



### Verarbeitendes Gewerbe sowie Bergbau und Gewinnung von Steinen und Erden im September 2004

Ergebnisse des Monatsberichts für Betriebe von Unternehmen mit 20 und mehr Beschäftigten

## Inhalt

	Seite
<b>Vorbemerkungen</b> .....	3
<b>Definitionen</b> .....	4
<b>Systematiken</b> .....	4
 <b>Tabellenteil</b>	
1. Betriebe, Beschäftigung und Umsatz 1996 bis 2004 .....	5
2. Betriebe, Beschäftigung und Umsatz im September 2004 nach Wirtschaftszweigen .....	6
3. Exportquote im September 2004 nach Wirtschaftszweigen .....	13
4. Betriebe, Beschäftigung und Umsatz im September 2004 nach Verwaltungsbezirken .....	14
5. Fachliche Betriebsteile, Beschäftigte und Umsatz im September 2004 nach Wirtschaftszweigen .....	15
 <b>Schaubilder</b>	
1. Entwicklung ausgewählter Merkmale im verarbeitenden Gewerbe sowie im Bergbau und der Gewinnung von Steinen und Erden 2003 und 2004 nach Monaten .....	16

### Zeichenerklärung (nach DIN 55301)

0	weniger als die Hälfte von 1 in der letzten besetzten Stelle, jedoch mehr als nichts
-	nichts vorhanden (genau Null)
...	Angabe fällt später an
/	keine Angabe, da Zahlenwert nicht sicher genug
.	Zahlenwert unbekannt oder geheim zu halten
x	Tabellenfach gesperrt, weil Aussage nicht sinnvoll
p	vorläufige Zahl
r	berichtete Zahl
s	geschätzte Zahl

Geringfügige Abweichungen in den Summen sind auf Runden der Zahlen zurückzuführen.  
Abweichungen gegenüber früheren Veröffentlichungen erklären sich durch inzwischen vorgenommene Korrekturen.

## Vorbemerkungen

### Ziel der Statistik

Die monatlichen Erhebungen stellen kurzfristig Daten über die konjunkturelle Entwicklung des verarbeitenden Gewerbes sowie des Bergbaus und der Gewinnung von Steinen und Erden in wirtschaftssystematischer und regionaler Gliederung zur Verfügung. Die Ergebnisse der Statistik sind wichtiges Material für die Arbeiten der gesetzgebenden Körperschaften, der Bundes- und Landesregierungen, der Verbände, Kammern sowie sonstigen Institutionen und bilden eine unentbehrliche Grundlage für zahlreiche wirtschaftspolitische Entscheidungen.

### Rechtsgrundlage

Rechtsgrundlage für die Erhebungen im verarbeitenden Gewerbe ist das Gesetz über die Statistik im Produzierenden Gewerbe in der Fassung der Bekanntmachung vom 21. März 2002 (BGBl. I S. 1181) geändert durch Artikel 2 des Gesetzes vom 26. Juli 2002 (BGBl. I S. 2867) in Verbindung mit dem Gesetz über die Statistik für Bundeszwecke (Bundesstatistikgesetz - BStatG) vom 22. Januar 1987 (BGBl. I S. 462, 565), zuletzt geändert durch Artikel 16 des Gesetzes vom 21. August 2002 (BGBl. I S. 3322).

### Berichtskreis

Der Berichtskreis umfasst die Einbetriebsunternehmen des verarbeitenden Gewerbes mit im Allgemeinen 20 und mehr tätigen Personen sowie alle produzierenden Betriebe - unabhängig von der Beschäftigtenzahl - von Mehrbetriebsunternehmen des produzierenden Gewerbes mit im Allgemeinen 20 und mehr tätigen Personen. Um den Bereich des verarbeitenden Gewerbes sowie des Bergbaus und die Gewinnung von Steinen und Erden in der Gliederung nach örtlichen Einheiten weit gehend abzudecken, werden zusätzlich alle Betriebe mit wirtschaftlichem Schwerpunkt im verarbeitenden Gewerbe mit im Allgemeinen 20 tätigen Personen und mehr von Mehrbetriebsunternehmen außerhalb des produzierenden Gewerbes in die Berichterstattung einbezogen.

Aus Gründen einer besseren Repräsentation ist bei folgenden Branchen die Erfassungsgrenze auf 10 und mehr tätige Personen herabgesetzt worden:

- 14.11 - Gewinnung von Naturwerksteinen und Natursteinen, a.n.g.
- 14.21 - Gewinnung von Kies und Sand
- 15.20 - Fischverarbeitung
- 15.31 - Kartoffelverarbeitung
- 15.32 - Herstellung von Frucht- und Gemüsesäften
- 15.33 - Obst- und Gemüseverarbeitung, a.n.g.
- 15.71 - Herstellung von Futtermitteln für Nutztiere
- 15.72 - Herstellung von Futtermitteln für sonstige Tiere
- 15.91 - Herstellung von Spirituosen
- 15.92 - Herstellung von Alkohol
- 15.97 - Herstellung von Malz
- 15.98 - Gewinnung natürlicher Mineralwässer, Herstellung von Erfrischungsgetränken
- 26.63 - Herstellung von Frischbeton (Transportbeton)

Für den Wirtschaftszweig 20.10 Säge-, Hobel- und Holzimprägnierwerke gilt als Erfassungsgrenze ein Jahres-einschnitt von mindestens 5 000 m<sup>3</sup> Rohholz.

Grundsätzlich nicht einbezogen werden im Rahmen dieser Statistik die öffentlichen Versorgungsbetriebe sowie die Betriebe des Baugewerbes.

### Methodische Hinweise

Bei Betrieben werden die Merkmale "Beschäftigte", und "Umsatz" nach fachlichen Betriebsteilen erhoben und sowohl für Betriebe als auch für fachliche Betriebsteile aufbereitet. Die übrigen in der Veröffentlichung nachgewiesenen Merkmale werden nur für den gesamten Betrieb (einschließlich der baugewerblichen und sonstigen Betriebsteile) erhoben. Hinsichtlich der Darstellung der Ergebnisse für Betriebe wird bei Beschäftigten, Umsätzen und Auftragseingängen zwischen einem Nachweis nach hauptbeteiligten und beteiligten Wirtschaftszweigen unterschieden. Beim Nachweis nach hauptbeteiligten Wirtschaftszweigen in den Tabellen 1 bis 4 werden alle Angaben eines kombinierten Betriebes (örtliche Einheit mit Betriebsteilen in mehreren Wirtschaftszweigen) unter dem Wirtschaftszweig nachgewiesen, bei dem - gemessen an der Zahl der Beschäftigten - der Schwerpunkt des Unternehmens liegt. Eine Ausnahme bildet das Verlagsgewerbe. Hier wird die Verteilung der Umsätze zugrunde gelegt. Für die Gliederung nach beteiligten Wirtschaftszweigen (technische Einheit) in Tabelle 5 werden die Angaben (Beschäftigte, Umsatz) kombinierter Betriebe entsprechend ihrer Fertigung aufgeteilt.

### Erläuterung der Fußnoten zu den Tabellen 1 bis 5

1) Ab Januar 1997 einschließlich Auffindungen aus der Handwerkszählung 1995. - 2) Monat = am Ende des Monats; Jahr = Ende September; Zeitraum = Monatsdurchschnitt. - 3) Bis 2002 geleistete Arbeiterstunden, ab 2003 geleistete Arbeitsstunden aller Lohn- und Gehaltsempfänger. - 4) Ohne Umsatzsteuer.

## Definitionen

### Auslandsumsatz

Direkte Lieferungen und Leistungen an Empfänger, die im Ausland ansässig sind, sowie Lieferungen an Exporteure, die die bestellten Waren ohne Be- und Verarbeitung in das Ausland ausführen. Nach der ab 1968 geltenden gesetzlichen Regelung sind Auslandsumsätze von der Umsatzsteuer (Mehrwertsteuer) befreit.

### Beschäftigte

Alle Personen, die am Ende des Monats in einem arbeitsrechtlichen Verhältnis zum Betrieb stehen, tätige Inhaber und Mitinhaber sowie unbezahlt mithelfende Familienangehörige, soweit sie mindestens 1/3 der üblichen Arbeitszeit im Betrieb tätig sind. In den Zahlen für Arbeiter sind gewerblich Auszubildende, in den Angaben für Angestellte kaufmännisch Auszubildende sowie tätige Inhaber, Mitarbeiter und unbezahlt mithelfende Familienangehörige enthalten.

### Betrieb

Örtlich getrennte Niederlassung von Unternehmen, einschließlich der Verwaltungs-, Reparatur-, Montage- und Hilfsbetriebe, die mit dem meldenden Betrieb örtlich verbunden sind oder in dessen Nähe liegen. Örtlich getrennte Hauptverwaltungen der Unternehmen werden im verarbeitenden Gewerbe sowie Bergbau und Gewinnung von Steinen und Erden ebenfalls als eigenständige Betriebe erfasst. Die Merkmalswerte sind für den gesamten Betrieb zu melden und schließen auch die nichtproduzierenden Teile ein.

### Exportquote

Anteil des Auslandsumsatzes am Gesamtumsatz.

### Fachlicher Betriebsteil

Teil des Betriebes, in dem nur eine bestimmte wirtschaftliche Tätigkeit ausgeübt wird (z.B. unterschiedliche Produktionsbereiche). Die Abgrenzung wird durch die WZ 2003-Systematik bestimmt. Im Fall homogener Betriebe bzw. Einbetriebsunternehmen (homogen = gesamte Einheit übt nur eine wirtschaftliche Tätigkeit nach Maßgabe der verwendeten Systematik aus) fallen die Einheiten fachlicher Betriebsteil, Betrieb/Unternehmen zusammen.

### Geleistete Arbeitsstunden

Sind die tatsächlich geleisteten Stunden (nicht die bezahlten) aller tätigen Personen (Lohn- und Gehaltsempfänger). Da bis zum Jahr 2002 die tatsächlich geleisteten Arbeiterstunden erhoben wurden, ist der Vorjahresvergleich nicht möglich.

### Gesamtumsatz

Umsatz aus Eigenerzeugung, baugewerblicher Umsatz sowie Umsatz aus Handelsware und sonstigen nicht-industriellen Tätigkeiten (wie Erlöse aus Vermietung und Verpachtung, Provisionseinnahmen, Erlöse aus Transportleistungen für Dritte und aus dem Verkauf von eigenen landwirtschaftlichen Erzeugnissen). Als Umsatz gilt die Summe der Rechnungsendbeträge (ohne Umsatzsteuer) einschließlich etwa darin enthaltener Verbrauchsteuern sowie der Kosten für Fracht, Transportversicherung, Porto, Verpackung und Spesen, auch wenn diese gesondert in Rechnung gestellt werden. Außerordentliche und betriebsfremde Erträge aus dem Verkauf von Anlagegütern, aus der Verpachtung von Grundstücken, Zinsen, Dividenden u. dgl. sind nicht im Umsatz enthalten

### Löhne, Gehälter

Bruttosummen ohne Arbeitgeberanteile zur Sozialversicherung, jedoch einschließlich Lohn- und Gehaltszuschläge (auch Gratifikationen, Erfindergelder sowie Provisionen, Tantiemen usw.). Vergütungen für gewerblich und kaufmännisch Auszubildende. Nicht erfasst werden allgemeine soziale Aufwendungen sowie Vergütungen, die als Spesenersatz anzusehen sind.

### Unternehmen

Rechtliche und zugleich kleinste bilanzierende Einheit ohne rechtlich selbständige Tochtergesellschaften, Arbeitsgemeinschaften, Betriebsführungsgesellschaften usw. Besteht das Unternehmen nur aus einer einzigen örtlichen Niederlassung, gilt es als Einbetriebsunternehmen, verfügt es über mehrere - mindestens zwei - voneinander getrennt liegende, juristisch unselbständige, örtliche Einheiten ist es ein Mehrbetriebsunternehmen.

## Systematiken

Die Darstellung der Ergebnisse erfolgt in der Gliederung der Klassifikation der **Wirtschaftszweige, Ausgabe 2003 (WZ 2003)**. Mit Beginn des Jahres 2003 trat diese neue Klassifikation in Kraft. Sie ist in allen Mitgliedsstaaten der Europäischen Union sowohl für die Erhebung als auch für die Darstellung der statistischen Daten bindend.

## Veröffentlichungen

Ergebnisse für das Bundesgebiet über den Bereich verarbeitendes Gewerbe sowie Bergbau und Gewinnung von Steinen und Erden werden vom Statistischen Bundesamt in der Fachserie 4, Reihe 4 veröffentlicht.

# 1. Betriebe, Beschäftigung und Umsatz 1996 bis 2004

Jahr <sup>1)</sup>  Monat		Betriebe	Beschäftigte	Geleistete	Bruttolöhne und -gehälter	Umsatz <sup>4)</sup>		Export- quote
				Arbeits-  stunden <sup>3)</sup>		insgesamt	Auslands- umsatz	
Anzahl <sup>2)</sup>			1 000	1 000 EUR			%	
1996		2 183	311 790	317 558	10 166 282	53 206 988	21 700 237	40,8
1997		2 319	315 059	318 809	10 307 124	56 981 710	23 826 697	41,8
1998		2 286	314 687	319 336	10 498 774	58 161 807	23 781 412	40,9
1999		2 291	308 940	313 083	10 419 777	58 152 261	23 878 345	41,1
2000		2 303	305 086	307 912	10 621 061	61 276 698	24 868 761	40,6
2001		2 390	302 652	302 073	10 800 773	61 920 236	26 108 560	42,2
2002		2 374	297 305	291 554	10 705 799	62 191 459	27 155 720	43,7
2003		2 258	289 169	436 570	10 665 973	62 759 833	28 173 486	44,9
2001	Jan.	2 384	302 024	26 246	849 616	4 970 672	2 190 722	44,1
2001	Febr.	2 382	302 052	24 810	815 933	5 026 947	2 141 618	42,6
2001	März	2 387	302 479	27 048	841 787	5 631 153	2 405 296	42,7
2001	April	2 391	301 469	24 928	864 638	5 181 162	2 210 875	42,7
2001	Mai	2 392	301 121	26 258	1 032 182	5 480 495	2 266 927	41,4
2001	Juni	2 393	300 878	24 526	923 860	5 220 362	2 164 298	41,5
2001	Juli	2 403	301 884	24 040	859 343	5 013 006	2 151 400	42,9
2001	Aug.	2 398	303 267	25 537	853 246	5 086 710	2 055 627	40,4
2001	Sept.	2 390	302 652	24 878	835 168	5 053 467	2 095 592	41,5
2001	Okt.	2 390	301 562	26 267	861 735	5 363 179	2 232 599	41,6
2001	Nov.	2 384	300 364	25 771	1 182 990	5 216 604	2 242 398	43,0
2001	Dez.	2 384	297 844	21 763	880 275	4 676 481	1 951 209	41,7
2002	Jan.	2 402	298 591	24 843	839 187	4 729 981	2 063 365	43,6
2002	Febr.	2 402	297 829	23 906	813 349	4 801 825	2 118 109	44,1
2002	März	2 393	297 903	24 575	829 499	5 324 538	2 313 074	43,4
2002	April	2 395	297 535	25 595	863 461	5 471 391	2 438 307	44,6
2002	Mai	2 395	296 678	23 903	966 725	5 065 490	2 199 031	43,4
2002	Juni	2 385	296 192	24 358	946 034	5 322 088	2 312 383	43,4
2002	Juli	2 380	296 323	24 462	869 068	5 385 855	2 384 056	44,3
2002	Aug.	2 375	297 688	23 627	838 583	4 924 287	2 067 944	42,0
2002	Sept.	2 374	297 305	24 497	841 063	5 351 214	2 298 155	42,9
2002	Okt.	2 373	295 917	25 376	854 997	5 391 084	2 327 519	43,2
2002	Nov.	2 366	294 765	24 936	1 161 096	5 463 498	2 470 822	45,2
2002	Dez.	2 366	292 364	21 476	882 737	4 960 208	2 162 956	43,6
2003	Jan.	2 277	291 347	37 838	854 006	4 886 185	2 215 965	45,4
2003	Febr.	2 269	289 487	36 602	814 777	5 197 162	2 408 411	46,3
2003	März	2 265	289 605	36 595	830 786	5 583 114	2 614 720	46,8
2003	April	2 263	288 732	36 792	875 130	5 303 761	2 455 908	46,3
2003	Mai	2 264	288 375	36 641	966 887	5 191 092	2 352 113	45,3
2003	Juni	2 265	288 302	34 893	938 717	5 191 413	2 324 290	44,8
2003	Juli	2 261	287 820	37 392	847 874	5 298 724	2 314 555	43,7
2003	Aug.	2 260	289 119	33 443	828 126	4 573 744	1 916 124	41,9
2003	Sept.	2 258	289 169	37 448	844 681	5 381 398	2 302 412	42,8
2003	Okt.	2 249	287 916	38 186	846 137	5 631 353	2 484 302	44,1
2003	Nov.	2 242	287 281	37 105	1 152 148	5 410 022	2 492 465	46,1
2003	Dez.	2 242	285 558	33 635	866 704	5 111 866	2 292 220	44,8
2004	Jan.	2 193	282 180	35 757	848 865	4 794 001	2 216 939	46,2
2004	Febr.	2 184	281 191	35 018	825 351	5 111 954	2 298 631	45,0
2004	März	2 177	281 188	38 943	841 542	6 024 036	2 745 650	45,6
2004	April	2 176	280 777	36 039	860 858	5 489 004	2 479 229	45,2
2004	Mai	2 186	280 551	34 706	959 733	5 324 273	2 448 104	46,0
2004	Juni	2 193	280 945	36 221	914 702	5 776 433	2 657 149	46,0
2004	Juli	2 196	281 370	36 066	847 389	5 506 705	2 527 776	45,9
2004	Aug.	2 188	282 411	33 658	825 978	5 198 060	2 340 138	45,0
2004	Sept.	2 179	282 329	36 427	827 626	5 788 579	2 632 497	45,5

Erläuterung der Fußnoten siehe Seite 3.

## 2. Betriebe, Beschäftigung und Umsatz im September 2004 nach Wirtschaftszweigen

Wirtschaftszweig	September 2004	Veränderung in % September 2004		Januar - September		
		August	September	2003	2004	Veränderung in %
		2004	2003			

### Betriebe (Anzahl) 2)

C+D	Verarbeitendes Gewerbe sowie Bergbau und Gewinnung von Steinen und Erden	2 179	-0,4	-3,5	2 265	2 186	-3,5
A/EN	Vorleistungsgüterproduzenten und Energie	988	-0,5	-2,9	1 021	993	-2,7
B	Investitionsgüterproduzenten	614	-0,2	-3,2	631	613	-2,9
GG	Gebrauchsgüterproduzenten	79	-1,2	-10,2	90	80	-11,1
VG	Verbrauchsgüterproduzenten	498	-0,4	-3,9	522	500	-4,2
C	Bergbau und Gewinnung von Steinen und Erden	96	-1,0	-4,0	100	97	-3,0
D	Verarbeitendes Gewerbe	2 083	-0,4	-3,5	2 164	2 089	-3,5
DA	Ernährungsgewerbe und Tabakverarbeitung	298	0,3	1,4	292	295	1,0
15	Ernährungsgewerbe	295	0,3	1,4	289	292	1,0
16	Tabakverarbeitung	3	0,0	0,0	3	3	0,0
DB	Textil- und Bekleidungsgewerbe	36	0,0	-5,3	38	36	-5,3
17	Textilgewerbe	26	0,0	-3,7	27	26	-3,7
18	Bekleidungsgewerbe	10	0,0	-9,1	11	10	-9,1
DC	Ledergewerbe	44	-4,3	-12,0	54	46	-14,8
19.3	Herstellung von Schuhen	33	0,0	-10,8	41	33	-19,5
DD	Holzgewerbe (ohne Herstellung von Möbeln)	90	-1,1	-7,2	98	92	-6,1
DE	Papier-, Verlags- und Druckgewerbe	167	0,0	-6,2	178	168	-5,6
21	Papiergewerbe	74	0,0	-1,3	74	74	0,0
22	Verlagsgewerbe, Druckgewerbe, Vervielfältigung von bespielten Ton-, Bild- und Datenträgern	93	0,0	-9,7	104	94	-9,6
DF	Kokerei, Mineralölverarbeitung, Herstellung und Verarbeitung von Spalt- und Brutstoffen	3	0,0	0,0	3	3	0,0
DG	Herstellung von chemischen Erzeugnissen	93	0,0	-2,1	95	93	-2,1
DH	Herstellung von Gummi- und Kunststoffwaren	151	0,7	-5,0	160	150	-6,3
DI	Glasgewerbe, Herstellung von Keramik, Verarbeitung von Steinen und Erden	191	-0,5	-5,4	203	193	-4,9
DJ	Metallerzeugung und -bearbeitung, Herstellung von Metallerzeugnissen	340	-1,2	-1,4	348	341	-2,0
27	Metallerzeugung und -bearbeitung	38	-2,6	-5,0	40	39	-2,5
28	Herstellung von Metallerzeugnissen	302	-1,0	-1,0	308	302	-1,9
DK	Maschinenbau	304	-0,3	-4,7	317	306	-3,5
DL	Herstellung von Büromaschinen, Datenverarbeitungsgeräten und -einrichtungen; Elektrotechnik, Feinmechanik und Optik	211	0,0	1,4	205	210	2,4
30	Herstellung von Büromaschinen, Datenverarbeitungsgeräten und -einrichtungen	11	0,0	-15,4	13	12	-7,7
31	Herstellung von Geräten der Elektrizitätserzeugung, -verteilung u.ä.	87	0,0	3,6	83	87	4,8
32	Rundfunk- und Nachrichtentechnik	26	0,0	-3,7	26	26	0,0
33	Medizin-, Mess-, Steuer- und Regelungstechnik, Optik, Herst. von Uhren	87	0,0	3,6	83	85	2,4
DM	Fahrzeugbau	73	1,4	-6,4	78	71	-9,0
34	Herstellung von Kraftwagen und Kraftwagenteilen	58	1,8	-4,9	61	56	-8,2
35	Sonstiger Fahrzeugbau	15	0,0	-11,8	17	15	-11,8
DN	Herstellung von Möbeln, Schmuck, Musikinstrumenten, Sportgeräten, Spielwaren und sonstigen Erzeugnissen; Recycling	82	-2,4	-10,9	94	85	-9,6
36	Herstellung von Möbeln, Schmuck, Musikinstrumenten, Sportgeräten, Spielwaren und sonstigen Erzeugnissen	74	-2,6	-11,9	86	77	-10,5
36.1	Herstellung von Möbeln	43	-2,3	-8,5	48	44	-8,3
36.2	Herstellung von Schmuck und ähnlichen Erzeugnissen	13	0,0	-18,8	17	13	-23,5
37	Recycling	8	0,0	0,0	8	8	0,0

Erläuterung der Fußnoten siehe Seite 3.

## 2. Betriebe, Beschäftigung und Umsatz im September 2004 nach Wirtschaftszweigen

Wirtschaftszweig	September 2004	Veränderung in % September 2004		Januar - September		
		August	September	2003	2004	Veränderung in %
		2004	2003			

### Beschäftigte (Anzahl) 2)

C+D	Verarbeitendes Gewerbe sowie Bergbau und Gewinnung von Steinen und Erden	282 329	0,0	-2,4	289 105	281 438	-2,7
A/EN	Vorleistungsgüterproduzenten und Energie	141 105	-0,1	-3,3	145 381	141 128	-2,9
B	Investitionsgüterproduzenten	79 319	-0,1	-0,8	80 600	78 770	-2,3
GG	Gebrauchsgüterproduzenten	8 419	-1,3	-7,8	9 326	8 499	-8,9
VG	Verbrauchsgüterproduzenten	53 486	0,5	-1,2	53 798	53 042	-1,4
C	Bergbau und Gewinnung von Steinen und Erden	1 973	-1,1	-6,4	2 080	1 976	-5,0
D	Verarbeitendes Gewerbe	280 356	0,0	-2,3	287 026	279 462	-2,6
DA	Ernährungsgewerbe und Tabakverarbeitung	26 298	1,1	3,0	25 008	25 710	2,8
15	Ernährungsgewerbe	24 688	1,1	2,3	23 599	24 148	2,3
16	Tabakverarbeitung	1 610	0,9	14,0	1 409	1 562	10,9
DB	Textil- und Bekleidungsgewerbe	.	.	.	2 923	.	.
17	Textilgewerbe	.	.	.	2 295	.	.
18	Bekleidungsgewerbe	469	-0,8	-19,4	628	495	-21,2
DC	Ledergewerbe	3 594	-2,7	-10,6	4 379	3 731	-14,8
19.3	Herstellung von Schuhen	2 958	0,0	-9,0	3 592	3 008	-16,3
DD	Holzgewerbe (ohne Herstellung von Möbeln)	6 637	0,0	-3,8	6 797	6 565	-3,4
DE	Papier-, Verlags- und Druckgewerbe	18 033	-0,4	-2,5	18 526	18 072	-2,5
21	Papiergewerbe	9 442	-0,6	-2,9	9 674	9 501	-1,8
22	Verlagsgewerbe, Druckgewerbe, Vervielfältigung von bespielten Ton-, Bild- und Datenträgern	8 591	-0,2	-2,0	8 852	8 571	-3,2
DF	Kokerei, Mineralölverarbeitung, Herstellung und Verarbeitung von Spalt- und Brutstoffen	.	.	.	342	.	.
DG	Herstellung von chemischen Erzeugnissen	56 954	0,7	-4,7	59 498	57 072	-4,1
DH	Herstellung von Gummi- und Kunststoffwaren	22 427	0,2	-3,4	22 989	22 343	-2,8
DI	Glasgewerbe, Herstellung von Keramik, Verarbeitung von Steinen und Erden	17 613	-0,7	-4,7	18 305	17 740	-3,1
DJ	Metallerzeugung und -bearbeitung, Herstellung von Metallerzeugnissen	37 218	-0,5	0,1	37 095	36 975	-0,3
27	Metallerzeugung und -bearbeitung	8 602	-0,8	-0,9	8 630	8 562	-0,8
28	Herstellung von Metallerzeugnissen	28 616	-0,4	0,4	28 465	28 413	-0,2
DK	Maschinenbau	34 291	0,1	-3,5	35 458	34 261	-3,4
DL	Herstellung von Büromaschinen, Datenverarbeitungsgeräten und -einrichtungen; Elektrotechnik, Feinmechanik und Optik	17 166	-0,4	1,5	17 578	16 941	-3,6
30	Herstellung von Büromaschinen, Datenverarbeitungsgeräten und -einrichtungen	1 002	-0,6	-13,4	1 905	1 013	-46,8
31	Herstellung von Geräten der Elektrizitätserzeugung, -verteilung u.ä.	7 696	-0,1	0,6	7 661	7 586	-1,0
32	Rundfunk- und Nachrichtentechnik	2 766	-1,2	2,4	2 717	2 733	0,6
33	Medizin-, Mess-, Steuer- und Regelungstechnik, Optik, Herst. von Uhren	5 702	-0,4	5,5	5 295	5 609	5,9
DM	Fahrzeugbau	29 562	-0,2	0,5	29 576	29 211	-1,2
34	Herstellung von Kraftwagen und Kraftwagenteilen	27 311	-0,2	0,7	27 306	26 957	-1,3
35	Sonstiger Fahrzeugbau	2 251	-0,2	-1,4	2 269	2 254	-0,7
DN	Herstellung von Möbeln, Schmuck, Musikinstrumenten, Sportgeräten, Spielwaren und sonstigen Erzeugnissen; Recycling	7 500	-2,1	-11,2	8 552	7 718	-9,8
36	Herstellung von Möbeln, Schmuck, Musikinstrumenten, Sportgeräten, Spielwaren und sonstigen Erzeugnissen	6 971	-2,2	-12,2	8 046	7 197	-10,6
36.1	Herstellung von Möbeln	4 960	-2,7	-8,1	5 476	5 121	-6,5
36.2	Herstellung von Schmuck und ähnlichen Erzeugnissen	639	0,9	-10,0	739	633	-14,3
37	Recycling	529	0,4	3,3	505	522	3,4

Erläuterung der Fußnoten siehe Seite 3.

## 2. Betriebe, Beschäftigung und Umsatz im September 2004 nach Wirtschaftszweigen

Wirtschaftszweig	September 2004	Veränderung in % September 2004		Januar - September		
		August	September	2003	2004	Veränderung in %
		2004	2003			

### Geleistete Arbeitsstunden (1 000)

C+D	Verarbeitendes Gewerbe sowie Bergbau und Gewinnung von Steinen und Erden	36 427	8,2	-2,7	327 644	322 835	-1,5
A/EN	Vorleistungsgüterproduzenten und Energie	18 235	7,4	-3,4	165 274	162 513	-1,7
B	Investitionsgüterproduzenten	10 242	11,0	-1,7	92 047	90 993	-1,1
GG	Gebrauchsgüterproduzenten	1 120	16,2	-4,1	10 040	9 603	-4,4
VG	Verbrauchsgüterproduzenten	6 831	5,3	-2,3	60 282	59 725	-0,9
C	Bergbau und Gewinnung von Steinen und Erden	299	3,6	-5,0	2 734	2 605	-4,7
D	Verarbeitendes Gewerbe	36 128	8,3	-2,7	324 909	320 231	-1,4
DA	Ernährungsgewerbe und Tabakverarbeitung	3 422	4,4	1,7	29 159	29 737	2,0
15	Ernährungsgewerbe	3 171	4,7	0,9	27 194	27 558	1,3
16	Tabakverarbeitung	250	1,1	12,8	1 965	2 179	10,9
DB	Textil- und Bekleidungsgewerbe	.	.	.	3 385	.	.
17	Textilgewerbe	.	.	.	2 633	.	.
18	Bekleidungsgewerbe	62	6,5	-15,2	752	547	-27,3
DC	Ledergewerbe	506	2,1	-10,3	5 063	4 495	-11,2
19.3	Herstellung von Schuhen	422	3,1	-6,3	4 167	3 669	-12,0
DD	Holzgewerbe (ohne Herstellung von Möbeln)	974	8,2	1,5	8 131	8 206	0,9
DE	Papier-, Verlags- und Druckgewerbe	2 106	2,7	-2,9	18 965	18 850	-0,6
21	Papiergewerbe	1 228	4,3	-0,3	10 780	10 921	1,3
22	Verlagsgewerbe, Druckgewerbe, Vervielfältigung von bespielten Ton-, Bild- und Datenträgern	878	0,5	-6,5	8 186	7 929	-3,1
DF	Kokerei, Mineralölverarbeitung, Herstellung und Verarbeitung von Spalt- und Brutstoffen	.	.	.	444	.	.
DG	Herstellung von chemischen Erzeugnissen	7 306	12,0	-5,5	66 881	65 052	-2,7
DH	Herstellung von Gummi- und Kunststoffwaren	2 949	3,9	-5,1	26 988	26 298	-2,6
DI	Glasgewerbe, Herstellung von Keramik, Verarbeitung von Steinen und Erden	2 414	4,4	-6,3	22 425	21 534	-4,0
DJ	Metallerzeugung und -bearbeitung, Herstellung von Metallerzeugnissen	4 581	7,2	1,6	39 781	40 307	1,3
27	Metallerzeugung und -bearbeitung	956	2,0	2,3	8 534	8 561	0,3
28	Herstellung von Metallerzeugnissen	3 626	8,7	1,4	31 247	31 746	1,6
DK	Maschinenbau	4 588	9,1	-2,8	41 575	41 206	-0,9
DL	Herstellung von Büromaschinen, Datenverarbeitungsgeräten und -einrichtungen; Elektrotechnik, Feinmechanik und Optik	2 258	5,7	1,9	20 326	19 909	-2,1
30	Herstellung von Büromaschinen, Datenverarbeitungsgeräten und -einrichtungen	148	7,1	-14,6	2 465	1 249	-49,3
31	Herstellung von Geräten der Elektrizitätserzeugung, -verteilung u.ä.	991	4,0	2,3	8 725	8 821	1,1
32	Rundfunk- und Nachrichtentechnik	387	7,7	7,2	3 034	3 370	11,1
33	Medizin-, Mess-, Steuer- und Regelungstechnik, Optik, Herst. von Uhren	731	6,7	2,6	6 102	6 470	6,0
DM	Fahrzeugbau	3 636	16,4	-2,2	32 430	32 332	-0,3
34	Herstellung von Kraftwagen und Kraftwagenteilen	3 378	17,3	-2,2	29 944	29 954	0,0
35	Sonstiger Fahrzeugbau	258	5,8	-3,1	2 486	2 377	-4,4
DN	Herstellung von Möbeln, Schmuck, Musikinstrumenten, Sportgeräten, Spielwaren und sonstigen Erzeugnissen; Recycling	980	14,3	-9,1	9 356	8 639	-7,7
36	Herstellung von Möbeln, Schmuck, Musikinstrumenten, Sportgeräten, Spielwaren und sonstigen Erzeugnissen	900	15,3	-9,7	8 661	7 935	-8,4
36.1	Herstellung von Möbeln	636	17,0	-6,3	5 814	5 584	-4,0
36.2	Herstellung von Schmuck und ähnlichen Erzeugnissen	92	24,4	-1,9	857	768	-10,4
37	Recycling	80	3,6	-1,6	695	704	1,3

Erläuterung der Fußnoten siehe Seite 3.



## 2. Betriebe, Beschäftigung und Umsatz im September 2004 nach Wirtschaftszweigen

Wirtschaftszweig	September 2004	Veränderung in % September 2004		Januar - September		
		August	September	2003	2004	Veränderung in %
		2004	2003			

### Bruttolöhne und -gehälter (1 000 EUR)

C+D	Verarbeitendes Gewerbe sowie Bergbau und Gewinnung von Steinen und Erden	827 626	0,2	-2,0	7 800 984	7 752 045	-0,6
A/EN	Vorleistungsgüterproduzenten und Energie	428 011	-0,4	-3,1	4 120 168	4 093 162	-0,7
B	Investitionsgüterproduzenten	246 535	0,7	-0,2	2 248 081	2 245 027	-0,1
GG	Gebrauchsgüterproduzenten	20 967	-1,7	-5,9	208 585	197 934	-5,1
VG	Verbrauchsgüterproduzenten	132 113	1,7	-1,2	1 224 151	1 215 922	-0,7
C	Bergbau und Gewinnung von Steinen und Erden	5 491	-1,3	-6,0	52 177	49 728	-4,7
D	Verarbeitendes Gewerbe	822 135	0,2	-2,0	7 748 807	7 702 317	-0,6
DA	Ernährungsgewerbe und Tabakverarbeitung	57 507	2,2	3,7	498 497	516 777	3,7
15	Ernährungsgewerbe	51 772	1,8	1,6	454 846	464 024	2,0
16	Tabakverarbeitung	5 735	5,4	27,2	43 651	52 753	20,9
DB	Textil- und Bekleidungsgewerbe	.	.	.	61 999	.	.
17	Textilgewerbe	5 538	-2,2	1,4	49 912	52 886	6,0
18	Bekleidungsgewerbe	.	.	.	12 086	.	.
DC	Ledergewerbe	7 086	-1,9	-22,6	78 288	65 886	-15,8
19.3	Herstellung von Schuhen	5 940	0,1	-23,6	65 738	54 046	-17,8
DD	Holzgewerbe (ohne Herstellung von Möbeln)	17 044	0,3	-2,2	153 520	149 050	-2,9
DE	Papier-, Verlags- und Druckgewerbe	46 717	-0,5	-2,2	442 129	431 247	-2,5
21	Papiergewerbe	26 550	-0,5	-0,7	247 144	245 529	-0,7
22	Verlagsgewerbe, Druckgewerbe, Vervielfältigung von bespielten Ton-, Bild- und Datenträgern	20 168	-0,4	-4,1	194 985	185 718	-4,8
DF	Kokerei, Mineralölverarbeitung, Herstellung und Verarbeitung von Spalt- und Brutstoffen	.	.	.	10 594	.	.
DG	Herstellung von chemischen Erzeugnissen	204 226	0,7	-3,6	2 077 238	2 027 078	-2,4
DH	Herstellung von Gummi- und Kunststoffwaren	58 416	-3,0	-5,9	548 178	557 527	1,7
DI	Glasgewerbe, Herstellung von Keramik, Verarbeitung von Steinen und Erden	53 553	-0,4	-3,1	498 962	495 353	-0,7
DJ	Metallerzeugung und -bearbeitung, Herstellung von Metallerzeugnissen	102 894	0,6	1,2	907 616	943 810	4,0
27	Metallerzeugung und -bearbeitung	26 831	-0,9	0,0	241 592	250 486	3,7
28	Herstellung von Metallerzeugnissen	76 064	1,2	1,6	666 024	693 324	4,1
DK	Maschinenbau	107 979	1,7	-0,1	971 470	985 445	1,4
DL	Herstellung von Büromaschinen, Datenverarbeitungsgeräten und -einrichtungen; Elektrotechnik, Feinmechanik und Optik	44 531	-3,1	0,3	445 125	410 221	-7,8
30	Herstellung von Büromaschinen, Datenverarbeitungsgeräten und -einrichtungen	2 872	-2,4	-18,5	74 287	27 402	-63,1
31	Herstellung von Geräten der Elektrizitätserzeugung, -verteilung u.ä.	18 981	-3,0	-0,9	174 230	173 400	-0,5
32	Rundfunk- und Nachrichtentechnik	7 539	-6,0	2,4	68 468	70 482	2,9
33	Medizin-, Mess-, Steuer- und Regelungstechnik, Optik, Herst. von Uhren	15 139	-1,8	5,2	128 140	138 937	8,4
DM	Fahrzeugbau	96 922	0,9	-1,0	867 193	878 099	1,3
34	Herstellung von Kraftwagen und Kraftwagenteilen	90 576	1,0	-1,1	809 466	820 467	1,4
35	Sonstiger Fahrzeugbau	6 346	0,2	-0,3	57 727	57 632	-0,2
DN	Herstellung von Möbeln, Schmuck, Musikinstrumenten, Sportgeräten, Spielwaren und sonstigen Erzeugnissen; Recycling	17 909	-2,2	-10,3	187 999	171 142	-9,0
36	Herstellung von Möbeln, Schmuck, Musikinstrumenten, Sportgeräten, Spielwaren und sonstigen Erzeugnissen	16 729	-2,5	-11,5	177 893	160 538	-9,8
36.1	Herstellung von Möbeln	12 731	-3,0	-6,8	127 438	122 503	-3,9
36.2	Herstellung von Schmuck und ähnlichen Erzeugnissen	1 228	2,7	-2,5	12 145	11 017	-9,3
37	Recycling	1 181	2,4	9,3	10 106	10 604	4,9

Erläuterung der Fußnoten siehe Seite 3.

## 2. Betriebe, Beschäftigung und Umsatz im September 2004 nach Wirtschaftszweigen

Wirtschaftszweig	September 2004	Veränderung in %		Januar - September		
		September 2004		2003	2004	Verände- rung in %
		August 2004	September 2003			
Gesamtumsatz (1 000 EUR) 4)						
C+D Verarbeitendes Gewerbe sowie Bergbau und Gewinnung von Steinen und Erden	5 788 579	11,4	7,6	46 606 593	49 013 046	5,2
A/EN Vorleistungsgüterproduzenten und Energie	3 130 210	13,2	12,0	25 018 074	26 450 909	5,7
B Investitionsgüterproduzenten	1 517 626	9,6	3,9	12 063 087	13 002 598	7,8
GG Gebrauchsgüterproduzenten	126 160	21,2	0,3	978 091	1 010 391	3,3
VG Verbrauchsgüterproduzenten	1 014 583	7,4	1,5	8 547 341	8 549 148	0,0
C Bergbau und Gewinnung von Steinen und Erden	31 084	21,1	3,7	233 286	228 671	-2,0
D Verarbeitendes Gewerbe	5 757 496	11,3	7,6	46 373 307	48 784 375	5,2
DA Ernährungsgewerbe und Tabakverarbeitung	562 421	3,9	1,1	4 679 796	4 756 917	1,6
15 Ernährungsgewerbe	472 406	6,0	-1,0	3 965 336	3 996 160	0,8
16 Tabakverarbeitung	90 015	-6,3	13,7	714 460	760 757	6,5
DB Textil- und Bekleidungsgewerbe	.	.	.	345 633	.	.
17 Textilgewerbe	.	.	.	239 426	.	.
18 Bekleidungsgewerbe	20 619	35,2	6,8	106 207	94 023	-11,5
DC Ledergewerbe	.	.	.	441 163	.	.
19.3 Herstellung von Schuhen	35 225	-14,1	-16,7	356 685	333 794	-6,4
DD Holzgewerbe (ohne Herstellung von Möbeln)	112 832	28,1	7,0	797 894	871 714	9,3
DE Papier-, Verlags- und Druckgewerbe	297 637	8,3	2,6	2 436 514	2 528 368	3,8
21 Papiergewerbe	206 784	5,5	3,9	1 674 364	1 775 117	6,0
22 Verlagsgewerbe, Druckgewerbe, Vervielfältigung von bespielten Ton-, Bild- und Datenträgern	90 853	15,2	-0,4	762 150	753 251	-1,2
DF Kokerei, Mineralölverarbeitung, Herstellung und Verarbeitung von Spalt- und Brutstoffen	.	.	.	101 588	.	.
DG Herstellung von chemischen Erzeugnissen	1 799 188	13,9	15,6	14 863 117	15 454 023	4,0
DH Herstellung von Gummi- und Kunststoffwaren	346 338	11,8	4,1	2 837 134	2 966 663	4,6
DI Glasgewerbe, Herstellung von Keramik, Verarbeitung von Steinen und Erden	254 213	10,6	0,7	2 039 816	2 064 235	1,2
DJ Metallerzeugung und -bearbeitung, Herstellung von Metallerzeugnissen	608 339	9,5	12,4	4 611 213	5 044 341	9,4
27 Metallerzeugung und -bearbeitung	219 031	3,9	14,6	1 664 490	1 839 266	10,5
28 Herstellung von Metallerzeugnissen	389 308	13,0	11,2	2 946 722	3 205 075	8,8
DK Maschinenbau	468 356	7,7	3,4	4 110 330	4 224 550	2,8
DL Herstellung von Büromaschinen, Datenverarbeitungsgeräten und -einrichtungen; Elektrotechnik, Feinmechanik und Optik	234 714	17,2	20,8	1 681 132	1 899 798	13,0
30 Herstellung von Büromaschinen, Datenverarbeitungsgeräten und -einrichtungen	15 437	19,5	39,6	157 979	128 826	-18,5
31 Herstellung von Geräten der Elektrizitätserzeugung, -verteilung u.ä.	112 570	25,0	19,9	783 091	888 653	13,5
32 Rundfunk- und Nachrichtentechnik	52 636	6,6	60,1	290 802	427 468	47,0
33 Medizin-, Mess-, Steuer- und Regelungstechnik, Optik, Herst. von Uhren	54 071	13,0	-4,2	449 260	454 850	1,2
DM Fahrzeugbau	854 016	11,4	2,3	6 533 937	7 224 886	10,6
34 Herstellung von Kraftwagen und Kraftwagenteilen	821 523	11,4	2,0	6 248 443	6 959 746	11,4
35 Sonstiger Fahrzeugbau	32 493	10,4	12,3	285 495	265 140	-7,1
DN Herstellung von Möbeln, Schmuck, Musikinstrumenten, Sportgeräten, Spielwaren und sonstigen Erzeugnissen; Recycling	114 170	23,7	-6,4	894 040	878 172	-1,8
36 Herstellung von Möbeln, Schmuck, Musikinstrumenten, Sportgeräten, Spielwaren und sonstigen Erzeugnissen	93 638	25,2	-13,2	799 087	723 659	-9,4
36.1 Herstellung von Möbeln	64 631	23,2	-10,3	536 344	534 753	-0,3
36.2 Herstellung von Schmuck und ähnlichen Erzeugnissen	15 582	39,6	2,6	88 862	71 922	-19,1
37 Recycling	20 531	17,4	44,7	94 953	154 513	62,7

Erläuterung der Fußnoten siehe Seite 3.

## 2. Betriebe, Beschäftigung und Umsatz im September 2004 nach Wirtschaftszweigen

Wirtschaftszweig	September 2004	Veränderung in % September 2004		Januar - September		
		August	September	2003	2004	Veränderung in %
		2004	2003			

### Inlandsumsatz (1 000 EUR) 4)

C+D	Verarbeitendes Gewerbe sowie Bergbau und Gewinnung von Steinen und Erden	3 156 082	10,4	2,5	25 702 094	26 666 934	3,8
A/EN	Vorleistungsgüterproduzenten und Energie	1 555 269	9,7	6,2	12 559 246	13 297 435	5,9
B	Investitionsgüterproduzenten	760 419	14,4	-0,5	6 017 857	6 383 873	6,1
GG	Gebrauchsgüterproduzenten	87 966	15,1	-1,5	682 164	710 865	4,2
VG	Verbrauchsgüterproduzenten	752 428	7,6	-1,1	6 442 828	6 274 761	-2,6
C	Bergbau und Gewinnung von Steinen und Erden	25 262	15,7	1,9	188 347	182 561	-3,1
D	Verarbeitendes Gewerbe	3 130 820	10,4	2,5	25 513 747	26 484 373	3,8
DA	Ernährungsgewerbe und Tabakverarbeitung	478 686	2,6	0,0	4 035 215	4 063 606	0,7
15	Ernährungsgewerbe	403 323	.	-2,3	3 433 984	3 422 478	-0,3
16	Tabakverarbeitung	75 364	.	13,8	601 231	641 128	6,6
DB	Textil- und Bekleidungsgewerbe	27 966	27,8	-4,0	227 635	215 511	-5,3
17	Textilgewerbe	.	.	.	.	.	.
18	Bekleidungsgewerbe	.	.	.	.	.	.
DC	Ledergewerbe	27 838	-8,7	-16,7	278 763	261 431	-6,2
19.3	Herstellung von Schuhen	22 375	-11,5	-14,8	218 198	205 563	-5,8
DD	Holzgewerbe (ohne Herstellung von Möbeln)	90 158	25,7	.	.	714 724	.
DE	Papier-, Verlags- und Druckgewerbe	.	.	.	.	.	.
21	Papiergewerbe	136 061	5,5	3,3	1 131 661	1 181 240	4,4
22	Verlagsgewerbe, Druckgewerbe, Vervielfältigung von bespielten Ton-, Bild- und Datenträgern	.	.	.	.	.	.
DF	Kokerei, Mineralölverarbeitung, Herstellung und Verarbeitung von Spalt- und Brutstoffen	.	.	.	.	.	.
DG	Herstellung von chemischen Erzeugnissen	685 756	11,0	8,0	5 719 943	5 939 141	3,8
DH	Herstellung von Gummi- und Kunststoffwaren	193 116	8,2	-1,9	1 670 499	1 683 211	0,8
DI	Glasgewerbe, Herstellung von Keramik, Verarbeitung von Steinen und Erden	175 277	8,1	-3,9	1 417 328	1 431 895	1,0
DJ	Metallerzeugung und -bearbeitung, Herstellung von Metallerzeugnissen	372 633	8,4	13,6	2 846 519	3 082 822	8,3
27	Metallerzeugung und -bearbeitung	106 582	8,4	28,3	755 205	866 478	14,7
28	Herstellung von Metallerzeugnissen	266 051	8,5	8,6	2 091 313	2 216 344	6,0
DK	Maschinenbau	221 953	20,7	7,6	1 777 180	1 774 204	-0,2
DL	Herstellung von Büromaschinen, Datenverarbeitungsgeräten und -einrichtungen; Elektrotechnik, Feinmechanik und Optik	166 745	12,4	20,2	1 144 430	1 361 807	19,0
30	Herstellung von Büromaschinen, Datenverarbeitungsgeräten und -einrichtungen	12 951	21,0	.	.	110 865	.
31	Herstellung von Geräten der Elektrizitätserzeugung, -verteilung u.ä.	80 091	23,3	.	.	624 105	.
32	Rundfunk- und Nachrichtentechnik	38 883	-7,4	.	.	338 119	.
33	Medizin-, Mess-, Steuer- und Regelungstechnik, Optik, Herst. von Uhren	34 820	13,5	.	.	288 718	.
DM	Fahrzeugbau	383 979	14,3	-7,8	3 155 753	3 373 591	6,9
34	Herstellung von Kraftwagen und Kraftwagenteilen	359 709	12,8	-9,6	2 966 137	3 202 987	8,0
35	Sonstiger Fahrzeugbau	24 270	43,7	31,2	189 616	170 605	-10,0
DN	Herstellung von Möbeln, Schmuck, Musikinstrumenten, Sportgeräten, Spielwaren und sonstigen Erzeugnissen; Recycling	75 848	19,6	.	.	608 978	.
36	Herstellung von Möbeln, Schmuck, Musikinstrumenten, Sportgeräten, Spielwaren und sonstigen Erzeugnissen	65 917	23,1	.	.	513 336	.
36.1	Herstellung von Möbeln	47 167	19,7	-15,4	409 894	407 335	-0,6
36.2	Herstellung von Schmuck und ähnlichen Erzeugnissen	.	.	.	64 760	.	.
37	Recycling	9 931	0,5	.	.	95 642	.

Erläuterung der Fußnoten siehe Seite 3.

## 2. Betriebe, Beschäftigung und Umsatz im September 2004 nach Wirtschaftszweigen

Wirtschaftszweig	September 2004	Veränderung in % September 2004		Januar - September		
		August	September	2003	2004	Veränderung in %
		2004	2003			

### Auslandsumsatz (1 000 EUR) 4)

C+D	Verarbeitendes Gewerbe sowie Bergbau und Gewinnung von Steinen und Erden	2 632 497	12,5	14,3	20 904 499	22 346 112	6,9
A/EN	Vorleistungsgüterproduzenten und Energie	1 574 941	16,9	18,3	12 458 828	13 153 474	5,6
B	Investitionsgüterproduzenten	757 207	5,2	8,7	6 045 230	6 618 725	9,5
GG	Gebrauchsgüterproduzenten	38 194	38,1	4,9	295 927	299 527	1,2
VG	Verbrauchsgüterproduzenten	262 154	7,0	9,8	2 104 513	2 274 387	8,1
C	Bergbau und Gewinnung von Steinen und Erden	5 822	51,5	12,7	44 938	46 110	2,6
D	Verarbeitendes Gewerbe	2 626 675	12,4	14,3	20 859 560	22 300 002	6,9
DA	Ernährungsgewerbe und Tabakverarbeitung	83 735	11,6	8,0	644 581	693 311	7,6
15	Ernährungsgewerbe	69 083	.	7,0	531 352	573 682	8,0
16	Tabakverarbeitung	14 651	.	13,0	113 229	119 629	5,7
DB	Textil- und Bekleidungsgewerbe	.	.	.	117 998	.	.
17	Textilgewerbe	.	.	.	.	.	.
18	Bekleidungsgewerbe	.	.	.	.	.	.
DC	Ledergewerbe	.	.	.	162 400	.	.
19.3	Herstellung von Schuhen	12 850	-18,3	-19,9	138 487	128 231	-7,4
DD	Holzgewerbe (ohne Herstellung von Möbeln)	22 673	39,0	.	.	156 989	.
DE	Papier-, Verlags- und Druckgewerbe	.	.	.	.	.	.
21	Papiergewerbe	70 723	5,4	5,2	542 703	593 877	9,4
22	Verlagsgewerbe, Druckgewerbe, Vervielfältigung von bespielten Ton-, Bild- und Datenträgern	.	.	.	.	.	.
DF	Kokerei, Mineralölverarbeitung, Herstellung und Verarbeitung von Spalt- und Brutstoffen	.	.	.	.	.	.
DG	Herstellung von chemischen Erzeugnissen	1 113 432	15,7	20,8	9 143 174	9 514 883	4,1
DH	Herstellung von Gummi- und Kunststoffwaren	153 222	16,8	12,9	1 166 635	1 283 452	10,0
DI	Glasgewerbe, Herstellung von Keramik, Verarbeitung von Steinen und Erden	78 936	16,6	12,6	622 488	632 339	1,6
DJ	Metallerzeugung und -bearbeitung, Herstellung von Metallerzeugnissen	235 707	11,3	10,7	1 764 694	1 961 518	11,2
27	Metallerzeugung und -bearbeitung	112 450	0,0	4,1	909 285	972 787	7,0
28	Herstellung von Metallerzeugnissen	123 257	24,1	17,4	855 409	988 731	15,6
DK	Maschinenbau	246 403	-1,8	-0,1	2 333 150	2 450 346	5,0
DL	Herstellung von Büromaschinen, Datenverarbeitungsgeräten und -einrichtungen; Elektrotechnik, Feinmechanik und Optik	67 968	31,0	22,3	536 701	537 991	0,2
30	Herstellung von Büromaschinen, Datenverarbeitungsgeräten und -einrichtungen	2 486	11,9	.	.	17 962	.
31	Herstellung von Geräten der Elektrizitätserzeugung, -verteilung u.ä.	32 479	29,4	.	.	264 548	.
32	Rundfunk- und Nachrichtentechnik	13 753	86,3	.	.	89 350	.
33	Medizin-, Mess-, Steuer- und Regelungstechnik, Optik, Herst. von Uhren	19 251	12,1	.	.	166 131	.
DM	Fahrzeugbau	470 036	9,1	12,4	3 378 184	3 851 295	14,0
34	Herstellung von Kraftwagen und Kraftwagenteilen	461 813	10,4	13,2	3 282 306	3 756 759	14,5
35	Sonstiger Fahrzeugbau	8 223	-34,5	-21,1	95 879	94 535	-1,4
DN	Herstellung von Möbeln, Schmuck, Musikinstrumenten, Sportgeräten, Spielwaren und sonstigen Erzeugnissen; Recycling	38 322	32,9	.	.	269 194	.
36	Herstellung von Möbeln, Schmuck, Musikinstrumenten, Sportgeräten, Spielwaren und sonstigen Erzeugnissen	27 721	30,6	.	.	210 323	.
36.1	Herstellung von Möbeln	17 463	33,5	7,2	126 450	127 418	0,8
36.2	Herstellung von Schmuck und ähnlichen Erzeugnissen	.	.	.	24 102	.	.
37	Recycling	10 600	39,4	.	.	58 871	.

Erläuterung der Fußnoten siehe Seite 3.

### 3. Exportquote im September 2004 nach Wirtschaftszweigen

Wirtschaftszweig		September 2004	Veränderung in %		Januar - September		
			September 2004		2003	2004	Verände- rung in %
			August 2004	September 2003			
Exportquote (%)							
C+D	Verarbeitendes Gewerbe sowie Bergbau und Gewinnung von Steinen und Erden	45,5	X	X	44,9	45,6	X
A/EN	Vorleistungsgüterproduzenten und Energie	50,3	X	X	49,8	49,7	X
B	Investitionsgüterproduzenten	49,9	X	X	50,1	50,9	X
GG	Gebrauchsgüterproduzenten	30,3	X	X	30,3	29,6	X
VG	Verbrauchsgüterproduzenten	25,8	X	X	24,6	26,6	X
C	Bergbau und Gewinnung von Steinen und Erden	18,7	X	X	19,3	20,2	X
D	Verarbeitendes Gewerbe	45,6	X	X	45,0	45,7	X
DA	Ernährungsgewerbe und Tabakverarbeitung	14,9	X	X	13,8	14,6	X
15	Ernährungsgewerbe	14,6	X	X	13,4	14,4	X
16	Tabakverarbeitung	16,3	X	X	15,8	15,7	X
DB	Textil- und Bekleidungsgewerbe	.	X	X	34,1	.	X
17	Textilgewerbe	.	X	X	.	.	X
18	Bekleidungsgewerbe	.	X	X	.	.	X
DC	Ledergewerbe	.	X	X	36,8	.	X
19.3	Herstellung von Schuhen	36,5	X	X	38,8	38,4	X
DD	Holzgewerbe (ohne Herstellung von Möbeln)	20,1	X	X	.	18,0	X
DE	Papier-, Verlags- und Druckgewerbe	.	X	X	.	.	X
21	Papiergewerbe	34,2	X	X	32,4	33,5	X
22	Verlagsgewerbe, Druckgewerbe, Vervielfältigung von bespielten Ton-, Bild- und Datenträgern	.	X	X	.	.	X
DF	Kokerei, Mineralölverarbeitung, Herstellung und Verarbeitung von Spalt- und Brutstoffen	.	X	X	.	.	X
DG	Herstellung von chemischen Erzeugnissen	61,9	X	X	61,5	61,6	X
DH	Herstellung von Gummi- und Kunststoffwaren	44,2	X	X	41,1	43,3	X
DI	Glasgewerbe, Herstellung von Keramik, Verarbeitung von Steinen und Erden	31,1	X	X	30,5	30,6	X
DJ	Metallerzeugung und -bearbeitung, Herstellung von Metallerzeugnissen	38,7	X	X	38,3	38,9	X
27	Metallerzeugung und -bearbeitung	51,3	X	X	54,6	52,9	X
28	Herstellung von Metallerzeugnissen	31,7	X	X	29,0	30,8	X
DK	Maschinenbau	52,6	X	X	56,8	58,0	X
DL	Herstellung von Büromaschinen, Datenverarbeitungsgeräten und -einrichtungen; Elektrotechnik, Feinmechanik und Optik	29,0	X	X	31,9	28,3	X
30	Herstellung von Büromaschinen, Datenverarbeitungsgeräten und -einrichtungen	16,1	X	X	.	13,9	X
31	Herstellung von Geräten der Elektrizitätserzeugung, -verteilung u.ä.	28,9	X	X	.	29,8	X
32	Rundfunk- und Nachrichtentechnik	26,1	X	X	.	20,9	X
33	Medizin-,Mess-,Steuer- und Regelungstechnik, Optik, Herst. von Uhren	35,6	X	X	.	36,5	X
DM	Fahrzeugbau	55,0	X	X	51,7	53,3	X
34	Herstellung von Kraftwagen und Kraftwagenteilen	56,2	X	X	52,5	54,0	X
35	Sonstiger Fahrzeugbau	25,3	X	X	33,6	35,7	X
DN	Herstellung von Möbeln, Schmuck, Musikinstrumenten, Sportgeräten, Spielwaren und sonstigen Erzeugnissen; Recycling	33,6	X	X	.	30,7	X
36	Herstellung von Möbeln, Schmuck, Musikinstrumenten, Sportgeräten, Spielwaren und sonstigen Erzeugnissen	29,6	X	X	.	29,1	X
36.1	Herstellung von Möbeln	27,0	X	X	23,6	23,8	X
36.2	Herstellung von Schmuck und ähnlichen Erzeugnissen	.	X	X	27,1	.	X
37	Recycling	51,6	X	X	.	38,1	X

Erläuterung der Fußnoten siehe Seite 3.

#### 4. Betriebe, Beschäftigung und Umsatz im September 2004 nach Verwaltungsbezirken

Verwaltungsbezirk	Betriebe	Beschäftigte		Geleist. Arbeits- stunden	Bruttolöhne u. -gehälter		Umsatz <sup>4)</sup>		Export- quote
		ins- gesamt	Arbeiter/ innen		ins- gesamt	Löhne	insgesamt	Auslands- umsatz	
	Anzahl <sup>2)</sup>			1 000	1 000 EUR				%
Kreisfreie Stadt Koblenz	40	6 773	4 548	847	20 271	11 755	147 067	74 348	50,6
Landkreis Ahrweiler	56	5 819	4 056	654	13 148	7 320	77 175	.	.
Landkreis Altenkirchen (Ww.)	129	10 614	7 300	1 402	28 426	16 829	139 849	41 108	29,4
Landkreis Bad Kreuznach	80	10 446	6 883	1 272	29 065	16 256	157 686	57 854	36,7
Landkreis Birkenfeld	64	5 004	3 461	641	11 087	6 787	63 156	.	.
Landkreis Cochem-Zell	27	2 447	1 914	248	4 817	3 375	41 515	.	.
Landkreis Mayen-Koblenz	135	13 726	9 198	1 746	35 962	21 589	276 695	115 582	41,8
Landkreis Neuwied	147	15 094	9 191	2 002	40 915	21 337	238 627	80 283	33,6
Rhein-Hunsrück-Kreis	64	7 015	4 920	956	19 492	12 308	121 529	46 137	38,0
Rhein-Lahn-Kreis	66	6 840	4 293	855	17 003	8 807	105 492	34 409	32,6
Westerwaldkreis	201	16 341	11 525	2 215	40 866	25 796	251 580	90 236	35,9
Kreisfreie Stadt Trier	63	7 397	4 846	1 062	21 582	12 298	203 323	50 182	24,7
Landkreis Bernkastel-Wittlich	80	9 228	7 383	1 246	23 063	16 611	137 840	40 064	29,1
Landkreis Bitburg-Prüm	52	5 871	.	821	15 780	9 311	111 291	20 006	18,0
Landkreis Daun	48	4 132	2 923	558	11 295	7 010	61 859	10 488	17,0
Landkreis Trier-Saarburg	60	5 844	.	746	13 580	8 990	84 345	37 341	44,3
Kreisfreie Stadt Frankenthal (Pfalz)	25	5 723	3 117	769	20 641	8 614	79 064	24 452	30,9
Kreisfreie Stadt Kaiserslautern	45	11 306	7 894	1 465	33 495	21 767	138 972	64 501	46,4
Kreisfreie Stadt Landau i.d.Pfalz	22	2 064	1 463	285	5 398	3 462	33 900	8 197	24,2
Kreisfreie Stadt Ludwigshafen am Rhein	57	43 772	18 469	5 529	165 698	55 821	1 451 156	949 864	65,5
Kreisfreie Stadt Mainz	69	9 705	4 291	1 238	34 299	10 769	195 554	59 328	30,3
Kreisfreie Stadt Neustadt a.d.Weinstr.	27	1 860	1 243	216	3 807	1 867	25 478	10 966	43,0
Kreisfreie Stadt Pirmasens	44	5 082	3 314	712	14 127	7 506	71 997	35 490	49,3
Kreisfreie Stadt Speyer	34	4 433	2 717	551	13 111	6 949	88 979	21 966	24,7
Kreisfreie Stadt Worms	48	6 123	4 131	867	17 917	10 365	112 754	45 568	40,4
Kreisfreie Stadt Zweibrücken	20	3 801	2 506	377	12 099	6 619	62 152	46 104	74,2
Landkreis Alzey-Worms	36	2 775	.	367	6 616	.	65 438	27 203	41,6
Landkreis Bad Dürkheim	58	4 704	3 292	635	11 803	7 201	70 499	19 588	27,8
Donnersbergkreis	41	6 549	4 616	863	19 286	12 289	120 035	56 036	46,7
Landkreis Germersheim	63	15 375	11 019	1 892	53 044	33 634	617 191	376 816	61,1
Landkreis Kaiserslautern	36	2 799	2 066	366	6 430	3 638	.	7 944	.
Landkreis Kusel	34	3 055	2 145	396	6 546	4 113	42 525	.	.
Landkreis Südliche Weinstraße	50	4 674	2 977	567	13 345	7 346	77 373	18 810	24,3
Rhein-Pfalz-Kreis	47	2 779	1 721	369	6 226	3 497	.	.	.
Landkreis Mainz-Bingen	57	10 082	.	1 279	31 028	.	209 899	78 041	37,2
Landkreis Südwestpfalz	54	3 077	2 242	414	6 360	3 920	44 583	16 386	36,8
Rheinland-Pfalz	2 179	282 329	176 132	36 427	827 626	429 428	5 788 579	2 632 497	45,5
Kreisfreie Städte	494	108 039	58 539	13 918	362 443	157 793	2 610 396	1 390 966	53,3
Landkreise	1 685	174 290	117 593	22 509	465 183	271 635	3 178 183	1 241 531	39,1
Kammerbezirk Koblenz	1 009	100 119	67 289	12 837	261 052	152 157	1 620 371	588 636	36,3
Kammerbezirk Trier	303	32 472	23 409	4 433	85 300	54 220	598 658	158 082	26,4
Kammerbezirk Rheinhessen	210	28 685	14 633	3 751	89 861	34 808	583 645	210 139	36,0
Kammerbezirk Pfalz	657	121 053	70 801	15 406	391 414	188 243	2 985 906	1 675 640	56,1

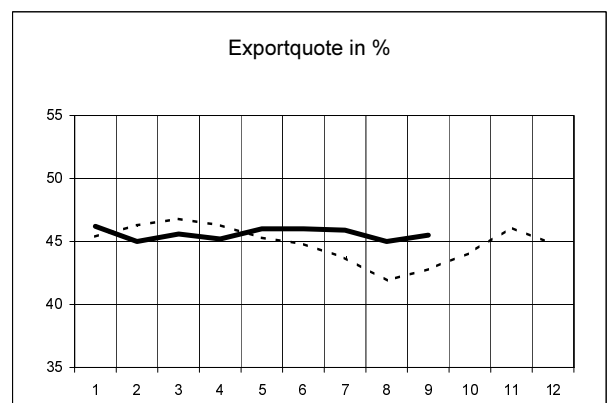
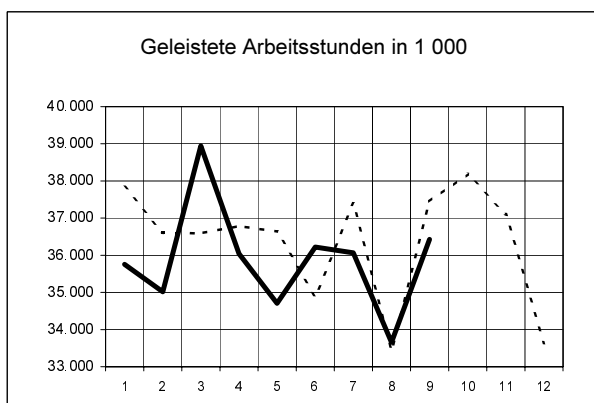
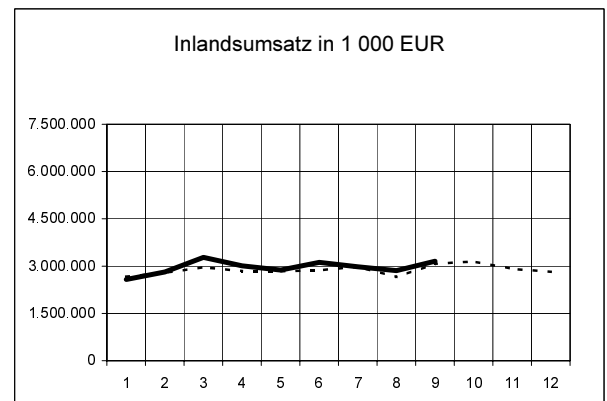
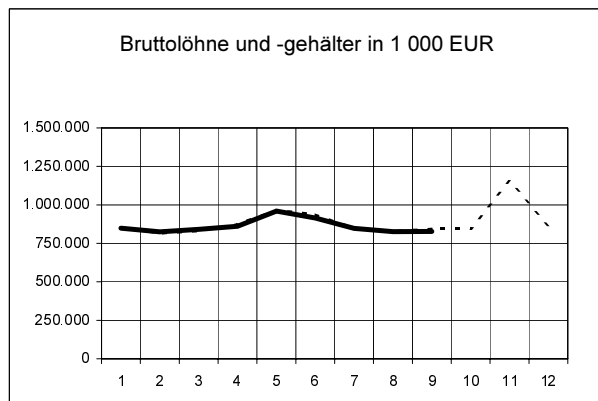
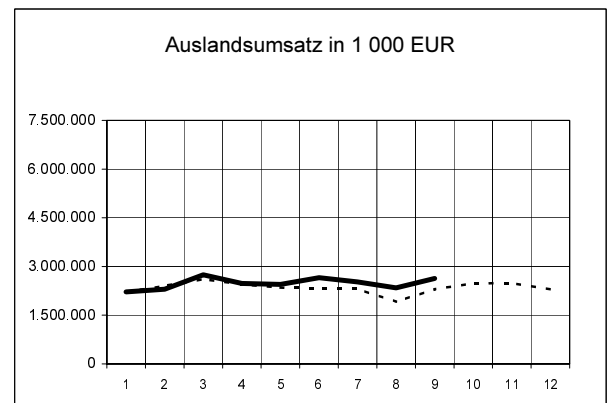
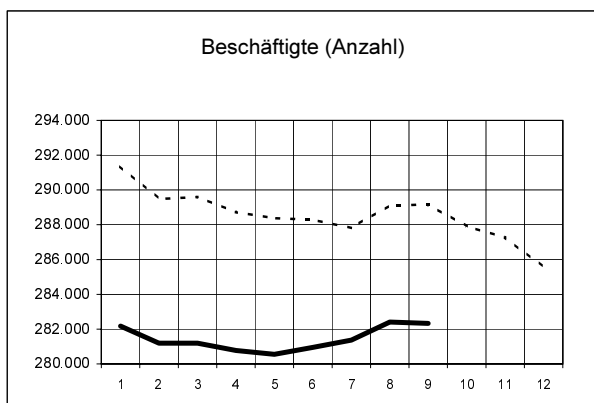
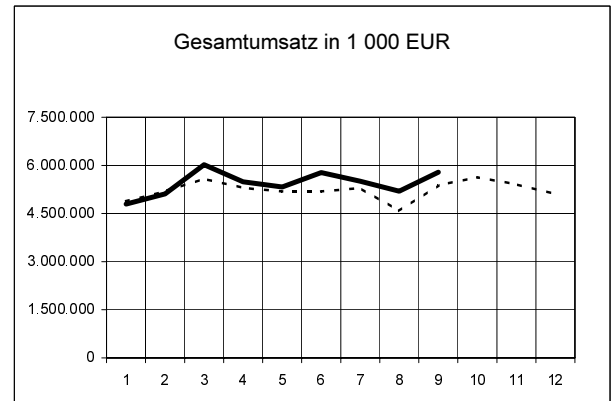
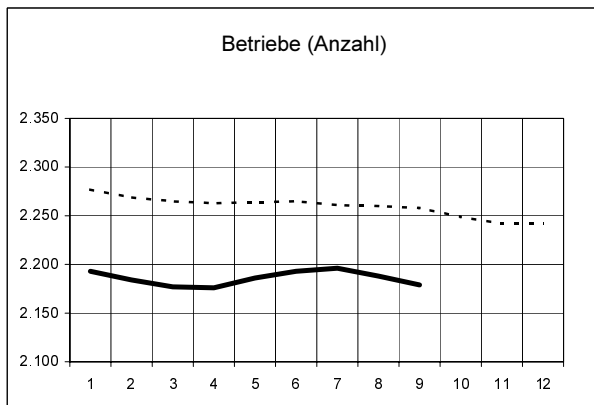
Erläuterung der Fußnoten siehe Seite 3.

# 5. Fachliche Betriebsteile, Beschäftigte und Umsatz im September 2004 nach Wirtschaftszweigen

Wirtschaftszweig	Fachliche Betriebs- teile	Beschäftigte			Umsatz <sup>4)</sup>		
		ins- gesamt	Ange- stellte	Arbeiter	insgesamt	Inlands- umsatz	Auslands- umsatz
	Anzahl <sup>2)</sup>				1 000 EUR		
C+D Verarbeitendes Gewerbe sowie Bergbau und Gewinnung von Steinen und Erden	2 682	274 971	101 277	173 694	4 833 225	2 701 193	2 132 032
A/EN Vorleistungsgüterproduzenten und Energie	1 240	133 678	47 855	85 823	2 398 913	1 266 834	1 132 079
B Investitionsgüterproduzenten	739	78 254	25 676	52 578	1 420 285	718 793	701 492
GG Gebrauchsgüterproduzenten	97	9 118	3 172	5 946	135 475	90 589	44 886
VG Verbrauchsgüterproduzenten	606	53 921	24 574	29 347	878 552	624 977	253 575
C Bergbau und Gewinnung von Steinen und Erden	106	1 874	553	1 321	27 209	22 201	5 008
D Verarbeitendes Gewerbe	2 576	273 097	100 724	172 373	4 806 016	2 678 992	2 127 024
DA Ernährungsgewerbe und Tabakverarbeitung	352	25 782	10 055	15 727	474 611	391 721	82 889
15 Ernährungsgewerbe	348	24 127	9 522	14 605	444 800	376 563	68 238
16 Tabakverarbeitung	4	1 655	533	1 122	29 810	15 159	14 651
DB Textil- und Bekleidungsgewerbe	44	.	.	.	.	.	.
17 Textilgewerbe	33	.	.	.	.	.	.
18 Bekleidungsgewerbe	11	467	208	259	20 618	.	.
DC Ledergewerbe	48	3 513	973	2 540	.	.	.
19.3 Herstellung von Schuhen	37	2 904	751	2 153	32 248	21 432	10 816
DD Holzgewerbe (ohne Herstellung von Möbeln)	99	6 412	1 603	4 809	107 360	86 885	20 475
DE Papier-, Verlags- und Druckgewerbe	209	17 971	7 089	10 882	278 945	211 201	67 743
21 Papiergewerbe	90	9 459	2 725	6 734	191 200	127 838	63 362
22 Verlagsgewerbe, Druckgewerbe, Vervielfältigung von bespielten Ton-, Bild- und Datenträgern	119	8 512	4 364	4 148	87 745	83 364	4 381
DF Kokerei, Mineralölverarbeitung, Herstellung und Verarbeitung von Spalt- und Brutstoffen	4	.	.	.	.	.	.
DG Herstellung von chemischen Erzeugnissen	163	52 158	29 342	22 816	1 144 942	435 935	709 007
DH Herstellung von Gummi- und Kunststoffwaren	193	22 771	5 818	16 953	332 090	185 174	146 917
DI Glasgewerbe, Herstellung von Keramik, Verarbeitung von Steinen und Erden	229	16 153	5 486	10 667	224 181	157 018	67 163
DJ Metallerzeugung und -bearbeitung, Herstellung von Metallerzeugnissen	423	36 685	10 069	26 616	576 193	349 105	227 088
27 Metallerzeugung und -bearbeitung	56	8 864	2 230	6 634	218 363	104 195	114 168
28 Herstellung von Metallerzeugnissen	367	27 821	7 839	19 982	357 830	244 910	112 920
DK Maschinenbau	372	35 090	13 759	21 331	459 987	216 280	243 707
DL Herstellung von Büromaschinen, Datenverarbeitungsgeräten und -einrichtungen; Elektrotechnik, Feinmechanik und Optik	256	16 803	6 417	10 386	218 057	155 007	63 050
30 Herstellung von Büromaschinen, Datenverarbeitungsgeräten und -einrichtungen	12	1 038	611	427	12 480	10 026	2 454
31 Herstellung von Geräten der Elektrizitätserzeugung, -verteilung u.ä.	113	7 622	2 385	5 237	104 696	75 569	29 127
32 Rundfunk- und Nachrichtentechnik	31	2 570	1 024	1 546	50 007	36 904	13 103
33 Medizin-, Mess-, Steuer- und Regelungstechnik, Optik, Herst. von Uhren	100	5 573	2 397	3 176	50 874	32 508	18 366
DM Fahrzeugbau	87	28 703	6 765	21 938	790 184	361 018	429 165
34 Herstellung von Kraftwagen und Kraftwagenteilen	66	26 219	5 921	20 298	755 111	336 405	418 705
35 Sonstiger Fahrzeugbau	21	2 484	844	1 640	35 073	24 613	10 460
DN Herstellung von Möbeln, Schmuck, Musikinstrumenten, Sportgeräten, Spielwaren und sonstigen Erzeugnissen; Recycling	97	7 533	2 219	5 314	101 393	70 087	31 305
36 Herstellung von Möbeln, Schmuck, Musikinstrumenten, Sportgeräten, Spielwaren und sonstigen Erzeugnissen	88	7 039	2 085	4 954	92 633	.	.
36.1 Herstellung von Möbeln	52	4 997	1 456	3 541	64 762	46 639	18 123
36.2 Herstellung von Schmuck und ähnlichen Erzeugnissen	14	647	.	.	15 335	.	.
37 Recycling	9	494	134	360	8 760	.	.

Erläuterung der Fußnoten siehe Seite 3.

**Entwicklung ausgewählter Merkmale im verarbeitenden Gewerbe sowie im Bergbau und der Gewinnung  
von Steinen und Erden 2003 und 2004 nach Monaten**



Legende:    --- 2003    — 2004