



Verarbeitendes Gewerbe sowie Bergbau und Gewinnung von Steinen und Erden im Juni 2004

Ergebnisse des Monatsberichts für Betriebe von Unternehmen mit 20 und mehr Beschäftigten

Inhalt

	Seite
Vorbemerkungen	3
Definitionen	4
Systematiken	4
Tabellenteil	
1. Betriebe, Beschäftigung und Umsatz 1996 bis 2004	5
2. Betriebe, Beschäftigung und Umsatz im Juni 2004 nach Wirtschaftszweigen	6
3. Exportquote im Juni 2004 nach Wirtschaftszweigen	13
4. Betriebe, Beschäftigung und Umsatz im Juni 2004 nach Verwaltungsbezirken	14
5. Fachliche Betriebsteile, Beschäftigte und Umsatz im Juni 2004 nach Wirtschaftszweigen	15
Schaubilder	
1. Entwicklung ausgewählter Merkmale im verarbeitenden Gewerbe sowie im Bergbau und der Gewinnung von Steinen und Erden 2003 und 2004 nach Monaten	16

Zeichenerklärung

(nach DIN 55301)

0	weniger als die Hälfte von 1 in der letzten unbesetzten Stelle, jedoch mehr als nichts
-	nichts vorhanden (genau Null)
...	Angabe fällt später an
/	keine Angabe, da Zahlenwert nicht sicher genug
.	Zahlenwert unbekannt oder geheim zu halten
x	Tabellenfach gesperrt, weil Aussage nicht sinnvoll
p	vorläufige Zahl
r	berichtigte Zahl
s	geschätzte Zahl

Geringfügige Abweichungen in den Summen sind auf Runden der Zahlen zurückzuführen.

Abweichungen gegenüber früheren Veröffentlichungen erklären sich durch inzwischen vorgenommene Korrekturen.

Vorbemerkungen

Ziel der Statistik

Die monatlichen Erhebungen stellen kurzfristig Daten über die konjunkturelle Entwicklung des verarbeitenden Gewerbes sowie des Bergbaus und der Gewinnung von Steinen und Erden in wirtschaftssystematischer und regionaler Gliederung zur Verfügung. Die Ergebnisse der Statistik sind wichtiges Material für die Arbeiten der gesetzgebenden Körperschaften, der Bundes- und Landesregierungen, der Verbände, Kammern sowie sonstigen Institutionen und bilden eine unentbehrliche Grundlage für zahlreiche wirtschaftspolitische Entscheidungen.

Rechtsgrundlage

Rechtsgrundlage für die Erhebungen im verarbeitenden Gewerbe ist das Gesetz über die Statistik im Produzierenden Gewerbe in der Fassung der Bekanntmachung vom 21. März 2002 (BGBl. I S. 1181) geändert durch Artikel 2 des Gesetzes vom 26. Juli 2002 (BGBl. I S. 2867) in Verbindung mit dem Gesetz über die Statistik für Bundeszwecke (Bundesstatistikgesetz - BStatG) vom 22. Januar 1987 (BGBl. I S. 462, 565), zuletzt geändert durch Artikel 16 des Gesetzes vom 21. August 2002 (BGBl. I S. 3322).

Berichtskreis

Der Berichtskreis umfasst die Einbetriebsunternehmen des verarbeitenden Gewerbes mit im Allgemeinen 20 und mehr tätigen Personen sowie alle produzierenden Betriebe - unabhängig von der Beschäftigtenzahl - von Mehrbetriebsunternehmen des produzierenden Gewerbes mit im Allgemeinen 20 und mehr tätigen Personen. Um den Bereich des verarbeitenden Gewerbes sowie des Bergbaus und die Gewinnung von Steinen und Erden in der Gliederung nach örtlichen Einheiten weit gehend abzudecken, werden zusätzlich alle Betriebe mit wirtschaftlichem Schwerpunkt im verarbeitenden Gewerbe mit im Allgemeinen 20 tätigen Personen und mehr von Mehrbetriebsunternehmen außerhalb des produzierenden Gewerbes in die Berichterstattung einbezogen.

Aus Gründen einer besseren Repräsentation ist bei folgenden Branchen die Erfassungsgrenze auf 10 und mehr tätige Personen herabgesetzt worden:

- 14.11 - Gewinnung von Naturwerksteinen und Natursteinen, a.n.g.
- 14.21 - Gewinnung von Kies und Sand
- 15.20 - Fischverarbeitung
- 15.31 - Kartoffelverarbeitung
- 15.32 - Herstellung von Frucht- und Gemüsesäften
- 15.33 - Obst- und Gemüseverarbeitung, a.n.g.
- 15.71 - Herstellung von Futtermitteln für Nutztiere
- 15.72 - Herstellung von Futtermitteln für sonstige Tiere
- 15.91 - Herstellung von Spirituosen
- 15.92 - Herstellung von Alkohol
- 15.97 - Herstellung von Malz
- 15.98 - Gewinnung natürlicher Mineralwässer, Herstellung von Erfrischungsgetränken
- 26.63 - Herstellung von Frischbeton (Transportbeton)

Für den Wirtschaftszweig 20.10 Säge-, Hobel- und Holzimprägnierwerke gilt als Erfassungsgrenze ein Jahres-einschnitt von mindestens 5 000 m³ Rohholz.

Grundsätzlich nicht einbezogen werden im Rahmen dieser Statistik die öffentlichen Versorgungsbetriebe sowie die Betriebe des Baugewerbes.

Methodische Hinweise

Bei Betrieben werden die Merkmale "Beschäftigte", und "Umsatz" nach fachlichen Betriebsteilen erhoben und sowohl für Betriebe als auch für fachliche Betriebsteile aufbereitet. Die übrigen in der Veröffentlichung nachgewiesenen Merkmale werden nur für den gesamten Betrieb (einschließlich der baugewerblichen und sonstigen Betriebsteile) erhoben. Hinsichtlich der Darstellung der Ergebnisse für Betriebe wird bei Beschäftigten, Umsätzen und Auftragseingängen zwischen einem Nachweis nach hauptbeteiligten und beteiligten Wirtschaftszweigen unterschieden. Beim Nachweis nach hauptbeteiligten Wirtschaftszweigen in den Tabellen 1 bis 4 werden alle Angaben eines kombinierten Betriebes (örtliche Einheit mit Betriebsteilen in mehreren Wirtschaftszweigen) unter dem Wirtschaftszweig nachgewiesen, bei dem - gemessen an der Zahl der Beschäftigten - der Schwerpunkt des Unternehmens liegt. Eine Ausnahme bildet das Verlagsgewerbe. Hier wird die Verteilung der Umsätze zugrunde gelegt. Für die Gliederung nach beteiligten Wirtschaftszweigen (technische Einheit) in Tabelle 5 werden die Angaben (Beschäftigte, Umsatz) kombinierter Betriebe entsprechend ihrer Fertigung aufgeteilt.

Erläuterung der Fußnoten zu den Tabellen 1 bis 5

1) Ab Januar 1997 einschließlich Auffindungen aus der Handwerkszählung 1995. - 2) Monat = am Ende des Monats; Jahr = Ende September; Zeitraum = Monatsdurchschnitt. - 3) Bis 2002 geleistete Arbeiterstunden, ab 2003 geleistete Arbeitsstunden aller Lohn- und Gehaltsempfänger. - 4) Ohne Umsatzsteuer.

Definitionen

Auslandsumsatz

Direkte Lieferungen und Leistungen an Empfänger, die im Ausland ansässig sind, sowie Lieferungen an Exporteure, die die bestellten Waren ohne Be- und Verarbeitung in das Ausland ausführen. Nach der ab 1968 geltenden gesetzlichen Regelung sind Auslandsumsätze von der Umsatzsteuer (Mehrwertsteuer) befreit.

Beschäftigte

Alle Personen, die am Ende des Monats in einem arbeitsrechtlichen Verhältnis zum Betrieb stehen, tätige Inhaber und Mitinhaber sowie unbezahlt mithelfende Familienangehörige, soweit sie mindestens 1/3 der üblichen Arbeitszeit im Betrieb tätig sind. In den Zahlen für Arbeiter sind gewerblich Auszubildende, in den Angaben für Angestellte kaufmännisch Auszubildende sowie tätige Inhaber, Mitarbeiter und unbezahlt mithelfende Familienangehörige enthalten.

Betrieb

Örtlich getrennte Niederlassung von Unternehmen, einschließlich der Verwaltungs-, Reparatur-, Montage- und Hilfsbetriebe, die mit dem meldenden Betrieb örtlich verbunden sind oder in dessen Nähe liegen. Örtlich getrennte Hauptverwaltungen der Unternehmen werden im verarbeitenden Gewerbe sowie Bergbau und Gewinnung von Steinen und Erden ebenfalls als eigenständige Betriebe erfasst. Die Merkmalswerte sind für den gesamten Betrieb zu melden und schließen auch die nichtproduzierenden Teile ein.

Exportquote

Anteil des Auslandsumsatzes am Gesamtumsatz.

Fachlicher Betriebsteil

Teil des Betriebes, in dem nur eine bestimmte wirtschaftliche Tätigkeit ausgeübt wird (z.B. unterschiedliche Produktionsbereiche). Die Abgrenzung wird durch die WZ 2003-Systematik bestimmt. Im Fall homogener Betriebe bzw. Einbetriebsunternehmen (homogen = gesamte Einheit übt nur eine wirtschaftliche Tätigkeit nach Maßgabe der verwendeten Systematik aus) fallen die Einheiten fachlicher Betriebsteil, Betrieb/Unternehmen zusammen.

Geleistete Arbeitsstunden

Sind die tatsächlich geleisteten Stunden (nicht die bezahlten) aller tätigen Personen (Lohn- und Gehaltsempfänger). Da bis zum Jahr 2002 die tatsächlich geleisteten Arbeiterstunden erhoben wurden, ist der Vorjahresvergleich nicht möglich.

Gesamtumsatz

Umsatz aus Eigenerzeugung, baugewerblicher Umsatz sowie Umsatz aus Handelsware und sonstigen nicht-industriellen Tätigkeiten (wie Erlöse aus Vermietung und Verpachtung, Provisionseinnahmen, Erlöse aus Transportleistungen für Dritte und aus dem Verkauf von eigenen landwirtschaftlichen Erzeugnissen). Als Umsatz gilt die Summe der Rechnungsendbeträge (ohne Umsatzsteuer) einschließlich etwa darin enthaltener Verbrauchsteuern sowie der Kosten für Fracht, Transportversicherung, Porto, Verpackung und Spesen, auch wenn diese gesondert in Rechnung gestellt werden. Außerordentliche und betriebsfremde Erträge aus dem Verkauf von Anlagegütern, aus der Verpachtung von Grundstücken, Zinsen, Dividenden u. dgl. sind nicht im Umsatz enthalten.

Löhne, Gehälter

Bruttosummen ohne Arbeitgeberanteile zur Sozialversicherung, jedoch einschließlich Lohn- und Gehaltszuschläge (auch Gratifikationen, Erfindergelder sowie Provisionen, Tantiemen usw.). Vergütungen für gewerblich und kaufmännisch Auszubildende. Nicht erfasst werden allgemeine soziale Aufwendungen sowie Vergütungen, die als Spesenersatz anzusehen sind.

Unternehmen

Rechtliche und zugleich kleinste bilanzierende Einheit ohne rechtlich selbständige Tochtergesellschaften, Arbeitsgemeinschaften, Betriebsführungsgesellschaften usw. Besteht das Unternehmen nur aus einer einzigen örtlichen Niederlassung, gilt es als Einbetriebsunternehmen, verfügt es über mehrere - mindestens zwei - voneinander getrennt liegende, juristisch unselbständige, örtliche Einheiten ist es ein Mehrbetriebsunternehmen.

Systematiken

Die Darstellung der Ergebnisse erfolgt in der Gliederung der Klassifikation der **Wirtschaftszweige, Ausgabe 2003 (WZ 2003)**. Mit Beginn des Jahres 2003 trat diese neue Klassifikation in Kraft. Sie ist in allen Mitgliedsstaaten der Europäischen Union sowohl für die Erhebung als auch für die Darstellung der statistischen Daten bindend.

Veröffentlichungen

Ergebnisse für das Bundesgebiet über den Bereich verarbeitendes Gewerbe sowie Bergbau und Gewinnung von Steinen und Erden werden vom Statistischen Bundesamt in der Fachserie 4, Reihe 4 veröffentlicht.

1. Betriebe, Beschäftigung und Umsatz 1996 bis 2004

Jahr ¹⁾ Monat		Betriebe	Beschäftigte	Geleistete	Bruttolöhne und -gehälter	Umsatz ⁴⁾		Export- quote
				Arbeits-		insgesamt	Auslands- umsatz	
				stunden ³⁾				
		Anzahl ²⁾	1 000	1 000 EUR				
1996		2 183	311 790	317 558	10 166 282	53 206 988	21 700 237	40,8
1997		2 319	315 059	318 809	10 307 124	56 981 710	23 826 697	41,8
1998		2 286	314 687	319 336	10 498 774	58 161 807	23 781 412	40,9
1999		2 291	308 940	313 083	10 419 777	58 152 261	23 878 345	41,1
2000		2 303	305 086	307 912	10 621 061	61 276 698	24 868 761	40,6
2001		2 390	302 652	302 073	10 800 773	61 920 236	26 108 560	42,2
2002		2 374	297 305	291 554	10 705 799	62 191 459	27 155 720	43,7
2003		2 258	289 169	436 570	10 665 973	62 759 833	28 173 486	44,9
2001	Jan.	2 384	302 024	26 246	849 616	4 970 672	2 190 722	44,1
2001	Febr.	2 382	302 052	24 810	815 933	5 026 947	2 141 618	42,6
2001	März	2 387	302 479	27 048	841 787	5 631 153	2 405 296	42,7
2001	April	2 391	301 469	24 928	864 638	5 181 162	2 210 875	42,7
2001	Mai	2 392	301 121	26 258	1 032 182	5 480 495	2 266 927	41,4
2001	Juni	2 393	300 878	24 526	923 860	5 220 362	2 164 298	41,5
2001	Juli	2 403	301 884	24 040	859 343	5 013 006	2 151 400	42,9
2001	Aug.	2 398	303 267	25 537	853 246	5 086 710	2 055 627	40,4
2001	Sept.	2 390	302 652	24 878	835 168	5 053 467	2 095 592	41,5
2001	Okt.	2 390	301 562	26 267	861 735	5 363 179	2 232 599	41,6
2001	Nov.	2 384	300 364	25 771	1 182 990	5 216 604	2 242 398	43,0
2001	Dez.	2 384	297 844	21 763	880 275	4 676 481	1 951 209	41,7
2002	Jan.	2 402	298 591	24 843	839 187	4 729 981	2 063 365	43,6
2002	Febr.	2 402	297 829	23 906	813 349	4 801 825	2 118 109	44,1
2002	März	2 393	297 903	24 575	829 499	5 324 538	2 313 074	43,4
2002	April	2 395	297 535	25 595	863 461	5 471 391	2 438 307	44,6
2002	Mai	2 395	296 678	23 903	966 725	5 065 490	2 199 031	43,4
2002	Juni	2 385	296 192	24 358	946 034	5 322 088	2 312 383	43,4
2002	Juli	2 380	296 323	24 462	869 068	5 385 855	2 384 056	44,3
2002	Aug.	2 375	297 688	23 627	838 583	4 924 287	2 067 944	42,0
2002	Sept.	2 374	297 305	24 497	841 063	5 351 214	2 298 155	42,9
2002	Okt.	2 373	295 917	25 376	854 997	5 391 084	2 327 519	43,2
2002	Nov.	2 366	294 765	24 936	1 161 096	5 463 498	2 470 822	45,2
2002	Dez.	2 366	292 364	21 476	882 737	4 960 208	2 162 956	43,6
2003	Jan.	2 277	291 347	37 838	854 006	4 886 185	2 215 965	45,4
2003	Febr.	2 269	289 487	36 602	814 777	5 197 162	2 408 411	46,3
2003	März	2 265	289 605	36 595	830 786	5 583 114	2 614 720	46,8
2003	April	2 263	288 732	36 792	875 130	5 303 761	2 455 908	46,3
2003	Mai	2 264	288 375	36 641	966 887	5 191 092	2 352 113	45,3
2003	Juni	2 265	288 302	34 893	938 717	5 191 413	2 324 290	44,8
2003	Juli	2 261	287 820	37 392	847 874	5 298 724	2 314 555	43,7
2003	Aug.	2 260	289 119	33 443	828 126	4 573 744	1 916 124	41,9
2003	Sept.	2 258	289 169	37 448	844 681	5 381 398	2 302 412	42,8
2003	Okt.	2 249	287 916	38 186	846 137	5 631 353	2 484 302	44,1
2003	Nov.	2 242	287 281	37 105	1 152 148	5 410 022	2 492 465	46,1
2003	Dez.	2 242	285 558	33 635	866 704	5 111 866	2 292 220	44,8
2004	Jan.	2 193	282 180	35 757	848 865	4 794 001	2 216 939	46,2
2004	Febr.	2 184	281 191	35 018	825 351	5 111 954	2 298 631	45,0
2004	März	2 177	281 188	38 943	841 542	6 024 036	2 745 650	45,6
2004	April	2 176	280 777	36 039	860 858	5 489 004	2 479 229	45,2
2004	Mai	2 186	280 551	34 706	959 733	5 324 273	2 448 104	46,0
2004	Juni	2 193	280 945	36 221	914 702	5 776 433	2 657 149	46,0

Erläuterung der Fußnoten siehe Seite 3.

2. Betriebe, Beschäftigung und Umsatz im Juni 2004 nach Wirtschaftszweigen

Wirtschaftszweig	Juni 2004	Veränderung in %		Januar - Juni		
		Juni 2004		2003	2004	Veränderung in %
		Mai 2004	Juni 2003			

Betriebe (Anzahl) 2)

C+D	Verarbeitendes Gewerbe sowie Bergbau und Gewinnung von Steinen und Erden	2 193	0,3	-3,2	2 267	2 185	-3,6
A/EN	Vorleistungsgüterproduzenten und Energie	997	0,5	-2,4	1 021	994	-2,6
B	Investitionsgüterproduzenten	615	0,0	-2,8	630	612	-2,9
GG	Gebrauchsgüterproduzenten	81	1,2	-9,0	92	80	-13,0
VG	Verbrauchsgüterproduzenten	500	0,2	-4,0	524	500	-4,6
C	Bergbau und Gewinnung von Steinen und Erden	97	0,0	-4,0	100	97	-3,0
D	Verarbeitendes Gewerbe	2 096	0,3	-3,1	2 167	2 088	-3,6
DA	Ernährungsgewerbe und Tabakverarbeitung	294	0,3	0,3	292	294	0,7
15	Ernährungsgewerbe	291	0,3	0,3	289	291	0,7
16	Tabakverarbeitung	3	0,0	0,0	3	3	0,0
DB	Textil- und Bekleidungsgewerbe	36	0,0	-5,3	39	37	-5,1
17	Textilgewerbe	26	0,0	-3,7	27	26	-3,7
18	Bekleidungsgewerbe	10	0,0	-9,1	12	11	-8,3
DC	Ledergewerbe	46	0,0	-11,5	55	47	-14,5
19.3	Herstellung von Schuhen	33	0,0	-15,4	42	34	-19,0
DD	Holzgewerbe (ohne Herstellung von Möbeln)	93	0,0	-4,1	98	93	-5,1
DE	Papier-, Verlags- und Druckgewerbe	169	0,0	-5,6	178	169	-5,1
21	Papiergewerbe	74	0,0	0,0	74	74	0,0
22	Verlagsgewerbe, Druckgewerbe, Vervielfältigung von bespielten Ton-, Bild- und Datenträgern	95	0,0	-9,5	104	95	-8,7
DF	Kokerei, Mineralölverarbeitung, Herstellung und Verarbeitung von Spalt- und Brutstoffen	3	0,0	0,0	3	3	0,0
DG	Herstellung von chemischen Erzeugnissen	94	2,2	-1,1	96	92	-4,2
DH	Herstellung von Gummi- und Kunststoffwaren	151	1,3	-5,6	160	150	-6,3
DI	Glasgewerbe, Herstellung von Keramik, Verarbeitung von Steinen und Erden	192	0,0	-5,0	204	193	-5,4
DJ	Metallerzeugung und -bearbeitung, Herstellung von Metallerzeugnissen	344	0,0	-0,9	348	340	-2,3
27	Metallerzeugung und -bearbeitung	39	0,0	-2,5	40	39	-2,5
28	Herstellung von Metallerzeugnissen	305	0,0	-0,7	308	301	-2,3
DK	Maschinenbau	308	-0,3	-3,1	316	307	-2,8
DL	Herstellung von Büromaschinen, Datenverarbeitungsgeräten und -einrichtungen; Elektrotechnik, Feinmechanik und Optik	210	1,0	1,0	203	209	3,0
30	Herstellung von Büromaschinen, Datenverarbeitungsgeräten und -einrichtungen	11	0,0	-15,4	13	12	-7,7
31	Herstellung von Geräten der Elektrizitätserzeugung, -verteilung u.ä.	87	1,2	2,4	82	87	6,1
32	Rundfunk- und Nachrichtentechnik	26	0,0	0,0	26	26	0,0
33	Medizin-, Mess-, Steuer- und Regelungstechnik, Optik, Herst. von Uhren	86	1,2	2,4	82	85	3,7
DM	Fahrzeugbau	70	0,0	-11,4	79	71	-10,1
34	Herstellung von Kraftwagen und Kraftwagenteilen	55	0,0	-11,3	62	56	-9,7
35	Sonstiger Fahrzeugbau	15	0,0	-11,8	17	15	-11,8
DN	Herstellung von Möbeln, Schmuck, Musikinstrumenten, Sportgeräten, Spielwaren und sonstigen Erzeugnissen; Recycling	86	1,2	-7,5	95	85	-10,5
36	Herstellung von Möbeln, Schmuck, Musikinstrumenten, Sportgeräten, Spielwaren und sonstigen Erzeugnissen	78	1,3	-8,2	87	77	-11,5
36.1	Herstellung von Möbeln	45	2,3	-4,3	49	44	-10,2
36.2	Herstellung von Schmuck und ähnlichen Erzeugnissen	13	0,0	-23,5	17	13	-23,5
37	Recycling	8	0,0	0,0	8	8	0,0

Erläuterung der Fußnoten siehe Seite 3.

2. Betriebe, Beschäftigung und Umsatz im Juni 2004 nach Wirtschaftszweigen

Wirtschaftszweig	Juni 2004	Veränderung in %		Januar - Juni		
		Juni 2004		2003	2004	Veränderung in %
		Mai 2004	Juni 2003			

Beschäftigte (Anzahl) 2)

C+D	Verarbeitendes Gewerbe sowie Bergbau und Gewinnung von Steinen und Erden	280 945	0,1	-2,6	289 307	281 139	-2,8
A/EN	Vorleistungsgüterproduzenten und Energie	140 963	0,1	-2,9	145 277	141 140	-2,8
B	Investitionsgüterproduzenten	78 551	0,1	-2,4	80 920	78 545	-2,9
GG	Gebrauchsgüterproduzenten	8 512	0,4	-6,3	9 431	8 516	-9,7
VG	Verbrauchsgüterproduzenten	52 919	0,3	-1,3	53 680	52 938	-1,4
C	Bergbau und Gewinnung von Steinen und Erden	1 976	-0,6	-6,9	2 067	1 971	-4,6
D	Verarbeitendes Gewerbe	278 969	0,1	-2,5	287 240	279 168	-2,8
DA	Ernährungsgewerbe und Tabakverarbeitung	25 721	1,0	2,4	24 756	25 555	3,2
15	Ernährungsgewerbe	24 138	1,0	1,8	23 345	24 011	2,9
16	Tabakverarbeitung	1 583	0,6	11,9	1 411	1 544	9,4
DB	Textil- und Bekleidungsgewerbe	.	.	.	2 958	.	.
17	Textilgewerbe	.	.	.	2 309	.	.
18	Bekleidungsgewerbe	467	0,4	-23,9	649	507	-21,9
DC	Ledergewerbe	3 732	-0,2	-11,5	4 516	3 763	-16,7
19.3	Herstellung von Schuhen	2 998	-0,8	-13,1	3 733	3 030	-18,8
DD	Holzgewerbe (ohne Herstellung von Möbeln)	6 536	-0,3	-3,3	6 770	6 547	-3,3
DE	Papier-, Verlags- und Druckgewerbe	18 021	-0,1	-2,2	18 554	18 071	-2,6
21	Papiergewerbe	9 458	-0,2	-1,9	9 652	9 523	-1,3
22	Verlagsgewerbe, Druckgewerbe, Vervielfältigung von bespielten Ton-, Bild- und Datenträgern	8 563	0,0	-2,6	8 902	8 549	-4,0
DF	Kokerei, Mineralölverarbeitung, Herstellung und Verarbeitung von Spalt- und Brutstoffen	.	.	.	338	.	.
DG	Herstellung von chemischen Erzeugnissen	56 965	-0,2	-4,1	59 575	57 250	-3,9
DH	Herstellung von Gummi- und Kunststoffwaren	22 335	0,5	-2,6	22 897	22 308	-2,6
DI	Glasgewerbe, Herstellung von Keramik, Verarbeitung von Steinen und Erden	17 724	-0,3	-3,3	18 269	17 748	-2,9
DJ	Metallerzeugung und -bearbeitung, Herstellung von Metallerzeugnissen	36 951	0,2	0,1	36 994	36 833	-0,4
27	Metallerzeugung und -bearbeitung	8 506	0,6	-1,6	8 602	8 534	-0,8
28	Herstellung von Metallerzeugnissen	28 445	0,1	0,6	28 392	28 299	-0,3
DK	Maschinenbau	33 891	-0,6	-4,0	35 455	34 294	-3,3
DL	Herstellung von Büromaschinen, Datenverarbeitungsgeräten und -einrichtungen; Elektrotechnik, Feinmechanik und Optik	17 067	1,3	-4,2	17 951	16 828	-6,3
30	Herstellung von Büromaschinen, Datenverarbeitungsgeräten und -einrichtungen	1 000	-0,2	-56,0	2 284	1 019	-55,4
31	Herstellung von Geräten der Elektrizitätserzeugung, -verteilung u.ä.	7 600	0,8	0,0	7 676	7 548	-1,7
32	Rundfunk- und Nachrichtentechnik	2 759	1,5	3,3	2 729	2 707	-0,8
33	Medizin-, Mess-, Steuer- und Regelungstechnik, Optik, Herst. von Uhren	5 708	2,2	8,2	5 262	5 554	5,5
DM	Fahrzeugbau	29 222	0,7	-0,3	29 583	29 049	-1,8
34	Herstellung von Kraftwagen und Kraftwagenteilen	26 969	0,7	-0,2	27 318	26 793	-1,9
35	Sonstiger Fahrzeugbau	2 253	0,3	-1,3	2 265	2 256	-0,4
DN	Herstellung von Möbeln, Schmuck, Musikinstrumenten, Sportgeräten, Spielwaren und sonstigen Erzeugnissen; Recycling	7 722	-0,1	-8,4	8 623	7 778	-9,8
36	Herstellung von Möbeln, Schmuck, Musikinstrumenten, Sportgeräten, Spielwaren und sonstigen Erzeugnissen	7 203	-0,1	-9,0	8 118	7 258	-10,6
36.1	Herstellung von Möbeln	5 129	0,0	-4,3	5 525	5 161	-6,6
36.2	Herstellung von Schmuck und ähnlichen Erzeugnissen	635	0,2	-14,2	752	633	-15,8
37	Recycling	519	0,0	1,4	505	520	3,0

Erläuterung der Fußnoten siehe Seite 3.

2. Betriebe, Beschäftigung und Umsatz im Juni 2004 nach Wirtschaftszweigen

Wirtschaftszweig	Juni 2004	Veränderung in % Juni 2004		Januar - Juni		
		Mai 2004	Juni 2003	2003	2004	Veränderung in %

Geleistete Arbeitsstunden (1 000)

C+D	Verarbeitendes Gewerbe sowie Bergbau und Gewinnung von Steinen und Erden	36 221	4,4	3,8	219 360	216 684	-1,2
A/EN	Vorleistungsgüterproduzenten und Energie	18 255	4,0	3,7	110 665	109 142	-1,4
B	Investitionsgüterproduzenten	10 315	5,7	4,8	62 004	61 334	-1,1
GG	Gebrauchsgüterproduzenten	1 055	5,4	1,1	6 891	6 515	-5,5
VG	Verbrauchsgüterproduzenten	6 595	3,3	3,2	39 800	39 692	-0,3
C	Bergbau und Gewinnung von Steinen und Erden	301	5,4	-1,0	1 785	1 713	-4,0
D	Verarbeitendes Gewerbe	35 920	4,4	3,8	217 575	214 971	-1,2
DA	Ernährungsgewerbe und Tabakverarbeitung	3 312	3,8	5,2	19 152	19 705	2,9
15	Ernährungsgewerbe	3 063	3,7	4,3	17 852	18 274	2,4
16	Tabakverarbeitung	249	5,0	18,6	1 300	1 431	10,1
DB	Textil- und Bekleidungsgewerbe	.	.	.	2 348	.	.
17	Textilgewerbe	.	.	.	1 811	.	.
18	Bekleidungsgewerbe	57	2,3	-19,4	537	369	-31,4
DC	Ledergewerbe	441	-8,9	-4,7	3 414	2 982	-12,7
19.3	Herstellung von Schuhen	346	-12,2	-7,5	2 838	2 414	-14,9
DD	Holzgewerbe (ohne Herstellung von Möbeln)	941	4,3	6,2	5 337	5 415	1,5
DE	Papier-, Verlags- und Druckgewerbe	2 110	4,3	4,5	12 606	12 585	-0,2
21	Papiergewerbe	1 226	4,9	7,8	7 179	7 301	1,7
22	Verlagsgewerbe, Druckgewerbe, Vervielfältigung von bespielten Ton-, Bild- und Datenträgern	884	3,5	0,3	5 428	5 284	-2,6
DF	Kokerei, Mineralölverarbeitung, Herstellung und Verarbeitung von Spalt- und Brutstoffen	.	.	.	288	.	.
DG	Herstellung von chemischen Erzeugnissen	7 293	4,2	3,6	44 735	43 960	-1,7
DH	Herstellung von Gummi- und Kunststoffwaren	2 956	4,2	2,4	17 893	17 574	-1,8
DI	Glasgewerbe, Herstellung von Keramik, Verarbeitung von Steinen und Erden	2 421	2,9	1,9	14 916	14 396	-3,5
DJ	Metallerzeugung und -bearbeitung, Herstellung von Metallerzeugnissen	4 537	4,9	5,2	26 829	26 943	0,4
27	Metallerzeugung und -bearbeitung	954	3,6	2,0	5 739	5 702	-0,6
28	Herstellung von Metallerzeugnissen	3 583	5,3	6,1	21 089	21 241	0,7
DK	Maschinenbau	4 594	2,8	3,3	27 815	27 849	0,1
DL	Herstellung von Büromaschinen, Datenverarbeitungsgeräten und -einrichtungen; Elektrotechnik, Feinmechanik und Optik	2 227	5,6	1,0	13 919	13 253	-4,8
30	Herstellung von Büromaschinen, Datenverarbeitungsgeräten und -einrichtungen	137	5,4	-56,4	1 984	835	-57,9
31	Herstellung von Geräten der Elektrizitätserzeugung, -verteilung u.ä.	964	3,7	5,2	5 855	5 864	0,2
32	Rundfunk- und Nachrichtentechnik	378	5,2	20,3	2 014	2 229	10,7
33	Medizin-, Mess-, Steuer- und Regelungstechnik, Optik, Herst. von Uhren	749	8,3	13,2	4 066	4 325	6,4
DM	Fahrzeugbau	3 730	9,1	9,6	21 876	21 929	0,2
34	Herstellung von Kraftwagen und Kraftwagenteilen	3 476	9,7	10,7	20 176	20 318	0,7
35	Sonstiger Fahrzeugbau	254	1,2	-2,5	1 700	1 610	-5,3
DN	Herstellung von Möbeln, Schmuck, Musikinstrumenten, Sportgeräten, Spielwaren und sonstigen Erzeugnissen; Recycling	950	4,9	-4,1	6 446	5 909	-8,3
36	Herstellung von Möbeln, Schmuck, Musikinstrumenten, Sportgeräten, Spielwaren und sonstigen Erzeugnissen	871	5,1	-5,1	5 984	5 444	-9,0
36.1	Herstellung von Möbeln	605	5,7	-0,5	4 020	3 840	-4,5
36.2	Herstellung von Schmuck und ähnlichen Erzeugnissen	88	4,3	-6,2	602	523	-13,2
37	Recycling	79	3,3	8,8	462	465	0,6

Erläuterung der Fußnoten siehe Seite 3.

2. Betriebe, Beschäftigung und Umsatz im Juni 2004 nach Wirtschaftszweigen

Wirtschaftszweig	Juni 2004	Veränderung in %		Januar - Juni		
		Juni 2004		2003	2004	Veränderung in %
		Mai 2004	Juni 2003			

Bruttolöhne und -gehälter (1 000 EUR)

C+D	Verarbeitendes Gewerbe sowie Bergbau und Gewinnung von Steinen und Erden	914 702	-4,7	-2,6	5 280 303	5 251 051	-0,6
A/EN	Vorleistungsgüterproduzenten und Energie	482 988	-13,1	-1,6	2 797 848	2 793 626	-0,2
B	Investitionsgüterproduzenten	263 896	7,0	-5,3	1 519 541	1 505 588	-0,9
GG	Gebrauchsgüterproduzenten	26 718	22,2	0,4	142 299	134 718	-5,3
VG	Verbrauchsgüterproduzenten	141 100	4,5	-0,9	820 614	817 120	-0,4
C	Bergbau und Gewinnung von Steinen und Erden	6 044	4,7	-2,8	34 178	33 050	-3,3
D	Verarbeitendes Gewerbe	908 658	-4,7	-2,6	5 246 125	5 218 002	-0,5
DA	Ernährungsgewerbe und Tabakverarbeitung	58 832	1,1	3,4	328 675	343 803	4,6
15	Ernährungsgewerbe	52 901	0,5	0,9	298 612	307 708	3,0
16	Tabakverarbeitung	5 931	6,6	33,2	30 063	36 095	20,1
DB	Textil- und Bekleidungsgewerbe	.	.	.	41 763	.	.
17	Textilgewerbe	6 347	2,6	8,5	33 488	35 674	6,5
18	Bekleidungsgewerbe	.	.	.	8 275	.	.
DC	Ledergewerbe	7 610	-5,9	-9,7	51 933	44 005	-15,3
19.3	Herstellung von Schuhen	6 184	-8,2	-11,3	43 504	35 928	-17,4
DD	Holzgewerbe (ohne Herstellung von Möbeln)	17 062	4,3	-6,0	100 966	98 703	-2,2
DE	Papier-, Verlags- und Druckgewerbe	51 479	3,4	-3,3	297 885	289 537	-2,8
21	Papiergewerbe	29 590	5,0	-2,9	165 855	164 765	-0,7
22	Verlagsgewerbe, Druckgewerbe, Vervielfältigung von bespielten Ton-, Bild- und Datenträgern	21 888	1,4	-4,0	132 030	124 771	-5,5
DF	Kokerei, Mineralölverarbeitung, Herstellung und Verarbeitung von Spalt- und Brutstoffen	.	.	.	7 120	.	.
DG	Herstellung von chemischen Erzeugnissen	237 098	-25,9	-3,7	1 441 474	1 408 884	-2,3
DH	Herstellung von Gummi- und Kunststoffwaren	66 521	10,6	1,8	363 948	376 422	3,4
DI	Glasgewerbe, Herstellung von Keramik, Verarbeitung von Steinen und Erden	57 099	-0,4	-0,5	330 876	332 805	0,6
DJ	Metallerzeugung und -bearbeitung, Herstellung von Metallerzeugnissen	112 586	5,6	2,9	608 430	633 680	4,1
27	Metallerzeugung und -bearbeitung	28 860	-9,0	1,9	161 737	169 574	4,8
28	Herstellung von Metallerzeugnissen	83 726	11,9	3,2	446 693	464 106	3,9
DK	Maschinenbau	119 693	7,8	-5,7	652 485	663 129	1,6
DL	Herstellung von Büromaschinen, Datenverarbeitungsgeräten und -einrichtungen; Elektrotechnik, Feinmechanik und Optik	50 152	7,0	-9,0	311 196	274 193	-11,9
30	Herstellung von Büromaschinen, Datenverarbeitungsgeräten und -einrichtungen	3 631	25,4	-68,2	64 247	18 679	-70,9
31	Herstellung von Geräten der Elektrizitätserzeugung, -verteilung u.ä.	21 542	13,9	-0,6	115 831	115 721	-0,1
32	Rundfunk- und Nachrichtentechnik	8 381	-11,4	20,0	46 604	47 426	1,8
33	Medizin-, Mess-, Steuer- und Regelungstechnik, Optik, Herst. von Uhren	16 598	6,4	10,7	84 515	92 367	9,3
DM	Fahrzeugbau	99 400	7,1	-2,4	581 159	588 338	1,2
34	Herstellung von Kraftwagen und Kraftwagenteilen	92 325	6,8	-2,5	542 604	549 867	1,3
35	Sonstiger Fahrzeugbau	7 074	10,9	-1,8	38 555	38 471	-0,2
DN	Herstellung von Möbeln, Schmuck, Musikinstrumenten, Sportgeräten, Spielwaren und sonstigen Erzeugnissen; Recycling	22 860	22,8	-9,0	128 215	116 499	-9,1
36	Herstellung von Möbeln, Schmuck, Musikinstrumenten, Sportgeräten, Spielwaren und sonstigen Erzeugnissen	21 630	24,4	-9,6	121 441	109 432	-9,9
36.1	Herstellung von Möbeln	16 533	26,1	-2,9	87 113	83 696	-3,9
36.2	Herstellung von Schmuck und ähnlichen Erzeugnissen	1 458	21,8	-8,4	8 229	7 366	-10,5
37	Recycling	1 230	-0,2	3,2	6 774	7 067	4,3

Erläuterung der Fußnoten siehe Seite 3.

2. Betriebe, Beschäftigung und Umsatz im Juni 2004 nach Wirtschaftszweigen

Wirtschaftszweig	Juni 2004	Veränderung in %		Januar - Juni		
		Juni 2004		2003	2004	Veränderung in %
		Mai 2004	Juni 2003			

Gesamtumsatz (1 000 EUR) 4)

C+D	Verarbeitendes Gewerbe sowie Bergbau und Gewinnung von Steinen und Erden	5 776 433	8,5	11,3	31 352 726	32 519 702	3,7
A/EN	Vorleistungsgüterproduzenten und Energie	3 096 169	6,8	12,8	17 005 808	17 601 373	3,5
B	Investitionsgüterproduzenten	1 598 177	12,2	14,9	8 074 351	8 604 543	6,6
GG	Gebrauchsgüterproduzenten	112 955	8,2	18,6	653 692	678 572	3,8
VG	Verbrauchsgüterproduzenten	969 132	8,3	0,9	5 618 875	5 635 214	0,3
C	Bergbau und Gewinnung von Steinen und Erden	30 174	12,7	3,6	145 396	142 897	-1,7
D	Verarbeitendes Gewerbe	5 746 259	8,5	11,3	31 207 330	32 376 805	3,7
DA	Ernährungsgewerbe und Tabakverarbeitung	556 069	8,2	6,5	3 053 110	3 119 320	2,2
15	Ernährungsgewerbe	467 130	8,5	5,9	2 581 617	2 632 076	2,0
16	Tabakverarbeitung	88 939	6,3	9,8	471 493	487 244	3,3
DB	Textil- und Bekleidungsgewerbe	.	.	.	226 578	.	.
17	Textilgewerbe	.	.	.	165 528	.	.
18	Bekleidungsgewerbe	3 637	13,6	-22,6	61 050	53 433	-12,5
DC	Ledergewerbe	39 266	26,1	4,1	283 615	268 282	-5,4
19.3	Herstellung von Schuhen	30 547	35,5	2,2	229 382	210 244	-8,3
DD	Holzgewerbe (ohne Herstellung von Möbeln)	101 041	8,2	19,5	514 077	569 834	10,8
DE	Papier-, Verlags- und Druckgewerbe	298 277	13,0	10,6	1 619 983	1 667 347	2,9
21	Papiergewerbe	209 696	16,7	14,7	1 109 365	1 167 266	5,2
22	Verlagsgewerbe, Druckgewerbe, Vervielfältigung von bespielten Ton-, Bild- und Datenträgern	88 581	5,1	1,8	510 618	500 081	-2,1
DF	Kokerei, Mineralölverarbeitung, Herstellung und Verarbeitung von Spalt- und Brutstoffen	.	.	.	65 763	.	.
DG	Herstellung von chemischen Erzeugnissen	1 784 118	3,5	8,0	10 320 665	10 398 622	0,8
DH	Herstellung von Gummi- und Kunststoffwaren	347 795	11,7	11,4	1 885 054	1 964 673	4,2
DI	Glasgewerbe, Herstellung von Keramik, Verarbeitung von Steinen und Erden	244 470	7,0	6,6	1 333 190	1 341 269	0,6
DJ	Metallerzeugung und -bearbeitung, Herstellung von Metallerzeugnissen	604 369	12,5	15,3	3 031 320	3 302 331	8,9
27	Metallerzeugung und -bearbeitung	216 417	16,3	15,8	1 102 569	1 197 297	8,6
28	Herstellung von Metallerzeugnissen	387 952	10,5	15,0	1 928 751	2 105 034	9,1
DK	Maschinenbau	512 576	8,2	5,5	2 815 678	2 833 287	0,6
DL	Herstellung von Büromaschinen, Datenverarbeitungsgeräten und -einrichtungen; Elektrotechnik, Feinmechanik und Optik	214 285	7,2	9,1	1 126 761	1 249 379	10,9
30	Herstellung von Büromaschinen, Datenverarbeitungsgeräten und -einrichtungen	14 492	11,5	-54,2	131 499	86 680	-34,1
31	Herstellung von Geräten der Elektrizitätserzeugung, -verteilung u.ä.	98 904	4,8	14,4	510 275	586 273	14,9
32	Rundfunk- und Nachrichtentechnik	47 260	1,0	61,1	186 411	274 501	47,3
33	Medizin-, Mess-, Steuer- und Regelungstechnik, Optik, Herst. von Uhren	53 628	17,2	9,5	298 576	301 925	1,1
DM	Fahrzeugbau	904 603	14,9	25,7	4 327 528	4 777 994	10,4
34	Herstellung von Kraftwagen und Kraftwagenteilen	875 322	14,9	26,9	4 131 870	4 602 549	11,4
35	Sonstiger Fahrzeugbau	29 280	15,8	-3,1	195 658	175 445	-10,3
DN	Herstellung von Möbeln, Schmuck, Musikinstrumenten, Sportgeräten, Spielwaren und sonstigen Erzeugnissen; Recycling	93 142	1,7	5,2	604 009	588 533	-2,6
36	Herstellung von Möbeln, Schmuck, Musikinstrumenten, Sportgeräten, Spielwaren und sonstigen Erzeugnissen	77 173	5,3	-2,4	542 443	489 000	-9,9
36.1	Herstellung von Möbeln	58 495	4,9	8,2	365 006	367 245	0,6
36.2	Herstellung von Schmuck und ähnlichen Erzeugnissen	6 376	4,1	2,2	55 364	40 249	-27,3
37	Recycling	15 969	-12,8	67,6	61 566	99 534	61,7

Erläuterung der Fußnoten siehe Seite 3.

2. Betriebe, Beschäftigung und Umsatz im Juni 2004 nach Wirtschaftszweigen

Wirtschaftszweig	Juni 2004	Veränderung in %		Januar - Juni		
		Juni 2004		2003	2004	Veränderung in %
		Mai 2004	Juni 2003			

Inlandsumsatz (1 000 EUR) 4)

C+D	Verarbeitendes Gewerbe sowie Bergbau und Gewinnung von Steinen und Erden	3 119 284	8,5	8,8	16 981 319	17 674 000	4,1
A/EN	Vorleistungsgüterproduzenten und Energie	1 557 467	7,7	11,3	8 375 387	8 839 460	5,5
B	Investitionsgüterproduzenten	775 024	10,7	13,5	3 930 297	4 236 816	7,8
GG	Gebrauchsgüterproduzenten	78 509	5,5	21,3	456 373	477 083	4,5
VG	Verbrauchsgüterproduzenten	708 284	8,0	-1,7	4 219 262	4 120 642	-2,3
C	Bergbau und Gewinnung von Steinen und Erden	24 127	11,7	1,9	115 212	112 021	-2,8
D	Verarbeitendes Gewerbe	3 095 157	8,4	8,9	16 866 107	17 561 979	4,1
DA	Ernährungsgewerbe und Tabakverarbeitung	472 118	7,5	3,7	2 627 416	2 661 508	1,3
15	Ernährungsgewerbe	396 687	7,6	2,6	2 231 033	2 252 252	1,0
16	Tabakverarbeitung	75 431	7,1	10,3	396 383	409 256	3,2
DB	Textil- und Bekleidungsgewerbe	21 290	6,5	2,0	152 300	143 212	-6,0
17	Textilgewerbe	.	.	.	112 374	.	.
18	Bekleidungsgewerbe	.	.	.	39 926	.	.
DC	Ledergewerbe	24 502	18,7	.	.	170 970	.
19.3	Herstellung von Schuhen	18 974	26,9	4,4	141 254	131 729	-6,7
DD	Holzgewerbe (ohne Herstellung von Möbeln)	81 244	3,1	17,8	423 360	470 688	11,2
DE	Papier-, Verlags- und Druckgewerbe
21	Papiergewerbe	138 549	16,4	14,0	754 484	782 232	3,7
22	Verlagsgewerbe, Druckgewerbe, Vervielfältigung von bespielten Ton-, Bild- und Datenträgern
DF	Kokerei, Mineralölverarbeitung, Herstellung und Verarbeitung von Spalt- und Brutstoffen
DG	Herstellung von chemischen Erzeugnissen	677 780	4,4	2,5	3 894 628	3 998 382	2,7
DH	Herstellung von Gummi- und Kunststoffwaren	194 921	10,2	7,4	1 102 732	1 116 092	1,2
DI	Glasgewerbe, Herstellung von Keramik, Verarbeitung von Steinen und Erden	172 165	8,5	7,0	908 857	923 625	1,6
DJ	Metallerzeugung und -bearbeitung, Herstellung von Metallerzeugnissen	369 483	12,6	14,6	1 861 403	2 017 890	8,4
27	Metallerzeugung und -bearbeitung	104 392	19,5	24,4	497 205	565 005	13,6
28	Herstellung von Metallerzeugnissen	265 091	10,1	11,2	1 364 198	1 452 885	6,5
DK	Maschinenbau	211 218	7,5	8,5	1 192 790	1 170 639	-1,9
DL	Herstellung von Büromaschinen, Datenverarbeitungsgeräten und -einrichtungen; Elektrotechnik, Feinmechanik und Optik	150 847	3,2	.	.	893 784	.
30	Herstellung von Büromaschinen, Datenverarbeitungsgeräten und -einrichtungen	11 300	1,1	.	.	76 689	.
31	Herstellung von Geräten der Elektrizitätserzeugung, -verteilung u.ä.	67 796	2,8	.	.	410 340	.
32	Rundfunk- und Nachrichtentechnik	38 722	-1,3	.	.	215 286	.
33	Medizin-, Mess-, Steuer- und Regelungstechnik, Optik, Herst. von Uhren	33 028	10,7	.	.	191 469	.
DM	Fahrzeugbau	424 323	15,2	19,1	2 054 041	2 272 415	10,6
34	Herstellung von Kraftwagen und Kraftwagenteilen	403 722	14,6	20,4	1 922 693	2 161 950	12,4
35	Sonstiger Fahrzeugbau	20 601	28,2	-2,3	131 347	110 464	-15,9
DN	Herstellung von Möbeln, Schmuck, Musikinstrumenten, Sportgeräten, Spielwaren und sonstigen Erzeugnissen; Recycling	62 614	-3,9	.	.	415 072	.
36	Herstellung von Möbeln, Schmuck, Musikinstrumenten, Sportgeräten, Spielwaren und sonstigen Erzeugnissen	52 585	-0,5	.	.	349 245	.
36.1	Herstellung von Möbeln	43 488	-1,4	5,7	279 557	283 994	1,6
36.2	Herstellung von Schmuck und ähnlichen Erzeugnissen	3 209	-9,2	-24,1	39 057	24 625	-37,0
37	Recycling	10 029	-18,5	.	.	65 827	.

Erläuterung der Fußnoten siehe Seite 3.

2. Betriebe, Beschäftigung und Umsatz im Juni 2004 nach Wirtschaftszweigen

Wirtschaftszweig	Juni 2004	Veränderung in %		Januar - Juni		
		Juni 2004		2003	2004	Veränderung in %
		Mai 2004	Juni 2003			

Auslandsumsatz (1 000 EUR) 4)

C+D	Verarbeitendes Gewerbe sowie Bergbau und Gewinnung von Steinen und Erden	2 657 149	8,5	14,3	14 371 407	14 845 701	3,3
A/EN	Vorleistungsgüterproduzenten und Energie	1 538 702	5,8	14,3	8 630 421	8 761 913	1,5
B	Investitionsgüterproduzenten	823 153	13,6	16,2	4 144 054	4 367 727	5,4
GG	Gebrauchsgüterproduzenten	34 446	15,0	12,7	197 318	201 489	2,1
VG	Verbrauchsgüterproduzenten	260 848	9,2	8,8	1 399 613	1 514 572	8,2
C	Bergbau und Gewinnung von Steinen und Erden	6 047	17,2	10,7	30 184	30 875	2,3
D	Verarbeitendes Gewerbe	2 651 101	8,5	14,3	14 341 223	14 814 826	3,3
DA	Ernährungsgewerbe und Tabakverarbeitung	83 951	12,0	25,6	425 694	457 812	7,5
15	Ernährungsgewerbe	70 443	14,1	30,0	350 584	379 824	8,3
16	Tabakverarbeitung	13 508	2,2	6,8	75 110	77 988	3,8
DB	Textil- und Bekleidungsgewerbe	.	.	.	74 278	.	.
17	Textilgewerbe	10 133	10,0	28,6	53 154	59 088	11,2
18	Bekleidungsgewerbe	.	.	.	21 124	.	.
DC	Ledergewerbe	14 764	40,4	.	.	97 312	.
19.3	Herstellung von Schuhen	11 573	52,3	-1,1	88 129	78 515	-10,9
DD	Holzgewerbe (ohne Herstellung von Möbeln)	19 797	35,8	26,8	90 718	99 146	9,3
DE	Papier-, Verlags- und Druckgewerbe
21	Papiergewerbe	71 147	17,3	16,2	354 881	385 035	8,5
22	Verlagsgewerbe, Druckgewerbe, Vervielfältigung von bespielten Ton-, Bild- und Datenträgern
DF	Kokerei, Mineralölverarbeitung, Herstellung und Verarbeitung von Spalt- und Brutstoffen
DG	Herstellung von chemischen Erzeugnissen	1 106 339	2,9	11,7	6 426 036	6 400 240	-0,4
DH	Herstellung von Gummi- und Kunststoffwaren	152 874	13,7	16,9	782 322	848 581	8,5
DI	Glasgewerbe, Herstellung von Keramik, Verarbeitung von Steinen und Erden	72 305	3,7	5,7	424 333	417 643	-1,6
DJ	Metallerzeugung und -bearbeitung, Herstellung von Metallerzeugnissen	234 886	12,3	16,3	1 169 917	1 284 442	9,8
27	Metallerzeugung und -bearbeitung	112 025	13,5	8,7	605 364	632 292	4,4
28	Herstellung von Metallerzeugnissen	122 861	11,3	24,2	564 552	652 149	15,5
DK	Maschinenbau	301 358	8,7	3,5	1 622 888	1 662 649	2,4
DL	Herstellung von Büromaschinen, Datenverarbeitungsgeräten und -einrichtungen; Elektrotechnik, Feinmechanik und Optik	63 438	18,1	.	.	355 595	.
30	Herstellung von Büromaschinen, Datenverarbeitungsgeräten und -einrichtungen	3 192	75,8	.	.	9 991	.
31	Herstellung von Geräten der Elektrizitätserzeugung, -verteilung u.ä.	31 108	9,4	.	.	175 933	.
32	Rundfunk- und Nachrichtentechnik	8 538	13,1	.	.	59 215	.
33	Medizin-, Mess-, Steuer- und Regelungstechnik, Optik, Herst. von Uhren	20 600	29,6	.	.	110 456	.
DM	Fahrzeugbau	480 279	14,7	32,2	2 273 487	2 505 579	10,2
34	Herstellung von Kraftwagen und Kraftwagenteilen	471 600	15,2	33,1	2 209 177	2 440 599	10,5
35	Sonstiger Fahrzeugbau	8 679	-5,9	-5,1	64 310	64 981	1,0
DN	Herstellung von Möbeln, Schmuck, Musikinstrumenten, Sportgeräten, Spielwaren und sonstigen Erzeugnissen; Recycling	30 529	15,4	.	.	173 462	.
36	Herstellung von Möbeln, Schmuck, Musikinstrumenten, Sportgeräten, Spielwaren und sonstigen Erzeugnissen	24 588	20,4	.	.	139 754	.
36.1	Herstellung von Möbeln	15 007	28,8	16,0	85 450	83 251	-2,6
36.2	Herstellung von Schmuck und ähnlichen Erzeugnissen	3 166	22,4	57,3	16 308	15 624	-4,2
37	Recycling	5 940	-1,4	.	.	33 707	.

Erläuterung der Fußnoten siehe Seite 3.

3. Exportquote im Juni 2004 nach Wirtschaftszweigen

Wirtschaftszweig	Juni 2004	Veränderung in %		Januar - Juni		
		Juni 2004		2003	2004	Verände- rung in %
		Mai 2004	Juni 2003			
Exportquote (%)						
C+D Verarbeitendes Gewerbe sowie Bergbau und Gewinnung von Steinen und Erden	46,0	X	X	45,8	45,7	X
A/EN Vorleistungsgüterproduzenten und Energie	49,7	X	X	50,7	49,8	X
B Investitionsgüterproduzenten	51,5	X	X	51,3	50,8	X
GG Gebrauchsgüterproduzenten	30,5	X	X	30,2	29,7	X
VG Verbrauchsgüterproduzenten	26,9	X	X	24,9	26,9	X
C Bergbau und Gewinnung von Steinen und Erden	20,0	X	X	20,8	21,6	X
D Verarbeitendes Gewerbe	46,1	X	X	46,0	45,8	X
DA Ernährungsgewerbe und Tabakverarbeitung	15,1	X	X	13,9	14,7	X
15 Ernährungsgewerbe	15,1	X	X	13,6	14,4	X
16 Tabakverarbeitung	15,2	X	X	15,9	16,0	X
DB Textil- und Bekleidungsgewerbe	.	X	X	32,8	.	X
17 Textilgewerbe	.	X	X	32,1	.	X
18 Bekleidungsgewerbe	.	X	X	34,6	.	X
DC Ledergewerbe	37,6	X	X	.	36,3	X
19.3 Herstellung von Schuhen	37,9	X	X	38,4	37,3	X
DD Holzgewerbe (ohne Herstellung von Möbeln)	19,6	X	X	17,6	17,4	X
DE Papier-, Verlags- und Druckgewerbe	.	X	X	.	.	X
21 Papiergewerbe	33,9	X	X	32,0	33,0	X
22 Verlagsgewerbe, Druckgewerbe, Vervielfältigung von bespielten Ton-, Bild- und Datenträgern	.	X	X	.	.	X
DF Kokerei, Mineralölverarbeitung, Herstellung und Verarbeitung von Spalt- und Brutstoffen	.	X	X	.	.	X
DG Herstellung von chemischen Erzeugnissen	62,0	X	X	62,3	61,5	X
DH Herstellung von Gummi- und Kunststoffwaren	44,0	X	X	41,5	43,2	X
DI Glasgewerbe, Herstellung von Keramik, Verarbeitung von Steinen und Erden	29,6	X	X	31,8	31,1	X
DJ Metallerzeugung und -bearbeitung, Herstellung von Metallerzeugnissen	38,9	X	X	38,6	38,9	X
27 Metallerzeugung und -bearbeitung	51,8	X	X	54,9	52,8	X
28 Herstellung von Metallerzeugnissen	31,7	X	X	29,3	31,0	X
DK Maschinenbau	58,8	X	X	57,6	58,7	X
DL Herstellung von Büromaschinen, Datenverarbeitungsgeräten und -einrichtungen; Elektrotechnik, Feinmechanik und Optik	29,6	X	X	.	28,5	X
30 Herstellung von Büromaschinen, Datenverarbeitungsgeräten und -einrichtungen	22,0	X	X	.	11,5	X
31 Herstellung von Geräten der Elektrizitätserzeugung, -verteilung u.ä.	31,5	X	X	.	30,0	X
32 Rundfunk- und Nachrichtentechnik	18,1	X	X	.	21,6	X
33 Medizin-, Mess-, Steuer- und Regelungstechnik, Optik, Herst. von Uhren	38,4	X	X	.	36,6	X
DM Fahrzeugbau	53,1	X	X	52,5	52,4	X
34 Herstellung von Kraftwagen und Kraftwagenteilen	53,9	X	X	53,5	53,0	X
35 Sonstiger Fahrzeugbau	29,6	X	X	32,9	37,0	X
DN Herstellung von Möbeln, Schmuck, Musikinstrumenten, Sportgeräten, Spielwaren und sonstigen Erzeugnissen; Recycling	32,8	X	X	.	29,5	X
36 Herstellung von Möbeln, Schmuck, Musikinstrumenten, Sportgeräten, Spielwaren und sonstigen Erzeugnissen	31,9	X	X	.	28,6	X
36.1 Herstellung von Möbeln	25,7	X	X	23,4	22,7	X
36.2 Herstellung von Schmuck und ähnlichen Erzeugnissen	49,7	X	X	29,5	38,8	X
37 Recycling	37,2	X	X	.	33,9	X

Erläuterung der Fußnoten siehe Seite 3.

4. Betriebe, Beschäftigung und Umsatz im Juni 2004 nach Verwaltungsbezirken

Verwaltungsbezirk	Betriebe	Beschäftigte		Geleist. Arbeits- stunden	Bruttolöhne u. -gehälter		Umsatz ⁴⁾		Export- quote
		ins- gesamt	Arbeiter/ innen		ins- gesamt	Löhne	insgesamt	Auslands- umsatz	
	Anzahl ²⁾			1 000	1 000 EUR				%
Kreisfreie Stadt Koblenz	40	6 703	4 523	814	20 594	11 629	140 053	68 486	48,9
Landkreis Ahrweiler	56	5 745	4 015	644	13 755	7 480	83 356	.	.
Landkreis Altenkirchen (Ww.)	130	10 633	7 324	1 386	30 499	17 289	137 435	41 254	30,0
Landkreis Bad Kreuznach	81	10 427	6 834	1 256	32 419	18 088	160 023	69 060	43,2
Landkreis Birkenfeld	64	4 986	.	681	12 754	.	54 803	.	.
Landkreis Cochem-Zell	27	2 449	.	295	7 694	.	44 994	.	.
Landkreis Mayen-Koblenz	135	13 516	9 036	1 726	37 877	22 652	285 466	117 576	41,2
Landkreis Neuwied	149	15 105	9 236	2 004	48 639	26 034	250 570	83 950	33,5
Rhein-Hunsrück-Kreis	64	7 015	4 919	948	21 737	13 555	122 768	52 357	42,6
Rhein-Lahn-Kreis	65	6 685	4 157	831	18 085	9 662	94 248	32 430	34,4
Westerwaldkreis	205	16 355	11 553	2 212	43 672	27 003	225 695	78 437	34,8
Kreisfreie Stadt Trier	63	7 340	.	1 037	22 552	.	188 523	38 357	20,3
Landkreis Bernkastel-Wittlich	81	9 159	7 250	1 226	23 514	16 677	141 583	47 901	33,8
Landkreis Bitburg-Prüm	52	5 838	4 037	801	17 428	10 376	120 469	23 588	19,6
Landkreis Daun	50	4 165	.	556	11 895	.	65 295	11 483	17,6
Landkreis Trier-Saarburg	59	5 725	4 134	728	14 455	9 238	82 176	36 318	44,2
Kreisfreie Stadt Frankenthal (Pfalz)	25	5 716	3 100	771	25 787	11 731	67 772	29 043	42,9
Kreisfreie Stadt Kaiserslautern	45	11 378	8 002	1 444	39 550	24 974	164 050	72 809	44,4
Kreisfreie Stadt Landau i.d.Pfalz	22	2 052	.	280	6 146	.	30 905	7 669	24,8
Kreisfreie Stadt Ludwigshafen am Rhein	57	43 985	18 582	5 535	191 390	68 925	1 444 998	925 341	64,0
Kreisfreie Stadt Mainz	70	9 967	4 533	1 244	36 553	11 825	189 269	54 561	28,8
Kreisfreie Stadt Neustadt a.d.Weinstr.	27	1 845	.	214	4 310	.	20 102	6 159	30,6
Kreisfreie Stadt Pirmasens	44	5 052	3 283	634	13 921	7 537	63 164	31 450	49,8
Kreisfreie Stadt Speyer	34	4 425	2 766	563	14 450	7 589	80 298	20 935	26,1
Kreisfreie Stadt Worms	49	6 138	4 101	850	21 185	12 619	123 155	51 522	41,8
Kreisfreie Stadt Zweibrücken	20	3 784	2 478	449	12 926	7 177	99 756	71 932	72,1
Landkreis Alzey-Worms	36	2 783	2 010	360	7 205	4 380	57 168	24 319	42,5
Landkreis Bad Dürkheim	60	4 676	3 272	615	12 758	7 826	73 663	19 925	27,0
Donnersbergkreis	40	6 316	4 452	845	19 179	11 475	118 430	62 648	52,9
Landkreis Germersheim	63	15 073	10 779	1 941	53 115	33 253	623 841	367 074	58,8
Landkreis Kaiserslautern	37	2 811	2 079	357	7 220	3 983	29 002	7 667	26,4
Landkreis Kusel	35	3 049	2 178	375	7 303	4 713	35 027	7 798	22,3
Landkreis Südliche Weinstraße	52	4 704	2 932	609	15 601	8 430	94 610	24 637	26,0
Rhein-Pfalz-Kreis	46	2 700	.	363	6 669	.	31 754	9 189	28,9
Landkreis Mainz-Bingen	55	9 570	4 093	1 236	34 953	12 094	195 126	94 606	48,5
Landkreis Südwestpfalz	55	3 075	2 244	391	6 910	4 250	36 885	12 874	34,9
Rheinland-Pfalz	2 193	280 945	175 378	36 221	914 702	475 440	5 776 433	2 657 149	46,0
Kreisfreie Städte	496	108 385	58 891	13 835	409 365	182 884	2 612 045	1 378 264	52,8
Landkreise	1 697	172 560	116 487	22 386	505 337	292 556	3 164 388	1 278 885	40,4
Kammerbezirk Koblenz	1 016	99 619	66 921	12 799	287 726	166 537	1 599 411	597 344	37,3
Kammerbezirk Trier	305	32 227	23 204	4 348	89 845	56 503	598 046	157 647	26,4
Kammerbezirk Rheinhessen	210	28 458	14 737	3 690	99 896	40 918	564 718	225 007	39,8
Kammerbezirk Pfalz	662	120 641	70 516	15 385	437 235	211 482	3 014 257	1 677 151	55,6

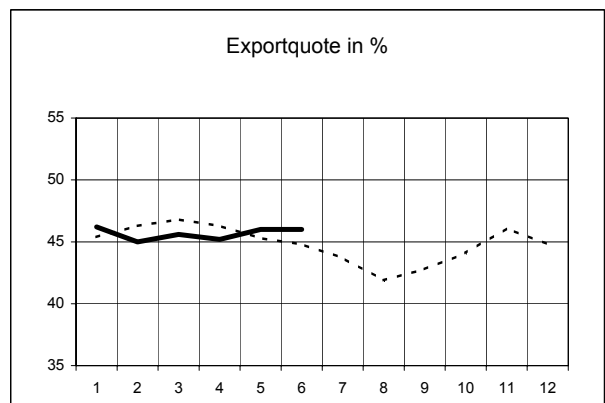
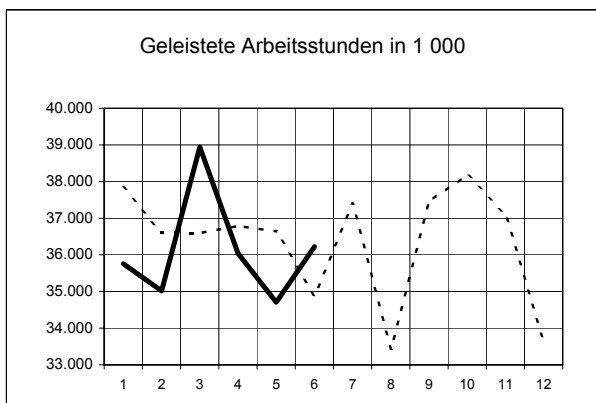
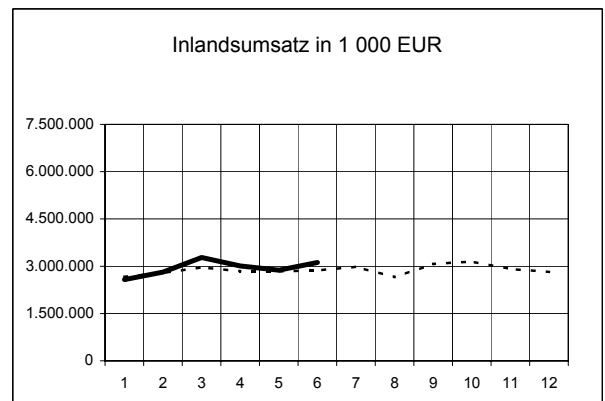
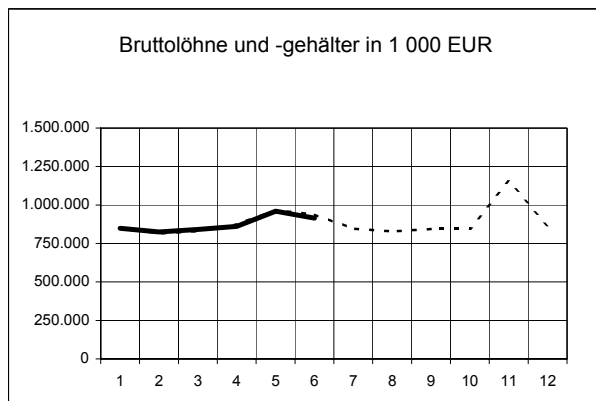
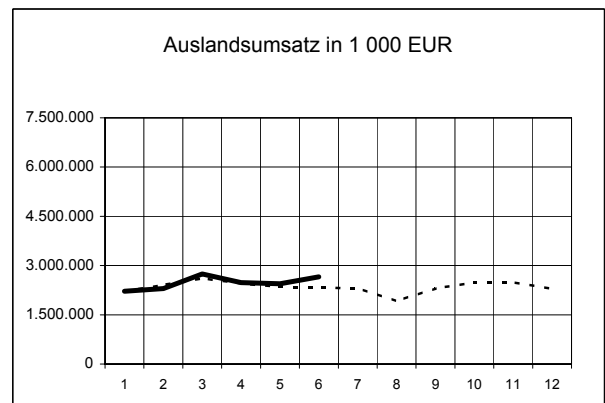
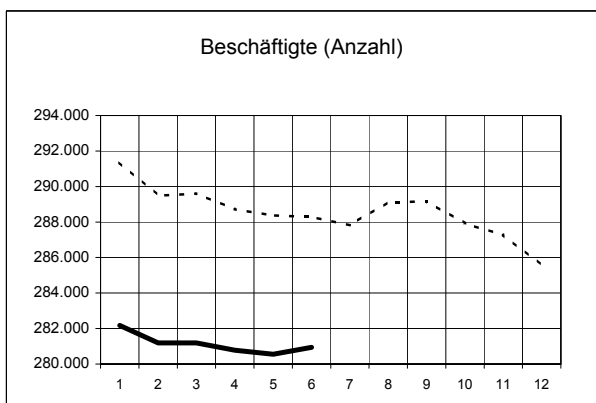
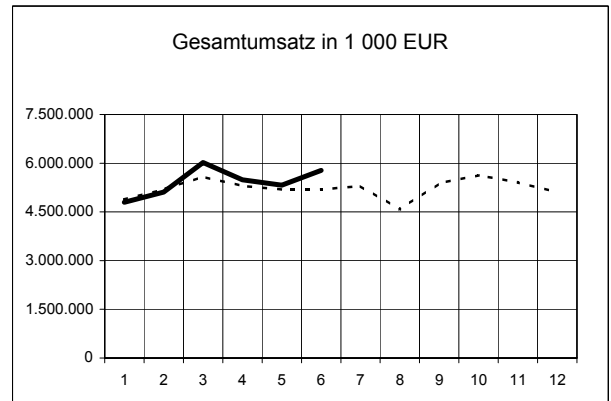
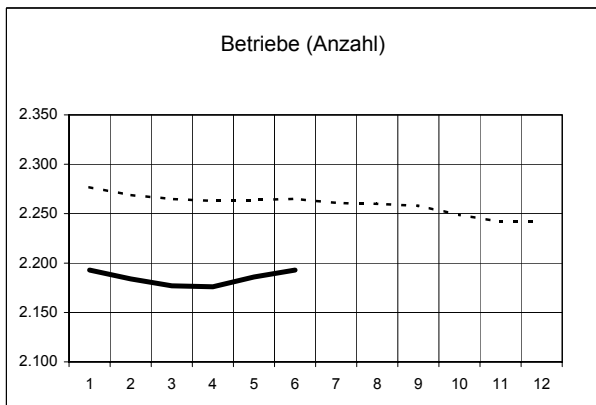
Erläuterung der Fußnoten siehe Seite 3.

5. Fachliche Betriebsteile, Beschäftigte und Umsatz im Juni 2004 nach Wirtschaftszweigen

Wirtschaftszweig	Fachliche Betriebs- teile	Beschäftigte			Umsatz ⁴⁾		
		ins- gesamt	Ange- stellte	Arbeiter	insgesamt	Inlands- umsatz	Auslands- umsatz
	Anzahl ²⁾				1 000 EUR		
C+D Verarbeitendes Gewerbe sowie Bergbau und Gewinnung von Steinen und Erden	2 708	273 409	100 533	172 876	4 820 923	2 663 760	2 157 162
A/EN Vorleistungsgüterproduzenten und Energie	1 257	133 202	47 802	85 400	2 375 905	1 267 727	1 108 178
B Investitionsgüterproduzenten	742	77 362	25 524	51 838	1 493 128	727 999	765 129
GG Gebrauchsgüterproduzenten	98	9 286	3 200	6 086	120 905	81 058	39 847
VG Verbrauchsgüterproduzenten	611	53 559	24 007	29 552	830 985	586 976	244 008
C Bergbau und Gewinnung von Steinen und Erden	108	1 895	550	1 345	26 448	21 279	5 169
D Verarbeitendes Gewerbe	2 600	271 514	99 983	171 531	4 794 475	2 642 481	2 151 994
DA Ernährungsgewerbe und Tabakverarbeitung	351	25 210	9 553	15 657	468 796	385 662	83 134
15 Ernährungsgewerbe	347	23 581	9 039	14 542	441 413	371 788	69 626
16 Tabakverarbeitung	4	1 629	514	1 115	27 383	13 875	13 508
DB Textil- und Bekleidungsgewerbe	45
17 Textilgewerbe	34	.	.	2 064	.	.	.
18 Bekleidungsgewerbe	11	465	.	.	3 636	.	.
DC Ledergewerbe	50	3 581	967	2 614	35 089	22 458	12 631
19.3 Herstellung von Schuhen	37	2 943	747	2 196	28 431	18 421	10 010
DD Holzgewerbe (ohne Herstellung von Möbeln)	102	6 331	1 654	4 677	95 634	77 282	18 352
DE Papier-, Verlags- und Druckgewerbe	211	17 953	7 009	10 944	275 059	209 387	65 673
21 Papiergewerbe	90	9 468	2 695	6 773	189 686	126 839	62 847
22 Verlagsgewerbe, Druckgewerbe, Vervielfältigung von bespielten Ton-, Bild- und Datenträgern	121	8 485	4 314	4 171	85 374	82 548	2 826
DF Kokerei, Mineralölverarbeitung, Herstellung und Verarbeitung von Spalt- und Brutstoffen	4
DG Herstellung von chemischen Erzeugnissen	166	52 136	29 257	22 879	1 131 935	433 965	697 970
DH Herstellung von Gummi- und Kunststoffwaren	194	22 660	5 854	16 806	336 027	188 085	147 941
DI Glasgewerbe, Herstellung von Keramik, Verarbeitung von Steinen und Erden	232	16 178	5 502	10 676	215 287	153 580	61 707
DJ Metallerzeugung und -bearbeitung, Herstellung von Metallerzeugnissen	429	36 494	10 047	26 447	570 172	344 494	225 678
27 Metallerzeugung und -bearbeitung	57	8 785	2 270	6 515	215 388	100 885	114 504
28 Herstellung von Metallerzeugnissen	372	27 709	7 777	19 932	354 783	243 609	111 174
DK Maschinenbau	377	34 921	13 829	21 092	510 491	208 346	302 145
DL Herstellung von Büromaschinen, Datenverarbeitungsgeräten und -einrichtungen; Elektrotechnik, Feinmechanik und Optik	254	16 668	6 332	10 336	197 715	139 034	58 680
30 Herstellung von Büromaschinen, Datenverarbeitungsgeräten und -einrichtungen	12	1 036	627	409	11 923	8 707	3 216
31 Herstellung von Geräten der Elektrizitätserzeugung, -verteilung u.ä.	113	7 506	2 333	5 173	90 719	62 895	27 825
32 Rundfunk- und Nachrichtentechnik	31	2 579	1 027	1 552	44 829	36 806	8 023
33 Medizin-, Mess-, Steuer- und Regelungstechnik, Optik, Herst. von Uhren	98	5 547	2 345	3 202	50 244	30 627	19 617
DM Fahrzeugbau	84	28 096	6 580	21 516	823 929	392 923	431 006
34 Herstellung von Kraftwagen und Kraftwagenteilen	63	25 659	5 759	19 900	792 789	371 993	420 795
35 Sonstiger Fahrzeugbau	21	2 437	821	1 616	31 140	20 930	10 210
DN Herstellung von Möbeln, Schmuck, Musikinstrumenten, Sportgeräten, Spielwaren und sonstigen Erzeugnissen; Recycling	101	7 755	2 286	5 469	89 209	59 205	30 004
36 Herstellung von Möbeln, Schmuck, Musikinstrumenten, Sportgeräten, Spielwaren und sonstigen Erzeugnissen	92	7 271	2 154	5 117	76 762	.	.
36.1 Herstellung von Möbeln	54	5 159	1 527	3 632	58 906	43 460	15 446
36.2 Herstellung von Schmuck und ähnlichen Erzeugnissen	14	643	201	442	6 222	3 097	3 126
37 Recycling	9	484	132	352	12 447	.	.

Erläuterung der Fußnoten siehe Seite 3.

Entwicklung ausgewählter Merkmale im verarbeitenden Gewerbe sowie im Bergbau und der Gewinnung von Steinen und Erden 2003 und 2004 nach Monaten



Legende: --- 2003 — 2004