



### Ausbaugewerbe im 1. Quartal 2005 (Bauinstallation und sonstiges Baugewerbe)

Ergebnisse der vierteljährlichen Erhebung im Ausbaugewerbe  
bei Betrieben von Unternehmen mit 20 und mehr Beschäftigten

## Vorbemerkungen

### Rechtsgrundlage

Rechtsgrundlage für die Erhebungen im Baugewerbe ist das Gesetz über die Statistik im Produzierenden Gewerbe in der Fassung der Bekanntmachung des Gesetzes vom 21. März 2002 (BGBl. I S. 1181), in Verbindung mit dem Gesetz über die Statistik für Bundeszwecke (Bundesstatistikgesetz - BStatG) vom 22. Januar 1987 (BGBl. I S. 462, 565), zuletzt geändert durch Artikel 16 des Gesetzes vom 21. August 2002 (BGBl. I S. 3322).

### Berichtskreis

Zum vierteljährlichen Quartalsbericht melden ausbaugewerbliche Betriebe von Unternehmen des produzierenden Gewerbes mit 20 und mehr Beschäftigten, ausbaugewerbliche Betriebe mit 20 und mehr Beschäftigten von Unternehmen außerhalb des produzierenden Gewerbes sowie alle Arbeitsgemeinschaften. Einmal jährlich, und zwar für das zweite Quartal eines Jahres, werden auch Betriebe von Unternehmen mit 10-19 Beschäftigten befragt (Jährliche Erhebung im Ausbaugewerbe). Der Berichtskreis der vierteljährlich meldenden Betriebe wird ab dem ersten Quartal eines jeden Jahres an Hand der Zahl der Beschäftigten aus der jährlichen Erhebung für das Folgejahr neu festgelegt.

### Methodische Hinweise

Erhoben werden jeweils nur die im Ausbaugewerbe tätigen Bereiche der Betriebe mit ihrer inländischen Tätigkeit.

## Definitionen

### Beschäftigte

Alle am Quartalsende im Betrieb tätigen Personen einschl. tätige Inhaber und Mitinhaber sowie unbezahlt mithelfende Familienangehörige, soweit sie mindestens 55 Stunden monatlich im Betrieb tätig sind, weiterhin alle Personen, die in einem Arbeitsverhältnis zum Betrieb stehen (z. B. Direktoren, Volontäre, Praktikanten und Auszubildende).

### Geleistete Arbeitsstunden im Berichtsvierteljahr

Alle von Inhabern, Angestellten, Arbeitern und Auszubildenden auf Baustellen und Bauhöfen tatsächlich geleisteten (nicht die bezahlten) Arbeitsstunden. Nicht einbezogen sind die für Bürotätigkeit geleisteten Arbeitsstunden.

### Lohn- und Gehaltsumme

Bei den Bruttolöhnen und Bruttogehältern ist die Summe der lohnsteuerpflichtigen Bruttobezüge (Bar- und Sachbezüge) anzugeben. Diese Beträge verstehen sich ohne Arbeitgeberanteile zur Kranken-, Renten- und Arbeitslosenversicherung, ohne Beiträge zu den Sozialkassen des Baugewerbes, ohne Winterbau-Umlage, ohne Aufwendungen für die betriebliche Alters-, Invaliditäts- und Hinterbliebenenversorgung, ohne gezahltes Vorruhestandsgeld. Die Entgelte für Poliere, Schachtmeister und Meister werden zu den Bruttolöhnen und nicht zu den Bruttogehältern gerechnet. In den Gehältern sind auch die Bezüge von Gesellschaftern, Vorstandsmitgliedern und anderen leitenden Kräften enthalten, soweit sie steuerlich als Einkünfte aus nichtselbständiger Arbeit anzusehen sind.

### Gesamtumsatz (ohne Umsatzsteuer)

Der Umsatz bezieht sich auf die in der Bundesrepublik Deutschland getätigten Leistungen (also ohne Ausland) und errechnet sich aus

$$+ \quad \begin{array}{l} \text{Ausbaugewerblicher Umsatz einschließlich Umsatz aus Subunternehmertätigkeit} \\ \text{Sonstiger Umsatz} \end{array}$$

### Ausbaugewerblicher Umsatz

Die dem Finanzamt für die Umsatzsteuer zu meldenden steuerbaren (steuerpflichtigen und steuerfreien) Beträge für Bauleistungen in der Bundesrepublik Deutschland.

## Systematiken

Mit Beginn des Jahres 2003 wurden aufgrund der Änderung der NACE Rev.1 in die NACE Rev.1.1 die Statistiken, darunter die des Baugewerbes, auf die neue "Klassifikation der Wirtschaftszweige 2003" (WZ 2003) umgestellt und ersetzt die bisherige Wirtschaftsklassifikation 1993 (WZ 93). Da sich die Struktur der WZ 2003 gegenüber der WZ 93 nur geringfügig änderte, war eine Doppelaufbereitung oder Rückrechnung auf die neue Wirtschaftszweigklassifikation nicht erforderlich. Die bisherigen Wirtschaftszweige 45.33.1 "Klempnerei, Gas- und Wasserinstallation" sowie 45.33.2 "Installation von Heizungs-, Lüftungs-, Klima- und gesundheitstechnischen Anlagen" sind zusammengefasst im Wirtschaftszweig 45.33.0. Der Wirtschaftszweig 45.45.2 "Ofen- und Herdsetzerei" wurde in den Wirtschaftszweig 45.45.3 "Ausbaugewerbe anderweitig nicht genannt" integriert. Weiterhin wurde der bisherige Wirtschaftszweig 45.50.0 "Vermietung von Baumaschinen und -geräten mit Bedienungspersonal" aufgeteilt in den Wirtschaftszweig 45.50.1 "Vermietung von Betonpumpen mit Bedienungspersonal" und in den WZ 45.50.2 "Vermietung von sonstigen Baumaschinen und -geräten mit Bedienungspersonal".

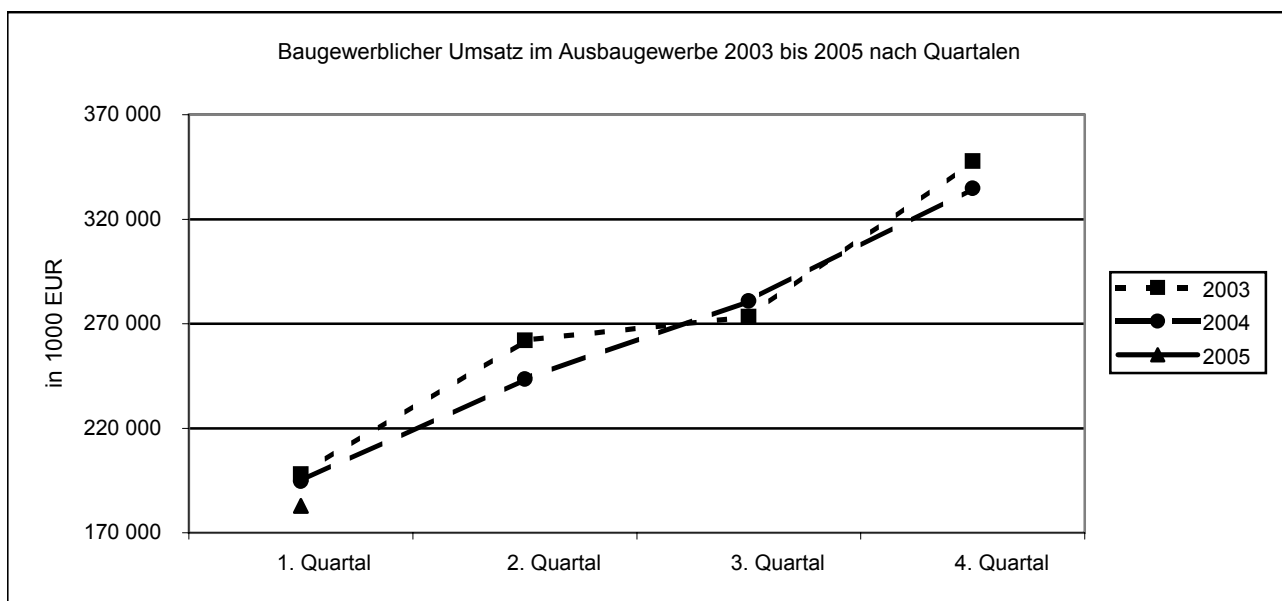
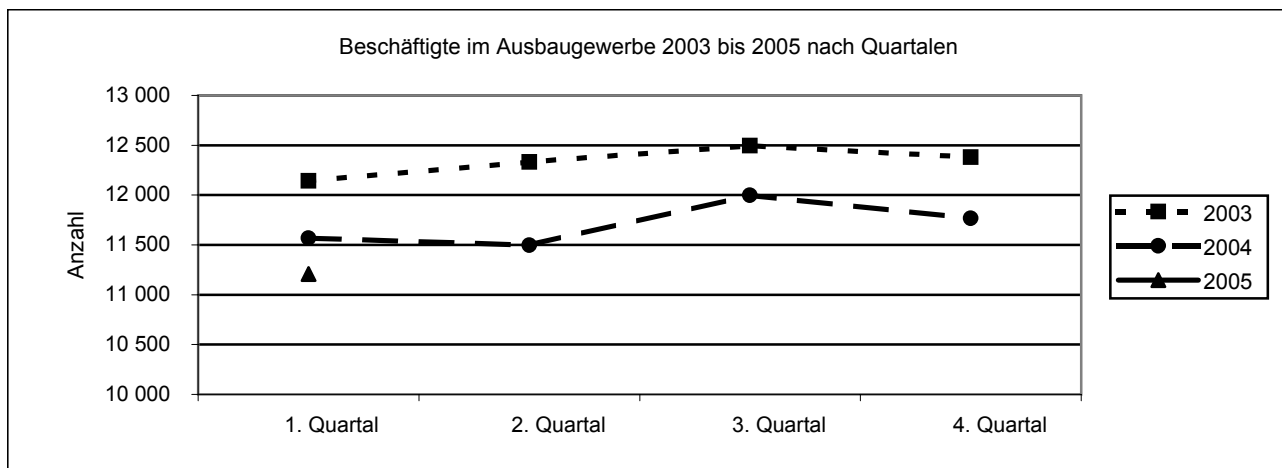
## Veröffentlichungen

Ergebnisse für das Bundesgebiet werden vom Statistischen Bundesamt, 65180 Wiesbaden, in der Reihe „Ausgewählte Zahlen für die Bauwirtschaft“ veröffentlicht.

# 1. Betriebe, Beschäftigung und Umsatz im 1. Quartal 2005

| Merkmal   | 1. Quartal<br>2005 | 4. Quartal<br>2004 | 1. Quartal<br>2004 | Veränderung in %<br>gegenüber dem |                       | 1. bis 4. Quartal |           |                       |
|---|--------------------|--------------------|--------------------|-----------------------------------|-----------------------|-------------------|-----------|-----------------------|
|   |                    |                    |                    | Vor-<br>quartal                   | Vorjahres-<br>quartal | 2003              | 2004      | Verände-<br>rung in % |
| Betriebe (MD)                                       | 319                | 331                | 331                | -3,6                              | -3,6                  | 368               | 332       | -9,8                  |
| Beschäftigte insgesamt (MD)                         | 11 207             | 11 767             | 11 569             | -4,8                              | -3,1                  | 12 338            | 11 708    | -5,1                  |
| Tätige Inhaber und Angestellte <sup>1)</sup>        | 2 502              | 2 573              | 2 580              | -2,8                              | -3,0                  | 2 764             | 2 584     | -6,5                  |
| Arbeiter einschl. Poliere und Meister <sup>2)</sup> | 8 705              | 9 194              | 8 989              | -5,3                              | -3,2                  | 9 574             | 9 124     | -4,7                  |
| Geleistete Arbeitsstunden in 1000                   | 3 330              | 3 636              | 3 446              | -8,4                              | -3,4                  | 14 707            | 14 230    | -3,2                  |
| Bruttolohnsumme in 1000 EUR                         | 51 182             | 59 336             | 52 483             | -13,7                             | -2,5                  | 229 668           | 221 809   | -3,4                  |
| Bruttogehaltsumme in 1000 EUR                       | 20 474             | 23 558             | 20 720             | -13,1                             | -1,2                  | 90 709            | 87 611    | -3,4                  |
| Gesamtumsatz in 1000 EUR <sup>3)</sup>              | 187 807            | 342 844            | 201 454            | -45,2                             | -6,8                  | 1 112 344         | 1 080 820 | -2,8                  |
| Ausbaugewerblicher Umsatz in 1000 EUR <sup>3)</sup> | 182 820            | 334 769            | 194 586            | -45,4                             | -6,0                  | 1 081 273         | 1 053 855 | -2,5                  |

1) Einschl. unbezahlt mithelfende Familienangehörige sowie kaufm. und techn. Angestellte u. Auszubildende. - 2) sowie gewerblicher Auszubildender. - 3) Ohne Umsatzsteuer.



## 2. Betriebe, Beschäftigung und Umsatz nach Wirtschaftszweigen im 1. Quartal 2005

| WZ<br>2003 | Wirtschaftszweig  | Betriebe | Beschäftigte | Geleistete<br>Arbeits-<br>stunden | Brutto-<br>lohn-<br>summe | Brutto-<br>gehalt-<br>summe | Umsatz <sup>1)</sup> |                      |
|------------|---|----------|--------------|-----------------------------------|---------------------------|-----------------------------|----------------------|----------------------|
|            |   |          |              |                                   |                           |                             | insgesamt            | ausbaugew.<br>Umsatz |
|            |   | Anzahl   |              | 1 000                             | 1 000 EUR                 |                             |                      |                      |
| 45.3       | <b>Bauinstallation</b>  | 230      | 8 893        | 2 624                             | 40 297                    | 16 649                      | 152 298              | 148 191              |
| 45.31      | Elektroinstallation   | 84       | 3 248        | 1 017                             | 15 619                    | 5 238                       | 48 455               | 47 075               |
| 45.32      | Dämmung gegen Kälte, Wärme, Schall und Erschütterung                      | 20       | 849          | 266                               | 4 514                     | 1 999                       | 17 933               | 17 804               |
| 45.33      | Klempnerei, Gas-, Wasser-, Heizungs- und Lüftungsinstallation             | 119      | 4 139        | 1 146                             | 16 190                    | 8 331                       | 73 869               | 71 276               |
| 45.34      | Sonstige Bauinstallation  | 7        | 657          | 196                               | 3 974                     | 1 082                       | 12 042               | 12 036               |
| 45.4       | <b>Sonstiges Ausbaugewerbe</b>  | 86       | .            | .                                 | .                         | .                           | .                    | .                    |
| 45.41      | Stuckateurgewerbe, Gipserei und Verputzerei                               | 14       | 347          | 105                               | 1744                      | 404                         | 4714                 | 4709                 |
| 45.42      | Bautischlerei und -schlosserei  | 14       | 365          | 116                               | 1 575                     | 713                         | 7 916                | 7 661                |
| 45.43      | Fußboden-, Fliesen- und Plattenlegerei, Raumausstattung                   | 15       | 408          | 124                               | 2 129                     | 859                         | 7 816                | 7 438                |
| 45.43.1    | Parkettlegerei  | -        | -            | -                                 | -                         | -                           | -                    | -                    |
| 45.43.2    | Fliesen-, Platten- und Mosaiklegerei                                      | 10       | 300          | 86                                | 1 624                     | 675                         | 5 859                | 5 514                |
| 45.43.3    | Estrichlegerei  | 3        | .            | .                                 | .                         | .                           | .                    | .                    |
| 45.43.4    | Sonstige Fußbodenlegerei und -kleberei                                    | -        | -            | -                                 | -                         | -                           | -                    | -                    |
| 45.43.5    | Tapetenkleberei   | -        | -            | -                                 | -                         | -                           | -                    | -                    |
| 45.43.6    | Raumausstattung ohne ausgepr. Schwerpunkt                                 | 2        | .            | .                                 | .                         | .                           | .                    | .                    |
| 45.44      | Maler- und Glasergerwerbe   | 43       | 1 125        | 333                               | 5 101                     | 1 665                       | 13 630               | 13 387               |
| 45.44.1    | Maler- und Lackierergewerbe   | 40       | 1049         | 311                               | 4839                      | 1559                        | 12524                | 12281                |
| 45.44.2    | Glasergerwerbe  | 3        | 76           | 22                                | 262                       | 106                         | 1107                 | 1107                 |
| 45.45      | Baugewerbe, anderweitig nicht genannt                                     | -        | -            | -                                 | -                         | -                           | -                    | -                    |
| 45.45.1    | Fassadenreinigung   | -        | -            | -                                 | -                         | -                           | -                    | -                    |
| 45.45.3    | Ausbaugewerbe, anderweitig nicht genannt                                  | -        | -            | -                                 | -                         | -                           | -                    | -                    |
| 45.5.      | <b>Vermietung von Baumaschinen u. -geräten mit Bedienungspersonal</b>     | 3        | .            | .                                 | .                         | .                           | .                    | .                    |
| 45.50.1    | Vermietung von Betonpumpen mit Bedienungspersonal                         | -        | -            | -                                 | -                         | -                           | -                    | -                    |
| 45.50.2    | Vermietung von sonstigen Baumaschinen und -geräten mit Bedienungspersonal | 3        | .            | .                                 | .                         | .                           | .                    | .                    |
| 45.3-5     | <b>Ausbaugewerbe insgesamt</b>  | 319      | 11 207       | 3 330                             | 51 182                    | 20 474                      | 187 807              | 182 820              |

1) Ohne Umsatzsteuer.

## 3. Entwicklung im Ausbaugewerbe

| Jahr | Vierteljahr | Betriebe | Beschäftigte | Geleistete<br>Arbeits-<br>stunden | Brutto-<br>lohn-<br>summe | Brutto-<br>gehalt-<br>summe | Umsatz <sup>1)</sup> |                      |
|------|-------------|----------|--------------|-----------------------------------|---------------------------|-----------------------------|----------------------|----------------------|
|      |             |          |              |                                   |                           |                             | insgesamt            | ausbaugew.<br>Umsatz |
|      |             | Anzahl   |              |                                   | 1 000                     | 1 000 EUR                   |                      |                      |
| 2002 | 1. Quartal  | 388      | 13 411       | 3 866                             | 58 333                    | 24 320                      | 235 963              | 228 646              |
|      | 2. Quartal  | 390      | 13 228       | 3 971                             | 60 449                    | 25 662                      | 275 595              | 268 561              |
|      | 3. Quartal  | 386      | 13 395       | 4 017                             | 61 651                    | 24 985                      | 297 283              | 288 846              |
|      | 4. Quartal  | 378      | 12 822       | 3 836                             | 64 325                    | 27 353                      | 344 614              | 335 971              |
| 2003 | 1. Quartal  | 369      | 12 143       | 3 536                             | 53 081                    | 21 687                      | 204 630              | 198 003              |
|      | 2. Quartal  | 370      | 12 333       | 3 643                             | 57 298                    | 23 211                      | 269 127              | 262 082              |
|      | 3. Quartal  | 368      | 12 495       | 3 813                             | 57 706                    | 21 822                      | 282 570              | 273 353              |
|      | 4. Quartal  | 365      | 12 381       | 3 715                             | 61 583                    | 23 989                      | 356 017              | 347 835              |
| 2004 | 1. Quartal  | 331      | 11 569       | 3 446                             | 52 483                    | 20 720                      | 201 454              | 194 586              |
|      | 2. Quartal  | 331      | 11 497       | 3 467                             | 53 889                    | 21 550                      | 249 221              | 243 574              |
|      | 3. Quartal  | 334      | 11 999       | 3 681                             | 56 101                    | 21 783                      | 287 301              | 280 926              |
|      | 4. Quartal  | 331      | 11 767       | 3 636                             | 59 336                    | 23 558                      | 342 844              | 334 769              |
| 2005 | 1. Quartal  | 319      | 11 207       | 3 330                             | 51 182                    | 20 474                      | 187 807              | 182 820              |

1) Ohne Umsatzsteuer.