



Staatsfinanzen

Jahresrechnungsergebnisse 2005

Zeichenerklärung
(nach DIN 55301)

0	weniger als die Hälfte von 1 in der letzten besetzten Stelle, jedoch mehr als nichts
-	nichts vorhanden (genau Null)
...	Angabe fällt später an
/	keine Angabe, da Zahlenwert nicht sicher genug
.	Zahlenwert unbekannt oder geheim zu halten
x	Tabellenfach gesperrt, weil Aussage nicht sinnvoll
D	Durchschnitt
p	vorläufige Zahl
r	berichtigte Zahl
s	geschätzte Zahl
()	Aussagewert eingeschränkt, da die Zahl statistisch unsicher ist

Geringfügige Abweichungen in den Summen sind auf Runden der Zahlen zurückzuführen.
Abweichungen gegenüber früheren Veröffentlichungen erklären sich durch inzwischen vorgenommene Korrekturen.

Bei Abgrenzung von Größenklassen wird im Allgemeinen anstelle einer ausführlichen Beschreibung wie
„von 50 bis unter 100“ die Kurzform „50-100“ verwendet.

Inhalt

Seite

1 Grundlagen der Erhebung

1. Erhebungsprogramm	5
2. Abgrenzung des Darstellungsbereichs	5
3. Gesamtwirtschaftliche Gruppierung	7
4. Finanzwirtschaftliche Gruppierung	8
5. Haushaltsmäßige Gruppierung	8
6. Aufbereitungs- und Auswertungsprogramm	9
7. Gruppierungsübersichten	
Gesamtwirtschaftliche Gruppierung der Ausgaben und Einnahmen	10
Finanzwirtschaftliche Gruppierung der Ausgaben und Einnahmen	12
Haushaltsmäßige Gruppierung der Ausgaben und Einnahmen	13

2 Tabellen

1 Ausgaben und Einnahmen in gesamtwirtschaftlicher Gruppierung

10 Ausgaben und Einnahmen des Landes 2000 bis 2005 nach Arten	16
11 Ausgaben und Einnahmen des Landes 2005 nach Aufgabengebieten und Arten	20

2 Ausgaben und Einnahmen in finanzwirtschaftlicher Gruppierung

20 Ausgaben und Einnahmen des Landes 2001 bis 2005 nach Arten und Aufgabengebieten	22
21 Ausgaben und Einnahmen des Landes 2005 nach Aufgabengebieten und Arten	26

3 Ausgaben und Einnahmen in haushaltsmäßiger Gruppierung

30 Ausgaben und Einnahmen des Landes 2001 bis 2005 nach Arten (Gruppierungsübersicht)	40
31 Ausgaben und Einnahmen des Landes 2003 bis 2005 nach Aufgabengebieten (Funktionenübersicht)...	45
32 Ausgaben und Einnahmen des Landes 2005 nach Arten und Aufgabengebieten (Haushaltsquerschnitt).	52

Schaubilder

Einnahmen und Ausgaben des Landes 2005 nach Zahlungsströmen	15
Gesamtausgaben des Landes für die bedeutendsten Aufgabengebiete 1999 bis 2005	51

I. Grundlagen der Erhebung

1. Erhebungsprogramm

Nach dem Gesetz über Finanz- und Personalstatistiken vom 8. März 2000 (BGBl. I S. 206) unter Berücksichtigung der Änderungen wird jährlich zum 31.12. eine Bundesstatistik über die Ausgaben und Einnahmen des Landes durchgeführt.

Ansatzpunkt der Haushaltsrechnungsstatistik sind die in der Haushaltsrechnung verbuchten Istausgaben und Ist-einnahmen in der durch die Haushaltssystematik vorgegebenen Gliederung nach Arten und Aufgabengebieten (Funktionen). Eine erhebliche Veränderung des Programms der Haushaltsrechnungsstatistik bedeutete die *Umstellung des Haushaltsrechts*, als 1970 für das Land eine neue Haushaltssystematik eingeführt wurde, die für Bund und Länder schon im Vorgriff auf die Reform des Haushaltsrechts festgelegt worden war.

Das eigentliche gesetzgeberische Reformwerk wurde zunächst für den Bereich des Bundes mit der Verabschiedung des Zwanzigsten Gesetzes zur Änderung des Grundgesetzes (Haushaltsreformgesetz), des Gesetzes über die Grundsätze des Haushalts des Bundes und der Länder (Haushaltsgrundsatzgesetz) und der Bundeshaushaltsordnung verwirklicht. Um in den grundlegenden Bestimmungen eine Vereinheitlichung des Haushaltsrechts des Bundes und der Länder zu erreichen, wurde in § 1 des Haushaltsgrundsatzgesetzes festgelegt, dass Bund und Länder ihr Haushaltsrecht nach den durch das Haushaltsgrundsatzgesetz vorgegebenen Richtlinien neu regeln.

Diesem Gesetzgebungsauftrag ist Rheinland-Pfalz mit der Verabschiedung des Einundzwanzigsten Landesgesetzes zur Änderung der Landesverfassung (Änderung der Art. 116 bis 120) nachgekommen. Die bis dahin noch geltende Reichshaushaltsordnung trat gleichzeitig außer Kraft. Zu der Landeshaushaltsordnung ist inzwischen eine Reihe von Verwaltungsvorschriften ergangen, die entsprechend weiterführende Regelungen enthalten.

Dies sind die:

- Verwaltungsvorschriften über die Gliederung der Einnahmen und Ausgaben des Haushaltsplans nach Aufgabengebieten (*Funktionenplan*) und die
- Verwaltungsvorschriften über die Gruppierung der Einnahmen und Ausgaben des Haushaltsplans nach Arten (*Gruppierungsplan*) sowie die

- *Richtlinien zur Haushaltssystematik des Landes Rheinland-Pfalz*

Die Verwaltungsvorschriften über die Gliederung und Gruppierung der Haushaltspläne sowie Zuordnungsvorschriften haben insofern unmittelbare Auswirkungen auf die Haushaltsrechnungsstatistik, als hier die Tiefe und die inhaltliche Abgrenzung der statistisch zu erfassenden Merkmale vorgegeben wird.

Aufgrund der seit Jahren andauernden schwierigen Finanzlage der öffentlichen Haushalte bestanden Forderungen nach einer Modernisierung des staatlichen Haushaltsrechts. Insbesondere werden die bisherigen Haushaltsinstrumentarien auf den Prüfstand gestellt, ob sie noch den Anforderungen für einen effizienteren Umgang mit den öffentlichen Ressourcen genügen. Durch mehr Flexibilität soll die Eigenverantwortlichkeit der Verwaltung gestärkt und in Verbindung mit der Schaffung eines Anreizsystems die Wirtschaftlichkeit des öffentlichen Handelns optimiert werden. Daraufhin hat der Bund mit Wirkung vom 01.01.1998 das Haushaltsgrundsatzgesetz reformiert mit dem Ziel, das Haushaltsrecht von Bund und Ländern bis zum 01.01.2001 an die neue Rechtslage anzupassen. Gemäß diesem Auftrag hat der Landtag ein Änderungsgesetz zur Landeshaushaltsordnung zum 01.01.2000 beschlossen, mit dem die Voraussetzungen für eine flexiblere und effizientere Haushaltswirtschaft geschaffen worden sind.

Die Veranschlagung der Ausgaben und Einnahmen erfolgt im Haushaltsplan des Landes nach Einzelplänen und Kapiteln, wobei dieser Einteilung die Dienststellenorganisation des Landes zugrunde liegt. Innerhalb der Kapitel, die in der Regel eine Dienststelle oder mehrere gleichartige Dienststellen umfassen, werden die Ausgaben und Einnahmen katalogartig nach Titeln aufgeführt. Jeder Titel ist durch eine fünfstellige Nummer gekennzeichnet, deren erste drei Stellen die Art der Ausgaben und Einnahmen angeben und anhand des bundeseinheitlichen Gruppierungsplans festzulegen sind; die beiden nachstehenden Stellen erlauben als „Folgenummern“ eine weitere Untergliederung von gleichartigen Ausgaben und Einnahmen. Dieser fünfstelligen Titelnummer wird eine dreistellige Funktionskennziffer nachgestellt, die besagt, welchem staatlichen Aufgabengebiet die Ausgaben und Einnahmen zuzuordnen sind; maßgebend hierfür ist ein für Bund und Länder ebenfalls einheitlicher Funktionenplan.

2. Abgrenzung des Darstellungsbereichs

Haushaltstechnische Verrechnungen

In der *Abschlusssumme des Landeshaushalts* und damit auch in der Darstellung der Ergebnisse in der haushaltsmäßigen Gruppierung sind die haushaltstechnischen Verrechnungen enthalten. Werden beim

Nachweis der Ausgaben und Einnahmen nach der haushaltsmäßigen Gruppierung von den jeweiligen Summen die haushaltstechnischen Verrechnungen abgesetzt, um den internen Verrechnungsverkehr zu eliminieren, so wird diese Form der Bereinigung in den

begrifflichen Bezeichnungen entsprechend zum Ausdruck gebracht („Bereinigte Brutto- bzw. Gesamtausgaben“, „Bereinigte Brutto- bzw. Gesamteinnahmen“). Bei der Darstellung der Ergebnisse in gesamtwirtschaftlicher und finanzwirtschaftlicher Gruppierung sind die haushaltstechnischen Verrechnungen definitionsgemäß nicht enthalten. Bei einem Vergleich der Ergebnisse aus der Haushaltsrechnungsstatistik ist deshalb auch zu beachten, dass die Ausgaben und Einnahmen in gesamtwirtschaftlicher und finanzwirtschaftlicher Gruppierung von den Ausgaben und Einnahmen in haushaltsmäßiger Gruppierung um die haushaltstechnischen Verrechnungen abweichen.

Bei den im Landeshaushalt erscheinenden haushaltstechnischen Verrechnungen handelt es sich um Ansätze für Leistungen, die von einer Dienststelle des Landes, die unter einem besonderen Haushaltskapitel geführt wird, für eine andere Dienststelle des Landes erbracht werden. Die Beträge, die die leistende Dienststelle dafür der empfangenden Dienststelle in Rechnung stellt, werden auf der Einnahmenseite unter der Gruppierungs-Nr. 38 und auf der Ausgabenseite unter der Gruppierungs-Nr. 98 verbucht. Da jede Verbuchung auf der Einnahmenseite eine entsprechende Gegenbuchung auf der Ausgabenseite zur Folge hat, müssen sich die haushaltstechnischen Verrechnungen in Einnahmen und Ausgaben ausgleichen.

Nicht zu den haushaltstechnischen Verrechnungen gehören die Aufnahme und Tilgung von inneren Darlehen, da es sich hier um echte Finanzierungsvorgänge und nicht um bloße interne Verrechnungen handelt. Aufnahme und Tilgung erfolgen normalerweise auch in ganz unterschiedlichen Zeiträumen, sodass sie nicht in Einnahmen und Ausgaben ausgeglichen sind.

Brutto- und Nettostellungen

Die so genannten „*Bruttostellungen*“ und „*Nettostellungen*“ sind notwendig, um die in der Haushaltsrechnungsstatistik des Bundes, der Länder und der Gemeinden und Gemeindeverbände nachgewiesenen Beträge so aufeinander abzustimmen, dass Doppelzählungen und Erfassungslücken vermieden werden und sich die Haushaltsergebnisse für die verschiedenen Verwaltungsebenen nahtlos zusammenfassen lassen. Bruttostellungen sind in Rheinland-Pfalz derzeit nur zur Bereinigung der Haushaltszahlen des Landes erforderlich; Nettostellungen kommen überhaupt nicht in Betracht. Bruttostellungen, bei denen die in der Landeshaushaltsrechnung nur „netto“ mit dem Landesanteil nachgewiesenen Ausgaben um den Anteil des Bundes und der sonst noch beteiligten anderen Stellen aufgestockt und auf der Einnahmenseite Zuweisungen in der gleichen Höhe angenommen werden, sind in den folgenden Fällen vorzunehmen:

- Wiedergutmachungsleistungen, die vom Bund erstattet werden
- Leistungen für die Kriegsopferfürsorge, die vom Bund erstattet werden

Erstattungen

Es ist in diesem Zusammenhang noch auf einige Besonderheiten hinzuweisen, die die Zuordnung der Erstattungen bei der gesamtwirtschaftlichen und finanzwirtschaftlichen Gruppierung der Ausgaben und Einnahmen betrifft. Während die *Erstattungen an den*

öffentlichen Bereich bzw. vom öffentlichen Bereich unter den laufenden Zuweisungen erscheinen, erfolgt der Nachweis der Erstattungen an sonstige Bereiche bzw. von anderen Bereichen nach einem differenzierten Zuordnungsschema. Auf der Ausgabenseite werden die *Erstattungen an sonstige Bereiche* und ebenso die „Sonstige Zuschüsse für laufende Zwecke an andere Bereiche“, die nach dem staatlichen Gruppierungsplan unter der Nr. 686 zu verbuchen sind, unter dem laufenden Sachaufwand subsumiert. Die Zuordnung dieser Position zum laufenden Sachaufwand ist darin begründet, dass diesen Zahlungen echte Leistungen gegenüberstehen, deren Bereitstellung an sich Sache der öffentlichen Körperschaften ist. Die nur in den staatlichen Haushalten vorkommenden „sonstige Zuschüsse aus sonstigen Bereichen“ (Gr.-Nr. 28) fallen unter die laufenden Zuschüsse.

Zahlungsbereiche

In vielen Fällen ist es außerdem interessant zu erfahren, inwieweit die Ausgaben von den jeweiligen Gebietskörperschaften selbst getragen werden müssen, wie groß also ihre eigene Belastung ist, und inwieweit die jeweiligen Gebietskörperschaften die als Einnahmen verbuchten Beträge selbst aufgebracht haben, in welchem Umfang es sich mithin um „eigene Mittel“ handelt. Dazu sind von den Gesamtausgaben bzw. Gesamteinnahmen die Zahlungen abzusetzen, die den Gebietskörperschaften einer Ebene des öffentlichen Bereichs von den anderen Ebenen des öffentlichen Bereichs zugegangen sind. Die so ermittelten Größen werden als *Nettoausgaben* bzw. *Nettoeinnahmen* bezeichnet.

Die staatlichen und kommunalen Gruppierungspläne sehen bei den folgenden Ausgabe- und Einnahmearten eine Untergliederung nach Zahlungsbereichen vor:

- Allgemeine Umlagen
- Laufende Zuweisungen und Zuschüsse
- Erstattungen
- Schuldendiensthilfen
- Zinsausgaben und -einnahmen
- Zuweisungen und Zuschüsse für Investitionen und sonstige Vermögensübertragungen
- Schuldenaufnahmen und Tilgungsausgaben

Zum öffentlichen Bereich werden dabei gerechnet:

- Bund, Lastenausgleichsfonds und ERP-Sondervermögen
- Länder
- Gemeinden und Gemeindeverbände
- Zweckverbände und sonstige juristische Personen zwischengemeindlicher Zusammenarbeit
- Sozialversicherungsträger

Zu den anderen Bereichen zählen:

- Unternehmen (öffentliche und private)
- Sonstige (private Haushalte und Organisationen ohne Erwerbscharakter).

3. Gesamtwirtschaftliche Gruppierung

Hauptzweck der gesamtwirtschaftlichen Gruppierung der Ausgaben und Einnahmen der Gebietskörperschaften ist es, die Zusammenhänge zwischen den öffentlichen Haushalten und der gesamten Volkswirtschaft darzustellen. Die gesamtwirtschaftliche Gruppierung zeigt, wie die Gebietskörperschaften in ihrer Gesamtheit mit den übrigen Bereichen der Volkswirtschaft verzahnt sind, sodass deutlich wird, in welchem Ausmaß die „öffentlichen Hände“ der verschiedenen Ebenen den Wirtschaftsablauf und die konjunkturelle Entwicklung beeinflussen. Sie gibt darüber hinaus eine gute Übersicht über den finanziellen Status der einzelnen Gebietskörperschaften und liefert damit einen brauchbaren Ansatzpunkt und Vergleichsmaßstab zur Beurteilung ihres Finanzgebarens. Weniger geeignet ist die gesamtwirtschaftliche Gruppierung der Ausgaben und Einnahmen jedoch, wenn es darum geht, die einzelnen öffentlichen Aufgabengebiete näher zu durchleuchten und darzustellen, in welchem Umfang und in welcher Form die Gebietskörperschaften der verschiedenen Ebenen zur Erfüllung und Finanzierung der einzelnen Aufgaben beitragen.

Das Gliederungsschema für die gesamtwirtschaftliche Gruppierung unterscheidet zwischen der laufenden Rechnung und der Kapitalrechnung. Die den besonderen Finanzierungsvorgängen zuzurechnenden Ausgaben und Einnahmen werden nicht in die Gesamtsummen der Ausgaben und Einnahmen einbezogen, sondern „unter dem Strich“ als eigener Ausgabe- und Einnahmeblock nachgewiesen. In den Tabellen, in denen die gesamtwirtschaftliche Gruppierung mit der funktionalen Gliederung kombiniert wird, erübrigt sich die Darstellung der besonderen Finanzierungsvorgänge ganz, da sie nur den Gesamthaushalt betreffen und nicht einzelnen Aufgabengebieten zugeordnet werden können.

Laufende Rechnung

Auf der Ausgabenseite der *laufenden Rechnung* erscheinen als wichtigste Positionen die Personalausgaben und der laufende Sachaufwand sowie die Zinsausgaben. Es handelt sich hier grundsätzlich um diejenigen Ausgaben, die als „Staatsverbrauch“ in die Volkswirtschaftliche Gesamtrechnung eingehen. Daneben stehen die Übertragungen, die als Zahlungen ohne Gegenleistung zu definieren sind; auf der Ausgabenseite der laufenden Rechnung können sie entweder als laufende Zuweisungen und Zuschüsse oder als Schuldendiensthilfen vorkommen. Auf der Einnahmenseite der laufenden Rechnung sind demgegenüber die laufenden Einnahmen zu verbuchen, die zur Finanzierung der laufenden Ausgaben zur Verfügung stehen. Es sind dies die Steuern und steuerähnlichen Einnahmen, die Leistungsentgelte (Einnahmen aus wirtschaftlicher Tätigkeit, Zinseinnahmen, Gebühren und dgl.) und die Übertragungen. Da die Steuereinnahmen in ihrer Gesamtheit der laufenden Rechnung zugeordnet werden, obwohl sie zu einem wesentlichen Teil auch zur Deckung der Ausgaben der Kapitalrechnung dienen, sollten in der laufenden Rechnung die Einnahmen die Ausgaben immer übersteigen. Je größer

dieser Saldo ist, auf desto mehr „freie Mittel“ können die Gebietskörperschaften zur Finanzierung von Sachinvestitionen zurückgreifen.

Kapitalrechnung

In der *Kapitalrechnung* stehen den Sachinvestitionen, den Vermögensübertragungen, den Darlehen, dem Erwerb von Beteiligungen und den Tilgungsausgaben an den öffentlichen Bereich auf der Ausgabenseite die Einnahmen aus der Veräußerung von Sachvermögen, die Vermögensübertragungen (d. h. in erster Linie die den Gebietskörperschaften zufließenden Zuweisungen und Zuschüsse für Investitionen), die Darlehensrückflüsse, die Einnahmen aus der Veräußerung von Beteiligungen und die Schuldenaufnahmen vom öffentlichen Bereich auf der Einnahmenseite gegenüber. Jede Ausgabeposition korrespondiert dabei mit einer entsprechenden Einnahmeposition. Die Schuldenaufnahmen vom öffentlichen Bereich und die Tilgung dieser Schulden erscheinen in der Kapitalrechnung und nicht unter den besonderen Finanzierungsvorgängen, da es sich hier um Zahlungen innerhalb des öffentlichen Bereichs handelt, die gesamtwirtschaftlich als rückzahlbare Zuweisungen gelten können, während durch den Nachweis der besonderen Finanzierungsvorgänge in erster Linie deutlich gemacht werden soll, in welchem Umfang die Gebietskörperschaften den Kreditmarkt in Anspruch nehmen. Da die Einnahmen der Kapitalrechnung wohl in keinem Fall zur Deckung der Ausgaben hinreichend sein können, muss die Kapitalrechnung normalerweise mit einem Defizit abschließen. Diese „Finanzierungslücke“ wird durch den Überschuss der laufenden Rechnung und gegebenenfalls durch eine entsprechende Nettokreditaufnahme am Kapitalmarkt geschlossen.

Besondere Finanzierungsvorgänge

Unter den besonderen Finanzierungsvorgängen sind die den Gesamthaushalt einer Körperschaft ausgleichenden periodenübergreifenden Finanzstransaktionen zusammengefasst. Sie umfassen die Schuldentilgung und -aufnahme, die Rückzahlung und Aufnahme innerer Darlehen, die Entnahme aus und die Zuführung zu Rücklagen sowie die Deckung von Vorjahresfehlbeträgen und Überschüsse aus Vorjahren.

Der Umfang der Nettokreditaufnahme ergibt sich als Saldo der *besonderen Finanzierungsvorgänge*, indem die Einnahmen aus den Schuldenaufnahmen am Kreditmarkt, den Entnahmen aus Rücklagen und den Überschüssen aus Vorjahren gegen die Ausgaben durch die Tilgung von Schulden aus Kreditmarktmitteln, die Zuführungen an Rücklagen und die Deckung von Vorjahresfehlbeträgen verrechnet werden. Den Schulden aus Kreditmarktmitteln sind dabei auch die Schulden bei Sozialversicherungsträgern und die innere Verschuldung der Gemeinden und Gemeindeverbände zuzuordnen. In der Regel dürften die Einnahmen aus den besonderen Finanzierungsvorgängen die Ausgaben insoweit übersteigen, als die Kreditaufnahme zur Durchführung von Investitionen erfolgt.

4. Finanzwirtschaftliche Gruppierung

Hauptzweck der finanzwirtschaftlichen Gruppierung ist es, die einzelnen öffentlichen Aufgabengebiete näher zu durchleuchten und darzustellen, in welchem Umfang und in welcher Form die Gebietskörperschaften der verschiedenen Ebenen zur Erfüllung und Finanzierung der einzelnen Aufgaben beitragen. In der finanzwirtschaftlichen Gruppierung werden die folgenden Ausgabe- und Einnahmegruppen voneinander abgegrenzt:

- auf der Ausgabenseite
Unmittelbare Ausgaben (ohne Zahlungen an andere Bereiche)
Zahlungen an andere Bereiche
Zahlungen an den öffentlichen Bereich
- auf der Einnahmenseite
Unmittelbare Einnahmen (ohne Zahlungen von anderen Bereichen)
Zahlungen von anderen Bereichen
Zahlungen vom öffentlichen Bereich

Die *unmittelbaren Ausgaben* (ohne die Zahlungen an andere Bereiche) repräsentieren denjenigen Betrag, den die öffentlichen Körperschaften selbst ausgeben, um Dienstleistungen oder Güter, die entweder für den laufenden Verbrauch oder zur Investition bestimmt sind, zu erwerben. In der Höhe dieses Betrages treten die öffentlichen Körperschaften also selbst am Markt als Käufer auf. Die unmittelbaren Ausgaben insgesamt umfassen darüber hinaus auch die *Zahlungen an andere Bereiche* und geben an, mit welchem Betrag die öffentlichen Körperschaften die Erfüllung einer bestimmten Aufgabe oder der in einem Aufgabengebiet gebündelten Funktionen selbst wahrnehmen, und zwar ohne Rücksicht darauf, ob und inwieweit sie diese Ausgaben aus eigenen Mitteln oder durch Zuweisungen von anderen Gebietskörperschaften finanzieren. Die *Zahlungen an den öffentlichen Bereich* schließlich lassen erkennen, in welchem Umfang andere öffentliche Körperschaften an der Aufgabenerfüllung beteiligt sind und welche finanziellen Leistungen sie dafür erhalten.

Die *Gliederung der Einnahmen* erfolgt im Wesentlichen nach den gleichen Gesichtspunkten. Zu den unmittelbaren Einnahmen (ohne die Zahlungen von anderen Bereichen) gehören aber neben den Leistungsentgelten, denen die Erwerbseinkünfte, Gebühren und Beiträge zuzuordnen sind, auch die Steuern und steuerähnlichen Einnahmen, bei denen es sich um Zwangseinnahmen der öffentlichen Körperschaften handelt, denen keine speziellen Gegenleistungen von Seiten der öffentlichen Körperschaften gegenüberstehen.

Die bei der finanzwirtschaftlichen Gruppierung verwandten Begriffe sind grundsätzlich die gleichen wie bei der gesamtwirtschaftlichen Gruppierung. Völlig außer Betracht bleiben allerdings die „besonderen Finanzierungsvorgänge“, da die finanzwirtschaftliche Gruppierung primär eine Durchleuchtung der Ausgaben- und Einnahmengestaltung der einzelnen Aufgabengebiete zum Ziele hat, die „besonderen Finanzierungsvorgänge“ aber nur den Gesamthaushalt betreffen und nicht den einzelnen Aufgabengebieten zugerechnet werden können.

Die Gesamtausgaben und -einnahmen werden zur Ermittlung der Nettoausgaben und -einnahmen insofern bereinigt, als die Zahlungen von anderen Ebenen des öffentlichen Bereichs abgesetzt werden.

Die bei der finanzwirtschaftlichen Gruppierung nachgewiesenen Positionen umfassen vielfach etwas heterogene Ausgabe- bzw. Einnahmearten. Hier ist zu berücksichtigen, dass eine Reihe von Ausgaben und Einnahmen zentral zu veranschlagen sind, sodass es sich nicht lohnt, sie bei der statistischen Aufbereitung in dem Katalog der Ausgabe- und Einnahmearten einzeln aufzuführen, da sie auch bei der Zusammenfassung mit anderen Ausgabe- und Einnahmearten unter einem speziellen Aufgabengebiet und damit getrennt von den anderen Ausgabe- und Einnahmearten dargestellt werden. Dies gilt zum Beispiel für die Steuern und steuerähnlichen Einnahmen sowie den Schuldendienst (Zins- und Tilgungsausgaben), die zentral innerhalb des Aufgabenbereichs „Allgemeine Finanzwirtschaft“ veranschlagt werden.

5. Haushaltsmäßige Gruppierung

Die Darstellung der Ausgaben und Einnahmen in haushaltsmäßiger Gruppierung folgt dem für die staatlichen Haushalte maßgebenden *Gruppierungsplan* und hält sich auch bei der weiteren Untergliederung der Ergebnisse nach Aufgabengebieten an dem staatlichen Funktionenplan. Abweichend von der Haushaltssystematik werden jedoch auch in diesem Programmtitel die Ausgaben den Einnahmen vorangestellt, da diese in der Finanzstatistik übliche Einteilung auch hier beibehalten werden soll. Während die Schemata für die gesamtwirtschaftliche und finanzwirtschaftliche Gruppierung der Ausgaben und Einnahmen bei der staatlichen und kommunalen Haushaltsrechnungs-

statistik in nahezu unveränderter Form angewandt werden, ist dies bei der haushaltsmäßigen Gruppierung nicht möglich. Eine vollständige Übereinstimmung der Haushaltssystematik für den staatlichen und kommunalen Bereich ließ sich auch bei der Reform des Haushaltsrechts nicht realisieren; dafür sind die Aufgaben des Staates und der Kommunen und die Zwecksetzung der staatlichen und kommunalen Haushalte zu unterschiedlich. Da sich die haushaltsmäßige Gruppierung an die Gruppierungspläne hält, ergeben sich hier zwangsläufig für den Staat und die Kommunen unterschiedliche Tabellenwerke.

Die Darstellung der Ausgaben und Einnahmen des Landes in haushaltsmäßiger Gruppierung, die in Unterabschnitt 3 veröffentlicht wird, umfasst eine *Gruppierungsübersicht*, eine *Funktionenübersicht* und einen *Haushaltsquerschnitt*. Es handelt sich dabei um Tabellenschemata, die zur Veröffentlichung der Haushaltsansätze in zusammengefasster und überschaubarer Form entwickelt wurden und dem Haushaltsplan als Anlagen beizufügen sind (§ 14 Abs. 1 Nr. 1 LHO). Dabei werden in der Gruppierungsübersicht und in der

Funktionenübersicht die gesamten Istausgaben und Iststeinnahmen des Landes in der vollständigen Gliederung nach Ausgabe- und Einnahmearten bzw. nach Funktionen nachgewiesen, während in dem Haushaltsquerschnitt eine kombinierte Gliederung der Ausgaben und Einnahmen nach Arten und Funktionen erfolgt, die natürlich der Übersichtlichkeit halber eine stärkere Zusammenfassung der Einzelpositionen für diese Merkmale notwendig macht.

6. Aufbereitungs- und Auswertungsprogramm

Die jüngsten Ergebnisse werden jeweils so stark untergliedert, wie es das Aufbereitungsprogramm und der verfügbare Platz erlauben. Vorangestellt sind für die wichtigsten Eckzahlen Vergleichsergebnisse für die vorangegangenen Jahre.

Mit Beginn des Jahres 2002 sind alle DM-Werte mit dem Faktor 1,95583 in Euro umgerechnet worden. Auch Zeitreihen werden durchgängig in Euro dargestellt. Durch die Umrechnung sind in allen Tabellen Abweichungen in der Addition der Einzelwerte zu den Summen möglich.

Pro-Kopf-Angaben

Der Berechnung der *Pro-Kopf-Angaben* liegen die Einwohnerzahlen am 30.06. des jeweiligen Jahres zugrunde.

Auf- und Abrundungen

Im Allgemeinen werden die Einzelangaben, Zwischen- und Endsummen unabhängig voneinander auf die kleinste in der jeweiligen Tabelle zur Darstellung kommende Einheit auf- bzw. abgerundet. Dadurch kann die Summe der Einzelpositionen geringfügig von dem nachgewiesenen Gesamtergebnis abweichen.

Auf- und Ausgliederungen

Die vollständige Aufgliederung einer Gesamtgröße wird durch den Hinweis „*davon*“, die teilweise Ausgliederung einzelner Positionen durch den Hinweis „*darunter*“ kenntlich gemacht. Auf die besonderen Hinweise „*davon*“ und „*darunter*“ wird im Allgemeinen dann verzichtet, wenn aus dem Aufbau der Tabelle und den Bezeichnungen im Tabellenkopf und in der Tabellenvorspalte eindeutig hervorgeht, dass es sich im vorliegenden Fall um Auf- bzw. Ausgliederungen handelt.

Gesamtwirtschaftliche Gruppierung der Ausgaben und Einnahmen

Ausgaben	Einnahmen
<p>Personalausgaben</p> <p>Löhne und Gehälter</p> <p>Versorgungsbezüge und dergleichen</p> <p>Beihilfen, Unterstützungen und dergleichen</p> <p>sonstige personalbezogene Ausgaben</p> <p>Laufender Sachaufwand</p> <p>sächliche Verwaltungsausgaben</p> <p>Unterhaltung des unbeweglichen Vermögens</p> <p>Bewirtschaftung der Grundstücke</p> <p>Mieten und Pachten</p> <p>sonstige sächliche Verwaltungsausgaben</p> <p>Erstattungen an sonstige Bereiche</p> <p>sonstige Zuschüsse für laufende Zwecke</p> <p>Zinsausgaben</p> <p>an öffentlichen Bereich</p> <p>an andere Bereiche</p> <p>Laufende Zuweisungen und Zuschüsse</p> <p>an öffentlichen Bereich</p> <p>an andere Bereiche</p> <p>Schuldendiensthilfen</p> <p>an öffentlichen Bereich</p> <p>an andere Bereiche</p>	<p>Steuern</p> <p>Steuerähnliche Abgaben</p> <p>Einnahmen aus wirtschaftlicher Tätigkeit</p> <p>Mieten und Pachten</p> <p>Gewinne aus Unternehmen und Beteiligungen</p> <p>Konzessionsabgaben</p> <p>sonstige Einnahmen aus wirtschaftlicher Tätigkeit</p> <p>Zinseinnahmen</p> <p>vom öffentlichen Bereich</p> <p>von anderen Bereichen</p> <p>Laufende Zuweisungen und Zuschüsse</p> <p>vom öffentlichen Bereich</p> <p>von anderen Bereichen</p> <p>Schuldendiensthilfen und Erstattungen von Verwaltungsausgaben</p> <p>vom öffentlichen Bereich</p> <p>von anderen Bereichen</p> <p>Sonstige laufende Einnahmen</p> <p>Gebühren, sonstige Entgelte</p> <p>sonstige Verwaltungseinnahmen</p>
<p>Ausgaben der laufenden Rechnung</p> <p>Sachinvestitionen</p> <p>Baumaßnahmen</p> <p>Erwerb von unbeweglichen Sachen</p> <p>Erwerb von beweglichen Sachen</p> <p>Vermögensübertragungen</p> <p>an öffentlichen Bereich</p> <p>an andere Bereiche</p> <p>Darlehen</p> <p>an öffentlichen Bereich</p> <p>an andere Bereiche</p> <p>Erwerb von Beteiligungen</p> <p>Tilgungsausgaben an öffentlichen Bereich</p>	<p>Einnahmen der laufenden Rechnung</p> <p>Veräußerung von Sachvermögen</p> <p>Vermögensübertragungen</p> <p>vom öffentlichen Bereich</p> <p>von anderen Bereichen</p> <p>Darlehensrückflüsse</p> <p>vom öffentlichen Bereich</p> <p>von anderen Bereichen</p> <p>Veräußerung von Beteiligungen</p> <p>Schuldenaufnahme vom öffentlichen Bereich</p>
<p>Ausgaben der Kapitalrechnung</p> <p>Brutto-/Gesamtausgaben (ohne besondere Finanzierungsvorgänge)</p> <p>Saldo</p>	<p>Einnahmen der Kapitalrechnung</p> <p>Brutto-/Gesamteinnahmen (ohne besondere Finanzierungsvorgänge)</p> <p>Saldo</p>

noch: Gesamtwirtschaftliche Gruppierung der Ausgaben und Einnahmen

Ausgaben	Einnahmen
Besondere Finanzierungsvorgänge	
Schuldentilgung an Sozialversicherungsträger der sonstigen Kreditmarktmittel der inneren Darlehen Zuführungen an Rücklagen Deckung von Vorjahresfehlbeträgen	Schuldenaufnahme bei Sozialversicherungsträgern an sonstigen Kreditmarktmitteln von inneren Darlehen Entnahmen aus Rücklagen Überschüsse aus Vorjahren
Ausgaben für besondere Finanzierungsvorgänge	Einnahmen aus besonderen Finanzierungsvorgängen
Saldo	Saldo

Finanzwirtschaftliche Gruppierung der Ausgaben und Einnahmen

Ausgaben	Einnahmen
Laufende Rechnung	
Personalausgaben Beamtenbezüge Angestelltenvergütungen Arbeiterlöhne sonstige Personalausgaben, Versorgungsbezüge Laufender Sachaufwand Unterhaltung des unbeweglichen Vermögens Bewirtschaftung der Grundstücke, Gebäude und Räume Mieten und Pachten übriger laufender Sachaufwand Sachinvestitionen Baumaßnahmen Erwerb von unbeweglichen Sachen Erwerb von beweglichen Sachen Erwerb von Beteiligungen	Einnahmen aus wirtschaftlicher Tätigkeit Gebühren, sonstige Entgelte Steuern und steuerähnliche Abgaben, übrige laufende Einnahmen, Zinseinnahmen von anderen Bereichen Veräußerung von Sachvermögen Veräußerung von Beteiligungen
Unmittelbare Ausgaben (ohne Zahlungen an andere Bereiche) Zahlungen an andere Bereiche Zinsausgaben an Kreditmarkt Renten, Unterstützungen u. Ä. laufende Zuschüsse an soziale oder ähnliche Einrichtungen übrige laufende Zuschüsse Vermögensübertragungen Darlehen	Unmittelbare Einnahmen (ohne Zahlungen an andere Bereiche) Zahlungen von anderen Bereichen laufende Zuschüsse und Schuldendiensthilfen Vermögensübertragungen und Darlehensrückflüsse
Unmittelbare Ausgaben insgesamt Zahlungen an öffentlichen Bereich Zinsausgaben laufende Zuweisungen, Erstattungen und Schuldendiensthilfen Vermögensübertragungen Darlehen und Tilgungsausgaben	Unmittelbare Einnahmen insgesamt Zahlungen vom öffentlichen Bereich laufende Zuweisungen, Zinseinnahmen und Schuldendiensthilfen Vermögensübertragungen Darlehensrückflüsse und Schuldenaufnahme
Gesamtausgaben (ohne besondere Finanzierungsvorgänge) abzüglich Zahlungen von anderen Ebenen des öffentlichen Bereichs	Gesamteinnahmen (ohne besondere Finanzierungsvorgänge) abzüglich Zahlungen von anderen Ebene des öffentlichen Bereichs
Nettoausgaben (ohne besondere Finanzierungsvorgänge)	Nettoeinnahmen (ohne besondere Finanzierungsvorgänge) ¹⁾

1) Da zur Ermittlung der Nettoeinnahmen die Zahlungen von den Gesamteinnahmen abgesetzt werden, sind die Nettoeinnahmen mit den unmittelbaren Einnahmen insgesamt identisch.

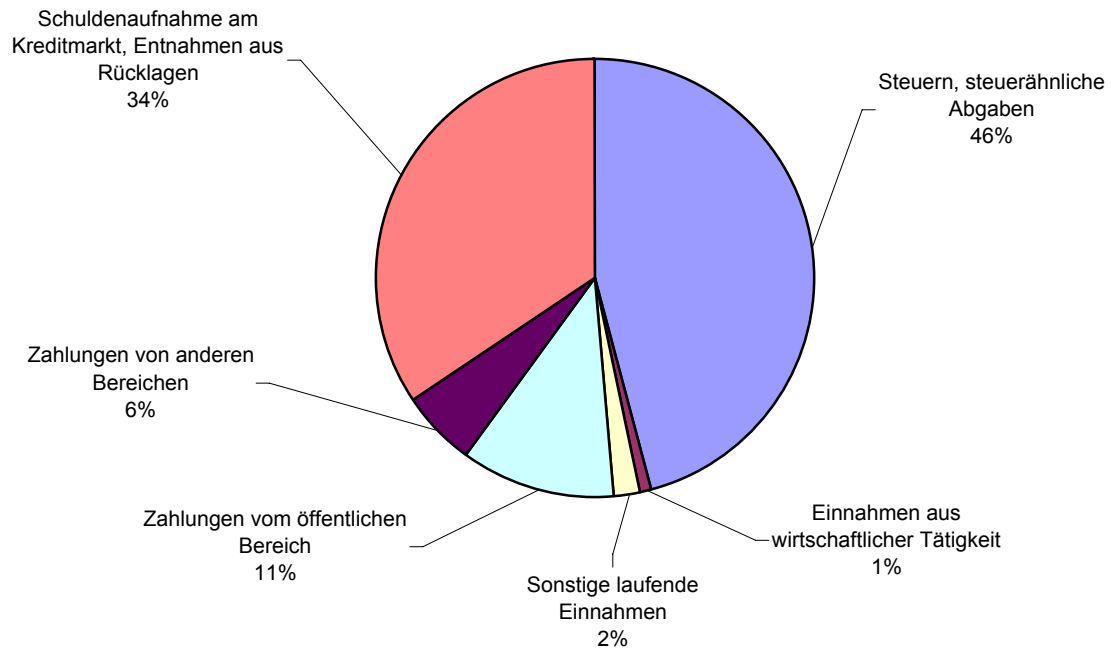
Haushaltsmäßige Gruppierung der Ausgaben und Einnahmen

Gr.-Nr.	Ausgaben	Gr.-Nr.	Einnahmen
4	Personalausgaben	0	Einnahmen aus Steuern und steuerähnlichen Abgaben sowie EU-Eigenmittel
41	Aufwendungen für Abgeordnete und ehrenamtlich Tätige	01	Gemeinschaftsteuern und Gewerbesteuerumlage
42	Bezüge und Nebenleistungen	05/06	Landessteuern
43	Versorgungsbezüge und dergleichen	09	steuerähnliche Abgaben
44	Beihilfen, Unterstützungen und dergleichen		
45	sonstige personalbezogene Ausgaben		
5	Sächliche Verwaltungsausgaben und Ausgaben für den Schuldendienst	1	Verwaltungseinnahmen, Einnahmen aus Schuldendienst und dgl.
51/54	sächliche Verwaltungsausgaben	11	Verwaltungseinnahmen
56	Zinsausgaben an Gebietskörperschaften, Sondervermögen und gebietskörperschaftliche Zusammenschlüsse	12	Einnahmen aus wirtschaftlicher Tätigkeit und aus Vermögen (ohne Zinsen)
57	Zinsausgaben an Kreditmarkt	13	Erlöse aus der Veräußerung von Gegenständen, Kapitalrückzahlungen
58	Tilgungsausgaben an Gebietskörperschaften, Sondervermögen und gebietskörperschaftliche Zusammenschlüsse	14	Einnahmen aus der Inanspruchnahme von Gewährleistungen
59	Tilgungsausgaben an Kreditmarkt	15	Zinseinnahmen aus dem öffentlichen Bereich
		16	Zinseinnahmen aus sonstigen Bereichen
		17	Darlehensrückflüsse aus dem öffentlichen Bereich
		18	Darlehensrückflüsse aus sonstigen Bereichen
6	Ausgaben für Zuweisungen und Zuschüsse mit Ausnahme für Investitionen		
61	allgemeine (nicht zweckgebunden) Zuweisungen an öffentlichen Bereich	2	Einnahmen aus Zuweisungen und Zuschüssen mit Ausnahme für Investitionen
62	Schuldendiensthilfen an öffentlichen Bereich	21	allgemeine Finanzzuweisungen aus dem öffentlichen Bereich
63	sonstige Zuweisungen an öffentlichen Bereich	22	Schuldendiensthilfen aus dem öffentlichen Bereich
66	Schuldendiensthilfen an sonstige Bereiche	23	sonstige Zuweisungen aus dem öffentlichen Bereich
67	Erstattungen an sonstige Bereiche	26	Schuldendiensthilfen und Erstattungen von Verwaltungsausgaben aus sonstigen Bereichen
68	sonstige Zuschüsse für laufende Zwecke an sonstige Bereiche	27	Zuschüsse von der EU
69	Vermögensübertragungen, soweit nicht für Investitionen	28	sonstige Zuschüsse aus sonstigen Bereichen
		29	Vermögensübertragungen, soweit nicht für Investitionen
7	Baumaßnahmen		
8	Sonstige Ausgaben für Investitionen und Investitionsfördermaßnahmen		
81	Erwerb von beweglichen Sachen	3	Einnahmen aus Schuldenaufnahmen, aus Zuweisungen und Zuschüssen für Investitionen, besondere Finanzierungseinnahmen
82	Erwerb von unbeweglichen Sachen		
83	Erwerb von Beteiligungen und dgl.	31	Schuldenaufnahmen bei Gebietskörperschaften, Sondervermögen und gebietskörperschaftlichen Zusammenschlüssen
85	Darlehen an öffentlichen Bereich		
86	Darlehen an sonstige Bereiche		
87	Inanspruchnahme aus Gewährleistungen		
88	Zuweisungen für Investitionen an öffentlichen Bereich		

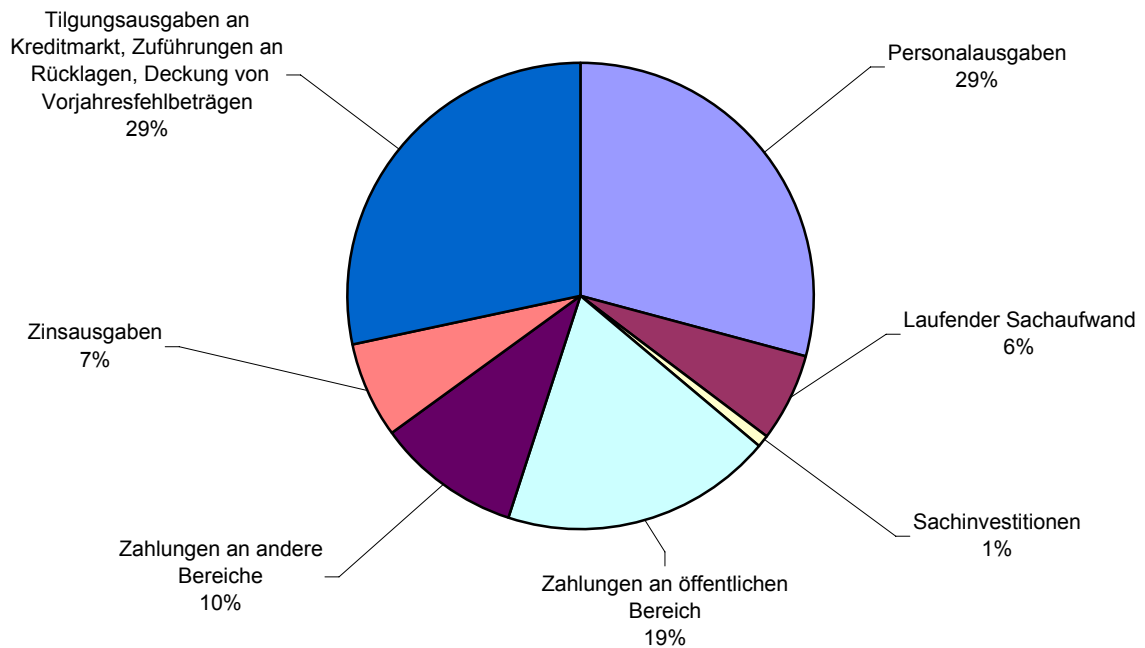
noch: Haushaltsmäßige Gruppierung der Ausgaben und Einnahmen

Gr.-Nr.	Ausgaben	Gr.-Nr.	Einnahmen
89	Zuschüsse für Investitionen an sonstige Bereiche	32	Schuldenaufnahmen am Kreditmarkt
9	Besondere Finanzierungsausgaben	33	Zuweisungen für Investitionen aus dem öffentlichen Bereich
91	Zuführungen an Rücklagen, Fonds und Stöcke	34	Beiträge und sonstige Zuschüsse für Investitionen
96	Ausgaben zur Deckung von Fehlbeträgen aus Vorjahren	35	Entnahmen aus Rücklagen, Fonds und Stöcken
98	haushaltstechnische Verrechnungen	36	Einnahmen aus Überschüssen der Vorjahre
		38	haushaltstechnische Verrechnungen
4 - 9	Gesamtausgaben	0 - 3	Gesamteinnahmen

Einnahmen des Landes 2005



Ausgaben des Landes 2005



Ausgaben und Einnahmen des Landes 2000 bis 2005 1) nach Arten
(ohne haushaltstechnische Verrechnungen)

1. Ausgaben

Ausgabeart	2000	2001	2002	2003	2004	2005
	1 000 EUR					

Laufende Rechnung

Personalausgaben	4 631 852	4 713 251	4 774 735	4 660 921
Löhne und Gehälter	3 408 484	3 465 014	3 490 608	3 368 925
Aufwendungen für Abgeordnete usw.	14 900	15 098	12 902	13 397
Bezüge und Nebenleistungen	3 393 584	3 449 916	3 477 706	3 355 528
Versorgungsbezüge und dergleichen	905 641	927 700	945 892	951 507
Beihilfen, Unterstützungen und dergleichen	300 392	304 274	320 582	324 772
Sonstige personalbezogene Ausgaben	17 335	16 263	17 654	15 717
 Laufender Sachaufwand	 1 100 620	 1 059 412	 1 057 318	 983 234
Sächliche Verwaltungsausgaben	759 158	699 683	716 077	693 154
Unterhaltung des unbeweglichen Vermögens	26 007	21 483	25 838	25 687
Bewirtschaftung der Grundstücke	78 167	82 410	80 663	70 239
Mieten und Pachten	250 608	219 179	221 833	234 249
sonstige sächliche Verwaltungsausgaben	404 376	376 611	387 742	362 979
Erstattungen an sonstige Bereiche	318 647	336 384	316 966	264 716
Sonstige Zuschüsse für laufende Zwecke	22 815	23 346	24 276	25 364
 Zinsausgaben	 1 064 137	 1 089 188	 1 081 759	 1 075 426
an öffentlichen Bereich	6 403	6 373	6 536	5 962
an Bund	6 403	6 373	6 536	5 962
an Länder	-	-	-	-
an Gemeinden/GV	-	-	-	-
an Sondervermögen	-	-	-	-
an Zweckverbände	-	-	-	-
an andere Bereiche	1 057 734	1 082 815	1 075 224	1 069 464
an Sozialversicherungsträger	173	173	173	173
für sonstige Kreditmarktmittel	1 057 561	1 082 642	1 075 051	1 069 292
 Laufende Zuweisungen und Zuschüsse	 3 433 102	 3 551 743	 3 356 884	 3 352 439
an öffentlichen Bereich	2 207 859	2 295 758	2 074 667	2 172 098
an Bund	19 290	13 942	13 244	10 649
an Länder	8 420	8 896	8 490	9 493
allgemeine Zuweisungen an Gemeinden/GV	1 047 906	1 090 377	818 178	814 311
übrige an Gemeinden/GV	791 875	852 059	899 190	1 001 171
an Sondervermögen	1 393	1 381	1 092	1 062
an Sozialversicherungsträger	15 768	15 368	15 837	16 071
an Zweckverbände	323 207	313 735	318 635	319 341
an andere Bereiche	1 225 243	1 255 985	1 282 217	1 180 342
an Unternehmen	372 571	371 342	400 918	289 716
Renten, Unterstützungen u. Ä.	272 250	295 704	307 382	126 710
an soziale oder ähnliche Einrichtungen	342 550	362 279	347 995	353 645
an öffentliche Einrichtungen	87 567	84 943	86 506	280 675
an Ausland / EU	150 305	141 716	139 417	129 596
 Schuldendiensthilfen	 61 057	 78 470	 85 282	 80 314
an öffentlichen Bereich	3 055	46 388	47 171	45 260
an Bund	-	-	-	-
an Länder	-	-	-	-
an Gemeinden/GV	3 055	46 388	47 171	45 260
an Sondervermögen	-	-	-	-
an Sozialversicherungsträger	-	-	-	-
an Zweckverbände	-	-	-	-
an andere Bereiche	58 002	32 082	38 111	35 054
an Unternehmen	28 134	17 805	22 621	21 253
an öffentliche Einrichtungen	-	2 098	4 224	6 152
an Sonstige	29 868	12 179	11 267	7 650
 Ausgaben der laufenden Rechnung	 10 290 768	 10 492 063	 10 355 979	 10 152 334

1) Aufgrund der ab dem Jahr 2002 gültigen Haushaltssystematik des Bundes und der Länder ist ein Vergleich mit den Vorjahresergebnissen nur eingeschränkt möglich; auf die Darstellung der bereits veröffentlichten Ergebnisse bis 2001 wurde daher verzichtet.

noch: Ausgaben und Einnahmen des Landes 2000 bis 2005 1) nach Arten
(ohne haushaltstechnische Verrechnungen)

10

1. Ausgaben

Ausgabeart	2000	2001	2002	2003	2004	2005
	1 000 EUR					

Kapitalrechnung

Sachinvestitionen	158 193	163 477	139 447	131 312
Baumaßnahmen	72 508	77 467	76 990	61 666
Sonstige Sachinvestitionen	85 685	86 010	62 457	69 645
Erwerb von unbeweglichen Sachen	2 429	2 509	1 439	2 366
Erwerb von beweglichen Sachen	83 256	83 501	61 018	67 279
Vermögensübertragungen	788 829	862 939	792 306	802 495
Zuweisungen für Investitionen				
an öffentlichen Bereich	485 104	577 004	491 888	471 865
an Bund	900	7 504	3 412	2 143
an Länder	-	-	133	-
an Gemeinden/GV	484 204	439 499	488 343	469 722
an Sondervermögen	-	130 000	-	-
an Sozialversicherungsträger	-	-	-	-
an Zweckverbände	-	-	-	-
Sonstige Vermögensübertragungen				
an öffentlichen Bereich	-	-	-	-
Zuschüsse für Investitionen				
an andere Bereiche	303 674	285 884	300 367	330 579
an Unternehmen	187 797	172 087	170 699	169 658
an öffentliche Einrichtungen	18 140	15 892	22 411	26 826
an Sonstige	97 737	97 905	107 258	134 096
Sonstige Vermögensübertragungen				
an andere Bereiche	51	51	51	51
Darlehen	159 903	157 701	341 492	325 067
an öffentlichen Bereich	78 222	53 183	271 503	273 903
an Bund	-	-	-	-
an Länder	-	-	-	-
an Gemeinden/GV	78 222	53 183	271 503	273 903
an Sondervermögen	-	-	-	-
an Sozialversicherungsträger	-	-	-	-
an Zweckverbände	-	-	-	-
an andere Bereiche	81 681	104 518	69 988	51 164
an Unternehmen und Einrichtungen	17 339	17 384	6 748	4 146
an Sonstige	64 342	87 133	63 240	47 018
Erwerb von Beteiligungen	3 500	3 665	3 137	2 432
Tilgungsausgaben an öffentlichen Bereich	24 885	38 536	32 883	29 351
an Bund	24 885	38 536	32 883	29 351
an Länder	-	-	-	-
an Gemeinden/GV	-	-	-	-
an Sondervermögen	-	-	-	-
an Zweckverbände	-	-	-	-
Ausgaben der Kapitalrechnung	1 135 310	1 226 318	1 309 264	1 290 657
Gesamtausgaben (ohne besondere Finanzierungsvorgänge)	11 426 078	11 718 381	11 665 244	11 442 991
Saldo	-	-	-	-

Besondere Finanzierungsvorgänge

Schuldentilgung	2 022 803	3 126 786	4 834 349	4 376 995
an Sozialversicherungsträger	-	-	-	2 556
der sonstigen Kreditmarktmittel	2 022 803	3 126 786	4 834 349	4 374 438
Zuführungen an Rücklagen	81 088	111 189	132 378	156 805
Deckung von Vorjahresfehlbeträgen	-	-	-	-
Ausgaben für besondere Finanzierungs- vorgänge	2 103 891	3 237 975	4 966 727	4 533 800
Saldo	1 532 338	1 205 032	1 143 665	884 913

1) Aufgrund der ab dem Jahr 2002 gültigen Haushaltssystematik des Bundes und der Länder ist ein Vergleich mit den Vorjahresergebnissen nur eingeschränkt möglich; auf die Darstellung der bereits veröffentlichten Ergebnisse bis 2001 wurde daher verzichtet.

noch: Ausgaben und Einnahmen des Landes 2000 bis 2005 1) nach Arten
(ohne haushaltstechnische Verrechnungen)

2. Einnahmen

Einnahmeart	2000	2001	2002	2003	2004	2005
1 000 EUR						

Laufende Rechnung

Steuern	6 718 466	6 920 963	7 181 540	7 168 950
Gemeinschaftsteuern und Gewerbesteuerumlage	5 832 706	6 001 883	5 997 671	6 066 223
Einkommen- und Körperschaftsteuer	2 897 086	3 031 450	2 995 455	3 127 564
Steuern vom Umsatz	2 624 002	2 637 902	2 692 158	2 589 268
Gewerbsteuerumlage	181 805	210 138	179 152	214 380
Zinsabschlag	129 813	122 393	130 907	135 012
Landessteuern	885 760	919 081	1 183 869	1 102 727
Vermögensteuer	13 283	13 446	2 807	3 850
Erbchaftsteuer	103 758	122 021	354 376	240 307
Grunderwerbsteuer ²⁾	159 301	183 919	192 667	189 955
Kraftfahrzeugsteuer	412 171	392 935	414 443	459 180
Renn- und Sportwett-, Lotteriesteuer	143 331	152 364	163 719	152 206
Biersteuer	39 675	39 410	39 018	38 685
sonstige Landessteuern	14 241	14 985	16 840	18 545
Steuerähnliche Abgaben	75 458	77 463	64 327	61 543
Einnahmen aus wirtschaftlicher Tätigkeit	158 792	154 163	155 889	141 958
Mieten und Pachten	8 562	8 512	7 634	4 785
Gewinne aus Unternehmen und Beteiligungen	13 060	10 502	3 064	37
Konzessionsabgaben	116 930	116 704	125 463	119 096
Sonstige Einnahmen aus wirtschaftlicher Tätigkeit	20 240	18 445	19 729	18 040
Zinseinnahmen	88 187	57 300	60 052	164 680
vom öffentlichen Bereich	13	13	12	13
vom Bund	-	-	-	-
von Ländern	-	-	-	-
von Gemeinden/GV	13	13	12	13
von Sondervermögen	-	-	-	-
von Sozialversicherungsträgern	-	-	-	-
von Zweckverbänden	-	-	-	-
von anderen Bereichen	88 174	57 287	60 040	164 668
Laufende Zuweisungen und Zuschüsse	2 085 587	2 266 686	2 038 035	1 733 365
vom öffentlichen Bereich	1 890 487	2 049 626	1 818 986	1 552 694
vom Bund	1 253 548	1 331 549	1 209 912	819 299
allgemeine Zuweisungen von Ländern	239 145	298 787	205 851	271 900
übrige von Ländern	9 391	10 506	9 722	9 374
allgemeine Zuweisungen	62 577	60 048	56 400	66 730
von Gemeinden/GV	322 988	346 114	333 825	381 737
übrige von Gemeinden/GV	-	-	-	-
von Sondervermögen	2 494	2 299	2 167	2 545
von Sozialversicherungsträgern	344	322	1 108	1 108
von Zweckverbänden	195 100	217 060	219 048	180 671
von anderen Bereichen	-	-	-	-
Schuldendiensthilfen und Erstattungen von Verwaltungsausgaben	24 225	25 105	25 976	26 937
vom öffentlichen Bereich	-	-	-	-
vom Bund	-	-	-	-
von Ländern	-	-	-	-
von Gemeinden/GV	-	-	-	-
von Sondervermögen	-	-	-	-
von Sozialversicherungsträgern	-	-	-	-
von Zweckverbänden	-	-	-	-
von anderen Bereichen	24 225	25 105	25 976	26 937
Sonstige laufende Einnahmen	299 938	330 852	317 414	317 213
Gebühren, sonstige Entgelte	244 435	263 077	260 133	263 103
Sonstige Verwaltungseinnahmen	55 503	67 776	57 280	54 111
Einnahmen der laufenden Rechnung	9 450 653	9 832 532	9 843 233	9 614 647

1) Aufgrund der ab dem Jahr 2002 gültigen Haushaltssystematik des Bundes und der Länder ist ein Vergleich mit den Vorjahresergebnissen nur eingeschränkt möglich; auf die Darstellung der bereits veröffentlichten Ergebnisse bis 2001 wurde daher verzichtet.

2) Bis 2001 nur der Landesanteil.

noch: Ausgaben und Einnahmen des Landes 2000 bis 2005 1) nach Arten
(ohne haushaltstechnische Verrechnungen)

10

2. Einnahmen

Einnahmeart	2000	2001	2002	2003	2004	2005
1 000 EUR						

Kapitalrechnung

Veräußerung von Sachvermögen	3 472	5 198	4 958	7 338
Vermögensübertragungen	236 505	238 947	268 795	275 719
Zuweisungen für Investitionen				
vom öffentlichen Bereich	205 585	196 606	211 920	219 486
vom Bund	202 253	193 529	209 298	216 385
von Ländern	1 181	1 403	1 628	1 925
von Gemeinden/GV	2 151	1 673	994	1 176
von Sondervermögen	-	-	-	-
von Sozialversicherungsträgern	-	-	-	-
von Zweckverbänden	-	-	-	-
Sonstige Vermögensübertragungen				
vom öffentlichen Bereich	-	-	-	-
vom Bund	-	-	-	-
von Ländern	-	-	-	-
von Gemeinden/GV	-	-	-	-
Zuschüsse für Investitionen				
von anderen Bereichen	30 920	42 342	56 875	56 233
Sonstige Vermögensübertragungen				
von anderen Bereichen	-	-	-	-
Darlehensrückflüsse	171 418	170 123	140 614	482 441
vom öffentlichen Bereich	6 445	688	1 178	1 945
vom Bund	-	-	-	-
von Ländern	-	-	-	-
von Gemeinden/GV	6 445	688	1 178	1 945
von Sondervermögen	-	-	-	-
von Sozialversicherungsträgern	-	-	-	-
von Zweckverbänden	-	-	-	-
von anderen Bereichen	164 973	169 435	139 436	480 496
von Unternehmen und Einrichtungen	2 258	5 743	9 650	6 735
von Sonstigen	162 715	163 692	129 786	473 761
Veräußerung von Beteiligungen	20 747	252 000	255 306	174 328
Schuldenaufnahme vom öffentlichen Bereich	8 215	4 604	6 036	2 630
vom Bund	8 215	4 604	6 036	2 630
von Ländern	-	-	-	-
von Gemeinden/GV	-	-	-	-
von Sondervermögen	-	-	-	-
von Zweckverbänden	-	-	-	-
Einnahmen der Kapitalrechnung	440 357	670 872	675 709	942 456
Gesamteinnahmen (ohne besondere Finanzierungsvorgänge)	9 891 010	10 503 405	10 518 941	10 557 103
Saldo	1 535 068	1 214 976	1 146 302	885 888

Besondere Finanzierungsvorgänge

Schuldenaufnahme	3 539 411	4 439 229	6 109 965	5 387 485
bei Sozialversicherungsträgern	-	-	-	-
an sonstigen Kreditmarktmitteln	3 539 411	4 439 229	6 109 965	5 387 485
Entnahmen aus Rücklagen	96 818	3 778	427	31 228
Überschüsse aus Vorjahren	-	-	-	-
Einnahmen aus besonderen Finanzierungs- vorgängen	3 636 229	4 443 007	6 110 391	5 418 713
Saldo	-	-	-	-

1) Aufgrund der ab dem Jahr 2002 gültigen Haushaltssystematik des Bundes und der Länder ist ein Vergleich mit den Vorjahresergebnissen nur eingeschränkt möglich; auf die Darstellung der bereits veröffentlichten Ergebnisse bis 2001 wurde daher verzichtet.

Ausgaben und Einnahmen des Landes
(ohne besondere

Lfd. Nr.	Ausgabeart ----- Einnahmeart	Ins- gesamt	Politische Führung und zentrale Ver- waltung	Öffent- liche Sicherheit und Ordnung, Rechts- schutz	Finanz- verwaltung	Allgemein bildende und berufliche Schulen	Hoch- schulen; Wissen- schaft, Forschung und Ent- wicklung außerhalb der Hoch- schulen	
								1 000 EUR
								Aus-
1	Ausgaben der laufenden Rechnung	10 152 334	478 124	1 279 170	358 888	2 410 414	750 328	
2	Personalausgaben	4 660 921	365 563	965 462	310 288	2 210 683	324 790	
3	Laufender Sachaufwand	983 234	66 217	293 086	45 982	13 719	82 119	
4	Unterhaltung des unbeweglichen Vermögens	25 687	370	2 133	245	145	1 801	
5	übriger laufender Sachaufwand	957 547	65 848	290 953	45 737	13 575	80 319	
6	Zinsausgaben	1 075 426	-	-	-	-	-	
7	an öffentlichen Bereich	5 962	-	-	-	-	-	
8	an andere Bereiche	1 069 464	-	-	-	-	-	
9	Laufende Zuweisungen, Erstattungen und Schuldendiensthilfen an öffentlichen Bereich	2 217 358	37 828	6 652	828	2 613	2 652	
10	Laufende Zuschüsse und Schuldendiensthilfen an andere Bereiche	1 215 396	8 516	13 970	1 790	183 398	340 766	
11	laufende Zuschüsse und Schuldendiensthilfen an Unternehmen und Einrichtungen	597 795	6 546	2 245	1 790	1 527	336 604	
12	Renten, Unterstützungen u. Ä.	126 710	78	5 431	-	9	535	
13	laufende Zuschüsse und Schuldendiensthilfen an Sonstige	490 890	1 892	6 294	-	181 863	3 628	
14	Ausgaben der Kapitalrechnung	1 290 657	3 697	26 983	5 269	90 714	93 468	
15	Sachinvestitionen	131 312	3 697	15 619	5 269	2 377	39 351	
16	Baumaßnahmen	61 666	-	-	23	-	9 231	
17	Erwerb von Grund- und Sachvermögen	69 645	3 697	15 619	5 245	2 377	30 120	
18	Vermögensübertragungen	802 495	-	11 365	-	88 337	54 117	
19	an öffentlichen Bereich	471 865	-	10 712	-	80 825	-	
20	an andere Bereiche	330 631	-	652	-	7 512	54 117	
21	an Unternehmen und Einrichtungen	196 484	-	-	-	-	37 238	
22	an Sonstige	134 147	-	652	-	7 512	16 879	
23	Darlehen und Tilgungsausgaben an öffentlichen Bereich	303 254	-	-	-	-	-	
24	Darlehen an andere Bereiche	51 164	-	-	-	-	-	
25	an Unternehmen	4 146	-	-	-	-	-	
26	an Sonstige	47 018	-	-	-	-	-	
27	Erwerb von Beteiligungen	2 432	-	-	-	-	-	
28	Gesamtausgaben	11 442 991	481 822	1 306 153	364 157	2 501 128	843 796	
								Ein-
29	Einnahmen der laufenden Rechnung	9 614 647	34 376	236 162	64 353	10 595	84 064	
30	Steuern und steuerähnliche Abgaben	7 230 494	-	-	-	-	-	
31	Einnahmen aus wirtschaftlicher Tätigkeit	141 958	175	11 282	454	109	2 726	
32	Mieten und Pachten	4 785	175	1 290	454	34	1 795	
33	sonstige Einnahmen aus wirtschaftlicher Tätigkeit	137 173	-	9 992	-	75	932	
34	Zinseinnahmen	164 680	-	-	304	-	-	
35	vom öffentlichen Bereich	13	-	-	-	-	-	
36	von anderen Bereichen	164 668	-	-	304	-	-	
37	Laufende Zuweisungen und Schuldendiensthilfen vom öffentlichen Bereich	1 552 694	9 397	4 137	1 343	4 981	8 535	
38	Laufende Zuschüsse und Schuldendiensthilfen von anderen Bereichen	207 608	7 505	40 517	29 798	3 434	63 459	
39	Sonstige laufende Einnahmen	317 213	17 298	180 227	32 454	2 071	9 344	
40	Gebühren, sonstige Entgelte	263 103	13 974	177 360	3 322	1 271	8 260	
41	übrige laufende Einnahmen	54 111	3 324	2 867	29 132	800	1 084	
42	Einnahmen der Kapitalrechnung	942 456	167	386	35	40 746	47 652	
43	Veräußerung von Sachvermögen	7 338	167	386	35	1	6 549	
44	Vermögensübertragungen	275 719	-	-	-	40 745	40 927	
45	vom öffentlichen Bereich	219 486	-	-	-	40 745	37 000	
46	von anderen Bereichen	56 233	-	-	-	-	3 927	
47	Darlehensrückflüsse	482 441	-	-	-	-	177	
48	vom öffentlichen Bereich	1 945	-	-	-	-	-	
49	von anderen Bereichen	480 496	-	-	-	-	177	
50	Veräußerung von Beteiligungen	174 328	-	-	-	-	-	
51	Schuldenaufnahme vom öffentlichen Bereich	2 630	-	-	-	-	-	
52	Gesamteinnahmen	10 557 103	34 543	236 549	64 388	51 341	131 717	

2005 nach Aufgabengebieten und Arten
Finanzierungsvorgänge)

11

Förderung von Schülern, Studenten und dgl.; sonstiges Bildungswesen	Kulturelle Angelegenheiten	Soziale Sicherung	Gesundheit, Umwelt, Sport und Erholung	Wohnungswesen, Städtebau, Raumordnung und kommunale Gemeinschaftsdienste	Ernährung, Landwirtschaft und Forsten	Energie- und Wasserwirtschaft, Gewerbe, Dienstleistungen	Verkehrs- und Nachrichtenwesen	Wirtschaftsunternehmen	Allgemeines Grund- und Kapitalvermögen, Sondervermögen	Allgemeine Finanzwirtschaft	Lfd. Nr.
1 000 EUR											

gaben

108 786	127 571	1 520 258	173 497	121 013	149 680	30 044	484 281	81 060	23 304	2 055 916	1
63 936	17 714	48 204	62 946	65 275	64 325	5 307	161	-	-	156 266	2
10 675	16 792	237 102	26 103	16 353	27 190	18 489	103 632	1 804	23 304	665	3
266	792	134	112	137	309	1 448	-	-	17 795	-	4
10 409	16 000	236 968	25 991	16 215	26 881	17 041	103 632	1 804	5 509	665	5
-	-	-	-	-	-	-	-	-	-	1 075 426	6
-	-	-	-	-	-	-	-	-	-	5 962	7
-	-	-	-	-	-	-	-	-	-	1 069 464	8
8 706	23 363	909 558	43 673	37 508	1 500	22	316 996	1 899	-	823 560	9
25 469	69 702	325 393	40 775	1 878	56 665	6 225	63 491	77 357	-	-	10
3 231	24 607	7 276	11 733	3	56 636	4 750	63 491	77 357	-	-	11
7 167	254	113 199	16	-	21	-	-	-	-	-	12
15 071	44 840	204 918	29 027	1 875	8	1 475	-	-	-	-	13
3 646	8 817	16 924	136 220	123 173	53 755	137 088	189 152	8 354	39 822	353 576	14
272	2 482	993	3 127	1 696	2 131	16 526	9	-	37 763	-	15
72	374	-	-	-	-	14 238	-	-	37 728	-	16
200	2 108	993	3 127	1 696	2 131	2 288	9	-	35	-	17
3 374	6 335	15 434	133 093	64 248	51 623	79 523	189 142	8 279	2 059	95 567	18
-	1 310	1 896	23 733	60 457	10 300	51 152	135 912	-	-	95 567	19
3 374	5 025	13 538	109 360	3 790	41 323	28 371	53 230	8 279	2 059	-	20
1 445	-	-	25 003	-	41 216	28 013	53 230	8 279	2 059	-	21
1 928	5 025	13 538	84 356	3 790	107	359	-	-	-	-	22
-	-	-	-	10 709	-	34 536	-	-	-	258 009	23
-	-	497	-	46 521	-	4 146	-	-	-	-	24
-	-	-	-	-	-	4 146	-	-	-	-	25
-	-	497	-	46 521	-	-	-	-	-	-	26
-	-	-	-	-	-	2 357	-	75	-	-	27
112 432	136 387	1 537 183	309 717	244 186	203 435	167 132	673 432	89 414	63 126	2 409 492	28

nahmen

6 879	3 405	617 974	12 227	183 742	48 944	36 955	385 033	122 071	5 140	7 762 726	29
-	-	-	-	-	2 070	28 340	-	-	-	7 200 083	30
179	319	112	11	56	3 336	1 127	-	122 071	-	-	31
91	210	112	11	56	445	112	-	-	-	-	32
88	109	-	-	-	2 890	1 015	-	122 071	-	-	33
52	-	443	-	158 862	12	142	83	-	4 782	-	34
-	-	-	-	13	-	-	-	-	-	-	35
52	-	443	-	158 850	12	142	83	-	4 782	-	36
6 005	34	555 537	547	8	14 936	834	383 823	-	-	562 575	37
178	1 326	28 086	1 914	2 622	26 064	1 673	1 030	-	-	-	38
464	1 725	33 795	9 755	22 193	2 527	4 838	96	-	358	68	39
358	1 678	30 004	8 203	13 699	1 350	3 625	-	-	-	-	40
106	48	3 791	1 552	8 494	1 177	1 213	96	-	358	68	41
5 878	5 344	193	1 561	443 680	46 471	79 476	86 699	176 256	3 440	4 471	42
0	1	2	22	68	31	20	-	45	11	-	43
-	5 343	-	1 539	16 163	45 930	36 715	86 474	1 883	-	-	44
-	5 343	-	126	16 163	21 572	12 062	86 474	-	-	-	45
-	-	-	1 412	-	24 358	24 653	-	1 883	-	-	46
5 878	-	191	-	427 450	509	42 741	225	-	3 430	1 841	47
-	-	-	-	104	-	-	-	-	1	1 841	48
5 878	-	191	-	427 346	509	42 741	225	-	3 429	-	49
-	-	-	-	-	-	-	-	174 328	-	-	50
-	-	-	-	-	-	-	-	-	-	2 630	51
12 758	8 750	618 166	13 788	627 421	95 415	116 431	471 732	298 327	8 580	7 767 197	52

Jahr	Ausgaben						
	unmittelbare Ausgaben						Zahlungen an öffentlichen Bereich
	unmittelbare Ausgaben (ohne Zahlungen an andere Bereiche)					Zahlungen an andere Bereiche	
	insgesamt	zusammen	Personal- ausgaben	laufender Sachaufwand	Sach- investitionen		
1 000 EUR							
Ins-							
2001	9 071 436	6 950 269	4 681 311	1 895 175	373 742	2 121 166	2 379 332
2002	8 620 553	5 894 168	4 631 853	1 100 621	158 193	2 726 385	2 805 528
2003	8 701 139	5 939 806	4 713 251	1 059 412	163 477	2 761 334	3 017 242
2004	8 740 596	5 974 638	4 774 735	1 057 318	139 447	2 765 958	2 924 647
2005	8 444 553	5 777 899	4 660 921	983 234	131 312	2 666 654	2 998 438
Politische Führung und							
2001	567 696	558 457	428 768	112 584	17 105	9 240	36 836
2002	430 801	422 858	351 847	66 987	4 024	7 943	36 679
2003	433 907	418 942	353 847	61 533	3 561	14 965	39 101
2004	430 908	422 607	360 767	57 603	4 237	8 301	38 328
2005	443 994	435 477	365 563	66 217	3 697	8 516	37 828
Öffentliche Sicherheit							
2001	954 866	940 964	678 853	239 484	22 627	13 903	9 571
2002	1 218 201	1 203 735	935 592	252 337	15 806	14 467	12 093
2003	1 233 425	1 219 221	946 752	261 209	11 260	14 204	11 719
2004	1 257 525	1 242 930	949 917	279 077	13 936	14 596	12 822
2005	1 288 789	1 274 167	965 462	293 086	15 619	14 622	17 364
Finanz-							
2001	-	-	-	-	-	-	-
2002	382 461	382 447	317 981	52 335	12 130	14	542
2003	379 812	379 521	320 477	47 571	11 473	291	621
2004	361 925	361 829	307 148	47 718	6 963	96	628
2005	363 329	361 539	310 288	45 982	5 269	1 790	828
Allgemein bildende und							
2001	1 713 372	1 541 120	1 518 055	21 718	1 347	172 253	211 089
2002	2 271 917	2 093 059	2 071 606	19 906	1 547	178 858	65 180
2003	2 328 911	2 144 092	2 124 794	18 300	998	184 819	58 453
2004	2 351 177	2 168 608	2 154 572	12 272	1 764	182 568	74 092
2005	2 417 690	2 226 780	2 210 683	13 719	2 377	190 910	83 438
Hochschulen; Wissenschaft, Forschung							
2001	843 877	747 784	440 258	180 122	127 405	96 093	3 546
2002	880 073	722 530	519 875	126 048	76 607	157 543	3 420
2003	906 224	749 666	532 653	134 778	82 235	156 558	3 449
2004	863 265	696 721	524 022	131 459	41 240	166 544	3 679
2005	841 144	446 260	324 790	82 119	39 351	394 883	2 652
Förderung von Schülern,							
2001	96 871	26 115	11 191	13 386	1 537	70 757	10 073
2002	147 577	71 410	59 621	11 324	465	76 167	9 516
2003	148 648	70 258	59 091	10 790	377	78 391	9 917
2004	151 831	71 662	60 021	11 254	386	80 170	9 726
2005	103 726	74 882	63 936	10 675	272	28 843	8 706
Kulturelle							
2001	112 987	48 949	12 725	33 588	2 637	64 039	24 004
2002	100 058	29 710	12 982	15 641	1 087	70 349	22 834
2003	113 608	32 051	13 359	17 328	1 364	81 556	22 926
2004	106 977	31 369	13 516	16 371	1 483	75 608	23 679
2005	111 715	36 988	17 714	16 792	2 482	74 726	24 673
Soziale							
2001	891 331	104 577	55 730	46 589	2 258	786 753	559 573
2002	846 998	376 185	48 005	327 344	835	470 813	714 682
2003	847 323	366 833	48 319	318 178	336	480 490	767 549
2004	825 248	341 629	47 073	293 837	719	483 618	813 142
2005	625 728	286 300	48 204	237 102	993	339 428	911 454

noch: Ausgaben				Einnahmen				Jahr
Gesamtausgaben		Nettoausgaben ²⁾		unmittelbare Einnahmen	Zahlungen vom öffentlichen Bereich	Gesamteinnahmen		
1 000 EUR	Wachstums-rate in %	1 000 EUR	Wachstums-rate in %	1 000 EUR			Wachstums-rate in %	
gesamt								
11 450 768	1,9	9 013 764	2,5	8 008 487	2 437 004	10 445 491	-2,9	2001
11 426 080	-0,2	9 315 334	3,3	7 780 265	2 110 747	9 891 012	-5,3	2002
11 718 381	2,6	9 466 844	1,6	8 251 868	2 251 537	10 503 405	6,2	2003
11 665 244	-0,5	9 627 111	1,7	8 480 809	2 038 132	10 518 941	0,1	2004
11 442 991	-1,9	9 666 223	0,4	8 780 336	1 776 767	10 557 103	0,4	2005
zentrale Verwaltung								
604 532	-1,0	543 567	0,4	64 428	60 965	125 393	-8,5	2001
467 480	-22,7	457 283	-15,9	5 821	10 196	16 017	-87,2	2002
473 008	1,2	462 970	1,2	39 757	10 038	49 795	210,9	2003
469 236	-0,8	460 456	-0,5	25 260	8 780	34 040	-31,6	2004
481 822	2,7	472 424	2,6	25 146	9 397	34 543	1,5	2005
und Ordnung, Rechtsschutz								
964 437	3,8	959 098	3,7	211 518	5 339	216 857	2,4	2001
1 230 295	27,6	1 225 387	27,8	216 571	4 908	221 479	2,1	2002
1 245 144	1,2	1 240 208	1,2	219 469	4 936	224 406	1,3	2003
1 270 347	2,0	1 265 272	2,0	226 008	5 075	231 083	3,0	2004
1 306 153	2,8	1 302 017	2,9	232 412	4 137	236 549	2,4	2005
verwaltung								
-	-	-	-	-	-	-	-	2001
383 004	x	380 218	x	59 094	2 785	61 879	x	2002
380 433	-0,7	378 306	-0,5	59 749	2 127	61 876	-0,0	2003
362 553	-4,7	361 099	-4,5	61 152	1 454	62 606	1,2	2004
364 157	0,4	362 814	0,5	63 045	1 343	64 388	2,8	2005
berufliche Schulen								
1 924 462	3,3	1 918 335	3,3	9 722	6 126	15 849	12,9	2001
2 337 097	21,4	2 331 120	21,5	7 318	5 978	13 295	-16,1	2002
2 387 364	2,2	2 371 704	1,7	6 601	15 659	22 260	67,4	2003
2 425 269	1,6	2 391 707	0,8	3 717	33 562	37 279	67,5	2004
2 501 128	3,1	2 455 401	2,7	5 615	45 726	51 341	37,7	2005
und Entwicklung außerhalb der Hochschulen								
847 423	-1,4	774 719	-1,8	123 270	72 705	195 975	9,0	2001
883 493	4,3	810 579	4,6	116 602	72 913	189 515	-3,3	2002
909 673	3,0	843 429	4,1	121 024	66 244	187 268	-1,2	2003
866 945	-4,7	803 987	-4,7	125 335	62 958	188 293	0,5	2004
843 796	-2,7	798 261	-0,7	86 182	45 535	131 717	-30,0	2005
Studenten und dgl., sonstiges Bildungswesen								
106 945	5,4	78 885	0,5	9 113	28 060	37 173	11,7	2001
157 093	46,9	121 498	54,0	8 618	35 595	44 213	18,9	2002
158 566	0,9	119 795	-1,4	7 234	38 771	46 005	4,1	2003
161 557	1,9	121 029	1,0	7 941	40 529	48 469	5,4	2004
112 432	-30,4	106 427	-12,1	6 752	6 005	12 758	-73,7	2005
Angelegenheiten								
136 991	2,3	136 638	2,4	8 138	354	8 492	85,9	2001
122 892	-10,3	122 558	-10,3	3 293	334	3 628	-57,3	2002
136 533	11,1	135 507	10,6	4 425	1 026	5 451	50,3	2003
130 656	-4,3	129 181	-4,7	3 379	1 476	4 855	-10,9	2004
136 387	4,4	131 010	1,4	3 372	5 377	8 750	80,2	2005
Sicherung								
1 450 904	3,8	872 481	1,3	66 144	578 423	644 567	8,0	2001
1 561 680	7,6	996 881	14,3	58 379	564 799	623 177	-3,3	2002
1 614 873	3,4	1 011 677	1,5	71 117	603 195	674 312	8,2	2003
1 638 390	1,5	1 047 110	3,5	66 200	591 280	657 480	-2,5	2004
1 537 183	-6,2	981 645	-6,3	62 629	555 537	618 166	-6,0	2005

1) Aufgrund der ab dem Jahr 2002 gültigen Haushaltssystematik des Bundes und der Länder ist ein Vergleich mit den Vorjahresergebnissen nur eingeschränkt möglich.
2) Gesamtausgaben abzüglich Zahlungen vom öffentlichen Bereich.

Ausgaben und Einnahmen des Landes
(ohne besondere

Jahr	Ausgaben						
	unmittelbare Ausgaben						Zahlungen an öffentlichen Bereich
	unmittelbare Ausgaben (ohne Zahlungen an andere Bereiche)					Zahlungen an andere Bereiche	
	insgesamt	zusammen	Personal- ausgaben	laufender Sachaufwand	Sach- investitionen		
	1 000 EUR						

Gesundheit, Umwelt,

2001	212 452	55 161	19 752	32 453	2 956	157 291	87 107
2002	232 879	82 539	58 234	22 357	1 948	150 340	53 316
2003	216 117	82 593	58 966	21 579	2 048	133 525	64 968
2004	220 260	83 989	58 070	22 300	3 618	136 272	67 187
2005	242 311	92 176	62 946	26 103	3 127	150 134	67 406

Wohnungswesen, Städtebau, Raumordnung

2001	198 128	88 941	66 071	15 963	6 907	109 187	32 099
2002	165 526	87 289	66 785	16 446	4 058	78 237	153 564
2003	179 258	82 800	67 048	13 659	2 093	96 458	175 169
2004	154 994	83 613	65 671	16 503	1 439	71 382	182 471
2005	135 513	83 323	65 275	16 353	1 696	52 189	108 673

Ernährung, Landwirt-

2001	178 135	58 777	32 428	25 039	1 310	119 358	30 869
2002	162 338	57 730	38 245	18 646	839	104 608	16 258
2003	149 872	58 142	38 439	18 890	813	91 730	12 967
2004	194 599	97 927	67 382	28 724	1 820	96 673	11 526
2005	191 634	93 646	64 325	27 190	2 131	97 988	11 801

Energie- und Wasserwirtschaft,

2001	161 828	76 623	38 928	21 995	15 700	85 206	130 479
2002	107 291	36 891	10 855	15 216	9 521	70 400	57 460
2003	114 047	43 198	10 475	16 197	15 226	70 849	186 292
2004	105 153	51 070	10 413	18 223	20 457	54 083	41 970
2005	81 421	42 679	5 307	18 489	16 526	38 742	85 710

Verkehrs- und

2001	640 505	269 586	101 083	48 006	120 496	370 919	153 533
2002	247 064	121 775	-	121 755	-	125 289	449 314
2003	219 363	94 564	-	94 564	-	124 800	432 892
2004	228 772	94 548	162	94 354	32	134 224	455 146
2005	220 524	103 803	161	103 632	9	116 721	452 909

Wirtschafts-

2001	120 813	115 798	82 647	28 416	4 694	5 016	957
2002	106 609	5 186	-	3 006	-	101 422	2 266
2003	90 029	3 442	-	1 077	-	86 587	2 147
2004	94 783	8 042	-	6 882	-	86 741	2 164
2005	87 515	1 879	-	1 804	-	85 636	1 899

Allgemeines Grund- und

2001	122 930	66 893	-	20 129	46 764	56 037	-
2002	121 288	59 088	-	29 762	29 326	62 200	-
2003	117 720	54 423	-	22 729	31 693	63 297	-
2004	161 318	61 459	-	20 106	41 353	99 859	-
2005	63 126	61 067	-	23 304	37 763	2 059	-

Allgemeine

2001	2 255 644	2 250 527	1 194 824	1 055 703	-	5 116	1 089 595
2002	1 199 472	141 738	140 225	1 513	-	1 057 734	1 208 404
2003	1 222 875	140 061	139 032	1 029	-	1 082 815	1 229 072
2004	1 231 859	156 635	156 000	635	-	1 075 224	1 188 085
2005	1 226 395	156 930	156 266	665	-	1 069 464	1 183 097

noch: Ausgaben				Einnahmen			Jahr
Gesamtausgaben		Nettoausgaben ²⁾		unmittelbare Einnahmen	Zahlungen vom öffentlichen Bereich	Gesamteinnahmen	
1 000 EUR	Wachstumsrate in %	1 000 EUR	Wachstumsrate in %	1 000 EUR		Wachstumsrate in %	

Sport und Erholung

299 559	10,5	298 212	10,4	3 558	1 347	4 905	-5,9	2001
286 194	-4,5	285 355	-4,3	16 937	840	17 777	262,4	2002
281 085	-1,8	280 423	-1,7	13 723	662	14 384	-19,1	2003
287 448	2,3	286 789	2,3	12 389	659	13 048	-9,3	2004
309 717	7,7	309 043	7,8	13 114	674	13 788	5,7	2005

und kommunale Gemeinschaftsdienste

230 227	-13,2	203 761	-16,6	185 263	26 465	211 729	5,7	2001
319 090	38,6	300 562	47,5	197 485	18 528	216 013	2,0	2002
354 426	11,1	329 288	9,6	206 358	25 138	231 497	7,2	2003
337 465	-4,8	315 531	-4,2	170 160	21 934	192 094	-17,0	2004
244 186	-27,6	227 899	-27,8	611 135	16 287	627 421	226,6	2005

schaft und Forsten

209 003	1,2	176 814	3,1	60 136	32 189	92 325	-15,6	2001
178 596	-14,5	145 787	-17,5	56 815	32 809	89 624	-2,9	2002
162 839	-8,8	134 444	-7,8	63 960	28 395	92 355	3,0	2003
206 126	26,6	176 377	31,2	72 000	29 749	101 749	10,2	2004
203 435	-1,3	166 926	-5,4	58 906	36 509	95 415	-6,2	2005

Gewerbe, Dienstleistungen

292 308	2,1	270 974	1,5	77 175	21 333	98 509	6,8	2001
164 750	-43,6	139 058	-48,7	77 315	25 693	103 008	4,6	2002
300 339	82,3	275 807	98,3	107 072	24 532	131 604	27,8	2003
147 123	-51,0	126 734	-54,0	98 983	20 390	119 373	-9,3	2004
167 132	13,6	154 235	21,7	103 534	12 896	116 431	-2,5	2005

Nachrichtenwesen

794 038	0,4	332 092	0,8	6 733	461 946	468 679	-0,2	2001
696 378	-12,3	243 308	-26,7	31 421	453 070	484 491	3,4	2002
652 255	-6,3	194 237	-20,2	5 394	458 019	463 412	-4,4	2003
683 919	4,9	227 892	17,3	4 349	456 027	460 376	-0,7	2004
673 432	-1,5	203 135	-10,9	1 435	470 297	471 732	2,5	2005

unternehmen

121 770	2,0	110 517	7,3	256 347	11 254	267 600	44,2	2001
108 874	-10,6	108 874	-1,5	146 771	-	146 771	-45,2	2002
92 176	-15,3	92 176	-15,3	123 336	-	123 336	-16,0	2003
96 947	5,2	96 947	5,2	160 324	-	160 324	30,0	2004
89 414	-7,8	89 414	-7,8	298 327	-	298 327	86,1	2005

Kapitalvermögen, Sondervermögen

122 930	-1,8	122 929	-1,8	6 429	1	6 430	-46,7	2001
121 288	-1,3	63 278	-48,5	21 767	58 011	79 778	x	2002
117 720	-2,9	57 222	-9,6	248 481	60 498	308 978	287,3	2003
161 318	37,0	63 338	10,7	228 839	97 980	326 819	5,8	2004
63 126	-60,9	63 126	-0,3	8 580	1	8 580	-97,4	2005

Finanzwirtschaft

3 345 239	2,1	2 214 741	5,6	6 920 514	1 130 498	8 051 011	-5,4	2001
2 407 876	-28,0	1 583 588	-28,5	6 756 058	824 288	7 580 346	-5,8	2002
2 451 948	1,8	1 539 651	-2,8	6 954 169	912 297	7 866 466	3,8	2003
2 419 944	-1,3	1 753 663	13,9	7 214 776	666 280	7 881 056	0,2	2004
2 409 492	-0,4	1 842 446	5,1	7 200 151	567 046	7 767 197	-1,4	2005

1) Aufgrund der ab dem Jahr 2002 gültigen Haushaltssystematik des Bundes und der Länder ist ein Vergleich mit den Vorjahresergebnissen nur eingeschränkt möglich.

2) Gesamtausgaben abzüglich Zahlungen vom öffentlichen Bereich.

Lfd. Nr.	Ausgabeart ----- Einnahmeart	Insgesamt	Politische Führung und zentrale Verwaltung				
			zusammen	politische Führung	innere Verwaltung	statistischer Dienst	Hochbau- verwaltung
		0 - 9	01	011	012	014	016
		1 000 EUR					

Aus-

11	Personalausgaben	4 660 921	365 469	145 806	33 218	16 285	3 895
111	Beamtenbezüge	2 558 087	102 164	80 802	17 317	2 265	1 780
112	Angestelltenvergütungen	579 587	68 212	44 280	13 007	8 839	2 086
113	Arbeiterlöhne	61 112	6 571	4 010	2 338	223	-
114	sonstige Personalausgaben, Versorgung	1 462 134	188 522	16 714	556	4 957	30
12	Laufender Sachaufwand	983 234	64 876	44 598	12 848	4 718	755
121	Unterhaltung des unbeweglichen Vermögens	25 687	370	260	77	30	2
122	Bewirtschaftung der Grundstücke, Gebäude und Räume	70 239	6 883	5 439	1 065	315	64
123	Mieten und Pachten	234 249	16 557	11 826	3 621	925	184
124	übriger laufender Sachaufwand	653 059	41 066	27 072	8 085	3 447	505
13	Sachinvestitionen	131 312	3 697	2 963	553	93	81
131	Baumaßnahmen	61 666	-	-	-	-	-
132	Erwerb von unbeweglichen Sachen	2 366	-	-	-	-	-
133	Erwerb von beweglichen Sachen	67 279	3 697	2 963	553	93	81
14	Erwerb von Beteiligungen	2 432	-	-	-	-	-
19	Unmittelbare Ausgaben (ohne Zahlungen an andere Bereiche)	5 777 899	434 042	193 367	46 619	21 095	4 731
21	Zahlungen an andere Bereiche	2 666 654	6 659	5 321	262	-	181
211	Zinsausgaben an Kreditmarkt	1 069 464	-	-	-	-	-
212	laufende Zuschüsse	1 215 396	6 659	5 321	262	-	181
2121	Renten, Unterstützungen u. Ä.	126 710	11	1	10	-	-
2122	laufende Zuschüsse an soziale oder ähnliche Einrichtungen	353 645	123	123	-	-	-
2123	übrige laufende Zuschüsse	735 040	6 525	5 197	251	-	181
213	Vermögensübertragungen	330 631	-	-	-	-	-
214	Darlehen	51 164	-	-	-	-	-
29	Unmittelbare Ausgaben	8 444 553	440 701	198 687	46 880	21 095	4 912
31	Zahlungen an öffentlichen Bereich	2 998 438	37 828	2 959	33 261	-	-
311	Zinsausgaben	5 962	-	-	-	-	-
312	laufende Zuweisungen, Erstattungen und Schuldendiensthilfen	2 217 358	37 828	2 959	33 261	-	-
313	Vermögensübertragungen	471 865	-	-	-	-	-
314	Darlehen und Tilgungsausgaben	303 254	-	-	-	-	-
45	Gesamtausgaben	11 442 991	478 529	201 646	80 141	21 095	4 912
48	abzüglich Zahlungen vom öffentlichen Bereich	1 776 767	9 397	3 503	35	113	2 604
49	Nettoausgaben	9 666 223	469 132	198 143	80 106	20 982	2 308

Unmittelbare

51	Einnahmen aus wirtschaftlicher Tätigkeit	141 958	175	135	36	4	-
52	Gebühren, sonstige Entgelte	263 103	13 974	13 677	294	2	-
53	Steuern und steuerähnliche Abgaben, übrige laufende Einnahmen, Zinseinnahmen von anderen Bereichen	7 449 272	3 324	2 439	40	147	23
54	Laufende Zuschüsse und Schuldendiensthilfen von anderen Bereichen	207 608	7 470	825	3	30	75
55	Veräußerung von Sachvermögen	7 338	167	133	34	0	0
56	Veräußerung von Beteiligungen	174 328	-	-	-	-	-
57	Vermögensübertragungen und Darlehensrückflüsse von anderen Bereichen	536 729	-	-	-	-	-
59	Unmittelbare Einnahmen	8 780 336	25 110	17 210	407	184	98

Auswärtige Angelegen- heiten	Öffentliche Sicherheit und Ordnung; Rechtsschutz						Finanz- verwaltung	Lfd. Nr.
	zusammen	öffentliche Sicherheit und Ordnung		Rechtsschutz				
		zusammen	Polizei	zusammen	ordentliche Gerichte und Staats- anwalt- schaften	Justiz- vollzugs- anstalten		
02	04, 05	04	042	05	052	056	06	
1 000 EUR								

gaben

94	965 462	562 362	418 112	403 100	206 204	66 076	310 288	11
-	591 546	363 939	361 649	227 607	150 222	58 861	187 293	111
39	97 585	45 233	43 621	52 352	39 065	5 628	52 691	112
-	15 476	12 871	11 815	2 605	2 392	-	2 752	113
55	260 855	140 319	1 027	120 535	14 526	1 587	67 553	114
1 341	293 086	100 157	93 782	192 929	147 808	32 024	45 982	12
-	2 133	1 106	1 056	1 028	520	471	245	121
-	22 461	11 957	11 609	10 504	4 840	5 263	5 388	122
-	72 615	41 705	41 379	30 909	17 258	13 132	15 978	123
1 341	195 877	45 389	39 738	150 488	125 189	13 158	24 372	124
-	15 619	11 159	9 371	4 459	2 707	1 563	5 269	13
-	-	-	-	-	-	-	23	131
-	-	-	-	-	-	-	-	132
-	15 619	11 159	9 371	4 459	2 707	1 563	5 245	133
-	-	-	-	-	-	-	-	14
1 435	1 274 167	673 679	521 265	600 488	356 719	99 663	361 539	19
1 857	14 622	6 874	-	7 749	75	5 429	1 790	21
-	-	-	-	-	-	-	-	211
1 857	13 970	6 221	-	7 749	75	5 429	1 790	212
68	5 431	8	-	5 423	-	5 423	-	2121
125	6 294	6 214	-	80	75	5	-	2122
1 664	2 245	-	-	2 245	-	1	1 790	2123
-	652	652	-	-	-	-	-	213
-	-	-	-	-	-	-	-	214
3 292	1 288 789	680 552	521 265	608 237	356 794	105 092	363 329	29
-	17 364	13 145	1 682	4 219	433	2 879	828	31
-	-	-	-	-	-	-	-	311
-	6 652	2 432	1 682	4 219	433	2 879	828	312
-	10 712	10 712	-	-	-	-	-	313
-	-	-	-	-	-	-	-	314
3 292	1 306 153	693 697	522 947	612 456	357 227	107 971	364 157	45
-	4 137	1 832	257	2 304	-	1 271	1 343	48
3 292	1 302 017	691 865	522 690	610 152	357 227	106 701	362 814	49

Einnahmen

-	11 282	206	183	11 076	193	10 883	454	51
-	177 360	2 204	2 204	175 157	167 423	74	3 322	52
0	2 867	1 383	1 253	1 484	1 182	298	29 436	53
36	40 517	8 020	8 020	32 497	32 408	-	29 798	54
-	386	362	249	24	3	20	35	55
-	-	-	-	-	-	-	-	56
-	-	-	-	-	-	-	-	57
36	232 412	12 174	11 909	220 238	201 210	11 275	63 045	59

Lfd. Nr.	Ausgabeart ----- Einnahmeart	Allgemein bildende und				
		zusammen	Grund- und Haupt- schulen; kombinierte Grund- und Haupt- schulen	kombinierte Haupt- und Realschulen	Realschulen	Gymnasien, Kollegs
		11, 12	112, 113, 114	115	116	117
		1 000 EUR				

Aus-

11	Personalausgaben	2 210 683	531 588	84 027	167 692	350 551
111	Beamtenbezüge	1 388 979	476 698	73 330	153 790	313 698
112	Angestelltenvergütungen	142 614	34 936	7 862	9 088	22 980
113	Arbeiterlöhne	2 139	-	-	-	1 966
114	sonstige Personalausgaben, Versorgung	676 951	19 954	2 835	4 814	11 907
12	Laufender Sachaufwand	13 719	108	-	-	4 235
121	Unterhaltung des unbeweglichen Vermögens	145	-	-	-	122
122	Bewirtschaftung der Grundstücke, Gebäude und Räume	994	-	-	-	857
123	Mieten und Pachten	2 990	-	-	-	2 640
124	übriger laufender Sachaufwand	9 591	108	-	-	617
13	Sachinvestitionen	2 377	-	-	-	256
131	Baumaßnahmen	-	-	-	-	-
132	Erwerb von unbeweglichen Sachen	-	-	-	-	-
133	Erwerb von beweglichen Sachen	2 377	-	-	-	256
14	Erwerb von Beteiligungen	-	-	-	-	-
19	Unmittelbare Ausgaben (ohne Zahlungen an andere Bereiche)	2 226 780	531 696	84 027	167 692	355 042
21	Zahlungen an andere Bereiche	190 910	13 720	78	13 884	73 958
211	Zinsausgaben an Kreditmarkt	-	-	-	-	-
212	laufende Zuschüsse	183 398	13 316	78	13 547	72 308
2121	Renten, Unterstützungen u. Ä.	9	-	-	-	-
2122	laufende Zuschüsse an soziale oder ähnliche Einrichtungen	181 863	13 316	78	13 547	72 308
2123	übrige laufende Zuschüsse	1 527	-	-	-	-
213	Vermögensübertragungen	7 512	404	-	337	1 650
214	Darlehen	-	-	-	-	-
29	Unmittelbare Ausgaben	2 417 690	545 417	84 105	181 576	429 000
31	Zahlungen an öffentlichen Bereich	83 438	9 604	-	6 044	10 805
311	Zinsausgaben	-	-	-	-	-
312	laufende Zuweisungen, Erstattungen und Schuldendiensthilfen	2 613	1 460	-	-	-
313	Vermögensübertragungen	80 825	8 144	-	6 044	10 805
314	Darlehen und Tilgungsausgaben	-	-	-	-	-
45	Gesamtausgaben	2 501 128	555 020	84 105	187 620	439 805
48	abzüglich Zahlungen vom öffentlichen Bereich	45 726	1 732	-	332	1 661
49	Nettoausgaben	2 455 401	553 289	84 105	187 288	438 145

Unmittelbare

51	Einnahmen aus wirtschaftlicher Tätigkeit	109	-	-	-	68
52	Gebühren, sonstige Entgelte	1 271	1	2	8	1 196
53	Steuern und steuerähnliche Abgaben, übrige laufende Einnahmen, Zinseinnahmen von anderen Bereichen	800	238	32	73	120
54	Laufende Zuschüsse und Schuldendiensthilfen von anderen Bereichen	3 434	47	-	-	91
55	Veräußerung von Sachvermögen	1	-	-	-	-
56	Veräußerung von Beteiligungen	-	-	-	-	-
57	Vermögensübertragungen und Darlehensrückflüsse von anderen Bereichen	-	-	-	-	-
59	Unmittelbare Einnahmen	5 615	285	34	81	1 476

berufliche Schulen					Hochschulen					Lfd. Nr.
Gesamt- schulen (integrierte additive und kooperative)	Freie Waldorf- schulen	Sonder- schulen	berufliche Schulen	sonstige schulische Aufgaben	zusammen	Universitäten, pädagogische Hochschulen u. Ä.	Hochschul- kliniken	Verwaltungs- fachhoch- schulen	Fachhoch- schulen	
119	123	124	127	129	13	131	132	133	136	
1 000 EUR										

gaben

51 162	-	134 501	232 088	45 467	313 682	170 543	-	5 980	88 312	11
45 028	-	93 633	209 324	13 274	98 367	52 393	-	4 526	41 367	111
4 394	-	36 688	17 403	8 414	103 822	68 747	-	638	33 007	112
-	-	-	-	173	11 546	6 970	-	85	4 490	113
1 740	-	4 180	5 361	23 606	99 947	42 433	-	730	9 447	114
-	-	130	590	8 541	74 764	44 465	190	1 233	26 129	12
-	-	-	-	23	1 792	1 418	-	13	361	121
-	-	-	-	137	19 628	11 942	-	305	7 381	122
-	-	-	-	350	4 964	2 559	-	717	1 686	123
-	-	130	590	8 032	48 380	28 545	190	198	16 701	124
-	-	215	7	1 899	38 774	16 754	-	49	57	13
-	-	-	-	-	9 231	4 221	-	-	- 2 597	131
-	-	-	-	-	772	-	-	-	405	132
-	-	215	7	1 899	28 771	12 534	-	49	2 249	133
-	-	-	-	-	-	-	-	-	-	14
51 162	-	134 846	232 686	55 907	427 220	231 762	190	7 262	114 498	19
584	8 369	42 074	33 167	5 076	317 551	194 638	83 533	-	3 400	21
-	-	-	-	-	-	-	-	-	-	211
334	8 369	41 673	33 167	606	283 377	185 129	60 894	-	3 400	212
-	-	-	9	-	532	532	-	-	-	2121
334	8 369	40 993	32 696	222	3 623	223	-	-	3 400	2122
-	-	680	462	384	279 221	184 374	60 894	-	-	2123
250	-	401	-	4 470	34 174	9 509	22 640	-	-	213
-	-	-	-	-	-	-	-	-	-	214
51 746	8 369	176 920	265 853	60 982	744 771	426 401	83 723	7 262	117 898	29
15 000	-	6 273	556	35 136	809	-	-	-	-	31
-	-	-	-	-	-	-	-	-	-	311
-	-	12	556	564	809	-	-	-	-	312
15 000	-	6 261	-	34 572	-	-	-	-	-	313
-	-	-	-	-	-	-	-	-	-	314
66 745	8 369	183 193	266 409	96 119	745 580	426 401	83 723	7 262	117 898	45
-	-	453	339	41 177	44 261	4 970	-	592	173	48
66 745	8 369	182 739	266 070	54 942	701 319	421 430	83 723	6 670	117 724	49

Einnahmen

-	-	15	-	25	1 999	1 394	-	9	596	51
2	-	0	16	41	7 995	4 558	-	-	3 409	52
3	-	28	191	35	295	122	-	9	51	53
-	-	82	17	3 198	62 028	49 004	-	2 429	10 347	54
-	-	0	-	1	6 544	4 033	-	0	2 511	55
-	-	-	-	-	-	-	-	-	-	56
-	-	-	-	-	3 927	-	-	-	-	57
5	-	125	224	3 300	82 787	59 110	-	2 447	16 914	59

Lfd. Nr.	Ausgabeart ----- Einnahmeart	Förderung von Schülern/innen, Studenten/innen und dgl.; sonstiges Bildungswesen				
		zusammen	Förderung von Schülern/innen, Studenten/innen und dgl.			sonstiges Bildungs- wesen
			zusammen	Fördermaßnahmen		
				für Schüler/innen	für Studierende	
		14, 15	14	141	142	146
1 000 EUR						

Aus-

11	Personalausgaben	63 936	-	-	-	-	63 936
111	Beamtenbezüge	56 235	-	-	-	-	56 235
112	Angestelltenvergütungen	5 701	-	-	-	-	5 701
113	Arbeiterlöhne	957	-	-	-	-	957
114	sonstige Personalausgaben, Versorgung	1 043	-	-	-	-	1 043
12	Laufender Sachaufwand	10 675	690	690	-	-	9 985
121	Unterhaltung des unbeweglichen Vermögens	266	-	-	-	-	266
122	Bewirtschaftung der Grundstücke, Gebäude und Räume	1 078	-	-	-	-	1 078
123	Mieten und Pachten	2 456	-	-	-	-	2 456
124	übriger laufender Sachaufwand	6 875	690	690	-	-	6 185
13	Sachinvestitionen	272	72	-	-	72	200
131	Baumaßnahmen	72	72	-	-	72	-
132	Erwerb von unbeweglichen Sachen	-	-	-	-	-	-
133	Erwerb von beweglichen Sachen	200	-	-	-	-	200
14	Erwerb von Beteiligungen	-	-	-	-	-	-
19	Unmittelbare Ausgaben (ohne Zahlungen an andere Bereiche)	74 882	762	690	-	72	74 121
21	Zahlungen an andere Bereiche	28 843	15 361	5 398	8 517	1 445	13 482
211	Zinsausgaben an Kreditmarkt	-	-	-	-	-	-
212	laufende Zuschüsse	25 469	13 915	5 398	8 517	-	11 554
2121	Renten, Unterstützungen u. Ä.	7 167	6 620	5 398	1 222	-	548
2122	laufende Zuschüsse an soziale oder ähnliche Einrichtungen	15 071	5 386	-	5 386	-	9 686
2123	übrige laufende Zuschüsse	3 231	1 910	-	1 910	-	1 321
213	Vermögensübertragungen	3 374	1 445	-	-	1 445	1 928
214	Darlehen	-	-	-	-	-	-
29	Unmittelbare Ausgaben	103 726	16 123	6 088	8 517	1 517	87 603
31	Zahlungen an öffentlichen Bereich	8 706	8 706	8 706	-	-	-
311	Zinsausgaben	-	-	-	-	-	-
312	laufende Zuweisungen, Erstattungen und Schuldendiensthilfen	8 706	8 706	8 706	-	-	-
313	Vermögensübertragungen	-	-	-	-	-	-
314	Darlehen und Tilgungsausgaben	-	-	-	-	-	-
45	Gesamtausgaben	112 432	24 829	14 794	8 517	1 517	87 603
48	abzüglich Zahlungen vom öffentlichen Bereich	6 005	3 943	3 943	-	-	2 062
49	Nettoausgaben	106 427	20 886	10 851	8 517	1 517	85 541

Unmittelbare

51	Einnahmen aus wirtschaftlicher Tätigkeit	179	-	-	-	-	179
52	Gebühren, sonstige Entgelte	358	-	-	-	-	358
53	Steuern und steuerähnliche Abgaben, übrige laufende Einnahmen, Zinseinnahmen von anderen Bereichen	159	52	-	52	-	106
54	Laufende Zuschüsse und Schuldendiensthilfen von anderen Bereichen	178	-	-	-	-	178
55	Veräußerung von Sachvermögen	0	-	-	-	-	0
56	Veräußerung von Beteiligungen	-	-	-	-	-	-
57	Vermögensübertragungen und Darlehensrückflüsse von anderen Bereichen	5 878	5 878	41	5 838	-	-
59	Unmittelbare Einnahmen	6 752	5 931	41	5 890	-	822

Wissen- schaft, Forschung und Entwicklung außerhalb der Hochschulen	Kultureinrichtungen			Soziale Sicherung, soziale Kriegsfolgeaufgaben, Wiedergutmachung						Lfd. Nr.
	zusammen	Theater, Einrichtungen der Musik- pflege	Kultur- förderung, Denkmal- pflege, kirchliche Angelegen- heiten	zusammen	Verwaltung	Familien- und Sozialhilfe, Förderung der Wohlfahrtspflege u. Ä.				
						zusammen	Kindergeld	Wohngeld	Leistungen nach dem BSHG und AsylbLG	
16/17	18, 19	181, 182	19	2	21	23	231	233	234	
1 000 EUR										

gaben

11 109	17 714	-	7 412	48 204	34 558	11 670	-	-	-	11
4 269	4 122	-	1 289	16 962	16 452	291	-	-	-	111
5 014	9 446	-	3 695	25 566	16 106	9 228	-	-	-	112
533	2 430	-	1 069	1 604	376	1 228	-	-	-	113
1 293	1 717	-	1 359	4 073	1 624	923	-	-	-	114
7 355	16 792	-	9 737	237 102	10 052	179 300	-	-	161 865	12
9	792	-	778	134	33	101	-	-	-	121
507	2 599	-	1 118	5 043	995	4 048	-	-	-	122
2 321	3 860	-	1 025	6 608	2 657	3 951	-	-	-	123
4 518	9 541	-	6 817	225 317	6 368	171 199	-	-	161 865	124
576	2 482	-	555	993	957	37	-	-	-	13
-	374	-	374	-	-	-	-	-	-	131
-	-	-	-	-	-	-	-	-	-	132
576	2 108	-	180	993	957	37	-	-	-	133
-	-	-	-	-	-	-	-	-	-	14
19 040	36 988	-	17 704	286 300	45 567	191 007	-	-	161 865	19
77 332	74 726	21 178	52 111	339 428	-	107 580	-	52 364	8 952	21
-	-	-	-	-	-	-	-	-	-	211
57 389	69 702	21 178	47 134	325 393	-	97 726	-	52 364	8 952	212
3	254	-	220	113 199	-	87 482	-	52 364	8 952	2121
-	44 840	-	44 840	76 971	-	10 243	-	-	-	2122
57 387	24 607	21 178	2 074	135 224	-	-	-	-	-	2123
19 943	5 025	-	4 977	13 538	-	9 854	-	-	-	213
-	-	-	-	497	-	-	-	-	-	214
96 372	111 715	21 178	69 815	625 728	45 567	298 587	-	52 364	170 817	29
1 844	24 673	22 395	1 023	911 454	570	555 174	-	-	549 916	31
-	-	-	-	-	-	-	-	-	-	311
1 844	23 363	22 395	-	909 558	570	555 174	-	-	549 916	312
-	1 310	-	1 023	1 896	-	-	-	-	-	313
-	-	-	-	-	-	-	-	-	-	314
98 216	136 387	43 573	70 838	1 537 183	46 137	853 761	-	52 364	720 733	45
1 274	5 377	-	340	555 537	549	421 179	-	26 298	380 669	48
96 942	131 010	43 573	70 498	981 645	45 588	432 582	-	26 066	340 064	49

Einnahmen

728	319	-	278	112	4	108	-	-	-	51
265	1 678	-	1 445	30 004	740	9 533	-	-	-	52
789	48	-	2	4 234	28	722	-	-	-	53
1 431	1 326	-	601	28 086	423	6 631	-	-	7	54
4	1	-	1	2	0	2	-	-	-	55
-	-	-	-	-	-	-	-	-	-	56
177	-	-	-	191	-	-	-	-	-	57
3 395	3 372	-	2 328	62 629	1 195	16 996	-	-	7	59

noch: Soziale Sicherung, soziale Kriegsfolgeaufgaben, Wiedergutmachung								Lfd. Nr.
noch: soziale Leistungen für Folgen von Krieg und politischen Ereignissen		Arbeits- markt- politik und Arbeits- schutz	Jugendhilfe nach dem SGB VIII		Einrichtungen der Jugendhilfe		Förderung der Vermögens- bildung	
Wieder- gut- machung	Kriegsopfer- fürsorge		zusammen	Förderung von Kindern in Tages- einrichtungen und in Tagespflege	zusammen	Tagesein- richtungen für Kinder		
244	247		25	26	264	27		
1 000 EUR								

gaben

-	-	1 692	284	-	-	-	-	11
-	-	218	-	-	-	-	-	111
-	-	-	232	-	-	-	-	112
-	-	-	-	-	-	-	-	113
-	-	1 474	52	-	-	-	-	114
345	81	534	19	-	14	-	-	12
-	-	-	-	-	-	-	-	121
-	-	-	-	-	-	-	-	122
-	-	-	-	-	-	-	-	123
345	81	534	19	-	14	-	-	124
-	-	-	-	-	-	-	-	13
-	-	-	-	-	-	-	-	131
-	-	-	-	-	-	-	-	132
-	-	-	-	-	-	-	-	133
-	-	-	-	-	-	-	-	14
345	81	2 226	302	-	14	-	-	19
129 729	-	33 186	9 589	820	944	38	-	21
-	-	-	-	-	-	-	-	211
129 729	-	33 186	9 589	820	-	-	-	212
1 538	-	-	-	-	-	-	-	2121
-	-	33 186	9 589	820	-	-	-	2122
128 191	-	-	-	-	-	-	-	2123
-	-	-	-	-	944	38	-	213
-	-	-	-	-	-	-	-	214
130 074	81	35 412	9 892	820	958	38	-	29
433	19 165	-	252 147	202 828	1 305	1 305	-	31
-	-	-	-	-	-	-	-	311
433	19 165	-	252 147	202 828	-	-	-	312
-	-	-	-	-	1 305	1 305	-	313
-	-	-	-	-	-	-	-	314
130 507	19 246	35 412	262 039	203 648	2 263	1 344	-	45
113 891	15 332	945	278	-	-	-	-	48
16 616	3 914	34 466	261 761	203 648	2 263	1 344	-	49

Einnahmen

-	-	-	-	-	-	-	-	51
-	-	-	-	-	-	-	-	52
2 121	-	-	710	710	-	-	-	53
-	738	12 989	59	-	-	-	-	54
-	-	-	-	-	-	-	-	55
-	-	-	-	-	-	-	-	56
-	6	-	-	-	-	-	-	57
2 121	744	12 989	769	710	-	-	-	59

Lfd. Nr.	Ausgabeart ----- Einnahmeart	Gesundheit, Umwelt, Sport und Erholung						
		zusammen	Einrichtungen und Maßnahmen des Gesundheitswesens			Sport und Erholung	Umwelt- und Natur- schutz	
			zusammen	Gesund- heits- behörden	Kranken- häuser und Heilstätten			Maß- nahmen des Gesund- heits- wesens
		3	31	311	312	314	32	33
1 000 EUR								

Aus-

11	Personalausgaben	62 946	18 973	623	-	18 351	-	43 973
111	Beamtenbezüge	26 543	4 687	365	-	4 322	-	21 856
112	Angestelltenvergütungen	32 121	11 522	127	-	11 395	-	20 599
113	Arbeiterlöhne	3 058	1 725	21	-	1 705	-	1 333
114	sonstige Personalausgaben, Versorgung	1 224	1 039	110	-	929	-	185
12	Laufender Sachaufwand	26 103	8 826	-	-	8 826	158	16 688
121	Unterhaltung des unbeweglichen Vermögens	112	61	-	-	61	-	42
122	Bewirtschaftung der Grundstücke, Gebäude und Räume	2 162	1 179	-	-	1 179	-	983
123	Mieten und Pachten	4 887	1 622	-	-	1 622	-	3 265
124	übriger laufender Sachaufwand	18 942	5 963	-	-	5 963	158	12 398
13	Sachinvestitionen	3 127	1 408	-	-	1 408	-	1 500
131	Baumaßnahmen	-	-	-	-	-	-	-
132	Erwerb von unbeweglichen Sachen	46	-	-	-	-	-	46
133	Erwerb von beweglichen Sachen	3 081	1 408	-	-	1 408	-	1 454
14	Erwerb von Beteiligungen	-	-	-	-	-	-	-
19	Unmittelbare Ausgaben (ohne Zahlungen an andere Bereiche)	92 176	29 206	623	-	28 584	158	62 161
21	Zahlungen an andere Bereiche	150 134	112 142	-	109 164	2 978	31 762	6 230
211	Zinsausgaben an Kreditmarkt	-	-	-	-	-	-	-
212	laufende Zuschüsse	40 775	15 570	-	12 591	2 978	19 652	5 553
2121	Renten, Unterstützungen u. Ä.	16	-	-	-	-	-	16
2122	laufende Zuschüsse an soziale oder ähnliche Einrichtungen	23 252	2 978	-	-	2 978	19 643	631
2123	übrige laufende Zuschüsse	17 507	12 591	-	12 591	-	9	4 907
213	Vermögensübertragungen	109 360	96 573	-	96 573	-	12 111	676
214	Darlehen	-	-	-	-	-	-	-
29	Unmittelbare Ausgaben	242 311	141 349	623	109 164	31 562	31 921	68 390
31	Zahlungen an öffentlichen Bereich	67 406	50 233	36 256	11 877	2 100	14 106	3 067
311	Zinsausgaben	-	-	-	-	-	-	-
312	laufende Zuweisungen, Erstattungen und Schuldendiensthilfen	43 673	38 356	36 256	-	2 100	2 250	3 067
313	Vermögensübertragungen	23 733	11 877	-	11 877	-	11 856	-
314	Darlehen und Tilgungsausgaben	-	-	-	-	-	-	-
45	Gesamtausgaben	309 717	191 582	36 878	121 041	33 663	46 027	71 457
48	abzüglich Zahlungen vom öffentlichen Bereich	674	358	-	-	358	-	-
49	Nettoausgaben	309 043	191 224	36 878	121 041	33 304	46 027	71 457

Unmittelbare

51	Einnahmen aus wirtschaftlicher Tätigkeit	11	10	-	-	10	-	1
52	Gebühren, sonstige Entgelte	8 203	2 873	-	-	2 873	-	4 063
53	Steuern und steuerähnliche Abgaben, übrige laufende Einnahmen, Zinseinnahmen von anderen Bereichen	1 552	99	-	-	99	-	1 454
54	Laufende Zuschüsse und Schuldendiensthilfen von anderen Bereichen	1 914	-	-	-	-	-	1 608
55	Veräußerung von Sachvermögen	22	3	-	-	3	-	19
56	Veräußerung von Beteiligungen	-	-	-	-	-	-	-
57	Vermögensübertragungen und Darlehensrückflüsse von anderen Bereichen	1 412	-	-	-	-	-	1 412
59	Unmittelbare Einnahmen	13 114	2 986	-	-	2 986	-	8 556

Wohnungswesen, Städtebau, Raumordnung und kommunale Gemeinschaftsdienste				Ernährung, Landwirtschaft und Forsten					Lfd. Nr.
zusammen	Wohnungs- wesen	Raum- ordnung, Landes- planung, Ver- messungs- wesen	Städtebau- förderung	zusammen	Verwaltung	Verbesserung der Agrarstruktur	ein- kommens- stabili- sierende Maßnahmen	sonstige Bereiche	
4	41	42	44	5	51	52	53	54	
1 000 EUR									

gaben

65 275	-	65 275	-	64 325	62 403	125	-	1 797	11
44 203	-	44 203	-	32 815	31 961	-	-	854	111
12 814	-	12 814	-	23 072	22 929	-	-	144	112
7 997	-	7 997	-	5 462	5 462	-	-	-	113
261	-	261	-	2 976	2 051	125	-	800	114
16 353	911	15 441	-	27 190	13 660	502	2 059	10 968	12
137	-	137	-	309	309	-	-	-	121
1 560	-	1 560	-	1 826	1 826	-	-	-	122
4 168	-	4 168	-	4 925	4 878	-	-	47	123
10 488	911	9 576	-	20 130	6 648	502	2 059	10 921	124
1 696	-	1 696	-	2 131	2 131	-	-	-	13
-	-	-	-	-	-	-	-	-	131
-	-	-	-	-	-	-	-	-	132
1 696	-	1 696	-	2 131	2 131	-	-	-	133
-	-	-	-	-	-	-	-	-	14
83 323	911	82 412	-	93 646	78 194	627	2 059	12 765	19
52 189	52 186	3	-	97 988	1 973	36 267	57 766	1 983	21
-	-	-	-	-	-	-	-	-	211
1 878	1 875	3	-	56 665	49	23 630	31 526	1 459	212
-	-	-	-	21	21	-	-	-	2121
-	-	-	-	8	-	-	-	8	2122
1 878	1 875	3	-	56 636	28	23 630	31 526	1 452	2123
3 790	3 790	-	-	41 323	1 924	12 636	26 239	523	213
46 521	46 521	-	-	-	-	-	-	-	214
135 513	53 098	82 415	-	191 634	80 167	36 894	59 825	14 748	29
108 673	71	211	55 461	11 801	69	10 381	-	1 351	31
-	-	-	-	-	-	-	-	-	311
37 508	-	211	-	1 500	69	81	-	1 351	312
60 457	71	-	55 461	10 300	-	10 300	-	-	313
10 709	-	-	-	-	-	-	-	-	314
244 186	53 169	82 626	55 461	203 435	80 236	47 275	59 825	16 099	45
16 287	116	8	16 163	36 509	510	35 998	-	-	48
227 899	53 053	82 618	39 298	166 926	79 726	11 276	59 825	16 099	49

Einnahmen

56	-	56	-	3 336	445	-	-	2 890	51
13 699	1 300	12 398	-	1 350	1 282	-	-	68	52
167 344	158 850	8 494	-	3 259	417	715	999	1 128	53
2 622	-	2 622	-	26 064	2 300	68	22 952	744	54
68	-	68	-	31	31	-	-	-	55
-	-	-	-	-	-	-	-	-	56
427 346	427 346	-	-	24 867	-	488	23 987	392	57
611 135	587 496	23 639	-	58 906	4 475	1 272	47 938	5 223	59

Lfd. Nr.	Ausgabeart ----- Einnahmeart	Energie- und Wasserwirtschaft, Gewerbe, Dienstleistungen				
		zusammen	Verwaltung	Wasser- wirtschaft und Kulturbau	regionale Fördermaßnahmen	
					zusammen	betriebliche Investitionen
						Ver- besserung der Infrac- struktur
		6	61	623	69	691
						692
		1 000 EUR				

Aus-

11	Personalausgaben	5 307	4 261	-	-	-	-
111	Beamtenbezüge	2 171	2 171	-	-	-	-
112	Angestelltenvergütungen	754	754	-	-	-	-
113	Arbeiterlöhne	588	588	-	-	-	-
114	sonstige Personalausgaben, Versorgung	1 795	748	-	-	-	-
12	Laufender Sachaufwand	18 489	4 044	2 209	3 931	47	1 663
121	Unterhaltung des unbeweglichen Vermögens	1 448	1 448	-	-	-	-
122	Bewirtschaftung der Grundstücke, Gebäude und Räume	109	109	-	-	-	-
123	Mieten und Pachten	2 461	966	-	-	-	-
124	übriger laufender Sachaufwand	14 471	1 521	2 209	3 931	47	1 663
13	Sachinvestitionen	16 526	917	57	-	-	-
131	Baumaßnahmen	14 238	305	57	-	-	-
132	Erwerb von unbeweglichen Sachen	1 512	-	-	-	-	-
133	Erwerb von beweglichen Sachen	776	612	-	-	-	-
14	Erwerb von Beteiligungen	2 357	-	-	2 357	-	2 357
19	Unmittelbare Ausgaben (ohne Zahlungen an andere Bereiche)	42 679	9 222	2 267	6 288	47	4 020
21	Zahlungen an andere Bereiche	38 742	-	455	28 729	27 467	1 262
211	Zinsausgaben an Kreditmarkt	-	-	-	-	-	-
212	laufende Zuschüsse	6 225	-	96	1 004	-	1 004
2121	Renten, Unterstützungen u. Ä.	-	-	-	-	-	-
2122	laufende Zuschüsse an soziale oder ähnliche Einrichtungen	1 475	-	-	-	-	-
2123	übrige laufende Zuschüsse	4 750	-	96	1 004	-	1 004
213	Vermögensübertragungen	28 371	-	359	27 725	27 467	258
214	Darlehen	4 146	-	-	-	-	-
29	Unmittelbare Ausgaben	81 421	9 222	2 721	35 017	27 514	5 282
31	Zahlungen an öffentlichen Bereich	85 710	5	64 960	16 634	-	16 634
311	Zinsausgaben	-	-	-	-	-	-
312	laufende Zuweisungen, Erstattungen und Schuldendiensthilfen	22	5	-	-	-	-
313	Vermögensübertragungen	51 152	-	30 424	16 634	-	16 634
314	Darlehen und Tilgungsausgaben	34 536	-	34 536	-	-	-
45	Gesamtausgaben	167 132	9 226	67 681	51 651	27 514	21 915
48	abzüglich Zahlungen vom öffentlichen Bereich	12 896	490	283	5 326	-	5 326
49	Nettoausgaben	154 235	8 736	67 398	46 325	27 514	16 589

Unmittelbare

51	Einnahmen aus wirtschaftlicher Tätigkeit	1 127	22	68	-	-	-
52	Gebühren, sonstige Entgelte	3 625	3 625	-	-	-	-
53	Steuern und steuerähnliche Abgaben, übrige laufende Einnahmen, Zinseinnahmen von anderen Bereichen	29 695	1	28 971	5	-	0
54	Laufende Zuschüsse und Schuldendiensthilfen von anderen Bereichen	1 673	148	9	703	-	-
55	Veräußerung von Sachvermögen	20	20	-	-	-	-
56	Veräußerung von Beteiligungen	-	-	-	-	-	-
57	Vermögensübertragungen und Darlehensrückflüsse von anderen Bereichen	67 394	-	43 434	20 615	-	2
59	Unmittelbare Einnahmen	103 534	3 816	72 482	21 323	-	2

Verkehrs- und Nachrichtenwesen								Lfd. Nr.		
zusammen	Ver- waltung	Straßen								
		zusammen	Bundes- auto- bahnen	Bundes- straßen	Landes- straßen	Kreis- straßen	Gemeinde- straßen			
		7	71	72	721	722	723		724	725
		1 000 EUR								

gaben

161	-	-	-	-	-	-	-	-	11
25	-	-	-	-	-	-	-	-	111
136	-	-	-	-	-	-	-	-	112
-	-	-	-	-	-	-	-	-	113
-	-	-	-	-	-	-	-	-	114
103 632	100 728	648	-	-	-	-	-	-	12
-	-	-	-	-	-	-	-	-	121
-	-	-	-	-	-	-	-	-	122
89 459	89 459	-	-	-	-	-	-	-	123
14 173	11 269	648	-	-	-	-	-	-	124
9	-	-	-	-	-	-	-	-	13
-	-	-	-	-	-	-	-	-	131
-	-	-	-	-	-	-	-	-	132
9	-	-	-	-	-	-	-	-	133
-	-	-	-	-	-	-	-	-	14
103 803	100 728	648	-	-	-	-	-	-	19
116 721	1 172	74 360	-	63 360	-	11 000	-	-	21
-	-	-	-	-	-	-	-	-	211
63 491	729	27 672	-	27 672	-	-	-	-	212
-	-	-	-	-	-	-	-	-	2121
-	-	-	-	-	-	-	-	-	2122
63 491	729	27 672	-	27 672	-	-	-	-	2123
53 230	443	46 688	-	35 688	-	11 000	-	-	213
-	-	-	-	-	-	-	-	-	214
220 524	101 900	75 008	-	63 360	-	11 000	-	-	29
452 909	-	110 456	-	1 100	1 300	40 600	67 385	-	31
-	-	-	-	-	-	-	-	-	311
316 996	-	48	-	-	-	-	48	-	312
135 912	-	110 409	-	1 100	1 300	40 600	67 337	-	313
-	-	-	-	-	-	-	-	-	314
673 432	101 900	185 464	-	64 460	1 300	51 600	67 385	-	45
470 297	642	33 503	-	33 503	-	-	-	-	48
203 135	101 258	151 961	-	30 957	1 300	51 600	67 385	-	49

Einnahmen

-	-	-	-	-	-	-	-	-	51
-	-	-	-	-	-	-	-	-	52
179	-	83	-	-	83	-	-	-	53
1 030	-	-	-	-	-	-	-	-	54
-	-	-	-	-	-	-	-	-	55
-	-	-	-	-	-	-	-	-	56
225	-	225	-	-	225	-	-	-	57
1 435	-	308	-	-	308	-	-	-	59

Lfd. Nr.	Ausgabeart ----- Einnahmeart	noch: Verkehrs- und Nachrichtenwesen		Wirtschaftsunternehmen		
		Wasser- straßen und Häfen, Förderung der Schiff- fahrt	Maßnahmen für den öffent- lichen Personen- verkehr	zusammen	Forst- wirtschaft- liche Unter- nehmen	Sonstige Wirt- schafts- unter- nehmen
		73	741	81 - 85	812	85
		1 000 Euro				

Aus-

11	Personalausgaben	-	-	-	-	-
111	Beamtenbezüge	-	-	-	-	-
112	Angestelltenvergütungen	-	-	-	-	-
113	Arbeiterlöhne	-	-	-	-	-
114	sonstige Personalausgaben, Versorgung	-	-	-	-	-
12	Laufender Sachaufwand	-	-	1 804	-	1 795
121	Unterhaltung des unbeweglichen Vermögens	-	-	-	-	-
122	Bewirtschaftung der Grundstücke, Gebäude und Räume	-	-	-	-	-
123	Mieten und Pachten	-	-	-	-	-
124	übriger laufender Sachaufwand	-	-	1 804	-	1 795
13	Sachinvestitionen	-	-	-	-	-
131	Baumaßnahmen	-	-	-	-	-
132	Erwerb von unbeweglichen Sachen	-	-	-	-	-
133	Erwerb von beweglichen Sachen	-	-	-	-	-
14	Erwerb von Beteiligungen	-	-	75	-	75
19	Unmittelbare Ausgaben (ohne Zahlungen an andere Bereiche)	-	-	1 879	-	1 870
21	Zahlungen an andere Bereiche	-	40 796	85 636	77 987	7 649
211	Zinsausgaben an Kreditmarkt	-	-	-	-	-
212	laufende Zuschüsse	-	34 872	77 357	69 708	7 649
2121	Renten, Unterstützungen u. Ä.	-	-	-	-	-
2122	laufende Zuschüsse an soziale oder ähnliche Einrichtungen	-	-	-	-	-
2123	übrige laufende Zuschüsse	-	34 872	77 357	69 708	7 649
213	Vermögensübertragungen	-	5 924	8 279	8 279	-
214	Darlehen	-	-	-	-	-
29	Unmittelbare Ausgaben	-	40 796	87 515	77 987	9 519
31	Zahlungen an öffentlichen Bereich	1 084	341 048	1 899	-	1 899
311	Zinsausgaben	-	-	-	-	-
312	laufende Zuweisungen, Erstattungen und Schuldendiensthilfen	-	316 627	1 899	-	1 899
313	Vermögensübertragungen	1 084	24 420	-	-	-
314	Darlehen und Tilgungsausgaben	-	-	-	-	-
45	Gesamtausgaben	1 084	381 843	89 414	77 987	11 418
48	abzüglich Zahlungen vom öffentlichen Bereich	-	436 152	-	-	-
49	Nettoausgaben	1 084	- 54 309	89 414	77 987	11 418

Unmittelbare

51	Einnahmen aus wirtschaftlicher Tätigkeit	-	-	122 071	-	122 071
52	Gebühren, sonstige Entgelte	-	-	-	-	-
53	Steuern und steuerähnliche Abgaben, übrige laufende Einnahmen, Zinseinnahmen von anderen Bereichen	-	96	-	-	-
54	Laufende Zuschüsse und Schuldendiensthilfen von anderen Bereichen	-	-	-	-	-
55	Veräußerung von Sachvermögen	-	-	45	-	45
56	Veräußerung von Beteiligungen	-	-	174 328	-	174 328
57	Vermögensübertragungen und Darlehensrückflüsse von anderen Bereichen	-	-	1 883	-	1 883
59	Unmittelbare Einnahmen	-	96	298 327	-	298 327

Allgemeines Grund- und Kapitalvermögen, Sondervermögen		Allgemeine Finanzwirtschaft					Lfd. Nr.
zusammen	allgemeines Grundvermögen	zusammen	Steuern und allgemeine Finanzzuweisungen	Schulden	Beihilfen, Unterstützungen u. Ä.	Rücklagen	
87	871	9	91	92	94	95	
1 000 EUR							

gaben

-	-	156 266	-	-	156 266	-	11
-	-	2 394	-	-	2 394	-	111
-	-	-	-	-	-	-	112
-	-	-	-	-	-	-	113
-	-	153 872	-	-	153 872	-	114
23 304	21 034	665	-	14	-	-	12
17 795	17 795	-	-	-	-	-	121
-	-	-	-	-	-	-	122
-	-	-	-	-	-	-	123
5 509	3 239	665	-	14	-	-	124
37 763	37 763	-	-	-	-	-	13
37 728	37 728	-	-	-	-	-	131
35	35	-	-	-	-	-	132
-	-	-	-	-	-	-	133
-	-	-	-	-	-	-	14
61 067	58 797	156 930	-	14	156 266	-	19
2 059	2 059	1 069 464	-	1 069 464	-	-	21
-	-	1 069 464	-	1 069 464	-	-	211
-	-	-	-	-	-	-	212
-	-	-	-	-	-	-	2121
-	-	-	-	-	-	-	2122
-	-	-	-	-	-	-	2123
2 059	2 059	-	-	-	-	-	213
-	-	-	-	-	-	-	214
63 126	60 857	1 226 395	-	1 069 479	156 266	-	29
-	-	1 183 097	1 147 785	35 313	-	-	31
-	-	5 962	-	5 962	-	-	311
-	-	823 560	823 560	-	-	-	312
-	-	95 567	95 567	-	-	-	313
-	-	258 009	228 659	29 351	-	-	314
63 126	60 857	2 409 492	1 147 785	1 104 791	156 266	-	45
1	-	567 046	564 416	2 630	-	-	48
63 126	60 857	1 842 446	583 369	1 102 161	156 266	-	49

Einnahmen

-	-	-	-	-	-	-	51
-	-	-	-	-	-	-	52
5 140	52	7 200 151	7 200 151	0	-	-	53
-	-	-	-	-	-	-	54
11	11	-	-	-	-	-	55
-	-	-	-	-	-	-	56
3 429	-	-	-	-	-	-	57
8 580	62	7 200 151	7 200 151	0	-	-	59

Ausgaben und Einnahmen des Landes 2001 bis 2005 1) nach Arten
(Gruppierungsübersicht)
1. Ausgaben

Grup- pie- rungs- Nr.	Ausgabeart	2001	2002	2003	2004	2005
		1 000 EUR				
4	Personalausgaben		4 631 853	4 713 251	4 774 735	4 660 921
41	Aufwendungen für Abgeordnete und ehrenamtlich Tätige		14 900	15 098	12 902	13 397
411	Aufwendungen für Abgeordnete		13 355	13 596	11 296	11 617
412	Aufwendungen für ehrenamtlich Tätige		1 545	1 502	1 605	1 781
42	Bezüge und Nebenleistungen		3 393 584	3 449 916	3 477 706	3 355 528
421	Bezüge des Ministerpräsidenten und der Minister		1 396	1 370	1 354	1 369
422	Bezüge und Nebenleistungen der Beamten und Richter		2 462 429	2 520 775	2 541 331	2 543 090
42201	Bezüge der planmäßigen Beamten (Richter)		2 225 601	2 267 146	2 289 944	2 270 412
42203	Bezüge der beamteten (richterlichen) Hilfskräfte		143 390	155 650	148 553	163 752
42204	Bezüge der abgeordneten Beamten (Richter)		10 411	9 648	9 015	9 628
42205	Anwärterbezüge und Unterhaltsbeihilfen		57 490	61 390	60 885	62 566
42208	Mehrarbeitsvergütungen der Beamten (Richter)		591	558	284	1 114
42211	Nachversicherung der ausgeschiedenen Beamten und Richter		16 779	11 476	10 574	10 036
424	Zuführung an die Versorgungsrücklage		14 071	13 706	13 605	13 628
425	Vergütungen der Angestellten		665 849	645 413	654 171	579 587
426	Löhne der Arbeiter		77 003	76 988	75 558	61 112
427	Beschäftigungsentgelte, Aufwendungen für nebenamtlich und nebenberuflich Tätige		92 297	99 683	96 674	83 254
429	nicht aufteilbare Personalausgaben		80 540	91 981	95 012	73 488
43	Versorgungsbezüge und dergleichen		905 641	927 700	945 892	951 507
431	des Ministerpräsidenten und der Minister		-	-	-	-
432	der Beamten und Richter		897 371	915 177	929 662	933 476
434	Zuführung an die Versorgungsrücklage der Angestellten		5 192	6 743	10 472	12 542
435	der Arbeiter		-	-	-	-
436	sonstiges		239	225	197	174
439	sonstiges		2 839	5 555	5 561	5 315
44	Beihilfen, Unterstützungen und dergleichen		300 392	304 274	320 582	324 772
441	Beihilfen, soweit nicht für Versorgungsempfänger		144 654	144 450	150 872	152 138
443	Fürsorgeleistungen und Unterstützungen		5 661	6 074	6 309	6 401
446	Beihilfen für Versorgungsempfänger und dergleichen		150 077	153 751	163 401	166 233
45	Sonstige personalbezogene Ausgaben		17 335	16 263	17 654	15 717
452	Personalbezogene Zahlungen an die Sozial- versicherungsträger		191	270	231	275
453	Trennungsgeld, Umzugskostenvergütungen		3 091	3 182	3 237	2 752
459	sonstiges		14 054	12 812	14 186	12 690
5	Sächliche Verwaltungsausgaben und Ausgaben für den Schuldendienst		3 870 985	4 954 192	6 665 067	6 174 925
51/ 54	Sächliche Verwaltungsausgaben		759 159	699 683	716 077	693 154
511	Geschäftsbedarf und Kommunikation sowie Geräte, Ausstattung- und Ausrüstungsgegenstände, sonstige Gebrauchsgegenstände		62 276	59 236	60 118	57 615
514	Verbrauchsmittel, Haltung von Fahrzeugen und dgl.		34 248	32 528	32 366	31 011
517	Bewirtschaftung der Grundstücke, Gebäude und Räume		78 167	82 410	80 663	70 239
518	Mieten und Pachten		250 608	219 179	221 833	234 249
519	Unterhaltung der Grundstücke und baulichen Anlagen		25 380	20 112	24 835	24 240
521	Unterhaltung des sonstigen unbeweglichen Vermögens		627	1 371	1 003	1 447
523	Kunst- und wissenschaftliche Sammlungen und Bibliotheken		811	749	894	811
525	Aus- und Fortbildung		7 207	6 723	7 201	6 662
526	Sachverständige, Gerichts- und ähnliche Kosten		23 438	18 749	16 217	18 127
527	Dienstreisen		10 460	9 858	10 326	11 216
529	Verfügungsmittel		342	295	349	323
531-546	sonstiges		179 167	157 432	167 867	179 379
547	nicht aufteilbare sächliche Verwaltungsausgaben		86 427	91 042	92 404	57 835

1) Aufgrund der ab dem Jahr 2002 gültigen Haushaltssystematik des Bundes und der Länder ist ein Vergleich mit den Vorjahresergebnissen nur eingeschränkt möglich; auf die Darstellung der bereits veröffentlichten Ergebnisse bis 2001 wurde daher verzichtet.

noch: Ausgaben und Einnahmen des Landes 2001 bis 2005 1) nach Arten
(Gruppierungsübersicht)
1. Ausgaben

30

Grup- pie- rungs- Nr.	Ausgabeart	2001	2002	2003	2004	2005
		1 000 EUR				
56	Zinsausgaben an Gebietskörperschaften, Sondervermögen und gebietskörperschaftliche Zusammenschlüsse		6 403	6 373	6 536	5 962
561	an Bund		6 403	6 373	6 536	5 962
564	an Sondervermögen		-	-	-	-
57	Zinsausgaben an Kreditmarkt	1 057 734	1 082 815	1 075 224	1 069 464	
571	an öffentliche Unternehmen und Einrichtungen	110 827	130 760	113 312	111 367	
572	an Sozialversicherungsträger sowie an die Bundesagentur für Arbeit		173	173	173	173
573	für Ausgleichsforderungen		-	-	-	-
575	an sonstigen inländischen Kreditmarkt	934 159	942 456	941 536	909 613	
576	an Ausland	12 575	9 426	20 203	48 312	
58	Tilgungsausgaben an Gebietskörperschaften, Sondervermögen und gebietskörperschaftliche Zusammenschlüsse		24 885	38 536	32 883	29 351
581	an Bund		24 885	38 536	32 883	29 351
584	an Sondervermögen		-	-	-	-
59	Tilgungsausgaben an Kreditmarkt	2 022 803	3 126 786	4 834 349	4 376 995	
591	an öffentliche Unternehmen und Einrichtungen	460 316	649 233	403 880	539 106	
592	an Sozialversicherungsträger sowie an die Bundesagentur für Arbeit		-	-	-	2 556
593	für Ausgleichsforderungen		-	-	-	-
595	an sonstigen inländischen Kreditmarkt	1 519 027	2 449 431	4 397 686	3 809 768	
596	an Ausland	43 460	28 121	32 782	25 565	
6	Ausgaben für Zuweisungen und Zuschüsse mit Ausnahme für Investitionen	3 835 671	3 989 993	3 783 459	3 722 885	
61	Allgemeine (nicht zweckgebundene) Zuweisungen an öffentlichen Bereich	1 047 906	1 090 377	818 178	814 311	
613	an Gemeinden und Gemeindeverbände	1 047 906	1 090 377	818 178	814 311	
62	Schuldendiensthilfen an öffentlichen Bereich	3 055	46 388	47 171	45 260	
623	an Gemeinden und Gemeindeverbände	3 055	46 388	47 171	45 260	
63	Sonstige Zuweisungen an öffentlichen Bereich	1 159 953	1 205 381	1 256 489	1 357 787	
631	an Bund	19 290	13 942	13 244	10 649	
632	an Länder	8 420	8 896	8 490	9 493	
633	an Gemeinden und Gemeindeverbände	791 875	852 059	899 190	1 001 171	
634	an Sondervermögen	1 393	1 381	1 092	1 062	
636	an Sozialversicherungsträger sowie an die Bundesagentur für Arbeit		15 768	15 368	15 837	16 071
637	an Zweckverbände	323 207	313 735	318 635	319 341	
66	Schuldendiensthilfen an sonstige Bereiche	58 002	32 082	38 111	35 054	
661	an öffentliche Unternehmen	18 468	9 249	9 299	8 727	
662	an private Unternehmen	9 666	8 556	13 322	12 526	
663	an Sonstige im Inland	29 868	12 179	11 267	7 650	
664	an öffentliche Unternehmen	-	2 098	4 224	6 152	
666	an Ausland	-	-	-	-	-
67	Erstattungen an sonstige Bereiche	318 647	336 384	316 966	264 716	
671	an Inland	318 271	335 961	316 572	264 390	
676	an Ausland	376	422	394	325	
68	Sonstige Zuschüsse für laufende Zwecke an sonstige Bereiche	1 248 058	1 279 331	1 306 492	1 205 706	
681	Renten, Unterstützungen und sonstige Geldleistungen an natürliche Personen	272 250	295 704	307 382	126 710	
682	an öffentliche Unternehmen	307 889	305 675	338 178	225 209	
683	an private Unternehmen	64 682	65 667	62 740	64 506	

1) Aufgrund der ab dem Jahr 2002 gültigen Haushaltssystematik des Bundes und der Länder ist ein Vergleich mit den Vorjahresergebnissen nur eingeschränkt möglich; auf die Darstellung der bereits veröffentlichten Ergebnisse bis 2001 wurde daher verzichtet.

noch: Ausgaben und Einnahmen des Landes 2001 bis 2005 1) nach Arten
(Gruppierungsübersicht)
1. Ausgaben

Grup- pie- rungs- Nr.	Ausgabeart	2001	2002	2003	2004	2005
		1 000 EUR				
684	an soziale oder ähnliche Einrichtungen		342 550	362 279	347 995	353 645
685	an öffentliche Einrichtungen		87 567	84 943	86 506	280 675
686	im Inland		22 815	23 346	24 276	25 364
687	im Ausland		150 305	141 716	139 417	129 596
688	Abführung der Eigenmittel an die EU		-	-	-	-
69	Vermögensübertragungen, soweit nicht für Investitionen		51	51	51	51
697	an Unternehmen		-	-	-	-
698	an Sonstige im Inland		51	51	51	51
7	Baumaßnahmen		72 508	77 467	76 990	61 666
8	Sonstige Ausgaben für Investitionen und Investitionsförderungsmaßnahmen		1 037 866	1 110 263	1 199 341	1 199 589
81	Erwerb von beweglichen Sachen		83 256	83 501	61 018	67 279
811	Erwerb von Fahrzeugen		3 824	3 308	3 917	4 064
812	Erwerb von Geräten und sonstigen beweglichen Sachen		79 431	80 193	57 102	63 215
82	Erwerb von unbeweglichen Sachen		2 429	2 509	1 439	2 366
821	Grunderwerb		1 793	1 790	387	884
823	Erwerb privat vorfinanzierter unbeweglicher Sachen		636	719	1 052	1 482
83	Erwerb von Beteiligungen und dergleichen		3 500	3 665	3 137	2 432
831	Erwerb von Beteiligungen und dgl. im Inland		3 500	3 665	3 137	2 432
85	Darlehen an öffentlichen Bereich		78 222	53 183	271 503	273 903
853	an Gemeinden und Gemeindeverbände		78 222	53 183	271 503	273 903
86	Darlehen an sonstige Bereiche		64 342	87 133	63 240	47 018
861	an öffentliche Unternehmen und öffentliche Einrichtungen		-	-	-	-
862	an private Unternehmen		-	-	-	-
863	an Sonstige im Inland		64 342	87 133	63 240	47 018
87	Inanspruchnahme aus Gewährleistungen		17 339	17 384	6 748	4 146
88	Zuweisungen für Investitionen an öffentlichen Bereich		485 104	577 004	491 888	471 865
881	an Bund		900	7 504	3 412	2 143
882	an Länder		-	-	133	-
883	an Gemeinden und Gemeindeverbände		484 204	439 499	488 343	469 722
884	an Sondervermögen		-	130 000	-	-
887	an Zweckverbände		-	-	-	-
89	Zuschüsse für Investitionen an sonstige Bereiche		303 674	285 884	300 367	330 579
891	an öffentliche Unternehmen		92 335	85 041	90 704	98 488
892	an private Unternehmen		95 462	87 046	79 995	71 170
893	an Sonstige im Inland		97 737	97 905	107 258	134 096
894	an öffentliche Einrichtungen		18 140	15 892	22 411	26 826
9	Besondere Finanzierungsausgaben		135 798	170 546	198 260	468 162
91	Zuführungen an Rücklagen, Fonds und Stöcke		81 088	111 189	132 378	156 805
96	Ausgaben zur Deckung von Fehlbeträgen aus Vorjahren		-	-	-	-
98	Haushaltstechnische Verrechnungen		54 710	59 357	65 882	311 357
4 - 9	Gesamtausgaben		13 584 682	15 015 713	16 697 852	16 288 148

1) Aufgrund der ab dem Jahr 2002 gültigen Haushaltssystematik des Bundes und der Länder ist ein Vergleich mit den Vorjahresergebnissen nur eingeschränkt möglich; auf die Darstellung der bereits veröffentlichten Ergebnisse bis 2001 wurde daher verzichtet.

noch: Ausgaben und Einnahmen des Landes 2001 bis 2005 1) nach Arten
(Gruppierungsübersicht)
2. Einnahmen

30

Grup- pie- rungs- Nr.	Einnahmeart	2001	2002	2003	2004	2005
		1 000 EUR				
0	Einnahmen aus Steuern und steuerähnlichen Abgaben sowie EU-Eigenmittel		6 793 924	6 998 426	7 245 867	7 230 494
01	Gemeinschaftsteuern und Gewerbesteuerumlage		5 832 706	6 001 883	5 997 671	6 066 223
011	Lohnsteuer		2 535 694	2 640 526	2 459 465	2 355 453
012	veranlagte Einkommensteuer		81 804	24 889	36 724	250 988
013	nicht veranlagte Steuern vom Ertrag		227 682	165 840	265 886	160 841
014	Körperschaftsteuer		51 906	200 196	233 380	360 282
015	Umsatzsteuer		1 882 660	1 858 266	1 918 268	1 899 709
016	Einfuhrumsatzsteuer		741 342	779 636	773 890	689 558
017	Gewerbesteuerumlage		181 805	210 138	179 152	214 380
018	Zinsabschlag		129 813	122 393	130 907	135 012
05/06	Landessteuern		885 760	919 081	1 183 869	1 102 727
051	Vermögensteuer		13 283	13 446	2 807	3 850
052	Erbschaftsteuer		103 758	122 021	354 376	240 307
053	Grunderwerbsteuer		159 301	183 919	192 667	189 955
054	Kraftfahrzeugsteuer		412 171	392 935	414 443	459 180
055	Totalisatorsteuer		107	156	142	102
056	andere Rennwettsteuern		-	-	-	-
057	Lotteriesteuer		143 224	152 208	163 577	152 104
058	Sportwettsteuer		-	-	-	-
059	Feuerschutzsteuer		14 241	14 985	16 840	18 545
061	Biersteuer		40	39 410	39 018	38 685
069	sonstige		-	-	-	-
09	Steuerähnliche Abgaben		75 458	77 463	64 327	61 543
1	Verwaltungseinnahmen, Einnahmen aus Schuldendienst und dergleichen		784 207	1 013 491	979 961	1 333 848
11	Verwaltungseinnahmen		341 590	374 707	363 142	363 103
111	Gebühren, sonstige Entgelte		244 435	263 077	260 133	263 103
112	Geldstrafen und Geldbußen		41 652	43 855	45 728	45 889
119	sonstige		55 503	67 776	57 280	54 111
12	Einnahmen aus wirtschaftlicher Tätigkeit und aus Vermögen (ohne Zinsen)		158 792	154 163	155 889	141 958
121	Gewinne aus Unternehmen und Beteiligungen		13 060	10 502	3 064	37
122	Konzessionsabgaben		116 930	116 704	125 463	119 096
123	Einnahmen aus Lotterie, Lotto, Toto		6 506	4 294	5 171	3 953
124	Mieten und Pachten		8 562	8 512	7 634	4 785
125	Erlöse aus der Veräußerung von beweglichen Sachen und Diensten aus wirtschaftlicher Tätigkeit		13 557	13 956	14 380	13 964
129	sonstige		177	196	178	123
13	Erlöse aus der Veräußerung von Gegenständen, Kapitalrückzahlungen		24 220	257 198	260 264	181 666
131	Erlöse aus der Veräußerung von unbeweglichen Sachen		803	2 853	1 606	3 960
132	Erlöse aus der Veräußerung von beweglichen Sachen		2 669	2 345	3 352	3 378
133	Erlöse aus der Veräußerung von Beteiligungen und sonstigem Kapitalvermögen		20 747	252 000	255 306	174 328
14	Einnahmen aus der Inanspruchnahme von Gewähr- leistungen		2 214	4 063	5 431	3 345
15	Zinseinnahmen aus dem öffentlichen Bereich		13	13	12	13
153	von Gemeinden und Gemeindeverbänden		13	13	12	13
16	Zinseinnahmen aus sonstigen Bereichen		88 174	57 287	60 040	164 668
161	von öffentlichen Unternehmen und Einrichtungen		59 425	25 565	26 851	25 305
162	aus dem Inland		28 746	31 722	33 188	139 363
166	aus dem Ausland		2	-	-	-
17	Darlehensrückflüsse aus dem öffentlichen Bereich		6 445	688	1 178	1 945
173	von Gemeinden und Gemeindeverbänden		6 445	688	1 178	1 945
18	Darlehensrückflüsse aus sonstigen Bereichen		162 759	165 372	134 005	477 151
181	Darlehensrückflüsse von öffentlichen Unternehmen und Einrichtungen		44	1 680	4 219	3 390
182	sonstige Darlehensrückflüsse aus dem Inland		162 715	163 692	129 786	473 761

1) Aufgrund der ab dem Jahr 2002 gültigen Haushaltssystematik des Bundes und der Länder ist ein Vergleich mit den Vorjahresergebnissen nur eingeschränkt möglich; auf die Darstellung der bereits veröffentlichten Ergebnisse bis 2001 wurde daher verzichtet.

noch: Ausgaben und Einnahmen des Landes 2001 bis 2005 1) nach Arten
(Gruppierungsübersicht)
2. Einnahmen

Grup- pie- rungs- Nr.	Einnahmeart	2001	2002	2003	2004	2005
		1 000 EUR				
2	Einnahmen aus Zuweisungen und Zuschüssen mit Ausnahme für Investitionen		2 068 161	2 247 936	2 018 282	1 714 412
21	Allgemeine Zuweisungen aus dem öffentlichen Bereich		809 763	907 124	659 208	562 575
211	vom Bund		508 040	548 289	396 957	223 946
212	von Ländern		239 145	298 787	205 851	271 900
213	von Gemeinden und Gemeindeverbänden		62 577	60 048	56 400	66 730
22	Schuldendiensthilfen aus dem öffentlichen Bereich		-	-	-	-
221	vom Bund		-	-	-	-
23	Sonstige Zuweisungen aus dem öffentlichen Bereich		1 080 725	1 142 502	1 159 778	990 119
231	vom Bund		745 508	783 260	812 955	595 353
232	von Ländern		9 391	10 506	9 722	9 374
233	von Gemeinden und Gemeindeverbänden		322 988	346 114	333 825	381 737
234	von Sondervermögen		-	-	-	-
235	von Sozialversicherungsträgern sowie von der Bundesagentur für Arbeit		1 899	1 710	1 613	1 952
236	Erstattungen von Sozialversicherungsträgern sowie von der Bundesagentur für Arbeit		595	590	554	594
237	sonstige Zuweisungen von Zweckverbänden		344	322	1 108	1 108
26	Schuldendiensthilfen und Erstattungen von Verwaltungsausgaben aus sonstigen Bereichen		24 225	25 105	25 976	26 937
261	aus dem Inland		20 682	21 331	21 700	22 778
266	aus dem Ausland		3 543	3 774	4 276	4 159
27	Zuschüsse von der EU		43 398	55 412	56 866	42 185
271	Erstattungen von der EU		34 327	47 883	47 302	37 060
272	sonstige Zuschüsse von der EU		9 071	7 528	9 564	5 125
28	Sonstige Zuschüsse aus sonstigen Bereichen		110 050	117 793	116 455	92 597
281	sonstige Erstattungen aus dem Inland		14 235	14 691	19 601	19 925
282	sonstige Zuschüsse aus dem Inland		95 793	103 088	96 831	72 647
286	sonstige Erstattungen aus dem Ausland		6	7	0	4
287	sonstige Zuschüsse aus dem Ausland		16	7	22	21
29	Vermögensübertragungen, soweit nicht für Investitionen		-	-	-	-
291	vom Bund		-	-	-	-
3	Einnahmen aus Schuldenaufnahmen, aus Zuweisungen und Zuschüssen für Investitionen, besondere Finanzierungseinnahmen		3 938 390	4 755 859	6 453 741	6 009 394
31	Schuldenaufnahmen bei Gebietskörperschaften, Sondervermögen und gebietskörperschaftlichen Zusammenschlüssen		8 215	4 604	6 036	2 630
311	beim Bund		8 215	4 604	6 036	2 630
32	Schuldenaufnahmen am Kreditmarkt		3 539 411	4 439 229	6 109 965	5 387 485
321	Schuldenaufnahmen bei öffentlichen Unternehmen und öffentlichen Einrichtungen		-	-	-	-
322	Schuldenaufnahmen bei Sozialversicherungsträgern sowie bei der Bundesagentur für Arbeit		-	-	-	-
325	Schuldenaufnahmen auf dem sonstigen inländischen Kreditmarkt		3 539 411	4 439 229	6 109 965	5 387 485
33	Zuweisungen für Investitionen aus dem öffentlichen Bereich		205 585	196 606	211 920	219 486
331	vom Bund		202 253	193 529	209 298	216 385
332	von Ländern		1 181	1 403	1 628	1 925
333	von Gemeinden und Gemeindeverbänden		2 151	1 673	994	1 176
334	von Sondervermögen		-	-	-	-
34	Beiträge und sonstige Zuschüsse für Investitionen		30 920	42 342	56 875	56 233
341	Beiträge		339	389	4 663	4 319
342	sonstige Zuschüsse für Investitionen aus dem Inland		2 798	2 434	1 863	1 883
346	Zuschüsse für Investitionen von der EU		27 783	39 519	50 349	50 031
347	sonstige Zuschüsse für Investitionen aus dem Ausland		-	-	-	-
35	Entnahmen aus Rücklagen, Fonds und Stöcken		96 818	3 778	427	31 228
351	Entnahmen aus der Ausgleichsrücklage		96 818	3 778	-	-
352	Entnahmen aus der Betriebsmittlrücklage		-	-	-	-
356	Entnahmen aus Fonds und Stöcken		-	-	-	-
359	sonstige		-	-	427	31 228
38	Haushaltstechnische Verrechnungen		57 440	69 301	68 519	312 331
0 - 3	Gesamteinnahmen		13 584 682	15 015 713	16 697 852	16 288 148

1) Aufgrund der ab dem Jahr 2002 gültigen Haushaltssystematik des Bundes und der Länder ist ein Vergleich mit den Vorjahresergebnissen nur eingeschränkt möglich; auf die Darstellung der bereits veröffentlichten Ergebnisse bis 2001 wurde daher verzichtet.

Ausgaben und Einnahmen des Landes 2003 bis 2005 nach Aufgabengebieten
(Funktionenübersicht)

31

Funktions- ziffer	Aufgabengebiet	Ausgaben			Einnahmen		
		2003	2004	2005	2003	2004	2005
		1 000 EUR					
0	Allgemeine Dienste	2 098 585	2 102 137	2 152 132	336 076	327 729	335 480
01	Politische Führung und zentrale Verwaltung	470 523	465 977	478 529	49 767	34 013	34 507
011	politische Führung	204 892	196 266	201 646	43 042	18 432	20 713
012	innere Verwaltung	72 397	75 133	80 141	853	1 212	442
013	Informationswesen	1 004	1 587	1 756	-	750	674
014	statistischer Dienst	19 239	21 423	21 095	246	162	297
015	Zivildienst	-	-	-	-	-	-
016	Hochbauverwaltung	4 770	5 027	4 912	3 207	3 156	2 703
018	Versorgung einschließlich Beihilfen für Versorgungsempfänger/innen	163 115	165 510	167 968	2 419	10 300	9 678
019	sonstige allgemeine Staatsaufgaben	5 105	1 031	1 011	1	-	-
02	Auswärtige Angelegenheiten	2 485	3 259	3 292	28	27	36
023	wirtschaftliche Zusammenarbeit und Entwicklung	1 954	2 076	2 106	-	0	0
024	Auslandsschulwesen und kulturelle Angelegenheiten im Ausland	129	130	159	-	-	-
029	sonstiges	402	1 053	1 027	28	27	36
04	Öffentliche Sicherheit und Ordnung	666 156	674 675	693 697	13 035	14 727	14 006
042	Polizei	501 921	507 877	522 947	10 524	11 807	12 165
044	Brandschutz	12 994	14 166	17 000	482	1 018	421
045	Katastrophenschutz	9 967	10 009	9 571	15	6	6
048	Versorgung einschließlich Beihilfen für Versorgungsempfänger/innen im Bereich der öffentlichen Sicherheit und Ordnung	136 972	137 534	139 245	-	-	-
049	sonstiges	4 303	5 088	4 934	2 013	1 896	1 415
05	Rechtsschutz	578 988	595 672	612 456	211 371	216 356	222 543
052	ordentliche Gerichte und Staatsanwaltschaften	340 432	347 099	357 227	192 999	195 755	201 210
053	Verwaltungsgerichte	11 242	11 403	11 323	1 372	3 286	1 801
054	Arbeits- und Sozialgerichte	25 303	24 811	26 864	3 390	3 993	5 062
055	Finanzgerichte	2 014	2 045	1 988	579	645	847
056	Justizvollzugsanstalten	95 618	105 197	107 971	11 719	11 600	12 546
058	Versorgung einschließlich Beihilfen für Versorgungsempfänger/innen im Bereich des Rechtsschutzes	102 024	102 821	104 847	1 312	1 077	1 078
059	sonstige Rechtsschutzaufgaben	2 355	2 296	2 237	-	-	-
06	Finanzverwaltung	380 433	362 553	364 157	61 876	62 606	64 388
061	Steuer- und Zollverwaltung, Vermögensverwaltung	287 819	268 618	270 168	52 523	52 066	53 511
062	Schuldenverwaltung und sonstige Finanzverwaltung	27 646	27 948	26 884	5 890	7 356	7 824
068	Versorgung einschließlich Beihilfen für Versorgungsempfänger/innen im Bereich der Finanzverwaltung	64 968	65 988	67 105	3 464	3 184	3 053
1	Bildungswesen, Wissenschaft, Forschung, kulturelle Angelegenheiten	3 592 135	3 584 427	3 593 743	260 984	278 895	204 565
11/12	Allgemein bildende und berufliche Schulen	2 387 364	2 425 269	2 501 128	22 260	37 279	51 341
111	Unterrichtsverwaltung	15 232	15 829	14 616	116	202	117
112	Grundschulen	359 352	360 349	363 548	358	366	443
113	Hauptschulen	120 893	116 604	115 692	-	-	-
114	kombinierte Grund- und Hauptschulen	86 812	84 416	75 780	2 065	1 779	1 574
115	kombinierte Haupt- und Realschulen	71 485	75 832	84 105	25	30	34
116	Realschulen	179 385	183 879	187 620	422	404	413
117	Gymnasien, Kollegs	419 265	427 660	439 805	3 273	3 188	3 136
118	Versorgung einschließlich Beihilfen für Versorgungsempfänger/innen im Bereich der Schulen	556 306	575 346	599 127	-	-	-
119	Gesamtschulen (integriert, additive und kooperative)	63 968	66 331	66 745	52	3	5
123	freie Waldorfschulen	7 944	8 153	8 369	-	-	-
124	Sonderschulen	172 675	175 641	183 193	507	583	579
127	berufliche Schulen	281 509	258 118	266 409	4 122	556	563
129	sonstige schulische Aufgaben	52 538	77 109	96 119	11 319	30 167	44 477

Funktions- ziffer	Aufgabengebiet	Ausgaben			Einnahmen		
		2003	2004	2005	2003	2004	2005
		1 000 EUR					
13	Hochschulen	813 767	782 292	745 580	179 414	183 954	127 049
131	Universitäten	489 362	455 353	426 401	111 784	112 765	64 081
132	Hochschulkliniken	70 679	69 747	83 723	-	-	-
133	Verwaltungsfachhochschulen	6 956	7 128	7 262	3 117	3 102	3 038
136	Fachhochschulen	125 814	133 838	117 898	25 979	26 665	17 087
137	Deutsche Forschungsgemeinschaft	24 566	25 514	26 101	-	-	-
138	Versorgung einschließlich Beihilfen für Versorgungsempfänger/innen im Bereich der Hochschulen	61 568	65 649	42 752	179	164	32
139	sonstige Hochschulaufgaben	34 822	25 062	41 444	38 354	41 258	42 811
14	Förderung von Schülern/innen, Studenten/innen und dgl.	76 877	76 846	24 829	43 094	45 296	9 874
141	Fördermaßnahmen für Schüler/innen	33 971	35 623	14 794	16 284	17 397	3 984
142	Fördermaßnahmen für Studierende	41 123	39 743	8 517	26 810	27 899	5 890
143	Fördermaßnahmen für den wissenschaftlichen Nachwuchs	-	-	-	-	-	-
145	Schülerbeförderung	-	-	-	-	-	-
146	Studentenwohnraumförderung	1 784	1 481	1 517	-	-	-
15	Sonstiges Bildungswesen	81 688	84 711	87 603	2 911	3 173	2 884
151	Förderung der Weiterbildung	3 593	5 304	4 318	156	159	190
152	Volkshochschulen	7 712	7 693	7 805	3	3	0
153	andere Einrichtungen der Weiterbildung	3 709	3 694	3 979	1 811	2 262	1 953
154	Einrichtungen der Lehrerbildung	53 005	54 061	57 639	162	118	181
155	Einrichtungen der Lehrerfortbildung	10 713	11 250	11 425	622	542	463
156	Berufsakademien	2 957	2 710	2 437	157	90	97
16/17	Wissenschaft, Forschung, Entwicklung außerhalb der Hochschulen (ohne Wehrforschung und wehrtechnische Entwicklung)	95 906	84 653	98 216	7 853	4 339	4 668
162	wissenschaftliche Bibliotheken, Archive, Fachinformationszentren	13 578	12 829	5 769	513	554	512
163	wissenschaftliche Museen	3 724	3 841	3 931	-	-	-
164	Gemeinsame Forschungsförderung von Bund und Ländern	27 484	29 021	38 056	1 383	1 679	1 930
165	andere Einrichtungen für Wissenschaft und Forschung	9 981	10 853	10 875	556	635	628
167	Zuschüsse an internationale wissenschaftliche Organisationen und zwischenstaatliche Forschungseinrichtung	-	-	-	-	-	-
169	Forschung und experimentelle Entwicklung zur industriellen Produktivität und Technologie	23 755	24 187	32 051	752	314	398
171	Forschung und experimentelle Entwicklung zur Erzeugung, Verteilung und rationellen Nutzung der Energie	-	-	-	-	-	-
172	Forschung und experimentelle Entwicklung zum Schutz und zur Förderung der menschlichen Gesundheit	-	-	-	-	-	-
173	Forschung und experimentelle Entwicklung zum Umweltschutz	-	-	-	-	-	-
174	Forschung und experimentelle Entwicklung zur landwirtschaftlichen Produktivität und Technologie	14 712	1 619	4 840	3 342	-	-
175	Forschung und experimentelle Entwicklung zu gesellschaftlichen Strukturen und Beziehungen	870	775	859	-	-	-
176	Forschung und experimentelle Entwicklung zu Infrastrukturmaßnahmen und zur Raumgesamtplanung	1 781	1 506	1 822	1 307	1 157	1 201
177	Forschung und experimentelle Entwicklung zur Erkundung und Nutzung der irdischen Umwelt	-	-	-	-	-	-
178	nicht zielorientierte Forschung und sonstige Maßnahmen zur Förderung der Wissenschaft und zivilen Forschung	21	22	13	-	-	-
18	Kultureinrichtungen (einschließlich Kulturverwaltung)	61 191	59 556	65 549	2 644	2 656	6 081
181	Theater	34 010	33 990	34 207	-	-	-
182	Einrichtungen der Musikpflege	12 130	10 735	9 366	-	-	-
183	Museen, Sammlungen, Ausstellungen	11 791	11 529	11 020	2 408	2 378	5 745
184	Zoologische und botanische Gärten	-	-	-	-	-	-
185	Musikschulen	-	-	-	-	-	-
186	nichtwissenschaftliche Bibliotheken	3 227	3 262	10 742	236	278	337
187	sonstige Kultureinrichtungen	32	40	214	-	-	-
188	Verwaltung für kulturelle Angelegenheiten	-	-	-	-	-	-
19	Kulturförderung, Denkmalschutz, kirchliche Angelegenheiten	75 342	71 100	70 838	2 807	2 199	2 668
191	Einzelmaßnahmen im Bereich Theater und Musikpflege	1 784	1 811	1 797	-	-	-
192	Einzelmaßnahmen im Bereich Museen und Ausstellungen	113	146	79	-	-	-
193	andere Einzelmaßnahmen der Kulturpflege	4 737	3 736	3 485	28	22	12
195	Denkmalschutz und -pflege	19 680	20 105	20 171	2 773	2 173	2 656
199	kirchliche Angelegenheiten	49 027	45 303	45 306	6	4	-

noch: Ausgaben und Einnahmen des Landes 2003 bis 2005 nach Aufgabengebieten
(Funktionenübersicht)

31

Funktions- ziffer	Aufgabengebiet	Ausgaben			Einnahmen		
		2003	2004	2005	2003	2004	2005
		1 000 EUR					
2	Soziale Sicherung, soziale Kriegsfolgeaufgaben, Wiedergutmachung	1 614 873	1 638 390	1 537 183	674 312	657 480	618 166
21	Verwaltung	43 278	45 097	46 137	1 555	1 714	1 745
211	Versicherungsbehörden	398	438	449	512	509	549
212	Sozialamt, Sozialhilfeverband, Landeswohlfahrtsverband	739	1 005	1 397	901	1 070	935
213	Jugendämter	91	105	96	-	-	-
214	Versorgungsämter	39 055	40 789	41 336	78	69	18
215	Lastenausgleichsverwaltung	-	-	-	-	-	-
216	Wiedergutmachungsbehörden	2 802	2 592	2 571	65	66	39
219	sonstige Behörden	194	169	288	-	-	204
22	Sozialversicherung einschließlich Arbeitslosenversicherung	10 066	10 294	14 674	-	-	-
223	Unfallversicherung	9 877	10 094	10 199	-	-	-
227	Pflegeversicherung	31	57	6	-	-	-
229	sonstige Sozialversicherungen	158	144	4 469	-	-	-
23	Familien- und Sozialhilfe,						
	Förderung der Wohlfahrtspflege u. Ä.	954 721	946 018	853 761	471 844	463 589	438 175
231	Kindergeld	-	-	-	-	-	-
233	Wohngeld	182 260	192 562	52 364	98 001	102 772	26 298
234	Leistungen nach dem Bundessozialhilfe- und dem Asylbewerberleistungsgesetz	683 519	669 902	720 733	345 383	332 582	380 675
235	soziale Einrichtungen	61 156	53 577	49 106	11 797	12 229	12 491
236	Förderung der Wohlfahrtspflege	3 894	3 943	3 891	-	-	-
237	Leistungen nach dem Unterhaltsvorschussgesetz	23 893	26 033	27 667	16 663	16 006	18 711
24	Soziale Leistungen für Folgen von Krieg und politischen Ereignissen	168 576	162 536	152 742	146 999	142 768	133 673
241	Leistungen der Kriegsoferversorgung und gleichartige Leistungen	-	-	-	-	-	-
242	Einrichtungen der Kriegsoferversorgung	618	621	606	-	-	-
243	Lastenausgleich	1 381	1 092	1 062	-	-	-
244	Wiedergutmachung	142 929	140 227	130 507	127 206	125 467	116 012
246	Vertriebene und Spätaussiedler/innen	216	218	2	0	0	185
247	Kriegsopferfürsorge	22 235	19 165	19 246	18 549	16 057	16 076
249	sonstiges	1 198	1 212	1 319	1 244	1 244	1 399
25	Arbeitsmarktpolitik und Arbeitsschutz	48 971	43 219	35 412	21 583	22 834	13 934
252	Hilfe für Berufsausbildung, Fortbildung und Umschulung	24 649	22 222	16 166	21 068	22 223	13 011
253	sonstige Anpassungsmaßnahmen und produktive Arbeitsförderung	23 765	20 383	18 621	477	536	911
254	Arbeitsschutz	556	615	624	37	74	12
26	Jugendhilfe nach dem SGB VIII	249 977	256 382	262 039	2 819	1 912	1 047
261	Jugendarbeit und Jugendverbandsarbeit	6 669	6 891	7 116	-	256	278
262	Jugendsozialarbeit und erzieherischer Kinder- und Jugendschutz	2 781	2 269	1 916	437	53	-
263	Förderung der Erziehung in der Familie	-	-	-	-	-	-
264	Förderung von Kindern in Tageseinrichtungen und in Tagespflege	188 774	194 500	203 648	2 325	1 517	710
265	Hilfen zur Erziehung und Eingliederungshilfen	47 100	52 664	49 319	-	85	59
266	andere Aufgaben der Jugendhilfe	4 652	58	40	58	-	-
27	Einrichtungen der Jugendhilfe	3 023	2 975	2 263	230	-	-
271	Einrichtungen der Jugendarbeit und Jugendverbandsarbeit	587	844	676	-	-	-
272	Einrichtungen der Jugendsozialarbeit und des erzieherischen Kinder- und Jugendschutz	-	-	-	-	-	-
273	Einrichtungen der Familienförderung	250	250	244	-	-	-
274	Tageseinrichtungen für Kinder	1 775	1 843	1 344	-	-	-
275	Einrichtungen für Hilfen zur Erziehung und Eingliederungshilfen	170	38	-	-	-	-
276	Einrichtungen für andere Aufgaben der Jugendhilfe	241	-	-	230	-	-
28	Förderung der Vermögensbildung	-	-	-	-	-	-
29	Sonstige soziale Angelegenheiten	136 260	171 868	170 154	29 281	24 663	29 592

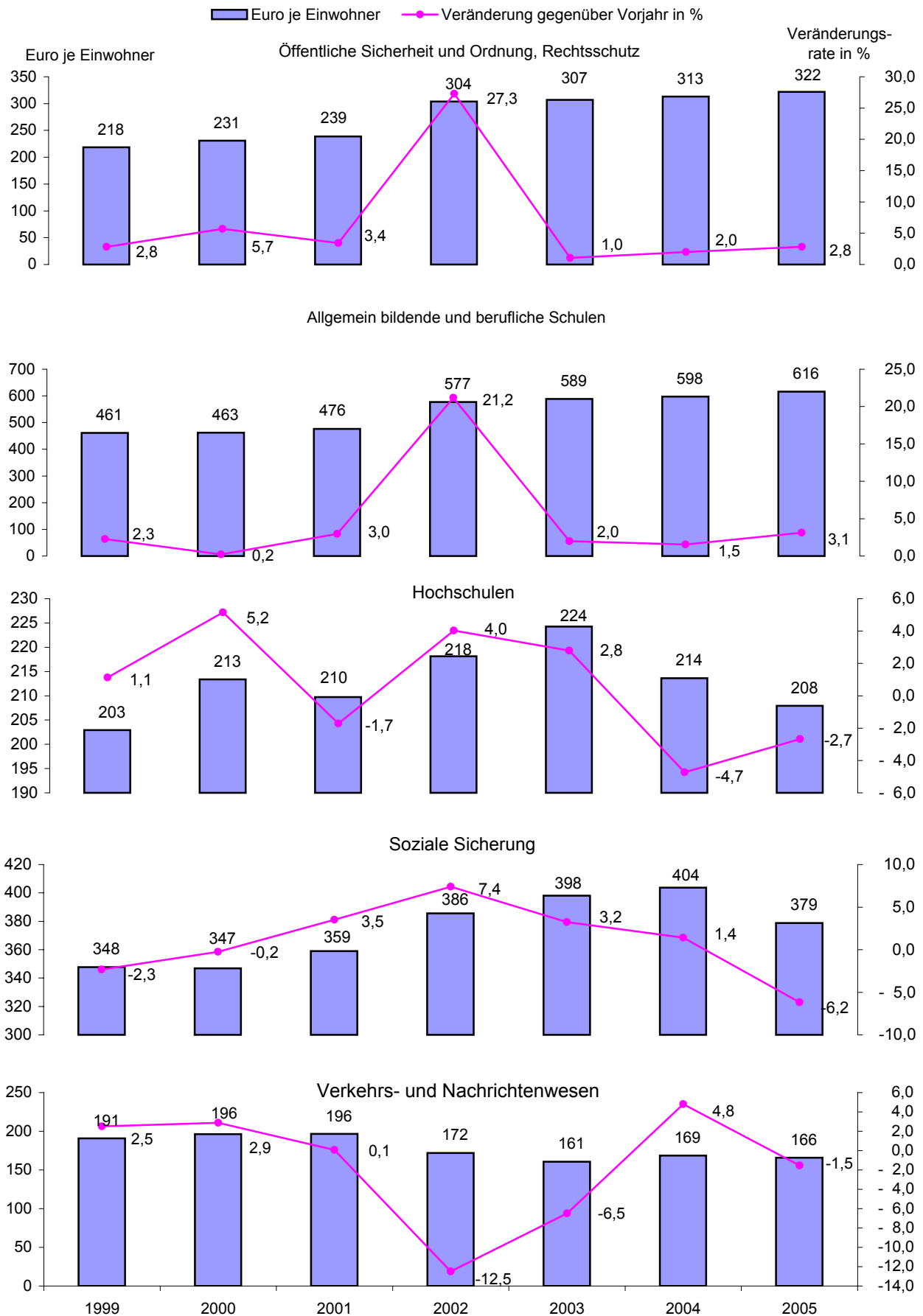
Funk- tions- ziffer	Aufgabengebiet	Ausgaben			Einnahmen		
		2003	2004	2005	2003	2004	2005
		1 000 EUR					
3	Gesundheit, Umwelt, Sport und Erholung	281 085	287 448	309 717	14 384	13 048	13 788
31	Einrichtungen und Maßnahmen des Gesundheitswesens	189 757	189 101	191 582	5 442	3 757	3 344
311	Gesundheitsbehörden	35 348	36 069	36 878	0	0	-
312	Krankenhäuser und Heilstätten	118 804	119 629	121 041	-	-	-
314	Maßnahmen des Gesundheitswesens	35 605	33 403	33 663	5 441	3 757	3 344
319	sonstiges	-	-	-	-	-	-
32	Sport und Erholung	32 778	35 965	46 027	-	-	-
321	Park- und Gartenanlagen	-	253	264	-	-	-
323	Sportstätten	11 345	12 565	12 765	-	-	-
324	Förderung des Sports	21 433	23 142	32 945	-	-	-
329	sonstiges	-	6	54	-	-	-
33	Umwelt- und Naturschutz	57 399	61 339	71 457	6 932	6 709	8 556
331	Umwelt- und Naturschutzbehörden	44 017	46 327	55 066	5 568	5 258	5 171
332	Maßnahmen des Umwelt- und Naturschutzes	13 383	15 012	16 391	1 364	1 451	3 385
34	Reaktorsicherheit und Strahlenschutz	1 151	1 042	650	2 011	2 582	1 888
342	Maßnahmen der Reaktorsicherheit und des Strahlenschutzes	1 151	1 042	650	2 011	2 582	1 888
4	Wohnungswesen, Städtebau, Raumordnung und kommunale Gemeinschaftsdienste	354 426	337 465	244 186	231 497	192 094	627 421
41	Wohnungswesen	97 663	73 834	53 169	170 467	134 740	587 612
411	Förderung des Wohnungsbaues	97 663	73 834	53 169	170 467	134 740	587 612
42	Raumordnung, Landesplanung, Vermessungswesen	81 941	82 261	82 626	25 834	25 037	23 647
421	Kataster- und Vermessungsverwaltung	81 563	81 829	82 231	25 833	25 037	23 641
422	Raumordnung und Landesplanung	378	431	395	1	0	6
43	Kommunale Gemeinschaftsdienste	107 097	100 096	52 930	10 304	10 542	-
432	Ortsentwässerung	107 914	98 882	49 695	10 304	10 542	-
433	Müllbeseitigung und -verwertung	- 817	1 215	3 236	-	-	-
439	sonstiges	-	-	-	-	-	-
44	Städtebauförderung	67 725	81 274	55 461	24 892	21 775	16 163
5	Ernährung, Landwirtschaft und Forsten	162 839	206 126	203 435	92 355	101 749	95 415
51	Verwaltung (ohne Betriebsverwaltung)	41 579	81 486	80 236	1 486	6 880	4 985
511	Ernährung und Landwirtschaft	41 007	80 921	80 013	1 486	6 880	4 985
512	Forsten	572	565	223	0	-	-
52	Verbesserung der Agrarstruktur	47 216	49 328	47 275	43 231	40 824	37 270
521	Verbesserung der Agrarstruktur (Gemeinschaftsaufgabe)	45 789	47 757	46 235	41 249	39 955	36 685
528	EG-Ausrichtungsfonds	-	-	-	-	-	-
529	sonstiges	1 427	1 571	1 040	1 983	869	585
53	Einkommensstabilisierende Maßnahmen	56 070	57 779	59 825	42 574	47 456	47 938
531	EU - Garantiefonds	51 736	54 176	56 802	41 505	46 393	46 844
532	Marktordnungen (einschl. EU)	422	622	336	77	77	94
533	Gasölverbilligung	-	-	-	-	-	-
539	sonstiges	3 912	2 982	2 687	993	985	999
54	Sonstige Bereiche	17 974	17 532	16 099	5 064	6 589	5 223
542	Fischerei	380	404	368	559	644	771
549	sonstiges	17 594	15 314	14 024	4 505	2 285	1 583
6	Energie- und Wasserwirtschaft, Gewerbe, Dienst- leistungen	300 339	147 123	167 132	131 604	119 373	116 431
61	Verwaltung	16 457	16 977	9 226	4 857	4 777	4 307
62	Energie- und Wasserwirtschaft, Kulturbau	48 158	42 335	88 056	87 310	75 578	79 584
621	Kernenergie	-	-	-	-	-	-
622	erneuerbare Energieformen	1 777	836	858	-	-	-
623	Wasserwirtschaft und Kulturbau	23 670	18 152	67 681	80 584	69 605	72 765
624	Talsperren, Hochwasserrückhaltebecken	22 653	23 285	19 453	6 726	5 973	6 819
627	sonstige Energieversorgung	-	-	-	-	-	-
629	sonstiges	58	62	64	-	-	-
63	Bergbau, verarbeitendes Gewerbe und Baugewerbe	1 683	1 688	2 088	349	299	1 015
632	sonstiger Bergbau	-	-	-	349	299	1 015
634	verarbeitende Industrie	-	-	-	-	-	-
635	Handwerk und Kleingewerbe	1 683	1 688	2 088	-	-	-
639	sonstiges verarbeitendes Gewerbe	-	-	-	-	-	-

noch: Ausgaben und Einnahmen des Landes 2003 bis 2005 nach Aufgabengebieten
(Funktionenübersicht)

31

Funktions- ziffer	Aufgabengebiet	Ausgaben			Einnahmen		
		2003	2004	2005	2003	2004	2005
		1 000 EUR					
64	Handel	2 685	2 856	2 517	1 251	218	652
641	Handel (allgemein)	145	165	172	-	-	-
642	Exportförderung, Auslandsmessen	1 101	1 206	860	-	-	-
643	Märkte und Inlandsmessen	10	10	10	-	-	-
649	sonstiges	1 429	1 475	1 475	1 251	218	652
65	Fremdenverkehr	6 799	4 962	5 076	-	-	-
66	Geld- und Versicherungswesen	-	-	-	-	-	-
68	Sonstige Bereiche	17 989	11 519	8 517	4 947	6 334	4 225
69	Regionale Fördermaßnahmen	206 567	66 786	51 651	32 890	32 167	26 649
691	betriebliche Investitionen	46 052	38 649	27 514	-	-	-
692	Verbesserung der Infrastruktur	29 374	25 384	21 915	6 788	9 806	5 328
699	sonstiges	131 141	2 753	2 221	26 101	22 361	21 321
7	Verkehrs- und Nachrichtenwesen	652 255	683 919	673 432	463 412	460 376	471 732
71	Verwaltung	93 215	92 568	101 900	854	681	642
711	Straßen- und Brückenbau	93 215	92 568	101 900	854	681	642
72	Straßen	171 741	186 039	185 464	32 868	32 293	33 810
721	Bundesautobahnen	-	-	-	-	-	-
722	Bundesstraßen	54 011	62 571	64 460	32 506	31 960	33 503
723	Landesstraßen	1 300	1 300	1 300	362	333	308
724	Kreisstraßen	47 819	51 602	51 600	-	-	-
725	Gemeindestraßen	67 909	69 873	67 385	-	-	-
729	sonstiges	702	694	719	-	-	-
73	Wasserstraßen und Häfen, Förderung der Schifffahrt	900	1 080	1 084	5 023	3 023	-
731	Wasserstraßen und Häfen	900	1 080	1 084	5 023	3 023	-
74	Eisenbahnen und öffentlicher Personennahverkehr	384 180	401 465	382 383	424 668	423 449	436 249
741	Maßnahmen für den öffentlichen Personennahverkehr	383 659	400 950	381 843	424 668	423 449	436 249
749	sonstiges	521	515	540	-	-	-
75	Luftfahrt	311	-	155	-	-	-
77	Nachrichtenwesen	100	1 127	1 046	-	930	1 030
772	Rundfunkanstalten und Fernsehen	100	1 095	1 037	-	930	1 030
79	Sonstige Bereiche	1 807	1 639	1 401	-	-	-
8	Wirtschaftsunternehmen, Allgemeines Grund- und Kapitalvermögen, Sondervermögen	209 896	258 265	152 540	432 314	487 142	306 908
81	Land- und forstwirtschaftliche Unternehmen	79 150	79 146	77 996	-	-	-
811	landwirtschaftliche Unternehmen	8	12	9	-	-	-
812	forstwirtschaftliche Unternehmen	79 142	79 135	77 987	-	-	-
83	Verkehrsunternehmen	155	-	-	222	6	-
831	Straßenverkehrsunternehmen	155	-	-	222	6	-
832	Eisenbahnen	-	-	-	-	-	-
834	Häfen und Umschlag	-	-	-	-	-	-
85	Sonstige Wirtschaftsunternehmen	12 872	17 801	11 418	123 114	160 318	298 327
852	industrielle Unternehmen	-	-	-	-	-	-
853	Banken und Kreditinstitute	3 280	8 030	1 870	-	28 080	-
856	Lotterie, Lotto, Toto	-	-	-	100 713	110 744	103 354
859	sonstiges	9 592	9 771	9 547	22 401	21 494	194 974
87	Allgemeines Grund- und Kapitalvermögen, Sondervermögen	117 720	161 318	63 126	308 978	326 819	8 580
871	allgemeines Grundvermögen	115 745	159 443	60 857	60 585	98 016	62
872	allgemeines Kapitalvermögen	160	8	98	248 393	228 803	8 518
873	Sondervermögen	1 815	1 867	2 172	-	-	-
9	Allgemeine Finanzwirtschaft	5 749 279	7 452 552	7 254 649	12 378 774	14 059 966	13 498 242
91	Steuern und allgemeine Finanzzuweisungen	1 184 163	1 148 666	1 147 785	7 861 862	7 874 560	7 764 567
92	Schulden	4 254 516	5 948 999	5 481 786	4 443 833	6 116 001	5 390 115
94	Beihilfen, Unterstützungen u. Ä.	139 032	156 000	156 266	-	-	-
95	Rücklagen	111 189	132 378	156 592	3 778	427	31 228
96	Sonstiges	1 022	626	650	-	460	-
97	Abwicklung der Vorjahre	-	-	-	-	-	-
98	Globalposten	-	-	-	-	-	-
99	Haushaltstechnische Verrechnungen	59 357	65 882	311 570	69 301	68 519	312 331
Insgesamt		15 015 713	16 697 852	16 288 148	15 015 713	16 697 852	16 288 148

Gesamtausgaben je Einwohner des Landes und Veränderung gegenüber dem jeweiligen Vorjahr für die bedeutendsten Aufgabengebiete 1999 bis 2005 (ohne besondere Finanzierungsvorgänge)



Funktions- ziffer	Aufgabengebiet	Ausgaben insgesamt	Personal- ausgaben	Sächliche Verwaltungs- ausgaben	Zins- und Tilgungs- ausgaben
		4 - 9	4	51 - 54	56 - 59
		1 000 EUR			
0	Allgemeine Dienste	2 152 132	1 641 312	376 628	-
01	Politische Führung und zentrale Verwaltung	478 529	365 469	55 890	-
02	Auswärtige Angelegenheiten	3 292	94	1 001	-
04	Öffentliche Sicherheit und Ordnung	693 697	562 362	92 499	-
05	Rechtsschutz	612 456	403 100	187 991	-
06	Finanzverwaltung	364 157	310 288	39 247	-
1	Bildungswesen, Wissenschaft, Forschung, kulturelle Angelegenheiten	3 593 743	2 617 124	113 108	-
11/12	Allgemein bildende und berufliche Schulen	2 501 128	2 210 683	12 945	-
13 (ohne 132)	Hochschulen (ohne Hochschulkliniken)	661 857	313 682	72 913	-
132	Hochschulkliniken	83 723	-	190	-
14	Förderung von Schülern/innen, Studenten/innen und dgl.	24 829	-	545	-
15	Sonstiges Bildungswesen	87 603	63 936	7 663	-
16/17	Wissenschaft, Forschung und Entwicklung außerhalb der Hochschulen	98 216	11 109	5 934	-
18, 19	Kulturelle Angelegenheiten	136 387	17 714	12 918	-
2	Soziale Sicherung, soziale Kriegsfolgeaufgaben, Wiedergutmachung	1 537 183	48 204	21 759	-
22	Sozialversicherung einschließlich Arbeitslosenversicherung	14 674	-	-	-
23	Familien- und Sozialhilfe, Förderung der Wohlfahrtspflege u. Ä.	853 761	11 670	11 077	-
241, 242	Kriegsopferversorgung (Leistungen und Einrichtungen)	606	-	92	-
243	Lastenausgleich	1 062	-	-	-
244	Wiedergutmachung	130 507	-	-	-
246, 249	Vertriebene und Spätaussiedler/innen; sonstiges	1 321	-	10	-
247	Kriegsopferfürsorge	19 246	-	-	-
25	Arbeitsmarktpolitik und Arbeitsschutz	35 412	1 692	534	-
26, 27	Jugendhilfe nach dem SGB VIII und Einrichtungen der Jugendhilfe	264 302	284	19	-
21, 28 - 29	Übrige Bereiche aus 2	216 291	34 558	10 028	-
3	Gesundheit, Umwelt, Sport und Erholung	309 717	62 946	24 870	-
312	Krankenhäuser und Heilstätten	121 041	-	-	-
311, 314, 319	Sonstige Einrichtungen und Maßnahmen des Gesundheitswesens	70 541	18 973	8 641	-
32	Sport und Erholung	46 027	-	158	-
33, 34	Umwelt- und Naturschutz, Reaktorsicherheit und Strahlenschutz	72 108	43 973	16 070	-
4	Wohnungswesen, Städtebau, Raumordnung und kommunale Gemeinschaftsdienste	244 186	65 275	15 121	-
41	Wohnungswesen	53 169	-	911	-
42	Raumordnung, Landesplanung, Vermessungswesen	82 626	65 275	14 209	-
43	Kommunale Gemeinschaftsdienste	52 930	-	-	-
44	Städtebauförderung	55 461	-	-	-

Zuweisungen und Zuschüsse für laufende Zwecke (einschl. Schuldendiensthilfen)			Sach- investitionen	Erwerb von Beteiligungen und dgl.	Darlehen	Zuweisungen und Zuschüsse für Investitionen			Funktions- ziffer
Zuweisungen an öffentlichen Bereich		Zuschüsse an sonstige Bereiche				Zuweisungen an öffentlichen Bereich		Zuschüsse an sonstige Bereiche	
zu- sammen	an Gemeinden/ GV					zu- sammen	an Gemeinden/ GV		
61 - 63, 691 - 693	613, 623, 633, 693	66 - 68, 697 - 699	7, 81, 82	83	85 - 87	88	883	89	
1 000 EUR									
45 308	35 699	52 935	24 585	-	-	10 712	10 712	652	0
37 828	35 241	15 645	3 697	-	-	-	-	-	01
-	-	2 197	-	-	-	-	-	-	02
2 432	438	13 880	11 159	-	-	10 712	10 712	652	04
4 219	-	12 687	4 459	-	-	-	-	-	05
828	20	8 525	5 269	-	-	-	-	-	06
37 334	32 715	629 533	44 481	-	-	82 135	82 135	70 028	1
2 613	1 611	184 172	2 377	-	-	80 825	80 825	7 512	11/12
809	-	224 145	38 774	-	-	-	-	11 535	13 (ohne 132)
-	-	60 894	-	-	-	-	-	22 640	132
8 706	8 630	14 060	72	-	-	-	-	1 445	14
-	-	13 876	200	-	-	-	-	1 928	15
1 844	-	58 810	576	-	-	-	-	19 943	16/17
23 363	22 474	73 575	2 482	-	-	1 310	1 310	5 025	18, 19
909 558	885 858	540 737	993	-	497	1 896	1 896	13 538	2
10 348	-	4 326	-	-	-	-	-	-	22
555 174	551 348	265 949	37	-	-	-	-	9 854	23
-	-	514	-	-	-	-	-	-	241, 242
1 062	-	-	-	-	-	-	-	-	243
433	433	130 074	-	-	-	-	-	-	244
1 171	1 147	140	-	-	-	-	-	-	246, 249
19 165	19 165	81	-	-	-	-	-	-	247
-	-	33 186	-	-	-	-	-	-	25
252 147	252 147	9 603	-	-	-	1 305	1 305	944	26,27
70 057	61 617	96 863	957	-	497	591	591	2 740	21, 28 - 29
43 673	43 398	42 059	3 127	-	-	23 733	23 733	109 309	3
-	-	12 591	-	-	-	11 877	11 877	96 573	312
38 356	38 327	3 163	1 408	-	-	-	-	-	311, 314, 320
2 250	2 250	19 703	-	-	-	11 856	11 856	12 060	32
3 067	2 821	6 602	1 719	-	-	-	-	676	33, 34
37 508	37 297	3 110	1 696	-	57 230	60 457	60 457	3 790	4
-	-	1 875	-	-	46 521	71	71	3 790	41
211	-	1 235	1 696	-	-	-	-	-	42
37 297	37 297	-	-	-	10 709	4 925	4 925	-	43
-	-	-	-	-	-	55 461	55 461	-	44

Funktions- ziffer	Aufgabengebiet	Ausgaben insgesamt	Personal- ausgaben	Sächliche Verwaltungs- ausgaben	Zins- und Tilgungs- ausgaben
		4 - 9	4	51 - 54	56 - 59
		1 000 EUR			
5	Ernährung, Landwirtschaft und Forsten	203 435	64 325	18 197	-
521	Verbesserung der Agrarstruktur (Gemeinschaftsaufgabe)	46 235	-	-	-
528	EG-Ausrichtungsfonds	-	-	-	-
529	Sonstiges	1 040	125	418	-
53	Einkommensstabilisierende Maßnahmen	59 825	-	918	-
51, 54	Übrige Bereiche aus 5	96 335	64 200	16 861	-
6	Energie- und Wasserwirtschaft, Gewerbe, Dienstleistungen	167 132	5 307	9 110	-
62	Energie- und Wasserwirtschaft, Kulturbau	88 056	763	4 289	-
63	Bergbau, verarbeitendes Gewerbe und Baugewerbe	2 088	-	-	-
64	Handel	2 517	-	-	-
65	Fremdenverkehr	5 076	-	-	-
66	Geld- und Versicherungswesen	-	-	-	-
69	Regionale Fördermaßnahmen	51 651	-	363	-
61, 68	Übrige Bereiche aus 6	17 743	4 544	4 457	-
7	Verkehrs- und Nachrichtenwesen	673 432	161	90 384	-
72	Straßen	185 464	-	151	-
73	Wasserstraßen und Häfen, Förderung der Schifffahrt	1 084	-	-	-
74	Eisenbahnen und öffentlicher Personen- verkehr	382 383	-	-	-
71, 75 - 77, 79	Übrige Bereiche aus 7	104 502	161	90 233	-
8	Wirtschaftsunternehmen, Allgemeines Grund- und Kapitalvermögen, Sondervermögen	152 540	-	23 313	-
81 - 83, 85	Wirtschaftsunternehmen	89 414	-	9	-
87	Allgemeines Grund- und Kapitalvermögen, Sondervermögen	63 126	-	23 304	-
9	Allgemeine Finanzwirtschaft	7 254 649	156 266	665	5 481 772
91	Steuern und allgemeine Finanzzuweisungen	1 147 785	-	-	-
92	Schulden	5 481 786	-	14	5 481 772
94	Beihilfen, Unterstützungen u. Ä.	156 266	156 266	-	-
95	Rücklagen	156 592	-	-	-
96 - 97, 99	Übrige Bereiche aus 9	312 220	-	650	-
0 - 9	I n s g e s a m t	16 288 148	4 660 921	693 154	5 481 772

Zuweisungen und Zuschüsse für laufende Zwecke (einschl. Schuldendiensthilfen)			Sach- investitionen	Erwerb von Beteiligungen und dgl.	Darlehen	Zuweisungen und Zuschüsse für Investitionen			Funktions- ziffer
Zuweisungen an öffentlichen Bereich		Zuschüsse an sonstige Bereiche				Zuweisungen an öffentlichen Bereich		Zuschüsse an sonstige Bereiche	
zu- sammen	an Gemeinden/ GV					zu- sammen	an Gemeinden/ GV		
61 - 63, 691 - 693	613, 623, 633, 693	66 - 68, 697 - 699	7, 81, 82	83	85 - 87	88	883	89	
1 000 EUR									

1 500	251	65 658	2 131	-	-	10 300	10 300	41 323	5
81	81	23 460	-	-	-	10 300	10 300	12 394	521
-	-	-	-	-	-	-	-	-	528
-	-	255	-	-	-	-	-	242	529
-	-	32 668	-	-	-	-	-	26 239	53
1 420	170	9 276	2 131	-	-	-	-	2 447	51, 54
22	18	15 604	16 526	2 357	38 682	51 152	50 093	28 371	6
-	-	778	15 609	-	34 536	31 483	30 424	598	62
-	-	2 088	-	-	-	-	-	-	63
-	-	2 517	-	-	-	-	-	-	64
18	18	1 975	-	-	-	3 035	3 035	48	65
-	-	-	-	-	-	-	-	-	66
-	-	4 571	-	2 357	-	16 634	16 634	27 725	69
5	-	3 674	917	-	4 146	-	-	-	61, 68
316 996	48	76 739	9	-	-	135 912	134 829	53 230	7
48	48	28 168	-	-	-	110 409	110 409	46 688	72
-	-	-	-	-	-	1 084	-	-	73
316 949	-	35 090	-	-	-	24 420	24 420	5 924	74
-	-	13 480	9	-	-	-	-	618	71, 75 - 77, 79
1 899	1 899	79 152	37 763	75	-	-	-	10 338	8
1 899	1 899	79 152	-	75	-	-	-	8 279	81 - 83, 85
-	-	0	37 763	-	-	-	-	2 059	87
823 560	823 560	-	-	-	228 659	95 567	95 567	-	9
823 560	823 560	-	-	-	228 659	95 567	95 567	-	91
-	-	-	-	-	-	-	-	-	92
-	-	-	-	-	-	-	-	-	94
-	-	-	-	-	-	-	-	-	95
-	-	-	-	-	-	-	-	-	96 - 97, 99
2 217 358	1 860 742	1 505 527	131 312	2 432	325 067	471 865	469 722	330 579	0 - 9

Funktions- ziffer	Aufgabengebiet	Ein- nahmen insgesamt	Verwaltungseinnahmen und Einnahmen aus wirtschaftlicher Tätigkeit		Zins- ein- nahmen	Darlehens- rückflüsse
			Gebühren, Geldstrafen und -bußen	übrige Verwaltungs- einnahmen und Einnahmen aus wirtschaftlicher Tätigkeit		
		0 - 3	111, 112	119, 12	15, 16	14, 17, 18
1 000 EUR						
0	Allgemeine Dienste	335 480	239 107	47 234	304	-
01	Politische Führung und zentrale Verwaltung	34 507	14 006	3 499	-	-
02	Auswärtige Angelegenheiten	36	-	0	-	-
04	Öffentliche Sicherheit und Ordnung	14 006	10 057	1 589	-	-
05	Rechtsschutz	222 543	207 599	12 560	-	-
06	Finanzverwaltung	64 388	7 445	29 586	304	-
1	Bildungswesen, Wissenschaft, Forschung, kulturelle Angelegenheiten	204 565	11 572	5 372	52	6 055
11/12	Allgemein bildende und berufliche Schulen	51 341	1 272	909	-	-
13 (ohne 132)	Hochschulen (ohne Hochschulkliniken)	127 049	7 995	2 294	-	-
132	Hochschulkliniken	-	-	-	-	-
14	Förderung von Schülern/innen, Studenten/innen und dgl.	9 874	-	-	52	5 878
15	Sonstiges Bildungswesen	2 884	358	286	-	-
16/17	Wissenschaft, Forschung und Entwicklung außerhalb der Hochschulen	4 668	269	1 517	-	177
18, 19	Kulturelle Angelegenheiten	8 750	1 678	367	-	-
2	Soziale Sicherung, soziale Kriegsfolgeaufgaben, Wiedergutmachung	618 166	30 176	3 903	443	191
22	Sozialversicherung einschließlich Arbeitslosenversicherung	-	-	-	-	-
23	Familien- und Sozialhilfe, Förderung der Wohlfahrtspflege u. Ä.	438 175	9 533	830	-	-
241, 242	Kriegsopferversorgung (Leistungen und Einrichtungen)	-	-	-	-	-
243	Lastenausgleich	-	-	-	-	-
244	Wiedergutmachung	116 012	-	2 121	-	-
246, 249	Vertriebene und Spätaussiedler/innen; sonstiges	1 585	-	-	-	-
247	Kriegsopferfürsorge	16 076	-	-	-	6
25	Arbeitsmarktpolitik und Arbeitsschutz	13 934	-	-	-	-
26, 27	Jugendhilfe nach dem SGB VIII und Einrichtungen der Jugendhilfe	1 047	-	710	-	-
21, 28 - 29	Übrige Bereiche aus 2	31 337	20 644	241	443	185
3	Gesundheit, Umwelt, Sport und Erholung	13 788	9 275	1 564	-	-
312	Krankenhäuser und Heilstätten	-	-	-	-	-
311, 314, 319	Sonstige Einrichtungen und Maßnahmen des Gesundheitswesens	3 344	2 873	109	-	-
32	Sport und Erholung	-	-	-	-	-
33, 34	Umwelt- und Naturschutz, Reaktorsicherheit und Strahlenschutz	10 444	6 401	1 455	-	-
4	Wohnungswesen, Städtebau, Raumordnung und kommunale Gemeinschaftsdienste	627 421	13 699	8 550	158 862	427 450
41	Wohnungswesen	587 612	1 300	-	158 862	427 450
42	Raumordnung, Landesplanung, Vermessungswesen	23 647	12 399	8 550	-	-
43	Kommunale Gemeinschaftsdienste	-	-	-	-	-
44	Städtebauförderung	16 163	-	-	-	-

Zuweisungen und Zuschüsse für laufende Zwecke (einschließlich Schuldendiensthilfen)					Zuweisungen und Zuschüsse für Investitionen			Funktions- ziffer
Zuweisungen aus dem öffentlichen Bereich					Zuschüsse aus sonstigen Bereichen	zusammen	Zuweisungen aus dem öffentlichen Bereich	
zusammen	vom Bund	von Ländern	von Gemeinden/GV	von Sondervermögen				
21 - 23, 291 - 293	211, 221, 231, 291	212, 222, 232, 292	213, 223, 233, 293	214, 224, 234	26 - 28, 297 - 299	33, 34	33	
1 000 EUR								

14 877	12 530	1 717	515	-	33 370	-	-	0
9 397	8 676	185	450	-	7 438	-	-	01
-	-	-	-	-	36	-	-	02
1 832	1 620	174	29	-	166	-	-	04
2 304	978	1 301	5	-	55	-	-	05
1 343	1 256	57	31	-	25 676	-	-	06
19 555	14 270	3 930	268	-	68 392	87 015	83 088	1
4 981	3 820	374	44	-	3 433	40 745	40 745	11/12
7 261	4 281	2 651	-	-	62 028	40 927	37 000	13 (ohne 132)
-	-	-	-	-	-	-	-	132
3 943	3 943	-	-	-	-	-	-	14
2 062	1 157	905	-	-	178	-	-	15
1 274	1 035	-	223	-	1 427	-	-	16/17
34	34	-	-	-	1 326	5 343	5 343	18, 19
555 537	170 849	2 343	380 671	-	27 914	-	-	2
-	-	-	-	-	-	-	-	22
421 179	38 443	2 065	380 671	-	6 631	-	-	23
-	-	-	-	-	-	-	-	241, 242
-	-	-	-	-	-	-	-	243
113 891	113 891	-	-	-	-	-	-	244
1 585	1 585	-	-	-	-	-	-	246, 249
15 332	15 332	-	-	-	738	-	-	247
945	-	-	-	-	12 989	-	-	25
278	-	278	-	-	59	-	-	26,27
2 328	1 599	-	-	-	7 496	-	-	21, 28 - 29
547	189	358	-	-	842	1 539	126	3
-	-	-	-	-	-	-	-	312
358	-	358	-	-	-	-	-	311, 314, 320
-	-	-	-	-	-	-	-	32
189	189	-	-	-	842	1 539	126	33, 34
8	8	-	-	-	2 622	16 163	16 163	4
-	-	-	-	-	-	-	-	41
8	8	-	-	-	2 622	-	-	42
-	-	-	-	-	-	-	-	43
-	-	-	-	-	-	16 163	16 163	44

Funktions- ziffer	Aufgabengebiet	Ein- nahmen insgesamt	Verwaltungseinnahmen und Einnahmen aus wirtschaftlicher Tätigkeit		Zins- ein- nahmen	Darlehens- rückflüsse
			Gebühren, Geldstrafen und -bußen	übrige Verwaltungs- einnahmen und Einnahmen aus wirtschaftlicher Tätigkeit		
		0 - 3	111, 112	119, 12	15, 16	14, 17, 18
1 000 EUR						
5	Ernährung, Landwirtschaft und Forsten	95 415	1 426	4 513	12	509
521	Verbesserung der Agrarstruktur (Gemeinschaftsaufgabe)	36 685	-	703	2	105
528	EG-Ausrichtungsfonds	-	-	-	-	-
529	Sonstiges	585	-	-	10	383
53	Einkommensstabilisierende Maßnahmen	47 938	-	-	-	21
51, 54	Übrige Bereiche aus 5	10 207	1 426	3 810	-	-
6	Energie- und Wasserwirtschaft, Gewerbe, Dienstleistungen	116 431	3 737	2 341	142	42 741
62	Energie- und Wasserwirtschaft, Kulturbau	79 584	-	579	142	39 396
63	Bergbau, verarbeitendes Gewerbe und Baugewerbe	1 015	-	1 015	-	-
64	Handel	652	-	-	-	-
65	Fremdenverkehr	-	-	-	-	-
66	Geld- und Versicherungswesen	-	-	-	-	-
69	Regionale Fördermaßnahmen	26 649	-	4	0	-
61, 68	Übrige Bereiche aus 6	8 531	3 737	742	-	3 345
7	Verkehrs- und Nachrichtenwesen	471 732	-	96	83	225
72	Straßen	33 810	-	-	83	225
73	Wasserstraßen und Häfen, Förderung der Schifffahrt	-	-	-	-	-
74	Eisenbahnen und öffentlicher Personen- verkehr	436 249	-	96	-	-
71, 75 - 77, 79	Übrige Bereiche aus 7	1 672	-	-	-	-
8	Wirtschaftsunternehmen, Allgemeines Grund- und Kapitalvermögen, Sondervermögen	306 908	-	122 429	4 782	3 430
81 - 83, 85	Wirtschaftsunternehmen	298 327	-	122 071	-	-
87	Allgemeines Grund- und Kapitalvermögen, Sondervermögen	8 580	-	358	4 782	3 430
9	Allgemeine Finanzwirtschaft	13 498 242	-	68	-	1 841
91	Steuern und allgemeine Finanzzuweisungen	7 764 567	-	68	-	1 841
92	Schulden	5 390 115	-	0	-	-
94	Beihilfen, Unterstützungen u. Ä.	-	-	-	-	-
95	Rücklagen	31 228	-	-	-	-
96 - 97, 99	Übrige Bereiche aus 9	312 331	-	-	-	-
0 - 9	I n s g e s a m t	16 288 148	308 992	196 069	164 680	482 441

Zuweisungen und Zuschüsse für laufende Zwecke (einschließlich Schuldendiensthilfen)						Zuweisungen und Zuschüsse für Investitionen		Funktions- ziffer
Zuweisungen aus dem öffentlichen Bereich					Zuschüsse aus sonstigen Bereichen	zusammen	Zuweisungen aus dem öffentlichen Bereich	
zusammen	vom Bund	von Ländern	von Gemeinden/GV	von Sondervermögen				
21 - 23, 291 - 293	211, 221, 231, 291	212, 222, 232, 292	213, 223, 233, 293	214, 224, 234	26 - 28, 297 - 299	33, 34	33	
1 000 EUR								

14 936	14 436	486	-	-	25 987	45 930	21 572	5
14 303	14 303	-	-	-	-	21 572	21 572	521
-	-	-	-	-	-	-	-	528
123	123	-	-	-	68	-	-	529
-	-	-	-	-	22 952	23 966	-	53
510	10	486	-	-	2 967	392	-	51, 54
834	-	540	283	-	1 560	36 715	12 062	6
361	-	78	283	-	9	10 757	6 719	62
-	-	-	-	-	-	-	-	63
-	-	-	-	-	652	-	-	64
-	-	-	-	-	-	-	-	65
-	-	-	-	-	-	-	-	66
-	-	-	-	-	703	25 941	5 326	69
473	-	462	-	-	197	17	17	61, 68
383 823	383 071	-	-	-	1 030	86 474	86 474	7
27 672	27 672	-	-	-	-	5 831	5 831	72
-	-	-	-	-	-	-	-	73
355 509	354 757	-	-	-	-	80 643	80 643	74
642	642	-	-	-	1 030	-	-	71, 75 - 77, 79
-	-	-	-	-	-	1 883	-	8
-	-	-	-	-	-	1 883	-	81 - 83, 85
-	-	-	-	-	-	-	-	87
562 575	223 946	271 900	66 730	-	-	-	-	9
562 575	223 946	271 900	66 730	-	-	-	-	91
-	-	-	-	-	-	-	-	92
-	-	-	-	-	-	-	-	94
-	-	-	-	-	-	-	-	95
-	-	-	-	-	-	-	-	96 - 97, 99
1 552 694	819 299	281 274	448 467	-	161 718	275 719	219 486	0 - 9