



Herausgeber:

Statistisches Landesamt
Rheinland-Pfalz

Mainzer Straße 14-16
56130 Bad Ems

Telefon 02603 71-0

Telefax 02603 71-3150

E-Mail poststelle@statistik.rlp.de

Internet www.statistik.rlp.de

Kennziffer: E IV – m 05/06
Bestellnr.: E4023 200605

August 2006

Elektrizitäts- und Wärmeerzeugung der Kraftwerke der allgemeinen Versorgung im Mai 2006

Vorbemerkungen

Rechtsgrundlage

Gesetz über Energiestatistik (EnStatG) vom 26. Juli 2002 (BGBl. I S. 2867) in Verbindung mit dem Gesetz über die Statistik für Bundeszwecke (Bundesstatistikgesetz-BStatG) vom 22. Januar 1987 (BGBl. I S. 462, 565), zuletzt geändert durch Artikel 16 des Gesetzes vom 21. August 2002 (BGBl. I S. 3322). Erhoben werden die Tatbestände zu § 3 Abs. 1 Nr. 1 EnStatG.

Berichtskreis

Meldepflichtig sind Stromerzeugungsanlagen (Kraftwerke) der allgemeinen Versorgung, die in Rheinland-Pfalz ihren Sitz haben und im Allgemeinen eine Engpassleistung von 1 MW und mehr ausweisen.

Nicht dazu zählt die Stromerzeugung der Industriekraftwerke für den Eigenbedarf und die Kleinanlagen von sonstigen Betreibern.

Definitionen

Engpassleistung: Die Engpassleistung einer Erzeugungseinheit jeweils am 3. Mittwoch des Monats ist diejenige Dauerleistung, die unter Normalbedingungen erreichbar ist. Sie ist durch den leistungsschwächsten Anlagenteil (Engpass) begrenzt, wird durch Messungen ermittelt und auf Normalbedingungen umgerechnet. Bei einer längerfristigen Veränderung (z. B. Änderungen an Einzelaggregaten, Alterseinflüsse) ist die Engpassleistung entsprechend den neuen Verhältnissen zu bestimmen. Kurzfristig nicht einsatzfähige Anlagenteile mindern die Engpassleistung nicht.

Brutto-Stromerzeugung: In einer bestimmten Zeitspanne erzeugte elektrische Arbeit. Diese ergibt sich als Produkt aus Leistung und Zeit. Zur Erläuterung zwei Beispiele: Ein 150-MW-Kraftwerk erzeugt bei voller Leistung während eines zehnstündigen Betriebs 1500 MWh; eine Glühbirne von 100 Watt (0,1 kW) verbraucht während eines zehnstündigen Betriebs 1 kWh.

Netto-Stromerzeugung: Bruttoerzeugung vermindert um den Kraftwerkseigen- und Pumpstromverbrauch.

Kraftwerk: Das ist eine Anlage, die dazu bestimmt ist, durch Energieumwandlung elektrische Energie zu erzeugen. Nach Art der Energieumwandlung im Kraftwerk unterscheidet man z. B. Wasser-, Wind-, Solar-, Brennstoffzellen- oder Wärmekraftwerke (einschl. Geothermie). Bei Wärmekraftwerken (einschl. BHKW) wird nach fossiler, nuklearer und erneuerbarer Brennstoffbasis und schließlich nach den einzelnen Brennstoffen, z. B. Steinkohle, Braunkohle, Heizöl, Gas, Uran/Thorium oder brennbare Abfälle differenziert.

Ein Kraftwerk kann aus mehreren Erzeugungseinheiten bestehen, z. B. Kraftwerksblock, Sammelschienen-Kraftwerk, GuD-Anlage, Maschinensatz eines Wasserkraftwerks, Brennstoffzellenstapel, Solarmodul. Für Erzeugungseinheiten mit einer Engpassleistung kleiner 1 MW können die Angaben zusammengefasst werden.

Energieträger: Energieträger sind Güter, aus denen Energie freigesetzt werden kann. Primärenergieträger stehen direkt in der Natur zur Verfügung, wie z. B. Erdöl, Erdgas, Kohle oder die potenzielle Energie der Wasserkraft und des Windes. Sekundärenergieträger, wie Briketts, Koks oder Elektrizität, entstehen aus Energieumwandlungsprozessen.

Kraftwerkseigenverbrauch: Elektrische Arbeit, die in den Neben- und Hilfsanlagen verbraucht wird, einschließlich der Verluste der Maschinentransformatoren.

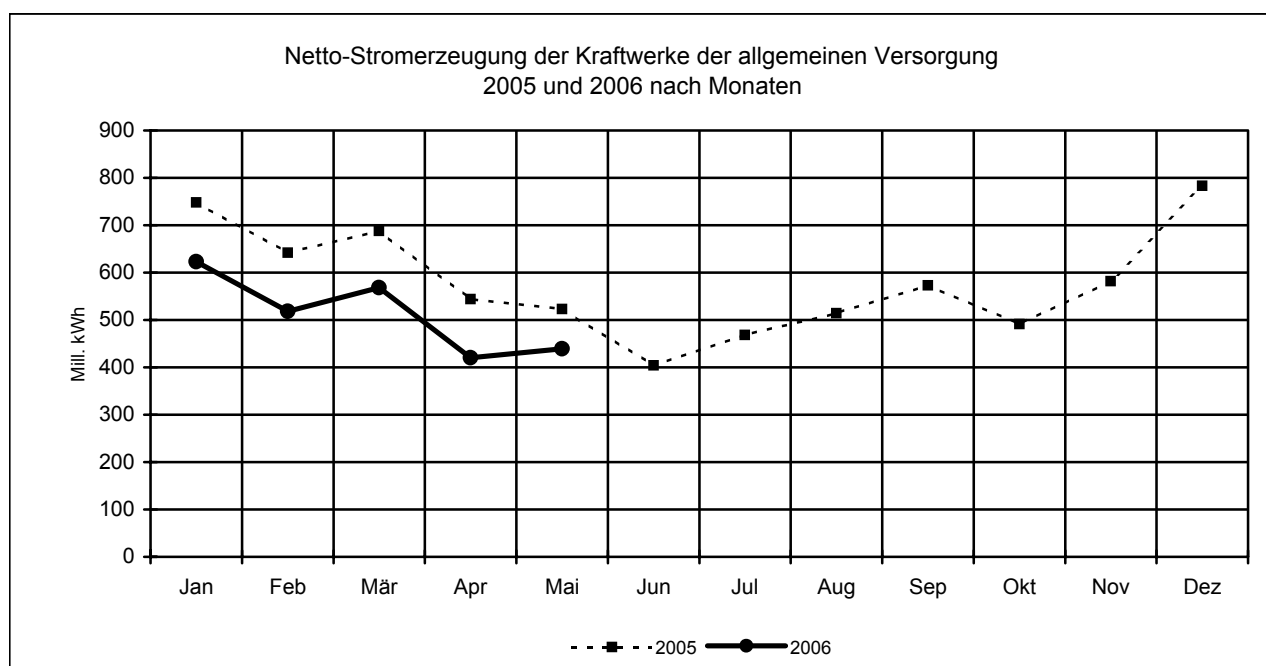
Pumpstromverbrauch: Elektrische Arbeit, die in einem Pumpspeicher-Wasserkraftwerk zur Förderung des Speicherwassers aus dem Unterbecken in das Oberbecken verbraucht wird, einschließlich des Eigenverbrauchs beim Pumpbetrieb.

Nettowärmeerzeugung: Ist die von einem Heizkraftwerk an ein Netz oder einen Produktionsprozess abgegebene und gemessene Wärme. Sie setzt sich zusammen aus der Enthalpie des Vorlaufes abzüglich der Enthalpien des Rücklaufes und des Zusatzwassers. Damit wird indirekt die über die Antriebsenergie der Fernwärme-Umwälzpumpen zugeführte Energie mit erfasst.

1. Stromerzeugung der Kraftwerke der allgemeinen Versorgung

| Merkmal | Mai 2006 | April 2006 | Mai 2005 | Veränderung gegenüber dem | | Januar bis Mai | | |
|------------------------------|-------------|---------------|-------------|------------------------------|---------------------|----------------|-----------|------------------|
| | | | | Vor- monat | Vorjahres- monat | 2005 | 2006 | Verände- rung |
| | 1000 kWh | | | % | | 1000 kWh | | % |
| Brutto-Stromerzeugung | 449 169 | 429 993 | 533 248 | 4,5 | -15,8 | 3 207 329 | 2 638 554 | -17,7 |
| Wasserkraft | 95 013 | 113 972 | 98 099 | -16,6 | -3,1 | 593 321 | 514 028 | -13,4 |
| übrige Energieträger | 354 156 | 316 021 | 435 149 | 12,1 | -18,6 | 2 614 008 | 2 124 526 | -18,7 |
| Kraftwerkseigenverbrauch | 10 127 | 9 693 | 10 079 | 4,5 | 0,5 | 62 471 | 70 345 | 12,6 |
| Pumpstromverbrauch | - | - | - | - | - | - | - | - |
| Netto-Stromerzeugung | 439 043 | 420 300 | 523 169 | 4,5 | -16,1 | 3 144 858 | 2 568 209 | -18,3 |
| Wasserkraft | 93 922 | 112 621 | 96 736 | -16,6 | -2,9 | 584 835 | 506 813 | -13,3 |
| Laufwasser | 93 313 | 111 253 | 96 236 | -16,1 | -3,0 | 580 181 | 502 033 | -13,5 |
| Speicherwasser | 609 | 1 368 | 500 | -55,5 | 21,8 | 4 654 | 4 780 | 2,7 |
| Windenergie | 3 447 | 2 341 | 126 | 47,2 | x | 866 | 14 972 | x |
| Solarenergie | 39 | 32 | 40 | 21,9 | -2,5 | 123 | 119 | -3,3 |
| Steinkohle | 4 075 | 2 858 | 3 734 | 42,6 | 9,1 | 23 949 | 26 814 | 12,0 |
| Erdgas ¹⁾ | 303 795 | 269 354 | 413 853 | 12,8 | -26,6 | 2 460 270 | 1 861 855 | -24,3 |
| Heizöl | 56 | 13 | 16 | x | x | 622 | 744 | 19,6 |
| Abfall | 6 761 | 7 466 | - | -9,4 | x | 19 654 | 30 935 | 57,4 |
| Feste biogene Stoffe | 4 803 | 6 023 | 3 444 | -20,3 | 39,5 | 21 228 | 25 313 | 19,2 |
| Deponiegas | - | - | - | - | - | - | - | - |
| Klärgas | 31 | 30 | 26 | 3,3 | 19,2 | 90 | 151 | 67,8 |
| Diesel | 6 | 23 | 24 | -73,9 | -75,0 | 76 | 93 | 22,4 |
| Sonstige (Gasdruck, Abhitze) | 22 109 | 19 539 | 5 170 | 13,2 | x | 33 146 | 100 400 | x |

1) Ab Januar 2006 wurde ein Kraftwerk nicht mehr als Kraftwerk der allgemeinen Versorgung sondern als Industriekraftwerk eingestuft.



2. Netto-Wärmeerzeugung der Kraftwerke der allgemeinen Versorgung

| Merkmal | Mai 2006 | April 2006 | Mai 2005 | Veränderung gegenüber dem | | Januar bis Mai | | |
|----------------------|-------------|---------------|-------------|------------------------------|---------------------|----------------|---------|------------------|
| | | | | Vor- monat | Vorjahres- monat | 2005 | 2006 | Verände- rung |
| | 1000 kWh | | | % | | 1000 kWh | | % |
| Steinkohle | 7 434 | 9 845 | 11 887 | -24,5 | -37,5 | 88 736 | 79 222 | -10,7 |
| Diesel | - | - | - | x | x | - | - | x |
| Heizöl | 50 | 4 | 2 | x | x | 2 261 | 4 906 | 117,0 |
| Erdgas ¹⁾ | 46 312 | 70 433 | 191 051 | -34,2 | -75,8 | 1 498 048 | 542 282 | -63,8 |
| Klärgas | 57 | 55 | 47 | 3,6 | 21,3 | 164 | 277 | 68,9 |
| Deponiegas | - | - | - | x | x | - | - | x |
| Feste biogene Stoffe | 1 476 | 2 676 | 1 669 | -44,8 | -11,6 | 13 526 | 15 616 | 15,5 |
| Abfall | 249 | 690 | - | -63,9 | x | 10 980 | 5 436 | -50,5 |
| Sonstige | 9 514 | 13 573 | 7 456 | -29,9 | 27,6 | 67 844 | 77 292 | 13,9 |
| Insgesamt | 65 092 | 97 276 | 212 112 | -33,1 | -69,3 | 1 681 559 | 725 030 | -56,9 |

1) Ab Januar 2006 wurde ein Kraftwerk nicht mehr als Kraftwerk der allgemeinen Versorgung sondern als Industriekraftwerk eingestuft.

3. Brennstoffeinsatz für die Elektrizitäts- und Wärmeerzeugung der Kraftwerke der allgemeinen Versorgung

| Merkmal | Mai 2006 | April 2006 | Mai 2005 | Veränderung in % gegenüber dem | | Januar bis Mai | | |
|--------------------------|-------------|---------------|-------------|-----------------------------------|---------------------|----------------|---------|-----------------------|
| | | | | Vor- monat | Vorjahres- monat | 2005 | 2006 | Verände- rung in % |
| Steinkohle (t) | 1 614 | 1 708 | 3 057 | -5,5 | -47,2 | 20 430 | 14 025 | -31,4 |
| Diesel (t) | 0 | 2 | 2 | -100,0 | x | 6 | 7 | 16,7 |
| Heizöl leicht (t) | 22 | 2 | 2 | x | x | 359 | 558 | 55,4 |
| Erdgas (1000 m³) 1) | 58 395 | 51 887 | 83 889 | 12,5 | -30,4 | 528 959 | 385 678 | -27,1 |
| Klärgas (1000 m³) | 23 | 22 | 19 | 4,5 | 21,1 | 67 | 112 | 67,2 |
| Feste biogene Stoffe (t) | 6 568 | 8 635 | 5 357 | -23,9 | 22,6 | 34 201 | 35 859 | 4,8 |
| Abfall (t) | 17 032 | 17 856 | 9 997 | -4,6 | 70,4 | 63 701 | 77 851 | 22,2 |
| Abhitze | 14 743 | 12 248 | - | 20,4 | x | - | 62 330 | x |

1) Ab Januar 2006 wurde ein Kraftwerk nicht mehr als Kraftwerk der allgemeinen Versorgung sondern als Industriekraftwerk eingestuft.

4. Betriebe und Beschäftigung in der Energie- und Wasserversorgung

- Betriebe von Unternehmen mit 20 und mehr Beschäftigten -

| Merkmal | Mai 2006 | April 2006 | Mai 2005 | Veränderung in % gegenüber dem | | Januar bis Mai | | |
|---------------------------|-------------|---------------|-------------|-----------------------------------|---------------------|----------------|---------|-----------------------|
| | | | | Vormonat | Vorjahres- monat | 2005 | 2006 | Verände- rung in % |
| Betriebe (Anzahl) | 86 | 86 | 86 | 0,0 | 0,0 | 86 | 86 | 0,0 |
| Beschäftigte (Anzahl) | 10 032 | 10 032 | 10 146 | 0,0 | -1,1 | 10 241 | 10 048 | -1,9 |
| nach Bereichen | | | | | | | | |
| Elektrizität | 4 607 | 4 616 | 4 546 | -0,2 | 1,3 | 4 606 | 4 627 | 0,5 |
| Gas | 1 567 | 1 574 | 1 609 | -0,4 | -2,6 | 1 626 | 1 576 | -3,1 |
| Fernwärme | 273 | 271 | 276 | 0,7 | -1,1 | 280 | 272 | -2,9 |
| Wasser | 1 798 | 1 798 | 1 931 | 0,0 | -6,9 | 1 949 | 1 802 | -7,5 |
| sonstige Betriebsteile | 1 787 | 1 773 | 1 784 | 0,8 | 0,2 | 1 780 | 1 772 | -0,4 |
| Arbeitsstunden in 1000 | 1 316 | 1 159 | 1 213 | 13,5 | 8,5 | 6 461 | 6 446 | -0,2 |
| Löhne/Gehälter (1000 EUR) | 33 113 | 34 320 | 31 171 | -3,5 | 6,2 | 158 189 | 161 573 | 2,1 |