



Herausgeber:

Statistisches Landesamt
Rheinland-Pfalz

Mainzer Straße 14-16
56130 Bad Ems

Telefon 02603 71-0

Telefax 02603 71-3150

E-Mail poststelle@statistik.rlp.de

Internet www.statistik.rlp.de

Kennziffer: G III - m 06/09

Bestellnr.: G3023 200906

August 2009

Aus- und Einfuhr im Juni 2009

Inhalt

	Seite
Vorbemerkungen	3
Tabellenteil	
1. Außenhandel 1992 bis 2009	5
Ausfuhr (Spezialhandel)	
2. Ausfuhr nach Warengruppen und -untergruppen	6
3. Ausfuhr nach Bestimmungsländern	9
4. Ausfuhr nach Ländergruppen	11
5. Ausfuhr nach ausgewählten Ländern in der Reihenfolge ihrer Anteile und nach Warengruppen	11
Einfuhr (Generalhandel)	
6. Einfuhr nach Warengruppen und -untergruppen	13
7. Einfuhr nach Herkunftsländern	16
8. Einfuhr nach Ländergruppen	18
9. Einfuhr nach ausgewählten Ländern in der Reihenfolge ihrer Anteile und nach Warengruppen	18
Schaubilder	
Entwicklung des Außenhandels von 1970 bis 2008	4
Ausfuhr nach Monaten 2008 bis 2009	4
Einfuhr nach Monaten 2008 bis 2009	4
Ausfuhr nach den wichtigsten Bestimmungsländern Januar - Juni 2009	12
Einfuhr aus den wichtigsten Herkunftsländern Januar - Juni 2009	12

Zeichenerklärung

0	weniger als die Hälfte von 1 in der letzten besetzten Stelle, jedoch mehr als nichts
-	nichts vorhanden (genau Null)
...	Angabe fällt später an
.	Zahlenwert unbekannt oder geheim zu halten
x	Tabellenfach gesperrt, weil Aussage nicht sinnvoll
p	vorläufige Zahl
r	berichtigte Zahl
a.n.g	anderweitig nicht genannt
u.dgl.	und dergleichen

Geringfügige Abweichungen in den Summen sind auf Runden der Zahlen zurückzuführen.
Abweichungen gegenüber früheren Veröffentlichungen erklären sich durch inzwischen vorgenommene Korrekturen.

Vorbemerkungen

Die Außenhandelsstatistik, die zentral vom Statistischen Bundesamt erhoben und aufbereitet wird, stellt den grenzüberschreitenden Warenverkehr der Bundesrepublik Deutschland mit dem Ausland dar, gegliedert nach Warenarten und Herstellungs- bzw. Verbrauchsländern. Die Außenhandelsstatistik lässt aber auch eine Differenzierung der Ergebnisse nach Bundesländern zu. Bei einem Vergleich der Ein- und Ausfuhrergebnisse ist zu beachten, dass die Einfuhr die Ergebnisse des Generalhandels umfasst, der sich vom Spezialhandel (Ausfuhr) hinsichtlich des Nachweises der aus Lager eingeführten ausländischen Waren unterscheidet. Die rheinland-pfälzischen Einfuhren enthalten zudem nicht nur die Waren, die zum Gebrauch, zum Verbrauch, zur Bearbeitung oder Verarbeitung in Rheinland-Pfalz bestimmt sind, sondern auch Waren, die über Rheinland-Pfalz als erstes bekanntes Zielland in andere Länder des Bundesgebietes oder wieder ins Ausland weitergeleitet werden.

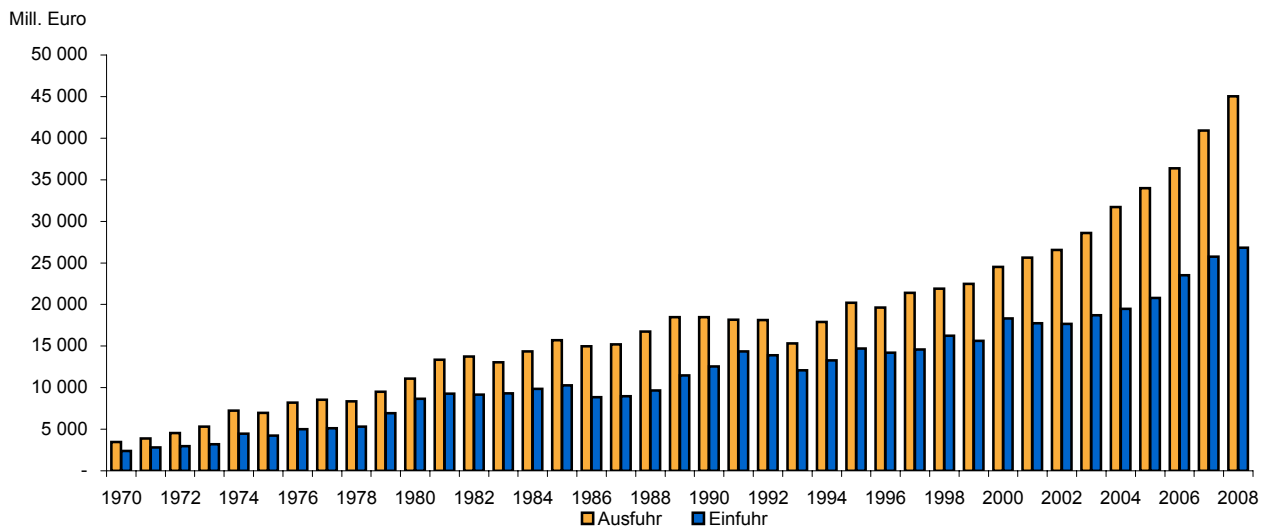
Nach der Novellierung der Außenhandelsstatistik zum 1. Januar 1993, die aufgrund der Einführung des EU-Binnenmarktes und der Aufhebung der innergemeinschaftlichen Grenzkontrollen notwendig wurde, wird unterschieden zwischen Intrahandelsstatistik (Warenverkehr zwischen EU-Staaten) und Extrahandelsstatistik (Warenverkehr mit Drittländern). Während die statistischen Angaben zum Extrahandel im Rahmen der Zollverfahren ermittelt werden, übermitteln die Unternehmen ihre Warenbewegungen im Handel mit EU-Mitgliedstaaten (Intrahandel) direkt an das Statistische Bundesamt. Von der Auskunftspflicht sind Privatpersonen ausgenommen. Die Befreiung gilt auch für Auskunftspflichtige, deren im Intrahandel getätigte jährliche Versendung in andere Mitgliedstaaten oder Eingänge aus anderen Mitgliedstaaten den Wert von 400 000 Euro im Vorjahr nicht überschritten hat. Zur Extrahandelsstatistik sind Warensendungen bis zu einem Wert von 1 000 Euro nicht anzumelden, soweit das Gesamtgewicht der Sendung 1 000 kg nicht übersteigt.

Die Benennung und Gruppierung der Waren in den Tabellen orientiert sich an der Gliederung nach Warengruppen und -untergruppen der Ernährungswirtschaft und der Gewerblichen Wirtschaft (EGW). Ab Berichtsmonat Januar 2002 ist eine revidierte Fassung der EGW (EGW 2002) in Kraft getreten, wodurch die Vergleichbarkeit gegenüber früheren Ergebnissen teilweise eingeschränkt wird. Die Warengliederung wurde an die gegenwärtigen wirtschaftlichen und technischen Gegebenheiten angepasst. Es wurden Streichungen von Warengruppen mit geringem Handelsvolumen und vor allem eine tiefere Gliederung im Bereich der Maschinen und der elektrotechnischen Ausrüstungen vorgenommen. Das betrifft insbesondere den Informations- und Kommunikationsbereich sowie die Medizintechnik und die Mess-, Steuer- und Regelungstechnik, aber auch den Fahrzeugsektor.

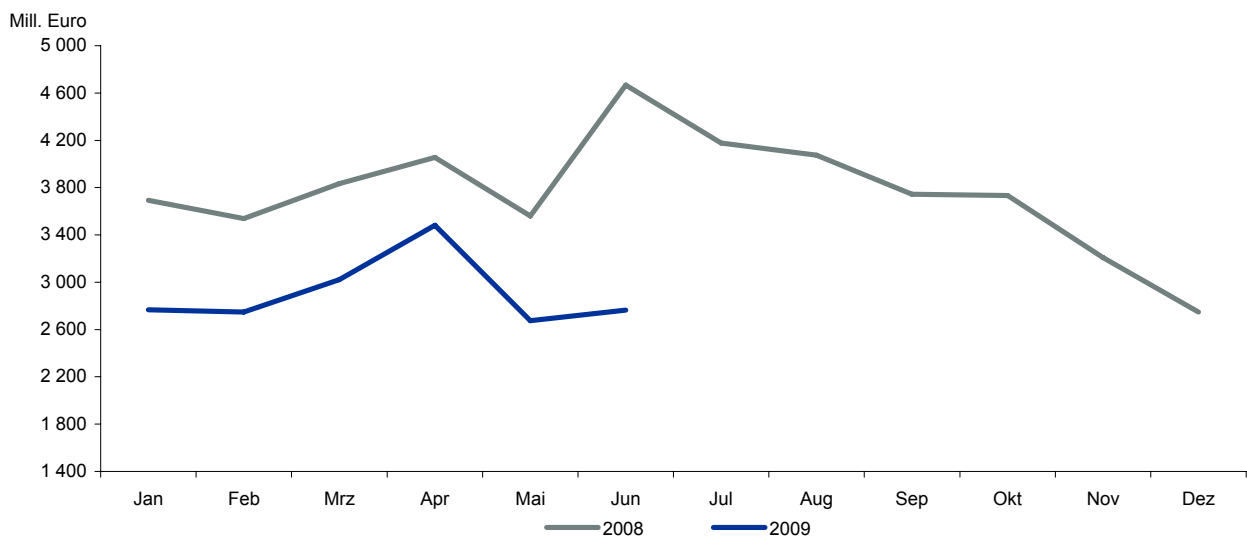
Die Außenhandelsstatistik basiert insbesondere auf folgenden Rechtsvorschriften:

- Gesetz über die Statistik für Bundeszwecke (Bundesstatistikgesetz – BStatG) vom 22. Januar 1987 (BGBl. I S. 462, 565).
- Verordnung (EG) Nr. 638/2004 des Europäischen Parlaments und des Rates vom 31. März 2004 über die Gemeinschaftsstatistiken des Warenverkehrs zwischen Mitgliedstaaten und zur Aufhebung der Verordnung (EWG) Nr. 3330/91 des Rates (ABl. EG Nr. L 102 S. 1).
- Verordnung (EG) Nr. 1917/2000 der Kommission vom 7. September 2000 zur Durchführung der Verordnung (EG) Nr. 1172/95 des Rates im Hinblick auf die Außenhandelsstatistik (ABl. EG Nr. L 229 S. 14).
- Außenhandelsstatistikgesetz (AHStatGes) vom 1. Mai 1957 in der im Bundesgesetzblatt Teil III, Gliederungsnummer 7402-1, veröffentlichten bereinigten Fassung.
- Außenhandelsstatistik-Durchführungsverordnung (AHStatDV) in der Fassung der Bekanntmachung vom 29. Juli 1994 (BGBl. I S. 1993).

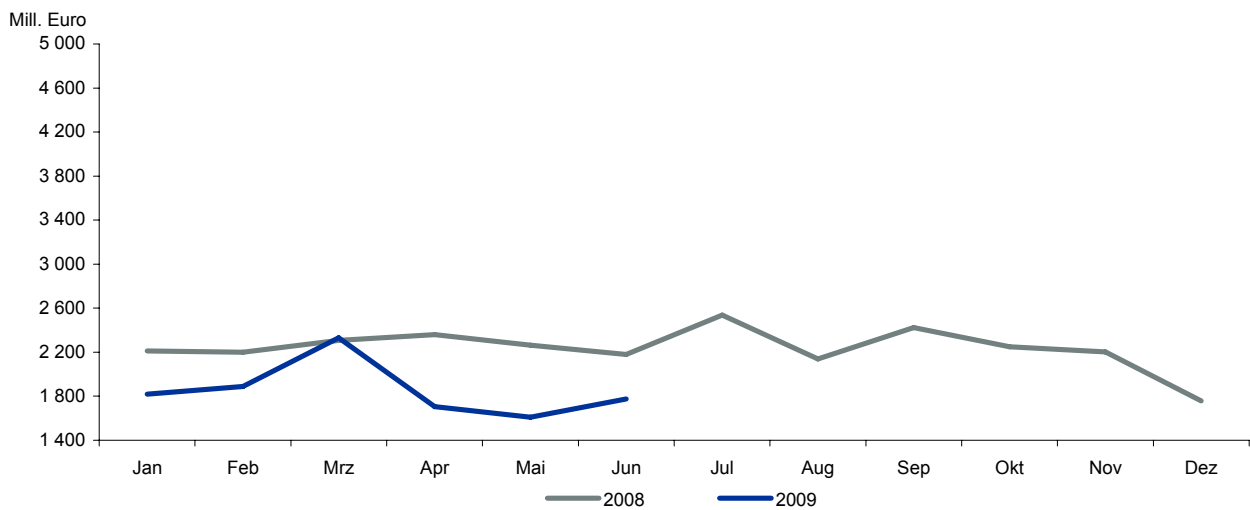
Entwicklung des Außenhandels von 1970 bis 2008



Ausfuhr nach Monaten 2008 bis 2009



Einfuhr nach Monaten 2008 bis 2009



1. Außenhandel 1992 bis 2009

Jahr Monat		Insgesamt		Gewerbliche Wirtschaft		Insgesamt		Gewerbliche Wirtschaft	
		Ausfuhr	Einfuhr	Ausfuhr	Einfuhr	Ausfuhr	Einfuhr	Ausfuhr	Einfuhr
		1 000 EUR				Veränderungen zum Vorjahr bzw. Vorjahresmonat in %			
1992		18 112 162	13 878 621	16 892 129	12 563 071	-0,3	-3,3	-1,0	-3,1
1993		15 330 673	12 069 253	14 276 729	10 920 494	-15,4	-13,0	-15,5	-13,1
1994		17 887 363	13 274 319	16 824 212	12 025 327	16,7	10,0	17,8	10,1
1995		20 225 876	14 701 213	19 180 747	13 394 080	13,1	10,7	14,0	11,4
1996		19 619 808	14 203 061	18 501 452	12 783 132	-3,0	-3,4	-3,6	-4,6
1997		21 412 941	14 578 503	20 240 421	13 137 838	9,1	2,6	9,4	2,8
1998		21 908 870	16 256 205	20 716 404	14 657 964	2,3	11,5	2,4	11,6
1999		22 467 901	15 616 658	21 315 184	14 019 455	2,6	-3,9	2,9	-4,4
2000		24 526 061	18 303 300	23 309 181	16 721 532	9,2	17,2	9,4	19,3
2001		25 646 475	17 762 972	24 031 747	16 134 885	4,6	-3,0	3,1	-3,5
2002		26 556 912	17 674 350	24 734 571	15 912 955	3,5	-0,5	2,9	-1,4
2003		28 590 534	18 696 188	25 887 659	15 930 492	7,7	5,8	4,7	0,1
2004		31 725 014	19 494 533	29 267 940	16 699 054	11,0	4,3	13,1	4,8
2005		33 980 921	20 798 155	31 217 690	18 151 742	7,1	6,7	6,7	8,7
2006		36 362 105	23 529 026	33 174 285	20 383 058	7,0	13,1	6,3	12,3
2007		40 931 119	25 765 567	37 491 408	22 394 396	12,6	9,5	13,0	9,9
2008	^P	45 034 204	26 827 133	39 934 082	22 320 707	10,0	4,1	6,5	-0,3
2006	Juni	3 066 441	1 951 716	2 799 172	1 701 822	-1,4	7,5	-2,6	6,6
	Juli	3 156 216	1 893 983	2 884 818	1 643 504	10,7	4,0	9,8	1,9
	August	2 953 894	1 996 187	2 684 850	1 689 669	10,8	13,5	10,2	11,2
	September	3 135 875	1 979 816	2 846 325	1 733 413	6,3	19,7	5,1	19,4
	Oktober	3 398 290	2 040 186	3 096 784	1 764 312	22,1	19,7	22,2	19,2
	November	3 276 647	2 102 323	2 936 767	1 782 045	17,7	5,8	17,6	3,0
	Dezember	2 892 469	1 990 417	2 636 522	1 708 570	8,2	10,8	8,5	9,1
2007	Januar	3 233 010	1 964 084	2 982 779	1 700 582	12,6	7,4	12,7	5,9
	Februar	3 243 117	2 118 824	2 987 016	1 861 505	19,9	11,5	19,4	9,9
	März	3 359 142	2 195 244	3 071 497	1 925 065	5,1	8,6	5,0	8,6
	April	3 312 555	2 193 217	3 047 008	1 912 145	18,4	16,1	19,4	18,5
	Mai	3 489 045	2 115 533	3 207 392	1 801 141	19,7	9,4	20,6	7,6
	Juni	3 462 695	2 158 892	3 183 030	1 846 447	12,9	10,6	13,7	8,5
	Juli	3 520 984	2 064 199	3 228 881	1 806 018	11,6	9,0	11,9	9,9
	August	3 585 250	2 294 576	3 298 671	2 010 274	21,4	14,9	22,9	19,0
	September	3 612 976	2 057 651	3 325 020	1 770 022	15,2	3,9	16,8	2,1
	Oktober	3 567 302	2 419 106	3 239 588	2 138 856	5,0	18,6	4,6	21,2
	November	3 747 369	2 135 504	3 413 795	1 844 912	14,4	1,6	16,2	3,5
	Dezember	2 797 673	2 048 737	2 506 732	1 777 428	-3,3	2,9	-4,9	4,0
2008	^P Januar	3 692 814	2 211 992	3 288 500	1 865 042	14,2	12,6	10,2	9,7
	Februar	3 539 052	2 199 874	3 144 548	1 858 664	9,1	3,8	5,3	-0,2
	März	3 833 376	2 306 651	3 405 929	1 913 803	14,1	5,1	10,9	-0,6
	April	4 056 399	2 359 528	3 586 829	1 978 123	22,5	7,6	17,7	3,5
	Mai	3 559 279	2 262 714	3 128 417	1 862 485	2,0	7,0	-2,5	3,4
	Juni	4 667 577	2 178 818	4 211 688	1 803 381	34,8	0,9	32,3	-2,3
	Juli	4 176 402	2 536 156	3 712 015	2 110 640	18,6	22,9	15,0	16,9
	August	4 075 372	2 137 981	3 637 954	1 765 519	13,7	-6,8	10,3	-12,2
	September	3 743 674	2 424 270	3 301 016	2 040 472	3,6	17,8	-0,7	15,3
	Oktober	3 732 794	2 249 676	3 285 840	1 861 116	4,6	-7,0	1,4	-13,0
	November	3 209 145	2 201 471	2 827 678	1 832 752	-14,4	3,1	-17,2	-0,7
	Dezember	2 748 319	1 758 003	2 403 667	1 428 709	-1,8	-14,2	-4,1	-19,6
2009	^P Januar	2 765 770	1 817 796	2 383 088	1 443 112	-25,1	-17,8	-27,5	-22,6
	Februar	2 747 856	1 887 750	2 392 715	1 506 595	-22,4	-14,2	-23,9	-18,9
	März	3 020 839	2 329 346	2 668 222	1 543 317	-21,2	1,0	-21,7	-19,4
	April	3 481 553	1 704 811	3 096 195	1 336 762	-14,2	-27,7	-13,7	-32,4
	Mai	2 674 186	1 609 429	2 319 215	1 257 917	-24,9	-28,9	-25,9	-32,5
	Juni	2 763 578	1 775 696	2 349 113	1 372 923	-40,8	-18,5	-44,2	-23,9

2. Ausfuhr nach Warengruppen und -untergruppen

Nr. der EGW- Sys- tematik	Warengruppe Warenuntergruppe	Juni 2009			Januar - Juni 2009		
		Menge	Wert		Menge	Wert	
		Tonnen	1 000 EUR	Veränderung zum Vor- jahresmonat %	Tonnen	1 000 EUR	Veränderung zum Vor- jahreszeitraum %
1 - 4	Ernährungswirtschaft	187 350	296 602	12,1	1 045 733	1 564 118	3,0
1	Lebende Tiere	699	1 322	55,4	2 915	5 789	1,9
102	Rinder	291	641	124,6	1 307	3 271	- 4,2
103	Schweine	391	627	72,1	1 278	2 047	22,9
2	Nahrungsmittel tierischen Ursprungs	78 423	67 123	15,7	385 858	323 326	1,4
201	Milch u. Milcherzeugnisse, ausgenommen Butter u. Käse	71 405	41 963	36,7	354 154	211 070	1,2
204	Fleisch und Fleischwaren	4 631	14 601	- 32,8	22 489	80 400	4,3
208	Tierische Öle u. Fette zur Ernährung	398	101	- 46,0	1 935	534	- 33,3
219	Nahrungsmittel tier. Ursprungs, a.n.g.	649	5 840	281,3	1 276	11 317	- 8,2
3	Nahrungsmittel pflanzlichen Ursprungs	76 075	61 932	- 0,1	495 019	350 286	- 8,8
301	Weizen	8 356	1 332	50,2	75 299	12 117	54,4
303	Gerste	1 903	232	- 16,6	18 973	2 417	35,1
308	Sorghum, Hirse u.sonstiges Getreide, ausgenommen Reis	114	41	- 55,4	1 277	290	- 47,1
310	Getreideerzeugn., ohne Reiserzeugn.	2 461	840	X	9 740	3 178	44,5
315	Teig- u. Backwaren	10 269	26 059	1,6	60 664	153 353	- 2,8
316	Malz	1 123	594	- 7,2	7 188	3 659	- 31,5
340	Kartoffeln u. Kartoffelerzeugnisse	452	512	- 47,9	3 128	3 047	- 14,7
345	Gemüse, Küchengewächse, frisch	7 092	4 834	67,0	13 917	8 353	- 18,3
370	Gemüsezubereitungen, -konserven	387	646	13,1	2 061	3 649	- 8,3
372	Obstzubereitungen, -konserven	24	71	- 22,4	123	379	- 20,6
375	Obst- u. Gemüsesäfte	160	256	- 89,9	3 747	4 877	- 67,4
377	Kakao und Kakaoerzeugnisse	368	858	21,0	3 283	8 681	31,6
381	Zuckerrüben, Zucker u.-erzeugnisse	1 989	1 325	10,0	9 815	7 047	8,7
383	Ölfrüchte	85	14	- 59,0	2 506	476	- 56,4
385	Pflanzliche Öle und Fette	12 937	9 045	40,6	67 471	47 483	- 6,2
389	Ölkuchen	15 168	3 625	- 22,9	109 893	26 082	- 29,8
393	Kleie, Abfallerzeugn. z. Viehfütterung u. sonstige Futtermittel	5 639	811	- 14,3	64 729	10 187	39,9
395	Nahrungsmittel pflanzl. Urspr., a.n.g.	6 453	9 425	- 14,7	34 284	45 742	- 14,7
396	Lebende Pflanzen u. Erzeugnisse der Ziergärtnerei	19	226	- 83,7	410	4 425	- 45,5
4	Genussmittel	32 153	166 225	15,7	161 942	884 716	9,2
402	Kaffee	1 147	9 885	17,7	5 084	42 613	- 14,0
411	Rohtabak u. Tabakerzeugnisse	7 436	119 788	23,0	43 498	650 624	15,6
421	Bier	4 780	4 011	25,9	16 630	14 270	6,4
423	Branntwein	381	508	29,4	1 372	2 182	- 7,1
425	Wein	18 406	32 002	- 6,5	95 342	174 785	- 3,6
5 - 8	Gewerbliche Wirtschaft	1 773 662	2 349 113	- 44,2	9 057 271	15 208 549	- 26,8
5	Rohstoffe	689 926	21 651	- 4,3	2 973 371	102 558	- 16,9
511	Rundholz	7 269	560	- 5,0	35 139	4 826	- 37,4
513	Rohkautschuk	5 968	3 385	- 33,7	32 490	19 770	- 32,3
528	Erze u. Metallaschen, a.n.g.	1 299	1	36,8	3 424	55	- 67,4
530	Speisesalz u. Industriesalz	494	107	51,5	2 367	549	19,4
532	Steine und Erden, a.n.g.	620 919	14 409	9,0	2 665 311	61 710	- 9,1
534	Rohstoffe f. chem. Erzeugnisse,a.n.g.	914	363	- 7,5	6 309	1 664	- 23,9
537	Edel-, Schmucksteine u. Perlen, roh	5	144	- 23,0	14	793	- 45,4
6	Halbwaren	275 842	111 338	- 35,9	1 446 788	631 219	- 30,0
602	Rohseide u. Seidengarne, künstl. u. synthetische Fäden, auch gezwirnt	37	1 071	X	59	1 683	25,7
603	Garne aus Chemiefasern	139	1 515	38,1	651	7 183	14,4
607	Schnittholz	15 138	4 403	- 55,3	90 807	26 713	- 50,4
608	Halbstoffe aus zellulosehaltigen Faserstoffen	147	66	40,0	669	998	- 32,0
609	Kautschuk, bearbeitet	4 456	8 218	- 18,3	21 643	44 115	113,8

2. Ausfuhr nach Warengruppen und -untergruppen

Nr. der EGW- Sys- tematik	Warengruppe Warenuntergruppe	Juni 2009			Januar - Juni 2009		
		Menge	Wert		Menge	Wert	
		Tonnen	1 000 EUR	Veränderung zum Vor- jahresmonat %	Tonnen	1 000 EUR	Veränderung zum Vor- jahreszeitraum %
611	Zement	33 068	2 777	29,2	136 109	12 819	88,7
612	Mineralische Baustoffe, a.n.g.	37 719	12 187	- 10,3	226 010	59 182	- 29,5
642	Abfälle u. Schrott, aus Eisen od. Stahl	31 333	5 659	- 66,5	188 812	37 426	- 47,0
644	Eisen oder Stahl in Rohformen, Halbzeug aus Eisen oder Stahl	1 012	2 596	- 29,1	3 272	14 429	- 35,6
645	Aluminium u. Aluminiumlegierungen, einschl. Abfälle u. Schrott	1 812	1 427	- 66,4	9 349	7 227	- 62,1
646	Kupfer u. Kupferlegierungen, einschl. Abfälle u. Schrott	471	584	- 56,0	1 807	2 555	- 57,6
648	Blei u. Bleilegierungen, einschl. Abfälle u. Schrott	5 195	5 526	- 20,4	17 479	19 196	8,3
650	Zink u. Zinklegierungen, einschl. Abfälle u. Schrott	23	31	-	473	500	- 57,1
661	Fettsäuren, Paraffin, Vaseline u. Wachse	3 749	5 868	- 12,0	18 069	28 270	- 37,3
667	Rückstände der Erdöl- u. Steinkohlen- teerdestillation	1 922	487	- 88,3	24 209	7 001	- 18,6
669	Mineralölerzeugnisse	25 412	13 083	- 38,7	153 572	81 480	- 41,9
671	Teer u. Teerdestillationserzeugnisse	2 563	945	- 57,9	35 511	13 354	- 54,9
673	Düngemittel	59 002	6 192	- 68,7	246 226	46 945	- 52,7
679	Chemische Halbwaren, a.n.g.	52 472	37 538	- 15,4	271 281	184 018	- 25,4
690	Halbwaren, a.n.g.	56	426	- 86,6	210	32 887	112,6
7 - 8	Fertigwaren	807 894	2 216 124	- 44,8	4 637 112	14 474 772	- 26,7
7	Vorerzeugnisse	506 978	675 070	- 58,1	2 818 746	4 837 588	- 26,0
701	Gewebe, Gewirke, Gestricke aus Seide, künstlichen o. synthetischen Fäden	560	2 033	- 23,1	2 227	8 882	105,1
702	Gewebe, Gewirke, Gestricke aus Chemiefasern	373	4 666	103,4	955	11 661	25,0
704	Gewebe, Gewirke, Gestricke aus Baumwolle	99	824	- 17,0	632	5 170	- 9,9
706	Leder	178	1 756	- 77,1	1 510	14 994	- 33,2
708	Papier und Pappe	38 375	19 041	- 30,0	227 313	120 122	- 22,2
709	Sperrholz, Span- und Faserplatten, Furnierblätter u. dgl.	30 102	17 513	- 42,4	166 636	99 097	17,6
711	Glas	3 699	8 352	- 3,4	19 547	39 322	- 14,1
732	Kunststoffe	144 163	177 449	- 31,5	757 143	952 910	- 37,9
734	Farben, Lacke u. Kitte	13 573	42 575	- 28,1	63 321	213 456	- 34,2
736	Dextrine, Gelatine u. Leime	2 924	8 801	14,6	14 360	39 680	- 1,9
740	Pharmazeutische Grundstoffe	13 885	72 065	- 90,7	80 289	1 451 981	- 18,8
749	Chemische Vorerzeugnisse, a.n.g.	160 940	193 212	- 23,1	850 240	1 088 297	- 28,4
751	Rohre aus Eisen oder Stahl	838	3 036	- 48,2	8 790	27 707	- 23,5
753	Stäbe u. Profile aus Eisen o. Stahl	5 397	3 506	- 67,2	27 961	19 501	- 42,6
755	Blech aus Eisen oder Stahl	79 533	79 716	- 19,7	517 894	531 035	- 7,3
757	Draht aus Eisen oder Stahl	3 441	1 998	- 87,4	35 346	18 127	- 66,3
771	Halbzeuge aus Kupfer u. Kupferlegierungen	133	1 368	- 30,0	970	9 411	- 40,3
772	Halbzeuge aus Aluminium	7 542	32 770	- 17,5	33 422	152 391	- 40,0
779	Halbzeuge aus unedlen Metallen, a.n.g.	11	344	- 55,2	151	3 632	- 19,0
790	Vorerzeugnisse, a.n.g.	129	1 807	- 47,7	846	10 949	- 43,4
8	Enderzeugnisse	300 916	1 541 054	- 35,9	1 818 366	9 637 184	- 27,0
801	Bekleidung aus Gewirken o. Gestricken aus Seide o. Chemiefasern	16	387	- 70,4	150	3 812	- 40,4
803	Bekleidung aus Gewirken o. Gestricken aus Baumwolle	321	3 325	95,5	1 550	18 267	37,6
806	Bekleidung aus Baumwolle, nicht aus Gewirken o. Gestricken	12	373	135,0	79	2 761	44,3
809	Textilien, a.n.g.	3 352	11 161	- 21,2	17 524	59 508	- 26,9
811	Schuhe	603	18 612	0,5	4 987	145 027	14,1
812	Lederwaren (ohne Schuhe)	29	390	- 50,5	257	4 076	- 24,6
813	Papierwaren	24 866	55 143	- 19,8	156 336	345 297	17,9
814	Druckerzeugnisse	1 449	3 746	42,9	12 032	26 609	- 2,2

2. Ausfuhr nach Warengruppen und -untergruppen

Nr. der EGW- Sys- tematik	Warengruppe Warenuntergruppe	Juni 2009			Januar - Juni 2009		
		Menge	Wert		Menge	Wert	
		Tonnen	1 000 EUR	Veränderung zum Vor- jahresmonat %	Tonnen	1 000 EUR	Veränderung zum Vor- jahreszeitraum %
815	Holzwaren (ohne Möbel)	4 922	5 909	- 16,9	28 997	40 151	- 9,4
816	Kautschukwaren	16 226	56 501	10,8	89 441	308 797	76,9
817	Waren aus Stein	350	2 764	- 15,9	2 225	17 360	- 10,1
818	Keramische Erzeugnisse	6 746	21 561	97,2	44 699	108 591	0,5
819	Glaswaren	16 290	11 294	3,4	90 281	73 110	- 6,4
820	Werkzeuge, Schneidwaren u. Eßbestecke aus unedlen Metallen	282	5 586	- 19,7	2 031	39 925	- 15,0
823	Waren aus Kupfer u. -legierungen	28	837	- 48,3	183	4 822	- 38,7
829	Eisen-, Blech- u. Metallwaren, a.n.g.	35 405	102 736	- 27,6	198 644	604 667	- 23,3
831	Waren aus Wachs oder Fetten	1 891	2 376	15,2	10 291	12 894	- 2,0
832	Waren aus Kunststoffen	42 558	130 295	- 24,9	235 067	714 231	- 23,1
833	Fotochemische Erzeugnisse	13	88	- 72,1	31	357	- 73,3
834	Pharmazeutische Erzeugnisse	1 006	211 839	- 21,1	6 161	1 380 462	- 0,9
835	Duftstoffe u. Körperpflegemittel	3 075	10 678	- 3,5	17 366	60 587	- 1,4
839	Chemische Enderzeugnisse, a.n.g.	74 359	121 204	- 24,9	439 314	778 415	- 18,0
841	Kraftmaschinen (ohne Motoren für Traktoren, Luft- u. Straßenfahrzeuge)	282	4 163	- 49,6	2 088	30 610	- 40,3
842	Pumpen und Kompressoren	2 939	65 682	- 8,0	15 721	371 415	- 16,5
843	Armaturen	460	9 768	- 28,0	2 314	56 649	- 34,6
844	Lager, Getriebe, Zahnräder u. Antriebselemente	1 256	10 236	- 2,2	6 906	50 633	- 13,3
845	Hebezeuge u. Fördermittel	1 497	14 849	- 46,0	13 596	129 661	- 24,6
846	Landwirtschaftliche Maschinen (einschl. Traktoren)	2 555	22 375	- 47,2	19 903	170 177	- 31,4
847	Maschinen für das Textil-, Bekleidungs- u. Ledergewerbe	89	2 215	- 73,9	456	12 747	- 58,0
848	Maschinen für das Ernährungsgewerbe u. die Tabakverarbeitung	187	7 056	- 14,7	1 367	40 619	- 20,1
849	Bergwerks-, Bau-, Baustoffmaschinen	9 684	72 587	- 50,3	55 316	432 834	- 52,5
850	Guss- u. Walzwerkstechnik	0	0	- 99,9	52	2 079	214,4
851	Maschinen für die Be- u. Verarbeitung von Kautschuk o. Kunststoffen	368	9 884	- 19,7	2 697	60 540	- 18,5
852	Werkzeugmaschinen	875	21 666	- 1,1	7 802	166 608	- 7,7
853	Büro- u. EDV-Maschinen	31	2 454	- 64,5	211	19 864	- 39,6
854	Maschinen f. Papier u. Druckgewerbe	331	8 786	49,4	2 044	51 989	7,8
859	Maschinen, a.n.g.	4 131	83 902	- 19,8	25 504	473 916	- 19,1
860	Sportgeräte	54	685	- 14,4	367	5 582	- 10,1
861	Geräte zur Elektrizitätserzeugung u. -verteilung	1 933	32 409	- 25,1	13 123	194 634	- 31,8
862	Elektrische Lampen u. Leuchten	86	2 746	53,1	501	14 441	35,0
864	Rundfunk- u. Fernsehgeräte, phono- u. videotechnische Geräte	69	6 624	- 59,0	478	41 612	- 48,4
869	Elektrotechnische Erzeugnisse, a.n.g.	1 458	26 983	- 27,1	8 686	172 933	- 20,2
872	Mess-, steuerungs- u. regelungs- technische Erzeugnisse	486	34 570	- 14,4	2 834	192 560	- 22,5
873	Optische u. fotografische Geräte	14	6 529	9,6	103	32 408	- 6,4
875	Möbel	6 348	17 963	- 29,4	42 384	129 925	- 20,6
881	Schienenfahrzeuge	487	3 854	- 20,2	3 369	27 091	- 38,1
884	Fahrgestelle, Karosserien, Teile u. Zubehör für Kraftfahrzeuge u. dgl.	10 694	87 039	- 49,7	71 045	468 270	- 44,7
885	Personenkraftwagen, Krafträder u. Wohnmobile	740	8 186	- 32,4	4 608	59 065	- 23,1
887	Lastkraftwagen u. Spezialfahrzeuge	16 559	128 840	- 75,2	141 692	1 138 319	- 56,1
889	Fahrzeuge, a.n.g.	606	3 650	- 48,4	3 377	20 536	- 45,0
891	Vollständige Fabrikationsanlagen	659	12 926	184,7	3 337	38 631	58,9
896	Enderzeugnisse, a.n.g.	793	13 838	32,3	4 387	56 417	- 7,0
9	Außerdem:	60 935	117 863	- 38,4	118 379	681 116	- 36,0
901	Rückwaren	-	-	-	-	-	-
902/903	Ersatzlieferungen	-	-	-	-	-	-
904	Andere nicht aufgliederbare Warenverkehre	60 935	117 863	- 38,4	118 379	681 116	- 36,0
	Ausfuhr insgesamt	2 021 947	2 763 578	- 40,8	10 221 384	17 453 782	- 25,2

3. Ausfuhr nach Bestimmungsländern

Land Nr.	Bestimmungsland Wirtschaftsraum	Juni 2009			Januar - Juni 2009		
		Menge	Wert		Menge	Wert	
		Tonnen	1 000 EUR	Veränderung zum Vor- jahresmonat %	Tonnen	1 000 EUR	Veränderung zum Vor- jahreszeitraum %
	Europa	1 830 955	2 085 328	- 31,8	9 129 388	12 199 752	- 27,6
	EU-Länder (27)	1 706 125	1 839 081	- 30,5	8 525 498	10 787 057	- 26,6
017	Belgien	277 293	148 998	- 29,6	1 461 778	892 926	- 24,0
068	Bulgarien	1 709	5 184	- 67,6	10 108	41 618	- 39,5
008	Dänemark	14 161	31 868	- 33,3	69 419	202 720	- 36,7
053	Estland	1 474	2 112	- 60,8	6 481	13 153	- 63,6
014	Finnland	7 065	19 822	- 44,6	49 642	131 875	- 30,1
001	Frankreich	242 116	330 654	- 31,2	1 291 820	1 956 551	- 23,5
009	Griechenland	15 161	31 913	- 21,8	70 109	183 326	- 30,5
007	Irland	3 616	8 868	- 29,3	18 777	55 936	- 33,8
005	Italien	169 053	232 165	- 23,4	925 208	1 276 653	- 23,2
054	Lettland	630	1 684	- 38,6	6 571	14 402	- 55,6
055	Litauen	2 520	3 809	- 72,6	14 937	30 375	- 58,8
018	Luxemburg	218 847	47 130	- 11,8	971 836	302 265	1,7
046	Malta	426	679	4,1	1 601	3 120	19,9
003	Niederlande	417 856	203 050	- 18,0	1 830 453	1 173 816	- 17,6
015	Österreich	64 465	129 800	- 18,8	366 594	786 029	- 16,8
060	Polen	47 961	92 755	- 35,9	256 528	531 921	- 33,5
010	Portugal	7 947	17 602	- 49,3	45 606	103 011	- 40,6
066	Rumänien	6 105	16 598	- 37,4	29 630	100 847	- 34,6
013	Schweden	20 418	44 533	- 43,2	91 932	246 685	- 42,7
063	Slowakei	6 676	13 843	- 49,0	30 793	83 856	- 46,0
091	Slowenien	5 238	9 742	- 46,8	26 797	56 828	- 36,2
011	Spanien	61 993	156 281	- 39,6	333 332	952 074	- 34,8
061	Tschechische Republik	32 169	60 316	- 42,9	150 529	325 299	- 38,8
064	Ungarn	14 303	33 833	- 49,4	85 531	213 224	- 34,2
006	Vereinigtes Königreich	64 412	189 976	- 23,6	371 738	1 086 300	- 24,5
600	Zypern	2 509	5 866	114,9	7 746	22 248	78,5
092	Kroatien	2 961	7 827	- 21,4	15 906	38 798	- 28,9
028	Norwegen	6 898	18 988	- 35,7	40 092	106 717	- 27,3
075	Russland	21 827	51 912	- 52,9	106 416	283 659	- 45,4
039	Schweiz	60 385	89 086	- 17,6	285 122	545 197	- 13,9
052	Türkei	18 566	41 778	- 48,8	86 122	244 018	- 37,8
072	Ukraine	5 487	13 103	- 60,8	25 385	64 506	- 59,5
	Afrika	19 390	56 451	- 37,8	125 103	410 952	- 10,9
220	Ägypten	2 180	9 766	32,2	13 656	58 446	6,2
208	Algerien	965	4 495	31,8	9 384	26 260	39,2
330	Angola	7	71	- 87,8	8 959	20 351	89,0
346	Kenia	614	646	- 67,6	3 677	9 978	- 4,3
216	Libyen	1 482	4 008	- 2,3	14 056	33 801	69,7
204	Marokko	2 575	4 372	- 37,0	12 916	28 909	- 10,8
288	Nigeria	1 470	6 844	- 2,8	8 457	29 885	12,5
324	Ruanda	58	99	- 91,6	149	437	- 70,8
388	Südafrika Rep.	5 894	15 483	- 65,3	28 057	123 355	- 41,3
212	Tunesien	1 908	3 259	29,3	8 388	23 012	- 8,3

3. Ausfuhr nach Bestimmungsländern

Land Nr.	Bestimmungsland Wirtschaftsraum	Juni 2009			Januar - Juni 2009		
		Menge	Wert		Menge	Wert	
		Tonnen	1 000 EUR	Veränderung zum Vor- jahresmonat %	Tonnen	1 000 EUR	Veränderung zum Vor- jahreszeitraum %
	Amerika	65 715	275 965	- 74,7	379 060	2 647 832	- 22,0
528	Argentinien	3 272	7 812	- 7,7	15 440	34 300	- 20,6
508	Brasilien	11 895	38 670	- 26,0	57 424	185 310	- 24,5
512	Chile	1 788	3 632	- 67,9	8 056	20 218	- 61,0
436	Costa Rica	326	1 025	- 33,4	3 318	8 367	- 28,5
500	Ecuador	285	1 291	- 71,5	11 326	20 375	- 6,9
404	Kanada	3 425	13 015	- 44,3	24 162	100 621	- 19,0
480	Kolumbien	1 340	5 635	- 18,1	7 655	29 914	10,0
448	Kuba	42	159	- 90,9	464	3 702	- 43,5
412	Mexiko	6 501	25 489	- 44,8	35 991	153 488	- 25,2
504	Peru	946	1 707	- 71,3	10 076	17 233	- 40,0
400	USA	31 258	171 689	- 81,4	189 182	2 034 818	- 21,3
484	Venezuela	1 872	2 213	- 28,6	4 541	16 672	- 27,0
	Asien	99 738	322 410	- 18,0	552 113	2 016 464	- 18,1
660	Afghanistan	153	291	- 97,7	1 297	2 586	- 94,9
647	Arabische Emirate	2 333	15 337	- 8,9	18 357	118 493	- 32,5
720	China	20 913	88 621	12,4	121 457	440 069	- 4,9
740	Hongkong	5 719	15 394	- 26,6	51 880	108 210	- 24,8
664	Indien	8 281	16 656	- 25,9	44 456	120 364	- 17,6
700	Indonesien	4 341	5 960	- 11,1	15 889	32 322	- 12,1
616	Iran	2 209	9 362	2,8	15 959	63 859	- 11,2
624	Israel	6 129	8 788	- 34,6	28 533	50 720	- 32,2
732	Japan	7 290	41 546	- 31,6	37 306	283 154	- 12,1
628	Jordanien	698	2 306	- 26,3	5 101	24 847	7,7
644	Katar	151	1 771	- 73,6	5 753	26 388	- 43,1
728	Korea Rep.	9 377	27 677	- 26,1	40 482	180 321	- 27,0
636	Kuwait	1 448	2 011	- 72,3	6 553	11 254	- 76,2
701	Malaysia	2 340	7 764	- 15,1	14 956	46 034	- 21,8
662	Pakistan	1 779	2 276	- 18,0	11 989	20 578	- 40,9
632	Saudi-Arabien	8 487	22 413	- 20,1	40 624	135 353	- 16,4
706	Singapur	3 568	17 497	- 3,3	20 596	138 131	10,2
736	Taiwan	5 120	10 405	13,4	23 350	54 460	- 20,1
680	Thailand	3 802	7 714	28,8	14 413	42 547	- 7,9
690	Vietnam	687	3 678	70,9	4 345	16 804	- 33,8
	Australien und Ozeanien	4 172	22 506	- 36,2	33 686	177 631	- 5,2
800	Australien	3 593	18 418	- 41,8	30 202	162 152	- 3,8
809	Neukaledonien	0	9	- 93,2	119	252	- 79,2
804	Neuseeland	506	3 686	23,5	2 379	12 183	- 19,0
	Ausfuhr insgesamt	2 021 947	2 763 578	- 40,8	10 221 384	17 453 782	- 25,2

4. Ausfuhr nach Ländergruppen

Ländergruppe	Juni 2009			Januar - Juni 2009		
	Menge	Wert		Menge	Wert	
	Tonnen	1 000 EUR	Veränderung zum Vorjahresmonat %	Tonnen	1 000 EUR	Veränderung zum Vorjahreszeitraum %
Insgesamt	2 021 947	2 763 578	- 40,8	10 221 384	17 453 782	- 25,2
darunter:						
EU-Länder (EU-27) ¹⁾	1 706 125	1 839 081	- 30,5	8 525 498	10 787 057	- 26,6
EURO-Zone ²⁾	1 500 263	1 356 413	- 28,1	7 432 094	7 980 514	- 23,9
Nicht-EURO-Zone	205 862	482 668	- 36,2	1 093 404	2 806 544	- 33,3
EFTA-Länder ³⁾	67 734	109 531	- 22,1	327 599	659 337	- 17,1
Mittel- und osteuropäische Länder ⁴⁾	145 172	307 656	- 46,4	743 321	1 773 214	- 40,9
NAFTA-Länder ⁵⁾	41 184	210 193	- 78,8	249 336	2 288 926	- 21,5
ASEAN-Länder ⁶⁾	16 221	47 468	5,5	74 490	295 158	- 5,4

1) Frankreich, Belgien, Luxemburg, Niederlande, Italien, Vereinigtes Königreich, Irland, Dänemark, Griechenland, Portugal, Spanien, Schweden, Finnland, Österreich, Estland, Lettland, Litauen, Malta, Polen, Slowakei, Slowenien, Tschechische Republik, Ungarn, Zypern, Bulgarien, Rumänien.

2) Frankreich, Niederlande, Italien, Irland, Griechenland, Portugal, Spanien, Finnland, Österreich, Belgien, Luxemburg, Slowenien, Malta, Zypern, Slowakei.

3) European Free Trade Agreement. Europäische Freihandelsvereinigung: Island, Norwegen, Liechtenstein, Schweiz.

4) Estland, Lettland, Litauen, Polen, Tschechische Republik, Slowakei, Ungarn, Rumänien, Bulgarien, Albanien, Ukraine, Weißrussland (Belarus), Moldau, Russland, Georgien, Armenien, Aserbaidschan, Kasachstan, Turkmenistan, Usbekistan, Tadschikistan, Kirgisistan.

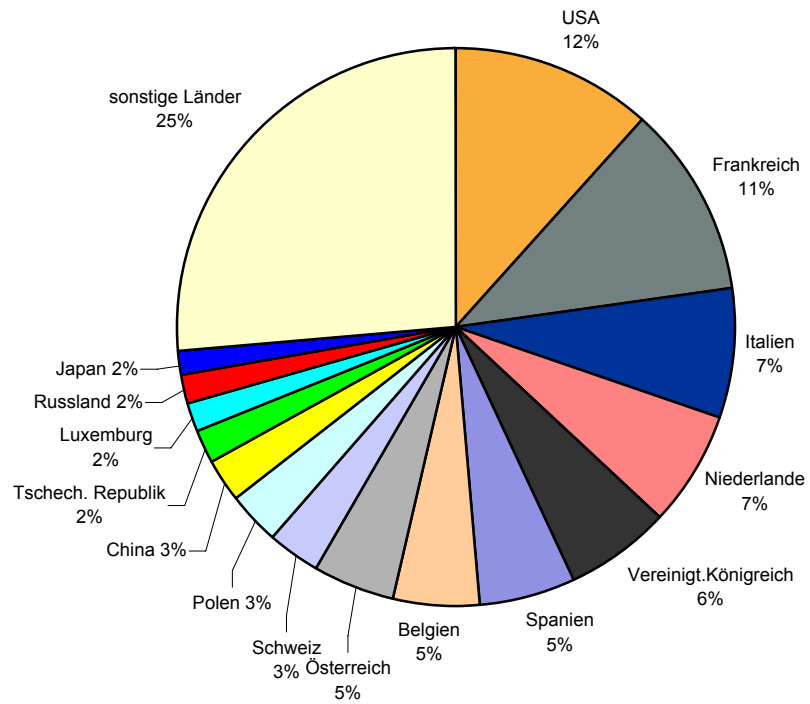
5) North American Free Trade Association. Nordamerikanisches Freihandelsabkommen: USA, Kanada, Mexiko.

6) Association of South East Asian Nations. Vereinigung südostasiatischer Nationen: Thailand, Vietnam, Indonesien, Malaysia, Singapur, Brunei Darussalam, Philippinen, Myanmar (Birma), Laos, Kambodscha.

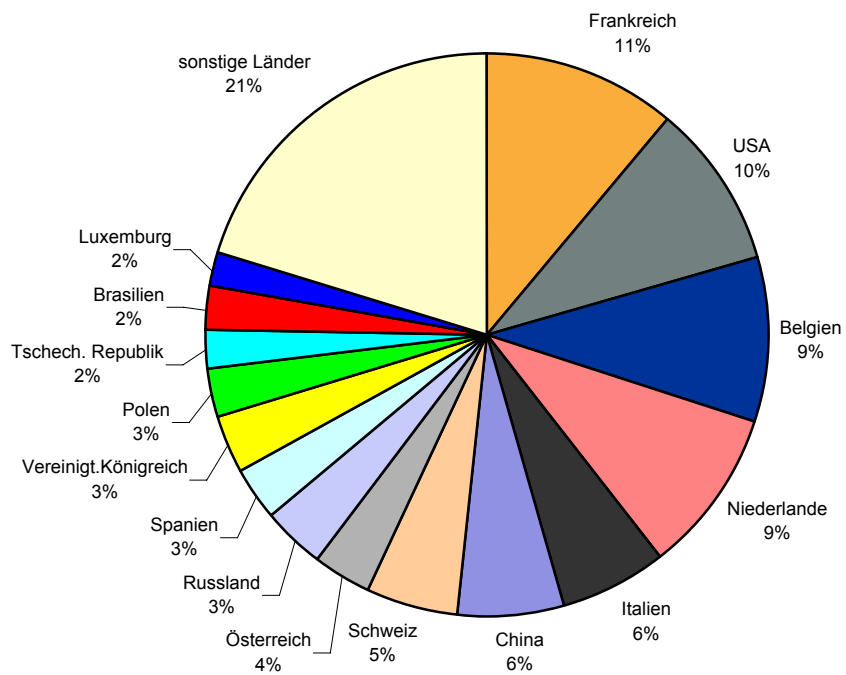
5. Ausfuhr nach ausgewählten Ländern in der Reihenfolge ihrer Anteile und nach Warengruppen

Land	Januar - Juni 2009		Ernährungs- wirtschaft	Gewerbliche Wirtschaft			
	Insgesamt	Anteile		Zusammen	davon		
					Rohstoffe	Halbwaren	Fertigwaren
1 000 EUR	%	1 000 EUR					
Insgesamt	17 453 782	100,0	1 564 118	15 208 549	102 558	631 219	14 474 772
USA	2 034 818	11,7	48 405	1 986 412	268	23 516	1 962 629
Frankreich	1 956 551	11,2	209 292	1 658 573	8 265	80 574	1 569 734
Italien	1 276 653	7,3	266 863	967 555	15 397	30 428	921 730
Niederlande	1 173 816	6,7	142 788	939 796	23 293	55 595	860 907
Vereiniggt.Königreich	1 086 300	6,2	76 598	968 616	1 012	53 914	913 690
Spanien	952 074	5,5	194 671	731 162	1 468	22 223	707 470
Belgien	892 926	5,1	110 653	728 662	14 810	61 114	652 738
Österreich	786 029	4,5	69 278	636 396	8 843	17 469	610 084
Schweiz	545 197	3,1	52 395	492 802	2 248	22 856	467 698
Polen	531 921	3,0	31 430	461 298	2 482	15 993	442 823
China	440 069	2,5	3 930	436 139	4 078	13 517	418 544
Tschech. Republik	325 299	1,9	19 422	273 459	499	13 708	259 252
Luxemburg	302 265	1,7	22 384	206 954	9 330	72 934	124 690
Russland	283 659	1,6	22 141	261 518	79	15 779	245 661
Japan	283 154	1,6	7 679	275 475	154	1 757	273 563

Ausfuhr nach den wichtigsten Bestimmungsländern Januar - Juni 2009



Einfuhr aus den wichtigsten Herkunftsländern Januar - Juni 2009



6. Einfuhr nach Warengruppen und -untergruppen

Nr. der EGW- Sys- tematik	Warengruppe Warenuntergruppe	Juni 2009			Januar - Juni 2009		
		Menge	Wert		Menge	Wert	
		Tonnen	1 000 EUR	Veränderung zum Vor- jahresmonat %	Tonnen	1 000 EUR	Veränderung zum Vor- jahreszeitraum %
1 - 4	Ernährungswirtschaft	338 253	227 910	17,5	1 666 484	1 267 187	11,8
1	Lebende Tiere	2 291	2 797	- 9,9	15 490	18 650	6,7
102	Rinder	42	146	- 71,7	1 262	2 920	- 2,7
103	Schweine	2 246	2 561	4,0	14 198	15 085	9,6
2	Nahrungsmittel tierischen Ursprungs	39 064	33 319	- 4,8	239 839	192 516	- 4,0
201	Milch u. Milcherzeugnisse, ausgenommen Butter u. Käse	32 259	9 284	- 25,7	202 834	68 862	- 14,1
204	Fleisch und Fleischwaren	4 244	11 139	28,0	21 854	52 904	17,7
208	Tierische Öle u. Fette zur Ernährung	119	90	- 89,9	474	518	- 78,1
219	Nahrungsmittel tier. Ursprungs, a.n.g.	996	8 312	- 9,8	5 020	42 814	- 6,5
3	Nahrungsmittel pflanzlichen Ursprungs	242 282	106 344	31,6	1 032 398	581 017	13,6
301	Weizen	118	21	-	348	76	- 98,6
303	Gerste	20 138	5 298	207,8	75 199	18 013	60,7
308	Sorghum, Hirse u.sonstiges Getreide, ausgenommen Reis	43	126	- 45,9	78	273	- 36,6
310	Getreideerzeugn., ohne Reiserzeugn.	1 585	519	174,7	5 556	2 087	31,9
315	Teig- u. Backwaren	3 184	6 605	- 31,1	26 739	52 316	- 14,0
316	Malz	2 814	1 253	205,6	16 969	7 378	87,7
340	Kartoffeln u. Kartoffelerzeugnisse	11 256	4 027	46,8	40 883	17 488	- 1,2
345	Gemüse, Küchengewächse, frisch	9 945	10 434	12,0	61 545	57 806	- 0,2
370	Gemüsezubereitungen, -konserven	5 138	5 752	13,9	40 192	46 313	28,5
372	Obstzubereitungen, -konserven	612	983	42,6	5 275	8 774	21,0
375	Obst- u. Gemüsesäfte	6 149	4 037	- 41,2	30 123	22 766	- 52,9
377	Kakao und Kakaoerzeugnisse	419	922	25,3	4 071	11 439	21,7
381	Zuckerrüben, Zucker u.-erzeugnisse	2 607	2 180	- 8,0	17 261	12 905	- 6,5
383	Ölfrüchte	67 832	23 956	12,8	436 133	142 958	33,8
385	Pflanzliche Öle und Fette	1 505	1 636	- 47,3	16 628	18 377	- 4,8
389	Ölkuchen	475	100	X	10 229	2 000	47,1
393	Kleie, Abfallerzeugn. z. Viehfütterung u. sonstige Futtermittel	2 786	953	51,2	12 681	4 854	12,6
395	Nahrungsmittel pflanzl. Urspr., a.n.g.	97 218	25 042	276,9	190 201	79 059	98,0
396	Lebende Pflanzen u. Erzeugnisse der Ziergärtnerei	1 297	4 603	34,2	10 301	33 262	15,1
4	Genussmittel	54 617	85 451	13,9	378 758	475 004	17,5
402	Kaffee	2 031	4 321	- 23,4	14 266	26 508	- 21,6
411	Rohtabak u. Tabakerzeugnisse	8 068	44 032	67,7	39 343	195 014	49,2
421	Bier	1 370	675	- 80,9	35 429	12 215	- 23,2
423	Branntwein	6 759	5 185	16,7	34 298	29 283	32,5
425	Wein	36 358	31 210	- 11,1	255 349	211 722	5,3
5 - 8	Gewerbliche Wirtschaft	950 510	1 372 923	- 23,9	5 886 296	8 460 626	- 25,0
5	Rohstoffe	111 252	18 322	- 43,0	1 184 448	406 530	- 25,9
511	Rundholz	7 407	478	- 46,4	41 619	3 243	- 42,7
513	Rohkautschuk	2 064	3 101	- 77,0	29 147	43 357	- 62,1
518	Erdöl und Erdgas	1 015	303	-	671 808	292 994	- 5,7
528	Erze u. Metallaschen, a.n.g.	730	323	- 58,6	2 974	2 441	- 48,3
532	Steine und Erden, a.n.g.	48 556	3 768	- 29,6	183 982	17 366	- 44,2
534	Rohstoffe f. chem. Erzeugnisse,a.n.g.	2 800	2 901	42,9	10 610	7 578	- 61,5
537	Edel-, Schmucksteine u. Perlen, roh	13	1 032	- 15,9	123	6 318	- 31,6
6	Halbwaren	403 781	188 411	- 29,3	2 359 229	1 069 457	- 30,6
602	Rohseide u. Seidengarne, künstl. u. synthetische Fäden, auch gezwirnt	737	2 874	13,6	4 151	16 788	35,5
603	Garne aus Chemiefasern	145	932	38,3	673	6 185	31,3
607	Schnittholz	7 447	3 508	46,5	30 122	14 986	23,5
608	Halbstoffe aus zellulosehaltigen Faserstoffen	3 377	1 345	- 52,8	25 887	11 053	- 35,0
609	Kautschuk, bearbeitet	1 274	3 221	73,3	6 862	18 286	- 31,6

6. Einfuhr nach Warengruppen und -untergruppen

Nr. der EGW- Sys- tematik	Warengruppe Warenuntergruppe	Juni 2009			Januar - Juni 2009		
		Menge	Wert		Menge	Wert	
		Tonnen	1 000 EUR	Veränderung zum Vor- jahresmonat %	Tonnen	1 000 EUR	Veränderung zum Vor- jahreszeitraum %
611	Zement	18 277	1 735	- 2,5	74 841	6 870	7,4
612	Mineralische Baustoffe, a.n.g.	15 768	7 793	- 16,2	97 415	46 880	2,1
642	Abfälle u. Schrott, aus Eisen od. Stahl	8 333	1 563	- 42,0	31 129	4 853	- 59,3
644	Eisen oder Stahl in Rohformen, Halbzeug aus Eisen oder Stahl	374	492	- 77,7	4 426	4 849	- 58,1
645	Aluminium u. Aluminiumlegierungen, einschl. Abfälle u. Schrott	10 969	14 308	- 41,2	48 553	68 356	- 56,9
646	Kupfer u. Kupferlegierungen, einschl. Abfälle u. Schrott	319	752	- 70,8	1 670	3 714	- 78,4
648	Blei u. Bleilegierungen, einschl. Abfälle u. Schrott	830	773	- 94,5	1 887	1 786	- 87,5
650	Zink u. Zinklegierungen, einschl. Abfälle u. Schrott	834	1 102	- 13,1	3 614	4 483	- 63,0
661	Fettsäuren, Paraffin, Vaseline u. Wachse	796	829	- 31,7	4 600	5 676	- 18,9
667	Rückstände der Erdöl- u. Steinkohlen- teerdestillation	3 043	880	- 83,7	75 775	21 752	- 11,5
669	Mineralölerzeugnisse	235 694	91 991	- 12,3	1 410 213	493 807	- 18,9
671	Teer u. Teerdestillationserzeugnisse	11 211	6 122	- 45,6	60 585	28 242	- 58,7
673	Düngemittel	27 432	5 611	- 54,1	99 905	27 643	- 59,9
679	Chemische Halbwaren, a.n.g.	53 732	34 930	- 30,1	352 662	223 163	- 34,4
690	Halbwaren, a.n.g.	2 336	3 379	9,7	9 403	19 673	- 10,5
7 - 8	Fertigwaren	435 477	1 166 190	- 22,5	2 342 618	6 984 638	- 24,0
7	Vorerzeugnisse	260 257	334 621	- 22,5	1 318 138	1 833 800	- 26,2
701	Gewebe, Gewirke, Gestricke aus Seide, künstlichen o. synthetischen Fäden	421	1 812	64,5	2 732	12 884	0,9
702	Gewebe, Gewirke, Gestricke aus Chemiefasern	103	993	22,8	703	6 009	4,0
704	Gewebe, Gewirke, Gestricke aus Baumwolle	33	355	1,5	158	1 588	- 36,3
706	Leder	378	6 313	31,0	1 914	32 105	- 7,5
708	Papier und Pappe	19 852	11 757	- 45,3	147 556	100 325	- 15,9
709	Sperrholz, Span- und Faserplatten, Furnierblätter u. dgl.	6 008	3 346	- 18,9	45 247	26 072	- 5,3
711	Glas	7 391	3 243	- 18,2	36 312	17 252	- 27,8
732	Kunststoffe	55 682	53 883	- 27,9	301 938	303 714	- 34,5
734	Farben, Lacke u. Kitte	3 571	12 927	- 29,2	20 672	83 097	- 21,2
736	Dextrine, Gelatine u. Leime	1 025	2 126	- 8,4	6 239	11 938	- 7,7
740	Pharmazeutische Grundstoffe	2 240	85 008	21,0	12 244	400 588	- 3,0
749	Chemische Vorerzeugnisse, a.n.g.	100 148	97 556	- 33,5	467 768	548 439	- 31,7
751	Rohre aus Eisen oder Stahl	1 243	3 451	- 58,2	11 739	28 818	- 15,6
753	Stäbe u. Profile aus Eisen o. Stahl	3 746	2 497	- 78,3	33 954	24 255	- 63,0
755	Blech aus Eisen oder Stahl	25 934	20 806	- 17,1	144 774	111 761	- 10,8
757	Draht aus Eisen oder Stahl	25 723	9 233	6,8	55 644	30 798	- 37,9
771	Halbzeuge aus Kupfer u. Kupferlegierungen	320	1 575	- 34,0	1 620	9 379	- 50,3
772	Halbzeuge aus Aluminium	5 635	15 512	- 29,9	24 478	72 124	- 52,2
779	Halbzeuge aus unedlen Metallen, a.n.g.	21	351	- 62,2	376	3 058	- 47,5
790	Vorerzeugnisse, a.n.g.	22	184	- 47,8	125	941	- 65,6
8	Enderzeugnisse	175 221	831 569	- 22,5	1 024 479	5 150 838	- 23,2
801	Bekleidung aus Gewirken o. Gestrickten aus Seide o. Chemiefasern	211	3 694	10,7	1 405	20 773	1,5
803	Bekleidung aus Gewirken o. Gestrickten aus Baumwolle	1 633	10 994	4,9	11 003	79 590	2,3
806	Bekleidung aus Baumwolle, nicht aus Gewirken o. Gestrickten	97	1 610	15,8	554	12 261	- 16,9
809	Textilien, a.n.g.	2 364	9 912	- 13,2	18 378	80 913	4,9
811	Schuhe	1 620	27 184	33,3	8 843	134 672	- 0,1
812	Lederwaren (ohne Schuhe)	922	6 367	- 3,6	5 140	34 957	- 15,9
813	Papierwaren	13 194	21 438	- 18,0	85 725	139 972	- 2,2
814	Druckerzeugnisse	398	4 196	53,3	2 536	19 505	13,6

6. Einfuhr nach Warengruppen und -untergruppen

Nr. der EGW- Sys- tematik	Warengruppe Warenuntergruppe	Juni 2009			Januar - Juni 2009		
		Menge	Wert		Menge	Wert	
		Tonnen	1 000 EUR	Veränderung zum Vor- jahresmonat %	Tonnen	1 000 EUR	Veränderung zum Vor- jahreszeitraum %
815	Holzwaren (ohne Möbel)	4 266	5 331	- 20,7	26 133	37 881	- 10,2
816	Kautschukwaren	15 913	59 391	83,7	55 031	218 887	- 28,5
817	Waren aus Stein	2 616	1 312	- 28,9	20 363	8 657	- 36,0
818	Keramische Erzeugnisse	2 428	8 165	- 16,1	17 171	45 317	- 20,4
819	Glaswaren	8 885	8 889	- 39,0	70 209	74 953	- 26,3
820	Werkzeuge, Schneidwaren u. Eßbestecke aus unedlen Metallen	710	8 140	- 59,4	4 485	51 872	- 58,7
823	Waren aus Kupfer u. -legierungen	51	577	- 54,1	471	4 673	- 24,5
829	Eisen-, Blech- u. Metallwaren, a.n.g.	14 970	49 143	- 28,3	103 511	343 160	- 10,8
831	Waren aus Wachs oder Fetten	437	1 112	- 39,0	4 629	10 053	- 55,3
832	Waren aus Kunststoffen	14 492	43 778	- 14,4	80 294	242 924	- 22,3
833	Fotochemische Erzeugnisse	667	3 375	- 6,3	3 568	15 640	- 35,7
834	Pharmazeutische Erzeugnisse	683	42 408	120,7	4 035	251 264	12,8
835	Duftstoffe u. Körperpflegemittel	379	6 710	- 36,0	3 554	45 602	3,2
839	Chemische Enderzeugnisse, a.n.g.	35 859	38 543	- 26,5	181 213	275 694	- 20,3
841	Kraftmaschinen (ohne Motoren für Traktoren, Luft- u. Straßenfahrzeuge)	861	12 061	- 29,7	4 346	58 369	- 39,9
842	Pumpen und Kompressoren	1 421	15 157	- 31,4	8 479	90 401	- 11,2
843	Armaturen	451	8 029	- 52,0	3 495	52 545	- 40,6
844	Lager, Getriebe, Zahnräder u. Antriebselemente	905	6 183	- 59,5	7 018	42 596	- 45,9
845	Hebezeuge u. Fördermittel	774	3 114	- 40,4	4 340	21 538	- 26,4
846	Landwirtschaftliche Maschinen (einschl. Traktoren)	351	2 695	- 71,2	3 008	19 160	- 52,9
847	Maschinen für das Textil-, Bekleidungs- u. Ledergewerbe	77	829	- 23,1	460	5 700	- 36,7
848	Maschinen für das Ernährungsgewerbe u. die Tabakverarbeitung	111	1 123	- 70,5	574	9 983	- 4,2
849	Bergwerks-, Bau-, Baustoffmaschinen	3 184	13 910	- 71,9	21 600	87 785	- 68,1
850	Guss- u. Walzwerkstechnik	213	1 144	52,8	981	5 173	- 22,1
851	Maschinen für die Be- u. Verarbeitung von Kautschuk o. Kunststoffen	62	855	- 50,4	667	8 544	- 30,1
852	Werkzeugmaschinen	1 877	23 323	- 59,4	12 096	136 859	- 46,5
853	Büro- u. EDV-Maschinen	291	5 587	- 42,9	1 731	41 266	- 39,3
854	Maschinen f. Papier u. Druckgewerbe	83	1 787	- 71,7	660	10 785	- 34,7
859	Maschinen, a.n.g.	2 271	22 200	- 30,9	11 272	139 134	- 17,3
860	Sportgeräte	212	1 488	- 28,4	2 438	11 154	- 12,8
861	Geräte zur Elektrizitätserzeugung u. -verteilung	1 584	19 939	- 57,6	12 214	145 075	- 40,0
862	Elektrische Lampen u. Leuchten	1 018	5 086	- 19,3	4 956	28 312	17,2
864	Rundfunk- u. Fernsehgeräte, phono- u. videotechnische Geräte	340	5 403	- 44,3	2 167	37 849	- 19,2
869	Elektrotechnische Erzeugnisse, a.n.g.	1 852	18 110	- 32,2	8 696	110 147	- 30,8
872	Mess-, steuerungs- u. regelungs- technische Erzeugnisse	383	20 786	- 36,4	2 983	153 223	- 3,5
873	Optische u. fotografische Geräte	35	3 112	10,5	163	18 874	- 8,7
875	Möbel	2 979	8 314	- 44,0	23 225	72 345	- 18,2
881	Schienenfahrzeuge	2 962	10 318	183,4	18 061	62 133	11,9
884	Fahrgestelle, Karosserien, Teile u. Zubehör für Kraftfahrzeuge u. dgl.	14 084	73 610	- 35,8	84 088	441 494	- 34,5
885	Personenkraftwagen, Krafträder u. Wohnmobile	2 233	22 429	12,0	11 116	106 271	- 5,4
887	Lastkraftwagen u. Spezialfahrzeuge	5 087	56 102	- 4,9	27 430	346 923	- 33,9
889	Fahrzeuge, a.n.g.	940	5 152	5,5	4 872	24 651	- 32,6
891	Vollständige Fabrikationsanlagen	-	-	-	26	626	- 55,3
896	Enderzeugnisse, a.n.g.	1 419	13 721	29,1	8 223	86 874	30,9
9	Außerdem:	105 561	174 863	- 3,7	213 691	1 397 015	26,5
901	Rückwaren	1 872	18 200	-	9 853	484 930	-
902/903	Ersatzlieferungen	6	28	-	54	284	-
904	Andere nicht aufgliederbare Warenverkehre	103 683	156 635	- 13,7	203 783	911 800	- 17,4
	Einfuhr insgesamt	1 394 325	1 775 696	- 18,5	7 766 471	11 124 827	- 17,7

7. Einfuhr nach Herkunftsländern

Land Nr.	Herkunftsland Wirtschaftsraum	Juni 2009			Januar - Juni 2009		
		Menge	Wert		Menge	Wert	
		Tonnen	1 000 EUR	Veränderung zum Vor- jahresmonat %	Tonnen	1 000 EUR	Veränderung zum Vor- jahreszeitraum %
	Europa	1 174 420	1 341 277	- 19,5	6 579 585	7 995 507	- 22,2
	EU-Länder (27)	1 107 608	1 166 936	- 20,5	5 487 863	6 818 748	- 23,2
017	Belgien	246 258	184 560	- 34,1	1 361 047	1 052 034	- 31,1
068	Bulgarien	1 404	6 377	87,0	7 824	22 649	- 11,1
008	Dänemark	6 134	17 401	29,9	25 499	150 057	- 20,8
053	Estland	303	593	- 8,4	1 710	4 254	50,5
014	Finnland	5 752	10 877	- 23,8	33 779	54 879	- 14,0
001	Frankreich	279 225	204 302	- 20,9	1 068 698	1 223 795	- 23,0
009	Griechenland	1 389	6 879	- 25,6	11 920	42 402	- 4,2
007	Irland	1 777	6 639	8,9	8 594	43 643	- 0,1
005	Italien	76 128	123 515	- 12,0	316 917	692 812	- 15,1
054	Lettland	1 458	623	- 35,2	5 791	3 258	- 28,4
055	Litauen	1 554	1 117	- 42,8	6 354	7 854	9,7
018	Luxemburg	38 614	29 316	- 28,2	228 929	199 929	- 8,7
046	Malta	11	255	- 11,0	38	1 620	- 16,9
003	Niederlande	231 427	180 737	- 14,1	1 359 060	1 050 275	- 32,0
015	Österreich	34 644	61 038	- 9,2	194 297	388 727	- 11,7
060	Polen	32 404	56 518	4,7	136 584	294 694	- 7,2
010	Portugal	8 966	11 751	- 34,9	36 332	70 198	- 20,0
066	Rumänien	3 370	13 036	180,0	17 750	71 955	98,0
013	Schweden	13 981	31 836	- 38,3	76 462	166 839	- 46,8
063	Slowakei	7 402	15 742	- 25,1	49 473	89 493	- 13,3
091	Slowenien	4 125	7 445	- 48,5	19 005	45 591	- 53,5
011	Spanien	52 716	64 683	- 16,5	231 179	366 350	- 24,9
061	Tschechische Republik	26 182	48 563	- 11,8	115 620	277 865	- 13,0
064	Ungarn	10 006	22 565	- 50,6	51 774	136 502	- 30,6
006	Vereinigtes Königreich	22 263	59 710	- 24,0	122 663	354 945	- 11,3
600	Zypern	116	859	- 9,9	564	6 131	77,5
096	Mazedonien	719	2 643	- 1,0	25 983	23 611	19,9
028	Norwegen	2 258	4 860	- 51,8	20 581	29 418	- 43,7
075	Russland	31 036	15 353	- 9,4	861 711	382 077	- 8,3
039	Schweiz	17 027	123 513	2,5	102 654	580 826	- 10,4
052	Türkei	5 264	18 947	- 44,5	37 049	105 983	- 44,0
072	Ukraine	2 851	3 597	- 37,4	14 980	19 732	- 27,7
	Afrika	39 978	40 827	43,9	176 234	202 292	- 1,9
220	Ägypten	668	2 063	- 70,0	22 772	24 471	- 55,5
208	Algerien	12 413	4 204	X	32 271	10 449	- 13,1
272	Elfenbeinküste	16	28	- 94,2	603	909	- 88,3
386	Malawi	1 736	7 409	252,9	6 101	27 109	157,1
204	Marokko	9 009	12 199	74,0	64 911	73 954	50,6
366	Mosambik	225	412	- 70,5	1 518	2 540	- 53,9
324	Ruanda	-	-	-	-	-	- 100,0
378	Sambia	20	83	- 92,3	666	2 504	- 46,8
388	Südafrika Rep.	4 421	6 457	0,5	31 828	37 150	- 2,8
352	Tansania Ver. Rep.	639	2 467	121,9	1 986	8 604	75,7

7. Einfuhr nach Herkunftsländern

Land Nr.	Herkunftsland Wirtschaftsraum	Juni 2009			Januar - Juni 2009		
		Menge	Wert		Menge	Wert	
		Tonnen	1 000 EUR	Veränderung zum Vor- jahresmonat %	Tonnen	1 000 EUR	Veränderung zum Vor- jahreszeitraum %
	Amerika	114 939	171 234	- 20,0	662 088	1 533 383	17,0
528	Argentinien	1 683	3 973	9,1	9 547	14 947	- 14,0
516	Bolivien	181	2 021	- 22,5	753	7 949	- 18,2
508	Brasilien	73 525	40 791	7,2	462 093	270 915	25,3
512	Chile	1 659	1 876	- 3,8	20 996	17 169	15,8
428	El Salvador	0	1	- 100,0	653	3 108	- 64,4
404	Kanada	3 645	12 165	- 33,8	13 951	59 479	- 47,0
480	Kolumbien	14 944	1 140	138,3	16 326	4 754	19,6
412	Mexiko	494	8 514	- 38,4	3 105	58 558	- 8,4
504	Peru	565	1 702	- 46,7	3 702	12 220	- 1,7
524	Uruguay	165	2 880	- 3,9	993	18 631	- 10,7
400	USA	17 221	95 133	- 23,7	124 824	1 058 667	29,3
484	Venezuela	0	0	- 100,0	11	78	- 93,5
	Asien	62 222	218 225	- 18,2	331 419	1 358 854	- 19,7
647	Arabische Emirate	4 770	5 842	106,5	9 950	19 935	30,5
666	Bangladesch	101	510	- 49,2	771	5 304	- 7,5
720	China	27 265	101 331	- 22,7	173 034	666 663	- 20,9
740	Hongkong	99	3 931	3,6	782	28 963	18,6
664	Indien	3 200	14 591	- 14,9	18 414	91 707	- 12,0
700	Indonesien	1 790	3 753	- 48,2	11 120	20 164	- 57,9
616	Iran	7 808	1 321	162,5	19 935	4 625	- 7,3
624	Israel	2 591	2 578	- 49,3	17 796	21 046	- 32,0
732	Japan	962	15 388	- 45,8	8 814	129 175	- 25,5
696	Kambodscha	47	487	- 48,3	341	3 277	- 29,4
728	Korea Rep.	1 643	7 604	- 64,2	9 352	45 427	- 65,8
701	Malaysia	3 697	25 214	102,6	20 689	124 315	88,7
662	Pakistan	56	489	43,4	528	3 409	- 0,8
708	Philippinen	77	4 243	- 21,3	603	26 478	- 7,0
632	Saudi-Arabien	4 747	3 912	19,3	9 700	8 194	- 66,9
706	Singapur	157	1 473	49,9	1 029	7 837	- 5,9
669	Sri Lanka	46	313	1,5	241	1 911	- 21,9
736	Taiwan	1 087	14 393	34,6	6 329	76 609	- 9,3
680	Thailand	825	4 084	- 41,1	5 925	31 210	- 17,8
690	Vietnam	1 087	5 854	- 8,9	15 014	36 305	- 11,3
	Australien und Ozeanien	2 765	4 120	- 2,7	17 136	34 690	18,4
800	Australien	2 109	3 185	- 7,2	12 362	27 598	38,0
804	Neuseeland	656	924	73,8	4 774	7 062	- 10,7
801	Papua-Neuguinea	0	0	- 99,9	0	0	- 100,0
	Einfuhr insgesamt	1 394 325	1 775 696	- 18,5	7 766 471	11 124 827	- 17,7

8. Einfuhr nach Ländergruppen

Ländergruppe	Juni 2009			Januar - Juni 2009		
	Menge	Wert		Menge	Wert	
	Tonnen	1 000 EUR	Veränderung zum Vorjahresmonat %	Tonnen	1 000 EUR	Veränderung zum Vorjahreszeitraum %
Insgesamt	1 394 325	1 775 696	- 18,5	7 766 471	11 124 827	- 17,7
darunter:						
EU-Länder (EU-27) ¹⁾	1 107 608	1 166 936	- 20,5	5 487 863	6 818 748	- 23,2
EURO-Zone ²⁾	988 550	908 597	- 21,6	4 919 833	5 327 877	- 24,6
Nicht-EURO-Zone	119 059	258 339	- 16,6	568 030	1 490 871	- 17,8
EFTA-Länder ³⁾	23 855	128 698	- 1,7	128 756	613 141	- 12,9
Mittel- und osteuropäische Länder ⁴⁾	119 162	185 960	- 12,5	1 278 349	1 323 529	- 10,3
NAFTA-Länder ⁵⁾	21 359	115 813	- 26,2	141 880	1 176 703	18,3
ASEAN-Länder ⁶⁾	7 699	45 391	12,2	54 792	250 525	6,9

1) Frankreich, Belgien, Luxemburg, Niederlande, Italien, Vereinigtes Königreich, Irland, Dänemark, Griechenland, Portugal, Spanien, Schweden, Finnland, Österreich, Estland, Lettland, Litauen, Malta, Polen, Slowakei, Slowenien, Tschechische Republik, Ungarn, Zypern, Bulgarien, Rumänien.

2) Frankreich, Niederlande, Italien, Irland, Griechenland, Portugal, Spanien, Finnland, Österreich, Belgien, Luxemburg, Slowenien, Malta, Zypern, Slowakei.

3) European Free Trade Agreement. Europäische Freihandelsvereinigung: Island, Norwegen, Liechtenstein, Schweiz.

4) Estland, Lettland, Litauen, Polen, Tschechische Republik, Slowakei, Ungarn, Rumänien, Bulgarien, Albanien, Ukraine, Weißrussland (Belarus), Moldau, Russland, Georgien, Armenien, Aserbaidschan, Kasachstan, Turkmenistan, Usbekistan, Tadschikistan, Kirgisistan.

5) North American Free Trade Association. Nordamerikanisches Freihandelsabkommen: USA, Kanada, Mexiko.

6) Association of South East Asian Nations. Vereinigung südostasiatischer Nationen: Thailand, Vietnam, Indonesien, Malaysia, Singapur, Brunei Darussalam, Philippinen, Myanmar (Birma), Laos, Kambodscha.

9. Einfuhr nach ausgewählten Ländern in der Reihenfolge ihrer Anteile und nach Warengruppen

Land	Januar - Juni 2009		Ernährungs- wirtschaft	Gewerbliche Wirtschaft			
	Insgesamt	Anteile		Zusammen	davon		
					Rohstoffe	Halbwaren	Fertigwaren
			1 000 EUR		%	1 000 EUR	
Insgesamt	11 124 827	100,0	1 267 187	8 460 626	406 530	1 069 457	6 984 638
Frankreich	1 223 795	11,0	167 754	934 490	30 698	91 313	812 479
USA	1 058 667	9,5	42 389	602 901	6 725	28 935	567 241
Belgien	1 052 034	9,5	102 320	849 108	8 554	210 130	630 423
Niederlande	1 050 275	9,4	128 108	789 032	11 007	351 437	426 588
Italien	692 812	6,2	100 273	439 440	3 934	13 706	421 800
China	666 663	6,0	46 412	618 293	2 509	11 680	604 104
Schweiz	580 826	5,2	13 249	555 200	2 139	13 774	539 287
Österreich	388 727	3,5	39 776	278 998	3 777	3 561	271 660
Russland	382 077	3,4	6 405	374 741	297 176	62 461	15 104
Spanien	366 350	3,3	88 644	233 086	5 150	32 132	195 804
Vereinig.t.Königreich	354 945	3,2	33 258	265 820	4 450	24 979	236 391
Polen	294 694	2,6	10 073	232 691	3 371	7 974	221 346
Tschech. Republik	277 865	2,5	6 932	215 974	1 418	5 374	209 182
Brasilien	270 915	2,4	184 708	85 922	2 232	14 099	69 591
Luxemburg	199 929	1,8	46 554	116 213	2 759	7 261	106 193