



Rheinland-Pfalz

STATISTISCHES LANDESAMT

2011

STATISTISCHE BERICHTE



Aus- und Einfuhr 2010
(vorläufiges Ergebnis)

Inhalt

	Seite
Vorbemerkungen	3
 Tabellenteil	
1. Außenhandel 1994 bis 2010	5
 Ausfuhr (Spezialhandel)	
2. Ausfuhr nach Warengruppen und -untergruppen	6
3. Ausfuhr nach Bestimmungsländern	10
4. Ausfuhr nach Ländergruppen	12
5. Ausfuhr nach ausgewählten Ländern in der Reihenfolge ihrer Anteile und nach Warengruppen	12
 Einfuhr (Generalhandel)	
6. Einfuhr nach Warengruppen und -untergruppen	14
7. Einfuhr nach Herkunftsländern	18
8. Einfuhr nach Ländergruppen	20
9. Einfuhr nach ausgewählten Ländern in der Reihenfolge ihrer Anteile und nach Warengruppen	20
 Schaubilder	
Entwicklung des Außenhandels von 1970 bis 2010	4
Ausfuhr nach Monaten 2009 bis 2010	4
Einfuhr nach Monaten 2009 bis 2010	4
Ausfuhr nach den wichtigsten Bestimmungsländern 2010	13
Einfuhr aus den wichtigsten Herkunftsländern 2010	13

Zeichenerklärung

0	weniger als die Hälfte von 1 in der letzten besetzten Stelle, jedoch mehr als nichts
-	nichts vorhanden (genau Null)
...	Angabe fällt später an
.	Zahlenwert unbekannt oder geheim zu halten
x	Tabellenfach gesperrt, weil Aussage nicht sinnvoll
p	vorläufige Zahl
r	berichtigte Zahl
a.n.g	anderweitig nicht genannt
u.dgl.	und dergleichen

Geringfügige Abweichungen in den Summen sind auf Runden der Zahlen zurückzuführen.
Abweichungen gegenüber früheren Veröffentlichungen erklären sich durch inzwischen vorgenommene Korrekturen.

Vorbemerkungen

Die Außenhandelsstatistik, die zentral vom Statistischen Bundesamt erhoben und aufbereitet wird, stellt den grenzüberschreitenden Warenverkehr der Bundesrepublik Deutschland mit dem Ausland dar, gegliedert nach Warenarten und Herstellungs- bzw. Verbrauchsländern. Die Außenhandelsstatistik lässt aber auch eine Differenzierung der Ergebnisse nach Bundesländern zu. Bei einem Vergleich der Ein- und Ausfuhrergebnisse ist zu beachten, dass die Einfuhr die Ergebnisse des Generalhandels umfasst, der sich vom Spezialhandel (Ausfuhr) hinsichtlich des Nachweises der aus Lager eingeführten ausländischen Waren unterscheidet. Die rheinland-pfälzischen Einfuhren enthalten zudem nicht nur die Waren, die zum Gebrauch, zum Verbrauch, zur Bearbeitung oder Verarbeitung in Rheinland-Pfalz bestimmt sind, sondern auch Waren, die über Rheinland-Pfalz als erstes bekanntes Zielland in andere Länder des Bundesgebietes oder wieder ins Ausland weitergeleitet werden.

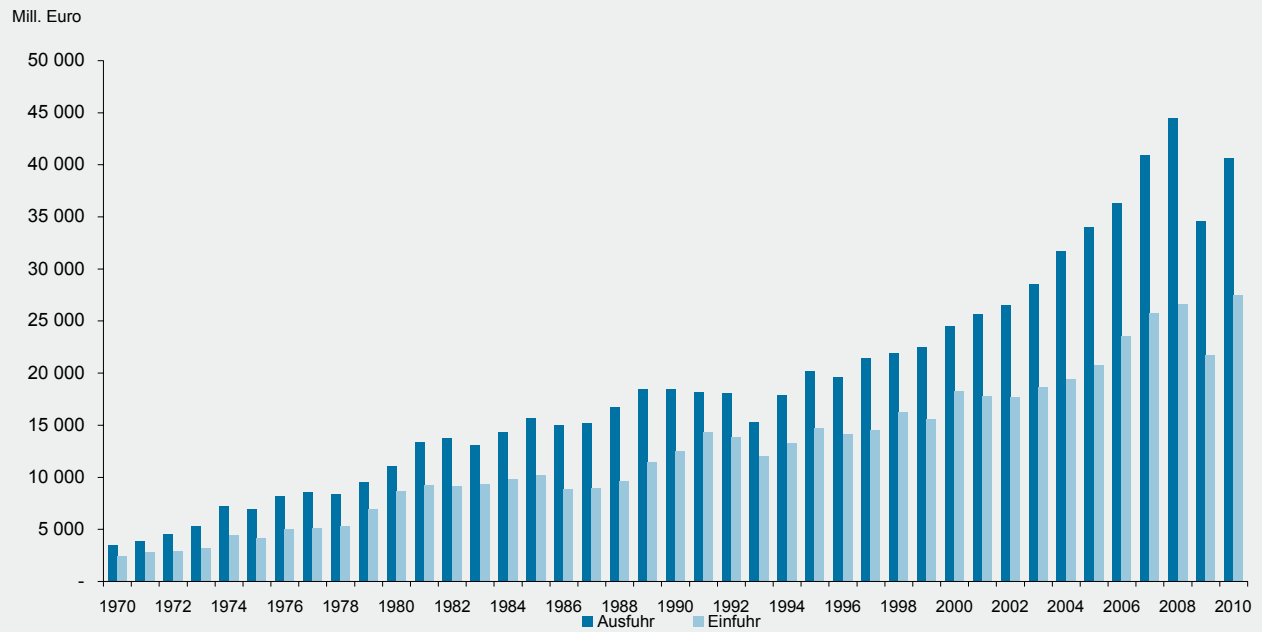
Nach der Novellierung der Außenhandelsstatistik zum 1. Januar 1993, die aufgrund der Einführung des EU-Binnenmarktes und der Aufhebung der innergemeinschaftlichen Grenzkontrollen notwendig wurde, wird unterschieden zwischen Intrahandelsstatistik (Warenverkehr zwischen EU-Staaten) und Extrahandelsstatistik (Warenverkehr mit Drittländern). Während die statistischen Angaben zum Extrahandel im Rahmen der Zollverfahren ermittelt werden, übermitteln die Unternehmen ihre Warenbewegungen im Handel mit EU-Mitgliedstaaten (Intrahandel) direkt an das Statistische Bundesamt. Von der Auskunftspflicht sind Privatpersonen ausgenommen. Die Befreiung gilt auch für Auskunftspflichtige, deren im Intrahandel getätigte jährliche Versendung in andere Mitgliedstaaten oder Eingänge aus anderen Mitgliedstaaten den Wert von 400 000 Euro im Vorjahr nicht überschritten hat. Zur Extrahandelsstatistik sind Warensendungen bis zu einem Wert von 1 000 Euro nicht anzumelden, soweit das Gesamtgewicht der Sendung 1 000 kg nicht übersteigt.

Die Benennung und Gruppierung der Waren in den Tabellen orientiert sich an der Gliederung nach Warengruppen und -untergruppen der Ernährungswirtschaft und der Gewerblichen Wirtschaft (EGW). Ab Berichtsmonat Januar 2002 ist eine revidierte Fassung der EGW (EGW 2002) in Kraft getreten, wodurch die Vergleichbarkeit gegenüber früheren Ergebnissen teilweise eingeschränkt wird. Die Warengliederung wurde an die gegenwärtigen wirtschaftlichen und technischen Gegebenheiten angepasst. Es wurden Streichungen von Warengruppen mit geringem Handelsvolumen und vor allem eine tiefere Gliederung im Bereich der Maschinen und der elektrotechnischen Ausrüstungen vorgenommen. Das betrifft insbesondere den Informations- und Kommunikationsbereich sowie die Medizintechnik und die Mess-, Steuer- und Regelungstechnik, aber auch den Fahrzeugsektor.

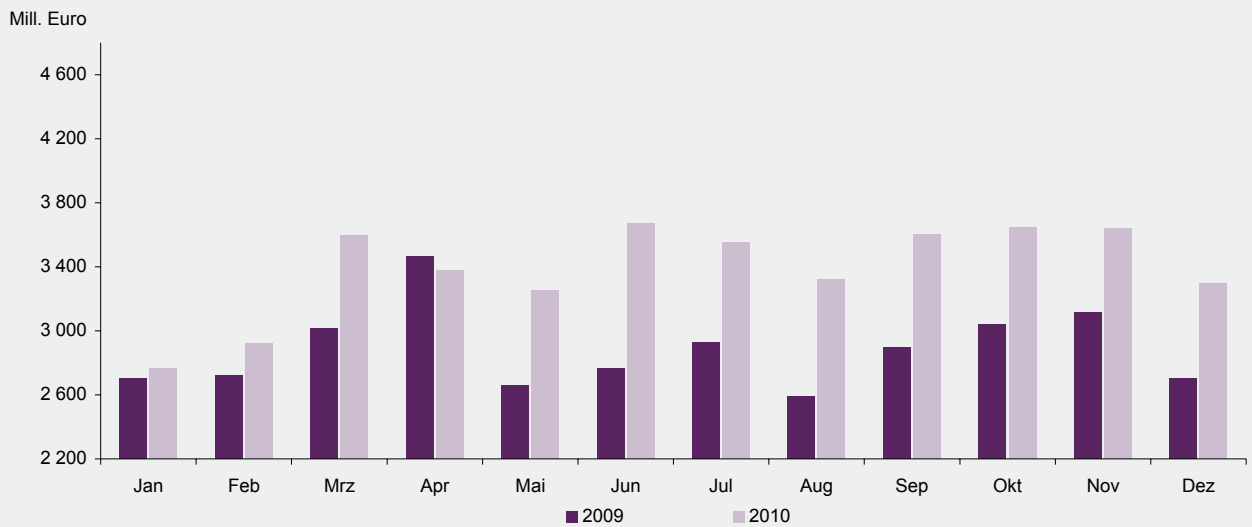
Die Außenhandelsstatistik basiert insbesondere auf folgenden Rechtsvorschriften:

- Gesetz über die Statistik für Bundeszwecke (Bundesstatistikgesetz – BStatG) vom 22. Januar 1987 (BGBl. I S. 462, 565).
- Verordnung (EG) Nr. 638/2004 des Europäischen Parlaments und des Rates vom 31. März 2004 über die Gemeinschaftsstatistiken des Warenverkehrs zwischen Mitgliedstaaten und zur Aufhebung der Verordnung (EWG) Nr. 3330/91 des Rates (ABl. EG Nr. L 102 S. 1).
- Verordnung (EG) Nr. 1917/2000 der Kommission vom 7. September 2000 zur Durchführung der Verordnung (EG) Nr. 1172/95 des Rates im Hinblick auf die Außenhandelsstatistik (ABl. EG Nr. L 229 S. 14).
- Außenhandelsstatistikgesetz (AHStatGes) vom 1. Mai 1957 in der im Bundesgesetzblatt Teil III, Gliederungsnummer 7402-1, veröffentlichten bereinigten Fassung.
- Außenhandelsstatistik-Durchführungsverordnung (AHStatDV) in der Fassung der Bekanntmachung vom 29. Juli 1994 (BGBl. I S. 1993).

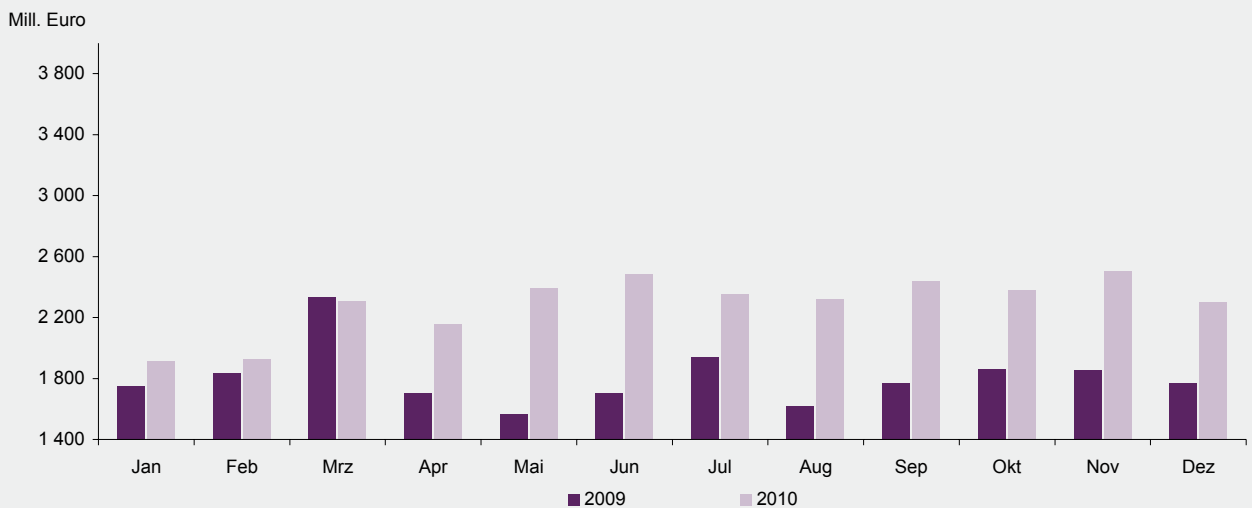
Entwicklung des Außenhandels von 1970 bis 2010



Ausfuhr nach Monaten 2009 bis 2010



Einfuhr nach Monaten 2009 bis 2010



1. Außenhandel 1994 bis 2010

Jahr Monat		Insgesamt		Gewerbliche Wirtschaft		Insgesamt		Gewerbliche Wirtschaft		
		Ausfuhr	Einfuhr	Ausfuhr	Einfuhr	Ausfuhr	Einfuhr	Ausfuhr	Einfuhr	
		1 000 EUR				Veränderungen zum Vorjahr bzw. Vorjahresmonat in %				
1994		17 887 363	13 274 319	16 824 212	12 025 327	16,7	10,0	17,8	10,1	
1995		20 225 876	14 701 213	19 180 747	13 394 080	13,1	10,7	14,0	11,4	
1996		19 619 808	14 203 061	18 501 452	12 783 132	-3,0	-3,4	-3,6	-4,6	
1997		21 412 941	14 578 503	20 240 421	13 137 838	9,1	2,6	9,4	2,8	
1998		21 908 870	16 256 205	20 716 404	14 657 964	2,3	11,5	2,4	11,6	
1999		22 467 901	15 616 658	21 315 184	14 019 455	2,6	-3,9	2,9	-4,4	
2000		24 526 061	18 303 300	23 309 181	16 721 532	9,2	17,2	9,4	19,3	
2001		25 646 475	17 762 972	24 031 747	16 134 885	4,6	- 3,0	3,1	- 3,5	
2002		26 556 912	17 674 350	24 734 571	15 912 955	3,5	- 0,5	2,9	- 1,4	
2003		28 590 534	18 696 188	25 887 659	15 930 492	7,7	5,8	4,7	0,1	
2004		31 725 014	19 494 533	29 267 940	16 699 054	11,0	4,3	13,1	4,8	
2005		33 980 921	20 798 155	31 217 690	18 151 742	7,1	6,7	6,7	8,7	
2006		36 362 105	23 529 026	33 174 285	20 383 058	7,0	13,1	6,3	12,3	
2007		40 931 119	25 765 567	37 491 408	22 394 396	12,6	9,5	13,0	9,9	
2008		44 506 068	26 601 695	40 912 798	23 371 584	8,7	3,2	9,1	4,4	
2009		34 616 047	21 706 121	31 005 736	18 088 003	- 22,2	- 18,4	- 24,2	- 22,6	
2010	P	40 635 840	27 490 553	36 054 110	23 001 844	17,4	26,6	16,3	27,2	
2008	Januar	3 673 034	2 221 560	3 389 528	2 000 717	13,6	13,1	13,6	17,6	
	Februar	3 494 203	2 154 907	3 228 682	1 927 379	7,7	1,7	8,1	3,5	
	März	3 768 154	2 266 846	3 473 935	2 004 271	12,2	3,3	13,1	4,1	
	April	3 978 258	2 320 971	3 663 321	2 059 572	20,1	5,8	20,2	7,7	
	Mai	3 521 851	2 238 375	3 225 420	1 942 244	0,9	5,8	0,6	7,8	
	Juni	4 630 118	2 237 566	4 316 204	1 967 184	33,7	3,6	35,6	6,5	
	Juli	4 129 858	2 484 917	3 805 472	2 194 944	17,3	20,4	17,9	21,5	
	August	4 020 156	2 099 155	3 711 752	1 836 721	12,1	- 8,5	12,5	- 8,6	
	September	3 704 599	2 423 258	3 391 671	2 144 763	2,5	17,8	2,0	21,2	
	Oktober	3 692 330	2 242 065	3 358 934	1 946 829	3,5	- 7,3	3,7	- 9,0	
	November	3 179 893	2 159 910	2 905 173	1 875 548	- 15,1	1,1	- 14,9	1,7	
	Dezember	2 713 613	1 752 165	2 442 707	1 471 412	- 3,0	- 14,5	- 2,6	- 17,2	
2009	Januar	2 705 570	1 751 489	2 398 915	1 479 082	- 26,3	- 21,2	- 29,2	- 26,1	
	Februar	2 724 206	1 833 872	2 429 326	1 564 931	- 22,0	- 14,9	- 24,8	- 18,8	
	März	3 014 409	2 331 583	2 735 995	1 646 781	- 20,0	2,9	- 21,2	- 17,8	
	April	3 467 041	1 704 515	3 171 186	1 432 456	- 12,9	- 26,6	- 13,4	- 30,4	
	Mai	2 662 562	1 565 998	2 386 433	1 309 970	- 24,4	- 30,0	- 26,0	- 32,6	
	Juni	2 766 339	1 707 083	2 431 589	1 417 803	- 40,3	- 23,7	- 43,7	- 27,9	
	Juli	2 929 537	1 937 939	2 613 885	1 679 059	- 29,1	- 22,0	- 31,3	- 23,5	
	August	2 590 597	1 619 730	2 297 632	1 379 610	- 35,6	- 22,8	- 38,1	- 24,9	
	September	2 897 563	1 767 778	2 600 436	1 505 391	- 21,8	- 27,0	- 23,3	- 29,8	
	Oktober	3 042 356	1 861 752	2 711 881	1 583 245	- 17,6	- 17,0	- 19,3	- 18,7	
	November	3 116 275	1 857 364	2 814 778	1 604 947	- 2,0	- 14,0	- 3,1	- 14,4	
	Dezember	2 699 592	1 767 018	2 413 681	1 484 730	- 0,5	0,8	- 1,2	0,9	
2010	P	Januar	2 765 472	1 915 371	2 433 364	1 556 356	2,2	9,4	1,4	5,2
	Februar	2 921 070	1 929 413	2 581 946	1 591 929	7,2	5,2	6,3	1,7	
	März	3 593 863	2 304 648	3 205 714	1 914 108	19,2	- 1,2	17,2	16,2	
	April	3 378 693	2 158 640	3 016 727	1 799 992	- 2,5	26,6	- 4,9	25,7	
	Mai	3 250 616	2 394 910	2 858 600	2 014 221	22,1	52,9	19,8	53,8	
	Juni	3 670 007	2 486 472	3 263 776	2 091 399	32,7	45,7	34,2	47,5	
	Juli	3 551 825	2 353 031	3 169 966	2 020 071	21,2	21,4	21,3	20,3	
	August	3 321 576	2 321 642	2 932 862	1 937 265	28,2	43,3	27,6	40,4	
	September	3 604 561	2 439 387	3 207 888	2 062 276	24,4	38,0	23,4	37,0	
	Oktober	3 644 938	2 381 045	3 218 056	1 984 656	19,8	27,9	18,7	25,4	
	November	3 638 934	2 503 844	3 223 476	2 079 988	16,8	34,8	14,5	29,6	
	Dezember	3 294 285	2 302 152	2 941 735	1 949 585	22,0	30,3	21,9	31,3	

2. Ausfuhr nach Warengruppen und -untergruppen

Nr. der EGW- Sys- tematik	Warengruppe Warenuntergruppe	2009			2010		
		Menge	Wert		Menge	Wert	
		Tonnen	1 000 EUR	Veränderung ggü. dem Vorjahr %	Tonnen	1 000 EUR	Veränderung ggü. dem Vorjahr %
1 - 4	Ernährungswirtschaft	2 187 695	3 185 706	1,9	2 230 728	3 356 673	5,4
1	Lebende Tiere	5 620	10 811	- 6,9	4 137	9 146	- 15,4
101	Pferde	124	440	- 63,8	95	1 360	208,9
102	Rinder	2 612	6 504	0,9	2 627	6 203	- 4,6
103	Schweine	2 185	3 340	7,9	825	1 127	- 66,3
105	Schafe	-	-	-	1	15	-
107	Hausgeflügel	691	405	- 45,6	585	289	- 28,5
109	Lebende Tiere, a.n.g.	9	121	11,6	4	151	24,9
2	Nahrungsmittel tierischen Ursprungs	773 907	656 161	- 2,3	751 746	692 726	5,6
201	Milch u. Milcherzeugnisse, ausgenommen Butter u. Käse	707 831	414 591	- 5,6	676 415	426 375	2,8
202	Butter, Fettstoffe der Milch, Milchstreichfette	523	1 417	- 24,4	820	2 281	61,0
203	Käse	9 370	29 661	- 3,7	11 400	35 232	18,8
204	Fleisch und Fleischwaren	44 417	157 527	- 5,3	47 547	150 678	- 4,3
206	Fische, Krebstiere, Weichtiere, Zubereitungen	1 117	6 755	9,1	1 054	7 270	7,6
208	Tierische Öle u. Fette zur Ernährung	4 487	1 388	- 37,1	7 327	2 968	113,9
209	Eier, Eiweiß, Eigelb	954	943	315,6	147	242	- 74,4
211	Fischmehl, Fleischmehl u.ä. Erzeugnisse	1	28	19,4	1	26	- 8,9
219	Nahrungsmittel tier. Ursprungs, a.n.g.	5 205	43 851	78,9	7 035	67 655	54,3
3	Nahrungsmittel pflanzlichen Ursprungs	1 073 170	749 119	- 6,2	1 135 575	798 864	6,6
301	Weizen	131 052	20 780	- 8,8	92 751	16 649	- 19,9
302	Roggen	1 905	267	- 13,1	1 743	261	- 2,3
303	Gerste	39 453	4 932	19,9	27 648	3 602	- 27,0
304	Hafer	169	17	- 56,7	453	61	255,5
305	Mais	2 430	555	- 10,0	142	76	- 86,3
308	Sorghum, Hirse u.sonstiges Getreide, ausgenommen Reis	4 900	874	- 23,1	4 612	835	- 4,4
309	Reis u. Reiserzeugnisse	1 034	1 376	49,1	639	753	- 45,3
310	Getreideerzeugnisse, ausgen. Reiserzeugnisse	19 347	6 073	32,6	27 978	7 161	17,9
315	Backwaren u.a. Zubereitungen aus Getreide	125 011	317 338	2,0	132 416	327 427	3,2
316	Malz	24 267	10 654	- 26,8	29 869	10 476	- 1,7
320	Saat- u. Pflanzgut, ausgen. Ölsaaten u.a.	86	1 690	1,8	66	1 493	- 11,7
325	Hülsenfrüchte	258	390	25,3	195	333	- 14,7
335	Grün- u. Raufutter	594	179	8,3	1 449	235	31,1
340	Kartoffeln u. Kartoffelerzeugnisse	22 602	8 964	- 12,6	36 319	20 350	127,0
345	Gemüse u. sonstige Küchengewächse, frisch	61 379	32 769	- 25,2	66 678	44 696	36,4
350	Frischobst, ausgenommen Südfrüchte	4 351	1 919	- 33,7	2 191	2 066	7,6
360	Schalen- u. Trockenfrüchte	232	1 088	- 40,8	269	1 211	11,3
370	Gemüsezubereitungen u. Gemüsekonserven	4 521	7 460	- 6,0	5 086	8 815	18,2
372	Obstzubereitungen u. Obstkonserven	306	881	- 8,8	384	1 179	33,8
375	Obst- u. Gemüsesäfte	11 842	11 499	- 52,3	12 663	12 097	5,2
377	Kakao u. Kakaoerzeugnisse	8 520	24 620	45,1	4 698	17 116	- 30,5
379	Gewürze	665	2 088	- 15,6	611	2 311	10,7
381	Zuckerrüben, Zucker u. Zuckererzeugnisse	33 225	21 365	24,9	70 790	41 225	93,0
383	Ölfrüchte	4 164	1 111	- 50,6	5 832	1 413	27,2
385	Pflanzliche Öle u. Fette	107 452	76 941	- 19,3	73 537	57 162	- 25,7
389	Ölkuchen	207 602	46 724	- 31,8	246 062	58 603	25,4
393	Kleie, Abfallerzeugn. z. Viehfütterung u. sonstige Futtermittel	175 097	27 083	36,6	207 429	32 763	21,0
395	Nahrungsmittel pflanzlichen Ursprungs, a.n.g.	79 336	111 083	- 0,5	80 251	119 092	7,2
396	Lebende Pflanzen u. Erzeugnisse der Ziergärtnerei	1 371	8 401	- 22,1	2 816	9 404	11,9
4	Genussmittel	334 997	1 769 615	7,7	339 269	1 855 938	4,9
401	Hopfen	9	597	101,4	5	295	- 50,5
402	Kaffee	9 892	80 223	- 9,9	10 231	81 319	1,4
403	Tee u. Mate	99	113	51,5	12	41	- 63,8
411	Rohtabak u. Tabakerzeugnisse	84 344	1 288 189	15,8	87 141	1 365 219	6,0
421	Bier	34 987	29 549	6,8	30 706	28 270	- 4,3
423	Branntwein	3 963	5 965	- 3,8	10 429	14 009	134,9
425	Wein	201 702	364 979	- 10,6	200 747	366 784	0,5

2. Ausfuhr nach Warengruppen und -untergruppen

Nr. der EGW- Sys- tematik	Warengruppe Warenuntergruppe	2009			2010		
		Menge	Wert		Menge	Wert	
		Tonnen	1 000 EUR	Veränderung ggü. dem Vorjahr %	Tonnen	1 000 EUR	Veränderung ggü. dem Vorjahr %
5 - 8	Gewerbliche Wirtschaft	19 122 313	31 005 736	- 24,2	20 786 551	36 054 110	16,3
5	Rohstoffe	6 049 818	211 055	- 16,0	6 045 840	252 316	19,6
502	Chemiefasern, Seidenraupenkoks u. Abfälle	2 088	1 792	- 45,3	1 317	3 277	82,9
503	Wolle u. and. Tierhaare, roh u. bearb., Reißwolle	0	13	- 39,6	1	21	62,9
504	Baumwolle, roh u. bearb., Reißbaumwolle, Abfälle	68	39	209,4	106	51	32,1
505	Flachs, Hanf, Jute, Hartfasern u. sonst. pfl. Spinnstf.	0	2	-	0	4	81,9
506	Abfälle von Gespinnstwaren, Lumpen	16 691	5 578	- 13,6	20 583	7 084	27,0
507	Felle zu Pelzwerk, roh	5	2	-	0	18	X
508	Felle u. Häute, roh, a.n.g.	5 873	4 355	5,9	2 563	4 134	- 5,1
511	Rundholz	81 581	7 035	- 36,1	194 795	16 784	138,6
513	Rohkautschuk	67 579	43 534	- 24,9	89 712	68 162	56,6
516	Steinkohle u. Steinkohlenbriketts	82	36	- 37,2	151	67	84,2
517	Braunkohle u. Braunkohlenbriketts	75	13	40,4	10	2	- 81,7
520	Eisen-, manganhaltige Abbrände, Schlacken	1 106	32	- 84,5	1 394	15	- 52,5
528	Erze u. Metallaschen, a.n.g.	9 167	263	- 13,2	15 292	138	- 47,6
529	Bauxit, Kryolith	767	233	- 39,4	1 318	576	147,5
530	Speisesalz u. Industriesalz	5 953	1 162	- 35,8	7 321	1 422	22,4
532	Steine u. Erden, a.n.g.	5 384 499	122 451	- 8,1	5 420 143	127 400	4,0
534	Rohstoffe für chem. Erzeugnisse, a.n.g.	11 546	3 023	- 59,3	14 487	4 691	55,2
537	Edelsteine, Schmucksteine u. Perlen, roh	92	1 322	- 44,9	72	1 007	- 23,8
590	Rohstoffe, auch Abfälle, a.n.g.	462 644	20 170	- 10,7	276 573	17 463	- 13,4
6	Halbwaren	3 203 011	1 337 881	- 29,2	3 524 647	1 758 421	31,4
602	Rohseide u. Seidengarne, künstl. u. synthetische Fäden, auch gezwirnt	139	4 111	1,0	255	6 407	55,8
603	Garne aus Chemiefasern	1 294	14 444	25,4	1 581	19 686	36,3
604	Garne aus Wolle oder anderen Tierhaaren	-	-	- 100,0	0	1	-
605	Garne aus Baumwolle	24	130	- 7,9	28	261	100,0
606	Garne aus Flachs, Hanf, Jute, Hartfasern u. dgl.	228	1 121	- 39,9	259	1 509	34,6
607	Schnittholz	239 673	70 242	- 30,2	256 968	83 707	19,2
608	Halbstoffe aus zellulosehaltigen Faserstoffen	1 866	2 295	- 30,0	2 716	1 664	- 27,5
609	Kautschuk, bearbeitet	44 051	87 620	30,4	56 700	119 854	36,8
611	Zement	345 400	29 464	9,6	290 361	24 211	- 17,8
612	Mineralische Baustoffe, a.n.g.	435 769	127 473	- 25,5	406 490	142 643	11,9
641	Roheisen	47	12	-	413	196	X
642	Abfälle u. Schrott, aus Eisen oder Stahl	426 248	80 315	- 37,6	470 044	128 683	60,2
643	Ferrolegierungen	633	1 969	- 64,2	1 094	2 695	36,9
644	Eisen oder Stahl in Rohformen, Halbzeug aus Eisen oder Stahl	8 450	33 597	- 22,6	14 535	53 193	58,3
645	Aluminium u. Aluminiumlegierungen, einschl. Abfälle u. Schrott	21 628	18 047	- 49,1	21 955	28 856	59,9
646	Kupfer u. Kupferlegierungen, einschl. Abfälle u. Schrott	6 266	10 249	2,5	8 538	19 965	94,8
647	Nickel u. Nickellegierungen, m. Abfällen, Schrott	3	10	- 62,6	0	7	- 37,1
648	Blei u. Bleilegierungen, einschl. Abfälle u. Schrott	51 026	65 598	19,1	25 171	47 218	- 28,0
649	Zinn u. Zinnlegierungen, m. Abfällen u. Schrott	82	681	- 25,6	22	231	- 66,0
650	Zink u. Zinklegierungen, einschl. Abfälle u. Schrott	1 863	2 377	82,4	1 486	3 156	32,8
656	Radioaktive Elemente u. radioaktive Isotope	-	3	- 62,1	-	8	155,5
659	Unedle Metalle, a.n.g.	267	3 006	- 52,6	1 180	5 418	80,2
661	Fettsäuren, Paraffin, Vaseline u. Wachse	38 359	59 009	- 25,3	35 058	60 496	2,5
665	Koks u. Schmelzkoks, aus Steinkohle oder Braunkohle	164	65	- 47,8	170	77	19,2
667	Rückstände der Erdöl- u. Steinkohlen- teerdestillation	82 102	27 592	- 16,1	62 600	22 790	- 17,4
669	Mineralölerzeugnisse	237 244	121 995	- 51,6	341 389	217 627	78,4
671	Teer u. Teerdestillationserzeugnisse	73 399	27 780	- 64,3	226 958	110 348	297,2
673	Düngemittel	543 755	105 319	- 46,9	605 853	151 158	43,5
679	Chemische Halbwaren, a.n.g.	640 521	397 630	- 24,4	691 694	484 953	22,0
683	Gold für gewerbliche Zwecke	0	588	8,9	0	631	7,3
690	Halbwaren, a.n.g.	2 510	45 139	- 6,7	1 129	20 768	- 54,0

2. Ausfuhr nach Warengruppen und -untergruppen

Nr. der EGW- Sys- tematik	Warengruppe Warenuntergruppe	2009			2010		
		Menge	Wert		Menge	Wert	
		Tonnen	1 000 EUR	Veränderung ggü. dem Vorjahr %	Tonnen	1 000 EUR	Veränderung ggü. dem Vorjahr %
7 - 8	Fertigwaren	9 869 485	29 456 799	- 24,0	11 216 065	34 043 373	15,6
7	Vorerzeugnisse	5 969 187	9 449 841	- 22,8	6 867 626	10 889 524	15,2
701	Gewebe, Gewirke, Gestricke aus Seide, künstlichen o. synthetischen Fäden	4 275	15 896	4,0	4 427	19 003	19,5
702	Gewebe, Gewirke, Gestricke aus Chemiefasern	1 905	23 164	- 26,6	1 713	19 604	- 15,4
703	Gewebe, Gewirke u.dgl. aus Wolle o.a. Tierhaaren	5	99	- 14,7	7	119	20,4
704	Gewebe, Gewirke u.dgl. aus Baumwolle	1 247	10 041	- 7,5	1 201	10 433	3,9
705	Gewebe, Gewirke aus Flachs, Hanf, Jute, Hartflachs u.ä.	44	329	19,9	101	715	117,3
706	Leder	3 950	31 436	- 17,6	4 232	36 557	16,3
707	Pelzfelle, gegerbt oder zugerichtet	29	1 322	- 20,2	40	1 241	- 6,1
708	Papier u. Pappe	477 952	244 718	- 16,4	542 365	300 318	22,7
709	Sperrholz, Span- und Faserplatten, Furnierblätter u. dgl.	357 245	200 656	- 8,8	407 392	227 726	13,5
711	Glas	51 098	104 255	4,7	66 292	156 028	49,7
732	Kunststoffe	1 585 805	2 064 843	- 27,0	1 821 614	2 788 915	35,1
734	Farben, Lacke u. Kitte	143 258	490 612	- 17,5	157 360	647 360	31,9
736	Dextrine, Gelatine u. Leime	31 214	83 859	- 2,2	34 405	89 391	6,6
738	Sprengstoffe, Schießbedarf u. Zündwaren	712	12 104	11,9	921	14 238	17,6
740	Pharmazeutische Grundstoffe	164 242	2 263 011	- 29,0	198 728	1 732 271	- 23,5
749	Chemische Vorerzeugnisse, a.n.g.	1 851 039	2 368 314	- 17,9	2 154 085	3 098 338	30,8
751	Rohre aus Eisen oder Stahl	19 026	61 400	- 15,1	22 240	64 487	5,0
753	Stäbe u. Profile aus Eisen oder Stahl	58 379	37 155	- 46,3	66 639	45 003	21,1
755	Blech aus Eisen oder Stahl	1 079 603	1 019 465	- 6,0	1 230 631	1 066 281	4,6
757	Draht aus Eisen oder Stahl	40 101	24 719	- 77,4	29 183	24 989	1,1
759	Eisenbahnoberbaumaterial	20 642	21 927	- 4,8	14 173	18 178	- 17,1
771	Halbzeuge aus Kupfer u. Kupferlegierungen	2 098	19 855	- 42,4	1 792	20 281	2,1
772	Halbzeuge aus Aluminium	72 990	313 546	- 36,6	102 278	418 990	33,6
779	Halbzeuge aus unedlen Metallen, a.n.g.	342	7 577	- 4,6	404	12 828	69,3
781	Halbzeuge aus Edelmetallen	14	4 244	- 48,9	22	22 919	440,0
790	Vorerzeugnisse, a.n.g.	1 974	25 293	- 24,3	5 381	53 311	110,8
8	Enderzeugnisse	3 900 298	20 006 959	- 24,6	4 348 439	23 153 849	15,7
801	Bekleidung aus Gewirken o. Gestrickten aus Seide o. Chemiefasern	312	8 476	- 37,3	453	9 813	15,8
802	Bekleidung aus Gewirken aus Wolle o.a. Tierhaaren	6	333	105,1	6	214	- 35,7
803	Bekleidung aus Gewirken o. Gestrickten aus Baumwolle	2 894	38 189	- 3,0	3 855	42 946	12,5
804	Bekleidung aus Seide o. Chemiefasern, ausgen. Gew.	327	9 019	- 33,4	452	9 315	3,3
805	Bekleidung aus Wolle u.a. Tierhaaren, ausgen. Gew.	5	251	- 30,4	4	159	- 36,4
806	Bekleidung aus Baumwolle, nicht aus Gewirken o. Gestrickten	199	7 637	40,7	163	5 623	- 26,4
807	Bekleidung aus Flachs, Hanf u. dgl.	62	1 400	- 37,2	74	2 056	46,9
808	Kopfbedeckungen	79	2 591	58,4	106	3 060	18,1
809	Textilerzeugnisse, a.n.g.	36 876	128 183	- 14,1	33 411	138 072	7,7
810	Pelzwaren	6	262	- 2,4	7	429	63,8
811	Schuhe	8 466	256 536	0,5	9 849	286 022	11,5
812	Lederwaren und Lederbekleidung (ausgen. Schuhe)	541	9 069	- 15,0	735	9 385	3,5
813	Papierwaren	318 372	682 945	- 4,2	312 574	659 269	- 3,5
814	Druckerzeugnisse	24 301	56 154	- 9,4	36 373	62 111	10,6
815	Holzwaren (ohne Möbel)	62 919	88 344	- 12,5	62 102	82 065	- 7,1
816	Kautschukwaren	214 908	711 539	50,0	256 063	869 372	22,2
817	Waren aus Stein	5 412	37 314	- 4,2	5 635	43 312	16,1
818	Keramische Erzeugnisse, ohne Baukeramik	106 577	241 308	1,0	115 944	258 850	7,3
819	Glaswaren	178 202	143 735	0,7	157 763	155 230	8,0
820	Werkzeuge, Schneidwaren u. Eßbestecke aus unedlen Metallen	4 187	83 401	- 30,2	5 024	95 086	14,0
823	Waren aus Kupfer und Kupferlegierungen	454	11 964	- 12,2	772	17 065	42,6
829	Eisen-, Blech- und Metallwaren, a.n.g.	441 613	1 270 720	- 18,0	465 685	1 380 336	8,6
831	Waren aus Wachs oder Fetten	29 613	43 454	- 9,0	29 423	40 747	- 6,2

2. Ausfuhr nach Warengruppen und -untergruppen

Nr. der EGW- Sys- tematik	Warengruppe Warenuntergruppe	2009			2010		
		Menge	Wert		Menge	Wert	
		Tonnen	1 000 EUR	Veränderung ggü. dem Vorjahr %	Tonnen	1 000 EUR	Veränderung ggü. dem Vorjahr %
832	Waren aus Kunststoffen	501 547	1 501 401	- 18,6	556 054	1 713 421	14,1
833	Fotochemische Erzeugnisse	62	742	- 72,0	139	1 157	55,9
834	Pharmazeutische Erzeugnisse	12 395	2 698 166	- 6,7	15 525	2 733 991	1,3
835	Duftstoffe u. Körperpflegemittel	38 237	132 618	- 28,5	42 249	148 338	11,9
839	Chemische Enderzeugnisse, a.n.g.	933 795	1 592 925	- 11,4	978 829	1 847 262	16,0
841	Kraftmaschinen (ohne Motoren für Traktoren, Luft- u. Straßenfahrzeuge)	3 675	59 532	- 36,3	5 232	80 850	35,8
842	Pumpen u. Kompressoren	31 519	753 129	- 10,3	32 189	838 019	11,3
843	Armaturen	5 066	130 092	- 17,5	6 185	163 848	25,9
844	Lager, Getriebe, Zahnräder u. Antriebs- elemente	13 183	108 078	- 8,9	12 258	113 888	5,4
845	Hebezeuge u. Fördermittel	43 160	355 485	- 14,9	43 978	357 186	0,5
846	Landwirtschaftliche Maschinen (einschl. Traktoren)	25 312	220 795	- 42,1	20 432	178 127	- 19,3
847	Maschinen für das Textil-, Bekleidungs- u. Ledergewerbe	883	22 543	- 53,8	1 046	30 457	35,1
848	Maschinen für das Ernährungsgewerbe u. die Tabakverarbeitung	3 179	89 510	- 11,6	2 946	90 302	0,9
849	Bergwerks-, Bau- u. Baustoffmaschinen	115 683	880 782	- 40,4	190 652	1 153 350	30,9
850	Guss- u. Walzwerkstechnik	306	5 800	84,6	89	2 009	- 65,4
851	Maschinen für die Be- u. Verarbeitung von Kautschuk o. Kunststoffen	4 775	115 686	- 25,9	4 207	117 716	1,8
852	Werkzeugmaschinen	16 149	325 811	- 22,6	15 507	326 275	0,1
853	Büromaschinen u. automatische Daten- verarbeitungsmaschinen	737	48 203	- 29,6	897	51 945	7,8
854	Maschinen für das Papier- u. Druckgewerbe	5 108	113 251	- 14,4	3 352	68 492	- 39,5
859	Maschinen, a.n.g.	51 523	995 832	- 19,1	54 597	1 037 906	4,2
860	Sportgeräte	1 148	23 497	16,9	1 940	36 151	53,9
861	Geräte zur Elektrizitätserzeugung u. -verteilung	28 880	447 869	- 19,5	30 703	503 299	12,4
862	Elektrische Lampen u. Leuchten	1 151	36 175	45,8	1 247	45 602	26,1
863	Nachrichtentechnische Geräte und Einrichtungen	130	34 890	- 41,5	345	132 062	278,5
864	Rundfunk- u. Fernsehgeräte, phono- u. videoteknische Geräte	2 089	127 397	- 26,4	2 011	117 074	- 8,1
865	Elektronische Bauelemente	6 548	126 845	- 52,9	10 947	151 894	19,7
869	Elektrotechnische Erzeugnisse, a.n.g.	19 086	375 405	- 16,7	18 623	366 256	- 2,4
871	Medizinische Geräte u. orthopädische Vorrichtungen	1 094	46 963	- 3,4	1 323	60 715	29,3
872	Mess-, steuerungs- u. regelungs- technische Erzeugnisse	5 950	430 188	- 10,7	7 303	543 114	26,3
873	Optische u. fotografische Geräte	220	69 276	- 10,8	387	101 825	47,0
874	Uhren	28	1 800	- 24,1	29	2 614	45,2
875	Möbel	86 483	259 664	- 17,1	81 575	257 647	- 0,8
876	Musikinstrumente	23	6 432	- 21,2	56	6 992	8,7
877	Spielwaren	1 411	13 099	26,1	658	10 237	- 21,9
878	Schmuckwaren, Gold- u. Silberschmiede- waren	38	171 566	- 9,7	33	185 114	7,9
881	Schienenfahrzeuge	7 319	49 604	- 31,5	10 204	37 751	- 23,9
882	Wasserfahrzeuge	300	4 167	- 43,0	236	3 450	- 17,2
883	Luftfahrzeuge	146	25 762	- 67,1	66	24 378	- 5,4
884	Fahrgestelle, Karosserien, Motoren, Teile u. Zubehör für Kraftfahrzeuge u. dgl.	165 034	1 060 921	- 31,1	230 785	1 465 675	38,2
885	Personenkraftwagen u. Wohnmobile	10 298	130 725	- 22,5	9 126	118 438	- 9,4
886	Busse	902	4 727	- 51,1	880	4 694	- 0,7
887	Lastkraftwagen u. Spezialfahrzeuge	296 926	2 322 230	- 56,4	435 734	3 505 995	51,0
888	Fahrräder	268	12 519	9,3	281	21 635	72,8
889	Fahrzeuge, a.n.g.	7 618	37 120	- 52,6	9 096	36 526	- 1,6
891	Vollständige Fabrikationsanlagen	5 234	80 156	39,6	3 485	69 503	- 13,3
896	Enderzeugnisse, a.n.g.	9 352	124 758	- 4,7	8 529	120 132	- 3,7
9	Sonstige	223 153	424 606	- 9,3	595 774	1 225 057	188,5
902/903	Ersatzlieferungen	-	-	-	3	5	-
904	Andere nicht aufgliederbare Warenverkehre	223 153	424 586	- 9,3	595 771	1 225 052	188,5
	Ausfuhr insgesamt	21 533 161	34 616 047	- 22,2	23 613 054	40 635 840	17,4

3. Ausfuhr nach Bestimmungsländern

Land Nr.	Bestimmungsland Wirtschaftsraum	2009			2010		
		Menge	Wert		Menge	Wert	
		Tonnen	1 000 EUR	Veränderung ggü. dem Vorjahr %	Tonnen	1 000 EUR	Veränderung ggü. dem Vorjahr %
	Europa	18 994 132	24 029 116	- 23,6	20 440 782	28 159 809	17,2
	EU-Länder (27)	17 700 286	21 186 558	- 23,1	18 879 121	24 493 359	15,6
017	Belgien	2 914 847	1 743 704	- 21,4	2 703 794	2 058 996	18,1
068	Bulgarien	21 317	72 351	- 48,4	32 091	89 819	24,1
008	Dänemark	151 284	390 363	- 33,6	210 659	421 927	8,1
053	Estland	14 941	28 575	- 52,8	30 673	54 591	91,0
014	Finnland	109 541	263 965	- 25,6	144 587	310 030	17,5
001	Frankreich	2 739 788	3 852 931	- 19,8	3 212 235	4 487 677	16,5
009	Griechenland	141 309	385 867	- 23,9	155 048	356 548	- 7,6
007	Irland	44 935	97 992	- 36,0	63 354	104 169	6,3
005	Italien	1 846 600	2 535 515	- 16,6	2 076 185	2 961 262	16,8
054	Lettland	11 553	24 151	- 59,0	10 316	28 693	18,8
055	Litauen	27 842	48 730	- 58,3	34 302	85 932	76,3
018	Luxemburg	2 005 046	532 807	- 22,3	2 118 670	663 395	24,5
046	Malta	3 337	6 428	- 9,3	3 531	9 603	49,4
003	Niederlande	3 760 844	2 222 599	- 18,2	3 775 402	2 458 305	10,6
015	Österreich	774 320	1 507 053	- 19,8	870 112	1 674 428	11,1
060	Polen	563 233	1 032 374	- 32,7	637 658	1 292 649	25,2
010	Portugal	87 972	220 623	- 30,5	88 050	246 302	11,6
066	Rumänien	69 924	210 987	- 32,8	85 192	264 129	25,2
013	Schweden	196 494	496 176	- 34,5	258 422	707 889	42,7
063	Slowakei	65 644	169 552	- 38,5	84 245	229 302	35,2
091	Slowenien	56 344	115 107	- 34,8	59 010	141 011	22,5
011	Spanien	735 305	1 884 083	- 25,4	754 207	2 059 074	9,3
061	Tschechische Republik	349 024	677 940	- 31,1	385 666	816 307	20,4
064	Ungarn	179 259	424 547	- 27,1	201 008	501 997	18,2
006	Vereinigtes Königreich	816 203	2 204 417	- 18,8	873 609	2 438 514	10,6
600	Zypern	13 381	37 723	23,6	11 098	30 811	- 18,3
092	Kroatien	34 400	74 415	- 23,2	37 129	72 033	- 3,2
028	Norwegen	79 380	221 153	- 20,5	85 945	265 989	20,3
075	Russland	235 060	587 007	- 41,3	331 684	851 457	45,1
039	Schweiz	618 799	1 096 534	- 9,9	680 743	1 282 630	17,0
052	Türkei	190 085	523 151	- 31,2	264 998	775 699	48,3
072	Ukraine	58 331	129 030	- 54,7	74 976	188 559	46,1
	Afrika	293 608	906 140	- 9,4	333 702	989 653	9,2
220	Ägypten	35 751	152 943	8,8	68 010	201 872	32,0
208	Algerien	28 921	67 649	64,1	16 767	50 221	- 25,8
330	Angola	16 228	42 120	14,1	6 194	13 607	- 67,7
346	Kenia	10 389	26 432	- 3,1	13 029	28 539	8,0
216	Libyen	27 747	59 578	27,8	28 039	53 878	- 9,6
204	Marokko	26 697	60 868	- 0,3	39 773	61 978	1,8
288	Nigeria	30 654	73 547	43,2	14 461	41 166	- 44,0
324	Ruanda	207	874	- 61,6	78	509	- 41,8
388	Südafrika Rep.	59 985	244 117	- 38,6	102 670	375 370	53,8
212	Tunesien	22 234	50 166	11,5	9 489	27 270	- 45,6

3. Ausfuhr nach Bestimmungsländern

Land Nr.	Bestimmungsland Wirtschaftsraum	2009			2010		
		Menge	Wert		Menge	Wert	
		Tonnen	1 000 EUR	Veränderung ggü. dem Vorjahr %	Tonnen	1 000 EUR	Veränderung ggü. dem Vorjahr %
	Amerika	899 802	4 868 807	- 25,1	1 194 118	5 413 683	11,2
528	Argentinien	38 726	76 346	- 16,3	58 014	134 559	76,2
508	Brasilien	153 184	391 467	- 25,1	221 043	660 064	68,6
512	Chile	23 713	72 700	- 38,7	47 074	174 371	139,8
436	Costa Rica	10 350	20 637	- 7,4	8 271	24 127	16,9
500	Ecuador	20 221	37 505	- 22,5	41 976	62 204	65,9
404	Kanada	53 993	190 256	- 20,9	70 654	238 892	25,6
480	Kolumbien	19 603	63 078	6,3	27 609	74 667	18,4
448	Kuba	1 382	6 373	- 37,9	1 580	3 533	- 44,6
412	Mexiko	83 727	326 217	- 27,6	97 813	409 186	25,4
504	Peru	27 563	42 489	- 39,9	35 770	79 740	87,7
400	USA	430 880	3 557 630	- 25,5	550 013	3 453 651	- 2,9
484	Venezuela	9 675	30 692	- 29,5	8 144	37 530	22,3
	Asien	1 273 334	4 477 594	- 13,0	1 565 341	5 698 303	27,3
660	Afghanistan	3 387	12 908	- 81,2	4 195	8 141	- 36,9
647	Arabische Emirate	49 754	219 113	- 49,3	44 816	215 352	- 1,7
720	China	298 206	1 020 416	8,0	408 740	1 411 462	38,3
740	Hongkong	101 394	243 371	- 4,8	99 853	297 767	22,4
664	Indien	96 307	290 246	2,7	133 554	401 390	38,3
700	Indonesien	39 523	70 363	- 8,5	46 467	108 215	53,8
616	Iran	33 615	128 407	- 32,6	30 107	103 922	- 19,1
624	Israel	57 132	110 283	- 23,9	64 411	144 172	30,7
732	Japan	88 700	603 033	- 4,5	122 441	773 564	28,3
628	Jordanien	11 186	54 346	2,9	7 288	41 016	- 24,5
644	Katar	12 396	45 131	- 46,6	14 989	52 595	16,5
728	Korea Rep.	94 496	394 962	- 13,0	123 842	497 361	25,9
636	Kuwait	12 263	23 119	- 73,8	15 294	59 141	155,8
701	Malaysia	37 716	101 485	- 19,9	53 393	146 682	44,5
662	Pakistan	24 146	38 280	- 30,8	30 243	41 750	9,1
632	Saudi-Arabien	76 621	279 893	- 28,9	97 295	406 085	45,1
706	Singapur	47 068	287 149	19,9	51 600	322 746	12,4
736	Taiwan	55 280	128 530	- 1,3	56 979	172 055	33,9
680	Thailand	35 023	96 801	5,6	45 671	118 304	22,2
690	Vietnam	11 752	61 544	- 0,2	11 123	40 119	- 34,8
	Australien und Ozeanien	70 170	333 080	- 14,6	79 053	374 206	12,3
800	Australien	62 287	302 635	- 14,6	70 448	342 711	13,2
809	Neukaledonien	322	1 222	- 35,4	445	1 374	12,5
804	Neuseeland	5 715	23 883	- 20,3	6 555	25 565	7,0
	Ausfuhr insgesamt	21 533 161	34 616 047	- 22,2	23 613 054	40 635 840	17,4

4. Ausfuhr nach Ländergruppen

Ländergruppe	2009			2010		
	Menge	Wert		Menge	Wert	
	Tonnen	1 000 EUR	Veränderung ggü. dem Vorjahr %	Tonnen	1 000 EUR	Veränderung ggü. dem Vorjahr %
Insgesamt	21 533 161	34 616 047	- 22,2	23 613 054	40 635 840	17,4
darunter:						
EU-Länder (EU-27) ¹⁾	17 700 286	21 186 558	- 23,1	18 879 121	24 493 359	15,6
EURO-Zone ²⁾	15 299 212	15 575 948	- 20,9	16 119 527	17 790 912	14,2
Nicht-EURO-Zone	2 401 074	5 610 610	- 28,5	2 759 594	6 702 447	19,5
EFTA-Länder ³⁾	702 968	1 333 629	- 12,3	771 411	1 567 069	17,5
Mittel- und osteuropäische Länder ⁴⁾	1 642 360	3 556 921	- 36,6	1 968 004	4 619 278	29,9
NAFTA-Länder ⁵⁾	568 600	4 074 103	- 25,4	718 480	4 101 728	0,7
ASEAN-Länder ⁶⁾	180 123	656 813	3,8	221 464	779 919	18,7

1) Frankreich, Belgien, Luxemburg, Niederlande, Italien, Vereinigtes Königreich, Irland, Dänemark, Griechenland, Portugal, Spanien, Schweden, Finnland, Österreich, Estland, Lettland, Litauen, Malta, Polen, Slowakei, Slowenien, Tschechische Republik, Ungarn, Zypern, Bulgarien, Rumänien.

2) Frankreich, Niederlande, Italien, Irland, Griechenland, Portugal, Spanien, Finnland, Österreich, Belgien, Luxemburg, Slowenien, Malta, Zypern, Slowakei.

3) European Free Trade Association. Europäische Freihandelsvereinigung: Island, Norwegen, Liechtenstein, Schweiz.

4) Estland, Lettland, Litauen, Polen, Tschechische Republik, Slowakei, Ungarn, Rumänien, Bulgarien, Albanien, Ukraine, Weißrussland (Belarus), Moldau, Russland, Georgien, Armenien, Aserbaidschan, Kasachstan, Turkmenistan, Usbekistan, Tadschikistan, Kirgisistan.

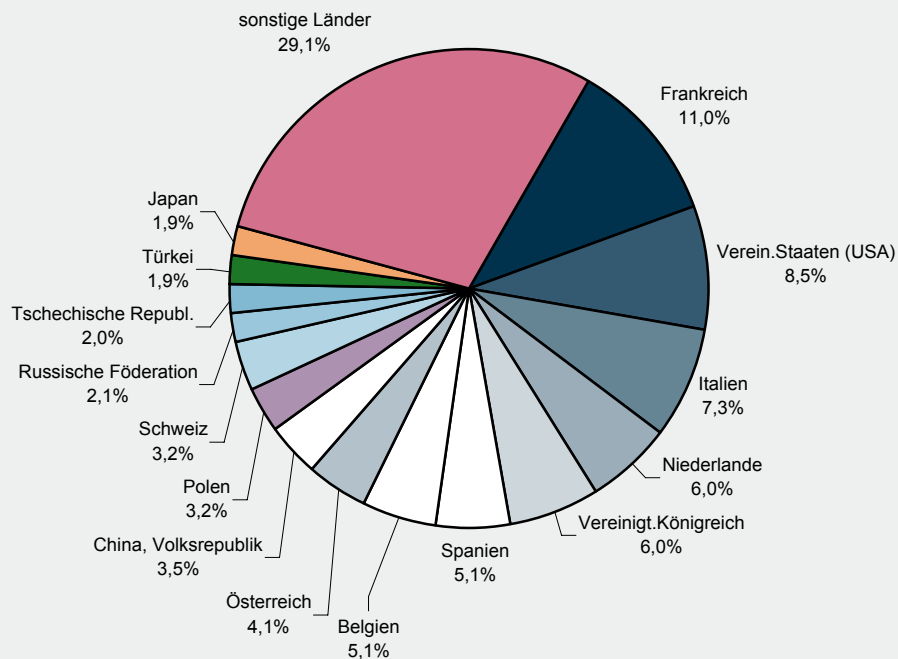
5) North American Free Trade Association. Nordamerikanisches Freihandelsabkommen: USA, Kanada, Mexiko.

6) Association of South East Asian Nations. Vereinigung südostasiatischer Nationen: Thailand, Vietnam, Indonesien, Malaysia, Singapur, Brunei, Philippinen, Myanmar (Birma), Laos, Kambodscha.

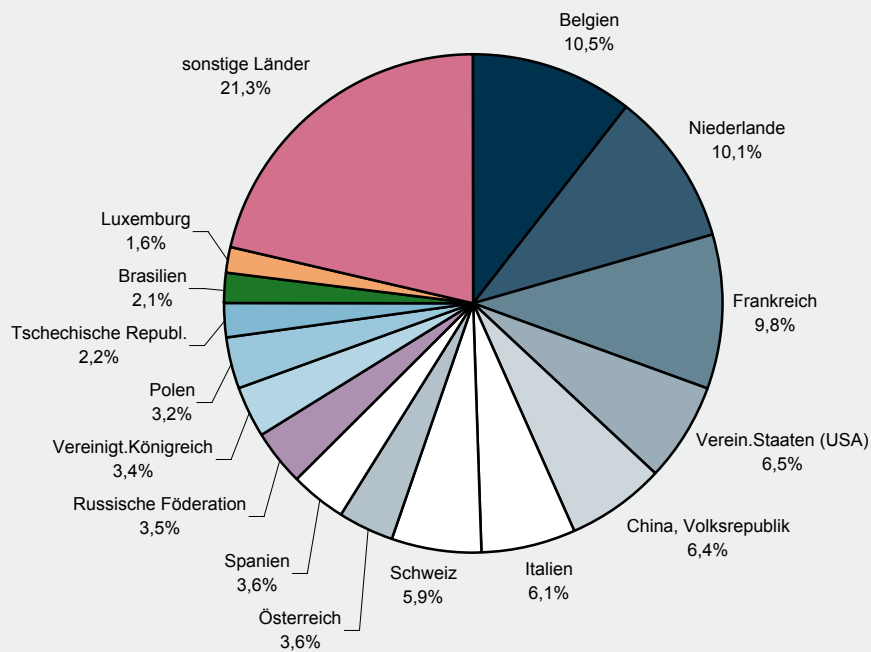
5. Ausfuhr nach ausgewählten Ländern in der Reihenfolge ihrer Anteile und nach Warengruppen

Land	Ausfuhr 2010		Ernährungs- wirtschaft	Gewerbliche Wirtschaft			
	Insgesamt	Anteile		Zusammen	davon		
					Rohstoffe	Halbwaren	Fertigwaren
1 000 EUR	%	1 000 EUR					
Insgesamt	40 635 840	100,0	3 356 673	36 054 110	252 316	1 758 421	34 043 373
Frankreich	4 487 677	11,0	473 298	3 825 069	29 267	238 337	3 557 464
Verein.Staaten (USA)	3 453 651	8,5	121 485	3 332 166	631	66 195	3 265 340
Italien	2 961 262	7,3	532 373	2 345 283	33 572	86 798	2 224 913
Niederlande	2 458 305	6,0	277 039	2 039 133	49 877	168 587	1 820 669
Vereinigt.Königreich	2 438 514	6,0	155 446	2 208 121	1 037	83 747	2 123 337
Spanien	2 059 074	5,1	382 923	1 636 247	5 703	61 972	1 568 571
Belgien	2 058 996	5,1	210 189	1 760 428	40 221	181 729	1 538 478
Österreich	1 674 428	4,1	132 762	1 397 563	15 873	76 124	1 305 566
China, Volksrepublik	1 411 462	3,5	14 335	1 397 127	9 795	61 144	1 326 188
Polen	1 292 649	3,2	76 789	1 156 119	5 884	53 061	1 097 173
Schweiz	1 282 630	3,2	89 308	1 193 321	8 695	62 338	1 122 288
Russische Föderation	851 457	2,1	60 907	790 550	476	35 765	754 309
Tschechische Republ.	816 307	2,0	37 318	731 356	1 618	60 887	668 851
Türkei	775 699	1,9	36 514	739 185	1 190	15 243	722 753
Japan	773 564	1,9	17 463	756 101	138	9 925	746 039

Ausfuhr nach den wichtigsten Bestimmungsländern 2010



Einfuhr aus den wichtigsten Herkunftsländern 2010



6. Einfuhr nach Warengruppen und -untergruppen

Nr. der EGW- Sys- tematik	Warengruppe Warenuntergruppe	2009			2010		
		Menge	Wert		Menge	Wert	
		Tonnen	1 000 EUR	Veränderung ggü. dem Vorjahr %	Tonnen	1 000 EUR	Veränderung ggü. dem Vorjahr %
1 - 4	Ernährungswirtschaft	3 188 298	2 476 043	- 1,3	3 194 490	2 536 222	2,4
1	Lebende Tiere	27 006	32 572	- 17,7	25 412	31 989	- 1,8
101	Pferde	23	193	- 20,5	17	149	- 22,8
102	Rinder	2 015	4 457	- 31,8	2 928	5 975	34,1
103	Schweine	24 922	26 755	- 15,6	22 411	24 524	- 8,3
107	Hausgeflügel	20	68	- 13,2	8	67	- 1,0
109	Lebende Tiere, a.n.g.	25	1 097	7,6	48	1 274	16,1
2	Nahrungsmittel tierischen Ursprungs	462 613	392 668	- 10,2	495 905	404 210	2,9
201	Milch u. Milcherzeugnisse, ausgenommen Butter u. Käse	382 023	132 540	- 15,9	420 970	152 271	14,9
202	Butter, Fettstoffe der Milch, Milchstreichfette	334	906	- 59,9	553	1 933	113,5
203	Käse	9 341	30 438	- 9,5	9 143	32 159	5,7
204	Fleisch und Fleischwaren	47 581	113 310	4,9	42 908	105 877	- 6,6
206	Fische, Krebstiere, Weichtiere, Zubereitungen	3 044	13 873	- 3,0	2 487	15 317	10,4
208	Tierische Öle u. Fette zur Ernährung	3 556	3 129	- 4,6	4 005	3 203	2,4
209	Eier, Eiweiß, Eigelb	5 668	10 568	40,6	4 558	9 169	- 13,2
211	Fischmehl, Fleischmehl u.ä. Erzeugnisse	85	176	29,1	98	201	14,1
219	Nahrungsmittel tier. Ursprungs, a.n.g.	10 982	87 729	- 20,7	11 183	84 080	- 4,2
3	Nahrungsmittel pflanzlichen Ursprungs	2 023 782	1 148 062	- 2,0	2 048 501	1 185 013	3,2
301	Weizen	1 983	342	- 94,8	6 691	1 142	234,2
302	Roggen	244	80	111,1	35	4	- 95,1
303	Gerste	136 303	28 970	46,6	97 917	14 160	- 51,1
304	Hafer	15	3	- 85,0	23	2	- 37,5
305	Mais	702	1 041	- 62,4	3 013	1 269	21,9
308	Sorghum, Hirse u.sonstiges Getreide, ausgenommen Reis	280	274	- 41,8	213	326	18,8
309	Reis u. Reiserzeugnisse	7 595	5 511	21,7	5 892	4 271	- 22,5
310	Getreideerzeugnisse, ausgen. Reiserzeugnisse	11 728	4 568	0,3	12 796	5 442	19,2
315	Backwaren u.ä. Zubereitungen aus Getreide	56 204	106 969	- 11,2	53 762	96 563	- 9,7
316	Malz	30 722	13 484	36,2	25 194	8 436	- 37,4
320	Saat- u. Pflanzgut, ausgen. Ölsaaten u.ä.	2 049	14 368	12,6	1 251	14 755	2,7
325	Hülsenfrüchte	2 582	2 217	32,9	1 750	1 600	- 27,8
335	Grün- u. Raufutter	3 163	500	- 4,8	2 583	314	- 37,2
340	Kartoffeln u. Kartoffelerzeugnisse	68 400	29 479	- 13,1	53 946	29 348	- 0,4
345	Gemüse u. sonstige Küchengewächse, frisch	124 039	121 066	0,0	146 355	140 698	16,2
350	Frischobst, ausgenommen Südfrüchte	27 142	30 152	- 10,4	25 886	31 629	4,9
355	Südfrüchte	21 639	24 058	51,3	20 036	20 532	- 14,7
360	Schalen- u. Trockenfrüchte	3 863	8 931	- 7,1	2 582	6 573	- 26,4
370	Gemüsezubereitungen u. Gemüsekonserven	74 022	81 621	9,2	91 792	96 553	18,3
372	Obstzubereitungen u. Obstkonserven	10 284	16 904	2,5	9 849	15 050	- 11,0
375	Obst- u. Gemüsesäfte	103 054	68 909	- 33,1	91 791	78 006	13,2
377	Kakao u. Kakaoerzeugnisse	5 363	15 540	0,6	8 347	21 792	40,2
379	Gewürze	1 370	2 882	- 1,4	1 134	3 649	26,6
381	Zuckerrüben, Zucker u. Zuckererzeugnisse	34 044	24 499	- 19,2	32 564	24 270	- 0,9
383	Ölfrüchte	856 042	274 942	- 2,2	932 592	311 495	13,3
385	Pflanzliche Öle u. Fette	56 799	52 120	11,5	51 293	52 692	1,1
389	Ölkuchen	15 032	2 973	7,3	4 636	1 294	- 56,5
393	Kleie, Abfallerzeugn. z. Viehfütterung u. sonstige Futtermittel	23 890	9 576	- 13,4	21 346	10 624	10,9
395	Nahrungsmittel pflanzlichen Ursprungs, a.n.g.	327 450	151 342	10,9	327 205	141 200	- 6,7
396	Lebende Pflanzen u. Erzeugnisse der Ziergärtnerei	17 780	54 742	5,6	16 026	51 322	- 6,2
4	Genussmittel	674 897	902 741	4,8	624 672	915 010	1,4
401	Hopfen	0	16	- 29,3	1	9	- 41,8
402	Kaffee	25 726	47 055	- 21,6	19 261	47 559	1,1
403	Tee u. Mate	118	475	- 45,6	156	383	- 19,2
411	Rohtabak u. Tabakerzeugnisse	74 779	371 791	26,0	80 383	412 404	10,9
421	Bier	41 879	16 196	- 51,9	14 246	11 014	- 32,0
423	Branntwein	75 642	65 622	24,3	66 630	69 429	5,8
425	Wein	456 751	401 586	- 4,2	443 996	374 212	- 6,8

6. Einfuhr nach Warengruppen und -untergruppen

Nr. der EGW- Sys- tematik	Warengruppe Warenuntergruppe	2009			2010		
		Menge	Wert		Menge	Wert	
		Tonnen	1 000 EUR	Veränderung ggü. dem Vorjahr %	Tonnen	1 000 EUR	Veränderung ggü. dem Vorjahr %
5 - 8	Gewerbliche Wirtschaft	13 215 944	18 088 003	- 22,6	15 985 984	23 001 844	27,2
5	Rohstoffe	3 254 530	912 090	- 36,4	3 918 512	1 069 586	17,3
502	Chemiefasern, Seidenraupenkoks u. Abfälle	18 492	27 920	- 26,7	19 083	37 957	35,9
503	Wolle u. and. Tierhaare, roh u. bearb., Reißwolle	13	101	- 77,2	22	119	18,3
504	Baumwolle, roh u. bearb., Reißbaumwolle, Abfälle	1 112	479	- 63,0	2 069	1 646	243,9
505	Flachs, Hanf, Jute, Hartfasern u. sonst. pfl. Spinnstf.	226	134	- 55,7	172	107	- 20,6
506	Abfälle von Gespinnstwaren, Lumpen	8 055	2 267	- 34,8	11 040	3 330	46,9
507	Felle zu Pelzwerk, roh	1	65	-	0	0	- 99,7
508	Felle u. Häute, roh, a.n.g.	1 426	881	- 19,4	206	328	- 62,7
511	Rundholz	95 789	7 206	- 30,9	159 012	12 671	75,8
513	Rohkautschuk	71 270	102 422	- 52,0	125 035	222 662	117,4
516	Steinkohle u. Steinkohlenbriketts	111 282	7 472	- 35,9	96 667	11 306	51,3
518	Erdöl u. Erdgas	1 878 382	625 967	- 34,1	2 169 510	584 474	- 6,6
519	Eisenerze	524	147	- 9,5	271	80	- 45,7
520	Eisen-, manganhaltige Abbrände, Schlacken	35 043	494	5,9	33 470	395	- 20,1
522	Kupfererze	-	-	-	1	1	-
528	Erze u. Metallaschen, a.n.g.	13 362	6 922	- 45,8	23 071	6 392	- 7,7
529	Bauxit, Kryolith	5 525	2 159	- 59,2	16 218	5 184	140,1
530	Speisesalz u. Industriesalz	126 100	5 855	110,7	214 603	10 616	81,3
532	Steine u. Erden, a.n.g.	493 548	50 597	- 21,5	555 837	67 769	33,9
534	Rohstoffe für chem. Erzeugnisse, a.n.g.	52 320	23 117	- 52,5	157 428	32 677	41,4
537	Edelsteine, Schmucksteine u. Perlen, roh	219	11 373	- 35,6	276	14 158	24,5
590	Rohstoffe, auch Abfälle, a.n.g.	341 842	36 514	- 29,1	334 523	57 714	58,1
6	Halbwaren	4 690 166	2 205 859	- 34,2	5 656 418	3 474 092	57,5
602	Rohseide u. Seidengarne, künstl. u. synthetische Fäden, auch gezwirnt	7 867	30 219	14,5	8 110	32 009	5,9
603	Garne aus Chemiefasern	1 232	10 285	1,2	1 703	19 965	94,1
604	Garne aus Wolle oder anderen Tierhaaren	16	222	154,9	9	97	- 56,4
605	Garne aus Baumwolle	319	868	24,5	775	3 436	295,9
606	Garne aus Flachs, Hanf, Jute, Hartfasern u. dgl.	180	281	- 24,9	300	434	54,5
607	Schnittholz	87 205	40 012	11,1	95 989	42 078	5,2
608	Halbstoffe aus zellulosehaltigen Faserstoffen	80 182	32 073	- 27,4	109 301	59 024	84,0
609	Kautschuk, bearbeitet	16 406	41 939	- 14,7	20 434	55 304	31,9
611	Zement	162 190	16 163	11,8	125 661	16 359	1,2
612	Mineralische Baustoffe, a.n.g.	217 731	97 547	- 3,6	253 085	94 151	- 3,5
641	Roheisen	21 906	8 365	30,3	14 279	6 203	- 25,8
642	Abfälle u. Schrott, aus Eisen oder Stahl	117 062	20 607	- 23,8	172 312	43 279	110,0
643	Ferrolegierungen	1 471	3 216	- 45,0	3 904	8 439	162,5
644	Eisen oder Stahl in Rohformen, Halbzeug aus Eisen oder Stahl	10 027	9 121	- 61,6	15 563	14 580	59,8
645	Aluminium u. Aluminiumlegierungen, einschl. Abfälle u. Schrott	116 983	163 845	- 42,8	156 875	270 478	65,1
646	Kupfer u. Kupferlegierungen, einschl. Abfälle u. Schrott	3 780	9 433	- 67,8	3 989	19 054	102,0
647	Nickel u. Nickellegierungen, m. Abfällen, Schrott	236	2 347	- 28,1	67	1 354	- 42,3
648	Blei u. Bleilegierungen, einschl. Abfälle u. Schrott	17 188	14 810	- 57,4	38 989	59 848	304,1
649	Zinn u. Zinnlegierungen, m. Abfällen u. Schrott	3 045	29 244	- 54,8	374	5 580	- 80,9
650	Zink u. Zinklegierungen, einschl. Abfälle u. Schrott	7 483	9 936	- 61,6	7 668	13 090	31,7
656	Radioaktive Elemente u. radioaktive Isotope	-	191	9,9	-	539	182,0
659	Unedle Metalle, a.n.g.	1 675	11 794	- 60,8	3 099	21 604	83,2
661	Fettsäuren, Paraffin, Vaseline u. Wachse	10 660	12 228	- 22,7	15 278	18 105	48,1
665	Koks u. Schmelzkoks, aus Steinkohle oder Braunkohle	590	203	- 47,6	2 662	1 145	464,2
667	Rückstände der Erdöl- u. Steinkohlen- teerdestillation	207 392	61 224	- 27,3	176 207	60 631	- 1,0
669	Mineralölerzeugnisse	2 346 267	912 606	- 36,5	2 742 355	1 489 198	63,2
671	Teer u. Teerdestillationserzeugnisse	150 389	73 947	- 37,6	146 897	100 426	35,8
673	Düngemittel	239 614	56 612	- 58,6	412 486	93 243	64,7
679	Chemische Halbwaren, a.n.g.	846 005	498 582	- 27,3	1 113 194	734 555	47,3

6. Einfuhr nach Warengruppen und -untergruppen

Nr. der EGW- Sys- tematik	Warengruppe Warenuntergruppe	2009			2010		
		Menge	Wert		Menge	Wert	
		Tonnen	1 000 EUR	Veränderung ggü. dem Vorjahr %	Tonnen	1 000 EUR	Veränderung ggü. dem Vorjahr %
683	Gold für gewerbliche Zwecke	2	6 841	X	7	153 389	X
690	Halbwaren, a.n.g.	15 063	31 098	- 39,3	14 846	36 496	17,4
7 - 8	Fertigwaren	5 271 248	14 970 054	- 19,5	6 411 054	18 458 166	23,3
7	Vorerzeugnisse	2 999 384	3 980 881	- 21,0	3 754 377	5 504 096	38,3
701	Gewebe, Gewirke, Gestricke aus Seide, künstlichen o. synthetischen Fäden	5 934	25 599	- 22,3	5 861	25 533	- 0,3
702	Gewebe, Gewirke, Gestricke aus Chemiefasern	1 561	12 574	- 2,4	2 260	17 330	37,8
703	Gewebe, Gewirke u.dgl. aus Wolle o.a. Tierhaaren	10	449	- 11,2	34	363	- 19,3
704	Gewebe, Gewirke u.dgl. aus Baumwolle	429	5 922	- 22,6	539	7 672	29,6
705	Gewebe, Gewirke aus Flachs, Hanf, Jute, Hartflachs u.ä.	108	708	18,4	93	499	- 29,6
706	Leder	4 496	67 121	- 11,6	4 104	68 393	1,9
707	Pelzfelle, gegerbt oder zugerichtet	206	3 631	- 1,3	282	5 149	41,8
708	Papier u. Pappe	318 337	202 958	- 13,7	358 729	240 436	18,5
709	Sperrholz, Span- und Faserplatten, Furnierblätter u. dgl.	90 449	50 016	- 17,6	114 446	62 213	24,4
711	Glas	86 700	39 943	- 17,6	78 427	47 593	19,2
732	Kunststoffe	711 146	720 685	- 28,8	788 750	1 043 986	44,9
734	Farben, Lacke u. Kitte	48 553	189 671	- 9,7	64 803	325 934	71,8
736	Dextrine, Gelatine u. Leime	14 920	27 195	- 4,2	14 079	25 755	- 5,3
738	Sprengstoffe, Schießbedarf u. Zündwaren	4 060	7 493	21,9	2 927	6 064	- 19,1
740	Pharmazeutische Grundstoffe	25 824	847 808	15,5	37 832	1 077 659	27,1
749	Chemische Vorerzeugnisse, a.n.g.	1 081 733	1 183 286	- 25,8	1 429 098	1 708 872	44,4
751	Rohre aus Eisen oder Stahl	23 340	53 037	- 31,0	21 808	60 816	14,7
753	Stäbe u. Profile aus Eisen oder Stahl	71 663	47 703	- 64,8	108 880	82 053	72,0
755	Blech aus Eisen oder Stahl	325 112	239 079	- 20,4	460 649	321 000	34,3
757	Draht aus Eisen oder Stahl	123 205	60 694	- 48,4	182 673	101 616	67,4
759	Eisenbahnoberbaumaterial	1 104	1 474	23,2	754	1 199	- 18,7
771	Halbzeuge aus Kupfer u. Kupferlegierungen	3 712	21 384	- 45,5	4 155	26 911	25,8
772	Halbzeuge aus Aluminium	55 615	154 314	- 44,4	72 304	212 114	37,5
779	Halbzeuge aus unedlen Metallen, a.n.g.	877	7 361	- 39,4	503	16 352	122,1
781	Halbzeuge aus Edelmetallen	35	8 512	- 7,6	75	14 598	71,5
790	Vorerzeugnisse, a.n.g.	258	2 264	- 62,0	312	3 987	76,1
8	Enderzeugnisse	2 271 864	10 989 173	- 18,9	2 656 677	12 954 071	17,9
801	Bekleidung aus Gewirken o. Gestrickten aus Seide o. Chemiefasern	3 232	46 277	- 1,5	4 023	60 177	30,0
802	Bekleidung aus Gewirken aus Wolle o.a. Tierhaaren	109	2 892	8,5	121	3 024	4,6
803	Bekleidung aus Gewirken o. Gestrickten aus Baumwolle	18 255	137 392	- 20,8	18 367	140 289	2,1
804	Bekleidung aus Seide o. Chemiefasern, ausgen. Gew.	2 403	48 811	10,2	2 763	49 190	0,8
805	Bekleidung aus Wolle u.a. Tierhaaren, ausgen. Gew.	233	6 192	60,5	196	4 471	- 27,8
806	Bekleidung aus Baumwolle, nicht aus Gewirken o. Gestrickten	1 351	27 573	- 9,3	1 671	33 323	20,9
807	Bekleidung aus Flachs, Hanf u. dgl.	202	3 771	- 12,5	335	5 883	56,0
808	Kopfbedeckungen	301	4 603	- 57,7	330	4 407	- 4,3
809	Textilerzeugnisse, a.n.g.	37 762	163 600	- 6,3	34 702	151 969	- 7,1
810	Pelzwaren	54	4 075	- 27,4	50	6 013	47,5
811	Schuhe	18 843	283 647	- 4,2	20 382	325 951	14,9
812	Lederwaren und Lederbekleidung (ausgen. Schuhe)	10 679	72 283	- 19,2	12 983	91 624	26,8
813	Papierwaren	193 253	294 632	- 1,9	202 010	303 227	2,9
814	Druckerzeugnisse	7 375	48 223	12,6	7 922	52 015	7,9
815	Holzwaren (ohne Möbel)	57 179	87 366	- 14,7	62 270	93 619	7,2
816	Kautschukwaren	174 053	664 080	15,2	259 741	987 263	48,7
817	Waren aus Stein	35 764	17 336	- 35,0	39 872	20 546	18,5
818	Keramische Erzeugnisse, ohne Baukeramik	33 867	99 677	- 17,4	36 894	122 093	22,5
819	Glaswaren	147 158	161 493	- 15,5	171 803	187 819	16,3
820	Werkzeuge, Schneidwaren u. Eßbestecke aus unedlen Metallen	10 071	111 676	- 45,7	12 030	142 582	27,7
823	Waren aus Kupfer und Kupferlegierungen	984	9 401	- 29,7	783	8 092	- 13,9

6. Einfuhr nach Warengruppen und -untergruppen

Nr. der EGW- Sys- tematik	Warengruppe Warenuntergruppe	2009			2010		
		Menge	Wert		Menge	Wert	
		Tonnen	1 000 EUR	Veränderung ggü. dem Vorjahr %	Tonnen	1 000 EUR	Veränderung ggü. dem Vorjahr %
829	Eisen-, Blech- und Metallwaren, a.n.g.	207 610	669 150	- 18,2	219 359	726 742	8,6
831	Waren aus Wachs oder Fetten	18 862	35 176	- 30,5	14 012	27 083	- 23,0
832	Waren aus Kunststoffen	166 354	510 523	- 20,6	186 870	594 844	16,5
833	Fotochemische Erzeugnisse	8 376	38 074	- 16,6	8 736	41 557	9,1
834	Pharmazeutische Erzeugnisse	7 541	540 583	20,3	7 268	564 022	4,3
835	Duftstoffe u. Körperpflegemittel	9 312	106 124	- 40,3	10 888	136 566	28,7
839	Chemische Enderzeugnisse, a.n.g.	438 152	571 848	- 17,2	578 946	729 703	27,6
841	Kraftmaschinen (ohne Motoren für Traktoren, Luft- u. Straßenfahrzeuge)	9 212	117 206	- 37,2	10 999	125 307	6,9
842	Pumpen u. Kompressoren	16 589	183 402	- 23,7	19 049	232 962	27,0
843	Armaturen	6 724	102 416	- 38,8	8 369	109 605	7,0
844	Lager, Getriebe, Zahnräder u. Antriebs- elemente	15 238	93 107	- 37,4	19 274	108 572	16,6
845	Hebezeuge u. Fördermittel	9 241	54 447	- 16,4	9 245	62 465	14,7
846	Landwirtschaftliche Maschinen (einschl. Traktoren)	5 871	39 028	- 40,0	5 877	34 739	- 11,0
847	Maschinen für das Textil-, Bekleidungs- u. Ledergewerbe	907	11 674	- 47,5	1 172	14 528	24,5
848	Maschinen für das Ernährungsgewerbe u. die Tabakverarbeitung	1 894	40 832	93,3	2 413	51 165	25,3
849	Bergwerks-, Bau- u. Baustoffmaschinen	46 424	193 499	- 59,9	70 640	233 886	20,9
850	Guss- u. Walzwerkstechnik	1 884	10 070	- 27,4	1 905	10 529	4,6
851	Maschinen für die Be- u. Verarbeitung von Kautschuk o. Kunststoffen	1 527	22 698	- 11,2	1 607	24 616	8,5
852	Werkzeugmaschinen	26 440	297 083	- 36,3	31 974	350 044	17,8
853	Büromaschinen u. automatische Daten- verarbeitungsmaschinen	3 496	88 947	- 36,9	2 709	81 601	- 8,3
854	Maschinen für das Papier- u. Druckgewerbe	1 432	27 535	- 28,2	1 074	24 931	- 9,5
859	Maschinen, a.n.g.	23 482	291 798	- 17,7	23 616	309 094	5,9
860	Sportgeräte	3 198	17 581	- 10,4	3 727	26 246	49,3
861	Geräte zur Elektrizitätserzeugung u. -verteilung	31 255	345 550	- 28,6	28 071	416 142	20,4
862	Elektrische Lampen u. Leuchten	9 198	55 251	10,6	8 552	60 856	10,1
863	Nachrichtentechnische Geräte und Einrichtungen	1 130	154 309	- 37,2	909	221 501	43,5
864	Rundfunk- u. Fernsehgeräte, phono- u. videoteknische Geräte	5 723	99 907	- 4,2	5 522	159 515	59,7
865	Elektronische Bauelemente	41 005	514 332	7,2	53 375	723 136	40,6
869	Elektrotechnische Erzeugnisse, a.n.g.	17 006	201 450	- 37,2	15 590	182 166	- 9,6
871	Medizinische Geräte u. orthopädische Vorrichtungen	3 017	76 123	- 33,2	4 027	212 782	179,5
872	Mess-, steuerungs- u. regelungs- technische Erzeugnisse	6 691	327 216	- 1,2	7 408	369 325	12,9
873	Optische u. fotografische Geräte	327	37 142	- 11,1	441	40 770	9,8
874	Uhren	241	7 872	- 36,2	262	8 279	5,2
875	Möbel	42 418	129 923	- 25,4	36 203	134 394	3,4
876	Musikinstrumente	120	2 091	- 37,5	85	1 664	- 20,4
877	Spielwaren	9 400	74 323	- 42,9	13 537	95 425	28,4
878	Schmuckwaren, Gold- u. Silberschmiede- waren	154	99 763	- 8,1	111	132 795	33,1
881	Schienenfahrzeuge	29 424	102 129	14,7	22 167	85 265	- 16,5
882	Wasserfahrzeuge	283	4 976	- 57,4	356	5 801	16,6
883	Luftfahrzeuge	875	336 083	16,2	412	352 783	5,0
884	Fahrgestelle, Karosserien, Motoren, Teile u. Zubehör für Kraftfahrzeuge u. dgl.	185 245	949 787	- 25,9	225 611	1 139 843	20,0
885	Personenkraftwagen u. Wohnmobile	21 844	213 816	3,2	16 718	185 994	- 13,0
886	Busse	1 218	9 108	- 18,9	323	5 754	- 36,8
887	Lastkraftwagen u. Spezialfahrzeuge	54 675	638 701	- 36,8	60 612	698 732	9,4
888	Fahrräder	1 320	33 239	28,1	1 588	32 913	- 1,0
889	Fahrzeuge, a.n.g.	9 974	48 197	- 28,6	8 979	54 404	12,9
896	Enderzeugnisse, a.n.g.	16 396	169 426	13,6	16 839	219 447	29,5
9	Sonstige	422 295	1 142 076	58,5	1 225 016	1 952 487	71,0
901	Rückwaren	19 568	582 413	-	20 312	259 679	- 55,4
902/903	Ersatzlieferungen	520	1 603	-	139	2 650	65,3
904	Andere nicht aufgliederbare Warenverkehre	402 208	558 060	- 22,6	1 204 565	1 690 159	202,9
	Einfuhr insgesamt	16 826 537	21 706 121	- 18,4	20 405 490	27 490 553	26,6

7. Einfuhr nach Herkunftsländern

Land Nr.	Herkunftsland Wirtschaftsraum	2009			2010		
		Menge	Wert		Menge	Wert	
		Tonnen	1 000 EUR	Veränderung ggü. dem Vorjahr %	Tonnen	1 000 EUR	Veränderung ggü. dem Vorjahr %
	Europa	14 404 210	15 805 103	- 21,4	17 309 882	20 251 762	28,1
	EU-Länder (27)	11 746 505	13 412 532	- 21,4	14 105 942	17 142 437	27,8
017	Belgien	2 974 214	2 161 343	- 26,3	3 478 442	2 897 708	34,1
068	Bulgarien	24 844	57 317	18,2	27 378	86 517	50,9
008	Dänemark	58 456	302 486	- 8,3	77 564	303 374	0,3
053	Estland	4 633	8 311	- 18,8	7 703	15 781	89,9
014	Finnland	75 022	104 475	- 13,6	93 269	129 604	24,1
001	Frankreich	2 186 703	2 300 902	- 22,8	2 353 834	2 704 000	17,5
009	Griechenland	26 147	82 142	1,5	35 439	92 401	12,5
007	Irland	20 447	88 013	2,5	60 274	146 127	66,0
005	Italien	691 120	1 320 057	- 16,6	879 212	1 668 862	26,4
054	Lettland	19 130	7 137	- 5,5	35 923	18 246	155,6
055	Litauen	18 002	15 330	- 5,9	25 290	21 974	43,3
018	Luxemburg	518 418	407 118	- 11,9	599 920	450 038	10,5
046	Malta	39	3 865	- 1,8	45	3 954	2,3
003	Niederlande	2 575 573	1 941 594	- 35,3	3 221 122	2 785 254	43,5
015	Österreich	410 888	702 579	- 20,7	516 613	989 895	40,9
060	Polen	363 489	637 065	- 4,9	499 593	880 419	38,2
010	Portugal	81 246	140 430	- 13,7	100 204	177 165	26,2
066	Rumänien	46 972	165 328	64,2	57 025	179 698	8,7
013	Schweden	162 603	324 997	- 36,8	216 338	362 233	11,5
063	Slowakei	124 429	185 126	0,6	122 496	227 344	22,8
091	Slowenien	50 742	79 969	- 41,5	63 068	96 593	20,8
011	Spanien	613 372	806 701	- 8,4	812 046	988 700	22,6
061	Tschechische Republik	249 769	514 995	- 19,1	270 992	610 334	18,5
064	Ungarn	159 587	285 015	- 16,9	151 217	341 856	19,9
006	Vereinigtes Königreich	288 546	756 322	- 13,1	398 193	943 065	24,7
600	Zypern	2 113	13 913	31,2	2 743	21 295	53,1
096	Mazedonien	28 781	35 236	2,9	24 336	35 747	1,5
028	Norwegen	34 622	54 885	- 50,4	46 482	83 676	52,5
075	Russland	2 214 091	815 988	- 31,2	2 675 725	955 511	17,1
039	Schweiz	210 126	1 173 237	- 3,2	242 831	1 626 828	38,7
052	Türkei	80 009	199 092	- 47,0	102 261	256 668	28,9
072	Ukraine	33 691	42 978	- 19,7	30 595	36 542	- 15,0
	Afrika	344 917	353 410	- 12,8	559 540	471 105	33,3
220	Ägypten	46 645	37 227	- 57,3	20 463	30 844	- 17,1
208	Algerien	43 564	15 081	- 41,0	295 375	158 954	X
272	Elfenbeinküste	654	952	- 91,6	2 455	6 142	X
386	Malawi	10 491	44 259	113,7	11 805	47 822	8,1
204	Marokko	143 098	123 922	10,2	133 857	102 234	- 17,5
366	Mosambik	4 427	6 872	- 42,1	3 123	8 205	19,4
324	Ruanda	1	12	496,6	0	0	- 98,5
378	Sambia	1 513	5 578	- 40,6	1 189	4 619	- 17,2
388	Südafrika Rep.	53 249	74 238	- 16,3	60 722	68 279	- 8,0
352	Tansania Ver. Rep.	3 874	15 554	53,1	3 241	17 535	12,7

7. Einfuhr nach Herkunftsländern

Land Nr.	Herkunftsland Wirtschaftsraum	2009			2010		
		Menge	Wert		Menge	Wert	
		Tonnen	1 000 EUR	Veränderung ggü. dem Vorjahr %	Tonnen	1 000 EUR	Veränderung ggü. dem Vorjahr %
	Amerika	1 326 666	2 623 457	2,2	1 489 431	2 834 540	8,0
528	Argentinien	15 649	26 063	- 13,3	12 859	26 941	3,4
516	Bolivien	1 295	15 006	- 28,3	54	1 293	- 91,4
508	Brasilien	859 426	479 205	- 0,5	979 017	579 337	20,9
512	Chile	36 044	31 631	2,9	30 264	33 919	7,2
428	El Salvador	713	3 407	- 82,4	55	301	- 91,2
404	Kanada	41 052	151 694	- 30,0	44 732	226 518	49,3
480	Kolumbien	77 366	10 415	32,3	17 791	12 045	15,7
412	Mexiko	5 169	105 824	- 18,1	7 435	121 181	14,5
504	Peru	6 219	16 148	- 42,4	3 245	3 987	- 75,3
524	Uruguay	1 980	36 927	- 18,8	2 175	35 665	- 3,4
400	USA	273 236	1 734 688	12,8	382 989	1 777 453	2,5
484	Venezuela	34	143	- 96,1	2	15	- 89,7
	Asien	719 531	2 866 918	- 16,9	1 009 663	3 880 957	35,4
647	Arabische Emirate	16 829	31 849	11,3	17 642	37 332	17,2
666	Bangladesch	2 331	19 462	57,0	4 926	46 124	137,0
720	China	336 178	1 321 626	- 22,2	435 815	1 772 576	34,1
740	Hongkong	2 513	81 697	42,0	2 677	104 262	27,6
664	Indien	37 540	176 170	- 10,9	48 375	266 717	51,4
700	Indonesien	25 237	45 182	- 55,3	27 712	63 313	40,1
616	Iran	46 703	9 198	- 2,2	35 711	12 078	31,3
624	Israel	77 792	53 563	- 27,6	194 150	85 147	59,0
732	Japan	18 835	254 960	- 29,1	36 753	359 977	41,2
696	Kambodscha	414	4 387	- 54,4	466	4 878	11,2
728	Korea Rep.	23 641	102 859	- 52,1	37 485	186 004	80,8
701	Malaysia	50 668	336 825	63,8	60 829	371 877	10,4
662	Pakistan	1 175	9 552	18,9	2 032	18 432	93,0
708	Philippinen	1 709	65 605	3,1	1 240	70 363	7,3
632	Saudi-Arabien	18 546	17 013	- 63,2	29 964	29 421	72,9
706	Singapur	4 803	22 193	13,4	15 199	48 291	117,6
669	Sri Lanka	587	3 557	- 22,6	1 190	5 713	60,6
736	Taiwan	14 234	162 819	1,7	16 264	226 265	39,0
680	Thailand	11 221	61 203	- 19,5	11 199	74 016	20,9
690	Vietnam	24 915	64 976	- 19,6	20 527	60 388	- 7,1
	Australien und Ozeanien	30 699	57 036	- 10,9	36 973	52 184	- 8,5
800	Australien	23 646	45 339	4,0	25 518	34 280	- 24,4
804	Neuseeland	6 977	11 596	- 28,9	11 432	17 503	50,9
801	Papua-Neuguinea	75	23	- 99,4	22	51	121,4
	Einfuhr insgesamt	16 826 537	21 706 121	- 18,4	20 405 490	27 490 553	26,6

8. Einfuhr nach Ländergruppen

Ländergruppe	2009			2010		
	Menge	Wert		Menge	Wert	
	Tonnen	1 000 EUR	Veränderung ggü. dem Vorjahr %	Tonnen	1 000 EUR	Veränderung ggü. dem Vorjahr %
Insgesamt	16 826 537	21 706 121	- 18,4	20 405 490	27 490 553	26,6
darunter:						
EU-Länder (EU-27) ¹⁾	11 746 505	13 412 532	- 21,4	14 105 942	17 142 437	27,8
EURO-Zone ²⁾	10 350 474	10 338 228	- 23,5	12 338 726	13 378 940	29,4
Nicht-EURO-Zone	1 396 031	3 074 303	- 13,3	1 767 216	3 763 497	22,4
EFTA-Länder ³⁾	261 806	1 235 236	- 7,7	318 519	1 745 807	41,3
Mittel- und osteuropäische Länder ⁴⁾	3 275 822	2 762 101	- 16,1	3 937 927	3 414 941	23,6
NAFTA-Länder ⁵⁾	319 457	1 992 206	5,8	435 155	2 125 152	6,7
ASEAN-Länder ⁶⁾	119 209	603 986	8,2	137 332	696 026	15,2

1) Frankreich, Belgien, Luxemburg, Niederlande, Italien, Vereinigtes Königreich, Irland, Dänemark, Griechenland, Portugal, Spanien, Schweden, Finnland, Österreich, Estland, Lettland, Litauen, Malta, Polen, Slowakei, Slowenien, Tschechische Republik, Ungarn, Zypern, Bulgarien, Rumänien.

2) Frankreich, Niederlande, Italien, Irland, Griechenland, Portugal, Spanien, Finnland, Österreich, Belgien, Luxemburg, Slowenien, Malta, Zypern, Slowakei.

3) European Free Trade Association. Europäische Freihandelsvereinigung: Island, Norwegen, Liechtenstein, Schweiz.

4) Estland, Lettland, Litauen, Polen, Tschechische Republik, Slowakei, Ungarn, Rumänien, Bulgarien, Albanien, Ukraine, Weißrussland (Belarus), Moldau, Russland, Georgien, Armenien, Aserbaidschan, Kasachstan, Turkmenistan, Usbekistan, Tadschikistan, Kirgisistan.

5) North American Free Trade Association. Nordamerikanisches Freihandelsabkommen: USA, Kanada, Mexiko.

6) Association of South East Asian Nations. Vereinigung südostasiatischer Nationen: Thailand, Vietnam, Indonesien, Malaysia, Singapur, Brunei, Philippinen, Myanmar (Birma), Laos, Kambodscha.

9. Einfuhr nach ausgewählten Ländern in der Reihenfolge ihrer Anteile und nach Warengruppen

Land	Einfuhr 2010		Ernährungs- wirtschaft	Gewerbliche Wirtschaft			
	Insgesamt	Anteile		Zusammen	davon		
		%			Rohstoffe	Halbwaren	Fertigwaren
	1 000 EUR	%			1 000 EUR		
Insgesamt	27 490 553	100,0	2 536 222	23 001 844	1 069 586	3 474 092	18 458 166
Belgien	2 897 708	10,5	226 343	2 537 525	29 150	619 828	1 888 547
Niederlande	2 785 254	10,1	255 481	2 320 102	46 843	1 064 268	1 208 992
Frankreich	2 704 000	9,8	315 789	2 173 816	103 664	200 451	1 869 702
Verein.Staaten (USA)	1 777 453	6,5	101 275	1 595 724	25 029	64 615	1 506 080
China, Volksrepublik	1 772 576	6,4	93 399	1 649 614	10 886	24 192	1 614 535
Italien	1 668 862	6,1	196 331	1 214 962	18 440	37 475	1 159 048
Schweiz	1 626 828	5,9	7 778	1 592 575	7 592	191 917	1 393 067
Österreich	989 895	3,6	71 499	802 757	13 570	17 062	772 125
Spanien	988 700	3,6	165 253	752 173	15 706	152 718	583 749
Russische Föderation	955 511	3,5	4 741	945 269	595 756	297 491	52 021
Vereinig.t.Königreich	943 065	3,4	75 389	763 089	14 585	86 430	662 074
Polen	880 419	3,2	50 397	725 538	22 825	43 421	659 291
Tschechische Republ.	610 334	2,2	6 692	512 826	3 618	15 766	493 442
Brasilien	579 337	2,1	401 024	171 364	5 202	22 684	143 478
Luxemburg	450 038	1,6	92 166	289 995	20 475	15 749	253 771

Impressum

Herausgeber:
Statistisches Landesamt Rheinland-Pfalz
Mainzer Straße 14-16
56130 Bad Ems

Telefon: 02603 71-0
Telefax: 02603 71-3150

E-Mail: poststelle@statistik.rlp.de
Internet: www.statistik.rlp.de

Kostenfreier Download im Internet: <http://www.statistik.rlp.de/veroeffentlichungen/statistische-berichte>

© Statistisches Landesamt Rheinland-Pfalz · Bad Ems · 2011

Für nichtgewerbliche Zwecke sind Vervielfältigung und unentgeltliche Verbreitung, auch auszugsweise, mit Quellenangabe gestattet. Die Verbreitung, auch auszugsweise, über elektronische Systeme/Datenträger bedarf der vorherigen Zustimmung. Alle übrigen Rechte bleiben vorbehalten.