



Rheinland-Pfalz

STATISTISCHES LANDESAMT

2011

STATISTISCHE BERICHTE



geänderte Fassung vom 14.03.2011



Aus- und Einfuhr 2009

Kennziffer: G III - j/09 · Bestellnr.: G3013 200900 · ISSN: 1430-5119

Inhalt

	Seite
Vorbemerkungen	3
 Tabellenteil	
1. Außenhandel 1993 bis 2009	5
 Ausfuhr (Spezialhandel)	
2. Ausfuhr nach Warengruppen und -untergruppen	6
3. Ausfuhr nach Bestimmungsländern	10
4. Ausfuhr nach Ländergruppen	12
5. Ausfuhr nach ausgewählten Ländern in der Reihenfolge ihrer Anteile und nach Warengruppen	12
 Einfuhr (Generalhandel)	
6. Einfuhr nach Warengruppen und -untergruppen	14
7. Einfuhr nach Herkunftsländern	18
8. Einfuhr nach Ländergruppen	20
9. Einfuhr nach ausgewählten Ländern in der Reihenfolge ihrer Anteile und nach Warengruppen	20
 Schaubilder	
Entwicklung des Außenhandels von 1970 bis 2009	4
Ausfuhr nach Monaten 2008 bis 2009	4
Einfuhr nach Monaten 2008 bis 2009	4
Ausfuhr nach den wichtigsten Bestimmungsländern 2009	13
Einfuhr aus den wichtigsten Herkunftsländern 2009	13

Zeichenerklärung

0	weniger als die Hälfte von 1 in der letzten besetzten Stelle, jedoch mehr als nichts
-	nichts vorhanden (genau Null)
...	Angabe fällt später an
.	Zahlenwert unbekannt oder geheim zu halten
x	Tabellenfach gesperrt, weil Aussage nicht sinnvoll
p	vorläufige Zahl
r	berichtigte Zahl
a.n.g	anderweitig nicht genannt
u.dgl.	und dergleichen

Geringfügige Abweichungen in den Summen sind auf Runden der Zahlen zurückzuführen.
Abweichungen gegenüber früheren Veröffentlichungen erklären sich durch inzwischen vorgenommene Korrekturen.

Vorbemerkungen

Die Außenhandelsstatistik, die zentral vom Statistischen Bundesamt erhoben und aufbereitet wird, stellt den grenzüberschreitenden Warenverkehr der Bundesrepublik Deutschland mit dem Ausland dar, gegliedert nach Warenarten und Herstellungs- bzw. Verbrauchsländern. Die Außenhandelsstatistik lässt aber auch eine Differenzierung der Ergebnisse nach Bundesländern zu. Bei einem Vergleich der Ein- und Ausfuhrergebnisse ist zu beachten, dass die Einfuhr die Ergebnisse des Generalhandels umfasst, der sich vom Spezialhandel (Ausfuhr) hinsichtlich des Nachweises der aus Lager eingeführten ausländischen Waren unterscheidet. Die rheinland-pfälzischen Einfuhren enthalten zudem nicht nur die Waren, die zum Gebrauch, zum Verbrauch, zur Bearbeitung oder Verarbeitung in Rheinland-Pfalz bestimmt sind, sondern auch Waren, die über Rheinland-Pfalz als erstes bekanntes Zielland in andere Länder des Bundesgebietes oder wieder ins Ausland weitergeleitet werden.

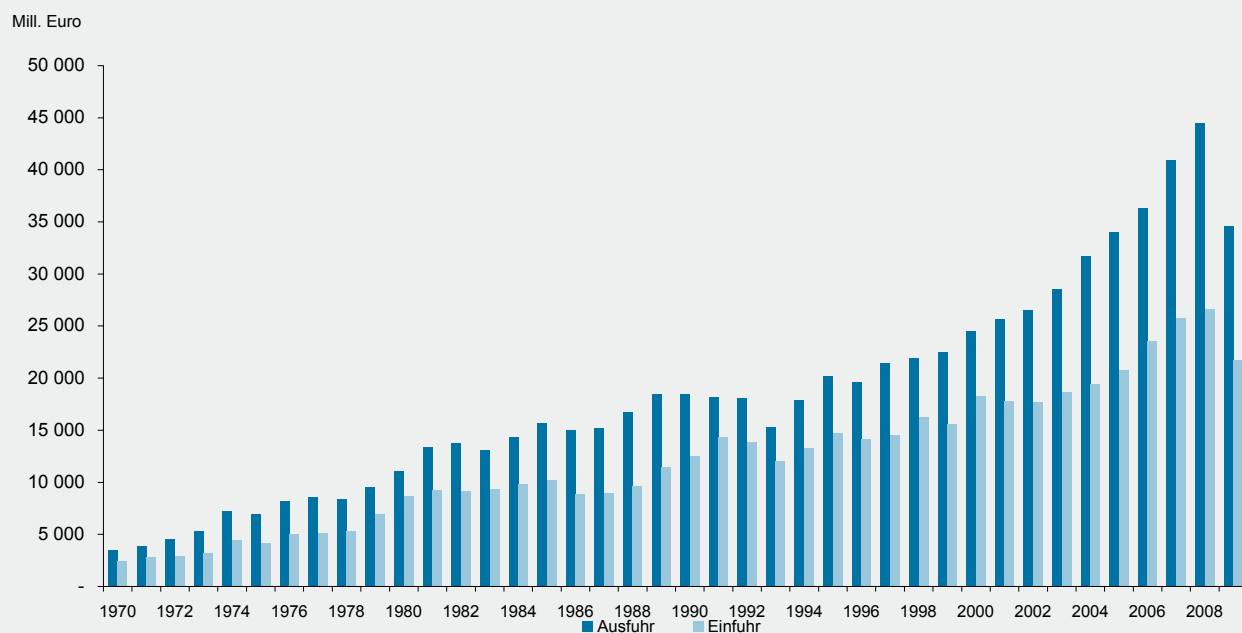
Nach der Novellierung der Außenhandelsstatistik zum 1. Januar 1993, die aufgrund der Einführung des EU-Binnenmarktes und der Aufhebung der innergemeinschaftlichen Grenzkontrollen notwendig wurde, wird unterschieden zwischen Intrahandelsstatistik (Warenverkehr zwischen EU-Staaten) und Extrahandelsstatistik (Warenverkehr mit Drittländern). Während die statistischen Angaben zum Extrahandel im Rahmen der Zollverfahren ermittelt werden, übermitteln die Unternehmen ihre Warenbewegungen im Handel mit EU-Mitgliedstaaten (Intrahandel) direkt an das Statistische Bundesamt. Von der Auskunftspflicht sind Privatpersonen ausgenommen. Die Befreiung gilt auch für Auskunftspflichtige, deren im Intrahandel getätigte jährliche Versendung in andere Mitgliedstaaten oder Eingänge aus anderen Mitgliedstaaten den Wert von 400 000 Euro im Vorjahr nicht überschritten hat. Zur Extrahandelsstatistik sind Warensendungen bis zu einem Wert von 1 000 Euro nicht anzumelden, soweit das Gesamtgewicht der Sendung 1 000 kg nicht übersteigt.

Die Benennung und Gruppierung der Waren in den Tabellen orientiert sich an der Gliederung nach Warengruppen und -untergruppen der Ernährungswirtschaft und der Gewerblichen Wirtschaft (EGW). Ab Berichtsmonat Januar 2002 ist eine revidierte Fassung der EGW (EGW 2002) in Kraft getreten, wodurch die Vergleichbarkeit gegenüber früheren Ergebnissen teilweise eingeschränkt wird. Die Warengliederung wurde an die gegenwärtigen wirtschaftlichen und technischen Gegebenheiten angepasst. Es wurden Streichungen von Warengruppen mit geringem Handelsvolumen und vor allem eine tiefere Gliederung im Bereich der Maschinen und der elektrotechnischen Ausrüstungen vorgenommen. Das betrifft insbesondere den Informations- und Kommunikationsbereich sowie die Medizintechnik und die Mess-, Steuer- und Regelungstechnik, aber auch den Fahrzeugsektor.

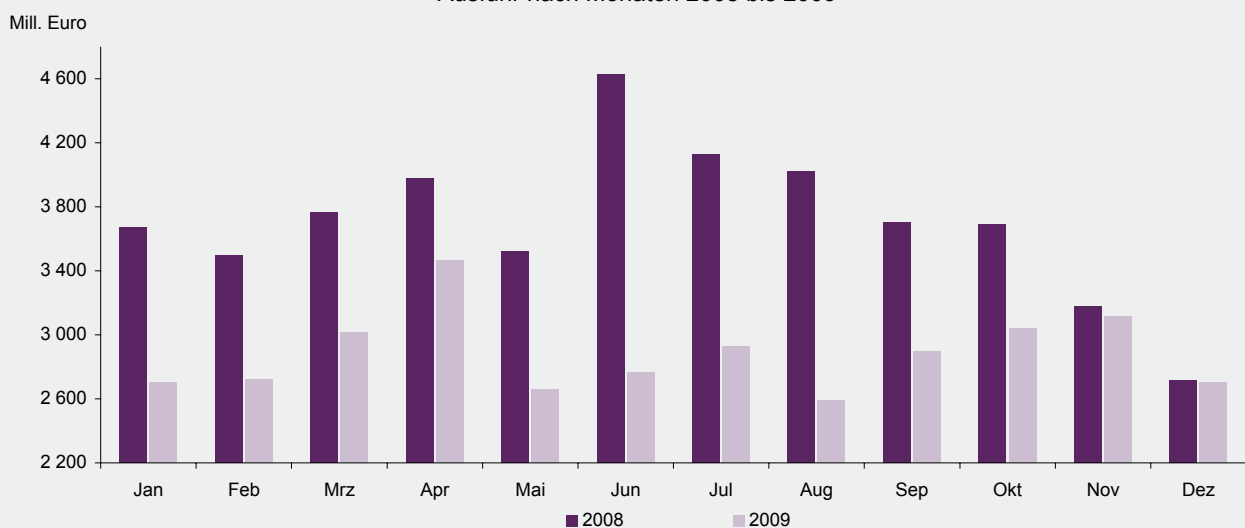
Die Außenhandelsstatistik basiert insbesondere auf folgenden Rechtsvorschriften:

- Gesetz über die Statistik für Bundeszwecke (Bundesstatistikgesetz – BStatG) vom 22. Januar 1987 (BGBl. I S. 462, 565).
- Verordnung (EG) Nr. 638/2004 des Europäischen Parlaments und des Rates vom 31. März 2004 über die Gemeinschaftsstatistiken des Warenverkehrs zwischen Mitgliedstaaten und zur Aufhebung der Verordnung (EWG) Nr. 3330/91 des Rates (ABl. EG Nr. L 102 S. 1).
- Verordnung (EG) Nr. 1917/2000 der Kommission vom 7. September 2000 zur Durchführung der Verordnung (EG) Nr. 1172/95 des Rates im Hinblick auf die Außenhandelsstatistik (ABl. EG Nr. L 229 S. 14).
- Außenhandelsstatistikgesetz (AHStatGes) vom 1. Mai 1957 in der im Bundesgesetzblatt Teil III, Gliederungsnummer 7402-1, veröffentlichten bereinigten Fassung.
- Außenhandelsstatistik-Durchführungsverordnung (AHStatDV) in der Fassung der Bekanntmachung vom 29. Juli 1994 (BGBl. I S. 1993).

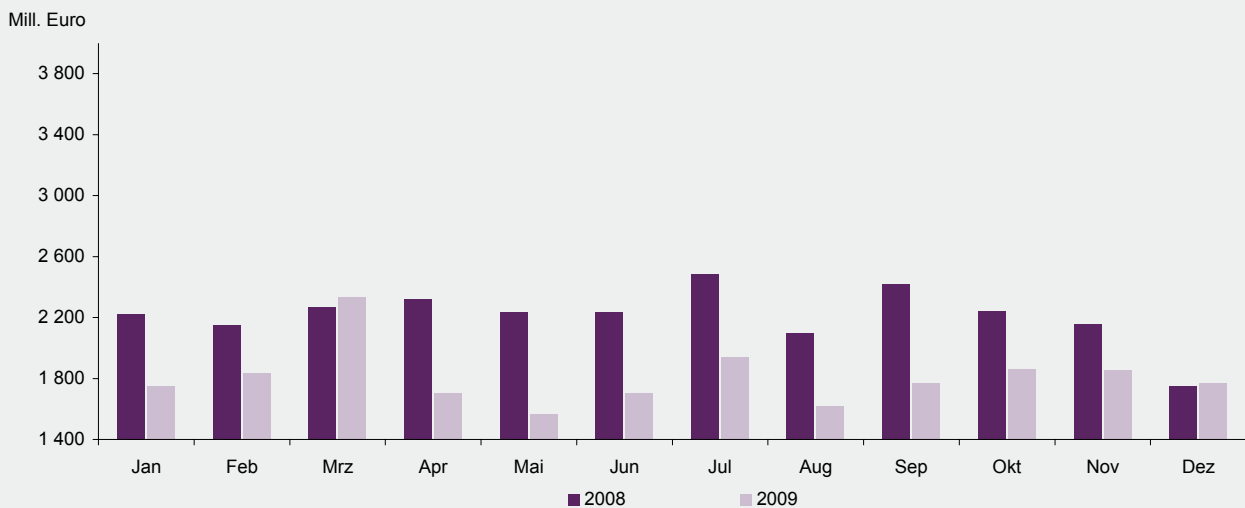
Entwicklung des Außenhandels von 1970 bis 2009



Ausfuhr nach Monaten 2008 bis 2009



Einfuhr nach Monaten 2008 bis 2009



1. Außenhandel 1993 bis 2009

Jahr Monat	Insgesamt		Gewerbliche Wirtschaft		Insgesamt		Gewerbliche Wirtschaft	
	Ausfuhr	Einfuhr	Ausfuhr	Einfuhr	Ausfuhr	Einfuhr	Ausfuhr	Einfuhr
	1 000 EUR				Veränderungen zum Vorjahr bzw. Vorjahresmonat in %			
1993	15 330 673	12 069 253	14 276 729	10 920 494	-15,4	-13,0	-15,5	-13,1
1994	17 887 363	13 274 319	16 824 212	12 025 327	16,7	10,0	17,8	10,1
1995	20 225 876	14 701 213	19 180 747	13 394 080	13,1	10,7	14,0	11,4
1996	19 619 808	14 203 061	18 501 452	12 783 132	-3,0	-3,4	-3,6	-4,6
1997	21 412 941	14 578 503	20 240 421	13 137 838	9,1	2,6	9,4	2,8
1998	21 908 870	16 256 205	20 716 404	14 657 964	2,3	11,5	2,4	11,6
1999	22 467 901	15 616 658	21 315 184	14 019 455	2,6	-3,9	2,9	-4,4
2000	24 526 061	18 303 300	23 309 181	16 721 532	9,2	17,2	9,4	19,3
2001	25 646 475	17 762 972	24 031 747	16 134 885	4,6	- 3,0	3,1	- 3,5
2002	26 556 912	17 674 350	24 734 571	15 912 955	3,5	- 0,5	2,9	- 1,4
2003	28 590 534	18 696 188	25 887 659	15 930 492	7,7	5,8	4,7	0,1
2004	31 725 014	19 494 533	29 267 940	16 699 054	11,0	4,3	13,1	4,8
2005	33 980 921	20 798 155	31 217 690	18 151 742	7,1	6,7	6,7	8,7
2006	36 362 105	23 529 026	33 174 285	20 383 058	7,0	13,1	6,3	12,3
2007	40 931 119	25 765 567	37 491 408	22 394 396	12,6	9,5	13,0	9,9
2008	44 506 068	26 601 695	40 912 798	23 371 584	8,7	3,2	9,1	4,4
2009	34 616 047	21 706 121	31 005 736	18 088 003	- 22,2	- 18,4	- 24,2	- 22,6
2007	Januar	3 233 010	1 964 084	2 982 779	12,6	7,4	12,7	5,9
	Februar	3 243 117	2 118 824	2 987 016	19,9	11,5	19,4	9,9
	März	3 359 142	2 195 244	3 071 497	5,1	8,6	5,0	8,6
	April	3 312 555	2 193 217	3 047 008	18,4	16,1	19,4	18,5
	Mai	3 489 045	2 115 533	3 207 392	19,7	9,4	20,6	7,6
	Juni	3 462 695	2 158 892	3 183 030	12,9	10,6	13,7	8,5
	Juli	3 520 984	2 064 199	3 228 881	11,6	9,0	11,9	9,9
	August	3 585 250	2 294 576	3 298 671	21,4	14,9	22,9	19,0
	September	3 612 976	2 057 651	3 325 020	15,2	3,9	16,8	2,1
	Oktober	3 567 302	2 419 106	3 239 588	5,0	18,6	4,6	21,2
	November	3 747 369	2 135 504	3 413 795	14,4	1,6	16,2	3,5
	Dezember	2 797 673	2 048 737	2 506 732	- 3,3	2,9	- 4,9	4,0
2008	Januar	3 673 034	2 221 560	3 389 528	13,6	13,1	13,6	17,6
	Februar	3 494 203	2 154 907	3 228 682	7,7	1,7	8,1	3,5
	März	3 768 154	2 266 846	3 473 935	12,2	3,3	13,1	4,1
	April	3 978 258	2 320 971	3 663 321	20,1	5,8	20,2	7,7
	Mai	3 521 851	2 238 375	3 225 420	0,9	5,8	0,6	7,8
	Juni	4 630 118	2 237 566	4 316 204	33,7	3,6	35,6	6,5
	Juli	4 129 858	2 484 917	3 805 472	17,3	20,4	17,9	21,5
	August	4 020 156	2 099 155	3 711 752	12,1	- 8,5	12,5	- 8,6
	September	3 704 599	2 423 258	3 391 671	2,5	17,8	2,0	21,2
	Oktober	3 692 330	2 242 065	3 358 934	3,5	- 7,3	3,7	- 9,0
	November	3 179 893	2 159 910	2 905 173	- 15,1	1,1	- 14,9	1,7
	Dezember	2 713 613	1 752 165	2 442 707	- 3,0	- 14,5	- 2,6	- 17,2
2009	Januar	2 705 570	1 751 489	2 398 915	- 26,3	- 21,2	- 29,2	- 26,1
	Februar	2 724 206	1 833 872	2 429 326	- 22,0	- 14,9	- 24,8	- 18,8
	März	3 014 409	2 331 583	2 735 995	- 20,0	2,9	- 21,2	- 17,8
	April	3 467 041	1 704 515	3 171 186	- 12,9	- 26,6	- 13,4	- 30,4
	Mai	2 662 562	1 565 998	2 386 433	- 24,4	- 30,0	- 26,0	- 32,6
	Juni	2 766 339	1 707 083	2 431 589	- 40,3	- 23,7	- 43,7	- 27,9
	Juli	2 929 537	1 937 939	2 613 885	- 29,1	- 22,0	- 31,3	- 23,5
	August	2 590 597	1 619 730	2 297 632	- 35,6	- 22,8	- 38,1	- 24,9
	September	2 897 563	1 767 778	2 600 436	- 21,8	- 27,0	- 23,3	- 29,8
	Oktober	3 042 356	1 861 752	2 711 881	- 17,6	- 17,0	- 19,3	- 18,7
	November	3 116 275	1 857 364	2 814 778	- 2,0	- 14,0	- 3,1	- 14,4
	Dezember	2 699 592	1 767 018	2 413 681	- 0,5	0,8	- 1,2	0,9

2. Ausfuhr nach Warengruppen und -untergruppen

Nr. der EGW- Sys- tematik	Warengruppe Warenuntergruppe	2008			2009		
		Menge	Wert		Menge	Wert	
		Tonnen	1 000 EUR	Veränderung ggü. dem Vorjahr %	Tonnen	1 000 EUR	Veränderung ggü. dem Vorjahr %
1 - 4	Ernährungswirtschaft	2 070 562	3 125 377	15,8	2 187 695	3 185 706	1,9
1	Lebende Tiere	6 285	11 607	20,7	5 620	10 811	- 6,9
101	Pferde	143	1 215	10,2	124	440	- 63,8
102	Rinder	2 731	6 444	26,0	2 612	6 504	0,9
103	Schweine	2 313	3 096	26,6	2 185	3 340	7,9
107	Hausgeflügel	1 098	744	- 12,2	691	405	- 45,6
109	Lebende Tiere, a.n.g.	1	109	5,0	9	121	11,6
2	Nahrungsmittel tierischen Ursprungs	712 811	671 349	22,8	773 907	656 161	- 2,3
201	Milch u. Milcherzeugnisse, ausgenommen Butter u. Käse	651 474	439 083	27,7	707 831	414 591	- 5,6
202	Butter, Fettstoffe der Milch, Milchstreichfette	599	1 875	31,1	523	1 417	- 24,4
203	Käse	8 429	30 807	11,5	9 370	29 661	- 3,7
204	Fleisch und Fleischwaren	43 380	166 418	14,1	44 417	157 527	- 5,3
206	Fische, Krebstiere, Weichtiere, Zubereitungen	1 106	6 194	- 28,7	1 117	6 755	9,1
208	Tierische Öle u. Fette zur Ernährung	4 299	2 204	90,4	4 487	1 388	- 37,1
209	Eier, Eiweiß, Eigelb	79	227	- 63,6	954	943	315,6
211	Fischmehl, Fleischmehl u.ä. Erzeugnisse	1	24	- 36,4	1	28	19,4
219	Nahrungsmittel tier. Ursprungs, a.n.g.	3 444	24 518	39,9	5 205	43 851	78,9
3	Nahrungsmittel pflanzlichen Ursprungs	997 062	798 986	17,7	1 073 170	749 119	- 6,2
301	Weizen	95 302	22 778	62,6	131 052	20 780	- 8,8
302	Roggen	1 537	307	100,4	1 905	267	- 13,1
303	Gerste	21 834	4 114	- 58,1	39 453	4 932	19,9
304	Hafer	155	39	- 71,7	169	17	- 56,7
305	Mais	1 407	617	322,8	2 430	555	- 10,0
308	Sorghum, Hirse u.sonstiges Getreide, ausgenommen Reis	4 694	1 135	- 3,3	4 900	874	- 23,1
309	Reis u. Reiserzeugnisse	701	923	- 18,8	1 034	1 376	49,1
310	Getreideerzeugnisse, ausgen. Reiserzeugnisse	12 297	4 580	17,5	19 347	6 073	32,6
315	Backwaren u.ä. Zubereitungen aus Getreide	116 381	311 104	15,9	125 011	317 338	2,0
316	Malz	25 264	14 548	137,7	24 267	10 654	- 26,8
320	Saat- u. Pflanzgut, ausgen. Ölsaaten u.ä.	116	1 660	26,2	86	1 690	1,8
325	Hülsenfrüchte	283	311	- 38,8	258	390	25,3
335	Grün- u. Raufutter	703	165	34,0	594	179	8,3
340	Kartoffeln u. Kartoffelerzeugnisse	22 240	10 254	- 35,5	22 602	8 964	- 12,6
345	Gemüse u. sonstige Küchengewächse, frisch	65 637	43 812	- 5,6	61 379	32 769	- 25,2
350	Frischobst, ausgenommen Südfrüchte	6 451	2 894	- 15,2	4 351	1 919	- 33,7
360	Schalen- u. Trockenfrüchte	338	1 837	45,2	232	1 088	- 40,8
370	Gemüsezubereitungen u. Gemüsekonserven	4 519	7 933	1,1	4 521	7 460	- 6,0
372	Obstzubereitungen u. Obstkonserven	366	966	- 21,8	306	881	- 8,8
375	Obst- u. Gemüsesäfte	16 028	24 101	34,0	11 842	11 499	- 52,3
377	Kakao u. Kakaoerzeugnisse	4 788	16 964	16,7	8 520	24 620	45,1
379	Gewürze	713	2 472	16,3	665	2 088	- 15,6
381	Zuckerrüben, Zucker u. Zuckererzeugnisse	22 548	17 105	46,5	33 225	21 365	24,9
383	Ölfrüchte	8 292	2 249	175,1	4 164	1 111	- 50,6
385	Pflanzliche Öle u. Fette	103 536	95 375	75,7	107 452	76 941	- 19,3
389	Ölkuchen	268 854	68 515	38,2	207 602	46 724	- 31,8
393	Kleie, Abfallerzeugn. z. Viehfütterung u. sonstige Futtermittel	105 161	19 821	24,1	175 097	27 083	36,6
395	Nahrungsmittel pflanzlichen Ursprungs, a.n.g.	85 105	111 616	- 6,1	79 336	111 083	- 0,5
396	Lebende Pflanzen u. Erzeugnisse der Ziergärtnerei	1 813	10 790	6,8	1 371	8 401	- 22,1
4	Genussmittel	354 404	1 643 435	12,2	334 997	1 769 615	7,7
401	Hopfen	6	296	19,0	9	597	101,4
402	Kaffee	11 642	89 018	0,3	9 892	80 223	- 9,9
403	Tee u. Mate	26	75	- 77,3	99	113	51,5
411	Rohtabak u. Tabakerzeugnisse	86 481	1 112 124	15,2	84 344	1 288 189	15,8
421	Bier	31 333	27 667	2,9	34 987	29 549	6,8
423	Branntwein	4 749	6 199	12,0	3 963	5 965	- 3,8
425	Wein	220 168	408 056	8,3	201 702	364 979	- 10,6
5 - 8	Gewerbliche Wirtschaft	22 539 406	40 912 798	9,1	19 122 313	31 005 736	- 24,2

2. Ausfuhr nach Warengruppen und -untergruppen

Nr. der EGW- Sys- tematik	Warengruppe Warenuntergruppe	2008			2009		
		Menge	Wert		Menge	Wert	
		Tonnen	1 000 EUR	Veränderung ggü. dem Vorjahr %	Tonnen	1 000 EUR	Veränderung ggü. dem Vorjahr %
5	Rohstoffe	6 871 800	251 245	1,9	6 049 818	211 055	- 16,0
502	Chemiefasern, Seidenraupenkoks u. Abfälle	1 677	3 277	205,5	2 088	1 792	- 45,3
503	Wolle u. and. Tierhaare, roh u. bearb., Reißwolle	19	22	- 64,7	0	13	- 39,6
504	Baumwolle, roh u. bearb., Reißbaumwolle, Abfälle	11	12	131,1	68	39	209,4
505	Flachs, Hanf, Jute, Hartfasern u. sonst. pfl. Spinnstf.	-	-	- 100,0	0	2	-
506	Abfälle von Gespinnstwaren, Lumpen	19 164	6 459	- 0,4	16 691	5 578	- 13,6
507	Felle zu Pelzwerk, roh	-	-	- 100,0	5	2	-
508	Felle u. Häute, roh, a.n.g.	3 496	4 112	0,9	5 873	4 355	5,9
511	Rundholz	102 446	11 014	- 30,1	81 581	7 035	- 36,1
513	Rohkautschuk	71 875	57 980	- 6,9	67 579	43 534	- 24,9
516	Steinkohle u. Steinkohlenbriketts	97	58	X	82	36	- 37,2
517	Braunkohle u. Braunkohlenbriketts	63	9	- 94,4	75	13	40,4
520	Eisen-, manganhaltige Abbrände, Schlacken	5 436	204	362,8	1 106	32	- 84,5
528	Erze u. Metallaschen, a.n.g.	1 732	303	- 46,3	9 167	263	- 13,2
529	Bauxit, Kryolith	1 018	384	- 15,0	767	233	- 39,4
530	Speisesalz u. Industriesalz	22 364	1 810	171,5	5 953	1 162	- 35,8
532	Steine u. Erden, a.n.g.	6 205 732	133 185	7,6	5 384 499	122 451	- 8,1
534	Rohstoffe für chem. Erzeugnisse, a.n.g.	20 064	7 422	68,1	11 546	3 023	- 59,3
537	Edelsteine, Schmucksteine u. Perlen, roh	44	2 398	36,2	92	1 322	- 44,9
590	Rohstoffe, auch Abfälle, a.n.g.	416 559	22 597	- 9,8	462 644	20 170	- 10,7
6	Halbwaren	3 696 877	1 889 295	15,4	3 203 011	1 337 881	- 29,2
602	Rohseide u. Seidengarne, künstl. u. synthetische Fäden, auch gezwirnt	235	4 070	3,0	139	4 111	1,0
603	Garne aus Chemiefasern	1 215	11 517	0,6	1 294	14 444	25,4
605	Garne aus Baumwolle	23	142	- 35,4	24	130	- 7,9
606	Garne aus Flachs, Hanf, Jute, Hartfasern u. dgl.	312	1 864	- 8,2	228	1 121	- 39,9
607	Schnittholz	326 040	100 589	- 20,6	239 673	70 242	- 30,2
608	Halbstoffe aus zellulosehaltigen Faserstoffen	2 746	3 280	- 59,1	1 866	2 295	- 30,0
609	Kautschuk, bearbeitet	28 750	67 180	132,7	44 051	87 620	30,4
611	Zement	313 844	26 890	103,4	345 400	29 464	9,6
612	Mineralische Baustoffe, a.n.g.	485 708	171 210	- 5,3	435 769	127 473	- 25,5
641	Roheisen	-	-	-	47	12	-
642	Abfälle u. Schrott, aus Eisen oder Stahl	405 224	128 770	- 3,7	426 248	80 315	- 37,6
643	Ferrolegierungen	976	5 501	- 1,2	633	1 969	- 64,2
644	Eisen oder Stahl in Rohformen, Halbzeug aus Eisen oder Stahl	10 363	43 431	- 4,8	8 450	33 597	- 22,6
645	Aluminium u. Aluminiumlegierungen, einschl. Abfälle u. Schrott	25 541	35 487	- 22,1	21 628	18 047	- 49,1
646	Kupfer u. Kupferlegierungen, einschl. Abfälle u. Schrott	4 182	10 000	- 21,1	6 266	10 249	2,5
647	Nickel u. Nickellegierungen, m. Abfällen, Schrott	2	28	- 67,2	3	10	- 62,6
648	Blei u. Bleilegierungen, einschl. Abfälle u. Schrott	33 209	55 065	159,5	51 026	65 598	19,1
649	Zinn u. Zinnlegierungen, m. Abfällen u. Schrott	76	916	13,0	82	681	- 25,6
650	Zink u. Zinklegierungen, einschl. Abfälle u. Schrott	717	1 303	167,2	1 863	2 377	82,4
656	Radioaktive Elemente u. radioaktive Isotope	-	9	- 81,7	-	3	- 62,1
659	Unedle Metalle, a.n.g.	278	6 344	131,2	267	3 006	- 52,6
661	Fettsäuren, Paraffin, Vaseline u. Wachse	52 789	78 969	- 20,9	38 359	59 009	- 25,3
665	Koks u. Schmelzkoks, aus Steinkohle oder Braunkohle	263	124	7,5	164	65	- 47,8
667	Rückstände der Erdöl- u. Steinkohlen- teerdestillation	107 990	32 875	12,6	82 102	27 592	- 16,1
669	Mineralölerzeugnisse	344 892	252 254	20,0	237 244	121 995	- 51,6
671	Teer u. Teerdestillationserzeugnisse	163 134	77 875	- 9,5	73 399	27 780	- 64,3
673	Düngemittel	602 870	198 520	53,9	543 755	105 319	- 46,9
679	Chemische Halbwaren, a.n.g.	783 930	526 138	29,8	640 521	397 630	- 24,4
683	Gold für gewerbliche Zwecke	0	540	- 70,6	0	588	8,9
690	Halbwaren, a.n.g.	1 565	48 381	53,8	2 510	45 139	- 6,7
7 - 8	Fertigwaren	11 970 729	38 772 258	8,9	9 869 485	29 456 799	- 24,0
7	Vorerzeugnisse	7 238 090	12 239 544	12,3	5 969 187	9 449 841	- 22,8

2. Ausfuhr nach Warengruppen und -untergruppen

Nr. der EGW- Sys- tematik	Warengruppe Warenuntergruppe	2008			2009		
		Menge	Wert		Menge	Wert	
		Tonnen	1 000 EUR	Veränderung ggü. dem Vorjahr %	Tonnen	1 000 EUR	Veränderung ggü. dem Vorjahr %
701	Gewebe, Gewirke, Gestricke aus Seide, künstlichen o. synthetischen Fäden	3 478	15 286	371,2	4 275	15 896	4,0
702	Gewebe, Gewirke, Gestricke aus Chemiefasern	2 847	31 569	- 5,9	1 905	23 164	- 26,6
703	Gewebe, Gewirke u.dgl. aus Wolle o.a. Tierhaaren	7	116	29,5	5	99	- 14,7
704	Gewebe, Gewirke u.dgl. aus Baumwolle	1 322	10 859	27,9	1 247	10 041	- 7,5
705	Gewebe, Gewirke aus Flachs, Hanf, Jute, Hartflachs u.ä.	31	274	8,6	44	329	19,9
706	Leder	5 006	38 152	17,3	3 950	31 436	- 17,6
707	Pelzfelle, gegerbt oder zugerichtet	28	1 657	- 19,9	29	1 322	- 20,2
708	Papier u. Pappe	521 329	292 636	- 2,8	477 952	244 718	- 16,4
709	Sperrholz, Span- und Faserplatten, Furnierblätter u. dgl.	392 313	219 942	2,7	357 245	200 656	- 8,8
711	Glas	56 703	99 601	1,1	51 098	104 255	4,7
732	Kunststoffe	1 944 065	2 830 239	- 4,7	1 585 805	2 064 843	- 27,0
734	Farben, Lacke u. Kitte	169 971	594 582	- 9,3	143 258	490 612	- 17,5
736	Dextrine, Gelatine u. Leime	34 186	85 727	0,8	31 214	83 859	- 2,2
738	Sprengstoffe, Schießbedarf u. Zündwaren	1 096	10 821	41,0	712	12 104	11,9
740	Pharmazeutische Grundstoffe	191 761	3 186 073	85,1	164 242	2 263 011	- 29,0
749	Chemische Vorerzeugnisse, a.n.g.	2 144 595	2 884 940	4,1	1 851 039	2 368 314	- 17,9
751	Rohre aus Eisen oder Stahl	23 866	72 343	- 19,0	19 026	61 400	- 15,1
753	Stäbe u. Profile aus Eisen oder Stahl	85 518	69 248	27,4	58 379	37 155	- 46,3
755	Blech aus Eisen oder Stahl	1 360 314	1 084 666	- 1,1	1 079 603	1 019 465	- 6,0
757	Draht aus Eisen oder Stahl	159 072	109 273	79,2	40 101	24 719	- 77,4
759	Eisenbahnoberbaumaterial	25 442	23 034	54,1	20 642	21 927	- 4,8
771	Halbzeuge aus Kupfer u. Kupferlegierungen	3 780	34 477	- 1,5	2 098	19 855	- 42,4
772	Halbzeuge aus Aluminium	107 945	494 387	- 15,8	72 990	313 546	- 36,6
779	Halbzeuge aus unedlen Metallen, a.n.g.	344	7 946	38,2	342	7 577	- 4,6
781	Halbzeuge aus Edelmetallen	17	8 301	- 16,5	14	4 244	- 48,9
790	Vorerzeugnisse, a.n.g.	3 055	33 394	- 8,5	1 974	25 293	- 24,3
8	Enderzeugnisse	4 732 639	26 532 714	7,4	3 900 298	20 006 959	- 24,6
801	Bekleidung aus Gewirken o. Gestrickten aus Seide o. Chemiefasern	590	13 509	- 51,3	312	8 476	- 37,3
802	Bekleidung aus Gewirken aus Wolle o.a. Tierhaaren	4	162	- 59,0	6	333	105,1
803	Bekleidung aus Gewirken o. Gestrickten aus Baumwolle	3 567	39 389	- 65,3	2 894	38 189	- 3,0
804	Bekleidung aus Seide o. Chemiefasern, ausgen. Gew.	609	13 536	- 18,1	327	9 019	- 33,4
805	Bekleidung aus Wolle u.a. Tierhaaren, ausgen. Gew.	6	361	0,7	5	251	- 30,4
806	Bekleidung aus Baumwolle, nicht aus Gewirken o. Gestrickten	190	5 426	- 20,0	199	7 637	40,7
807	Bekleidung aus Flachs, Hanf u. dgl.	100	2 231	- 16,8	62	1 400	- 37,2
808	Kopfbedeckungen	72	1 636	- 5,0	79	2 591	58,4
809	Textilerzeugnisse, a.n.g.	44 925	149 172	- 6,6	36 876	128 183	- 14,1
810	Pelzwaren	6	268	- 47,2	6	262	- 2,4
811	Schuhe	7 784	255 209	4,4	8 466	256 536	0,5
812	Lederwaren und Lederbekleidung (ausgen. Schuhe)	543	10 664	- 6,5	541	9 069	- 15,0
813	Papierwaren	313 156	713 042	30,9	318 372	682 945	- 4,2
814	Druckerzeugnisse	30 702	61 973	- 5,7	24 301	56 154	- 9,4
815	Holzwaren (ohne Möbel)	79 344	100 922	- 12,5	62 919	88 344	- 12,5
816	Kautschukwaren	138 228	474 351	58,4	214 908	711 539	50,0
817	Waren aus Stein	4 856	38 936	- 4,2	5 412	37 314	- 4,2
818	Keramische Erzeugnisse, ohne Baukeramik	121 985	238 875	- 8,6	106 577	241 308	1,0
819	Glaswaren	137 692	142 694	- 11,6	178 202	143 735	0,7
820	Werkzeuge, Schneidwaren u. Eßbestecke aus unedlen Metallen	5 761	119 471	48,8	4 187	83 401	- 30,2
823	Waren aus Kupfer und Kupferlegierungen	579	13 632	6,7	454	11 964	- 12,2
829	Eisen-, Blech- und Metallwaren, a.n.g.	520 910	1 549 844	6,6	441 613	1 270 720	- 18,0
831	Waren aus Wachs oder Fetten	29 635	47 775	5,6	29 613	43 454	- 9,0
832	Waren aus Kunststoffen	576 969	1 844 239	0,1	501 547	1 501 401	- 18,6
833	Fotochemische Erzeugnisse	342	2 653	27,3	62	742	- 72,0
834	Pharmazeutische Erzeugnisse	12 837	2 891 166	5,4	12 395	2 698 166	- 6,7

2. Ausfuhr nach Warengruppen und -untergruppen

Nr. der EGW- Sys- tematik	Warengruppe Warenuntergruppe	2008			2009		
		Menge	Wert		Menge	Wert	
		Tonnen	1 000 EUR	Veränderung ggü. dem Vorjahr %	Tonnen	1 000 EUR	Veränderung ggü. dem Vorjahr %
835	Duftstoffe u. Körperpflegemittel	46 184	185 576	68,0	38 237	132 618	- 28,5
839	Chemische Enderzeugnisse, a.n.g.	1 057 366	1 798 421	14,3	933 795	1 592 925	- 11,4
841	Kraftmaschinen (ohne Motoren für Traktoren, Luft- u. Straßenfahrzeuge)	6 587	93 424	4,3	3 675	59 532	- 36,3
842	Pumpen u. Kompressoren	38 351	839 319	- 5,8	31 519	753 129	- 10,3
843	Armaturen	6 966	157 649	1,1	5 066	130 092	- 17,5
844	Lager, Getriebe, Zahnräder u. Antriebs- elemente	18 869	118 607	11,6	13 183	108 078	- 8,9
845	Hebezeuge u. Fördermittel	54 446	417 796	24,7	43 160	355 485	- 14,9
846	Landwirtschaftliche Maschinen (einschl. Traktoren)	50 021	381 027	24,9	25 312	220 795	- 42,1
847	Maschinen für das Textil-, Bekleidungs- u. Ledergewerbe	1 456	48 840	- 26,7	883	22 543	- 53,8
848	Maschinen für das Ernährungsgewerbe u. die Tabakverarbeitung	3 649	101 267	12,4	3 179	89 510	- 11,6
849	Bergwerks-, Bau- u. Baustoffmaschinen	207 855	1 478 461	- 3,3	115 683	880 782	- 40,4
850	Guss- u. Walzwerkstechnik	161	3 141	- 44,2	306	5 800	84,6
851	Maschinen für die Be- u. Verarbeitung von Kautschuk o. Kunststoffen	6 221	156 079	- 4,6	4 775	115 686	- 25,9
852	Werkzeugmaschinen	21 165	420 722	28,8	16 149	325 811	- 22,6
853	Büromaschinen u. automatische Daten- verarbeitungsmaschinen	819	68 424	- 55,9	737	48 203	- 29,6
854	Maschinen für das Papier- u. Druckgewerbe	5 033	132 342	- 20,4	5 108	113 251	- 14,4
859	Maschinen, a.n.g.	63 783	1 230 421	14,6	51 523	995 832	- 19,1
860	Sportgeräte	1 036	20 108	- 19,0	1 148	23 497	16,9
861	Geräte zur Elektrizitätserzeugung u. -verteilung	35 872	556 424	1,4	28 880	447 869	- 19,5
862	Elektrische Lampen u. Leuchten	994	24 804	19,3	1 151	36 175	45,8
863	Nachrichtentechnische Geräte und Einrichtungen	347	59 646	- 20,1	130	34 890	- 41,5
864	Rundfunk- u. Fernsehgeräte, phono- u. videotechnische Geräte	2 130	172 983	28,6	2 089	127 397	- 26,4
865	Elektronische Bauelemente	10 982	269 354	91,6	6 548	126 845	- 52,9
869	Elektrotechnische Erzeugnisse, a.n.g.	21 213	450 742	11,4	19 086	375 405	- 16,7
871	Medizinische Geräte u. orthopädische Vorrichtungen	1 134	48 595	11,8	1 094	46 963	- 3,4
872	Mess-, steuerungs- u. regelungs- technische Erzeugnisse	7 259	481 501	7,8	5 950	430 188	- 10,7
873	Optische u. fotografische Geräte	280	77 648	2,8	220	69 276	- 10,8
874	Uhren	32	2 371	4,7	28	1 800	- 24,1
875	Möbel	98 050	313 185	- 5,4	86 483	259 664	- 17,1
876	Musikinstrumente	53	8 167	20,5	23	6 432	- 21,2
877	Spielwaren	852	10 388	- 45,0	1 411	13 099	26,1
878	Schmuckwaren, Gold- u. Silberschmiede- waren	48	189 918	2,3	38	171 566	- 9,7
881	Schienenfahrzeuge	5 762	72 445	195,4	7 319	49 604	- 31,5
882	Wasserfahrzeuge	1 286	7 308	51,8	300	4 167	- 43,0
883	Luftfahrzeuge	215	78 398	210,2	146	25 762	- 67,1
884	Fahrgestelle, Karosserien, Motoren, Teile u. Zubehör für Kraftfahrzeuge u. dgl.	240 228	1 539 390	- 5,7	165 034	1 060 921	- 31,1
885	Personenkraftwagen u. Wohnmobile	13 608	168 759	- 12,4	10 298	130 725	- 22,5
886	Busse	1 862	9 661	- 21,6	902	4 727	- 51,1
887	Lastkraftwagen u. Spezialfahrzeuge	636 227	5 330 135	15,0	296 926	2 322 230	- 56,4
888	Fahrräder	150	11 451	28,4	268	12 519	9,3
889	Fahrzeuge, a.n.g.	14 619	78 373	- 9,3	7 618	37 120	- 52,6
891	Vollständige Fabrikationsanlagen	8 634	57 430	- 41,2	5 234	80 156	39,6
896	Enderzeugnisse, a.n.g.	9 441	130 879	- 2,9	9 352	124 758	- 4,7
9	Sonstige	224 948	467 892	- 36,8	223 153	424 606	- 9,3
901	Rückwaren	-	-	-	0	19	-
904	Andere nicht aufgliederbare Warenverkehre	224 948	467 892	- 36,8	223 153	424 586	- 9,3
	Ausfuhr insgesamt	24 834 917	44 506 068	8,7	21 533 161	34 616 047	- 22,2

3. Ausfuhr nach Bestimmungsländern

Land Nr.	Bestimmungsland Wirtschaftsraum	2008			2009		
		Menge	Wert		Menge	Wert	
		Tonnen	1 000 EUR	Veränderung ggü. dem Vorjahr %	Tonnen	1 000 EUR	Veränderung ggü. dem Vorjahr %
	Europa	21 929 486	31 469 216	2,9	18 994 132	24 029 116	- 23,6
	EU-Länder (27)	20 405 208	27 539 865	2,9	17 700 286	21 186 558	- 23,1
017	Belgien	3 166 231	2 218 476	2,2	2 914 847	1 743 704	- 21,4
068	Bulgarien	37 474	140 158	16,3	21 317	72 351	- 48,4
008	Dänemark	235 761	587 940	- 1,7	151 284	390 363	- 33,6
053	Estland	22 806	60 523	- 1,6	14 941	28 575	- 52,8
014	Finnland	124 126	354 945	1,3	109 541	263 965	- 25,6
001	Frankreich	3 249 460	4 801 180	8,8	2 739 788	3 852 931	- 19,8
009	Griechenland	169 485	506 760	6,7	141 309	385 867	- 23,9
007	Irland	83 454	153 055	- 16,5	44 935	97 992	- 36,0
005	Italien	2 199 320	3 040 563	- 2,7	1 846 600	2 535 515	- 16,6
054	Lettland	24 933	58 862	- 20,1	11 553	24 151	- 59,0
055	Litauen	39 036	116 850	- 23,7	27 842	48 730	- 58,3
018	Luxemburg	2 307 674	685 615	13,1	2 005 046	532 807	- 22,3
046	Malta	3 542	7 087	- 3,1	3 337	6 428	- 9,3
003	Niederlande	3 937 078	2 717 419	- 0,1	3 760 844	2 222 599	- 18,2
015	Österreich	920 615	1 879 265	5,6	774 320	1 507 053	- 19,8
060	Polen	704 827	1 533 873	12,9	563 233	1 032 374	- 32,7
010	Portugal	106 409	317 533	19,4	87 972	220 623	- 30,5
066	Rumänien	86 175	313 866	10,0	69 924	210 987	- 32,8
013	Schweden	262 076	758 082	- 6,7	196 494	496 176	- 34,5
063	Slowakei	110 308	275 702	3,7	65 644	169 552	- 38,5
091	Slowenien	70 737	176 456	- 0,5	56 344	115 107	- 34,8
011	Spanien	885 596	2 524 109	1,1	735 305	1 884 083	- 25,4
061	Tschechische Republik	424 837	984 218	16,4	349 024	677 940	- 31,1
064	Ungarn	207 004	582 413	10,6	179 259	424 547	- 27,1
006	Vereinigtes Königreich	1 014 582	2 714 390	- 5,7	816 203	2 204 417	- 18,8
600	Zypern	11 663	30 523	74,2	13 381	37 723	23,6
092	Kroatien	38 562	96 860	- 1,5	34 400	74 415	- 23,2
028	Norwegen	94 968	278 175	1,5	79 380	221 153	- 20,5
075	Russland	318 804	999 208	18,9	235 060	587 007	- 41,3
039	Schweiz	662 213	1 216 703	4,8	618 799	1 096 534	- 9,9
052	Türkei	227 243	760 383	- 1,5	190 085	523 151	- 31,2
072	Ukraine	84 347	284 954	- 3,2	58 331	129 030	- 54,7
	Afrika	292 498	1 000 220	12,8	293 608	906 140	- 9,4
220	Ägypten	37 937	140 625	65,8	35 751	152 943	8,8
208	Algerien	11 969	41 214	5,4	28 921	67 649	64,1
330	Angola	13 333	36 917	106,7	16 228	42 120	14,1
346	Kenia	17 154	27 282	- 25,6	10 389	26 432	- 3,1
216	Libyen	18 142	46 631	- 2,1	27 747	59 578	27,8
204	Marokko	27 540	61 070	13,0	26 697	60 868	- 0,3
288	Nigeria	18 613	51 350	28,6	30 654	73 547	43,2
324	Ruanda	296	2 278	- 34,2	207	874	- 61,6
388	Südafrika Rep.	84 731	397 273	- 1,5	59 985	244 117	- 38,6
212	Tunesien	18 929	44 989	51,2	22 234	50 166	11,5

3. Ausfuhr nach Bestimmungsländern

Land Nr.	Bestimmungsland Wirtschaftsraum	2008			2009		
		Menge	Wert		Menge	Wert	
		Tonnen	1 000 EUR	Veränderung ggü. dem Vorjahr %	Tonnen	1 000 EUR	Veränderung ggü. dem Vorjahr %
	Amerika	1 114 216	6 500 090	36,9	899 802	4 868 807	- 25,1
528	Argentinien	46 027	91 202	24,6	38 726	76 346	- 16,3
508	Brasilien	192 338	522 811	31,2	153 184	391 467	- 25,1
512	Chile	31 463	118 623	52,1	23 713	72 700	- 38,7
436	Costa Rica	13 240	22 283	- 9,4	10 350	20 637	- 7,4
500	Ecuador	34 766	48 418	11,9	20 221	37 505	- 22,5
404	Kanada	75 569	240 431	- 0,0	53 993	190 256	- 20,9
480	Kolumbien	14 700	59 315	11,6	19 603	63 078	6,3
448	Kuba	2 404	10 263	110,7	1 382	6 373	- 37,9
412	Mexiko	98 362	450 723	15,9	83 727	326 217	- 27,6
504	Peru	40 427	70 655	23,1	27 563	42 489	- 39,9
400	USA	523 967	4 772 209	44,9	430 880	3 557 630	- 25,5
484	Venezuela	13 735	43 535	24,8	9 675	30 692	- 29,5
	Asien	1 409 717	5 146 242	18,0	1 273 334	4 477 594	- 13,0
660	Afghanistan	3 328	68 739	X	3 387	12 908	- 81,2
647	Arabische Emirate	75 844	431 842	63,0	49 754	219 113	- 49,3
720	China	279 046	945 023	4,0	298 206	1 020 416	8,0
740	Hongkong	118 085	255 754	- 18,8	101 394	243 371	- 4,8
664	Indien	115 129	282 552	21,7	96 307	290 246	2,7
700	Indonesien	36 171	76 890	0,4	39 523	70 363	- 8,5
616	Iran	36 761	190 640	69,6	33 615	128 407	- 32,6
624	Israel	67 354	144 978	2,2	57 132	110 283	- 23,9
732	Japan	118 439	631 537	- 5,9	88 700	603 033	- 4,5
628	Jordanien	9 852	52 795	74,0	11 186	54 346	2,9
644	Katar	16 988	84 538	26,8	12 396	45 131	- 46,6
728	Korea Rep.	92 734	454 093	32,3	94 496	394 962	- 13,0
636	Kuwait	15 076	88 121	97,3	12 263	23 119	- 73,8
701	Malaysia	42 727	126 644	3,4	37 716	101 485	- 19,9
662	Pakistan	28 296	55 338	8,3	24 146	38 280	- 30,8
632	Saudi-Arabien	95 657	393 681	28,4	76 621	279 893	- 28,9
706	Singapur	49 004	239 424	2,5	47 068	287 149	19,9
736	Taiwan	54 976	130 262	- 1,0	55 280	128 530	- 1,3
680	Thailand	38 519	91 649	4,6	35 023	96 801	5,6
690	Vietnam	14 926	61 644	59,4	11 752	61 544	- 0,2
	Australien und Ozeanien	88 982	389 925	8,6	70 170	333 080	- 14,6
800	Australien	79 373	354 539	10,6	62 287	302 635	- 14,6
809	Neukaledonien	469	1 891	- 74,4	322	1 222	- 35,4
804	Neuseeland	7 728	29 957	10,3	5 715	23 883	- 20,3
	Ausfuhr insgesamt	24 834 917	44 506 068	8,7	21 533 161	34 616 047	- 22,2

4. Ausfuhr nach Ländergruppen

Ländergruppe	2008			2009		
	Menge	Wert		Menge	Wert	
	Tonnen	1 000 EUR	Veränderung ggü. dem Vorjahr %	Tonnen	1 000 EUR	Veränderung ggü. dem Vorjahr %
Insgesamt	24 834 917	44 506 068	8,7	21 533 161	34 616 047	- 22,2
darunter:						
EU-Länder (EU-27) ¹⁾	20 405 208	27 539 865	2,9	17 700 286	21 186 558	- 23,1
EURO-Zone ²⁾	17 345 696	19 688 691	4,8	15 299 212	15 575 948	- 20,9
Nicht-EURO-Zone	3 059 512	7 851 174	- 1,6	2 401 074	5 610 610	- 28,5
EFTA-Länder ³⁾	765 758	1 520 791	4,3	702 968	1 333 629	- 12,3
Mittel- und osteuropäische Länder ⁴⁾	2 131 399	5 611 605	11,3	1 642 360	3 556 921	- 36,6
NAFTA-Länder ⁵⁾	697 898	5 463 363	39,3	568 600	4 074 103	- 25,4
ASEAN-Länder ⁶⁾	191 842	632 947	5,8	180 123	656 813	3,8

1) Frankreich, Belgien, Luxemburg, Niederlande, Italien, Vereinigtes Königreich, Irland, Dänemark, Griechenland, Portugal, Spanien, Schweden, Finnland, Österreich, Estland, Lettland, Litauen, Malta, Polen, Slowakei, Slowenien, Tschechische Republik, Ungarn, Zypern, Bulgarien, Rumänien.

2) Frankreich, Niederlande, Italien, Irland, Griechenland, Portugal, Spanien, Finnland, Österreich, Belgien, Luxemburg, Slowenien, Malta, Zypern, Slowakei.

3) European Free Trade Association. Europäische Freihandelsvereinigung: Island, Norwegen, Liechtenstein, Schweiz.

4) Estland, Lettland, Litauen, Polen, Tschechische Republik, Slowakei, Ungarn, Rumänien, Bulgarien, Albanien, Ukraine, Weißrussland (Belarus), Moldau, Russland, Georgien, Armenien, Aserbaidschan, Kasachstan, Turkmenistan, Usbekistan, Tadschikistan, Kirgisistan.

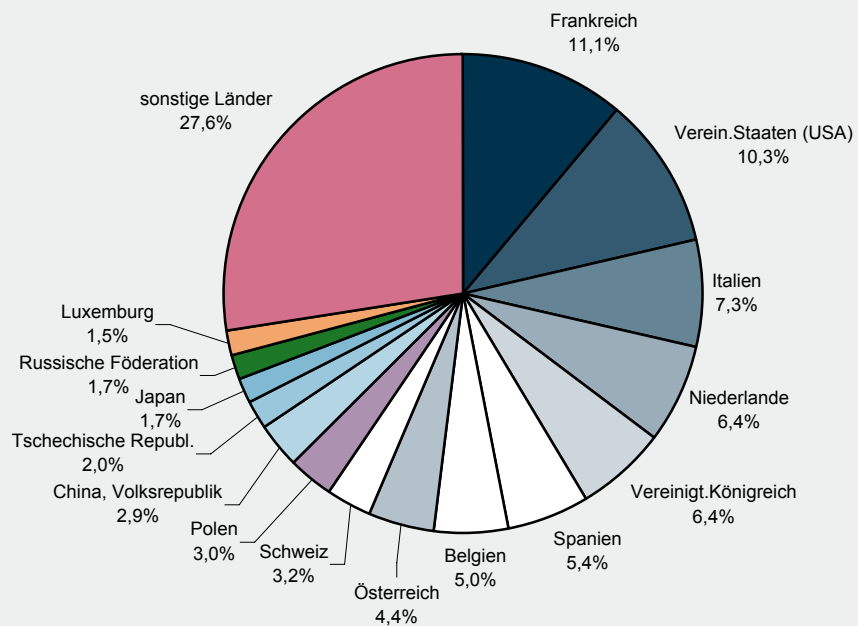
5) North American Free Trade Association. Nordamerikanisches Freihandelsabkommen: USA, Kanada, Mexiko.

6) Association of South East Asian Nations. Vereinigung südostasiatischer Nationen: Thailand, Vietnam, Indonesien, Malaysia, Singapur, Brunei, Philippinen, Myanmar (Birma), Laos, Kambodscha.

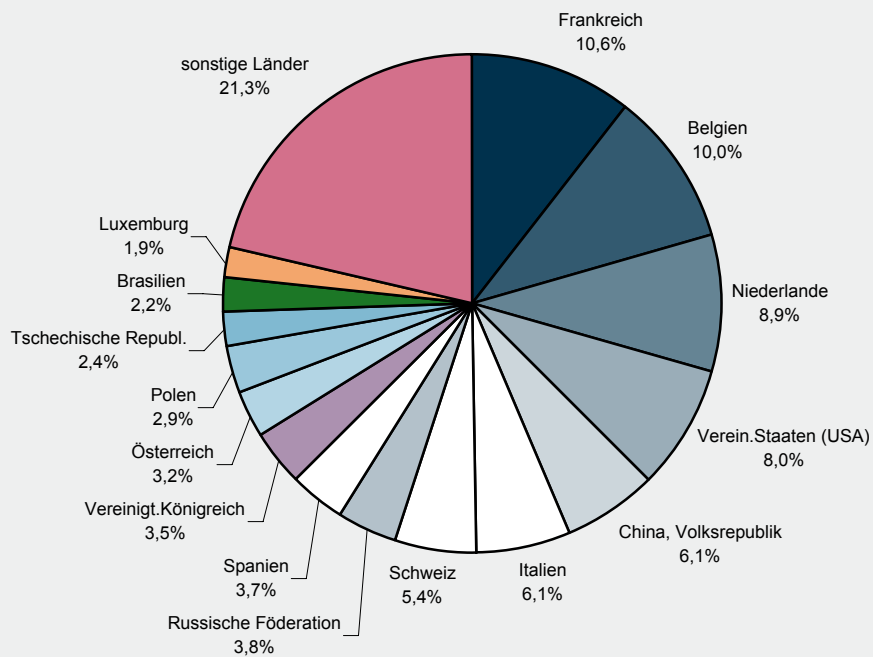
5. Ausfuhr nach ausgewählten Ländern in der Reihenfolge ihrer Anteile und nach Warengruppen

Land	Ausfuhr 2009		Ernährungs- wirtschaft	Gewerbliche Wirtschaft			
	Insgesamt	Anteile		Zusammen	davon		
					Rohstoffe	Halbwaren	Fertigwaren
1 000 EUR	%	1 000 EUR					
Insgesamt	34 616 047	100,0	3 185 706	31 005 736	211 055	1 337 881	29 456 799
Frankreich	3 852 931	11,1	432 841	3 374 635	14 741	194 518	3 165 376
Verein.Staaten (USA)	3 557 630	10,3	108 196	3 449 432	1 108	51 565	3 396 759
Italien	2 535 515	7,3	538 514	1 973 243	30 484	66 395	1 876 364
Niederlande	2 222 599	6,4	279 305	1 881 463	50 831	107 180	1 723 452
Vereinigkt.Königreich	2 204 417	6,4	167 993	2 013 203	1 815	102 974	1 908 414
Spanien	1 884 083	5,4	376 042	1 493 283	3 294	60 519	1 429 470
Belgien	1 743 704	5,0	210 688	1 502 812	31 792	125 338	1 345 682
Österreich	1 507 053	4,4	138 546	1 313 203	16 728	51 379	1 245 096
Schweiz	1 096 534	3,2	84 671	1 011 860	5 311	48 831	957 717
Polen	1 032 374	3,0	68 802	943 588	5 763	34 348	903 477
China, Volksrepublik	1 020 416	2,9	8 462	1 011 954	5 691	38 683	967 580
Tschechische Republ.	677 940	2,0	45 828	616 437	1 177	39 885	575 375
Japan	603 033	1,7	15 793	587 240	249	6 131	580 859
Russische Föderation	587 007	1,7	43 804	543 203	248	32 469	510 485
Luxemburg	532 807	1,5	47 212	418 258	20 068	99 607	298 583

Ausfuhr nach den wichtigsten Bestimmungsländern 2009



Einfuhr aus den wichtigsten Herkunftsländern 2009



6. Einfuhr nach Warengruppen und -untergruppen

Nr. der EGW- Sys- tematik	Warengruppe Warenuntergruppe	2008			2009		
		Menge	Wert		Menge	Wert	
		Tonnen	1 000 EUR	Veränderung ggü. dem Vorjahr %	Tonnen	1 000 EUR	Veränderung ggü. dem Vorjahr %
1 - 4	Ernährungswirtschaft	3 095 892	2 509 480	1,3	3 188 298	2 476 043	- 1,3
1	Lebende Tiere	29 665	39 577	31,5	27 006	32 572	- 17,7
101	Pferde	25	243	0,9	23	193	- 20,5
102	Rinder	2 937	6 539	32,7	2 015	4 457	- 31,8
103	Schweine	26 665	31 696	34,8	24 922	26 755	- 15,6
105	Schafe	0	2	-	0	3	64,3
107	Hausgeflügel	9	78	- 22,2	20	68	- 13,2
109	Lebende Tiere, a.n.g.	29	1 019	- 22,5	25	1 097	7,6
2	Nahrungsmittel tierischen Ursprungs	415 084	437 302	14,8	462 613	392 668	- 10,2
201	Milch u. Milcherzeugnisse, ausgenommen Butter u. Käse	342 435	157 512	17,3	382 023	132 540	- 15,9
202	Butter, Fettstoffe der Milch, Milchstreichfette	652	2 258	10,7	334	906	- 59,9
203	Käse	8 448	33 620	- 19,4	9 341	30 438	- 9,5
204	Fleisch und Fleischwaren	41 561	107 982	- 5,5	47 581	113 310	4,9
206	Fische, Krebstiere, Weichtiere, Zubereitungen	3 008	14 305	- 13,0	3 044	13 873	- 3,0
208	Tierische Öle u. Fette zur Ernährung	3 387	3 281	34,5	3 556	3 129	- 4,6
209	Eier, Eiweiß, Eigelb	3 745	7 515	- 6,4	5 668	10 568	40,6
211	Fischmehl, Fleischmehl u.ä. Erzeugnisse	369	136	37,6	85	176	29,1
219	Nahrungsmittel tier. Ursprungs, a.n.g.	11 478	110 693	79,7	10 982	87 729	- 20,7
3	Nahrungsmittel pflanzlichen Ursprungs	1 981 902	1 171 134	- 6,8	2 023 782	1 148 062	- 2,0
301	Weizen	12 227	6 522	59,3	1 983	342	- 94,8
302	Roggen	108	38	- 81,2	244	80	111,1
303	Gerste	92 629	19 757	- 9,4	136 303	28 970	46,6
304	Hafer	46	23	- 60,7	15	3	- 85,0
305	Mais	9 772	2 771	211,2	702	1 041	- 62,4
308	Sorghum, Hirse u.sonstiges Getreide, ausgenommen Reis	173	471	- 2,3	280	274	- 41,8
309	Reis u. Reiserzeugnisse	6 581	4 530	- 6,9	7 595	5 511	21,7
310	Getreideerzeugnisse, ausgen. Reiserzeugnisse	8 229	4 554	20,4	11 728	4 568	0,3
315	Backwaren u.a. Zubereitungen aus Getreide	66 810	120 417	9,7	56 204	106 969	- 11,2
316	Malz	29 071	9 898	- 2,0	30 722	13 484	36,2
320	Saat- u. Pflanzgut, ausgen. Ölsaaten u.a.	1 576	12 756	2,9	2 049	14 368	12,6
325	Hülsenfrüchte	2 207	1 668	31,5	2 582	2 217	32,9
335	Grün- u. Raufutter	3 074	526	33,8	3 163	500	- 4,8
340	Kartoffeln u. Kartoffelerzeugnisse	70 929	33 915	- 14,9	68 400	29 479	- 13,1
345	Gemüse u. sonstige Küchengewächse, frisch	136 679	121 056	- 3,2	124 039	121 066	0,0
350	Frischobst, ausgenommen Südfrüchte	31 863	33 646	- 17,0	27 142	30 152	- 10,4
355	Südfrüchte	15 314	15 905	- 3,0	21 639	24 058	51,3
360	Schalen- u. Trockenfrüchte	3 512	9 617	- 12,5	3 863	8 931	- 7,1
370	Gemüsezubereitungen u. Gemüsekonserven	72 031	74 760	- 2,9	74 022	81 621	9,2
372	Obstzubereitungen u. Obstkonserven	11 990	16 494	4,1	10 284	16 904	2,5
375	Obst- u. Gemüsesäfte	97 398	103 050	4,9	103 054	68 909	- 33,1
377	Kakao u. Kakaoerzeugnisse	3 742	15 452	- 24,6	5 363	15 540	0,6
379	Gewürze	1 317	2 924	26,5	1 370	2 882	- 1,4
381	Zuckerrüben, Zucker u. Zuckererzeugnisse	31 832	30 310	- 8,4	34 044	24 499	- 19,2
383	Ölfrüchte	771 537	281 171	17,8	856 042	274 942	- 2,2
385	Pflanzliche Öle u. Fette	41 825	46 734	- 49,0	56 799	52 120	11,5
389	Ölkuchen	13 530	2 770	92,0	15 032	2 973	7,3
393	Kleie, Abfallerzeugn. z. Viehfütterung u. sonstige Futtermittel	33 959	11 063	33,3	23 890	9 576	- 13,4
395	Nahrungsmittel pflanzlichen Ursprungs, a.n.g.	394 930	136 514	- 35,5	327 450	151 342	10,9
396	Lebende Pflanzen u. Erzeugnisse der Ziergärtnerei	17 010	51 824	- 5,0	17 780	54 742	5,6
4	Genussmittel	669 241	861 468	6,2	674 897	902 741	4,8
401	Hopfen	16	23	- 20,9	0	16	- 29,3
402	Kaffee	26 599	60 025	- 26,6	25 726	47 055	- 21,6
403	Tee u. Mate	1 499	873	- 10,0	118	475	- 45,6
411	Rohtabak u. Tabakerzeugnisse	83 284	295 089	3,0	74 779	371 791	26,0
421	Bier	100 230	33 637	3,9	41 879	16 196	- 51,9
423	Branntwein	34 180	52 784	8,6	75 642	65 622	24,3
425	Wein	423 433	419 037	16,2	456 751	401 586	- 4,2

6. Einfuhr nach Warengruppen und -untergruppen

Nr. der EGW- Sys- tematik	Warengruppe Warenuntergruppe	2008			2009		
		Menge	Wert		Menge	Wert	
		Tonnen	1 000 EUR	Veränderung ggü. dem Vorjahr %	Tonnen	1 000 EUR	Veränderung ggü. dem Vorjahr %
5 - 8	Gewerbliche Wirtschaft	15 791 405	23 371 584	4,4	13 215 944	18 088 003	- 22,6
5	Rohstoffe	4 139 902	1 433 250	25,3	3 254 530	912 090	- 36,4
502	Chemiefasern, Seidenraupenkoks u. Abfälle	21 016	38 077	- 0,3	18 492	27 920	- 26,7
503	Wolle u. and. Tierhaare, roh u. bearb., Reißwolle	70	441	- 22,5	13	101	- 77,2
504	Baumwolle, roh u. bearb., Reißbaumwolle, Abfälle	2 679	1 294	- 25,0	1 112	479	- 63,0
505	Flachs, Hanf, Jute, Hartfasern u. sonst. pfl. Spinnstf.	398	303	5,3	226	134	- 55,7
506	Abfälle von Gespinnstwaren, Lumpen	11 414	3 479	11,9	8 055	2 267	- 34,8
507	Felle zu Pelzwerk, roh	-	-	- 100,0	1	65	-
508	Felle u. Häute, roh, a.n.g.	784	1 092	34,8	1 426	881	- 19,4
511	Rundholz	119 401	10 435	- 23,9	95 789	7 206	- 30,9
513	Rohkautschuk	128 400	213 329	- 20,7	71 270	102 422	- 52,0
516	Steinkohle u. Steinkohlenbriketts	117 281	11 658	40,4	111 282	7 472	- 35,9
518	Erdöl u. Erdgas	2 384 840	949 412	55,4	1 878 382	625 967	- 34,1
519	Eisenerze	704	162	- 93,8	524	147	- 9,5
520	Eisen-, manganhaltige Abbrände, Schlacken	36 340	466	- 14,9	35 043	494	5,9
528	Erze u. Metallaschen, a.n.g.	22 477	12 761	21,8	13 362	6 922	- 45,8
529	Bauxit, Kryolith	15 223	5 287	75,9	5 525	2 159	- 59,2
530	Speisesalz u. Industriesalz	52 319	2 778	1,7	126 100	5 855	110,7
532	Steine u. Erden, a.n.g.	669 373	64 433	- 4,7	493 548	50 597	- 21,5
534	Rohstoffe für chem. Erzeugnisse, a.n.g.	174 566	48 698	35,2	52 320	23 117	- 52,5
537	Edelsteine, Schmucksteine u. Perlen, roh	370	17 649	- 17,8	219	11 373	- 35,6
590	Rohstoffe, auch Abfälle, a.n.g.	382 226	51 492	- 1,8	341 842	36 514	- 29,1
6	Halbwaren	5 202 772	3 351 379	14,8	4 690 166	2 205 859	- 34,2
602	Rohseide u. Seidengarne, künstl. u. synthetische Fäden, auch gezwirnt	7 628	26 381	46,7	7 867	30 219	14,5
603	Garne aus Chemiefasern	1 046	10 162	X	1 232	10 285	1,2
604	Garne aus Wolle oder anderen Tierhaaren	7	87	51,8	16	222	154,9
605	Garne aus Baumwolle	212	697	- 29,9	319	868	24,5
606	Garne aus Flachs, Hanf, Jute, Hartfasern u. dgl.	221	374	0,8	180	281	- 24,9
607	Schnittholz	81 148	36 006	9,3	87 205	40 012	11,1
608	Halbstoffe aus zellulosehaltigen Faserstoffen	93 714	44 165	1,3	80 182	32 073	- 27,4
609	Kautschuk, bearbeitet	21 204	49 156	- 28,4	16 406	41 939	- 14,7
611	Zement	141 755	14 456	- 7,7	162 190	16 163	11,8
612	Mineralische Baustoffe, a.n.g.	255 885	101 147	- 9,9	217 731	97 547	- 3,6
641	Roheisen	17 416	6 419	34,0	21 906	8 365	30,3
642	Abfälle u. Schrott, aus Eisen oder Stahl	95 282	27 037	- 38,3	117 062	20 607	- 23,8
643	Ferrolegierungen	2 847	5 845	20,9	1 471	3 216	- 45,0
644	Eisen oder Stahl in Rohformen, Halbzeug aus Eisen oder Stahl	21 156	23 765	36,2	10 027	9 121	- 61,6
645	Aluminium u. Aluminiumlegierungen, einschl. Abfälle u. Schrott	148 464	286 494	- 32,9	116 983	163 845	- 42,8
646	Kupfer u. Kupferlegierungen, einschl. Abfälle u. Schrott	8 554	29 320	16,5	3 780	9 433	- 67,8
647	Nickel u. Nickellegierungen, m. Abfällen, Schrott	203	3 266	- 56,5	236	2 347	- 28,1
648	Blei u. Bleilegierungen, einschl. Abfälle u. Schrott	24 765	34 801	2,6	17 188	14 810	- 57,4
649	Zinn u. Zinnlegierungen, m. Abfällen u. Schrott	4 907	64 768	50,9	3 045	29 244	- 54,8
650	Zink u. Zinklegierungen, einschl. Abfälle u. Schrott	20 050	25 909	- 32,4	7 483	9 936	- 61,6
656	Radioaktive Elemente u. radioaktive Isotope	-	174	- 10,7	-	191	9,9
659	Unedle Metalle, a.n.g.	3 457	30 080	37,0	1 675	11 794	- 60,8
661	Fettsäuren, Paraffin, Vaseline u. Wachse	12 609	15 821	27,1	10 660	12 228	- 22,7
665	Koks u. Schmelzkoks, aus Steinkohle oder Braunkohle	922	387	5,9	590	203	- 47,6
667	Rückstände der Erdöl- u. Steinkohlen- teerdestillation	250 061	84 272	- 0,4	207 392	61 224	- 27,3
669	Mineralölerzeugnisse	2 458 740	1 437 657	58,9	2 346 267	912 606	- 36,5
671	Teer u. Teerdestillationserzeugnisse	165 848	118 573	- 25,9	150 389	73 947	- 37,6
673	Düngemittel	445 327	136 776	69,3	239 614	56 612	- 58,6
679	Chemische Halbwaren, a.n.g.	903 604	685 739	4,7	846 005	498 582	- 27,3
683	Gold für gewerbliche Zwecke	0	402	246,8	2	6 841	X

6. Einfuhr nach Warengruppen und -untergruppen

Nr. der EGW- Sys- tematik	Warengruppe Warenuntergruppe	2008			2009		
		Menge	Wert		Menge	Wert	
		Tonnen	1 000 EUR	Veränderung ggü. dem Vorjahr %	Tonnen	1 000 EUR	Veränderung ggü. dem Vorjahr %
690	Halbwaren, a.n.g.	15 738	51 245	- 13,7	15 063	31 098	- 39,3
7 - 8	Fertigwaren	6 448 732	18 586 955	1,4	5 271 248	14 970 054	- 19,5
7	Vorerzeugnisse	3 630 705	5 040 617	- 2,2	2 999 384	3 980 881	- 21,0
701	Gewebe, Gewirke, Gestricke aus Seide, künstlichen o. synthetischen Fäden	6 962	32 930	- 6,0	5 934	25 599	- 22,3
702	Gewebe, Gewirke, Gestricke aus Chemiefasern	1 548	12 880	- 24,0	1 561	12 574	- 2,4
703	Gewebe, Gewirke u.dgl. aus Wolle o.a. Tierhaaren	14	506	- 58,9	10	449	- 11,2
704	Gewebe, Gewirke u.dgl. aus Baumwolle	800	7 649	- 28,3	429	5 922	- 22,6
705	Gewebe, Gewirke aus Flachs, Hanf, Jute, Hartflachs u.ä.	118	599	- 35,8	108	708	18,4
706	Leder	4 937	75 937	- 4,0	4 496	67 121	- 11,6
707	Pelzfelle, gegerbt oder zugerichtet	209	3 678	- 23,1	206	3 631	- 1,3
708	Papier u. Pappe	327 919	235 304	0,4	318 337	202 958	- 13,7
709	Sperrholz, Span- und Faserplatten, Furnierblätter u. dgl.	99 905	60 696	- 21,5	90 449	50 016	- 17,6
711	Glas	78 139	48 448	- 8,2	86 700	39 943	- 17,6
732	Kunststoffe	790 740	1 012 695	- 1,2	711 146	720 685	- 28,8
734	Farben, Lacke u. Kitte	49 459	210 145	- 6,9	48 553	189 671	- 9,7
736	Dextrine, Gelatine u. Leime	14 717	28 399	- 17,5	14 920	27 195	- 4,2
738	Sprengstoffe, Schießbedarf u. Zündwaren	2 760	6 146	95,7	4 060	7 493	21,9
740	Pharmazeutische Grundstoffe	27 126	734 189	5,6	25 824	847 808	15,5
749	Chemische Vorerzeugnisse, a.n.g.	1 397 049	1 594 504	- 4,1	1 081 733	1 183 286	- 25,8
751	Rohre aus Eisen oder Stahl	32 055	76 892	- 4,1	23 340	53 037	- 31,0
753	Stäbe u. Profile aus Eisen oder Stahl	158 561	135 700	0,3	71 663	47 703	- 64,8
755	Blech aus Eisen oder Stahl	400 288	300 187	12,7	325 112	239 079	- 20,4
757	Draht aus Eisen oder Stahl	147 212	117 608	26,2	123 205	60 694	- 48,4
759	Eisenbahnoberbaumaterial	945	1 196	- 48,5	1 104	1 474	23,2
771	Halbzeuge aus Kupfer u. Kupferlegierungen	5 802	39 265	- 1,9	3 712	21 384	- 45,5
772	Halbzeuge aus Aluminium	80 889	277 740	- 16,1	55 615	154 314	- 44,4
779	Halbzeuge aus unedlen Metallen, a.n.g.	1 153	12 146	- 15,8	877	7 361	- 39,4
781	Halbzeuge aus Edelmetallen	61	9 213	- 59,9	35	8 512	- 7,6
790	Vorerzeugnisse, a.n.g.	1 337	5 965	- 26,6	258	2 264	- 62,0
8	Enderzeugnisse	2 818 026	13 546 338	2,8	2 271 864	10 989 173	- 18,9
801	Bekleidung aus Gewirken o. Gestrickten aus Seide o. Chemiefasern	3 127	46 977	- 20,0	3 232	46 277	- 1,5
802	Bekleidung aus Gewirken aus Wolle o.a. Tierhaaren	77	2 665	- 18,2	109	2 892	8,5
803	Bekleidung aus Gewirken o. Gestrickten aus Baumwolle	25 144	173 466	0,9	18 255	137 392	- 20,8
804	Bekleidung aus Seide o. Chemiefasern, ausgen. Gew.	2 715	44 295	- 30,4	2 403	48 811	10,2
805	Bekleidung aus Wolle u.a. Tierhaaren, ausgen. Gew.	137	3 859	10,7	233	6 192	60,5
806	Bekleidung aus Baumwolle, nicht aus Gewirken o. Gestrickten	1 370	30 395	- 19,4	1 351	27 573	- 9,3
807	Bekleidung aus Flachs, Hanf u. dgl.	233	4 310	- 36,1	202	3 771	- 12,5
808	Kopfbedeckungen	751	10 881	21,9	301	4 603	- 57,7
809	Textilerzeugnisse, a.n.g.	39 803	174 652	10,8	37 762	163 600	- 6,3
810	Pelzwaren	68	5 614	- 34,8	54	4 075	- 27,4
811	Schuhe	20 803	295 929	- 6,9	18 843	283 647	- 4,2
812	Lederwaren und Lederbekleidung (ausgen. Schuhe)	12 640	89 478	5,8	10 679	72 283	- 19,2
813	Papierwaren	182 080	300 307	10,1	193 253	294 632	- 1,9
814	Druckerzeugnisse	10 750	42 837	- 5,6	7 375	48 223	12,6
815	Holzwaren (ohne Möbel)	68 659	102 454	- 0,5	57 179	87 366	- 14,7
816	Kautschukwaren	158 866	576 365	- 1,4	174 053	664 080	15,2
817	Waren aus Stein	50 612	26 662	8,6	35 764	17 336	- 35,0
818	Keramische Erzeugnisse, ohne Baukeramik	37 417	120 680	23,7	33 867	99 677	- 17,4
819	Glaswaren	174 984	191 062	- 1,1	147 158	161 493	- 15,5
820	Werkzeuge, Schneidwaren u. Eßbestecke aus unedlen Metallen	14 928	205 669	2,6	10 071	111 676	- 45,7
823	Waren aus Kupfer und Kupferlegierungen	1 391	13 366	3,7	984	9 401	- 29,7
829	Eisen-, Blech- und Metallwaren, a.n.g.	288 513	818 272	4,8	207 610	669 150	- 18,2

6. Einfuhr nach Warengruppen und -untergruppen

Nr. der EGW- Sys- tematik	Warengruppe Warenuntergruppe	2008			2009		
		Menge	Wert		Menge	Wert	
		Tonnen	1 000 EUR	Veränderung ggü. dem Vorjahr %	Tonnen	1 000 EUR	Veränderung ggü. dem Vorjahr %
831	Waren aus Wachs oder Fetten	33 566	50 614	93,6	18 862	35 176	- 30,5
832	Waren aus Kunststoffen	193 001	643 138	0,8	166 354	510 523	- 20,6
833	Fotochemische Erzeugnisse	8 903	45 673	- 24,4	8 376	38 074	- 16,6
834	Pharmazeutische Erzeugnisse	6 218	449 510	- 24,9	7 541	540 583	20,3
835	Duftstoffe u. Körperpflegemittel	19 627	177 684	78,0	9 312	106 124	- 40,3
839	Chemische Enderzeugnisse, a.n.g.	532 593	690 721	4,7	438 152	571 848	- 17,2
841	Kraftmaschinen (ohne Motoren für Traktoren, Luft- u. Straßenfahrzeuge)	15 940	186 548	- 1,3	9 212	117 206	- 37,2
842	Pumpen u. Kompressoren	21 357	240 410	14,6	16 589	183 402	- 23,7
843	Armaturen	9 879	167 269	- 8,3	6 724	102 416	- 38,8
844	Lager, Getriebe, Zahnräder u. Antriebs- elemente	25 089	148 741	16,0	15 238	93 107	- 37,4
845	Hebezeuge u. Fördermittel	12 667	65 131	- 14,1	9 241	54 447	- 16,4
846	Landwirtschaftliche Maschinen (einschl. Traktoren)	11 144	65 022	36,4	5 871	39 028	- 40,0
847	Maschinen für das Textil-, Bekleidungs- u. Ledergewerbe	1 725	22 234	- 1,2	907	11 674	- 47,5
848	Maschinen für das Ernährungsgewerbe u. die Tabakverarbeitung	1 687	21 127	14,8	1 894	40 832	93,3
849	Bergwerks-, Bau- u. Baustoffmaschinen	130 169	482 882	1,8	46 424	193 499	- 59,9
850	Guss- u. Walzwerkstechnik	2 268	13 879	- 46,5	1 884	10 070	- 27,4
851	Maschinen für die Be- u. Verarbeitung von Kautschuk o. Kunststoffen	2 044	25 565	- 11,9	1 527	22 698	- 11,2
852	Werkzeugmaschinen	39 037	466 378	7,5	26 440	297 083	- 36,3
853	Büromaschinen u. automatische Daten- verarbeitungsmaschinen	3 602	141 046	- 12,9	3 496	88 947	- 36,9
854	Maschinen für das Papier- u. Druckgewerbe	3 569	38 345	- 20,8	1 432	27 535	- 28,2
859	Maschinen, a.n.g.	27 566	354 574	2,1	23 482	291 798	- 17,7
860	Sportgeräte	2 951	19 624	- 14,6	3 198	17 581	- 10,4
861	Geräte zur Elektrizitätserzeugung u. -verteilung	45 686	483 867	34,8	31 255	345 550	- 28,6
862	Elektrische Lampen u. Leuchten	8 625	49 966	- 0,9	9 198	55 251	10,6
863	Nachrichtentechnische Geräte und Einrichtungen	1 926	245 677	0,6	1 130	154 309	- 37,2
864	Rundfunk- u. Fernsehgeräte, phono- u. videoteknische Geräte	5 376	104 279	- 11,5	5 723	99 907	- 4,2
865	Elektronische Bauelemente	21 943	479 691	104,7	41 005	514 332	7,2
869	Elektrotechnische Erzeugnisse, a.n.g.	23 821	320 907	- 1,8	17 006	201 450	- 37,2
871	Medizinische Geräte u. orthopädische Vorrichtungen	3 398	113 892	4,0	3 017	76 123	- 33,2
872	Mess-, steuerungs- u. regelungs- technische Erzeugnisse	8 859	331 043	- 17,6	6 691	327 216	- 1,2
873	Optische u. fotografische Geräte	512	41 772	- 14,0	327	37 142	- 11,1
874	Uhren	320	12 335	0,2	241	7 872	- 36,2
875	Möbel	46 033	174 099	- 4,5	42 418	129 923	- 25,4
876	Musikinstrumente	378	3 344	- 19,8	120	2 091	- 37,5
877	Spielwaren	12 044	130 063	15,5	9 400	74 323	- 42,9
878	Schmuckwaren, Gold- u. Silberschmiede- waren	301	108 533	- 12,7	154	99 763	- 8,1
881	Schienenfahrzeuge	27 543	89 041	191,5	29 424	102 129	14,7
882	Wasserfahrzeuge	1 348	11 673	29,7	283	4 976	- 57,4
883	Luftfahrzeuge	784	289 104	9,2	875	336 083	16,2
884	Fahrgestelle, Karosserien, Motoren, Teile u. Zubehör für Kraftfahrzeuge u. dgl.	257 223	1 280 901	- 6,1	185 245	949 787	- 25,9
885	Personenkraftwagen u. Wohnmobile	18 552	207 282	- 8,7	21 844	213 816	3,2
886	Busse	1 138	11 231	- 53,2	1 218	9 108	- 18,9
887	Lastkraftwagen u. Spezialfahrzeuge	93 473	1 011 036	9,4	54 675	638 701	- 36,8
888	Fahrräder	1 783	25 955	- 9,1	1 320	33 239	28,1
889	Fahrzeuge, a.n.g.	16 848	67 514	- 11,2	9 974	48 197	- 28,6
891	Vollständige Fabrikationsanlagen	462	7 689	X	28	661	- 91,4
896	Enderzeugnisse, a.n.g.	19 980	149 132	- 8,5	16 396	169 426	13,6
9	Sonstige	500 438	720 630	- 19,3	422 295	1 142 076	58,5
901	Rückwaren	-	-	-	19 568	582 413	-
902/903	Ersatzlieferungen	-	-	-	520	1 603	-
904	Andere nicht aufgliederbare Warenverkehre	500 438	720 630	- 19,3	402 208	558 060	- 22,6
	Einfuhr insgesamt	19 387 735	26 601 695	3,2	16 826 537	21 706 121	- 18,4

7. Einfuhr nach Herkunftsländern

Land Nr.	Herkunftsland Wirtschaftsraum	2008			2009		
		Menge	Wert		Menge	Wert	
		Tonnen	1 000 EUR	Veränderung ggü. dem Vorjahr %	Tonnen	1 000 EUR	Veränderung ggü. dem Vorjahr %
	Europa	16 569 004	20 114 579	2,7	14 404 210	15 805 103	- 21,4
	EU-Länder (27)	13 311 202	17 054 924	1,0	11 746 505	13 412 532	- 21,4
017	Belgien	3 221 817	2 933 308	0,9	2 974 214	2 161 343	- 26,3
068	Bulgarien	22 731	48 497	- 16,6	24 844	57 317	18,2
008	Dänemark	68 934	329 989	- 32,7	58 456	302 486	- 8,3
053	Estland	4 291	10 237	112,2	4 633	8 311	- 18,8
014	Finnland	75 065	120 923	- 18,7	75 022	104 475	- 13,6
001	Frankreich	2 589 103	2 978 655	1,7	2 186 703	2 300 902	- 22,8
009	Griechenland	25 046	80 937	8,2	26 147	82 142	1,5
007	Irland	18 464	85 859	- 38,6	20 447	88 013	2,5
005	Italien	732 914	1 582 106	- 3,4	691 120	1 320 057	- 16,6
054	Lettland	23 757	7 556	- 52,8	19 130	7 137	- 5,5
055	Litauen	17 840	16 294	- 4,5	18 002	15 330	- 5,9
018	Luxemburg	567 067	462 039	- 9,8	518 418	407 118	- 11,9
046	Malta	80	3 935	7,2	39	3 865	- 1,8
003	Niederlande	3 379 853	2 998 997	8,7	2 575 573	1 941 594	- 35,3
015	Österreich	452 794	885 851	12,6	410 888	702 579	- 20,7
060	Polen	351 134	669 979	2,9	363 489	637 065	- 4,9
010	Portugal	91 283	162 646	21,9	81 246	140 430	- 13,7
066	Rumänien	27 726	100 669	- 9,0	46 972	165 328	64,2
013	Schweden	173 150	513 881	0,8	162 603	324 997	- 36,8
063	Slowakei	99 130	183 995	42,8	124 429	185 126	0,6
091	Slowenien	54 032	136 750	11,3	50 742	79 969	- 41,5
011	Spanien	589 320	881 119	- 5,8	613 372	806 701	- 8,4
061	Tschechische Republik	289 742	636 526	3,3	249 769	514 995	- 19,1
064	Ungarn	125 405	342 962	- 0,2	159 587	285 015	- 16,9
006	Vereinigtes Königreich	308 600	870 610	3,3	288 546	756 322	- 13,1
600	Zypern	1 925	10 604	43,4	2 113	13 913	31,2
096	Mazedonien	26 246	34 231	1,6	28 781	35 236	2,9
028	Norwegen	80 675	110 737	- 17,9	34 622	54 885	- 50,4
075	Russland	2 715 622	1 186 149	33,1	2 214 091	815 988	- 31,2
039	Schweiz	208 885	1 211 581	5,5	210 126	1 173 237	- 3,2
052	Türkei	127 683	375 669	5,6	80 009	199 092	- 47,0
072	Ukraine	37 669	53 514	41,9	33 691	42 978	- 19,7
	Afrika	434 616	405 461	6,0	344 917	353 410	- 12,8
220	Ägypten	88 054	87 159	67,0	46 645	37 227	- 57,3
208	Algerien	47 579	25 567	81,6	43 564	15 081	- 41,0
272	Elfenbeinküste	6 153	11 351	- 44,2	654	952	- 91,6
386	Malawi	7 256	20 712	- 0,7	10 491	44 259	113,7
204	Marokko	156 607	112 483	6,4	143 098	123 922	10,2
366	Mosambik	5 583	11 878	- 2,4	4 427	6 872	- 42,1
324	Ruanda	0	2	- 87,8	1	12	496,6
378	Sambia	3 286	9 388	- 19,0	1 513	5 578	- 40,6
388	Südafrika Rep.	94 107	88 681	- 2,1	53 249	74 238	- 16,3
352	Tansania Ver. Rep.	3 335	10 161	24,2	3 874	15 554	53,1

7. Einfuhr nach Herkunftsländern

Land Nr.	Herkunftsland Wirtschaftsraum	2008			2009		
		Menge	Wert		Menge	Wert	
		Tonnen	1 000 EUR	Veränderung ggü. dem Vorjahr %	Tonnen	1 000 EUR	Veränderung ggü. dem Vorjahr %
	Amerika	1 320 902	2 566 898	1,2	1 326 666	2 623 457	2,2
528	Argentinien	20 804	30 069	- 0,4	15 649	26 063	- 13,3
516	Bolivien	1 606	20 918	233,7	1 295	15 006	- 28,3
508	Brasilien	810 400	481 386	- 0,9	859 426	479 205	- 0,5
512	Chile	27 284	30 752	- 41,0	36 044	31 631	2,9
428	El Salvador	5 260	19 331	1,1	713	3 407	- 82,4
404	Kanada	70 518	216 568	- 2,8	41 052	151 694	- 30,0
480	Kolumbien	13 194	7 875	0,9	77 366	10 415	32,3
412	Mexiko	7 381	129 137	71,6	5 169	105 824	- 18,1
504	Peru	3 022	28 032	52,9	6 219	16 148	- 42,4
524	Uruguay	1 948	45 459	- 14,1	1 980	36 927	- 18,8
400	USA	334 223	1 537 431	- 0,6	273 236	1 734 688	12,8
484	Venezuela	13 373	3 656	- 48,3	34	143	- 96,1
	Asien	1 032 094	3 450 763	8,2	719 531	2 866 918	- 16,9
647	Arabische Emirate	12 950	28 613	1,4	16 829	31 849	11,3
666	Bangladesch	1 952	12 397	- 12,5	2 331	19 462	57,0
720	China	473 783	1 699 768	8,4	336 178	1 321 626	- 22,2
740	Hongkong	3 011	57 549	- 2,4	2 513	81 697	42,0
664	Indien	46 560	197 705	- 0,2	37 540	176 170	- 10,9
700	Indonesien	53 756	100 982	0,8	25 237	45 182	- 55,3
616	Iran	15 713	9 406	363,5	46 703	9 198	- 2,2
624	Israel	115 370	73 963	38,3	77 792	53 563	- 27,6
732	Japan	33 854	359 700	13,5	18 835	254 960	- 29,1
696	Kambodscha	981	9 619	- 3,1	414	4 387	- 54,4
728	Korea Rep.	51 070	214 706	- 19,1	23 641	102 859	- 52,1
701	Malaysia	51 261	205 616	63,6	50 668	336 825	63,8
662	Pakistan	846	8 034	- 19,1	1 175	9 552	18,9
708	Philippinen	3 572	63 658	87,0	1 709	65 605	3,1
632	Saudi-Arabien	94 141	46 175	15,9	18 546	17 013	- 63,2
706	Singapur	2 244	19 567	- 0,3	4 803	22 193	13,4
669	Sri Lanka	1 213	4 597	13,1	587	3 557	- 22,6
736	Taiwan	16 642	160 116	0,2	14 234	162 819	1,7
680	Thailand	14 655	76 043	7,6	11 221	61 203	- 19,5
690	Vietnam	29 674	80 850	- 15,7	24 915	64 976	- 19,6
	Australien und Ozeanien	31 120	63 995	- 14,0	30 699	57 036	- 10,9
800	Australien	19 182	43 596	- 7,3	23 646	45 339	4,0
804	Neuseeland	9 831	16 317	- 31,8	6 977	11 596	- 28,9
801	Papua-Neuguinea	2 103	4 027	26,2	75	23	- 99,4
	Einfuhr insgesamt	19 387 735	26 601 695	3,2	16 826 537	21 706 121	- 18,4

8. Einfuhr nach Ländergruppen

Ländergruppe	2008			2009		
	Menge	Wert		Menge	Wert	
	Tonnen	1 000 EUR	Veränderung ggü. dem Vorjahr %	Tonnen	1 000 EUR	Veränderung ggü. dem Vorjahr %
Insgesamt	19 387 735	26 601 695	3,2	16 826 537	21 706 121	- 18,4
darunter:						
EU-Länder (EU-27) ¹⁾	13 311 202	17 054 924	1,0	11 746 505	13 412 532	- 21,4
EURO-Zone ²⁾	11 897 892	13 507 724	3,1	10 350 474	10 338 228	- 23,5
Nicht-EURO-Zone	1 413 310	3 547 200	- 6,4	1 396 031	3 074 303	- 13,3
EFTA-Länder ³⁾	301 448	1 338 968	3,7	261 806	1 235 236	- 7,7
Mittel- und osteuropäische Länder ⁴⁾	3 739 221	3 293 700	13,2	3 275 822	2 762 101	- 16,1
NAFTA-Länder ⁵⁾	412 122	1 883 136	2,0	319 457	1 992 206	5,8
ASEAN-Länder ⁶⁾	156 279	558 270	21,1	119 209	603 986	8,2

1) Frankreich, Belgien, Luxemburg, Niederlande, Italien, Vereinigtes Königreich, Irland, Dänemark, Griechenland, Portugal, Spanien, Schweden, Finnland, Österreich, Estland, Lettland, Litauen, Malta, Polen, Slowakei, Slowenien, Tschechische Republik, Ungarn, Zypern, Bulgarien, Rumänien.

2) Frankreich, Niederlande, Italien, Irland, Griechenland, Portugal, Spanien, Finnland, Österreich, Belgien, Luxemburg, Slowenien, Malta, Zypern, Slowakei.

3) European Free Trade Association. Europäische Freihandelsvereinigung: Island, Norwegen, Liechtenstein, Schweiz.

4) Estland, Lettland, Litauen, Polen, Tschechische Republik, Slowakei, Ungarn, Rumänien, Bulgarien, Albanien, Ukraine, Weißrussland (Belarus), Moldau, Russland, Georgien, Armenien, Aserbaidschan, Kasachstan, Turkmenistan, Usbekistan, Tadschikistan, Kirgisistan.

5) North American Free Trade Association. Nordamerikanisches Freihandelsabkommen: USA, Kanada, Mexiko.

6) Association of South East Asian Nations. Vereinigung südostasiatischer Nationen: Thailand, Vietnam, Indonesien, Malaysia, Singapur, Brunei, Philippinen, Myanmar (Birma), Laos, Kambodscha.

9. Einfuhr nach ausgewählten Ländern in der Reihenfolge ihrer Anteile und nach Warengruppen

Land	Einfuhr 2009		Ernährungs- wirtschaft	Gewerbliche Wirtschaft			
	Insgesamt	Anteile		Zusammen	davon		
		%			Rohstoffe	Halbwaren	Fertigwaren
	1 000 EUR	%			1 000 EUR		
Insgesamt	21 706 121	100,0	2 476 043	18 088 003	912 090	2 205 859	14 970 054
Frankreich	2 300 902	10,6	345 113	1 878 822	82 556	165 848	1 630 417
Belgien	2 161 343	10,0	200 508	1 909 842	16 251	473 992	1 419 599
Niederlande	1 941 594	8,9	247 197	1 612 377	30 605	646 275	935 498
Verein.Staaten (USA)	1 734 688	8,0	88 997	1 211 741	16 341	52 355	1 143 046
China, Volksrepublik	1 321 626	6,1	91 388	1 227 164	5 668	20 419	1 201 078
Italien	1 320 057	6,1	198 069	998 235	12 986	30 368	954 880
Schweiz	1 173 237	5,4	19 135	1 128 456	4 360	27 811	1 096 285
Russische Föderation	815 988	3,8	10 707	803 125	631 391	140 072	31 662
Spanien	806 701	3,7	167 487	612 241	12 998	107 678	491 565
Vereinig.t.Königreich	756 322	3,5	68 534	650 356	11 324	55 232	583 799
Österreich	702 579	3,2	79 953	572 496	7 331	10 474	554 691
Polen	637 065	2,9	34 740	578 231	12 613	26 231	539 387
Tschechische Republ.	514 995	2,4	13 412	465 291	3 763	15 345	446 183
Brasilien	479 205	2,2	338 745	138 941	4 240	20 242	114 459
Luxemburg	407 118	1,9	94 454	288 852	7 750	16 274	264 827

Impressum

Herausgeber:
Statistisches Landesamt Rheinland-Pfalz
Mainzer Straße 14-16
56130 Bad Ems

Telefon: 02603 71-0
Telefax: 02603 71-3150

E-Mail: poststelle@statistik.rlp.de
Internet: www.statistik.rlp.de

Kostenfreier Download im Internet: <http://www.statistik.rlp.de/veroeffentlichungen/statistische-berichte>

© Statistisches Landesamt Rheinland-Pfalz · Bad Ems · 2011

Für nichtgewerbliche Zwecke sind Vervielfältigung und unentgeltliche Verbreitung, auch auszugsweise, mit Quellenangabe gestattet. Die Verbreitung, auch auszugsweise, über elektronische Systeme/Datenträger bedarf der vorherigen Zustimmung. Alle übrigen Rechte bleiben vorbehalten.