

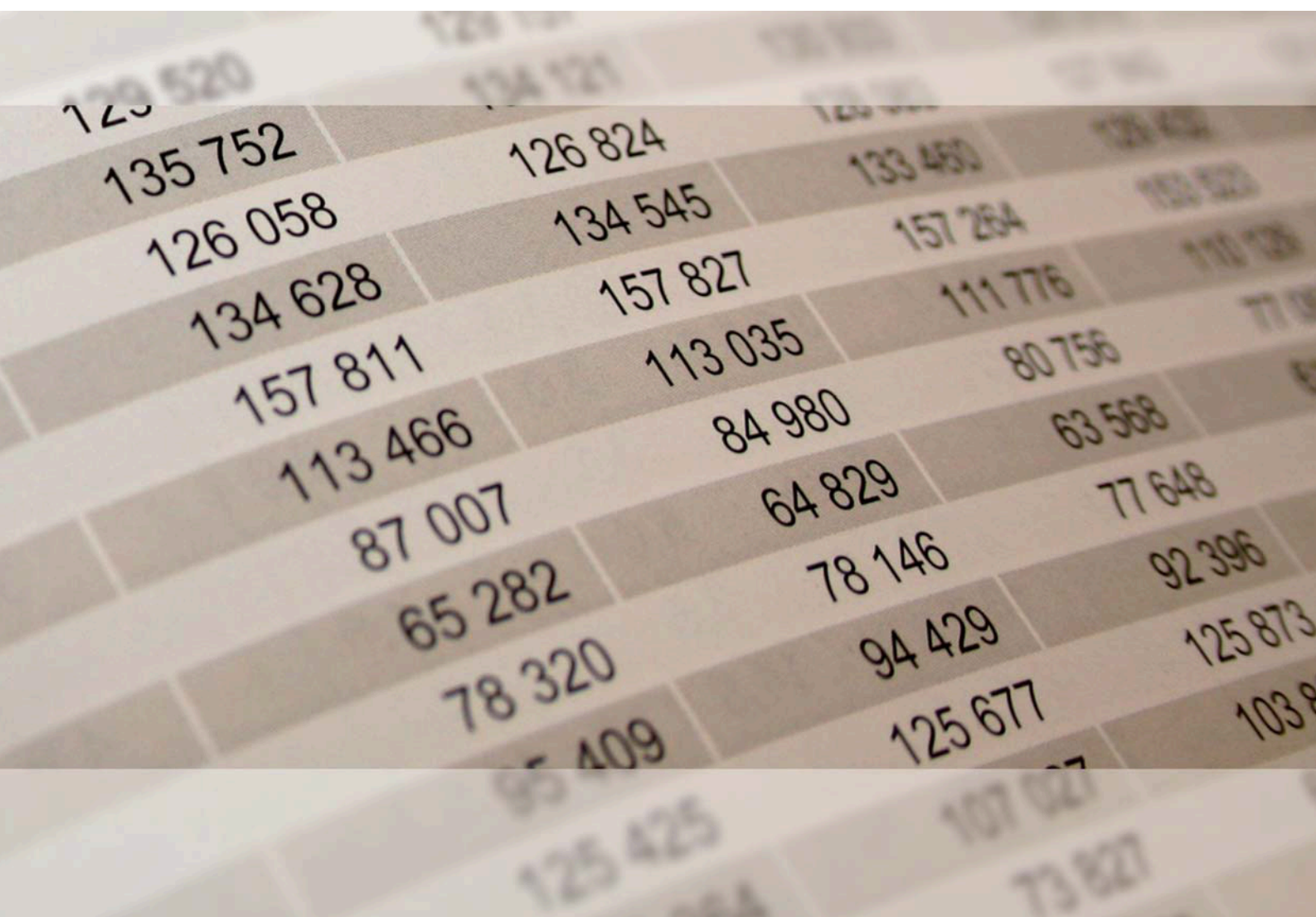


Rheinland-Pfalz

STATISTISCHES LANDESAMT

2012

# STATISTISCHE BERICHTE



## Bauhauptgewerbe im Juni 2011 Vorbereitende Baustellenarbeiten, Hoch- und Tiefbau

Ergebnisse der jährlichen Ergänzungserhebung



## Inhalt

	Seite
<b>Vorbemerkungen</b> .....	3
 <b>Tabellenteil</b>	
1. Betriebe, Beschäftigung und Umsatz im Juni sowie Vorjahresumsätze 1955 bis 2011 .....	5
2. Beschäftigte Ende Juni nach der Stellung im Betrieb 1955 bis 2011 .....	6
3. Betriebe Ende Juni 2011 nach Wirtschaftszweigen und Beschäftigtengrößenklassen .....	7
4. Beschäftigte Ende Juni 2011 nach Wirtschaftszweigen und Beschäftigtengrößenklassen .....	8
5. Geleistete Arbeitsstunden im Juni 2011 nach Wirtschaftszweigen, Bauarten und Beschäftigtengrößenklassen .....	9
6. Baugewerblicher Umsatz sowie Gesamtumsatz im Juni 2011 nach Wirtschaftszweigen, Bauarten und Beschäftigtengrößenklassen .....	10
7. Baugewerblicher Umsatz und Gesamtumsatz im Jahre 2010 nach Wirtschaftszweigen und Beschäftigtengrößenklassen .....	11
8. Beschäftigte Ende Juni 2011 nach der Stellung im Betrieb sowie Bruttolöhne und –gehälter im Juni 2011 nach Beschäftigtengrößenklassen .....	12
9. Beschäftigte Ende Juni 2011 nach der Stellung im Betrieb und nach Wirtschaftszweigen .....	13
10. Beschäftigte Ende Juni 2011 nach der Stellung im Betrieb und nach Verwaltungsbezirken .....	15
11. Betriebe und Beschäftigung Ende Juni 2011 nach Verwaltungsbezirken .....	17
12. Umsatz im Juni 2011 und im Jahre 2010 nach Verwaltungsbezirken .....	18
 <b>Schaubilder</b>	
1. Beschäftigte 2001 und 2011 nach Beschäftigtengrößenklassen .....	12
2. Beschäftigte und baugewerblicher Umsatz 1975 bis 2011 .....	19
3. Beschäftigte nach der Stellung im Betrieb 1975, 2001 und 2011 .....	19

### Zeichenerklärung (nach DIN 55301)

0	weniger als die Hälfte von 1 in der letzten besetzten Stelle, jedoch mehr als nichts
-	nichts vorhanden (genau Null)
...	Angabe fällt später an
/	keine Angabe, da Zahlenwert nicht sicher genug
.	Zahlenwert unbekannt oder geheim zu halten
x	Tabellenfach gesperrt, weil Aussage nicht sinnvoll
p	vorläufige Zahl
r	berichtigte Zahl
s	geschätzte Zahl

Geringfügige Abweichungen in den Summen sind auf Runden der Zahlen zurückzuführen.  
Abweichungen gegenüber früheren Veröffentlichungen erklären sich durch inzwischen vorgenommene Korrekturen.

## Vorbemerkungen

### Rechtsgrundlage

Rechtsgrundlage für die Erhebung im Baugewerbe ist das Gesetz über die Statistik im Produzierenden Gewerbe in der Fassung der Bekanntmachung vom 21. März 2002 (BGBl. I S. 1181) in Verbindung mit dem Gesetz über die Statistik für Bundeszwecke (Bundesstatistikgesetz - BStatG) vom 22. Januar 1987 (BGBl. I S. 462, 565), zuletzt geändert durch Artikel 3 des Gesetzes vom 7. September 2007 (BGBl. I S. 2246).

### Berichtskreis

Erfasst werden alle bauhauptgewerblichen Betriebe von Unternehmen des Bauhauptgewerbes, des übrigen produzierenden Gewerbes und von Unternehmen anderer Wirtschaftsbereiche sowie die Arbeitsgemeinschaften des Bauhauptgewerbes, soweit sich die Tätigkeit auf das Inland bezieht. Die Ergebnisse der jährlichen Ergänzungserhebung im Bauhauptgewerbe werden durch die monatliche Bauberichterstattung (Statistischer Bericht E II-m, Bestellnr.: E2023) ergänzt und aktualisiert. Hierzu werden die Betriebe von Unternehmen mit 20 und mehr Beschäftigten herangezogen.

### Zweck der Statistik

Die Ergänzungserhebung im Bauhauptgewerbe wird im Juni eines jeden Jahres durchgeführt. Zweck der Erhebung ist es, die Betriebs- und Beschäftigtenstruktur darzustellen. Im Rahmen dieser Veröffentlichung werden die Ergebnisse in fachlicher Gliederung nach Wirtschaftszweigen (WZ 2008) und Betriebsgrößenklassen sowie in regionaler Gliederung bis auf Kreisebene dargestellt.

## Definitionen

### Betrieb

Örtliche Betriebseinheit (nicht Unternehmen) des Bauhauptgewerbes.

Dazu zählen:

- Einbetriebsunternehmen des Bauhauptgewerbes,
- örtliche Einheiten wie Haupt- und Zweigniederlassungen (in der Regel nicht Baustellen) mit dem Schwerpunkt im Bauhauptgewerbe, die zu Unternehmen des Baugewerbes sowie des übrigen produzierenden Gewerbes oder zu sonstigen Wirtschaftszweigen gehören, sofern sie Bauleistungen für den Markt erbringen,
- Arbeitsgemeinschaften des Bauhauptgewerbes.

### Beschäftigte

Alle Ende Juni im Betrieb tätigen Personen einschl. tätige Inhaber und Mitinhaber sowie unbezahlt mithelfende Familienangehörige, soweit sie mindestens 55 Stunden monatlich im Betrieb tätig sind, weiterhin alle Personen, die in einem Arbeitsverhältnis zum Betrieb stehen (z. B. Direktoren, Volontäre, Praktikanten und Auszubildende).

### Geleistete Arbeitsstunden

Alle von Inhabern, Angestellten, Arbeitern und Auszubildenden auf Baustellen und Bauhöfen tatsächlich geleisteten (nicht die bezahlten) Arbeitsstunden. Nicht einbezogen sind die für Bürotätigkeit geleisteten Arbeitsstunden.

### Entgelte

Bei den Bruttolöhnen und Bruttogehältern ist die Summe der lohnsteuerpflichtigen Bruttobezüge (Bar- und Sachbezüge) anzugeben. Diese Beträge verstehen sich ohne Arbeitgeberanteile zur Kranken-, Pflege-, Renten- und Arbeitslosenversicherung, ohne Beiträge zu den Sozialkassen des Baugewerbes, ohne Winterbau-Umlage, ohne Aufwendungen für die betriebliche Alters-, Invaliditäts- und Hinterbliebenenversorgung, ohne gezahltes Vorruhestandsgeld, ohne geleistete Zuschüsse der Bundesagentur für Arbeit (z. B. Kurzarbeitergeld, Winterausfallgeld ab der 101. witterungsbedingten Ausfallstunde, Leistungen nach dem Altersteilzeitgesetz). Die Entgelte für Poliere, Schachtmeister und Meister werden zu den Bruttolöhnen und nicht zu den Bruttogehältern gerechnet. In den Gehältern sind auch die Bezüge von Gesellschaftern, Vorstandsmitgliedern und anderen leitenden Kräften enthalten, soweit sie steuerlich als Einkünfte aus nichtselbständiger Arbeit anzusehen sind.

### Gesamtumsatz (ohne Umsatzsteuer)

Errechnet sich aus

- Baugewerblicher Umsatz einschließlich Umsatz aus Subunternehmertätigkeit
- + Sonstiger Umsatz

### Baugewerblicher Umsatz

Die dem Finanzamt für die Umsatzsteuer zu meldenden steuerbaren (steuerpflichtigen und steuerfreien) Beträge für Bauleistungen im Bundesgebiet und die baugewerblichen Umsätze in Zollausschlussgebieten (z. B. deutsche Freihäfen) einschließlich Umsatz aus Subunternehmertätigkeit und Vergabe von Teilleistungen an Nachunternehmer.

### Sonstiger Umsatz

Umsatz aus sonstigen eigenen Erzeugnissen und aus industriellen/handwerklichen Dienstleistungen sowie Umsatz aus Handelsware und aus sonstigen nichtindustriellen/nichthandwerklichen Tätigkeiten.

## **Art der Bauten und Auftraggeber**

### unabhängig vom Auftraggeber

Die Zuordnung erfolgt nach dem überwiegenden Zweck des einzelnen Auftrags:

- Wohnungsbau: Hierzu gehören alle Gebäude, die überwiegend zu Wohnzwecken dienen; auch der Um- oder Ausbau bisher anderweitig genutzter Gebäude oder Räume zu Wohnzwecken.
- Straßenbau: Zu den Straßenbauten zählen Straßen, Autobahnen und Wege für Kraftfahrzeuge, Fußgänger und Radfahrer sowie Park- und Abstellplätze.

### abhängig vom Auftraggeber

Mit Ausnahme des Wohnungsbaus und des Straßenbaus werden alle anderen Hoch- und Tiefbauten nach Auftraggebern gegliedert:

- Gewerblicher und industrieller Bau:

Private Auftraggeber: Hierzu gehören alle überwiegend gewerblichen Zwecken dienende Bauten für die private Wirtschaft (freie Berufe, Industrie, Handwerk, Banken, private Versicherungen, Verkehrs- und Dienstleistungsgewerbe). Auch Bauten privater Auftraggeber für Erziehung und Wissenschaft, Gesundheitswesen, Sport und Kultur zählen hierzu.

- Öffentlicher Bau

Körperschaften des öffentlichen Rechts: Hierzu gehören alle öffentlichen Zwecken dienende Hoch- und Tiefbauten im Auftrag von Bund, Ländern, Gemeinden, Zweckverbänden und von Trägern der Sozialversicherung.

Organisationen ohne Erwerbszweck: Hierzu gehören Bauten, die durchgeführt werden im Auftrag von Organisationen des öffentlichen und privaten Rechts, die gemeinnützige Zwecke verfolgen (Kirchen, Orden, religiöse und weltliche Vereinigungen, karitative Organisationen der Erziehung, Wissenschaft und Kultur sowie Sport- und Jugendpflege, Organisationen des Wirtschaftslebens und der Gewerkschaften, Arbeitgeberverbände, Berufsorganisationen und Wirtschaftsverbände, politische Parteien und sonstige nicht auf die Erzielung eines wirtschaftlichen Ertrags ausgerichtete Zusammenschlüsse).

Organisationen ohne Erwerbszweck werden beim Tiefbau nicht gesondert nachgewiesen.

## **Systematiken**

Die vorliegende Gliederung der WZ 2008 wurde unter intensiver Beteiligung von Datennutzern und Datenproduzenten in Verwaltung, Wirtschaft, Forschung und Gesellschaft geschaffen. Sie berücksichtigt die Vorgaben der statistischen Systematik der Wirtschaftszweige in der Europäischen Gemeinschaft (NACE Revision 2), die mit der Verordnung (EG) Nr. 1893/2006 des Europäischen Parlaments und des Rates vom 20. Dezember 2006 (ABl. EG Nr. L393 S. 1) veröffentlicht wurde. Die Zustimmung der Europäischen Kommission gemäß Artikel 4, Absatz 3, der o. g. Verordnung liegt vor. Die Anwendung der WZ 2008 für statistische Zwecke ergibt sich aus Artikel 8 der o. g. Verordnung. Danach sind Statistiken, die sich auf vom 1. Januar 2008 an durchgeführte Wirtschaftstätigkeiten beziehen (Berichtsperiode), auf der Grundlage der NACE Rev. 2 (in Deutschland auf der Grundlage der WZ 2008) zu erstellen. Abweichend hiervon sind Konjunkturstatistiken gemäß der Verordnung (EG) Nr. 1165/98 ab dem 1. Januar 2009 auf Basis der Nomenclature statistique des activités économiques dans la Communauté européenne (NACE) Revision 2 (in Deutschland auf Basis der WZ 2008) zu erstellen.

Die WZ 2008 Abschnitt F Statistik im Bauhauptgewerbe gliedert sich in folgende Bereiche:

- 41.2 Bau von Gebäuden
- 42.1 Bau von Straßen und Bahnverkehrsstrecken
- 42.2 Leitungstiefbau und Kläranlagenbau
- 42.9 Sonstiger Tiefbau
- 43.1 Abbrucharbeiten und vorbereitende Baustellenarbeiten
- 43.9 Sonstige spezialisierte Bautätigkeiten

Nach dem Übergang von der Wirtschaftszweigklassifikation WZ 2003 auf die WZ 2008 bleiben die Bereiche Bauhauptgewerbe und Ausbaugewerbe insgesamt in sich homogen und sind damit mit den Ergebnissen vor der Umstellung vergleichbar.

## **Veröffentlichungen**

Ergebnisse für das Bundesgebiet werden vom Statistischen Bundesamt im Internet über die Adresse **[www.destatis.de](http://www.destatis.de)**, Bereich Statistik-Shop, unter der Rubrik Downloads 4. Wirtschaftsbereiche, 44. Baugewerbe, Produktnummer 442 000 210 veröffentlicht.

# 1. Betriebe, Beschäftigung und Umsatz im Juni sowie Vorjahresumsätze 1955 bis 2011

Jahr	Betriebe	Beschäftigte			Entgelte	Geleistete Arbeits- stunden	Baugewerblicher Umsatz <sup>2)</sup>		Gesamt- umsatz <sup>2)</sup>  im Vorjahr
		insgesamt	im Bau- hauptgewerbe	in sonstigen Bereichen			im Juni <sup>1)</sup>	im Vorjahr	
	Ende Juni <sup>1)</sup>				im Juni <sup>1)</sup>				
	Anzahl				1 000 EUR	1 000	1 000 EUR		
1955	4 458	.	87 670	.	15 096	16 319	45 810	.	
1960	4 136	.	83 573	.	20 689	14 071	64 609	571 197	
1965	4 733	.	103 264	.	44 835	16 776	115 885	1 282 017	
1966	4 691	.	100 230	.	46 593	16 254	127 761	1 311 323	
1967	4 622	.	88 029	.	40 041	14 826	117 880	1 363 848	
1968	4 723	.	91 249	.	41 595	13 671	96 731	1 326 599	
1969	4 671	.	92 940	.	47 586	14 421	115 424	971 125	
1970	4 573	.	91 315	.	61 132	15 690	145 697	1 405 683	
1971	4 552	.	92 178	.	66 930	15 429	161 083	1 613 743	
1972	4 485	.	92 084	.	74 034	15 200	186 666	1 929 501	
1973	4 410	.	89 245	.	78 358	13 772	180 457	2 140 831	
1974	4 270	.	81 863	.	73 727	11 256	167 723	2 228 214	
1975	4 052	.	71 593	.	68 564	10 136	164 445	2 169 366	
1976 <sup>3)</sup>	3 965	.	71 645	.	75 189	10 438	185 221	2 243 317	
1977	3 915	.	70 625	.	76 528	10 287	196 372	2 324 963	
1978	3 865	.	71 608	.	85 518	10 808	200 973	2 715 823	
1979	3 838	.	74 770	.	90 344	10 420	370 084	2 537 804	
1980	3 896	.	76 020	.	95 958	10 089	308 145	2 928 353	
1981	3 905	.	74 863	.	100 301	9 442	312 589	3 489 340	
1982	3 966	.	71 998	.	101 373	9 380	288 719	3 360 210	
1983	3 951	.	70 238	.	102 880	9 390	345 263	3 310 527	
1984	3 928	.	70 015	.	99 872	8 645	286 166	3 378 754	
1985	3 814	.	64 766	.	89 690	7 637	280 485	3 425 793	
1986	3 815	.	63 469	.	93 996	8 013	299 397	3 279 304	
1987	3 727	.	61 847	.	95 856	8 976	282 527	3 285 783	
1988	3 721	.	60 361	.	98 532	7 616	305 821	3 292 511	
1989	3 896	.	61 790	.	103 773	8 299	350 818	3 477 613	
1990	3 774	.	62 601	.	108 388	7 352	352 461	3 865 226	
1991	3 530	.	61 425	.	112 165	7 300	396 745	4 015 585	
1992	3 657	.	61 965	.	122 588	7 392	408 606	4 372 677	
1993	3 587	.	61 491	.	127 738	7 394	429 793	4 880 061	
1994	3 618	.	61 388	.	131 285	7 346	470 138	4 771 266	
1995 <sup>4)</sup>	3 713	.	58 052	.	123 921	6 648	429 955	4 756 080	
1995 <sup>4)</sup>	3 162	.	50 704	.	108 376	5 858	381 515	4 242 111	
1996	3 070	.	47 422	.	96 300	5 125	349 815	4 125 570	
1997 <sup>5)</sup>	3 438	.	48 947	.	103 470	5 668	398 402	4 280 270	
1998 <sup>6)</sup>	3 971	.	49 099	.	103 229	5 501	364 655	4 332 829	
1999	3 963	.	48 213	.	104 752	5 647	418 597	4 234 772	
2000	3 896	.	47 430	.	107 796	5 257	395 831	4 580 170	
2001	3 890	.	44 997	.	99 510	4 862	360 862	4 574 389	
2002	3 838	.	42 942	.	92 506	4 682	377 359	4 334 964	
2003	3 746	.	40 054	.	91 494	4 295	345 961	4 013 576	
2004	3 711	.	38 361	.	88 749	4 305	355 360	3 865 175	
2005	3 731	.	36 626	.	82 947	4 269	344 078	3 840 597	
2006	3 843	.	36 751	.	83 234	4 172	360 386	3 852 049	
2007	3 744	37 286	36 977	309	82 650	3 997	352 516	4 176 014	
2008	3 801	37 642	37 202	440	84 843	4 136	401 577	4 041 677	
2009 <sup>7)</sup>	3 832	37 369	36 885	484	86 077	3 970	397 834	4 315 097	
2010	3 767	38 755	38 286	469	90 882	4 296	439 929	4 269 652	
2011	3 926	39 288	38 809	479	93 960	4 030	394 800	4 279 001	

1) 1950 bis 1962 Stand Ende Juli, ab 1963 Stand Ende Juni. - 2) Bis einschl. 1967 mit Umsatzsteuer, ab 1968 ohne Umsatzsteuer. - 3) Ab 1976 einschl. Fertigteil- und Gerüstbau. - 4) Ab 1996 werden die Daten für das Baugewerbe ausschließlich nach der EU-einheitlichen Wirtschaftszweigklassifikation WZ93 veröffentlicht und sind mit den früher nach SYPRO dargestellten Ergebnissen nicht vergleichbar. Die Daten aus 1995 wurden sowohl nach der SYPRO als auch nach der WZ93-Klassifikation aufbereitet. - 5) Durch die erstmalige Einbeziehung von Einheiten aus der Handwerkszählung 1995 ist ein Vergleich mit den Vorjahresergebnissen nur bedingt möglich. - 6) Durch die erstmalige Einbeziehung von Einheiten aus der Zählung im handwerksähnlichen Gewerbe 1996 ist ein Vergleich mit den Vorjahresergebnissen nur bedingt möglich. - 7) Ab Berichtsjahr 2009 werden die Ergebnisse nach der Wirtschaftszweigklassifikation WZ 2008 veröffentlicht.

## 2. Beschäftigte Ende Juni <sup>1)</sup> nach der Stellung im Betrieb 1955 bis 2011

Jahr	Insgesamt	Tätige Inhaber, unbezahlt mithelfende Familien- angehörige <sup>2)</sup>	Kaufm. und technische Arbeit- nehmer	Poliere, Meister, Schachtmeister, Werkpoliere, Vor- arbeiter,Baumasch.- Fachmeister und -Vorarbeiter	Facharbeiter			Fachwerker Werker, Maschinisten, Arbeiter	Gewerbl. Auszu- bildende
					zusammen	Maurer, Betonbauer, Zimmerer, übrige Baufacharbeiter	Baumasch. führer, -warte		
Anzahl									
1955	87 670	5 078	3 455	5 290	30 609	30 609	.	36 275	6 963
1960	83 573	4 703	4 018	5 832	36 512	32 108	4 404	29 687	2 821
1965	103 264	5 770	6 269	7 192	47 263	38 148	9 115	33 433	3 337
1966	100 230	5 688	6 401	7 032	46 335	37 005	9 330	31 484	3 290
1967	88 029	5 577	6 077	6 226	42 459	33 871	8 588	25 362	2 328
1968	91 249	5 734	6 360	6 796	43 748	34 872	8 876	26 644	1 967
1969	92 940	5 677	6 723	7 115	45 448	35 263	10 185	26 338	1 639
1970	91 315	5 518	7 005	7 290	43 762	33 863	9 899	25 616	2 124
1971	92 178	5 482	7 304	7 729	43 907	33 490	10 417	25 713	2 043
1972	92 084	5 371	7 649	7 797	44 162	33 556	10 606	25 139	1 966
1973	89 245	5 259	7 932	7 444	43 425	33 122	10 303	23 117	2 068
1974	81 863	5 025	7 881	7 224	39 586	30 421	9 165	19 915	2 232
1975	71 593	4 785	7 265	6 325	34 790	26 399	8 391	16 257	2 171
1976	71 645	4 623	7 460	6 074	36 566	26 963	9 603	14 839	2 083
1977	70 625	4 462	7 571	6 060	35 745	26 387	9 358	14 480	2 307
1978	71 608	4 316	7 852	6 008	35 612	25 966	9 646	14 944	2 876
1979	74 770	4 169	8 241	6 543	34 632	27 325	7 307	17 292	3 893
1980	76 020	4 059	8 738	6 698	35 020	27 235	7 785	16 966	4 539
1981	74 863	3 841	8 759	6 553	33 895	26 224	7 671	17 124	4 691
1982	71 998	3 791	8 786	6 800	33 201	26 161	7 040	14 698	4 722
1983	70 238	3 674	8 758	6 610	32 459	26 125	6 334	14 217	4 520
1984	70 015	3 613	8 717	6 468	32 268	26 272	5 996	14 400	4 549
1985	64 766	3 408	8 216	5 896	29 314	24 110	5 204	14 104	3 828
1986	63 469	3 359	8 142	5 921	29 939	24 371	5 568	12 905	3 203
1987	61 847	3 268	8 137	6 049	29 536	24 105	5 431	12 073	2 784
1988	60 361	3 229	8 130	5 982	28 182	22 850	5 332	12 300	2 538
1989	61 790	3 525	8 736	6 010	29 683	23 957	5 726	11 670	2 166
1990	62 601	3 295	9 034	6 503	29 446	23 936	5 510	12 339	1 984
1991	61 425	2 967	9 066	6 353	29 178	23 613	5 565	12 032	1 829
1992	61 965	2 987	9 418	6 349	28 376	22 891	5 485	12 948	1 887
1993	61 491	2 915	9 775	6 440	28 452	23 353	5 099	12 001	1 908
1994	61 388	2 832	10 033	6 512	28 551	23 565	4 986	11 369	2 091
1995	58 052	2 931	9 447	5 619	26 339	21 271	5 068	11 367	2 349
1995	50 704	2 461	7 808	5 156	22 804	17 749	5 055	10 369	2 106
1996	47 422	2 323	7 990	5 234	19 319	15 200	4 119	10 244	2 312
1997	48 947	2 528	8 566	5 595	20 890	17 083	3 807	8 722	2 646
1998	49 099	3 071	8 735	5 084	20 219	16 647	3 572	9 300	2 690
1999	48 213	3 063	8 503	5 027	20 587	17 057	3 530	8 556	2 477
2000	47 430	2 980	8 367	4 769	20 155	16 859	3 296	8 826	2 333
2001	44 997	2 900	8 152	4 810	18 049	15 292	2 757	8 955	2 131
2002	42 942	2 831	8 070	4 658	17 086	14 412	2 674	8 301	1 996
2003	40 054	2 758	7 663	4 144	16 380	13 785	2 595	7 196	1 913
2004	38 361	2 729	7 501	3 680	15 923	13 429	2 494	6 668	1 860
2005	36 626	2 845	7 350	3 406	15 268	12 795	2 473	5 913	1 844
2006	36 751	2 988	7 430	3 393	15 473	13 048	2 425	5 452	2 015
2007	36 977	2 919	7 152	3 328	15 237	12 646	2 591	6 215	2 126
2008	37 202	2 828	7 294	3 565	14 595	11 909	2 686	6 744	2 176
2009 <sup>3)</sup>	36 885	2 748	6 682	3 689	15 000	12 090	2 910	6 636	2 130
2010	38 286	2 548	6 938	3 839	15 655	12 682	2 973	7 229	2 077
2011	38 809	2 764	6 977	3 780	15 752	12 733	3 019	7 598	1 938

1) 1950 bis 1962 Stand Ende Juli, ab 1963 Stand Ende Juni. - 2) "Unbezahlt mithelfende Familienangehörige" werden erst ab 1962 erfasst. - 3) Ab Berichtsjahr 2009 werden die Ergebnisse nach der Wirtschaftszweigklassifikation WZ 2008 veröffentlicht.

### 3. Betriebe Ende Juni 2011 nach Wirtschaftszweigen und Beschäftigtengrößenklassen

WZ 2008	Wirtschaftszweig	Insgesamt	Betriebe mit ... Beschäftigten			
			1 - 19	20 - 49	50 - 99	100 und mehr
		Anzahl				
41.2	<b>Bau von Gebäuden</b>	1 064	972	66	14	12
41.20	Bau von Gebäuden	1 064	972	66	14	12
41.20.1	Bau von Gebäuden (ohne Fertigteilbau)	1 014	927	.	14	.
41.20.2	Errichtung von Fertigteilbauten	50	45	.	-	.
42.1	<b>Bau von Straßen und Bahnverkehrsstrecken</b>	217	136	42	21	18
42.11	Bau von Straßen	198	128	37	.	.
42.12	Bau von Bahnverkehrsstrecken	15	.	5	.	-
42.13	Brücken- und Tunnelbau	4	.	-	-	.
42.2	<b>Leitungstiefbau und Kläranlagenbau</b>	118	76	.	8	.
42.21	Rohrleitungstiefbau, Brunnen- und Kläranlagenbau	79	46	.	.	.
42.22	Kabelnetzleitungstiefbau	39	30	.	.	-
42.9	<b>Sonstiger Tiefbau</b>	225	184	30	.	.
42.91	Wasserbau	2	.	-	-	-
42.99	Sonstiger Tiefbau ang.	223	.	30	.	.
43.1	<b>Abbrucharbeiten und vorb. Baustellenarbeiten</b>	228	219	.	.	-
43.11	Abbrucharbeiten	112	.	.	-	-
43.12	Vorbereitende Baustellenarbeiten	109	.	.	-	-
43.13	Test- und Suchbohrung	7	.	-	.	-
43.9	<b>Sonstige spezialisierte Bautätigkeiten</b>	2 074	1 954	96	18	6
43.91	Dachdeckerei und Zimmerei	1 367	1 302	59	.	.
43.91.1	Dachdeckerei und Bauspenglerei	918	870	.	.	-
43.91.2	Zimmerei und Ingenieurholzbau	449	432	.	.	.
43.99	Sonstige spezialisierte Bautätigkeiten ang.	707	652	37	.	.
43.99.1	Gerüstbau	178	.	.	.	-
43.99.2	Schornstein-, Feuerungs- und Industrieofenbau	28	.	.	-	.
43.99.9	Baugewerbe ang.	501	460	25	.	.
412-439	<b>Bauhauptgewerbe insgesamt</b>	3 926	3 541	273	71	41

#### 4. Beschäftigte Ende Juni 2011 nach Wirtschaftszweigen und Beschäftigtengrößenklassen

WZ 2008	Wirtschaftszweig	Insgesamt	Betriebe mit ... Beschäftigten			
			1 - 19	20 - 49	50 - 99	100 und mehr
		Anzahl				
41.2	<b>Bau von Gebäuden</b>	10 096	5 456	1 823	950	1 867
41.20	Bau von Gebäuden	10 096	5 456	1 823	950	1 867
41.20.1	Bau von Gebäuden (ohne Fertigteilbau)	9 679	5 278	.	950	.
41.20.2	Errichtung von Fertigteilbauten	417	178	.	-	.
42.1	<b>Bau von Straßen und Bahnverkehrsstrecken</b>	6 749	823	1 268	1 449	3 209
42.11	Bau von Straßen	6 058	.	.	.	.
42.12	Bau von Bahnverkehrsstrecken	429	.	.	.	-
42.13	Brücken- und Tunnelbau	262	.	-	-	.
42.2	<b>Leitungstiefbau und Kläranlagenbau</b>	2 687	773	.	602	.
42.21	Rohrleitungstiefbau, Brunnen- und Kläranlagenbau	2 003	.	.	.	.
42.22	Kabelnetzleitungstiefbau	684	.	.	.	-
42.9	<b>Sonstiger Tiefbau</b>	2 848	1 058	842	.	.
42.91	Wasserbau	.	.	-	-	-
42.99	Sonstiger Tiefbau ang.	.	.	842	.	.
43.1	<b>Abbrucharbeiten und vorb. Baustellenarbeiten</b>	1 302	932	.	.	-
43.11	Abbrucharbeiten	613	.	.	-	-
43.12	Vorbereitende Baustellenarbeiten	587	.	.	-	-
43.13	Test- und Suchbohrung	102	.	-	.	-
43.9	<b>Sonstige spezialisierte Bautätigkeiten</b>	15 127	10 204	2 618	1 210	1 095
43.91	Dachdeckerei und Zimmerei	9 144	7 126	1 603	.	.
43.91.1	Dachdeckerei und Bauspenglerei	6 475	5 033	.	.	-
43.91.2	Zimmerei und Ingenieurholzbau	2 669	2 093	.	.	.
43.99	Sonstige spezialisierte Bautätigkeiten ang.	5 983	3 078	1 015	.	.
43.99.1	Gerüstbau	1 424	.	.	.	-
43.99.2	Schornstein-, Feuerungs- und Industrieofenbau	543	.	.	-	.
43.99.9	Baugewerbe ang.	4 016	1 915	719	.	.
412-439	<b>Bauhauptgewerbe insgesamt</b>	38 809	19 246	7 758	4 873	6 932



5. Geleistete Arbeitsstunden im Juni 2011 nach Wirtschaftszweigen, Bauarten und  
Beschäftigtengrößenklassen

WZ 2008	Wirtschaftszweig	Insgesamt	Betriebe mit ... Beschäftigten			
			1 - 19	20 - 49	50 - 99	100 und mehr
		1 000 Stunden				

**Geleistete Arbeitsstunden nach Wirtschaftszweigen**

41.2	<b>Bau von Gebäuden</b>	998	566	179	84	169
41.20	Bau von Gebäuden	998	566	179	84	169
41.20.1	Bau von Gebäuden (ohne Fertigteilbau)	956	546	.	84	.
41.20.2	Errichtung von Fertigteilbauten	42	20	.	-	.
42.1	<b>Bau von Straßen und Bahnverkehrsstrecken</b>	740	87	144	169	340
42.11	Bau von Straßen	669	.	.	142	.
42.12	Bau von Bahnverkehrsstrecken	47	.	.	27	-
42.13	Brücken- und Tunnelbau	24	.	-	-	.
42.2	<b>Leitungstiefbau und Kläranlagenbau</b>	302	89	.	68	.
42.21	Rohrleitungstiefbau, Brunnen- und Kläranlagenbau	221	.	.	.	.
42.22	Kabelnetzleitungstiefbau	80	.	.	.	-
42.9	<b>Sonstiger Tiefbau</b>	310	114	95	.	.
42.91	Wasserbau	.	.	-	-	-
42.99	Sonstiger Tiefbau ang.	.	.	95	.	.
43.1	<b>Abbrucharbeiten und Vorb. Baustellenarbeiten</b>	138	92	.	.	-
43.11	Abbrucharbeiten	65	.	.	-	-
43.12	Vorbereitende Baustellenarbeiten	65	.	.	-	-
43.13	Test- und Suchbohrung	8	.	-	.	-
43.9	<b>Sonstige spezialisierte Bautätigkeiten</b>	1 543	1 033	280	119	111
43.91	Dachdeckerei und Zimmerei	947	746	165	.	.
43.91.1	Dachdeckerei und Bauspenglerei	685	535	.	.	-
43.91.2	Zimmerei und Ingenieurholzbau	262	212	.	.	.
43.99	Sonstige spezialisierte Bautätigkeiten ang.	596	287	115	.	.
43.99.1	Gerüstbau	.	106	.	.	-
43.99.2	Schornstein-, Feuerungs- und Industrieofenbau	.	6	.	-	.
43.99.9	Baugewerbe ang.	396	175	83	.	.
412-439	<b>Bauhauptgewerbe insgesamt</b>	4 030	1 980	842	506	702

**Geleistete Arbeitsstunden nach Bauarten**

Baugewerblicher Umsatz	4 030	1 980	842	506	702
Hochbau insgesamt	2 463	1 629	451	151	232
Wohnungsbau	1 631	1 327	220	39	44
gewerblicher Hochbau	582	216	168	81	118
öffentlicher Hochbau	250	86	62	30	71
Hochbauten für Organisationen ohne Erwerbszweck	63	31	15	1	15
Hochbauten für Körperschaften des öffentl. Rechts	187	55	47	29	56
Tiefbau insgesamt	1 567	351	392	355	469
gewerblicher Tiefbau	406	124	115	117	51
öffentlicher Tiefbau	437	126	148	68	95
Straßenbau	723	101	129	170	323

6. Baugewerblicher Umsatz sowie Gesamtumsatz im Juni 2011 nach Wirtschaftszweigen, Bauarten und Beschäftigtengrößenklassen

WZ 2008	Wirtschaftszweig	Insgesamt	Betriebe mit ... Beschäftigten			
			1 - 19	20 - 49	50 - 99	100 und mehr
		1 000 EUR				

**Baugewerblicher Umsatz nach Wirtschaftszweigen <sup>1)</sup>**

41.2	<b>Bau von Gebäuden</b>	114 705	46 065	20 655	15 625	32 360
41.20	Bau von Gebäuden	114 705	46 065	20 655	15 625	32 360
41.20.1	Bau von Gebäuden (ohne Fertigteilbau)	.	43 712	.	15 625	.
41.20.2	Errichtung von Fertigteilbauten	.	2 353	.	-	.
42.1	<b>Bau von Straßen und Bahnverkehrsstrecken</b>	86 711	7 330	13 023	18 124	48 234
42.11	Bau von Straßen	.	.	.	14 931	.
42.12	Bau von Bahnverkehrsstrecken	.	.	.	3 193	-
42.13	Brücken- und Tunnelbau	7 176	.	-	-	.
42.2	<b>Leitungstiefbau und Kläranlagenbau</b>	27 120	8 312	8 744	.	.
42.21	Rohrleitungstiefbau, Brunnen- und Kläranlagenbau	.	.	6 455	.	.
42.22	Kabelnetzleitungstiefbau	.	.	2 288	.	-
42.9	<b>Sonstiger Tiefbau</b>	.	7 678	.	.	.
42.91	Wasserbau	.	.	-	-	-
42.99	Sonstiger Tiefbau ang.	.	.	.	.	.
43.1	<b>Abbrucharbeiten und vorb. Baustellenarbeiten</b>	.	6 033	.	.	-
43.11	Abbrucharbeiten	5 124	.	.	-	-
43.12	Vorbereitende Baustellenarbeiten	.	.	.	-	-
43.13	Test- und Suchbohrung	.	168	-	.	-
43.9	<b>Sonstige spezialisierte Bautätigkeiten</b>	129 192	71 923	27 199	18 566	11 504
43.91	Dachdeckerei und Zimmerei	79 919	54 410	16 735	.	.
43.91.1	Dachdeckerei und Bauspenglerei	58 058	37 796	.	.	-
43.91.2	Zimmerei und Ingenieurholzbau	21 861	16 614	.	.	.
43.99	Sonstige spezialisierte Bautätigkeiten ang.	49 273	17 514	10 464	.	.
43.99.1	Gerüstbau	.	6 028	2 368	.	-
43.99.2	Schornstein-, Feuerungs- und Industrieofenbau	.	500	.	-	.
43.99.9	Baugewerbe ang.	35 973	10 986	.	10 244	.
412-439	<b>Bauhauptgewerbe insgesamt</b>	394 800	147 342	81 106	65 361	100 992

**Baugewerblicher Umsatz nach Bauarten, sonstiger Umsatz und Gesamtumsatz <sup>1)</sup>**

Baugewerblicher Umsatz	394 800	147 342	81 106	65 361	100 992
Hochbau insgesamt	241 109	120 060	47 988	27 401	45 659
Wohnungsbau	136 389	96 801	22 892	7 137	9 560
gewerblicher Hochbau	72 348	17 004	18 009	15 471	21 864
öffentlicher Hochbau	32 371	6 255	7 087	4 793	14 236
Hochbauten für Organisationen ohne Erwerbszweck	6 513	2 094	1 245	139	3 035
Hochbauten für Körperschaften des öffentl. Rechts	25 858	4 161	5 842	4 654	11 201
Tiefbau insgesamt	153 691	27 282	33 118	37 960	55 332
gewerblicher Tiefbau	36 391	9 689	10 030	12 004	4 668
öffentlicher Tiefbau	40 698	9 280	12 479	6 932	12 008
Straßenbau	76 602	8 312	10 609	19 024	38 657
Sonstiger Umsatz	13 035	1 193	3 470	531	7 841
Gesamtumsatz	407 835	148 535	84 576	65 892	108 832

1) Ohne Umsatzsteuer.

**7. Baugewerblicher Umsatz und Gesamtumsatz im Jahre 2010 nach Wirtschaftszweigen und  
Beschäftigtengrößenklassen**

WZ 2008	Wirtschaftszweig	Insgesamt	Betriebe mit ... Beschäftigten			
			1 - 19	20 - 49	50 - 99	100 und mehr
		1 000 EUR				

**Baugewerblicher Umsatz <sup>1)</sup>**

41.2	<b>Bau von Gebäuden</b>	1 229 403	431 618	248 888	152 027	396 871
41.20	Bau von Gebäuden	1 229 403	431 618	248 888	152 027	396 871
41.20.1	Bau von Gebäuden (ohne Fertigteilbau)	1 161 932	411 354	.	152 027	.
41.20.2	Errichtung von Fertigteilbauten	67 471	20 264	.	-	.
42.1	<b>Bau von Straßen und Bahnverkehrsstrecken</b>	966 409	72 389	139 674	206 093	548 253
42.11	Bau von Straßen	833 455	.	.	172 111	.
42.12	Bau von Bahnverkehrsstrecken	.	.	.	33 982	-
42.13	Brücken- und Tunnelbau	.	.	-	-	.
42.2	<b>Leitungstiefbau und Kläranlagenbau</b>	272 191	71 603	.	63 943	.
42.21	Rohrleitungstiefbau, Brunnen- und Kläranlagenbau	215 275	.	.	.	.
42.22	Kabelnetzleitungstiefbau	56 915	.	.	.	-
42.9	<b>Sonstiger Tiefbau</b>	332 756	90 161	98 953	.	.
42.91	Wasserbau	.	.	-	-	-
42.99	Sonstiger Tiefbau ang.	.	.	98 953	.	.
43.1	<b>Abbrucharbeiten und vorb. Baustellenarbeiten</b>	121 107	72 214	.	.	-
43.11	Abbrucharbeiten	58 832	.	.	-	-
43.12	Vorbereitende Baustellenarbeiten	.	.	.	-	-
43.13	Test- und Suchbohrung	.	2 721	-	.	-
43.9	<b>Sonstige spezialisierte Bautätigkeiten</b>	1 357 135	746 103	286 662	168 351	156 019
43.91	Dachdeckerei und Zimmerei	796 994	556 345	177 504	.	.
43.91.1	Dachdeckerei und Bauspenglerei	559 759	386 982	.	.	-
43.91.2	Zimmerei und Ingenieurholzbau	237 235	169 363	.	.	.
43.99	Sonstige spezialisierte Bautätigkeiten ang.	560 141	189 757	109 158	.	.
43.99.1	Gerüstbau	.	61 678	22 414	.	-
43.99.2	Schornstein-, Feuerungs- und Industrieofenbau	.	6 289	.	-	.
43.99.9	Baugewerbe ang.	416 333	121 790	.	.	95 322
412-439	<b>Bauhauptgewerbe insgesamt</b>	4 279 001	1 484 086	914 331	669 897	1 210 688

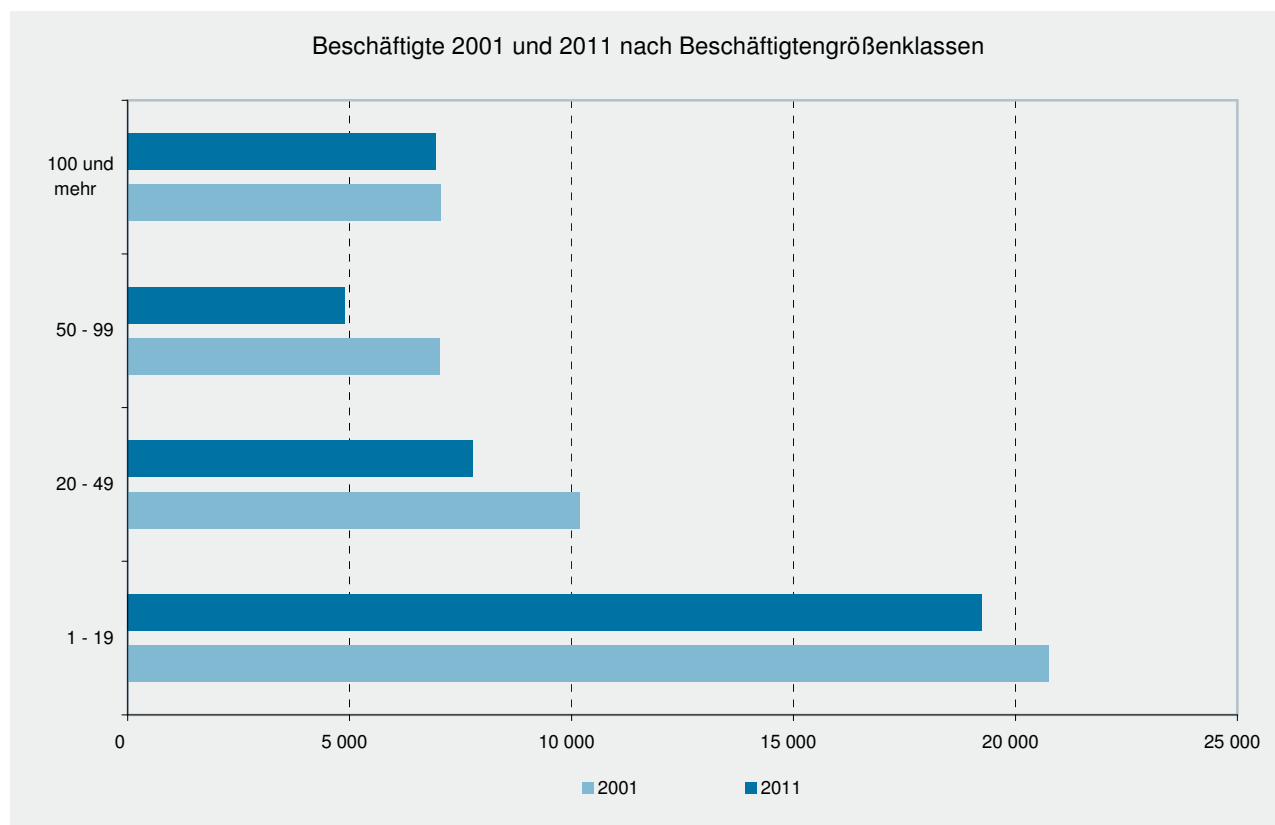
**Gesamtumsatz <sup>1)</sup>**

<b>Bauhauptgewerbe insgesamt</b>	4 395 273	1 497 811	937 800	678 354	1 281 308
----------------------------------	-----------	-----------	---------	---------	-----------

1) Ohne Umsatzsteuer.

8. Beschäftigte Ende Juni 2011 nach der Stellung im Betrieb sowie Bruttolöhne und -gehälter im Juni 2011  
nach Beschäftigtengrößenklassen

Stellung im Betrieb	Insgesamt	Betriebe mit ... Beschäftigten			
		1 - 19	20 - 49	50 - 99	100 und mehr
	Anzahl				
Beschäftigte insgesamt (Anzahl)	38 809	19 246	7 758	4 873	6 932
Tätige Inhaber und Mitinhaber, Unbezahlt mithelfende Familienangehörige	2 764	2 632	80	29	23
Kaufmännische und technische Arbeitnehmer einschließlich kaufmännische und technische Auszubildende	6 977	3 002	1 323	859	1 793
Angestelltenversicherungspflichtige Poliere, Schachtmeister, Meister, Werkpoliere, Bauvorarbeiter, Baumaschinenfachmeister und -Vorarbeiter	3 780	1 682	762	578	758
Facharbeiter	15 752	7 914	3 271	1 908	2 659
Maurer, Betonbauer, Zimmerer, übrige Baufacharbeiter	12 733	7 188	2 549	1 243	1 753
Baumaschinenführer und -warte, geprüfte Berufskraftfahrer	3 019	726	722	665	906
Fachwerker, Werker, Baumaschinisten und Arbeiter mit angelernten Spezialtätigkeiten	7 598	2 995	1 963	1 254	1 386
Gewerbliche Auszubildende einschließlich Umschüler, Anlernlinge und Praktikanten	1 938	1 021	359	245	313
Entgelte (1 000 EUR)	93 960	35 771	20 379	13 967	23 844



## 9. Beschäftigte Ende Juni 2011 nach der Stellung im Betrieb und nach Wirtschaftszweigen

WZ 2008	Wirtschaftszweig	Ins- gesamt	Tätige Inhaber, unbezahlt mithelfende Familien- angehörige	Kaufm. und technische Arbeitnehmer <sup>1)</sup>	Poliere, Meister, Schachtmeister, Werkpoliere, Vor- arbeiter, Baumasch.- Fachmeister und -Vorarbeiter
41.2	Bau von Gebäuden	10 096	686	1 883	1 090
41.20	Bau von Gebäuden	10 096	686	1 883	1 090
41.20.1	Bau von Gebäuden (ohne Fertigteilbau)	9 679	657	1 785	1 043
41.20.2	Errichtung von Fertigteilbauten	417	29	98	47
42.1	Bau von Straßen und Bahnverkehrsstrecken	6 749	120	1 338	715
42.11	Bau von Straßen	6 058	.	1 208	643
42.12	Bau von Bahnverkehrsstrecken	429	.	49	.
42.13	Brücken- und Tunnelbau	262	-	81	.
42.2	Leitungstiefbau und Kläranlagenbau	2 687	52	424	378
42.21	Rohrleitungstiefbau, Brunnen- und Kläranlagenbau	2 003	41	324	267
42.22	Kabelnetzleitungstiefbau	684	11	100	111
42.9	Sonstiger Tiefbau	2 848	124	529	282
42.91	Wasserbau	.	-	.	.
42.99	Sonstiger Tiefbau ang.	.	124	.	.
43.1	Abbrucharbeiten und vorb. Baustellenarbeiten	1 302	151	232	93
43.11	Abbrucharbeiten	613	64	105	49
43.12	Vorbereitende Baustellenarbeiten	587	.	104	.
43.13	Test- und Suchbohrung	102	.	23	.
43.9	Sonstige spezialisierte Bautätigkeiten	15 127	1 631	2 571	1 222
43.91	Dachdeckerei und Zimmerei	9 144	1 068	1 400	705
43.91.1	Dachdeckerei und Bauspenglerei	6 475	683	957	489
43.91.2	Zimmerei und Ingenieurholzbau	2 669	385	443	216
43.99	Sonstige spezialisierte Bautätigkeiten ang.	5 983	563	1 171	517
43.99.1	Gerüstbau	1 424	165	193	120
43.99.2	Schornstein-, Feuerungs- und Industrieofenbau	543	13	191	19
43.99.9	Baugewerbe ang.	4 016	385	787	378
412-439	Bauhauptgewerbe insgesamt	38 809	2 764	6 977	3 780

1) Einschl. kaufm. und techn. Auszubildende.

## 9. Beschäftigte Ende Juni 2011 nach der Stellung im Betrieb und nach Wirtschaftszweigen

WZ 2008	Wirtschaftszweig	Facharbeiter			Fachwerker Werker, Maschinisten, Arbeiter	Gewerbl. Auszu- bildende <sup>1)</sup>
		zusammen	Maurer, Betonbauer, Zimmerer, übrige Baufacharbeiter	Baumasch. führer, -warte		
41.2	Bau von Gebäuden	4 755	4 293	462	1 159	523
41.20	Bau von Gebäuden	4 755	4 293	462	1 159	523
41.20.1	Bau von Gebäuden (ohne Fertigteilbau)	4 600	.	.	1 087	507
41.20.2	Errichtung von Fertigteilbauten	155	.	.	72	16
42.1	Bau von Straßen und Bahnverkehrsstrecken	2 362	1 211	1 151	1 949	265
42.11	Bau von Straßen	2 152	1 071	1 081	1 684	.
42.12	Bau von Bahnverkehrsstrecken	117	.	.	222	.
42.13	Brücken- und Tunnelbau	93	.	.	43	.
42.2	Leitungstiefbau und Kläranlagenbau	994	640	354	760	79
42.21	Rohrleitungstiefbau, Brunnen- und Kläranlagenbau	799	515	284	505	67
42.22	Kabelnetzleitungstiefbau	195	125	70	255	12
42.9	Sonstiger Tiefbau	1 026	537	489	798	89
42.91	Wasserbau	.	.	.	.	.
42.99	Sonstiger Tiefbau ang.	.	.	.	.	.
43.1	Abbrucharbeiten und vorb. Baustellenarbeiten	463	203	260	338	25
43.11	Abbrucharbeiten	184	.	.	194	17
43.12	Vorbereitende Baustellenarbeiten	212	77	135	.	8
43.13	Test- und Suchbohrung	67	.	.	.	-
43.9	Sonstige spezialisierte Bautätigkeiten	6 152	5 849	303	2 594	957
43.91	Dachdeckerei und Zimmerei	4 385	4 323	62	863	723
43.91.1	Dachdeckerei und Bauspenglerei	3 217	3 175	42	623	506
43.91.2	Zimmerei und Ingenieurholzbau	1 168	1 148	20	240	217
43.99	Sonstige spezialisierte Bautätigkeiten ang.	1 767	1 526	241	1 731	234
43.99.1	Gerüstbau	336	.	.	.	.
43.99.2	Schornstein-, Feuerungs- und Industrieofenbau	49	.	.	.	.
43.99.9	Baugewerbe ang.	1 382	1 150	232	899	185
412-439	Bauhauptgewerbe insgesamt	15 752	12 733	3 019	7 598	1 938

1) Einschl. Umschüler, Anlernlinge und Praktikanten

# 10. Beschäftigte Ende Juni 2011 nach der Stellung im Betrieb und nach Verwaltungsbezirken

Verwaltungsbezirk	Ins- gesamt	Tätige Inhaber, unbezahlt mithelfende Familien- angehörige	Kaufm. und technische Arbeitnehmer <sup>1)</sup>	Poliere, Meister, Schachtmeister, Werkpoliere, Vor- arbeiter, Baumasch.- Fachmeister und -Vorarbeiter
Kreisfreie Städte				
Frankenthal (Pfalz), St.	191	15	34	16
Kaiserslautern, St.	759	37	139	85
Koblenz, St.	845	45	125	102
Landau i. d. Pf., St.	271	21	49	39
Ludwigshafen a. Rh., St.	1 077	39	213	107
Mainz, St.	1 070	57	253	77
Neustadt a. d. Weinstr., St.	387	35	84	30
Pirmasens, St.	441	22	86	32
Speyer, St.	374	11	78	38
Trier, St.	653	25	121	52
Worms, St.	438	34	62	34
Zweibrücken, St.	301	21	59	32
Landkreise				
Ahrweiler	1 224	117	223	115
Altenkirchen (Ww.)	1 534	135	282	149
Alzey-Worms	1 237	79	192	111
Bad Dürkheim	781	85	125	55
Bad Kreuznach	1 236	92	226	174
Bernkastel-Wittlich	1 799	120	261	187
Birkenfeld	918	58	183	113
Cochem-Zell	1 386	83	263	124
Donnersbergkreis	491	51	76	41
Eifelkreis Bitburg-Prüm	1 342	78	205	109
Germersheim	912	80	130	78
Kaiserslautern	1 156	77	167	108
Kusel	446	48	67	19
Mainz-Bingen	1 784	120	355	256
Mayen-Koblenz	2 114	154	410	208
Neuwied	1 929	173	324	175
Rhein-Hunsrück-Kreis	2 258	131	464	214
Rhein-Lahn-Kreis	1 118	108	181	120
Rhein-Pfalz-Kreis	1 079	79	219	123
Südliche Weinstraße	718	68	121	62
Südwestpfalz	839	91	146	71
Trier-Saarburg	1 419	107	225	129
Vulkaneifel	828	65	119	86
Westerwaldkreis	3 454	203	710	309
Rheinland-Pfalz	38 809	2 764	6 977	3 780
Kreisfreie Städte	6 807	362	1 303	644
Landkreise	32 002	2 402	5 674	3 136
Industrie- und Handelskammer				
Kammerbezirk Koblenz	18 016	1 299	3 391	1 803
Kammerbezirk Pfalz	10 223	780	1 793	936
Kammerbezirk Rheinhessen	4 529	290	862	478
Kammerbezirk Trier	6 041	395	931	563

1) Einschl. kaufm. und techn. Auszubildende.

# 10. Beschäftigte Ende Juni 2011 nach der Stellung im Betrieb und nach Verwaltungsbezirken

Verwaltungsbezirk	Facharbeiter			Fachwerker Werker, Maschinisten, Arbeiter	Gewerbl. Auszu- bildende <sup>1)</sup>
	zusammen	Maurer, Betonbauer, Zimmerer, übrige Baufacharbeiter	Baumasch. führer, -warte		
Kreisfreie Städte					
Frankenthal (Pfalz), St.	81	77	4	34	11
Kaiserslautern, St.	330	261	69	143	25
Koblenz, St.	309	193	116	223	41
Landau i. d. Pf., St.	112	101	11	41	9
Ludwigshafen a. Rh., St.	418	377	41	262	38
Mainz, St.	385	335	50	258	40
Neustadt a. d. Weinstr., St.	123	115	8	88	27
Pirmasens, St.	199	164	35	82	20
Speyer, St.	84	64	20	142	21
Trier, St.	287	204	83	121	47
Worms, St.	160	131	29	136	12
Zweibrücken, St.	136	120	16	39	14
Landkreise					
Ahrweiler	473	390	83	222	74
Altenkirchen (Ww.)	570	436	134	326	72
Alzey-Worms	613	448	165	183	59
Bad Dürkheim	304	287	17	176	36
Bad Kreuznach	450	352	98	228	66
Bernkastel-Wittlich	678	544	134	446	107
Birkenfeld	396	272	124	112	56
Cochem-Zell	603	476	127	243	70
Donnersbergkreis	167	135	32	133	23
Eifelkreis Bitburg-Prüm	618	474	144	208	124
Germersheim	433	386	47	157	34
Kaiserslautern	555	449	106	215	34
Kusel	241	222	19	49	22
Mainz-Bingen	659	555	104	317	77
Mayen-Koblenz	874	784	90	384	84
Neuwied	789	574	215	372	96
Rhein-Hunsrück-Kreis	908	701	207	416	125
Rhein-Lahn-Kreis	453	388	65	205	51
Rhein-Pfalz-Kreis	417	394	23	188	53
Südliche Weinstraße	334	262	72	107	26
Südwestpfalz	369	321	48	121	41
Trier-Saarburg	581	452	129	268	109
Vulkaneifel	346	255	91	155	57
Westerwaldkreis	1 297	1 034	263	798	137
Rheinland-Pfalz	15 752	12 733	3 019	7 598	1 938
Kreisfreie Städte	2 624	2 142	482	1 569	305
Landkreise	13 128	10 591	2 537	6 029	1 633
Industrie- und Handelskammer					
Kammerbezirk Koblenz	7 122	5 600	1 522	3 529	872
Kammerbezirk Pfalz	4 303	3 735	568	1 977	434
Kammerbezirk Rheinhessen	1 817	1 469	348	894	188
Kammerbezirk Trier	2 510	1 929	581	1 198	444

1) Einschl. Umschüler, Anlernlinge und Praktikanten



# 11. Betriebe und Beschäftigung Ende Juni 2011 nach Verwaltungsbezirken

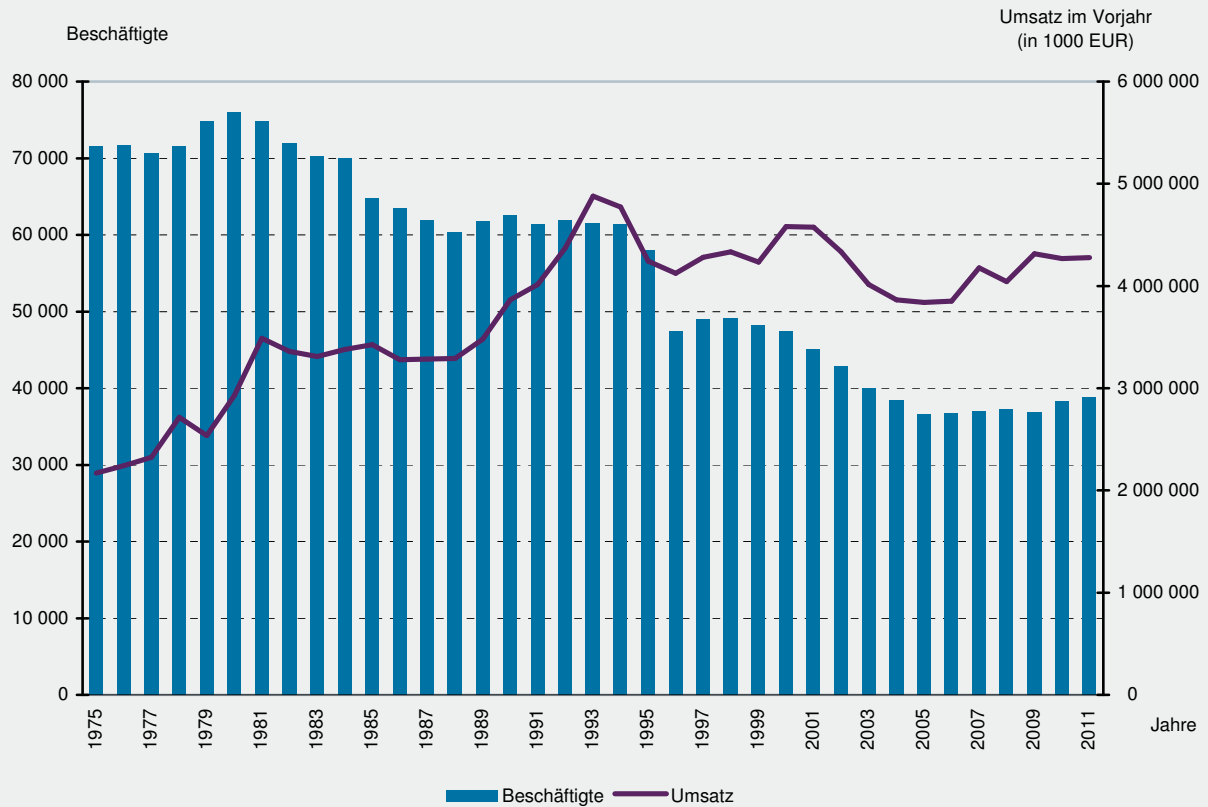
Verwaltungsbezirk	Betriebe	Beschäftigte	Geleistete Arbeitsstunden	Entgelte
	Anzahl		1 000	1 000 EUR
Kreisfreie Städte				
Frankenthal (Pfalz), St.	30	191	21	360
Kaiserslautern, St.	51	759	80	2 001
Koblenz, St.	64	845	97	2 294
Landau i. d. Pf., St.	32	271	26	596
Ludwigshafen a. Rh., St.	89	1 077	107	2 765
Mainz, St.	96	1 070	106	3 456
Neustadt a. d. Weinstr., St.	46	387	35	893
Pirmasens, St.	30	441	37	1 063
Speyer, St.	28	374	33	971
Trier, St.	42	653	62	1 586
Worms, St.	53	438	48	896
Zweibrücken, St.	21	301	27	731
Landkreise				
Ahrweiler	160	1 224	127	2 595
Altenkirchen (Ww.)	157	1 534	164	3 819
Alzey-Worms	127	1 237	140	2 879
Bad Dürkheim	114	781	81	1 506
Bad Kreuznach	147	1 236	125	3 046
Bernkastel-Wittlich	153	1 799	198	4 065
Birkenfeld	86	918	92	2 267
Cochem-Zell	121	1 386	142	4 269
Donnersbergkreis	66	491	51	982
Eifelkreis Bitburg-Prüm	116	1 342	163	3 152
Germersheim	111	912	91	1 877
Kaiserslautern	128	1 156	125	2 718
Kusel	60	446	50	946
Mainz-Bingen	149	1 784	182	4 711
Mayen-Koblenz	245	2 114	211	4 776
Neuwied	249	1 929	205	4 638
Rhein-Hunsrück-Kreis	177	2 258	223	5 606
Rhein-Lahn-Kreis	140	1 118	112	2 354
Rhein-Pfalz-Kreis	106	1 079	102	3 122
Südliche Weinstraße	102	718	74	1 631
Südwestpfalz	116	839	90	1 703
Trier-Saarburg	142	1 419	147	3 170
Vulkaneifel	91	828	88	1 907
Westerwaldkreis	281	3 454	371	8 610
Rheinland-Pfalz	3 926	38 809	4 030	93 960
Kreisfreie Städte	582	6 807	679	17 613
Landkreise	3 344	32 002	3 351	76 347
Industrie- und Handelskammer				
Kammerbezirk Koblenz	1 827	18 016	1 868	44 273
Kammerbezirk Pfalz	1 130	10 223	1 030	23 865
Kammerbezirk Rheinhessen	425	4 529	475	11 942
Kammerbezirk Trier	544	6 041	657	13 880

## 12. Umsatz im Juni 2011 und im Jahre 2010 nach Verwaltungsbezirken

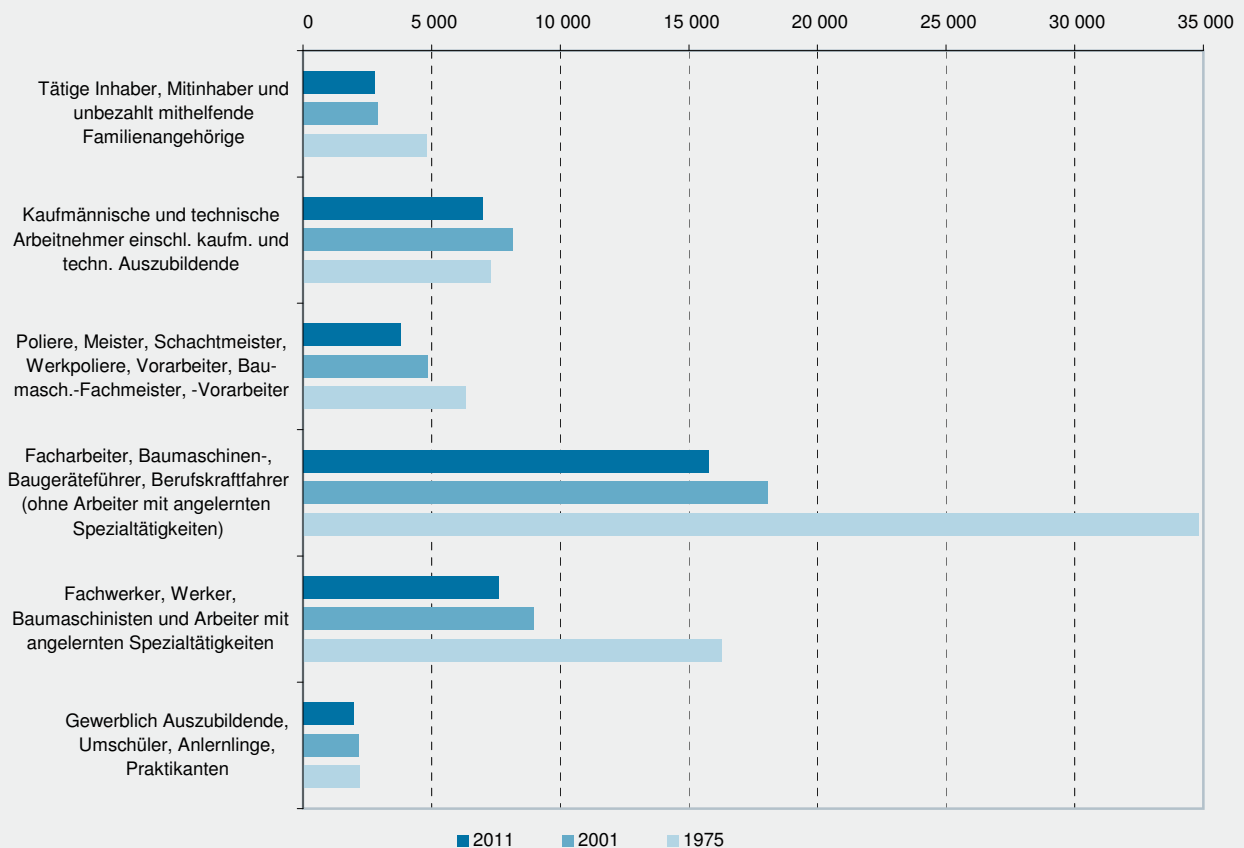
Verwaltungsbezirk	Baugewerblicher Umsatz <sup>1)</sup>				Gesamtumsatz <sup>1)</sup>	
	Juni 2011	darunter		Kalenderjahr 2010	Juni 2011	Kalenderjahr 2010
		Hochbau	darunter Wohnungsbau			
1 000 EUR						
Kreisfreie Städte						
Frankenthal (Pfalz), St.	.	.	1 162	.	.	.
Kaiserslautern, St.	10 432	7 814	3 344	.	10 447	.
Koblenz, St.	.	.	1 382	100 132	.	100 175
Landau i. d. Pf., St.	.	.	935	23 991	.	24 383
Ludwigshafen a. Rh., St.	10 023	5 881	1 453	105 802	10 067	106 676
Mainz, St.	14 074	9 799	3 672	184 298	14 204	185 196
Neustadt a. d. Weinstr., St.	.	5 676	3 376	53 881	.	54 232
Pirmasens, St.	.	3 820	950	68 101	.	68 239
Speyer, St.	3 251	2 221	.	.	3 251	.
Trier, St.	4 509	2 514	1 828	61 784	4 720	63 842
Worms, St.	3 080	2 544	1 273	.	3 080	.
Zweibrücken, St.	.	2 119	.	44 737	.	44 996
Landkreise						
Ahrweiler	9 943	.	5 626	115 738	10 049	117 087
Altenkirchen (Ww.)	16 239	8 996	4 359	165 366	16 299	166 422
Alzey-Worms	.	.	4 902	.	18 735	.
Bad Dürkheim	.	5 671	4 905	66 979	6 403	67 327
Bad Kreuznach	10 916	7 438	4 724	114 203	10 923	114 736
Bernkastel-Wittlich	.	.	6 110	177 852	18 157	178 345
Birkenfeld	.	5 458	2 587	112 007	.	112 488
Cochem-Zell	16 112	.	3 872	164 971	16 134	165 270
Donnersbergkreis	4 707	2 221	1 538	.	4 711	46 838
Eifelkreis Bitburg-Prüm	16 599	9 305	5 503	169 266	16 758	170 563
Germersheim	.	5 281	4 197	86 063	8 528	86 252
Kaiserslautern	10 709	6 917	5 555	94 564	10 735	95 904
Kusel	3 866	3 532	3 264	.	.	.
Mainz-Bingen	.	11 648	7 466	223 905	18 618	225 209
Mayen-Koblenz	21 028	17 740	5 872	234 513	21 354	242 511
Neuwied	18 578	10 137	5 699	202 524	18 943	211 099
Rhein-Hunsrück-Kreis	23 703	10 266	6 687	278 840	24 658	292 176
Rhein-Lahn-Kreis	10 161	5 480	3 959	96 798	10 188	97 338
Rhein-Pfalz-Kreis	15 293	11 965	4 560	153 509	15 447	154 186
Südliche Weinstraße	6 154	4 071	3 227	76 915	6 180	77 262
Südwestpfalz	6 127	4 196	2 781	70 855	6 213	71 939
Trier-Saarburg	11 392	6 844	4 914	127 968	11 572	131 322
Vulkaneifel	.	.	2 910	82 645	8 850	82 776
Westerwaldkreis	36 115	24 460	10 775	366 422	42 341	423 675
Rheinland-Pfalz	394 800	241 109	136 389	4 279 001	407 835	4 395 273
Kreisfreie Städte	72 070	47 523	20 397	859 820	72 615	865 287
Landkreise	322 730	193 586	115 992	3 419 182	335 220	3 529 986
Industrie- und Handelskammer						
Kammerbezirk Koblenz	181 125	105 103	55 542	1 951 514	189 263	2 042 979
Kammerbezirk Pfalz	103 386	74 220	42 269	1 104 321	103 878	1 112 738
Kammerbezirk Rheinhessen	50 994	30 816	17 314	603 651	54 637	612 709
Kammerbezirk Trier	59 295	30 969	21 264	619 515	60 057	626 848

1) Ohne Umsatzsteuer.

Beschäftigte und baugewerblicher Umsatz 1975 bis 2011



Beschäftigte nach der Stellung im Betrieb 1975, 2001 und 2011



## Impressum

---

Herausgeber:  
Statistisches Landesamt Rheinland-Pfalz  
Mainzer Straße 14-16  
56130 Bad Ems

Telefon: 02603 71-0  
Telefax: 02603 71-3150

E-Mail: [poststelle@statistik.rlp.de](mailto:poststelle@statistik.rlp.de)  
Internet: [www.statistik.rlp.de](http://www.statistik.rlp.de)

Kostenfreier Download im Internet: <http://www.statistik.rlp.de/veroeffentlichungen/statistische-berichte>

---

© Statistisches Landesamt Rheinland-Pfalz · Bad Ems · 2012

Für nichtgewerbliche Zwecke sind Vervielfältigung und unentgeltliche Verbreitung, auch auszugsweise, mit Quellenangabe gestattet. Die Verbreitung, auch auszugsweise, über elektronische Systeme/Datenträger bedarf der vorherigen Zustimmung. Alle übrigen Rechte bleiben vorbehalten.