



Herausgeber:

Statistisches Landesamt  
Rheinland-Pfalz

Mainzer Straße 14-16  
56130 Bad Ems

Telefon 02603 71-0

Telefax 02603 71-3150

E-Mail [poststelle@statistik.rlp.de](mailto:poststelle@statistik.rlp.de)

Internet [www.statistik.rlp.de](http://www.statistik.rlp.de)

Kennziffer: E I – m 09/06

Bestellnr.: E1033 200609

November 2006

### Index des Auftragseingangs für das verarbeitende Gewerbe im September 2006

## Inhalt

|  | Seite |
|--|-------|
| <b>Vorbemerkungen</b> .....  | 3     |
| <b>Definitionen</b> .....  | 4     |
| <b>Schaubilder</b>   |       |
| 1. Volumenindex des Auftragseingangs 2002 bis 2006 nach Monaten .....                    | 5     |
| <b>Tabellenteil</b>  |       |
| 1. Auftragseingang im verarbeitenden Gewerbe nach Wirtschaftszweigen – Wertindex.....    | 6     |
| 2. Auftragseingang im verarbeitenden Gewerbe nach Wirtschaftszweigen – Volumenindex..... | 9     |

### Zeichenerklärung (nach DIN 55301)

|     |  |
|-----|--|
| 0   | weniger als die Hälfte von 1 in der letzten besetzten Stelle, jedoch mehr als nichts |
| -   | nichts vorhanden (genau Null)  |
| ... | Angabe fällt später an   |
| /   | keine Angabe, da Zahlenwert nicht sicher genug                                       |
| .   | Zahlenwert unbekannt oder geheim zu halten   |
| x   | Tabellenfach gesperrt, weil Aussage nicht sinnvoll                                   |
| p   | vorläufige Zahl  |
| r   | berichtigte Zahl   |
| s   | geschätzte Zahl  |

Geringfügige Abweichungen in den Summen sind auf Runden der Zahlen zurückzuführen.  
Abweichungen gegenüber früheren Veröffentlichungen erklären sich durch inzwischen vorgenommene Korrekturen.

## Vorbemerkungen

Auftragseingangsindizes für das verarbeitende Gewerbe sind Frühindikatoren zur Analyse der Konjunkturentwicklung. Datengrundlage für die Berechnung des Index ist der Auftragseingang, der im Rahmen des Monatsberichts für Betriebe im verarbeitenden Gewerbe sowie im Bergbau und der Gewinnung von Steinen und Erden getrennt nach fachlichen Betriebsteilen erhoben wird. Seit Berichtsmonat Januar 2000 werden die Indizes auf der Basis 2000 = 100 berechnet.

### Rechtsgrundlage

Rechtsgrundlage für die Erhebungen im verarbeitenden Gewerbe ist das Gesetz über die Statistik im Produzierenden Gewerbe in der Fassung der Bekanntmachung vom 21. März 2002 (BGBl. I S. 1181), zuletzt geändert durch Artikel 104 der Verordnung vom 25. November 2003 (BGBl. I S. 2304) in Verbindung mit dem Gesetz über die Statistik für Bundeszwecke (Bundesstatistikgesetz - BStatG) vom 22. Januar 1987 (BGBl. I S. 462, 565), zuletzt geändert durch Artikel 2 des Gesetzes vom 9. Juni 2005 (BGBl. I S. 1534).

### Berichtskreis

Der Berichtskreis des Monatsberichts für Betriebe im verarbeitenden Gewerbe sowie im Bergbau und der Gewinnung von Steinen und Erden umfasst die Einbetriebsunternehmen des verarbeitenden Gewerbes mit im Allgemeinen 20 und mehr tätigen Personen sowie alle produzierenden Betriebe - unabhängig von der Beschäftigtenzahl - von Mehrbetriebsunternehmen des produzierenden Gewerbes mit im Allgemeinen 20 und mehr tätigen Personen. Um den Bereich des verarbeitenden Gewerbes sowie des Bergbaus und der Gewinnung von Steinen und Erden in der Gliederung nach örtlichen Einheiten weit gehend abzudecken, werden zusätzlich alle Betriebe mit wirtschaftlichem Schwerpunkt im verarbeitenden Gewerbe mit im Allgemeinen 20 tätigen Personen und mehr von Mehrbetriebsunternehmen außerhalb des produzierenden Gewerbes in die Berichterstattung einbezogen.

Aus Gründen einer besseren Repräsentation ist bei folgenden Branchen die Erfassungsgrenze auf 10 und mehr tätige Personen herabgesetzt worden:

- 14.11 - Gewinnung von Naturwerksteinen und Natursteinen, a.n.g.
- 14.21 - Gewinnung von Kies und Sand
- 15.20 - Fischverarbeitung
- 15.31 - Kartoffelverarbeitung
- 15.32 - Herstellung von Frucht- und Gemüsesäften
- 15.33 - Obst und Gemüseverarbeitung, a.n.g.
- 15.71 - Herstellung von Futtermitteln für Nutztiere
- 15.72 - Herstellung von Futtermitteln für sonstige Tiere
- 15.91 - Herstellung von Spirituosen
- 15.92 - Herstellung von Alkohol
- 15.97 - Herstellung von Malz
- 15.98 - Gewinnung natürlicher Mineralwässer, Herstellung von Erfrischungsgetränken
- 26.63 - Herstellung von Frischbeton (Transportbeton)

Für den Wirtschaftszweig 20.10 Säge-, Hobel- und Holzimprägnierwerke gilt als Erfassungsgrenze ein Jahreseinschnitt von mindestens 5 000 m<sup>3</sup> Rohholz.

Grundsätzlich nicht einbezogen werden im Rahmen dieser Statistik die öffentlichen Versorgungsbetriebe sowie die Betriebe des Baugewerbes.

### Methodische Hinweise

Die im Rahmen des Monatsberichts für Betriebe im verarbeitenden Gewerbe für fachliche Betriebsteile erhobenen Auftragseingänge bilden die Basis für die Berechnung der Indizes. Sie werden in jeweiligen Preisen als Wertindizes und unter Ausschaltung der Preisveränderung als Volumenindizes in der Gliederung nach Inland und Ausland errechnet. Basisjahr ist 2000.

Erfasst werden bundeseinheitlich die Auftragseingänge ausgewählter Wirtschaftszweige, in denen die Auftragsfertigung von Bedeutung ist.

Nicht einbezogen sind beispielsweise Auftragseingänge des Unterabschnitts DA „Ernährungsgewerbe und Tabakverarbeitung“. Im Unterabschnitt DE „Papier-, Verlags- und Druckgewerbe“ ist das Verlagsgewerbe nicht enthalten und in der Abteilung 36 „Herstellung von Möbeln, Schmuck, Musikinstrumenten, Sportgeräten, Spielwaren und sonstigen Erzeugnissen“ wird nur der Wirtschaftszweig „Herstellung von Möbeln“ bei der Indexberechnung berücksichtigt.

## Definitionen

Die fachliche Gliederung der Indizes erfolgt nach der „Klassifikation der Wirtschaftszweige, Ausgabe 2003 (WZ 2003)“. Daneben werden die Indizes auch nach Hauptgruppen veröffentlicht, die die Absatzrichtungen bzw. den Verwendungszweck der Produktion angeben:

|    |                                |
|----|--------------------------------|
| A  | = Vorleistungsgüterproduzenten |
| B  | = Investitionsgüterproduzenten |
| GG | = Gebrauchsgüterproduzenten    |
| VG | = Verbrauchsgüterproduzenten.  |

Mit der „Verordnung (EG) Nr. 586/2001 der Kommission vom 26. März 2001 zur Durchführung der Verordnung (EG) Nr. 1165/98 des Rates über Konjunkturstatistiken: Definition der industriellen Hauptgruppen (MIGS = Main Industry Groupings)“ werden diese Hauptgruppen neu abgegrenzt. Damit ist jetzt eine EU-weite konsistente Regelung rechtsverbindlich vorgegeben. Diese neugefassten Hauptgruppen werden durch die vollständige Zuordnung der Gruppen der WZ 2003 (Dreisteller) gebildet. Die bisherige Hauptgruppengliederung wurde durch die direkte Zuordnung der vierstelligen Wirtschaftszweige (Klassen der WZ 93) gebildet. Daher waren in manchen Fällen die Viersteller innerhalb eines Dreisteller-Bereichs in verschiedenen Hauptgruppen enthalten. Um die Hauptgruppen vollständig aus den Dreistellern bilden zu können, mussten daher einige Viersteller innerhalb eines dreistelligen Bereichs anders zugeordnet werden. Wesentliche Auswirkungen ergeben sich durch die Zuordnung des Wirtschaftszweigs „34.10 Herstellung von Kraftwagen und Kraftwagenmotoren“, der nun vollständig der Hauptgruppe „Investitionsgüterproduzenten“ zugerechnet wird. Ebenfalls von Bedeutung ist der Zweig „34.30 Herstellung von Teilen und Zubehör für Kraftwagen und Kraftwagenmotoren“, der vom Vorleistungsbereich in den Investitionsgütersektor wechselt. Wichtig ist auch die Umsetzung der Gruppen „22.2 Druckgewerbe“ und „22.3 Vervielfältigung von bespielten Ton-, Bild- und Datenträgern“ von den Vorleistungs- zu den Verbrauchsgüterproduzenten.

Der **Auftragseingang** ist die Summe der Werte aller im Betriebsmonat akzeptierten Aufträge (nicht zu verwechseln mit Auftragsbeständen) auf Lieferung selbst hergestellter oder in Lohnarbeit gefertigter Erzeugnisse von anderen in- oder ausländischen Firmen. Als Auftragseingänge zählen auch Verkäufe ab Lager, wenn Auftragseingang und Auslieferung zeitlich zusammenfallen.

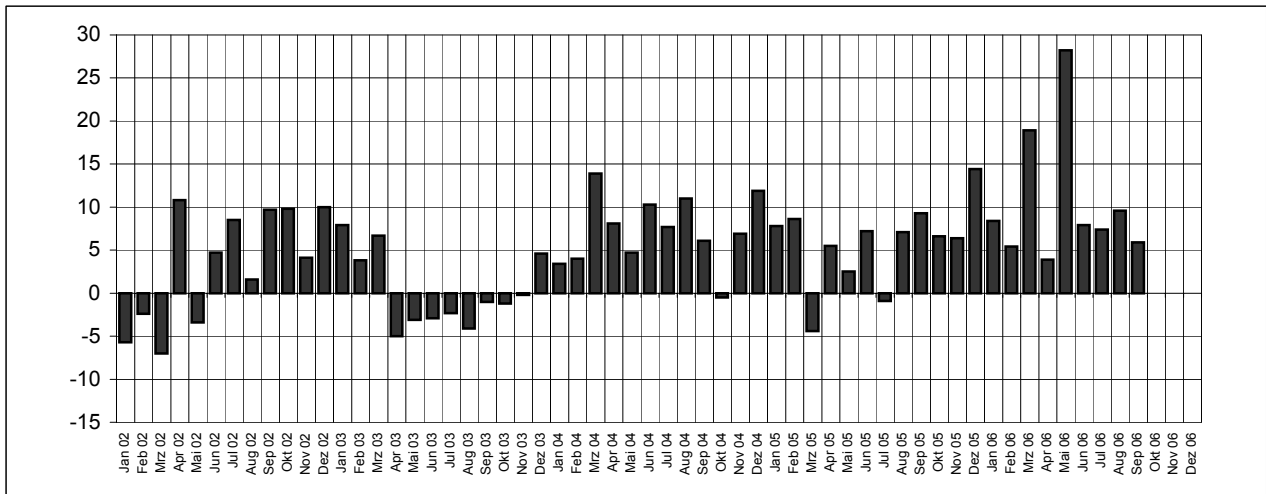
Die Indizes werden in jeweiligen Preisen als **Wertindizes** und preisbereinigt als **Volumenindizes** berechnet. Zur Ermittlung der Volumenindizes aus den Wertindizes werden Erzeugerpreisindizes für gewerbliche Produkte (Inlandsauftragseingang) sowie Preisindizes für die Ausfuhr (Auslandsauftragseingang) auf der Ebene der WZ-Viersteller verwendet. Die Volumenindizes auf höherer Aggregationsstufe sind gewogene Durchschnitte der preisbereinigten Indizes für die Klassen (Viersteller) der Wirtschaftszweigsystematik.

## Veröffentlichungen

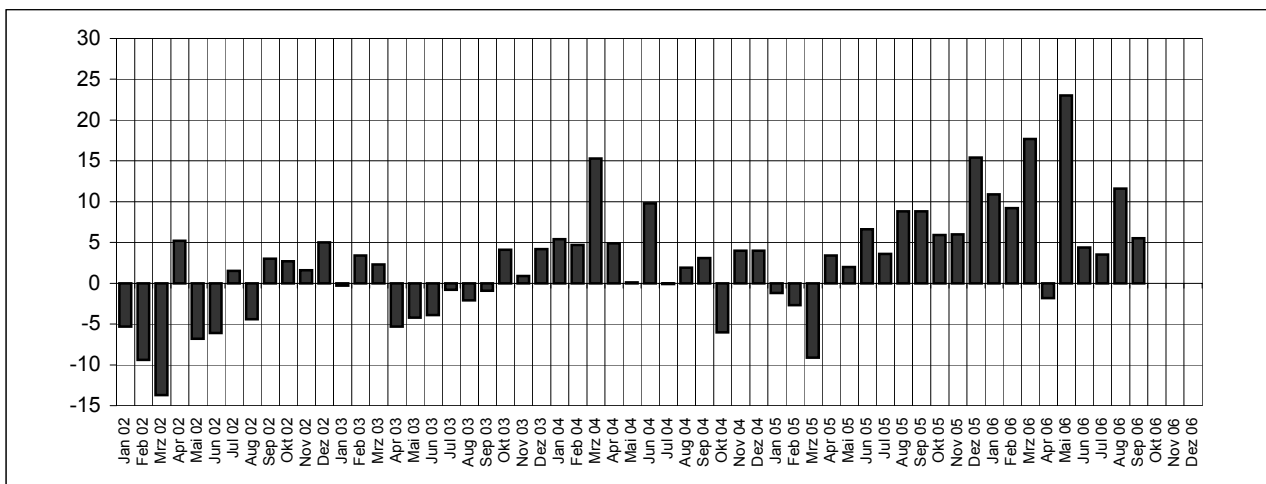
Ergebnisse für das Bundesgebiet für den Bereich des verarbeitenden Gewerbes werden vom Statistischen Bundesamt in der Fachserie 4, Reihe 2.2 veröffentlicht.

Volumenindex des Auftragseingangs 2002 bis 2006 nach Monaten  
Prozentuale Veränderung gegenüber dem Vorjahresmonat

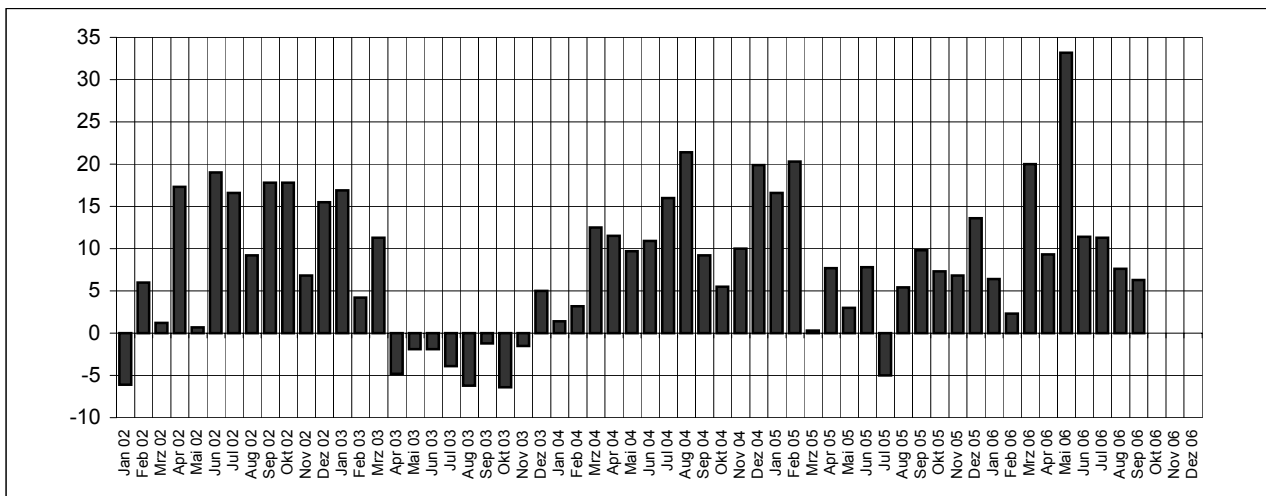
Auftragseingang insgesamt



Inlands-Auftragseingang



Auslands-Auftragseingang



1. Auftragseingang im verarbeitenden Gewerbe nach Wirtschaftszweigen - Wertindex  
2000 = 100

| WZ<br>2003 | Wirtschaftszweig               | September<br>2006 | August<br>2006 | September<br>2005 | Veränderung in % zum |                   | Januar bis September |       |                     |
|------------|--------------------------------|-------------------|----------------|-------------------|----------------------|-------------------|----------------------|-------|---------------------|
|            |                                |                   |                |                   | August<br>2006       | September<br>2005 | 2005                 | 2006  | Veränderung<br>in % |
| D          | Verarbeitendes Gewerbe         |                   |                |                   |                      |                   |                      |       |                     |
|            | Insgesamt                      | 133,0             | 125,9          | 122,1             | 5,7                  | 9,0               | 117,6                | 132,9 | 13,0                |
|            | Inland                         | 120,1             | 116,2          | 111,1             | 3,4                  | 8,1               | 103,9                | 115,6 | 11,2                |
|            | Ausland                        | 148,8             | 137,6          | 135,4             | 8,1                  | 9,9               | 134,2                | 153,9 | 14,7                |
| A          | Vorleistungsgüterproduzenten   |                   |                |                   |                      |                   |                      |       |                     |
|            | Insgesamt                      | 133,1             | 125,4          | 121,0             | 6,1                  | 10,0              | 117,8                | 131,1 | 11,3                |
|            | Inland                         | 118,4             | 116,6          | 109,8             | 1,6                  | 7,9               | 105,2                | 116,1 | 10,4                |
|            | Ausland                        | 150,0             | 135,5          | 133,9             | 10,6                 | 12,0              | 132,3                | 148,4 | 12,1                |
| B          | Investitionsgüterproduzenten   |                   |                |                   |                      |                   |                      |       |                     |
|            | Insgesamt                      | 129,1             | 124,2          | 122,8             | 4,0                  | 5,1               | 118,2                | 134,7 | 13,9                |
|            | Inland                         | 122,6             | 118,5          | 116,2             | 3,4                  | 5,5               | 105,8                | 118,6 | 12,1                |
|            | Ausland                        | 136,9             | 130,9          | 130,7             | 4,5                  | 4,7               | 132,8                | 153,7 | 15,7                |
| GG         | Gebrauchsgüterproduzenten      |                   |                |                   |                      |                   |                      |       |                     |
|            | Insgesamt                      | 118,2             | 100,7          | 99,2              | 17,3                 | 19,1              | 97,9                 | 113,4 | 15,9                |
|            | Inland                         | 106,1             | 91,0           | 88,5              | 16,6                 | 20,0              | 87,7                 | 100,3 | 14,3                |
|            | Ausland                        | 152,6             | 128,4          | 129,8             | 18,8                 | 17,5              | 126,9                | 151,1 | 19,0                |
| VG         | Verbrauchsgüterproduzenten     |                   |                |                   |                      |                   |                      |       |                     |
|            | Insgesamt                      | 154,6             | 145,8          | 135,2             | 6,1                  | 14,3              | 121,3                | 144,6 | 19,2                |
|            | Inland                         | 128,1             | 117,7          | 111,7             | 8,8                  | 14,7              | 97,1                 | 108,0 | 11,2                |
|            | Ausland                        | 193,2             | 186,5          | 169,5             | 3,6                  | 14,0              | 156,3                | 197,7 | 26,5                |
| DB         | Textil- und Bekleidungsgewerbe |                   |                |                   |                      |                   |                      |       |                     |
|            | Insgesamt                      | 88,2              | 77,4           | 77,3              | 13,9                 | 14,1              | 73,2                 | 83,3  | 13,8                |
|            | Inland                         | 86,9              | 72,2           | 74,6              | 20,3                 | 16,4              | 69,2                 | 75,3  | 8,8                 |
|            | Ausland                        | 90,6              | 86,8           | 82,2              | 4,5                  | 10,3              | 80,2                 | 97,4  | 21,5                |
| 17         | Textilgewerbe                  |                   |                |                   |                      |                   |                      |       |                     |
|            | Insgesamt                      | 108,2             | 72,9           | 90,1              | 48,4                 | 20,1              | 80,0                 | 89,7  | 12,1                |
|            | Inland                         | 103,2             | 65,6           | 85,6              | 57,2                 | 20,6              | 74,6                 | 81,2  | 8,8                 |
|            | Ausland                        | 117,1             | 86,0           | 98,3              | 36,2                 | 19,2              | 89,8                 | 105,0 | 17,0                |
| 18         | Bekleidungsgewerbe             |                   |                |                   |                      |                   |                      |       |                     |
|            | Insgesamt                      | 36,0              | 89,2           | 44,0              | -59,6                | -18,0             | 55,2                 | 66,4  | 20,4                |
|            | Inland                         | 43,3              | 89,6           | 45,4              | -51,7                | -4,6              | 54,7                 | 59,5  | 8,8                 |
|            | Ausland                        | 23,5              | 88,6           | 41,5              | -73,4                | -43,3             | 56,1                 | 78,4  | 39,8                |
| DC/19      | Ledergewerbe                   |                   |                |                   |                      |                   |                      |       |                     |
|            | Insgesamt                      | 116,8             | 78,3           | 108,2             | 49,3                 | 8,0               | 69,8                 | 81,4  | 16,5                |
|            | Inland                         | 93,8              | 70,4           | 100,2             | 33,3                 | -6,3              | 64,5                 | 70,3  | 8,9                 |
|            | Ausland                        | 181,4             | 100,3          | 130,6             | 80,8                 | 38,9              | 84,7                 | 112,6 | 32,9                |
| 19.3       | Herstellung von Schuhen        |                   |                |                   |                      |                   |                      |       |                     |
|            | Insgesamt                      | 111,5             | 68,6           | 103,5             | 62,6                 | 7,7               | 63,3                 | 70,8  | 11,9                |
|            | Inland                         | 93,9              | 62,9           | 98,0              | 49,2                 | -4,2              | 58,8                 | 62,8  | 6,7                 |
|            | Ausland                        | 157,4             | 83,3           | 117,9             | 89,0                 | 33,4              | 74,9                 | 91,8  | 22,7                |

1. Auftragseingang im verarbeitenden Gewerbe nach Wirtschaftszweigen - Wertindex  
2000 = 100

| WZ<br>2003 | Wirtschaftszweig   | September<br>2006 | August<br>2006 | September<br>2005 | Veränderung in % zum |                   | Januar bis September |       |                     |
|------------|--|-------------------|----------------|-------------------|----------------------|-------------------|----------------------|-------|---------------------|
|            |  |                   |                |                   | August<br>2006       | September<br>2005 | 2005                 | 2006  | Veränderung<br>in % |
| DD/20      | Holzgewerbe (ohne Herstellung von Möbeln)  |                   |                |                   |                      |                   |                      |       |                     |
|            | Insgesamt  | 133,5             | 127,5          | 125,7             | 4,7                  | 6,2               | 104,9                | 121,3 | 15,7                |
|            | Inland   | 118,2             | 115,4          | 112,8             | 2,4                  | 4,8               | 93,9                 | 108,9 | 16,1                |
|            | Ausland  | 255,1             | 223,5          | 228,2             | 14,1                 | 11,8              | 192,1                | 219,5 | 14,3                |
| DE         | Papier-, Verlags- und Druckgewerbe   |                   |                |                   |                      |                   |                      |       |                     |
|            | Insgesamt  | 132,4             | 126,2          | 124,4             | 4,9                  | 6,4               | 119,0                | 124,7 | 4,8                 |
|            | Inland   | 122,2             | 116,4          | 116,2             | 5,0                  | 5,2               | 112,3                | 114,9 | 2,3                 |
|            | Ausland  | 169,0             | 161,4          | 153,8             | 4,7                  | 9,9               | 143,1                | 160,0 | 11,8                |
| 21         | Papiergewerbe  |                   |                |                   |                      |                   |                      |       |                     |
|            | Insgesamt  | 140,4             | 136,5          | 130,5             | 2,9                  | 7,5               | 126,9                | 134,9 | 6,3                 |
|            | Inland   | 129,7             | 126,6          | 122,6             | 2,4                  | 5,7               | 120,6                | 124,9 | 3,6                 |
|            | Ausland  | 169,6             | 163,4          | 152,1             | 3,8                  | 11,5              | 144,2                | 162,0 | 12,3                |
| 22         | Verlagsgewerbe, Druckgewerbe, Vervielfältigung von bespielten Ton-, Bild- und Datenträgern |                   |                |                   |                      |                   |                      |       |                     |
|            | Insgesamt  | 105,8             | 91,8           | 103,9             | 15,3                 | 1,8               | 92,3                 | 90,5  | -1,9                |
|            | Inland   | 103,0             | 90,1           | 99,7              | 14,4                 | 3,4               | 90,7                 | 88,9  | -2,0                |
|            | Ausland  | 158,5             | 123,8          | 184,8             | 28,0                 | -14,2             | 122,2                | 122,4 | 0,2                 |
| DG/24      | Herstellung von chemischen Erzeugnissen  |                   |                |                   |                      |                   |                      |       |                     |
|            | Insgesamt  | 146,9             | 138,9          | 131,3             | 5,8                  | 11,9              | 131,7                | 148,1 | 12,5                |
|            | Inland   | 140,6             | 137,0          | 128,7             | 2,7                  | 9,3               | 124,3                | 138,7 | 11,6                |
|            | Ausland  | 150,5             | 140,0          | 132,8             | 7,5                  | 13,3              | 135,9                | 153,6 | 13,0                |
| DH/25      | Herstellung von Gummi- und Kunststoffwaren   |                   |                |                   |                      |                   |                      |       |                     |
|            | Insgesamt  | 126,3             | 121,6          | 114,4             | 3,8                  | 10,4              | 106,3                | 121,2 | 14,0                |
|            | Inland   | 103,1             | 107,0          | 99,4              | -3,7                 | 3,7               | 92,4                 | 101,1 | 9,5                 |
|            | Ausland  | 164,6             | 145,7          | 139,2             | 12,9                 | 18,2              | 129,4                | 154,4 | 19,4                |
| DI/26      | Glasgewerbe, Herstellung von Keramik, Verarbeitung von Steinen und Erden                   |                   |                |                   |                      |                   |                      |       |                     |
|            | Insgesamt  | 89,5              | 81,9           | 80,0              | 9,2                  | 11,9              | 74,9                 | 79,2  | 5,8                 |
|            | Inland   | 87,8              | 80,8           | 74,6              | 8,7                  | 17,6              | 68,3                 | 76,0  | 11,2                |
|            | Ausland  | 92,7              | 84,2           | 90,2              | 10,1                 | 2,8               | 87,5                 | 85,5  | -2,4                |
| DJ         | Metallerzeugung und -bearbeitung, Herstellung von Metallerzeugnissen                       |                   |                |                   |                      |                   |                      |       |                     |
|            | Insgesamt  | 139,9             | 133,8          | 126,7             | 4,5                  | 10,4              | 122,6                | 137,0 | 11,8                |
|            | Inland   | 117,6             | 117,5          | 103,2             | 0,1                  | 14,0              | 103,8                | 112,8 | 8,7                 |
|            | Ausland  | 191,2             | 171,5          | 180,8             | 11,5                 | 5,8               | 165,9                | 192,7 | 16,2                |
| 27         | Metallerzeugung und -bearbeitung   |                   |                |                   |                      |                   |                      |       |                     |
|            | Insgesamt  | 161,0             | 161,3          | 129,6             | -0,2                 | 24,2              | 132,8                | 164,7 | 24,1                |
|            | Inland   | 134,7             | 142,2          | 114,5             | -5,3                 | 17,6              | 113,3                | 138,7 | 22,4                |
|            | Ausland  | 191,1             | 183,1          | 146,9             | 4,3                  | 30,0              | 155,0                | 194,5 | 25,4                |
| 28         | Herstellung von Metallerzeugnissen   |                   |                |                   |                      |                   |                      |       |                     |
|            | Insgesamt  | 129,1             | 119,8          | 125,1             | 7,7                  | 3,1               | 117,4                | 122,9 | 4,7                 |
|            | Inland   | 111,6             | 108,8          | 99,2              | 2,5                  | 12,5              | 100,4                | 103,8 | 3,3                 |
|            | Ausland  | 191,4             | 158,8          | 217,6             | 20,5                 | -12,1             | 177,7                | 190,8 | 7,4                 |

1. Auftragseingang im verarbeitenden Gewerbe nach Wirtschaftszweigen - Wertindex  
2000 = 100

| WZ<br>2003 | Wirtschaftszweig  | September<br>2006 | August<br>2006 | September<br>2005 | Veränderung in % zum |                   | Januar bis September |       |                     |
|------------|---|-------------------|----------------|-------------------|----------------------|-------------------|----------------------|-------|---------------------|
|            |   |                   |                |                   | August<br>2006       | September<br>2005 | 2005                 | 2006  | Veränderung<br>in % |
| DK/29      | Maschinenbau  |                   |                |                   |                      |                   |                      |       |                     |
|            | Insgesamt   | 145,0             | 141,3          | 129,9             | 2,6                  | 11,6              | 123,9                | 147,5 | 19,0                |
|            | Inland  | 119,0             | 112,1          | 105,9             | 6,2                  | 12,3              | 108,8                | 116,9 | 7,4                 |
|            | Ausland   | 166,8             | 165,8          | 150,0             | 0,6                  | 11,2              | 136,6                | 173,1 | 26,8                |
| DL         | Herstellung von Büromaschinen, Datenverarbeitungsgeräten und -einrichtungen; Elektrotechnik, Feinmechanik und Optik |                   |                |                   |                      |                   |                      |       |                     |
|            | Insgesamt   | 120,5             | 103,8          | 96,3              | 16,1                 | 25,2              | 95,7                 | 109,4 | 14,4                |
|            | Inland  | 163,7             | 136,8          | 123,1             | 19,7                 | 33,0              | 121,3                | 139,0 | 14,6                |
|            | Ausland   | 59,6              | 57,3           | 58,5              | 4,0                  | 1,9               | 59,6                 | 67,8  | 13,8                |
| 30         | Herstellung von Büromaschinen, Datenverarbeitungsgeräten und -einrichtungen   |                   |                |                   |                      |                   |                      |       |                     |
|            | Insgesamt   | 15,5              | 20,7           | 28,1              | -24,8                | -44,7             | 26,1                 | 21,9  | -16,0               |
|            | Inland  | 72,2              | 91,9           | 98,9              | -21,4                | -27,0             | 99,0                 | 78,9  | -20,2               |
|            | Ausland   | 2,6               | 4,4            | 11,9              | -41,4                | -78,4             | 9,4                  | 8,8   | -5,8                |
| 31         | Herstellung von Geräten der Elektrizitätserzeugung, -verteilung u.ä.  |                   |                |                   |                      |                   |                      |       |                     |
|            | Insgesamt   | 149,6             | 113,7          | 110,6             | 31,6                 | 35,3              | 103,6                | 120,9 | 16,7                |
|            | Inland  | 176,5             | 128,8          | 119,3             | 37,1                 | 47,9              | 111,8                | 131,4 | 17,5                |
|            | Ausland   | 87,5              | 78,9           | 90,4              | 10,9                 | -3,2              | 84,7                 | 96,8  | 14,2                |
| 32         | Rundfunk- und Nachrichtentechnik  |                   |                |                   |                      |                   |                      |       |                     |
|            | Insgesamt   | 236,4             | 215,0          | 157,8             | 10,0                 | 49,8              | 175,8                | 220,1 | 25,2                |
|            | Inland  | 245,8             | 233,3          | 165,2             | 5,4                  | 48,8              | 183,4                | 232,0 | 26,5                |
|            | Ausland   | 199,8             | 143,5          | 129,2             | 39,2                 | 54,7              | 146,4                | 173,6 | 18,6                |
| 33         | Medizin-, Mess-, Steuer- und Regelungstechnik, Optik, Herstellung von Uhren   |                   |                |                   |                      |                   |                      |       |                     |
|            | Insgesamt   | 117,2             | 117,2          | 113,5             | 0,0                  | 3,3               | 116,4                | 125,7 | 7,9                 |
|            | Inland  | 107,0             | 98,0           | 108,3             | 9,2                  | -1,2              | 103,4                | 107,2 | 3,6                 |
|            | Ausland   | 143,5             | 166,6          | 126,9             | -13,8                | 13,1              | 149,9                | 173,1 | 15,5                |
| DM         | Fahrzeugbau   |                   |                |                   |                      |                   |                      |       |                     |
|            | Insgesamt   | 124,7             | 120,4          | 128,5             | 3,6                  | -3,0              | 122,0                | 137,9 | 13,0                |
|            | Inland  | 114,5             | 117,9          | 121,5             | -2,9                 | -5,8              | 100,0                | 118,5 | 18,5                |
|            | Ausland   | 138,1             | 123,7          | 137,7             | 11,7                 | 0,3               | 150,9                | 163,4 | 8,2                 |
| 34         | Herstellung von Kraftwagen und Kraftwagenteilen   |                   |                |                   |                      |                   |                      |       |                     |
|            | Insgesamt   | 125,8             | 120,7          | 127,5             | 4,2                  | -1,4              | 122,0                | 139,5 | 14,3                |
|            | Inland  | 116,6             | 119,0          | 119,8             | -2,0                 | -2,6              | 98,7                 | 120,8 | 22,3                |
|            | Ausland   | 137,6             | 122,9          | 137,6             | 11,9                 | 0,0               | 152,0                | 163,7 | 7,7                 |
| 35         | Sonstiger Fahrzeugbau   |                   |                |                   |                      |                   |                      |       |                     |
|            | Insgesamt   | 103,9             | 114,5          | 146,8             | -9,2                 | -29,2             | 121,5                | 106,3 | -12,5               |
|            | Inland  | 79,7              | 100,0          | 149,3             | -20,2                | -46,6             | 120,4                | 81,6  | -32,2               |
|            | Ausland   | 153,0             | 144,0          | 141,8             | 6,3                  | 7,9               | 123,6                | 156,3 | 26,5                |
| DN/36.1    | Herstellung von Möbeln  |                   |                |                   |                      |                   |                      |       |                     |
|            | Insgesamt   | 90,7              | 81,9           | 81,6              | 10,8                 | 11,2              | 78,7                 | 85,5  | 8,6                 |
|            | Inland  | 82,6              | 72,1           | 75,2              | 14,6                 | 9,9               | 72,5                 | 75,1  | 3,6                 |
|            | Ausland   | 124,4             | 122,6          | 108,3             | 1,5                  | 14,9              | 104,6                | 128,6 | 23,0                |



2. Auftragseingang im verarbeitenden Gewerbe nach Wirtschaftszweigen - Volumenindex  
2000 = 100

| WZ<br>2003 | Wirtschaftszweig               | September<br>2006 | August<br>2006 | September<br>2005 | Veränderung in % zum |                   | Januar bis September |       |                     |
|------------|--------------------------------|-------------------|----------------|-------------------|----------------------|-------------------|----------------------|-------|---------------------|
|            |                                |                   |                |                   | August<br>2006       | September<br>2005 | 2005                 | 2006  | Veränderung<br>in % |
| D          | Verarbeitendes Gewerbe         |                   |                |                   |                      |                   |                      |       |                     |
|            | Insgesamt                      | 122,8             | 116,3          | 116,0             | 5,7                  | 5,9               | 112,0                | 123,7 | 10,4                |
|            | Inland                         | 111,3             | 107,8          | 105,5             | 3,3                  | 5,5               | 98,8                 | 107,8 | 9,1                 |
|            | Ausland                        | 136,8             | 126,6          | 128,7             | 8,1                  | 6,3               | 128,1                | 143,1 | 11,7                |
| A          | Vorleistungsgüterproduzenten   |                   |                |                   |                      |                   |                      |       |                     |
|            | Insgesamt                      | 119,4             | 112,6          | 113,8             | 6,0                  | 5,0               | 111,0                | 119,4 | 7,6                 |
|            | Inland                         | 106,2             | 104,8          | 103,0             | 1,3                  | 3,1               | 98,7                 | 105,6 | 7,0                 |
|            | Ausland                        | 134,7             | 121,6          | 126,2             | 10,7                 | 6,7               | 125,1                | 135,3 | 8,2                 |
| B          | Investitionsgüterproduzenten   |                   |                |                   |                      |                   |                      |       |                     |
|            | Insgesamt                      | 122,3             | 117,7          | 117,3             | 3,9                  | 4,3               | 113,4                | 127,9 | 12,7                |
|            | Inland                         | 116,2             | 112,5          | 110,8             | 3,2                  | 4,9               | 101,3                | 112,7 | 11,3                |
|            | Ausland                        | 129,5             | 123,9          | 124,9             | 4,5                  | 3,6               | 127,8                | 145,9 | 14,1                |
| GG         | Gebrauchsgüterproduzenten      |                   |                |                   |                      |                   |                      |       |                     |
|            | Insgesamt                      | 118,2             | 99,7           | 97,1              | 18,5                 | 21,7              | 96,4                 | 112,8 | 17,0                |
|            | Inland                         | 105,9             | 90,1           | 85,9              | 17,7                 | 23,4              | 85,8                 | 99,6  | 16,2                |
|            | Ausland                        | 153,0             | 127,3          | 129,0             | 20,2                 | 18,6              | 126,7                | 150,4 | 18,7                |
| VG         | Verbrauchsgüterproduzenten     |                   |                |                   |                      |                   |                      |       |                     |
|            | Insgesamt                      | 149,9             | 141,1          | 132,7             | 6,2                  | 13,0              | 119,6                | 139,9 | 17,0                |
|            | Inland                         | 126,9             | 116,8          | 110,6             | 8,7                  | 14,7              | 96,4                 | 106,8 | 10,9                |
|            | Ausland                        | 183,4             | 176,5          | 164,8             | 3,9                  | 11,3              | 153,4                | 188,0 | 22,6                |
| DB         | Textil- und Bekleidungsgewerbe |                   |                |                   |                      |                   |                      |       |                     |
|            | Insgesamt                      | 88,2              | 76,7           | 77,1              | 15,0                 | 14,5              | 73,0                 | 82,4  | 12,9                |
|            | Inland                         | 87,5              | 71,7           | 74,4              | 22,0                 | 17,6              | 69,3                 | 74,5  | 7,5                 |
|            | Ausland                        | 89,5              | 85,6           | 81,8              | 4,6                  | 9,4               | 79,6                 | 96,5  | 21,3                |
| 17         | Textilgewerbe                  |                   |                |                   |                      |                   |                      |       |                     |
|            | Insgesamt                      | 108,1             | 71,8           | 89,9              | 50,6                 | 20,3              | 79,8                 | 88,5  | 10,9                |
|            | Inland                         | 104,0             | 64,6           | 85,4              | 61,0                 | 21,7              | 74,6                 | 79,9  | 7,2                 |
|            | Ausland                        | 115,7             | 84,8           | 98,1              | 36,4                 | 18,0              | 89,3                 | 104,0 | 16,5                |
| 18         | Bekleidungsgewerbe             |                   |                |                   |                      |                   |                      |       |                     |
|            | Insgesamt                      | 36,1              | 89,6           | 43,5              | -59,7                | -17,0             | 55,0                 | 66,4  | 20,5                |
|            | Inland                         | 43,6              | 90,7           | 45,2              | -51,9                | -3,5              | 55,1                 | 60,0  | 8,7                 |
|            | Ausland                        | 23,3              | 87,5           | 40,5              | -73,4                | -42,6             | 54,9                 | 77,3  | 40,9                |
| DC/19      | Ledergewerbe                   |                   |                |                   |                      |                   |                      |       |                     |
|            | Insgesamt                      | 110,3             | 74,3           | 103,5             | 48,4                 | 6,5               | 67,2                 | 77,6  | 15,6                |
|            | Inland                         | 89,3              | 67,4           | 96,2              | 32,4                 | -7,2              | 62,5                 | 67,6  | 8,2                 |
|            | Ausland                        | 169,3             | 93,7           | 124,2             | 80,7                 | 36,4              | 80,3                 | 105,8 | 31,8                |
| 19.3       | Herstellung von Schuhen        |                   |                |                   |                      |                   |                      |       |                     |
|            | Insgesamt                      | 105,2             | 65,0           | 98,7              | 61,8                 | 6,6               | 60,7                 | 67,5  | 11,2                |
|            | Inland                         | 89,0              | 60,0           | 93,5              | 48,4                 | -4,8              | 56,6                 | 60,0  | 6,0                 |
|            | Ausland                        | 147,5             | 78,1           | 112,3             | 88,8                 | 31,3              | 71,2                 | 87,0  | 22,1                |

2. Auftragseingang im verarbeitenden Gewerbe nach Wirtschaftszweigen - Volumenindex  
2000 = 100

| WZ<br>2003 | Wirtschaftszweig   | September<br>2006 | August<br>2006 | September<br>2005 | Veränderung in % zum |                   | Januar bis September |       |                     |
|------------|--|-------------------|----------------|-------------------|----------------------|-------------------|----------------------|-------|---------------------|
|            |  |                   |                |                   | August<br>2006       | September<br>2005 | 2005                 | 2006  | Veränderung<br>in % |
| DD/20      | Holzgewerbe (ohne Herstellung von Möbeln)  |                   |                |                   |                      |                   |                      |       |                     |
|            | Insgesamt  | 130,3             | 124,5          | 127,3             | 4,7                  | 2,4               | 106,4                | 120,6 | 13,3                |
|            | Inland   | 114,6             | 112,5          | 113,9             | 1,8                  | 0,6               | 95,0                 | 107,9 | 13,6                |
|            | Ausland  | 255,5             | 219,5          | 233,5             | 16,4                 | 9,4               | 197,3                | 221,8 | 12,4                |
| DE         | Papier-, Verlags- und Druckgewerbe   |                   |                |                   |                      |                   |                      |       |                     |
|            | Insgesamt  | 129,8             | 123,7          | 123,9             | 4,9                  | 4,7               | 118,0                | 122,6 | 3,9                 |
|            | Inland   | 120,6             | 114,7          | 116,5             | 5,1                  | 3,5               | 111,9                | 113,8 | 1,6                 |
|            | Ausland  | 162,7             | 155,8          | 150,5             | 4,5                  | 8,1               | 139,6                | 154,4 | 10,6                |
| 21         | Papiergewerbe  |                   |                |                   |                      |                   |                      |       |                     |
|            | Insgesamt  | 135,4             | 131,8          | 128,4             | 2,7                  | 5,4               | 124,4                | 130,9 | 5,2                 |
|            | Inland   | 125,6             | 122,7          | 121,4             | 2,4                  | 3,5               | 118,8                | 121,9 | 2,6                 |
|            | Ausland  | 162,1             | 156,7          | 147,5             | 3,4                  | 9,9               | 139,8                | 155,4 | 11,2                |
| 22         | Verlagsgewerbe, Druckgewerbe, Vervielfältigung von bespielten Ton-, Bild- und Datenträgern |                   |                |                   |                      |                   |                      |       |                     |
|            | Insgesamt  | 111,0             | 96,4           | 108,9             | 15,2                 | 1,9               | 96,3                 | 94,8  | -1,5                |
|            | Inland   | 107,7             | 94,2           | 103,9             | 14,4                 | 3,6               | 94,2                 | 92,8  | -1,5                |
|            | Ausland  | 174,7             | 138,4          | 204,6             | 26,3                 | -14,6             | 137,0                | 135,0 | -1,4                |
| DG/24      | Herstellung von chemischen Erzeugnissen  |                   |                |                   |                      |                   |                      |       |                     |
|            | Insgesamt  | 132,3             | 125,5          | 124,1             | 5,5                  | 6,6               | 124,8                | 135,3 | 8,4                 |
|            | Inland   | 125,2             | 122,5          | 120,3             | 2,2                  | 4,1               | 116,2                | 124,8 | 7,4                 |
|            | Ausland  | 136,5             | 127,2          | 126,4             | 7,3                  | 8,0               | 129,9                | 141,5 | 8,9                 |
| DH/25      | Herstellung von Gummi- und Kunststoffwaren   |                   |                |                   |                      |                   |                      |       |                     |
|            | Insgesamt  | 118,4             | 114,0          | 109,8             | 3,9                  | 7,8               | 102,1                | 114,4 | 12,0                |
|            | Inland   | 95,7              | 99,6           | 94,8              | -3,9                 | 1,0               | 88,1                 | 94,8  | 7,7                 |
|            | Ausland  | 155,8             | 137,7          | 134,6             | 13,2                 | 15,8              | 125,3                | 146,7 | 17,1                |
| DI/26      | Glasgewerbe, Herstellung von Keramik, Verarbeitung von Steinen und Erden                   |                   |                |                   |                      |                   |                      |       |                     |
|            | Insgesamt  | 87,0              | 79,9           | 78,9              | 8,8                  | 10,2              | 74,3                 | 77,4  | 4,1                 |
|            | Inland   | 85,4              | 79,0           | 74,0              | 8,1                  | 15,4              | 68,2                 | 74,7  | 9,6                 |
|            | Ausland  | 89,9              | 81,7           | 88,3              | 10,1                 | 1,9               | 86,1                 | 82,5  | -4,2                |
| DJ         | Metallerzeugung und -bearbeitung, Herstellung von Metallerzeugnissen                       |                   |                |                   |                      |                   |                      |       |                     |
|            | Insgesamt  | 115,7             | 110,0          | 111,6             | 5,2                  | 3,7               | 108,1                | 115,8 | 7,1                 |
|            | Inland   | 97,8              | 97,4           | 90,5              | 0,4                  | 8,1               | 91,2                 | 95,5  | 4,7                 |
|            | Ausland  | 156,8             | 138,9          | 160,2             | 12,8                 | -2,1              | 147,0                | 162,4 | 10,4                |
| 27         | Metallerzeugung und -bearbeitung   |                   |                |                   |                      |                   |                      |       |                     |
|            | Insgesamt  | 116,2             | 115,9          | 105,2             | 0,3                  | 10,5              | 108,4                | 125,0 | 15,3                |
|            | Inland   | 96,1              | 101,3          | 91,9              | -5,1                 | 4,6               | 90,5                 | 103,5 | 14,4                |
|            | Ausland  | 139,2             | 132,5          | 120,3             | 5,0                  | 15,7              | 128,8                | 149,4 | 16,0                |
| 28         | Herstellung von Metallerzeugnissen   |                   |                |                   |                      |                   |                      |       |                     |
|            | Insgesamt  | 115,4             | 107,0          | 114,9             | 7,9                  | 0,5               | 108,0                | 111,1 | 2,9                 |
|            | Inland   | 98,4              | 96,0           | 90,0              | 2,5                  | 9,4               | 91,5                 | 92,8  | 1,4                 |
|            | Ausland  | 176,0             | 145,9          | 203,7             | 20,6                 | -13,6             | 166,9                | 176,5 | 5,7                 |

2. Auftragseingang im verarbeitenden Gewerbe nach Wirtschaftszweigen - Volumenindex  
2000 = 100

| WZ<br>2003 | Wirtschaftszweig  | September<br>2006 | August<br>2006 | September<br>2005 | Veränderung in % zum |                   | Januar bis September |       |                     |
|------------|---|-------------------|----------------|-------------------|----------------------|-------------------|----------------------|-------|---------------------|
|            |   |                   |                |                   | August<br>2006       | September<br>2005 | 2005                 | 2006  | Veränderung<br>in % |
| DK/29      | Maschinenbau  |                   |                |                   |                      |                   |                      |       |                     |
|            | Insgesamt   | 134,0             | 130,7          | 122,0             | 2,5                  | 9,8               | 116,7                | 136,8 | 17,2                |
|            | Inland  | 109,7             | 103,4          | 99,3              | 6,1                  | 10,5              | 102,3                | 108,5 | 6,1                 |
|            | Ausland   | 154,3             | 153,6          | 141,0             | 0,5                  | 9,4               | 128,8                | 160,5 | 24,6                |
| DL         | Herstellung von Büromaschinen, Datenverarbeitungsgeräten und -einrichtungen; Elektrotechnik, Feinmechanik und Optik |                   |                |                   |                      |                   |                      |       |                     |
|            | Insgesamt   | 129,1             | 114,4          | 101,8             | 12,9                 | 26,8              | 100,9                | 118,1 | 17,1                |
|            | Inland  | 177,9             | 154,3          | 132,4             | 15,3                 | 34,4              | 130,0                | 153,2 | 17,8                |
|            | Ausland   | 60,3              | 58,1           | 58,8              | 3,8                  | 2,6               | 59,9                 | 68,8  | 14,9                |
| 30         | Herstellung von Büromaschinen, Datenverarbeitungsgeräten und -einrichtungen   |                   |                |                   |                      |                   |                      |       |                     |
|            | Insgesamt   | 20,4              | 27,5           | 32,7              | -25,8                | -37,6             | 30,5                 | 27,0  | -11,5               |
|            | Inland  | 94,1              | 123,5          | 120,4             | -23,8                | -21,9             | 120,2                | 100,4 | -16,5               |
|            | Ausland   | 3,5               | 5,5            | 12,6              | -36,2                | -72,0             | 10,0                 | 10,2  | 2,1                 |
| 31         | Herstellung von Geräten der Elektrizitätserzeugung, -verteilung u.ä.  |                   |                |                   |                      |                   |                      |       |                     |
|            | Insgesamt   | 145,0             | 110,0          | 108,0             | 31,8                 | 34,2              | 101,5                | 117,2 | 15,6                |
|            | Inland  | 172,2             | 125,3          | 117,3             | 37,4                 | 46,7              | 110,1                | 128,2 | 16,5                |
|            | Ausland   | 82,1              | 74,5           | 86,4              | 10,2                 | -5,0              | 81,5                 | 91,8  | 12,7                |
| 32         | Rundfunk- und Nachrichtentechnik  |                   |                |                   |                      |                   |                      |       |                     |
|            | Insgesamt   | 316,5             | 303,8          | 207,5             | 4,2                  | 52,5              | 221,3                | 297,8 | 34,6                |
|            | Inland  | 335,4             | 334,4          | 220,1             | 0,3                  | 52,3              | 233,8                | 318,0 | 36,0                |
|            | Ausland   | 242,8             | 184,3          | 158,2             | 31,8                 | 53,5              | 172,4                | 218,8 | 26,9                |
| 33         | Medizin-, Mess-, Steuer- und Regelungstechnik, Optik, Herstellung von Uhren   |                   |                |                   |                      |                   |                      |       |                     |
|            | Insgesamt   | 112,3             | 112,2          | 108,8             | 0,1                  | 3,2               | 112,2                | 120,4 | 7,3                 |
|            | Inland  | 102,5             | 93,8           | 103,8             | 9,3                  | -1,2              | 99,5                 | 102,7 | 3,3                 |
|            | Ausland   | 137,4             | 159,5          | 121,8             | -13,8                | 12,8              | 144,8                | 165,6 | 14,4                |
| DM         | Fahrzeugbau   |                   |                |                   |                      |                   |                      |       |                     |
|            | Insgesamt   | 118,4             | 113,9          | 122,7             | 4,0                  | -3,5              | 117,5                | 131,2 | 11,6                |
|            | Inland  | 106,7             | 109,5          | 114,2             | -2,5                 | -6,5              | 94,5                 | 110,4 | 16,8                |
|            | Ausland   | 133,9             | 119,7          | 133,9             | 11,8                 | -0,1              | 147,8                | 158,5 | 7,2                 |
| 34         | Herstellung von Kraftwagen und Kraftwagenteilen   |                   |                |                   |                      |                   |                      |       |                     |
|            | Insgesamt   | 119,5             | 114,2          | 121,9             | 4,7                  | -1,9              | 117,7                | 132,8 | 12,9                |
|            | Inland  | 108,8             | 110,5          | 112,5             | -1,5                 | -3,3              | 93,3                 | 112,5 | 20,6                |
|            | Ausland   | 133,4             | 119,1          | 134,0             | 12,1                 | -0,4              | 149,1                | 159,0 | 6,7                 |
| 35         | Sonstiger Fahrzeugbau   |                   |                |                   |                      |                   |                      |       |                     |
|            | Insgesamt   | 97,3              | 107,4          | 138,7             | -9,4                 | -29,9             | 115,0                | 99,7  | -13,3               |
|            | Inland  | 73,8              | 92,8           | 141,5             | -20,4                | -47,8             | 114,2                | 76,4  | -33,1               |
|            | Ausland   | 144,8             | 137,0          | 133,0             | 5,7                  | 8,9               | 116,7                | 147,0 | 26,0                |
| DN/36.1    | Herstellung von Möbeln  |                   |                |                   |                      |                   |                      |       |                     |
|            | Insgesamt   | 84,3              | 76,3           | 76,4              | 10,5                 | 10,3              | 73,9                 | 79,7  | 7,9                 |
|            | Inland  | 76,3              | 66,7           | 70,1              | 14,3                 | 8,8               | 67,6                 | 69,6  | 2,9                 |
|            | Ausland   | 117,6             | 116,1          | 102,8             | 1,3                  | 14,4              | 99,9                 | 121,9 | 22,0                |