



Herausgeber:

Statistisches Landesamt
Rheinland-Pfalz

Mainzer Straße 14-16
56130 Bad Ems

Telefon 02603 71-0

Telefax 02603 71-3150

E-Mail poststelle@statistik.rlp.de

Internet www.statistik.rlp.de

Kennziffer: E I – m 11/05

Bestellnr.: E1033 200511

Januar 2006

Index des Auftragseingangs für das verarbeitende Gewerbe im November 2005

Inhalt

	Seite
Vorbemerkungen	3
Definitionen	4
Schaubilder	
1. Volumenindex des Auftragseingangs 2001 bis 2005 nach Monaten	5
Tabellenteil	
1. Auftragseingang im verarbeitenden Gewerbe nach Wirtschaftszweigen – Wertindex.....	6
2. Auftragseingang im verarbeitenden Gewerbe nach Wirtschaftszweigen – Volumenindex.....	9

Zeichenerklärung (nach DIN 55301)

0	weniger als die Hälfte von 1 in der letzten besetzten Stelle, jedoch mehr als nichts
-	nichts vorhanden (genau Null)
...	Angabe fällt später an
/	keine Angabe, da Zahlenwert nicht sicher genug
.	Zahlenwert unbekannt oder geheim zu halten
x	Tabellenfach gesperrt, weil Aussage nicht sinnvoll
p	vorläufige Zahl
r	berichtigte Zahl
s	geschätzte Zahl

Geringfügige Abweichungen in den Summen sind auf Runden der Zahlen zurückzuführen.
Abweichungen gegenüber früheren Veröffentlichungen erklären sich durch inzwischen vorgenommene Korrekturen.

Vorbemerkungen

Auftragseingangsindizes für das verarbeitende Gewerbe sind Frühindikatoren zur Analyse der Konjunkturentwicklung. Datengrundlage für die Berechnung des Index ist der Auftragseingang, der im Rahmen des Monatsberichts für Betriebe im verarbeitenden Gewerbe sowie im Bergbau und der Gewinnung von Steinen und Erden getrennt nach fachlichen Betriebsteilen erhoben wird. Seit Berichtsmonat Januar 2000 werden die Indizes auf der Basis 2000 = 100 berechnet.

Rechtsgrundlage

Rechtsgrundlage für die Erhebungen im verarbeitenden Gewerbe ist das Gesetz über die Statistik im Produzierenden Gewerbe in der Fassung der Bekanntmachung vom 21. März 2002 (BGBl. I S. 1181) in Verbindung mit dem Gesetz über die Statistik für Bundeszwecke (Bundesstatistikgesetz - BStatG) vom 22. Januar 1987 (BGBl. I S. 462, 565), zuletzt geändert durch Artikel 16 des Gesetzes vom 21. August 2002 (BGBl. I S. 3322).

Berichtskreis

Der Berichtskreis des Monatsberichts für Betriebe im verarbeitenden Gewerbe sowie im Bergbau und der Gewinnung von Steinen und Erden umfasst die Einbetriebsunternehmen des verarbeitenden Gewerbes mit im Allgemeinen 20 und mehr tätigen Personen sowie alle produzierenden Betriebe - unabhängig von der Beschäftigtenzahl - von Mehrbetriebsunternehmen des produzierenden Gewerbes mit im Allgemeinen 20 und mehr tätigen Personen. Um den Bereich des verarbeitenden Gewerbes sowie des Bergbaus und der Gewinnung von Steinen und Erden in der Gliederung nach örtlichen Einheiten weit gehend abzudecken, werden zusätzlich alle Betriebe mit wirtschaftlichem Schwerpunkt im verarbeitenden Gewerbe mit im Allgemeinen 20 tätigen Personen und mehr von Mehrbetriebsunternehmen außerhalb des produzierenden Gewerbes in die Berichterstattung einbezogen.

Aus Gründen einer besseren Repräsentation ist bei folgenden Branchen die Erfassungsgrenze auf 10 und mehr tätige Personen herabgesetzt worden:

- 14.11 - Gewinnung von Naturwerksteinen und Natursteinen, a.n.g.
- 14.21 - Gewinnung von Kies und Sand
- 15.20 - Fischverarbeitung
- 15.31 - Kartoffelverarbeitung
- 15.32 - Herstellung von Frucht- und Gemüsesäften
- 15.33 - Obst und Gemüseverarbeitung, a.n.g.
- 15.71 - Herstellung von Futtermitteln für Nutztiere
- 15.72 - Herstellung von Futtermitteln für sonstige Tiere
- 15.91 - Herstellung von Spirituosen
- 15.92 - Herstellung von Alkohol
- 15.97 - Herstellung von Malz
- 15.98 - Gewinnung natürlicher Mineralwässer, Herstellung von Erfrischungsgetränken
- 26.63 - Herstellung von Frischbeton (Transportbeton)

Für den Wirtschaftszweig 20.10 Säge-, Hobel- und Holzimprägnierwerke gilt als Erfassungsgrenze ein Jahreseinschnitt von mindestens 5 000 m³ Rohholz.

Grundsätzlich nicht einbezogen werden im Rahmen dieser Statistik die öffentlichen Versorgungsbetriebe sowie die Betriebe des Baugewerbes.

Methodische Hinweise

Die im Rahmen des Monatsberichts für Betriebe im verarbeitenden Gewerbe für fachliche Betriebsteile erhobenen Auftragseingänge bilden die Basis für die Berechnung der Indizes. Sie werden in jeweiligen Preisen als Wertindizes und unter Ausschaltung der Preisveränderung als Volumenindizes in der Gliederung nach Inland und Ausland errechnet. Basisjahr ist 2000.

Erfasst werden bundeseinheitlich die Auftragseingänge ausgewählter Wirtschaftszweige, in denen die Auftragsfertigung von Bedeutung ist.

Nicht einbezogen sind beispielsweise Auftragseingänge des Unterabschnitts DA „Ernährungsgewerbe und Tabakverarbeitung“. Im Unterabschnitt DE „Papier-, Verlags- und Druckgewerbe“ ist das Verlagsgewerbe nicht enthalten und in der Abteilung 36 „Herstellung von Möbeln, Schmuck, Musikinstrumenten, Sportgeräten, Spielwaren und sonstigen Erzeugnissen“ wird nur der Wirtschaftszweig „Herstellung von Möbeln“ bei der Indexberechnung berücksichtigt.

Erläuterung der Fußnote zu den Tabellen 1 und 2

1) Die Ergebnisse sind durch Sondereinflüsse aufgrund erfassungstechnischer Änderungen im Wirtschaftszweig DG/24 „Herstellung von chemischen Erzeugnissen“ im Vergleich mit vorangegangenen Monaten nur bedingt vergleichbar.

Definitionen

Die fachliche Gliederung der Indizes erfolgt nach der „Klassifikation der Wirtschaftszweige, Ausgabe 2003 (WZ 2003)“. Daneben werden die Indizes auch nach Hauptgruppen veröffentlicht, die die Absatzrichtungen bzw. den Verwendungszweck der Produktion angeben:

A	= Vorleistungsgüterproduzenten
B	= Investitionsgüterproduzenten
GG	= Gebrauchsgüterproduzenten
VG	= Verbrauchsgüterproduzenten.

Mit der „Verordnung (EG) Nr. 586/2001 der Kommission vom 26. März 2001 zur Durchführung der Verordnung (EG) Nr. 1165/98 des Rates über Konjunkturstatistiken: Definition der industriellen Hauptgruppen (MIGS = Main Industry Groupings)“ werden diese Hauptgruppen neu abgegrenzt. Damit ist jetzt eine EU-weite konsistente Regelung rechtsverbindlich vorgegeben. Diese neu gefassten Hauptgruppen werden durch die vollständige Zuordnung der Gruppen der WZ 2003 (Dreisteller) gebildet. Die bisherige Hauptgruppengliederung wurde durch die direkte Zuordnung der vierstelligen Wirtschaftszweige (Klassen der WZ 93) gebildet. Daher waren in manchen Fällen die Viersteller innerhalb eines Dreisteller-Bereichs in verschiedenen Hauptgruppen enthalten. Um die Hauptgruppen vollständig aus den Dreistellern bilden zu können, mussten daher einige Viersteller innerhalb eines dreistelligen Bereichs anders zugeordnet werden. Wesentliche Auswirkungen ergeben sich durch die Zuordnung des Wirtschaftszweigs „34.10 Herstellung von Kraftwagen und Kraftwagenmotoren“, der nun vollständig der Hauptgruppe „Investitionsgüterproduzenten“ zugerechnet wird. Ebenfalls von Bedeutung ist der Zweig „34.30 Herstellung von Teilen und Zubehör für Kraftwagen und Kraftwagenmotoren“, der vom Vorleistungsbereich in den Investitionsgütersektor wechselt. Wichtig ist auch die Umsetzung der Gruppen „22.2 Druckgewerbe“ und „22.3 Vervielfältigung von bespielten Ton-, Bild- und Datenträgern“ von den Vorleistungs- zu den Verbrauchsgüterproduzenten.

Der **Auftragseingang** ist die Summe der Werte aller im Betriebsmonat akzeptierten Aufträge (nicht zu verwechseln mit Auftragsbeständen) auf Lieferung selbst hergestellter oder in Lohnarbeit gefertigter Erzeugnisse von anderen in- oder ausländischen Firmen. Als Auftragseingänge zählen auch Verkäufe ab Lager, wenn Auftragseingang und Auslieferung zeitlich zusammenfallen.

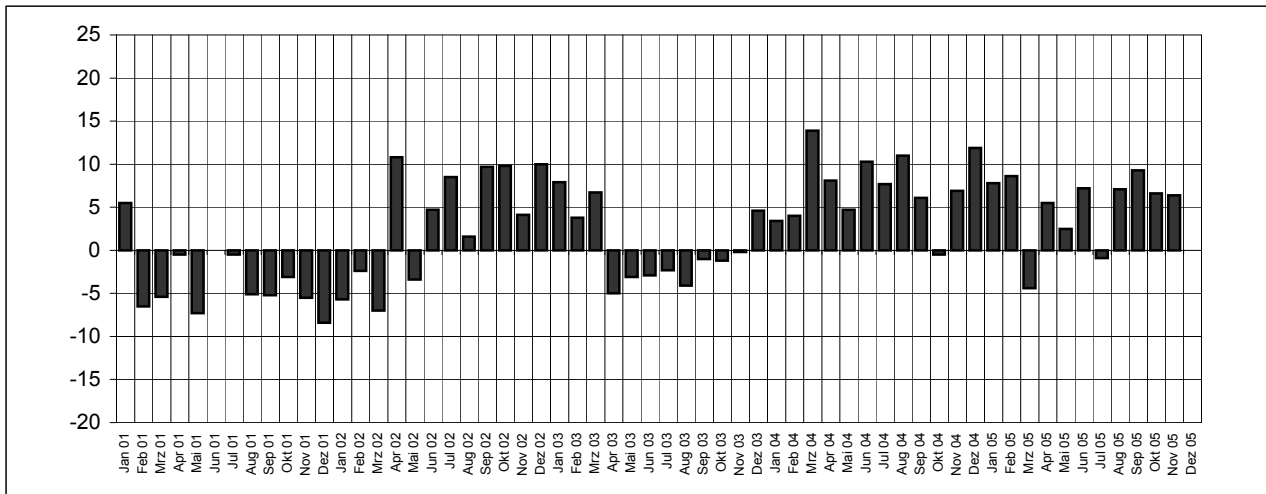
Die Indizes werden in jeweiligen Preisen als **Wertindizes** und preisbereinigt als **Volumenindizes** berechnet. Zur Ermittlung der Volumenindizes aus den Wertindizes werden Erzeugerpreisindizes für gewerbliche Produkte (Inlandsauftragseingang) sowie Preisindizes für die Ausfuhr (Auslandsauftragseingang) auf der Ebene der WZ-Viersteller verwendet. Die Volumenindizes auf höherer Aggregationsstufe sind gewogene Durchschnitte der preisbereinigten Indizes für die Klassen (Viersteller) der Wirtschaftszweigsystematik.

Veröffentlichungen

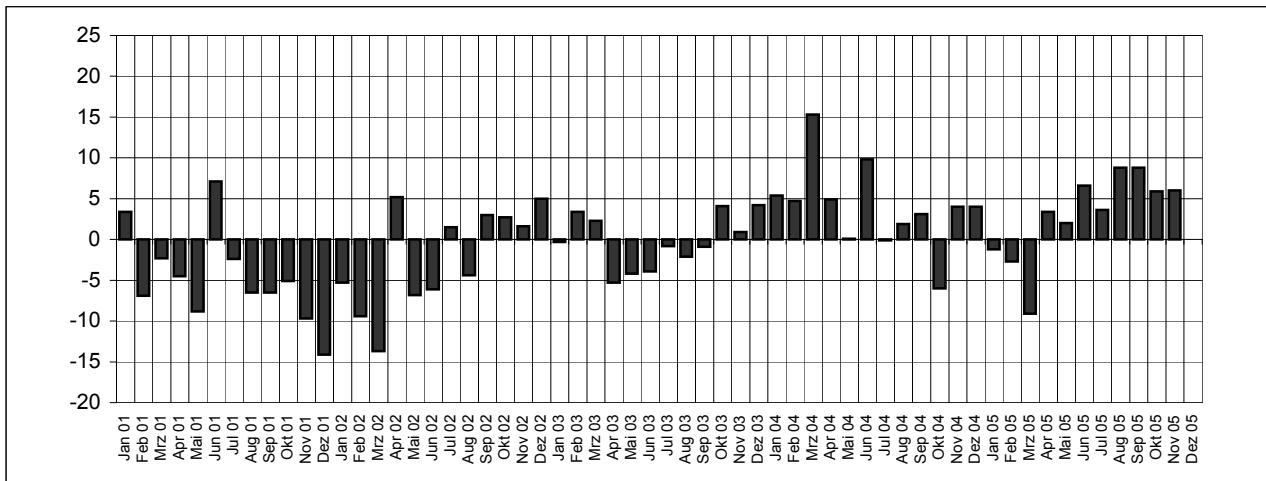
Ergebnisse für das Bundesgebiet für den Bereich des verarbeitenden Gewerbes werden vom Statistischen Bundesamt in der Fachserie 4, Reihe 2.2 veröffentlicht.

Volumenindex des Auftragseingangs 2001 bis 2005 nach Monaten (2000 = 100)
 Prozentuale Veränderung gegenüber dem Vorjahresmonat

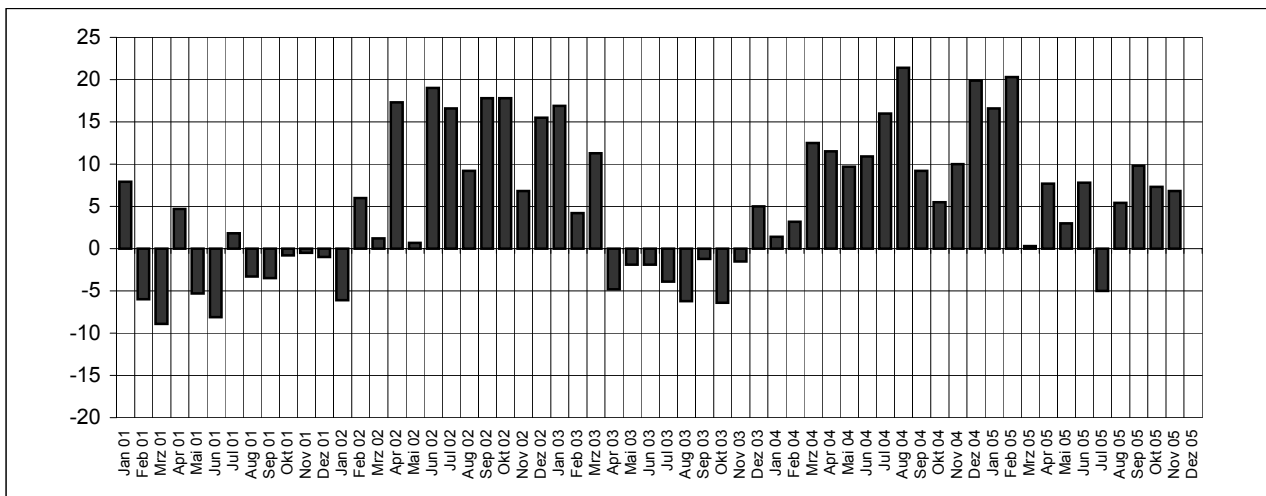
Auftragseingang insgesamt



Inlands-Auftragseingang



Auslands-Auftragseingang



1. Auftragseingang im verarbeitenden Gewerbe nach Wirtschaftszweigen - Wertindex
2000 = 100

WZ 2003	Wirtschaftszweig	November 2005	Oktober 2005	November 2004	Veränderung in % zum		Januar bis November		
					Oktober 2005	November 2004	2004	2005	Veränderung in %
D	Verarbeitendes Gewerbe								
	Insgesamt	121,5	120,3	112,1	1,0	8,4	109,8	118,2	7,7
	Inland	110,4	107,9	102,9	2,3	7,3	99,6	104,9	5,3
	Ausland	135,1	135,4	123,3	-0,2	9,6	122,1	134,4	10,1
A	Vorleistungsgüterproduzenten								
	Insgesamt	123,6	117,9	111,4	4,8	11,0	107,6	118,4	10,0
	Inland	109,2	102,0	104,6	7,0	4,4	99,4	105,3	5,9
	Ausland	140,3	136,3	119,1	3,0	17,8	117,1	133,4	13,9
B	Investitionsgüterproduzenten								
	Insgesamt	118,0	123,9	112,3	-4,7	5,0	113,8	118,7	4,3
	Inland	113,7	119,7	102,5	-5,0	11,0	102,3	107,8	5,4
	Ausland	123,1	128,8	124,0	-4,4	-0,8	127,5	131,6	3,2
GG	Gebrauchsgüterproduzenten								
	Insgesamt	119,0	101,3	112,3	17,5	6,0	100,9	100,1	-0,8
	Inland	108,7	92,9	101,2	17,0	7,4	92,0	90,1	-2,1
	Ausland	148,6	125,3	143,9	18,6	3,3	126,2	128,7	2,0
VG	Verbrauchsgüterproduzenten								
	Insgesamt	123,1	128,7	116,1	-4,4	6,1	110,8	122,1	10,2
	Inland	105,9	105,9	94,7	-0,1	11,8	94,8	98,7	4,2
	Ausland	148,2	161,9	147,1	-8,4	0,7	134,0	156,1	16,5
DB	Textil- und Bekleidungsgewerbe								
	Insgesamt	67,4	67,2	60,5	0,3	11,5	71,4	72,1	1,0
	Inland	66,1	69,2	61,9	-4,5	6,7	67,4	68,9	2,3
	Ausland	69,8	63,7	58,0	9,6	20,4	78,6	77,8	-1,0
17	Textilgewerbe								
	Insgesamt	87,6	80,5	76,8	8,8	14,0	74,4	80,8	8,6
	Inland	83,7	79,9	76,5	4,7	9,3	71,5	76,0	6,3
	Ausland	94,6	81,5	77,2	16,0	22,4	79,6	89,4	12,4
18	Bekleidungsgewerbe								
	Insgesamt	14,7	32,4	17,9	-54,6	-17,6	63,7	49,5	-22,4
	Inland	19,2	40,6	22,9	-52,8	-16,3	56,6	50,2	-11,3
	Ausland	7,1	18,4	9,2	-61,6	-22,9	76,1	48,2	-36,6
DC/19	Ledergewerbe								
	Insgesamt	69,5	100,3	58,4	-30,7	19,1	79,0	72,6	-8,1
	Inland	60,8	85,1	53,9	-28,5	13,0	72,0	66,1	-8,2
	Ausland	93,8	143,2	71,0	-34,5	32,1	98,8	90,8	-8,1
19.3	Herstellung von Schuhen								
	Insgesamt	58,4	92,8	51,3	-37,1	13,8	73,1	65,5	-10,3
	Inland	53,0	78,8	48,9	-32,7	8,3	68,1	60,1	-11,7
	Ausland	72,4	129,5	57,5	-44,1	26,0	86,1	79,6	-7,5

1. Auftragseingang im verarbeitenden Gewerbe nach Wirtschaftszweigen - Wertindex
2000 = 100

WZ 2003	Wirtschaftszweig	November 2005	Oktober 2005	November 2004	Veränderung in % zum		Januar bis November		
					Oktober 2005	November 2004	2004	2005	Veränderung in %
DD/20	Holzgewerbe (ohne Herstellung von Möbeln)								
	Insgesamt	123,6	113,8	118,7	8,6	4,2	103,1	107,4	4,1
	Inland	112,1	100,5	110,7	11,5	1,3	94,6	96,1	1,7
	Ausland	215,2	219,4	182,0	-1,9	18,2	171,2	196,7	14,9
DE	Papier-, Verlags- und Druckgewerbe								
	Insgesamt	128,3	116,2	119,1	10,5	7,8	116,6	119,6	2,6
	Inland	120,1	107,8	112,4	11,4	6,8	107,9	112,6	4,3
	Ausland	157,9	146,0	142,8	8,1	10,6	147,7	144,7	-2,1
21	Papiergewerbe								
	Insgesamt	138,3	122,7	129,2	12,7	7,0	127,2	127,6	0,3
	Inland	130,8	114,1	123,4	14,6	6,0	118,6	120,9	1,9
	Ausland	158,7	146,1	144,9	8,6	9,5	150,5	145,7	-3,2
22	Verlagsgewerbe, Druckgewerbe, Vervielfältigung von bespielten Ton-, Bild- und Datenträgern								
	Insgesamt	95,0	94,2	85,2	0,9	11,6	80,9	92,7	14,6
	Inland	92,5	91,5	84,1	1,1	10,0	80,0	91,0	13,7
	Ausland	143,5	145,2	105,5	-1,1	36,1	98,0	126,2	28,8
DG/24	Herstellung von chemischen Erzeugnissen 1)								
	Insgesamt	130,6	130,0	117,6	0,5	11,0	112,0	131,4	17,3
	Inland	126,3	119,5	114,8	5,7	10,0	109,3	124,0	13,5
	Ausland	133,2	136,1	119,3	-2,2	11,6	113,6	135,7	19,5
DH/25	Herstellung von Gummi- und Kunststoffwaren								
	Insgesamt	110,9	110,7	101,9	0,1	8,8	101,7	107,1	5,3
	Inland	95,4	93,9	90,4	1,5	5,5	91,9	92,8	0,9
	Ausland	136,6	138,5	121,1	-1,4	12,8	117,9	130,8	10,9
DI/26	Glasgewerbe, Herstellung von Keramik, Verarbeitung von Steinen und Erden								
	Insgesamt	75,2	74,3	80,0	1,2	-6,0	81,7	74,9	-8,3
	Inland	74,9	72,9	74,9	2,7	-0,1	76,4	69,3	-9,2
	Ausland	75,9	77,1	89,8	-1,5	-15,4	91,9	85,5	-6,9
DJ	Metallerzeugung und -bearbeitung, Herstellung von Metallerzeugnissen								
	Insgesamt	140,4	126,7	123,5	10,8	13,7	115,7	124,6	7,7
	Inland	108,1	101,6	108,2	6,4	0,0	98,8	104,0	5,2
	Ausland	214,5	184,4	158,7	16,3	35,2	154,5	172,0	11,3
27	Metallerzeugung und -bearbeitung								
	Insgesamt	172,1	139,4	141,5	23,5	21,6	126,7	137,0	8,1
	Inland	118,6	103,5	124,3	14,6	-4,5	103,6	112,9	8,9
	Ausland	233,1	180,4	161,2	29,3	44,6	153,0	164,4	7,5
28	Herstellung von Metallerzeugnissen								
	Insgesamt	124,1	120,2	114,3	3,3	8,6	110,0	118,2	7,5
	Inland	104,5	100,9	102,6	3,5	1,9	97,1	100,9	3,9
	Ausland	194,2	188,9	155,9	2,8	24,5	156,1	180,3	15,5

1. Auftragseingang im verarbeitenden Gewerbe nach Wirtschaftszweigen - Wertindex
2000 = 100

WZ 2003	Wirtschaftszweig	November 2005	Oktober 2005	November 2004	Veränderung in % zum		Januar bis November		
					Oktober 2005	November 2004	2004	2005	Veränderung in %
DK/29	Maschinenbau								
	Insgesamt	130,8	130,6	120,0	0,1	9,0	116,6	125,1	7,4
	Inland	110,7	112,0	111,0	-1,2	-0,3	103,3	109,3	5,8
	Ausland	147,7	146,3	127,6	1,0	15,8	127,7	138,5	8,4
DL	Herstellung von Büromaschinen, Datenverarbeitungsgeräten und -einrichtungen; Elektrotechnik, Feinmechanik und Optik								
	Insgesamt	105,8	87,1	91,9	21,5	15,2	89,6	95,8	7,0
	Inland	129,7	103,7	116,5	25,1	11,4	111,2	120,5	8,3
	Ausland	72,2	63,8	57,3	13,1	26,1	59,1	61,1	3,4
30	Herstellung von Büromaschinen, Datenverarbeitungsgeräten und -einrichtungen								
	Insgesamt	29,5	23,6	22,2	25,2	33,3	21,5	26,2	21,4
	Inland	70,4	65,1	83,2	8,1	-15,4	92,4	93,3	1,0
	Ausland	20,2	14,1	8,2	43,4	147,2	5,3	10,8	102,8
31	Herstellung von Geräten der Elektrizitätserzeugung, -verteilung u.ä.								
	Insgesamt	112,8	99,5	99,6	13,4	13,2	94,7	104,1	9,9
	Inland	120,2	99,7	106,8	20,6	12,6	98,4	111,4	13,2
	Ausland	95,5	98,9	83,1	-3,5	15,0	86,1	87,0	1,1
32	Rundfunk- und Nachrichtentechnik								
	Insgesamt	199,8	140,7	180,9	42,0	10,4	172,7	174,8	1,2
	Inland	213,5	152,8	187,9	39,8	13,6	174,2	183,3	5,3
	Ausland	146,4	93,6	153,6	56,5	-4,7	166,9	141,6	-15,2
33	Medizin-, Mess-, Steuer- und Regelungstechnik, Optik, Herstellung von Uhren								
	Insgesamt	128,5	108,0	107,4	18,9	19,6	112,5	116,8	3,8
	Inland	108,5	89,1	95,9	21,8	13,2	98,5	102,6	4,1
	Ausland	179,8	156,6	137,1	14,8	31,2	148,6	153,2	3,1
DM	Fahrzeugbau								
	Insgesamt	117,3	130,8	115,6	-10,3	1,5	121,6	122,4	0,6
	Inland	113,9	128,3	95,6	-11,2	19,1	101,1	103,8	2,7
	Ausland	121,9	134,1	141,9	-9,1	-14,1	148,7	146,8	-1,3
34	Herstellung von Kraftwagen und Kraftwagenteilen								
	Insgesamt	116,6	130,5	116,6	-10,6	0,0	122,6	122,3	-0,3
	Inland	113,3	126,1	95,5	-10,1	18,7	101,2	102,5	1,3
	Ausland	120,9	136,2	143,8	-11,2	-15,9	150,1	147,8	-1,6
35	Sonstiger Fahrzeugbau								
	Insgesamt	130,6	136,9	95,7	-4,6	36,4	103,3	123,7	19,7
	Inland	122,7	164,1	96,9	-25,2	26,6	99,1	124,6	25,7
	Ausland	146,6	81,6	93,4	79,6	57,0	111,8	121,9	9,0
DN/36.1	Herstellung von Möbeln								
	Insgesamt	94,0	85,8	99,0	9,5	-5,1	83,8	80,8	-3,7
	Inland	88,1	80,0	90,6	10,1	-2,7	77,6	74,6	-3,9
	Ausland	118,2	110,0	134,2	7,5	-11,9	109,6	106,3	-3,0

2. Auftragseingang im verarbeitenden Gewerbe nach Wirtschaftszweigen - Volumenindex
2000 = 100

WZ 2003	Wirtschaftszweig	November 2005	Oktober 2005	November 2004	Veränderung in % zum		Januar bis November		
					Oktober 2005	November 2004	2004	2005	Veränderung in %
D	Verarbeitendes Gewerbe								
	Insgesamt	114,6	113,7	107,6	0,8	6,4	107,1	112,4	4,9
	Inland	104,4	101,9	98,5	2,5	6,0	96,9	99,6	2,8
	Ausland	126,9	128,0	118,8	-0,9	6,8	119,6	128,0	7,1
A	Vorleistungsgüterproduzenten								
	Insgesamt	114,6	110,1	105,9	4,0	8,2	105,2	111,2	5,7
	Inland	101,5	95,1	99,3	6,7	2,2	96,7	98,6	2,0
	Ausland	129,7	127,4	113,5	1,8	14,3	115,0	125,7	9,3
B	Investitionsgüterproduzenten								
	Insgesamt	112,7	117,8	108,6	-4,3	3,8	110,5	113,8	3,0
	Inland	108,7	113,5	98,6	-4,2	10,3	99,0	103,0	4,1
	Ausland	117,4	122,9	120,4	-4,5	-2,5	124,1	126,4	1,9
GG	Gebrauchsgüterproduzenten								
	Insgesamt	117,0	98,9	110,5	18,3	5,9	99,6	98,5	-1,1
	Inland	106,2	90,1	98,6	17,8	7,6	90,1	88,0	-2,4
	Ausland	148,0	124,1	144,5	19,2	2,4	126,8	128,4	1,3
VG	Verbrauchsgüterproduzenten								
	Insgesamt	121,2	126,1	114,6	-3,9	5,7	109,2	120,4	10,2
	Inland	105,5	104,9	93,4	0,6	13,0	93,5	98,0	4,8
	Ausland	143,9	157,0	145,4	-8,3	-1,0	132,0	152,9	15,8
DB	Textil- und Bekleidungsgewerbe								
	Insgesamt	66,6	66,6	60,3	0,0	10,4	71,1	71,8	1,0
	Inland	65,2	68,5	61,6	-4,9	5,8	67,3	68,8	2,3
	Ausland	69,1	63,2	58,0	9,4	19,1	77,8	77,1	-0,9
17	Textilgewerbe								
	Insgesamt	86,6	79,8	76,5	8,4	13,1	74,0	80,4	8,7
	Inland	82,6	79,2	76,1	4,3	8,6	71,2	75,7	6,4
	Ausland	93,7	81,0	77,4	15,6	21,0	79,0	88,9	12,5
18	Bekleidungsgewerbe								
	Insgesamt	14,3	32,0	17,8	-55,2	-19,3	63,5	49,3	-22,5
	Inland	18,7	40,2	22,9	-53,5	-18,5	57,0	50,5	-11,5
	Ausland	6,9	18,0	9,0	-61,6	-23,0	74,7	47,2	-36,9
DC/19	Ledergewerbe								
	Insgesamt	66,6	95,9	56,0	-30,5	18,9	76,3	69,7	-8,6
	Inland	58,7	81,5	52,1	-28,0	12,6	70,2	63,8	-9,1
	Ausland	89,0	136,1	67,0	-34,6	32,9	93,2	86,2	-7,5
19.3	Herstellung von Schuhen								
	Insgesamt	55,7	88,3	49,1	-36,9	13,5	70,4	62,7	-11,0
	Inland	50,7	74,9	47,1	-32,3	7,7	66,2	57,7	-12,8
	Ausland	68,9	123,4	54,4	-44,2	26,6	81,4	75,8	-7,0

2. Auftragseingang im verarbeitenden Gewerbe nach Wirtschaftszweigen - Volumenindex
2000 = 100

WZ 2003	Wirtschaftszweig	November 2005	Oktober 2005	November 2004	Veränderung in % zum		Januar bis November		
					Oktober 2005	November 2004	2004	2005	Veränderung in %
DD/20	Holzgewerbe (ohne Herstellung von Möbeln)								
	Insgesamt	125,0	115,0	120,6	8,7	3,6	105,5	108,9	3,2
	Inland	113,0	101,5	112,5	11,2	0,4	96,9	97,2	0,3
	Ausland	220,4	221,7	184,9	-0,6	19,2	173,3	201,6	16,3
DE	Papier-, Verlags- und Druckgewerbe								
	Insgesamt	127,6	115,6	117,3	10,4	8,8	115,0	118,6	3,2
	Inland	120,5	108,1	111,1	11,4	8,5	106,6	112,4	5,4
	Ausland	153,3	142,3	139,6	7,7	9,8	145,0	141,1	-2,7
21	Papiergewerbe								
	Insgesamt	135,9	120,6	126,1	12,7	7,8	124,5	125,1	0,5
	Inland	129,6	113,0	120,7	14,7	7,3	116,3	119,2	2,5
	Ausland	153,1	141,4	140,7	8,3	8,8	146,9	141,1	-3,9
22	Verlagsgewerbe, Druckgewerbe, Vervielfältigung von bespielten Ton-, Bild- und Datenträgern								
	Insgesamt	99,9	98,8	87,8	1,1	13,9	83,0	96,9	16,7
	Inland	97,0	95,6	86,1	1,4	12,6	81,6	94,6	15,9
	Ausland	156,6	159,5	119,3	-1,8	31,3	110,4	140,8	27,6
DG/24	Herstellung von chemischen Erzeugnissen 1)								
	Insgesamt	121,3	121,6	112,4	-0,3	7,9	110,4	124,2	12,5
	Inland	115,8	110,0	108,0	5,3	7,2	106,4	115,6	8,6
	Ausland	124,5	128,4	115,0	-3,1	8,2	112,7	129,3	14,6
DH/25	Herstellung von Gummi- und Kunststoffwaren								
	Insgesamt	105,5	105,8	99,0	-0,3	6,5	100,3	102,7	2,4
	Inland	90,0	89,3	87,1	0,9	3,4	90,2	88,4	-2,0
	Ausland	130,9	133,2	118,7	-1,7	10,3	117,2	126,5	8,0
DI/26	Glasgewerbe, Herstellung von Keramik, Verarbeitung von Steinen und Erden								
	Insgesamt	74,1	73,3	80,1	1,1	-7,5	81,4	74,2	-8,8
	Inland	74,5	72,6	75,5	2,6	-1,3	76,5	69,1	-9,6
	Ausland	73,4	74,7	89,0	-1,7	-17,5	90,8	83,9	-7,5
DJ	Metallerzeugung und -bearbeitung, Herstellung von Metallerzeugnissen								
	Insgesamt	122,6	111,8	111,3	9,7	10,1	108,2	109,8	1,5
	Inland	95,0	89,2	97,8	6,4	-2,9	92,6	91,4	-1,3
	Ausland	186,1	163,5	142,4	13,8	30,7	144,2	152,1	5,5
27	Metallerzeugung und -bearbeitung								
	Insgesamt	139,9	115,7	119,0	20,9	17,5	113,9	111,9	-1,7
	Inland	95,7	84,5	103,9	13,3	-7,9	92,6	90,4	-2,4
	Ausland	190,3	151,4	136,3	25,7	39,6	138,1	136,4	-1,2
28	Herstellung von Metallerzeugnissen								
	Insgesamt	113,7	109,7	107,3	3,7	6,0	105,3	108,7	3,2
	Inland	94,7	90,9	95,6	4,2	-1,0	92,6	91,7	-0,9
	Ausland	181,5	176,7	149,1	2,7	21,8	150,8	169,1	12,2

2. Auftragseingang im verarbeitenden Gewerbe nach Wirtschaftszweigen - Volumenindex
2000 = 100

WZ 2003	Wirtschaftszweig	November 2005	Oktober 2005	November 2004	Veränderung in % zum		Januar bis November		
					Oktober 2005	November 2004	2004	2005	Veränderung in %
DK/29	Maschinenbau								
	Insgesamt	122,7	122,3	114,2	0,3	7,4	111,6	117,7	5,5
	Inland	103,5	104,8	105,2	-1,2	-1,6	98,6	102,6	4,0
	Ausland	138,7	137,1	121,7	1,2	14,0	122,6	130,5	6,4
DL	Herstellung von Büromaschinen, Datenverarbeitungsgeräten und -einrichtungen; Elektrotechnik, Feinmechanik und Optik								
	Insgesamt	113,4	92,1	95,2	23,2	19,2	91,9	101,2	10,1
	Inland	142,1	112,5	122,4	26,3	16,0	115,8	129,5	11,8
	Ausland	73,1	63,3	56,7	15,4	28,9	58,3	61,4	5,3
30	Herstellung von Büromaschinen, Datenverarbeitungsgeräten und -einrichtungen								
	Insgesamt	32,8	26,6	24,6	23,0	33,2	24,0	30,4	26,7
	Inland	85,2	77,9	95,2	9,4	-10,5	104,5	113,1	8,2
	Ausland	20,8	14,9	8,4	39,2	146,1	5,6	11,4	106,2
31	Herstellung von Geräten der Elektrizitätserzeugung, -verteilung u.ä.								
	Insgesamt	110,0	97,0	98,0	13,4	12,2	93,3	101,8	9,1
	Inland	118,0	98,0	105,5	20,5	11,9	97,5	109,7	12,5
	Ausland	91,3	94,7	80,5	-3,6	13,4	83,5	83,6	0,1
32	Rundfunk- und Nachrichtentechnik								
	Insgesamt	269,1	187,4	211,8	43,6	27,0	196,3	222,6	13,4
	Inland	288,9	206,7	224,2	39,8	28,9	201,5	236,3	17,3
	Ausland	192,0	112,2	163,7	71,2	17,3	175,8	168,7	-4,1
33	Medizin-, Mess-, Steuer- und Regelungstechnik, Optik, Herstellung von Uhren								
	Insgesamt	123,4	104,0	104,1	18,7	18,6	109,0	112,5	3,2
	Inland	104,4	85,9	92,8	21,5	12,5	95,6	98,7	3,2
	Ausland	172,4	150,4	133,0	14,6	29,6	143,4	147,9	3,1
DM	Fahrzeugbau								
	Insgesamt	112,0	124,7	112,3	-10,2	-0,3	118,4	117,7	-0,6
	Inland	107,1	120,3	91,4	-11,0	17,2	97,0	98,0	1,0
	Ausland	118,4	130,4	139,9	-9,2	-15,4	146,5	143,6	-2,0
34	Herstellung von Kraftwagen und Kraftwagenteilen								
	Insgesamt	111,4	124,4	113,4	-10,5	-1,7	119,3	117,7	-1,4
	Inland	106,5	118,2	91,3	-9,8	16,7	97,1	96,8	-0,3
	Ausland	117,7	132,5	141,9	-11,2	-17,1	148,0	144,7	-2,2
35	Sonstiger Fahrzeugbau								
	Insgesamt	123,1	129,4	92,0	-4,9	33,8	99,9	117,1	17,2
	Inland	116,1	155,5	93,2	-25,4	24,5	95,9	118,1	23,1
	Ausland	137,4	76,5	89,4	79,6	53,6	107,8	114,9	6,6
DN/36.1	Herstellung von Möbeln								
	Insgesamt	87,8	80,2	94,2	9,5	-6,7	80,4	75,7	-5,9
	Inland	82,0	74,5	85,3	10,1	-3,9	73,9	69,6	-5,9
	Ausland	112,2	104,1	131,1	7,7	-14,4	107,7	101,4	-5,8