



Index des Auftragseingangs für das verarbeitende Gewerbe im Oktober 2004

Inhalt

	Seite
Vorbemerkungen	3
Definitionen	4
Schaubilder	
1. Volumenindex des Auftragseingangs 2001 bis 2004 nach Monaten	5
Tabellenteil	
1. Auftragseingang im verarbeitenden Gewerbe nach Wirtschaftszweigen – Wertindex.....	6
2. Auftragseingang im verarbeitenden Gewerbe nach Wirtschaftszweigen – Volumenindex.....	9

Zeichenerklärung (nach DIN 55301)

0	weniger als die Hälfte von 1 in der letzten besetzten Stelle, jedoch mehr als nichts
-	nichts vorhanden (genau Null)
...	Angabe fällt später an
/	keine Angabe, da Zahlenwert nicht sicher genug
.	Zahlenwert unbekannt oder geheim zu halten
x	Tabellenfach gesperrt, weil Aussage nicht sinnvoll
p	vorläufige Zahl
r	berichtigte Zahl
s	geschätzte Zahl

Geringfügige Abweichungen in den Summen sind auf Runden der Zahlen zurückzuführen.
Abweichungen gegenüber früheren Veröffentlichungen erklären sich durch inzwischen vorgenommene Korrekturen.

Vorbemerkungen

Auftragseingangsindizes für das verarbeitende Gewerbe sind Frühindikatoren zur Analyse der Konjunkturentwicklung. Datengrundlage für die Berechnung des Index ist der Auftragseingang, der im Rahmen des Monatsberichts für Betriebe im verarbeitenden Gewerbe sowie im Bergbau und der Gewinnung von Steinen und Erden getrennt nach fachlichen Betriebsteilen erhoben wird. Seit Berichtsmonat Januar 2000 werden die Indizes auf der Basis 2000 = 100 berechnet.

Rechtsgrundlage

Rechtsgrundlage für die Erhebungen im verarbeitenden Gewerbe ist das Gesetz über die Statistik im Produzierenden Gewerbe in der Fassung der Bekanntmachung vom 21. März 2002 (BGBl. I S. 1181) in Verbindung mit dem Gesetz über die Statistik für Bundeszwecke (Bundesstatistikgesetz - BStatG) vom 22. Januar 1987 (BGBl. I S. 462, 565), zuletzt geändert durch Artikel 16 des Gesetzes vom 21. August 2002 (BGBl. I S. 3322).

Berichtskreis

Der Berichtskreis des Monatsberichts für Betriebe im verarbeitenden Gewerbe sowie im Bergbau und der Gewinnung von Steinen und Erden umfasst die Einbetriebsunternehmen des verarbeitenden Gewerbes mit im Allgemeinen 20 und mehr tätigen Personen sowie alle produzierenden Betriebe - unabhängig von der Beschäftigtenzahl - von Mehrbetriebsunternehmen des produzierenden Gewerbes mit im Allgemeinen 20 und mehr tätigen Personen. Um den Bereich des verarbeitenden Gewerbes sowie des Bergbaus und der Gewinnung von Steinen und Erden in der Gliederung nach örtlichen Einheiten weit gehend abzudecken, werden zusätzlich alle Betriebe mit wirtschaftlichem Schwerpunkt im verarbeitenden Gewerbe mit im Allgemeinen 20 tätigen Personen und mehr von Mehrbetriebsunternehmen außerhalb des produzierenden Gewerbes in die Berichterstattung einbezogen.

Aus Gründen einer besseren Repräsentation ist bei folgenden Branchen die Erfassungsgrenze auf 10 und mehr tätige Personen herabgesetzt worden:

- 14.11 - Gewinnung von Naturwerksteinen und Natursteinen, a.n.g.
- 14.21 - Gewinnung von Kies und Sand
- 15.20 - Fischverarbeitung
- 15.31 - Kartoffelverarbeitung
- 15.32 - Herstellung von Frucht- und Gemüsesäften
- 15.33 - Obst und Gemüseverarbeitung, a.n.g.
- 15.71 - Herstellung von Futtermitteln für Nutztiere
- 15.72 - Herstellung von Futtermitteln für sonstige Tiere
- 15.91 - Herstellung von Spirituosen
- 15.92 - Herstellung von Alkohol
- 15.97 - Herstellung von Malz
- 15.98 - Gewinnung natürlicher Mineralwässer, Herstellung von Erfrischungsgetränken
- 26.63 - Herstellung von Frischbeton (Transportbeton)

Für den Wirtschaftszweig 20.10 Säge-, Hobel- und Holzimprägnierwerke gilt als Erfassungsgrenze ein Jahreseinschnitt von mindestens 5 000 m³ Rohholz.

Grundsätzlich nicht einbezogen werden im Rahmen dieser Statistik die öffentlichen Versorgungsbetriebe sowie die Betriebe des Baugewerbes.

Methodische Hinweise

Die im Rahmen des Monatsberichts für Betriebe im verarbeitenden Gewerbe für fachliche Betriebsteile erhobenen Auftragseingänge bilden die Basis für die Berechnung der Indizes. Sie werden in jeweiligen Preisen als Wertindizes und unter Ausschaltung der Preisveränderung als Volumenindizes in der Gliederung nach Inland und Ausland errechnet. Basisjahr ist 2000.

Erfasst werden bundeseinheitlich die Auftragseingänge ausgewählter Wirtschaftszweige, in denen die Auftragsfertigung von Bedeutung ist.

Nicht einbezogen sind beispielsweise Auftragseingänge des Unterabschnitts DA „Ernährungsgewerbe und Tabakverarbeitung“. Im Unterabschnitt DE „Papier-, Verlags- und Druckgewerbe“ ist das Verlagsgewerbe nicht enthalten und in der Abteilung 36 „Herstellung von Möbeln, Schmuck, Musikinstrumenten, Sportgeräten, Spielwaren und sonstigen Erzeugnissen“ wird nur der Wirtschaftszweig „Herstellung von Möbeln“ bei der Indexberechnung berücksichtigt.

Definitionen

Die fachliche Gliederung der Indizes erfolgt nach der „Klassifikation der Wirtschaftszweige, Ausgabe 2003 (WZ 2003)“. Daneben werden die Indizes auch nach Hauptgruppen veröffentlicht, die die Absatzrichtungen bzw. den Verwendungszweck der Produktion angeben:

A	= Vorleistungsgüterproduzenten
B	= Investitionsgüterproduzenten
GG	= Gebrauchsgüterproduzenten
VG	= Verbrauchsgüterproduzenten.

Mit der „Verordnung (EG) Nr. 586/2001 der Kommission vom 26. März 2001 zur Durchführung der Verordnung (EG) Nr. 1165/98 des Rates über Konjunkturstatistiken: Definition der industriellen Hauptgruppen (MIGS = Main Industry Groupings)“ werden diese Hauptgruppen neu abgegrenzt. Damit ist jetzt eine EU-weite konsistente Regelung rechtsverbindlich vorgegeben. Diese neugefassten Hauptgruppen werden durch die vollständige Zuordnung der Gruppen der WZ 2003 (Dreisteller) gebildet. Die bisherige Hauptgruppengliederung wurde durch die direkte Zuordnung der vierstelligen Wirtschaftszweige (Klassen der WZ 93) gebildet. Daher waren in manchen Fällen die Viersteller innerhalb eines Dreisteller-Bereichs in verschiedenen Hauptgruppen enthalten. Um die Hauptgruppen vollständig aus den Dreistellern bilden zu können, mussten daher einige Viersteller innerhalb eines dreistelligen Bereichs anders zugeordnet werden. Wesentliche Auswirkungen ergeben sich durch die Zuordnung des Wirtschaftszweigs „34.10 Herstellung von Kraftwagen und Kraftwagenmotoren“, der nun vollständig der Hauptgruppe „Investitionsgüterproduzenten“ zugerechnet wird. Ebenfalls von Bedeutung ist der Zweig „34.30 Herstellung von Teilen und Zubehör für Kraftwagen und Kraftwagenmotoren“, der vom Vorleistungsbereich in den Investitionsgütersektor wechselt. Wichtig ist auch die Umsetzung der Gruppen „22.2 Druckgewerbe“ und „22.3 Vervielfältigung von bespielten Ton-, Bild- und Datenträgern“ von den Vorleistungs- zu den Verbrauchsgüterproduzenten.

Der **Auftragseingang** ist die Summe der Werte aller im Betriebsmonat akzeptierten Aufträge (nicht zu verwechseln mit Auftragsbeständen) auf Lieferung selbst hergestellter oder in Lohnarbeit gefertigter Erzeugnisse von anderen in- oder ausländischen Firmen. Als Auftragseingänge zählen auch Verkäufe ab Lager, wenn Auftragseingang und Auslieferung zeitlich zusammenfallen.

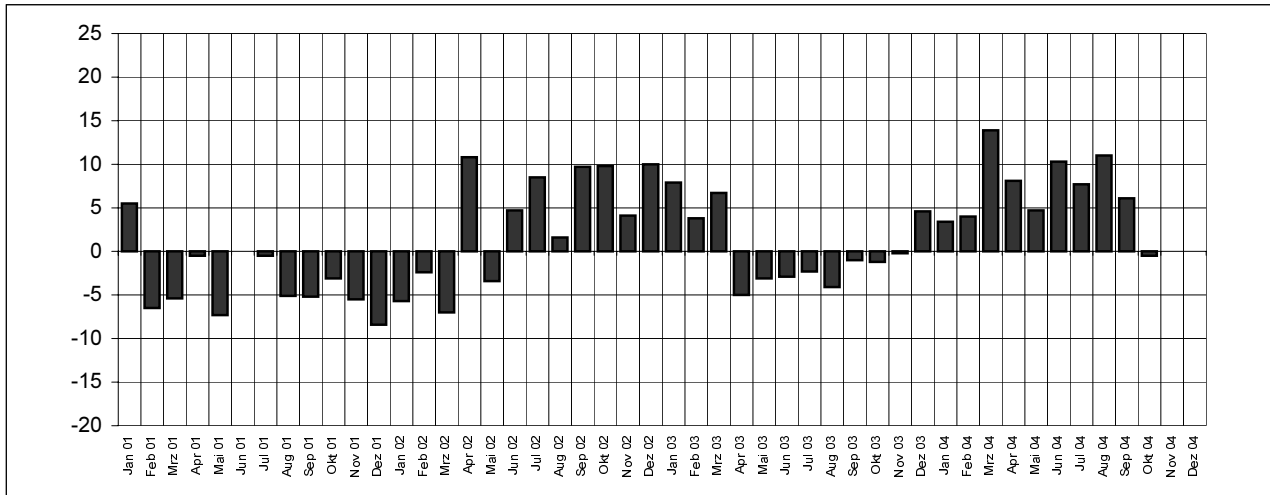
Die Indizes werden in jeweiligen Preisen als **Wertindizes** und preisbereinigt als **Volumenindizes** berechnet. Zur Ermittlung der Volumenindizes aus den Wertindizes werden Erzeugerpreisindizes für gewerbliche Produkte (Inlandsauftragseingang) sowie Preisindizes für die Ausfuhr (Auslandsauftragseingang) auf der Ebene der WZ-Viersteller verwendet. Die Volumenindizes auf höherer Aggregationsstufe sind gewogene Durchschnitte der preisbereinigten Indizes für die Klassen (Viersteller) der Wirtschaftszweigsystematik.

Veröffentlichungen

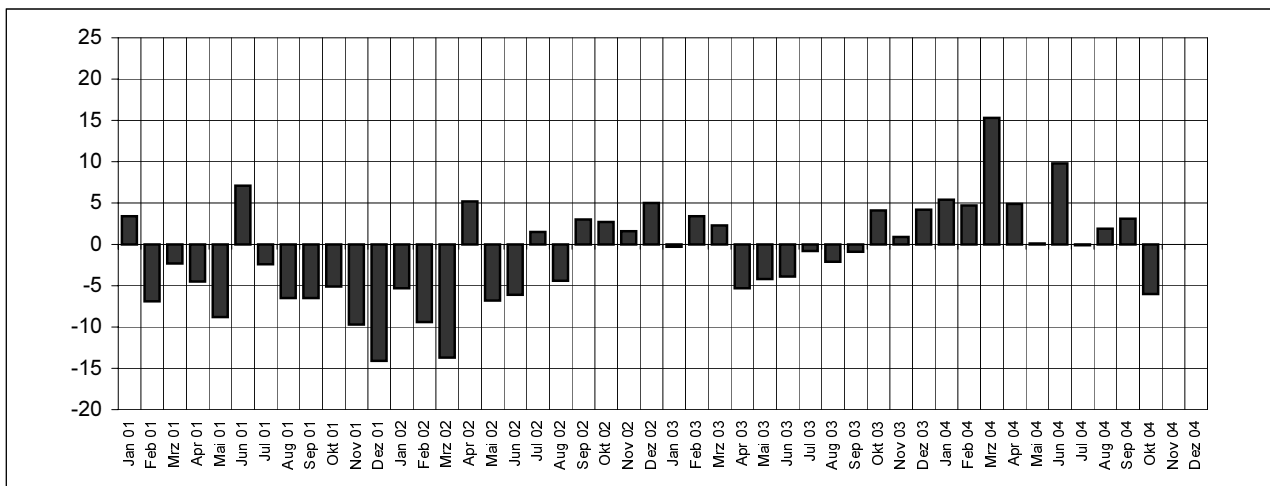
Ergebnisse für das Bundesgebiet für den Bereich des verarbeitenden Gewerbes werden vom Statistischen Bundesamt in der Fachserie 4, Reihe 2.2 veröffentlicht.

Volumenindex des Auftragseingangs 2001 bis 2004 nach Monaten (2000 = 100)
 Prozentuale Veränderung gegenüber dem Vorjahresmonat

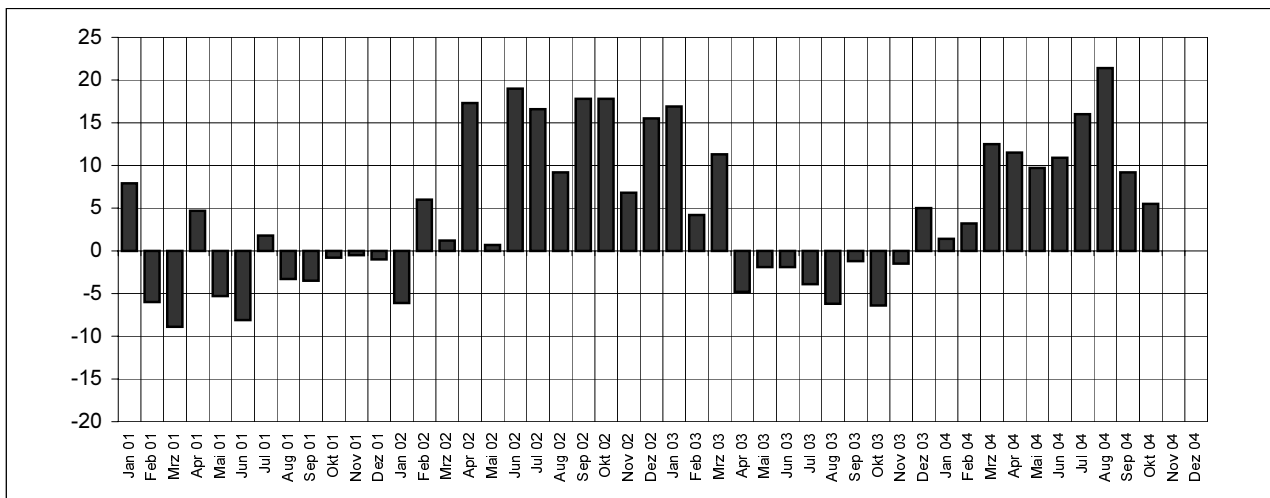
Auftragseingang insgesamt



Inlands-Auftragseingang



Auslands-Auftragseingang



1. Auftragseingang im verarbeitenden Gewerbe nach Wirtschaftszweigen - Wertindex
2000 = 100

WZ93	Wirtschaftszweig	Oktober 2004	September 2004	Oktober 2003	Veränderung in % zum		Januar bis Oktober		
					September 2004	Oktober 2003	2003	2004	Veränderung in %
D	Verarbeitendes Gewerbe								
	Insgesamt	110,8	109,7	108,4	1,0	2,2	101,7	109,5	7,7
	Inland	100,1	100,3	103,9	-0,3	-3,7	94,9	99,3	4,6
	Ausland	123,8	121,0	113,8	2,3	8,7	109,9	121,9	10,9
A	Vorleistungsgüterproduzenten								
	Insgesamt	111,3	113,0	106,4	-1,5	4,6	101,2	107,3	5,9
	Inland	101,1	103,9	101,6	-2,7	-0,5	95,3	98,9	3,7
	Ausland	123,1	123,4	112,0	-0,3	9,9	108,0	116,9	8,2
B	Investitionsgüterproduzenten								
	Insgesamt	108,6	103,7	107,1	4,7	1,4	102,5	114,0	11,2
	Inland	99,0	94,3	104,7	5,0	-5,4	95,9	102,3	6,6
	Ausland	119,9	114,9	109,9	4,4	9,1	110,3	127,8	15,9
GG	Gebrauchsgüterproduzenten								
	Insgesamt	107,8	96,4	122,5	11,8	-12,0	89,2	99,7	11,8
	Inland	97,2	86,9	115,0	11,9	-15,5	81,1	91,1	12,3
	Ausland	138,0	123,5	144,0	11,8	-4,2	112,5	124,5	10,7
VG	Verbrauchsgüterproduzenten								
	Insgesamt	117,2	116,9	121,2	0,2	-3,4	106,4	110,2	3,6
	Inland	99,4	107,9	109,8	-7,8	-9,4	95,4	94,8	-0,6
	Ausland	142,9	130,0	137,9	9,9	3,6	122,3	132,7	8,5
DB	Textil- und Bekleidungsgewerbe								
	Insgesamt	63,6	67,4	64,2	-5,7	-1,0	78,0	72,5	-7,0
	Inland	65,5	62,2	65,9	5,3	-0,7	75,0	67,9	-9,4
	Ausland	60,3	76,7	61,3	-21,4	-1,6	83,2	80,6	-3,1
17	Textilgewerbe								
	Insgesamt	80,8	70,5	79,6	14,6	1,5	85,7	74,1	-13,5
	Inland	81,3	65,4	77,9	24,3	4,3	79,9	71,0	-11,2
	Ausland	80,0	79,8	82,6	0,2	-3,2	96,2	79,8	-17,0
18	Bekleidungsgewerbe								
	Insgesamt	18,6	59,3	24,0	-68,6	-22,6	57,8	68,3	18,2
	Inland	23,3	53,7	33,8	-56,5	-31,1	62,0	59,9	-3,4
	Ausland	10,5	68,9	7,2	-84,8	46,0	50,5	82,8	63,8
DC/19	Ledergewerbe								
	Insgesamt	103,3	111,1	132,2	-7,0	-21,9	88,6	81,1	-8,5
	Inland	89,7	103,0	124,1	-12,9	-27,7	81,5	73,8	-9,4
	Ausland	141,2	133,6	155,1	5,7	-8,9	108,6	101,6	-6,5
19.3	Herstellung von Schuhen								
	Insgesamt	99,2	110,6	123,8	-10,3	-19,9	79,6	75,2	-5,5
	Inland	85,7	105,4	117,7	-18,7	-27,2	73,5	70,0	-4,8
	Ausland	134,5	124,1	140,0	8,4	-3,9	95,5	88,9	-6,9

1. Auftragseingang im verarbeitenden Gewerbe nach Wirtschaftszweigen - Wertindex
2000 = 100

WZ93	Wirtschaftszweig	Oktober 2004	September 2004	Oktober 2003	Veränderung in % zum		Januar bis Oktober		
					September 2004	Oktober 2003	2003	2004	Veränderung in %
DD/20	Holzgewerbe (ohne Herstellung von Möbeln)								
	Insgesamt	128,7	118,2	122,0	8,9	5,5	100,1	101,6	1,5
	Inland	116,7	107,5	116,9	8,5	-0,2	95,3	93,0	-2,5
	Ausland	224,6	202,9	162,2	10,7	38,5	137,6	170,1	23,6
DE	Papier-, Verlags- und Druckgewerbe								
	Insgesamt	117,2	119,0	125,0	-1,6	-6,3	112,8	116,3	3,1
	Inland	108,1	108,2	117,8	-0,1	-8,3	103,9	107,4	3,4
	Ausland	149,7	157,9	150,7	-5,2	-0,7	144,7	148,2	2,4
21	Papiergewerbe								
	Insgesamt	127,4	130,8	134,0	-2,6	-4,9	122,3	127,0	3,8
	Inland	118,9	120,2	126,5	-1,1	-6,0	113,4	118,2	4,2
	Ausland	150,7	159,6	154,5	-5,6	-2,5	146,6	151,0	3,0
22	Verlagsgewerbe, Druckgewerbe, Vervielfältigung von bespielten Ton-, Bild- und Datenträgern								
	Insgesamt	82,6	79,5	94,7	3,9	-12,8	80,8	80,5	-0,4
	Inland	80,1	77,1	95,5	4,0	-16,1	79,3	79,6	0,4
	Ausland	130,3	125,9	79,9	3,5	63,0	110,6	97,2	-12,1
DG/24	Herstellung von chemischen Erzeugnissen								
	Insgesamt	116,2	118,7	108,9	-2,0	6,7	104,4	111,4	6,7
	Inland	108,3	118,3	105,3	-8,5	2,8	104,3	108,8	4,2
	Ausland	120,9	118,9	111,0	1,7	8,9	104,4	113,0	8,2
DH/25	Herstellung von Gummi- und Kunststoffwaren								
	Insgesamt	104,2	107,4	108,0	-3,0	-3,5	100,0	101,7	1,7
	Inland	91,7	95,3	103,3	-3,8	-11,2	93,5	92,1	-1,5
	Ausland	124,8	127,3	115,9	-1,9	7,7	110,7	117,6	6,2
DI/26	Glasgewerbe, Herstellung von Keramik, Verarbeitung von Steinen und Erden								
	Insgesamt	81,6	90,2	88,9	-9,5	-8,2	82,6	81,9	-0,9
	Inland	75,8	89,5	87,3	-15,3	-13,1	80,2	76,5	-4,6
	Ausland	92,8	91,6	92,1	1,3	0,7	87,1	92,1	5,7
DJ	Metallerzeugung und -bearbeitung, Herstellung von Metallerzeugnissen								
	Insgesamt	119,3	116,2	105,6	2,6	12,9	102,2	114,9	12,4
	Inland	102,8	100,5	94,0	2,4	9,3	87,9	97,8	11,3
	Ausland	157,1	152,6	132,3	3,0	18,8	134,9	154,1	14,2
27	Metallerzeugung und -bearbeitung								
	Insgesamt	128,8	119,1	112,3	8,1	14,7	112,4	125,2	11,4
	Inland	102,6	103,3	95,5	-0,7	7,5	87,0	101,5	16,7
	Ausland	158,8	137,2	131,6	15,7	20,7	141,3	152,2	7,7
28	Herstellung von Metallerzeugnissen								
	Insgesamt	114,4	114,8	102,2	-0,3	11,9	97,0	109,6	13,0
	Inland	102,9	99,5	93,6	3,5	10,0	88,3	96,6	9,4
	Ausland	155,4	169,4	133,2	-8,3	16,7	127,9	156,1	22,1

1. Auftragseingang im verarbeitenden Gewerbe nach Wirtschaftszweigen - Wertindex
2000 = 100

WZ93	Wirtschaftszweig	Oktober 2004	September 2004	Oktober 2003	Veränderung in % zum		Januar bis Oktober		
					September 2004	Oktober 2003	2003	2004	Veränderung in %
DK/29	Maschinenbau								
	Insgesamt	114,2	108,5	114,9	5,2	-0,6	106,9	116,2	8,7
	Inland	104,1	96,3	99,8	8,1	4,3	101,0	102,5	1,5
	Ausland	122,7	118,8	127,5	3,2	-3,8	111,9	127,7	14,2
DL	Herstellung von Büromaschinen, Datenverarbeitungsgeräten und -einrichtungen; Elektrotechnik, Feinmechanik und Optik								
	Insgesamt	93,1	92,5	92,9	0,7	0,2	79,9	89,3	11,8
	Inland	116,3	111,7	121,7	4,2	-4,4	94,2	110,7	17,5
	Ausland	60,6	65,5	52,5	-7,6	15,3	59,7	59,3	-0,7
30	Herstellung von Büromaschinen, Datenverarbeitungsgeräten und -einrichtungen								
	Insgesamt	24,6	22,1	16,7	11,5	47,6	28,1	21,5	-23,6
	Inland	83,5	99,1	78,9	-15,7	5,8	72,0	93,3	29,6
	Ausland	.	4,4	2,4	.	.	18,0	5,0	-72,1
31	Herstellung von Geräten der Elektrizitätserzeugung, -verteilung u.ä.								
	Insgesamt	97,4	92,9	102,5	4,8	-5,0	88,4	94,2	6,6
	Inland	103,6	99,9	114,2	3,8	-9,2	91,0	97,6	7,3
	Ausland	82,9	76,7	75,6	8,1	9,7	82,4	86,4	4,8
32	Rundfunk- und Nachrichtentechnik								
	Insgesamt	175,9	163,6	185,3	7,5	-5,1	103,5	171,8	66,0
	Inland	183,0	166,6	188,0	9,9	-2,6	104,3	172,8	65,7
	Ausland	147,9	151,7	174,9	-2,5	-15,4	100,7	168,2	67,1
33	Medizin-, Mess-, Steuer- und Regelungstechnik, Optik, Herstellung von Uhren								
	Insgesamt	119,0	137,2	110,8	-13,3	7,4	113,6	113,0	-0,5
	Inland	105,2	100,5	103,3	4,7	1,9	101,2	98,7	-2,4
	Ausland	154,3	231,4	130,0	-33,3	18,7	145,5	149,7	2,9
DM	Fahrzeugbau								
	Insgesamt	111,8	104,7	111,1	6,8	0,7	108,1	122,3	13,1
	Inland	92,6	87,3	106,4	6,1	-13,0	94,9	101,7	7,2
	Ausland	137,2	127,6	117,2	7,5	17,1	125,5	149,4	19,0
34	Herstellung von Kraftwagen und Kraftwagenteilen								
	Insgesamt	112,3	103,7	110,7	8,3	1,4	108,0	123,2	14,1
	Inland	92,2	84,2	105,4	9,5	-12,5	93,9	101,8	8,5
	Ausland	138,3	128,8	117,6	7,3	17,5	126,2	150,8	19,5
35	Sonstiger Fahrzeugbau								
	Insgesamt	102,1	124,0	117,0	-17,7	-12,8	110,4	104,1	-5,8
	Inland	98,8	137,7	122,9	-28,3	-19,6	111,2	99,4	-10,7
	Ausland	108,8	96,3	105,0	13,0	3,6	108,9	113,7	4,4
DN/36.1	Herstellung von Möbeln								
	Insgesamt	89,6	83,1	101,1	7,9	-11,4	82,1	82,3	0,2
	Inland	82,2	75,4	96,3	9,0	-14,7	77,3	76,3	-1,2
	Ausland	120,6	115,1	120,9	4,8	-0,3	102,3	107,1	4,7

2. Auftragseingang im verarbeitenden Gewerbe nach Wirtschaftszweigen - Volumenindex
2000 = 100

WZ93	Wirtschaftszweig	Oktober 2004	September 2004	Oktober 2003	Veränderung in % zum		Januar bis Oktober		
					September 2004	Oktober 2003	2003	2004	Veränderung in %
D	Verarbeitendes Gewerbe								
	Insgesamt	106,6	106,1	107,2	0,5	-0,5	100,3	107,1	6,8
	Inland	96,2	97,0	102,3	-0,8	-6,0	93,2	96,7	3,8
	Ausland	119,3	117,2	113,1	1,8	5,5	108,9	119,6	9,9
A	Vorleistungsgüterproduzenten								
	Insgesamt	106,4	108,8	106,6	-2,3	-0,2	100,5	105,1	4,6
	Inland	96,5	99,9	101,0	-3,4	-4,5	94,2	96,4	2,4
	Ausland	117,8	119,1	113,0	-1,1	4,2	107,9	115,1	6,7
B	Investitionsgüterproduzenten								
	Insgesamt	104,9	100,5	104,2	4,4	0,7	100,1	110,7	10,6
	Inland	95,4	91,3	101,7	4,5	-6,3	93,4	99,0	6,0
	Ausland	116,3	111,4	107,0	4,4	8,6	107,9	124,4	15,3
GG	Gebrauchsgüterproduzenten								
	Insgesamt	106,3	95,0	120,7	11,9	-11,9	87,4	98,5	12,8
	Inland	95,0	85,0	112,8	11,8	-15,8	78,8	89,3	13,3
	Ausland	138,4	123,7	143,1	11,9	-3,2	111,9	125,0	11,7
VG	Verbrauchsgüterproduzenten								
	Insgesamt	115,6	115,4	118,6	0,1	-2,6	104,2	108,6	4,2
	Inland	98,1	106,8	107,2	-8,1	-8,5	93,3	93,5	0,2
	Ausland	140,9	128,0	135,2	10,1	4,2	120,1	130,6	8,8
DB	Textil- und Bekleidungsgewerbe								
	Insgesamt	63,7	67,3	63,2	-5,4	0,7	76,5	72,2	-5,7
	Inland	65,6	62,3	65,3	5,3	0,5	74,1	67,9	-8,4
	Ausland	60,3	76,2	59,6	-20,9	1,1	80,8	79,8	-1,2
17	Textilgewerbe								
	Insgesamt	81,0	70,4	78,4	15,0	3,2	83,9	73,7	-12,1
	Inland	81,5	65,2	77,4	24,9	5,3	78,8	70,7	-10,4
	Ausland	80,0	79,6	80,3	0,5	-0,4	93,0	79,2	-14,8
18	Bekleidungsgewerbe								
	Insgesamt	18,5	59,3	23,5	-68,8	-21,5	57,3	68,1	18,9
	Inland	23,3	54,5	33,1	-57,3	-29,7	61,6	60,4	-1,9
	Ausland	10,2	67,5	7,1	-84,8	45,0	49,9	81,3	63,0
DC/19	Ledergewerbe								
	Insgesamt	98,9	107,0	126,5	-7,5	-21,8	85,1	78,3	-8,0
	Inland	86,6	100,1	120,3	-13,5	-28,0	79,3	72,0	-9,2
	Ausland	133,3	126,1	144,0	5,7	-7,4	101,3	95,8	-5,5
19.3	Herstellung von Schuhen								
	Insgesamt	94,8	106,5	117,9	-11,0	-19,6	76,0	72,6	-4,6
	Inland	82,3	102,3	113,7	-19,5	-27,6	71,3	68,2	-4,4
	Ausland	127,3	117,4	129,0	8,4	-1,4	88,5	84,1	-5,0

2. Auftragseingang im verarbeitenden Gewerbe nach Wirtschaftszweigen - Volumenindex
2000 = 100

WZ93	Wirtschaftszweig	Oktober 2004	September 2004	Oktober 2003	Veränderung in % zum		Januar bis Oktober		
					September 2004	Oktober 2003	2003	2004	Veränderung in %
DD/20	Holzgewerbe (ohne Herstellung von Möbeln)								
	Insgesamt	130,8	120,9	124,2	8,2	5,3	101,9	104,0	2,1
	Inland	118,5	110,1	119,2	7,7	-0,6	97,2	95,4	-1,8
	Ausland	228,5	207,2	164,0	10,3	39,3	139,3	172,2	23,6
DE	Papier-, Verlags- und Druckgewerbe								
	Insgesamt	115,8	117,5	122,9	-1,4	-5,7	110,0	114,8	4,3
	Inland	107,0	106,9	116,1	0,1	-7,9	101,3	106,2	4,8
	Ausland	147,4	155,3	147,1	-5,1	0,2	141,2	145,6	3,1
21	Papiergewerbe								
	Insgesamt	124,9	128,0	130,8	-2,4	-4,5	118,5	124,4	5,0
	Inland	116,7	117,8	123,7	-0,9	-5,7	109,8	115,9	5,6
	Ausland	147,4	156,0	150,3	-5,5	-1,9	142,3	147,6	3,7
22	Verlagsgewerbe, Druckgewerbe, Vervielfältigung von bespielten Ton-, Bild- und Datenträgern								
	Insgesamt	85,2	81,9	96,0	4,0	-11,3	81,5	82,6	1,3
	Inland	82,0	78,8	96,5	4,0	-15,0	79,4	81,2	2,2
	Ausland	147,3	142,3	87,9	3,5	67,6	121,4	109,5	-9,8
DG/24	Herstellung von chemischen Erzeugnissen								
	Insgesamt	111,8	115,1	109,7	-2,9	1,9	103,8	110,2	6,2
	Inland	102,9	113,7	105,1	-9,4	-2,1	102,9	106,3	3,2
	Ausland	116,9	115,9	112,4	0,9	4,0	104,3	112,5	7,9
DH/25	Herstellung von Gummi- und Kunststoffwaren								
	Insgesamt	101,6	105,4	106,7	-3,6	-4,8	98,7	100,5	1,8
	Inland	88,6	92,7	101,6	-4,4	-12,8	92,0	90,5	-1,6
	Ausland	123,1	126,3	115,1	-2,5	6,9	109,8	117,0	6,6
DI/26	Glasgewerbe, Herstellung von Keramik, Verarbeitung von Steinen und Erden								
	Insgesamt	81,5	89,7	88,5	-9,2	-8,0	81,7	81,5	-0,2
	Inland	76,1	89,5	87,4	-15,0	-12,9	79,8	76,6	-4,1
	Ausland	91,7	90,1	90,6	1,8	1,3	85,2	90,9	6,7
DJ	Metallerzeugung und -bearbeitung, Herstellung von Metallerzeugnissen								
	Insgesamt	107,6	106,0	104,4	1,5	3,0	101,2	107,9	6,6
	Inland	93,3	92,3	92,0	1,1	1,4	86,1	92,1	6,9
	Ausland	140,6	137,5	133,0	2,2	5,7	135,9	144,3	6,2
27	Metallerzeugung und -bearbeitung								
	Insgesamt	107,5	100,5	114,4	6,9	-6,0	114,3	113,3	-0,8
	Inland	84,8	87,8	95,0	-3,4	-10,7	86,2	91,5	6,1
	Ausland	133,4	115,0	136,5	16,0	-2,3	146,3	138,3	-5,5
28	Herstellung von Metallerzeugnissen								
	Insgesamt	107,7	108,8	99,3	-1,0	8,4	94,5	105,1	11,2
	Inland	96,2	93,8	91,0	2,5	5,8	86,1	92,3	7,1
	Ausland	148,5	162,1	129,1	-8,4	15,0	124,6	150,9	21,2

2. Auftragseingang im verarbeitenden Gewerbe nach Wirtschaftszweigen - Volumenindex
2000 = 100

WZ93	Wirtschaftszweig	Oktober 2004	September 2004	Oktober 2003	Veränderung in % zum		Januar bis Oktober		
					September 2004	Oktober 2003	2003	2004	Veränderung in %
DK/29	Maschinenbau								
	Insgesamt	108,7	103,6	110,7	5,0	-1,8	103,3	111,4	7,8
	Inland	98,7	91,6	96,0	7,7	2,7	97,4	97,9	0,5
	Ausland	117,1	113,6	123,0	3,1	-4,8	108,2	122,7	13,3
DL	Herstellung von Büromaschinen, Datenverarbeitungsgeräten und -einrichtungen; Elektrotechnik, Feinmechanik und Optik								
	Insgesamt	96,0	95,3	94,4	0,7	1,7	81,1	91,6	13,0
	Inland	121,8	117,0	125,0	4,1	-2,6	96,3	115,2	19,6
	Ausland	59,7	64,8	51,3	-7,8	16,4	59,7	58,5	-2,1
30	Herstellung von Büromaschinen, Datenverarbeitungsgeräten und -einrichtungen								
	Insgesamt	26,8	24,6	19,3	8,9	38,5	32,1	23,9	-25,4
	Inland	94,9	110,4	92,3	-14,0	2,9	82,3	105,5	28,1
	Ausland	.	4,9	2,6	.	.	20,6	5,3	-74,4
31	Herstellung von Geräten der Elektrizitätserzeugung, -verteilung u.ä.								
	Insgesamt	95,8	91,4	101,2	4,8	-5,3	87,4	92,8	6,2
	Inland	102,5	98,9	113,4	3,6	-9,7	90,6	96,7	6,8
	Ausland	80,5	74,1	73,0	8,6	10,2	80,0	83,8	4,7
32	Rundfunk- und Nachrichtentechnik								
	Insgesamt	204,7	191,6	201,0	6,9	1,9	113,9	194,8	71,1
	Inland	217,0	198,9	207,1	9,1	4,8	116,7	199,3	70,8
	Ausland	156,7	163,1	177,2	-3,9	-11,5	102,7	177,0	72,4
33	Medizin-, Mess-, Steuer- und Regelungstechnik, Optik, Herstellung von Uhren								
	Insgesamt	115,2	133,0	107,4	-13,4	7,3	110,0	109,5	-0,5
	Inland	102,0	97,4	100,5	4,7	1,5	98,2	95,9	-2,4
	Ausland	149,3	224,3	125,1	-33,5	19,3	140,5	144,4	2,8
DM	Fahrzeugbau								
	Insgesamt	108,6	101,7	108,0	6,8	0,6	105,5	119,0	12,8
	Inland	88,7	83,8	102,4	5,9	-13,4	91,8	97,6	6,3
	Ausland	134,9	125,4	115,3	7,6	17,0	123,6	147,2	19,0
34	Herstellung von Kraftwagen und Kraftwagenteilen								
	Insgesamt	109,2	100,8	107,7	8,3	1,4	105,4	119,9	13,8
	Inland	88,3	80,8	101,4	9,3	-12,9	90,7	97,6	7,6
	Ausland	136,1	126,6	115,8	7,4	17,5	124,3	148,6	19,5
35	Sonstiger Fahrzeugbau								
	Insgesamt	98,1	119,5	113,8	-17,9	-13,8	107,6	100,6	-6,5
	Inland	95,0	132,7	119,8	-28,4	-20,7	108,5	96,2	-11,3
	Ausland	104,5	92,6	101,7	12,9	2,8	105,8	109,6	3,6
DN/36.1	Herstellung von Möbeln								
	Insgesamt	85,3	79,6	97,8	7,2	-12,7	79,3	79,1	-0,3
	Inland	77,5	71,7	92,7	8,2	-16,4	74,2	72,8	-1,9
	Ausland	117,8	112,7	118,9	4,5	-0,9	100,7	105,3	4,6