

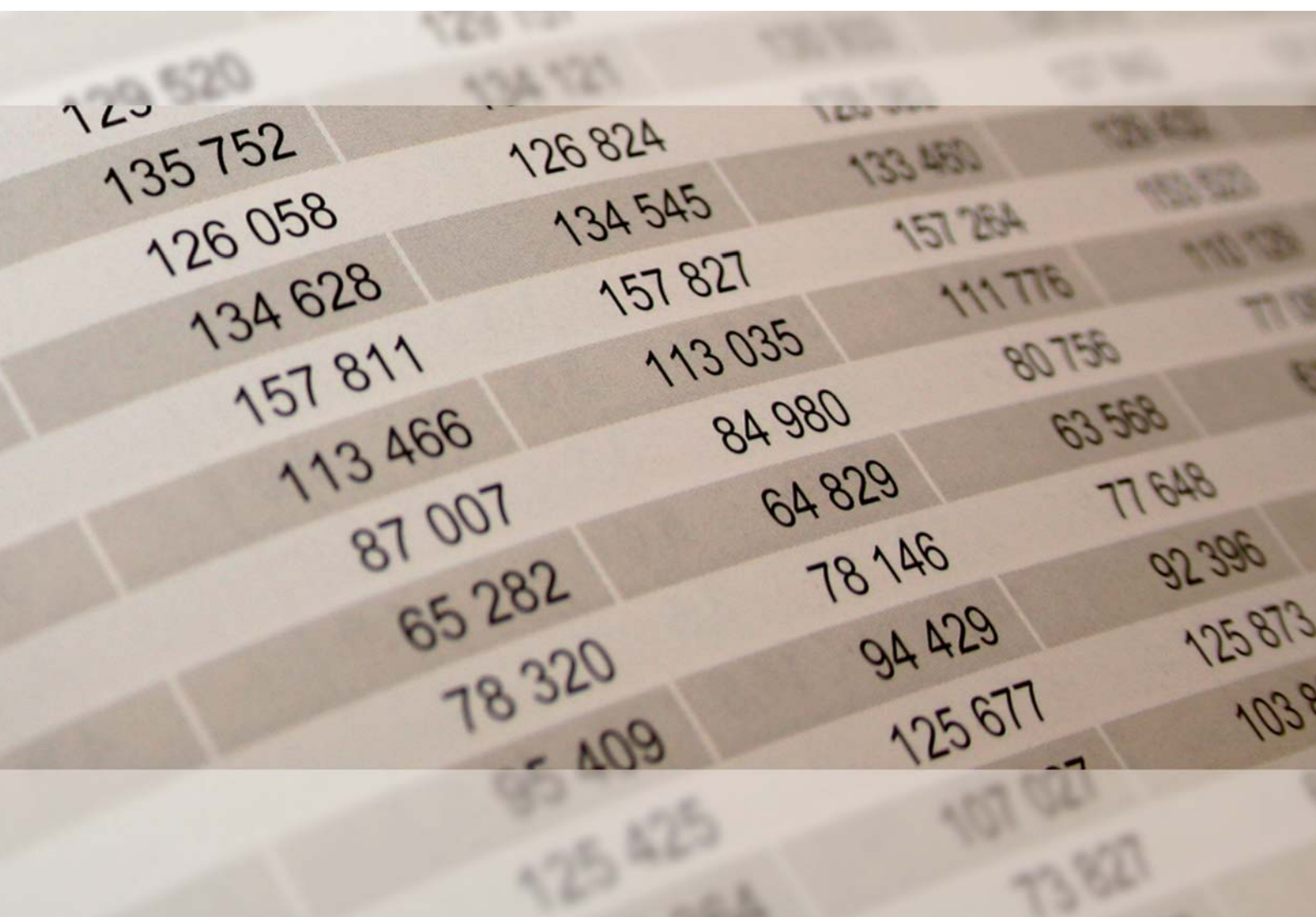


Rheinland-Pfalz

STATISTISCHES LANDESAMT

2011

# STATISTISCHE BERICHTE



## Verarbeitendes Gewerbe sowie Bergbau und Gewinnung von Steinen und Erden im Oktober 2011



Ergebnisse des Monatsberichts für Betriebe  
mit 50 und mehr Beschäftigten

Kennziffer: E I - m 10/11 · Bestellnr.: E1023 201110 · ISSN: 1430-5097

## Inhalt

	Seite
<b>Vorbemerkungen</b> .....	3
<b>Definitionen</b> .....	3
<b>Systematiken</b> .....	4
<b>Tabellenteil</b>	
1. Betriebe, Beschäftigte, Arbeitsstunden, Entgelte und Umsatz 2005 bis 2011 .....	5
2. Betriebe im Oktober 2011 nach Wirtschaftszweigen .....	6
3. Beschäftigte im Oktober 2011 nach Wirtschaftszweigen .....	7
4. Geleistete Arbeitsstunden im Oktober 2011 nach Wirtschaftszweigen .....	8
5. Entgelte im Oktober 2011 nach Wirtschaftszweigen .....	9
6. Gesamtumsatz im Oktober 2011 nach Wirtschaftszweigen .....	10
7. Inlandsumsatz im Oktober 2011 nach Wirtschaftszweigen .....	11
8. Auslandsumsatz im Oktober 2011 nach Wirtschaftszweigen .....	12
9. Auslandsumsatz mit der Eurozone im Oktober 2011 nach Wirtschaftszweigen .....	13
10. Exportquote im Oktober 2011 nach Wirtschaftszweigen .....	14
11. Betriebe, Beschäftigte, Arbeitsstunden, Entgelte und Umsatz im Oktober 2011 nach Industrie- und Handelskammerbezirken .....	15
<b>Schaubilder</b>	
Umsatzentwicklung in den Industrie- und Handelskammerbezirken im Oktober 2011 gegenüber Vorjahresmonat .....	15

## Zeichenerklärung (nach DIN 55301)

0	weniger als die Hälfte von 1 in der letzten besetzten Stelle, jedoch mehr als nichts
-	nichts vorhanden (genau Null)
...	Angabe fällt später an
/	keine Angabe, da Zahlenwert nicht sicher genug
.	Zahlenwert unbekannt oder geheim zu halten
x	Tabellenfach gesperrt, weil Aussage nicht sinnvoll
p	vorläufige Zahl
r	berichtigte Zahl
s	geschätzte Zahl

Geringfügige Abweichungen in den Summen sind auf Runden der Zahlen zurückzuführen.  
Abweichungen gegenüber früheren Veröffentlichungen erklären sich durch inzwischen vorgenommene Korrekturen.

## Vorbemerkungen

### Ziel der Statistik

Die monatlichen Erhebungen stellen kurzfristig Daten über die konjunkturelle Entwicklung des verarbeitenden Gewerbes sowie des Bergbaus und der Gewinnung von Steinen und Erden in wirtschaftssystematischer und regionaler Gliederung zur Verfügung. Die Ergebnisse der Statistik sind wichtiges Material für die Arbeiten der gesetzgebenden Körperschaften, der Bundes- und Landesregierungen, der Verbände, Kammern sowie sonstigen Institutionen und bilden eine unentbehrliche Grundlage für zahlreiche wirtschaftspolitische Entscheidungen.

### Rechtsgrundlage

Rechtsgrundlage für die Erhebungen im verarbeitenden Gewerbe ist das Gesetz über die Statistik im Produzierenden Gewerbe (ProdGewStatG) in der Fassung der Bekanntmachung vom 21. März 2002 (BGBl. I S. 1181), zuletzt geändert durch Artikel 4 des Gesetzes vom 17. März 2009 (BGBl. I S. 550) in Verbindung mit dem Gesetz über die Statistik für Bundeszwecke (Bundesstatistikgesetz - BStatG) vom 22. Januar 1987 (BGBl. I S. 462, 565), zuletzt geändert durch Artikel 3 des Gesetzes vom 7. September 2007 (BGBl. I S. 2246).

### Berichtskreis

Der Berichtskreis des Monatsberichts für Betriebe umfasst:

- sämtliche Betriebe des Wirtschaftsbereichs verarbeitendes Gewerbe sowie Bergbau und Gewinnung von Steinen und Erden mit mindestens 50 tätigen Personen;
- die Betriebe des Wirtschaftsbereichs verarbeitendes Gewerbe sowie Bergbau und Gewinnung von Steinen und Erden mit mindestens 50 tätigen Personen, sofern sie zu Unternehmen gehören, deren wirtschaftlicher Schwerpunkt außerhalb des produzierenden Gewerbes liegt.

Der Berichtskreis wird jeweils zum Januar eines Berichtsjahres auf der Grundlage der Daten zur Anzahl der Beschäftigten im September des Vorjahres neu festgelegt. Die erstmalige Einbeziehung von „Aufsteigern“ bzw. die Nichtberücksichtigung von „Absteigern“ führt zu Jahresbeginn regelmäßig zu geringfügigen Sprüngen in den nachgewiesenen Zahlen.

### Methodische Hinweise

Bei Betrieben werden die Merkmale "Beschäftigte" und "Umsatz" nach fachlichen Betriebsteilen erhoben und sowohl für Betriebe als auch für fachliche Betriebsteile aufbereitet. Die übrigen in der Veröffentlichung nachgewiesenen Merkmale werden nur für den gesamten Betrieb (einschließlich der sonstigen Betriebsteile) erhoben. Hinsichtlich der Darstellung der Ergebnisse für Betriebe wird bei Beschäftigten, Umsätzen und Auftragseingängen zwischen einem Nachweis nach hauptbeteiligten und beteiligten Wirtschaftszweigen unterschieden. Beim Nachweis nach hauptbeteiligten Wirtschaftszweigen werden alle Angaben eines kombinierten Betriebes (örtliche Einheit mit Betriebsteilen in mehreren Wirtschaftszweigen) unter dem Wirtschaftszweig nachgewiesen, bei dem - gemessen an der Zahl der Beschäftigten - der Schwerpunkt des Unternehmens liegt.

## Definitionen

### Auslandsumsatz

Direkte Lieferungen und Leistungen an Empfänger, die im Ausland ansässig sind, sowie Lieferungen an Exporteure, die die bestellten Waren ohne Be- und Verarbeitung in das Ausland ausführen.

### Auslandsumsatz mit der Eurozone

Als Auslandsumsatz mit der Eurozone gilt der Umsatz mit Staaten der Eurozone, d.h., mit Belgien, Estland, Finnland, Frankreich, Griechenland, Irland, Italien, Luxemburg, Malta, den Niederlanden, Österreich, Portugal, Slowakei, Slowenien, Spanien und Zypern.

### Beschäftigte

Alle Personen, die am Ende des Monats in einem arbeitsrechtlichen Verhältnis zum Betrieb stehen, tätige Inhaber und Mitinhaber sowie unbezahlt mithelfende Familienangehörige, soweit sie mindestens 1/3 der üblichen Arbeitszeit im Betrieb tätig sind.

**Betrieb**

Örtlich getrennte Niederlassung von Unternehmen, einschließlich der Verwaltungs-, Reparatur-, Montage- und Hilfsbetriebe, die mit dem meldenden Betrieb örtlich verbunden sind oder in dessen Nähe liegen. Örtlich getrennte Hauptverwaltungen der Unternehmen werden im verarbeitenden Gewerbe sowie Bergbau und Gewinnung von Steinen und Erden ebenfalls als eigenständige Betriebe erfasst. Die Merkmalswerte sind für den gesamten Betrieb zu melden und schließen auch die nichtproduzierenden Teile ein.

**Entgelte**

Die Entgelte entsprechen der Brutto Lohn- und -gehaltssumme. Dies ist die Bruttosumme ohne Arbeitgeberanteil zur Sozialversicherung, jedoch einschließlich Lohn- und Gehaltszuschläge (auch Gratifikationen, Erfindergelder sowie Provisionen, Tantiemen usw.), Vergütungen für gewerblich und kaufmännisch Auszubildende. Nicht erfasst werden allgemeine soziale Aufwendungen sowie Vergütungen, die als Spesenersatz anzusehen sind.

**Exportquote**

Anteil des Auslandsumsatzes am Gesamtumsatz.

**Geleistete Arbeitsstunden**

Sind die tatsächlich geleisteten Stunden (nicht die bezahlten) aller tätigen Personen (Lohn- und Gehaltsempfänger).

**Gesamtumsatz**

Umsatz aus Eigenerzeugung, baugewerblicher Umsatz sowie Umsatz aus Handelsware und sonstigen nicht-industriellen Tätigkeiten (wie Erlöse aus Vermietung und Verpachtung, Provisionseinnahmen, Erlöse aus Transportleistungen für Dritte und aus dem Verkauf von eigenen landwirtschaftlichen Erzeugnissen). Als Umsatz gilt die Summe der Rechnungsendbeträge (ohne Umsatzsteuer) einschließlich etwa darin enthaltener Verbrauchsteuern sowie der Kosten für Fracht, Transportversicherung, Porto, Verpackung und Spesen, auch wenn diese gesondert in Rechnung gestellt werden. Außerordentliche und betriebsfremde Erträge aus dem Verkauf von Anlagegütern, aus der Verpachtung von Grundstücken, Zinsen, Dividenden u. dgl. sind nicht im Umsatz enthalten.

## **Systematiken**

Ab dem Berichtsmonat Januar 2009 werden die Konjunkturstatistiken des Verarbeitenden Gewerbes (einschließlich Bergbau und Gewinnung von Steinen und Erden) in der Abgrenzung der „Klassifikation der Wirtschaftszweige, Ausgabe 2008 (WZ 2008)“ erhoben und dargestellt. Die WZ 2008 löst damit deutschlandweit die bisher gültige WZ 2003 ab. Die in der WZ 2008 aufgeführten wirtschaftlichen Tätigkeiten sind durch das neue „Systematische Güterverzeichnis für Produktionsstatistiken, Ausgabe 2009 (GP 2009)“ definiert. Eine Vergleichbarkeit der Ergebnisse mit denen in der Abgrenzung nach der WZ 2003 ist nur mit gewissen Einschränkungen möglich.

Zu den mit der Einführung der WZ 2008 verbundenen wesentlichen strukturellen Änderungen gehört insbesondere die Ausgliederung des Verlagsgewerbes und des Recyclings aus dem Verarbeitenden Gewerbe. Unter methodischen Aspekten ist vor allem die Änderung der so genannten Converterregel von Bedeutung. Damit werden Betriebe ohne eigene Warenproduktion, die aber die gewerblichen Schutzrechte am Output der ausgelagerten Produktion besitzen (Converter), nicht mehr als Warenhersteller betrachtet und klassifiziert, sondern in der Regel dem Handel zugeordnet.

## **Veröffentlichungen**

Ergebnisse für das Bundesgebiet über den Bereich verarbeitendes Gewerbe sowie Bergbau und Gewinnung von Steinen und Erden werden vom Statistischen Bundesamt in der Fachserie 4, Reihe 4 veröffentlicht.

# 1. Betriebe, Beschäftigte, Arbeitsstunden, Entgelte und Umsatz 2005 bis 2011

Jahr  Monat		Betriebe	Beschäftigte	Geleistete	Entgelte	Umsatz <sup>2)</sup>			Export- quote
				Arbeits-  stunden		insgesamt	darunter Auslandsumsatz		
							insgesamt	mit der Eurozone	
		Anzahl <sup>1)</sup>		1 000	1 000 EUR			%	
2005		1 006	240 397	368 680	9 582 946	64 520 315	31 667 353	15 901 859	49,1
2006		980	238 592	365 770	9 638 564	68 526 767	34 086 838	17 579 223	49,7
2007		1 006	244 517	373 399	10 069 259	74 754 089	37 841 166	.	50,6
2008		1 041	250 691	381 437	10 606 035	77 819 074	38 922 601	.	50,0
2009		1 041	242 455	352 506	10 221 613	62 510 708	30 311 027	.	48,5
2010		1 004	240 507	364 187	10 233 778	74 606 464	38 874 671	.	52,1
2008	Januar	1 022	244 496	31 858	798 528	6 038 950	3 073 245	1 635 377	50,9
	Februar	1 043	245 677	31 507	788 220	6 570 143	3 374 043	1 728 828	51,4
	März	1 040	246 544	30 681	818 844	6 385 393	3 242 680	.	50,8
	April	1 041	247 064	34 265	881 065	7 137 715	3 655 294	.	51,2
	Mai	1 039	247 249	30 968	1 084 245	6 726 007	3 465 511	.	51,5
	Juni	1 035	248 213	32 216	891 976	6 981 355	3 507 044	.	50,2
	Juli	1 036	249 281	31 535	839 139	6 804 172	3 416 148	.	50,2
	August	1 042	250 901	31 577	829 437	6 204 063	3 034 185	.	48,9
	September	1 041	250 691	33 252	842 934	6 934 010	3 394 716	1 725 888	49,0
	Oktober	1 039	250 003	33 239	835 529	6 578 753	3 221 284	.	49,0
	November	1 041	249 533	31 982	1 142 038	5 984 531	2 978 107	.	49,8
	Dezember	1 041	248 193	28 359	854 079	5 473 983	2 560 343	.	46,8
2009	Januar	1 031	246 032	29 961	804 733	4 599 541	2 152 666	1 253 682	46,8
	Februar	1 040	245 985	29 124	784 462	4 968 315	2 412 272	1 309 417	48,6
	März	1 040	245 157	31 281	795 590	5 611 988	2 722 261	1 401 421	48,5
	April	1 040	243 762	28 813	876 974	5 072 705	2 457 109	1 240 538	48,4
	Mai	1 040	242 726	28 362	1 004 293	4 972 193	2 416 709	.	48,6
	Juni	1 040	241 978	28 799	860 434	5 278 902	2 550 033	.	48,3
	Juli	1 040	241 180	29 749	793 044	5 316 992	2 597 333	.	48,8
	August	1 040	241 760	27 203	770 663	4 685 881	2 197 707	1 096 039	46,9
	September	1 041	242 455	30 374	790 555	5 537 863	2 677 904	.	48,4
	Oktober	1 038	241 787	30 612	802 247	5 405 146	2 595 653	.	48,0
	November	1 039	240 709	30 708	1 099 606	5 630 406	2 829 892	1 410 215	50,3
	Dezember	1 039	239 791	27 520	839 013	5 430 778	2 701 488	.	49,7
2010	Januar	1 010	237 462	29 113	793 569	4 945 360	2 531 392	1 334 475	51,2
	Februar	1 011	237 176	29 085	771 071	5 333 656	2 779 385	1 360 510	52,1
	März	1 007	237 066	32 652	805 265	6 500 628	3 338 368	1 597 496	51,4
	April	1 004	236 912	29 893	830 791	6 080 103	3 129 418	1 466 840	51,5
	Mai	1 003	237 096	28 927	899 297	6 128 707	3 243 790	.	52,9
	Juni	1 002	237 028	30 616	911 463	6 732 572	3 595 727	.	53,4
	Juli	1 004	238 563	29 603	817 570	6 246 051	3 219 085	1 457 304	51,5
	August	1 002	239 843	29 858	813 593	6 132 061	3 157 546	.	51,5
	September	1 004	240 507	31 647	817 080	6 750 841	3 513 516	.	52,0
	Oktober	1 005	241 307	31 003	822 224	6 497 728	3 354 242	.	51,6
	November	1 007	241 528	32 440	1 078 154	6 924 858	3 702 535	.	53,5
	Dezember	1 007	240 922	29 352	873 701	6 333 898	3 309 668	.	52,3
2011	Januar	984	240 158	31 081	835 082	5 956 531	3 101 027	1 555 152	52,1
	Februar	994	241 132	31 268	822 738	6 568 854	3 487 786	1 692 413	53,1
	März	994	241 686	33 796	855 035	7 624 733	4 048 112	1 894 388	53,1
	April	994	242 959	31 096	940 792	6 859 216	3 625 578	1 672 381	52,9
	Mai	996	243 323	33 328	1 163 818	7 582 439	4 031 023	1 835 276	53,2
	Juni	996	244 410	30 340	935 169	6 862 467	3 636 618	1 694 216	53,0
	Juli	995	245 218	29 283	863 839	6 729 509	3 545 134	1 620 567	52,7
	August	996	246 816	32 411	865 484	6 924 427	3 552 245	1 551 213	51,3
	September	999	247 610	32 632	851 726	7 316 957	3 870 712	1 742 546	52,9
	Oktober	1 000	248 345	31 292	862 676	6 739 185	3 523 924	1 595 345	52,3

1) Monat = am Ende des Monats; Jahr = Ende September. - 2) Ohne Umsatzsteuer.

## 2. Betriebe <sup>1)</sup> im Oktober 2011 nach Wirtschaftszweigen

Wirtschaftszweig	Oktober 2011	Veränderung zu		Januar - Oktober		
		September 2011	Oktober 2010	2010	2011	Veränderung
	Anzahl	%		Anzahl		%
B+C Verarbeitendes Gewerbe sowie Bergbau und Gewinnung von Steinen und Erden	1 000	0,1	- 0,5	1 005	995	- 1,0
Vorleistungsgüterproduzenten und Energie	465	0,2	- 0,9	469	463	- 1,3
Investitionsgüterproduzenten	301	0,0	1,0	297	300	1,0
Gebrauchsgüterproduzenten	38	0,0	- 2,6	39	39	0,0
Verbrauchsgüterproduzenten	196	0,0	- 1,5	200	192	- 4,0
B Bergbau und Gewinnung von Steinen und Erden	3	0,0	0,0	3	3	0,0
08 Gewinnung von Steinen und Erden, sonstiger Bergbau	3	0,0	0,0	3	3	0,0
C Verarbeitendes Gewerbe	997	0,1	- 0,5	1 002	992	- 1,0
10 Herstellung von Nahrungs- und Futtermitteln	87	0,0	- 1,1	88	84	- 4,5
11 Getränkeherstellung	27	0,0	- 3,6	28	27	- 3,6
12 Tabakverarbeitung	2	0,0	0,0	2	2	0,0
13 Herstellung von Textilien	8	0,0	- 11,1	9	8	- 11,1
14 Herstellung von Bekleidung	4	0,0	- 20,0	5	4	- 20,0
15 Herstellung von Leder, Lederwaren und Schuhen	18	0,0	0,0	19	18	- 5,3
16 Herstellung von Holz-, Flecht-, Korb- und Korkwaren (ohne Möbel)	26	0,0	- 3,7	27	26	- 3,7
17 Herstellung von Papier, Pappe und Waren daraus	47	0,0	- 4,1	49	47	- 4,1
18 Herstellung von Druckerzeugnissen; Vervielfältigung von bespielten Ton-, Bild- und Datenträgern	29	0,0	3,6	28	28	0,0
19 Kokerei und Mineralölverarbeitung	1	0,0	- 50,0	2	1	- 50,0
20 Herstellung von chemischen Erzeugnissen	52	0,0	- 1,9	53	52	- 1,9
21 Herstellung von pharmazeutischen Erzeugnissen	10	0,0	0,0	10	10	0,0
22 Herstellung von Gummi- und Kunststoffwaren	109	0,0	2,8	105	109	3,8
23 Herstellung von Glas und Glaswaren, Keramik, Verarbeitung von Steinen und Erden	76	0,0	- 1,3	78	75	- 3,8
24 Metallerzeugung und -bearbeitung	28	0,0	- 3,4	29	28	- 3,4
25 Herstellung von Metallerzeugnissen	123	0,8	- 1,6	126	122	- 3,2
26 Herstellung von Datenverarbeitungsgeräten, elektronischen und optischen Erzeugnissen	31	0,0	14,8	26	31	19,2
27 Herstellung von elektrischen Ausrüstungen	36	0,0	- 2,7	37	37	0,0
28 Maschinenbau	147	0,0	- 2,0	150	147	- 2,0
29 Herstellung von Kraftwagen und Kraftwagen-teilen	42	0,0	10,5	38	42	10,5
30 Sonstiger Fahrzeugbau	8	0,0	14,3	7	8	14,3
31 Herstellung von Möbeln	20	0,0	- 9,1	22	21	- 4,5
32 Herstellung von sonstigen Waren	23	0,0	9,5	21	23	9,5
33 Reparatur und Installation von Maschinen und Ausrüstungen	43	0,0	- 2,3	43	43	0,0

1) Monat = am Ende des Monats; Zeitraum = Monatsdurchschnitt.

### 3. Beschäftigte <sup>1)</sup> im Oktober 2011 nach Wirtschaftszweigen

Wirtschaftszweig	Oktober 2011	Veränderung zu		Januar - Oktober		
		September 2011	Oktober 2010	2010	2011	Veränderung
		Anzahl	%	Anzahl		%
B+C Verarbeitendes Gewerbe sowie Bergbau und Gewinnung von Steinen und Erden	248 345	0,3	2,9	238 296	244 166	2,5
Vorleistungsgüterproduzenten und Energie	126 486	0,0	2,4	121 894	124 684	2,3
Investitionsgüterproduzenten	74 886	0,7	3,4	71 383	73 568	3,1
Gebrauchsgüterproduzenten	6 364	- 0,1	- 1,5	6 375	6 373	0,0
Verbrauchsgüterproduzenten	40 609	0,5	4,2	38 644	39 541	2,3
B Bergbau und Gewinnung von Steinen und Erden	181	0,0	16,8	151	176	16,6
08 Gewinnung von Steinen und Erden, sonstiger Bergbau	181	0,0	16,8	151	176	16,6
C Verarbeitendes Gewerbe	248 164	0,3	2,9	238 146	243 990	2,5
10 Herstellung von Nahrungs- und Futtermitteln	13 784	0,9	4,5	13 020	13 268	1,9
11 Getränkeherstellung	4 949	- 1,0	- 0,1	4 971	4 951	- 0,4
12 Tabakverarbeitung	.	.	.	.	.	.
13 Herstellung von Textilien	1 696	0,2	- 10,0	1 854	1 696	- 8,5
14 Herstellung von Bekleidung	398	0,3	0,8	400	394	- 1,5
15 Herstellung von Leder, Lederwaren und Schuhen	2 443	- 0,4	2,5	2 420	2 411	- 0,4
16 Herstellung von Holz-, Flecht-, Korb- und Korkwaren (ohne Möbel)	4 827	0,1	8,3	4 314	4 679	8,5
17 Herstellung von Papier, Pappe und Waren daraus	8 620	- 0,4	- 0,3	8 531	8 554	0,3
18 Herstellung von Druckerzeugnissen; Vervielfältigung von bespielten Ton-, Bild- und Datenträgern	2 881	0,4	4,2	2 682	2 691	0,3
19 Kokerei und Mineralölverarbeitung	.	.	.	.	.	.
20 Herstellung von chemischen Erzeugnissen	44 041	0,0	3,0	42 443	43 281	2,0
21 Herstellung von pharmazeutischen Erzeugnissen	10 475	1,2	5,0	9 893	10 238	3,5
22 Herstellung von Gummi- und Kunststoffwaren	22 172	0,0	3,8	20 872	21 924	5,0
23 Herstellung von Glas und Glaswaren, Keramik, Verarbeitung von Steinen und Erden	13 178	0,5	1,6	12 860	12 886	0,2
24 Metallerzeugung und -bearbeitung	8 680	- 0,4	2,6	8 440	8 589	1,8
25 Herstellung von Metallerzeugnissen	21 822	0,1	1,6	21 281	21 545	1,2
26 Herstellung von Datenverarbeitungsgeräten, elektronischen und optischen Erzeugnissen	5 243	1,9	13,4	4 381	5 011	14,4
27 Herstellung von elektrischen Ausrüstungen	7 992	- 0,5	2,0	7 726	7 983	3,3
28 Maschinenbau	32 064	0,2	4,1	29 876	31 438	5,2
29 Herstellung von Kraftwagen und Kraftwagen-teilen	26 186	1,2	2,0	25 814	25 872	0,2
30 Sonstiger Fahrzeugbau	2 670	0,9	5,6	2 538	2 639	4,0
31 Herstellung von Möbeln	3 308	- 0,4	- 8,7	3 609	3 376	- 6,5
32 Herstellung von sonstigen Waren	2 844	1,0	10,5	2 520	2 803	11,2
33 Reparatur und Installation von Maschinen und Ausrüstungen	5 962	0,6	1,9	5 711	5 844	2,3

1) Monat = am Ende des Monats; Zeitraum = Monatsdurchschnitt.

#### 4. Geleistete Arbeitsstunden im Oktober 2011 nach Wirtschaftszweigen

Wirtschaftszweig	Oktober 2011	Veränderung zu		Januar - Oktober		
		September 2011	Oktober 2010	2010	2011	Veränderung
		1 000	%	1 000		%
B+C Verarbeitendes Gewerbe sowie Bergbau und Gewinnung von Steinen und Erden	31 292	- 4,1	0,9	302 395	316 527	4,7
Vorleistungsgüterproduzenten und Energie	16 006	- 3,3	0,8	155 725	162 619	4,4
Investitionsgüterproduzenten	9 380	- 4,3	1,1	88 231	94 440	7,0
Gebrauchsgüterproduzenten	719	- 10,0	- 7,3	7 486	7 433	- 0,7
Verbrauchsgüterproduzenten	5 187	- 5,4	2,3	50 954	52 035	2,1
B Bergbau und Gewinnung von Steinen und Erden	25	- 8,8	1,8	223	248	11,0
08 Gewinnung von Steinen und Erden, sonstiger Bergbau	25	- 8,8	1,8	223	248	11,0
C Verarbeitendes Gewerbe	31 267	- 4,1	0,9	302 172	316 279	4,7
10 Herstellung von Nahrungs- und Futtermitteln	1 706	- 3,5	1,3	16 558	16 629	0,4
11 Getränkeherstellung	616	- 8,1	- 3,6	6 631	6 511	- 1,8
12 Tabakverarbeitung	.	.	.	.	.	.
13 Herstellung von Textilien	213	- 7,1	- 17,3	2 478	2 245	- 9,4
14 Herstellung von Bekleidung	52	- 4,8	0,3	524	540	3,0
15 Herstellung von Leder, Lederwaren und Schuhen	316	- 5,0	- 2,2	3 233	3 239	0,2
16 Herstellung von Holz-, Flecht-, Korb- und Korkwaren (ohne Möbel)	676	- 5,6	5,7	5 986	6 488	8,4
17 Herstellung von Papier, Pappe und Waren daraus	1 070	- 3,3	- 2,7	10 904	10 923	0,2
18 Herstellung von Druckerzeugnissen; Vervielfältigung von bespielten Ton-, Bild- und Datenträgern	368	- 2,0	1,5	3 413	3 519	3,1
19 Kokerei und Mineralölverarbeitung	.	.	.	.	.	.
20 Herstellung von chemischen Erzeugnissen	5 419	- 1,1	3,2	53 041	55 722	5,1
21 Herstellung von pharmazeutischen Erzeugnissen	1 325	- 8,1	9,5	12 806	13 385	4,5
22 Herstellung von Gummi- und Kunststoffwaren	3 052	- 2,3	4,0	28 105	30 025	6,8
23 Herstellung von Glas und Glaswaren, Keramik, Verarbeitung von Steinen und Erden	1 786	- 4,3	- 3,0	17 866	17 968	0,6
24 Metallerzeugung und -bearbeitung	960	- 1,3	2,4	8 976	9 667	7,7
25 Herstellung von Metallerzeugnissen	2 677	- 6,8	- 1,9	26 661	27 853	4,5
26 Herstellung von Datenverarbeitungsgeräten, elektronischen und optischen Erzeugnissen	650	- 4,6	10,7	5 490	6 363	15,9
27 Herstellung von elektrischen Ausrüstungen	1 041	- 7,0	- 1,9	10 332	10 704	3,6
28 Maschinenbau	4 184	- 4,1	4,5	38 847	42 438	9,2
29 Herstellung von Kraftwagen und Kraftwagen-teilen	3 078	- 4,7	- 4,0	29 398	30 987	5,4
30 Sonstiger Fahrzeugbau	258	- 6,5	3,0	2 615	2 656	1,6
31 Herstellung von Möbeln	341	- 15,0	- 18,9	4 067	3 702	- 9,0
32 Herstellung von sonstigen Waren	380	- 4,1	5,5	3 360	3 745	11,5
33 Reparatur und Installation von Maschinen und Ausrüstungen	817	- 2,1	- 1,6	7 837	8 033	2,5

## 5. Entgelte im Oktober 2011 nach Wirtschaftszweigen

Wirtschaftszweig	Oktober 2011	Veränderung zu		Januar - Oktober		
		September 2011	Oktober 2010	2010	2011	Veränderung
		1 000 EUR	%	1 000 EUR		%
B+C Verarbeitendes Gewerbe sowie Bergbau und Gewinnung von Steinen und Erden	862 676	1,3	4,9	8 281 922	8 996 358	8,6
Vorleistungsgüterproduzenten und Energie	448 207	1,6	4,1	4 368 607	4 791 866	9,7
Investitionsgüterproduzenten	267 530	1,0	3,3	2 486 264	2 686 469	8,1
Gebrauchsgüterproduzenten	19 530	5,9	6,3	180 192	197 004	9,3
Verbrauchsgüterproduzenten	127 409	0,1	11,6	1 246 860	1 321 020	5,9
B Bergbau und Gewinnung von Steinen und Erden	459	- 1,9	- 9,5	4 870	4 557	- 6,4
08 Gewinnung von Steinen und Erden, sonstiger Bergbau	459	- 1,9	- 9,5	4 870	4 557	- 6,4
C Verarbeitendes Gewerbe	862 217	1,3	4,9	8 277 052	8 991 801	8,6
10 Herstellung von Nahrungs- und Futtermitteln	33 936	1,6	3,8	323 490	331 597	2,5
11 Getränkeherstellung	15 398	- 4,7	2,9	158 722	159 864	0,7
12 Tabakverarbeitung	.	.	.	.	.	.
13 Herstellung von Textilien	4 583	- 0,3	- 23,8	54 329	48 766	- 10,2
14 Herstellung von Bekleidung	777	8,8	- 5,3	8 132	7 113	- 12,5
15 Herstellung von Leder, Lederwaren und Schuhen	5 480	6,0	11,1	49 908	53 780	7,8
16 Herstellung von Holz-, Flecht-, Korb- und Korkwaren (ohne Möbel)	13 245	1,8	12,1	113 611	125 340	10,3
17 Herstellung von Papier, Pappe und Waren daraus	27 229	1,8	3,2	268 303	276 067	2,9
18 Herstellung von Druckerzeugnissen; Vervielfältigung von bespielten Ton-, Bild- und Datenträgern	6 831	- 1,4	3,2	63 460	66 456	4,7
19 Kokerei und Mineralölverarbeitung	.	.	.	.	.	.
20 Herstellung von chemischen Erzeugnissen	183 524	- 2,0	5,1	1 868 624	2 194 684	17,4
21 Herstellung von pharmazeutischen Erzeugnissen	45 289	- 1,2	26,8	462 778	502 356	8,6
22 Herstellung von Gummi- und Kunststoffwaren	63 817	0,6	3,8	609 669	642 886	5,4
23 Herstellung von Glas und Glaswaren, Keramik, Verarbeitung von Steinen und Erden	49 464	7,3	2,2	482 103	481 840	- 0,1
24 Metallerzeugung und -bearbeitung	35 394	18,3	2,6	301 703	321 463	6,5
25 Herstellung von Metallerzeugnissen	66 229	1,7	5,9	619 150	648 257	4,7
26 Herstellung von Datenverarbeitungsgeräten, elektronischen und optischen Erzeugnissen	17 663	1,5	11,1	150 248	177 888	18,4
27 Herstellung von elektrischen Ausrüstungen	24 579	1,9	3,5	235 248	248 810	5,8
28 Maschinenbau	119 374	1,4	0,3	1 108 093	1 188 530	7,3
29 Herstellung von Kraftwagen und Kraftwagen-teilen	95 850	0,0	5,5	892 385	983 606	10,2
30 Sonstiger Fahrzeugbau	9 431	0,5	17,9	85 255	93 178	9,3
31 Herstellung von Möbeln	9 779	5,8	0,5	95 949	97 110	1,2
32 Herstellung von sonstigen Waren	7 493	9,4	10,9	65 306	72 442	10,9
33 Reparatur und Installation von Maschinen und Ausrüstungen	18 492	2,9	1,8	174 259	181 647	4,2

6. Gesamtumsatz <sup>1)</sup> im Oktober 2011 nach Wirtschaftszweigen

Wirtschaftszweig	Oktober 2011	Veränderung zu		Januar - Oktober		
		September 2011	Oktober 2010	2010	2011	Veränderung
		1 000 EUR	%	1 000 EUR		%
B+C Verarbeitendes Gewerbe sowie Bergbau und Gewinnung von Steinen und Erden	6 739 185	- 7,9	3,7	61 347 708	69 164 319	12,7
Vorleistungsgüterproduzenten und Energie	3 732 428	- 7,7	2,1	36 002 791	39 358 047	9,3
Investitionsgüterproduzenten	1 745 135	- 11,7	6,3	14 166 676	17 406 875	22,9
Gebrauchsgüterproduzenten	115 741	- 6,5	- 2,0	977 679	1 034 181	5,8
Verbrauchsgüterproduzenten	1 145 881	- 2,4	6,0	10 200 563	11 365 216	11,4
B Bergbau und Gewinnung von Steinen und Erden	1 900	0,5	.	.	17 419	.
08 Gewinnung von Steinen und Erden, sonstiger Bergbau	1 900	0,5	.	.	17 419	.
C Verarbeitendes Gewerbe	6 737 285	- 7,9	.	.	69 146 900	.
10 Herstellung von Nahrungs- und Futtermitteln	369 423	- 1,4	7,9	3 179 425	3 599 759	13,2
11 Getränkeherstellung	161 554	- 6,5	1,5	1 728 564	1 757 933	1,7
12 Tabakverarbeitung	.	.	.	.	.	.
13 Herstellung von Textilien	31 487	- 16,1	- 22,7	367 464	330 998	- 9,9
14 Herstellung von Bekleidung	6 389	- 31,7	- 7,0	97 553	56 745	- 41,8
15 Herstellung von Leder, Lederwaren und Schuhen	35 866	- 22,3	- 5,7	390 053	443 661	13,7
16 Herstellung von Holz-, Flecht-, Korb- und Korkwaren (ohne Möbel)	91 895	- 2,9	12,8	688 980	819 640	19,0
17 Herstellung von Papier, Pappe und Waren daraus	248 645	- 9,6	- 4,6	2 478 516	2 612 042	5,4
18 Herstellung von Druckerzeugnissen; Vervielfältigung von bespielten Ton-, Bild- und Datenträgern	30 742	- 1,7	- 5,6	259 844	273 211	5,1
19 Kokerei und Mineralölverarbeitung	.	.	.	.	.	.
20 Herstellung von chemischen Erzeugnissen	2 085 320	- 8,6	5,4	20 415 751	22 277 502	9,1
21 Herstellung von pharmazeutischen Erzeugnissen	327 113	1,7	6,8	2 704 157	3 095 613	14,5
22 Herstellung von Gummi- und Kunststoffwaren	406 572	- 6,0	- 1,4	3 782 639	4 247 192	12,3
23 Herstellung von Glas und Glaswaren, Keramik, Verarbeitung von Steinen und Erden	216 348	- 7,9	- 4,5	2 074 912	2 208 075	6,4
24 Metallerzeugung und -bearbeitung	302 093	- 4,3	4,1	2 734 368	3 240 272	18,5
25 Herstellung von Metallerzeugnissen	357 759	- 9,7	0,9	3 316 501	3 628 875	9,4
26 Herstellung von Datenverarbeitungsgeräten, elektronischen und optischen Erzeugnissen	83 959	- 7,9	- 1,1	763 713	861 191	12,8
27 Herstellung von elektrischen Ausrüstungen	122 896	- 6,7	- 3,3	1 160 693	1 250 972	7,8
28 Maschinenbau	546 224	- 18,3	8,6	5 061 115	6 277 967	24,0
29 Herstellung von Kraftwagen und Kraftwagen-teilen	970 314	- 7,9	4,1	7 154 973	8 924 398	24,7
30 Sonstiger Fahrzeugbau	65 933	4,2	45,7	434 780	521 539	20,0
31 Herstellung von Möbeln	46 645	- 13,9	- 5,1	434 338	449 584	3,5
32 Herstellung von sonstigen Waren	58 540	0,7	4,7	472 446	536 299	13,5
33 Reparatur und Installation von Maschinen und Ausrüstungen	60 525	0,1	7,3	550 063	609 084	10,7

1) Ohne Umsatzsteuer.

7. Inlandsumsatz <sup>1)</sup> im Oktober 2011 nach Wirtschaftszweigen

Wirtschaftszweig	Oktober 2011	Veränderung zu		Januar - Oktober		
		September 2011	Oktober 2010	2010	2011	Verände- rung
		1 000 EUR	%	1 000 EUR		%
B+C Verarbeitendes Gewerbe sowie Bergbau und Gewinnung von Steinen und Erden	3 215 261	- 6,7	2,3	29 485 240	32 742 159	11,0
Vorleistungsgüterproduzenten und Energie	1 668 961	- 7,3	1,3	15 635 204	17 542 960	12,2
Investitionsgüterproduzenten	742 204	- 9,9	0,3	6 557 261	7 315 713	11,6
Gebrauchsgüterproduzenten	69 895	- 1,1	3,7	519 703	582 107	12,0
Verbrauchsgüterproduzenten	734 200	- 2,3	6,6	6 773 073	7 301 379	7,8
B Bergbau und Gewinnung von Steinen und Erden	1 306	- 11,1	.	.	13 490	.
08 Gewinnung von Steinen und Erden, sonstiger Bergbau	1 306	- 11,1	.	.	13 490	.
C Verarbeitendes Gewerbe	3 213 955	- 6,7	.	.	32 728 670	.
10 Herstellung von Nahrungs- und Futtermitteln	282 364	0,9	7,6	2 398 588	2 682 294	11,8
11 Getränkeherstellung	137 631	- 9,4	3,0	1 523 047	1 546 861	1,6
12 Tabakverarbeitung	.	.	.	.	.	.
13 Herstellung von Textilien	19 497	- 21,9	- 26,8	235 716	215 460	- 8,6
14 Herstellung von Bekleidung	.	.	.	55 476	.	.
15 Herstellung von Leder, Lederwaren und Schuhen	24 195	- 14,8	- 8,2	254 299	280 676	10,4
16 Herstellung von Holz-, Flecht-, Korb- und Korkwaren (ohne Möbel)	75 629	- 2,9	11,3	574 417	672 817	17,1
17 Herstellung von Papier, Pappe und Waren daraus	167 495	- 10,7	- 3,4	1 642 261	1 781 318	8,5
18 Herstellung von Druckerzeugnissen; Vervielfältigung von bespielten Ton-, Bild- und Datenträgern	28 282	- 0,8	- 5,1	236 888	249 127	5,2
19 Kokerei und Mineralölverarbeitung	.	.	.	.	.	.
20 Herstellung von chemischen Erzeugnissen	646 748	- 7,2	.	.	7 068 049	.
21 Herstellung von pharmazeutischen Erzeugnissen	107 653	0,3	11,3	971 019	1 004 981	3,5
22 Herstellung von Gummi- und Kunststoffwaren	241 617	- 5,9	0,0	2 163 485	2 484 616	14,8
23 Herstellung von Glas und Glaswaren, Keramik, Verarbeitung von Steinen und Erden	137 555	- 7,7	- 3,5	1 286 953	1 384 878	7,6
24 Metallerzeugung und -bearbeitung	153 653	- 4,9	3,4	1 328 039	1 629 847	22,7
25 Herstellung von Metallerzeugnissen	230 801	- 13,1	3,4	2 082 600	2 323 544	11,6
26 Herstellung von Datenverarbeitungsgeräten, elektronischen und optischen Erzeugnissen	42 507	2,7	21,1	332 575	421 303	26,7
27 Herstellung von elektrischen Ausrüstungen	80 225	- 9,8	- 6,2	792 727	832 705	5,0
28 Maschinenbau	196 448	- 16,2	7,2	1 918 150	2 239 567	16,8
29 Herstellung von Kraftwagen und Kraftwagen-teilen	392 576	- 4,8	- 6,7	3 331 938	3 599 672	8,0
30 Sonstiger Fahrzeugbau	29 013	17,6	64,0	160 815	199 755	24,2
31 Herstellung von Möbeln	32 229	- 15,9	- 6,7	293 245	311 480	6,2
32 Herstellung von sonstigen Waren	46 417	2,3	5,1	375 878	417 522	11,1
33 Reparatur und Installation von Maschinen und Ausrüstungen	55 085	0,7	10,5	485 948	516 157	6,2

1) Ohne Umsatzsteuer.

8. Auslandsumsatz <sup>1)</sup> im Oktober 2011 nach Wirtschaftszweigen

Wirtschaftszweig	Oktober 2011	Veränderung zu		Januar - Oktober		
		September 2011	Oktober 2010	2010	2011	Verände- rung
		1 000 EUR	%	1 000 EUR		%
B+C Verarbeitendes Gewerbe sowie Bergbau und Gewinnung von Steinen und Erden	3 523 924	- 9,0	5,1	31 862 468	36 422 159	14,3
Vorleistungsgüterproduzenten und Energie	2 063 467	- 8,0	2,7	20 367 587	21 815 086	7,1
Investitionsgüterproduzenten	1 002 931	- 13,0	11,2	7 609 415	10 091 162	32,6
Gebrauchsgüterproduzenten	45 846	- 13,7	- 9,7	457 976	452 074	- 1,3
Verbrauchsgüterproduzenten	411 681	- 2,5	5,0	3 427 490	4 063 837	18,6
B Bergbau und Gewinnung von Steinen und Erden	594	41,2	.	.	3 929	.
08 Gewinnung von Steinen und Erden, sonstiger Bergbau	594	41,2	.	.	3 929	.
C Verarbeitendes Gewerbe	3 523 331	- 9,0	.	.	36 418 230	.
10 Herstellung von Nahrungs- und Futtermitteln	87 059	- 8,0	8,8	780 837	917 465	17,5
11 Getränkeherstellung	23 923	14,0	- 6,7	205 518	211 071	2,7
12 Tabakverarbeitung	.	.	.	.	.	.
13 Herstellung von Textilien	11 990	- 4,7	- 15,2	131 748	115 539	- 12,3
14 Herstellung von Bekleidung	.	.	.	42 077	.	.
15 Herstellung von Leder, Lederwaren und Schuhen	11 671	- 34,4	- 0,1	135 753	162 985	20,1
16 Herstellung von Holz-, Flecht-, Korb- und Korkwaren (ohne Möbel)	16 266	- 3,1	20,7	114 563	146 823	28,2
17 Herstellung von Papier, Pappe und Waren daraus	81 150	- 7,2	- 7,0	836 255	830 724	- 0,7
18 Herstellung von Druckerzeugnissen; Vervielfältigung von bespielten Ton-, Bild- und Datenträgern	2 460	- 11,4	- 10,4	22 956	24 084	4,9
19 Kokerei und Mineralölverarbeitung	.	.	.	.	.	.
20 Herstellung von chemischen Erzeugnissen	1 438 572	- 9,2	.	.	15 209 453	.
21 Herstellung von pharmazeutischen Erzeugnissen	219 461	2,4	4,7	1 733 138	2 090 632	20,6
22 Herstellung von Gummi- und Kunststoffwaren	164 956	- 6,2	- 3,3	1 619 154	1 762 576	8,9
23 Herstellung von Glas und Glaswaren, Keramik, Verarbeitung von Steinen und Erden	78 793	- 8,3	- 6,3	787 959	823 197	4,5
24 Metallerzeugung und -bearbeitung	148 440	- 3,6	5,0	1 406 329	1 610 425	14,5
25 Herstellung von Metallerzeugnissen	126 959	- 2,9	- 3,2	1 233 901	1 305 331	5,8
26 Herstellung von Datenverarbeitungsgeräten, elektronischen und optischen Erzeugnissen	41 452	- 16,6	- 16,8	431 138	439 888	2,0
27 Herstellung von elektrischen Ausrüstungen	42 670	- 0,5	2,5	367 966	418 268	13,7
28 Maschinenbau	349 776	- 19,4	9,4	3 142 966	4 038 400	28,5
29 Herstellung von Kraftwagen und Kraftwagen-teilen	577 738	- 9,9	12,9	3 823 035	5 324 727	39,3
30 Sonstiger Fahrzeugbau	36 920	- 4,4	34,0	273 965	321 784	17,5
31 Herstellung von Möbeln	14 416	- 9,0	- 1,4	141 093	138 104	- 2,1
32 Herstellung von sonstigen Waren	12 123	- 5,1	3,3	96 567	118 778	23,0
33 Reparatur und Installation von Maschinen und Ausrüstungen	5 440	- 6,3	- 17,4	64 115	92 928	44,9

1) Ohne Umsatzsteuer.

# 9. Auslandsumsatz mit der Eurozone <sup>1)</sup> im Oktober 2011 nach Wirtschaftszweigen

Wirtschaftszweig	Oktober 2011	Veränderung zu		Januar - Oktober		
		September 2011	Oktober 2010	2010	2011	Veränderung
		1 000 EUR	%	1 000 EUR		%
B+C Verarbeitendes Gewerbe sowie Bergbau und Gewinnung von Steinen und Erden	1 595 345	- 8,4	.	.	16 853 497	.
Vorleistungsgüterproduzenten und Energie	909 833	- 10,5	- 4,2	9 388 157	10 067 855	7,2
Investitionsgüterproduzenten	345 833	- 10,4	3,6	2 787 094	3 449 736	23,8
Gebrauchsgüterproduzenten	29 869	- 15,1	.	.	292 378	.
Verbrauchsgüterproduzenten	309 810	1,6	11,8	2 514 141	3 043 529	21,1
B Bergbau und Gewinnung von Steinen und Erden	.	.	.	.	.	.
08 Gewinnung von Steinen und Erden, sonstiger Bergbau	.	.	.	.	.	.
C Verarbeitendes Gewerbe	.	.	.	.	.	.
10 Herstellung von Nahrungs- und Futtermitteln	71 801	- 3,7	17,3	639 526	766 531	19,9
11 Getränkeherstellung	11 823	26,1	25,6	112 505	114 049	1,4
12 Tabakverarbeitung	.	.	.	.	.	.
13 Herstellung von Textilien	5 564	- 8,6	- 35,9	81 345	59 787	- 26,5
14 Herstellung von Bekleidung	.	.	.	31 110	.	.
15 Herstellung von Leder, Lederwaren und Schuhen	6 640	- 24,2	- 19,9	86 486	93 246	7,8
16 Herstellung von Holz-, Flecht-, Korb- und Korkwaren (ohne Möbel)	9 994	- 9,0	- 3,4	77 345	100 599	30,1
17 Herstellung von Papier, Pappe und Waren daraus	55 137	- 8,7	- 10,0	594 824	571 297	- 4,0
18 Herstellung von Druckerzeugnissen; Vervielfältigung von bespielten Ton-, Bild- und Datenträgern	.	.	.	17 547	.	.
19 Kokerei und Mineralölverarbeitung	.	.	.	.	.	.
20 Herstellung von chemischen Erzeugnissen	.	.	.	5 748 113	.	.
21 Herstellung von pharmazeutischen Erzeugnissen	183 295	7,4	12,1	1 360 164	1 693 831	24,5
22 Herstellung von Gummi- und Kunststoffwaren	102 677	- 6,5	- 6,7	1 043 922	1 133 595	8,6
23 Herstellung von Glas und Glaswaren, Keramik, Verarbeitung von Steinen und Erden	38 531	- 16,6	- 12,5	429 138	445 611	3,8
24 Metallerzeugung und -bearbeitung	66 487	- 8,7	5,6	668 149	767 678	14,9
25 Herstellung von Metallerzeugnissen	75 596	- 8,6	- 7,4	770 667	824 865	7,0
26 Herstellung von Datenverarbeitungsgeräten, elektronischen und optischen Erzeugnissen	24 302	- 14,2	- 2,6	228 958	240 536	5,1
27 Herstellung von elektrischen Ausrüstungen	25 038	- 4,0	- 8,4	222 876	251 692	12,9
28 Maschinenbau	147 961	- 2,3	19,4	1 180 036	1 501 888	27,3
29 Herstellung von Kraftwagen und Kraftwagen-teilen	163 514	- 16,0	- 7,2	1 300 683	1 609 890	23,8
30 Sonstiger Fahrzeugbau	13 797	- 10,6	38,4	95 984	118 664	23,6
31 Herstellung von Möbeln	12 371	- 10,3	- 1,5	119 744	118 323	- 1,2
32 Herstellung von sonstigen Waren	5 573	- 24,6	- 2,6	50 120	68 842	37,4
33 Reparatur und Installation von Maschinen und Ausrüstungen	3 091	- 10,5	2,0	26 589	37 311	40,3

1) Ohne Umsatzsteuer.

# 10. Exportquote im Oktober 2011 nach Wirtschaftszweigen

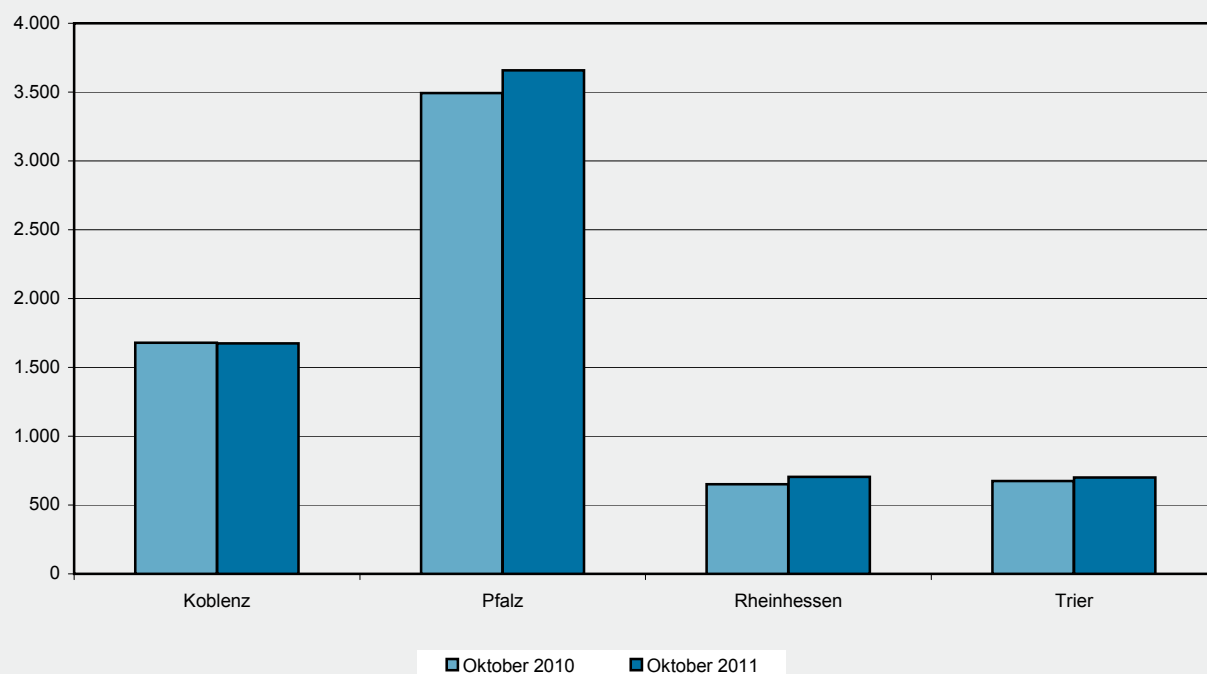
Wirtschaftszweig		Oktober 2011	Januar - Oktober	
			2010	2011
		%		
B+C	Verarbeitendes Gewerbe sowie Bergbau und Gewinnung von Steinen und Erden	52,3	51,9	52,7
	Vorleistungsgüterproduzenten und Energie	55,3	56,6	55,4
	Investitionsgüterproduzenten	57,5	53,7	58,0
	Gebrauchsgüterproduzenten	39,6	46,8	43,7
	Verbrauchsgüterproduzenten	35,9	33,6	35,8
B	Bergbau und Gewinnung von Steinen und Erden	31,2	.	22,6
08	Gewinnung von Steinen und Erden, sonstiger Bergbau	31,2	.	22,6
C	Verarbeitendes Gewerbe	52,3	.	52,7
10	Herstellung von Nahrungs- und Futtermitteln	23,6	24,6	25,5
11	Getränkeherstellung	14,8	11,9	12,0
12	Tabakverarbeitung	.	.	.
13	Herstellung von Textilien	38,1	35,9	34,9
14	Herstellung von Bekleidung	.	43,1	.
15	Herstellung von Leder, Lederwaren und Schuhen	32,5	34,8	36,7
16	Herstellung von Holz-, Flecht-, Korb- und Korkwaren (ohne Möbel)	17,7	16,6	17,9
17	Herstellung von Papier, Pappe und Waren daraus	32,6	33,7	31,8
18	Herstellung von Druckerzeugnissen; Vervielfältigung von bespielten Ton-, Bild- und Datenträgern	8,0	8,8	8,8
19	Kokerei und Mineralölverarbeitung	.	.	.
20	Herstellung von chemischen Erzeugnissen	69,0	.	68,3
21	Herstellung von pharmazeutischen Erzeugnissen	67,1	64,1	67,5
22	Herstellung von Gummi- und Kunststoffwaren	40,6	42,8	41,5
23	Herstellung von Glas und Glaswaren, Keramik, Verarbeitung von Steinen und Erden	36,4	38,0	37,3
24	Metallerzeugung und -bearbeitung	49,1	51,4	49,7
25	Herstellung von Metallerzeugnissen	35,5	37,2	36,0
26	Herstellung von Datenverarbeitungsgeräten, elektronischen und optischen Erzeugnissen	49,4	56,5	51,1
27	Herstellung von elektrischen Ausrüstungen	34,7	31,7	33,4
28	Maschinenbau	64,0	62,1	64,3
29	Herstellung von Kraftwagen und Kraftwagen-teilen	59,5	53,4	59,7
30	Sonstiger Fahrzeugbau	56,0	63,0	61,7
31	Herstellung von Möbeln	30,9	32,5	30,7
32	Herstellung von sonstigen Waren	20,7	20,4	22,1
33	Reparatur und Installation von Maschinen und Ausrüstungen	9,0	11,7	15,3

**11. Betriebe, Beschäftigte, Arbeitsstunden, Entgelte und Umsatz im Oktober 2011  
nach Industrie- und Handelskammerbezirken**

Verwaltungsbezirk	Betriebe	Beschäftigte	Geleist. Arbeitsstunden	Entgelte	Umsatz <sup>1)</sup>			Exportquote
					insgesamt	je Beschäftigten	Auslands-umsatz	
	Anzahl		1 000	1 000 EUR		EUR	1 000 EUR	%
Rheinland-Pfalz	1 000	248 345	31 292	862 676	6 739 185	27 136	3 523 924	52,3
Kreisfreie Städte	222	93 189	11 624	368 654	3 118 412	33 463	1 876 653	60,2
Landkreise	778	155 156	19 667	494 022	3 620 773	23 336	1 647 272	45,5
Industrie- und Handelskammer								
Kammerbezirk Koblenz	469	84 492	10 730	263 825	1 674 699	19 821	705 581	42,1
Kammerbezirk Pfalz	296	108 122	13 266	406 224	3 658 454	33 836	2 256 436	61,7
Kammerbezirk Rheinhessen	88	25 171	3 297	101 629	704 954	28 007	355 412	50,4
Kammerbezirk Trier	147	30 560	3 999	90 998	701 079	22 941	206 495	29,5

1) Ohne Umsatzsteuer.

**Umsatzentwicklung in den Industrie- und Handelskammerbezirken im Oktober 2011  
gegenüber Vorjahresmonat in Millionen Euro**



## Impressum

---

Herausgeber:  
Statistisches Landesamt Rheinland-Pfalz  
Mainzer Straße 14-16  
56130 Bad Ems

Telefon: 02603 71-0  
Telefax: 02603 71-3150

E-Mail: [poststelle@statistik.rlp.de](mailto:poststelle@statistik.rlp.de)  
Internet: [www.statistik.rlp.de](http://www.statistik.rlp.de)

Kostenfreier Download im Internet: <http://www.statistik.rlp.de/veroeffentlichungen/statistische-berichte>

---

© Statistisches Landesamt Rheinland-Pfalz · Bad Ems · 2011

Für nichtgewerbliche Zwecke sind Vervielfältigung und unentgeltliche Verbreitung, auch auszugsweise, mit Quellenangabe gestattet. Die Verbreitung, auch auszugsweise, über elektronische Systeme/Datenträger bedarf der vorherigen Zustimmung. Alle übrigen Rechte bleiben vorbehalten.