



2011

# STATISTISCHE BERICHTE



## Verarbeitendes Gewerbe sowie Bergbau und Gewinnung von Steinen und Erden im Mai 2011



Ergebnisse des Monatsberichts für Betriebe  
mit 50 und mehr Beschäftigten

## Inhalt

	Seite
<b>Vorbemerkungen</b> .....	3
<b>Definitionen</b> .....	3
<b>Systematiken</b> .....	4
<b>Tabellenteil</b>	
1. Betriebe, Beschäftigte, Arbeitsstunden, Entgelte und Umsatz 2005 bis 2011 .....	5
2. Betriebe im Mai 2011 nach Wirtschaftszweigen .....	6
3. Beschäftigte im Mai 2011 nach Wirtschaftszweigen .....	7
4. Geleistete Arbeitsstunden im Mai 2011 nach Wirtschaftszweigen .....	8
5. Entgelte im Mai 2011 nach Wirtschaftszweigen .....	9
6. Gesamtumsatz im Mai 2011 nach Wirtschaftszweigen .....	10
7. Inlandsumsatz im Mai 2011 nach Wirtschaftszweigen .....	11
8. Auslandsumsatz im Mai 2011 nach Wirtschaftszweigen .....	12
9. Auslandsumsatz mit der Eurozone im Mai 2011 nach Wirtschaftszweigen .....	13
10. Exportquote im Mai 2011 nach Wirtschaftszweigen .....	14
11. Betriebe, Beschäftigte, Arbeitsstunden, Entgelte und Umsatz im Mai 2011 nach Industrie- und Handelskammerbezirken .....	15
<b>Schaubilder</b>	
Umsatzentwicklung in den Industrie- und Handelskammerbezirken im Mai 2011 gegenüber Vorjahresmonat .....	15

## Zeichenerklärung (nach DIN 55301)

0	weniger als die Hälfte von 1 in der letzten besetzten Stelle, jedoch mehr als nichts
-	nichts vorhanden (genau Null)
...	Angabe fällt später an
/	keine Angabe, da Zahlenwert nicht sicher genug
.	Zahlenwert unbekannt oder geheim zu halten
x	Tabellenfach gesperrt, weil Aussage nicht sinnvoll
p	vorläufige Zahl
r	berichtigte Zahl
s	geschätzte Zahl

Geringfügige Abweichungen in den Summen sind auf Runden der Zahlen zurückzuführen.  
Abweichungen gegenüber früheren Veröffentlichungen erklären sich durch inzwischen vorgenommene Korrekturen.

## Vorbemerkungen

### Ziel der Statistik

Die monatlichen Erhebungen stellen kurzfristig Daten über die konjunkturelle Entwicklung des verarbeitenden Gewerbes sowie des Bergbaus und der Gewinnung von Steinen und Erden in wirtschaftssystematischer und regionaler Gliederung zur Verfügung. Die Ergebnisse der Statistik sind wichtiges Material für die Arbeiten der gesetzgebenden Körperschaften, der Bundes- und Landesregierungen, der Verbände, Kammern sowie sonstigen Institutionen und bilden eine unentbehrliche Grundlage für zahlreiche wirtschaftspolitische Entscheidungen.

### Rechtsgrundlage

Rechtsgrundlage für die Erhebungen im verarbeitenden Gewerbe ist das Gesetz über die Statistik im Produzierenden Gewerbe (ProdGewStatG) in der Fassung der Bekanntmachung vom 21. März 2002 (BGBl. I S. 1181), zuletzt geändert durch Artikel 4 des Gesetzes vom 17. März 2009 (BGBl. I S. 550) in Verbindung mit dem Gesetz über die Statistik für Bundeszwecke (Bundesstatistikgesetz - BStatG) vom 22. Januar 1987 (BGBl. I S. 462, 565), zuletzt geändert durch Artikel 3 des Gesetzes vom 7. September 2007 (BGBl. I S. 2246).

### Berichtskreis

Der Berichtskreis des Monatsberichts für Betriebe umfasst:

- sämtliche Betriebe des Wirtschaftsbereichs verarbeitendes Gewerbe sowie Bergbau und Gewinnung von Steinen und Erden mit mindestens 50 tätigen Personen;
- die Betriebe des Wirtschaftsbereichs verarbeitendes Gewerbe sowie Bergbau und Gewinnung von Steinen und Erden mit mindestens 50 tätigen Personen, sofern sie zu Unternehmen gehören, deren wirtschaftlicher Schwerpunkt außerhalb des produzierenden Gewerbes liegt.

Der Berichtskreis wird jeweils zum Januar eines Berichtsjahres auf der Grundlage der Daten zur Anzahl der Beschäftigten im September des Vorjahres neu festgelegt. Die erstmalige Einbeziehung von „Aufsteigern“ bzw. die Nichtberücksichtigung von „Absteigern“ führt zu Jahresbeginn regelmäßig zu geringfügigen Sprüngen in den nachgewiesenen Zahlen.

### Methodische Hinweise

Bei Betrieben werden die Merkmale "Beschäftigte" und "Umsatz" nach fachlichen Betriebsteilen erhoben und sowohl für Betriebe als auch für fachliche Betriebsteile aufbereitet. Die übrigen in der Veröffentlichung nachgewiesenen Merkmale werden nur für den gesamten Betrieb (einschließlich der sonstigen Betriebsteile) erhoben. Hinsichtlich der Darstellung der Ergebnisse für Betriebe wird bei Beschäftigten, Umsätzen und Auftragseingängen zwischen einem Nachweis nach hauptbeteiligten und beteiligten Wirtschaftszweigen unterschieden. Beim Nachweis nach hauptbeteiligten Wirtschaftszweigen werden alle Angaben eines kombinierten Betriebes (örtliche Einheit mit Betriebsteilen in mehreren Wirtschaftszweigen) unter dem Wirtschaftszweig nachgewiesen, bei dem - gemessen an der Zahl der Beschäftigten - der Schwerpunkt des Unternehmens liegt.

## Definitionen

### Auslandsumsatz

Direkte Lieferungen und Leistungen an Empfänger, die im Ausland ansässig sind, sowie Lieferungen an Exporteure, die die bestellten Waren ohne Be- und Verarbeitung in das Ausland ausführen.

### Auslandsumsatz mit der Eurozone

Als Auslandsumsatz mit der Eurozone gilt der Umsatz mit Staaten der Eurozone, d.h., mit Belgien, Estland, Finnland, Frankreich, Griechenland, Irland, Italien, Luxemburg, Malta, den Niederlanden, Österreich, Portugal, Slowakei, Slowenien, Spanien und Zypern.

### Beschäftigte

Alle Personen, die am Ende des Monats in einem arbeitsrechtlichen Verhältnis zum Betrieb stehen, tätige Inhaber und Mitinhaber sowie unbezahlt mithelfende Familienangehörige, soweit sie mindestens 1/3 der üblichen Arbeitszeit im Betrieb tätig sind.

**Betrieb**

Örtlich getrennte Niederlassung von Unternehmen, einschließlich der Verwaltungs-, Reparatur-, Montage- und Hilfsbetriebe, die mit dem meldenden Betrieb örtlich verbunden sind oder in dessen Nähe liegen. Örtlich getrennte Hauptverwaltungen der Unternehmen werden im verarbeitenden Gewerbe sowie Bergbau und Gewinnung von Steinen und Erden ebenfalls als eigenständige Betriebe erfasst. Die Merkmalswerte sind für den gesamten Betrieb zu melden und schließen auch die nichtproduzierenden Teile ein.

**Entgelte**

Die Entgelte entsprechen der Bruttolohn- und -gehaltssumme. Dies ist die Bruttosumme ohne Arbeitgeberanteil zur Sozialversicherung, jedoch einschließlich Lohn- und Gehaltszuschläge (auch Gratifikationen, Erfindergelder sowie Provisionen, Tantiemen usw.), Vergütungen für gewerblich und kaufmännisch Auszubildende. Nicht erfasst werden allgemeine soziale Aufwendungen sowie Vergütungen, die als Spesenersatz anzusehen sind.

**Exportquote**

Anteil des Auslandsumsatzes am Gesamtumsatz.

**Geleistete Arbeitsstunden**

Sind die tatsächlich geleisteten Stunden (nicht die bezahlten) aller tätigen Personen (Lohn- und Gehaltsempfänger).

**Gesamtumsatz**

Umsatz aus Eigenerzeugung, baugewerblicher Umsatz sowie Umsatz aus Handelsware und sonstigen nicht-industriellen Tätigkeiten (wie Erlöse aus Vermietung und Verpachtung, Provisionseinnahmen, Erlöse aus Transportleistungen für Dritte und aus dem Verkauf von eigenen landwirtschaftlichen Erzeugnissen). Als Umsatz gilt die Summe der Rechnungsendbeträge (ohne Umsatzsteuer) einschließlich etwa darin enthaltener Verbrauchsteuern sowie der Kosten für Fracht, Transportversicherung, Porto, Verpackung und Spesen, auch wenn diese gesondert in Rechnung gestellt werden. Außerordentliche und betriebsfremde Erträge aus dem Verkauf von Anlagegütern, aus der Verpachtung von Grundstücken, Zinsen, Dividenden u. dgl. sind nicht im Umsatz enthalten.

## **Systematiken**

Ab dem Berichtsmonat Januar 2009 werden die Konjunkturstatistiken des Verarbeitenden Gewerbes (einschließlich Bergbau und Gewinnung von Steinen und Erden) in der Abgrenzung der „Klassifikation der Wirtschaftszweige, Ausgabe 2008 (WZ 2008)“ erhoben und dargestellt. Die WZ 2008 löst damit deutschlandweit die bisher gültige WZ 2003 ab. Die in der WZ 2008 aufgeführten wirtschaftlichen Tätigkeiten sind durch das neue „Systematische Güterverzeichnis für Produktionsstatistiken, Ausgabe 2009 (GP 2009)“ definiert. Eine Vergleichbarkeit der Ergebnisse mit denen in der Abgrenzung nach der WZ 2003 ist nur mit gewissen Einschränkungen möglich.

Zu den mit der Einführung der WZ 2008 verbundenen wesentlichen strukturellen Änderungen gehört insbesondere die Ausgliederung des Verlagsgewerbes und des Recyclings aus dem Verarbeitenden Gewerbe. Unter methodischen Aspekten ist vor allem die Änderung der so genannten Converterregel von Bedeutung. Damit werden Betriebe ohne eigene Warenproduktion, die aber die gewerblichen Schutzrechte am Output der ausgelagerten Produktion besitzen (Converter), nicht mehr als Warenhersteller betrachtet und klassifiziert, sondern in der Regel dem Handel zugeordnet.

## **Veröffentlichungen**

Ergebnisse für das Bundesgebiet über den Bereich verarbeitendes Gewerbe sowie Bergbau und Gewinnung von Steinen und Erden werden vom Statistischen Bundesamt in der Fachserie 4, Reihe 4 veröffentlicht.

# 1. Betriebe, Beschäftigte, Arbeitsstunden, Entgelte und Umsatz 2005 bis 2011

Jahr  Monat		Betriebe	Beschäftigte	Geleistete	Entgelte	Umsatz <sup>2)</sup>			Export- quote
				Arbeits-  stunden		insgesamt	darunter Auslandsumsatz		
							insgesamt	mit der Eurozone	
		Anzahl <sup>1)</sup>		1 000	1 000 EUR				%
2005		1 006	240 397	368 680	9 582 946	64 520 315	31 667 353	15 901 859	49,1
2006		980	238 592	365 770	9 638 564	68 526 767	34 086 838	17 579 223	49,7
2007		1 006	244 517	373 399	10 069 259	74 754 089	37 841 166	.	50,6
2008		1 041	250 691	381 437	10 606 035	77 819 074	38 922 601	.	50,0
2009		1 041	242 455	352 506	10 221 613	62 510 708	30 311 027	.	48,5
2010		1 004	240 507	364 187	10 233 778	74 606 464	38 874 671	.	52,1
2009	Januar	1 031	246 032	29 961	804 733	4 599 541	2 152 666	1 253 682	46,8
	Februar	1 040	245 985	29 124	784 462	4 968 315	2 412 272	1 309 417	48,6
	März	1 040	245 157	31 281	795 590	5 611 988	2 722 261	1 401 421	48,5
	April	1 040	243 762	28 813	876 974	5 072 705	2 457 109	1 240 538	48,4
	Mai	1 040	242 726	28 362	1 004 293	4 972 193	2 416 709	.	48,6
	Juni	1 040	241 978	28 799	860 434	5 278 902	2 550 033	.	48,3
	Juli	1 040	241 180	29 749	793 044	5 316 992	2 597 333	.	48,8
	August	1 040	241 760	27 203	770 663	4 685 881	2 197 707	1 096 039	46,9
	September	1 041	242 455	30 374	790 555	5 537 863	2 677 904	.	48,4
	Oktober	1 038	241 787	30 612	802 247	5 405 146	2 595 653	.	48,0
	November	1 039	240 709	30 708	1 099 606	5 630 406	2 829 892	1 410 215	50,3
	Dezember	1 039	239 791	27 520	839 013	5 430 778	2 701 488	.	49,7
2010	Januar	1 010	237 462	29 113	793 569	4 945 360	2 531 392	1 334 475	51,2
	Februar	1 011	237 176	29 085	771 071	5 333 656	2 779 385	1 360 510	52,1
	März	1 007	237 066	32 652	805 265	6 500 628	3 338 368	1 597 496	51,4
	April	1 004	236 912	29 893	830 791	6 080 103	3 129 418	1 466 840	51,5
	Mai	1 003	237 096	28 927	899 297	6 128 707	3 243 790	.	52,9
	Juni	1 002	237 028	30 616	911 463	6 732 572	3 595 727	.	53,4
	Juli	1 004	238 563	29 603	817 570	6 246 051	3 219 085	1 457 304	51,5
	August	1 002	239 843	29 858	813 593	6 132 061	3 157 546	.	51,5
	September	1 004	240 507	31 647	817 080	6 750 841	3 513 516	.	52,0
	Oktober	1 005	241 307	31 003	822 224	6 497 728	3 354 242	.	51,6
	November	1 007	241 528	32 440	1 078 154	6 924 858	3 702 535	.	53,5
	Dezember	1 007	240 922	29 352	873 701	6 333 898	3 309 668	.	52,3
2011	Januar	984	240 158	31 081	835 082	5 956 531	3 101 027	1 555 152	52,1
	Februar	994	241 132	31 268	822 738	6 568 854	3 487 786	1 692 413	53,1
	März	994	241 686	33 796	855 035	7 624 733	4 048 112	1 894 388	53,1
	April	994	242 959	31 096	940 792	6 859 216	3 625 578	1 672 381	52,9
	Mai	996	243 323	33 328	1 163 818	7 582 439	4 031 023	1 835 276	53,2

1) Monat = am Ende des Monats; Jahr = Ende September. - 2) Ohne Umsatzsteuer.

## 2. Betriebe <sup>1)</sup> im Mai 2011 nach Wirtschaftszweigen

Wirtschaftszweig	Mai 2011	Veränderung zu		Januar - Mai		
		April 2011	Mai 2010	2010	2011	Verände- rung
		Anzahl	%	Anzahl		%
B+C Verarbeitendes Gewerbe sowie Bergbau und Gewinnung von Steinen und Erden	996	0,2	- 0,7	1 007	992	- 1,5
Vorleistungsgüterproduzenten und Energie	463	0,0	- 1,1	470	463	- 1,5
Investitionsgüterproduzenten	301	0,3	1,3	297	299	0,7
Gebrauchsgüterproduzenten	40	0,0	5,3	39	40	2,6
Verbrauchsgüterproduzenten	192	0,5	- 4,0	201	191	- 5,0
B Bergbau und Gewinnung von Steinen und Erden	3	0,0	0,0	3	3	0,0
08 Gewinnung von Steinen und Erden, sonstiger Bergbau	3	0,0	0,0	3	3	0,0
C Verarbeitendes Gewerbe	993	0,2	- 0,7	1 004	989	- 1,5
10 Herstellung von Nahrungs- und Futtermitteln	84	1,2	- 5,6	89	83	- 6,7
11 Getränkeherstellung	27	0,0	- 3,6	28	27	- 3,6
12 Tabakverarbeitung	2	0,0	0,0	2	2	0,0
13 Herstellung von Textilien	8	0,0	- 11,1	9	8	- 11,1
14 Herstellung von Bekleidung	4	0,0	- 20,0	5	4	- 20,0
15 Herstellung von Leder, Lederwaren und Schuhen	18	0,0	- 5,3	19	18	- 5,3
16 Herstellung von Holz-, Flecht-, Korb- und Korkwaren (ohne Möbel)	26	0,0	- 3,7	27	26	- 3,7
17 Herstellung von Papier, Pappe und Waren daraus	47	0,0	- 4,1	50	47	- 6,0
18 Herstellung von Druckerzeugnissen; Vervielfältigung von bespielten Ton-, Bild- und Datenträgern	28	0,0	3,7	28	28	0,0
19 Kokerei und Mineralölverarbeitung	1	0,0	- 50,0	2	1	- 50,0
20 Herstellung von chemischen Erzeugnissen	52	0,0	- 1,9	53	52	- 1,9
21 Herstellung von pharmazeutischen Erzeugnissen	10	0,0	0,0	10	10	0,0
22 Herstellung von Gummi- und Kunststoffwaren	109	0,0	3,8	105	108	2,9
23 Herstellung von Glas und Glaswaren, Keramik, Verarbeitung von Steinen und Erden	75	0,0	- 2,6	78	75	- 3,8
24 Metallerzeugung und -bearbeitung	28	0,0	- 3,4	29	28	- 3,4
25 Herstellung von Metallerzeugnissen	122	0,0	- 3,2	126	122	- 3,2
26 Herstellung von Datenverarbeitungsgeräten, elektronischen und optischen Erzeugnissen	31	0,0	19,2	26	30	15,4
27 Herstellung von elektrischen Ausrüstungen	37	0,0	0,0	37	37	0,0
28 Maschinenbau	147	0,0	- 2,0	150	147	- 2,0
29 Herstellung von Kraftwagen und Kraftwagen-teilen	42	0,0	10,5	38	42	10,5
30 Sonstiger Fahrzeugbau	8	0,0	14,3	8	8	0,0
31 Herstellung von Möbeln	21	0,0	0,0	22	21	- 4,5
32 Herstellung von sonstigen Waren	23	0,0	9,5	21	23	9,5
33 Reparatur und Installation von Maschinen und Ausrüstungen	43	2,4	0,0	43	42	- 2,3

1) Monat = am Ende des Monats; Zeitraum = Monatsdurchschnitt.

### 3. Beschäftigte <sup>1)</sup> im Mai 2011 nach Wirtschaftszweigen

Wirtschaftszweig	Mai 2011	Veränderung zu		Januar - Mai		
		April 2011	Mai 2010	2010	2011	Veränderung
	Anzahl	%		Anzahl		%
B+C Verarbeitendes Gewerbe sowie Bergbau und Gewinnung von Steinen und Erden	243 323	0,1	2,6	237 142	241 852	2,0
Vorleistungsgüterproduzenten und Energie	124 092	- 0,1	2,4	121 195	123 592	2,0
Investitionsgüterproduzenten	73 537	0,4	3,4	70 980	72 769	2,5
Gebrauchsgüterproduzenten	6 386	- 0,9	1,5	6 329	6 412	1,3
Verbrauchsgüterproduzenten	39 308	0,5	2,2	38 639	39 078	1,1
B Bergbau und Gewinnung von Steinen und Erden	179	0,0	13,3	145	171	17,9
08 Gewinnung von Steinen und Erden, sonstiger Bergbau	179	0,0	13,3	145	171	17,9
C Verarbeitendes Gewerbe	243 144	0,1	2,6	236 997	241 681	2,0
10 Herstellung von Nahrungs- und Futtermitteln	13 214	1,2	1,8	12 961	13 026	0,5
11 Getränkeherstellung	4 965	0,3	- 0,2	4 951	4 903	- 1,0
12 Tabakverarbeitung	.	.	.	.	.	.
13 Herstellung von Textilien	1 685	- 0,1	- 8,6	1 856	1 700	- 8,4
14 Herstellung von Bekleidung	393	0,8	- 2,0	399	386	- 3,3
15 Herstellung von Leder, Lederwaren und Schuhen	2 396	- 0,5	- 1,6	2 452	2 394	- 2,4
16 Herstellung von Holz-, Flecht-, Korb- und Korkwaren (ohne Möbel)	4 629	- 0,2	8,4	4 253	4 586	7,8
17 Herstellung von Papier, Pappe und Waren daraus	8 469	0,0	0,2	8 470	8 499	0,3
18 Herstellung von Druckerzeugnissen; Vervielfältigung von bespielten Ton-, Bild- und Datenträgern	2 634	3,0	0,4	2 692	2 649	- 1,6
19 Kokerei und Mineralölverarbeitung	.	.	.	.	.	.
20 Herstellung von chemischen Erzeugnissen	43 080	0,2	1,9	42 389	42 930	1,3
21 Herstellung von pharmazeutischen Erzeugnissen	10 168	0,0	3,0	9 891	10 163	2,7
22 Herstellung von Gummi- und Kunststoffwaren	21 886	0,3	5,3	20 630	21 682	5,1
23 Herstellung von Glas und Glaswaren, Keramik, Verarbeitung von Steinen und Erden	12 813	0,4	0,2	12 771	12 773	0,0
24 Metallerzeugung und -bearbeitung	8 560	0,4	1,8	8 433	8 509	0,9
25 Herstellung von Metallerzeugnissen	21 444	0,0	0,6	21 200	21 359	0,8
26 Herstellung von Datenverarbeitungsgeräten, elektronischen und optischen Erzeugnissen	4 978	- 0,3	15,3	4 288	4 904	14,4
27 Herstellung von elektrischen Ausrüstungen	7 841	- 4,7	2,5	7 664	7 973	4,0
28 Maschinenbau	31 518	0,0	5,9	29 765	31 108	4,5
29 Herstellung von Kraftwagen und Kraftwagen-teilen	25 759	0,5	0,7	25 655	25 598	- 0,2
30 Sonstiger Fahrzeugbau	2 625	- 0,6	6,0	2 562	2 629	2,6
31 Herstellung von Möbeln	3 429	- 0,1	- 3,2	3 606	3 445	- 4,5
32 Herstellung von sonstigen Waren	2 822	- 0,1	12,1	2 499	2 793	11,8
33 Reparatur und Installation von Maschinen und Ausrüstungen	5 911	3,5	4,5	5 604	5 755	2,7

1) Monat = am Ende des Monats; Zeitraum = Monatsdurchschnitt.

#### 4. Geleistete Arbeitsstunden im Mai 2011 nach Wirtschaftszweigen

Wirtschaftszweig	Mai 2011	Veränderung zu		Januar - Mai		
		April 2011	Mai 2010	2010	2011	Verände- rung
		1 000	%	1 000		%
B+C Verarbeitendes Gewerbe sowie Bergbau und Gewinnung von Steinen und Erden	33 328	7,2	15,2	149 669	160 570	7,3
Vorleistungsgüterproduzenten und Energie	17 069	4,8	14,2	77 420	82 821	7,0
Investitionsgüterproduzenten	10 015	9,1	18,9	43 049	47 725	10,9
Gebrauchsgüterproduzenten	756	2,0	9,9	3 740	3 813	2,0
Verbrauchsgüterproduzenten	5 489	12,3	12,6	25 460	26 210	2,9
B Bergbau und Gewinnung von Steinen und Erden	28	11,4	21,4	105	119	14,0
08 Gewinnung von Steinen und Erden, sonstiger Bergbau	28	11,4	21,4	105	119	14,0
C Verarbeitendes Gewerbe	33 301	7,2	15,2	149 564	160 451	7,3
10 Herstellung von Nahrungs- und Futtermitteln	1 728	9,0	7,8	8 306	8 303	0,0
11 Getränkeherstellung	702	10,6	9,9	3 298	3 292	- 0,2
12 Tabakverarbeitung	.	.	.	.	.	.
13 Herstellung von Textilien	229	4,4	- 4,8	1 259	1 159	- 7,9
14 Herstellung von Bekleidung	57	3,7	11,5	263	270	2,7
15 Herstellung von Leder, Lederwaren und Schuhen	361	18,4	15,6	1 632	1 683	3,1
16 Herstellung von Holz-, Flecht-, Korb- und Korkwaren (ohne Möbel)	689	10,9	17,8	2 888	3 169	9,7
17 Herstellung von Papier, Pappe und Waren daraus	1 139	9,1	8,1	5 451	5 553	1,9
18 Herstellung von Druckerzeugnissen; Vervielfältigung von bespielten Ton-, Bild- und Datenträgern	363	13,4	14,5	1 697	1 773	4,5
19 Kokerei und Mineralölverarbeitung	.	.	.	.	.	.
20 Herstellung von chemischen Erzeugnissen	5 844	- 0,1	15,9	27 043	28 712	6,2
21 Herstellung von pharmazeutischen Erzeugnissen	1 433	19,8	18,7	6 383	6 731	5,5
22 Herstellung von Gummi- und Kunststoffwaren	3 125	7,2	16,7	13 578	15 013	10,6
23 Herstellung von Glas und Glaswaren, Keramik, Verarbeitung von Steinen und Erden	1 906	7,7	9,1	8 847	9 085	2,7
24 Metallerzeugung und -bearbeitung	1 029	6,7	19,0	4 422	4 958	12,1
25 Herstellung von Metallerzeugnissen	2 900	5,3	13,2	13 128	14 277	8,7
26 Herstellung von Datenverarbeitungsgeräten, elektronischen und optischen Erzeugnissen	646	5,7	27,2	2 681	3 165	18,1
27 Herstellung von elektrischen Ausrüstungen	1 151	13,6	17,2	5 076	5 387	6,1
28 Maschinenbau	4 422	6,5	16,8	19 276	21 514	11,6
29 Herstellung von Kraftwagen und Kraftwagen-teilen	3 363	11,0	21,7	13 990	15 769	12,7
30 Sonstiger Fahrzeugbau	292	20,7	29,9	1 356	1 398	3,1
31 Herstellung von Möbeln	368	- 1,9	1,6	2 057	1 925	- 6,4
32 Herstellung von sonstigen Waren	395	9,6	21,9	1 662	1 905	14,6
33 Reparatur und Installation von Maschinen und Ausrüstungen	854	11,3	13,3	3 755	3 942	5,0



## 5. Entgelte im Mai 2011 nach Wirtschaftszweigen

Wirtschaftszweig		Mai 2011	Veränderung zu		Januar - Mai		
			April 2011	Mai 2010	2010	2011	Verände- rung
			%		1 000 EUR		%
B+C	Verarbeitendes Gewerbe sowie Bergbau und Gewinnung von Steinen und Erden	1 163 818	23,7	29,4	4 099 992	4 617 465	12,6
	Vorleistungsgüterproduzenten und Energie	747 601	56,8	46,1	2 169 657	2 516 154	16,0
	Investitionsgüterproduzenten	264 634	- 7,0	7,6	1 205 313	1 331 074	10,4
	Gebrauchsgüterproduzenten	20 069	- 7,1	9,5	86 836	96 713	11,4
	Verbrauchsgüterproduzenten	131 513	- 16,7	6,5	638 186	673 523	5,5
B	Bergbau und Gewinnung von Steinen und Erden	460	0,6	- 9,5	2 229	2 126	- 4,6
08	Gewinnung von Steinen und Erden, sonstiger Bergbau	460	0,6	- 9,5	2 229	2 126	- 4,6
C	Verarbeitendes Gewerbe	1 163 358	23,7	29,4	4 097 764	4 615 339	12,6
10	Herstellung von Nahrungs- und Futtermitteln	35 218	6,7	7,3	158 158	162 466	2,7
11	Getränkeherstellung	18 060	19,6	4,0	80 417	80 603	0,2
12	Tabakverarbeitung	.	.	.	.	.	.
13	Herstellung von Textilien	4 969	7,0	- 6,8	26 661	24 216	- 9,2
14	Herstellung von Bekleidung	698	6,0	- 15,8	3 995	3 447	- 13,7
15	Herstellung von Leder, Lederwaren und Schuhen	5 585	2,9	13,7	24 073	26 193	8,8
16	Herstellung von Holz-, Flecht-, Korb- und Korkwaren (ohne Möbel)	12 208	- 0,8	12,5	55 037	59 084	7,4
17	Herstellung von Papier, Pappe und Waren daraus	28 729	4,8	5,2	133 105	137 302	3,2
18	Herstellung von Druckerzeugnissen; Vervielfältigung von bespielten Ton-, Bild- und Datenträgern	6 778	8,4	3,0	31 713	33 384	5,3
19	Kokerei und Mineralölverarbeitung	.	.	.	.	.	.
20	Herstellung von chemischen Erzeugnissen	.	.	.	949 152	.	.
21	Herstellung von pharmazeutischen Erzeugnissen	45 868	- 41,4	5,0	246 123	265 965	8,1
22	Herstellung von Gummi- und Kunststoffwaren	64 281	1,3	3,8	295 583	315 462	6,7
23	Herstellung von Glas und Glaswaren, Keramik, Verarbeitung von Steinen und Erden	49 032	- 0,8	0,6	236 657	243 267	2,8
24	Metallerzeugung und -bearbeitung	31 411	- 13,1	3,4	147 474	158 066	7,2
25	Herstellung von Metallerzeugnissen	66 234	3,9	3,8	302 694	316 356	4,5
26	Herstellung von Datenverarbeitungsgeräten, elektronischen und optischen Erzeugnissen	18 054	3,4	24,1	71 741	85 638	19,4
27	Herstellung von elektrischen Ausrüstungen	25 992	- 0,3	6,0	115 795	123 496	6,6
28	Maschinenbau	121 327	4,5	5,9	539 834	582 970	8,0
29	Herstellung von Kraftwagen und Kraftwagen-teilen	92 090	- 22,5	10,0	428 834	499 715	16,5
30	Sonstiger Fahrzeugbau	9 242	5,1	12,1	43 083	45 487	5,6
31	Herstellung von Möbeln	9 957	1,9	- 3,2	47 222	47 324	0,2
32	Herstellung von sonstigen Waren	7 191	5,4	18,0	30 966	35 171	13,6
33	Reparatur und Installation von Maschinen und Ausrüstungen	18 183	6,1	5,0	83 442	86 875	4,1

## 6. Gesamtumsatz <sup>1)</sup> im Mai 2011 nach Wirtschaftszweigen

Wirtschaftszweig	Mai 2011	Veränderung zu		Januar - Mai		
		April 2011	Mai 2010	2010	2011	Veränderung
		%		1 000 EUR		%
B+C Verarbeitendes Gewerbe sowie Bergbau und Gewinnung von Steinen und Erden	7 582 439	10,5	23,7	28 988 455	34 591 774	19,3
Vorleistungsgüterproduzenten und Energie	4 296 169	9,8	19,0	17 230 368	19 963 676	15,9
Investitionsgüterproduzenten	1 978 590	13,9	42,1	6 355 388	8 461 816	33,1
Gebrauchsgüterproduzenten	109 584	12,5	20,8	460 576	518 657	12,6
Verbrauchsgüterproduzenten	1 198 097	7,7	15,7	4 942 122	5 647 625	14,3
B Bergbau und Gewinnung von Steinen und Erden	2 148	21,2	.	.	8 185	.
08 Gewinnung von Steinen und Erden, sonstiger Bergbau	2 148	21,2	.	.	8 185	.
C Verarbeitendes Gewerbe	7 580 291	10,5	.	.	34 583 588	.
10 Herstellung von Nahrungs- und Futtermitteln	386 466	11,2	17,9	1 571 688	1 786 724	13,7
11 Getränkeherstellung	208 875	10,1	13,2	811 138	861 323	6,2
12 Tabakverarbeitung	.	.	.	.	.	.
13 Herstellung von Textilien	35 139	7,6	0,9	181 952	168 317	- 7,5
14 Herstellung von Bekleidung	3 823	- 12,4	58,1	39 084	24 963	- 36,1
15 Herstellung von Leder, Lederwaren und Schuhen	37 388	- 5,8	31,7	189 437	230 379	21,6
16 Herstellung von Holz-, Flecht-, Korb- und Korkwaren (ohne Möbel)	93 621	21,7	45,9	298 580	391 941	31,3
17 Herstellung von Papier, Pappe und Waren daraus	273 660	10,5	12,9	1 189 472	1 329 000	11,7
18 Herstellung von Druckerzeugnissen; Vervielfältigung von bespielten Ton-, Bild- und Datenträgern	28 128	10,0	26,8	124 164	132 071	6,4
19 Kokerei und Mineralölverarbeitung	.	.	.	.	.	.
20 Herstellung von chemischen Erzeugnissen	2 418 509	7,8	16,2	9 893 355	11 332 651	14,5
21 Herstellung von pharmazeutischen Erzeugnissen	312 722	5,6	8,5	1 332 542	1 549 369	16,3
22 Herstellung von Gummi- und Kunststoffwaren	456 971	10,4	26,1	1 762 835	2 167 401	22,9
23 Herstellung von Glas und Glaswaren, Keramik, Verarbeitung von Steinen und Erden	243 288	8,6	17,3	970 650	1 088 555	12,1
24 Metallerzeugung und -bearbeitung	375 424	17,0	41,4	1 287 279	1 641 662	27,5
25 Herstellung von Metallerzeugnissen	378 073	7,8	14,3	1 560 426	1 783 714	14,3
26 Herstellung von Datenverarbeitungsgeräten, elektronischen und optischen Erzeugnissen	93 946	8,1	29,2	362 671	448 941	23,8
27 Herstellung von elektrischen Ausrüstungen	142 970	22,7	21,7	539 395	622 387	15,4
28 Maschinenbau	733 212	10,9	39,3	2 327 871	3 147 979	35,2
29 Herstellung von Kraftwagen und Kraftwagen-teilen	1 008 614	17,5	48,3	3 146 477	4 282 806	36,1
30 Sonstiger Fahrzeugbau	55 638	12,5	40,8	204 093	241 369	18,3
31 Herstellung von Möbeln	46 139	7,6	23,2	210 199	226 410	7,7
32 Herstellung von sonstigen Waren	52 177	12,9	13,0	230 719	273 501	18,5
33 Reparatur und Installation von Maschinen und Ausrüstungen	74 448	14,6	42,8	245 193	295 486	20,5

1) Ohne Umsatzsteuer.

# 7. Inlandsumsatz <sup>1)</sup> im Mai 2011 nach Wirtschaftszweigen

Wirtschaftszweig	Mai 2011	Veränderung zu		Januar - Mai		
		April 2011	Mai 2010	2010	2011	Veränderung
		1 000 EUR	%	1 000 EUR		%
B+C Verarbeitendes Gewerbe sowie Bergbau und Gewinnung von Steinen und Erden	3 551 416	9,8	23,1	13 966 102	16 298 247	16,7
Vorleistungsgüterproduzenten und Energie	1 888 905	11,0	24,0	7 417 271	8 833 377	19,1
Investitionsgüterproduzenten	821 239	11,0	27,3	3 014 815	3 542 783	17,5
Gebrauchsgüterproduzenten	61 254	11,3	32,1	238 868	288 677	20,9
Verbrauchsgüterproduzenten	780 017	5,8	16,3	3 295 147	3 633 410	10,3
B Bergbau und Gewinnung von Steinen und Erden	1 693	21,9	.	.	6 341	.
08 Gewinnung von Steinen und Erden, sonstiger Bergbau	1 693	21,9	.	.	6 341	.
C Verarbeitendes Gewerbe	3 549 723	9,8	.	.	16 291 906	.
10 Herstellung von Nahrungs- und Futtermitteln	276 626	4,6	16,0	1 177 605	1 328 458	12,8
11 Getränkeherstellung	185 409	10,7	13,0	716 919	760 678	6,1
12 Tabakverarbeitung	.	.	.	.	.	.
13 Herstellung von Textilien	22 588	2,4	2,8	118 079	112 345	- 4,9
14 Herstellung von Bekleidung	.	.	.	23 556	.	.
15 Herstellung von Leder, Lederwaren und Schuhen	25 671	- 1,7	30,6	125 274	146 852	17,2
16 Herstellung von Holz-, Flecht-, Korb- und Korkwaren (ohne Möbel)	77 713	22,8	42,0	253 074	322 189	27,3
17 Herstellung von Papier, Pappe und Waren daraus	187 359	12,0	19,5	785 348	905 504	15,3
18 Herstellung von Druckerzeugnissen; Vervielfältigung von bespielten Ton-, Bild- und Datenträgern	25 673	8,8	26,6	113 234	120 791	6,7
19 Kokerei und Mineralölverarbeitung	.	.	.	.	.	.
20 Herstellung von chemischen Erzeugnissen	736 818	7,4	.	.	3 598 099	.
21 Herstellung von pharmazeutischen Erzeugnissen	106 604	2,5	10,2	488 146	508 746	4,2
22 Herstellung von Gummi- und Kunststoffwaren	266 988	12,2	30,2	1 003 590	1 243 768	23,9
23 Herstellung von Glas und Glaswaren, Keramik, Verarbeitung von Steinen und Erden	153 907	7,8	18,0	586 603	671 977	14,6
24 Metallerzeugung und -bearbeitung	188 408	18,8	42,5	621 631	828 980	33,4
25 Herstellung von Metallerzeugnissen	238 956	5,9	16,9	974 199	1 110 744	14,0
26 Herstellung von Datenverarbeitungsgeräten, elektronischen und optischen Erzeugnissen	45 841	4,8	47,6	158 313	222 073	40,3
27 Herstellung von elektrischen Ausrüstungen	97 969	29,9	17,9	368 899	416 247	12,8
28 Maschinenbau	256 741	8,0	27,9	898 577	1 118 414	24,5
29 Herstellung von Kraftwagen und Kraftwagen-teilen	412 404	14,3	27,8	1 527 974	1 753 736	14,8
30 Sonstiger Fahrzeugbau	16 964	- 14,6	26,8	81 161	87 612	7,9
31 Herstellung von Möbeln	31 956	3,6	29,7	141 028	156 151	10,7
32 Herstellung von sonstigen Waren	42 322	15,0	17,2	185 096	217 242	17,4
33 Reparatur und Installation von Maschinen und Ausrüstungen	60 475	27,4	31,1	220 066	239 088	8,6

1) Ohne Umsatzsteuer.

8. Auslandsumsatz <sup>1)</sup> im Mai 2011 nach Wirtschaftszweigen

Wirtschaftszweig	Mai 2011	Veränderung zu		Januar - Mai		
		April 2011	Mai 2010	2010	2011	Verände- rung
	1 000 EUR	%		1 000 EUR		%
B+C Verarbeitendes Gewerbe sowie Bergbau und Gewinnung von Steinen und Erden	4 031 023	11,2	24,3	15 022 353	18 293 527	21,8
Vorleistungsgüterproduzenten und Energie	2 407 263	8,9	15,4	9 813 097	11 130 299	13,4
Investitionsgüterproduzenten	1 157 350	16,1	54,9	3 340 573	4 919 032	47,3
Gebrauchsgüterproduzenten	48 330	14,1	9,0	221 708	229 980	3,7
Verbrauchsgüterproduzenten	418 079	11,5	14,4	1 646 975	2 014 215	22,3
B Bergbau und Gewinnung von Steinen und Erden	455	18,8	.	.	1 844	.
08 Gewinnung von Steinen und Erden, sonstiger Bergbau	455	18,8	.	.	1 844	.
C Verarbeitendes Gewerbe	4 030 568	11,2	.	.	18 291 682	.
10 Herstellung von Nahrungs- und Futtermitteln	109 840	32,1	23,2	394 083	458 266	16,3
11 Getränkeherstellung	23 466	5,3	15,4	94 220	100 645	6,8
12 Tabakverarbeitung	.	.	.	.	.	.
13 Herstellung von Textilien	12 551	18,5	- 2,3	63 874	55 972	- 12,4
14 Herstellung von Bekleidung	.	.	.	15 528	.	.
15 Herstellung von Leder, Lederwaren und Schuhen	11 717	- 13,8	34,2	64 163	83 527	30,2
16 Herstellung von Holz-, Flecht-, Korb- und Korkwaren (ohne Möbel)	15 909	16,8	68,2	45 506	69 753	53,3
17 Herstellung von Papier, Pappe und Waren daraus	86 301	7,2	0,9	404 124	423 496	4,8
18 Herstellung von Druckerzeugnissen; Vervielfältigung von bespielten Ton-, Bild- und Datenträgern	2 455	24,6	29,3	10 930	11 280	3,2
19 Kokerei und Mineralölverarbeitung	.	.	.	.	.	.
20 Herstellung von chemischen Erzeugnissen	1 681 692	8,0	.	.	7 734 553	.
21 Herstellung von pharmazeutischen Erzeugnissen	206 118	7,3	7,7	844 396	1 040 623	23,2
22 Herstellung von Gummi- und Kunststoffwaren	189 983	8,1	20,8	759 245	923 632	21,7
23 Herstellung von Glas und Glaswaren, Keramik, Verarbeitung von Steinen und Erden	89 381	10,0	16,2	384 047	416 578	8,5
24 Metallerzeugung und -bearbeitung	187 016	15,2	40,3	665 648	812 682	22,1
25 Herstellung von Metallerzeugnissen	139 118	11,4	10,1	586 227	672 969	14,8
26 Herstellung von Datenverarbeitungsgeräten, elektronischen und optischen Erzeugnissen	48 105	11,4	15,5	204 359	226 867	11,0
27 Herstellung von elektrischen Ausrüstungen	45 001	9,5	30,8	170 497	206 140	20,9
28 Maschinenbau	476 471	12,5	46,3	1 429 294	2 029 565	42,0
29 Herstellung von Kraftwagen und Kraftwagen-teilen	596 210	19,8	66,8	1 618 503	2 529 071	56,3
30 Sonstiger Fahrzeugbau	38 673	30,7	48,0	122 933	153 757	25,1
31 Herstellung von Möbeln	14 184	17,8	10,8	69 171	70 259	1,6
32 Herstellung von sonstigen Waren	9 855	4,6	- 2,2	45 623	56 260	23,3
33 Reparatur und Installation von Maschinen und Ausrüstungen	13 973	- 20,3	X	25 128	56 398	X

1) Ohne Umsatzsteuer.

9. Auslandsumsatz mit der Eurozone <sup>1)</sup> im Mai 2011 nach Wirtschaftszweigen

Wirtschaftszweig	Mai 2011	Veränderung zu		Januar - Mai		
		April 2011	Mai 2010	2010	2011	Verände- rung
		1 000 EUR	%	1 000 EUR		%
B+C Verarbeitendes Gewerbe sowie Bergbau und Gewinnung von Steinen und Erden	1 835 276	9,7	.	.	8 649 611	.
Vorleistungsgüterproduzenten und Energie	1 102 130	8,3	18,4	4 550 261	5 231 352	15,0
Investitionsgüterproduzenten	396 285	14,9	46,3	1 325 181	1 734 675	30,9
Gebrauchsgüterproduzenten	32 185	12,4	.	.	151 122	.
Verbrauchsgüterproduzenten	304 676	8,3	11,4	1 247 894	1 532 463	22,8
B Bergbau und Gewinnung von Steinen und Erden	.	.	.	.	.	.
08 Gewinnung von Steinen und Erden, sonstiger Bergbau	.	.	.	.	.	.
C Verarbeitendes Gewerbe	.	.	.	.	.	.
10 Herstellung von Nahrungs- und Futtermitteln	93 487	29,4	21,2	327 155	390 305	19,3
11 Getränkeherstellung	13 368	9,1	2,9	54 746	52 633	- 3,9
12 Tabakverarbeitung	.	.	.	.	.	.
13 Herstellung von Textilien	6 279	8,3	- 23,3	41 006	31 296	- 23,7
14 Herstellung von Bekleidung	.	.	.	11 306	.	.
15 Herstellung von Leder, Lederwaren und Schuhen	5 840	- 22,6	6,6	41 346	51 256	24,0
16 Herstellung von Holz-, Flecht-, Korb- und Korkwaren (ohne Möbel)	12 409	23,3	91,6	30 386	51 450	69,3
17 Herstellung von Papier, Pappe und Waren daraus	58 900	7,5	- 2,8	292 727	296 616	1,3
18 Herstellung von Druckerzeugnissen; Vervielfältigung von bespielten Ton-, Bild- und Datenträgern	2 040	37,9	52,1	8 592	9 291	8,1
19 Kokerei und Mineralölverarbeitung	.	.	.	.	.	.
20 Herstellung von chemischen Erzeugnissen	.	.	.	2 809 507	.	.
21 Herstellung von pharmazeutischen Erzeugnissen	156 369	0,0	0,8	672 912	853 389	26,8
22 Herstellung von Gummi- und Kunststoffwaren	128 483	10,5	24,5	490 372	609 713	24,3
23 Herstellung von Glas und Glaswaren, Keramik, Verarbeitung von Steinen und Erden	50 373	12,2	12,6	208 608	231 084	10,8
24 Metallerzeugung und -bearbeitung	90 507	10,5	47,9	319 464	403 719	26,4
25 Herstellung von Metallerzeugnissen	88 750	10,2	10,1	367 517	429 772	16,9
26 Herstellung von Datenverarbeitungsgeräten, elektronischen und optischen Erzeugnissen	27 214	10,2	16,4	113 986	125 466	10,1
27 Herstellung von elektrischen Ausrüstungen	26 299	7,0	21,3	102 745	125 137	21,8
28 Maschinenbau	176 589	19,0	35,4	573 042	737 473	28,7
29 Herstellung von Kraftwagen und Kraftwagen-teilen	176 056	7,5	62,2	605 674	833 771	37,7
30 Sonstiger Fahrzeugbau	14 579	1,1	71,0	41 682	57 763	38,6
31 Herstellung von Möbeln	12 076	18,8	23,8	57 983	59 421	2,5
32 Herstellung von sonstigen Waren	4 706	0,5	- 12,5	24 159	31 198	29,1
33 Reparatur und Installation von Maschinen und Ausrüstungen	10 817	X	X	13 647	19 388	42,1

1) Ohne Umsatzsteuer.

# 10. Exportquote im Mai 2011 nach Wirtschaftszweigen

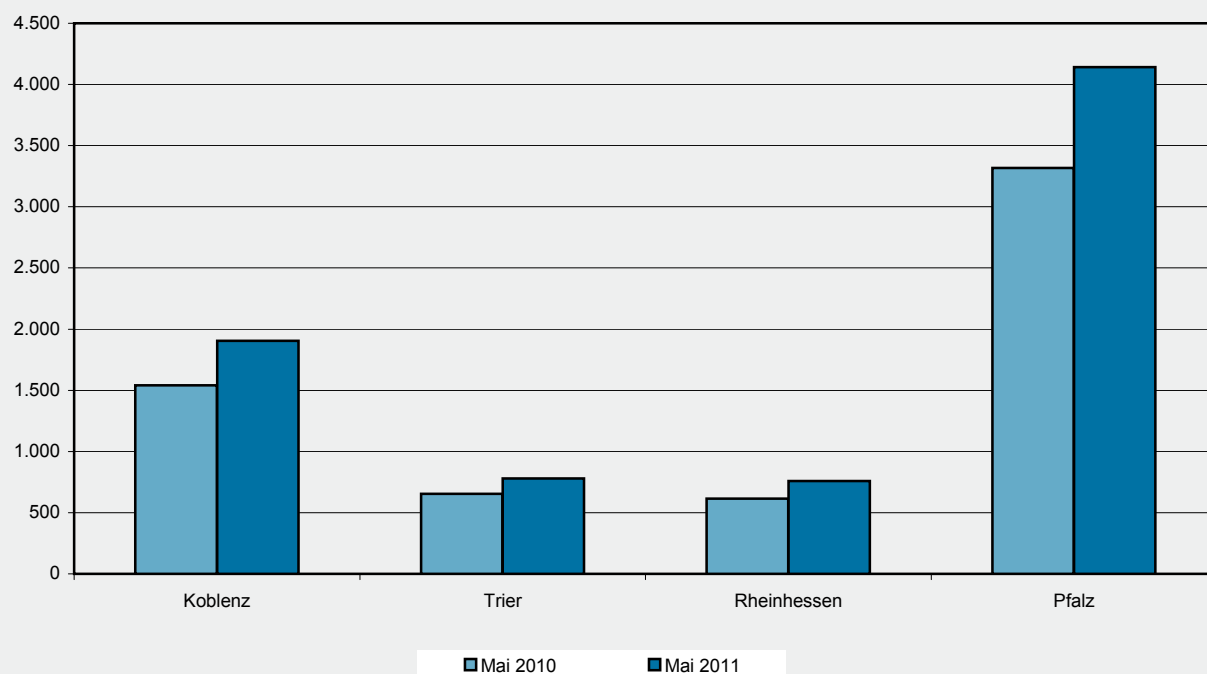
Wirtschaftszweig		Mai 2011	Januar - Mai	
			2010	2011
		%		
B+C	Verarbeitendes Gewerbe sowie Bergbau und Gewinnung von Steinen und Erden	53,2	51,8	52,9
	Vorleistungsgüterproduzenten und Energie	56,0	57,0	55,8
	Investitionsgüterproduzenten	58,5	52,6	58,1
	Gebrauchsgüterproduzenten	44,1	48,1	44,3
	Verbrauchsgüterproduzenten	34,9	33,3	35,7
B	Bergbau und Gewinnung von Steinen und Erden	21,2	.	22,5
08	Gewinnung von Steinen und Erden, sonstiger Bergbau	21,2	.	22,5
C	Verarbeitendes Gewerbe	53,2	.	52,9
10	Herstellung von Nahrungs- und Futtermitteln	28,4	25,1	25,6
11	Getränkeherstellung	11,2	11,6	11,7
12	Tabakverarbeitung	.	.	.
13	Herstellung von Textilien	35,7	35,1	33,3
14	Herstellung von Bekleidung	.	39,7	.
15	Herstellung von Leder, Lederwaren und Schuhen	31,3	33,9	36,3
16	Herstellung von Holz-, Flecht-, Korb- und Korkwaren (ohne Möbel)	17,0	15,2	17,8
17	Herstellung von Papier, Pappe und Waren daraus	31,5	34,0	31,9
18	Herstellung von Druckerzeugnissen; Vervielfältigung von bespielten Ton-, Bild- und Datenträgern	8,7	8,8	8,5
19	Kokerei und Mineralölverarbeitung	.	.	.
20	Herstellung von chemischen Erzeugnissen	69,5	.	68,3
21	Herstellung von pharmazeutischen Erzeugnissen	65,9	63,4	67,2
22	Herstellung von Gummi- und Kunststoffwaren	41,6	43,1	42,6
23	Herstellung von Glas und Glaswaren, Keramik, Verarbeitung von Steinen und Erden	36,7	39,6	38,3
24	Metallerzeugung und -bearbeitung	49,8	51,7	49,5
25	Herstellung von Metallerzeugnissen	36,8	37,6	37,7
26	Herstellung von Datenverarbeitungsgeräten, elektronischen und optischen Erzeugnissen	51,2	56,3	50,5
27	Herstellung von elektrischen Ausrüstungen	31,5	31,6	33,1
28	Maschinenbau	65,0	61,4	64,5
29	Herstellung von Kraftwagen und Kraftwagen-teilen	59,1	51,4	59,1
30	Sonstiger Fahrzeugbau	69,5	60,2	63,7
31	Herstellung von Möbeln	30,7	32,9	31,0
32	Herstellung von sonstigen Waren	18,9	19,8	20,6
33	Reparatur und Installation von Maschinen und Ausrüstungen	18,8	10,2	19,1

**11. Betriebe, Beschäftigte, Arbeitsstunden, Entgelte und Umsatz im Mai 2011  
nach Industrie- und Handelskammerbezirken**

Verwaltungsbezirk	Betriebe	Beschäftigte	Geleist. Arbeitsstunden	Entgelte	Umsatz <sup>1)</sup>			Exportquote
					insgesamt	je Beschäftigten	Auslands-umsatz	
	Anzahl		1 000	1 000 EUR		EUR	1 000 EUR	%
Rheinland-Pfalz	996	243 323	33 328	1 163 818	7 582 439	31 162	4 031 023	53,2
Kreisfreie Städte	221	91 433	12 340	665 733	3 562 263	38 960	2 201 957	61,8
Landkreise	775	151 890	20 989	498 085	4 020 176	26 468	1 829 066	45,5
<b>Industrie- und Handelskammerbezirke</b>								
Koblenz	469	82 876	11 403	265 947	1 903 899	22 973	834 787	43,8
Trier	147	29 962	4 322	93 288	779 688	26 023	215 949	27,7
Rheinhausen	86	24 227	3 523	100 361	758 310	31 300	390 365	51,5
Pfalz	294	106 258	14 081	704 221	4 140 542	38 967	2 589 922	62,6

1) Ohne Umsatzsteuer.

**Umsatzentwicklung in den Industrie- und Handelskammerbezirken im Mai 2011  
gegenüber Vorjahresmonat in Millionen Euro**



## Impressum

---

Herausgeber:  
Statistisches Landesamt Rheinland-Pfalz  
Mainzer Straße 14-16  
56130 Bad Ems

Telefon: 02603 71-0  
Telefax: 02603 71-3150

E-Mail: [poststelle@statistik.rlp.de](mailto:poststelle@statistik.rlp.de)  
Internet: [www.statistik.rlp.de](http://www.statistik.rlp.de)

Kostenfreier Download im Internet: <http://www.statistik.rlp.de/veroeffentlichungen/statistische-berichte>

---

© Statistisches Landesamt Rheinland-Pfalz · Bad Ems · 2011

Für nichtgewerbliche Zwecke sind Vervielfältigung und unentgeltliche Verbreitung, auch auszugsweise, mit Quellenangabe gestattet. Die Verbreitung, auch auszugsweise, über elektronische Systeme/Datenträger bedarf der vorherigen Zustimmung. Alle übrigen Rechte bleiben vorbehalten.