



Verarbeitendes Gewerbe sowie Bergbau und Gewinnung von Steinen und Erden im Oktober 2009

Ergebnisse des Monatsberichts für Betriebe mit 50 und mehr Beschäftigten

Inhalt

	Seite
Vorbemerkungen	3
Definitionen	3
Systematiken	4

Tabellenteil

1. Betriebe, Beschäftigte, Arbeitsstunden, Entgelte und Umsatz 2005 bis 2009	5
2. Betriebe im Oktober 2009 nach Wirtschaftszweigen	7
3. Beschäftigte im Oktober 2009 nach Wirtschaftszweigen	8
4. Geleistete Arbeitsstunden im Oktober 2009 nach Wirtschaftszweigen	9
5. Entgelte im Oktober 2009 nach Wirtschaftszweigen	10
6. Gesamtumsatz im Oktober 2009 nach Wirtschaftszweigen	11
7. Inlandsumsatz im Oktober 2009 nach Wirtschaftszweigen	12
8. Auslandsumsatz im Oktober 2009 nach Wirtschaftszweigen	13
9. Auslandsumsatz mit der Eurozone im Oktober 2009 nach Wirtschaftszweigen	14
10. Exportquote im Oktober 2009 nach Wirtschaftszweigen	15
11. Betriebe, Beschäftigte, Arbeitsstunden, Entgelte und Umsatz im Oktober 2009 nach Industrie- und Handelskammerbezirken	16

Schaubilder

1. Entwicklung ausgewählter Merkmale im verarbeitenden Gewerbe sowie im Bergbau und der Gewinnung von Steinen und Erden 2008 und 2009 nach Monaten	6
2. Umsatzentwicklung in den Industrie- und Handelskammerbezirken im Oktober 2009 gegenüber Vorjahresmonat	16

Zeichenerklärung (nach DIN 55301)

0	weniger als die Hälfte von 1 in der letzten besetzten Stelle, jedoch mehr als nichts
-	nichts vorhanden (genau Null)
...	Angabe fällt später an
/	keine Angabe, da Zahlenwert nicht sicher genug
.	Zahlenwert unbekannt oder geheim zu halten
x	Tabellenfach gesperrt, weil Aussage nicht sinnvoll
p	vorläufige Zahl
r	berichtigte Zahl
s	geschätzte Zahl

Geringfügige Abweichungen in den Summen sind auf Runden der Zahlen zurückzuführen.
Abweichungen gegenüber früheren Veröffentlichungen erklären sich durch inzwischen vorgenommene Korrekturen.

Vorbemerkungen

Ziel der Statistik

Die monatlichen Erhebungen stellen kurzfristig Daten über die konjunkturelle Entwicklung des verarbeitenden Gewerbes sowie des Bergbaus und der Gewinnung von Steinen und Erden in wirtschaftssystematischer und regionaler Gliederung zur Verfügung. Die Ergebnisse der Statistik sind wichtiges Material für die Arbeiten der gesetzgebenden Körperschaften, der Bundes- und Landesregierungen, der Verbände, Kammern sowie sonstigen Institutionen und bilden eine unentbehrliche Grundlage für zahlreiche wirtschaftspolitische Entscheidungen.

Rechtsgrundlage

Rechtsgrundlage für die Erhebungen im verarbeitenden Gewerbe ist das Gesetz über die Statistik im Produzierenden Gewerbe (ProdGewStatG) in der Fassung der Bekanntmachung vom 21. März 2002 (BGBl. I S. 1181), zuletzt geändert durch Artikel 3 des Gesetzes vom 17. März 2008 (BGBl. I S. 399) in Verbindung mit dem Gesetz über die Statistik für Bundeszwecke (Bundesstatistikgesetz - BStatG) vom 22. Januar 1987 (BGBl. I S. 462, 565), zuletzt geändert durch Artikel 3 des Gesetzes vom 7. September 2007 (BGBl. I S. 2246).

Berichtskreis

Der Berichtskreis des Monatsberichts für Betriebe umfasst:

- sämtliche Betriebe des Wirtschaftsbereichs verarbeitendes Gewerbe sowie Bergbau und Gewinnung von Steinen und Erden mit mindestens 50 tätigen Personen;
- die Betriebe des Wirtschaftsbereichs verarbeitendes Gewerbe sowie Bergbau und Gewinnung von Steinen und Erden mit mindestens 50 tätigen Personen, sofern sie zu Unternehmen gehören, deren wirtschaftlicher Schwerpunkt außerhalb des produzierenden Gewerbes liegt.

Der Berichtskreis wird jeweils zum Januar eines Berichtsjahres auf der Grundlage der Daten zur Anzahl der Beschäftigten im September des Vorjahres neu festgelegt. Die erstmalige Einbeziehung von „Aufsteigern“ bzw. die Nichtberücksichtigung von „Absteigern“ führt zu Jahresbeginn regelmäßig zu geringfügigen Sprüngen in den nachgewiesenen Zahlen.

Methodische Hinweise

Bei Betrieben werden die Merkmale "Beschäftigte" und "Umsatz" nach fachlichen Betriebsteilen erhoben und sowohl für Betriebe als auch für fachliche Betriebsteile aufbereitet. Die übrigen in der Veröffentlichung nachgewiesenen Merkmale werden nur für den gesamten Betrieb (einschließlich der sonstigen Betriebsteile) erhoben. Hinsichtlich der Darstellung der Ergebnisse für Betriebe wird bei Beschäftigten, Umsätzen und Auftragseingängen zwischen einem Nachweis nach hauptbeteiligten und beteiligten Wirtschaftszweigen unterschieden. Beim Nachweis nach hauptbeteiligten Wirtschaftszweigen werden alle Angaben eines kombinierten Betriebes (örtliche Einheit mit Betriebsteilen in mehreren Wirtschaftszweigen) unter dem Wirtschaftszweig nachgewiesen, bei dem - gemessen an der Zahl der Beschäftigten - der Schwerpunkt des Unternehmens liegt. Eine Ausnahme bildet das Verlagsgewerbe. Hier wird die Verteilung der Umsätze zugrunde gelegt.

Definitionen

Auslandsumsatz

Direkte Lieferungen und Leistungen an Empfänger, die im Ausland ansässig sind, sowie Lieferungen an Exporteure, die die bestellten Waren ohne Be- und Verarbeitung in das Ausland ausführen. Nach der ab 1968 geltenden gesetzlichen Regelung sind Auslandsumsätze von der Umsatzsteuer (Mehrwertsteuer) befreit.

Auslandsumsatz mit der Eurozone

Als Auslandsumsatz mit der Eurozone gilt der Umsatz mit Staaten der Eurozone, d.h., mit Belgien, Finnland, Frankreich, Griechenland, Irland, Italien, Luxemburg, den Niederlanden, Österreich, Portugal, Slowenien und Spanien.

Beschäftigte

Alle Personen, die am Ende des Monats in einem arbeitsrechtlichen Verhältnis zum Betrieb stehen, tätige Inhaber und Mitinhaber sowie unbezahlt mithelfende Familienangehörige, soweit sie mindestens 1/3 der üblichen Arbeitszeit im Betrieb tätig sind.

Betrieb

Örtlich getrennte Niederlassung von Unternehmen, einschließlich der Verwaltungs-, Reparatur-, Montage- und Hilfsbetriebe, die mit dem meldenden Betrieb örtlich verbunden sind oder in dessen Nähe liegen. Örtlich getrennte Hauptverwaltungen der Unternehmen werden im verarbeitenden Gewerbe sowie Bergbau und Gewinnung von Steinen und Erden ebenfalls als eigenständige Betriebe erfasst. Die Merkmalswerte sind für den gesamten Betrieb zu melden und schließen auch die nichtproduzierenden Teile ein.

Entgelte

Die Entgelte entsprechen der Bruttolohn- und -gehaltssumme. Dies ist die Bruttosumme ohne Arbeitgeberanteil zur Sozialversicherung, jedoch einschließlich Lohn- und Gehaltszuschläge (auch Gratifikationen, Erfindergelder sowie Provisionen, Tantiemen usw.), Vergütungen für gewerblich und kaufmännisch Auszubildende. Nicht erfasst werden allgemeine soziale Aufwendungen sowie Vergütungen, die als Spesenersatz anzusehen sind.

Exportquote

Anteil des Auslandsumsatzes am Gesamtumsatz.

Geleistete Arbeitsstunden

Sind die tatsächlich geleisteten Stunden (nicht die bezahlten) aller tätigen Personen (Lohn- und Gehaltsempfänger). Da bis zum Jahr 2002 die tatsächlich geleisteten Arbeiterstunden erhoben wurden, ist der Vorjahresvergleich nicht möglich.

Gesamtumsatz

Umsatz aus Eigenerzeugung, baugewerblicher Umsatz sowie Umsatz aus Handelsware und sonstigen nicht-industriellen Tätigkeiten (wie Erlöse aus Vermietung und Verpachtung, Provisionseinnahmen, Erlöse aus Transportleistungen für Dritte und aus dem Verkauf von eigenen landwirtschaftlichen Erzeugnissen). Als Umsatz gilt die Summe der Rechnungsendbeträge (ohne Umsatzsteuer) einschließlich etwa darin enthaltener Verbrauchsteuern sowie der Kosten für Fracht, Transportversicherung, Porto, Verpackung und Spesen, auch wenn diese gesondert in Rechnung gestellt werden. Außerordentliche und betriebsfremde Erträge aus dem Verkauf von Anlagegütern, aus der Verpachtung von Grundstücken, Zinsen, Dividenden u. dgl. sind nicht im Umsatz enthalten.

Systematiken

Ab dem Berichtsmonat Januar 2009 werden die Konjunkturstatistiken des Verarbeitenden Gewerbes (einschließlich Bergbau und Gewinnung von Steinen und Erden) in der Abgrenzung der „Klassifikation der Wirtschaftszweige, Ausgabe 2008 (WZ 2008)“ erhoben und dargestellt. Die WZ 2008 löst damit deutschlandweit die bisher gültige WZ 2003 ab. Die in der WZ 2008 aufgeführten wirtschaftlichen Tätigkeiten sind durch das neue „Systematische Güterverzeichnis für Produktionsstatistiken, Ausgabe 2009 (GP 2009)“ definiert. Eine Vergleichbarkeit der Ergebnisse mit denen in der Abgrenzung nach der WZ 2003 ist nur mit gewissen Einschränkungen möglich.

Zu den mit der Einführung der WZ 2008 verbundenen wesentlichen strukturellen Änderungen gehört insbesondere die Ausgliederung des Verlagsgewerbes und des Recyclings aus dem Verarbeitenden Gewerbe. Unter methodischen Aspekten ist vor allem die Änderung der so genannten Converterregel von Bedeutung. Damit werden Betriebe ohne eigene Warenproduktion, die aber die gewerblichen Schutzrechte am Output der ausgelagerten Produktion besitzen (Converter), nicht mehr als Warenhersteller betrachtet und klassifiziert, sondern in der Regel dem Handel zugeordnet.

Veröffentlichungen

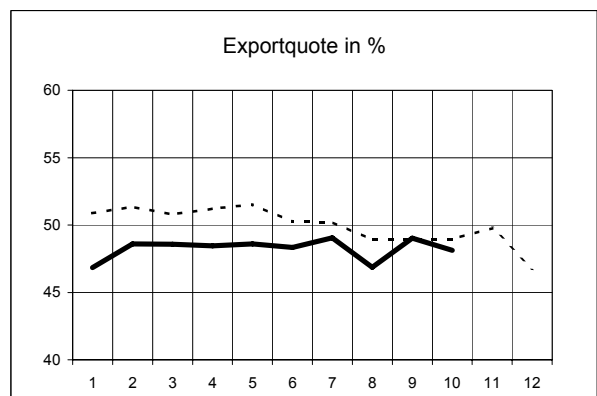
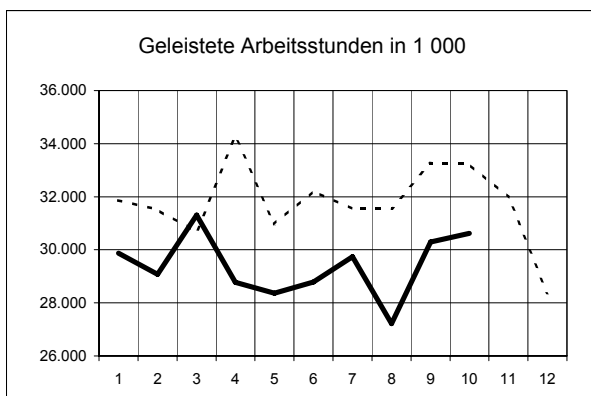
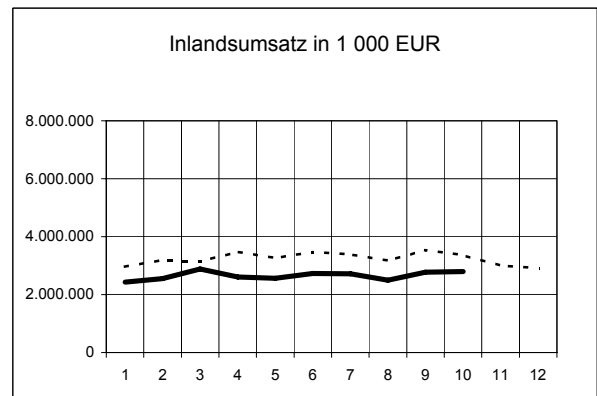
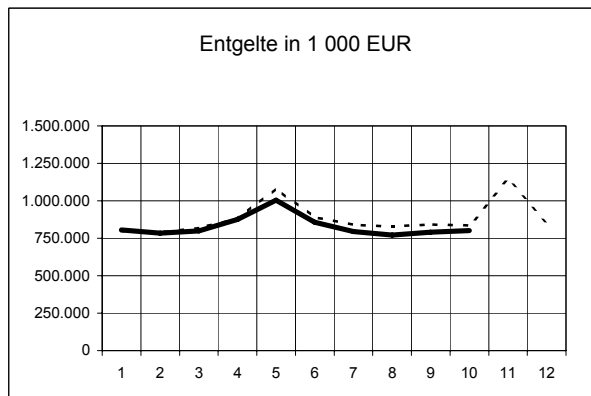
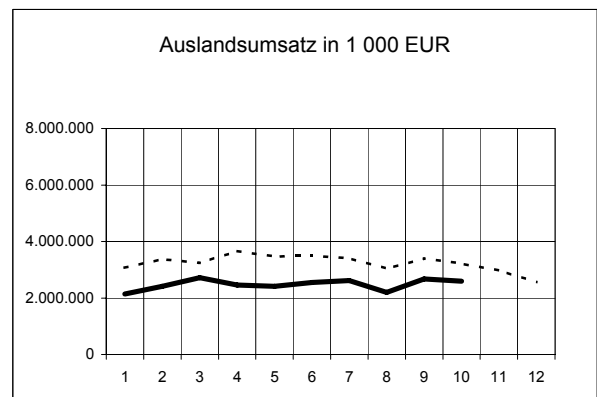
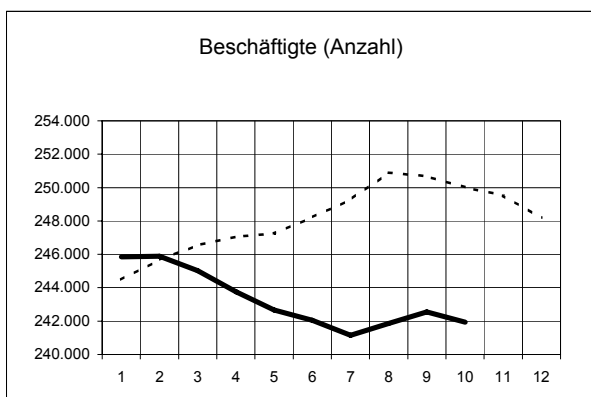
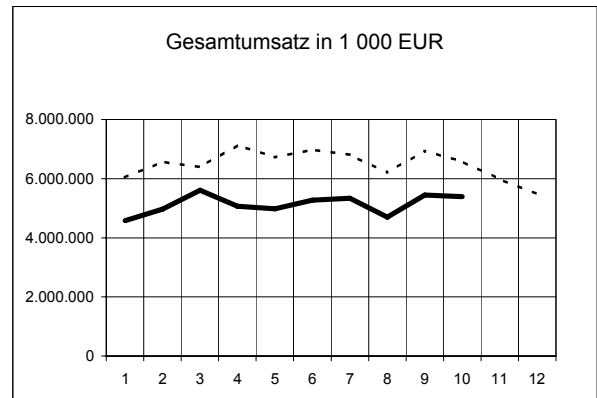
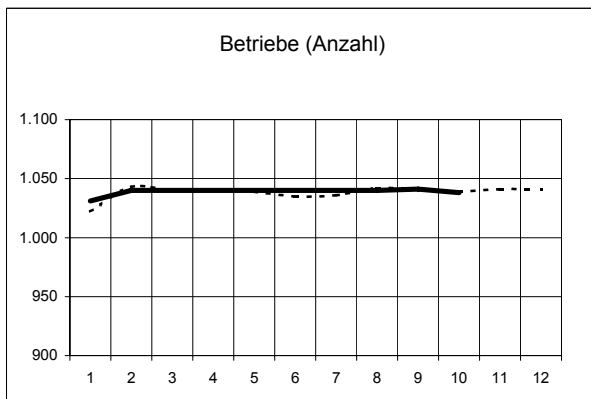
Ergebnisse für das Bundesgebiet über den Bereich verarbeitendes Gewerbe sowie Bergbau und Gewinnung von Steinen und Erden werden vom Statistischen Bundesamt in der Fachserie 4, Reihe 4 veröffentlicht.

1. Betriebe, Beschäftigte, Arbeitsstunden, Entgelte und Umsatz 2005 bis 2009

Jahr Monat		Betriebe	Beschäftigte	Geleistete Arbeits- stunden	Entgelte	Umsatz ²⁾			Export- quote
						insgesamt	darunter Auslandsumsatz		
							insgesamt	mit der Eurozone	
		Anzahl ¹⁾		1 000	1 000 EUR				%
2005		1 006	240 397	368 680	9 582 946	64 520 315	31 667 353	15 901 859	49,1
2006		980	238 592	365 770	9 638 564	68 526 767	34 086 838	17 579 223	49,7
2007		1 006	244 517	373 399	10 069 259	74 754 089	37 841 166	.	50,6
2008		1 041	250 691	381 437	10 606 035	77 819 074	38 922 601	.	50,0
2007	Januar	1 008	239 771	31 963	756 654	5 723 938	2 908 758	1 530 650	50,8
	Februar	1 009	239 829	30 423	752 705	5 912 462	2 953 671	.	50,0
	März	1 008	239 996	32 369	783 134	6 721 516	3 416 935	.	50,8
	April	1 006	239 862	30 126	819 952	6 015 378	3 084 341	.	51,3
	Mai	1 006	240 427	31 138	1 056 977	6 424 989	3 339 318	.	52,0
	Juni	1 004	241 084	30 691	862 811	6 444 178	3 311 481	.	51,4
	Juli	1 009	243 450	30 750	782 957	6 260 139	3 201 655	1 585 983	51,1
	August	1 006	244 955	31 212	795 035	6 109 638	3 066 703	1 465 223	50,2
	September	1 006	244 517	30 792	776 590	6 216 287	3 158 392	.	50,8
	Oktober	1 006	244 943	32 624	797 521	6 629 213	3 272 973	.	49,4
	November	1 005	244 749	32 567	1 030 879	6 613 766	3 332 770	.	50,4
	Dezember	1 005	244 495	28 743	854 044	5 682 583	2 794 170	.	49,2
2008	Januar	1 022	244 496	31 858	798 528	6 038 950	3 073 245	1 635 377	50,9
	Februar	1 043	245 677	31 507	788 220	6 570 143	3 374 043	1 728 828	51,4
	März	1 040	246 544	30 681	818 844	6 385 393	3 242 680	.	50,8
	April	1 041	247 064	34 265	881 065	7 137 715	3 655 294	.	51,2
	Mai	1 039	247 249	30 968	1 084 245	6 726 007	3 465 511	.	51,5
	Juni	1 035	248 213	32 216	891 976	6 981 355	3 507 044	.	50,2
	Juli	1 036	249 281	31 535	839 139	6 804 172	3 416 148	.	50,2
	August	1 042	250 901	31 577	829 437	6 204 063	3 034 185	.	48,9
	September	1 041	250 691	33 252	842 934	6 934 010	3 394 716	1 725 888	49,0
	Oktober	1 039	250 003	33 239	835 529	6 578 753	3 221 284	.	49,0
	November	1 041	249 533	31 982	1 142 038	5 984 531	2 978 107	.	49,8
	Dezember	1 041	248 193	28 359	854 079	5 473 983	2 560 343	.	46,8
2009	Januar	1 031	245 855	29 872	804 572	4 576 970	2 143 486	1 243 970	46,8
	Februar	1 040	245 881	29 078	784 488	4 964 777	2 412 430	1 309 200	48,6
	März	1 040	245 020	31 306	798 098	5 604 430	2 721 996	1 401 333	48,6
	April	1 040	243 759	28 777	876 962	5 065 537	2 454 795	1 239 291	48,5
	Mai	1 040	242 670	28 365	1 004 409	4 976 130	2 418 003	.	48,6
	Juni	1 040	242 054	28 783	857 565	5 273 383	2 548 602	.	48,3
	Juli	1 040	241 145	29 737	794 373	5 337 204	2 617 892	.	49,0
	August	1 040	241 866	27 215	771 150	4 700 487	2 202 928	1 097 915	46,9
	September	1 041	242 560	30 297	790 694	5 446 073	2 670 437	.	49,0
	Oktober	1 038	241 944	30 614	802 292	5 388 442	2 593 124	.	48,1

1) Monat = am Ende des Monats; Jahr = Ende September. - 2) Ohne Umsatzsteuer

1. Entwicklung ausgewählter Merkmale im verarbeitenden Gewerbe sowie im Bergbau und der Gewinnung von Steinen und Erden 2008 und 2009 nach Monaten



Legende: ---- 2008 ——— 2009

2. Betriebe ¹⁾ im Oktober 2009 nach Wirtschaftszweigen

Wirtschaftszweig	Oktober 2009	Veränderung zu		Januar - Oktober		
		September 2009	Oktober 2008	2008	2009	Veränderung
	Anzahl	%		Anzahl		%
B+C Verarbeitendes Gewerbe sowie Bergbau und Gewinnung von Steinen und Erden	1 038	- 0,3	- 0,1	1 038	1 039	0,1
Vorleistungsgüterproduzenten und Energie	491	- 0,2	- 1,2	495	492	- 0,6
Investitionsgüterproduzenten	299	- 0,3	2,4	292	301	3,1
Gebrauchsgüterproduzenten	41	0,0	- 2,4	41	41	0,0
Verbrauchsgüterproduzenten	207	- 0,5	- 0,5	210	206	- 1,9
B Bergbau und Gewinnung von Steinen und Erden	4	0,0	0,0	4	4	0,0
08 Gewinnung von Steinen und Erden, sonstiger Bergbau	4	0,0	0,0	4	4	0,0
C Verarbeitendes Gewerbe	1 034	- 0,3	- 0,1	1 034	1 035	0,1
10 Herstellung von Nahrungs- und Futtermitteln	91	- 1,1	0,0	92	92	0,0
11 Getränkeherstellung	29	0,0	- 9,4	33	29	- 12,1
12 Tabakverarbeitung	2	0,0	0,0	2	2	0,0
13 Herstellung von Textilien	8	0,0	- 11,1	9	8	- 11,1
14 Herstellung von Bekleidung	5	0,0	0,0	5	5	0,0
15 Herstellung von Leder, Lederwaren und Schuhen	21	0,0	16,7	19	19	0,0
16 Herstellung von Holz-, Flecht-, Korb- und Korkwaren (ohne Möbel)	31	- 3,1	- 6,1	33	32	- 3,0
17 Herstellung von Papier, Pappe und Waren daraus	49	0,0	0,0	50	49	- 2,0
18 Herstellung von Druckerzeugnissen; Vervielfältigung von bespielten Ton-, Bild- und Datenträgern	29	0,0	3,6	28	29	3,6
19 Kokerei und Mineralölverarbeitung	2	0,0	100,0	1	2	100,0
20 Herstellung von chemischen Erzeugnissen	53	0,0	1,9	52	53	1,9
21 Herstellung von pharmazeutischen Erzeugnissen	11	0,0	0,0	11	11	0,0
22 Herstellung von Gummi- und Kunststoffwaren	104	0,0	2,0	100	104	4,0
23 Herstellung von Glas und Glaswaren, Keramik, Verarbeitung von Steinen und Erden	83	0,0	- 4,6	88	83	- 5,7
24 Metallerzeugung und -bearbeitung	30	0,0	0,0	30	30	0,0
25 Herstellung von Metallerzeugnissen	136	0,7	0,7	133	135	1,5
26 Herstellung von Datenverarbeitungsgeräten, elektronischen und optischen Erzeugnissen	26	0,0	- 3,7	27	27	0,0
27 Herstellung von elektrischen Ausrüstungen	39	0,0	- 7,1	42	39	- 7,1
28 Maschinenbau	149	- 0,7	6,4	140	150	7,1
29 Herstellung von Kraftwagen und Kraftwagen-teilen	40	- 2,4	0,0	40	41	2,5
30 Sonstiger Fahrzeugbau	9	0,0	- 10,0	10	9	- 10,0
31 Herstellung von Möbeln	23	0,0	- 4,2	24	23	- 4,2
32 Herstellung von sonstigen Waren	20	0,0	- 13,0	22	20	- 9,1
33 Reparatur und Installation von Maschinen und Ausrüstungen	44	0,0	0,0	44	44	0,0

1) Monat = am Ende des Monats; Zeitraum = Monatsdurchschnitt

3. Beschäftigte ¹⁾ im Oktober 2009 nach Wirtschaftszweigen

Wirtschaftszweig	Oktober 2009	Veränderung zu		Januar - Oktober		
		September 2009	Oktober 2008	2008	2009	Veränderung
	Anzahl	%		Anzahl		%
B+C Verarbeitendes Gewerbe sowie Bergbau und Gewinnung von Steinen und Erden	241 944	- 0,3	- 3,2	248 012	243 275	- 1,9
Vorleistungsgüterproduzenten und Energie	123 077	- 0,3	- 3,6	127 307	123 976	- 2,6
Investitionsgüterproduzenten	72 523	- 0,1	- 3,2	74 066	73 131	- 1,3
Gebrauchsgüterproduzenten	6 711	- 0,7	- 5,7	6 976	6 847	- 1,8
Verbrauchsgüterproduzenten	39 633	- 0,4	- 1,5	39 663	39 321	- 0,9
B Bergbau und Gewinnung von Steinen und Erden	212	- 1,9	- 7,0	224	213	- 4,9
08 Gewinnung von Steinen und Erden, sonstiger Bergbau	212	- 1,9	- 7,0	224	213	- 4,9
C Verarbeitendes Gewerbe	241 732	- 0,3	- 3,2	247 788	243 063	- 1,9
10 Herstellung von Nahrungs- und Futtermitteln	13 146	- 0,3	0,0	12 840	12 947	0,8
11 Getränkeherstellung	5 190	- 1,9	- 4,0	5 485	5 217	- 4,9
12 Tabakverarbeitung	1 922	- 0,4	7,9	1 739	1 877	7,9
13 Herstellung von Textilien	1 905	- 0,6	- 14,0	2 212	1 946	- 12,0
14 Herstellung von Bekleidung
15 Herstellung von Leder, Lederwaren und Schuhen	2 677	0,2	1,7	2 610	2 564	- 1,8
16 Herstellung von Holz-, Flecht-, Korb- und Korkwaren (ohne Möbel)	4 855	- 1,3	- 2,9	5 110	4 876	- 4,6
17 Herstellung von Papier, Pappe und Waren daraus	8 447	0,3	- 1,5	8 518	8 436	- 1,0
18 Herstellung von Druckerzeugnissen; Vervielfältigung von bespielten Ton-, Bild- und Datenträgern	2 787	- 0,8	- 3,8	2 861	2 825	- 1,3
19 Kokerei und Mineralölverarbeitung
20 Herstellung von chemischen Erzeugnissen	42 756	- 0,3	- 1,1	43 003	42 779	- 0,5
21 Herstellung von pharmazeutischen Erzeugnissen	10 021	0,2	0,5	9 812	9 967	1,6
22 Herstellung von Gummi- und Kunststoffwaren	20 450	0,3	- 3,0	21 070	20 543	- 2,5
23 Herstellung von Glas und Glaswaren, Keramik, Verarbeitung von Steinen und Erden	13 193	0,3	- 5,5	13 996	13 257	- 5,3
24 Metallerzeugung und -bearbeitung	8 697	- 0,2	- 5,8	9 160	8 734	- 4,7
25 Herstellung von Metallerzeugnissen	21 913	0,7	- 4,9	22 818	22 072	- 3,3
26 Herstellung von Datenverarbeitungsgeräten, elektronischen und optischen Erzeugnissen	4 386	- 0,5	- 9,9	4 803	4 512	- 6,1
27 Herstellung von elektrischen Ausrüstungen	7 714	- 2,1	- 8,4	8 326	7 957	- 4,4
28 Maschinenbau	30 282	- 1,1	- 2,4	30 499	30 903	1,3
29 Herstellung von Kraftwagen und Kraftwagen-teilen	26 678	0,1	- 3,8	27 673	26 861	- 2,9
30 Sonstiger Fahrzeugbau	2 707	0,1	2,5	2 572	2 653	3,1
31 Herstellung von Möbeln	3 801	- 0,7	- 8,1	4 096	3 916	- 4,4
32 Herstellung von sonstigen Waren	2 141	0,6	- 9,8	2 250	2 135	- 5,1
33 Reparatur und Installation von Maschinen und Ausrüstungen	5 503	- 0,3	- 6,9	5 862	5 522	- 5,8

1) Monat = am Ende des Monats; Zeitraum = Monatsdurchschnitt

4. Geleistete Arbeitsstunden im Oktober 2009 nach Wirtschaftszweigen

Wirtschaftszweig	Oktober 2009	Veränderung zu		Januar - Oktober		
		September 2009	Oktober 2008	2008	2009	Verände- rung
		1 000	%	1 000		%
B+C Verarbeitendes Gewerbe sowie Bergbau und Gewinnung von Steinen und Erden	30 614	1,0	- 7,9	321 097	294 045	- 8,4
Vorleistungsgüterproduzenten und Energie	15 736	0,8	- 6,5	163 943	150 969	- 7,9
Investitionsgüterproduzenten	8 648	2,6	- 13,2	95 553	83 345	- 12,8
Gebrauchsgüterproduzenten	881	- 2,0	- 8,4	8 905	8 317	- 6,6
Verbrauchsgüterproduzenten	5 350	- 0,2	- 2,2	52 696	51 413	- 2,4
B Bergbau und Gewinnung von Steinen und Erden	28	- 2,7	- 6,9	285	270	- 5,2
08 Gewinnung von Steinen und Erden, sonstiger Bergbau	28	- 2,7	- 6,9	285	270	- 5,2
C Verarbeitendes Gewerbe	30 586	1,1	- 7,9	320 811	293 774	- 8,4
10 Herstellung von Nahrungs- und Futtermitteln	1 710	- 0,2	0,2	16 216	16 273	0,4
11 Getränkeherstellung	694	- 2,1	- 5,6	7 548	6 970	- 7,7
12 Tabakverarbeitung	299	- 0,7	4,2	2 695	2 876	6,7
13 Herstellung von Textilien	248	- 3,5	- 12,4	2 779	2 436	- 12,3
14 Herstellung von Bekleidung
15 Herstellung von Leder, Lederwaren und Schuhen	369	0,5	- 1,6	3 521	3 379	- 4,0
16 Herstellung von Holz-, Flecht-, Korb- und Korkwaren (ohne Möbel)	704	- 2,3	- 4,1	7 035	6 661	- 5,3
17 Herstellung von Papier, Pappe und Waren daraus	1 103	1,6	- 2,4	11 107	10 756	- 3,2
18 Herstellung von Druckerzeugnissen; Vervielfältigung von bespielten Ton-, Bild- und Datenträgern	359	- 0,6	- 5,3	3 655	3 559	- 2,6
19 Kokerei und Mineralölverarbeitung
20 Herstellung von chemischen Erzeugnissen	5 325	0,1	- 3,7	53 680	52 038	- 3,1
21 Herstellung von pharmazeutischen Erzeugnissen	1 373	0,3	1,1	12 946	12 963	0,1
22 Herstellung von Gummi- und Kunststoffwaren	2 757	1,4	- 6,4	28 495	25 911	- 9,1
23 Herstellung von Glas und Glaswaren, Keramik, Verarbeitung von Steinen und Erden	1 892	1,9	- 5,8	19 522	18 029	- 7,6
24 Metallerzeugung und -bearbeitung	881	5,3	- 14,6	10 100	8 317	- 17,7
25 Herstellung von Metallerzeugnissen	2 747	1,4	- 8,4	29 332	25 925	- 11,6
26 Herstellung von Datenverarbeitungsgeräten, elektronischen und optischen Erzeugnissen	564	- 5,0	- 15,5	6 425	5 717	- 11,0
27 Herstellung von elektrischen Ausrüstungen	1 014	1,6	- 14,0	11 479	9 602	- 16,4
28 Maschinenbau	3 835	4,1	- 8,8	41 469	38 006	- 8,4
29 Herstellung von Kraftwagen und Kraftwagen-teilen	2 803	2,1	- 21,2	33 009	26 110	- 20,9
30 Sonstiger Fahrzeugbau	293	- 3,7	- 3,0	2 872	2 778	- 3,3
31 Herstellung von Möbeln	489	- 2,8	- 10,3	5 071	4 588	- 9,5
32 Herstellung von sonstigen Waren	284	1,4	- 11,8	2 938	2 699	- 8,1
33 Reparatur und Installation von Maschinen und Ausrüstungen	764	1,2	- 11,7	8 264	7 409	- 10,3

5. Entgelte im Oktober 2009 nach Wirtschaftszweigen

Wirtschaftszweig	Oktober 2009	Veränderung zu		Januar - Oktober		
		September 2009	Oktober 2008	2008	2009	Verände- rung
		1 000 EUR	%	1 000 EUR		%
B+C Verarbeitendes Gewerbe sowie Bergbau und Gewinnung von Steinen und Erden	802 292	1,5	- 4,0	8 609 918	8 284 604	- 3,8
Vorleistungsgüterproduzenten und Energie	417 069	2,1	- 4,5	4 585 861	4 407 681	- 3,9
Investitionsgüterproduzenten	245 060	1,2	- 5,1	2 618 648	2 456 509	- 6,2
Gebrauchsgüterproduzenten	19 699	6,3	- 9,1	197 538	190 591	- 3,5
Verbrauchsgüterproduzenten	120 465	- 0,8	1,4	1 207 870	1 229 823	1,8
B Bergbau und Gewinnung von Steinen und Erden	733	0,4	- 2,3	7 613	6 978	- 8,3
08 Gewinnung von Steinen und Erden, sonstiger Bergbau	733	0,4	- 2,3	7 613	6 978	- 8,3
C Verarbeitendes Gewerbe	801 559	1,5	- 4,0	8 602 304	8 277 626	- 3,8
10 Herstellung von Nahrungs- und Futtermitteln	31 509	1,8	3,7	292 293	306 486	4,9
11 Getränkeherstellung	16 057	- 6,3	- 1,0	171 551	167 604	- 2,3
12 Tabakverarbeitung	7 583	3,5	9,6	69 500	76 772	10,5
13 Herstellung von Textilien	5 728	10,5	- 13,7	60 373	52 568	- 12,9
14 Herstellung von Bekleidung
15 Herstellung von Leder, Lederwaren und Schuhen	5 652	5,4	- 1,9	55 176	54 457	- 1,3
16 Herstellung von Holz-, Flecht-, Korb- und Korkwaren (ohne Möbel)	13 056	2,3	- 1,5	134 244	126 350	- 5,9
17 Herstellung von Papier, Pappe und Waren daraus	25 565	0,6	- 3,0	262 169	261 076	- 0,4
18 Herstellung von Druckerzeugnissen; Vervielfältigung von bespielten Ton-, Bild- und Datenträgern	6 929	1,7	- 5,7	71 141	68 617	- 3,5
19 Kokerei und Mineralölverarbeitung
20 Herstellung von chemischen Erzeugnissen	173 411	- 0,2	0,0	1 997 635	2 021 162	1,2
21 Herstellung von pharmazeutischen Erzeugnissen	40 426	- 5,9	4,5	426 512	442 431	3,7
22 Herstellung von Gummi- und Kunststoffwaren	57 192	0,3	- 6,9	613 796	575 245	- 6,3
23 Herstellung von Glas und Glaswaren, Keramik, Verarbeitung von Steinen und Erden	47 296	9,6	- 2,9	486 161	446 973	- 8,1
24 Metallerzeugung und -bearbeitung	32 867	22,5	- 10,0	323 618	289 799	- 10,5
25 Herstellung von Metallerzeugnissen	60 848	0,5	- 10,8	665 392	601 575	- 9,6
26 Herstellung von Datenverarbeitungsgeräten, elektronischen und optischen Erzeugnissen	14 330	0,9	- 10,3	151 422	144 617	- 4,5
27 Herstellung von elektrischen Ausrüstungen	22 404	- 3,8	- 8,6	249 918	229 867	- 8,0
28 Maschinenbau	103 629	0,2	- 5,8	1 117 624	1 076 294	- 3,7
29 Herstellung von Kraftwagen und Kraftwagen-teilen	94 105	1,0	- 4,4	1 013 462	915 385	- 9,7
30 Sonstiger Fahrzeugbau	9 200	6,4	6,4	83 856	87 717	4,6
31 Herstellung von Möbeln	10 830	5,9	- 10,5	113 136	105 064	- 7,1
32 Herstellung von sonstigen Waren	5 180	13,5	- 8,6	50 767	48 620	- 4,2
33 Reparatur und Installation von Maschinen und Ausrüstungen	16 419	4,8	- 10,9	181 649	164 043	- 9,7

6. Gesamtumsatz ¹⁾ im Oktober 2009 nach Wirtschaftszweigen

Wirtschaftszweig	Oktober 2009	Veränderung zu		Januar - Oktober		
		September 2009	Oktober 2008	2008	2009	Verände- rung
		%		1 000 EUR		%
B+C Verarbeitendes Gewerbe sowie Bergbau und Gewinnung von Steinen und Erden	5 388 442	- 1,1	- 18,1	66 360 561	51 333 432	- 22,6
Vorleistungsgüterproduzenten und Energie	2 940 755	0,5	- 15,6	35 600 644	27 737 098	- 22,1
Investitionsgüterproduzenten	1 294 371	- 4,6	- 33,1	19 411 866	12 514 000	- 35,5
Gebrauchsgüterproduzenten	116 946	2,6	- 0,3	1 081 400	938 230	- 13,2
Verbrauchsgüterproduzenten	1 036 369	- 1,3	- 0,6	10 266 651	10 144 104	- 1,2
B Bergbau und Gewinnung von Steinen und Erden	1 772	- 1,6	- 2,7	16 576	15 072	- 9,1
08 Gewinnung von Steinen und Erden, sonstiger Bergbau	1 772	- 1,6	- 2,7	16 576	15 072	- 9,1
C Verarbeitendes Gewerbe	5 386 670	- 1,1	- 18,1	66 343 985	51 318 360	- 22,6
10 Herstellung von Nahrungs- und Futtermitteln	313 629	2,0	- 11,7	3 257 946	3 081 520	- 5,4
11 Getränkeherstellung	154 067	- 10,8	- 3,6	1 769 775	1 702 507	- 3,8
12 Tabakverarbeitung	91 805	- 4,0	2,5	841 646	887 457	5,4
13 Herstellung von Textilien	30 745	2,2	- 3,8	316 851	267 197	- 15,7
14 Herstellung von Bekleidung
15 Herstellung von Leder, Lederwaren und Schuhen	34 271	- 14,1	- 0,6	391 464	370 378	- 5,4
16 Herstellung von Holz-, Flecht-, Korb- und Korkwaren (ohne Möbel)	83 108	0,2	- 12,1	895 136	735 602	- 17,8
17 Herstellung von Papier, Pappe und Waren daraus	230 054	- 2,1	- 7,8	2 423 788	2 215 075	- 8,6
18 Herstellung von Druckerzeugnissen; Vervielfältigung von bespielten Ton-, Bild- und Datenträgern	36 320	- 3,6	2,8	310 831	320 711	3,2
19 Kokerei und Mineralölverarbeitung
20 Herstellung von chemischen Erzeugnissen	1 522 948	3,2	- 16,1	18 855 959	14 606 210	- 22,5
21 Herstellung von pharmazeutischen Erzeugnissen	277 826	5,8	8,4	2 644 167	2 702 050	2,2
22 Herstellung von Gummi- und Kunststoffwaren	364 924	0,1	- 14,3	4 088 211	3 242 092	- 20,7
23 Herstellung von Glas und Glaswaren, Keramik, Verarbeitung von Steinen und Erden	206 247	0,1	- 6,9	2 157 226	1 831 843	- 15,1
24 Metallerzeugung und -bearbeitung	230 252	- 8,4	- 22,4	3 243 408	2 316 147	- 28,6
25 Herstellung von Metallerzeugnissen	334 071	0,4	- 12,6	3 781 456	3 004 118	- 20,6
26 Herstellung von Datenverarbeitungsgeräten, elektronischen und optischen Erzeugnissen	63 941	- 4,9	- 6,9	786 771	592 168	- 24,7
27 Herstellung von elektrischen Ausrüstungen	108 762	- 3,3	- 18,9	1 355 632	986 330	- 27,2
28 Maschinenbau	461 485	- 9,3	- 16,1	6 427 758	4 812 188	- 25,1
29 Herstellung von Kraftwagen und Kraftwagen-teilen	633 403	- 2,7	- 45,5	10 851 316	5 799 931	- 46,6
30 Sonstiger Fahrzeugbau	41 481	- 9,4	- 4,6	403 299	430 534	6,8
31 Herstellung von Möbeln	55 830	- 6,1	- 8,5	526 346	488 331	- 7,2
32 Herstellung von sonstigen Waren	31 702	33,1	- 5,3	235 459	218 561	- 7,2
33 Reparatur und Installation von Maschinen und Ausrüstungen	63 752	22,7	- 1,1	635 575	546 182	- 14,1

1) Ohne Umsatzsteuer.

7. Inlandsumsatz ¹⁾ im Oktober 2009 nach Wirtschaftszweigen

Wirtschaftszweig	Oktober 2009	Veränderung zu		Januar - Oktober		
		September 2009	Oktober 2008	2008	2009	Verände- rung
	1 000 EUR	%		1 000 EUR		%
B+C Verarbeitendes Gewerbe sowie Bergbau und Gewinnung von Steinen und Erden	2 795 318	0,7	- 16,7	32 976 410	26 549 740	- 19,5
Vorleistungsgüterproduzenten und Energie	1 373 228	4,3	- 15,1	16 821 351	12 910 918	- 23,2
Investitionsgüterproduzenten	655 826	- 3,1	- 31,6	8 657 464	6 313 180	- 27,1
Gebrauchsgüterproduzenten	69 301	5,1	- 5,2	638 947	532 190	- 16,7
Verbrauchsgüterproduzenten	696 962	- 2,6	- 1,5	6 858 648	6 793 452	- 1,0
B Bergbau und Gewinnung von Steinen und Erden
08 Gewinnung von Steinen und Erden, sonstiger Bergbau
C Verarbeitendes Gewerbe
10 Herstellung von Nahrungs- und Futtermitteln	240 377	2,7	- 9,1	2 433 764	2 332 496	- 4,2
11 Getränkeherstellung	136 672	- 12,4	- 5,1	1 608 881	1 531 099	- 4,8
12 Tabakverarbeitung	73 522	- 6,3	4,3	669 239	712 290	6,4
13 Herstellung von Textilien	17 896	6,7	- 6,8	185 794	155 686	- 16,2
14 Herstellung von Bekleidung	5 115	- 47,1	.	.	44 297	.
15 Herstellung von Leder, Lederwaren und Schuhen	24 541	- 2,6	7,0	233 601	240 632	3,0
16 Herstellung von Holz-, Flecht-, Korb- und Korkwaren (ohne Möbel)	69 150	- 1,9	- 10,8	702 265	605 348	- 13,8
17 Herstellung von Papier, Pappe und Waren daraus	151 896	- 3,2	- 9,1	1 632 619	1 472 907	- 9,8
18 Herstellung von Druckerzeugnissen; Vervielfältigung von bespielten Ton-, Bild- und Datenträgern	34 306	- 1,6	7,1	283 270	294 575	4,0
19 Kokerei und Mineralölverarbeitung
20 Herstellung von chemischen Erzeugnissen
21 Herstellung von pharmazeutischen Erzeugnissen	97 518	1,3	3,8	920 717	950 961	3,3
22 Herstellung von Gummi- und Kunststoffwaren	202 891	1,0	- 10,8	2 205 987	1 832 481	- 16,9
23 Herstellung von Glas und Glaswaren, Keramik, Verarbeitung von Steinen und Erden	136 062	- 2,0	- 4,8	1 359 316	1 186 491	- 12,7
24 Metallerzeugung und -bearbeitung	106 891	- 9,6	- 26,2	1 646 597	1 038 224	- 36,9
25 Herstellung von Metallerzeugnissen	204 725	- 1,9	- 16,3	2 376 131	1 885 541	- 20,6
26 Herstellung von Datenverarbeitungsgeräten, elektronischen und optischen Erzeugnissen	28 745	- 8,2	- 15,5	400 728	270 703	- 32,4
27 Herstellung von elektrischen Ausrüstungen	72 469	1,4	- 19,5	927 965	651 868	- 29,8
28 Maschinenbau	189 655	- 4,9	- 16,0	2 400 806	1 950 605	- 18,8
29 Herstellung von Kraftwagen und Kraftwagen-teilen	332 796	- 2,9	- 42,1	4 817 448	3 062 853	- 36,4
30 Sonstiger Fahrzeugbau	20 359	- 5,1	- 7,1	183 233	191 628	4,6
31 Herstellung von Möbeln	37 744	- 6,1	- 9,1	343 806	330 704	- 3,8
32 Herstellung von sonstigen Waren	21 392	54,7	- 2,1	139 192	135 189	- 2,9
33 Reparatur und Installation von Maschinen und Ausrüstungen	50 185	10,9	- 10,1	510 409	465 145	- 8,9

1) Ohne Umsatzsteuer.

8. Auslandsumsatz ¹⁾ im Oktober 2009 nach Wirtschaftszweigen

Wirtschaftszweig	Oktober 2009	Veränderung zu		Januar - Oktober		
		September 2009	Oktober 2008	2008	2009	Verände- rung
		1 000 EUR	%	1 000 EUR		%
B+C Verarbeitendes Gewerbe sowie Bergbau und Gewinnung von Steinen und Erden	2 593 124	- 2,9	- 19,5	33 384 151	24 783 693	- 25,8
Vorleistungsgüterproduzenten und Energie	1 567 527	- 2,5	- 16,0	18 779 293	14 826 180	- 21,1
Investitionsgüterproduzenten	638 545	- 6,0	- 34,6	10 754 401	6 200 820	- 42,3
Gebrauchsgüterproduzenten	47 645	- 0,8	7,9	442 453	406 040	- 8,2
Verbrauchsgüterproduzenten	339 407	1,4	1,2	3 408 003	3 350 652	- 1,7
B Bergbau und Gewinnung von Steinen und Erden
08 Gewinnung von Steinen und Erden, sonstiger Bergbau
C Verarbeitendes Gewerbe
10 Herstellung von Nahrungs- und Futtermitteln	73 253	- 0,2	- 19,3	824 182	749 024	- 9,1
11 Getränkeherstellung	17 395	3,8	9,7	160 895	171 407	6,5
12 Tabakverarbeitung	18 283	6,3	- 3,9	172 407	175 166	1,6
13 Herstellung von Textilien	12 848	- 3,4	0,7	131 057	111 512	- 14,9
14 Herstellung von Bekleidung
15 Herstellung von Leder, Lederwaren und Schuhen	9 730	- 33,8	- 15,7	157 863	129 746	- 17,8
16 Herstellung von Holz-, Flecht-, Korb- und Korkwaren (ohne Möbel)	13 957	11,7	- 18,0	192 871	130 254	- 32,5
17 Herstellung von Papier, Pappe und Waren daraus	78 159	- 0,1	- 5,1	791 169	742 168	- 6,2
18 Herstellung von Druckerzeugnissen; Vervielfältigung von bespielten Ton-, Bild- und Datenträgern	2 014	- 28,1	- 38,5	27 560	26 136	- 5,2
19 Kokerei und Mineralölverarbeitung
20 Herstellung von chemischen Erzeugnissen
21 Herstellung von pharmazeutischen Erzeugnissen	180 308	8,4	11,1	1 723 450	1 751 089	1,6
22 Herstellung von Gummi- und Kunststoffwaren	162 033	- 1,0	- 18,3	1 882 224	1 409 611	- 25,1
23 Herstellung von Glas und Glaswaren, Keramik, Verarbeitung von Steinen und Erden	70 185	4,2	- 10,7	797 909	645 352	- 19,1
24 Metallerzeugung und -bearbeitung	123 362	- 7,3	- 18,7	1 596 811	1 277 923	- 20,0
25 Herstellung von Metallerzeugnissen	129 346	4,1	- 6,0	1 405 326	1 118 578	- 20,4
26 Herstellung von Datenverarbeitungsgeräten, elektronischen und optischen Erzeugnissen	35 196	- 2,1	1,6	386 043	321 465	- 16,7
27 Herstellung von elektrischen Ausrüstungen	36 293	- 11,5	- 17,8	427 667	334 462	- 21,8
28 Maschinenbau	271 830	- 12,2	- 16,1	4 026 952	2 861 584	- 28,9
29 Herstellung von Kraftwagen und Kraftwagen-teilen	300 606	- 2,6	- 48,9	6 033 867	2 737 078	- 54,6
30 Sonstiger Fahrzeugbau	21 122	- 13,2	- 2,0	220 066	238 905	8,6
31 Herstellung von Möbeln	18 086	- 6,3	- 7,3	182 540	157 628	- 13,6
32 Herstellung von sonstigen Waren	10 309	3,2	- 11,4	96 267	83 372	- 13,4
33 Reparatur und Installation von Maschinen und Ausrüstungen	13 567	103,1	57,0	125 166	81 038	- 35,3

1) Ohne Umsatzsteuer.

9. Auslandsumsatz mit der Eurozone ¹⁾ im Oktober 2009 nach Wirtschaftszweigen

Wirtschaftszweig	Oktober 2009	Veränderung zu		Januar - Oktober		
		September 2009	Oktober 2008	2008	2009	Verände- rung
	1 000 EUR	%		1 000 EUR		%
B+C Verarbeitendes Gewerbe sowie Bergbau und Gewinnung von Steinen und Erden
Vorleistungsgüterproduzenten und Energie	793 536	- 0,5	- 18,0	9 517 640	7 333 092	- 23,0
Investitionsgüterproduzenten	245 668	- 11,4	- 35,8	4 447 396	2 648 286	- 40,5
Gebrauchsgüterproduzenten	30 509	- 18,0	16,0	246 484	252 625	2,5
Verbrauchsgüterproduzenten	276 563	4,0	5,3	2 679 943	2 698 895	0,7
B Bergbau und Gewinnung von Steinen und Erden
08 Gewinnung von Steinen und Erden, sonstiger Bergbau
C Verarbeitendes Gewerbe	1 345 843	.	.	.	12 929 218	.
10 Herstellung von Nahrungs- und Futtermitteln	58 460	2,9	- 19,9	664 409	591 446	- 11,0
11 Getränkeherstellung	9 757	1,3	8,4	94 480	105 709	11,9
12 Tabakverarbeitung	15 775	9,0	- 7,0	153 951	153 778	- 0,1
13 Herstellung von Textilien	8 326	2,2	9,0	78 421	67 998	- 13,3
14 Herstellung von Bekleidung	1 785	- 73,7	.	.	23 723	.
15 Herstellung von Leder, Lederwaren und Schuhen	6 175	- 30,8	- 21,5	93 899	78 545	- 16,4
16 Herstellung von Holz-, Flecht-, Korb- und Korkwaren (ohne Möbel)	10 081	5,8	- 27,1	139 033	90 910	- 34,6
17 Herstellung von Papier, Pappe und Waren daraus	59 525	- 2,7	- 1,2	579 297	566 231	- 2,3
18 Herstellung von Druckerzeugnissen; Vervielfältigung von bespielten Ton-, Bild- und Datenträgern
19 Kokerei und Mineralölverarbeitung
20 Herstellung von chemischen Erzeugnissen	445 726	2,1	.	.	4 102 778	.
21 Herstellung von pharmazeutischen Erzeugnissen	153 256	9,9	18,5	1 398 140	1 470 872	5,2
22 Herstellung von Gummi- und Kunststoffwaren	102 702	0,4	- 17,0	1 183 519	880 346	- 25,6
23 Herstellung von Glas und Glaswaren, Keramik, Verarbeitung von Steinen und Erden	39 193	1,0	- 13,8	430 776	373 749	- 13,2
24 Metallerzeugung und -bearbeitung	59 767	- 11,3	- 9,8	717 354	626 253	- 12,7
25 Herstellung von Metallerzeugnissen	85 039	1,2	- 12,6	954 001	737 784	- 22,7
26 Herstellung von Datenverarbeitungsgeräten, elektronischen und optischen Erzeugnissen	18 500	- 21,6	33,0	166 228	164 316	- 1,1
27 Herstellung von elektrischen Ausrüstungen	21 847	- 9,7	- 23,8	266 431	208 579	- 21,7
28 Maschinenbau	101 687	- 23,9	- 25,6	1 702 142	1 235 217	- 27,4
29 Herstellung von Kraftwagen und Kraftwagen-teilen	110 150	- 2,4	- 48,2	2 365 862	1 123 193	- 52,5
30 Sonstiger Fahrzeugbau	5 959	- 30,5	- 43,1	91 043	79 519	- 12,7
31 Herstellung von Möbeln	15 205	- 8,5	- 12,6	155 726	131 874	- 15,3
32 Herstellung von sonstigen Waren	5 505	- 6,2	- 10,4	52 855	45 592	- 13,7
33 Reparatur und Installation von Maschinen und Ausrüstungen	7 862	107,3	119,1	70 079	32 797	- 53,2

1) Ohne Umsatzsteuer.

10. Exportquote im Oktober 2009 nach Wirtschaftszweigen

Wirtschaftszweig		Oktober 2009	Januar - Oktober	
			2008	2009
		%		
B+C	Verarbeitendes Gewerbe sowie Bergbau und Gewinnung von Steinen und Erden	48,1	50,3	48,3
	Vorleistungsgüterproduzenten und Energie	53,3	52,7	53,5
	Investitionsgüterproduzenten	49,3	55,4	49,6
	Gebrauchsgüterproduzenten	40,7	40,9	43,3
	Verbrauchsgüterproduzenten	32,7	33,2	33,0
B	Bergbau und Gewinnung von Steinen und Erden	.	.	.
08	Gewinnung von Steinen und Erden, sonstiger Bergbau	.	.	.
C	Verarbeitendes Gewerbe	.	.	.
10	Herstellung von Nahrungs- und Futtermitteln	23,4	25,3	24,3
11	Getränkeherstellung	11,3	9,1	10,1
12	Tabakverarbeitung	19,9	20,5	19,7
13	Herstellung von Textilien	41,8	41,4	41,7
14	Herstellung von Bekleidung	.	.	.
15	Herstellung von Leder, Lederwaren und Schuhen	28,4	40,3	35,0
16	Herstellung von Holz-, Flecht-, Korb- und Korkwaren (ohne Möbel)	16,8	21,5	17,7
17	Herstellung von Papier, Pappe und Waren daraus	34,0	32,6	33,5
18	Herstellung von Druckerzeugnissen; Vervielfältigung von bespielten Ton-, Bild- und Datenträgern	5,5	8,9	8,1
19	Kokerei und Mineralölverarbeitung	.	.	.
20	Herstellung von chemischen Erzeugnissen	.	.	.
21	Herstellung von pharmazeutischen Erzeugnissen	64,9	65,2	64,8
22	Herstellung von Gummi- und Kunststoffwaren	44,4	46,0	43,5
23	Herstellung von Glas und Glaswaren, Keramik, Verarbeitung von Steinen und Erden	34,0	37,0	35,2
24	Metallerzeugung und -bearbeitung	53,6	49,2	55,2
25	Herstellung von Metallerzeugnissen	38,7	37,2	37,2
26	Herstellung von Datenverarbeitungsgeräten, elektronischen und optischen Erzeugnissen	55,0	49,1	54,3
27	Herstellung von elektrischen Ausrüstungen	33,4	31,5	33,9
28	Maschinenbau	58,9	62,6	59,5
29	Herstellung von Kraftwagen und Kraftwagen- teilen	47,5	55,6	47,2
30	Sonstiger Fahrzeugbau	50,9	54,6	55,5
31	Herstellung von Möbeln	32,4	34,7	32,3
32	Herstellung von sonstigen Waren	32,5	40,9	38,1
33	Reparatur und Installation von Maschinen und Ausrüstungen	21,3	19,7	14,8

11. Betriebe, Beschäftigte, Arbeitsstunden, Entgelte und Umsatz im Oktober 2009
nach Industrie- und Handelskammerbezirken

Verwaltungsbezirk	Betriebe	Beschäftigte	Geleist. Arbeitsstunden	Entgelte	Umsatz ¹⁾			Exportquote
					insgesamt	je Beschäftigten	Auslands-umsatz	
	Anzahl		1 000	1 000 EUR		EUR	1 000 EUR	%
Rheinland-Pfalz	1 038	241 944	30 614	802 292	5 388 442	22 271	2 593 124	48,1
Kreisfreie Städte	230	91 374	11 495	347 334	2 386 556	26 119	1 352 355	56,7
Landkreise	808	150 570	19 119	454 958	3 001 886	19 937	1 240 769	41,3
Industrie- und Handelskammerbezirke								
Koblenz	499	82 545	10 579	246 469	1 503 943	18 220	616 269	41,0
Trier	153	29 496	4 018	83 299	604 796	20 504	171 409	28,3
Rheinhausen	87	23 810	3 270	89 759	645 148	27 096	276 647	42,9
Pfalz	299	106 093	12 749	382 765	2 634 554	24 832	1 528 799	58,0

1) Ohne Umsatzsteuer.

2. Umsatzentwicklung in den Industrie- und Handelskammerbezirken im Oktober 2009
gegenüber Vorjahresmonat in Millionen Euro

