



Herausgeber:

Statistisches Landesamt  
Rheinland-Pfalz

Mainzer Straße 14-16  
56130 Bad Ems

Telefon 02603 71-0

Telefax 02603 71-3150

E-Mail [poststelle@statistik.rlp.de](mailto:poststelle@statistik.rlp.de)

Internet [www.statistik.rlp.de](http://www.statistik.rlp.de)

Kennziffer: E I - m 07/09

September 2009

Bestellnr.: E1023 200907

## Verarbeitendes Gewerbe sowie Bergbau und Gewinnung von Steinen und Erden im Juli 2009

Ergebnisse des Monatsberichts für Betriebe mit 50 und mehr Beschäftigten

## Inhalt

	Seite
<b>Vorbemerkungen</b> .....	3
<b>Definitionen</b> .....	3
<b>Systematiken</b> .....	4

### Tabellenteil

1. Betriebe, Beschäftigte, Arbeitsstunden, Entgelte und Umsatz 2005 bis 2009 .....	5
2. Betriebe im Juli 2009 nach Wirtschaftszweigen .....	7
3. Beschäftigte im Juli 2009 nach Wirtschaftszweigen .....	8
4. Geleistete Arbeitsstunden im Juli 2009 nach Wirtschaftszweigen .....	9
5. Entgelte im Juli 2009 nach Wirtschaftszweigen .....	10
6. Gesamtumsatz im Juli 2009 nach Wirtschaftszweigen .....	11
7. Inlandsumsatz im Juli 2009 nach Wirtschaftszweigen .....	12
8. Auslandsumsatz im Juli 2009 nach Wirtschaftszweigen .....	13
9. Auslandsumsatz mit der Eurozone im Juli 2009 nach Wirtschaftszweigen .....	14
10. Exportquote im Juli 2009 nach Wirtschaftszweigen .....	15
11. Betriebe, Beschäftigte, Arbeitsstunden, Entgelte und Umsatz im Juli 2009 nach Industrie- und Handelskammerbezirken .....	16

### Schaubilder

1. Entwicklung ausgewählter Merkmale im verarbeitenden Gewerbe sowie im Bergbau und der Gewinnung von Steinen und Erden 2008 und 2009 nach Monaten .....	6
2. Umsatzentwicklung in den Industrie- und Handelskammerbezirken im Juli 2009 gegenüber Vorjahresmonat .....	16

### Zeichenerklärung (nach DIN 55301)

0	weniger als die Hälfte von 1 in der letzten besetzten Stelle, jedoch mehr als nichts
-	nichts vorhanden (genau Null)
...	Angabe fällt später an
/	keine Angabe, da Zahlenwert nicht sicher genug
.	Zahlenwert unbekannt oder geheim zu halten
x	Tabellenfach gesperrt, weil Aussage nicht sinnvoll
p	vorläufige Zahl
r	berichtigte Zahl
s	geschätzte Zahl

Geringfügige Abweichungen in den Summen sind auf Runden der Zahlen zurückzuführen.  
Abweichungen gegenüber früheren Veröffentlichungen erklären sich durch inzwischen vorgenommene Korrekturen.

## Vorbemerkungen

### Ziel der Statistik

Die monatlichen Erhebungen stellen kurzfristig Daten über die konjunkturelle Entwicklung des verarbeitenden Gewerbes sowie des Bergbaus und der Gewinnung von Steinen und Erden in wirtschaftssystematischer und regionaler Gliederung zur Verfügung. Die Ergebnisse der Statistik sind wichtiges Material für die Arbeiten der gesetzgebenden Körperschaften, der Bundes- und Landesregierungen, der Verbände, Kammern sowie sonstigen Institutionen und bilden eine unentbehrliche Grundlage für zahlreiche wirtschaftspolitische Entscheidungen.

### Rechtsgrundlage

Rechtsgrundlage für die Erhebungen im verarbeitenden Gewerbe ist das Gesetz über die Statistik im Produzierenden Gewerbe (ProdGewStatG) in der Fassung der Bekanntmachung vom 21. März 2002 (BGBl. I S. 1181), zuletzt geändert durch Artikel 3 des Gesetzes vom 17. März 2008 (BGBl. I S. 399) in Verbindung mit dem Gesetz über die Statistik für Bundeszwecke (Bundesstatistikgesetz - BStatG) vom 22. Januar 1987 (BGBl. I S. 462, 565), zuletzt geändert durch Artikel 3 des Gesetzes vom 7. September 2007 (BGBl. I S. 2246).

### Berichtskreis

Der Berichtskreis umfasst die Einbetriebsunternehmen des verarbeitenden Gewerbes mit im Allgemeinen 50 und mehr tätigen Personen sowie alle produzierenden Betriebe – unabhängig von der Beschäftigtenzahl – von Mehrbetriebsunternehmen des produzierenden Gewerbes mit im Allgemeinen 50 und mehr tätigen Personen. Um den Bereich des verarbeitenden Gewerbes sowie des Bergbaus und die Gewinnung von Steinen und Erden in der Gliederung nach örtlichen Einheiten weitgehend abzudecken, werden zusätzlich alle Betriebe mit wirtschaftlichem Schwerpunkt im verarbeitenden Gewerbe mit im Allgemeinen 50 tätigen Personen und mehr von Mehrbetriebsunternehmen außerhalb des produzierenden Gewerbes in die Berichterstattung einbezogen.

### Methodische Hinweise

Bei Betrieben werden die Merkmale "Beschäftigte" und "Umsatz" nach fachlichen Betriebsteilen erhoben und sowohl für Betriebe als auch für fachliche Betriebsteile aufbereitet. Die übrigen in der Veröffentlichung nachgewiesenen Merkmale werden nur für den gesamten Betrieb (einschließlich der sonstigen Betriebsteile) erhoben. Hinsichtlich der Darstellung der Ergebnisse für Betriebe wird bei Beschäftigten, Umsätzen und Auftragseingängen zwischen einem Nachweis nach hauptbeteiligten und beteiligten Wirtschaftszweigen unterschieden. Beim Nachweis nach hauptbeteiligten Wirtschaftszweigen werden alle Angaben eines kombinierten Betriebes (örtliche Einheit mit Betriebsteilen in mehreren Wirtschaftszweigen) unter dem Wirtschaftszweig nachgewiesen, bei dem - gemessen an der Zahl der Beschäftigten - der Schwerpunkt des Unternehmens liegt. Eine Ausnahme bildet das Verlagsgewerbe. Hier wird die Verteilung der Umsätze zugrunde gelegt.

## Definitionen

### Auslandsumsatz

Direkte Lieferungen und Leistungen an Empfänger, die im Ausland ansässig sind, sowie Lieferungen an Exporteure, die die bestellten Waren ohne Be- und Verarbeitung in das Ausland ausführen. Nach der ab 1968 geltenden gesetzlichen Regelung sind Auslandsumsätze von der Umsatzsteuer (Mehrwertsteuer) befreit.

### Auslandsumsatz mit der Eurozone

Als Auslandsumsatz mit der Eurozone gilt der Umsatz mit Staaten der Eurozone, d.h., mit Belgien, Finnland, Frankreich, Griechenland, Irland, Italien, Luxemburg, den Niederlanden, Österreich, Portugal, Slowenien und Spanien.

### Beschäftigte

Alle Personen, die am Ende des Monats in einem arbeitsrechtlichen Verhältnis zum Betrieb stehen, tätige Inhaber und Mitinhaber sowie unbezahlt mithelfende Familienangehörige, soweit sie mindestens 1/3 der üblichen Arbeitszeit im Betrieb tätig sind.

**Betrieb**

Örtlich getrennte Niederlassung von Unternehmen, einschließlich der Verwaltungs-, Reparatur-, Montage- und Hilfsbetriebe, die mit dem meldenden Betrieb örtlich verbunden sind oder in dessen Nähe liegen. Örtlich getrennte Hauptverwaltungen der Unternehmen werden im verarbeitenden Gewerbe sowie Bergbau und Gewinnung von Steinen und Erden ebenfalls als eigenständige Betriebe erfasst. Die Merkmalswerte sind für den gesamten Betrieb zu melden und schließen auch die nichtproduzierenden Teile ein.

**Entgelte**

Die Entgelte entsprechen der Bruttolohn- und -gehaltssumme. Dies ist die Bruttosumme ohne Arbeitgeberanteil zur Sozialversicherung, jedoch einschließlich Lohn- und Gehaltszuschläge (auch Gratifikationen, Erfindergelder sowie Provisionen, Tantiemen usw.), Vergütungen für gewerblich und kaufmännisch Auszubildende. Nicht erfasst werden allgemeine soziale Aufwendungen sowie Vergütungen, die als Spesenersatz anzusehen sind.

**Exportquote**

Anteil des Auslandsumsatzes am Gesamtumsatz.

**Geleistete Arbeitsstunden**

Sind die tatsächlich geleisteten Stunden (nicht die bezahlten) aller tätigen Personen (Lohn- und Gehaltsempfänger). Da bis zum Jahr 2002 die tatsächlich geleisteten Arbeiterstunden erhoben wurden, ist der Vorjahresvergleich nicht möglich.

**Gesamtumsatz**

Umsatz aus Eigenerzeugung, baugewerblicher Umsatz sowie Umsatz aus Handelsware und sonstigen nicht-industriellen Tätigkeiten (wie Erlöse aus Vermietung und Verpachtung, Provisionseinnahmen, Erlöse aus Transportleistungen für Dritte und aus dem Verkauf von eigenen landwirtschaftlichen Erzeugnissen). Als Umsatz gilt die Summe der Rechnungsendbeträge (ohne Umsatzsteuer) einschließlich etwa darin enthaltener Verbrauchsteuern sowie der Kosten für Fracht, Transportversicherung, Porto, Verpackung und Spesen, auch wenn diese gesondert in Rechnung gestellt werden. Außerordentliche und betriebsfremde Erträge aus dem Verkauf von Anlagegütern, aus der Verpachtung von Grundstücken, Zinsen, Dividenden u. dgl. sind nicht im Umsatz enthalten.

## Systematiken

Ab dem Berichtsmonat Januar 2009 werden die Konjunkturstatistiken des Verarbeitenden Gewerbes (einschließlich Bergbau und Gewinnung von Steinen und Erden) in der Abgrenzung der „Klassifikation der Wirtschaftszweige, Ausgabe 2008 (WZ 2008)“ erhoben und dargestellt. Die WZ 2008 löst damit deutschlandweit die bisher gültige WZ 2003 ab. Die in der WZ 2008 aufgeführten wirtschaftlichen Tätigkeiten sind durch das neue „Systematische Güterverzeichnis für Produktionsstatistiken, Ausgabe 2009 (GP 2009)“ definiert. Eine Vergleichbarkeit der Ergebnisse mit denen in der Abgrenzung nach der WZ 2003 ist nur mit gewissen Einschränkungen möglich.

Zu den mit der Einführung der WZ 2008 verbundenen wesentlichen strukturellen Änderungen gehört insbesondere die Ausgliederung des Verlagsgewerbes und des Recyclings aus dem Verarbeitenden Gewerbe. Unter methodischen Aspekten ist vor allem die Änderung der so genannten Converterregel von Bedeutung. Damit werden Betriebe ohne eigene Warenproduktion, die aber die gewerblichen Schutzrechte am Output der ausgelagerten Produktion besitzen (Converter), nicht mehr als Warenhersteller betrachtet und klassifiziert, sondern in der Regel dem Handel zugeordnet.

## Veröffentlichungen

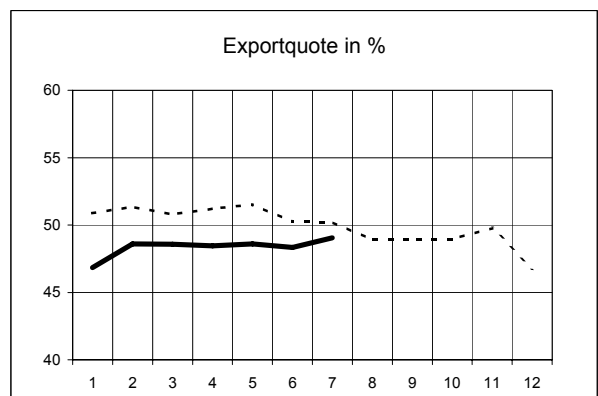
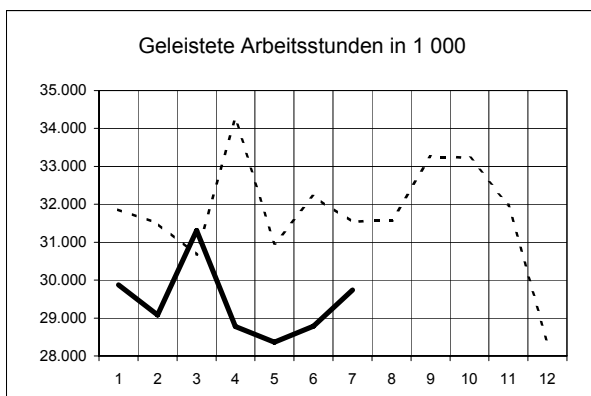
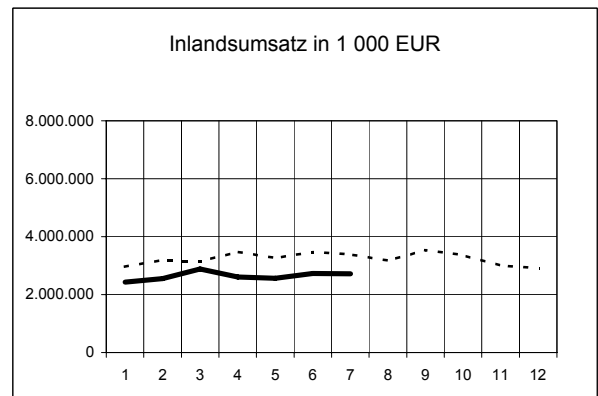
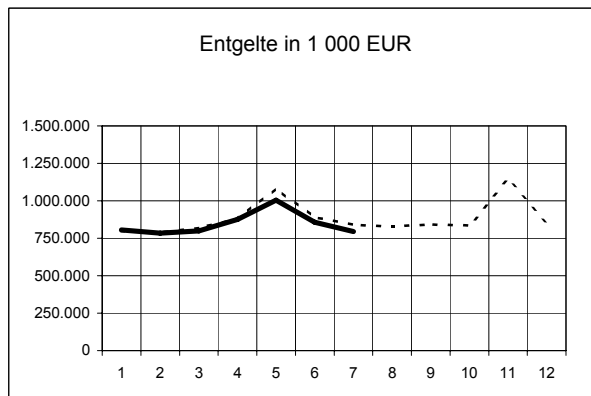
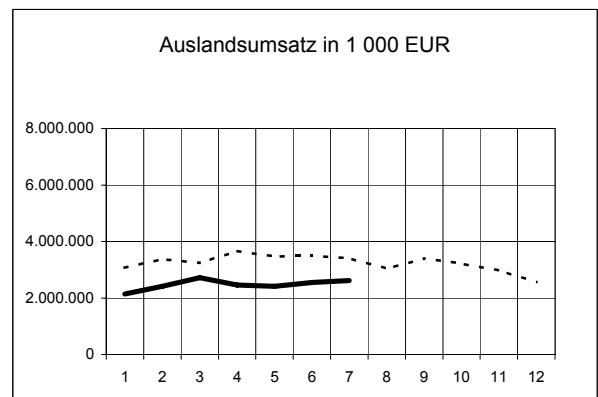
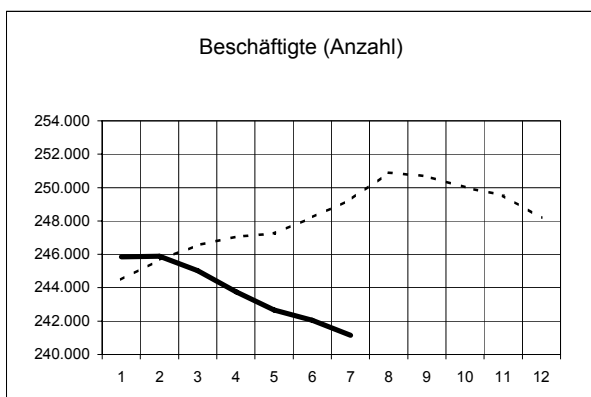
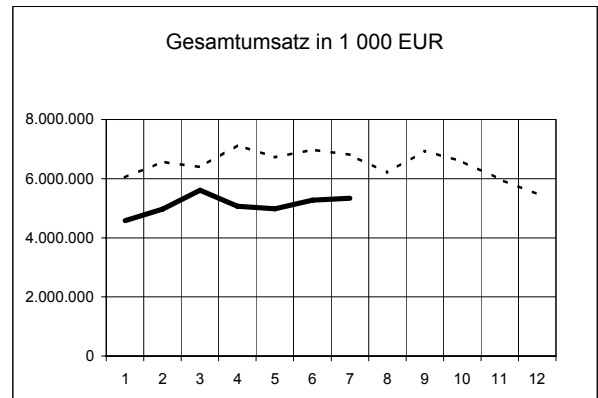
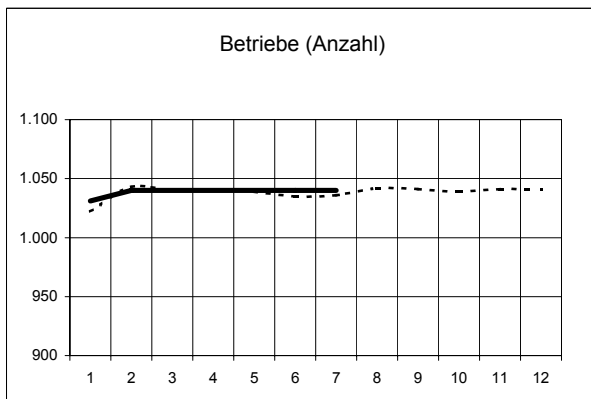
Ergebnisse für das Bundesgebiet über den Bereich verarbeitendes Gewerbe sowie Bergbau und Gewinnung von Steinen und Erden werden vom Statistischen Bundesamt in der Fachserie 4, Reihe 4 veröffentlicht.

# 1. Betriebe, Beschäftigte, Arbeitsstunden, Entgelte und Umsatz 2005 bis 2009

Jahr  Monat		Betriebe	Beschäftigte	Geleistete	Entgelte	Umsatz <sup>2)</sup>			Export- quote
				Arbeits-  stunden		insgesamt	darunter Auslandsumsatz		
							insgesamt	mit der Eurozone	
			Anzahl <sup>1)</sup>	1 000	1 000 EUR				%
2005		...	...	...	...	...	...	...	...
2006		...	...	...	...	...	...	...	...
2007		1 006	244 517	373 399	10 069 259	74 754 089	37 841 166	.	50,6
2008		1 041	250 691	381 437	10 606 035	77 819 074	38 922 601	.	50,0
2007	Januar	1 008	239 771	31 963	756 654	5 723 938	2 908 758	1 530 650	50,8
	Februar	1 009	239 829	30 423	752 705	5 912 462	2 953 671	.	50,0
	März	1 008	239 996	32 369	783 134	6 721 516	3 416 935	.	50,8
	April	1 006	239 862	30 126	819 952	6 015 378	3 084 341	.	51,3
	Mai	1 006	240 427	31 138	1 056 977	6 424 989	3 339 318	.	52,0
	Juni	1 004	241 084	30 691	862 811	6 444 178	3 311 481	.	51,4
	Juli	1 009	243 450	30 750	782 957	6 260 139	3 201 655	1 585 983	51,1
	August	1 006	244 955	31 212	795 035	6 109 638	3 066 703	1 465 223	50,2
	September	1 006	244 517	30 792	776 590	6 216 287	3 158 392	.	50,8
	Oktober	1 006	244 943	32 624	797 521	6 629 213	3 272 973	.	49,4
	November	1 005	244 749	32 567	1 030 879	6 613 766	3 332 770	.	50,4
	Dezember	1 005	244 495	28 743	854 044	5 682 583	2 794 170	.	49,2
2008	Januar	1 022	244 496	31 858	798 528	6 038 950	3 073 245	1 635 377	50,9
	Februar	1 043	245 677	31 507	788 220	6 570 143	3 374 043	1 728 828	51,4
	März	1 040	246 544	30 681	818 844	6 385 393	3 242 680	.	50,8
	April	1 041	247 064	34 265	881 065	7 137 715	3 655 294	.	51,2
	Mai	1 039	247 249	30 968	1 084 245	6 726 007	3 465 511	.	51,5
	Juni	1 035	248 213	32 216	891 976	6 981 355	3 507 044	.	50,2
	Juli	1 036	249 281	31 535	839 139	6 804 172	3 416 148	.	50,2
	August	1 042	250 901	31 577	829 437	6 204 063	3 034 185	.	48,9
	September	1 041	250 691	33 252	842 934	6 934 010	3 394 716	1 725 888	49,0
	Oktober	1 039	250 003	33 239	835 529	6 578 753	3 221 284	.	49,0
	November	1 041	249 533	31 982	1 142 038	5 984 531	2 978 107	.	49,8
	Dezember	1 041	248 193	28 359	854 079	5 473 983	2 560 343	.	46,8
2009	Januar	1 031	245 855	29 872	804 572	4 576 970	2 143 486	1 243 970	46,8
	Februar	1 040	245 881	29 078	784 488	4 964 777	2 412 430	1 309 200	48,6
	März	1 040	245 020	31 306	798 098	5 604 430	2 721 996	1 401 333	48,6
	April	1 040	243 759	28 777	876 962	5 065 537	2 454 795	1 239 291	48,5
	Mai	1 040	242 670	28 365	1 004 409	4 976 130	2 418 003	.	48,6
	Juni	1 040	242 054	28 783	857 565	5 273 383	2 548 602	.	48,3
	Juli	1 040	241 145	29 737	794 373	5 337 204	2 617 892	.	49,0

1) Monat = am Ende des Monats; Jahr = Ende September. - 2) Ohne Umsatzsteuer

# 1. Entwicklung ausgewählter Merkmale im verarbeitenden Gewerbe sowie im Bergbau und der Gewinnung von Steinen und Erden 2008 und 2009 nach Monaten



Legende: --- 2008 — 2009

## 2. Betriebe <sup>1)</sup> im Juli 2009 nach Wirtschaftszweigen

Wirtschaftszweig	Juli 2009	Veränderung zu		Januar - Juli		
		Juni 2009	Juli 2008	2008	2009	Veränderung
	Anzahl	%		Anzahl		%
B+C Verarbeitendes Gewerbe sowie Bergbau und Gewinnung von Steinen und Erden	1 040	0,0	0,4	1 037	1 039	0,2
Vorleistungsgüterproduzenten und Energie	492	0,0	- 0,6	494	492	- 0,4
Investitionsgüterproduzenten	301	0,0	3,1	292	301	3,1
Gebrauchsgüterproduzenten	41	0,0	0,0	41	41	0,0
Verbrauchsgüterproduzenten	206	0,0	- 1,0	211	205	- 2,8
B Bergbau und Gewinnung von Steinen und Erden	4	0,0	0,0	4	4	0,0
08 Gewinnung von Steinen und Erden, sonstiger Bergbau	4	0,0	0,0	4	4	0,0
C Verarbeitendes Gewerbe	1 036	0,0	0,4	1 033	1 035	0,2
10 Herstellung von Nahrungs- und Futtermitteln	92	0,0	1,1	92	92	0,0
11 Getränkeherstellung	29	0,0	- 9,4	33	29	- 12,1
12 Tabakverarbeitung	2	0,0	0,0	2	2	0,0
13 Herstellung von Textilien	8	0,0	- 11,1	9	8	- 11,1
14 Herstellung von Bekleidung	5	0,0	0,0	5	5	0,0
15 Herstellung von Leder, Lederwaren und Schuhen	19	0,0	5,6	19	19	0,0
16 Herstellung von Holz-, Flecht-, Korb- und Korkwaren (ohne Möbel)	32	0,0	- 3,0	34	32	- 5,9
17 Herstellung von Papier, Pappe und Waren daraus	49	0,0	0,0	50	49	- 2,0
18 Herstellung von Druckerzeugnissen; Vervielfältigung von bespielten Ton-, Bild- und Datenträgern	29	0,0	3,6	28	29	3,6
19 Kokerei und Mineralölverarbeitung	2	0,0	100,0	1	2	100,0
20 Herstellung von chemischen Erzeugnissen	53	0,0	1,9	52	53	1,9
21 Herstellung von pharmazeutischen Erzeugnissen	11	0,0	0,0	11	11	0,0
22 Herstellung von Gummi- und Kunststoffwaren	104	0,0	3,0	99	104	5,1
23 Herstellung von Glas und Glaswaren, Keramik, Verarbeitung von Steinen und Erden	83	0,0	- 5,7	88	83	- 5,7
24 Metallerzeugung und -bearbeitung	30	0,0	0,0	29	30	3,4
25 Herstellung von Metallerzeugnissen	135	0,0	1,5	132	135	2,3
26 Herstellung von Datenverarbeitungsgeräten, elektronischen und optischen Erzeugnissen	27	0,0	0,0	27	27	0,0
27 Herstellung von elektrischen Ausrüstungen	39	0,0	- 7,1	43	39	- 9,3
28 Maschinenbau	150	0,0	7,1	139	150	7,9
29 Herstellung von Kraftwagen und Kraftwagen-teilen	41	0,0	2,5	40	41	2,5
30 Sonstiger Fahrzeugbau	9	0,0	- 10,0	10	9	- 10,0
31 Herstellung von Möbeln	23	0,0	- 4,2	24	23	- 4,2
32 Herstellung von sonstigen Waren	20	0,0	- 9,1	22	20	- 9,1
33 Reparatur und Installation von Maschinen und Ausrüstungen	44	0,0	0,0	44	44	0,0

1) Monat = am Ende des Monats; Zeitraum = Monatsdurchschnitt

### 3. Beschäftigte <sup>1)</sup> im Juli 2009 nach Wirtschaftszweigen

Wirtschaftszweig	Juli 2009	Veränderung zu		Januar - Juli		
		Juni 2009	Juli 2008	2008	2009	Verände- rung
	Anzahl	%		Anzahl		%
B+C Verarbeitendes Gewerbe sowie Bergbau und Gewinnung von Steinen und Erden	241 145	- 0,4	- 3,3	246 932	243 769	- 1,3
Vorleistungsgüterproduzenten und Energie	122 899	- 0,4	- 3,6	126 980	124 295	- 2,1
Investitionsgüterproduzenten	72 287	- 0,4	- 3,8	73 595	73 394	- 0,3
Gebrauchsgüterproduzenten	6 690	- 2,8	- 4,3	6 927	6 897	- 0,4
Verbrauchsgüterproduzenten	39 269	0,1	- 1,0	39 430	39 183	- 0,6
B Bergbau und Gewinnung von Steinen und Erden	222	0,9	- 3,1	222	211	- 5,0
08 Gewinnung von Steinen und Erden, sonstiger Bergbau	222	0,9	- 3,1	222	211	- 5,0
C Verarbeitendes Gewerbe	240 923	- 0,4	- 3,3	246 710	243 558	- 1,3
10 Herstellung von Nahrungs- und Futtermitteln	13 028	0,9	1,5	12 745	12 854	0,9
11 Getränkeherstellung	5 201	- 0,7	- 4,1	5 475	5 199	- 5,0
12 Tabakverarbeitung	1 902	0,6	8,6	1 724	1 859	7,8
13 Herstellung von Textilien	1 919	- 0,3	- 13,1	2 209	1 958	- 11,4
14 Herstellung von Bekleidung	.	.	.	.	.	.
15 Herstellung von Leder, Lederwaren und Schuhen	2 557	0,9	- 2,3	2 603	2 535	- 2,6
16 Herstellung von Holz-, Flecht-, Korb- und Korkwaren (ohne Möbel)	4 855	- 0,1	- 2,7	5 153	4 868	- 5,5
17 Herstellung von Papier, Pappe und Waren daraus	8 363	0,1	- 1,4	8 485	8 437	- 0,6
18 Herstellung von Druckerzeugnissen; Vervielfältigung von bespielten Ton-, Bild- und Datenträgern	2 816	- 0,7	- 1,9	2 831	2 832	0,0
19 Kokerei und Mineralölverarbeitung	.	.	.	.	.	.
20 Herstellung von chemischen Erzeugnissen	42 535	- 0,2	- 0,9	42 899	42 802	- 0,2
21 Herstellung von pharmazeutischen Erzeugnissen	9 910	- 0,4	1,3	9 762	9 966	2,1
22 Herstellung von Gummi- und Kunststoffwaren	20 366	- 0,4	- 4,2	21 018	20 585	- 2,1
23 Herstellung von Glas und Glaswaren, Keramik, Verarbeitung von Steinen und Erden	13 153	- 0,1	- 6,3	13 983	13 297	- 4,9
24 Metallerzeugung und -bearbeitung	8 543	- 0,8	- 7,7	9 120	8 741	- 4,2
25 Herstellung von Metallerzeugnissen	21 830	- 0,4	- 4,9	22 679	22 183	- 2,2
26 Herstellung von Datenverarbeitungsgeräten, elektronischen und optischen Erzeugnissen	4 453	- 1,0	- 7,4	4 774	4 551	- 4,7
27 Herstellung von elektrischen Ausrüstungen	7 809	- 1,6	- 6,1	8 291	8 030	- 3,1
28 Maschinenbau	30 444	- 0,6	- 1,1	30 240	31 089	2,8
29 Herstellung von Kraftwagen und Kraftwagen-teilen	26 634	- 0,5	- 6,5	27 559	26 951	- 2,2
30 Sonstiger Fahrzeugbau	2 654	1,8	1,8	2 544	2 637	3,7
31 Herstellung von Möbeln	3 816	- 3,8	- 7,1	4 080	3 956	- 3,0
32 Herstellung von sonstigen Waren	2 107	0,0	- 5,8	2 219	2 136	- 3,7
33 Reparatur und Installation von Maschinen und Ausrüstungen	5 464	- 0,3	- 6,1	5 846	5 526	- 5,5

1) Monat = am Ende des Monats; Zeitraum = Monatsdurchschnitt



#### 4. Geleistete Arbeitsstunden im Juli 2009 nach Wirtschaftszweigen

Wirtschaftszweig	Juli 2009	Veränderung zu		Januar - Juli		
		Juni 2009	Juli 2008	2008	2009	Verände- rung
		1 000	%	1 000		%
B+C Verarbeitendes Gewerbe sowie Bergbau und Gewinnung von Steinen und Erden	29 737	3,3	- 5,7	223 029	205 918	- 7,7
Vorleistungsgüterproduzenten und Energie	15 349	4,0	- 4,3	114 114	105 654	- 7,4
Investitionsgüterproduzenten	8 367	2,1	- 11,9	66 315	58 671	- 11,5
Gebrauchsgüterproduzenten	780	- 0,6	1,2	6 077	5 819	- 4,2
Verbrauchsgüterproduzenten	5 241	4,0	0,1	36 523	35 774	- 2,1
B Bergbau und Gewinnung von Steinen und Erden	29	3,4	0,9	194	187	- 3,6
08 Gewinnung von Steinen und Erden, sonstiger Bergbau	29	3,4	0,9	194	187	- 3,6
C Verarbeitendes Gewerbe	29 708	3,3	- 5,7	222 836	205 731	- 7,7
10 Herstellung von Nahrungs- und Futtermitteln	1 629	1,1	3,1	11 202	11 261	0,5
11 Getränkeherstellung	721	5,5	- 5,2	5 299	4 888	- 7,8
12 Tabakverarbeitung	308	5,6	8,3	1 868	1 992	6,7
13 Herstellung von Textilien	217	- 10,1	- 9,8	1 954	1 715	- 12,2
14 Herstellung von Bekleidung	.	.	.	.	.	.
15 Herstellung von Leder, Lederwaren und Schuhen	361	14,3	9,5	2 435	2 338	- 4,0
16 Herstellung von Holz-, Flecht-, Korb- und Korkwaren (ohne Möbel)	683	3,8	6,0	4 868	4 595	- 5,6
17 Herstellung von Papier, Pappe und Waren daraus	1 084	3,2	- 1,4	7 785	7 543	- 3,1
18 Herstellung von Druckerzeugnissen; Vervielfältigung von bespielten Ton-, Bild- und Datenträgern	350	- 1,6	- 4,6	2 517	2 494	- 0,9
19 Kokerei und Mineralölverarbeitung	.	.	.	.	.	.
20 Herstellung von chemischen Erzeugnissen	5 330	4,7	2,9	37 206	36 704	- 1,3
21 Herstellung von pharmazeutischen Erzeugnissen	1 349	6,5	3,2	8 942	9 008	0,7
22 Herstellung von Gummi- und Kunststoffwaren	2 659	4,7	- 7,7	19 850	17 936	- 9,6
23 Herstellung von Glas und Glaswaren, Keramik, Verarbeitung von Steinen und Erden	1 813	1,9	- 4,8	13 588	12 601	- 7,3
24 Metallerzeugung und -bearbeitung	833	8,1	- 14,0	7 062	5 848	- 17,2
25 Herstellung von Metallerzeugnissen	2 610	2,6	- 11,0	20 420	18 065	- 11,5
26 Herstellung von Datenverarbeitungsgeräten, elektronischen und optischen Erzeugnissen	572	2,9	- 9,6	4 434	4 012	- 9,5
27 Herstellung von elektrischen Ausrüstungen	968	5,3	- 14,5	8 049	6 707	- 16,7
28 Maschinenbau	3 855	3,0	- 6,9	29 043	27 018	- 7,0
29 Herstellung von Kraftwagen und Kraftwagen-teilen	2 607	1,3	- 20,2	22 667	18 269	- 19,4
30 Sonstiger Fahrzeugbau	243	- 5,3	- 5,1	2 009	1 930	- 3,9
31 Herstellung von Möbeln	426	- 1,3	5,3	3 437	3 218	- 6,4
32 Herstellung von sonstigen Waren	266	- 1,8	- 2,1	2 018	1 881	- 6,8
33 Reparatur und Installation von Maschinen und Ausrüstungen	748	2,4	- 12,4	5 733	5 171	- 9,8

## 5. Entgelte im Juli 2009 nach Wirtschaftszweigen

Wirtschaftszweig	Juli 2009	Veränderung zu		Januar - Juli		
		Juni 2009	Juli 2008	2008	2009	Verände- rung
	1 000 EUR	%		1 000 EUR		%
B+C Verarbeitendes Gewerbe sowie Bergbau und Gewinnung von Steinen und Erden	794 373	- 7,4	- 5,3	6 102 018	5 920 468	- 3,0
Vorleistungsgüterproduzenten und Energie	415 275	- 7,9	- 5,3	3 282 012	3 171 473	- 3,4
Investitionsgüterproduzenten	237 810	- 5,2	- 9,6	1 831 679	1 737 748	- 5,1
Gebrauchsgüterproduzenten	18 216	- 22,4	- 2,6	137 645	135 085	- 1,9
Verbrauchsgüterproduzenten	123 072	- 6,9	3,7	850 682	876 163	3,0
B Bergbau und Gewinnung von Steinen und Erden	729	- 3,4	- 0,2	5 368	4 808	- 10,4
08 Gewinnung von Steinen und Erden, sonstiger Bergbau	729	- 3,4	- 0,2	5 368	4 808	- 10,4
C Verarbeitendes Gewerbe	793 645	- 7,4	- 5,3	6 096 650	5 915 660	- 3,0
10 Herstellung von Nahrungs- und Futtermitteln	32 955	4,4	13,6	201 209	213 819	6,3
11 Getränkeherstellung	16 342	- 13,0	- 0,7	120 787	118 034	- 2,3
12 Tabakverarbeitung	7 995	8,5	18,4	49 200	54 492	10,8
13 Herstellung von Textilien	5 428	- 5,9	- 10,3	42 456	36 532	- 14,0
14 Herstellung von Bekleidung	.	.	.	.	.	.
15 Herstellung von Leder, Lederwaren und Schuhen	6 033	- 3,0	6,1	38 589	38 150	- 1,1
16 Herstellung von Holz-, Flecht-, Korb- und Korkwaren (ohne Möbel)	12 850	- 4,1	- 5,5	94 585	87 998	- 7,0
17 Herstellung von Papier, Pappe und Waren daraus	26 210	- 7,6	- 0,1	184 877	184 951	0,0
18 Herstellung von Druckerzeugnissen; Vervielfältigung von bespielten Ton-, Bild- und Datenträgern	6 741	- 11,5	- 2,9	49 695	48 116	- 3,2
19 Kokerei und Mineralölverarbeitung	.	.	.	.	.	.
20 Herstellung von chemischen Erzeugnissen	180 051	.	- 0,2	1 465 906	1 496 765	2,1
21 Herstellung von pharmazeutischen Erzeugnissen	41 372	- 14,8	0,6	306 975	324 032	5,6
22 Herstellung von Gummi- und Kunststoffwaren	57 099	- 10,9	- 8,5	430 025	404 740	- 5,9
23 Herstellung von Glas und Glaswaren, Keramik, Verarbeitung von Steinen und Erden	43 735	- 1,3	- 10,0	340 304	313 947	- 7,7
24 Metallerzeugung und -bearbeitung	26 804	- 6,8	- 7,4	226 275	201 573	- 10,9
25 Herstellung von Metallerzeugnissen	59 740	- 9,9	- 12,0	465 217	421 574	- 9,4
26 Herstellung von Datenverarbeitungsgeräten, elektronischen und optischen Erzeugnissen	14 137	- 12,2	- 8,5	104 739	102 138	- 2,5
27 Herstellung von elektrischen Ausrüstungen	22 612	- 8,0	- 11,5	176 175	160 975	- 8,6
28 Maschinenbau	103 029	- 13,7	- 7,4	780 504	767 757	- 1,6
29 Herstellung von Kraftwagen und Kraftwagen-teilen	87 981	6,8	- 12,7	710 924	643 042	- 9,5
30 Sonstiger Fahrzeugbau	8 252	- 11,3	- 3,7	58 266	61 334	5,3
31 Herstellung von Möbeln	9 944	- 23,5	- 5,1	79 309	74 613	- 5,9
32 Herstellung von sonstigen Waren	5 002	- 16,2	- 6,3	35 122	34 254	- 2,5
33 Reparatur und Installation von Maschinen und Ausrüstungen	17 914	1,5	- 9,4	127 802	116 281	- 9,0

6. Gesamtumsatz <sup>1)</sup> im Juli 2009 nach Wirtschaftszweigen

Wirtschaftszweig	Juli 2009	Veränderung zu		Januar - Juli		
		Juni 2009	Juli 2008	2008	2009	Verände- rung
	1 000 EUR	%		1 000 EUR		%
B+C Verarbeitendes Gewerbe sowie Bergbau und Gewinnung von Steinen und Erden	5 337 204	1,2	- 21,6	46 643 735	35 798 431	- 23,3
Vorleistungsgüterproduzenten und Energie	2 928 611	4,0	- 20,2	25 243 283	19 296 568	- 23,6
Investitionsgüterproduzenten	1 268 730	- 3,9	- 36,2	13 544 760	8 830 285	- 34,8
Gebrauchsgüterproduzenten	92 616	6,3	4,7	737 834	628 919	- 14,8
Verbrauchsgüterproduzenten	1 047 247	- 0,3	- 0,9	7 117 858	7 042 659	- 1,1
B Bergbau und Gewinnung von Steinen und Erden	1 782	2,0	- 3,3	11 335	10 047	- 11,4
08 Gewinnung von Steinen und Erden, sonstiger Bergbau	1 782	2,0	- 3,3	11 335	10 047	- 11,4
C Verarbeitendes Gewerbe	5 335 422	1,2	- 21,6	46 632 400	35 788 384	- 23,3
10 Herstellung von Nahrungs- und Futtermitteln	285 206	- 17,5	- 11,2	2 253 765	2 166 788	- 3,9
11 Getränkeherstellung	198 074	5,3	1,2	1 252 859	1 192 128	- 4,8
12 Tabakverarbeitung	99 805	10,7	10,1	584 879	603 049	3,1
13 Herstellung von Textilien	27 622	9,9	- 5,2	229 339	183 990	- 19,8
14 Herstellung von Bekleidung	.	.	.	.	.	.
15 Herstellung von Leder, Lederwaren und Schuhen	44 911	42,1	5,4	270 536	258 695	- 4,4
16 Herstellung von Holz-, Flecht-, Korb- und Korkwaren (ohne Möbel)	76 425	6,8	1,2	617 321	506 845	- 17,9
17 Herstellung von Papier, Pappe und Waren daraus	231 907	3,6	- 4,0	1 683 030	1 539 153	- 8,5
18 Herstellung von Druckerzeugnissen; Vervielfältigung von bespielten Ton-, Bild- und Datenträgern	31 840	3,4	7,7	207 857	214 421	3,2
19 Kokerei und Mineralölverarbeitung	.	.	.	.	.	.
20 Herstellung von chemischen Erzeugnissen	1 551 161	4,8	- 21,1	13 446 360	10 264 501	- 23,7
21 Herstellung von pharmazeutischen Erzeugnissen	279 390	3,0	1,2	1 850 537	1 897 438	2,5
22 Herstellung von Gummi- und Kunststoffwaren	336 053	0,7	- 19,5	2 862 716	2 207 213	- 22,9
23 Herstellung von Glas und Glaswaren, Keramik, Verarbeitung von Steinen und Erden	201 137	9,3	- 13,2	1 500 520	1 232 126	- 17,9
24 Metallerzeugung und -bearbeitung	244 196	8,7	- 26,9	2 320 132	1 620 391	- 30,2
25 Herstellung von Metallerzeugnissen	306 318	- 1,6	- 19,3	2 631 323	2 053 429	- 22,0
26 Herstellung von Datenverarbeitungsgeräten, elektronischen und optischen Erzeugnissen	64 522	3,0	- 17,6	571 946	407 709	- 28,7
27 Herstellung von elektrischen Ausrüstungen	104 000	5,8	- 24,8	952 362	672 262	- 29,4
28 Maschinenbau	516 058	- 3,8	- 26,4	4 655 485	3 446 645	- 26,0
29 Herstellung von Kraftwagen und Kraftwagen-teilen	562 486	- 3,9	- 48,6	7 450 915	4 063 732	- 45,5
30 Sonstiger Fahrzeugbau	34 767	- 22,6	22,6	281 578	305 888	8,6
31 Herstellung von Möbeln	45 057	10,2	30,9	345 219	333 359	- 3,4
32 Herstellung von sonstigen Waren	17 288	- 16,9	- 4,3	152 522	145 160	- 4,8
33 Reparatur und Installation von Maschinen und Ausrüstungen	60 012	5,6	- 6,5	424 992	372 363	- 12,4

1) Ohne Umsatzsteuer.

7. Inlandsumsatz <sup>1)</sup> im Juli 2009 nach Wirtschaftszweigen

Wirtschaftszweig	Juli 2009	Veränderung zu		Januar - Juli		
		Juni 2009	Juli 2008	2008	2009	Verände- rung
	1 000 EUR	%		1 000 EUR		%
B+C Verarbeitendes Gewerbe sowie Bergbau und Gewinnung von Steinen und Erden	2 719 311	- 0,2	- 19,7	22 909 770	18 481 227	- 19,3
Vorleistungsgüterproduzenten und Energie	1 327 628	1,1	- 23,4	11 886 503	9 002 449	- 24,3
Investitionsgüterproduzenten	640 441	- 4,0	- 29,6	5 839 720	4 423 995	- 24,2
Gebrauchsgüterproduzenten	50 761	6,5	4,1	432 588	354 765	- 18,0
Verbrauchsgüterproduzenten	700 480	0,6	0,5	4 750 958	4 700 019	- 1,1
B Bergbau und Gewinnung von Steinen und Erden	.	.	.	.	.	.
08 Gewinnung von Steinen und Erden, sonstiger Bergbau	.	.	.	.	.	.
C Verarbeitendes Gewerbe	.	.	.	.	.	.
10 Herstellung von Nahrungs- und Futtermitteln	215 708	- 12,6	- 8,2	1 675 907	1 637 275	- 2,3
11 Getränkeherstellung	175 216	3,4	- 0,7	1 140 175	1 072 725	- 5,9
12 Tabakverarbeitung	80 807	12,7	9,2	467 827	480 030	2,6
13 Herstellung von Textilien	15 657	8,1	- 6,0	134 661	108 537	- 19,4
14 Herstellung von Bekleidung	3 674	41,4	.	.	25 377	.
15 Herstellung von Leder, Lederwaren und Schuhen	28 758	31,6	19,1	162 813	167 474	2,9
16 Herstellung von Holz-, Flecht-, Korb- und Korkwaren (ohne Möbel)	60 892	3,9	1,0	478 283	413 236	- 13,6
17 Herstellung von Papier, Pappe und Waren daraus	152 270	3,1	- 5,8	1 138 732	1 024 791	- 10,0
18 Herstellung von Druckerzeugnissen; Vervielfältigung von bespielten Ton-, Bild- und Datenträgern	29 736	1,7	7,5	190 258	195 513	2,8
19 Kokerei und Mineralölverarbeitung	.	.	.	.	.	.
20 Herstellung von chemischen Erzeugnissen	.	.	.	.	.	.
21 Herstellung von pharmazeutischen Erzeugnissen	97 834	4,3	7,3	642 452	666 397	3,7
22 Herstellung von Gummi- und Kunststoffwaren	192 949	5,5	- 17,1	1 544 108	1 258 179	- 18,5
23 Herstellung von Glas und Glaswaren, Keramik, Verarbeitung von Steinen und Erden	129 295	10,4	- 12,5	930 114	787 562	- 15,3
24 Metallerzeugung und -bearbeitung	103 143	0,4	- 35,4	1 170 250	714 038	- 39,0
25 Herstellung von Metallerzeugnissen	193 002	- 0,5	- 17,9	1 640 725	1 286 716	- 21,6
26 Herstellung von Datenverarbeitungsgeräten, elektronischen und optischen Erzeugnissen	27 381	4,3	- 29,4	295 520	188 491	- 36,2
27 Herstellung von elektrischen Ausrüstungen	69 318	6,5	- 25,6	650 072	443 788	- 31,7
28 Maschinenbau	206 504	- 1,5	- 26,2	1 708 558	1 390 701	- 18,6
29 Herstellung von Kraftwagen und Kraftwagen-teilen	304 861	- 5,1	- 38,7	3 163 081	2 132 453	- 32,6
30 Sonstiger Fahrzeugbau	14 305	- 21,8	- 1,3	122 109	134 459	10,1
31 Herstellung von Möbeln	30 961	10,4	40,6	224 846	225 548	0,3
32 Herstellung von sonstigen Waren	9 966	- 19,9	- 2,0	87 329	89 631	2,6
33 Reparatur und Installation von Maschinen und Ausrüstungen	48 300	1,4	- 10,7	350 300	320 526	- 8,5

1) Ohne Umsatzsteuer.

8. Auslandsumsatz <sup>1)</sup> im Juli 2009 nach Wirtschaftszweigen

Wirtschaftszweig	Juli 2009	Veränderung zu		Januar - Juli		
		Juni 2009	Juli 2008	2008	2009	Verände- rung
	1 000 EUR	%		1 000 EUR		%
B+C Verarbeitendes Gewerbe sowie Bergbau und Gewinnung von Steinen und Erden	2 617 892	2,7	- 23,4	23 733 965	17 317 204	- 27,0
Vorleistungsgüterproduzenten und Energie	1 600 983	6,5	- 17,4	13 356 780	10 294 119	- 22,9
Investitionsgüterproduzenten	628 289	- 3,7	- 41,7	7 705 039	4 406 290	- 42,8
Gebrauchsgüterproduzenten	41 855	6,0	5,5	305 245	274 155	- 10,2
Verbrauchsgüterproduzenten	346 766	- 1,9	- 3,6	2 366 900	2 342 640	- 1,0
B Bergbau und Gewinnung von Steinen und Erden	.	.	.	.	.	.
08 Gewinnung von Steinen und Erden, sonstiger Bergbau	.	.	.	.	.	.
C Verarbeitendes Gewerbe	.	.	.	.	.	.
10 Herstellung von Nahrungs- und Futtermitteln	69 498	- 29,6	- 19,2	577 858	529 512	- 8,4
11 Getränkeherstellung	22 858	23,7	18,2	112 683	119 403	6,0
12 Tabakverarbeitung	18 997	3,1	13,8	117 052	123 019	5,1
13 Herstellung von Textilien	11 965	12,4	- 4,1	94 678	75 453	- 20,3
14 Herstellung von Bekleidung	.	.	.	23 133	.	.
15 Herstellung von Leder, Lederwaren und Schuhen	16 153	65,7	- 12,5	107 723	91 221	- 15,3
16 Herstellung von Holz-, Flecht-, Korb- und Korkwaren (ohne Möbel)	15 533	19,9	1,8	139 038	93 609	- 32,7
17 Herstellung von Papier, Pappe und Waren daraus	79 637	4,7	- 0,2	544 298	514 362	- 5,5
18 Herstellung von Druckerzeugnissen; Vervielfältigung von bespielten Ton-, Bild- und Datenträgern	2 105	36,5	10,6	17 599	18 908	7,4
19 Kokerei und Mineralölverarbeitung	.	.	.	.	.	.
20 Herstellung von chemischen Erzeugnissen	.	.	.	.	.	.
21 Herstellung von pharmazeutischen Erzeugnissen	181 556	2,3	- 1,8	1 208 085	1 231 041	1,9
22 Herstellung von Gummi- und Kunststoffwaren	143 103	- 5,2	- 22,5	1 318 608	949 033	- 28,0
23 Herstellung von Glas und Glaswaren, Keramik, Verarbeitung von Steinen und Erden	71 842	7,3	- 14,4	570 406	444 563	- 22,1
24 Metallerzeugung und -bearbeitung	141 053	15,7	- 19,1	1 149 882	906 353	- 21,2
25 Herstellung von Metallerzeugnissen	113 316	- 3,4	- 21,6	990 597	766 712	- 22,6
26 Herstellung von Datenverarbeitungsgeräten, elektronischen und optischen Erzeugnissen	37 141	2,1	- 6,0	276 426	219 218	- 20,7
27 Herstellung von elektrischen Ausrüstungen	34 683	4,4	- 23,0	302 290	228 474	- 24,4
28 Maschinenbau	309 554	- 5,2	- 26,6	2 946 927	2 055 945	- 30,2
29 Herstellung von Kraftwagen und Kraftwagen-teilen	257 625	- 2,3	- 56,9	4 287 834	1 931 279	- 55,0
30 Sonstiger Fahrzeugbau	20 462	- 23,1	47,7	159 469	171 429	7,5
31 Herstellung von Möbeln	14 096	9,8	13,7	120 373	107 811	- 10,4
32 Herstellung von sonstigen Waren	7 322	- 12,4	- 7,1	65 193	55 528	- 14,8
33 Reparatur und Installation von Maschinen und Ausrüstungen	11 711	27,2	15,8	74 693	51 837	- 30,6

1) Ohne Umsatzsteuer.

9. Auslandsumsatz mit der Eurozone <sup>1)</sup> im Juli 2009 nach Wirtschaftszweigen

Wirtschaftszweig	Juli 2009	Veränderung zu		Januar - Juli		
		Juni 2009	Juli 2008	2008	2009	Verände- rung
	1 000 EUR	%		1 000 EUR		%
B+C Verarbeitendes Gewerbe sowie Bergbau und Gewinnung von Steinen und Erden	.	.	.	.	.	.
Vorleistungsgüterproduzenten und Energie	780 164	2,8	- 19,7	6 802 343	5 127 514	- 24,6
Investitionsgüterproduzenten	278 065	- 1,4	- 34,1	3 194 739	1 931 753	- 39,5
Gebrauchsgüterproduzenten	23 298	1,3	16,7	166 536	165 112	- 0,9
Verbrauchsgüterproduzenten	280 206	4,3	- 1,1	1 871 615	1 886 217	0,8
B Bergbau und Gewinnung von Steinen und Erden	.	.	.	.	.	.
08 Gewinnung von Steinen und Erden, sonstiger Bergbau	.	.	.	.	.	.
C Verarbeitendes Gewerbe	.	.	.	.	.	.
10 Herstellung von Nahrungs- und Futtermitteln	57 301	- 6,1	- 20,6	472 009	417 267	- 11,6
11 Getränkeherstellung	15 547	23,3	30,9	66 970	75 078	12,1
12 Tabakverarbeitung	17 074	1,6	16,1	104 962	108 946	3,8
13 Herstellung von Textilien	6 978	2,7	- 2,5	57 427	45 907	- 20,1
14 Herstellung von Bekleidung	.	.	.	14 917	.	.
15 Herstellung von Leder, Lederwaren und Schuhen	9 730	84,8	3,7	64 971	54 737	- 15,8
16 Herstellung von Holz-, Flecht-, Korb- und Korkwaren (ohne Möbel)	9 436	9,6	- 27,2	100 245	64 300	- 35,9
17 Herstellung von Papier, Pappe und Waren daraus	59 665	4,6	1,9	399 095	391 367	- 1,9
18 Herstellung von Druckerzeugnissen; Vervielfältigung von bespielten Ton-, Bild- und Datenträgern	.	.	.	.	.	.
19 Kokerei und Mineralölverarbeitung	.	.	.	.	.	.
20 Herstellung von chemischen Erzeugnissen	438 806	6,0	.	.	2 895 457	.
21 Herstellung von pharmazeutischen Erzeugnissen	149 938	1,2	0,1	982 105	1 032 696	5,2
22 Herstellung von Gummi- und Kunststoffwaren	86 392	- 9,3	- 24,0	838 243	594 942	- 29,0
23 Herstellung von Glas und Glaswaren, Keramik, Verarbeitung von Steinen und Erden	43 632	8,0	- 4,8	305 994	259 601	- 15,2
24 Metallerzeugung und -bearbeitung	69 901	6,3	- 11,2	517 700	439 390	- 15,1
25 Herstellung von Metallerzeugnissen	75 703	- 0,1	- 22,0	669 919	507 029	- 24,3
26 Herstellung von Datenverarbeitungsgeräten, elektronischen und optischen Erzeugnissen	17 935	- 4,4	8,7	119 596	109 291	- 8,6
27 Herstellung von elektrischen Ausrüstungen	21 246	1,7	- 21,0	188 306	145 927	- 22,5
28 Maschinenbau	147 704	- 4,3	- 9,6	1 218 152	908 033	- 25,5
29 Herstellung von Kraftwagen und Kraftwagen-teilen	103 538	3,9	- 55,1	1 722 696	822 969	- 52,2
30 Sonstiger Fahrzeugbau	6 295	- 19,2	46,1	63 457	57 479	- 9,4
31 Herstellung von Möbeln	11 951	14,6	19,5	101 984	89 677	- 12,1
32 Herstellung von sonstigen Waren	3 674	- 14,7	- 18,1	34 747	29 928	- 13,9
33 Reparatur und Installation von Maschinen und Ausrüstungen	.	.	.	42 978	.	.

1) Ohne Umsatzsteuer.

# 10. Exportquote im Juli 2009 nach Wirtschaftszweigen

Wirtschaftszweig		Juli 2009	Januar - Juli	
			2008	2009
				%
B+C	Verarbeitendes Gewerbe sowie Bergbau und Gewinnung von Steinen und Erden	49,0	50,9	48,4
	Vorleistungsgüterproduzenten und Energie	54,7	52,9	53,3
	Investitionsgüterproduzenten	49,5	56,9	49,9
	Gebrauchsgüterproduzenten	45,2	41,4	43,6
	Verbrauchsgüterproduzenten	33,1	33,3	33,3
B	Bergbau und Gewinnung von Steinen und Erden	.	.	.
08	Gewinnung von Steinen und Erden, sonstiger Bergbau	.	.	.
C	Verarbeitendes Gewerbe	.	.	.
10	Herstellung von Nahrungs- und Futtermitteln	24,4	25,6	24,4
11	Getränkeherstellung	11,5	9,0	10,0
12	Tabakverarbeitung	19,0	20,0	20,4
13	Herstellung von Textilien	43,3	41,3	41,0
14	Herstellung von Bekleidung	.	.	.
15	Herstellung von Leder, Lederwaren und Schuhen	36,0	39,8	35,3
16	Herstellung von Holz-, Flecht-, Korb- und Korkwaren (ohne Möbel)	20,3	22,5	18,5
17	Herstellung von Papier, Pappe und Waren daraus	34,3	32,3	33,4
18	Herstellung von Druckerzeugnissen; Vervielfältigung von bespielten Ton-, Bild- und Datenträgern	6,6	8,5	8,8
19	Kokerei und Mineralölverarbeitung	.	.	.
20	Herstellung von chemischen Erzeugnissen	.	.	.
21	Herstellung von pharmazeutischen Erzeugnissen	65,0	65,3	64,9
22	Herstellung von Gummi- und Kunststoffwaren	42,6	46,1	43,0
23	Herstellung von Glas und Glaswaren, Keramik, Verarbeitung von Steinen und Erden	35,7	38,0	36,1
24	Metallerzeugung und -bearbeitung	57,8	49,6	55,9
25	Herstellung von Metallerzeugnissen	37,0	37,6	37,3
26	Herstellung von Datenverarbeitungsgeräten, elektronischen und optischen Erzeugnissen	57,6	48,3	53,8
27	Herstellung von elektrischen Ausrüstungen	33,3	31,7	34,0
28	Maschinenbau	60,0	63,3	59,7
29	Herstellung von Kraftwagen und Kraftwagen- teilen	45,8	57,5	47,5
30	Sonstiger Fahrzeugbau	58,9	56,6	56,0
31	Herstellung von Möbeln	31,3	34,9	32,3
32	Herstellung von sonstigen Waren	42,4	42,7	38,3
33	Reparatur und Installation von Maschinen und Ausrüstungen	19,5	17,6	13,9

**11. Betriebe, Beschäftigte, Arbeitsstunden, Entgelte und Umsatz im Juli 2009  
nach Industrie- und Handelskammerbezirken**

Verwaltungsbezirk	Betriebe	Beschäftigte	Geleist. Arbeitsstunden	Entgelte	Umsatz <sup>1)</sup>			Exportquote
					insgesamt	je Beschäftigten	Auslands-umsatz	
	Anzahl		1 000	1 000 EUR		EUR	1 000 EUR	%
Rheinland-Pfalz	1 040	241 145	29 737	794 373	5 337 204	22 133	2 617 892	49,0
Kreisfreie Städte	231	90 419	11 301	353 055	2 378 533	26 306	1 387 626	58,3
Landkreise	809	150 726	18 437	441 319	2 958 670	19 629	1 230 267	41,6
<b>Industrie- und Handelskammerbezirke</b>								
Koblenz	500	82 612	10 284	237 748	1 520 486	18 405	658 390	43,3
Trier	154	29 224	3 926	83 195	624 496	21 369	162 109	26,0
Rheinhausen	87	23 779	3 140	86 386	599 181	25 198	272 701	45,5
Pfalz	299	105 530	12 388	387 045	2 593 041	24 572	1 524 692	58,8

1) Ohne Umsatzsteuer.

**2. Umsatzentwicklung in den Industrie- und Handelskammerbezirken im Juli 2009  
gegenüber Vorjahresmonat in Millionen Euro**

