



## Verarbeitendes Gewerbe sowie Bergbau und Gewinnung von Steinen und Erden im Mai 2009

Ergebnisse des Monatsberichts für Betriebe mit 50 und mehr Beschäftigten

## Inhalt

	Seite
<b>Vorbemerkungen</b> .....	3
<b>Definitionen</b> .....	3
<b>Systematiken</b> .....	4

### Tabellenteil

1. Betriebe, Beschäftigte, Arbeitsstunden, Entgelte und Umsatz 2005 bis 2009 .....	5
2. Betriebe im Mai 2009 nach Wirtschaftszweigen .....	7
3. Beschäftigte im Mai 2009 nach Wirtschaftszweigen .....	8
4. Geleistete Arbeitsstunden im Mai 2009 nach Wirtschaftszweigen .....	9
5. Entgelte im Mai 2009 nach Wirtschaftszweigen .....	10
6. Gesamtumsatz im Mai 2009 nach Wirtschaftszweigen .....	11
7. Inlandsumsatz im Mai 2009 nach Wirtschaftszweigen .....	12
8. Auslandsumsatz im Mai 2009 nach Wirtschaftszweigen .....	13
9. Auslandsumsatz mit der Eurozone im Mai 2009 nach Wirtschaftszweigen .....	14
10. Exportquote im Mai 2009 nach Wirtschaftszweigen .....	15
11. Betriebe, Beschäftigte, Arbeitsstunden, Entgelte und Umsatz im Mai 2009 nach Industrie- und Handelskammerbezirken .....	16

### Schaubilder

1. Entwicklung ausgewählter Merkmale im verarbeitenden Gewerbe sowie im Bergbau und der Gewinnung von Steinen und Erden 2008 und 2009 nach Monaten .....	6
2. Umsatzentwicklung in den Industrie- und Handelskammerbezirken im Mai 2009 gegenüber Vorjahresmonat .....	16

### Zeichenerklärung (nach DIN 55301)

0	weniger als die Hälfte von 1 in der letzten besetzten Stelle, jedoch mehr als nichts
-	nichts vorhanden (genau Null)
...	Angabe fällt später an
/	keine Angabe, da Zahlenwert nicht sicher genug
.	Zahlenwert unbekannt oder geheim zu halten
x	Tabellenfach gesperrt, weil Aussage nicht sinnvoll
p	vorläufige Zahl
r	berichtigte Zahl
s	geschätzte Zahl

Geringfügige Abweichungen in den Summen sind auf Runden der Zahlen zurückzuführen.  
Abweichungen gegenüber früheren Veröffentlichungen erklären sich durch inzwischen vorgenommene Korrekturen.

## Vorbemerkungen

### Ziel der Statistik

Die monatlichen Erhebungen stellen kurzfristig Daten über die konjunkturelle Entwicklung des verarbeitenden Gewerbes sowie des Bergbaus und der Gewinnung von Steinen und Erden in wirtschaftssystematischer und regionaler Gliederung zur Verfügung. Die Ergebnisse der Statistik sind wichtiges Material für die Arbeiten der gesetzgebenden Körperschaften, der Bundes- und Landesregierungen, der Verbände, Kammern sowie sonstigen Institutionen und bilden eine unentbehrliche Grundlage für zahlreiche wirtschaftspolitische Entscheidungen.

### Rechtsgrundlage

Rechtsgrundlage für die Erhebungen im verarbeitenden Gewerbe ist das Gesetz über die Statistik im Produzierenden Gewerbe (ProdGewStatG) in der Fassung der Bekanntmachung vom 21. März 2002 (BGBl. I S. 1181), zuletzt geändert durch Artikel 3 des Gesetzes vom 17. März 2008 (BGBl. I S. 399) in Verbindung mit dem Gesetz über die Statistik für Bundeszwecke (Bundesstatistikgesetz - BStatG) vom 22. Januar 1987 (BGBl. I S. 462, 565), zuletzt geändert durch Artikel 3 des Gesetzes vom 7. September 2007 (BGBl. I S. 2246).

### Berichtskreis

Der Berichtskreis umfasst die Einbetriebsunternehmen des verarbeitenden Gewerbes mit im Allgemeinen 50 und mehr tätigen Personen sowie alle produzierenden Betriebe – unabhängig von der Beschäftigtenzahl – von Mehrbetriebsunternehmen des produzierenden Gewerbes mit im Allgemeinen 50 und mehr tätigen Personen. Um den Bereich des verarbeitenden Gewerbes sowie des Bergbaus und die Gewinnung von Steinen und Erden in der Gliederung nach örtlichen Einheiten weitgehend abzudecken, werden zusätzlich alle Betriebe mit wirtschaftlichem Schwerpunkt im verarbeitenden Gewerbe mit im Allgemeinen 50 tätigen Personen und mehr von Mehrbetriebsunternehmen außerhalb des produzierenden Gewerbes in die Berichterstattung einbezogen.

### Methodische Hinweise

Bei Betrieben werden die Merkmale "Beschäftigte" und "Umsatz" nach fachlichen Betriebsteilen erhoben und sowohl für Betriebe als auch für fachliche Betriebsteile aufbereitet. Die übrigen in der Veröffentlichung nachgewiesenen Merkmale werden nur für den gesamten Betrieb (einschließlich der sonstigen Betriebsteile) erhoben. Hinsichtlich der Darstellung der Ergebnisse für Betriebe wird bei Beschäftigten, Umsätzen und Auftragseingängen zwischen einem Nachweis nach hauptbeteiligten und beteiligten Wirtschaftszweigen unterschieden. Beim Nachweis nach hauptbeteiligten Wirtschaftszweigen werden alle Angaben eines kombinierten Betriebes (örtliche Einheit mit Betriebsteilen in mehreren Wirtschaftszweigen) unter dem Wirtschaftszweig nachgewiesen, bei dem - gemessen an der Zahl der Beschäftigten - der Schwerpunkt des Unternehmens liegt. Eine Ausnahme bildet das Verlagsgewerbe. Hier wird die Verteilung der Umsätze zugrunde gelegt.

## Definitionen

### Auslandsumsatz

Direkte Lieferungen und Leistungen an Empfänger, die im Ausland ansässig sind, sowie Lieferungen an Exporteure, die die bestellten Waren ohne Be- und Verarbeitung in das Ausland ausführen. Nach der ab 1968 geltenden gesetzlichen Regelung sind Auslandsumsätze von der Umsatzsteuer (Mehrwertsteuer) befreit.

### Auslandsumsatz mit der Eurozone

Als Auslandsumsatz mit der Eurozone gilt der Umsatz mit Staaten der Eurozone, d.h., mit Belgien, Finnland, Frankreich, Griechenland, Irland, Italien, Luxemburg, den Niederlanden, Österreich, Portugal, Slowenien und Spanien.

### Beschäftigte

Alle Personen, die am Ende des Monats in einem arbeitsrechtlichen Verhältnis zum Betrieb stehen, tätige Inhaber und Mitinhaber sowie unbezahlt mithelfende Familienangehörige, soweit sie mindestens 1/3 der üblichen Arbeitszeit im Betrieb tätig sind.

**Betrieb**

Örtlich getrennte Niederlassung von Unternehmen, einschließlich der Verwaltungs-, Reparatur-, Montage- und Hilfsbetriebe, die mit dem meldenden Betrieb örtlich verbunden sind oder in dessen Nähe liegen. Örtlich getrennte Hauptverwaltungen der Unternehmen werden im verarbeitenden Gewerbe sowie Bergbau und Gewinnung von Steinen und Erden ebenfalls als eigenständige Betriebe erfasst. Die Merkmalswerte sind für den gesamten Betrieb zu melden und schließen auch die nichtproduzierenden Teile ein.

**Entgelte**

Die Entgelte entsprechen der Bruttolohn- und -gehaltssumme. Dies ist die Bruttosumme ohne Arbeitgeberanteil zur Sozialversicherung, jedoch einschließlich Lohn- und Gehaltszuschläge (auch Gratifikationen, Erfindergelder sowie Provisionen, Tantiemen usw.), Vergütungen für gewerblich und kaufmännisch Auszubildende. Nicht erfasst werden allgemeine soziale Aufwendungen sowie Vergütungen, die als Spesenersatz anzusehen sind.

**Exportquote**

Anteil des Auslandsumsatzes am Gesamtumsatz.

**Geleistete Arbeitsstunden**

Sind die tatsächlich geleisteten Stunden (nicht die bezahlten) aller tätigen Personen (Lohn- und Gehaltsempfänger). Da bis zum Jahr 2002 die tatsächlich geleisteten Arbeiterstunden erhoben wurden, ist der Vorjahresvergleich nicht möglich.

**Gesamtumsatz**

Umsatz aus Eigenerzeugung, baugewerblicher Umsatz sowie Umsatz aus Handelsware und sonstigen nicht-industriellen Tätigkeiten (wie Erlöse aus Vermietung und Verpachtung, Provisionseinnahmen, Erlöse aus Transportleistungen für Dritte und aus dem Verkauf von eigenen landwirtschaftlichen Erzeugnissen). Als Umsatz gilt die Summe der Rechnungsendbeträge (ohne Umsatzsteuer) einschließlich etwa darin enthaltener Verbrauchsteuern sowie der Kosten für Fracht, Transportversicherung, Porto, Verpackung und Spesen, auch wenn diese gesondert in Rechnung gestellt werden. Außerordentliche und betriebsfremde Erträge aus dem Verkauf von Anlagegütern, aus der Verpachtung von Grundstücken, Zinsen, Dividenden u. dgl. sind nicht im Umsatz enthalten.

## **Systematiken**

Ab dem Berichtsmonat Januar 2009 werden die Konjunkturstatistiken des Verarbeitenden Gewerbes (einschließlich Bergbau und Gewinnung von Steinen und Erden) in der Abgrenzung der „Klassifikation der Wirtschaftszweige, Ausgabe 2008 (WZ 2008)“ erhoben und dargestellt. Die WZ 2008 löst damit deutschlandweit die bisher gültige WZ 2003 ab. Die in der WZ 2008 aufgeführten wirtschaftlichen Tätigkeiten sind durch das neue „Systematische Güterverzeichnis für Produktionsstatistiken, Ausgabe 2009 (GP 2009)“ definiert. Eine Vergleichbarkeit der Ergebnisse mit denen in der Abgrenzung nach der WZ 2003 ist nur mit gewissen Einschränkungen möglich.

Zu den mit der Einführung der WZ 2008 verbundenen wesentlichen strukturellen Änderungen gehört insbesondere die Ausgliederung des Verlagsgewerbes und des Recyclings aus dem Verarbeitenden Gewerbe. Unter methodischen Aspekten ist vor allem die Änderung der so genannten Converterregel von Bedeutung. Damit werden Betriebe ohne eigene Warenproduktion, die aber die gewerblichen Schutzrechte am Output der ausgelagerten Produktion besitzen (Converter), nicht mehr als Warenhersteller betrachtet und klassifiziert, sondern in der Regel dem Handel zugeordnet.

## **Veröffentlichungen**

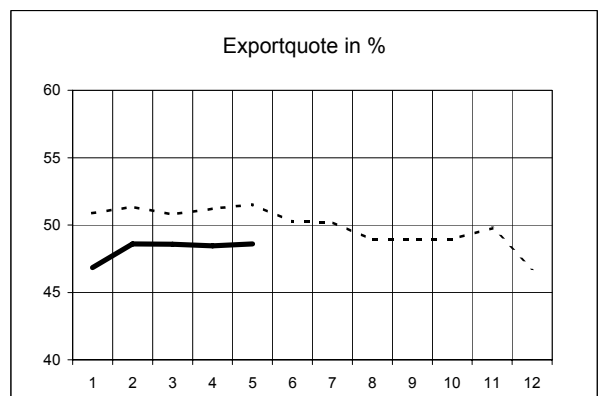
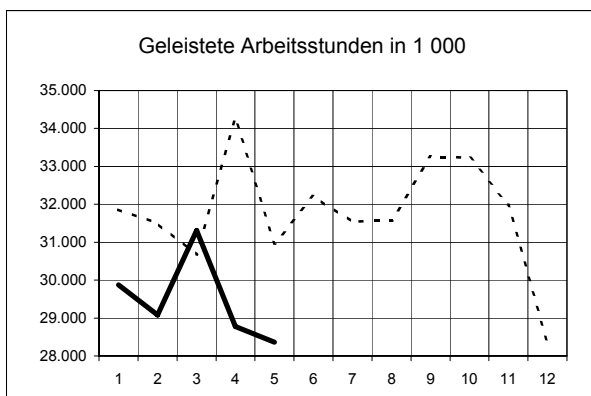
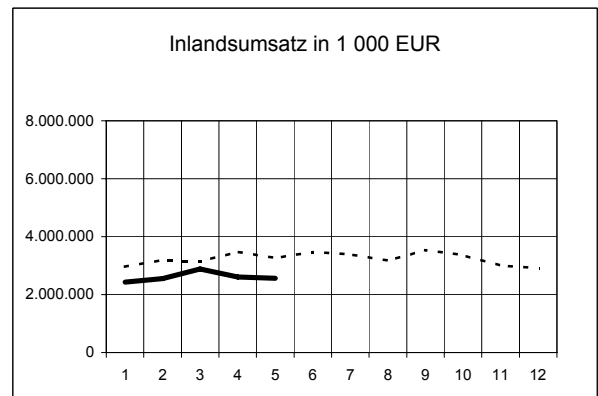
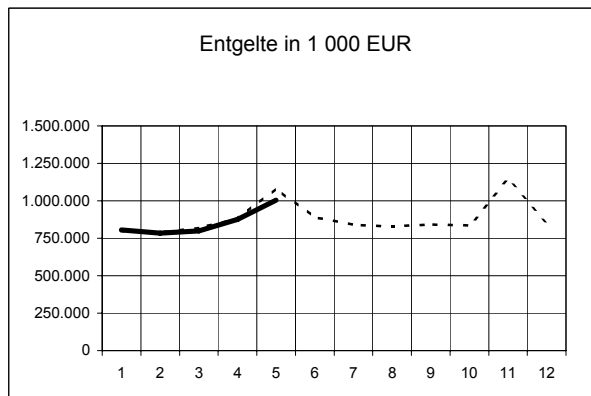
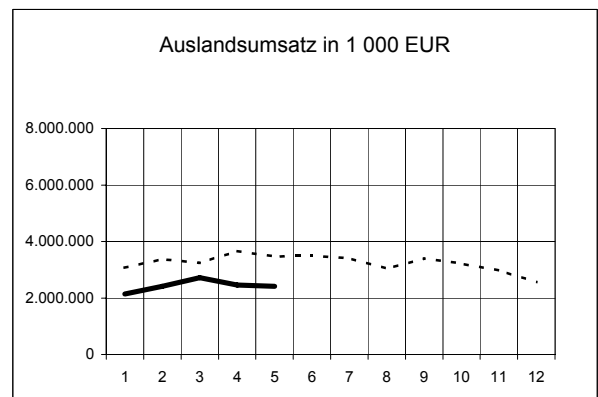
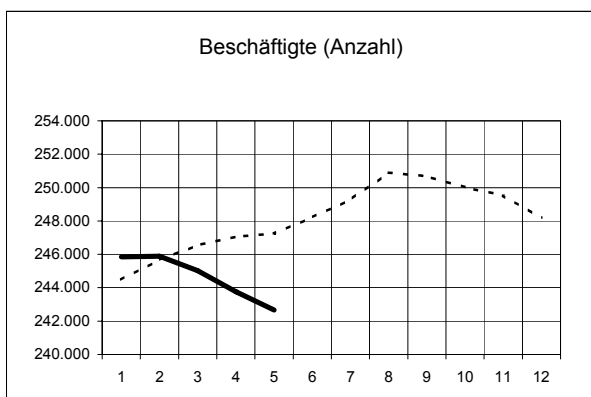
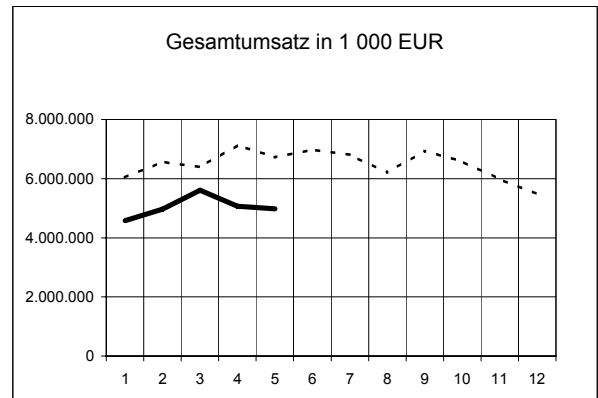
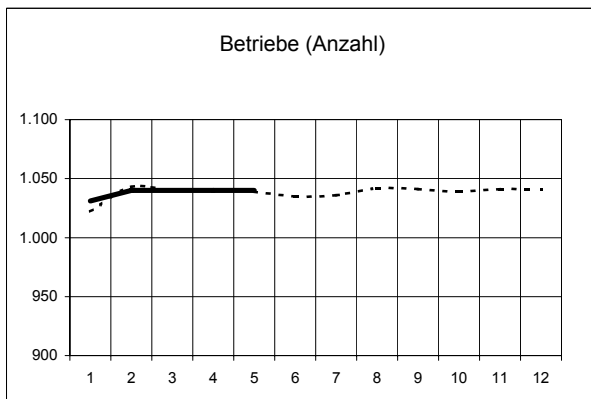
Ergebnisse für das Bundesgebiet über den Bereich verarbeitendes Gewerbe sowie Bergbau und Gewinnung von Steinen und Erden werden vom Statistischen Bundesamt in der Fachserie 4, Reihe 4 veröffentlicht.

# 1. Betriebe, Beschäftigte, Arbeitsstunden, Entgelte und Umsatz 2005 bis 2009

Jahr  Monat		Betriebe	Beschäftigte	Geleistete	Entgelte	Umsatz <sup>2)</sup>			Export- quote
				Arbeits- stunden		insgesamt	darunter Auslandsumsatz		
							insgesamt	mit der Eurozone	
		Anzahl <sup>1)</sup>		1 000	1 000 EUR			%	
2005		...	...	...	...	...	...	...	...
2006		...	...	...	...	...	...	...	...
2007		1 006	244 517	373 399	10 069 259	74 754 089	37 841 166	.	50,6
2008		1 041	250 691	381 437	10 606 035	77 819 074	38 922 601	.	50,0
2007	Januar	1 008	239 771	31 963	756 654	5 723 938	2 908 758	1 530 650	50,8
	Februar	1 009	239 829	30 423	752 705	5 912 462	2 953 671	.	50,0
	März	1 008	239 996	32 369	783 134	6 721 516	3 416 935	.	50,8
	April	1 006	239 862	30 126	819 952	6 015 378	3 084 341	.	51,3
	Mai	1 006	240 427	31 138	1 056 977	6 424 989	3 339 318	.	52,0
	Juni	1 004	241 084	30 691	862 811	6 444 178	3 311 481	.	51,4
	Juli	1 009	243 450	30 750	782 957	6 260 139	3 201 655	1 585 983	51,1
	August	1 006	244 955	31 212	795 035	6 109 638	3 066 703	1 465 223	50,2
	September	1 006	244 517	30 792	776 590	6 216 287	3 158 392	.	50,8
	Oktober	1 006	244 943	32 624	797 521	6 629 213	3 272 973	.	49,4
	November	1 005	244 749	32 567	1 030 879	6 613 766	3 332 770	.	50,4
	Dezember	1 005	244 495	28 743	854 044	5 682 583	2 794 170	.	49,2
2008	Januar	1 022	244 496	31 858	798 528	6 038 950	3 073 245	1 635 377	50,9
	Februar	1 043	245 677	31 507	788 220	6 570 143	3 374 043	1 728 828	51,4
	März	1 040	246 544	30 681	818 844	6 385 393	3 242 680	.	50,8
	April	1 041	247 064	34 265	881 065	7 137 715	3 655 294	.	51,2
	Mai	1 039	247 249	30 968	1 084 245	6 726 007	3 465 511	.	51,5
	Juni	1 035	248 213	32 216	891 976	6 981 355	3 507 044	.	50,2
	Juli	1 036	249 281	31 535	839 139	6 804 172	3 416 148	.	50,2
	August	1 042	250 901	31 577	829 437	6 204 063	3 034 185	.	48,9
	September	1 041	250 691	33 252	842 934	6 934 010	3 394 716	1 725 888	49,0
	Oktober	1 039	250 003	33 239	835 529	6 578 753	3 221 284	.	49,0
	November	1 041	249 533	31 982	1 142 038	5 984 531	2 978 107	.	49,8
	Dezember	1 041	248 193	28 359	854 079	5 473 983	2 560 343	.	46,8
2009	Januar	1 031	245 855	29 872	804 572	4 576 970	2 143 486	1 243 970	46,8
	Februar	1 040	245 881	29 078	784 488	4 964 777	2 412 430	1 309 200	48,6
	März	1 040	245 020	31 306	798 098	5 604 430	2 721 996	1 401 333	48,6
	April	1 040	243 759	28 777	876 962	5 065 537	2 454 795	1 239 291	48,5
	Mai	1 040	242 670	28 365	1 004 409	4 976 130	2 418 003	.	48,6

1) Monat = am Ende des Monats; Jahr = Ende September. - 2) Ohne Umsatzsteuer

# 1. Entwicklung ausgewählter Merkmale im verarbeitenden Gewerbe sowie im Bergbau und der Gewinnung von Steinen und Erden 2008 und 2009 nach Monaten



Legende: ---- 2008 ——— 2009

## 2. Betriebe <sup>1)</sup> im Mai 2009 nach Wirtschaftszweigen

Wirtschaftszweig	Mai 2009	Veränderung zu		Januar - Mai		
		April 2009	Mai 2008	2008	2009	Verände- rung
	Anzahl	%		Anzahl		%
B+C Verarbeitendes Gewerbe sowie Bergbau und Gewinnung von Steinen und Erden	1 040	0,0	0,1	1 037	1 038	0,1
Vorleistungsgüterproduzenten und Energie	492	0,0	- 0,4	494	492	- 0,4
Investitionsgüterproduzenten	301	0,0	2,7	291	301	3,4
Gebrauchsgüterproduzenten	41	0,0	0,0	40	41	2,5
Verbrauchsgüterproduzenten	206	0,0	- 2,4	212	205	- 3,3
B Bergbau und Gewinnung von Steinen und Erden	4	0,0	0,0	4	4	0,0
08 Gewinnung von Steinen und Erden, sonstiger Bergbau	4	0,0	0,0	4	4	0,0
C Verarbeitendes Gewerbe	1 036	0,0	0,1	1 033	1 034	0,1
10 Herstellung von Nahrungs- und Futtermitteln	92	0,0	0,0	93	92	- 1,1
11 Getränkeherstellung	29	0,0	- 12,1	33	29	- 12,1
12 Tabakverarbeitung	2	0,0	0,0	2	2	0,0
13 Herstellung von Textilien	8	0,0	- 11,1	9	8	- 11,1
14 Herstellung von Bekleidung	5	0,0	0,0	5	5	0,0
15 Herstellung von Leder, Lederwaren und Schuhen	19	0,0	0,0	19	18	- 5,3
16 Herstellung von Holz-, Flecht-, Korb- und Korkwaren (ohne Möbel)	32	0,0	- 5,9	34	32	- 5,9
17 Herstellung von Papier, Pappe und Waren daraus	49	0,0	- 2,0	50	49	- 2,0
18 Herstellung von Druckerzeugnissen; Vervielfältigung von bespielten Ton-, Bild- und Datenträgern	29	0,0	3,6	28	29	3,6
19 Kokerei und Mineralölverarbeitung	2	0,0	100,0	1	2	100,0
20 Herstellung von chemischen Erzeugnissen	53	0,0	1,9	52	53	1,9
21 Herstellung von pharmazeutischen Erzeugnissen	11	0,0	0,0	11	11	0,0
22 Herstellung von Gummi- und Kunststoffwaren	104	0,0	4,0	99	104	5,1
23 Herstellung von Glas und Glaswaren, Keramik, Verarbeitung von Steinen und Erden	83	0,0	- 5,7	88	83	- 5,7
24 Metallerzeugung und -bearbeitung	30	0,0	3,4	29	30	3,4
25 Herstellung von Metallerzeugnissen	135	0,0	1,5	132	135	2,3
26 Herstellung von Datenverarbeitungsgeräten, elektronischen und optischen Erzeugnissen	27	0,0	0,0	27	27	0,0
27 Herstellung von elektrischen Ausrüstungen	39	0,0	- 7,1	43	39	- 9,3
28 Maschinenbau	150	0,0	7,1	139	149	7,2
29 Herstellung von Kraftwagen und Kraftwagen-teilen	41	0,0	2,5	40	41	2,5
30 Sonstiger Fahrzeugbau	9	0,0	- 10,0	10	9	- 10,0
31 Herstellung von Möbeln	23	0,0	- 4,2	24	23	- 4,2
32 Herstellung von sonstigen Waren	20	0,0	- 9,1	22	20	- 9,1
33 Reparatur und Installation von Maschinen und Ausrüstungen	44	0,0	0,0	44	44	0,0

1) Monat = am Ende des Monats; Zeitraum = Monatsdurchschnitt

### 3. Beschäftigte <sup>1)</sup> im Mai 2009 nach Wirtschaftszweigen

Wirtschaftszweig	Mai 2009	Veränderung zu		Januar - Mai		
		April 2009	Mai 2008	2008	2009	Verände- rung
	Anzahl	%		Anzahl		%
B+C Verarbeitendes Gewerbe sowie Bergbau und Gewinnung von Steinen und Erden	242 670	- 0,4	- 1,9	246 206	244 637	- 0,6
Vorleistungsgüterproduzenten und Energie	123 662	- 0,5	- 2,5	126 850	124 767	- 1,6
Investitionsgüterproduzenten	72 944	- 0,4	- 1,3	73 090	73 772	0,9
Gebrauchsgüterproduzenten	6 894	- 0,4	- 1,3	6 903	6 940	0,5
Verbrauchsgüterproduzenten	39 170	- 0,5	- 0,8	39 363	39 157	- 0,5
B Bergbau und Gewinnung von Steinen und Erden	218	- 0,9	- 3,1	219	207	- 5,5
08 Gewinnung von Steinen und Erden, sonstiger Bergbau	218	- 0,9	- 3,1	219	207	- 5,5
C Verarbeitendes Gewerbe	242 452	- 0,4	- 1,9	245 987	244 430	- 0,6
10 Herstellung von Nahrungs- und Futtermitteln	12 855	- 0,4	1,4	12 719	12 806	0,7
11 Getränkeherstellung	5 191	- 0,7	- 5,4	5 488	5 192	- 5,4
12 Tabakverarbeitung	1 869	0,3	7,4	1 713	1 843	7,6
13 Herstellung von Textilien	1 940	- 0,9	- 12,0	2 211	1 972	- 10,8
14 Herstellung von Bekleidung	.	.	.	.	.	.
15 Herstellung von Leder, Lederwaren und Schuhen	2 547	- 0,4	- 2,1	2 599	2 530	- 2,7
16 Herstellung von Holz-, Flecht-, Korb- und Korkwaren (ohne Möbel)	4 864	- 0,5	- 6,6	5 216	4 872	- 6,6
17 Herstellung von Papier, Pappe und Waren daraus	8 422	- 0,8	- 0,9	8 500	8 468	- 0,4
18 Herstellung von Druckerzeugnissen; Vervielfältigung von bespielten Ton-, Bild- und Datenträgern	2 843	- 0,5	- 0,5	2 819	2 835	0,6
19 Kokerei und Mineralölverarbeitung	.	.	.	.	.	.
20 Herstellung von chemischen Erzeugnissen	42 694	- 0,3	- 0,5	42 908	42 888	0,0
21 Herstellung von pharmazeutischen Erzeugnissen	9 970	0,1	1,9	9 762	9 981	2,2
22 Herstellung von Gummi- und Kunststoffwaren	20 484	- 0,6	- 2,4	20 938	20 657	- 1,3
23 Herstellung von Glas und Glaswaren, Keramik, Verarbeitung von Steinen und Erden	13 153	- 0,9	- 5,9	13 960	13 352	- 4,4
24 Metallerzeugung und -bearbeitung	8 695	- 0,2	- 4,2	9 087	8 806	- 3,1
25 Herstellung von Metallerzeugnissen	21 962	- 0,6	- 3,4	22 580	22 307	- 1,2
26 Herstellung von Datenverarbeitungsgeräten, elektronischen und optischen Erzeugnissen	4 531	- 1,1	- 5,8	4 756	4 581	- 3,7
27 Herstellung von elektrischen Ausrüstungen	7 987	- 0,7	- 2,4	8 284	8 094	- 2,3
28 Maschinenbau	30 736	- 0,7	1,4	30 060	31 312	4,2
29 Herstellung von Kraftwagen und Kraftwagen-teilen	26 857	- 0,3	- 2,6	27 259	27 051	- 0,8
30 Sonstiger Fahrzeugbau	2 620	0,6	1,7	2 523	2 639	4,6
31 Herstellung von Möbeln	3 964	- 0,2	- 3,6	4 067	3 982	- 2,1
32 Herstellung von sonstigen Waren	2 130	- 1,1	- 4,7	2 211	2 148	- 2,8
33 Reparatur und Installation von Maschinen und Ausrüstungen	5 573	1,1	- 7,0	5 861	5 548	- 5,3

1) Monat = am Ende des Monats; Zeitraum = Monatsdurchschnitt



#### 4. Geleistete Arbeitsstunden im Mai 2009 nach Wirtschaftszweigen

Wirtschaftszweig	Mai 2009	Veränderung zu		Januar - Mai		
		April 2009	Mai 2008	2008	2009	Verände- rung
		1 000	%	1 000		%
B+C Verarbeitendes Gewerbe sowie Bergbau und Gewinnung von Steinen und Erden	28 365	- 1,4	- 8,4	159 279	147 398	- 7,5
Vorleistungsgüterproduzenten und Energie	14 611	- 1,2	- 7,6	81 765	75 546	- 7,6
Investitionsgüterproduzenten	8 039	- 1,1	- 13,6	47 034	42 106	- 10,5
Gebrauchsgüterproduzenten	763	- 9,8	- 6,7	4 411	4 254	- 3,6
Verbrauchsgüterproduzenten	4 952	- 1,2	- 1,4	26 069	25 492	- 2,2
B Bergbau und Gewinnung von Steinen und Erden	29	- 1,8	2,1	136	130	- 4,7
08 Gewinnung von Steinen und Erden, sonstiger Bergbau	29	- 1,8	2,1	136	130	- 4,7
C Verarbeitendes Gewerbe	28 337	- 1,4	- 8,4	159 143	147 268	- 7,5
10 Herstellung von Nahrungs- und Futtermitteln	1 583	- 0,5	2,3	8 019	8 021	0,0
11 Getränkeherstellung	678	- 3,0	- 6,8	3 780	3 484	- 7,8
12 Tabakverarbeitung	279	- 3,3	4,1	1 321	1 393	5,5
13 Herstellung von Textilien	241	- 3,2	- 11,1	1 429	1 256	- 12,1
14 Herstellung von Bekleidung	.	.	.	.	.	.
15 Herstellung von Leder, Lederwaren und Schuhen	322	1,8	1,0	1 772	1 661	- 6,3
16 Herstellung von Holz-, Flecht-, Korb- und Korkwaren (ohne Möbel)	643	- 3,5	- 7,3	3 518	3 254	- 7,5
17 Herstellung von Papier, Pappe und Waren daraus	1 038	- 2,3	- 1,5	5 591	5 409	- 3,3
18 Herstellung von Druckerzeugnissen; Vervielfältigung von bespielten Ton-, Bild- und Datenträgern	344	- 2,1	- 0,2	1 791	1 788	- 0,2
19 Kokerei und Mineralölverarbeitung	.	.	.	.	.	.
20 Herstellung von chemischen Erzeugnissen	5 190	0,5	2,0	26 715	26 282	- 1,6
21 Herstellung von pharmazeutischen Erzeugnissen	1 225	0,1	0,9	6 339	6 392	0,8
22 Herstellung von Gummi- und Kunststoffwaren	2 491	- 1,2	- 11,0	14 134	12 738	- 9,9
23 Herstellung von Glas und Glaswaren, Keramik, Verarbeitung von Steinen und Erden	1 737	- 0,2	- 8,9	9 729	9 009	- 7,4
24 Metallerzeugung und -bearbeitung	774	- 4,6	- 23,5	5 092	4 245	- 16,7
25 Herstellung von Metallerzeugnissen	2 437	- 2,5	- 14,0	14 566	12 910	- 11,4
26 Herstellung von Datenverarbeitungsgeräten, elektronischen und optischen Erzeugnissen	531	- 5,9	- 10,0	3 144	2 884	- 8,3
27 Herstellung von elektrischen Ausrüstungen	898	- 4,1	- 18,0	5 757	4 819	- 16,3
28 Maschinenbau	3 702	- 2,1	- 6,9	20 710	19 420	- 6,2
29 Herstellung von Kraftwagen und Kraftwagen-teilen	2 485	1,0	- 24,6	15 930	13 090	- 17,8
30 Sonstiger Fahrzeugbau	261	- 3,8	1,5	1 459	1 432	- 1,9
31 Herstellung von Möbeln	419	- 10,8	- 9,2	2 521	2 360	- 6,4
32 Herstellung von sonstigen Waren	264	- 1,1	- 7,8	1 453	1 344	- 7,6
33 Reparatur und Installation von Maschinen und Ausrüstungen	722	- 1,6	- 13,5	4 057	3 692	- 9,0

## 5. Entgelte im Mai 2009 nach Wirtschaftszweigen

Wirtschaftszweig	Mai 2009	Veränderung zu		Januar - Mai		
		April 2009	Mai 2008	2008	2009	Verände- rung
	1 000 EUR	%		1 000 EUR		%
B+C Verarbeitendes Gewerbe sowie Bergbau und Gewinnung von Steinen und Erden	1 004 409	14,5	- 7,4	4 370 902	4 268 530	- 2,3
Vorleistungsgüterproduzenten und Energie	616 075	32,2	- 10,5	2 375 572	2 305 257	- 3,0
Investitionsgüterproduzenten	248 891	0,3	- 1,9	1 294 539	1 248 979	- 3,5
Gebrauchsgüterproduzenten	18 071	- 3,9	- 11,4	95 007	93 408	- 1,7
Verbrauchsgüterproduzenten	121 372	- 15,8	- 0,3	605 784	620 885	2,5
B Bergbau und Gewinnung von Steinen und Erden	710	- 0,5	- 20,4	3 877	3 325	- 14,2
08 Gewinnung von Steinen und Erden, sonstiger Bergbau	710	- 0,5	- 20,4	3 877	3 325	- 14,2
C Verarbeitendes Gewerbe	1 003 699	14,5	- 7,4	4 367 026	4 265 205	- 2,3
10 Herstellung von Nahrungs- und Futtermitteln	31 605	4,1	4,9	142 244	149 309	5,0
11 Getränkeherstellung	17 167	6,7	- 5,4	86 554	82 912	- 4,2
12 Tabakverarbeitung	7 239	0,3	13,5	35 843	39 126	9,2
13 Herstellung von Textilien	5 480	7,7	- 10,6	29 747	25 333	- 14,8
14 Herstellung von Bekleidung	896	.	- 10,2	4 625	4 642	0,4
15 Herstellung von Leder, Lederwaren und Schuhen	5 289	2,2	- 6,1	27 093	25 899	- 4,4
16 Herstellung von Holz-, Flecht-, Korb- und Korkwaren (ohne Möbel)	12 305	- 1,7	- 8,0	67 133	61 747	- 8,0
17 Herstellung von Papier, Pappe und Waren daraus	26 674	1,9	0,7	129 895	130 363	0,4
18 Herstellung von Druckerzeugnissen; Vervielfältigung von bespielten Ton-, Bild- und Datenträgern	7 182	6,1	- 5,0	35 191	33 756	- 4,1
19 Kokerei und Mineralölverarbeitung	.	.	.	.	.	.
20 Herstellung von chemischen Erzeugnissen	.	.	.	.	.	.
21 Herstellung von pharmazeutischen Erzeugnissen	41 808	- 38,0	0,9	220 511	234 090	6,2
22 Herstellung von Gummi- und Kunststoffwaren	55 606	- 1,8	- 11,5	302 338	283 588	- 6,2
23 Herstellung von Glas und Glaswaren, Keramik, Verarbeitung von Steinen und Erden	43 450	- 1,3	- 10,3	242 521	225 886	- 6,9
24 Metallerzeugung und -bearbeitung	26 698	- 17,7	- 25,2	163 612	145 997	- 10,8
25 Herstellung von Metallerzeugnissen	58 154	- 0,9	- 12,5	324 326	295 512	- 8,9
26 Herstellung von Datenverarbeitungsgeräten, elektronischen und optischen Erzeugnissen	13 860	- 15,8	- 5,0	71 549	71 901	0,5
27 Herstellung von elektrischen Ausrüstungen	23 386	5,6	- 9,7	122 680	113 786	- 7,2
28 Maschinenbau	109 251	0,8	- 2,4	546 936	545 411	- 0,3
29 Herstellung von Kraftwagen und Kraftwagen-teilen	94 109	2,7	1,9	509 963	472 705	- 7,3
30 Sonstiger Fahrzeugbau	8 872	1,7	7,7	40 347	43 782	8,5
31 Herstellung von Möbeln	10 144	- 1,9	- 19,2	56 000	51 677	- 7,7
32 Herstellung von sonstigen Waren	4 588	- 0,6	- 4,8	23 723	23 284	- 1,9
33 Reparatur und Installation von Maschinen und Ausrüstungen	16 081	1,4	- 15,3	89 605	80 713	- 9,9

6. Gesamtumsatz <sup>1)</sup> im Mai 2009 nach Wirtschaftszweigen

Wirtschaftszweig	Mai 2009	Veränderung zu		Januar - Mai		
		April 2009	Mai 2008	2008	2009	Verände- rung
	1 000 EUR	%		1 000 EUR		%
B+C Verarbeitendes Gewerbe sowie Bergbau und Gewinnung von Steinen und Erden	4 976 130	- 1,8	- 26,0	32 858 208	25 187 844	- 23,3
Vorleistungsgüterproduzenten und Energie	2 709 386	- 2,6	- 23,8	17 909 396	13 551 892	- 24,3
Investitionsgüterproduzenten	1 195 486	1,6	- 41,8	9 382 741	6 241 533	- 33,5
Gebrauchsgüterproduzenten	80 812	- 12,7	- 14,8	544 161	449 140	- 17,5
Verbrauchsgüterproduzenten	990 446	- 2,4	- 3,1	5 021 910	4 945 278	- 1,5
B Bergbau und Gewinnung von Steinen und Erden	1 604	- 12,1	4,7	7 736	6 518	- 15,7
08 Gewinnung von Steinen und Erden, sonstiger Bergbau	1 604	- 12,1	4,7	7 736	6 518	- 15,7
C Verarbeitendes Gewerbe	4 974 527	- 1,8	- 26,0	32 850 472	25 181 326	- 23,3
10 Herstellung von Nahrungs- und Futtermitteln	307 145	- 2,6	- 7,6	1 606 899	1 535 908	- 4,4
11 Getränkeherstellung	181 426	- 5,9	- 10,2	857 277	806 033	- 6,0
12 Tabakverarbeitung	87 535	2,8	3,6	404 931	413 120	2,0
13 Herstellung von Textilien	24 180	- 4,4	- 23,4	168 328	131 233	- 22,0
14 Herstellung von Bekleidung	.	.	.	.	.	.
15 Herstellung von Leder, Lederwaren und Schuhen	25 177	- 7,3	- 3,6	192 841	182 177	- 5,5
16 Herstellung von Holz-, Flecht-, Korb- und Korkwaren (ohne Möbel)	73 313	1,4	- 16,2	454 892	358 869	- 21,1
17 Herstellung von Papier, Pappe und Waren daraus	204 084	- 3,4	- 12,2	1 204 012	1 083 497	- 10,0
18 Herstellung von Druckerzeugnissen; Vervielfältigung von bespielten Ton-, Bild- und Datenträgern	31 417	- 1,9	6,3	147 880	151 787	2,6
19 Kokerei und Mineralölverarbeitung	.	.	.	.	.	.
20 Herstellung von chemischen Erzeugnissen	1 471 981	- 3,6	- 23,5	9 562 992	7 233 473	- 24,4
21 Herstellung von pharmazeutischen Erzeugnissen	261 995	0,2	1,6	1 307 906	1 346 827	3,0
22 Herstellung von Gummi- und Kunststoffwaren	305 214	0,3	- 22,7	2 030 065	1 537 308	- 24,3
23 Herstellung von Glas und Glaswaren, Keramik, Verarbeitung von Steinen und Erden	168 547	- 6,8	- 21,0	1 042 355	846 934	- 18,7
24 Metallerzeugung und -bearbeitung	214 857	1,4	- 33,7	1 636 134	1 151 510	- 29,6
25 Herstellung von Metallerzeugnissen	289 378	- 1,4	- 16,4	1 846 068	1 435 853	- 22,2
26 Herstellung von Datenverarbeitungsgeräten, elektronischen und optischen Erzeugnissen	53 721	- 8,0	- 28,5	408 654	280 565	- 31,3
27 Herstellung von elektrischen Ausrüstungen	99 496	6,7	- 24,4	674 670	469 965	- 30,3
28 Maschinenbau	477 520	- 5,1	- 25,5	3 218 690	2 394 143	- 25,6
29 Herstellung von Kraftwagen und Kraftwagen-teilen	527 223	7,7	- 56,3	5 138 923	2 916 207	- 43,3
30 Sonstiger Fahrzeugbau	47 894	8,3	25,5	204 109	226 210	10,8
31 Herstellung von Möbeln	40 915	- 22,3	- 8,3	261 514	247 428	- 5,4
32 Herstellung von sonstigen Waren	20 314	8,5	1,3	116 348	107 071	- 8,0
33 Reparatur und Installation von Maschinen und Ausrüstungen	51 054	- 1,6	- 30,8	300 881	255 528	- 15,1

1) Ohne Umsatzsteuer.

7. Inlandsumsatz <sup>1)</sup> im Mai 2009 nach Wirtschaftszweigen

Wirtschaftszweig	Mai 2009	Veränderung zu		Januar - Mai		
		April 2009	Mai 2008	2008	2009	Verände- rung
	1 000 EUR	%		1 000 EUR		%
B+C Verarbeitendes Gewerbe sowie Bergbau und Gewinnung von Steinen und Erden	2 558 128	- 2,0	- 21,5	16 047 435	13 037 135	- 18,8
Vorleistungsgüterproduzenten und Energie	1 225 324	- 3,1	- 25,4	8 366 804	6 361 552	- 24,0
Investitionsgüterproduzenten	612 080	2,4	- 28,9	4 004 775	3 116 184	- 22,2
Gebrauchsgüterproduzenten	46 098	- 12,3	- 13,4	324 341	256 341	- 21,0
Verbrauchsgüterproduzenten	674 625	- 3,0	- 4,0	3 351 514	3 303 059	- 1,4
B Bergbau und Gewinnung von Steinen und Erden	.	.	.	.	.	.
08 Gewinnung von Steinen und Erden, sonstiger Bergbau	.	.	.	.	.	.
C Verarbeitendes Gewerbe	.	.	.	.	.	.
10 Herstellung von Nahrungs- und Futtermitteln	235 073	- 1,0	- 8,4	1 199 986	1 174 679	- 2,1
11 Getränkeherstellung	163 505	- 6,9	- 11,4	780 517	727 972	- 6,7
12 Tabakverarbeitung	70 268	0,7	3,1	323 020	327 526	1,4
13 Herstellung von Textilien	14 004	- 8,7	- 25,3	99 082	78 393	- 20,9
14 Herstellung von Bekleidung	2 467	- 8,6	.	.	19 105	.
15 Herstellung von Leder, Lederwaren und Schuhen	17 821	- 10,2	8,4	117 123	116 859	- 0,2
16 Herstellung von Holz-, Flecht-, Korb- und Korkwaren (ohne Möbel)	59 550	- 0,2	- 11,8	352 433	293 746	- 16,7
17 Herstellung von Papier, Pappe und Waren daraus	134 550	- 5,1	- 15,0	816 647	724 862	- 11,2
18 Herstellung von Druckerzeugnissen; Vervielfältigung von bespielten Ton-, Bild- und Datenträgern	28 592	- 1,7	4,3	134 194	136 526	1,7
19 Kokerei und Mineralölverarbeitung	.	.	.	.	.	.
20 Herstellung von chemischen Erzeugnissen	.	.	.	.	.	.
21 Herstellung von pharmazeutischen Erzeugnissen	93 390	0,8	6,5	458 911	474 753	3,5
22 Herstellung von Gummi- und Kunststoffwaren	175 216	- 2,2	- 17,2	1 080 737	882 314	- 18,4
23 Herstellung von Glas und Glaswaren, Keramik, Verarbeitung von Steinen und Erden	107 922	- 5,0	- 19,4	640 010	541 160	- 15,4
24 Metallerzeugung und -bearbeitung	90 603	0,1	- 45,6	822 762	508 159	- 38,2
25 Herstellung von Metallerzeugnissen	187 099	2,5	- 13,0	1 155 948	899 756	- 22,2
26 Herstellung von Datenverarbeitungsgeräten, elektronischen und optischen Erzeugnissen	23 040	- 15,3	- 36,4	212 623	134 859	- 36,6
27 Herstellung von elektrischen Ausrüstungen	67 381	10,2	- 26,0	463 664	309 392	- 33,3
28 Maschinenbau	198 858	- 5,5	- 9,2	1 162 631	974 446	- 16,2
29 Herstellung von Kraftwagen und Kraftwagen-teilen	278 703	5,0	- 45,3	2 158 212	1 506 222	- 30,2
30 Sonstiger Fahrzeugbau	20 909	16,2	14,4	87 655	101 865	16,2
31 Herstellung von Möbeln	28 665	- 19,8	- 2,9	172 376	166 548	- 3,4
32 Herstellung von sonstigen Waren	12 818	16,6	28,1	67 815	67 222	- 0,9
33 Reparatur und Installation von Maschinen und Ausrüstungen	45 002	2,9	- 11,8	242 697	224 609	- 7,5

1) Ohne Umsatzsteuer.

8. Auslandsumsatz <sup>1)</sup> im Mai 2009 nach Wirtschaftszweigen

Wirtschaftszweig	Mai 2009	Veränderung zu		Januar - Mai		
		April 2009	Mai 2008	2008	2009	Verände- rung
	1 000 EUR	%		1 000 EUR		%
B+C Verarbeitendes Gewerbe sowie Bergbau und Gewinnung von Steinen und Erden	2 418 003	- 1,5	- 30,2	16 810 773	12 150 709	- 27,7
Vorleistungsgüterproduzenten und Energie	1 484 062	- 2,1	- 22,3	9 542 591	7 190 341	- 24,7
Investitionsgüterproduzenten	583 406	0,8	- 51,1	5 377 966	3 125 350	- 41,9
Gebrauchsgüterproduzenten	34 714	- 13,3	- 16,6	219 820	192 800	- 12,3
Verbrauchsgüterproduzenten	315 821	- 1,1	- 1,0	1 670 396	1 642 219	- 1,7
B Bergbau und Gewinnung von Steinen und Erden	.	.	.	.	.	.
08 Gewinnung von Steinen und Erden, sonstiger Bergbau	.	.	.	.	.	.
C Verarbeitendes Gewerbe	.	.	.	.	.	.
10 Herstellung von Nahrungs- und Futtermitteln	72 072	- 7,4	- 4,8	406 913	361 229	- 11,2
11 Getränkeherstellung	17 921	4,8	1,8	76 759	78 060	1,7
12 Tabakverarbeitung	17 267	12,1	5,8	81 911	85 594	4,5
13 Herstellung von Textilien	10 175	2,1	- 20,7	69 246	52 840	- 23,7
14 Herstellung von Bekleidung	.	.	.	17 662	.	.
15 Herstellung von Leder, Lederwaren und Schuhen	7 356	0,5	- 24,1	75 718	65 317	- 13,7
16 Herstellung von Holz-, Flecht-, Korb- und Korkwaren (ohne Möbel)	13 763	8,6	- 31,0	102 459	65 124	- 36,4
17 Herstellung von Papier, Pappe und Waren daraus	69 533	0,2	- 6,2	387 365	358 635	- 7,4
18 Herstellung von Druckerzeugnissen; Vervielfältigung von bespielten Ton-, Bild- und Datenträgern	2 825	- 4,1	32,5	13 686	15 261	11,5
19 Kokerei und Mineralölverarbeitung	.	.	.	.	.	.
20 Herstellung von chemischen Erzeugnissen	.	.	.	.	.	.
21 Herstellung von pharmazeutischen Erzeugnissen	168 605	- 0,1	- 1,0	848 995	872 075	2,7
22 Herstellung von Gummi- und Kunststoffwaren	129 998	3,9	- 29,0	949 328	654 994	- 31,0
23 Herstellung von Glas und Glaswaren, Keramik, Verarbeitung von Steinen und Erden	60 625	- 9,9	- 23,8	402 345	305 774	- 24,0
24 Metallerzeugung und -bearbeitung	124 254	2,3	- 21,1	813 372	643 352	- 20,9
25 Herstellung von Metallerzeugnissen	102 279	- 7,8	- 21,9	690 119	536 097	- 22,3
26 Herstellung von Datenverarbeitungsgeräten, elektronischen und optischen Erzeugnissen	30 681	- 1,7	- 21,1	196 031	145 706	- 25,7
27 Herstellung von elektrischen Ausrüstungen	32 115	- 0,1	- 20,7	211 006	160 574	- 23,9
28 Maschinenbau	278 662	- 4,8	- 33,9	2 056 059	1 419 697	- 31,0
29 Herstellung von Kraftwagen und Kraftwagen-teilen	248 520	11,0	- 64,4	2 980 710	1 409 985	- 52,7
30 Sonstiger Fahrzeugbau	26 984	2,9	35,8	116 454	124 345	6,8
31 Herstellung von Möbeln	12 250	- 27,5	- 19,1	89 138	80 880	- 9,3
32 Herstellung von sonstigen Waren	7 495	- 3,0	- 25,4	48 533	39 849	- 17,9
33 Reparatur und Installation von Maschinen und Ausrüstungen	6 053	- 26,0	- 73,4	58 183	30 919	- 46,9

1) Ohne Umsatzsteuer.

9. Auslandsumsatz mit der Eurozone <sup>1)</sup> im Mai 2009 nach Wirtschaftszweigen

Wirtschaftszweig	Mai 2009	Veränderung zu		Januar - Mai		
		April 2009	Mai 2008	2008	2009	Verände- rung
	1 000 EUR	%		1 000 EUR		%
B+C Verarbeitendes Gewerbe sowie Bergbau und Gewinnung von Steinen und Erden	.	.	.	.	.	.
Vorleistungsgüterproduzenten und Energie	715 403	1,9	- 26,4	4 836 890	3 588 327	- 25,8
Investitionsgüterproduzenten	227 826	- 10,8	- 51,8	2 308 236	1 371 685	- 40,6
Gebrauchsgüterproduzenten	20 908	- 15,5	- 2,3	120 201	118 816	- 1,2
Verbrauchsgüterproduzenten	258 358	0,6	1,3	1 320 357	1 337 460	1,3
B Bergbau und Gewinnung von Steinen und Erden	.	.	.	.	.	.
08 Gewinnung von Steinen und Erden, sonstiger Bergbau	.	.	.	.	.	.
C Verarbeitendes Gewerbe	.	.	.	.	.	.
10 Herstellung von Nahrungs- und Futtermitteln	60 342	- 6,3	1,0	329 714	298 972	- 9,3
11 Getränkeherstellung	10 117	- 5,8	- 5,8	44 436	46 924	5,6
12 Tabakverarbeitung	15 848	10,6	8,3	73 901	75 074	1,6
13 Herstellung von Textilien	5 978	- 2,8	- 21,7	42 831	32 133	- 25,0
14 Herstellung von Bekleidung	551	55,3	.	.	8 287	.
15 Herstellung von Leder, Lederwaren und Schuhen	4 228	- 10,8	- 37,4	47 883	39 742	- 17,0
16 Herstellung von Holz-, Flecht-, Korb- und Korkwaren (ohne Möbel)	8 786	- 1,9	- 28,2	71 108	46 256	- 34,9
17 Herstellung von Papier, Pappe und Waren daraus	52 587	- 0,5	- 2,9	283 572	274 654	- 3,1
18 Herstellung von Druckerzeugnissen; Vervielfältigung von bespielten Ton-, Bild- und Datenträgern	1 613	- 26,7	- 21,2	11 677	9 836	- 15,8
19 Kokerei und Mineralölverarbeitung	.	.	.	.	.	.
20 Herstellung von chemischen Erzeugnissen	.	.	.	.	.	.
21 Herstellung von pharmazeutischen Erzeugnissen	142 138	3,9	0,1	689 876	734 606	6,5
22 Herstellung von Gummi- und Kunststoffwaren	83 330	1,4	- 30,3	609 705	413 344	- 32,2
23 Herstellung von Glas und Glaswaren, Keramik, Verarbeitung von Steinen und Erden	33 055	- 14,1	- 22,4	214 053	175 578	- 18,0
24 Metallerzeugung und -bearbeitung	62 630	5,4	- 18,0	364 459	303 703	- 16,7
25 Herstellung von Metallerzeugnissen	66 575	- 6,8	- 23,8	465 019	355 527	- 23,5
26 Herstellung von Datenverarbeitungsgeräten, elektronischen und optischen Erzeugnissen	15 243	- 10,8	- 3,0	84 845	72 593	- 14,4
27 Herstellung von elektrischen Ausrüstungen	21 239	2,3	- 16,7	132 921	103 782	- 21,9
28 Maschinenbau	107 410	- 18,2	- 35,7	858 416	605 937	- 29,4
29 Herstellung von Kraftwagen und Kraftwagen-teilen	94 523	- 0,4	- 64,6	1 258 072	619 818	- 50,7
30 Sonstiger Fahrzeugbau	8 152	- 9,6	- 7,9	50 700	43 388	- 14,4
31 Herstellung von Möbeln	10 105	- 25,7	- 18,4	76 398	67 299	- 11,9
32 Herstellung von sonstigen Waren	4 191	11,2	- 20,3	25 470	21 950	- 13,8
33 Reparatur und Installation von Maschinen und Ausrüstungen	4 053	100,2	.	.	13 108	.

1) Ohne Umsatzsteuer.

# 10. Exportquote im Mai 2009 nach Wirtschaftszweigen

Wirtschaftszweig		Mai 2009	Januar - Mai	
			2008	2009
				%
B+C	Verarbeitendes Gewerbe sowie Bergbau und Gewinnung von Steinen und Erden	48,6	51,2	48,2
	Vorleistungsgüterproduzenten und Energie	54,8	53,3	53,1
	Investitionsgüterproduzenten	48,8	57,3	50,1
	Gebrauchsgüterproduzenten	43,0	40,4	42,9
	Verbrauchsgüterproduzenten	31,9	33,3	33,2
B	Bergbau und Gewinnung von Steinen und Erden	.	.	.
08	Gewinnung von Steinen und Erden, sonstiger Bergbau	.	.	.
C	Verarbeitendes Gewerbe	.	.	.
10	Herstellung von Nahrungs- und Futtermitteln	23,5	25,3	23,5
11	Getränkeherstellung	9,9	9,0	9,7
12	Tabakverarbeitung	19,7	20,2	20,7
13	Herstellung von Textilien	42,1	41,1	40,3
14	Herstellung von Bekleidung	.	.	.
15	Herstellung von Leder, Lederwaren und Schuhen	29,2	39,3	35,9
16	Herstellung von Holz-, Flecht-, Korb- und Korkwaren (ohne Möbel)	18,8	22,5	18,1
17	Herstellung von Papier, Pappe und Waren daraus	34,1	32,2	33,1
18	Herstellung von Druckerzeugnissen; Vervielfältigung von bespielten Ton-, Bild- und Datenträgern	9,0	9,3	10,1
19	Kokerei und Mineralölverarbeitung	.	.	.
20	Herstellung von chemischen Erzeugnissen	.	.	.
21	Herstellung von pharmazeutischen Erzeugnissen	64,4	64,9	64,8
22	Herstellung von Gummi- und Kunststoffwaren	42,6	46,8	42,6
23	Herstellung von Glas und Glaswaren, Keramik, Verarbeitung von Steinen und Erden	36,0	38,6	36,1
24	Metallerzeugung und -bearbeitung	57,8	49,7	55,9
25	Herstellung von Metallerzeugnissen	35,3	37,4	37,3
26	Herstellung von Datenverarbeitungsgeräten, elektronischen und optischen Erzeugnissen	57,1	48,0	51,9
27	Herstellung von elektrischen Ausrüstungen	32,3	31,3	34,2
28	Maschinenbau	58,4	63,9	59,3
29	Herstellung von Kraftwagen und Kraftwagen-teilen	47,1	58,0	48,3
30	Sonstiger Fahrzeugbau	56,3	57,1	55,0
31	Herstellung von Möbeln	29,9	34,1	32,7
32	Herstellung von sonstigen Waren	36,9	41,7	37,2
33	Reparatur und Installation von Maschinen und Ausrüstungen	11,9	19,3	12,1

11. Betriebe, Beschäftigte, Arbeitsstunden, Entgelte und Umsatz im Mai 2009  
nach Industrie- und Handelskammerbezirken

Verwaltungsbezirk	Betriebe	Beschäftigte	Geleist. Arbeitsstunden	Entgelte	Umsatz <sup>1)</sup>			Exportquote
					insgesamt	je Beschäftigten	Auslands-umsatz	
	Anzahl		1 000	1 000 EUR		EUR	1 000 EUR	%
Rheinland-Pfalz	1 040	242 670	28 365	1 004 409	4 976 130	20 506	2 418 003	48,6
Kreisfreie Städte	231	90 543	10 955	549 336	2 278 922	25 169	1 325 793	58,2
Landkreise	809	152 127	17 411	455 074	2 697 209	17 730	1 092 209	40,5
Industrie- und Handelskammerbezirke								
Koblenz	500	83 256	9 685	240 178	1 364 881	16 394	566 773	41,5
Trier	154	29 257	3 645	81 947	585 976	20 029	160 350	27,4
Rheinhausen	87	23 959	2 983	87 086	578 595	24 149	252 194	43,6
Pfalz	299	106 198	12 053	595 198	2 446 678	23 039	1 438 685	58,8

1) Ohne Umsatzsteuer.

2. Umsatzentwicklung in den Industrie- und Handelskammerbezirken im Mai 2009  
gegenüber Vorjahresmonat in Millionen Euro

