



Herausgeber:

Statistisches Landesamt  
Rheinland-Pfalz

Mainzer Straße 14-16  
56130 Bad Ems

Telefon 02603 71-0

Telefax 02603 71-3150

E-Mail [poststelle@statistik.rlp.de](mailto:poststelle@statistik.rlp.de)

Internet [www.statistik.rlp.de](http://www.statistik.rlp.de)

Kennziffer: E I - m 12/08

Februar 2009

Bestellnr.: E1023 200812

## Verarbeitendes Gewerbe sowie Bergbau und Gewinnung von Steinen und Erden im Dezember 2008

Ergebnisse des Monatsberichts für Betriebe mit 50 und mehr Beschäftigten

## Inhalt

	Seite
<b>Vorbemerkungen</b> .....	3
<b>Definitionen</b> .....	3
<b>Systematiken</b> .....	4
<b>Tabellenteil</b>	
1. Betriebe, Beschäftigte, Arbeitsstunden, Entgelte und Umsatz 2002 bis 2008 .....	5
2. Betriebe, Beschäftigte, Arbeitsstunden, Entgelte und Umsatz im Dezember 2008 nach Wirtschaftszweigen .....	7
3. Exportquote im Dezember 2008 nach Wirtschaftszweigen .....	11
4. Betriebe, Beschäftigte, Arbeitsstunden, Entgelte und Umsatz im Dezember 2008 nach Industrie- und Handelskammerbezirken .....	11
<b>Schaubilder</b>	
Entwicklung ausgewählter Merkmale im verarbeitenden Gewerbe sowie im Bergbau und der Gewinnung von Steinen und Erden 2007 und 2008 nach Monaten .....	6

### Zeichenerklärung (nach DIN 55301)

0	weniger als die Hälfte von 1 in der letzten besetzten Stelle, jedoch mehr als nichts
-	nichts vorhanden (genau Null)
...	Angabe fällt später an
/	keine Angabe, da Zahlenwert nicht sicher genug
.	Zahlenwert unbekannt oder geheim zu halten
x	Tabellenfach gesperrt, weil Aussage nicht sinnvoll
p	vorläufige Zahl
r	berichtigte Zahl
s	geschätzte Zahl

Geringfügige Abweichungen in den Summen sind auf Runden der Zahlen zurückzuführen.  
Abweichungen gegenüber früheren Veröffentlichungen erklären sich durch inzwischen vorgenommene Korrekturen.

## Vorbemerkungen

### Ziel der Statistik

Die monatlichen Erhebungen stellen kurzfristig Daten über die konjunkturelle Entwicklung des verarbeitenden Gewerbes sowie des Bergbaus und der Gewinnung von Steinen und Erden in wirtschaftssystematischer und regionaler Gliederung zur Verfügung. Die Ergebnisse der Statistik sind wichtiges Material für die Arbeiten der gesetzgebenden Körperschaften, der Bundes- und Landesregierungen, der Verbände, Kammern sowie sonstigen Institutionen und bilden eine unentbehrliche Grundlage für zahlreiche wirtschaftspolitische Entscheidungen.

### Rechtsgrundlage

Rechtsgrundlage für die Erhebungen im verarbeitenden Gewerbe ist das Gesetz über die Statistik im Produzierenden Gewerbe (ProdGewStatG) in der Fassung der Bekanntmachung vom 21. März 2002 (BGBl. I S. 1181), zuletzt geändert durch Artikel 14 des Gesetzes vom 7. September 2007 (BGBl. I S. 2246) in Verbindung mit dem Gesetz über die Statistik für Bundeszwecke (Bundesstatistikgesetz - BStatG) vom 22. Januar 1987 (BGBl. I S. 462, 565), zuletzt geändert durch Artikel 3 des Gesetzes vom 7. September 2007 (BGBl. I S. 2246).

### Berichtskreis

Der Berichtskreis umfasst die Einbetriebsunternehmen des verarbeitenden Gewerbes mit im Allgemeinen 50 und mehr tätigen Personen sowie alle produzierenden Betriebe – unabhängig von der Beschäftigtenzahl – von Mehrbetriebsunternehmen des produzierenden Gewerbes mit im Allgemeinen 50 und mehr tätigen Personen. Um den Bereich des verarbeitenden Gewerbes sowie des Bergbaus und die Gewinnung von Steinen und Erden in der Gliederung nach örtlichen Einheiten weitgehend abzudecken, werden zusätzlich alle Betriebe mit wirtschaftlichem Schwerpunkt im verarbeitenden Gewerbe mit im Allgemeinen 50 tätigen Personen und mehr von Mehrbetriebsunternehmen außerhalb des produzierenden Gewerbes in die Berichterstattung einbezogen.

### Methodische Hinweise

Bei Betrieben werden die Merkmale "Beschäftigte" und "Umsatz" nach fachlichen Betriebsteilen erhoben und sowohl für Betriebe als auch für fachliche Betriebsteile aufbereitet. Die übrigen in der Veröffentlichung nachgewiesenen Merkmale werden nur für den gesamten Betrieb (einschließlich der sonstigen Betriebsteile) erhoben. Hinsichtlich der Darstellung der Ergebnisse für Betriebe wird bei Beschäftigten, Umsätzen und Auftragseingängen zwischen einem Nachweis nach hauptbeteiligten und beteiligten Wirtschaftszweigen unterschieden. Beim Nachweis nach hauptbeteiligten Wirtschaftszweigen werden alle Angaben eines kombinierten Betriebes (örtliche Einheit mit Betriebsteilen in mehreren Wirtschaftszweigen) unter dem Wirtschaftszweig nachgewiesen, bei dem - gemessen an der Zahl der Beschäftigten - der Schwerpunkt des Unternehmens liegt. Eine Ausnahme bildet das Verlagsgewerbe. Hier wird die Verteilung der Umsätze zugrunde gelegt.

## Definitionen

### Auslandsumsatz

Direkte Lieferungen und Leistungen an Empfänger, die im Ausland ansässig sind, sowie Lieferungen an Exporteure, die die bestellten Waren ohne Be- und Verarbeitung in das Ausland ausführen. Nach der ab 1968 geltenden gesetzlichen Regelung sind Auslandsumsätze von der Umsatzsteuer (Mehrwertsteuer) befreit.

### Auslandsumsatz mit der Eurozone

Als Auslandsumsatz mit der Eurozone gilt der Umsatz mit Staaten der Eurozone, d.h., mit Belgien, Finnland, Frankreich, Griechenland, Irland, Italien, Luxemburg, den Niederlanden, Österreich, Portugal, Slowenien und Spanien.

### Beschäftigte

Alle Personen, die am Ende des Monats in einem arbeitsrechtlichen Verhältnis zum Betrieb stehen, tätige Inhaber und Mitinhaber sowie unbezahlt mithelfende Familienangehörige, soweit sie mindestens 1/3 der üblichen Arbeitszeit im Betrieb tätig sind.

**Betrieb**

Örtlich getrennte Niederlassung von Unternehmen, einschließlich der Verwaltungs-, Reparatur-, Montage- und Hilfsbetriebe, die mit dem meldenden Betrieb örtlich verbunden sind oder in dessen Nähe liegen. Örtlich getrennte Hauptverwaltungen der Unternehmen werden im verarbeitenden Gewerbe sowie Bergbau und Gewinnung von Steinen und Erden ebenfalls als eigenständige Betriebe erfasst. Die Merkmalswerte sind für den gesamten Betrieb zu melden und schließen auch die nichtproduzierenden Teile ein.

**Entgelte**

Die Entgelte entsprechen der Bruttolohn- und -gehaltssumme. Dies ist die Bruttosumme ohne Arbeitgeberanteil zur Sozialversicherung, jedoch einschließlich Lohn- und Gehaltszuschläge (auch Gratifikationen, Erfindergelder sowie Provisionen, Tantiemen usw.), Vergütungen für gewerblich und kaufmännisch Auszubildende. Nicht erfasst werden allgemeine soziale Aufwendungen sowie Vergütungen, die als Spesenersatz anzusehen sind.

**Exportquote**

Anteil des Auslandsumsatzes am Gesamtumsatz.

**Geleistete Arbeitsstunden**

Sind die tatsächlich geleisteten Stunden (nicht die bezahlten) aller tätigen Personen (Lohn- und Gehaltsempfänger). Da bis zum Jahr 2002 die tatsächlich geleisteten Arbeiterstunden erhoben wurden, ist der Vorjahresvergleich nicht möglich.

**Gesamtumsatz**

Umsatz aus Eigenerzeugung, baugewerblicher Umsatz sowie Umsatz aus Handelsware und sonstigen nicht-industriellen Tätigkeiten (wie Erlöse aus Vermietung und Verpachtung, Provisionseinnahmen, Erlöse aus Transportleistungen für Dritte und aus dem Verkauf von eigenen landwirtschaftlichen Erzeugnissen). Als Umsatz gilt die Summe der Rechnungsendbeträge (ohne Umsatzsteuer) einschließlich etwa darin enthaltener Verbrauchsteuern sowie der Kosten für Fracht, Transportversicherung, Porto, Verpackung und Spesen, auch wenn diese gesondert in Rechnung gestellt werden. Außerordentliche und betriebsfremde Erträge aus dem Verkauf von Anlagegütern, aus der Verpachtung von Grundstücken, Zinsen, Dividenden u. dgl. sind nicht im Umsatz enthalten.

## Systematiken

Die Darstellung der Ergebnisse erfolgt in der Gliederung der Klassifikation der **Wirtschaftszweige, Ausgabe 2003 (WZ 2003)**. Mit Beginn des Jahres 2003 trat diese neue Klassifikation in Kraft. Sie ist in allen Mitgliedstaaten der Europäischen Union sowohl für die Erhebung als auch für die Darstellung der statistischen Daten bindend.

## Veröffentlichungen

Ergebnisse für das Bundesgebiet über den Bereich verarbeitendes Gewerbe sowie Bergbau und Gewinnung von Steinen und Erden werden vom Statistischen Bundesamt in der Fachserie 4, Reihe 4 veröffentlicht.

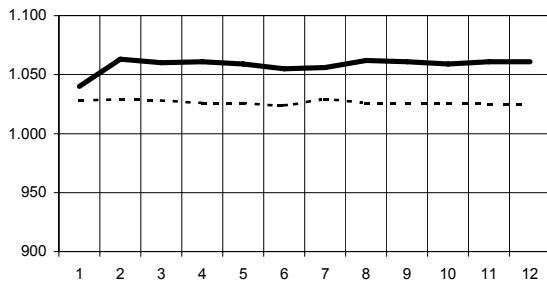
# 1. Betriebe, Beschäftigte, Arbeitsstunden, Entgelte und Umsatz 2002 bis 2008

Jahr  Monat	Betriebe	Beschäftigte	Geleistete	Entgelte	Umsatz <sup>3)</sup>			Export- quote	
			Arbeits-  stunden <sup>2)</sup>		insgesamt	darunter Auslandsumsatz			
						insgesamt	mit der Eurozone		
Anzahl <sup>1)</sup>		1 000	1 000 EUR			%			
2002	1 072	262 666	253 721	9 747 371	57 885 230	26 447 609	26 447 609	45,7	
2003	1 050	254 821	384 509	9 740 733	58 530 149	27 454 481	14 978 995	46,9	
2004	1 043	250 656	380 872	9 716 441	61 746 812	29 475 614	15 473 487	47,7	
2005	1 027	245 017	373 857	9 713 001	65 195 493	31 755 726	15 971 759	48,7	
2006	998	242 731	370 749	9 763 262	69 288 015	34 209 988	17 680 027	49,4	
2007	1 026	248 630	378 205	10 195 073	75 659 264	38 038 353	19 318 479	50,3	
2005	Januar	1 035	246 951	31 514	751 153	4 863 116	2 417 968	1 302 393	49,7
	Februar	1 035	245 565	30 647	738 276	5 056 706	2 482 970	1 282 016	49,1
	März	1 031	244 815	31 440	755 774	5 579 147	2 732 967	1 399 425	49,0
	April	1 031	244 243	32 530	782 977	5 513 981	2 723 374	1 361 053	49,4
	Mai	1 033	244 009	30 121	969 531	5 524 536	2 701 344	1 319 419	48,9
	Juni	1 030	244 033	32 690	831 224	5 938 457	2 922 260	1 430 693	49,2
	Juli	1 030	244 336	31 268	755 629	5 273 723	2 535 668	1 306 313	48,1
	August	1 028	245 156	30 190	753 821	5 122 306	2 462 731	1 176 849	48,1
	September	1 027	245 017	31 430	751 254	5 733 839	2 869 121	1 402 035	50,0
	Oktober	1 026	243 732	30 617	776 949	5 321 358	2 536 674	1 280 705	47,7
	November	1 026	243 201	32 017	1 058 560	5 658 906	2 704 939	1 398 998	47,8
	Dezember	1 026	242 301	29 393	787 853	5 609 417	2 665 708	1 311 861	47,5
2006	Januar	1 005	239 773	31 381	745 370	5 061 525	2 540 037	1 327 885	50,2
	Februar	1 002	238 729	30 079	738 028	5 295 497	2 585 942	1 353 772	48,8
	März	1 001	238 953	33 140	754 883	6 234 711	3 082 096	1 576 887	49,4
	April	1 001	239 089	29 236	780 385	5 379 626	2 669 991	1 392 380	49,6
	Mai	1 000	238 816	31 695	1 009 210	6 139 668	3 115 815	1 580 378	50,7
	Juni	999	239 324	30 772	839 480	5 903 369	3 006 431	1 591 970	50,9
	Juli	1 000	240 636	30 291	760 634	5 669 712	2 842 738	1 464 885	50,1
	August	999	242 435	29 996	759 883	5 652 744	2 714 771	1 345 170	48,0
	September	998	242 731	31 110	753 598	5 954 273	2 896 086	1 546 783	48,6
	Oktober	998	242 520	31 533	762 440	5 983 638	2 955 419	1 581 903	49,4
	November	998	242 513	32 467	1 063 955	6 287 169	3 095 125	1 642 360	49,2
	Dezember	998	242 024	29 051	795 396	5 726 084	2 705 537	1 275 654	47,2
2007	Januar	1 028	243 893	32 393	767 077	5 794 117	2 922 971	1 543 492	50,4
	Februar	1 029	243 914	30 817	763 253	5 977 152	2 965 920	1 557 493	49,6
	März	1 028	244 096	32 798	793 455	6 800 649	3 432 205	1 751 302	50,5
	April	1 026	243 963	30 497	830 421	6 087 857	3 099 470	1 611 571	50,9
	Mai	1 026	244 521	31 530	1 067 288	6 497 256	3 356 309	1 679 590	51,7
	Juni	1 024	245 187	31 080	873 273	6 520 056	3 328 900	1 744 920	51,1
	Juli	1 029	247 544	31 145	793 234	6 331 630	3 219 000	1 602 608	50,8
	August	1 026	249 057	31 626	805 059	6 182 052	3 082 732	1 478 202	49,9
	September	1 026	248 630	31 178	786 889	6 300 098	3 180 271	1 659 139	50,5
	Oktober	1 026	249 161	33 046	808 039	6 711 170	3 287 319	1 654 845	49,0
	November	1 025	248 986	32 980	1 042 390	6 694 493	3 349 419	1 691 383	50,0
	Dezember	1 025	248 703	29 115	864 697	5 762 735	2 813 835	1 343 936	48,8
2008	Januar	1 040	250 508	32 495	810 418	6 120 575	3 084 541	1 648 832	50,4
	Februar	1 063	252 437	32 414	800 098	6 633 379	3 396 246	1 749 275	51,2
	März	1 060	253 148	31 263	830 507	6 451 949	3 256 655	1 682 988	50,5
	April	1 061	253 602	34 902	893 181	7 213 965	3 673 461	1 855 747	50,9
	Mai	1 059	253 836	31 670	1 097 226	6 816 947	3 489 874	1 746 229	51,2
	Juni	1 055	254 374	32 824	903 972	7 062 919	3 523 879	1 770 235	49,9
	Juli	1 056	255 406	32 143	852 448	6 888 271	3 441 267	1 720 971	50,0
	August	1 062	256 981	31 942	842 096	6 257 067	3 043 652	1 499 822	48,6
	September	1 061	256 970	33 867	855 348	7 012 219	3 418 369	1 746 143	48,7
	Oktober	1 059	256 161	33 772	844 234	6 628 756	3 211 994	1 653 497	48,5
	November	1 061	255 803	32 694	1 139 580	6 049 092	2 996 786	1 447 862	49,5
	Dezember	1 061	254 441	28 975	866 319	5 532 856	2 570 210	1 190 490	46,5

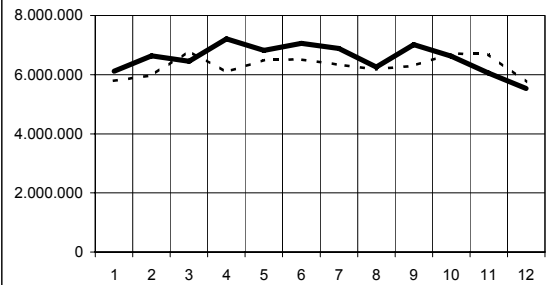
1) Monat = am Ende des Monats; Jahr = Ende September. - 2) Bis 2002 geleistete Arbeiterstunden, ab 2003 geleistete Arbeitsstunden aller Lohn- und Gehaltsempfänger. - 3) Ohne Umsatzsteuer.

Entwicklung ausgewählter Merkmale im verarbeitenden Gewerbe sowie im Bergbau und der Gewinnung von Steinen und Erden 2007 und 2008 nach Monaten

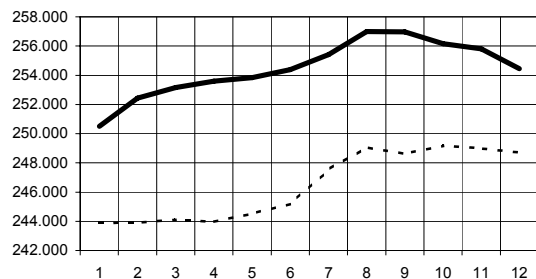
Betriebe (Anzahl)



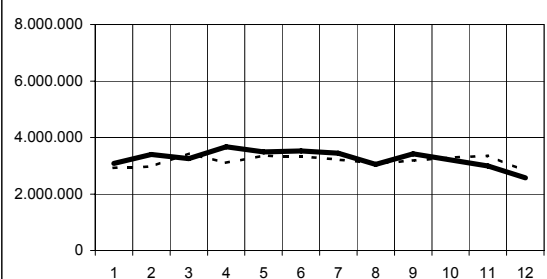
Gesamtumsatz in 1 000 EUR



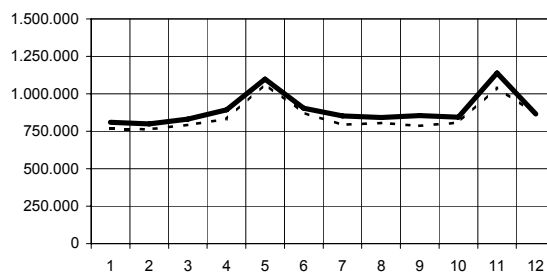
Beschäftigte (Anzahl)



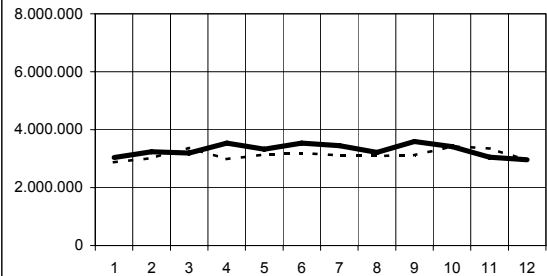
Auslandsumsatz in 1 000 EUR



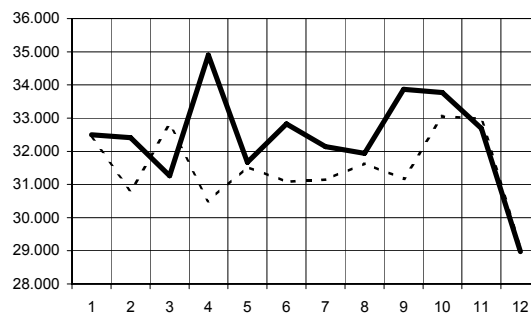
Entgelte in 1 000 EUR



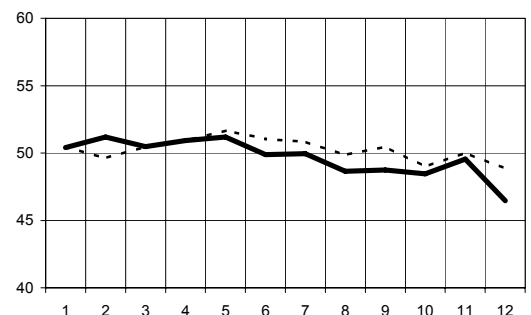
Inlandsumsatz in 1 000 EUR



Geleistete Arbeitsstunden in 1 000



Exportquote in %



Legende: ---- 2007 ——— 2008

## 2. Betriebe, Beschäftigte, Arbeitsstunden, Entgelte und Umsatz im Dezember 2008 nach Wirtschaftszweigen

Wirtschaftszweig	Dezember 2008	Veränderung in % Dezember 2008		Januar - Dezember		
		November 2008	Dezember 2007	2007	2008	Veränderung in %

### Betriebe (Anzahl) <sup>1)</sup>

C+D	Verarbeitendes Gewerbe sowie Bergbau und Gewinnung von Steinen und Erden	1 061	0,0	3,5	1 027	1 058	3,0
A/EN	Vorleistungsgüterproduzenten und Energie	488	0,0	4,9	465	486	4,5
B	Investitionsgüterproduzenten	302	0,0	3,4	293	301	2,7
GG	Gebrauchsgüterproduzenten	41	0,0	10,8	38	41	7,9
VG	Verbrauchsgüterproduzenten	230	0,0	- 0,4	231	231	0,0
C	Bergbau und Gewinnung von Steinen und Erden	5	0,0	25,0	4	5	25,0
D	Verarbeitendes Gewerbe	1 056	0,0	3,4	1 023	1 053	2,9
DA	Ernährungsgewerbe und Tabakverarbeitung	125	0,0	- 1,6	128	126	- 1,6
DB	Textil- und Bekleidungsgewerbe	14	0,0	7,7	13	14	7,7
DC	Ledergewerbe	17	0,0	- 15,0	20	18	- 10,0
DD	Holzgewerbe (ohne Herstellung von Möbeln)	32	0,0	- 3,0	33	32	- 3,0
DE	Papier-, Verlags- und Druckgewerbe	95	0,0	1,1	94	94	0,0
DF	Kokerei, Mineralölverarbeitung, Herstellung und Verarbeitung von Spalt- und Brutstoffen	3	0,0	0,0	3	3	0,0
DG	Herstellung von chemischen Erzeugnissen	64	0,0	- 1,5	65	63	- 3,1
DH	Herstellung von Gummi- und Kunststoffwaren	102	0,0	8,5	94	101	7,4
DI	Glasgewerbe, Herstellung von Keramik, Verarbeitung von Steinen und Erden	87	0,0	4,8	83	88	6,0
DJ	Metallerzeugung und -bearbeitung, Herstellung von Metallerzeugnissen	171	0,0	9,6	156	169	8,3
DK	Maschinenbau	164	0,0	1,9	161	163	1,2
DL	Herstellung von Büromaschinen, Datenverarbeitungsgeräten und -einrichtungen; Elektrotechnik, Feinmechanik und Optik	92	0,0	4,5	88	92	4,5
DM	Fahrzeugbau	52	0,0	2,0	51	52	2,0
DN	Herstellung von Möbeln, Schmuck, Musikinstrumenten, Sportgeräten, Spielwaren und sonstigen Erzeugnissen; Recycling	38	0,0	15,2	34	38	11,8

### Beschäftigte (Anzahl) <sup>1)</sup>

C+D	Verarbeitendes Gewerbe sowie Bergbau und Gewinnung von Steinen und Erden	254 441	- 0,5	2,3	246 471	254 472	3,2
A/EN	Vorleistungsgüterproduzenten und Energie	124 078	- 0,5	1,0	122 758	124 511	1,4
B	Investitionsgüterproduzenten	76 507	- 0,2	5,2	70 741	76 092	7,6
GG	Gebrauchsgüterproduzenten	7 204	0,4	6,9	6 715	7 156	6,6
VG	Verbrauchsgüterproduzenten	46 652	- 1,1	0,6	46 258	46 713	1,0
C	Bergbau und Gewinnung von Steinen und Erden	348	- 2,0	18,4	291	344	18,2
D	Verarbeitendes Gewerbe	254 093	- 0,5	2,3	246 181	254 129	3,2
DA	Ernährungsgewerbe und Tabakverarbeitung	22 082	- 1,2	- 0,7	22 510	22 247	- 1,2
DB	Textil- und Bekleidungsgewerbe	.	.	.	.	.	.
DC	Ledergewerbe	2 495	- 0,6	- 6,7	2 668	2 593	- 2,8
DD	Holzgewerbe (ohne Herstellung von Möbeln)	4 887	- 0,2	- 5,8	5 263	4 993	- 5,1
DE	Papier-, Verlags- und Druckgewerbe	15 236	- 0,7	1,8	14 851	15 134	1,9
DF	Kokerei, Mineralölverarbeitung, Herstellung und Verarbeitung von Spalt- und Brutstoffen	.	.	.	.	.	.
DG	Herstellung von chemischen Erzeugnissen	53 557	- 0,4	0,7	53 005	53 354	0,7
DH	Herstellung von Gummi- und Kunststoffwaren	21 223	- 0,4	5,9	20 119	21 403	6,4
DI	Glasgewerbe, Herstellung von Keramik, Verarbeitung von Steinen und Erden	13 825	- 0,8	0,7	13 766	13 952	1,4
DJ	Metallerzeugung und -bearbeitung, Herstellung von Metallerzeugnissen	33 371	- 1,0	4,1	31 762	33 409	5,2
DK	Maschinenbau	33 270	- 0,4	4,3	31 110	33 101	6,4
DL	Herstellung von Büromaschinen, Datenverarbeitungsgeräten und -einrichtungen; Elektrotechnik, Feinmechanik und Optik	14 680	- 0,1	1,2	14 262	14 488	1,6
DM	Fahrzeugbau	31 022	- 0,1	3,2	29 065	31 060	6,9
DN	Herstellung von Möbeln, Schmuck, Musikinstrumenten, Sportgeräten, Spielwaren und sonstigen Erzeugnissen; Recycling	6 088	- 0,3	9,3	5 551	6 042	8,8

1) Monat = am Ende des Monats; Zeitraum = Monatsdurchschnitt

## 2. Betriebe, Beschäftigte, Arbeitsstunden, Entgelte und Umsatz im Dezember 2008 nach Wirtschaftszweigen

Wirtschaftszweig	Dezember 2008	Veränderung in % Dezember 2008		Januar - Dezember		
		November 2008	Dezember 2007	2007	2008	Veränderung in %

### Geleistete Arbeitsstunden (1 000)

C+D	Verarbeitendes Gewerbe sowie Bergbau und Gewinnung von Steinen und Erden	28 975	- 11,4	- 0,5	378 205	388 958	2,8
A/EN	Vorleistungsgüterproduzenten und Energie	14 394	- 10,0	- 2,5	187 652	190 161	1,3
B	Investitionsgüterproduzenten	8 233	- 15,6	0,6	110 009	116 818	6,2
GG	Gebrauchsgüterproduzenten	790	- 14,8	11,5	10 307	10 836	5,1
VG	Verbrauchsgüterproduzenten	5 558	- 7,7	2,0	70 237	71 144	1,3
C	Bergbau und Gewinnung von Steinen und Erden	34	- 23,5	15,3	448	512	14,3
D	Verarbeitendes Gewerbe	28 941	- 11,4	- 0,5	377 757	388 446	2,8
DA	Ernährungsgewerbe und Tabakverarbeitung	2 723	- 5,2	1,1	34 497	34 340	- 0,5
DB	Textil- und Bekleidungsgewerbe	219	- 16,5	.	.	3 183	.
DC	Ledergewerbe	289	- 16,6	- 8,3	4 441	4 156	- 6,4
DD	Holzgewerbe (ohne Herstellung von Möbeln)	630	- 10,2	- 1,9	8 453	8 229	- 2,6
DE	Papier-, Verlags- und Druckgewerbe	1 692	- 7,1	2,7	21 318	21 617	1,4
DF	Kokerei, Mineralölverarbeitung, Herstellung und Verarbeitung von Spalt- und Brutstoffen	49	- 0,6	.	.	597	.
DG	Herstellung von chemischen Erzeugnissen	6 640	- 3,7	- 2,1	79 988	80 324	0,4
DH	Herstellung von Gummi- und Kunststoffwaren	2 452	- 13,1	3,9	31 711	34 144	7,7
DI	Glasgewerbe, Herstellung von Keramik, Verarbeitung von Steinen und Erden	1 676	- 14,5	1,4	22 822	23 097	1,2
DJ	Metallerzeugung und -bearbeitung, Herstellung von Metallerzeugnissen	3 452	- 14,9	- 0,4	46 495	48 786	4,9
DK	Maschinenbau	3 880	- 12,7	0,7	50 613	54 034	6,8
DL	Herstellung von Büromaschinen, Datenverarbeitungsgeräten und -einrichtungen; Elektrotechnik, Feinmechanik und Optik	1 735	- 13,0	- 2,5	23 107	23 560	2,0
DM	Fahrzeugbau	2 844	- 21,9	- 5,8	42 235	43 297	2,5
DN	Herstellung von Möbeln, Schmuck, Musikinstrumenten, Sportgeräten, Spielwaren und sonstigen Erzeugnissen; Recycling	660	- 16,1	9,2	8 477	9 081	7,1

### Entgelte (1 000 EUR)

C+D	Verarbeitendes Gewerbe sowie Bergbau und Gewinnung von Steinen und Erden	866 319	- 24,0	0,2	10 195 073	10 735 425	5,3
A/EN	Vorleistungsgüterproduzenten und Energie	430 861	- 27,5	- 4,6	5 333 400	5 526 480	3,6
B	Investitionsgüterproduzenten	281 298	- 10,7	7,3	3 006 385	3 277 086	9,0
GG	Gebrauchsgüterproduzenten	21 539	- 14,2	3,7	234 489	250 387	6,8
VG	Verbrauchsgüterproduzenten	132 621	- 35,4	1,8	1 620 800	1 681 471	3,7
C	Bergbau und Gewinnung von Steinen und Erden	1 236	- 30,6	8,4	13 171	14 769	12,1
D	Verarbeitendes Gewerbe	865 082	- 24,0	0,2	10 181 902	10 720 656	5,3
DA	Ernährungsgewerbe und Tabakverarbeitung	56 357	- 35,1	0,6	684 026	695 485	1,7
DB	Textil- und Bekleidungsgewerbe	5 028	- 35,0	1,5	63 430	68 207	7,5
DC	Ledergewerbe	5 722	- 19,2	3,9	69 001	68 054	- 1,4
DD	Holzgewerbe (ohne Herstellung von Möbeln)	13 453	- 10,0	- 11,5	170 724	160 837	- 5,8
DE	Papier-, Verlags- und Druckgewerbe	44 213	- 16,6	2,7	508 805	523 243	2,8
DF	Kokerei, Mineralölverarbeitung, Herstellung und Verarbeitung von Spalt- und Brutstoffen	1 404	- 38,0	- 2,3	17 423	18 835	8,1
DG	Herstellung von chemischen Erzeugnissen	218 840	- 39,3	- 9,4	2 885 694	3 006 957	4,2
DH	Herstellung von Gummi- und Kunststoffwaren	63 056	- 24,6	5,0	704 375	772 101	9,6
DI	Glasgewerbe, Herstellung von Keramik, Verarbeitung von Steinen und Erden	49 037	- 18,5	1,8	573 941	593 296	3,4
DJ	Metallerzeugung und -bearbeitung, Herstellung von Metallerzeugnissen	103 369	- 11,9	4,8	1 196 975	1 248 463	4,3
DK	Maschinenbau	127 408	- 6,8	9,5	1 332 326	1 463 859	9,9
DL	Herstellung von Büromaschinen, Datenverarbeitungsgeräten und -einrichtungen; Elektrotechnik, Feinmechanik und Optik	46 043	- 15,0	- 1,9	522 710	538 317	3,0
DM	Fahrzeugbau	114 681	- 14,6	3,7	1 276 054	1 369 312	7,3
DN	Herstellung von Möbeln, Schmuck, Musikinstrumenten, Sportgeräten, Spielwaren und sonstigen Erzeugnissen; Recycling	16 471	- 13,1	9,9	176 419	193 691	9,8

## 2. Betriebe, Beschäftigte, Arbeitsstunden, Entgelte und Umsatz im Dezember 2008 nach Wirtschaftszweigen

Wirtschaftszweig	Dezember 2008	Veränderung in % Dezember 2008		Januar - Dezember		
		November 2008	Dezember 2007	2007	2008	Veränderung in %

### Gesamtumsatz (1 000 EUR) <sup>1)</sup>

C+D	Verarbeitendes Gewerbe sowie Bergbau und Gewinnung von Steinen und Erden	5 532 856	- 8,5	- 4,0	75 659 264	78 667 996	4,0
A/EN	Vorleistungsgüterproduzenten und Energie	2 352 888	- 20,8	- 17,1	39 860 681	40 794 322	2,3
B	Investitionsgüterproduzenten	1 930 439	2,2	4,1	22 084 416	23 581 856	6,8
GG	Gebrauchsgüterproduzenten	86 534	- 26,8	- 5,6	1 269 308	1 315 461	3,6
VG	Verbrauchsgüterproduzenten	1 162 995	8,4	18,9	12 444 859	12 976 357	4,3
C	Bergbau und Gewinnung von Steinen und Erden	2 892	- 19,4	10,4	34 991	42 808	22,3
D	Verarbeitendes Gewerbe	5 529 964	- 8,5	- 4,0	75 624 273	78 625 187	4,0
DA	Ernährungsgewerbe und Tabakverarbeitung	665 223	21,2	13,9	6 609 998	7 022 142	6,2
DB	Textil- und Bekleidungsgewerbe	22 571	- 19,6	.	.	431 478	.
DC	Ledergewerbe	19 814	- 26,2	.	.	441 054	.
DD	Holzgewerbe (ohne Herstellung von Möbeln)	65 009	- 26,0	- 13,8	1 100 003	1 038 191	- 5,6
DE	Papier-, Verlags- und Druckgewerbe	263 994	- 13,0	6,2	3 516 089	3 730 556	6,1
DF	Kokerei, Mineralölverarbeitung, Herstellung und Verarbeitung von Spalt- und Brutstoffen	11 678	- 28,6	.	.	209 800	.
DG	Herstellung von chemischen Erzeugnissen	1 535 679	- 16,6	- 14,3	24 062 571	24 803 594	3,1
DH	Herstellung von Gummi- und Kunststoffwaren	268 389	- 22,9	- 12,1	4 688 634	4 791 340	2,2
DI	Glasgewerbe, Herstellung von Keramik, Verarbeitung von Steinen und Erden	145 463	- 26,3	- 9,1	2 488 678	2 493 025	0,2
DJ	Metallerzeugung und -bearbeitung, Herstellung von Metallerzeugnissen	521 937	- 17,6	- 3,2	8 024 466	8 328 244	3,8
DK	Maschinenbau	565 658	10,2	- 7,8	7 477 654	7 497 358	0,3
DL	Herstellung von Büromaschinen, Datenverarbeitungsgeräten und -einrichtungen; Elektrotechnik, Feinmechanik und Optik	247 708	0,3	3,3	2 845 323	2 995 999	5,3
DM	Fahrzeugbau	1 108 249	- 3,5	7,8	12 499 071	13 572 622	8,6
DN	Herstellung von Möbeln, Schmuck, Musikinstrumenten, Sportgeräten, Spielwaren und sonstigen Erzeugnissen; Recycling	88 592	- 15,0	- 15,4	1 192 719	1 269 784	6,5

### Inlandsumsatz (1 000 EUR) <sup>1)</sup>

C+D	Verarbeitendes Gewerbe sowie Bergbau und Gewinnung von Steinen und Erden	2 962 646	- 2,9	0,5	37 620 911	39 561 064	5,2
A/EN	Vorleistungsgüterproduzenten und Energie	1 167 880	- 15,6	- 9,6	18 266 093	19 200 467	5,1
B	Investitionsgüterproduzenten	930 539	5,5	5,4	9 996 105	10 767 298	7,7
GG	Gebrauchsgüterproduzenten	53 417	- 28,5	- 8,1	810 891	779 839	- 3,8
VG	Verbrauchsgüterproduzenten	810 810	14,0	13,3	8 547 822	8 813 461	3,1
C	Bergbau und Gewinnung von Steinen und Erden	.	.	.	.	.	.
D	Verarbeitendes Gewerbe	.	.	.	.	.	.
DA	Ernährungsgewerbe und Tabakverarbeitung	554 414	25,2	11,0	5 534 294	5 663 746	2,3
DB	Textil- und Bekleidungsgewerbe	13 405	- 28,1	.	.	256 332	.
DC	Ledergewerbe	13 598	- 20,4	.	.	265 895	.
DD	Holzgewerbe (ohne Herstellung von Möbeln)	51 931	- 24,6	- 10,2	795 713	814 216	2,3
DE	Papier-, Verlags- und Druckgewerbe	204 515	- 7,4	10,3	2 552 227	2 754 946	7,9
DF	Kokerei, Mineralölverarbeitung, Herstellung und Verarbeitung von Spalt- und Brutstoffen	.	.	.	.	.	.
DG	Herstellung von chemischen Erzeugnissen	595 293	- 6,9	- 8,0	8 587 711	8 999 906	4,8
DH	Herstellung von Gummi- und Kunststoffwaren	162 109	- 16,7	3,6	2 369 622	2 619 952	10,6
DI	Glasgewerbe, Herstellung von Keramik, Verarbeitung von Steinen und Erden	100 038	- 23,4	4,0	1 528 809	1 595 337	4,4
DJ	Metallerzeugung und -bearbeitung, Herstellung von Metallerzeugnissen	300 619	- 18,0	- 1,5	4 434 482	4 815 698	8,6
DK	Maschinenbau	199 213	- 7,9	- 6,9	2 560 697	2 731 689	6,7
DL	Herstellung von Büromaschinen, Datenverarbeitungsgeräten und -einrichtungen; Elektrotechnik, Feinmechanik und Optik	183 181	2,8	14,8	1 977 509	2 080 397	5,2
DM	Fahrzeugbau	517 019	7,6	0,3	5 847 785	6 059 980	3,6
DN	Herstellung von Möbeln, Schmuck, Musikinstrumenten, Sportgeräten, Spielwaren und sonstigen Erzeugnissen; Recycling	57 472	- 10,2	- 12,0	721 074	739 208	2,5

1) Ohne Umsatzsteuer.

## 2. Betriebe, Beschäftigte, Arbeitsstunden, Entgelte und Umsatz im Dezember 2008 nach Wirtschaftszweigen

Wirtschaftszweig	Dezember 2008	Veränderung in % Dezember 2008		Januar - Dezember		
		November 2008	Dezember 2007	2007	2008	Veränderung in %

### Auslandsumsatz insgesamt (1 000 EUR) <sup>1)</sup>

C+D	Verarbeitendes Gewerbe sowie Bergbau und Gewinnung von Steinen und Erden	2 570 210	- 14,2	- 8,7	38 038 353	39 106 932	2,8
A/EN	Vorleistungsgüterproduzenten und Energie	1 185 008	- 25,2	- 23,4	21 594 588	21 593 855	0,0
B	Investitionsgüterproduzenten	999 900	- 0,7	2,9	12 088 312	12 814 558	6,0
GG	Gebrauchsgüterproduzenten	33 116	- 23,8	- 1,4	458 417	535 622	16,8
VG	Verbrauchsgüterproduzenten	352 185	- 2,5	34,3	3 897 037	4 162 897	6,8
C	Bergbau und Gewinnung von Steinen und Erden	.	.	.	.	.	.
D	Verarbeitendes Gewerbe	.	.	.	.	.	.
DA	Ernährungsgewerbe und Tabakverarbeitung	110 810	4,4	30,6	1 075 704	1 358 396	26,3
DB	Textil- und Bekleidungsgewerbe	9 165	- 2,8	- 11,7	167 888	175 146	4,3
DC	Ledergewerbe	6 216	- 36,5	.	.	175 159	.
DD	Holzgewerbe (ohne Herstellung von Möbeln)	13 079	- 31,2	- 25,6	304 290	223 975	- 26,4
DE	Papier-, Verlags- und Druckgewerbe	59 480	- 27,9	- 5,6	963 862	975 610	1,2
DF	Kokerei, Mineralölverarbeitung, Herstellung und Verarbeitung von Spalt- und Brutstoffen	.	.	.	.	.	.
DG	Herstellung von chemischen Erzeugnissen	940 386	- 21,8	- 17,9	15 474 860	15 803 689	2,1
DH	Herstellung von Gummi- und Kunststoffwaren	106 280	- 30,9	- 28,7	2 319 012	2 171 387	- 6,4
DI	Glasgewerbe, Herstellung von Keramik, Verarbeitung von Steinen und Erden	45 425	- 32,1	- 28,9	959 869	897 688	- 6,5
DJ	Metallerzeugung und -bearbeitung, Herstellung von Metallerzeugnissen	221 318	- 17,0	- 5,4	3 589 984	3 512 546	- 2,2
DK	Maschinenbau	366 446	23,5	- 8,3	4 916 957	4 765 669	- 3,1
DL	Herstellung von Büromaschinen, Datenverarbeitungsgeräten und -einrichtungen; Elektrotechnik, Feinmechanik und Optik	64 527	- 6,2	- 19,6	867 814	915 602	5,5
DM	Fahrzeugbau	591 230	- 11,4	15,4	6 651 286	7 512 642	13,0
DN	Herstellung von Möbeln, Schmuck, Musikinstrumenten, Sportgeräten, Spielwaren und sonstigen Erzeugnissen; Recycling	31 120	- 22,7	- 20,9	471 645	530 576	12,5

### Auslandsumsatz mit der Eurozone (1 000 EUR) <sup>1)</sup>

C+D	Verarbeitendes Gewerbe sowie Bergbau und Gewinnung von Steinen und Erden	1 190 490	- 17,8	- 11,4	19 318 479	19 712 090	2,0
A/EN	Vorleistungsgüterproduzenten und Energie	593 289	- 26,1	- 21,5	10 554 266	11 007 253	4,3
B	Investitionsgüterproduzenten	284 311	- 15,1	- 21,1	5 342 749	5 129 560	- 4,0
GG	Gebrauchsgüterproduzenten	19 844	- 21,9	- 3,0	280 873	290 509	3,4
VG	Verbrauchsgüterproduzenten	293 047	3,0	41,1	3 140 591	3 284 767	4,6
C	Bergbau und Gewinnung von Steinen und Erden	.	.	.	.	.	.
D	Verarbeitendes Gewerbe	.	.	.	.	.	.
DA	Ernährungsgewerbe und Tabakverarbeitung	85 353	6,2	25,4	842 514	1 068 972	26,9
DB	Textil- und Bekleidungsgewerbe	5 643	- 7,8	- 10,7	111 555	110 290	- 1,1
DC	Ledergewerbe	2 886	- 51,3	- 42,6	113 676	103 426	- 9,0
DD	Holzgewerbe (ohne Herstellung von Möbeln)	9 215	- 24,8	- 21,4	211 211	159 421	- 24,5
DE	Papier-, Verlags- und Druckgewerbe	43 754	- 30,7	- 2,3	702 095	719 146	2,4
DF	Kokerei, Mineralölverarbeitung, Herstellung und Verarbeitung von Spalt- und Brutstoffen	.	.	.	.	.	.
DG	Herstellung von chemischen Erzeugnissen	.	.	.	.	.	.
DH	Herstellung von Gummi- und Kunststoffwaren	69 913	- 31,6	- 26,1	1 421 728	1 368 301	- 3,8
DI	Glasgewerbe, Herstellung von Keramik, Verarbeitung von Steinen und Erden	25 780	- 31,9	- 19,6	506 326	487 070	- 3,8
DJ	Metallerzeugung und -bearbeitung, Herstellung von Metallerzeugnissen	109 976	- 26,8	- 9,4	1 896 630	1 955 169	3,1
DK	Maschinenbau	122 948	- 2,7	- 21,9	2 221 210	1 986 513	- 10,6
DL	Herstellung von Büromaschinen, Datenverarbeitungsgeräten und -einrichtungen; Elektrotechnik, Feinmechanik und Optik	32 039	- 5,4	- 7,9	503 097	470 521	- 6,5
DM	Fahrzeugbau	139 558	- 24,7	- 22,1	2 797 115	2 804 301	0,3
DN	Herstellung von Möbeln, Schmuck, Musikinstrumenten, Sportgeräten, Spielwaren und sonstigen Erzeugnissen; Recycling	.	.	.	363 131	.	.

1) Ohne Umsatzsteuer.

### 3. Exportquote im Dezember 2008 nach Wirtschaftszweigen

Wirtschaftszweig	Dezember 2008	Januar - Dezember	
		2007	2008

#### Exportquote (%)

C+D	Verarbeitendes Gewerbe sowie Bergbau und Gewinnung von Steinen und Erden	46,5	50,3	49,7
A/EN	Vorleistungsgüterproduzenten und Energie	50,4	54,2	52,9
B	Investitionsgüterproduzenten	51,8	54,7	54,3
GG	Gebrauchsgüterproduzenten	38,3	36,1	40,7
VG	Verbrauchsgüterproduzenten	30,3	31,3	32,1
C	Bergbau und Gewinnung von Steinen und Erden	.	.	.
D	Verarbeitendes Gewerbe	.	.	.
DA	Ernährungsgewerbe und Tabakverarbeitung	16,7	16,3	19,3
DB	Textil- und Bekleidungsgewerbe	40,6	.	40,6
DC	Ledergewerbe	31,4	.	39,7
DD	Holzwirtschaft (ohne Herstellung von Möbeln)	20,1	27,7	21,6
DE	Papier-, Verlags- und Druckgewerbe	22,5	27,4	26,2
DF	Kokerei, Mineralölverarbeitung, Herstellung und Verarbeitung von Spalt- und Brutstoffen	.	.	.
DG	Herstellung von chemischen Erzeugnissen	61,2	64,3	63,7
DH	Herstellung von Gummi- und Kunststoffwaren	39,6	49,5	45,3
DI	Glasgewerbe, Herstellung von Keramik, Verarbeitung von Steinen und Erden	31,2	38,6	36,0
DJ	Metallerzeugung und -bearbeitung, Herstellung von Metallerzeugnissen	42,4	44,7	42,2
DK	Maschinenbau	64,8	65,8	63,6
DL	Herstellung von Büromaschinen, Datenverarbeitungsgeräten und -einrichtungen; Elektrotechnik, Feinmechanik und Optik	26,0	30,5	30,6
DM	Fahrzeugbau	53,3	53,2	55,4
DN	Herstellung von Möbeln, Schmuck, Musikinstrumenten, Sportgeräten, Spielwaren und sonstigen Erzeugnissen; Recycling	35,1	39,5	41,8

### 4. Betriebe, Beschäftigte, Arbeitsstunden, Entgelte und Umsatz im Dezember 2008 nach Industrie- und Handelskammerbezirken

Verwaltungsbezirk	Betriebe	Beschäftigte	Geleist. Arbeitsstunden	Entgelte	Umsatz <sup>1)</sup>			Exportquote
					insgesamt	je Beschäftigten	Auslands-umsatz	
	Anzahl		1 000	1 000 EUR		EUR	1 000 EUR	%
Rheinland-Pfalz	1 061	254 441	28 975	866 319	5 532 856	21 745	2 570 210	46,5
Kreisfreie Städte	245	95 815	11 447	379 051	2 321 644	24 230	1 212 005	52,2
Landkreise	816	158 626	17 528	487 268	3 211 211	20 244	1 358 204	42,3
Industrie- und Handelskammerbezirke								
Koblenz	510	88 956	9 847	266 910	1 380 126	15 515	561 844	40,7
Trier	153	30 229	3 639	90 762	622 265	20 585	156 813	25,2
Rheinhausen	93	25 503	3 008	94 392	673 064	26 392	275 541	40,9
Pfalz	305	109 753	12 481	414 255	2 857 401	26 035	1 576 012	55,2

1) Ohne Umsatzsteuer.