



Herausgeber:

Statistisches Landesamt
Rheinland-Pfalz

Mainzer Straße 14-16
56130 Bad Ems

Telefon 02603 71-0

Telefax 02603 71-3150

E-Mail poststelle@statistik.rlp.de

Internet www.statistik.rlp.de

Kennziffer: E I - m 08/08

Oktober 2008

Bestellnr.: E1023 200808

Verarbeitendes Gewerbe sowie Bergbau und Gewinnung von Steinen und Erden im August 2008

Ergebnisse des Monatsberichts für Betriebe mit 50 und mehr Beschäftigten

Inhalt

	Seite
Vorbemerkungen	3
Definitionen	3
Systematiken	4
Tabellenteil	
1. Betriebe, Beschäftigte, Arbeitsstunden, Entgelte und Umsatz 2002 bis 2008	5
2. Betriebe, Beschäftigte, Arbeitsstunden, Entgelte und Umsatz im August 2008 nach Wirtschaftszweigen	7
3. Exportquote im August 2008 nach Wirtschaftszweigen	11
4. Betriebe, Beschäftigte, Arbeitsstunden, Entgelte und Umsatz im August 2008 nach Industrie- und Handelskammerbezirken	11
Schaubilder	
Entwicklung ausgewählter Merkmale im verarbeitenden Gewerbe sowie im Bergbau und der Gewinnung von Steinen und Erden 2007 und 2008 nach Monaten	6

Zeichenerklärung (nach DIN 55301)

0	weniger als die Hälfte von 1 in der letzten besetzten Stelle, jedoch mehr als nichts
-	nichts vorhanden (genau Null)
...	Angabe fällt später an
/	keine Angabe, da Zahlenwert nicht sicher genug
.	Zahlenwert unbekannt oder geheim zu halten
x	Tabellenfach gesperrt, weil Aussage nicht sinnvoll
p	vorläufige Zahl
r	berichtigte Zahl
s	geschätzte Zahl

Geringfügige Abweichungen in den Summen sind auf Runden der Zahlen zurückzuführen.
Abweichungen gegenüber früheren Veröffentlichungen erklären sich durch inzwischen vorgenommene Korrekturen.

Vorbemerkungen

Ziel der Statistik

Die monatlichen Erhebungen stellen kurzfristig Daten über die konjunkturelle Entwicklung des verarbeitenden Gewerbes sowie des Bergbaus und der Gewinnung von Steinen und Erden in wirtschaftssystematischer und regionaler Gliederung zur Verfügung. Die Ergebnisse der Statistik sind wichtiges Material für die Arbeiten der gesetzgebenden Körperschaften, der Bundes- und Landesregierungen, der Verbände, Kammern sowie sonstigen Institutionen und bilden eine unentbehrliche Grundlage für zahlreiche wirtschaftspolitische Entscheidungen.

Rechtsgrundlage

Rechtsgrundlage für die Erhebungen im verarbeitenden Gewerbe ist das Gesetz über die Statistik im Produzierenden Gewerbe (ProdGewStatG) in der Fassung der Bekanntmachung vom 21. März 2002 (BGBl. I S. 1181), zuletzt geändert durch Artikel 14 des Gesetzes vom 7. September 2007 (BGBl. I S. 2246) in Verbindung mit dem Gesetz über die Statistik für Bundeszwecke (Bundesstatistikgesetz - BStatG) vom 22. Januar 1987 (BGBl. I S. 462, 565), zuletzt geändert durch Artikel 3 des Gesetzes vom 7. September 2007 (BGBl. I S. 2246).

Berichtskreis

Der Berichtskreis umfasst die Einbetriebsunternehmen des verarbeitenden Gewerbes mit im Allgemeinen 50 und mehr tätigen Personen sowie alle produzierenden Betriebe – unabhängig von der Beschäftigtenzahl – von Mehrbetriebsunternehmen des produzierenden Gewerbes mit im Allgemeinen 50 und mehr tätigen Personen. Um den Bereich des verarbeitenden Gewerbes sowie des Bergbaus und die Gewinnung von Steinen und Erden in der Gliederung nach örtlichen Einheiten weitgehend abzudecken, werden zusätzlich alle Betriebe mit wirtschaftlichem Schwerpunkt im verarbeitenden Gewerbe mit im Allgemeinen 50 tätigen Personen und mehr von Mehrbetriebsunternehmen außerhalb des produzierenden Gewerbes in die Berichterstattung einbezogen.

Methodische Hinweise

Bei Betrieben werden die Merkmale "Beschäftigte" und "Umsatz" nach fachlichen Betriebsteilen erhoben und sowohl für Betriebe als auch für fachliche Betriebsteile aufbereitet. Die übrigen in der Veröffentlichung nachgewiesenen Merkmale werden nur für den gesamten Betrieb (einschließlich der sonstigen Betriebsteile) erhoben. Hinsichtlich der Darstellung der Ergebnisse für Betriebe wird bei Beschäftigten, Umsätzen und Auftragseingängen zwischen einem Nachweis nach hauptbeteiligten und beteiligten Wirtschaftszweigen unterschieden. Beim Nachweis nach hauptbeteiligten Wirtschaftszweigen werden alle Angaben eines kombinierten Betriebes (örtliche Einheit mit Betriebsteilen in mehreren Wirtschaftszweigen) unter dem Wirtschaftszweig nachgewiesen, bei dem - gemessen an der Zahl der Beschäftigten - der Schwerpunkt des Unternehmens liegt. Eine Ausnahme bildet das Verlagsgewerbe. Hier wird die Verteilung der Umsätze zugrunde gelegt.

Definitionen

Auslandsumsatz

Direkte Lieferungen und Leistungen an Empfänger, die im Ausland ansässig sind, sowie Lieferungen an Exporteure, die die bestellten Waren ohne Be- und Verarbeitung in das Ausland ausführen. Nach der ab 1968 geltenden gesetzlichen Regelung sind Auslandsumsätze von der Umsatzsteuer (Mehrwertsteuer) befreit.

Auslandsumsatz mit der Eurozone

Als Auslandsumsatz mit der Eurozone gilt der Umsatz mit Staaten der Eurozone, d.h., mit Belgien, Finnland, Frankreich, Griechenland, Irland, Italien, Luxemburg, den Niederlanden, Österreich, Portugal, Slowenien und Spanien.

Beschäftigte

Alle Personen, die am Ende des Monats in einem arbeitsrechtlichen Verhältnis zum Betrieb stehen, tätige Inhaber und Mitinhaber sowie unbezahlt mithelfende Familienangehörige, soweit sie mindestens 1/3 der üblichen Arbeitszeit im Betrieb tätig sind.

Betrieb

Örtlich getrennte Niederlassung von Unternehmen, einschließlich der Verwaltungs-, Reparatur-, Montage- und Hilfsbetriebe, die mit dem meldenden Betrieb örtlich verbunden sind oder in dessen Nähe liegen. Örtlich getrennte Hauptverwaltungen der Unternehmen werden im verarbeitenden Gewerbe sowie Bergbau und Gewinnung von Steinen und Erden ebenfalls als eigenständige Betriebe erfasst. Die Merkmalswerte sind für den gesamten Betrieb zu melden und schließen auch die nichtproduzierenden Teile ein.

Entgelte

Die Entgelte entsprechen der Bruttolohn- und -gehaltssumme. Dies ist die Bruttosumme ohne Arbeitgeberanteil zur Sozialversicherung, jedoch einschließlich Lohn- und Gehaltszuschläge (auch Gratifikationen, Erfindergelder sowie Provisionen, Tantiemen usw.), Vergütungen für gewerblich und kaufmännisch Auszubildende. Nicht erfasst werden allgemeine soziale Aufwendungen sowie Vergütungen, die als Spesenersatz anzusehen sind.

Exportquote

Anteil des Auslandsumsatzes am Gesamtumsatz.

Geleistete Arbeitsstunden

Sind die tatsächlich geleisteten Stunden (nicht die bezahlten) aller tätigen Personen (Lohn- und Gehaltsempfänger). Da bis zum Jahr 2002 die tatsächlich geleisteten Arbeiterstunden erhoben wurden, ist der Vorjahresvergleich nicht möglich.

Gesamtumsatz

Umsatz aus Eigenerzeugung, baugewerblicher Umsatz sowie Umsatz aus Handelsware und sonstigen nicht-industriellen Tätigkeiten (wie Erlöse aus Vermietung und Verpachtung, Provisionseinnahmen, Erlöse aus Transportleistungen für Dritte und aus dem Verkauf von eigenen landwirtschaftlichen Erzeugnissen). Als Umsatz gilt die Summe der Rechnungsendbeträge (ohne Umsatzsteuer) einschließlich etwa darin enthaltener Verbrauchsteuern sowie der Kosten für Fracht, Transportversicherung, Porto, Verpackung und Spesen, auch wenn diese gesondert in Rechnung gestellt werden. Außerordentliche und betriebsfremde Erträge aus dem Verkauf von Anlagegütern, aus der Verpachtung von Grundstücken, Zinsen, Dividenden u. dgl. sind nicht im Umsatz enthalten.

Systematiken

Die Darstellung der Ergebnisse erfolgt in der Gliederung der Klassifikation der **Wirtschaftszweige, Ausgabe 2003 (WZ 2003)**. Mit Beginn des Jahres 2003 trat diese neue Klassifikation in Kraft. Sie ist in allen Mitgliedstaaten der Europäischen Union sowohl für die Erhebung als auch für die Darstellung der statistischen Daten bindend.

Veröffentlichungen

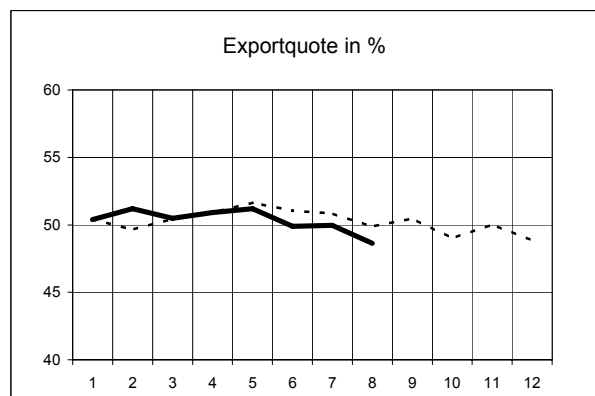
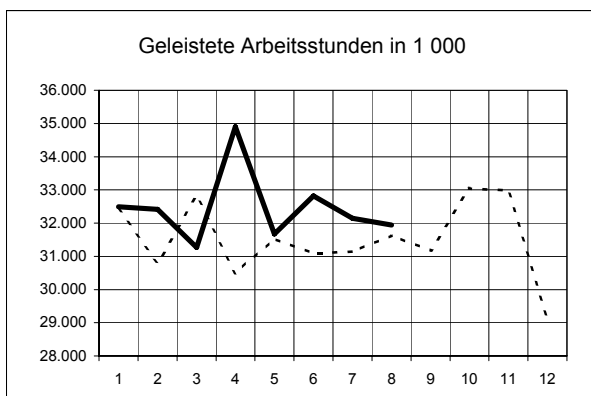
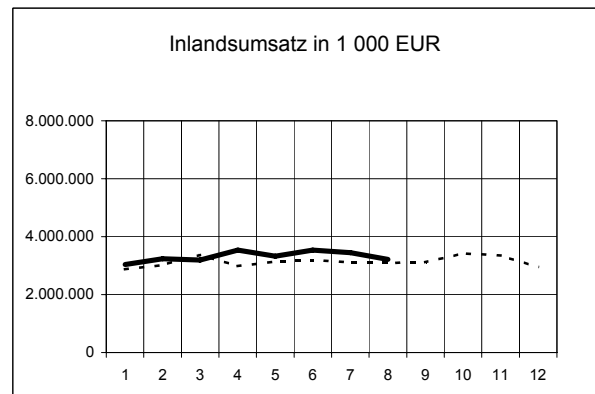
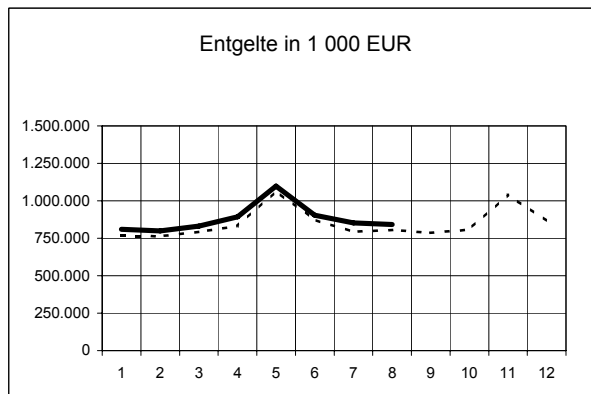
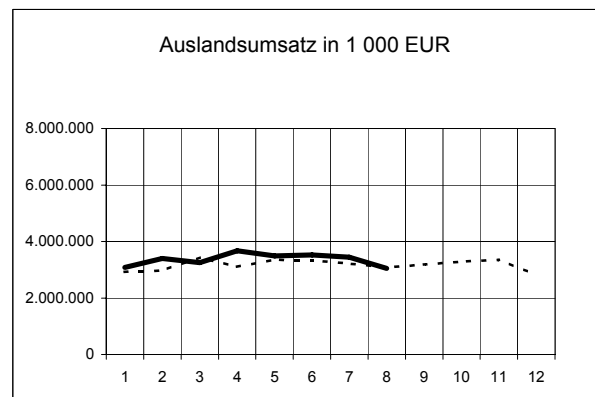
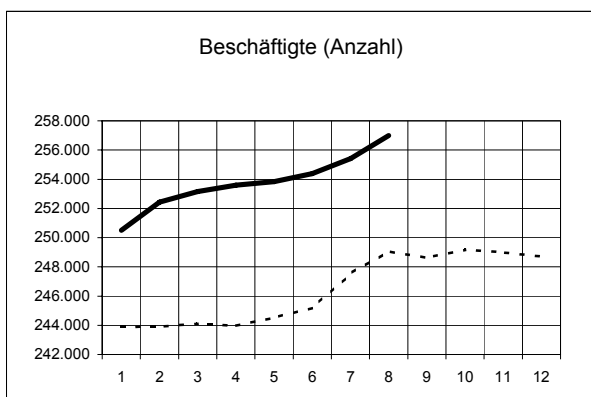
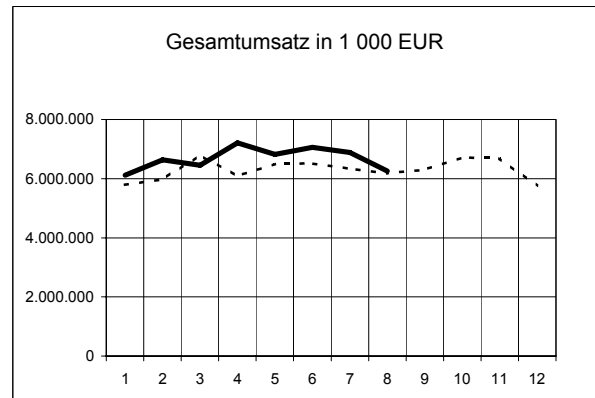
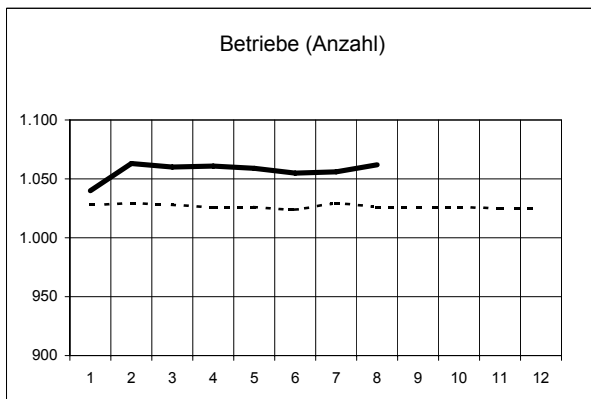
Ergebnisse für das Bundesgebiet über den Bereich verarbeitendes Gewerbe sowie Bergbau und Gewinnung von Steinen und Erden werden vom Statistischen Bundesamt in der Fachserie 4, Reihe 4 veröffentlicht.

1. Betriebe, Beschäftigte, Arbeitsstunden, Entgelte und Umsatz 2002 bis 2008

Jahr Monat		Betriebe	Beschäftigte	Geleistete	Entgelte	Umsatz ³⁾			Export- quote
				Arbeits- stunden ²⁾		insgesamt	darunter Auslandsumsatz		
							insgesamt	mit der Eurozone	
		Anzahl ¹⁾		1 000	1 000 EUR			%	
2002		1 072	262 666	253 721	9 747 371	57 885 230	26 447 609	26 447 609	45,7
2003		1 050	254 821	384 509	9 740 733	58 530 149	27 454 481	14 978 995	46,9
2004		1 043	250 656	380 872	9 716 441	61 746 812	29 475 614	15 473 487	47,7
2005		1 027	245 017	373 857	9 713 001	65 195 493	31 755 726	15 971 759	48,7
2006		998	242 731	370 749	9 763 262	69 288 015	34 209 988	17 680 027	49,4
2007		1 026	248 630	378 205	10 195 073	75 659 264	38 038 353	19 318 479	50,3
2005	Januar	1 035	246 951	31 514	751 153	4 863 116	2 417 968	1 302 393	49,7
	Februar	1 035	245 565	30 647	738 276	5 056 706	2 482 970	1 282 016	49,1
	März	1 031	244 815	31 440	755 774	5 579 147	2 732 967	1 399 425	49,0
	April	1 031	244 243	32 530	782 977	5 513 981	2 723 374	1 361 053	49,4
	Mai	1 033	244 009	30 121	969 531	5 524 536	2 701 344	1 319 419	48,9
	Juni	1 030	244 033	32 690	831 224	5 938 457	2 922 260	1 430 693	49,2
	Juli	1 030	244 336	31 268	755 629	5 273 723	2 535 668	1 306 313	48,1
	August	1 028	245 156	30 190	753 821	5 122 306	2 462 731	1 176 849	48,1
	September	1 027	245 017	31 430	751 254	5 733 839	2 869 121	1 402 035	50,0
	Oktober	1 026	243 732	30 617	776 949	5 321 358	2 536 674	1 280 705	47,7
	November	1 026	243 201	32 017	1 058 560	5 658 906	2 704 939	1 398 998	47,8
	Dezember	1 026	242 301	29 393	787 853	5 609 417	2 665 708	1 311 861	47,5
2006	Januar	1 005	239 773	31 381	745 370	5 061 525	2 540 037	1 327 885	50,2
	Februar	1 002	238 729	30 079	738 028	5 295 497	2 585 942	1 353 772	48,8
	März	1 001	238 953	33 140	754 883	6 234 711	3 082 096	1 576 887	49,4
	April	1 001	239 089	29 236	780 385	5 379 626	2 669 991	1 392 380	49,6
	Mai	1 000	238 816	31 695	1 009 210	6 139 668	3 115 815	1 580 378	50,7
	Juni	999	239 324	30 772	839 480	5 903 369	3 006 431	1 591 970	50,9
	Juli	1 000	240 636	30 291	760 634	5 669 712	2 842 738	1 464 885	50,1
	August	999	242 435	29 996	759 883	5 652 744	2 714 771	1 345 170	48,0
	September	998	242 731	31 110	753 598	5 954 273	2 896 086	1 546 783	48,6
	Oktober	998	242 520	31 533	762 440	5 983 638	2 955 419	1 581 903	49,4
	November	998	242 513	32 467	1 063 955	6 287 169	3 095 125	1 642 360	49,2
	Dezember	998	242 024	29 051	795 396	5 726 084	2 705 537	1 275 654	47,2
2007	Januar	1 028	243 893	32 393	767 077	5 794 117	2 922 971	1 543 492	50,4
	Februar	1 029	243 914	30 817	763 253	5 977 152	2 965 920	1 557 493	49,6
	März	1 028	244 096	32 798	793 455	6 800 649	3 432 205	1 751 302	50,5
	April	1 026	243 963	30 497	830 421	6 087 857	3 099 470	1 611 571	50,9
	Mai	1 026	244 521	31 530	1 067 288	6 497 256	3 356 309	1 679 590	51,7
	Juni	1 024	245 187	31 080	873 273	6 520 056	3 328 900	1 744 920	51,1
	Juli	1 029	247 544	31 145	793 234	6 331 630	3 219 000	1 602 608	50,8
	August	1 026	249 057	31 626	805 059	6 182 052	3 082 732	1 478 202	49,9
	September	1 026	248 630	31 178	786 889	6 300 098	3 180 271	1 659 139	50,5
	Oktober	1 026	249 161	33 046	808 039	6 711 170	3 287 319	1 654 845	49,0
	November	1 025	248 986	32 980	1 042 390	6 694 493	3 349 419	1 691 383	50,0
	Dezember	1 025	248 703	29 115	864 697	5 762 735	2 813 835	1 343 936	48,8
2008	Januar	1 040	250 508	32 495	810 418	6 120 575	3 084 541	1 648 832	50,4
	Februar	1 063	252 437	32 414	800 098	6 633 379	3 396 246	1 749 275	51,2
	März	1 060	253 148	31 263	830 507	6 451 949	3 256 655	1 682 988	50,5
	April	1 061	253 602	34 902	893 181	7 213 965	3 673 461	1 855 747	50,9
	Mai	1 059	253 836	31 670	1 097 226	6 816 947	3 489 874	1 746 229	51,2
	Juni	1 055	254 374	32 824	903 972	7 062 919	3 523 879	1 770 235	49,9
	Juli	1 056	255 406	32 143	852 448	6 888 271	3 441 267	1 720 971	50,0
	August	1 062	256 981	31 942	842 096	6 257 067	3 043 652	1 499 822	48,6

1) Monat = am Ende des Monats; Jahr = Ende September. - 2) Bis 2002 geleistete Arbeiterstunden, ab 2003 geleistete Arbeitsstunden aller Lohn- und Gehaltsempfänger. - 3) Ohne Umsatzsteuer.

Entwicklung ausgewählter Merkmale im verarbeitenden Gewerbe sowie im Bergbau und der Gewinnung von Steinen und Erden 2007 und 2008 nach Monaten



Legende: ---- 2007 ——— 2008

2. Betriebe, Beschäftigte, Arbeitsstunden, Entgelte und Umsatz im August 2008 nach Wirtschaftszweigen

Wirtschaftszweig	August 2008	Veränderung in % August 2008		Januar - August		
		Juli 2008	August 2007	2007	2008	Veränderung in %

Betriebe (Anzahl) ¹⁾

C+D	Verarbeitendes Gewerbe sowie Bergbau und Gewinnung von Steinen und Erden	1 062	0,6	3,5	1 027	1 057	2,9
A/EN	Vorleistungsgüterproduzenten und Energie	490	0,8	5,4	465	485	4,3
B	Investitionsgüterproduzenten	300	0,0	2,7	293	300	2,4
GG	Gebrauchsgüterproduzenten	41	0,0	10,8	38	41	7,9
VG	Verbrauchsgüterproduzenten	231	0,9	- 0,4	231	231	0,0
C	Bergbau und Gewinnung von Steinen und Erden	5	0,0	25,0	4	5	25,0
D	Verarbeitendes Gewerbe	1 057	0,6	3,4	1 023	1 052	2,8
DA	Ernährungsgewerbe und Tabakverarbeitung	126	0,8	- 1,6	128	127	- 0,8
DB	Textil- und Bekleidungsgewerbe	14	0,0	7,7	13	14	7,7
DC	Ledergewerbe	18	0,0	- 10,0	20	19	- 5,0
DD	Holzgewerbe (ohne Herstellung von Möbeln)	32	0,0	- 3,0	33	33	0,0
DE	Papier-, Verlags- und Druckgewerbe	95	2,2	1,1	94	94	0,0
DF	Kokerei, Mineralölverarbeitung, Herstellung und Verarbeitung von Spalt- und Brutstoffen	3	0,0	0,0	3	3	0,0
DG	Herstellung von chemischen Erzeugnissen	63	0,0	- 3,1	65	63	- 3,1
DH	Herstellung von Gummi- und Kunststoffwaren	102	1,0	8,5	94	100	6,4
DI	Glasgewerbe, Herstellung von Keramik, Verarbeitung von Steinen und Erden	88	0,0	6,0	83	88	6,0
DJ	Metallerzeugung und -bearbeitung, Herstellung von Metallerzeugnissen	171	1,2	9,6	157	168	7,0
DK	Maschinenbau	163	0,0	1,2	161	163	1,2
DL	Herstellung von Büromaschinen, Datenverarbeitungsgeräten und -einrichtungen; Elektrotechnik, Feinmechanik und Optik	92	0,0	4,5	87	91	4,6
DM	Fahrzeugbau	52	0,0	2,0	51	52	2,0
DN	Herstellung von Möbeln, Schmuck, Musikinstrumenten, Sportgeräten, Spielwaren und sonstigen Erzeugnissen; Recycling	38	0,0	15,2	34	38	11,8

Beschäftigte (Anzahl) ¹⁾

C+D	Verarbeitendes Gewerbe sowie Bergbau und Gewinnung von Steinen und Erden	256 981	0,6	3,2	245 272	253 787	3,5
A/EN	Vorleistungsgüterproduzenten und Energie	125 573	0,6	1,7	122 466	124 350	1,5
B	Investitionsgüterproduzenten	77 291	0,3	7,3	70 131	75 761	8,0
GG	Gebrauchsgüterproduzenten	7 190	0,4	6,6	6 692	7 118	6,4
VG	Verbrauchsgüterproduzenten	46 927	1,2	0,4	45 983	46 558	1,3
C	Bergbau und Gewinnung von Steinen und Erden	351	0,6	20,2	289	339	17,3
D	Verarbeitendes Gewerbe	256 630	0,6	3,2	244 983	253 447	3,5
DA	Ernährungsgewerbe und Tabakverarbeitung	22 347	1,8	- 2,6	22 424	22 209	- 1,0
DB	Textil- und Bekleidungsgewerbe	2 013	.	.	.	2 001	.
DC	Ledergewerbe	2 626	0,4	- 2,2	2 658	2 608	- 1,9
DD	Holzgewerbe (ohne Herstellung von Möbeln)	4 926	0,4	- 5,8	5 276	5 040	- 4,5
DE	Papier-, Verlags- und Druckgewerbe	15 263	1,5	1,9	14 768	15 079	2,1
DF	Kokerei, Mineralölverarbeitung, Herstellung und Verarbeitung von Spalt- und Brutstoffen	356	.	.	.	345	.
DG	Herstellung von chemischen Erzeugnissen	53 428	0,4	1,0	52 851	53 174	0,6
DH	Herstellung von Gummi- und Kunststoffwaren	21 693	0,1	6,8	20 103	21 400	6,5
DI	Glasgewerbe, Herstellung von Keramik, Verarbeitung von Steinen und Erden	14 074	0,5	0,8	13 716	13 971	1,9
DJ	Metallerzeugung und -bearbeitung, Herstellung von Metallerzeugnissen	33 994	1,1	5,7	31 592	33 275	5,3
DK	Maschinenbau	33 439	0,8	5,7	30 747	32 934	7,1
DL	Herstellung von Büromaschinen, Datenverarbeitungsgeräten und -einrichtungen; Elektrotechnik, Feinmechanik und Optik	14 659	0,7	2,1	14 167	14 377	1,5
DM	Fahrzeugbau	31 752	- 0,6	6,5	28 906	31 031	7,4
DN	Herstellung von Möbeln, Schmuck, Musikinstrumenten, Sportgeräten, Spielwaren und sonstigen Erzeugnissen; Recycling	6 060	0,4	9,4	5 529	6 005	8,6

1) Monat = am Ende des Monats; Zeitraum = Monatsdurchschnitt

2. Betriebe, Beschäftigte, Arbeitsstunden, Entgelte und Umsatz im August 2008 nach Wirtschaftszweigen

Wirtschaftszweig	August 2008	Veränderung in % August 2008		Januar - August		
		Juli 2008	August 2007	2007	2008	Veränderung in %

Geleistete Arbeitsstunden (1 000)

C+D	Verarbeitendes Gewerbe sowie Bergbau und Gewinnung von Steinen und Erden	31 942	- 0,6	1,0	251 886	259 651	3,1
A/EN	Vorleistungsgüterproduzenten und Energie	15 619	- 0,5	- 0,1	125 050	126 929	1,5
B	Investitionsgüterproduzenten	9 519	- 2,6	4,8	73 299	78 300	6,8
GG	Gebrauchsgüterproduzenten	909	14,0	5,0	6 836	7 143	4,5
VG	Verbrauchsgüterproduzenten	5 894	0,2	- 2,6	46 700	47 279	1,2
C	Bergbau und Gewinnung von Steinen und Erden	44	- 2,4	12,8	300	341	13,8
D	Verarbeitendes Gewerbe	31 897	- 0,6	1,0	251 586	259 310	3,1
DA	Ernährungsgewerbe und Tabakverarbeitung	2 854	0,8	- 4,5	22 957	22 836	- 0,5
DB	Textil- und Bekleidungsgewerbe	248	.	.	.	2 159	.
DC	Ledergewerbe	343	3,8	- 11,4	2 980	2 779	- 6,7
DD	Holzgewerbe (ohne Herstellung von Möbeln)	686	9,3	- 4,8	5 613	5 458	- 2,8
DE	Papier-, Verlags- und Druckgewerbe	1 772	- 1,6	- 2,7	14 243	14 411	1,2
DF	Kokerei, Mineralölverarbeitung, Herstellung und Verarbeitung von Spalt- und Brutstoffen	48	.	.	.	395	.
DG	Herstellung von chemischen Erzeugnissen	6 506	0,0	- 0,9	52 893	52 970	0,1
DH	Herstellung von Gummi- und Kunststoffwaren	2 840	- 3,0	5,8	21 231	22 937	8,0
DI	Glasgewerbe, Herstellung von Keramik, Verarbeitung von Steinen und Erden	1 921	1,4	- 0,9	15 321	15 454	0,9
DJ	Metallerzeugung und -bearbeitung, Herstellung von Metallerzeugnissen	4 069	- 0,9	3,7	31 058	32 816	5,7
DK	Maschinenbau	4 415	- 2,1	4,0	33 752	36 581	8,4
DL	Herstellung von Büromaschinen, Datenverarbeitungsgeräten und -einrichtungen; Elektrotechnik, Feinmechanik und Optik	1 909	- 4,2	- 1,7	15 343	15 672	2,1
DM	Fahrzeugbau	3 522	- 2,4	3,8	28 179	28 867	2,4
DN	Herstellung von Möbeln, Schmuck, Musikinstrumenten, Sportgeräten, Spielwaren und sonstigen Erzeugnissen; Recycling	764	18,4	11,4	5 601	5 974	6,7

Entgelte (1 000 EUR)

C+D	Verarbeitendes Gewerbe sowie Bergbau und Gewinnung von Steinen und Erden	842 096	- 1,2	4,6	6 693 059	7 029 945	5,0
A/EN	Vorleistungsgüterproduzenten und Energie	424 392	- 1,6	2,4	3 556 986	3 645 922	2,5
B	Investitionsgüterproduzenten	266 419	- 1,0	8,8	1 950 962	2 142 860	9,8
GG	Gebrauchsgüterproduzenten	19 544	1,8	6,5	149 409	161 737	8,3
VG	Verbrauchsgüterproduzenten	131 741	- 0,7	3,5	1 035 702	1 079 427	4,2
C	Bergbau und Gewinnung von Steinen und Erden	1 159	- 3,0	7,7	8 226	9 380	14,0
D	Verarbeitendes Gewerbe	840 937	- 1,2	4,6	6 684 833	7 020 565	5,0
DA	Ernährungsgewerbe und Tabakverarbeitung	56 898	4,7	1,8	434 312	441 330	1,6
DB	Textil- und Bekleidungsgewerbe	5 172	- 3,9	.	.	43 915	.
DC	Ledergewerbe	5 424	.	- 3,0	44 362	43 996	- 0,8
DD	Holzgewerbe (ohne Herstellung von Möbeln)	13 082	- 2,2	- 6,5	110 680	106 457	- 3,8
DE	Papier-, Verlags- und Druckgewerbe	41 699	- 2,1	2,7	332 256	341 635	2,8
DF	Kokerei, Mineralölverarbeitung, Herstellung und Verarbeitung von Spalt- und Brutstoffen	1 469	.	.	.	12 337	.
DG	Herstellung von chemischen Erzeugnissen	215 700	- 3,0	1,8	1 961 022	1 992 299	1,6
DH	Herstellung von Gummi- und Kunststoffwaren	62 307	- 2,2	11,3	455 740	500 296	9,8
DI	Glasgewerbe, Herstellung von Keramik, Verarbeitung von Steinen und Erden	47 712	- 1,3	2,1	372 994	386 690	3,7
DJ	Metallerzeugung und -bearbeitung, Herstellung von Metallerzeugnissen	102 454	1,7	3,3	778 702	820 033	5,3
DK	Maschinenbau	115 316	- 4,0	7,8	863 023	957 795	11,0
DL	Herstellung von Büromaschinen, Datenverarbeitungsgeräten und -einrichtungen; Elektrotechnik, Feinmechanik und Optik	43 455	- 5,0	3,0	334 137	347 573	4,0
DM	Fahrzeugbau	115 156	2,7	9,3	831 930	900 344	8,2
DN	Herstellung von Möbeln, Schmuck, Musikinstrumenten, Sportgeräten, Spielwaren und sonstigen Erzeugnissen; Recycling	15 092	- 0,6	12,2	113 844	125 865	10,6

2. Betriebe, Beschäftigte, Arbeitsstunden, Entgelte und Umsatz im August 2008 nach Wirtschaftszweigen

Wirtschaftszweig	August 2008	Veränderung in % August 2008		Januar - August		
		Juli 2008	August 2007	2007	2008	Veränderung in %

Gesamtumsatz (1 000 EUR) ¹⁾

C+D	Verarbeitendes Gewerbe sowie Bergbau und Gewinnung von Steinen und Erden	6 257 067	- 9,2	1,2	50 190 769	53 445 073	6,5
A/EN	Vorleistungsgüterproduzenten und Energie	3 256 503	- 10,9	- 0,3	26 823 629	28 423 032	6,0
B	Investitionsgüterproduzenten	1 835 956	- 9,9	3,8	14 380 819	15 664 205	8,9
GG	Gebrauchsgüterproduzenten	112 011	24,7	1,6	796 793	870 939	9,3
VG	Verbrauchsgüterproduzenten	1 052 596	- 4,9	1,5	8 189 528	8 486 897	3,6
C	Bergbau und Gewinnung von Steinen und Erden	3 309	- 33,1	18,0	23 458	28 739	22,5
D	Verarbeitendes Gewerbe	6 253 758	- 9,1	1,2	50 167 311	53 416 333	6,5
DA	Ernährungsgewerbe und Tabakverarbeitung	564 267	- 7,0	- 0,8	4 328 899	4 596 876	6,2
DB	Textil- und Bekleidungsgewerbe	35 254	.	- 8,9	286 328	295 078	3,1
DC	Ledergewerbe	42 345	- 0,7	- 4,2	324 808	316 072	- 2,7
DD	Holzgewerbe (ohne Herstellung von Möbeln)	79 885	8,4	- 7,8	710 349	691 015	- 2,7
DE	Papier-, Verlags- und Druckgewerbe	304 230	- 2,3	0,7	2 339 755	2 494 572	6,6
DF	Kokerei, Mineralölverarbeitung, Herstellung und Verarbeitung von Spalt- und Brutstoffen	19 255	.	6,6	142 705	144 021	0,9
DG	Herstellung von chemischen Erzeugnissen	1 972 377	- 11,6	2,9	16 205 950	17 220 149	6,3
DH	Herstellung von Gummi- und Kunststoffwaren	379 274	- 10,7	- 2,3	3 133 551	3 306 502	5,5
DI	Glasgewerbe, Herstellung von Keramik, Verarbeitung von Steinen und Erden	211 417	- 8,2	- 2,8	1 676 861	1 706 357	1,8
DJ	Metallerzeugung und -bearbeitung, Herstellung von Metallerzeugnissen	678 499	- 7,9	1,2	5 390 393	5 730 365	6,3
DK	Maschinenbau	606 311	- 11,9	- 2,2	5 011 398	5 258 299	4,9
DL	Herstellung von Büromaschinen, Datenverarbeitungsgeräten und -einrichtungen; Elektrotechnik, Feinmechanik und Optik	246 801	- 7,5	2,9	1 846 190	2 018 753	9,3
DM	Fahrzeugbau	1 025 583	- 9,4	4,9	8 045 234	8 811 885	9,5
DN	Herstellung von Möbeln, Schmuck, Musikinstrumenten, Sportgeräten, Spielwaren und sonstigen Erzeugnissen; Recycling	88 260	6,8	- 2,4	724 890	826 390	14,0

Inlandsumsatz (1 000 EUR) ¹⁾

C+D	Verarbeitendes Gewerbe sowie Bergbau und Gewinnung von Steinen und Erden	3 213 415	- 6,8	3,7	24 783 260	26 535 499	7,1
A/EN	Vorleistungsgüterproduzenten und Energie	1 571 916	- 8,0	2,6	12 275 593	13 342 249	8,7
B	Investitionsgüterproduzenten	874 116	- 7,5	12,0	6 369 143	6 941 124	9,0
GG	Gebrauchsgüterproduzenten	59 793	17,3	- 4,7	510 458	502 826	- 1,5
VG	Verbrauchsgüterproduzenten	707 591	- 4,5	- 2,3	5 628 067	5 749 299	2,2
C	Bergbau und Gewinnung von Steinen und Erden
D	Verarbeitendes Gewerbe
DA	Ernährungsgewerbe und Tabakverarbeitung	454 989	- 6,1	- 4,7	3 622 671	3 696 314	2,0
DB	Textil- und Bekleidungsgewerbe	19 471	.	- 14,7	177 387	175 387	- 1,1
DC	Ledergewerbe	24 417	1,1	- 9,1	195 948	188 929	- 3,6
DD	Holzgewerbe (ohne Herstellung von Möbeln)	64 564	10,0	- 0,8	510 257	537 435	5,3
DE	Papier-, Verlags- und Druckgewerbe	224 235	- 1,7	2,1	1 693 397	1 841 692	8,8
DF	Kokerei, Mineralölverarbeitung, Herstellung und Verarbeitung von Spalt- und Brutstoffen
DG	Herstellung von chemischen Erzeugnissen	735 586	- 9,2	4,2	5 811 581	6 272 750	7,9
DH	Herstellung von Gummi- und Kunststoffwaren	206 612	- 12,7	4,6	1 580 845	1 796 775	13,7
DI	Glasgewerbe, Herstellung von Keramik, Verarbeitung von Steinen und Erden	138 840	- 5,9	0,4	1 025 349	1 073 758	4,7
DJ	Metallerzeugung und -bearbeitung, Herstellung von Metallerzeugnissen	397 584	- 4,3	6,8	2 968 220	3 292 044	10,9
DK	Maschinenbau	213 665	- 16,0	- 3,2	1 700 221	1 866 785	9,8
DL	Herstellung von Büromaschinen, Datenverarbeitungsgeräten und -einrichtungen; Elektrotechnik, Feinmechanik und Optik	170 228	- 10,0	6,1	1 276 844	1 391 835	9,0
DM	Fahrzeugbau	495 846	- 4,5	16,3	3 689 833	3 824 316	3,6
DN	Herstellung von Möbeln, Schmuck, Musikinstrumenten, Sportgeräten, Spielwaren und sonstigen Erzeugnissen; Recycling	52 191	23,7	- 0,2	427 955	466 738	9,1

1) Ohne Umsatzsteuer.

2. Betriebe, Beschäftigte, Arbeitsstunden, Entgelte und Umsatz im August 2008 nach Wirtschaftszweigen

Wirtschaftszweig	August 2008	Veränderung in % August 2008		Januar - August		
		Juli 2008	August 2007	2007	2008	Veränderung in %

Auslandsumsatz insgesamt (1 000 EUR) ¹⁾

C+D	Verarbeitendes Gewerbe sowie Bergbau und Gewinnung von Steinen und Erden	3 043 652	- 11,6	- 1,3	25 407 509	26 909 574	5,9
A/EN	Vorleistungsgüterproduzenten und Energie	1 684 588	- 13,4	- 2,8	14 548 036	15 080 782	3,7
B	Investitionsgüterproduzenten	961 841	- 11,9	- 2,8	8 011 676	8 723 081	8,9
GG	Gebrauchsgüterproduzenten	52 218	34,4	9,8	286 335	368 113	28,6
VG	Verbrauchsgüterproduzenten	345 006	- 5,5	10,1	2 561 461	2 737 598	6,9
C	Bergbau und Gewinnung von Steinen und Erden
D	Verarbeitendes Gewerbe
DA	Ernährungsgewerbe und Tabakverarbeitung	109 278	- 10,5	19,3	706 228	900 562	27,5
DB	Textil- und Bekleidungsgewerbe	15 783	.	- 0,5	108 941	119 691	9,9
DC	Ledergewerbe	17 929	- 3,1	3,3	128 860	127 143	- 1,3
DD	Holzwirtschaft (ohne Herstellung von Möbeln)	15 320	2,1	- 28,9	200 092	153 580	- 23,2
DE	Papier-, Verlags- und Druckgewerbe	79 995	- 4,0	- 3,0	646 358	652 880	1,0
DF	Kokerei, Mineralölverarbeitung, Herstellung und Verarbeitung von Spalt- und Brutstoffen
DG	Herstellung von chemischen Erzeugnissen	1 236 791	- 12,9	2,2	10 394 369	10 947 399	5,3
DH	Herstellung von Gummi- und Kunststoffwaren	172 662	- 8,1	- 9,5	1 552 706	1 509 727	- 2,8
DI	Glasgewerbe, Herstellung von Keramik, Verarbeitung von Steinen und Erden	72 578	- 12,2	- 8,3	651 512	632 599	- 2,9
DJ	Metallerzeugung und -bearbeitung, Herstellung von Metallerzeugnissen	280 916	- 12,6	- 5,8	2 422 173	2 438 321	0,7
DK	Maschinenbau	392 646	- 9,5	- 1,6	3 311 176	3 391 514	2,4
DL	Herstellung von Büromaschinen, Datenverarbeitungsgeräten und -einrichtungen; Elektrotechnik, Feinmechanik und Optik	76 573	- 1,5	- 3,6	569 346	626 918	10,1
DM	Fahrzeugbau	529 737	- 13,7	- 3,9	4 355 401	4 987 569	14,5
DN	Herstellung von Möbeln, Schmuck, Musikinstrumenten, Sportgeräten, Spielwaren und sonstigen Erzeugnissen; Recycling	36 068	- 10,8	- 5,4	296 935	359 652	21,1

Auslandsumsatz mit der Eurozone (1 000 EUR) ¹⁾

C+D	Verarbeitendes Gewerbe sowie Bergbau und Gewinnung von Steinen und Erden	1 499 822	- 12,9	1,5	12 969 177	13 674 098	5,4
A/EN	Vorleistungsgüterproduzenten und Energie	807 558	- 17,9	1,8	7 120 797	7 687 297	8,0
B	Investitionsgüterproduzenten	402 785	- 6,6	- 2,0	3 586 463	3 641 347	1,5
GG	Gebrauchsgüterproduzenten	25 537	31,1	- 2,4	174 606	191 653	9,8
VG	Verbrauchsgüterproduzenten	263 941	- 8,1	6,6	2 087 310	2 153 801	3,2
C	Bergbau und Gewinnung von Steinen und Erden
D	Verarbeitendes Gewerbe
DA	Ernährungsgewerbe und Tabakverarbeitung	82 500	- 16,5	20,9	554 926	716 855	29,2
DB	Textil- und Bekleidungsgewerbe	9 128	6,7	- 7,5	72 132	74 354	3,1
DC	Ledergewerbe	9 237	- 2,5	- 11,4	80 766	75 349	- 6,7
DD	Holzwirtschaft (ohne Herstellung von Möbeln)	10 970	- 13,2	- 22,9	143 435	110 366	- 23,1
DE	Papier-, Verlags- und Druckgewerbe	58 855	- 4,2	- 0,7	467 967	480 319	2,6
DF	Kokerei, Mineralölverarbeitung, Herstellung und Verarbeitung von Spalt- und Brutstoffen
DG	Herstellung von chemischen Erzeugnissen
DH	Herstellung von Gummi- und Kunststoffwaren	103 782	- 9,8	- 6,7	950 604	949 457	- 0,1
DI	Glasgewerbe, Herstellung von Keramik, Verarbeitung von Steinen und Erden	37 622	- 16,0	- 9,0	345 998	337 981	- 2,3
DJ	Metallerzeugung und -bearbeitung, Herstellung von Metallerzeugnissen	154 000	- 14,0	6,5	1 284 062	1 359 836	5,9
DK	Maschinenbau	180 648	8,3	3,7	1 515 649	1 418 252	- 6,4
DL	Herstellung von Büromaschinen, Datenverarbeitungsgeräten und -einrichtungen; Elektrotechnik, Feinmechanik und Optik	33 418	- 15,3	- 24,5	344 236	323 941	- 5,9
DM	Fahrzeugbau	199 899	- 15,4	- 5,5	1 843 288	1 998 982	8,4
DN	Herstellung von Möbeln, Schmuck, Musikinstrumenten, Sportgeräten, Spielwaren und sonstigen Erzeugnissen; Recycling	30 553	- 12,4	1,5	237 274	303 737	28,0

1) Ohne Umsatzsteuer.

3. Exportquote im August 2008 nach Wirtschaftszweigen

Wirtschaftszweig	August 2008	Januar - August	
		2007	2008

Exportquote (%)

C+D	Verarbeitendes Gewerbe sowie Bergbau und Gewinnung von Steinen und Erden	48,6	50,6	50,3
A/EN	Vorleistungsgüterproduzenten und Energie	51,7	54,2	53,1
B	Investitionsgüterproduzenten	52,4	55,7	55,7
GG	Gebrauchsgüterproduzenten	46,6	35,9	42,3
VG	Verbrauchsgüterproduzenten	32,8	31,3	32,3
C	Bergbau und Gewinnung von Steinen und Erden	.	.	.
D	Verarbeitendes Gewerbe	.	.	.
DA	Ernährungsgewerbe und Tabakverarbeitung	19,4	16,3	19,6
DB	Textil- und Bekleidungsgewerbe	44,8	38,0	40,6
DC	Ledergewerbe	42,3	39,7	40,2
DD	Holzgewerbe (ohne Herstellung von Möbeln)	19,2	28,2	22,2
DE	Papier-, Verlags- und Druckgewerbe	26,3	27,6	26,2
DF	Kokerei, Mineralölverarbeitung, Herstellung und Verarbeitung von Spalt- und Brutstoffen	.	.	.
DG	Herstellung von chemischen Erzeugnissen	62,7	64,1	63,6
DH	Herstellung von Gummi- und Kunststoffwaren	45,5	49,6	45,7
DI	Glasgewerbe, Herstellung von Keramik, Verarbeitung von Steinen und Erden	34,3	38,9	37,1
DJ	Metallerzeugung und -bearbeitung, Herstellung von Metallerzeugnissen	41,4	44,9	42,6
DK	Maschinenbau	64,8	66,1	64,5
DL	Herstellung von Büromaschinen, Datenverarbeitungsgeräten und -einrichtungen; Elektrotechnik, Feinmechanik und Optik	31,0	30,8	31,1
DM	Fahrzeugbau	51,7	54,1	56,6
DN	Herstellung von Möbeln, Schmuck, Musikinstrumenten, Sportgeräten, Spielwaren und sonstigen Erzeugnissen; Recycling	40,9	41,0	43,5

4. Betriebe, Beschäftigte, Arbeitsstunden, Entgelte und Umsatz im August 2008 nach Industrie- und Handelskammerbezirken

Verwaltungsbezirk	Betriebe	Beschäftigte	Geleist. Arbeitsstunden	Entgelte	Umsatz ¹⁾			Exportquote
					insgesamt	je Beschäftigten	Auslands-umsatz	
	Anzahl		1 000	1 000 EUR		EUR	1 000 EUR	%
Rheinland-Pfalz	1 062	256 981	31 942	842 096	6 257 067	24 348	3 043 652	48,6
Kreisfreie Städte	246	96 185	11 628	361 697	2 721 978	28 299	1 513 429	55,6
Landkreise	816	160 796	20 314	480 398	3 535 089	21 985	1 530 222	43,3
Industrie- und Handelskammerbezirke								
Koblenz	508	90 003	11 271	258 309	1 652 422	18 360	692 706	41,9
Trier	154	30 538	4 044	86 765	678 716	22 225	209 301	30,8
Rheinhausen	92	25 428	3 280	91 485	620 551	24 404	269 636	43,5
Pfalz	308	111 012	13 346	405 537	3 305 378	29 775	1 872 008	56,6

1) Ohne Umsatzsteuer.