



Herausgeber:

Statistisches Landesamt
Rheinland-Pfalz

Mainzer Straße 14-16
56130 Bad Ems

Telefon 02603 71-0

Telefax 02603 71-3150

E-Mail poststelle@statistik.rlp.de

Internet www.statistik.rlp.de

Kennziffer: E I - m 06/08

August 2008

Bestellnr.: E1023 200806

Verarbeitendes Gewerbe sowie Bergbau und Gewinnung von Steinen und Erden im Juni 2008

Ergebnisse des Monatsberichts für Betriebe mit 50 und mehr Beschäftigten

Inhalt

	Seite
Vorbemerkungen	3
Definitionen	3
Systematiken	4
Tabellenteil	
1. Betriebe, Beschäftigte, Arbeitsstunden, Entgelte und Umsatz 2002 bis 2008	5
2. Betriebe, Beschäftigte, Arbeitsstunden, Entgelte und Umsatz im Juni 2008 nach Wirtschaftszweigen	7
3. Exportquote im Juni 2008 nach Wirtschaftszweigen	11
4. Betriebe, Beschäftigte, Arbeitsstunden, Entgelte und Umsatz im Juni 2008 nach Industrie- und Handelskammerbezirken	11
Schaubilder	
Entwicklung ausgewählter Merkmale im verarbeitenden Gewerbe sowie im Bergbau und der Gewinnung von Steinen und Erden 2007 und 2008 nach Monaten	6

Zeichenerklärung (nach DIN 55301)

0	weniger als die Hälfte von 1 in der letzten besetzten Stelle, jedoch mehr als nichts
-	nichts vorhanden (genau Null)
...	Angabe fällt später an
/	keine Angabe, da Zahlenwert nicht sicher genug
.	Zahlenwert unbekannt oder geheim zu halten
x	Tabellenfach gesperrt, weil Aussage nicht sinnvoll
p	vorläufige Zahl
r	berichtigte Zahl
s	geschätzte Zahl

Geringfügige Abweichungen in den Summen sind auf Runden der Zahlen zurückzuführen.
Abweichungen gegenüber früheren Veröffentlichungen erklären sich durch inzwischen vorgenommene Korrekturen.

Vorbemerkungen

Ziel der Statistik

Die monatlichen Erhebungen stellen kurzfristig Daten über die konjunkturelle Entwicklung des verarbeitenden Gewerbes sowie des Bergbaus und der Gewinnung von Steinen und Erden in wirtschaftssystematischer und regionaler Gliederung zur Verfügung. Die Ergebnisse der Statistik sind wichtiges Material für die Arbeiten der gesetzgebenden Körperschaften, der Bundes- und Landesregierungen, der Verbände, Kammern sowie sonstigen Institutionen und bilden eine unentbehrliche Grundlage für zahlreiche wirtschaftspolitische Entscheidungen.

Rechtsgrundlage

Rechtsgrundlage für die Erhebungen im verarbeitenden Gewerbe ist das Gesetz über die Statistik im Produzierenden Gewerbe (ProdGewStatG) in der Fassung der Bekanntmachung vom 21. März 2002 (BGBl. I S. 1181), zuletzt geändert durch Artikel 14 des Gesetzes vom 7. September 2007 (BGBl. I S. 2246) in Verbindung mit dem Gesetz über die Statistik für Bundeszwecke (Bundesstatistikgesetz - BStatG) vom 22. Januar 1987 (BGBl. I S. 462, 565), zuletzt geändert durch Artikel 3 des Gesetzes vom 7. September 2007 (BGBl. I S. 2246).

Berichtskreis

Der Berichtskreis umfasst die Einbetriebsunternehmen des verarbeitenden Gewerbes mit im Allgemeinen 50 und mehr tätigen Personen sowie alle produzierenden Betriebe – unabhängig von der Beschäftigtenzahl – von Mehrbetriebsunternehmen des produzierenden Gewerbes mit im Allgemeinen 50 und mehr tätigen Personen. Um den Bereich des verarbeitenden Gewerbes sowie des Bergbaus und die Gewinnung von Steinen und Erden in der Gliederung nach örtlichen Einheiten weitgehend abzudecken, werden zusätzlich alle Betriebe mit wirtschaftlichem Schwerpunkt im verarbeitenden Gewerbe mit im Allgemeinen 50 tätigen Personen und mehr von Mehrbetriebsunternehmen außerhalb des produzierenden Gewerbes in die Berichterstattung einbezogen.

Methodische Hinweise

Bei Betrieben werden die Merkmale "Beschäftigte" und "Umsatz" nach fachlichen Betriebsteilen erhoben und sowohl für Betriebe als auch für fachliche Betriebsteile aufbereitet. Die übrigen in der Veröffentlichung nachgewiesenen Merkmale werden nur für den gesamten Betrieb (einschließlich der sonstigen Betriebsteile) erhoben. Hinsichtlich der Darstellung der Ergebnisse für Betriebe wird bei Beschäftigten, Umsätzen und Auftragseingängen zwischen einem Nachweis nach hauptbeteiligten und beteiligten Wirtschaftszweigen unterschieden. Beim Nachweis nach hauptbeteiligten Wirtschaftszweigen werden alle Angaben eines kombinierten Betriebes (örtliche Einheit mit Betriebsteilen in mehreren Wirtschaftszweigen) unter dem Wirtschaftszweig nachgewiesen, bei dem - gemessen an der Zahl der Beschäftigten - der Schwerpunkt des Unternehmens liegt. Eine Ausnahme bildet das Verlagsgewerbe. Hier wird die Verteilung der Umsätze zugrunde gelegt.

Definitionen

Auslandsumsatz

Direkte Lieferungen und Leistungen an Empfänger, die im Ausland ansässig sind, sowie Lieferungen an Exporteure, die die bestellten Waren ohne Be- und Verarbeitung in das Ausland ausführen. Nach der ab 1968 geltenden gesetzlichen Regelung sind Auslandsumsätze von der Umsatzsteuer (Mehrwertsteuer) befreit.

Auslandsumsatz mit der Eurozone

Als Auslandsumsatz mit der Eurozone gilt der Umsatz mit Staaten der Eurozone, d.h., mit Belgien, Finnland, Frankreich, Griechenland, Irland, Italien, Luxemburg, den Niederlanden, Österreich, Portugal, Slowenien und Spanien.

Beschäftigte

Alle Personen, die am Ende des Monats in einem arbeitsrechtlichen Verhältnis zum Betrieb stehen, tätige Inhaber und Mitinhaber sowie unbezahlt mithelfende Familienangehörige, soweit sie mindestens 1/3 der üblichen Arbeitszeit im Betrieb tätig sind.

Betrieb

Örtlich getrennte Niederlassung von Unternehmen, einschließlich der Verwaltungs-, Reparatur-, Montage- und Hilfsbetriebe, die mit dem meldenden Betrieb örtlich verbunden sind oder in dessen Nähe liegen. Örtlich getrennte Hauptverwaltungen der Unternehmen werden im verarbeitenden Gewerbe sowie Bergbau und Gewinnung von Steinen und Erden ebenfalls als eigenständige Betriebe erfasst. Die Merkmalswerte sind für den gesamten Betrieb zu melden und schließen auch die nichtproduzierenden Teile ein.

Entgelte

Die Entgelte entsprechen der Bruttolohn- und -gehaltssumme. Dies ist die Bruttosumme ohne Arbeitgeberanteil zur Sozialversicherung, jedoch einschließlich Lohn- und Gehaltszuschläge (auch Gratifikationen, Erfindergelder sowie Provisionen, Tantiemen usw.), Vergütungen für gewerblich und kaufmännisch Auszubildende. Nicht erfasst werden allgemeine soziale Aufwendungen sowie Vergütungen, die als Spesenersatz anzusehen sind.

Exportquote

Anteil des Auslandsumsatzes am Gesamtumsatz.

Geleistete Arbeitsstunden

Sind die tatsächlich geleisteten Stunden (nicht die bezahlten) aller tätigen Personen (Lohn- und Gehaltsempfänger). Da bis zum Jahr 2002 die tatsächlich geleisteten Arbeiterstunden erhoben wurden, ist der Vorjahresvergleich nicht möglich.

Gesamtumsatz

Umsatz aus Eigenerzeugung, baugewerblicher Umsatz sowie Umsatz aus Handelsware und sonstigen nicht-industriellen Tätigkeiten (wie Erlöse aus Vermietung und Verpachtung, Provisionseinnahmen, Erlöse aus Transportleistungen für Dritte und aus dem Verkauf von eigenen landwirtschaftlichen Erzeugnissen). Als Umsatz gilt die Summe der Rechnungsendbeträge (ohne Umsatzsteuer) einschließlich etwa darin enthaltener Verbrauchsteuern sowie der Kosten für Fracht, Transportversicherung, Porto, Verpackung und Spesen, auch wenn diese gesondert in Rechnung gestellt werden. Außerordentliche und betriebsfremde Erträge aus dem Verkauf von Anlagegütern, aus der Verpachtung von Grundstücken, Zinsen, Dividenden u. dgl. sind nicht im Umsatz enthalten.

Systematiken

Die Darstellung der Ergebnisse erfolgt in der Gliederung der Klassifikation der **Wirtschaftszweige, Ausgabe 2003 (WZ 2003)**. Mit Beginn des Jahres 2003 trat diese neue Klassifikation in Kraft. Sie ist in allen Mitgliedstaaten der Europäischen Union sowohl für die Erhebung als auch für die Darstellung der statistischen Daten bindend.

Veröffentlichungen

Ergebnisse für das Bundesgebiet über den Bereich verarbeitendes Gewerbe sowie Bergbau und Gewinnung von Steinen und Erden werden vom Statistischen Bundesamt in der Fachserie 4, Reihe 4 veröffentlicht.

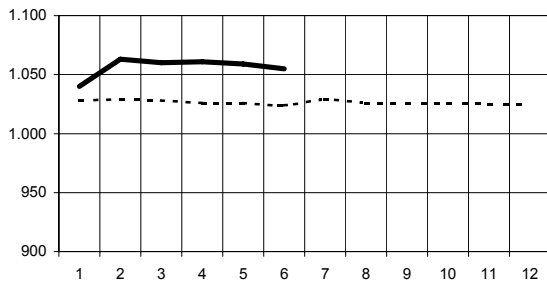
1. Betriebe, Beschäftigte, Arbeitsstunden, Entgelte und Umsatz 2002 bis 2008

Jahr Monat		Betriebe	Beschäftigte	Geleistete	Entgelte	Umsatz ³⁾		Export- quote	
				Arbeits- stunden ²⁾		insgesamt	darunter Auslandsumsatz		
							insgesamt		mit der Eurozone
		Anzahl ¹⁾		1 000	1 000 EUR			%	
2002		1 072	262 666	253 721	9 747 371	57 885 230	26 447 609	26 447 609	45,7
2003		1 050	254 821	384 509	9 740 733	58 530 149	27 454 481	14 978 995	46,9
2004		1 043	250 656	380 872	9 716 441	61 746 812	29 475 614	15 473 487	47,7
2005		1 027	245 017	373 857	9 713 001	65 195 493	31 755 726	15 971 759	48,7
2006		998	242 731	370 749	9 763 262	69 288 015	34 209 988	17 680 027	49,4
2007		1 026	248 630	378 205	10 195 073	75 659 264	38 038 353	19 318 479	50,3
2005	Januar	1 035	246 951	31 514	751 153	4 863 116	2 417 968	1 302 393	49,7
	Februar	1 035	245 565	30 647	738 276	5 056 706	2 482 970	1 282 016	49,1
	März	1 031	244 815	31 440	755 774	5 579 147	2 732 967	1 399 425	49,0
	April	1 031	244 243	32 530	782 977	5 513 981	2 723 374	1 361 053	49,4
	Mai	1 033	244 009	30 121	969 531	5 524 536	2 701 344	1 319 419	48,9
	Juni	1 030	244 033	32 690	831 224	5 938 457	2 922 260	1 430 693	49,2
	Juli	1 030	244 336	31 268	755 629	5 273 723	2 535 668	1 306 313	48,1
	August	1 028	245 156	30 190	753 821	5 122 306	2 462 731	1 176 849	48,1
	September	1 027	245 017	31 430	751 254	5 733 839	2 869 121	1 402 035	50,0
	Oktober	1 026	243 732	30 617	776 949	5 321 358	2 536 674	1 280 705	47,7
	November	1 026	243 201	32 017	1 058 560	5 658 906	2 704 939	1 398 998	47,8
	Dezember	1 026	242 301	29 393	787 853	5 609 417	2 665 708	1 311 861	47,5
2006	Januar	1 005	239 773	31 381	745 370	5 061 525	2 540 037	1 327 885	50,2
	Februar	1 002	238 729	30 079	738 028	5 295 497	2 585 942	1 353 772	48,8
	März	1 001	238 953	33 140	754 883	6 234 711	3 082 096	1 576 887	49,4
	April	1 001	239 089	29 236	780 385	5 379 626	2 669 991	1 392 380	49,6
	Mai	1 000	238 816	31 695	1 009 210	6 139 668	3 115 815	1 580 378	50,7
	Juni	999	239 324	30 772	839 480	5 903 369	3 006 431	1 591 970	50,9
	Juli	1 000	240 636	30 291	760 634	5 669 712	2 842 738	1 464 885	50,1
	August	999	242 435	29 996	759 883	5 652 744	2 714 771	1 345 170	48,0
	September	998	242 731	31 110	753 598	5 954 273	2 896 086	1 546 783	48,6
	Oktober	998	242 520	31 533	762 440	5 983 638	2 955 419	1 581 903	49,4
	November	998	242 513	32 467	1 063 955	6 287 169	3 095 125	1 642 360	49,2
	Dezember	998	242 024	29 051	795 396	5 726 084	2 705 537	1 275 654	47,2
2007	Januar	1 028	243 893	32 393	767 077	5 794 117	2 922 971	1 543 492	50,4
	Februar	1 029	243 914	30 817	763 253	5 977 152	2 965 920	1 557 493	49,6
	März	1 028	244 096	32 798	793 455	6 800 649	3 432 205	1 751 302	50,5
	April	1 026	243 963	30 497	830 421	6 087 857	3 099 470	1 611 571	50,9
	Mai	1 026	244 521	31 530	1 067 288	6 497 256	3 356 309	1 679 590	51,7
	Juni	1 024	245 187	31 080	873 273	6 520 056	3 328 900	1 744 920	51,1
	Juli	1 029	247 544	31 145	793 234	6 331 630	3 219 000	1 602 608	50,8
	August	1 026	249 057	31 626	805 059	6 182 052	3 082 732	1 478 202	49,9
	September	1 026	248 630	31 178	786 889	6 300 098	3 180 271	1 659 139	50,5
	Oktober	1 026	249 161	33 046	808 039	6 711 170	3 287 319	1 654 845	49,0
	November	1 025	248 986	32 980	1 042 390	6 694 493	3 349 419	1 691 383	50,0
	Dezember	1 025	248 703	29 115	864 697	5 762 735	2 813 835	1 343 936	48,8
2008	Januar	1 040	250 508	32 495	810 418	6 120 575	3 084 541	1 648 832	50,4
	Februar	1 063	252 437	32 414	800 098	6 633 379	3 396 246	1 749 275	51,2
	März	1 060	253 148	31 263	830 507	6 451 949	3 256 655	1 682 988	50,5
	April	1 061	253 602	34 902	893 181	7 213 965	3 673 461	1 855 747	50,9
	Mai	1 059	253 836	31 670	1 097 226	6 816 947	3 489 874	1 746 229	51,2
	Juni	1 055	254 374	32 824	903 972	7 062 919	3 523 879	1 770 235	49,9

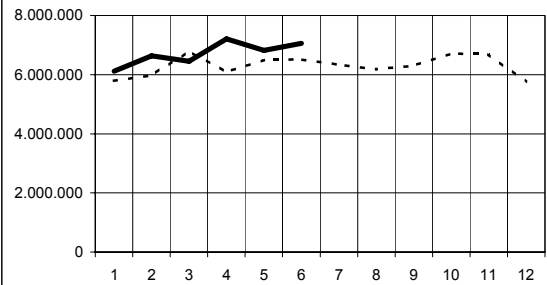
1) Monat = am Ende des Monats; Jahr = Ende September. - 2) Bis 2002 geleistete Arbeiterstunden, ab 2003 geleistete Arbeitsstunden aller Lohn- und Gehaltsempfänger. - 3) Ohne Umsatzsteuer.

Entwicklung ausgewählter Merkmale im verarbeitenden Gewerbe sowie im Bergbau und der Gewinnung von Steinen und Erden 2007 und 2008 nach Monaten

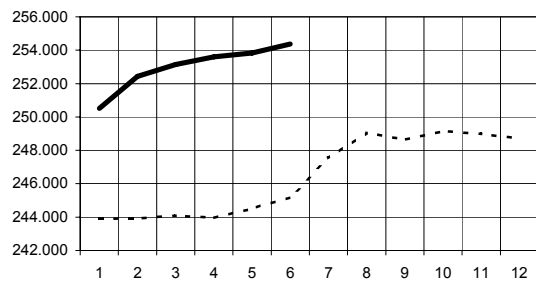
Betriebe (Anzahl)



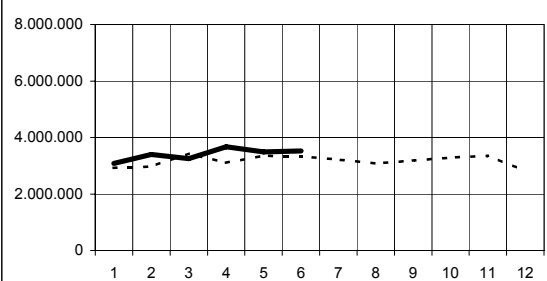
Gesamtumsatz in 1 000 EUR



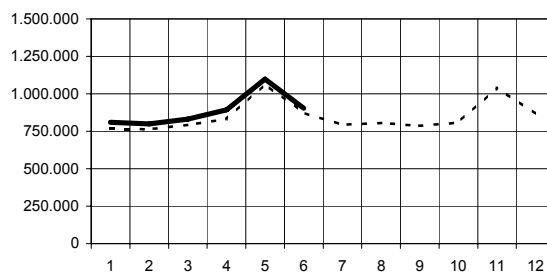
Beschäftigte (Anzahl)



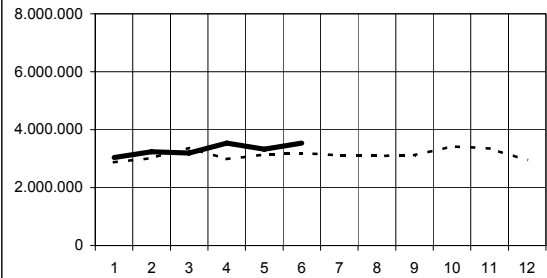
Auslandsumsatz in 1 000 EUR



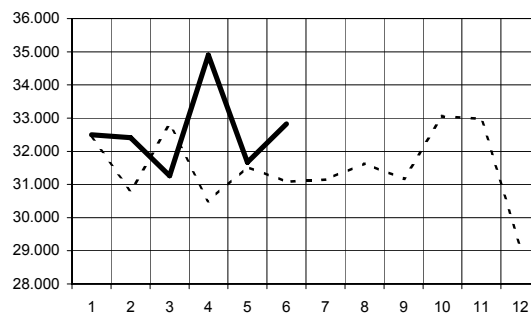
Entgelte in 1 000 EUR



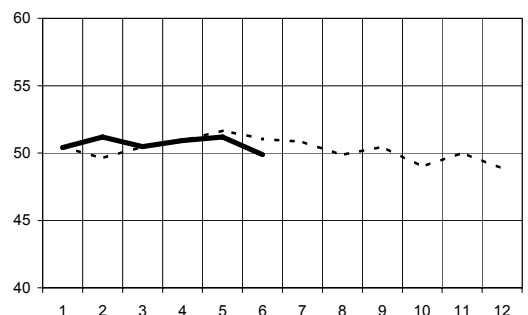
Inlandsumsatz in 1 000 EUR



Geleistete Arbeitsstunden in 1 000



Exportquote in %



Legende: ---- 2007 ——— 2008

2. Betriebe, Beschäftigte, Arbeitsstunden, Entgelte und Umsatz im Juni 2008 nach Wirtschaftszweigen

Wirtschaftszweig	Juni 2008	Veränderung in % Juni 2008		Januar - Juni		
		Mai 2008	Juni 2007	2007	2008	Verände- rung in %

Betriebe (Anzahl) ¹⁾

C+D	Verarbeitendes Gewerbe sowie Bergbau und Gewinnung von Steinen und Erden	1 055	- 0,4	3,0	1 027	1 056	2,8
A/EN	Vorleistungsgüterproduzenten und Energie	485	0,0	4,5	465	484	4,1
B	Investitionsgüterproduzenten	300	- 0,3	2,7	293	301	2,7
GG	Gebrauchsgüterproduzenten	41	0,0	10,8	38	41	7,9
VG	Verbrauchsgüterproduzenten	229	- 1,3	- 0,9	231	232	0,4
C	Bergbau und Gewinnung von Steinen und Erden	5	0,0	25,0	4	5	25,0
D	Verarbeitendes Gewerbe	1 050	- 0,4	2,9	1 023	1 052	2,8
DA	Ernährungsgewerbe und Tabakverarbeitung	124	- 2,4	- 3,1	128	127	- 0,8
DB	Textil- und Bekleidungsgewerbe	14	0,0	7,7	13	14	7,7
DC	Ledergewerbe	19	0,0	- 5,0	20	19	- 5,0
DD	Holzgewerbe (ohne Herstellung von Möbeln)	32	- 3,0	- 3,0	33	33	0,0
DE	Papier-, Verlags- und Druckgewerbe	93	- 1,1	0,0	94	94	0,0
DF	Kokerei, Mineralölverarbeitung, Herstellung und Verarbeitung von Spalt- und Brutstoffen	2	- 33,3	- 33,3	3	3	0,0
DG	Herstellung von chemischen Erzeugnissen	63	0,0	- 3,1	65	63	- 3,1
DH	Herstellung von Gummi- und Kunststoffwaren	101	1,0	8,6	94	99	5,3
DI	Glasgewerbe, Herstellung von Keramik, Verarbeitung von Steinen und Erden	88	0,0	6,0	83	89	7,2
DJ	Metallerzeugung und -bearbeitung, Herstellung von Metallerzeugnissen	169	0,6	8,3	157	168	7,0
DK	Maschinenbau	163	0,0	1,2	161	163	1,2
DL	Herstellung von Büromaschinen, Datenverarbeitungsgeräten und -einrichtungen; Elektrotechnik, Feinmechanik und Optik	92	0,0	4,5	87	91	4,6
DM	Fahrzeugbau	52	0,0	2,0	51	52	2,0
DN	Herstellung von Möbeln, Schmuck, Musikinstrumenten, Sportgeräten, Spielwaren und sonstigen Erzeugnissen; Recycling	38	0,0	15,2	34	38	11,8

Beschäftigte (Anzahl) ¹⁾

C+D	Verarbeitendes Gewerbe sowie Bergbau und Gewinnung von Steinen und Erden	254 374	0,2	3,7	244 262	252 984	3,6
A/EN	Vorleistungsgüterproduzenten und Energie	124 406	0,2	1,7	122 203	124 074	1,5
B	Investitionsgüterproduzenten	76 484	0,9	8,6	69 607	75 285	8,2
GG	Gebrauchsgüterproduzenten	7 150	- 0,1	11,3	6 674	7 099	6,4
VG	Verbrauchsgüterproduzenten	46 334	- 0,8	0,8	45 779	46 526	1,6
C	Bergbau und Gewinnung von Steinen und Erden	349	- 0,6	17,9	288	336	16,7
D	Verarbeitendes Gewerbe	254 025	0,2	3,7	243 974	252 649	3,6
DA	Ernährungsgewerbe und Tabakverarbeitung	21 963	- 1,6	- 1,9	22 276	22 229	- 0,2
DB	Textil- und Bekleidungsgewerbe
DC	Ledergewerbe	2 611	0,3	- 1,4	2 650	2 604	- 1,7
DD	Holzgewerbe (ohne Herstellung von Möbeln)	4 914	- 4,0	- 7,6	5 286	5 082	- 3,9
DE	Papier-, Verlags- und Druckgewerbe	15 010	- 0,5	1,7	14 727	15 056	2,2
DF	Kokerei, Mineralölverarbeitung, Herstellung und Verarbeitung von Spalt- und Brutstoffen
DG	Herstellung von chemischen Erzeugnissen	53 114	0,0	0,7	52 843	53 127	0,5
DH	Herstellung von Gummi- und Kunststoffwaren	21 555	0,8	7,5	20 026	21 307	6,4
DI	Glasgewerbe, Herstellung von Keramik, Verarbeitung von Steinen und Erden	13 994	0,4	1,9	13 650	13 949	2,2
DJ	Metallerzeugung und -bearbeitung, Herstellung von Metallerzeugnissen	33 464	1,0	5,7	31 453	33 095	5,2
DK	Maschinenbau	33 003	0,1	7,5	30 544	32 809	7,4
DL	Herstellung von Büromaschinen, Datenverarbeitungsgeräten und -einrichtungen; Elektrotechnik, Feinmechanik und Optik	14 513	0,6	1,9	14 120	14 300	1,3
DM	Fahrzeugbau	31 569	1,9	8,3	28 625	30 761	7,5
DN	Herstellung von Möbeln, Schmuck, Musikinstrumenten, Sportgeräten, Spielwaren und sonstigen Erzeugnissen; Recycling	6 038	0,2	15,5	5 524	5 991	8,5

1) Monat = am Ende des Monats; Zeitraum = Monatsdurchschnitt

2. Betriebe, Beschäftigte, Arbeitsstunden, Entgelte und Umsatz im Juni 2008 nach Wirtschaftszweigen

Wirtschaftszweig	Juni 2008	Veränderung in % Juni 2008		Januar - Juni		
		Mai 2008	Juni 2007	2007	2008	Veränderung in %

Geleistete Arbeitsstunden (1 000)

C+D	Verarbeitendes Gewerbe sowie Bergbau und Gewinnung von Steinen und Erden	32 824	3,6	5,6	189 116	195 567	3,4
A/EN	Vorleistungsgüterproduzenten und Energie	15 942	3,0	3,3	93 963	95 614	1,8
B	Investitionsgüterproduzenten	10 063	4,5	10,7	55 134	59 011	7,0
GG	Gebrauchsgüterproduzenten	917	9,6	13,5	5 185	5 437	4,9
VG	Verbrauchsgüterproduzenten	5 902	3,0	2,7	34 833	35 504	1,9
C	Bergbau und Gewinnung von Steinen und Erden	45	5,5	17,9	220	252	14,1
D	Verarbeitendes Gewerbe	32 779	3,6	5,6	188 895	195 316	3,4
DA	Ernährungsgewerbe und Tabakverarbeitung	2 837	0,7	- 0,5	17 118	17 149	0,2
DB	Textil- und Bekleidungsgewerbe
DC	Ledergewerbe	334	4,6	- 6,5	2 205	2 105	- 4,5
DD	Holzgewerbe (ohne Herstellung von Möbeln)	694	1,4	- 2,1	4 217	4 145	- 1,7
DE	Papier-, Verlags- und Druckgewerbe	1 781	4,2	2,2	10 645	10 838	1,8
DF	Kokerei, Mineralölverarbeitung, Herstellung und Verarbeitung von Spalt- und Brutstoffen
DG	Herstellung von chemischen Erzeugnissen	6 669	5,1	3,6	39 824	39 957	0,3
DH	Herstellung von Gummi- und Kunststoffwaren	2 883	1,7	9,0	15 899	17 170	8,0
DI	Glasgewerbe, Herstellung von Keramik, Verarbeitung von Steinen und Erden	1 952	2,2	1,8	11 504	11 638	1,2
DJ	Metallerzeugung und -bearbeitung, Herstellung von Metallerzeugnissen	4 116	2,1	7,0	23 220	24 641	6,1
DK	Maschinenbau	4 566	3,7	9,0	25 292	27 657	9,4
DL	Herstellung von Büromaschinen, Datenverarbeitungsgeräten und -einrichtungen; Elektrotechnik, Feinmechanik und Optik	2 009	4,9	6,2	11 493	11 770	2,4
DM	Fahrzeugbau	3 855	6,2	10,2	21 364	21 739	1,8
DN	Herstellung von Möbeln, Schmuck, Musikinstrumenten, Sportgeräten, Spielwaren und sonstigen Erzeugnissen; Recycling	769	8,0	16,0	4 283	4 565	6,6

Entgelte (1 000 EUR)

C+D	Verarbeitendes Gewerbe sowie Bergbau und Gewinnung von Steinen und Erden	903 972	- 17,6	3,5	5 094 766	5 335 402	4,7
A/EN	Vorleistungsgüterproduzenten und Energie	458 811	- 32,5	0,4	2 733 758	2 790 168	2,1
B	Investitionsgüterproduzenten	280 213	7,5	7,8	1 465 115	1 607 263	9,7
GG	Gebrauchsgüterproduzenten	24 444	13,9	6,0	113 186	122 995	8,7
VG	Verbrauchsgüterproduzenten	140 504	3,8	5,3	782 707	814 975	4,1
C	Bergbau und Gewinnung von Steinen und Erden	1 237	5,8	10,4	6 094	7 027	15,3
D	Verarbeitendes Gewerbe	902 735	- 17,6	3,5	5 088 673	5 328 374	4,7
DA	Ernährungsgewerbe und Tabakverarbeitung	56 277	- 0,4	0,9	325 001	330 103	1,6
DB	Textil- und Bekleidungsgewerbe	6 070	3,1	12,3	30 746	33 361	8,5
DC	Ledergewerbe	.	.	.	32 966	.	.
DD	Holzgewerbe (ohne Herstellung von Möbeln)	13 687	3,8	- 3,7	82 926	79 992	- 3,5
DE	Papier-, Verlags- und Druckgewerbe	45 650	5,4	1,9	250 120	257 340	2,9
DF	Kokerei, Mineralölverarbeitung, Herstellung und Verarbeitung von Spalt- und Brutstoffen	.	.	.	8 560	.	.
DG	Herstellung von chemischen Erzeugnissen	238 010	- 48,9	0,2	1 542 947	1 554 289	0,7
DH	Herstellung von Gummi- und Kunststoffwaren	66 018	2,8	6,1	343 350	374 251	9,0
DI	Glasgewerbe, Herstellung von Keramik, Verarbeitung von Steinen und Erden	49 250	2,0	3,1	279 419	290 644	4,0
DJ	Metallerzeugung und -bearbeitung, Herstellung von Metallerzeugnissen	110 691	4,1	4,2	582 520	616 789	5,9
DK	Maschinenbau	131 182	8,3	9,9	652 855	722 353	10,6
DL	Herstellung von Büromaschinen, Datenverarbeitungsgeräten und -einrichtungen; Elektrotechnik, Feinmechanik und Optik	48 652	9,6	0,0	249 588	258 379	3,5
DM	Fahrzeugbau	111 820	8,7	6,1	621 595	673 031	8,3
DN	Herstellung von Möbeln, Schmuck, Musikinstrumenten, Sportgeräten, Spielwaren und sonstigen Erzeugnissen; Recycling	18 316	9,3	5,6	86 082	95 592	11,0

2. Betriebe, Beschäftigte, Arbeitsstunden, Entgelte und Umsatz im Juni 2008 nach Wirtschaftszweigen

Wirtschaftszweig	Juni 2008	Veränderung in % Juni 2008		Januar - Juni		
		Mai 2008	Juni 2007	2007	2008	Verände- rung in %

Gesamtumsatz (1 000 EUR) ¹⁾

C+D	Verarbeitendes Gewerbe sowie Bergbau und Gewinnung von Steinen und Erden	7 062 919	3,6	8,3	37 677 087	40 299 735	7,0
A/EN	Vorleistungsgüterproduzenten und Energie	3 653 867	3,1	6,5	20 242 575	21 511 745	6,3
B	Investitionsgüterproduzenten	2 211 102	5,9	12,0	10 709 359	11 790 980	10,1
GG	Gebrauchsgüterproduzenten	107 772	- 1,8	10,4	569 737	669 117	17,4
VG	Verbrauchsgüterproduzenten	1 090 179	1,6	7,3	6 155 416	6 327 893	2,8
C	Bergbau und Gewinnung von Steinen und Erden	4 348	19,9	42,6	16 690	20 485	22,7
D	Verarbeitendes Gewerbe	7 058 572	3,6	8,3	37 660 397	40 279 250	7,0
DA	Ernährungsgewerbe und Tabakverarbeitung	611 800	- 1,0	13,3	3 213 393	3 425 985	6,6
DB	Textil- und Bekleidungsgewerbe	.	.	.	213 171	.	.
DC	Ledergewerbe	35 084	34,3	- 3,4	238 382	231 064	- 3,1
DD	Holzgewerbe (ohne Herstellung von Möbeln)	86 175	- 0,6	- 2,9	539 744	537 446	- 0,4
DE	Papier-, Verlags- und Druckgewerbe	309 249	1,3	4,9	1 742 804	1 878 797	7,8
DF	Kokerei, Mineralölverarbeitung, Herstellung und Verarbeitung von Spalt- und Brutstoffen	.	.	.	106 084	.	.
DG	Herstellung von chemischen Erzeugnissen	2 185 128	0,5	6,7	12 356 340	13 016 836	5,3
DH	Herstellung von Gummi- und Kunststoffwaren	422 033	5,4	4,0	2 345 901	2 502 698	6,7
DI	Glasgewerbe, Herstellung von Keramik, Verarbeitung von Steinen und Erden	227 529	7,3	2,5	1 242 745	1 264 723	1,8
DJ	Metallerzeugung und -bearbeitung, Herstellung von Metallerzeugnissen	771 697	12,7	9,2	4 034 709	4 314 898	6,9
DK	Maschinenbau	713 545	9,6	8,4	3 704 556	3 963 608	7,0
DL	Herstellung von Büromaschinen, Datenverarbeitungsgeräten und -einrichtungen; Elektrotechnik, Feinmechanik und Optik	272 475	10,0	- 1,1	1 364 275	1 505 195	10,3
DM	Fahrzeugbau	1 274 799	1,6	15,7	6 008 831	6 653 695	10,7
DN	Herstellung von Möbeln, Schmuck, Musikinstrumenten, Sportgeräten, Spielwaren und sonstigen Erzeugnissen; Recycling	106 603	3,3	22,0	549 461	655 496	19,3

Inlandsumsatz (1 000 EUR) ¹⁾

C+D	Verarbeitendes Gewerbe sowie Bergbau und Gewinnung von Steinen und Erden	3 539 040	6,4	10,9	18 571 311	19 875 079	7,0
A/EN	Vorleistungsgüterproduzenten und Energie	1 779 489	9,7	12,1	9 207 424	10 061 074	9,3
B	Investitionsgüterproduzenten	950 232	5,8	13,3	4 786 545	5 121 538	7,0
GG	Gebrauchsgüterproduzenten	61 784	7,3	4,3	371 285	392 060	5,6
VG	Verbrauchsgüterproduzenten	747 534	- 0,2	6,0	4 206 057	4 300 407	2,2
C	Bergbau und Gewinnung von Steinen und Erden
D	Verarbeitendes Gewerbe
DA	Ernährungsgewerbe und Tabakverarbeitung	491 897	- 3,1	6,8	2 692 274	2 756 737	2,4
DB	Textil- und Bekleidungsgewerbe	.	.	.	132 960	.	.
DC	Ledergewerbe	21 544	31,1	0,6	144 119	140 354	- 2,6
DD	Holzgewerbe (ohne Herstellung von Möbeln)	64 892	- 2,8	2,4	384 885	414 185	7,6
DE	Papier-, Verlags- und Druckgewerbe	228 764	0,4	6,6	1 261 106	1 389 271	10,2
DF	Kokerei, Mineralölverarbeitung, Herstellung und Verarbeitung von Spalt- und Brutstoffen
DG	Herstellung von chemischen Erzeugnissen	842 333	10,9	11,0	4 392 542	4 726 709	7,6
DH	Herstellung von Gummi- und Kunststoffwaren	238 948	11,6	19,4	1 176 737	1 353 450	15,0
DI	Glasgewerbe, Herstellung von Keramik, Verarbeitung von Steinen und Erden	145 330	8,0	7,0	754 252	787 408	4,4
DJ	Metallerzeugung und -bearbeitung, Herstellung von Metallerzeugnissen	451 401	14,2	18,3	2 226 605	2 479 041	11,3
DK	Maschinenbau	247 325	13,0	11,1	1 264 335	1 398 615	10,6
DL	Herstellung von Büromaschinen, Datenverarbeitungsgeräten und -einrichtungen; Elektrotechnik, Feinmechanik und Optik	184 776	12,4	11,1	943 947	1 032 568	9,4
DM	Fahrzeugbau	535 194	0,0	10,5	2 791 899	2 809 352	0,6
DN	Herstellung von Möbeln, Schmuck, Musikinstrumenten, Sportgeräten, Spielwaren und sonstigen Erzeugnissen; Recycling	57 175	7,5	18,9	329 725	372 357	12,9

1) Ohne Umsatzsteuer.

2. Betriebe, Beschäftigte, Arbeitsstunden, Entgelte und Umsatz im Juni 2008 nach Wirtschaftszweigen

Wirtschaftszweig	Juni 2008	Veränderung in % Juni 2008		Januar - Juni		
		Mai 2008	Juni 2007	2007	2008	Verände- rung in %

Auslandsumsatz insgesamt (1 000 EUR) ¹⁾

C+D	Verarbeitendes Gewerbe sowie Bergbau und Gewinnung von Steinen und Erden	3 523 879	1,0	5,9	19 105 776	20 424 656	6,9
A/EN	Vorleistungsgüterproduzenten und Energie	1 874 378	- 2,5	1,7	11 035 151	11 450 671	3,8
B	Investitionsgüterproduzenten	1 260 869	5,9	11,0	5 922 814	6 669 441	12,6
GG	Gebrauchsgüterproduzenten	45 988	- 11,8	19,7	198 452	277 057	39,6
VG	Verbrauchsgüterproduzenten	342 645	5,6	10,3	1 949 359	2 027 486	4,0
C	Bergbau und Gewinnung von Steinen und Erden
D	Verarbeitendes Gewerbe
DA	Ernährungsgewerbe und Tabakverarbeitung	119 903	8,8	50,5	521 119	669 247	28,4
DB	Textil- und Bekleidungsgewerbe	.	.	.	80 212	.	.
DC	Ledergewerbe	13 540	39,7	- 9,2	94 263	90 710	- 3,8
DD	Holzgewerbe (ohne Herstellung von Möbeln)	21 283	6,7	- 16,0	154 860	123 261	- 20,4
DE	Papier-, Verlags- und Druckgewerbe	80 486	3,7	0,2	481 698	489 527	1,6
DF	Kokerei, Mineralölverarbeitung, Herstellung und Verarbeitung von Spalt- und Brutstoffen
DG	Herstellung von chemischen Erzeugnissen	1 342 796	- 5,1	4,1	7 963 798	8 290 127	4,1
DH	Herstellung von Gummi- und Kunststoffwaren	183 085	- 1,7	- 10,9	1 169 164	1 149 247	- 1,7
DI	Glasgewerbe, Herstellung von Keramik, Verarbeitung von Steinen und Erden	82 198	6,1	- 4,6	488 493	477 315	- 2,3
DJ	Metallerzeugung und -bearbeitung, Herstellung von Metallerzeugnissen	320 296	10,5	- 1,4	1 808 105	1 835 857	1,5
DK	Maschinenbau	466 220	7,8	7,0	2 440 221	2 564 993	5,1
DL	Herstellung von Büromaschinen, Datenverarbeitungsgeräten und -einrichtungen; Elektrotechnik, Feinmechanik und Optik	87 699	5,4	- 19,7	420 329	472 627	12,4
DM	Fahrzeugbau	739 605	2,8	19,7	3 216 932	3 844 343	19,5
DN	Herstellung von Möbeln, Schmuck, Musikinstrumenten, Sportgeräten, Spielwaren und sonstigen Erzeugnissen; Recycling	49 428	- 1,2	25,8	219 735	283 139	28,9

Auslandsumsatz mit der Eurozone (1 000 EUR) ¹⁾

C+D	Verarbeitendes Gewerbe sowie Bergbau und Gewinnung von Steinen und Erden	1 770 235	1,4	1,5	9 888 368	10 453 305	5,7
A/EN	Vorleistungsgüterproduzenten und Energie	1 000 574	1,2	7,2	5 451 290	5 896 559	8,2
B	Investitionsgüterproduzenten	471 271	- 1,4	- 12,0	2 707 412	2 807 452	3,7
GG	Gebrauchsgüterproduzenten	26 868	25,8	14,8	125 456	146 639	16,9
VG	Verbrauchsgüterproduzenten	271 522	5,2	7,4	1 604 210	1 602 656	- 0,1
C	Bergbau und Gewinnung von Steinen und Erden
D	Verarbeitendes Gewerbe
DA	Ernährungsgewerbe und Tabakverarbeitung	97 143	14,4	53,2	411 900	535 553	30,0
DB	Textil- und Bekleidungsgewerbe	7 225	- 6,3	- 13,1	54 094	56 667	4,8
DC	Ledergewerbe	7 706	14,1	- 10,7	60 254	56 641	- 6,0
DD	Holzgewerbe (ohne Herstellung von Möbeln)	16 128	31,8	- 13,1	112 752	86 754	- 23,1
DE	Papier-, Verlags- und Druckgewerbe	59 170	3,4	4,7	349 260	360 044	3,1
DF	Kokerei, Mineralölverarbeitung, Herstellung und Verarbeitung von Spalt- und Brutstoffen
DG	Herstellung von chemischen Erzeugnissen
DH	Herstellung von Gummi- und Kunststoffwaren	111 821	- 7,6	- 13,0	726 736	730 561	0,5
DI	Glasgewerbe, Herstellung von Keramik, Verarbeitung von Steinen und Erden	45 142	8,2	- 8,6	258 014	255 564	- 0,9
DJ	Metallerzeugung und -bearbeitung, Herstellung von Metallerzeugnissen	184 646	12,3	9,6	974 360	1 026 825	5,4
DK	Maschinenbau	188 849	7,8	- 10,1	1 136 352	1 070 837	- 5,8
DL	Herstellung von Büromaschinen, Datenverarbeitungsgeräten und -einrichtungen; Elektrotechnik, Feinmechanik und Optik	52 388	39,2	- 32,9	261 272	251 087	- 3,9
DM	Fahrzeugbau	244 088	- 12,1	- 7,1	1 394 940	1 562 870	12,0
DN	Herstellung von Möbeln, Schmuck, Musikinstrumenten, Sportgeräten, Spielwaren und sonstigen Erzeugnissen; Recycling	42 311	- 1,6	34,7	174 930	238 315	36,2

1) Ohne Umsatzsteuer.

3. Exportquote im Juni 2008 nach Wirtschaftszweigen

Wirtschaftszweig	Juni 2008	Januar - Juni	
		2007	2008

Exportquote (%)

C+D	Verarbeitendes Gewerbe sowie Bergbau und Gewinnung von Steinen und Erden	49,9	50,7	50,7
A/EN	Vorleistungsgüterproduzenten und Energie	51,3	54,5	53,2
B	Investitionsgüterproduzenten	57,0	55,3	56,6
GG	Gebrauchsgüterproduzenten	42,7	34,8	41,4
VG	Verbrauchsgüterproduzenten	31,4	31,7	32,0
C	Bergbau und Gewinnung von Steinen und Erden	.	.	.
D	Verarbeitendes Gewerbe	.	.	.
DA	Ernährungsgewerbe und Tabakverarbeitung	19,6	16,2	19,5
DB	Textil- und Bekleidungsgewerbe	.	37,6	.
DC	Ledergewerbe	38,6	39,5	39,3
DD	Holzwirtschaft (ohne Herstellung von Möbeln)	24,7	28,7	22,9
DE	Papier-, Verlags- und Druckgewerbe	26,0	27,6	26,1
DF	Kokerei, Mineralölverarbeitung, Herstellung und Verarbeitung von Spalt- und Brutstoffen	.	.	.
DG	Herstellung von chemischen Erzeugnissen	61,5	64,5	63,7
DH	Herstellung von Gummi- und Kunststoffwaren	43,4	49,8	45,9
DI	Glasgewerbe, Herstellung von Keramik, Verarbeitung von Steinen und Erden	36,1	39,3	37,7
DJ	Metallerzeugung und -bearbeitung, Herstellung von Metallerzeugnissen	41,5	44,8	42,5
DK	Maschinenbau	65,3	65,9	64,7
DL	Herstellung von Büromaschinen, Datenverarbeitungsgeräten und -einrichtungen; Elektrotechnik, Feinmechanik und Optik	32,2	30,8	31,4
DM	Fahrzeugbau	58,0	53,5	57,8
DN	Herstellung von Möbeln, Schmuck, Musikinstrumenten, Sportgeräten, Spielwaren und sonstigen Erzeugnissen; Recycling	46,4	40,0	43,2

4. Betriebe, Beschäftigte, Arbeitsstunden, Entgelte und Umsatz im Juni 2008 nach Industrie- und Handelskammerbezirken

Verwaltungsbezirk	Betriebe	Beschäftigte	Geleist. Arbeitsstunden	Entgelte	Umsatz ¹⁾			Exportquote
					insgesamt	je Beschäftigten	Auslands-umsatz	
	Anzahl		1 000	1 000 EUR		EUR	1 000 EUR	%
Rheinland-Pfalz	1 055	254 374	32 824	903 972	7 062 919	27 766	3 523 879	49,9
Kreisfreie Städte	243	95 592	12 172	394 878	3 095 501	32 382	1 709 846	55,2
Landkreise	812	158 782	20 652	509 093	3 967 419	24 987	1 814 033	45,7
Industrie- und Handelskammerbezirke								
Koblenz	506	88 963	11 454	279 335	1 851 120	20 808	790 866	42,7
Trier	152	30 167	4 115	92 083	763 065	25 295	231 454	30,3
Rheinhausen	91	25 267	3 366	99 591	673 119	26 640	290 730	43,2
Pfalz	306	109 977	13 888	432 962	3 775 615	34 331	2 210 828	58,6

1) Ohne Umsatzsteuer.