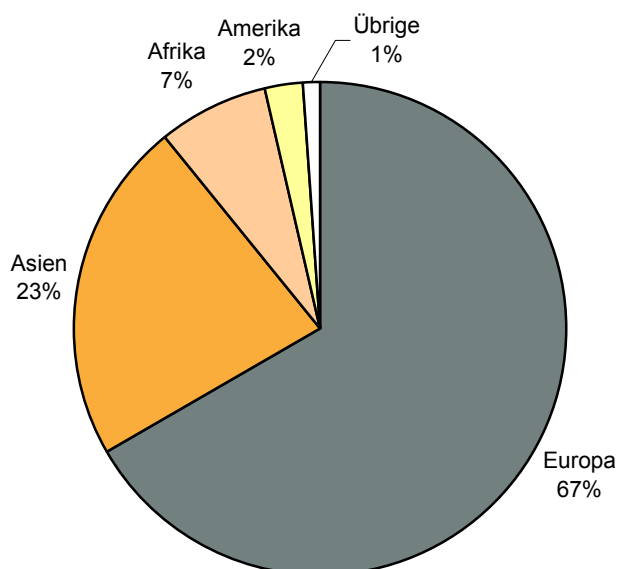




Einbürgerungen 2006

Eingebürgerte Personen 2006 nach Kontinenten



Zeichenerklärung
(nach DIN 55301)

0	weniger als die Hälfte von 1 in der letzten besetzten Stelle, jedoch mehr als nichts
-	nichts vorhanden (genau Null)
...	Angabe fällt später an
/	keine Angabe, da Zahlenwert nicht sicher genug
.	Zahlenwert unbekannt oder geheim zu halten
x	Tabellenfach gesperrt, weil Aussage nicht sinnvoll
p	vorläufige Zahl
r	berichtigte Zahl
s	geschätzte Zahl

Inhalt

	Seite
Vorbemerkungen	4
Übersichtskarte zu den kreisfreien Städten und Landkreisen in Rheinland-Pfalz	5
Schaubilder	
Eingebürgerte Personen 2006 nach Kontinenten (Titelblatt)	1
Eingebürgerte Personen 2006 nach Altersjahren und Geschlecht	8
Eingebürgerte Personen 2006 aus EU-Ländern nach bisheriger Staatsangehörigkeit	11
Eingebürgerte Personen 2006 nach den 30 häufigsten bisherigen Staatsangehörigkeiten	16
Eingebürgerte Personen 2006 nach kreisfreien Städten und Landkreisen	18
Tabellen	
1. Eingebürgerte Personen 2006 nach Altersjahren und Geschlecht	7
2. Eingebürgerte Personen 2006 nach bisheriger Staatsangehörigkeit und Altersgruppen	9
3. Eingebürgerte Personen 2006 nach bisheriger Staatsangehörigkeit und Aufenthaltsdauer	12
4. Eingebürgerte Personen 2006 nach bisheriger Staatsangehörigkeit und Familienstand	14
5. Eingebürgerte Personen 2005 und 2006 nach kreisfreien Städten und Landkreisen und Art der Einbürgerung	17

Vorbemerkungen

Die Einbürgerungsstatistik stellt Informationen zu Fragen des Staatsangehörigkeitsrechts für die Einbürgerungspolitik, die Verwaltung und die interessierte Öffentlichkeit bereit. Sie macht Angaben zu Personen, die durch Einbürgerung die deutsche Staatsangehörigkeit erhalten haben.

Grundlage dieser Statistik ist eine Vollerhebung der Einbürgerungsfälle, die von den Einbürgerungsbehörden der Länder und vom Bundesverwaltungsamt auf der Grundlage des **Staatsangehörigkeitsgesetzes (StAG)** vorgenommen werden. Erfasst werden die Angaben zu § 36 Abs. 2 StAG.

Die Daten der Einbürgerungsstatistik werden den statistischen Landesämtern von den Einbürgerungsbehörden übermittelt. **Einbürgerungsbehörden** sind in Rheinland-Pfalz die kreisfreien Städte und Landkreise sowie die Aufsichts- und Dienstleistungsdirektion (ADD) in Trier. Die Auskunftspflicht der Einbürgerungsbehörden ergibt sich aus § 36 Abs. 4 StAG in Verbindung mit § 15 Bundesstatistikgesetz (BStatG).

In den Ergebnistabellen dieses Berichts sind die im Laufe des Berichtsjahres vollzogenen Einbürgerungen von Ausländerinnen und Ausländern nach dem Wohnort, dem Geschlecht, dem Alter, dem Familienstand, der bisherigen Staatsangehörigkeit und der Aufenthaltsdauer der eingebürgerten Person nachgewiesen. Der regionale Nachweis der Einbürgerungsfälle bezieht sich auf den Wohnort der eingebürgerten Person zum Zeitpunkt der Einbürgerung.

Grundvoraussetzung für eine Einbürgerung ist der rechtmäßige auf Dauer angelegte Aufenthalt gemäß den einschlägigen ausländerrechtlichen Vorschriften. Die Deutsche Staatsangehörigkeit wird mit der Aushändigung einer Einbürgerungsurkunde erworben.

Je nach Rechtsgrund der Einbürgerung wird zwischen **Anspruchseinbürgerung** und **Ermessenseinbürgerung** unterschieden:

- Einen Anspruch auf Einbürgerung hat, wer bestimmte, gesetzlich festgelegte Anforderung erfüllt. Dies betrifft insbesondere Ausländerinnen und Ausländer, die bereits 8 Jahre in Deutschland leben (§ 10 Abs. 1 StAG). Bei der Feststellung der Aufenthaltsdauer durch die Einbürgerungsbehörden wird vom Zeitpunkt der Ersteinreise in das Bundesgebiet ausgegangen. Das Bundesgebiet schließt das vor der Wiederver-

einigung bestehende Gebiet der ehemaligen DDR ein.

- Personen, die keinen Anspruch auf Einbürgerung haben, aber sonstige Einbürgerungsgründe erfüllen, können aufgrund einer Ermessensentscheidung eingebürgert werden. Mögliche Gründe für eine Ermessenseinbürgerung sind wiederum gesetzlich festgelegt. Hierbei geht es insbesondere um die Miteinbürgerung ausländischer Ehegatten und minderjähriger Kinder (§ 10 Abs. 2 StAG).

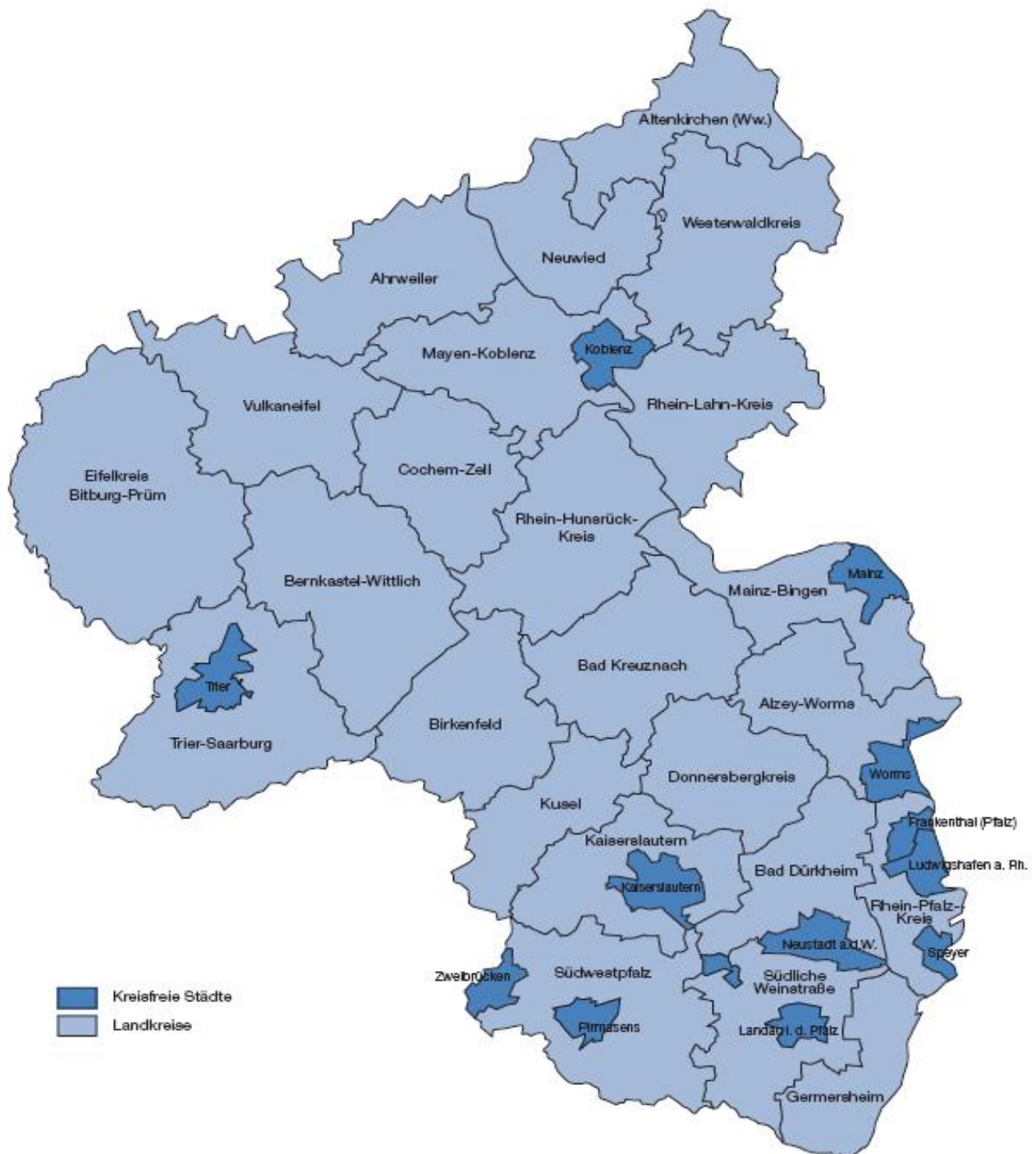
Die **historische Entwicklung** zeigt eine grundlegende Reformierung des Staatsangehörigkeitsrechts im Jahr 1999, die auch Auswirkungen auf die Statistik zur Folge hatte. Bis zu diesem Zeitpunkt wurde die Einbürgerungsstatistik im Auftrag der Innenressorts der Länder von den statistischen Landesämtern durchgeführt. Seit dem Berichtsjahr 2000 ist die Einbürgerungsstatistik eine Bundesstatistik, die jährlich erstellt wird.

Ein wesentlicher Inhalt der Rechtsreform betrifft die Aussiedlerinnen und Aussiedler. Diese werden seit dem 1. August 1999 nicht mehr formal eingebürgert, da sie kraft Grundgesetz bereits als „Deutsche“ angesehen werden und nach Feststellung dieser Eigenschaft die entsprechenden Unterlagen (Identifikationspapiere) erhalten. Daneben sind die Regelungen über die Anspruchseinbürgerung von Ausländerinnen und Ausländern wesentlich verbessert worden. Auch bei den Einbürgerungen der Ehegatten deutscher Staatsangehöriger und bei den Ermessenseinbürgerungen sind vergleichbare Verbesserungen vorgenommen worden (z. B. Verkürzung der Fristen sowie stärkere Gewichtung der Integrationsanforderungen).

Eine weitere Verbesserung der Einbürgerungsbedingungen ist mit der Reform des Staatsangehörigkeitsgesetzes vom 14.03.2005 eingetreten. So werden beispielsweise Integrationsbemühungen der Ausländerinnen und Ausländer (Besuch von Sprachkursen) durch Erleichterungen bei den Einbürgerungsbedingungen (kürzere Aufenthaltsdauer in Deutschland) honoriert.

Aufgrund der vorgenommenen Änderungen ist ein Vergleich der Ergebnisse der Einbürgerungsstatistik ab dem Jahr 2000 mit den Vorjahren nur eingeschränkt möglich.

Kreisfreie Städte und Landkreise in Rheinland-Pfalz



1. Eingebürgerte Personen 2006 nach Altersjahren und Geschlecht

Alter von ... bis unter ... Jahren	Eingebürgerte Personen		
	insgesamt	männlich	weiblich

0 - 1	4	1	3
1 - 2	19	11	8
2 - 3	55	32	23
3 - 4	45	21	24
4 - 5	55	28	27
zusammen	178	93	85
5 - 6	45	23	22
6 - 7	53	28	25
7 - 8	111	58	53
8 - 9	82	38	44
9 - 10	116	69	47
zusammen	407	216	191
10 - 11	114	53	61
11 - 12	125	73	52
12 - 13	86	45	41
13 - 14	102	62	40
14 - 15	98	55	43
zusammen	525	288	237
15 - 16	108	55	53
16 - 17	112	62	50
17 - 18	116	69	47
18 - 19	111	48	63
19 - 20	144	71	73
zusammen	591	305	286
20 - 21	162	64	98
21 - 22	136	54	82
22 - 23	115	55	60
23 - 24	107	52	55
24 - 25	121	54	67
zusammen	641	279	362
25 - 26	144	61	83
26 - 27	127	63	64
27 - 28	176	95	81
28 - 29	179	86	93
29 - 30	205	103	102
zusammen	831	408	423

Alter von ... bis unter ... Jahren	Eingebürgerte Personen		
	insgesamt	männlich	weiblich

30 - 31	218	115	103
31 - 32	241	122	119
32 - 33	228	122	106
33 - 34	196	103	93
34 - 35	233	119	114
zusammen	1 116	581	535
35 - 36	226	124	102
36 - 37	223	125	98
37 - 38	208	112	96
38 - 39	222	123	99
39 - 40	180	94	86
zusammen	1 059	578	481
40 - 41	164	89	75
41 - 42	149	80	69
42 - 43	98	56	42
43 - 44	117	64	53
44 - 45	104	57	47
zusammen	632	346	286
45 - 46	89	37	52
46 - 47	92	50	42
47 - 48	66	22	44
48 - 49	55	25	30
49 - 50	62	30	32
zusammen	364	164	200
50 - 51	55	28	27
51 - 52	49	30	19
52 - 53	44	18	26
53 - 54	44	15	29
54 - 55	39	17	22
zusammen	231	108	123
55 - 56	26	9	17
56 - 57	34	12	22
57 - 58	30	15	15
58 - 59	30	18	12
59 - 60	30	19	11
zusammen	150	73	77

1. Eingebürgerte Personen 2006 nach Altersjahren und Geschlecht

Alter von ... bis unter ... Jahren	Eingebürgerte Personen		
	insgesamt	männlich	weiblich

60 - 61	24	6	18
61 - 62	26	12	14
62 - 63	14	7	7
63 - 64	10	7	3
64 - 65	7	3	4
zusammen	81	35	46

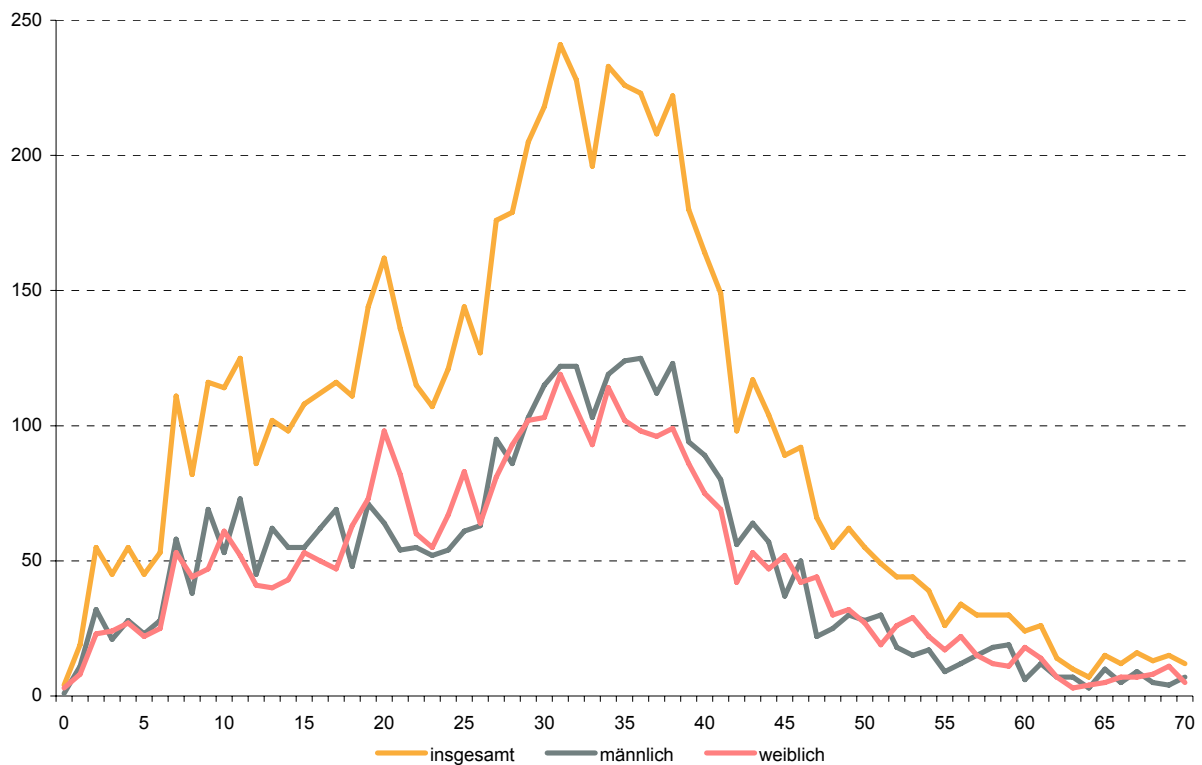
Alter von ... bis unter ... Jahren	Eingebürgerte Personen		
	insgesamt	männlich	weiblich

65 - 66	15	10	5
66 - 67	12	5	7
67 - 68	16	9	7
68 - 69	13	5	8
69 - 70	15	4	11
zusammen	71	33	38

70 und älter 55 30 25

insgesamt 6 932 3 537 3 395

Eingebürgerte Personen 2006 nach Altersjahren und Geschlecht



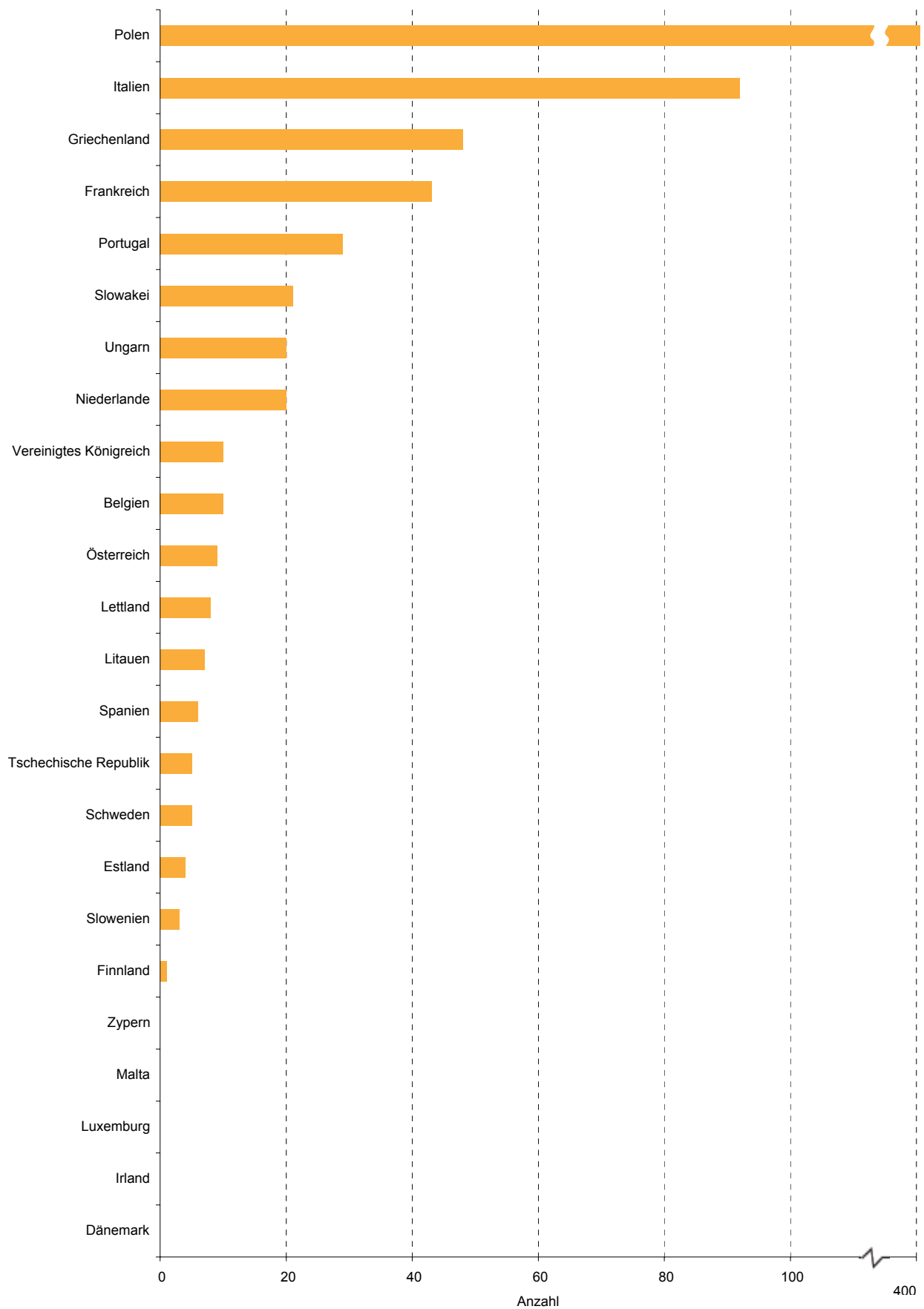
2. Eingebürgerte Personen 2006 nach bisheriger Staatsangehörigkeit und Altersgruppen

Land der bisherigen Staatsangehörigkeit	Ins-gesamt	Davon Altersgruppen von ... bis unter ... Jahren							
		unter 6	6 - 16	16 - 18	18 - 23	23 - 35	35 - 45	45 - 60	60 und älter
Europa	4 618	131	673	161	482	1 517	1 057	431	166
EU-Länder	734	8	53	22	39	213	210	155	34
Belgien	10	-	2	-	-	-	6	1	1
Dänemark	-	-	-	-	-	-	-	-	-
Estland	4	-	1	-	-	2	-	-	1
Finnland	1	-	-	-	-	-	-	-	1
Frankreich	43	1	-	1	-	6	11	19	5
Griechenland	48	-	2	1	3	13	17	9	3
Irland	-	-	-	-	-	-	-	-	-
Italien	92	-	15	2	4	26	24	13	8
Lettland	8	-	1	-	-	5	1	1	-
Litauen	7	-	-	-	1	1	4	1	-
Luxemburg	-	-	-	-	-	-	-	-	-
Malta	-	-	-	-	-	-	-	-	-
Niederlande	20	-	-	-	-	2	4	10	4
Österreich	9	-	-	-	-	2	2	4	1
Polen	393	7	23	15	25	123	112	80	8
Portugal	29	-	2	-	2	13	6	6	-
Schweden	5	-	-	-	-	-	4	1	-
Slowakei	21	-	4	-	-	8	6	3	-
Slowenien	3	-	-	-	1	2	-	-	-
Spanien	6	-	1	-	1	1	2	1	-
Tschechische Republik	5	-	2	-	-	1	1	1	-
Ungarn	20	-	-	1	1	6	6	4	2
Vereinigtes Königreich	10	-	-	2	1	2	4	1	-
Zypern	-	-	-	-	-	-	-	-	-
Albanien	37	1	9	-	2	9	12	4	-
Bosnien und Herzegowina	56	3	6	1	2	21	13	9	1
Bulgarien	22	-	3	1	1	5	7	5	-
Kroatien	79	-	4	2	10	34	18	9	2
Mazedonien	63	3	14	2	9	17	15	2	1
Moldau, Republik	47	-	6	1	4	12	9	7	8
Rumänien	80	1	5	3	1	31	31	8	-
Russische Föderation	244	4	16	7	12	70	56	27	52
Serbien	308	14	69	10	29	104	62	19	1
Türkei	1 494	16	171	52	267	600	318	62	8
Ukraine	256	4	23	15	26	46	42	56	44
ehemaliges Serbien und Montenegro	1 186	77	294	45	79	348	263	66	14
Sonstige europäische Länder	12	-	-	-	1	7	1	2	1
Afrika	495	9	47	9	37	165	159	59	10
Ägypten	20	1	2	-	-	8	7	2	-
Algerien	51	-	7	-	2	12	24	6	-
Ghana	33	1	2	1	1	7	11	8	2
Kamerun	26	3	1	-	-	13	9	-	-
Kenia	15	-	-	-	-	9	6	-	-
Kongo, Republik	13	1	4	-	1	3	1	3	-
Marokko	141	1	11	3	17	70	30	7	2

2. Eingebürgerte Personen 2006 nach bisheriger Staatsangehörigkeit und Altersgruppen

Land der bisherigen Staatsangehörigkeit	Ins-gesamt	Davon Altersgruppen von ... bis unter ... Jahren							
		unter 6	6 - 16	16 - 18	18 - 23	23 - 35	35 - 45	45 - 60	60 und älter
Nigeria	31	-	1	-	-	5	23	2	-
Sudan	15	-	4	1	-	-	5	5	-
Togo	39	1	9	-	2	3	21	3	-
Tunesien	53	-	2	2	6	22	8	10	3
Sonstige afrikanische Länder	58	1	4	2	8	13	14	13	3
Amerika	164	-	11	2	5	44	64	33	5
Brasilien	42	-	2	-	2	11	15	10	2
Dominikanische Republik	20	-	4	1	1	5	8	1	-
Kolumbien	15	-	2	-	-	5	6	2	-
Kuba	17	-	3	-	1	5	4	4	-
Mexiko	10	-	-	-	-	1	6	3	-
Peru	26	-	-	-	-	9	13	4	-
Vereinigte Staaten	17	-	-	1	1	3	4	5	3
Sonstige amerikanische Länder	17	-	-	-	-	5	8	4	-
Asien	1 569	81	243	46	136	431	398	210	24
Afghanistan	129	7	30	4	21	31	19	16	1
Armenien	11	-	-	-	1	6	2	2	-
Aserbaidshjan	19	-	2	2	9	1	1	4	-
Bangladesch	13	-	2	1	-	2	7	1	-
China	47	-	5	3	3	11	16	9	-
Indien	33	1	3	2	5	10	7	4	1
Irak	366	55	77	14	16	67	104	32	1
Iran, Islamische Republik	138	5	13	3	12	32	38	28	7
Jordanien	17	-	2	-	-	7	5	2	1
Kasachstan	252	-	20	3	5	123	66	32	3
Kirgisistan	49	-	6	1	4	19	8	9	2
Libanon	63	-	6	1	20	21	6	9	-
Pakistan	65	3	14	4	3	13	19	9	-
Philippinen	66	-	2	-	2	24	23	13	2
Sri Lanka	59	5	13	1	5	13	16	6	-
Syrien, Arabische Republik	69	1	15	5	15	11	12	10	-
Thailand	21	-	1	-	5	5	8	2	-
Usbekistan	19	-	1	1	2	6	3	3	3
Vietnam	89	4	25	-	7	15	24	13	1
Sonstige asiatische Länder	44	-	6	1	1	14	14	6	2
Australien und Ozeanien	-	-	-	-	-	-	-	-	-
Sonstige austral. und ozean. Länder	-	-	-	-	-	-	-	-	-
Übrige	86	2	21	10	8	18	13	12	2
Staatenlos	67	1	20	8	5	10	13	9	1
Ungeklärt	19	1	1	2	3	8	-	3	1
Insgesamt	6 932	223	995	228	668	2 175	1 691	745	207

Eingebürgerte Personen 2006 aus EU-Ländern nach bisheriger Staatsangehörigkeit



3. Eingebürgerte Personen 2006 nach bisheriger Staatsangehörigkeit und Aufenthaltsdauer

Land der bisherigen Staatsangehörigkeit	Insgesamt	Davon Aufenthaltsdauer von ... bis unter ... Jahren				
		unter 8	8 - 9	9 - 15	15 - 20	20 und mehr
Europa	4 618	632	445	1 690	722	1 129
EU-Länder	734	93	41	247	141	212
Belgien	10	2	1	4	1	2
Dänemark	-	-	-	-	-	-
Estland	4	2	-	1	1	-
Finnland	1	-	-	-	-	1
Frankreich	43	2	-	4	7	30
Griechenland	48	1	-	3	8	36
Irland	-	-	-	-	-	-
Italien	92	5	4	11	11	61
Lettland	8	2	2	4	-	-
Litauen	7	2	1	3	1	-
Luxemburg	-	-	-	-	-	-
Malta	-	-	-	-	-	-
Niederlande	20	-	1	1	1	17
Österreich	9	1	-	2	-	6
Polen	393	62	24	182	94	31
Portugal	29	-	-	8	3	18
Schweden	5	-	-	1	3	1
Slowakei	21	7	2	8	3	1
Slowenien	3	-	-	-	-	3
Spanien	6	2	-	1	-	3
Tschechische Republik	5	-	-	5	-	-
Ungarn	20	5	4	7	4	-
Vereinigtes Königreich	10	-	2	2	4	2
Zypern	-	-	-	-	-	-
Albanien	37	6	3	23	5	-
Bosnien und Herzegowina	56	8	3	27	6	12
Bulgarien	22	5	1	12	3	1
Kroatien	79	2	1	17	15	44
Mazedonien	63	11	2	21	12	17
Moldau, Republik	47	11	27	9	-	-
Rumänien	80	27	7	28	16	2
Russische Föderation	244	69	84	81	9	1
Serbien	308	46	33	155	40	34
Türkei	1 494	78	50	373	319	674
Ukraine	256	60	98	98	-	-
ehemaliges Serbien und Montenegro	1 186	215	93	590	156	132
Sonstige europäische Länder	12	1	2	9	-	-
Afrika	495	112	53	173	85	72
Ägypten	20	8	5	3	3	1
Algerien	51	15	1	19	10	6
Ghana	33	6	3	8	8	8
Kamerun	26	6	12	8	-	-
Kenia	15	7	4	4	-	-
Kongo, Republik	13	4	-	5	2	2
Marokko	141	33	15	40	27	26

3. Eingebürgerte Personen 2006 nach bisheriger Staatsangehörigkeit und Aufenthaltsdauer

Land der bisherigen Staatsangehörigkeit	Insgesamt	Davon Aufenthaltsdauer von ... bis unter ... Jahren				
		unter 8	8 - 9	9 - 15	15 - 20	20 und mehr
Nigeria	31	8	6	12	5	-
Sudan	15	2	1	6	6	-
Togo	39	3	2	31	3	-
Tunesien	53	11	2	10	9	21
Sonstige afrikanische Länder	58	9	2	27	12	8
Amerika	164	48	10	57	18	31
Brasilien	42	2	3	16	8	13
Dominikanische Republik	20	12	-	6	2	-
Kolumbien	15	8	-	5	2	-
Kuba	17	9	3	5	-	-
Mexiko	10	4	-	5	-	1
Peru	26	9	2	11	3	1
Vereinigte Staaten	17	-	1	1	2	13
Sonstige amerikanische Länder	17	4	1	8	1	3
Asien	1 569	401	226	650	208	84
Afghanistan	129	15	8	85	19	2
Armenien	11	4	1	4	1	1
Aserbaidshjan	19	2	10	7	-	-
Bangladesch	13	3	3	6	1	-
China	47	11	6	16	10	4
Indien	33	9	1	10	5	8
Irak	366	121	81	158	4	2
Iran, Islamische Republik	138	16	17	54	28	23
Jordanien	17	2	-	10	1	4
Kasachstan	252	126	32	88	6	-
Kirgisistan	49	13	16	20	-	-
Libanon	63	8	9	8	31	7
Pakistan	65	13	3	29	19	1
Philippinen	66	17	4	29	9	7
Sri Lanka	59	14	4	29	6	6
Syrien, Arabische Republik	69	10	2	34	21	2
Thailand	21	-	-	11	5	5
Usbekistan	19	4	11	4	-	-
Vietnam	89	7	5	36	35	6
Sonstige asiatische Länder	44	6	13	12	7	6
Australien und Ozeanien	-	-	-	-	-	-
Sonstige austral. und ozean. Länder	-	-	-	-	-	-
Übrige	86	14	12	36	17	7
Staatenlos	67	10	8	31	13	5
Ungeklärt	19	4	4	5	4	2
Insgesamt	6 932	1 207	746	2 606	1 050	1 323

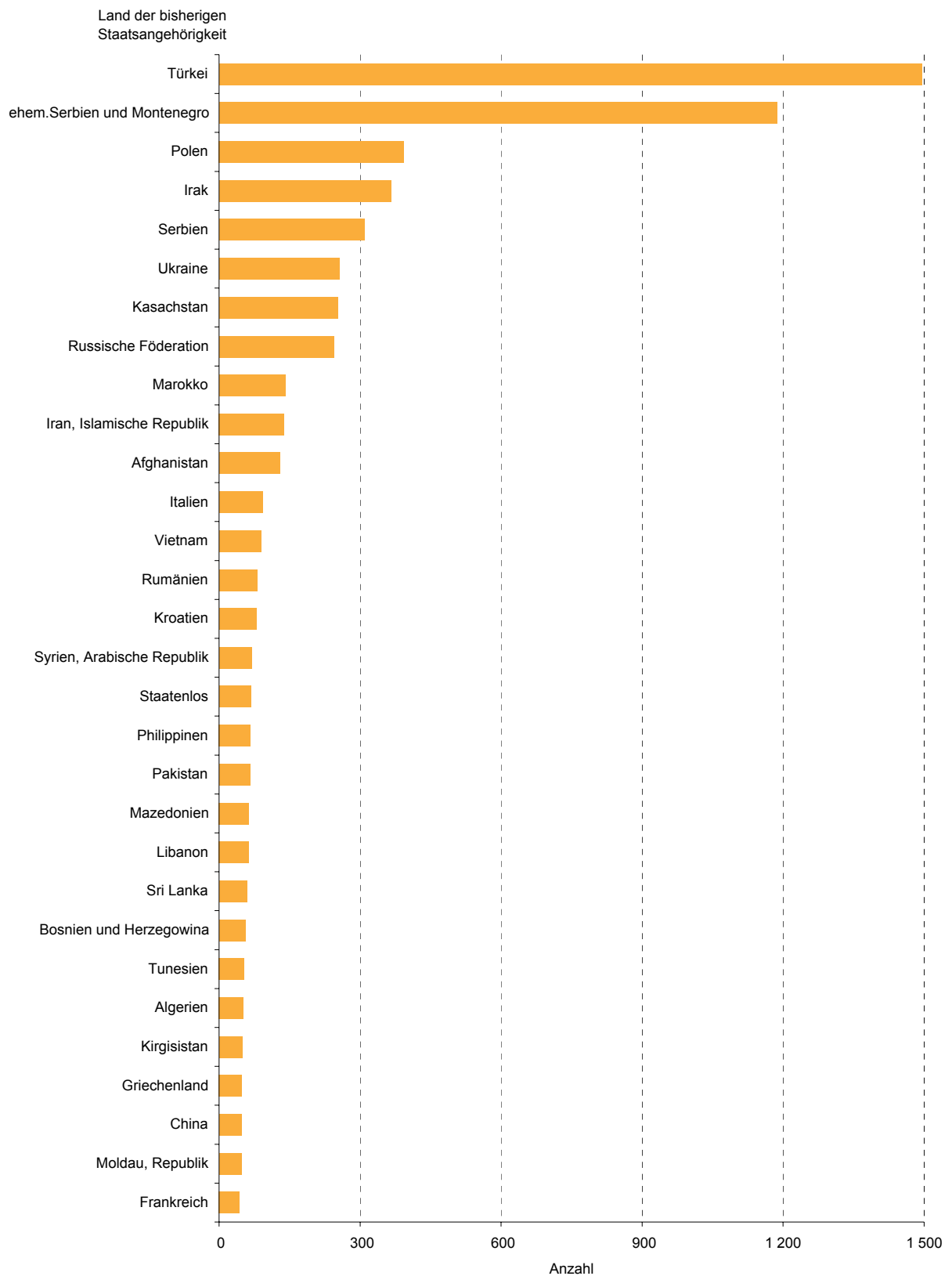
4. Eingebürgerte Personen 2006 nach bisheriger Staatsangehörigkeit und Familienstand

Land der bisherigen Staatsangehörigkeit	Insgesamt	Ledig	Verheiratet	Verwitwet	Geschieden
Europa	4 618	1 915	2 447	45	211
EU-Länder	734	218	444	5	67
Belgien	10	2	8	-	-
Dänemark	-	-	-	-	-
Estland	4	1	3	-	-
Finnland	1	-	1	-	-
Frankreich	43	9	27	1	6
Griechenland	48	24	21	-	3
Irland	-	-	-	-	-
Italien	92	42	41	-	9
Lettland	8	2	6	-	-
Litauen	7	2	5	-	-
Luxemburg	-	-	-	-	-
Malta	-	-	-	-	-
Niederlande	20	2	15	-	3
Österreich	9	3	6	-	-
Polen	393	103	246	4	40
Portugal	29	8	20	-	1
Schweden	5	-	5	-	-
Slowakei	21	5	15	-	1
Slowenien	3	2	-	-	1
Spanien	6	2	4	-	-
Tschechische Republik	5	2	2	-	1
Ungarn	20	4	14	-	2
Vereinigtes Königreich	10	5	5	-	-
Zypern	-	-	-	-	-
Albanien	37	14	19	-	4
Bosnien und Herzegowina	56	16	35	-	5
Bulgarien	22	6	12	2	2
Kroatien	79	41	33	1	4
Mazedonien	63	33	29	-	1
Moldau, Republik	47	18	26	1	2
Rumänien	80	15	58	1	6
Russische Föderation	244	58	162	11	13
Serbien	308	131	169	1	7
Türkei	1 494	700	736	7	51
Ukraine	256	90	139	8	19
ehemaliges Serbien und Montenegro	1 186	571	578	7	30
Sonstige europäische Länder	12	4	7	1	-
Afrika	495	154	300	7	34
Ägypten	20	4	16	-	-
Algerien	51	12	32	1	6
Ghana	33	11	19	1	2
Kamerun	26	8	18	-	-
Kenia	15	1	13	1	-
Kongo, Republik	13	8	5	-	-
Marokko	141	51	86	-	4

4. Eingebürgerte Personen 2006 nach bisheriger Staatsangehörigkeit und Familienstand

Land der bisherigen Staatsangehörigkeit	Insgesamt	Ledig	Verheiratet	Verwitwet	Geschieden
Nigeria	31	3	19	-	9
Sudan	15	6	9	-	-
Togo	39	12	21	-	6
Tunesien	53	16	30	2	5
Sonstige afrikanische Länder	58	22	32	2	2
Amerika	164	24	124	2	14
Brasilien	42	7	28	-	7
Dominikanische Republik	20	6	12	-	2
Kolumbien	15	2	11	1	1
Kuba	17	3	14	-	-
Mexiko	10	-	9	-	1
Peru	26	1	24	-	1
Vereinigte Staaten	17	4	10	1	2
Sonstige amerikanische Länder	17	1	16	-	-
Asien	1 569	652	847	7	63
Afghanistan	129	83	45	-	1
Armenien	11	1	9	-	1
Aserbaidshjan	19	13	5	-	1
Bangladesch	13	4	8	-	1
China	47	12	35	-	-
Indien	33	13	19	-	1
Irak	366	204	151	2	9
Iran, Islamische Republik	138	58	60	1	19
Jordanien	17	4	12	1	-
Kasachstan	252	33	205	1	13
Kirgisistan	49	13	31	-	5
Libanon	63	29	32	-	2
Pakistan	65	26	36	-	3
Philippinen	66	8	56	-	2
Sri Lanka	59	30	29	-	-
Syrien, Arabische Republik	69	41	27	-	1
Thailand	21	10	11	-	-
Usbekistan	19	4	13	1	1
Vietnam	89	50	35	1	3
Sonstige asiatische Länder	44	16	28	-	-
Australien und Ozeanien	-	-	-	-	-
Sonstige austral. und ozean. Länder	-	-	-	-	-
Übrige	86	51	31	-	4
Staatenlos	67	41	23	-	3
Ungeklärt	19	10	8	-	1
Insgesamt	6 932	2 796	3 749	61	326

Eingebürgerte Personen 2006 nach den 30 häufigsten bisherigen Staatsangehörigkeiten



5. Eingebürgerte Personen 2005 und 2006 nach kreisfreien Städten und Landkreisen und Art der Einbürgerung ¹⁾

Verwaltungsbezirk	Einbürgerungen insgesamt		Anspruchs-einbürgerungen ²⁾		Ermessens-einbürgerungen ³⁾	
	2005	2006	2005	2006	2005	2006
Kreisfreie Stadt						
Koblenz	298	503	179	340	119	163
Landkreise						
Ahrweiler	91	294	50	154	41	140
Altenkirchen (Ww.)	112	119	60	64	52	55
Bad Kreuznach	177	68	121	35	56	33
Birkenfeld	71	90	47	59	24	31
Cochem-Zell	32	29	10	15	22	14
Mayen-Koblenz	313	351	177	208	136	143
Neuwied	201	145	116	98	85	47
Rhein-Hunsrück-Kreis	98	142	62	99	36	43
Rhein-Lahn-Kreis	124	190	61	118	63	72
Westerwaldkreis	235	312	144	172	91	140
Kreisfreie Stadt						
Trier	157	228	95	138	62	90
Landkreise						
Bernkastel-Wittlich	106	143	60	75	46	68
Eifelkreis Bitburg-Prüm	45	92	24	38	21	54
Vulkaneifel	40	40	21	27	19	13
Trier-Saarburg	134	151	93	91	41	60
Kreisfreie Städte						
Frankenthal (Pfalz)	72	106	40	69	32	37
Kaiserslautern	125	161	78	112	47	49
Landau in der Pfalz	51	76	32	40	19	36
Ludwigshafen am Rhein	624	849	443	618	181	231
Mainz	961	918	605	616	356	302
Neustadt an der Weinstraße	48	132	37	102	11	30
Pirmasens	30	60	23	46	7	14
Speyer	95	106	63	79	32	27
Worms	114	154	98	99	16	55
Zweibrücken	37	16	21	8	16	8
Landkreise						
Alzey-Worms	110	182	64	110	46	72
Bad Dürkheim	131	158	81	93	50	65
Donnersbergkreis	109	106	76	87	33	19
Germersheim	183	250	137	184	46	66
Kaiserslautern	95	139	52	83	43	56
Kusel	14	47	9	22	5	25
Südliche Weinstraße	119	109	85	68	34	41
Rhein-Pfalz-Kreis	170	188	132	137	38	51
Mainz-Bingen	142	249	93	177	49	72
Südwestpfalz	30	29	12	22	18	7
Rheinland-Pfalz	5 494	6 932	3 501	4 503	1 993	2 429

1) Auswertung nach dem Wohnsitz. - 2) § 10 Abs. 1, 3 StAG; § 40 b, c StAG; §§ 11,12 Abs. 1 StAngRegG; Art. 116 Abs. 2 S. 1 GG; § 21 HAusIG; Art. 2 des Gesetzes zur Verminderung der Staatenlosigkeit. - 3) § 10 Abs. 2 StAG; §§ 8, 9, 13, 14, 16 Abs. 2 StAG; §9 StAngRegG.

Eingebürgerte Personen 2006 nach kreisfreien Städten (St.) und Landkreisen

