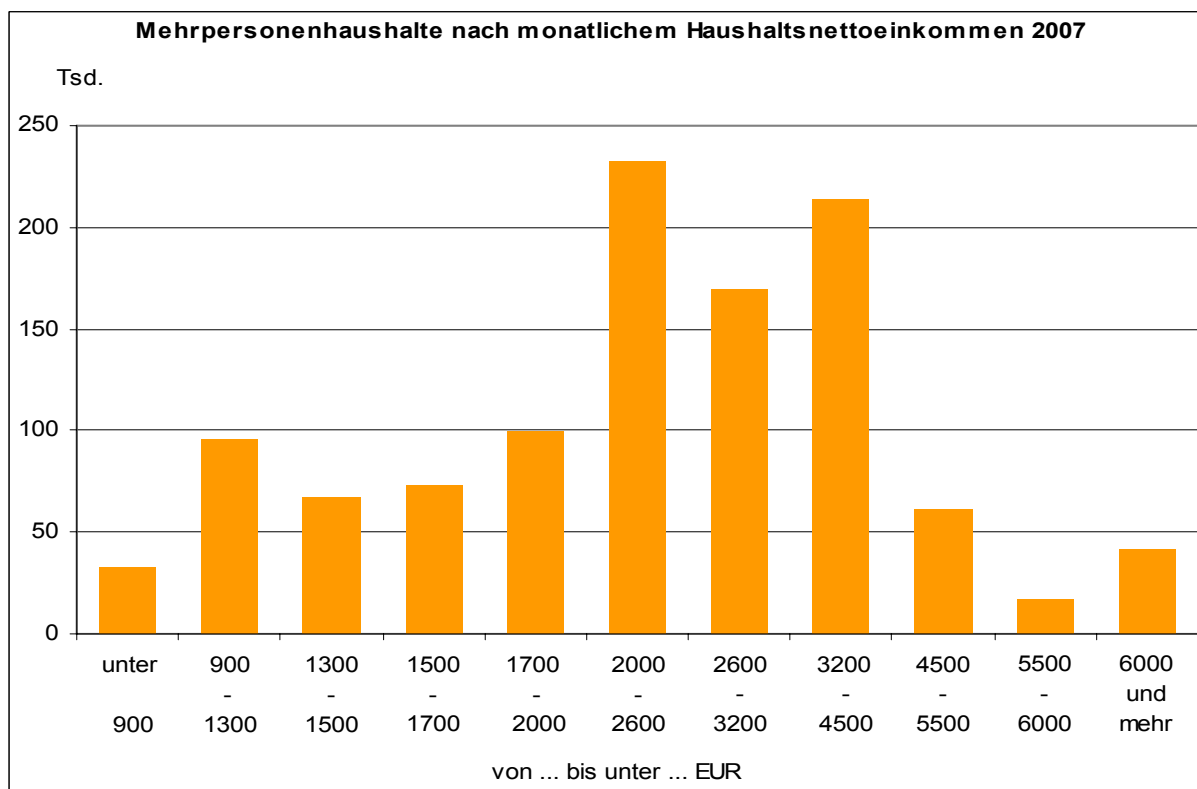




Haushalte und Familien 2007

Ergebnisse des Mikrozensus



Zeichenerklärung

- nichts vorhanden
- . Zahl unbekannt
- / keine Angaben, da Zahl nicht sicher genug (vgl. methodische Hinweise)
- X Aussage nicht sinnvoll

Bei Abgrenzung von Größenklassen wird anstelle der ausführlichen Beschreibung wie „von 50 bis unter 100“ die Kurzform „50 – 100“ gewählt.

Rundungsdifferenzen sind möglich.

Inhalt

Vorbemerkungen

Seite

- | | |
|---|---|
| 1. Methodische Hinweise zum Mikrozensus..... | 5 |
| 2. Definitionen von ausgewählten Begriffen und Merkmalen..... | 6 |

Tabellenteil

- | | |
|---|----|
| 1. Strukturdaten über Privathaushalte 2007..... | 12 |
| 2. Strukturdaten über die Bevölkerung und Familien 2007 nach Lebensformen..... | 13 |
| 3. Strukturdaten über Familien 2007 nach dem Alter des jüngsten Kindes..... | 14 |
| 4. Bevölkerung in Privathaushalten 2007 nach Altersgruppen und Haushaltsgröße..... | 15 |
| 5. Privathaushalte 2007 nach dem Geschlecht des Haupteinkommensbeziehers
Gemeindegrößenklassen und Haushaltsgröße..... | 16 |
| 6. Privathaushalte 2007 nach Geschlecht und Altersgruppe des Haupteinkommensbeziehers
sowie der Haushaltsgröße..... | 17 |
| 7. Privathaushalte 2007 nach dem Geschlecht und Familienstand des
Haupteinkommensbeziehers sowie der Haushaltsgröße..... | 18 |
| 8. Einpersonenhaushalte 2007 nach Geschlecht, Altersgruppen und Familienstand | 19 |
| 9. Privathaushalte 2007 nach Haushaltsgröße, Altersgruppe des Haupteinkommensbeziehers
sowie Beteiligung am Erwerbsleben | 20 |
| 10. Privathaushalte 2007 nach Haushaltsgröße, monatlichem Haushaltsnettoeinkommen
und Altersgruppe des Haupteinkommensbeziehers..... | 21 |
| 11. Mehrpersonenhaushalte 2007 nach Anzahl bzw. Alter der ledigen Kinder
sowie Haushaltsgröße..... | 22 |
| 12. Familien 2007 nach Familientyp, Beteiligung am Erwerbsleben sowie
Anzahl der ledigen Kinder | 24 |
| 13. Familien 2007 nach Familientyp, Anzahl der ledigen Kinder und monatlichem
Familiennettoeinkommen..... | 25 |
| 14. Familien 2007 nach Familientyp, Alter und Anzahl der ledigen Kinder..... | 26 |
| 15. Familien 2007 nach Anzahl der Personen..... | 27 |
| 16. Ledige Kinder und deren Geschwister 2007 nach Alter und Familientyp..... | 28 |
| 17. Ledige Kinder 2007 nach Familientyp und Erwerbsbeteiligung der Eltern..... | 29 |
| 18. Alleinerziehende 2007 nach Alter und Familienstand..... | 30 |

19. Alleinerziehende 2007 nach monatlichem Nettoeinkommen.....	30
20. Strukturdaten über Alleinstehende 2007.....	31
21. Privathaushalte 2000 – 2007 nach Haushaltsgröße und Beteiligung des Haupteinkommensbeziehers am Erwerbsleben.....	32
22. Privathaushalte 2003 – 2007 nach Haushaltsgröße monatlichem Haushaltsnettoeinkommen.	33
23. Privathaushalte 2003 – 2007 nach Familienstand des Haupteinkommensbeziehers und monatlichem Haushaltsnettoeinkommen	34
24. Ehepaare 1999 – 2007 nach der Beteiligung am Erwerbsleben.....	35
25. Alleinerziehende mit Kindern 2000 – 2007 nach Anzahl der ledigen Kinder und Beteiligung am Erwerbsleben.....	36

Schaubilder

Formen des Zusammenlebens 2007.....	11
Ehepaare mit Kindern 2007 nach der Beteiligung der Partner am Erwerbsleben.....	11
Privathaushalte 1997 und 2007 nach der Haushaltsgröße.....	23
Familien 1997 und 2007 nach der Zahl der Kinder	23

Methodische Hinweise zum Mikrozensus

Der vorliegende statistische Bericht enthält Ergebnisse des Mikrozensus 2007. Es werden Angaben zur Haushalts- und Familienstatistik dargestellt.

Der Mikrozensus wird als laufende Repräsentativstatistik über die Bevölkerung und den Arbeitsmarkt seit 1957 durchgeführt. Durch die jährliche Realisierung ist es möglich, kontinuierlich aktuelle Daten über die Erwerbs- und Sozialstruktur der Bevölkerung zur Verfügung zu stellen.

Mit der Einführung des neuen Mikrozensusgesetzes zum 1. Januar 2005 gingen erhebliche methodische, technische und organisatorische Veränderungen einher, die die Statistischen Ämter des Bundes und der Länder vor große Herausforderungen gestellt haben. Von besonderer Bedeutung, vor allem im Hinblick auf die zukünftigen Möglichkeiten der Ergebnisdarstellung, ist dabei die Umstellung des Erhebungskonzeptes vom Berichtswochenkonzept auf eine unterjährige Erhebung. Durch das neue Konzept wird die Qualität der Mikrozensusdaten erheblich erhöht, da zukünftig nicht nur die Angaben einer Berichtswoche, sondern die Angaben aller Wochen eines Jahres abgebildet werden. So ist im Vergleich des Mikrozensus ab 2005 mit früheren Jahren zu beachten, dass jetzt auch saisonale Schwankungen berücksichtigt werden können, die in den Ergebnissen der Vorjahre nicht enthalten sind. Daneben schränkt aber auch die aufgrund der Umstellung des Erhebungskonzeptes geänderte Hochrechnung die Vergleichbarkeit mit Ergebnissen vor 2005 ein.

Die Erhebung umfasst ähnliche Merkmale wie die nur in größeren Zeitabständen durchgeführten Volks- und Berufszählungen. Das Fragenprogramm geht jedoch über das der Großzählungen hinaus; insoweit dient der Mikrozensus nicht nur der zeitlichen Überbrückung, sondern ermöglicht einen differenzierteren Ergebnismachweis.

Der Mikrozensus ist eine Stichprobenerhebung mit einem Auswahlatz von 1%. Dadurch kann er vergleichsweise schnell und kostengünstig durchgeführt werden. Die durch die Stichprobe ermittelten Ergebnisse werden auf die Gesamtheit aller – also auch der nichtbefragten – Haushalte hochgerechnet. Vor der Hochrechnung erfolgt eine Anpassung an die durch die laufende Bevölkerungsfortschreibung ermittelten Bevölkerungszahlen.

Grundlage für die Auswahl der zu befragenden Haushalte sind seit dem Mikrozensus 1990 die Ergebnisse der Volkszählung 1987. In den Jahren davor wurde noch die Volkszählung 1970 als Auswahlgrundlage herangezogen. Veränderungen in der Auswahlgrundlage durch Neubauten werden durch die Heranziehung der Bautätigkeitsstatistik laufend berücksichtigt.

Aus erhebungstechnischen Gründen werden in der Regel mehrere räumlich benachbarte Haushalte zu einer Erhebungseinheit, dem so genannten Auswahlbezirk zusammengefasst. Ab 1990 wurde eine Verkleinerung der Auswahlbezirksgröße auf etwa 10 Haushalte – gegenüber vorher rund 25 Haushalte – vorgenommen. Dies hat eine Reduzierung der bei einer Stichprobenerhebung stets auftretenden Zufallsfehler zur Folge. Zufallsfehler sind Ungenauigkeiten, die darin begründet liegen, dass nicht alle Einheiten der Grundgesamtheit, sondern nur eine Stichprobe für die Statistik herangezogen werden. Kleinere Zufallsfehler ermöglichen eine exaktere Hochrechnung der ermittelten Ergebnisse auf die Grundgesamtheit.

Die größere Genauigkeit der Ergebnisse erweitert den Spielraum für eine Regionalisierung der Ergebnisse, obwohl dies im Rahmen einer Stichprobe naturgemäß nur sehr bedingt möglich ist. Konnten nach dem alten Auswahlplan die Angaben des Mikrozensus in der Regel nur für das gesamte Land nachgewiesen werden, ist eine Darstellung nun auch für kleinere regionale Einheiten möglich. Gleichwohl enthält das vorliegende Heft nur Angaben für die Gesamtheit des Landes Rheinland – Pfalz.

Die Stichprobenfehler fallen umso stärker ins Gewicht, je geringer die Häufigkeit der erfragten Merkmalsausprägungen ist. Aus diesem Grund werden in den Tabellen Werte unter 5 000 – das sind weniger als 50 Personen in der Stichprobe – nicht nachgewiesen, da sie infolge zu geringer Besetzungszahlen nicht mehr vertretbare Fehler aufweisen. Sie werden durch einen Schrägstrich (/) ersetzt. Werte zwischen 5 000 und 10 000 sind wegen der geringen Feldbesetzung in ihrer Aussagekraft eingeschränkt.

Änderungen im Rahmen der Aufbereitung haben dazu geführt, dass in den Tabellen ab 1990 Rundungsdifferenzen auftreten können.

Rechtsgrundlage für den Mikrozensus 2007 ist das Mikrozensusgesetz vom 24. Juni 2004 (BGBl. I S.1350).

Definitionen von ausgewählten Begriffen und Merkmalen des Mikrozensus

Alleinerziehende

Alleinerziehende sind Mütter und Väter, die ohne Ehe- oder Lebenspartner/in mit ihren minder- oder volljährigen Kindern in einem Haushalt zusammen leben. Elternteile mit Lebenspartner/in im Haushalt zählen zu den Lebensgemeinschaften mit Kindern.

Alleinstehende

Alleinstehende sind ledige, verheiratet getrennt lebende, geschiedene und verwitwete Personen, die im Ein- oder Mehrpersonenhaushalt ohne Ehe- oder Lebenspartner/in und ohne ledige Kinder leben. Sie können sich den Haushalt mit ausschließlich familienfremden Personen (Nichtverwandten) teilen, beispielsweise in einer Studenten-Wohngemeinschaft oder mit einem befreundeten Ehepaar. Ebenso können sie in einem Haushalt mit (nicht geradlinig bzw. seiten-) verwandten Haushaltsmitgliedern leben, beispielsweise als Onkel, Tante, Bruder, Schwester, Cousin oder Cousine. Unbedeutend ist hierbei der Familienstand der allein stehenden Person. Alleinstehende in Einpersonenhaushalten werden als Alleinlebende bezeichnet.

Beteiligung am Erwerbsleben

Nach dem Erwerbskonzept gehören zu den Erwerbspersonen alle Personen, die während des Berichtszeitraumes in einem Arbeitsverhältnis stehen, als Selbstständige oder Mithelfende Familienangehörige arbeiten sowie Erwerbslose. Alle Erwerbstätigkeiten dieser Personen sind für die begriffliche Zuordnung gleichwertig, ohne Rücksicht darauf, ob es sich um eine haupt- oder nebenberufliche Tätigkeit handelt. Der zeitliche Umfang der Tätigkeit spielt hierbei keine Rolle. Auch Personen mit einer im Sinne der Sozialversicherungsregelungen "geringfügigen Beschäftigung" sind erwerbstätig. Bei der Beteiligung am Erwerbsleben wird zwischen ►Erwerbs- und ►Nichterwerbspersonen unterschieden.

Bezugsperson der Familie/Lebensform

Um eine methodisch gesicherte Darstellung der Familien/Lebensformen zu ermöglichen, definiert der Mikrozensus eine „Bezugsperson der Familie/Lebensform“.

Dies war in den Mikrozensusen 1996 bis einschließlich 2004 bei Ehepaaren der Ehemann,

bei Lebensgemeinschaften die ►Bezugsperson des Haushalts, bei ►Alleinerziehenden der allein erziehende Elternteil und bei ►Alleinstehenden die Person selbst.

Ab dem Mikrozensus 2005 ist diese Bezugsperson bei Ehepaaren der Ehemann, bei nichtehelichen (gegengeschlechtlichen) Lebensgemeinschaften der männliche Lebenspartner, bei gleichgeschlechtlichen Lebensgemeinschaften der/die ältere Lebenspartner/in, bei Alleinerziehenden der allein erziehende Elternteil und bei Alleinstehenden die Person selbst.

Die Erhebungsmerkmale der Bezugsperson der Familie/Lebensform (z. B. Alter, Geschlecht, Familienstand) werden dann stellvertretend für die gesamte „Familie/Lebensform“ nachgewiesen. Personen unter 15 Jahren sind als Bezugsperson einer Familie/Lebensform ausgeschlossen.

Bezugsperson des Haushalts

Um Haushalte statistisch abgrenzen zu können, wird eine „Bezugsperson“ im Haushalt benötigt. Beim Mikrozensus ist dies die erste im Fragebogen eingetragene Person. Deren Erhebungsmerkmale (z. B. Alter, Geschlecht, Familienstand) wurden bis 2004 – stellvertretend für den Gesamthaushalt – im Mikrozensus nachgewiesen.

Zur Verbesserung der Ergebnisdarstellungen gilt seit dem Mikrozensus 2005 als Bezugsperson der ► Haupteinkommensbezieher. Hier handelt es sich um die Person – unabhängig der Reihenfolge im Erhebungsbogen – mit dem höchsten monatlichen Nettoeinkommen.

Personen unter 15 Jahren sind als Bezugsperson eines Haushalts ausgeschlossen. Die Reihenfolge im Erhebungsbogen ist: Ehegatten, Kinder, Verwandte, Familienfremde.

Ehepaare

Zu den Ehepaaren gehören nur verheiratet zusammen lebende Personen. Hält sich ein Ehegatte zum Zeitpunkt der Erhebung zeitweilig oder dauerhaft außerhalb des befragten Haushalts auf und erteilt der befragte Ehegatte für ihn keinerlei Angaben, so gelten die Ehepartner zwar als verheiratet, aber getrennt lebend.

Einkommensbezieher

Alle erwerbstätigen Personen ohne Rücksicht darauf, ob sie auch überwiegend von Erwerbstätigkeit leben. Ferner alle Personen, die ihren Lebensunterhalt überwiegend von Arbeitslosengeld/-hilfe, Rente und/oder dergleichen bestreiten. Unberücksichtigt bleiben nichterwerbstätige Personen, die überwiegend vom Unterhalt durch Angehörige (Eltern, Ehemann) leben.

Erwerbslose

Personen ohne Arbeitsverhältnis, die sich um eine Arbeitsstelle bemühen, unabhängig davon, ob sie bei der Agentur für Arbeit arbeitslos gemeldet sind. Insofern ist der Begriff der Erwerbslosen umfassender als der Begriff der Arbeitslosen. Andererseits sind Arbeitslose mit vorübergehend geringfügiger Tätigkeit nach dem Erwerbskonzept nicht erwerbslos sondern erwerbstätig.

Erwerbspersonen

Die Erwerbspersonen setzen sich zusammen aus den ►Erwerbstätigen und den ►Erwerbslosen.

Erwerbstätige

Personen, die in einem Arbeitsverhältnis stehen (einschließlich Soldaten und Mithelfende Familienangehörige), selbstständig ein Gewerbe oder eine Landwirtschaft betreiben oder einen freien Beruf ausüben.

Erfragt wird neben der ersten auch eine weitere Tätigkeit. Dargestellte Ergebnisse der Erwerbstätigkeit beziehen sich immer auf die einzige oder erste Tätigkeit. Nach der Stellung im Beruf wird zwischen Selbstständigen und abhängig Erwerbstätigen sowie Mithelfenden Familienangehörigen unterschieden.

Familien

Die Familie im „statistischen Sinn“ umfasst im Mikrozensus – abweichend von früheren Veröffentlichungen – alle Eltern-Kind-Gemeinschaften. Das sind ►Ehepaare, nichteheliche (gegengeschlechtliche) und gleichgeschlechtliche ►Lebensgemeinschaften sowie allein erziehende Mütter und Väter mit ledigen Kindern. Einbezogen sind in diesen Familienbegriff – neben leiblichen Kindern – auch Stief-, Pflege- und Adoptivkinder ohne Altersbegrenzung.

►Kinder, die noch gemeinsam mit den Eltern in einem Haushalt leben, dort aber bereits

eigene Kinder versorgen, zählen als eigene Familie bzw. Lebensform. Dies gilt auch für Kinder, die nicht mehr ledig sind oder mit einer Partnerin/einem Partner in einer Lebensgemeinschaft leben,.

Nicht zu den Familien zählen im Mikrozensus Paare (►Ehepaare und ►Lebensgemeinschaften) ohne Kinder sowie ►Alleinstehende. Ein Anstieg der Lebensformen ohne Kinder bzw. ein Rückgang der Familien ist daher nicht automatisch mit einer Zunahme von dauerhaft Kinderlosen gleichzusetzen.

Familienstand

Es wird zwischen Ledigen, Verheirateten, Verwitweten und Geschiedenen unterschieden.

Haupteinkommensbezieher des Haushalts

Ab dem Mikrozensus 2005 wird ein/e Haupteinkommensbezieher/in im Haushalt ermittelt. Dies ist die Person mit dem höchsten monatlichen Nettoeinkommen im Haushalt. Hat kein Haushaltsmitglied Angaben zum persönlichen monatlichen Nettoeinkommen gemacht oder hat sich die ►Bezugsperson des Haushalts als selbstständige/r Landwirt/in in der Haupttätigkeit eingestuft, ist die Haushaltsbezugsperson gleichzeitig Haupteinkommensbezieher/in des Haushalts.

Haushalt

Als (Privat-)Haushalt zählt jede zusammen wohnende und eine wirtschaftliche Einheit bildende Personengemeinschaft (Mehrpersonenhaushalte) sowie Personen, die allein wohnen und wirtschaften (Einpersonenhaushalte, z. B. auch Einzeluntermieter). Zum Haushalt können verwandte und familienfremde Personen gehören. Gemeinschaftsunterkünfte gelten nicht als Haushalte, können aber Privathaushalte beherbergen (z. B. der Haushalt des Hausmeisters, Haushalte im „Betreuten Wohnen“). Haushalte mit mehreren Wohnsitzen (Wohnungen am Haupt- und einem oder mehreren Nebenwohnsitzen) können mehrfach gezählt werden (►Bevölkerung in Privathaushalten).

In einem Haushalt können gleichzeitig mehrere Familien/Lebensformen (z.B. ein Ehepaar ohne Kinder sowie eine allein erziehende Mutter mit Kindern) leben. Haushalte werden üblicherweise nicht nach Haupt- und Nebenwohnsitz unterschieden, da sie an jedem Wohnsitz Teil ihres sozialen und wirtschaftli-

chen Umfelds sind. Stehen ökonomische Fragestellungen (Einkommen und Verbrauch) im Vordergrund, werden zur Vermeidung von Mehrfachzählungen ausschließlich Haushalte am Hauptwohnsitz betrachtet. Die Zuordnung der Haushalte nach Haupt- und Nebenwohnsitz erfolgte bis 2004 über den Wohnsitz der ►Bezugsperson des Haushalts, ab dem Mikrozensus 2005 über den ►Haupteinkommensbezieher des Haushalts. Zu den in Privathaushalten am Haupt- oder Nebenwohnsitz lebenden Personen zählen alle Haushaltsmitglieder mit Bezugsperson bzw. Haupteinkommensbezieher des Haushalts am Ort der Haupt- oder Nebenwohnung. Insofern kann der persönliche Wohnsitz einzelner Haushaltsmitglieder vom Wohnsitz des Gesamthaushalts abweichen.

Haushaltsnettoeinkommen

Im Mikrozensus wird für jeden Haushalt die Höhe seines Nettoeinkommens im letzten Monat (Summe aller Einkunftsarten ohne Steuern und Sozialversicherungsbeiträge) erfragt. Dazu gehören z. B. Erwerbseinkommen, Unternehmereinkommen, Rente, Pension, öffentliche Unterstützungen, Einkommen aus Vermietung und Verpachtung, Zinsen, eigenes Vermögen, Arbeitslosengeld, Kindergeld, Wohngeld oder Sachbezüge.

Die Einstufung des Haushaltseinkommens erfolgt nach vorgegebenen Einkommensklassen durch die ►Bezugsperson des Haushalts. Soweit die Bezugsperson selbstständige/r Landwirt/in in der Haupttätigkeit war, werden keine Angaben zur Höhe des Haushaltsnettoeinkommens erfragt.

Kinder

Ledige Personen ohne Lebenspartner/in und ohne eigene Kinder im Haushalt, die mit mindestens einem Elternteil in einer ►Familie leben. Als Kinder gelten im Mikrozensus – neben leiblichen Kindern – auch Stief-, Adoptiv- und Pflegekinder, sofern die zuvor genannten Voraussetzungen vorliegen. Eine Altersbegrenzung für die Zählung als Kind besteht prinzipiell nicht.

Lebensformen

Grundlage für die Bestimmung einer Lebensform sind soziale Beziehungen zwischen den Mitgliedern eines Haushalts. Eine Lebensform kann aus einer oder mehreren Personen bestehen. Die privaten Lebensformen der Bevölkerung werden im Mikrozensus grundsätzlich entlang zweier „Achsen“ erfasst: Zum ei-

nen in der Elternschaft, zum anderen in der Partnerschaft. Entsprechend dieser Systematik zählen zu den Lebensformen der Bevölkerung Paare mit ledigen Kindern und ohne ledige Kinder, allein erziehende Elternteile mit Kindern sowie allein stehende Personen ohne Partner/in und ohne ledige Kinder im Haushalt.

Als Haushaltsbefragung konzentriert sich der Mikrozensus auf das Beziehungsgefüge der befragten Menschen in den „eigenen vier Wänden“, also auf einen gemeinsamen Haushalt. Eltern-Kind-Beziehungen, die über Haushaltsgrenzen hinweg bestehen, oder Partnerschaften mit getrennter Haushaltsführung, bleiben daher unberücksichtigt.

Lebensformenkonzept

Seit 1996 wird im Mikrozensus die Frage nach einem/r Lebenspartner/in im Haushalt gestellt, deren Beantwortung freiwillig ist. Zwischen 1996 und 2004 richtete sie sich an alle nicht mit der ►Bezugsperson des Haushalts verwandten oder verschwägerten Haushaltsmitglieder und lautete: „Sind Sie Lebenspartner(in) der ersten Person?“. 2005 wurde erstmals allen mindestens 16-jährigen Haushaltsmitgliedern ohne Ehepartner/in im Haushalt die Frage nach einer Lebenspartnerschaft gestellt. Sie hieß: „Sind Sie Lebenspartner, Lebenspartnerin einer Person dieses Haushalts?“. Damit können ab dem Mikrozensus 2005 erstmals mehrere Lebensgemeinschaften in einem Haushalt nachgewiesen werden. In den Mikrozensusen 1996 bis 2004 konnte dagegen jeder Haushalt höchstens eine Lebensgemeinschaft angeben, da die entsprechende Frage ausschließlich auf eine Lebenspartnerschaft mit der ►Bezugsperson des Haushalts abstellte.

Die Frage nach einer Lebenspartnerschaft im Haushalt ist neutral formuliert und lässt bewusst das Geschlecht der Befragten außer Betracht. Damit können auch gleichgeschlechtliche Paare ihre ►Lebensgemeinschaft angeben. Die seit dem Mikrozensus 1996 erhobenen Informationen zu Lebenspartnerschaften ermöglichen das so genannte Lebensformenkonzept. Es gilt ab dem Berichtsjahr 2005 im Mikrozensus als Standard für die Veröffentlichung familienbezogener Ergebnisse. Inhaltlich berücksichtigt das Lebensformenkonzept – neben den „traditionellen“ (z. B. Ehepaare) – insbesondere „alternative“ Lebensformen, wie nichteheliche (gegengeschlechtliche) und gleichgeschlechtliche Lebensgemeinschaften oder Alleinstehende.

Lebensgemeinschaften

Unter einer Lebensgemeinschaft wird im Mikrozensus eine Lebenspartnerschaft verstanden, bei der beide Lebenspartner ohne Trauschein in einem Haushalt zusammen leben und gemeinsam wirtschaften. Unerheblich ist, ob die Partnerschaft als eingetragene Lebenspartnerschaft registriert wurde. Ab dem Jahr 2006 werden erstmals eingetragene Lebenspartnerschaften erhoben.

Diese Veröffentlichung enthält sowohl Angaben zu nichtehelichen Lebensgemeinschaften (Paare unterschiedlichen Geschlechts), als auch zu gleichgeschlechtlichen Lebensgemeinschaften (Paare gleichen Geschlechts).

Zur Frage nach einer Lebenspartnerschaft im Haushalt siehe ►Lebensformenkonzept.

Nettoeinkommen

Gesamthöhe des individuellen Nettoeinkommens, ermittelt durch eine Selbsteinstufung der Befragten in vorgegebene Einkommensgruppen.

Die Angaben enthalten auch andere Einkommensquellen als die ausgeübte berufliche Tätigkeit.

Das monatliche Nettoeinkommen ist die Summe aller Einkommensarten. Hierzu gehören u.a. Lohn- und Gehaltszahlungen, Gratifikationen, Einkommen von Selbstständigen, Arbeitslosengeld, Sozialhilfe, Rente, Pension, Kindergeld, Wohngeld, eigenes Vermögen, Zinsen, Altenteil, Einnahmen aus Vermietung/Verpachtung, BAföG, Stipendium, Alimentationszahlungen, private Unterstützungen, Sachbezüge (Naturalbezüge, Deputate), Zuschüsse zum vermögenswirksamen Sparen, Vorschüsse und ggf. der vom Arbeitgeber getragene Anteil einer Werkwohnungsmiete.

Das monatliche Nettoeinkommen aus Erwerbstätigkeit ergibt sich aus dem Bruttoeinkommen im Monat abzüglich Steuern und Sozialversicherung (ggf. auch abzüglich der Beiträge für private, kommunale oder staatliche Zusatzversorgungskassen).

Bei Selbstständigen in der Landwirtschaft wird das Nettoeinkommen nicht erfragt.

Nettoeinkommen der Familie/Lebensform

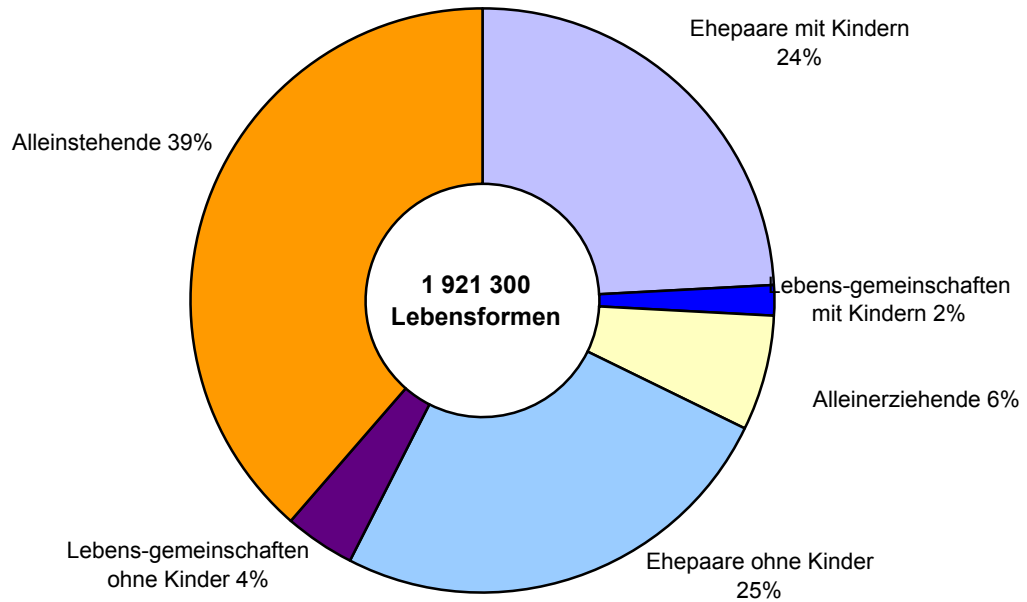
Das Nettoeinkommen der ►Familie/Lebensform ist die Summe der persönlichen Nettoeinkommen aller Mitglieder der Familie/Lebensform. Für Familien/Lebensformen, die mit weiteren Familien/Lebensformen in einem Haushalt zusammen leben, kann ggf. auch kein Einkommen der Familie/Lebensform vorliegen. Wenn mindestens ein Mitglied der Familie/Lebensform selbstständige/r Landwirt/in in der Haupttätigkeit ist, wird kein Einkommen der Familie/Lebensform nachgewiesen.

Nichterwerbspersonen

Alle Personen, die keinerlei auf Erwerb gerichtete Tätigkeit ausüben oder suchen.

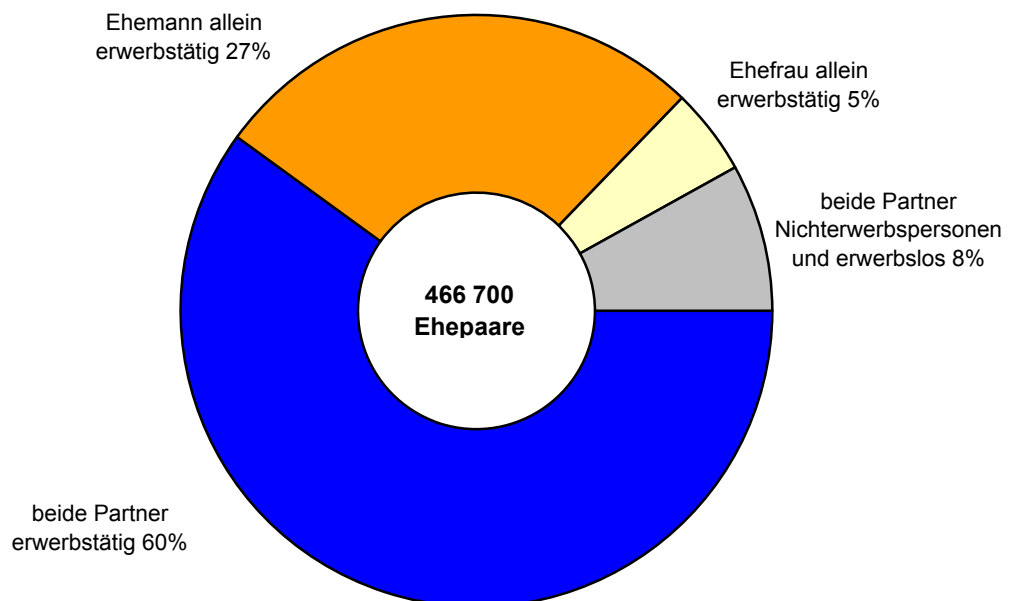
Formen des Zusammenlebens (Lebensform) 2007

Anteile in %



Ehepaare mit Kindern 2007 nach Beteiligung der Partner am Erwerbsleben

Anteile in %



1. Strukturdaten über Privathaushalte 2007

Merkmal	1 000	%
Bevölkerung in Privathaushalten		
Insgesamt	4 045,7	100
in Einpersonenhaushalten	688,4	17,0
in Mehrpersonenhaushalten	3357,4	83,0
mit 2 Personen	1275,2	31,5
mit 3 Personen	782,2	19,3
mit 4 Personen	881,9	21,8
mit 5 und mehr Personen	418,1	10,3
Privathaushalte		
Insgesamt	1884,8	100
Einpersonenhaushalte	688,4	36,5
Mehrpersonenhaushalte	1196,4	63,5
mit 2 Personen	637,6	33,8
mit 3 Personen	260,7	13,8
mit 4 Personen	220,5	11,7
mit 5 und mehr Personen	77,6	4,1
Durchschnittliche Haushaltsgröße	2,1 Personen	

2. Strukturdaten über die Bevölkerung und Familien ¹⁾ 2007 nach Lebensformen

Merkmal	1 000	%	
---------	-------	---	--

Lebensformen mit Kindern

Familien insgesamt (familiäre Lebensform)	621,6	100	100
mit 1 Kind	304,0	48,9	48,9
mit 2 Kindern	241,4	38,8	38,8
mit 3 und mehr Kindern	76,1	12,2	12,2
Ehepaare mit Kindern	466,7	75,1	100
mit 1 Kind	198,9	32,0	42,6
mit 2 Kindern	201,8	32,5	43,2
mit 3 und mehr Kindern	66,1	10,6	14,2
Lebensgemeinschaften mit Kindern	31,8	5,1	100
mit 1 Kind	21,4	3,4	67,3
mit 2 Kindern	8,2	1,3	25,8
mit 3 und mehr Kindern	/	/	/
Alleinerziehende	123,1	19,8	100
mit 1 Kind	83,8	13,5	68,1
mit 2 Kindern	31,5	5,1	25,6
mit 3 und mehr Kindern	7,8	1,3	6,3
Darunter Alleinerziehende Mütter	105,3	16,9	100
mit 1 Kind	70,1	11,3	66,6
mit 2 Kindern	28,1	4,5	26,7
mit 3 und mehr Kindern	7,1	1,1	6,7

Lebensformen ohne Kinder

Lebensform ohne Kinder (nichtfamiliäre Lebensform)	1299,7		100
Ehepaare	482,3		37,1
Lebensgemeinschaften	74,5		5,7
Alleinstehende Männer	335,7		25,8
Alleinstehende Frauen	407,2		31,3

1) Neuer (kinderbezogener) Familienbegriff, bis 2004 waren hier auch Ehepaare ohne Kinder enthalten.

3. Strukturdaten über Familien 2007 nach dem Alter des jüngsten Kindes

Merkmal	1 000	%	
Familien insgesamt mit Kindern	621,6	100	100
unter 3 Jahren	84,3	13,6	13,6
von 3 – 6 Jahren	69,2	11,1	11,1
unter 6 Jahren	153,5	24,7	24,7
von 6 – 10 Jahren	96,4	15,5	15,5
von 10 – 15 Jahren	105,0	16,9	16,9
von 15 – 18 Jahren	76,6	12,3	12,3
unter 18 Jahren	431,6	69,4	69,4
18 Jahre und älter	190,0	30,6	30,6
Ehepaare mit Kindern ...	466,7	75,1	100
unter 3 Jahren	68,2	11,0	14,6
von 3 – 6 Jahren	55,3	8,9	11,8
unter 6 Jahren	123,5	19,9	26,5
von 6 – 10 Jahren	74,7	12,0	16,0
von 10 – 15 Jahren	79,7	12,8	17,1
von 15 – 18 Jahren	55,0	8,8	11,8
unter 18 Jahren	333,0	53,6	71,4
18 Jahre und älter	133,8	21,5	28,7
Lebensgemeinschaften mit Kindern ...	31,8	5,1	100
unter 3 Jahren	7,9	1,3	24,8
von 3 – 6 Jahren	4,3	0,7	13,5
unter 6 Jahren	12,2	2,0	38,4
von 6 – 10 Jahren	5,2	0,8	16,4
von 10 – 15 Jahren	5,6	0,9	17,6
von 15 – 18 Jahren	4,1	0,7	12,9
unter 18 Jahren	27,0	4,3	84,9
18 Jahre und älter	4,8	0,8	15,1
Alleinerziehende mit Kindern ...	123,1	19,8	100
unter 3 Jahren	8,3	1,3	6,7
von 3 – 6 Jahren	9,6	1,5	7,8
unter 6 Jahren	17,9	2,9	14,5
von 6 – 10 Jahren	16,5	2,7	13,4
von 10 – 15 Jahren	19,7	3,2	16,0
von 15 – 18 Jahren	17,5	2,8	14,2
unter 18 Jahren	71,6	11,5	58,2
18 Jahre und älter	51,4	8,3	41,8
Darunter Mütter mit Kindern ...	105,3	16,9	100
unter 3 Jahren	8,0	1,3	7,6
von 3 – 6 Jahren	9,0	1,4	8,5
unter 6 Jahren	17,0	2,7	16,1
von 6 – 10 Jahren	15,3	2,5	14,5
von 10 – 15 Jahren	17,5	2,8	16,6
von 15 – 18 Jahren	14,7	2,4	14,0
unter 18 Jahren	64,4	10,4	61,2
18 Jahre und älter	40,8	6,6	38,7

4. Bevölkerung in Privathaushalten 2007 nach Altersgruppen und Haushaltsgröße
1 000

Alter von ... bis unter ... Jahren	Bevöl- kerung	Davon in					
		Einpersonen- haushalten	Mehrpersonenhaushalten mit ... Personen				
			zusammen	2	3	4	5 und mehr
Unter 10	361,5	-	361,5	15,7	89,0	160,5	96,4
10 – 15	205,8	-	205,8	10,8	39,5	95,6	60,0
15 – 20	243,0	/	239,3	20,8	58,1	103,1	57,4
20 – 25	245,8	48,2	197,7	45,6	59,5	61,7	30,8
25 – 30	227,0	61,5	165,5	65,4	53,4	33,3	13,4
30 – 35	229,1	47,2	181,9	58,8	54,2	49,4	19,5
35 – 40	290,8	51,4	239,4	56,8	67,3	82,7	32,5
40 – 45	354,8	56,6	298,2	72,2	73,1	110,0	42,9
45 – 50	332,2	42,9	289,3	81,1	82,9	94,1	31,2
50 – 55	293,4	40,2	253,2	108,5	73,4	54,2	17,1
55 – 60	258,0	39,9	218,1	136,9	54,6	20,6	6,0
60 – 65	195,6	36,6	159,0	122,8	25,8	7,5	/
65 und mehr	808,7	260,3	548,4	480,1	51,4	9,2	7,8
Insgesamt	4045,7	688,4	3357,4	1275,2	782,2	881,9	418,1

**5. Privathaushalte 2007 nach dem Geschlecht des Haupteinkommensbeziehers,
Gemeindegrößenklassen und Haushaltsgröße**

Gemeindegrößenklasse von ... bis unter... Einwohner	Privat- haus- halte ins- gesamt	Einper- sonen- haus- halte	Mehrpersonenhaushalte					Durch- schnittl. Haus- halts- größe	
			zusam- men	davon mit ... Personen					
				2	3	4	5 und mehr		
1 000								Personen	
Haupteinkommensbezieher männlich									
Unter 5 000	569,7	108,3	461,3	222,7	103,6	100,4	34,8	2,55	
5 000 – 10 000	173,5	40,1	133,4	68,0	28,6	27,3	9,5	2,43	
10 000 – 20 000	112,0	27,4	84,6	43,0	18,1	16,7	6,8	2,43	
20 000 – 50 000	120,8	32,0	88,7	50,7	16,1	16,3	5,6	2,29	
50 000 – 100 000	126,8	38,1	88,7	51,0	18,3	15,6	/	2,19	
100 000 – 200 000	196,1	71,2	124,9	68,3	24,0	22,1	10,5	2,16	
Zusammen	1298,8	317,1	981,7	503,7	208,7	198,4	70,9	2,41	
Haupteinkommensbezieher weiblich									
Unter 5 000	215,8	130,4	85,3	51,2	21,9	9,3	/	1,63	
5 000 – 10 000	79,7	51,1	28,6	16,9	8,2	/	/	1,56	
10 000 – 20 000	47,1	27,7	19,4	13,1	/	/	/	1,62	
20 000 – 50 000	64,3	36,7	27,6	16,9	7,4	/	/	1,67	
50 000 – 100 000	61,2	41,2	20,0	12,8	/	/	/	1,52	
100 000 – 200 000	117,8	84,0	33,8	22,9	6,8	/	/	1,43	
Zusammen	586,0	371,2	214,8	133,9	52,1	22,1	6,7	1,57	
Insgesamt									
Unter 5 000	785,4	238,7	546,7	273,9	125,4	109,7	37,7	2,30	
5 000 – 10 000	253,2	91,2	162,0	85,0	36,8	30,3	9,9	2,16	
10 000 – 20 000	159,1	55,0	104,1	56,1	21,9	18,8	7,3	2,19	
20 000 – 50 000	185,1	68,8	116,3	67,6	23,5	18,7	6,5	2,08	
50 000 – 100 000	188,0	79,3	108,7	63,8	22,4	17,7	/	1,97	
100 000 – 200 000	314,0	155,2	158,7	91,2	30,8	25,3	11,4	1,89	
Insgesamt	1884,8	688,4	1196,4	637,6	260,7	220,5	77,6	2,15	

**6. Privathaushalte 2007 nach Geschlecht und Altersgruppe des Haupteinkommensbeziehers
sowie der Haushaltsgröße**

1 000

Alter von ... bis unter ... Jahren	Privat- haushalte insgesamt	Einpersonen- haushalte	Mehrpersonenhaushalte				
			zusammen	davon mit ... Personen			
				2	3	4	5 und mehr
Haupteinkommensbezieher männlich							
Unter 20	/	/	/	/	/	/	/
20 – 25	39,1	23,9	15,2	8,4	/	/	/
25 – 30	73,0	35,6	37,4	18,9	11,9	/	/
30 – 35	95,0	31,3	63,7	20,7	19,8	16,9	6,3
35 – 40	128,9	36,0	93,0	21,1	25,1	33,7	13,1
40 – 45	163,3	41,1	122,2	24,8	27,6	49,6	20,2
45 – 50	144,9	27,8	117,2	26,3	31,5	45,4	13,9
50 – 55	128,8	23,7	105,0	36,7	29,5	28,8	10,1
55 – 60	113,1	18,5	94,6	53,1	27,6	11,2	/
60 – 65	86,7	15,3	71,4	52,7	13,3	/	/
65 und mehr	323,3	62,3	260,9	240,6	17,5	/	/
Zusammen	1298,8	317,1	981,7	503,7	208,7	198,4	70,9
Haupteinkommensbezieher weiblich							
Unter 20	/	/	/	/	/	/	-
20 – 25	35,8	24,3	11,6	7,7	/	/	/
25 – 30	42,8	25,9	16,9	11,6	/	/	/
30 – 35	36,4	15,9	20,5	11,6	6,1	/	/
35 – 40	42,7	15,4	27,2	13,6	9,1	/	/
40 – 45	51,5	15,5	36,1	18,4	10,6	5,4	/
45 – 50	47,2	15,1	32,2	16,7	9,0	/	/
50 – 55	39,8	16,5	23,3	14,0	5,7	/	/
55 – 60	38,6	21,4	17,2	13,7	/	/	-
60 – 65	27,3	21,3	6,0	5,7	/	-	-
65 und mehr	220,3	198,1	22,2	19,9	/	/	/
Zusammen	586,0	371,2	214,8	133,9	52,1	22,1	6,7
Insgesamt							
Unter 20	6,5	/	/	/	/	/	/
20 – 25	74,9	48,2	26,7	16,1	7,0	/	/
25 – 30	115,8	61,5	54,3	30,6	15,8	6,0	/
30 – 35	131,3	47,2	84,2	32,2	25,9	19,0	7,0
35 – 40	171,6	51,4	120,2	34,7	34,2	37,0	14,2
40 – 45	214,8	56,6	158,2	43,3	38,2	54,9	21,9
45 – 50	192,2	42,9	149,3	42,9	40,6	50,2	15,6
50 – 55	168,6	40,2	128,4	50,7	35,2	31,9	10,6
55 – 60	151,7	39,9	111,8	66,8	30,1	12,3	/
60 – 65	114,0	36,6	77,4	58,4	13,5	/	/
65 und mehr	543,5	260,3	283,3	260,5	19,3	/	/
Insgesamt	1884,8	688,4	1196,4	637,6	260,7	220,5	77,6

**7. Privathaushalte 2007 nach dem Geschlecht und Familienstand
des Haupteinkommensbeziehers sowie der Haushaltsgröße**

Familien- stand	Privat- haus- halte ins- gesamt	Einper- sonen- haus- halte	Mehrpersonenhaushalte					Durch- schnittl. Haushalts- größe	
			zusam- men	davon mit ... Personen					
				2	3	4	5 und mehr		
				1 000					
	Haupteinkommensbezieher männlich								
	Ledig	269,7	187,4	82,3	52,0	21,6	5,8	/	1,46
	Verheiratet	887,0	26,7	860,3	427,0	178,1	188,2	67,0	2,85
	Verwitwet	52,7	44,1	8,6	6,0	/	/	/	1,23
	Geschieden	89,4	58,9	30,5	18,7	7,2	/	/	1,54
	Zusammen	1298,8	317,1	981,7	503,7	208,7	198,4	70,9	2,41
	Haupteinkommensbezieher weiblich								
	Ledig	168,8	123,4	45,3	32,1	9,9	/	/	1,37
	Verheiratet	110,7	14,2	96,4	56,2	22,0	13,9	/	2,46
	Verwitwet	206,8	186,1	20,7	15,1	/	/	/	1,14
	Geschieden	99,7	47,4	52,3	30,4	16,7	/	/	1,8
	Zusammen	586,0	371,2	214,8	133,9	52,1	22,1	6,7	1,57
	Insgesamt								
	Ledig	438,5	310,8	127,6	84,1	31,5	8,3	/	1,43
	Verheiratet	997,7	40,9	956,8	483,2	200,0	202,1	71,5	2,81
	Verwitwet	259,5	230,3	29,2	21,1	5,3	/	/	1,16
	Geschieden	189,1	106,3	82,8	49,1	23,9	8,2	/	1,68
	Insgesamt	1884,8	688,4	1196,4	637,6	260,7	220,5	77,6	2,15

**8. Einpersonenhaushalte 2007 nach Geschlecht, Altersgruppen und Familienstand des
Haupteinkommensbeziehers**

1 000

Alter von ... bis unter ... Jahren	Einpersonen- haushalte insgesamt	Davon			
		ledig	verheiratet getrennt lebend	verwitwet	geschieden
Männlich					
Unter 25	25,6	25,3	/	-	-
25 – 35	66,9	60,9	/	-	/
35 – 45	77,1	53,2	8,0	/	15,5
45 – 55	51,5	25,5	6,3	/	18,4
55 – 65	33,8	10,1	/	5,1	14,7
65 und mehr	62,3	12,3	/	37,5	8,7
Zusammen	317,1	187,4	26,7	44,1	58,9
Weiblich					
Unter 25	26,3	26,1	/	-	-
25 – 35	41,8	38,9	/	-	/
35 – 45	30,9	23,1	/	/	5,8
45 – 55	31,6	11,6	/	/	12,1
55 – 65	42,7	6,8	/	17,7	14,6
65 und mehr	198,1	17,1	/	164,3	14,0
Zusammen	371,2	123,4	14,2	186,1	47,4
Insgesamt					
Unter 25	51,9	51,5	/	-	-
25 – 35	108,7	99,8	6,3	-	/
35 – 45	108,0	76,3	9,7	/	21,3
45 – 55	83,1	37,1	10,6	5,0	30,6
55 – 65	76,5	17,0	7,5	22,8	29,4
65 und mehr	260,3	29,4	6,7	201,8	22,6
Insgesamt	688,4	310,8	40,9	230,3	106,3

**9. Privathaushalte 2007 nach Haushaltsgröße, Altersgruppe des Haupteinkommensbeziehers
sowie Beteiligung am Erwerbsleben**

1 000

Alter von ... bis unter ... Jahren	Privathaushalte insgesamt	Davon ist der Haupteinkommensbezieher		
		Erwerbsperson		Nichterwerbs- person
		erwerbstätig	erwerbslos	
		Einpersonenhaushalte		
Unter 25	51,9	35,4	/	13,5
25 – 35	108,6	92,2	5,0	11,4
35 – 45	108,0	95,8	6,8	5,4
45 – 55	83,1	65,8	8,1	9,2
55 – 65	76,5	39,5	/	32,7
65 und mehr	260,3	7,0	/	253,2
Zusammen	688,4	335,7	27,1	325,5
		Mehrpersonenhaushalte		
Unter 25	29,5	22,8	/	/
25 – 35	138,5	124,2	6,6	7,7
35 – 45	278,4	264,2	8,3	5,9
45 – 55	277,7	258,9	8,2	10,6
55 – 65	189,2	131,8	/	52,7
65 und mehr	283,2	18,8	-	264,3
Zusammen	1196,4	820,7	30,1	345,6
		Privathaushalte insgesamt		
Unter 25	81,4	58,2	5,3	17,9
25 – 35	247,1	216,4	11,6	19,1
35 – 45	386,4	359,9	15,1	11,4
45 – 55	360,8	324,7	16,3	19,8
55 – 65	265,7	171,4	8,8	85,5
65 und mehr	543,4	25,9	/	517,5
Insgesamt	1884,8	1156,5	57,2	671,1

**10. Privathaushalte 2007 nach Haushaltsgröße, monatlichem Haushaltsnettoeinkommen
und Altersgruppe des Haupteinkommensbeziehers**
1 000

Monatliches Nettoeinkommen von ... bis unter ... EUR	Privat- haushalte insgesamt	Davon Haupteinkommensbezieher im Alter von ... bis unter ... Jahren					
		unter 25	25 – 35	35 – 45	45 – 55	55 – 65	65 und mehr
Einpersonenhaushalte							
Unter 700	122,0	27,2	20,8	11,2	10,9	14,3	37,6
700 – 900	82,1	5,4	11,0	7,0	6,4	8,5	43,7
900 – 1300	179,7	11,1	26,6	20,9	18,4	17,9	84,8
1300 – 1500	73,1	/	11,5	12,5	10,6	9,2	26,0
1500 – 1700	51,8	/	9,9	13,1	6,9	6,0	14,2
1700 – 2000	47,6	/	9,0	12,1	6,4	5,4	14,3
2000 – 2300	31,5	/	6,4	6,3	5,3	/	9,3
2300 – 2600	24,0	/	/	6,8	/	/	5,8
2600 – 3200	18,7	-	/	/	/	/	/
3200 – 4500	14,4	/	/	5,0	/	/	/
4500 und mehr	5,9	/	/	/	/	/	/
Ohne Angabe ¹⁾	37,8	/	/	7,0	5,6	/	16,5
Zusammen	688,4	51,9	108,6	108,0	83,1	76,5	260,3
Mehrpersonenhaushalte							
Unter 700	12,1	/	/	/	/	/	/
700 – 900	20,5	/	/	/	/	/	6,7
900 – 1300	95,7	/	11,7	15,2	11,2	10,2	42,7
1300 – 1500	67,3	/	8,6	9,8	7,1	8,0	32,1
1500 – 1700	72,9	/	8,2	13,6	9,3	9,6	29,5
1700 – 2000	99,8	/	12,2	22,1	15,2	13,7	33,7
2000 – 2300	116,8	/	16,1	25,7	23,8	17,9	30,1
2300 – 2600	115,4	/	17,1	32,4	25,1	15,9	22,0
2600 – 3200	169,1	/	23,0	49,5	42,2	28,2	23,7
3200 – 4500	213,1	/	20,9	58,9	70,5	37,2	23,9
4500 und mehr	119,5	-	7,1	26,2	45,3	27,9	12,9
Ohne Angabe ¹⁾	94,4	/	8,2	19,0	24,3	16,7	22,0
Zusammen	1196,4	29,5	138,5	278,4	277,7	189,2	283,2
Privathaushalte insgesamt							
Unter 700	134,0	28,4	22,3	14,3	12,4	15,5	41,2
700 – 900	102,6	7,6	14,8	9,8	8,6	11,2	50,5
900 – 1300	275,3	15,7	38,3	36,1	29,6	28,1	127,5
1300 – 1500	140,3	/	20,1	22,3	17,7	17,2	58,1
1500 – 1700	124,7	/	18,1	26,7	16,2	15,6	43,6
1700 – 2000	147,3	/	21,2	34,2	21,6	19,1	48,0
2000 – 2300	148,3	/	22,5	32,1	29,1	21,4	39,5
2300 – 2600	139,4	/	22,0	39,1	28,7	18,5	27,8
2600 – 3200	187,8	/	26,1	54,1	46,8	30,6	27,7
3200 – 4500	227,5	/	22,1	63,8	73,9	38,8	27,0
4500 und mehr	125,4	/	7,7	27,8	46,3	29,1	14,0
Ohne Angabe ¹⁾	132,2	5,4	11,7	26,0	29,9	20,6	38,5
Insgesamt	1884,8	81,4	247,1	386,4	360,8	265,7	543,4

1) Einschl. der Haushalte, in denen mindestens ein Haushaltsmitglied in seiner Haupttätigkeit selbständiger Landwirt ist.

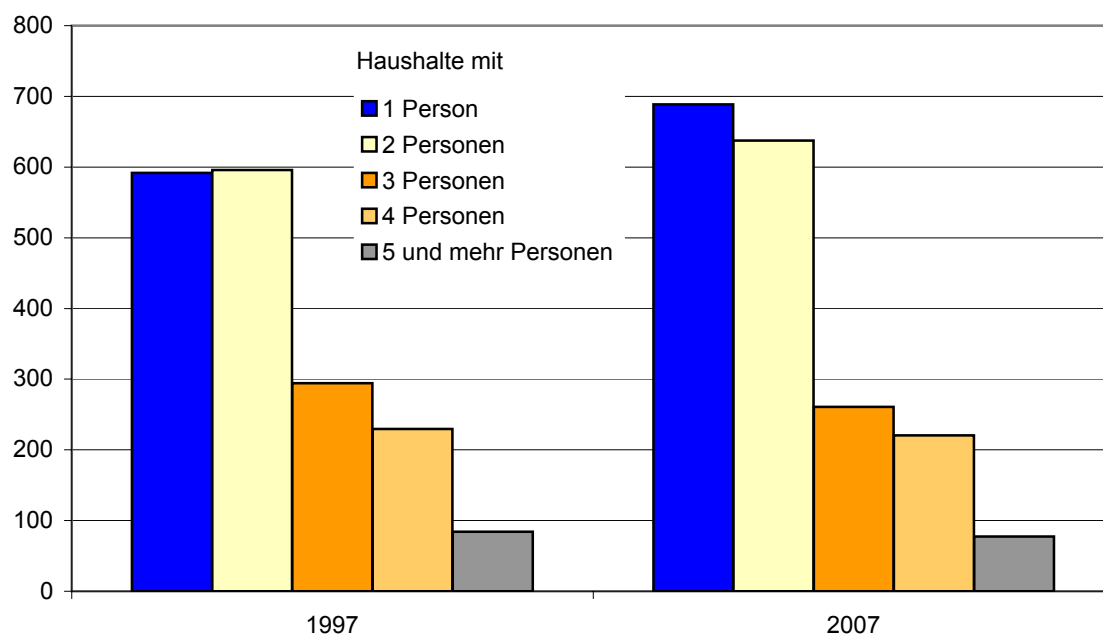
**11. Mehrpersonenhaushalte 2007 nach Anzahl bzw. Alter der ledigen Kinder
sowie Haushaltsgröße**

1 000

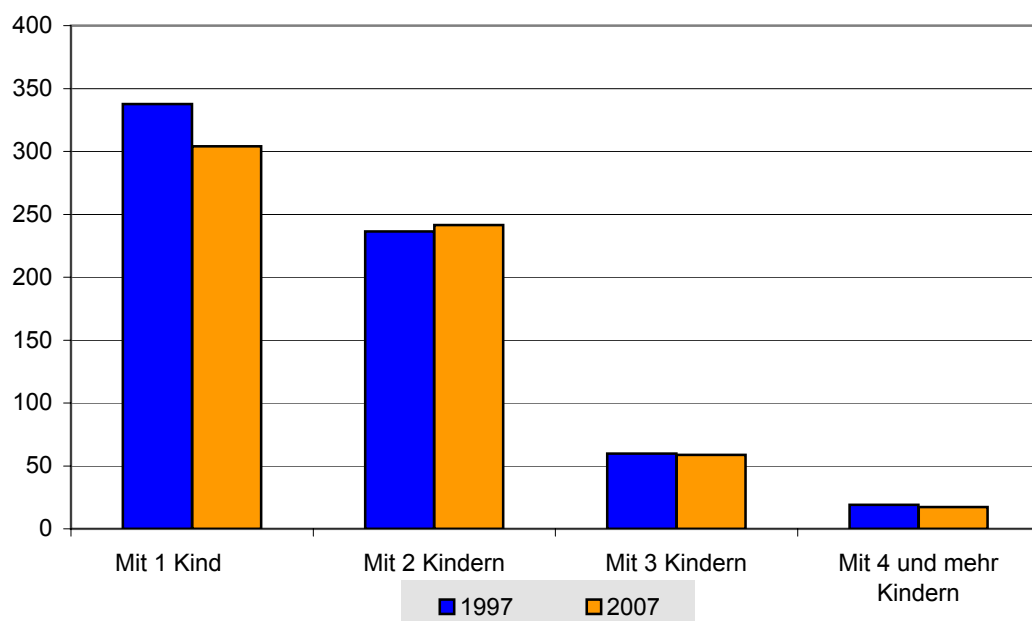
Anzahl der Kinder <hr/> Altersgruppe der Kinder	Mehr- personen- haushalte insgesamt	Davon mit ... Personen			
		2	3	4	5 und mehr
Haushalte ohne Kinder	576,8	559,2	15,7	/	-
Haushalte mit Kindern	619,7	78,4	245,1	218,6	77,6
davon mit					
1 Kind	301,1	78,4	215,5	5,8	/
2 Kindern	241,9	X	29,6	206,3	6,0
3 Kindern	59,0	X	X	6,5	52,5
4 und mehr Kindern	17,7	X	X	X	17,7
Haushalte mit Kindern ¹⁾					
unter 3 Jahren	84,4	/	33,4	30,0	16,6
unter 6 Jahren	153,6	8,2	56,2	58,7	30,5
unter 15 Jahren	354,9	26,4	115,6	147,8	65,1
unter 18 Jahren	431,2	37,8	143,7	177,5	72,1
Mehrpersonenhaushalte insgesamt	1196,4	637,6	260,7	220,5	77,6

1) Mehrfachnachweis möglich.

Privathaushalte 1997 und 2007 nach der Haushaltsgröße
1000



Familien 1997 und 2007 nach der Zahl der Kinder
1000



**12. Familien 2007 nach Familientyp, Beteiligung am Erwerbsleben
sowie Anzahl der ledigen Kinder**
1 000

Beteiligung am Erwerbsleben	Ins- gesamt	Davon mit ledigen Kindern						
		1	2	3 und mehr	dar. mit ... ledigen Kind(ern) unter 18 Jahren			
					zu- sammen	1	2	3 und mehr
Familien insgesamt	621,6	304,0	241,4	76,1	431,6	217,6	164,7	49,2
Ehepaare	466,7	198,9	201,8	66,1	333,0	150,8	138,6	43,5
Mann und Frau erwerbstätig	279,6	113,5	135,4	30,7	208,0	100,5	89,5	18,0
Nur Mann oder Frau erwerbstätig	149,5	59,2	60,5	29,8	112,2	44,5	45,1	22,6
darunter								
nur Mann erwerbstätig	127,9	46,3	53,6	28,1	101,9	38,2	42,2	21,5
Mann und Frau erwerbslos oder Nichterwerbsperson	37,6	26,1	5,9	5,5	12,8	5,8	/	/
Lebensgemein- schaften	31,8	21,4	8,2	/	27,0	19,9	5,9	/
Beide Partner/innen erwerbstätig	22,9	16,2	5,3	/	19,5	15,2	/	/
Nur ein(e) Partner/in erwerbstätig	6,9	/	/	/	5,7	/	/	/
Beide Partner/innen erwerbslos oder Nichterwerbsperson	/	/	/	/	/	/	/	/
Alleinerziehende	123,1	83,8	31,5	7,8	71,6	46,9	20,2	/
Elternteil erwerbstätig	76,7	50,7	21,4	/	49,2	33,5	13,2	/
Elternteil erwerbslos oder Nichterwerbs- person	46,4	33,1	10,0	/	22,4	13,4	7,0	/
darunter								
Alleinerziehende Mütter	105,3	70,1	28,1	7,1	64,4	41,3	18,6	/
Elternteil erwerbstätig	64,4	41,5	18,9	/	43,9	29,5	11,9	/
Elternteil erwerbslos oder Nichterwerbs- person	40,9	28,6	9,2	/	20,5	11,9	6,6	/

13. Familien 2007 nach Familientyp, Anzahl der ledigen Kinder und monatlichem Familiennettoeinkommen
1 000

Familientyp Anzahl der Kinder in der Familie	Ins- gesamt	Davon mit einem monatlichen Familieneinkommen von ... bis unter ... EUR							
		unter 700	700 – 900	900 – 1300	1300 – 1700	1700 – 2300	2300 – 3200	3200 und mehr	Ohne Angabe ¹⁾
Familien insgesamt	621,6	9,3	10,3	39,9	55,7	107,7	154,9	197,4	46,3
mit 1 Kind	304,0	6,3	8,2	25,5	33,6	58,9	72,4	77,2	21,9
mit 2 Kindern	241,4	/	/	11,3	16,6	36,1	63,7	91,6	17,7
mit 3 und mehr Kindern	76,1	/	/	/	5,5	12,6	18,8	28,6	6,7
Ehepaare	466,7	/	/	14,0	29,2	77,4	127,2	179,5	35,8
mit 1 Kind	198,9	/	/	8,5	15,6	37,7	53,1	67,2	15,0
mit 2 Kindern	201,8	/	/	/	10,1	28,7	57,1	85,6	15,2
mit 3 und mehr Kindern	66,1	/	-	/	/	11,1	17,0	26,7	5,6
Lebensgemeinschaften	31,8	/	/	/	/	5,9	9,7	9,4	/
mit 1 Kind	21,4	/	-	/	/	/	7,1	5,6	/
mit 2 Kindern	8,2	-	/	/	/	/	/	/	/
mit 3 und mehr Kindern	/	-	-	-	/	/	/	/	/
Alleinerziehende	123,1	7,1	8,3	24,6	23,7	24,3	18,0	8,6	8,3
mit 1 Kind	83,8	5,4	6,9	16,3	16,1	16,7	12,2	/	5,7
mit 2 Kindern	31,5	/	/	7,1	5,9	6,2	/	/	/
mit 3 und mehr Kindern	7,8	/	/	/	/	/	/	/	/
darunter									
Alleinerziehende Mütter	105,3	6,5	8,0	23,3	21,1	20,3	13,9	5,5	6,8
mit 1 Kind	70,1	/	6,6	15,3	13,5	13,5	8,8	/	/
mit 2 Kindern	28,1	/	/	6,8	5,8	5,3	/	/	/
mit 3 und mehr Kindern	7,1	/	/	/	/	/	/	/	/

1) Einschließlich Familien, in denen mindestens eine Person in ihrer Haupttätigkeit selbständig in der Landwirtschaft ist oder die kein Einkommen haben.

14. Familien 2007 nach Familientyp, Alter und Anzahl der ledigen Kinder
1 000

Familientyp Alter der Kinder von ... bis unter ... Jahren	Insgesamt	Davon mit Kindern der jeweiligen Altersgruppe			Familienmitglieder	
		davon mit Kind(ern)			gesamt	je Familie
		1	2	3 u. mehr		
Familien insgesamt						
mit ledigen Kindern ¹⁾	621,6	304,0	241,4	76,1	2160,6	3,48
unter 3	84,3	37,6	30,7	16,0	316,0	3,75
3 – 6	93,5	24,0	47,1	22,4	370,3	3,96
6 – 10	142,7	29,7	74,6	38,4	577,5	4,05
10 – 15	170,4	35,9	89,4	45,0	682,9	4,01
15 – 18	131,4	35,4	64,0	32,0	513,7	3,91
unter 18	431,6	162,7	196,9	71,9	1588,7	3,68
18 – 27	206,8	90,1	86,0	30,8	746,0	3,61
27 und mehr	65,2	51,2	10,3	/	189,3	2,90
Ehepaare						
mit ledigen Kindern ¹⁾	466,7	198,9	201,8	66,1	1757,8	3,77
unter 3	68,2	26,9	26,8	14,6	268,5	3,94
3 – 6	77,2	16,5	40,1	20,5	321,4	4,17
6 – 10	116,6	18,5	64,5	33,7	498,7	4,28
10 – 15	134,6	22,2	73,5	39,0	574,1	4,27
15 – 18	100,9	20,7	52,7	27,5	425,4	4,21
unter 18	333,0	104,8	165,1	63,0	1313,5	3,94
18 – 27	164,7	66,1	72,0	26,7	632,3	3,84
27 und mehr	38,7	28,0	8,0	/	131,3	3,39
Lebensgemeinschaften						
mit ledigen Kindern ¹⁾	31,8	21,4	8,2	/	108,3	3,41
unter 3	7,9	5,9	/	/	26,2	3,34
3 – 6	5,0	/	/	/	17,3	3,48
6 – 10	6,0	/	/	/	21,3	3,57
10 – 15	7,8	/	/	/	30,8	3,95
15 – 18	6,2	/	/	/	23,5	3,82
unter 18	27,0	17,8	7,0	/	92,7	3,44
18 – 27	6,9	/	/	/	25,5	3,72
27 und mehr	/	/	/	/	/	/
Alleinerziehende						
mit ledigen Kindern ¹⁾	123,1	83,8	31,5	7,8	294,5	2,39
unter 3	8,3	/	/	/	21,3	2,56
3 – 6	11,4	/	5,5	/	31,5	2,77
6 – 10	20,1	7,7	8,5	/	57,5	2,86
10 – 15	27,9	11,1	12,6	/	77,9	2,79
15 – 18	24,3	12,1	8,9	/	64,7	2,66
unter 18	71,6	40,1	24,8	6,7	182,5	2,55
18 – 27	35,3	21,0	11,1	/	88,3	2,50
27 und mehr	25,5	22,7	/	/	54,9	2,15

1) Mehrfachnachweis möglich.

15. Familien 2007 nach Anzahl der Personen

Merkmal	Einheit	Insgesamt	Ehepaare	Lebens- gemein- schaften	Alleinerziehende	
					zusammen	dar. weiblich
		Familien mit Kindern ohne Altersbegrenzung				
Familien insgesamt	1 000	621,6	466,7	31,8	123,1	105,3
Familienmitglieder	1 000	2160,6	1757,8	108,3	294,5	254,1
Durchschnittliche Familiengröße	Personen	3,48	3,77	3,41	2,39	2,41
Kinder	1 000	1040,5	824,3	44,8	171,4	148,8
Durchschnittliche Zahl der Kinder je Familie	Personen	1,67	1,77	1,41	1,39	1,41
		Familien mit Kindern unter 18 Jahren				
Familien insgesamt	1 000	431,6	333,0	27,0	71,6	64,4
Familienmitglieder	1 000	1588,7	1313,5	92,7	182,5	165,2
Durchschnittliche Familiengröße	Personen	3,68	3,94	3,44	2,55	2,56
Kinder	1 000	797,2	647,5	38,8	110,9	100,7
Durchschnittliche Zahl der Kinder ohne Altersbegrenzung je Familie	Personen	1,85	1,94	1,44	1,55	1,56
Kinder unter 18 Jahren	1 000	709,4	572,2	35,6	101,5	92,7
Durchschnittliche Zahl der Kinder unter 18 Jahren je Familie	Personen	1,64	1,72	1,32	1,42	1,44

16. Ledige Kinder und deren Geschwister 2007 nach Alter und Familientyp

1 000

Ledige Kinder, darunter Geschwister nach dem Alter	Kinder insgesamt	Davon Kinder beim Familientyp			
		Ehepaare	Lebengemein- schaften	Alleinerziehende	
				zusammen	darunter Mütter
Kinder unter 6 Jahren	194,4	160,1	13,7	20,7	19,5
ohne Geschwister	61,6	43,4	9,1	9,2	8,9
mit Geschwister	132,7	116,6	/	11,5	10,6
1 Geschwisterkind	87,5	75,2	/	8,8	7,9
2 Geschwisterkinder und mehr	45,3	41,5	/	/	/
Kinder 6 – 10 Jahre	166,5	137,8	6,5	22,2	20,6
ohne Geschwister	29,7	18,5	/	7,7	7,1
mit Geschwister	136,8	119,3	/	14,5	13,5
1 Geschwisterkind	85,1	73,5	/	9,7	8,8
2 Geschwisterkinder und mehr	51,7	45,8	/	/	/
Kinder 10 – 15 Jahre	205,8	163,8	8,9	33,0	30,5
ohne Geschwister	35,9	22,2	/	11,1	9,3
mit Geschwister	169,8	141,7	6,3	21,9	21,1
1 Geschwisterkind	106,7	86,9	/	15,6	15,1
2 Geschwisterkinder und mehr	63,1	54,7	/	6,3	6,0
Kinder 15 – 18 Jahre	142,6	110,6	6,5	25,6	22,2
ohne Geschwister	35,4	20,7	/	12,1	10,2
mit Geschwister	107,2	89,8	/	13,5	12,0
1 Geschwisterkind	69,1	57,0	/	9,6	8,4
2 Geschwisterkinder und mehr	38,1	32,9	/	/	/
Kinder 18 Jahre und älter	331,2	252,1	9,2	69,9	56,1
ohne Geschwister	141,3	94,1	/	43,7	34,7
mit Geschwister	189,9	158,1	5,6	26,2	21,4
1 Geschwisterkind	134,4	111,0	/	19,2	15,9
2 Geschwisterkinder und mehr	55,4	47,0	/	7,0	5,5
Ledige Kinder insgesamt	1040,6	824,4	44,8	171,4	148,8
ohne Geschwister	304,0	198,9	21,4	83,8	70,1
mit Geschwister	736,5	625,5	23,4	87,6	78,8
1 Geschwisterkind	482,9	403,6	16,4	62,9	56,2
2 Geschwisterkinder und mehr	253,6	221,9	7,0	24,7	22,5

17. Ledige Kinder 2007 nach Familientyp und Erwerbsbeteiligung der Eltern

1 000

Erwerbsbeteiligung der Eltern	Kinder ins- gesamt	Darunter Schüler	Männlich		Weiblich	
			zu- sammen	darunter Schüler	zu- sammen	darunter Schüler
Ehepaare mit Kindern						
Mann und Frau erwerbstätig	483,1	328,7	256,8	170,4	226,3	158,3
darunter Mann und Frau vollzeittätig	92,4	54,9	52,1	28,3	40,3	26,5
darunter nur Mann vollzeittätig	368,5	259,1	193,2	135,0	175,3	124,1
Nur Mann oder Frau erwerbstätig	283,1	170,0	151,4	88,1	131,7	81,9
darunter nur Mann erwerbstätig	250,4	149,5	134,5	78,9	115,8	70,5
Mann und Frau erwerbslos oder Nichterwerbspersonen	58,1	21,5	34,5	11,7	23,6	9,8
Zusammen	824,4	520,1	442,7	270,2	381,6	249,9
Lebensgemeinschaften mit Kindern						
Beide Partner erwerbstätig	30,9	20,0	16,6	11,0	14,3	9,1
darunter beide vollzeittätig	11,7	7,8	6,2	/	5,5	/
Nur ein Partner erwerbstätig	10,7	/	6,1	/	/	/
Beide Partner erwerbslos oder Nichterwerbspersonen	/	/	/	/	/	/
Zusammen	44,7	25,4	24,2	13,7	20,5	11,7
Alleinerziehende						
Erwerbstätige	107,9	80,1	62,9	46,7	45,0	33,4
darunter vollzeittätig	56,5	39,6	31,9	22,1	24,5	17,5
Erwerbslose und Nichterwerbspersonen	63,5	24,3	36,4	10,6	27,1	13,6
Zusammen	171,4	104,4	99,4	57,4	72,0	47,0
darunter alleinerziehende Mütter						
Erwerbstätige	92,1	70,0	54,3	41,1	37,8	28,8
darunter vollzeittätig	41,9	30,4	24,0	17,1	17,9	13,3
Erwerbslose und Nichterwerbspersonen	56,7	21,5	31,7	8,7	25,1	12,7
Zusammen	148,8	91,4	85,9	49,9	62,9	41,6
Kinder insgesamt	1 040,6	650,0	566,4	341,3	474,2	308,7

18. Alleinerziehende 2007 nach Alter und Familienstand

1 000

Alter von ... bis unter ... Jahren	Ins- gesamt	Ledig	Ver- heiratet getrennt lebend	Ge- schie- den	Ver- witwet	Darunter Mütter			
						zu- sammen	ledig	ge- schie- den	ver- witwet
Alleinerziehende insgesamt									
Unter 25	/	/	/	/	-	/	/	/	-
25 – 35	15,3	6,1	/	5,0	/	14,7	5,9	5,0	/
35 – 45	40,1	6,8	6,6	24,0	/	35,9	6,3	21,7	/
45 – 55	34,3	/	6,1	19,1	5,9	27,3	/	15,6	/
55 – 65	9,7	/	/	/	/	7,2	/	/	/
65 und mehr	19,1	/	/	/	17,0	15,6	/	/	14,4
Insgesamt	123,1	20,7	18,5	54,0	29,9	105,3	19,5	46,3	24,5
darunter mit Kindern unter 18 Jahren									
Unter 25	/	/	/	/	-	/	/	/	-
25 – 35	15,3	6,1	/	5,0	/	14,7	5,9	5,0	/
35 – 45	35,2	5,6	6,0	21,3	/	31,7	5,2	19,4	/
45 – 55	14,5	/	/	8,0	/	12,5	/	7,2	/
55 – 65	/	-	/	/	/	/	-	/	/
65 und mehr	/	-	/	/	/	/	-	-	/
Zusammen	71,6	17,7	13,3	35,3	5,3	64,4	16,7	32,1	/

19. Alleinerziehende 2007 nach monatlichem Nettoeinkommen

Monatliches Nettoeinkommen des Alleinerziehenden (von...bis unter... EUR)	Alleinerziehende			Ledige Kinder		
	Ins- gesamt	mit Kindern unter 18 Jahren	zu- sammen	je Allein- erziehende	unter 18 Jahren	
					zu- sammen	je Allein- erziehende mit Kindern unter 18 Jahren
	1000	Anzahl	1000	Anzahl		
Insgesamt	123,1	71,6	171,4	1,39	101,5	1,42
Mit Angabe	114,8	68,0	159,6	1,39	96,5	1,42
Unter 500	/	/	/	/	/	/
500 – 900	12,7	10,8	15,7	1,23	13,7	1,26
900 – 1300	24,6	19,5	34,2	1,39	27,6	1,41
1300 – 1500	12,1	7,9	17,2	1,41	11,8	1,49
1500 – 1700	11,6	7,8	16,4	1,41	11,4	1,46
1700 – 2000	13	7,5	17,5	1,34	10,2	1,36
2000 – 2600	19,7	8,0	28,2	1,44	13,0	1,63
2600 – 3200	9,7	/	13,3	1,37	/	/
3200 – 4500	6,9	/	10,3	1,50	/	/
4500 und mehr	/	/	/	/	/	/
Ohne Angabe	8,3	/	11,8	1,42	5,0	1,39

20. Strukturdaten über Alleinstehende 2007

1 000

Gegenstand der Nachweisung	Ins- gesamt	Davon		Darunter in Einpersonenhaushalten		
		Männer	Frauen	zu- sammen	Männer	Frauen
Alleinstehende insgesamt	742,9	335,7	407,2	670,3	306,8	363,5
Alter (von ... bis unter ... Jahren)						
Unter 25	60,3	28,9	31,4	47,1	23,4	23,7
25 – 35	114,7	69,4	45,3	104,1	64,1	40,0
35 – 45	113,2	79,9	33,3	104,8	74,9	30,0
45 – 55	90,7	56,1	34,6	80,8	50,1	30,8
55 – 65	79,6	35,1	44,5	74,9	32,8	42,1
65 und mehr	284,4	66,4	218,0	258,5	61,7	196,9
Familienstand						
ledig	333,8	197,8	136,0	299,8	181,6	118,2
verheiratet getrennt lebend	41,4	25,8	15,6	35,7	22,8	12,9
geschieden	117,5	64,8	52,7	105,4	58,4	47,0
verwitwet	250,2	47,3	202,8	229,3	44,0	185,3
Beteiligung am Erwerbsleben						
Erwerbspersonen	385,4	232,0	153,4	349,0	212,8	136,2
Erwerbstätige	354,3	210,7	143,5	322,0	194,7	127,3
Erwerbslose	31,1	21,3	9,8	27,0	18,2	8,9
Nichterwerbspersonen	357,5	103,7	253,8	321,3	94,0	227,3
Monatliches Nettoeinkommen						
von ... bis ... unter ... EUR mit Angabe zum Nettoein- kommen	697,7	313,6	384,1	633,8	289,4	344,4
unter 500	55,5	25,2	30,3	42,7	21,0	21,8
500 – 900	174,6	59,3	115,3	155,5	53,8	101,7
900 – 1300	193,6	75,9	117,8	177,5	69,1	108,4
1300 – 1500	77,7	36,8	40,9	72,1	34,9	37,3
1500 – 1700	54,3	30,6	23,7	50,1	28,3	21,8
1700 – 2000	48,4	26,7	21,7	46,1	25,2	20,9
2000 – 2600	56,2	32,4	23,7	53,5	31,2	22,4
2600 und mehr	37,4	26,8	10,6	36,1	25,9	10,0
Ohne Angabe ¹⁾	45,2	22,1	23,1	36,6	17,4	19,1

1) Einschließlich Personen, die in ihrer Haupttätigkeit selbständiger Landwirt sind oder kein Einkommen haben.

**21. Privathaushalte 2000 – 2007 nach Haushaltsgröße
und Beteiligung des Haupteinkommensbeziehers am Erwerbsleben**
1 000

Mikrozensus		Insgesamt ¹⁾	Erwerbspersonen		Nichterwerbs- personen
			Erwerbstätige	Erwerbslose	
Einpersonenhaushalte					
Mai	2000	616,2	270,1	22,0	324,0
April	2001	615,4	267,5	23,4	324,4
April	2002	635,1	275,4	27,2	332,5
Mai	2003	660,3	289,7	32,3	338,2
März	2004	660,2	272,2	36,1	351,9
	2005	664,4	292,8	39,6	332,0
	2006	692,0	312,9	39,1	340,0
	2007	688,4	335,7	27,1	325,5
Mehrpersonenhaushalte					
Mai	2000	1218,2	778,8	47,6	391,8
April	2001	1207,7	766,9	44,9	395,8
April	2002	1217,4	762,1	50,3	405,1
Mai	2003	1210,0	753,8	49,5	406,8
März	2004	1211,5	742,5	52,7	416,4
	2005	1207,7	807,0	44,5	356,2
	2006	1202,6	817,4	42,0	343,2
	2007	1196,4	820,7	30,1	345,6
Haushalte insgesamt					
Mai	2000	1834,3	1048,9	69,7	715,8
April	2001	1823,1	1034,5	68,4	720,3
April	2002	1852,6	1037,5	77,5	737,5
Mai	2003	1870,3	1043,5	81,8	745,0
März	2004	1871,7	1014,7	88,7	768,3
	2005	1872,1	1099,9	84,1	688,1
	2006	1894,6	1130,3	81,1	683,2
	2007	1884,8	1156,5	57,2	671,1
Anteile in %					
Einpersonenhaushalte					
Mai	2000	100	43,8	3,6	52,6
April	2001	100	43,5	3,8	52,7
April	2002	100	43,4	4,3	52,4
Mai	2003	100	43,9	4,9	51,2
März	2004	100	41,2	5,5	53,3
	2005	100	44,1	6,0	50,0
	2006	100	45,2	5,7	49,1
	2007	100	48,8	3,9	47,3
Mehrpersonenhaushalte					
Mai	2000	100	63,9	3,9	32,2
April	2001	100	63,5	3,7	32,8
April	2002	100	62,6	4,1	33,3
Mai	2003	100	62,3	4,1	33,6
März	2004	100	61,3	4,3	34,4
	2005	100	66,8	3,7	29,5
	2006	100	68,0	3,5	28,5
	2007	100	68,6	2,5	28,9
Haushalte insgesamt					
Mai	2000	100	57,2	3,8	39,0
April	2001	100	56,7	3,8	39,5
April	2002	100	56,0	4,2	39,8
Mai	2003	100	55,8	4,4	39,8
März	2004	100	54,2	4,7	41,0
	2005	100	58,8	4,5	36,8
	2006	100	59,7	4,3	36,1
	2007	100	61,4	3,0	35,6

1) Ab 2005 ist die Bezugsperson der Haupteinkommensbezieher.

**22. Privathaushalte 2003 – 2007 nach Haushaltsgröße
und monatlichem Haushaltsnettoeinkommen**

1 000

Mikrozensus		Zusammen ¹⁾	Mit einem monatlichem Haushaltsnettoeinkommen von ... bis unter ... EUR						
			unter 500	500 – 900	900 – 1300	1300 – 2000	2000 – 2600	2600 – 3200	3200 und mehr
Einpersonenhaushalte									
Mai	2003	633,0	62,9	165,6	163,9	163,9	46,8	13,3	16,9
März	2004	633,3	61,0	160,8	168,0	166,2	44,2	16,2	16,9
	2005	634,5	60,2	161,1	168,6	169,4	43,4	16,3	15,5
	2006	660,1	44,6	167,3	179,5	179,5	49,9	20,4	19,0
	2007	650,8	44,9	159,2	179,7	172,5	55,5	18,7	20,3
Mehrpersonenhaushalte									
Mai	2003	1147,5	8,7	40,2	107,9	279,7	242,0	175,4	293,9
März	2004	1146,5	8,4	45,2	116,2	268,8	238,0	176,6	293,3
	2005	1120,2	6,4	39,2	113,1	259,8	242,6	160,9	298,2
	2006	1115,5	/	30,6	109,5	253,1	237,0	168,2	313,8
	2007	1102,1	/	28,3	95,7	240,0	232,2	169,1	332,6
Haushalte insgesamt									
Mai	2003	1780,5	71,6	205,7	271,7	443,3	288,8	188,6	310,7
März	2004	1779,6	69,4	206,0	284,2	435,1	282,1	192,8	310,1
	2005	1754,7	66,6	200,3	281,7	429,2	286,0	177,1	313,6
	2006	1775,7	47,8	197,9	289,1	432,8	286,9	188,6	332,7
	2007	1752,6	49,1	187,5	275,3	412,3	287,7	187,8	352,9
Anteile in %									
Einpersonenhaushalte									
Mai	2003	100	9,9	26,2	25,9	25,9	7,4	2,1	2,7
März	2004	100	9,6	25,4	26,5	26,2	7,0	2,6	2,7
	2005	100	9,5	25,4	26,6	26,7	6,8	2,6	2,4
	2006	100	6,8	25,3	27,2	27,2	7,6	3,1	2,9
	2007	100	6,9	24,5	27,6	26,5	8,5	2,9	3,1
Mehrpersonenhaushalte									
Mai	2003	100	0,8	3,5	9,4	24,4	21,1	15,3	25,6
März	2004	100	0,7	3,9	10,1	23,4	20,8	15,4	25,6
	2005	100	0,6	3,5	10,1	23,2	21,7	14,4	26,6
	2006	100	/	2,7	9,8	22,7	21,2	15,1	28,1
	2007	100	/	2,6	8,7	21,8	21,1	15,3	30,2
Haushalte insgesamt									
Mai	2003	100	4,0	11,6	15,3	24,9	16,2	10,6	17,5
März	2004	100	3,9	11,6	16,0	24,4	15,9	10,8	17,4
	2005	100	3,8	11,4	16,1	24,5	16,3	10,1	17,9
	2006	100	2,7	11,1	16,3	24,4	16,2	10,6	18,7
	2007	100	2,8	10,7	15,7	23,5	16,4	10,7	20,1

1) Haushalte mit Angaben zum Haushaltsnettoeinkommen ohne selbständige Landwirte.

23. Privathaushalte 2003 – 2007 nach Familienstand des Haupteinkommensbeziehers ¹⁾
und monatlichem Haushaltsnettoeinkommen
1 000

Mikrozensus		Insgesamt ²⁾	Mit einem monatl. Haushaltsnettoeinkommen von ... bis unter ... EUR						
			unter 500	500 – 900	900 – 1300	1300 – 2000	2000 – 2600	2600 – 3200	3200 und mehr
ledig									
April	2003	355,2	37,2	59,9	70,4	97,3	43,4	21,3	25,7
Mai	2004	353,0	37,5	60,5	70,8	98,2	38,2	22,4	25,4
März	2005	414,5	41,1	68,8	78,4	108,7	51,1	27,5	38,9
	2006	426,8	28,2	75,1	86,2	116,4	52,1	28,2	40,6
	2007	412,8	29,6	68,8	83,5	106,7	56,4	29,6	38,2
verheiratet zusammenlebend									
April	2003	924,3	/	24,8	77,6	220,3	197,9	145,4	253,6
Mai	2004	916,6	5,0	25,8	82,1	208,8	195,0	146,3	253,6
März	2005	862,2	/	22,4	75,4	198,1	187,7	128,6	246,4
	2006	862,2	/	17,0	70,6	191,1	186,8	135,9	258,9
	2007	861,2	/	14,2	64,3	182,4	180,9	133,7	283,7
verheiratet getrenntlebend									
April	2003	64,5	/	11,7	11,7	18,7	6,7	/	7,5
Mai	2004	63,0	/	12,6	12,7	18,8	7,4	/	5,6
März	2005	57,3	/	9,0	12,5	17,0	6,8	/	5,2
	2006	59,6	/	9,3	12,4	16,7	7,3	/	7,7
	2007	60,0	/	11,5	11,3	15,7	7,5	/	7,5
geschieden									
April	2003	159,9	10,2	28,6	36,7	43,1	18,4	10,0	13,0
Mai	2004	166,8	8,3	30,7	36,8	47,1	19,0	10,7	14,2
März	2005	174,5	7,4	31,6	37,9	46,5	23,8	11,2	16,1
	2006	173,6	6,2	30,4	37,7	48,6	22,1	11,8	16,8
	2007	176,5	5,4	32,2	36,2	49,3	23,8	14,6	15,0
verwitwet									
April	2003	274,2	17,1	84,8	74,9	59,5	20,0	8,8	9,1
Mai	2004	276,6	15,0	80,6	75,2	64,1	22,3	8,4	11,0
März	2005	280,2	15,9	76,4	81,8	62,1	22,6	10,3	11,1
	2006	246,1	11,4	68,4	77,5	59,0	16,6	6,2	7,0
	2007	242,1	8,9	60,8	80,0	58,1	19,0	6,8	8,5
Insgesamt									
April	2003	1780,5	71,6	205,7	271,7	443,3	288,8	188,6	310,7
Mai	2004	1779,7	69,4	206,0	284,2	435,1	282,1	192,8	310,1
März	2005	1754,5	66,6	200,3	281,7	429,2	286,0	177,1	313,6
	2006	1775,8	47,8	197,9	289,1	432,8	286,9	188,6	332,7
	2007	1752,6	49,1	187,5	275,3	412,3	287,7	187,8	352,9

1) Ab 2005 ist die Bezugsperson der Haupteinkommensbezieher.

2) Haushalte mit Angaben zum Haushaltsnettoeinkommen ohne selbständige Landwirte.

24. Ehepaare 1999 – 2007 nach der Beteiligung am Erwerbsleben

Mikrozensus		Ehepaare zusammen- lebend	Erwerbstätig			Beide Partner Nichterwerbs- personen oder erwerbslos
			beide Partner	Ehemann allein	Ehefrau allein	
Ehepaare insgesamt in 1 000						
April	1999	997,8	399,2	237	55,2	306,5
Mai	2000	991,1	408,1	223,3	54,1	305,6
April	2001	985,5	402,9	218	58,3	306,3
April	2002	983,9	398,9	210,5	60,9	313,7
Mai	2003	970,6	398,4	198,4	63,7	310,0
März	2004	970,5	377,5	207,3	69,5	316,2
	2005	951,8	380,5	205,1	67,3	298,9
	2006	946,2	401,5	191,4	66,7	286,6
	2007	949,1	421,6	178,9	60,5	288,1
davon Anteil der Ehepaare ohne Kinder in %						
April	1999	47,0	31,2	26,5	57,2	81,6
Mai	2000	47,9	32,1	28,1	54,9	82,2
April	2001	47,6	31,2	26,2	58,5	82,4
April	2002	48,6	31,2	26,7	56,5	83,8
Mai	2003	48,5	29,4	27,3	58,2	84,6
März	2004	49,3	30,3	25,3	59,9	85,2
	2005	49,0	31,8	27,8	56,2	83,9
	2006	49,8	31,5	30,7	61,3	85,6
	2007	50,8	33,7	28,6	64,3	86,9
Anteil der Ehepaare mit Kindern in %						
April	1999	53,0	68,8	73,5	42,8	18,4
Mai	2000	52,1	67,8	71,9	45,1	17,8
April	2001	52,4	68,8	73,8	41,7	17,6
April	2002	51,4	68,8	73,3	43,5	16,3
Mai	2003	51,5	70,6	72,7	41,6	15,4
März	2004	50,7	69,7	74,8	40,1	14,8
	2005	51,0	68,2	72,2	43,8	16,1
	2006	50,2	68,5	69,2	38,5	14,4
	2007	49,2	66,3	71,5	35,7	13,1

**25. Alleinerziehende mit Kindern 2000 – 2007 nach Anzahl
der ledigen Kinder und Beteiligung am Erwerbsleben**

Anzahl der Kinder	Insgesamt	Erwerbspersonen		Nichterwerbs- personen	Erwerbslose oder Nicht- erwerbspersonen	
		Erwerbs- tätige	Erwerbs- lose			
	1 000	Anteil in %				
Alleinerziehende						
Mit 1 Kind						
Mai 2000	94,1	56,7	7,9	35,5	43,4	
April 2001	91,0	57,5	6,6	36,0	42,6	
April 2002	93,4	58,5	6,3	35,2	41,5	
Mai 2003	92,3	59,4	7,6	33,2	40,7	
März 2004	94,6	60,5	8,1	31,4	39,5	
2005	78,9	56,1	.	.	44,0	
2006	83,6	58,6	.	.	41,4	
2007	83,8	60,5	.	.	39,5	
Mit 2 Kindern						
Mai 2000	32,4	64,5	/	26,2	35,8	
April 2001	32,2	66,1	/	27,3	33,9	
April 2002	33,2	66,9	/	22,3	33,1	
Mai 2003	35,7	68,3	/	24,4	31,7	
März 2004	39,0	68,2	/	21,0	31,8	
2005	34,5	71,9	.	.	27,8	
2006	33,9	67,3	.	.	32,4	
2007	31,5	67,9	.	.	31,7	
Mit 3 und mehr Kindern						
Mai 2000	9,7	54,6	/	/	/	
April 2001	10,8	57,4	/	/	/	
April 2002	10,4	54,8	/	/	/	
Mai 2003	10,2	57,8	/	/	/	
März 2004	10,1	55,4	/	/	/	
2005	9,1	/	.	.	/	
2006	6,7	/	.	.	/	
2007	7,8	/	.	.	/	
Insgesamt						
Mai 2000	136,3	58,3	8,5	33,1	41,6	
April 2001	134,1	59,4	6,7	33,9	40,6	
April 2002	137,1	60,2	7,9	31,9	39,8	
Mai 2003	138,2	61,6	7,3	31,1	38,4	
März 2004	143,7	62,2	8,8	28,9	37,8	
2005	122,5	60,4	9,5	30,1	39,6	
2006	124,1	61,0	9,2	29,8	39,0	
2007	123,1	62,3	9,2	28,5	37,7	