



und Erden.	2	x			120	Fasererzeugnisse (ohne Baumwolle)			
erdgas-	-	-	-	-	1209	Veredlung von Erzeugnissen aus Glas			
bergbau					18	Textilien			
und Erden.	2	x			181	Werkstoffe aus Leder und Lederwaren			
	962	x	24 479 717	32	182	Werkstoffe			
	92	x	4 232 700	31	183	Fasererzeugnisse			
	22	x	196 962	3	184	Werkstoffe aus Leder			
	157	x	4 410 627	30	185	Fasererzeugnisse (ohne Baumwolle)			
kg	10		9 609 047	79 573	186	Werkstoffe aus Leder (ohne Bekleidung)			
	6	x	148 315	34	187	Werkstoffe aus Leder (ohne Bekleidung)			
erzeugnisse					188	Werkstoffe aus Leder (ohne Bekleidung)			
oren,	12	x	485 400	30	189	Werkstoffe aus Leder (ohne Bekleidung)			
h. g.	42	x	1 231 722	30	190	Werkstoffe aus Leder (ohne Bekleidung)			
	11		2 889 581	1 097 160	191	Werkstoffe aus Leder (ohne Bekleidung)			
	4		97 457	125 571	192	Werkstoffe aus Leder (ohne Bekleidung)			
(peiseeis)	27	x	1 342 737	8	193	Werkstoffe aus Leder (ohne Bekleidung)			
	4		86 542 600	116 088	194	Werkstoffe aus Leder (ohne Bekleidung)			
	26	x	577 201	19	195	Werkstoffe aus Leder (ohne Bekleidung)			
	13	x	460 971	42	196	Werkstoffe aus Leder (ohne Bekleidung)			
	508	x	3 186 592	28	197	Werkstoffe aus Leder (ohne Bekleidung)			
kg	55				198	Werkstoffe aus Leder (ohne Bekleidung)			
t	2				199	Werkstoffe aus Leder (ohne Bekleidung)			
t	7				200	Werkstoffe aus Leder (ohne Bekleidung)			
kg	41		605 557 331	2 454 056	201	Werkstoffe aus Leder (ohne Bekleidung)			
kg	11		124 048 886	727 820	202	Werkstoffe aus Leder (ohne Bekleidung)			
	24	x		474 688	203	Werkstoffe aus Leder (ohne Bekleidung)			
	24	x		465 843	204	Werkstoffe aus Leder (ohne Bekleidung)			
erzeugnisse,					205	Werkstoffe aus Leder (ohne Bekleidung)			
oder zum					206	Werkstoffe aus Leder (ohne Bekleidung)			
in einem Inhalt	kg				207	Werkstoffe aus Leder (ohne Bekleidung)			
	2				208	Werkstoffe aus Leder (ohne Bekleidung)			
	61	x		786 690	209	Werkstoffe aus Leder (ohne Bekleidung)			
	29	x		453 031	210	Werkstoffe aus Leder (ohne Bekleidung)			
erzeugnisse					211	Werkstoffe aus Leder (ohne Bekleidung)			
Güter-	t				212	Werkstoffe aus Leder (ohne Bekleidung)			
	26				213	Werkstoffe aus Leder (ohne Bekleidung)			

## Statistische Berichte

Verarbeitendes Gewerbe sowie Bergbau und Gewinnung  
von Steinen und Erden in Nordrhein-Westfalen

April 2025



# **Verarbeitendes Gewerbe sowie Bergbau und Gewinnung von Steinen und Erden in Nordrhein-Westfalen**

**April 2025**

Herausgegeben von  
Information und Technik Nordrhein-Westfalen, Statistisches Landesamt  
Mauerstraße 51, 40476 Düsseldorf • Postfach 10 11 05, 40002 Düsseldorf  
Telefon +49211 9449-01 • Telefax +49211 9449-8000  
Internet: <http://www.it.nrw>  
E-Mail: [poststelle@it.nrw.de](mailto:poststelle@it.nrw.de)

Erschienen im September 2025

Alle Statistischen Berichte finden Sie als PDF-Datei zum kostenlosen  
Download in unserer Internet-Rubrik Aktuell / Publikationen.  
© IT.NRW, Statistisches Landesamt, Düsseldorf, 2025. Dieses Werk ist lizenziert unter  
der Datenlizenz Deutschland - Namensnennung - Version 2.0.  
Auszugsweise Vervielfältigung und Verbreitung mit Quellenangabe gestattet.

# Inhalt

	Seite
<b>Vorbemerkungen</b> .....	4
<b>Erläuterungen</b> .....	4
<b>Methodische Hinweise</b> .....	5
<b>Definitionen</b> .....	5
<b>Systematiken</b> .....	6
<b>Veröffentlichungen</b> .....	6
<b>Klassifikation der Wirtschaftszweige</b> .....	8
 <b>Tabellenteil</b>	
1. Übersicht über die wirtschaftliche Entwicklung in Nordrhein-Westfalen 2022 – 2025 .....	18
Grafiken <i>Auftragseingangsindex</i> .....	19
2. Auftragseingangsindex im Verarbeitenden Gewerbe in Nordrhein-Westfalen .....	22
Grafiken <i>Produktionsindex</i> .....	28
3. Produktionsindex im Verarbeitenden Gewerbe sowie Bergbau und Gewinnung von Steinen und Erden in Nordrhein-Westfalen .....	31
4. Betriebe, Beschäftigte, geleistete Arbeitsstunden, Entgelte und Umsatz in Nordrhein-Westfalen nach Wirtschaftszweigen .....	32
5. Umsatz in Nordrhein-Westfalen nach Wirtschaftszweigen .....	35
6. Betriebe, Beschäftigte, geleistete Arbeitsstunden, Entgelte und Umsatz des Verarbeitenden Gewerbes sowie des Bergbaus und der Gewinnung von Steinen und Erden nach kreisfreien Städten und Kreisen .....	38
7. Betriebe, Beschäftigte und Umsatz in Nordrhein-Westfalen nach fachlichen Betriebsteilen .....	40

## Vorbemerkungen

Mit Beginn des Monats Januar 2009 wurde die Klassifikation der Wirtschaftszweige, Ausgabe 2003 (WZ 2003) durch die Klassifikation der Wirtschaftszweige, Ausgabe 2008 (WZ 2008) abgelöst. Die WZ 2008 ist das Ergebnis einer generellen Aktualisierung der Klassifikation der Wirtschaftszweige, Ausgabe 2003. Sie basiert auf der statistischen Systematik der Wirtschaftszweige in der Europäischen Gemeinschaft (NACE Rev. 2), die mit der Verordnung (EG) Nr. 1893/2006 des Europäischen Parlaments und des Rates vom 20. Dezember 2006 (ABl. EG Nr. L 393 S. 1) veröffentlicht wurde, und ihrerseits auf der Internationalen Systematik der Wirtschaftszweige (ISIC Rev. 4) der Vereinten Nationen aufbaut.

Die Klassifikation der Wirtschaftszweige, Ausgabe 2008 ist gleichzeitig maßgebend für die Abgrenzung des Wirtschaftssektors Verarbeitendes Gewerbe sowie Bergbau und Gewinnung von Steinen und Erden und hat damit Auswirkungen auf die Zusammensetzung der Berichtskreise der Statistiken dieses Bereichs.

Das Verarbeitende Gewerbe wird dabei nicht nur intern neu gegliedert, sondern es wird auch insgesamt neu abgegrenzt. So werden einige Tätigkeiten, die bisher dem Verarbeitenden Gewerbe zugeordnet waren, künftig aus den Erhebungen in diesen Bereichen herausfallen, andere Tätigkeiten dagegen werden neu aufgenommen. Die Neuzuordnungen des „Verlagswesens“ und des „Recyclings“ in Bereiche außerhalb des Verarbeitenden Gewerbes sind dabei besonders gravierend. Ebenfalls von großer Bedeutung ist die Trennung zwischen der „Herstellung“ von Investitionsgütern und deren „Reparatur und Installation“. Zu diesem Zweck wurde eine separate Abteilung innerhalb des Verarbeitenden Gewerbes „Reparatur und Installation von Maschinen und Ausrüstungen“ gebildet. Daneben gibt es eine Reihe von Änderungen im Detail der Klassifikation wie z. B. die Schaffung eigener Abteilungen für die „Getränkeherstellung“ und die „Herstellung von pharmazeutischen Erzeugnissen“ (siehe Klassifikation der Wirtschaftszweige Ausgabe 2008 (WZ 2008) S. 8 ff.).

Darüber hinaus wurden zwei methodische Änderungen bei der Klassifizierung vorgenommen. Zum Einen ändert sich die Zuordnung der sogenannten **Converter**. Dabei handelt es sich um Betriebe oder Unternehmen ohne eigene Warenproduktion, die fremd bezogene Waren im eigenen Namen verkaufen und zusätzlich die gewerblichen Schutzrechte an den Produkten besitzen. Diese Converter wurden bislang so klassifiziert, als hätten sie die Waren selbst hergestellt. Nach der WZ 2008 werden diese Einheiten nun nicht mehr als Hersteller von Waren behandelt. Sie gehören künftig i. d. R. zum Handel. Lohnauftraggeber (also Einheiten, die einem Dritten das wesentliche Inputmaterial unentgeltlich zur Bearbeitung bereitstellen) werden dagegen weiterhin wie Hersteller klassifiziert.

Zum Anderen erfolgt in Fällen **vertikaler Integration**, bei der verschiedene Produktionsstufen nacheinander von derselben Einheit ausgeführt werden und der aus einem Produktionsprozess hervorgegangene Output als Input für die nächste Stufe dient, die Klassifizierung entsprechend der Produktionsstufe,

die den größten Beitrag zur Wertschöpfung der Einheit leistet (und nicht mehr wie bisher nach dem Output der letzten Produktionsstufe).

## Erläuterungen

### Ziel der Statistik

Die monatlichen Erhebungen des Verarbeitenden Gewerbes sowie des Bergbaus und der Gewinnung von Steinen und Erden stellen kurzfristig Daten über die konjunkturelle Entwicklung dieses Wirtschaftsbereichs in wirtschaftssystematischer und regionaler Gliederung zur Verfügung. Die Ergebnisse der Statistiken sind wichtiges Material für die Arbeiten der gesetzgebenden Körperschaften, der Bundes- und Landesregierungen, der Verbände, Kammern sowie sonstigen Institutionen und bilden eine unentbehrliche Grundlage für zahlreiche wirtschaftspolitische Entscheidungen.

### Rechtsgrundlage

Rechtsgrundlage für die Erhebungen im Verarbeitenden Gewerbe sowie im Bergbau und in der Gewinnung von Steinen und Erden ist das Gesetz über die Statistik im Produzierenden Gewerbe (ProdGewStatG) in der Fassung der Bekanntmachung vom 21. März 2002 (BGBl. I S. 1181), zuletzt geändert durch Artikel 271 der Verordnung vom 31. August 2015 (BGBl. I S. 1474) in Verbindung mit dem Gesetz über die Statistik für Bundeszwecke (Bundesstatistikgesetz – BStatG) vom 22. Januar 1987 (BGBl. I S. 462, 565) in der Fassung der Bekanntmachung vom 20. Oktober 2016 (BGBl. I S. 2394).

### Berichtskreis

#### Monatsbericht für Betriebe des Verarbeitenden Gewerbes sowie des Bergbaus und der Gewinnung von Steinen und Erden

Der Berichtskreis des Monatsberichtes umfasst seit Januar 2007 alle Betriebe des Wirtschaftsbereichs Verarbeitendes Gewerbe sowie Bergbau und Gewinnung von Steinen und Erden mit mindestens 50 tätigen Personen, unabhängig davon, ob diese Betriebe zu Unternehmen dieses Wirtschaftsbereichs gehören, oder zu Unternehmen, deren wirtschaftlicher Schwerpunkt außerhalb des Produzierenden Gewerbes liegt.

Am 1. Januar 2007 trat Artikel 10 des Ersten Gesetzes zum Abbau bürokratischer Hemmnisse insbesondere in der mittelständischen Wirtschaft vom 22. August 2006 (BGBl. I S. 1970) in Kraft, durch den das Gesetz über die Statistik im Produzierenden Gewerbe geändert wurde. Wurden in der Vergangenheit beim Monatsbericht im Verarbeitenden Gewerbe alle Betriebe von Unternehmen mit 20 und mehr tätigen Personen befragt, so sind ab dem Monatsbericht Januar 2007 nur noch Betriebe mit 50 und mehr tätigen Personen einbezogen. Mit dieser Maß-

nahme wird eine deutliche Entlastung insbesondere der kleinen und mittleren Unternehmen von statistischen Auskunftspflichten erreicht. Die unterhalb dieser neuen Abschneidegrenze liegenden Betriebe werden ab dem Berichtsjahr 2007 nur noch im neu eingeführten Jahresbericht für Betriebe im Verarbeitenden Gewerbe nach den tätigen Personen, den Entgelten (Lohn- und Gehaltssummen) sowie dem Umsatz befragt. Dieser Bericht stellt sicher, dass die für regionale Strukturuntersuchungen notwendigen Informationen im bisherigen Umfang und in bisheriger Qualität zumindest jährlich zur Verfügung stehen.

## Methodische Hinweise

Die Merkmale „Umsatz“ und „Beschäftigte“ werden nach fachlichen Betriebsteilen erhoben und sowohl für Betriebe als auch für fachliche Betriebsteile aufbereitet. Die beiden übrigen Merkmale „Arbeitsstunden“ und „Bruttoentgelte“ werden nur für den gesamten Betrieb (einschl. der sonstigen Betriebsteile) erhoben. Das Merkmal „Auftragseingang“ wird nur für ausgewählte Wirtschaftszweige nach fachlichen Betriebsteilen erhoben. Es dient ausschließlich zur Berechnung der Auftragseingangsindizes. Hinsichtlich der Darstellung der Ergebnisse wird bei den Merkmalen Beschäftigte und Umsätze zwischen einem Nachweis nach fachlichen Betriebsteilen und nach Betrieben unterschieden. Beim Nachweis nach Betrieben werden alle Angaben eines kombinierten Betriebes (örtliche Einheit mit Betriebsteilen in mehreren Wirtschaftszweigen der WZ 2008) unter dem Wirtschaftszweig nachgewiesen, bei dem der Schwerpunkt der wirtschaftlichen Tätigkeit des Betriebes liegt.

Mit dem Berichtsmonat Januar 2024 wird die Berechnung des Auftragseingangs- und des Produktionsindex auf das Basisjahr 2021 umgestellt.

## Definitionen

### Betrieb

Ein Betrieb ist ein an einem Standort gelegenes Unternehmen oder ein Teil eines Unternehmens (z. B. Werk, Fabrikationsstätte), wenn an diesem Ort oder von diesem Ort aus Wirtschaftstätigkeiten ausgeübt werden, für die i. d. R. eine oder mehrere Personen im Auftrag desselben Unternehmens arbeiten.

Ein Unternehmen ist die kleinste rechtlich selbstständige Einheit, die aus handels- oder steuerrechtlichen Gründen Bücher führt.

### Beschäftigte

Alle Personen, die am Ende des Monats in einem arbeitsrechtlichen Verhältnis zum Betrieb stehen (einschl. Heim-, Saison- und Aushilfsarbeiter/-innen sowie Teilzeitbeschäftigte unabhängig von der Anzahl der im Berichtsmonat geleisteten Stunden), tätige (Mit)inhaberinnen und -inhaber sowie unbezahlt mithelfende Familienangehörige, soweit sie mindestens ein Drittel der üblichen Arbeitszeit im Betrieb tätig sind.

Aufgrund der Organisationsreform in der gesetzlichen Rentenversicherung ist ab dem Jahr 2005 die Unterscheidung zwi-

schen Arbeiterinnen und Arbeitern und Angestellten aufgehoben. Aus diesem Grunde werden ab Januar 2006 die Angaben zu Arbeiterinnen und Arbeiter und Löhnen nicht mehr separat erhoben. In den Ergebnissen dargestellt werden nur noch die Beschäftigten insgesamt sowie die Entgelte (früher: Bruttolohn und -gehaltssumme).

### Geleistete Arbeitsstunden

Alle tatsächlich geleisteten (nicht die bezahlten) Stunden aller tätigen Personen.

### Entgelte

Summe der Bruttobezüge ohne Arbeitgeberanteile zur Sozialversicherung, jedoch einschließlich Lohn- und Gehaltzuschlägen (auch Gratifikationen, Erfindergelder sowie Provisionen, Tantiemen usw.). Vergütungen für gewerblich und kaufmännisch Auszubildende sind enthalten. Nicht erfasst werden allgemeine soziale Aufwendungen sowie Vergütungen, die als Spesenersatz anzusehen sind.

### Gesamtumsatz

Umsatz aus Eigenerzeugung, baugewerblicher Umsatz sowie Umsatz aus Handelsware und sonstigen nicht industriellen Tätigkeiten (wie Erlöse aus Vermietung und Verpachtung, Provisionseinnahmen, Erlöse aus Transportleistungen für Dritte und aus dem Verkauf von eigenen landwirtschaftlichen Erzeugnissen). Als Umsatz gilt die Summe der Rechnungsendbeträge (ohne Umsatzsteuer) einschließlich etwa darin enthaltener Verbrauchsteuern sowie der Kosten für Fracht, Transportversicherung, Porto, Verpackung und Spesen, auch wenn diese gesondert in Rechnung gestellt werden. Bei der Darstellung nach fachlichen Betriebsteilen handelt es sich ausschließlich um den Umsatz aus Eigenerzeugung.

### Auslandsumsatz

Direkte Lieferungen und Leistungen an Empfänger, die im Ausland ansässig sind, sowie Lieferungen an Exporteure, die die bestellten Waren ohne Be- und Verarbeitung in das Ausland ausführen. Zusätzlich zum „Auslandsumsatz insgesamt“ wird der „Auslandsumsatz mit den Ländern der Eurozone“ veröffentlicht. Das sind die Länder der Europäischen Union, die den EURO als gemeinsame Währung eingeführt haben. Im Einzelnen sind das die Umsätze mit Belgien, Estland, Finnland, Frankreich, Griechenland, Irland, Italien, Lettland, Litauen, Luxemburg, Malta, den Niederlanden, Österreich, Portugal, Slowakei, Slowenien, Spanien und Zypern.

### Auftragseingangsinde

Der Nachweis der Auftragseingangsindeizes erfolgt für ausgewählte Wirtschaftszweige des Verarbeitenden Gewerbes nach der Klassifikation der Wirtschaftszweige, Ausgabe 2008 (WZ 2008) und vier Hauptgruppen. Die Ergebnisse werden sowohl in nominalen (Wert-) als auch realen (Volumen-)Indizes dargestellt. Zur Berechnung des realen Auftragseingangsindeizes werden Preisindizes für gewerbliche Produkte (Inlands-Auftragseingänge) sowie Preisindizes für die Ausfuhr (Auslands-Auftragseingänge) verwendet. Die Berechnung der Auftragseingangsindeizes basiert auf den Ergebnissen des Monatsberichts für Betriebe des Verarbeitenden Gewerbes sowie des Bergbaus und der Gewinnung von Steinen und Erden. Es

handelt sich bei den Auftragseingängen um den Wert (ohne Umsatzsteuer, aber ggf. einschl. Verbrauchsteuern) aller im Berichtsmonat eingegangenen und vom Betrieb fest akzeptierten Aufträge auf Lieferung selbst hergestellter (bzw. im Lohnauftrag gefertigter) Produkte.

### Produktionsindex

Der Produktionsindex zeigt – unbeeinflusst von Preisveränderungen und Kalenderunregelmäßigkeiten – kurzfristig die Entwicklung der Produktionsleistung der einzelnen Wirtschaftszweige und des gesamten Produzierenden Gewerbes auf. Der Nachweis des Produktionsindex erfolgt nach der Klassifikation der Wirtschaftszweige, Ausgabe 2008 (WZ 2008) und Hauptgruppen. Die Berechnung des Produktionsindex basiert im wesentlichen auf den Ergebnissen der monatlichen Produktionserhebung bei Betrieben mit mindestens 50 Beschäftigten. Nach dem gleichen Konzept wird zusätzlich ein vierteljährlicher Produktionsindex durch Aggregation der drei Monatsmeldungen der Betriebe des Verarbeitenden Gewerbes mit 50 und mehr Beschäftigten und der Produktionsdaten der übrigen vierteljährlich meldepflichtigen Betriebe von Unternehmen mit in der Regel 20 und mehr Beschäftigten des Produzierenden Gewerbes berechnet. Zur Verbesserung der Qualität der monatlichen Produktionsindizes werden diese nachträglich für jeden Wirtschaftszweig an das Niveau des entsprechenden vierteljährlichen Produktionsindex angeglichen.

## Systematiken

Die Darstellung aller Ergebnisse erfolgt in der Gliederung der Klassifikation der Wirtschaftszweige, Ausgabe 2008 (WZ 2008). Ausschließlich für die Darstellung der Indizes werden Hauptgruppen durch die direkte Zuordnung der Wirtschaftszweigen (= Dreisteller der Systematik) der WZ 2008 zu den Bereichen

VO = Vorleistungsgüterproduzenten

IG = Investitionsgüterproduzenten

GG = Gebrauchsgüterproduzenten

VG = Verbrauchsgüterproduzenten

EN = Energie

gebildet (siehe Klassifikation der Wirtschaftszweige Ausgabe 2008 (WZ 2008) S. 8 ff.).

## Veröffentlichungen

Ergebnisse für das Bundesgebiet über den Bereich Verarbeitendes Gewerbe sowie Bergbau und Gewinnung von Steinen und Erden werden vom Statistischen Bundesamt ([www.destatis.de](http://www.destatis.de)) in der Fachserie 4, Reihe 4 veröffentlicht.

Aktuelle Ergebnisse – auch von anderen Bundesländern – werden im Internet unter [www.statistikportal.de](http://www.statistikportal.de) veröffentlicht. Dort kann über die GENESIS Datenbank auch auf ausgewählte Ergebnisse für alle Länder sowie alle Stadt- und Landkreise zugegriffen werden.

Jährliche Strukturergebnisse aller Betriebe von Unternehmen mit 20 und mehr tätigen Personen werden (auch für Regierungsbezirke und Kreise) im Statistischen Bericht E 12 3 „Betriebsergebnisse; Beschäftigte, Entgelte und Umsatz (Artikelnummer: E 12 3)“ veröffentlicht.

### **Zeichenerklärung**

0	weniger als die Hälfte von 1 in der letzten besetzten Stelle, jedoch mehr als nichts
–	nichts vorhanden (genau null)
.	Zahlenwert unbekannt oder geheim zu halten
x	Tabellenfach gesperrt, weil Aussage nicht sinnvoll
/	berichtigte Zahl



**Wirtschaftszweige des Verarbeitenden Gewerbes sowie  
des Bergbaus und der Gewinnung von Steinen und Erden**  
aus: **Klassifikation der Wirtschaftszweige Ausgabe 2008 (WZ 2008)**

Abteilung — Gruppe — Klasse		Bezeichnung	Haupt gruppe
<b>Abschnitt B</b>		<b>Bergbau und Gewinnung von Steinen und Erden</b>	
<b>05</b>		<b>Kohlenbergbau</b>	
	<b>05.1</b>	<b>Steinkohlenbergbau</b>	<b>EN</b>
		05.10 Steinkohlenbergbau	
	<b>05.2</b>	<b>Braunkohlenbergbau</b>	<b>EN</b>
		05.20 Braunkohlenbergbau	
<b>06</b>		<b>Gewinnung von Erdöl und Erdgas</b>	
	<b>06.1</b>	<b>Gewinnung von Erdöl</b>	<b>EN</b>
		06.10 Gewinnung von Erdöl	
	<b>06.2</b>	<b>Gewinnung von Erdgas</b>	<b>EN</b>
		06.20 Gewinnung von Erdgas	
<b>07</b>		<b>Erzbergbau</b>	
	<b>07.1</b>	<b>Eisenerzbergbau</b>	<b>VO</b>
		07.10 Eisenerzbergbau	
	<b>07.2</b>	<b>NE-Metallerzbergbau</b>	<b>VO</b>
		07.21 Bergbau auf Uran- und Thoriumerze	
		07.29 Sonstiger NE-Metallerzbergbau	
<b>08</b>		<b>Gewinnung von Steinen und Erden, sonstiger Bergbau</b>	
	<b>08.1</b>	<b>Gewinnung von Natursteinen, Kies, Sand, Ton und Kaolin</b>	<b>VO</b>
		08.11 Gewinnung von Naturwerksteinen und Natursteinen, Kalk- und Gipsstein, Kreide und Schiefer	
		08.12 Gewinnung von Kies, Sand, Ton und Kaolin	
	<b>08.9</b>	<b>Sonstiger Bergbau; Gewinnung von Steinen und Erden a. n. g.</b>	<b>VO</b>
		08.91 Bergbau auf chemische und Düngemittelminerale	
		08.92 Torfgewinnung	
		08.93 Gewinnung von Salz	
		08.99 Gewinnung von Steinen und Erden a. n. g.	
<b>09</b>		<b>Erbringung von Dienstleistungen für den Bergbau und für die Gewinnung von Steinen und Erden</b>	
	<b>09.1</b>	<b>Erbringung von Dienstleistungen für die Gewinnung von Erdöl und Erdgas</b>	<b>VO</b>
		09.10 Erbringung von Dienstleistungen für die Gewinnung von Erdöl und Erdgas	
	<b>09.9</b>	<b>Erbringung von Dienstleistungen für den sonstigen Bergbau und die Gewinnung von Steinen und Erden</b>	<b>VO</b>
		09.90 Erbringung von Dienstleistungen für den sonstigen Bergbau und die Gewinnung von Steinen und Erden	
<b>Abschnitt C</b>		<b>Verarbeitendes Gewerbe</b>	
<b>10</b>		<b>Herstellung von Nahrungs- und Futtermitteln</b>	
	<b>10.1</b>	<b>Schlachten und Fleischverarbeitung</b>	<b>VG</b>
		10.11 Schlachten (ohne Schlachten von Geflügel)	
		10.12 Schlachten von Geflügel	
		10.13 Fleischverarbeitung	
	<b>10.2</b>	<b>Fischverarbeitung</b>	<b>VG</b>
		10.20 Fischverarbeitung	

Noch: **Wirtschaftszweige des Verarbeitenden Gewerbes sowie  
des Bergbaus und der Gewinnung von Steinen und Erden**  
aus: **Klassifikation der Wirtschaftszweige Ausgabe 2008 (WZ 2008)**

Abteilung — Gruppe — Klasse	Bezeichnung	Haupt gruppe
noch: <b>Abschnitt C</b>	<b>Verarbeitendes Gewerbe</b>	
<b>10.3</b>	<b>Obst- und Gemüseverarbeitung</b>	<b>VG</b>
10.31	Kartoffelverarbeitung	
10.32	Herstellung von Frucht- und Gemüsesäften	
10.39	Sonstige Verarbeitung von Obst und Gemüse	
<b>10.4</b>	<b>Herstellung von pflanzlichen und tierischen Ölen und Fetten</b>	<b>VG</b>
10.41	Herstellung von Ölen und Fetten (ohne Margarine u. ä. Nahrungsfette)	
10.42	Herstellung von Margarine u. ä. Nahrungsfetten	
<b>10.5</b>	<b>Milchverarbeitung</b>	<b>VG</b>
10.51	Milchverarbeitung (ohne Herstellung von Speiseeis)	
10.52	Herstellung von Speiseeis	
<b>10.6</b>	<b>Mahl- und Schälmühlen, Herstellung von Stärke und Stärkeerzeugnissen</b>	<b>VO</b>
10.61	Mahl- und Schälmühlen	
10.62	Herstellung von Stärke und Stärkeerzeugnissen	
<b>10.7</b>	<b>Herstellung von Back- und Teigwaren</b>	<b>VG</b>
10.71	Herstellung von Backwaren (ohne Dauerbackwaren)	
10.72	Herstellung von Dauerbackwaren	
10.73	Herstellung von Teigwaren	
<b>10.8</b>	<b>Herstellung von sonstigen Nahrungsmitteln</b>	<b>VG</b>
10.81	Herstellung von Zucker	
10.82	Herstellung von Süßwaren (ohne Dauerbackwaren)	
10.83	Verarbeitung von Kaffee und Tee, Herstellung von Kaffee-Ersatz	
10.84	Herstellung von Würzmitteln und Soßen	
10.85	Herstellung von Fertiggerichten	
10.86	Herstellung von homogenisierten und diätetischen Nahrungsmitteln	
10.89	Herstellung von sonstigen Nahrungsmitteln a. n. g.	
<b>10.9</b>	<b>Herstellung von Futtermitteln</b>	<b>VO</b>
10.91	Herstellung von Futtermitteln für Nutztiere	
10.92	Herstellung von Futtermitteln für sonstige Tiere	
<b>11</b>	<b>Getränkeherstellung</b>	
<b>11.0</b>	<b>Getränkeherstellung</b>	<b>VG</b>
11.01	Herstellung von Spirituosen	
11.02	Herstellung von Traubenwein	
11.03	Herstellung von Apfelwein und anderen Fruchtweinen	
11.04	Herstellung von Wermutwein und sonstigen aromatisierten Weinen	
11.05	Herstellung von Bier	
11.06	Herstellung von Malz	
11.07	Herstellung von Erfrischungsgetränken; Gewinnung natürlicher Mineralwässer	
<b>12</b>	<b>Tabakverarbeitung</b>	
<b>12.0</b>	<b>Tabakverarbeitung</b>	<b>VG</b>
12.00	Tabakverarbeitung	
<b>13</b>	<b>Herstellung von Textilien</b>	
<b>13.1</b>	<b>Spinnstoffaufbereitung und Spinnerei</b>	<b>VO</b>
13.10	Spinnstoffaufbereitung und Spinnerei	
<b>13.2</b>	<b>Weberei</b>	<b>VO</b>
13.20	Weberei	

Noch: **Wirtschaftszweige des Verarbeitenden Gewerbes sowie  
des Bergbaus und der Gewinnung von Steinen und Erden**  
aus: **Klassifikation der Wirtschaftszweige Ausgabe 2008 (WZ 2008)**

Abteilung — Gruppe — Klasse	Bezeichnung	Haupt gruppe
noch: <b>Abschnitt C</b>	<b>Verarbeitendes Gewerbe</b>	
<b>13.3</b>	<b>Veredlung von Textilien und Bekleidung</b>	<b>VO</b>
13.30	Veredlung von Textilien und Bekleidung	
<b>13.9</b>	<b>Herstellung von sonstigen Textilwaren</b>	<b>VG</b>
13.91	Herstellung von gewirktem und gestricktem Stoff	
13.92	Herstellung von konfektionierten Textilwaren (ohne Bekleidung)	
13.93	Herstellung von Teppichen	
13.94	Herstellung von Seilerwaren	
13.95	Herstellung von Vliesstoff und Erzeugnissen daraus (ohne Bekleidung)	
13.96	Herstellung von technischen Textilien	
13.99	Herstellung von sonstigen Textilwaren a. n. g.	
<b>14</b>	<b>Herstellung von Bekleidung</b>	
<b>14.1</b>	<b>Herstellung von Bekleidung (ohne Pelzbekleidung)</b>	<b>VG</b>
14.11	Herstellung von Lederbekleidung	
14.12	Herstellung von Arbeits- und Berufsbekleidung	
14.13	Herstellung von sonstiger Oberbekleidung	
14.14	Herstellung von Wäsche	
14.19	Herstellung von sonstiger Bekleidung und Bekleidungszubehör a. n. g.	
<b>14.2</b>	<b>Herstellung von Pelzwaren</b>	<b>VG</b>
14.20	Herstellung von Pelzwaren	
<b>14.3</b>	<b>Herstellung von Bekleidung aus gewirktem und gestricktem Stoff</b>	<b>VG</b>
14.31	Herstellung von Strumpfwaren	
14.39	Herstellung von sonstiger Bekleidung aus gewirktem und gestricktem Stoff	
<b>15</b>	<b>Herstellung von Leder, Lederwaren und Schuhen</b>	
<b>15.1</b>	<b>Herstellung von Leder und Lederwaren (ohne Herstellung von Lederbekleidung)</b>	<b>VG</b>
15.11	Herstellung von Leder und Lederfaserstoff; Zurichtung und Färben von Fellen	
15.12	Lederverarbeitung (ohne Herstellung von Lederbekleidung)	
<b>15.2</b>	<b>Herstellung von Schuhen</b>	<b>VG</b>
15.20	Herstellung von Schuhen	
<b>16</b>	<b>Herstellung von Holz-, Flecht-, Korb- und Korkwaren (ohne Möbel)</b>	
<b>16.1</b>	<b>Säge-, Hobel- und Holzimprägnierwerke</b>	<b>VO</b>
16.10	Säge-, Hobel- und Holzimprägnierwerke	
<b>16.2</b>	<b>Herstellung von sonstigen Holz-, Kork-, Flecht- und Korbwaren (ohne Möbel)</b>	<b>VO</b>
16.21	Herstellung von Furnier-, Sperrholz-, Holzfasern- und Holzspanplatten	
16.22	Herstellung von Parketttafeln	
16.23	Herstellung von sonstigen Konstruktionsteilen, Fertigbauteilen, Ausbauelementen und Fertigteilbauten aus Holz	
16.24	Herstellung von Verpackungsmitteln, Lagerbehältern und Ladungsträgern aus Holz	
16.29	Herstellung von Holzwaren a. n. g., Kork-, Flecht- und Korbwaren (ohne Möbel)	

Noch: **Wirtschaftszweige des Verarbeitenden Gewerbes sowie  
des Bergbaus und der Gewinnung von Steinen und Erden**  
aus: **Klassifikation der Wirtschaftszweige Ausgabe 2008 (WZ 2008)**

Abteilung — Gruppe — Klasse	Bezeichnung	Haupt gruppe
noch: <b>Abschnitt C</b>	<b>Verarbeitendes Gewerbe</b>	
<b>17</b>	<b>Herstellung von Papier, Pappe und Waren daraus</b>	
<b>17.1</b>	<b>Herstellung von Holz- und Zellstoff, Papier, Karton und Pappe</b>	<b>VO</b>
17.11	Herstellung von Holz- und Zellstoff	
17.12	Herstellung von Papier, Karton und Pappe	
<b>17.2</b>	<b>Herstellung von Waren aus Papier, Karton und Pappe</b>	<b>VO</b>
17.21	Herstellung von Wellpapier und -pappe sowie von Verpackungsmitteln aus Papier, Karton und Pappe	
17.22	Herstellung von Haushalts-, Hygiene- und Toilettenartikeln aus Zellstoff, Papier und Pappe	
17.23	Herstellung von Schreibwaren und Bürobedarf aus Papier, Karton und Pappe	
17.24	Herstellung von Tapeten	
17.29	Herstellung von sonstigen Waren aus Papier, Karton und Pappe	
<b>18</b>	<b>Herstellung von Druckerzeugnissen; Vervielfältigung von bespielten Ton-, Bild- und Datenträgern</b>	
<b>18.1</b>	<b>Herstellung von Druckerzeugnissen</b>	<b>VG</b>
18.11	Drucken von Zeitungen	
18.12	Drucken a. n. g.	
18.13	Druck- und Medienvorstufe	
18.14	Binden von Druckerzeugnissen und damit verbundene Dienstleistungen	
<b>18.2</b>	<b>Vervielfältigung von bespielten Ton-, Bild- und Datenträgern</b>	<b>VG</b>
18.20	Vervielfältigung von bespielten Ton-, Bild- und Datenträgern	
<b>19</b>	<b>Kokerei und Mineralölverarbeitung</b>	
<b>19.1</b>	<b>Kokerei</b>	<b>EN</b>
19.10	Kokerei	
<b>19.2</b>	<b>Mineralölverarbeitung</b>	<b>EN</b>
19.20	Mineralölverarbeitung	
<b>20</b>	<b>Herstellung von chemischen Erzeugnissen</b>	
<b>20.1</b>	<b>Herstellung von chemischen Grundstoffen, Düngemitteln und Stickstoffverbindungen, Kunststoffen in Primärformen und synthetischem Kautschuk in Primärformen</b>	<b>VO</b>
20.11	Herstellung von Industriegasen	
20.12	Herstellung von Farbstoffen und Pigmenten	
20.13	Herstellung von sonstigen anorganischen Grundstoffen und Chemikalien	
20.14	Herstellung von sonstigen organischen Grundstoffen und Chemikalien	
20.15	Herstellung von Düngemitteln und Stickstoffverbindungen	
20.16	Herstellung von Kunststoffen in Primärformen	
20.17	Herstellung von synthetischem Kautschuk in Primärformen	
<b>20.2</b>	<b>Herstellung von Schädlingsbekämpfungsmitteln, Pflanzenschutz- und Desinfektionsmitteln</b>	<b>VO</b>
20.20	Herstellung von Schädlingsbekämpfungsmitteln, Pflanzenschutz- und Desinfektionsmitteln	
<b>20.3</b>	<b>Herstellung von Anstrichmitteln, Druckfarben und Kitt</b>	<b>VO</b>
20.30	Herstellung von Anstrichmitteln, Druckfarben und Kitt	
<b>20.4</b>	<b>Herstellung von Seifen, Wasch-, Reinigungs- und Körperpflegemitteln sowie von Duftstoffen</b>	<b>VG</b>
20.41	Herstellung von Seifen, Wasch-, Reinigungs- und Poliermitteln	
20.42	Herstellung von Körperpflegemitteln und Duftstoffen	

Noch: **Wirtschaftszweige des Verarbeitenden Gewerbes sowie  
des Bergbaus und der Gewinnung von Steinen und Erden**  
aus: **Klassifikation der Wirtschaftszweige Ausgabe 2008 (WZ 2008)**

Abteilung — Gruppe — Klasse	Bezeichnung	Haupt gruppe
noch: <b>Abschnitt C</b>	<b>Verarbeitendes Gewerbe</b>	
<b>20.5</b>	<b>Herstellung von sonstigen chemischen Erzeugnissen</b>	<b>VO</b>
20.51	Herstellung von pyrotechnischen Erzeugnissen	
20.52	Herstellung von Klebstoffen	
20.53	Herstellung von etherischen Ölen	
20.59	Herstellung von sonstigen chemischen Erzeugnissen a. n. g.	
<b>20.6</b>	<b>Herstellung von Chemiefasern</b>	<b>VO</b>
20.60	Herstellung von Chemiefasern	
<b>21</b>	<b>Herstellung von pharmazeutischen Erzeugnissen</b>	
<b>21.1</b>	<b>Herstellung von pharmazeutischen Grundstoffen</b>	<b>VG</b>
21.10	Herstellung von pharmazeutischen Grundstoffen	
<b>21.2</b>	<b>Herstellung von pharmazeutischen Spezialitäten und sonstigen pharmazeutischen Erzeugnissen</b>	<b>VG</b>
21.20	Herstellung von pharmazeutischen Spezialitäten und sonstigen pharmazeutischen Erzeugnissen	
<b>22</b>	<b>Herstellung von Gummi- und Kunststoffwaren</b>	
<b>22.1</b>	<b>Herstellung von Gummiwaren</b>	<b>VO</b>
22.11	Herstellung und Runderneuerung von Bereifungen	
22.19	Herstellung von sonstigen Gummiwaren	
<b>22.2</b>	<b>Herstellung von Kunststoffwaren</b>	<b>VO</b>
22.21	Herstellung von Platten, Folien, Schläuchen und Profilen aus Kunststoffen	
22.22	Herstellung von Verpackungsmitteln aus Kunststoffen	
22.23	Herstellung von Baubedarfsartikeln aus Kunststoffen	
22.29	Herstellung von sonstigen Kunststoffwaren	
<b>23</b>	<b>Herstellung von Glas und Glaswaren, Keramik, Verarbeitung von Steinen und Erden</b>	
<b>23.1</b>	<b>Herstellung von Glas und Glaswaren</b>	<b>VO</b>
23.11	Herstellung von Flachglas	
23.12	Veredlung und Bearbeitung von Flachglas	
23.13	Herstellung von Hohlglas	
23.14	Herstellung von Glasfasern und Waren daraus	
23.19	Herstellung, Veredlung und Bearbeitung von sonstigem Glas einschließlich technischen Glaswaren	
<b>23.2</b>	<b>Herstellung von feuerfesten keramischen Werkstoffen und Waren</b>	<b>VO</b>
23.20	Herstellung von feuerfesten keramischen Werkstoffen und Waren	
<b>23.3</b>	<b>Herstellung von keramischen Baumaterialien</b>	<b>VO</b>
23.31	Herstellung von keramischen Wand- und Bodenfliesen und -platten	
23.32	Herstellung von Ziegeln und sonstiger Baukeramik	
<b>23.4</b>	<b>Herstellung von sonstigen Porzellan- und keramischen Erzeugnissen</b>	<b>VO</b>
23.41	Herstellung von keramischen Haushaltswaren und Ziergegenständen	
23.42	Herstellung von Sanitärkeramik	
23.43	Herstellung von Isolatoren und Isolierteilen aus Keramik	
23.44	Herstellung von keramischen Erzeugnissen für sonstige technische Zwecke	
23.49	Herstellung von sonstigen keramischen Erzeugnissen	

Noch: **Wirtschaftszweige des Verarbeitenden Gewerbes sowie  
des Bergbaus und der Gewinnung von Steinen und Erden**  
aus: **Klassifikation der Wirtschaftszweige Ausgabe 2008 (WZ 2008)**

Abteilung — Gruppe — Klasse	Bezeichnung	Haupt gruppe
noch: <b>Abschnitt C</b>	<b>Verarbeitendes Gewerbe</b>	
<b>23.5</b>	<b>Herstellung von Zement, Kalk und gebranntem Gips</b>	<b>VO</b>
23.51	Herstellung von Zement	
23.52	Herstellung von Kalk und gebranntem Gips	
<b>23.6</b>	<b>Herstellung von Erzeugnissen aus Beton, Zement und Gips</b>	<b>VO</b>
23.61	Herstellung von Erzeugnissen aus Beton, Zement und Kalksandstein für den Bau	
23.62	Herstellung von Gipserzeugnissen für den Bau	
23.63	Herstellung von Frischbeton (Transportbeton)	
23.64	Herstellung von Mörtel und anderem Beton (Trockenbeton)	
23.65	Herstellung von Faserzementwaren	
23.69	Herstellung von sonstigen Erzeugnissen aus Beton, Zement und Gips a. n. g.	
<b>23.7</b>	<b>Be- und Verarbeitung von Naturwerksteinen und Natursteinen a. n. g.</b>	<b>VO</b>
23.70	Be- und Verarbeitung von Naturwerksteinen und Natursteinen a. n. g.	
<b>23.9</b>	<b>Herstellung von Schleifkörpern und Schleifmitteln auf Unterlage sowie sonstigen Erzeugnissen aus nichtmetallischen Mineralien a. n. g.</b>	<b>VO</b>
23.91	Herstellung von Schleifkörpern und Schleifmitteln auf Unterlage	
23.99	Herstellung von sonstigen Erzeugnissen aus nichtmetallischen Mineralien a. n. g.	
<b>24</b>	<b>Metallerzeugung und -bearbeitung</b>	
<b>24.1</b>	<b>Erzeugung von Roheisen, Stahl und Ferrolegierungen</b>	<b>VO</b>
24.10	Erzeugung von Roheisen, Stahl und Ferrolegierungen	
<b>24.2</b>	<b>Herstellung von Stahlrohren, Rohrform-, Rohrverschluss- und Rohrverbindungsstücken aus Stahl</b>	<b>VO</b>
24.20	Herstellung von Stahlrohren, Rohrform-, Rohrverschluss- und Rohrverbindungsstücken aus Stahl	
<b>24.3</b>	<b>Sonstige erste Bearbeitung von Eisen und Stahl</b>	<b>VO</b>
24.31	Herstellung von Blankstahl	
24.32	Herstellung von Kaltband mit einer Breite von weniger als 600 mm	
24.33	Herstellung von Kaltprofilen	
24.34	Herstellung von kaltgezogenem Draht	
<b>24.4</b>	<b>Erzeugung und erste Bearbeitung von NE-Metallen</b>	<b>VO</b>
24.41	Erzeugung und erste Bearbeitung von Edelmetallen	
24.42	Erzeugung und erste Bearbeitung von Aluminium	
24.43	Erzeugung und erste Bearbeitung von Blei, Zink und Zinn	
24.44	Erzeugung und erste Bearbeitung von Kupfer	
24.45	Erzeugung und erste Bearbeitung von sonstigen NE-Metallen	
24.46	Aufbereitung von Kernbrennstoffen	
<b>24.5</b>	<b>Gießereien</b>	<b>VO</b>
24.51	Eisengießereien	
24.52	Stahlgießereien	
24.53	Leichtmetallgießereien	
24.54	Buntmetallgießereien	

Noch: **Wirtschaftszweige des Verarbeitenden Gewerbes sowie  
des Bergbaus und der Gewinnung von Steinen und Erden**  
aus: **Klassifikation der Wirtschaftszweige Ausgabe 2008 (WZ 2008)**

Abteilung — Gruppe — Klasse	Bezeichnung	Haupt gruppe
noch: <b>Abschnitt C</b>	<b>Verarbeitendes Gewerbe</b>	
<b>25</b>	<b>Herstellung von Metallerzeugnissen</b>	
<b>25.1</b>	<b>Stahl- und Leichtmetallbau</b>	<b>IG</b>
25.11	Herstellung von Metallkonstruktionen	
25.12	Herstellung von Ausbauelementen aus Metall	
<b>25.2</b>	<b>Herstellung von Metalltanks und -behältern; Herstellung von Heizkörpern und -kesseln für Zentralheizungen</b>	<b>IG</b>
25.21	Herstellung von Heizkörpern und -kesseln für Zentralheizungen	
25.29	Herstellung von Sammelbehältern, Tanks u. ä. Behältern aus Metall	
<b>25.3</b>	<b>Herstellung von Dampfkesseln (ohne Zentralheizungskessel)</b>	<b>IG</b>
25.30	Herstellung von Dampfkesseln (ohne Zentralheizungskessel)	
<b>25.4</b>	<b>Herstellung von Waffen und Munition</b>	<b>IG</b>
25.40	Herstellung von Waffen und Munition	
<b>25.5</b>	<b>Herstellung von Schmiede-, Press-, Zieh- und Stanzteilen, gewalzten Ringen und pulvermetallurgischen Erzeugnissen</b>	<b>VO</b>
25.50	Herstellung von Schmiede-, Press-, Zieh- und Stanzteilen, gewalzten Ringen und pulvermetallurgischen Erzeugnissen	
<b>25.6</b>	<b>Oberflächenveredlung und Wärmebehandlung; Mechanik a. n. g.</b>	<b>VO</b>
25.61	Oberflächenveredlung und Wärmebehandlung	
25.62	Mechanik a. n. g.	
<b>25.7</b>	<b>Herstellung von Schneidwaren, Werkzeugen, Schlössern und Beschlägen aus unedlen Metallen</b>	<b>VO</b>
25.71	Herstellung von Schneidwaren und Bestecken aus unedlen Metallen	
25.72	Herstellung von Schlössern und Beschlägen aus unedlen Metallen	
25.73	Herstellung von Werkzeugen	
<b>25.9</b>	<b>Herstellung von sonstigen Metallwaren</b>	<b>VO</b>
25.91	Herstellung von Fässern, Trommeln, Dosen, Eimern u. ä. Behältern aus Metall	
25.92	Herstellung von Verpackungen und Verschlüssen aus Eisen, Stahl und NE-Metall	
25.93	Herstellung von Drahtwaren, Ketten und Federn	
25.94	Herstellung von Schrauben und Nieten	
25.99	Herstellung von sonstigen Metallwaren a. n. g.	
<b>26</b>	<b>Herstellung von Datenverarbeitungsgeräten, elektronischen und optischen Erzeugnissen</b>	
<b>26.1</b>	<b>Herstellung von elektronischen Bauelementen und Leiterplatten</b>	<b>VO</b>
26.11	Herstellung von elektronischen Bauelementen	
26.12	Herstellung von bestückten Leiterplatten	
<b>26.2</b>	<b>Herstellung von Datenverarbeitungsgeräten und peripheren Geräten</b>	<b>IG</b>
26.20	Herstellung von Datenverarbeitungsgeräten und peripheren Geräten	
<b>26.3</b>	<b>Herstellung von Geräten und Einrichtungen der Telekommunikationstechnik</b>	<b>IG</b>
26.30	Herstellung von Geräten und Einrichtungen der Telekommunikationstechnik	
<b>26.4</b>	<b>Herstellung von Geräten der Unterhaltungselektronik</b>	<b>GG</b>
26.40	Herstellung von Geräten der Unterhaltungselektronik	

Noch: **Wirtschaftszweige des Verarbeitenden Gewerbes sowie  
des Bergbaus und der Gewinnung von Steinen und Erden**  
aus: **Klassifikation der Wirtschaftszweige Ausgabe 2008 (WZ 2008)**

Abteilung — Gruppe — Klasse	Bezeichnung	Haupt gruppe
noch: <b>Abschnitt C</b>	<b>Verarbeitendes Gewerbe</b>	
<b>26.5</b>	<b>Herstellung von Mess-, Kontroll-, Navigations- u. ä. Instrumenten und Vorrichtungen; Herstellung von Uhren</b>	<b>IG</b>
26.51	Herstellung von Mess-, Kontroll-, Navigations- u. ä. Instrumenten und Vorrichtungen	
26.52	Herstellung von Uhren	
<b>26.6</b>	<b>Herstellung von Bestrahlungs- und Elektrotherapiegeräten und elektromedizinischen Geräten</b>	<b>IG</b>
26.60	Herstellung von Bestrahlungs- und Elektrotherapiegeräten und elektromedizinischen Geräten	
<b>26.7</b>	<b>Herstellung von optischen und fotografischen Instrumenten und Geräten</b>	<b>GG</b>
26.70	Herstellung von optischen und fotografischen Instrumenten und Geräten	
<b>26.8</b>	<b>Herstellung von magnetischen und optischen Datenträgern</b>	<b>VO</b>
26.80	Herstellung von magnetischen und optischen Datenträgern	
<b>27</b>	<b>Herstellung von elektrischen Ausrüstungen</b>	
<b>27.1</b>	<b>Herstellung von Elektromotoren, Generatoren, Transformatoren, Elektrizitätsverteilungs- und -schalteinrichtungen</b>	<b>VO</b>
27.11	Herstellung von Elektromotoren, Generatoren und Transformatoren	
27.12	Herstellung von Elektrizitätsverteilungs- und -schalteinrichtungen	
<b>27.2</b>	<b>Herstellung von Batterien und Akkumulatoren</b>	<b>VO</b>
27.20	Herstellung von Batterien und Akkumulatoren	
<b>27.3</b>	<b>Herstellung von Kabeln und elektrischem Installationsmaterial</b>	<b>VO</b>
27.31	Herstellung von Glasfaserkabeln	
27.32	Herstellung von sonstigen elektronischen und elektrischen Drähten und Kabeln	
27.33	Herstellung von elektrischem Installationsmaterial	
<b>27.4</b>	<b>Herstellung von elektrischen Lampen und Leuchten</b>	<b>VO</b>
27.40	Herstellung von elektrischen Lampen und Leuchten	
<b>27.5</b>	<b>Herstellung von Haushaltsgeräten</b>	<b>GG</b>
27.51	Herstellung von elektrischen Haushaltsgeräten	
27.52	Herstellung von nicht elektrischen Haushaltsgeräten	
<b>27.9</b>	<b>Herstellung von sonstigen elektrischen Ausrüstungen und Geräten a. n. g.</b>	<b>VO</b>
27.90	Herstellung von sonstigen elektrischen Ausrüstungen und Geräten a. n. g.	
<b>28</b>	<b>Maschinenbau</b>	
<b>28.1</b>	<b>Herstellung von nicht wirtschaftszweigspezifischen Maschinen</b>	<b>IG</b>
28.11	Herstellung von Verbrennungsmotoren und Turbinen (ohne Motoren für Luft- und Straßenfahrzeuge)	
28.12	Herstellung von hydraulischen und pneumatischen Komponenten und Systemen	
28.13	Herstellung von Pumpen und Kompressoren a. n. g.	
28.14	Herstellung von Armaturen a. n. g.	
28.15	Herstellung von Lagern, Getrieben, Zahnrädern und Antriebselementen	



Noch: **Wirtschaftszweige des Verarbeitenden Gewerbes sowie  
des Bergbaus und der Gewinnung von Steinen und Erden**  
aus: **Klassifikation der Wirtschaftszweige Ausgabe 2008 (WZ 2008)**

Abteilung — Gruppe — Klasse	Bezeichnung	Haupt gruppe
noch: <b>Abschnitt C</b>	<b>Verarbeitendes Gewerbe</b>	
<b>28.2</b>	<b>Herstellung von sonstigen nicht wirtschaftszweigspezifischen Maschinen</b>	<b>IG</b>
28.21	Herstellung von Öfen und Brennern	
28.22	Herstellung von Hebezeugen und Fördermitteln	
28.23	Herstellung von Büromaschinen (ohne Datenverarbeitungsgeräte und periphere Geräte)	
28.24	Herstellung von handgeführten Werkzeugen mit Motorantrieb	
28.25	Herstellung von kälte- und lufttechnischen Erzeugnissen, nicht für den Haushalt	
28.29	Herstellung von sonstigen nicht wirtschaftszweigspezifischen Maschinen a. n. g.	
<b>28.3</b>	<b>Herstellung von land- und forstwirtschaftlichen Maschinen</b>	<b>IG</b>
28.30	Herstellung von land- und forstwirtschaftlichen Maschinen	
<b>28.4</b>	<b>Herstellung von Werkzeugmaschinen</b>	<b>IG</b>
28.41	Herstellung von Werkzeugmaschinen für die Metallbearbeitung	
28.49	Herstellung von sonstigen Werkzeugmaschinen	
<b>28.9</b>	<b>Herstellung von Maschinen für sonstige bestimmte Wirtschaftszweige</b>	<b>IG</b>
28.91	Herstellung von Maschinen für die Metallerzeugung, von Walzwerkeinrichtungen und Gießmaschinen	
28.92	Herstellung von Bergwerks-, Bau- und Baustoffmaschinen	
28.93	Herstellung von Maschinen für die Nahrungs- und Genussmittelerzeugung und die Tabakverarbeitung	
28.94	Herstellung von Maschinen für die Textil- und Bekleidungsherstellung und die Lederverarbeitung	
28.95	Herstellung von Maschinen für die Papiererzeugung und -verarbeitung	
28.96	Herstellung von Maschinen für die Verarbeitung von Kunststoffen und Kautschuk	
28.99	Herstellung von Maschinen für sonstige bestimmte Wirtschaftszweige a. n. g.	
<b>29</b>	<b>Herstellung von Kraftwagen und Kraftwagenteilen</b>	
<b>29.1</b>	<b>Herstellung von Kraftwagen und Kraftwagenmotoren</b>	<b>IG</b>
29.10	Herstellung von Kraftwagen und Kraftwagenmotoren	
<b>29.2</b>	<b>Herstellung von Karosserien, Aufbauten und Anhängern</b>	<b>IG</b>
29.20	Herstellung von Karosserien, Aufbauten und Anhängern	
<b>29.3</b>	<b>Herstellung von Teilen und Zubehör für Kraftwagen</b>	<b>IG</b>
29.31	Herstellung elektrischer und elektronischer Ausrüstungsgegenstände für Kraftwagen	
29.32	Herstellung von sonstigen Teilen und sonstigem Zubehör für Kraftwagen	
<b>30</b>	<b>Sonstiger Fahrzeugbau</b>	
<b>30.1</b>	<b>Schiff- und Bootsbau</b>	<b>IG</b>
30.11	Schiffbau (ohne Boots- und Yachtbau)	
30.12	Boots- und Yachtbau	
<b>30.2</b>	<b>Schienenfahrzeugbau</b>	<b>IG</b>
30.20	Schienenfahrzeugbau	

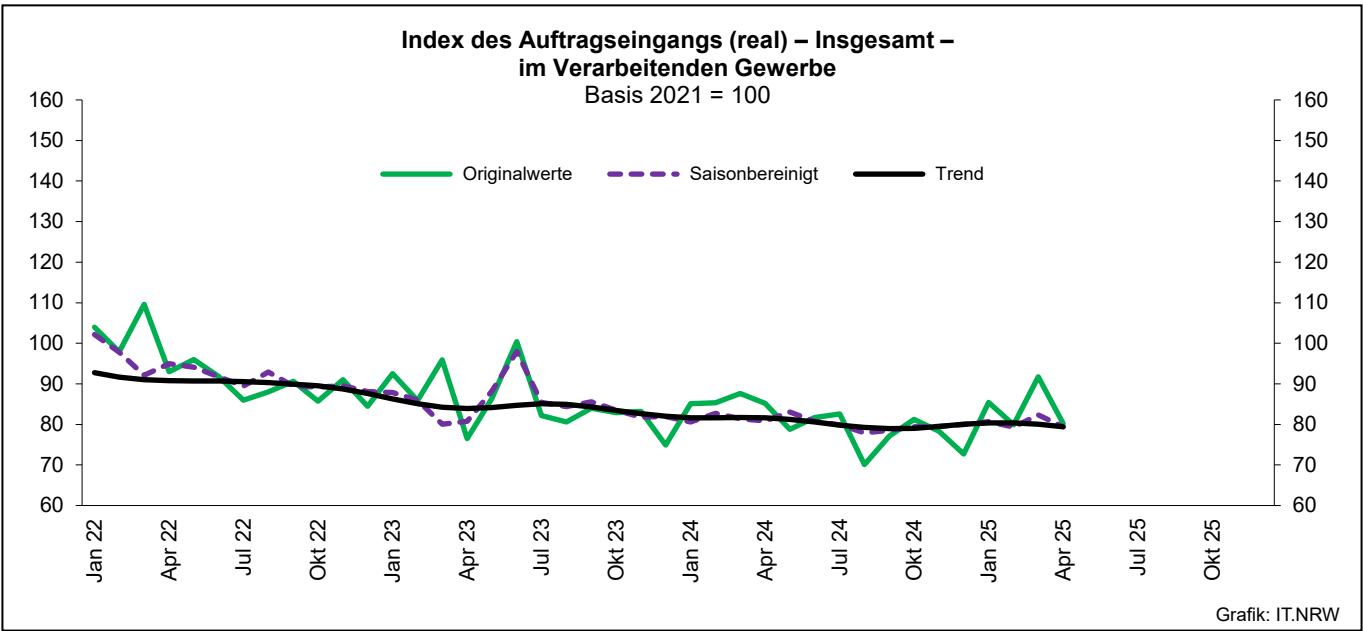
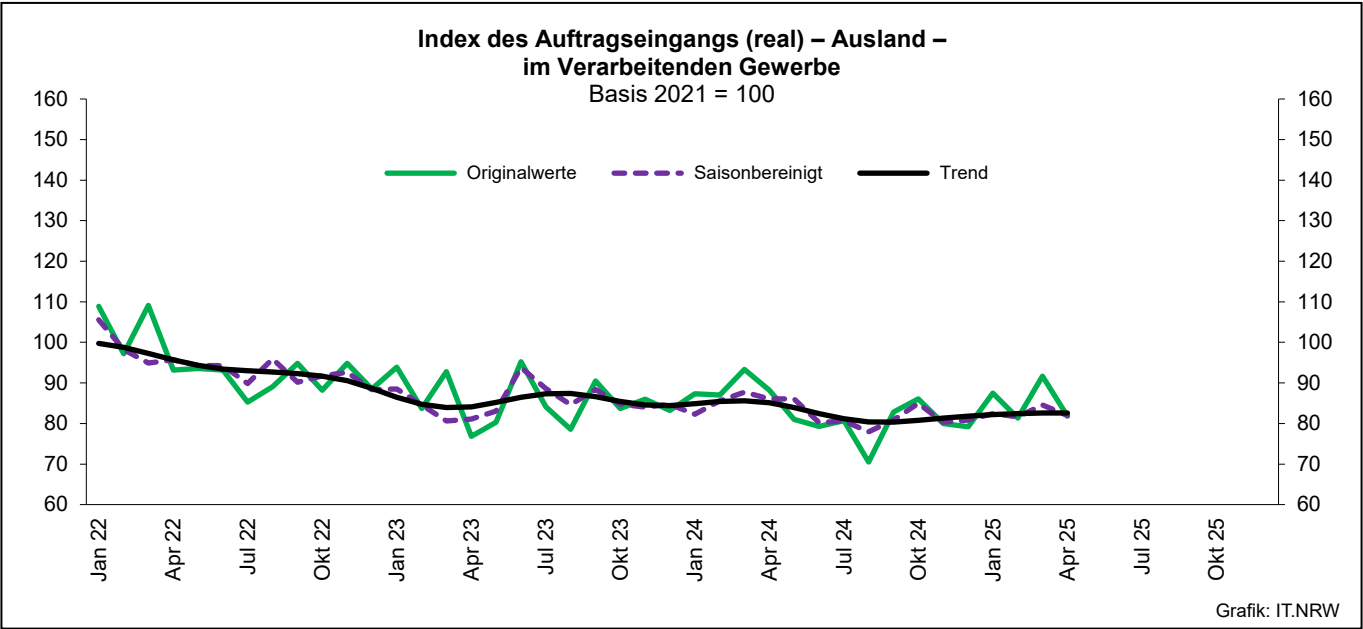
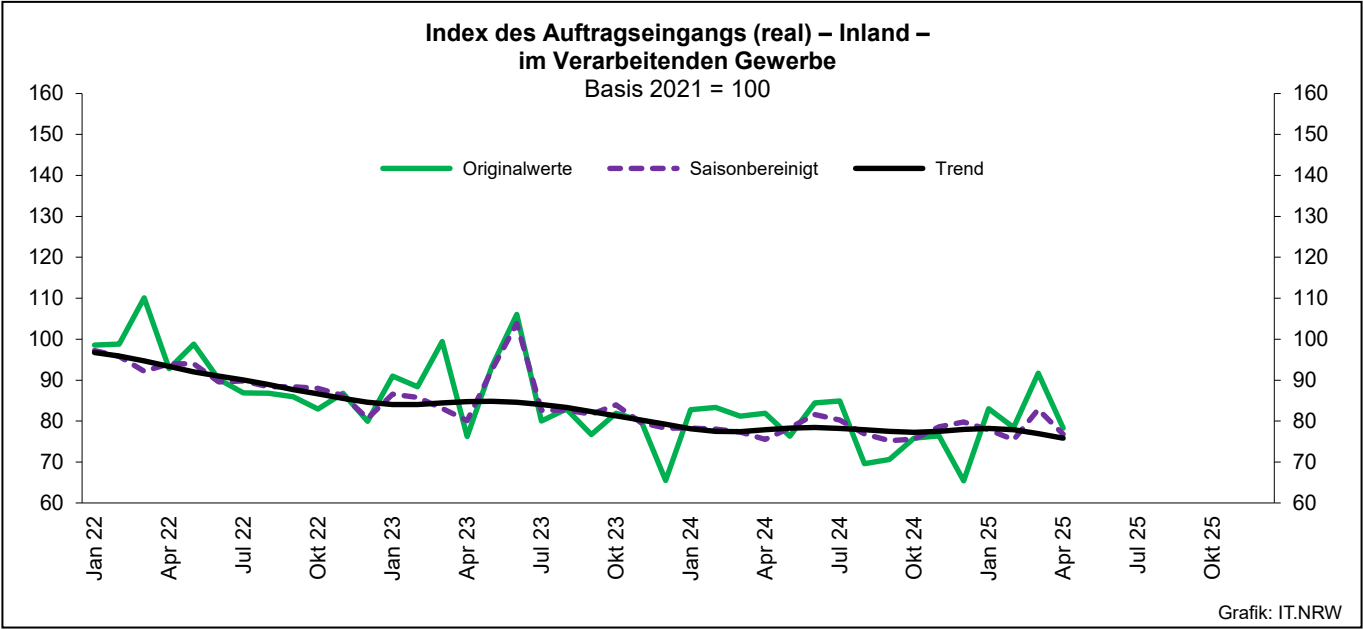
Noch: **Wirtschaftszweige des Verarbeitenden Gewerbes sowie  
des Bergbaus und der Gewinnung von Steinen und Erden**  
aus: **Klassifikation der Wirtschaftszweige Ausgabe 2008 (WZ 2008)**

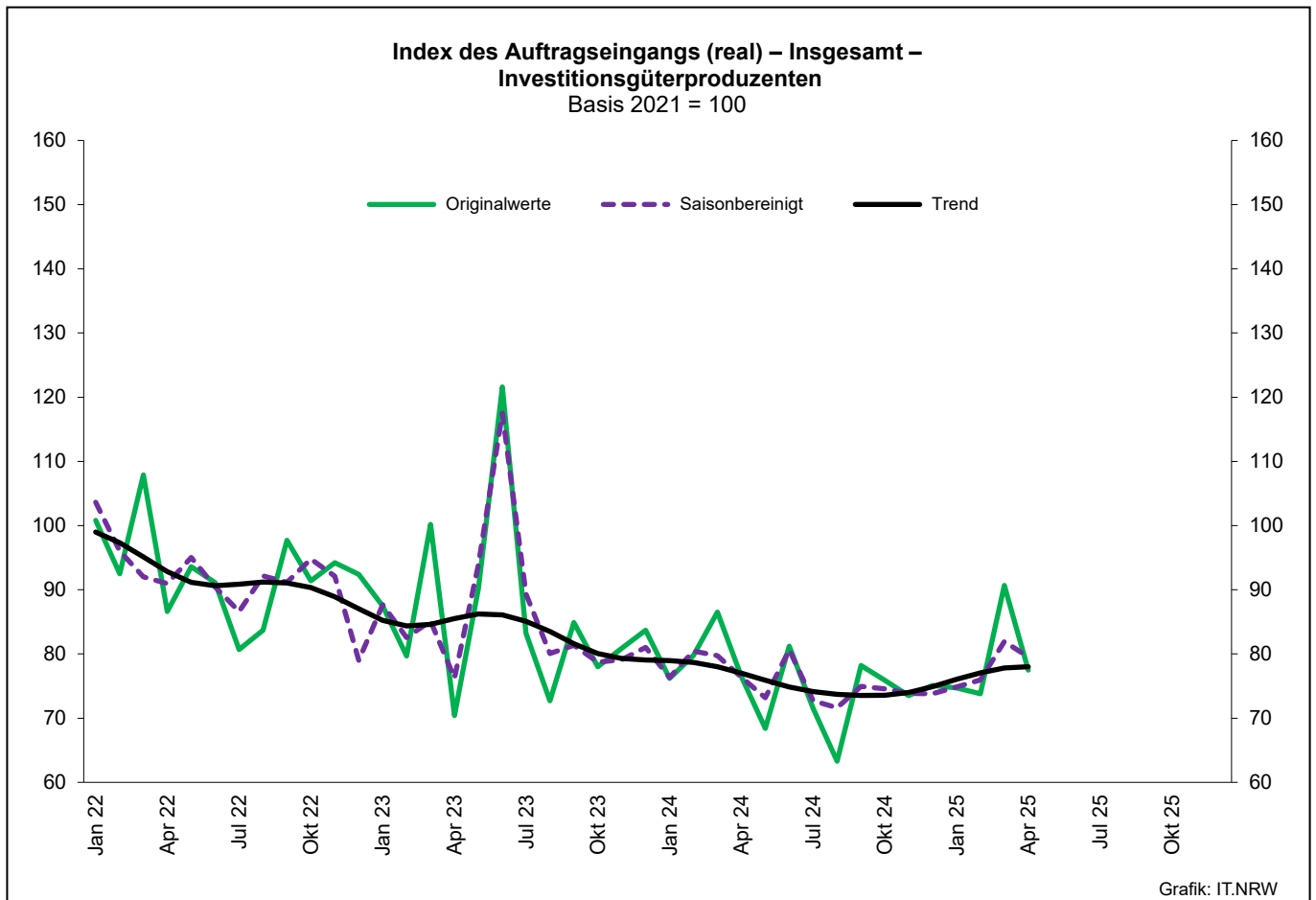
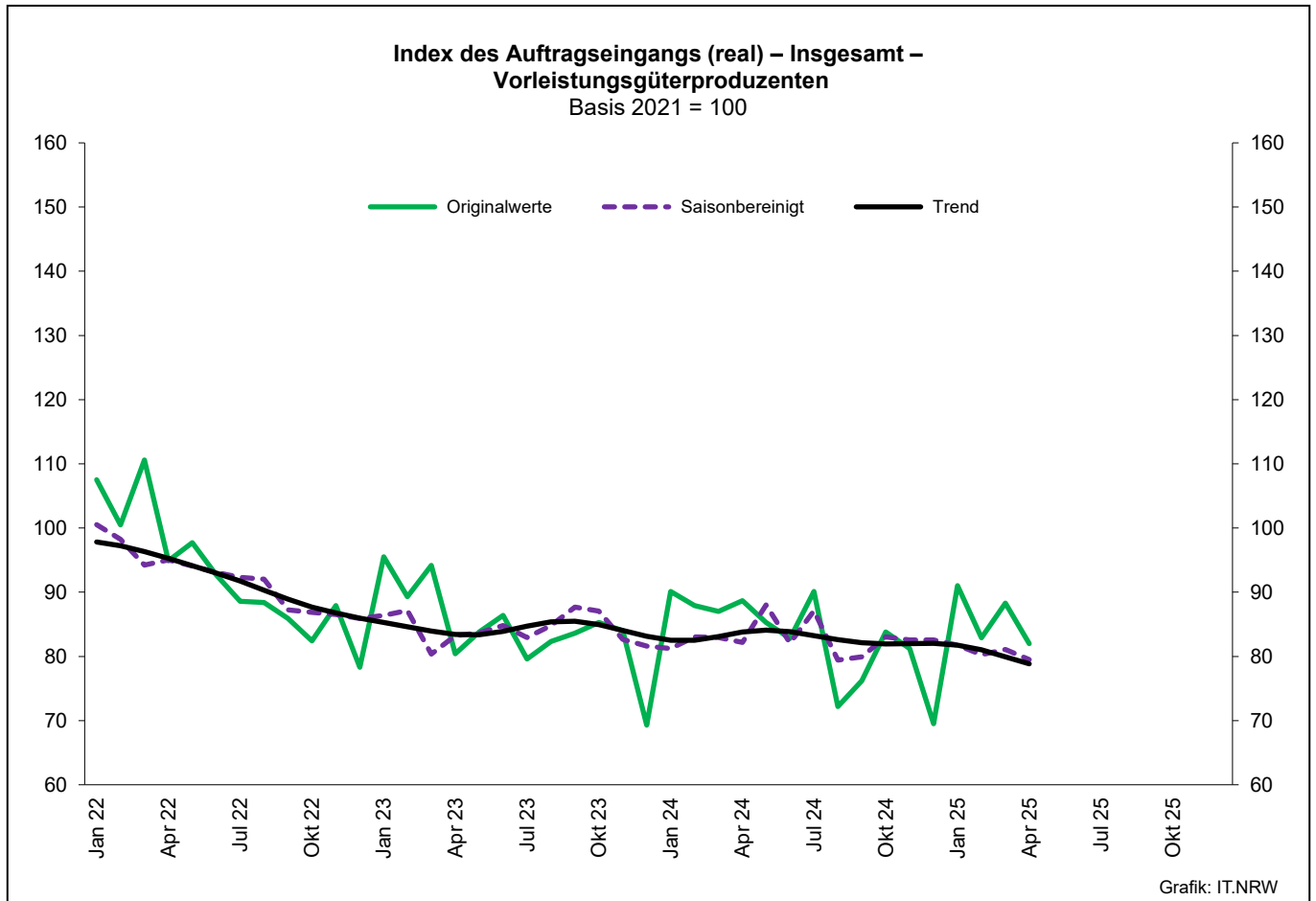
Abteilung — Gruppe — Klasse		Bezeichnung	Haupt gruppe
noch: <b>Abschnitt C</b>		<b>Verarbeitendes Gewerbe</b>	
	<b>30.3</b>	<b>Luft- und Raumfahrzeugbau</b>	<b>IG</b>
	30.30	Luft- und Raumfahrzeugbau	
	<b>30.4</b>	<b>Herstellung von militärischen Kampffahrzeugen</b>	<b>IG</b>
	30.40	Herstellung von militärischen Kampffahrzeugen	
	<b>30.9</b>	<b>Herstellung von Fahrzeugen a. n. g.</b>	<b>GG</b>
	30.91	Herstellung von Krafträdern	
	30.92	Herstellung von Fahrrädern sowie von Behindertenfahrzeugen	
	30.99	Herstellung von sonstigen Fahrzeugen a. n. g.	
<b>31</b>		<b>Herstellung von Möbeln</b>	
	<b>31.0</b>	<b>Herstellung von Möbeln</b>	<b>GG</b>
	31.01	Herstellung von Büro- und Ladenmöbeln	
	31.02	Herstellung von Küchenmöbeln	
	31.03	Herstellung von Matratzen	
	31.09	Herstellung von sonstigen Möbeln	
<b>32</b>		<b>Herstellung von sonstigen Waren</b>	
	<b>32.1</b>	<b>Herstellung von Münzen, Schmuck und ähnlichen Erzeugnissen</b>	<b>GG</b>
	32.11	Herstellung von Münzen	
	32.12	Herstellung von Schmuck, Gold- und Silberschmiedewaren (ohne Fantasieschmuck)	
	32.13	Herstellung von Fantasieschmuck	
	<b>32.2</b>	<b>Herstellung von Musikinstrumenten</b>	<b>GG</b>
	32.20	Herstellung von Musikinstrumenten	
	<b>32.3</b>	<b>Herstellung von Sportgeräten</b>	<b>VG</b>
	32.30	Herstellung von Sportgeräten	
	<b>32.4</b>	<b>Herstellung von Spielwaren</b>	<b>VG</b>
	32.40	Herstellung von Spielwaren	
	<b>32.5</b>	<b>Herstellung von medizinischen und zahnmedizinischen Apparaten und Materialien</b>	<b>IG</b>
	32.50	Herstellung von medizinischen und zahnmedizinischen Apparaten und Materialien	
	<b>32.9</b>	<b>Herstellung von Erzeugnissen a. n. g.</b>	<b>VG</b>
	32.91	Herstellung von Besen und Bürsten	
	32.99	Herstellung von sonstigen Erzeugnissen a. n. g.	
<b>33</b>		<b>Reparatur und Installation von Maschinen und Ausrüstungen</b>	
	<b>33.1</b>	<b>Reparatur von Metallerzeugnissen, Maschinen und Ausrüstungen</b>	<b>IG</b>
	33.11	Reparatur von Metallerzeugnissen	
	33.12	Reparatur von Maschinen	
	33.13	Reparatur von elektronischen und optischen Geräten	
	33.14	Reparatur von elektrischen Ausrüstungen	
	33.15	Reparatur und Instandhaltung von Schiffen, Booten und Yachten	
	33.16	Reparatur und Instandhaltung von Luft- und Raumfahrzeugen	
	33.17	Reparatur und Instandhaltung von Fahrzeugen a. n. g.	
	33.19	Reparatur von sonstigen Ausrüstungen	
	<b>33.2</b>	<b>Installation von Maschinen und Ausrüstungen a. n. g.</b>	<b>IG</b>
	33.20	Installation von Maschinen und Ausrüstungen a. n. g.	

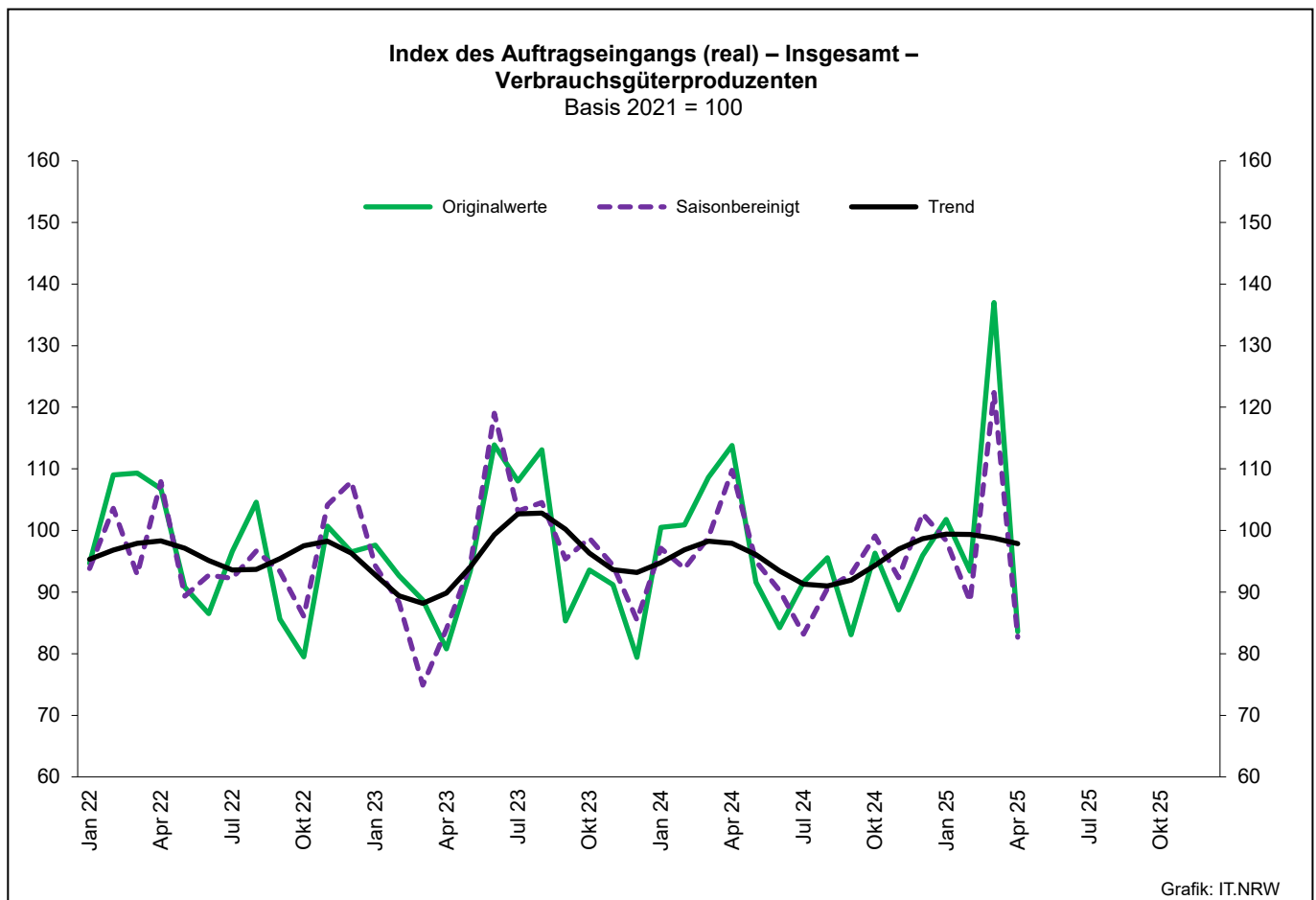
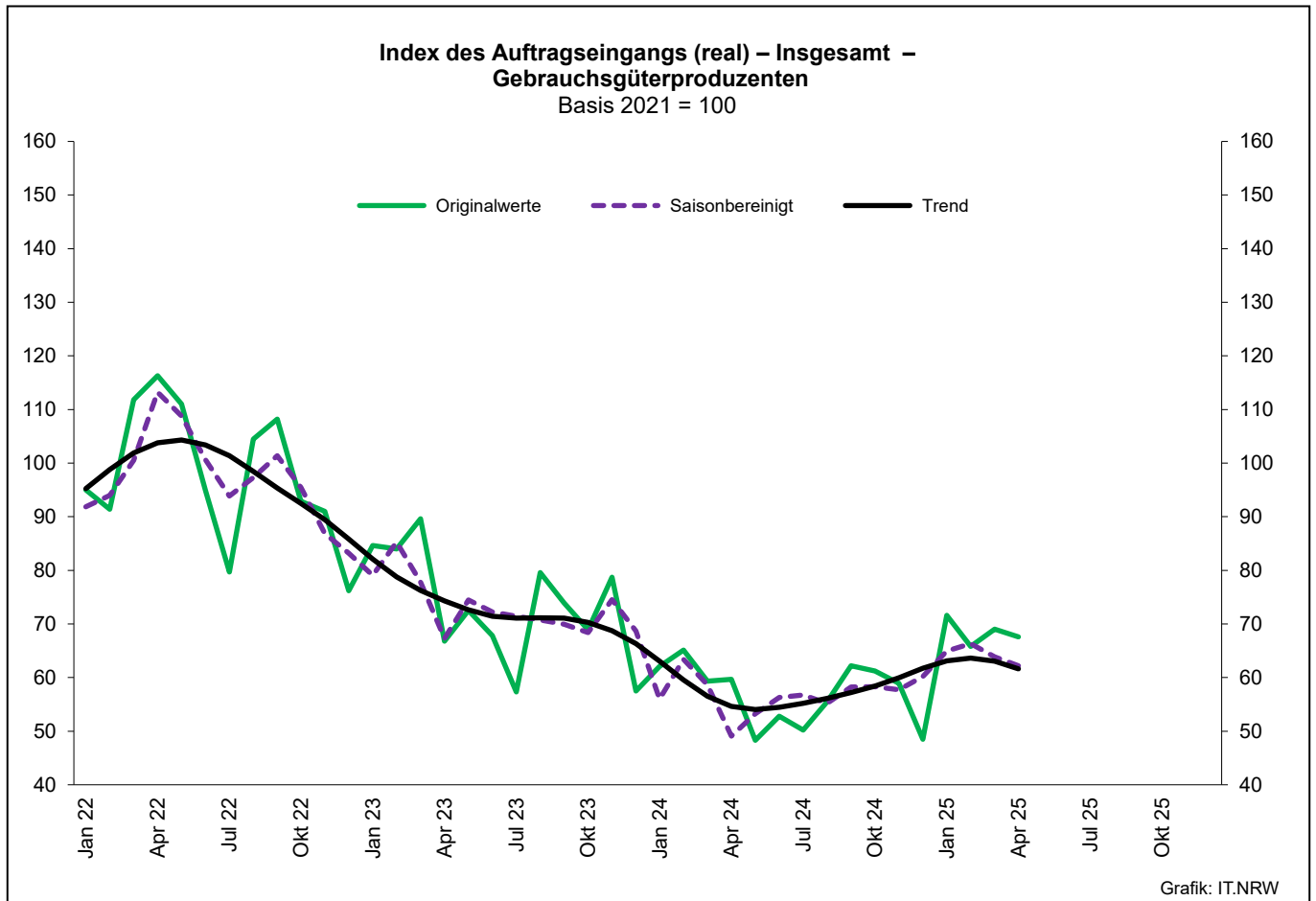
# 1. Übersicht über die wirtschaftliche Entwicklung in Nordrhein-Westfalen 2022 – 2025\*)

Jahr Monat	Auftrags- eingangs- index – real –	Produktions- index im Verarbeitenden Gewerbe <sup>1)</sup>	Betriebe	Beschäftigte	Gesamtumsatz	
					insgesamt	darunter Auslandsumsatz
		Basis 2021 = 100	Basis 2021 = 100	Anzahl		1 000 EUR
2022	93,2	98,3	10 381	1 226 374	411 070 290	183 349 382
2023	85,5	94,2	10 399	1 230 938	401 989 290	180 966 185
2024	80,5	91,1	10 219	1 210 520	384 913 234	174 656 093
2023 <sup>2)</sup>						
Januar	92,5	89,2	4 944	1 063 499	30 787 926	14 323 990
Februar	85,9	98,1	4 956	1 064 873	30 568 251	14 258 711
März	95,9	98,8	5 013	1 069 860	35 639 029	16 666 360
April	76,5	100,6	5 005	1 072 252	28 654 612	13 152 243
Mai	86,4	98,8	4 998	1 073 517	31 457 367	14 816 528
Juni	100,4	98,7	4 991	1 072 213	32 830 985	15 874 029
Juli	82,2	85,6	4 983	1 069 845	28 387 949	13 082 090
August	80,6	87,9	4 979	1 073 048	30 531 937	14 260 589
September	84,0	93,3	4 972	1 074 361	30 749 427	14 446 718
Oktober	82,9	92,2	4 965	1 074 354	29 778 586	13 720 593
November	83,2	95,0	4 957	1 070 400	31 346 872	14 744 610
Dezember	74,9	92,3	4 945	1 065 085	27 647 858	13 091 557
2024 <sup>2)</sup>						
Januar	85,1	84,1	4 895	1 062 267	28 396 131	13 171 582
Februar	85,3	92,8	4 925	1 062 853	29 590 431	13 883 692
März	87,6	99,3	4 980	1 065 721	32 111 280	15 987 085
April	85,2	94,1	4 974	1 064 468	29 890 755	13 928 940
Mai	78,8	96,2	4 962	1 060 700	28 627 929	13 470 812
Juni	81,7	95,5	4 949	1 056 706	29 616 031	14 036 905
Juli	82,6	82,6	4 933	1 053 302	29 281 561	13 591 923
August	70,1	84,4	4 930	1 056 936	27 121 382	12 367 678
September	77,1	91,5	4 928	1 057 901	30 332 983	14 524 817
Oktober	81,2	89,5	4 918	1 056 475	29 635 796	13 781 562
November	78,3	95,4	4 914	1 053 382	29 244 293	13 585 485
Dezember	72,7	87,0	4 912	1 048 403	27 522 442	13 307 250
2025 <sup>2)</sup>						
Januar	85,4	82,2	4 839	1 042 994	27 989 107	12 986 556
Februar	79,9	92,2	4 890	1 047 627	28 080 163	13 475 365
März	91,7	98,1	4 907	1 044 627	31 632 381	15 450 434
April	80,2	92,2	4 891	1 039 411	28 590 723	13 358 981
Mai	...	...	...	...	...	...
Juni	...	...	...	...	...	...
Juli	...	...	...	...	...	...
August	...	...	...	...	...	...
September	...	...	...	...	...	...
Oktober	...	...	...	...	...	...
November	...	...	...	...	...	...
Dezember	...	...	...	...	...	...

\*) Bei den Jahreswerten beziehen sich alle Angaben auf Betriebe von Unternehmen mit im Allgemeinen 20 und mehr Beschäftigten. Aktualisierungen der Daten sind durch Quartals- und Jahresrevisionen bis zum endgültigen Jahresabschluss im April des Folgejahres möglich. – 1) arbeitstäglich bereinigt – 2) Betriebe mit 50 und mehr tätigen Personen







## 2. Auftragseingangsindex im Verarbeitenden Gewerbe Nordrhein-Westfalens

### Nominalindex Inland

Systematik-Nr.	Wirtschaftszweig Hauptgruppe	Jahr 2024	April 2024	März 2025	April 2025	Veränderung gegenüber Vorjahres- monat in %
<b>Basis 2021 = 100</b>						
13	Herstellung von Textilien	86,4	99,6	87,1	114,8	+15,3
14	Herstellung von Bekleidung	104,8	112,6	141,8	66,4	-41,0
17	Herstellung von Papier, Pappe und Waren daraus	89,5	93,9	90,8	87,0	-7,3
20	Herstellung von chemischen Erzeugnissen	96,0	105,3	99,4	94,4	-10,4
20.1	Herstellung von chemischen Grundstoffen, Düngemitteln und Stickstoffverbindungen, Kunststoffen in Primärformen und synthetischem Kautschuk in Primärformen	91,5	101,5	93,2	88,5	-12,8
21	Herstellung von pharmazeutischen Erzeugnissen	146,4	151,7	156,6	130,0	-14,3
24	Metallerzeugung und -bearbeitung	96,5	101,3	105,0	97,9	-3,4
24.1	Erzeugung von Roheisen, Stahl und Ferrolegierungen	107,5	116,7	116,2	113,7	-2,6
24.4	Erzeugung und erste Bearbeitung von NE-Metallen	102,4	99,9	97,1	100,3	+0,4
24.5	Gießereien	85,5	101,6	89,4	78,0	-23,2
25	Herstellung von Metallerzeugnissen	85,6	94,9	91,7	86,5	-8,9
25.5	Herstellung von Schmiede-, Press-, Zieh- und Stanzteilen, gewalzten Ringen und pulvermetallurgischen Erzeugnissen	83,8	94,1	95,9	86,3	-8,3
25.7	Herstellung von Schneidwaren, Werkzeugen, Schlössern und Beschlägen aus unedlen Metallen	88,5	95,0	93,5	91,7	-3,5
26	Herstellung von Datenverarbeitungsgeräten, elektronischen und optischen Erzeugnissen	97,1	98,1	113,0	85,4	-12,9
27	Herstellung von elektrischen Ausrüstungen	96,3	90,6	114,4	84,1	-7,2
27.1	Herstellung von Elektromotoren, Generatoren, Transformatoren, Elektrizitätsverteilungs- und -schalteinrichtungen	94,1	103,7	147,7	91,7	-11,6
28	Maschinenbau	90,7	92,9	100,8	84,3	-9,3
28.1	Herstellung von nicht wirtschaftszweigspezifischen Maschinen	94,4	95,9	101,7	85,8	-10,5
29	Herstellung von Kraftwagen und Kraftwagenteilen	76,0	79,6	87,3	75,9	-4,6
30	Sonstiger Fahrzeugbau	54,0	59,0	341,2	174,3	+195,4
<b>C</b>	<b>Verarbeitendes Gewerbe</b>	<b>91,2</b>	<b>96,0</b>	<b>107,1</b>	<b>91,7</b>	<b>-4,5</b>
	Vorleistungsgüterproduzenten	94,3	99,9	102,9	92,8	-7,1
	Investitionsgüterproduzenten	82,9	86,6	114,3	88,1	+1,7
	Gebrauchsgüterproduzenten	67,0	60,1	63,2	61,2	+1,8
	Verbrauchsgüterproduzenten	115,2	121,5	125,7	111,9	-7,9

## Noch: 2. Auftragseingangsindex im Verarbeitenden Gewerbe Nordrhein-Westfalens

## Nominalindex Ausland

Systematik-Nr.	Wirtschaftszweig Hauptgruppe	Jahr 2024	April 2024	März 2025	April 2025	Veränderung gegenüber Vorjahres- monat in %
<b>Basis 2021 = 100</b>						
13	Herstellung von Textilien	102,9	204,5	93,5	95,1	-53,5
14	Herstellung von Bekleidung	99,7	87,1	117,3	59,8	-31,3
17	Herstellung von Papier, Pappe und Waren daraus	100,9	105,1	98,3	99,6	-5,2
20	Herstellung von chemischen Erzeugnissen	100,7	108,5	109,1	96,7	-10,9
20.1	Herstellung von chemischen Grundstoffen, Düngemitteln und Stickstoffverbindungen, Kunststoffen in Primärformen und synthetischem Kautschuk in Primärformen	98,6	106,8	104,8	93,0	-12,9
21	Herstellung von pharmazeutischen Erzeugnissen	107,2	123,7	220,3	83,1	-32,8
24	Metallerzeugung und -bearbeitung	94,8	103,4	102,2	96,4	-6,8
24.1	Erzeugung von Roheisen, Stahl und Ferrolegierungen	110,4	119,2	121,0	99,0	-16,9
24.4	Erzeugung und erste Bearbeitung von NE-Metallen	102,5	100,8	98,6	112,9	+12,0
24.5	Gießereien	92,0	132,8	96,2	128,9	-2,9
25	Herstellung von Metallerzeugnissen	100,2	108,7	107,3	94,6	-13,0
25.5	Herstellung von Schmiede-, Press-, Zieh- und Stanzteilen, gewalzten Ringen und pulvermetallurgischen Erzeugnissen	105,5	116,0	113,7	101,8	-12,2
25.7	Herstellung von Schneidwaren, Werkzeugen, Schlössern und Beschlägen aus unedlen Metallen	98,6	102,1	107,0	100,3	-1,8
26	Herstellung von Datenverarbeitungsgeräten, elektronischen und optischen Erzeugnissen	104,9	108,4	92,3	119,5	+10,2
27	Herstellung von elektrischen Ausrüstungen	84,4	92,9	91,0	98,2	+5,7
27.1	Herstellung von Elektromotoren, Generatoren, Transformatoren, Elektrizitätsverteilungs- und -schalteinrichtungen	85,8	84,3	92,5	110,4	+31,0
28	Maschinenbau	89,3	94,1	107,7	92,4	-1,8
28.1	Herstellung von nicht wirtschaftszweigspezifischen Maschinen	102,2	124,1	137,5	109,6	-11,7
29	Herstellung von Kraftwagen und Kraftwagenteilen	91,1	84,9	79,9	88,2	+3,9
30	Sonstiger Fahrzeugbau	108,5	51,7	82,2	59,4	+14,9
<b>C</b>	<b>Verarbeitendes Gewerbe</b>	<b>95,4</b>	<b>101,7</b>	<b>106,3</b>	<b>94,7</b>	<b>-6,9</b>
	Vorleistungsgüterproduzenten	98,4	106,9	102,7	97,5	-8,8
	Investitionsgüterproduzenten	91,8	91,1	100,4	92,9	+2,0
	Gebrauchsgüterproduzenten	64,0	73,2	89,1	87,6	+19,7
	Verbrauchsgüterproduzenten	104,3	132,7	172,0	86,9	-34,5



## Noch: 2. Auftragseingangindex im Verarbeitenden Gewerbe Nordrhein-Westfalens

## Nominalindex Insgesamt

Systematik-Nr.	Wirtschaftszweig Hauptgruppe	Jahr 2024	April 2024	März 2025	April 2025	Veränderung gegenüber Vorjahres- monat in %
<b>Basis 2021 = 100</b>						
13	Herstellung von Textilien	95,0	154,3	90,5	104,5	-32,3
14	Herstellung von Bekleidung	102,8	102,7	132,3	63,8	-37,9
17	Herstellung von Papier, Pappe und Waren daraus	94,3	98,6	93,9	92,2	-6,5
20	Herstellung von chemischen Erzeugnissen	98,8	107,2	105,1	95,8	-10,6
20.1	Herstellung von chemischen Grundstoffen, Düngemitteln und Stickstoffverbindungen, Kunststoffen in Primärformen und synthetischem Kautschuk in Primärformen	95,8	104,7	100,3	91,2	-12,9
21	Herstellung von pharmazeutischen Erzeugnissen	115,8	129,8	206,4	93,4	-28,0
24	Metallerzeugung und -bearbeitung	95,8	102,2	103,9	97,3	-4,8
24.1	Erzeugung von Roheisen, Stahl und Ferrolegierungen	108,5	117,5	117,8	108,8	-7,4
24.4	Erzeugung und erste Bearbeitung von NE-Metallen	102,4	100,3	97,8	105,8	+5,5
24.5	Gießereien	88,3	115,1	92,3	99,8	-13,3
25	Herstellung von Metallerzeugnissen	91,1	100,1	97,6	89,6	-10,5
25.5	Herstellung von Schmiede-, Press-, Zieh- und Stanzteilen, gewalzten Ringen und pulvermetallurgischen Erzeugnissen	92,1	102,5	102,7	92,3	-10,0
25.7	Herstellung von Schneidwaren, Werkzeugen, Schlössern und Beschlägen aus unedlen Metallen	93,6	98,6	100,2	96,1	-2,5
26	Herstellung von Datenverarbeitungsgeräten, elektronischen und optischen Erzeugnissen	101,8	104,4	100,4	106,2	+1,7
27	Herstellung von elektrischen Ausrüstungen	90,3	91,7	102,7	91,2	-0,5
27.1	Herstellung von Elektromotoren, Generatoren, Transformatoren, Elektrizitätsverteilungs- und -schalteinrichtungen	90,2	94,5	121,7	100,5	+6,3
28	Maschinenbau	89,8	93,7	105,2	89,5	-4,5
28.1	Herstellung von nicht wirtschaftszweigspezifischen Maschinen	98,8	111,7	121,8	99,1	-11,3
29	Herstellung von Kraftwagen und Kraftwagenteilen	84,7	82,6	83,1	83,0	+0,5
30	Sonstiger Fahrzeugbau	72,5	56,5	253,7	135,4	+139,6
<b>C</b>	<b>Verarbeitendes Gewerbe</b>	<b>93,4</b>	<b>99,0</b>	<b>106,7</b>	<b>93,3</b>	<b>-5,8</b>
	Vorleistungsgüterproduzenten	96,3	103,3	102,8	95,1	-7,9
	Investitionsgüterproduzenten	88,0	89,2	106,3	90,9	+1,9
	Gebrauchsgüterproduzenten	65,2	68,2	79,2	77,5	+13,6
	Verbrauchsgüterproduzenten	108,5	128,4	154,1	96,6	-24,8

## Noch: 2. Auftragseingangindex im Verarbeitenden Gewerbe Nordrhein-Westfalens

## Realindex Inland

Systematik-Nr.	Wirtschaftszweig Hauptgruppe	Jahr 2024	April 2024	März 2025	April 2025	Veränderung gegenüber Vorjahres- monat in %
<b>Basis 2021 = 100</b>						
13	Herstellung von Textilien	73,9	85,2	73,8	97,0	+13,8
14	Herstellung von Bekleidung	97,6	105,8	128,3	59,5	-43,8
17	Herstellung von Papier, Pappe und Waren daraus	73,8	78,1	73,7	70,1	-10,2
20	Herstellung von chemischen Erzeugnissen	80,2	87,4	82,4	78,6	-10,1
20.1	Herstellung von chemischen Grundstoffen, Düngemitteln und Stickstoffverbindungen, Kunststoffen in Primärformen und synthetischem Kautschuk in Primärformen	76,9	84,3	78,0	74,5	-11,6
21	Herstellung von pharmazeutischen Erzeugnissen	133,8	139,3	140,7	117,1	-15,9
24	Metallerzeugung und -bearbeitung	84,1	88,0	93,1	87,2	-0,9
24.1	Erzeugung von Roheisen, Stahl und Ferrolegierungen	96,9	103,6	110,4	106,8	+3,1
24.4	Erzeugung und erste Bearbeitung von NE-Metallen	88,2	86,6	81,2	85,6	-1,2
24.5	Gießereien	70,4	85,0	72,8	63,3	-25,5
25	Herstellung von Metallerzeugnissen	71,6	79,2	76,3	71,8	-9,3
25.5	Herstellung von Schmiede-, Press-, Zieh- und Stanzteilen, gewalzten Ringen und pulvermetallurgischen Erzeugnissen	70,2	78,6	80,2	72,3	-8,0
25.7	Herstellung von Schneidwaren, Werkzeugen, Schlössern und Beschlägen aus unedlen Metallen	76,0	81,7	79,0	77,4	-5,3
26	Herstellung von Datenverarbeitungsgeräten, elektronischen und optischen Erzeugnissen	88,0	88,4	103,1	78,4	-11,3
27	Herstellung von elektrischen Ausrüstungen	79,7	76,4	94,9	69,9	-8,5
27.1	Herstellung von Elektromotoren, Generatoren, Transformatoren, Elektrizitätsverteilungs- und -schalteneinrichtungen	79,0	87,4	121,7	75,8	-13,3
28	Maschinenbau	75,5	77,5	82,7	69,0	-11,0
28.1	Herstellung von nicht wirtschaftszweigspezifischen Maschinen	77,9	79,6	82,4	69,5	-12,7
29	Herstellung von Kraftwagen und Kraftwagenteilen	67,7	70,9	77,3	66,9	-5,6
30	Sonstiger Fahrzeugbau	49,7	54,4	312,9	159,0	+192,3
<b>C</b>	<b>Verarbeitendes Gewerbe</b>	<b>77,7</b>	<b>81,9</b>	<b>91,7</b>	<b>78,3</b>	<b>-4,4</b>
	Vorleistungsgüterproduzenten	80,3	85,0	88,0	79,7	-6,2
	Investitionsgüterproduzenten	70,5	73,8	97,9	74,6	+1,1
	Gebrauchsgüterproduzenten	57,6	51,4	53,6	51,9	+1,0
	Verbrauchsgüterproduzenten	100,2	106,2	107,6	94,8	-10,7

## Noch: 2. AuftragseingangsindeX im Verarbeitenden Gewerbe Nordrhein-Westfalens

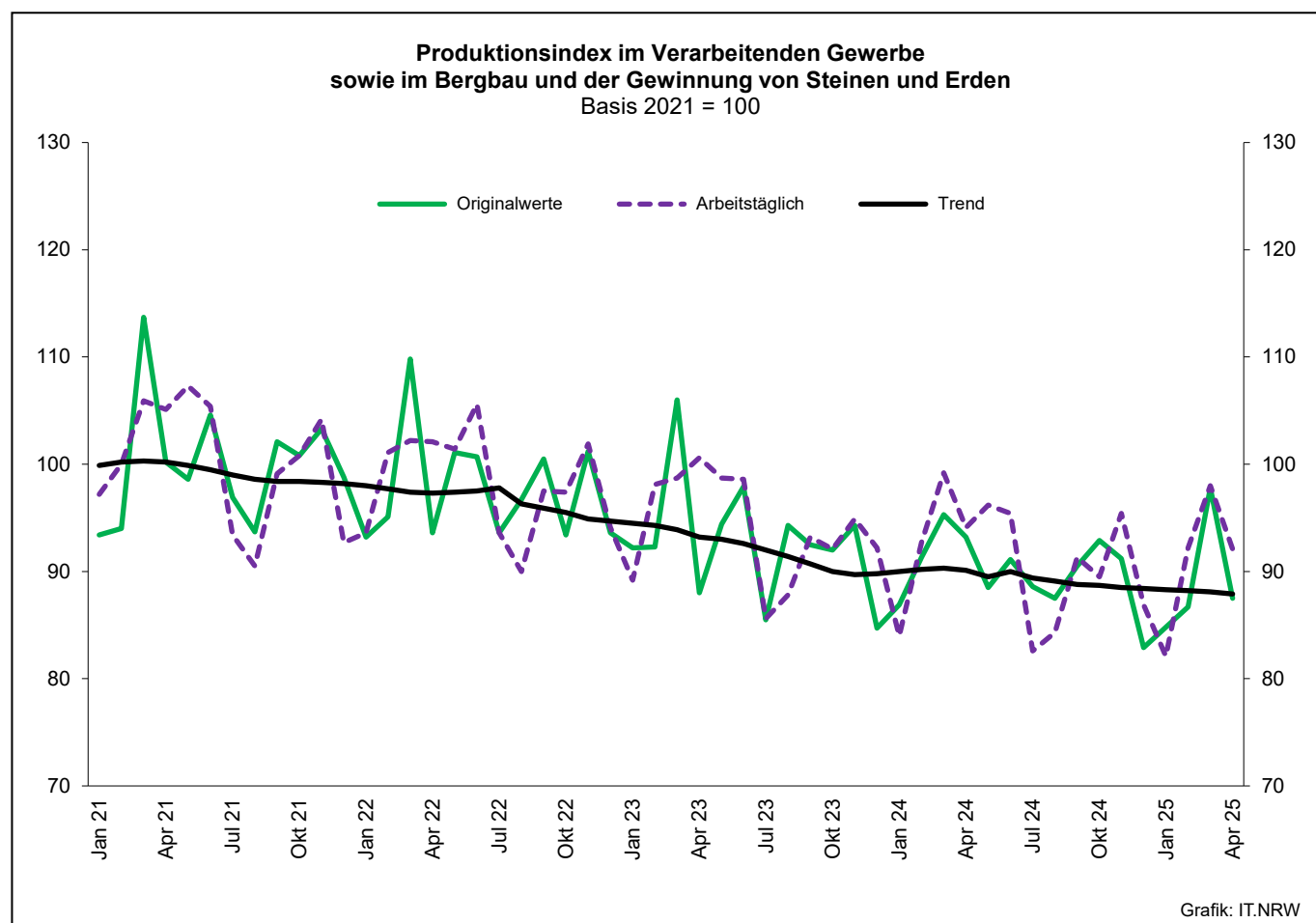
## Realindex Ausland

Systematik-Nr.	Wirtschaftszweig Hauptgruppe	Jahr 2024	April 2024	März 2025	April 2025	Veränderung gegenüber Vorjahres- monat in %
<b>Basis 2021 = 100</b>						
13	Herstellung von Textilien	89,1	178,5	80,8	82,5	-53,8
14	Herstellung von Bekleidung	90,3	79,3	106,9	54,0	-31,9
17	Herstellung von Papier, Pappe und Waren daraus	85,8	90,2	82,6	83,6	-7,3
20	Herstellung von chemischen Erzeugnissen	88,1	94,1	94,5	84,5	-10,2
20.1	Herstellung von chemischen Grundstoffen, Düngemitteln und Stickstoffverbindungen, Kunststoffen in Primärformen und synthetischem Kautschuk in Primärformen	86,1	92,1	90,7	81,7	-11,3
21	Herstellung von pharmazeutischen Erzeugnissen	98,0	113,1	203,3	75,8	-33,0
24	Metallerzeugung und -bearbeitung	82,2	88,8	88,9	83,4	-6,1
24.1	Erzeugung von Roheisen, Stahl und Ferrolegierungen	106,5	113,8	120,1	98,4	-13,5
24.4	Erzeugung und erste Bearbeitung von NE-Metallen	85,5	84,1	79,0	92,1	+9,5
24.5	Gießereien	68,3	97,9	70,4	94,4	-3,6
25	Herstellung von Metallerzeugnissen	85,0	92,2	90,4	79,8	-13,4
25.5	Herstellung von Schmiede-, Press-, Zieh- und Stanzteilen, gewalzten Ringen und pulvermetallurgischen Erzeugnissen	89,4	98,4	95,6	85,6	-13,0
25.7	Herstellung von Schneidwaren, Werkzeugen, Schlössern und Beschlägen aus unedlen Metallen	84,7	87,5	90,8	85,1	-2,7
26	Herstellung von Datenverarbeitungsgeräten, elektronischen und optischen Erzeugnissen	98,8	101,9	84,9	113,5	+11,4
27	Herstellung von elektrischen Ausrüstungen	71,4	78,5	75,8	81,3	+3,6
27.1	Herstellung von Elektromotoren, Generatoren, Transformatoren, Elektrizitätsverteilungs- und -schalteinrichtungen	72,0	70,4	75,5	89,9	+27,7
28	Maschinenbau	76,1	80,2	90,7	77,7	-3,1
28.1	Herstellung von nicht wirtschaftszweigspezifischen Maschinen	86,7	105,4	114,2	91,1	-13,6
29	Herstellung von Kraftwagen und Kraftwagenteilen	80,5	75,0	69,9	77,5	+3,3
30	Sonstiger Fahrzeugbau	91,4	43,7	69,2	50,4	+15,3
<b>C</b>	<b>Verarbeitendes Gewerbe</b>	<b>83,0</b>	<b>88,2</b>	<b>91,7</b>	<b>81,8</b>	<b>-7,3</b>
	Vorleistungsgüterproduzenten	85,7	92,6	88,6	84,4	-8,9
	Investitionsgüterproduzenten	79,2	78,5	85,4	79,6	+1,4
	Gebrauchsgüterproduzenten	56,6	64,7	78,4	77,3	+19,5
	Verbrauchsgüterproduzenten	93,0	118,5	155,5	76,5	-35,4

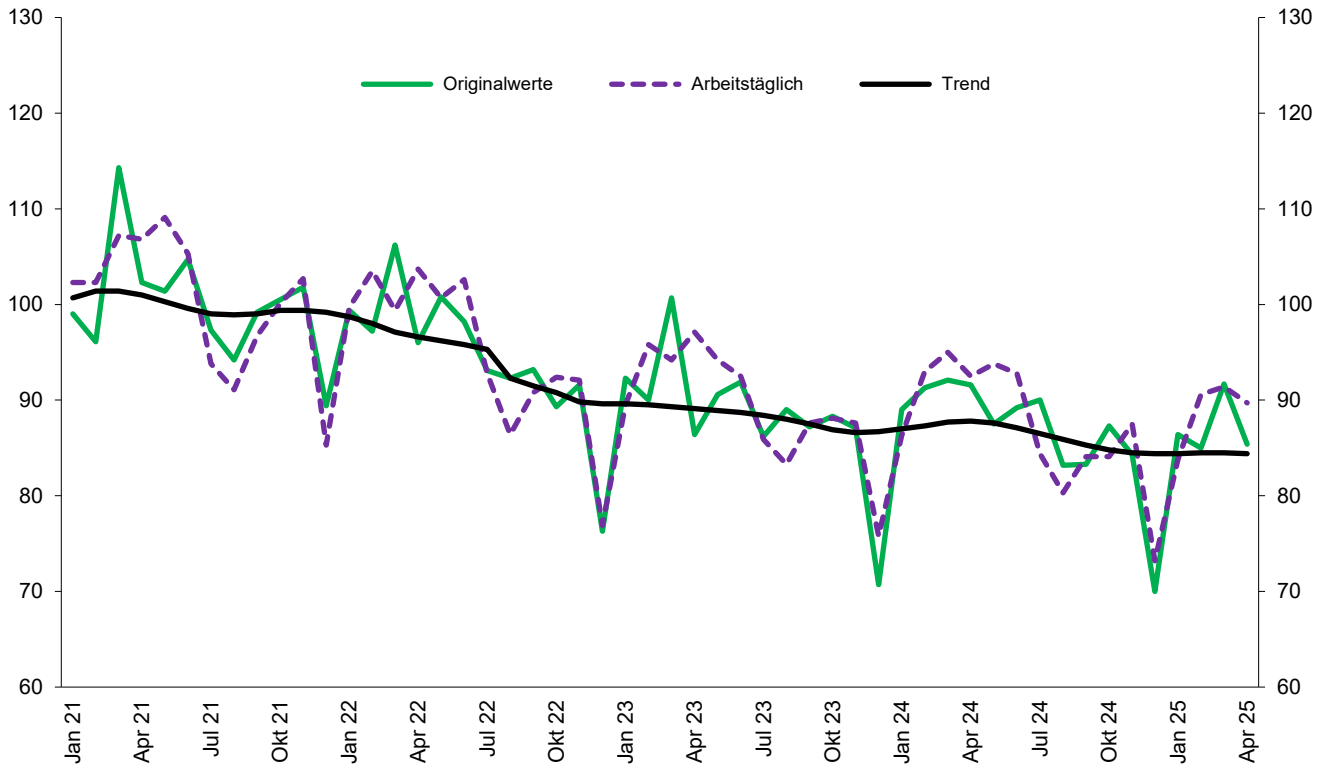
## Noch: 2. Auftragseingangsindex im Verarbeitenden Gewerbe Nordrhein-Westfalens

## Realindex insgesamt

Systematik-Nr.	Wirtschaftszweig Hauptgruppe	Jahr 2024	April 2024	März 2025	April 2025	Veränderung gegenüber Vorjahres- monat in %
<b>Basis 2021 = 100</b>						
13	Herstellung von Textilien	81,8	133,9	77,5	89,5	-33,2
14	Herstellung von Bekleidung	94,8	95,5	119,9	57,3	-40,0
17	Herstellung von Papier, Pappe und Waren daraus	78,8	83,1	77,4	75,7	-8,9
20	Herstellung von chemischen Erzeugnissen	84,8	91,3	89,6	82,1	-10,1
20.1	Herstellung von chemischen Grundstoffen, Düngemitteln und Stickstoffverbindungen, Kunststoffen in Primärformen und synthetischem Kautschuk in Primärformen	82,5	89,0	85,7	78,9	-11,3
21	Herstellung von pharmazeutischen Erzeugnissen	105,8	118,8	189,6	84,9	-28,5
24	Metallerzeugung und -bearbeitung	83,3	88,3	91,3	85,6	-3,1
24.1	Erzeugung von Roheisen, Stahl und Ferrolegierungen	100,1	107,0	113,6	104,0	-2,8
24.4	Erzeugung und erste Bearbeitung von NE-Metallen	87,0	85,5	80,3	88,4	+3,4
24.5	Gießereien	69,5	90,6	71,8	76,7	-15,3
25	Herstellung von Metallerzeugnissen	76,6	84,2	81,6	74,8	-11,2
25.5	Herstellung von Schmiede-, Press-, Zieh- und Stanzteilen, gewalzten Ringen und pulvermetallurgischen Erzeugnissen	77,5	86,2	86,1	77,4	-10,2
25.7	Herstellung von Schneidwaren, Werkzeugen, Schlössern und Beschlägen aus unedlen Metallen	80,4	84,6	85,0	81,3	-3,9
26	Herstellung von Datenverarbeitungsgeräten, elektronischen und optischen Erzeugnissen	94,6	96,6	92,0	99,7	+3,2
27	Herstellung von elektrischen Ausrüstungen	75,5	77,5	85,3	75,6	-2,5
27.1	Herstellung von Elektromotoren, Generatoren, Transformatoren, Elektrizitätsverteilungs- und -schalteinrichtungen	75,7	79,4	99,9	82,4	+3,8
28	Maschinenbau	75,9	79,2	87,8	74,6	-5,8
28.1	Herstellung von nicht wirtschaftszweigspezifischen Maschinen	82,8	94,0	100,3	81,6	-13,2
29	Herstellung von Kraftwagen und Kraftwagenteilen	75,0	73,2	73,1	73,0	-0,3
30	Sonstiger Fahrzeugbau	63,8	50,8	230,5	122,2	+140,6
<b>C</b>	<b>Verarbeitendes Gewerbe</b>	<b>80,5</b>	<b>85,2</b>	<b>91,7</b>	<b>80,2</b>	<b>-5,9</b>
	Vorleistungsgüterproduzenten	82,9	88,7	88,3	82,0	-7,6
	Investitionsgüterproduzenten	75,5	76,5	90,7	77,5	+1,3
	Gebrauchsgüterproduzenten	57,0	59,7	69,0	67,6	+13,2
	Verbrauchsgüterproduzenten	95,8	113,8	137,0	83,6	-26,5

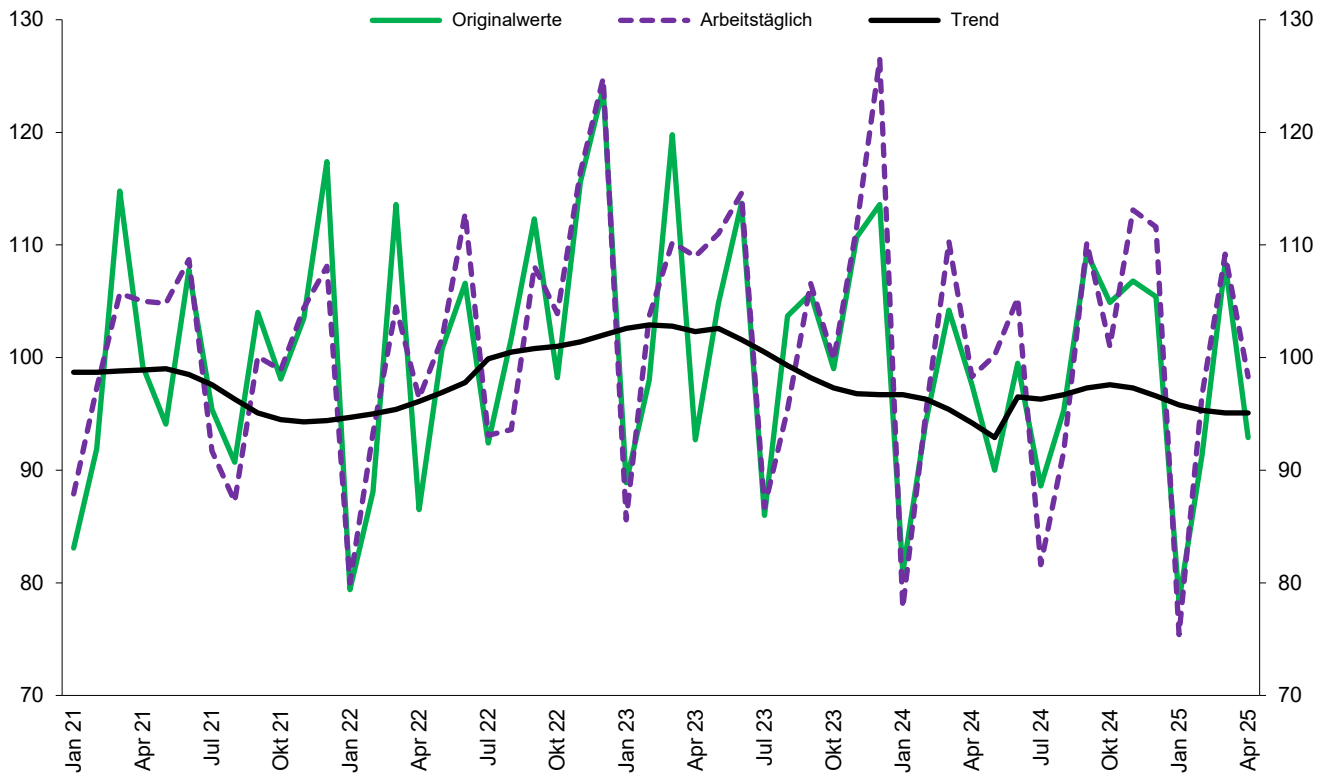


### Produktionsindex der Vorleistungsgüterproduzenten Basis 2021 = 100

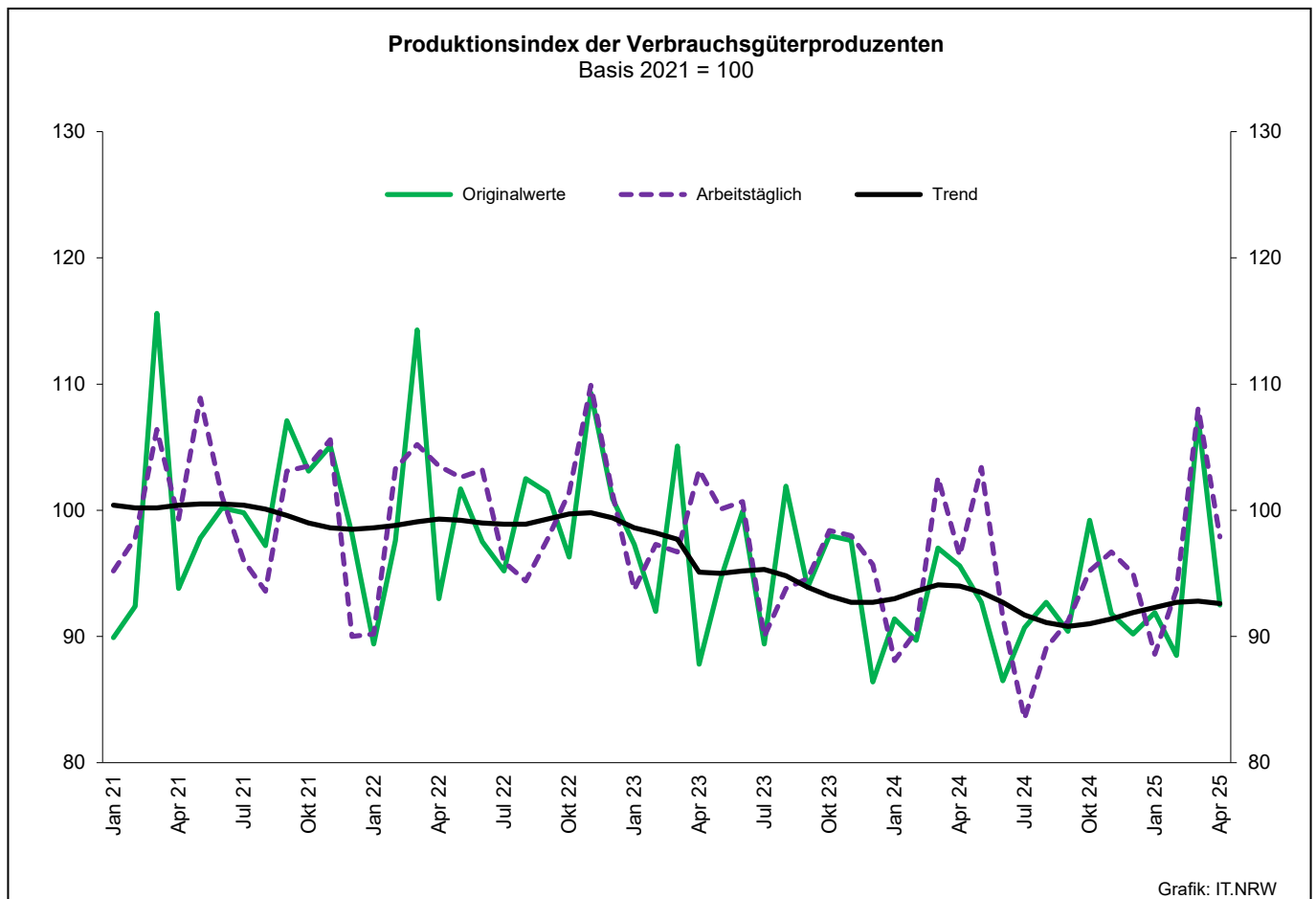
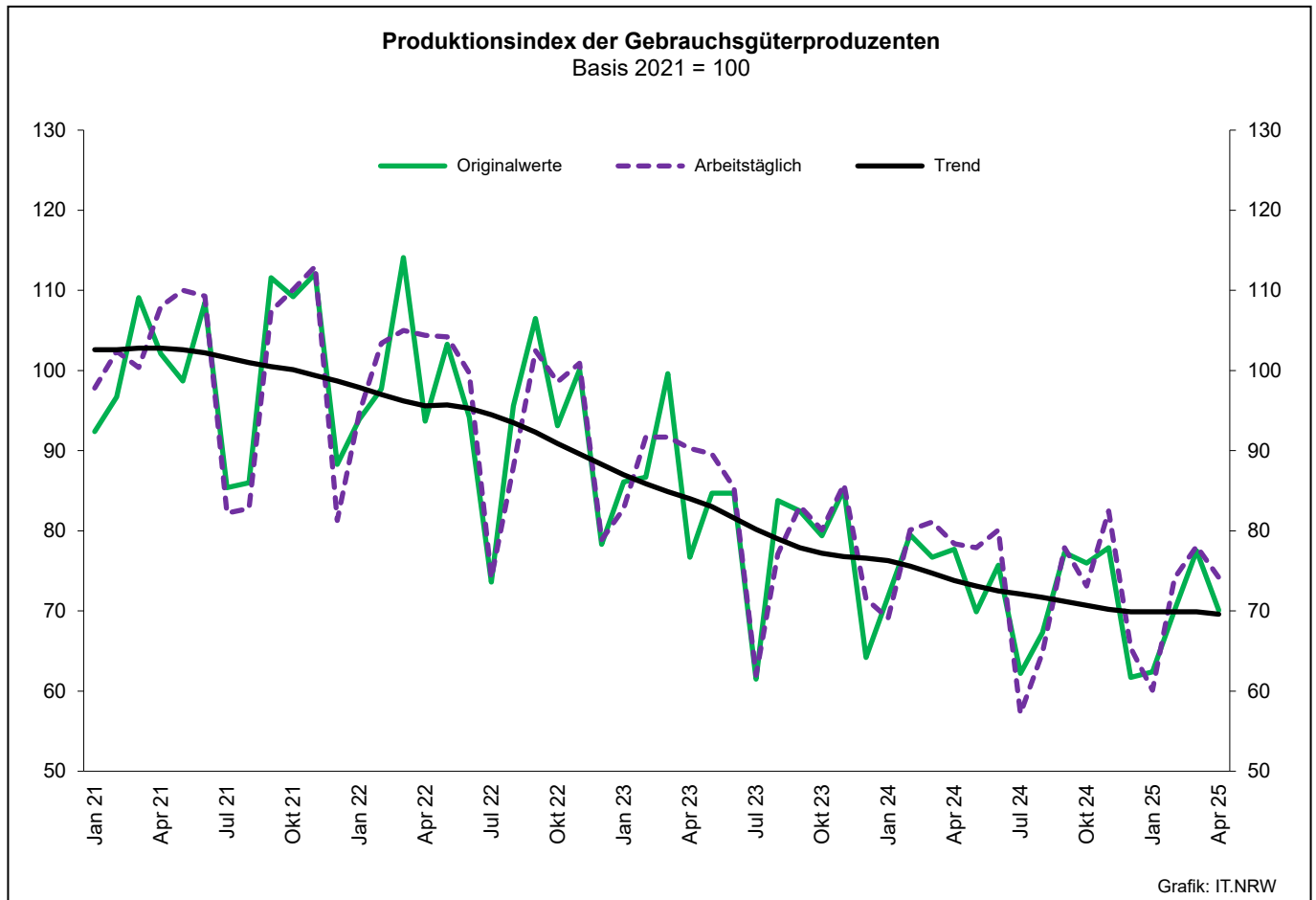


Grafik: IT.NRW

### Produktionsindex der Investitionsgüterproduzenten Basis 2021 = 100



Grafik: IT.NRW



### 3. Produktionsindex\*) im Verarbeitenden Gewerbe sowie im Bergbau und in der Gewinnung von Steinen und Erden Nordrhein-Westfalens

Systematik-Nr.	Wirtschaftszweig Hauptgruppe	Ge- wichtung	Jahr	April	März	April	Veränderung April 2025 gegenüber April 2024
		%	2024		2025		%
	Basis 2021 = 100						
B	Bergbau und Gewinnung von Steinen und Erden	0,9	86,1	90,1	89,0	82,8	-8,1
	darunter						
05	Kohlenbergbau	0,4	70,3	60,9	75,6	61,7	+1,3
08	Gewinnung von Steinen und Erden, sonstiger Bergbau	0,5	99,4	116,0	101,0	100,1	-13,7
C	Verarbeitendes Gewerbe	82,9	91,1	94,1	98,1	92,2	-2,0
	davon						
10	Herstellung von Nahrungs- und Futtermitteln	5,9	100,2	98,5	101,2	103,5	+5,1
11	Getränkeherstellung	1,1	106,2	110,8	96,5	114,9	+3,7
12	Tabakverarbeitung	0,1	101,9	103,6	112,5	117,4	+13,3
13	Herstellung von Textilien	0,8	79,3	86,8	85,0	88,9	+2,4
14	Herstellung von Bekleidung	0,1	102,5	96,6	119,1	99,5	+3,0
15	Herstellung von Leder, Lederwaren und Schuhen	0,1	88,3	96,9	91,5	100,5	+3,7
16	Herstellung von Holz-, Flecht-, Korb- und Korkwaren (ohne Möbel)	1,2	78,4	82,0	78,2	76,9	-6,2
17	Herstellung von Papier, Pappe und Waren daraus	1,8	85,1	88,7	84,9	87,2	-1,7
18	Herstellung von Druckerzeugnissen; Vervielfältigung von bespielten Ton-, Bild- und Datenträgern	1,2	71,2	74,1	69,3	74,7	+0,8
19	Kokerei und Mineralölverarbeitung	3,1	93,4	99,6	96,7	83,1	-16,6
20	Herstellung von chemischen Erzeugnissen	12,0	82,8	88,9	90,1	84,7	-4,7
21	Herstellung von pharmazeutischen Erzeugnissen	2,2	92,3	103,1	169,5	95,6	-7,3
22	Herstellung von Gummi- und Kunststoffwaren	3,7	87,9	93,3	93,9	93,9	+0,6
23	Herstellung von Glas- und Glaswaren, Keramik, Verarbeitung von Steinen und Erden	2,1	83,5	90,3	88,9	91,5	+1,3
24	Metallerzeugung und -bearbeitung	10,5	91,9	94,9	93,9	91,8	-3,3
25	Herstellung von Metallerzeugnissen	9,2	85,4	91,2	87,4	88,9	-2,5
26	Herstellung von Datenverarbeitungsgeräten, elektronischen und optischen Erzeugnissen	2,3	101,5	100,3	104,7	102,1	+1,8
27	Herstellung von elektrischen Ausrüstungen	4,4	81,9	86,1	83,9	80,7	-6,3
28	Maschinenbau	10,3	91,7	90,0	103,1	90,9	+1,0
29	Herstellung von Kraftwagen und Kraftwagenteilen	4,4	113,1	111,9	135,0	110,6	-1,2
30	Sonstiger Fahrzeugbau	0,4	110,7	119,4	109,7	108,3	-9,3
31	Herstellung von Möbeln	2,2	77,3	82,6	83,4	79,2	-4,1
32	Herstellung von sonstigen Waren	1,0	108,7	110,9	107,9	115,9	+4,5
33	Reparatur und Instandhaltung von Maschinen und Ausrüstungen	2,7	113,1	110,8	113,1	110,9	+0,1
B - C	Verarbeitendes Gewerbe sowie Bergbau und Gewinnung von Steinen und Erden	83,8	91,0	94,1	98,0	92,1	-2,1
B - D, F	Produzierendes Gewerbe (einschl. Bau und Energie)	100,0	92,1	94,4	98,1	93,3	-1,2
	Vorleistungsgüterproduzenten	43,5	87,2	92,5	91,4	89,7	-3,0
	Investitionsgüterproduzenten	21,5	99,7	98,3	109,2	98,3	+0,0
	Gebrauchsgüterproduzenten	3,3	74,0	78,4	78,1	74,2	-5,4
	Verbrauchsgüterproduzenten	11,9	93,6	96,4	108,1	97,9	+1,6
	Energieintensive Industriezweige	30,7	87,0	91,9	91,2	87,3	-5,0

\*) von arbeitstäglichen Schwankungen bereinigt. Aktualisierungen der Daten sind durch Quartals- und Jahresrevisionen bis zum endgültigen Jahresabschluss im April des Folgejahres möglich.



#### 4. Betriebe, Beschäftigte, geleistete Arbeitsstunden, Entgelte und Umsatz in Nordrhein-Westfalen nach Wirtschaftszweigen

Systematik-Nr.	Wirtschaftszweig a = April 2025 b = Veränderung gegenüber gleichem Vorjahreszeitraum in %		Betriebe	Beschäftigte	Geleistete Arbeits- stunden	Entgelte	Gesamtumsatz	
							insgesamt	darunter Auslands- umsatz
			Anzahl		1 000		1 000 EUR	
B	Bergbau und Gewinnung von Steinen und Erden	a	22	.	.	.	.	.
		b	—	.	.	.	.	.
05	Kohlenbergbau	a	7	.	.	.	.	.
		b	–12,5	.	.	.	.	.
06	Gewinnung von Erdöl und Erdgas	a	—	—	—	—	—	—
		b	—	—	—	—	—	—
07	Erzbergbau	a	1	.	.	.	.	.
		b	—	.	.	.	.	.
08	Gewinnung von Steinen und Erden, sonstiger Bergbau	a	14	2 542	321	12 666	50 356	11 085
		b	+7,7	+4,7	+1,5	+5,5	–4,2	–18,5
09	Erbringung von Dienstleistungen für den Bergbau und für die Gewinnung von Steinen und Erden	a	—	—	—	—	—	—
		b	—	—	—	—	—	—
C	Verarbeitendes Gewerbe	a	4 869	.	.	.	.	.
		b	–1,7	.	.	.	.	.
10	Herstellung von Nahrungs- und Futtermitteln	a	433	104 238	13 323	387 882	3 496 264	729 862
		b	+1,9	+6,1	+6,1	+9,2	+7,1	+1,9
10.1	Schlachten und Fleischverarbeitung	a	94	30 430	4 257	95 254	1 141 966	159 597
		b	–5,1	–3,8	–0,5	+5,8	+3,7	–5,2
10.3	Obst- und Gemüseverarbeitung	a	33	6 456	826	29 943	387 401	76 206
		b	+3,1	–2,8	–5,3	–2,0	+4,9	+3,9
10.5	Milchverarbeitung	a	17	3 830	515	20 444	291 124	72 186
		b	—	+5,3	+3,5	+5,4	+17,5	+5,5
10.6	Mahl- und Schälmaschinen, Herstellung von Stärke und Stärkeerzeugnissen	a	12	.	.	.	.	.
		b	—	.	.	.	.	.
10.7	Herstellung von Back- und Teigwaren	a	161	24 701	2 895	78 002	460 436	42 569
		b	+2,5	+1,5	–0,4	+5,3	+4,2	–6,6
10.8	Herstellung von sonstigen Nahrungsmitteln	a	82	32 297	3 911	132 271	833 345	241 527
		b	+9,3	+26,9	+26,8	+20,1	+14,6	+8,2
11	Getränkeherstellung	a	54	9 169	1 230	40 277	382 428	26 316
		b	+3,8	+2,5	–1,7	+2,7	–2,3	–13,4
12	Tabakverarbeitung	a	3	646	.	.	.	.
		b	—	–1,7	.	.	.	.
13	Herstellung von Textilien	a	95	13 340	1 622	53 227	256 661	138 524
		b	–5,9	–5,5	–8,4	–4,6	–4,3	+1,3
13.2	Weberei	a	18	2 503	286	12 315	55 171	.
		b	—	–2,7	–6,2	+24,0	–5,0	.
13.3	Veredlung von Textilien und Bekleidung	a	11	1 426	179	5 356	23 428	10 655
		b	–8,3	–4,1	–0,3	–14,8	–0,1	+0,8
13.9	Herstellung von sonstigen Textilwaren	a	63	9 232	1 133	34 906	174 557	93 216
		b	–7,4	–6,0	–9,6	–10,2	–4,4	+5,2
14	Herstellung von Bekleidung	a	20	3 905	.	.	86 432	30 508
		b	–4,8	–2,8	.	.	–7,4	–9,0
15	Herstellung von Leder, Lederwaren und Schuhen	a	12	.	211	5 207	49 516	14 416
		b	—	.	–3,5	–3,9	–2,0	–6,4
16	Herstellung von Holz-, Flecht-, Korb- und Korkwaren (ohne Möbel)	a	71	11 551	1 545	45 850	273 439	77 908
		b	–4,1	–3,4	–6,5	–0,9	–6,1	–4,5
17	Herstellung von Papier, Pappe und Waren daraus	a	135	23 888	2 951	105 909	660 522	297 400
		b	–0,7	–1,6	–4,1	+0,3	–4,7	–4,8
17.1	Herstellung von Holz- und Zellstoff, Papier, Karton und Pappe	a	30	5 693	708	29 348	217 821	131 929
		b	–6,3	–5,1	–8,8	–5,9	–10,0	–11,3
17.2	Herstellung von Waren aus Papier, Karton und Pappe	a	105	18 195	2 243	76 561	442 701	165 471
		b	+1,0	–0,4	–2,5	+2,9	–1,8	+1,2
18	Herstellung von Druckerzeugnissen; Vervielfältigung von bespielten Ton-, Bild- und Datenträgern	a	90	11 438	1 410	39 338	179 200	26 191
		b	–7,2	–4,8	–4,2	–2,5	–4,9	–2,0

**Noch: 4. Betriebe, Beschäftigte, geleistete Arbeitsstunden, Entgelte und Umsatz  
in Nordrhein-Westfalen nach Wirtschaftszweigen**

Systematik-Nr.	Wirtschaftszweig a = April 2025 b = Veränderung gegenüber gleichem Vorjahreszeitraum in %		Betriebe	Beschäftigte	Geleistete Arbeits- stunden	Entgelte	Gesamtumsatz	
							insgesamt	darunter Auslands- umsatz
			Anzahl	1 000	1 000 EUR			
19	Kokerei und Mineralölverarbeitung	a b	12 —	. .	. .	. . .	. . .	. . .
20	Herstellung von chemischen Erzeugnissen	a b	295 +1,0	97 486 —0,5	12 368 —5,1	950 927 +21,7	4 052 874 —4,3	2 407 242 —3,5
20.1	Herstellung von chemischen Grundstoffen, Düngemitteln und Stickstoffverbindungen, Kunststoffen in Primärformen und synthetischem Kautschuk in Primärformen	a b	134 —	55 429 —1,8	6 867 —6,0	592 763 +27,8	2 632 142 —5,2	1 624 380 —4,8
20.3	Herstellung von Anstrichmitteln, Druckfarben und Kitten	a b	37 —	9 756 +7,7	1 313 +0,9	53 779 +9,4	338 108 +1,1	167 161 +4,4
20.4	Herstellung von Seifen, Wasch-, Reinigungs- und Körperpflegemitteln sowie von Duftstoffen	a b	45 —	15 458 —9,8	1 923 —14,8	156 020 —4,6	378 651 —27,9	128 045 —45,0
20.5	Herstellung von sonstigen chemischen Erzeugnissen	a b	73 +4,3	14 432 +13,5	1 968 +8,0	112 415 +41,7	583 288 +25,4	380 554 +39,6
21	Herstellung von pharmazeutischen Erzeugnissen	a b	44 +2,3	18 449 —8,6	2 394 —13,8	227 669 +32,7	543 311 —29,1	349 841 —37,2
22	Herstellung von Gummi- und Kunststoffwaren	a b	415 —3,3	64 923 —4,1	8 354 —7,0	266 740 —3,6	1 275 597 —5,7	548 567 —7,3
22.1	Herstellung von Gummiwaren	a b	37 —2,6	6 890 —5,3	928 —5,1	31 429 —7,0	164 814 —4,1	89 723 —6,7
22.2	Herstellung von Kunststoffwaren	a b	378 —3,3	58 033 —3,9	7 427 —7,2	235 312 —3,1	1 110 783 —5,9	458 845 —7,4
23	Herstellung von Glas und Glaswaren, Keramik, Verarbeitung von Steinen und Erden	a b	172 —2,8	24 888 —4,2	3 154 —10,2	114 155 —3,8	582 171 —9,3	221 561 —1,7
23.1	Herstellung von Glas und Glaswaren	a b	48 —5,9	8 665 —7,8	1 091 —16,5	38 239 —9,4	170 031 —12,7	93 908 —2,5
23.5	Herstellung von Zement, Kalk und gebranntem Gips	a b	18 +5,9	2 642 +1,9	338 —2,6	15 203 +7,6	133 960 —1,6	31 288 +6,9
23.6	Herstellung von Erzeugnissen aus Beton, Zement und Gips	a b	53 —3,6	5 368 —5,3	725 —8,9	25 149 —5,7	100 391 —18,3	12 264 —18,1
23.9	Herstellung von Schleifkörpern und Schleifmitteln auf Unterlage sowie sonstigen Erzeugnissen aus nichtmetallischen Mineralien a. n. g.	a b	21 —4,5	. . .	. . .	18 221 —1,6	86 825 . .	39 921 . .
24	Metallerzeugung und -bearbeitung	a b	285 —4,7	89 513 —5,6	10 221 —10,4	453 582 —1,5	3 292 050 —9,1	1 326 343 —8,2
24.2	Herstellung von Stahlrohren, Rohrform-, Rohrverschluss- und Rohrverbindungsstücken aus Stahl	a b	38 —2,6	9 846 —2,8	1 063 —10,2	48 931 —8,8	247 392 —17,8	129 298 —22,6
24.3	Sonstige erste Bearbeitung von Eisen und Stahl	a b	74 —6,3	10 684 —11,6	1 267 —16,5	48 542 —9,7	411 452 —19,0	183 749 —21,3
24.4	Erzeugung und erste Bearbeitung von NE-Metallen	a b	62 —4,6	17 997 —6,1	2 138 —7,5	100 222 +0,1	916 448 —3,5	411 084 +3,9
24.5	Gießereien	a b	78 —4,9	18 610 —9,0	2 132 —13,8	83 341 —3,8	345 397 —14,5	151 415 —12,2
25	Herstellung von Metallerzeugnissen	a b	866 —2,4	128 714 —1,1	15 713 —4,6	554 967 +2,1	2 463 433 —2,4	1 038 364 +0,8
25.1	Stahl- und Leichtmetallbau	a b	153 —2,5	20 498 —0,6	2 675 —1,0	80 651 +0,9	365 390 —2,4	88 631 —2,6
25.5	Herstellung von Schmiede-, Press-, Zieh- und Stanzteilen, gewalzten Ringen und pulvermetallurgischen Erzeugnissen	a b	146 —2,7	27 599 +1,3	3 213 —5,0	126 784 +4,9	604 208 +0,7	269 026 +7,0
25.6	Oberflächenveredlung und Wärmebehandlung; Mechanik a. n. g.	a b	212 +1,0	21 495 +4,1	2 697 +1,4	82 121 +6,6	303 973 +4,3	80 340 +23,9
25.7	Herstellung von Schneidwaren, Werkzeugen, Schlössern und Beschlägen aus unedlen Metallen	a b	159 —0,6	29 854 —2,0	3 476 —7,2	138 033 +2,5	609 158 —0,5	320 444 +0,5
25.9	Herstellung von sonstigen Metallwaren	a b	169 —7,7	25 839 —7,1	3 203 —9,2	111 292 —3,8	509 309 —11,7	235 454 —11,4

**Noch: 4. Betriebe, Beschäftigte, geleistete Arbeitsstunden, Entgelte und Umsatz  
in Nordrhein-Westfalen nach Wirtschaftszweigen**

Systematik-Nr.	Wirtschaftszweig a = April 2025 b = Veränderung gegenüber gleichem Vorjahreszeitraum in %		Betriebe	Beschäftigte	Geleistete Arbeits- stunden	Entgelte	Gesamtumsatz	
							insgesamt	darunter Auslands- umsatz
			Anzahl		1 000	1 000 EUR		
26	Herstellung von Datenverarbeitungsgeräten, elektronischen und optischen Erzeugnissen	a	181	38 059	4 838	213 534	936 131	583 647
b		-1,1	-6,0	-9,1	-1,2	+2,6	+3,8	
26.3	Herstellung von Geräten und Einrichtungen der Telekommunikationstechnik	a	18	3 432	438	18 256	64 210	23 134
b		-5,3	-17,9	-20,1	-14,0	-30,4	-40,9	
26.5	Herstellung von Mess-, Kontroll-, Navigations- u. ä. Instrumenten und Vorrichtungen; Herstellung von Uhren	a	95	16 625	2 162	89 739	292 871	178 963
b		-	+0,6	-3,5	+7,1	+6,4	+11,6	
27	Herstellung von elektrischen Ausrüstungen	a	279	77 679	9 422	397 193	1 631 973	836 604
b		-3,1	-5,7	-7,5	-1,1	-7,7	-12,1	
27.1	Herstellung von Elektromotoren, Generatoren, Transformatoren, Elektrizitätsverteilungs- und -schalteinrichtungen	a	110	23 645	3 011	115 809	495 229	230 974
b		-5,2	-3,2	-5,9	+0,4	-0,8	-3,7	
27.3	Herstellung von Kabeln und elektrischem Installations- material	a	62	25 954	3 086	132 695	606 648	332 488
b		+3,3	-0,7	-4,1	+4,1	+1,2	-1,4	
27.4	Herstellung von elektrischen Lampen und Leuchten	a	33	5 648	.	.	136 898	56 421
b		-8,3	-6,1	.	.	-9,3	-11,3	
27.5	Herstellung von Haushaltsgeräten	a	16	12 968	1 519	71 593	.	.
b		-	-16,2	-12,6	-7,7	.	.	
28	Maschinenbau	a	804	177 569	21 840	932 885	3 883 997	2 507 910
b		-0,5	-1,0	-5,7	+2,1	-3,2	-2,2	
28.1	Herstellung von nicht wirtschaftszweigspezifischen Maschinen	a	196	56 326	6 665	303 349	1 430 248	895 865
b		+0,5	-1,4	-7,0	+2,4	+5,3	+10,7	
28.4	Herstellung von Werkzeugmaschinen	a	75	14 496	1 767	73 255	219 387	144 237
b		+1,4	-0,2	-8,3	-0,6	-14,3	-19,3	
28.9	Herstellung von Maschinen für sonstige bestimmte Wirtschaftszweige	a	252	47 116	5 938	249 727	875 102	613 032
b		-0,8	-2,4	-5,8	+0,4	-7,5	-8,7	
29	Herstellung von Kraftwagen und Kraftwagenteilen	a	139	57 004	6 345	317 851	2 433 407	1 610 909
b		-7,9	-10,4	-16,0	-6,3	+7,1	+8,7	
29.1	Herstellung von Kraftwagen und Kraftwagenmotoren	a	7	19 938	1 982	120 893	1 533 062	1 088 810
b		-	-2,0	-10,1	-0,6	+16,5	+10,3	
29.2	Herstellung von Karosserien, Aufbauten und Anhängern	a	37	9 335	1 136	40 412	290 079	183 424
b		-2,6	-9,6	-12,7	-0,1	+2,1	+21,6	
29.3	Herstellung von Teilen und Zubehör für Kraftwagen	a	95	27 731	3 227	156 546	610 266	338 675
b		-10,4	-15,8	-20,3	-11,6	-9,1	-1,5	
30	Sonstiger Fahrzeugbau	a	33	8 640	1 095	43 215	284 290	134 963
b		-5,7	+0,4	-3,8	+1,9	-5,3	+5,2	
30.2	Schienenfahrzeugbau	a	13	.	.	.	203 214	94 043
b		-13,3	.	.	.	.	.	
31	Herstellung von Möbeln	a	129	23 686	2 929	88 843	547 080	208 893
b		-3,0	-4,9	-5,8	-0,7	-10,3	-8,8	
32	Herstellung von sonstigen Waren	a	86	12 101	1 530	50 507	202 313	76 724
b		-	+1,5	-3,1	+0,7	+7,2	+9,9	
32.4	Herstellung von Spielwaren	a	4	1 208	.	4 243	27 366	4 389
b		-	-1,3	.	+6,8	+45,2	+45,1	
32.5	Herstellung von medizinischen und zahnmedizinischen Apparaten und Materialien	a	59	8 504	.	.	131 235	50 286
b		-	+0,2	.	.	-1,1	-0,1	
33	Reparatur und Installation von Maschinen und Ausrüstungen	a	216	31 321	3 899	154 856	468 330	55 316
b		+3,8	+2,2	-3,4	+8,1	+1,1	-5,1	
33.1	Reparatur von Metallerzeugnissen, Maschinen und Ausrüstungen	a	130	19 681	2 408	95 076	283 171	38 455
b		+7,4	+8,5	+0,8	+9,3	-2,2	+2,4	
33.2	Installation von Maschinen und Ausrüstungen a. n. g.	a	86	11 640	1 492	59 780	185 159	16 861
b		-1,1	-7,0	-9,4	+6,1	+6,7	-18,8	
	Insgesamt	a	4 891	1 039 411	128 300	5 523 834	28 590 723	13 358 981
		b	-1,7	-2,4	-5,8	+4,7	-4,3	-4,1

## 5. Umsatz in Nordrhein-Westfalen nach Wirtschaftszweigen

Systematik-Nr.	Wirtschaftszweig a = April 2025 b = Veränderung gegenüber gleichem Vorjahreszeitraum in %		Gesamtumsatz	Auslandsumsatz		Anteil Auslandsumsatz am Gesamtumsatz (Exportquote)
				insgesamt	darunter Eurozone	
				1 000 EUR		%
B	Bergbau und Gewinnung von Steinen und Erden	a	.	.	.	.
		b	.	.	.	x
05	Kohlenbergbau	a	.	.	.	.
		b	.	.	.	x
06	Gewinnung von Erdöl und Erdgas	a	–	–	–	–
		b	–	–	–	–
07	Erzbergbau	a	.	.	.	.
		b	.	.	.	x
08	Gewinnung von Steinen und Erden, sonstiger Bergbau	a	50 356	11 085	8 107	22,0
		b	–4,2	–18,5	–21,5	x
09	Erbringung von Dienstleistungen für den Bergbau und für die Gewinnung von Steinen und Erden	a	–	–	–	–
		b	–	–	–	–
C	Verarbeitendes Gewerbe	a	.	.	.	.
		b	.	.	.	x
10	Herstellung von Nahrungs- und Futtermitteln	a	3 496 264	729 862	556 098	20,9
		b	+7,1	+1,9	+4,1	x
10.1	Schlachten und Fleischverarbeitung	a	1 141 966	159 597	138 783	14,0
		b	+3,7	–5,2	+4,8	x
10.3	Obst- und Gemüseverarbeitung	a	387 401	76 206	60 770	19,7
		b	+4,9	+3,9	+2,7	x
10.5	Milchverarbeitung	a	291 124	72 186	48 584	24,8
		b	+17,5	+5,5	+14,7	x
10.6	Mahl- und Schälmaschinen, Herstellung von Stärke und Stärkeerzeugnissen	a	.	.	.	.
		b	.	.	.	x
10.7	Herstellung von Back- und Teigwaren	a	460 436	42 569	29 789	9,2
		b	+4,2	–6,6	–11,9	x
10.8	Herstellung von sonstigen Nahrungsmitteln	a	833 345	241 527	170 950	29,0
		b	+14,6	+8,2	+8,6	x
11	Getränkeherstellung	a	382 428	26 316	12 570	6,9
		b	–2,3	–13,4	–17,8	x
12	Tabakverarbeitung	a	.	.	.	.
		b	.	.	.	x
13	Herstellung von Textilien	a	256 661	138 524	81 693	54,0
		b	–4,3	+1,3	+17,3	x
13.2	Weberei	a	55 171	.	18 881	.
		b	–5,0	.	–0,1	x
13.3	Veredlung von Textilien und Bekleidung	a	23 428	10 655	7 666	45,5
		b	–0,1	+0,8	+32,3	x
13.9	Herstellung von sonstigen Textilwaren	a	174 557	93 216	53 127	53,4
		b	–4,4	+5,2	+26,1	x
14	Herstellung von Bekleidung	a	86 432	30 508	21 654	35,3
		b	–7,4	–9,0	.	x
15	Herstellung von Leder, Lederwaren und Schuhen	a	49 516	14 416	11 172	29,1
		b	–2,0	–6,4	–9,0	x
16	Herstellung von Holz-, Flecht-, Korb- und Korkwaren (ohne Möbel)	a	273 439	77 908	51 670	28,5
		b	–6,1	–4,5	+1,6	x
17	Herstellung von Papier, Pappe und Waren daraus	a	660 522	297 400	194 523	45,0
		b	–4,7	–4,8	–5,9	x
17.1	Herstellung von Holz- und Zellstoff, Papier, Karton und Pappe	a	217 821	131 929	78 774	60,6
		b	–10,0	–11,3	–14,8	x
17.2	Herstellung von Waren aus Papier, Karton und Pappe	a	442 701	165 471	115 749	37,4
		b	–1,8	+1,2	+1,3	x
18	Herstellung von Druckerzeugnissen; Vervielfältigung von bespielten Ton-, Bild- und Datenträgern	a	179 200	26 191	15 430	14,6
		b	–4,9	–2,0	–4,5	x

# Noch: 5. Umsatz in Nordrhein-Westfalen nach Wirtschaftszweigen

Systematik-Nr.	Wirtschaftszweig a = April 2025 b = Veränderung gegenüber gleichem Vorjahreszeitraum in %	Gesamtumsatz	Auslandsumsatz		Anteil Auslandsumsatz am Gesamtumsatz (Exportquote)	
			insgesamt	darunter Eurozone		
			1 000 EUR			
19	Kokerei und Mineralölverarbeitung	a b	. .	. .	. x	
20	Herstellung von chemischen Erzeugnissen	a b	4 052 874 -4,3	2 407 242 -3,5	1 137 848 -2,4	59,4 x
20.1	Herstellung von chemischen Grundstoffen, Düngemitteln und Stickstoffverbindungen, Kunststoffen in Primärformen und synthetischem Kautschuk in Primärformen	a b	2 632 142 -5,2	1 624 380 -4,8	757 532 -4,4	61,7 x
20.3	Herstellung von Anstrichmitteln, Druckfarben und Kitt	a b	338 108 +1,1	167 161 +4,4	106 595 +1,5	49,4 x
20.4	Herstellung von Seifen, Wasch-, Reinigungs- und Kör- perpflegemitteln sowie von Duftstoffen	a b	378 651 -27,9	128 045 -45,0	95 167 -27,3	33,8 x
20.5	Herstellung von sonstigen chemischen Erzeugnissen	a b	583 288 +25,4	380 554 +39,6	171 326 +32,2	65,2 x
21	Herstellung von pharmazeutischen Erzeugnissen	a b	543 311 -29,1	349 841 -37,2	113 364 -25,0	64,4 x
22	Herstellung von Gummi- und Kunststoffwaren	a b	1 275 597 -5,7	548 567 -7,3	341 318 -7,8	43,0 x
22.1	Herstellung von Gummiwaren	a b	164 814 -4,1	89 723 -6,7	49 214 -13,0	54,4 x
22.2	Herstellung von Kunststoffwaren	a b	1 110 783 -5,9	458 845 -7,4	292 104 -6,8	41,3 x
23	Herstellung von Glas und Glaswaren, Keramik, Verarbeitung von Steinen und Erden	a b	582 171 -9,3	221 561 -1,7	129 148 -3,3	38,1 x
23.1	Herstellung von Glas und Glaswaren	a b	170 031 -12,7	93 908 -2,5	57 466 -8,9	55,2 x
23.5	Herstellung von Zement, Kalk und gebranntem Gips	a b	133 960 -1,6	31 288 +6,9	27 035 +8,6	23,4 x
23.6	Herstellung von Erzeugnissen aus Beton, Zement und Gips	a b	100 391 -18,3	12 264 -18,1	8 836 -24,3	12,2 x
23.9	Herstellung von Schleifkörpern und Schleifmitteln auf Unterlage sowie sonstigen Erzeugnissen aus nichtmetallischen Mineralien a. n. g.	a b	86 825 .	39 921 .	20 713 .	46,0 x
24	Metallerzeugung und -bearbeitung	a b	3 292 050 -9,1	1 326 343 -8,2	783 935 -7,9	40,3 x
24.2	Herstellung von Stahlrohren, Rohrform-, Rohrver- schluss- und Rohrverbindungsstücken aus Stahl	a b	247 392 -17,8	129 298 -22,6	69 675 -26,1	52,3 x
24.3	Sonstige erste Bearbeitung von Eisen und Stahl	a b	411 452 -19,0	183 749 -21,3	109 761 -21,3	44,7 x
24.4	Erzeugung und erste Bearbeitung von NE-Metallen	a b	916 448 -3,5	411 084 +3,9	266 845 +4,2	44,9 x
24.5	Gießereien	a b	345 397 -14,5	151 415 -12,2	76 635 -19,4	43,8 x
25	Herstellung von Metallerzeugnissen	a b	2 463 433 -2,4	1 038 364 +0,8	614 010 +0,3	42,2 x
25.1	Stahl- und Leichtmetallbau	a b	365 390 -2,4	88 631 -2,6	56 487 -4,4	24,3 x
25.5	Herstellung von Schmiede-, Press-, Zieh- und Stanzteilen, gewalzten Ringen und pulvermetallur- gischen Erzeugnissen	a b	604 208 +0,7	269 026 +7,0	169 140 +8,5	44,5 x
25.6	Oberflächenveredlung und Wärmebehandlung; Mechanik a. n. g.	a b	303 973 +4,3	80 340 +23,9	49 406 +33,0	26,4 x
25.7	Herstellung von Schneidwaren, Werkzeugen, Schlössern und Beschlägen aus unedlen Metallen	a b	609 158 -0,5	320 444 +0,5	177 970 +1,1	52,6 x
25.9	Herstellung von sonstigen Metallwaren	a b	509 309 -11,7	235 454 -11,4	148 988 -12,4	46,2 x

# Noch: 5. Umsatz in Nordrhein-Westfalen nach Wirtschaftszweigen

Systematik-Nr.	Wirtschaftszweig a = April 2025 b = Veränderung gegenüber gleichem Vorjahreszeitraum in %		Gesamtumsatz	Auslandsumsatz		Anteil Auslandsumsatz am Gesamtumsatz (Exportquote)
				insgesamt	darunter Eurozone	
			1 000 EUR			%
26	Herstellung von Datenverarbeitungsgeräten, elektronischen und optischen Erzeugnissen	a b	936 131 +2,6	583 647 +3,8	234 634 -5,0	62,3 x
26.3	Herstellung von Geräten und Einrichtungen der Telekommunikationstechnik	a b	64 210 -30,4	23 134 -40,9	11 357 -53,1	36,0 x
26.5	Herstellung von Mess-, Kontroll-, Navigations- u. ä. Instrumenten und Vorrichtungen; Herstellung von Uhren	a b	292 871 +6,4	178 963 +11,6	77 596 +15,3	61,1 x
27	Herstellung von elektrischen Ausrüstungen	a b	1 631 973 -7,7	836 604 -12,1	384 675 -14,3	51,3 x
27.1	Herstellung von Elektromotoren, Generatoren, Transformatoren, Elektrizitätsverteilungs- und -schalteinrichtungen	a b	495 229 -0,8	230 974 -3,7	102 120 -14,9	46,6 x
27.3	Herstellung von Kabeln und elektrischem Installations- material	a b	606 648 +1,2	332 488 -1,4	146 887 +3,4	54,8 x
27.4	Herstellung von elektrischen Lampen und Leuchten	a b	136 898 -9,3	56 421 -11,3	37 145 -8,4	41,2 x
27.5	Herstellung von Haushaltsgeräten	a b	. .	. .	. .	. x
28	Maschinenbau	a b	3 883 997 -3,2	2 507 910 -2,2	895 148 -3,3	64,6 x
28.1	Herstellung von nicht wirtschaftszweigspezifischen Maschinen	a b	1 430 248 +5,3	895 865 +10,7	352 459 +7,6	62,6 x
28.4	Herstellung von Werkzeugmaschinen	a b	219 387 -14,3	144 237 -19,3	54 861 +1,2	65,7 x
28.9	Herstellung von Maschinen für sonstige bestimmte Wirtschaftszweige	a b	875 102 -7,5	613 032 -8,7	169 147 -2,7	70,1 x
29	Herstellung von Kraftwagen und Kraftwagenteilen	a b	2 433 407 +7,1	1 610 909 +8,7	674 856 +11,6	66,2 x
29.1	Herstellung von Kraftwagen und Kraftwagenmotoren	a b	1 533 062 +16,5	1 088 810 +10,3	401 223 +12,8	71,0 x
29.2	Herstellung von Karosserien, Aufbauten und Anhängern	a b	290 079 +2,1	183 424 +21,6	79 676 +32,5	63,2 x
29.3	Herstellung von Teilen und Zubehör für Kraftwagen	a b	610 266 -9,1	338 675 -1,5	193 957 +2,5	55,5 x
30	Sonstiger Fahrzeugbau	a b	284 290 -5,3	134 963 +5,2	38 283 -12,2	47,5 x
30.2	Schienenfahrzeugbau	a b	203 214 .	94 043 .	18 090 .	46,3 x
31	Herstellung von Möbeln	a b	547 080 -10,3	208 893 -8,8	141 186 -13,1	38,2 x
32	Herstellung von sonstigen Waren	a b	202 313 +7,2	76 724 +9,9	40 133 +9,2	37,9 x
32.4	Herstellung von Spielwaren	a b	27 366 +45,2	4 389 +45,1	. .	16,0 x
32.5	Herstellung von medizinischen und zahnmedizinischen Apparaten und Materialien	a b	131 235 -1,1	50 286 -0,1	23 572 -3,6	38,3 x
33	Reparatur und Installation von Maschinen und Ausrüstungen	a b	468 330 +1,1	55 316 -5,1	29 622 -6,8	11,8 x
33.1	Reparatur von Metallerzeugnissen, Maschinen und Ausrüstungen	a b	283 171 -2,2	38 455 +2,4	19 374 +7,2	13,6 x
33.2	Installation von Maschinen und Ausrüstungen a. n. g.	a b	185 159 +6,7	16 861 -18,8	10 248 -25,2	9,1 x
	<b>Insgesamt</b>	a b	<b>28 590 723</b> <b>-4,3</b>	<b>13 358 981</b> <b>-4,1</b>	<b>6 603 259</b> <b>-4,1</b>	<b>46,7</b> <b>x</b>

**6. Betriebe, Beschäftigte, geleistete Arbeitsstunden, Entgelte und Umsatz des Verarbeitenden Gewerbes  
sowie des Bergbaus und der Gewinnung von Steinen und Erden nach Verwaltungsbezirken  
Berichtsmonat April 2025**

Verwaltungsbezirk	Betriebe	Beschäftigte	Geleistete Arbeits- stunden	Entgelte	Gesamtumsatz	
					insgesamt	darunter Auslands- umsatz
	Anzahl	1 000	1 000 EUR			
Kreisfreie Städte						
Düsseldorf	72	24 983	3 087	227 802	908 551	532 054
Duisburg	52	28 551	3 356	160 485	1 056 284	341 738
Essen	60	10 626	1 314	72 035	332 575	183 349
Krefeld	57	16 608	1 992	95 569	646 219	372 913
Mönchengladbach	60	12 951	1 576	67 215	304 019	135 878
Mülheim a. d. Ruhr	32	8 637	1 054	47 843	131 832	68 277
Oberhausen	31	5 746	742	32 589	156 022	103 669
Remscheid	71	12 209	1 505	61 216	308 139	168 676
Solingen	58	8 324	1 083	32 477	164 454	88 984
Wuppertal	75	18 759	2 366	150 983	357 740	214 527
Kreise						
Kleve	82	11 635	1 466	50 474	353 584	184 137
Mettmann	174	31 254	3 967	203 699	812 521	434 240
Rhein-Kreis Neuss	77	21 412	2 656	149 922	1 001 648	612 027
Viersen	94	11 790	1 501	51 084	269 684	111 016
Wesel	87	16 952	2 126	85 146	544 782	251 806
Regierungsbezirk Düsseldorf	1 082	240 437	29 790	1 488 539	7 348 054	3 803 291
Kreisfreie Städte						
Bonn	27	5 392	659	26 034	102 840	55 974
Köln	114	46 085	5 603	296 623	2 056 723	1 120 978
Leverkusen	29	17 248	2 066	237 491	523 772	365 507
Kreise						
Städteregion Aachen	141	27 131	3 358	145 341	726 920	351 535
darunter kreisfreie Stadt Aachen	53	12 136	1 423	68 791	344 930	155 654
Düren	78	13 047	1 678	68 680	333 778	178 845
Rhein-Erft-Kreis	71	17 750	2 329	114 119	783 348	334 675
Euskirchen	44	8 505	1 092	39 323	228 496	99 821
Heinsberg	64	10 498	1 278	45 134	321 185	75 228
Oberbergischer Kreis	143	27 881	3 510	129 344	584 104	276 220
Rheinisch-Bergischer Kreis	56	11 066	1 409	53 949	258 363	162 911
Rhein-Sieg-Kreis	130	20 863	2 627	99 802	475 503	192 881
Regierungsbezirk Köln	897	205 466	25 608	1 255 840	6 395 032	3 214 576
Kreisfreie Städte						
Bottrop	17	3 127	416	14 851	62 489	36 593
Gelsenkirchen	32	6 392	827	39 595	262 089	60 957
Münster	39	8 621	1 112	47 990	228 682	110 124

Noch: **6. Betriebe, Beschäftigte, geleistete Arbeitsstunden, Entgelte und Umsatz des Verarbeitenden Gewerbes sowie des Bergbaus und der Gewinnung von Steinen und Erden nach Verwaltungsbezirken**  
**Berichtsmonat April 2025**

Verwaltungsbezirk	Betriebe	Beschäftigte	Geleistete Arbeits- stunden	Entgelte	Gesamtumsatz	
					insgesamt	darunter Auslands- umsatz
	Anzahl	1 000	1 000 EUR			
Kreise						
Borken	212	33 577	4 221	138 167	698 876	249 940
Coesfeld	78	12 745	1 645	53 973	393 124	121 705
Recklinghausen	99	21 806	2 751	160 144	759 925	348 007
Steinfurt	178	33 372	4 136	140 629	892 645	360 534
Warendorf	100	25 809	3 220	123 246	541 284	228 119
Regierungsbezirk Münster	755	145 449	18 328	718 594	3 839 114	1 515 979
Kreisfreie Stadt						
Bielefeld	81	18 816	2 207	92 422	343 953	123 047
Kreise						
Gütersloh	208	63 234	8 095	258 347	1 732 991	721 518
Herford	130	24 343	3 021	95 791	598 253	239 458
Höxter	52	7 568	895	28 957	150 072	46 092
Lippe	113	27 298	3 137	125 967	612 918	330 727
Minden-Lübbecke	138	28 589	3 538	123 903	646 777	277 921
Paderborn	119	24 148	2 932	104 796	479 030	193 679
Regierungsbezirk Detmold	841	193 996	23 825	830 184	4 563 994	1 932 443
Kreisfreie Städte						
Bochum	65	12 083	1 504	59 948	271 603	111 659
Dortmund	85	17 980	2 116	97 653	514 135	257 622
Hagen	62	10 662	1 242	48 608	338 564	127 526
Hamm	41	7 849	982	32 679	228 571	77 332
Herne	19	4 024	484	24 810	75 828	51 083
Kreise						
Ennepe-Ruhr-Kreis	138	22 916	2 734	110 040	571 154	296 429
Hochsauerlandkreis	139	26 285	3 216	113 102	598 064	214 336
Märkischer Kreis	292	51 722	6 179	242 793	1 198 006	579 782
Olpe	116	22 263	2 679	95 893	570 632	205 687
Siegen-Wittgenstein	141	29 178	3 692	146 434	720 196	367 488
Soest	113	27 435	3 368	140 866	785 579	389 477
Unna	105	21 666	2 551	117 851	572 198	214 270
Regierungsbezirk Arnsberg	1 316	254 063	30 748	1 230 678	6 444 530	2 892 692
Land Nordrhein-Westfalen	4 891	1 039 411	128 300	5 523 834	28 590 723	13 358 981



## 7. Betriebe, Beschäftigte und Umsatz in Nordrhein-Westfalen nach fachlichen Betriebsteilen

Systematik-Nr.	Wirtschaftszweig a = April 2025 b = Veränderung gegenüber gleichem Vorjahreszeitraum in %		Betriebs- teile	Beschäftigte	Umsatz		
					insgesamt	darunter Auslandsumsatz	
			Anzahl		1 000 EUR	%	
B	Bergbau und Gewinnung von Steinen und Erden	a	45	4 188	65 079	13 532	20,8
		b	+4,7	-5,9	-11,1	-16,4	x
05	Kohlenbergbau	a	7	2 470	.	.	.
		b	-12,5	-10,1	.	.	x
06	Gewinnung von Erdöl und Erdgas	a	—	—	—	—	—
		b	—	—	—	—	—
07	Erzbergbau	a	1	.	.	.	.
		b	—	.	.	.	x
08	Gewinnung von Steinen und Erden, sonstiger Bergbau	a	37	.	39 608	.	.
		b	+8,8	.	-8,8	.	x
09	Erbringung von Dienstleistungen für den Bergbau und für die Gewinnung von Steinen und Erden	a	—	—	—	—	—
		b	—	—	—	—	—
C	Verarbeitendes Gewerbe	a	7 248	993 285	24 764 169	11 380 404	46,0
		b	-1,3	-2,2	-4,9	-4,3	x
10	Herstellung von Nahrungs- und Futtermitteln	a	620	98 427	3 207 560	659 193	20,6
		b	+2,0	+4,9	+7,5	+2,5	x
10.1	Schlachten und Fleischverarbeitung	a	122	29 270	1 110 252	160 062	14,4
		b	-3,2	-4,0	+3,5	-5,0	x
10.3	Obst- und Gemüseverarbeitung	a	50	5 367	312 432	62 489	20,0
		b	-2,0	-4,2	+15,1	+10,8	x
10.5	Milchverarbeitung	a	21	3 613	238 131	42 093	17,7
		b	—	+5,7	+22,8	+6,3	x
10.6	Mahl- und Schälmaschinen, Herstellung von Stärke und Stärkeerzeugnissen	a	25	2 172	118 073	39 739	33,7
		b	+4,2	-0,3	+3,4	-1,3	x
10.7	Herstellung von Back- und Teigwaren	a	195	23 771	400 624	39 230	9,8
		b	+3,7	+1,9	+6,2	+7,1	x
10.8	Herstellung von sonstigen Nahrungsmitteln	a	155	29 842	785 490	225 451	28,7
		b	+6,2	+22,2	+10,4	+5,9	x
11	Getränkeherstellung	a	82	9 392	418 859	38 625	9,2
		b	+1,2	+4,8	-1,7	-12,6	x
12	Tabakverarbeitung	a	3	645	25 315	7 961	31,4
		b	—	-1,5	+5,0	-6,1	x
13	Herstellung von Textilien	a	127	12 670	239 247	124 186	51,9
		b	-5,9	-5,1	-2,3	+1,1	x
13.2	Weberei	a	23	2 566	47 164	28 742	60,9
		b	-4,2	-3,9	-4,6	-7,3	x
13.3	Veredlung von Textilien und Bekleidung	a	15	1 402	24 128	11 390	47,2
		b	-6,3	+0,1	+5,7	+7,0	x
13.9	Herstellung von sonstigen Textilwaren	a	83	8 476	164 044	81 365	49,6
		b	-6,7	-6,1	-2,2	+4,9	x
14	Herstellung von Bekleidung	a	26	3 878	82 495	28 469	34,5
		b	-3,7	-2,8	-8,6	-10,8	x
15	Herstellung von Leder, Lederwaren und Schuhen	a	16	1 573	46 785	13 544	29,0
		b	+6,7	-9,3	-1,8	-5,1	x
16	Herstellung von Holz-, Flecht-, Korb- und Korkwaren (ohne Möbel)	a	98	11 218	253 761	72 235	28,5
		b	-1,0	-3,5	-6,4	-5,3	x
17	Herstellung von Papier, Pappe und Waren daraus	a	162	23 749	625 123	280 055	44,8
		b	—	-1,4	-5,4	-5,7	x
17.1	Herstellung von Holz- und Zellstoff, Papier, Karton und Pappe	a	42	6 002	207 849	128 131	61,6
		b	-2,3	-3,5	-10,1	-12,0	x
17.2	Herstellung von Waren aus Papier, Karton und Pappe	a	120	17 747	417 274	151 924	36,4
		b	+0,8	-0,7	-2,9	+0,4	x
18	Herstellung von Druckerzeugnissen; Vervielfältigung von bespielten Ton-, Bild- und Datenträgern	a	114	11 677	180 901	27 471	15,2
		b	-5,8	-3,8	-5,4	-2,2	x

# Noch: 7. Betriebe, Beschäftigte und Umsatz in Nordrhein-Westfalen nach fachlichen Betriebsteilen

Systematik-Nr.	Wirtschaftszweig  a = April 2025 b = Veränderung gegenüber gleichem Vorjahreszeitraum in %		Betriebs- teile	Beschäftigte	Umsatz		
					insgesamt	darunter Auslandsumsatz	
				Anzahl	1 000 EUR		%
19	Kokerei und Mineralölverarbeitung	a	25	5 064	526 626	97 909	18,6
		b	-10,7	-0,3	-34,4	-28,7	x
20	Herstellung von chemischen Erzeugnissen	a	574	92 972	3 325 158	1 997 779	60,1
		b	-0,7	-1,7	-8,7	-7,2	x
20.1	Herstellung von chemischen Grundstoffen, Düngemitteln und Stickstoffverbindungen, Kunststoffen in Primärformen und synthetischem Kautschuk in Primärformen	a	274	51 457	2 172 091	1 356 808	62,5
		b	-0,7	-6,7	-11,8	-10,3	x
20.3	Herstellung von Anstrichmitteln, Druckfarben und Kitten	a	55	8 436	278 900	133 454	47,9
		b	-1,8	-0,8	-2,8	+1,6	x
20.4	Herstellung von Seifen, Wasch-, Reinigungs- und Körper- pflegemitteln sowie von Duftstoffen	a	88	15 590	339 448	154 549	45,5
		b	-	+23,6	-1,2	+1,5	x
20.5	Herstellung von sonstigen chemischen Erzeugnissen	a	140	14 916	483 124	306 192	63,4
		b	-1,4	-3,8	+1,3	+4,7	x
21	Herstellung von pharmazeutischen Erzeugnissen	a	64	13 640	488 812	339 632	69,5
		b	+6,7	+3,1	-28,7	-34,2	x
22	Herstellung von Gummi- und Kunststoffwaren	a	559	61 691	1 134 259	502 822	44,3
		b	-3,5	-3,5	-4,5	-5,6	x
22.1	Herstellung von Gummiwaren	a	52	6 262	144 228	81 511	56,5
		b	-1,9	-6,2	-0,1	-0,7	x
22.2	Herstellung von Kunststoffwaren	a	507	55 429	990 031	421 310	42,6
		b	-3,6	-3,2	-5,1	-6,5	x
23	Herstellung von Glas und Glaswaren, Keramik, Verarbeitung von Steinen und Erden	a	211	23 779	506 240	187 548	37,0
		b	-3,7	-4,1	-10,4	-5,0	x
23.1	Herstellung von Glas und Glaswaren	a	57	8 709	155 629	87 335	56,1
		b	-5,0	-7,1	-11,7	-1,1	x
23.5	Herstellung von Zement, Kalk und gebranntem Gips	a	23	2 179	116 403	29 144	25,0
		b	+4,5	+3,4	-0,8	+6,4	x
23.6	Herstellung von Erzeugnissen aus Beton, Zement und Gips	a	61	5 381	94 129	11 819	12,6
		b	-3,2	-1,7	-17,4	-18,3	x
23.9	Herstellung von Schleifkörpern und Schleifmitteln auf Unterlage sowie sonstigen Erzeugnissen aus nichtmetallischen Mineralien a. n. g.	a	34	3 394	68 535	30 463	44,4
		b	-10,5	-7,5	-12,3	-7,2	x
24	Metallerzeugung und -bearbeitung	a	395	87 936	3 025 768	1 253 600	41,4
		b	-2,5	-3,1	-8,3	-5,2	x
24.2	Herstellung von Stahlrohren, Rohrform-, Rohrver- schluss- und Rohrverbindungsstücken aus Stahl	a	45	9 938	221 549	122 994	55,5
		b	-2,2	-3,3	-20,9	-24,2	x
24.3	Sonstige erste Bearbeitung von Eisen und Stahl	a	102	11 184	401 359	182 361	45,4
		b	-2,9	-3,8	-13,3	-13,1	x
24.4	Erzeugung und erste Bearbeitung von NE-Metallen	a	96	18 530	893 669	409 376	45,8
		b	-2,0	-1,9	+2,1	+11,6	x
24.5	Gießereien	a	105	17 261	275 355	119 210	43,3
		b	-1,9	-5,1	-13,0	-11,6	x
25	Herstellung von Metallerzeugnissen	a	1 198	124 310	2 206 979	922 993	41,8
		b	-2,4	-2,4	-4,6	-1,5	x
25.1	Stahl- und Leichtmetallbau	a	208	18 987	334 629	82 686	24,7
		b	-2,8	+0,4	-3,7	-3,8	x
25.5	Herstellung von Schmiede-, Press-, Zieh- und Stanzteilen, gewalzten Ringen und pulvermetallur- gischen Erzeugnissen	a	183	25 439	521 804	227 971	43,7
		b	-3,2	-4,5	-8,1	-6,1	x
25.6	Oberflächenveredlung und Wärmebehandlung; Mechanik a. n. g.	a	265	21 604	288 533	72 755	25,2
		b	-0,7	-1,6	-6,3	-2,6	x
25.7	Herstellung von Schneidwaren, Werkzeugen, Schlössern und Beschlägen aus unedlen Metallen	a	245	29 575	532 206	286 515	53,8
		b	-1,2	-2,3	+0,8	+3,9	x
25.9	Herstellung von sonstigen Metallwaren	a	254	25 377	465 499	211 132	45,4
		b	-4,9	-3,7	-8,0	-7,4	x

# Noch: 7. Betriebe, Beschäftigte und Umsatz in Nordrhein-Westfalen nach fachlichen Betriebsteilen

Systematik-Nr.	Wirtschaftszweig a = April 2025 b = Veränderung gegenüber gleichem Vorjahreszeitraum in %		Betriebs- teile	Beschäftigte	Umsatz		
					insgesamt	darunter Auslandsumsatz	
			Anzahl		1 000 EUR	%	
26	Herstellung von Datenverarbeitungsgeräten, elektronischen und optischen Erzeugnissen	a b	245 -2,8	33 079 -6,8	749 750 +0,4	477 023 +2,1	63,6 x
26.3	Herstellung von Geräten und Einrichtungen der Telekommunikationstechnik	a b	26 -7,1	3 038 -18,2	45 846 -31,2	14 933 -37,1	32,6 x
26.5	Herstellung von Mess-, Kontroll-, Navigations- u. ä. Instru- menten und Vorrichtungen; Herstellung von Uhren	a b	125 -1,6	15 985 -2,2	258 682 +5,1	161 548 +13,7	62,5 x
27	Herstellung von elektrischen Ausrüstungen	a b	402 -2,0	75 126 -3,9	1 279 932 -0,9	648 457 -3,1	50,7 x
27.1	Herstellung von Elektromotoren, Generatoren, Transformatoren, Elektrizitätsverteilungs- und -schalteinrichtungen	a b	151 -3,8	20 843 -0,3	387 984 +2,0	173 789 +1,9	44,8 x
27.3	Herstellung von Kabeln und elektrischem Installations- material	a b	85 +1,2	26 254 -2,5	418 113 -	229 169 -1,8	54,8 x
27.4	Herstellung von elektrischen Lampen und Leuchten	a b	42 -2,3	7 750 -5,6	133 499 -8,2	61 290 -13,5	45,9 x
27.5	Herstellung von Haushaltsgeräten	a b	24 -	10 385 -8,2	136 836 -13,2	79 688 -20,4	58,2 x
28	Maschinenbau	a b	1 125 -0,4	163 918 -0,5	3 337 774 -3,6	2 153 368 -2,3	64,5 x
28.1	Herstellung von nicht wirtschaftszweigspezifischen Maschinen	a b	264 -0,8	53 387 +0,7	1 241 608 +6,7	765 207 +13,7	61,6 x
28.4	Herstellung von Werkzeugmaschinen	a b	101 -2,9	14 906 +8,4	202 396 -9,1	139 617 -12,0	69,0 x
28.9	Herstellung von Maschinen für sonstige bestimmte Wirt- schaftszweige	a b	380 +1,9	43 118 -5,0	791 753 -8,4	553 161 -11,5	69,9 x
29	Herstellung von Kraftwagen und Kraftwagenteilen	a b	176 -5,9	57 295 -9,8	1 559 546 +5,2	1 029 310 +12,2	66,0 x
29.1	Herstellung von Kraftwagen und Kraftwagenmotoren	a b	9 -10,0	17 283 -5,8	609 957 +20,5	478 530 +22,2	78,5 x
29.2	Herstellung von Karosserien, Aufbauten und Anhängern	a b	41 -	9 355 -1,8	267 492 +8,3	168 285 +21,1	62,9 x
29.3	Herstellung von Teilen und Zubehör für Kraftwagen	a b	126 -7,4	30 657 -14,0	682 096 -6,5	382 496 -1,0	56,1 x
30	Sonstiger Fahrzeugbau	a b	47 -4,1	8 625 -0,4	279 487 -6,0	135 893 +4,0	48,6 x
30.2	Schienenfahrzeugbau	a b	15 -11,8	5 214 -4,9	202 937 -5,9	95 219 +5,9	46,9 x
31	Herstellung von Möbeln	a b	161 -2,4	23 250 -5,3	504 636 -11,1	193 466 -8,2	38,3 x
32	Herstellung von sonstigen Waren	a b	103 +3,0	10 661 -0,2	165 652 +5,8	64 467 +9,5	38,9 x
32.4	Herstellung von Spielwaren	a b	4 -	. .	25 002 +51,6	3 670 .	14,7 x
32.5	Herstellung von medizinischen und zahnmedizinischen Apparaten und Materialien	a b	71 +2,9	7 546 -1,4	107 501 -2,6	44 030 +0,5	41,0 x
33	Reparatur und Installation von Maschinen und Ausrüstungen	a b	715 +1,4	38 710 -2,2	593 504 -0,2	124 399 -25,7	21,0 x
33.1	Reparatur von Metallerzeugnissen, Maschinen und Ausrüstungen	a b	478 +2,1	24 094 +1,1	361 317 +0,2	73 282 -23,4	20,3 x
33.2	Installation von Maschinen und Ausrüstungen a. n. g.	a b	237 -	14 616 -7,3	232 187 -0,8	51 116 -28,8	22,0 x
	<b>Insgesamt</b>	<b>a b</b>	<b>7 293 -1,3</b>	<b>997 473 -2,2</b>	<b>24 829 248 -4,9</b>	<b>11 393 935 -4,3</b>	<b>45,9 x</b>

# **Veröffentlichungen zur Entwicklung und Struktur im Verarbeitenden Gewerbe sowie im Bergbau und bei der Gewinnung von Steinen und Erden**

## **Betriebsergebnisse**

### **– monatlich**

Inhalt: Betriebe, Beschäftigte, Arbeitsstunden, Entgelte und Umsätze in Nordrhein-Westfalen nach Wirtschaftszweigen und nach Regierungsbezirken sowie kreisfreien Städten und Kreisen insgesamt; aktuellste Produktions- und Auftragseingangsindizes nach Wirtschaftszweigen in Nordrhein-Westfalen. Betriebe, Beschäftigte und Umsatz in Nordrhein-Westfalen nach fachlichen Betriebsteilen.

Artikelnummer: E133

### **– jährlich**

Inhalt: Betriebe, Beschäftigte, Arbeitsstunden, Entgelte und Umsätze in Nordrhein-Westfalen nach Wirtschaftszweigen und nach Regierungsbezirken sowie kreisfreien Städten und Kreisen. Betriebe, Beschäftigte, Entgelte und Umsatz in Nordrhein-Westfalen nach Wirtschaftszweigen und Größenklassen.

Artikelnummer: E123

## **Produktion**

Inhalt: Zum Absatz bestimmte Produktion, nach Güterabteilungen und Güterklassen.

Artikelnummer: E153

**Weitere Auskünfte zu diesen Veröffentlichungen erteilt Ihnen gerne der statistische Auskunftsdienst unter der Telefon-Nr. 0211 9449-2495 oder per E-Mail unter [statistik-info@it.nrw.de](mailto:statistik-info@it.nrw.de).**