



und Erden. .	2	x			120	Fasererzeugnisse (ohne Baumwolle)			
erdgas-	-	-	-	-	1209	Veredlung von Erzeugnissen dieser Güter			
ergbau					18	Textilien			
und Erden. .	2	x			181	Werkstoffe aus Wolle und Seide			
	962	x	24 479 717	32	182	Wolle			
	92	x	4 232 700	31	183	Fasererzeugung			
	22	x	196 962	3	184	Wolle aus Lammwolle			
	157	x	4 410 627	30	185	Fasererzeugnisse (ohne Baumwolle)			
kg	10		9 609 047	79 573	186	Wolle aus Schaf- und Meerschfaulwolle			
erzeugnisse	6	x	148 315	34	187	Wolle aus Kaschmir			
oren,	12	x	485 400	37	188	Wolle aus Kaschmir (auch getränkt, bestreicht, überzogen)			
h. g.	42	x	1 231 722	36	189	Wolle aus Kaschmir (auch getränkt, bestreicht, überzogen)			
	11		2 889 581	1 097 160	190	Wolle aus Kaschmir (auch getränkt, bestreicht, überzogen)			
	4		97 457	125 671	191	Wolle aus Kaschmir (auch getränkt, bestreicht, überzogen)			
(peiseeis)	27	x	1 342 737	8	192	Wolle aus Kaschmir (auch getränkt, bestreicht, überzogen)			
	4		86 542 600	116 088	193	Wolle aus Kaschmir (auch getränkt, bestreicht, überzogen)			
	26	x	577 201	19	194	Wolle aus Kaschmir (auch getränkt, bestreicht, überzogen)			
	13	x	460 971	42	195	Wolle aus Kaschmir (auch getränkt, bestreicht, überzogen)			
	508	x	3 186 592	28	196	Wolle aus Kaschmir (auch getränkt, bestreicht, überzogen)			
kg	55				197	Wolle aus Kaschmir (auch getränkt, bestreicht, überzogen)			
t	2				198	Wolle aus Kaschmir (auch getränkt, bestreicht, überzogen)			
	7				199	Wolle aus Kaschmir (auch getränkt, bestreicht, überzogen)			
kg	41		605 557 331	2 454 056	200	Wolle aus Kaschmir (auch getränkt, bestreicht, überzogen)			
kg	11		124 048 886	727 820	201	Wolle aus Kaschmir (auch getränkt, bestreicht, überzogen)			
	24	x		474 688	202	Wolle aus Kaschmir (auch getränkt, bestreicht, überzogen)			
	24	x		465 843	203	Wolle aus Kaschmir (auch getränkt, bestreicht, überzogen)			
erzeugnisse,					204	Wolle aus Kaschmir (auch getränkt, bestreicht, überzogen)			
oder zum					205	Wolle aus Kaschmir (auch getränkt, bestreicht, überzogen)			
in einem Inhalt					206	Wolle aus Kaschmir (auch getränkt, bestreicht, überzogen)			
kg	2				207	Wolle aus Kaschmir (auch getränkt, bestreicht, überzogen)			
	61	x		786 690	208	Wolle aus Kaschmir (auch getränkt, bestreicht, überzogen)			
	29	x		453 031	209	Wolle aus Kaschmir (auch getränkt, bestreicht, überzogen)			
erzeugnisse					210	Wolle aus Kaschmir (auch getränkt, bestreicht, überzogen)			
t	26				211	Wolle aus Kaschmir (auch getränkt, bestreicht, überzogen)			
Güter-					212	Wolle aus Kaschmir (auch getränkt, bestreicht, überzogen)			

Statistische Berichte

Verbraucherpreisindex für Nordrhein-Westfalen

Oktober 2024

Basisjahr 2020 = 100



Verbraucherpreisindex für Nordrhein-Westfalen

Oktober 2024

Basisjahr 2020 = 100

Herausgegeben von
Information und Technik Nordrhein-Westfalen, Statistisches Landesamt
Mauerstraße 51, 40476 Düsseldorf • Postfach 10 11 05, 40002 Düsseldorf
Telefon +49211 9449-01 • Telefax +49211 9449-8000
Internet: <http://www.it.nrw>
E-Mail: poststelle@it.nrw.de

Erschienen im November 2024

Alle Statistischen Berichte finden Sie als PDF-Datei zum kostenlosen
Download in unserer Internet-Rubrik Aktuell / Publikationen.
© IT.NRW, Statistisches Landesamt, Düsseldorf, 2024. Dieses Werk ist lizenziert unter
der Datenlizenz Deutschland - Namensnennung - Version 2.0.
Auszugsweise Vervielfältigung und Verbreitung mit Quellenangabe gestattet.

Inhalt

	Seite
Vorbemerkungen	5
Ergebnisse für den aktuellen Berichtsmonat	
Monatliche Pressemeldung	10
Übersichtstabelle	11
 Grafiken	
Wägungsschema des Verbraucherpreisindex (Basisjahr 2020)	6
Verbraucherpreisindex für Nordrhein-Westfalen (Basis 2020 = 100) Veränderungen in Prozent	10
Verbraucherpreisindex für Nordrhein-Westfalen nach ausgewählten Haupt- und Gütergruppen (Basis 2020 = 100) Entwicklung der Preisindizes	12
Verbraucherpreisindex für Nordrhein-Westfalen nach ausgewählten Haupt- und Gütergruppen (Basis 2020 = 100) Veränderungen in Prozent	12
 Tabellenteil	
Aktuelle Entwicklung des Verbraucherpreisindex nach Hauptgruppen und ausgewählten Gütergruppen (Basis 2020 = 100)	
1.1 Monatliche Preisindizes	14
1.2. Veränderungen der monatlichen Preisindizes gegenüber dem Vormonat in Prozent	18
1.3. Veränderungen der monatlichen Preisindizes gegenüber dem entsprechenden Vorjahresmonat in Prozent	22
Jahresdurchschnitte des Verbraucherpreisindex nach Hauptgruppen und ausgewählten Gütergruppen (Basis 2020 = 100)	
2.1 Jahresdurchschnitte der Preisindizes	26
2.2. Veränderungen der Jahresdurchschnitte gegenüber dem Vorjahresdurchschnitt in Prozent	28
 Langfristige Entwicklung des Verbraucherpreisindex (Basis 2020 = 100)	
3. Verbraucherpreisindex für Nordrhein-Westfalen Monatliche Preisindizes und Jahresdurchschnitte ab 1990	30
4. Verbraucherpreisindex für Deutschland Monatliche Preisindizes und Jahresdurchschnitte ab 1991	31
 Veröffentlichungen	32

Abkürzungen

a. n. g.	= anderweitig nicht genannt
ca.	= circa
d. h.	= das heißt
EU	= Europäische Union
HVPI	= harmonisierter Verbraucherpreisindex
o. g.	= oben genannte
u. a.	= und andere, und anderes
u. Ä.	= und Ähnliche
usw.	= und so weiter
VPI	= Verbraucherpreisindex
z. B.	= zum Beispiel
‰	= Promille
%	= Prozent

Zeichenerklärung

0	weniger als die Hälfte von 1 in der letzten besetzten Stelle, jedoch mehr als nichts
—	nichts vorhanden (genau null)
...	Angabe fällt später an
/	keine Angabe, da Zahlenwert nicht sicher genug
.	Zahlenwert unbekannt oder geheim zu halten
x	Tabellenfach gesperrt, weil Aussage nicht sinnvoll
()	Aussagewert eingeschränkt, da der Zahlenwert Fehler aufweisen kann
p	vorläufige Zahl
r	berichtigte Zahl
D	arithmetisches Mittel
s	geschätzte Zahl

Vorbemerkungen

Der Verbraucherpreisindex für Nordrhein-Westfalen misst die durchschnittliche Preisentwicklung aller Waren und Dienstleistungen, die private Haushalte für Konsumzwecke in Nordrhein-Westfalen kaufen. Die Veränderung des Verbraucherpreisindex (VPI) zum Vormonat oder Vorjahr wird als Inflationsrate bezeichnet. Der Verbraucherpreisindex dient zur Messung der Geldwertstabilität sowie der Veränderung der Kaufkraft des Geldes auf Verbraucherebene. Er ist ein Kompensationsmaßstab im Rahmen von Wertsicherungsklauseln bei privatrechtlichen Verträgen (Anpassung langfristiger laufender Zahlungen wie z. B. Mieten, Pachtverträge, Pensionszahlungen). Nicht zuletzt wird er zur Deflationierung nominaler wirtschaftsstatischer Größen, wie z. B. dem Bruttoinlandsprodukt, genutzt.

Die Beobachtung der Verbraucherpreise erfolgt auf der Grundlage des Gesetzes über die Preisstatistik. Für die Statistik besteht Auskunftspflicht. Da der Verbraucherpreisindex und der für europäische Zwecke berechnete harmonisierte Verbraucherpreisindex (HVPI) aus der gleichen Datenbasis abgeleitet werden, ist auch die europäische Gesetzgebung für den deutschen Verbraucherpreisindex von Bedeutung. Zu nennen sind hier die Verordnung (EU) Nr. 2016/792 und die Durchführungsverordnung (EU) Nr. 2020/1148.

Ergebnisse für Gesamtdeutschland und Europa

Die Ergebnisse für Nordrhein-Westfalen gehen in den vom Statistischen Bundesamt berechneten Verbraucherpreisindex für Deutschland ein. Dabei wird der Anteil, den Nordrhein-Westfalen am privaten Verbrauch in ganz Deutschland hat, bei der Gewichtung berücksichtigt. In der Übersicht „Gewichte der Bundesländer“ sind die jeweiligen Anteile je Bundesland aufgeführt.

Die auf Grundlage des Verbraucherpreisindex berechnete Inflationsrate ist die zentrale Kenngröße für die Geldpolitik der Europäischen Zentralbank und der Bundesbank. Das Statistische Bundesamt berechnet zum einen den nationalen Verbraucherpreisindex, zum anderen wird seit 1995 für europäische Zwecke der sogenannte harmonisierte Verbraucherpreisindex für Deutschland berechnet. Mit dem HVPI können Preisveränderungsraten international, d. h. innerhalb der Europäischen Union, verglichen und zu einer Gesamtinflationsrate für Europa und den Euroraum zusammengefasst werden. Nationale harmonisierte Verbraucherpreisindizes werden für alle EU-Mitgliedstaaten sowie für einige weitere Staaten berechnet.

Gewichte der Bundesländer im Verbraucherpreisindex*) Basis 2020 = 100	
Bundesland	Gewicht in %
Schleswig-Holstein	3,6
Hamburg	2,4
Niedersachsen	9,4
Bremen	0,8
Nordrhein-Westfalen	21,1
Hessen	7,7
Rheinland-Pfalz	4,9
Baden-Württemberg	14,1
Bayern	16,9
Saarland	1,1
Berlin	4,0
Brandenburg	2,9
Mecklenburg-Vorpommern	1,8
Sachsen	4,6
Sachsen-Anhalt	2,4
Thüringen	2,3
Deutschland	100,0

*) Anteile an den gesamten privaten Konsumausgaben in Deutschland berechnet aus Ergebnissen des Arbeitskreises Volkswirtschaftliche Gesamtrechnungen der Länder

Warenkorb und Wägungsschema

Der Verbraucherpreisindex wird auf Basis des sogenannten „Warenkorbs“ erhoben. Der Warenkorb ist eine Güterauswahl, die sämtliche von privaten Haushalten in Deutschland gekaufte Waren und Dienstleistungen repräsentiert. Hierzu zählen z. B. Güter und Dienstleistungen aus den Bereichen Nahrungsmittel, Bekleidung, Mieten oder Gaststätten und Beherbergungen.

Der Warenkorb lässt sich auf zwei Ebenen betrachten. Die obere Ebene umfasst rund 700 Güterarten. Diesen Güterarten (wie beispielsweise Speisesalz, Damenjeans, Nettokaltmiete, Übernachtung im Hotel) sind Wägungsanteile (Gewichte) zugeordnet, mit denen die jeweiligen Preisentwicklungen in den Gesamtindex einfließen, sodass sie den durchschnittlichen Verbrauch eines privaten Haushaltes abbilden. Diese Güter-

auswahl und ihre Gewichtung werden in der Regel alle fünf Jahre im Zusammenhang mit der sogenannten Revision angepasst.

Die untere Ebene des Warenkorbs stellen die konkreten Einzelprodukte dar. Für die monatliche Preismessung werden in jedem ausgewählten Geschäft oder beim Onlinehandel konkrete Einzelprodukte ausgewählt, z. B. die Damenjeans der Größe 40 der Marke „Musterfrau“. Auf dieser Ebene der einzelnen Preisrepräsentanten wird der Warenkorb ständig angepasst, da wegfallende oder an Marktbedeutung verlierende Güter ersetzt oder neue an Marktbedeutung gewinnende Gütervarianten aufgenommen werden.

Wägungsschema des Verbraucherpreisindex Basisjahr 2020



Grafik: IT.NRW

Im sogenannten Wägungsschema sind die Gewichte für die einzelnen Güterbereiche festgelegt. Die Gewichtung spiegelt dabei die Bedeutung der einzelnen Güterbereiche bei den Verbrauchsausgaben der privaten Haushalte wider. Auf Grundlage dieses Wägungsschemas gehen die Preisveränderungen unterschiedlich stark in die Ermittlung des Verbraucherpreisindex ein. Durch geänderte Marktsituationen, technischen Fortschritt, Einflüsse von Mode und Trends aber auch durch Änderungen der Einkommensverhältnisse der privaten Haushalte ändert sich im Laufe der Zeit die Bedeutung dieser Güter und Dienste.

In der Veröffentlichung „Verbraucherpreisindex für Deutschland: Wägungsschema für das Basisjahr 2020“ sind unter https://url.nrw/VPI_Waegungsschema_Basis_2020 alle Güter und Dienstleistungen inklusive des jeweiligen Wägungsanteils aufgeführt.

Preisbeobachtungen

In Nordrhein-Westfalen werden Monat für Monat ca. 45 000 Einzelpreise beobachtet, die das gesamte Spektrum der Güter und Dienstleistungen des privaten Konsums abbilden.

Die Preisbeobachtungen erfolgen auf unterschiedlichste Art und Weise: Durch Preismittlerinnen und Preismittler vor Ort im Einzelhandel, durch schriftliche Befragungen, Erhebungen im Internet bis hin zum Webscraping und der Nutzung von sogenannten Transaktionsdaten. Neben den von jedem Bundesland selbst dezentral erhobenen Preisen, werden ebenfalls Preise zentral vom Statistischen Bundesamt (z. B. Onlinehandel) und von einzelnen Landesämtern zentral im Auftrag aller Landesämter (z. B. bestimmte Handelsketten im Bekleidungsbereich) erhoben.

Monatlich werden in Nordrhein-Westfalen ca. 40 000 Preise durch rund 80 Preismittlerinnen und Preismittler im stationären Einzelhandel beobachtet. Sie sind in allen Regionen in Nordrhein-Westfalen im Auftrag des Statistischen Landesamts tätig. Die Erhebung erfolgt dabei mit modernen Erfassungsgeräten (Tablets) und einer speziellen Software, mit der Preis-, Mengen- und/oder Produktänderungen einfach dokumentiert werden können. Die Preisbeobachtungen finden in allen Geschäftstypen statt, also von Warenhäusern über Super- und Verbrauchermärkten sowie Discountern bis hin zum Fachhandel. Die Güterauswahl vor Ort richtet sich nach der höchsten Verkaufsbedeutung im jeweiligen Ladenlokal, sodass alle Preis- und Qualitätssegmente bei der Erhebung berücksichtigt werden.

Wertsicherungsklauseln

Der Verbraucherpreisindex dient u. a. als Bezugsgröße für Wertsicherungsklauseln in Miet-, Pacht-, Pensions-, Übergabe- und anderen Verträgen über laufende Zahlungen. Seit vielen Jahren empfiehlt das Statistische Landesamt NRW bei neuen Verträgen nur Prozentvereinbarungen zu treffen bzw. Verträge, die eine Punkteregelung beinhalten, entsprechend umzustellen. Hintergrund hierfür ist, dass der Verbraucherpreisindex regelmäßig auf ein neues Basisjahr umgestellt wird (siehe Kapitel „Revision 2023“).

Neue Wertsicherungsklauseln sollten auf Basis des Verbraucherpreisindex für Nordrhein-Westfalen oder des Verbraucherpreisindex für Deutschland abgeschlossen bzw. bestehende Verträge mit langer Restlaufzeit entsprechend umgestellt werden. Verbraucherpreisindizes werden für Kalendermonate und Jahre berechnet, nicht aber für Stichtage. Eine Formulierung wie „der zum 01.01.2000 gültige Index“ führt häufig zu ausle-

gungsbedürftigen Rechtsstreitigkeiten und sollte daher unbedingt vermieden werden.

Als Serviceangebot für Nutzerinnen und Nutzer von Wertsicherungsklauseln finden Sie im Internetangebot von IT.NRW unter https://url.nrw/NRW_Rechenhilfe_VPI ein interaktives Programm, mit dessen Hilfe Veränderungsdaten des NRW-Verbraucherpreisindex zu beliebigen Anfangs- und Endzeitpunkten berechnet werden können (monatliche Daten ab 1990 bis zum aktuell verfügbaren Monat). Eine über die hier angebotene rechnerische Hilfestellung hinausgehende juristische Beratung durch das Statistische Landesamt erfolgt nicht. Bei juristischen Fragen, insbesondere bei Auslegungsfragen im Einzelfall, wird auf Rechtsanwältinnen und Rechtsanwälte, Notarinnen und Notare oder die Rechtsberatungsstellen der Verbraucherzentralen verwiesen.

Rechnen mit Indexzahlen: Prozentveränderung

Die prozentuale Veränderung, die z. B. für die „Rechenhilfe Verbraucherpreisindex“ berechnet wird, errechnet sich gemäß folgender Formel

$$\frac{\text{neuer Indexstand}}{\text{alter Indexstand}} \times 100 - 100$$

Prozentuale Veränderungen von Preisindizes sind – abgesehen von geringfügigen Rundungsdifferenzen – stets unabhängig von der Wahl des Basisjahres.

Revision 2023: Umstellung auf das Basisjahr 2020

Der Verbraucherpreisindex wird in turnusmäßigen Abständen einer Revision unterzogen und auf ein neues Basisjahr umgestellt. Im Zuge dieser Umstellung werden die Wägungsschemata für Waren und Dienstleistungen, für Geschäftstypen sowie für die Bundesländer aktualisiert. Darüber hinaus werden methodische Verbesserungen umgesetzt und Berechnungsgrundlagen aktualisiert.

Mit den Ergebnissen für den Berichtsmonat Januar 2023 erfolgte die Umstellung vom bisherigen Basisjahr 2015 auf das Jahr 2020. Ergebnisse ab Januar 2020 wurden neu berechnet und teilweise korrigiert. Weiter zurückliegende Ergebnisse werden nicht neu berechnet, sondern lediglich rechnerisch auf das neue Basisjahr umbasiert. **Sie ersetzen die bis zu diesem Zeitpunkt veröffentlichten Ergebnisse für diesen Zeitraum.**

Das neue Basisjahr (2020) war aufgrund des von der Coronapandemie deutlich beeinflussten Konsumverhaltens ein „untypisches“ Jahr und ist damit als Basisjahr für den Verbraucherpreisindex nur eingeschränkt geeignet. Um diese Besonderheiten auszugleichen, wurde bei der Neugewichtung der

Güter und Geschäftstypen ausnahmsweise nicht nur auf die Daten des neuen Basisjahres (2020), sondern zum großen Teil auf den Durchschnitt von drei Jahren (2019 bis 2021) zurückgegriffen.

Im Rahmen der Revision erfolgte darüber hinaus eine Anpassung der erhobenen Güter und Dienstleistungen, also eine Aktualisierung vom Inhalt des Warenkorbs. Neue Produkte im Warenkorb sind beispielsweise vegetarische und vegane Produkte, elektronische Zigaretten, Smartwatches, Fitnesstracker sowie Geh- und Alltagshilfen.

Die Revision wird auch dazu genutzt, um methodische Verbesserungen zu implementieren. Bei der aktuellen Basisumstellung stand dabei z. B. eine Verbesserung der Datenbasis für Pauschalreisen durch die Nutzung von Online-Transaktionsdaten im Mittelpunkt. Im Bereich Mieten ist jetzt ein gesonderter Ergebnismittelwert der Preisentwicklung für das selbstgenutzte Wohnen (unterstellte Mieten) möglich. Weitere Verbesserungen und Aktualisierungen der Stichprobe betrafen u. a. die Bankdienstleistungen und den Bereich Pflege und Gesundheit.

Hinweise zur Datenqualität während der Coronapandemie 2020 bis 2021

In den Jahren 2020 und 2021 beeinflusste die Coronapandemie die Preiserhebung. Zum Teil waren Produkte nicht verfügbar oder Geschäfte und Dienstleistungsbetriebe aufgrund von Schutzverordnungen geschlossen, sodass vermehrt Preisausfälle auftraten. Um die Entwicklung der Verbraucherpreise dennoch richtig darzustellen, wurden auf europäischer Ebene einheitliche Regeln und Vorgaben für die Imputation dieser fehlenden Preise festgelegt. Für Waren und Dienstleistungen, bei denen eine Erhebung nicht oder nur in einem sehr geringen Umfang möglich war, wurden Preise nach diesen speziellen Methoden fortgeschrieben oder – bei preisstabilen Gütern – Vormonatspreise übernommen.

Eine ausführliche Beschreibung zu den Auswirkungen der Coronapandemie auf die Preiserhebung für den Verbraucherpreisindex finden Sie unter https://url.nrw/VPI_Corona.

Die Dokumentation der eingeschränkten Datenqualität erfolgt in den nachfolgenden Tabellen wie folgt: Indexwerte von Gütern und Dienstleistungen, die einen Imputationsanteil von 50 Prozent und mehr aufweisen und/oder bei denen mehr als 50 Prozent des Wägungsanteils auf Imputationen basiert, werden geklammert, also mit () ausgewiesen. Jahresergebnisse sind dann mit Klammern versehen, wenn die dazugehörigen monatlichen Ergebnisse sechs Monate oder länger geklammert sind, das heißt Imputationsraten von 50 Prozent und mehr aufweisen.

Seit dem Jahr 2022 ergaben sich durch die Coronapandemie nahezu keine Einschränkungen mehr bei der Preiserhebung. Einzelne Veränderungsdaten gegenüber dem Vorjahr sind allerdings eingeschränkt aussagefähig und mit Klammern versehen, wenn die betroffenen Indexwerte im Vorjahr auf einem hohen Anteil imputierter Preise beruhen.

Ausgewählte Spezialindizes: Sonderpositionen

Für volkswirtschaftliche Fragestellungen und Analysen von Teilsegmenten des privaten Konsums werden zum Teil spezielle Indizes verwendet. Nachfolgend sind die Definitionen ausgewählter Indizes aufgeführt.

Verbraucherpreisindex ohne Nahrungsmittel und Energie

Dieser Index wird oft zur Beschreibung der sogenannten „Kerninflation“ verwendet. Dabei handelt es sich um ein volkswirtschaftliches Konzept, bei dem stark schwankende Preise nicht in die Berechnung der Inflation eingehen.

Kraftfahrerpreisindex

Beim Kraftfahrerpreisindex werden folgende Güter und Dienstleistungen berücksichtigt:

- Kraftwagen,
- Krafträder ohne E-Bike oder Pedelec,
- Kraftstoffe,
- Ersatzteile, Zubehör und Pflegemittel,
- Reparatur, Inspektion, Parkgebühr und Ähnliches,
- Miete für Garage und Stellplatz,
- Fahrschule und Führerscheingebühr,
- KFZ-Steuer.

Die einzelnen Positionen sind Teil der sogenannten Sondergliederung, d. h. sie werden aus der Zusammenfassung verschiedener Kategorien berechnet.

Wohnungsmieten (einschl. Nebenkosten)

Bei den Wohnungsmieten (einschl. Nebenkosten) werden folgende Positionen berücksichtigt:

Nettokaltmieten

- Nettokaltmiete Wohnung,
- Nettokaltmiete Einfamilienhaus,
- Unterstellte Miete (für selbstgenutzte) Wohnung,
- Unterstellte Miete (für selbstgenutztes) Einfamilienhaus.

Wohnungsnebenkosten

- Frischwasser,
- Müllabfuhr,
- Abwasserentsorgung,
- Dienstleistungen für Gartenpflege,
- Grundsteuer B,
- Gebäudereinigung, Wartung von Aufzügen o. Ä.,
- Bürgersteigreinigung oder Straßenreinigung,
- Schornsteinfegerentgelt.

Ergebnisse für den aktuellen Berichtsmonat

NRW-Inflationsrate liegt im Oktober 2024 bei 2,0 %

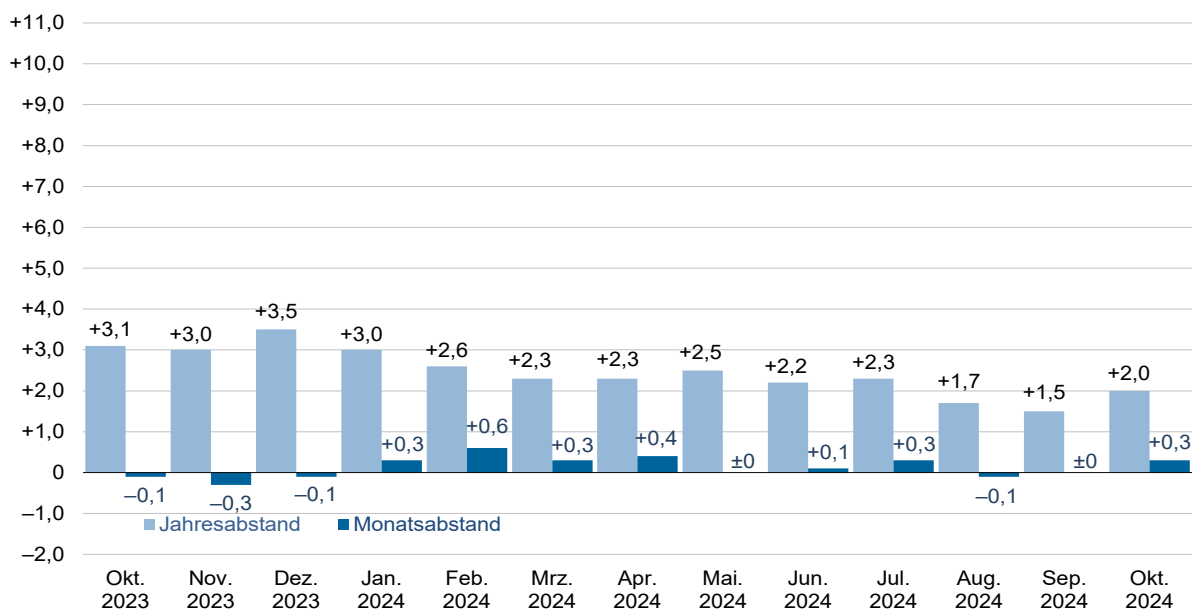
Der Verbraucherpreisindex für Nordrhein-Westfalen ist von Oktober 2023 bis Oktober 2024 um 2,0 % gestiegen (Basisjahr 2020 = 100). Der Preisindex stieg gegenüber dem Vormonat (September 2024) um 0,3 %.

Zwischen Oktober 2023 und Oktober 2024 stiegen die Preise für Speisefette/-öle um 20,8 % (darunter Butter: +40,5 %). Stationäre Pflege für privat Versicherte wurde um 12,2 %, für gesetzlich Versicherte um 12,0 % teurer. Uneinheitliche Preisentwicklungen waren bei Haushaltsenergien zu beobachten,

so stiegen die Preise für Fernwärme um 31,8 %, während die Preise für Heizöl einschließlich Betriebskosten (–10,3 %) und die für Brennholz, Holzpellets oder andere feste Brennstoffe (–12,4 %) sanken. Auch Kraftstoffe wurden im Vergleich zum Oktober 2023 günstiger angeboten (–9,0 %).

Zwischen September 2024 und Oktober 2024 zogen die Preise für Tomaten (+29,7 %), Weintrauben (+15,0 %) sowie Kopf- oder Eisbergsalat (+14,3 %) an. Butter wurde um 10,1 % teurer angeboten. Verschiedene Gemüsearten, wie beispielsweise Gurken (–23,0 %), Möhren (–12,5 %) und Paprika (–4,9 %) verzeichneten Preisrückgänge.

Verbraucherpreisindex für Nordrhein-Westfalen
Veränderungen in Prozent (Basis 2020 = 100)



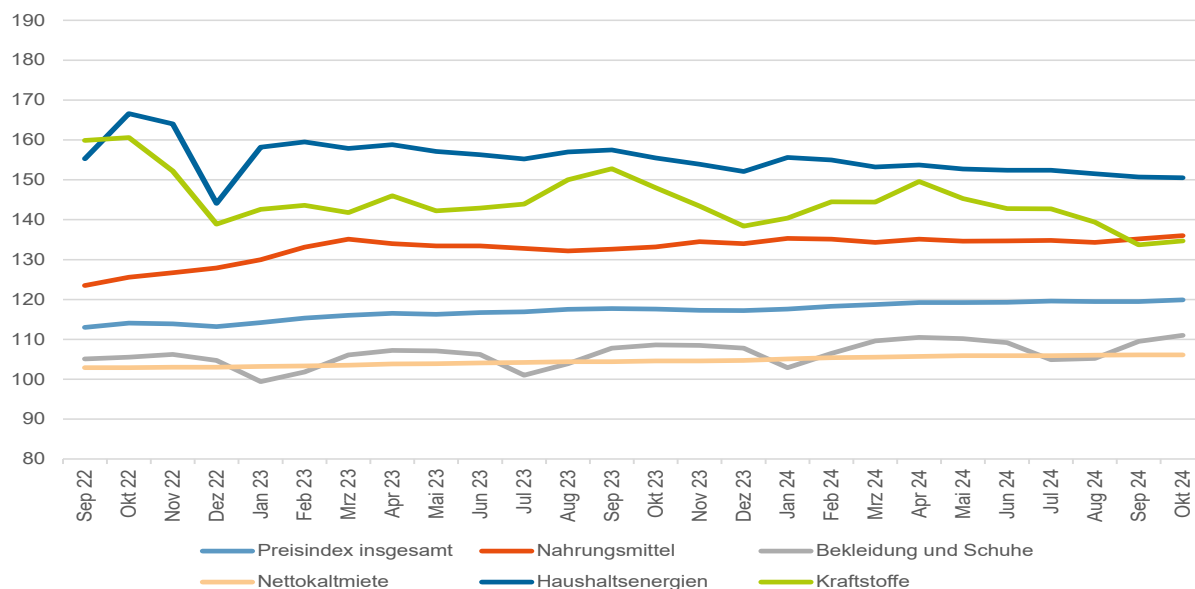
Grafik: IT.NRW

**Verbraucherpreisindex für Nordrhein-Westfalen (Basis 2020 = 100)
im Oktober 2024**

Hauptgruppen ausgewählte Gütergruppen	Wägungsanteil	Oktober 2024		
		Indexstand	Veränderung gegenüber	
			Oktober 2023	September 2024
	‰	Punkte	%	
Verbraucherpreisindex insgesamt	1 000	119,9	+2,0	+0,3
ohne Heizöl und Kraftstoffe	967,84	119,3	+2,4	+0,3
ohne Nettokaltmieten und Wohnungsnebenkosten	800,38	123,0	+1,9	+0,4
ohne Nahrungsmittel und Energie	821,41	115,7	+2,8	+0,3
Energie (Haushaltsenergien und Kraftstoffe)	73,90	144,0	-5,5	+0,3
Waren	496,64	125,6	+0,2	+0,6
Dienstleistungen	503,36	114,3	+3,9	+0,2
Dienstleistungen ohne Nettokaltmieten	330,93	118,6	+5,0	+0,3
Kraftfahrerpreisindex	125,86	127,4	+0,9	+0,6
Nahrungsmittel und alkoholfreie Getränke	119,04	135,6	+2,6	+0,7
Nahrungsmittel	104,69	136,0	+2,1	+0,6
Brot und Getreideerzeugnisse	18,50	140,6	+0,3	+0,5
Fleisch und Fleischwaren	22,16	128,8	+0,5	-0,5
Fisch, Fischwaren und Meeresfrüchte ¹⁾	4,16	129,7	-2,0	x
Molkereiprodukte und Eier	17,64	146,3	+1,2	+0,5
Speisefette und Speiseöle	3,26	171,6	+20,8	+4,2
Obst	11,62	125,8	+5,0	+1,8
Gemüse	13,72	130,7	+2,0	+1,6
alkoholfreie Getränke	14,35	132,6	+6,6	+1,7
Alkoholische Getränke und Tabakwaren	35,26	124,2	+4,3	+1,2
alkoholische Getränke	15,83	119,9	+1,6	+0,8
Tabakwaren	19,43	127,8	+6,6	+1,5
Bekleidung und Schuhe	42,25	111,0	+2,2	+1,4
Bekleidung	35,52	111,8	+2,2	+1,4
Bekleidung für Herren	10,32	110,0	+2,0	+0,2
Bekleidung für Damen	19,03	110,8	+2,2	+2,4
Wohnung, Wasser, Strom, Gas und andere Brennstoffe	259,25	115,4	+0,8	+0,1
Wohnungsmieten (einschl. Nebenkosten)	199,62	107,4	+2,0	+0,1
Nettokaltmiete	172,43	106,1	+1,4	-
Wohnungsnebenkosten	27,19	115,3	+5,0	+0,1
Haushaltsenergien	43,44	150,5	-3,2	-0,1
Strom	24,50	131,0	-5,1	+0,1
Gas, einschließlich Betriebskosten	11,28	184,1	-4,8	-0,2
Heizöl, einschließlich Betriebskosten	3,75	159,2	-10,3	+2,3
Fernwärme	3,30	173,9	+31,8	-3,2
Möbel, Leuchten, Geräte u. a. Haushaltszubehör	67,78	116,3	-1,5	+0,2
Möbel, Leuchten, Teppiche und Bodenbeläge	27,70	118,3	-1,7	+0,3
Gesundheit	55,49	108,6	+2,7	+0,2
medizinische Erzeugnisse, Geräte und Ausrüstungen	22,98	112,6	+2,2	+0,4
Verkehr	138,22	124,2	-0,2	+0,8
Kraftstoffe	30,46	134,7	-9,0	+0,7
Dieselmotorkraftstoff	6,92	140,0	-13,0	+1,1
Benzin	23,19	132,6	-7,7	+0,8
Post und Telekommunikation	23,35	98,7	-1,6	-0,2
Telekommunikationsdienstleistungen	17,16	98,5	-0,8	-0,2
Freizeit, Unterhaltung und Kultur	104,23	118,2	+1,9	-0,1
Pauschalreisen	13,22	139,7	+5,8	-1,9
Bildungswesen	9,06	115,3	+4,9	+1,1
Gaststätten- und Beherbergungsdienstleistungen	47,20	129,3	+6,2	-0,2
Gaststättendienstleistungen	36,95	131,3	+6,6	+0,2
Übernachtungen	10,25	122,2	+4,4	-1,8
Andere Waren und Dienstleistungen	98,87	120,5	+6,8	+0,3
Dienstleistungen sozialer Einrichtungen	27,75	121,1	+9,9	+0,3
Versicherungsdienstleistungen	22,56	124,2	+14,7	+1,2

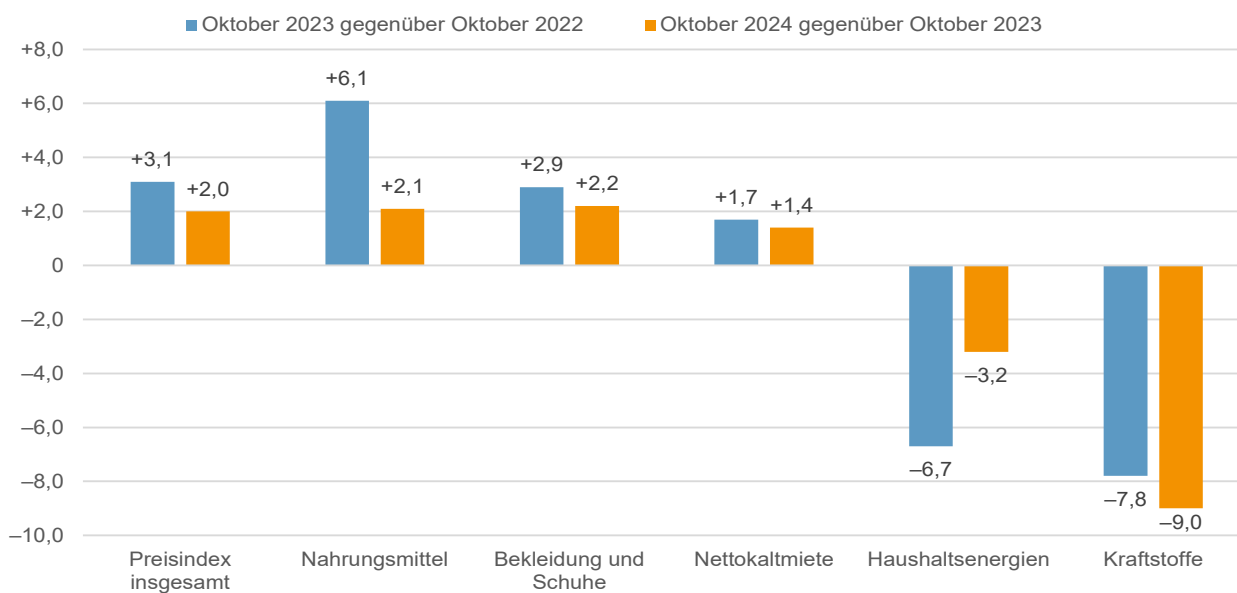
1) nur Vorjahresvergleich sinnvoll

Verbraucherpreisindex für Nordrhein-Westfalen nach ausgewählten Haupt- und Gütergruppen Basis 2020 = 100 Entwicklung der Preisindizes



Grafik: IT.NRW

Verbraucherpreisindex für Nordrhein-Westfalen nach ausgewählten Haupt- und Gütergruppen Basis 2020 = 100 Veränderungen in Prozent



Grafik: IT.NRW

Tabellenteil

1.1 Verbraucherpreisindex: Hauptgruppen und ausgewählte Gütergruppen
Basis 2020 = 100
Monatliche Preisindizes

Hauptgruppen ausgewählte Gütergruppen	Wägungs- anteil	2024					
		Oktober	September	August	Juli	Juni	Mai
	‰	Index					
Verbraucherpreisindex insgesamt	1 000	119,9	119,5	119,5	119,6	119,3	119,2
ohne Heizöl und Kraftstoffe	967,84	119,3	118,9	118,7	118,7	118,4	118,2
ohne Nettokalmieten und Wohnungsnebenkosten	800,38	123,0	122,5	122,5	122,7	122,3	122,2
ohne Nahrungsmittel und Energie	821,41	115,7	115,3	115,1	115,0	114,7	114,5
Energie (Haushaltsenergien und Kraftstoffe)	73,90	144,0	143,6	146,5	148,4	148,4	149,6
Waren	496,64	125,6	124,9	124,7	125,1	125,4	125,6
Dienstleistungen	503,36	114,3	114,1	114,3	114,1	113,2	112,8
Dienstleistungen ohne Nettokalmieten	330,93	118,6	118,2	118,7	118,4	117,1	116,5
Kraftfahrerpreisindex	125,86	127,4	126,6	127,5	128,1	127,5	127,8
Nahrungsmittel und alkoholfreie Getränke	119,04	135,6	134,7	133,8	134,1	134,0	133,8
Nahrungsmittel	104,69	136,0	135,2	134,3	134,8	134,7	134,6
Brot und Getreideerzeugnisse	18,50	140,6	139,9	139,0	138,8	139,6	140,1
Fleisch und Fleischwaren	22,16	128,8	129,4	129,3	129,4	128,4	128,6
Fisch, Fischwaren und Meeresfrüchte ¹⁾	4,16	129,7	131,5	131,5	131,3	132,1	132,7
Molkereiprodukte und Eier	17,64	146,3	145,5	145,6	144,2	143,6	143,2
Speisefette und Speiseöle	3,26	171,6	164,7	162,8	161,5	159,2	154,0
Obst	11,62	125,8	123,6	119,7	119,4	118,9	121,4
Gemüse	13,72	130,7	128,6	127,1	133,2	134,9	133,7
Zucker, Marmelade, Honig und andere Süßwaren	7,92	137,4	138,4	137,0	137,9	137,1	136,0
Nahrungsmittel, a. n. g.	5,71	133,2	132,1	132,8	132,0	131,5	131,3
alkoholfreie Getränke	14,35	132,6	130,4	129,9	129,5	129,3	128,1
Kaffee, Tee und Kakao	4,34	126,4	125,3	124,1	123,3	121,6	119,7
Mineralwasser, Limonaden und Säfte	10,01	135,3	132,5	132,5	132,1	132,6	131,8
Alkoholische Getränke und Tabakwaren	35,26	124,2	122,7	122,5	122,1	122,0	121,4
alkoholische Getränke	15,83	119,9	118,9	118,7	119,0	119,4	118,2
Spirituosen	3,33	116,2	115,4	115,6	115,9	115,3	114,9
Wein	6,94	119,1	118,4	118,1	119,5	119,8	117,4
Bier	5,56	123,1	121,5	121,3	120,4	121,3	121,2
Tabakwaren	19,43	127,8	125,9	125,5	124,6	124,1	124,0
Bekleidung und Schuhe	42,25	111,0	109,5	105,2	104,9	109,2	110,2
Bekleidung	35,52	111,8	110,3	105,6	105,1	109,8	110,8
Bekleidung für Herren	10,32	110,0	109,8	104,6	104,4	108,8	108,2
Bekleidung für Damen	19,03	110,8	108,2	104,0	102,8	108,1	110,0
Bekleidung für Kinder	3,88	118,5	118,3	110,5	112,5	116,5	117,8
Schuhe	6,73	107,0	105,3	103,0	103,7	105,9	107,0
Schuhe für Herren	2,13	107,4	106,5	105,2	106,1	107,5	107,7
Schuhe für Damen	3,48	106,0	103,7	101,3	102,0	104,8	106,4
Schuhe für Kinder	1,02	107,5	105,8	101,5	101,6	103,7	105,0
Wohnung, Wasser, Strom, Gas und andere Brennstoffe	259,25	115,4	115,3	115,4	115,5	115,4	115,4
Wohnungsmieten (einschl. Nebenkosten)	199,62	107,4	107,3	107,2	107,1	107,0	107,0
Nettokalmmiete	172,43	106,1	106,1	106,0	105,9	105,9	105,9
Wohnungsnebenkosten	27,19	115,3	115,2	115,1	114,7	114,3	114,3
Wasserversorgung	5,10	113,3	113,3	112,8	112,6	112,2	112,0
Müllabfuhr	4,20	108,0	108,0	108,1	108,1	108,1	108,5
Abwasserentsorgung	5,06	110,8	110,7	110,7	109,6	109,3	109,3
andere Dienstleistungen für die Wohnung, a. n. g. ¹⁾	12,83	120,2	120,1	120,0	119,8	119,2	119,2
Haushaltsenergien	43,44	150,5	150,7	151,5	152,4	152,4	152,7
Strom	24,50	131,0	130,9	131,2	131,6	131,9	131,9
Gas, einschließlich Betriebskosten	11,28	184,1	184,4	185,1	186,1	185,9	186,8
Heizöl, einschließlich Betriebskosten	3,75	159,2	155,6	160,9	163,9	163,2	163,4
feste Brennstoffe	0,61	128,2	132,6	133,2	135,7	133,6	133,1
Fernwärme u. A.	3,30	173,9	179,7	179,7	181,6	181,7	181,7
Möbel, Leuchten, Geräte u. a. Haushaltszubehör	67,78	116,3	116,1	116,7	116,9	117,5	117,6
Möbel, Leuchten, Teppiche u. a. Bodenbeläge	27,70	118,3	117,9	118,9	118,4	119,2	119,4
Möbel und Leuchten	25,26	119,0	118,6	119,7	119,2	120,1	120,4
Heimtextilien	5,87	111,0	111,1	111,6	113,5	114,7	114,3
Haushaltsgeräte	9,46	112,5	112,5	112,2	112,5	113,0	113,1
elektrische u. a. Haushaltsgroßgeräte	6,19	111,1	111,4	111,1	111,2	111,8	111,7
elektrische Kleingeräte für den Haushalt	2,89	115,3	114,8	114,5	115,2	115,8	116,3
Waren u. Dienstleistungen für die Haushaltsführung	10,72	127,1	127,3	127,5	127,5	127,8	127,3
Gesundheit	55,49	108,6	108,4	108,4	108,3	108,1	108,2
medizinische Erzeugnisse, Geräte und Ausrüstungen	22,98	112,6	112,1	112,1	111,9	111,4	111,6
pharmazeutische Erzeugnisse	9,38	112,4	112,2	112,2	111,5	110,7	110,8
andere medizinische Erzeugnisse	6,24	110,2	109,3	109,1	109,4	109,2	109,7
therapeutische Geräte und Ausrüstungen	7,36	114,8	114,4	114,6	114,6	114,2	114,2
Brillen und Kontaktlinsen	4,48	115,3	114,3	114,8	115,1	114,4	114,3
Hörhilfen	0,76	106,2	106,2	106,2	106,2	106,2	106,2
ambulante Gesundheitsdienstleistungen	22,16	102,2	102,2	102,2	102,2	102,2	102,1
ärztliche Dienstleistungen	11,61	100,0	100,0	100,0	100,0	100,0	100,0
zahnärztliche Dienstleistungen	7,17	102,3	102,3	102,3	102,3	102,3	102,3
Dienstleistungen nichtärztlicher Gesundheitsberufe	3,38	109,5	109,4	109,4	109,5	109,5	109,3
stationäre Gesundheitsdienstleistungen	10,35	113,6	113,6	113,6	113,6	113,6	113,6

1) nur Vorjahresvergleich sinnvoll

Noch: 1.1 Verbraucherpreisindex: Hauptgruppen und ausgewählte Gütergruppen
Basis 2020 = 100
Monatliche Preisindizes

Hauptgruppen ausgewählte Gütergruppen	2024				2023		
	April	März	Februar	Januar	Dezember	November	Oktober
	Index						
Verbraucherpreisindex insgesamt	119,2	118,7	118,3	117,6	117,2	117,3	117,6
ohne Heizöl und Kraftstoffe	118,1	117,7	117,3	116,7	116,4	116,3	116,5
ohne Nettokalmieten und Wohnungsnebenkosten	122,3	121,7	121,3	120,5	120,2	120,3	120,7
ohne Nahrungsmittel und Energie	114,2	113,9	113,3	112,5	112,5	112,2	112,5
Energie (Haushaltsenergien und Kraftstoffe)	152,0	149,6	150,7	149,3	146,4	149,6	152,4
Waren	126,3	125,6	125,7	125,0	124,5	125,3	125,3
Dienstleistungen	112,2	111,9	111,0	110,2	110,1	109,4	110,0
Dienstleistungen ohne Nettokalmieten	115,6	115,2	114,0	112,9	112,9	111,9	112,9
Kraftfahrpreisindex	128,8	127,6	127,5	125,8	124,3	125,3	126,3
Nahrungsmittel und alkoholfreie Getränke	134,4	133,5	134,1	134,1	132,8	133,4	132,2
Nahrungsmittel	135,1	134,3	135,1	135,3	134,0	134,5	133,2
Brot und Getreideerzeugnisse	140,1	140,1	140,1	138,7	139,2	140,0	140,2
Fleisch und Fleischwaren	128,7	128,7	128,6	127,9	127,7	127,9	128,2
Fisch, Fischwaren und Meeresfrüchte ¹⁾	133,5	133,2	133,3	133,6	132,8	132,3	132,3
Molkereiprodukte und Eier	144,2	143,4	143,5	143,7	143,3	144,1	144,5
Speisefette und Speiseöle	154,3	153,2	152,7	148,9	144,0	146,5	142,0
Obst	121,7	121,5	123,8	124,4	123,7	123,1	119,8
Gemüse	134,6	131,3	135,7	140,0	133,9	134,7	128,2
Zucker, Marmelade, Honig und andere Süßwaren	137,5	135,1	134,5	134,2	132,7	133,1	132,6
Nahrungsmittel, a. n. g.	131,8	132,0	131,3	132,4	131,8	131,4	131,3
alkoholfreie Getränke	128,7	127,3	127,3	125,2	123,3	125,9	124,4
Kaffee, Tee und Kakao	122,3	122,4	122,4	120,8	120,8	123,9	123,1
Mineralwasser, Limonaden und Säfte	131,5	129,5	129,4	127,1	124,4	126,7	125,0
Alkoholische Getränke und Tabakwaren	122,2	121,0	120,5	119,7	119,0	119,5	119,1
alkoholische Getränke	119,7	118,0	117,1	117,3	117,5	118,9	118,0
Spirituosen	116,2	114,6	114,0	115,7	114,9	114,2	113,5
Wein	119,7	119,0	118,9	118,8	120,0	119,9	120,3
Bier	121,7	118,8	116,9	116,4	115,9	120,4	117,8
Tabakwaren	124,2	123,5	123,2	121,7	120,2	120,1	119,9
Bekleidung und Schuhe	110,5	109,6	106,5	102,9	107,8	108,5	108,6
Bekleidung	111,4	110,4	107,2	103,3	108,4	109,1	109,4
Bekleidung für Herren	110,0	109,0	106,2	102,4	106,8	107,9	107,8
Bekleidung für Damen	110,3	109,3	105,7	101,3	106,7	107,7	108,4
Bekleidung für Kinder	117,7	116,8	112,7	109,4	116,4	116,5	116,7
Schuhe	105,8	105,1	103,1	100,9	104,7	105,4	104,0
Schuhe für Herren	107,6	107,1	105,0	101,7	105,4	105,0	104,2
Schuhe für Damen	104,4	103,8	102,5	100,9	104,4	104,9	103,4
Schuhe für Kinder	104,6	102,9	98,6	97,0	102,4	105,7	103,4
Wohnung, Wasser, Strom, Gas und andere Brennstoffe	115,4	115,2	115,4	115,1	114,0	114,3	114,5
Wohnungsmieten (einschl. Nebenkosten)	106,8	106,6	106,5	106,0	105,5	105,3	105,3
Nettokalmmiete	105,7	105,5	105,4	105,1	104,7	104,6	104,6
Wohnungsnebenkosten	114,0	113,7	113,5	111,3	110,1	109,9	109,8
Wasserversorgung	112,0	111,3	111,2	111,2	108,8	108,8	108,8
Müllabfuhr	108,5	108,5	107,9	108,1	105,6	105,5	105,5
Abwasserentsorgung	109,3	109,3	108,6	104,1	102,2	102,1	101,7
andere Dienstleistungen für die Wohnung, a. n. g. ¹⁾	118,4	118,1	118,2	115,2	115,1	114,9	114,7
Haushaltsenergien	153,7	153,2	155,0	155,6	152,1	153,9	155,5
Strom	132,2	131,7	133,5	134,6	136,1	137,9	138,1
Gas, einschließlich Betriebskosten	187,9	192,7	194,7	196,0	187,6	189,2	193,4
Heizöl, einschließlich Betriebskosten	170,3	166,1	169,7	166,2	168,0	172,7	177,4
feste Brennstoffe	134,7	135,6	142,0	136,4	147,7	145,4	146,2
Fernwärme u. A.	181,2	166,8	165,1	164,6	132,0	131,9	131,9
Möbel, Leuchten, Geräte u. a. Haushaltszubehör	118,1	118,1	118,1	118,1	118,1	118,2	118,1
Möbel, Leuchten, Teppiche u. a. Bodenbeläge	120,2	119,6	120,3	120,7	119,9	120,5	120,3
Möbel und Leuchten	121,2	120,5	121,1	121,5	120,7	121,3	121,2
Heimtextilien	113,9	114,5	113,3	113,6	115,1	115,7	116,0
Haushaltsgeräte	113,5	114,1	113,5	113,4	113,1	112,7	112,3
elektrische u. a. Haushaltsgroßgeräte	111,7	112,1	111,5	111,5	111,0	111,0	110,9
elektrische Kleingeräte für den Haushalt	117,4	118,1	117,7	117,4	117,3	116,6	115,0
Waren u. Dienstleistungen für die Haushaltsführung	128,0	128,2	127,7	127,4	127,9	127,8	127,6
Gesundheit	108,0	107,4	107,3	107,1	105,7	105,7	105,7
medizinische Erzeugnisse, Geräte und Ausrüstungen	111,5	111,2	110,9	110,4	110,1	110,2	110,2
pharmazeutische Erzeugnisse	110,5	110,2	109,2	109,2	108,8	108,8	108,4
andere medizinische Erzeugnisse	110,8	111,0	110,9	110,9	110,6	110,9	111,1
therapeutische Geräte und Ausrüstungen	113,4	112,7	113,0	111,6	111,5	111,3	111,7
Brillen und Kontaktlinsen	112,9	111,3	111,1	109,9	109,7	109,7	109,7
Hörhilfen	106,1	105,6	105,6	105,6	105,6	105,6	106,1
ambulante Gesundheitsdienstleistungen	101,9	100,5	100,5	100,5	100,4	100,4	100,4
ärztliche Dienstleistungen	100,0	100,0	100,0	100,0	100,0	100,0	100,0
zahnärztliche Dienstleistungen	101,4	97,3	97,3	97,3	97,0	97,0	97,1
Dienstleistungen nichtärztlicher Gesundheitsberufe	109,3	109,3	109,2	109,2	108,9	108,9	108,6
stationäre Gesundheitsdienstleistungen	113,6	113,6	113,6	113,6	107,1	107,1	107,1

1) nur Vorjahresvergleich sinnvoll

Noch: 1.1 Verbraucherpreisindex: Hauptgruppen und ausgewählte Gütergruppen
Basis 2020 = 100
Monatliche Preisindizes

Hauptgruppen ausgewählte Gütergruppen	Wägungs- anteil	2024					
		Oktober	September	August	Juli	Juni	Mai
	‰	Index					
Verkehr	138,22	124,2	123,2	124,7	125,7	124,5	125,1
Kauf von Fahrzeugen	46,01	125,0	124,9	124,0	123,8	123,4	123,3
Personenkraftwagen (ohne Wohnmobile)	38,31	126,5	126,3	125,1	124,8	124,3	124,3
neuer Pkw	27,72	121,6	122,0	121,1	120,7	120,1	120,0
gebrauchter Pkw	10,59	139,3	137,8	135,6	135,4	135,4	135,5
Krafträder	5,78	117,1	117,9	118,7	118,9	119,4	119,1
Fahrräder	1,92	117,2	118,0	117,9	118,8	118,1	116,9
Waren und Dienstleistungen für Fahrzeuge	70,38	127,7	126,8	129,3	130,6	130,5	131,6
Kraftstoffe	30,46	134,7	133,7	139,4	142,7	142,8	145,3
Dieselkraftstoff	6,92	140,0	138,5	143,0	147,4	146,8	146,7
Superbenzin	23,19	132,6	131,6	137,8	140,9	141,1	144,4
Personen- und Güterbeförderung	21,83	111,7	108,1	111,4	114,0	107,5	107,7
Personenbeförderung im Schienenverkehr	6,66	102,5	103,0	102,2	101,5	101,4	99,3
Personenbeförderung im Straßenverkehr	2,08	122,6	118,5	123,9	120,0	117,8	120,2
Personenbeförderung im Luftverkehr	4,91	163,0	147,9	160,4	173,6	146,7	150,1
kombinierte Personenbeförderungsleistungen	6,84	77,8	77,8	77,8	77,8	77,8	77,8
Ausgaben für andere Verkehrsdienstleistungen	0,55	131,2	131,2	131,2	131,2	130,8	129,0
Post und Telekommunikation	23,35	98,7	98,9	99,0	99,1	99,3	99,4
Brief- und Paketdienstleistungen	2,03	106,5	106,0	106,0	106,1	105,8	105,8
Telefone u. a. Geräte für die Kommunikation	4,16	95,4	96,2	96,4	96,4	97,4	98,2
Telekommunikationsdienstleistungen	17,16	98,5	98,7	98,9	99,0	99,0	99,0
Freizeit, Unterhaltung und Kultur	104,23	118,2	118,3	119,1	119,0	117,0	116,1
Audio-, Foto-, IT-Geräte und Zubehör	18,31	100,5	100,1	100,6	101,5	100,2	100,7
Rundfunk-, Fernsehgeräte u. Ä.	8,37	98,3	98,0	98,0	97,8	96,4	96,9
Foto- u. Filmausrüstung, optische Geräte und Zubehör	0,90	124,5	122,3	121,5	125,4	120,2	120,5
Informationsverarbeitungsgeräte	6,83	96,3	96,1	96,4	98,4	97,3	98,8
andere Gebrauchsgüter für Freizeit und Kultur	3,21	122,7	122,6	121,7	121,9	121,4	121,6
langlebige Gebrauchsgüter für Freizeit im Freien	2,02	129,3	129,1	127,7	127,9	127,2	127,4
Wohnmobile, Campinganhänger u. a. Anhänger	1,48	134,0	134,0	132,9	132,8	131,6	131,7
andere Güter für Freizeit und Garten, Haustiere	26,34	123,0	123,4	122,3	122,8	122,6	122,6
Güter für Sport, Camping und Erholung	4,22	112,6	111,4	110,9	110,1	112,3	111,5
Gartenerzeugnisse, Pflanzen und Blumen	8,29	128,6	129,4	129,3	131,0	130,1	131,2
Haustiere, einschl. Ge- und Verbrauchsgüter	6,72	132,7	132,3	131,7	130,9	132,5	131,4
Veterinär- u. a. Dienstleistungen für Haustiere	2,32	139,3	139,3	139,3	139,3	139,3	139,3
Freizeit- und Kulturdienstleistungen	27,96	112,7	112,5	112,7	112,5	112,4	112,3
Sport-, Freizeit- und Erholungsdienstleistungen	8,61	118,0	118,0	118,7	118,4	118,2	118,3
Kulturdienstleistungen	12,05	109,9	109,3	109,4	108,8	108,8	108,3
Besuch von Kino, Theater, Konzert, Zirkus u. Ä.	3,24	113,1	111,5	112,5	112,0	112,5	110,9
Museumsbesuch, Zoobesuch oder Ähnliches	1,34	116,5	116,7	116,1	115,3	114,6	114,2
Druckerzeugnisse, Schreib- und Zeichenwaren	15,19	121,4	120,4	119,6	119,4	119,4	118,8
Zeitungen und Zeitschriften	5,58	127,5	127,3	126,1	126,1	124,7	123,6
Schreibwaren und Zeichenmaterialien	2,40	123,5	122,9	122,5	123,2	124,9	123,7
Pauschalreisen	13,22	139,7	142,4	150,8	148,2	134,6	128,2
Pauschalreise im Inland	0,75	123,3	128,6	115,4	120,7	142,9	136,0
Pauschalreise ins Ausland	12,47	140,6	143,2	152,9	149,9	134,1	127,7
Bildungswesen	9,06	115,3	114,0	114,2	112,5	112,7	112,8
Bildungsdienstleistungen des Elementar- und Primarbereichs ¹⁾	4,44	119,1	119,1	119,1	116,4	116,4	116,4
Bildungsdienstleistungen des Sekundarbereichs ¹⁾	1,34	110,7	110,7	110,7	108,0	108,0	108,0
Bildungsdienstleistungen des Tertiärbereichs ¹⁾	1,39	106,6	102,9	102,9	102,9	102,9	102,9
Bildungsdienstleistungen nicht einstuftbarer Einrichtungen	1,89	116,3	112,8	113,5	113,5	114,3	115,1
Gaststätten- und Beherbergungsdienstleistungen	47,20	129,3	129,6	129,5	128,4	128,8	127,9
Gaststättendienstleistungen	36,95	131,3	131,0	130,5	130,0	129,8	129,3
Speisen und Getränke in Restaurant, Café, Bar u. Ä.	18,25	132,4	131,8	131,4	130,6	130,7	130,2
Speisen und Getränke in Fastfoodrestaurants u. Ä.	14,70	132,6	132,7	131,7	131,7	131,0	130,3
Übernachtungen	10,25	122,2	124,4	126,0	122,6	125,1	122,8
Übernachtungen in Hotels, Gasthöfen u. Ä.	7,22	121,1	123,9	123,2	118,3	123,7	120,6
Übernachtungen in Feriendörfern, Camping u. Ä.	2,61	125,2	126,0	134,5	134,9	129,8	129,2
Andere Waren und Dienstleistungen	98,87	120,5	120,1	119,6	119,4	118,4	117,7
Körperpflege	21,38	125,2	125,2	124,9	124,8	124,7	124,1
Friseurleistungen u. a. Dienstleistungen für Körperpflege	10,15	123,1	122,9	122,9	122,9	122,5	121,9
Dienstleistungen sozialer Einrichtungen	27,75	121,1	120,7	120,1	119,0	118,0	117,4
Versicherungsdienstleistungen	22,56	124,2	122,7	122,2	122,2	119,5	117,8
Finanzdienstleistungen, a. n. g.	12,23	112,8	112,7	112,7	112,7	112,6	112,5
andere Dienstleistungen, a. n. g.	8,32	115,9	116,2	116,3	116,2	116,2	115,7

1) nur Vorjahresvergleich sinnvoll

Noch: 1.1 Verbraucherpreisindex: Hauptgruppen und ausgewählte Gütergruppen
Basis 2020 = 100
Monatliche Preisindizes

Hauptgruppen ausgewählte Gütergruppen	2024				2023		
	April	März	Februar	Januar	Dezember	November	Oktober
	Index						
Verkehr	125,3	124,8	123,6	122,0	122,8	122,6	124,5
Kauf von Fahrzeugen	123,3	124,1	124,3	123,8	124,0	123,7	123,5
Personenkraftwagen (ohne Wohnmobile)	124,6	125,5	125,9	125,5	125,7	125,4	125,2
neuer Pkw	119,6	119,6	119,5	118,9	119,4	119,0	118,9
gebrauchter Pkw	137,4	140,9	142,7	142,7	142,4	142,2	141,8
Krafträder	117,9	118,2	117,5	116,4	116,6	116,3	115,1
Fahrräder	115,6	113,9	113,2	112,3	111,9	112,6	113,3
Waren und Dienstleistungen für Fahrzeuge	133,2	131,0	130,8	128,3	127,0	129,1	130,7
Kraftstoffe	149,6	144,4	144,5	140,4	138,4	143,4	148,0
Dieselkraftstoff	153,7	153,4	156,5	150,2	148,2	154,8	161,0
Superbenzin	148,0	141,2	140,5	136,9	134,8	139,6	143,7
Personen- und Güterbeförderung	104,2	106,0	98,8	97,8	106,9	99,1	106,7
Personenbeförderung im Schienenverkehr	96,9	96,1	93,1	90,8	95,3	95,8	96,5
Personenbeförderung im Straßenverkehr	119,1	118,8	115,4	116,7	121,8	115,5	117,3
Personenbeförderung im Luftverkehr	139,4	149,2	123,1	121,5	157,4	125,2	157,3
kombinierte Personenbeförderungsleistungen	77,8	77,8	77,8	77,8	74,8	74,8	74,8
Ausgaben für andere Verkehrsdienstleistungen	128,1	128,1	128,1	128,1	128,1	128,1	125,3
Post und Telekommunikation	99,4	99,8	100,1	100,1	100,2	100,3	100,3
Brief- und Paketdienstleistungen	105,8	105,8	105,8	105,8	105,1	105,1	105,1
Telefone u. a. Geräte für die Kommunikation	98,1	100,1	100,7	100,8	101,6	101,8	101,9
Telekommunikationsdienstleistungen	99,0	99,0	99,2	99,3	99,3	99,3	99,3
Freizeit, Unterhaltung und Kultur	115,2	115,0	114,3	112,8	114,9	114,1	116,0
Audio-, Foto-, IT-Geräte und Zubehör	101,3	102,5	103,4	103,1	102,4	102,7	103,4
Rundfunk-, Fernsehgeräte u. Ä.	98,1	98,7	98,6	98,5	97,9	97,4	97,8
Foto- u. Filmausrüstung, optische Geräte und Zubehör	119,8	123,2	124,5	121,0	121,3	122,6	138,4
Informationsverarbeitungsgeräte	99,0	101,1	103,4	103,2	103,2	103,9	104,1
andere Gebrauchsgüter für Freizeit und Kultur	122,1	121,8	121,0	120,3	120,2	120,7	120,7
langlebige Gebrauchsgüter für Freizeit im Freien	128,3	128,3	127,1	126,1	125,7	126,5	126,4
Wohnmobile, Campinganhänger u. a. Anhänger	131,7	131,7	131,7	131,4	131,4	131,3	131,3
andere Güter für Freizeit und Garten, Haustiere	122,9	122,1	122,5	122,1	121,9	121,8	121,5
Güter für Sport, Camping und Erholung	110,3	111,9	110,9	111,9	111,4	112,6	111,1
Gartenerzeugnisse, Pflanzen und Blumen	130,1	129,3	130,1	127,2	127,5	125,7	125,6
Haustiere, einschl. Ge- und Verbrauchsgüter	131,3	131,4	131,3	130,8	130,1	130,1	129,3
Veterinär- u. a. Dienstleistungen für Haustiere	139,3	139,3	139,3	139,3	139,3	139,3	139,3
Freizeit- und Kulturdienstleistungen	111,9	111,4	111,1	110,8	110,6	110,8	110,9
Sport-, Freizeit- und Erholungsdienstleistungen	117,2	116,6	115,5	114,0	113,9	114,1	114,9
Kulturdienstleistungen	108,2	107,6	107,5	108,0	107,6	107,8	107,7
Besuch von Kino, Theater, Konzert, Zirkus u. Ä.	111,0	110,9	110,6	110,3	110,2	109,8	109,5
Museumsbesuch, Zoobesuch oder Ähnliches	114,4	113,4	112,6	112,4	110,1	111,0	110,8
Druckerzeugnisse, Schreib- und Zeichenwaren	118,3	117,2	118,0	117,5	116,4	116,4	116,4
Zeitungen und Zeitschriften	123,6	122,4	122,1	121,9	119,9	119,6	119,1
Schreibwaren und Zeichenmaterialien	123,8	121,6	120,6	121,4	120,8	121,9	123,0
Pauschalreisen	121,3	121,7	113,9	104,5	124,1	117,0	132,0
Pauschalreise im Inland	111,1	109,3	105,9	97,1	115,4	116,4	119,9
Pauschalreise ins Ausland	121,9	122,4	114,4	104,9	124,7	117,0	132,7
Bildungswesen	112,7	112,7	112,7	113,0	109,9	109,9	109,9
Bildungsdienstleistungen des Elementar- und Primarbereichs ¹⁾	116,4	116,4	116,4	116,4	111,2	111,2	111,2
Bildungsdienstleistungen des Sekundarbereichs ¹⁾	108,0	108,0	108,0	108,0	106,2	106,2	106,2
Bildungsdienstleistungen des Tertiärbereichs ¹⁾	102,4	102,3	102,3	104,2	104,2	104,2	104,2
Bildungsdienstleistungen nicht einstuftbarer Einrichtungen	115,1	115,0	114,9	115,2	113,7	113,7	113,8
Gaststätten- und Beherbergungsdienstleistungen	127,3	126,6	126,3	125,2	122,7	122,3	121,8
Gaststätdienstleistungen	129,0	128,2	128,1	127,0	124,3	124,0	123,2
Speisen und Getränke in Restaurant, Café, Bar u. Ä.	130,1	129,6	130,1	128,4	125,0	124,7	123,7
Speisen und Getränke in Fastfoodrestaurants u. Ä.	129,8	128,7	128,0	127,4	125,8	125,5	124,9
Übernachtungen	121,3	121,0	119,7	118,7	117,2	116,3	117,0
Übernachtungen in Hotels, Gasthöfen u. Ä.	120,4	120,1	119,4	118,2	116,8	116,1	116,2
Übernachtungen in Feriendörfern, Camping u. Ä.	124,2	123,6	120,8	120,1	118,5	116,8	119,3
Andere Waren und Dienstleistungen	117,5	116,7	115,5	115,1	113,1	112,9	112,8
Körperpflege	124,4	124,1	123,4	123,3	122,7	122,8	122,4
Friseurleistungen u. a. Dienstleistungen für Körperpflege	121,8	121,4	121,1	120,8	120,0	119,6	119,3
Dienstleistungen sozialer Einrichtungen	116,2	114,9	112,2	111,5	112,1	111,2	110,2
Versicherungsdienstleistungen	117,8	116,2	115,1	114,7	107,4	107,4	108,3
Finanzdienstleistungen, a. n. g.	111,6	111,6	111,2	110,8	110,0	110,0	110,0
andere Dienstleistungen, a. n. g.	115,0	114,5	114,3	114,2	112,3	112,2	112,9

1) nur Vorjahresvergleich sinnvoll

1.2 Verbraucherpreisindex: Hauptgruppen und ausgewählte Gütergruppen Basis 2020 = 100

Veränderungen der monatlichen Preisindizes gegenüber dem Vormonat in Prozent

Hauptgruppen ausgewählte Gütergruppen	Wägungs- anteil	2024					
		Oktober	September	August	Juli	Juni	Mai
	‰	%					
Verbraucherpreisindex insgesamt	1 000	+0,3	–	–0,1	+0,3	+0,1	–
ohne Heizöl und Kraftstoffe	967,84	+0,3	+0,2	–	+0,3	+0,2	+0,1
ohne Nettokalmieten und Wohnungsnebenkosten	800,38	+0,4	–	–0,2	+0,3	+0,1	–0,1
ohne Nahrungsmittel und Energie	821,41	+0,3	+0,2	+0,1	+0,3	+0,2	+0,3
Energie (Haushaltsenergien und Kraftstoffe)	73,90	+0,3	–2,0	–1,3	–	–0,8	–1,6
Waren	496,64	+0,6	+0,2	–0,3	–0,2	–0,2	–0,6
Dienstleistungen	503,36	+0,2	–0,2	+0,2	+0,8	+0,4	+0,5
Dienstleistungen ohne Nettokalmieten	330,93	+0,3	–0,4	+0,3	+1,1	+0,5	+0,8
Kraftfahrerpreisindex	125,86	+0,6	–0,7	–0,5	+0,5	–0,2	–0,8
Nahrungsmittel und alkoholfreie Getränke	119,04	+0,7	+0,7	–0,2	+0,1	+0,1	–0,4
Nahrungsmittel	104,69	+0,6	+0,7	–0,4	+0,1	+0,1	–0,4
Brot und Getreideerzeugnisse	18,50	+0,5	+0,6	+0,1	–0,6	–0,4	–
Fleisch und Fleischwaren	22,16	–0,5	+0,1	–0,1	+0,8	–0,2	–0,1
Fisch, Fischwaren und Meeresfrüchte ¹⁾	4,16	x	x	x	x	x	x
Molkereiprodukte und Eier	17,64	+0,5	–0,1	+1,0	+0,4	+0,3	–0,7
Speisefette und Speiseöle	3,26	+4,2	+1,2	+0,8	+1,4	+3,4	–0,2
Obst	11,62	+1,8	+3,3	+0,3	+0,4	–2,1	–0,2
Gemüse	13,72	+1,6	+1,2	–4,6	–1,3	+0,9	–0,7
Zucker, Marmelade, Honig und andere Süßwaren	7,92	–0,7	+1,0	–0,7	+0,6	+0,8	–1,1
Nahrungsmittel, a. n. g.	5,71	+0,8	–0,5	+0,6	+0,4	+0,2	–0,4
alkoholfreie Getränke	14,35	+1,7	+0,4	+0,3	+0,2	+0,9	–0,5
Kaffee, Tee und Kakao	4,34	+0,9	+1,0	+0,6	+1,4	+1,6	–2,1
Mineralwasser, Limonaden und Säfte	10,01	+2,1	–	+0,3	–0,4	+0,6	+0,2
Alkoholische Getränke und Tabakwaren	35,26	+1,2	+0,2	+0,3	+0,1	+0,5	–0,7
alkoholische Getränke	15,83	+0,8	+0,2	–0,3	–0,3	+1,0	–1,3
Spirituosen	3,33	+0,7	–0,2	–0,3	+0,5	+0,3	–1,1
Wein	6,94	+0,6	+0,3	–1,2	–0,3	+2,0	–1,9
Bier	5,56	+1,3	+0,2	+0,7	–0,7	+0,1	–0,4
Tabakwaren	19,43	+1,5	+0,3	+0,7	+0,4	+0,1	–0,2
Bekleidung und Schuhe	42,25	+1,4	+4,1	+0,3	–3,9	–0,9	–0,3
Bekleidung	35,52	+1,4	+4,5	+0,5	–4,3	–0,9	–0,5
Bekleidung für Herren	10,32	+0,2	+5,0	+0,2	–4,0	+0,6	–1,6
Bekleidung für Damen	19,03	+2,4	+4,0	+1,2	–4,9	–1,7	–0,3
Bekleidung für Kinder	3,88	+0,2	+7,1	–1,8	–3,4	–1,1	+0,1
Schuhe	6,73	+1,6	+2,2	–0,7	–2,1	–1,0	+1,1
Schuhe für Herren	2,13	+0,8	+1,2	–0,8	–1,3	–0,2	+0,1
Schuhe für Damen	3,48	+2,2	+2,4	–0,7	–2,7	–1,5	+1,9
Schuhe für Kinder	1,02	+1,6	+4,2	–0,1	–2,0	–1,2	+0,4
Wohnung, Wasser, Strom, Gas und andere Brennstoffe	259,25	+0,1	–0,1	–0,1	+0,1	–	–
Wohnungsmieten (einschl. Nebenkosten)	199,62	+0,1	+0,1	+0,1	+0,1	–	+0,2
Nettokalmmiete	172,43	–	+0,1	+0,1	–	–	+0,2
Wohnungsnebenkosten	27,19	+0,1	+0,1	+0,3	+0,3	–	+0,3
Wasserversorgung	5,10	–	+0,4	+0,2	+0,4	+0,2	–
Müllabfuhr	4,20	–	–0,1	–	–	–0,4	–
Abwasserentsorgung	5,06	+0,1	–	+1,0	+0,3	–	–
andere Dienstleistungen für die Wohnung, a. n. g. ¹⁾	12,83	x	x	x	x	x	x
Haushaltsenergien	43,44	–0,1	–0,5	–0,6	–	–0,2	–0,7
Strom	24,50	+0,1	–0,2	–0,3	–0,2	–	–0,2
Gas, einschließlich Betriebskosten	11,28	–0,2	–0,4	–0,5	+0,1	–0,5	–0,6
Heizöl, einschließlich Betriebskosten	3,75	+2,3	–3,3	–1,8	+0,4	–0,1	–4,1
feste Brennstoffe	0,61	–3,3	–0,5	–1,8	+1,6	+0,4	–1,2
Fernwärme u. A.	3,30	–3,2	–	–1,0	–0,1	–	+0,3
Möbel, Leuchten, Geräte u. a. Haushaltszubehör	67,78	+0,2	–0,5	–0,2	–0,5	–0,1	–0,4
Möbel, Leuchten, Teppiche u. a. Bodenbeläge	27,70	+0,3	–0,8	+0,4	–0,7	–0,2	–0,7
Möbel und Leuchten	25,26	+0,3	–0,9	+0,4	–0,7	–0,2	–0,7
Heimtextilien	5,87	–0,1	–0,4	–1,7	–1,0	+0,3	+0,4
Haushaltsgeräte	9,46	–	+0,3	–0,3	–0,4	–0,1	–0,4
elektrische u. a. Haushaltsgroßgeräte	6,19	–0,3	+0,3	–0,1	–0,5	+0,1	–
elektrische Kleingeräte für den Haushalt	2,89	+0,4	+0,3	–0,6	–0,5	–0,4	–0,9
Waren u. Dienstleistungen für die Haushaltsführung	10,72	–0,2	–0,2	–	–0,2	+0,4	–0,5
Gesundheit	55,49	+0,2	–	+0,1	+0,2	–0,1	+0,2
medizinische Erzeugnisse, Geräte und Ausrüstungen	22,98	+0,4	–	+0,2	+0,4	–0,2	+0,1
pharmazeutische Erzeugnisse	9,38	+0,2	–	+0,6	+0,7	–0,1	+0,3
andere medizinische Erzeugnisse	6,24	+0,8	+0,2	–0,3	+0,2	–0,5	–1,0
therapeutische Geräte und Ausrüstungen	7,36	+0,3	–0,2	–	+0,4	–	+0,7
Brillen und Kontaktlinsen	4,48	+0,9	–0,4	–0,3	+0,6	+0,1	+1,2
Hörhilfen	0,76	–	–	–	–	–	+0,1
ambulante Gesundheitsdienstleistungen	22,16	–	–	–	–	+0,1	+0,2
ärztliche Dienstleistungen	11,61	–	–	–	–	–	–
zahnärztliche Dienstleistungen	7,17	–	–	–	–	–	+0,9
Dienstleistungen nichtärztlicher Gesundheitsberufe	3,38	+0,1	–	–0,1	–	+0,2	–
stationäre Gesundheitsdienstleistungen	10,35	–	–	–	–	–	–

1) nur Vorjahresvergleich sinnvoll

Noch: 1.2 Verbraucherpreisindex: Hauptgruppen und ausgewählte Gütergruppen
Basis 2020 = 100

Veränderungen der monatlichen Preisindizes gegenüber dem Vormonat in Prozent

Hauptgruppen ausgewählte Gütergruppen	2024				2023		
	April	März	Februar	Januar	Dezember	November	Oktober
	%						
Verbraucherpreisindex insgesamt	+0,4	+0,3	+0,6	+0,3	-0,1	-0,3	-0,1
ohne Heizöl und Kraftstoffe	+0,3	+0,3	+0,5	+0,3	+0,1	-0,2	+0,1
ohne Nettokalmieten und Wohnungsnebenkosten	+0,5	+0,3	+0,7	+0,2	-0,1	-0,3	-0,1
ohne Nahrungsmittel und Energie	+0,3	+0,5	+0,7	-	+0,3	-0,3	+0,1
Energie (Haushaltsenergien und Kraftstoffe)	+1,6	-0,7	+0,9	+2,0	-2,1	-1,8	-2,1
Waren	+0,6	-0,1	+0,6	+0,4	-0,6	-	-0,2
Dienstleistungen	+0,3	+0,8	+0,7	+0,1	+0,6	-0,5	-
Dienstleistungen ohne Nettokalmieten	+0,3	+1,1	+1,0	-	+0,9	-0,9	+0,1
Kraftfahrerpreisindex	+0,9	+0,1	+1,4	+1,2	-0,8	-0,8	-0,7
Nahrungsmittel und alkoholfreie Getränke	+0,7	-0,4	-	+1,0	-0,4	+0,9	+0,5
Nahrungsmittel	+0,6	-0,6	-0,1	+1,0	-0,4	+1,0	+0,5
Brot und Getreideerzeugnisse	-	-	+1,0	-0,4	-0,6	-0,1	+1,2
Fleisch und Fleischwaren	-	+0,1	+0,5	+0,2	-0,2	-0,2	-0,5
Fisch, Fischwaren und Meeresfrüchte ¹⁾	x	x	x	x	x	x	x
Molkereiprodukte und Eier	+0,6	-0,1	-0,1	+0,3	-0,6	-0,3	-0,1
Speisefette und Speiseöle	+0,7	+0,3	+2,6	+3,4	-1,7	+3,2	+0,4
Obst	+0,2	-1,9	-0,5	+0,6	+0,5	+2,8	+2,1
Gemüse	+2,5	-3,2	-3,1	+4,6	-0,6	+5,1	+0,8
Zucker, Marmelade, Honig und andere Süßwaren	+1,8	+0,4	+0,2	+1,1	-0,3	+0,4	+0,2
Nahrungsmittel, a. n. g.	-0,2	+0,5	-0,8	+0,5	+0,3	+0,1	-0,2
alkoholfreie Getränke	+1,1	-	+1,7	+1,5	-2,1	+1,2	+0,6
Kaffee, Tee und Kakao	-0,1	-	+1,3	-	-2,5	+0,6	+0,4
Mineralwasser, Limonaden und Säfte	+1,5	+0,1	+1,8	+2,2	-1,8	+1,4	+0,6
Alkoholische Getränke und Tabakwaren	+1,0	+0,4	+0,7	+0,6	-0,4	+0,3	+0,1
alkoholische Getränke	+1,4	+0,8	-0,2	-0,2	-1,2	+0,8	-
Spirituosen	+1,4	+0,5	-1,5	+0,7	+0,6	+0,6	-0,2
Wein	+0,6	+0,1	+0,1	-1,0	+0,1	-0,3	+0,3
Bier	+2,4	+1,6	+0,4	+0,4	-3,7	+2,2	-0,3
Tabakwaren	+0,6	+0,2	+1,2	+1,2	+0,1	+0,2	+0,2
Bekleidung und Schuhe	+0,8	+2,9	+3,5	-4,5	-0,6	-0,1	+0,7
Bekleidung	+0,9	+3,0	+3,8	-4,7	-0,6	-0,3	+0,6
Bekleidung für Herren	+0,9	+2,6	+3,7	-4,1	-1,0	+0,1	-0,6
Bekleidung für Damen	+0,9	+3,4	+4,3	-5,1	-0,9	-0,6	+0,8
Bekleidung für Kinder	+0,8	+3,6	+3,0	-6,0	-0,1	-0,2	+2,3
Schuhe	+0,7	+1,9	+2,2	-3,6	-0,7	+1,3	+1,3
Schuhe für Herren	+0,5	+2,0	+3,2	-3,5	+0,4	+0,8	+0,8
Schuhe für Damen	+0,6	+1,3	+1,6	-3,4	-0,5	+1,5	+1,1
Schuhe für Kinder	+1,7	+4,4	+1,6	-5,3	-3,1	+2,2	+2,9
Wohnung, Wasser, Strom, Gas und andere Brennstoffe	+0,2	-0,2	+0,3	+1,0	-0,3	-0,2	-0,2
Wohnungsmieten (einschl. Nebenkosten)	+0,2	+0,1	+0,5	+0,5	+0,2	-	+0,1
Nettokalmmiete	+0,2	+0,1	+0,3	+0,4	+0,1	-	+0,2
Wohnungsnebenkosten	+0,3	+0,2	+2,0	+1,1	+0,2	+0,1	-0,1
Wasserversorgung	+0,6	+0,1	-	+2,2	-	-	-
Müllabfuhr	-	+0,6	-0,2	+2,4	+0,1	-	-0,3
Abwasserentsorgung	-	+0,6	+4,3	+1,9	+0,1	+0,4	-0,4
andere Dienstleistungen für die Wohnung, a. n. g. ¹⁾	x	x	x	x	x	x	x
Haushaltsenergien	+0,3	-1,2	-0,4	+2,3	-1,2	-1,0	-1,3
Strom	+0,4	-1,3	-0,8	-1,1	-1,3	-0,1	-0,9
Gas, einschließlich Betriebskosten	-2,5	-1,0	-0,7	+4,5	-0,8	-2,2	-1,3
Heizöl, einschließlich Betriebskosten	+2,5	-2,1	+2,1	-1,1	-2,7	-2,6	-1,8
feste Brennstoffe	-0,7	-4,5	+4,1	-7,7	+1,6	-0,5	+0,3
Fernwärme u. A.	+8,6	+1,0	+0,3	+24,7	+0,1	-	-3,5
Möbel, Leuchten, Geräte u. a. Haushaltszubehör	-	-	-	-	-0,1	+0,1	+0,1
Möbel, Leuchten, Teppiche u. a. Bodenbeläge	+0,5	-0,6	-0,3	+0,7	-0,5	+0,2	-0,2
Möbel und Leuchten	+0,6	-0,5	-0,3	+0,7	-0,5	+0,1	-0,2
Heimtextilien	-0,5	+1,1	-0,3	-1,3	-0,5	-0,3	+0,4
Haushaltsgeräte	-0,5	+0,5	+0,1	+0,3	+0,4	+0,4	+0,4
elektrische u. a. Haushaltsgroßgeräte	-0,4	+0,5	-	+0,5	-	+0,1	+0,7
elektrische Kleingeräte für den Haushalt	-0,6	+0,3	+0,3	+0,1	+0,6	+1,4	-0,3
Waren u. Dienstleistungen für die Haushaltsführung	-0,2	+0,4	+0,2	-0,4	+0,1	+0,2	+0,2
Gesundheit	+0,6	+0,1	+0,2	+1,3	-	-	+0,2
medizinische Erzeugnisse, Geräte und Ausrüstungen	+0,3	+0,3	+0,5	+0,3	-0,1	-	+0,3
pharmazeutische Erzeugnisse	+0,3	+0,9	-	+0,4	-	+0,4	+0,1
andere medizinische Erzeugnisse	-0,2	+0,1	-	+0,3	-0,3	-0,2	+1,0
therapeutische Geräte und Ausrüstungen	+0,6	-0,3	+1,3	+0,1	+0,2	-0,4	-
Brillen und Kontaktlinsen	+1,4	+0,2	+1,1	+0,2	-	-	-
Hörhilfen	+0,5	-	-	-	-	-0,5	-
ambulante Gesundheitsdienstleistungen	+1,4	-	-	+0,1	-	-	+0,1
ärztliche Dienstleistungen	-	-	-	-	-	-	-
zahnärztliche Dienstleistungen	+4,2	-	-	+0,3	-	-0,1	-
Dienstleistungen nichtärztlicher Gesundheitsberufe	-	+0,1	-	+0,3	-	+0,3	+0,3
stationäre Gesundheitsdienstleistungen	-	-	-	+6,1	-	-	-

1) nur Vorjahresvergleich sinnvoll

Noch: 1.2 Verbraucherpreisindex: Hauptgruppen und ausgewählte Gütergruppen
Basis 2020 = 100

Veränderungen der monatlichen Preisindizes gegenüber dem Vormonat in Prozent

Hauptgruppen ausgewählte Gütergruppen	Wägungs- anteil	2024					
		Oktober	September	August	Juli	Juni	Mai
	‰	%					
Verkehr	138,22	+0,8	-1,2	-0,8	+1,0	-0,5	-0,2
Kauf von Fahrzeugen	46,01	+0,1	+0,7	+0,2	+0,3	+0,1	–
Personenkraftwagen (ohne Wohnmobile)	38,31	+0,2	+1,0	+0,2	+0,4	–	-0,2
neuer Pkw	27,72	-0,3	+0,7	+0,3	+0,5	+0,1	+0,3
gebrauchter Pkw	10,59	+1,1	+1,6	+0,1	–	-0,1	-1,4
Krafträder	5,78	-0,7	-0,7	-0,2	-0,4	+0,3	+1,0
Fahrräder	1,92	-0,7	+0,1	-0,8	+0,6	+1,0	+1,1
Waren und Dienstleistungen für Fahrzeuge	70,38	+0,7	-1,9	-1,0	+0,1	-0,8	-1,2
Kraftstoffe	30,46	+0,7	-4,1	-2,3	-0,1	-1,7	-2,9
Dieselkraftstoff	6,92	+1,1	-3,1	-3,0	+0,4	+0,1	-4,6
Superbenzin	23,19	+0,8	-4,5	-2,2	-0,1	-2,3	-2,4
Personen- und Güterbeförderung	21,83	+3,3	-3,0	-2,3	+6,0	-0,2	+3,4
Personenbeförderung im Schienenverkehr	6,66	-0,5	+0,8	+0,7	+0,1	+2,1	+2,5
Personenbeförderung im Straßenverkehr	2,08	+3,5	-4,4	+3,3	+1,9	-2,0	+0,9
Personenbeförderung im Luftverkehr	4,91	+10,2	-7,8	-7,6	+18,3	-2,3	+7,7
kombinierte Personenbeförderungsleistungen	6,84	–	–	–	–	–	–
Ausgaben für andere Verkehrsdienstleistungen	0,55	–	–	–	+0,3	+1,4	+0,7
Post und Telekommunikation	23,35	-0,2	-0,1	-0,1	-0,2	-0,1	–
Brief- und Paketdienstleistungen	2,03	+0,5	–	-0,1	+0,3	–	–
Telefone u. a. Geräte für die Kommunikation	4,16	-0,8	-0,2	–	-1,0	-0,8	+0,1
Telekommunikationsdienstleistungen	17,16	-0,2	-0,2	-0,1	–	–	–
Freizeit, Unterhaltung und Kultur	104,23	-0,1	-0,7	+0,1	+1,7	+0,8	+0,8
Audio-, Foto-, IT-Geräte und Zubehör	18,31	+0,4	-0,5	-0,9	+1,3	-0,5	-0,6
Rundfunk-, Fernsehgeräte u. Ä.	8,37	+0,3	–	+0,2	+1,5	-0,5	-1,2
Foto- u. Filmausrüstung, optische Geräte und Zubehör	0,90	+1,8	+0,7	-3,1	+4,3	-0,2	+0,6
Informationsverarbeitungsgeräte	6,83	+0,2	-0,3	-2,0	+1,1	-1,5	-0,2
andere Gebrauchsgüter für Freizeit und Kultur	3,21	+0,1	+0,7	-0,2	+0,4	-0,2	-0,4
langlebige Gebrauchsgüter für Freizeit im Freien	2,02	+0,2	+1,1	-0,2	+0,6	-0,2	-0,7
Wohnmobile, Campinganhänger u. a. Anhänger	1,48	–	+0,8	+0,1	+0,9	-0,1	–
andere Güter für Freizeit und Garten, Haustiere	26,34	-0,3	+0,9	-0,4	+0,2	–	-0,2
Güter für Sport, Camping und Erholung	4,22	+1,1	+0,5	+0,7	-2,0	+0,7	+1,1
Gartenerzeugnisse, Pflanzen und Blumen	8,29	-0,6	+0,1	-1,3	+0,7	-0,8	+0,8
Haustiere, einschl. Ge- und Verbrauchsgüter	6,72	+0,3	+0,5	+0,6	-1,2	+0,8	+0,1
Veterinär- u. a. Dienstleistungen für Haustiere	2,32	–	–	–	–	–	–
Freizeit- und Kulturdienstleistungen	27,96	+0,2	-0,2	+0,2	+0,1	+0,1	+0,4
Sport-, Freizeit- und Erholungsdienstleistungen	8,61	–	-0,6	+0,3	+0,2	-0,1	+0,9
Kulturdienstleistungen	12,05	+0,5	-0,1	+0,6	–	+0,5	+0,1
Besuch von Kino, Theater, Konzert, Zirkus u. Ä.	3,24	+1,4	-0,9	+0,4	-0,4	+1,4	-0,1
Museumsbesuch, Zoobesuch oder Ähnliches	1,34	-0,2	+0,5	+0,7	+0,6	+0,4	-0,2
Druckerzeugnisse, Schreib- und Zeichenwaren	15,19	+0,8	+0,7	+0,2	–	+0,5	+0,4
Zeitungen und Zeitschriften	5,58	+0,2	+1,0	–	+1,1	+0,9	–
Schreibwaren und Zeichenmaterialien	2,40	+0,5	+0,3	-0,6	-1,4	+1,0	-0,1
Pauschalreisen	13,22	-1,9	-5,6	+1,8	+10,1	+5,0	+5,7
Pauschalreise im Inland	0,75	-4,1	+11,4	-4,4	-15,5	+5,1	+22,4
Pauschalreise ins Ausland	12,47	-1,8	-6,3	+2,0	+11,8	+5,0	+4,8
Bildungswesen	9,06	+1,1	-0,2	+1,5	-0,2	-0,1	+0,1
Bildungsdienstleistungen des Elementar- und Primarbereichs ¹⁾	4,44	x	x	x	x	x	x
Bildungsdienstleistungen des Sekundarbereichs ¹⁾	1,34	x	x	x	x	x	x
Bildungsdienstleistungen des Tertiärbereichs ¹⁾	1,39	x	x	x	x	x	x
Bildungsdienstleistungen nicht einstuftbarer Einrichtungen	1,89	+3,1	-0,6	–	-0,7	-0,7	–
Gaststätten- und Beherbergungsdienstleistungen	47,20	-0,2	+0,1	+0,9	-0,3	+0,7	+0,5
Gaststättendienstleistungen	36,95	+0,2	+0,4	+0,4	+0,2	+0,4	+0,2
Speisen und Getränke in Restaurant, Café, Bar u. Ä.	18,25	+0,5	+0,3	+0,6	-0,1	+0,4	+0,1
Speisen und Getränke in Fastfoodrestaurants u. Ä.	14,70	-0,1	+0,8	–	+0,5	+0,5	+0,4
Übernachtungen	10,25	-1,8	-1,3	+2,8	-2,0	+1,9	+1,2
Übernachtungen in Hotels, Gasthöfen u. Ä.	7,22	-2,3	+0,6	+4,1	-4,4	+2,6	+0,2
Übernachtungen in Feriendörfern, Camping u. Ä.	2,61	-0,6	-6,3	-0,3	+3,9	+0,5	+4,0
Andere Waren und Dienstleistungen	98,87	+0,3	+0,4	+0,2	+0,8	+0,6	+0,2
Körperpflege	21,38	–	+0,2	+0,1	+0,1	+0,5	-0,2
Friseurleistungen u. a. Dienstleistungen für Körperpflege	10,15	+0,2	–	–	+0,3	+0,5	+0,1
Dienstleistungen sozialer Einrichtungen	27,75	+0,3	+0,5	+0,9	+0,8	+0,5	+1,0
Versicherungsdienstleistungen	22,56	+1,2	+0,4	–	+2,3	+1,4	–
Finanzdienstleistungen, a. n. g.	12,23	+0,1	–	–	+0,1	+0,1	+0,8
andere Dienstleistungen, a. n. g.	8,32	-0,3	-0,1	+0,1	–	+0,4	+0,6

1) nur Vorjahresvergleich sinnvoll

Noch: 1.2 Verbraucherpreisindex: Hauptgruppen und ausgewählte Gütergruppen
Basis 2020 = 100

Veränderungen der monatlichen Preisindizes gegenüber dem Vormonat in Prozent

Hauptgruppen ausgewählte Gütergruppen	2024				2023		
	April	März	Februar	Januar	Dezember	November	Oktober
	%						
Verkehr	+0,4	+1,0	+1,3	-0,7	+0,2	-1,5	-0,6
Kauf von Fahrzeugen	-0,6	-0,2	+0,4	-0,2	+0,2	+0,2	+0,7
Personenkraftwagen (ohne Wohnmobile)	-0,7	-0,3	+0,3	-0,2	+0,2	+0,2	+0,7
neuer Pkw	-	+0,1	+0,5	-0,4	+0,3	+0,1	+0,5
gebrauchter Pkw	-2,5	-1,3	-	+0,2	+0,1	+0,3	+1,4
Krafträder	-0,3	+0,6	+0,9	-0,2	+0,3	+1,0	+0,1
Fahrräder	+1,5	+0,6	+0,8	+0,4	-0,6	-0,6	+0,2
Waren und Dienstleistungen für Fahrzeuge	+1,7	+0,2	+1,9	+1,0	-1,6	-1,2	-1,4
Kraftstoffe	+3,6	-0,1	+2,9	+1,4	-3,5	-3,1	-3,1
Dieselkraftstoff	+0,2	-2,0	+4,2	+1,3	-4,3	-3,9	-1,2
Superbenzin	+4,8	+0,5	+2,6	+1,6	-3,4	-2,9	-3,8
Personen- und Güterbeförderung	-1,7	+7,3	+1,0	-8,5	+7,9	-7,1	+0,2
Personenbeförderung im Schienenverkehr	+0,8	+3,2	+2,5	-4,7	-0,5	-0,7	-2,5
Personenbeförderung im Straßenverkehr	+0,3	+2,9	-1,1	-4,2	+5,5	-1,5	+0,4
Personenbeförderung im Luftverkehr	-6,6	+21,2	+1,3	-22,8	+25,7	-20,4	+2,7
kombinierte Personenbeförderungsleistungen	-	-	-	+4,0	-	-	-
Ausgaben für andere Verkehrsdienstleistungen	-	-	-	-	-	+2,2	-
Post und Telekommunikation	-0,4	-0,3	-	-0,1	-0,1	-	+0,1
Brief- und Paketdienstleistungen	-	-	-	+0,7	-	-	-
Telefone u. a. Geräte für die Kommunikation	-2,0	-0,6	-0,1	-0,8	-0,2	-0,1	+0,5
Telekommunikationsdienstleistungen	-	-0,2	-0,1	-	-	-	-
Freizeit, Unterhaltung und Kultur	+0,2	+0,6	+1,3	-1,8	+0,7	-1,6	-0,5
Audio-, Foto-, IT-Geräte und Zubehör	-1,2	-0,9	+0,3	+0,7	-0,3	-0,7	-0,9
Rundfunk-, Fernsehgeräte u. Ä.	-0,6	+0,1	+0,1	+0,6	+0,5	-0,4	-0,6
Foto- u. Filmausrüstung, optische Geräte und Zubehör	-2,8	-1,0	+2,9	-0,2	-1,1	-11,4	-1,4
Informationsverarbeitungsgeräte	-2,1	-2,2	+0,2	-	-0,7	-0,2	-1,2
andere Gebrauchsgüter für Freizeit und Kultur	+0,2	+0,7	+0,6	+0,1	-0,4	-	-0,1
langlebige Gebrauchsgüter für Freizeit im Freien	-	+0,9	+0,8	+0,3	-0,6	+0,1	-0,1
Wohnmobile, Campinganhänger u. a. Anhänger	-	-	+0,2	-	+0,1	-	+0,4
andere Güter für Freizeit und Garten, Haustiere	+0,7	-0,3	+0,3	+0,2	+0,1	+0,2	-0,3
Güter für Sport, Camping und Erholung	-1,4	+0,9	-0,9	+0,4	-1,1	+1,4	+0,3
Gartenerzeugnisse, Pflanzen und Blumen	+0,6	-0,6	+2,3	-0,2	+1,4	+0,1	-0,1
Haustiere, einschl. Ge- und Verbrauchsgüter	-0,1	+0,1	+0,4	+0,5	-	+0,6	-0,7
Veterinär- u. a. Dienstleistungen für Haustiere	-	-	-	-	-	-	-
Freizeit- und Kulturdienstleistungen	+0,4	+0,3	+0,3	+0,2	-0,2	-0,1	+0,3
Sport-, Freizeit- und Erholungsdienstleistungen	+0,5	+1,0	+1,3	+0,1	-0,2	-0,7	+0,2
Kulturdienstleistungen	+0,6	+0,1	-0,5	+0,4	-0,2	+0,1	+0,5
Besuch von Kino, Theater, Konzert, Zirkus u. Ä.	+0,1	+0,3	+0,3	+0,1	+0,4	+0,3	-0,5
Museumsbesuch, Zoobesuch oder Ähnliches	+0,9	+0,7	+0,2	+2,1	-0,8	+0,2	-
Druckerzeugnisse, Schreib- und Zeichenwaren	+0,9	-0,7	+0,4	+0,9	-	-	+0,7
Zeitungen und Zeitschriften	+1,0	+0,2	+0,2	+1,7	+0,3	+0,4	+0,5
Schreibwaren und Zeichenmaterialien	+1,8	+0,8	-0,7	+0,5	-0,9	-0,9	-0,7
Pauschalreisen	-0,3	+6,8	+9,0	-15,8	+6,1	-11,4	-3,1
Pauschalreise im Inland	+1,6	+3,2	+9,1	-15,9	-0,9	-2,9	-8,1
Pauschalreise ins Ausland	-0,4	+7,0	+9,1	-15,9	+6,6	-11,8	-2,8
Bildungswesen	-	-	-0,3	+2,8	-	-	+0,4
Bildungsdienstleistungen des Elementar- und Primarbereichs ¹⁾	x	x	x	x	x	x	x
Bildungsdienstleistungen des Sekundarbereichs ¹⁾	x	x	x	x	x	x	x
Bildungsdienstleistungen des Tertiärbereichs ¹⁾	x	x	x	x	x	x	x
Bildungsdienstleistungen nicht einstuftbarer Einrichtungen	+0,1	+0,1	-0,3	+1,3	-	-0,1	+1,1
Gaststätten- und Beherbergungsdienstleistungen	+0,6	+0,2	+0,9	+2,0	+0,3	+0,4	+0,3
Gaststätdienstleistungen	+0,6	+0,1	+0,9	+2,2	+0,2	+0,6	+0,4
Speisen und Getränke in Restaurant, Café, Bar u. Ä.	+0,4	-0,4	+1,3	+2,7	+0,2	+0,8	+0,7
Speisen und Getränke in Fastfoodrestaurants u. Ä.	+0,9	+0,5	+0,5	+1,3	+0,2	+0,5	+0,1
Übernachtungen	+0,2	+1,1	+0,8	+1,3	+0,8	-0,6	+0,3
Übernachtungen in Hotels, Gasthöfen u. Ä.	+0,2	+0,6	+1,0	+1,2	+0,6	-0,1	+0,9
Übernachtungen in Feriendörfern, Camping u. Ä.	+0,5	+2,3	+0,6	+1,4	+1,5	-2,1	-0,8
Andere Waren und Dienstleistungen	+0,7	+1,0	+0,3	+1,8	+0,2	+0,1	-0,1
Körperpflege	+0,2	+0,6	+0,1	+0,5	-0,1	+0,3	+0,1
Friseurleistungen u. a. Dienstleistungen für Körperpflege	+0,3	+0,2	+0,2	+0,7	+0,3	+0,3	+0,3
Dienstleistungen sozialer Einrichtungen	+1,1	+2,4	+0,6	-0,5	+0,8	+0,9	+0,4
Versicherungsdienstleistungen	+1,4	+1,0	+0,3	+6,8	-	-0,8	-0,6
Finanzdienstleistungen, a. n. g.	-	+0,4	+0,4	+0,7	-	-	-
andere Dienstleistungen, a. n. g.	+0,4	+0,2	+0,1	+1,7	+0,1	-0,6	-0,3

1) nur Vorjahresvergleich sinnvoll

1.3 Verbraucherpreisindex: Hauptgruppen und ausgewählte Gütergruppen Basis 2020 = 100

Veränderungen der monatlichen Preisindizes gegenüber dem entsprechenden Vorjahresmonat in Prozent

Hauptgruppen ausgewählte Gütergruppen	Wägungs- anteil	2024					
		Oktober	September	August	Juli	Juni	Mai
	‰	%					
Verbraucherpreisindex insgesamt	1 000	+2,0	+1,5	+1,7	+2,3	+2,2	+2,5
ohne Heizöl und Kraftstoffe	967,84	+2,4	+2,1	+2,1	+2,4	+2,3	+2,4
ohne Nettokaltmieten und Wohnungsnebenkosten	800,38	+1,9	+1,4	+1,7	+2,3	+2,3	+2,4
ohne Nahrungsmittel und Energie	821,41	+2,8	+2,6	+2,5	+2,8	+2,9	+3,2
Energie (Haushaltsenergien und Kraftstoffe)	73,90	-5,5	-7,7	-4,9	-1,5	-1,6	-0,9
Waren	496,64	+0,2	-0,5	-0,2	+0,9	+0,8	+1,0
Dienstleistungen	503,36	+3,9	+3,7	+3,7	+3,8	+3,9	+4,0
Dienstleistungen ohne Nettokaltmieten	330,93	+5,0	+4,8	+4,9	+4,9	+4,9	+5,0
Kraftfahrerpreisindex	125,86	+0,9	-0,5	+0,8	+2,9	+3,1	+4,1
Nahrungsmittel und alkoholfreie Getränke	119,04	+2,6	+2,4	+2,1	+1,8	+1,4	+1,3
Nahrungsmittel	104,69	+2,1	+2,0	+1,6	+1,5	+1,0	+0,9
Brot und Getreideerzeugnisse	18,50	+0,3	+1,0	+0,9	+0,1	+1,1	+2,5
Fleisch und Fleischwaren	22,16	+0,5	+0,5	+0,2	+0,5	+0,3	+1,4
Fisch, Fischwaren und Meeresfrüchte	4,16	-2,0	-0,2	+0,5	+0,6	-2,1	-0,7
Molkereiprodukte und Eier	17,64	+1,2	+0,6	-0,2	-1,2	-3,2	-4,9
Speisefette und Speiseöle	3,26	+20,8	+16,4	+16,9	+15,4	+16,3	+9,9
Obst	11,62	+5,0	+5,4	+3,2	+2,3	+1,3	+3,5
Gemüse	13,72	+2,0	+1,1	+0,2	+2,7	+2,0	-1,7
Zucker, Marmelade, Honig und andere Süßwaren	7,92	+3,6	+4,6	+5,7	+6,5	+5,5	+7,2
Nahrungsmittel, a. n. g.	5,71	+1,4	+0,5	+1,4	+0,8	+1,8	+3,1
alkoholfreie Getränke	14,35	+6,6	+5,4	+6,7	+4,4	+4,8	+4,7
Kaffee, Tee und Kakao	4,34	+2,7	+2,2	+2,4	+0,5	-2,1	-0,3
Mineralwasser, Limonaden und Säfte	10,01	+8,2	+6,7	+8,6	+5,8	+7,7	+6,8
Alkoholische Getränke und Tabakwaren	35,26	+4,3	+3,1	+2,3	+3,6	+4,3	+3,8
alkoholische Getränke	15,83	+1,6	+0,8	-1,1	+2,0	+2,6	+1,0
Spirituosen	3,33	+2,4	+1,5	+1,4	+1,3	+0,6	+1,6
Wein	6,94	-1,0	-1,3	-1,7	+1,2	+2,5	+0,9
Bier	5,56	+4,5	+2,8	-1,7	+3,7	+3,9	+0,9
Tabakwaren	19,43	+6,6	+5,2	+5,1	+4,7	+5,6	+6,0
Bekleidung und Schuhe	42,25	+2,2	+1,6	+1,3	+3,9	+2,8	+2,9
Bekleidung	35,52	+2,2	+1,4	+1,1	+4,0	+2,5	+2,7
Bekleidung für Herren	10,32	+2,0	+1,3	-0,4	+3,3	+2,2	+1,4
Bekleidung für Damen	19,03	+2,2	+0,7	+1,8	+3,7	+2,2	+2,9
Bekleidung für Kinder	3,88	+1,5	+3,7	+1,1	+7,6	+3,9	+3,2
Schuhe	6,73	+2,9	+2,5	+1,6	+3,3	+4,1	+3,7
Schuhe für Herren	2,13	+3,1	+3,0	+2,5	+4,3	+3,5	+2,4
Schuhe für Damen	3,48	+2,5	+1,4	+0,9	+2,0	+4,2	+3,7
Schuhe für Kinder	1,02	+4,0	+5,3	+1,7	+5,1	+5,5	+6,1
Wohnung, Wasser, Strom, Gas und andere Brennstoffe	259,25	+0,8	+0,5	+0,7	+1,2	+1,1	+1,1
Wohnungsmieten (einschl. Nebenkosten)	199,62	+2,0	+2,0	+2,0	+2,1	+2,1	+2,3
Nettokaltmiete	172,43	+1,4	+1,6	+1,5	+1,6	+1,7	+1,9
Wohnungsnebenkosten	27,19	+5,0	+4,8	+4,6	+5,1	+4,8	+4,8
Wasserversorgung	5,10	+4,1	+4,1	+3,7	+6,2	+5,8	+5,7
Müllabfuhr	4,20	+2,4	+2,1	+2,2	+3,6	+3,6	+4,0
Abwasserentsorgung	5,06	+8,9	+8,4	+8,0	+6,2	+5,9	+5,9
andere Dienstleistungen für die Wohnung, a. n. g.	12,83	+4,8	+4,6	+4,5	+4,8	+4,3	+4,3
Haushaltsenergien	43,44	-3,2	-4,3	-3,5	-1,8	-2,5	-2,8
Strom	24,50	-5,1	-6,1	-5,7	-4,0	-5,2	-5,7
Gas, einschließlich Betriebskosten	11,28	-4,8	-5,9	-5,6	-4,8	-5,3	-5,5
Heizöl, einschließlich Betriebskosten	3,75	-10,3	-13,8	-8,3	-2,1	-3,5	-4,0
feste Brennstoffe	0,61	-12,3	-9,0	-10,9	-11,1	-11,7	-9,6
Fernwärme u. A.	3,30	+31,8	+31,5	+31,5	+31,0	+35,9	+36,0
Möbel, Leuchten, Geräte u. a. Haushaltszubehör	67,78	-1,5	-1,6	-1,2	-0,6	+0,3	+0,9
Möbel, Leuchten, Teppiche u. a. Bodenbeläge	27,70	-1,7	-2,2	-1,5	-1,6	-0,7	-0,3
Möbel und Leuchten	25,26	-1,8	-2,3	-1,6	-1,7	-0,7	-0,2
Heimtextilien	5,87	-4,3	-3,8	-3,3	-1,0	+1,1	+0,7
Haushaltsgeräte	9,46	+0,2	+0,6	+0,3	+0,7	+1,4	+2,0
elektrische u. a. Haushaltsgroßgeräte	6,19	+0,2	+1,2	+1,0	+1,6	+2,4	+2,3
elektrische Kleingeräte für den Haushalt	2,89	+0,3	-0,5	-1,0	-0,9	-0,2	+1,6
Waren u. Dienstleistungen für die Haushaltsführung	10,72	-0,4	-0,1	+0,7	+0,9	+1,7	+2,7
Gesundheit	55,49	+2,7	+2,7	+2,9	+2,8	+2,9	+3,1
medizinische Erzeugnisse, Geräte und Ausrüstungen	22,98	+2,2	+2,0	+2,4	+2,0	+2,1	+2,7
pharmazeutische Erzeugnisse	9,38	+3,7	+3,6	+3,7	+3,1	+3,3	+3,8
andere medizinische Erzeugnisse	6,24	-0,8	-0,6	+0,1	-0,5	-0,4	-0,1
therapeutische Geräte und Ausrüstungen	7,36	+2,8	+2,4	+2,7	+2,9	+2,7	+3,6
Brillen und Kontaktlinsen	4,48	+5,1	+4,2	+4,6	+4,7	+4,6	+4,9
Hörhilfen	0,76	+0,1	+0,1	-0,2	-0,2	-0,2	-0,2
ambulante Gesundheitsdienstleistungen	22,16	+1,8	+1,9	+2,0	+2,1	+2,2	+2,2
ärztliche Dienstleistungen	11,61	-	-	-	-	-	-
zahnärztliche Dienstleistungen	7,17	+5,4	+5,4	+5,4	+5,4	+5,4	+5,8
Dienstleistungen nichtärztlicher Gesundheitsberufe	3,38	+0,8	+1,0	+1,7	+2,2	+2,8	+2,5
stationäre Gesundheitsdienstleistungen	10,35	+6,1	+6,1	+6,1	+6,1	+6,1	+6,1

Noch: 1.3 Verbraucherpreisindex: Hauptgruppen und ausgewählte Gütergruppen
Basis 2020 = 100

Veränderungen der monatlichen Preisindizes gegenüber dem entsprechenden Vorjahresmonat in Prozent

Hauptgruppen ausgewählte Gütergruppen	2024				2023		
	April	März	Februar	Januar	Dezember	November	Oktober
	%						
Verbraucherpreisindex insgesamt	+2,3	+2,3	+2,6	+3,0	+3,5	+3,0	+3,1
ohne Heizöl und Kraftstoffe	+2,3	+2,3	+2,7	+3,1	+3,7	+3,5	+3,7
ohne Nettokalmieten und Wohnungsnebenkosten	+2,3	+2,4	+2,7	+3,2	+3,9	+3,3	+3,4
ohne Nahrungsmittel und Energie	+2,9	+3,2	+3,4	+3,3	+3,4	+3,7	+4,1
Energie (Haushaltsenergien und Kraftstoffe)	-1,0	-1,1	-1,4	-1,6	+3,2	-6,0	-7,1
Waren	+1,4	+1,3	+2,1	+2,6	+4,0	+2,8	+2,7
Dienstleistungen	+3,3	+3,6	+3,3	+3,2	+3,1	+3,2	+3,6
Dienstleistungen ohne Nettokalmieten	+4,0	+4,3	+4,0	+3,9	+3,8	+4,1	+4,6
Kraftfahrerpreisindex	+4,4	+4,7	+4,5	+4,0	+4,0	+2,4	+1,9
Nahrungsmittel und alkoholfreie Getränke	+1,3	-	+1,9	+4,4	+5,0	+6,2	+6,1
Nahrungsmittel	+0,8	-0,6	+1,5	+4,1	+4,8	+6,2	+6,1
Brot und Getreideerzeugnisse	+2,6	+3,3	+4,5	+5,4	+7,7	+9,9	+11,1
Fleisch und Fleischwaren	+2,2	+2,5	+3,2	+2,5	+2,7	+2,4	+3,9
Fisch, Fischwaren und Meeresfrüchte	+1,3	+1,5	+2,8	+4,1	+6,2	+6,6	+8,2
Molkereiprodukte und Eier	-4,5	-4,6	-3,9	-3,6	-1,4	+0,3	+4,4
Speisefette und Speiseöle	+8,7	+5,4	+1,8	-6,8	-12,7	-9,2	-11,8
Obst	+5,3	+5,0	+7,3	+10,6	+12,9	+13,4	+10,0
Gemüse	-6,6	-15,8	-7,1	+8,0	+6,5	+9,0	+1,3
Zucker, Marmelade, Honig und andere Süßwaren	+9,0	+9,3	+10,1	+13,2	+12,7	+13,8	+13,4
Nahrungsmittel, a. n. g.	+4,0	+5,2	+5,0	+8,2	+9,3	+9,6	+10,9
alkoholfreie Getränke	+5,0	+4,6	+5,2	+5,9	+5,7	+7,1	+6,1
Kaffee, Tee und Kakao	-1,3	-1,1	-3,8	-5,3	-1,9	-1,4	-2,3
Mineralwasser, Limonaden und Säfte	+7,7	+7,2	+9,5	+11,4	+9,2	+11,0	+10,3
Alkoholische Getränke und Tabakwaren	+5,3	+5,2	+5,6	+5,6	+7,6	+9,0	+8,1
alkoholische Getränke	+3,7	+4,1	+4,4	+5,2	+8,3	+9,9	+6,8
Spirituosen	+3,2	+2,8	+2,3	+5,7	+6,4	+6,5	+5,5
Wein	+3,8	+5,1	+7,2	+7,1	+9,5	+9,2	+10,4
Bier	+3,9	+3,8	+2,4	+2,6	+7,9	+12,8	+3,3
Tabakwaren	+6,4	+6,0	+6,6	+5,9	+7,0	+8,5	+9,0
Bekleidung und Schuhe	+3,1	+3,3	+4,6	+3,5	+3,0	+2,2	+2,9
Bekleidung	+3,0	+3,3	+4,7	+3,8	+3,0	+2,3	+3,2
Bekleidung für Herren	+3,6	+3,3	+2,6	+1,8	+2,7	+2,4	+3,1
Bekleidung für Damen	+2,6	+2,9	+5,5	+4,1	+2,5	+1,6	+2,8
Bekleidung für Kinder	+3,4	+4,8	+6,7	+8,3	+5,4	+4,6	+5,6
Schuhe	+3,4	+3,1	+4,5	+1,8	+2,6	+1,6	+0,9
Schuhe für Herren	+2,6	+4,3	+4,2	+0,9	+2,6	+0,5	+1,2
Schuhe für Damen	+3,0	+1,9	+4,5	+2,3	+2,7	+1,0	+0,2
Schuhe für Kinder	+6,7	+4,7	+4,8	+2,3	+2,7	+6,1	+1,8
Wohnung, Wasser, Strom, Gas und andere Brennstoffe	+1,0	+1,1	+1,2	+1,2	+2,8	+0,1	-
Wohnungsmieten (einschl. Nebenkosten)	+2,2	+2,3	+2,3	+2,0	+1,9	+1,8	+1,9
Nettokalmmiete	+1,8	+1,9	+2,0	+1,8	+1,7	+1,6	+1,7
Wohnungsnebenkosten	+4,8	+4,5	+4,4	+2,7	+3,8	+3,6	+3,7
Wasserversorgung	+5,7	+5,0	+4,9	+4,9	+4,3	+4,3	+4,3
Müllabfuhr	+4,0	+4,0	+3,5	+3,6	+2,8	+2,7	+2,7
Abwasserentsorgung	+5,9	+5,9	+5,2	+0,9	-1,3	-1,4	-1,7
andere Dienstleistungen für die Wohnung, a. n. g.	+4,1	+3,9	+4,3	+2,2	+5,7	+5,5	+5,6
Haushaltsenergien	-3,2	-3,0	-2,8	-1,6	+5,6	-6,2	-6,7
Strom	-6,6	-7,1	-8,6	-7,2	+0,4	+0,6	-1,8
Gas, einschließlich Betriebskosten	-4,8	-0,9	+1,5	+4,9	+17,2	-10,5	-6,5
Heizöl, einschließlich Betriebskosten	-4,6	-10,2	-8,5	-13,7	-13,6	-15,1	-18,9
feste Brennstoffe	-9,0	-9,3	-8,3	-12,1	-1,6	-18,8	-27,5
Fernwärme u. A.	+35,1	+34,6	+36,4	+38,2	+40,0	-15,0	-15,0
Möbel, Leuchten, Geräte u. a. Haushaltszubehör	+1,0	+1,5	+1,8	+2,6	+3,3	+4,0	+4,2
Möbel, Leuchten, Teppiche u. a. Bodenbeläge	+0,2	+0,5	+1,0	+2,5	+3,0	+4,0	+4,2
Möbel und Leuchten	+0,2	+0,4	+0,9	+2,5	+3,1	+4,0	+4,5
Heimtextilien	+1,2	+0,3	+0,4	-0,5	+0,3	+4,0	+4,0
Haushaltsgeräte	+1,2	+3,0	+2,0	+2,2	+2,7	+3,2	+2,7
elektrische u. a. Haushaltsgroßgeräte	+1,3	+2,6	+1,5	+1,7	+1,7	+2,5	+2,5
elektrische Kleingeräte für den Haushalt	+1,3	+3,9	+3,0	+3,0	+4,3	+4,8	+3,0
Waren u. Dienstleistungen für die Haushaltsführung	+2,6	+3,8	+4,3	+5,4	+6,6	+6,9	+7,2
Gesundheit	+3,0	+3,1	+3,3	+2,8	+2,5	+2,7	+2,7
medizinische Erzeugnisse, Geräte und Ausrüstungen	+2,6	+3,5	+3,8	+2,7	+3,3	+4,0	+4,0
pharmazeutische Erzeugnisse	+3,7	+3,6	+2,9	+3,3	+3,4	+3,6	+3,4
andere medizinische Erzeugnisse	+0,9	+4,4	+4,3	+1,5	+2,8	+4,6	+4,9
therapeutische Geräte und Ausrüstungen	+2,9	+2,9	+4,4	+3,0	+3,8	+3,8	+3,7
Brillen und Kontaktlinsen	+3,8	+2,3	+2,6	+1,3	+2,0	+2,2	+1,6
Hörhilfen	-0,2	-1,4	-1,5	-1,3	+2,4	+2,5	+3,0
ambulante Gesundheitsdienstleistungen	+2,0	+1,0	+1,1	+1,1	+1,1	+1,1	+1,1
ärztliche Dienstleistungen	-	-	-	-	-	-	-
zahnärztliche Dienstleistungen	+4,9	+2,0	+2,1	+2,1	+1,6	+1,6	+1,7
Dienstleistungen nichtärztlicher Gesundheitsberufe	+2,9	+2,9	+2,7	+3,0	+3,5	+3,4	+3,2
stationäre Gesundheitsdienstleistungen	+6,1	+6,1	+6,1	+6,1	+3,2	+3,2	+3,2

Noch: 1.3 Verbraucherpreisindex: Hauptgruppen und ausgewählte Gütergruppen
Basis 2020 = 100

Veränderungen der monatlichen Preisindizes gegenüber dem entsprechenden Vorjahresmonat in Prozent

Hauptgruppen ausgewählte Gütergruppen	Wägungs- anteil	2024					
		Oktober	September	August	Juli	Juni	Mai
	‰	%					
Verkehr	138,22	-0,2	-1,6	-0,2	+1,5	+1,7	+2,6
Kauf von Fahrzeugen	46,01	+1,2	+1,8	+1,1	+1,2	+1,4	+2,0
Personenkraftwagen (ohne Wohnmobile)	38,31	+1,0	+1,6	+0,9	+1,1	+1,4	+2,1
neuer Pkw	27,72	+2,3	+3,1	+2,5	+2,6	+2,7	+2,9
gebrauchter Pkw	10,59	-1,8	-1,4	-2,5	-2,2	-1,5	+0,1
Krafträder	5,78	+1,7	+2,5	+1,8	+2,1	+1,8	+1,1
Fahrräder	1,92	+3,4	+4,3	+3,2	+1,1	+1,3	+3,7
Waren und Dienstleistungen für Fahrzeuge	70,38	-2,3	-4,4	-1,8	+1,5	+2,0	+3,2
Kraftstoffe	30,46	-9,0	-12,5	-7,1	-0,8	-0,1	+2,2
Dieselkraftstoff	6,92	-13,0	-15,0	-9,2	+1,1	+3,5	+3,5
Superbenzin	23,19	-7,7	-11,9	-6,4	-1,4	-1,1	+1,8
Personen- und Güterbeförderung	21,83	+4,7	+1,5	+3,3	+2,3	+1,5	+1,3
Personenbeförderung im Schienenverkehr	6,66	+6,2	+4,0	+7,2	+7,3	+7,2	+3,9
Personenbeförderung im Straßenverkehr	2,08	+4,5	+1,5	+2,1	-2,1	-0,3	-3,7
Personenbeförderung im Luftverkehr	4,91	+3,6	-3,4	-0,2	-1,6	-6,0	-3,0
kombinierte Personenbeförderungsleistungen	6,84	+4,0	+4,0	+4,0	+5,1	+5,6	+5,6
Ausgaben für andere Verkehrsdienstleistungen	0,55	+4,7	+4,7	+4,7	+5,0	+5,1	+3,6
Post und Telekommunikation	23,35	-1,6	-1,3	-1,3	-1,0	-0,6	-0,8
Brief- und Paketdienstleistungen	2,03	+1,3	+0,9	+0,9	+1,0	+2,3	+2,3
Telefone u. a. Geräte für die Kommunikation	4,16	-6,4	-5,1	-5,8	-4,8	-3,5	-3,7
Telekommunikationsdienstleistungen	17,16	-0,8	-0,6	-0,3	-0,2	-0,3	-0,4
Freizeit, Unterhaltung und Kultur	104,23	+1,9	+1,5	+1,2	+1,6	+1,6	+2,0
Audio-, Foto-, IT-Geräte und Zubehör	18,31	-2,8	-4,0	-3,8	-2,0	-3,4	-2,6
Rundfunk-, Fernsehgeräte u. Ä.	8,37	+0,5	-0,4	-0,7	-	-2,8	-1,0
Foto- u. Filmausrüstung, optische Geräte und Zubehör	0,90	-10,0	-12,9	-12,7	-9,6	-4,3	-12,7
Informationsverarbeitungsgeräte	6,83	-7,5	-8,8	-9,2	-6,2	-7,3	-6,2
andere Gebrauchsgüter für Freizeit und Kultur	3,21	+1,7	+1,5	+0,7	+1,7	+2,1	+1,5
langlebige Gebrauchsgüter für Freizeit im Freien	2,02	+2,3	+2,1	+0,7	+2,4	+3,2	+1,8
Wohnmobile, Campinganhänger u. a. Anhänger	1,48	+2,1	+2,4	+1,6	+2,9	+2,1	+2,2
andere Güter für Freizeit und Garten, Haustiere	26,34	+1,2	+1,2	+1,0	+0,7	+0,2	+0,7
Güter für Sport, Camping und Erholung	4,22	+1,4	+0,5	+0,5	-0,1	+1,7	+1,0
Gartenerzeugnisse, Pflanzen und Blumen	8,29	+2,4	+2,9	+2,8	+4,2	+1,6	+3,1
Haustiere, einschl. Ge- und Verbrauchsgüter	6,72	+2,6	+1,6	+1,2	+0,5	+3,4	+1,8
Veterinär- u. a. Dienstleistungen für Haustiere	2,32	-	-	-	-	-	-
Freizeit- und Kulturdienstleistungen	27,96	+1,6	+1,7	+1,7	+2,6	+2,6	+2,9
Sport-, Freizeit- und Erholungsdienstleistungen	8,61	+2,7	+2,9	+3,3	+5,4	+5,3	+5,8
Kulturdienstleistungen	12,05	+2,0	+2,0	+1,9	+2,1	+2,1	+2,2
Besuch von Kino, Theater, Konzert, Zirkus u. Ä.	3,24	+3,3	+1,3	+2,3	+3,0	+3,9	+4,3
Museumsbesuch, Zoobesuch oder Ähnliches	1,34	+5,1	+5,3	+4,8	+5,0	+4,4	+4,8
Druckerzeugnisse, Schreib- und Zeichenwaren	15,19	+4,3	+4,2	+3,5	+3,7	+4,5	+4,6
Zeitungen und Zeitschriften	5,58	+7,1	+7,4	+6,6	+6,8	+7,2	+6,6
Schreibwaren und Zeichenmaterialien	2,40	+0,4	-0,8	-0,6	+0,6	+2,4	+2,0
Pauschalreisen	13,22	+5,8	+4,6	+3,6	+3,5	+4,5	+5,6
Pauschalreise im Inland	0,75	+2,8	-1,4	-1,2	+3,4	+9,3	+0,7
Pauschalreise ins Ausland	12,47	+6,0	+4,9	+3,7	+3,5	+4,2	+5,9
Bildungswesen	9,06	+4,9	+4,1	+5,4	+3,9	+3,9	+4,0
Bildungsdienstleistungen des Elementar- und Primarbereichs	4,44	+7,1	+7,1	+8,1	+5,6	+5,5	+5,5
Bildungsdienstleistungen des Sekundarbereichs	1,34	+4,2	+4,2	+8,1	+5,5	+5,5	+5,5
Bildungsdienstleistungen des Tertiärbereichs	1,39	+2,3	-0,3	+0,2	-	-1,1	-1,0
Bildungsdienstleistungen nicht einstuftbarer Einrichtungen	1,89	+2,2	+0,2	+0,6	+1,2	+2,2	+3,0
Gaststätten- und Beherbergungsdienstleistungen	47,20	+6,2	+6,8	+6,8	+6,2	+7,2	+6,9
Gaststättendienstleistungen	36,95	+6,6	+6,8	+6,9	+6,9	+7,2	+7,0
Speisen und Getränke in Restaurant, Café, Bar u. Ä.	18,25	+7,0	+7,3	+7,8	+7,4	+7,9	+8,0
Speisen und Getränke in Fastfoodrestaurants u. Ä.	14,70	+6,2	+6,3	+5,8	+6,6	+6,2	+5,7
Übernachtungen	10,25	+4,4	+6,7	+6,7	+3,6	+7,4	+6,2
Übernachtungen in Hotels, Gasthöfen u. Ä.	7,22	+4,2	+7,6	+7,6	+3,2	+8,2	+6,4
Übernachtungen in Feriendörfern, Camping u. Ä.	2,61	+4,9	+4,7	+4,7	+4,7	+5,9	+5,9
Andere Waren und Dienstleistungen	98,87	+6,8	+6,4	+6,2	+6,5	+6,1	+6,3
Körperpflege	21,38	+2,3	+2,4	+2,4	+3,0	+3,1	+3,1
Friseurleistungen u. a. Dienstleistungen für Körperpflege	10,15	+3,2	+3,4	+3,5	+4,5	+4,4	+4,2
Dienstleistungen sozialer Einrichtungen	27,75	+9,9	+9,9	+9,8	+9,3	+9,4	+9,3
Versicherungsdienstleistungen	22,56	+14,7	+12,6	+12,3	+13,6	+11,9	+12,5
Finanzdienstleistungen, a. n. g.	12,23	+2,5	+2,5	+2,5	+2,5	+2,5	+2,4
andere Dienstleistungen, a. n. g.	8,32	+2,7	+2,7	+2,6	+2,3	+2,2	+2,9

Noch: 1.3 Verbraucherpreisindex: Hauptgruppen und ausgewählte Gütergruppen
Basis 2020 = 100

Veränderungen der monatlichen Preisindizes gegenüber dem entsprechenden Vorjahresmonat in Prozent

Hauptgruppen ausgewählte Gütergruppen	2024				2023		
	April	März	Februar	Januar	Dezember	November	Oktober
	%						
Verkehr	+0,9	+2,4	+1,8	+1,1	+2,3	+0,7	+0,6
Kauf von Fahrzeugen	+2,5	+3,6	+4,5	+4,3	+4,9	+5,1	+5,7
Personenkraftwagen (ohne Wohnmobile)	+2,9	+4,1	+5,4	+5,5	+5,8	+6,2	+7,0
neuer Pkw	+3,0	+3,0	+4,1	+3,8	+4,5	+4,8	+5,5
gebrauchter Pkw	+2,5	+6,7	+8,7	+8,9	+9,0	+9,3	+10,7
Krafträder	+0,6	+0,9	-0,2	-0,4	+0,5	+0,2	-0,8
Fahrräder	+1,8	+0,3	-1,3	-4,2	-0,2	-2,1	-2,3
Waren und Dienstleistungen für Fahrzeuge	+3,3	+3,5	+2,9	+1,9	+2,8	+0,1	-1,1
Kraftstoffe	+2,5	+1,8	+0,6	-1,5	-0,4	-5,8	-7,8
Dieselkraftstoff	+3,0	+1,7	+1,9	-6,2	-6,0	-9,6	-13,3
Superbenzin	+2,4	+2,0	+0,4	+0,1	+1,7	-4,4	-6,0
Personen- und Güterbeförderung	-11,1	-4,7	-8,9	-9,6	-5,1	-6,7	-3,6
Personenbeförderung im Schienenverkehr	-0,1	+1,3	-	-0,2	+2,1	+5,5	+3,0
Personenbeförderung im Straßenverkehr	-1,8	+2,3	-0,5	-0,2	+2,5	+3,6	+3,8
Personenbeförderung im Luftverkehr	-11,0	+10,0	-1,5	-4,7	+4,1	-3,2	+8,3
kombinierte Personenbeförderungsleistungen	-27,2	-27,2	-27,2	-27,2	-26,2	-26,2	-26,2
Ausgaben für andere Verkehrsdienstleistungen	+4,5	+4,5	+4,5	+4,5	+4,5	+4,5	+9,1
Post und Telekommunikation	-	+0,6	+0,7	+0,5	+0,8	+1,2	+0,9
Brief- und Paketdienstleistungen	+2,4	+2,4	+2,4	+2,4	+1,7	+1,7	+1,7
Telefone u. a. Geräte für die Kommunikation	-4,0	-0,9	-1,9	-2,1	-0,5	+1,6	+0,5
Telekommunikationsdienstleistungen	+0,8	+0,7	+1,0	+1,0	+1,0	+0,9	+0,9
Freizeit, Unterhaltung und Kultur	+1,9	+2,1	+2,9	+2,9	+2,7	+3,8	+5,3
Audio-, Foto-, IT-Geräte und Zubehör	-1,8	-1,7	-0,2	-1,2	-1,6	-1,7	+0,9
Rundfunk-, Fernsehgeräte u. Ä.	+0,6	+0,5	+2,1	+1,1	+0,9	-0,3	+4,0
Foto- u. Filmausrüstung, optische Geräte und Zubehör	-7,1	-5,5	-1,3	-3,3	-4,8	-3,7	+8,5
Informationsverarbeitungsgeräte	-6,7	-5,5	-4,2	-5,1	-5,7	-5,2	-4,4
andere Gebrauchsgüter für Freizeit und Kultur	+2,8	+2,4	+2,2	+1,6	+3,6	+5,2	+5,7
langlebige Gebrauchsgüter für Freizeit im Freien	+3,6	+3,4	+2,7	+2,0	+3,2	+5,0	+5,2
Wohnmobile, Campinganhänger u. a. Anhänger	+2,5	+2,5	+2,4	+2,3	+4,6	+6,3	+7,4
andere Güter für Freizeit und Garten, Haustiere	+1,2	+1,0	+2,0	+3,1	+3,8	+5,9	+7,9
Güter für Sport, Camping und Erholung	+0,5	+2,5	+1,1	+2,5	+0,6	+0,6	-0,8
Gartenerzeugnisse, Pflanzen und Blumen	+2,4	+3,1	+3,6	+2,7	+4,6	+3,9	+5,5
Haustiere, einschl. Ge- und Verbrauchsgüter	+2,6	+3,1	+5,1	+8,8	+8,9	+9,8	+10,8
Veterinär- u. a. Dienstleistungen für Haustiere	-	-	-	-	-	+23,6	+37,5
Freizeit- und Kulturdienstleistungen	+2,7	+3,1	+2,9	+2,7	+3,0	+3,5	+3,5
Sport-, Freizeit- und Erholungsdienstleistungen	+5,4	+7,0	+5,8	+5,2	+5,3	+6,5	+7,1
Kulturdienstleistungen	+2,1	+2,2	+2,1	+2,3	+2,6	+2,7	+2,7
Besuch von Kino, Theater, Konzert, Zirkus u. Ä.	+4,6	+4,9	+5,3	+4,8	+5,2	+5,2	+5,6
Museumsbesuch, Zoobesuch oder Ähnliches	+5,4	+6,0	+5,2	+5,7	+4,1	+4,8	+3,4
Druckerzeugnisse, Schreib- und Zeichenwaren	+5,5	+4,7	+5,3	+4,4	+4,1	+5,2	+5,7
Zeitungen und Zeitschriften	+6,6	+5,9	+5,3	+6,0	+4,8	+5,7	+5,9
Schreibwaren und Zeichenmaterialien	+1,7	+0,5	-0,2	+1,8	+2,7	+4,8	+5,5
Pauschalreisen	+2,5	+4,3	+6,5	+7,2	+3,0	+5,3	+8,8
Pauschalreise im Inland	-11,5	-4,0	+6,9	+7,4	+3,3	+5,3	+4,9
Pauschalreise ins Ausland	+3,5	+4,7	+6,5	+7,2	+3,0	+5,3	+8,9
Bildungswesen	+4,0	+4,0	+4,0	+4,6	+2,7	+2,7	+2,9
Bildungsdienstleistungen des Elementar- und Primarbereichs	+5,5	+5,5	+5,5	+5,9	+1,6	+1,6	+1,6
Bildungsdienstleistungen des Sekundarbereichs	+5,5	+5,5	+5,5	+7,1	+5,4	+5,4	+5,4
Bildungsdienstleistungen des Tertiärbereichs	-1,4	-1,5	-1,5	+0,4	+0,5	+0,8	+0,9
Bildungsdienstleistungen nicht einstuftbarer Einrichtungen	+3,1	+3,0	+3,0	+3,1	+5,0	+5,1	+6,2
Gaststätten- und Beherbergungsdienstleistungen	+7,2	+7,0	+7,1	+7,7	+7,0	+7,2	+7,1
Gaststätdienstleistungen	+7,5	+7,0	+7,2	+7,7	+6,5	+6,8	+6,9
Speisen und Getränke in Restaurant, Café, Bar u. Ä.	+8,5	+8,5	+8,7	+8,8	+6,7	+7,1	+7,5
Speisen und Getränke in Fastfoodrestaurants u. Ä.	+6,0	+5,1	+5,3	+6,3	+6,6	+6,9	+6,6
Übernachtungen	+6,2	+7,3	+6,7	+7,7	+8,7	+8,8	+8,4
Übernachtungen in Hotels, Gasthöfen u. Ä.	+6,8	+7,4	+7,1	+8,3	+8,3	+8,6	+8,5
Übernachtungen in Feriendörfern, Camping u. Ä.	+5,1	+7,1	+6,2	+6,6	+9,8	+8,9	+8,4
Andere Waren und Dienstleistungen	+6,5	+6,2	+5,2	+5,6	+4,9	+5,0	+5,5
Körperpflege	+4,1	+4,4	+4,5	+5,4	+5,8	+6,5	+7,3
Friseurleistungen u. a. Dienstleistungen für Körperpflege	+4,6	+4,6	+4,7	+5,0	+5,4	+5,3	+5,9
Dienstleistungen sozialer Einrichtungen	+8,5	+8,2	+6,4	+6,0	+8,0	+7,8	+8,5
Versicherungsdienstleistungen	+12,6	+10,7	+8,5	+10,0	+3,9	+3,8	+4,4
Finanzdienstleistungen, a. n. g.	+1,8	+1,8	+1,5	+1,1	+1,3	+1,3	+1,3
andere Dienstleistungen, a. n. g.	+3,1	+3,2	+3,2	+3,1	+3,4	+3,4	+3,3

2.1 Verbraucherpreisindex: Hauptgruppen und ausgewählten Gütergruppen

Basis 2020 = 100

Jahresdurchschnitte der Preisindizes

Hauptgruppen ausgewählte Gütergruppen	Wägungs- anteil	2023	2022	2021	2020	2019	2018	2017	2016
	%	Index							
Verbraucherpreisindex insgesamt	1 000	116,6	110,4	103,1	100	99,5	98,0	96,4	95,0
ohne Heizöl und Kraftstoffe	967,84	115,6	108,8	102,4	100	99,1	97,5	96,2	95,0
ohne Nettokaltmieten und Wohnungsnebenkosten	800,38	119,6	112,3	103,5	100	99,6	98,0	96,3	94,8
ohne Nahrungsmittel und Energie	821,41	111,4	106,2	102,5	100	99,4	97,8	96,6	95,5
Energie (Haushaltsenergien und Kraftstoffe)	73,90	151,7	147,2	110,8	100	103,7	101,7	97,1	94,7
Waren	496,64	124,3	116,2	104,0	100	100	98,7	97,0	95,3
Dienstleistungen	503,36	109,0	104,8	102,2	100	99,1	97,3	95,8	94,6
Dienstleistungen ohne Nettokaltmieten	330,93	111,6	105,9	102,8	100	99,0	96,9	95,3	94,1
Kraftfahrpreisindex	125,86	124,1	121,0	108,6	100	101,4	99,1	96,3	93,6
Nahrungsmittel und alkoholfreie Getränke	119,04	131,9	117,1	102,9	100	98,1	97,0	95,2	92,4
Nahrungsmittel	104,69	133,2	117,9	102,9	100	97,9	96,7	94,9	91,8
Brot und Getreideerzeugnisse	18,50	137,2	117,9	103,3	100	99,1	97,4	96,5	96,4
Fleisch und Fleischwaren	22,16	127,2	117,8	102,5	100	94,9	92,7	91,7	89,3
Fisch, Fischwaren und Meeresfrüchte	4,16	131,7	115,0	102,2	100	100,1	97,9	96,1	92,5
Molkereiprodukte und Eier	17,64	147,2	126,4	104,0	100	99,8	100,1	95,8	89,0
Speisefette und Speiseöle	3,26	144,0	148,5	106,5	100	104,8	111,3	103,2	82,5
Obst	11,62	117,5	106,9	100,6	100	93,9	96,2	92,9	90,4
Gemüse	13,72	135,4	118,0	103,9	100	98,5	92,4	92,4	91,0
Zucker, Marmelade, Honig und andere Süßwaren	7,92	128,1	109,3	101,8	100	99,7	100	100,1	99,3
Nahrungsmittel, a. n. g.	5,71	128,7	111,4	102,2	100	99,0	97,8	97,2	96,1
alkoholfreie Getränke	14,35	122,7	111,5	103,1	100	99,2	99,0	97,4	96,2
Kaffee, Tee und Kakao	4,34	123,4	118,1	103,7	100	101,3	102,5	103,1	101,0
Mineralwasser, Limonaden und Säfte	10,01	122,4	108,6	102,8	100	98,3	97,4	95,0	94,1
Alkoholische Getränke und Tabakwaren	35,26	117,2	107,9	103,2	100	98,1	95,9	92,8	90,3
alkoholische Getränke	15,83	116,2	106,1	100,9	100	100,8	100,4	97,8	96,7
Spirituosen	3,33	113,1	105,6	101,9	100	100,5	99,8	99,9	99,8
Wein	6,94	116,8	106,1	101,4	100	100,7	100,7	97,0	96,9
Bier	5,56	117,3	106,3	99,6	100	100,9	100,3	97,3	94,7
Tabakwaren	19,43	118,0	109,3	105,1	100	96,1	92,6	89,2	85,8
Bekleidung und Schuhe	42,25	105,5	101,9	101,5	100	101,4	99,9	99,9	99,2
Bekleidung	35,52	106,1	102,3	101,8	100	100,6	98,8	99,1	98,6
Bekleidung für Herren	10,32	105,5	102,0	100,8	100	101,4	100,1	100,2	99,4
Bekleidung für Damen	19,03	104,6	101,0	101,9	100	100,1	98,2	98,6	98,1
Bekleidung für Kinder	3,88	111,3	106,4	102,8	100	101,7	100,7	101,0	100,8
Schuhe	6,73	102,1	99,4	99,7	100	101,7	101,4	100,4	98,9
Schuhe für Herren	2,13	103,4	101,0	99,5	100	102,6	101,6	100,3	100
Schuhe für Damen	3,48	101,6	98,3	99,5	100	101,1	101,4	100,5	97,9
Schuhe für Kinder	1,02	99,3	97,8	100,1	100	100,7	100,1	99,5	99,7
Wohnung, Wasser, Strom, Gas und andere Brennstoffe	259,25	114,2	110,1	101,7	100	99,2	97,5	95,9	94,7
Wohnungsmieten (einschl. Nebenkosten)	199,62	104,8	103,0	101,5	100	99,2	97,9	96,7	95,5
Nettokaltmiete	172,43	104,1	102,6	101,2	100	99,2	98,0	96,7	95,4
Wohnungsnebenkosten	27,19	109,3	105,5	103,6	100	98,8	97,6	96,6	95,8
Wasserversorgung	5,10	107,2	103,8	102,1	100	100,4	99,2	99,5	98,5
Müllabfuhr	4,20	104,9	102,6	101,9	100	98,2	96,4	97,0	98,2
Abwasserentsorgung	5,06	102,8	103,4	102,0	100	99,2	98,3	97,9	95,9
andere Dienstleistungen für die Wohnung, a. n. g.	12,83	114,2	108,0	105,3	100	98,4	97,1	94,9	94,0
Haushaltsenergien	43,44	156,6	142,4	101,9	100	99,7	96,7	93,5	92,5
Strom	24,50	140,1	129,8	100,8	100	95,6	92,2	89,9	89,5
Gas, einschließlich Betriebskosten	11,28	193,5	159,2	102,5	100	98,5	96,2	97,9	99,4
Heizöl, einschließlich Betriebskosten	3,75	176,9	185,3	109,3	100	123,2	120,9	102,1	91,7
feste Brennstoffe	0,61	149,4	143,6	96,7	100	106,2	101,8	99,6	94,4
Fernwärme u. A.	3,30	131,1	129,7	101,2	100	103,7	98,0	95,9	99,8
Möbel, Leuchten, Geräte u. a. Haushaltszubehör	67,78	117,2	110,3	103,0	100	100	99,6	99,3	99,2
Möbel, Leuchten, Teppiche u. a. Bodenbeläge	27,70	119,8	112,5	104,1	100	100,4	100,5	100,1	99,9
Möbel und Leuchten	25,26	120,7	113,1	104,3	100	100,3	99,9	99,6	99,2
Heimtextilien	5,87	114,4	109,2	102,1	100	100,3	98,1	98,0	97,8
Haushaltsgeräte	9,46	111,8	106,3	102,1	100	100	100,4	101,4	102,6
elektrische u. a. Haushaltsgroßgeräte	6,19	110,0	105,4	101,7	100	100,5	100,3	101,5	103,1
elektrische Kleingeräte für den Haushalt	2,89	115,4	108,1	102,7	100	99,3	101,4	102,9	103,7
Waren u. Dienstleistungen für die Haushaltsführung	10,72	125,4	114,0	103,0	100	98,0	96,2	94,8	94,1
Gesundheit	55,49	105,0	102,3	100,9	100	98,6	97,6	96,6	95,7
medizinische Erzeugnisse, Geräte und Ausrüstungen	22,98	109,0	104,7	102,5	100	98,1	97,5	96,8	96,1
pharmazeutische Erzeugnisse	9,38	107,4	103,7	101,7	100	99,5	98,1	96,9	95,7
andere medizinische Erzeugnisse	6,24	109,4	105,0	103,3	100	94,7	94,8	95,7	95,8
therapeutische Geräte und Ausrüstungen	7,36	110,6	105,6	102,6	100	99,5	99,6	99,4	99,1
Brillen und Kontaktlinsen	4,48	109,3	105,3	102,7	100	99,7	99,6	99,6	99,3
Hörhilfen	0,76	106,4	103,0	101,2	100	99,2	99,1	98,3	97,0
ambulante Gesundheitsdienstleistungen	22,16	100,0	99,1	98,5	100	100,3	99,2	98,6	98,2
ärztliche Dienstleistungen	11,61	100,0	100,0	100,0	100	100,0	100,0	100,0	100,0
zahnärztliche Dienstleistungen	7,17	96,6	95,4	94,9	100	101,3	99,6	98,7	97,8
Dienstleistungen nichtärztlicher Gesundheitsberufe	3,38	107,3	103,7	101,2	100	98,8	95,7	93,4	92,7
stationäre Gesundheitsdienstleistungen	10,35	107,1	103,8	102,3	100	96,0	94,4	91,0	88,4

Noch: 2.1 Verbraucherpreisindex: Hauptgruppen und ausgewählten Gütergruppen

Basis 2020 = 100

Jahresdurchschnitte der Preisindizes

Hauptgruppen ausgewählte Gütergruppen	Wägungs- anteil	2023	2022	2021	2020	2019	2018	2017	2016
	%	Index							
Verkehr	138,22	123,0	119,7	108,0	100	102,0	99,7	96,6	93,7
Kauf von Fahrzeugen	46,01	121,6	114,2	104,5	100	99,1	97,2	95,5	94,1
Personenkraftwagen (ohne Wohnmobile)	38,31	122,7	114,5	104,3	100	99,3	97,2	95,5	94,1
neuer Pkw	27,72	117,2	110,3	104,6	100	99,0	96,6	94,7	93,3
gebrauchter Pkw	10,59	137,1	125,3	103,4	100	100,1	99,1	98,1	96,8
Krafträder	5,78	116,7	112,7	105,3	100	98,3	96,8	95,8	93,4
Fahrräder	1,92	114,3	113,4	106,2	100	100,1	100,4	98,8	98,3
Waren und Dienstleistungen für Fahrzeuge	70,38	128,7	128,8	112,7	100	103,0	100,6	95,9	92,1
Kraftstoffe	30,46	144,6	154,0	123,4	100	109,8	109,9	102,5	97,0
Dieselkraftstoff	6,92	152,3	172,4	125,1	100	111,3	110,9	99,9	93,5
Superbenzin	23,19	141,8	148,1	122,9	100	109,5	109,8	103,6	98,5
Personen- und Güterbeförderung	21,83	108,0	101,7	100,3	100	104,6	102,2	101,7	99,6
Personenbeförderung im Schienenverkehr	6,66	95,2	92,2	96,6	100	114,4	113,6	111,2	108,3
Personenbeförderung im Straßenverkehr	2,08	119,0	107,7	101,1	100	98,5	93,3	92,7	91,1
Personenbeförderung im Luftverkehr	4,91	148,8	132,5	102,4	100	95,5	92,8	95,0	93,6
kombinierte Personenbeförderungsleistungen	6,84	85,3	84,8	101,3	100	98,0	95,8	94,7	92,9
Ausgaben für andere Verkehrsdienstleistungen	0,55	124,7	113,8	102,6	100	99,6	97,0	94,7	93,2
Post und Telekommunikation	23,35	99,9	99,4	99,3	100	102,2	102,9	104,0	105,3
Brief- und Paketdienstleistungen	2,03	104,2	102,5	99,5	100	96,6	93,2	93,2	92,1
Telefone u. a. Geräte für die Kommunikation	4,16	101,8	100,3	96,3	100	107,9	116,1	121,4	126,4
Telekommunikationsdienstleistungen	17,16	98,9	98,8	100,1	100	101,9	102,3	103,2	104,2
Freizeit, Unterhaltung und Kultur	104,23	114,3	108,2	103,1	100	100,3	99,9	98,9	97,6
Audio-, Foto-, IT-Geräte und Zubehör	18,31	103,6	103,4	101,2	100	103,1	106,9	112,5	114,7
Rundfunk-, Fernsehgeräte u. Ä.	8,37	97,9	96,4	99,8	100	103,5	109,6	118,4	123,7
Foto- u. Filmausrüstung, optische Geräte und Zubehör	0,90	131,2	125,7	112,1	100	99,2	100,9	101,3	97,9
Informationsverarbeitungsgeräte	6,83	105,7	109,0	102,6	100	105,1	109,3	115,6	119,0
andere Gebrauchsgüter für Freizeit und Kultur	3,21	119,7	111,4	103,6	100	100,3	99,3	97,4	95,0
langlebige Gebrauchsgüter für Freizeit im Freien	2,02	125,0	115,7	105,5	100	100,1	98,9	97,5	95,3
Wohnmobile, Campinganhänger u. a. Anhänger	1,48	129,7	116,8	104,8	100	99,6	98,2	96,8	94,5
andere Güter für Freizeit und Garten, Haustiere	26,34	121,2	110,8	103,6	100	99,2	99,1	97,1	95,5
Güter für Sport, Camping und Erholung	4,22	110,4	108,3	103,8	100	99,1	96,6	94,3	94,8
Gartenerzeugnisse, Pflanzen und Blumen	8,29	126,1	117,0	107,1	100	98,5	97,5	94,8	93,5
Haustiere, einschl. Ge- und Verbrauchsgüter	6,72	128,2	112,8	102,5	100	99,0	98,3	98,8	99,1
Veterinär- u. a. Dienstleistungen für Haustiere	2,32	139,3	105,4	101,3	100	101,3	101,3	95,1	90,4
Freizeit- und Kulturdienstleistungen	27,96	109,6	106,3	103,4	100	98,8	98,5	97,9	97,1
Sport-, Freizeit- und Erholungsdienstleistungen	8,61	112,2	105,7	101,0	100	99,5	98,5	96,7	95,8
Kulturdienstleistungen	12,05	106,6	104,5	(101,3)	100	99,7	99,6	99,8	99,0
Besuch von Kino, Theater, Konzert, Zirkus u. Ä.	3,24	107,9	103,0	(98,4)	100	101,0	99,5	99,6	97,6
Museumsbesuch, Zoobesuch oder Ähnliches	1,34	109,2	104,7	102,0	100	97,1	94,5	91,2	89,8
Druckerzeugnisse, Schreib- und Zeichenwaren	15,19	114,3	107,9	103,1	100	97,3	93,9	91,6	88,9
Zeitungen und Zeitschriften	5,58	117,4	110,5	105,0	100	95,1	90,1	86,0	82,0
Schreibwaren und Zeichenmaterialien	2,40	121,8	111,2	102,7	100	99,4	98,2	97,8	94,3
Pauschalreisen	13,22	124,0	113,7	103,7	100	103,2	102,8	99,6	97,2
Pauschalreise im Inland	0,75	117,5	106,8	99,9	100	99,9	97,6	94,8	92,1
Pauschalreise ins Ausland	12,47	124,4	114,2	104,0	100	103,4	103,1	99,9	97,5
Bildungswesen	9,06	108,8	106,3	104,6	100	99,5	92,6	87,8	87,3
Bildungsdienstleistungen des Elementar- und Primarbereichs	4,44	110,6	109,5	108,0	100	100,4	89,1	80,0	79,2
Bildungsdienstleistungen des Sekundarbereichs	1,34	103,5	100,8	100,8	100	99,3	94,8	93,6	93,6
Bildungsdienstleistungen des Tertiärbereichs	1,39	103,7	102,8	101,0	100	98,9	95,2	92,8	92,9
Bildungsdienstleistungen nicht einstuftbarer Einrichtungen	1,89	112,4	105,5	101,9	100	98,5	95,9	94,6	93,4
Gaststätten- und Beherbergungsdienstleistungen	47,20	120,1	110,3	102,4	100	98,0	95,2	93,3	91,5
Gaststättendienstleistungen	36,95	121,4	111,4	102,8	100	97,8	95,2	93,4	91,8
Speisen und Getränke in Restaurant, Café, Bar u. Ä.	18,25	121,5	111,5	102,7	100	97,9	95,9	94,2	92,3
Speisen und Getränke in Fastfoodrestaurants u. Ä.	14,70	123,5	112,4	103,2	100	97,6	95,8	94,0	92,5
Übernachtungen	10,25	115,4	106,3	101,0	100	98,8	95,2	93,2	90,5
Übernachtungen in Hotels, Gasthöfen u. Ä.	7,22	113,8	104,8	99,7	100	99,6	95,3	92,9	90,2
Übernachtungen in Feriendörfern, Camping u. Ä.	2,61	119,7	110,8	104,6	100	97,1	95,7	94,5	91,7
Andere Waren und Dienstleistungen	98,87	111,5	105,0	103,5	100	97,9	95,9	94,7	94,6
Körperpflege	21,38	120,7	110,2	104,1	100	98,2	96,5	95,0	95,0
Friseurleistungen u. a. Dienstleistungen für Körperpflege	10,15	117,7	109,9	105,0	100	95,9	93,1	91,1	90,1
Dienstleistungen sozialer Einrichtungen	27,75	108,4	99,9	103,8	100	96,2	92,5	89,0	92,8
Versicherungsdienstleistungen	22,56	106,7	103,1	101,4	100	99,7	98,0	98,8	97,0
Finanzdienstleistungen, a. n. g.	12,23	109,8	107,9	104,9	100	95,7	92,1	88,9	83,7
andere Dienstleistungen, a. n. g.	8,32	112,3	108,3	105,5	100	99,9	98,4	97,1	95,0

2.2 Verbraucherpreisindex: Hauptgruppen und ausgewählten Gütergruppen Basis 2020 = 100

Veränderungen der Jahresdurchschnitte gegenüber dem Vorjahresdurchschnitt in Prozent

Hauptgruppen ausgewählte Gütergruppen	Wägungs- anteil	2023	2022	2021	2020	2019	2018	2017	2016
	%	%							
Verbraucherpreisindex insgesamt	1 000	+5,6	+7,1	+3,1	+0,5	+1,5	+1,7	+1,5	+0,5
ohne Heizöl und Kraftstoffe	967,84	+6,3	+6,3	+2,4	+0,9	+1,6	+1,4	+1,3	+0,8
ohne Nettokalmieten und Wohnungsnebenkosten	800,38	+6,5	+8,5	+3,5	+0,4	+1,6	+1,8	+1,6	+0,3
ohne Nahrungsmittel und Energie	821,41	+4,9	+3,6	+2,5	+0,6	+1,6	+1,2	+1,2	+1,2
Energie (Haushaltsenergien und Kraftstoffe)	73,90	+3,1	+32,9	+10,8	-3,6	+2,0	+4,7	+2,5	-5,5
Waren	496,64	+7,0	+11,7	+4,0	-	+1,3	+1,8	+1,8	-0,4
Dienstleistungen	503,36	+4,0	+2,5	+2,2	+0,9	+1,8	+1,6	+1,3	+1,3
Dienstleistungen ohne Nettokalmieten	330,93	+5,4	+3,0	+2,8	+1,0	+2,2	+1,7	+1,3	+1,4
Kraftfahrpreisindex	125,86	+2,6	+11,4	+8,6	-1,4	+2,3	+2,9	+2,9	-1,1
Nahrungsmittel und alkoholfreie Getränke	119,04	+12,6	+13,8	+2,9	+1,9	+1,1	+1,9	+3,0	+1,2
Nahrungsmittel	104,69	+13,0	+14,6	+2,9	+2,1	+1,2	+1,9	+3,4	+1,2
Brot und Getreideerzeugnisse	18,50	+16,4	+14,1	+3,3	+0,9	+1,7	+0,9	+0,1	+1,6
Fleisch und Fleischwaren	22,16	+8,0	+14,9	+2,5	+5,4	+2,4	+1,1	+2,7	+0,6
Fisch, Fischwaren und Meeresfrüchte	4,16	+14,5	+12,5	+2,2	-0,1	+2,2	+1,9	+3,9	+3,4
Molkereiprodukte und Eier	17,64	+16,5	+21,5	+4,0	+0,2	-0,3	+4,5	+7,6	-2,4
Speisefette und Speiseöle	3,26	-3,0	+39,4	+6,5	-4,6	-5,8	+7,8	+25,1	+2,1
Obst	11,62	+9,9	+6,3	+0,6	+6,5	-2,4	+3,6	+2,8	+4,5
Gemüse	13,72	+14,7	+13,6	+3,9	+1,5	+6,6	-	+1,5	+3,8
Zucker, Marmelade, Honig und andere Süßwaren	7,92	+17,2	+7,4	+1,8	+0,3	-0,3	-0,1	+0,8	+1,6
Nahrungsmittel, a. n. g.	5,71	+15,5	+9,0	+2,2	+1,0	+1,2	+0,6	+1,1	+0,6
alkoholfreie Getränke	14,35	+10,0	+8,1	+3,1	+0,8	+0,2	+1,6	+1,2	-
Kaffee, Tee und Kakao	4,34	+4,5	+13,9	+3,7	-1,3	-1,2	-0,6	+2,1	-3,0
Mineralwasser, Limonaden und Säfte	10,01	+12,7	+5,6	+2,8	+1,7	+0,9	+2,5	+1,0	+1,5
Alkoholische Getränke und Tabakwaren	35,26	+8,6	+4,6	+3,2	+1,9	+2,3	+3,3	+2,8	+2,1
alkoholische Getränke	15,83	+9,5	+5,2	+0,9	-0,8	+0,4	+2,7	+1,1	-
Spirituosen	3,33	+7,1	+3,6	+1,9	-0,5	+0,7	-0,1	+0,1	-0,3
Wein	6,94	+10,1	+4,6	+1,4	-0,7	-	+3,8	+0,1	-0,7
Bier	5,56	+10,3	+6,7	-0,4	-0,9	+0,6	+3,1	+2,7	+1,1
Tabakwaren	19,43	+8,0	+4,0	+5,1	+4,1	+3,8	+3,8	+4,0	+4,0
Bekleidung und Schuhe	42,25	+3,5	+0,4	+1,5	-1,4	+1,5	-	+0,7	+0,5
Bekleidung	35,52	+3,7	+0,5	+1,8	-0,6	+1,8	-0,3	+0,5	+0,6
Bekleidung für Herren	10,32	+3,4	+1,2	+0,8	-1,4	+1,3	-0,1	+0,8	+0,1
Bekleidung für Damen	19,03	+3,6	-0,9	+1,9	-0,1	+1,9	-0,4	+0,5	+0,2
Bekleidung für Kinder	3,88	+4,6	+3,5	+2,8	-1,7	+1,0	-0,3	+0,2	+2,2
Schuhe	6,73	+2,7	-0,3	-0,3	-1,7	+0,3	+1,0	+1,5	-0,1
Schuhe für Herren	2,13	+2,4	+1,5	-0,5	-2,5	+1,0	+1,3	+0,3	-0,8
Schuhe für Damen	3,48	+3,4	-1,2	-0,5	-1,1	-0,3	+0,9	+2,7	+0,4
Schuhe für Kinder	1,02	+1,5	-2,3	+0,1	-0,7	+0,6	+0,6	-0,2	-0,8
Wohnung, Wasser, Strom, Gas und andere Brennstoffe	259,25	+3,7	+8,3	+1,7	+0,8	+1,7	+1,7	+1,3	-0,1
Wohnungsmieten (einschl. Nebenkosten)	199,62	+1,7	+1,5	+1,5	+0,8	+1,3	+1,2	+1,3	+1,1
Nettokalmmiete	172,43	+1,5	+1,4	+1,2	+0,8	+1,2	+1,3	+1,4	+1,0
Wohnungsnebenkosten	27,19	+3,6	+1,8	+3,6	+1,2	+1,2	+1,0	+0,8	+1,5
Wasserversorgung	5,10	+3,3	+1,7	+2,1	-0,4	+1,2	-0,3	+1,0	+2,0
Müllabfuhr	4,20	+2,2	+0,7	+1,9	+1,8	+1,9	-0,6	-1,2	+0,7
Abwasserentsorgung	5,06	-0,6	+1,4	+2,0	+0,8	+0,9	+0,4	+2,1	+0,5
andere Dienstleistungen für die Wohnung, a. n. g.	12,83	+5,7	+2,6	+5,3	+1,6	+1,3	+2,3	+1,0	+1,8
Haushaltsenergien	43,44	+10,0	+39,7	+1,9	+0,3	+3,1	+3,4	+1,1	-4,3
Strom	24,50	+7,9	+28,8	+0,8	+4,6	+3,7	+2,6	+0,4	+0,4
Gas, einschließlich Betriebskosten	11,28	+21,5	+55,3	+2,5	+1,5	+2,4	-1,7	-1,5	-2,2
Heizöl, einschließlich Betriebskosten	3,75	-4,5	+69,5	+9,3	-18,8	+1,9	+18,4	+11,3	-19,8
feste Brennstoffe	0,61	+4,0	+48,5	-3,3	-5,8	+4,3	+2,2	+5,5	+1,2
Fernwärme u. A.	3,30	+1,1	+28,2	+1,2	-3,6	+5,8	+2,2	-3,9	-5,6
Möbel, Leuchten, Geräte u. a. Haushaltszubehör	67,78	+6,3	+7,1	+3,0	-	+0,4	+0,3	+0,1	+0,7
Möbel, Leuchten, Teppiche u. a. Bodenbeläge	27,70	+6,5	+8,1	+4,1	-0,4	-0,1	+0,4	+0,2	+1,5
Möbel und Leuchten	25,26	+6,7	+8,4	+4,3	-0,3	+0,4	+0,3	+0,4	+1,5
Heimtextilien	5,87	+4,8	+7,0	+2,1	-0,3	+2,2	+0,1	+0,2	+1,2
Haushaltsgeräte	9,46	+5,2	+4,1	+2,1	-	-0,4	-1,0	-1,2	+0,3
elektrische u. a. Haushaltsgroßgeräte	6,19	+4,4	+3,6	+1,7	-0,5	+0,2	-1,2	-1,6	-0,2
elektrische Kleingeräte für den Haushalt	2,89	+6,8	+5,3	+2,7	+0,7	-2,1	-1,5	-0,8	+0,7
Waren u. Dienstleistungen für die Haushaltsführung	10,72	+10,0	+10,7	+3,0	+2,0	+1,9	+1,5	+0,7	+0,2
Gesundheit	55,49	+2,6	+1,4	+0,9	+1,4	+1,0	+1,0	+0,9	+1,3
medizinische Erzeugnisse, Geräte und Ausrüstungen	22,98	+4,1	+2,1	+2,5	+1,9	+0,6	+0,7	+0,7	+1,4
pharmazeutische Erzeugnisse	9,38	+3,6	+2,0	+1,7	+0,5	+1,4	+1,2	+1,3	+1,6
andere medizinische Erzeugnisse	6,24	+4,2	+1,6	+3,3	+5,6	-0,1	-0,9	-0,1	-1,6
therapeutische Geräte und Ausrüstungen	7,36	+4,7	+2,9	+2,6	+0,5	-0,1	+0,2	+0,3	+1,5
Brillen und Kontaktlinsen	4,48	+3,8	+2,5	+2,7	+0,3	+0,1	-	+0,3	+2,1
Hörhilfen	0,76	+3,3	+1,8	+1,2	+0,8	+0,1	+0,8	+1,3	+0,2
ambulante Gesundheitsdienstleistungen	22,16	+0,9	+0,6	-1,5	-0,3	+1,1	+0,6	+0,4	+0,5
ärztliche Dienstleistungen	11,61	-	-	-	-	-	-	-	-
zahnärztliche Dienstleistungen	7,17	+1,3	+0,5	-5,1	-1,3	+1,7	+0,9	+0,9	+1,3
Dienstleistungen nichtärztlicher Gesundheitsberufe	3,38	+3,5	+2,5	+1,2	+1,2	+3,2	+2,5	+0,8	+0,4
stationäre Gesundheitsdienstleistungen	10,35	+3,2	+1,5	+2,3	+4,2	+1,7	+3,7	+2,9	+2,9

Noch: **2.2 Verbraucherpreisindex: Hauptgruppen und ausgewählten Gütergruppen**
Basis 2020 = 100
Veränderungen der Jahresdurchschnitte gegenüber dem Vorjahresdurchschnitt in Prozent

Hauptgruppen ausgewählte Gütergruppen	Wägungs- anteil	2023	2022	2021	2020	2019	2018	2017	2016
	%	%							
Verkehr	138,22	+2,8	+10,8	+8,0	-2,0	+2,3	+3,2	+3,1	-1,0
Kauf von Fahrzeugen	46,01	+6,5	+9,3	+4,5	+0,9	+2,0	+1,8	+1,5	+1,4
Personenkraftwagen (ohne Wohnmobile)	38,31	+7,2	+9,8	+4,3	+0,7	+2,2	+1,8	+1,5	+1,5
neuer Pkw	27,72	+6,3	+5,4	+4,6	+1,0	+2,5	+2,0	+1,5	+0,8
gebrauchter Pkw	10,59	+9,4	+21,2	+3,4	-0,1	+1,0	+1,0	+1,3	+4,2
Krafträder	5,78	+3,5	+7,0	+5,3	+1,7	+1,5	+1,0	+2,6	-0,2
Fahrräder	1,92	+0,8	+6,8	+6,2	-0,1	-0,3	+1,6	+0,5	+2,5
Waren und Dienstleistungen für Fahrzeuge	70,38	-0,1	+14,3	+12,7	-2,9	+2,4	+4,9	+4,1	-2,8
Kraftstoffe	30,46	-6,1	+24,8	+23,4	-8,9	-0,1	+7,2	+5,7	-7,8
Dieselkraftstoff	6,92	-11,7	+37,8	+25,1	-10,2	+0,4	+11,0	+6,8	-8,5
Superbenzin	23,19	-4,3	+20,5	+22,9	-8,7	-0,3	+6,0	+5,2	-7,4
Personen- und Güterbeförderung	21,83	+6,2	+1,4	+0,3	-4,4	+2,3	+0,5	+2,1	+1,6
Personenbeförderung im Schienenverkehr	6,66	+3,3	-4,6	-3,4	-12,6	+0,7	+2,2	+2,7	-0,6
Personenbeförderung im Straßenverkehr	2,08	+10,5	+6,5	+1,1	+1,5	+5,6	+0,6	+1,8	+1,1
Personenbeförderung im Luftverkehr	4,91	+12,3	+29,4	+2,4	+4,7	+2,9	-2,3	+1,5	+0,2
kombinierte Personenbeförderungsleistungen	6,84	+0,6	-16,3	+1,3	+2,0	+2,3	+1,2	+1,9	+3,2
Ausgaben für andere Verkehrsdienstleistungen	0,55	+9,6	+10,9	+2,6	+0,4	+2,7	+2,4	+1,6	+0,4
Post und Telekommunikation	23,35	+0,5	+0,1	-0,7	-2,2	-0,7	-1,1	-1,2	-1,2
Brief- und Paketdienstleistungen	2,03	+1,7	+3,0	-0,5	+3,5	+3,6	-	+1,2	+5,1
Telefone u. a. Geräte für die Kommunikation	4,16	+1,5	+4,2	-3,7	-7,3	-7,1	-4,4	-4,0	-4,5
Telekommunikationsdienstleistungen	17,16	+0,1	-1,3	+0,1	-1,9	-0,4	-0,9	-1,0	-1,4
Freizeit, Unterhaltung und Kultur	104,23	+5,6	+4,9	+3,1	-0,3	+0,4	+1,0	+1,3	+0,6
Audio-, Foto-, IT-Geräte und Zubehör	18,31	+0,2	+2,2	+1,2	-3,0	-3,6	-5,0	-1,9	+0,8
Rundfunk-, Fernsehgeräte u. Ä.	8,37	+1,6	-3,4	-0,2	-3,4	-5,6	-7,4	-4,3	-1,4
Foto- u. Filmausrüstung, optische Geräte und Zubehör	0,90	+4,4	+12,1	+12,1	+0,8	-1,7	-0,4	+3,5	+4,8
Informationsverarbeitungsgeräte	6,83	-3,0	+6,2	+2,6	-4,9	-3,8	-5,4	-2,9	+1,9
andere Gebrauchsgüter für Freizeit und Kultur	3,21	+7,5	+7,5	+3,6	-0,3	+1,0	+2,0	+2,5	+1,9
langlebige Gebrauchsgüter für Freizeit im Freien	2,02	+8,0	+9,7	+5,5	-0,1	+1,2	+1,4	+2,3	+2,0
Wohnmobile, Campinganhänger u. a. Anhänger	1,48	+11,0	+11,5	+4,8	+0,4	+1,4	+1,4	+2,4	+1,9
andere Güter für Freizeit und Garten, Haustiere	26,34	+9,4	+6,9	+3,6	+0,8	+0,1	+2,1	+1,7	-0,6
Güter für Sport, Camping und Erholung	4,22	+1,9	+4,3	+3,8	+0,9	+2,6	+2,4	-0,5	+0,1
Gartenerzeugnisse, Pflanzen und Blumen	8,29	+7,8	+9,2	+7,1	+1,5	+1,0	+2,8	+1,4	+1,2
Haustiere, einschl. Ge- und Verbrauchsgüter	6,72	+13,7	+10,0	+2,5	+1,0	+0,7	-0,5	-0,3	-3,6
Veterinär- u. a. Dienstleistungen für Haustiere	2,32	+32,2	+4,0	+1,3	-1,3	-	+6,5	+5,2	-
Freizeit- und Kulturdienstleistungen	27,96	+3,1	+2,8	+3,4	+1,2	+0,3	+0,6	+0,8	+1,9
Sport-, Freizeit- und Erholungsdienstleistungen	8,61	+6,1	+4,7	+1,0	+0,5	+1,0	+1,9	+0,9	+1,4
Kulturdienstleistungen	12,05	+2,0	+3,2	(+1,3)	+0,3	+0,1	-0,2	+0,8	+2,7
Besuch von Kino, Theater, Konzert, Zirkus u. Ä.	3,24	+4,8	+4,7	(-1,6)	-1,0	+1,5	-0,1	+2,0	+2,8
Museumsbesuch, Zoobesuch oder Ähnliches	1,34	+4,3	+2,6	+2,0	+3,0	+2,8	+3,6	+1,6	+3,3
Druckerzeugnisse, Schreib- und Zeichenwaren	15,19	+5,9	+4,7	+3,1	+2,8	+3,6	+2,5	+3,0	+2,9
Zeitung und Zeitschriften	5,58	+6,2	+5,2	+5,0	+5,2	+5,5	+4,8	+4,9	+5,0
Schreibwaren und Zeichenmaterialien	2,40	+9,5	+8,3	+2,7	+0,6	+1,2	+0,4	+3,7	+2,1
Pauschalreisen	13,22	+9,1	+9,6	+3,7	-3,1	+0,4	+3,2	+2,5	-1,6
Pauschalreise im Inland	0,75	+10,0	+6,9	-0,1	+0,1	+2,4	+3,0	+2,9	+4,0
Pauschalreise ins Ausland	12,47	+8,9	+9,8	+4,0	-3,3	+0,3	+3,2	+2,5	-2,0
Bildungswesen	9,06	+2,4	+1,6	+4,6	+0,5	+7,5	+5,5	+0,6	+2,5
Bildungsdienstleistungen des Elementar- und Primarbereichs	4,44	+1,0	+1,4	+8,0	-0,4	+12,7	+11,4	+1,0	+4,9
Bildungsdienstleistungen des Sekundarbereichs	1,34	+2,7	-	+0,8	+0,7	+4,7	+1,3	-	+2,3
Bildungsdienstleistungen des Tertiärbereichs	1,39	+0,9	+1,8	+1,0	+1,1	+3,9	+2,6	-0,1	+0,8
Bildungsdienstleistungen nicht einstuftbarer Einrichtungen	1,89	+6,5	+3,5	+1,9	+1,5	+2,7	+1,4	+1,3	+0,5
Gaststätten- und Beherbergungsdienstleistungen	47,20	+8,9	+7,7	+2,4	+2,0	+2,9	+2,0	+2,0	+1,9
Gaststättendienstleistungen	36,95	+9,0	+8,4	+2,8	+2,2	+2,7	+1,9	+1,7	+1,8
Speisen und Getränke in Restaurant, Café, Bar u. Ä.	18,25	+9,0	+8,6	+2,7	+2,1	+2,1	+1,8	+2,1	+2,3
Speisen und Getränke in Fastfoodrestaurants u. Ä.	14,70	+9,9	+8,9	+3,2	+2,5	+1,9	+1,9	+1,6	+1,4
Übernachtungen	10,25	+8,6	+5,2	+1,0	+1,2	+3,8	+2,1	+3,0	+2,3
Übernachtungen in Hotels, Gasthöfen u. Ä.	7,22	+8,6	+5,1	-0,3	+0,4	+4,5	+2,6	+3,0	+2,2
Übernachtungen in Feriendörfern, Camping u. Ä.	2,61	+8,0	+5,9	+4,6	+3,0	+1,5	+1,3	+3,1	+2,8
Andere Waren und Dienstleistungen	98,87	+6,2	+1,4	+3,5	+2,1	+2,1	+1,3	+0,1	+2,0
Körperpflege	21,38	+9,5	+5,9	+4,1	+1,8	+1,8	+1,6	-	+0,2
Friseurleistungen u. a. Dienstleistungen für Körperpflege	10,15	+7,1	+4,7	+5,0	+4,3	+3,0	+2,2	+1,1	+1,7
Dienstleistungen sozialer Einrichtungen	27,75	+8,5	-3,8	+3,8	+4,0	+4,0	+3,9	-4,1	+2,5
Versicherungsdienstleistungen	22,56	+3,5	+1,7	+1,4	+0,3	+1,7	-0,8	+1,9	+2,9
Finanzdienstleistungen, a. n. g.	12,23	+1,8	+2,9	+4,9	+4,5	+3,9	+3,6	+6,2	+4,4
andere Dienstleistungen, a. n. g.	8,32	+3,7	+2,7	+5,5	+0,1	+1,5	+1,3	+2,2	+2,5

3. Verbraucherpreisindex für Nordrhein-Westfalen
Basis 2020 = 100
Monatliche Preisindizes und Jahresdurchschnitte ab 1990

Jahr	Jan.	Febr.	März	April	Mai	Juni	Juli	Aug.	Sept.	Okt.	Nov.	Dez.	Jahresdurchschnitt	
	Index												Index	%
1990	60,5	60,8	60,9	61,0	61,1	61,1	61,1	61,1	61,3	61,8	61,7	61,7	61,1	+2,3
1991	62,1	62,4	62,4	62,5	62,8	63,0	63,8	63,9	63,8	63,9	64,3	64,3	63,2	+3,4
1992	64,6	64,9	65,2	65,5	65,8	65,9	66,1	66,1	66,0	66,1	66,3	66,4	65,8	+4,1
1993	66,8	67,3	67,6	67,6	67,8	68,0	68,2	68,3	68,1	68,1	68,2	68,4	67,9	+3,2
1994	68,8	69,3	69,3	69,3	69,6	69,8	69,8	69,9	69,8	69,8	69,8	70,0	69,7	+2,7
1995	70,2	70,6	70,7	70,9	70,9	71,1	71,2	71,1	71,1	71,1	71,1	71,2	70,9	+1,7
1996	71,2	71,6	71,7	71,7	71,9	71,9	72,1	72,1	72,1	72,1	72,1	72,3	71,9	+1,4
1997	72,7	73,2	73,2	73,0	73,2	73,3	73,7	73,8	73,6	73,5	73,5	73,6	73,4	+2,1
1998	73,6	73,8	73,6	73,7	74,1	74,2	74,4	74,3	74,2	74,0	74,0	74,0	74,0	+0,8
1999	73,8	74,0	74,1	74,4	74,5	74,6	74,9	74,9	74,8	74,8	74,8	75,0	74,6	+0,8
2000	75,3	75,3	75,4	75,4	75,3	75,6	76,0	75,8	76,0	75,9	76,0	76,7	75,7	+1,5
2001	76,4	76,8	76,9	77,2	77,4	77,5	77,6	77,4	77,4	77,2	77,0	77,8	77,2	+2,0
2002	77,9	78,2	78,3	78,3	78,3	78,3	78,5	78,4	78,3	78,3	77,9	78,6	78,3	+1,4
2003	78,6	79,0	79,2	79,0	78,8	79,0	79,2	79,3	79,2	79,1	79,0	79,6	79,1	+1,0
2004	79,6	79,7	80,0	80,1	80,3	80,4	80,6	80,7	80,5	80,6	80,3	81,4	80,4	+1,6
2005	80,9	81,2	81,6	81,4	81,5	81,6	81,9	81,9	82,1	82,2	81,9	82,5	81,7	+1,6
2006	82,1	82,5	82,6	82,8	82,8	82,9	83,2	83,0	82,8	82,9	82,9	83,4	82,8	+1,3
2007	83,3	83,7	84,0	84,5	84,4	84,5	84,8	84,7	85,0	85,0	85,5	85,9	84,6	+2,2
2008	85,6	86,0	86,5	86,3	86,8	87,0	87,5	87,2	87,1	87,0	86,5	86,8	86,7	+2,5
2009	86,3	86,8	86,8	86,9	86,8	87,0	86,9	87,1	86,9	86,9	86,7	87,5	86,9	+0,2
2010	87,0	87,3	87,8	87,8	87,7	87,7	87,7	87,8	87,8	88,0	88,1	88,7	87,8	+1,0
2011	88,5	89,0	89,5	89,6	89,6	89,6	89,9	89,8	90,2	90,1	90,2	90,3	89,7	+2,2
2012	90,2	90,8	91,4	91,3	91,2	91,0	91,3	91,7	91,8	91,8	91,9	92,1	91,4	+1,9
2013	91,7	92,3	92,7	92,3	92,7	92,8	93,3	93,3	93,2	93,1	93,4	93,8	92,9	+1,6
2014	93,3	93,8	94,0	94,0	93,8	94,1	94,2	94,3	94,3	94,1	94,1	94,0	94,0	+1,2
2015	93,1	93,7	94,2	94,7	94,9	94,9	95,0	95,1	94,9	94,9	94,3	94,3	94,5	+0,5
2016	93,5	93,9	94,6	94,6	95,1	95,2	95,5	95,4	95,4	95,6	94,9	95,7	95,0	+0,5
2017	95,1	95,7	95,9	96,3	96,2	96,5	96,9	97,0	96,9	96,8	96,4	96,8	96,4	+1,5
2018	96,3	96,6	97,2	97,4	98,1	98,2	98,6	98,7	98,9	99,0	98,4	98,4	98,0	+1,7
2019	97,7	98,2	98,6	99,6	99,7	99,9	100,3	100,2	100,2	100,3	99,6	100,1	99,5	+1,5
2020	100,0	100,3	100,4	100,5	100,4	100,5	99,5	99,6	99,7	99,9	99,7	99,7	100	+0,5
2021	101,1	101,7	102,1	102,4	102,7	103,0	103,5	103,6	103,9	104,3	104,5	104,7	103,1	+3,1
2022	105,4	106,3	108,5	109,2	110,0	109,9	110,5	111,0	113,0	114,1	113,9	113,2	110,4	+7,1
2023	114,2	115,3	116,0	116,5	116,3	116,7	116,9	117,5	117,7	117,6	117,3	117,2	116,6	+5,6
2024	117,6	118,3	118,7	119,2	119,2	119,3	119,6	119,5	119,5	119,9

4. Verbraucherpreisindex für Deutschland
Basis 2020 = 100
Monatliche Preisindizes und Jahresdurchschnitte ab 1991

Jahr	Jan.	Febr.	März	April	Mai	Juni	Juli	Aug.	Sept.	Okt.	Nov.	Dez.	Jahresdurchschnitt	
	Index												Index	%
1991	60,5	60,8	60,8	61,0	61,1	61,5	62,2	62,2	62,2	63,2	63,4	63,5	61,9	.
1992	63,9	64,3	64,5	64,7	64,9	65,1	65,3	65,3	65,3	65,3	65,6	65,7	65,0	+5,0
1993	66,8	67,3	67,5	67,7	67,8	68,0	68,3	68,3	68,2	68,2	68,3	68,5	67,9	+4,5
1994	68,8	69,4	69,5	69,6	69,7	69,8	69,9	70,1	69,9	69,8	69,9	70,1	69,7	+2,7
1995	70,4	70,8	70,8	70,9	70,9	71,0	71,2	71,2	71,2	71,0	71,0	71,2	71,0	+1,9
1996	71,4	71,8	71,8	71,8	71,9	72,0	72,1	72,1	72,1	72,1	72,0	72,3	72,0	+1,4
1997	72,9	73,0	73,0	72,9	73,1	73,1	73,8	73,8	73,7	73,6	73,6	73,8	73,4	+1,9
1998	73,8	73,9	73,8	73,9	74,0	74,1	74,4	74,2	74,0	73,9	73,9	74,0	74,0	+0,8
1999	73,9	74,0	74,0	74,4	74,4	74,5	74,8	74,8	74,6	74,5	74,7	74,9	74,5	+0,7
2000	75,1	75,1	75,1	75,1	75,1	75,4	75,8	75,6	75,8	75,7	75,8	76,4	75,5	+1,3
2001	76,2	76,6	76,6	76,9	77,2	77,3	77,4	77,2	77,2	77,1	76,9	77,7	77,0	+2,0
2002	77,7	78,0	78,2	78,1	78,2	78,2	78,3	78,2	78,2	78,1	77,8	78,5	78,1	+1,4
2003	78,5	79,0	79,0	78,8	78,6	78,9	79,0	79,0	79,0	79,0	78,8	79,4	78,9	+1,0
2004	79,4	79,6	79,9	80,1	80,3	80,3	80,4	80,5	80,3	80,4	80,3	81,2	80,2	+1,6
2005	80,6	80,9	81,3	81,0	81,2	81,3	81,7	81,8	81,9	81,9	81,7	82,3	81,5	+1,6
2006	82,0	82,4	82,4	82,7	82,7	82,9	83,2	83,0	82,7	82,8	82,8	83,5	82,8	+1,6
2007	83,5	83,8	84,0	84,4	84,4	84,5	84,9	84,8	84,9	85,1	85,6	86,1	84,7	+2,3
2008	85,8	86,2	86,6	86,4	86,9	87,2	87,7	87,4	87,4	87,2	86,8	87,0	86,9	+2,6
2009	86,6	87,1	87,0	87,0	87,0	87,3	87,3	87,5	87,1	87,2	87,1	87,8	87,2	+0,3
2010	87,3	87,6	88,1	88,1	88,1	88,1	88,2	88,3	88,2	88,3	88,4	89,0	88,1	+1,0
2011	88,7	89,3	89,8	89,8	89,8	89,9	90,1	90,2	90,3	90,4	90,5	90,7	90,0	+2,2
2012	90,6	91,2	91,7	91,6	91,5	91,4	91,7	92,1	92,2	92,2	92,2	92,5	91,7	+1,9
2013	92,1	92,6	93,0	92,6	93,0	93,1	93,5	93,5	93,5	93,3	93,5	93,9	93,1	+1,5
2014	93,3	93,8	94,0	93,9	93,8	94,0	94,3	94,3	94,3	94,1	94,1	94,0	94,0	+1,0
2015	93,1	93,8	94,3	94,7	94,9	94,9	95,1	95,0	94,9	94,9	94,3	94,3	94,5	+0,5
2016	93,6	93,9	94,5	94,6	95,1	95,2	95,5	95,4	95,5	95,6	95,0	95,6	95,0	+0,5
2017	95,1	95,6	95,8	96,2	96,2	96,5	96,9	97,0	97,0	96,9	96,5	96,9	96,4	+1,5
2018	96,4	96,7	97,2	97,5	98,2	98,3	98,7	98,8	99,0	99,1	98,5	98,5	98,1	+1,8
2019	97,7	98,1	98,5	99,4	99,6	99,9	100,3	100,2	100,2	100,2	99,5	100	99,5	+1,4
2020	99,8	100,1	100,3	100,4	100,4	100,5	99,7	99,7	99,7	99,9	99,7	99,8	100	+0,5
2021	101,0	101,6	102,1	102,4	102,6	102,9	103,4	103,5	103,8	104,3	104,5	104,7	103,1	+3,1
2022	105,2	106,0	108,1	108,8	109,8	109,8	110,3	110,7	112,7	113,5	113,7	113,2	110,2	+6,9
2023	114,3	115,2	116,1	116,6	116,5	116,8	117,1	117,5	117,8	117,8	117,3	117,4	116,7	+5,9
2024	117,6	118,1	118,6	119,2	119,3	119,4	119,8	119,7	119,7

Quelle: Statistisches Bundesamt (Destatis), 2024 – Stand: 24.10.2024

Veröffentlichungen zur Entwicklung von Preisindizes

Verbraucherpreisindex für Nordrhein-Westfalen

Inhalt: Aktuelle Entwicklung auf der Basis 2020 = 100; langfristige Entwicklung auf der Basis 2020 = 100.
Monatliche Ergebnisse für das Land, Deutschland und die EU.

Artikelnummer: M12

Die in diesem statistischen Bericht enthaltenen und darüber hinausgehende Informationen können in der Landesdatenbank NRW unter dem Link <https://url.nrw/Verbraucherpreisstatistik> abgerufen und heruntergeladen werden.

Fachliche Auskünfte zu dieser Veröffentlichung erteilen Ihnen gerne Dirk Kamps unter der Tel.-Nr. 0211 9449-3827, Stefan Macke unter der Tel.-Nr. 0211 9449-3285 und Linda Pleß unter der Tel.-Nr. 0211 9449-3278, E-Mail: preise@it.nrw.de

Preisindizes für Wohn- und Nichtwohngebäude, Instandhaltung und Straßenbau in Nordrhein-Westfalen

Inhalt: Preisindizes für Wohn- und Nichtwohngebäude, Instandhaltung, Straßenbau und Ortskanäle (Basis 2021 = 100); Preisindizes und Messzahlen für Bauarbeiten und Bauleistungen am Bauwerk (Wohngebäude).
Vierteljährliche Ergebnisse für das Land und Deutschland.

Artikelnummer: M14

Die in diesem statistischen Bericht enthaltenen und darüber hinausgehende Informationen können in der Landesdatenbank NRW unter dem Link <https://url.nrw/Bauleistungspreise> abgerufen und heruntergeladen werden.

Fachliche Auskünfte zu dieser Veröffentlichung erteilt Ihnen gerne Carsten Zschenker unter der Tel.-Nr. 0211 9449-3274, E-Mail: baupreisstatistik@it.nrw.de