



# Statistische Berichte

---

Bestell-Nr. Q 31 3 9400  
(Kennziffer Q III 1 – j/94)

Investitionen  
für Umweltschutz  
im  
Produzierenden Gewerbe  
in Nordrhein-Westfalen  
1994





# Statistische Berichte

---

Bestell-Nr. Q 31 3 9400  
(Kennziffer Q III 1 – j/94)

## Investitionen für Umweltschutz im Produzierenden Gewerbe in Nordrhein-Westfalen 1994

**Landesamt für Datenverarbeitung und Statistik Nordrhein-Westfalen**  
**Mauerstraße 51, 40476 Düsseldorf – Postfach 10 11 05, 40002 Düsseldorf – Telefon (02 11) 9449-01**

Erschienen im Oktober 1996

Preis dieser Ausgabe 3,50 DM  
Nachdruck, auch im Auszug, nur mit Quellenangabe gestattet

## Inhalt

	Seite
Zuordnung der Wirtschaftszweige zu den Hauptgruppen . . . . .	4
Vorbemerkung . . . . .	5

### Tabellenteil

1. Gesamtinvestitionen und Umweltschutzinvestitionen der Betriebe 1989 – 1994 nach Wirtschafts- und Umweltbereichen . . . . .	6
2. Investitionen der Unternehmen 1994 nach Regierungsbezirken . . . . .	7
3. Investitionen der Unternehmen 1994 nach Wirtschaftszweigen . . . . .	8
4. Betriebe, Gesamtinvestitionen, Umweltschutzinvestitionen 1994 nach wirtschaftlicher Gliederung*) . . . . .	10
5. Investitionen der Unternehmen 1994 nach Umsatz- und Unternehmensgrößenklassen sowie Investitionsarten . . . . .	12
6. Investitionen der Betriebe 1994 nach Verwaltungsbezirken und ausgewählten Wirtschaftszweigen . . . . .	14
7. Aufwendungen für neu gemietete und gepachtete Sachanlagen für den Umweltschutz der Unternehmen 1994 nach Umsatz- und Unternehmens- größenklassen sowie Investitionsarten . . . . .	26

### Grafiken

1. Anzahl der Betriebe mit Investitionen für Umweltschutz 1994 . . . . .	28
2. Umweltschutzinvestitionen der Betriebe je Beschäftigten 1994 . . . . .	29
3. Anteil der Investitionen der Betriebe für Umweltschutz an den Gesamtinvestitionen 1994 . . . . .	30
4. Investitionen der Betriebe nach Wirtschaftsbereichen 1980 – 1994 . . . . .	31
5. Umweltschutzinvestitionen der Betriebe je 1 000 DM Umsatz 1994 . . . . .	32

\*) Diese Tabelle wird aufgrund eines zwischen allen statistischen Landesämtern vereinbarten Mindestveröffentlichungsprogramms von jedem statistischen Landesamt mit Ergebnissen für das jeweilige Bundesland veröffentlicht.

### Zuordnung der Wirtschaftszweige zu den Hauptgruppen

Systematik-Nr.	Wirtschaftszweig	Hauptgruppe
21	Bergbau . . . . .	B
22	Mineralölverarbeitung . . . . .	G/P
24	Herstellung und Verarbeitung von Spalt- und Brutstoffen . . . . .	G/P
25	Gewinnung und Verarbeitung von Steinen und Erden . . . . .	G/P
27	Eisenschaffende Industrie . . . . .	G/P
28	NE-Metallerzeugung, NE-Metallhalbzeugwerke . . . . .	G/P
29	Gießerei . . . . .	G/P
3011	Stabziehereien, Kaltwalzwerke . . . . .	G/P
3015	Drahtziehereien (einschl. Herstellung von Drahterzeugnissen) . . . . .	G/P
3021	Herstellung von Gesenk- und leichten Freiformschmiedestücken, schweren Preß-, Zieh- und Stanzteilen . . . . .	I
3025	Stahlverformung, Oberflächenveredlung, Härtung . . . . .	I
3030	Mechanik . . . . .	G/P
31	Stahl- und Leichtmetallbau, Schienenfahrzeugbau . . . . .	I
32	Maschinenbau . . . . .	I
33	Straßenfahrzeugbau, Reparatur von Kraftfahrzeugen usw. . . . .	I
34	Schiffbau . . . . .	I
35	Luft- und Raumfahrzeugbau . . . . .	I
36	Elektrotechnik, Reparatur von elektrischen Geräten für den Haushalt . . . . .	I
37	Feinmechanik, Optik, Herstellung von Uhren . . . . .	I
38	Herstellung von Eisen-, Blech- und Metallwaren . . . . .	I
39	Herstellung von Musikinstrumenten, Spielwaren, Schmuck, Füllhaltern; Verarbeitung von natürlichen Schnitz- und Formstoffen; Foto- und Filmfabriken . . . . .	V
40	Chemische Industrie . . . . .	G/P
50	Herstellung von Büromaschinen, Datenverarbeitungsgeräten und -einrichtungen . . . . .	I
51	Feinkeramik . . . . .	V
52	Herstellung und Verarbeitung von Glas . . . . .	V
53	Holzbearbeitung . . . . .	G/P
54	Holzverarbeitung . . . . .	V
55	Zellstoff-, Holzschliff-, Papier- und Pappeerzeugung . . . . .	G/P
56	Papier- und Pappeverarbeitung . . . . .	V
57	Druckerei, Vervielfältigung . . . . .	V
58	Herstellung von Kunststoffwaren . . . . .	V
59	Gummiverarbeitung . . . . .	G/P
61	Ledererzeugung . . . . .	V
62	Lederverarbeitung . . . . .	V
63	Textilgewerbe . . . . .	V
64	Bekleidungsgewerbe . . . . .	V
65	Reparatur von Gebrauchsgütern (ohne elektrische Geräte für den Haushalt) . . . . .	V
68	Ernährungsgewerbe . . . . .	N/G
69	Tabakverarbeitung . . . . .	N/G

### Hauptgruppen

B	Bergbau
G/P	Grundstoff- und Produktionsgütergewerbe
I	Investitionsgüter produzierendes Gewerbe
V	Verbrauchsgüter produzierendes Gewerbe
N/G	Nahrungs- und Genussmittelgewerbe

## Vorbemerkung

Aufgrund des Gesetzes über Umweltstatistiken in der Fassung der Bekanntmachung vom 14. März 1980 (BGBl. I S. 311 ff) ist jährlich die Statistik der Investitionen für Umweltschutz im Produzierenden Gewerbe durchzuführen. In diesem Bericht werden die Ergebnisse für das Jahr 1994 veröffentlicht.

Auskunftspflichtig zur Statistik der Investitionen für Umweltschutz sind

- im Bereich der öffentlichen Energieversorgung alle Einheiten,
- im Bereich der öffentlichen Wasserversorgung Versorgungsträger von im allgemeinen mehr als 3 000 Einwohnerinnen und Einwohnern,
- im Bergbau und Verarbeitenden Gewerbe Unternehmen (einschl. ihrer Betriebe) mit 20 und mehr Beschäftigten sowie Betriebe mit 20 und mehr Beschäftigten von Unternehmen anderer Wirtschaftsbereiche,
- im Baugewerbe Unternehmen des Bauhauptgewerbes mit 20 und mehr Beschäftigten sowie Unternehmen des Ausbaugewerbes mit 10 und mehr Beschäftigten.

Zu melden sind alle Zugänge an Sachanlagen, die dem Schutz der Umwelt dienen (ab dem Erhebungsjahr 1988 zusätzlich der Wert der dem Umweltschutz dienenden neu **gemieteten** oder **gepachteten** Sachanlagen). Sie sind getrennt nach Umweltschutzbereichen und Investitionsarten anzugeben; die übrigen Betriebskosten für Umweltschutzmaßnahmen werden nicht erfaßt. Für die Aufbereitung werden Angaben über Beschäftigte, Umsätze und Gesamtinvestitionen aus den Jahres- und Investitionserhebungen übernommen. Die Daten werden zu Unternehmens- und Betriebsergebnissen aufbereitet. Hierbei zählen als Unternehmen die Ein- und Mehrbetriebsunternehmen; zu den Betrieben rechnen die Einbetriebsunternehmen und die Betriebe von Mehrbetriebsunternehmen.

Im Baugewerbe werden die Investitionen für den Umweltschutz nur nach Unternehmen erfaßt, so daß in den Tabellen mit Betriebsergebnissen das Baugewerbe nicht enthalten ist.

Über das hier veröffentlichte Zahlenmaterial hinaus sind umfangreiche Arbeitstabellen aus dem bundeseinheitlichen Aufbereitungsprogramm vorhanden; daraus können auf Anforderung Daten zur Verfügung gestellt werden, sofern es die statistischen Geheimhaltungsvorschriften zulassen.

Für die Umweltstatistiken wurde zwischen den statistischen Landesämtern ein sogenanntes Mindestveröffentlichungsprogramm (MVP) vereinbart. In der hier vorliegenden Veröffentlichung gehört die Tabelle 4 zu diesem MVP. Sie wird von allen statistischen Landesämtern für das jeweilige Bundesland veröffentlicht.

Zwischen der Summe von Einzelpositionen und der entsprechenden Gesamtzahl können Rundungsdifferenzen auftreten.

## Zeichenerklärung

(nach DIN 55 301)

0	weniger als die Hälfte von 1 in der letzten besetzten Stelle, jedoch mehr als nichts
–	nichts vorhanden (genau null)
...	Angabe fällt später an
/	keine Angabe, da Zahlenwert nicht sicher genug
.	Zahlenwert unbekannt oder geheimzuhalten
x	Tabellenfach gesperrt, weil Aussage nicht sinnvoll
p	vorläufige Zahl
r	berichtigte Zahl
s	geschätzte Zahl

**1. Gesamtinvestitionen und Umweltschutzinvestitionen der Betriebe 1989 – 1994 nach Wirtschafts- und Umweltbereichen**  
**1 000 DM**

Wirtschaftsbereich Umweltbereich	1989	1990	1991	1992	1993	1994
<b>Investitionen insgesamt</b>	<b>27 373 676</b>	<b>29 569 144</b>	<b>32 059 747</b>	<b>31 530 659</b>	<b>27 221 411</b>	<b>24 564 052</b>
davon der Wirtschaftsbereiche						
Elektrizitäts-, Gas-, Fernwärme- und Wasserversorgung	4 737 744	4 525 343	4 794 722	5 875 695	5 647 337	5 128 377
darunter für Umweltschutz	828 569	335 880	194 765	161 817	315 390	238 265
davon für die Umweltbereiche						
– Abfallbeseitigung	19 418	7 786	40 485	37 961	81 729	10 349
– Gewässerschutz	13 109	11 145	10 317	38 175	55 937	60 788
– Lärmbekämpfung	3 760	4 302	5 045	6 739	18 185	8 566
– Luftreinhaltung	792 283	312 646	138 919	78 942	159 538	158 562
Bergbau	1 905 031	1 403 793	1 097 067	1 597 880	1 073 894	889 485
darunter für Umweltschutz	464 737	172 339	181 324	162 180	81 115	24 269
davon für die Umweltbereiche						
– Abfallbeseitigung	9 624	19 660	6 227	1 908	859	4 784
– Gewässerschutz	25 640	15 046	18 161	22 476	13 857	9 422
– Lärmbekämpfung	2 474	3 068	9 557	11 561	5 744	1 180
– Luftreinhaltung	426 999	134 565	147 379	126 235	60 655	8 883
Grundstoff- und Produktionsgütergewerbe	8 202 076	9 312 171	10 231 528	9 843 962	7 981 168	7 262 488
darunter für Umweltschutz	940 763	1 214 355	1 200 838	1 085 629	760 979	761 160
davon für die Umweltbereiche						
– Abfallbeseitigung	62 493	121 345	155 569	147 455	132 280	131 188
– Gewässerschutz	366 276	418 794	413 228	391 378	269 030	209 360
– Lärmbekämpfung	22 162	41 979	67 335	53 624	34 259	29 791
– Luftreinhaltung	489 832	632 238	564 706	493 171	325 410	390 821
Investitionsgüter produzierendes Gewerbe	7 354 973	8 448 130	9 486 286	8 287 998	7 028 274	6 467 457
darunter für Umweltschutz	134 319	241 593	178 898	164 776	116 008	115 175
davon für die Umweltbereiche						
– Abfallbeseitigung	11 896	16 476	25 894	20 682	12 843	13 505
– Gewässerschutz	36 445	68 268	56 314	56 860	43 580	50 136
– Lärmbekämpfung	23 198	19 150	27 997	14 756	7 810	10 737
– Luftreinhaltung	62 779	137 699	68 693	72 478	51 775	40 796
Verbrauchsgüter produzierendes Gewerbe	3 564 399	3 902 440	4 001 768	3 790 151	3 370 276	3 119 375
darunter für Umweltschutz	138 752	144 199	150 373	153 838	95 133	94 908
davon für die Umweltbereiche						
– Abfallbeseitigung	39 555	19 636	24 645	29 193	20 477	21 270
– Gewässerschutz	29 072	25 211	20 384	34 477	17 067	20 103
– Lärmbekämpfung	9 087	10 062	16 820	11 002	6 975	5 696
– Luftreinhaltung	61 037	89 290	88 523	79 167	50 614	47 838
Nahrungs- und Genußmittelgewerbe	1 609 453	1 977 265	2 448 376	2 134 974	2 120 461	1 696 871
darunter für Umweltschutz	39 962	80 417	52 258	59 548	54 819	70 512
davon für die Umweltbereiche						
– Abfallbeseitigung	6 810	23 822	2 295	4 948	4 280	5 357
– Gewässerschutz	15 599	44 958	33 339	41 259	29 079	32 955
– Lärmbekämpfung	3 645	1 873	3 315	3 452	4 943	1 040
– Luftreinhaltung	13 908	9 764	13 309	9 889	16 517	31 160
<b>Umweltschutzinvestitionen insgesamt</b>	<b>2 547 101</b>	<b>2 188 783</b>	<b>1 958 455</b>	<b>1 787 788</b>	<b>1 423 443</b>	<b>1 304 288</b>
davon für						
Abfallbeseitigung	149 796	208 725	255 116	242 148	252 468	186 453
Gewässerschutz	486 140	583 422	551 743	584 625	428 550	382 765
Lärmbekämpfung	64 327	80 435	130 068	101 134	77 917	57 010
Luftreinhaltung	1 846 838	1 316 202	1 021 528	859 881	664 508	678 060



## 2. Investitionen der Unternehmen\*) 1994 nach Regierungsbezirken

Merkmal	Einheit	Nordrhein- Westfalen	Regierungsbezirk				
			Düsseldorf	Köln	Münster	Detmold	Arnsberg
<b>Unternehmen insgesamt</b>	<b>Anzahl</b>	<b>14 943</b>	<b>4 122</b>	<b>2 756</b>	<b>2 076</b>	<b>2 298</b>	<b>3 691</b>
darunter							
mit Investitionen	"	12 072	3 278	2 228	1 668	1 879	3 019
darunter							
mit Umweltschutzinvestitionen	"	1 216	346	229	151	183	307
<b>Investitionen insgesamt</b>	<b>1 000 DM</b>	<b>26 152 780</b>	<b>9 068 189</b>	<b>6 297 914</b>	<b>3 153 822</b>	<b>2 912 798</b>	<b>4 720 057</b>
darunter							
für Umweltschutz	"	1 457 848	579 164	325 373	331 837	57 650	163 824
und zwar							
für die Umweltbereiche							
– Abfallbeseitigung	"	188 902	22 780	96 373	36 822	9 932	22 994
– Gewässerschutz	"	443 464	196 572	125 719	30 293	20 914	69 966
– Lärmbekämpfung	"	63 615	24 379	12 042	14 784	4 609	7 801
– Luftreinhaltung	"	761 868	335 432	91 239	249 939	22 195	63 063
für die Investitionsarten							
– bebaute Grundstücke	"	145 458	30 741	59 859	16 715	5 547	32 596
– Grundstücke ohne Bauten	"	4 168	140	143	502	–	3 383
– Maschinen und maschinelle Anlagen	"	1 057 052	501 745	238 648	186 336	36 910	93 413
– der dem Umweltschutz dienende Teil von Sachanlagen	"	228 721	40 725	23 647	120 241	14 327	29 781
– produktbezogene Investitionen	"	22 449	5 812	3 076	8 044	865	4 652
Gesamtinvestitionen							
je Beschäftigten <sup>1)</sup>	DM	18 576	19 738	19 142	24 346	12 579	15 475
je 1 000 DM Umsatz <sup>1)</sup>	"	46	47	51	42	41	44
Umweltschutzinvestitionen							
je Beschäftigten <sup>2)</sup>	"	1 822	1 904	1 537	4 392	637	1 385
je 1 000 DM Umsatz <sup>2)</sup>	"	5	5	4	12	2	4

\*) Ein- und Mehrbetriebsunternehmen – 1) bezogen auf Unternehmen mit Investitionen – 2) bezogen auf Unternehmen mit Umweltschutzinvestitionen

## 3. Investitionen der Unternehmen\*)

Lfd. Nr.	Wirtschaftszweig Hauptgruppe	Unternehmen insgesamt		
			von ... Unternehmen	Investitionen
		Anzahl		
1	Elektrizitäts-, Gas-, Fernwärme- und Wasserversorgung	352	33	298 643
2	Bergbau	16	9	24 271
3	Mineralölverarbeitung	13	4	100 299
4	Herstellung und Verarbeitung von Spalt- und Brutstoffen	–	–	–
5	Gewinnung und Verarbeitung von Steinen und Erden	292	54	63 376
6	Eisenschaffende Industrie	74	23	218 845
7	NE-Metallerzeugung, NE-Halbzeugwerke	69	16	33 744
8	Gießerei	159	38	5 949
9	Ziehereien, Kaltwalzwerke, Stahlverformung, Mechanik, a. n. g.	728	95	14 859
10	Stahl- und Leichtmetallbau, Schienenfahrzeugbau	468	25	8 619
11	Maschinenbau	1 442	103	20 733
12	Straßenfahrzeugbau, Reparatur von Kraftfahrzeugen, Schiffbau, Luft- und Raumfahrzeugbau	327	47	26 553
13	Elektrotechnik, Reparatur von elektrischen Geräten für den Haushalt	723	63	18 952
14	Feinmechanik, Optik, Herstellung von Uhren	154	7	.
15	Herstellung von Eisen-, Blech- und Metallwaren	861	111	29 976
16	Herstellung von Musikinstrumenten, Spielwaren, Schmuck, Füllhaltern; Verarbeitung von natürlichen Schnitz- und Formstoffen; Foto- und Filmlabors	35	7	480
17	Chemische Industrie	319	119	403 986
18	Herstellung von Büromaschinen, Datenverarbeitungsgeräten und -einrichtungen	23	1	.
19	Feinkeramik	15	4	369
20	Herstellung und Verarbeitung von Glas	57	8	7 227
21	Holzbearbeitung	98	14	8 895
22	Holzverarbeitung	547	60	27 601
23	Zellstoff-, Holzschliff-, Papier- und Pappeerzeugung	30	8	10 489
24	Papier- und Pappeverarbeitung	197	21	7 407
25	Druckerei, Vervielfältigung	436	25	4 973
26	Herstellung von Kunststoffwaren	608	55	24 246
27	Gummiverarbeitung	46	9	8 796
28	Ledererzeugung	8	.	.
29	Lederverarbeitung	44	.	.
30	Textilgewerbe	319	40	16 042
31	Bekleidungsgewerbe	293	4	729
32	Reparatur von Gebrauchsgütern (ohne elektrische Geräte für den Haushalt)	3	–	–
33	Ernährungsgewerbe, Tabakverarbeitung	705	81	55 552
34	Baugewerbe	5 464	126	10 402
35	Insgesamt	14 943	1 216	1 457 848
	darunter			
36	Grundstoff- und Produktionsgütergewerbe	1 275	304	858 518
37	Investitionsgüter produzierendes Gewerbe	4 569	433	119 909
38	Verbrauchsgüter produzierendes Gewerbe	2 562	230	90 553
39	Nahrungs- und Genussmittelgewerbe	705	81	55 552

\*) Ein- und Mehrbetriebsunternehmen – 1) bezogen auf Unternehmen mit Umweltschutzinvestitionen – 2) bezogen auf alle Unternehmen

## 1994 nach Wirtschaftszweigen

Investitionen für Umweltschutz						Anteil der Umweltschutz- investitionen an den Gesamt- investitionen <sup>2)</sup>	Lfd. Nr.
davon für				je Beschäftigten <sup>1)</sup>	je 1 000 DM Umsatz <sup>1)</sup>		
Abfall- beseitigung	Gewässer- schutz	Lärmbe- kämpfung	Luftrein- haltung				
1 000 DM				DM		%	
10 470	64 008	8 987	215 177	5 246	6	5,1	1
4 784	9 424	1 180	8 883	239	1	2,7	2
1 514	8 555	2 731	87 499	25 444	40	45,0	3
—	—	—	—	—	—	—	4
2 999	2 092	14 158	44 128	5 640	15	10,0	5
523	93 061	7 104	118 157	2 670	8	13,9	6
5 085	14 965	3 813	9 882	2 564	5	5,6	7
1 848	543	640	2 919	495	3	2,3	8
523	7 305	2 259	4 771	824	3	2,5	9
53	748	54	7 764	1 894	8	2,4	10
2 591	3 905	1 579	12 659	465	2	1,5	11
3 571	20 221	331	2 429	535	2	2,0	12
2 136	8 114	1 465	7 237	456	2	1,3	13
.	.	.	.	.	3	.	14
2 531	7 953	2 195	17 298	760	3	3,1	15
114	356	—	10	327	3	1,9	16
106 606	143 469	6 150	147 762	2 821	7	12,9	17
.	.	—	.	.	—	.	18
17	176	—	177	260	1	1,1	19
2 649	432	275	3 871	1 541	6	3,5	20
429	2 396	860	5 211	1 489	5	4,8	21
6 499	357	1 297	19 448	2 372	10	4,6	22
3 495	5 406	648	939	1 783	5	7,7	23
488	3 573	596	2 749	1 010	3	2,2	24
1 405	726	1 718	1 124	991	4	1,2	25
8 768	4 298	971	10 209	1 163	4	2,9	26
5 893	1 034	280	1 589	1 469	5	7,6	27
.	.	.	.	.	.	.	28
.	.	—	.	.	.	.	29
1 972	7 539	726	5 806	1 503	7	5,1	30
449	—	20	260	516	2	0,7	31
—	—	—	—	—	—	—	32
5 253	29 941	1 090	19 267	1 974	4	3,1	33
3 524	923	2 460	3 495	288	1	0,7	34
<b>188 902</b>	<b>443 464</b>	<b>63 615</b>	<b>761 868</b>	<b>1 822</b>	<b>5</b>	<b>5,6</b>	<b>35</b>
128 515	273 203	37 522	419 278	2 961	8	12,2	36
13 687	47 630	6 745	51 848	543	2	1,9	37
22 668	18 334	5 631	43 920	1 364	5	3,1	38
5 253	29 941	1 090	19 267	1 974	4	3,1	39

## 4. Betriebe Gesamtinvestitionen, Umweltschutz

Lfd. Nr.	Wirtschaftszweig Hauptgruppe	Betriebe		insgesamt	zusammen
		ins- gesamt	darunter mit Umweltschutz- investitionen		
		Anzahl		1 000 DM	
1	Elektrizitäts-, Gas-, Fernwärme- und Wasserversorgung	431	56	5 128 377	238 265
2	Bergbau	77	39	889 485	24 269
3	Mineralölverarbeitung	20	8	235 046	105 206
4	Herstellung und Verarbeitung von Spalt- und Brutstoffen	1	1	.	.
5	Gewinnung und Verarbeitung von Steinen und Erden	592	71	649 433	66 703
6	Eisenschaffende Industrie	109	33	1 519 666	60 052
7	NE-Metallerzeugung, NE-Halbzeugwerke	93	20	547 132	30 195
8	Gießerei	178	42	246 537	6 135
9	Ziehereien, Kaltwalzwerke, Stahlverformung, Mechanik, a. n. g.	788	98	616 749	15 169
10	Stahl- und Leichtmetallbau, Schienenfahrzeugbau	516	28	327 773	2 270
11	Maschinenbau	1 590	116	1 328 213	19 588
12	Straßenfahrzeugbau, Reparatur von Kraftfahrzeugen, Schiffbau, Luft- und Raumfahrzeugbau	501	58	1 720 577	29 268
13	Elektrotechnik, Reparatur von elektrischen Geräten für den Haushalt	894	72	1 595 472	21 265
14	Feinmechanik, Optik, Herstellung von Uhren	181	8	53 358	1 332
15	Herstellung von Eisen-, Blech- und Metallwaren	974	118	939 267	24 457
16	Herstellung von Musikinstrumenten, Spielwaren, Schmuck, Füllhaltern; Verarbeitung von natürlichen Schnitz- und Formstoffen; Foto- und Filmlabors	49	7	26 273	480
17	Chemische Industrie	435	157	3 371 117	463 278
18	Herstellung von Büromaschinen, Datenverarbeitungsgeräten und -einrichtungen	28	4	86 572	5 850
19	Feinkeramik	18	4	36 218	369
20	Herstellung und Verarbeitung von Glas	71	12	273 191	12 855
21	Holzbearbeitung	110	13	154 523	6 634
22	Holzverarbeitung	591	65	595 080	25 370
23	Zellstoff-, Holzschliff-, Papier- und Pappeerzeugung	39	10	192 372	10 503
24	Papier- und Pappeverarbeitung	230	25	406 470	8 387
25	Druckerei, Vervielfältigung	456	27	461 468	5 027
26	Herstellung von Kunststoffwaren	667	65	807 353	20 945
27	Gummiverarbeitung	56	8	.	.
28	Ledererzeugung	8	2	7 078	.
29	Lederverarbeitung	45	5	23 579	.
30	Textilgewerbe	350	46	371 426	19 377
31	Bekleidungsgewerbe	312	3	110 212	618
32	Reparatur von Gebrauchsgütern (ohne elektrische Geräte für den Haushalt)	3	–	1 027	–
33	Ernährungsgewerbe, Tabakverarbeitung	791	99	1 696 871	70 512
34	Insgesamt	11 204	1 320	24 564 052	1 304 288
	darunter				
35	Grundstoff- und Produktionsgütergewerbe	1 835	384	7 262 488	761 160
36	Investitionsgüter produzierendes Gewerbe	5 270	481	6 467 457	115 175
37	Verbrauchsgüter produzierendes Gewerbe	2 800	261	3 119 375	94 908
38	Nahrungs- und Genussmittelgewerbe	791	99	1 696 871	70 512

\*) Einbetriebsunternehmen und Betriebe von Mehrbetriebsunternehmen – 1) bezogen auf Betriebe mit Umweltschutzinvestitionen – 2) bezogen auf alle Betriebe –

## investitionen 1994 nach wirtschaftlicher Gliederung

Investitionen										Anteil der Umwelt- schutzin- vestitionen an den Gesamt- investitionen <sup>2)</sup>	Lfd. Nr.
darunter für den Umweltschutz											
davon für								je Beschäftigten <sup>1)</sup>	je 1 000 DM Umsatz <sup>1)</sup>		
Abfallbeseitigung		Gewässerschutz		Lärmbekämpfung		Luftreinhaltung				DM	
	%	1 000 DM	%	1 000 DM	%	1 000 DM	%	DM		%	
10 349	4,3	60 788	25,5	8 566	3,6	158 562	66,5	. <sup>3)</sup>	. <sup>3)</sup>	4,6	1
4 784	19,7	9 422	38,8	1 180	4,9	8 883	36,6	289	1	2,7	2
1 514	1,4	12 947	12,3	2 731	2,6	88 014	83,7	22 856	12	44,8	3
-	-	-	-	-	-	-	-	-	-	-	4
3 077	4,6	1 884	2,8	14 063	21,1	47 679	71,5	7 022	19	10,3	5
249	0,4	8 090	13,5	3 005	5,0	48 708	81,1	1 557	5	4,0	6
5 090	16,9	15 096	50,0	108	0,4	9 901	32,8	3 177	6	5,5	7
1 849	30,1	543	8,8	640	10,4	3 103	50,6	550	3	2,5	8
531	3,5	7 545	49,7	2 128	14,0	4 965	32,7	82	4	2,5	9
134	5,9	813	35,8	49	2,1	1 274	56,1	337	3	0,7	10
2 548	13,0	4 617	23,6	1 429	7,3	10 993	56,1	439	2	1,5	11
1 854	6,3	22 472	76,8	743	2,5	4 199	14,3	491	1	1,7	12
1 001	4,7	9 252	43,5	1 403	6,6	9 608	45,2	513	2	1,3	13
191	14,3	526	39,5	3	0,2	612	46,0	608	3	2,5	14
1 922	7,9	6 314	25,8	6 033	24,7	10 188	41,7	769	3	2,6	15
114	23,7	356	74,2	-	-	10	2,1	509	5	1,8	16
109 492	23,6	161 854	34,9	6 653	1,4	185 279	40,0	3 281	8	13,7	17
5 447	93,1	279	4,8	-	-	124	2,1	871	2	6,8	18
17	4,5	176	47,5	-	-	177	48,0	337	1	1,0	19
2 730	21,2	821	6,4	525	4,1	8 779	68,3	2 239	8	4,7	20
426	6,4	1 081	16,3	714	10,8	4 413	66,5	1 754	6	4,3	21
5 144	20,3	400	1,6	1 297	5,1	18 528	73,0	2 341	9	4,3	22
3 495	33,3	5 420	51,6	648	6,2	939	8,9	1 525	4	5,5	23
1 112	13,3	4 497	53,6	639	7,6	2 139	25,5	1 045	3	2,1	24
1 425	28,4	761	15,1	1 718	34,2	1 124	22,4	968	4	1,1	25
6 104	29,1	4 237	20,2	756	3,6	9 848	47,0	1 117	4	2,6	26
.	.	.	.	.	.	.	.	.	.	.	27
.	.	.	.	.	.	.	.	.	.	.	28
.	.	.	.	.	.	.	.	.	.	.	29
3 868	20,0	7 978	41,2	726	3,7	6 806	35,1	1 622	6	5,2	30
449	72,7	-	-	8	1,3	160	26,0	803	5	0,6	31
-	-	-	-	-	-	-	-	-	-	-	32
5 357	7,6	32 955	46,7	1 040	1,5	31 160	44,2	2 507	6	4,2	33
186 453	14,3	382 765	29,3	57 010	4,4	678 060	52,0	1 728 <sup>3)</sup>	5 <sup>3)</sup>	5,3	34
131 188	17,2	209 360	27,5	29 791	3,9	390 821	51,3	3 236	8	10,5	35
13 505	11,7	50 136	43,5	10 737	9,3	40 796	35,4	563	2	1,8	36
21 270	22,4	20 103	21,2	5 696	6,0	47 838	50,4	1 455	5	3,0	37
5 357	7,6	32 955	46,7	1 040	1,5	31 160	44,2	2 507	6	4,2	38

3) ohne Wirtschaftszweig „Elektrizitäts-, Gas-, Fernwärme- und Wasserversorgung“, da Umsätze und Beschäftigte nicht erfaßt werden.

## 5. Investitionen der Unternehmen 1994 nach

Lfd. Nr.	Umsatzgrößenklasse Unternehmensgrößenklasse Investitionsart	Unternehmen insgesamt		
			von ... Unternehmen	Investitionen
		Anzahl		
1	Insgesamt	14 943	1 216	1 457 848
	Unternehmen <sup>3)</sup> mit einem Umsatz von ... bis unter ... Mill. DM			
2	unter 2	1 833	32	600
3	2 – 5	3 929	108	6 023
4	5 – 10	3 192	162	34 463
5	10 – 25	2 977	265	62 489
6	25 – 100	2 205	346	129 114
7	100 und mehr	807	303	1 225 159
	Unternehmen <sup>3)</sup> mit ... bis unter ... Beschäftigten			
8	unter 50	8 483	307	68 916
9	50 – 100	3 087	238	45 506
10	100 – 200	1 720	204	66 612
11	200 – 500	1 097	232	132 054
12	500 und mehr	556	235	1 144 760
	Investitionsart			
13	bebaute Grundstücke	.	.	145 458
14	unbebaute Grundstücke	.	.	4 168
15	Maschinen und Maschinenanlagen	.	.	1 057 052
16	der dem Umweltschutz dienende Teil von Sachanlagen	.	.	228 721
17	produktbezogene Investitionen	.	.	22 449

1) bezogen auf Unternehmen mit Umweltschutzinvestitionen – 2) bezogen auf alle Unternehmen – 3) Ein- und Mehrbetriebsunternehmen

## Umsatz- und Unternehmensgrößenklassen sowie Investitionsarten

Investitionen für Umweltschutz						Anteil der Umweltschutz- investitionen an den Gesamt- investitionen <sup>2)</sup>	Lfd. Nr.
davon für				je Beschäftigten <sup>1)</sup>	je 1 000 DM Umsatz <sup>1)</sup>		
Abfall- beseitigung	Gewässer- schutz	Lärmbe- kämpfung	Luftrein- haltung				
1 000 DM				DM		%	
188 903	443 464	63 614	761 868	1 822	5	5,6	1
124	77	—	399	1 126	15	0,8	2
769	1 964	1 368	1 923	1 945	16	1,3	3
2 048	22 508	1 885	8 021	4 731	29	4,2	4
7 535	26 938	3 951	24 066	2 745	14	3,4	5
25 899	32 393	8 145	62 677	1 655	7	2,9	6
152 528	359 584	48 265	664 782	1 779	5	6,6	7
4 413	40 509	3 416	20 580	7 358	30	4,4	8
7 028	11 678	6 248	20 552	2 661	8	2,5	9
14 310	17 389	2 436	32 476	2 354	8	2,9	10
21 167	52 349	7 393	51 144	1 797	6	3,5	11
141 984	321 538	44 123	637 115	1 704	5	6,9	12
45 249	61 202	19 521	19 487	.	.	.	13
43	3 528	10	587	.	.	.	14
120 425	334 047	28 429	574 152	.	.	.	15
13 116	40 869	15 075	159 661	.	.	.	16
10 069	3 818	581	7 980	.	.	.	17

## 6. Investitionen der Betriebe\*) 1994 nach

Lfd. Nr.	Verwaltungsbezirk Ausgewählte Wirtschaftszweige	Betriebe insgesamt		
			von ... Betrieben	Investitionen
		Anzahl		
				Regierungsbezirk
1	Krfr. Stadt Düsseldorf	241	41	41 563
2	Ziehereien, Kaltwalzwerke, Stahlverformung, Mechanik, a. n. g.	8	3	271
3	Maschinenbau	40	4	848
4	Straßenfahrzeugbau, Reparatur von Kraftfahrzeugen, Schiffbau, Luft- und Raumfahrzeugbau	16	3	3 185
5	Chemische Industrie	17	8	23 458
6	Ernährungsgewerbe, Tabakverarbeitung	23	5	6 063
7	Krfr. Stadt Duisburg	177	28	67 287
8	Gewinnung und Verarbeitung von Steinen und Erden	12	4	1 807
9	Chemische Industrie	11	5	24 132
10	Ernährungsgewerbe, Tabakverarbeitung	18	3	4 215
11	Krfr. Stadt Essen	267	25	127 201
12	Elektrizitäts-, Gas-, Fernwärme- und Wasserversorgung	10	6	117 121
13	Maschinenbau	37	3	284
14	Chemische Industrie	12	4	6 584
15	Krfr. Stadt Krefeld	143	14	45 095
16	Chemische Industrie	11	4	44 077
17	Textilgewerbe	18	4	161
18	Krfr. Stadt Mönchengladbach	176	10	5 161
19	Textilgewerbe	25	5	4 026
20	Krfr. Stadt Mülheim an der Ruhr	73	12	3 755
21	Krfr. Stadt Oberhausen	77	16	8 510
22	Gewinnung und Verarbeitung von Steinen und Erden	6	3	587
23	Straßenfahrzeugbau, Reparatur von Kraftfahrzeugen, Schiffbau, Luft- und Raumfahrzeugbau	4	4	125
24	Chemische Industrie	7	4	7 396
25	Krfr. Stadt Remscheid	176	19	2 354
26	Herstellung von Eisen-, Blech- und Metallwaren	61	6	423
27	Krfr. Stadt Solingen	184	18	2 430
28	Herstellung von Eisen-, Blech- und Metallwaren	67	9	832
29	Kfr. Stadt Wuppertal	303	31	18 578
30	Maschinenbau	40	4	524
31	Elektrotechnik, Reparatur von elektrischen Geräten für den Haushalt	24	3	489
32	Herstellung von Eisen-, Blech- und Metallwaren	45	6	125
33	Chemische Industrie	16	6	11 786
34	Textilgewerbe	51	3	47

\*) Einbetriebsunternehmen und Betriebe von Mehrbetriebsunternehmen – 1) bezogen auf Betriebe mit Umweltschutzinvestitionen – 2) bezogen auf alle Betriebe – Einheiten erfaßt werden.



## Verwaltungsbezirken und ausgewählten Wirtschaftszweigen

Investitionen für Umweltschutz						Anteil der Umweltschutz- investitionen an den Gesamt- investitionen <sup>2)</sup>	Lfd. Nr.
davon für				je Beschäftigten <sup>1)</sup>	je 1 000 DM Umsatz <sup>1)</sup>		
Abfall- beseitigung	Gewässer- schutz	Lärmbe- kämpfung	Luftrein- haltung				
1 000 DM				DM		%	
<b>Düsseldorf</b>							
<b>5 658</b>	<b>19 286</b>	<b>616</b>	<b>16 003</b>	<b>1 308</b>	<b>3</b>	<b>4,3</b>	<b>1</b>
–	256	–	15	131	–	0,8	2
409	275	–	164	365	1	2,7	3
211	2 965	–	9	455	1	1,0	4
1 262	12 198	51	9 948	1 999	4	8,9	5
1 500	1 201	63	3 300	6 513	14	14,6	6
<b>407</b>	<b>18 661</b>	<b>1 144</b>	<b>47 076</b>	<b>3 731</b>	<b>12</b>	<b>4,1</b>	<b>7</b>
19	–	–	1 788	2 966	11	8,1	8
129	5 569	–	18 434	10 300	26	29,3	9
66	4 045	99	5	5 397	9	9,3	10
<b>1 140</b>	<b>20 098</b>	<b>2 967</b>	<b>102 996</b>	<b>1 816</b>	<b>2</b>	<b>8,3</b>	<b>11</b>
363	16 788	2 152	97 817	–	–	9,7	12
15	–	–	269	464	1	1,6	13
732	2 980	609	2 263	4 234	14	13,0	14
<b>5 000</b>	<b>23 823</b>	<b>309</b>	<b>15 963</b>	<b>3 325</b>	<b>10</b>	<b>7,2</b>	<b>15</b>
4 919	23 268	283	15 607	4 354	11	11,5	16
–	161	–	–	202	1	1,7	17
<b>355</b>	<b>2 658</b>	<b>–</b>	<b>2 148</b>	<b>2 033</b>	<b>8</b>	<b>2,2</b>	<b>18</b>
145	2 593	–	1 288	4 915	27	21,6	19
<b>236</b>	<b>1 013</b>	<b>614</b>	<b>1 892</b>	<b>390</b>	<b>2</b>	<b>1,9</b>	<b>20</b>
<b>861</b>	<b>4 980</b>	<b>140</b>	<b>2 528</b>	<b>2 502</b>	<b>6</b>	<b>8,7</b>	<b>21</b>
378	8	–	201	2 004	4	18,2	22
15	108	–	3	1 033	4	22,9	23
415	4 828	55	2 098	3 379	6	26,1	24
<b>93</b>	<b>858</b>	<b>228</b>	<b>1 174</b>	<b>453</b>	<b>3</b>	<b>1,1</b>	<b>25</b>
66	225	25	107	230	1	0,7	26
<b>229</b>	<b>423</b>	<b>370</b>	<b>1 408</b>	<b>785</b>	<b>4</b>	<b>1,9</b>	<b>27</b>
36	265	243	287	414	2	2,5	28
<b>2 557</b>	<b>7 651</b>	<b>27</b>	<b>8 344</b>	<b>1 017</b>	<b>5</b>	<b>3,4</b>	<b>29</b>
66	99	22	337	243	1	3,3	30
–	–	–	489	141	1	0,7	31
–	34	–	91	68	–	0,4	32
285	4 286	–	7 215	1 629	12	5,7	33
1	13	–	32	145	1	0,3	34

3) ohne Wirtschaftszweig „Elektrizitäts-, Gas-, Fernwärme- und Wasserversorgung“, da Umsätze und Beschäftigte im Rahmen der Energiestatistik nicht für alle

## Noch: 6. Investitionen der Betriebe\*) 1994 nach

Lfd. Nr.	Verwaltungsbezirk Ausgewählte Wirtschaftszweige	Betriebe insgesamt		
			von ... Betrieben	Investitionen
		Anzahl		
				noch: Regierungsbezirk
35	Kreis Kleve	154	20	7 358
36	Chemische Industrie	9	3	889
37	Ernährungsgewerbe, Tabakverarbeitung	25	6	3 742
38	Kreis Mettmann	469	50	40 217
39	Gießerei	38	6	935
40	Ziehereien, Kaltwalzwerke, Stahlverformung, Mechanik, a. n. g.	56	7	4 633
41	Maschinenbau	84	6	369
42	Herstellung von Eisen-, Blech- und Metallwaren	86	14	3 598
43	Chemische Industrie	17	5	4 673
44	Kreis Neuss	217	32	96 355
45	Elektrizitäts-, Gas-, Fernwärme und Wasserversorgung	11	3	2 084
46	Gewinnung und Verarbeitung von Steinen und Erden	18	4	2 214
47	NE-Metallerzeugung, NE-Metallhalbzeugwerke	6	3	6 760
48	Maschinenbau	36	3	5 136
49	Chemische Industrie	9	4	75 280
50	Ernährungsgewerbe, Tabakverarbeitung	33	4	516
51	Kreis Viersen	215	25	2 685
52	Elektrotechnik, Reparatur von elektrischen Geräten für den Haushalt	17	3	73
53	Herstellung von Kunststoffwaren	13	4	73
54	Textilgewerbe	24	4	1 052
55	Kreis Wesel	203	27	25 140
56	Elektrizitäts-, Gas-, Fernwärme und Wasserversorgung	14	4	303
57	Bergbau	7	5	1 218
58	Maschinenbau	41	3	363
59	Chemische Industrie	7	4	21 833
				Regierungsbezirk
60	Krfr. Stadt Aachen	125	17	8 656
61	Chemische Industrie	5	3	930
62	Textilgewerbe	6	3	1 422
63	Krfr. Stadt Bonn	94	13	4 256
64	Elektrotechnik, Reparatur von elektrischen Geräten für den Haushalt	11	3	142
65	Krfr. Stadt Köln	325	46	42 805
66	Maschinenbau	44	8	1 538
67	Chemische Industrie	34	18	19 025
68	Ernährungsgewerbe, Tabakverarbeitung	38	5	1 127
69	Krfr. Stadt Leverkusen	49	13	65 306
70	Chemische Industrie	7	6	64 268

## Verwaltungsbezirken und ausgewählten Wirtschaftszweigen

Investitionen für Umweltschutz					Anteil der Umweltschutzinvestitionen an den Gesamtinvestitionen <sup>2)</sup>		Lfd. Nr.
davon für				je Beschäftigten <sup>1)</sup>	je 1 000 DM Umsatz <sup>1)</sup>		
Abfallbeseitigung	Gewässerschutz	Lärmbekämpfung	Luftreinhaltung				
1 000 DM				DM		%	
<b>Düsseldorf</b>							
<b>646</b>	<b>5 132</b>	<b>322</b>	<b>1 259</b>	<b>2 312</b>	<b>6</b>	<b>4,0</b>	<b>35</b>
8	863	–	18	1 204	2	3,1	36
–	3 591	–	150	3 690	10	6,6	37
<b>2 559</b>	<b>7 824</b>	<b>8 162</b>	<b>21 673</b>	<b>2 092</b>	<b>8</b>	<b>5,6</b>	<b>38</b>
50	40	80	765	497	3	2,5	39
–	2 576	751	1 306	4 821	13	9,1	40
–	42	104	222	592	3	1,2	41
43	2 028	19	1 509	488	3	3,3	42
2 340	452	201	1 680	1 696	3	3,9	43
<b>56 567</b>	<b>18 171</b>	<b>5 945</b>	<b>15 671</b>	<b>4 443</b>	<b>10</b>	<b>11,6</b>	<b>44</b>
33	28	11	2 012	–	–	3,2	45
–	45	2 077	92	6 325	15	12,3	46
532	1 644	–	4 585	2 010	9	3,4	47
20	20	40	5 057	3 293	5	22,2	48
55 957	15 821	110	3 391	8 296	16	34,7	49
2	355	–	160	788	1	0,9	50
<b>273</b>	<b>623</b>	<b>140</b>	<b>1 649</b>	<b>604</b>	<b>3</b>	<b>0,9</b>	<b>51</b>
–	15	–	59	154	1	0,6	52
5	18	15	35	51	–	0,3	53
–	346	115	591	1 866	7	3,6	54
<b>693</b>	<b>20 336</b>	<b>142</b>	<b>3 969</b>	<b>1 288</b>	<b>6</b>	<b>6,3</b>	<b>55</b>
21	248	34	–	–	–	0,5	56
44	189	–	985	83	1	1,9	57
–	334	10	20	400	10	1,1	58
278	19 133	–	2 422	14 832	20	29,4	59
<b>Köln</b>							
<b>377</b>	<b>2 469</b>	<b>623</b>	<b>5 187</b>	<b>1 394</b>	<b>7</b>	<b>2,7</b>	<b>60</b>
306	456	160	7	1 346	14	8,5	61
–	1 241	–	182	1 197	5	28,8	62
<b>1 566</b>	<b>348</b>	<b>1 004</b>	<b>1 338</b>	<b>1 121</b>	<b>2</b>	<b>1,5</b>	<b>63</b>
6	11	6	119	163	1	0,7	64
<b>1 960</b>	<b>24 504</b>	<b>358</b>	<b>15 983</b>	<b>1 024</b>	<b>2</b>	<b>3,1</b>	<b>65</b>
49	1 243	5	240	280	1	2,7	66
670	5 461	180	12 715	2 296	5	13,7	67
21	25	171	910	945	1	0,8	68
<b>18 437</b>	<b>23 801</b>	<b>232</b>	<b>22 836</b>	<b>1 649</b>	<b>5</b>	<b>9,0</b>	<b>69</b>
18 401	23 554	43	22 271	1 762	5	9,8	70

## Noch: 6. Investitionen der Betriebe\*) 1994 nach

Lfd. Nr.	Verwaltungsbezirk Ausgewählte Wirtschaftszweige	Betriebe insgesamt		
			von ... Betrieben	Investitionen
		Anzahl		
noch: <b>Regierungsbezirk</b>				
<b>71</b>	<b>Kreis Aachen</b>	<b>123</b>	<b>19</b>	<b>14 125</b>
72	NE-Metallerzeugung, NE-Metallhalbzeugwerke	6	3	897
73	Herstellung von Eisen-, Blech- und Metallwaren	11	3	154
<b>74</b>	<b>Kreis Düren</b>	<b>163</b>	<b>27</b>	<b>11 283</b>
75	Chemische Industrie	8	5	3 285
76	Zellstoff, Holzschliff-, Papier- und Pappeerzeugung	10	3	1 915
77	Papier- und Pappeverarbeitung	21	4	551
78	Ernährungsgewerbe, Tabakverarbeitung	12	4	3 751
<b>79</b>	<b>Erftkreis</b>	<b>157</b>	<b>32</b>	<b>88 468</b>
80	Elektrizitäts-, Gas-, Fernwärme- und Wasserversorgung	11	3	8 808
81	Bergbau	8	7	3 712
82	Gewinnung und Verarbeitung von Steinen und Erden	25	3	2 033
83	Chemische Industrie	16	7	68 553
84	Ernährungsgewerbe, Tabakverarbeitung	22	3	3 398
<b>85</b>	<b>Kreis Euskirchen</b>	<b>110</b>	<b>13</b>	<b>2 621</b>
<b>86</b>	<b>Kreis Heinsberg</b>	<b>128</b>	<b>15</b>	<b>3 962</b>
<b>87</b>	<b>Oberbergischer Kreis</b>	<b>271</b>	<b>25</b>	<b>6 160</b>
88	Ziehereien, Kaltwalzwerke, Stahlverformung, Mechanik, a. n. g.	22	4	195
89	Straßenfahrzeugbau, Reparatur von Kraftfahrzeugen, Schiffbau, Luft- und Raumfahrzeugbau	15	4	915
90	Herstellung von Kunststoffwaren	49	4	1 710
91	Ernährungsgewerbe, Tabakverarbeitung	8	3	171
<b>92</b>	<b>Rheinisch-Bergischer Kreis</b>	<b>148</b>	<b>10</b>	<b>8 475</b>
<b>93</b>	<b>Rhein-Sieg-Kreis</b>	<b>253</b>	<b>28</b>	<b>9 355</b>
94	Maschinenbau	44	4	489
95	Elektrotechnik, Reparatur von elektrischen Geräten für den Haushalt	26	4	243
96	Chemische Industrie	21	7	6 072
97	Herstellung von Kunststoffwaren	29	4	810
<b>Regierungsbezirk</b>				
<b>98</b>	<b>Krfr. Stadt Bottrop</b>	<b>56</b>	<b>6</b>	<b>1 330</b>
<b>99</b>	<b>Krfr. Stadt Gelsenkirchen</b>	<b>113</b>	<b>12</b>	<b>111 310</b>
100	Elektrizitäts-, Gas-, Fernwärme- und Wasserversorgung	7	3	10 395
<b>101</b>	<b>Krfr. Stadt Münster</b>	<b>84</b>	<b>9</b>	<b>25 056</b>

## Verwaltungsbezirken und ausgewählten Wirtschaftszweigen

Investitionen für Umweltschutz						Anteil der Umweltschutz- investitionen an den Gesamt- investitionen <sup>2)</sup>	Lfd. Nr.
davon für				je Beschäftigten <sup>1)</sup>	je 1 000 DM Umsatz <sup>1)</sup>		
Abfall- beseitigung	Gewässer- schutz	Lärmbe- kämpfung	Luftrein- haltung				
1 000 DM				DM		%	
<b>Köln</b>							
<b>7 616</b>	<b>2 604</b>	<b>35</b>	<b>3 870</b>	<b>1 428</b>	<b>4</b>	<b>2,4</b>	<b>71</b>
—	753	—	144	1 617	3	4,4	72
71	58	—	25	154	1	1,2	73
<b>1 678</b>	<b>3 654</b>	<b>383</b>	<b>5 568</b>	<b>1 114</b>	<b>4</b>	<b>3,2</b>	<b>74</b>
40	1 902	173	1 170	1 947	5	18,6	75
1 008	664	36	206	1 167	4	4,4	76
242	142	159	8	331	1	0,7	77
22	11	11	3 708	5 225	19	13,5	78
<b>4 623</b>	<b>30 835</b>	<b>2 073</b>	<b>50 937</b>	<b>3 877</b>	<b>8</b>	<b>11,4</b>	<b>79</b>
2 956	4 608	32	1 211	.	.	5,0	80
—	3 712	—	—	642	4	2,2	81
776	440	—	816	2 759	7	6,9	82
602	17 708	2 038	48 206	6 967	9	26,5	83
—	3 397	1	—	3 915	7	7,5	84
<b>891</b>	<b>547</b>	<b>347</b>	<b>835</b>	<b>662</b>	<b>1</b>	<b>1,4</b>	<b>85</b>
<b>1 099</b>	<b>595</b>	<b>172</b>	<b>2 097</b>	<b>691</b>	<b>3</b>	<b>2,6</b>	<b>86</b>
<b>1 308</b>	<b>616</b>	<b>638</b>	<b>3 598</b>	<b>807</b>	<b>3</b>	<b>1,7</b>	<b>87</b>
—	11	4	180	270	1	0,7	88
308	291	180	135	298	1	1,7	89
1 000	—	410	301	1 469	5	2,5	90
—	128	44	—	448	2	2,5	91
<b>99</b>	<b>7 169</b>	<b>1 080</b>	<b>127</b>	<b>431</b>	<b>1</b>	<b>6,2</b>	<b>92</b>
<b>2 541</b>	<b>2 991</b>	<b>1 376</b>	<b>2 447</b>	<b>742</b>	<b>3</b>	<b>2,6</b>	<b>93</b>
308	144	9	28	332	1	2,0	94
10	—	33	200	286	1	2,7	95
2 152	1 054	1 081	1 785	1 374	4	7,4	96
20	576	117	98	328	1	1,6	97
<b>Münster</b>							
<b>48</b>	<b>459</b>	<b>304</b>	<b>519</b>	<b>216</b>	<b>1</b>	<b>2,0</b>	<b>98</b>
<b>4 122</b>	<b>10 326</b>	<b>3 299</b>	<b>93 562</b>	<b>11 373</b>	<b>30</b>	<b>23,7</b>	<b>99</b>
1 851	819	467	7 258	.	.	10,4	100
<b>5 581</b>	<b>1 739</b>	<b>202</b>	<b>17 534</b>	<b>4 781</b>	<b>16</b>	<b>11,4</b>	<b>101</b>

## Noch: 6. Investitionen der Betriebe\*) 1994 nach

Lfd. Nr.	Verwaltungsbezirk Ausgewählte Wirtschaftszweige	Betriebe insgesamt		
			von ... Betrieben	Investitionen
		Anzahl		
Noch: <b>Regierungsbezirk</b>				
<b>102</b>	<b>Kreis Borken</b>	<b>305</b>	<b>34</b>	<b>21 478</b>
103	Maschinenbau	38	4	631
104	Holzverarbeitung	41	11	14 326
105	Textilgewerbe	34	5	2 511
106	Ernährungsgewerbe, Tabakverarbeitung	19	4	2 795
<b>107</b>	<b>Kreis Coesfeld</b>	<b>107</b>	<b>11</b>	<b>4 711</b>
108	Gewinnung und Verarbeitung von Steinen und Erden	15	3	2 192
<b>109</b>	<b>Kreis Recklinghausen</b>	<b>249</b>	<b>37</b>	<b>91 139</b>
110	Elektrizitäts-, Gas-, Fernwärme- und Wasserversorgung	12	4	45 299
111	Bergbau	9	6	4 123
112	Gewinnung und Verarbeitung von Steinen und Erden	25	3	4 350
113	Chemische Industrie	19	7	16 430
114	Ernährungsgewerbe, Tabakverarbeitung	24	4	15 839
<b>115</b>	<b>Kreis Steinfurt</b>	<b>287</b>	<b>31</b>	<b>18 324</b>
116	Gewinnung und Verarbeitung von Steinen und Erden	24	4	6 208
117	Maschinenbau	37	5	482
118	Chemische Industrie	11	3	682
119	Herstellung von Kunststoffwaren	25	3	3 164
120	Textilgewerbe	36	3	327
121	Ernährungsgewerbe, Tabakverarbeitung	27	4	6 157
<b>122</b>	<b>Kreis Warendorf</b>	<b>207</b>	<b>34</b>	<b>11 038</b>
123	Gewinnung und Verarbeitung von Steinen und Erden	16	6	4 869
124	Herstellung von Eisen-, Blech- und Metallwaren	16	4	1 167
125	Holzverarbeitung	24	5	664
126	Herstellung von Kunststoffwaren	12	4	495
127	Ernährungsgewerbe, Tabakverarbeitung	18	5	722
<b>Regierungsbezirk</b>				
<b>128</b>	<b>Krfr. Stadt Bielefeld</b>	<b>246</b>	<b>20</b>	<b>5 656</b>
129	Maschinenbau	49	4	71
130	Ernährungsgewerbe, Tabakverarbeitung	18	3	1 371
<b>131</b>	<b>Kreis Gütersloh</b>	<b>353</b>	<b>42</b>	<b>16 435</b>
132	Straßenfahrzeugbau, Reparatur von Kraftfahrzeugen, Schiffbau, Luft- und Raumfahrzeugbau	15	3	48
133	Herstellung von Eisen-, Blech- und Metallwaren	28	4	1 034
134	Holzbearbeitung	12	3	507
135	Holzverarbeitung	55	6	1 554
136	Druckerei, Vervielfältigung	13	3	1 023
137	Herstellung von Kunststoffwaren	22	6	5 436
138	Ernährungsgewerbe, Tabakverarbeitung	42	5	896

## Verwaltungsbezirken und ausgewählten Wirtschaftszweigen

Investitionen für Umweltschutz						Anteil der Umweltschutz- investitionen an den Gesamt- investitionen <sup>2)</sup>	Lfd. Nr.
davon für				je Beschäftigten <sup>1)</sup>	je 1 000 DM Umsatz <sup>1)</sup>		
Abfall- beseitigung	Gewässer- schutz	Lärmbe- kämpfung	Luftrein- haltung				
1 000 DM				DM		%	
<b>Münster</b>							
<b>3 971</b>	<b>2 939</b>	<b>475</b>	<b>14 094</b>	<b>2 049</b>	<b>7</b>	<b>4,1</b>	<b>102</b>
194	434	—	4	528	3	1,4	103
2 704	53	57	11 512	4 430	17	24,1	104
858	18	256	1 379	1 187	4	4,1	105
106	2 336	150	203	1 693	3	5,8	106
<b>179</b>	<b>32</b>	<b>304</b>	<b>4 196</b>	<b>2 478</b>	<b>10</b>	<b>3,7</b>	<b>107</b>
39	—	110	2 043	5 522	16	7,4	108
<b>12 075</b>	<b>9 248</b>	<b>6 474</b>	<b>63 341</b>	<b>1 155</b>	<b>4</b>	<b>15,9</b>	<b>109</b>
45	107	4 672	40 475	.	.	58,6	110
2 688	1 407	2	27	211	2	7,2	111
—	27	—	4 323	7 166	14	13,0	112
5 917	3 764	1 234	5 515	1 172	3	10,5	113
2 203	1 237	21	12 378	4 918	15	27,0	114
<b>3 338</b>	<b>1 581</b>	<b>306</b>	<b>13 099</b>	<b>1 737</b>	<b>8</b>	<b>4,8</b>	<b>115</b>
10	77	100	6 021	10 469	26	8,8	116
2	16	—	465	538	3	1,9	117
322	193	—	166	4 037	4	6,5	118
2 300	11	—	853	1 929	8	5,6	119
—	105	25	197	785	4	0,5	120
20	1 104	50	4 982	4 069	18	17,7	121
<b>1 736</b>	<b>2 249</b>	<b>229</b>	<b>6 825</b>	<b>1 119</b>	<b>4</b>	<b>4,3</b>	<b>122</b>
17	212	144	4 495	4 550	11	11,3	123
—	77	—	1 090	791	3	5,3	124
—	—	—	664	797	4	5,4	125
240	206	—	48	385	1	1,1	126
211	340	—	171	1 385	2	3,0	127
<b>Detmold</b>							
<b>975</b>	<b>3 348</b>	<b>89</b>	<b>1 244</b>	<b>585</b>	<b>3</b>	<b>1,8</b>	<b>128</b>
—	43	—	28	31	—	0,2	129
565	45	—	761	665	2	5,7	130
<b>3 167</b>	<b>5 455</b>	<b>1 401</b>	<b>6 412</b>	<b>890</b>	<b>3</b>	<b>2,6</b>	<b>131</b>
—	3	43	2	352	2	0,7	132
167	267	250	350	1 112	4	2,7	133
290	—	52	165	555	2	5,6	134
31	—	23	1 500	678	4	2,0	135
21	2	840	160	386	1	1,5	136
2 034	—	60	3 342	5 508	19	12,7	137
403	14	92	387	1 274	3	1,5	138

## Noch: 6. Investitionen der Betriebe\*) 1994 nach

Lfd. Nr.	Verwaltungsbezirk Ausgewählte Wirtschaftszweige	Betriebe insgesamt		
			von ... Betrieben	Investitionen
		Anzahl		
noch: Regierungsbezirk				
139	Kreis Herford	305	24	8 913
140	Herstellung von Eisen-, Blech- und Metallwaren	16	3	407
141	Holzverarbeitung	71	8	1 752
142	Herstellung von Kunststoffwaren	26	5	429
143	Kreis Höxter	108	12	7 001
144	Holzverarbeitung	19	3	1 730
145	Ernährungsgewerbe, Tabakverarbeitung	11	3	281
146	Kreis Lippe	317	39	9 830
147	Maschinenbau	33	3	43
148	Elektrotechnik, Reparatur von elektrischen Geräten für den Haushalt	24	3	3 852
149	Chemische Industrie	8	5	774
150	Holzbearbeitung	12	5	1 827
151	Holzverarbeitung	51	8	911
152	Ernährungsgewerbe, Tabakverarbeitung	26	3	1 091
153	Kreis Minden-Lübbecke	299	28	9 743
154	Maschinenbau	52	3	146
155	Elektrotechnik, Reparatur von elektrischen Geräten für den Haushalt	14	3	241
156	Chemische Industrie	10	4	4 640
157	Holzverarbeitung	55	4	77
158	Kreis Paderborn	182	22	10 991
159	Elektrotechnik, Reparatur von elektrischen Geräten für den Haushalt	7	3	954
160	Herstellung von Büromaschinen, Datenverarbeitungsgeräten und -einrichtungen	4	3	1 550
161	Holzverarbeitung	36	5	1 889
Regierungsbezirk				
162	Krfr. Stadt Bochum	177	25	23 267
163	Eisenschaffende Industrie	6	4	10 061
164	Chemische Industrie	5	3	2 254
165	Ernährungsgewerbe, Tabakverarbeitung	15	4	1 945
166	Krfr. Stadt Dortmund	241	23	31 558
167	Chemische Industrie	6	3	2 983
168	Ernährungsgewerbe, Tabakverarbeitung	27	3	817
169	Krfr. Stadt Hagen	183	22	10 204
170	Ziehereien, Kaltwalzwerke, Stahlverformung, Mechanik, a. n. g.	58	7	575
171	Krfr. Stadt Hamm	66	9	6 612
172	Krfr. Stadt Herne	66	7	3 540
173	Bergbau	7	3	2 522



## Verwaltungsbezirken und ausgewählten Wirtschaftszweigen

Investitionen für Umweltschutz						Anteil der Umweltschutz- investitionen an den Gesamt- investitionen <sup>2)</sup>	Lfd. Nr.
davon für				je Beschäftigten <sup>1)</sup>	je 1 000 DM Umsatz <sup>1)</sup>		
Abfall- beseitigung	Gewässer- schutz	Lärmbe- kämpfung	Luftrein- haltung				
1 000 DM				DM		%	
<b>Detmold</b>							
<b>892</b>	<b>3 027</b>	<b>1 138</b>	<b>3 855</b>	<b>2 010</b>	<b>6</b>	<b>2,0</b>	<b>139</b>
—	397	—	10	1 034	6	1,1	140
809	6	20	918	1 243	3	1,5	141
18	140	49	221	1 966	9	2,3	142
<b>1 150</b>	<b>955</b>	<b>408</b>	<b>4 488</b>	<b>2 821</b>	<b>9</b>	<b>4,0</b>	<b>143</b>
1 150	—	—	580	3 346	18	8,7	144
—	281	—	—	1 454	1	1,8	145
<b>933</b>	<b>5 629</b>	<b>471</b>	<b>2 796</b>	<b>941</b>	<b>4</b>	<b>2,3</b>	<b>146</b>
15	—	7	21	72	—	0,2	147
456	3 025	171	200	915	4	3,6	148
14	508	12	241	1 421	3	8,9	149
119	463	252	992	905	4	3,4	150
43	43	20	805	1 709	6	1,6	151
—	842	—	248	5 594	32	6,6	152
<b>1 348</b>	<b>7 077</b>	<b>71</b>	<b>1 246</b>	<b>989</b>	<b>4</b>	<b>2,4</b>	<b>153</b>
65	8	3	70	176	1	0,2	154
—	211	29	—	76	—	0,6	155
1 025	3 236	—	379	4 899	17	16,3	156
28	—	20	29	161	—	0,2	157
<b>1 351</b>	<b>650</b>	<b>2 876</b>	<b>6 114</b>	<b>834</b>	<b>3</b>	<b>3,5</b>	<b>158</b>
100	108	—	746	709	33	5,6	159
1 147	279	—	124	257	1	3,8	160
98	19	22	1 750	3 113	17	3,7	161
<b>Arnsberg</b>							
<b>3 333</b>	<b>2 739</b>	<b>845</b>	<b>16 349</b>	<b>943</b>	<b>1</b>	<b>4,9</b>	<b>162</b>
162	457	474	8 968	1 649	4	21,0	163
666	25	—	1 563	4 666	13	41,0	164
40	1 633	—	271	2 924	5	10,0	165
<b>3 063</b>	<b>3 759</b>	<b>1 473</b>	<b>23 263</b>	<b>2 173</b>	<b>6</b>	<b>3,8</b>	<b>166</b>
214	593	65	2 112	9 041	20	23,0	167
54	755	7	—	1 195	4	1,1	168
<b>2 504</b>	<b>3 875</b>	<b>213</b>	<b>3 613</b>	<b>1 126</b>	<b>4</b>	<b>4,6</b>	<b>169</b>
33	405	—	137	385	1	1,1	170
<b>2 146</b>	<b>1 902</b>	<b>90</b>	<b>2 473</b>	<b>872</b>	<b>5</b>	<b>3,6</b>	<b>171</b>
<b>59</b>	<b>706</b>	<b>451</b>	<b>2 325</b>	<b>399</b>	<b>2</b>	<b>3,4</b>	<b>172</b>
59	322	—	2 141	423	3	6,5	173

## Noch: 6. Investitionen der Betriebe\*) 1994 nach

Lfd. Nr.	Verwaltungsbezirk Ausgewählte Wirtschaftszweige	Betriebe insgesamt	Investitionen	
			von ... Betrieben	
Anzahl				
noch: Regierungsbezirk				
174	Ennepe-Ruhr-Kreis	312	28	6 921
175	Gießerei	16	5	445
176	Ziehereien, Kaltwalzwerke, Stahlverformung, Mechanik, a. n. g.	56	7	604
177	Maschinenbau	78	4	1 637
178	Herstellung von Eisen-, Blech- und Metallwaren	36	6	112
179	Chemische Industrie	13	3	3 695
180	Hochsauerlandkreis	299	30	15 243
181	Gewinnung und Verarbeitung von Steinen und Erden	20	4	329
182	Ziehereien, Kaltwalzwerke, Stahlverformung, Mechanik, a. n. g.	29	3	540
183	Straßenfahrzeugbau, Reparatur von Kraftfahrzeugen, Schiffbau, Luft- und Raumfahrzeugbau	12	3	206
184	Elektrotechnik, Reparatur von elektrischen Geräten für den Haushalt	44	7	2 995
185	Herstellung von Eisen-, Blech- und Metallwaren	45	4	1 440
186	Märkischer Kreis	673	86	23 420
187	Gewinnung und Verarbeitung von Steinen und Erden	14	3	5 233
188	NE-Metallerzeugung, NE-Metallhalbzeugwerke	22	3	5 800
189	Gießerei	15	4	757
190	Ziehereien, Kaltwalzwerke, Stahlverformung, Mechanik, a. n. g.	191	25	3 576
191	Maschinenbau	64	8	99
192	Straßenfahrzeugbau, Reparatur von Kraftfahrzeugen, Schiffbau, Luft- und Raumfahrzeugbau	17	3	190
193	Elektrotechnik, Reparatur von elektrischen Geräten für den Haushalt	76	6	796
194	Herstellung von Eisen-, Blech- und Metallwaren	132	21	3 567
195	Chemische Industrie	6	3	1 056
196	Herstellung von Kunststoffwaren	62	4	411
197	Kreis Olpe	183	19	3 920
198	Ziehereien, Kaltwalzwerke, Stahlverformung, Mechanik, a. n. g.	40	8	665
199	Maschinenbau	22	3	1 566
200	Kreis Siegen-Wittgenstein	355	37	29 352
201	Elektrizitäts-, Gas-, Fernwärme- und Wasserversorgung	14	3	13 249
202	Eisenschaffende Industrie	21	3	134
203	Gießerei	8	3	644
204	Ziehereien, Kaltwalzwerke, Stahlverformung, Mechanik, a. n. g.	37	6	380
205	Stahl- und Leichtmetallbau, Schienenfahrzeugbau	27	3	254
206	Maschinenbau	65	3	308
207	Elektrotechnik, Reparatur von elektrischen Geräten für den Haushalt	20	3	353
208	Herstellung von Eisen-, Blech- und Metallwaren	67	5	2 014
209	Ernährungsgewerbe, Tabakverarbeitung	10	4	5 810
210	Kreis Soest	210	17	14 135
211	Gewinnung und Verarbeitung von Steinen und Erden	23	4	1 223
212	Elektrotechnik, Reparatur von elektrischen Geräten für den Haushalt	18	3	2 960
213	Kreis Unna	200	30	24 001
214	Bergbau	4	3	3 029
215	Maschinenbau	33	4	886
216	Chemische Industrie	12	6	12 191

## Verwaltungsbezirken und ausgewählten Wirtschaftszweigen

Investitionen für Umweltschutz						Anteil der Umweltschutzinvestitionen an den Gesamtinvestitionen <sup>2)</sup>	Lfd. Nr.
davon für				je Beschäftigten <sup>1)</sup>	je 1 000 DM Umsatz <sup>1)</sup>		
Abfallbeseitigung	Gewässerschutz	Lärmbekämpfung	Luftreinhaltung				
1 000 DM				DM		%	
<b>Arnsberg</b>							
<b>173</b>	<b>3 059</b>	<b>551</b>	<b>3 138</b>	<b>1 545</b>	<b>5</b>	<b>1,9</b>	<b>174</b>
64	—	—	380	1 077	5	6,5	175
58	364	—	181	475	2	1,3	176
6	23	260	1 348	1 591	5	2,4	177
19	49	20	24	229	1	0,3	178
22	2 623	38	1 013	4 282	7	6,3	179
<b>472</b>	<b>11 230</b>	<b>238</b>	<b>3 303</b>	<b>853</b>	<b>4</b>	<b>3,9</b>	<b>180</b>
3	131	18	177	2 698	14	1,9	181
—	538	—	2	3 231	19	5,2	182
9	108	11	78	384	2	3,2	183
82	2 030	65	818	1 062	4	5,1	184
16	146	140	1 139	1 419	7	3,8	185
<b>982</b>	<b>6 699</b>	<b>3 030</b>	<b>12 709</b>	<b>1 793</b>	<b>6</b>	<b>3,2</b>	<b>186</b>
—	8	1 461	3 764	14 993	25	30,8	187
11	2 581	—	3 208	3 578	8	5,3	188
87	67	178	426	1 357	9	6,0	189
272	1 189	589	1 525	1 596	6	2,6	190
4	33	21	41	123	1	0,1	191
123	—	40	27	862	4	2,1	192
34	193	174	395	378	1	0,6	193
267	700	435	2 165	971	4	4,5	194
129	94	33	800	1 726	6	9,2	195
44	—	18	349	2 139	9	1,0	196
<b>583</b>	<b>1 763</b>	<b>209</b>	<b>1 366</b>	<b>940</b>	<b>4</b>	<b>1,8</b>	<b>197</b>
2	270	2	391	450	2	1,7	198
550	510	190	316	1 001	3	2,4	199
<b>6 240</b>	<b>20 652</b>	<b>598</b>	<b>1 862</b>	<b>1 816</b>	<b>5</b>	<b>7,2</b>	<b>200</b>
—	13 178	71	—	—	—	20,7	201
—	102	—	32	57	—	0,2	202
—	14	26	605	747	4	3,5	203
16	77	67	221	451	2	1,7	204
—	12	—	242	437	2	4,5	205
—	55	—	253	575	3	0,6	206
—	10	68	276	543	3	4,6	207
312	1 229	277	197	1 424	4	3,2	208
5	5 715	90	—	6 059	8	7,9	209
<b>118</b>	<b>9 275</b>	<b>297</b>	<b>4 445</b>	<b>1 191</b>	<b>4</b>	<b>2,5</b>	<b>210</b>
—	105	212	906	5 662	12	4,6	211
64	527	—	2 369	373	2	4,5	212
<b>6 448</b>	<b>10 719</b>	<b>1 523</b>	<b>5 312</b>	<b>1 535</b>	<b>6</b>	<b>5,9</b>	<b>213</b>
1 891	479	651	8	615	3	21,4	214
278	462	—	146	532	2	4,2	215
1 632	7 290	—	3 269	4 334	45	9,6	216

## 7. Aufwendungen für neu gemietete und gepachtete Sachanlagen für den Umweltschutz

Lfd. Nr.	Umsatzgrößenklasse Unternehmensgrößenklasse Investitionsart	Unternehmen			Investitionen insgesamt
		insgesamt	und zwar		
			mit Umweltschutz- investitionen	mit neu gemieteten und gepachteten Sachanlagen <sup>1)</sup> für den Umweltschutz	
1	Insgesamt	14 943	1 216	86	26 152 780
	Unternehmen <sup>3)</sup> mit einem Umsatz von ... bis unter ... Mill. DM				
2	unter 2	1 833	32	9	78 243
3	2 – 5	3 929	108	20	449 634
4	5 – 10	3 192	162	10	813 468
5	10 – 25	2 977	265	22	1 816 881
6	25 – 100	2 205	346	17	4 474 132
7	100 und mehr	807	303	8	18 520 421
	Unternehmen <sup>3)</sup> mit ... bis unter ... Beschäftigten				
8	unter 50	8 483	307	44	1 583 692
9	50 – 100	3 087	238	16	1 825 044
10	100 – 200	1 720	204	7	2 305 044
11	200 – 500	1 097	232	11	3 748 900
12	500 und mehr	556	235	8	16 690 099
	Investitionsart				
13	bebaute Grundstücke	.	.	.	.
14	unbebaute Grundstücke	.	.	.	.
15	Maschinen und Maschinenanlagen	.	.	.	.
16	der dem Umweltschutz dienende Teil von Sachanlagen	.	.	.	.
17	produktbezogene Investitionen	.	.	.	.

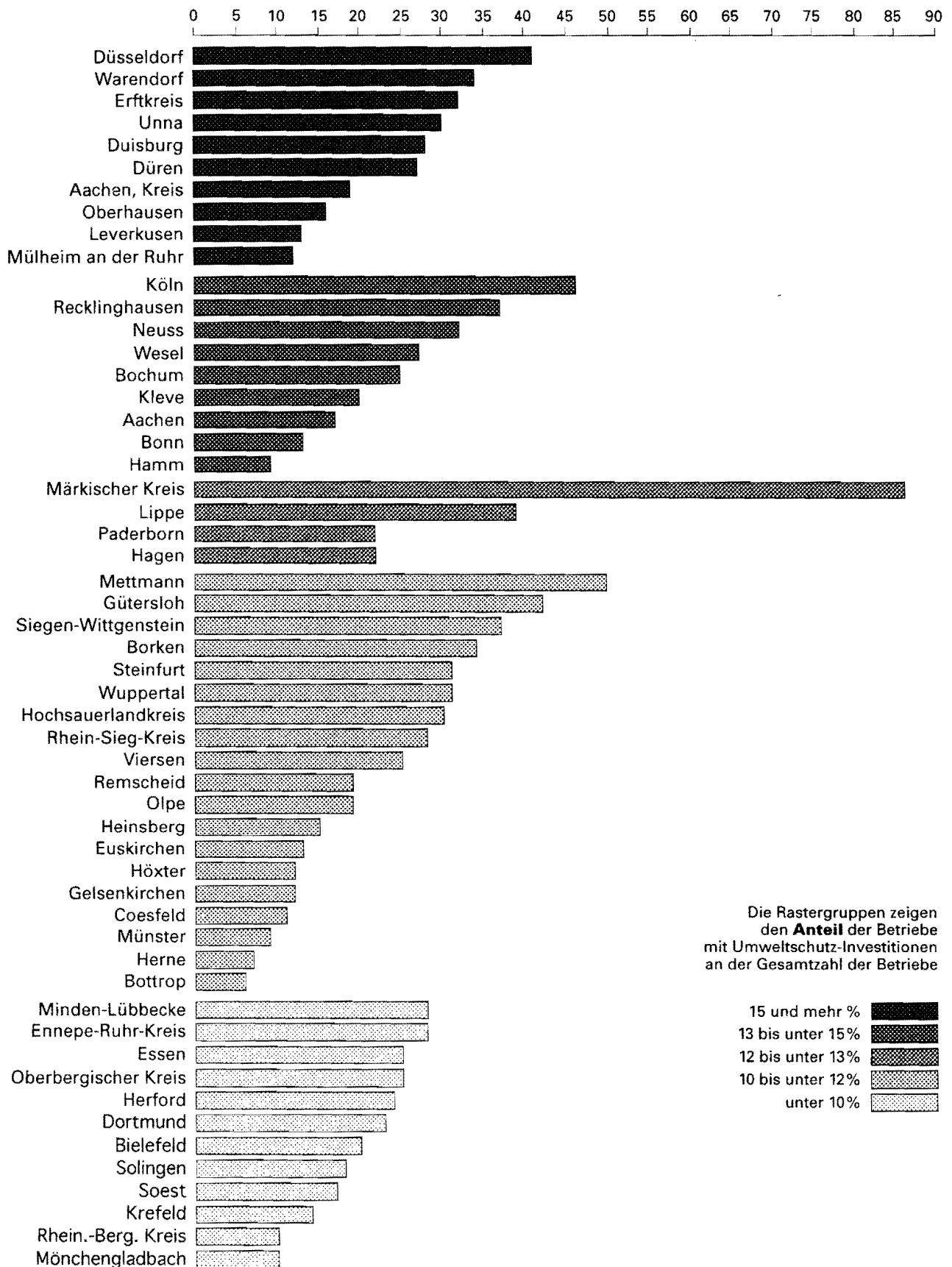
1) neue Sachanlagen; ohne unbebaute Grundstücke – 2) bezogen auf alle Unternehmen – 3) Ein- und Mehrbetriebsunternehmen

**der Unternehmen 1994 nach Umsatz- und Unternehmensgrößenklassen sowie Investitionsarten**

Investitionen für den Umweltschutz	Aufwendungen für neu gemietete und gepachtete Sach- anlagen <sup>1)</sup> für den Umweltschutz	Davon				Der auf Umwelt- schutzmaßnahmen entfallende Anteil neu gemieteter und gepachteter Sachanlagen <sup>1)2)</sup>	Lfd. Nr.
		Abfallbeseitigung	Gewässerschutz	Lärmbekämpfung	Luftreinhaltung		
1 000 DM						%	
1 457 848	17 835	6 701	1 997	1 985	7 151	1,3	1
600	216	170	—	—	46	1,9	2
6 023	1 456	729	65	356	306	2,6	3
34 463	954	171	140	449	195	0,9	4
62 489	3 818	2 507	465	91	755	2,1	5
129 114	6 390	378	995	806	4 210	1,5	6
1 225 159	5 002	2 747	331	284	1 640	0,9	7
68 916	2 479	1 510	235	107	626	1,6	8
45 506	4 613	2 066	435	722	1 390	2,4	9
66 612	479	57	96	1	325	0,2	10
132 054	5 262	321	900	871	3 170	1,8	11
1 144 760	5 002	2 747	331	284	1 640	1,0	12
145 458	4 879	4 199	158	34	488	.	13
4 168	.	.	.	.	.	.	14
1 057 052	12 956	2 502	1 839	1 951	6 663	.	15
228 721	.	.	.	.	.	.	16
22 449	.	.	.	.	.	.	17

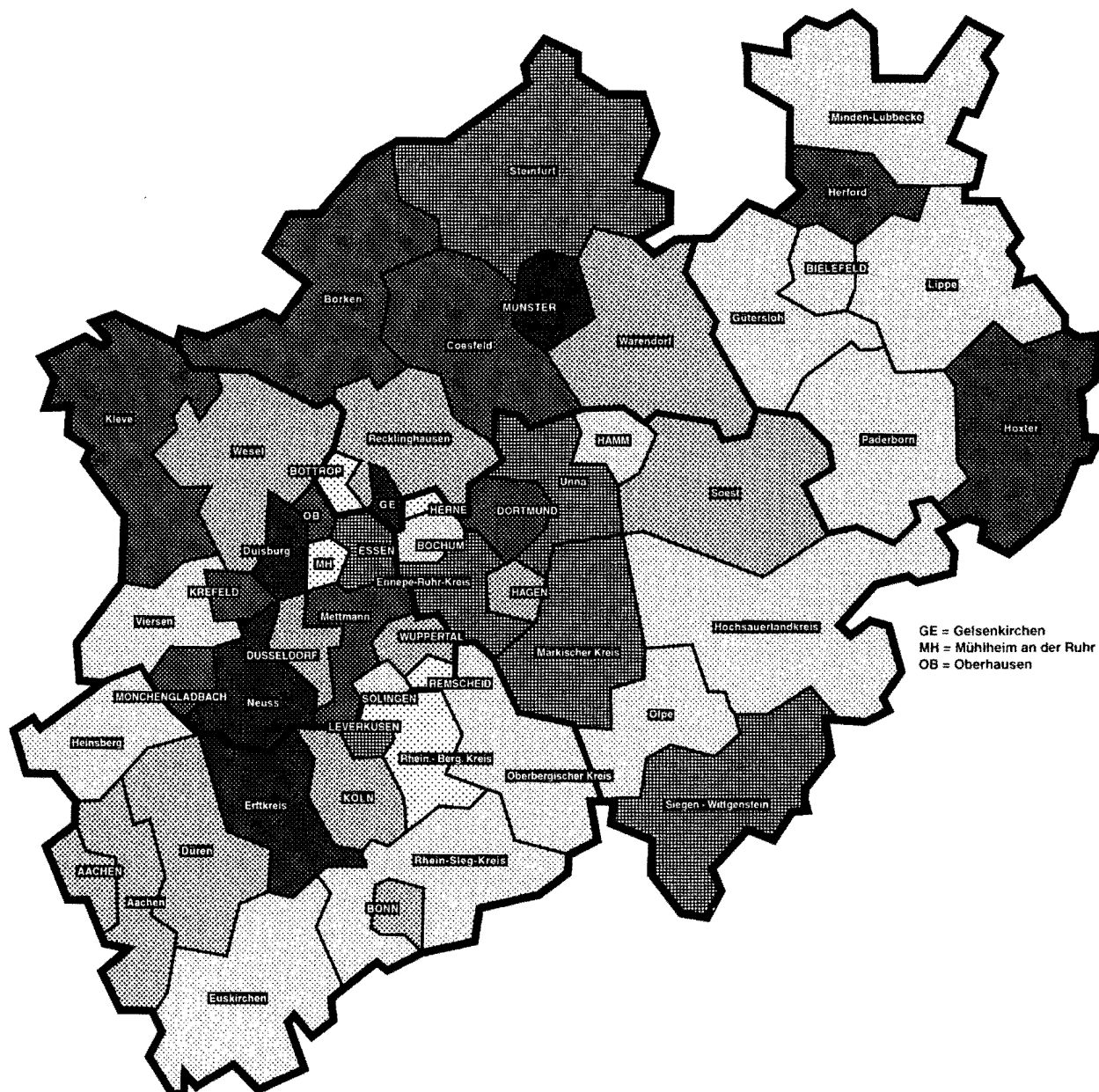
**Betriebe mit Investitionen für Umweltschutz  
in den Kreisen und kreisfreien Städten  
Nordrhein-Westfalens 1994**

Die Länge der Stäbe zeigt  
die **Anzahl** der Betriebe  
mit Umweltschutz-Investitionen



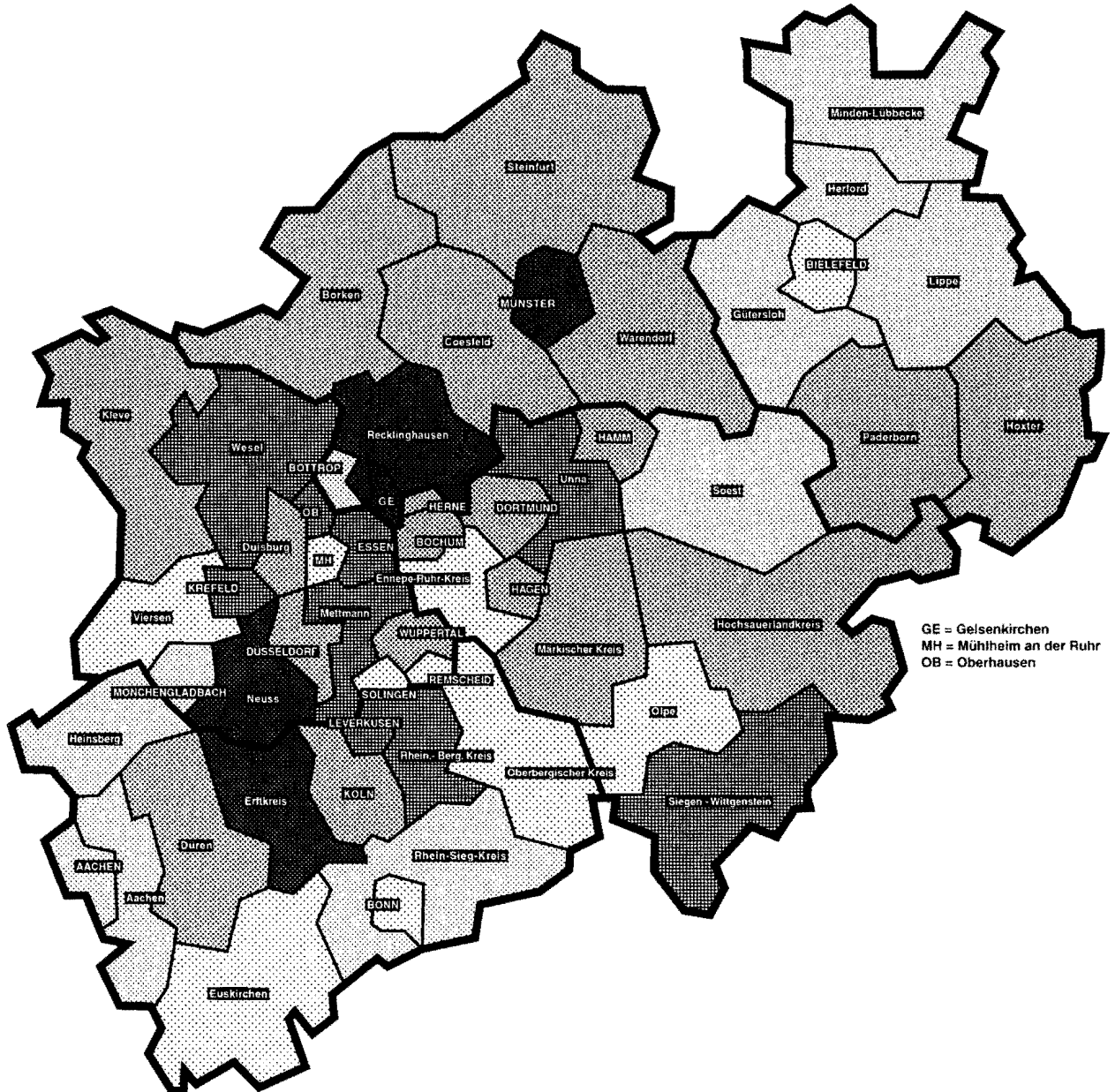
**Umweltschutzingestitionen der Betriebe  
(nur Bergbau und Verarbeitendes Gewerbe)  
je Beschäftigten 1994**

unter	500 DM	
500 bis	unter 1 000 DM	
1 000 bis	unter 1 500 DM	
1 500 bis	unter 2 000 DM	
2 000 bis	unter 3 500 DM	
3 500 DM	und mehr	



### Anteil der Investitionen für Umweltschutz an den Gesamtinvestitionen der Betriebe 1994

	unter	2%	
2 bis	unter	3%	
3 bis	unter	5%	
5 bis	unter	10%	
10% und	mehr		





# Investitionen der Betriebe im Produzierenden Gewerbe 1980-1994 nach Wirtschaftsbereichen

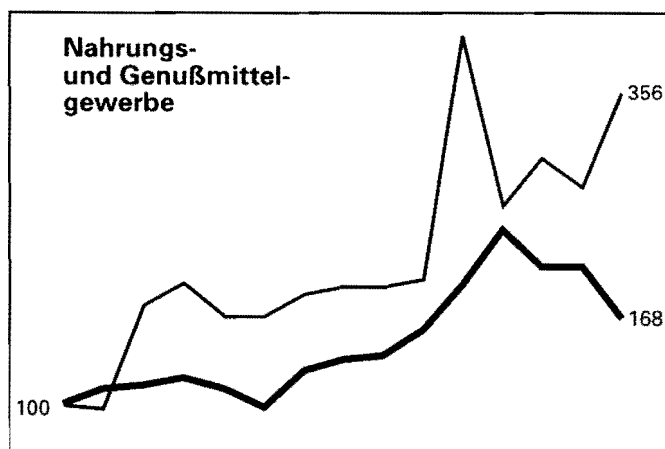
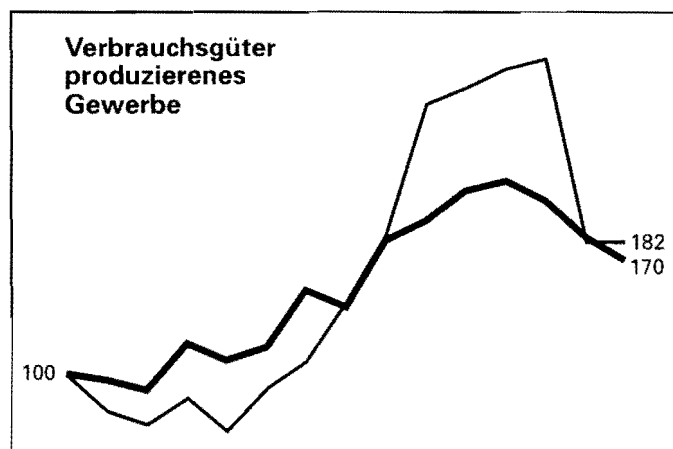
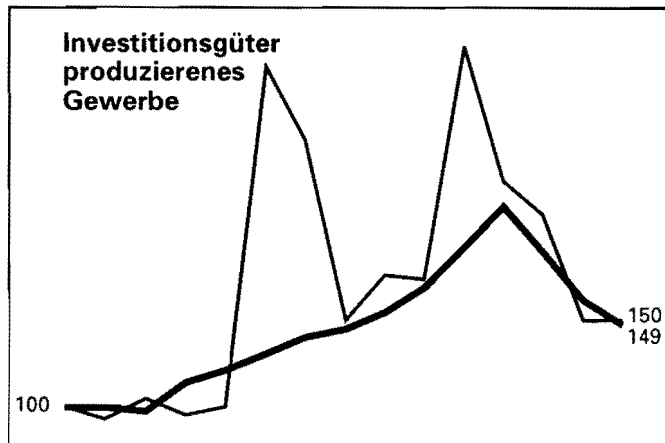
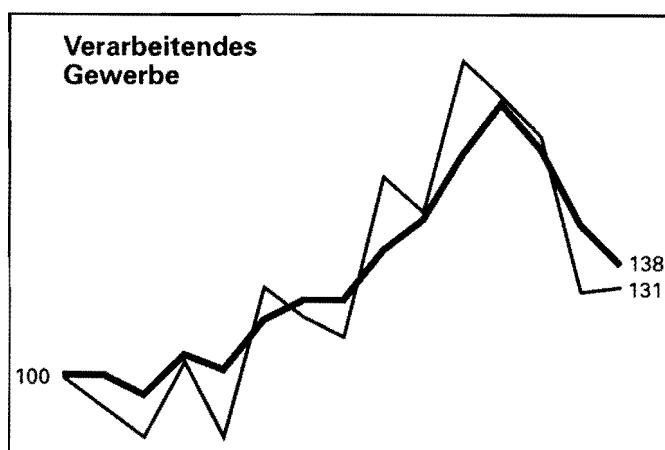
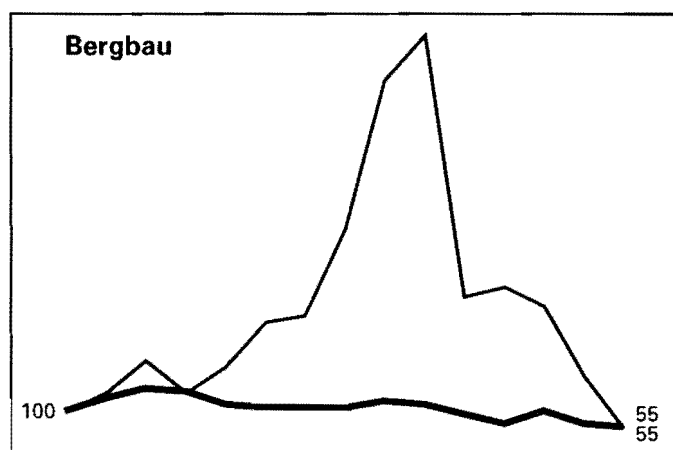
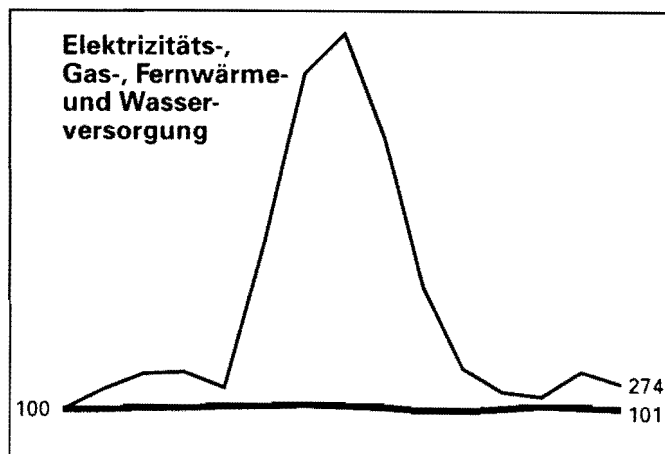
(ohne Baugewerbe)

in den jeweiligen Preisen

Meßzahl 1980=100

Investitionen  
insgesamt

Investitionen  
für den  
Umweltschutz



1980 1982 1984 1986 1988 1990 1992 1994

1980 1982 1984 1986 1988 1990 1992 1994

**Umweltschutzingestitionen der Betriebe  
(nur Bergbau und Verarbeitendes Gewerbe)  
je 1000 DM Umsatz 1994**

