



und Erden. .	2	x	.	.	1200	Tabakerzeugnisse (ohne Abfälle)	5	x
rdgas-	-	-	-	-	1299	Veredlung von Erzeugnissen dieser Güter-	-	-
ergbau	-	-	-	-	13	abteilung	-	-
und Erden. .	2	x	.	.	1310	Textilien	237	x
.	962	x	24 479 717	22	1310	Textile Spinnstoffe und Garne.	10	17 099 206
.	92	x	4 232 700	32	1320	Gewebe.	43	69 407 753
.	22	x	196 962	7	1330	Textilveredlung.	48	x
.	157	x	4 410 627	31	1391	Gewirke und Gestricke.	12	x
erzeugnisse .	10	9 609 047	79 693	5	1392	Konfektionierte Textilwaren (ohne Bekleidung) . .	70	x
oren,	6	x	148 319	14	1393	Teppiche und textile Fußbodenbeläge,	kg	14
.	12	x	495 480	26	1394	auch konfektioniert	kg	4
g.	42	x	1 211 722	36	1395	Sellerwaren	kg	4
.	11	2 885 581	1 053 160	30	1396	Vliesstoffe (auch getränkt, bestrichen, überzogen	kg	12
.	4	97 467	125 671	16	1399	oder mit Lagen versehen) und Erzeugnisse	65	49 308 780
peiseeis) . .	27	x	1 342 737	8	14	daraus (ohne Bekleidung)	5	x
.	4	85 542 600	116 086	10	1411	Technische Textilien	49	x
.	26	x	577 201	19	1412	Sonstige Textilwaren, a. n. g.	-	-
.	13	x	460 971	42	1413	Bekleidung	11	1 075 085
.	508	x	3 186 592	26	1414	Bekleidung aus Leder oder rekonstituiertem	St	19
kg	55	.	.	.	1415	Leder (einschl. Mänteln) (ohne Bekleidungs-	11	5 795 500
t	2	.	.	.	1416	zubehör, Schuhe und Kopfbedeckungen)	11	x
t	7	.	.	30	1417	Arbeits- und Berufsbekleidung	12	x
kg	41	605 557 331	2 454 056	26	1418	Sonstige Oberbekleidung (ohne Arbeits-	-	-
kg	11	124 048 886	727 820	17	1419	und Berufsbekleidung)	4	x
.	24	x	474 688	18	1420	Wäsche.	4	x
.	24	x	465 843	.	1431	Bekleidung und Bekleidungszubehör, a. n. g. . . .	13	x
ereitungen,	1432	Pelzwaren	4	x
n oder zum	kg	.	.	.	1433	Strumpfwaren.	4	x
einem Inhalt	61	x	786 590	17	1434	Bekleidung a. n. g., aus Gewirken oder Gestricke	St	4
.	29	x	453 031	12	1435	Veredlung von Erzeugnissen dieser Güterab-	2	x
ereitet	1436	teilung (ohne Bekleidung aus textilen Stoffen) . .	33	x
Güter-	t	.	.	.	1437	Leder und Lederwaren	4	x
.	26	.	.	.	1438	Leder und Lederfaserstoff; zugerichtete	16	x
.	1439	und gefärbte Felle	13	x
.	1440	Lederwaren (ohne Lederbekleidung und Schuhe) .	.	.
.	1441	Schuhe
.	1442	Veredlung von Erzeugnissen dieser Güter-	.	.
.	1443	abteilung

Statistische Berichte

Verbraucherpreisindex für Nordrhein-Westfalen

Februar 2022



Verbraucherpreisindex für Nordrhein-Westfalen

Februar 2022

Artikel-Nr. M123 2022 02
(Kennziffer M I – m 2/22)

Herausgegeben von
Information und Technik Nordrhein-Westfalen, Statistisches Landesamt
Mauerstraße 51, 40476 Düsseldorf • Postfach 10 11 05, 40002 Düsseldorf
Telefon +49211 9449-01 • Telefax +49211 9449-8000
Internet: <http://www.it.nrw>
E-Mail: poststelle@it.nrw.de

Erschienen im März 2022

Alle Statistischen Berichte finden Sie als PDF-Datei zum kostenlosen
Download in unserer Internet-Rubrik Aktuell / Publikationen.
© Information und Technik NRW, Düsseldorf, 2022
Auszugsweise Vervielfältigung und Verbreitung mit Quellenangabe gestattet.

Inhalt

	Seite
Wichtige Hinweise	5
Vorbemerkungen	6
Erläuterungen	7
Wertsicherungsklauseln	9
Ergebnisse	10
 Grafiken	
Wägungsschema 2015 = 100	6
Verbraucherpreisindex für Nordrhein-Westfalen (Basis 2015 = 100)	10
Entwicklung der Haushaltsenergiepreise in Nordrhein-Westfalen (Basis 2015 = 100)	27
Entwicklung von Preisen für Kraftstoffe im Verbraucherpreisindex (Basis 2015 = 100)	27
 Tabellenteil	
Aktuelle Entwicklung des Verbraucherpreisindex auf der Basis 2015 = 100	
1.1 Überblick	15
1.2. Ausgewählte Güter und Gütergruppen	16
 Langfristige Entwicklung des Verbraucherpreisindex auf der Basis 2015 = 100	
2.1 Hauptgruppen	20
2.2. Waren, Dienstleistungen und Wohnungsnutzung	21
2.3. Wohnungsmieten (einschl. Nebenkosten)	22
2.4. Wohnungsnebenkosten	23
2.5. Heizöl und Kraftstoffe, Energie	24
2.6. Kraftfahrzeuganschaffung und -unterhaltung (Kraftfahrerpreisindex)	28
2.7. Gaststätten- und Beherbergungsdienstleistungen	29
3. Verbraucherpreisindex	30
 Ergebnisse für Deutschland und Europa	
4.1. Verbraucherpreisindex für Deutschland (Basis 2015 = 100)	31
4.2. Harmonisierter Verbraucherpreisindex (HVPI) für Deutschland (Basis 2015 = 100)	31
4.3. Harmonisierter europäischer Verbraucherpreisindex für die Staaten der europäischen Währungs- union (VPI-EWU) EUR-19 (Basis 2015 = 100)	32
 Veröffentlichungen	34

Abkürzungen

a. n. g.	= anderweitig nicht genannt
BGB	= Bürgerliches Gesetzbuch
BGBI.	= Bundesgesetzblatt
ca.	= circa
d. h.	= das heißt
einschl.	= einschließlich
EU	= Europäische Union
Kfz	= Kraftfahrzeug
o. g.	= oben genannte
s.	= siehe
u. a.	= und andere, und anderes
u. Ä.	= und Ähnliche
usw.	= und so weiter
z. B.	= zum Beispiel
‰	= Promille
%	= Prozent

Zeichenerklärung

(nach DIN 55 301)

0	weniger als die Hälfte von 1 in der letzten besetzten Stelle, jedoch mehr als nichts
—	nichts vorhanden (genau null)
...	Angabe fällt später an
/	keine Angabe, da Zahlenwert nicht sicher genug
.	Zahlenwert unbekannt oder geheim zu halten
x	Tabellenfach gesperrt, weil Aussage nicht sinnvoll
p	vorläufige Zahl
r	berichtigte Zahl
D	arithmetisches Mittel
s	geschätzte Zahl

Wichtige Hinweise

Seit Januar 2019 erfolgt die Berechnung des Verbraucherpreisindex für Nordrhein-Westfalen auf der neuen Basis 2015 = 100.

Anlässlich der Umstellung vom bisherigen Basisjahr 2010 auf das neue Basisjahr 2015 fand eine turnusmäßige, üblicherweise alle fünf Jahre anstehende Überarbeitung des Verbraucherpreisindex statt. Im Mittelpunkt dieser Umstellung stand die Aktualisierung des Wägungsschemas für die in die Berechnung des Indexes einbezogenen Waren und Dienstleistungen. Außerdem wurden die Wägungsschemata für die Geschäftstypen neu berechnet sowie methodische und konzeptionelle Veränderungen vorgenommen.

Die anlässlich dieser Revision ab Januar 2015 neu berechneten Indexwerte ersetzen die zuletzt für diesen Zeitraum veröffentlichten Ergebnisse. Weiter zurückliegende Ergebnisse wurden nicht neu berechnet, sondern nur formal auf das neue Preisbasisjahr umgerechnet.

Nutzern von Wertsicherungsklauseln wird dringend empfohlen, bestehende Klauseln mit Punkteregelung auf Prozent umzustellen. Nur eine als Veränderung in Prozent berechnete Indexveränderung ist von der Wahl des Basisjahres unabhängig und lässt sich demnach als allgemeine Preisveränderungsrate interpretieren. Da Information und Technik Nordrhein-Westfalen (IT.NRW) seit Januar 2013 keine Indexwerte für frühere Basisjahre mehr berechnet, können für Nutzerinnen und Nutzer von Verträgen mit einer Wertsicherung nach Punkten keine Auskünfte mehr gegeben werden. Als Serviceangebot für Nutzerinnen und Nutzer von Wertsicherungsklauseln finden Sie im Internetangebot von IT.NRW unter www.it.nrw/rechenhilfe-verbraucherpreisindex-15174 ein interaktives Programm, mit dessen Hilfe Veränderungsraten des NRW-Verbraucherpreisindex zu beliebigen Anfangs- und Endzeitpunkten berechnet werden können.

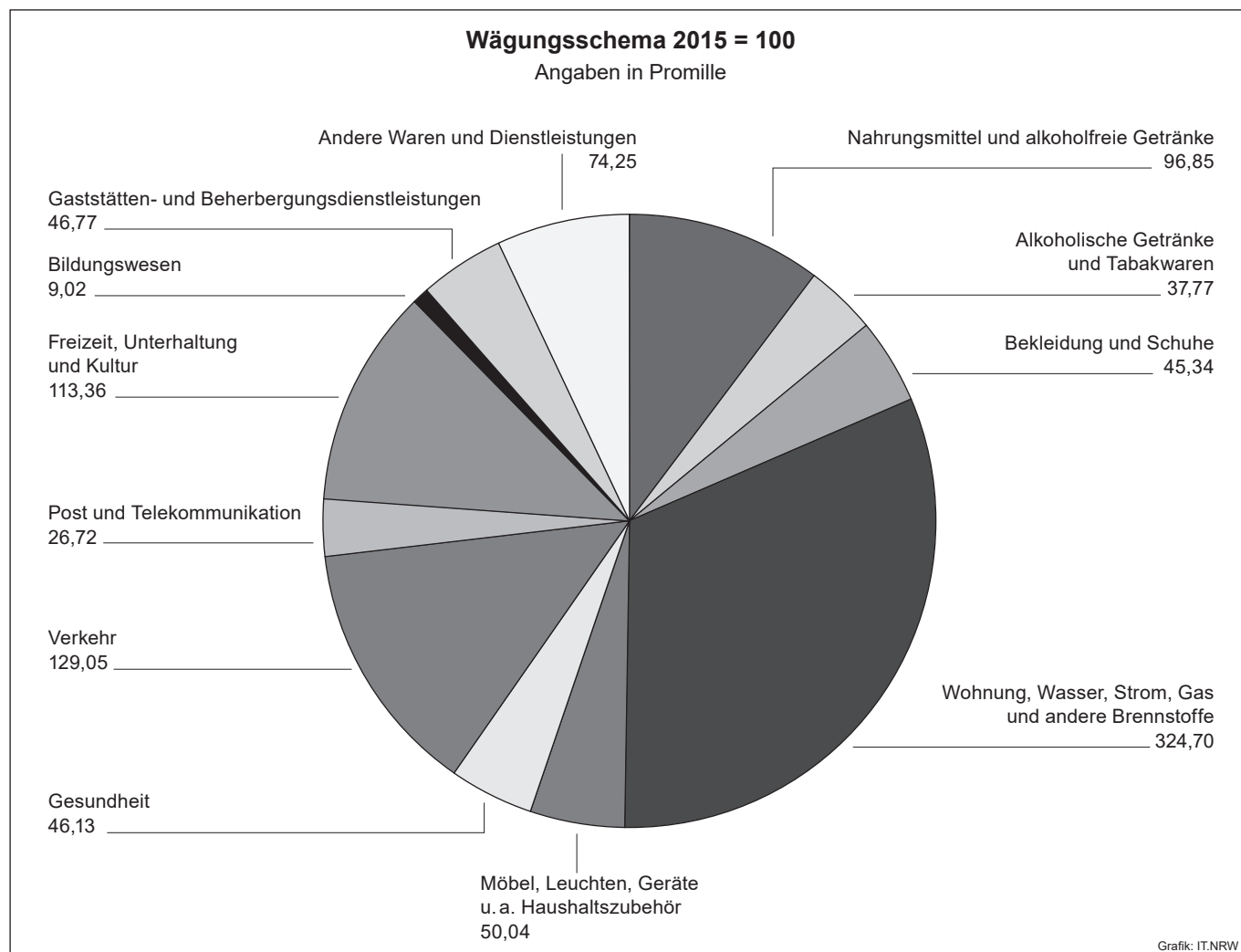
Vorbemerkungen

Mit dem Berichtsmonat Januar 2019 wurde der Verbraucherpreisindex auf das neue Basisjahr 2015 = 100 umgestellt.

Die Umstellung auf ein neues Referenzjahr verfolgt primär den Zweck, im Zeitablauf auftretende Veränderungen im Konsumverhalten der privaten Haushalte im Verbraucherpreisindex nachzuvollziehen. Sowohl der technische Fortschritt als auch Harmonisierungsbestrebungen der Europäischen Union sollen in der Zusammensetzung des Warenkorbs erkennbar sein. Im Mittelpunkt der Revision steht die Aktualisierung des Wägungsschemas, das heißt das Gewicht der im Warenkorb vertretenen Güter und Dienstleistungen wird anhand der aktuellen Verbrauchsgewohnheiten neu justiert. Daneben werden die Wägungsschemata für die Geschäftstypen neu berechnet.

Die Gewichtung der Geschäftstypen spiegelt die Bedeutung der verschiedenen Einkaufsstätten im Einzelhandel, wie Fachgeschäfte, Discounter oder Versandhandel, wider. Die Gewichtung der Bundesländer bildet deren Anteil an den privaten Konsumausgaben in Deutschland ab.

Die Umbasierung auf ein neues Basisjahr bildet häufig den Rahmen für methodische und konzeptionelle Neuerungen. Bei der letzten Anpassung waren dies z. B. methodische Verbesserungen bei der Mietstichprobe und der Preisermittlung für Pauschalreisen (Ganzjahresstichprobe für bestimmte Reiseziele).



Erläuterungen

Der Verbraucherpreisindex repräsentiert die Preisentwicklung von Waren und Dienstleistungen des privaten Verbrauchs. Die Bedeutung dieser Güter und Dienste, deren Preise beobachtet werden, und ihre Anteile am privaten Verbrauch ändern sich jedoch im Laufe der Zeit (Verschiebungen der Preisrelationen zwischen den Gütern, sich wandelnde Warenangebote, technischer Fortschritt, Einflüsse von Moden und Trends, Veränderungen im Service). Zudem ist ihr Ver- und Gebrauch auch abhängig von den Änderungen der Einkommensverhältnisse der privaten Haushalte. Daher werden die bundeseinheitlichen statistischen Wägungsschemata (Warenkörbe), in denen die Güter und Dienstleistungen mit ihren Verbrauchsanteilen für die Messung der Preisentwicklung zusammengefasst sind, von Zeit zu Zeit neu berechnet. Um realitätsnah zu bleiben wird etwa alle fünf Jahre auf ein neues Basisjahr umgestellt. Bis zum nächsten Referenzjahr bleiben dann die Anteile der Güter und Dienstleistungen des Warenkorbes, der die Ausgaben- und Verbrauchsstruktur eines durchschnittlichen Privathaushaltes im Basisjahr repräsentiert, als feste Größe der Indexberechnung unverändert.

Im Gegensatz dazu wird die Auswahl der einzelnen Waren und Dienstleistungen, deren Preise für die Indexberechnung erhoben werden, laufend angepasst, damit immer diejenigen Gütervarianten in die Preisbeobachtung eingehen, welche von den Konsumenten aktuell präferiert werden.

Aufgabe der Preisstatistik ist der Nachweis von Preisveränderungen im Zeitablauf. Preisunterschiede zwischen zwei Zeitpunkten sind aber nur dann echte Preisveränderungen, wenn in jedem Einzelfall Preise von Gütern und Dienstleistungen mit gleichen preisbestimmenden Merkmalen verglichen werden. Deshalb sind Änderungen der Erhebungsgrundlage (Qualität, Ausführung, Mengeneinheit, Verpackung, Berichtsstelle) rechnerisch zu eliminieren. Das Erfordernis der Vergleichbarkeit ist in den Preisindizes verwirklicht.

Grundlage der monatlichen Indexberechnung nach der Laspeyres-Formel sind – neben den im Wägungsschema für das aktuelle Basisjahr fix vorgegebenen Wägungszahlen (Gewichte) – die monatlich ermittelten Einzelpreise. Dies sind im All-

gemeinen effektive Endverbraucherpreise (keine Listenpreise) einschließlich Mehrwertsteuer, Verbrauchssteuern (z. B. Mineralölsteuer, Tabaksteuer) und anderer gesetzlicher Abgaben. Das Wägungsschema des Verbraucherpreisindex auf der Basis 2015 enthält ca. 650 Güter und Dienstleistungen. Gegenwärtig erheben rund 80 Preisermittlerinnen und Preisermittler im Auftrag von Information und Technik Nordrhein-Westfalen (IT.NRW) in 13 Raumordnungsregionen Nordrhein-Westfalens monatlich rund 33 000 Einzelpreise für ca. 540 dieser Waren und Dienstleistungen. Die Preise der übrigen Güter und Dienstleistungen werden zentral ermittelt und gehen als bundeseinheitliche Preise in die Indexberechnung des Landes ein (z. B. Bahn- und Posttarife, Zigaretten, Illustrierte, Arzneimittel, Versicherungsbeiträge, bundeseinheitliche Gebühren, Versandhandel).

Beginnend mit dem Umstellungsmonat Januar 2019 wird der Verbraucherpreisindex nur noch auf der Grundlage des bundeseinheitlich gültigen amtlichen Warenkorbes des neuen Basisjahres 2015 berechnet. Die anlässlich dieser Revision ab Januar 2015 neu berechneten Indexwerte ersetzen die zuletzt für diesen Zeitraum veröffentlichten Ergebnisse. Weiter zurückliegende Ergebnisse wurden nicht neu berechnet, sondern nur formal auf das neue Preisbasisjahr umgerechnet. Durch diese Umrechnungen sind hinsichtlich der jährlichen Veränderungsraten des Verbraucherpreisindex auch in Zeiträumen vor 2015 Abweichungen zu den auf alter Basis veröffentlichten Werten möglich. Diese sind im Wesentlichen rundungsbedingt. Die Preisentwicklung wird stets nur von Werten ein und derselben Indexreihe realitätsnah wiedergegeben. Vergleiche zwischen außer Kraft gesetzten und aktualisierten Indexwerten können zu fehlerhaften Ergebnissen führen.

Der Verbraucherpreisindex wird außer in der Darstellung für die Lebenshaltung insgesamt für eine große Zahl von Gütergruppen verschiedener Aggregationsstufen ermittelt und veröffentlicht. Zugrunde liegt die **C**lassification of **I**ndividual **C**onsumption by **P**urpose (COICOP; Klassifikation der Verwendungszwecke des Individualverbrauchs), eine international harmonisierte Klassifikation. Sie dient u. a. der Klassifizierung und Analyse der Konsumausgaben der privaten Haushalte.

Ergebnisse für Deutschland und Europa

Die für Nordrhein-Westfalen je Güterart ermittelten Elementarindizes gehen mit einem der wirtschaftlichen Bedeutung Nordrhein-Westfalens entsprechenden Gewicht (s. Übersicht) in den vom Statistischen Bundesamt berechneten Verbraucherpreisindex für Deutschland ein.

Seit 1995 wird ein sogenannter Harmonisierter Verbraucherpreisindex (HVPI) für Deutschland berechnet. Der HVPI wurde entwickelt, um die Preisveränderungsraten international, d. h. innerhalb der Europäischen Union, vergleichen und zu einer Gesamtinflationsrate zusammenfassen zu können.

Aufgrund unterschiedlicher Veröffentlichungstermine weist der Verbraucherpreisindex für Deutschland nicht den gleichen Berichtsmonat aus wie der Verbraucherpreisindex für Nordrhein-Westfalen. Gleiches gilt auch für den HVPI für Deutschland sowie für die harmonisierten europäischen Verbraucherpreisindizes der 19 Mitglieder der europäischen Währungsunion (VPI-EWU) EUR-19. Trotzdem wurden die letztgenannten Indizes in die vorliegende Veröffentlichung aufgenommen, um das Informationsangebot für den Konsumenten zu vergrößern.

Ländergewichte im Verbraucherpreisindex*) Basis 2015 = 100	
Bundesland	Gewicht in %
Nordrhein-Westfalen	21,7
Bayern	16,8
Baden-Württemberg	14,1
Niedersachsen	9,4
Hessen	7,7
Rheinland-Pfalz	5,1
Sachsen	4,4
Berlin	3,9
Schleswig-Holstein	3,6
Hamburg	2,4
Brandenburg	2,6
Sachsen-Anhalt	2,4
Thüringen	2,3
Mecklenburg-Vorpommern	1,6
Saarland	1,2
Bremen	0,8
Deutschland	100,0

*) Anteile an den gesamten privaten Konsumausgaben in Deutschland – – –
Quelle: Arbeitskreis Volkswirtschaftliche Gesamtrechnungen der Länder

Rechnen mit Indexzahlen: Prozentveränderung

Prozentuale Veränderungen von Preisindizes sind stets unabhängig von der Wahl des Basisjahres (abgesehen von geringfügigen Rundungsdifferenzen); insoweit besteht also für die Berechnung oder Verwendung von Werten alter Preisindexreihen kein Bedarf.

Beispiel:

Der Anstieg eines Index von 92,8 (alter Stand) auf 103,9 (neuer Stand) bedeutet einen Zuwachs von 12,0 Prozent.

Berechnung Veränderung in Prozent:

$$\text{neuer Indexstand} \times 100 / \text{alter Indexstand} - 100$$

Weil Punktveränderungen statistisch nicht sinnvoll interpretierbar sind, hat IT.NRW in Anlehnung an die Praxis anderer statistischer Ämter, die Veröffentlichung von Indexwerten für frühere Basisjahre im Januar 2013 eingestellt.

Wertsicherungsklauseln

Verbraucherpreisindizes dienen häufig als Bezugsgrößen für Wertsicherungsklauseln in Miet-, Pacht-, Übergabe-, Pensions- und anderen Verträgen über laufende Zahlungen. Anlässlich der Basisjahrumstellung im Februar 2003 wurde der ehemalige Preisindex für die Lebenshaltung aller privaten Haushalte für Nordrhein-Westfalen in Verbraucherpreisindex für Nordrhein-Westfalen umbenannt und die Unterscheidung nach Haushaltstypen entfiel ersatzlos.

Für Nutzerinnen und Nutzer von Wertsicherungsklauseln, deren Verträgen weggefallene Indizes zugrunde liegen, ist ein rechnerischer Übergang von diesen Preisindizes auf den Verbraucherpreisindex für Deutschland notwendig. Unter der Internet-Adresse **www.destatis.de/wsk/** unterstützt ein vom Statistischen Bundesamt für den Umstieg von speziellen Haushaltstypen und alten Basisjahren auf den „Verbraucherpreisindex für Deutschland“ entwickeltes interaktives Programm die selbstständige Berechnung von Schwellenwerten für Wertsicherungsklauseln. Schriftliche Berechnungsanleitungen können telefonisch über die Hotline (0611 75-4777) des Statistischen Bundesamtes angefordert werden.

Hinweise zum Abschluss neuer Wertsicherungsklauseln

Es wird empfohlen Wertsicherungsklauseln auf Basis des **Verbraucherpreisindex für Nordrhein-Westfalen** oder des **Verbraucherpreisindex für Deutschland** abzuschließen bzw. bestehende Klauseln mit langer Restlaufzeit entsprechend umzustellen. Um Schwierigkeiten bei der Umstellung auf ein neues Basisjahr zu vermeiden, empfiehlt es sich darüber hinaus, auf eine **Veränderung in Prozent** – nicht in Punkten – abzustellen. Bei der Berechnung prozentualer Veränderungen spielt das Preisbasisjahr keine Rolle.

Verbraucherpreisindizes werden für **Kalendermonate und Jahre** berechnet, nicht aber für Stichtage. Eine Formulierung wie „der zum 01.01.2000 gültige Index“ führt häufig zu auslegungsbedürftigen Rechtsstreitigkeiten und sollte daher unbedingt vermieden werden.

Als **Serviceangebot** für Nutzerinnen und Nutzer von Wertsicherungsklauseln finden Sie im Internetangebot von IT.NRW unter www.it.nrw/rechenhilfe-verbraucherpreisindex-15174 ein interaktives Programm, mit dessen Hilfe Veränderungsraten des NRW-Verbraucherpreisindex zu beliebigen Anfangs- und Endzeitpunkten berechnet werden können. Eine über die hier angebotene rechnerische Hilfestellung hinausgehende juristische Beratung durch IT.NRW erfolgt nicht. Bei juristischen Fragen, insbesondere bei Auslegungsfragen im Einzelfall, wird auf Rechtsanwältinnen und Rechtsanwälte, Notarinnen und Notare oder die Rechtsberatungsstellen der Verbraucherzentralen verwiesen.

Die gesetzlichen Regelungen zu Wertsicherungsklauseln sind im Preisklauselgesetz (PrKG) vom 7. September 2007 (BGBl. I S. 2246, 2247) und im BGB (§ 557b zur „Indexmiete“) festgehalten. Mit dem Preisklauselgesetz entfällt das bisher übliche behördliche Genehmigungsverfahren durch das Bundesamt für Wirtschaft und Ausfuhrkontrolle.

Alle hier gegebenen Informationen stellen geeignete Vorgehensweisen aus Sicht der Statistik dar. Information und Technik Nordrhein-Westfalen (IT.NRW) kann darüber hinaus keine Empfehlungen über den bestimmten Vertragsverhältnissen zugrunde zu legenden Index aussprechen, da es sich dabei nicht um ein statistisches Problem, sondern um eine Ermessensfrage im Rahmen eines privatrechtlichen Vertrages handelt, die von den Vertragsparteien selbst zu entscheiden ist.

Ergebnisse

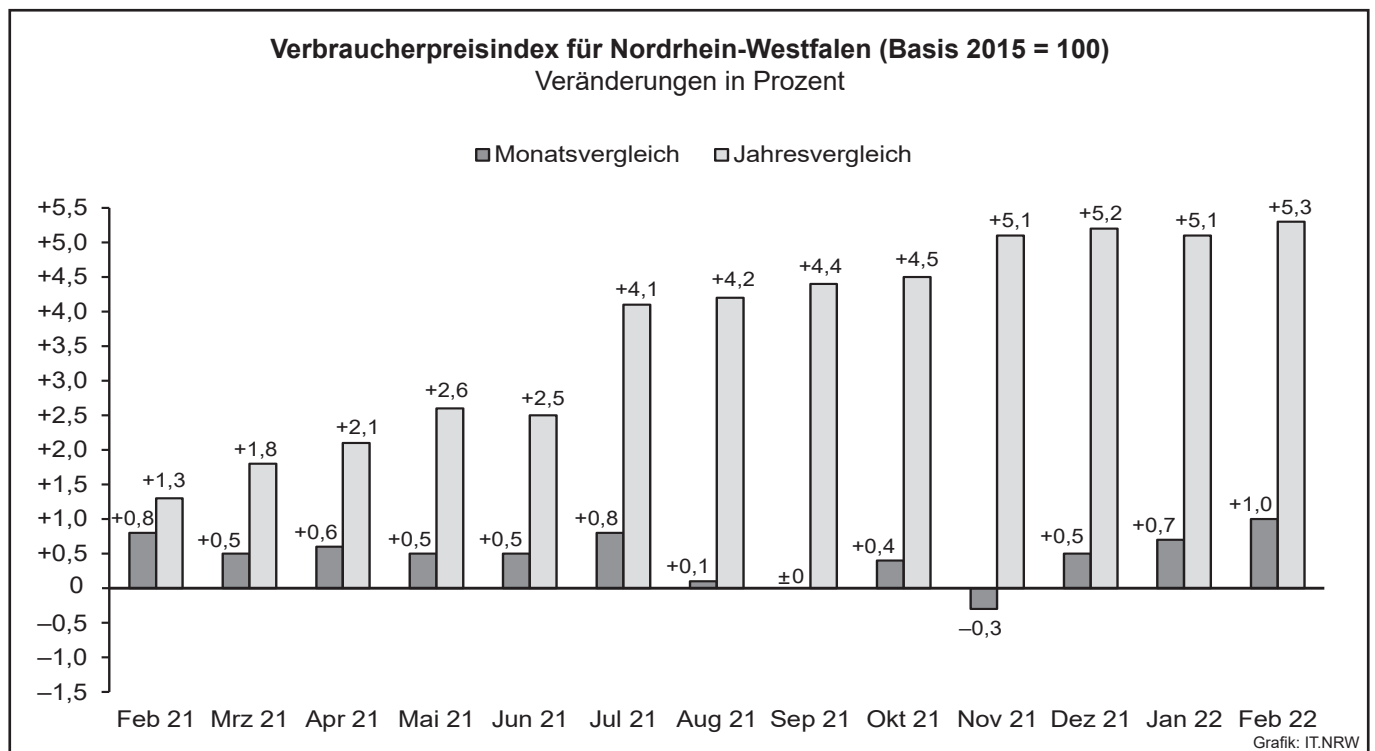
NRW-Inflationsrate im Februar 2022 bei 5,3 %

Der Verbraucherpreisindex für Nordrhein-Westfalen ist von Februar 2021 bis Februar 2022 um 5,3 % gestiegen (Basisjahr 2015 = 100). Der Preisindex stieg gegenüber dem Vormonat (Januar 2022) um 1,0 %.

Gegenüber dem Vormonat (Januar 2022) verteuerten sich insbesondere die Preise für Heizöl einschließlich Umlage (+5,6 %) und Kraftstoffe (+5,2 %). Aber auch die Preise für Gemüse (+4,2 %) und Damenbekleidung (+3,9 %) stiegen

überdurchschnittlich. Dagegen wurden beispielsweise alkoholische Getränke (−0,6 %) günstiger angeboten.

Im Vergleich zum entsprechenden Vorjahresmonat (Februar 2021) wurden im Februar 2022 insbesondere Heizöl einschließlich Umlage (+37,7 %) und Kraftstoffe (+23,9 %) teurer angeboten. Günstiger als vor einem Jahr waren u. a. die Kosten für die ambulante (−7,0 %) und stationäre Pflege (−6,8 %) für gesetzlich Versicherte sowie die Preise für Fernsehgeräte (−5,8 %).



Verbraucherpreisindex für Nordrhein-Westfalen (Basis 2015 = 100)
im Februar 2022
Veränderungen der Preisindizes nach Haupt- und Gütergruppen

Hauptgruppe Gütergruppe	Wägungsanteil	Februar 2022		
		Indexstand	Veränderung gegenüber	
			Februar 2021	Januar 2022
	%	Punkte	%	
Preisindex insgesamt	1 000	112,9	+5,3	+1,0
ohne Heizöl und Kraftstoffe	957,98	111,8	+4,3	+0,8
ohne Nettokaltmieten und Wohnungsnebenkosten	767,25	114,1	+6,4	+1,2
ohne Nahrungsmittel und Energie	811,30	110,1	+3,0	+0,6
Energie (Haushaltsenergien und Kraftstoffe)	103,83	129,5	+23,0	+3,2
Waren	468,16	115,7	+8,2	+1,5
Verbrauchsgüter	297,54	121,1	+11,0	+1,7
Gebrauchsgüter mit mittlerer Lebensdauer	89,67	104,3	+0,8	+1,4
langlebige Gebrauchsgüter	80,95	108,5	+5,8	+0,9
Dienstleistungen	531,84	110,4	+2,7	+0,5
Dienstleistungen ohne Nettokaltmieten	335,52	111,4	+3,4	+0,7
Kraftfahrpreisindex	122,90	123,1	+11,0	+1,9
Nahrungsmittel und alkoholfreie Getränke	96,85	118,4	+5,8	+1,2
Nahrungsmittel zusammen	84,87	119,4	+5,9	+1,2
Brot und Getreideerzeugnisse	15,03	114,3	+5,9	+0,8
Fleisch und Fleischwaren	18,60	119,0	+4,3	+0,3
Fisch, Fischwaren und Meeresfrüchte	3,17	119,1	+4,2	+0,1
Molkereiprodukte und Eier	14,19	120,4	+7,3	+1,7
Speisefette und Speiseöle	2,34	147,0	+19,2	-0,4
Obst	8,88	119,6	+2,7	+0,1
Gemüse	11,08	132,6	+11,1	+4,2
alkoholfreie Getränke	11,98	111,3	+5,2	+0,8
Alkoholische Getränke und Tabakwaren	37,77	119,0	+3,7	+0,3
alkoholische Getränke	16,96	105,5	+0,8	-0,6
Tabakwaren	20,81	130,1	+5,9	+1,0
Bekleidung und Schuhe¹⁾	45,34	101,9	-0,6	+2,7
Bekleidung	35,56	102,2	-0,7	+3,4
Bekleidung für Herren	10,13	100,4	+1,1	+2,8
Bekleidung für Damen	18,95	101,1	-3,0	+3,9
Wohnung, Wasser, Strom, Gas und andere Brennstoffe	324,70	113,2	+6,0	+0,6
Wohnungsmieten (einschl. Nebenkosten)	232,75	109,0	+1,4	+0,2
Nettokaltmieten ²⁾	196,32	108,8	+1,4	+0,2
Wohnungsnebenkosten	36,43	110,1	+1,3	+0,2
Haushaltsenergien	68,82	127,0	+22,5	+2,2
Strom	25,92	134,0	+18,6	+1,7
Gas einschließlich Umlage	24,77	122,0	+21,8	+0,9
Heizöl einschließlich Umlage	11,54	129,6	+37,7	+5,6
Fernwärme	5,15	111,0	+17,1	+3,1
Möbel, Leuchten, Geräte u. a. Haushaltszubehör	50,04	107,8	+3,9	+0,8
Möbel, Leuchten, Teppiche und Bodenbeläge ¹⁾	19,42	108,8	+4,5	+0,7
Gesundheit	46,13	106,2	+0,7	+0,1
medizinische Erzeugnisse, Geräte und Ausrüstungen	19,42	106,9	+1,1	+0,2
Verkehr	129,05	123,3	+11,0	+1,8
Kraftstoffe	35,01	134,4	+23,9	+5,2
Dieselkraftstoff	8,64	144,5	+27,1	+4,9
Benzin	25,66	130,4	+22,2	+5,2
Post und Telekommunikation	26,72	94,3	-0,1	-
Telekommunikationsdienstleistungen	22,22	94,3	-1,0	-0,1
Freizeit, Unterhaltung und Kultur	113,36	105,3	+5,1	+1,9
Pauschalreisen ¹⁾	26,62	89,7	+11,2	+9,4
Bildungswesen	9,02	123,3	+1,6	+0,2
Gaststätten- und Beherbergungsdienstleistungen¹⁾	46,77	117,5	+4,8	+0,3
Gaststättendienstleistungen	36,39	117,7	+5,0	+0,3
Übernachtungen	10,38	116,9	+4,3	+0,6
Andere Waren und Dienstleistungen	74,25	111,5	+2,1	+0,3
Versicherungsdienstleistungen	24,68	110,1	+3,1	+0,3

1) Aussagewert eingeschränkt, da der Zahlenwert statistisch relativ unsicher ist – 2) Kaltmiete ohne Nebenkosten und Garagennutzung

Tabellenteil

1.1 Verbraucherpreisindex: Überblick

Merkmal	Wägungs- anteil	2021			2022		Veränderung Februar 2022 gegenüber	
		Februar	November	Dezember	Januar	Februar	Febr. 2021	Jan. 2022
	‰	Basis 2015 = 100					%	
Preisindex insgesamt	1 000	107,2	110,4	111,0	111,8	112,9	+5,3	+1,0
ohne Heizöl und Kraftstoffe	957,98	107,2	109,4	110,3	110,9	111,8	+4,3	+0,8
ohne Nahrungsmittel und Energie	811,30	106,9	109,3	110,1	109,4	110,1	+3,0	+0,6
ohne Nettokaltmieten und Wohnungsnebenkosten	767,25	107,2	111,0	111,8	112,7	114,1	+6,4	+1,2
Nahrungsmittel und alkoholfreie Getränke	96,85	111,9	113,8	114,8	117,0	118,4	+5,8	+1,2
Alkoholische Getränke und Tabakwaren	37,77	114,7	117,2	117,6	118,6	119,0	+3,7	+0,3
Bekleidung und Schuhe¹⁾	45,34	102,5	106,0	104,1	99,2	101,9	-0,6	+2,7
Wohnung, Wasser, Strom, Gas und andere Brennstoffe	324,70	106,8	108,9	109,1	112,5	113,2	+6,0	+0,6
Nettokaltmieten und Wohnungsnebenkosten	232,75	107,5	108,5	108,6	108,8	109,0	+1,4	+0,2
Nettokaltmieten ²⁾	196,32	107,3	108,4	108,4	108,6	108,8	+1,4	+0,2
Altbauwohnungen (bis 1948 gebaut)	47,14	108,2	109,5	109,5	109,6	109,8	+1,5	+0,2
Neubauwohnungen	149,18	107,0	108,0	108,1	108,3	108,4	+1,3	+0,1
Wohnungsnebenkosten	36,43	108,7	109,2	109,3	109,9	110,1	+1,3	+0,2
Haushaltsenergien	68,82	103,7	108,7	109,3	124,3	127,0	+22,5	+2,2
Strom	25,92	113,0	112,5	112,6	131,8	134,0	+18,6	+1,7
Gas, einschließlich Umlage	24,77	100,2	101,8	104,7	120,9	122,0	+21,8	+0,9
Heizöl, einschließlich Umlage	11,54	94,1	119,6	115,8	122,7	129,6	+37,7	+5,6
Fernwärme	5,15	94,8	100,8	100,8	107,7	111,0	+17,1	+3,1
Möbel, Leuchten, Geräte u. a. Haushaltszubehör	50,04	103,8	105,6	105,9	106,9	107,8	+3,9	+0,8
Gesundheit	46,13	105,5	105,9	105,8	106,1	106,2	+0,7	+0,1
Verkehr	129,05	111,1	120,7	119,7	121,1	123,3	+11,0	+1,8
Post und Telekommunikation	26,72	94,4	94,1	94,1	94,3	94,3	-0,1	-
Freizeit, Unterhaltung und Kultur	113,36	100,2	104,0	109,3	103,3	105,3	+5,1	+1,9
Bildungswesen	9,02	121,3	122,3	122,3	123,1	123,3	+1,6	+0,2
Gaststätten- und Beherbergungsdienstleistungen¹⁾	46,77	112,1	115,4	115,8	117,1	117,5	+4,8	+0,3
Andere Waren und Dienstleistungen	74,25	109,2	111,4	111,4	111,2	111,5	+2,1	+0,3
Waren	468,16	106,9	111,3	111,1	114,0	115,7	+8,2	+1,5
Verbrauchsgüter	297,54	109,1	114,3	114,2	119,1	121,1	+11,0	+1,7
Nahrungsmittel	84,87	112,7	114,5	115,8	118,0	119,4	+5,9	+1,2
Gebrauchsgüter	170,62	103,1	106,0	105,7	105,1	106,3	+3,1	+1,1
Gebrauchsgüter mit mittlerer Lebensdauer	89,67	103,5	105,9	104,9	102,9	104,3	+0,8	+1,4
langlebige Gebrauchsgüter	80,95	102,6	106,2	106,6	107,5	108,5	+5,8	+0,9
Dienstleistungen	531,84	107,5	109,7	110,9	109,9	110,4	+2,7	+0,5
Dienstleistungen ohne Nettokaltmieten	335,52	107,7	110,4	112,4	110,6	111,4	+3,4	+0,7
Kraftfahrerpreisindex	122,90	110,9	120,6	119,4	120,8	123,1	+11,0	+1,9
Kraftwagen	25,66	110,0	115,7	116,2	117,1	118,8	+8,0	+1,5
Kraftstoffe	35,01	108,5	130,4	124,4	127,8	134,4	+23,9	+5,2
Ersatzteile, Zubehör und Pflegemittel	6,16	102,4	105,0	105,4	106,3	106,8	+4,3	+0,5
Reparatur, Inspektion, Parkgebühr und Ähnliches	19,74	126,4	134,5	136,2	137,4	136,8	+8,2	-0,4
Miete für Garage und Stellplatz	11,11	105,4	106,2	106,4	106,8	106,9	+1,4	+0,1

1) Aussagewert eingeschränkt, da der Zahlenwert statistisch relativ unsicher ist – 2) Kaltmiete ohne Nebenkosten und Garagennutzung

1.2 Verbraucherpreisindex: ausgewählte Güter und Gütergruppen

Merkmal	2021	2022		Veränderung Februar 2022 gegenüber	
	Februar	Januar	Februar	Februar 2021	Januar 2021
	Basis 2015 = 100			%	
Nahrungsmittel und alkoholfreie Getränke	111,9	117,0	118,4	+5,8	+1,2
Nahrungsmittel	112,7	118,0	119,4	+5,9	+1,2
Brot und Getreideerzeugnisse	107,9	113,4	114,3	+5,9	+0,8
Fleisch und Fleischwaren	114,1	118,6	119,0	+4,3	+0,3
Fisch, Fischwaren und Meeresfrüchte	114,3	119,0	119,1	+4,2	+0,1
Molkereiprodukte und Eier	112,2	118,4	120,4	+7,3	+1,7
Speisefette und Speiseöle	123,3	147,6	147,0	+19,2	-0,4
Obst	116,4	119,5	119,6	+2,7	+0,1
Gemüse	119,4	127,2	132,6	+11,1	+4,2
Zucker, Marmelade, Honig und andere Süßwaren	104,8	105,0	106,2	+1,3	+1,1
Nahrungsmittel, a. n. g.	107,3	107,6	108,8	+1,4	+1,1
alkoholfreie Getränke	105,8	110,4	111,3	+5,2	+0,8
Kaffee, Tee und Kakao	97,3	103,7	106,3	+9,2	+2,5
Mineralwasser, Limonaden und Säfte	110,1	113,8	113,8	+3,4	-
Alkoholische Getränke und Tabakwaren	114,7	118,6	119,0	+3,7	+0,3
alkoholische Getränke	104,7	106,1	105,5	+0,8	-0,6
Spirituosen	102,1	103,0	102,7	+0,6	-0,3
Wein	104,3	104,6	104,7	+0,4	+0,1
Bier	106,8	109,8	108,0	+1,1	-1,6
Tabakwaren	122,8	128,8	130,1	+5,9	+1,0
Bekleidung und Schuhe¹⁾	102,5	99,2	101,9	-0,6	+2,7
Bekleidung	102,9	98,8	102,2	-0,7	+3,4
Bekleidungsstoffe	106,0	111,3	111,2	+4,9	-0,1
Bekleidungsartikel	102,5	97,7	101,3	-1,2	+3,7
andere Bekleidungsartikel und Bekleidungszubehör	107,2	107,5	110,4	+3,0	+2,7
chemische Reinigung u. a. Dienstleistungen für Bekleidung	112,1	114,9	115,3	+2,9	+0,3
Schuhe	101,0	101,0	100,6	-0,4	-0,4
Schuhe und Schuhzubehör	100,7	100,5	100,1	-0,6	-0,4
Reparatur von Schuhen	118,1	124,5	125,2	+6,0	+0,6
Wohnung, Wasser, Strom, Gas und andere Brennstoffe	106,8	112,5	113,2	+6,0	+0,6
Wohnungsmiete, einschl. Mietwert von Eigentümerwohnungen	107,2	108,5	108,7	+1,4	+0,2
Nettokaltmieten ²⁾	107,3	108,6	108,8	+1,4	+0,2
andere Mieten	105,4	106,7	106,8	+1,3	+0,1
Instandhaltung und Reparatur von Wohnung/Wohnhaus	112,6	122,3	123,3	+9,5	+0,8
Erzeugnisse für Instandhaltung und Reparatur der Wohnung ¹⁾	107,9	112,7	114,1	+5,7	+1,2
Dienstleistungen für Instandhaltung und Reparatur der Wohnung	115,8	128,9	129,5	+11,8	+0,5
Wasserversorgung u. a. Dienstleistungen für die Wohnung	108,7	109,9	110,1	+1,3	+0,2
Wasserversorgung	105,4	106,7	106,7	+1,2	-
Müllabfuhr	104,4	105,0	105,1	+0,7	+0,1
Abwasserentsorgung	107,0	108,0	108,5	+1,4	+0,5
andere Dienstleistungen für die Wohnung, a. n. g.	111,9	113,3	113,6	+1,5	+0,3

1) Aussagewert eingeschränkt, da der Zahlenwert statistisch relativ unsicher ist – 2) Kaltmiete ohne Nebenkosten und Garagennutzung

Noch: 1.2 Verbraucherpreisindex: ausgewählte Güter und Gütergruppen

Merkmal	2021	2022		Veränderung Februar 2022 gegenüber	
	Februar	Januar	Februar	Februar 2021	Januar 2021
	Basis 2015 = 100			%	
Noch: Wohnung, Wasser, Strom, Gas und andere Brennstoffe					
Strom, Gas und andere Brennstoffe	103,7	124,3	127,0	+22,5	+2,2
Strom	113,0	131,8	134,0	+18,6	+1,7
Gas, einschließlich Umlage	100,2	120,9	122,0	+21,8	+0,9
Heizöl, einschließlich Umlage	94,1	122,7	129,6	+37,7	+5,6
feste Brennstoffe ¹⁾	107,9	121,5	123,6	+14,6	+1,7
Fernwärme u. A.	94,8	107,7	111,0	+17,1	+3,1
Möbel, Leuchten, Geräte u. a. Haushaltszubehör					
Möbel, Leuchten, Teppiche u. a. Bodenbeläge¹⁾	104,1	108,0	108,8	+4,5	+0,7
Möbel und Leuchten	105,3	109,4	110,2	+4,7	+0,7
Teppiche u. a. elastische Bodenbeläge	95,9	99,6	99,9	+4,2	+0,3
Reparatur von Möbeln, Leuchten und elastischen Bodenbelägen	104,7	105,4	108,1	+3,2	+2,6
Heimtextilien¹⁾	105,7	110,1	109,8	+3,9	-0,3
Haushaltsgeräte¹⁾	100,4	99,9	100,4	-	+0,5
elektrische u. a. Haushaltsgroßgeräte	98,4	98,9	99,3	+0,9	+0,4
elektrische Kleingeräte für den Haushalt	101,5	98,5	99,2	-2,3	+0,7
Reparatur von Haushaltsgeräten	121,6	125,4	125,5	+3,2	+0,1
Glaswaren, Tafelgeschirr u. a. Gebrauchsgüter	106,0	106,6	106,5	+0,5	-0,1
Werkzeuge und Geräte für Haus und Garten¹⁾	100,0	102,3	103,0	+3,0	+0,7
motorbetriebene Großwerkzeuge u. Ä. für Haus und Garten	95,7	96,5	97,8	+2,2	+1,3
Gartengeräte, Handwerkzeuge u. a. Gebrauchsgüter	101,9	104,8	105,2	+3,2	+0,4
Waren und Dienstleistungen für die Haushaltsführung	108,3	114,3	117,1	+8,1	+2,4
Verbrauchsgüter für die Haushaltsführung	102,2	107,5	108,6	+6,3	+1,0
Dienstleistungen von Hauspersonal u. a. häusliche Dienste	115,6	122,5	127,5	+10,3	+4,1
Gesundheit	105,5	106,1	106,2	+0,7	+0,1
medizinische Erzeugnisse, Geräte und Ausrüstungen	105,7	106,7	106,9	+1,1	+0,2
pharmazeutische Erzeugnisse	107,7	108,2	108,4	+0,6	+0,2
andere medizinische Erzeugnisse	99,6	104,5	104,2	+4,6	-0,3
therapeutische Geräte und Ausrüstungen	104,4	105,4	105,5	+1,1	+0,1
ambulante Gesundheitsdienstleistungen	101,0	100,7	100,7	-0,3	-
ärztliche Dienstleistungen	100,0	100,0	100,0	-	-
zahnärztliche Dienstleistungen	98,9	97,8	97,8	-1,1	-
Dienstleistungen nichtärztlicher Gesundheitsberufe	109,9	110,4	110,9	+0,9	+0,5
stationäre Gesundheitsdienstleistungen	119,3	121,0	121,0	+1,4	-
Verkehr	111,1	121,1	123,3	+11,0	+1,8
Kauf von Fahrzeugen	109,9	117,0	118,6	+7,9	+1,4
Personenkraftwagen (ohne Wohnmobile)	110,0	117,3	118,8	+8,0	+1,3
Krafträder	109,8	115,0	116,0	+5,6	+0,9
Fahrräder	107,2	114,1	114,8	+7,1	+0,6

1) Aussagewert eingeschränkt, da der Zahlenwert statistisch relativ unsicher ist

Noch: 1.2 Verbraucherpreisindex: ausgewählte Güter und Gütergruppen

Merkmal	2021	2022		Veränderung Februar 2022 gegenüber	
	Februar	Januar	Februar	Februar 2021	Januar 2021
	Basis 2015 = 100			%	
Noch: Verkehr					
Waren und Dienstleistungen für Fahrzeuge	113,3	127,0	130,1	+14,8	+2,4
Ersatzteile und Zubehör für Fahrzeuge	104,1	107,8	108,4	+4,1	+0,6
Kraft- und Schmierstoffe für Fahrzeuge	108,4	127,7	134,2	+23,8	+5,1
Wartung und Reparatur von Fahrzeugen	131,7	140,6	140,5	+6,7	−0,1
andere Dienstleistungen für Fahrzeuge	109,1	118,3	117,6	+7,8	−0,6
Personen- und Güterbeförderung	106,4	109,6	110,0	+3,4	+0,4
Personenbeförderung im Schienenverkehr	89,3	89,1	90,8	+1,7	+1,9
Personenbeförderung im Straßenverkehr	103,3	111,4	109,6	+6,1	−1,6
Personenbeförderung im Luftverkehr ¹⁾	107,9	115,3	115,9	+7,4	+0,5
Personenbeförderung im Schiffsverkehr	111,2	111,0	114,3	+2,8	+3,0
kombinierte Personenbeförderungsleistungen	112,4	114,6	114,6	+2,0	−
Ausgaben für andere Verkehrsdienstleistungen	109,2	114,0	114,0	+4,4	−
Post und Telekommunikation	94,4	94,3	94,3	−0,1	−
Brief- und Paketdienstleistungen	113,6	116,6	116,6	+2,6	−
Telefone u. a. Geräte für die Kommunikation	73,5	78,3	78,4	+6,7	+0,1
Telekommunikationsdienstleistungen	95,3	94,4	94,3	−1,0	−0,1
Freizeit, Unterhaltung und Kultur	100,2	103,3	105,3	+5,1	+1,9
Audio-, Foto-, IT-Geräte und Zubehör	89,4	93,0	92,4	+3,4	−0,6
Rundfunk-, Fernsehgeräte u. Ä.	83,0	81,7	80,6	−2,9	−1,3
Foto- und Filmausrüstung, optische Geräte und Zubehör ¹⁾	112,7	123,4	122,7	+8,9	−0,6
Informationsverarbeitungsgeräte	85,6	91,6	92,3	+7,8	+0,8
Ton-, Bild- u. a. Datenträger	102,3	108,1	104,5	+2,2	−3,3
Reparatur an Audio-, Foto-, IT-Geräten und Zubehör	117,6	123,6	129,8	+10,4	+5,0
andere Gebrauchsgüter für Freizeit und Kultur	110,4	115,1	117,7	+6,6	+2,3
langlebige Gebrauchsgüter für Freizeit im Freien	110,8	116,9	119,9	+8,2	+2,6
langlebige Gebrauchsgüter für Freizeit in Räumen	106,3	107,9	111,2	+4,6	+3,1
Reparatur an Gebrauchsgütern für Freizeit und Kultur	112,0	112,0	112,0	−	−
andere Güter für Freizeit und Garten, Haustiere	106,3	110,6	112,1	+5,5	+1,4
Spiele, Spielzeug und Hobbywaren	99,9	104,5	105,5	+5,6	+1,0
Güter für Sport, Camping und Erholung ¹⁾	111,6	109,8	110,4	−1,1	+0,5
Gartenerzeugnisse, Pflanzen und Blumen	112,5	120,0	122,9	+9,2	+2,4
Haustiere, einschl. Ge- und Verbrauchsgüter	98,3	103,4	104,4	+6,2	+1,0
Veterinär- u. a. Dienstleistungen für Haustiere	112,0	112,0	112,0	−	−
Freizeit- und Kulturdienstleistungen	107,7	110,3	110,3	+2,4	−
Sport-, Freizeit- und Erholungsdienstleistungen ¹⁾	105,3	109,6	109,4	+3,9	−0,2
Kulturdienstleistungen	103,9	107,6	107,7	+3,7	+0,1
Glücksspiele	116,5	115,8	115,8	−0,6	−

1) Aussagewert eingeschränkt, da der Zahlenwert statistisch relativ unsicher ist

Noch: 1.2 Verbraucherpreisindex: ausgewählte Güter und Gütergruppen

Merkmal	2021	2022		Veränderung Februar 2022 gegenüber	
	Februar	Januar	Februar	Februar 2021	Januar 2021
	Basis 2015 = 100			%	
Noch: Freizeit, Unterhaltung und Kultur					
Druckerzeugnisse, Schreib- und Zeichenwaren	117,7	122,9	122,4	+4,0	−0,4
Bücher	112,3	116,0	114,4	+1,9	−1,4
Zeitungen und Zeitschriften	131,3	137,4	138,5	+5,5	+0,8
andere Druckerzeugnisse	104,9	113,3	110,5	+5,3	−2,5
Schreibwaren und Zeichenmaterialien	113,0	114,4	115,6	+2,3	+1,0
Pauschalreisen¹⁾	80,7	82,0	89,7	+11,2	+9,4
Bildungswesen	121,3	123,1	123,3	+1,6	+0,2
Bildungsdienstleistungen des Elementar- und Primarbereichs	141,3	143,5	143,5	+1,6	−
Bildungsdienstleistungen des Sekundarbereichs	110,1	110,1	110,1	−	−
Bildungsdienstleistungen des Tertiärbereichs	109,0	111,0	111,1	+1,9	+0,1
Bildungsdienstleistungen nicht einstuftbarer Einrichtungen	109,0	111,2	111,8	+2,6	+0,5
Gaststätten- und Beherbergungsdienstleistungen¹⁾	112,1	117,1	117,5	+4,8	+0,3
Gaststättendienstleistungen¹⁾	112,1	117,3	117,7	+5,0	+0,3
Restaurants, Cafés, Straßenverkauf u. Ä.	111,3	116,7	117,0	+5,1	+0,3
Bewirtschaftungsleistungen von Kantinen und Mensen	118,0	121,6	122,1	+3,5	+0,4
Übernachtungen¹⁾	112,1	116,2	116,9	+4,3	+0,6
Andere Waren und Dienstleistungen	109,2	111,2	111,5	+2,1	+0,3
Körperpflege¹⁾	107,6	111,7	112,3	+4,4	+0,5
Friseurleistungen u. a. Dienstleistungen für Körperpflege	115,3	120,4	120,9	+4,9	+0,4
elektrische Geräte für die Körperpflege	96,8	100,2	101,0	+4,3	+0,8
andere Artikel und Erzeugnisse für die Körperpflege	101,3	104,5	105,2	+3,8	+0,7
persönliche Gebrauchsgegenstände, a. n. g.¹⁾	105,3	106,8	108,2	+2,8	+1,3
Schmuck und Uhren	108,3	110,2	111,8	+3,2	+1,5
andere persönliche Gebrauchsgegenstände	102,1	103,1	104,2	+2,1	+1,1
Dienstleistungen sozialer Einrichtungen	113,7	110,5	109,9	−3,3	−0,5
Versicherungsdienstleistungen	106,8	109,8	110,1	+3,1	+0,3
Versicherungsdienstleistungen für die Wohnung	98,1	96,4	96,4	−1,7	−
Versicherungsdienstleistungen für die Gesundheit	113,1	116,1	116,1	+2,7	−
Versicherungsdienstleistungen für den Verkehr	104,0	106,5	106,5	+2,4	−
andere Versicherungsdienstleistungen	102,6	108,6	110,3	+7,5	+1,6
Finanzdienstleistungen, a. n. g.	129,3	132,2	132,8	+2,7	+0,5
andere Dienstleistungen, a. n. g.¹⁾	112,8	114,9	114,9	+1,9	−

1) Aussagewert eingeschränkt, da der Zahlenwert statistisch relativ unsicher ist

2.1 Verbraucherpreisindex: Hauptgruppen

Basis 2015 = 100

Jahr Monat	Preis- index insgesamt	Nah- rungs- mittel und alko- holfreie Getränke	Alko- holische Getränke und Tabak- waren	Beklei- dung und Schuhe	Wohnung, Wasser, Strom, Gas und andere Brenn- stoffe	Möbel, Leuchten, Geräte u. a. Haus- haltszu- behör	Gesund- heit	Verkehr	Post und Telekom- munika- tion	Freizeit, Unter- haltung und Kultur	Bildungs- wesen	Gast- stätten- und Beherber- gungs- dienst- leistun- gen	Andere Waren und Dienst- leistungen
Gewicht in %	1 000	96,85	37,77	45,34	324,70	50,04	46,13	129,05	26,72	113,36	9,02	46,77	74,25
2010 D	92,9	88,4	88,8	94,5	91,7	96,4	97,2	95,0	109,8	92,0	113,6	90,3	92,7
2011 D	94,9	91,0	90,2	95,8	94,9	96,9	97,7	99,1	106,0	91,7	106,0	92,1	94,1
2012 D	96,7	93,8	92,5	98,0	97,2	97,6	100,2	102,1	104,1	92,3	86,9	93,7	95,2
2013 D	98,3	97,8	94,5	98,6	99,2	98,7	96,7	101,9	102,6	94,7	96,8	95,5	97,1
2014 D	99,4	99,4	97,8	100,2	100,3	99,3	98,6	101,6	101,3	96,0	98,9	97,6	98,8
2015 D	100	100	100	100	100	100	100	100	100	100	100	100	100
2016 D	100,5	101,1	102,2	100,5	99,9	100,8	101,2	99,1	98,8	100,7	102,6	101,9	102,0
2017 D	102,0	104,2	105,0	101,2	101,2	100,9	102,2	102,1	97,6	102,0	103,1	103,9	102,3
2018 D	103,7	106,2	108,5	101,3	102,9	101,1	103,3	105,4	96,6	103,1	108,8	106,0	103,5
2019 D	105,3	107,4	111,0	102,7	104,7	101,5	104,3	107,8	95,9	103,4	116,8	109,2	105,6
2020 D	105,8	109,5	113,7	102,1	105,3	101,6	105	106,1	94,3	103,3	117,5	111,4	107,2
2021 D	109,2	112,7	116,4	104,0	107,7	104,4	105,7	115,6	94,2	106,2	121,8	114,0	110,5
2018 Januar	101,9	106,2	106,4	95,6	102,1	101,0	103,0	103,0	97,1	96,3	107,6	105,0	102,5
2018 Februar	102,3	106,2	107,0	97,6	102,1	100,8	103,2	103,1	97,0	98,2	107,6	105,1	102,9
2018 März	102,8	106,6	107,1	103,3	102,1	101,2	103,2	102,8	96,7	100,6	107,6	105,4	103,2
2018 April	103,1	106,2	108,4	103,9	102,4	101,3	103,3	103,9	96,7	100,0	107,7	105,5	103,4
2018 Mai	103,8	106,3	108,2	103,3	102,6	101,3	103,3	105,4	96,7	104,5	107,7	105,9	103,3
2018 Juni	103,9	106,1	109,3	100,8	102,7	101,2	103,3	105,6	96,6	104,8	107,7	105,9	103,5
2018 Juli	104,3	105,9	108,9	95,2	102,8	100,8	103,3	106,0	96,5	110,5	107,7	106,3	103,5
2018 August	104,5	105,3	109,4	97,9	103,0	101,0	103,3	106,3	96,3	110,0	108,4	106,5	103,5
2018 September	104,6	106,3	109,0	104,5	103,3	101,0	103,4	106,9	96,3	106,3	111,0	106,3	103,7
2018 Oktober	104,8	106,2	109,5	105,3	103,7	101,5	103,4	106,8	96,2	105,9	110,8	106,8	104,0
2018 November	104,1	106,0	109,4	105,0	104,1	101,3	103,4	108,1	96,2	98,0	110,8	106,7	104,0
2018 Dezember	104,1	106,6	109,2	102,6	103,5	101,2	103,4	106,5	96,3	101,7	111,0	107,0	103,9
2019 Januar	103,4	107,0	109,5	97,6	104,0	101,1	103,5	104,9	96,2	96,4	117,1	107,5	104,6
2019 Februar	103,9	107,5	109,2	99,6	104,3	101,0	103,9	105,4	96,3	98,2	117,0	107,7	104,9
2019 März	104,3	106,9	110,2	102,5	104,3	101,2	104,0	106,2	96,2	99,6	117,0	108,0	104,7
2019 April	105,3	107,0	111,2	104,8	104,6	101,6	104,1	108,6	96,1	103,0	117,0	108,3	105,1
2019 Mai	105,5	107,2	111,1	104,2	104,7	101,7	104,3	109,3	95,7	102,6	117,0	109,0	105,5
2019 Juni	105,7	107,0	111,1	101,9	104,6	101,2	104,3	108,8	95,4	106,7	117,2	109,6	105,5
2019 Juli	106,1	107,3	111,2	98,3	104,7	101,5	104,3	109,0	95,7	110,7	117,2	109,6	105,7
2019 August	106,1	107,7	111,0	99,7	104,7	101,3	104,5	108,3	95,7	109,8	117,2	109,6	105,9
2019 September	106,0	107,7	111,7	105,6	104,8	101,6	104,5	108,0	95,8	106,6	116,2	109,5	106,0
2019 Oktober	106,1	107,3	112,3	106,5	104,9	102,0	104,6	108,0	95,8	106,2	116,2	110,1	106,5
2019 November	105,4	107,8	111,9	106,6	105,1	102,0	104,7	108,3	95,8	98,6	116,2	110,5	106,5
2019 Dezember	105,9	108,1	111,2	105,4	105,3	102,2	104,7	108,4	95,7	102,7	116,2	110,6	106,4
2020 Januar	105,3	109,3	112,0	100,1	105,7	102,1	105,5	108,9	95,9	96,1	116,2	110,8	106,6
2020 Februar	105,8	110,7	112,2	102,2	105,7	101,9	105,5	108,3	95,8	98,7	116,2	111,1	106,9
2020 März	105,8	110,3	111,6	106,1	105,4	102,4	105,6	107,2	95,7	99,2	117,5	111,5	106,9
2020 April	106,1	111,3	113,9	104,2	105,4	102,9	105,9	105,6	95,6	102,7	117,5	111,4	107,2
2020 Mai	106,0	111,4	114,8	104,7	105,3	102,0	105,8	104,9	95,4	102,3	117,4	111,8	107,5
2020 Juni	106,6	111,2	115,5	101,9	105,3	102,3	105,8	106,2	95,4	106,3	117,5	112,1	107,9
2020 Juli	105,9	108,2	115,0	96,7	104,9	100,4	104,7	105,3	93,2	110,4	117,4	111,0	107,2
2020 August	105,9	108,1	114,0	98,0	105,0	100,6	104,8	105,5	93,0	109,0	117,8	111,2	107,1
2020 September	105,7	107,8	114,4	103,6	104,9	100,9	104,7	105,3	93,0	106,1	118,1	111,3	107,3
2020 Oktober	105,9	108,4	114,6	104,8	105,0	101,2	103,9	105,5	92,8	106,1	118,1	111,4	107,2
2020 November	105,0	108,9	113,9	104,3	105,1	100,9	103,9	104,8	92,7	99,2	118,1	111,5	107,2
2020 Dezember	105,5	108,0	113,0	98,8	105,4	101,5	104,1	105,7	92,5	103,7	118,2	111,6	107,6
2021 Januar	106,4	111,0	113,5	101,3	106,5	103,5	105,2	109,8	94,5	97,6	121,3	111,9	108,9
2021 Februar	107,2	111,9	114,7	102,5	106,8	103,8	105,5	111,1	94,4	100,2	121,3	112,1	109,2
2021 März	107,7	111,4	114,9	104,6	107,0	103,8	105,9	112,8	94,2	100,6	121,5	112,3	109,9
2021 April	108,3	112,7	116,5	103,2	107,1	103,7	105,9	113,5	94,2	103,8	121,5	112,4	110,0
2021 Mai	108,8	112,3	116,5	104,8	107,3	103,8	105,9	113,9	94,2	106,1	121,6	112,8	110,4
2021 Juni	109,3	112,6	116,9	105,2	107,5	104,1	105,7	115,0	94,2	107,4	121,6	114,3	110,6
2021 Juli	110,2	113,0	116,9	102,6	107,7	104,3	105,8	116,8	94,2	113,1	121,9	115,0	110,7
2021 August	110,3	112,9	117,1	102,1	107,8	104,4	105,9	117,2	94,3	112,7	122,1	115,3	111,0
2021 September	110,3	113,1	117,4	105,8	108,0	104,9	105,8	117,0	94,2	110,3	122,2	115,1	111,2
2021 Oktober	110,7	113,1	118,0	105,6	108,7	105,2	105,6	119,3	94,2	109,3	122,2	115,3	111,3
2021 November	110,4	113,8	117,2	106,0	108,9	105,6	105,9	120,7	94,1	104,0	122,3	115,4	111,4
2021 Dezember	111,0	114,8	117,6	104,1	109,1	105,9	105,8	119,7	94,1	109,3	122,3	115,8	111,4
2022 Januar	111,8	117,0	118,6	99,2	112,5	106,9	106,1	121,1	94,3	103,3	123,1	117,1	111,2
2022 Februar	112,9	118,4	119,0	101,9	113,2	107,8	106,2	123,3	94,3	105,3	123,3	117,5	111,5
2022 März
2022 April
2022 Mai
2022 Juni
2022 Juli
2022 August
2022 September
2022 Oktober
2022 November
2022 Dezember

2.2 Verbraucherpreisindex: Waren, Dienstleistungen und Wohnungsnutzung

Basis 2015 = 100

Jahr Monat	Preisindex insgesamt	Waren								Dienstleistungen		
		ins- gesamt	Verbrauchsgüter				Gebrauchsgüter			ins- gesamt	ohne Netto- kaltmiete	Netto- kaltmiete ¹⁾
			zu- sammen	Nahrungs- mittel	Haushalts- energien	andere Ver- brauchs- güter	zu- sammen	mit mittlerer Lebens- dauer	langlebig			
Gewicht in %	1 000	468,16	297,54	84,87	68,82	143,85	170,62	89,67	80,95	531,84	335,52	196,32
2010 D	92,9	93,5	90,7	88,3	88,1	93,6	98,9	95,4	103,3	92,4	92,1	92,9
2011 D	94,9	96,5	95,1	90,6	96,7	97,3	98,8	96,2	102,0	93,6	93,0	94,5
2012 D	96,7	99,0	98,8	93,3	102,5	100,5	99,3	98,0	101,0	94,8	94,0	95,8
2013 D	98,3	100,7	101,2	97,7	106,5	100,9	99,6	99,1	100,4	96,2	95,5	97,3
2014 D	99,4	101,2	101,7	99,4	105,6	101,3	100,0	100,0	100,1	98,0	97,2	99,0
2015 D	100	100	100	100	100	100	100	100	100	100	100	100
2016 D	100,5	99,6	98,9	101,3	95,6	99,1	100,9	100,7	101,1	101,2	101,4	101,0
2017 D	102,0	101,3	101,3	104,7	96,7	101,5	101,4	101,5	101,2	102,6	102,7	102,4
2018 D	103,7	103,1	104,2	106,6	100,0	104,8	101,3	101,7	101,0	104,1	104,4	103,7
2019 D	105,3	104,5	106,0	108,0	103,1	106,2	101,9	102,6	101,1	106,1	106,7	105,0
2020 D	105,8	104,1	105,7	110,2	101,1	105,2	101,5	102,4	100,6	107,2	107,8	106,3
2021 D	109,2	108,7	111,3	113,5	105,3	112,9	104,2	104,3	104,2	109,6	110,7	107,9
2018 Januar	101,9	101,6	102,6	106,6	98,4	102,2	99,9	98,8	101,0	102,1	101,5	103,1
2018 Februar	102,3	101,8	102,7	106,7	98,0	102,6	100,1	99,5	100,8	102,7	102,4	103,3
2018 März	102,8	102,3	102,6	107,0	97,9	102,3	101,8	102,7	100,8	103,3	103,3	103,3
2018 April	103,1	102,8	103,3	106,7	98,7	103,5	102,0	103,1	100,9	103,3	103,2	103,4
2018 Mai	103,8	103,4	104,3	106,8	99,6	105,1	101,9	102,7	100,9	104,2	104,7	103,4
2018 Juni	103,9	103,2	104,4	106,6	99,7	105,4	101,1	101,4	100,8	104,4	105,0	103,5
2018 Juli	104,3	102,4	104,2	106,3	99,6	105,2	99,4	98,3	100,6	105,9	107,2	103,7
2018 August	104,5	102,9	104,3	105,7	100,2	105,4	100,4	99,8	101,0	105,8	107,0	103,9
2018 September	104,6	104,1	105,1	106,8	101,2	106,0	102,3	103,4	101,2	105,0	105,7	103,9
2018 Oktober	104,8	104,4	105,5	106,6	102,3	106,4	102,7	103,9	101,3	105,1	105,7	104,2
2018 November	104,1	104,9	106,3	106,4	103,7	107,5	102,5	103,8	101,2	103,5	103,0	104,2
2018 Dezember	104,1	103,7	104,9	107,2	100,8	105,5	101,7	102,5	100,9	104,4	104,5	104,3
2019 Januar	103,4	103,1	104,6	107,7	101,8	104,1	100,5	100,1	100,9	103,7	103,2	104,5
2019 Februar	103,9	103,4	104,8	108,0	102,6	104,0	101,0	100,9	101,1	104,4	104,3	104,6
2019 März	104,3	103,8	105,1	107,5	102,7	104,8	101,6	102,1	101,1	104,8	104,8	104,6
2019 April	105,3	104,9	106,3	107,6	103,4	106,9	102,4	103,5	101,2	105,7	106,3	104,8
2019 Mai	105,5	105,2	106,9	107,8	103,9	107,8	102,3	103,3	101,3	105,7	106,2	104,9
2019 Juni	105,7	104,5	106,2	107,6	102,8	107,0	101,5	102,0	101,0	106,8	107,8	105,0
2019 Juli	106,1	104,3	106,4	107,9	103,2	107,0	100,6	100,2	101,0	107,8	109,4	105,0
2019 August	106,1	104,2	106,1	108,3	103,0	106,3	100,9	100,9	100,8	107,7	109,3	105,1
2019 September	106,0	104,9	106,2	108,3	103,2	106,4	102,5	104,0	100,9	107,0	108,1	105,1
2019 Oktober	106,1	105,0	106,2	107,8	103,4	106,6	102,9	104,6	101,0	107,1	108,1	105,3
2019 November	105,4	105,2	106,4	108,3	103,3	106,8	103,1	105,0	101,1	105,5	105,6	105,5
2019 Dezember	105,9	105,1	106,4	108,7	103,9	106,2	102,9	104,4	101,3	106,5	107,1	105,6
2020 Januar	105,3	105,2	107,4	109,9	104,6	107,3	101,5	101,7	101,3	105,4	105,1	105,8
2020 Februar	105,8	105,5	107,5	111,6	104,2	106,7	101,9	102,5	101,3	106,0	106,1	105,9
2020 März	105,8	105,3	106,6	111,0	102,9	105,8	103,1	104,7	101,4	106,2	106,3	105,9
2020 April	106,1	105,0	106,2	112,4	102,2	104,5	103,0	104,1	101,8	107,1	107,7	106,0
2020 Mai	106,0	104,8	105,9	112,3	101,5	104,2	102,8	104,2	101,3	107,0	107,6	106,1
2020 Juni	106,6	104,9	106,5	112,0	101,4	105,7	102,0	102,6	101,3	108,0	109,1	106,1
2020 Juli	105,9	102,7	104,7	109,0	99,7	104,6	99,2	98,9	99,6	108,8	110,3	106,3
2020 August	105,9	102,8	104,6	108,8	99,8	104,4	99,6	99,6	99,6	108,6	109,8	106,5
2020 September	105,7	103,2	104,4	108,5	99,1	104,5	101,3	102,6	99,7	107,9	108,8	106,5
2020 Oktober	105,9	103,7	104,8	109,0	99,2	105,0	101,7	103,4	99,7	107,9	108,6	106,7
2020 November	105,0	103,4	104,5	109,6	99,0	104,1	101,5	103,1	99,8	106,5	106,3	106,8
2020 Dezember	105,5	103,2	104,7	108,6	100,1	104,6	100,4	100,8	100,0	107,5	107,9	106,8
2021 Januar	106,4	105,9	107,9	111,6	102,8	108,2	102,5	102,6	102,3	106,8	106,7	107,1
2021 Februar	107,2	106,9	109,1	112,7	103,7	109,6	103,1	103,5	102,6	107,5	107,7	107,3
2021 März	107,7	107,4	109,6	112,0	104,2	110,8	103,5	104,1	102,9	107,9	108,2	107,4
2021 April	108,3	107,7	110,3	113,4	103,7	111,6	103,2	103,5	103,0	108,8	109,5	107,6
2021 Mai	108,8	108,1	110,4	113,0	104,0	111,9	103,9	104,4	103,4	109,4	110,3	107,7
2021 Juni	109,3	108,5	111,1	113,2	104,6	113,0	104,1	104,5	103,7	109,9	111,1	107,8
2021 Juli	110,2	108,7	111,6	113,6	104,7	113,7	103,7	103,3	104,0	111,5	113,5	108,0
2021 August	110,3	108,8	111,7	113,6	104,8	113,9	103,8	103,3	104,4	111,5	113,5	108,1
2021 September	110,3	109,6	112,0	114,1	105,4	113,9	105,3	105,5	105,1	110,8	112,4	108,2
2021 Oktober	110,7	110,6	113,5	113,9	108,0	115,9	105,6	105,5	105,7	110,7	112,2	108,3
2021 November	110,4	111,3	114,3	114,5	108,7	116,9	106,0	105,9	106,2	109,7	110,4	108,4
2021 Dezember	111,0	111,1	114,2	115,8	109,3	115,6	105,7	104,9	106,6	110,9	112,4	108,4
2022 Januar	111,8	114,0	119,1	118,0	124,3	117,3	105,1	102,9	107,5	109,9	110,6	108,6
2022 Februar	112,9	115,7	121,1	119,4	127,0	119,3	106,3	104,3	108,5	110,4	111,4	108,8
2022 März
2022 April
2022 Mai
2022 Juni
2022 Juli
2022 August
2022 September
2022 Oktober
2022 November
2022 Dezember

1) Kaltmiete ohne Nebenkosten und Garagennutzung

2.3 Verbraucherpreisindex: Wohnungsmieten (einschl. Nebenkosten)

Jahr Monat		Nettokaltmieten und Wohnungsnebenkosten ¹⁾									
		insgesamt		Nettokaltmieten ²⁾						Wohnungsnebenkosten ³⁾	
				zusammen		in					
						Altbauwohnungen ⁴⁾		Neubauwohnungen ⁵⁾			
	2015 = 100	Veränderung gegenüber Vorjahr bzw. Vormonat in %	2015 = 100	Veränderung gegenüber Vorjahr bzw. Vormonat in %	2015 = 100	Veränderung gegenüber Vorjahr bzw. Vormonat in %	2015 = 100	Veränderung gegenüber Vorjahr bzw. Vormonat in %	2015 = 100	Veränderung gegenüber Vorjahr bzw. Vormonat in %	
Gewicht in ‰		232,75	x	196,32	x	47,14	x	149,18	x	36,43	x
2010	D	92,8	+1,3	92,9	+1,3	92,7	+1,2	92,9	+1,3	93,0	+1,3
2011	D	94,5	+1,8	94,5	+1,7	94,4	+1,8	94,5	+1,7	95,2	+2,4
2012	D	95,7	+1,3	95,8	+1,4	95,8	+1,5	95,7	+1,3	96,1	+0,9
2013	D	97,2	+1,6	97,3	+1,6	97,3	+1,6	97,2	+1,6	97,4	+1,4
2014	D	98,9	+1,7	99,0	+1,7	98,9	+1,6	99,0	+1,9	98,4	+1,0
2015	D	100	+1,1	100	+1,0	100	+1,1	100	+1,0	100	+1,6
2016	D	101,0	+1,0	101,0	+1,0	101,4	+1,4	100,8	+0,8	101,4	+1,4
2017	D	102,3	+1,3	102,4	+1,4	103,2	+1,8	102,1	+1,3	102,3	+0,9
2018	D	103,6	+1,3	103,7	+1,3	104,4	+1,2	103,4	+1,3	103,3	+1,0
2019	D	104,9	+1,3	105,0	+1,3	105,7	+1,2	104,8	+1,4	104,6	+1,3
2020	D	106,2	+1,2	106,3	+1,2	107,3	+1,5	106,0	+1,1	105,7	+1,1
2021	D	108,1	+1,8	107,9	+1,5	108,9	+1,5	107,5	+1,4	109,1	+3,2
2018	Januar	103,1	+0,4	103,1	+0,3	103,7	+0,1	102,9	+0,3	103,0	+0,7
	Februar	103,2	+0,1	103,3	+0,2	103,8	+0,1	103,1	+0,2	103,0	–
	März	103,2	–	103,3	–	103,8	–	103,1	–	103,0	–
	April	103,4	+0,2	103,4	+0,1	104,0	+0,2	103,2	+0,1	103,0	–
	Mai	103,4	–	103,4	–	104,1	+0,1	103,2	–	103,1	+0,1
	Juni	103,5	+0,1	103,5	+0,1	104,2	+0,1	103,3	+0,1	103,3	+0,2
	Juli	103,6	+0,1	103,7	+0,2	104,4	+0,2	103,4	+0,1	103,3	–
	August	103,8	+0,2	103,9	+0,2	104,7	+0,3	103,6	+0,2	103,3	–
	September	103,8	–	103,9	–	104,7	–	103,6	–	103,4	+0,1
	Oktober	104,1	+0,3	104,2	+0,3	105,3	+0,6	103,8	+0,2	103,6	+0,2
	November	104,2	+0,1	104,2	–	105,3	–	103,9	+0,1	103,7	+0,1
	Dezember	104,2	–	104,3	+0,1	105,3	–	104,0	+0,1	103,7	–
2019	Januar	104,5	+0,3	104,5	+0,2	105,3	–	104,3	+0,3	104,5	+0,8
	Februar	104,6	+0,1	104,6	+0,1	105,4	+0,1	104,3	–	104,8	+0,3
	März	104,6	–	104,6	–	105,4	–	104,4	+0,1	104,5	–0,3
	April	104,8	+0,2	104,8	+0,2	105,5	+0,1	104,6	+0,2	104,5	–
	Mai	104,8	–	104,9	+0,1	105,5	–	104,7	+0,1	104,5	–
	Juni	104,9	+0,1	105,0	+0,1	105,5	–	104,8	+0,1	104,7	+0,2
	Juli	105,0	+0,1	105,0	–	105,7	+0,2	104,8	–	104,7	–
	August	105,0	–	105,1	+0,1	105,8	+0,1	104,8	–	104,7	–
	September	105,0	–	105,1	–	105,9	+0,1	104,8	–	104,7	–
	Oktober	105,2	+0,2	105,3	+0,2	106,1	+0,2	105,0	+0,2	104,7	–
	November	105,4	+0,2	105,5	+0,2	106,3	+0,2	105,3	+0,3	104,7	–
	Dezember	105,5	+0,1	105,6	+0,1	106,4	+0,1	105,3	–	104,7	–
2020	Januar	105,8	+0,3	105,8	+0,2	106,8	+0,4	105,5	+0,2	105,9	+1,1
	Februar	105,9	+0,1	105,9	+0,1	106,8	–	105,6	+0,1	105,9	–
	März	105,9	–	105,9	–	106,8	–	105,6	–	105,9	–
	April	106,0	+0,1	106,0	+0,1	106,9	+0,1	105,7	+0,1	105,9	–
	Mai	106,1	+0,1	106,1	+0,1	106,8	–0,1	105,8	+0,1	105,9	–
	Juni	106,1	–	106,1	–	106,9	+0,1	105,9	+0,1	105,9	–
	Juli	106,1	–	106,3	+0,2	107,1	+0,2	106,0	+0,1	105,4	–0,5
	August	106,3	+0,2	106,5	+0,2	107,6	+0,5	106,1	+0,1	105,3	–0,1
	September	106,3	–	106,5	–	107,7	+0,1	106,2	+0,1	105,3	–
	Oktober	106,5	+0,2	106,7	+0,2	108,0	+0,3	106,3	+0,1	105,3	–
	November	106,6	+0,1	106,8	+0,1	108,0	–	106,4	+0,1	105,7	+0,4
	Dezember	106,7	+0,1	106,8	–	108,1	+0,1	106,5	+0,1	105,8	+0,1
2021	Januar	107,4	+0,7	107,1	+0,3	108,2	+0,1	106,7	+0,2	108,9	+2,9
	Februar	107,5	+0,1	107,3	+0,2	108,2	–	107,0	+0,3	108,7	–0,2
	März	107,7	+0,2	107,4	+0,1	108,3	+0,1	107,2	+0,2	108,8	+0,1
	April	107,8	+0,1	107,6	+0,2	108,4	+0,1	107,3	+0,1	109,2	+0,4
	Mai	107,9	+0,1	107,7	+0,1	108,6	+0,2	107,4	+0,1	109,1	–0,1
	Juni	108,0	+0,1	107,8	+0,1	108,9	+0,3	107,5	+0,1	109,1	–
	Juli	108,2	+0,2	108,0	+0,2	109,0	+0,1	107,7	+0,2	109,2	+0,1
	August	108,3	+0,1	108,1	+0,1	109,2	+0,2	107,8	+0,1	109,2	–
	September	108,3	–	108,2	+0,1	109,3	+0,1	107,8	–	109,2	–
	Oktober	108,4	+0,1	108,3	+0,1	109,4	+0,1	107,9	+0,1	109,2	–
	November	108,5	+0,1	108,4	+0,1	109,5	+0,1	108,0	+0,1	109,2	–
	Dezember	108,6	+0,1	108,4	–	109,5	–	108,1	+0,1	109,3	+0,1
2022	Januar	108,8	+0,2	108,6	+0,2	109,6	+0,1	108,3	+0,2	109,9	+0,5
	Februar	109,0	+0,2	108,8	+0,2	109,8	+0,2	108,4	+0,1	110,1	+0,2
	März
	April
	Mai
	Juni
	Juli
	August
	September
	Oktober
	November
	Dezember

1) ohne Garagennutzung – 2) Kaltmiete ohne Nebenkosten und Garagennutzung – 3) Wasserversorgung, Müllabfuhr, Abwasserentsorgung, Straßenreinigung, Schornsteinfegergebühren, Dienstleistungen für die Gartenpflege und Grundsteuer – 4) Wohnung, gebaut bis 1948 – 5) Wohnung, gebaut ab 1949 und Einfamilienhaus

2.4 Verbraucherpreisindex: Wohnungsnebenkosten

Basis 2015 = 100

Jahr Monat	Wohnungsnebenkosten			
	Wasserversorgung	Müllabfuhr	Abwasserentsorgung	andere Dienstleistungen für die Wohnung, a. n. g.
Gewicht in %	7,05	5,90	5,85	17,63
2010 D	94,6	100,0	93,3	87,0
2011 D	95,3	101,3	96,7	90,0
2012 D	96,6	100,3	97,4	92,4
2013 D	97,9	99,3	98,4	96,2
2014 D	99,5	99,2	99,8	97,3
2015 D	100	100	100	100
2016 D	102,0	100,6	100,5	101,8
2017 D	103,0	99,4	102,7	102,8
2018 D	102,7	98,8	103,1	105,1
2019 D	103,9	100,7	104,0	106,5
2020 D	103,5	102,8	104,9	107,8
2021 D	105,6	104,5	107,0	112,7
2018 Januar	102,6	98,8	103,3	104,5
Februar	102,6	98,8	103,0	104,6
März	102,6	98,8	103,0	104,6
April	102,6	98,8	103,0	104,6
Mai	102,7	98,8	103,1	104,6
Juni	102,7	98,8	103,1	105,1
Juli	102,9	98,8	103,1	105,1
August	102,6	98,8	103,1	105,1
September	102,6	98,8	103,1	105,4
Oktober	102,6	98,8	103,1	105,8
November	102,9	98,8	103,1	105,8
Dezember	102,9	98,8	103,1	105,9
2019 Januar	103,9	100,8	104,0	106,1
Februar	103,9	100,9	104,0	106,8
März	103,9	100,9	104,0	106,2
April	103,9	100,9	104,0	106,2
Mai	103,9	100,9	104,0	106,2
Juni	103,9	100,9	104,0	106,6
Juli	103,9	100,5	103,9	106,7
August	103,9	100,5	103,9	106,7
September	103,9	100,5	103,9	106,6
Oktober	103,9	100,5	103,9	106,7
November	103,9	100,5	103,9	106,7
Dezember	103,9	100,5	103,9	106,7
2020 Januar	104,4	102,9	105,1	107,8
Februar	104,4	102,9	104,7	107,9
März	104,4	102,9	104,8	107,9
April	104,4	102,8	104,8	107,9
Mai	104,4	102,8	104,8	107,9
Juni	104,4	102,8	104,8	107,9
Juli	102,5	102,8	104,9	107,7
August	102,5	102,8	104,9	107,3
September	102,5	102,8	104,9	107,3
Oktober	102,5	102,8	104,9	107,4
November	102,5	102,8	104,9	108,2
Dezember	102,5	102,8	104,9	108,5
2021 Januar	105,5	104,3	107,0	112,5
Februar	105,4	104,4	107,0	111,9
März	105,4	104,4	107,0	112,2
April	105,4	104,4	107,0	113,1
Mai	105,8	104,6	107,0	112,7
Juni	105,8	104,6	107,0	112,6
Juli	105,8	104,6	106,9	112,9
August	105,8	104,6	106,9	112,8
September	105,8	104,6	106,9	112,8
Oktober	105,8	104,6	106,8	112,8
November	105,6	104,8	106,9	112,8
Dezember	105,6	104,5	107,2	113,1
2022 Januar	106,7	105,0	108,0	113,3
Februar	106,7	105,1	108,5	113,6
März
April
Mai
Juni
Juli
August
September
Oktober
November
Dezember

2.5 Verbraucherpreisindex: Heizöl und Kraftstoffe, Energie

Jahr Monat	Preisindex insgesamt ohne Heizöl und Kraftstoffe	Heizöl und Kraftstoffe	Preisindex insgesamt ohne Haushalts- energien	Haushaltsenergien (Strom, Gas und andere Brennstoffe)	Preisindex insgesamt ohne Energie (Haushaltsenergien und Kraftstoffe)	Energie (Haushaltsenergien und Kraftstoffe)
	2015 = 100					
Gewicht in %	957,98	42,02	931,18	68,82	896,17	103,83
2010 D	92,4	104,5	93,2	88,1	93,0	92,9
2011 D	93,8	119,0	94,7	96,7	94,1	102,3
2012 D	95,4	126,7	96,2	102,5	95,4	108,3
2013 D	97,3	121,7	97,6	106,5	97,0	109,7
2014 D	98,7	114,9	98,9	105,6	98,6	107,3
2015 D	100	100	100	100	100	100
2016 D	100,9	90,7	100,8	95,6	101,2	94,5
2017 D	102,2	97,3	102,4	96,7	102,6	96,9
2018 D	103,6	106,8	104,0	100,0	103,9	101,5
2019 D	105,3	106,1	105,5	103,1	105,5	103,5
2020 D	106,3	93,3	106,1	101,1	106,6	99,1
2021 D	108,8	118,1	109,5	105,3	109,2	109,4
2018 Januar	102,0	99,6	102,1	98,4	102,3	98,2
2018 Februar	102,4	99,1	102,6	98,0	102,7	98,1
2018 März	103,1	97,4	103,2	97,9	103,5	97,4
2018 April	103,2	101,3	103,4	98,7	103,5	99,1
2018 Mai	103,7	107,5	104,2	99,6	104,1	101,6
2018 Juni	103,7	107,8	104,2	99,7	104,1	101,7
2018 Juli	104,2	107,0	104,6	99,6	104,6	101,5
2018 August	104,3	109,0	104,8	100,2	104,7	102,4
2018 September	104,3	112,2	104,9	101,2	104,7	103,8
2018 Oktober	104,4	113,3	105,0	102,3	104,8	104,5
2018 November	103,5	119,4	104,2	103,7	103,8	107,0
2018 Dezember	103,9	108,1	104,4	100,8	104,3	102,5
2019 Januar	103,5	101,4	103,5	101,8	103,7	100,8
2019 Februar	104,0	101,4	104,0	102,6	104,3	101,1
2019 März	104,4	103,4	104,4	102,7	104,6	102,0
2019 April	105,2	109,5	105,5	103,4	105,4	104,8
2019 Mai	105,2	112,4	105,6	103,9	105,4	106,2
2019 Juni	105,6	108,2	105,9	102,8	105,8	104,5
2019 Juli	106,0	108,8	106,4	103,2	106,3	104,7
2019 August	106,1	105,6	106,3	103,0	106,4	103,5
2019 September	106,0	105,7	106,2	103,2	106,3	103,5
2019 Oktober	106,1	105,6	106,3	103,4	106,4	103,5
2019 November	105,4	106,0	105,5	103,3	105,6	103,7
2019 Dezember	105,9	105,1	106,0	103,9	106,1	103,7
2020 Januar	105,2	107,1	105,4	104,6	105,3	105,0
2020 Februar	105,9	103,4	105,9	104,2	106,0	103,9
2020 März	106,1	97,8	106,0	102,9	106,3	101,6
2020 April	106,8	90,2	106,4	102,2	107,0	98,5
2020 Mai	106,8	87,1	106,3	101,5	107,0	97,1
2020 Juni	107,2	91,3	106,9	101,4	107,5	98,8
2020 Juli	106,6	90,2	106,4	99,7	106,9	97,3
2020 August	106,5	90,4	106,3	99,8	106,8	97,6
2020 September	106,5	89,4	106,2	99,1	106,7	97,1
2020 Oktober	106,6	91,0	106,4	99,2	106,9	97,6
2020 November	105,7	88,8	105,5	99,0	106,0	96,6
2020 Dezember	106,0	92,3	105,8	100,1	106,3	98,0
2021 Januar	106,5	103,5	106,7	102,8	106,8	103,3
2021 Februar	107,2	108,3	107,5	103,7	107,5	105,3
2021 März	107,5	112,4	107,9	104,2	107,8	107,0
2021 April	108,1	112,6	108,6	103,7	108,5	106,8
2021 Mai	108,5	113,8	109,1	104,0	108,9	107,2
2021 Juni	108,9	116,4	109,6	104,6	109,4	108,4
2021 Juli	109,8	119,8	110,6	104,7	110,2	109,7
2021 August	109,8	119,9	110,7	104,8	110,3	109,9
2021 September	109,8	120,7	110,6	105,4	110,2	110,3
2021 Oktober	109,9	129,3	110,9	108,0	110,3	114,2
2021 November	109,4	133,2	110,6	108,7	109,8	116,0
2021 Dezember	110,3	126,9	111,2	109,3	110,6	114,4
2022 Januar	110,9	131,5	110,9	124,3	110,2	125,5
2022 Februar	111,8	138,7	111,9	127,0	111,0	129,5
2022 März
2022 April
2022 Mai
2022 Juni
2022 Juli
2022 August
2022 September
2022 Oktober
2022 November
2022 Dezember

Noch: 2.5 Verbraucherpreisindex: Heizöl und Kraftstoffe, Energie

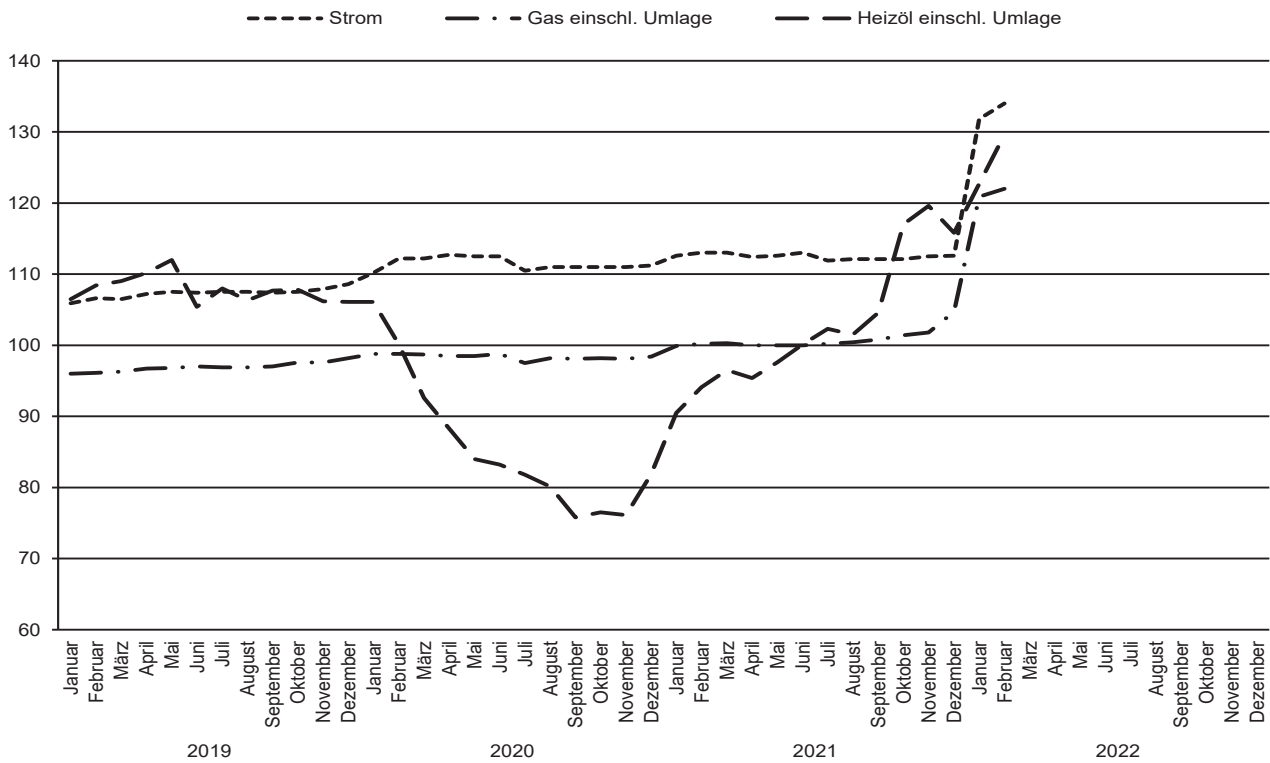
Jahr Monat	Strom		Gas einschließlich Umlage ¹⁾		Fernwärme u. Ä. ¹⁾		Heizöl einschließlich Umlage ¹⁾	
	2015 = 100	Veränderung gegenüber Vorjahr bzw. Vormonat in %	2015 = 100	Veränderung gegenüber Vorjahr bzw. Vormonat in %	2015 = 100	Veränderung gegenüber Vorjahr bzw. Vormonat in %	2015 = 100	Veränderung gegenüber Vorjahr bzw. Vormonat in %
Gewicht in %	25,92	x	24,77	x	5,15	x	11,54	x
2010 D	79,8	+3,4	x	x	x	x	x	x
2011 D	85,4	+7,0	x	x	x	x	x	x
2012 D	88,4	+3,5	x	x	x	x	x	x
2013 D	98,3	+11,2	x	x	x	x	x	x
2014 D	100,5	+2,2	x	x	x	x	x	x
2015 D	100	-0,5	100	x	100	x	100	x
2016 D	100,4	+0,4	97,8	-2,2	94,4	-5,6	80,2	-19,8
2017 D	100,9	+0,5	96,4	-1,4	90,7	-3,9	89,4	+11,5
2018 D	103,4	+2,5	94,6	-1,9	92,8	+2,3	105,8	+18,3
2019 D	107,3	+3,8	96,9	+2,4	98,2	+5,8	107,8	+1,9
2020 D	111,5	+3,9	98,4	+1,5	95,5	-2,7	85,5	-20,7
2021 D	112,5	+0,9	100,8	+2,4	96,9	+1,5	102,9	+20,4
2018 Januar	103,1	+2,2	94,8	-1,3	91,8	+0,2	97,1	+2,0
2018 Februar	103,3	+0,2	94,7	-0,1	91,9	+0,1	94,6	-2,6
2018 März	103,4	+0,1	94,5	-0,2	91,6	-0,3	94,2	-0,4
2018 April	103,5	+0,1	94,7	+0,2	92,3	+0,8	98,0	+4,0
2018 Mai	103,5	-	94,7	-	92,3	-	103,7	+5,8
2018 Juni	103,5	-	94,6	-0,1	92,4	+0,1	104,2	+0,5
2018 Juli	103,5	-	94,5	-0,1	92,5	+0,1	104,0	-0,2
2018 August	103,5	-	94,6	+0,1	92,5	-	106,7	+2,6
2018 September	103,5	-	94,6	-	92,5	-	112,8	+5,7
2018 Oktober	103,5	-	94,7	+0,1	94,6	+2,3	118,0	+4,6
2018 November	103,5	-	94,7	-	94,4	-0,2	126,3	+7,0
2018 Dezember	103,5	-	94,6	-0,1	94,4	-	109,6	-13,2
2019 Januar	105,9	+2,3	96,0	+1,5	95,6	+1,3	106,5	-2,8
2019 Februar	106,6	+0,7	96,1	+0,1	96,5	+0,9	108,4	+1,8
2019 März	106,5	-0,1	96,3	+0,2	96,7	+0,2	109,0	+0,6
2019 April	107,2	+0,7	96,7	+0,4	97,6	+0,9	110,2	+1,1
2019 Mai	107,5	+0,3	96,8	+0,1	98,7	+1,1	112,0	+1,6
2019 Juni	107,4	-0,1	97,0	+0,2	99,0	+0,3	105,4	-5,9
2019 Juli	107,5	+0,1	96,9	-0,1	98,7	-0,3	108,0	+2,5
2019 August	107,5	-	96,9	-	99,1	+0,4	106,3	-1,6
2019 September	107,4	-0,1	97,0	+0,1	99,1	-	107,7	+1,3
2019 Oktober	107,5	+0,1	97,6	+0,6	98,8	-0,3	107,8	+0,1
2019 November	107,9	+0,4	97,6	-	99,0	+0,2	106,2	-1,5
2019 Dezember	108,6	+0,6	98,2	+0,6	99,0	-	106,1	-0,1
2020 Januar	110,2	+1,5	98,8	+0,6	97,7	-1,3	106,1	-
2020 Februar	112,2	+1,8	98,8	-	97,6	-0,1	100,1	-5,7
2020 März	112,2	-	98,7	-0,1	97,6	-	92,6	-7,5
2020 April	112,7	+0,4	98,5	-0,2	97,2	-0,4	88,3	-4,6
2020 Mai	112,5	-0,2	98,5	-	97,3	+0,1	84,0	-4,9
2020 Juni	112,5	-	98,8	+0,3	97,0	-0,3	83,2	-1,0
2020 Juli	110,5	-1,8	97,5	-1,3	94,3	-2,8	81,8	-1,7
2020 August	111,0	+0,5	98,2	+0,7	94,3	-	80,1	-2,1
2020 September	111,0	-	98,1	-0,1	94,3	-	75,8	-5,4
2020 Oktober	111,0	-	98,2	+0,1	92,9	-1,5	76,5	+0,9
2020 November	111,0	-	98,1	-0,1	92,9	-	76,1	-0,5
2020 Dezember	111,2	+0,2	98,4	+0,3	92,9	-	81,9	+7,6
2021 Januar	112,6	+1,3	99,9	+1,5	94,8	+2,0	90,5	+10,5
2021 Februar	113,0	+0,4	100,2	+0,3	94,8	-	94,1	+4,0
2021 März	113,0	-	100,3	+0,1	95,1	+0,3	96,5	+2,6
2021 April	112,4	-0,5	100,0	-0,3	95,2	+0,1	95,4	-1,1
2021 Mai	112,6	+0,2	100,0	-	95,2	-	97,6	+2,3
2021 Juni	113,0	+0,4	100,0	-	95,2	-	100,1	+2,6
2021 Juli	111,9	-1,0	100,2	+0,2	96,1	+0,9	102,3	+2,2
2021 August	112,1	+0,2	100,4	+0,2	96,7	+0,6	101,5	-0,8
2021 September	112,1	-	100,8	+0,4	96,8	+0,1	104,6	+3,1
2021 Oktober	112,1	-	101,4	+0,6	100,7	+4,0	117,0	+11,9
2021 November	112,5	+0,4	101,8	+0,4	100,8	+0,1	119,6	+2,2
2021 Dezember	112,6	+0,1	104,7	+2,8	100,8	-	115,8	-3,2
2022 Januar	131,8	+17,1	120,9	+15,5	107,7	+6,8	122,7	+6,0
2022 Februar	134,0	+1,7	122,0	+0,9	111,0	+3,1	129,6	+5,6
2022 März
2022 April
2022 Mai
2022 Juni
2022 Juli
2022 August
2022 September
2022 Oktober
2022 November
2022 Dezember

1) Aus methodischen Gründen sind Vergleiche mit früheren Basisjahren nicht möglich.

Noch: 2.5 Verbraucherpreisindex: Heizöl und Kraftstoffe, Energie

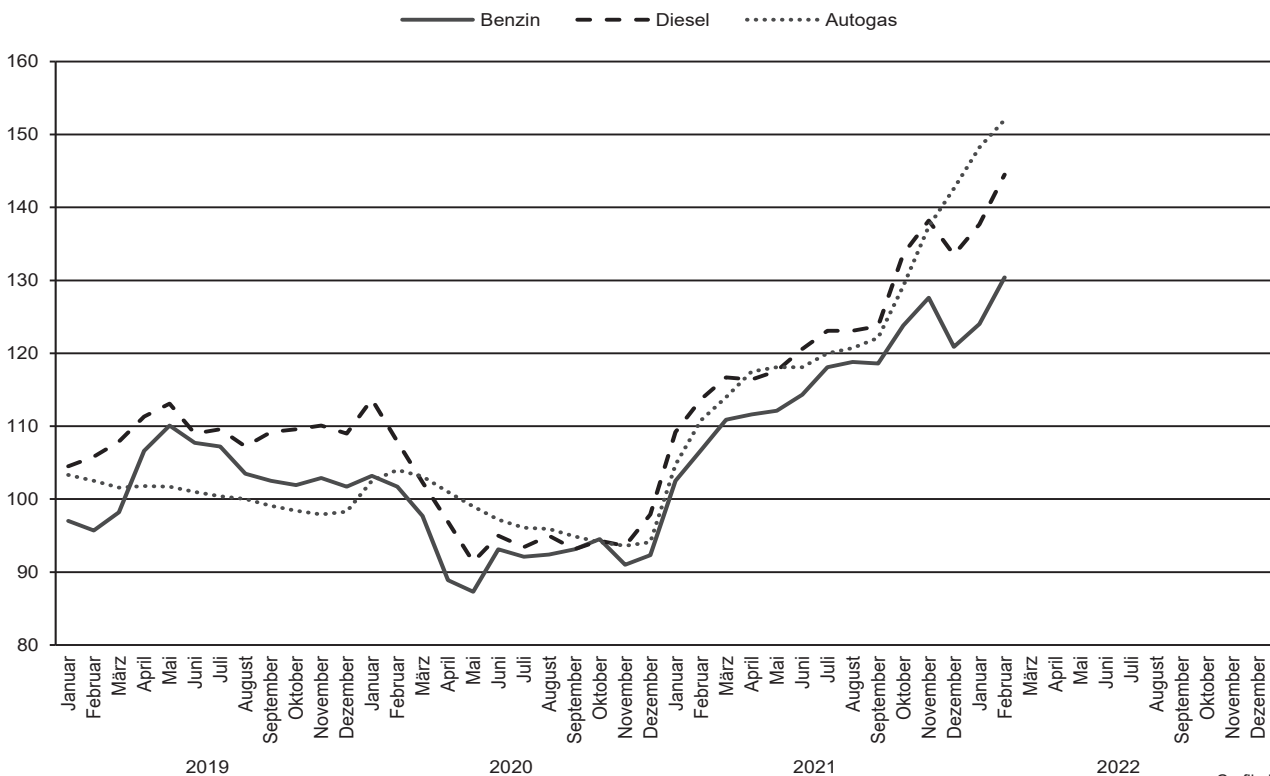
Jahr Monat	Kraftstoffe		Davon					
			Benzin		Dieselkraftstoff		Autogas	
	2015 = 100	Veränderung gegenüber Vorjahr bzw. Vormonat in %	2015 = 100	Veränderung gegenüber Vorjahr bzw. Vormonat in %	2015 = 100	Veränderung gegenüber Vorjahr bzw. Vormonat in %	2015 = 100	Veränderung gegenüber Vorjahr bzw. Vormonat in %
Gewicht in %	35,01	x	25,66	x	8,64	x	0,71	x
2010 D	103,0	+12,0	102,2	+11,2	104,8	+13,8	107,0	x
2011 D	114,0	+10,6	111,3	+8,9	121,3	+15,7	125,1	+16,9
2012 D	120,6	+5,9	118,1	+6,1	127,3	+4,9	132,2	+5,7
2013 D	116,5	-3,4	114,5	-3,0	122,4	-3,8	125,8	-4,8
2014 D	111,0	-4,7	109,4	-4,5	115,3	-5,8	118,2	-6,0
2015 D	100	-9,9	100	-8,6	100	-10,2	100	-11,9
2016 D	92,2	-7,8	92,6	-7,4	91,5	-8,5	89,2	-10,8
2017 D	97,4	+5,6	97,3	+5,1	97,8	+6,9	94,9	+6,4
2018 D	104,4	+7,2	103,2	+6,1	108,5	+10,9	100,1	+5,5
2019 D	104,3	-0,1	102,9	-0,3	108,9	+0,4	100,5	+0,4
2020 D	95,0	-8,9	93,9	-8,7	97,9	-10,1	98,0	-2,5
2021 D	117,3	+16,2	115,5	+14,4	122,5	+21,5	121,3	+20,3
2018 Januar	98,0	-0,6	96,9	-0,9	101,3	+0,4	99,2	+1,2
Februar	98,4	+0,4	97,5	+0,6	100,9	-0,4	99,0	-0,2
März	96,5	-1,9	95,3	-2,3	99,6	-1,3	98,7	-0,3
April	99,8	+3,4	99,1	+4,0	102,2	+2,6	98,2	-0,5
Mai	105,5	+5,7	104,7	+5,7	108,4	+6,1	98,0	-0,2
Juni	105,8	+0,3	105,0	+0,3	109,1	+0,6	97,9	-0,1
Juli	105,2	-0,6	104,3	-0,7	108,2	-0,8	99,1	+1,2
August	106,9	+1,6	106,3	+1,9	109,3	+1,0	100,2	+1,1
September	108,9	+1,9	107,8	+1,4	112,9	+3,3	100,9	+0,7
Oktober	108,7	-0,2	106,7	-1,0	115,3	+2,1	103,3	+2,4
November	113,6	+4,5	110,8	+3,8	122,7	+6,4	103,3	-
Dezember	105,9	-6,8	103,7	-6,4	112,5	-8,3	102,9	-0,4
2019 Januar	98,9	-6,6	97,0	-6,5	104,5	-7,1	103,3	+0,4
Februar	98,3	-0,6	95,7	-1,3	105,8	+1,2	102,5	-0,8
März	100,7	+2,4	98,2	+2,6	107,9	+2,0	101,6	-0,9
April	107,7	+7,0	106,6	+8,6	111,3	+3,2	101,8	+0,2
Mai	110,7	+2,8	110,1	+3,3	113,1	+1,6	101,7	-0,1
Juni	107,9	-2,5	107,7	-2,2	109,0	-3,6	101,0	-0,7
Juli	107,6	-0,3	107,2	-0,5	109,6	+0,6	100,4	-0,6
August	104,4	-3,0	103,5	-3,5	107,2	-2,2	100,0	-0,4
September	104,1	-0,3	102,5	-1,0	109,2	+1,9	99,1	-0,9
Oktober	103,7	-0,4	101,9	-0,6	109,6	+0,4	98,4	-0,7
November	104,6	+0,9	102,9	+1,0	110,1	+0,5	97,9	-0,5
Dezember	103,4	-1,1	101,7	-1,2	109,0	-1,0	98,3	+0,4
2020 Januar	105,8	+2,3	103,2	+1,5	113,7	+4,3	102,5	+4,3
Februar	103,3	-2,4	101,7	-1,5	107,9	-5,1	104,0	+1,5
März	98,9	-4,3	97,7	-3,9	102,3	-5,2	103,1	-0,9
April	91,1	-7,9	88,9	-9,0	96,9	-5,3	101,0	-2,0
Mai	88,5	-2,9	87,3	-1,8	91,4	-5,7	99,0	-2,0
Juni	93,6	+5,8	93,1	+6,6	95,0	+3,9	97,2	-1,8
Juli	92,5	-1,2	92,1	-1,1	93,4	-1,7	96,1	-1,1
August	93,1	+0,6	92,4	+0,3	95,0	+1,7	95,9	-0,2
September	93,2	+0,1	93,1	+0,8	93,1	-2,0	94,9	-1,0
Oktober	94,5	+1,4	94,5	+1,5	94,3	+1,3	94,1	-0,8
November	91,7	-3,0	91,0	-3,7	93,6	-0,7	93,6	-0,5
Dezember	93,7	+2,2	92,3	+1,4	97,9	+4,6	94,1	+0,5
2021 Januar	104,2	+11,2	102,5	+11,1	109,2	11,5	104,7	+11,3
Februar	108,5	+4,1	106,7	+4,1	113,7	+4,1	110,8	+5,8
März	112,4	+3,6	110,9	+3,9	116,7	+2,6	114,0	+2,9
April	112,9	+0,4	111,6	+0,6	116,4	-0,3	117,5	+3,1
Mai	113,6	+0,6	112,1	+0,4	117,6	+1,0	118,1	+0,5
Juni	116,0	+2,1	114,3	+2,0	120,6	+2,6	118,1	-
Juli	119,4	+2,9	118,1	+3,3	123,1	+2,1	120,0	+1,6
August	119,9	+0,4	118,8	+0,6	123,1	-	120,7	+0,6
September	119,9	-	118,6	-0,2	123,7	+0,5	122,1	+1,2
Oktober	126,3	+5,3	123,8	+4,4	133,6	+8,0	129,2	+5,8
November	130,4	+3,2	127,6	+3,1	138,2	+3,4	137,4	+6,3
Dezember	124,4	-4,6	120,9	-5,3	133,5	-3,4	142,6	+3,8
2022 Januar	127,8	+2,7	124,0	+2,6	137,7	+3,1	148,2	+3,9
Februar	134,4	+5,2	130,4	+5,2	144,5	+4,9	152,0	+2,6
März
April
Mai
Juni
Juli
August
September
Oktober
November
Dezember

Entwicklung der Haushaltsenergiepreise in Nordrhein-Westfalen (Basis 2015 = 100)



Grafik: IT.NRW

Entwicklung der Kraftstoffpreise in Nordrhein-Westfalen (Basis 2015 = 100)



Grafik: IT.NRW

2.6 Verbraucherpreisindex: Kraftfahrzeuganschaffung und -unterhaltung (Kraftfahrerpreisindex)

Jahr Monat	Kraftfahrerpreisindex										
	insgesamt		davon								
			Kraftwagen	Motorräder	Kraftstoffe	Ersatzteile, Zubehör, Pflege- mittel	Reparatur, Inspektion, Parkgebühr und Ähn- liches	Miete für Garage und Stellplatz	Fahrschule und Führer- schein- gebühr	Beitrag zur Kraftfahr- zeugver- sicherung	Kraftfahr- zeugsteuer
	2015 = 100	Veränderung gegenüber Vorjahr bzw. Vormonat in %	2015 = 100								
Gewicht in ‰	122,90	x	32,72	1,24	35,01	6,16	19,74	11,11	2,21	8,20	6,21
2010 D	97,5	+3,2	97,6	95,9	103,0	94,1	88,4	95,0	91,1	102,7	102,0
2011 D	101,7	+4,3	98,3	96,5	114,0	97,1	89,8	95,4	93,6	103,3	100,5
2012 D	104,1	+2,4	98,5	96,9	120,6	99,1	92,2	95,9	94,3	97,4	100,1
2013 D	103,7	-0,4	98,3	97,3	116,5	99,6	94,9	96,8	96,6	100,9	100,0
2014 D	102,6	-1,1	98,8	98,3	111,0	99,3	96,9	99,8	97,9	101,7	100,1
2015 D	100	-2,5	100	100	100	100	100	100	100	100	100
2016 D	99,0	-1,0	101,5	101,2	92,2	100,2	102,8	100,3	102,8	103,3	99,8
2017 D	101,8	+2,8	103,0	104,7	97,4	100,9	107,2	100,8	108,2	104,3	100,1
2018 D	104,8	+2,9	104,8	106,2	104,4	100,3	111,6	101,7	113,1	98,4	100,3
2019 D	107,2	+2,3	107,1	107,8	104,3	101,8	119,1	102,6	118,4	102,7	101,4
2020 D	105,6	-1,5	107,9	107,8	95,0	100,3	123,0	104,3	125,1	103,3	101,0
2021 D	115,2	+9,1	112,6	112,8	117,3	102,8	131,5	105,7	137,2	103,6	102,1
2018 Januar	102,3	-0,1	103,9	105,7	98,0	100,5	110,1	101,5	111,7	97,1	100,1
2018 Februar	102,7	+0,4	103,9	105,7	98,4	100,5	110,9	101,5	112,0	99,1	100,0
2018 März	102,3	-0,4	104,0	105,9	96,5	100,3	111,3	101,5	112,0	100,2	100,0
2018 April	103,5	+1,2	104,4	105,9	99,8	100,9	111,7	101,6	112,0	99,6	100,0
2018 Mai	104,9	+1,4	104,6	105,8	105,5	99,9	111,1	101,6	112,1	98,4	100,0
2018 Juni	105,1	+0,2	104,7	105,9	105,8	99,6	111,5	101,6	112,4	98,3	99,9
2018 Juli	105,1	-	105,1	106,0	105,2	99,4	112,4	101,9	113,2	97,8	99,9
2018 August	105,5	+0,4	105,1	106,1	106,9	99,8	111,8	102,0	113,3	97,7	99,9
2018 September	106,3	+0,8	105,1	106,1	108,9	100,7	112,6	101,7	114,3	97,6	100,7
2018 Oktober	106,2	-0,1	105,3	106,7	108,7	100,4	111,5	101,7	114,6	98,6	100,8
2018 November	107,8	+1,5	105,7	107,0	113,6	101,0	111,8	101,7	114,9	98,4	100,9
2018 Dezember	105,8	-1,9	106,0	107,2	105,9	100,7	113,0	101,7	114,8	98,4	100,9
2019 Januar	104,3	-1,4	106,2	107,2	98,9	101,1	114,0	102,2	116,6	100,1	100,9
2019 Februar	105,0	+0,7	106,4	107,3	98,3	101,2	118,4	102,3	116,8	101,2	101,7
2019 März	105,6	+0,6	106,6	107,2	100,7	101,3	118,4	102,3	116,8	99,3	101,7
2019 April	107,7	+2,0	106,7	107,5	107,7	101,5	118,9	102,3	117,7	99,0	101,7
2019 Mai	109,0	+1,2	106,9	107,5	110,7	102,2	119,6	102,4	118,1	102,1	101,7
2019 Juni	108,2	-0,7	107,0	107,5	107,9	102,0	119,5	102,4	118,1	102,1	101,9
2019 Juli	108,2	-	107,1	107,6	107,6	101,9	119,4	102,5	118,2	102,1	101,9
2019 August	107,4	-0,7	107,3	108,0	104,4	101,7	119,8	102,5	118,2	103,2	101,9
2019 September	107,3	-0,1	107,2	108,1	104,1	102,2	119,8	102,6	119,1	103,2	100,8
2019 Oktober	107,6	+0,3	107,4	108,1	103,7	101,9	120,1	102,8	120,2	106,7	100,8
2019 November	108,1	+0,5	107,7	108,3	104,6	102,3	120,4	103,3	120,6	107,0	100,8
2019 Dezember	107,9	-0,2	108,1	108,8	103,4	102,5	121,1	103,5	120,9	106,1	100,9
2020 Januar	108,6	+0,6	108,2	109,1	105,8	101,4	122,5	103,5	121,2	103,4	100,9
2020 Februar	108,1	-0,5	108,5	109,0	103,3	101,3	122,9	103,6	121,6	104,8	100,9
2020 März	107,0	-1,0	108,6	109,0	98,9	101,0	123,3	103,9	122,0	103,7	100,9
2020 April	104,8	-2,1	108,8	109,1	91,1	100,5	123,6	104,1	122,3	102,9	100,9
2020 Mai	104,1	-0,7	108,7	109,1	88,5	101,7	123,9	104,1	122,8	102,9	100,9
2020 Juni	105,6	+1,4	108,6	109,1	93,6	101,8	123,6	104,3	123,6	104,6	100,9
2020 Juli	104,5	-1,0	107,0	106,3	92,5	99,9	121,7	104,3	126,0	104,1	100,9
2020 August	104,7	+0,2	107,2	106,2	93,1	99,0	122,3	104,3	126,1	104,1	100,9
2020 September	104,9	+0,2	107,2	106,2	93,2	99,0	123,0	104,6	127,7	103,4	100,9
2020 Oktober	105,2	+0,3	107,1	106,3	94,5	99,1	123,0	104,7	128,2	101,9	100,8
2020 November	104,5	-0,7	107,3	107,1	91,7	98,9	123,2	105,1	128,9	102,0	101,3
2020 Dezember	105,2	+0,7	107,6	107,5	93,7	99,7	122,9	105,2	130,4	102,3	101,3
2021 Januar	109,5	+4,1	109,8	111,4	104,2	101,7	126,4	105,3	130,5	101,8	101,9
2021 Februar	110,9	+1,3	110,0	111,8	108,5	102,4	126,4	105,4	130,8	102,5	101,9
2021 März	112,6	+1,5	110,8	111,9	112,4	101,7	128,5	105,3	134,0	103,1	102,0
2021 April	113,0	+0,4	111,1	111,9	112,9	102,1	129,5	105,3	134,6	102,8	101,8
2021 Mai	113,6	+0,5	111,4	112,6	113,6	101,9	130,8	105,3	135,5	103,4	101,8
2021 Juni	114,5	+0,8	112,0	112,6	116,0	102,1	131,4	105,3	137,1	103,6	102,3
2021 Juli	116,1	+1,4	112,5	112,9	119,4	101,9	133,7	105,6	138,5	103,9	102,3
2021 August	116,6	+0,4	112,9	113,7	119,9	103,0	134,4	105,8	138,9	103,8	102,3
2021 September	116,6	+0,0	114,0	113,4	119,9	102,8	132,8	105,8	140,1	104,0	102,3
2021 Oktober	118,9	+2,0	114,8	113,4	126,3	104,1	133,6	106,1	141,1	104,0	102,3
2021 November	120,6	+1,4	115,7	114,0	130,4	105,0	134,5	106,2	142,1	105,0	102,3
2021 Dezember	119,4	-1,0	116,2	114,2	124,4	105,4	136,2	106,4	142,6	105,0	102,3
2022 Januar	120,8	+1,2	117,1	115,4	127,8	106,3	137,4	106,8	144,8	103,7	102,6
2022 Februar	123,1	+1,9	118,8	116,8	134,4	106,8	136,8	106,9	145,3	103,7	102,6
2022 März
2022 April
2022 Mai
2022 Juni
2022 Juli
2022 August
2022 September
2022 Oktober
2022 November
2022 Dezember

2.7 Verbraucherpreisindex: Gaststätten- und Beherbergungsdienstleistungen

Jahr Monat	Gaststätten- und Beherbergungsdienstleistungen ¹⁾						
	insgesamt		Gaststättendienstleistungen			Übernachtungen	
			zusammen	Restaurants, Cafés, Straßen- verkauf u. Ä.	Bewirtungsleistun- gen von Kantinen und Mensen		
	2015 = 100	Veränderung gegenüber Vorjahr bzw. Vormonat in %	2015 = 100	Veränderung gegenüber Vorjahr bzw. Vormonat in %	2015 = 100		
Gewicht in %	46,77	x	36,39	x	31,77	4,62	10,38
2010 D	90,3	−0,3	90,8	+0,3	90,9	90,8	88,1
2011 D	92,1	+2,0	92,2	+1,5	92,3	92,4	91,0
2012 D	93,7	+1,7	93,7	+1,6	93,6	94,8	93,2
2013 D	95,5	+1,9	95,5	+1,9	95,4	96,7	94,8
2014 D	97,6	+2,2	97,4	+2,0	97,4	98,1	97,4
2015 D	100	+2,5	100	+2,7	100	100	100
2016 D	101,9	+1,9	101,8	+1,8	101,9	101,7	102,3
2017 D	103,9	+2,0	103,6	+1,8	103,8	102,2	105,3
2018 D	106,0	+2,0	105,6	+1,9	105,7	104,8	107,6
2019 D	109,2	+3,0	108,5	+2,7	107,9	112,6	111,6
2020 D	111,4	+2,0	110,9	+2,2	110,2	115,7	113,1
2021 D	114,0	+2,3	113,9	2,7	113,3	118,6	114,1
2018 Januar	105,0	+0,5	104,8	+0,6	104,9	103,5	105,9
Februar	105,1	+0,1	104,8	−	105,0	103,5	106,1
März	105,4	+0,3	105,0	+0,2	105,3	103,0	106,6
April	105,5	+0,1	105,1	+0,1	105,4	103,1	107,0
Mai	105,9	+0,4	105,2	+0,1	105,5	102,9	108,2
Juni	105,9	−	105,4	+0,2	105,7	103,1	108,0
Juli	106,3	+0,4	105,4	−	105,7	103,4	109,5
August	106,5	+0,2	105,6	+0,2	105,9	103,3	109,6
September	106,3	−0,2	106,0	+0,4	106,1	105,1	107,4
Oktober	106,8	+0,5	106,3	+0,3	106,1	107,9	108,2
November	106,7	−0,1	106,5	+0,2	106,2	108,5	107,4
Dezember	107,0	+0,3	107,0	+0,5	106,5	109,7	107,2
2019 Januar	107,5	+0,5	107,3	+0,3	106,6	111,8	108,4
Februar	107,7	+0,2	107,3	−	106,6	111,9	109,1
März	108,0	+0,3	107,4	+0,1	106,8	112,0	109,7
April	108,3	+0,3	107,8	+0,4	107,2	111,9	110,1
Mai	109,0	+0,6	108,0	+0,2	107,4	112,4	112,2
Juni	109,6	+0,6	108,4	+0,4	107,8	112,2	113,6
Juli	109,6	−	108,7	+0,3	108,2	112,4	112,6
August	109,6	−	108,8	+0,1	108,2	112,6	112,7
September	109,5	−0,1	108,9	+0,1	108,3	113,1	111,8
Oktober	110,1	+0,5	109,1	+0,2	108,5	113,3	113,4
November	110,5	+0,4	109,8	+0,6	109,3	113,6	112,8
Dezember	110,6	+0,1	110,0	+0,2	109,5	113,7	112,5
2020 Januar	110,8	+0,2	110,3	+0,3	109,8	114,1	112,5
Februar	111,1	+0,3	110,6	+0,3	110,0	114,4	112,9
März	111,5	+0,4	110,9	+0,3	110,3	115,2	113,4
April	111,4	−0,1	110,8	−0,1	110,3	114,6	113,6
Mai	111,8	+0,4	111,1	+0,3	110,6	114,6	114,6
Juni	112,1	+0,3	111,8	+0,6	111,3	115,5	112,9
Juli	111,0	−1,0	110,1	−1,5	109,3	115,7	113,9
August	111,2	+0,2	110,5	+0,4	109,7	116,0	113,6
September	111,3	+0,1	111,0	+0,5	110,1	116,9	112,3
Oktober	111,4	+0,1	111,1	+0,1	110,3	116,6	112,7
November	111,5	+0,1	111,3	+0,2	110,5	117,3	112,2
Dezember	111,6	+0,1	111,3	−	110,5	117,0	112,3
2021 Januar	111,9	+0,3	111,8	+0,4	111,0	117,5	112,2
Februar	112,1	+0,2	112,1	+0,3	111,3	118,0	112,1
März	112,3	+0,2	112,2	+0,1	111,4	118,0	112,4
April	112,4	+0,1	112,4	+0,2	111,6	118,0	112,5
Mai	112,8	+0,4	112,5	+0,1	111,6	118,3	113,7
Juni	114,3	+1,3	114,2	+1,5	113,6	118,4	114,4
Juli	115,0	+0,6	114,5	+0,3	113,9	118,8	116,6
August	115,3	+0,3	115,0	+0,4	114,4	118,9	116,3
September	115,1	−0,2	115,2	+0,2	114,7	118,8	114,5
Oktober	115,3	+0,2	115,5	+0,3	115,0	118,6	114,6
November	115,4	+0,1	115,6	+0,1	115,1	119,2	114,6
Dezember	115,8	+0,3	116,0	+0,3	115,4	120,2	115,1
2022 Januar	117,1	+1,1	117,3	+1,1	116,7	121,6	116,2
Februar	117,5	+0,3	117,7	+0,3	117,0	122,1	116,9
März
April
Mai
Juni
Juli
August
September
Oktober
November
Dezember

1) Aussagewert eingeschränkt, da der Zahlenwert statistisch relativ unsicher ist

3. Verbraucherpreisindex

Basis 2015 = 100

Jahr	Jan.	Febr.	März	April	Mai	Juni	Juli	Aug.	Sept.	Okt.	Nov.	Dez.	Durchschnitt	
													Index	%
1980	49,1	49,8	50,1	50,3	50,4	50,7	50,8	50,8	51,0	51,0	51,3	51,6	50,6	+5,6
1981	52,1	52,5	53,0	53,3	53,5	53,7	54,1	54,3	54,6	54,7	55,1	55,3	53,9	+6,5
1982	55,8	55,9	55,9	55,9	56,5	57,1	57,1	57,1	57,1	57,4	57,7	57,8	56,8	+5,4
1983	58,0	58,1	58,1	58,1	58,3	58,3	58,6	58,9	59,1	59,1	59,2	59,2	58,6	+3,2
1984	59,5	59,5	59,6	59,8	59,8	59,9	59,8	59,6	59,7	60,2	60,3	60,4	59,8	+2,0
1985	60,5	60,8	60,9	61,1	61,1	61,1	61,0	60,8	60,8	60,9	61,1	61,2	60,9	+1,8
1986	61,5	61,3	61,0	60,9	60,8	60,9	60,8	60,5	60,6	60,5	60,4	60,5	60,8	-0,2
1987	60,6	60,8	60,8	60,8	60,8	60,9	60,9	60,8	60,8	60,8	60,8	60,9	60,8	+0,0
1988	61,2	61,3	61,4	61,5	61,5	61,6	61,5	61,5	61,5	61,6	61,8	62,0	61,5	+1,2
1989	62,6	62,7	62,7	63,1	63,3	63,3	63,2	63,2	63,3	63,4	63,5	63,8	63,2	+2,8
1990	64,0	64,3	64,4	64,5	64,6	64,7	64,6	64,7	64,9	65,4	65,3	65,3	64,7	+2,4
1991	65,7	66,0	66,0	66,1	66,5	66,7	67,5	67,6	67,5	67,6	68,0	68,0	66,9	+3,4
1992	68,4	68,7	69,0	69,3	69,6	69,7	69,9	69,9	69,8	69,9	70,2	70,3	69,6	+4,0
1993	70,7	71,2	71,5	71,5	71,7	72,0	72,2	72,3	72,1	72,1	72,2	72,4	71,8	+3,2
1994	72,8	73,3	73,3	73,3	73,6	73,9	73,9	74,0	73,9	73,9	73,9	74,1	73,7	+2,6
1995	74,3	74,7	74,8	75,0	75,0	75,2	75,3	75,2	75,2	75,2	75,2	75,3	75,0	+1,8
1996	75,3	75,8	75,9	75,9	76,1	76,1	76,3	76,3	76,3	76,3	76,3	76,5	76,1	+1,5
1997	76,9	77,4	77,4	77,2	77,5	77,6	78,0	78,1	77,9	77,8	77,8	77,9	77,6	+2,0
1998	77,9	78,1	77,9	78,0	78,4	78,5	78,7	78,6	78,5	78,3	78,3	78,3	78,3	+0,9
1999	78,1	78,3	78,4	78,7	78,8	78,9	79,2	79,2	79,1	79,1	79,1	79,4	78,9	+0,8
2000	79,7	79,7	79,8	79,8	79,7	80,0	80,4	80,2	80,4	80,3	80,4	81,2	80,1	+1,5
2001	80,8	81,3	81,4	81,7	81,9	82,0	82,1	81,9	81,9	81,7	81,5	82,3	81,7	+2,0
2002	82,4	82,7	82,8	82,8	82,9	82,9	83,1	83,0	82,8	82,8	82,4	83,2	82,8	+1,3
2003	83,2	83,6	83,8	83,6	83,4	83,6	83,8	83,9	83,8	83,7	83,6	84,2	83,7	+1,1
2004	84,2	84,3	84,6	84,8	85,0	85,1	85,3	85,4	85,2	85,3	85,0	86,1	85,0	+1,6
2005	85,6	85,9	86,3	86,1	86,3	86,4	86,7	86,7	86,9	87,0	86,7	87,3	86,5	+1,8
2006	86,9	87,2	87,3	87,6	87,6	87,7	88,0	87,8	87,6	87,7	87,8	88,3	87,6	+1,3
2007	88,2	88,5	88,9	89,4	89,3	89,5	89,7	89,6	89,9	90,0	90,5	90,9	89,5	+2,2
2008	90,5	91,0	91,5	91,3	91,8	92,1	92,5	92,2	92,2	92,0	91,5	91,8	91,7	+2,5
2009	91,3	91,9	91,8	91,9	91,8	92,1	92,0	92,2	91,9	92,0	91,8	92,6	91,9	+0,2
2010	92,1	92,4	92,9	92,9	92,8	92,8	92,8	92,9	92,9	93,1	93,3	93,9	92,9	+1,1
2011	93,6	94,2	94,8	94,8	94,8	94,8	95,0	95,0	95,4	95,3	95,4	95,6	94,9	+2,2
2012	95,5	96,1	96,7	96,6	96,4	96,2	96,6	97,1	97,2	97,2	97,3	97,5	96,7	+1,9
2013	97,1	97,6	98,1	97,7	98,1	98,3	98,7	98,7	98,7	98,6	98,8	99,3	98,3	+1,7
2014	98,7	99,2	99,5	99,4	99,2	99,5	99,7	99,8	99,8	99,6	99,5	99,4	99,4	+1,1
2015	98,5	99,1	99,7	100,2	100,5	100,5	100,5	100,6	100,4	100,4	99,8	99,8	100	+0,6
2016	98,9	99,4	100,1	100,1	100,6	100,7	101,0	101,0	101,0	101,2	100,5	101,2	100,5	+0,5
2017	100,6	101,3	101,4	101,9	101,8	102,1	102,5	102,6	102,6	102,4	102,0	102,5	102,0	+1,5
2018	101,9	102,3	102,8	103,1	103,8	103,9	104,3	104,5	104,6	104,8	104,1	104,1	103,7	+1,7
2019	103,4	103,9	104,3	105,3	105,5	105,7	106,1	106,1	106,0	106,1	105,4	105,9	105,3	+1,5
2020	105,3	105,8	105,8	106,1	106,0	106,6	105,9	105,9	105,7	105,9	105,0	105,5	105,8	+0,5
2021	106,4	107,2	107,7	108,3	108,8	109,3	110,2	110,3	110,3	110,7	110,4	111,0	109,2	+3,2
2022	111,8	112,9

4.1. Verbraucherpreisindex für Deutschland

Basis 2015 = 100

Jahr	Jan.	Febr.	März	April	Mai	Juni	Juli	Aug.	Sept.	Okt.	Nov.	Dez.	Durchschnitt	
													Index	%
2000	79,5	79,5	79,5	79,5	79,5	79,8	80,2	80,0	80,2	80,1	80,2	80,8	79,9	+1,4
2001	80,6	81,0	81,0	81,4	81,7	81,8	81,9	81,7	81,7	81,6	81,4	82,2	81,5	+2,0
2002	82,2	82,5	82,7	82,6	82,7	82,7	82,8	82,7	82,7	82,6	82,3	83,1	82,6	+1,3
2003	83,1	83,6	83,6	83,4	83,2	83,5	83,6	83,6	83,6	83,6	83,4	84,0	83,5	+1,1
2004	84,0	84,2	84,5	84,8	85,0	85,0	85,1	85,2	85,0	85,1	85,0	85,9	84,9	+1,7
2005	85,3	85,6	86,0	85,8	85,9	86,1	86,4	86,5	86,6	86,7	86,4	87,1	86,2	+1,5
2006	86,8	87,2	87,2	87,5	87,5	87,7	88,0	87,9	87,6	87,6	87,6	88,3	87,6	+1,6
2007	88,3	88,7	88,9	89,3	89,3	89,4	89,8	89,7	89,9	90,1	90,6	91,1	89,6	+2,3
2008	90,8	91,2	91,7	91,5	92,0	92,3	92,8	92,5	92,4	92,2	91,8	92,1	91,9	+2,6
2009	91,7	92,2	92,0	92,1	92,0	92,3	92,3	92,5	92,2	92,3	92,1	92,9	92,2	+0,3
2010	92,3	92,7	93,2	93,2	93,2	93,2	93,3	93,4	93,3	93,4	93,6	94,1	93,2	+1,1
2011	93,9	94,5	95,0	95,1	95,0	95,1	95,3	95,4	95,6	95,6	95,7	96,0	95,2	+2,1
2012	95,8	96,5	97,1	96,9	96,8	96,7	97,1	97,4	97,5	97,5	97,6	97,9	97,1	+2,0
2013	97,4	98,0	98,4	98,0	98,4	98,5	98,9	98,9	98,9	98,7	98,9	99,3	98,5	+1,4
2014	98,8	99,2	99,5	99,4	99,2	99,5	99,7	99,8	99,8	99,5	99,5	99,5	99,5	+1,0
2015	98,5	99,2	99,7	100,2	100,4	100,4	100,6	100,6	100,4	100,4	99,7	99,7	100	+0,5
2016	99,0	99,3	100,0	100,1	100,6	100,7	101,1	101,0	101,0	101,2	100,5	101,2	100,5	+0,5
2017	100,6	101,2	101,4	101,8	101,8	102,1	102,5	102,6	102,7	102,5	102,1	102,6	102,0	+1,5
2018	102,0	102,3	102,9	103,1	103,9	104,0	104,4	104,5	104,7	104,9	104,2	104,2	103,8	+1,8
2019	103,4	103,8	104,2	105,2	105,4	105,7	106,2	106,0	106,0	106,1	105,3	105,8	105,3	+1,4
2020	105,2	105,6	105,7	106,1	106,0	106,6	106,1	106,0	105,8	105,9	105,0	105,5	105,8	+0,5
2021	106,3	107,0	107,5	108,2	108,7	109,1	110,1	110,1	110,1	110,7	110,5	111,1	109,1	+3,1
2022	111,5

4.2. Harmonisierter*) Verbraucherpreisindex (HVPI) für Deutschland

Basis 2015 = 100

Jahr	Jan.	Febr.	März	April	Mai	Juni	Juli	Aug.	Sept.	Okt.	Nov.	Dez.	Durchschnitt	
													Index	%
2000	78,5	78,6	78,6	78,6	78,4	78,9	79,2	79,0	79,2	79,1	79,1	80,0	78,9	+1,5
2001	79,5	80,0	80,0	80,3	80,7	80,8	80,9	80,7	80,6	80,4	80,2	81,1	80,4	+1,9
2002	81,1	81,4	81,5	81,5	81,6	81,5	81,8	81,6	81,5	81,4	81,1	82,0	81,5	+1,3
2003	82,0	82,4	82,5	82,3	82,1	82,3	82,5	82,5	82,4	82,4	82,2	82,9	82,4	+1,1
2004	82,9	83,1	83,4	83,7	83,9	83,9	84,1	84,3	84,0	84,2	83,8	84,8	83,8	+1,8
2005	84,3	84,6	84,9	84,9	85,2	85,3	85,7	85,9	86,2	86,2	85,7	86,6	85,5	+1,9
2006	86,1	86,4	86,5	86,8	87,0	87,1	87,5	87,4	87,0	87,1	87,0	87,8	87,0	+1,8
2007	87,6	88,0	88,2	88,6	88,7	88,8	89,3	89,1	89,3	89,4	89,9	90,5	89,0	+2,3
2008	90,2	90,6	91,1	90,9	91,5	91,8	92,3	92,0	92,0	91,7	91,2	91,5	91,4	+2,8
2009	91,1	91,6	91,4	91,5	91,4	91,8	91,7	92,0	91,6	91,6	91,5	92,3	91,6	+0,2
2010	91,7	92,0	92,5	92,4	92,5	92,6	92,8	92,9	92,7	92,8	92,9	94,0	92,7	+1,1
2011	93,5	94,1	94,7	94,9	94,8	94,8	95,2	95,2	95,3	95,4	95,4	96,1	95,0	+2,5
2012	95,7	96,5	96,9	97,0	96,8	96,6	97,0	97,4	97,4	97,4	97,2	98,1	97,0	+2,2
2013	97,5	98,2	98,7	98,1	98,3	98,5	98,9	98,9	98,9	98,6	98,8	99,3	98,6	+1,6
2014	98,6	99,2	99,4	99,2	99,0	99,4	99,6	99,7	99,7	99,3	99,3	99,4	99,3	+0,8
2015	98,1	99,0	99,7	100,2	100,6	100,5	100,9	100,8	100,5	100,5	99,5	99,6	100	+0,7
2016	98,5	98,9	99,8	99,9	100,5	100,6	101,2	101,1	101,1	101,2	100,3	101,2	100,4	+0,4
2017	100,2	101,0	101,3	101,9	101,8	102,3	102,9	103,0	103,0	102,7	102,0	102,7	102,1	+1,7
2018	101,7	102,2	103,0	103,2	104,3	104,4	105,2	105,2	105,3	105,4	104,2	104,4	104,0	+1,9
2019	103,4	103,9	104,4	105,4	105,7	106,0	106,4	106,3	106,2	106,3	105,4	106,0	105,5	+1,4
2020	105,1	105,7	105,8	106,2	106,2	106,9	106,4	106,2	105,8	105,8	104,7	105,3	105,8	+0,4
2021	106,8	107,4	107,9	108,4	108,7	109,1	109,7	109,8	110,1	110,7	111,0	111,3	109,2	+3,2
2022	112,3

*) Quelle: Statistisches Bundesamt, Wiesbaden, Fachserie 17, Reihe 7 – Der HVPI für Deutschland unterscheidet sich von dem Verbraucherpreisindex für Deutschland vor allem durch ein abweichendes Wägungsschema.

**4.3 Harmonisierter*) europäischer Verbraucherpreisindex für die Staaten
der europäischen Währungsunion (VPI-EWU) EUR-19**)
Basis 2015 = 100**

Jahr	Jan.	Febr.	März	April	Mai	Juni	Juli	Aug.	Sept.	Okt.	Nov.	Dez.	Durchschnitt	
													Index	%
1996	70,97	71,29	71,54	71,66	71,83	71,84	71,84	71,80	71,93	72,00	72,01	72,19	71,74	.
1997	72,42	72,59	72,65	72,60	72,80	72,83	72,90	73,02	73,07	73,09	73,18	73,26	72,87	+1,6
1998	73,20	73,40	73,46	73,61	73,76	73,80	73,83	73,85	73,79	73,77	73,77	73,81	73,67	+1,1
1999	73,76	73,94	74,15	74,40	74,45	74,45	74,58	74,67	74,71	74,74	74,84	75,09	74,48	+1,1
2000	75,13	75,37	75,60	75,67	75,76	76,04	76,14	76,20	76,50	76,52	76,68	76,96	76,05	+2,1
2001	76,63	76,86	77,27	77,73	78,10	78,21	78,03	77,97	78,18	78,24	78,19	78,54	77,83	+2,3
2002	78,63	78,76	79,21	79,56	79,71	79,67	79,59	79,64	79,84	80,03	79,97	80,36	79,58	+2,2
2003	80,30	80,62	81,08	81,21	81,15	81,25	81,13	81,25	81,54	81,66	81,70	81,95	81,24	+2,1
2004	81,75	81,94	82,46	82,88	83,14	83,18	83,00	83,17	83,26	83,59	83,53	83,85	82,98	+2,1
2005	83,32	83,62	84,25	84,60	84,78	84,87	84,78	84,98	85,42	85,64	85,45	85,74	84,79	+2,2
2006	85,35	85,59	86,09	86,66	86,89	86,96	86,85	86,93	86,93	87,00	87,03	87,37	86,64	+2,2
2007	86,92	87,17	87,75	88,31	88,52	88,61	88,39	88,45	88,78	89,21	89,69	90,05	88,49	+2,1
2008	89,70	90,02	90,90	91,19	91,76	92,11	91,97	91,84	92,01	92,04	91,59	91,47	91,38	+3,3
2009	90,71	91,08	91,42	91,75	91,80	91,98	91,38	91,69	91,71	91,92	92,03	92,32	91,65	+0,3
2010	91,57	91,85	92,87	93,25	93,35	93,35	92,95	93,14	93,43	93,71	93,79	94,36	93,14	+1,6
2011	93,68	94,08	95,35	95,88	95,89	95,88	95,33	95,51	96,21	96,55	96,63	96,96	95,66	+2,7
2012	96,17	96,65	97,90	98,36	98,22	98,15	97,63	98,01	98,72	98,95	98,76	99,11	98,05	+2,5
2013	98,08	98,44	99,60	99,51	99,62	99,73	99,20	99,32	99,80	99,68	99,60	99,95	99,38	+1,4
2014	98,83	99,14	100,07	100,22	100,11	100,22	99,57	99,68	100,12	100,06	99,88	99,78	99,81	+0,4
2015	98,24	98,85	100,00	100,43	100,71	100,72	100,11	100,12	100,32	100,45	100,01	100,03	100	+0,2
2016	98,56	98,73	99,96	100,17	100,59	100,77	100,28	100,34	100,72	100,96	100,60	101,13	100,23	+0,2
2017	100,26	100,66	101,49	102,07	101,98	102,08	101,62	101,89	102,29	102,34	102,14	102,49	101,78	+1,5
2018	101,56	101,78	102,91	103,32	103,97	104,09	103,85	104,01	104,42	104,68	104,10	104,05	103,56	+1,7
2019	102,97	103,30	104,35	105,10	105,24	105,41	104,91	105,06	105,29	105,44	105,10	105,43	104,80	+1,2
2020	104,37	104,56	105,13	105,43	105,33	105,69	105,32	104,88	104,96	105,15	104,80	105,15	105,06	+0,3
2021	105,32	105,54	106,53	107,14	107,42	107,70	107,60	107,98	108,49	109,41	109,90	110,37	107,78	+2,6
2022	110,70

*) Quelle: Eurostat, Luxemburg unter <https://ec.europa.eu/eurostat/tgm/table.do?tab=table&language=en&pcode=teicp000&tableSelection=1&plugin=1> – Die Harmonisierten Verbraucherpreisindizes (HVPI) der 19 Mitglieder der Europäischen Währungsunion sind Berechnungsgrundlage des Europäischen Verbraucherpreisindex (VPI-EWU), mit dem die Inflationsrate für die Währungsunion gemessen wird. – **) bis Dezember 2006 ohne Slowenien, bis Dezember 2007 ohne Malta und Zypern, bis Dezember 2008 ohne Slowakei, bis Dezember 2010 ohne Estland, bis Dezember 2013 ohne Lettland, bis Dezember 2014 ohne Litauen

Veröffentlichungen zur Entwicklung von Preisindizes sowie zu Kaufwerten von Bauland und landwirtschaftlichen Grundstücken

Verbraucherpreisindex für Nordrhein-Westfalen

Inhalt: Aktuelle Entwicklung auf der Basis 2015 = 100; langfristige Entwicklung auf der Basis 2015 = 100.
Monatliche Ergebnisse für das Land, Deutschland und die EU.

Artikelnummer: M12

Fachliche Auskünfte zu dieser Veröffentlichung erteilen Ihnen gerne Dirk Kamps unter der Tel.-Nr. 0211 9449-3827 und Stefan Macke unter der Tel.-Nr. 0211 9449-3285, E-Mail: preise@it.nrw.de

Preisindizes für Wohn- und Nichtwohngebäude, Instandhaltung und Straßenbau in Nordrhein-Westfalen

Inhalt: Preisindizes für Wohn- und Nichtwohngebäude, Instandhaltung, Straßenbau und Ortskanäle (Basis 2015 = 100); Preisindizes und Messzahlen für Bauarbeiten und Bauleistungen am Bauwerk (Wohngebäude).
Vierteljährliche Ergebnisse für das Land und Deutschland.

Artikelnummer: M14

Fachliche Auskünfte zu dieser Veröffentlichung erteilt Ihnen gerne Carsten Zschenker unter der Tel.-Nr. 0211 9449-3274, E-Mail: baupreisstatistik@it.nrw.de

Kaufwerte von Bauland in Nordrhein-Westfalen

Inhalt: Kaufwerte von Bauland nach Grundstücksarten, Gemeinde- und Grundstücksgrößenklassen, Baugebieten, Kaufwertgruppen sowie nach Veräußerern und Erwerbern.
Jährliche Regionalergebnisse für Regierungsbezirke, kreisfreie Städte und Kreise.

Artikelnummer: M16

Fachliche Auskünfte zu dieser Veröffentlichung erteilt Ihnen gerne Carsten Zschenker unter der Tel.-Nr. 0211 9449-3274, E-Mail: baulandpreise@it.nrw.de

Kaufwerte landwirtschaftlicher Grundstücke

Inhalt: Veräußerungen landwirtschaftlichen Grundbesitzes; Veräußerungen (ohne Gebäude und ohne Inventar) nach Fläche der landwirtschaftlichen Nutzung und nach Größenklassen der Ertragsmesszahlen, Veräußerungen nach Verwaltungsbezirken.
Jährliche Regionalergebnisse für Regierungsbezirke, kreisfreie Städte und Kreise.

Artikelnummer: M17

Fachliche Auskünfte zu dieser Veröffentlichung erteilt Ihnen gerne Carsten Zschenker unter der Tel.-Nr. 0211 9449-3274, E-Mail: baulandpreise@it.nrw.de