



| | | | | | | | | |
|---------------|-----|-------------|-----------|----|------|--|-----|---------------|
| und Erden. . | 2 | x | . | . | 1200 | Tabakerzeugnisse (ohne Abfälle) | 5 | x |
| rdgas- | - | - | - | - | 1299 | Veredlung von Erzeugnissen dieser Güter- | - | - |
| ergbau | - | - | - | - | 13 | abteilung | - | - |
| und Erden. . | 2 | x | . | . | 1310 | Textilien | 237 | x |
| . | 92 | x | 4 232 700 | 32 | 1310 | Textile Spinnstoffe und Garne. | 10 | 17 099 206 |
| . | 22 | x | 196 962 | 7 | 1320 | Gewebe. | 43 | 69 407 753 |
| . | 157 | x | 4 410 627 | 31 | 1330 | Textilveredlung. | 48 | x |
| erzeugnisse . | 10 | x | 9 609 047 | 5 | 1391 | Gewirke und Gestricke. | 12 | x |
| oren, | 6 | x | 148 319 | 14 | 1392 | Konfektionierte Textilwaren (ohne Bekleidung) . . | 70 | x |
| . | 12 | x | 495 480 | 26 | 1393 | Teppiche und textile Fußbodenbeläge, | kg | 14 36 845 082 |
| l. g. | 42 | x | 1 211 722 | 36 | 1394 | auch konfektioniert | kg | 4 3 029 310 |
| . | 11 | 2 885 581 | 1 053 160 | 30 | 1395 | Vliesstoffe (auch getränkt, bestrichen, überzogen | kg | 12 49 308 780 |
| . | 4 | 97 467 | 125 671 | 16 | 1396 | oder mit Lagen versehen) und Erzeugnisse | 65 | x |
| peiseeis) . . | 27 | x | 1 342 737 | 8 | 1399 | daraus (ohne Bekleidung). | 5 | x |
| . | 4 | 85 542 600 | 116 086 | 10 | 14 | Technische Textilien | 49 | x |
| . | 26 | x | 577 201 | 19 | 1411 | Sonstige Textilwaren, a. n. g. | - | - |
| . | 13 | x | 460 971 | 42 | 1412 | Bekleidung | 11 | 1 075 085 |
| . | 508 | x | 3 186 592 | 26 | 1413 | Bekleidung aus Leder oder rekonstituiertem | St | 19 5 795 500 |
| kg | 55 | . | . | . | 1414 | Leder (einschl. Mänteln) (ohne Bekleidungs- | 11 | x |
| t | 2 | . | . | . | 1419 | zubehör, Schuhe und Kopfbedeckungen) | 12 | x |
| t | 7 | . | . | 30 | 1420 | Arbeits- und Berufsbekleidung | - | - |
| kg | 41 | 605 557 331 | 2 454 056 | 26 | 1431 | Sonstige Oberbekleidung (ohne Arbeits- | 4 | x |
| kg | 11 | 124 048 886 | 727 820 | 17 | 1439 | und Berufsbekleidung). | St | 4 |
| . | 24 | x | 474 688 | 18 | 1499 | Wäsche. | 2 | x |
| . | 24 | x | 465 843 | . | 15 | Bekleidung und Bekleidungszubehör, a. n. g. . . | 33 | x |
| ereitungen, | 2 | . | . | 17 | 1511 | Pelzwaren | 4 | x |
| n oder zum | 61 | x | 786 590 | 12 | 1512 | Strumpfwaren. | 16 | x |
| inem Inhalt | 29 | x | 453 031 | . | 1520 | Bekleidung a. n. g., aus Gewirken oder Gestricke | 13 | x |
| . | 26 | . | . | . | 1599 | Veredlung von Erzeugnissen dieser Güterab- | . | . |
| ereitet | . | . | . | . | . | teilung (ohne Bekleidung aus textilen Stoffen) . . | . | . |
| Güter- | . | . | . | . | . | Leder und Lederwaren | . | . |
| . | . | . | . | . | . | Leder und Lederfaserstoff; zugerichtete | . | . |
| . | . | . | . | . | . | und gefärbte Felle | . | . |
| . | . | . | . | . | . | Lederwaren (ohne Lederbekleidung und Schuhe) . | . | . |
| . | . | . | . | . | . | Schuhe | . | . |
| . | . | . | . | . | . | Veredlung von Erzeugnissen dieser Güter- | . | . |
| . | . | . | . | . | . | abteilung | . | . |

Statistische Berichte

Verarbeitendes Gewerbe sowie Bergbau und Gewinnung von Steinen und Erden in Nordrhein-Westfalen

November 2020



Verarbeitendes Gewerbe sowie Bergbau und Gewinnung von Steinen und Erden in Nordrhein-Westfalen

November 2020

Herausgegeben von
Information und Technik Nordrhein-Westfalen, Statistisches Landesamt
Mauerstraße 51, 40476 Düsseldorf • Postfach 10 11 05, 40002 Düsseldorf
Telefon +49211 9449-01 • Telefax 0211 9449-8000
Internet: <http://www.it.nrw>
E-Mail: poststelle@it.nrw.de

Erschienen im Januar 2021

Alle Statistischen Berichte finden Sie als PDF-Datei zum kostenlosen
Download in unserer Internet-Rubrik Aktuell / Publikationen.
© Information und Technik NRW, Düsseldorf, 2021
Auszugsweise Vervielfältigung und Verbreitung mit Quellenangabe gestattet.

Inhalt

| | Seite |
|---|-------|
| Vorbemerkungen | 4 |
| Erläuterungen | 4 |
| Methodische Hinweise | 5 |
| Definitionen | 5 |
| Systematiken | 6 |
| Veröffentlichungen | 6 |
| Klassifikation der Wirtschaftszweige | 8 |
| Tabellenteil | |
| 1. Übersicht über die wirtschaftliche Entwicklung in Nordrhein-Westfalen 2008 – 2020 | 18 |
| Grafiken <i>Auftragseingangsinde</i> x | 19 |
| 2. Auftragseingangsinde | 22 |
| Grafiken <i>Produktionsinde</i> x | 28 |
| 3. Produktionsinde | 31 |
| 4. Betriebe, Beschäftigte, geleistete Arbeitsstunden, Entgelte und Umsatz in Nordrhein-Westfalen nach Wirtschaftszweigen | 32 |
| 5. Umsatz in Nordrhein-Westfalen nach Wirtschaftszweigen | 35 |
| 6. Betriebe, Beschäftigte, geleistete Arbeitsstunden, Entgelte und Umsatz des Verarbeitenden Gewerbes sowie des Bergbaus und der Gewinnung von Steinen und Erden nach kreisfreien Städten und Kreisen | 38 |
| 7. Betriebe, Beschäftigte und Umsatz in Nordrhein-Westfalen nach fachlichen Betriebsteilen | 40 |

Vorbemerkungen

Mit Beginn des Berichtsmonats Januar 2009 wurde die Klassifikation der Wirtschaftszweige, Ausgabe 2003 (WZ 2003) durch die Klassifikation der Wirtschaftszweige, Ausgabe 2008 (WZ 2008) abgelöst. Die WZ 2008 ist das Ergebnis einer generellen Aktualisierung der Klassifikation der Wirtschaftszweige, Ausgabe 2003. Sie basiert auf der statistischen Systematik der Wirtschaftszweige in der Europäischen Gemeinschaft (NACE Rev. 2), die mit der Verordnung (EG) Nr. 1893/2006 des Europäischen Parlaments und des Rates vom 20. Dezember 2006 (ABl. EG Nr. L 393 S. 1) veröffentlicht wurde, und ihrerseits auf der Internationalen Systematik der Wirtschaftszweige (ISIC Rev. 4) der Vereinten Nationen aufbaut.

Die Klassifikation der Wirtschaftszweige, Ausgabe 2008 ist gleichzeitig maßgebend für die Abgrenzung des Wirtschaftssektors Verarbeitendes Gewerbe sowie Bergbau und Gewinnung von Steinen und Erden und hat damit Auswirkungen auf die Zusammensetzung der Berichtskreise der Statistiken dieses Bereichs.

Das Verarbeitende Gewerbe wird dabei nicht nur intern neu gegliedert, sondern es wird auch insgesamt neu abgegrenzt. So werden einige Tätigkeiten, die bisher dem Verarbeitenden Gewerbe zugeordnet waren, künftig aus den Erhebungen in diesen Bereichen herausfallen, andere Tätigkeiten dagegen werden neu aufgenommen. Die Neuzuordnungen des „Verlagswesens“ und des „Recyclings“ in Bereiche außerhalb des Verarbeitenden Gewerbes sind dabei besonders gravierend. Ebenfalls von großer Bedeutung ist die Trennung zwischen der „Herstellung“ von Investitionsgütern und deren „Reparatur und Installation“. Zu diesem Zweck wurde eine separate Abteilung innerhalb des Verarbeitenden Gewerbes „Reparatur und Installation von Maschinen und Ausrüstungen“ gebildet. Daneben gibt es eine Reihe von Änderungen im Detail der Klassifikation wie z. B. die Schaffung eigener Abteilungen für die „Getränkeherstellung“ und die „Herstellung von pharmazeutischen Erzeugnissen“ (siehe Klassifikation der Wirtschaftszweige Ausgabe 2008 (WZ 2008) S. 8 ff.).

Darüber hinaus wurden zwei methodische Änderungen bei der Klassifizierung vorgenommen. Zum Einen ändert sich die Zuordnung der sogenannten **Converter**. Dabei handelt es sich um Betriebe oder Unternehmen ohne eigene Warenproduktion, die fremd bezogene Waren im eigenen Namen verkaufen und zusätzlich die gewerblichen Schutzrechte an den Produkten besitzen. Diese Converter wurden bislang so klassifiziert, als hätten sie die Waren selbst hergestellt. Nach der WZ 2008 werden diese Einheiten nun nicht mehr als Hersteller von Waren behandelt. Sie gehören künftig i. d. R. zum Handel. Lohnauftraggeber (also Einheiten, die einem Dritten das wesentliche Inputmaterial unentgeltlich zur Bearbeitung bereitstellen) werden dagegen weiterhin wie Hersteller klassifiziert.

Zum Anderen erfolgt in Fällen **vertikaler Integration**, bei der verschiedene Produktionsstufen nacheinander von derselben Einheit ausgeführt werden und der aus einem Produktionsprozess hervorgegangene Output als Input für die nächste Stufe dient, die Klassifizierung entsprechend der Produktionsstufe,

die den größten Beitrag zur Wertschöpfung der Einheit leistet (und nicht mehr wie bisher nach dem Output der letzten Produktionsstufe).

Erläuterungen

Ziel der Statistik

Die monatlichen Erhebungen des Verarbeitenden Gewerbes sowie des Bergbaus und der Gewinnung von Steinen und Erden stellen kurzfristig Daten über die konjunkturelle Entwicklung dieses Wirtschaftsbereichs in wirtschaftssystematischer und regionaler Gliederung zur Verfügung. Die Ergebnisse der Statistiken sind wichtiges Material für die Arbeiten der gesetzgebenden Körperschaften, der Bundes- und Landesregierungen, der Verbände, Kammern sowie sonstigen Institutionen und bilden eine unentbehrliche Grundlage für zahlreiche wirtschaftspolitische Entscheidungen.

Rechtsgrundlage

Rechtsgrundlage für die Erhebungen im Verarbeitenden Gewerbe sowie im Bergbau und in der Gewinnung von Steinen und Erden ist das Gesetz über die Statistik im Produzierenden Gewerbe (ProdGewStatG) in der Fassung der Bekanntmachung vom 21. März 2002 (BGBl. I S. 1181), zuletzt geändert durch Artikel 271 der Verordnung vom 31. August 2015 (BGBl. I S. 1474) in Verbindung mit dem Gesetz über die Statistik für Bundeszwecke (Bundesstatistikgesetz – BStatG) vom 22. Januar 1987 (BGBl. I S. 462, 565) in der Fassung der Bekanntmachung vom 20. Oktober 2016 (BGBl. I S. 2394).

Berichtskreis

Monatsbericht für Betriebe des Verarbeitenden Gewerbes sowie des Bergbaus und der Gewinnung von Steinen und Erden

Der Berichtskreis des Monatsberichtes umfasst seit Januar 2007 alle Betriebe des Wirtschaftsbereichs Verarbeitendes Gewerbe sowie Bergbau und Gewinnung von Steinen und Erden mit mindestens 50 tätigen Personen, unabhängig davon, ob diese Betriebe zu Unternehmen dieses Wirtschaftsbereichs gehören, oder zu Unternehmen, deren wirtschaftlicher Schwerpunkt außerhalb des Produzierenden Gewerbes liegt.

Am 1. Januar 2007 trat Artikel 10 des Ersten Gesetzes zum Abbau bürokratischer Hemmnisse insbesondere in der mittelständischen Wirtschaft vom 22. August 2006 (BGBl. I S. 1970) in Kraft, durch den das Gesetz über die Statistik im Produzierenden Gewerbe geändert wurde. Wurden in der Vergangenheit beim Monatsbericht im Verarbeitenden Gewerbe alle Betriebe von Unternehmen mit 20 und mehr tätigen Personen

befragt, so sind ab dem Monatsbericht Januar 2007 nur noch Betriebe mit 50 und mehr tätigen Personen einbezogen. Mit dieser Maßnahme wird eine deutliche Entlastung insbesondere der kleinen und mittleren Unternehmen von statistischen Auskunftspflichten erreicht. Die unterhalb dieser neuen Abschneidegrenze liegenden Betriebe werden ab dem Monatsbericht Januar 2007 nur noch im neu eingeführten Jahresbericht für Betriebe im Verarbeitenden Gewerbe nach den tätigen Personen, den Entgelten (Lohn- und Gehaltssummen) sowie dem Umsatz befragt. Dieser Bericht stellt sicher, dass die für regionale Strukturuntersuchungen notwendigen Informationen im bisherigen Umfang und in bisheriger Qualität zumindest jährlich zur Verfügung stehen.

Methodische Hinweise

Die Merkmale „Umsatz“ und „Beschäftigte“ werden nach fachlichen Betriebsteilen erhoben und sowohl für Betriebe als auch für fachliche Betriebsteile aufbereitet. Die beiden übrigen Merkmale „Arbeitsstunden“ und „Bruttoentgelte“ werden nur für den gesamten Betrieb (einschl. der sonstigen Betriebsteile) erhoben. Das Merkmal „Auftragseingang“ wird nur für ausgewählte Wirtschaftszweige nach fachlichen Betriebsteilen erhoben. Es dient ausschließlich zur Berechnung der Auftragseingangsindizes. Hinsichtlich der Darstellung der Ergebnisse wird bei den Merkmalen Beschäftigte und Umsätze zwischen einem Nachweis nach fachlichen Betriebsteilen und nach Betrieben unterschieden. Beim Nachweis nach Betrieben werden alle Angaben eines kombinierten Betriebes (örtliche Einheit mit Betriebsteilen in mehreren Wirtschaftszweigen der WZ 2008) unter dem Wirtschaftszweig nachgewiesen, bei dem der Schwerpunkt der wirtschaftlichen Tätigkeit des Betriebes liegt.

Mit dem Monatsbericht Januar 2018 wird die Berechnung des Auftragseingangsindex, auf das Basisjahr 2015 umgestellt und des Produktionsindex mit dem September 2018. Für Vergleichszwecke wurden frühere Ergebnisse auf die neue Basis umgerechnet. Hier publizierte Ergebnisse sind daher mit früheren Veröffentlichungen nur bedingt vergleichbar.

Definitionen

Betrieb

Ein Betrieb ist ein an einem Standort gelegenes Unternehmen oder ein Teil eines Unternehmens (z. B. Werk, Fabrikationsstätte), wenn an diesem Ort oder von diesem Ort aus Wirtschaftstätigkeiten ausgeübt werden, für die i. d. R. eine oder mehrere Personen im Auftrag desselben Unternehmens arbeiten.

Ein Unternehmen ist die kleinste rechtlich selbstständige Einheit, die aus handels- oder steuerrechtlichen Gründen Bücher führt.

Beschäftigte

Alle Personen, die am Ende des Monats in einem arbeitsrechtlichen Verhältnis zum Betrieb stehen (einschl. Heim-, Saison- und Aushilfsarbeiter/-innen sowie Teilzeitbeschäftigte unabhängig von der Anzahl der im Monatsbericht geleisteten Stunden), tätige (Mit)inhaberinnen und -inhaber sowie unbezahlt mithelfende Familienangehörige, soweit sie mindestens ein Drittel der üblichen Arbeitszeit im Betrieb tätig sind.

Aufgrund der Organisationsreform in der gesetzlichen Rentenversicherung ist ab dem Jahr 2005 die Unterscheidung zwischen Arbeiter/-innen und Angestellten aufgehoben. Aus diesem Grunde werden ab Januar 2006 die Angaben zu Arbeiter/-innen und Löhnen nicht mehr separat erhoben. In den Ergebnissen dargestellt werden nur noch die Beschäftigten insgesamt sowie die Entgelte (früher: Brutto Lohn und -gehaltssumme).

Geleistete Arbeitsstunden

Alle tatsächlich geleisteten (nicht die bezahlten) Stunden aller tätigen Personen.

Entgelte

Summe der Bruttoeinkünfte ohne Arbeitgeberanteile zur Sozialversicherung, jedoch einschließlich Lohn- und Gehaltszuschlägen (auch Gratifikationen, Erfindergelder sowie Provisionen, Tantiemen usw.). Vergütungen für gewerblich und kaufmännisch Auszubildende sind enthalten. Nicht erfasst werden allgemeine soziale Aufwendungen sowie Vergütungen, die als Spesensersatz anzusehen sind.

Gesamtumsatz

Umsatz aus Eigenerzeugung, baugewerblicher Umsatz sowie Umsatz aus Handelsware und sonstigen nicht industriellen Tätigkeiten (wie Erlöse aus Vermietung und Verpachtung, Provisionseinnahmen, Erlöse aus Transportleistungen für Dritte und aus dem Verkauf von eigenen landwirtschaftlichen Erzeugnissen). Als Umsatz gilt die Summe der Rechnungsendbeträge (ohne Umsatzsteuer) einschließlich etwa darin enthaltener Verbrauchsteuern sowie der Kosten für Fracht, Transportversicherung, Porto, Verpackung und Spesen, auch wenn diese gesondert in Rechnung gestellt werden. Bei der Darstellung nach fachlichen Betriebsteilen handelt es sich ausschließlich um den Umsatz aus Eigenerzeugung.

Auslandsumsatz

Direkte Lieferungen und Leistungen an Empfänger, die im Ausland ansässig sind, sowie Lieferungen an Exporteure, die die bestellten Waren ohne Be- und Verarbeitung in das Ausland ausführen. Zusätzlich zum „Auslandsumsatz insgesamt“ wird der „Auslandsumsatz mit den Ländern der Eurozone“ veröffentlicht. Das sind die Länder der Europäischen Union, die den EURO als gemeinsame Währung eingeführt haben. Im Einzelnen sind das die Umsätze mit Belgien, Estland, Finnland, Frankreich, Griechenland, Irland, Italien, Lettland, Litauen, Luxemburg, Malta, den Niederlanden, Österreich, Portugal, Slowakei, Slowenien, Spanien und Zypern.

AuftragseingangsindeX

Der Nachweis der AuftragseingangsindeX erfolgt für ausgewählte Wirtschaftszweige des Verarbeitenden Gewerbes nach der Klassifikation der Wirtschaftszweige, Ausgabe 2008 (WZ 2008) und vier Hauptgruppen. Die Ergebnisse werden sowohl in nominalen (Wert-) als auch realen (Volumen-)Indizes dargestellt. Zur Berechnung des realen AuftragseingangsindeX werden Preisindizes für gewerbliche Produkte (Inlands-Auftragseingänge) sowie Preisindizes für die Ausfuhr (Auslands-Auftragseingänge) verwendet. Die Berechnung der AuftragseingangsindeX basiert auf den Ergebnissen des Monatsberichts für Betriebe des Verarbeitenden Gewerbes sowie des Bergbaus und der Gewinnung von Steinen und Erden. Es handelt sich bei den Auftragseingängen um den Wert (ohne Umsatzsteuer, aber ggf. einschl. Verbrauchsteuern) aller im Berichtsmonat eingegangenen und vom Betrieb fest akzeptierten Aufträge auf Lieferung selbst hergestellter (bzw. im Lohnauftrag gefertigter) Produkte.

ProduktionsindeX

Der ProduktionsindeX zeigt – unbeeinflusst von Preisveränderungen und Kalenderunregelmäßigkeiten – kurzfristig die Entwicklung der Produktionsleistung der einzelnen Wirtschaftszweige und des gesamten Produzierenden Gewerbes auf. Der Nachweis des ProduktionsindeX erfolgt nach der Klassifikation der Wirtschaftszweige, Ausgabe 2008 (WZ 2008) und Hauptgruppen. Die Berechnung des ProduktionsindeX basiert im wesentlichen auf den Ergebnissen der monatlichen Produktionserhebung bei Betrieben mit mindestens 50 Beschäftigten. Nach dem gleichen Konzept wird zusätzlich ein vierteljährlicher ProduktionsindeX durch Aggregation der drei Monatsmeldungen der Betriebe des Verarbeitenden Gewerbes mit 50 und mehr Beschäftigten und der Produktionsdaten der übrigen vierteljährlich meldepflichtigen Betriebe von Unternehmen mit in der Regel 20 und mehr Beschäftigten des Produzierenden Gewerbes berechnet. Zur Verbesserung der Qualität der monatlichen Produktionsindizes werden diese nachträglich für jeden Wirtschaftszweig an das Niveau des entsprechenden vierteljährlichen ProduktionsindeX angeglichen.

Systematiken

Die Darstellung aller Ergebnisse erfolgt in der Gliederung der Klassifikation der Wirtschaftszweige, Ausgabe 2008 (WZ 2008). Ausschließlich für die Darstellung der Indizes werden Hauptgruppen durch die direkte Zuordnung der Wirtschaftszweige (= Dreisteller der Systematik) der WZ 2008 zu den Bereichen

VO = Vorleistungsgüterproduzenten

IG = Investitionsgüterproduzenten

GG = Gebrauchsgüterproduzenten

VG = Verbrauchsgüterproduzenten

EN = Energie

gebildet (siehe Klassifikation der Wirtschaftszweige Ausgabe 2008 (WZ 2008) S. 8 ff.).

Veröffentlichungen

Ergebnisse für das Bundesgebiet über den Bereich Verarbeitendes Gewerbe sowie Bergbau und Gewinnung von Steinen und Erden werden vom Statistischen Bundesamt (www.destatis.de) in der Fachserie 4, Reihe 4 veröffentlicht.

Aktuelle Ergebnisse – auch von anderen Bundesländern – werden im Internet unter www.statistikportal.de veröffentlicht. Dort kann über die GENESIS Datenbank auch auf ausgewählte Ergebnisse für alle Länder sowie alle Stadt- und Landkreise zugegriffen werden.

Jährliche Strukturergebnisse aller Betriebe von Unternehmen mit 20 und mehr tätigen Personen werden (auch für Regierungsbezirke und Kreise) im Statistischen Bericht E 12 3 „Betriebsergebnisse; Beschäftigte, Entgelte und Umsatz (Bestellnummer: E 12 3)“ veröffentlicht.

Zeichenerklärung

(nach DIN 55 301)

| | |
|---|--|
| 0 | weniger als die Hälfte von 1 in der letzten besetzten Stelle, jedoch mehr als nichts |
| – | nichts vorhanden (genau null) |
| . | Zahlenwert unbekannt oder geheim zu halten |
| x | Tabellenfach gesperrt, weil Aussage nicht sinnvoll |
| / | berichtigte Zahl |

**Wirtschaftszweige des Verarbeitenden Gewerbes sowie
des Bergbaus und der Gewinnung von Steinen und Erden**
aus: **Klassifikation der Wirtschaftszweige Ausgabe 2008 (WZ 2008)**

| Abteilung — Gruppe — Klasse | | Bezeichnung | Haupt gruppe |
|---|-------------|--|-----------------|
| Abschnitt B | | Bergbau und Gewinnung von Steinen und Erden | |
| 05 | | Kohlenbergbau | |
| | 05.1 | Steinkohlenbergbau | EN |
| | | 05.10 Steinkohlenbergbau | |
| | 05.2 | Braunkohlenbergbau | EN |
| | | 05.20 Braunkohlenbergbau | |
| 06 | | Gewinnung von Erdöl und Erdgas | |
| | 06.1 | Gewinnung von Erdöl | EN |
| | | 06.10 Gewinnung von Erdöl | |
| | 06.2 | Gewinnung von Erdgas | EN |
| | | 06.20 Gewinnung von Erdgas | |
| 07 | | Erzbergbau | |
| | 07.1 | Eisenerzbergbau | VO |
| | | 07.10 Eisenerzbergbau | |
| | 07.2 | NE-Metallerzbergbau | VO |
| | | 07.21 Bergbau auf Uran- und Thoriumerze | |
| | | 07.29 Sonstiger NE-Metallerzbergbau | |
| 08 | | Gewinnung von Steinen und Erden, sonstiger Bergbau | |
| | 08.1 | Gewinnung von Natursteinen, Kies, Sand, Ton und Kaolin | VO |
| | | 08.11 Gewinnung von Naturwerksteinen und Natursteinen, Kalk- und Gipsstein, Kreide und Schiefer | |
| | | 08.12 Gewinnung von Kies, Sand, Ton und Kaolin | |
| | 08.9 | Sonstiger Bergbau; Gewinnung von Steinen und Erden a. n. g. | VO |
| | | 08.91 Bergbau auf chemische und Düngemittelminerale | |
| | | 08.92 Torfgewinnung | |
| | | 08.93 Gewinnung von Salz | |
| | | 08.99 Gewinnung von Steinen und Erden a. n. g. | |
| 09 | | Erbringung von Dienstleistungen für den Bergbau und für die Gewinnung von Steinen und Erden | |
| | 09.1 | Erbringung von Dienstleistungen für die Gewinnung von Erdöl und Erdgas | VO |
| | | 09.10 Erbringung von Dienstleistungen für die Gewinnung von Erdöl und Erdgas | |
| | 09.9 | Erbringung von Dienstleistungen für den sonstigen Bergbau und die Gewinnung von Steinen und Erden | VO |
| | | 09.90 Erbringung von Dienstleistungen für den sonstigen Bergbau und die Gewinnung von Steinen und Erden | |
| Abschnitt C | | Verarbeitendes Gewerbe | |
| 10 | | Herstellung von Nahrungs- und Futtermitteln | |
| | 10.1 | Schlachten und Fleischverarbeitung | VG |
| | | 10.11 Schlachten (ohne Schlachten von Geflügel) | |
| | | 10.12 Schlachten von Geflügel | |
| | | 10.13 Fleischverarbeitung | |
| | 10.2 | Fischverarbeitung | VG |
| | | 10.20 Fischverarbeitung | |

Noch: **Wirtschaftszweige des Verarbeitenden Gewerbes sowie
des Bergbaus und der Gewinnung von Steinen und Erden**
aus: **Klassifikation der Wirtschaftszweige Ausgabe 2008 (WZ 2008)**

| Abteilung — Gruppe — Klasse | Bezeichnung | Haupt gruppe |
|---|---|-----------------|
| noch: Abschnitt C | Verarbeitendes Gewerbe | |
| 10.3 | Obst- und Gemüseverarbeitung | VG |
| 10.31 | Kartoffelverarbeitung | |
| 10.32 | Herstellung von Frucht- und Gemüsesäften | |
| 10.39 | Sonstige Verarbeitung von Obst und Gemüse | |
| 10.4 | Herstellung von pflanzlichen und tierischen Ölen und Fetten | VG |
| 10.41 | Herstellung von Ölen und Fetten (ohne Margarine u. ä. Nahrungsfette) | |
| 10.42 | Herstellung von Margarine u. ä. Nahrungsfetten | |
| 10.5 | Milchverarbeitung | VG |
| 10.51 | Milchverarbeitung (ohne Herstellung von Speiseeis) | |
| 10.52 | Herstellung von Speiseeis | |
| 10.6 | Mahl- und Schälmühlen, Herstellung von Stärke und Stärkeerzeugnissen | VO |
| 10.61 | Mahl- und Schälmühlen | |
| 10.62 | Herstellung von Stärke und Stärkeerzeugnissen | |
| 10.7 | Herstellung von Back- und Teigwaren | VG |
| 10.71 | Herstellung von Backwaren (ohne Dauerbackwaren) | |
| 10.72 | Herstellung von Dauerbackwaren | |
| 10.73 | Herstellung von Teigwaren | |
| 10.8 | Herstellung von sonstigen Nahrungsmitteln | VG |
| 10.81 | Herstellung von Zucker | |
| 10.82 | Herstellung von Süßwaren (ohne Dauerbackwaren) | |
| 10.83 | Verarbeitung von Kaffee und Tee, Herstellung von Kaffee-Ersatz | |
| 10.84 | Herstellung von Würzmitteln und Soßen | |
| 10.85 | Herstellung von Fertiggerichten | |
| 10.86 | Herstellung von homogenisierten und diätetischen Nahrungsmitteln | |
| 10.89 | Herstellung von sonstigen Nahrungsmitteln a. n. g. | |
| 10.9 | Herstellung von Futtermitteln | VO |
| 10.91 | Herstellung von Futtermitteln für Nutztiere | |
| 10.92 | Herstellung von Futtermitteln für sonstige Tiere | |
| 11 | Getränkeherstellung | |
| 11.0 | Getränkeherstellung | VG |
| 11.01 | Herstellung von Spirituosen | |
| 11.02 | Herstellung von Traubenwein | |
| 11.03 | Herstellung von Apfelwein und anderen Fruchtweinen | |
| 11.04 | Herstellung von Wermutwein und sonstigen aromatisierten Weinen | |
| 11.05 | Herstellung von Bier | |
| 11.06 | Herstellung von Malz | |
| 11.07 | Herstellung von Erfrischungsgetränken; Gewinnung natürlicher Mineralwässer | |
| 12 | Tabakverarbeitung | |
| 12.0 | Tabakverarbeitung | VG |
| 12.00 | Tabakverarbeitung | |
| 13 | Herstellung von Textilien | |
| 13.1 | Spinnstoffaufbereitung und Spinnerei | VO |
| 13.10 | Spinnstoffaufbereitung und Spinnerei | |
| 13.2 | Weberei | VO |
| 13.20 | Weberei | |

Noch: **Wirtschaftszweige des Verarbeitenden Gewerbes sowie
des Bergbaus und der Gewinnung von Steinen und Erden**
aus: **Klassifikation der Wirtschaftszweige Ausgabe 2008 (WZ 2008)**

| Abteilung — Gruppe — Klasse | Bezeichnung | Haupt gruppe |
|---|--|-----------------|
| noch: Abschnitt C | Verarbeitendes Gewerbe | |
| 13.3 | Veredlung von Textilien und Bekleidung | VO |
| 13.30 | Veredlung von Textilien und Bekleidung | |
| 13.9 | Herstellung von sonstigen Textilwaren | VG |
| 13.91 | Herstellung von gewirktem und gestricktem Stoff | |
| 13.92 | Herstellung von konfektionierten Textilwaren (ohne Bekleidung) | |
| 13.93 | Herstellung von Teppichen | |
| 13.94 | Herstellung von Seilerwaren | |
| 13.95 | Herstellung von Vliesstoff und Erzeugnissen daraus (ohne Bekleidung) | |
| 13.96 | Herstellung von technischen Textilien | |
| 13.99 | Herstellung von sonstigen Textilwaren a. n. g. | |
| 14 | Herstellung von Bekleidung | |
| 14.1 | Herstellung von Bekleidung (ohne Pelzbekleidung) | VG |
| 14.11 | Herstellung von Lederbekleidung | |
| 14.12 | Herstellung von Arbeits- und Berufsbekleidung | |
| 14.13 | Herstellung von sonstiger Oberbekleidung | |
| 14.14 | Herstellung von Wäsche | |
| 14.19 | Herstellung von sonstiger Bekleidung und Bekleidungszubehör a. n. g. | |
| 14.2 | Herstellung von Pelzwaren | VG |
| 14.20 | Herstellung von Pelzwaren | |
| 14.3 | Herstellung von Bekleidung aus gewirktem und gestricktem Stoff | VG |
| 14.31 | Herstellung von Strumpfwaren | |
| 14.39 | Herstellung von sonstiger Bekleidung aus gewirktem und gestricktem Stoff | |
| 15 | Herstellung von Leder, Lederwaren und Schuhen | |
| 15.1 | Herstellung von Leder und Lederwaren (ohne Herstellung von Lederbekleidung) | VG |
| 15.11 | Herstellung von Leder und Lederfaserstoff; Zurichtung und Färben von Fellen | |
| 15.12 | Lederverarbeitung (ohne Herstellung von Lederbekleidung) | |
| 15.2 | Herstellung von Schuhen | VG |
| 15.20 | Herstellung von Schuhen | |
| 16 | Herstellung von Holz-, Flecht-, Korb- und Korkwaren (ohne Möbel) | |
| 16.1 | Säge-, Hobel- und Holzimprägnierwerke | VO |
| 16.10 | Säge-, Hobel- und Holzimprägnierwerke | |
| 16.2 | Herstellung von sonstigen Holz-, Kork-, Flecht- und Korbwaren (ohne Möbel) | VO |
| 16.21 | Herstellung von Furnier-, Sperrholz-, Holzfasern- und Holzspanplatten | |
| 16.22 | Herstellung von Parketttafeln | |
| 16.23 | Herstellung von sonstigen Konstruktionsteilen, Fertigbauteilen, Ausbauelementen und Fertigteilbauten aus Holz | |
| 16.24 | Herstellung von Verpackungsmitteln, Lagerbehältern und Ladungsträgern aus Holz | |
| 16.29 | Herstellung von Holzwaren a. n. g., Kork-, Flecht- und Korbwaren (ohne Möbel) | |

Noch: **Wirtschaftszweige des Verarbeitenden Gewerbes sowie
des Bergbaus und der Gewinnung von Steinen und Erden**
aus: **Klassifikation der Wirtschaftszweige Ausgabe 2008 (WZ 2008)**

| Abteilung — Gruppe — Klasse | | Bezeichnung | Haupt gruppe |
|---|-------------|---|-----------------|
| noch: Abschnitt C | | Verarbeitendes Gewerbe | |
| 17 | | Herstellung von Papier, Pappe und Waren daraus | |
| | 17.1 | Herstellung von Holz- und Zellstoff, Papier, Karton und Pappe | VO |
| | 17.11 | Herstellung von Holz- und Zellstoff | |
| | 17.12 | Herstellung von Papier, Karton und Pappe | |
| | 17.2 | Herstellung von Waren aus Papier, Karton und Pappe | VO |
| | 17.21 | Herstellung von Wellpapier und -pappe sowie von Verpackungsmitteln aus Papier, Karton und Pappe | |
| | 17.22 | Herstellung von Haushalts-, Hygiene- und Toilettenartikeln aus Zellstoff, Papier und Pappe | |
| | 17.23 | Herstellung von Schreibwaren und Bürobedarf aus Papier, Karton und Pappe | |
| | 17.24 | Herstellung von Tapeten | |
| | 17.29 | Herstellung von sonstigen Waren aus Papier, Karton und Pappe | |
| 18 | | Herstellung von Druckerzeugnissen; Vervielfältigung von bespielten Ton-, Bild- und Datenträgern | |
| | 18.1 | Herstellung von Druckerzeugnissen | VG |
| | 18.11 | Drucken von Zeitungen | |
| | 18.12 | Drucken a. n. g. | |
| | 18.13 | Druck- und Medienvorstufe | |
| | 18.14 | Binden von Druckerzeugnissen und damit verbundene Dienstleistungen | |
| | 18.2 | Vervielfältigung von bespielten Ton-, Bild- und Datenträgern | VG |
| | 18.20 | Vervielfältigung von bespielten Ton-, Bild- und Datenträgern | |
| 19 | | Kokerei und Mineralölverarbeitung | |
| | 19.1 | Kokerei | EN |
| | 19.10 | Kokerei | |
| | 19.2 | Mineralölverarbeitung | EN |
| | 19.20 | Mineralölverarbeitung | |
| 20 | | Herstellung von chemischen Erzeugnissen | |
| | 20.1 | Herstellung von chemischen Grundstoffen, Düngemitteln und Stickstoffverbindungen, Kunststoffen in Primärformen und synthetischem Kautschuk in Primärformen | VO |
| | 20.11 | Herstellung von Industriegasen | |
| | 20.12 | Herstellung von Farbstoffen und Pigmenten | |
| | 20.13 | Herstellung von sonstigen anorganischen Grundstoffen und Chemikalien | |
| | 20.14 | Herstellung von sonstigen organischen Grundstoffen und Chemikalien | |
| | 20.15 | Herstellung von Düngemitteln und Stickstoffverbindungen | |
| | 20.16 | Herstellung von Kunststoffen in Primärformen | |
| | 20.17 | Herstellung von synthetischem Kautschuk in Primärformen | |
| | 20.2 | Herstellung von Schädlingsbekämpfungsmitteln, Pflanzenschutz- und Desinfektionsmitteln | VO |
| | 20.20 | Herstellung von Schädlingsbekämpfungsmitteln, Pflanzenschutz- und Desinfektionsmitteln | |
| | 20.3 | Herstellung von Anstrichmitteln, Druckfarben und Kitt | VO |
| | 20.30 | Herstellung von Anstrichmitteln, Druckfarben und Kitt | |
| | 20.4 | Herstellung von Seifen, Wasch-, Reinigungs- und Körperpflegemitteln sowie von Duftstoffen | VG |
| | 20.41 | Herstellung von Seifen, Wasch-, Reinigungs- und Poliermitteln | |
| | 20.42 | Herstellung von Körperpflegemitteln und Duftstoffen | |

Noch: **Wirtschaftszweige des Verarbeitenden Gewerbes sowie
des Bergbaus und der Gewinnung von Steinen und Erden**
aus: **Klassifikation der Wirtschaftszweige Ausgabe 2008 (WZ 2008)**

| Abteilung — Gruppe — Klasse | Bezeichnung | Haupt gruppe |
|---|---|-----------------|
| noch: Abschnitt C | Verarbeitendes Gewerbe | |
| 20.5 | Herstellung von sonstigen chemischen Erzeugnissen | VO |
| 20.51 | Herstellung von pyrotechnischen Erzeugnissen | |
| 20.52 | Herstellung von Klebstoffen | |
| 20.53 | Herstellung von etherischen Ölen | |
| 20.59 | Herstellung von sonstigen chemischen Erzeugnissen a. n. g. | |
| 20.6 | Herstellung von Chemiefasern | VO |
| 20.60 | Herstellung von Chemiefasern | |
| 21 | Herstellung von pharmazeutischen Erzeugnissen | |
| 21.1 | Herstellung von pharmazeutischen Grundstoffen | VG |
| 21.10 | Herstellung von pharmazeutischen Grundstoffen | |
| 21.2 | Herstellung von pharmazeutischen Spezialitäten und sonstigen pharmazeutischen Erzeugnissen | VG |
| 21.20 | Herstellung von pharmazeutischen Spezialitäten und sonstigen pharmazeutischen Erzeugnissen | |
| 22 | Herstellung von Gummi- und Kunststoffwaren | |
| 22.1 | Herstellung von Gummiwaren | VO |
| 22.11 | Herstellung und Runderneuerung von Bereifungen | |
| 22.19 | Herstellung von sonstigen Gummiwaren | |
| 22.2 | Herstellung von Kunststoffwaren | VO |
| 22.21 | Herstellung von Platten, Folien, Schläuchen und Profilen aus Kunststoffen | |
| 22.22 | Herstellung von Verpackungsmitteln aus Kunststoffen | |
| 22.23 | Herstellung von Baubedarfsartikeln aus Kunststoffen | |
| 22.29 | Herstellung von sonstigen Kunststoffwaren | |
| 23 | Herstellung von Glas und Glaswaren, Keramik, Verarbeitung von Steinen und Erden | |
| 23.1 | Herstellung von Glas und Glaswaren | VO |
| 23.11 | Herstellung von Flachglas | |
| 23.12 | Veredlung und Bearbeitung von Flachglas | |
| 23.13 | Herstellung von Hohlglas | |
| 23.14 | Herstellung von Glasfasern und Waren daraus | |
| 23.19 | Herstellung, Veredlung und Bearbeitung von sonstigem Glas einschließlich technischen Glaswaren | |
| 23.2 | Herstellung von feuerfesten keramischen Werkstoffen und Waren | VO |
| 23.20 | Herstellung von feuerfesten keramischen Werkstoffen und Waren | |
| 23.3 | Herstellung von keramischen Baumaterialien | VO |
| 23.31 | Herstellung von keramischen Wand- und Bodenfliesen und -platten | |
| 23.32 | Herstellung von Ziegeln und sonstiger Baukeramik | |
| 23.4 | Herstellung von sonstigen Porzellan- und keramischen Erzeugnissen | VO |
| 23.41 | Herstellung von keramischen Haushaltswaren und Ziergegenständen | |
| 23.42 | Herstellung von Sanitärkeramik | |
| 23.43 | Herstellung von Isolatoren und Isolierteilen aus Keramik | |
| 23.44 | Herstellung von keramischen Erzeugnissen für sonstige technische Zwecke | |
| 23.49 | Herstellung von sonstigen keramischen Erzeugnissen | |

Noch: **Wirtschaftszweige des Verarbeitenden Gewerbes sowie
des Bergbaus und der Gewinnung von Steinen und Erden**
aus: **Klassifikation der Wirtschaftszweige Ausgabe 2008 (WZ 2008)**

| Abteilung — Gruppe — Klasse | Bezeichnung | Haupt gruppe |
|---|---|-----------------|
| noch: Abschnitt C | Verarbeitendes Gewerbe | |
| 23.5 | Herstellung von Zement, Kalk und gebranntem Gips | VO |
| 23.51 | Herstellung von Zement | |
| 23.52 | Herstellung von Kalk und gebranntem Gips | |
| 23.6 | Herstellung von Erzeugnissen aus Beton, Zement und Gips | VO |
| 23.61 | Herstellung von Erzeugnissen aus Beton, Zement und Kalksandstein für den Bau | |
| 23.62 | Herstellung von Gipserzeugnissen für den Bau | |
| 23.63 | Herstellung von Frischbeton (Transportbeton) | |
| 23.64 | Herstellung von Mörtel und anderem Beton (Trockenbeton) | |
| 23.65 | Herstellung von Faserzementwaren | |
| 23.69 | Herstellung von sonstigen Erzeugnissen aus Beton, Zement und Gips a. n. g. | |
| 23.7 | Be- und Verarbeitung von Naturwerksteinen und Natursteinen a. n. g. | VO |
| 23.70 | Be- und Verarbeitung von Naturwerksteinen und Natursteinen a. n. g. | |
| 23.9 | Herstellung von Schleifkörpern und Schleifmitteln auf Unterlage sowie sonstigen Erzeugnissen aus nichtmetallischen Mineralien a. n. g. | VO |
| 23.91 | Herstellung von Schleifkörpern und Schleifmitteln auf Unterlage | |
| 23.99 | Herstellung von sonstigen Erzeugnissen aus nichtmetallischen Mineralien a. n. g. | |
| 24 | Metallerzeugung und -bearbeitung | |
| 24.1 | Erzeugung von Roheisen, Stahl und Ferrolegierungen | VO |
| 24.10 | Erzeugung von Roheisen, Stahl und Ferrolegierungen | |
| 24.2 | Herstellung von Stahlrohren, Rohrform-, Rohrverschluss- und Rohrverbindungsstücken aus Stahl | VO |
| 24.20 | Herstellung von Stahlrohren, Rohrform-, Rohrverschluss- und Rohrverbindungsstücken aus Stahl | |
| 24.3 | Sonstige erste Bearbeitung von Eisen und Stahl | VO |
| 24.31 | Herstellung von Blankstahl | |
| 24.32 | Herstellung von Kaltband mit einer Breite von weniger als 600 mm | |
| 24.33 | Herstellung von Kaltprofilen | |
| 24.34 | Herstellung von kaltgezogenem Draht | |
| 24.4 | Erzeugung und erste Bearbeitung von NE-Metallen | VO |
| 24.41 | Erzeugung und erste Bearbeitung von Edelmetallen | |
| 24.42 | Erzeugung und erste Bearbeitung von Aluminium | |
| 24.43 | Erzeugung und erste Bearbeitung von Blei, Zink und Zinn | |
| 24.44 | Erzeugung und erste Bearbeitung von Kupfer | |
| 24.45 | Erzeugung und erste Bearbeitung von sonstigen NE-Metallen | |
| 24.46 | Aufbereitung von Kernbrennstoffen | |
| 24.5 | Gießereien | VO |
| 24.51 | Eisengießereien | |
| 24.52 | Stahlgießereien | |
| 24.53 | Leichtmetallgießereien | |
| 24.54 | Buntmetallgießereien | |

Noch: **Wirtschaftszweige des Verarbeitenden Gewerbes sowie
des Bergbaus und der Gewinnung von Steinen und Erden**
aus: **Klassifikation der Wirtschaftszweige Ausgabe 2008 (WZ 2008)**

| Abteilung — Gruppe — Klasse | Bezeichnung | Haupt gruppe |
|---|--|-----------------|
| noch: Abschnitt C | Verarbeitendes Gewerbe | |
| 25 | Herstellung von Metallerzeugnissen | |
| 25.1 | Stahl- und Leichtmetallbau | IG |
| 25.11 | Herstellung von Metallkonstruktionen | |
| 25.12 | Herstellung von Ausbauelementen aus Metall | |
| 25.2 | Herstellung von Metalltanks und -behältern; Herstellung von Heizkörpern und -kesseln für Zentralheizungen | IG |
| 25.21 | Herstellung von Heizkörpern und -kesseln für Zentralheizungen | |
| 25.29 | Herstellung von Sammelbehältern, Tanks u. ä. Behältern aus Metall | |
| 25.3 | Herstellung von Dampfkesseln (ohne Zentralheizungskessel) | IG |
| 25.30 | Herstellung von Dampfkesseln (ohne Zentralheizungskessel) | |
| 25.4 | Herstellung von Waffen und Munition | IG |
| 25.40 | Herstellung von Waffen und Munition | |
| 25.5 | Herstellung von Schmiede-, Press-, Zieh- und Stanzteilen, gewalzten Ringen und pulvermetallurgischen Erzeugnissen | VO |
| 25.50 | Herstellung von Schmiede-, Press-, Zieh- und Stanzteilen, gewalzten Ringen und pulvermetallurgischen Erzeugnissen | |
| 25.6 | Oberflächenveredlung und Wärmebehandlung; Mechanik a. n. g. | VO |
| 25.61 | Oberflächenveredlung und Wärmebehandlung | |
| 25.62 | Mechanik a. n. g. | |
| 25.7 | Herstellung von Schneidwaren, Werkzeugen, Schlössern und Beschlägen aus unedlen Metallen | VO |
| 25.71 | Herstellung von Schneidwaren und Bestecken aus unedlen Metallen | |
| 25.72 | Herstellung von Schlössern und Beschlägen aus unedlen Metallen | |
| 25.73 | Herstellung von Werkzeugen | |
| 25.9 | Herstellung von sonstigen Metallwaren | VO |
| 25.91 | Herstellung von Fässern, Trommeln, Dosen, Eimern u. ä. Behältern aus Metall | |
| 25.92 | Herstellung von Verpackungen und Verschlüssen aus Eisen, Stahl und NE-Metall | |
| 25.93 | Herstellung von Drahtwaren, Ketten und Federn | |
| 25.94 | Herstellung von Schrauben und Nieten | |
| 25.99 | Herstellung von sonstigen Metallwaren a. n. g. | |
| 26 | Herstellung von Datenverarbeitungsgeräten, elektronischen und optischen Erzeugnissen | |
| 26.1 | Herstellung von elektronischen Bauelementen und Leiterplatten | VO |
| 26.11 | Herstellung von elektronischen Bauelementen | |
| 26.12 | Herstellung von bestückten Leiterplatten | |
| 26.2 | Herstellung von Datenverarbeitungsgeräten und peripheren Geräten | IG |
| 26.20 | Herstellung von Datenverarbeitungsgeräten und peripheren Geräten | |
| 26.3 | Herstellung von Geräten und Einrichtungen der Telekommunikationstechnik | IG |
| 26.30 | Herstellung von Geräten und Einrichtungen der Telekommunikationstechnik | |
| 26.4 | Herstellung von Geräten der Unterhaltungselektronik | GG |
| 26.40 | Herstellung von Geräten der Unterhaltungselektronik | |

Noch: **Wirtschaftszweige des Verarbeitenden Gewerbes sowie
des Bergbaus und der Gewinnung von Steinen und Erden**
aus: **Klassifikation der Wirtschaftszweige Ausgabe 2008 (WZ 2008)**

| Abteilung — Gruppe — Klasse | Bezeichnung | Haupt gruppe |
|---|---|-----------------|
| noch: Abschnitt C | Verarbeitendes Gewerbe | |
| 26.5 | Herstellung von Mess-, Kontroll-, Navigations- u. ä. Instrumenten und Vorrichtungen; Herstellung von Uhren | IG |
| 26.51 | Herstellung von Mess-, Kontroll-, Navigations- u. ä. Instrumenten und Vorrichtungen | |
| 26.52 | Herstellung von Uhren | |
| 26.6 | Herstellung von Bestrahlungs- und Elektrotherapiegeräten und elektromedizinischen Geräten | IG |
| 26.60 | Herstellung von Bestrahlungs- und Elektrotherapiegeräten und elektromedizinischen Geräten | |
| 26.7 | Herstellung von optischen und fotografischen Instrumenten und Geräten | GG |
| 26.70 | Herstellung von optischen und fotografischen Instrumenten und Geräten | |
| 26.8 | Herstellung von magnetischen und optischen Datenträgern | VO |
| 26.80 | Herstellung von magnetischen und optischen Datenträgern | |
| 27 | Herstellung von elektrischen Ausrüstungen | |
| 27.1 | Herstellung von Elektromotoren, Generatoren, Transformatoren, Elektrizitätsverteilungs- und -schalteinrichtungen | VO |
| 27.11 | Herstellung von Elektromotoren, Generatoren und Transformatoren | |
| 27.12 | Herstellung von Elektrizitätsverteilungs- und -schalteinrichtungen | |
| 27.2 | Herstellung von Batterien und Akkumulatoren | VO |
| 27.20 | Herstellung von Batterien und Akkumulatoren | |
| 27.3 | Herstellung von Kabeln und elektrischem Installationsmaterial | VO |
| 27.31 | Herstellung von Glasfaserkabeln | |
| 27.32 | Herstellung von sonstigen elektronischen und elektrischen Drähten und Kabeln | |
| 27.33 | Herstellung von elektrischem Installationsmaterial | |
| 27.4 | Herstellung von elektrischen Lampen und Leuchten | VO |
| 27.40 | Herstellung von elektrischen Lampen und Leuchten | |
| 27.5 | Herstellung von Haushaltsgeräten | GG |
| 27.51 | Herstellung von elektrischen Haushaltsgeräten | |
| 27.52 | Herstellung von nicht elektrischen Haushaltsgeräten | |
| 27.9 | Herstellung von sonstigen elektrischen Ausrüstungen und Geräten a. n. g. | VO |
| 27.90 | Herstellung von sonstigen elektrischen Ausrüstungen und Geräten a. n. g. | |
| 28 | Maschinenbau | |
| 28.1 | Herstellung von nicht wirtschaftszweigspezifischen Maschinen | IG |
| 28.11 | Herstellung von Verbrennungsmotoren und Turbinen (ohne Motoren für Luft- und Straßenfahrzeuge) | |
| 28.12 | Herstellung von hydraulischen und pneumatischen Komponenten und Systemen | |
| 28.13 | Herstellung von Pumpen und Kompressoren a. n. g. | |
| 28.14 | Herstellung von Armaturen a. n. g. | |
| 28.15 | Herstellung von Lagern, Getrieben, Zahnrädern und Antriebselementen | |

Noch: **Wirtschaftszweige des Verarbeitenden Gewerbes sowie
des Bergbaus und der Gewinnung von Steinen und Erden**
aus: **Klassifikation der Wirtschaftszweige Ausgabe 2008 (WZ 2008)**

| Abteilung — Gruppe — Klasse | Bezeichnung | Haupt gruppe |
|---|---|-----------------|
| noch: Abschnitt C | Verarbeitendes Gewerbe | |
| 28.2 | Herstellung von sonstigen nicht wirtschaftszweigspezifischen Maschinen | IG |
| 28.21 | Herstellung von Öfen und Brennern | |
| 28.22 | Herstellung von Hebezeugen und Fördermitteln | |
| 28.23 | Herstellung von Büromaschinen (ohne Datenverarbeitungsgeräte und periphere Geräte) | |
| 28.24 | Herstellung von handgeführten Werkzeugen mit Motorantrieb | |
| 28.25 | Herstellung von kälte- und lufttechnischen Erzeugnissen, nicht für den Haushalt | |
| 28.29 | Herstellung von sonstigen nicht wirtschaftszweigspezifischen Maschinen a. n. g. | |
| 28.3 | Herstellung von land- und forstwirtschaftlichen Maschinen | IG |
| 28.30 | Herstellung von land- und forstwirtschaftlichen Maschinen | |
| 28.4 | Herstellung von Werkzeugmaschinen | IG |
| 28.41 | Herstellung von Werkzeugmaschinen für die Metallbearbeitung | |
| 28.49 | Herstellung von sonstigen Werkzeugmaschinen | |
| 28.9 | Herstellung von Maschinen für sonstige bestimmte Wirtschaftszweige | IG |
| 28.91 | Herstellung von Maschinen für die Metallerzeugung, von Walzwerkeinrichtungen und Gießmaschinen | |
| 28.92 | Herstellung von Bergwerks-, Bau- und Baustoffmaschinen | |
| 28.93 | Herstellung von Maschinen für die Nahrungs- und Genussmittelerzeugung und die Tabakverarbeitung | |
| 28.94 | Herstellung von Maschinen für die Textil- und Bekleidungsherstellung und die Lederverarbeitung | |
| 28.95 | Herstellung von Maschinen für die Papiererzeugung und -verarbeitung | |
| 28.96 | Herstellung von Maschinen für die Verarbeitung von Kunststoffen und Kautschuk | |
| 28.99 | Herstellung von Maschinen für sonstige bestimmte Wirtschaftszweige a. n. g. | |
| 29 | Herstellung von Kraftwagen und Kraftwagenteilen | |
| 29.1 | Herstellung von Kraftwagen und Kraftwagenmotoren | IG |
| 29.10 | Herstellung von Kraftwagen und Kraftwagenmotoren | |
| 29.2 | Herstellung von Karosserien, Aufbauten und Anhängern | IG |
| 29.20 | Herstellung von Karosserien, Aufbauten und Anhängern | |
| 29.3 | Herstellung von Teilen und Zubehör für Kraftwagen | IG |
| 29.31 | Herstellung elektrischer und elektronischer Ausrüstungsgegenstände für Kraftwagen | |
| 29.32 | Herstellung von sonstigen Teilen und sonstigem Zubehör für Kraftwagen | |
| 30 | Sonstiger Fahrzeugbau | |
| 30.1 | Schiff- und Bootsbau | IG |
| 30.11 | Schiffbau (ohne Boots- und Yachtbau) | |
| 30.12 | Boots- und Yachtbau | |
| 30.2 | Schienenfahrzeugbau | IG |
| 30.20 | Schienenfahrzeugbau | |

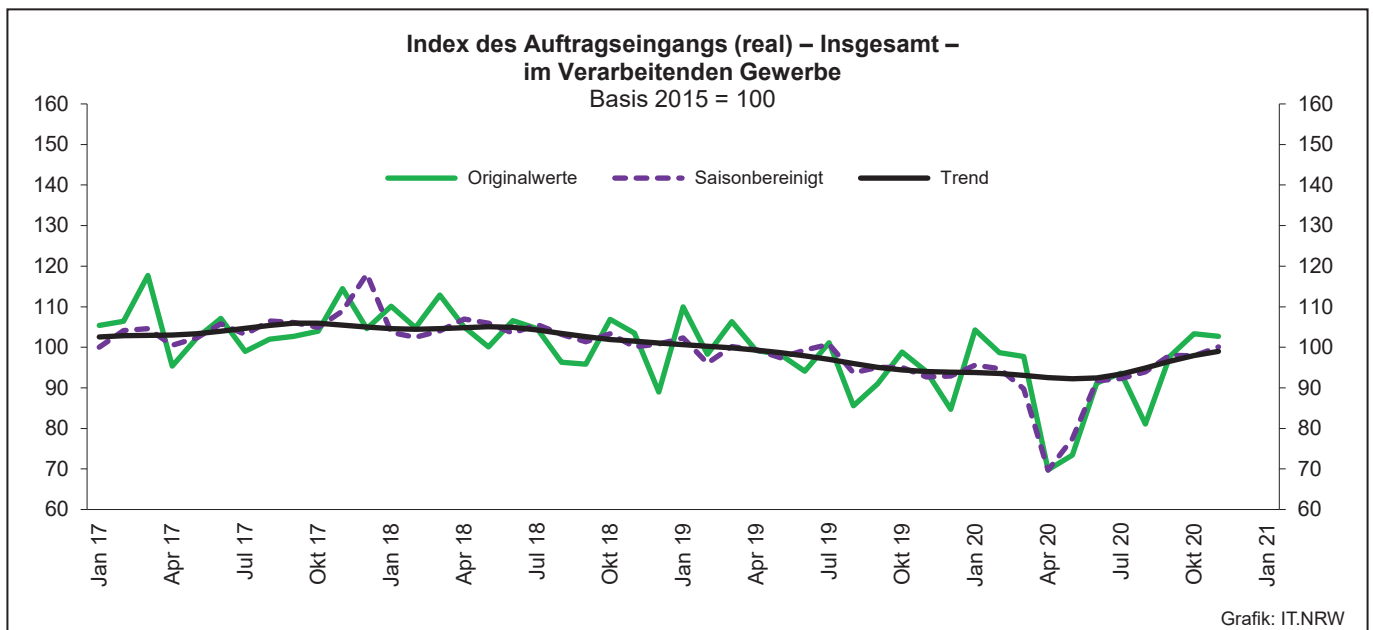
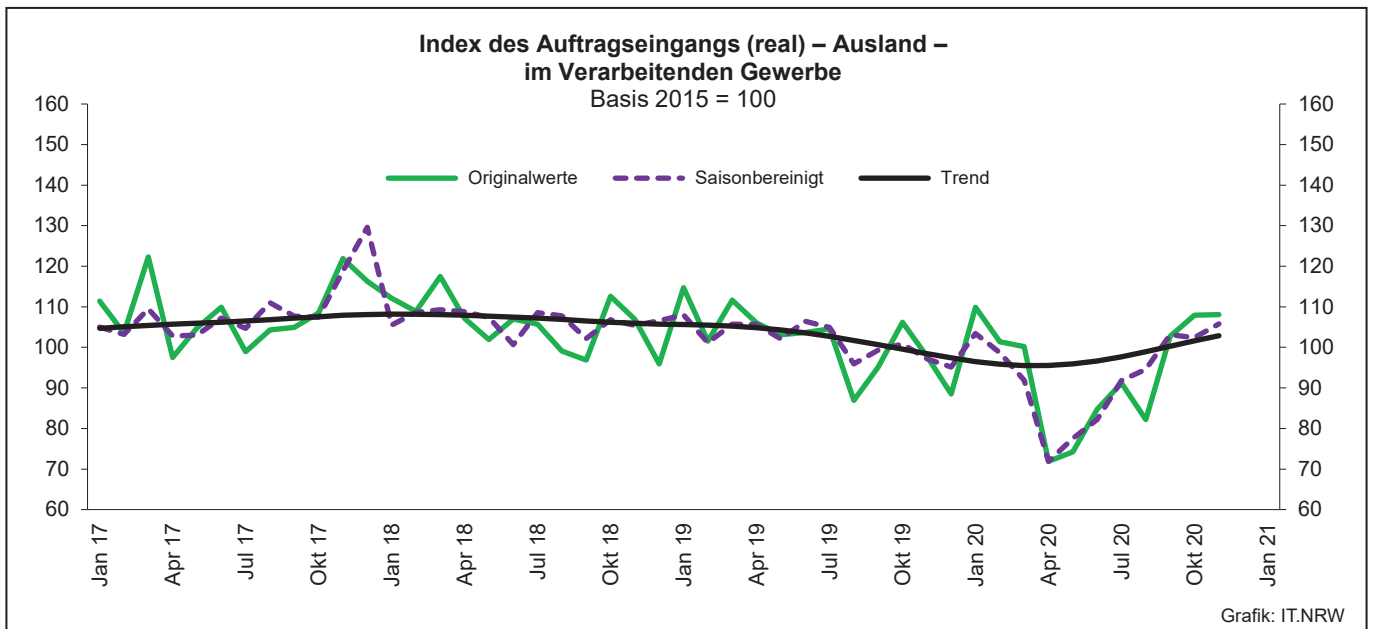
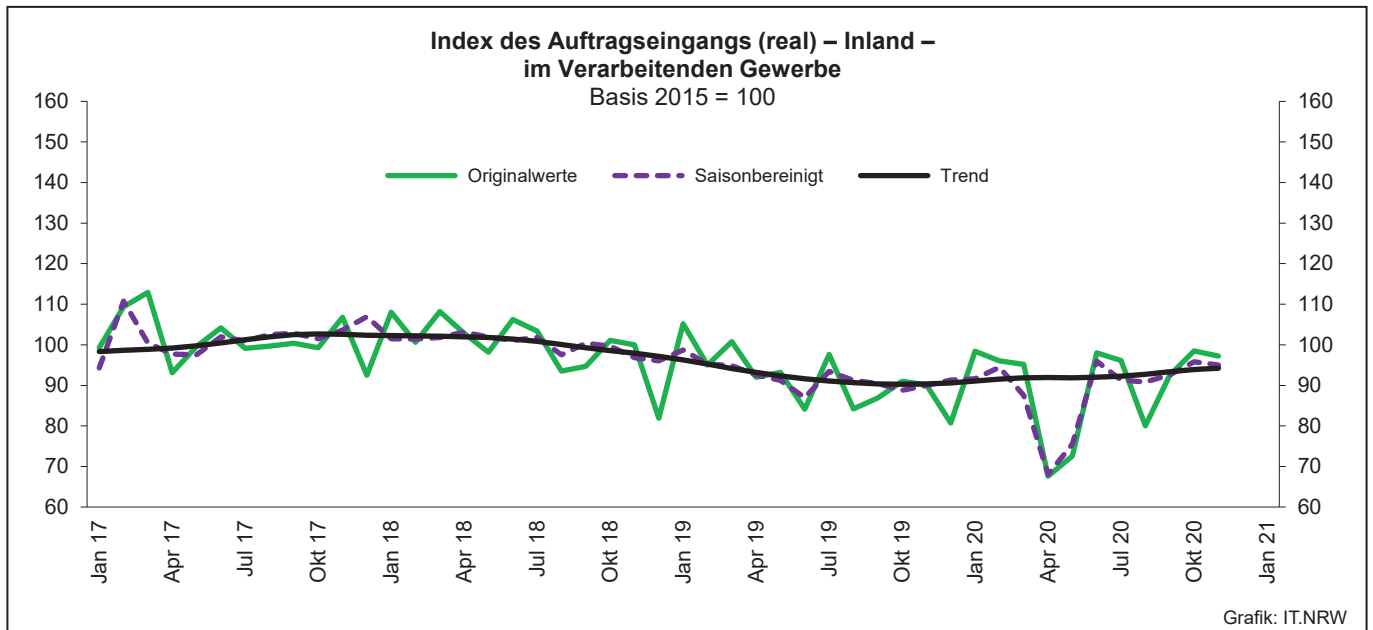
Noch: **Wirtschaftszweige des Verarbeitenden Gewerbes sowie
des Bergbaus und der Gewinnung von Steinen und Erden**
aus: **Klassifikation der Wirtschaftszweige Ausgabe 2008 (WZ 2008)**

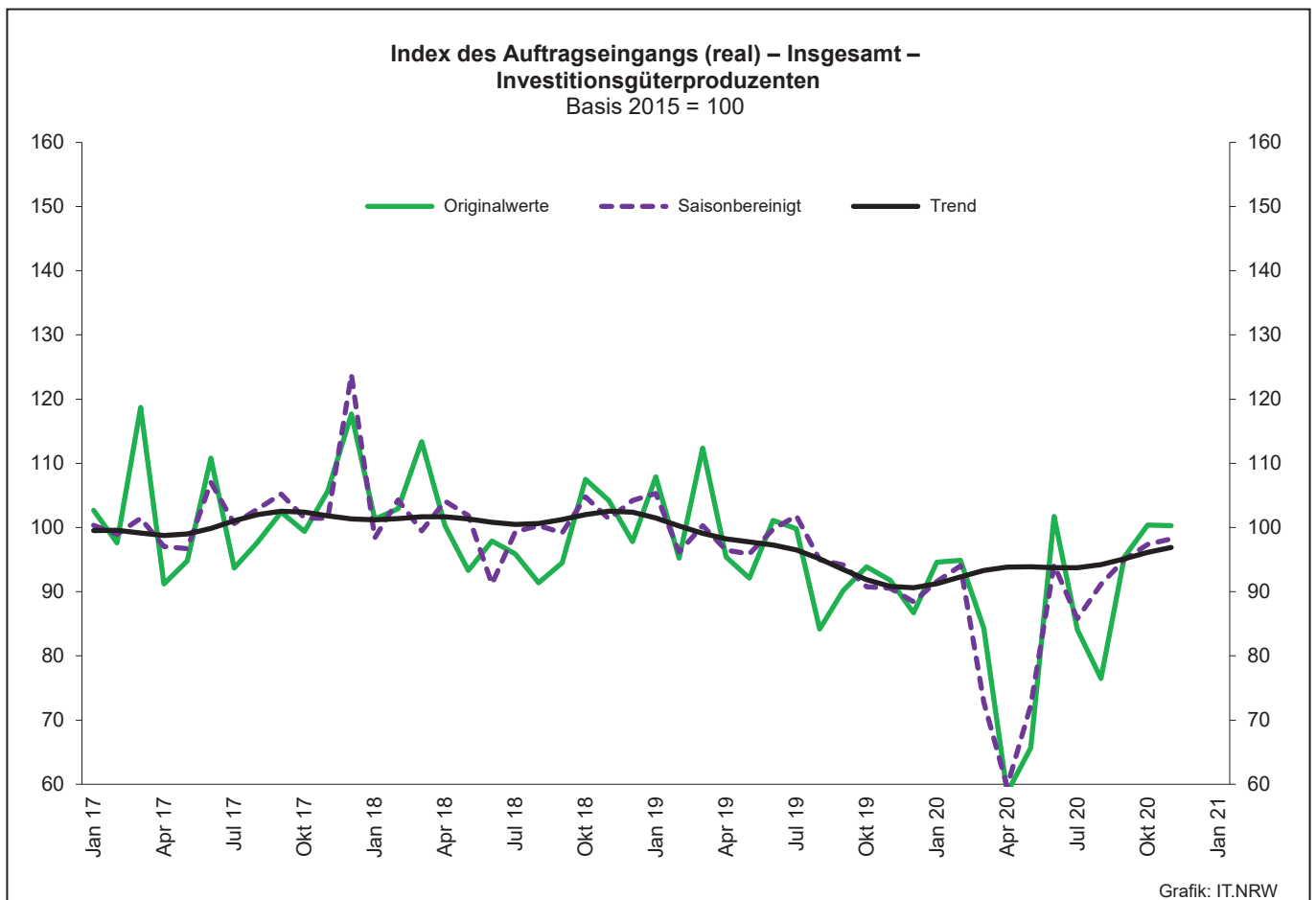
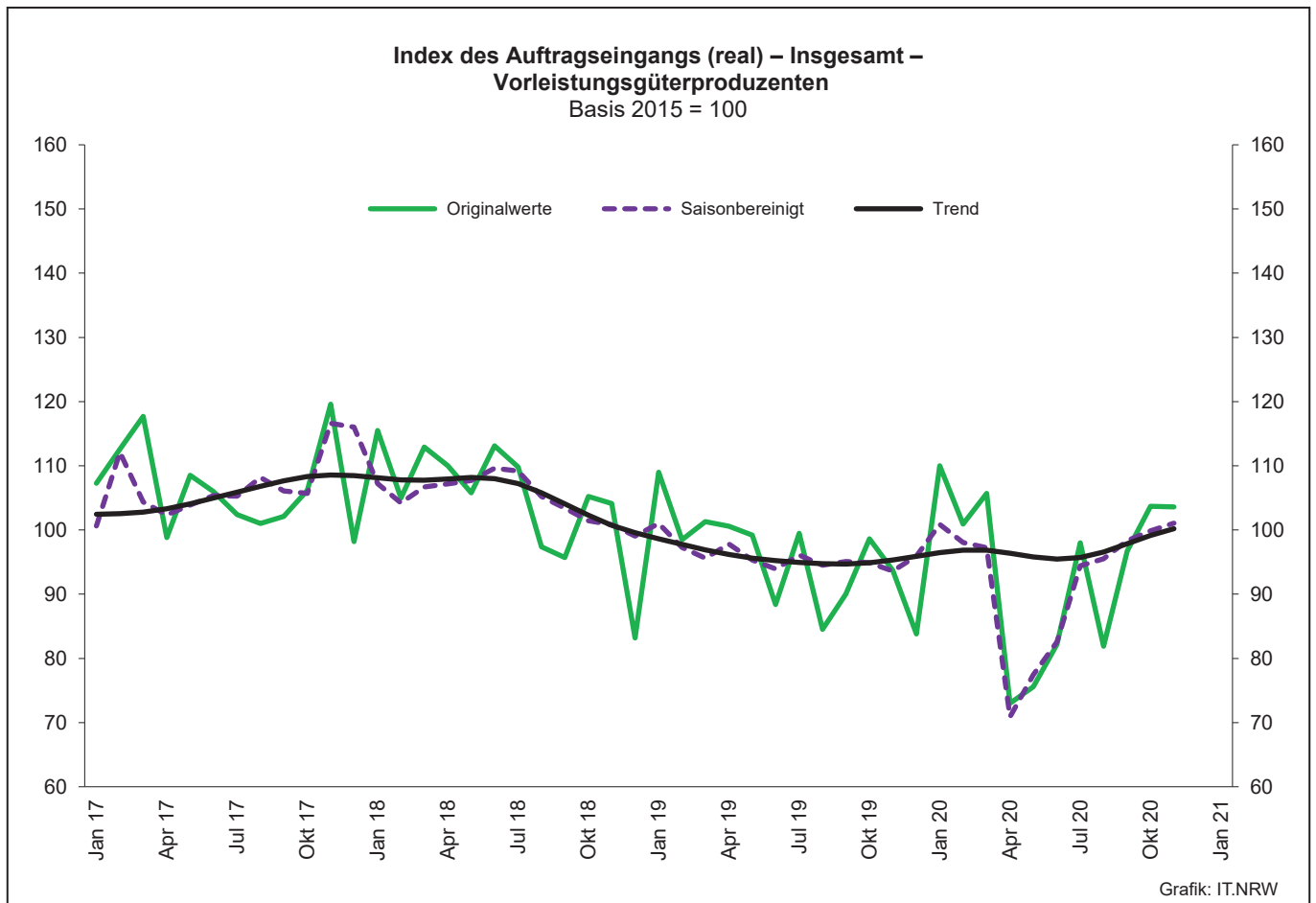
| Abteilung — Gruppe — Klasse | Bezeichnung | Haupt gruppe |
|---|--|-----------------|
| noch: Abschnitt C | Verarbeitendes Gewerbe | |
| 30.3 | Luft- und Raumfahrzeugbau | IG |
| 30.30 | Luft- und Raumfahrzeugbau | |
| 30.4 | Herstellung von militärischen Kampffahrzeugen | IG |
| 30.40 | Herstellung von militärischen Kampffahrzeugen | |
| 30.9 | Herstellung von Fahrzeugen a. n. g. | GG |
| 30.91 | Herstellung von Krafträdern | |
| 30.92 | Herstellung von Fahrrädern sowie von Behindertenfahrzeugen | |
| 30.99 | Herstellung von sonstigen Fahrzeugen a. n. g. | |
| 31 | Herstellung von Möbeln | |
| 31.0 | Herstellung von Möbeln | GG |
| 31.01 | Herstellung von Büro- und Ladenmöbeln | |
| 31.02 | Herstellung von Küchenmöbeln | |
| 31.03 | Herstellung von Matratzen | |
| 31.09 | Herstellung von sonstigen Möbeln | |
| 32 | Herstellung von sonstigen Waren | |
| 32.1 | Herstellung von Münzen, Schmuck und ähnlichen Erzeugnissen | GG |
| 32.11 | Herstellung von Münzen | |
| 32.12 | Herstellung von Schmuck, Gold- und Silberschmiedewaren (ohne Fantasieschmuck) | |
| 32.13 | Herstellung von Fantasieschmuck | |
| 32.2 | Herstellung von Musikinstrumenten | GG |
| 32.20 | Herstellung von Musikinstrumenten | |
| 32.3 | Herstellung von Sportgeräten | VG |
| 32.30 | Herstellung von Sportgeräten | |
| 32.4 | Herstellung von Spielwaren | VG |
| 32.40 | Herstellung von Spielwaren | |
| 32.5 | Herstellung von medizinischen und zahnmedizinischen Apparaten und Materialien | IG |
| 32.50 | Herstellung von medizinischen und zahnmedizinischen Apparaten und Materialien | |
| 32.9 | Herstellung von Erzeugnissen a. n. g. | VG |
| 32.91 | Herstellung von Besen und Bürsten | |
| 32.99 | Herstellung von sonstigen Erzeugnissen a. n. g. | |
| 33 | Reparatur und Installation von Maschinen und Ausrüstungen | |
| 33.1 | Reparatur von Metallerzeugnissen, Maschinen und Ausrüstungen | IG |
| 33.11 | Reparatur von Metallerzeugnissen | |
| 33.12 | Reparatur von Maschinen | |
| 33.13 | Reparatur von elektronischen und optischen Geräten | |
| 33.14 | Reparatur von elektrischen Ausrüstungen | |
| 33.15 | Reparatur und Instandhaltung von Schiffen, Booten und Yachten | |
| 33.16 | Reparatur und Instandhaltung von Luft- und Raumfahrzeugen | |
| 33.17 | Reparatur und Instandhaltung von Fahrzeugen a. n. g. | |
| 33.19 | Reparatur von sonstigen Ausrüstungen | |
| 33.2 | Installation von Maschinen und Ausrüstungen a. n. g. | IG |
| 33.20 | Installation von Maschinen und Ausrüstungen a. n. g. | |

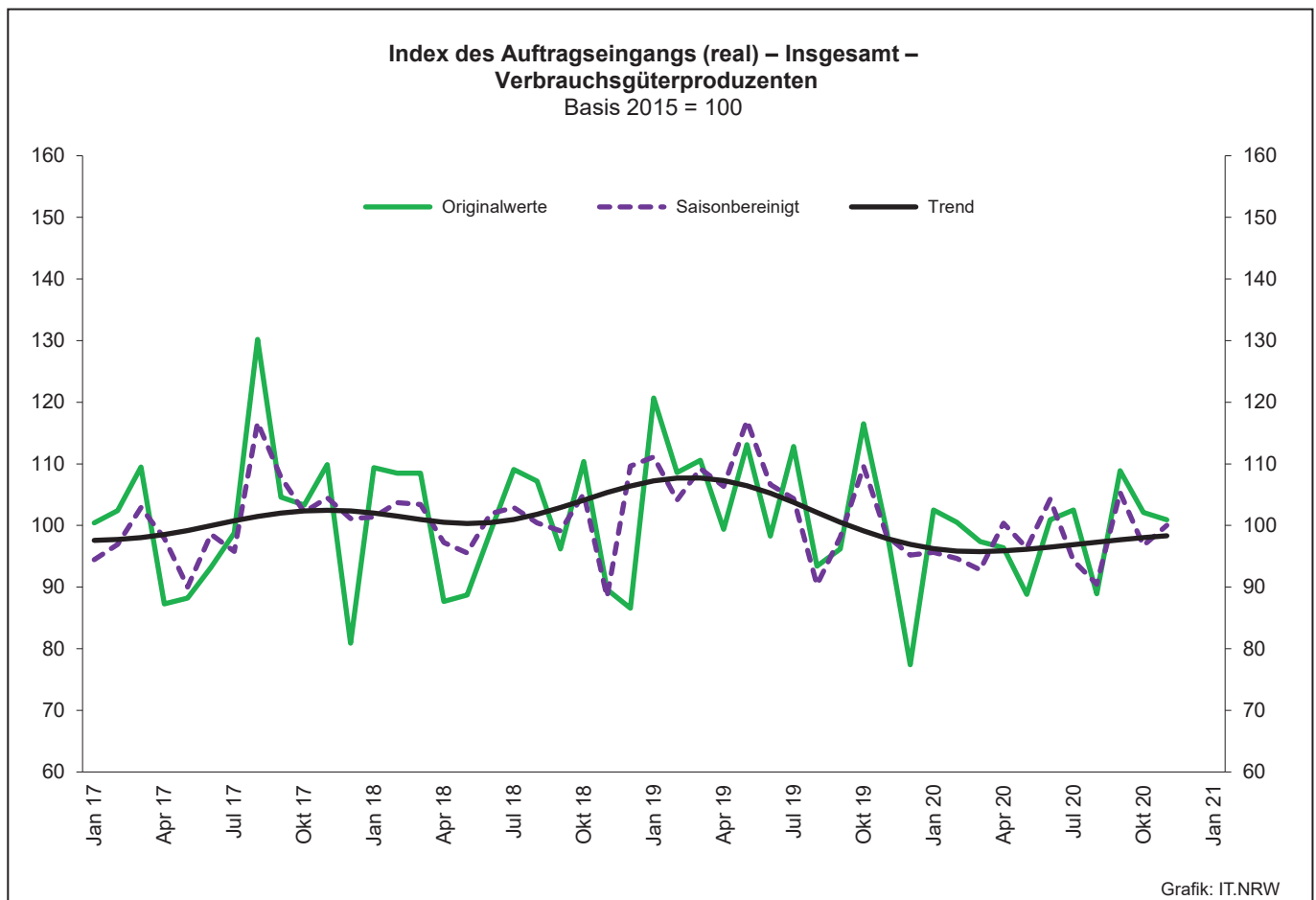
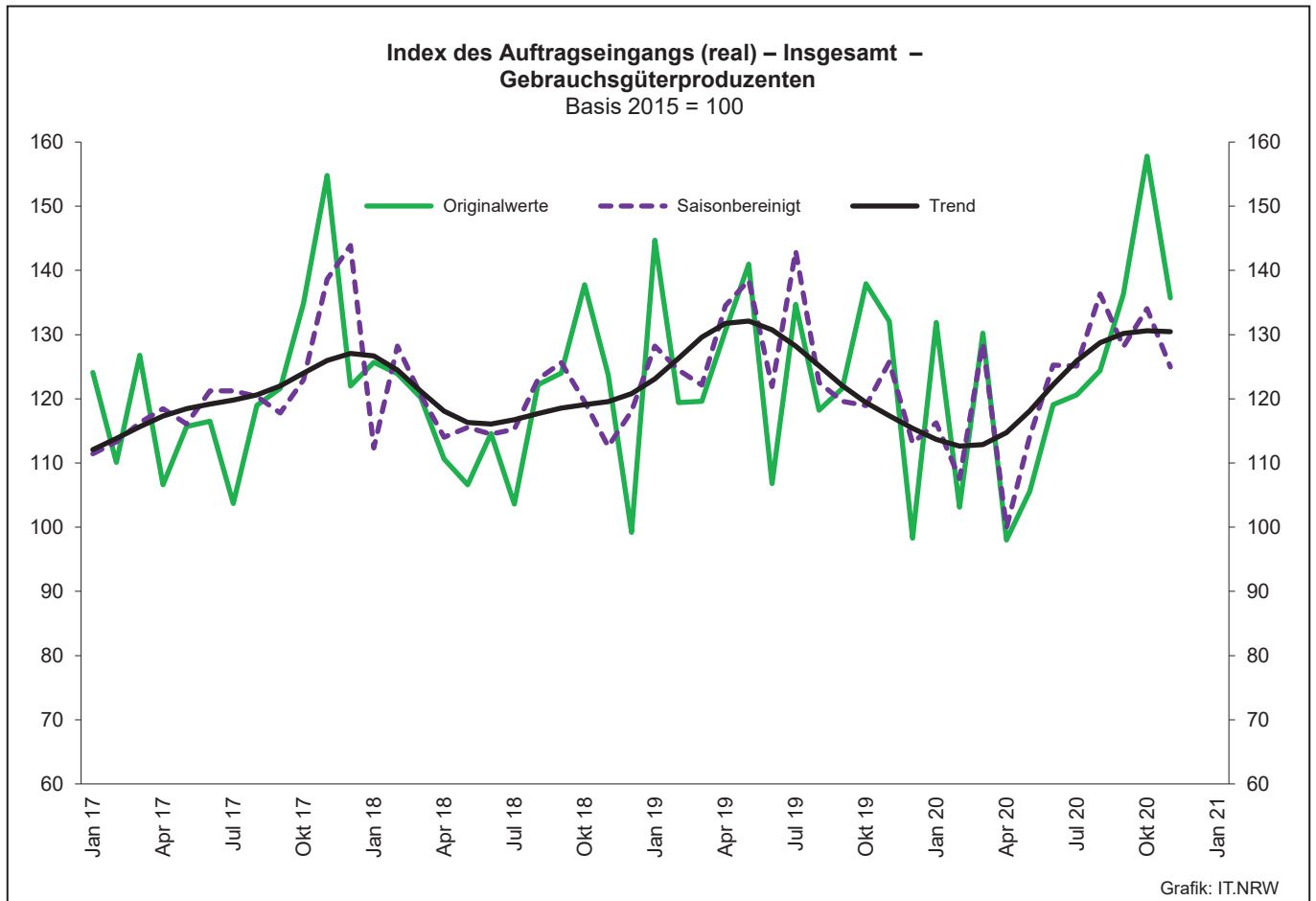
1. Übersicht über die wirtschaftliche Entwicklung in Nordrhein-Westfalen 2008 – 2020*)

| Jahr Monat | Auftrags- eingangs- index – real – | Produktions- index im Verarbeitenden Gewerbe ¹⁾ | Betriebe | Beschäftigte | Gesamtumsatz | |
|--------------------|---|---|------------------|--------------|--------------|----------------------------|
| | | | | | insgesamt | darunter Auslandsumsatz |
| | | Basis 2015 = 100 | Basis 2015 = 100 | Anzahl | | 1 000 EUR |
| 2008 | – | – | 9 962 | 1 259 689 | 355 282 782 | 148 016 284 |
| 2009 | – | – | 9 840 | 1 193 056 | 280 183 525 | 112 938 567 |
| 2010 | 104,3 | 99,4 | 9 570 | 1 170 672 | 315 394 766 | 131 253 761 |
| 2011 | 109,2 | 105,0 | 9 613 | 1 199 644 | 348 101 951 | 145 685 564 |
| 2012 | 102,8 | 103,6 | 9 928 | 1 218 009 | 342 530 278 | 143 654 684 |
| 2013 | 103,0 | 101,0 | 9 951 | 1 215 885 | 339 997 818 | 144 980 166 |
| 2014 | 101,6 | 101,0 | 10 038 | 1 219 747 | 337 697 507 | 145 613 125 |
| 2015 | 100,0 | 100,0 | 10 088 | 1 219 289 | 333 677 159 | 145 518 916 |
| 2016 | 99,7 | 99,9 | 10 116 | 1 215 293 | 331 932 762 | 146 221 556 |
| 2017 | 105,0 | 103,7 | 10 144 | 1 228 302 | 350 096 604 | 155 508 471 |
| 2018 | 102,9 | 102,8 | 10 289 | 1 258 506 | 357 840 066 | 158 669 920 |
| 2019 | 96,8 | 100,6 | 10 491 | 1 263 527 | 351 894 965 | 156 981 063 |
| 2018 ²⁾ | | | | | | |
| Januar | 109,9 | 97,7 | 5 026 | 1 072 707 | 26 853 962 | 12 535 551 |
| Februar | 104,7 | 104,4 | 5 165 | 1 080 779 | 26 016 072 | 12 142 673 |
| März | 112,9 | 108,8 | 5 192 | 1 084 968 | 29 024 860 | 13 590 356 |
| April | 104,9 | 106,2 | 5 188 | 1 085 678 | 26 854 620 | 12 365 336 |
| Mai | 100,0 | 109,0 | 5 178 | 1 086 075 | 26 989 998 | 12 497 762 |
| Juni | 106,5 | 106,6 | 5 171 | 1 088 755 | 29 319 429 | 13 827 621 |
| Juli | 104,5 | 98,1 | 5 164 | 1 093 887 | 27 705 766 | 12 882 923 |
| August | 96,2 | 92,1 | 5 155 | 1 100 683 | 26 362 788 | 11 856 421 |
| September | 95,8 | 104,8 | 5 148 | 1 102 567 | 27 354 641 | 12 537 256 |
| Oktober | 106,9 | 102,0 | 5 148 | 1 105 042 | 29 659 866 | 13 340 761 |
| November | 103,5 | 104,4 | 5 142 | 1 104 393 | 28 474 989 | 13 154 717 |
| Dezember | 89,0 | 100,0 | 5 139 | 1 100 054 | 24 612 018 | 11 573 396 |
| 2019 ³⁾ | | | | | | |
| Januar | 110,0 | 97,1 | 5 084 | 1 097 697 | 27 075 719 | 12 713 889 |
| Februar | 98,3 | 103,4 | 5 183 | 1 101 059 | 26 172 756 | 12 149 840 |
| März | 106,3 | 105,0 | 5 256 | 1 103 323 | 27 963 459 | 12 922 852 |
| April | 99,2 | 104,9 | 5 242 | 1 102 591 | 26 748 477 | 12 281 327 |
| Mai | 98,2 | 103,7 | 5 233 | 1 100 651 | 28 141 807 | 13 276 835 |
| Juni | 94,1 | 109,5 | 5 222 | 1 098 377 | 26 185 935 | 12 492 325 |
| Juli | 101,1 | 94,2 | 5 216 | 1 100 431 | 27 647 888 | 13 099 343 |
| August | 85,6 | 91,4 | 5 215 | 1 106 157 | 24 863 396 | 11 204 658 |
| September | 91,0 | 100,5 | 5 194 | 1 104 731 | 26 740 917 | 12 356 370 |
| Oktober | 98,8 | 99,3 | 5 181 | 1 102 737 | 28 059 454 | 13 004 090 |
| November | 94,0 | 104,9 | 5 175 | 1 100 318 | 26 818 818 | 12 433 823 |
| Dezember | 84,7 | 93,5 | 5 166 | 1 095 969 | 24 111 603 | 11 473 013 |
| 2020 ³⁾ | | | | | | |
| Januar | 104,3 | 93,7 | 5 127 | 1 092 839 | 25 812 764 | 11 845 108 |
| Februar | 98,7 | 100,8 | 5 171 | 1 092 156 | 25 526 302 | 11 862 370 |
| März | 97,7 | 98,1 | 5 208 | 1 090 444 | 27 073 141 | 12 408 606 |
| April | 69,8 | 84,7 | 5 206 | 1 083 947 | 20 810 165 | 9 189 225 |
| Mai | 73,4 | 88,1 | 5 200 | 1 078 135 | 20 786 663 | 9 355 837 |
| Juni | 91,2 | 91,7 | 5 191 | 1 075 696 | 23 366 598 | 10 747 512 |
| Juli | 93,6 | 84,4 | 5 182 | 1 071 937 | 24 174 618 | 11 027 819 |
| August | 81,1 | 87,1 | 5 178 | 1 072 672 | 22 115 039 | 9 755 128 |
| September | 97,7 | 94,6 | 5 175 | 1 073 095 | 26 278 396 | 12 328 258 |
| Oktober | 103,3 | 96,5 | 5 166 | 1 072 454 | 26 496 724 | 12 047 188 |
| November | 102,7 | 103,5 | 5 159 | 1 071 871 | 26 586 186 | 12 249 117 |
| Dezember | 100,0 | 100,0 | 5 159 | 1 071 871 | 26 586 186 | 12 249 117 |

*) Bei den Jahreswerten beziehen sich alle Angaben auf Betriebe von Unternehmen mit im Allgemeinen 20 und mehr Beschäftigten. – 1) arbeitstäglich bereinigt
– 2) Betriebe mit 50 und mehr tätigen Personen







2. Auftragseingangsindex im Verarbeitenden Gewerbe Nordrhein-Westfalens

Nominalindex Inland

| Systematik-Nr. | Wirtschaftszweig Hauptgruppe | Jahr 2019 | November 2019 | Oktober 2020 | November 2020 | Veränderung gegenüber Vorjahres- monat in % |
|-------------------------|--|--------------|------------------|-----------------|------------------|--|
| Basis 2015 = 100 | | | | | | |
| 13 | Herstellung von Textilien | 92,5 | 87,3 | 92,6 | 98,4 | +12,7 |
| 14 | Herstellung von Bekleidung | 89,1 | 54,1 | 115,9 | 72,9 | +34,8 |
| 17 | Herstellung von Papier, Pappe und Waren daraus | 96,9 | 97,8 | 102,7 | 99,0 | +1,2 |
| 20 | Herstellung von chemischen Erzeugnissen | 94,2 | 88,7 | 92,1 | 90,3 | +1,8 |
| 20.1 | Herstellung von chemischen Grundstoffen, Düngemitteln und Stickstoffverbindungen, Kunststoffen in Primärformen und synthetischem Kautschuk in Primärformen | 95,0 | 85,6 | 87,8 | 85,2 | -0,5 |
| 21 | Herstellung von pharmazeutischen Erzeugnissen | 60,4 | 56,1 | 55,8 | 58,8 | +4,8 |
| 24 | Metallerzeugung und -bearbeitung | 95,1 | 97,7 | 105,5 | 107,6 | +10,1 |
| 24.1 | Erzeugung von Roheisen, Stahl und Ferrolegierungen | 91,4 | 89,5 | 110,3 | 103,9 | +16,1 |
| 24.4 | Erzeugung und erste Bearbeitung von NE-Metallen | 97,5 | 104,5 | 103,1 | 108,5 | +3,8 |
| 24.5 | Gießereien | 95,3 | 90,3 | 79,6 | 86,5 | -4,2 |
| 25 | Herstellung von Metallerzeugnissen | 101,6 | 94,2 | 102,7 | 108,5 | +15,2 |
| 25.5 | Herstellung von Schmiede-, Press-, Zieh- und Stanzteilen, gewalzten Ringen und pulvermetallurgischen Erzeugnissen | 95,3 | 86,0 | 95,0 | 97,4 | +13,3 |
| 25.7 | Herstellung von Schneidwaren, Werkzeugen, Schlössern und Beschlägen aus unedlen Metallen | 93,5 | 96,7 | 99,2 | 100,6 | +4,0 |
| 26 | Herstellung von Datenverarbeitungsgeräten, elektronischen und optischen Erzeugnissen | 123,2 | 147,3 | 184,4 | 132,6 | -10,0 |
| 27 | Herstellung von elektrischen Ausrüstungen | 97,5 | 94,6 | 105,5 | 107,0 | +13,1 |
| 27.1 | Herstellung von Elektromotoren, Generatoren, Transformatoren, Elektrizitätsverteilungs- und -schalteinrichtungen | 90,5 | 83,1 | 84,9 | 90,2 | +8,5 |
| 28 | Maschinenbau | 99,4 | 99,6 | 103,6 | 103,6 | +4,0 |
| 28.1 | Herstellung von nicht wirtschaftszweigspezifischen Maschinen | 96,6 | 102,1 | 103,5 | 99,3 | -2,7 |
| 29 | Herstellung von Kraftwagen und Kraftwagenteilen | 97,5 | 93,6 | 99,6 | 106,2 | +13,5 |
| 30 | Sonstiger Fahrzeugbau | 71,0 | 45,4 | 56,8 | 25,5 | -43,8 |
| C | Verarbeitendes Gewerbe | 96,5 | 93,9 | 101,7 | 100,8 | +7,3 |
| | Vorleistungsgüterproduzenten | 95,9 | 93,6 | 100,0 | 101,7 | +8,7 |
| | Investitionsgüterproduzenten | 100,6 | 96,9 | 106,2 | 102,5 | +5,8 |
| | Gebrauchsgüterproduzenten | 115,5 | 139,3 | 161,6 | 133,3 | -4,3 |
| | Verbrauchsgüterproduzenten | 78,5 | 73,3 | 84,1 | 78,6 | +7,2 |

Noch: 2. Auftragseingangsindex im Verarbeitenden Gewerbe Nordrhein-Westfalens

Nominalindex Ausland

| Systematik-Nr. | Wirtschaftszweig Hauptgruppe | Jahr 2019 | November 2019 | Oktober 2020 | November 2020 | Veränderung gegenüber Vorjahres- monat in % |
|-------------------------|--|--------------|------------------|-----------------|------------------|--|
| Basis 2015 = 100 | | | | | | |
| 13 | Herstellung von Textilien | 103,1 | 99,4 | 113,9 | 109,5 | +10,2 |
| 14 | Herstellung von Bekleidung | 78,5 | 43,3 | 71,4 | 36,4 | -15,9 |
| 17 | Herstellung von Papier, Pappe und Waren daraus | 110,2 | 108,4 | 112,9 | 106,2 | -2,0 |
| 20 | Herstellung von chemischen Erzeugnissen | 106,2 | 101,9 | 113,9 | 111,8 | +9,7 |
| 20.1 | Herstellung von chemischen Grundstoffen, Düngemitteln und Stickstoffverbindungen, Kunststoffen in Primärformen und synthetischem Kautschuk in Primärformen | 104,5 | 96,8 | 111,8 | 106,6 | +10,1 |
| 21 | Herstellung von pharmazeutischen Erzeugnissen | 152,8 | 148,6 | 129,6 | 144,9 | -2,5 |
| 24 | Metallerzeugung und -bearbeitung | 106,4 | 101,9 | 113,7 | 109,1 | +7,1 |
| 24.1 | Erzeugung von Roheisen, Stahl und Ferrolegierungen | 123,3 | 120,3 | 139,7 | 142,1 | +18,1 |
| 24.4 | Erzeugung und erste Bearbeitung von NE-Metallen | 92,8 | 89,6 | 116,4 | 90,4 | +0,9 |
| 24.5 | Gießereien | 101,9 | 99,9 | 79,2 | 89,8 | -10,1 |
| 25 | Herstellung von Metallerzeugnissen | 105,4 | 103,9 | 119,1 | 131,7 | +26,8 |
| 25.5 | Herstellung von Schmiede-, Press-, Zieh- und Stanzteilen, gewalzten Ringen und pulvermetallurgischen Erzeugnissen | 109,0 | 104,9 | 132,2 | 109,5 | +4,4 |
| 25.7 | Herstellung von Schneidwaren, Werkzeugen, Schlössern und Beschlägen aus unedlen Metallen | 106,3 | 111,6 | 121,4 | 116,5 | +4,4 |
| 26 | Herstellung von Datenverarbeitungsgeräten, elektronischen und optischen Erzeugnissen | 162,5 | 157,1 | 151,2 | 165,4 | +5,3 |
| 27 | Herstellung von elektrischen Ausrüstungen | 96,1 | 91,9 | 98,7 | 103,2 | +12,3 |
| 27.1 | Herstellung von Elektromotoren, Generatoren, Transformatoren, Elektrizitätsverteilungs- und -schalteinrichtungen | 83,9 | 78,5 | 80,7 | 82,7 | +5,4 |
| 28 | Maschinenbau | 104,8 | 102,4 | 98,5 | 103,5 | +1,1 |
| 28.1 | Herstellung von nicht wirtschaftszweigspezifischen Maschinen | 101,3 | 96,4 | 96,9 | 91,3 | -5,3 |
| 29 | Herstellung von Kraftwagen und Kraftwagenteilen | 92,8 | 88,9 | 122,4 | 117,1 | +31,7 |
| 30 | Sonstiger Fahrzeugbau | 54,3 | 31,3 | 62,0 | 27,8 | -11,2 |
| C | Verarbeitendes Gewerbe | 105,1 | 100,9 | 110,4 | 111,0 | +10,0 |
| | Vorleistungsgüterproduzenten | 105,9 | 101,8 | 113,0 | 111,2 | +9,2 |
| | Investitionsgüterproduzenten | 98,8 | 94,4 | 102,9 | 107,0 | +13,3 |
| | Gebrauchsgüterproduzenten | 137,3 | 133,1 | 164,2 | 145,2 | +9,1 |
| | Verbrauchsgüterproduzenten | 130,6 | 126,0 | 123,0 | 125,3 | -0,6 |

Noch: 2. Auftragseingangindex im Verarbeitenden Gewerbe Nordrhein-Westfalens

Nominalindex Insgesamt

| Systematik-Nr. | Wirtschaftszweig Hauptgruppe | Jahr 2019 | November 2019 | Oktober 2020 | November 2020 | Veränderung gegenüber Vorjahres- monat in % |
|-------------------------|--|--------------|------------------|-----------------|------------------|--|
| Basis 2015 = 100 | | | | | | |
| 13 | Herstellung von Textilien | 97,7 | 93,3 | 103,1 | 103,8 | +11,3 |
| 14 | Herstellung von Bekleidung | 84,5 | 49,4 | 96,6 | 57,1 | +15,6 |
| 17 | Herstellung von Papier, Pappe und Waren daraus | 102,2 | 102,0 | 106,8 | 101,8 | -0,2 |
| 20 | Herstellung von chemischen Erzeugnissen | 100,9 | 96,1 | 104,2 | 102,3 | +6,5 |
| 20.1 | Herstellung von chemischen Grundstoffen, Düngemitteln und Stickstoffverbindungen, Kunststoffen in Primärformen und synthetischem Kautschuk in Primärformen | 100,5 | 92,2 | 101,9 | 97,7 | +6,0 |
| 21 | Herstellung von pharmazeutischen Erzeugnissen | 116,5 | 112,3 | 100,6 | 111,2 | -1,0 |
| 24 | Metallerzeugung und -bearbeitung | 99,2 | 99,3 | 108,5 | 108,1 | +8,9 |
| 24.1 | Erzeugung von Roheisen, Stahl und Ferrolegierungen | 99,9 | 97,7 | 118,1 | 114,0 | +16,7 |
| 24.4 | Erzeugung und erste Bearbeitung von NE-Metallen | 95,6 | 98,5 | 108,5 | 101,2 | +2,7 |
| 24.5 | Gießereien | 97,9 | 94,2 | 79,4 | 87,9 | -6,7 |
| 25 | Herstellung von Metallerzeugnissen | 103,0 | 97,7 | 108,7 | 117,0 | +19,8 |
| 25.5 | Herstellung von Schmiede-, Press-, Zieh- und Stanzteilen, gewalzten Ringen und pulvermetallurgischen Erzeugnissen | 100,4 | 93,0 | 108,7 | 101,8 | +9,5 |
| 25.7 | Herstellung von Schneidwaren, Werkzeugen, Schlössern und Beschlägen aus unedlen Metallen | 99,1 | 103,2 | 108,9 | 107,6 | +4,3 |
| 26 | Herstellung von Datenverarbeitungsgeräten, elektronischen und optischen Erzeugnissen | 144,8 | 152,7 | 166,1 | 150,6 | -1,4 |
| 27 | Herstellung von elektrischen Ausrüstungen | 96,8 | 93,3 | 102,1 | 105,1 | +12,6 |
| 27.1 | Herstellung von Elektromotoren, Generatoren, Transformatoren, Elektrizitätsverteilungs- und -schalteinrichtungen | 87,4 | 81,0 | 82,9 | 86,7 | +7,0 |
| 28 | Maschinenbau | 102,8 | 101,3 | 100,4 | 103,5 | +2,2 |
| 28.1 | Herstellung von nicht wirtschaftszweigspezifischen Maschinen | 99,2 | 98,9 | 99,8 | 94,8 | -4,1 |
| 29 | Herstellung von Kraftwagen und Kraftwagenteilen | 94,6 | 90,8 | 113,5 | 112,9 | +24,3 |
| 30 | Sonstiger Fahrzeugbau | 62,1 | 38,0 | 59,9 | 27,0 | -28,9 |
| C | Verarbeitendes Gewerbe | 100,9 | 97,5 | 106,1 | 106,0 | +8,7 |
| | Vorleistungsgüterproduzenten | 100,4 | 97,3 | 105,9 | 105,9 | +8,8 |
| | Investitionsgüterproduzenten | 99,6 | 95,5 | 104,3 | 105,2 | +10,2 |
| | Gebrauchsgüterproduzenten | 128,2 | 135,7 | 163,1 | 140,2 | +3,3 |
| | Verbrauchsgüterproduzenten | 104,7 | 99,8 | 103,6 | 102,1 | +2,3 |

Noch: 2. Auftragseingangindex im Verarbeitenden Gewerbe Nordrhein-Westfalens

Realindex Inland

| Systematik-Nr. | Wirtschaftszweig Hauptgruppe | Jahr 2019 | November 2019 | Oktober 2020 | November 2020 | Veränderung gegenüber Vorjahres- monat in % |
|-------------------------|--|--------------|------------------|-----------------|------------------|--|
| Basis 2015 = 100 | | | | | | |
| 13 | Herstellung von Textilien | 90,8 | 85,7 | 90,5 | 96,3 | +12,4 |
| 14 | Herstellung von Bekleidung | 85,7 | 51,6 | 110,8 | 69,5 | +34,7 |
| 17 | Herstellung von Papier, Pappe und Waren daraus | 91,6 | 93,8 | 100,9 | 97,0 | +3,4 |
| 20 | Herstellung von chemischen Erzeugnissen | 90,0 | 85,5 | 91,4 | 89,7 | +4,9 |
| 20.1 | Herstellung von chemischen Grundstoffen, Düngemitteln und Stickstoffverbindungen, Kunststoffen in Primärformen und synthetischem Kautschuk in Primärformen | 90,2 | 82,4 | 89,4 | 86,4 | +4,9 |
| 21 | Herstellung von pharmazeutischen Erzeugnissen | 58,7 | 54,5 | 53,4 | 56,3 | +3,3 |
| 24 | Metallerzeugung und -bearbeitung | 87,9 | 92,8 | 102,4 | 104,0 | +12,1 |
| 24.1 | Erzeugung von Roheisen, Stahl und Ferrolegierungen | 80,9 | 83,0 | 107,0 | 99,1 | +19,4 |
| 24.4 | Erzeugung und erste Bearbeitung von NE-Metallen | 96,0 | 104,6 | 101,6 | 108,5 | +3,7 |
| 24.5 | Gießereien | 93,1 | 89,0 | 78,5 | 85,3 | -4,2 |
| 25 | Herstellung von Metallerzeugnissen | 96,1 | 89,2 | 97,1 | 102,5 | +14,9 |
| 25.5 | Herstellung von Schmiede-, Press-, Zieh- und Stanzteilen, gewalzten Ringen und pulvermetallurgischen Erzeugnissen | 90,1 | 81,7 | 91,0 | 93,4 | +14,3 |
| 25.7 | Herstellung von Schneidwaren, Werkzeugen, Schlössern und Beschlägen aus unedlen Metallen | 89,7 | 92,5 | 94,0 | 95,3 | +3,0 |
| 26 | Herstellung von Datenverarbeitungsgeräten, elektronischen und optischen Erzeugnissen | 127,8 | 156,3 | 204,5 | 144,2 | -7,7 |
| 27 | Herstellung von elektrischen Ausrüstungen | 93,5 | 90,5 | 100,0 | 101,3 | +11,9 |
| 27.1 | Herstellung von Elektromotoren, Generatoren, Transformatoren, Elektrizitätsverteilungs- und -schalteinrichtungen | 86,4 | 78,9 | 79,9 | 84,8 | +7,5 |
| 28 | Maschinenbau | 94,2 | 94,1 | 96,6 | 96,5 | +2,6 |
| 28.1 | Herstellung von nicht wirtschaftszweigspezifischen Maschinen | 91,4 | 96,5 | 96,4 | 92,3 | -4,4 |
| 29 | Herstellung von Kraftwagen und Kraftwagenteilen | 95,1 | 91,2 | 96,7 | 103,0 | +12,9 |
| 30 | Sonstiger Fahrzeugbau | 68,2 | 43,2 | 53,8 | 24,0 | -44,4 |
| C | Verarbeitendes Gewerbe | 91,7 | 90,1 | 98,5 | 97,2 | +7,9 |
| | Vorleistungsgüterproduzenten | 90,8 | 89,9 | 97,5 | 99,0 | +10,1 |
| | Investitionsgüterproduzenten | 96,1 | 92,4 | 101,7 | 97,0 | +5,0 |
| | Gebrauchsgüterproduzenten | 109,9 | 132,4 | 151,9 | 124,8 | -5,7 |
| | Verbrauchsgüterproduzenten | 76,6 | 71,6 | 81,8 | 76,4 | +6,7 |

Noch: 2. Auftragseingangindex im Verarbeitenden Gewerbe Nordrhein-Westfalens

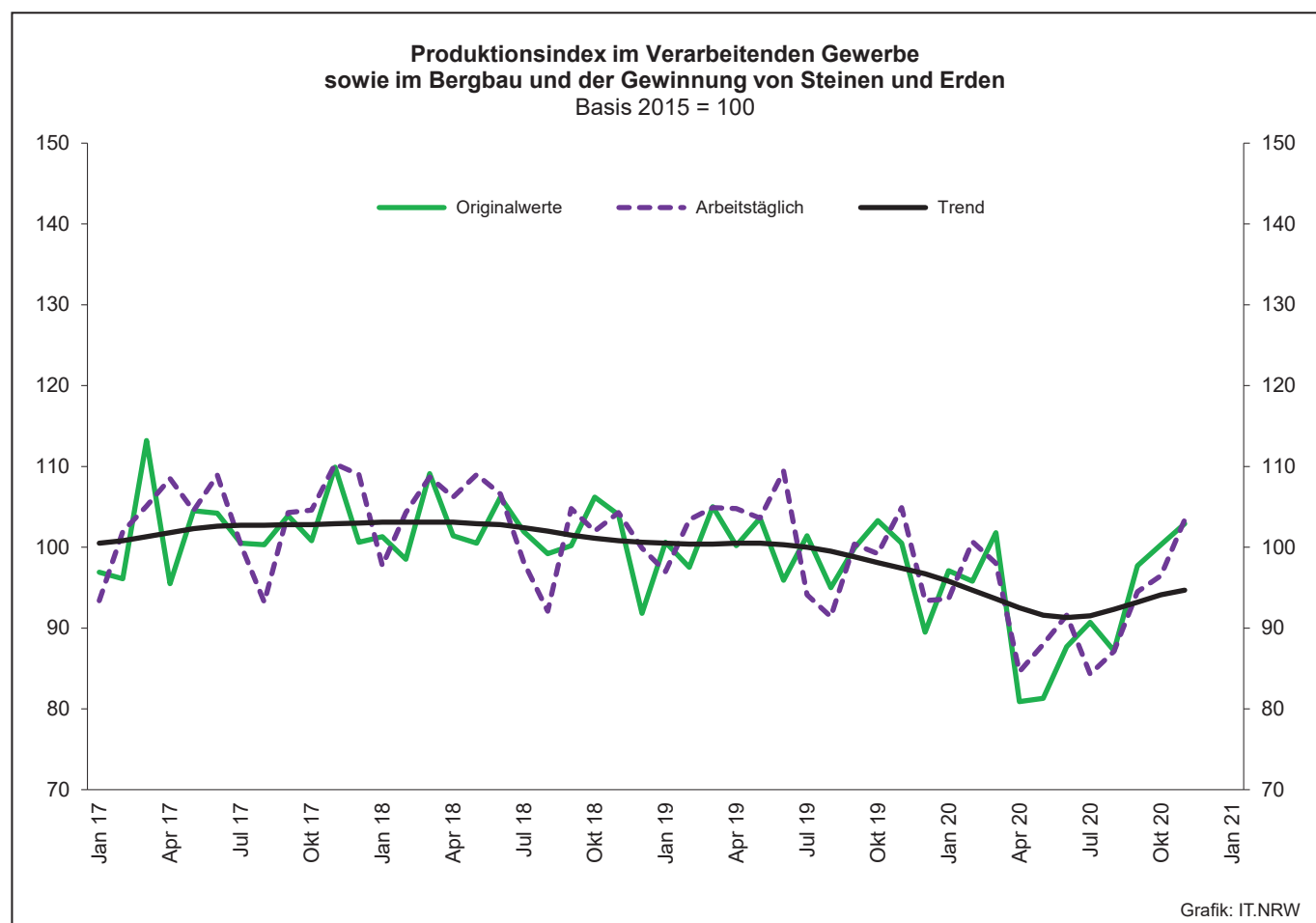
Realindex Ausland

| Systematik-Nr. | Wirtschaftszweig Hauptgruppe | Jahr 2019 | November 2019 | Oktober 2020 | November 2020 | Veränderung gegenüber Vorjahres- monat in % |
|-------------------------|--|--------------|------------------|-----------------|------------------|--|
| Basis 2015 = 100 | | | | | | |
| 13 | Herstellung von Textilien | 100,0 | 96,4 | 111,9 | 107,6 | +11,6 |
| 14 | Herstellung von Bekleidung | 76,1 | 41,5 | 68,5 | 34,7 | -16,4 |
| 17 | Herstellung von Papier, Pappe und Waren daraus | 104,9 | 103,9 | 110,5 | 103,6 | -0,3 |
| 20 | Herstellung von chemischen Erzeugnissen | 102,4 | 99,3 | 113,7 | 110,9 | +11,7 |
| 20.1 | Herstellung von chemischen Grundstoffen, Düngemitteln und Stickstoffverbindungen, Kunststoffen in Primärformen und synthetischem Kautschuk in Primärformen | 100,5 | 94,6 | 113,1 | 107,2 | +13,3 |
| 21 | Herstellung von pharmazeutischen Erzeugnissen | 156,4 | 151,9 | 131,7 | 147,4 | -3,0 |
| 24 | Metallerzeugung und -bearbeitung | 99,2 | 96,4 | 109,8 | 104,1 | +8,0 |
| 24.1 | Erzeugung von Roheisen, Stahl und Ferrolegierungen | 113,0 | 113,6 | 136,7 | 137,6 | +21,1 |
| 24.4 | Erzeugung und erste Bearbeitung von NE-Metallen | 90,1 | 87,4 | 115,1 | 87,2 | -0,2 |
| 24.5 | Gießereien | 95,2 | 92,7 | 69,2 | 78,6 | -15,2 |
| 25 | Herstellung von Metallerzeugnissen | 99,6 | 98,0 | 112,4 | 122,9 | +25,4 |
| 25.5 | Herstellung von Schmiede-, Press-, Zieh- und Stanzteilen, gewalzten Ringen und pulvermetallurgischen Erzeugnissen | 103,0 | 99,0 | 124,6 | 103,2 | +4,2 |
| 25.7 | Herstellung von Schneidwaren, Werkzeugen, Schlössern und Beschlägen aus unedlen Metallen | 100,7 | 105,5 | 113,7 | 109,1 | +3,4 |
| 26 | Herstellung von Datenverarbeitungsgeräten, elektronischen und optischen Erzeugnissen | 172,8 | 172,3 | 169,0 | 186,7 | +8,4 |
| 27 | Herstellung von elektrischen Ausrüstungen | 91,9 | 87,6 | 94,2 | 98,4 | +12,3 |
| 27.1 | Herstellung von Elektromotoren, Generatoren, Transformatoren, Elektrizitätsverteilungs- und -schalteinrichtungen | 79,1 | 73,3 | 74,4 | 76,0 | +3,7 |
| 28 | Maschinenbau | 99,8 | 97,1 | 92,9 | 97,6 | +0,5 |
| 28.1 | Herstellung von nicht wirtschaftszweigspezifischen Maschinen | 97,4 | 92,1 | 92,5 | 87,1 | -5,4 |
| 29 | Herstellung von Kraftwagen und Kraftwagenteilen | 92,1 | 87,8 | 121,2 | 115,1 | +31,1 |
| 30 | Sonstiger Fahrzeugbau | 54,3 | 31,1 | 61,4 | 27,6 | -11,3 |
| C | Verarbeitendes Gewerbe | 101,6 | 97,8 | 107,9 | 108,1 | +10,5 |
| | Vorleistungsgüterproduzenten | 101,4 | 98,3 | 111,2 | 109,1 | +11,0 |
| | Investitionsgüterproduzenten | 95,7 | 91,3 | 99,4 | 102,5 | +12,3 |
| | Gebrauchsgüterproduzenten | 136,5 | 131,9 | 162,0 | 143,4 | +8,7 |
| | Verbrauchsgüterproduzenten | 131,0 | 126,3 | 122,4 | 125,3 | -0,8 |

Noch: 2. Auftragseingangsindex im Verarbeitenden Gewerbe Nordrhein-Westfalens

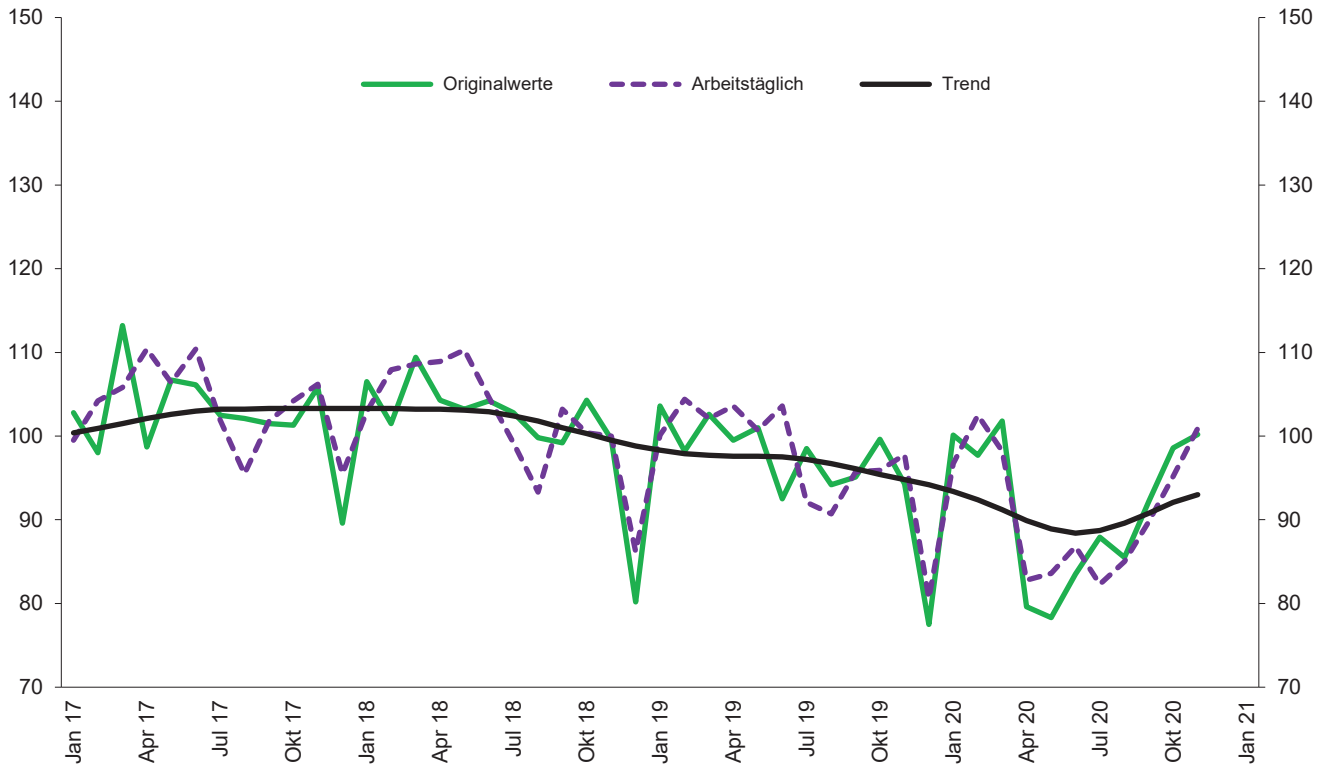
Realindex insgesamt

| Systematik-Nr. | Wirtschaftszweig Hauptgruppe | Jahr 2019 | November 2019 | Oktober 2020 | November 2020 | Veränderung gegenüber Vorjahres- monat in % |
|-------------------------|--|--------------|------------------|-----------------|------------------|--|
| Basis 2015 = 100 | | | | | | |
| 13 | Herstellung von Textilien | 94,8 | 90,4 | 100,6 | 101,5 | +12,3 |
| 14 | Herstellung von Bekleidung | 81,6 | 47,2 | 92,5 | 54,4 | +15,3 |
| 17 | Herstellung von Papier, Pappe und Waren daraus | 96,9 | 97,8 | 104,7 | 99,6 | +1,8 |
| 20 | Herstellung von chemischen Erzeugnissen | 96,9 | 93,1 | 103,8 | 101,5 | +9,0 |
| 20.1 | Herstellung von chemischen Grundstoffen, Düngemitteln und Stickstoffverbindungen, Kunststoffen in Primärformen und synthetischem Kautschuk in Primärformen | 96,2 | 89,5 | 103,2 | 98,5 | +10,1 |
| 21 | Herstellung von pharmazeutischen Erzeugnissen | 118,0 | 113,6 | 100,9 | 111,6 | -1,8 |
| 24 | Metallerzeugung und -bearbeitung | 92,0 | 94,1 | 105,1 | 104,0 | +10,5 |
| 24.1 | Erzeugung von Roheisen, Stahl und Ferrolegierungen | 89,4 | 91,1 | 114,9 | 109,3 | +20,0 |
| 24.4 | Erzeugung und erste Bearbeitung von NE-Metallen | 93,6 | 97,7 | 107,0 | 99,9 | +2,3 |
| 24.5 | Gießereien | 94,0 | 90,5 | 74,8 | 82,6 | -8,7 |
| 25 | Herstellung von Metallerzeugnissen | 97,4 | 92,4 | 102,7 | 110,0 | +19,0 |
| 25.5 | Herstellung von Schmiede-, Press-, Zieh- und Stanzteilen, gewalzten Ringen und pulvermetallurgischen Erzeugnissen | 94,8 | 88,1 | 103,4 | 97,0 | +10,1 |
| 25.7 | Herstellung von Schneidwaren, Werkzeugen, Schlössern und Beschlägen aus unedlen Metallen | 94,5 | 98,2 | 102,6 | 101,4 | +3,3 |
| 26 | Herstellung von Datenverarbeitungsgeräten, elektronischen und optischen Erzeugnissen | 152,6 | 165,0 | 185,0 | 167,6 | +1,6 |
| 27 | Herstellung von elektrischen Ausrüstungen | 92,7 | 89,1 | 97,1 | 99,8 | +12,0 |
| 27.1 | Herstellung von Elektromotoren, Generatoren, Transformatoren, Elektrizitätsverteilungs- und -schalteinrichtungen | 83,0 | 76,3 | 77,3 | 80,8 | +5,9 |
| 28 | Maschinenbau | 97,7 | 95,9 | 94,3 | 97,2 | +1,4 |
| 28.1 | Herstellung von nicht wirtschaftszweigspezifischen Maschinen | 94,8 | 94,0 | 94,2 | 89,3 | -5,0 |
| 29 | Herstellung von Kraftwagen und Kraftwagenteilen | 93,3 | 89,1 | 111,6 | 110,4 | +23,9 |
| 30 | Sonstiger Fahrzeugbau | 60,5 | 36,5 | 58,0 | 26,0 | -28,8 |
| C | Verarbeitendes Gewerbe | 96,8 | 94,0 | 103,3 | 102,7 | +9,3 |
| | Vorleistungsgüterproduzenten | 95,6 | 93,7 | 103,7 | 103,6 | +10,6 |
| | Investitionsgüterproduzenten | 95,9 | 91,8 | 100,4 | 100,3 | +9,3 |
| | Gebrauchsgüterproduzenten | 125,4 | 132,1 | 157,8 | 135,7 | +2,7 |
| | Verbrauchsgüterproduzenten | 103,8 | 99,0 | 102,1 | 100,9 | +1,9 |



Produktionsindex der Vorleistungsgüterproduzenten

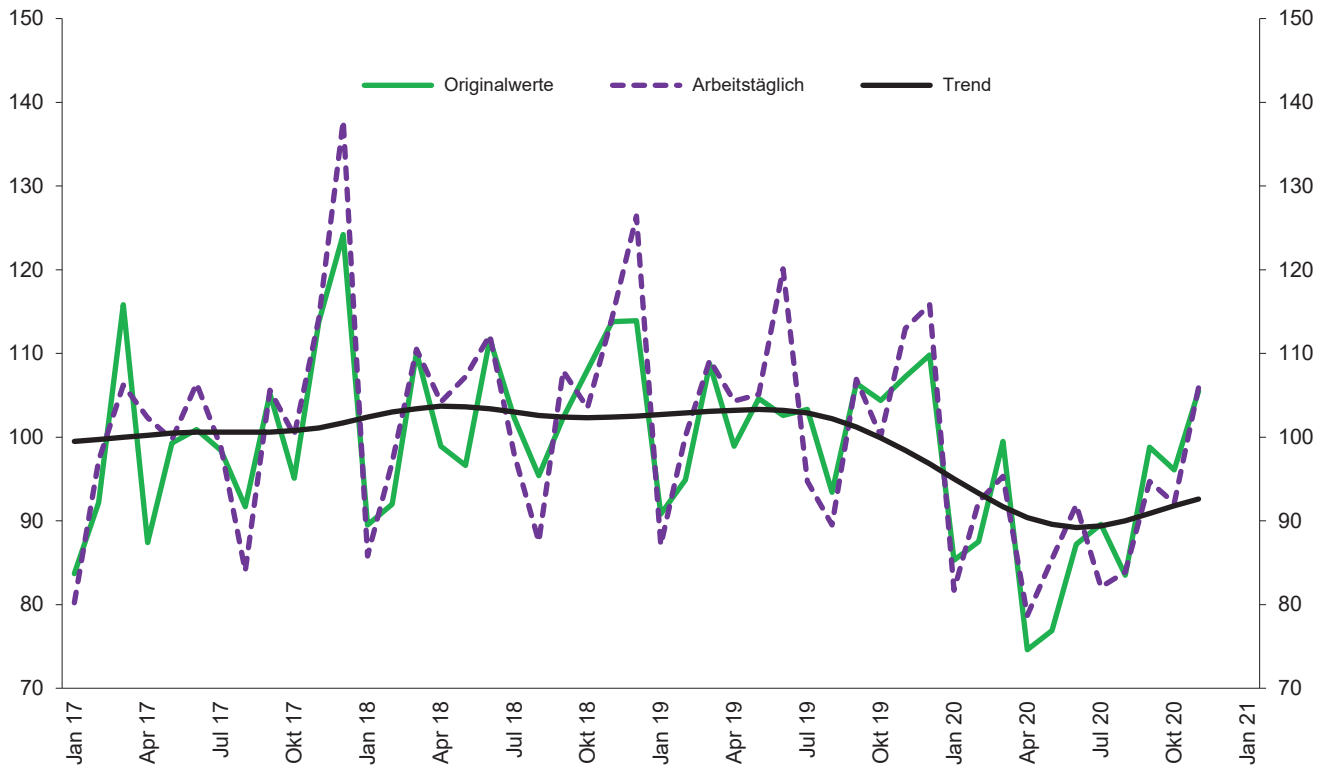
Basis 2015 = 100



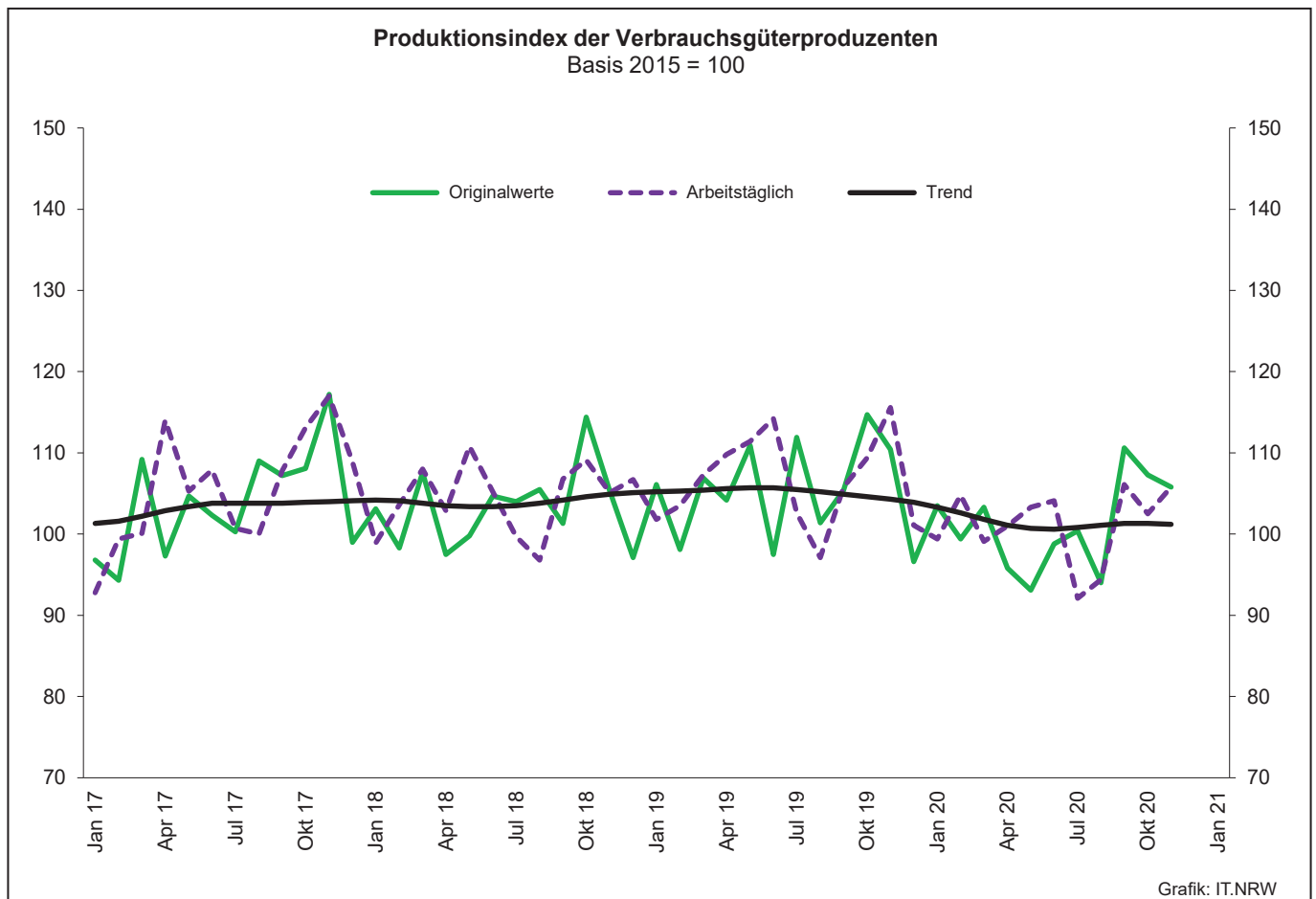
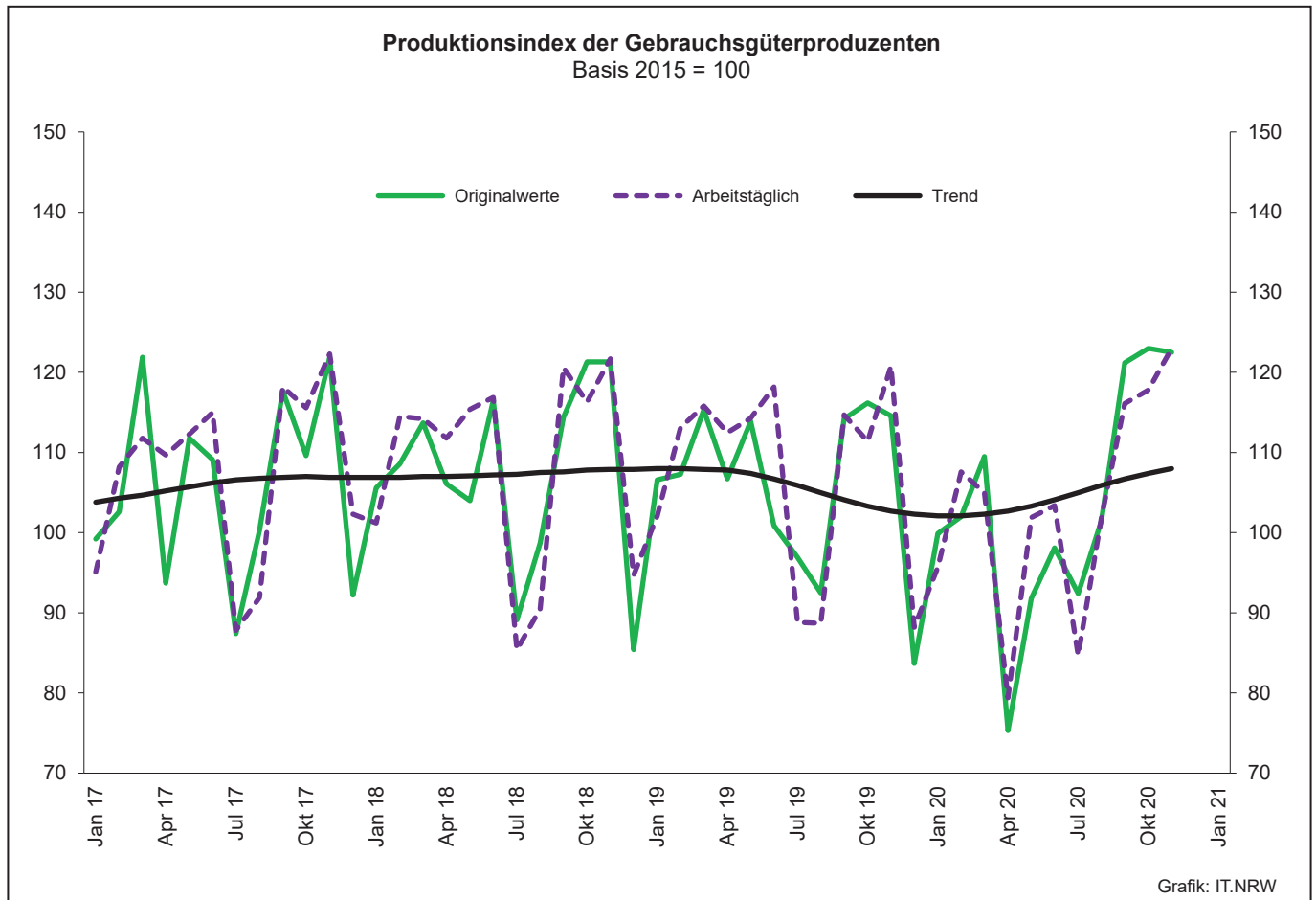
Grafik: IT.NRW

Produktionsindex der Investitionsgüterproduzenten

Basis 2015 = 100



Grafik: IT.NRW



3. Produktionsindex*) im Verarbeitenden Gewerbe sowie im Bergbau und in der Gewinnung von Steinen und Erden Nordrhein-Westfalens

| Systematik-Nr. | Wirtschaftszweig Hauptgruppe | Ge- wichtung | Jahr | November | Oktober | November | Veränderung Nov. 2020 gegenüber Nov. 2019 |
|----------------|---|-----------------|-------|----------|---------|----------|--|
| | | % | 2019 | | 2020 | | % |
| | Basis 2015 = 100 | | | | | | |
| B | Bergbau und Gewinnung von Steinen und Erden | 0,3 | 80,0 | 86,8r | 82,3 | 85,7 | -1,3 |
| | darunter | | | | | | |
| 05 | Kohlenbergbau | 0,2 | 63,5 | 76,1 | 68,7 | 75,5 | -0,8 |
| 08 | Gewinnung von Steinen und Erden, sonstiger Bergbau | 0,1 | 110,4 | 103,6 | 105,9 | 102,7 | -0,9 |
| C | Verarbeitendes Gewerbe | 77,4 | 100,6 | 104,9r | 96,5 | 103,5 | -1,3 |
| | davon | | | | | | |
| 10 | Herstellung von Nahrungs- und Futtermitteln | 5,4 | 104,3 | 119,1r | 103,1 | 103,5 | -13,1 |
| 11 | Getränkeherstellung | 1,1 | 105,4 | 98,7r | 86,1 | 81,8 | -17,1 |
| 12 | Tabakverarbeitung | 0,1 | 114,8 | 115,7 | 117,2 | 127,9 | +10,5 |
| 13 | Herstellung von Textilien | 0,8 | 94,5 | 96,6r | 92,9 | 93,0 | -3,7 |
| 14 | Herstellung von Bekleidung | 0,1 | 111,1 | 110,6r | 91,8 | 90,6 | -18,1 |
| 15 | Herstellung von Leder, Lederwaren und Schuhen | 0,1 | 118,8 | 121,6 | 115,3 | 119,3 | -1,9 |
| 16 | Herstellung von Holz-, Flecht-, Korb- und Korkwaren (ohne Möbel) | 0,7 | 102,2 | 109,0r | 126,6 | 115,0 | +5,5 |
| 17 | Herstellung von Papier, Pappe und Waren daraus | 1,9 | 98,9 | 102,7 | 96,3 | 100,1 | -2,5 |
| 18 | Herstellung von Druckerzeugnissen; Vervielfältigung von bespielten Ton-, Bild- und Datenträgern | 1,1 | 93,5 | 105,4r | 88,1 | 90,9 | -13,8 |
| 19 | Kokerei und Mineralölverarbeitung | 2,5 | 95,6 | 90,5 | 104,6 | 95,4 | +5,4 |
| 20 | Herstellung von chemischen Erzeugnissen | 12,8 | 95,2 | 93,5 | 96,3 | 108,5 | +16,0 |
| 21 | Herstellung von pharmazeutischen Erzeugnissen | 2,1 | 127,3 | 132,6 | 116,2 | 135,8 | +2,4 |
| 22 | Herstellung von Gummi- und Kunststoffwaren | 3,7 | 102,6 | 108,2 | 101,7 | 107,6 | -0,6 |
| 23 | Herstellung von Glas- und Glaswaren, Keramik, Verarbeitung von Steinen und Erden | 1,9 | 103,6 | 108,7r | 106,3 | 110,9 | +2,0 |
| 24 | Metallerzeugung und -bearbeitung | 9,3 | 92,0 | 88,3r | 83,4 | 84,3 | -4,5 |
| 25 | Herstellung von Metallerzeugnissen | 7,8 | 101,2 | 105,5r | 96,1 | 101,1 | -4,2 |
| 26 | Herstellung von Datenverarbeitungsgeräten, elektronischen und optischen Erzeugnissen | 1,8 | 143,2 | 159,7r | 141,8 | 175,6 | +10,0 |
| 27 | Herstellung von elektrischen Ausrüstungen | 4,5 | 92,9 | 98,4r | 94,6 | 96,5 | -1,9 |
| 28 | Maschinenbau | 10,7 | 103,7 | 114,0r | 86,2 | 101,4 | -11,1 |
| 29 | Herstellung von Kraftwagen und Kraftwagenteilen | 4,0 | 89,9 | 91,9r | 84,0 | 88,2 | -4,0 |
| 30 | Sonstiger Fahrzeugbau | 0,6 | 125,5 | 110,9r | 116,7 | 126,0 | +13,6 |
| 31 | Herstellung von Möbeln | 1,8 | 103,8 | 122,2 | 114,4 | 120,3 | -1,6 |
| 32 | Herstellung von sonstigen Waren | 0,5 | 121,8 | 135,7r | 140,7 | 143,6 | +5,8 |
| 33 | Reparatur und Instandhaltung von Maschinen und Ausrüstungen | 2,2 | 104,9 | 117,6r | 102,6 | 112,8 | -4,1 |
| B - C | Verarbeitendes Gewerbe sowie Bergbau und Gewinnung von Steinen und Erden | 77,7 | 100,5 | 104,9 | 96,5 | 103,4 | -1,4 |
| B - D, F | Produzierendes Gewerbe (einschl. Bau und Energie) | 100 | 101,4 | 107,7r | 99,7 | 106,3 | -1,3 |
| | Vorleistungsgüterproduzenten | 40,7 | 97,3 | 97,8r | 95,2 | 100,9 | +3,2 |
| | Investitionsgüterproduzenten | 20,2 | 103,8 | 113,0r | 92,1 | 105,9 | -6,3 |
| | Gebrauchsgüterproduzenten | 2,7 | 107,4 | 120,8r | 117,8 | 123,0 | +1,8 |
| | Verbrauchsgüterproduzenten | 11,3 | 106,6 | 115,6 | 102,5 | 105,8 | -8,5 |
| | Energie | 10,5 | 75,9 | 91,4r | 81,4 | 84,8 | -7,2 |

*) von arbeitstäglichen Schwankungen bereinigt

4. Betriebe, Beschäftigte, geleistete Arbeitsstunden, Entgelte und Umsatz in Nordrhein-Westfalen nach Wirtschaftszweigen

| Systematik-Nr. | Wirtschaftszweig a = November 2020 b = Veränderung gegenüber gleichem Vorjahreszeitraum in % | | Betriebe | Beschäftigte | Geleistete Arbeits- stunden | Entgelte | Gesamtumsatz | |
|----------------|---|---|----------|--------------|-----------------------------------|----------|--------------|---------------------------------|
| | | | | | | | insgesamt | darunter Auslands- umsatz |
| | | | Anzahl | | 1 000 | | 1 000 EUR | |
| B | Bergbau und Gewinnung von Steinen und Erden | a | 22 | . | . | . | . | . |
| | | b | -8,3 | . | . | . | . | . |
| 05 | Kohlenbergbau | a | 7 | . | . | . | . | . |
| | | b | - | . | . | . | . | . |
| 06 | Gewinnung von Erdöl und Erdgas | a | - | - | - | - | - | - |
| | | b | - | - | - | - | - | - |
| 07 | Erzbergbau | a | 1 | . | . | . | . | . |
| | | b | - | . | . | . | . | . |
| 08 | Gewinnung von Steinen und Erden, sonstiger Bergbau | a | 14 | 2 367 | . | . | 37 709 | . |
| | | b | -12,5 | -5,5 | . | . | . | . |
| 09 | Erbringung von Dienstleistungen für den Bergbau und für die Gewinnung von Steinen und Erden | a | - | - | - | - | - | - |
| | | b | - | - | - | - | - | - |
| C | Verarbeitendes Gewerbe | a | 5 137 | . | . | . | . | . |
| | | b | -0,3 | . | . | . | . | . |
| 10 | Herstellung von Nahrungs- und Futtermitteln | a | 453 | 92 872 | 12 171 | 343 282 | 2 636 646 | 596 750 |
| | | b | +1,3 | +1,8 | +0,9 | +0,4 | -10,5 | -17,9 |
| 10.1 | Schlachten und Fleischverarbeitung | a | 125 | 28 504 | 3 988 | 77 311 | 812 463 | 131 688 |
| | | b | +1,6 | +5,2 | +3,8 | +5,2 | -25,8 | -53,0 |
| 10.3 | Obst- und Gemüseverarbeitung | a | 30 | 6 161 | 817 | 32 349 | 286 488 | 49 032 |
| | | b | +3,4 | -2,7 | -2,2 | +0,8 | -3,1 | +0,1 |
| 10.5 | Milchverarbeitung | a | 18 | 3 127 | 412 | 20 560 | 146 578 | 62 846 |
| | | b | +20,0 | +12,4 | +16,5 | +9,7 | +4,1 | - |
| 10.6 | Mahl- und Schälmaschinen, Herstellung von Stärke und Stärkeerzeugnissen | a | 13 | . | . | 14 228 | 118 193 | 46 108 |
| | | b | - | . | . | -2,6 | -10,3 | -11,3 |
| 10.7 | Herstellung von Back- und Teigwaren | a | 161 | 24 759 | 3 011 | 68 335 | 387 128 | 41 756 |
| | | b | - | +0,5 | -2,8 | -1,4 | -8,0 | +0,2 |
| 10.8 | Herstellung von sonstigen Nahrungsmitteln | a | 77 | 24 859 | 3 149 | 114 146 | 702 185 | 200 176 |
| | | b | +4,1 | +0,6 | +0,4 | -2,2 | +4,5 | +13,4 |
| 11 | Getränkeherstellung | a | 51 | 8 310 | 1 069 | 40 013 | 241 905 | 17 124 |
| | | b | +2,0 | +1,2 | -3,8 | -0,8 | -13,2 | -15,6 |
| 12 | Tabakverarbeitung | a | 3 | 634 | . | . | . | . |
| | | b | - | -1,4 | . | . | . | . |
| 13 | Herstellung von Textilien | a | 106 | 15 025 | 1 917 | 70 584 | 254 956 | 125 911 |
| | | b | -0,9 | -2,8 | -1,9 | -2,9 | +1,9 | +1,5 |
| 13.2 | Weberei | a | 19 | 2 935 | 366 | 15 335 | 57 208 | 30 214 |
| | | b | +11,8 | +5,6 | +4,0 | +5,5 | +1,4 | -3,2 |
| 13.3 | Veredlung von Textilien und Bekleidung | a | 12 | 1 322 | 169 | 4 493 | 17 382 | . |
| | | b | -7,7 | . | -11,1 | -8,0 | . | . |
| 13.9 | Herstellung von sonstigen Textilwaren | a | 72 | 10 534 | 1 344 | 49 965 | 177 301 | 86 557 |
| | | b | -4,0 | -4,1 | . | . | +3,6 | +4,8 |
| 14 | Herstellung von Bekleidung | a | 20 | 4 131 | 532 | 17 179 | 59 888 | 17 504 |
| | | b | -4,8 | -9,3 | . | . | -27,7 | -35,6 |
| 15 | Herstellung von Leder, Lederwaren und Schuhen | a | 13 | . | 246 | 5 718 | 41 182 | 12 714 |
| | | b | +8,3 | . | +3,3 | -16,8 | -4,5 | -12,5 |
| 16 | Herstellung von Holz-, Flecht-, Korb- und Korkwaren (ohne Möbel) | a | 81 | 12 765 | 1 798 | 53 473 | 296 629 | 73 301 |
| | | b | +1,3 | +0,3 | +3,4 | +3,1 | +12,8 | +3,2 |
| 17 | Herstellung von Papier, Pappe und Waren daraus | a | 138 | 25 084 | 3 199 | 124 253 | 610 099 | 249 622 |
| | | b | -1,4 | -1,7 | -0,5 | -2,2 | +0,5 | -0,3 |
| 17.1 | Herstellung von Holz- und Zellstoff, Papier, Karton und Pappe | a | 32 | 6 347 | 835 | 32 937 | 235 898 | 130 033 |
| | | b | -3,0 | -0,7 | -0,4 | -5,9 | -1,0 | -1,7 |
| 17.2 | Herstellung von Waren aus Papier, Karton und Pappe | a | 106 | 18 737 | 2 364 | 91 316 | 374 200 | 119 589 |
| | | b | -0,9 | -2,0 | -0,5 | -0,8 | +1,5 | +1,2 |
| 18 | Herstellung von Druckerzeugnissen; Vervielfältigung von bespielten Ton-, Bild- und Datenträgern | a | 121 | 15 054 | 1 841 | 53 763 | 239 633 | 34 202 |
| | | b | +1,7 | -1,8 | -6,0 | -6,9 | -6,0 | -4,2 |

**Noch: 4. Betriebe, Beschäftigte, geleistete Arbeitsstunden, Entgelte und Umsatz
in Nordrhein-Westfalen nach Wirtschaftszweigen**

| Systematik-Nr. | Wirtschaftszweig a = November 2020 b = Veränderung gegenüber gleichem Vorjahreszeitraum in % | | Betriebe | Beschäftigte | Geleistete Arbeits- stunden | Entgelte | Gesamtumsatz | |
|----------------|--|--------|-------------|----------------|-----------------------------------|-----------------|-------------------|---------------------------------|
| | | | | | | | insgesamt | darunter Auslands- umsatz |
| | | | Anzahl | | 1 000 | 1 000 EUR | | |
| 19 | Kokerei und Mineralölverarbeitung | a b | 13 – | 5 232 +5,7 | . . | . . | 440 565 –13,8 | 82 716 –22,5 |
| 20 | Herstellung von chemischen Erzeugnissen | a b | 293 +0,3 | 92 090 –0,2 | 12 301 +1,9 | 645 127 –0,2 | 3 313 997 +0,4 | 1 947 935 –0,7 |
| 20.1 | Herstellung von chemischen Grundstoffen, Düngemitteln und Stickstoffverbindungen, Kunststoffen in Primärformen und synthetischem Kautschuk in Primärformen | a | 124 | 50 262 | 6 682 | 380 202 | 2 002 044 | 1 253 793 |
| b | | +1,6 | +0,3 | +2,5 | –2,8 | –2,2 | –2,3 | |
| 20.3 | Herstellung von Anstrichmitteln, Druckfarben und Kitten | a | 39 | 9 194 | 1 283 | 49 142 | 268 752 | 133 260 |
| b | | –4,9 | –2,9 | –4,2 | –3,2 | +8,3 | +7,3 | |
| 20.4 | Herstellung von Seifen, Wasch-, Reinigungs- und Körperpflegemitteln sowie von Duftstoffen | a | 49 | 16 914 | 2 205 | 121 782 | 418 143 | 174 792 |
| b | | –3,9 | –3,0 | +2,4 | +26,2 | –1,9 | –4,1 | |
| 20.5 | Herstellung von sonstigen chemischen Erzeugnissen | a | 71 | 12 648 | 1 779 | 72 765 | 469 643 | 259 555 |
| b | | +2,9 | +2,9 | +4,2 | –16,2 | +16,2 | +16,1 | |
| 21 | Herstellung von pharmazeutischen Erzeugnissen | a | 38 | 12 345 | 1 643 | 86 935 | 487 599 | 369 948 |
| b | | –2,6 | +2,2 | +3,5 | +2,0 | +2,8 | –0,4 | |
| 22 | Herstellung von Gummi- und Kunststoffwaren | a | 427 | 69 071 | 9 378 | 307 661 | 1 252 822 | 524 348 |
| b | | –0,5 | –3,0 | –2,0 | –3,3 | +4,8 | +6,8 | |
| 22.1 | Herstellung von Gummiwaren | a | 39 | 9 118 | 1 249 | 41 381 | 192 182 | 106 454 |
| b | | – | – | +2,8 | –8,8 | +4,5 | +8,2 | |
| 22.2 | Herstellung von Kunststoffwaren | a | 388 | 59 953 | 8 128 | 266 280 | 1 060 640 | 417 894 |
| b | | –0,5 | –3,4 | –2,7 | –2,4 | +4,8 | +6,4 | |
| 23 | Herstellung von Glas und Glaswaren, Keramik, Verarbeitung von Steinen und Erden | a | 180 | 25 945 | 3 446 | 131 746 | 521 108 | 185 280 |
| b | | +2,3 | –0,4 | +0,8 | –3,0 | +8,9 | +5,7 | |
| 23.1 | Herstellung von Glas und Glaswaren | a | 54 | 10 189 | 1 374 | 49 659 | 177 846 | 85 221 |
| b | | +3,8 | –0,5 | +1,6 | –5,7 | +9,7 | +17,9 | |
| 23.5 | Herstellung von Zement, Kalk und gebranntem Gips | a | 16 | 2 450 | 311 | 14 707 | 85 616 | 16 574 |
| b | | –5,9 | –1,8 | –2,1 | –9,0 | +11,3 | –4,7 | |
| 23.6 | Herstellung von Erzeugnissen aus Beton, Zement und Gips | a | 49 | 4 927 | 694 | 24 633 | 98 470 | 11 279 |
| b | | +6,5 | +6,3 | +10,8 | +12,0 | +22,1 | +0,4 | |
| 23.9 | Herstellung von Schleifkörpern und Schleifmitteln auf Unterlage sowie sonstigen Erzeugnissen aus nichtmetallischen Mineralien a. n. g. | a | 25 | 3 997 | 460 | 23 003 | 74 190 | 32 477 |
| b | | +8,7 | –2,0 | –5,0 | –2,3 | –8,0 | –14,3 | |
| 24 | Metallerzeugung und -bearbeitung | a | 306 | 97 569 | 11 347 | 456 263 | 2 764 328 | 1 071 539 |
| b | | –3,8 | –6,0 | –8,7 | –10,3 | –5,5 | –15,4 | |
| 24.2 | Herstellung von Stahlrohren, Rohrform-, Rohrverschluss- und Rohrverbindungsstücken aus Stahl | a | 46 | 14 001 | 1 505 | 58 520 | 265 609 | 155 438 |
| b | | –9,8 | –11,2 | –16,4 | –10,5 | –29,1 | –37,6 | |
| 24.3 | Sonstige erste Bearbeitung von Eisen und Stahl | a | 80 | 12 001 | 1 503 | 60 046 | 405 551 | 164 772 |
| b | | –2,4 | –5,2 | –5,2 | –7,3 | +0,4 | –1,9 | |
| 24.4 | Erzeugung und erste Bearbeitung von NE-Metallen | a | 62 | 18 248 | 2 302 | 100 964 | 722 056 | 292 758 |
| b | | –4,6 | –5,2 | –4,0 | –3,7 | –1,6 | +1,1 | |
| 24.5 | Gießereien | a | 85 | 19 671 | 2 249 | 87 996 | 325 718 | 137 923 |
| b | | –2,3 | –9,0 | –14,8 | –12,0 | –9,9 | –6,7 | |
| 25 | Herstellung von Metallerzeugnissen | a | 936 | 137 480 | 17 310 | 623 460 | 2 372 302 | 904 893 |
| b | | –1,1 | –3,7 | –3,7 | –4,5 | +1,0 | +4,4 | |
| 25.1 | Stahl- und Leichtmetallbau | a | 156 | 20 445 | 2 754 | 89 056 | 381 160 | 90 379 |
| b | | +1,3 | +0,5 | +3,2 | –3,6 | +1,1 | –2,4 | |
| 25.5 | Herstellung von Schmiede-, Press-, Zieh- und Stanzteilen, gewalzten Ringen und pulvermetallurgischen Erzeugnissen | a | 154 | 30 219 | 3 564 | 129 732 | 564 757 | 230 523 |
| b | | –3,8 | –5,6 | –8,9 | –9,5 | +1,2 | +4,5 | |
| 25.6 | Oberflächenveredlung und Wärmebehandlung; Mechanik a. n. g. | a | 218 | 20 544 | 2 680 | 78 454 | 244 304 | 48 278 |
| b | | –1,4 | –5,5 | –4,9 | –4,1 | –0,3 | –10,1 | |
| 25.7 | Herstellung von Schneidwaren, Werkzeugen, Schlössern und Beschlägen aus unedlen Metallen | a | 183 | 33 600 | 4 112 | 169 236 | 600 014 | 283 038 |
| b | | –1,1 | –4,4 | –4,3 | –3,9 | +3,2 | +7,7 | |
| 25.9 | Herstellung von sonstigen Metallwaren | a | 191 | 28 822 | 3 671 | 137 885 | 505 254 | 222 772 |
| b | | –1,5 | –3,7 | –3,4 | –3,1 | +3,5 | +6,6 | |

**Noch: 4. Betriebe, Beschäftigte, geleistete Arbeitsstunden, Entgelte und Umsatz
in Nordrhein-Westfalen nach Wirtschaftszweigen**

| Systematik-Nr. | Wirtschaftszweig a = November 2020 b = Veränderung gegenüber gleichem Vorjahreszeitraum in % | | Betriebe | Beschäftigte | Geleistete Arbeits- stunden | Entgelte | Gesamtumsatz | |
|----------------|--|---|----------|--------------|-----------------------------------|-----------|--------------|---------------------------------|
| | | | | | | | insgesamt | darunter Auslands- umsatz |
| | | | Anzahl | | 1 000 | 1 000 EUR | | |
| 26 | Herstellung von Datenverarbeitungsgeräten, elektronischen und optischen Erzeugnissen | a | 172 | 38 588 | 5 216 | 218 636 | 1 015 508 | 640 625 |
| | | b | +1,2 | +15,6 | +12,8 | +23,8 | +38,6 | +52,8 |
| 26.3 | Herstellung von Geräten und Einrichtungen der Telekommunikationstechnik | a | 19 | 4 682 | 610 | 27 065 | 119 318 | 40 652 |
| | | b | -9,5 | -2,3 | -2,5 | -2,8 | -10,6 | -14,5 |
| 26.5 | Herstellung von Mess-, Kontroll-, Navigations- u. ä. Instrumenten und Vorrichtungen; Herstellung von Uhren | a | 93 | 16 693 | 2 277 | 94 723 | 398 215 | 287 481 |
| | | b | -4,1 | -3,3 | -4,0 | -4,1 | +23,8 | +43,7 |
| 27 | Herstellung von elektrischen Ausrüstungen | a | 294 | 79 497 | 10 224 | 436 962 | 1 831 665 | 934 317 |
| | | b | +0,3 | -7,2 | -5,8 | -8,8 | -4,0 | -7,3 |
| 27.1 | Herstellung von Elektromotoren, Generatoren, Transformatoren, Elektrizitätsverteilungs- und -schalteinrichtungen | a | 113 | 22 109 | 2 962 | 111 384 | 450 651 | 219 433 |
| | | b | - | -22,6 | -22,3 | -34,6 | -26,4 | -29,0 |
| 27.3 | Herstellung von Kabeln und elektrischem Installations- material | a | 63 | 25 447 | 3 260 | 137 519 | 542 372 | 272 095 |
| | | b | -8,7 | -5,4 | -3,3 | -1,9 | +6,1 | -4,6 |
| 27.4 | Herstellung von elektrischen Lampen und Leuchten | a | 41 | 6 488 | . | . | 173 684 | 70 179 |
| | | b | -2,4 | -5,6 | . | . | -2,8 | -6,8 |
| 27.5 | Herstellung von Haushaltsgeräten | a | 17 | 14 615 | 1 775 | 92 549 | . | . |
| | | b | -5,6 | . | +5,8 | +11,6 | . | . |
| 28 | Maschinenbau | a | 834 | 177 293 | 22 536 | 944 728 | 3 698 266 | 2 285 724 |
| | | b | -0,8 | -4,1 | -5,2 | -7,3 | -7,9 | -9,7 |
| 28.1 | Herstellung von nicht wirtschaftszweigspezifischen Maschinen | a | 210 | 58 500 | 7 314 | 321 608 | 1 273 204 | 731 559 |
| | | b | +2,9 | -3,5 | -2,8 | -4,3 | -4,9 | -7,3 |
| 28.4 | Herstellung von Werkzeugmaschinen | a | 74 | 13 844 | 1 721 | 69 607 | 231 551 | 143 338 |
| | | b | -7,5 | -16,9 | -22,1 | -23,9 | -37,4 | -47,4 |
| 28.9 | Herstellung von Maschinen für sonstige bestimmte Wirtschaftszweige | a | 262 | 48 003 | 6 031 | 250 816 | 1 059 258 | 744 007 |
| | | b | -0,8 | +1,3 | -3,0 | -4,8 | -1,9 | +2,3 |
| 29 | Herstellung von Kraftwagen und Kraftwagenteilen | a | 168 | 74 772 | 9 955 | 433 367 | 2 734 596 | 1 703 177 |
| | | b | -2,9 | -6,4 | +0,1 | -8,3 | +8,8 | +15,2 |
| 29.1 | Herstellung von Kraftwagen und Kraftwagenmotoren | a | 6 | 22 846 | 3 265 | 162 905 | 1 647 331 | 1 116 835 |
| | | b | -25,0 | -7,7 | +10,2 | -10,7 | +13,6 | +22,0 |
| 29.2 | Herstellung von Karosserien, Aufbauten und Anhängern | a | 38 | 9 730 | 1 298 | 51 153 | 276 436 | 163 494 |
| | | b | +2,7 | +1,5 | +3,8 | +6,7 | +7,7 | +9,9 |
| 29.3 | Herstellung von Teilen und Zubehör für Kraftwagen | a | 124 | 42 196 | 5 392 | 219 308 | 810 829 | 422 849 |
| | | b | -3,1 | -7,3 | -5,9 | -9,4 | +0,5 | +2,1 |
| 30 | Sonstiger Fahrzeugbau | a | 34 | 8 742 | 1 249 | 51 109 | 293 902 | 114 910 |
| | | b | - | +1,0 | -0,3 | +13,4 | +18,6 | +19,6 |
| 30.2 | Schienenfahrzeugbau | a | 13 | 5 564 | . | . | 221 918 | 87 608 |
| | | b | +8,3 | +2,4 | . | . | +27,0 | +34,6 |
| 31 | Herstellung von Möbeln | a | 153 | 26 979 | 3 623 | 112 602 | 694 044 | 230 791 |
| | | b | -0,6 | +0,3 | +2,5 | +0,3 | +6,4 | +1,9 |
| 32 | Herstellung von sonstigen Waren | a | 86 | 11 570 | 1 505 | 47 706 | 226 740 | 61 969 |
| | | b | - | -4,5 | -5,7 | -2,3 | -5,7 | -13,1 |
| 32.4 | Herstellung von Spielwaren | a | 5 | 1 611 | 214 | 5 678 | 75 022 | . |
| | | b | -16,7 | -9,0 | -9,3 | -10,8 | . | . |
| 32.5 | Herstellung von medizinischen und zahnmedizinischen Apparaten und Materialien | a | 57 | . | . | . | . | . |
| | | b | +3,6 | . | . | . | . | . |
| 33 | Reparatur und Installation von Maschinen und Ausrüstungen | a | 217 | 31 946 | 4 111 | 161 821 | 464 206 | 43 445 |
| | | b | +4,3 | -1,7 | -1,4 | +5,5 | +3,0 | -25,6 |
| 33.1 | Reparatur von Metallerzeugnissen, Maschinen und Ausrüstungen | a | 129 | 20 050 | 2 546 | 103 312 | 246 632 | 25 365 |
| | | b | +3,2 | -2,7 | -4,0 | +9,1 | -6,9 | -17,0 |
| 33.2 | Installation von Maschinen und Ausrüstungen a. n. g. | a | 88 | 11 896 | 1 565 | 58 509 | 217 574 | 18 080 |
| | | b | +6,0 | +0,1 | +3,2 | -0,3 | +17,1 | -35,0 |
| | Insgesamt | a | 5 159 | 1 071 871 | 138 358 | 5 451 439 | 26 586 186 | 12 249 117 |
| | | b | -0,3 | -2,6 | -2,2 | -3,6 | -0,8 | -1,4 |

5. Umsatz in Nordrhein-Westfalen nach Wirtschaftszweigen

| Systematik-Nr. | Wirtschaftszweig a = November 2020 b = Veränderung gegenüber gleichem Vorjahreszeitraum in % | Gesamtumsatz | Auslandsumsatz | | Anteil Auslandsumsatz am Gesamtumsatz (Exportquote) |
|----------------|---|--------------|----------------|----------------------|--|
| | | | insgesamt | darunter Eurozone | |
| | | | 1 000 EUR | | % |
| B | Bergbau und Gewinnung von Steinen und Erden | a | . | . | . |
| | | b | . | . | x |
| 05 | Kohlenbergbau | a | . | . | . |
| | | b | . | . | x |
| 06 | Gewinnung von Erdöl und Erdgas | a | — | — | — |
| | | b | — | — | — |
| 07 | Erzbergbau | a | . | . | . |
| | | b | . | . | x |
| 08 | Gewinnung von Steinen und Erden, sonstiger Bergbau | a | 37 709 | . | . |
| | | b | . | . | x |
| 09 | Erbringung von Dienstleistungen für den Bergbau und für die Gewinnung von Steinen und Erden | a | — | — | — |
| | | b | — | — | — |
| C | Verarbeitendes Gewerbe | a | . | . | . |
| | | b | . | . | x |
| 10 | Herstellung von Nahrungs- und Futtermitteln | a | 2 636 646 | 596 750 | 22,6 |
| | | b | —10,5 | —17,9 | x |
| 10.1 | Schlachten und Fleischverarbeitung | a | 812 463 | 131 688 | 16,2 |
| | | b | —25,8 | —53,0 | x |
| 10.3 | Obst- und Gemüseverarbeitung | a | 286 488 | 49 032 | 17,1 |
| | | b | —3,1 | +0,1 | x |
| 10.5 | Milchverarbeitung | a | 146 578 | 62 846 | 42,9 |
| | | b | +4,1 | — | x |
| 10.6 | Mahl- und Schälsmühlen, Herstellung von Stärke und Stärkeerzeugnissen | a | 118 193 | 46 108 | 39,0 |
| | | b | —10,3 | —11,3 | x |
| 10.7 | Herstellung von Back- und Teigwaren | a | 387 128 | 41 756 | 10,8 |
| | | b | —8,0 | +0,2 | x |
| 10.8 | Herstellung von sonstigen Nahrungsmitteln | a | 702 185 | 200 176 | 28,5 |
| | | b | +4,5 | +13,4 | x |
| 11 | Getränkeherstellung | a | 241 905 | 17 124 | 7,1 |
| | | b | —13,2 | —15,6 | x |
| 12 | Tabakverarbeitung | a | . | . | . |
| | | b | . | . | x |
| 13 | Herstellung von Textilien | a | 254 956 | 125 911 | 49,4 |
| | | b | +1,9 | +1,5 | x |
| 13.2 | Weberei | a | 57 208 | 30 214 | 52,8 |
| | | b | +1,4 | —3,2 | x |
| 13.3 | Veredlung von Textilien und Bekleidung | a | 17 382 | . | . |
| | | b | . | . | x |
| 13.9 | Herstellung von sonstigen Textilwaren | a | 177 301 | 86 557 | 48,8 |
| | | b | +3,6 | +4,8 | x |
| 14 | Herstellung von Bekleidung | a | 59 888 | 17 504 | 29,2 |
| | | b | —27,7 | —35,6 | x |
| 15 | Herstellung von Leder, Lederwaren und Schuhen | a | 41 182 | 12 714 | 30,9 |
| | | b | —4,5 | —12,5 | x |
| 16 | Herstellung von Holz-, Flecht-, Korb- und Korkwaren (ohne Möbel) | a | 296 629 | 73 301 | 24,7 |
| | | b | +12,8 | +3,2 | x |
| 17 | Herstellung von Papier, Pappe und Waren daraus | a | 610 099 | 249 622 | 40,9 |
| | | b | +0,5 | —0,3 | x |
| 17.1 | Herstellung von Holz- und Zellstoff, Papier, Karton und Pappe | a | 235 898 | 130 033 | 55,1 |
| | | b | —1,0 | —1,7 | x |
| 17.2 | Herstellung von Waren aus Papier, Karton und Pappe | a | 374 200 | 119 589 | 32,0 |
| | | b | +1,5 | +1,2 | x |
| 18 | Herstellung von Druckerzeugnissen; Vervielfältigung von bespielten Ton-, Bild- und Datenträgern | a | 239 633 | 34 202 | 14,3 |
| | | b | —6,0 | —4,2 | x |

Noch: 5. Umsatz in Nordrhein-Westfalen nach Wirtschaftszweigen

| Systematik-Nr. | Wirtschaftszweig a = November 2020 b = Veränderung gegenüber gleichem Vorjahreszeitraum in % | Gesamtumsatz | Auslandsumsatz | | Anteil Auslandsumsatz am Gesamtumsatz (Exportquote) |
|----------------|--|--------------|-------------------|----------------------|--|
| | | | insgesamt | darunter Eurozone | |
| | | | 1 000 EUR | | % |
| 19 | Kokerei und Mineralölverarbeitung | a b | 440 565 -13,8 | 82 716 -22,5 | 18,8 x |
| 20 | Herstellung von chemischen Erzeugnissen | a b | 3 313 997 +0,4 | 1 947 935 -0,7 | 58,8 x |
| 20.1 | Herstellung von chemischen Grundstoffen, Düngemitteln und Stickstoffverbindungen, Kunststoffen in Primärformen und synthetischem Kautschuk in Primärformen | a b | 2 002 044 -2,2 | 1 253 793 -2,3 | 62,6 x |
| 20.3 | Herstellung von Anstrichmitteln, Druckfarben und Kitt | a b | 268 752 +8,3 | 133 260 +7,3 | 49,6 x |
| 20.4 | Herstellung von Seifen, Wasch-, Reinigungs- und Körperpflegemitteln sowie von Duftstoffen | a b | 418 143 -1,9 | 174 792 -4,1 | 41,8 x |
| 20.5 | Herstellung von sonstigen chemischen Erzeugnissen | a b | 469 643 +16,2 | 259 555 +16,1 | 55,3 x |
| 21 | Herstellung von pharmazeutischen Erzeugnissen | a b | 487 599 +2,8 | 369 948 -0,4 | 75,9 x |
| 22 | Herstellung von Gummi- und Kunststoffwaren | a b | 1 252 822 +4,8 | 524 348 +6,8 | 41,9 x |
| 22.1 | Herstellung von Gummiwaren | a b | 192 182 +4,5 | 106 454 +8,2 | 55,4 x |
| 22.2 | Herstellung von Kunststoffwaren | a b | 1 060 640 +4,8 | 417 894 +6,4 | 39,4 x |
| 23 | Herstellung von Glas und Glaswaren, Keramik, Verarbeitung von Steinen und Erden | a b | 521 108 +8,9 | 185 280 +5,7 | 35,6 x |
| 23.1 | Herstellung von Glas und Glaswaren | a b | 177 846 +9,7 | 85 221 +17,9 | 47,9 x |
| 23.5 | Herstellung von Zement, Kalk und gebranntem Gips | a b | 85 616 +11,3 | 16 574 -4,7 | 19,4 x |
| 23.6 | Herstellung von Erzeugnissen aus Beton, Zement und Gips | a b | 98 470 +22,1 | 11 279 +0,4 | 11,5 x |
| 23.9 | Herstellung von Schleifkörpern und Schleifmitteln auf Unterlage sowie sonstigen Erzeugnissen aus nichtmetallischen Mineralien a. n. g. | a b | 74 190 -8,0 | 32 477 -14,3 | 43,8 x |
| 24 | Metallerzeugung und -bearbeitung | a b | 2 764 328 -5,5 | 1 071 539 -15,4 | 38,8 x |
| 24.2 | Herstellung von Stahlrohren, Rohrform-, Rohrverschluss- und Rohrverbindungsstücken aus Stahl | a b | 265 609 -29,1 | 155 438 -37,6 | 58,5 x |
| 24.3 | Sonstige erste Bearbeitung von Eisen und Stahl | a b | 405 551 +0,4 | 164 772 -1,9 | 40,6 x |
| 24.4 | Erzeugung und erste Bearbeitung von NE-Metallen | a b | 722 056 -1,6 | 292 758 +1,1 | 40,5 x |
| 24.5 | Gießereien | a b | 325 718 -9,9 | 137 923 -6,7 | 42,3 x |
| 25 | Herstellung von Metallerzeugnissen | a b | 2 372 302 +1,0 | 904 893 +4,4 | 38,1 x |
| 25.1 | Stahl- und Leichtmetallbau | a b | 381 160 +1,1 | 90 379 -2,4 | 23,7 x |
| 25.5 | Herstellung von Schmiede-, Press-, Zieh- und Stanzteilen, gewalzten Ringen und pulvermetallurgischen Erzeugnissen | a b | 564 757 +1,2 | 230 523 +4,5 | 40,8 x |
| 25.6 | Oberflächenveredlung und Wärmebehandlung; Mechanik a. n. g. | a b | 244 304 -0,3 | 48 278 -10,1 | 19,8 x |
| 25.7 | Herstellung von Schneidwaren, Werkzeugen, Schlössern und Beschlägen aus unedlen Metallen | a b | 600 014 +3,2 | 283 038 +7,7 | 47,2 x |
| 25.9 | Herstellung von sonstigen Metallwaren | a b | 505 254 +3,5 | 222 772 +6,6 | 44,1 x |

Noch: 5. Umsatz in Nordrhein-Westfalen nach Wirtschaftszweigen

| Systematik-Nr. | Wirtschaftszweig a = November 2020 b = Veränderung gegenüber gleichem Vorjahreszeitraum in % | | Gesamtumsatz | Auslandsumsatz | | Anteil Auslandsumsatz am Gesamtumsatz (Exportquote) |
|----------------|--|---|-------------------|-------------------|----------------------|--|
| | | | | insgesamt | darunter Eurozone | |
| | | | | 1 000 EUR | | % |
| 26 | Herstellung von Datenverarbeitungsgeräten, elektronischen und optischen Erzeugnissen | a | 1 015 508 | 640 625 | 204 279 | 63,1 |
| | | b | +38,6 | +52,8 | +44,4 | x |
| 26.3 | Herstellung von Geräten und Einrichtungen der Telekommunikationstechnik | a | 119 318 | 40 652 | 27 707 | 34,1 |
| | | b | -10,6 | -14,5 | -12,8 | x |
| 26.5 | Herstellung von Mess-, Kontroll-, Navigations- u. ä. Instrumenten und Vorrichtungen; Herstellung von Uhren | a | 398 215 | 287 481 | 62 575 | 72,2 |
| | | b | +23,8 | +43,7 | -1,2 | x |
| 27 | Herstellung von elektrischen Ausrüstungen | a | 1 831 665 | 934 317 | 447 230 | 51,0 |
| | | b | -4,0 | -7,3 | -4,3 | x |
| 27.1 | Herstellung von Elektromotoren, Generatoren, Transformatoren, Elektrizitätsverteilungs- und -schalteinrichtungen | a | 450 651 | 219 433 | 100 713 | 48,7 |
| | | b | -26,4 | -29,0 | -32,9 | x |
| 27.3 | Herstellung von Kabeln und elektrischem Installations- material | a | 542 372 | 272 095 | 135 016 | 50,2 |
| | | b | +6,1 | -4,6 | +13,2 | x |
| 27.4 | Herstellung von elektrischen Lampen und Leuchten | a | 173 684 | 70 179 | 46 681 | 40,4 |
| | | b | -2,8 | -6,8 | -0,8 | x |
| 27.5 | Herstellung von Haushaltsgeräten | a | . | . | . | . |
| | | b | . | . | . | x |
| 28 | Maschinenbau | a | 3 698 266 | 2 285 724 | 891 173 | 61,8 |
| | | b | -7,9 | -9,7 | +3,8 | x |
| 28.1 | Herstellung von nicht wirtschaftszweigspezifischen Maschinen | a | 1 273 204 | 731 559 | 282 156 | 57,5 |
| | | b | -4,9 | -7,3 | -5,0 | x |
| 28.4 | Herstellung von Werkzeugmaschinen | a | 231 551 | 143 338 | 41 831 | 61,9 |
| | | b | -37,4 | -47,4 | -32,1 | x |
| 28.9 | Herstellung von Maschinen für sonstige bestimmte Wirtschaftszweige | a | 1 059 258 | 744 007 | 246 003 | 70,2 |
| | | b | -1,9 | +2,3 | +32,3 | x |
| 29 | Herstellung von Kraftwagen und Kraftwagenteilen | a | 2 734 596 | 1 703 177 | 727 040 | 62,3 |
| | | b | +8,8 | +15,2 | +7,5 | x |
| 29.1 | Herstellung von Kraftwagen und Kraftwagenmotoren | a | 1 647 331 | 1 116 835 | . | 67,8 |
| | | b | +13,6 | +22,0 | . | x |
| 29.2 | Herstellung von Karosserien, Aufbauten und Anhängern | a | 276 436 | 163 494 | . | 59,1 |
| | | b | +7,7 | +9,9 | . | x |
| 29.3 | Herstellung von Teilen und Zubehör für Kraftwagen | a | 810 829 | 422 849 | 226 636 | 52,2 |
| | | b | +0,5 | +2,1 | +3,6 | x |
| 30 | Sonstiger Fahrzeugbau | a | 293 902 | 114 910 | 40 725 | 39,1 |
| | | b | +18,6 | +19,6 | +44,1 | x |
| 30.2 | Schienenfahrzeugbau | a | 221 918 | 87 608 | 22 655 | 39,5 |
| | | b | +27,0 | +34,6 | +77,3 | x |
| 31 | Herstellung von Möbeln | a | 694 044 | 230 791 | 179 199 | 33,3 |
| | | b | +6,4 | +1,9 | +4,3 | x |
| 32 | Herstellung von sonstigen Waren | a | 226 740 | 61 969 | 36 364 | 27,3 |
| | | b | -5,7 | -13,1 | -12,0 | x |
| 32.4 | Herstellung von Spielwaren | a | 75 022 | . | 13 312 | . |
| | | b | . | . | . | x |
| 32.5 | Herstellung von medizinischen und zahnmedizinischen Apparaten und Materialien | a | . | . | . | . |
| | | b | . | . | . | x |
| 33 | Reparatur und Installation von Maschinen und Ausrüstungen | a | 464 206 | 43 445 | 25 604 | 9,4 |
| | | b | +3,0 | -25,6 | -32,2 | x |
| 33.1 | Reparatur von Metallerzeugnissen, Maschinen und Ausrüstungen | a | 246 632 | 25 365 | 13 841 | 10,3 |
| | | b | -6,9 | -17,0 | -35,3 | x |
| 33.2 | Installation von Maschinen und Ausrüstungen a. n. g. | a | 217 574 | 18 080 | 11 763 | 8,3 |
| | | b | +17,1 | -35,0 | -28,1 | x |
| | Insgesamt | a | 26 586 186 | 12 249 117 | 6 101 595 | 46,1 |
| | | b | -0,8 | -1,4 | +1,8 | x |

**6. Betriebe, Beschäftigte, geleistete Arbeitsstunden, Entgelte und Umsatz des Verarbeitenden Gewerbes
sowie des Bergbaus und der Gewinnung von Steinen und Erden nach Verwaltungsbezirken
Berichtsmonat November 2020**

| Verwaltungsbezirk | Betriebe | Beschäftigte | Geleistete Arbeits- stunden | Entgelte | Gesamtumsatz | |
|----------------------------------|----------|--------------|-----------------------------------|-----------|--------------|---------------------------------|
| | | | | | insgesamt | darunter Auslands- umsatz |
| | | Anzahl | | 1 000 | 1 000 EUR | |
| Kreisfreie Städte | | | | | | |
| Düsseldorf | 70 | 28 064 | 3 489 | 192 757 | 762 070 | 367 930 |
| Duisburg | 51 | 30 052 | 3 510 | 142 740 | 734 538 | 195 205 |
| Essen | 71 | 12 068 | 1 556 | 68 187 | 280 622 | 132 250 |
| Krefeld | 59 | 19 676 | 2 659 | 114 976 | 584 312 | 292 359 |
| Mönchengladbach | 63 | 12 058 | 1 465 | 55 529 | 252 635 | 137 982 |
| Mülheim a. d. Ruhr | 33 | 8 744 | 1 080 | 49 844 | 147 073 | 94 818 |
| Oberhausen | 31 | 6 173 | 772 | 35 201 | 129 312 | 71 803 |
| Remscheid | 70 | 12 293 | 1 624 | 60 957 | 319 312 | 184 851 |
| Solingen | 66 | 9 868 | 1 320 | 42 831 | 174 339 | 84 481 |
| Wuppertal | 97 | 21 671 | 2 761 | 124 814 | 346 908 | 202 265 |
| Kreise | | | | | | |
| Kleve | 84 | 11 565 | 1 552 | 51 267 | 291 883 | 151 554 |
| Mettmann | 188 | 33 876 | 4 461 | 186 025 | 797 206 | 410 114 |
| Rhein-Kreis Neuss | 82 | 24 268 | 3 166 | 163 410 | 738 724 | 416 547 |
| Viersen | 90 | 11 138 | 1 467 | 47 188 | 211 187 | 90 659 |
| Wesel | 93 | 16 825 | 2 195 | 85 270 | 446 456 | 232 572 |
| Regierungsbezirk Düsseldorf | 1 148 | 258 339 | 33 076 | 1 420 997 | 6 216 576 | 3 065 390 |
| Kreisfreie Städte | | | | | | |
| Bonn | 28 | 6 164 | 739 | 32 640 | 91 007 | 51 532 |
| Köln | 126 | 43 484 | 6 081 | 303 215 | 2 099 722 | 1 262 113 |
| Leverkusen | 30 | 14 730 | 1 961 | 108 492 | 541 548 | 409 313 |
| Kreise | | | | | | |
| Städteregion Aachen | 135 | 30 754 | 4 059 | 159 598 | 782 272 | 346 414 |
| darunter kreisfreie Stadt Aachen | 50 | 15 759 | 2 026 | 80 925 | 405 389 | 171 235 |
| Düren | 84 | 13 898 | 1 854 | 69 854 | 308 001 | 158 757 |
| Rhein-Erft-Kreis | 72 | 17 733 | 2 365 | 108 493 | 815 931 | 333 074 |
| Euskirchen | 45 | 8 184 | 1 054 | 42 416 | 141 003 | 47 307 |
| Heinsberg | 69 | 11 014 | 1 315 | 49 870 | 265 677 | 93 439 |
| Oberbergischer Kreis | 150 | 29 970 | 3 865 | 148 667 | 599 943 | 275 059 |
| Rheinisch-Bergischer Kreis | 65 | 11 826 | 1 559 | 53 125 | 260 603 | 158 039 |
| Rhein-Sieg-Kreis | 135 | 20 643 | 2 629 | 100 303 | 534 571 | 287 024 |
| Regierungsbezirk Köln | 939 | 208 400 | 27 480 | 1 176 673 | 6 440 277 | 3 422 072 |
| Kreisfreie Städte | | | | | | |
| Bottrop | 19 | 3 539 | 473 | 15 250 | 56 474 | 27 886 |
| Gelsenkirchen | 35 | 7 078 | 931 | 38 560 | 195 566 | 54 629 |
| Münster | 40 | 9 744 | 1 331 | 42 689 | 236 461 | 97 275 |

Noch: **6. Betriebe, Beschäftigte, geleistete Arbeitsstunden, Entgelte und Umsatz des Verarbeitenden Gewerbes sowie des Bergbaus und der Gewinnung von Steinen und Erden nach Verwaltungsbezirken**
Berichtsmonat November 2020

| Verwaltungsbezirk | Betriebe | Beschäftigte | Geleistete Arbeits- stunden | Entgelte | Gesamtumsatz | |
|---------------------------|----------|--------------|-----------------------------------|-----------|--------------|---------------------------------|
| | | | | | insgesamt | darunter Auslands- umsatz |
| | Anzahl | 1 000 | 1 000 EUR | | | |
| Kreise | | | | | | |
| Borken | 214 | 35 206 | 4 831 | 154 802 | 708 437 | 282 617 |
| Coesfeld | 81 | 11 785 | 1 619 | 52 150 | 326 766 | 96 735 |
| Recklinghausen | 101 | 17 452 | 2 239 | 85 207 | 542 649 | 259 168 |
| Steinfurt | 176 | 33 026 | 4 440 | 148 203 | 717 456 | 319 019 |
| Warendorf | 105 | 26 158 | 3 300 | 128 315 | 534 202 | 221 419 |
| Regierungsbezirk Münster | 771 | 143 988 | 19 164 | 665 175 | 3 318 010 | 1 358 749 |
| Kreisfreie Stadt | | | | | | |
| Bielefeld | 85 | 19 509 | 2 397 | 96 604 | 380 679 | 141 882 |
| Kreise | | | | | | |
| Gütersloh | 221 | 63 619 | 8 281 | 289 576 | 1 662 350 | 676 377 |
| Herford | 148 | 26 438 | 3 506 | 113 368 | 591 008 | 206 039 |
| Höxter | 57 | 8 319 | 1 069 | 31 587 | 164 670 | 50 753 |
| Lippe | 122 | 27 306 | 3 438 | 131 161 | 586 586 | 294 525 |
| Minden-Lübbecke | 151 | 29 341 | 3 809 | 137 122 | 660 458 | 248 276 |
| Paderborn | 117 | 22 980 | 2 887 | 102 958 | 444 899 | 157 598 |
| Regierungsbezirk Detmold | 901 | 197 512 | 25 387 | 902 376 | 4 490 650 | 1 775 451 |
| Kreisfreie Städte | | | | | | |
| Bochum | 68 | 12 606 | 1 606 | 57 791 | 261 406 | 88 277 |
| Dortmund | 86 | 18 370 | 2 357 | 97 303 | 446 540 | 224 266 |
| Hagen | 67 | 11 099 | 1 370 | 54 694 | 339 176 | 112 780 |
| Hamm | 45 | 7 771 | 991 | 35 836 | 191 933 | 58 918 |
| Herne | 24 | 4 376 | 525 | 23 567 | 106 448 | 58 553 |
| Kreise | | | | | | |
| Ennepe-Ruhr-Kreis | 145 | 24 077 | 2 973 | 115 861 | 527 344 | 264 126 |
| Hochsauerlandkreis | 148 | 27 615 | 3 417 | 126 920 | 527 552 | 189 636 |
| Märkischer Kreis | 318 | 55 700 | 6 983 | 258 608 | 1 195 741 | 519 992 |
| Olpe | 124 | 22 495 | 2 862 | 104 815 | 531 282 | 192 961 |
| Siegen-Wittgenstein | 160 | 32 021 | 4 189 | 160 651 | 821 410 | 407 061 |
| Soest | 115 | 27 441 | 3 562 | 147 082 | 712 014 | 341 051 |
| Unna | 100 | 20 061 | 2 416 | 103 091 | 459 827 | 169 834 |
| Regierungsbezirk Arnsberg | 1 400 | 263 632 | 33 251 | 1 286 219 | 6 120 673 | 2 627 456 |
| Land Nordrhein-Westfalen | 5 159 | 1 071 871 | 138 358 | 5 451 439 | 26 586 186 | 12 249 117 |

7. Betriebe, Beschäftigte und Umsatz in Nordrhein-Westfalen nach fachlichen Betriebsteilen

| Systematik-Nr. | Wirtschaftszweig a = November 2020 b = Veränderung gegenüber gleichem Vorjahreszeitraum in % | | Betriebs- teile | Beschäftigte | Umsatz | | |
|----------------|---|---|--------------------|--------------|------------|----------------------------|------|
| | | | | | insgesamt | darunter Auslandsumsatz | |
| | | | Anzahl | | 1 000 EUR | % | |
| B | Bergbau und Gewinnung von Steinen und Erden | a | 44 | 7 219 | 63 405 | 11 617 | 18,3 |
| | | b | – | –5,4 | +5,0 | –17,6 | x |
| 05 | Kohlenbergbau | a | 7 | 4 582 | . | . | . |
| | | b | – | –7,0 | . | . | x |
| 06 | Gewinnung von Erdöl und Erdgas | a | – | – | – | – | – |
| | | b | – | – | – | – | – |
| 07 | Erzbergbau | a | 1 | . | . | . | . |
| | | b | – | . | . | . | x |
| 08 | Gewinnung von Steinen und Erden, sonstiger Bergbau | a | 36 | . | 30 802 | . | . |
| | | b | – | . | +3,7 | . | x |
| 09 | Erbringung von Dienstleistungen für den Bergbau und für die Gewinnung von Steinen und Erden | a | – | – | – | – | – |
| | | b | – | – | – | – | – |
| C | Verarbeitendes Gewerbe | a | 7 536 | 1 028 637 | 22 842 342 | 10 333 630 | 45,2 |
| | | b | +0,1 | –2,5 | –1,7 | –2,9 | x |
| 10 | Herstellung von Nahrungs- und Futtermitteln | a | 619 | 89 097 | 2 400 574 | 534 003 | 22,2 |
| | | b | +2,1 | +1,6 | –10,4 | –18,6 | x |
| 10.1 | Schlachten und Fleischverarbeitung | a | 156 | 27 634 | 786 849 | 132 117 | 16,8 |
| | | b | – | +5,2 | –26,4 | –52,8 | x |
| 10.3 | Obst- und Gemüseverarbeitung | a | 45 | 5 528 | 234 261 | 35 134 | 15,0 |
| | | b | +4,7 | –1,7 | –4,5 | –4,1 | x |
| 10.5 | Milchverarbeitung | a | 24 | 3 249 | 114 575 | 40 821 | 35,6 |
| | | b | +4,3 | +7,7 | +1,2 | +5,6 | x |
| 10.6 | Mahl- und Schälmaschinen, Herstellung von Stärke und Stärkeerzeugnissen | a | 23 | 2 058 | 84 428 | . | . |
| | | b | – | –1,2 | –11,8 | . | x |
| 10.7 | Herstellung von Back- und Teigwaren | a | 187 | 24 082 | 330 587 | 37 109 | 11,2 |
| | | b | +2,2 | –0,8 | –6,0 | –0,9 | x |
| 10.8 | Herstellung von sonstigen Nahrungsmitteln | a | 137 | 22 991 | 669 799 | 194 905 | 29,1 |
| | | b | +6,2 | +0,6 | +6,4 | +15,6 | x |
| 11 | Getränkeherstellung | a | 76 | 8 038 | 252 067 | 29 439 | 11,7 |
| | | b | +4,1 | +5,0 | –11,8 | –1,7 | x |
| 12 | Tabakverarbeitung | a | 3 | 632 | 21 883 | 8 043 | 36,8 |
| | | b | – | –1,4 | –0,7 | –2,4 | x |
| 13 | Herstellung von Textilien | a | 148 | 14 434 | 236 647 | 121 989 | 51,5 |
| | | b | +2,1 | –3,7 | +1,3 | +3,4 | x |
| 13.2 | Weberei | a | 26 | 3 031 | 44 780 | 26 579 | 59,4 |
| | | b | – | –2,5 | –3,7 | –5,2 | x |
| 13.3 | Veredlung von Textilien und Bekleidung | a | 18 | 1 379 | 17 656 | 6 919 | 39,2 |
| | | b | +12,5 | –1,3 | –11,3 | . | x |
| 13.9 | Herstellung von sonstigen Textilwaren | a | 96 | 9 723 | 169 832 | 85 865 | 50,6 |
| | | b | –1,0 | –5,0 | +3,0 | +7,2 | x |
| 14 | Herstellung von Bekleidung | a | 27 | 4 129 | 56 601 | 17 012 | 30,1 |
| | | b | – | –8,3 | –22,7 | –30,9 | x |
| 15 | Herstellung von Leder, Lederwaren und Schuhen | a | 15 | 1 836 | 39 327 | 12 423 | 31,6 |
| | | b | +7,1 | +1,1 | –4,2 | –11,4 | x |
| 16 | Herstellung von Holz-, Flecht-, Korb- und Korkwaren (ohne Möbel) | a | 104 | 12 374 | 274 933 | 69 101 | 25,1 |
| | | b | +1,0 | +0,3 | +12,2 | +1,6 | x |
| 17 | Herstellung von Papier, Pappe und Waren daraus | a | 165 | 24 894 | 571 085 | 231 417 | 40,5 |
| | | b | +0,6 | –0,8 | +0,3 | –0,8 | x |
| 17.1 | Herstellung von Holz- und Zellstoff, Papier, Karton und Pappe | a | 44 | 6 575 | 213 046 | 122 380 | 57,4 |
| | | b | –2,2 | –0,6 | –4,1 | –4,5 | x |
| 17.2 | Herstellung von Waren aus Papier, Karton und Pappe | a | 121 | 18 319 | 358 039 | 109 037 | 30,5 |
| | | b | +1,7 | –0,9 | +3,1 | +3,8 | x |
| 18 | Herstellung von Druckerzeugnissen; Vervielfältigung von bespielten Ton-, Bild- und Datenträgern | a | 155 | 14 768 | 236 204 | 33 951 | 14,4 |
| | | b | –2,5 | –4,8 | –7,9 | –7,8 | x |

Noch: 7. Betriebe, Beschäftigte und Umsatz in Nordrhein-Westfalen nach fachlichen Betriebsteilen

| Systematik-Nr. | Wirtschaftszweig a = November 2020 b = Veränderung gegenüber gleichem Vorjahreszeitraum in % | | Betriebs- teile | Beschäftigte | Umsatz | | |
|----------------|---|--------|--------------------|-----------------|-------------------|----------------------------|-----------|
| | | | | | insgesamt | darunter Auslandsumsatz | |
| | | | Anzahl | | 1 000 EUR | | % |
| 19 | Kokerei und Mineralölverarbeitung | a b | 26 +4,0 | 5 657 +3,8 | 425 436 -17,1 | 66 186 -32,3 | 15,6 x |
| 20 | Herstellung von chemischen Erzeugnissen | a b | 569 +0,9 | 89 095 +1,0 | 2 872 556 +0,7 | 1 709 182 +0,5 | 59,5 x |
| 20.1 | Herstellung von chemischen Grundstoffen, Düngemitteln und Stickstoffverbindungen, Kunststoffen in Primärformen und synthetischem Kautschuk in Primärformen | a b | 261 +4,0 | 49 633 +3,3 | 1 842 605 -0,1 | 1 149 342 +0,9 | 62,4 x |
| 20.3 | Herstellung von Anstrichmitteln, Druckfarben und Kitten | a b | 59 -6,3 | 8 203 -6,4 | 220 140 +4,2 | 104 046 +2,2 | 47,3 x |
| 20.4 | Herstellung von Seifen, Wasch-, Reinigungs- und Körper- pflegemitteln sowie von Duftstoffen | a b | 94 -2,1 | 12 378 +1,6 | 311 713 +3,6 | 144 145 +2,3 | 46,2 x |
| 20.5 | Herstellung von sonstigen chemischen Erzeugnissen | a b | 133 - | 15 618 -1,2 | 428 065 +2,1 | 253 973 +1,9 | 59,3 x |
| 21 | Herstellung von pharmazeutischen Erzeugnissen | a b | 61 -4,7 | 12 861 -0,2 | 520 855 +2,9 | 402 887 +2,5 | 77,4 x |
| 22 | Herstellung von Gummi- und Kunststoffwaren | a b | 584 +1,7 | 65 507 -2,9 | 1 129 466 +4,0 | 494 084 +5,2 | 43,7 x |
| 22.1 | Herstellung von Gummiwaren | a b | 54 +5,9 | 8 601 +0,5 | 166 854 +4,8 | 96 345 +9,2 | 57,7 x |
| 22.2 | Herstellung von Kunststoffwaren | a b | 530 +1,3 | 56 906 -3,4 | 962 613 +3,8 | 397 740 +4,3 | 41,3 x |
| 23 | Herstellung von Glas und Glaswaren, Keramik, Verarbeitung von Steinen und Erden | a b | 214 - | 24 665 -1,1 | 457 503 +8,3 | 155 357 +1,0 | 34,0 x |
| 23.1 | Herstellung von Glas und Glaswaren | a b | 61 +1,7 | 9 778 -1,5 | 157 917 +7,2 | 72 241 +13,2 | 45,7 x |
| 23.5 | Herstellung von Zement, Kalk und gebranntem Gips | a b | 20 -9,1 | 1 985 -2,4 | 73 658 +11,0 | 15 649 -5,0 | 21,2 x |
| 23.6 | Herstellung von Erzeugnissen aus Beton, Zement und Gips | a b | 60 +3,4 | 5 142 +5,8 | 97 428 +19,3 | 11 571 -5,1 | 11,9 x |
| 23.9 | Herstellung von Schleifkörpern und Schleifmitteln auf Unterlage sowie sonstigen Erzeugnissen aus nichtmetallischen Mineralien a. n. g. | a b | 34 +3,0 | 3 627 -4,6 | 60 325 -2,1 | 26 472 -14,4 | 43,9 x |
| 24 | Metallerzeugung und -bearbeitung | a b | 410 -4,0 | 95 404 -6,6 | 2 478 197 -7,6 | 960 059 -17,7 | 38,7 x |
| 24.2 | Herstellung von Stahlrohren, Rohrform-, Rohrver- schluss- und Rohrverbindungsstücken aus Stahl | a b | 50 -13,8 | 13 684 -11,7 | 234 068 -30,9 | 134 265 -41,3 | 57,4 x |
| 24.3 | Sonstige erste Bearbeitung von Eisen und Stahl | a b | 105 -3,7 | 12 046 -6,3 | 393 908 +0,6 | 162 500 -1,1 | 41,3 x |
| 24.4 | Erzeugung und erste Bearbeitung von NE-Metallen | a b | 92 -2,1 | 18 525 -5,7 | 649 549 -6,5 | 251 618 -6,7 | 38,7 x |
| 24.5 | Gießereien | a b | 117 -3,3 | 18 979 -9,6 | 269 334 -6,8 | 112 800 -1,0 | 41,9 x |
| 25 | Herstellung von Metallerzeugnissen | a b | 1 291 -1,4 | 136 229 -4,4 | 2 165 709 -0,2 | 823 057 +4,1 | 38,0 x |
| 25.1 | Stahl- und Leichtmetallbau | a b | 209 +0,5 | 19 257 -0,7 | 330 995 +1,2 | 78 828 -2,6 | 23,8 x |
| 25.5 | Herstellung von Schmiede-, Press-, Zieh- und Stanzteilen, gewalzten Ringen und pulvermetallur- gischen Erzeugnissen | a b | 192 -5,4 | 28 471 -6,4 | 506 400 +0,6 | 201 799 +3,6 | 39,8 x |
| 25.6 | Oberflächenveredlung und Wärmebehandlung; Mechanik a. n. g. | a b | 283 - | 22 103 -5,1 | 256 523 +1,6 | 53 986 -0,6 | 21,0 x |
| 25.7 | Herstellung von Schneidwaren, Werkzeugen, Schlössern und Beschlägen aus unedlen Metallen | a b | 275 -2,8 | 33 752 -4,8 | 523 965 +0,5 | 250 269 +6,9 | 47,8 x |
| 25.9 | Herstellung von sonstigen Metallwaren | a b | 280 +0,4 | 28 999 -2,9 | 481 896 +4,5 | 214 962 +9,6 | 44,6 x |

Noch: 7. Betriebe, Beschäftigte und Umsatz in Nordrhein-Westfalen nach fachlichen Betriebsteilen

| Systematik-Nr. | Wirtschaftszweig a = November 2020 b = Veränderung gegenüber gleichem Vorjahreszeitraum in % | | Betriebs- teile | Beschäftigte | Umsatz | | |
|----------------|--|----------------|-----------------------|---------------------------|----------------------------|----------------------------|-------------------|
| | | | | | insgesamt | darunter Auslandsumsatz | |
| | | | Anzahl | | 1 000 EUR | % | |
| 26 | Herstellung von Datenverarbeitungsgeräten, elektronischen und optischen Erzeugnissen | a b | 231 -0,4 | 32 386 -1,9 | 805 884 +12,0 | 523 691 +25,6 | 65,0 x |
| 26.3 | Herstellung von Geräten und Einrichtungen der Telekommunikationstechnik | a b | 27 -6,9 | 3 814 -2,3 | 94 516 -7,7 | 33 018 -10,6 | 34,9 x |
| 26.5 | Herstellung von Mess-, Kontroll-, Navigations- u. ä. Instru- menten und Vorrichtungen; Herstellung von Uhren | a b | 125 - | 14 660 -0,8 | 322 867 +27,1 | 227 927 +46,1 | 70,6 x |
| 27 | Herstellung von elektrischen Ausrüstungen | a b | 425 +1,4 | 75 382 -2,0 | 1 330 213 +3,8 | 659 976 +2,3 | 49,6 x |
| 27.1 | Herstellung von Elektromotoren, Generatoren, Transformatoren, Elektrizitätsverteilungs- und -schalteinrichtungen | a b | 155 +1,3 | 20 247 -5,2 | 357 641 -0,1 | 158 847 -1,4 | 44,4 x |
| 27.3 | Herstellung von Kabeln und elektrischem Installations- material | a b | 91 -4,2 | 25 726 -3,1 | 385 822 +8,4 | 195 672 -3,1 | 50,7 x |
| 27.4 | Herstellung von elektrischen Lampen und Leuchten | a b | 50 +4,2 | 8 537 -2,9 | 167 873 -3,1 | 77 279 -5,6 | 46,0 x |
| 27.5 | Herstellung von Haushaltsgeräten | a b | 29 +3,6 | 10 926 -1,8 | 266 155 +8,3 | 155 500 +24,3 | 58,4 x |
| 28 | Maschinenbau | a b | 1 162 -0,1 | 165 963 -2,9 | 3 266 702 -8,0 | 2 008 817 -11,3 | 61,5 x |
| 28.1 | Herstellung von nicht wirtschaftszweigspezifischen Maschinen | a b | 284 +1,8 | 54 773 -3,8 | 1 090 252 -4,1 | 608 350 -8,3 | 55,8 x |
| 28.4 | Herstellung von Werkzeugmaschinen | a b | 106 -2,8 | 14 160 -2,9 | 235 842 -13,9 | 153 903 -15,2 | 65,3 x |
| 28.9 | Herstellung von Maschinen für sonstige bestimmte Wirt- schaftszweige | a b | 388 - | 44 903 -5,4 | 979 195 -13,9 | 684 157 -14,3 | 69,9 x |
| 29 | Herstellung von Kraftwagen und Kraftwagenteilen | a b | 209 -3,2 | 70 470 -6,4 | 1 649 900 +11,3 | 986 359 +15,5 | 59,8 x |
| 29.1 | Herstellung von Kraftwagen und Kraftwagenmotoren | a b | 9 -10,0 | 20 138 -3,1 | 617 614 +26,3 | 429 145 +30,0 | 69,5 x |
| 29.2 | Herstellung von Karosserien, Aufbauten und Anhängern | a b | 43 - | 9 087 -4,5 | 249 837 +7,0 | 148 253 +9,9 | 59,3 x |
| 29.3 | Herstellung von Teilen und Zubehör für Kraftwagen | a b | 157 -3,7 | 41 245 -8,3 | 782 449 +2,9 | 408 961 +5,2 | 52,3 x |
| 30 | Sonstiger Fahrzeugbau | a b | 48 - | 8 725 -2,5 | 295 807 +21,5 | 117 261 +20,3 | 39,6 x |
| 30.2 | Schienenfahrzeugbau | a b | 17 +6,3 | 5 583 -3,3 | 224 119 +26,0 | 89 924 +35,5 | 40,1 x |
| 31 | Herstellung von Möbeln | a b | 194 +2,1 | 26 459 -0,9 | 636 941 +5,7 | 214 253 +1,2 | 33,6 x |
| 32 | Herstellung von sonstigen Waren | a b | 99 -1,0 | 10 240 -3,8 | 169 755 +0,2 | 48 080 -13,2 | 28,3 x |
| 32.4 | Herstellung von Spielwaren | a b | 6 -33,3 | 1 385 -18,0 | 45 483 +1,9 | 8 118 -5,7 | 17,8 x |
| 32.5 | Herstellung von medizinischen und zahnmedizinischen Apparaten und Materialien | a b | 64 +4,9 | 7 061 +1,0 | 97 206 -2,3 | 32 469 -13,4 | 33,4 x |
| 33 | Reparatur und Installation von Maschinen und Ausrüstungen | a b | 701 +1,3 | 39 392 - | 548 095 -1,5 | 107 002 -20,7 | 19,5 x |
| 33.1 | Reparatur von Metallerzeugnissen, Maschinen und Ausrüstungen | a b | 464 +0,7 | 23 642 -2,2 | 282 123 -9,5 | 56 516 -8,6 | 20,0 x |
| 33.2 | Installation von Maschinen und Ausrüstungen a. n. g. | a b | 237 +2,6 | 15 750 +3,5 | 265 971 +8,5 | 50 486 -31,0 | 19,0 x |
| | Insgesamt | a b | 7 580 +0,1 | 1 035 856 -2,6 | 22 905 747 -1,7 | 10 345 247 -2,9 | 45,2 x |

Veröffentlichungen zur Entwicklung und Struktur im Verarbeitenden Gewerbe sowie im Bergbau und bei der Gewinnung von Steinen und Erden

Betriebsergebnisse

– monatlich

Inhalt: Betriebe, Beschäftigte, Arbeitsstunden, Entgelte und Umsätze in Nordrhein-Westfalen nach Wirtschaftszweigen und nach Regierungsbezirken sowie kreisfreien Städten und Kreisen insgesamt; aktuellste Produktions- und Auftragseingangsindizes nach Wirtschaftszweigen in Nordrhein-Westfalen. Betriebe, Beschäftigte und Umsatz in Nordrhein-Westfalen nach fachlichen Betriebsteilen.

Artikelnummer: E133

– jährlich

Inhalt: Betriebe, Beschäftigte, Arbeitsstunden, Entgelte und Umsätze in Nordrhein-Westfalen nach Wirtschaftszweigen und nach Regierungsbezirken sowie kreisfreien Städten und Kreisen. Betriebe, Beschäftigte, Entgelte und Umsatz in Nordrhein-Westfalen nach Wirtschaftszweigen und Größenklassen.

Artikelnummer: E123

Produktion

Inhalt: Zum Absatz bestimmte Produktion, nach Güterabteilungen und Güterklassen.

Artikelnummer: E153

Unternehmens- und Betriebsergebnisse – Investitionen

– jährlich

Inhalt: Unternehmen, Beschäftigte und Umsatz, Investitionen der Unternehmen nach Wirtschaftszweigen und Unternehmens- bzw. Betriebsgrößenklassen; Investitionen der Betriebe nach Wirtschaftszweigen, Betriebs- und Umsatzgrößenklassen. Jährliche Ergebnisse für Gemeinden.

Artikelnummer: E163

Weitere Auskünfte zu diesen Veröffentlichungen erteilt Ihnen gerne der statistische Auskunftsdienst unter der Telefon-Nr. 0211 9449-2495 oder per E-Mail unter statistik-info@it.nrw.de.