



und Erden. .	2	x	.	.	1200	Tabakerzeugnisse (ohne Abfälle) . . . . .	5	x
rdgas-	-	-	-	-	1299	Veredlung von Erzeugnissen dieser Güter-	-	-
ergbau	-	-	-	-	13	abteilung . . . . .	-	-
und Erden. .	2	x	.	.	1310	Textilien . . . . .	237	x
.	92	x	4 232 700	32	1310	Textile Spinnstoffe und Garne. . . . .	10	17 099 206
.	22	x	196 962	7	1320	Gewebe. . . . .	43	69 407 753
.	157	x	4 410 627	31	1330	Textilveredlung. . . . .	48	x
erzeugnisse .	10	x	9 609 047	5	1391	Gewirke und Gestricke. . . . .	12	x
oren,	6	x	148 319	14	1392	Konfektionierte Textilwaren (ohne Bekleidung) . .	70	x
.	12	x	495 480	26	1393	Teppiche und textile Fußbodenbeläge,	kg	14
l. g. . . . .	42	x	1 211 722	36	1394	auch konfektioniert . . . . .	kg	4
.	11	2 885 581	1 053 160	30	1395	Sellerwaren . . . . .	kg	4
.	4	97 467	125 671	16	1396	Vliesstoffe (auch getränkt, bestrichen, überzogen	kg	12
peiseeis) . .	27	x	1 342 737	8	1399	oder mit Lagen versehen) und Erzeugnisse	65	x
.	4	85 542 600	116 086	10	14	daraus (ohne Bekleidung) . . . . .	5	x
.	26	x	577 201	19	1411	Technische Textilien . . . . .	49	x
.	13	x	460 971	42	1411	Sonstige Textilwaren, a. n. g. . . . .	-	-
.	508	x	3 186 592	26	1412	Bekleidung . . . . .	11	1 075 085
kg	55	.	.	.	1413	Bekleidung aus Leder oder rekonstituiertem	St	19
t	2	.	.	.	1414	Leder (einschl. Mänteln) (ohne Bekleidungs-	11	5 795 500
t	7	.	.	.	1419	zubehör, Schuhe und Kopfbedeckungen) . . . . .	11	x
kg	41	605 557 331	2 454 056	30	1420	Arbeits- und Berufsbekleidung . . . . .	12	x
kg	11	124 048 886	727 820	26	1431	Sonstige Oberbekleidung (ohne Arbeits-	-	-
.	24	x	474 688	17	1439	und Berufsbekleidung) . . . . .	4	x
.	24	x	465 843	18	1499	Wäsche. . . . .	St	4
ereitungen,	.	.	.	.	15	Bekleidung und Bekleidungszubehör, a. n. g. . . .	4	.
n oder zum	kg	2	.	.	1511	Pelzwaren . . . . .	2	x
inem Inhalt	61	x	786 590	17	1512	Strumpfwaren. . . . .	4	x
.	29	x	453 031	12	1520	Bekleidung a. n. g., aus Gewirken oder Gestricke	16	x
ereitet	t	26	.	.	1599	Veredlung von Erzeugnissen dieser Güterab-	13	x
Güter-	.	.	.	.	1599	teilung (ohne Bekleidung aus textilen Stoffen) . .	.	.
.	.	.	.	.	.	Leder und Lederwaren . . . . .	33	x
.	.	.	.	.	.	Leder und Lederfaserstoff; zugerichtete	4	x
.	.	.	.	.	.	und gefärbte Felle . . . . .	16	x
.	.	.	.	.	.	Lederwaren (ohne Lederbekleidung und Schuhe) .	13	x
.	.	.	.	.	.	Schuhe . . . . .	.	.
.	.	.	.	.	.	Veredlung von Erzeugnissen dieser Güter-	.	.
.	.	.	.	.	.	abteilung . . . . .	.	.

## Statistische Berichte

Verarbeitendes Gewerbe sowie Bergbau und Gewinnung  
von Steinen und Erden in Nordrhein-Westfalen

August 2020



# **Verarbeitendes Gewerbe sowie Bergbau und Gewinnung von Steinen und Erden in Nordrhein-Westfalen**

**August 2020**

Herausgegeben von  
Information und Technik Nordrhein-Westfalen, Statistisches Landesamt  
Mauerstraße 51, 40476 Düsseldorf • Postfach 10 11 05, 40002 Düsseldorf  
Telefon 0211 9449-01 • Telefax 0211 9449-8000  
Internet: <http://www.it.nrw>  
E-Mail: [poststelle@it.nrw.de](mailto:poststelle@it.nrw.de)

Erschienen im Oktober 2020

Alle Statistischen Berichte finden Sie als PDF-Datei zum kostenlosen  
Download in unserer Internet-Rubrik Aktuell / Publikationen.  
© Information und Technik NRW, Düsseldorf, 2020  
Auszugsweise Vervielfältigung und Verbreitung mit Quellenangabe gestattet.

# Inhalt

	Seite
<b>Vorbemerkungen</b> .....	4
<b>Erläuterungen</b> .....	4
<b>Methodische Hinweise</b> .....	5
<b>Definitionen</b> .....	5
<b>Systematiken</b> .....	6
<b>Veröffentlichungen</b> .....	6
<b>Klassifikation der Wirtschaftszweige</b> .....	8
 <b>Tabellenteil</b>	
1. Übersicht über die wirtschaftliche Entwicklung in Nordrhein-Westfalen 2008 – 2020 .....	18
Grafiken <i>Auftragseingangsindex</i> .....	19
2. Auftragseingangsindex im Verarbeitenden Gewerbe in Nordrhein-Westfalen .....	22
Grafiken <i>Produktionsindex</i> .....	28
3. Produktionsindex im Verarbeitenden Gewerbe sowie Bergbau und Gewinnung von Steinen und Erden in Nordrhein-Westfalen .....	31
4. Betriebe, Beschäftigte, geleistete Arbeitsstunden, Entgelte und Umsatz in Nordrhein-Westfalen nach Wirtschaftszweigen .....	32
5. Umsatz in Nordrhein-Westfalen nach Wirtschaftszweigen .....	35
6. Betriebe, Beschäftigte, geleistete Arbeitsstunden, Entgelte und Umsatz des Verarbeitenden Gewerbes sowie des Bergbaus und der Gewinnung von Steinen und Erden nach kreisfreien Städten und Kreisen .....	38
7. Betriebe, Beschäftigte und Umsatz in Nordrhein-Westfalen nach fachlichen Betriebsteilen .....	40

## Vorbemerkungen

Mit Beginn des Berichtsmonats Januar 2009 wurde die Klassifikation der Wirtschaftszweige, Ausgabe 2003 (WZ 2003) durch die Klassifikation der Wirtschaftszweige, Ausgabe 2008 (WZ 2008) abgelöst. Die WZ 2008 ist das Ergebnis einer generellen Aktualisierung der Klassifikation der Wirtschaftszweige, Ausgabe 2003. Sie basiert auf der statistischen Systematik der Wirtschaftszweige in der Europäischen Gemeinschaft (NACE Rev. 2), die mit der Verordnung (EG) Nr. 1893/2006 des Europäischen Parlaments und des Rates vom 20. Dezember 2006 (ABl. EG Nr. L 393 S. 1) veröffentlicht wurde, und ihrerseits auf der Internationalen Systematik der Wirtschaftszweige (ISIC Rev. 4) der Vereinten Nationen aufbaut.

Die Klassifikation der Wirtschaftszweige, Ausgabe 2008 ist gleichzeitig maßgebend für die Abgrenzung des Wirtschaftssektors Verarbeitendes Gewerbe sowie Bergbau und Gewinnung von Steinen und Erden und hat damit Auswirkungen auf die Zusammensetzung der Berichtskreise der Statistiken dieses Bereichs.

Das Verarbeitende Gewerbe wird dabei nicht nur intern neu gegliedert, sondern es wird auch insgesamt neu abgegrenzt. So werden einige Tätigkeiten, die bisher dem Verarbeitenden Gewerbe zugeordnet waren, künftig aus den Erhebungen in diesen Bereichen herausfallen, andere Tätigkeiten dagegen werden neu aufgenommen. Die Neuzuordnungen des „Verlagswesens“ und des „Recyclings“ in Bereiche außerhalb des Verarbeitenden Gewerbes sind dabei besonders gravierend. Ebenfalls von großer Bedeutung ist die Trennung zwischen der „Herstellung“ von Investitionsgütern und deren „Reparatur und Installation“. Zu diesem Zweck wurde eine separate Abteilung innerhalb des Verarbeitenden Gewerbes „Reparatur und Installation von Maschinen und Ausrüstungen“ gebildet. Daneben gibt es eine Reihe von Änderungen im Detail der Klassifikation wie z. B. die Schaffung eigener Abteilungen für die „Getränkeherstellung“ und die „Herstellung von pharmazeutischen Erzeugnissen“ (siehe Klassifikation der Wirtschaftszweige Ausgabe 2008 (WZ 2008) S. 8 ff.).

Darüber hinaus wurden zwei methodische Änderungen bei der Klassifizierung vorgenommen. Zum Einen ändert sich die Zuordnung der sogenannten **Converter**. Dabei handelt es sich um Betriebe oder Unternehmen ohne eigene Warenproduktion, die fremd bezogene Waren im eigenen Namen verkaufen und zusätzlich die gewerblichen Schutzrechte an den Produkten besitzen. Diese Converter wurden bislang so klassifiziert, als hätten sie die Waren selbst hergestellt. Nach der WZ 2008 werden diese Einheiten nun nicht mehr als Hersteller von Waren behandelt. Sie gehören künftig i. d. R. zum Handel. Lohnauftraggeber (also Einheiten, die einem Dritten das wesentliche Inputmaterial unentgeltlich zur Bearbeitung bereitstellen) werden dagegen weiterhin wie Hersteller klassifiziert.

Zum Anderen erfolgt in Fällen **vertikaler Integration**, bei der verschiedene Produktionsstufen nacheinander von derselben Einheit ausgeführt werden und der aus einem Produktionsprozess hervorgegangene Output als Input für die nächste Stufe dient, die Klassifizierung entsprechend der Produktionsstufe,

die den größten Beitrag zur Wertschöpfung der Einheit leistet (und nicht mehr wie bisher nach dem Output der letzten Produktionsstufe).

## Erläuterungen

### Ziel der Statistik

Die monatlichen Erhebungen des Verarbeitenden Gewerbes sowie des Bergbaus und der Gewinnung von Steinen und Erden stellen kurzfristig Daten über die konjunkturelle Entwicklung dieses Wirtschaftsbereichs in wirtschaftssystematischer und regionaler Gliederung zur Verfügung. Die Ergebnisse der Statistiken sind wichtiges Material für die Arbeiten der gesetzgebenden Körperschaften, der Bundes- und Landesregierungen, der Verbände, Kammern sowie sonstigen Institutionen und bilden eine unentbehrliche Grundlage für zahlreiche wirtschaftspolitische Entscheidungen.

### Rechtsgrundlage

Rechtsgrundlage für die Erhebungen im Verarbeitenden Gewerbe sowie im Bergbau und in der Gewinnung von Steinen und Erden ist das Gesetz über die Statistik im Produzierenden Gewerbe (ProdGewStatG) in der Fassung der Bekanntmachung vom 21. März 2002 (BGBl. I S. 1181), zuletzt geändert durch Artikel 271 der Verordnung vom 31. August 2015 (BGBl. I S. 1474) in Verbindung mit dem Gesetz über die Statistik für Bundeszwecke (Bundesstatistikgesetz – BStatG) vom 22. Januar 1987 (BGBl. I S. 462, 565) in der Fassung der Bekanntmachung vom 20. Oktober 2016 (BGBl. I S. 2394).

### Berichtskreis

#### Monatsbericht für Betriebe des Verarbeitenden Gewerbes sowie des Bergbaus und der Gewinnung von Steinen und Erden

Der Berichtskreis des Monatsberichtes umfasst seit Januar 2007 alle Betriebe des Wirtschaftsbereichs Verarbeitendes Gewerbe sowie Bergbau und Gewinnung von Steinen und Erden mit mindestens 50 tätigen Personen, unabhängig davon, ob diese Betriebe zu Unternehmen dieses Wirtschaftsbereichs gehören, oder zu Unternehmen, deren wirtschaftlicher Schwerpunkt außerhalb des Produzierenden Gewerbes liegt.

Am 1. Januar 2007 trat Artikel 10 des Ersten Gesetzes zum Abbau bürokratischer Hemmnisse insbesondere in der mittelständischen Wirtschaft vom 22. August 2006 (BGBl. I S. 1970) in Kraft, durch den das Gesetz über die Statistik im Produzierenden Gewerbe geändert wurde. Wurden in der Vergangenheit beim Monatsbericht im Verarbeitenden Gewerbe alle Betriebe von Unternehmen mit 20 und mehr tätigen Personen

befragt, so sind ab dem Monatsbericht Januar 2007 nur noch Betriebe mit 50 und mehr tätigen Personen einbezogen. Mit dieser Maßnahme wird eine deutliche Entlastung insbesondere der kleinen und mittleren Unternehmen von statistischen Auskunftspflichten erreicht. Die unterhalb dieser neuen Abschneidegrenze liegenden Betriebe werden ab dem Monatsbericht Januar 2007 nur noch im neu eingeführten Jahresbericht für Betriebe im Verarbeitenden Gewerbe nach den tätigen Personen, den Entgelten (Lohn- und Gehaltssummen) sowie dem Umsatz befragt. Dieser Bericht stellt sicher, dass die für regionale Strukturuntersuchungen notwendigen Informationen im bisherigen Umfang und in bisheriger Qualität zumindest jährlich zur Verfügung stehen.

## Methodische Hinweise

Die Merkmale „Umsatz“ und „Beschäftigte“ werden nach fachlichen Betriebsteilen erhoben und sowohl für Betriebe als auch für fachliche Betriebsteile aufbereitet. Die beiden übrigen Merkmale „Arbeitsstunden“ und „Bruttoentgelte“ werden nur für den gesamten Betrieb (einschl. der sonstigen Betriebsteile) erhoben. Das Merkmal „Auftragseingang“ wird nur für ausgewählte Wirtschaftszweige nach fachlichen Betriebsteilen erhoben. Es dient ausschließlich zur Berechnung der Auftragseingangsindizes. Hinsichtlich der Darstellung der Ergebnisse wird bei den Merkmalen Beschäftigte und Umsätze zwischen einem Nachweis nach fachlichen Betriebsteilen und nach Betrieben unterschieden. Beim Nachweis nach Betrieben werden alle Angaben eines kombinierten Betriebes (örtliche Einheit mit Betriebsteilen in mehreren Wirtschaftszweigen der WZ 2008) unter dem Wirtschaftszweig nachgewiesen, bei dem der Schwerpunkt der wirtschaftlichen Tätigkeit des Betriebes liegt.

Mit dem Monatsbericht Januar 2018 wird die Berechnung des Auftragseingangsindex, auf das Basisjahr 2015 umgestellt und des Produktionsindex mit dem September 2018. Für Vergleichszwecke wurden frühere Ergebnisse auf die neue Basis umgerechnet. Hier publizierte Ergebnisse sind daher mit früheren Veröffentlichungen nur bedingt vergleichbar.

## Definitionen

### Betrieb

Ein Betrieb ist ein an einem Standort gelegenes Unternehmen oder ein Teil eines Unternehmens (z. B. Werk, Fabrikationsstätte), wenn an diesem Ort oder von diesem Ort aus Wirtschaftstätigkeiten ausgeübt werden, für die i. d. R. eine oder mehrere Personen im Auftrag desselben Unternehmens arbeiten.

Ein Unternehmen ist die kleinste rechtlich selbstständige Einheit, die aus handels- oder steuerrechtlichen Gründen Bücher führt.

### Beschäftigte

Alle Personen, die am Ende des Monats in einem arbeitsrechtlichen Verhältnis zum Betrieb stehen (einschl. Heim-, Saison- und Aushilfsarbeiter/-innen sowie Teilzeitbeschäftigte unabhängig von der Anzahl der im Monatsbericht geleisteten Stunden), tätige (Mit)inhaberinnen und -inhaber sowie unbezahlt mithelfende Familienangehörige, soweit sie mindestens ein Drittel der üblichen Arbeitszeit im Betrieb tätig sind.

Aufgrund der Organisationsreform in der gesetzlichen Rentenversicherung ist ab dem Jahr 2005 die Unterscheidung zwischen Arbeiter/-innen und Angestellten aufgehoben. Aus diesem Grunde werden ab Januar 2006 die Angaben zu Arbeiter/-innen und Löhnen nicht mehr separat erhoben. In den Ergebnissen dargestellt werden nur noch die Beschäftigten insgesamt sowie die Entgelte (früher: Bruttolohn und -gehaltssumme).

### Geleistete Arbeitsstunden

Alle tatsächlich geleisteten (nicht die bezahlten) Stunden aller tätigen Personen.

### Entgelte

Summe der Bruttobezüge ohne Arbeitgeberanteile zur Sozialversicherung, jedoch einschließlich Lohn- und Gehaltzuschlägen (auch Gratifikationen, Erfindergelder sowie Provisionen, Tantiemen usw.). Vergütungen für gewerblich und kaufmännisch Auszubildende sind enthalten. Nicht erfasst werden allgemeine soziale Aufwendungen sowie Vergütungen, die als Spesenersatz anzusehen sind.

### Gesamtumsatz

Umsatz aus Eigenerzeugung, baugewerblicher Umsatz sowie Umsatz aus Handelsware und sonstigen nicht industriellen Tätigkeiten (wie Erlöse aus Vermietung und Verpachtung, Provisionseinnahmen, Erlöse aus Transportleistungen für Dritte und aus dem Verkauf von eigenen landwirtschaftlichen Erzeugnissen). Als Umsatz gilt die Summe der Rechnungsendbeträge (ohne Umsatzsteuer) einschließlich etwa darin enthaltener Verbrauchsteuern sowie der Kosten für Fracht, Transportversicherung, Porto, Verpackung und Spesen, auch wenn diese gesondert in Rechnung gestellt werden. Bei der Darstellung nach fachlichen Betriebsteilen handelt es sich ausschließlich um den Umsatz aus Eigenerzeugung.

### Auslandsumsatz

Direkte Lieferungen und Leistungen an Empfänger, die im Ausland ansässig sind, sowie Lieferungen an Exporteure, die die bestellten Waren ohne Be- und Verarbeitung in das Ausland ausführen. Zusätzlich zum „Auslandsumsatz insgesamt“ wird der „Auslandsumsatz mit den Ländern der Eurozone“ veröffentlicht. Das sind die Länder der Europäischen Union, die den EURO als gemeinsame Währung eingeführt haben. Im Einzelnen sind das die Umsätze mit Belgien, Estland, Finnland, Frankreich, Griechenland, Irland, Italien, Lettland, Litauen, Luxemburg, Malta, den Niederlanden, Österreich, Portugal, Slowakei, Slowenien, Spanien und Zypern.

## AuftragseingangsindeX

Der Nachweis der AuftragseingangsindeX erfolgt für ausgewählte Wirtschaftszweige des Verarbeitenden Gewerbes nach der Klassifikation der Wirtschaftszweige, Ausgabe 2008 (WZ 2008) und vier Hauptgruppen. Die Ergebnisse werden sowohl in nominalen (Wert-) als auch realen (Volumen-)Indizes dargestellt. Zur Berechnung des realen AuftragseingangsindeX werden Preisindizes für gewerbliche Produkte (Inlands-Auftragseingänge) sowie Preisindizes für die Ausfuhr (Auslands-Auftragseingänge) verwendet. Die Berechnung der AuftragseingangsindeX basiert auf den Ergebnissen des Monatsberichts für Betriebe des Verarbeitenden Gewerbes sowie des Bergbaus und der Gewinnung von Steinen und Erden. Es handelt sich bei den Auftragseingängen um den Wert (ohne Umsatzsteuer, aber ggf. einschl. Verbrauchsteuern) aller im Berichtsmonat eingegangenen und vom Betrieb fest akzeptierten Aufträge auf Lieferung selbst hergestellter (bzw. im Lohnauftrag gefertigter) Produkte.

## ProduktionsindeX

Der ProduktionsindeX zeigt – unbeeinflusst von Preisveränderungen und Kalenderunregelmäßigkeiten – kurzfristig die Entwicklung der Produktionsleistung der einzelnen Wirtschaftszweige und des gesamten Produzierenden Gewerbes auf. Der Nachweis des ProduktionsindeX erfolgt nach der Klassifikation der Wirtschaftszweige, Ausgabe 2008 (WZ 2008) und Hauptgruppen. Die Berechnung des ProduktionsindeX basiert im wesentlichen auf den Ergebnissen der monatlichen Produktionserhebung bei Betrieben mit mindestens 50 Beschäftigten. Nach dem gleichen Konzept wird zusätzlich ein vierteljährlicher ProduktionsindeX durch Aggregation der drei Monatsmeldungen der Betriebe des Verarbeitenden Gewerbes mit 50 und mehr Beschäftigten und der Produktionsdaten der übrigen vierteljährlich meldepflichtigen Betriebe von Unternehmen mit in der Regel 20 und mehr Beschäftigten des Produzierenden Gewerbes berechnet. Zur Verbesserung der Qualität der monatlichen Produktionsindizes werden diese nachträglich für jeden Wirtschaftszweig an das Niveau des entsprechenden vierteljährlichen ProduktionsindeX angeglichen.

## Systematiken

Die Darstellung aller Ergebnisse erfolgt in der Gliederung der Klassifikation der Wirtschaftszweige, Ausgabe 2008 (WZ 2008). Ausschließlich für die Darstellung der Indizes werden Hauptgruppen durch die direkte Zuordnung der Wirtschaftszweige (= Dreisteller der Systematik) der WZ 2008 zu den Bereichen

VO = Vorleistungsgüterproduzenten

IG = Investitionsgüterproduzenten

GG = Gebrauchsgüterproduzenten

VG = Verbrauchsgüterproduzenten

EN = Energie

gebildet (siehe Klassifikation der Wirtschaftszweige Ausgabe 2008 (WZ 2008) S. 8 ff.).

## Veröffentlichungen

Ergebnisse für das Bundesgebiet über den Bereich Verarbeitendes Gewerbe sowie Bergbau und Gewinnung von Steinen und Erden werden vom Statistischen Bundesamt ([www.destatis.de](http://www.destatis.de)) in der Fachserie 4, Reihe 4 veröffentlicht.

Aktuelle Ergebnisse – auch von anderen Bundesländern – werden im Internet unter [www.statistikportal.de](http://www.statistikportal.de) veröffentlicht. Dort kann über die GENESIS Datenbank auch auf ausgewählte Ergebnisse für alle Länder sowie alle Stadt- und Landkreise zugegriffen werden.

Jährliche Strukturergebnisse aller Betriebe von Unternehmen mit 20 und mehr tätigen Personen werden (auch für Regierungsbezirke und Kreise) im Statistischen Bericht E 12 3 „Betriebsergebnisse; Beschäftigte, Entgelte und Umsatz (Bestellnummer: E 12 3)“ veröffentlicht.



## **Zeichenerklärung**

(nach DIN 55 301)

0	weniger als die Hälfte von 1 in der letzten besetzten Stelle, jedoch mehr als nichts
–	nichts vorhanden (genau null)
.	Zahlenwert unbekannt oder geheim zu halten
x	Tabellenfach gesperrt, weil Aussage nicht sinnvoll
/	berichtigte Zahl



**Wirtschaftszweige des Verarbeitenden Gewerbes sowie  
des Bergbaus und der Gewinnung von Steinen und Erden**  
aus: **Klassifikation der Wirtschaftszweige Ausgabe 2008 (WZ 2008)**

Abteilung — Gruppe — Klasse		Bezeichnung	Haupt gruppe
<b>Abschnitt B</b>		<b>Bergbau und Gewinnung von Steinen und Erden</b>	
<b>05</b>		<b>Kohlenbergbau</b>	
	<b>05.1</b>	<b>Steinkohlenbergbau</b>	<b>EN</b>
		05.10 Steinkohlenbergbau	
	<b>05.2</b>	<b>Braunkohlenbergbau</b>	<b>EN</b>
		05.20 Braunkohlenbergbau	
<b>06</b>		<b>Gewinnung von Erdöl und Erdgas</b>	
	<b>06.1</b>	<b>Gewinnung von Erdöl</b>	<b>EN</b>
		06.10 Gewinnung von Erdöl	
	<b>06.2</b>	<b>Gewinnung von Erdgas</b>	<b>EN</b>
		06.20 Gewinnung von Erdgas	
<b>07</b>		<b>Erzbergbau</b>	
	<b>07.1</b>	<b>Eisenerzbergbau</b>	<b>VO</b>
		07.10 Eisenerzbergbau	
	<b>07.2</b>	<b>NE-Metallerzbergbau</b>	<b>VO</b>
		07.21 Bergbau auf Uran- und Thoriumerze	
		07.29 Sonstiger NE-Metallerzbergbau	
<b>08</b>		<b>Gewinnung von Steinen und Erden, sonstiger Bergbau</b>	
	<b>08.1</b>	<b>Gewinnung von Natursteinen, Kies, Sand, Ton und Kaolin</b>	<b>VO</b>
		08.11 Gewinnung von Naturwerksteinen und Natursteinen, Kalk- und Gipsstein, Kreide und Schiefer	
		08.12 Gewinnung von Kies, Sand, Ton und Kaolin	
	<b>08.9</b>	<b>Sonstiger Bergbau; Gewinnung von Steinen und Erden a. n. g.</b>	<b>VO</b>
		08.91 Bergbau auf chemische und Düngemittelminerale	
		08.92 Torfgewinnung	
		08.93 Gewinnung von Salz	
		08.99 Gewinnung von Steinen und Erden a. n. g.	
<b>09</b>		<b>Erbringung von Dienstleistungen für den Bergbau und für die Gewinnung von Steinen und Erden</b>	
	<b>09.1</b>	<b>Erbringung von Dienstleistungen für die Gewinnung von Erdöl und Erdgas</b>	<b>VO</b>
		09.10 Erbringung von Dienstleistungen für die Gewinnung von Erdöl und Erdgas	
	<b>09.9</b>	<b>Erbringung von Dienstleistungen für den sonstigen Bergbau und die Gewinnung von Steinen und Erden</b>	<b>VO</b>
		09.90 Erbringung von Dienstleistungen für den sonstigen Bergbau und die Gewinnung von Steinen und Erden	
<b>Abschnitt C</b>		<b>Verarbeitendes Gewerbe</b>	
<b>10</b>		<b>Herstellung von Nahrungs- und Futtermitteln</b>	
	<b>10.1</b>	<b>Schlachten und Fleischverarbeitung</b>	<b>VG</b>
		10.11 Schlachten (ohne Schlachten von Geflügel)	
		10.12 Schlachten von Geflügel	
		10.13 Fleischverarbeitung	
	<b>10.2</b>	<b>Fischverarbeitung</b>	<b>VG</b>
		10.20 Fischverarbeitung	

Noch: **Wirtschaftszweige des Verarbeitenden Gewerbes sowie  
des Bergbaus und der Gewinnung von Steinen und Erden**  
aus: **Klassifikation der Wirtschaftszweige Ausgabe 2008 (WZ 2008)**

Abteilung — Gruppe — Klasse	Bezeichnung	Haupt gruppe
noch: <b>Abschnitt C</b>	<b>Verarbeitendes Gewerbe</b>	
<b>10.3</b>	<b>Obst- und Gemüseverarbeitung</b>	<b>VG</b>
10.31	Kartoffelverarbeitung	
10.32	Herstellung von Frucht- und Gemüsesäften	
10.39	Sonstige Verarbeitung von Obst und Gemüse	
<b>10.4</b>	<b>Herstellung von pflanzlichen und tierischen Ölen und Fetten</b>	<b>VG</b>
10.41	Herstellung von Ölen und Fetten (ohne Margarine u. ä. Nahrungsfette)	
10.42	Herstellung von Margarine u. ä. Nahrungsfetten	
<b>10.5</b>	<b>Milchverarbeitung</b>	<b>VG</b>
10.51	Milchverarbeitung (ohne Herstellung von Speiseeis)	
10.52	Herstellung von Speiseeis	
<b>10.6</b>	<b>Mahl- und Schälmaschinen, Herstellung von Stärke und Stärkeerzeugnissen</b>	<b>VO</b>
10.61	Mahl- und Schälmaschinen	
10.62	Herstellung von Stärke und Stärkeerzeugnissen	
<b>10.7</b>	<b>Herstellung von Back- und Teigwaren</b>	<b>VG</b>
10.71	Herstellung von Backwaren (ohne Dauerbackwaren)	
10.72	Herstellung von Dauerbackwaren	
10.73	Herstellung von Teigwaren	
<b>10.8</b>	<b>Herstellung von sonstigen Nahrungsmitteln</b>	<b>VG</b>
10.81	Herstellung von Zucker	
10.82	Herstellung von Süßwaren (ohne Dauerbackwaren)	
10.83	Verarbeitung von Kaffee und Tee, Herstellung von Kaffee-Ersatz	
10.84	Herstellung von Würzmitteln und Soßen	
10.85	Herstellung von Fertiggerichten	
10.86	Herstellung von homogenisierten und diätetischen Nahrungsmitteln	
10.89	Herstellung von sonstigen Nahrungsmitteln a. n. g.	
<b>10.9</b>	<b>Herstellung von Futtermitteln</b>	<b>VO</b>
10.91	Herstellung von Futtermitteln für Nutztiere	
10.92	Herstellung von Futtermitteln für sonstige Tiere	
<b>11</b>	<b>Getränkeherstellung</b>	
<b>11.0</b>	<b>Getränkeherstellung</b>	<b>VG</b>
11.01	Herstellung von Spirituosen	
11.02	Herstellung von Traubenwein	
11.03	Herstellung von Apfelwein und anderen Fruchtweinen	
11.04	Herstellung von Wermutwein und sonstigen aromatisierten Weinen	
11.05	Herstellung von Bier	
11.06	Herstellung von Malz	
11.07	Herstellung von Erfrischungsgetränken; Gewinnung natürlicher Mineralwässer	
<b>12</b>	<b>Tabakverarbeitung</b>	
<b>12.0</b>	<b>Tabakverarbeitung</b>	<b>VG</b>
12.00	Tabakverarbeitung	
<b>13</b>	<b>Herstellung von Textilien</b>	
<b>13.1</b>	<b>Spinnstoffaufbereitung und Spinnerei</b>	<b>VO</b>
13.10	Spinnstoffaufbereitung und Spinnerei	
<b>13.2</b>	<b>Weberei</b>	<b>VO</b>
13.20	Weberei	

Noch: **Wirtschaftszweige des Verarbeitenden Gewerbes sowie  
des Bergbaus und der Gewinnung von Steinen und Erden**  
aus: **Klassifikation der Wirtschaftszweige Ausgabe 2008 (WZ 2008)**

Abteilung — Gruppe — Klasse	Bezeichnung	Haupt gruppe
noch: <b>Abschnitt C</b>	<b>Verarbeitendes Gewerbe</b>	
<b>13.3</b>	<b>Veredlung von Textilien und Bekleidung</b>	<b>VO</b>
13.30	Veredlung von Textilien und Bekleidung	
<b>13.9</b>	<b>Herstellung von sonstigen Textilwaren</b>	<b>VG</b>
13.91	Herstellung von gewirktem und gestricktem Stoff	
13.92	Herstellung von konfektionierten Textilwaren (ohne Bekleidung)	
13.93	Herstellung von Teppichen	
13.94	Herstellung von Seilerwaren	
13.95	Herstellung von Vliesstoff und Erzeugnissen daraus (ohne Bekleidung)	
13.96	Herstellung von technischen Textilien	
13.99	Herstellung von sonstigen Textilwaren a. n. g.	
<b>14</b>	<b>Herstellung von Bekleidung</b>	
<b>14.1</b>	<b>Herstellung von Bekleidung (ohne Pelzbekleidung)</b>	<b>VG</b>
14.11	Herstellung von Lederbekleidung	
14.12	Herstellung von Arbeits- und Berufsbekleidung	
14.13	Herstellung von sonstiger Oberbekleidung	
14.14	Herstellung von Wäsche	
14.19	Herstellung von sonstiger Bekleidung und Bekleidungszubehör a. n. g.	
<b>14.2</b>	<b>Herstellung von Pelzwaren</b>	<b>VG</b>
14.20	Herstellung von Pelzwaren	
<b>14.3</b>	<b>Herstellung von Bekleidung aus gewirktem und gestricktem Stoff</b>	<b>VG</b>
14.31	Herstellung von Strumpfwaren	
14.39	Herstellung von sonstiger Bekleidung aus gewirktem und gestricktem Stoff	
<b>15</b>	<b>Herstellung von Leder, Lederwaren und Schuhen</b>	
<b>15.1</b>	<b>Herstellung von Leder und Lederwaren (ohne Herstellung von Lederbekleidung)</b>	<b>VG</b>
15.11	Herstellung von Leder und Lederfaserstoff; Zurichtung und Färben von Fellen	
15.12	Lederverarbeitung (ohne Herstellung von Lederbekleidung)	
<b>15.2</b>	<b>Herstellung von Schuhen</b>	<b>VG</b>
15.20	Herstellung von Schuhen	
<b>16</b>	<b>Herstellung von Holz-, Flecht-, Korb- und Korkwaren (ohne Möbel)</b>	
<b>16.1</b>	<b>Säge-, Hobel- und Holzimprägnierwerke</b>	<b>VO</b>
16.10	Säge-, Hobel- und Holzimprägnierwerke	
<b>16.2</b>	<b>Herstellung von sonstigen Holz-, Kork-, Flecht- und Korbwaren (ohne Möbel)</b>	<b>VO</b>
16.21	Herstellung von Furnier-, Sperrholz-, Holzfasern- und Holzspanplatten	
16.22	Herstellung von Parketttafeln	
16.23	Herstellung von sonstigen Konstruktionsteilen, Fertigbauteilen, Ausbauelementen und Fertigteilbauten aus Holz	
16.24	Herstellung von Verpackungsmitteln, Lagerbehältern und Ladungsträgern aus Holz	
16.29	Herstellung von Holzwaren a. n. g., Kork-, Flecht- und Korbwaren (ohne Möbel)	

Noch: **Wirtschaftszweige des Verarbeitenden Gewerbes sowie  
des Bergbaus und der Gewinnung von Steinen und Erden**  
aus: **Klassifikation der Wirtschaftszweige Ausgabe 2008 (WZ 2008)**

Abteilung — Gruppe — Klasse		Bezeichnung	Haupt gruppe
noch: <b>Abschnitt C</b>		<b>Verarbeitendes Gewerbe</b>	
<b>17</b>		<b>Herstellung von Papier, Pappe und Waren daraus</b>	
	<b>17.1</b>	<b>Herstellung von Holz- und Zellstoff, Papier, Karton und Pappe</b>	<b>VO</b>
	17.11	Herstellung von Holz- und Zellstoff	
	17.12	Herstellung von Papier, Karton und Pappe	
	<b>17.2</b>	<b>Herstellung von Waren aus Papier, Karton und Pappe</b>	<b>VO</b>
	17.21	Herstellung von Wellpapier und -pappe sowie von Verpackungsmitteln aus Papier, Karton und Pappe	
	17.22	Herstellung von Haushalts-, Hygiene- und Toilettenartikeln aus Zellstoff, Papier und Pappe	
	17.23	Herstellung von Schreibwaren und Bürobedarf aus Papier, Karton und Pappe	
	17.24	Herstellung von Tapeten	
	17.29	Herstellung von sonstigen Waren aus Papier, Karton und Pappe	
<b>18</b>		<b>Herstellung von Druckerzeugnissen; Vervielfältigung von bespielten Ton-, Bild- und Datenträgern</b>	
	<b>18.1</b>	<b>Herstellung von Druckerzeugnissen</b>	<b>VG</b>
	18.11	Drucken von Zeitungen	
	18.12	Drucken a. n. g.	
	18.13	Druck- und Medienvorstufe	
	18.14	Binden von Druckerzeugnissen und damit verbundene Dienstleistungen	
	<b>18.2</b>	<b>Vervielfältigung von bespielten Ton-, Bild- und Datenträgern</b>	<b>VG</b>
	18.20	Vervielfältigung von bespielten Ton-, Bild- und Datenträgern	
<b>19</b>		<b>Kokerei und Mineralölverarbeitung</b>	
	<b>19.1</b>	<b>Kokerei</b>	<b>EN</b>
	19.10	Kokerei	
	<b>19.2</b>	<b>Mineralölverarbeitung</b>	<b>EN</b>
	19.20	Mineralölverarbeitung	
<b>20</b>		<b>Herstellung von chemischen Erzeugnissen</b>	
	<b>20.1</b>	<b>Herstellung von chemischen Grundstoffen, Düngemitteln und Stickstoffverbindungen, Kunststoffen in Primärformen und synthetischem Kautschuk in Primärformen</b>	<b>VO</b>
	20.11	Herstellung von Industriegasen	
	20.12	Herstellung von Farbstoffen und Pigmenten	
	20.13	Herstellung von sonstigen anorganischen Grundstoffen und Chemikalien	
	20.14	Herstellung von sonstigen organischen Grundstoffen und Chemikalien	
	20.15	Herstellung von Düngemitteln und Stickstoffverbindungen	
	20.16	Herstellung von Kunststoffen in Primärformen	
	20.17	Herstellung von synthetischem Kautschuk in Primärformen	
	<b>20.2</b>	<b>Herstellung von Schädlingsbekämpfungsmitteln, Pflanzenschutz- und Desinfektionsmitteln</b>	<b>VO</b>
	20.20	Herstellung von Schädlingsbekämpfungsmitteln, Pflanzenschutz- und Desinfektionsmitteln	
	<b>20.3</b>	<b>Herstellung von Anstrichmitteln, Druckfarben und Kitt</b>	<b>VO</b>
	20.30	Herstellung von Anstrichmitteln, Druckfarben und Kitt	
	<b>20.4</b>	<b>Herstellung von Seifen, Wasch-, Reinigungs- und Körperpflegemitteln sowie von Duftstoffen</b>	<b>VG</b>
	20.41	Herstellung von Seifen, Wasch-, Reinigungs- und Poliermitteln	
	20.42	Herstellung von Körperpflegemitteln und Duftstoffen	

Noch: **Wirtschaftszweige des Verarbeitenden Gewerbes sowie  
des Bergbaus und der Gewinnung von Steinen und Erden**  
aus: **Klassifikation der Wirtschaftszweige Ausgabe 2008 (WZ 2008)**

Abteilung — Gruppe — Klasse	Bezeichnung	Haupt gruppe
noch: <b>Abschnitt C</b>	<b>Verarbeitendes Gewerbe</b>	
<b>20.5</b>	<b>Herstellung von sonstigen chemischen Erzeugnissen</b>	<b>VO</b>
20.51	Herstellung von pyrotechnischen Erzeugnissen	
20.52	Herstellung von Klebstoffen	
20.53	Herstellung von etherischen Ölen	
20.59	Herstellung von sonstigen chemischen Erzeugnissen a. n. g.	
<b>20.6</b>	<b>Herstellung von Chemiefasern</b>	<b>VO</b>
20.60	Herstellung von Chemiefasern	
<b>21</b>	<b>Herstellung von pharmazeutischen Erzeugnissen</b>	
<b>21.1</b>	<b>Herstellung von pharmazeutischen Grundstoffen</b>	<b>VG</b>
21.10	Herstellung von pharmazeutischen Grundstoffen	
<b>21.2</b>	<b>Herstellung von pharmazeutischen Spezialitäten und sonstigen pharmazeutischen Erzeugnissen</b>	<b>VG</b>
21.20	Herstellung von pharmazeutischen Spezialitäten und sonstigen pharmazeutischen Erzeugnissen	
<b>22</b>	<b>Herstellung von Gummi- und Kunststoffwaren</b>	
<b>22.1</b>	<b>Herstellung von Gummiwaren</b>	<b>VO</b>
22.11	Herstellung und Runderneuerung von Bereifungen	
22.19	Herstellung von sonstigen Gummiwaren	
<b>22.2</b>	<b>Herstellung von Kunststoffwaren</b>	<b>VO</b>
22.21	Herstellung von Platten, Folien, Schläuchen und Profilen aus Kunststoffen	
22.22	Herstellung von Verpackungsmitteln aus Kunststoffen	
22.23	Herstellung von Baubedarfsartikeln aus Kunststoffen	
22.29	Herstellung von sonstigen Kunststoffwaren	
<b>23</b>	<b>Herstellung von Glas und Glaswaren, Keramik, Verarbeitung von Steinen und Erden</b>	
<b>23.1</b>	<b>Herstellung von Glas und Glaswaren</b>	<b>VO</b>
23.11	Herstellung von Flachglas	
23.12	Veredlung und Bearbeitung von Flachglas	
23.13	Herstellung von Hohlglas	
23.14	Herstellung von Glasfasern und Waren daraus	
23.19	Herstellung, Veredlung und Bearbeitung von sonstigem Glas einschließlich technischen Glaswaren	
<b>23.2</b>	<b>Herstellung von feuerfesten keramischen Werkstoffen und Waren</b>	<b>VO</b>
23.20	Herstellung von feuerfesten keramischen Werkstoffen und Waren	
<b>23.3</b>	<b>Herstellung von keramischen Baumaterialien</b>	<b>VO</b>
23.31	Herstellung von keramischen Wand- und Bodenfliesen und -platten	
23.32	Herstellung von Ziegeln und sonstiger Baukeramik	
<b>23.4</b>	<b>Herstellung von sonstigen Porzellan- und keramischen Erzeugnissen</b>	<b>VO</b>
23.41	Herstellung von keramischen Haushaltswaren und Ziergegenständen	
23.42	Herstellung von Sanitärkeramik	
23.43	Herstellung von Isolatoren und Isolierteilen aus Keramik	
23.44	Herstellung von keramischen Erzeugnissen für sonstige technische Zwecke	
23.49	Herstellung von sonstigen keramischen Erzeugnissen	

Noch: **Wirtschaftszweige des Verarbeitenden Gewerbes sowie  
des Bergbaus und der Gewinnung von Steinen und Erden**  
aus: **Klassifikation der Wirtschaftszweige Ausgabe 2008 (WZ 2008)**

Abteilung — Gruppe — Klasse	Bezeichnung	Haupt gruppe
noch: <b>Abschnitt C</b>	<b>Verarbeitendes Gewerbe</b>	
<b>23.5</b>	<b>Herstellung von Zement, Kalk und gebranntem Gips</b>	<b>VO</b>
23.51	Herstellung von Zement	
23.52	Herstellung von Kalk und gebranntem Gips	
<b>23.6</b>	<b>Herstellung von Erzeugnissen aus Beton, Zement und Gips</b>	<b>VO</b>
23.61	Herstellung von Erzeugnissen aus Beton, Zement und Kalksandstein für den Bau	
23.62	Herstellung von Gipserzeugnissen für den Bau	
23.63	Herstellung von Frischbeton (Transportbeton)	
23.64	Herstellung von Mörtel und anderem Beton (Trockenbeton)	
23.65	Herstellung von Faserzementwaren	
23.69	Herstellung von sonstigen Erzeugnissen aus Beton, Zement und Gips a. n. g.	
<b>23.7</b>	<b>Be- und Verarbeitung von Naturwerksteinen und Natursteinen a. n. g.</b>	<b>VO</b>
23.70	Be- und Verarbeitung von Naturwerksteinen und Natursteinen a. n. g.	
<b>23.9</b>	<b>Herstellung von Schleifkörpern und Schleifmitteln auf Unterlage sowie sonstigen Erzeugnissen aus nichtmetallischen Mineralien a. n. g.</b>	<b>VO</b>
23.91	Herstellung von Schleifkörpern und Schleifmitteln auf Unterlage	
23.99	Herstellung von sonstigen Erzeugnissen aus nichtmetallischen Mineralien a. n. g.	
<b>24</b>	<b>Metallerzeugung und -bearbeitung</b>	
<b>24.1</b>	<b>Erzeugung von Roheisen, Stahl und Ferrolegierungen</b>	<b>VO</b>
24.10	Erzeugung von Roheisen, Stahl und Ferrolegierungen	
<b>24.2</b>	<b>Herstellung von Stahlrohren, Rohrform-, Rohrverschluss- und Rohrverbindungsstücken aus Stahl</b>	<b>VO</b>
24.20	Herstellung von Stahlrohren, Rohrform-, Rohrverschluss- und Rohrverbindungsstücken aus Stahl	
<b>24.3</b>	<b>Sonstige erste Bearbeitung von Eisen und Stahl</b>	<b>VO</b>
24.31	Herstellung von Blankstahl	
24.32	Herstellung von Kaltband mit einer Breite von weniger als 600 mm	
24.33	Herstellung von Kaltprofilen	
24.34	Herstellung von kaltgezogenem Draht	
<b>24.4</b>	<b>Erzeugung und erste Bearbeitung von NE-Metallen</b>	<b>VO</b>
24.41	Erzeugung und erste Bearbeitung von Edelmetallen	
24.42	Erzeugung und erste Bearbeitung von Aluminium	
24.43	Erzeugung und erste Bearbeitung von Blei, Zink und Zinn	
24.44	Erzeugung und erste Bearbeitung von Kupfer	
24.45	Erzeugung und erste Bearbeitung von sonstigen NE-Metallen	
24.46	Aufbereitung von Kernbrennstoffen	
<b>24.5</b>	<b>Gießereien</b>	<b>VO</b>
24.51	Eisengießereien	
24.52	Stahlgießereien	
24.53	Leichtmetallgießereien	
24.54	Buntmetallgießereien	

Noch: **Wirtschaftszweige des Verarbeitenden Gewerbes sowie  
des Bergbaus und der Gewinnung von Steinen und Erden**  
aus: **Klassifikation der Wirtschaftszweige Ausgabe 2008 (WZ 2008)**

Abteilung — Gruppe — Klasse	Bezeichnung	Haupt gruppe
noch: <b>Abschnitt C</b>	<b>Verarbeitendes Gewerbe</b>	
<b>25</b>	<b>Herstellung von Metallerzeugnissen</b>	
<b>25.1</b>	<b>Stahl- und Leichtmetallbau</b>	<b>IG</b>
25.11	Herstellung von Metallkonstruktionen	
25.12	Herstellung von Ausbauelementen aus Metall	
<b>25.2</b>	<b>Herstellung von Metalltanks und -behältern; Herstellung von Heizkörpern und -kesseln für Zentralheizungen</b>	<b>IG</b>
25.21	Herstellung von Heizkörpern und -kesseln für Zentralheizungen	
25.29	Herstellung von Sammelbehältern, Tanks u. ä. Behältern aus Metall	
<b>25.3</b>	<b>Herstellung von Dampfkesseln (ohne Zentralheizungskessel)</b>	<b>IG</b>
25.30	Herstellung von Dampfkesseln (ohne Zentralheizungskessel)	
<b>25.4</b>	<b>Herstellung von Waffen und Munition</b>	<b>IG</b>
25.40	Herstellung von Waffen und Munition	
<b>25.5</b>	<b>Herstellung von Schmiede-, Press-, Zieh- und Stanzteilen, gewalzten Ringen und pulvermetallurgischen Erzeugnissen</b>	<b>VO</b>
25.50	Herstellung von Schmiede-, Press-, Zieh- und Stanzteilen, gewalzten Ringen und pulvermetallurgischen Erzeugnissen	
<b>25.6</b>	<b>Oberflächenveredlung und Wärmebehandlung; Mechanik a. n. g.</b>	<b>VO</b>
25.61	Oberflächenveredlung und Wärmebehandlung	
25.62	Mechanik a. n. g.	
<b>25.7</b>	<b>Herstellung von Schneidwaren, Werkzeugen, Schlössern und Beschlägen aus unedlen Metallen</b>	<b>VO</b>
25.71	Herstellung von Schneidwaren und Bestecken aus unedlen Metallen	
25.72	Herstellung von Schlössern und Beschlägen aus unedlen Metallen	
25.73	Herstellung von Werkzeugen	
<b>25.9</b>	<b>Herstellung von sonstigen Metallwaren</b>	<b>VO</b>
25.91	Herstellung von Fässern, Trommeln, Dosen, Eimern u. ä. Behältern aus Metall	
25.92	Herstellung von Verpackungen und Verschlüssen aus Eisen, Stahl und NE-Metall	
25.93	Herstellung von Drahtwaren, Ketten und Federn	
25.94	Herstellung von Schrauben und Nieten	
25.99	Herstellung von sonstigen Metallwaren a. n. g.	
<b>26</b>	<b>Herstellung von Datenverarbeitungsgeräten, elektronischen und optischen Erzeugnissen</b>	
<b>26.1</b>	<b>Herstellung von elektronischen Bauelementen und Leiterplatten</b>	<b>VO</b>
26.11	Herstellung von elektronischen Bauelementen	
26.12	Herstellung von bestückten Leiterplatten	
<b>26.2</b>	<b>Herstellung von Datenverarbeitungsgeräten und peripheren Geräten</b>	<b>IG</b>
26.20	Herstellung von Datenverarbeitungsgeräten und peripheren Geräten	
<b>26.3</b>	<b>Herstellung von Geräten und Einrichtungen der Telekommunikationstechnik</b>	<b>IG</b>
26.30	Herstellung von Geräten und Einrichtungen der Telekommunikationstechnik	
<b>26.4</b>	<b>Herstellung von Geräten der Unterhaltungselektronik</b>	<b>GG</b>
26.40	Herstellung von Geräten der Unterhaltungselektronik	



Noch: **Wirtschaftszweige des Verarbeitenden Gewerbes sowie  
des Bergbaus und der Gewinnung von Steinen und Erden**  
aus: **Klassifikation der Wirtschaftszweige Ausgabe 2008 (WZ 2008)**

Abteilung — Gruppe — Klasse	Bezeichnung	Haupt gruppe
noch: <b>Abschnitt C</b>	<b>Verarbeitendes Gewerbe</b>	
<b>26.5</b>	<b>Herstellung von Mess-, Kontroll-, Navigations- u. ä. Instrumenten und Vorrichtungen; Herstellung von Uhren</b>	<b>IG</b>
26.51	Herstellung von Mess-, Kontroll-, Navigations- u. ä Instrumenten und Vorrichtungen	
26.52	Herstellung von Uhren	
<b>26.6</b>	<b>Herstellung von Bestrahlungs- und Elektrotherapiegeräten und elektromedizinischen Geräten</b>	<b>IG</b>
26.60	Herstellung von Bestrahlungs- und Elektrotherapiegeräten und elektromedizinischen Geräten	
<b>26.7</b>	<b>Herstellung von optischen und fotografischen Instrumenten und Geräten</b>	<b>GG</b>
26.70	Herstellung von optischen und fotografischen Instrumenten und Geräten	
<b>26.8</b>	<b>Herstellung von magnetischen und optischen Datenträgern</b>	<b>VO</b>
26.80	Herstellung von magnetischen und optischen Datenträgern	
<b>27</b>	<b>Herstellung von elektrischen Ausrüstungen</b>	
<b>27.1</b>	<b>Herstellung von Elektromotoren, Generatoren, Transformatoren, Elektrizitätsverteilungs- und -schalteinrichtungen</b>	<b>VO</b>
27.11	Herstellung von Elektromotoren, Generatoren und Transformatoren	
27.12	Herstellung von Elektrizitätsverteilungs- und -schalteinrichtungen	
<b>27.2</b>	<b>Herstellung von Batterien und Akkumulatoren</b>	<b>VO</b>
27.20	Herstellung von Batterien und Akkumulatoren	
<b>27.3</b>	<b>Herstellung von Kabeln und elektrischem Installationsmaterial</b>	<b>VO</b>
27.31	Herstellung von Glasfaserkabeln	
27.32	Herstellung von sonstigen elektronischen und elektrischen Drähten und Kabeln	
27.33	Herstellung von elektrischem Installationsmaterial	
<b>27.4</b>	<b>Herstellung von elektrischen Lampen und Leuchten</b>	<b>VO</b>
27.40	Herstellung von elektrischen Lampen und Leuchten	
<b>27.5</b>	<b>Herstellung von Haushaltsgeräten</b>	<b>GG</b>
27.51	Herstellung von elektrischen Haushaltsgeräten	
27.52	Herstellung von nicht elektrischen Haushaltsgeräten	
<b>27.9</b>	<b>Herstellung von sonstigen elektrischen Ausrüstungen und Geräten a. n. g.</b>	<b>VO</b>
27.90	Herstellung von sonstigen elektrischen Ausrüstungen und Geräten a. n. g.	
<b>28</b>	<b>Maschinenbau</b>	
<b>28.1</b>	<b>Herstellung von nicht wirtschaftszweigspezifischen Maschinen</b>	<b>IG</b>
28.11	Herstellung von Verbrennungsmotoren und Turbinen (ohne Motoren für Luft- und Straßenfahrzeuge)	
28.12	Herstellung von hydraulischen und pneumatischen Komponenten und Systemen	
28.13	Herstellung von Pumpen und Kompressoren a. n. g.	
28.14	Herstellung von Armaturen a. n. g.	
28.15	Herstellung von Lagern, Getrieben, Zahnrädern und Antriebselementen	

Noch: **Wirtschaftszweige des Verarbeitenden Gewerbes sowie  
des Bergbaus und der Gewinnung von Steinen und Erden**  
aus: **Klassifikation der Wirtschaftszweige Ausgabe 2008 (WZ 2008)**

Abteilung — Gruppe — Klasse	Bezeichnung	Haupt gruppe
noch: <b>Abschnitt C</b>	<b>Verarbeitendes Gewerbe</b>	
<b>28.2</b>	<b>Herstellung von sonstigen nicht wirtschaftszweigspezifischen Maschinen</b>	<b>IG</b>
28.21	Herstellung von Öfen und Brennern	
28.22	Herstellung von Hebezeugen und Fördermitteln	
28.23	Herstellung von Büromaschinen (ohne Datenverarbeitungsgeräte und periphere Geräte)	
28.24	Herstellung von handgeführten Werkzeugen mit Motorantrieb	
28.25	Herstellung von kälte- und lufttechnischen Erzeugnissen, nicht für den Haushalt	
28.29	Herstellung von sonstigen nicht wirtschaftszweigspezifischen Maschinen a. n. g.	
<b>28.3</b>	<b>Herstellung von land- und forstwirtschaftlichen Maschinen</b>	<b>IG</b>
28.30	Herstellung von land- und forstwirtschaftlichen Maschinen	
<b>28.4</b>	<b>Herstellung von Werkzeugmaschinen</b>	<b>IG</b>
28.41	Herstellung von Werkzeugmaschinen für die Metallbearbeitung	
28.49	Herstellung von sonstigen Werkzeugmaschinen	
<b>28.9</b>	<b>Herstellung von Maschinen für sonstige bestimmte Wirtschaftszweige</b>	<b>IG</b>
28.91	Herstellung von Maschinen für die Metallerzeugung, von Walzwerkeinrichtungen und Gießmaschinen	
28.92	Herstellung von Bergwerks-, Bau- und Baustoffmaschinen	
28.93	Herstellung von Maschinen für die Nahrungs- und Genussmittelerzeugung und die Tabakverarbeitung	
28.94	Herstellung von Maschinen für die Textil- und Bekleidungsherstellung und die Lederverarbeitung	
28.95	Herstellung von Maschinen für die Papiererzeugung und -verarbeitung	
28.96	Herstellung von Maschinen für die Verarbeitung von Kunststoffen und Kautschuk	
28.99	Herstellung von Maschinen für sonstige bestimmte Wirtschaftszweige a. n. g.	
<b>29</b>	<b>Herstellung von Kraftwagen und Kraftwagenteilen</b>	
<b>29.1</b>	<b>Herstellung von Kraftwagen und Kraftwagenmotoren</b>	<b>IG</b>
29.10	Herstellung von Kraftwagen und Kraftwagenmotoren	
<b>29.2</b>	<b>Herstellung von Karosserien, Aufbauten und Anhängern</b>	<b>IG</b>
29.20	Herstellung von Karosserien, Aufbauten und Anhängern	
<b>29.3</b>	<b>Herstellung von Teilen und Zubehör für Kraftwagen</b>	<b>IG</b>
29.31	Herstellung elektrischer und elektronischer Ausrüstungsgegenstände für Kraftwagen	
29.32	Herstellung von sonstigen Teilen und sonstigem Zubehör für Kraftwagen	
<b>30</b>	<b>Sonstiger Fahrzeugbau</b>	
<b>30.1</b>	<b>Schiff- und Bootsbau</b>	<b>IG</b>
30.11	Schiffbau (ohne Boots- und Yachtbau)	
30.12	Boots- und Yachtbau	
<b>30.2</b>	<b>Schienenfahrzeugbau</b>	<b>IG</b>
30.20	Schienenfahrzeugbau	

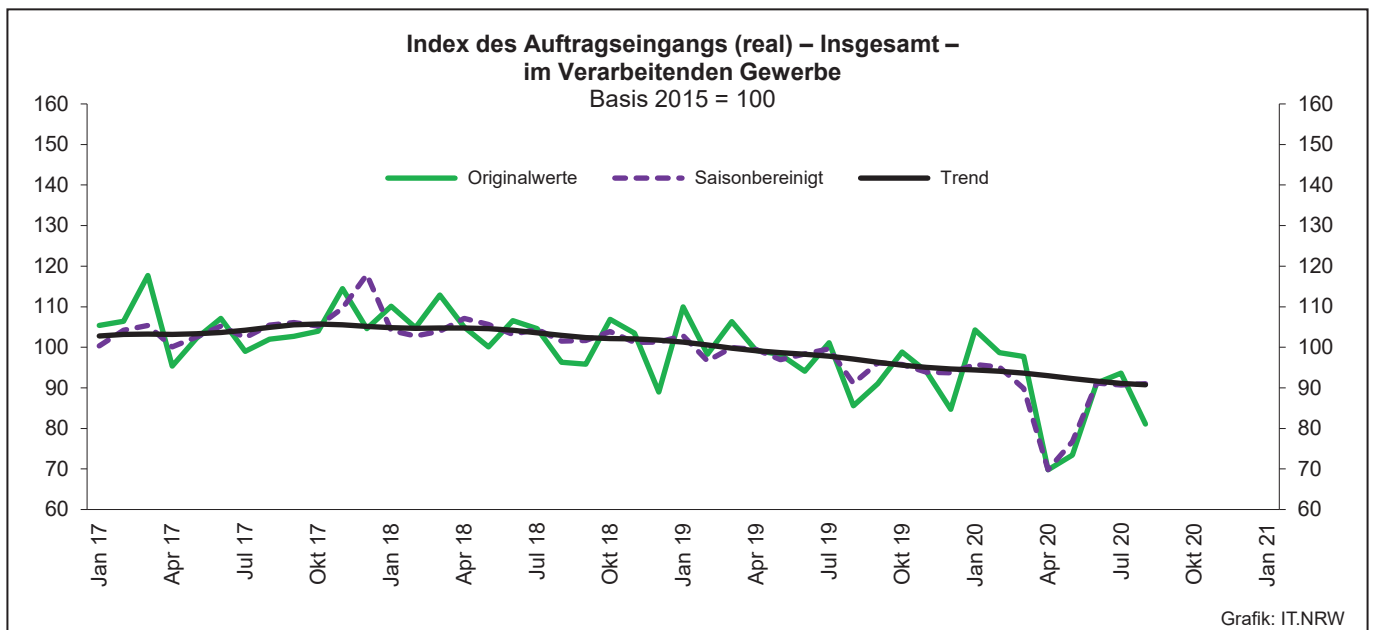
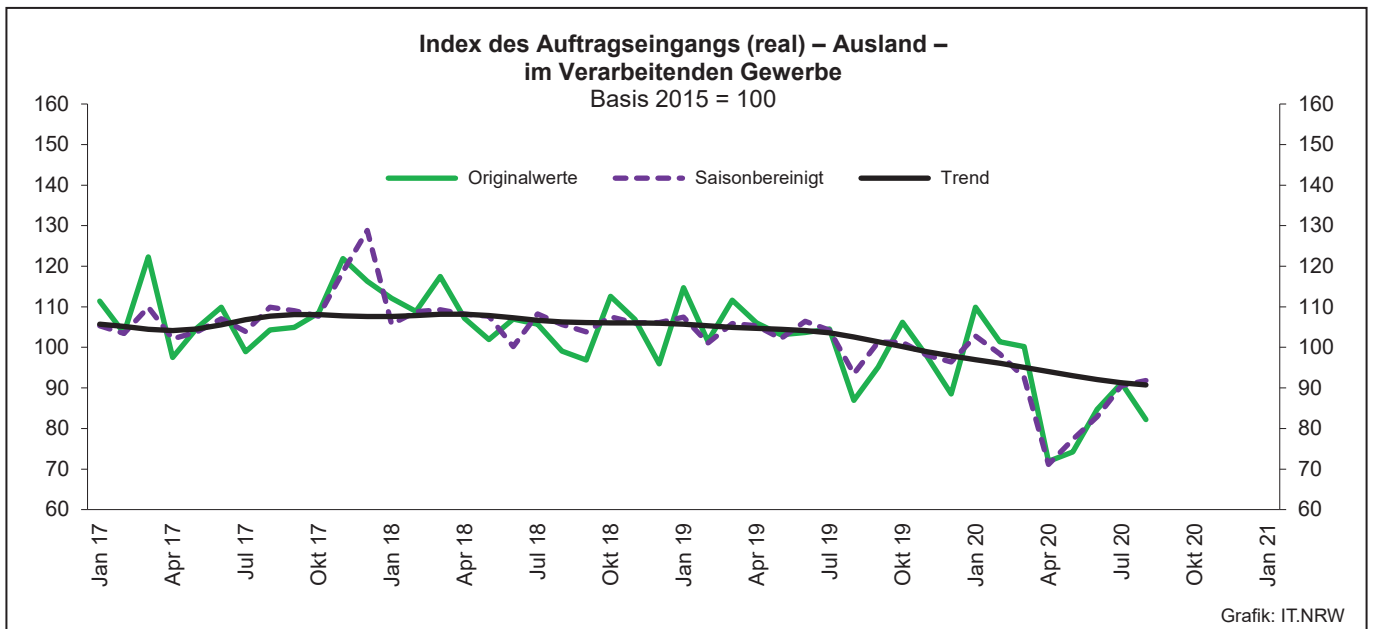
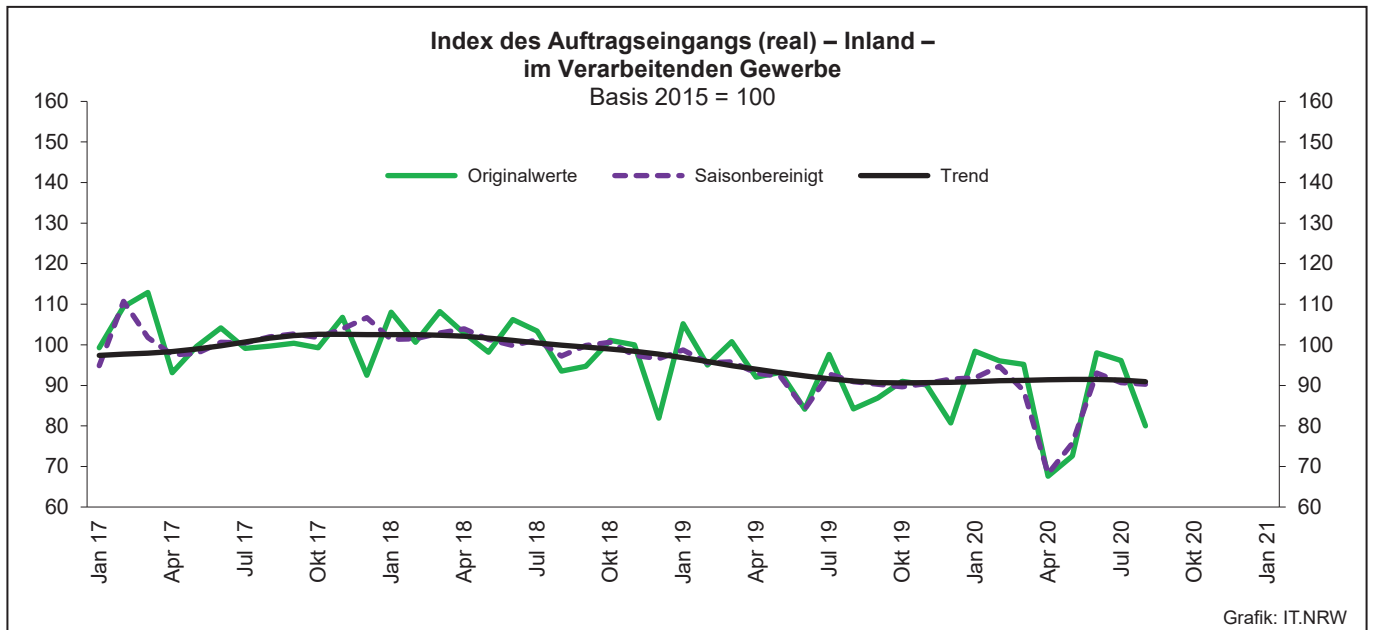
Noch: **Wirtschaftszweige des Verarbeitenden Gewerbes sowie  
des Bergbaus und der Gewinnung von Steinen und Erden**  
aus: **Klassifikation der Wirtschaftszweige Ausgabe 2008 (WZ 2008)**

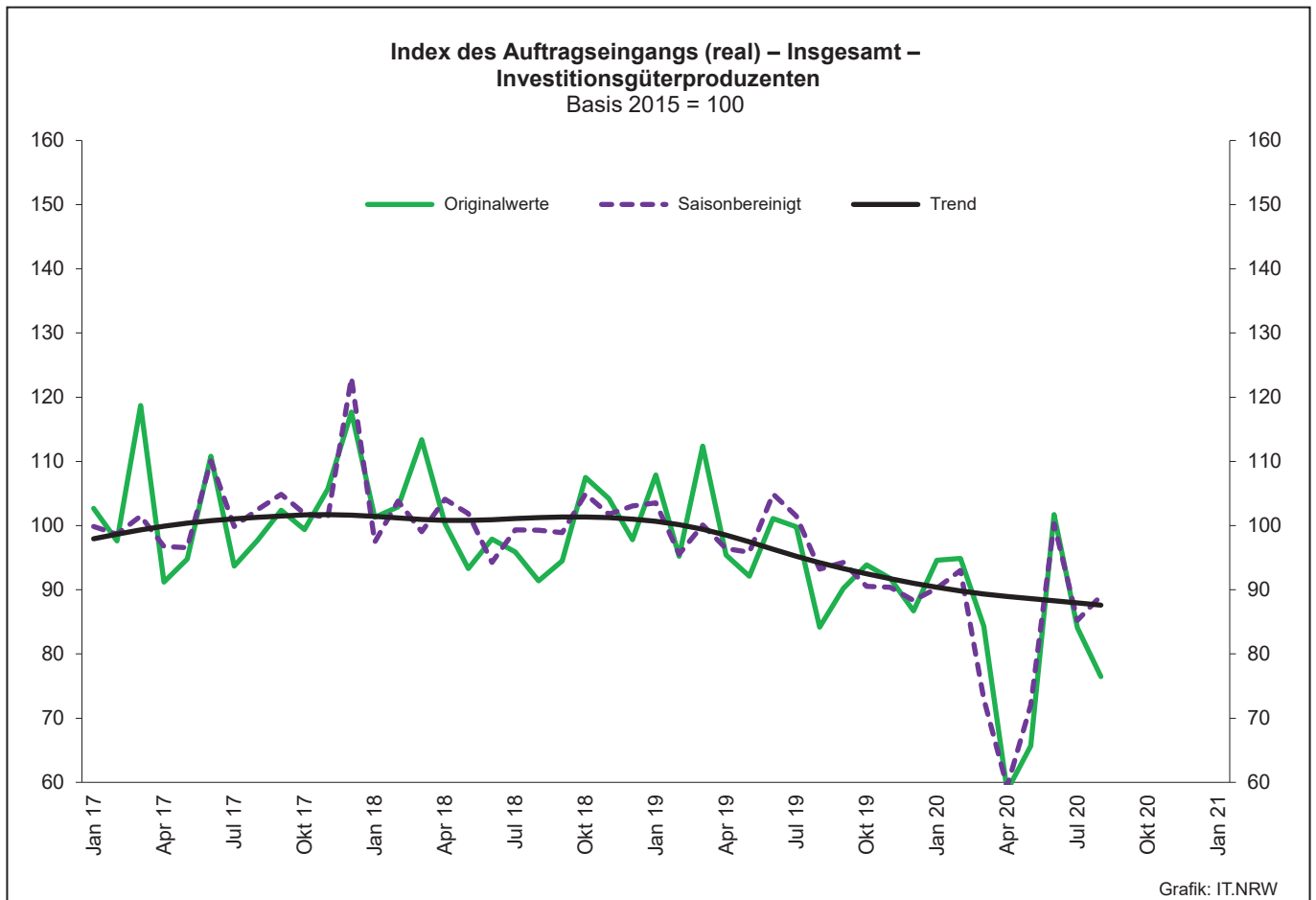
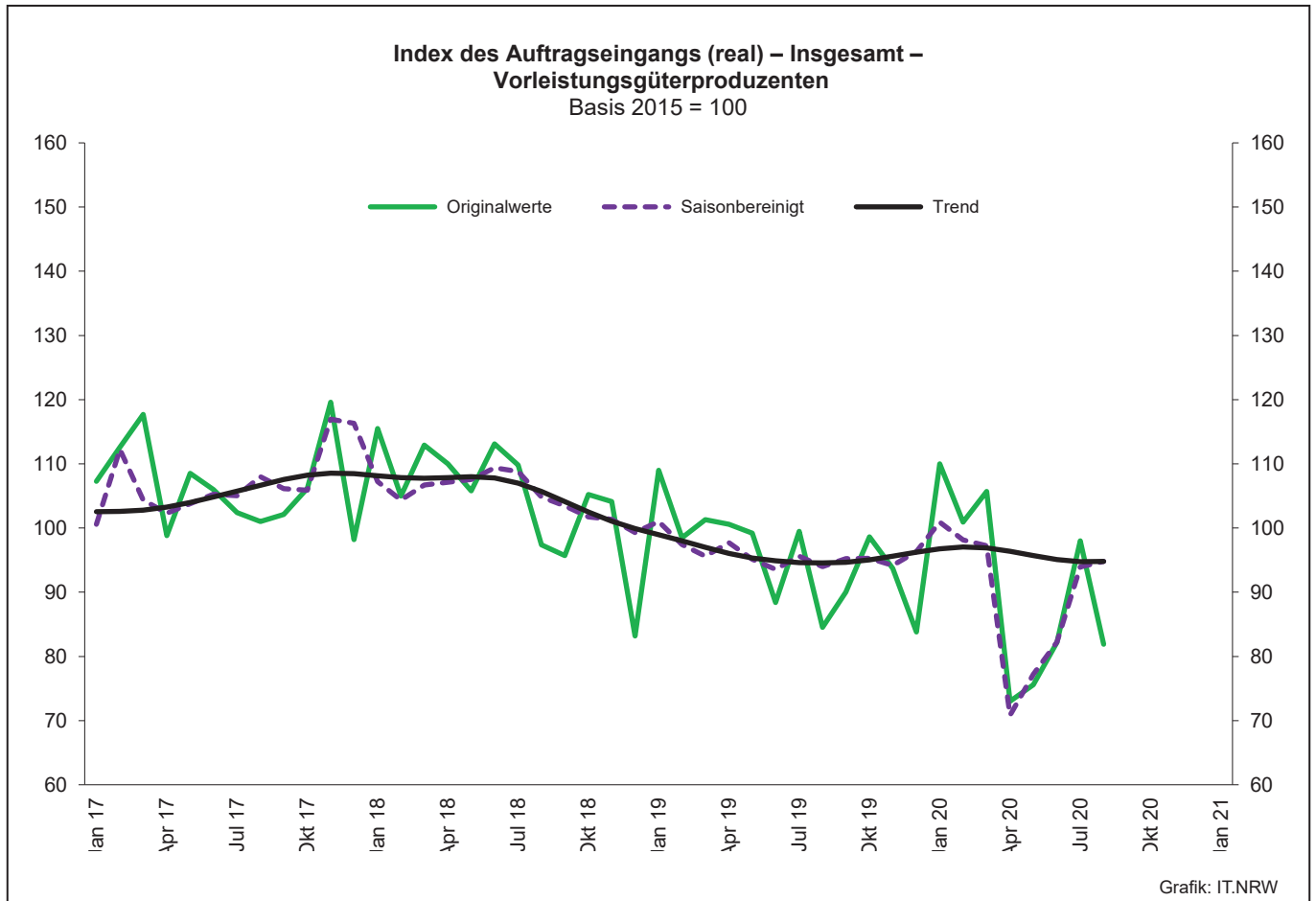
Abteilung — Gruppe — Klasse		Bezeichnung	Haupt gruppe
noch: <b>Abschnitt C</b>		<b>Verarbeitendes Gewerbe</b>	
	<b>30.3</b>	<b>Luft- und Raumfahrzeugbau</b>	<b>IG</b>
	30.30	Luft- und Raumfahrzeugbau	
	<b>30.4</b>	<b>Herstellung von militärischen Kampffahrzeugen</b>	<b>IG</b>
	30.40	Herstellung von militärischen Kampffahrzeugen	
	<b>30.9</b>	<b>Herstellung von Fahrzeugen a. n. g.</b>	<b>GG</b>
	30.91	Herstellung von Krafträdern	
	30.92	Herstellung von Fahrrädern sowie von Behindertenfahrzeugen	
	30.99	Herstellung von sonstigen Fahrzeugen a. n. g.	
<b>31</b>		<b>Herstellung von Möbeln</b>	
	<b>31.0</b>	<b>Herstellung von Möbeln</b>	<b>GG</b>
	31.01	Herstellung von Büro- und Ladenmöbeln	
	31.02	Herstellung von Küchenmöbeln	
	31.03	Herstellung von Matratzen	
	31.09	Herstellung von sonstigen Möbeln	
<b>32</b>		<b>Herstellung von sonstigen Waren</b>	
	<b>32.1</b>	<b>Herstellung von Münzen, Schmuck und ähnlichen Erzeugnissen</b>	<b>GG</b>
	32.11	Herstellung von Münzen	
	32.12	Herstellung von Schmuck, Gold- und Silberschmiedewaren (ohne Fantasieschmuck)	
	32.13	Herstellung von Fantasieschmuck	
	<b>32.2</b>	<b>Herstellung von Musikinstrumenten</b>	<b>GG</b>
	32.20	Herstellung von Musikinstrumenten	
	<b>32.3</b>	<b>Herstellung von Sportgeräten</b>	<b>VG</b>
	32.30	Herstellung von Sportgeräten	
	<b>32.4</b>	<b>Herstellung von Spielwaren</b>	<b>VG</b>
	32.40	Herstellung von Spielwaren	
	<b>32.5</b>	<b>Herstellung von medizinischen und zahnmedizinischen Apparaten und Materialien</b>	<b>IG</b>
	32.50	Herstellung von medizinischen und zahnmedizinischen Apparaten und Materialien	
	<b>32.9</b>	<b>Herstellung von Erzeugnissen a. n. g.</b>	<b>VG</b>
	32.91	Herstellung von Besen und Bürsten	
	32.99	Herstellung von sonstigen Erzeugnissen a. n. g.	
<b>33</b>		<b>Reparatur und Installation von Maschinen und Ausrüstungen</b>	
	<b>33.1</b>	<b>Reparatur von Metallerzeugnissen, Maschinen und Ausrüstungen</b>	<b>IG</b>
	33.11	Reparatur von Metallerzeugnissen	
	33.12	Reparatur von Maschinen	
	33.13	Reparatur von elektronischen und optischen Geräten	
	33.14	Reparatur von elektrischen Ausrüstungen	
	33.15	Reparatur und Instandhaltung von Schiffen, Booten und Yachten	
	33.16	Reparatur und Instandhaltung von Luft- und Raumfahrzeugen	
	33.17	Reparatur und Instandhaltung von Fahrzeugen a. n. g.	
	33.19	Reparatur von sonstigen Ausrüstungen	
	<b>33.2</b>	<b>Installation von Maschinen und Ausrüstungen a. n. g.</b>	<b>IG</b>
	33.20	Installation von Maschinen und Ausrüstungen a. n. g.	

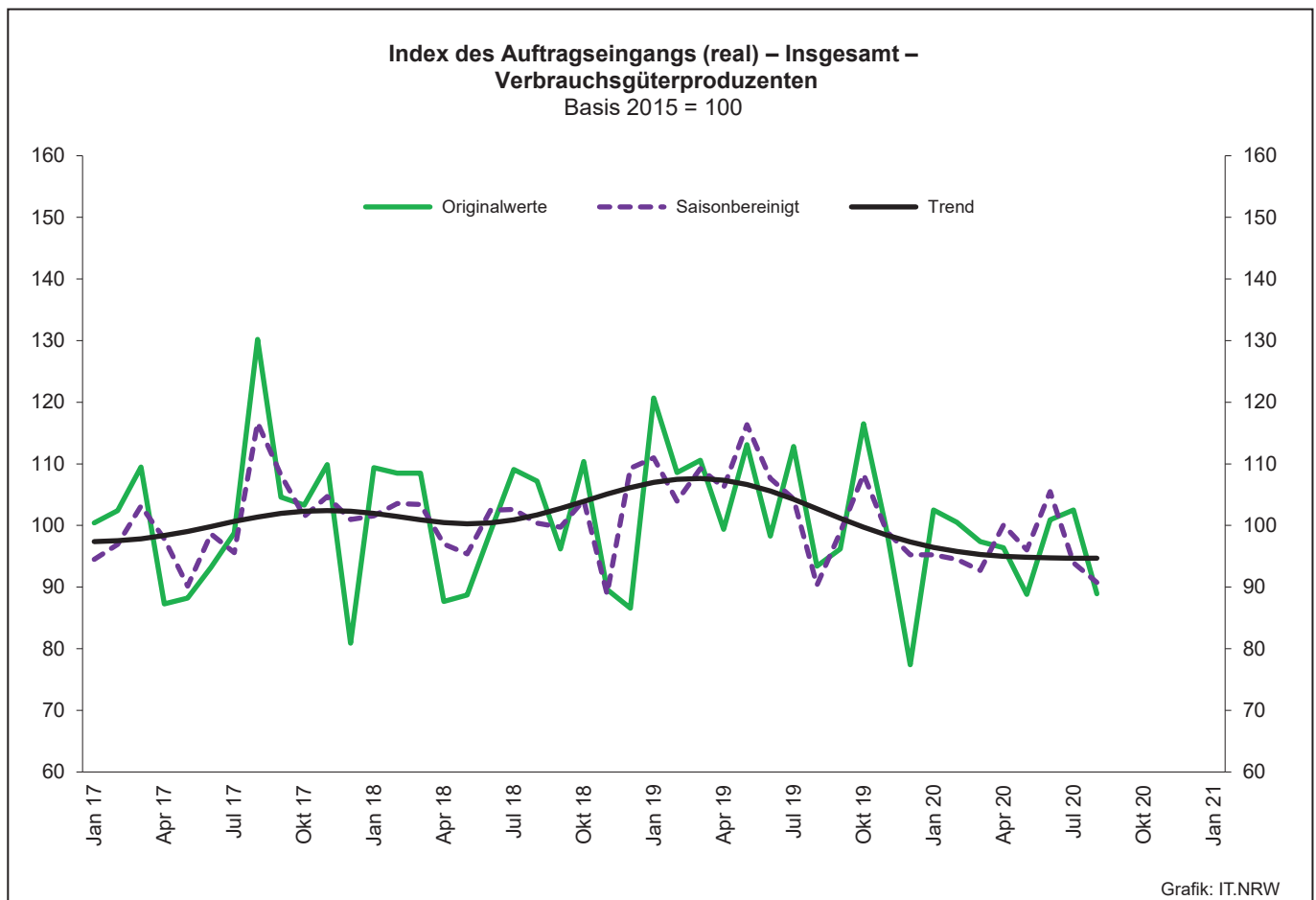
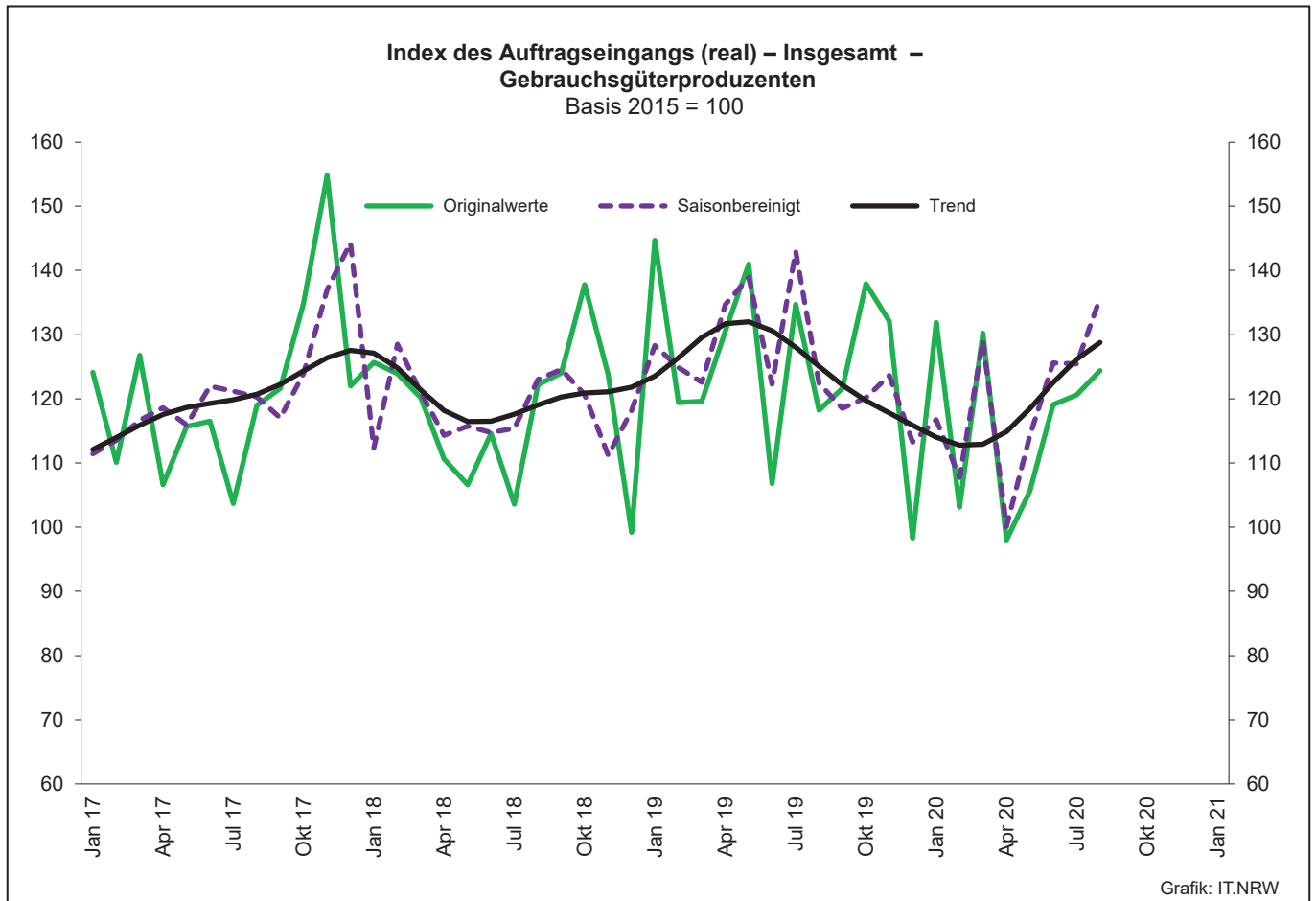
# 1. Übersicht über die wirtschaftliche Entwicklung in Nordrhein-Westfalen 2008 – 2020\*)

Jahr Monat	Auftrags- eingangs- index – real –	Produktions- index im Verarbeitenden Gewerbe <sup>1)</sup>	Betriebe	Beschäftigte	Gesamtumsatz	
					insgesamt	darunter Auslandsumsatz
		Basis 2015 = 100	Basis 2015 = 100	Anzahl		1 000 EUR
2008	–	–	9 962	1 259 689	355 282 782	148 016 284
2009	–	–	9 840	1 193 056	280 183 525	112 938 567
2010	104,3	99,4	9 570	1 170 672	315 394 766	131 253 761
2011	109,2	105,0	9 613	1 199 644	348 101 951	145 685 564
2012	102,8	103,6	9 928	1 218 009	342 530 278	143 654 684
2013	103,0	101,0	9 951	1 215 885	339 997 818	144 980 166
2014	101,6	101,0	10 038	1 219 747	337 697 507	145 613 125
2015	100,0	100,0	10 088	1 219 289	333 677 159	145 518 916
2016	99,7	99,9	10 116	1 215 293	331 932 762	146 221 556
2017	105,0	103,7	10 144	1 228 302	350 096 604	155 508 471
2018	102,9	102,8	10 289	1 258 506	357 840 066	158 669 920
2019	96,8	100,6	10 491	1 263 527	351 894 965	156 981 063
2018 <sup>2)</sup>						
Januar	109,9	97,7	5 026	1 072 707	26 853 962	12 535 551
Februar	104,7	104,4	5 165	1 080 779	26 016 072	12 142 673
März	112,9	108,8	5 192	1 084 968	29 024 860	13 590 356
April	104,9	106,2	5 188	1 085 678	26 854 620	12 365 336
Mai	100,0	109,0	5 178	1 086 075	26 989 998	12 497 762
Juni	106,5	106,6	5 171	1 088 755	29 319 429	13 827 621
Juli	104,5	98,1	5 164	1 093 887	27 705 766	12 882 923
August	96,2	92,1	5 155	1 100 683	26 362 788	11 856 421
September	95,8	104,8	5 148	1 102 567	27 354 641	12 537 256
Oktober	106,9	102,0	5 148	1 105 042	29 659 866	13 340 761
November	103,5	104,4	5 142	1 104 393	28 474 989	13 154 717
Dezember	89,0	100,0	5 139	1 100 054	24 612 018	11 573 396
2019 <sup>3)</sup>						
Januar	110,0	97,1	5 084	1 097 697	27 075 719	12 713 889
Februar	98,3	103,4	5 183	1 101 059	26 172 756	12 149 840
März	106,3	105,0	5 256	1 103 323	27 963 459	12 922 852
April	99,2	104,9	5 242	1 102 591	26 748 477	12 281 327
Mai	98,2	103,7	5 233	1 100 651	28 141 807	13 276 835
Juni	94,1	109,5	5 222	1 098 377	26 185 935	12 492 325
Juli	101,1	94,2	5 216	1 100 431	27 647 888	13 099 343
August	85,6	91,4	5 215	1 106 157	24 863 396	11 204 658
September	91,0	100,5	5 194	1 104 731	26 740 917	12 356 370
Oktober	98,8	99,3	5 181	1 102 737	28 059 454	13 004 090
November	94,0	104,9	5 175	1 100 318	26 818 818	12 433 823
Dezember	84,7	93,5	5 166	1 095 969	24 111 603	11 473 013
2020 <sup>3)</sup>						
Januar	104,3	93,7	5 127	1 092 839	25 812 764	11 845 108
Februar	98,7	100,8	5 171	1 092 156	25 526 302	11 862 370
März	97,7	98,1	5 208	1 090 444	27 073 141	12 408 606
April	69,8	84,7	5 206	1 083 947	20 810 165	9 189 225
Mai	73,4	88,1	5 200	1 078 135	20 786 663	9 355 837
Juni	91,2	91,7	5 191	1 075 696	23 366 598	10 747 512
Juli	93,6	84,8	5 182	1 071 937	24 174 618	11 027 819
August	81,1	87,4	5 178	1 072 672	22 115 039	9 755 128
September	...	...	...	...	...	...
Oktober	...	...	...	...	...	...
November	...	...	...	...	...	...
Dezember	...	...	...	...	...	...

\*) Bei den Jahreswerten beziehen sich alle Angaben auf Betriebe von Unternehmen mit im Allgemeinen 20 und mehr Beschäftigten. – 1) arbeitstäglich bereinigt  
– 2) Betriebe mit 50 und mehr tätigen Personen









## 2. Auftragseingangsindex im Verarbeitenden Gewerbe Nordrhein-Westfalens

### Nominalindex Inland

Systematik-Nr.	Wirtschaftszweig Hauptgruppe	Jahr 2019	August 2019	Juli 2020	August 2020	Veränderung gegenüber Vorjahres- monat in %
<b>Basis 2015 = 100</b>						
13	Herstellung von Textilien	92,5	81,4	91,8	84,9	+4,3
14	Herstellung von Bekleidung	89,1	111,6	52,6	146,8	+31,5
17	Herstellung von Papier, Pappe und Waren daraus	96,9	92,5	93,3	84,5	-8,6
20	Herstellung von chemischen Erzeugnissen	94,2	88,3	87,8	81,8	-7,4
20.1	Herstellung von chemischen Grundstoffen, Düngemitteln und Stickstoffverbindungen, Kunststoffen in Primärformen und synthetischem Kautschuk in Primärformen	95,0	85,8	84,4	79,6	-7,2
21	Herstellung von pharmazeutischen Erzeugnissen	60,4	53,6	62,6	55,7	+3,9
24	Metallerzeugung und -bearbeitung	95,1	83,8	82,7	76,5	-8,7
24.1	Erzeugung von Roheisen, Stahl und Ferrolegierungen	91,4	79,7	80,5	71,4	-10,4
24.4	Erzeugung und erste Bearbeitung von NE-Metallen	97,5	91,0	88,6	80,2	-11,9
24.5	Gießereien	95,3	75,2	83,5	84,5	+12,4
25	Herstellung von Metallerzeugnissen	101,6	92,8	98,4	85,9	-7,4
25.5	Herstellung von Schmiede-, Press-, Zieh- und Stanzteilen, gewalzten Ringen und pulvermetallurgischen Erzeugnissen	95,3	85,1	83,2	82,2	-3,4
25.7	Herstellung von Schneidwaren, Werkzeugen, Schlössern und Beschlägen aus unedlen Metallen	93,5	86,2	91,0	86,4	+0,2
26	Herstellung von Datenverarbeitungsgeräten, elektronischen und optischen Erzeugnissen	123,2	107,7	116,6	120,4	+11,8
27	Herstellung von elektrischen Ausrüstungen	97,5	89,8	200,0	90,9	+1,2
27.1	Herstellung von Elektromotoren, Generatoren, Transformatoren, Elektrizitätsverteilungs- und -schalteinrichtungen	90,5	83,8	85,6	84,3	+0,6
28	Maschinenbau	99,4	94,5	94,0	80,7	-14,6
28.1	Herstellung von nicht wirtschaftszweigspezifischen Maschinen	96,6	90,7	95,9	78,0	-14,0
29	Herstellung von Kraftwagen und Kraftwagenteilen	97,5	86,2	103,0	85,8	-0,5
30	Sonstiger Fahrzeugbau	71,0	66,9	42,1	43,3	-35,3
<b>C</b>	<b>Verarbeitendes Gewerbe</b>	<b>96,5</b>	<b>88,5</b>	<b>99,2</b>	<b>82,6</b>	<b>-6,7</b>
	Vorleistungsgüterproduzenten	95,9	87,4	102,9	81,7	-6,5
	Investitionsgüterproduzenten	100,6	92,2	96,7	82,5	-10,5
	Gebrauchsgüterproduzenten	115,5	111,6	105,3	120,5	+8,0
	Verbrauchsgüterproduzenten	78,5	77,0	75,6	82,5	+7,1

## Noch: 2. Auftragseingangindex im Verarbeitenden Gewerbe Nordrhein-Westfalens

## Nominalindex Ausland

Systematik-Nr.	Wirtschaftszweig Hauptgruppe	Jahr 2019	August 2019	Juli 2020	August 2020	Veränderung gegenüber Vorjahres- monat in %
<b>Basis 2015 = 100</b>						
13	Herstellung von Textilien	103,1	94,6	90,3	93,4	-1,3
14	Herstellung von Bekleidung	78,5	95,9	40,3	124,4	+29,7
17	Herstellung von Papier, Pappe und Waren daraus	110,2	97,6	100,9	91,7	-6,0
20	Herstellung von chemischen Erzeugnissen	106,2	93,3	96,1	86,0	-7,8
20.1	Herstellung von chemischen Grundstoffen, Düngemitteln und Stickstoffverbindungen, Kunststoffen in Primärformen und synthetischem Kautschuk in Primärformen	104,5	89,2	92,2	82,2	-7,8
21	Herstellung von pharmazeutischen Erzeugnissen	152,8	112,5	166,1	86,3	-23,3
24	Metallerzeugung und -bearbeitung	106,4	85,7	93,8	80,1	-6,5
24.1	Erzeugung von Roheisen, Stahl und Ferrolegierungen	123,3	71,7	123,5	93,6	+30,5
24.4	Erzeugung und erste Bearbeitung von NE-Metallen	92,8	89,7	70,2	68,5	-23,6
24.5	Gießereien	101,9	90,3	69,8	85,4	-5,4
25	Herstellung von Metallerzeugnissen	105,4	94,0	96,1	91,2	-3,0
25.5	Herstellung von Schmiede-, Press-, Zieh- und Stanzteilen, gewalzten Ringen und pulvermetallurgischen Erzeugnissen	109,0	89,1	84,0	85,4	-4,2
25.7	Herstellung von Schneidwaren, Werkzeugen, Schlössern und Beschlägen aus unedlen Metallen	106,3	91,7	106,5	94,4	+2,9
26	Herstellung von Datenverarbeitungsgeräten, elektronischen und optischen Erzeugnissen	162,5	134,1	161,6	136,7	+1,9
27	Herstellung von elektrischen Ausrüstungen	96,1	87,4	88,5	81,0	-7,3
27.1	Herstellung von Elektromotoren, Generatoren, Transformatoren, Elektrizitätsverteilungs- und -schalteinrichtungen	83,9	73,3	83,2	66,9	-8,7
28	Maschinenbau	104,8	91,5	84,3	83,4	-8,9
28.1	Herstellung von nicht wirtschaftszweigspezifischen Maschinen	101,3	79,9	84,1	86,8	+8,6
29	Herstellung von Kraftwagen und Kraftwagenteilen	92,8	78,8	81,4	76,9	-2,4
30	Sonstiger Fahrzeugbau	54,3	27,8	40,6	23,1	-16,9
<b>C</b>	<b>Verarbeitendes Gewerbe</b>	<b>105,1</b>	<b>90,0</b>	<b>93,2</b>	<b>84,0</b>	<b>-6,7</b>
	Vorleistungsgüterproduzenten	105,9	90,0	95,8	85,1	-5,4
	Investitionsgüterproduzenten	98,8	84,8	82,2	78,1	-7,9
	Gebrauchsgüterproduzenten	137,3	127,9	137,3	133,4	+4,3
	Verbrauchsgüterproduzenten	130,6	112,0	131,3	98,5	-12,1

## Noch: 2. Auftragseingangindex im Verarbeitenden Gewerbe Nordrhein-Westfalens

## Nominalindex Insgesamt

Systematik-Nr.	Wirtschaftszweig Hauptgruppe	Jahr 2019	August 2019	Juli 2020	August 2020	Veränderung gegenüber Vorjahres- monat in %
<b>Basis 2015 = 100</b>						
13	Herstellung von Textilien	97,7	87,9	91,1	89,1	+1,4
14	Herstellung von Bekleidung	84,5	104,8	47,3	137,1	+30,8
17	Herstellung von Papier, Pappe und Waren daraus	102,2	94,5	96,3	87,4	-7,5
20	Herstellung von chemischen Erzeugnissen	100,9	91,1	92,4	84,2	-7,6
20.1	Herstellung von chemischen Grundstoffen, Düngemitteln und Stickstoffverbindungen, Kunststoffen in Primärformen und synthetischem Kautschuk in Primärformen	100,5	87,7	88,9	81,2	-7,4
21	Herstellung von pharmazeutischen Erzeugnissen	116,5	89,4	125,4	74,3	-16,9
24	Metallerzeugung und -bearbeitung	99,2	84,5	86,7	77,8	-7,9
24.1	Erzeugung von Roheisen, Stahl und Ferrolegierungen	99,9	77,6	91,8	77,3	-0,4
24.4	Erzeugung und erste Bearbeitung von NE-Metallen	95,6	90,4	81,1	75,5	-16,5
24.5	Gießereien	97,9	81,4	78,0	84,8	+4,2
25	Herstellung von Metallerzeugnissen	103,0	93,2	97,5	87,9	-5,7
25.5	Herstellung von Schmiede-, Press-, Zieh- und Stanzteilen, gewalzten Ringen und pulvermetallurgischen Erzeugnissen	100,4	86,6	83,5	83,4	-3,7
25.7	Herstellung von Schneidwaren, Werkzeugen, Schlössern und Beschlägen aus unedlen Metallen	99,1	88,6	97,8	90,0	+1,6
26	Herstellung von Datenverarbeitungsgeräten, elektronischen und optischen Erzeugnissen	144,8	122,2	141,3	129,3	+5,8
27	Herstellung von elektrischen Ausrüstungen	96,8	88,6	144,0	85,9	-3,0
27.1	Herstellung von Elektromotoren, Generatoren, Transformatoren, Elektrizitätsverteilungs- und -schalteinrichtungen	87,4	78,9	84,5	76,2	-3,4
28	Maschinenbau	102,8	92,6	88,0	82,4	-11,0
28.1	Herstellung von nicht wirtschaftszweigspezifischen Maschinen	99,2	84,6	89,3	83,0	-1,9
29	Herstellung von Kraftwagen und Kraftwagenteilen	94,6	81,7	89,8	80,4	-1,6
30	Sonstiger Fahrzeugbau	62,1	45,4	41,8	32,3	-28,9
<b>C</b>	<b>Verarbeitendes Gewerbe</b>	<b>100,9</b>	<b>89,2</b>	<b>96,1</b>	<b>83,3</b>	<b>-6,6</b>
	Vorleistungsgüterproduzenten	100,4	88,6	99,7	83,3	-6,0
	Investitionsgüterproduzenten	99,6	87,8	88,2	79,9	-9,0
	Gebrauchsgüterproduzenten	128,2	121,1	124,0	128,0	+5,7
	Verbrauchsgüterproduzenten	104,7	94,6	103,6	90,6	-4,2

## Noch: 2. Auftragseingangindex im Verarbeitenden Gewerbe Nordrhein-Westfalens

## Realindex Inland

Systematik-Nr.	Wirtschaftszweig Hauptgruppe	Jahr 2019	August 2019	Juli 2020	August 2020	Veränderung gegenüber Vorjahres- monat in %
<b>Basis 2015 = 100</b>						
13	Herstellung von Textilien	90,8	79,8	89,6	82,9	+3,9
14	Herstellung von Bekleidung	85,7	107,6	49,7	140,9	+30,9
17	Herstellung von Papier, Pappe und Waren daraus	91,6	87,8	90,6	82,5	-6,0
20	Herstellung von chemischen Erzeugnissen	90,0	84,2	88,1	81,7	-3,0
20.1	Herstellung von chemischen Grundstoffen, Düngemitteln und Stickstoffverbindungen, Kunststoffen in Primärformen und synthetischem Kautschuk in Primärformen	90,2	81,4	86,9	81,5	+0,1
21	Herstellung von pharmazeutischen Erzeugnissen	58,7	51,9	60,0	53,4	+2,9
24	Metallerzeugung und -bearbeitung	87,9	78,1	81,1	75,1	-3,8
24.1	Erzeugung von Roheisen, Stahl und Ferrolegierungen	80,9	71,2	78,8	69,8	-2,0
24.4	Erzeugung und erste Bearbeitung von NE-Metallen	96,0	90,4	88,8	80,8	-10,6
24.5	Gießereien	93,1	73,4	82,8	83,5	+13,8
25	Herstellung von Metallerzeugnissen	96,1	87,8	92,9	81,3	-7,4
25.5	Herstellung von Schmiede-, Press-, Zieh- und Stanzteilen, gewalzten Ringen und pulvermetallurgischen Erzeugnissen	90,1	80,4	79,7	78,7	-2,1
25.7	Herstellung von Schneidwaren, Werkzeugen, Schlössern und Beschlägen aus unedlen Metallen	89,7	82,6	86,5	82,1	-0,6
26	Herstellung von Datenverarbeitungsgeräten, elektronischen und optischen Erzeugnissen	127,8	111,7	123,9	129,7	+16,1
27	Herstellung von elektrischen Ausrüstungen	93,5	86,2	192,6	86,3	+0,1
27.1	Herstellung von Elektromotoren, Generatoren, Transformatoren, Elektrizitätsverteilungs- und -schalteinrichtungen	86,4	80,0	80,6	79,4	-0,7
28	Maschinenbau	94,2	89,3	87,7	75,1	-15,9
28.1	Herstellung von nicht wirtschaftszweigspezifischen Maschinen	91,4	85,6	89,2	72,3	-15,5
29	Herstellung von Kraftwagen und Kraftwagenteilen	95,1	84,0	99,3	83,1	-1,1
30	Sonstiger Fahrzeugbau	68,2	63,9	39,9	41,1	-35,7
<b>C</b>	<b>Verarbeitendes Gewerbe</b>	<b>91,7</b>	<b>84,2</b>	<b>96,1</b>	<b>80,0</b>	<b>-5,0</b>
	Vorleistungsgüterproduzenten	90,8	82,9	100,9	80,2	-3,3
	Investitionsgüterproduzenten	96,1	87,9	91,3	78,2	-11,0
	Gebrauchsgüterproduzenten	109,9	106,2	98,7	113,4	+6,8
	Verbrauchsgüterproduzenten	76,6	75,1	73,6	80,2	+6,8

## Noch: 2. Auftragseingangindex im Verarbeitenden Gewerbe Nordrhein-Westfalens

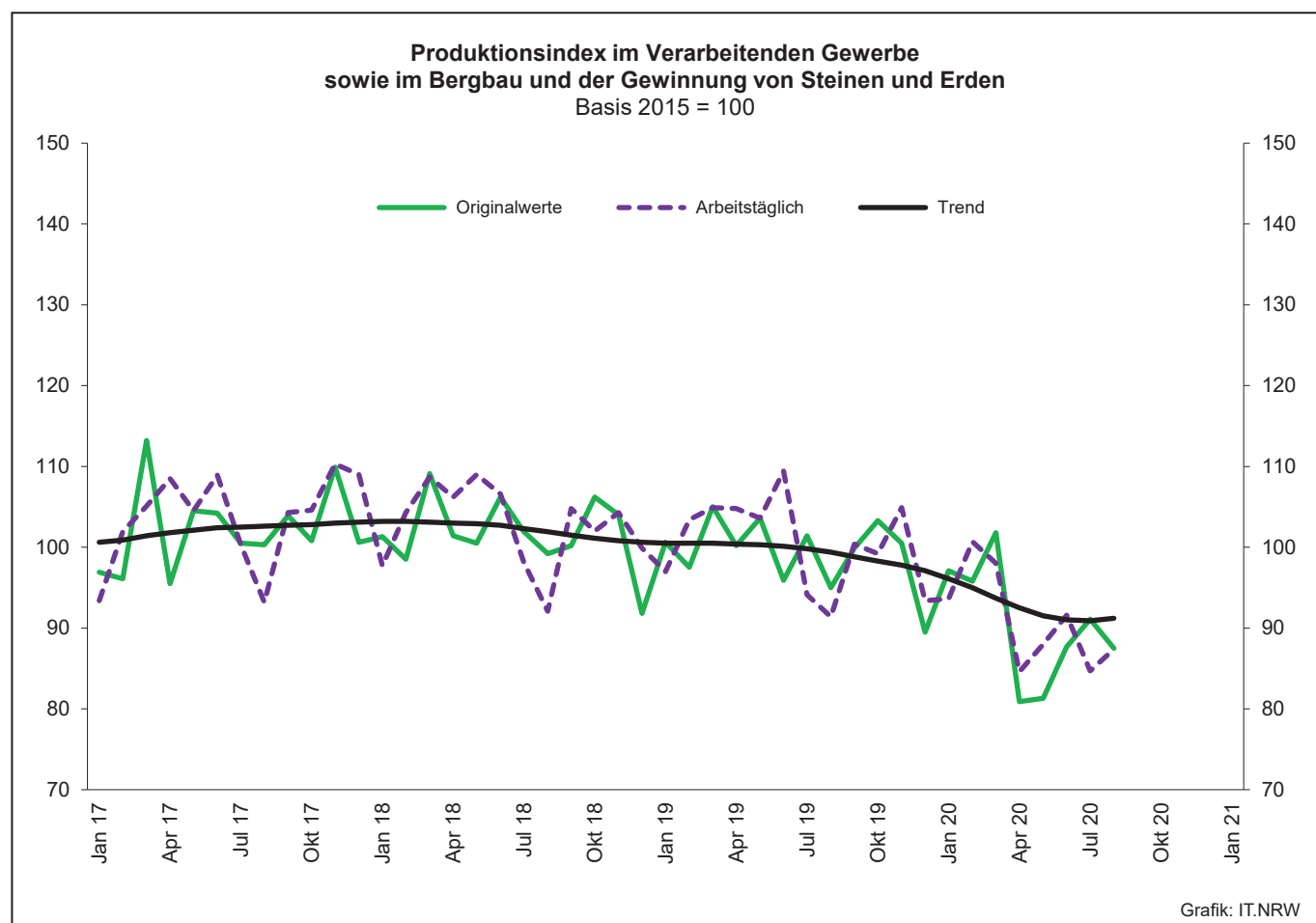
## Realindex Ausland

Systematik-Nr.	Wirtschaftszweig Hauptgruppe	Jahr 2019	August 2019	Juli 2020	August 2020	Veränderung gegenüber Vorjahres- monat in %
<b>Basis 2015 = 100</b>						
13	Herstellung von Textilien	100,0	91,6	88,4	91,5	-0,1
14	Herstellung von Bekleidung	76,1	92,9	38,5	120,3	+29,5
17	Herstellung von Papier, Pappe und Waren daraus	104,9	93,3	98,1	89,5	-4,1
20	Herstellung von chemischen Erzeugnissen	102,4	90,0	96,1	86,2	-4,2
20.1	Herstellung von chemischen Grundstoffen, Düngemitteln und Stickstoffverbindungen, Kunststoffen in Primärformen und synthetischem Kautschuk in Primärformen	100,5	85,6	93,8	83,8	-2,1
21	Herstellung von pharmazeutischen Erzeugnissen	156,4	115,1	168,3	87,7	-23,8
24	Metallerzeugung und -bearbeitung	99,2	80,7	91,1	77,5	-4,0
24.1	Erzeugung von Roheisen, Stahl und Ferrolegierungen	113,0	66,3	121,8	92,3	+39,2
24.4	Erzeugung und erste Bearbeitung von NE-Metallen	90,1	88,3	69,9	68,6	-22,3
24.5	Gießereien	95,2	83,9	61,6	75,4	-10,1
25	Herstellung von Metallerzeugnissen	99,6	88,5	90,7	86,1	-2,7
25.5	Herstellung von Schmiede-, Press-, Zieh- und Stanzteilen, gewalzten Ringen und pulvermetallurgischen Erzeugnissen	103,0	84,1	79,2	80,5	-4,3
25.7	Herstellung von Schneidwaren, Werkzeugen, Schlössern und Beschlägen aus unedlen Metallen	100,7	86,6	99,9	88,5	+2,2
26	Herstellung von Datenverarbeitungsgeräten, elektronischen und optischen Erzeugnissen	172,8	144,2	176,9	152,0	+5,4
27	Herstellung von elektrischen Ausrüstungen	91,9	83,7	84,2	77,4	-7,5
27.1	Herstellung von Elektromotoren, Generatoren, Transformatoren, Elektrizitätsverteilungs- und -schalteinrichtungen	79,1	69,1	76,6	61,7	-10,7
28	Maschinenbau	99,8	86,6	79,6	78,8	-9,0
28.1	Herstellung von nicht wirtschaftszweigspezifischen Maschinen	97,4	76,5	80,1	82,8	+8,2
29	Herstellung von Kraftwagen und Kraftwagenteilen	92,1	78,1	80,2	75,9	-2,8
30	Sonstiger Fahrzeugbau	54,3	27,7	40,4	23,0	-17,0
<b>C</b>	<b>Verarbeitendes Gewerbe</b>	<b>101,6</b>	<b>86,9</b>	<b>91,2</b>	<b>82,2</b>	<b>-5,4</b>
	Vorleistungsgüterproduzenten	101,4	86,4	94,5	84,0	-2,8
	Investitionsgüterproduzenten	95,7	81,7	79,2	75,3	-7,8
	Gebrauchsgüterproduzenten	136,5	126,8	136,3	132,2	+4,3
	Verbrauchsgüterproduzenten	131,0	111,9	131,2	97,7	-12,7

## Noch: 2. Auftragseingangsindex im Verarbeitenden Gewerbe Nordrhein-Westfalens

## Realindex insgesamt

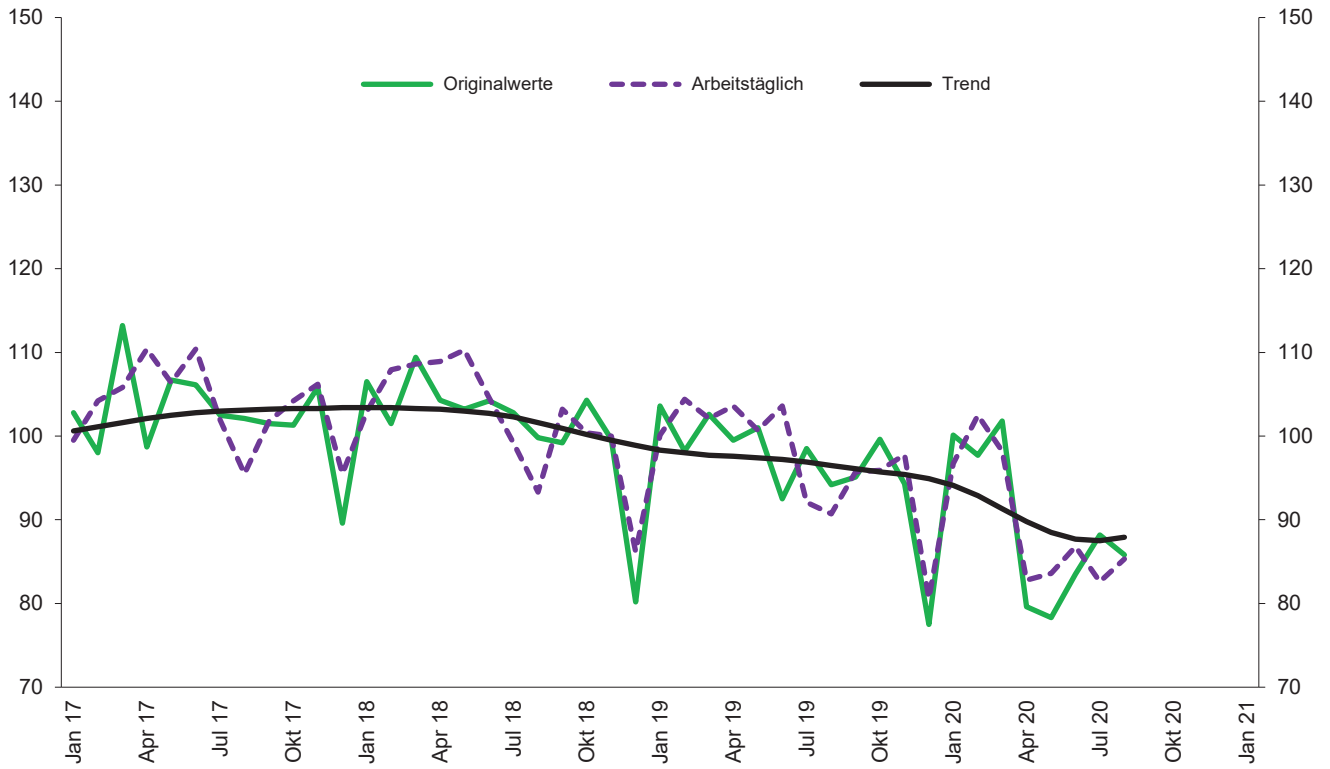
Systematik-Nr.	Wirtschaftszweig Hauptgruppe	Jahr 2019	August 2019	Juli 2020	August 2020	Veränderung gegenüber Vorjahres- monat in %
<b>Basis 2015 = 100</b>						
13	Herstellung von Textilien	94,8	85,1	88,6	86,8	+2,0
14	Herstellung von Bekleidung	81,6	101,2	44,9	132,0	+30,4
17	Herstellung von Papier, Pappe und Waren daraus	96,9	90,0	93,6	85,2	-5,3
20	Herstellung von chemischen Erzeugnissen	96,9	87,4	92,6	84,2	-3,7
20.1	Herstellung von chemischen Grundstoffen, Düngemitteln und Stickstoffverbindungen, Kunststoffen in Primärformen und synthetischem Kautschuk in Primärformen	96,2	83,9	91,0	82,8	-1,3
21	Herstellung von pharmazeutischen Erzeugnissen	118,0	90,2	125,8	74,2	-17,7
24	Metallerzeugung und -bearbeitung	92,0	79,0	84,8	76,0	-3,8
24.1	Erzeugung von Roheisen, Stahl und Ferrolegierungen	89,4	69,9	90,2	75,7	+8,3
24.4	Erzeugung und erste Bearbeitung von NE-Metallen	93,6	89,5	81,1	75,8	-15,3
24.5	Gießereien	94,0	77,7	74,2	80,2	+3,2
25	Herstellung von Metallerzeugnissen	97,4	88,1	92,1	83,0	-5,8
25.5	Herstellung von Schmiede-, Press-, Zieh- und Stanzteilen, gewalzten Ringen und pulvermetallurgischen Erzeugnissen	94,8	81,8	79,5	79,4	-2,9
25.7	Herstellung von Schneidwaren, Werkzeugen, Schlössern und Beschlägen aus unedlen Metallen	94,5	84,4	92,4	84,9	+0,6
26	Herstellung von Datenverarbeitungsgeräten, elektronischen und optischen Erzeugnissen	152,6	129,6	153,0	141,9	+9,5
27	Herstellung von elektrischen Ausrüstungen	92,7	84,9	138,2	81,9	-3,5
27.1	Herstellung von Elektromotoren, Generatoren, Transformatoren, Elektrizitätsverteilungs- und -schalteinrichtungen	83,0	74,9	78,7	71,2	-4,9
28	Maschinenbau	97,7	87,6	82,6	77,4	-11,6
28.1	Herstellung von nicht wirtschaftszweigspezifischen Maschinen	94,8	80,5	84,1	78,2	-2,9
29	Herstellung von Kraftwagen und Kraftwagenteilen	93,3	80,4	87,7	78,8	-2,0
30	Sonstiger Fahrzeugbau	60,5	43,8	40,2	31,1	-29,0
<b>C</b>	<b>Verarbeitendes Gewerbe</b>	<b>96,8</b>	<b>85,6</b>	<b>93,6</b>	<b>81,1</b>	<b>-5,3</b>
	Vorleistungsgüterproduzenten	95,6	84,5	98,0	81,9	-3,1
	Investitionsgüterproduzenten	95,9	84,2	84,1	76,5	-9,1
	Gebrauchsgüterproduzenten	125,4	118,2	120,6	124,4	+5,2
	Verbrauchsgüterproduzenten	103,8	93,4	102,5	88,9	-4,8





### Produktionsindex der Vorleistungsgüterproduzenten

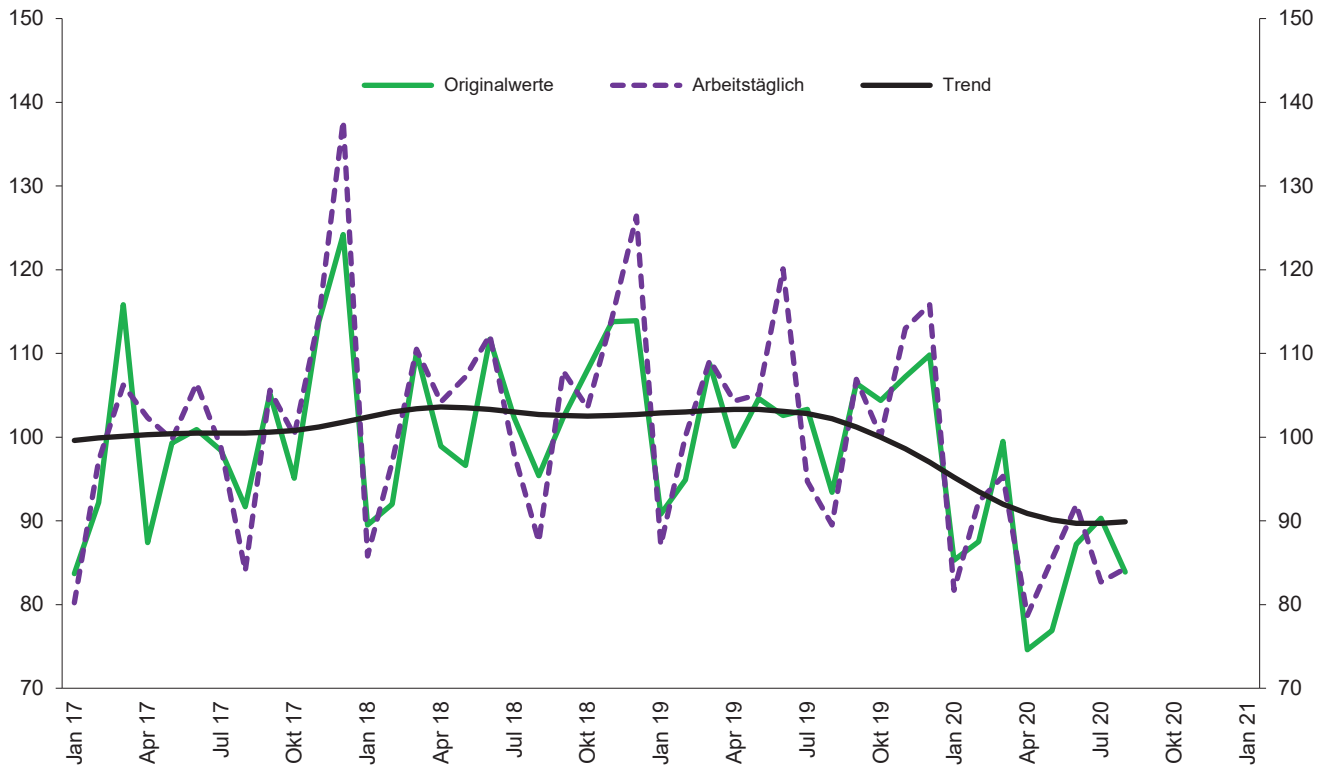
Basis 2015 = 100



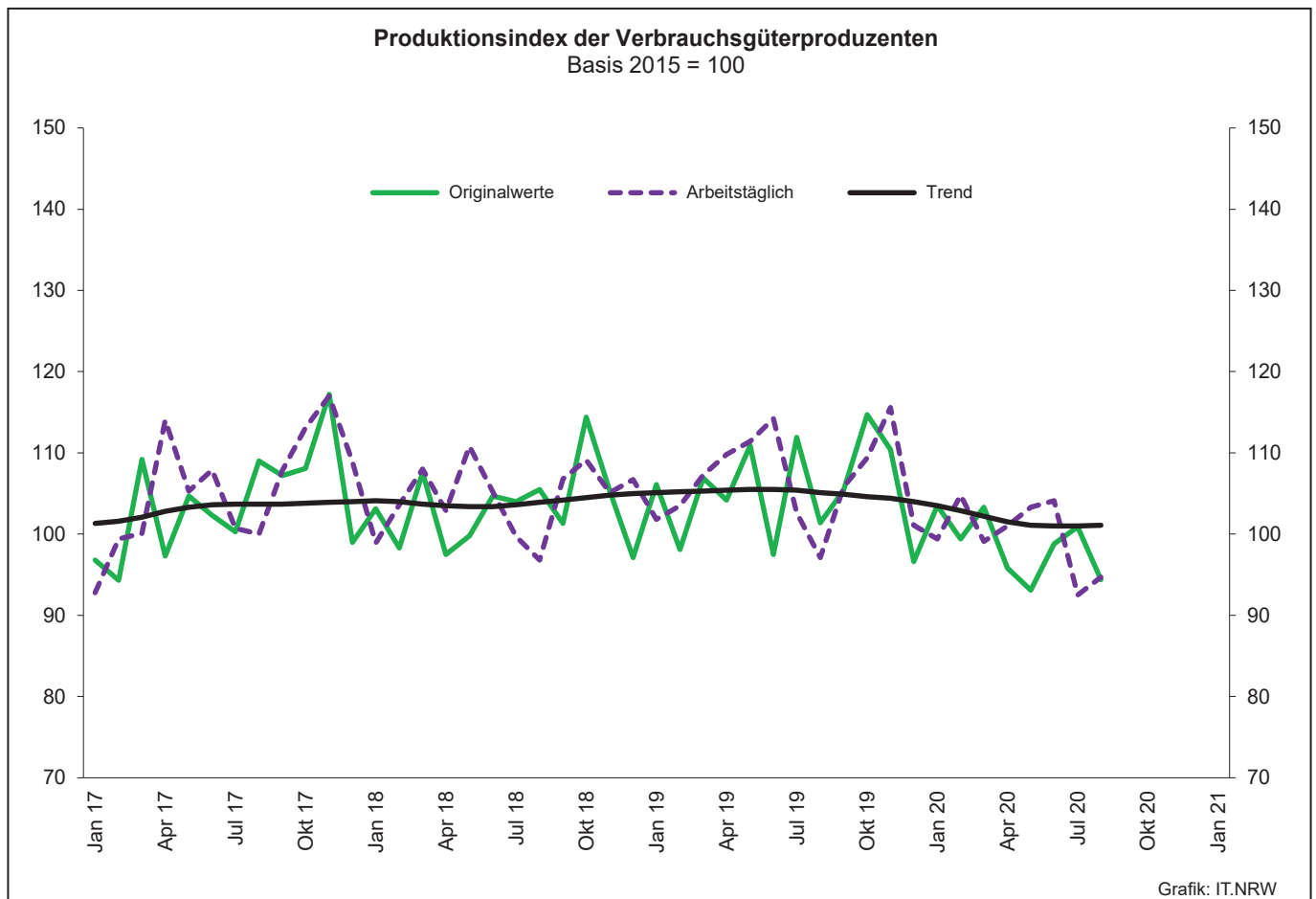
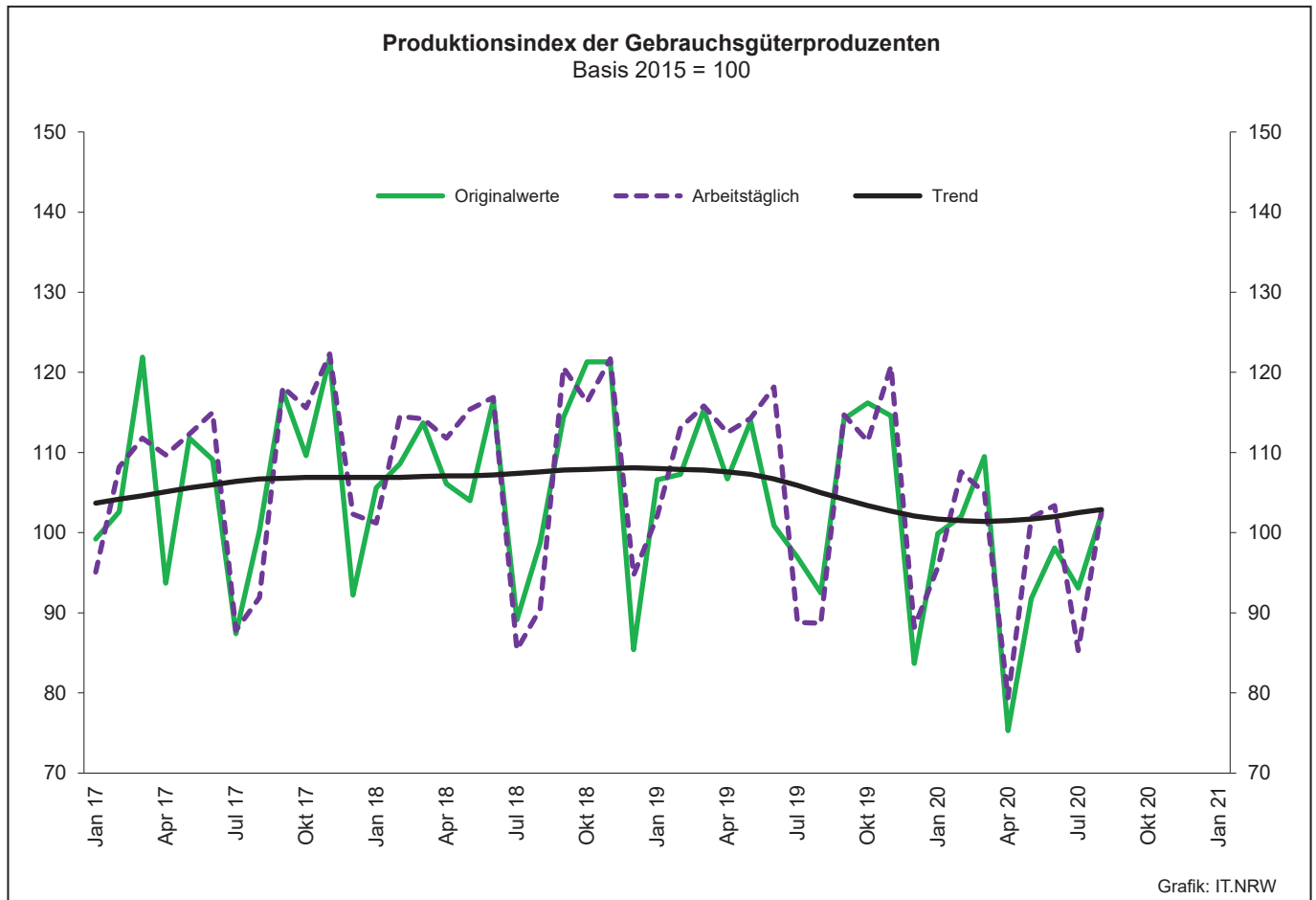
Grafik: IT.NRW

### Produktionsindex der Investitionsgüterproduzenten

Basis 2015 = 100



Grafik: IT.NRW



### 3. Produktionsindex\*) im Verarbeitenden Gewerbe sowie im Bergbau und in der Gewinnung von Steinen und Erden Nordrhein-Westfalens

Systematik-Nr.	Wirtschaftszweig Hauptgruppe	Ge- wichtung	Jahr	August	Juli	August	Veränderung August 2020 gegenüber August 2019
		%	2019	2020		%	
	Basis 2015 = 100						
B	Bergbau und Gewinnung von Steinen und Erden	0,3	80,0	76,6	66,0	73,5	-4,0
	darunter						
05	Kohlenbergbau	0,2	63,5	58,6	43,6	52,1	-11,1
08	Gewinnung von Steinen und Erden, sonstiger Bergbau	0,1	110,4	111,0	105,7	110,1	-0,8
C	Verarbeitendes Gewerbe	77,4	100,6	91,4r	84,8	87,4	-4,4
	davon						
10	Herstellung von Nahrungs- und Futtermitteln	5,4	104,3	95,5r	87,8	92,6	-3,0
11	Getränkeherstellung	1,1	105,4	107,0	107,4	119,3	11,5
12	Tabakverarbeitung	0,1	114,8	102,9	86,8	98,8	-4,0
13	Herstellung von Textilien	0,8	94,5	83,4	75,0	81,4	-2,4
14	Herstellung von Bekleidung	0,1	111,1	105,9r	84,0	98,3	-7,2
15	Herstellung von Leder, Lederwaren und Schuhen	0,1	118,8	99,1r	98,2	104,1	+5,0
16	Herstellung von Holz-, Flecht-, Korb- und Korkwaren (ohne Möbel)	0,7	102,2	100,3r	99,3	96,7	-3,6
17	Herstellung von Papier, Pappe und Waren daraus	1,9	98,9	94,9r	86,4	93,3	-1,7
18	Herstellung von Druckerzeugnissen; Vervielfältigung von bespielten Ton-, Bild- und Datenträgern	1,1	93,5	88,2r	71,0	80,4	-8,8
19	Kokerei und Mineralölverarbeitung	2,5	95,6	97,4	102,0	99,6	+2,3
20	Herstellung von chemischen Erzeugnissen	12,8	95,2	94,3r	93,4	91,2	-3,3
21	Herstellung von pharmazeutischen Erzeugnissen	2,1	127,3	104,6r	112,9	99,8	-4,6
22	Herstellung von Gummi- und Kunststoffwaren	3,7	102,6	92,1r	86,6	90,7	-1,5
23	Herstellung von Glas- und Glaswaren, Keramik, Verarbeitung von Steinen und Erden	1,9	103,6	98,6r	99,4	95,9	-2,7
24	Metallerzeugung und -bearbeitung	9,3	92,0	83,8	63,1	69,9	-16,6
25	Herstellung von Metallerzeugnissen	7,8	101,2	89,3	81,1	86,6	-3,0
26	Herstellung von Datenverarbeitungsgeräten, elektronischen und optischen Erzeugnissen	1,8	143,2	145,9r	120,6	126,0	-13,6
27	Herstellung von elektrischen Ausrüstungen	4,5	92,9	84,1r	75,1	83,5	-0,7
28	Maschinenbau	10,7	103,7	89,1	87,2	82,5	-7,4
29	Herstellung von Kraftwagen und Kraftwagenteilen	4,0	89,9	65,4r	54,9	64,0	-2,1
30	Sonstiger Fahrzeugbau	0,6	125,5	116,4r	107,3	115,0	-1,2
31	Herstellung von Möbeln	1,8	103,8	80,6r	82,1	97,2	+20,6
32	Herstellung von sonstigen Waren	0,5	121,8	107,2	104,9	112,4	+4,9
33	Reparatur und Instandhaltung von Maschinen und Ausrüstungen	2,2	104,9	94,9r	85,0	93,0	-2,0
B - C	Verarbeitendes Gewerbe sowie Bergbau und Gewinnung von Steinen und Erden	77,7	100,5	91,4r	84,7	87,4	-4,4
B - D, F	Produzierendes Gewerbe (einschl. Bau und Energie)	100	101,4	93,1r	87,6	91,0	-2,3
	Vorleistungsgüterproduzenten	40,7	97,3	90,7r	82,6	85,3	-6,0
	Investitionsgüterproduzenten	20,2	103,8	89,5	82,7	84,3	-5,8
	Gebrauchsgüterproduzenten	2,7	107,4	88,7r	85,3	102,7	+15,8
	Verbrauchsgüterproduzenten	11,3	106,6	97,1r	92,5	94,7	-2,5
	Energie	10,5	75,9	71,0r	66,8	70,5	-0,7

\*) von arbeitstäglichen Schwankungen bereinigt

#### 4. Betriebe, Beschäftigte, geleistete Arbeitsstunden, Entgelte und Umsatz in Nordrhein-Westfalen nach Wirtschaftszweigen

Systematik-Nr.	Wirtschaftszweig a = August 2020 b = Veränderung gegenüber gleichem Vorjahreszeitraum in %		Betriebe	Beschäftigte	Geleistete Arbeits- stunden	Entgelte	Gesamtumsatz	
							insgesamt	darunter Auslands- umsatz
			Anzahl		1 000		1 000 EUR	
B	Bergbau und Gewinnung von Steinen und Erden	a	22	.	.	.	.	.
		b	-8,3	.	.	.	.	.
05	Kohlenbergbau	a	7	.	.	.	.	.
		b	-	.	.	.	.	.
06	Gewinnung von Erdöl und Erdgas	a	-	-	-	-	-	-
		b	-	-	-	-	-	-
07	Erzbergbau	a	1	.	.	.	.	.
		b	-	.	.	.	.	.
08	Gewinnung von Steinen und Erden, sonstiger Bergbau	a	14	2 374	.	.	.	.
		b	-12,5	-4,3	.	.	.	.
09	Erbringung von Dienstleistungen für den Bergbau und für die Gewinnung von Steinen und Erden	a	-	-	-	-	-	-
		b	-	-	-	-	-	-
C	Verarbeitendes Gewerbe	a	5 156	.	.	.	.	.
		b	-0,7	.	.	.	.	.
10	Herstellung von Nahrungs- und Futtermitteln	a	451	90 555	11 368	262 592	2 416 126	589 983
		b	-1,1	-0,5	-3,9	+0,8	-9,0	-5,8
10.1	Schlachten und Fleischverarbeitung	a	122	26 710	3 483	61 876	779 625	158 717
		b	-3,9	-2,1	-7,3	-1,6	-20,4	-21,0
10.3	Obst- und Gemüseverarbeitung	a	30	6 252	823	23 160	279 258	48 800
		b	+3,4	-2,6	-5,3	-0,6	-3,4	-6,5
10.5	Milchverarbeitung	a	18	3 149	408	12 878	183 958	67 249
		b	+20,0	+10,7	+11,8	+6,0	+9,0	+2,0
10.6	Mahl- und Schälmaschinen, Herstellung von Stärke und Stärkeerzeugnissen	a	13	.	.	9 101	119 136	48 322
		b	-7,1	.	.	-5,7	-8,6	-7,9
10.7	Herstellung von Back- und Teigwaren	a	161	24 394	3 004	57 082	357 677	36 218
		b	-1,8	+0,4	-0,2	-0,3	-5,1	-9,3
10.8	Herstellung von sonstigen Nahrungsmitteln	a	78	24 570	2 886	85 974	522 644	174 708
		b	+4,0	+0,3	-5,2	+4,2	-1,4	+10,5
11	Getränkeherstellung	a	51	8 315	1 097	32 146	346 316	24 528
		b	+2,0	+0,4	-2,3	-0,3	+7,3	-0,5
12	Tabakverarbeitung	a	3	635	.	.	24 226	7 696
		b	-	-1,6	.	.	-0,8	-4,3
13	Herstellung von Textilien	a	106	15 091	1 733	45 890	233 585	109 737
		b	-2,8	-4,4	-3,8	-7,2	-4,3	-9,0
13.2	Weberei	a	19	2 955	306	8 792	52 822	.
		b	+5,6	+3,3	-4,0	-4,7	+0,9	.
13.3	Veredlung von Textilien und Bekleidung	a	12	1 334	156	3 914	13 923	5 509
		b	-7,7	.	.	-10,2	.	.
13.9	Herstellung von sonstigen Textilwaren	a	72	10 569	1 238	32 606	164 349	76 423
		b	-5,3	-5,6	-4,2	.	-4,5	-8,1
14	Herstellung von Bekleidung	a	20	4 311	529	15 731	106 187	42 304
		b	-4,8	-6,4	.	.	-24,2	-22,6
15	Herstellung von Leder, Lederwaren und Schuhen	a	13	.	227	5 079	.	.
		b	+8,3	.	+6,4	+0,7	.	.
16	Herstellung von Holz-, Flecht-, Korb- und Korkwaren (ohne Möbel)	a	81	12 672	1 685	41 674	236 695	56 534
		b	-	-0,2	+1,7	+1,7	-10,4	-2,3
17	Herstellung von Papier, Pappe und Waren daraus	a	138	25 101	2 993	90 944	546 222	228 635
		b	-2,1	-2,1	-5,4	-8,7	-9,9	-9,6
17.1	Herstellung von Holz- und Zellstoff, Papier, Karton und Pappe	a	32	6 392	793	26 939	199 804	111 743
		b	-5,9	-0,6	-4,0	-8,8	-9,9	-7,8
17.2	Herstellung von Waren aus Papier, Karton und Pappe	a	106	18 709	2 200	64 005	346 418	116 892
		b	-0,9	-2,6	-5,9	-8,6	-10,0	-11,2
18	Herstellung von Druckerzeugnissen; Vervielfältigung von bespielten Ton-, Bild- und Datenträgern	a	123	15 120	1 756	45 887	207 483	28 288
		b	+3,4	-1,9	-8,9	-6,0	-14,4	-5,3

**Noch: 4. Betriebe, Beschäftigte, geleistete Arbeitsstunden, Entgelte und Umsatz  
in Nordrhein-Westfalen nach Wirtschaftszweigen**

Systematik-Nr.	Wirtschaftszweig  a = August 2020 b = Veränderung gegenüber gleichem Vorjahreszeitraum in %		Betriebe	Beschäftigte	Geleistete Arbeits- stunden	Entgelte	Gesamtumsatz	
							insgesamt	darunter Auslands- umsatz
			Anzahl	1 000	1 000 EUR			
19	Kokerei und Mineralölverarbeitung	a b	13 –	5 217 +7,0	. .	. .	432 823 –36,1	57 481 –54,6
20	Herstellung von chemischen Erzeugnissen	a b	296 +1,4	91 298 –	11 359 –1,6	470 868 +2,7	2 884 930 –14,7	1 677 683 –16,6
20.1	Herstellung von chemischen Grundstoffen, Düngemitteln und Stickstoffverbindungen, Kunststoffen in Primärfor- men und synthetischem Kautschuk in Primärformen	a	124	49 600	6 061	276 140	1 709 107	1 040 081
		b	+1,6	+0,5	+0,4	+2,6	–17,0	–17,5
20.3	Herstellung von Anstrichmitteln, Druckfarben und Kitt	a	40	9 314	1 274	42 099	239 683	116 289
		b	–2,4	–1,4	–4,7	+0,6	–4,3	–5,1
20.4	Herstellung von Seifen, Wasch-, Reinigungs- und Körperpflegemitteln sowie von Duftstoffen	a	51	16 826	2 048	77 357	390 849	159 925
		b	–	–2,4	–1,8	–	–10,6	–17,0
20.5	Herstellung von sonstigen chemischen Erzeugnissen	a	71	12 476	1 628	57 269	371 864	214 485
		b	+2,9	+1,9	–6,0	+8,0	–3,6	–4,1
21	Herstellung von pharmazeutischen Erzeugnissen	a	38	12 267	1 557	61 946	325 284	220 922
		b	–2,6	+1,5	+1,4	+5,0	–22,5	–30,5
22	Herstellung von Gummi- und Kunststoffwaren	a	430	69 392	8 648	232 030	1 067 511	445 685
		b	–0,5	–4,3	–9,0	–5,6	–5,2	–1,9
22.1	Herstellung von Gummiwaren	a	39	8 961	1 060	31 505	164 161	90 715
		b	–4,9	–5,8	–8,8	–6,4	–6,2	–0,5
22.2	Herstellung von Kunststoffwaren	a	391	60 431	7 588	200 525	903 349	354 970
		b	–	–4,1	–9,0	–5,4	–5,0	–2,2
23	Herstellung von Glas und Glaswaren, Keramik, Verarbeitung von Steinen und Erden	a	180	26 044	3 235	94 118	474 286	154 561
		b	+1,7	–0,5	–3,4	–1,5	–3,6	–3,9
23.1	Herstellung von Glas und Glaswaren	a	54	10 236	1 295	35 220	149 476	70 216
		b	+3,8	+0,4	–0,9	+0,4	–1,9	+9,1
23.5	Herstellung von Zement, Kalk und gebranntem Gips	a	16	2 443	294	10 481	.	.
		b	–5,9	–5,0	–5,7	–5,1	.	.
23.6	Herstellung von Erzeugnissen aus Beton, Zement und Gips	a	49	4 894	654	17 550	114 703	8 213
		b	+4,3	+4,1	+6,2	+0,8	+17,7	–9,2
23.9	Herstellung von Schleifkörpern und Schleifmitteln auf Unterlage sowie sonstigen Erzeugnissen aus nichtmetallischen Mineralien a. n. g.	a	25	4 099	421	16 167	69 893	33 400
		b	+8,7	.	–8,8	+2,0	–13,2	–9,9
24	Metallerzeugung und -bearbeitung	a	308	98 861	10 150	392 698	2 277 302	857 651
		b	–4,3	–5,4	–14,2	–10,8	–18,8	–17,7
24.2	Herstellung von Stahlrohren, Rohrform-, Rohrver- schluss- und Rohrverbindungsstücken aus Stahl	a	47	14 311	1 371	49 926	227 703	133 277
		b	–9,6	–10,7	–23,4	–17,8	–28,2	–31,9
24.3	Sonstige erste Bearbeitung von Eisen und Stahl	a	80	12 097	1 291	45 368	324 494	128 258
		b	–3,6	–5,8	–15,6	–11,2	–16,2	–12,2
24.4	Erzeugung und erste Bearbeitung von NE-Metallen	a	63	18 427	2 038	81 996	626 617	238 285
		b	–3,1	–5,1	–13,1	–6,7	–12,7	–12,6
24.5	Gießereien	a	85	20 355	2 201	76 552	275 550	116 976
		b	–4,5	–6,4	–9,5	–10,1	–13,0	–8,4
25	Herstellung von Metallerzeugnissen	a	937	137 605	15 591	488 758	1 989 400	754 018
		b	–1,2	–4,9	–10,9	–9,9	–8,8	–9,2
25.1	Stahl- und Leichtmetallbau	a	157	20 393	2 540	71 087	338 107	72 445
		b	+1,3	–0,2	–4,6	–2,2	+3,0	–12,1
25.5	Herstellung von Schmiede-, Press-, Zieh- und Stanz- teilen, gewalzten Ringen und pulvermetallurgischen Erzeugnissen	a	154	30 105	3 067	105 186	430 988	177 247
		b	–4,3	–7,8	–18,6	–17,2	–19,6	–20,0
25.6	Oberflächenveredlung und Wärmebehandlung; Mechanik a. n. g.	a	217	20 639	2 410	63 240	194 133	38 088
		b	–1,8	–7,1	–12,8	–11,3	–18,3	–17,5
25.7	Herstellung von Schneidwaren, Werkzeugen, Schlössern und Beschlägen aus unedlen Metallen	a	184	33 683	3 746	129 815	515 808	244 591
		b	–1,1	–5,3	–9,6	–8,8	–2,9	+0,6
25.9	Herstellung von sonstigen Metallwaren	a	191	28 945	3 343	103 674	437 084	188 555
		b	–1,0	–4,5	–9,9	–10,2	–11,3	–9,2

**Noch: 4. Betriebe, Beschäftigte, geleistete Arbeitsstunden, Entgelte und Umsatz  
in Nordrhein-Westfalen nach Wirtschaftszweigen**

Systematik-Nr.	Wirtschaftszweig a = August 2020 b = Veränderung gegenüber gleichem Vorjahreszeitraum in %		Betriebe	Beschäftigte	Geleistete Arbeits- stunden	Entgelte	Gesamtumsatz	
							insgesamt	darunter Auslands- umsatz
			Anzahl		1 000		1 000 EUR	
26	Herstellung von Datenverarbeitungsgeräten, elektronischen und optischen Erzeugnissen	a	172	38 843	5 904	168 190	733 484	417 837
		b	+0,6	+16,2	+27,9	+18,6	+5,8	-2,4
26.3	Herstellung von Geräten und Einrichtungen der Telekommunikationstechnik	a	19	4 738	572	20 419	82 643	28 995
		b	-9,5	-0,6	-6,5	-3,5	-16,8	-9,5
26.5	Herstellung von Mess-, Kontroll-, Navigations- u. ä. Instrumenten und Vorrichtungen; Herstellung von Uhren	a	93	16 785	3 172	73 123	225 510	137 598
		b	-5,1	-3,0	+32,7	-5,5	-29,8	-37,3
27	Herstellung von elektrischen Ausrüstungen	a	296	79 597	9 264	337 505	1 528 932	772 687
		b	+0,7	-7,5	-10,8	-8,8	-13,1	-17,9
27.1	Herstellung von Elektromotoren, Generatoren, Transformatoren, Elektrizitätsverteilungs- und -schalteinrichtungen	a	114	22 067	2 805	89 819	396 006	184 114
		b	-	-23,2	-24,1	-26,5	-31,0	-37,0
27.3	Herstellung von Kabeln und elektrischem Installations- material	a	63	25 670	2 857	110 386	431 756	225 335
		b	-8,7	-5,3	-10,7	-7,0	-11,8	-13,5
27.4	Herstellung von elektrischen Lampen und Leuchten	a	42	6 657	.	.	142 635	53 979
		b	-	-4,6	.	.	-16,9	-30,0
27.5	Herstellung von Haushaltsgeräten	a	17	14 383	1 595	64 339	.	.
		b	-5,6	.	+1,4	+1,9	.	.
28	Maschinenbau	a	840	177 880	20 629	783 343	3 012 842	1 830 272
		b	-0,9	-4,4	-10,8	-6,7	-14,5	-15,1
28.1	Herstellung von nicht wirtschaftszweigspezifischen Maschinen	a	210	58 708	6 596	267 966	1 063 931	591 551
		b	+2,9	-4,0	-10,4	-5,0	-14,8	-18,4
28.4	Herstellung von Werkzeugmaschinen	a	76	14 157	1 597	59 163	255 167	187 220
		b	-6,2	-16,2	-25,5	-24,9	-4,3	+13,9
28.9	Herstellung von Maschinen für sonstige bestimmte Wirtschaftszweige	a	265	48 254	5 682	217 914	754 905	513 063
		b	-	+1,5	-7,6	+1,2	-11,7	-13,6
29	Herstellung von Kraftwagen und Kraftwagenteilen	a	169	75 605	7 964	328 140	1 779 264	1 047 793
		b	-2,3	-5,5	-9,6	-12,7	-5,4	-8,3
29.1	Herstellung von Kraftwagen und Kraftwagenmotoren	a	6	22 970	2 223	118 663	951 066	603 545
		b	-25,0	-5,7	-3,3	-15,5	-0,5	-3,8
29.2	Herstellung von Karosserien, Aufbauten und Anhängern	a	38	9 696	1 118	30 667	234 112	124 872
		b	+2,7	+0,4	-1,4	-12,8	+9,0	+2,2
29.3	Herstellung von Teilen und Zubehör für Kraftwagen	a	125	42 939	4 623	178 810	594 087	319 376
		b	-2,3	-6,6	-14,0	-10,8	-16,4	-18,9
30	Sonstiger Fahrzeugbau	a	34	8 815	1 181	41 054	277 300	121 437
		b	-2,9	+3,9	-4,1	+6,5	+11,0	+42,4
30.2	Schienenfahrzeugbau	a	13	5 639	.	.	226 308	.
		b	-	+7,6	.	.	+24,0	.
31	Herstellung von Möbeln	a	153	26 635	3 231	87 346	549 094	190 919
		b	-3,2	-1,8	+1,3	-3,2	+16,4	+18,4
32	Herstellung von sonstigen Waren	a	86	11 425	1 389	39 247	188 179	46 552
		b	-	-5,8	-11,1	-5,3	-3,9	-12,1
32.4	Herstellung von Spielwaren	a	5	1 589	205	5 636	.	.
		b	-16,7	-11,2	-17,8	-4,2	.	.
32.5	Herstellung von medizinischen und zahnmedizinischen Apparaten und Materialien	a	57	.	.	.	.	.
		b	+3,6	.	.	.	.	.
33	Reparatur und Installation von Maschinen und Ausrüstungen	a	218	32 438	3 795	124 779	366 172	40 539
		b	+3,3	-0,3	-5,4	-2,9	-0,5	-1,7
33.1	Reparatur von Metallerzeugnissen, Maschinen und Ausrüstungen	a	130	20 506	2 370	77 681	222 239	20 141
		b	+2,4	+0,2	-8,2	-0,1	-1,1	-12,3
33.2	Installation von Maschinen und Ausrüstungen a. n. g.	a	88	11 932	1 425	47 098	143 932	20 397
		b	+4,8	-1,0	-0,4	-7,3	+0,5	+11,6
	<b>Insgesamt</b>	a	<b>5 178</b>	<b>1 072 672</b>	<b>126 939</b>	<b>4 256 811</b>	<b>22 115 039</b>	<b>9 755 128</b>
		b	<b>-0,7</b>	<b>-3,0</b>	<b>-6,8</b>	<b>-5,1</b>	<b>-11,0</b>	<b>-12,6</b>

## 5. Umsatz in Nordrhein-Westfalen nach Wirtschaftszweigen

Systematik-Nr.	Wirtschaftszweig a = August 2020 b = Veränderung gegenüber gleichem Vorjahreszeitraum in %	Gesamtumsatz	Auslandsumsatz		Anteil Auslandsumsatz am Gesamtumsatz (Exportquote)
			insgesamt	darunter Eurozone	
			1 000 EUR		%
B	Bergbau und Gewinnung von Steinen und Erden	a	.	.	.
		b	.	.	x
05	Kohlenbergbau	a	.	.	.
		b	.	.	x
06	Gewinnung von Erdöl und Erdgas	a	—	—	—
		b	—	—	—
07	Erzbergbau	a	.	.	.
		b	.	.	x
08	Gewinnung von Steinen und Erden, sonstiger Bergbau	a	.	.	.
		b	.	.	x
09	Erbringung von Dienstleistungen für den Bergbau und für die Gewinnung von Steinen und Erden	a	—	—	—
		b	—	—	—
C	Verarbeitendes Gewerbe	a	.	.	.
		b	.	.	x
10	Herstellung von Nahrungs- und Futtermitteln	a	2 416 126	589 983	24,4
		b	—9,0	—5,8	x
10.1	Schlachten und Fleischverarbeitung	a	779 625	158 717	20,4
		b	—20,4	—21,0	x
10.3	Obst- und Gemüseverarbeitung	a	279 258	48 800	17,5
		b	—3,4	—6,5	x
10.5	Milchverarbeitung	a	183 958	67 249	36,6
		b	+9,0	+2,0	x
10.6	Mahl- und Schälsmühlen, Herstellung von Stärke und Stärkeerzeugnissen	a	119 136	48 322	40,6
		b	—8,6	—7,9	x
10.7	Herstellung von Back- und Teigwaren	a	357 677	36 218	10,1
		b	—5,1	—9,3	x
10.8	Herstellung von sonstigen Nahrungsmitteln	a	522 644	174 708	33,4
		b	—1,4	+10,5	x
11	Getränkeherstellung	a	346 316	24 528	7,1
		b	+7,3	—0,5	x
12	Tabakverarbeitung	a	24 226	7 696	31,8
		b	—0,8	—4,3	x
13	Herstellung von Textilien	a	233 585	109 737	47,0
		b	—4,3	—9,0	x
13.2	Weberei	a	52 822	.	.
		b	+0,9	.	x
13.3	Veredlung von Textilien und Bekleidung	a	13 923	5 509	39,6
		b	.	.	x
13.9	Herstellung von sonstigen Textilwaren	a	164 349	76 423	46,5
		b	—4,5	—8,1	x
14	Herstellung von Bekleidung	a	106 187	42 304	39,8
		b	—24,2	—22,6	x
15	Herstellung von Leder, Lederwaren und Schuhen	a	.	.	.
		b	.	.	x
16	Herstellung von Holz-, Flecht-, Korb- und Korkwaren (ohne Möbel)	a	236 695	56 534	23,9
		b	—10,4	—2,3	x
17	Herstellung von Papier, Pappe und Waren daraus	a	546 222	228 635	41,9
		b	—9,9	—9,6	x
17.1	Herstellung von Holz- und Zellstoff, Papier, Karton und Pappe	a	199 804	111 743	55,9
		b	—9,9	—7,8	x
17.2	Herstellung von Waren aus Papier, Karton und Pappe	a	346 418	116 892	33,7
		b	—10,0	—11,2	x
18	Herstellung von Druckerzeugnissen; Vervielfältigung von bespielten Ton-, Bild- und Datenträgern	a	207 483	28 288	13,6
		b	—14,4	—5,3	x



# Noch: 5. Umsatz in Nordrhein-Westfalen nach Wirtschaftszweigen

Systematik-Nr.	Wirtschaftszweig a = August 2020 b = Veränderung gegenüber gleichem Vorjahreszeitraum in %		Gesamtumsatz	Auslandsumsatz		Anteil Auslandsumsatz am Gesamtumsatz (Exportquote)
				insgesamt	darunter Eurozone	
				1 000 EUR		%
19	Kokerei und Mineralölverarbeitung	a	432 823	57 481	.	13,3
		b	-36,1	-54,6	.	x
20	Herstellung von chemischen Erzeugnissen	a	2 884 930	1 677 683	807 715	58,2
		b	-14,7	-16,6	-8,0	x
20.1	Herstellung von chemischen Grundstoffen, Düngemitteln und Stickstoffverbindungen, Kunststoffen in Primärformen und synthetischem Kautschuk in Primärformen	a	1 709 107	1 040 081	511 245	60,9
		b	-17,0	-17,5	-14,3	x
20.3	Herstellung von Anstrichmitteln, Druckfarben und Kitt	a	239 683	116 289	75 264	48,5
		b	-4,3	-5,1	+6,4	x
20.4	Herstellung von Seifen, Wasch-, Reinigungs- und Körperpflegemitteln sowie von Duftstoffen	a	390 849	159 925	104 355	40,9
		b	-10,6	-17,0	+9,9	x
20.5	Herstellung von sonstigen chemischen Erzeugnissen	a	371 864	214 485	99 318	57,7
		b	-3,6	-4,1	+8,0	x
21	Herstellung von pharmazeutischen Erzeugnissen	a	325 284	220 922	61 581	67,9
		b	-22,5	-30,5	+10,3	x
22	Herstellung von Gummi- und Kunststoffwaren	a	1 067 511	445 685	265 960	41,7
		b	-5,2	-1,9	+1,6	x
22.1	Herstellung von Gummiwaren	a	164 161	90 715	42 397	55,3
		b	-6,2	-0,5	+1,6	x
22.2	Herstellung von Kunststoffwaren	a	903 349	354 970	223 563	39,3
		b	-5,0	-2,2	+1,6	x
23	Herstellung von Glas und Glaswaren, Keramik, Verarbeitung von Steinen und Erden	a	474 286	154 561	87 023	32,6
		b	-3,6	-3,9	-4,3	x
23.1	Herstellung von Glas und Glaswaren	a	149 476	70 216	41 890	47,0
		b	-1,9	+9,1	+4,4	x
23.5	Herstellung von Zement, Kalk und gebranntem Gips	a	.	.	.	.
		b	.	.	.	x
23.6	Herstellung von Erzeugnissen aus Beton, Zement und Gips	a	114 703	8 213	5 482	7,2
		b	+17,7	-9,2	-26,5	x
23.9	Herstellung von Schleifkörpern und Schleifmitteln auf Unterlage sowie sonstigen Erzeugnissen aus nichtmetallischen Mineralien a. n. g.	a	69 893	33 400	20 495	47,8
		b	-13,2	-9,9	+1,1	x
24	Metallerzeugung und -bearbeitung	a	2 277 302	857 651	496 704	37,7
		b	-18,8	-17,7	-13,4	x
24.2	Herstellung von Stahlrohren, Rohrform-, Rohrverschluss- und Rohrverbindungsstücken aus Stahl	a	227 703	133 277	79 157	58,5
		b	-28,2	-31,9	-30,8	x
24.3	Sonstige erste Bearbeitung von Eisen und Stahl	a	324 494	128 258	74 948	39,5
		b	-16,2	-12,2	-10,7	x
24.4	Erzeugung und erste Bearbeitung von NE-Metallen	a	626 617	238 285	146 530	38,0
		b	-12,7	-12,6	-13,9	x
24.5	Gießereien	a	275 550	116 976	66 250	42,5
		b	-13,0	-8,4	-13,5	x
25	Herstellung von Metallerzeugnissen	a	1 989 400	754 018	429 217	37,9
		b	-8,8	-9,2	-11,1	x
25.1	Stahl- und Leichtmetallbau	a	338 107	72 445	51 169	21,4
		b	+3,0	-12,1	-4,4	x
25.5	Herstellung von Schmiede-, Press-, Zieh- und Stanzteilen, gewalzten Ringen und pulvermetallurgischen Erzeugnissen	a	430 988	177 247	107 649	41,1
		b	-19,6	-20,0	-25,3	x
25.6	Oberflächenveredlung und Wärmebehandlung; Mechanik a. n. g.	a	194 133	38 088	24 711	19,6
		b	-18,3	-17,5	-14,7	x
25.7	Herstellung von Schneidwaren, Werkzeugen, Schlössern und Beschlägen aus unedlen Metallen	a	515 808	244 591	125 925	47,4
		b	-2,9	+0,6	-0,2	x
25.9	Herstellung von sonstigen Metallwaren	a	437 084	188 555	109 493	43,1
		b	-11,3	-9,2	-8,4	x

# Noch: 5. Umsatz in Nordrhein-Westfalen nach Wirtschaftszweigen

Systematik-Nr.	Wirtschaftszweig a = August 2020 b = Veränderung gegenüber gleichem Vorjahreszeitraum in %		Gesamtumsatz	Auslandsumsatz		Anteil Auslandsumsatz am Gesamtumsatz (Exportquote)
				insgesamt	darunter Eurozone	
			1 000 EUR			%
26	Herstellung von Datenverarbeitungsgeräten, elektronischen und optischen Erzeugnissen	a b	733 484 +5,8	417 837 -2,4	151 095 +35,6	57,0 x
26.3	Herstellung von Geräten und Einrichtungen der Telekommunikationstechnik	a b	82 643 -16,8	28 995 -9,5	17 709 -6,6	35,1 x
26.5	Herstellung von Mess-, Kontroll-, Navigations- u. ä. Instrumenten und Vorrichtungen; Herstellung von Uhren	a b	225 510 -29,8	137 598 -37,3	46 273 -15,8	61,0 x
27	Herstellung von elektrischen Ausrüstungen	a b	1 528 932 -13,1	772 687 -17,9	341 123 -22,5	50,5 x
27.1	Herstellung von Elektromotoren, Generatoren, Transformatoren, Elektrizitätsverteilungs- und -schalteinrichtungen	a b	396 006 -31,0	184 114 -37,0	78 189 -48,3	46,5 x
27.3	Herstellung von Kabeln und elektrischem Installations- material	a b	431 756 -11,8	225 335 -13,5	101 392 -15,6	52,2 x
27.4	Herstellung von elektrischen Lampen und Leuchten	a b	142 635 -16,9	53 979 -30,0	35 908 -22,5	37,8 x
27.5	Herstellung von Haushaltsgeräten	a b	. .	. .	. .	. x
28	Maschinenbau	a b	3 012 842 -14,5	1 830 272 -15,1	625 269 -22,0	60,7 x
28.1	Herstellung von nicht wirtschaftszweigspezifischen Maschinen	a b	1 063 931 -14,8	591 551 -18,4	224 910 -16,7	55,6 x
28.4	Herstellung von Werkzeugmaschinen	a b	255 167 -4,3	187 220 +13,9	46 773 -21,7	73,4 x
28.9	Herstellung von Maschinen für sonstige bestimmte Wirtschaftszweige	a b	754 905 -11,7	513 063 -13,6	139 432 -17,1	68,0 x
29	Herstellung von Kraftwagen und Kraftwagenteilen	a b	1 779 264 -5,4	1 047 793 -8,3	438 012 -5,8	58,9 x
29.1	Herstellung von Kraftwagen und Kraftwagenmotoren	a b	951 066 -0,5	603 545 -3,8	. .	63,5 x
29.2	Herstellung von Karosserien, Aufbauten und Anhängern	a b	234 112 +9,0	124 872 +2,2	. .	53,3 x
29.3	Herstellung von Teilen und Zubehör für Kraftwagen	a b	594 087 -16,4	319 376 -18,9	170 888 -4,2	53,8 x
30	Sonstiger Fahrzeugbau	a b	277 300 +11,0	121 437 +42,4	37 608 +60,2	43,8 x
30.2	Schienenfahrzeugbau	a b	226 308 +24,0	. .	. .	. x
31	Herstellung von Möbeln	a b	549 094 +16,4	190 919 +18,4	146 097 +23,3	34,8 x
32	Herstellung von sonstigen Waren	a b	188 179 -3,9	46 552 -12,1	28 532 +4,5	24,7 x
32.4	Herstellung von Spielwaren	a b	. .	. .	10 094 +29,3	. x
32.5	Herstellung von medizinischen und zahnmedizinischen Apparaten und Materialien	a b	. .	. .	. .	. x
33	Reparatur und Installation von Maschinen und Ausrüstungen	a b	366 172 -0,5	40 539 -1,7	17 959 -32,9	11,1 x
33.1	Reparatur von Metallerzeugnissen, Maschinen und Ausrüstungen	a b	222 239 -1,1	20 141 -12,3	10 955 -37,1	9,1 x
33.2	Installation von Maschinen und Ausrüstungen a. n. g.	a b	143 932 +0,5	20 397 +11,6	7 004 -25,1	14,2 x
	<b>Insgesamt</b>	a b	<b>22 115 039</b> <b>-11,0</b>	<b>9 755 128</b> <b>-12,6</b>	<b>4 722 403</b> <b>-10,2</b>	<b>44,1</b> <b>x</b>

**6. Betriebe, Beschäftigte, geleistete Arbeitsstunden, Entgelte und Umsatz des Verarbeitenden Gewerbes  
sowie des Bergbaus und der Gewinnung von Steinen und Erden nach Verwaltungsbezirken  
Berichtsmonat August 2020**

Verwaltungsbezirk	Betriebe	Beschäftigte	Geleistete Arbeits- stunden	Entgelte	Gesamtumsatz	
					insgesamt	darunter Auslands- umsatz
		Anzahl		1 000	1 000 EUR	
Kreisfreie Städte						
Düsseldorf	72	28 143	3 067	138 347	618 804	305 166
Duisburg	51	29 962	3 216	129 563	653 354	174 170
Essen	71	11 997	1 424	51 507	230 102	103 999
Krefeld	60	20 239	2 509	88 240	582 453	304 258
Mönchengladbach	64	12 118	1 434	49 912	218 445	91 715
Mülheim a. d. Ruhr	33	8 786	995	43 688	101 207	54 163
Oberhausen	31	6 212	764	31 042	105 414	60 188
Remscheid	70	12 386	1 493	51 602	251 482	140 321
Solingen	66	9 834	1 229	34 248	137 702	68 802
Wuppertal	98	21 795	2 573	101 576	299 080	180 343
Kreise						
Kleve	84	11 334	1 425	39 655	259 407	131 611
Mettmann	186	33 782	4 055	149 288	749 088	395 644
Rhein-Kreis Neuss	82	24 176	2 914	119 763	649 546	374 232
Viersen	91	11 396	1 361	38 266	197 958	83 139
Wesel	94	17 145	2 079	69 638	392 490	197 414
Regierungsbezirk Düsseldorf	1 153	259 305	30 538	1 136 336	5 446 531	2 665 165
Kreisfreie Städte						
Bonn	28	6 172	661	26 057	76 102	46 078
Köln	126	43 944	5 089	221 416	1 451 426	741 515
Leverkusen	30	14 567	1 776	76 992	368 205	242 547
Kreise						
Städteregion Aachen	136	30 604	3 711	128 047	613 914	284 618
darunter kreisfreie Stadt Aachen	50	15 661	1 923	66 442	316 925	147 641
Düren	84	13 976	1 712	55 040	266 953	134 901
Rhein-Erft-Kreis	72	17 578	2 184	77 993	667 212	224 253
Euskirchen	46	8 203	937	29 461	122 183	42 054
Heinsberg	69	11 163	1 283	38 979	222 427	64 923
Oberbergischer Kreis	149	29 939	3 525	109 943	542 515	252 051
Rheinisch-Bergischer Kreis	65	11 809	2 381	44 983	220 769	135 477
Rhein-Sieg-Kreis	136	20 751	2 417	78 702	400 097	156 048
Regierungsbezirk Köln	941	208 706	25 676	887 614	4 951 803	2 324 464
Kreisfreie Städte						
Bottrop	19	3 564	456	13 758	51 620	22 270
Gelsenkirchen	35	7 055	884	33 988	184 523	44 927
Münster	40	9 422	1 232	37 922	209 819	82 379

Noch: **6. Betriebe, Beschäftigte, geleistete Arbeitsstunden, Entgelte und Umsatz des Verarbeitenden Gewerbes sowie des Bergbaus und der Gewinnung von Steinen und Erden nach Verwaltungsbezirken**  
**Berichtsmonat August 2020**

Verwaltungsbezirk	Betriebe	Beschäftigte	Geleistete Arbeits- stunden	Entgelte	Gesamtumsatz	
					insgesamt	darunter Auslands- umsatz
	Anzahl	1 000	1 000 EUR			
Kreise						
Borken	215	35 185	4 232	118 054	548 870	195 408
Coesfeld	81	12 075	1 527	39 491	267 520	86 013
Recklinghausen	100	17 208	2 075	69 826	501 116	235 578
Steinfurt	176	33 065	4 146	110 266	619 038	248 331
Warendorf	107	26 116	3 090	105 760	461 914	185 191
Regierungsbezirk Münster	773	143 690	17 642	529 065	2 844 420	1 100 096
Kreisfreie Stadt						
Bielefeld	86	19 486	2 149	70 946	313 163	128 704
Kreise						
Gütersloh	221	62 540	7 413	219 890	1 426 920	616 512
Herford	149	26 600	3 187	85 148	515 123	187 314
Höxter	57	8 254	1 000	26 079	123 147	42 769
Lippe	122	27 475	2 999	102 902	468 714	240 501
Minden-Lübbecke	151	28 844	3 353	101 860	513 816	186 747
Paderborn	118	23 038	2 617	80 345	401 025	123 529
Regierungsbezirk Detmold	904	196 237	22 717	687 169	3 761 908	1 526 077
Kreisfreie Städte						
Bochum	67	12 500	1 472	48 502	203 176	65 071
Dortmund	86	18 506	2 233	77 860	343 693	170 721
Hagen	67	11 259	1 195	45 017	268 073	82 029
Hamm	45	7 548	881	27 634	176 917	46 745
Herne	24	4 213	453	16 205	67 571	37 916
Kreise						
Ennepe-Ruhr-Kreis	147	24 302	2 808	95 115	494 831	271 511
Hochsauerlandkreis	150	27 520	3 210	100 065	477 920	161 933
Märkischer Kreis	320	56 212	6 173	210 271	962 839	408 906
Olpe	124	22 713	2 598	80 597	428 654	151 304
Siegen-Wittgenstein	162	32 151	3 855	126 920	659 819	309 971
Soest	115	27 615	3 258	109 281	592 689	279 653
Unna	100	20 195	2 228	79 160	434 195	153 564
Regierungsbezirk Arnsberg	1 407	264 734	30 366	1 016 627	5 110 376	2 139 326
Land Nordrhein-Westfalen	5 178	1 072 672	126 939	4 256 811	22 115 039	9 755 128

## 7. Betriebe, Beschäftigte und Umsatz in Nordrhein-Westfalen nach fachlichen Betriebsteilen

Systematik-Nr.	Wirtschaftszweig  a = August 2020 b = Veränderung gegenüber gleichem Vorjahreszeitraum in %		Betriebs- teile	Beschäftigte	Umsatz		
					insgesamt	darunter Auslandsumsatz	
			Anzahl		1 000 EUR		%
B	Bergbau und Gewinnung von Steinen und Erden	a	41	7 292	50 187	9 870	19,7
		b	-4,7	-5,2	-11,3	-17,5	x
05	Kohlenbergbau	a	7	4 673	.	.	.
		b	-	-6,8	.	.	x
06	Gewinnung von Erdöl und Erdgas	a	-	-	-	-	-
		b	-	-	-	-	-
07	Erzbergbau	a	1	.	.	.	.
		b	-	.	.	.	x
08	Gewinnung von Steinen und Erden, sonstiger Bergbau	a	33	.	26 975	.	.
		b	-5,7	.	-12,5	.	x
09	Erbringung von Dienstleistungen für den Bergbau und für die Gewinnung von Steinen und Erden	a	-	-	-	-	-
		b	-	-	-	-	-
C	Verarbeitendes Gewerbe	a	7 563	1 029 193	19 213 209	8 357 346	43,5
		b	-0,1	-3,0	-11,5	-12,8	x
10	Herstellung von Nahrungs- und Futtermitteln	a	616	87 145	2 196 927	529 013	24,1
		b	-	-0,6	-9,2	-5,5	x
10.1	Schlachten und Fleischverarbeitung	a	153	25 761	757 439	159 466	21,1
		b	-4,4	-2,7	-20,9	-20,2	x
10.3	Obst- und Gemüseverarbeitung	a	45	5 582	238 179	38 870	16,3
		b	+4,7	-3,6	-4,0	-6,6	x
10.5	Milchverarbeitung	a	24	3 273	152 940	44 517	29,1
		b	+9,1	+7,5	+5,5	-4,8	x
10.6	Mahl- und Schäl­müh­len, Her­stellung von Stärke und Stärkeerzeugnissen	a	23	2 061	86 220	29 785	34,5
		b	-4,2	-	-4,2	-5,0	x
10.7	Herstellung von Back- und Teigwaren	a	186	23 957	299 652	32 651	10,9
		b	-	+0,2	-6,6	-10,5	x
10.8	Herstellung von sonstigen Nahrungsmitteln	a	138	22 941	494 660	167 986	34,0
		b	+5,3	+1,3	+1,1	+11,5	x
11	Getränkeherstellung	a	76	7 908	350 805	33 906	9,7
		b	+4,1	+1,5	+7,4	+6,8	x
12	Tabakverarbeitung	a	3	633	22 964	7 696	33,5
		b	-	-1,6	-3,3	-4,3	x
13	Herstellung von Textilien	a	146	14 584	209 051	101 687	48,6
		b	-0,7	-4,4	-6,0	-5,5	x
13.2	Weberei	a	26	3 071	36 484	21 452	58,8
		b	-3,7	-3,6	-9,0	-9,7	x
13.3	Veredlung von Textilien und Bekleidung	a	17	1 391	14 088	5 532	39,3
		b	+6,3	+0,5	-20,2	.	x
13.9	Herstellung von sonstigen Textilwaren	a	95	9 818	154 901	72 580	46,9
		b	-3,1	-6,0	-4,9	-4,1	x
14	Herstellung von Bekleidung	a	27	4 267	94 323	38 937	41,3
		b	-	-4,6	-23,5	-22,7	x
15	Herstellung von Leder, Lederwaren und Schuhen	a	15	1 820	45 025	16 431	36,5
		b	-	+0,7	+0,6	-10,4	x
16	Herstellung von Holz-, Flecht-, Korb- und Korkwaren (ohne Möbel)	a	104	12 359	220 904	53 677	24,3
		b	-	+0,2	-11,1	-2,8	x
17	Herstellung von Papier, Pappe und Waren daraus	a	165	24 943	514 395	213 241	41,5
		b	-	-1,1	-10,0	-9,6	x
17.1	Herstellung von Holz- und Zellstoff, Papier, Karton und Pappe	a	44	6 632	184 598	107 280	58,1
		b	-4,3	-	-11,8	-8,6	x
17.2	Herstellung von Waren aus Papier, Karton und Pappe	a	121	18 311	329 797	105 961	32,1
		b	+1,7	-1,5	-9,0	-10,7	x
18	Herstellung von Druckerzeugnissen; Vervielfältigung von bespielten Ton-, Bild- und Datenträgern	a	157	14 967	205 451	26 776	13,0
		b	-0,6	-4,3	-12,3	-5,9	x

# Noch: 7. Betriebe, Beschäftigte und Umsatz in Nordrhein-Westfalen nach fachlichen Betriebsteilen

Systematik-Nr.	Wirtschaftszweig a = August 2020 b = Veränderung gegenüber gleichem Vorjahreszeitraum in %		Betriebs- teile	Beschäftigte	Umsatz		
					insgesamt	darunter Auslandsumsatz	
			Anzahl		1 000 EUR	%	
19	Kokerei und Mineralölverarbeitung	a	26	5 589	415 302	53 590	12,9
		b	+4,0	+5,1	-34,9	-49,1	x
20	Herstellung von chemischen Erzeugnissen	a	577	88 276	2 490 803	1 429 851	57,4
		b	+2,7	+1,4	-14,7	-16,4	x
20.1	Herstellung von chemischen Grundstoffen, Düngemitteln und Stickstoffverbindungen, Kunststoffen in Primärformen und synthetischem Kautschuk in Primärformen	a	264	48 779	1 598 676	955 059	59,7
		b	+5,2	+3,7	-17,6	-19,4	x
20.3	Herstellung von Anstrichmitteln, Druckfarben und Kitten	a	61	8 550	212 335	101 172	47,6
		b	-1,6	-2,6	+0,1	+2,4	x
20.4	Herstellung von Seifen, Wasch-, Reinigungs- und Körperpflegemitteln sowie von Duftstoffen	a	98	12 358	281 353	129 304	46,0
		b	+2,1	+1,0	-9,0	-14,8	x
20.5	Herstellung von sonstigen chemischen Erzeugnissen	a	133	15 314	356 859	211 251	59,2
		b	+0,8	-1,6	-13,1	-13,0	x
21	Herstellung von pharmazeutischen Erzeugnissen	a	61	12 777	343 873	232 599	67,6
		b	-1,6	-2,2	-23,7	-30,2	x
22	Herstellung von Gummi- und Kunststoffwaren	a	586	65 865	963 740	421 329	43,7
		b	+1,7	-4,4	-7,9	-6,0	x
22.1	Herstellung von Gummiwaren	a	54	8 525	142 563	82 914	58,2
		b	+3,8	-5,0	-7,1	-0,8	x
22.2	Herstellung von Kunststoffwaren	a	532	57 340	821 177	338 414	41,2
		b	+1,5	-4,3	-8,0	-7,3	x
23	Herstellung von Glas und Glaswaren, Keramik, Verarbeitung von Steinen und Erden	a	214	24 711	421 273	130 911	31,1
		b	-	-1,7	-2,2	-3,5	x
23.1	Herstellung von Glas und Glaswaren	a	61	9 822	132 387	59 943	45,3
		b	+1,7	-0,6	-4,8	+3,9	x
23.5	Herstellung von Zement, Kalk und gebranntem Gips	a	20	1 999	61 592	10 288	16,7
		b	-9,1	-5,3	-2,9	-9,7	x
23.6	Herstellung von Erzeugnissen aus Beton, Zement und Gips	a	60	5 075	114 297	8 851	7,7
		b	+1,7	+2,9	+16,5	-10,7	x
23.9	Herstellung von Schleifkörpern und Schleifmitteln auf Unterlage sowie sonstigen Erzeugnissen aus nichtmetallischen Mineralien a. n. g.	a	34	3 672	56 775	27 019	47,6
		b	+3,0	-3,9	-10,2	-0,8	x
24	Metallerzeugung und -bearbeitung	a	415	96 706	2 056 217	767 799	37,3
		b	-3,9	-6,0	-20,1	-20,8	x
24.2	Herstellung von Stahlrohren, Rohrform-, Rohrverschluß- und Rohrverbindungsstücken aus Stahl	a	51	13 981	205 727	118 524	57,6
		b	-12,1	-10,8	-29,1	-33,7	x
24.3	Sonstige erste Bearbeitung von Eisen und Stahl	a	105	12 077	309 523	124 138	40,1
		b	-4,5	-7,8	-19,4	-13,5	x
24.4	Erzeugung und erste Bearbeitung von NE-Metallen	a	94	18 705	587 505	216 777	36,9
		b	-1,1	-6,2	-14,6	-17,2	x
24.5	Gießereien	a	119	19 684	232 460	98 146	42,2
		b	-4,0	-6,8	-9,3	-5,0	x
25	Herstellung von Metallerzeugnissen	a	1 296	136 901	1 812 995	680 902	37,6
		b	-1,1	-5,0	-9,3	-9,3	x
25.1	Stahl- und Leichtmetallbau	a	211	19 191	294 748	61 634	20,9
		b	+1,4	-1,8	+0,3	-17,6	x
25.5	Herstellung von Schmiede-, Press-, Zieh- und Stanzteilen, gewalzten Ringen und pulvermetallurgischen Erzeugnissen	a	194	28 516	383 766	150 324	39,2
		b	-4,9	-8,0	-20,3	-21,1	x
25.6	Oberflächenveredlung und Wärmebehandlung; Mechanik a. n. g.	a	282	22 228	205 361	42 148	20,5
		b	-	-6,0	-16,4	-16,0	x
25.7	Herstellung von Schneidwaren, Werkzeugen, Schlössern und Beschlägen aus unedlen Metallen	a	277	33 747	450 065	216 264	48,1
		b	-2,8	-6,2	-1,2	+0,7	x
25.9	Herstellung von sonstigen Metallwaren	a	280	29 039	415 434	179 663	43,2
		b	+0,4	-3,8	-11,1	-6,8	x

# Noch: 7. Betriebe, Beschäftigte und Umsatz in Nordrhein-Westfalen nach fachlichen Betriebsteilen

Systematik-Nr.	Wirtschaftszweig  a = August 2020 b = Veränderung gegenüber gleichem Vorjahreszeitraum in %		Betriebs- teile	Beschäftigte	Umsatz		
					insgesamt	darunter Auslandsumsatz	
				Anzahl	1 000 EUR		%
26	Herstellung von Datenverarbeitungsgeräten, elektronischen und optischen Erzeugnissen	a	230	32 517	582 752	347 006	59,5
		b	-0,9	-1,3	-16,4	-19,8	x
26.3	Herstellung von Geräten und Einrichtungen der Telekommunikationstechnik	a	27	3 811	62 842	23 025	36,6
		b	-6,9	-1,0	-12,5	-5,8	x
26.5	Herstellung von Mess-, Kontroll-, Navigations- u. ä. Instru- menten und Vorrichtungen; Herstellung von Uhren	a	125	14 803	184 504	109 759	59,5
		b	-	-0,3	-29,2	-38,2	x
27	Herstellung von elektrischen Ausrüstungen	a	426	75 600	1 130 954	558 927	49,4
		b	+2,2	-2,5	-5,0	-9,5	x
27.1	Herstellung von Elektromotoren, Generatoren, Transformatoren, Elektrizitätsverteilungs- und -schalteinrichtungen	a	156	20 092	316 898	136 033	42,9
		b	+2,0	-6,9	-4,6	-9,2	x
27.3	Herstellung von Kabeln und elektrischem Installations- material	a	91	25 899	310 497	161 935	52,2
		b	-4,2	-3,3	-9,7	-12,1	x
27.4	Herstellung von elektrischen Lampen und Leuchten	a	51	8 813	133 514	57 467	43,0
		b	+8,5	-1,7	-20,6	-31,8	x
27.5	Herstellung von Haushaltsgeräten	a	28	10 832	223 050	123 648	55,4
		b	-	-2,4	+8,6	+1,7	x
28	Maschinenbau	a	1 167	163 919	2 627 719	1 594 523	60,7
		b	-0,8	-3,7	-12,7	-13,7	x
28.1	Herstellung von nicht wirtschaftszweigspezifischen Maschinen	a	283	52 394	895 226	481 008	53,7
		b	+0,4	-6,4	-15,2	-20,4	x
28.4	Herstellung von Werkzeugmaschinen	a	109	14 056	251 004	181 924	72,5
		b	-1,8	-5,6	+7,5	+27,4	x
28.9	Herstellung von Maschinen für sonstige bestimmte Wirt- schaftszweige	a	389	45 346	688 096	477 601	69,4
		b	-	-3,0	-14,6	-14,6	x
29	Herstellung von Kraftwagen und Kraftwagenteilen	a	212	71 087	1 158 212	688 233	59,4
		b	-1,4	-5,6	-5,7	-4,5	x
29.1	Herstellung von Kraftwagen und Kraftwagenmotoren	a	9	19 921	380 800	264 873	69,6
		b	-10,0	-2,5	+7,9	+9,0	x
29.2	Herstellung von Karosserien, Aufbauten und Anhängern	a	43	9 181	205 643	114 684	55,8
		b	-	-3,8	+4,5	-2,3	x
29.3	Herstellung von Teilen und Zubehör für Kraftwagen	a	160	41 985	571 769	308 676	54,0
		b	-1,2	-7,4	-15,7	-14,3	x
30	Sonstiger Fahrzeugbau	a	48	9 079	278 734	123 700	44,4
		b	-	+4,2	+12,9	+37,1	x
30.2	Schienenfahrzeugbau	a	17	5 936	228 706	100 512	43,9
		b	+6,3	+8,1	+23,3	+78,5	x
31	Herstellung von Möbeln	a	195	26 046	499 448	173 959	34,8
		b	-	-3,5	+12,9	+13,2	x
32	Herstellung von sonstigen Waren	a	99	10 070	126 746	35 676	28,1
		b	-3,9	-5,4	-3,6	-14,3	x
32.4	Herstellung von Spielwaren	a	6	1 361	27 308	6 590	24,1
		b	-40,0	-20,4	-2,5	+25,2	x
32.5	Herstellung von medizinischen und zahnmedizinischen Apparaten und Materialien	a	64	6 951	78 745	21 917	27,8
		b	+1,6	-0,2	-4,8	-19,1	x
33	Reparatur und Installation von Maschinen und Ausrüstungen	a	702	41 424	444 597	96 979	21,8
		b	+1,4	-0,9	-9,8	-26,2	x
33.1	Reparatur von Metallerzeugnissen, Maschinen und Ausrüstungen	a	464	24 648	258 260	55 306	21,4
		b	+1,5	+1,1	-9,2	-17,9	x
33.2	Installation von Maschinen und Ausrüstungen a. n. g.	a	238	16 776	186 337	41 673	22,4
		b	+1,3	-3,7	-10,6	-34,9	x
	Insgesamt	a	7 604	1 036 485	19 263 395	8 367 216	43,4
		b	-0,1	-3,0	-11,5	-12,8	x

# **Veröffentlichungen zur Entwicklung und Struktur im Verarbeitenden Gewerbe sowie im Bergbau und bei der Gewinnung von Steinen und Erden**

## **Betriebsergebnisse**

### **– monatlich**

Inhalt: Betriebe, Beschäftigte, Arbeitsstunden, Entgelte und Umsätze in Nordrhein-Westfalen nach Wirtschaftszweigen und nach Regierungsbezirken sowie kreisfreien Städten und Kreisen insgesamt; aktuellste Produktions- und Auftragseingangsindizes nach Wirtschaftszweigen in Nordrhein-Westfalen. Betriebe, Beschäftigte und Umsatz in Nordrhein-Westfalen nach fachlichen Betriebsteilen.

Bestellnummer: E133

### **– jährlich**

Inhalt: Betriebe, Beschäftigte, Arbeitsstunden, Entgelte und Umsätze in Nordrhein-Westfalen nach Wirtschaftszweigen und nach Regierungsbezirken sowie kreisfreien Städten und Kreisen. Betriebe, Beschäftigte, Entgelte und Umsatz in Nordrhein-Westfalen nach Wirtschaftszweigen und Größenklassen.

Bestellnummer: E123

## **Produktion**

Inhalt: Zum Absatz bestimmte Produktion, nach Güterabteilungen und Güterklassen.

Bestellnummer: E153

## **Unternehmens- und Betriebsergebnisse – Investitionen**

### **– jährlich**

Inhalt: Unternehmen, Beschäftigte und Umsatz, Investitionen der Unternehmen nach Wirtschaftszweigen und Unternehmens- bzw. Betriebsgrößenklassen; Investitionen der Betriebe nach Wirtschaftszweigen, Betriebs- und Umsatzgrößenklassen. Jährliche Ergebnisse für Gemeinden.

Bestellnummer: E163

**Weitere Auskünfte zu diesen Veröffentlichungen erteilt Ihnen gerne der statistische Auskunftsdienst unter der Telefon-Nr. (0211) 9449-2495 oder per E-Mail unter [statistik-info@it.nrw.de](mailto:statistik-info@it.nrw.de).**