



und Erden. .	2	x	.	.	1200	Tabakerzeugnisse (ohne Abfälle) . . . . .	5	x
rdgas-	-	-	-	-	1299	Veredlung von Erzeugnissen dieser Güter-	-	-
ergbau	-	-	-	-	13	abteilung . . . . .	-	-
und Erden. .	2	x	.	.	1310	Textilien . . . . .	237	x
	962	x	24 479 717	22	1310	Textile Spinnstoffe und Garne. . . . .	10	17 099 206
	92	x	4 232 700	32	1320	Gewebe. . . . .	43	69 407 753
	22	x	196 962	7	1330	Textilveredlung. . . . .	48	x
	157	x	4 410 627	31	1391	Gewirke und Gestricke. . . . .	12	x
erzeugnisse .	10	x	9 609 047	5	1392	Konfektionierte Textilwaren (ohne Bekleidung) . .	70	x
oren,	6	x	148 319	14	1393	Teppiche und textile Fußbodenbeläge,	kg	14
	12	x	495 480	26	1394	auch konfektioniert . . . . .	kg	4
l. g. . . . .	42	x	1 211 722	36	1395	Sellerwaren . . . . .	kg	4
	11	2 885 581	1 053 160	30	1396	Vliesstoffe (auch getränkt, bestrichen, überzogen	kg	12
	4	97 467	125 671	16	1399	oder mit Lagen versehen) und Erzeugnisse	65	49 308 780
peiseeis) . .	27	x	1 342 737	8	14	daraus (ohne Bekleidung) . . . . .	5	x
	4	85 542 600	116 086	10	1411	Technische Textilien . . . . .	49	x
	26	x	577 201	19	1411	Sonstige Textilwaren, a. n. g. . . . .	-	-
	13	x	460 971	42	1412	Bekleidung . . . . .	11	1 075 085
	508	x	3 186 592	26	1413	Bekleidung aus Leder oder rekonstituiertem	19	5 795 500
kg	55	.	.	.	1413	Leder (einschl. Mänteln) (ohne Bekleidungs-	11	x
t	2	.	.	.	1414	zubehör, Schuhe und Kopfbedeckungen) . . . . .	12	x
t	7	.	.	.	1419	Arbeits- und Berufsbekleidung . . . . .	4	x
kg	41	605 557 331	2 454 056	30	1420	Sonstige Oberbekleidung (ohne Arbeits-	4	x
kg	11	124 048 886	727 820	26	1431	und Berufsbekleidung) . . . . .	4	x
	24	x	474 688	17	1439	Wäsche. . . . .	4	x
	24	x	465 843	18	1499	Bekleidung und Bekleidungszubehör, a. n. g. . . .	4	x
ereitungen,	2	.	.	.	15	Pelzwaren . . . . .	2	x
n oder zum	61	x	786 590	17	1511	Strumpfwaren. . . . .	2	x
inem Inhalt	29	x	453 031	12	1512	Bekleidung a. n. g., aus Gewirken oder Gestricke	2	x
ereitet	26	.	.	.	1520	Veredlung von Erzeugnissen dieser Güterab-	2	x
Güter-		.	.	.	1599	teilung (ohne Bekleidung aus textilen Stoffen) . .	33	x
		.	.	.	1511	Leder und Lederwaren . . . . .	4	x
		.	.	.	1512	Leder und Lederfaserstoff; zugerichtete	16	x
		.	.	.	1520	und gefärbte Felle . . . . .	13	x
		.	.	.	1599	Lederwaren (ohne Lederbekleidung und Schuhe) .	13	x
		.	.	.		Schuhe . . . . .	13	x
		.	.	.		Veredlung von Erzeugnissen dieser Güter-		x
		.	.	.		abteilung . . . . .		x

## Statistische Berichte

### Verarbeitendes Gewerbe sowie Bergbau und Gewinnung von Steinen und Erden in Nordrhein-Westfalen

Juli 2020



# **Verarbeitendes Gewerbe sowie Bergbau und Gewinnung von Steinen und Erden in Nordrhein-Westfalen**

**Juli 2020**

Herausgegeben von  
Information und Technik Nordrhein-Westfalen, Statistisches Landesamt  
Mauerstraße 51, 40476 Düsseldorf • Postfach 10 11 05, 40002 Düsseldorf  
Telefon 0211 9449-01 • Telefax 0211 9449-8000  
Internet: <http://www.it.nrw>  
E-Mail: [poststelle@it.nrw.de](mailto:poststelle@it.nrw.de)

Erschienen im September 2020

Alle Statistischen Berichte finden Sie als PDF-Datei zum kostenlosen  
Download in unserer Internet-Rubrik Aktuell / Publikationen.  
© Information und Technik NRW, Düsseldorf, 2020  
Auszugsweise Vervielfältigung und Verbreitung mit Quellenangabe gestattet.

# Inhalt

	Seite
<b>Vorbemerkungen</b> .....	4
<b>Erläuterungen</b> .....	4
<b>Methodische Hinweise</b> .....	5
<b>Definitionen</b> .....	5
<b>Systematiken</b> .....	6
<b>Veröffentlichungen</b> .....	6
<b>Klassifikation der Wirtschaftszweige</b> .....	8
 <b>Tabellenteil</b>	
1. Übersicht über die wirtschaftliche Entwicklung in Nordrhein-Westfalen 2008 – 2020 .....	18
Grafiken <i>Auftragseingangsindex</i> .....	19
2. Auftragseingangsindex im Verarbeitenden Gewerbe in Nordrhein-Westfalen .....	22
Grafiken <i>Produktionsindex</i> .....	28
3. Produktionsindex im Verarbeitenden Gewerbe sowie Bergbau und Gewinnung von Steinen und Erden in Nordrhein-Westfalen .....	31
4. Betriebe, Beschäftigte, geleistete Arbeitsstunden, Entgelte und Umsatz in Nordrhein-Westfalen nach Wirtschaftszweigen .....	32
5. Umsatz in Nordrhein-Westfalen nach Wirtschaftszweigen .....	35
6. Betriebe, Beschäftigte, geleistete Arbeitsstunden, Entgelte und Umsatz des Verarbeitenden Gewerbes sowie des Bergbaus und der Gewinnung von Steinen und Erden nach kreisfreien Städten und Kreisen .....	38
7. Betriebe, Beschäftigte und Umsatz in Nordrhein-Westfalen nach fachlichen Betriebsteilen .....	40

## Vorbemerkungen

Mit Beginn des Berichtsmonats Januar 2009 wurde die Klassifikation der Wirtschaftszweige, Ausgabe 2003 (WZ 2003) durch die Klassifikation der Wirtschaftszweige, Ausgabe 2008 (WZ 2008) abgelöst. Die WZ 2008 ist das Ergebnis einer generellen Aktualisierung der Klassifikation der Wirtschaftszweige, Ausgabe 2003. Sie basiert auf der statistischen Systematik der Wirtschaftszweige in der Europäischen Gemeinschaft (NACE Rev. 2), die mit der Verordnung (EG) Nr. 1893/2006 des Europäischen Parlaments und des Rates vom 20. Dezember 2006 (ABl. EG Nr. L 393 S. 1) veröffentlicht wurde, und ihrerseits auf der Internationalen Systematik der Wirtschaftszweige (ISIC Rev. 4) der Vereinten Nationen aufbaut.

Die Klassifikation der Wirtschaftszweige, Ausgabe 2008 ist gleichzeitig maßgebend für die Abgrenzung des Wirtschaftssektors Verarbeitendes Gewerbe sowie Bergbau und Gewinnung von Steinen und Erden und hat damit Auswirkungen auf die Zusammensetzung der Berichtskreise der Statistiken dieses Bereichs.

Das Verarbeitende Gewerbe wird dabei nicht nur intern neu gegliedert, sondern es wird auch insgesamt neu abgegrenzt. So werden einige Tätigkeiten, die bisher dem Verarbeitenden Gewerbe zugeordnet waren, künftig aus den Erhebungen in diesen Bereichen herausfallen, andere Tätigkeiten dagegen werden neu aufgenommen. Die Neuzuordnungen des „Verlagswesens“ und des „Recyclings“ in Bereiche außerhalb des Verarbeitenden Gewerbes sind dabei besonders gravierend. Ebenfalls von großer Bedeutung ist die Trennung zwischen der „Herstellung“ von Investitionsgütern und deren „Reparatur und Installation“. Zu diesem Zweck wurde eine separate Abteilung innerhalb des Verarbeitenden Gewerbes „Reparatur und Installation von Maschinen und Ausrüstungen“ gebildet. Daneben gibt es eine Reihe von Änderungen im Detail der Klassifikation wie z. B. die Schaffung eigener Abteilungen für die „Getränkeherstellung“ und die „Herstellung von pharmazeutischen Erzeugnissen“ (siehe Klassifikation der Wirtschaftszweige Ausgabe 2008 (WZ 2008) S. 8 ff.).

Darüber hinaus wurden zwei methodische Änderungen bei der Klassifizierung vorgenommen. Zum Einen ändert sich die Zuordnung der sogenannten **Converter**. Dabei handelt es sich um Betriebe oder Unternehmen ohne eigene Warenproduktion, die fremd bezogene Waren im eigenen Namen verkaufen und zusätzlich die gewerblichen Schutzrechte an den Produkten besitzen. Diese Converter wurden bislang so klassifiziert, als hätten sie die Waren selbst hergestellt. Nach der WZ 2008 werden diese Einheiten nun nicht mehr als Hersteller von Waren behandelt. Sie gehören künftig i. d. R. zum Handel. Lohnauftraggeber (also Einheiten, die einem Dritten das wesentliche Inputmaterial unentgeltlich zur Bearbeitung bereitstellen) werden dagegen weiterhin wie Hersteller klassifiziert.

Zum Anderen erfolgt in Fällen **vertikaler Integration**, bei der verschiedene Produktionsstufen nacheinander von derselben Einheit ausgeführt werden und der aus einem Produktionsprozess hervorgegangene Output als Input für die nächste Stufe dient, die Klassifizierung entsprechend der Produktionsstufe,

die den größten Beitrag zur Wertschöpfung der Einheit leistet (und nicht mehr wie bisher nach dem Output der letzten Produktionsstufe).

## Erläuterungen

### Ziel der Statistik

Die monatlichen Erhebungen des Verarbeitenden Gewerbes sowie des Bergbaus und der Gewinnung von Steinen und Erden stellen kurzfristig Daten über die konjunkturelle Entwicklung dieses Wirtschaftsbereichs in wirtschaftssystematischer und regionaler Gliederung zur Verfügung. Die Ergebnisse der Statistiken sind wichtiges Material für die Arbeiten der gesetzgebenden Körperschaften, der Bundes- und Landesregierungen, der Verbände, Kammern sowie sonstigen Institutionen und bilden eine unentbehrliche Grundlage für zahlreiche wirtschaftspolitische Entscheidungen.

### Rechtsgrundlage

Rechtsgrundlage für die Erhebungen im Verarbeitenden Gewerbe sowie im Bergbau und in der Gewinnung von Steinen und Erden ist das Gesetz über die Statistik im Produzierenden Gewerbe (ProdGewStatG) in der Fassung der Bekanntmachung vom 21. März 2002 (BGBl. I S. 1181), zuletzt geändert durch Artikel 271 der Verordnung vom 31. August 2015 (BGBl. I S. 1474) in Verbindung mit dem Gesetz über die Statistik für Bundeszwecke (Bundesstatistikgesetz – BStatG) vom 22. Januar 1987 (BGBl. I S. 462, 565) in der Fassung der Bekanntmachung vom 20. Oktober 2016 (BGBl. I S. 2394).

### Berichtskreis

#### Monatsbericht für Betriebe des Verarbeitenden Gewerbes sowie des Bergbaus und der Gewinnung von Steinen und Erden

Der Berichtskreis des Monatsberichtes umfasst seit Januar 2007 alle Betriebe des Wirtschaftsbereichs Verarbeitendes Gewerbe sowie Bergbau und Gewinnung von Steinen und Erden mit mindestens 50 tätigen Personen, unabhängig davon, ob diese Betriebe zu Unternehmen dieses Wirtschaftsbereichs gehören, oder zu Unternehmen, deren wirtschaftlicher Schwerpunkt außerhalb des Produzierenden Gewerbes liegt.

Am 1. Januar 2007 trat Artikel 10 des Ersten Gesetzes zum Abbau bürokratischer Hemmnisse insbesondere in der mittelständischen Wirtschaft vom 22. August 2006 (BGBl. I S. 1970) in Kraft, durch den das Gesetz über die Statistik im Produzierenden Gewerbe geändert wurde. Wurden in der Vergangenheit beim Monatsbericht im Verarbeitenden Gewerbe alle Betriebe von Unternehmen mit 20 und mehr tätigen Personen

befragt, so sind ab dem Monatsbericht Januar 2007 nur noch Betriebe mit 50 und mehr tätigen Personen einbezogen. Mit dieser Maßnahme wird eine deutliche Entlastung insbesondere der kleinen und mittleren Unternehmen von statistischen Auskunftspflichten erreicht. Die unterhalb dieser neuen Abschneidegrenze liegenden Betriebe werden ab dem Monatsbericht Januar 2007 nur noch im neu eingeführten Jahresbericht für Betriebe im Verarbeitenden Gewerbe nach den tätigen Personen, den Entgelten (Lohn- und Gehaltssummen) sowie dem Umsatz befragt. Dieser Bericht stellt sicher, dass die für regionale Strukturuntersuchungen notwendigen Informationen im bisherigen Umfang und in bisheriger Qualität zumindest jährlich zur Verfügung stehen.

## Methodische Hinweise

Die Merkmale „Umsatz“ und „Beschäftigte“ werden nach fachlichen Betriebsteilen erhoben und sowohl für Betriebe als auch für fachliche Betriebsteile aufbereitet. Die beiden übrigen Merkmale „Arbeitsstunden“ und „Bruttoentgelte“ werden nur für den gesamten Betrieb (einschl. der sonstigen Betriebsteile) erhoben. Das Merkmal „Auftragseingang“ wird nur für ausgewählte Wirtschaftszweige nach fachlichen Betriebsteilen erhoben. Es dient ausschließlich zur Berechnung der Auftragseingangsindizes. Hinsichtlich der Darstellung der Ergebnisse wird bei den Merkmalen Beschäftigte und Umsätze zwischen einem Nachweis nach fachlichen Betriebsteilen und nach Betrieben unterschieden. Beim Nachweis nach Betrieben werden alle Angaben eines kombinierten Betriebes (örtliche Einheit mit Betriebsteilen in mehreren Wirtschaftszweigen der WZ 2008) unter dem Wirtschaftszweig nachgewiesen, bei dem der Schwerpunkt der wirtschaftlichen Tätigkeit des Betriebes liegt.

Mit dem Monatsbericht Januar 2018 wird die Berechnung des Auftragseingangsindex, auf das Basisjahr 2015 umgestellt und des Produktionsindex mit dem September 2018. Für Vergleichszwecke wurden frühere Ergebnisse auf die neue Basis umgerechnet. Hier publizierte Ergebnisse sind daher mit früheren Veröffentlichungen nur bedingt vergleichbar.

## Definitionen

### Betrieb

Ein Betrieb ist ein an einem Standort gelegenes Unternehmen oder ein Teil eines Unternehmens (z. B. Werk, Fabrikationsstätte), wenn an diesem Ort oder von diesem Ort aus Wirtschaftstätigkeiten ausgeübt werden, für die i. d. R. eine oder mehrere Personen im Auftrag desselben Unternehmens arbeiten.

Ein Unternehmen ist die kleinste rechtlich selbstständige Einheit, die aus handels- oder steuerrechtlichen Gründen Bücher führt.

### Beschäftigte

Alle Personen, die am Ende des Monats in einem arbeitsrechtlichen Verhältnis zum Betrieb stehen (einschl. Heim-, Saison- und Aushilfsarbeiter/-innen sowie Teilzeitbeschäftigte unabhängig von der Anzahl der im Monatsbericht geleisteten Stunden), tätige (Mit)inhaberinnen und -inhaber sowie unbezahlt mithelfende Familienangehörige, soweit sie mindestens ein Drittel der üblichen Arbeitszeit im Betrieb tätig sind.

Aufgrund der Organisationsreform in der gesetzlichen Rentenversicherung ist ab dem Jahr 2005 die Unterscheidung zwischen Arbeiter/-innen und Angestellten aufgehoben. Aus diesem Grunde werden ab Januar 2006 die Angaben zu Arbeiter/-innen und Löhnen nicht mehr separat erhoben. In den Ergebnissen dargestellt werden nur noch die Beschäftigten insgesamt sowie die Entgelte (früher: Brutto Lohn und -gehaltssumme).

### Geleistete Arbeitsstunden

Alle tatsächlich geleisteten (nicht die bezahlten) Stunden aller tätigen Personen.

### Entgelte

Summe der Bruttoeinkünfte ohne Arbeitgeberanteile zur Sozialversicherung, jedoch einschließlich Lohn- und Gehaltszuschlägen (auch Gratifikationen, Erfindergelder sowie Provisionen, Tantiemen usw.). Vergütungen für gewerblich und kaufmännisch Auszubildende sind enthalten. Nicht erfasst werden allgemeine soziale Aufwendungen sowie Vergütungen, die als Spesensersatz anzusehen sind.

### Gesamtumsatz

Umsatz aus Eigenerzeugung, baugewerblicher Umsatz sowie Umsatz aus Handelsware und sonstigen nicht industriellen Tätigkeiten (wie Erlöse aus Vermietung und Verpachtung, Provisionseinnahmen, Erlöse aus Transportleistungen für Dritte und aus dem Verkauf von eigenen landwirtschaftlichen Erzeugnissen). Als Umsatz gilt die Summe der Rechnungsendbeträge (ohne Umsatzsteuer) einschließlich etwa darin enthaltener Verbrauchsteuern sowie der Kosten für Fracht, Transportversicherung, Porto, Verpackung und Spesen, auch wenn diese gesondert in Rechnung gestellt werden. Bei der Darstellung nach fachlichen Betriebsteilen handelt es sich ausschließlich um den Umsatz aus Eigenerzeugung.

### Auslandsumsatz

Direkte Lieferungen und Leistungen an Empfänger, die im Ausland ansässig sind, sowie Lieferungen an Exporteure, die die bestellten Waren ohne Be- und Verarbeitung in das Ausland ausführen. Zusätzlich zum „Auslandsumsatz insgesamt“ wird der „Auslandsumsatz mit den Ländern der Eurozone“ veröffentlicht. Das sind die Länder der Europäischen Union, die den EURO als gemeinsame Währung eingeführt haben. Im Einzelnen sind das die Umsätze mit Belgien, Estland, Finnland, Frankreich, Griechenland, Irland, Italien, Lettland, Litauen, Luxemburg, Malta, den Niederlanden, Österreich, Portugal, Slowakei, Slowenien, Spanien und Zypern.

## AuftragseingangsindeX

Der Nachweis der AuftragseingangsindeX erfolgt für ausgewählte Wirtschaftszweige des Verarbeitenden Gewerbes nach der Klassifikation der Wirtschaftszweige, Ausgabe 2008 (WZ 2008) und vier Hauptgruppen. Die Ergebnisse werden sowohl in nominalen (Wert-) als auch realen (Volumen-)Indizes dargestellt. Zur Berechnung des realen AuftragseingangsindeX werden Preisindizes für gewerbliche Produkte (Inlands-Auftragseingänge) sowie Preisindizes für die Ausfuhr (Auslands-Auftragseingänge) verwendet. Die Berechnung der AuftragseingangsindeX basiert auf den Ergebnissen des Monatsberichts für Betriebe des Verarbeitenden Gewerbes sowie des Bergbaus und der Gewinnung von Steinen und Erden. Es handelt sich bei den Auftragseingängen um den Wert (ohne Umsatzsteuer, aber ggf. einschl. Verbrauchsteuern) aller im Berichtsmonat eingegangenen und vom Betrieb fest akzeptierten Aufträge auf Lieferung selbst hergestellter (bzw. im Lohnauftrag gefertigter) Produkte.

## Produktionsindex

Der Produktionsindex zeigt – unbeeinflusst von Preisveränderungen und Kalenderunregelmäßigkeiten – kurzfristig die Entwicklung der Produktionsleistung der einzelnen Wirtschaftszweige und des gesamten Produzierenden Gewerbes auf. Der Nachweis des Produktionsindex erfolgt nach der Klassifikation der Wirtschaftszweige, Ausgabe 2008 (WZ 2008) und Hauptgruppen. Die Berechnung des Produktionsindex basiert im wesentlichen auf den Ergebnissen der monatlichen Produktionserhebung bei Betrieben mit mindestens 50 Beschäftigten. Nach dem gleichen Konzept wird zusätzlich ein vierteljährlicher Produktionsindex durch Aggregation der drei Monatsmeldungen der Betriebe des Verarbeitenden Gewerbes mit 50 und mehr Beschäftigten und der Produktionsdaten der übrigen vierteljährlich meldepflichtigen Betriebe von Unternehmen mit in der Regel 20 und mehr Beschäftigten des Produzierenden Gewerbes berechnet. Zur Verbesserung der Qualität der monatlichen Produktionsindizes werden diese nachträglich für jeden Wirtschaftszweig an das Niveau des entsprechenden vierteljährlichen Produktionsindex angeglichen.

## Systematiken

Die Darstellung aller Ergebnisse erfolgt in der Gliederung der Klassifikation der Wirtschaftszweige, Ausgabe 2008 (WZ 2008). Ausschließlich für die Darstellung der Indizes werden Hauptgruppen durch die direkte Zuordnung der Wirtschaftszweige (= Dreisteller der Systematik) der WZ 2008 zu den Bereichen

VO = Vorleistungsgüterproduzenten

IG = Investitionsgüterproduzenten

GG = Gebrauchsgüterproduzenten

VG = Verbrauchsgüterproduzenten

EN = Energie

gebildet (siehe Klassifikation der Wirtschaftszweige Ausgabe 2008 (WZ 2008) S. 8 ff.).

## Veröffentlichungen

Ergebnisse für das Bundesgebiet über den Bereich Verarbeitendes Gewerbe sowie Bergbau und Gewinnung von Steinen und Erden werden vom Statistischen Bundesamt ([www.destatis.de](http://www.destatis.de)) in der Fachserie 4, Reihe 4 veröffentlicht.

Aktuelle Ergebnisse – auch von anderen Bundesländern – werden im Internet unter [www.statistikportal.de](http://www.statistikportal.de) veröffentlicht. Dort kann über die GENESIS Datenbank auch auf ausgewählte Ergebnisse für alle Länder sowie alle Stadt- und Landkreise zugegriffen werden.

Jährliche Strukturergebnisse aller Betriebe von Unternehmen mit 20 und mehr tätigen Personen werden (auch für Regierungsbezirke und Kreise) im Statistischen Bericht E 12 3 „Betriebsergebnisse; Beschäftigte, Entgelte und Umsatz (Bestellnummer: E 12 3)“ veröffentlicht.



## **Zeichenerklärung**

(nach DIN 55 301)

0	weniger als die Hälfte von 1 in der letzten besetzten Stelle, jedoch mehr als nichts
–	nichts vorhanden (genau null)
.	Zahlenwert unbekannt oder geheim zu halten
x	Tabellenfach gesperrt, weil Aussage nicht sinnvoll
/	berichtigte Zahl



**Wirtschaftszweige des Verarbeitenden Gewerbes sowie  
des Bergbaus und der Gewinnung von Steinen und Erden**  
aus: **Klassifikation der Wirtschaftszweige Ausgabe 2008 (WZ 2008)**

Abteilung — Gruppe — Klasse		Bezeichnung	Haupt gruppe
<b>Abschnitt B</b>		<b>Bergbau und Gewinnung von Steinen und Erden</b>	
<b>05</b>		<b>Kohlenbergbau</b>	
	<b>05.1</b>	<b>Steinkohlenbergbau</b>	<b>EN</b>
		05.10 Steinkohlenbergbau	
	<b>05.2</b>	<b>Braunkohlenbergbau</b>	<b>EN</b>
		05.20 Braunkohlenbergbau	
<b>06</b>		<b>Gewinnung von Erdöl und Erdgas</b>	
	<b>06.1</b>	<b>Gewinnung von Erdöl</b>	<b>EN</b>
		06.10 Gewinnung von Erdöl	
	<b>06.2</b>	<b>Gewinnung von Erdgas</b>	<b>EN</b>
		06.20 Gewinnung von Erdgas	
<b>07</b>		<b>Erzbergbau</b>	
	<b>07.1</b>	<b>Eisenerzbergbau</b>	<b>VO</b>
		07.10 Eisenerzbergbau	
	<b>07.2</b>	<b>NE-Metallerzbergbau</b>	<b>VO</b>
		07.21 Bergbau auf Uran- und Thoriumerze	
		07.29 Sonstiger NE-Metallerzbergbau	
<b>08</b>		<b>Gewinnung von Steinen und Erden, sonstiger Bergbau</b>	
	<b>08.1</b>	<b>Gewinnung von Natursteinen, Kies, Sand, Ton und Kaolin</b>	<b>VO</b>
		08.11 Gewinnung von Naturwerksteinen und Natursteinen, Kalk- und Gipsstein, Kreide und Schiefer	
		08.12 Gewinnung von Kies, Sand, Ton und Kaolin	
	<b>08.9</b>	<b>Sonstiger Bergbau; Gewinnung von Steinen und Erden a. n. g.</b>	<b>VO</b>
		08.91 Bergbau auf chemische und Düngemittelminerale	
		08.92 Torfgewinnung	
		08.93 Gewinnung von Salz	
		08.99 Gewinnung von Steinen und Erden a. n. g.	
<b>09</b>		<b>Erbringung von Dienstleistungen für den Bergbau und für die Gewinnung von Steinen und Erden</b>	
	<b>09.1</b>	<b>Erbringung von Dienstleistungen für die Gewinnung von Erdöl und Erdgas</b>	<b>VO</b>
		09.10 Erbringung von Dienstleistungen für die Gewinnung von Erdöl und Erdgas	
	<b>09.9</b>	<b>Erbringung von Dienstleistungen für den sonstigen Bergbau und die Gewinnung von Steinen und Erden</b>	<b>VO</b>
		09.90 Erbringung von Dienstleistungen für den sonstigen Bergbau und die Gewinnung von Steinen und Erden	
<b>Abschnitt C</b>		<b>Verarbeitendes Gewerbe</b>	
<b>10</b>		<b>Herstellung von Nahrungs- und Futtermitteln</b>	
	<b>10.1</b>	<b>Schlachten und Fleischverarbeitung</b>	<b>VG</b>
		10.11 Schlachten (ohne Schlachten von Geflügel)	
		10.12 Schlachten von Geflügel	
		10.13 Fleischverarbeitung	
	<b>10.2</b>	<b>Fischverarbeitung</b>	<b>VG</b>
		10.20 Fischverarbeitung	

Noch: **Wirtschaftszweige des Verarbeitenden Gewerbes sowie  
des Bergbaus und der Gewinnung von Steinen und Erden**  
aus: **Klassifikation der Wirtschaftszweige Ausgabe 2008 (WZ 2008)**

Abteilung — Gruppe — Klasse	Bezeichnung	Haupt gruppe
noch: <b>Abschnitt C</b>	<b>Verarbeitendes Gewerbe</b>	
<b>10.3</b>	<b>Obst- und Gemüseverarbeitung</b>	<b>VG</b>
10.31	Kartoffelverarbeitung	
10.32	Herstellung von Frucht- und Gemüsesäften	
10.39	Sonstige Verarbeitung von Obst und Gemüse	
<b>10.4</b>	<b>Herstellung von pflanzlichen und tierischen Ölen und Fetten</b>	<b>VG</b>
10.41	Herstellung von Ölen und Fetten (ohne Margarine u. ä. Nahrungsfette)	
10.42	Herstellung von Margarine u. ä. Nahrungsfetten	
<b>10.5</b>	<b>Milchverarbeitung</b>	<b>VG</b>
10.51	Milchverarbeitung (ohne Herstellung von Speiseeis)	
10.52	Herstellung von Speiseeis	
<b>10.6</b>	<b>Mahl- und Schälmaschinen, Herstellung von Stärke und Stärkeerzeugnissen</b>	<b>VO</b>
10.61	Mahl- und Schälmaschinen	
10.62	Herstellung von Stärke und Stärkeerzeugnissen	
<b>10.7</b>	<b>Herstellung von Back- und Teigwaren</b>	<b>VG</b>
10.71	Herstellung von Backwaren (ohne Dauerbackwaren)	
10.72	Herstellung von Dauerbackwaren	
10.73	Herstellung von Teigwaren	
<b>10.8</b>	<b>Herstellung von sonstigen Nahrungsmitteln</b>	<b>VG</b>
10.81	Herstellung von Zucker	
10.82	Herstellung von Süßwaren (ohne Dauerbackwaren)	
10.83	Verarbeitung von Kaffee und Tee, Herstellung von Kaffee-Ersatz	
10.84	Herstellung von Würzmitteln und Soßen	
10.85	Herstellung von Fertiggerichten	
10.86	Herstellung von homogenisierten und diätetischen Nahrungsmitteln	
10.89	Herstellung von sonstigen Nahrungsmitteln a. n. g.	
<b>10.9</b>	<b>Herstellung von Futtermitteln</b>	<b>VO</b>
10.91	Herstellung von Futtermitteln für Nutztiere	
10.92	Herstellung von Futtermitteln für sonstige Tiere	
<b>11</b>	<b>Getränkeherstellung</b>	
<b>11.0</b>	<b>Getränkeherstellung</b>	<b>VG</b>
11.01	Herstellung von Spirituosen	
11.02	Herstellung von Traubenwein	
11.03	Herstellung von Apfelwein und anderen Fruchtweinen	
11.04	Herstellung von Wermutwein und sonstigen aromatisierten Weinen	
11.05	Herstellung von Bier	
11.06	Herstellung von Malz	
11.07	Herstellung von Erfrischungsgetränken; Gewinnung natürlicher Mineralwässer	
<b>12</b>	<b>Tabakverarbeitung</b>	
<b>12.0</b>	<b>Tabakverarbeitung</b>	<b>VG</b>
12.00	Tabakverarbeitung	
<b>13</b>	<b>Herstellung von Textilien</b>	
<b>13.1</b>	<b>Spinnstoffaufbereitung und Spinnerei</b>	<b>VO</b>
13.10	Spinnstoffaufbereitung und Spinnerei	
<b>13.2</b>	<b>Weberei</b>	<b>VO</b>
13.20	Weberei	

Noch: **Wirtschaftszweige des Verarbeitenden Gewerbes sowie  
des Bergbaus und der Gewinnung von Steinen und Erden**  
aus: **Klassifikation der Wirtschaftszweige Ausgabe 2008 (WZ 2008)**

Abteilung — Gruppe — Klasse	Bezeichnung	Haupt gruppe
noch: <b>Abschnitt C</b>	<b>Verarbeitendes Gewerbe</b>	
<b>13.3</b>	<b>Veredlung von Textilien und Bekleidung</b>	<b>VO</b>
13.30	Veredlung von Textilien und Bekleidung	
<b>13.9</b>	<b>Herstellung von sonstigen Textilwaren</b>	<b>VG</b>
13.91	Herstellung von gewirktem und gestricktem Stoff	
13.92	Herstellung von konfektionierten Textilwaren (ohne Bekleidung)	
13.93	Herstellung von Teppichen	
13.94	Herstellung von Seilerwaren	
13.95	Herstellung von Vliesstoff und Erzeugnissen daraus (ohne Bekleidung)	
13.96	Herstellung von technischen Textilien	
13.99	Herstellung von sonstigen Textilwaren a. n. g.	
<b>14</b>	<b>Herstellung von Bekleidung</b>	
<b>14.1</b>	<b>Herstellung von Bekleidung (ohne Pelzbekleidung)</b>	<b>VG</b>
14.11	Herstellung von Lederbekleidung	
14.12	Herstellung von Arbeits- und Berufsbekleidung	
14.13	Herstellung von sonstiger Oberbekleidung	
14.14	Herstellung von Wäsche	
14.19	Herstellung von sonstiger Bekleidung und Bekleidungszubehör a. n. g.	
<b>14.2</b>	<b>Herstellung von Pelzwaren</b>	<b>VG</b>
14.20	Herstellung von Pelzwaren	
<b>14.3</b>	<b>Herstellung von Bekleidung aus gewirktem und gestricktem Stoff</b>	<b>VG</b>
14.31	Herstellung von Strumpfwaren	
14.39	Herstellung von sonstiger Bekleidung aus gewirktem und gestricktem Stoff	
<b>15</b>	<b>Herstellung von Leder, Lederwaren und Schuhen</b>	
<b>15.1</b>	<b>Herstellung von Leder und Lederwaren (ohne Herstellung von Lederbekleidung)</b>	<b>VG</b>
15.11	Herstellung von Leder und Lederfaserstoff; Zurichtung und Färben von Fellen	
15.12	Lederverarbeitung (ohne Herstellung von Lederbekleidung)	
<b>15.2</b>	<b>Herstellung von Schuhen</b>	<b>VG</b>
15.20	Herstellung von Schuhen	
<b>16</b>	<b>Herstellung von Holz-, Flecht-, Korb- und Korkwaren (ohne Möbel)</b>	
<b>16.1</b>	<b>Säge-, Hobel- und Holzimprägnierwerke</b>	<b>VO</b>
16.10	Säge-, Hobel- und Holzimprägnierwerke	
<b>16.2</b>	<b>Herstellung von sonstigen Holz-, Kork-, Flecht- und Korbwaren (ohne Möbel)</b>	<b>VO</b>
16.21	Herstellung von Furnier-, Sperrholz-, Holzfasern- und Holzspanplatten	
16.22	Herstellung von Parketttafeln	
16.23	Herstellung von sonstigen Konstruktionsteilen, Fertigbauteilen, Ausbauelementen und Fertigteilbauten aus Holz	
16.24	Herstellung von Verpackungsmitteln, Lagerbehältern und Ladungsträgern aus Holz	
16.29	Herstellung von Holzwaren a. n. g., Kork-, Flecht- und Korbwaren (ohne Möbel)	

Noch: **Wirtschaftszweige des Verarbeitenden Gewerbes sowie  
des Bergbaus und der Gewinnung von Steinen und Erden**  
aus: **Klassifikation der Wirtschaftszweige Ausgabe 2008 (WZ 2008)**

Abteilung — Gruppe — Klasse	Bezeichnung	Haupt gruppe
noch: <b>Abschnitt C</b>	<b>Verarbeitendes Gewerbe</b>	
<b>17</b>	<b>Herstellung von Papier, Pappe und Waren daraus</b>	
<b>17.1</b>	<b>Herstellung von Holz- und Zellstoff, Papier, Karton und Pappe</b>	<b>VO</b>
17.11	Herstellung von Holz- und Zellstoff	
17.12	Herstellung von Papier, Karton und Pappe	
<b>17.2</b>	<b>Herstellung von Waren aus Papier, Karton und Pappe</b>	<b>VO</b>
17.21	Herstellung von Wellpapier und -pappe sowie von Verpackungsmitteln aus Papier, Karton und Pappe	
17.22	Herstellung von Haushalts-, Hygiene- und Toilettenartikeln aus Zellstoff, Papier und Pappe	
17.23	Herstellung von Schreibwaren und Bürobedarf aus Papier, Karton und Pappe	
17.24	Herstellung von Tapeten	
17.29	Herstellung von sonstigen Waren aus Papier, Karton und Pappe	
<b>18</b>	<b>Herstellung von Druckerzeugnissen; Vervielfältigung von bespielten Ton-, Bild- und Datenträgern</b>	
<b>18.1</b>	<b>Herstellung von Druckerzeugnissen</b>	<b>VG</b>
18.11	Drucken von Zeitungen	
18.12	Drucken a. n. g.	
18.13	Druck- und Medienvorstufe	
18.14	Binden von Druckerzeugnissen und damit verbundene Dienstleistungen	
<b>18.2</b>	<b>Vervielfältigung von bespielten Ton-, Bild- und Datenträgern</b>	<b>VG</b>
18.20	Vervielfältigung von bespielten Ton-, Bild- und Datenträgern	
<b>19</b>	<b>Kokerei und Mineralölverarbeitung</b>	
<b>19.1</b>	<b>Kokerei</b>	<b>EN</b>
19.10	Kokerei	
<b>19.2</b>	<b>Mineralölverarbeitung</b>	<b>EN</b>
19.20	Mineralölverarbeitung	
<b>20</b>	<b>Herstellung von chemischen Erzeugnissen</b>	
<b>20.1</b>	<b>Herstellung von chemischen Grundstoffen, Düngemitteln und Stickstoffverbindungen, Kunststoffen in Primärformen und synthetischem Kautschuk in Primärformen</b>	<b>VO</b>
20.11	Herstellung von Industriegasen	
20.12	Herstellung von Farbstoffen und Pigmenten	
20.13	Herstellung von sonstigen anorganischen Grundstoffen und Chemikalien	
20.14	Herstellung von sonstigen organischen Grundstoffen und Chemikalien	
20.15	Herstellung von Düngemitteln und Stickstoffverbindungen	
20.16	Herstellung von Kunststoffen in Primärformen	
20.17	Herstellung von synthetischem Kautschuk in Primärformen	
<b>20.2</b>	<b>Herstellung von Schädlingsbekämpfungsmitteln, Pflanzenschutz- und Desinfektionsmitteln</b>	<b>VO</b>
20.20	Herstellung von Schädlingsbekämpfungsmitteln, Pflanzenschutz- und Desinfektionsmitteln	
<b>20.3</b>	<b>Herstellung von Anstrichmitteln, Druckfarben und Kitt</b>	<b>VO</b>
20.30	Herstellung von Anstrichmitteln, Druckfarben und Kitt	
<b>20.4</b>	<b>Herstellung von Seifen, Wasch-, Reinigungs- und Körperpflegemitteln sowie von Duftstoffen</b>	<b>VG</b>
20.41	Herstellung von Seifen, Wasch-, Reinigungs- und Poliermitteln	
20.42	Herstellung von Körperpflegemitteln und Duftstoffen	

Noch: **Wirtschaftszweige des Verarbeitenden Gewerbes sowie  
des Bergbaus und der Gewinnung von Steinen und Erden**  
aus: **Klassifikation der Wirtschaftszweige Ausgabe 2008 (WZ 2008)**

Abteilung — Gruppe — Klasse	Bezeichnung	Haupt gruppe
noch: <b>Abschnitt C</b>	<b>Verarbeitendes Gewerbe</b>	
<b>20.5</b>	<b>Herstellung von sonstigen chemischen Erzeugnissen</b>	<b>VO</b>
20.51	Herstellung von pyrotechnischen Erzeugnissen	
20.52	Herstellung von Klebstoffen	
20.53	Herstellung von etherischen Ölen	
20.59	Herstellung von sonstigen chemischen Erzeugnissen a. n. g.	
<b>20.6</b>	<b>Herstellung von Chemiefasern</b>	<b>VO</b>
20.60	Herstellung von Chemiefasern	
<b>21</b>	<b>Herstellung von pharmazeutischen Erzeugnissen</b>	
<b>21.1</b>	<b>Herstellung von pharmazeutischen Grundstoffen</b>	<b>VG</b>
21.10	Herstellung von pharmazeutischen Grundstoffen	
<b>21.2</b>	<b>Herstellung von pharmazeutischen Spezialitäten und sonstigen pharmazeutischen Erzeugnissen</b>	<b>VG</b>
21.20	Herstellung von pharmazeutischen Spezialitäten und sonstigen pharmazeutischen Erzeugnissen	
<b>22</b>	<b>Herstellung von Gummi- und Kunststoffwaren</b>	
<b>22.1</b>	<b>Herstellung von Gummiwaren</b>	<b>VO</b>
22.11	Herstellung und Runderneuerung von Bereifungen	
22.19	Herstellung von sonstigen Gummiwaren	
<b>22.2</b>	<b>Herstellung von Kunststoffwaren</b>	<b>VO</b>
22.21	Herstellung von Platten, Folien, Schläuchen und Profilen aus Kunststoffen	
22.22	Herstellung von Verpackungsmitteln aus Kunststoffen	
22.23	Herstellung von Baubedarfsartikeln aus Kunststoffen	
22.29	Herstellung von sonstigen Kunststoffwaren	
<b>23</b>	<b>Herstellung von Glas und Glaswaren, Keramik, Verarbeitung von Steinen und Erden</b>	
<b>23.1</b>	<b>Herstellung von Glas und Glaswaren</b>	<b>VO</b>
23.11	Herstellung von Flachglas	
23.12	Veredlung und Bearbeitung von Flachglas	
23.13	Herstellung von Hohlglas	
23.14	Herstellung von Glasfasern und Waren daraus	
23.19	Herstellung, Veredlung und Bearbeitung von sonstigem Glas einschließlich technischen Glaswaren	
<b>23.2</b>	<b>Herstellung von feuerfesten keramischen Werkstoffen und Waren</b>	<b>VO</b>
23.20	Herstellung von feuerfesten keramischen Werkstoffen und Waren	
<b>23.3</b>	<b>Herstellung von keramischen Baumaterialien</b>	<b>VO</b>
23.31	Herstellung von keramischen Wand- und Bodenfliesen und -platten	
23.32	Herstellung von Ziegeln und sonstiger Baukeramik	
<b>23.4</b>	<b>Herstellung von sonstigen Porzellan- und keramischen Erzeugnissen</b>	<b>VO</b>
23.41	Herstellung von keramischen Haushaltswaren und Ziergegenständen	
23.42	Herstellung von Sanitärkeramik	
23.43	Herstellung von Isolatoren und Isolierteilen aus Keramik	
23.44	Herstellung von keramischen Erzeugnissen für sonstige technische Zwecke	
23.49	Herstellung von sonstigen keramischen Erzeugnissen	

Noch: **Wirtschaftszweige des Verarbeitenden Gewerbes sowie  
des Bergbaus und der Gewinnung von Steinen und Erden**  
aus: **Klassifikation der Wirtschaftszweige Ausgabe 2008 (WZ 2008)**

Abteilung — Gruppe — Klasse	Bezeichnung	Haupt gruppe
noch: <b>Abschnitt C</b>	<b>Verarbeitendes Gewerbe</b>	
<b>23.5</b>	<b>Herstellung von Zement, Kalk und gebranntem Gips</b>	<b>VO</b>
23.51	Herstellung von Zement	
23.52	Herstellung von Kalk und gebranntem Gips	
<b>23.6</b>	<b>Herstellung von Erzeugnissen aus Beton, Zement und Gips</b>	<b>VO</b>
23.61	Herstellung von Erzeugnissen aus Beton, Zement und Kalksandstein für den Bau	
23.62	Herstellung von Gipserzeugnissen für den Bau	
23.63	Herstellung von Frischbeton (Transportbeton)	
23.64	Herstellung von Mörtel und anderem Beton (Trockenbeton)	
23.65	Herstellung von Faserzementwaren	
23.69	Herstellung von sonstigen Erzeugnissen aus Beton, Zement und Gips a. n. g.	
<b>23.7</b>	<b>Be- und Verarbeitung von Naturwerksteinen und Natursteinen a. n. g.</b>	<b>VO</b>
23.70	Be- und Verarbeitung von Naturwerksteinen und Natursteinen a. n. g.	
<b>23.9</b>	<b>Herstellung von Schleifkörpern und Schleifmitteln auf Unterlage sowie sonstigen Erzeugnissen aus nichtmetallischen Mineralien a. n. g.</b>	<b>VO</b>
23.91	Herstellung von Schleifkörpern und Schleifmitteln auf Unterlage	
23.99	Herstellung von sonstigen Erzeugnissen aus nichtmetallischen Mineralien a. n. g.	
<b>24</b>	<b>Metallerzeugung und -bearbeitung</b>	
<b>24.1</b>	<b>Erzeugung von Roheisen, Stahl und Ferrolegierungen</b>	<b>VO</b>
24.10	Erzeugung von Roheisen, Stahl und Ferrolegierungen	
<b>24.2</b>	<b>Herstellung von Stahlrohren, Rohrform-, Rohrverschluss- und Rohrverbindungsstücken aus Stahl</b>	<b>VO</b>
24.20	Herstellung von Stahlrohren, Rohrform-, Rohrverschluss- und Rohrverbindungsstücken aus Stahl	
<b>24.3</b>	<b>Sonstige erste Bearbeitung von Eisen und Stahl</b>	<b>VO</b>
24.31	Herstellung von Blankstahl	
24.32	Herstellung von Kaltband mit einer Breite von weniger als 600 mm	
24.33	Herstellung von Kaltprofilen	
24.34	Herstellung von kaltgezogenem Draht	
<b>24.4</b>	<b>Erzeugung und erste Bearbeitung von NE-Metallen</b>	<b>VO</b>
24.41	Erzeugung und erste Bearbeitung von Edelmetallen	
24.42	Erzeugung und erste Bearbeitung von Aluminium	
24.43	Erzeugung und erste Bearbeitung von Blei, Zink und Zinn	
24.44	Erzeugung und erste Bearbeitung von Kupfer	
24.45	Erzeugung und erste Bearbeitung von sonstigen NE-Metallen	
24.46	Aufbereitung von Kernbrennstoffen	
<b>24.5</b>	<b>Gießereien</b>	<b>VO</b>
24.51	Eisengießereien	
24.52	Stahlgießereien	
24.53	Leichtmetallgießereien	
24.54	Buntmetallgießereien	

Noch: **Wirtschaftszweige des Verarbeitenden Gewerbes sowie  
des Bergbaus und der Gewinnung von Steinen und Erden**  
aus: **Klassifikation der Wirtschaftszweige Ausgabe 2008 (WZ 2008)**

Abteilung — Gruppe — Klasse	Bezeichnung	Haupt gruppe
noch: <b>Abschnitt C</b>	<b>Verarbeitendes Gewerbe</b>	
<b>25</b>	<b>Herstellung von Metallerzeugnissen</b>	
<b>25.1</b>	<b>Stahl- und Leichtmetallbau</b>	<b>IG</b>
25.11	Herstellung von Metallkonstruktionen	
25.12	Herstellung von Ausbauelementen aus Metall	
<b>25.2</b>	<b>Herstellung von Metalltanks und -behältern; Herstellung von Heizkörpern und -kesseln für Zentralheizungen</b>	<b>IG</b>
25.21	Herstellung von Heizkörpern und -kesseln für Zentralheizungen	
25.29	Herstellung von Sammelbehältern, Tanks u. ä. Behältern aus Metall	
<b>25.3</b>	<b>Herstellung von Dampfkesseln (ohne Zentralheizungskessel)</b>	<b>IG</b>
25.30	Herstellung von Dampfkesseln (ohne Zentralheizungskessel)	
<b>25.4</b>	<b>Herstellung von Waffen und Munition</b>	<b>IG</b>
25.40	Herstellung von Waffen und Munition	
<b>25.5</b>	<b>Herstellung von Schmiede-, Press-, Zieh- und Stanzteilen, gewalzten Ringen und pulvermetallurgischen Erzeugnissen</b>	<b>VO</b>
25.50	Herstellung von Schmiede-, Press-, Zieh- und Stanzteilen, gewalzten Ringen und pulvermetallurgischen Erzeugnissen	
<b>25.6</b>	<b>Oberflächenveredlung und Wärmebehandlung; Mechanik a. n. g.</b>	<b>VO</b>
25.61	Oberflächenveredlung und Wärmebehandlung	
25.62	Mechanik a. n. g.	
<b>25.7</b>	<b>Herstellung von Schneidwaren, Werkzeugen, Schlössern und Beschlägen aus unedlen Metallen</b>	<b>VO</b>
25.71	Herstellung von Schneidwaren und Bestecken aus unedlen Metallen	
25.72	Herstellung von Schlössern und Beschlägen aus unedlen Metallen	
25.73	Herstellung von Werkzeugen	
<b>25.9</b>	<b>Herstellung von sonstigen Metallwaren</b>	<b>VO</b>
25.91	Herstellung von Fässern, Trommeln, Dosen, Eimern u. ä. Behältern aus Metall	
25.92	Herstellung von Verpackungen und Verschlüssen aus Eisen, Stahl und NE-Metall	
25.93	Herstellung von Drahtwaren, Ketten und Federn	
25.94	Herstellung von Schrauben und Nieten	
25.99	Herstellung von sonstigen Metallwaren a. n. g.	
<b>26</b>	<b>Herstellung von Datenverarbeitungsgeräten, elektronischen und optischen Erzeugnissen</b>	
<b>26.1</b>	<b>Herstellung von elektronischen Bauelementen und Leiterplatten</b>	<b>VO</b>
26.11	Herstellung von elektronischen Bauelementen	
26.12	Herstellung von bestückten Leiterplatten	
<b>26.2</b>	<b>Herstellung von Datenverarbeitungsgeräten und peripheren Geräten</b>	<b>IG</b>
26.20	Herstellung von Datenverarbeitungsgeräten und peripheren Geräten	
<b>26.3</b>	<b>Herstellung von Geräten und Einrichtungen der Telekommunikationstechnik</b>	<b>IG</b>
26.30	Herstellung von Geräten und Einrichtungen der Telekommunikationstechnik	
<b>26.4</b>	<b>Herstellung von Geräten der Unterhaltungselektronik</b>	<b>GG</b>
26.40	Herstellung von Geräten der Unterhaltungselektronik	



Noch: **Wirtschaftszweige des Verarbeitenden Gewerbes sowie  
des Bergbaus und der Gewinnung von Steinen und Erden**  
aus: **Klassifikation der Wirtschaftszweige Ausgabe 2008 (WZ 2008)**

Abteilung — Gruppe — Klasse	Bezeichnung	Haupt gruppe
noch: <b>Abschnitt C</b>	<b>Verarbeitendes Gewerbe</b>	
<b>26.5</b>	<b>Herstellung von Mess-, Kontroll-, Navigations- u. ä. Instrumenten und Vorrichtungen; Herstellung von Uhren</b>	<b>IG</b>
26.51	Herstellung von Mess-, Kontroll-, Navigations- u. ä. Instrumenten und Vorrichtungen	
26.52	Herstellung von Uhren	
<b>26.6</b>	<b>Herstellung von Bestrahlungs- und Elektrotherapiegeräten und elektromedizinischen Geräten</b>	<b>IG</b>
26.60	Herstellung von Bestrahlungs- und Elektrotherapiegeräten und elektromedizinischen Geräten	
<b>26.7</b>	<b>Herstellung von optischen und fotografischen Instrumenten und Geräten</b>	<b>GG</b>
26.70	Herstellung von optischen und fotografischen Instrumenten und Geräten	
<b>26.8</b>	<b>Herstellung von magnetischen und optischen Datenträgern</b>	<b>VO</b>
26.80	Herstellung von magnetischen und optischen Datenträgern	
<b>27</b>	<b>Herstellung von elektrischen Ausrüstungen</b>	
<b>27.1</b>	<b>Herstellung von Elektromotoren, Generatoren, Transformatoren, Elektrizitätsverteilungs- und -schalteinrichtungen</b>	<b>VO</b>
27.11	Herstellung von Elektromotoren, Generatoren und Transformatoren	
27.12	Herstellung von Elektrizitätsverteilungs- und -schalteinrichtungen	
<b>27.2</b>	<b>Herstellung von Batterien und Akkumulatoren</b>	<b>VO</b>
27.20	Herstellung von Batterien und Akkumulatoren	
<b>27.3</b>	<b>Herstellung von Kabeln und elektrischem Installationsmaterial</b>	<b>VO</b>
27.31	Herstellung von Glasfaserkabeln	
27.32	Herstellung von sonstigen elektronischen und elektrischen Drähten und Kabeln	
27.33	Herstellung von elektrischem Installationsmaterial	
<b>27.4</b>	<b>Herstellung von elektrischen Lampen und Leuchten</b>	<b>VO</b>
27.40	Herstellung von elektrischen Lampen und Leuchten	
<b>27.5</b>	<b>Herstellung von Haushaltsgeräten</b>	<b>GG</b>
27.51	Herstellung von elektrischen Haushaltsgeräten	
27.52	Herstellung von nicht elektrischen Haushaltsgeräten	
<b>27.9</b>	<b>Herstellung von sonstigen elektrischen Ausrüstungen und Geräten a. n. g.</b>	<b>VO</b>
27.90	Herstellung von sonstigen elektrischen Ausrüstungen und Geräten a. n. g.	
<b>28</b>	<b>Maschinenbau</b>	
<b>28.1</b>	<b>Herstellung von nicht wirtschaftszweigspezifischen Maschinen</b>	<b>IG</b>
28.11	Herstellung von Verbrennungsmotoren und Turbinen (ohne Motoren für Luft- und Straßenfahrzeuge)	
28.12	Herstellung von hydraulischen und pneumatischen Komponenten und Systemen	
28.13	Herstellung von Pumpen und Kompressoren a. n. g.	
28.14	Herstellung von Armaturen a. n. g.	
28.15	Herstellung von Lagern, Getrieben, Zahnrädern und Antriebselementen	

Noch: **Wirtschaftszweige des Verarbeitenden Gewerbes sowie  
des Bergbaus und der Gewinnung von Steinen und Erden**  
aus: **Klassifikation der Wirtschaftszweige Ausgabe 2008 (WZ 2008)**

Abteilung — Gruppe — Klasse	Bezeichnung	Haupt gruppe
noch: <b>Abschnitt C</b>	<b>Verarbeitendes Gewerbe</b>	
<b>28.2</b>	<b>Herstellung von sonstigen nicht wirtschaftszweigspezifischen Maschinen</b>	<b>IG</b>
28.21	Herstellung von Öfen und Brennern	
28.22	Herstellung von Hebezeugen und Fördermitteln	
28.23	Herstellung von Büromaschinen (ohne Datenverarbeitungsgeräte und periphere Geräte)	
28.24	Herstellung von handgeführten Werkzeugen mit Motorantrieb	
28.25	Herstellung von kälte- und lufttechnischen Erzeugnissen, nicht für den Haushalt	
28.29	Herstellung von sonstigen nicht wirtschaftszweigspezifischen Maschinen a. n. g.	
<b>28.3</b>	<b>Herstellung von land- und forstwirtschaftlichen Maschinen</b>	<b>IG</b>
28.30	Herstellung von land- und forstwirtschaftlichen Maschinen	
<b>28.4</b>	<b>Herstellung von Werkzeugmaschinen</b>	<b>IG</b>
28.41	Herstellung von Werkzeugmaschinen für die Metallbearbeitung	
28.49	Herstellung von sonstigen Werkzeugmaschinen	
<b>28.9</b>	<b>Herstellung von Maschinen für sonstige bestimmte Wirtschaftszweige</b>	<b>IG</b>
28.91	Herstellung von Maschinen für die Metallerzeugung, von Walzwerkeinrichtungen und Gießmaschinen	
28.92	Herstellung von Bergwerks-, Bau- und Baustoffmaschinen	
28.93	Herstellung von Maschinen für die Nahrungs- und Genussmittelerzeugung und die Tabakverarbeitung	
28.94	Herstellung von Maschinen für die Textil- und Bekleidungsherstellung und die Lederverarbeitung	
28.95	Herstellung von Maschinen für die Papiererzeugung und -verarbeitung	
28.96	Herstellung von Maschinen für die Verarbeitung von Kunststoffen und Kautschuk	
28.99	Herstellung von Maschinen für sonstige bestimmte Wirtschaftszweige a. n. g.	
<b>29</b>	<b>Herstellung von Kraftwagen und Kraftwagenteilen</b>	
<b>29.1</b>	<b>Herstellung von Kraftwagen und Kraftwagenmotoren</b>	<b>IG</b>
29.10	Herstellung von Kraftwagen und Kraftwagenmotoren	
<b>29.2</b>	<b>Herstellung von Karosserien, Aufbauten und Anhängern</b>	<b>IG</b>
29.20	Herstellung von Karosserien, Aufbauten und Anhängern	
<b>29.3</b>	<b>Herstellung von Teilen und Zubehör für Kraftwagen</b>	<b>IG</b>
29.31	Herstellung elektrischer und elektronischer Ausrüstungsgegenstände für Kraftwagen	
29.32	Herstellung von sonstigen Teilen und sonstigem Zubehör für Kraftwagen	
<b>30</b>	<b>Sonstiger Fahrzeugbau</b>	
<b>30.1</b>	<b>Schiff- und Bootsbau</b>	<b>IG</b>
30.11	Schiffbau (ohne Boots- und Yachtbau)	
30.12	Boots- und Yachtbau	
<b>30.2</b>	<b>Schienenfahrzeugbau</b>	<b>IG</b>
30.20	Schienenfahrzeugbau	

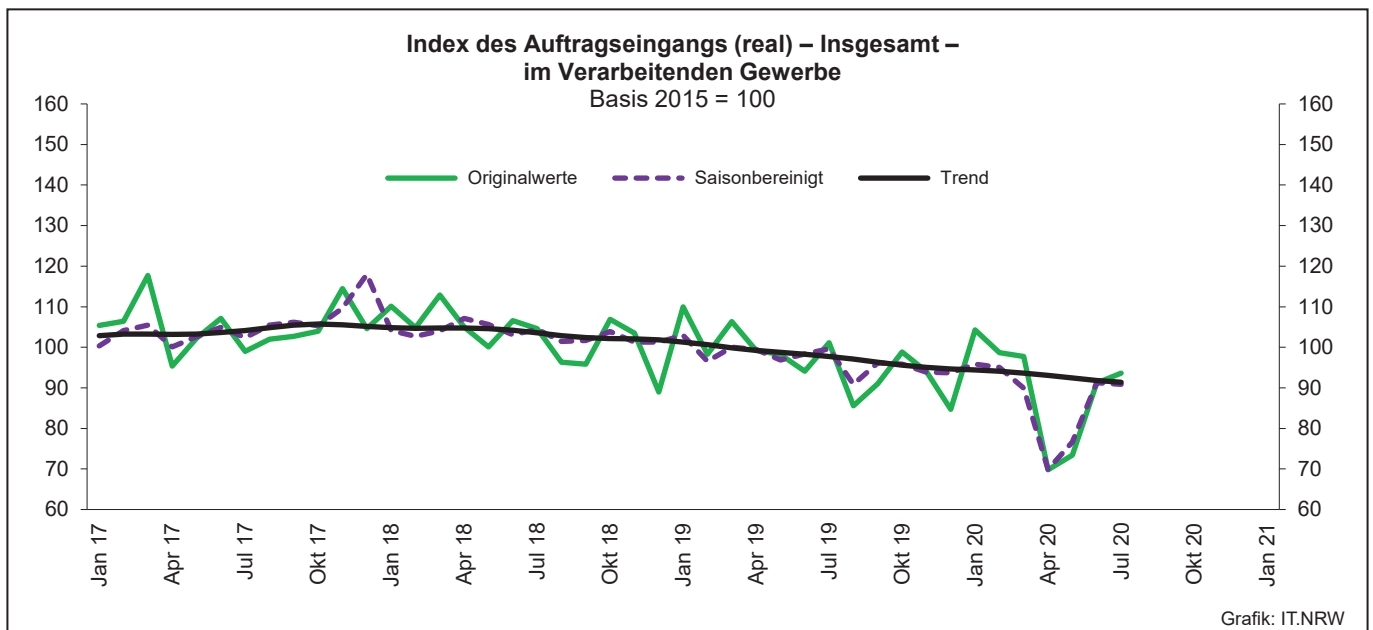
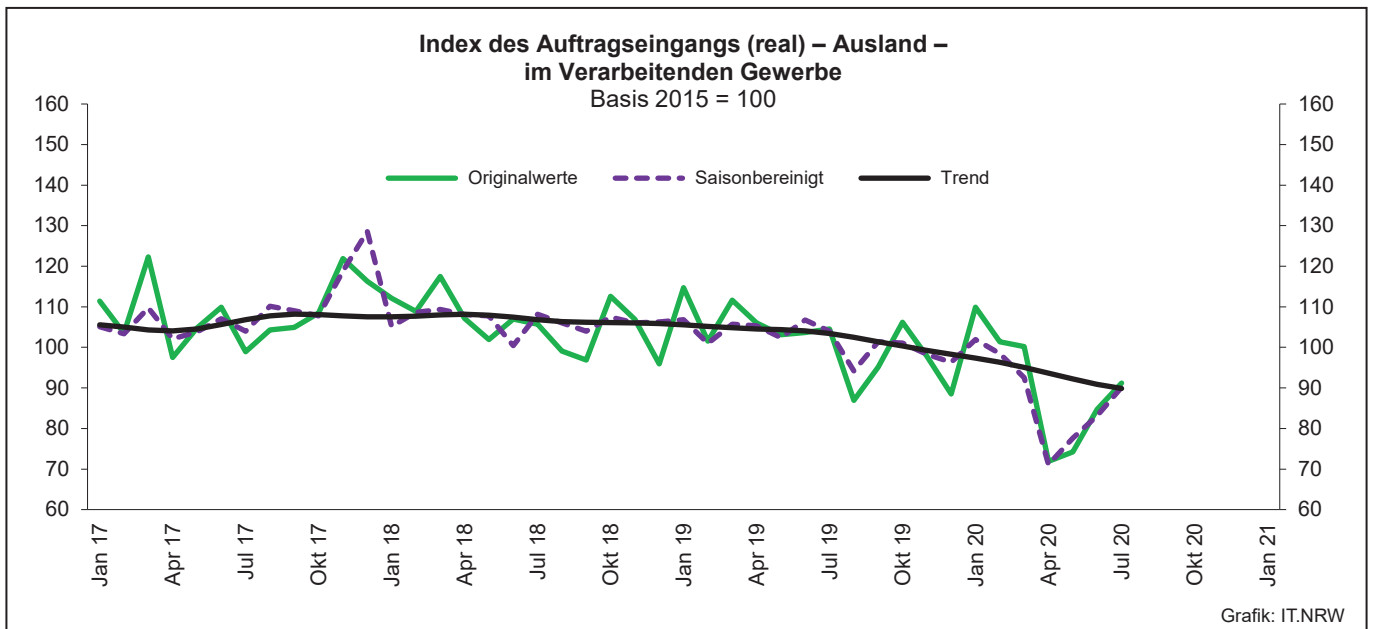
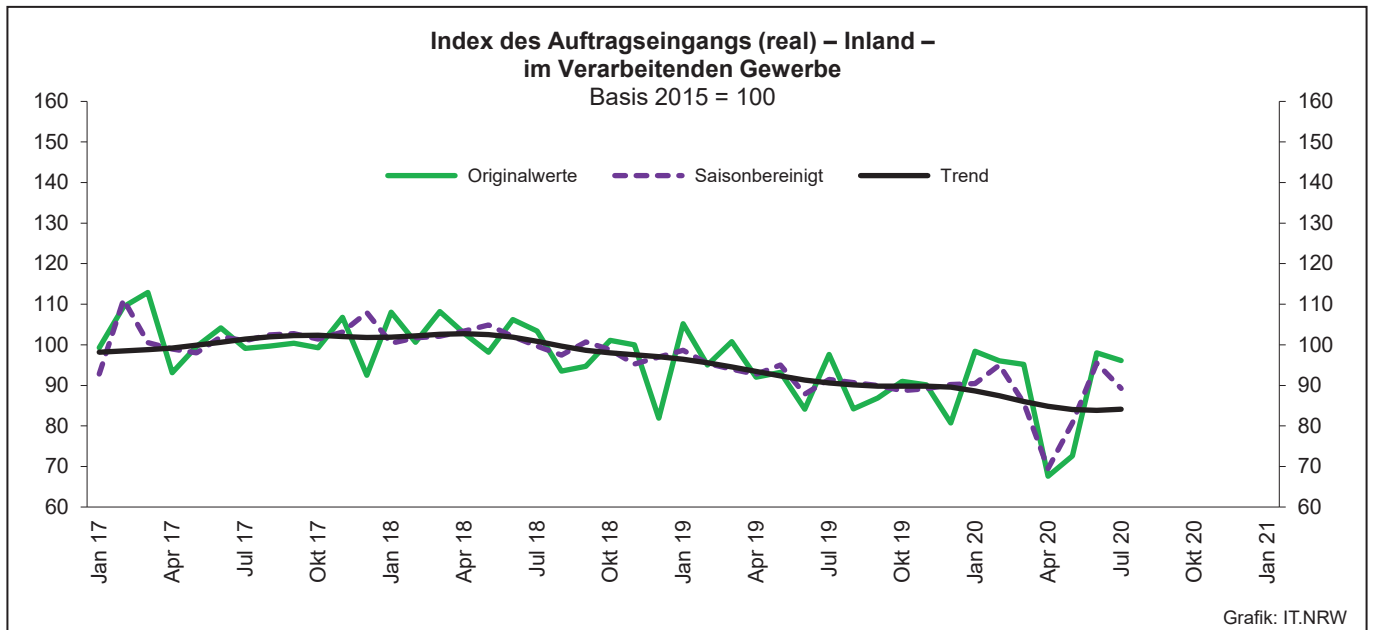
Noch: **Wirtschaftszweige des Verarbeitenden Gewerbes sowie  
des Bergbaus und der Gewinnung von Steinen und Erden**  
aus: **Klassifikation der Wirtschaftszweige Ausgabe 2008 (WZ 2008)**

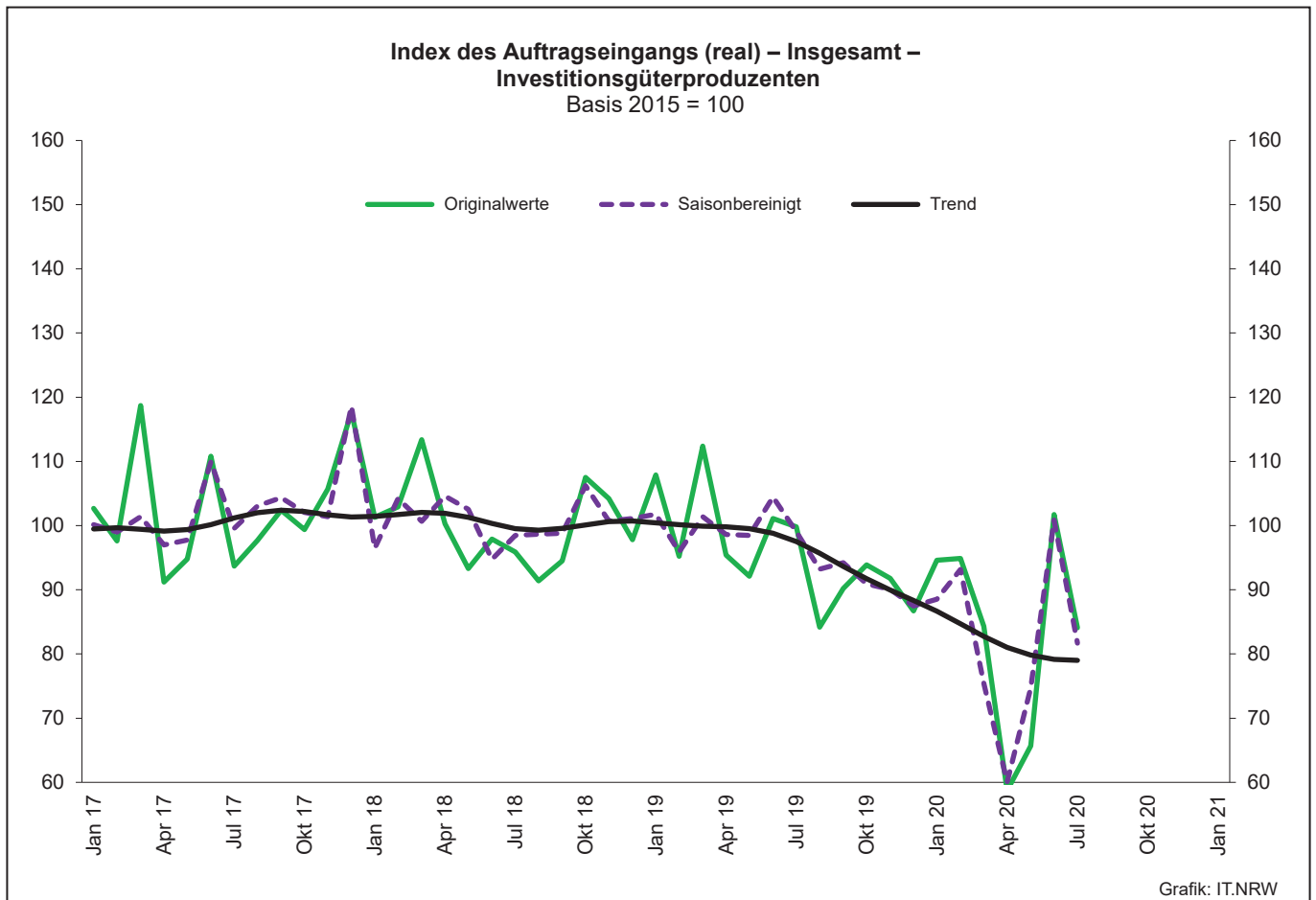
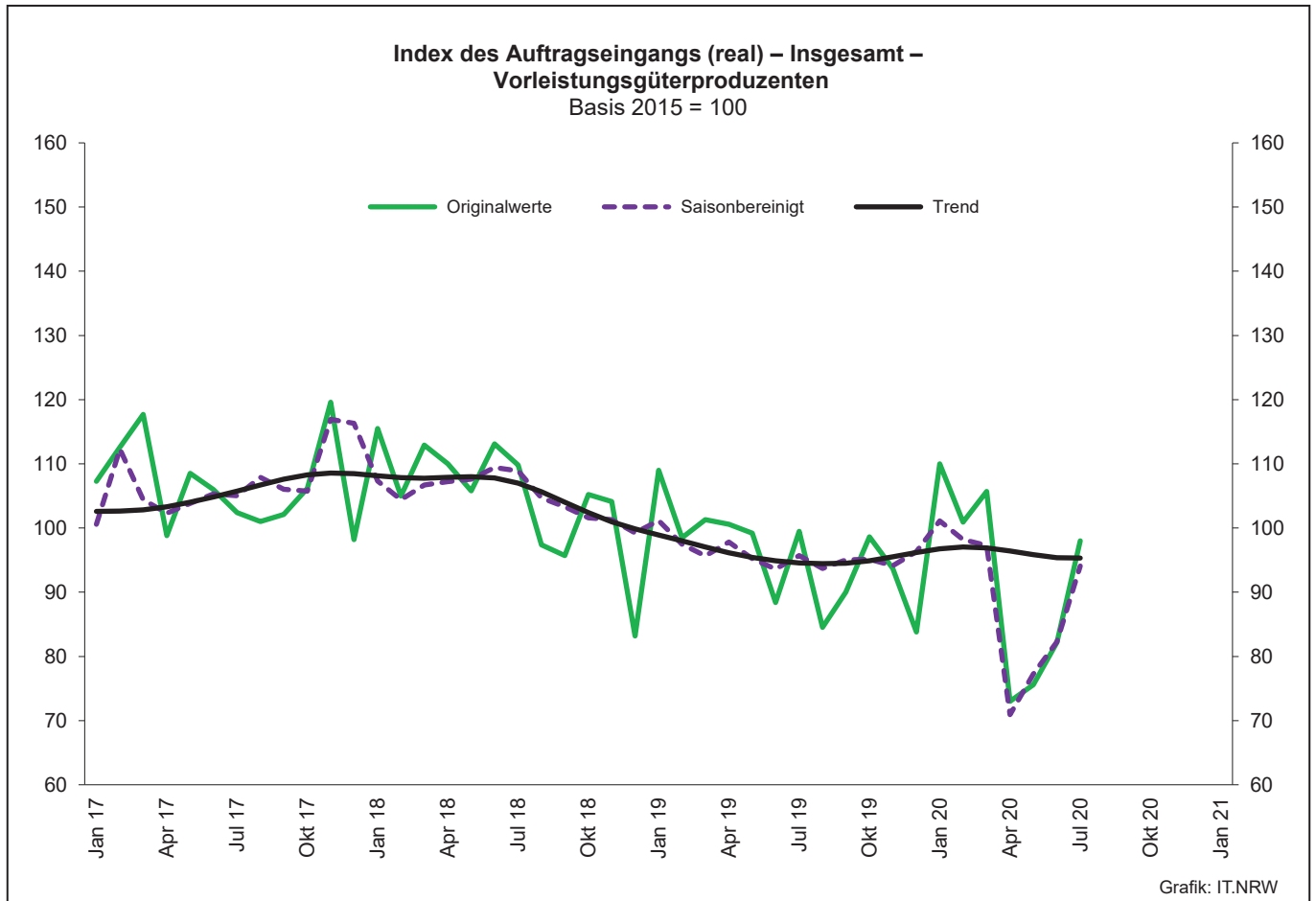
Abteilung — Gruppe — Klasse	Bezeichnung	Haupt gruppe
noch: <b>Abschnitt C</b>	<b>Verarbeitendes Gewerbe</b>	
<b>30.3</b>	<b>Luft- und Raumfahrzeugbau</b>	<b>IG</b>
30.30	Luft- und Raumfahrzeugbau	
<b>30.4</b>	<b>Herstellung von militärischen Kampffahrzeugen</b>	<b>IG</b>
30.40	Herstellung von militärischen Kampffahrzeugen	
<b>30.9</b>	<b>Herstellung von Fahrzeugen a. n. g.</b>	<b>GG</b>
30.91	Herstellung von Krafträdern	
30.92	Herstellung von Fahrrädern sowie von Behindertenfahrzeugen	
30.99	Herstellung von sonstigen Fahrzeugen a. n. g.	
<b>31</b>	<b>Herstellung von Möbeln</b>	
<b>31.0</b>	<b>Herstellung von Möbeln</b>	<b>GG</b>
31.01	Herstellung von Büro- und Ladenmöbeln	
31.02	Herstellung von Küchenmöbeln	
31.03	Herstellung von Matratzen	
31.09	Herstellung von sonstigen Möbeln	
<b>32</b>	<b>Herstellung von sonstigen Waren</b>	
<b>32.1</b>	<b>Herstellung von Münzen, Schmuck und ähnlichen Erzeugnissen</b>	<b>GG</b>
32.11	Herstellung von Münzen	
32.12	Herstellung von Schmuck, Gold- und Silberschmiedewaren (ohne Fantasieschmuck)	
32.13	Herstellung von Fantasieschmuck	
<b>32.2</b>	<b>Herstellung von Musikinstrumenten</b>	<b>GG</b>
32.20	Herstellung von Musikinstrumenten	
<b>32.3</b>	<b>Herstellung von Sportgeräten</b>	<b>VG</b>
32.30	Herstellung von Sportgeräten	
<b>32.4</b>	<b>Herstellung von Spielwaren</b>	<b>VG</b>
32.40	Herstellung von Spielwaren	
<b>32.5</b>	<b>Herstellung von medizinischen und zahnmedizinischen Apparaten und Materialien</b>	<b>IG</b>
32.50	Herstellung von medizinischen und zahnmedizinischen Apparaten und Materialien	
<b>32.9</b>	<b>Herstellung von Erzeugnissen a. n. g.</b>	<b>VG</b>
32.91	Herstellung von Besen und Bürsten	
32.99	Herstellung von sonstigen Erzeugnissen a. n. g.	
<b>33</b>	<b>Reparatur und Installation von Maschinen und Ausrüstungen</b>	
<b>33.1</b>	<b>Reparatur von Metallerzeugnissen, Maschinen und Ausrüstungen</b>	<b>IG</b>
33.11	Reparatur von Metallerzeugnissen	
33.12	Reparatur von Maschinen	
33.13	Reparatur von elektronischen und optischen Geräten	
33.14	Reparatur von elektrischen Ausrüstungen	
33.15	Reparatur und Instandhaltung von Schiffen, Booten und Yachten	
33.16	Reparatur und Instandhaltung von Luft- und Raumfahrzeugen	
33.17	Reparatur und Instandhaltung von Fahrzeugen a. n. g.	
33.19	Reparatur von sonstigen Ausrüstungen	
<b>33.2</b>	<b>Installation von Maschinen und Ausrüstungen a. n. g.</b>	<b>IG</b>
33.20	Installation von Maschinen und Ausrüstungen a. n. g.	

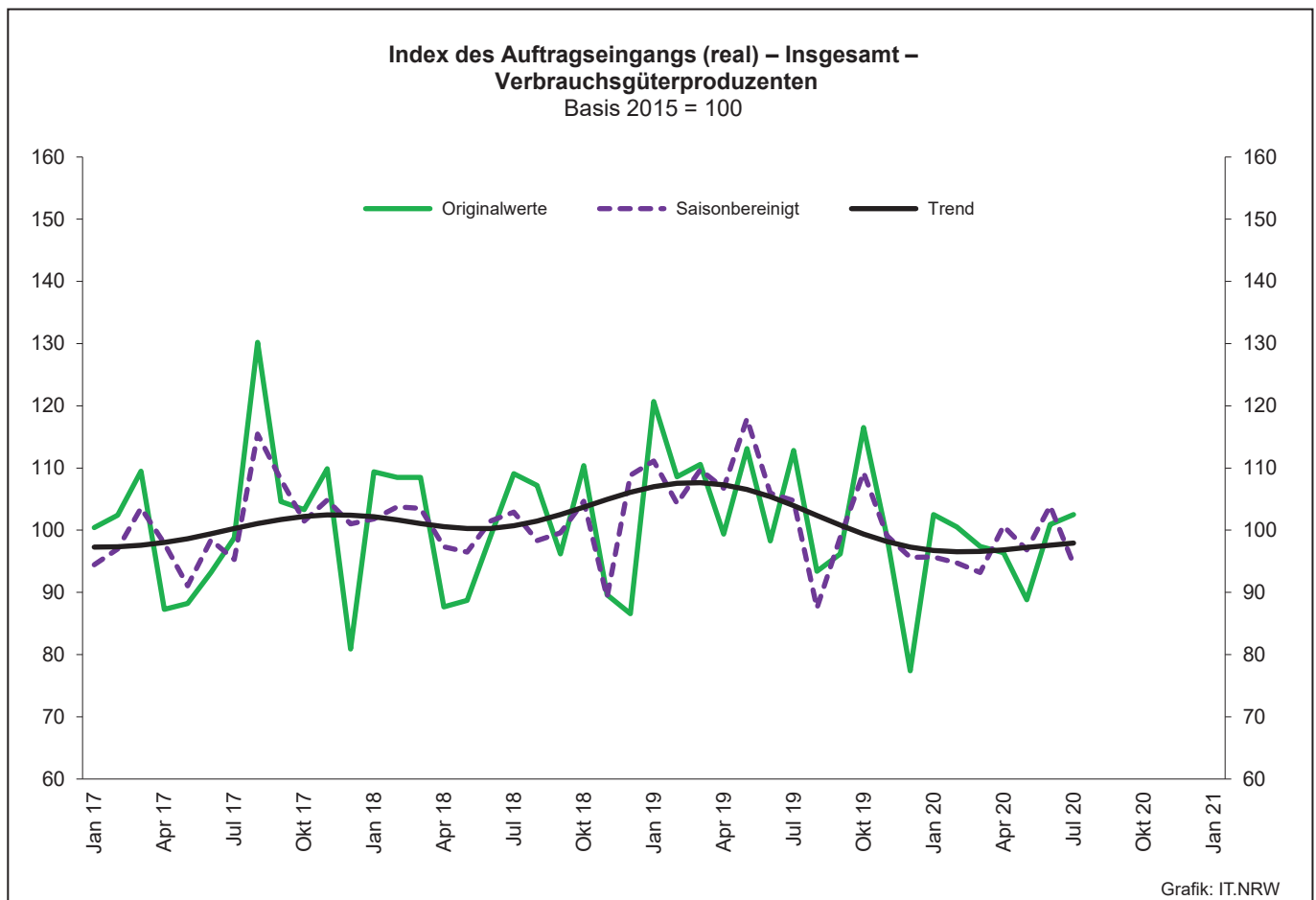
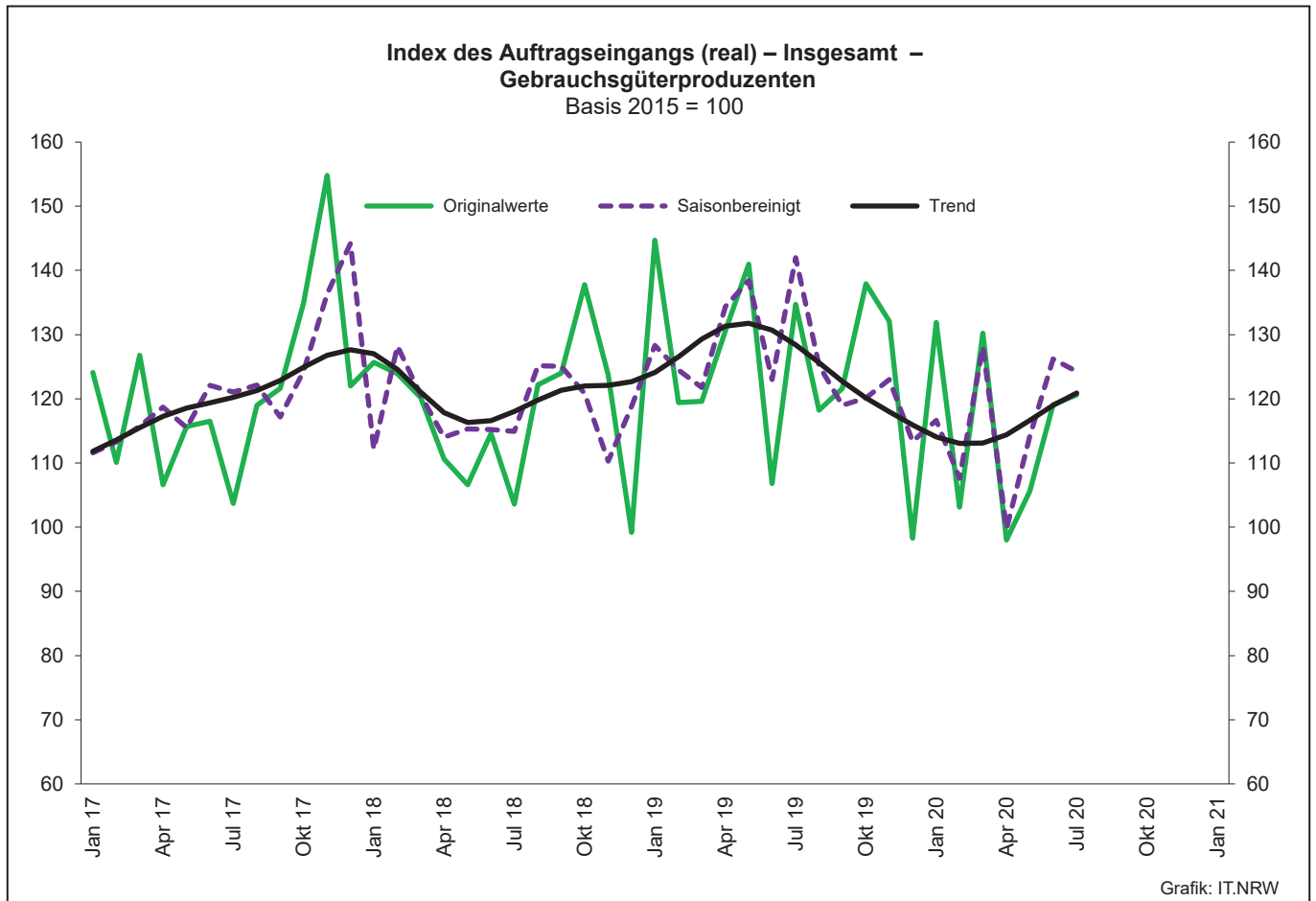
# 1. Übersicht über die wirtschaftliche Entwicklung in Nordrhein-Westfalen 2008 – 2020\*)

Jahr Monat	Auftrags- eingangs- index – real –	Produktions- index im Verarbeitenden Gewerbe <sup>1)</sup>	Betriebe	Beschäftigte	Gesamtumsatz	
					insgesamt	darunter Auslandsumsatz
		Basis 2015 = 100	Basis 2015 = 100	Anzahl		1 000 EUR
2008	–	–	9 962	1 259 689	355 282 782	148 016 284
2009	–	–	9 840	1 193 056	280 183 525	112 938 567
2010	104,3	99,4	9 570	1 170 672	315 394 766	131 253 761
2011	109,2	105,0	9 613	1 199 644	348 101 951	145 685 564
2012	102,8	103,6	9 928	1 218 009	342 530 278	143 654 684
2013	103,0	101,0	9 951	1 215 885	339 997 818	144 980 166
2014	101,6	101,0	10 038	1 219 747	337 697 507	145 613 125
2015	100,0	100,0	10 088	1 219 289	333 677 159	145 518 916
2016	99,7	99,9	10 116	1 215 293	331 932 762	146 221 556
2017	105,0	103,7	10 144	1 228 302	350 096 604	155 508 471
2018	102,9	102,8	10 289	1 258 506	357 840 066	158 669 920
2019	96,8	100,6	10 491	1 263 527	351 894 965	156 981 063
2018 <sup>2)</sup>						
Januar	109,9	97,7	5 026	1 072 707	26 853 962	12 535 551
Februar	104,7	104,4	5 165	1 080 779	26 016 072	12 142 673
März	112,9	108,8	5 192	1 084 968	29 024 860	13 590 356
April	104,9	106,2	5 188	1 085 678	26 854 620	12 365 336
Mai	100,0	109,0	5 178	1 086 075	26 989 998	12 497 762
Juni	106,5	106,6	5 171	1 088 755	29 319 429	13 827 621
Juli	104,5	98,1	5 164	1 093 887	27 705 766	12 882 923
August	96,2	92,1	5 155	1 100 683	26 362 788	11 856 421
September	95,8	104,8	5 148	1 102 567	27 354 641	12 537 256
Oktober	106,9	102,0	5 148	1 105 042	29 659 866	13 340 761
November	103,5	104,4	5 142	1 104 393	28 474 989	13 154 717
Dezember	89,0	100,0	5 139	1 100 054	24 612 018	11 573 396
2019 <sup>3)</sup>						
Januar	110,0	97,1	5 084	1 097 697	27 075 719	12 713 889
Februar	98,3	103,4	5 183	1 101 059	26 172 756	12 149 840
März	106,3	105,0	5 256	1 103 323	27 963 459	12 922 852
April	99,2	104,9	5 242	1 102 591	26 748 477	12 281 327
Mai	98,2	103,7	5 233	1 100 651	28 141 807	13 276 835
Juni	94,1	109,5	5 222	1 098 377	26 185 935	12 492 325
Juli	101,1	94,2	5 216	1 100 431	27 647 888	13 099 343
August	85,6	91,4	5 215	1 106 157	24 863 396	11 204 658
September	91,0	100,5	5 194	1 104 731	26 740 917	12 356 370
Oktober	98,8	99,3	5 181	1 102 737	28 059 454	13 004 090
November	94,0	104,9	5 175	1 100 318	26 818 818	12 433 823
Dezember	84,7	93,5	5 166	1 095 969	24 111 603	11 473 013
2020 <sup>3)</sup>						
Januar	104,3	93,7	5 127	1 092 839	25 812 764	11 845 108
Februar	98,7	100,8	5 171	1 092 156	25 526 302	11 862 370
März	97,7	98,1	5 208	1 090 444	27 073 141	12 408 606
April	69,8	84,7	5 206	1 083 947	20 810 165	9 189 225
Mai	73,4	88,1r	5 200	1 078 135	20 786 663	9 355 837
Juni	91,2	91,7r	5 191	1 075 696	23 366 598	10 747 512
Juli	93,6	84,8	5 182	1 071 937	24 174 618	11 027 819
August	...	...	...	...	...	...
September	...	...	...	...	...	...
Oktober	...	...	...	...	...	...
November	...	...	...	...	...	...
Dezember	...	...	...	...	...	...

\*) Bei den Jahreswerten beziehen sich alle Angaben auf Betriebe von Unternehmen mit im Allgemeinen 20 und mehr Beschäftigten. – 1) arbeitstäglich bereinigt  
– 2) Betriebe mit 50 und mehr tätigen Personen









## 2. Auftragseingangsindex im Verarbeitenden Gewerbe Nordrhein-Westfalens

### Nominalindex Inland

Systematik-Nr.	Wirtschaftszweig Hauptgruppe	Jahr 2019	Juli 2019	Juni 2020	Juli 2020	Veränderung gegenüber Vorjahres- monat in %
<b>Basis 2015 = 100</b>						
13	Herstellung von Textilien	92,5	97,8	92,6	91,8	-6,1
14	Herstellung von Bekleidung	89,1	113,0	72,1	52,6	-53,5
17	Herstellung von Papier, Pappe und Waren daraus	96,9	101,4	86,8	93,3	-8,0
20	Herstellung von chemischen Erzeugnissen	94,2	96,4	93,9	87,8	-8,9
20.1	Herstellung von chemischen Grundstoffen, Düngemitteln und Stickstoffverbindungen, Kunststoffen in Primärformen und synthetischem Kautschuk in Primärformen	95,0	97,0	91,0	84,4	-13,0
21	Herstellung von pharmazeutischen Erzeugnissen	60,4	56,2	50,5	62,6	+11,4
24	Metallerzeugung und -bearbeitung	95,1	101,0	65,5	82,7	-18,1
24.1	Erzeugung von Roheisen, Stahl und Ferrolegierungen	91,4	99,2	54,2	80,5	-18,9
24.4	Erzeugung und erste Bearbeitung von NE-Metallen	97,5	104,7	80,0	88,6	-15,4
24.5	Gießereien	95,3	93,3	80,6	83,5	-10,5
25	Herstellung von Metallerzeugnissen	101,6	112,4	86,4	98,4	-12,5
25.5	Herstellung von Schmiede-, Press-, Zieh- und Stanzteilen, gewalzten Ringen und pulvermetallurgischen Erzeugnissen	95,3	104,4	68,6	83,2	-20,3
25.7	Herstellung von Schneidwaren, Werkzeugen, Schlössern und Beschlägen aus unedlen Metallen	93,5	97,3	84,7	91,0	-6,5
26	Herstellung von Datenverarbeitungsgeräten, elektronischen und optischen Erzeugnissen	123,2	130,8	103,7	116,6	-10,9
27	Herstellung von elektrischen Ausrüstungen	97,5	102,6	88,3	200,0	+94,9
27.1	Herstellung von Elektromotoren, Generatoren, Transformatoren, Elektrizitätsverteilungs- und -schalteinrichtungen	90,5	105,5	81,6	85,6	-18,9
28	Maschinenbau	99,4	115,0	82,0	94,0	-18,3
28.1	Herstellung von nicht wirtschaftszweigspezifischen Maschinen	96,6	107,2	84,0	95,9	-10,5
29	Herstellung von Kraftwagen und Kraftwagenteilen	97,5	101,8	90,5	103,0	+1,2
30	Sonstiger Fahrzeugbau	71,0	34,3	826,6	42,1	+22,7
<b>C</b>	<b>Verarbeitendes Gewerbe</b>	<b>96,5</b>	<b>102,6</b>	<b>101,4</b>	<b>99,2</b>	<b>-3,3</b>
	Vorleistungsgüterproduzenten	95,9	101,2	78,6	102,9	+1,7
	Investitionsgüterproduzenten	100,6	109,9	152,4	96,7	-12,0
	Gebrauchsgüterproduzenten	115,5	110,4	110,5	105,3	-4,6
	Verbrauchsgüterproduzenten	78,5	81,3	76,5	75,6	-7,0

## Noch: 2. Auftragseingangsindex im Verarbeitenden Gewerbe Nordrhein-Westfalens

## Nominalindex Ausland

Systematik-Nr.	Wirtschaftszweig Hauptgruppe	Jahr 2019	Juli 2019	Juni 2020	Juli 2020	Veränderung gegenüber Vorjahres- monat in %
<b>Basis 2015 = 100</b>						
13	Herstellung von Textilien	103,1	115,5	87,3	90,3	-21,8
14	Herstellung von Bekleidung	78,5	98,3	49,4	40,3	-59,0
17	Herstellung von Papier, Pappe und Waren daraus	110,2	114,8	93,8	100,9	-12,1
20	Herstellung von chemischen Erzeugnissen	106,2	106,0	104,6	96,1	-9,3
20.1	Herstellung von chemischen Grundstoffen, Düngemitteln und Stickstoffverbindungen, Kunststoffen in Primärformen und synthetischem Kautschuk in Primärformen	104,5	105,1	109,3	92,2	-12,3
21	Herstellung von pharmazeutischen Erzeugnissen	152,8	173,5	159,6	166,1	-4,3
24	Metallerzeugung und -bearbeitung	106,4	112,5	66,9	93,8	-16,6
24.1	Erzeugung von Roheisen, Stahl und Ferrolegierungen	123,3	137,8	74,1	123,5	-10,4
24.4	Erzeugung und erste Bearbeitung von NE-Metallen	92,8	92,7	61,4	70,2	-24,3
24.5	Gießereien	101,9	79,7	67,9	69,8	-12,4
25	Herstellung von Metallerzeugnissen	105,4	111,1	85,4	96,1	-13,5
25.5	Herstellung von Schmiede-, Press-, Zieh- und Stanzteilen, gewalzten Ringen und pulvermetallurgischen Erzeugnissen	109,0	103,2	68,2	84,0	-18,6
25.7	Herstellung von Schneidwaren, Werkzeugen, Schlössern und Beschlägen aus unedlen Metallen	106,3	109,8	96,7	106,5	-3,0
26	Herstellung von Datenverarbeitungsgeräten, elektronischen und optischen Erzeugnissen	162,5	196,8	132,5	161,6	-17,9
27	Herstellung von elektrischen Ausrüstungen	96,1	99,5	83,6	88,5	-11,1
27.1	Herstellung von Elektromotoren, Generatoren, Transformatoren, Elektrizitätsverteilungs- und -schalteinrichtungen	83,9	85,6	77,3	83,2	-2,8
28	Maschinenbau	104,8	109,2	90,2	84,3	-22,8
28.1	Herstellung von nicht wirtschaftszweigspezifischen Maschinen	101,3	112,4	83,4	84,1	-25,2
29	Herstellung von Kraftwagen und Kraftwagenteilen	92,8	76,0	55,0	81,4	+7,1
30	Sonstiger Fahrzeugbau	54,3	64,0	21,9	40,6	-36,6
<b>C</b>	<b>Verarbeitendes Gewerbe</b>	<b>105,1</b>	<b>108,2</b>	<b>86,5</b>	<b>93,2</b>	<b>-13,9</b>
	Vorleistungsgüterproduzenten	105,9	108,4	89,2	95,8	-11,6
	Investitionsgüterproduzenten	98,8	99,8	75,3	82,2	-17,6
	Gebrauchsgüterproduzenten	137,3	156,9	131,3	137,3	-12,5
	Verbrauchsgüterproduzenten	130,6	145,9	126,4	131,3	-10,0

## Noch: 2. Auftragseingangindex im Verarbeitenden Gewerbe Nordrhein-Westfalens

## Nominalindex Insgesamt

Systematik-Nr.	Wirtschaftszweig Hauptgruppe	Jahr 2019	Juli 2019	Juni 2020	Juli 2020	Veränderung gegenüber Vorjahres- monat in %
<b>Basis 2015 = 100</b>						
13	Herstellung von Textilien	97,7	106,5	90,0	91,1	-14,5
14	Herstellung von Bekleidung	84,5	106,6	62,3	47,3	-55,6
17	Herstellung von Papier, Pappe und Waren daraus	102,2	106,7	89,6	96,3	-9,7
20	Herstellung von chemischen Erzeugnissen	100,9	101,8	99,9	92,4	-9,2
20.1	Herstellung von chemischen Grundstoffen, Düngemitteln und Stickstoffverbindungen, Kunststoffen in Primärformen und synthetischem Kautschuk in Primärformen	100,5	101,7	101,7	88,9	-12,6
21	Herstellung von pharmazeutischen Erzeugnissen	116,5	127,4	116,7	125,4	-1,6
24	Metallerzeugung und -bearbeitung	99,2	105,2	66,0	86,7	-17,6
24.1	Erzeugung von Roheisen, Stahl und Ferrolegierungen	99,9	109,4	59,5	91,8	-16,1
24.4	Erzeugung und erste Bearbeitung von NE-Metallen	95,6	99,9	72,5	81,1	-18,8
24.5	Gießereien	97,9	87,8	75,5	78,0	-11,2
25	Herstellung von Metallerzeugnissen	103,0	111,9	86,1	97,5	-12,9
25.5	Herstellung von Schmiede-, Press-, Zieh- und Stanzteilen, gewalzten Ringen und pulvermetallurgischen Erzeugnissen	100,4	103,9	68,5	83,5	-19,6
25.7	Herstellung von Schneidwaren, Werkzeugen, Schlössern und Beschlägen aus unedlen Metallen	99,1	102,8	90,0	97,8	-4,9
26	Herstellung von Datenverarbeitungsgeräten, elektronischen und optischen Erzeugnissen	144,8	167,1	119,6	141,3	-15,4
27	Herstellung von elektrischen Ausrüstungen	96,8	101,0	85,9	144,0	42,6
27.1	Herstellung von Elektromotoren, Generatoren, Transformatoren, Elektrizitätsverteilungs- und -schalteinrichtungen	87,4	96,3	79,6	84,5	-12,3
28	Maschinenbau	102,8	111,4	87,1	88,0	-21,0
28.1	Herstellung von nicht wirtschaftszweigspezifischen Maschinen	99,2	110,1	83,7	89,3	-18,9
29	Herstellung von Kraftwagen und Kraftwagenteilen	94,6	86,1	68,9	89,8	4,3
30	Sonstiger Fahrzeugbau	62,1	51,3	380,8	41,8	-18,5
<b>C</b>	<b>Verarbeitendes Gewerbe</b>	<b>100,9</b>	<b>105,5</b>	<b>93,9</b>	<b>96,1</b>	<b>-8,9</b>
	Vorleistungsgüterproduzenten	100,4	104,5	83,4	99,7	-4,6
	Investitionsgüterproduzenten	99,6	104,0	106,8	88,2	-15,2
	Gebrauchsgüterproduzenten	128,2	137,5	122,6	124,0	-9,8
	Verbrauchsgüterproduzenten	104,7	113,7	101,6	103,6	-8,9

## Noch: 2. Auftragseingangsindex im Verarbeitenden Gewerbe Nordrhein-Westfalens

## Realindex Inland

Systematik-Nr.	Wirtschaftszweig Hauptgruppe	Jahr 2019	Juli 2019	Juni 2020	Juli 2020	Veränderung gegenüber Vorjahres- monat in %
<b>Basis 2015 = 100</b>						
13	Herstellung von Textilien	90,8	95,9	90,6	89,6	-6,6
14	Herstellung von Bekleidung	85,7	108,9	69,0	49,7	-54,4
17	Herstellung von Papier, Pappe und Waren daraus	91,6	96,2	84,1	90,6	-5,8
20	Herstellung von chemischen Erzeugnissen	90,0	91,8	95,1	88,1	-4,0
20.1	Herstellung von chemischen Grundstoffen, Düngemitteln und Stickstoffverbindungen, Kunststoffen in Primärformen und synthetischem Kautschuk in Primärformen	90,2	91,8	94,8	86,9	-5,3
21	Herstellung von pharmazeutischen Erzeugnissen	58,7	54,5	48,5	60,0	+10,1
24	Metallerzeugung und -bearbeitung	87,9	93,7	64,4	81,1	-13,4
24.1	Erzeugung von Roheisen, Stahl und Ferrolegierungen	80,9	88,3	52,6	78,8	-10,8
24.4	Erzeugung und erste Bearbeitung von NE-Metallen	96,0	103,7	82,2	88,8	-14,4
24.5	Gießereien	93,1	91,1	78,9	82,8	-9,1
25	Herstellung von Metallerzeugnissen	96,1	106,0	81,4	92,9	-12,4
25.5	Herstellung von Schmiede-, Press-, Zieh- und Stanzteilen, gewalzten Ringen und pulvermetallurgischen Erzeugnissen	90,1	98,6	65,5	79,7	-19,2
25.7	Herstellung von Schneidwaren, Werkzeugen, Schlössern und Beschlägen aus unedlen Metallen	89,7	93,2	80,6	86,5	-7,2
26	Herstellung von Datenverarbeitungsgeräten, elektronischen und optischen Erzeugnissen	127,8	136,9	108,0	123,9	-9,5
27	Herstellung von elektrischen Ausrüstungen	93,5	98,3	84,1	192,6	+95,9
27.1	Herstellung von Elektromotoren, Generatoren, Transformatoren, Elektrizitätsverteilungs- und -schalteinrichtungen	86,4	100,7	77,0	80,6	-20,0
28	Maschinenbau	94,2	108,8	76,4	87,7	-19,4
28.1	Herstellung von nicht wirtschaftszweigspezifischen Maschinen	91,4	101,4	78,2	89,2	-12,0
29	Herstellung von Kraftwagen und Kraftwagenteilen	95,1	99,3	87,6	99,3	-
30	Sonstiger Fahrzeugbau	68,2	32,6	787,0	39,9	+22,4
<b>C</b>	<b>Verarbeitendes Gewerbe</b>	<b>91,7</b>	<b>97,6</b>	<b>98,0</b>	<b>96,1</b>	<b>-1,5</b>
	Vorleistungsgüterproduzenten	90,8	95,9	77,3	100,9	+5,2
	Investitionsgüterproduzenten	96,1	104,7	144,5	91,3	-12,8
	Gebrauchsgüterproduzenten	109,9	104,7	103,6	98,7	-5,7
	Verbrauchsgüterproduzenten	76,6	79,2	74,6	73,6	-7,1

## Noch: 2. Auftragseingangindex im Verarbeitenden Gewerbe Nordrhein-Westfalens

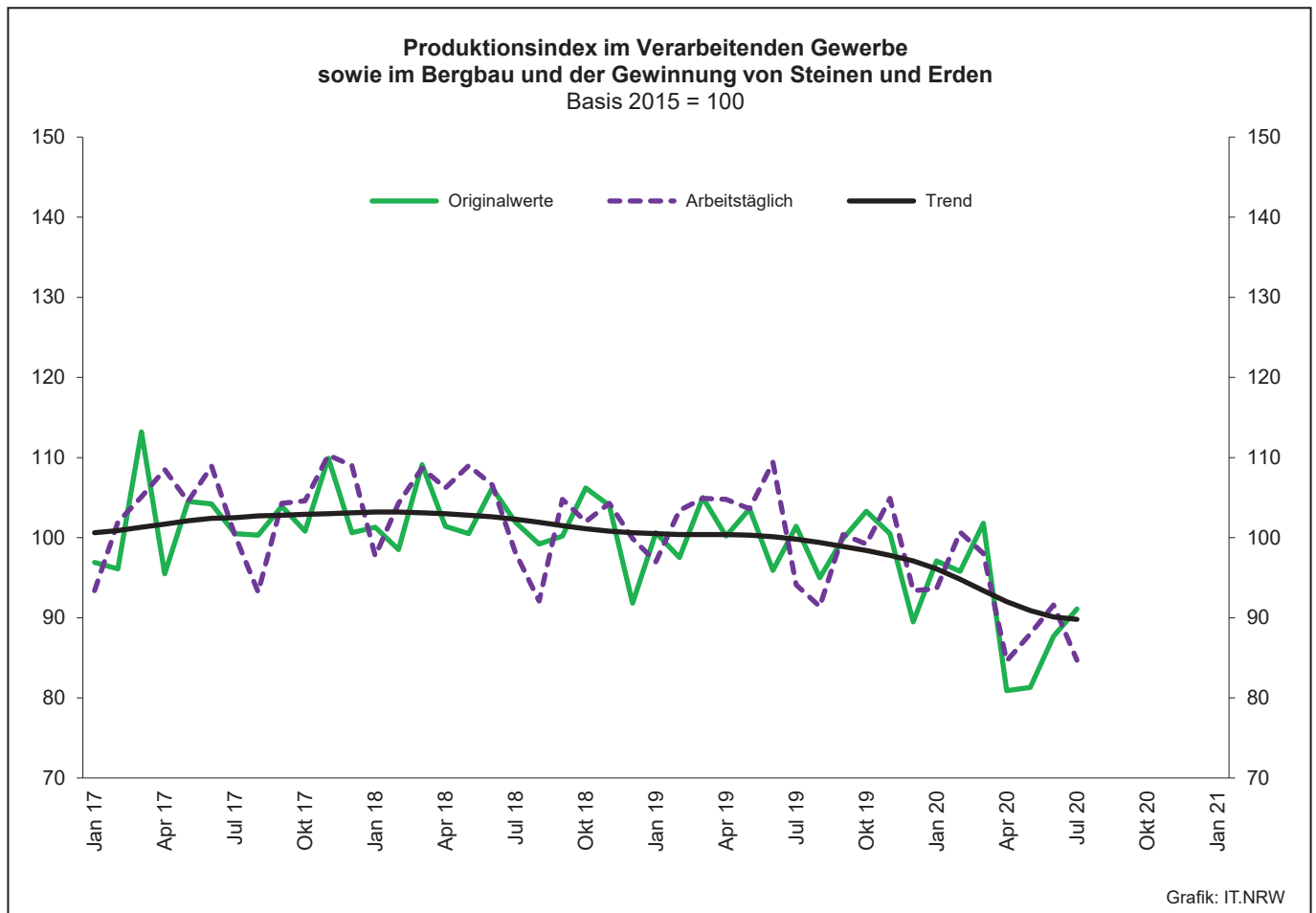
## Realindex Ausland

Systematik-Nr.	Wirtschaftszweig Hauptgruppe	Jahr 2019	Juli 2019	Juni 2020	Juli 2020	Veränderung gegenüber Vorjahres- monat in %
<b>Basis 2015 = 100</b>						
13	Herstellung von Textilien	100,0	112,1	85,5	88,4	-21,1
14	Herstellung von Bekleidung	76,1	95,8	47,4	38,5	-59,8
17	Herstellung von Papier, Pappe und Waren daraus	104,9	109,8	90,6	98,1	-10,7
20	Herstellung von chemischen Erzeugnissen	102,4	102,1	105,4	96,1	-5,9
20.1	Herstellung von chemischen Grundstoffen, Düngemitteln und Stickstoffverbindungen, Kunststoffen in Primärformen und synthetischem Kautschuk in Primärformen	100,5	101,1	111,7	93,8	-7,2
21	Herstellung von pharmazeutischen Erzeugnissen	156,4	177,4	163,2	168,3	-5,1
24	Metallerzeugung und -bearbeitung	99,2	104,7	64,4	91,1	-13,0
24.1	Erzeugung von Roheisen, Stahl und Ferrolegierungen	113,0	126,5	72,4	121,8	-3,7
24.4	Erzeugung und erste Bearbeitung von NE-Metallen	90,1	89,8	61,4	69,9	-22,2
24.5	Gießereien	95,2	74,0	60,0	61,6	-16,8
25	Herstellung von Metallerzeugnissen	99,6	104,7	80,6	90,7	-13,4
25.5	Herstellung von Schmiede-, Press-, Zieh- und Stanzteilen, gewalzten Ringen und pulvermetallurgischen Erzeugnissen	103,0	97,5	64,3	79,2	-18,8
25.7	Herstellung von Schneidwaren, Werkzeugen, Schlössern und Beschlägen aus unedlen Metallen	100,7	103,8	90,6	99,9	-3,8
26	Herstellung von Datenverarbeitungsgeräten, elektronischen und optischen Erzeugnissen	172,8	207,0	142,8	176,9	-14,5
27	Herstellung von elektrischen Ausrüstungen	91,9	95,1	79,9	84,2	-11,5
27.1	Herstellung von Elektromotoren, Generatoren, Transformatoren, Elektrizitätsverteilungs- und -schalteinrichtungen	79,1	80,6	72,1	76,6	-5,0
28	Maschinenbau	99,8	104,0	85,2	79,6	-23,5
28.1	Herstellung von nicht wirtschaftszweigspezifischen Maschinen	97,4	108,0	79,4	80,1	-25,8
29	Herstellung von Kraftwagen und Kraftwagenteilen	92,1	75,1	54,3	80,2	+6,8
30	Sonstiger Fahrzeugbau	54,3	64,2	21,8	40,4	-37,1
<b>C</b>	<b>Verarbeitendes Gewerbe</b>	<b>101,6</b>	<b>104,5</b>	<b>84,7</b>	<b>91,2</b>	<b>-12,7</b>
	Vorleistungsgüterproduzenten	101,4	103,8	88,1	94,5	-9,0
	Investitionsgüterproduzenten	95,7	96,4	72,2	79,2	-17,8
	Gebrauchsgüterproduzenten	136,5	156,2	130,2	136,3	-12,7
	Verbrauchsgüterproduzenten	131,0	146,4	127,1	131,2	-10,4

## Noch: 2. Auftragseingangsindex im Verarbeitenden Gewerbe Nordrhein-Westfalens

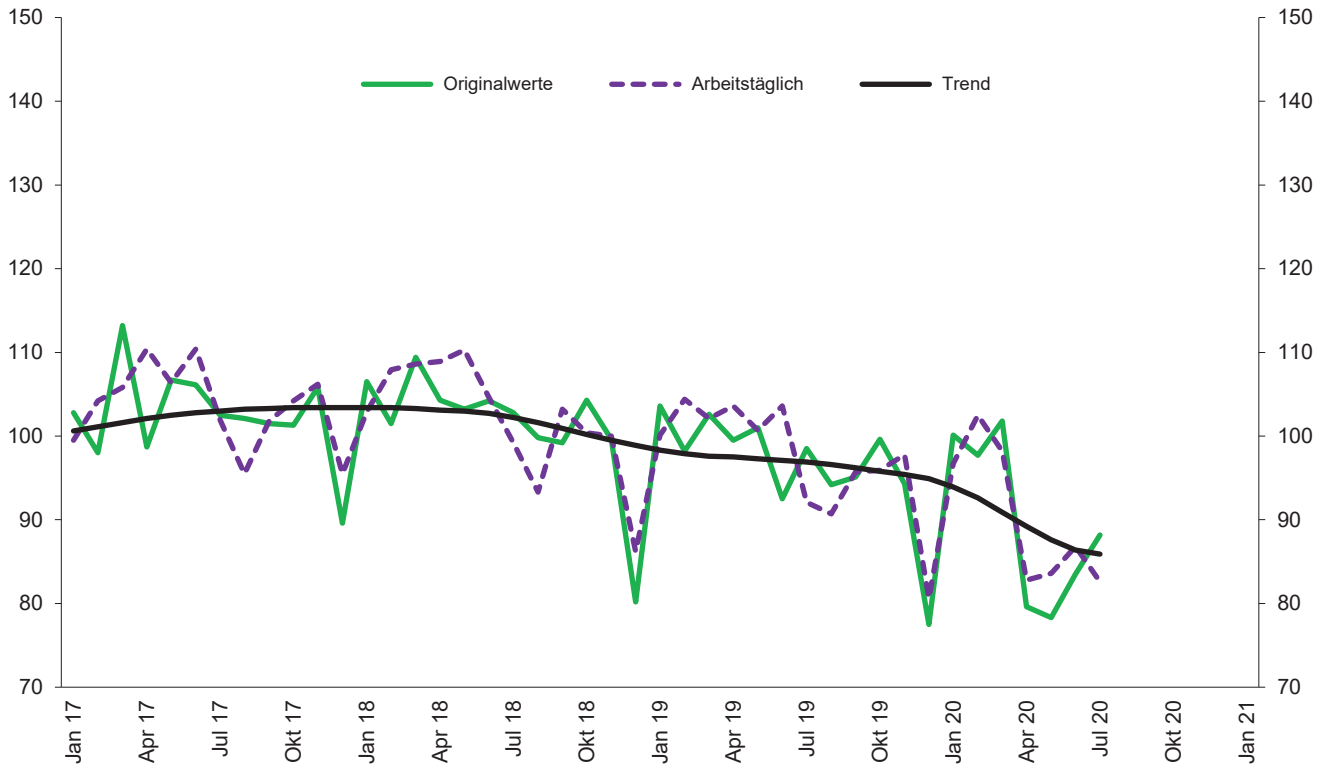
## Realindex insgesamt

Systematik-Nr.	Wirtschaftszweig Hauptgruppe	Jahr 2019	Juli 2019	Juni 2020	Juli 2020	Veränderung gegenüber Vorjahres- monat in %
<b>Basis 2015 = 100</b>						
13	Herstellung von Textilien	94,8	103,4	87,8	88,6	-14,3
14	Herstellung von Bekleidung	81,6	103,2	59,6	44,9	-56,5
17	Herstellung von Papier, Pappe und Waren daraus	96,9	101,6	86,7	93,6	-7,9
20	Herstellung von chemischen Erzeugnissen	96,9	97,6	100,8	92,6	-5,1
20.1	Herstellung von chemischen Grundstoffen, Düngemitteln und Stickstoffverbindungen, Kunststoffen in Primärformen und synthetischem Kautschuk in Primärformen	96,2	97,2	104,7	91,0	-6,4
21	Herstellung von pharmazeutischen Erzeugnissen	118,0	129,1	118,1	125,8	-2,6
24	Metallerzeugung und -bearbeitung	92,0	97,7	64,4	84,8	-13,2
24.1	Erzeugung von Roheisen, Stahl und Ferrolegierungen	89,4	98,4	57,8	90,2	-8,3
24.4	Erzeugung und erste Bearbeitung von NE-Metallen	93,6	98,0	73,8	81,1	-17,2
24.5	Gießereien	94,0	84,1	71,2	74,2	-11,8
25	Herstellung von Metallerzeugnissen	97,4	105,5	81,2	92,1	-12,7
25.5	Herstellung von Schmiede-, Press-, Zieh- und Stanzteilen, gewalzten Ringen und pulvermetallurgischen Erzeugnissen	94,8	98,2	65,1	79,5	-19,0
25.7	Herstellung von Schneidwaren, Werkzeugen, Schlössern und Beschlägen aus unedlen Metallen	94,5	97,8	85,0	92,4	-5,5
26	Herstellung von Datenverarbeitungsgeräten, elektronischen und optischen Erzeugnissen	152,6	175,4	127,1	153,0	-12,8
27	Herstellung von elektrischen Ausrüstungen	92,7	96,7	82,0	138,2	+42,9
27.1	Herstellung von Elektromotoren, Generatoren, Transformatoren, Elektrizitätsverteilungs- und -schalteinrichtungen	83,0	91,4	74,7	78,7	-13,9
28	Maschinenbau	97,7	105,8	81,9	82,6	-21,9
28.1	Herstellung von nicht wirtschaftszweigspezifischen Maschinen	94,8	105,1	78,8	84,1	-20,0
29	Herstellung von Kraftwagen und Kraftwagenteilen	93,3	84,6	67,4	87,7	+3,7
30	Sonstiger Fahrzeugbau	60,5	50,1	362,5	40,2	-19,8
<b>C</b>	<b>Verarbeitendes Gewerbe</b>	<b>96,8</b>	<b>101,1</b>	<b>91,2</b>	<b>93,6</b>	<b>-7,4</b>
	Vorleistungsgüterproduzenten	95,6	99,5	82,2	98,0	-1,5
	Investitionsgüterproduzenten	95,9	99,8	101,7	84,1	-15,7
	Gebrauchsgüterproduzenten	125,4	134,7	119,1	120,6	-10,5
	Verbrauchsgüterproduzenten	103,8	112,8	100,9	102,5	-9,1



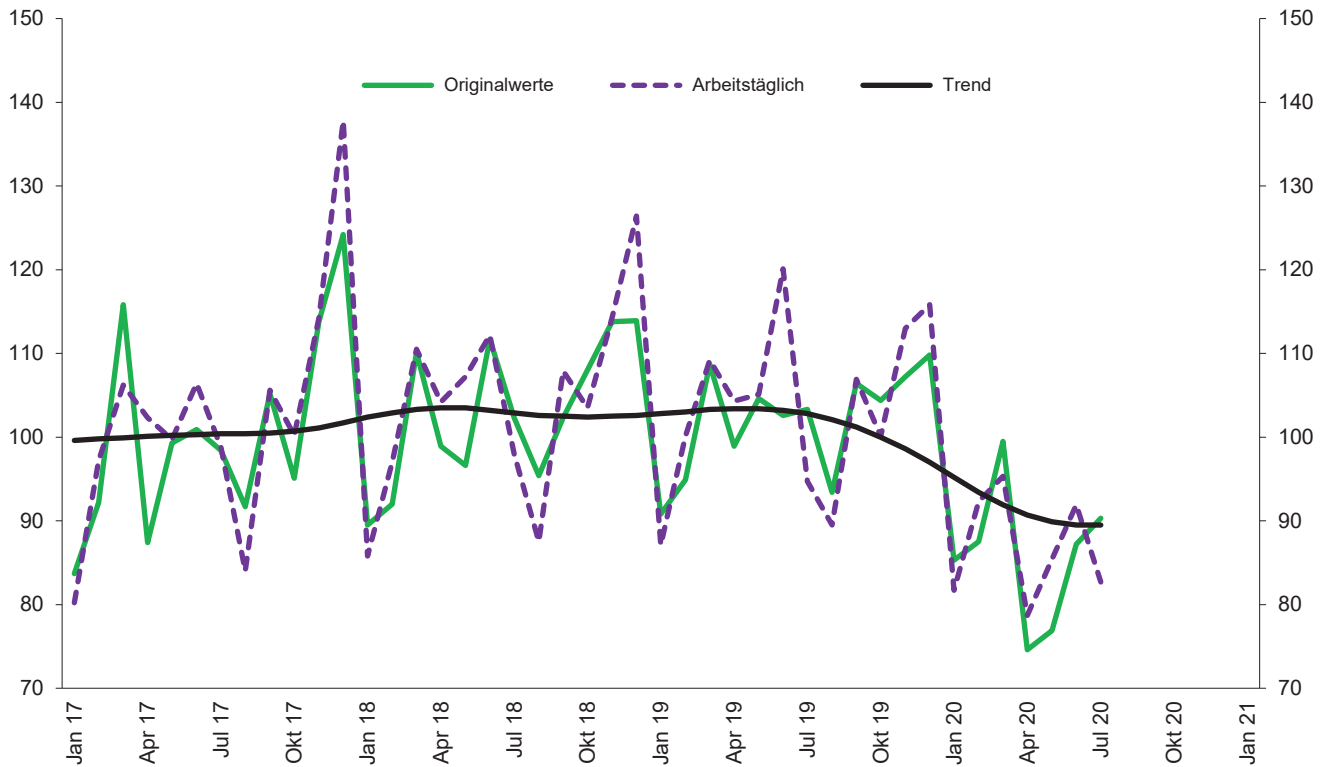


### Produktionsindex der Vorleistungsgüterproduzenten Basis 2015 = 100

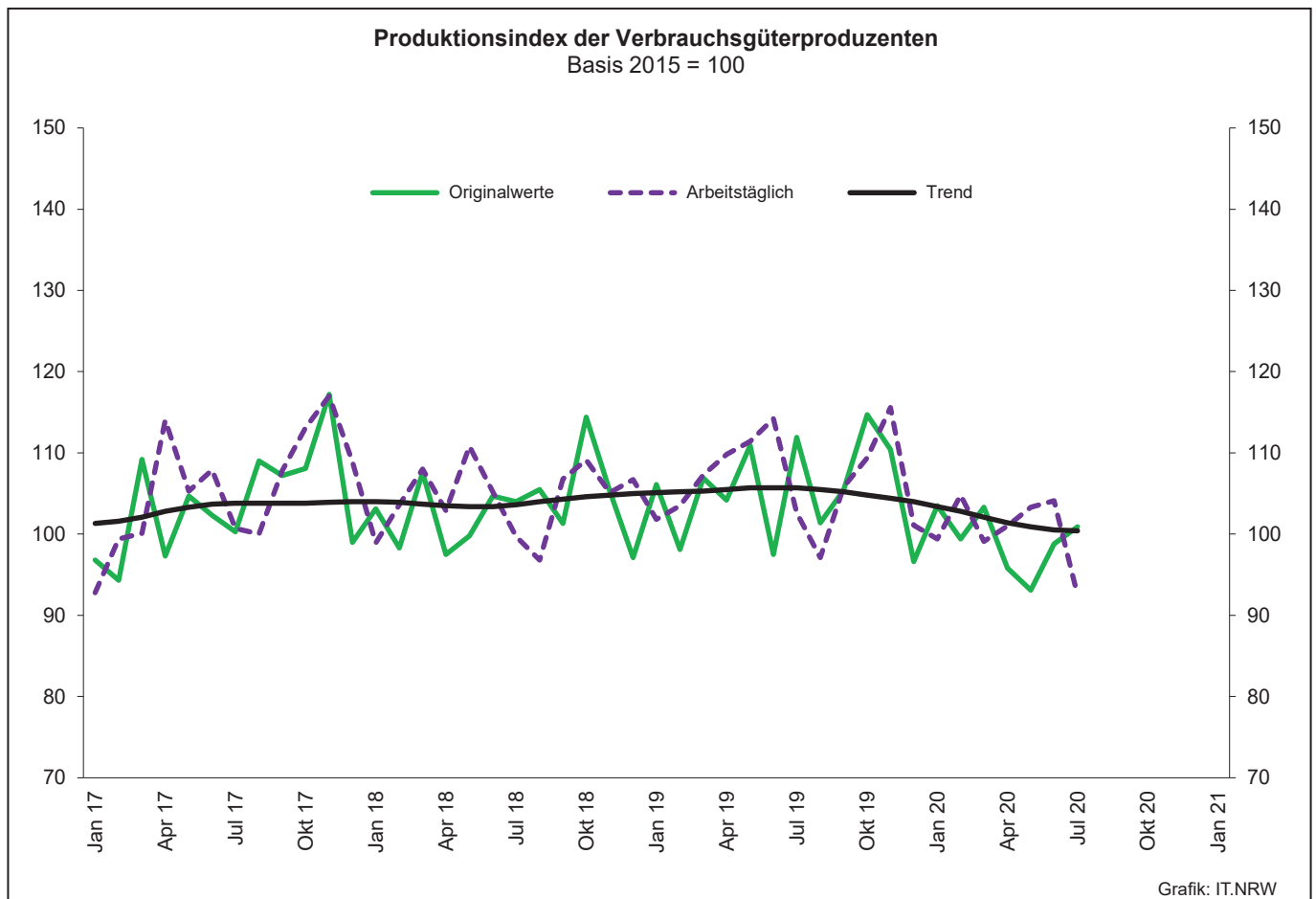
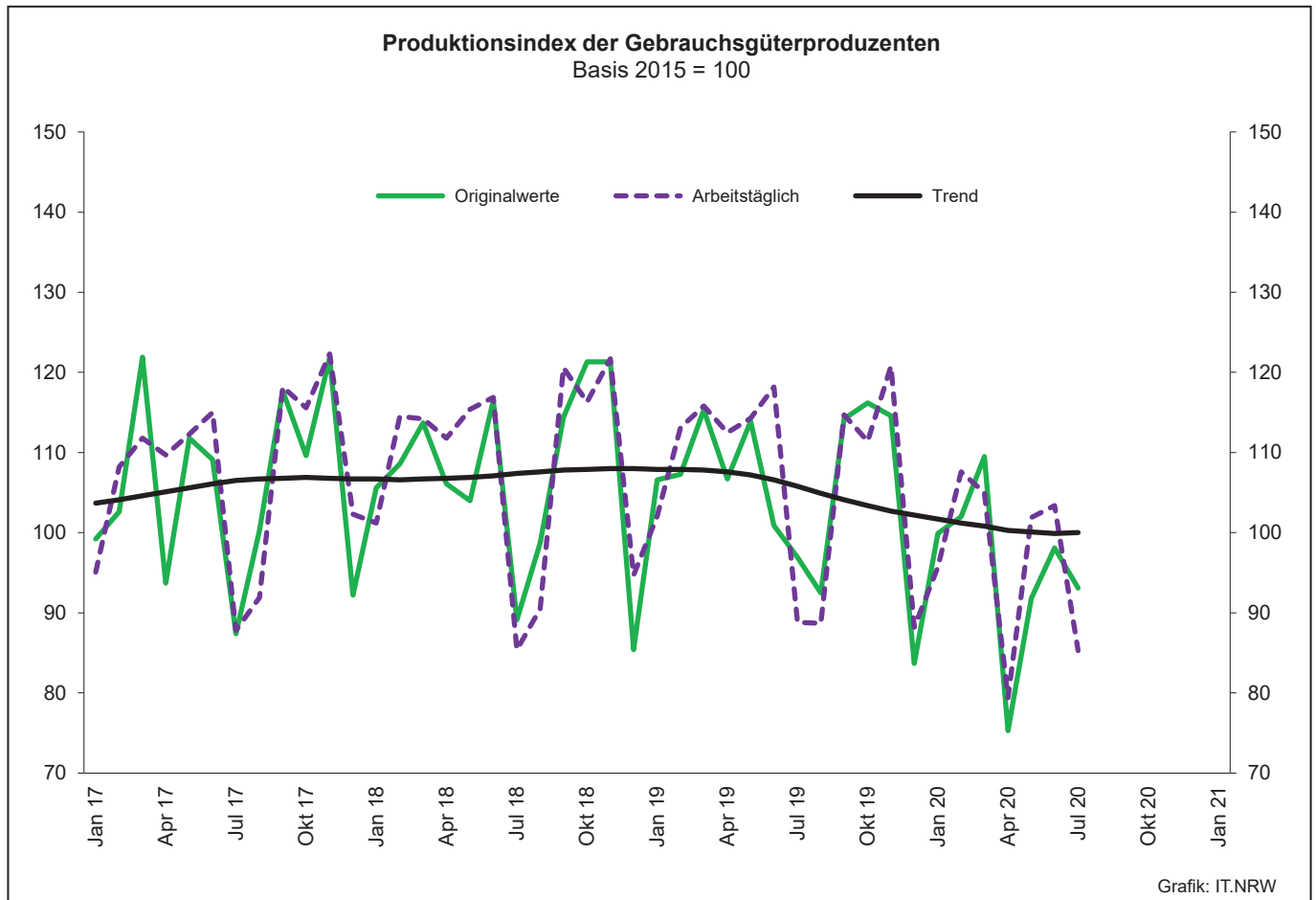


Grafik: IT.NRW

### Produktionsindex der Investitionsgüterproduzenten Basis 2015 = 100



Grafik: IT.NRW



### 3. Produktionsindex\*) im Verarbeitenden Gewerbe sowie im Bergbau und in der Gewinnung von Steinen und Erden Nordrhein-Westfalens

Systematik-Nr.	Wirtschaftszweig Hauptgruppe	Ge- wichtung	Jahr	Juli	Juni	Juli	Veränderung Juli 2020 gegenüber Juli 2019
		%	2019		2020		%
	Basis 2015 = 100						
B	Bergbau und Gewinnung von Steinen und Erden	0,3	80,0	75,6	69,6r	66,0	-12,7
	darunter						
05	Kohlenbergbau	0,2	63,5	55,4	44,2	43,6	-21,3
08	Gewinnung von Steinen und Erden, sonstiger Bergbau	0,1	110,4	113,9	116,2r	105,7	-7,2
C	Verarbeitendes Gewerbe	77,4	100,6	94,2r	91,7r	84,8	-10,0
	davon						
10	Herstellung von Nahrungs- und Futtermitteln	5,4	104,3	93,3r	95,9r	87,8	-5,9
11	Getränkeherstellung	1,1	105,4	119,9r	123,2r	107,4	-10,4
12	Tabakverarbeitung	0,1	114,8	98,5	122,0r	86,8	-11,9
13	Herstellung von Textilien	0,8	94,5	88,5	87,5r	75,0	-15,3
14	Herstellung von Bekleidung	0,1	111,1	110,1r	78,2r	84,0	-23,7
15	Herstellung von Leder, Lederwaren und Schuhen	0,1	118,8	105,5	114,5r	98,2	-6,9
16	Herstellung von Holz-, Flecht-, Korb- und Korkwaren (ohne Möbel)	0,7	102,2	97,8r	105,1r	99,3	+1,5
17	Herstellung von Papier, Pappe und Waren daraus	1,9	98,9	94,7r	94,5r	86,4	-8,8
18	Herstellung von Druckerzeugnissen; Vervielfältigung von bespielten Ton-, Bild- und Datenträgern	1,1	93,5	82,0r	75,4r	71,0	-13,4
19	Kokerei und Mineralölverarbeitung	2,5	95,6	94,0	102,5	102,0	+8,5
20	Herstellung von chemischen Erzeugnissen	12,8	95,2	90,5r	92,3r	93,4	+3,2
21	Herstellung von pharmazeutischen Erzeugnissen	2,1	127,3	134,5r	139,9r	112,9	-16,1
22	Herstellung von Gummi- und Kunststoffwaren	3,7	102,6	96,8r	94,5r	86,6	-10,5
23	Herstellung von Glas- und Glaswaren, Keramik, Verarbeitung von Steinen und Erden	1,9	103,6	108,5r	106,7r	99,4	-8,4
24	Metallerzeugung und -bearbeitung	9,3	92,0	87,5	67,9r	63,1	-27,9
25	Herstellung von Metallerzeugnissen	7,8	101,2	96,8	88,5r	81,1	-16,2
26	Herstellung von Datenverarbeitungsgeräten, elektronischen und optischen Erzeugnissen	1,8	143,2	137,0	139,4r	120,6	-12,0
27	Herstellung von elektrischen Ausrüstungen	4,5	92,9	81,2r	83,0r	75,1	-7,5
28	Maschinenbau	10,7	103,7	94,6r	91,0r	87,2	-7,8
29	Herstellung von Kraftwagen und Kraftwagenteilen	4,0	89,9	74,6r	70,6r	54,9	-26,4
30	Sonstiger Fahrzeugbau	0,6	125,5	116,4r	120,2r	107,3	-7,8
31	Herstellung von Möbeln	1,8	103,8	85,7r	102,8	82,1	-4,2
32	Herstellung von sonstigen Waren	0,5	121,8	101,4r	110,4r	104,9	+3,5
33	Reparatur und Instandhaltung von Maschinen und Ausrüstungen	2,2	104,9	98,2r	98,9r	85,0	-13,4
B - C	Verarbeitendes Gewerbe sowie Bergbau und Gewinnung von Steinen und Erden	77,7	100,5	94,1r	91,6r	84,7	-10,0
B - D, F	Produzierendes Gewerbe (einschl. Bau und Energie)	100	101,4	96,0r	94,7r	87,6	-8,8
	Vorleistungsgüterproduzenten	40,7	97,3	92,1r	86,8r	82,6	-10,3
	Investitionsgüterproduzenten	20,2	103,8	94,7r	91,9r	82,7	-12,7
	Gebrauchsgüterproduzenten	2,7	107,4	88,8r	103,4r	85,3	-3,9
	Verbrauchsgüterproduzenten	11,3	106,6	102,6r	104,1r	92,5	-9,8
	Energie	10,5	75,9	72,0r	61,7	66,8	-7,2

\*) von arbeitstäglichen Schwankungen bereinigt

#### 4. Betriebe, Beschäftigte, geleistete Arbeitsstunden, Entgelte und Umsatz in Nordrhein-Westfalen nach Wirtschaftszweigen

Systematik-Nr.	Wirtschaftszweig a = Juli 2020 b = Veränderung gegenüber gleichem Vorjahreszeitraum in %		Betriebe	Beschäftigte	Geleistete Arbeits- stunden	Entgelte	Gesamtumsatz	
							insgesamt	darunter Auslands- umsatz
			Anzahl		1 000	1 000 EUR		
B	Bergbau und Gewinnung von Steinen und Erden	a	22	.	.	.	.	.
		b	-8,3	.	.	.	.	.
05	Kohlenbergbau	a	7	.	.	.	.	.
		b	-	.	.	.	.	.
06	Gewinnung von Erdöl und Erdgas	a	-	-	-	-	-	-
		b	-	-	-	-	-	-
07	Erzbergbau	a	1	.	.	.	.	.
		b	-	.	.	.	.	.
08	Gewinnung von Steinen und Erden, sonstiger Bergbau	a	14	2 369	.	.	.	.
		b	-12,5	-4,4	.	.	.	.
09	Erbringung von Dienstleistungen für den Bergbau und für die Gewinnung von Steinen und Erden	a	-	-	-	-	-	-
		b	-	-	-	-	-	-
C	Verarbeitendes Gewerbe	a	5 160	.	.	.	.	.
		b	-0,6	.	.	.	.	.
10	Herstellung von Nahrungs- und Futtermitteln	a	453	89 824	11 508	269 107	2 509 407	588 199
		b	-0,7	-0,2	-4,0	+1,7	-8,5	-11,5
10.1	Schlachten und Fleischverarbeitung	a	122	26 497	3 507	64 471	760 032	128 312
		b	-3,9	-1,8	-7,8	+1,4	-24,4	-40,3
10.3	Obst- und Gemüseverarbeitung	a	30	6 228	853	23 496	300 834	51 259
		b	+3,4	-2,1	-3,7	-0,8	-0,6	-9,2
10.5	Milchverarbeitung	a	18	3 144	432	12 624	197 828	74 988
		b	+20,0	+11,6	+11,3	+9,5	-4,5	-0,2
10.6	Mahl- und Schälmühlen, Herstellung von Stärke und Stärkeerzeugnissen	a	13	.	.	10 448	125 913	47 986
		b	-7,1	.	.	+7,9	-7,7	-9,4
10.7	Herstellung von Back- und Teigwaren	a	162	24 255	2 935	58 927	361 115	37 828
		b	-1,2	+0,7	-2,3	-	-0,3	-0,4
10.8	Herstellung von sonstigen Nahrungsmitteln	a	79	24 254	2 977	85 762	589 978	193 078
		b	+5,3	+0,4	-3,7	+1,7	+9,5	+16,1
11	Getränkeherstellung	a	51	8 301	1 125	31 865	344 045	27 985
		b	+2,0	+0,8	-2,8	-0,8	-8,5	-14,9
12	Tabakverarbeitung	a	3	632	.	.	.	.
		b	-	-1,9	.	.	.	.
13	Herstellung von Textilien	a	106	15 128	1 739	47 821	241 836	111 185
		b	-2,8	-3,8	-14,2	-4,4	-12,6	-21,3
13.2	Weberei	a	19	2 944	308	8 857	49 105	26 841
		b	+5,6	+2,8	-16,8	-4,9	-20,3	-21,6
13.3	Veredlung von Textilien und Bekleidung	a	12	1 337	150	3 989	17 095	.
		b	-7,7	.	-21,6	-11,9	.	.
13.9	Herstellung von sonstigen Textilwaren	a	72	10 604	1 246	34 320	173 359	74 390
		b	-5,3	-5,0	.	.	-9,5	-22,8
14	Herstellung von Bekleidung	a	20	4 320	537	15 263	64 797	19 038
		b	-4,8	-6,4	.	.	-39,2	-53,4
15	Herstellung von Leder, Lederwaren und Schuhen	a	13	.	223	5 045	50 238	18 578
		b	+8,3	.	-9,8	-2,8	.	.
16	Herstellung von Holz-, Flecht-, Korb- und Korkwaren (ohne Möbel)	a	80	12 591	1 685	43 996	286 501	74 567
		b	-1,2	-0,1	-3,7	+4,2	+6,1	-5,7
17	Herstellung von Papier, Pappe und Waren daraus	a	138	24 977	3 046	93 606	597 648	251 407
		b	-2,1	-1,8	-8,1	-4,6	-8,2	-7,7
17.1	Herstellung von Holz- und Zellstoff, Papier, Karton und Pappe	a	32	6 339	776	27 032	214 514	121 947
		b	-5,9	-1,0	-9,7	-10,9	-13,2	-11,1
17.2	Herstellung von Waren aus Papier, Karton und Pappe	a	106	18 638	2 271	66 575	383 135	129 460
		b	-0,9	-2,1	-7,5	-1,8	-5,2	-4,1
18	Herstellung von Druckerzeugnissen; Vervielfältigung von bespielten Ton-, Bild- und Datenträgern	a	123	15 046	1 785	46 183	201 906	28 696
		b	+3,4	-1,5	-9,0	-9,0	-12,3	-12,9

**Noch: 4. Betriebe, Beschäftigte, geleistete Arbeitsstunden, Entgelte und Umsatz  
in Nordrhein-Westfalen nach Wirtschaftszweigen**

Systematik-Nr.	Wirtschaftszweig a = Juli 2020 b = Veränderung gegenüber gleichem Vorjahreszeitraum in %		Betriebe	Beschäftigte	Geleistete Arbeits- stunden	Entgelte	Gesamtumsatz	
							insgesamt	darunter Auslands- umsatz
				Anzahl	1 000	1 000 EUR		
19	Kokerei und Mineralölverarbeitung	a	13	5 205	.	.	473 604	84 107
		b	–	+7,5	.	.	–33,7	–47,7
20	Herstellung von chemischen Erzeugnissen	a	296	91 288	11 546	489 629	3 182 778	1 896 702
		b	+1,4	+0,2	–5,6	–0,1	–15,3	–16,6
20.1	Herstellung von chemischen Grundstoffen, Düngemitteln und Stickstoffverbindungen, Kunststoffen in Primärformen und synthetischem Kautschuk in Primärformen	a	124	49 562	6 145	285 610	1 870 366	1 165 434
		b	+1,6	+0,5	–5,2	+0,9	–18,6	–18,6
20.3	Herstellung von Anstrichmitteln, Druckfarben und Kitt	a	40	9 304	1 259	40 917	279 809	135 550
		b	–2,4	–1,3	–5,5	+0,7	–1,7	–4,1
20.4	Herstellung von Seifen, Wasch-, Reinigungs- und Körperpflegemitteln sowie von Duftstoffen	a	51	16 852	2 106	86 942	410 527	167 904
		b	–	–1,7	–6,4	–7,4	–11,1	–11,6
20.5	Herstellung von sonstigen chemischen Erzeugnissen	a	71	12 490	1 674	57 909	402 682	233 096
		b	+2,9	+2,6	–6,6	+5,8	–3,1	–1,3
21	Herstellung von pharmazeutischen Erzeugnissen	a	38	12 217	1 579	62 368	530 897	415 305
		b	–2,6	+1,3	–3,4	+1,7	–12,3	–16,6
22	Herstellung von Gummi- und Kunststoffwaren	a	430	69 365	8 882	237 717	1 146 340	471 605
		b	–0,5	–3,8	–11,6	–6,3	–7,7	–7,5
22.1	Herstellung von Gummiwaren	a	39	8 969	1 071	31 848	172 317	92 519
		b	–4,9	–5,5	–18,2	–12,3	–8,8	–7,1
22.2	Herstellung von Kunststoffwaren	a	391	60 396	7 810	205 869	974 023	379 085
		b	–	–3,5	–10,6	–5,3	–7,5	–7,6
23	Herstellung von Glas und Glaswaren, Keramik, Verarbeitung von Steinen und Erden	a	180	26 078	3 347	94 467	490 089	163 694
		b	+1,7	+0,1	–4,7	–4,7	–23,1	–8,8
23.1	Herstellung von Glas und Glaswaren	a	54	10 165	1 333	34 773	158 352	69 726
		b	+3,8	–0,1	–2,3	–5,5	–4,4	–2,2
23.5	Herstellung von Zement, Kalk und gebranntem Gips	a	16	2 442	306	10 848	82 067	15 347
		b	–5,9	–5,0	–7,4	–3,5	.	.
23.6	Herstellung von Erzeugnissen aus Beton, Zement und Gips	a	49	4 890	677	17 587	99 788	10 782
		b	+4,3	+4,3	+3,4	–0,8	–52,5	+0,9
23.9	Herstellung von Schleifkörpern und Schleifmitteln auf Unterlage sowie sonstigen Erzeugnissen aus nichtmetallischen Mineralien a. n. g.	a	25	4 217	434	16 166	73 186	31 565
		b	+8,7	.	–13,8	–4,7	–19,7	–22,3
24	Metallerzeugung und -bearbeitung	a	309	99 306	9 959	403 982	2 424 818	931 569
		b	–4,0	–4,7	–21,9	–13,6	–24,3	–25,2
24.2	Herstellung von Stahlrohren, Rohrform-, Rohrverschluss- und Rohrverbindungsstücken aus Stahl	a	48	14 500	1 413	54 529	249 819	140 946
		b	–7,7	–9,2	–25,0	–18,4	–29,8	–34,3
24.3	Sonstige erste Bearbeitung von Eisen und Stahl	a	80	12 106	1 331	47 059	348 136	145 576
		b	–3,6	–5,2	–21,1	–16,3	–20,5	–16,2
24.4	Erzeugung und erste Bearbeitung von NE-Metallen	a	63	18 323	2 051	84 155	676 410	261 537
		b	–3,1	–5,0	–16,8	–9,3	–16,1	–15,9
24.5	Gießereien	a	85	20 430	2 028	79 709	295 278	122 348
		b	–4,5	–6,5	–25,5	–18,2	–22,9	–18,9
25	Herstellung von Metallerzeugnissen	a	939	137 633	15 813	511 453	2 098 444	820 756
		b	–1,1	–4,5	–15,8	–12,7	–13,7	–10,8
25.1	Stahl- und Leichtmetallbau	a	157	20 379	2 654	76 154	342 212	76 663
		b	+1,3	+0,6	–5,5	+0,5	–12,7	–21,6
25.5	Herstellung von Schmiede-, Press-, Zieh- und Stanzteilen, gewalzten Ringen und pulvermetallurgischen Erzeugnissen	a	154	30 108	2 994	107 372	435 688	164 691
		b	–4,3	–7,4	–26,4	–22,0	–25,7	–29,5
25.6	Oberflächenveredlung und Wärmebehandlung; Mechanik a. n. g.	a	218	20 757	2 520	67 898	211 057	40 209
		b	–1,8	–6,7	–15,0	–11,7	–18,5	–21,2
25.7	Herstellung von Schneidwaren, Werkzeugen, Schlössern und Beschlägen aus unedlen Metallen	a	184	33 596	3 793	134 382	538 705	256 056
		b	–1,1	–5,3	–15,9	–13,6	–10,2	–8,7
25.9	Herstellung von sonstigen Metallwaren	a	192	28 968	3 332	108 509	454 750	193 054
		b	–0,5	–3,8	–15,1	–13,0	–15,3	–15,5

**Noch: 4. Betriebe, Beschäftigte, geleistete Arbeitsstunden, Entgelte und Umsatz  
in Nordrhein-Westfalen nach Wirtschaftszweigen**

Systematik-Nr.	Wirtschaftszweig a = Juli 2020 b = Veränderung gegenüber gleichem Vorjahreszeitraum in %		Betriebe	Beschäftigte	Geleistete Arbeits- stunden	Entgelte	Gesamtumsatz	
							insgesamt	darunter Auslands- umsatz
			Anzahl		1 000	1 000 EUR		
26	Herstellung von Datenverarbeitungsgeräten, elektronischen und optischen Erzeugnissen	a	172	39 005	5 120	175 740	766 224	447 577
		b	+0,6	+17,8	+6,5	+11,2	+7,5	+3,6
26.3	Herstellung von Geräten und Einrichtungen der Telekommunikationstechnik	a	19	4 760	594	20 722	88 864	34 456
		b	-9,5	+1,9	-7,8	-7,6	-18,4	-8,4
26.5	Herstellung von Mess-, Kontroll-, Navigations- u. ä. Instrumenten und Vorrichtungen; Herstellung von Uhren	a	93	16 789	2 285	76 223	247 882	148 173
		b	-5,1	-2,4	-8,4	-9,9	-23,4	-30,4
27	Herstellung von elektrischen Ausrüstungen	a	296	79 263	9 402	363 029	1 564 942	784 312
		b	+0,7	-7,4	-13,3	-14,1	-12,7	-16,8
27.1	Herstellung von Elektromotoren, Generatoren, Transformatoren, Elektrizitätsverteilungs- und -schalteinrichtungen	a	114	21 941	2 895	92 596	428 854	204 760
		b	-	-23,3	-26,4	-33,0	-30,7	-33,8
27.3	Herstellung von Kabeln und elektrischem Installations- material	a	63	25 418	2 953	116 041	471 552	241 627
		b	-8,7	-5,3	-14,6	-11,6	-7,0	-11,8
27.4	Herstellung von elektrischen Lampen und Leuchten	a	42	6 714	.	.	146 445	61 298
		b	-	-4,1	.	.	-14,1	-20,2
27.5	Herstellung von Haushaltsgeräten	a	17	14 323	1 468	76 398	.	.
		b	-5,6	.	+0,8	-4,9	.	.
28	Maschinenbau	a	840	178 268	21 184	829 609	3 565 727	2 175 847
		b	-0,9	-3,7	-12,9	-10,7	-9,2	-10,7
28.1	Herstellung von nicht wirtschaftszweigspezifischen Maschinen	a	210	58 951	6 753	286 941	1 307 046	749 771
		b	+2,9	-3,4	-14,2	-9,4	-4,2	-6,0
28.4	Herstellung von Werkzeugmaschinen	a	76	14 083	1 654	61 971	207 964	120 888
		b	-6,2	-15,7	-25,4	-27,9	-24,2	-26,5
28.9	Herstellung von Maschinen für sonstige bestimmte Wirtschaftszweige	a	265	48 660	5 848	231 408	905 363	611 953
		b	-	+2,8	-7,8	-3,0	-7,9	-11,5
29	Herstellung von Kraftwagen und Kraftwagenteilen	a	169	75 779	7 655	358 818	2 140 430	1 280 494
		b	-2,3	-5,5	-21,5	-15,2	-18,9	-23,9
29.1	Herstellung von Kraftwagen und Kraftwagenmotoren	a	6	23 337	1 943	137 470	1 296 195	826 452
		b	-25,0	-4,8	-28,2	-14,0	.	-25,9
29.2	Herstellung von Karosserien, Aufbauten und Anhängern	a	38	9 536	1 049	37 699	223 750	132 501
		b	+2,7	-0,7	-12,6	-4,9	.	-15,6
29.3	Herstellung von Teilen und Zubehör für Kraftwagen	a	125	42 906	4 663	183 649	620 485	321 542
		b	-2,3	-6,9	-20,2	-17,9	-18,0	-21,7
30	Sonstiger Fahrzeugbau	a	34	8 822	1 224	43 107	288 189	125 009
		b	-2,9	+2,9	-2,8	-4,0	+1,3	-44,7
30.2	Schienenfahrzeugbau	a	13	5 650	.	.	228 785	.
		b	-	+5,5	.	.	+7,1	.
31	Herstellung von Möbeln	a	153	26 563	3 004	92 423	515 828	180 310
		b	-3,2	-1,7	-7,6	-2,8	-0,2	-4,6
32	Herstellung von sonstigen Waren	a	86	11 375	1 390	41 411	193 002	50 963
		b	-	-5,5	-16,3	-6,6	-4,9	-15,3
32.4	Herstellung von Spielwaren	a	5	1 581	218	5 306	.	.
		b	-16,7	-11,7	-17,9	-11,2	.	.
32.5	Herstellung von medizinischen und zahnmedizinischen Apparaten und Materialien	a	57	.	.	.	.	.
		b	+3,6	.	.	.	.	.
33	Reparatur und Installation von Maschinen und Ausrüstungen	a	218	31 968	3 949	134 302	407 021	59 734
		b	+3,3	-1,2	-6,9	-2,1	-6,5	-30,1
33.1	Reparatur von Metallerzeugnissen, Maschinen und Ausrüstungen	a	130	20 059	2 475	83 152	245 851	37 334
		b	+2,4	-1,7	-8,3	+0,3	-9,8	-30,0
33.2	Installation von Maschinen und Ausrüstungen a. n. g.	a	88	11 909	1 474	51 150	161 171	22 400
		b	+4,8	-0,3	-4,7	-5,9	-1,0	-30,1
	Insgesamt	a	5 182	1 071 937	127 392	4 456 664	24 174 618	11 027 819
		b	-0,7	-2,6	-11,5	-7,8	-13,4	-16,2

## 5. Umsatz in Nordrhein-Westfalen nach Wirtschaftszweigen

Systematik-Nr.	Wirtschaftszweig a = Juli 2020 b = Veränderung gegenüber gleichem Vorjahreszeitraum in %	Gesamtumsatz	Auslandsumsatz		Anteil Auslandsumsatz am Gesamtumsatz (Exportquote)	
			insgesamt	darunter Eurozone		
			1 000 EUR			
B	Bergbau und Gewinnung von Steinen und Erden	a	.	.	.	.
		b	.	.	.	x
05	Kohlenbergbau	a	.	.	.	.
		b	.	.	.	x
06	Gewinnung von Erdöl und Erdgas	a	—	—	—	—
		b	—	—	—	—
07	Erzbergbau	a	.	.	.	.
		b	.	.	.	x
08	Gewinnung von Steinen und Erden, sonstiger Bergbau	a	.	.	.	.
		b	.	.	.	x
09	Erbringung von Dienstleistungen für den Bergbau und für die Gewinnung von Steinen und Erden	a	—	—	—	—
		b	—	—	—	—
C	Verarbeitendes Gewerbe	a	.	.	.	.
		b	.	.	.	x
10	Herstellung von Nahrungs- und Futtermitteln	a	2 509 407	588 199	405 507	23,4
		b	—8,5	—11,5	—11,5	x
10.1	Schlachten und Fleischverarbeitung	a	760 032	128 312	76 217	16,9
		b	—24,4	—40,3	—42,2	x
10.3	Obst- und Gemüseverarbeitung	a	300 834	51 259	44 155	17,0
		b	—0,6	—9,2	—11,0	x
10.5	Milchverarbeitung	a	197 828	74 988	56 120	37,9
		b	—4,5	—0,2	—3,6	x
10.6	Mahl- und Schälmühlen, Herstellung von Stärke und Stärkeerzeugnissen	a	125 913	47 986	24 918	38,1
		b	—7,7	—9,4	—5,9	x
10.7	Herstellung von Back- und Teigwaren	a	361 115	37 828	27 406	10,5
		b	—0,3	—0,4	—3,7	x
10.8	Herstellung von sonstigen Nahrungsmitteln	a	589 978	193 078	132 808	32,7
		b	+9,5	+16,1	+18,1	x
11	Getränkeherstellung	a	344 045	27 985	15 495	8,1
		b	—8,5	—14,9	—29,4	x
12	Tabakverarbeitung	a	.	.	.	.
		b	.	.	.	x
13	Herstellung von Textilien	a	241 836	111 185	58 756	46,0
		b	—12,6	—21,3	—20,3	x
13.2	Weberei	a	49 105	26 841	17 926	54,7
		b	—20,3	—21,6	—13,9	x
13.3	Veredlung von Textilien und Bekleidung	a	17 095	.	.	.
		b	.	.	.	x
13.9	Herstellung von sonstigen Textilwaren	a	173 359	74 390	32 781	42,9
		b	—9,5	—22,8	—26,1	x
14	Herstellung von Bekleidung	a	64 797	19 038	12 890	29,4
		b	—39,2	—53,4	—51,5	x
15	Herstellung von Leder, Lederwaren und Schuhen	a	50 238	18 578	13 220	37,0
		b	.	.	.	x
16	Herstellung von Holz-, Flecht-, Korb- und Korkwaren (ohne Möbel)	a	286 501	74 567	52 683	26,0
		b	+6,1	—5,7	+5,1	x
17	Herstellung von Papier, Pappe und Waren daraus	a	597 648	251 407	172 892	42,1
		b	—8,2	—7,7	—7,0	x
17.1	Herstellung von Holz- und Zellstoff, Papier, Karton und Pappe	a	214 514	121 947	75 122	56,8
		b	—13,2	—11,1	—12,9	x
17.2	Herstellung von Waren aus Papier, Karton und Pappe	a	383 135	129 460	97 771	33,8
		b	—5,2	—4,1	—1,8	x
18	Herstellung von Druckerzeugnissen; Vervielfältigung von bespielten Ton-, Bild- und Datenträgern	a	201 906	28 696	17 966	14,2
		b	—12,3	—12,9	—18,1	x



# Noch: 5. Umsatz in Nordrhein-Westfalen nach Wirtschaftszweigen

Systematik-Nr.	Wirtschaftszweig a = Juli 2020 b = Veränderung gegenüber gleichem Vorjahreszeitraum in %		Gesamtumsatz	Auslandsumsatz		Anteil Auslandsumsatz am Gesamtumsatz (Exportquote)
				insgesamt	darunter Eurozone	
			1 000 EUR			%
19	Kokerei und Mineralölverarbeitung	a	473 604	84 107	.	17,8
		b	-33,7	-47,7	.	x
20	Herstellung von chemischen Erzeugnissen	a	3 182 778	1 896 702	908 653	59,6
		b	-15,3	-16,6	-12,7	x
20.1	Herstellung von chemischen Grundstoffen, Düngemitteln und Stickstoffverbindungen, Kunststoffen in Primärformen und synthetischem Kautschuk in Primärformen	a	1 870 366	1 165 434	578 833	62,3
		b	-18,6	-18,6	-16,2	x
20.3	Herstellung von Anstrichmitteln, Druckfarben und Kitt	a	279 809	135 550	91 201	48,4
		b	-1,7	-4,1	+7,7	x
20.4	Herstellung von Seifen, Wasch-, Reinigungs- und Körperpflegemitteln sowie von Duftstoffen	a	410 527	167 904	111 738	40,9
		b	-11,1	-11,6	-1,2	x
20.5	Herstellung von sonstigen chemischen Erzeugnissen	a	402 682	233 096	111 891	57,9
		b	-3,1	-1,3	+5,7	x
21	Herstellung von pharmazeutischen Erzeugnissen	a	530 897	415 305	73 498	78,2
		b	-12,3	-16,6	-17,4	x
22	Herstellung von Gummi- und Kunststoffwaren	a	1 146 340	471 605	288 757	41,1
		b	-7,7	-7,5	-6,8	x
22.1	Herstellung von Gummiwaren	a	172 317	92 519	42 740	53,7
		b	-8,8	-7,1	+2,4	x
22.2	Herstellung von Kunststoffwaren	a	974 023	379 085	246 017	38,9
		b	-7,5	-7,6	-8,2	x
23	Herstellung von Glas und Glaswaren, Keramik, Verarbeitung von Steinen und Erden	a	490 089	163 694	94 797	33,4
		b	-23,1	-8,8	-13,8	x
23.1	Herstellung von Glas und Glaswaren	a	158 352	69 726	44 153	44,0
		b	-4,4	-2,2	-5,7	x
23.5	Herstellung von Zement, Kalk und gebranntem Gips	a	82 067	15 347	13 005	18,7
		b	.	.	.	x
23.6	Herstellung von Erzeugnissen aus Beton, Zement und Gips	a	99 788	10 782	7 615	10,8
		b	-52,5	+0,9	-16,1	x
23.9	Herstellung von Schleifkörpern und Schleifmitteln auf Unterlage sowie sonstigen Erzeugnissen aus nichtmetallischen Mineralien a. n. g.	a	73 186	31 565	19 755	43,1
		b	-19,7	-22,3	-19,5	x
24	Metallerzeugung und -bearbeitung	a	2 424 818	931 569	571 156	38,4
		b	-24,3	-25,2	-19,8	x
24.2	Herstellung von Stahlrohren, Rohrform-, Rohrverschluss- und Rohrverbindungsstücken aus Stahl	a	249 819	140 946	82 975	56,4
		b	-29,8	-34,3	-37,0	x
24.3	Sonstige erste Bearbeitung von Eisen und Stahl	a	348 136	145 576	89 409	41,8
		b	-20,5	-16,2	-14,9	x
24.4	Erzeugung und erste Bearbeitung von NE-Metallen	a	676 410	261 537	183 790	38,7
		b	-16,1	-15,9	+0,5	x
24.5	Gießereien	a	295 278	122 348	70 546	41,4
		b	-22,9	-18,9	-21,7	x
25	Herstellung von Metallerzeugnissen	a	2 098 444	820 756	512 227	39,1
		b	-13,7	-10,8	-6,5	x
25.1	Stahl- und Leichtmetallbau	a	342 212	76 663	55 645	22,4
		b	-12,7	-21,6	-13,8	x
25.5	Herstellung von Schmiede-, Press-, Zieh- und Stanzteilen, gewalzten Ringen und pulvermetallurgischen Erzeugnissen	a	435 688	164 691	104 687	37,8
		b	-25,7	-29,5	-29,9	x
25.6	Oberflächenveredlung und Wärmebehandlung; Mechanik a. n. g.	a	211 057	40 209	26 568	19,1
		b	-18,5	-21,2	-17,0	x
25.7	Herstellung von Schneidwaren, Werkzeugen, Schlössern und Beschlägen aus unedlen Metallen	a	538 705	256 056	138 809	47,5
		b	-10,2	-8,7	-9,0	x
25.9	Herstellung von sonstigen Metallwaren	a	454 750	193 054	112 363	42,5
		b	-15,3	-15,5	-18,4	x

# Noch: 5. Umsatz in Nordrhein-Westfalen nach Wirtschaftszweigen

Systematik-Nr.	Wirtschaftszweig a = Juli 2020 b = Veränderung gegenüber gleichem Vorjahreszeitraum in %		Gesamtumsatz	Auslandsumsatz		Anteil Auslandsumsatz am Gesamtumsatz (Exportquote)
				insgesamt	darunter Eurozone	
			1 000 EUR			%
26	Herstellung von Datenverarbeitungsgeräten, elektronischen und optischen Erzeugnissen	a b	766 224 +7,5	447 577 +3,6	166 851 +28,7	58,4 x
26.3	Herstellung von Geräten und Einrichtungen der Telekommunikationstechnik	a b	88 864 -18,4	34 456 -8,4	21 775 -6,6	38,8 x
26.5	Herstellung von Mess-, Kontroll-, Navigations- u. ä. Instrumenten und Vorrichtungen; Herstellung von Uhren	a b	247 882 -23,4	148 173 -30,4	54 763 -18,5	59,8 x
27	Herstellung von elektrischen Ausrüstungen	a b	1 564 942 -12,7	784 312 -16,8	355 263 -19,3	50,1 x
27.1	Herstellung von Elektromotoren, Generatoren, Transformatoren, Elektrizitätsverteilungs- und -schalteinrichtungen	a b	428 854 -30,7	204 760 -33,8	91 331 -44,9	47,7 x
27.3	Herstellung von Kabeln und elektrischem Installations- material	a b	471 552 -7,0	241 627 -11,8	111 354 -6,1	51,2 x
27.4	Herstellung von elektrischen Lampen und Leuchten	a b	146 445 -14,1	61 298 -20,2	39 554 -17,6	41,9 x
27.5	Herstellung von Haushaltsgeräten	a b	. .	. .	. .	. x
28	Maschinenbau	a b	3 565 727 -9,2	2 175 847 -10,7	836 624 -3,2	61,0 x
28.1	Herstellung von nicht wirtschaftszweigspezifischen Maschinen	a b	1 307 046 -4,2	749 771 -6,0	342 046 +12,8	57,4 x
28.4	Herstellung von Werkzeugmaschinen	a b	207 964 -24,2	120 888 -26,5	51 588 -13,9	58,1 x
28.9	Herstellung von Maschinen für sonstige bestimmte Wirtschaftszweige	a b	905 363 -7,9	611 953 -11,5	167 416 -4,5	67,6 x
29	Herstellung von Kraftwagen und Kraftwagenteilen	a b	2 140 430 -18,9	1 280 494 -23,9	540 268 -28,0	59,8 x
29.1	Herstellung von Kraftwagen und Kraftwagenmotoren	a b	1 296 195 .	826 452 -25,9	311 607 .	63,8 x
29.2	Herstellung von Karosserien, Aufbauten und Anhängern	a b	223 750 .	132 501 -15,6	58 120 .	59,2 x
29.3	Herstellung von Teilen und Zubehör für Kraftwagen	a b	620 485 -18,0	321 542 -21,7	170 542 -21,8	51,8 x
30	Sonstiger Fahrzeugbau	a b	288 189 +1,3	125 009 -44,7	54 272 +64,3	43,4 x
30.2	Schienenfahrzeugbau	a b	228 785 +7,1	. .	. .	. x
31	Herstellung von Möbeln	a b	515 828 -0,2	180 310 -4,6	135 315 -2,8	35,0 x
32	Herstellung von sonstigen Waren	a b	193 002 -4,9	50 963 -15,3	28 344 -16,3	26,4 x
32.4	Herstellung von Spielwaren	a b	. .	. .	7 568 .	. x
32.5	Herstellung von medizinischen und zahnmedizinischen Apparaten und Materialien	a b	. .	. .	. .	. x
33	Reparatur und Installation von Maschinen und Ausrüstungen	a b	407 021 -6,5	59 734 -30,1	24 402 -56,7	14,7 x
33.1	Reparatur von Metallerzeugnissen, Maschinen und Ausrüstungen	a b	245 851 -9,8	37 334 -30,0	14 758 -67,5	15,2 x
33.2	Installation von Maschinen und Ausrüstungen a. n. g.	a b	161 171 -1,0	22 400 -30,1	9 644 -12,4	13,9 x
	<b>Insgesamt</b>	a b	<b>24 174 618 -13,4</b>	<b>11 027 819 -16,2</b>	<b>5 429 657 -13,4</b>	<b>45,6 x</b>

**6. Betriebe, Beschäftigte, geleistete Arbeitsstunden, Entgelte und Umsatz des Verarbeitenden Gewerbes  
sowie des Bergbaus und der Gewinnung von Steinen und Erden nach Verwaltungsbezirken  
Berichtsmonat Juli 2020**

Verwaltungsbezirk	Betriebe	Beschäftigte	Geleistete Arbeits- stunden	Entgelte	Gesamtumsatz	
					insgesamt	darunter Auslands- umsatz
		Anzahl		1 000	1 000 EUR	
Kreisfreie Städte						
Düsseldorf	72	28 317	3 269	153 327	732 429	379 543
Duisburg	51	30 218	3 168	129 305	702 517	215 858
Essen	71	11 976	1 481	53 015	238 753	110 485
Krefeld	60	20 414	2 537	89 432	607 684	317 581
Mönchengladbach	64	12 119	1 459	51 410	265 377	125 809
Mülheim a. d. Ruhr	33	8 846	1 039	45 105	188 057	117 903
Oberhausen	31	6 183	760	31 771	122 596	69 817
Remscheid	70	12 365	1 537	53 066	256 653	139 547
Solingen	66	9 841	1 237	35 347	141 664	65 994
Wuppertal	98	21 838	2 670	111 830	321 012	193 084
Kreise						
Kleve	84	11 313	1 460	40 168	287 046	148 942
Mettmann	186	33 748	4 065	149 750	811 820	445 511
Rhein-Kreis Neuss	82	24 174	2 955	120 935	672 212	379 394
Viersen	91	11 411	1 402	40 586	206 470	84 818
Wesel	94	17 334	2 164	69 990	397 992	199 855
Regierungsbezirk Düsseldorf	1 153	260 097	31 203	1 175 037	5 952 282	2 994 139
Kreisfreie Städte						
Bonn	28	6 188	665	24 732	92 391	57 090
Köln	126	44 164	4 808	235 082	1 725 773	938 840
Leverkusen	30	14 551	1 810	75 545	591 741	461 271
Kreise						
Städteregion Aachen	136	30 862	3 872	135 967	622 108	280 056
darunter kreisfreie Stadt Aachen	—	—	—	—	—	—
Düren	84	13 935	1 762	56 087	292 189	146 727
Rhein-Erft-Kreis	73	17 639	2 172	81 312	751 862	256 368
Euskirchen	46	8 178	912	30 843	128 076	43 899
Heinsberg	69	11 116	1 320	42 747	261 914	82 662
Oberbergischer Kreis	149	30 100	3 662	119 968	529 979	244 844
Rheinisch-Bergischer Kreis	65	11 705	1 432	45 474	239 058	145 901
Rhein-Sieg-Kreis	136	20 686	2 460	79 844	418 619	164 615
Regierungsbezirk Köln	942	209 124	24 876	927 601	5 653 708	2 822 274
Kreisfreie Städte						
Bottrop	19	3 553	468	14 101	53 572	23 865
Gelsenkirchen	37	7 089	902	37 096	188 558	47 598
Münster	40	9 413	1 262	38 919	245 262	83 902

Noch: **6. Betriebe, Beschäftigte, geleistete Arbeitsstunden, Entgelte und Umsatz des Verarbeitenden Gewerbes sowie des Bergbaus und der Gewinnung von Steinen und Erden nach Verwaltungsbezirken**  
**Berichtsmonat Juli 2020**

Verwaltungsbezirk	Betriebe	Beschäftigte	Geleistete Arbeits- stunden	Entgelte	Gesamtumsatz	
					insgesamt	darunter Auslands- umsatz
	Anzahl	1 000	1 000 EUR			
Kreise						
Borken	215	35 130	4 233	126 308	598 272	231 449
Coesfeld	81	11 636	1 511	40 240	336 100	112 502
Recklinghausen	100	17 111	2 133	69 195	540 566	257 952
Steinfurt	176	32 776	4 188	118 727	723 320	301 897
Warendorf	107	26 450	3 069	109 823	546 028	244 042
Regierungsbezirk Münster	775	143 158	17 766	554 409	3 231 678	1 303 208
Kreisfreie Stadt						
Bielefeld	86	19 518	2 131	76 179	369 383	174 165
Kreise						
Gütersloh	221	61 876	7 368	238 006	1 410 199	647 096
Herford	150	26 539	3 138	91 371	527 991	190 866
Höxter	57	8 291	997	27 591	119 815	36 218
Lippe	122	27 219	3 045	110 306	514 418	266 988
Minden-Lübbecke	151	28 569	3 424	105 792	545 485	200 508
Paderborn	118	22 908	2 642	84 107	384 963	132 661
Regierungsbezirk Detmold	905	194 920	22 746	733 353	3 872 255	1 648 503
Kreisfreie Städte						
Bochum	67	12 433	1 497	49 281	221 501	87 283
Dortmund	86	18 463	2 262	82 240	424 179	214 733
Hagen	67	11 227	1 222	48 665	272 451	89 798
Hamm	45	7 548	890	29 365	196 982	54 402
Herne	24	4 301	478	17 316	72 687	39 170
Kreise						
Ennepe-Ruhr-Kreis	147	24 354	2 843	98 348	500 328	249 150
Hochsauerlandkreis	150	27 532	3 222	104 992	492 541	173 230
Märkischer Kreis	320	56 106	6 329	220 750	1 043 346	440 064
Olpe	124	22 694	2 599	81 157	452 868	153 550
Siegen-Wittgenstein	162	32 210	3 935	132 676	677 610	287 701
Soest	115	27 559	3 231	118 611	633 310	297 598
Unna	100	20 211	2 294	82 864	476 892	173 017
Regierungsbezirk Arnsberg	1 407	264 638	30 801	1 066 264	5 464 694	2 259 696
Land Nordrhein-Westfalen	5 182	1 071 937	127 392	4 456 664	24 174 618	11 027 819

## 7. Betriebe, Beschäftigte und Umsatz in Nordrhein-Westfalen nach fachlichen Betriebsteilen

Systematik-Nr.	Wirtschaftszweig  a = Juli 2020 b = Veränderung gegenüber gleichem Vorjahreszeitraum in %		Betriebs- teile	Beschäftigte	Umsatz		
					insgesamt	darunter Auslandsumsatz	
			Anzahl		1 000 EUR		%
B	Bergbau und Gewinnung von Steinen und Erden	a	42	7 349	55 882	11 348	20,3
		b	-2,3	-4,6	-8,9	-12,0	x
05	Kohlenbergbau	a	7	4 720	.	.	.
		b	-	-6,3	.	.	x
06	Gewinnung von Erdöl und Erdgas	a	-	-	-	-	-
		b	-	-	-	-	-
07	Erzbergbau	a	1	.	.	.	.
		b	-	.	.	.	x
08	Gewinnung von Steinen und Erden, sonstiger Bergbau	a	34	.	30 024	.	.
		b	-2,9	.	-8,8	.	x
09	Erbringung von Dienstleistungen für den Bergbau und für die Gewinnung von Steinen und Erden	a	-	-	-	-	-
		b	-	-	-	-	-
C	Verarbeitendes Gewerbe	a	7 560	1 028 646	20 707 459	9 226 973	44,6
		b	-0,3	-2,6	-13,8	-16,6	x
10	Herstellung von Nahrungs- und Futtermitteln	a	618	86 588	2 274 211	517 719	22,8
		b	-0,3	-0,2	-9,6	-13,5	x
10.1	Schlachten und Fleischverarbeitung	a	153	25 565	736 125	128 985	17,5
		b	-4,4	-2,5	-24,8	-39,7	x
10.3	Obst- und Gemüseverarbeitung	a	45	5 548	255 176	40 259	15,8
		b	+2,3	-3,4	-1,6	-7,4	x
10.5	Milchverarbeitung	a	24	3 271	161 227	47 341	29,4
		b	+4,3	+9,3	-11,5	-14,0	x
10.6	Mahl- und Schälmühlen, Herstellung von Stärke und Stärkeerzeugnissen	a	23	2 051	91 744	30 567	33,3
		b	-8,0	-0,6	-5,9	-10,7	x
10.7	Herstellung von Back- und Teigwaren	a	186	23 833	304 567	33 996	11,2
		b	-	+0,5	-1,6	-0,6	x
10.8	Herstellung von sonstigen Nahrungsmitteln	a	140	22 762	562 905	183 774	32,6
		b	+6,1	+1,6	+11,1	+15,3	x
11	Getränkeherstellung	a	77	7 876	349 110	38 341	11,0
		b	+5,5	+1,8	-7,9	-9,8	x
12	Tabakverarbeitung	a	3	630	25 665	7 969	31,1
		b	-	-1,9	+0,8	-3,6	x
13	Herstellung von Textilien	a	144	14 585	220 723	105 565	47,8
		b	-2,0	-4,1	-11,7	-17,2	x
13.2	Weberei	a	26	3 042	38 014	22 330	58,7
		b	-3,7	-4,7	-23,7	-24,8	x
13.3	Veredlung von Textilien und Bekleidung	a	16	1 394	17 360	7 951	45,8
		b	-	+1,6	-14,4	.	x
13.9	Herstellung von sonstigen Textilwaren	a	94	9 827	162 004	72 957	45,0
		b	-4,1	-5,5	-8,9	-16,6	x
14	Herstellung von Bekleidung	a	27	4 265	57 997	17 200	29,7
		b	-	-5,5	-39,0	-54,2	x
15	Herstellung von Leder, Lederwaren und Schuhen	a	15	1 812	43 219	15 292	35,4
		b	-	+2,0	-11,3	-25,3	x
16	Herstellung von Holz-, Flecht-, Korb- und Korkwaren (ohne Möbel)	a	103	12 255	268 882	71 211	26,5
		b	-	+0,5	+5,1	-7,1	x
17	Herstellung von Papier, Pappe und Waren daraus	a	165	24 824	559 627	230 902	41,3
		b	-	-1,0	-8,6	-9,0	x
17.1	Herstellung von Holz- und Zellstoff, Papier, Karton und Pappe	a	44	6 572	196 406	115 243	58,7
		b	-4,3	-0,5	-15,7	-13,3	x
17.2	Herstellung von Waren aus Papier, Karton und Pappe	a	121	18 252	363 221	115 659	31,8
		b	+1,7	-1,1	-4,3	-4,2	x
18	Herstellung von Druckerzeugnissen; Vervielfältigung von bespielten Ton-, Bild- und Datenträgern	a	157	14 899	201 893	28 784	14,3
		b	-0,6	-3,6	-12,6	-12,5	x

# Noch: 7. Betriebe, Beschäftigte und Umsatz in Nordrhein-Westfalen nach fachlichen Betriebsteilen

Systematik-Nr.	Wirtschaftszweig a = Juli 2020 b = Veränderung gegenüber gleichem Vorjahreszeitraum in %	Betriebs- teile	Beschäftigte	Umsatz		
				insgesamt	darunter Auslandsumsatz	
					1 000 EUR	%
		Anzahl				
19	Kokerei und Mineralölverarbeitung	a 26 b +4,0	5 600 +7,2	455 411 -33,3	67 500 -44,9	14,8 x
20	Herstellung von chemischen Erzeugnissen	a 571 b +0,9	87 918 +1,0	2 719 761 -15,0	1 591 054 -16,7	58,5 x
20.1	Herstellung von chemischen Grundstoffen, Düngemitteln und Stickstoffverbindungen, Kunststoffen in Primärformen und synthetischem Kautschuk in Primärformen	a 259 b +2,0	48 408 +2,8	1 747 402 -18,3	1 071 909 -20,1	61,3 x
20.3	Herstellung von Anstrichmitteln, Druckfarben und Kitten	a 59 b -6,3	8 433 -4,1	245 066 +1,2	116 606 +0,9	47,6 x
20.4	Herstellung von Seifen, Wasch-, Reinigungs- und Körperpflegemitteln sowie von Duftstoffen	a 99 b +3,1	12 494 +1,9	294 876 -7,1	133 076 -6,7	45,1 x
20.5	Herstellung von sonstigen chemischen Erzeugnissen	a 132 b -0,8	15 238 -1,1	379 262 -14,8	225 178 -15,1	59,4 x
21	Herstellung von pharmazeutischen Erzeugnissen	a 61 b -1,6	13 165 +2,1	555 686 -12,7	438 980 -15,1	79,0 x
22	Herstellung von Gummi- und Kunststoffwaren	a 583 b +1,2	65 648 -4,2	1 025 164 -10,0	442 503 -10,8	43,2 x
22.1	Herstellung von Gummiwaren	a 54 b +3,8	8 528 -4,6	149 859 -7,6	84 610 -4,8	56,5 x
22.2	Herstellung von Kunststoffwaren	a 529 b +1,0	57 120 -4,2	875 305 -10,4	357 894 -12,1	40,9 x
23	Herstellung von Glas und Glaswaren, Keramik, Verarbeitung von Steinen und Erden	a 214 b -	24 743 -1,0	432 369 -25,9	138 701 -11,1	32,1 x
23.1	Herstellung von Glas und Glaswaren	a 61 b +1,7	9 754 -1,0	141 769 -8,0	59 412 -8,2	41,9 x
23.5	Herstellung von Zement, Kalk und gebranntem Gips	a 20 b -9,1	1 986 -6,4	70 483 -2,0	14 626 +0,6	20,8 x
23.6	Herstellung von Erzeugnissen aus Beton, Zement und Gips	a 60 b +1,7	5 120 +3,3	99 814 -52,9	10 961 -6,2	11,0 x
23.9	Herstellung von Schleifkörpern und Schleifmitteln auf Unterlage sowie sonstigen Erzeugnissen aus nichtmetallischen Mineralien a. n. g.	a 34 b +6,3	3 760 +1,5	59 197 -18,6	26 784 -12,6	45,2 x
24	Metallerzeugung und -bearbeitung	a 420 b -2,8	97 282 -5,2	2 194 977 -25,2	836 879 -26,9	38,1 x
24.2	Herstellung von Stahlrohren, Rohrform-, Rohrverschluß- und Rohrverbindungsstücken aus Stahl	a 52 b -10,3	14 094 -9,7	214 738 -31,4	116 471 -37,3	54,2 x
24.3	Sonstige erste Bearbeitung von Eisen und Stahl	a 108 b -1,8	12 030 -7,6	329 773 -24,5	137 562 -19,8	41,7 x
24.4	Erzeugung und erste Bearbeitung von NE-Metallen	a 94 b -1,1	18 672 -5,7	635 519 -18,4	238 025 -21,6	37,5 x
24.5	Gießereien	a 119 b -4,0	19 751 -7,0	242 729 -22,6	99 434 -17,8	41,0 x
25	Herstellung von Metallerzeugnissen	a 1 297 b -1,3	136 411 -4,9	1 931 089 -13,0	747 892 -10,3	38,7 x
25.1	Stahl- und Leichtmetallbau	a 211 b +1,4	19 223 -0,9	304 171 -8,5	68 450 -18,0	22,5 x
25.5	Herstellung von Schmiede-, Press-, Zieh- und Stanzteilen, gewalzten Ringen und pulvermetallurgischen Erzeugnissen	a 193 b -5,4	28 430 -7,5	391 821 -23,3	144 150 -25,7	36,8 x
25.6	Oberflächenveredlung und Wärmebehandlung; Mechanik a. n. g.	a 283 b -	22 341 -5,7	223 057 -16,1	44 400 -16,3	19,9 x
25.7	Herstellung von Schneidwaren, Werkzeugen, Schlössern und Beschlägen aus unedlen Metallen	a 276 b -3,5	33 842 -5,7	469 444 -13,2	223 619 -15,3	47,6 x
25.9	Herstellung von sonstigen Metallwaren	a 281 b +0,4	29 022 -3,1	438 174 -13,5	183 005 -13,5	41,8 x

# Noch: 7. Betriebe, Beschäftigte und Umsatz in Nordrhein-Westfalen nach fachlichen Betriebsteilen

Systematik-Nr.	Wirtschaftszweig a = Juli 2020 b = Veränderung gegenüber gleichem Vorjahreszeitraum in %		Betriebs- teile	Beschäftigte	Umsatz		
					insgesamt	darunter Auslandsumsatz	
			Anzahl		1 000 EUR	%	
26	Herstellung von Datenverarbeitungsgeräten, elektronischen und optischen Erzeugnissen	a b	231 -0,4	32 633 -0,4	601 441 -14,2	369 733 -13,8	61,5 x
26.3	Herstellung von Geräten und Einrichtungen der Telekommunikationstechnik	a b	27 -6,9	3 855 +2,4	65 391 -13,3	26 160 -1,9	40,0 x
26.5	Herstellung von Mess-, Kontroll-, Navigations- u. ä. Instru- menten und Vorrichtungen; Herstellung von Uhren	a b	125 -	14 782 -0,5	195 319 -25,7	116 268 -32,8	59,5 x
27	Herstellung von elektrischen Ausrüstungen	a b	427 +2,2	75 241 -2,6	1 138 499 -7,0	560 430 -9,4	49,2 x
27.1	Herstellung von Elektromotoren, Generatoren, Transformatoren, Elektrizitätsverteilungs- und -schalteinrichtungen	a b	156 +1,3	20 078 -6,7	335 220 -8,4	148 839 -8,2	44,4 x
27.3	Herstellung von Kabeln und elektrischem Installations- material	a b	91 -5,2	25 613 -3,7	334 471 -6,1	172 714 -9,0	51,6 x
27.4	Herstellung von elektrischen Lampen und Leuchten	a b	51 +8,5	8 880 -2,3	143 729 -15,7	64 489 -22,4	44,9 x
27.5	Herstellung von Haushaltsgeräten	a b	28 +3,7	10 814 -3,1	186 268 -4,2	104 717 -6,4	56,2 x
28	Maschinenbau	a b	1 164 -1,0	166 621 -2,4	3 106 891 -7,3	1 887 320 -9,5	60,7 x
28.1	Herstellung von nicht wirtschaftszweigspezifischen Maschinen	a b	283 -0,4	55 096 -3,8	1 110 601 -4,8	620 099 -7,1	55,8 x
28.4	Herstellung von Werkzeugmaschinen	a b	108 -1,8	14 408 -2,8	221 411 -11,4	139 533 -6,0	63,0 x
28.9	Herstellung von Maschinen für sonstige bestimmte Wirt- schaftszweige	a b	386 -0,8	45 288 -2,6	810 396 -12,0	551 556 -15,2	68,1 x
29	Herstellung von Kraftwagen und Kraftwagenteilen	a b	212 -1,4	71 274 -5,7	1 175 930 -21,7	663 411 -28,6	56,4 x
29.1	Herstellung von Kraftwagen und Kraftwagenmotoren	a b	9 -10,0	20 040 -3,8	. .	. .	. x
29.2	Herstellung von Karosserien, Aufbauten und Anhängern	a b	43 -	9 033 -2,0	. .	. .	. x
29.3	Herstellung von Teilen und Zubehör für Kraftwagen	a b	160 -1,2	42 201 -7,4	606 308 -16,9	310 617 -17,5	51,2 x
30	Sonstiger Fahrzeugbau	a b	48 -	9 055 +2,5	289 615 -4,8	128 737 -48,3	44,5 x
30.2	Schienenfahrzeugbau	a b	17 +6,3	5 962 +5,4	231 439 +7,0	95 224 -50,3	41,1 x
31	Herstellung von Möbeln	a b	192 -1,5	26 030 -2,9	471 872 -1,7	166 734 -6,1	35,3 x
32	Herstellung von sonstigen Waren	a b	100 -2,9	10 068 -4,7	131 910 +1,1	40 976 -11,5	31,1 x
32.4	Herstellung von Spielwaren	a b	6 -40,0	1 349 -21,0	24 246 +14,3	4 847 -3,8	20,0 x
32.5	Herstellung von medizinischen und zahnmedizinischen Apparaten und Materialien	a b	65 +3,2	6 969 +1,0	87 504 -1,2	29 414 -7,5	33,6 x
33	Reparatur und Installation von Maschinen und Ausrüstungen	a b	705 +1,6	39 223 -1,9	475 516 -9,9	113 140 -24,3	23,8 x
33.1	Reparatur von Metallerzeugnissen, Maschinen und Ausrüstungen	a b	468 +1,7	23 507 -3,3	274 595 -11,8	68 948 -11,7	25,1 x
33.2	Installation von Maschinen und Ausrüstungen a. n. g.	a b	237 +1,3	15 716 +0,3	200 921 -7,2	44 192 -38,1	22,0 x
	<b>Insgesamt</b>	<b>a b</b>	<b>7 602 -0,3</b>	<b>1 035 995 -2,7</b>	<b>20 763 341 -13,8</b>	<b>9 238 321 -16,6</b>	<b>44,5 x</b>

# **Veröffentlichungen zur Entwicklung und Struktur im Verarbeitenden Gewerbe sowie im Bergbau und bei der Gewinnung von Steinen und Erden**

## **Betriebsergebnisse**

### **– monatlich**

Inhalt: Betriebe, Beschäftigte, Arbeitsstunden, Entgelte und Umsätze in Nordrhein-Westfalen nach Wirtschaftszweigen und nach Regierungsbezirken sowie kreisfreien Städten und Kreisen insgesamt; aktuellste Produktions- und Auftragseingangsindizes nach Wirtschaftszweigen in Nordrhein-Westfalen. Betriebe, Beschäftigte und Umsatz in Nordrhein-Westfalen nach fachlichen Betriebsteilen.

Bestellnummer: E133

### **– jährlich**

Inhalt: Betriebe, Beschäftigte, Arbeitsstunden, Entgelte und Umsätze in Nordrhein-Westfalen nach Wirtschaftszweigen und nach Regierungsbezirken sowie kreisfreien Städten und Kreisen. Betriebe, Beschäftigte, Entgelte und Umsatz in Nordrhein-Westfalen nach Wirtschaftszweigen und Größenklassen.

Bestellnummer: E123

## **Produktion**

Inhalt: Zum Absatz bestimmte Produktion, nach Güterabteilungen und Güterklassen.

Bestellnummer: E153

## **Unternehmens- und Betriebsergebnisse – Investitionen**

### **– jährlich**

Inhalt: Unternehmen, Beschäftigte und Umsatz, Investitionen der Unternehmen nach Wirtschaftszweigen und Unternehmens- bzw. Betriebsgrößenklassen; Investitionen der Betriebe nach Wirtschaftszweigen, Betriebs- und Umsatzgrößenklassen. Jährliche Ergebnisse für Gemeinden.

Bestellnummer: E163

**Weitere Auskünfte zu diesen Veröffentlichungen erteilt Ihnen gerne der statistische Auskunftsdienst unter der Telefon-Nr. (0211) 9449-2495 oder per E-Mail unter [statistik-info@it.nrw.de](mailto:statistik-info@it.nrw.de).**