



und Erden. .	2	x	.	.	1200	Tabakerzeugnisse (ohne Abfälle)	5	x
rdgas-	-	-	-	-	1299	Veredlung von Erzeugnissen dieser Güter-	-	-
ergbau	-	-	-	-	13	abteilung	-	-
und Erden. .	2	x	.	.	1310	Textilien	237	x
.	962	x	24 479 717	22	1310	Textile Spinnstoffe und Garne,	10	17 099 206
.	92	x	4 232 700	32	1320	Gewebe,	43	69 407 753
.	22	x	196 962	7	1330	Textilveredlung,	48	x
.	157	x	4 410 627	31	1391	Gewirke und Gestricke,	12	x
erzeugnisse .	10	x	79 693	5	1392	Konfektionierte Textilwaren (ohne Bekleidung) . .	70	x
oren,	6	x	148 319	14	1393	Teppiche und textile Fußbodenbeläge,	kg	14
.	12	x	495 480	26	1394	auch konfektioniert	kg	4
. g.	42	x	1 211 722	36	1395	Seilerwaren	kg	4
.	11	.	2 885 581	1 053 160	1396	Vliesstoffe (auch getränkt, bestrichen, überzogen	kg	12
.	4	.	97 467	125 671	1399	oder mit Lagen versehen) und Erzeugnisse	65	49 308 780
peiseeis) . .	27	x	1 342 737	8	14	daraus (ohne Bekleidung)	5	x
.	4	x	85 542 600	10	141	Technische Textilien	5	x
.	26	x	577 201	19	1411	Sonstige Textilwaren, a. n. g.	49	x
.	13	x	460 971	42	1411	Bekleidung	49	x
.	508	x	3 186 592	26	1412	Bekleidung aus Leder oder rekonstituiertem	-	-
kg	55	.	.	.	1413	Leder (einschl. Mänteln) (ohne Bekleidungs-	-	-
t	2	.	.	.	1413	zubehör, Schuhe und Kopfbedeckungen)	St	11
t	7	.	.	.	1414	Arbeits- und Berufsbekleidung	11	1 075 085
kg	41	.	605 557 331	2 454 056	1419	Sonstige Oberbekleidung (ohne Arbeits-	St	19
kg	11	.	124 048 886	727 820	1420	und Berufsbekleidung)	11	5 795 500
.	24	x	474 688	17	1431	Wäsche,	12	x
.	24	x	465 843	18	1439	Bekleidung und Bekleidungszubehör, a. n. g. . . .	-	-
ereitungen,	2	.	.	.	1439	Pelzwaren	4	x
n oder zum	61	x	786 590	17	1499	Strumpfwaren,	4	x
inem Inhalt	29	x	453 031	12	1499	Bekleidung a. n. g., aus Gewirken oder Gestricke	St	4
.	26	.	.	.	15	Veredlung von Erzeugnissen dieser Güterab-	2	x
ereitet	1511	teilung (ohne Bekleidung aus textilen Stoffen) . .	33	x
Güter-	1512	Leder und Lederwaren	4	x
.	1520	Leder und Lederfaserstoff; zugerichtete	16	x
.	1599	und gefärbte Felle	13	x
.	Lederwaren (ohne Lederbekleidung und Schuhe) .	.	.
.	Schuhe
.	Veredlung von Erzeugnissen dieser Güter-	.	.
.	abteilung

Statistische Berichte

Verbraucherpreisindex für Nordrhein-Westfalen

Mai 2019



Verbraucherpreisindex für Nordrhein-Westfalen

Mai 2019

Bestell-Nr. M123 2019 05
(Kennziffer M I – m 5/19)

Herausgegeben von
Information und Technik Nordrhein-Westfalen, Statistisches Landesamt
Mauerstraße 51, 40476 Düsseldorf • Postfach 10 11 05, 40002 Düsseldorf
Telefon 0211 9449-01 • Telefax 0211 9449-8000
Internet: <http://www.it.nrw>
E-Mail: poststelle@it.nrw.de

Erschienen im Juni 2019

Jahres-Abo-Preis der gedruckten Ausgabe:
71,00 EUR

Alle Statistischen Berichte finden Sie als PDF-Datei zum kostenlosen
Download in unserer Internet-Rubrik Aktuell / Publikationen.
© Information und Technik NRW, Düsseldorf, 2019
Auszugsweise Vervielfältigung und Verbreitung mit Quellenangabe gestattet.

Inhalt

	Seite
Wichtige Hinweise	5
Vorbemerkungen	6
Erläuterungen	7
Wertsicherungsklauseln	9
Ergebnisse	10
 Grafiken	
Wägungsschema 2015 = 100	6
Verbraucherpreisindex für Nordrhein-Westfalen (Basis 2015 = 100)	10
Entwicklung der Haushaltsenergiepreise in Nordrhein-Westfalen (Basis 2015 = 100)	27
Entwicklung von Preisen für Kraftstoffe im Verbraucherpreisindex (Basis 2015 = 100)	27
 Tabellenteil	
Aktuelle Entwicklung des Verbraucherpreisindex auf der Basis 2015 = 100	
1.1 Überblick	15
1.2. Ausgewählte Güter und Gütergruppen	16
 Langfristige Entwicklung des Verbraucherpreisindex auf der Basis 2015 = 100	
2.1 Hauptgruppen	20
2.2. Waren, Dienstleistungen und Wohnungsnutzung	21
2.3. Wohnungsmieten (einschl. Nebenkosten)	22
2.4. Wohnungsnebenkosten	23
2.5. Heizöl und Kraftstoffe, Energie	24
2.6. Kraftfahrzeuganschaffung und -unterhaltung (Kraftfahrerpreisindex)	28
2.7. Gaststätten- und Beherbergungsdienstleistungen	29
3. Verbraucherpreisindex	30
 Ergebnisse für Deutschland und Europa	
4.1. Verbraucherpreisindex für Deutschland (Basis 2015 = 100)	31
4.2. Harmonisierter Verbraucherpreisindex (HVPI) für Deutschland (Basis 2015 = 100)	31
4.3. Harmonisierter europäischer Verbraucherpreisindex für die Staaten der europäischen Währungsunion (VPI-EWU) EUR-19 (Basis 2015 = 100)	32
 Veröffentlichungen	34

Abkürzungen

a. n. g.	= anderweitig nicht genannt
BGB	= Bürgerliches Gesetzbuch
BGBI.	= Bundesgesetzblatt
ca.	= circa
d. h.	= das heißt
einschl.	= einschließlich
EU	= Europäische Union
Kfz	= Kraftfahrzeug
o. g.	= oben genannte
s.	= siehe
u. a.	= und andere, und anderes
u. Ä.	= und Ähnliche
usw.	= und so weiter
z. B.	= zum Beispiel
‰	= Promille
%	= Prozent

Zeichenerklärung

(nach DIN 55 301)

0	weniger als die Hälfte von 1 in der letzten besetzten Stelle, jedoch mehr als nichts
—	nichts vorhanden (genau null)
...	Angabe fällt später an
/	keine Angabe, da Zahlenwert nicht sicher genug
.	Zahlenwert unbekannt oder geheim zu halten
x	Tabellenfach gesperrt, weil Aussage nicht sinnvoll
p	vorläufige Zahl
r	berichtigte Zahl
D	arithmetisches Mittel
s	geschätzte Zahl

Wichtige Hinweise

Seit Januar 2019 erfolgt die Berechnung des Verbraucherpreisindex für Nordrhein-Westfalen auf der neuen Basis 2015 = 100.

Anlässlich der Umstellung vom bisherigen Basisjahr 2010 auf das neue Basisjahr 2015 fand eine turnusmäßige, üblicherweise alle fünf Jahre anstehende Überarbeitung des Verbraucherpreisindex statt. Im Mittelpunkt dieser Umstellung stand die Aktualisierung des Wägungsschemas für die in die Berechnung des Indexes einbezogenen Waren und Dienstleistungen. Außerdem wurden die Wägungsschemata für die Geschäftstypen neu berechnet sowie methodische und konzeptionelle Veränderungen vorgenommen.

Die anlässlich dieser Revision ab Januar 2015 neu berechneten Indexwerte ersetzen die zuletzt für diesen Zeitraum veröffentlichten Ergebnisse. Weiter zurückliegende Ergebnisse wurden nicht neu berechnet, sondern nur formal auf das neue Preisbasisjahr umgerechnet.

Nutzern von Wertsicherungsklauseln wird dringend empfohlen, bestehende Klauseln mit Punkteregelung auf Prozent umzustellen. Nur eine als Veränderung in Prozent berechnete Indexveränderung ist von der Wahl des Basisjahres unabhängig und lässt sich demnach als allgemeine Preisveränderungsrate interpretieren. Da Information und Technik Nordrhein-Westfalen (IT.NRW) seit Januar 2013 keine Indexwerte für frühere Basisjahre mehr berechnet, können für Nutzerinnen und Nutzer von Verträgen mit einer Wertsicherung nach Punkten keine Auskünfte mehr gegeben werden. Als Serviceangebot für Nutzerinnen und Nutzer von Wertsicherungsklauseln finden Sie im Internetangebot von IT.NRW unter www.it.nrw/rechenhilfe-verbraucherpreisindex-15174 ein interaktives Programm, mit dessen Hilfe Veränderungsraten des NRW-Verbraucherpreisindex zu beliebigen Anfangs- und Endzeitpunkten berechnet werden können.

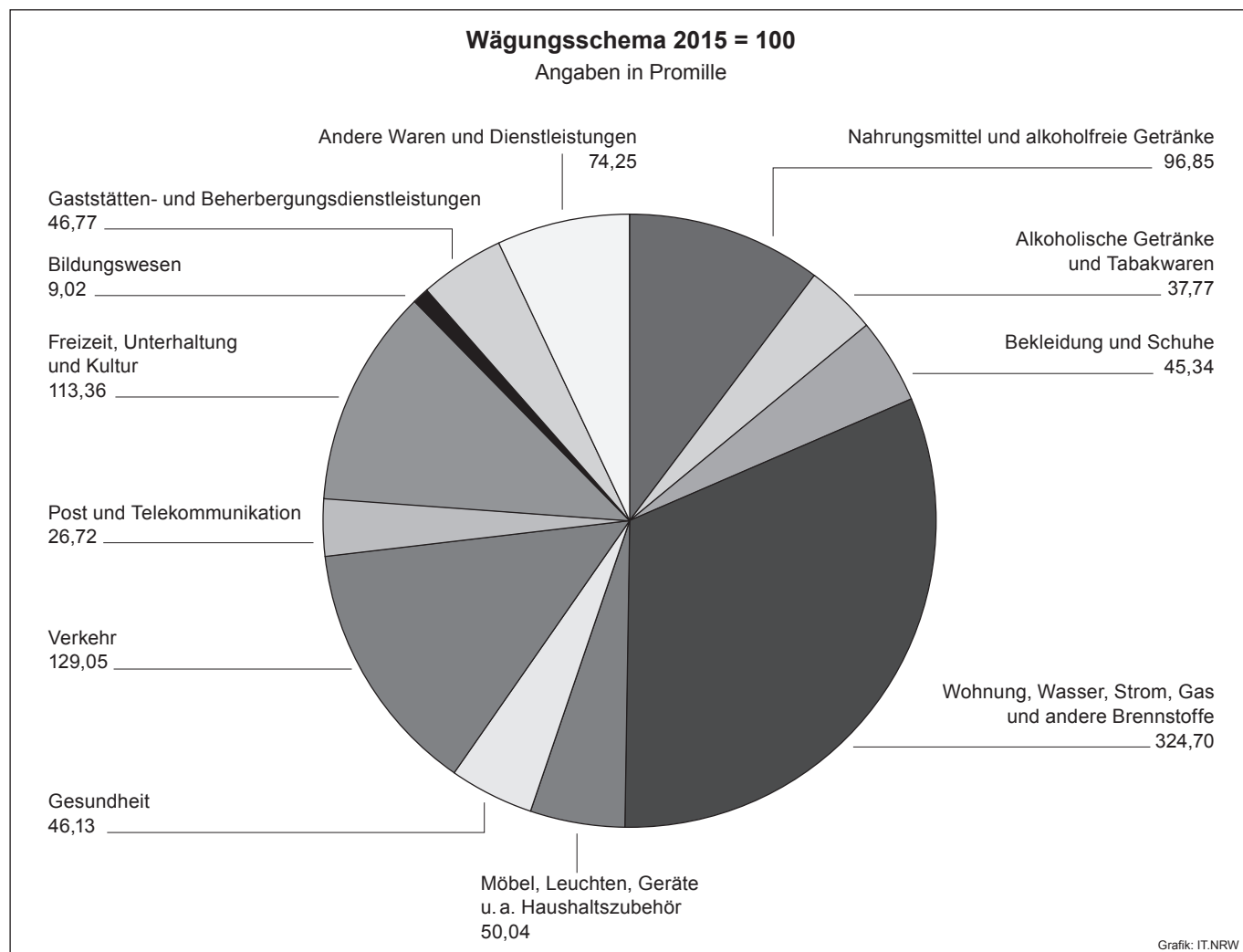
Vorbemerkungen

Mit dem Berichtsmonat Januar 2019 wurde der Verbraucherpreisindex auf das neue Basisjahr 2015 = 100 umgestellt.

Die Umstellung auf ein neues Referenzjahr verfolgt primär den Zweck, im Zeitablauf auftretende Veränderungen im Konsumverhalten der privaten Haushalte im Verbraucherpreisindex nachzuvollziehen. Sowohl der technische Fortschritt als auch Harmonisierungsbestrebungen der Europäischen Union sollen in der Zusammensetzung des Warenkorbs erkennbar sein. Im Mittelpunkt der Revision steht die Aktualisierung des Wägungsschemas, das heißt das Gewicht der im Warenkorb vertretenen Güter und Dienstleistungen wird anhand der aktuellen Verbrauchsgewohnheiten neu justiert. Daneben werden die Wägungsschemata für die Geschäftstypen neu berechnet.

Die Gewichtung der Geschäftstypen spiegelt die Bedeutung der verschiedenen Einkaufsstätten im Einzelhandel, wie Fachgeschäfte, Discounter oder Versandhandel, wider. Die Gewichtung der Bundesländer bildet deren Anteil an den privaten Konsumausgaben in Deutschland ab.

Die Umbasierung auf ein neues Basisjahr bildet häufig den Rahmen für methodische und konzeptionelle Neuerungen. Bei der letzten Anpassung waren dies z. B. methodische Verbesserungen bei der Mietstichprobe und der Preisermittlung für Pauschalreisen (Ganzjahresstichprobe für bestimmte Reiseziele).



Erläuterungen

Der Verbraucherpreisindex repräsentiert die Preisentwicklung von Waren und Dienstleistungen des privaten Verbrauchs. Die Bedeutung dieser Güter und Dienste, deren Preise beobachtet werden, und ihre Anteile am privaten Verbrauch ändern sich jedoch im Laufe der Zeit (Verschiebungen der Preisrelationen zwischen den Gütern, sich wandelnde Warenangebote, technischer Fortschritt, Einflüsse von Moden und Trends, Veränderungen im Service). Zudem ist ihr Ver- und Gebrauch auch abhängig von den Änderungen der Einkommensverhältnisse der privaten Haushalte. Daher werden die bundeseinheitlichen statistischen Wägungsschemata (Warenkörbe), in denen die Güter und Dienstleistungen mit ihren Verbrauchsanteilen für die Messung der Preisentwicklung zusammengefasst sind, von Zeit zu Zeit neu berechnet. Um realitätsnah zu bleiben wird etwa alle fünf Jahre auf ein neues Basisjahr umgestellt. Bis zum nächsten Referenzjahr bleiben dann die Anteile der Güter und Dienstleistungen des Warenkorbes, der die Ausgaben- und Verbrauchsstruktur eines durchschnittlichen Privathaushaltes im Basisjahr repräsentiert, als feste Größe der Indexberechnung unverändert.

Im Gegensatz dazu wird die Auswahl der einzelnen Waren und Dienstleistungen, deren Preise für die Indexberechnung erhoben werden, laufend angepasst, damit immer diejenigen Gütervarianten in die Preisbeobachtung eingehen, welche von den Konsumenten aktuell präferiert werden.

Aufgabe der Preisstatistik ist der Nachweis von Preisveränderungen im Zeitablauf. Preisunterschiede zwischen zwei Zeitpunkten sind aber nur dann echte Preisveränderungen, wenn in jedem Einzelfall Preise von Gütern und Dienstleistungen mit gleichen preisbestimmenden Merkmalen verglichen werden. Deshalb sind Änderungen der Erhebungsgrundlage (Qualität, Ausführung, Mengeneinheit, Verpackung, Berichtsstelle) rechnerisch zu eliminieren. Das Erfordernis der Vergleichbarkeit ist in den Preisindizes verwirklicht.

Grundlage der monatlichen Indexberechnung nach der Laspeyres-Formel sind – neben den im Wägungsschema für das aktuelle Basisjahr fix vorgegebenen Wägungszahlen (Gewichte) – die monatlich ermittelten Einzelpreise. Dies sind im All-

gemeinen effektive Endverbraucherpreise (keine Listenpreise) einschließlich Mehrwertsteuer, Verbrauchssteuern (z. B. Mineralölsteuer, Tabaksteuer) und anderer gesetzlicher Abgaben. Das Wägungsschema des Verbraucherpreisindex auf der Basis 2015 enthält ca. 650 Güter und Dienstleistungen. Gegenwärtig erheben rund 80 Preisermittlerinnen und Preisermittler im Auftrag von Information und Technik Nordrhein-Westfalen (IT.NRW) in 13 Raumordnungsregionen Nordrhein-Westfalens monatlich rund 33 000 Einzelpreise für ca. 540 dieser Waren und Dienstleistungen. Die Preise der übrigen Güter und Dienstleistungen werden zentral ermittelt und gehen als bundeseinheitliche Preise in die Indexberechnung des Landes ein (z. B. Bahn- und Posttarife, Zigaretten, Illustrierte, Arzneimittel, Versicherungsbeiträge, bundeseinheitliche Gebühren, Versandhandel).

Beginnend mit dem Umstellungsmonat Januar 2019 wird der Verbraucherpreisindex nur noch auf der Grundlage des bundeseinheitlich gültigen amtlichen Warenkorbes des neuen Basisjahres 2015 berechnet. Die anlässlich dieser Revision ab Januar 2015 neu berechneten Indexwerte ersetzen die zuletzt für diesen Zeitraum veröffentlichten Ergebnisse. Weiter zurückliegende Ergebnisse wurden nicht neu berechnet, sondern nur formal auf das neue Preisbasisjahr umgerechnet. Durch diese Umrechnungen sind hinsichtlich der jährlichen Veränderungsraten des Verbraucherpreisindex auch in Zeiträumen vor 2015 Abweichungen zu den auf alter Basis veröffentlichten Werten möglich. Diese sind im Wesentlichen rundungsbedingt. Die Preisentwicklung wird stets nur von Werten ein und derselben Indexreihe realitätsnah wiedergegeben. Vergleiche zwischen außer Kraft gesetzten und aktualisierten Indexwerten können zu fehlerhaften Ergebnissen führen.

Der Verbraucherpreisindex wird außer in der Darstellung für die Lebenshaltung insgesamt für eine große Zahl von Gütergruppen verschiedener Aggregationsstufen ermittelt und veröffentlicht. Zugrunde liegt die **Classification of Individual Consumption by Purpose** (COICOP; Klassifikation der Verwendungszwecke des Individualverbrauchs), eine international harmonisierte Klassifikation. Sie dient u. a. der Klassifizierung und Analyse der Konsumausgaben der privaten Haushalte.

Ergebnisse für Deutschland und Europa

Die für Nordrhein-Westfalen je Güterart ermittelten Elementarindizes gehen mit einem der wirtschaftlichen Bedeutung Nordrhein-Westfalens entsprechenden Gewicht (s. Übersicht) in den vom Statistischen Bundesamt berechneten Verbraucherpreisindex für Deutschland ein.

Seit 1995 wird ein sogenannter Harmonisierter Verbraucherpreisindex (HVPI) für Deutschland berechnet. Der HVPI wurde entwickelt, um die Preisveränderungsraten international, d. h. innerhalb der Europäischen Union, vergleichen und zu einer Gesamtinflationsrate zusammenfassen zu können.

Aufgrund unterschiedlicher Veröffentlichungstermine weist der Verbraucherpreisindex für Deutschland nicht den gleichen Berichtsmonat aus wie der Verbraucherpreisindex für Nordrhein-Westfalen. Gleiches gilt auch für den HVPI für Deutschland sowie für die harmonisierten europäischen Verbraucherpreisindizes der 19 Mitglieder der europäischen Währungsunion (VPI-EWU) EUR-19. Trotzdem wurden die letztgenannten Indizes in die vorliegende Veröffentlichung aufgenommen, um das Informationsangebot für den Konsumenten zu vergrößern.

Ländergewichte im Verbraucherpreisindex*) Basis 2015 = 100	
Bundesland	Gewicht in %
Nordrhein-Westfalen	21,7
Bayern	16,8
Baden-Württemberg	14,1
Niedersachsen	9,4
Hessen	7,7
Rheinland-Pfalz	5,1
Sachsen	4,4
Berlin	3,9
Schleswig-Holstein	3,6
Hamburg	2,4
Brandenburg	2,6
Sachsen-Anhalt	2,4
Thüringen	2,3
Mecklenburg-Vorpommern	1,6
Saarland	1,2
Bremen	0,8
Deutschland	100,0

*) Anteile an den gesamten privaten Konsumausgaben in Deutschland – – –
Quelle: Arbeitskreis Volkswirtschaftliche Gesamtrechnungen der Länder

Rechnen mit Indexzahlen: Prozentveränderung

Prozentuale Veränderungen von Preisindizes sind stets unabhängig von der Wahl des Basisjahres (abgesehen von geringfügigen Rundungsdifferenzen); insoweit besteht also für die Berechnung oder Verwendung von Werten alter Preisindexreihen kein Bedarf.

Beispiel:

Der Anstieg eines Index von 92,8 (alter Stand) auf 103,9 (neuer Stand) bedeutet einen Zuwachs von 12,0 Prozent.

Berechnung Veränderung in Prozent:

$$\text{neuer Indexstand} \times 100 / \text{alter Indexstand} - 100$$

Weil Punktveränderungen statistisch nicht sinnvoll interpretierbar sind, hat IT.NRW in Anlehnung an die Praxis anderer statistischer Ämter, die Veröffentlichung von Indexwerten für frühere Basisjahre im Januar 2013 eingestellt.

Wertsicherungsklauseln

Verbraucherpreisindizes dienen häufig als Bezugsgrößen für Wertsicherungsklauseln in Miet-, Pacht-, Übergabe-, Pensions- und anderen Verträgen über laufende Zahlungen. Anlässlich der Basisjahrumstellung im Februar 2003 wurde der ehemalige Preisindex für die Lebenshaltung aller privaten Haushalte für Nordrhein-Westfalen in Verbraucherpreisindex für Nordrhein-Westfalen umbenannt und die Unterscheidung nach Haushaltstypen entfiel ersatzlos.

Für Nutzerinnen und Nutzer von Wertsicherungsklauseln, deren Verträgen weggefallene Indizes zugrunde liegen, ist ein rechnerischer Übergang von diesen Preisindizes auf den Verbraucherpreisindex für Deutschland notwendig. Unter der Internet-Adresse **www.destatis.de/wsk/** unterstützt ein vom Statistischen Bundesamt für den Umstieg von speziellen Haushaltstypen und alten Basisjahren auf den „Verbraucherpreisindex für Deutschland“ entwickeltes interaktives Programm die selbstständige Berechnung von Schwellenwerten für Wertsicherungsklauseln. Schriftliche Berechnungsanleitungen können telefonisch über die Hotline (0611 75-4777) des Statistischen Bundesamtes angefordert werden.

Hinweise zum Abschluss neuer Wertsicherungsklauseln

Es wird empfohlen Wertsicherungsklauseln auf Basis des **Verbraucherpreisindex für Nordrhein-Westfalen** oder des **Verbraucherpreisindex für Deutschland** abzuschließen bzw. bestehende Klauseln mit langer Restlaufzeit entsprechend umzustellen. Um Schwierigkeiten bei der Umstellung auf ein neues Basisjahr zu vermeiden, empfiehlt es sich darüber hinaus, auf eine **Veränderung in Prozent** – nicht in Punkten – abzustellen. Bei der Berechnung prozentualer Veränderungen spielt das Preisbasisjahr keine Rolle.

Verbraucherpreisindizes werden für **Kalendermonate und Jahre** berechnet, nicht aber für Stichtage. Eine Formulierung wie „der zum 01.01.2000 gültige Index“ führt häufig zu auslegungsbedürftigen Rechtsstreitigkeiten und sollte daher unbedingt vermieden werden.

Als **Serviceangebot** für Nutzerinnen und Nutzer von Wertsicherungsklauseln finden Sie im Internetangebot von IT.NRW unter www.it.nrw/rechenhilfe-verbraucherpreisindex-15174 ein interaktives Programm, mit dessen Hilfe Veränderungsraten des NRW-Verbraucherpreisindex zu beliebigen Anfangs- und Endzeitpunkten berechnet werden können. Eine über die hier angebotene rechnerische Hilfestellung hinausgehende juristische Beratung durch IT.NRW erfolgt nicht. Bei juristischen Fragen, insbesondere bei Auslegungsfragen im Einzelfall, wird auf Rechtsanwältinnen und Rechtsanwälte, Notarinnen und Notare oder die Rechtsberatungsstellen der Verbraucherzentralen verwiesen.

Die gesetzlichen Regelungen zu Wertsicherungsklauseln sind im Preisklauselgesetz (PrKG) vom 7. September 2007 (BGBl. I S. 2246, 2247) und im BGB (§ 557b zur „Indexmiete“) festgehalten. Mit dem Preisklauselgesetz entfällt das bisher übliche behördliche Genehmigungsverfahren durch das Bundesamt für Wirtschaft und Ausfuhrkontrolle.

Alle hier gegebenen Informationen stellen geeignete Vorgehensweisen aus Sicht der Statistik dar. Information und Technik Nordrhein-Westfalen (IT.NRW) kann darüber hinaus keine Empfehlungen über den bestimmten Vertragsverhältnissen zugrunde zu legenden Index aussprechen, da es sich dabei nicht um ein statistisches Problem, sondern um eine Ermessensfrage im Rahmen eines privatrechtlichen Vertrages handelt, die von den Vertragsparteien selbst zu entscheiden ist.

Ergebnisse

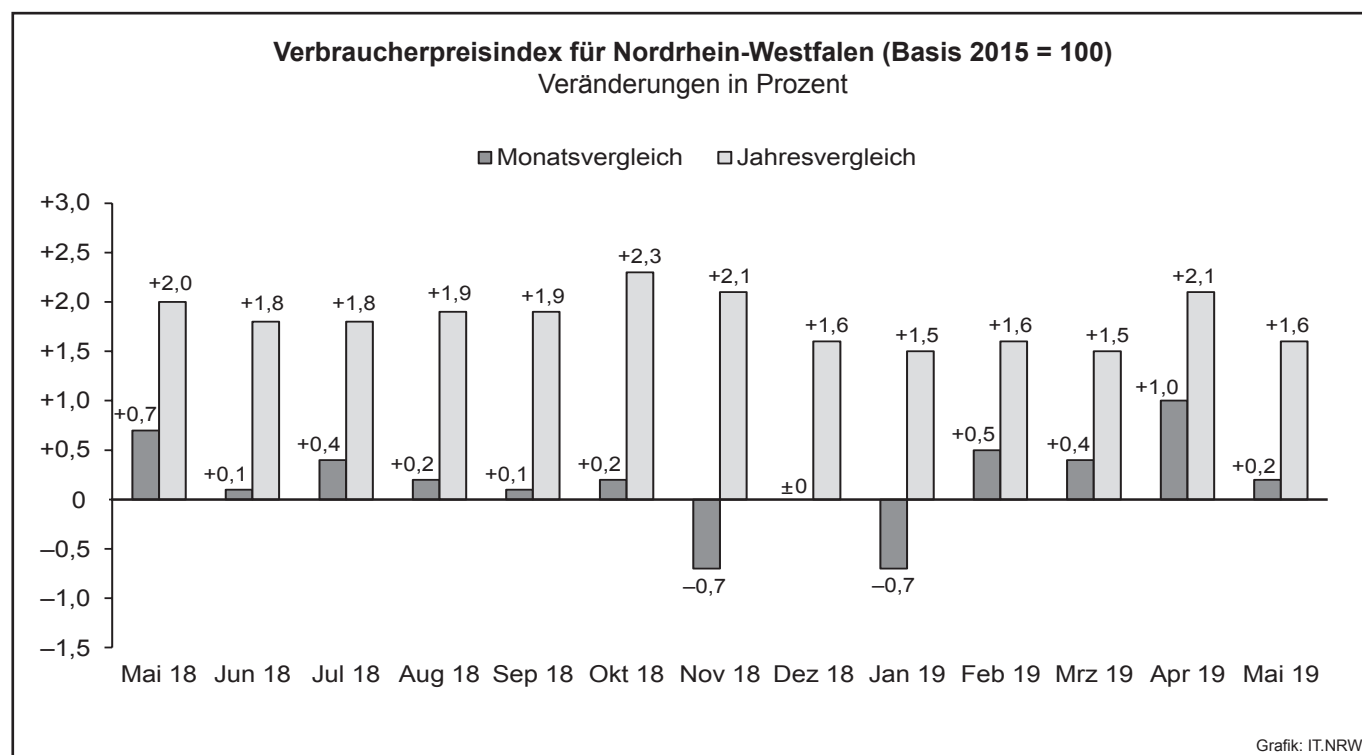
NRW-Inflationsrate im Mai 2019 bei 1,6 %

Der Verbraucherpreisindex für Nordrhein-Westfalen ist von Mai 2018 bis Mai 2019 um 1,6 % gestiegen (Basisjahr 2015 = 100). Der Preisindex stieg gegenüber dem Vormonat (April 2019) um 0,2 %.

Gegenüber dem Vormonat (April 2019) verteuerten sich insbesondere die Preise für Paprika (+20,6 %) und Weintrauben (+10,1 %). Günstiger wurden dagegen Tomaten (–19,1 %) und Kopf-/Eisbergsalat (–8,8 %) angeboten.

ben (+10,1 %). Günstiger wurden dagegen Tomaten (–19,1 %) und Kopf-/Eisbergsalat (–8,8 %) angeboten.

Im Vergleich zum Vorjahresmonat (Mai 2018) stiegen ebenfalls die Preise für Kartoffeln (+32,9 %) und Champignons oder andere Pilze (+10,9 %) überdurchschnittlich an. Günstiger als im Mai 2018 waren insbesondere Äpfel (–16,4 %), Fernsehgeräte (–11,8 %) und Tomaten (–9,9%).



Verbraucherpreisindex für Nordrhein-Westfalen (Basis 2015 = 100)
im Mai 2019
Veränderungen der Preisindizes nach Haupt- und Gütergruppen

Hauptgruppe Gütergruppe	Wägungsanteil	Mai 2019		
		Indexstand	Veränderung gegenüber	
			Mai 2018	April 2019
	%	Punkte	%	
Preisindex insgesamt	1 000	105,5	+1,6	+0,2
ohne Heizöl und Kraftstoffe	957,98	105,2	+1,4	–
ohne Nettokaltmieten und Wohnungsnebenkosten	767,25	105,7	+1,6	+0,2
ohne Nahrungsmittel und Energie	811,30	105,2	+1,3	–
Energie (Haushaltsenergien und Kraftstoffe)	103,83	106,2	+4,5	+1,3
Waren	468,16	105,2	+1,7	+0,3
Verbrauchsgüter	297,54	106,9	+2,5	+0,6
Gebrauchsgüter mit mittlerer Lebensdauer	89,67	103,3	+0,6	–0,2
langlebige Gebrauchsgüter	80,95	101,3	+0,4	+0,1
Dienstleistungen	531,84	105,7	+1,4	–
Dienstleistungen ohne Nettokaltmieten	335,52	106,2	+1,4	–0,1
Kraftfahrerpreisindex	122,90	109,0	+3,9	+1,2
Nahrungsmittel und alkoholfreie Getränke	96,85	107,2	+0,8	+0,2
Nahrungsmittel zusammen	84,87	107,8	+0,9	+0,2
Brot und Getreideerzeugnisse	15,03	104,4	+1,7	+0,2
Fleisch und Fleischwaren	18,60	105,5	+0,5	–0,4
Fisch, Fischwaren und Meeresfrüchte	3,17	111,3	+1,6	+0,2
Molkereiprodukte und Eier	14,19	109,1	+0,6	–0,2
Speisefette und Speiseöle	2,34	132,1	–4,6	+2,4
Obst	8,88	108	–5,2	+1,8
Gemüse	11,08	113,5	+8,3	–0,5
alkoholfreie Getränke	11,98	103,0	+0,6	+0,3
Alkoholische Getränke und Tabakwaren	37,77	111,1	+2,7	–0,1
alkoholische Getränke	16,96	104,0	+1,2	–1,2
Tabakwaren	20,81	116,9	+3,8	+0,8
Bekleidung und Schuhe	45,34	104,2	+0,9	–0,6
Bekleidung	35,56	104,0	+1,0	–0,9
Bekleidung für Herren	10,13	103,8	+0,4	–0,5
Bekleidung für Damen	18,95	103,4	+1,1	–1,3
Wohnung, Wasser, Strom, Gas und andere Brennstoffe	324,70	104,7	+2,0	+0,1
Wohnungsmieten (einschl. Nebenkosten)	232,75	104,8	+1,4	–
Nettokaltmieten ¹⁾	196,32	104,9	+1,5	+0,1
Wohnungsnebenkosten	36,43	104,5	+1,4	–
Haushaltsenergien	68,82	103,9	+4,3	+0,5
Strom	25,92	107,5	+3,9	+0,3
Gas einschließlich Umlage	24,77	96,8	+2,2	+0,1
Heizöl einschließlich Umlage	11,54	112,0	+8,0	+1,6
Fernwärme	5,15	98,7	+6,9	+1,1
Möbel, Leuchten, Geräte u. a. Haushaltszubehör	50,04	101,7	+0,4	+0,1
Möbel, Leuchten, Teppiche und Bodenbeläge	19,42	102,5	+0,3	+0,1
Gesundheit	46,13	104,3	+1,0	+0,2
medizinische Erzeugnisse, Geräte und Ausrüstungen	19,42	103,3	+0,4	+0,3
Verkehr	129,05	109,3	+3,7	+0,6
Kraftstoffe	35,01	110,7	+4,9	+2,8
Dieselmotorkraftstoff	8,64	113,1	+4,3	+1,6
Benzin	25,66	110,1	+5,2	+3,3
Post und Telekommunikation	26,72	95,7	–1,0	–0,4
Telekommunikationsdienstleistungen	22,22	96,4	–0,4	–0,4
Freizeit, Unterhaltung und Kultur	113,36	102,6	–1,8	–0,4
Pauschalreisen	26,62	99,7	–9,0	–2,4
Bildungswesen	9,02	117,0	+8,6	–
Gaststätten- und Beherbergungsdienstleistungen	46,77	109,0	+2,9	+0,6
Gaststättendienstleistungen	36,39	108,0	+2,7	+0,2
Übernachtungen	10,38	112,2	+3,7	+1,9
Andere Waren und Dienstleistungen	74,25	105,5	+2,1	+0,4
Versicherungsdienstleistungen	24,68	105,5	+1,3	+0,9

1) Kaltmiete ohne Nebenkosten und Garagennutzung

Tabellenteil

1.1 Verbraucherpreisindex: Überblick

Merkmal	Wägungs- anteil	2018	2019				Veränderung Mai 2019 gegenüber	
		Mai	Februar	März	April	Mai	Mai 2018	April 2019
	‰	Basis 2015 = 100					%	
Preisindex insgesamt	1 000	103,8	103,9	104,3	105,3	105,5	+1,6	+0,2
ohne Heizöl und Kraftstoffe	957,98	103,7	104,0	104,4	105,2	105,2	+1,4	–
ohne Nahrungsmittel und Energie	811,30	103,8	103,9	104,3	105,2	105,2	+1,3	–
ohne Nettokaltmieten und Wohnungsnebenkosten	767,25	104,0	103,7	104,2	105,5	105,7	+1,6	+0,2
Nahrungsmittel und alkoholfreie Getränke	96,85	106,3	107,5	106,9	107,0	107,2	+0,8	+0,2
Alkoholische Getränke und Tabakwaren	37,77	108,2	109,2	110,2	111,2	111,1	+2,7	–0,1
Bekleidung und Schuhe	45,34	103,3	99,6	102,5	104,8	104,2	+0,9	–0,6
Wohnung, Wasser, Strom, Gas und andere Brennstoffe	324,70	102,6	104,3	104,3	104,6	104,7	+2,0	+0,1
Nettokaltmieten und Wohnungsnebenkosten	232,75	103,4	104,6	104,6	104,8	104,8	+1,4	–
Nettokaltmieten ¹⁾	196,32	103,4	104,6	104,6	104,8	104,9	+1,5	+0,1
Altbauwohnungen (bis 1948 gebaut)	47,14	104,1	105,4	105,4	105,5	105,5	+1,3	–
Neubauwohnungen	149,18	103,2	104,3	104,4	104,6	104,7	+1,5	+0,1
Wohnungsnebenkosten	36,43	103,1	104,8	104,5	104,5	104,5	+1,4	–
Haushaltsenergien	68,82	99,6	102,6	102,7	103,4	103,9	+4,3	+0,5
Strom	25,92	103,5	106,6	106,5	107,2	107,5	+3,9	+0,3
Gas, einschließlich Umlage	24,77	94,7	96,1	96,3	96,7	96,8	+2,2	+0,1
Heizöl, einschließlich Umlage	11,54	103,7	108,4	109,0	110,2	112,0	+8,0	+1,6
Fernwärme	5,15	92,3	96,5	96,7	97,6	98,7	+6,9	+1,1
Möbel, Leuchten, Geräte u. a. Haushaltszubehör	50,04	101,3	101,0	101,2	101,6	101,7	+0,4	+0,1
Gesundheit	46,13	103,3	103,9	104,0	104,1	104,3	+1,0	+0,2
Verkehr	129,05	105,4	105,4	106,2	108,6	109,3	+3,7	+0,6
Post und Telekommunikation	26,72	96,7	96,3	96,2	96,1	95,7	–1,0	–0,4
Freizeit, Unterhaltung und Kultur	113,36	104,5	98,2	99,6	103,0	102,6	–1,8	–0,4
Bildungswesen	9,02	107,7	117,0	117,0	117,0	117,0	+8,6	–
Gaststätten- und Beherbergungsdienstleistungen	46,77	105,9	107,7	108,0	108,3	109,0	+2,9	+0,6
Andere Waren und Dienstleistungen	74,25	103,3	104,9	104,7	105,1	105,5	+2,1	+0,4
Waren	468,16	103,4	103,4	103,8	104,9	105,2	+1,7	+0,3
Verbrauchsgüter	297,54	104,3	104,8	105,1	106,3	106,9	+2,5	+0,6
Nahrungsmittel	84,87	106,8	108,0	107,5	107,6	107,8	+0,9	+0,2
Gebrauchsgüter	170,62	101,9	101,0	101,6	102,4	102,3	+0,4	–0,1
Gebrauchsgüter mit mittlerer Lebensdauer	89,67	102,7	100,9	102,1	103,5	103,3	+0,6	–0,2
langlebige Gebrauchsgüter	80,95	100,9	101,1	101,1	101,2	101,3	+0,4	+0,1
Dienstleistungen	531,84	104,2	104,4	104,8	105,7	105,7	+1,4	–
Dienstleistungen ohne Nettokaltmieten	335,52	104,7	104,3	104,8	106,3	106,2	+1,4	–0,1
Kraftfahrerpreisindex	122,90	104,9	105,0	105,6	107,7	109,0	+3,9	+1,2
Kraftwagen	25,66	104,6	106,4	106,6	106,7	106,9	+2,2	+0,2
Kraftstoffe	35,01	105,5	98,3	100,7	107,7	110,7	+4,9	+2,8
Ersatzteile, Zubehör und Pflegemittel	6,16	99,9	101,2	101,3	101,5	102,2	+2,3	+0,7
Reparatur, Inspektion, Parkgebühr und Ähnliches	19,74	111,1	118,4	118,4	118,9	119,6	+7,7	+0,6
Miete für Garage und Stellplatz	11,11	101,6	102,3	102,3	102,3	102,4	+0,8	+0,1

1) Kaltmiete ohne Nebenkosten und Garagennutzung

1.2 Verbraucherpreisindex: ausgewählte Güter und Gütergruppen

Merkmal	2018	2019		Veränderung Mai 2019 gegenüber	
	Mai	April	Mai	Mai 2018	April 2019
	Basis 2015 = 100			%	
Nahrungsmittel und alkoholfreie Getränke	106,3	107,0	107,2	+0,8	+0,2
Nahrungsmittel	106,8	107,6	107,8	+0,9	+0,2
Brot und Getreideerzeugnisse	102,7	104,2	104,4	+1,7	+0,2
Fleisch und Fleischwaren	105,0	105,9	105,5	+0,5	-0,4
Fisch, Fischwaren und Meeresfrüchte	109,5	111,1	111,3	+1,6	+0,2
Molkereiprodukte und Eier	108,4	109,3	109,1	+0,6	-0,2
Speisefette und Speiseöle	138,5	129,0	132,1	-4,6	+2,4
Obst	113,9	106,1	108,0	-5,2	+1,8
Gemüse	104,8	114,1	113,5	+8,3	-0,5
Zucker, Marmelade, Honig und andere Süßwaren	102,0	102,3	102,3	+0,3	-
Nahrungsmittel, a. n. g.	102,8	103,0	103,5	+0,7	+0,5
alkoholfreie Getränke	102,4	102,7	103,0	+0,6	+0,3
Kaffee, Tee und Kakao	98,4	96,3	97,9	-0,5	+1,7
Mineralwasser, Limonaden und Säfte	104,4	105,9	105,6	+1,1	-0,3
Alkoholische Getränke und Tabakwaren	108,2	111,2	111,1	+2,7	-0,1
alkoholische Getränke	102,8	105,3	104,0	+1,2	-1,2
Spirituosen	99,8	100,4	100,4	+0,6	-
Wein	101,8	103,0	102,6	+0,8	-0,4
Bier	105,7	111,1	107,7	+1,9	-3,1
Tabakwaren	112,6	116,0	116,9	+3,8	+0,8
Bekleidung und Schuhe	103,3	104,8	104,2	+0,9	-0,6
Bekleidung	103,0	104,9	104,0	+1,0	-0,9
Bekleidungsstoffe	101,6	109,3	109,0	+7,3	-0,3
Bekleidungsartikel	102,9	104,7	103,6	+0,7	-1,1
andere Bekleidungsartikel und Bekleidungszubehör	105,5	105,8	106,3	+0,8	+0,5
chemische Reinigung u. a. Dienstleistungen für Bekleidung	104,9	109,1	109,6	+4,5	+0,5
Schuhe	104,2	104,4	104,8	+0,6	+0,4
Schuhe und Schuhzubehör	104,2	104,3	104,7	+0,5	+0,4
Reparatur von Schuhen	105,0	108,1	108,1	+3,0	-
Wohnung, Wasser, Strom, Gas und andere Brennstoffe	102,6	104,6	104,7	+2,0	+0,1
Wohnungsmiete, einschl. Mietwert von Eigentümerwohnungen	103,4	104,7	104,8	+1,4	+0,1
Nettokaltmieten ¹⁾	103,4	104,8	104,9	+1,5	+0,1
andere Mieten	101,6	102,3	102,4	+0,8	+0,1
Instandhaltung und Reparatur von Wohnung/Wohnhaus	105,7	109,7	109,7	+3,8	-
Erzeugnisse für Instandhaltung und Reparatur der Wohnung	101,6	105,5	105,5	+3,8	-
Dienstleistungen für Instandhaltung und Reparatur der Wohnung	108,6	112,6	112,6	+3,7	-
Wasserversorgung u. a. Dienstleistungen für die Wohnung	103,1	104,5	104,5	+1,4	-
Wasserversorgung	102,7	103,9	103,9	+1,2	-
Müllabfuhr	98,8	100,9	100,9	+2,1	-
Abwasserentsorgung	103,1	104,0	104,0	+0,9	-
andere Dienstleistungen für die Wohnung, a. n. g.	104,6	106,2	106,2	+1,5	-

1) Kaltmiete ohne Nebenkosten und Garagennutzung

Noch: 1.2 Verbraucherpreisindex: ausgewählte Güter und Gütergruppen

Merkmal	2018	2019		Veränderung Mai 2019 gegenüber	
	Mai	April	Mai	Mai 2018	April 2019
	Basis 2015 = 100			%	
Noch: Wohnung, Wasser, Strom, Gas und andere Brennstoffe					
Strom, Gas und andere Brennstoffe	99,6	103,4	103,9	+4,3	+0,5
Strom	103,5	107,2	107,5	+3,9	+0,3
Gas, einschließlich Umlage	94,7	96,7	96,8	+2,2	+0,1
Heizöl, einschließlich Umlage	103,7	110,2	112,0	+8,0	+1,6
feste Brennstoffe	105,9	116,1	113,7	+7,4	-2,1
Fernwärme u. A.	92,3	97,6	98,7	+6,9	+1,1
Möbel, Leuchten, Geräte u. a. Haushaltszubehör					
Möbel, Leuchten, Teppiche u. a. Bodenbeläge	102,2	102,4	102,5	+0,3	+0,1
Möbel und Leuchten	102,0	103,2	103,4	+1,4	+0,2
Teppiche u. a. elastische Bodenbeläge	102,6	97,9	96,9	-5,6	-1,0
Reparatur von Möbeln, Leuchten und elastischen Bodenbelägen	106,4	99,6	99,6	-6,4	-
Heimtextilien	102,0	103,7	104,1	+2,1	+0,4
Haushaltsgeräte	98,5	97,7	97,9	-0,6	+0,2
elektrische u. a. Haushaltsgroßgeräte	97,6	96,9	97,3	-0,3	+0,4
elektrische Kleingeräte für den Haushalt	98,5	96,9	96,5	-2,0	-0,4
Reparatur von Haushaltsgeräten	112,9	116,7	116,7	+3,4	-
Glaswaren, Tafelgeschirr u. a. Gebrauchsgüter	102,7	102,9	103,3	+0,6	+0,4
Werkzeuge und Geräte für Haus und Garten	99,8	99,3	99,0	-0,8	-0,3
motorbetriebene Großwerkzeuge u. Ä. für Haus und Garten	98,1	97,1	96,8	-1,3	-0,3
Gartengeräte, Handwerkzeuge u. a. Gebrauchsgüter	100,6	100,3	99,9	-0,7	-0,4
Waren und Dienstleistungen für die Haushaltsführung	102,7	104,1	104,3	+1,6	+0,2
Verbrauchsgüter für die Haushaltsführung	99,7	99,5	99,7	-	+0,2
Dienstleistungen von Hauspersonal u. a. häusliche Dienste	106,4	109,7	109,8	+3,2	+0,1
Gesundheit	103,3	104,1	104,3	+1,0	+0,2
medizinische Erzeugnisse, Geräte und Ausrüstungen	102,9	103,0	103,3	+0,4	+0,3
pharmazeutische Erzeugnisse	104,0	105,1	105,6	+1,5	+0,5
andere medizinische Erzeugnisse	97,2	97,1	97,3	+0,1	+0,2
therapeutische Geräte und Ausrüstungen	102,5	101,3	101,5	-1,0	+0,2
ambulante Gesundheitsdienstleistungen	101,6	102,7	102,7	+1,1	-
ärztliche Dienstleistungen	100,0	100,0	100,0	-	-
zahnärztliche Dienstleistungen	103,3	105,3	105,3	+1,9	-
Dienstleistungen nichtärztlicher Gesundheitsberufe	103,6	106,9	106,9	+3,2	-
stationäre Gesundheitsdienstleistungen	109,9	111,9	111,9	+1,8	-
Verkehr	105,4	108,6	109,3	+3,7	+0,6
Kauf von Fahrzeugen	104,5	106,6	106,7	+2,1	+0,1
Personenkraftwagen (ohne Wohnmobile)	104,6	106,7	106,9	+2,2	+0,2
Krafträder	103,5	104,6	104,5	+1,0	-0,1
Fahrräder	105,7	105,5	105,1	-0,6	-0,4

Noch: 1.2 Verbraucherpreisindex: ausgewählte Güter und Gütergruppen

Merkmal	2018	2019		Veränderung Mai 2019 gegenüber	
	Mai	April	Mai	Mai 2018	April 2019
	Basis 2015 = 100			%	
Noch: Verkehr					
Waren und Dienstleistungen für Fahrzeuge	106,3	110,1	111,9	+5,3	+1,6
Ersatzteile und Zubehör für Fahrzeuge	100,4	102,1	102,7	+2,3	+0,6
Kraft- und Schmierstoffe für Fahrzeuge	105,5	107,6	110,6	+4,8	+2,8
Wartung und Reparatur von Fahrzeugen	113,7	123,3	124,3	+9,3	+0,8
andere Dienstleistungen für Fahrzeuge	102,8	105,1	105,0	+2,1	−0,1
Personen- und Güterbeförderung	103,9	106,8	105,7	+1,7	−1,0
Personenbeförderung im Schienenverkehr	104,7	107,6	105,8	+1,1	−1,7
Personenbeförderung im Straßenverkehr	104,2	109,2	112,1	+7,6	+2,7
Personenbeförderung im Luftverkehr	97,2	102,3	98,6	+1,4	−3,6
Personenbeförderung im Schiffsverkehr	106,7	108,2	107,0	+0,3	−1,1
kombinierte Personenbeförderungsleistungen	106,5	108,3	108,3	+1,7	−
Ausgaben für andere Verkehrsdienstleistungen	104,7	106,4	106,4	+1,6	−
Post und Telekommunikation	96,7	96,1	95,7	−1,0	−0,4
Brief- und Paketdienstleistungen	106,4	107,1	107,1	+0,7	−
Telefone u. a. Geräte für die Kommunikation	89,3	82,9	81,8	−8,4	−1,3
Telekommunikationsdienstleistungen	96,8	96,8	96,4	−0,4	−0,4
Freizeit, Unterhaltung und Kultur	104,5	103,0	102,6	−1,8	−0,4
Audio-, Foto-, IT-Geräte und Zubehör	93,8	91,8	91,6	−2,3	−0,2
Rundfunk-, Fernsehgeräte u. Ä.	88,5	81,9	82,1	−7,2	+0,2
Foto- und Filmausrüstung, optische Geräte und Zubehör	107,9	107,0	106,5	−1,3	−0,5
Informationsverarbeitungsgeräte	91,4	92,1	92,1	+0,8	−
Ton-, Bild- u. a. Datenträger	105,5	106,9	105,3	−0,2	−1,5
Reparatur an Audio-, Foto-, IT-Geräten und Zubehör	110,9	113,0	112,6	+1,5	−0,4
andere Gebrauchsgüter für Freizeit und Kultur	106,3	107,4	107,2	+0,8	−0,2
langlebige Gebrauchsgüter für Freizeit im Freien	105,6	106,9	106,7	+1,0	−0,2
langlebige Gebrauchsgüter für Freizeit in Räumen	104,0	104,8	104,6	+0,6	−0,2
Reparatur an Gebrauchsgütern für Freizeit und Kultur	112,0	112,0	112,0	−	−
andere Güter für Freizeit und Garten, Haustiere	104,0	103,2	104,0	−	+0,8
Spiele, Spielzeug und Hobbywaren	104,9	99,7	101,5	−3,2	+1,8
Güter für Sport, Camping und Erholung	102,3	104,6	105,5	+3,1	+0,9
Gartenerzeugnisse, Pflanzen und Blumen	108,1	107,9	108,5	+0,4	+0,6
Haustiere, einschl. Ge- und Verbrauchsgüter	96,2	96,2	96,8	+0,6	+0,6
Veterinär- u. a. Dienstleistungen für Haustiere	112,0	112,0	112,0	−	−
Freizeit- und Kulturdienstleistungen	103,5	104,0	103,9	+0,4	−0,1
Sport-, Freizeit- und Erholungsdienstleistungen	104,2	105,9	106,4	+2,1	+0,5
Kulturdienstleistungen	103,8	103,7	103,5	−0,3	−0,2
Glücksspiele	102,4	102,4	102,1	−0,3	−0,3

Noch: 1.2 Verbraucherpreisindex: ausgewählte Güter und Gütergruppen

Merkmal	2018	2019		Veränderung Mai 2019 gegenüber	
	Mai	April	Mai	Mai 2018	April 2019
	Basis 2015 = 100			%	
Noch: Freizeit, Unterhaltung und Kultur					
Druckerzeugnisse, Schreib- und Zeichenwaren	108,5	111,8	112,2	+3,4	+0,4
Bücher	104,5	108,0	108,3	+3,6	+0,3
Zeitungen und Zeitschriften	114,8	120,6	120,9	+5,3	+0,2
andere Druckerzeugnisse	104,6	105,0	105,8	+1,1	+0,8
Schreibwaren und Zeichenmaterialien	106,6	107,7	107,3	+0,7	−0,4
Pauschalreisen	109,6	102,2	99,7	−9,0	−2,4
Bildungswesen	107,7	117,0	117,0	+8,6	−
Bildungsdienstleistungen des Elementar- und Primarbereichs	116,9	134,1	134,1	+14,7	−
Bildungsdienstleistungen des Sekundarbereichs	102,3	108,5	108,5	+6,1	−
Bildungsdienstleistungen des Tertiärbereichs	101,3	107,1	107,1	+5,7	−
Bildungsdienstleistungen nicht einstuftbarer Einrichtungen	103,1	105,2	105,2	+2,0	−
Gaststätten- und Beherbergungsdienstleistungen	105,9	108,3	109,0	+2,9	+0,6
Gaststättendienstleistungen	105,2	107,8	108,0	+2,7	+0,2
Restaurants, Cafés, Straßenverkauf u. Ä.	105,5	107,2	107,4	+1,8	+0,2
Bewirtungsleistungen von Kantinen und Mensen	102,9	111,9	112,4	+9,2	+0,4
Übernachtungen	108,2	110,1	112,2	+3,7	+1,9
Andere Waren und Dienstleistungen	103,3	105,1	105,5	+2,1	+0,4
Körperpflege	101,4	103,3	103,4	+2,0	+0,1
Friseurleistungen u. a. Dienstleistungen für Körperpflege	104,1	107,3	107,5	+3,3	+0,2
elektrische Geräte für die Körperpflege	98,2	95,3	94,6	−3,7	−0,7
andere Artikel und Erzeugnisse für die Körperpflege	99,1	100,0	100,2	+1,1	+0,2
persönliche Gebrauchsgegenstände, a. n. g.	104,4	105,4	105,4	+1,0	−
Schmuck und Uhren	104,9	106,2	105,9	+1,0	−0,3
andere persönliche Gebrauchsgegenstände	103,8	104,5	104,7	+0,9	+0,2
Dienstleistungen sozialer Einrichtungen	101,8	106,1	106,3	+4,4	+0,2
Versicherungsdienstleistungen	104,1	104,6	105,5	+1,3	+0,9
Versicherungsdienstleistungen für die Wohnung	104,6	104,2	103,6	−1,0	−0,6
Versicherungsdienstleistungen für die Gesundheit	107,7	108,6	108,6	+0,8	−
Versicherungsdienstleistungen für den Verkehr	100,1	100,7	103,6	+3,5	+2,9
andere Versicherungsdienstleistungen	104,2	103,9	103,7	−0,5	−0,2
Finanzdienstleistungen, a. n. g.	113,8	118,7	118,7	+4,3	−
andere Dienstleistungen, a. n. g.	106,7	107,2	108,3	+1,5	+1,0

2.1 Verbraucherpreisindex: Hauptgruppen

Basis 2015 = 100

Jahr Monat	Preis- index insgesamt	Nah- rungs- mittel und alko- holfreie Getränke	Alko- holische Getränke und Tabak- waren	Beklei- dung und Schuhe	Wohnung, Wasser, Strom, Gas und andere Brenn- stoffe	Möbel, Leuchten, Geräte u. a. Haus- haltszu- behör	Gesund- heit	Verkehr	Post und Telekom- munika- tion	Freizeit, Unter- haltung und Kultur	Bildungs- wesen	Gast- stätten- und Beherber- gungs- dienst- leistungen	Andere Waren und Dienst- leistungen
Gewicht in %	1 000	96,85	37,77	45,34	324,70	50,04	46,13	129,05	26,72	113,36	9,02	46,77	74,25
2010 D	92,9	88,4	88,8	94,5	91,7	96,4	97,2	95,0	109,8	92,0	113,6	90,3	92,7
2011 D	94,9	91,0	90,2	95,8	94,9	96,9	97,7	99,1	106,0	91,7	106,0	92,1	94,1
2012 D	96,7	93,8	92,5	98,0	97,2	97,6	100,2	102,1	104,1	92,3	86,9	93,7	95,2
2013 D	98,3	97,8	94,5	98,6	99,2	98,7	96,7	101,9	102,6	94,7	96,8	95,5	97,1
2014 D	99,4	99,4	97,8	100,2	100,3	99,3	98,6	101,6	101,3	96,0	98,9	97,6	98,8
2015 D	100	100	100	100	100	100	100	100	100	100	100	100	100
2016 D	100,5	101,1	102,2	100,5	99,9	100,8	101,2	99,1	98,8	100,7	102,6	101,9	102,0
2017 D	102,0	104,2	105,0	101,2	101,2	100,9	102,2	102,1	97,6	102,0	103,1	103,9	102,3
2018 D	103,7	106,2	108,5	101,3	102,9	101,1	103,3	105,4	96,6	103,1	108,8	106,0	103,5
2015 Januar	98,5	99,0	98,9	95,4	99,8	99,4	99,2	98,0	100,9	94,1	99,4	98,9	99,1
2015 Februar	99,1	100,1	99,0	96,0	100,1	99,0	99,3	98,7	100,6	96,7	99,4	99,2	99,6
2015 März	99,7	100,2	99,1	101,5	100,1	99,7	99,7	100,3	100,5	96,8	99,5	99,4	100,0
2015 April	100,2	100,8	99,3	102,3	100,1	100,0	99,9	101,3	100,4	98,8	99,4	99,8	99,9
2015 Mai	100,5	100,9	99,3	100,7	100,2	100,1	100,1	101,8	100,2	100,3	99,4	100,0	100,2
2015 Juni	100,5	100,4	100,0	98,6	100,2	100,1	100,2	101,8	100,0	101,4	99,6	100,3	100,1
2015 Juli	100,5	99,4	100,3	94,3	100,1	99,8	100,3	101,9	99,9	105,1	99,6	100,2	99,5
2015 August	100,6	99,5	100,7	98,4	100,0	100,2	100,3	100,4	99,8	105,4	100,7	100,4	100,1
2015 September	100,4	99,8	100,5	104,1	99,9	100,3	100,3	99,3	99,6	102,7	100,7	100,3	100,1
2015 Oktober	100,4	99,8	101,0	104,6	99,9	100,4	100,2	99,2	99,4	102,3	100,8	100,5	100,4
2015 November	99,8	100,1	100,9	103,7	99,9	100,4	100,3	99,3	99,4	96,6	100,8	100,5	100,5
2015 Dezember	99,8	99,9	100,9	100,5	99,6	100,6	100,2	98,0	99,3	99,9	100,8	100,7	100,6
2016 Januar	98,9	100,1	101,2	95,0	99,5	100,2	100,5	97,2	99,4	95,2	102,2	101,0	101,2
2016 Februar	99,4	101,1	100,9	97,1	99,5	100,5	101,0	96,9	99,4	97,2	102,3	100,9	101,2
2016 März	100,1	101,6	100,7	102,1	99,7	100,8	100,9	97,5	99,3	99,5	102,3	101,6	101,4
2016 April	100,1	101,4	101,9	103,1	99,8	100,9	101,1	98,2	99,0	98,0	102,4	101,7	101,7
2016 Mai	100,6	100,6	102,2	102,5	99,9	101,1	101,2	99,3	98,7	100,9	102,4	102,1	102,0
2016 Juni	100,7	100,6	102,5	99,6	100,0	100,9	101,2	100,1	98,6	102,0	102,4	102,2	102,0
2016 Juli	101,0	100,9	102,5	95,0	99,9	100,5	101,3	100,0	98,5	106,7	102,4	102,5	101,9
2016 August	101,0	100,5	102,8	97,2	99,8	100,6	101,4	99,3	98,5	106,4	102,7	102,5	102,2
2016 September	101,0	100,7	103,0	103,3	100,0	100,6	101,5	99,5	98,4	103,2	102,9	102,2	102,4
2016 Oktober	101,2	100,7	103,1	104,9	100,2	101,0	101,5	100,4	98,5	102,3	102,9	102,2	102,7
2016 November	100,5	102,0	102,7	104,1	100,1	101,0	101,5	99,6	98,4	96,4	102,9	102,2	102,8
2016 Dezember	101,2	103,2	102,7	102,3	100,4	101,2	101,5	101,0	98,3	100,3	102,9	102,2	102,7
2017 Januar	100,6	104,3	103,1	96,8	100,7	100,6	101,8	101,2	98,4	95,4	103,0	102,7	101,9
2017 Februar	101,3	106,2	103,3	98,0	100,9	100,7	101,8	102,0	98,2	97,7	103,0	102,9	101,9
2017 März	101,4	104,3	103,1	104,2	100,9	101,1	101,8	101,2	98,0	98,4	103,0	103,0	102,1
2017 April	101,9	103,9	104,3	104,2	101,2	100,8	101,9	102,5	98,0	100,6	103,0	103,4	102,4
2017 Mai	101,8	103,6	105,0	103,6	101,1	101,0	102,1	101,7	97,7	101,0	103,1	103,8	102,5
2017 Juni	102,1	103,3	105,1	100,8	101,0	101,0	102,1	101,5	97,7	104,8	103,1	104,1	102,6
2017 Juli	102,5	103,5	105,5	96,5	101,0	100,7	102,4	101,9	97,4	108,9	102,8	104,6	102,6
2017 August	102,6	103,5	106,1	98,7	101,1	100,8	102,4	102,0	97,2	108,3	103,3	104,9	102,7
2017 September	102,6	104,0	105,3	103,2	101,2	100,8	102,3	102,5	97,2	105,3	103,3	104,7	102,8
2017 Oktober	102,4	104,6	106,1	103,8	101,4	101,1	102,4	102,3	97,2	103,2	103,3	104,4	102,0
2017 November	102,0	104,6	106,2	103,3	101,6	101,0	102,5	103,0	97,0	98,4	103,3	104,3	101,8
2017 Dezember	102,5	105,1	106,4	101,7	101,7	101,0	102,4	103,4	97,0	101,8	103,3	104,5	101,8
2018 Januar	101,9	106,2	106,4	95,6	102,1	101,0	103,0	103,0	97,1	96,3	107,6	105,0	102,5
2018 Februar	102,3	106,2	107,0	97,6	102,1	100,8	103,2	103,1	97,0	98,2	107,6	105,1	102,9
2018 März	102,8	106,6	107,1	103,3	102,1	101,2	103,2	102,8	96,7	100,6	107,6	105,4	103,2
2018 April	103,1	106,2	108,4	103,9	102,4	101,3	103,3	103,9	96,7	100,0	107,7	105,5	103,4
2018 Mai	103,8	106,3	108,2	103,3	102,6	101,3	103,3	105,4	96,7	104,5	107,7	105,9	103,3
2018 Juni	103,9	106,1	109,3	100,8	102,7	101,2	103,3	105,6	96,6	104,8	107,7	105,9	103,5
2018 Juli	104,3	105,9	108,9	95,2	102,8	100,8	103,3	106,0	96,5	110,5	107,7	106,3	103,5
2018 August	104,5	105,3	109,4	97,9	103,0	101,0	103,3	106,3	96,3	110,0	108,4	106,5	103,5
2018 September	104,6	106,3	109,0	104,5	103,3	101,0	103,4	106,9	96,3	106,3	111,0	106,3	103,7
2018 Oktober	104,8	106,2	109,5	105,3	103,7	101,5	103,4	106,8	96,2	105,9	110,8	106,8	104,0
2018 November	104,1	106,0	109,4	105,0	104,1	101,3	103,4	108,1	96,2	98,0	110,8	106,7	104,0
2018 Dezember	104,1	106,6	109,2	102,6	103,5	101,2	103,4	106,5	96,3	101,7	111,0	107,0	103,9
2019 Januar	103,4	107,0	109,5	97,6	104,0	101,1	103,5	104,9	96,2	96,4	117,1	107,5	104,6
2019 Februar	103,9	107,5	109,2	99,6	104,3	101,0	103,9	105,4	96,3	98,2	117,0	107,7	104,9
2019 März	104,3	106,9	110,2	102,5	104,3	101,2	104,0	106,2	96,2	99,6	117,0	108,0	104,7
2019 April	105,3	107,0	111,2	104,8	104,6	101,6	104,1	108,6	96,1	103,0	117,0	108,3	105,1
2019 Mai	105,5	107,2	111,1	104,2	104,7	101,7	104,3	109,3	95,7	102,6	117,0	109,0	105,5
2019 Juni
2019 Juli
2019 August
2019 September
2019 Oktober
2019 November
2019 Dezember

2.2 Verbraucherpreisindex: Waren, Dienstleistungen und Wohnungsnutzung

Basis 2015 = 100

Jahr Monat	Preisindex insgesamt	Waren								Dienstleistungen		
		ins- gesamt	Verbrauchsgüter				Gebrauchsgüter			ins- gesamt	ohne Netto- kaltmiete	Netto- kaltmiete ¹⁾
			zu- sammen	Nahrungs- mittel	Haushalts- energien	andere Ver- brauchs- güter	zu- sammen	mit mittlerer Lebens- dauer	langlebig			
Gewicht in %	1 000	468,16	297,54	84,87	68,82	143,85	170,62	89,67	80,95	531,84	335,52	196,32
2010 D	92,9	93,5	90,7	88,3	88,1	93,6	98,9	95,4	103,3	92,4	92,1	92,9
2011 D	94,9	96,5	95,1	90,6	96,7	97,3	98,8	96,2	102,0	93,6	93,0	94,5
2012 D	96,7	99,0	98,8	93,3	102,5	100,5	99,3	98,0	101,0	94,8	94,0	95,8
2013 D	98,3	100,7	101,2	97,7	106,5	100,9	99,6	99,1	100,4	96,2	95,5	97,3
2014 D	99,4	101,2	101,7	99,4	105,6	101,3	100,0	100,0	100,1	98,0	97,2	99,0
2015 D	100	100	100	100	100	100	100	100	100	100	100	100
2016 D	100,5	99,6	98,9	101,3	95,6	99,1	100,9	100,7	101,1	101,2	101,4	101,0
2017 D	102,0	101,3	101,3	104,7	96,7	101,5	101,4	101,5	101,2	102,6	102,7	102,4
2018 D	103,7	103,1	104,2	106,6	100,0	104,8	101,3	101,7	101,0	104,1	104,4	103,7
2015 Januar	98,5	98,7	98,9	98,9	100,4	98,2	98,4	97,3	99,7	98,3	97,5	99,6
Februar	99,1	99,3	99,9	100,1	101,5	99,0	98,4	97,6	99,4	99,0	98,6	99,7
März	99,7	100,3	100,5	100,0	101,7	100,2	100,1	100,5	99,5	99,2	98,8	99,7
April	100,2	100,9	101,0	100,9	101,2	101,0	100,6	101,1	99,9	99,6	99,5	99,8
Mai	100,5	101,0	101,4	101,0	101,4	101,6	100,2	100,3	100,0	100,0	100,1	99,9
Juni	100,5	100,7	101,2	100,4	101,1	101,7	99,6	99,4	99,9	100,3	100,5	100,0
Juli	100,5	99,8	100,6	99,3	100,3	101,5	98,3	97,0	99,8	101,2	101,8	100,1
August	100,6	99,8	99,9	99,4	99,3	100,5	99,6	99,0	100,2	101,3	102,0	100,2
September	100,4	100,1	99,4	99,8	99,1	99,3	101,2	102,1	100,2	100,7	101,1	100,1
Oktober	100,4	100,2	99,3	100,0	98,7	99,2	101,7	102,8	100,3	100,7	100,9	100,3
November	99,8	100,2	99,4	100,2	98,5	99,4	101,4	102,3	100,4	99,5	99,0	100,3
Dezember	99,8	99,2	98,4	100,0	97,0	98,1	100,5	100,4	100,6	100,3	100,2	100,3
2016 Januar	98,9	98,2	97,7	100,2	95,3	97,4	99,1	97,6	100,7	99,6	99,0	100,6
Februar	99,4	98,5	97,8	101,4	95,0	97,0	99,8	98,7	100,9	100,1	99,7	100,7
März	100,1	99,3	98,3	101,9	95,7	97,4	101,2	101,3	101,1	100,7	100,7	100,7
April	100,1	99,6	98,5	101,7	95,4	98,1	101,6	102,0	101,1	100,5	100,4	100,9
Mai	100,6	99,8	99,0	100,8	96,0	99,4	101,3	101,4	101,2	101,2	101,4	100,9
Juni	100,7	99,8	99,3	100,7	96,4	99,9	100,7	100,2	101,2	101,5	101,9	100,9
Juli	101,0	99,2	99,0	101,1	95,7	99,3	99,4	97,8	101,1	102,6	103,6	100,9
August	101,0	99,1	98,7	100,5	95,2	99,3	100,0	98,8	101,3	102,6	103,5	101,0
September	101,0	99,8	98,9	100,7	95,2	99,6	101,5	102,1	100,9	102,0	102,5	101,1
Oktober	101,2	100,4	99,4	100,7	95,9	100,3	102,2	103,2	101,1	101,9	102,2	101,2
November	100,5	100,3	99,3	102,1	95,3	99,6	102,0	102,8	101,1	100,6	100,2	101,3
Dezember	101,2	100,9	100,6	103,5	96,5	100,9	101,5	101,9	101,1	101,5	101,5	101,4
2017 Januar	100,6	100,7	101,2	104,6	97,0	101,2	99,9	98,9	101,0	100,5	99,8	101,7
Februar	101,3	101,5	102,0	106,9	97,2	101,4	100,5	99,8	101,2	101,2	100,7	101,9
März	101,4	101,4	100,9	104,7	96,9	100,6	102,3	103,1	101,4	101,4	101,1	102,1
April	101,9	101,7	101,4	104,3	97,0	101,8	102,2	103,1	101,1	102,2	102,1	102,3
Mai	101,8	101,3	100,9	103,8	96,3	101,4	102,0	102,7	101,2	102,3	102,3	102,4
Juni	102,1	100,8	100,5	103,6	95,8	100,9	101,3	101,3	101,4	103,2	103,8	102,4
Juli	102,5	100,4	100,6	103,8	95,7	101,1	100,1	99,1	101,1	104,3	105,4	102,5
August	102,6	100,6	100,7	103,8	96,0	101,1	100,5	100,0	101,0	104,3	105,4	102,5
September	102,6	101,4	101,2	104,3	96,4	101,7	101,8	102,3	101,2	103,6	104,2	102,5
Oktober	102,4	101,8	101,6	105,1	97,0	101,7	102,1	102,9	101,2	103,0	103,3	102,6
November	102,0	102,0	102,0	105,1	97,5	102,3	102,0	102,8	101,1	102,0	101,6	102,7
Dezember	102,5	101,9	102,2	105,8	97,6	102,3	101,5	101,9	101,1	102,9	103,0	102,8
2018 Januar	101,9	101,6	102,6	106,6	98,4	102,2	99,9	98,8	101,0	102,1	101,5	103,1
Februar	102,3	101,8	102,7	106,7	98,0	102,6	100,1	99,5	100,8	102,7	102,4	103,3
März	102,8	102,3	102,6	107,0	97,9	102,3	101,8	102,7	100,8	103,3	103,3	103,3
April	103,1	102,8	103,3	106,7	98,7	103,5	102,0	103,1	100,9	103,3	103,2	103,4
Mai	103,8	103,4	104,3	106,8	99,6	105,1	101,9	102,7	100,9	104,2	104,7	103,4
Juni	103,9	103,2	104,4	106,6	99,7	105,4	101,1	101,4	100,8	104,4	105,0	103,5
Juli	104,3	102,4	104,2	106,3	99,6	105,2	99,4	98,3	100,6	105,9	107,2	103,7
August	104,5	102,9	104,3	105,7	100,2	105,4	100,4	99,8	101,0	105,8	107,0	103,9
September	104,6	104,1	105,1	106,8	101,2	106,0	102,3	103,4	101,2	105,0	105,7	103,9
Oktober	104,8	104,4	105,5	106,6	102,3	106,4	102,7	103,9	101,3	105,1	105,7	104,2
November	104,1	104,9	106,3	106,4	103,7	107,5	102,5	103,8	101,2	103,5	103,0	104,2
Dezember	104,1	103,7	104,9	107,2	100,8	105,5	101,7	102,5	100,9	104,4	104,5	104,3
2019 Januar	103,4	103,1	104,6	107,7	101,8	104,1	100,5	100,1	100,9	103,7	103,2	104,5
Februar	103,9	103,4	104,8	108,0	102,6	104,0	101,0	100,9	101,1	104,4	104,3	104,6
März	104,3	103,8	105,1	107,5	102,7	104,8	101,6	102,1	101,1	104,8	104,8	104,6
April	105,3	104,9	106,3	107,6	103,4	106,9	102,4	103,5	101,2	105,7	106,3	104,8
Mai	105,5	105,2	106,9	107,8	103,9	107,8	102,3	103,3	101,3	105,7	106,2	104,9
Juni
Juli
August
September
Oktober
November
Dezember

1) Kaltmiete ohne Nebenkosten und Garagennutzung

2.3 Verbraucherpreisindex: Wohnungsmieten (einschl. Nebenkosten)

Jahr Monat		Nettokaltmieten und Wohnungsnebenkosten ¹⁾									
		insgesamt		Nettokaltmieten ²⁾						Wohnungsnebenkosten ³⁾	
				zusammen		in					
						Altbauwohnungen ⁴⁾		Neubauwohnungen ⁵⁾			
2015 = 100	Veränderung gegenüber Vorjahr bzw. Vormonat in %	2015 = 100	Veränderung gegenüber Vorjahr bzw. Vormonat in %	2015 = 100	Veränderung gegenüber Vorjahr bzw. Vormonat in %	2015 = 100	Veränderung gegenüber Vorjahr bzw. Vormonat in %	2015 = 100	Veränderung gegenüber Vorjahr bzw. Vormonat in %		
Gewicht in ‰		232,75	x	196,32	x	47,14	x	149,18	x	36,43	x
2010	D	92,8	+1,3	92,9	+1,3	92,7	+1,2	92,9	+1,3	93,0	+1,3
2011	D	94,5	+1,8	94,5	+1,7	94,4	+1,8	94,5	+1,7	95,2	+2,4
2012	D	95,7	+1,3	95,8	+1,4	95,8	+1,5	95,7	+1,3	96,1	+0,9
2013	D	97,2	+1,6	97,3	+1,6	97,3	+1,6	97,2	+1,6	97,4	+1,4
2014	D	98,9	+1,7	99,0	+1,7	98,9	+1,7	99,0	+1,9	98,4	+1,0
2015	D	100	+1,1	100	+1,0	100	+1,1	100	+1,0	100	+1,6
2016	D	101,0	+1,0	101,0	+1,0	101,4	+1,4	100,8	+0,8	101,4	+1,4
2017	D	102,3	+1,3	102,4	+1,4	103,2	+1,8	102,1	+1,3	102,3	+0,9
2018	D	103,6	+1,3	103,7	+1,3	104,4	+1,2	103,4	+1,3	103,3	+1,0
2015	Januar	99,6	+0,2	99,6	–	99,5	–0,1	99,7	+0,1	99,7	+1,2
	Februar	99,7	+0,1	99,7	+0,1	99,5	–	99,7	–	99,8	+0,1
	März	99,7	–	99,7	–	99,5	–	99,8	+0,1	99,8	–
	April	99,8	+0,1	99,8	+0,1	99,7	+0,2	99,9	+0,1	99,8	–
	Mai	99,9	+0,1	99,9	+0,1	99,8	+0,1	99,9	–	99,9	+0,1
	Juni	100,0	+0,1	100,0	+0,1	99,8	–	100,0	+0,1	100,0	+0,1
	Juli	100,1	+0,1	100,1	+0,1	99,9	+0,1	100,1	+0,1	100,0	–
	August	100,1	–	100,2	+0,1	100,0	+0,1	100,2	+0,1	100,0	–
	September	100,1	–	100,1	–0,1	100,2	+0,2	100,1	–0,1	100,2	+0,2
	Oktober	100,2	+0,1	100,3	+0,2	100,6	+0,4	100,2	+0,1	100,2	–
	November	100,3	+0,1	100,3	–	100,8	+0,2	100,2	–	100,2	–
	Dezember	100,3	–	100,3	–	100,8	–	100,2	–	100,4	+0,2
2016	Januar	100,7	+0,4	100,6	+0,3	101,0	+0,2	100,5	+0,3	101,2	+0,8
	Februar	100,8	+0,1	100,7	+0,1	101,0	–	100,6	+0,1	101,2	–
	März	100,8	–	100,7	–	101,0	–	100,6	–	101,2	–
	April	100,9	+0,1	100,9	+0,2	101,4	+0,4	100,7	+0,1	101,2	–
	Mai	100,9	–	100,9	–	101,4	–	100,7	–	101,2	–
	Juni	101,0	+0,1	100,9	–	101,4	–	100,8	+0,1	101,5	+0,3
	Juli	101,0	–	100,9	–	101,4	–	100,8	–	101,5	–
	August	101,1	+0,1	101,0	+0,1	101,4	–	100,8	–	101,5	–
	September	101,2	+0,1	101,1	+0,1	101,7	+0,3	101,0	+0,2	101,6	+0,1
	Oktober	101,3	+0,1	101,2	+0,1	101,7	–	101,1	+0,1	101,5	–0,1
	November	101,4	+0,1	101,3	+0,1	101,8	+0,1	101,2	+0,1	101,6	+0,1
	Dezember	101,4	–	101,4	+0,1	101,8	–	101,3	+0,1	101,6	–
2017	Januar	101,8	+0,4	101,7	+0,3	102,1	+0,3	101,6	+0,3	102,1	+0,5
	Februar	101,9	+0,1	101,9	+0,2	102,5	+0,4	101,7	+0,1	102,1	–
	März	102,1	+0,2	102,1	+0,2	103,1	+0,6	101,7	–	102,2	+0,1
	April	102,3	+0,2	102,3	+0,2	103,4	+0,3	101,9	+0,2	102,2	–
	Mai	102,3	–	102,4	+0,1	103,4	–	102,1	+0,2	102,2	–
	Juni	102,4	+0,1	102,4	–	103,4	–	102,1	–	102,3	+0,1
	Juli	102,4	–	102,5	+0,1	103,5	+0,1	102,2	+0,1	102,3	–
	August	102,4	–	102,5	–	103,3	–0,2	102,2	–	102,4	+0,1
	September	102,5	+0,1	102,5	–	103,2	–0,1	102,2	–	102,5	+0,1
	Oktober	102,6	+0,1	102,6	+0,1	103,4	+0,2	102,4	+0,2	102,3	–0,2
	November	102,6	–	102,7	+0,1	103,4	–	102,4	–	102,3	–
	Dezember	102,7	+0,1	102,8	+0,1	103,6	+0,2	102,6	+0,2	102,3	–
2018	Januar	103,1	+0,4	103,1	+0,3	103,7	+0,1	102,9	+0,3	103,0	+0,7
	Februar	103,2	+0,1	103,3	+0,2	103,8	+0,1	103,1	+0,2	103,0	–
	März	103,2	–	103,3	–	103,8	–	103,1	–	103,0	–
	April	103,4	+0,2	103,4	+0,1	104,0	+0,2	103,2	+0,1	103,0	–
	Mai	103,4	–	103,4	–	104,1	+0,1	103,2	–	103,1	+0,1
	Juni	103,5	+0,1	103,5	+0,1	104,2	+0,1	103,3	+0,1	103,3	+0,2
	Juli	103,6	+0,1	103,7	+0,2	104,4	+0,2	103,4	+0,1	103,3	–
	August	103,8	+0,2	103,9	+0,2	104,7	+0,3	103,6	+0,2	103,3	–
	September	103,8	–	103,9	–	104,7	–	103,6	–	103,4	+0,1
	Oktober	104,1	+0,3	104,2	+0,3	105,3	+0,6	103,8	+0,2	103,6	+0,2
	November	104,2	+0,1	104,2	–	105,3	–	103,9	+0,1	103,7	+0,1
	Dezember	104,2	–	104,3	+0,1	105,3	–	104,0	+0,1	103,7	–
2019	Januar	104,5	+0,3	104,5	+0,2	105,3	–	104,3	+0,3	104,5	+0,8
	Februar	104,6	+0,1	104,6	+0,1	105,4	+0,1	104,3	–	104,8	+0,3
	März	104,6	–	104,6	–	105,4	–	104,4	+0,1	104,5	–0,3
	April	104,8	+0,2	104,8	+0,2	105,5	+0,1	104,6	+0,2	104,5	–
	Mai	104,8	–	104,9	+0,1	105,5	–	104,7	+0,1	104,5	–
	Juni
	Juli
	August
	September
	Oktober
	November
	Dezember

1) ohne Garagennutzung – 2) Kaltmiete ohne Nebenkosten und Garagennutzung – 3) Wasserversorgung, Müllabfuhr, Abwasserentsorgung, Straßenreinigung, Schornsteinfegergebühren, Dienstleistungen für die Gartenpflege und Grundsteuer – 4) Wohnung, gebaut bis 1948 – 5) Wohnung, gebaut ab 1949 und Einfamilienhaus

2.4 Verbraucherpreisindex: Wohnungsnebenkosten

Basis 2015 = 100

Jahr Monat	Wohnungsnebenkosten			
	Wasserversorgung	Müllabfuhr	Abwasserentsorgung	andere Dienstleistungen für die Wohnung, a. n. g.
Gewicht in %	7,05	5,90	5,85	17,63
2010 D	94,6	100,0	93,3	87,0
2011 D	95,3	101,3	96,7	90,0
2012 D	96,6	100,3	97,4	92,4
2013 D	97,9	99,3	98,4	96,2
2014 D	99,5	99,2	99,8	97,3
2015 D	100	100	100	100
2016 D	102,0	100,6	100,5	101,8
2017 D	103,0	99,4	102,7	102,8
2018 D	102,7	98,8	103,1	105,1
2015 Januar	99,9	100,1	100,0	99,4
Februar	99,9	100,0	100,0	99,7
März	99,9	100,0	100,0	99,7
April	99,9	100,0	100,0	99,7
Mai	99,9	100,0	100,0	99,8
Juni	99,9	100,0	100,0	100,0
Juli	99,9	100,0	100,0	100,0
August	99,9	100,0	100,0	100,0
September	99,9	100,0	100,0	100,4
Oktober	99,9	100,0	100,0	100,4
November	99,9	100,0	100,0	100,4
Dezember	100,6	100,2	100,0	100,5
2016 Januar	102,0	100,6	100,4	101,4
Februar	102,0	100,6	100,4	101,4
März	102,0	100,6	100,5	101,4
April	102,0	100,6	100,5	101,4
Mai	102,0	100,6	100,5	101,4
Juni	102,0	100,6	100,5	102,0
Juli	102,0	100,6	100,5	102,0
August	102,0	100,6	100,5	102,0
September	102,0	100,6	100,5	102,1
Oktober	102,0	100,6	100,5	102,0
November	102,0	100,6	100,5	102,0
Dezember	102,0	100,6	100,5	102,1
2017 Januar	102,9	99,4	102,5	102,4
Februar	102,9	99,4	102,5	102,4
März	103,2	99,4	102,7	102,5
April	103,2	99,4	102,7	102,5
Mai	103,2	99,4	102,7	102,5
Juni	103,2	99,4	102,7	102,7
Juli	103,2	99,4	102,7	102,7
August	103,4	99,3	102,7	102,9
September	103,4	99,3	102,7	103,1
Oktober	102,6	99,3	102,7	103,1
November	102,6	99,3	102,7	103,1
Dezember	102,6	99,3	102,7	103,1
2018 Januar	102,6	98,8	103,3	104,5
Februar	102,6	98,8	103,0	104,6
März	102,6	98,8	103,0	104,6
April	102,6	98,8	103,0	104,6
Mai	102,7	98,8	103,1	104,6
Juni	102,7	98,8	103,1	105,1
Juli	102,9	98,8	103,1	105,1
August	102,6	98,8	103,1	105,1
September	102,6	98,8	103,1	105,4
Oktober	102,6	98,8	103,1	105,8
November	102,9	98,8	103,1	105,8
Dezember	102,9	98,8	103,1	105,9
2019 Januar	103,9	100,8	104,0	106,1
Februar	103,9	100,9	104,0	106,8
März	103,9	100,9	104,0	106,2
April	103,9	100,9	104,0	106,2
Mai	103,9	100,9	104,0	106,2
Juni
Juli
August
September
Oktober
November
Dezember

2.5 Verbraucherpreisindex: Heizöl und Kraftstoffe, Energie

Jahr Monat	Preisindex insgesamt ohne Heizöl und Kraftstoffe	Heizöl und Kraftstoffe	Preisindex insgesamt ohne Haushalts- energien	Haushaltsenergien (Strom, Gas und andere Brennstoffe)	Preisindex insgesamt ohne Energie (Haushaltsenergien und Kraftstoffe)	Energie (Haushaltsenergien und Kraftstoffe)
	2015 = 100					
Gewicht in %	957,98	42,02	931,18	68,82	896,17	103,83
2010 D	92,4	104,5	93,2	88,1	93,0	92,9
2011 D	93,8	119,0	94,7	96,7	94,1	102,3
2012 D	95,4	126,7	96,2	102,5	95,4	108,3
2013 D	97,3	121,7	97,6	106,5	97,0	109,7
2014 D	98,7	114,9	98,9	105,6	98,6	107,3
2015 D	100	100	100	100	100	100
2016 D	100,9	90,7	100,8	95,6	101,2	94,5
2017 D	102,2	97,3	102,4	96,7	102,6	96,9
2018 D	103,6	106,8	104,0	100,0	103,9	101,5
2015 Januar	98,7	94,4	98,4	100,4	98,5	98,5
Februar	99,2	98,5	99,0	101,5	99,0	100,0
März	99,6	102,8	99,6	101,7	99,5	101,7
April	100,0	105,5	100,1	101,2	99,9	102,6
Mai	100,1	107,6	100,4	101,4	100,1	103,3
Juni	100,1	107,5	100,4	101,1	100,2	103,1
Juli	100,3	105,8	100,5	100,3	100,3	102,3
August	100,6	100,1	100,7	99,3	100,7	99,8
September	100,6	96,6	100,5	99,1	100,7	98,2
Oktober	100,6	95,6	100,6	98,7	100,7	97,7
November	100,0	96,0	99,9	98,5	100,0	97,8
Dezember	100,2	89,5	100,0	97,0	100,3	95,0
2016 Januar	99,6	84,4	99,2	95,3	99,7	92,6
Februar	100,1	83,2	99,7	95,0	100,2	92,0
März	100,7	85,7	100,4	95,7	100,9	93,0
April	100,7	87,4	100,5	95,4	100,9	93,5
Mai	101,0	91,9	100,9	96,0	101,2	95,2
Juni	101,0	94,4	101,0	96,4	101,3	96,1
Juli	101,4	92,4	101,4	95,7	101,7	95,1
August	101,4	90,4	101,4	95,2	101,8	94,2
September	101,4	91,5	101,4	95,2	101,7	94,5
Oktober	101,4	95,8	101,6	95,9	101,8	96,0
November	100,8	92,6	100,8	95,3	101,1	94,6
Dezember	101,3	98,2	101,6	96,5	101,7	97,0
2017 Januar	100,7	99,6	100,9	97,0	101,0	97,7
Februar	101,4	100,2	101,6	97,2	101,7	98,2
März	101,6	96,6	101,8	96,9	102,0	96,8
April	102,0	100,0	102,3	97,0	102,4	98,1
Mai	102,1	96,3	102,2	96,3	102,5	96,5
Juni	102,5	93,9	102,6	95,8	102,9	95,5
Juli	102,9	93,7	103,0	95,7	103,3	95,3
August	103,0	94,0	103,1	96,0	103,4	95,5
September	102,8	97,2	103,0	96,4	103,2	96,8
Oktober	102,7	97,0	102,8	97,0	103,1	96,9
November	102,1	99,6	102,3	97,5	102,5	98,0
Dezember	102,6	99,5	102,8	97,6	103,0	97,9
2018 Januar	102,0	99,6	102,1	98,4	102,3	98,2
Februar	102,4	99,1	102,6	98,0	102,7	98,1
März	103,1	97,4	103,2	97,9	103,5	97,4
April	103,2	101,3	103,4	98,7	103,5	99,1
Mai	103,7	107,5	104,2	99,6	104,1	101,6
Juni	103,7	107,8	104,2	99,7	104,1	101,7
Juli	104,2	107,0	104,6	99,6	104,6	101,5
August	104,3	109,0	104,8	100,2	104,7	102,4
September	104,3	112,2	104,9	101,2	104,7	103,8
Oktober	104,4	113,3	105,0	102,3	104,8	104,5
November	103,5	119,4	104,2	103,7	103,8	107,0
Dezember	103,9	108,1	104,4	100,8	104,3	102,5
2019 Januar	103,5	101,4	103,5	101,8	103,7	100,8
Februar	104,0	101,4	104,0	102,6	104,3	101,1
März	104,4	103,4	104,4	102,7	104,6	102,0
April	105,2	109,5	105,5	103,4	105,4	104,8
Mai	105,2	112,4	105,6	103,9	105,4	106,2
Juni
Juli
August
September
Oktober
November
Dezember

Noch: 2.5 Verbraucherpreisindex: Heizöl und Kraftstoffe, Energie

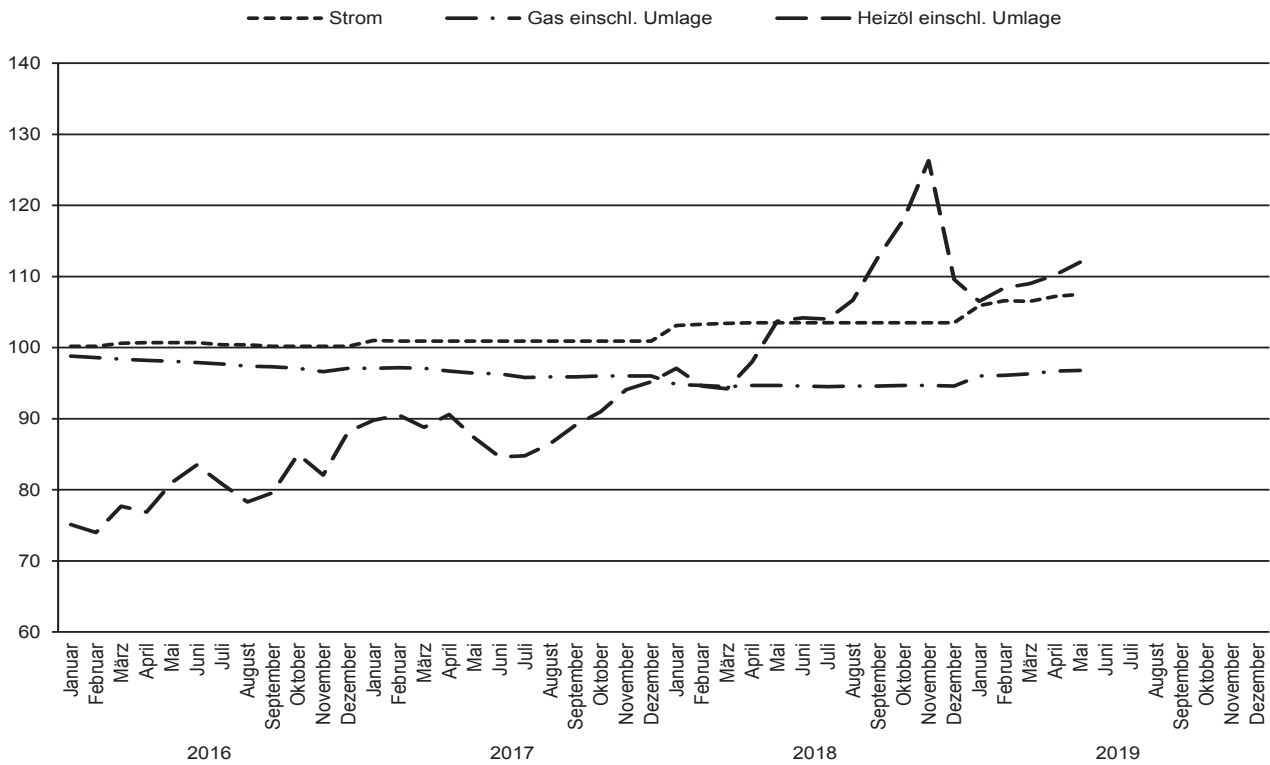
Jahr Monat	Strom		Gas einschließlich Umlage ¹⁾		Fernwärme u. Ä. ¹⁾		Heizöl einschließlich Umlage ¹⁾	
	2015 = 100	Veränderung gegenüber Vorjahr bzw. Vormonat in %	2015 = 100	Veränderung gegenüber Vorjahr bzw. Vormonat in %	2015 = 100	Veränderung gegenüber Vorjahr bzw. Vormonat in %	2015 = 100	Veränderung gegenüber Vorjahr bzw. Vormonat in %
Gewicht in %	25,92	x	24,77	x	5,15	x	11,54	x
2010 D	79,8	+3,4	x	x	x	x	x	x
2011 D	85,4	+7,0	x	x	x	x	x	x
2012 D	88,4	+3,5	x	x	x	x	x	x
2013 D	98,3	+11,2	x	x	x	x	x	x
2014 D	100,5	+2,2	x	x	x	x	x	x
2015 D	100	-0,5	100	x	100	x	100	x
2016 D	100,4	+0,4	97,8	-2,2	94,4	-5,6	80,2	-19,8
2017 D	100,9	+0,5	96,4	-1,4	90,7	-3,9	89,4	+11,5
2018 D	103,4	+2,5	94,6	-1,9	92,8	+2,3	105,8	+18,3
2015 Januar	100,2	-0,4	100,1	-0,2	101,4	-0,6	101,1	-8,8
Februar	100,2	-	100,1	-	101,4	-	107,6	+6,4
März	100,1	-0,1	100,4	+0,3	101,4	-	108,2	+0,6
April	100,0	-0,1	100,2	-0,2	100,6	-0,8	106,4	-1,7
Mai	100,0	-	100,2	-	100,3	-0,3	108,3	+1,8
Juni	99,9	-0,1	100,0	-0,2	100,3	-	106,5	-1,7
Juli	99,9	-	100,0	-	99,7	-0,6	101,9	-4,3
August	99,9	-	99,9	-0,1	99,6	-0,1	96,5	-5,3
September	99,9	-	99,7	-0,2	99,6	-	95,4	-1,1
Oktober	99,9	-	99,8	+0,1	98,6	-1,0	93,1	-2,4
November	99,9	-	99,9	+0,1	98,6	-	91,7	-1,5
Dezember	99,9	-	99,7	-0,2	98,6	-	83,2	-9,3
2016 Januar	100,2	+0,3	98,8	-0,9	96,8	-1,8	75,1	-9,7
Februar	100,2	-	98,6	-0,2	96,8	-	74,0	-1,5
März	100,6	+0,4	98,4	-0,2	96,8	-	77,7	+5,0
April	100,7	+0,1	98,2	-0,2	94,8	-2,1	76,9	-1,0
Mai	100,7	-	98,1	-0,1	94,8	-	81,0	+5,3
Juni	100,7	-	97,9	-0,2	94,8	-	83,5	+3,1
Juli	100,4	-0,3	97,7	-0,2	94,0	-0,8	80,8	-3,2
August	100,4	-	97,4	-0,3	94,0	-	78,3	-3,1
September	100,2	-0,2	97,3	-0,1	94,0	-	79,6	+1,7
Oktober	100,2	-	97,1	-0,2	91,9	-2,2	85,0	+6,8
November	100,2	-	96,6	-0,5	91,9	-	82,1	-3,4
Dezember	100,2	-	97,1	+0,5	91,9	-	88,2	+7,4
2017 Januar	101,0	+0,8	97,1	-	90,6	-1,4	89,8	+1,8
Februar	100,9	-0,1	97,2	+0,1	90,6	-	90,5	+0,8
März	100,9	-	97,1	-0,1	90,6	-	88,8	-1,9
April	100,9	-	96,7	-0,4	89,9	-0,8	90,6	+2,0
Mai	100,9	-	96,4	-0,3	90,1	+0,2	87,3	-3,6
Juni	100,9	-	96,3	-0,1	90,1	-	84,6	-3,1
Juli	100,9	-	95,8	-0,5	90,7	+0,7	84,8	+0,2
August	100,9	-	95,9	+0,1	90,7	-	86,5	+2,0
September	100,9	-	95,9	-	90,7	-	89,1	+3,0
Oktober	100,9	-	96,0	+0,1	91,5	+0,9	91,0	+2,1
November	100,9	-	96,0	-	91,6	+0,1	94,1	+3,4
Dezember	100,9	-	96,0	-	91,6	-	95,2	+1,2
2018 Januar	103,1	+2,2	94,8	-1,3	91,8	+0,2	97,1	+2,0
Februar	103,3	+0,2	94,7	-0,1	91,9	+0,1	94,6	-2,6
März	103,4	+0,1	94,5	-0,2	91,6	-0,3	94,2	-0,4
April	103,5	+0,1	94,7	+0,2	92,3	+0,8	98,0	+4,0
Mai	103,5	-	94,7	-	92,3	-	103,7	+5,8
Juni	103,5	-	94,6	-0,1	92,4	+0,1	104,2	+0,5
Juli	103,5	-	94,5	-0,1	92,5	+0,1	104,0	-0,2
August	103,5	-	94,6	+0,1	92,5	-	106,7	+2,6
September	103,5	-	94,6	-	92,5	-	112,8	+5,7
Oktober	103,5	-	94,7	+0,1	94,6	+2,3	118,0	+4,6
November	103,5	-	94,7	-	94,4	-0,2	126,3	+7,0
Dezember	103,5	-	94,6	-0,1	94,4	-	109,6	-13,2
2019 Januar	105,9	+2,3	96,0	+1,5	95,6	+1,3	106,5	-2,8
Februar	106,6	+0,7	96,1	+0,1	96,5	+0,9	108,4	+1,8
März	106,5	-0,1	96,3	+0,2	96,7	+0,2	109,0	+0,6
April	107,2	+0,7	96,7	+0,4	97,6	+0,9	110,2	+1,1
Mai	107,5	+0,3	96,8	+0,1	98,7	+1,1	112,0	+1,6
Juni
Juli
August
September
Oktober
November
Dezember

1) Aus methodischen Gründen sind Vergleiche mit früheren Basisjahren nicht möglich.

Noch: 2.5 Verbraucherpreisindex: Heizöl und Kraftstoffe, Energie

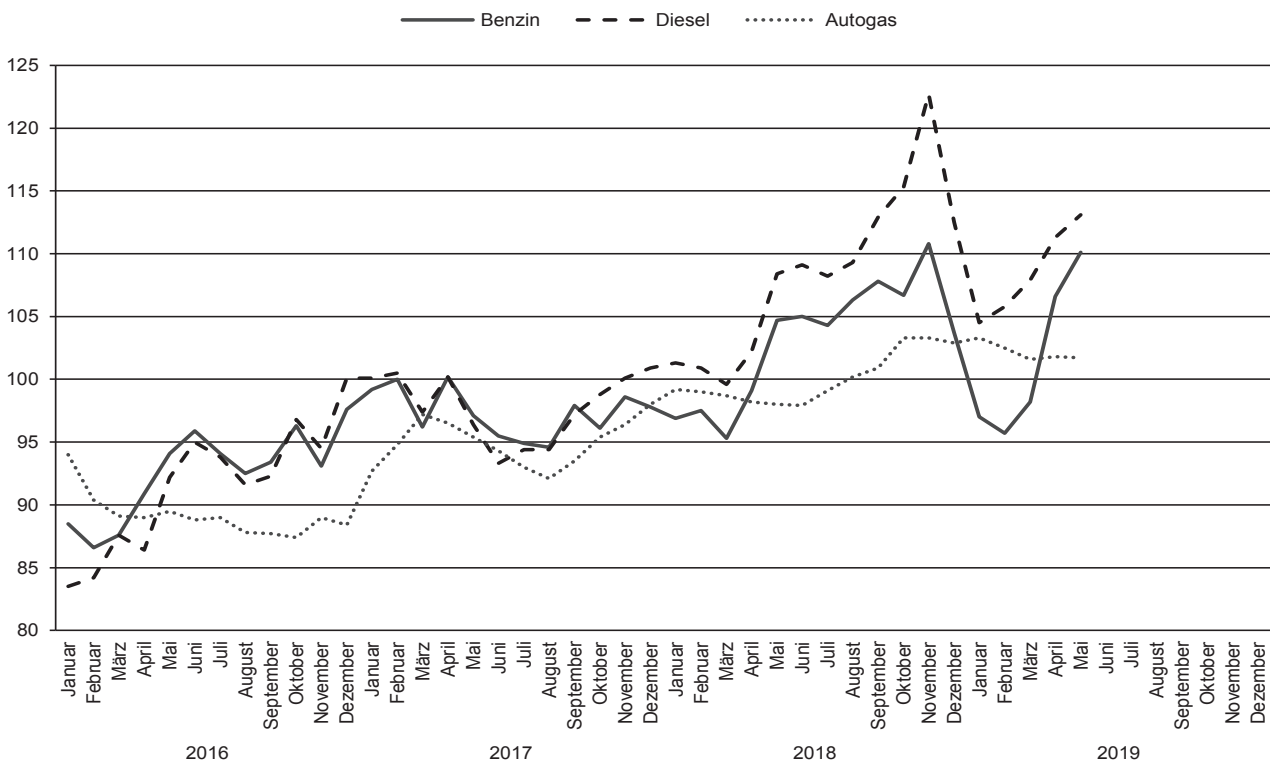
Jahr Monat	Kraftstoffe		Davon					
			Benzin		Dieselkraftstoff		Autogas	
	2015 = 100	Veränderung gegenüber Vorjahr bzw. Vormonat in %	2015 = 100	Veränderung gegenüber Vorjahr bzw. Vormonat in %	2015 = 100	Veränderung gegenüber Vorjahr bzw. Vormonat in %	2015 = 100	Veränderung gegenüber Vorjahr bzw. Vormonat in %
Gewicht in %	35,01	x	25,66	x	8,64	x	0,71	x
2010 D	107,0	+11,9	102,9	+11,2	102,2	+13,8	104,8	x
2011 D	118,4	+10,7	112,1	+8,9	118,3	+15,8	122,6	+17,0
2012 D	125,3	+5,8	118,9	+6,1	124,2	+5,0	129,5	+5,6
2013 D	121,1	-3,4	115,3	-3,0	119,4	-3,9	123,3	-4,8
2014 D	115,3	-4,8	110,1	-4,5	112,5	-5,8	115,8	-6,1
2015 D	100	-10,7	100	-9,2	100	-10,2	100	-11,9
2016 D	92,2	-7,8	92,6	-7,4	91,5	-8,5	89,2	-10,8
2017 D	97,4	+5,6	97,3	+5,1	97,8	+6,9	94,9	+6,4
2018 D	104,4	+7,2	103,2	+6,1	108,5	+10,9	100,1	+5,5
2015 Januar	94,7	-3,2	93,2	-2,9	97,7	-4,3	110,3	-1,6
Februar	97,2	+2,6	95,8	+2,8	100,6	+3,0	103,1	-6,5
März	101,7	+4,6	101,0	+5,4	103,7	+3,1	102,1	-1,0
April	105,3	+3,5	105,1	+4,1	106,2	+2,4	100,8	-1,3
Mai	106,9	+1,5	106,8	+1,6	107,9	+1,6	101,3	+0,5
Juni	107,1	+0,2	107,7	+0,8	105,8	-1,9	101,2	-0,1
Juli	106,3	-0,7	107,7	-	102,5	-3,1	100,0	-1,2
August	100,9	-5,1	102,3	-5,0	96,8	-5,6	98,5	-1,5
September	96,6	-4,3	96,5	-5,7	96,7	-0,1	96,5	-2,0
Oktober	95,8	-0,8	95,6	-0,9	96,6	-0,1	95,5	-1,0
November	96,5	+0,7	96,3	+0,7	97,0	+0,4	95,1	-0,4
Dezember	91,1	-5,6	91,9	-4,6	88,3	-9,0	95,6	+0,5
2016 Januar	87,4	-4,1	88,5	-3,7	83,5	-5,4	94,0	-1,7
Februar	86,1	-1,5	86,6	-2,1	84,2	+0,8	90,4	-3,8
März	87,6	+1,7	87,6	+1,2	87,6	+4,0	89,1	-1,4
April	89,7	+2,4	90,9	+3,8	86,4	-1,4	89,0	-0,1
Mai	93,5	+4,2	94,1	+3,5	92,2	+6,7	89,5	+0,6
Juni	95,6	+2,2	95,9	+1,9	95,0	+3,0	88,8	-0,8
Juli	93,9	-1,8	94,1	-1,9	93,8	-1,3	89,0	+0,2
August	92,2	-1,8	92,5	-1,7	91,6	-2,3	87,8	-1,3
September	93,0	+0,9	93,4	+1,0	92,3	+0,8	87,7	-0,1
Oktober	96,3	+3,5	96,3	+3,1	96,8	+4,9	87,4	-0,3
November	93,4	-3,0	93,1	-3,3	94,5	-2,4	89,0	+1,8
Dezember	98,0	+4,9	97,6	+4,8	100,1	+5,9	88,4	-0,7
2017 Januar	99,3	+1,3	99,2	+1,6	100,1	-	92,7	+4,9
Februar	100,0	+0,7	100,0	+0,8	100,5	+0,4	94,8	+2,3
März	96,5	-3,5	96,2	-3,8	97,4	-3,1	97,2	+2,5
April	100,1	+3,7	100,2	+4,2	100,2	+2,9	96,5	-0,7
Mai	96,9	-3,2	97,1	-3,1	96,4	-3,8	95,4	-1,1
Juni	94,9	-2,1	95,5	-1,6	93,3	-3,2	94,3	-1,2
Juli	94,7	-0,2	94,9	-0,6	94,4	+1,2	93,0	-1,4
August	94,5	-0,2	94,6	-0,3	94,4	-	92,1	-1,0
September	97,6	+3,3	97,9	+3,5	97,2	+3,0	93,5	+1,5
Oktober	96,8	-0,8	96,1	-1,8	98,8	+1,6	95,4	+2,0
November	98,9	+2,2	98,6	+2,6	100,1	+1,3	96,4	+1,0
Dezember	98,6	-0,3	97,8	-0,8	100,9	+0,8	98,0	+1,7
2018 Januar	98,0	-0,6	96,9	-0,9	101,3	+0,4	99,2	+1,2
Februar	98,4	+0,4	97,5	+0,6	100,9	-0,4	99,0	-0,2
März	96,5	-1,9	95,3	-2,3	99,6	-1,3	98,7	-0,3
April	99,8	+3,4	99,1	+4,0	102,2	+2,6	98,2	-0,5
Mai	105,5	+5,7	104,7	+5,7	108,4	+6,1	98,0	-0,2
Juni	105,8	+0,3	105,0	+0,3	109,1	+0,6	97,9	-0,1
Juli	105,2	-0,6	104,3	-0,7	108,2	-0,8	99,1	+1,2
August	106,9	+1,6	106,3	+1,9	109,3	+1,0	100,2	+1,1
September	108,9	+1,9	107,8	+1,4	112,9	+3,3	100,9	+0,7
Oktober	108,7	-0,2	106,7	-1,0	115,3	+2,1	103,3	+2,4
November	113,6	+4,5	110,8	+3,8	122,7	+6,4	103,3	-
Dezember	105,9	-6,8	103,7	-6,4	112,5	-8,3	102,9	-0,4
2019 Januar	98,9	-6,6	97,0	-6,5	104,5	-7,1	103,3	+0,4
Februar	98,3	-0,6	95,7	-1,3	105,8	+1,2	102,5	-0,8
März	100,7	+2,4	98,2	+2,6	107,9	+2,0	101,6	-0,9
April	107,7	+7,0	106,6	+8,6	111,3	+3,2	101,8	+0,2
Mai	110,7	+2,8	110,1	+3,3	113,1	+1,6	101,7	-0,1
Juni
Juli
August
September
Oktober
November
Dezember

Entwicklung der Haushaltsenergiepreise in Nordrhein-Westfalen (Basis 2015 = 100)



Grafik: IT.NRW

Entwicklung der Kraftstoffpreise in Nordrhein-Westfalen (Basis 2015 = 100)



Grafik: IT.NRW

2.6 Verbraucherpreisindex: Kraftfahrzeuganschaffung und -unterhaltung (Kraftfahrerpreisindex)

Jahr Monat	Kraftfahrerpreisindex										
	insgesamt		davon								
			Kraftwagen	Motorräder	Kraftstoffe	Ersatzteile, Zubehör, Pflege- mittel	Reparatur, Inspektion, Parkgebühr und Ähn- liches	Miete für Garage und Stellplatz	Fahrschule und Führer- schein- gebühr	Beitrag zur Kraftfahr- zeugver- sicherung	Kraftfahr- zeugsteuer
	2015 = 100	Veränderung gegenüber Vorjahr bzw. Vormonat in %	2015 = 100								
Gewicht in ‰	122,90	x	32,72	1,24	35,01	6,16	19,74	11,11	2,21	8,20	6,21
2010 D	97,5	+3,2	97,6	95,9	103,0	94,1	88,4	95,0	91,1	102,7	102,0
2011 D	101,7	+4,3	98,3	96,5	114,0	97,1	89,8	95,4	93,6	103,3	100,5
2012 D	104,1	+2,4	98,5	96,9	120,6	99,1	92,2	95,9	94,3	97,4	100,1
2013 D	103,7	-0,4	98,3	97,3	116,5	99,6	94,9	96,8	96,6	100,9	100,0
2014 D	102,6	-1,1	98,8	98,3	111,0	99,3	96,9	99,8	97,9	101,7	100,1
2015 D	100	-2,5	100	100	100	100	100	100	100	100	100
2016 D	99,0	-1,0	101,5	101,2	92,2	100,2	102,8	100,3	102,8	103,3	99,8
2017 D	101,8	+2,8	103,0	104,7	97,4	100,9	107,2	100,8	108,2	104,3	100,1
2018 D	104,8	+2,9	104,8	106,2	104,4	100,3	111,6	101,7	113,1	98,4	100,3
2015 Januar	98,1	-0,8	99,3	99,6	94,7	100,2	98,8	99,9	99,5	100,9	100,0
Februar	98,9	+0,8	99,4	99,6	97,2	100,1	98,4	99,9	99,7	102,2	100,0
März	100,4	+1,5	99,7	99,7	101,7	99,7	99,4	100,0	99,9	102,2	100,0
April	101,4	+1,0	99,8	99,8	105,3	99,2	99,6	100,0	100,1	99,8	100,0
Mai	101,9	+0,5	99,9	99,8	106,9	99,6	99,7	100,0	100,0	99,7	100,0
Juni	101,9	-	100,0	99,8	107,1	99,6	99,4	100,0	100,0	99,7	100,0
Juli	101,7	-0,2	100,1	100,2	106,3	99,4	100,0	100,1	99,9	98,2	100,0
August	100,2	-1,5	100,2	100,2	100,9	100,2	100,1	100,2	99,5	98,6	100,0
September	99,2	-1,0	100,2	100,3	96,6	100,5	101,0	100,0	100,1	98,4	100,0
Oktober	99,1	-0,1	100,3	100,3	95,8	100,6	100,8	100,0	100,3	99,8	100,0
November	99,3	+0,2	100,4	100,3	96,5	100,6	101,4	100,0	100,4	99,8	99,9
Dezember	98,0	-1,3	100,6	100,4	91,1	100,3	101,6	100,0	100,6	100,7	99,9
2016 Januar	97,0	-1,0	100,9	100,4	87,4	101,2	101,1	100,0	101,6	101,9	99,9
Februar	96,8	-0,2	100,9	100,9	86,1	100,9	102,2	100,1	101,8	101,2	100,0
März	97,3	+0,5	101,1	100,9	87,6	100,7	102,2	100,1	101,7	101,2	100,0
April	98,1	+0,8	101,3	100,8	89,7	100,5	102,7	100,3	101,4	102,1	99,8
Mai	99,2	+1,1	101,4	101,0	93,5	100,0	102,6	100,4	102,2	102,5	99,8
Juni	99,9	+0,7	101,5	101,0	95,6	100,4	103,0	100,4	102,2	102,6	99,8
Juli	99,5	-0,4	101,6	101,1	93,9	100,3	103,0	100,3	103,0	103,0	99,8
August	99,0	-0,5	101,7	101,1	92,2	99,5	102,9	100,4	102,9	103,9	99,8
September	99,4	+0,4	101,8	101,1	93,0	100,0	103,4	100,4	103,6	104,0	99,7
Oktober	100,5	+1,1	101,8	101,1	96,3	99,4	103,4	100,3	104,0	106,1	99,7
November	99,8	-0,7	102,1	101,3	93,4	99,7	103,8	100,3	104,3	105,7	99,9
Dezember	101,1	+1,3	102,1	103,7	98,0	99,7	103,6	100,3	104,5	105,7	99,9
2017 Januar	101,5	+0,4	102,2	103,8	99,3	99,7	103,3	100,3	106,0	106,1	99,9
Februar	102,4	+0,9	102,4	104,4	100,0	100,0	106,8	100,3	106,3	106,2	100,0
März	101,4	-1,0	102,6	104,5	96,5	100,2	106,8	100,4	107,4	106,2	100,0
April	102,6	+1,2	102,9	104,5	100,1	100,9	106,5	100,7	106,8	107,0	100,0
Mai	101,7	-0,9	102,8	104,6	96,9	100,7	106,5	100,8	107,6	107,0	100,0
Juni	101,3	-0,4	102,9	104,5	94,9	100,9	107,1	100,8	107,3	107,0	100,1
Juli	101,3	-	103,1	104,7	94,7	100,9	107,3	100,9	107,3	107,0	100,1
August	101,4	+0,1	103,3	104,7	94,5	101,5	107,5	101,0	108,3	107,2	100,1
September	102,3	+0,9	103,4	105,1	97,6	102,1	107,3	101,1	109,6	107,2	100,1
Oktober	101,5	-0,8	103,4	105,1	96,8	101,9	107,6	101,1	110,3	97,9	100,1
November	102,3	+0,8	103,4	105,3	98,9	101,4	109,4	101,3	110,4	96,6	100,1
Dezember	102,4	+0,1	103,7	105,5	98,6	100,8	109,9	101,3	110,8	96,5	100,1
2018 Januar	102,3	-0,1	103,9	105,7	98,0	100,5	110,1	101,5	111,7	97,1	100,1
Februar	102,7	+0,4	103,9	105,7	98,4	100,5	110,9	101,5	112,0	99,1	100,0
März	102,3	-0,4	104,0	105,9	96,5	100,3	111,3	101,5	112,0	100,2	100,0
April	103,5	+1,2	104,4	105,9	99,8	100,9	111,7	101,6	112,0	99,6	100,0
Mai	104,9	+1,4	104,6	105,8	105,5	99,9	111,1	101,6	112,1	98,4	100,0
Juni	105,1	+0,2	104,7	105,9	105,8	99,6	111,5	101,6	112,4	98,3	99,9
Juli	105,1	-	105,1	106,0	105,2	99,4	112,4	101,9	113,2	97,8	99,9
August	105,5	+0,4	105,1	106,1	106,9	99,8	111,8	102,0	113,3	97,7	99,9
September	106,3	+0,8	105,1	106,1	108,9	100,7	112,6	101,7	114,3	97,6	100,7
Oktober	106,2	-0,1	105,3	106,7	108,7	100,4	111,5	101,7	114,6	98,6	100,8
November	107,8	+1,5	105,7	107,0	113,6	101,0	111,8	101,7	114,9	98,4	100,9
Dezember	105,8	-1,9	106,0	107,2	105,9	100,7	113,0	101,7	114,8	98,4	100,9
2019 Januar	104,3	-1,4	106,2	107,2	98,9	101,1	114,0	102,2	116,6	100,1	100,9
Februar	105,0	+0,7	106,4	107,3	98,3	101,2	118,4	102,3	116,8	101,2	101,7
März	105,6	+0,6	106,6	107,2	100,7	101,3	118,4	102,3	116,8	99,3	101,7
April	107,7	+2,0	106,7	107,5	107,7	101,5	118,9	102,3	117,7	99,0	101,7
Mai	109,0	+1,2	106,9	107,5	110,7	102,2	119,6	102,4	118,1	102,1	101,7
Juni
Juli
August
September
Oktober
November
Dezember

2.7 Verbraucherpreisindex: Gaststätten- und Beherbergungsdienstleistungen

Jahr Monat		Gaststätten- und Beherbergungsdienstleistungen						
		insgesamt		Gaststättendienstleistungen			Übernachtungen	
				zusammen		Restaurants, Cafés, Straßen- verkauf u. Ä.		Bewirtungsleistun- gen von Kantinen und Mensen
		2015 = 100	Veränderung gegenüber Vorjahr bzw. Vormonat in %	2015 = 100	Veränderung gegenüber Vorjahr bzw. Vormonat in %	2015 = 100		
Gewicht in ‰		46,77	x	36,39	x	31,77	4,62	10,38
2010	D	90,3	−0,3	90,8	+0,3	90,9	90,8	88,1
2011	D	92,1	+2,0	92,2	+1,5	92,3	92,4	91,0
2012	D	93,7	+1,7	93,7	+1,6	93,6	94,8	93,2
2013	D	95,5	+1,9	95,5	+1,9	95,4	96,7	94,8
2014	D	97,6	+2,2	97,4	+2,0	97,4	98,1	97,4
2015	D	100	+2,5	100	+2,7	100	100	100
2016	D	101,9	+1,9	101,8	+1,8	101,9	101,7	102,3
2017	D	103,9	+2,0	103,6	+1,8	103,8	102,2	105,3
2018	D	106,0	+2,0	105,6	+1,9	105,7	104,8	107,6
2015	Januar	98,9	+0,5	99,0	+0,4	99,0	99,1	98,5
	Februar	99,2	+0,3	99,3	+0,3	99,3	99,5	98,7
	März	99,4	+0,2	99,5	+0,2	99,5	99,9	98,9
	April	99,8	+0,4	99,8	+0,3	99,8	100,0	99,5
	Mai	100,0	+0,2	99,9	+0,1	100,0	99,9	100,1
	Juni	100,3	+0,3	100,1	+0,2	100,1	99,7	101,0
	Juli	100,2	−0,1	100,1	−	100,1	99,8	100,8
	August	100,4	+0,2	100,2	+0,1	100,2	100,1	100,9
	September	100,3	−0,1	100,3	+0,1	100,3	100,0	100,3
	Oktober	100,5	+0,2	100,4	+0,1	100,4	100,5	100,8
	November	100,5	−	100,6	+0,2	100,6	100,6	99,9
	Dezember	100,7	+0,2	100,7	+0,1	100,7	100,9	100,5
2016	Januar	101,0	+0,3	101,0	+0,3	100,9	101,3	101,0
	Februar	100,9	−0,1	101,1	+0,1	101,1	101,3	100,3
	März	101,6	+0,7	101,6	+0,5	101,7	101,5	101,3
	April	101,7	+0,1	101,7	+0,1	101,8	101,2	101,5
	Mai	102,1	+0,4	101,8	+0,1	102,0	100,9	103,2
	Juni	102,2	+0,1	102,0	+0,2	102,0	102,0	103,0
	Juli	102,5	+0,3	102,1	+0,1	102,1	101,9	104,1
	August	102,5	−	102,1	−	102,1	102,0	103,9
	September	102,2	−0,3	102,1	−	102,1	102,0	102,4
	Oktober	102,2	−	102,2	+0,1	102,2	102,0	102,3
	November	102,2	−	102,2	−	102,2	102,0	102,2
	Dezember	102,2	−	102,2	−	102,3	102,0	102,2
2017	Januar	102,7	+0,5	102,7	+0,5	102,7	102,2	102,8
	Februar	102,9	+0,2	102,8	+0,1	102,9	102,1	103,1
	März	103,0	+0,1	102,9	+0,1	103,0	102,2	103,3
	April	103,4	+0,4	103,1	+0,2	103,2	102,2	104,3
	Mai	103,8	+0,4	103,4	+0,3	103,6	102,3	105,0
	Juni	104,1	+0,3	103,6	+0,2	103,8	102,2	105,9
	Juli	104,6	+0,5	103,8	+0,2	104,1	102,2	107,4
	August	104,9	+0,3	104,0	+0,2	104,3	102,2	108,0
	September	104,7	−0,2	104,3	+0,3	104,6	102,2	106,2
	Oktober	104,4	−0,3	104,0	−0,3	104,2	102,3	106,0
	November	104,3	−0,1	104,0	−	104,3	102,3	105,5
	Dezember	104,5	+0,2	104,2	+0,2	104,5	102,5	105,7
2018	Januar	105,0	+0,5	104,8	+0,6	104,9	103,5	105,9
	Februar	105,1	+0,1	104,8	−	105,0	103,5	106,1
	März	105,4	+0,3	105,0	+0,2	105,3	103,0	106,6
	April	105,5	+0,1	105,1	+0,1	105,4	103,1	107,0
	Mai	105,9	+0,4	105,2	+0,1	105,5	102,9	108,2
	Juni	105,9	−	105,4	+0,2	105,7	103,1	108,0
	Juli	106,3	+0,4	105,4	−	105,7	103,4	109,5
	August	106,5	+0,2	105,6	+0,2	105,9	103,3	109,6
	September	106,3	−0,2	106,0	+0,4	106,1	105,1	107,4
	Oktober	106,8	+0,5	106,3	+0,3	106,1	107,9	108,2
	November	106,7	−0,1	106,5	+0,2	106,2	108,5	107,4
	Dezember	107,0	+0,3	107,0	+0,5	106,5	109,7	107,2
2019	Januar	107,5	+0,5	107,3	+0,3	106,6	111,8	108,4
	Februar	107,7	+0,2	107,3	−	106,6	111,9	109,1
	März	108,0	+0,3	107,4	+0,1	106,8	112,0	109,7
	April	108,3	+0,3	107,8	+0,4	107,2	111,9	110,1
	Mai	109,0	+0,6	108,0	+0,2	107,4	112,4	112,2
	Juni
	Juli
	August
	September
	Oktober
	November
	Dezember

3. Verbraucherpreisindex

Basis 2015 = 100

Jahr	Jan.	Febr.	März	April	Mai	Juni	Juli	Aug.	Sept.	Okt.	Nov.	Dez.	Durchschnitt	
													Index	%
1980	49,1	49,8	50,1	50,3	50,4	50,7	50,8	50,8	51,0	51,0	51,3	51,6	50,6	+5,6
1981	52,1	52,5	53,0	53,3	53,5	53,7	54,1	54,3	54,6	54,7	55,1	55,3	53,9	+6,5
1982	55,8	55,9	55,9	55,9	56,5	57,1	57,1	57,1	57,1	57,4	57,7	57,8	56,8	+5,4
1983	58,0	58,1	58,1	58,1	58,3	58,3	58,6	58,9	59,1	59,1	59,2	59,2	58,6	+3,2
1984	59,5	59,5	59,6	59,8	59,8	59,9	59,8	59,6	59,7	60,2	60,3	60,4	59,8	+2,0
1985	60,5	60,8	60,9	61,1	61,1	61,1	61,0	60,8	60,8	60,9	61,1	61,2	60,9	+1,8
1986	61,5	61,3	61,0	60,9	60,8	60,9	60,8	60,5	60,6	60,5	60,4	60,5	60,8	-0,2
1987	60,6	60,8	60,8	60,8	60,8	60,9	60,9	60,8	60,8	60,8	60,8	60,9	60,8	+0,0
1988	61,2	61,3	61,4	61,5	61,5	61,6	61,5	61,5	61,5	61,6	61,8	62,0	61,5	+1,2
1989	62,6	62,7	62,7	63,1	63,3	63,3	63,2	63,2	63,3	63,4	63,5	63,8	63,2	+2,8
1990	64,0	64,3	64,4	64,5	64,6	64,7	64,6	64,7	64,9	65,4	65,3	65,3	64,7	+2,4
1991	65,7	66,0	66,0	66,1	66,5	66,7	67,5	67,6	67,5	67,6	68,0	68,0	66,9	+3,4
1992	68,4	68,7	69,0	69,3	69,6	69,7	69,9	69,9	69,8	69,9	70,2	70,3	69,6	+4,0
1993	70,7	71,2	71,5	71,5	71,7	72,0	72,2	72,3	72,1	72,1	72,2	72,4	71,8	+3,2
1994	72,8	73,3	73,3	73,3	73,6	73,9	73,9	74,0	73,9	73,9	73,9	74,1	73,7	+2,6
1995	74,3	74,7	74,8	75,0	75,0	75,2	75,3	75,2	75,2	75,2	75,2	75,3	75,0	+1,8
1996	75,3	75,8	75,9	75,9	76,1	76,1	76,3	76,3	76,3	76,3	76,3	76,5	76,1	+1,5
1997	76,9	77,4	77,4	77,2	77,5	77,6	78,0	78,1	77,9	77,8	77,8	77,9	77,6	+2,0
1998	77,9	78,1	77,9	78,0	78,4	78,5	78,7	78,6	78,5	78,3	78,3	78,3	78,3	+0,9
1999	78,1	78,3	78,4	78,7	78,8	78,9	79,2	79,2	79,1	79,1	79,1	79,4	78,9	+0,8
2000	79,7	79,7	79,8	79,8	79,7	80,0	80,4	80,2	80,4	80,3	80,4	81,2	80,1	+1,5
2001	80,8	81,3	81,4	81,7	81,9	82,0	82,1	81,9	81,9	81,7	81,5	82,3	81,7	+2,0
2002	82,4	82,7	82,8	82,8	82,9	82,9	83,1	83,0	82,8	82,8	82,4	83,2	82,8	+1,3
2003	83,2	83,6	83,8	83,6	83,4	83,6	83,8	83,9	83,8	83,7	83,6	84,2	83,7	+1,1
2004	84,2	84,3	84,6	84,8	85,0	85,1	85,3	85,4	85,2	85,3	85,0	86,1	85,0	+1,6
2005	85,6	85,9	86,3	86,1	86,3	86,4	86,7	86,7	86,9	87,0	86,7	87,3	86,5	+1,8
2006	86,9	87,2	87,3	87,6	87,6	87,7	88,0	87,8	87,6	87,7	87,8	88,3	87,6	+1,3
2007	88,2	88,5	88,9	89,4	89,3	89,5	89,7	89,6	89,9	90,0	90,5	90,9	89,5	+2,2
2008	90,5	91,0	91,5	91,3	91,8	92,1	92,5	92,2	92,2	92,0	91,5	91,8	91,7	+2,5
2009	91,3	91,9	91,8	91,9	91,8	92,1	92,0	92,2	91,9	92,0	91,8	92,6	91,9	+0,2
2010	92,1	92,4	92,9	92,9	92,8	92,8	92,8	92,9	92,9	93,1	93,3	93,9	92,9	+1,1
2011	93,6	94,2	94,8	94,8	94,8	94,8	95,0	95,0	95,4	95,3	95,4	95,6	94,9	+2,2
2012	95,5	96,1	96,7	96,6	96,4	96,2	96,6	97,1	97,2	97,2	97,3	97,5	96,7	+1,9
2013	97,1	97,6	98,1	97,7	98,1	98,3	98,7	98,7	98,7	98,6	98,8	99,3	98,3	+1,7
2014	98,7	99,2	99,5	99,4	99,2	99,5	99,7	99,8	99,8	99,6	99,5	99,4	99,4	+1,1
2015	98,5	99,1	99,7	100,2	100,5	100,5	100,5	100,6	100,4	100,4	99,8	99,8	100	+0,6
2016	98,9	99,4	100,1	100,1	100,6	100,7	101,0	101,0	101,0	101,2	100,5	101,2	100,5	+0,5
2017	100,6	101,3	101,4	101,9	101,8	102,1	102,5	102,6	102,6	102,4	102,0	102,5	102,0	+1,5
2018	101,9	102,3	102,8	103,1	103,8	103,9	104,3	104,5	104,6	104,8	104,1	104,1	103,7	+1,7
2019	103,4	103,9	104,3	105,3	105,5

4.1. Verbraucherpreisindex für Deutschland

Basis 2015 = 100

Jahr	Jan.	Febr.	März	April	Mai	Juni	Juli	Aug.	Sept.	Okt.	Nov.	Dez.	Durchschnitt	
													Index	%
2000	79,5	79,5	79,5	79,5	79,5	79,8	80,2	80,0	80,2	80,1	80,2	80,8	79,9	+1,4
2001	80,6	81,0	81,0	81,4	81,7	81,8	81,9	81,7	81,7	81,6	81,4	82,2	81,5	+2,0
2002	82,2	82,5	82,7	82,6	82,7	82,7	82,8	82,7	82,7	82,6	82,3	83,1	82,6	+1,3
2003	83,1	83,6	83,6	83,4	83,2	83,5	83,6	83,6	83,6	83,6	83,4	84,0	83,5	+1,1
2004	84,0	84,2	84,5	84,8	85,0	85,0	85,1	85,2	85,0	85,1	85,0	85,9	84,9	+1,7
2005	85,3	85,6	86,0	85,8	85,9	86,1	86,4	86,5	86,6	86,7	86,4	87,1	86,2	+1,5
2006	86,8	87,2	87,2	87,5	87,5	87,7	88,0	87,9	87,6	87,6	87,6	88,3	87,6	+1,6
2007	88,3	88,7	88,9	89,3	89,3	89,4	89,8	89,7	89,9	90,1	90,6	91,1	89,6	+2,3
2008	90,8	91,2	91,7	91,5	92,0	92,3	92,8	92,5	92,4	92,2	91,8	92,1	91,9	+2,6
2009	91,7	92,2	92,0	92,1	92,0	92,3	92,3	92,5	92,2	92,3	92,1	92,9	92,2	+0,3
2010	92,3	92,7	93,2	93,2	93,2	93,2	93,3	93,4	93,3	93,4	93,6	94,1	93,2	+1,1
2011	93,9	94,5	95,0	95,1	95,0	95,1	95,3	95,4	95,6	95,6	95,7	96,0	95,2	+2,1
2012	95,8	96,5	97,1	96,9	96,8	96,7	97,1	97,4	97,5	97,5	97,6	97,9	97,1	+2,0
2013	97,4	98,0	98,4	98,0	98,4	98,5	98,9	98,9	98,9	98,7	98,9	99,3	98,5	+1,4
2014	98,8	99,2	99,5	99,4	99,2	99,5	99,7	99,8	99,8	99,5	99,5	99,5	99,5	+1,0
2015	98,5	99,2	99,7	100,2	100,4	100,4	100,6	100,6	100,4	100,4	99,7	99,7	100	+0,5
2016	99,0	99,3	100,0	100,1	100,6	100,7	101,1	101,0	101,0	101,2	100,5	101,2	100,5	+0,5
2017	100,6	101,2	101,4	101,8	101,8	102,1	102,5	102,6	102,7	102,5	102,1	102,6	102,0	+1,5
2018	102,0	102,3	102,9	103,1	103,9	104,0	104,4	104,5	104,7	104,9	104,2	104,2	103,8	+1,8
2019	103,4	103,8	104,2	105,2

4.2. Harmonisierter*) Verbraucherpreisindex (HVPI) für Deutschland Basis 2015 = 100

Jahr	Jan.	Febr.	März	April	Mai	Juni	Juli	Aug.	Sept.	Okt.	Nov.	Dez.	Durchschnitt	
													Index	%
2000	78,5	78,6	78,6	78,6	78,4	78,9	79,2	79,0	79,2	79,1	79,1	80,0	78,9	+1,5
2001	79,5	80,0	80,0	80,3	80,7	80,8	80,9	80,7	80,6	80,4	80,2	81,1	80,4	+1,9
2002	81,1	81,4	81,5	81,5	81,6	81,5	81,8	81,6	81,5	81,4	81,1	82,0	81,5	+1,3
2003	82,0	82,4	82,5	82,3	82,1	82,3	82,5	82,5	82,4	82,4	82,2	82,9	82,4	+1,1
2004	82,9	83,1	83,4	83,7	83,9	83,9	84,1	84,3	84,0	84,2	83,8	84,8	83,8	+1,8
2005	84,3	84,6	84,9	84,9	85,2	85,3	85,7	85,9	86,2	86,2	85,7	86,6	85,5	+1,9
2006	86,1	86,4	86,5	86,8	87,0	87,1	87,5	87,4	87,0	87,1	87,0	87,8	87,0	+1,8
2007	87,6	88,0	88,2	88,6	88,7	88,8	89,3	89,1	89,3	89,4	89,9	90,5	89,0	+2,3
2008	90,2	90,6	91,1	90,9	91,5	91,8	92,3	92,0	92,0	91,7	91,2	91,5	91,4	+2,8
2009	91,1	91,6	91,4	91,5	91,4	91,8	91,7	92,0	91,6	91,6	91,5	92,3	91,6	+0,2
2010	91,7	92,0	92,5	92,4	92,5	92,6	92,8	92,9	92,7	92,8	92,9	94,0	92,7	+1,1
2011	93,5	94,1	94,7	94,9	94,8	94,8	95,2	95,2	95,3	95,4	95,4	96,1	95,0	+2,5
2012	95,7	96,5	96,9	97,0	96,8	96,6	97,0	97,4	97,4	97,4	97,2	98,1	97,0	+2,2
2013	97,5	98,2	98,7	98,1	98,3	98,5	98,9	98,9	98,9	98,6	98,8	99,3	98,6	+1,6
2014	98,6	99,2	99,4	99,2	99,0	99,4	99,6	99,7	99,7	99,3	99,3	99,4	99,3	+0,8
2015	98,1	99,0	99,7	100,2	100,6	100,5	100,9	100,8	100,5	100,5	99,5	99,6	100	+0,7
2016	98,5	98,9	99,8	99,9	100,5	100,6	101,2	101,1	101,1	101,2	100,3	101,2	100,4	+0,4
2017	100,2	101,0	101,3	101,9	101,8	102,3	102,9	103,0	103,0	102,7	102,0	102,7	102,1	+1,7
2018	101,7	102,2	103,0	103,2	104,3	104,4	105,2	105,2	105,3	105,4	104,2	104,4	104,0	+1,9
2019	103,4	103,9	104,4	105,4

*) Quelle: Statistisches Bundesamt, Wiesbaden, Fachserie 17, Reihe 7 – Der HVPI für Deutschland unterscheidet sich von dem Verbraucherpreisindex für Deutschland vor allem durch ein abweichendes Wägungsschema.

**4.3 Harmonisierter*) europäischer Verbraucherpreisindex für die Staaten
der europäischen Währungsunion (VPI-EWU) EUR-19**)
Basis 2015 = 100**

Jahr	Jan.	Febr.	März	April	Mai	Juni	Juli	Aug.	Sept.	Okt.	Nov.	Dez.	Durchschnitt	
													Index	%
1996	70,97	71,29	71,54	71,66	71,83	71,84	71,84	71,80	71,93	72,00	72,01	72,19	71,74	.
1997	72,42	72,59	72,65	72,60	72,80	72,83	72,90	73,02	73,07	73,09	73,18	73,26	72,87	+1,6
1998	73,20	73,40	73,46	73,61	73,76	73,80	73,83	73,85	73,79	73,77	73,77	73,81	73,67	+1,1
1999	73,76	73,94	74,15	74,40	74,45	74,45	74,58	74,67	74,71	74,74	74,84	75,09	74,48	+1,1
2000	75,13	75,37	75,60	75,67	75,76	76,04	76,14	76,20	76,50	76,52	76,68	76,96	76,05	+2,1
2001	76,63	76,86	77,27	77,73	78,10	78,21	78,03	77,97	78,18	78,24	78,19	78,54	77,83	+2,3
2002	78,63	78,76	79,21	79,56	79,71	79,67	79,59	79,64	79,84	80,03	79,97	80,36	79,58	+2,2
2003	80,30	80,62	81,08	81,21	81,15	81,25	81,13	81,25	81,54	81,66	81,70	81,95	81,24	+2,1
2004	81,75	81,94	82,46	82,88	83,14	83,18	83,00	83,17	83,26	83,59	83,53	83,85	82,98	+2,1
2005	83,32	83,62	84,25	84,60	84,78	84,87	84,78	84,98	85,42	85,64	85,45	85,74	84,79	+2,2
2006	85,35	85,59	86,09	86,66	86,89	86,96	86,85	86,93	86,93	87,00	87,03	87,37	86,64	+2,2
2007	86,92	87,17	87,75	88,31	88,52	88,61	88,39	88,45	88,78	89,21	89,69	90,05	88,49	+2,1
2008	89,70	90,02	90,90	91,19	91,76	92,11	91,97	91,84	92,01	92,04	91,59	91,47	91,38	+3,3
2009	90,71	91,08	91,42	91,75	91,80	91,98	91,38	91,69	91,71	91,92	92,03	92,32	91,65	+0,3
2010	91,57	91,85	92,87	93,25	93,35	93,35	92,95	93,14	93,43	93,71	93,79	94,36	93,14	+1,6
2011	93,68	94,08	95,35	95,88	95,89	95,88	95,33	95,51	96,21	96,55	96,63	96,96	95,66	+2,7
2012	96,17	96,65	97,90	98,36	98,22	98,15	97,63	98,01	98,72	98,95	98,76	99,11	98,05	+2,5
2013	98,08	98,44	99,60	99,51	99,62	99,73	99,20	99,32	99,80	99,68	99,60	99,95	99,38	+1,4
2014	98,83	99,14	100,07	100,22	100,11	100,22	99,57	99,68	100,12	100,06	99,88	99,78	99,81	+0,4
2015	98,24	98,85	100,00	100,43	100,71	100,72	100,11	100,12	100,32	100,45	100,01	100,03	100	+0,2
2016	98,56	98,73	99,96	100,17	100,59	100,77	100,28	100,34	100,72	100,96	100,60	101,13	100,23	+0,2
2017	100,26	100,66	101,49	102,07	101,98	102,08	101,62	101,89	102,29	102,34	102,14	102,49	101,78	+1,5
2018	101,56	101,78	102,91	103,32	103,97	104,09	103,85	104,01	104,42	104,68	104,10	104,05	103,56	+1,7
2019	102,97	103,30	104,35	105,10

*) Quelle: Eurostat, Luxemburg unter <https://ec.europa.eu/eurostat/tgm/table.do?tab=table&language=en&pcode=teicp000&tableSelection=1&plugin=1> – Die Harmonisierten Verbraucherpreisindizes (HVPI) der 19 Mitglieder der Europäischen Währungsunion sind Berechnungsgrundlage des Europäischen Verbraucherpreisindex (VPI-EWU), mit dem die Inflationsrate für die Währungsunion gemessen wird. – **) bis Dezember 2006 ohne Slowenien, bis Dezember 2007 ohne Malta und Zypern, bis Dezember 2008 ohne Slowakei, bis Dezember 2010 ohne Estland, bis Dezember 2013 ohne Lettland, bis Dezember 2014 ohne Litauen

Veröffentlichungen

Veröffentlichungen zur Entwicklung von Preisindizes sowie zu Kaufwerten von Bauland und landwirtschaftlichen Grundstücken

Verbraucherpreisindex für Nordrhein-Westfalen

Inhalt: Aktuelle Entwicklung auf der Basis 2015 = 100; langfristige Entwicklung auf der Basis 2015 = 100.
Monatliche Ergebnisse für das Land, Deutschland und die EU.

Bestellnummer: M12

**Fachliche Auskünfte zu dieser Veröffentlichung erteilen Ihnen gerne Ulrich Schmitt unter der Tel.-Nr. 0211 9449-3275 und
Alfons Menke unter der Tel.-Nr. 0211 9449-3278, E-Mail: preise@it.nrw.de**

Preisindizes für Wohn- und Nichtwohngebäude, Instandhaltung und Straßenbau in Nordrhein-Westfalen

Inhalt: Preisindizes für Wohn- und Nichtwohngebäude, Instandhaltung, Straßenbau und Ortskanäle (Basis 2015 = 100); Preisindizes und Messzahlen für Bauarbeiten und Bauleistungen am Bauwerk (Wohngebäude).
Vierteljährliche Ergebnisse für das Land und Deutschland.

Bestellnummer: M14

**Fachliche Auskünfte zu dieser Veröffentlichung erteilt Ihnen gerne Carsten Zschenker unter der Tel.-Nr. 0211 9449-3274,
E-Mail: baupreisstatistik@it.nrw.de**

Kaufwerte von Bauland in Nordrhein-Westfalen

Inhalt: Kaufwerte von Bauland nach Grundstücksarten, Baugebieten und Gemeindegrößenklassen.
Vierteljährliche Ergebnisse für das Land.

Bestellnummer: M15

Inhalt: Kaufwerte von Bauland nach Grundstücksarten, Gemeinde- und Grundstücksgrößenklassen, Baugebieten, Kaufwertgruppen sowie nach Veräußerern und Erwerbern.
Jährliche Regionalergebnisse für Regierungsbezirke, kreisfreie Städte und Kreise.

Bestellnummer: M16

**Fachliche Auskünfte zu dieser Veröffentlichung erteilt Ihnen gerne Carsten Zschenker unter der Tel.-Nr. 0211 9449-3274,
E-Mail: baulandpreise@it.nrw.de**

Kaufwerte landwirtschaftlicher Grundstücke

Inhalt: Veräußerungen landwirtschaftlichen Grundbesitzes; Veräußerungen (ohne Gebäude und ohne Inventar) nach Fläche der landwirtschaftlichen Nutzung und nach Größenklassen der Ertragsmesszahlen, Veräußerungen nach Verwaltungsbezirken.
Jährliche Regionalergebnisse für Regierungsbezirke, kreisfreie Städte und Kreise.

Bestellnummer: M17

**Fachliche Auskünfte zu dieser Veröffentlichung erteilt Ihnen gerne Carsten Zschenker unter der Tel.-Nr. 0211 9449-3274,
E-Mail: baulandpreise@it.nrw.de**