



Stein- und Erden . . .	2	x	.	.	1200	Tabakerzeugnisse (ohne Abfälle) . . . . .	5	x
erdgas- . . . . .	—	—	—	—	1299	Veredlung von Erzeugnissen dieser Güter- abteilung . . . . .	—	—
Bergbau . . . . .	2	x	.	.	13	Textilien . . . . .	237	x
Stein- und Erden . . .	962	x	24 479 717	22	1310	Textile Spinnstoffe und Garne. . . . .	10	17 099 206
Erzeugnisse . . . . .	92	x	4 232 700	32	1320	Gewebe. . . . .	43	69 407 753
Erzeugnisse . . . . .	22	x	196 962	7	1330	Textilveredlung. . . . .	48	x
Erzeugnisse . . . . .	157	x	4 410 627	31	1391	Gewirke und Gestricke. . . . .	12	x
Erzeugnisse . . . . .	10	x	79 693	5	1392	Konfektionierte Textilwaren (ohne Bekleidung) . .	70	x
Erzeugnisse . . . . .	6	x	148 319	14	1393	Teppiche und textile Fußbodenbeläge, auch konfektionierte . . . . .	14	36 845 082
Erzeugnisse . . . . .	12	x	495 480	26	1394	Seilerwaren . . . . .	4	3 029 310
Erzeugnisse . . . . .	42	x	1 211 722	36	1395	Vliesstoffe (auch getränkt, bestrichen, überzogen oder mit Lagen versehen) und Erzeugnisse daraus (ohne Bekleidung) . . . . .	12	49 308 780
Erzeugnisse . . . . .	11	.	2 885 581	30	1396	Technische Textilien . . . . .	65	x
Erzeugnisse . . . . .	4	.	97 467	16	1399	Sonstige Textilwaren, a. n. g. . . . .	5	x
Erzeugnisse . . . . .	27	x	1 342 737	8	14	Bekleidung . . . . .	49	x
Erzeugnisse . . . . .	4	x	85 542 600	10	1411	Bekleidung aus Leder oder rekonstituiertem Leder (einschl. Mänteln) (ohne Bekleidungs- zubehör, Schuhe und Kopfbedeckungen) . . . . .	—	—
Erzeugnisse . . . . .	26	x	577 201	19	1412	Arbeits- und Berufsbekleidung . . . . .	11	1 075 085
Erzeugnisse . . . . .	13	x	460 971	42	1413	Sonstige Oberbekleidung (ohne Arbeits- und Berufsbekleidung) . . . . .	19	5 795 500
Erzeugnisse . . . . .	508	x	3 186 592	26	1414	Wäsche. . . . .	11	x
Erzeugnisse . . . . .	55	.	.	.	1419	Bekleidung und Bekleidungszubehör, a. n. g. . .	12	x
Erzeugnisse . . . . .	2	.	.	.	1420	Pelzwaren . . . . .	—	—
Erzeugnisse . . . . .	7	.	.	.	1431	Strumpfwaren. . . . .	4	x
Erzeugnisse . . . . .	41	x	605 557 331	30	1439	Bekleidung a. n. g., aus Gewirken oder Gestricken	4	.
Erzeugnisse . . . . .	11	x	124 048 886	26	1499	Veredlung von Erzeugnissen dieser Güterab- teilung (ohne Bekleidung aus textilen Stoffen) . .	2	x
Erzeugnisse . . . . .	24	x	474 688	17	15	Leder und Lederwaren . . . . .	33	x
Erzeugnisse . . . . .	24	x	465 843	18	1511	Leder und Lederfaserstoff; zugerichtete und gefärbte Felle . . . . .	4	x
Erzeugnisse . . . . .	2	.	.	.	1512	Lederwaren (ohne Lederbekleidung und Schuhe) .	16	x
Erzeugnisse . . . . .	61	x	786 590	17	1520	Schuhe . . . . .	13	x
Erzeugnisse . . . . .	29	x	453 031	12	1599	Veredlung von Erzeugnissen dieser Güter- abteilung . . . . .	—	—
Erzeugnisse . . . . .	26	.	.	.				

## Statistische Berichte

Verarbeitendes Gewerbe sowie Bergbau und Gewinnung  
von Steinen und Erden in Nordrhein-Westfalen

Dezember 2013



# **Verarbeitendes Gewerbe sowie Bergbau und Gewinnung von Steinen und Erden in Nordrhein-Westfalen**

**Dezember 2013**

Herausgegeben von  
Information und Technik Nordrhein-Westfalen, Geschäftsbereich Statistik  
Mauerstraße 51, 40476 Düsseldorf • Postfach 10 11 05, 40002 Düsseldorf  
Telefon 0211 9449-01 • Telefax 0211 9449-8000  
Internet: <http://www.it.nrw.de>  
E-Mail: [poststelle@it.nrw.de](mailto:poststelle@it.nrw.de)

Erschienen im März 2014

Alle Statistischen Berichte finden Sie als PDF-Datei zum kostenlosen  
Download in unserer Internet-Rubrik „Publikationen“.

© Information und Technik NRW, Düsseldorf, 2014  
Auszugsweise Vervielfältigung und Verbreitung mit Quellenangabe gestattet.

# Inhalt

	Seite
<b>Vorbemerkungen</b> .....	4
<b>Erläuterungen</b> .....	4
<b>Methodische Hinweise</b> .....	5
<b>Definitionen</b> .....	5
<b>Systematiken</b> .....	6
<b>Veröffentlichungen</b> .....	6
<b>Hinweise</b> .....	7
<b>Klassifikation der Wirtschaftszweige</b> .....	8
<b>Tabellenteil</b>	
1. Übersicht über die wirtschaftliche Entwicklung in Nordrhein-Westfalen 2001 – 2013 .....	17
Grafiken <i>Auftragseingangsindex</i> .....	18
2. Auftragseingangsindex im Verarbeitenden Gewerbe in Nordrhein-Westfalen .....	21
Grafiken <i>Produktionsindex</i> .....	27
3. Produktionsindex im Verarbeitenden Gewerbe sowie Bergbau und Gewinnung von Steinen und Erden in Nordrhein-Westfalen .....	30
4. Betriebe, Beschäftigte, geleistete Arbeitsstunden, Entgelte und Umsatz in Nordrhein-Westfalen nach Wirtschaftszweigen .....	31
5. Umsatz in Nordrhein-Westfalen nach Wirtschaftszweigen .....	35
6. Betriebe, Beschäftigte, geleistete Arbeitsstunden, Entgelte und Umsatz des Verarbeitenden Gewerbes sowie des Bergbaus und der Gewinnung von Steinen und Erden nach kreisfreien Städten und Kreisen .....	39
7. Betriebe, Beschäftigte und Umsatz in Nordrhein-Westfalen nach fachlichen Betriebsteilen .....	41

## Vorbemerkungen

Mit Beginn des Berichtsmonats Januar 2009 wurde die Klassifikation der Wirtschaftszweige, Ausgabe 2003 (WZ 2003) durch die Klassifikation der Wirtschaftszweige, Ausgabe 2008 (WZ 2008) abgelöst. Die WZ 2008 ist das Ergebnis einer generellen Aktualisierung der Klassifikation der Wirtschaftszweige, Ausgabe 2003. Sie basiert auf der statistischen Systematik der Wirtschaftszweige in der Europäischen Gemeinschaft (NACE Rev. 2), die mit der Verordnung (EG) Nr. 1893/2006 des Europäischen Parlaments und des Rates vom 20. Dezember 2006 (ABl. EG Nr. L 393 S. 1) veröffentlicht wurde, und ihrerseits auf der Internationalen Systematik der Wirtschaftszweige (ISIC Rev. 4) der Vereinten Nationen aufbaut.

Die Klassifikation der Wirtschaftszweige, Ausgabe 2008 ist gleichzeitig maßgebend für die Abgrenzung des Wirtschaftssektors Verarbeitendes Gewerbe sowie Bergbau und Gewinnung von Steinen und Erden und hat damit Auswirkungen auf die Zusammensetzung der Berichtsreise der Statistiken dieses Bereichs.

Das Verarbeitende Gewerbe wird dabei nicht nur intern neu gegliedert, sondern es wird auch insgesamt neu abgegrenzt. So werden einige Tätigkeiten, die bisher dem Verarbeitenden Gewerbe zugeordnet waren, künftig aus den Erhebungen in diesen Bereichen herausfallen, andere Tätigkeiten dagegen werden neu aufgenommen. Die Neuuzuordnungen des „Verlagswesens“ und des „Recyclings“ in Bereiche außerhalb des Verarbeitenden Gewerbes sind dabei besonders gravierend. Ebenfalls von großer Bedeutung ist die Trennung zwischen der „Herstellung“ von Investitionsgütern und deren „Reparatur und Installation“. Zu diesem Zweck wurde eine separate Abteilung innerhalb des Verarbeitenden Gewerbes „Reparatur und Installation von Maschinen und Ausrüstungen“ gebildet. Daneben gibt es eine Reihe von Änderungen im Detail der Klassifikation wie z. B. die Schaffung eigener Abteilungen für die „Getränkeherstellung“ und die „Herstellung von pharmazeutischen Erzeugnissen“ (siehe Klassifikation der Wirtschaftszweige Ausgabe 2008 (WZ 2008) S. 10 ff.).

Darüber hinaus wurden zwei methodische Änderungen bei der Klassifizierung vorgenommen. Zum Einen ändert sich die Zuordnung der sogenannten **Converter**. Dabei handelt es sich um Betriebe oder Unternehmen ohne eigene Warenproduktion, die fremdbezogene Waren im eigenen Namen verkaufen und zusätzlich die gewerblichen Schutzrechte an den Produkten besitzen. Diese Converter wurden bislang so klassifiziert, als hätten sie die Waren selbst hergestellt. Nach der WZ 2008 werden diese Einheiten nun nicht mehr als Hersteller von Waren behandelt. Sie gehören künftig i. d. R. zum Handel. Lohnauftraggeber (also Einheiten, die einem Dritten das wesentliche Inputmaterial

unentgeltlich zur Bearbeitung bereitstellen) werden dagegen weiterhin wie Hersteller klassifiziert.

Zum Anderen erfolgt in Fällen **vertikaler Integration**, bei der verschiedene Produktionsstufen nacheinander von derselben Einheit ausgeführt werden und der aus einem Produktionsprozess hervorgegangene Output als Input für die nächste Stufe dient, die Klassifizierung entsprechend der Produktionsstufe, die den größten Beitrag zur Wertschöpfung der Einheit leistet (und nicht mehr wie bisher nach dem Output der letzten Produktionsstufe).

## Erläuterungen

### Ziel der Statistik

Die monatlichen Erhebungen des Verarbeitenden Gewerbes sowie des Bergbaus und der Gewinnung von Steinen und Erden stellen kurzfristig Daten über die konjunkturelle Entwicklung dieses Wirtschaftsbereichs in wirtschaftssystematischer und regionaler Gliederung zur Verfügung. Die Ergebnisse der Statistiken sind wichtiges Material für die Arbeiten der gesetzgebenden Körperschaften, der Bundes- und Landesregierungen, der Verbände, Kammern sowie sonstigen Institutionen und bilden eine unentbehrliche Grundlage für zahlreiche wirtschaftspolitische Entscheidungen.

### Rechtsgrundlage

Rechtsgrundlage für die Erhebungen im Verarbeitenden Gewerbe sowie im Bergbau und in der Gewinnung von Steinen und Erden ist das Gesetz über die Statistik im Produzierenden Gewerbe (ProdGewStatG) in der Fassung der Bekanntmachung vom 21. März 2002 (BGBl. I S. 1181), zuletzt geändert durch Artikel 4 des Gesetzes vom 17. März 2009 (BGBl. I S. 550) in Verbindung mit dem Gesetz über die Statistik für Bundeszwecke (Bundesstatistikgesetz – BStatG) vom 22. Januar 1987 (BGBl. I S. 462, 565), zuletzt geändert durch Artikel 3 des Gesetzes vom 7. September 2007 (BGBl. I S. 2246).

### Berichtskreis

#### Monatsbericht für Betriebe des Verarbeitenden Gewerbes sowie des Bergbaus und der Gewinnung von Steinen und Erden

Der Berichtskreis des Monatsberichtes umfasst seit Januar 2007 alle Betriebe des Wirtschaftsbereichs Verarbeitendes Gewerbe sowie Bergbau und Gewinnung von Steinen und Erden mit mindestens 50 tätigen Personen, unabhängig davon, ob diese Betriebe zu Unternehmen dieses Wirtschaftsbereichs gehören, oder zu

Unternehmen, deren wirtschaftlicher Schwerpunkt außerhalb des Produzierenden Gewerbes liegt.

Am 1. Januar 2007 trat Artikel 10 des Ersten Gesetzes zum Abbau bürokratischer Hemmnisse insbesondere in der mittelständischen Wirtschaft vom 22. August 2006 (BGBl. I S. 1970) in Kraft, durch den das Gesetz über die Statistik im Produzierenden Gewerbe geändert wurde. Wurden in der Vergangenheit beim Monatsbericht im Verarbeitenden Gewerbe alle Betriebe von Unternehmen mit 20 und mehr tätigen Personen befragt, so sind ab dem Berichtsmonat Januar 2007 nur noch Betriebe mit 50 und mehr tätigen Personen einbezogen. Mit dieser Maßnahme wird eine deutliche Entlastung insbesondere der kleinen und mittleren Unternehmen von statistischen Auskunftspflichten erreicht. Die unterhalb dieser neuen Abschneidegrenze liegenden Betriebe werden ab dem Berichtsjahr 2007 nur noch im neu eingeführten Jahresbericht für Betriebe im Verarbeitenden Gewerbe nach den tätigen Personen, den Entgelten (Lohn- und Gehaltssummen) sowie dem Umsatz befragt. Dieser Bericht stellt sicher, dass die für regionale Strukturuntersuchungen notwendigen Informationen im bisherigen Umfang und in bisheriger Qualität zumindest jährlich zur Verfügung stehen.

## Methodische Hinweise

Die Merkmale „Umsatz“ und „Beschäftigte“ werden nach fachlichen Betriebsteilen erhoben und sowohl für Betriebe als auch für fachliche Betriebsteile aufbereitet. Die beiden übrigen Merkmale „Arbeitsstunden“ und „Entgelte“ werden nur für den gesamten Betrieb (einschl. der sonstigen Betriebsteile) erhoben. Das Merkmal „Auftragseingang“ wird nur für ausgewählte Wirtschaftszweige nach fachlichen Betriebsteilen erhoben. Es dient ausschließlich zur Berechnung der Auftragseingangsindizes. Hinsichtlich der Darstellung der Ergebnisse wird bei den Merkmalen „Beschäftigte“ und „Umsätze“ zwischen einem Nachweis nach fachlichen Betriebsteilen und nach Betrieben unterschieden. Beim Nachweis nach Betrieben werden alle Angaben eines kombinierten Betriebes (örtliche Einheit mit Betriebsteilen in mehreren Wirtschaftszweigen der WZ 2008) unter dem Wirtschaftszweig nachgewiesen, bei dem der Schwerpunkt der wirtschaftlichen Tätigkeit des Betriebes liegt.

Mit Berichtsmonat Januar bzw. April 2013 wurde die Berechnung des Auftragseingangsindex sowie des Produktionsindex auf das Basisjahr 2010 umgestellt. Für Vergleichszwecke wurden frühere Ergebnisse auf die neue Basis umgerechnet. Hier publizierte Ergebnisse sind daher mit früheren Veröffentlichungen nur bedingt vergleichbar.

## Definitionen

### Betrieb

Ein Betrieb ist ein an einem Standort gelegenes Unternehmen oder ein Teil eines Unternehmens (z. B. Werk, Fabrikationsstätte), wenn an diesem Ort oder von diesem Ort aus Wirtschaftstätigkeiten ausgeübt werden, für die i. d. R. eine oder mehrere Personen im Auftrag desselben Unternehmens arbeiten.

Ein Unternehmen ist die kleinste rechtlich selbstständige Einheit, die aus handels- oder steuerrechtlichen Gründen Bücher führt.

### Beschäftigte

Alle Personen, die am Ende des Monats in einem arbeitsrechtlichen Verhältnis zum Betrieb stehen (einschl. Heim-, Saison- und Aushilfsarbeiter/-innen sowie Teilzeitbeschäftigte unabhängig von der Anzahl der im Berichtsmonat geleisteten Stunden), tätige (Mit)inhaberinnen und -inhaber sowie unbezahlt mithelfende Familienangehörige, soweit sie mindestens ein Drittel der üblichen Arbeitszeit im Betrieb tätig sind.

Aufgrund der Organisationsreform in der gesetzlichen Rentenversicherung ist ab dem Jahr 2005 die Unterscheidung zwischen Arbeitern und Angestellten aufgehoben. Aus diesem Grunde werden ab Januar 2006 die Angaben zu Arbeitern und Löhnen nicht mehr separat erhoben. In den Ergebnissen dargestellt werden nur noch die Beschäftigten insgesamt sowie die Entgelte (früher: Bruttolohn- und -gehaltssumme).

### Geleistete Arbeitsstunden

Alle tatsächlich geleisteten (nicht die bezahlten) Stunden aller tätigen Personen.

### Entgelte

Summe der Bruttobezüge ohne Arbeitgeberanteile zur Sozialversicherung, jedoch einschließlich Lohn- und Gehaltzuschlägen (auch Gratifikationen, Erfindergelder sowie Provisionen, Tantiemen usw.). Vergütungen für gewerblich und kaufmännisch Auszubildende sind enthalten. Nicht erfasst werden allgemeine soziale Aufwendungen sowie Vergütungen, die als Spesensersatz anzusehen sind.

### Gesamtumsatz

Umsatz aus Eigenerzeugung, baugewerblicher Umsatz sowie Umsatz aus Handelsware und sonstigen nicht industriellen Tätigkeiten (wie Erlöse aus Vermietung und Verpachtung, Provisionseinnahmen, Erlöse aus Transportleistungen für Dritte und aus dem Verkauf von eigenen landwirtschaftlichen Erzeugnissen). Als Umsatz gilt die Summe der Rechnungsendbeträge (ohne Umsatzsteuer) einschließlich etwa darin enthaltener Verbrauchsteuern sowie der Kosten für Fracht, Transportversicherung, Porto, Verpackung und Spesen,

auch wenn diese gesondert in Rechnung gestellt werden. Bei der Darstellung nach fachlichen Betriebsteilen handelt es sich ausschließlich um den Umsatz aus Eigenherzeugung.

### Auslandsumsatz

Direkte Lieferungen und Leistungen an Empfänger, die im Ausland ansässig sind, sowie Lieferungen an Exporteure, die die bestellten Waren ohne Be- und Verarbeitung in das Ausland ausführen. Zusätzlich zum „Auslandsumsatz insgesamt“ wird der „Auslandsumsatz mit den Ländern der Eurozone“ veröffentlicht. Das sind die Länder der Europäischen Union, die den EURO als gemeinsame Währung eingeführt haben. Im Einzelnen sind das ab Januar 2011 die Umsätze mit Belgien, Estland, Finnland, Frankreich, Griechenland, Irland, Italien, Luxemburg, Malta, den Niederlanden, Österreich, Portugal, Slowakei, Slowenien, Spanien und Zypern.

### Auftragseingangsinde

Der Nachweis der Auftragseingangsinde erfolgt für ausgewählte Wirtschaftszweige des Verarbeitenden Gewerbes nach der Klassifikation der Wirtschaftszweige, Ausgabe 2008 (WZ 2008) und vier Hauptgruppen. Die Ergebnisse werden sowohl in nominalen (Wert-) als auch realen (Volumen-)Indizes dargestellt. Zur Berechnung des realen Auftragseingangsinde werden Preisindizes für gewerbliche Produkte (Inlands-Auftragseingänge) sowie Preisindizes für die Ausfuhr (Auslands-Auftragseingänge) verwendet. Die Berechnung der Auftragseingangsinde basiert auf den Ergebnissen des Monatsberichts für Betriebe des Verarbeitenden Gewerbes sowie des Bergbaus und der Gewinnung von Steinen und Erden. Es handelt sich bei den Auftragseingängen um den Wert (ohne Umsatzsteuer, aber ggf. einschl. Verbrauchsteuern) aller im Berichtsmonat eingegangenen und vom Betrieb fest akzeptierten Aufträge auf Lieferung selbst hergestellter (bzw. im Lohnauftrag gefertigter) Produkte.

### Produktionsindex

Der Produktionsindex zeigt – unbeeinflusst von Preisveränderungen und Kalenderunregelmäßigkeiten – kurzfristig die Entwicklung der Produktionsleistung der einzelnen Wirtschaftszweige und des gesamten Produzierenden Gewerbes auf. Der Nachweis des Produktionsindex erfolgt nach der Klassifikation der Wirtschaftszweige, Ausgabe 2008 (WZ 2008) und Hauptgruppen. Die Berechnung des Produktionsindex basiert im Wesentlichen auf den Ergebnissen der monatlichen Produktionserhebung bei Betrieben mit mindestens 50 Beschäftigten. Nach dem gleichen Konzept wird zusätzlich ein vierteljährlicher Produktionsindex durch Aggregation der drei Monatsmeldungen der Betriebe des Verarbeitenden Gewerbes mit 50 und mehr Beschäftigten und der Produktionsdaten der übrigen vierteljährlich meldepflichtigen Betriebe von Unternehmen mit in der Regel 20 und mehr Beschäftigten des Produzierenden Gewerbes berechnet. Zur Verbes-

serung der Qualität der monatlichen Produktionsindizes werden diese nachträglich für jeden Wirtschaftszweig an das Niveau des entsprechenden vierteljährlichen Produktionsindex angeglichen.

## Systematiken

Die Darstellung aller Ergebnisse erfolgt in der Gliederung der Klassifikation der Wirtschaftszweige, Ausgabe 2008 (WZ 2008). Ausschließlich für die Darstellung der Indizes werden Hauptgruppen durch die direkte Zuordnung der Wirtschaftsgruppen (= Dreisteller der Systematik) der WZ 2008 zu den Bereichen

VO	= Vorleistungsgüterproduzenten
IG	= Investitionsgüterproduzenten
GG	= Gebrauchsgüterproduzenten
VG	= Verbrauchsgüterproduzenten
EN	= Energie

gebildet (siehe Klassifikation der Wirtschaftszweige Ausgabe 2008 (WZ 2008) S. 10 ff.).

## Veröffentlichungen

Ergebnisse für das Bundesgebiet über den Bereich Verarbeitendes Gewerbe sowie Bergbau und Gewinnung von Steinen und Erden werden vom Statistischen Bundesamt ([www.destatis.de](http://www.destatis.de)) in der Fachserie 4, Reihe 4 veröffentlicht.

Aktuelle Ergebnisse – auch von anderen Bundesländern – werden im Internet unter [www.statistikportal.de](http://www.statistikportal.de) veröffentlicht. Dort kann über die GENESIS Datenbank auch auf ausgewählte Ergebnisse für alle Länder sowie alle Stadt- und Landkreise zugegriffen werden.

Jährliche Strukturergebnisse aller Betriebe von Unternehmen mit 20 und mehr tätigen Personen werden (auch für Regierungsbezirke und Kreise) im Statistischen Bericht „Betriebsergebnisse; Beschäftigte, Entgelte und Umsatz“ (Bestellnummer: E12) veröffentlicht.

## Hinweise

### Städteregion Aachen – Änderung des Gebietsstandes

Seit dem 21. Oktober 2009 bilden die Stadt Aachen und die Gemeinden des aufgelösten Kreises Aachen nach dem Aachen-Gesetz die Städteregion Aachen. Die Städteregion Aachen ist Rechtsnachfolgerin des Kreises Aachen und besteht als Gemeindeverband aus Aachen, Alsdorf, Baesweiler, Eschweiler, Herzogenrath, Monschau, Roetgen, Simmerath, Stolberg (Rhld.) und Würselen. Die Stadt Aachen ist regionsangehörig und hat zugleich die Rechtsstellung einer kreisfreien Stadt nach Maßgabe des Aachen-Gesetzes.

Aufgrund der hierarchisch aufgebauten Systematik der „Amtlichen Gemeindeschlüssel“ kann diese Doppelrolle in der regionalen Struktur einer statistischen Kreistabelle nicht dargestellt werden. Bei den Gruppierungen „Kreisfreie Städte“ wird somit die Stadt Aachen nicht mehr aufgeführt, sondern – falls für die jeweilige Statistik Gemeindergebnisse vorliegen – als kreisfreie Stadt Aachen in einer „darunter-Position“ zur Städteregion Aachen ausgewiesen. In diesem Fall gehen die Werte der Stadt Aachen nicht mehr in die Summe der kreisfreien Städte ein, sondern in die Summe der Kreise. Eine Vergleichbarkeit dieser Summen mit den Ergebnissen nach dem früheren Gebietsstand ist somit nicht mehr gegeben.

### Zeichenerklärung

(nach DIN 55 301)

- 0 weniger als die Hälfte von 1 in der letzten besetzten Stelle, jedoch mehr als nichts
- nichts vorhanden (genau null)
- . Zahlenwert unbekannt oder geheim zu halten
- x Tabellenfach gesperrt, da Aussage nicht sinnvoll
- r berichtigte Zahl

**Wirtschaftszweige des Verarbeitenden Gewerbes sowie  
des Bergbaus und der Gewinnung von Steinen und Erden**  
aus: **Klassifikation der Wirtschaftszweige Ausgabe 2008 (WZ 2008)**

Abteilung Gruppe Klasse		Bezeichnung	Haupt- gruppe
<b>Abschnitt B</b>		<b>Bergbau und Gewinnung von Steinen und Erden</b>	
<b>05</b>		<b>Kohlenbergbau</b>	
	<b>05.1</b>	<b>Steinkohlenbergbau</b>	<b>EN</b>
	05.10	Steinkohlenbergbau	
	<b>05.2</b>	<b>Braunkohlenbergbau</b>	<b>EN</b>
	05.20	Braunkohlenbergbau	
<b>06</b>		<b>Gewinnung von Erdöl und Erdgas</b>	
	<b>06.1</b>	<b>Gewinnung von Erdöl</b>	<b>EN</b>
	06.10	Gewinnung von Erdöl	
	<b>06.2</b>	<b>Gewinnung von Erdgas</b>	<b>EN</b>
	06.20	Gewinnung von Erdgas	
<b>07</b>		<b>Erzbergbau</b>	
	<b>07.1</b>	<b>Eisenerzbergbau</b>	<b>VO</b>
	07.10	Eisenerzbergbau	
	<b>07.2</b>	<b>NE-Metallerzbergbau</b>	<b>VO</b>
	07.21	Bergbau auf Uran- und Thoriumerze	
	07.29	Sonstiger NE-Metallerzbergbau	
<b>08</b>		<b>Gewinnung von Steinen und Erden, sonstiger Bergbau</b>	
	<b>08.1</b>	<b>Gewinnung von Natursteinen, Kies, Sand, Ton und Kaolin</b>	<b>VO</b>
	08.11	Gewinnung von Naturwerksteinen und Natursteinen, Kalk- und Gipsstein, Kreide und Schiefer	
	08.12	Gewinnung von Kies, Sand, Ton und Kaolin	
	<b>08.9</b>	<b>Sonstiger Bergbau; Gewinnung von Steinen und Erden a. n. g.</b>	<b>VO</b>
	08.91	Bergbau auf chemische und Düngemittelminerale	
	08.92	Torfgewinnung	
	08.93	Gewinnung von Salz	
	08.99	Gewinnung von Steinen und Erden a. n. g.	
<b>09</b>		<b>Erbringung von Dienstleistungen für den Bergbau und für die Gewinnung von Steinen und Erden</b>	
	<b>09.1</b>	<b>Erbringung von Dienstleistungen für die Gewinnung von Erdöl und Erdgas</b>	<b>VO</b>
	09.10	Erbringung von Dienstleistungen für die Gewinnung von Erdöl und Erdgas	
	<b>09.9</b>	<b>Erbringung von Dienstleistungen für den sonstigen Bergbau und die Gewinnung von Steinen und Erden</b>	<b>VO</b>
	09.90	Erbringung von Dienstleistungen für den sonstigen Bergbau und die Gewinnung von Steinen und Erden	
<b>Abschnitt C</b>		<b>Verarbeitendes Gewerbe</b>	
<b>10</b>		<b>Herstellung von Nahrungs- und Futtermitteln</b>	
	<b>10.1</b>	<b>Schlachten und Fleischverarbeitung</b>	<b>VG</b>
	10.11	Schlachten (ohne Schlachten von Geflügel)	
	10.12	Schlachten von Geflügel	
	10.13	Fleischverarbeitung	
	<b>10.2</b>	<b>Fischverarbeitung</b>	<b>VG</b>
	10.20	Fischverarbeitung	
	<b>10.3</b>	<b>Obst- und Gemüseverarbeitung</b>	<b>VG</b>
	10.31	Kartoffelverarbeitung	
	10.32	Herstellung von Frucht- und Gemüsesäften	
	10.39	Sonstige Verarbeitung von Obst und Gemüse	

Noch: **Wirtschaftszweige des Verarbeitenden Gewerbes sowie  
des Bergbaus und der Gewinnung von Steinen und Erden**  
aus: **Klassifikation der Wirtschaftszweige Ausgabe 2008 (WZ 2008)**

Abteilung Gruppe Klasse	Bezeichnung	Haupt- gruppe
noch: <b>Abschnitt C</b>	<b>Verarbeitendes Gewerbe</b>	
<b>10.4</b>	<b>Herstellung von pflanzlichen und tierischen Ölen und Fetten</b>	<b>VG</b>
10.41	Herstellung von Ölen und Fetten (ohne Margarine u. ä. Nahrungsfette)	
10.42	Herstellung von Margarine u. ä. Nahrungsfetten	
<b>10.5</b>	<b>Milchverarbeitung</b>	<b>VG</b>
10.51	Milchverarbeitung (ohne Herstellung von Speiseeis)	
10.52	Herstellung von Speiseeis	
<b>10.6</b>	<b>Mahl- und Schälmmühlen, Herstellung von Stärke und Stärkeerzeugnissen</b>	<b>VO</b>
10.61	Mahl- und Schälmmühlen	
10.62	Herstellung von Stärke und Stärkeerzeugnissen	
<b>10.7</b>	<b>Herstellung von Back- und Teigwaren</b>	<b>VG</b>
10.71	Herstellung von Backwaren (ohne Dauerbackwaren)	
10.72	Herstellung von Dauerbackwaren	
10.73	Herstellung von Teigwaren	
<b>10.8</b>	<b>Herstellung von sonstigen Nahrungsmitteln</b>	<b>VG</b>
10.81	Herstellung von Zucker	
10.82	Herstellung von Süßwaren (ohne Dauerbackwaren)	
10.83	Verarbeitung von Kaffee und Tee, Herstellung von Kaffee-Ersatz	
10.84	Herstellung von Würzmitteln und Soßen	
10.85	Herstellung von Fertiggerichten	
10.86	Herstellung von homogenisierten und diätetischen Nahrungsmitteln	
10.89	Herstellung von sonstigen Nahrungsmitteln a. n. g.	
<b>10.9</b>	<b>Herstellung von Futtermitteln</b>	<b>VO</b>
10.91	Herstellung von Futtermitteln für Nutztiere	
10.92	Herstellung von Futtermitteln für sonstige Tiere	
<b>11</b>	<b>Getränkeherstellung</b>	
<b>11.0</b>	<b>Getränkeherstellung</b>	<b>VG</b>
11.01	Herstellung von Spirituosen	
11.02	Herstellung von Traubenwein	
11.03	Herstellung von Apfelwein und anderen Fruchtweinen	
11.04	Herstellung von Wermutwein und sonstigen aromatisierten Weinen	
11.05	Herstellung von Bier	
11.06	Herstellung von Malz	
11.07	Herstellung von Erfrischungsgetränken; Gewinnung natürlicher Mineralwässer	
<b>12</b>	<b>Tabakverarbeitung</b>	
<b>12.0</b>	<b>Tabakverarbeitung</b>	<b>VG</b>
12.00	Tabakverarbeitung	
<b>13</b>	<b>Herstellung von Textilien</b>	
<b>13.1</b>	<b>Spinnstoffaufbereitung und Spinnerei</b>	<b>VO</b>
13.10	Spinnstoffaufbereitung und Spinnerei	
<b>13.2</b>	<b>Weberei</b>	<b>VO</b>
13.20	Weberei	
<b>13.3</b>	<b>Veredlung von Textilien und Bekleidung</b>	<b>VO</b>
13.30	Veredlung von Textilien und Bekleidung	
<b>13.9</b>	<b>Herstellung von sonstigen Textilwaren</b>	<b>VG</b>
13.91	Herstellung von gewirktem und gestricktem Stoff	
13.92	Herstellung von konfektionierten Textilwaren (ohne Bekleidung)	
13.93	Herstellung von Teppichen	
13.94	Herstellung von Seilerwaren	
13.95	Herstellung von Vliesstoff und Erzeugnissen daraus (ohne Bekleidung)	
13.96	Herstellung von technischen Textilien	
13.99	Herstellung von sonstigen Textilwaren a. n. g.	

Noch: **Wirtschaftszweige des Verarbeitenden Gewerbes sowie  
des Bergbaus und der Gewinnung von Steinen und Erden**  
aus: **Klassifikation der Wirtschaftszweige Ausgabe 2008 (WZ 2008)**

Abteilung Gruppe Klasse	Bezeichnung	Haupt- gruppe
noch: <b>Abschnitt C</b>	<b>Verarbeitendes Gewerbe</b>	
<b>14</b>	<b>Herstellung von Bekleidung</b>	
<b>14.1</b>	<b>Herstellung von Bekleidung (ohne Pelzbekleidung)</b>	<b>VG</b>
14.11	Herstellung von Lederbekleidung	
14.12	Herstellung von Arbeits- und Berufsbekleidung	
14.13	Herstellung von sonstiger Oberbekleidung	
14.14	Herstellung von Wäsche	
14.19	Herstellung von sonstiger Bekleidung und Bekleidungszubehör a. n. g.	
<b>14.2</b>	<b>Herstellung von Pelzwaren</b>	<b>VG</b>
14.20	Herstellung von Pelzwaren	
<b>14.3</b>	<b>Herstellung von Bekleidung aus gewirktem und gestricktem Stoff</b>	<b>VG</b>
14.31	Herstellung von Strumpfwaren	
14.39	Herstellung von sonstiger Bekleidung aus gewirktem und gestricktem Stoff	
<b>15</b>	<b>Herstellung von Leder, Lederwaren und Schuhen</b>	
<b>15.1</b>	<b>Herstellung von Leder und Lederwaren (ohne Herstellung von Lederbekleidung)</b>	<b>VG</b>
15.11	Herstellung von Leder und Lederfaserstoff; Zurichtung und Färben von Fellen	
15.12	Lederverarbeitung (ohne Herstellung von Lederbekleidung)	
<b>15.2</b>	<b>Herstellung von Schuhen</b>	<b>VG</b>
15.20	Herstellung von Schuhen	
<b>16</b>	<b>Herstellung von Holz-, Flecht-, Korb- und Korkwaren (ohne Möbel)</b>	
<b>16.1</b>	<b>Säge-, Hobel- und Holzimprägnierwerke</b>	<b>VO</b>
16.10	Säge-, Hobel- und Holzimprägnierwerke	
<b>16.2</b>	<b>Herstellung von sonstigen Holz-, Kork-, Flecht- und Korbwaren (ohne Möbel)</b>	<b>VO</b>
16.21	Herstellung von Furnier-, Sperrholz-, Holzfaser- und Holzspanplatten	
16.22	Herstellung von Parketttafeln	
16.23	Herstellung von sonstigen Konstruktionsteilen, Fertigbauteilen, Ausbauelementen und Fertigteilbauten aus Holz	
16.24	Herstellung von Verpackungsmitteln, Lagerbehältern und Ladungsträgern aus Holz	
16.29	Herstellung von Holzwaren a. n. g., Kork-, Flecht- und Korbwaren (ohne Möbel)	
<b>17</b>	<b>Herstellung von Papier, Pappe und Waren daraus</b>	
<b>17.1</b>	<b>Herstellung von Holz- und Zellstoff, Papier, Karton und Pappe</b>	<b>VO</b>
17.11	Herstellung von Holz- und Zellstoff	
17.12	Herstellung von Papier, Karton und Pappe	
<b>17.2</b>	<b>Herstellung von Waren aus Papier, Karton und Pappe</b>	<b>VO</b>
17.21	Herstellung von Wellpapier und -pappe sowie von Verpackungsmitteln aus Papier, Karton und Pappe	
17.22	Herstellung von Haushalts-, Hygiene- und Toilettenartikeln aus Zellstoff, Papier und Pappe	
17.23	Herstellung von Schreibwaren und Bürobedarf aus Papier, Karton und Pappe	
17.24	Herstellung von Tapeten	
17.29	Herstellung von sonstigen Waren aus Papier, Karton und Pappe	

Noch: **Wirtschaftszweige des Verarbeitenden Gewerbes sowie  
des Bergbaus und der Gewinnung von Steinen und Erden**  
aus: **Klassifikation der Wirtschaftszweige Ausgabe 2008 (WZ 2008)**

Abteilung Gruppe Klasse	Bezeichnung	Haupt- gruppe
noch: <b>Abschnitt C</b>	<b>Verarbeitendes Gewerbe</b>	
<b>18</b>	<b>Herstellung von Druckerzeugnissen; Vervielfältigung von bespielten Ton-, Bild- und Datenträgern</b>	
<b>18.1</b>	<b>Herstellung von Druckerzeugnissen</b>	<b>VG</b>
18.11	Drucken von Zeitungen	
18.12	Drucken a. n. g.	
18.13	Druck- und Medienvorstufe	
18.14	Binden von Druckerzeugnissen und damit verbundene Dienstleistungen	
<b>18.2</b>	<b>Vervielfältigung von bespielten Ton-, Bild- und Datenträgern</b>	<b>VG</b>
18.20	Vervielfältigung von bespielten Ton-, Bild- und Datenträgern	
<b>19</b>	<b>Kokerei und Mineralölverarbeitung</b>	
<b>19.1</b>	<b>Kokerei</b>	<b>EN</b>
19.10	Kokerei	
<b>19.2</b>	<b>Mineralölverarbeitung</b>	<b>EN</b>
19.20	Mineralölverarbeitung	
<b>20</b>	<b>Herstellung von chemischen Erzeugnissen</b>	
<b>20.1</b>	<b>Herstellung von chemischen Grundstoffen, Düngemitteln und Stickstoffverbindungen, Kunststoffen in Primärformen und synthetischem Kautschuk in Primärformen</b>	<b>VO</b>
20.11	Herstellung von Industriegasen	
20.12	Herstellung von Farbstoffen und Pigmenten	
20.13	Herstellung von sonstigen anorganischen Grundstoffen und Chemikalien	
20.14	Herstellung von sonstigen organischen Grundstoffen und Chemikalien	
20.15	Herstellung von Düngemitteln und Stickstoffverbindungen	
20.16	Herstellung von Kunststoffen in Primärformen	
20.17	Herstellung von synthetischem Kautschuk in Primärformen	
<b>20.2</b>	<b>Herstellung von Schädlingsbekämpfungsmitteln, Pflanzenschutz- und Desinfektionsmitteln</b>	<b>VO</b>
20.20	Herstellung von Schädlingsbekämpfungsmitteln, Pflanzenschutz- und Desinfektionsmitteln	
<b>20.3</b>	<b>Herstellung von Anstrichmitteln, Druckfarben und Kitt</b>	<b>VO</b>
20.30	Herstellung von Anstrichmitteln, Druckfarben und Kitt	
<b>20.4</b>	<b>Herstellung von Seifen, Wasch-, Reinigungs- und Körperpflegemitteln sowie von Duftstoffen</b>	<b>VG</b>
20.41	Herstellung von Seifen, Wasch-, Reinigungs- und Poliermitteln	
20.42	Herstellung von Körperpflegemitteln und Duftstoffen	
<b>20.5</b>	<b>Herstellung von sonstigen chemischen Erzeugnissen</b>	<b>VO</b>
20.51	Herstellung von pyrotechnischen Erzeugnissen	
20.52	Herstellung von Klebstoffen	
20.53	Herstellung von etherischen Ölen	
20.59	Herstellung von sonstigen chemischen Erzeugnissen a. n. g.	
<b>20.6</b>	<b>Herstellung von Chemiefasern</b>	<b>VO</b>
20.60	Herstellung von Chemiefasern	
<b>21</b>	<b>Herstellung von pharmazeutischen Erzeugnissen</b>	
<b>21.1</b>	<b>Herstellung von pharmazeutischen Grundstoffen</b>	<b>VG</b>
21.10	Herstellung von pharmazeutischen Grundstoffen	
<b>21.2</b>	<b>Herstellung von pharmazeutischen Spezialitäten und sonstigen pharmazeutischen Erzeugnissen</b>	<b>VG</b>
21.20	Herstellung von pharmazeutischen Spezialitäten und sonstigen pharmazeutischen Erzeugnissen	

Noch: **Wirtschaftszweige des Verarbeitenden Gewerbes sowie  
des Bergbaus und der Gewinnung von Steinen und Erden**  
aus: **Klassifikation der Wirtschaftszweige Ausgabe 2008 (WZ 2008)**

Abteilung Gruppe Klasse	Bezeichnung	Haupt- gruppe
noch: <b>Abschnitt C</b>	<b>Verarbeitendes Gewerbe</b>	
<b>22</b>	<b>Herstellung von Gummi- und Kunststoffwaren</b>	
22.1	<b>Herstellung von Gummiwaren</b>	<b>VO</b>
22.11	Herstellung und Runderneuerung von Bereifungen	
22.19	Herstellung von sonstigen Gummiwaren	
22.2	<b>Herstellung von Kunststoffwaren</b>	<b>VO</b>
22.21	Herstellung von Platten, Folien, Schläuchen und Profilen aus Kunststoffen	
22.22	Herstellung von Verpackungsmitteln aus Kunststoffen	
22.23	Herstellung von Baubedarfsartikeln aus Kunststoffen	
22.29	Herstellung von sonstigen Kunststoffwaren	
<b>23</b>	<b>Herstellung von Glas und Glaswaren, Keramik, Verarbeitung von Steinen und Erden</b>	
23.1	<b>Herstellung von Glas und Glaswaren</b>	<b>VO</b>
23.11	Herstellung von Flachglas	
23.12	Veredlung und Bearbeitung von Flachglas	
23.13	Herstellung von Hohlglas	
23.14	Herstellung von Glasfasern und Waren daraus	
23.19	Herstellung, Veredlung und Bearbeitung von sonstigem Glas einschließlich technischen Glaswaren	
23.2	<b>Herstellung von feuerfesten keramischen Werkstoffen und Waren</b>	<b>VO</b>
23.20	Herstellung von feuerfesten keramischen Werkstoffen und Waren	
23.3	<b>Herstellung von keramischen Baumaterialien</b>	<b>VO</b>
23.31	Herstellung von keramischen Wand- und Bodenfliesen und -platten	
23.32	Herstellung von Ziegeln und sonstiger Baukeramik	
23.4	<b>Herstellung von sonstigen Porzellan- und keramischen Erzeugnissen</b>	<b>VO</b>
23.41	Herstellung von keramischen Haushaltswaren und Ziergegenständen	
23.42	Herstellung von Sanitärkeramik	
23.43	Herstellung von Isolatoren und Isolierteilen aus Keramik	
23.44	Herstellung von keramischen Erzeugnissen für sonstige technische Zwecke	
23.49	Herstellung von sonstigen keramischen Erzeugnissen	
23.5	<b>Herstellung von Zement, Kalk und gebranntem Gips</b>	<b>VO</b>
23.51	Herstellung von Zement	
23.52	Herstellung von Kalk und gebranntem Gips	
23.6	<b>Herstellung von Erzeugnissen aus Beton, Zement und Gips</b>	<b>VO</b>
23.61	Herstellung von Erzeugnissen aus Beton, Zement und Kalksandstein für den Bau	
23.62	Herstellung von Gipserzeugnissen für den Bau	
23.63	Herstellung von Frischbeton (Transportbeton)	
23.64	Herstellung von Mörtel und anderem Beton (Trockenbeton)	
23.65	Herstellung von Faserzementwaren	
23.69	Herstellung von sonstigen Erzeugnissen aus Beton, Zement und Gips a. n. g.	
23.7	<b>Be- und Verarbeitung von Naturwerksteinen und Natursteinen a. n. g.</b>	<b>VO</b>
23.70	Be- und Verarbeitung von Naturwerksteinen und Natursteinen a. n. g.	
23.9	<b>Herstellung von Schleifkörpern und Schleifmitteln auf Unterlage sowie sonstigen Erzeugnissen aus nichtmetallischen Mineralien a. n. g.</b>	<b>VO</b>
23.91	Herstellung von Schleifkörpern und Schleifmitteln auf Unterlage	
23.99	Herstellung von sonstigen Erzeugnissen aus nichtmetallischen Mineralien a. n. g.	

Noch: **Wirtschaftszweige des Verarbeitenden Gewerbes sowie  
des Bergbaus und der Gewinnung von Steinen und Erden**  
aus: **Klassifikation der Wirtschaftszweige Ausgabe 2008 (WZ 2008)**

Abteilung Gruppe Klasse		Bezeichnung	Haupt- gruppe
noch: <b>Abschnitt C</b>		<b>Verarbeitendes Gewerbe</b>	
<b>24</b>		<b>Metallerzeugung und -bearbeitung</b>	
	<b>24.1</b>	<b>Erzeugung von Roheisen, Stahl und Ferrolegierungen</b>	<b>VO</b>
	24.10	Erzeugung von Roheisen, Stahl und Ferrolegierungen	
	<b>24.2</b>	<b>Herstellung von Stahlrohren, Rohrform-, Rohrverschluss- und Rohrverbindungsstücken aus Stahl</b>	<b>VO</b>
	24.20	Herstellung von Stahlrohren, Rohrform-, Rohrverschluss- und Rohrverbindungsstücken aus Stahl	
	<b>24.3</b>	<b>Sonstige erste Bearbeitung von Eisen und Stahl</b>	<b>VO</b>
	24.31	Herstellung von Blankstahl	
	24.32	Herstellung von Kaltband mit einer Breite von weniger als 600 mm	
	24.33	Herstellung von Kaltprofilen	
	24.34	Herstellung von kaltgezogenem Draht	
	<b>24.4</b>	<b>Erzeugung und erste Bearbeitung von NE-Metallen</b>	<b>VO</b>
	24.41	Erzeugung und erste Bearbeitung von Edelmetallen	
	24.42	Erzeugung und erste Bearbeitung von Aluminium	
	24.43	Erzeugung und erste Bearbeitung von Blei, Zink und Zinn	
	24.44	Erzeugung und erste Bearbeitung von Kupfer	
	24.45	Erzeugung und erste Bearbeitung von sonstigen NE-Metallen	
	24.46	Aufbereitung von Kernbrennstoffen	
	<b>24.5</b>	<b>Gießereien</b>	<b>VO</b>
	24.51	Eisengießereien	
	24.52	Stahlgießereien	
	24.53	Leichtmetallgießereien	
	24.54	Buntmetallgießereien	
<b>25</b>		<b>Herstellung von Metallerzeugnissen</b>	
	<b>25.1</b>	<b>Stahl- und Leichtmetallbau</b>	<b>IG</b>
	25.11	Herstellung von Metallkonstruktionen	
	25.12	Herstellung von Ausbauelementen aus Metall	
	<b>25.2</b>	<b>Herstellung von Metalltanks und -behältern; Herstellung von Heizkörpern und -kesseln für Zentralheizungen</b>	<b>IG</b>
	25.21	Herstellung von Heizkörpern und -kesseln für Zentralheizungen	
	25.29	Herstellung von Sammelbehältern, Tanks u. ä. Behältern aus Metall	
	<b>25.3</b>	<b>Herstellung von Dampfkesseln (ohne Zentralheizungskessel)</b>	<b>IG</b>
	25.30	Herstellung von Dampfkesseln (ohne Zentralheizungskessel)	
	<b>25.4</b>	<b>Herstellung von Waffen und Munition</b>	<b>IG</b>
	25.40	Herstellung von Waffen und Munition	
	<b>25.5</b>	<b>Herstellung von Schmiede-, Press-, Zieh- und Stanzteilen, gewalzten Ringen und pulvermetallurgischen Erzeugnissen</b>	<b>VO</b>
	25.50	Herstellung von Schmiede-, Press-, Zieh- und Stanzteilen, gewalzten Ringen und pulvermetallurgischen Erzeugnissen	
	<b>25.6</b>	<b>Oberflächenveredlung und Wärmebehandlung; Mechanik a. n. g.</b>	<b>VO</b>
	25.61	Oberflächenveredlung und Wärmebehandlung	
	25.62	Mechanik a. n. g.	
	<b>25.7</b>	<b>Herstellung von Schneidwaren, Werkzeugen, Schlössern und Beschlägen aus unedlen Metallen</b>	<b>VO</b>
	25.71	Herstellung von Schneidwaren und Bestecken aus unedlen Metallen	
	25.72	Herstellung von Schlössern und Beschlägen aus unedlen Metallen	
	25.73	Herstellung von Werkzeugen	
	<b>25.9</b>	<b>Herstellung von sonstigen Metallwaren</b>	<b>VO</b>
	25.91	Herstellung von Fässern, Trommeln, Dosen, Eimern u. ä. Behältern aus Metall	
	25.92	Herstellung von Verpackungen und Verschlüssen aus Eisen, Stahl und NE-Metall	
	25.93	Herstellung von Drahtwaren, Ketten und Federn	
	25.94	Herstellung von Schrauben und Nieten	
	25.99	Herstellung von sonstigen Metallwaren a. n. g.	

Noch: **Wirtschaftszweige des Verarbeitenden Gewerbes sowie  
des Bergbaus und der Gewinnung von Steinen und Erden**  
aus: **Klassifikation der Wirtschaftszweige Ausgabe 2008 (WZ 2008)**

Abteilung Gruppe Klasse	Bezeichnung	Haupt- gruppe
noch: <b>Abschnitt C</b>	<b>Verarbeitendes Gewerbe</b>	
<b>26</b>	<b>Herstellung von Datenverarbeitungsgeräten, elektronischen und optischen Erzeugnissen</b>	
<b>26.1</b>	<b>Herstellung von elektronischen Bauelementen und Leiterplatten</b>	<b>VO</b>
26.11	Herstellung von elektronischen Bauelementen	
26.12	Herstellung von bestückten Leiterplatten	
<b>26.2</b>	<b>Herstellung von Datenverarbeitungsgeräten und peripheren Geräten</b>	<b>IG</b>
26.20	Herstellung von Datenverarbeitungsgeräten und peripheren Geräten	
<b>26.3</b>	<b>Herstellung von Geräten und Einrichtungen der Telekommunikationstechnik</b>	<b>IG</b>
26.30	Herstellung von Geräten und Einrichtungen der Telekommunikationstechnik	
<b>26.4</b>	<b>Herstellung von Geräten der Unterhaltungselektronik</b>	<b>GG</b>
26.40	Herstellung von Geräten der Unterhaltungselektronik	
<b>26.5</b>	<b>Herstellung von Mess-, Kontroll-, Navigations- u. ä. Instrumenten und Vorrichtungen; Herstellung von Uhren</b>	<b>IG</b>
26.51	Herstellung von Mess-, Kontroll-, Navigations- u. ä. Instrumenten und Vorrichtungen	
26.52	Herstellung von Uhren	
<b>26.6</b>	<b>Herstellung von Bestrahlungs- und Elektrotherapiegeräten und elektromedizinischen Geräten</b>	<b>IG</b>
26.60	Herstellung von Bestrahlungs- und Elektrotherapiegeräten und elektromedizinischen Geräten	
<b>26.7</b>	<b>Herstellung von optischen und fotografischen Instrumenten und Geräten</b>	<b>GG</b>
26.70	Herstellung von optischen und fotografischen Instrumenten und Geräten	
<b>26.8</b>	<b>Herstellung von magnetischen und optischen Datenträgern</b>	<b>VO</b>
26.80	Herstellung von magnetischen und optischen Datenträgern	
<b>27</b>	<b>Herstellung von elektrischen Ausrüstungen</b>	
<b>27.1</b>	<b>Herstellung von Elektromotoren, Generatoren, Transformatoren, Elektrizitätsverteilungs- und -schalteinrichtungen</b>	<b>VO</b>
27.11	Herstellung von Elektromotoren, Generatoren und Transformatoren	
27.12	Herstellung von Elektrizitätsverteilungs- und -schalteinrichtungen	
<b>27.2</b>	<b>Herstellung von Batterien und Akkumulatoren</b>	<b>VO</b>
27.20	Herstellung von Batterien und Akkumulatoren	
<b>27.3</b>	<b>Herstellung von Kabeln und elektrischem Installationsmaterial</b>	<b>VO</b>
27.31	Herstellung von Glasfaserkabeln	
27.32	Herstellung von sonstigen elektronischen und elektrischen Drähten und Kabeln	
27.33	Herstellung von elektrischem Installationsmaterial	
<b>27.4</b>	<b>Herstellung von elektrischen Lampen und Leuchten</b>	<b>VO</b>
27.40	Herstellung von elektrischen Lampen und Leuchten	
<b>27.5</b>	<b>Herstellung von Haushaltsgeräten</b>	<b>GG</b>
27.51	Herstellung von elektrischen Haushaltsgeräten	
27.52	Herstellung von nicht elektrischen Haushaltsgeräten	
<b>27.9</b>	<b>Herstellung von sonstigen elektrischen Ausrüstungen und Geräten a. n. g.</b>	<b>VO</b>
27.90	Herstellung von sonstigen elektrischen Ausrüstungen und Geräten a. n. g.	

Noch: **Wirtschaftszweige des Verarbeitenden Gewerbes sowie  
des Bergbaus und der Gewinnung von Steinen und Erden**  
aus: **Klassifikation der Wirtschaftszweige Ausgabe 2008 (WZ 2008)**

Abteilung Gruppe Klasse	Bezeichnung	Haupt- gruppe
noch: <b>Abschnitt C</b>	<b>Verarbeitendes Gewerbe</b>	
<b>28</b>	<b>Maschinenbau</b>	
<b>28.1</b>	<b>Herstellung von nicht wirtschaftszweigspezifischen Maschinen</b>	<b>IG</b>
28.11	Herstellung von Verbrennungsmotoren und Turbinen (ohne Motoren für Luft- und Straßenfahrzeuge)	
28.12	Herstellung von hydraulischen und pneumatischen Komponenten und Systemen	
28.13	Herstellung von Pumpen und Kompressoren a. n. g.	
28.14	Herstellung von Armaturen a. n. g.	
28.15	Herstellung von Lagern, Getrieben, Zahnrädern und Antriebselementen	
<b>28.2</b>	<b>Herstellung von sonstigen nicht wirtschaftszweigspezifischen Maschinen</b>	<b>IG</b>
28.21	Herstellung von Öfen und Brennern	
28.22	Herstellung von Hebezeugen und Fördermitteln	
28.23	Herstellung von Büromaschinen (ohne Datenverarbeitungsgeräte und periphere Geräte)	
28.24	Herstellung von handgeführten Werkzeugen mit Motorantrieb	
28.25	Herstellung von kälte- und lufttechnischen Erzeugnissen, nicht für den Haushalt	
28.29	Herstellung von sonstigen nicht wirtschaftszweigspezifischen Maschinen a. n. g.	
<b>28.3</b>	<b>Herstellung von land- und forstwirtschaftlichen Maschinen</b>	<b>IG</b>
28.30	Herstellung von land- und forstwirtschaftlichen Maschinen	
<b>28.4</b>	<b>Herstellung von Werkzeugmaschinen</b>	<b>IG</b>
28.41	Herstellung von Werkzeugmaschinen für die Metallbearbeitung	
28.49	Herstellung von sonstigen Werkzeugmaschinen	
<b>28.9</b>	<b>Herstellung von Maschinen für sonstige bestimmte Wirtschaftszweige</b>	<b>IG</b>
28.91	Herstellung von Maschinen für die Metallerzeugung, von Walzwerkseinrichtungen und Gießmaschinen	
28.92	Herstellung von Bergwerks-, Bau- und Baustoffmaschinen	
28.93	Herstellung von Maschinen für die Nahrungs- und Genussmittelerzeugung und die Tabakverarbeitung	
28.94	Herstellung von Maschinen für die Textil- und Bekleidungsherstellung und die Lederverarbeitung	
28.95	Herstellung von Maschinen für die Papiererzeugung und -verarbeitung	
28.96	Herstellung von Maschinen für die Verarbeitung von Kunststoffen und Kautschuk	
28.99	Herstellung von Maschinen für sonstige bestimmte Wirtschaftszweige a. n. g.	
<b>29</b>	<b>Herstellung von Kraftwagen und Kraftwagenteilen</b>	
<b>29.1</b>	<b>Herstellung von Kraftwagen und Kraftwagenmotoren</b>	<b>IG</b>
29.10	Herstellung von Kraftwagen und Kraftwagenmotoren	
<b>29.2</b>	<b>Herstellung von Karosserien, Aufbauten und Anhängern</b>	<b>IG</b>
29.20	Herstellung von Karosserien, Aufbauten und Anhängern	
<b>29.3</b>	<b>Herstellung von Teilen und Zubehör für Kraftwagen</b>	<b>IG</b>
29.31	Herstellung elektrischer und elektronischer Ausrüstungsgegenstände für Kraftwagen	
29.32	Herstellung von sonstigen Teilen und sonstigem Zubehör für Kraftwagen	

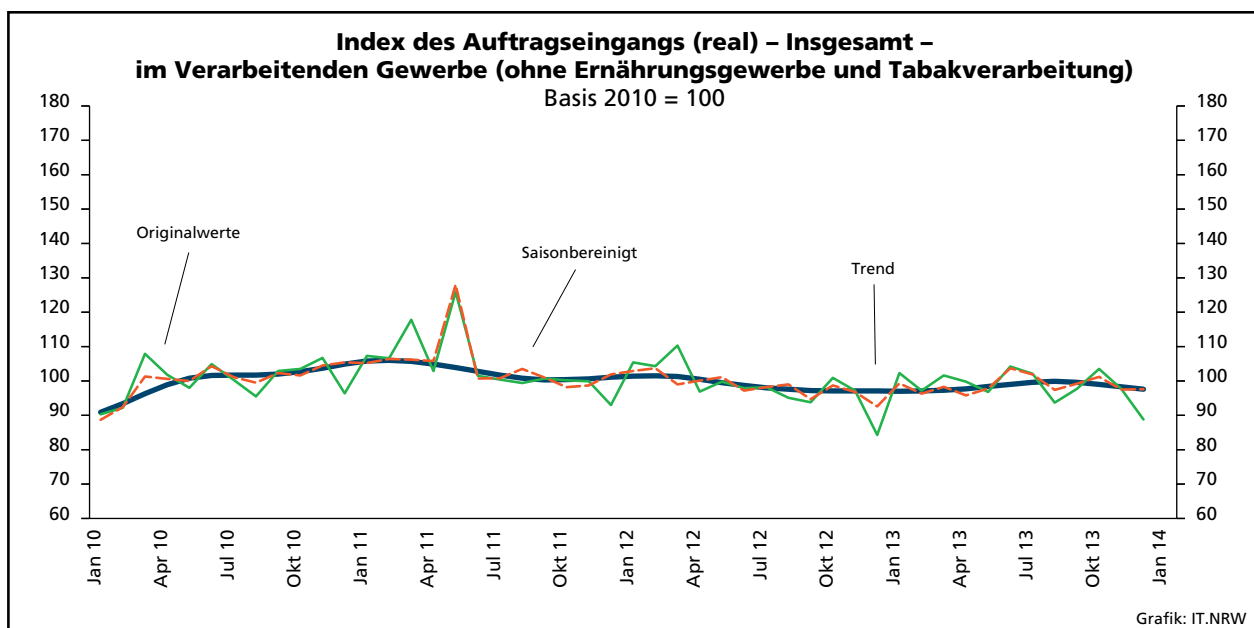
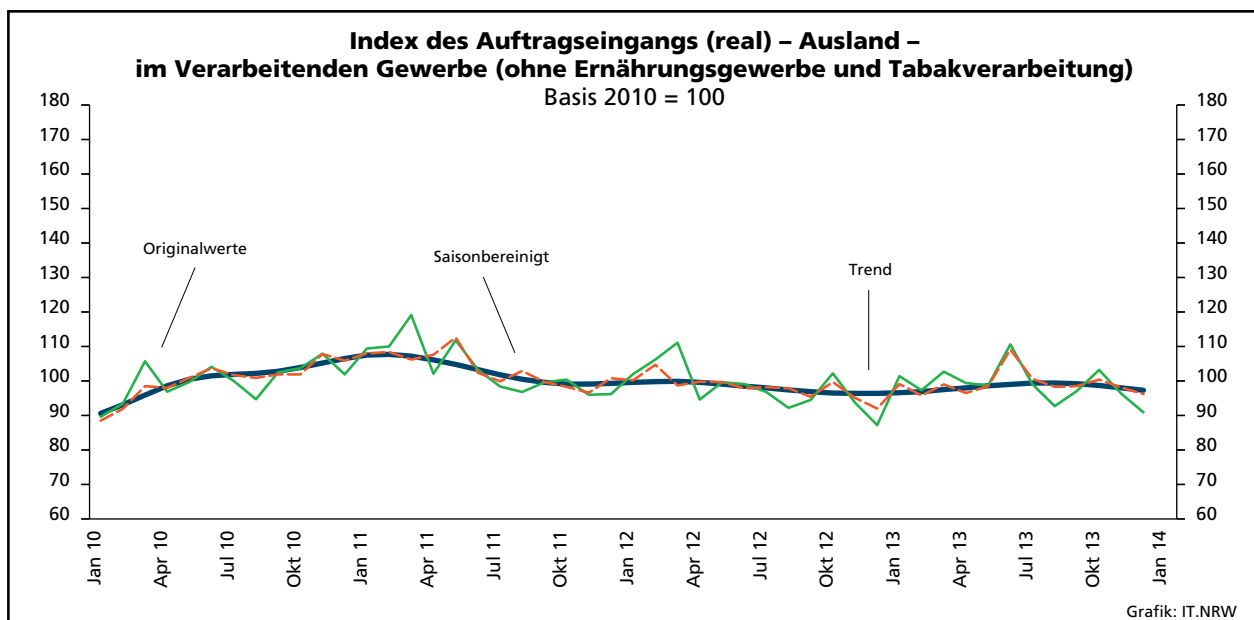
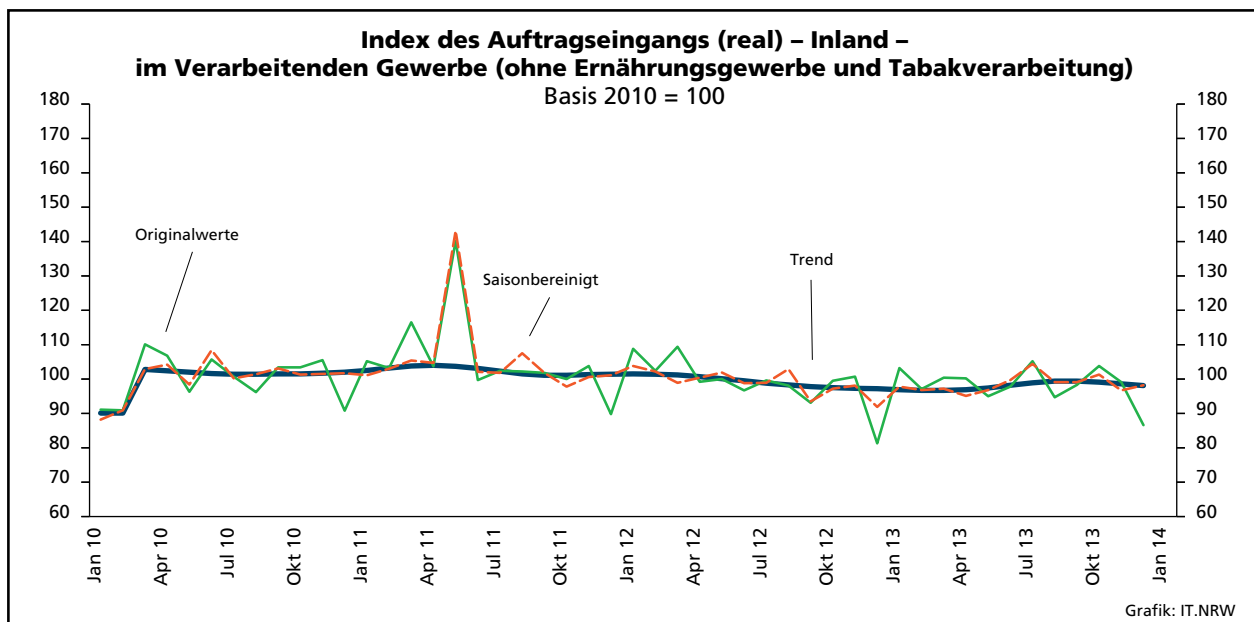
Noch: **Wirtschaftszweige des Verarbeitenden Gewerbes sowie  
des Bergbaus und der Gewinnung von Steinen und Erden**  
aus: **Klassifikation der Wirtschaftszweige Ausgabe 2008 (WZ 2008)**

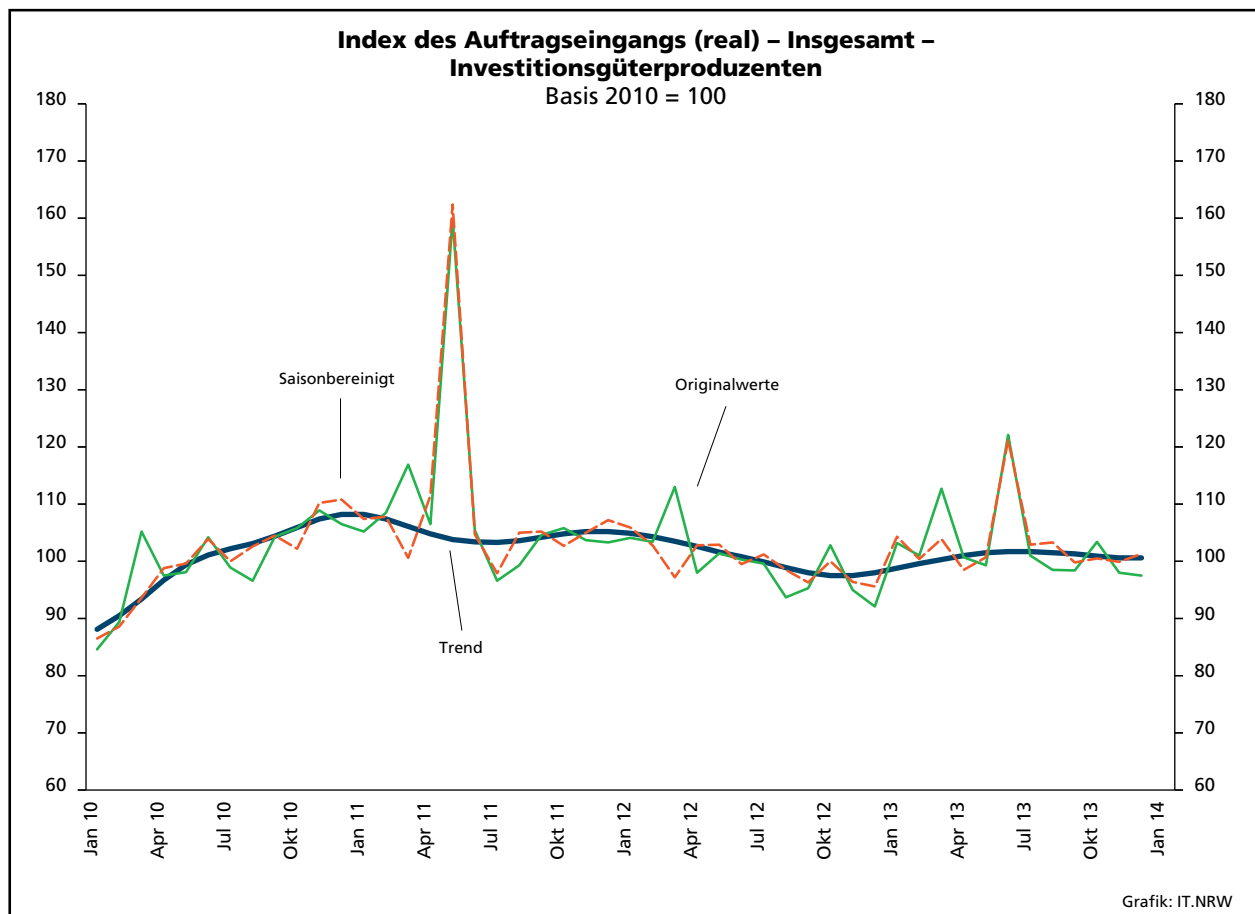
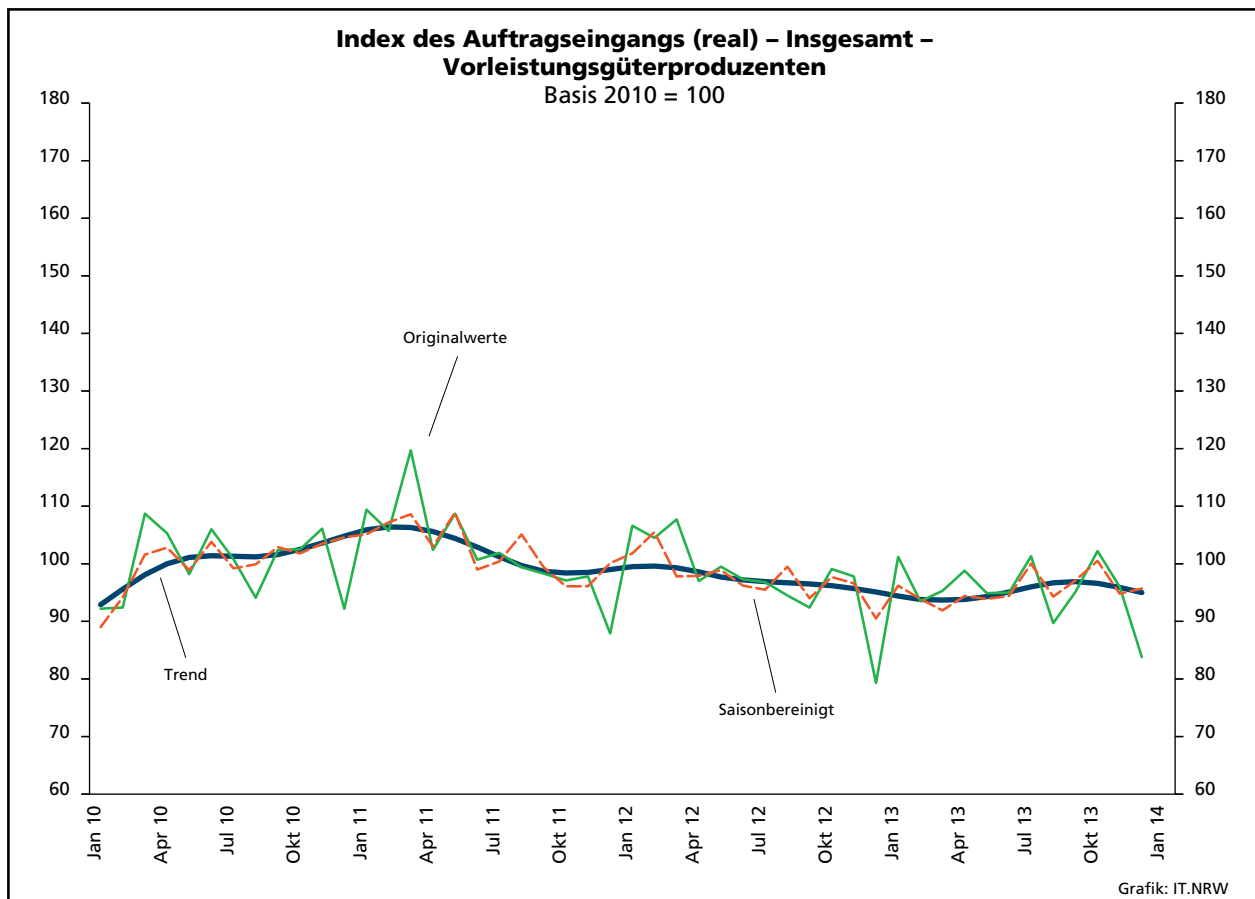
Abteilung Gruppe Klasse	Bezeichnung	Haupt- gruppe
noch: <b>Abschnitt C</b>	<b>Verarbeitendes Gewerbe</b>	
<b>30</b>	<b>Sonstiger Fahrzeugbau</b>	
<b>30.1</b>	<b>Schiff- und Bootsbau</b>	<b>IG</b>
30.11	Schiffbau (ohne Boots- und Yachtbau)	
30.12	Boots- und Yachtbau	
<b>30.2</b>	<b>Schienenfahrzeugbau</b>	<b>IG</b>
30.20	Schienenfahrzeugbau	
<b>30.3</b>	<b>Luft- und Raumfahrzeugbau</b>	<b>IG</b>
30.30	Luft- und Raumfahrzeugbau	
<b>30.4</b>	<b>Herstellung von militärischen Kampffahrzeugen</b>	<b>IG</b>
30.40	Herstellung von militärischen Kampffahrzeugen	
<b>30.9</b>	<b>Herstellung von Fahrzeugen a. n. g.</b>	<b>GG</b>
30.91	Herstellung von Krafträdern	
30.92	Herstellung von Fahrrädern sowie von Behindertenfahrzeugen	
30.99	Herstellung von sonstigen Fahrzeugen a. n. g.	
<b>31</b>	<b>Herstellung von Möbeln</b>	
<b>31.0</b>	<b>Herstellung von Möbeln</b>	<b>GG</b>
31.01	Herstellung von Büro- und Ladenmöbeln	
31.02	Herstellung von Küchenmöbeln	
31.03	Herstellung von Matratzen	
31.09	Herstellung von sonstigen Möbeln	
<b>32</b>	<b>Herstellung von sonstigen Waren</b>	
<b>32.1</b>	<b>Herstellung von Münzen, Schmuck und ähnlichen Erzeugnissen</b>	<b>GG</b>
32.11	Herstellung von Münzen	
32.12	Herstellung von Schmuck, Gold- und Silberschmiedewaren (ohne Fantasieschmuck)	
32.13	Herstellung von Fantasieschmuck	
<b>32.2</b>	<b>Herstellung von Musikinstrumenten</b>	<b>GG</b>
32.20	Herstellung von Musikinstrumenten	
<b>32.3</b>	<b>Herstellung von Sportgeräten</b>	<b>VG</b>
32.30	Herstellung von Sportgeräten	
<b>32.4</b>	<b>Herstellung von Spielwaren</b>	<b>VG</b>
32.40	Herstellung von Spielwaren	
<b>32.5</b>	<b>Herstellung von medizinischen und zahnmedizinischen Apparaten und Materialien</b>	<b>IG</b>
32.50	Herstellung von medizinischen und zahnmedizinischen Apparaten und Materialien	
<b>32.9</b>	<b>Herstellung von Erzeugnissen a. n. g.</b>	<b>VG</b>
32.91	Herstellung von Besen und Bürsten	
32.99	Herstellung von sonstigen Erzeugnissen a. n. g.	
<b>33</b>	<b>Reparatur und Installation von Maschinen und Ausrüstungen</b>	
<b>33.1</b>	<b>Reparatur von Metallerzeugnissen, Maschinen und Ausrüstungen</b>	<b>IG</b>
33.11	Reparatur von Metallerzeugnissen	
33.12	Reparatur von Maschinen	
33.13	Reparatur von elektronischen und optischen Geräten	
33.14	Reparatur von elektrischen Ausrüstungen	
33.15	Reparatur und Instandhaltung von Schiffen, Booten und Yachten	
33.16	Reparatur und Instandhaltung von Luft- und Raumfahrzeugen	
33.17	Reparatur und Instandhaltung von Fahrzeugen a. n. g.	
33.19	Reparatur von sonstigen Ausrüstungen	
<b>33.2</b>	<b>Installation von Maschinen und Ausrüstungen a. n. g.</b>	<b>IG</b>
33.20	Installation von Maschinen und Ausrüstungen a. n. g.	

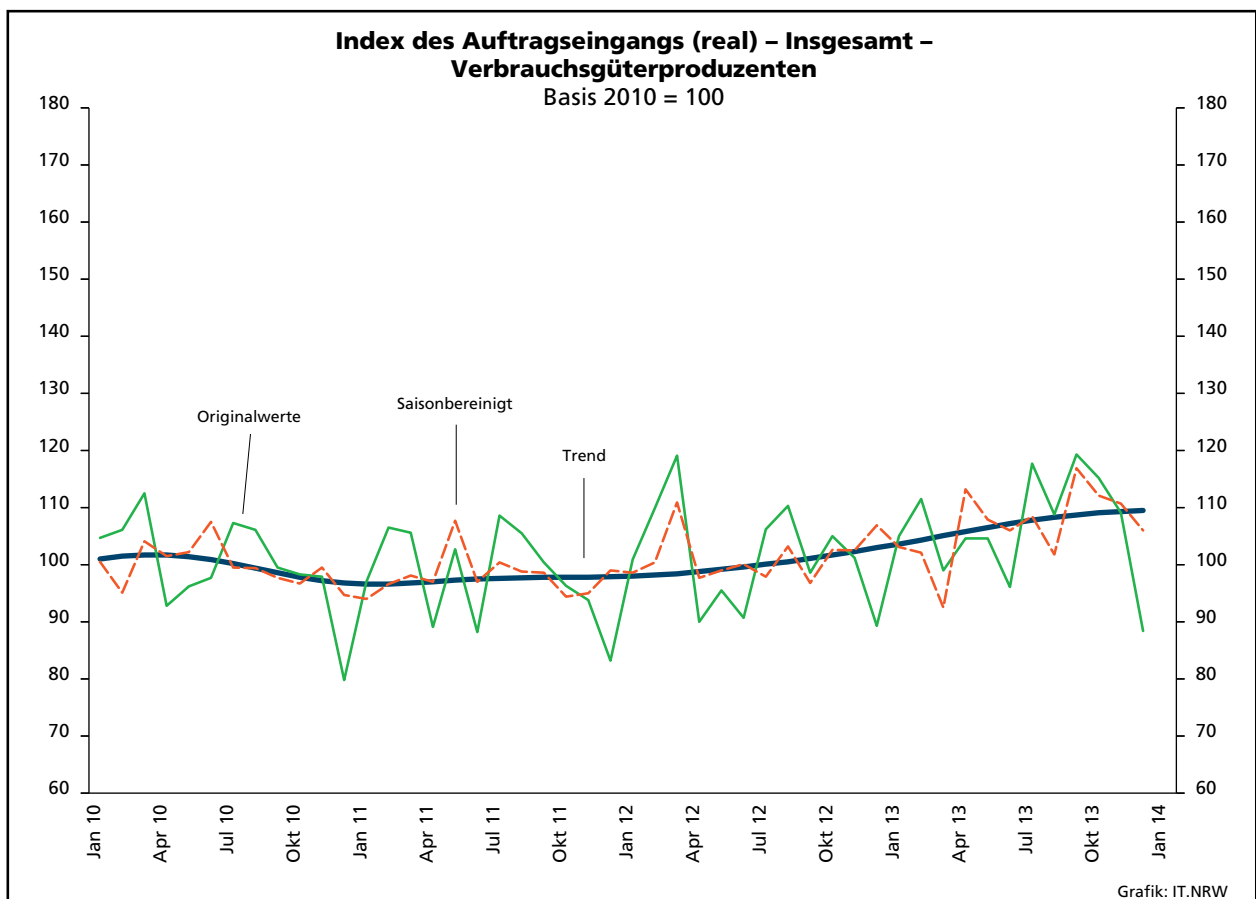
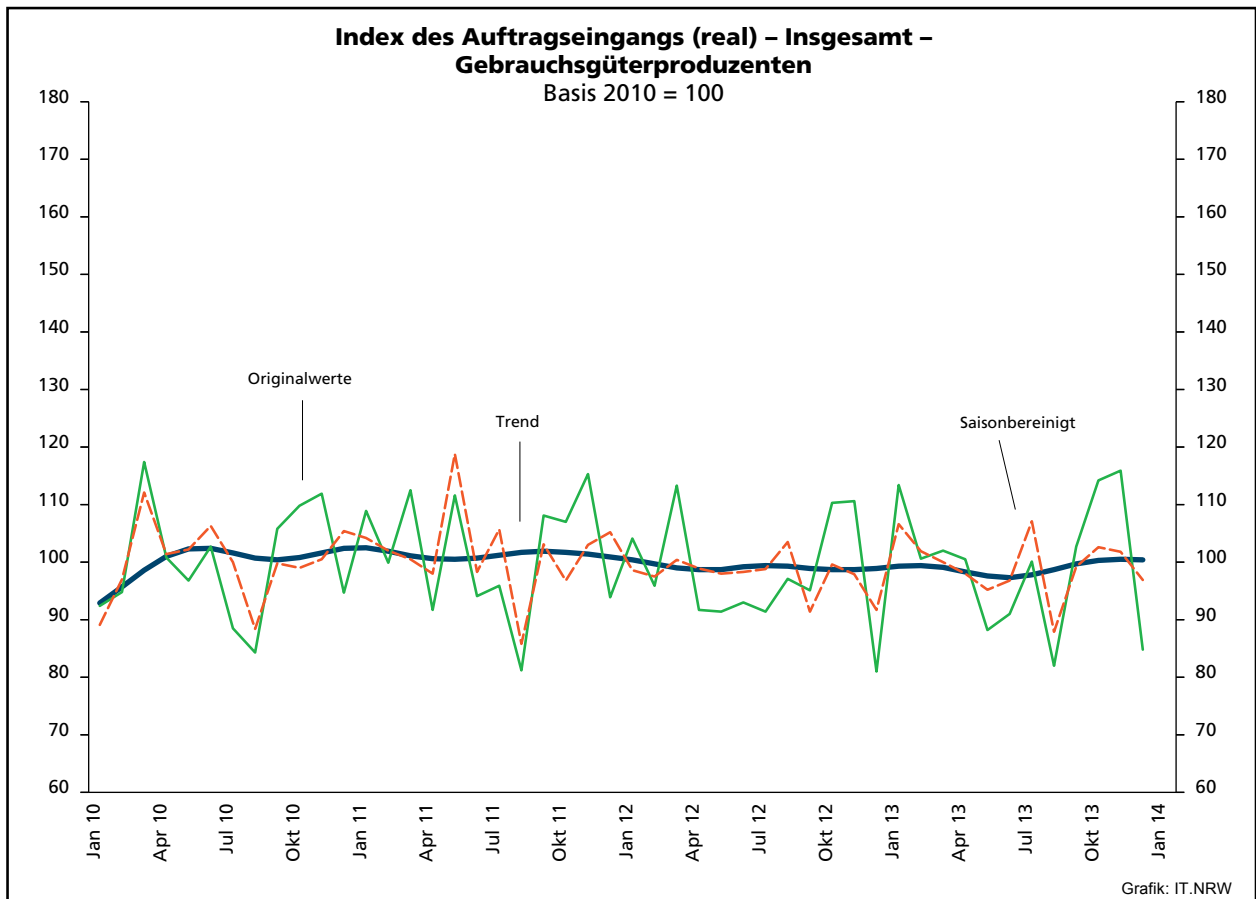
# 1. Übersicht über die wirtschaftliche Entwicklung in Nordrhein-Westfalen 2001 – 2013<sup>\*)</sup>

Jahr Monat	Auftrags- eingangs- index – real –	Produktions- index im Verarbeitenden Gewerbe <sup>1)</sup>	Betriebe	Beschäftigte	Gesamtumsatz	
					insgesamt	darunter Auslandsumsatz
					1 000 EUR	
Basis 2010 = 100		Anzahl				
2001	.	.	10 935	1 453 055	297 323 703	105 122 113
2002	.	.	10 504	1 381 853	287 287 443	102 478 933
2003	.	.	10 596	1 345 222	286 904 340	103 325 915
2004	.	.	10 577	1 298 344	308 303 242	116 095 563
2005	104,8	103,6	10 458	1 273 358	322 628 429	124 898 819
2006	111,5	106,9	10 210	1 253 547	329 702 829	134 101 177
2007	120,0	110,5	10 249	1 283 262	354 367 421	148 419 493
2008	111,5	109,5	9 962	1 259 689	355 282 782	148 016 284
2009	81,3	88,4	9 840	1 193 056	280 183 525	112 938 567
2010	100,0	100,0	9 570	1 170 672	315 394 766	131 253 761
2011	104,6	104,3	9 613	1 199 644	348 101 951	145 685 564
2012	98,7	102,3	9 928	1 218 009	342 530 278	143 654 684
2011 <sup>2)</sup>						
Januar	107,3	101,3	4 956	1 033 578	24 122 314	10 563 994
Februar	106,6	100,0	4 993	1 035 714	25 900 905	11 185 016
März	117,8	111,0	5 013	1 039 459	29 582 649	13 032 356
April	102,9	102,4	5 015	1 041 406	25 687 802	10 917 858
Mai	125,9	112,2	5 008	1 041 855	28 474 073	12 153 558
Juni	101,5	101,3	5 010	1 045 528	27 265 740	12 071 099
Juli	100,4	102,9	5 011	1 048 999	26 484 723	11 320 984
August	99,4	99,5	5 009	1 055 901	26 305 467	11 153 109
September	100,7	108,7	5 005	1 059 780	29 386 867	12 992 053
Oktober	100,2	105,2	5 002	1 060 721	26 644 177	11 321 896
November	99,9	107,1	4 994	1 060 194	28 351 996	12 400 333
Dezember	93,0	99,6	4 985	1 056 881	26 254 899	11 531 962
2012 <sup>2)</sup>						
Januar	105,4	100,1	5 022	1 055 690	25 097 727	10 750 198
Februar	104,3	98,4	5 085	1 059 465	25 606 084	10 899 498
März	110,3	111,8	5 121	1 062 223	29 694 639	13 095 510
April	96,9	103,0	5 119	1 061 920	25 069 436	10 745 840
Mai	99,8	101,3	5 116	1 061 344	26 603 791	11 623 133
Juni	97,9	104,2	5 123	1 064 130	27 254 831	12 244 615
Juli	98,2	99,1	5 118	1 068 519	26 171 448	11 339 029
August	95,1	100,1	5 111	1 073 302	26 013 484	11 102 979
September	93,8	105,6	5 107	1 073 461	26 696 634	11 545 156
Oktober	100,9	104,4	5 100	1 071 599	27 509 615	11 836 014
November	97,2	104,8	5 085	1 068 767	27 236 892	11 834 680
Dezember	84,3	95,2	5 081	1 064 286	23 991 309	11 024 257
2013 <sup>2)</sup>						
Januar	102,3	95,8	5 105	1 065 775	24 963 508	10 861 801
Februar	97,2	95,8	5 123	1 065 467	24 620 114	10 894 632
März	101,6	110,1	5 143	1 067 050	26 906 253	12 050 547
April	99,8	99,0	5 129	1 064 045	26 888 577	11 999 310
Mai	96,8	97,8	5 126	1 063 044	25 831 937	11 471 870
Juni	104,2	106,8	5 119	1 063 305	26 883 934	12 449 584
Juli	102,1	97,7	5 127	1 066 419	26 879 785	11 670 885
August	93,7	94,5	5 125	1 070 526	24 174 184	10 268 866
September	97,7	105,8	5 125	1 072 109	27 367 059	12 111 234
Oktober	103,5	103,8	5 114	1 069 641	27 844 896	12 190 046
November	97,7	105,4	5 106	1 068 255	26 958 785	11 907 864
Dezember	88,8	96,4	5 102	1 063 939	24 134 488	11 007 507

<sup>\*)</sup> Bei den Jahreswerten beziehen sich alle Angaben auf Betriebe von Unternehmen mit im Allgemeinen 20 und mehr Beschäftigten. – 1) arbeitstäglich be-  
reinigt – 2) Betriebe mit 50 und mehr tätigen Personen.







## 2. Auftragseingangindex im Verarbeitenden Gewerbe Nordrhein-Westfalens

### Nominalindex Inland

Systematik-Nr.	Wirtschaftszweig Hauptgruppe	Jahr 2012	Dezember 2012	November 2013	Dezember 2013	Veränderung gegenüber Vorjahres- monat in %
<b>Basis 2010 = 100</b>						
13	Herstellung von Textilien	91,0	69,3	92,9	67,4	-2,7
14	Herstellung von Bekleidung	105,5	56,7	71,7	45,5	-19,8
17	Herstellung von Papier, Pappe und Waren daraus	104,9	96,4	109,4	92,6	-3,9
20	Herstellung von chemischen Erzeugnissen	104,3	91,3	101,9	86,5	-5,3
20.1	Herstellung von chemischen Grundstoffen, Düngemitteln und Stickstoffverbindungen, Kunststoffen in Primärformen und synthetischem Kautschuk in Primärformen	98,5	91,4	95,8	86,1	-5,8
21	Herstellung von pharmazeutischen Erzeugnissen	100,4	82,4	112,8	106,1	+28,8
24	Metallerzeugung und -bearbeitung	94,5	77,7	91,3	83,3	+7,2
24.1	Erzeugung von Roheisen, Stahl und Ferrolegierungen	100,1	83,8	91,3	96,2	+14,8
24.4	Erzeugung und erste Bearbeitung von NE-Metallen	94,5	89,2	95,2	77,2	-13,5
24.5	Gießereien	100,1	74,6	100,9	87,3	+17,0
25	Herstellung von Metallerzeugnissen	108,8	85,9	112,7	90,3	+5,1
25.5	Herstellung von Schmiede-, Press-, Zieh- und Stanzteilen, gewalzten Ringen und pulvermetallurgischen Erzeugnissen	107,3	83,4	114,8	94,3	+13,1
25.7	Herstellung von Schneidwaren, Werkzeugen, Schließern und Beschlägen aus unedlen Metallen	108,2	84,8	117,3	90,3	+6,5
26	Herstellung von Datenverarbeitungsgeräten, elektronischen und optischen Erzeugnissen	100,8	85,0	117,4	90,6	+6,6
27	Herstellung von elektrischen Ausrüstungen	106,9	80,2	110,9	96,4	+20,2
27.1	Herstellung von Elektromotoren, Generatoren, Transformatoren, Elektrizitätsverteilungs- und -schalteinrichtungen	112,1	77,3	111,0	120,7	+56,1
28	Maschinenbau	107,1	105,4	107,1	104,5	-0,9
28.1	Herstellung von nicht wirtschaftszweigspezifischen Maschinen	114,9	100,5	116,4	107,4	+6,9
29	Herstellung von Kraftwagen und Kraftwagenteilen	95,6	69,4	94,4	82,0	+18,2
30	Sonstiger Fahrzeugbau	168,2	66,0	110,3	104,7	+58,6
<b>C</b>	<b>Verarbeitendes Gewerbe</b>	<b>102,3</b>	<b>85,3</b>	<b>102,2</b>	<b>89,3</b>	<b>+4,7</b>
	Vorleistungsgüterproduzenten	100,3	82,5	100,2	86,7	+5,1
	Investitionsgüterproduzenten	105,7	92,3	104,8	96,1	+4,1
	Gebrauchsgüterproduzenten	99,3	83,1	112,2	82,1	-1,2
	Verbrauchsgüterproduzenten	110,5	85,4	110,9	89,2	+4,4

# Noch: **2. Auftragseingangsindex im Verarbeitenden Gewerbe Nordrhein-Westfalens**

## Nominalindex Ausland

Systematik-Nr.	Wirtschaftszweig Hauptgruppe	Jahr 2012	Dezember 2012	November 2013	Dezember 2013	Veränderung gegenüber Vorjahres- monat in %
<b>Basis 2010 = 100</b>						
13	Herstellung von Textilien	113,7	83,8	114,0	94,7	+13,0
14	Herstellung von Bekleidung	105,2	44,0	57,4	35,7	-18,9
17	Herstellung von Papier, Pappe und Waren daraus	85,9	69,7	83,3	72,0	+3,3
20	Herstellung von chemischen Erzeugnissen	100,3	87,7	95,7	87,4	-0,3
20.1	Herstellung von chemischen Grundstoffen, Düngemitteln und Stickstoffverbindungen, Kunststoffen in Primärformen und synthetischem Kautschuk in Primärformen	97,6	88,6	92,5	87,1	-1,7
21	Herstellung von pharmazeutischen Erzeugnissen	117,1	126,5	138,4	113,0	-10,7
24	Metallerzeugung und -bearbeitung	94,3	87,5	94,2	87,0	-0,6
24.1	Erzeugung von Roheisen, Stahl und Ferrolegierungen	88,8	93,3	92,2	84,0	-10,0
24.4	Erzeugung und erste Bearbeitung von NE-Metallen	98,9	95,5	86,2	99,5	+4,2
24.5	Gießereien	99,6	82,0	104,0	98,3	+19,9
25	Herstellung von Metallerzeugnissen	114,1	83,7	113,4	94,4	+12,8
25.5	Herstellung von Schmiede-, Press-, Zieh- und Stanzteilen, gewalzten Ringen und pulvermetallurgischen Erzeugnissen	106,4	76,2	108,3	92,0	+20,7
25.7	Herstellung von Schneidwaren, Werkzeugen, Schlössern und Beschlägen aus unedlen Metallen	111,9	82,5	117,2	91,8	+11,3
26	Herstellung von Datenverarbeitungsgeräten, elektronischen und optischen Erzeugnissen	95,1	94,1	100,0	89,8	-4,6
27	Herstellung von elektrischen Ausrüstungen	102,1	91,1	106,2	87,1	-4,4
27.1	Herstellung von Elektromotoren, Generatoren, Transformatoren, Elektrizitätsverteilungs- und -schalteinrichtungen	96,2	108,2	99,2	85,3	-21,2
28	Maschinenbau	105,8	104,9	101,9	109,8	+4,7
28.1	Herstellung von nicht wirtschaftszweigspezifischen Maschinen	107,1	88,2	126,8	98,0	+11,1
29	Herstellung von Kraftwagen und Kraftwagenteilen	97,7	83,9	92,1	93,7	+11,7
30	Sonstiger Fahrzeugbau	348,9	92,6	200,2	178,9	+93,2
<b>C</b>	<b>Verarbeitendes Gewerbe</b>	<b>103,6</b>	<b>91,4</b>	<b>100,2</b>	<b>94,8</b>	<b>+3,7</b>
	Vorleistungsgüterproduzenten	99,0	85,7	97,8	86,4	+0,8
	Investitionsgüterproduzenten	108,2	97,6	100,2	105,4	+8,0
	Gebrauchsgüterproduzenten	103,9	82,2	123,8	90,5	+10,1
	Verbrauchsgüterproduzenten	112,5	101,2	116,7	94,4	-6,7

## Noch: 2. Auftragseingangsindex im Verarbeitenden Gewerbe Nordrhein-Westfalens

### Nominalindex Insgesamt

Systematik-Nr.	Wirtschaftszweig Hauptgruppe	Jahr 2012	Dezember 2012	November 2013	Dezember 2013	Veränderung gegenüber Vorjahres- monat in %
<b>Basis 2010 = 100</b>						
13	Herstellung von Textilien	100,8	75,5	102,0	79,2	+4,9
14	Herstellung von Bekleidung	105,4	51,6	65,9	41,5	-19,6
17	Herstellung von Papier, Pappe und Waren daraus	96,2	84,3	97,5	83,2	-1,3
20	Herstellung von chemischen Erzeugnissen	102,1	89,3	98,6	87,0	-2,6
20.1	Herstellung von chemischen Grundstoffen, Düngemitteln und Stickstoffverbindungen, Kunststoffen in Primärformen und synthetischem Kautschuk in Primärformen	98,0	89,9	94,0	86,7	-3,6
21	Herstellung von pharmazeutischen Erzeugnissen	109,8	107,2	127,3	110,0	+2,6
24	Metallerzeugung und -bearbeitung	94,4	81,3	92,4	84,6	+4,1
24.1	Erzeugung von Roheisen, Stahl und Ferrolegierungen	96,9	86,5	91,6	92,7	+7,2
24.4	Erzeugung und erste Bearbeitung von NE-Metallen	96,4	91,9	91,4	86,7	-5,7
24.5	Gießereien	99,9	77,4	102,0	91,5	+18,2
25	Herstellung von Metallerzeugnissen	110,6	85,2	113,0	91,7	+7,6
25.5	Herstellung von Schmiede-, Press-, Zieh- und Stanzteilen, gewalzten Ringen und pulvermetallurgischen Erzeugnissen	107,0	80,9	112,5	93,5	+15,6
25.7	Herstellung von Schneidwaren, Werkzeugen, Schlössern und Beschlägen aus unedlen Metallen	109,7	83,9	117,3	90,9	+8,3
26	Herstellung von Datenverarbeitungsgeräten, elektronischen und optischen Erzeugnissen	97,8	89,8	108,2	90,2	+0,4
27	Herstellung von elektrischen Ausrüstungen	104,6	85,5	108,6	91,9	+7,5
27.1	Herstellung von Elektromotoren, Generatoren, Transformatoren, Elektrizitätsverteilungs- und -schalteinrichtungen	104,7	91,7	105,5	104,3	+13,7
28	Maschinenbau	106,3	105,0	103,8	107,8	+2,7
28.1	Herstellung von nicht wirtschaftszweigspezifischen Maschinen	110,5	93,5	122,3	102,1	+9,2
29	Herstellung von Kraftwagen und Kraftwagenteilen	96,9	78,4	92,9	89,3	+13,9
30	Sonstiger Fahrzeugbau	280,7	82,6	166,3	150,9	+82,7
<b>C</b>	<b>Verarbeitendes Gewerbe</b>	<b>103,0</b>	<b>88,4</b>	<b>101,2</b>	<b>92,0</b>	<b>+4,1</b>
	Vorleistungsgüterproduzenten	99,7	83,9	99,1	86,5	+3,1
	Investitionsgüterproduzenten	107,2	95,6	102,0	101,8	+6,5
	Gebrauchsgüterproduzenten	101,9	82,6	118,6	86,8	+5,1
	Verbrauchsgüterproduzenten	111,5	92,9	113,7	91,7	-1,3

## Noch: 2. Auftragseingangsindex im Verarbeitenden Gewerbe Nordrhein-Westfalens

### Realindex Inland

Systematik-Nr.	Wirtschaftszweig Hauptgruppe	Jahr 2012	Dezember 2012	November 2013	Dezember 2013	Veränderung gegenüber Vorjahres- monat in %
<b>Basis 2010 = 100</b>						
13	Herstellung von Textilien	84,6	64,9	86,4	62,7	-3,4
14	Herstellung von Bekleidung	99,3	54,2	66,7	42,3	-22,0
17	Herstellung von Papier, Pappe und Waren daraus	100,5	92,5	104,4	88,5	-4,3
20	Herstellung von chemischen Erzeugnissen	94,1	80,6	93,4	79,2	-1,7
20.1	Herstellung von chemischen Grundstoffen, Düngemitteln und Stickstoffverbindungen, Kunststoffen in Primärformen und synthetischem Kautschuk in Primärformen	87,9	79,4	87,2	78,3	-1,4
21	Herstellung von pharmazeutischen Erzeugnissen	102,8	84,5	115,7	108,6	+28,5
24	Metallerzeugung und -bearbeitung	93,3	74,4	91,9	83,8	+12,6
24.1	Erzeugung von Roheisen, Stahl und Ferrolegierungen	99,4	80,8	92,5	97,5	+20,7
24.4	Erzeugung und erste Bearbeitung von NE-Metallen	95,0	84,4	98,9	80,3	-4,9
24.5	Gießereien	96,6	72,2	97,4	84,4	+16,9
25	Herstellung von Metallerzeugnissen	105,7	83,2	109,9	88,0	+5,8
25.5	Herstellung von Schmiede-, Press-, Zieh- und Stanzteilen, gewalzten Ringen und pulvermetallurgischen Erzeugnissen	106,6	81,8	115,1	94,7	+15,8
25.7	Herstellung von Schneidwaren, Werkzeugen, Schlössern und Beschlägen aus unedlen Metallen	104,9	82,9	113,4	87,2	+5,2
26	Herstellung von Datenverarbeitungsgeräten, elektronischen und optischen Erzeugnissen	115,6	97,0	135,3	106,0	+9,3
27	Herstellung von elektrischen Ausrüstungen	102,8	77,6	106,5	92,6	+19,3
27.1	Herstellung von Elektromotoren, Generatoren, Transformatoren, Elektrizitätsverteilungs- und -schalteinrichtungen	108,3	75,5	106,9	116,4	+54,2
28	Maschinenbau	101,1	100,6	100,8	98,5	-2,1
28.1	Herstellung von nicht wirtschaftszweigspezifischen Maschinen	108,0	95,7	109,2	101,1	+5,6
29	Herstellung von Kraftwagen und Kraftwagenteilen	93,8	68,3	92,6	80,4	+17,7
30	Sonstiger Fahrzeugbau	160,3	63,1	105,3	99,8	+58,2
<b>C</b>	<b>Verarbeitendes Gewerbe</b>	<b>98,5</b>	<b>81,3</b>	<b>99,1</b>	<b>86,6</b>	<b>+6,5</b>
	Vorleistungsgüterproduzenten	96,6	78,0	97,7	84,6	+8,5
	Investitionsgüterproduzenten	101,5	89,1	100,6	92,1	+3,4
	Gebrauchsgüterproduzenten	97,4	81,8	109,5	80,2	-2,0
	Verbrauchsgüterproduzenten	105,3	81,9	105,8	85,6	+4,5

# Noch: **2. Auftragseingangsindex im Verarbeitenden Gewerbe Nordrhein-Westfalens**

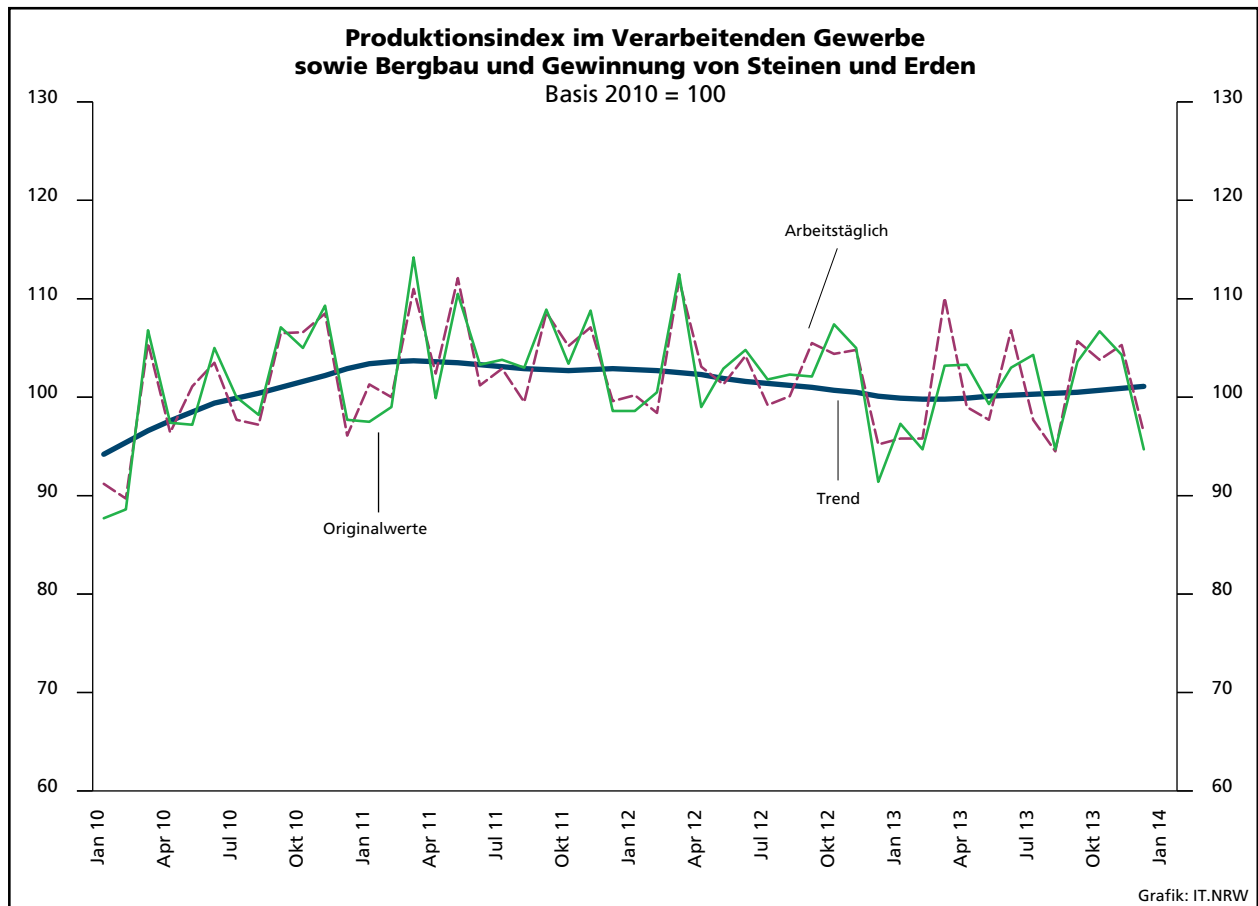
## Realindex Ausland

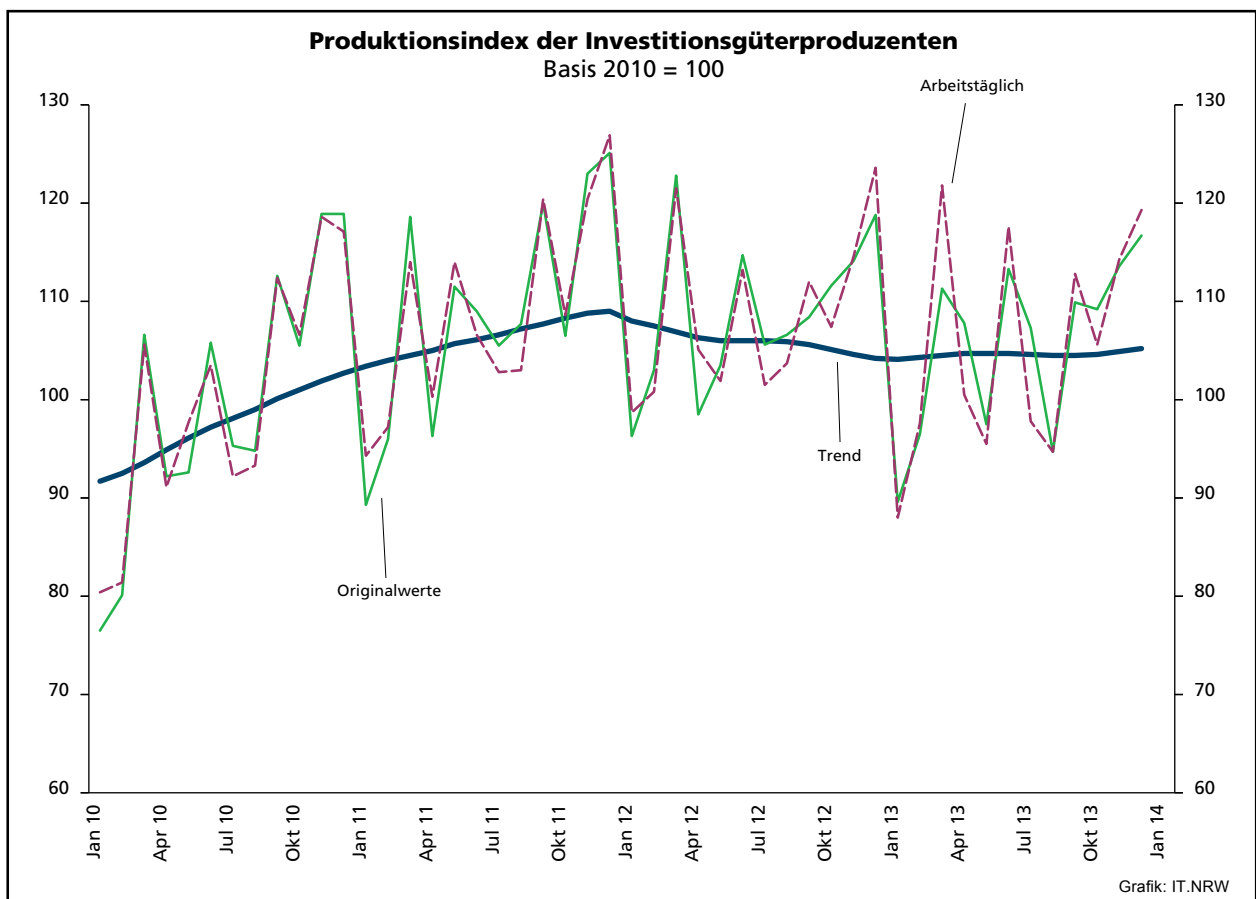
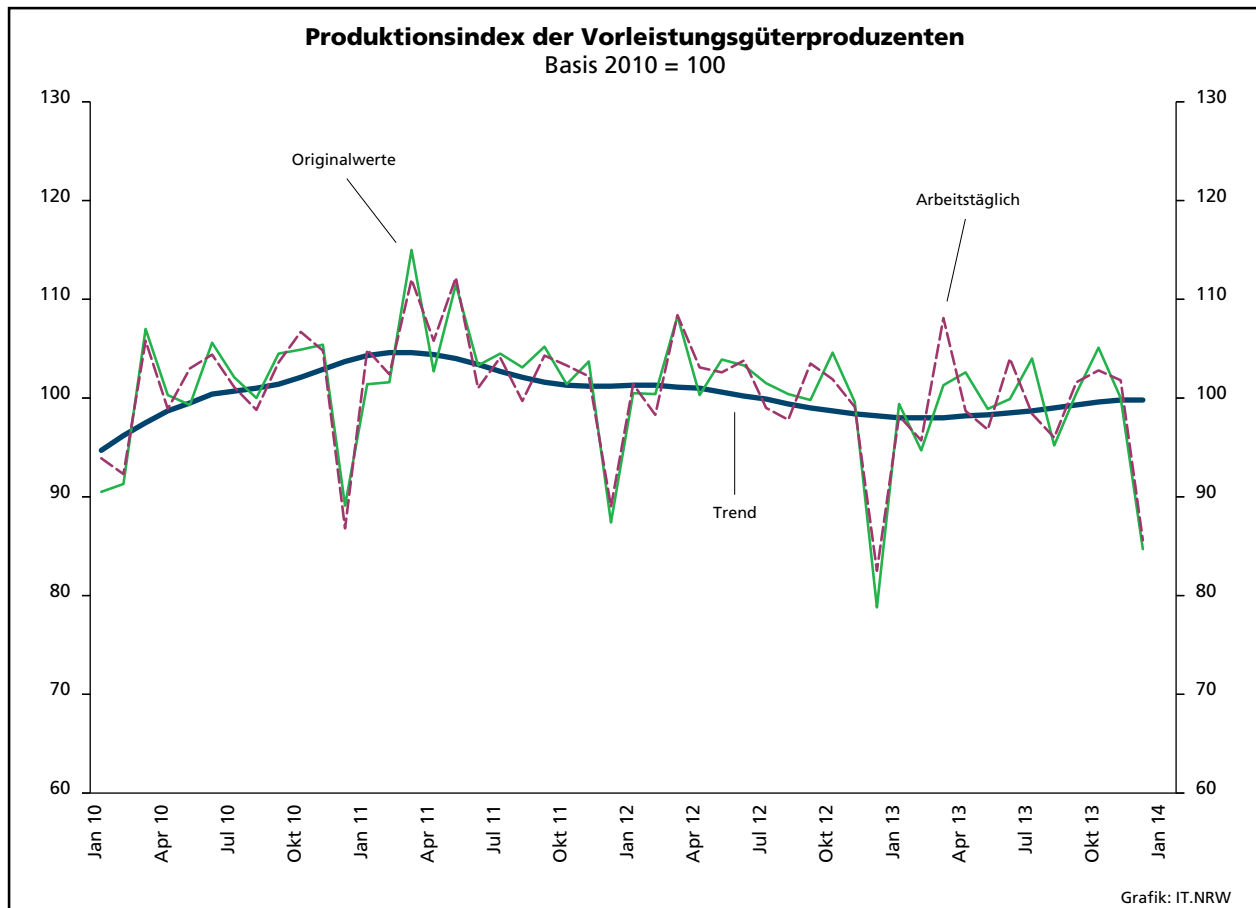
Systematik-Nr.	Wirtschaftszweig Hauptgruppe	Jahr 2012	Dezember 2012	November 2013	Dezember 2013	Veränderung gegenüber Vorjahres- monat in %
<b>Basis 2010 = 100</b>						
13	Herstellung von Textilien	107,1	79,0	107,5	89,5	+13,3
14	Herstellung von Bekleidung	101,4	42,7	55,4	34,5	-19,2
17	Herstellung von Papier, Pappe und Waren daraus	82,0	66,6	79,1	68,3	+2,6
20	Herstellung von chemischen Erzeugnissen	91,5	79,4	88,2	80,5	+1,4
20.1	Herstellung von chemischen Grundstoffen, Düngemitteln und Stickstoffverbindungen, Kunststoffen in Primärformen und synthetischem Kautschuk in Primärformen	88,3	79,6	84,7	79,7	+0,1
21	Herstellung von pharmazeutischen Erzeugnissen	116,2	125,0	137,6	112,6	-9,9
24	Metallerzeugung und -bearbeitung	93,4	84,8	94,6	87,5	+3,2
24.1	Erzeugung von Roheisen, Stahl und Ferrolegierungen	88,3	90,7	93,4	85,0	-6,3
24.4	Erzeugung und erste Bearbeitung von NE-Metallen	100,0	92,9	88,9	102,6	+10,4
24.5	Gießereien	92,0	78,4	95,9	90,6	+15,6
25	Herstellung von Metallerzeugnissen	110,0	81,1	109,4	90,7	+11,8
25.5	Herstellung von Schmiede-, Press-, Zieh- und Stanzteilen, gewalzten Ringen und pulvermetallurgischen Erzeugnissen	103,0	73,8	104,7	89,0	+20,6
25.7	Herstellung von Schneidwaren, Werkzeugen, Schlössern und Beschlägen aus unedlen Metallen	106,7	79,5	111,4	87,1	+9,6
26	Herstellung von Datenverarbeitungsgeräten, elektronischen und optischen Erzeugnissen	98,4	96,3	103,6	93,5	-2,9
27	Herstellung von elektrischen Ausrüstungen	98,5	88,1	102,5	84,0	-4,7
27.1	Herstellung von Elektromotoren, Generatoren, Transformatoren, Elektrizitätsverteilungs- und -schalteinrichtungen	92,7	104,6	95,6	82,0	-21,6
28	Maschinenbau	100,5	100,5	96,7	103,6	+3,1
28.1	Herstellung von nicht wirtschaftszweigspezifischen Maschinen	101,4	84,4	120,1	92,7	+9,8
29	Herstellung von Kraftwagen und Kraftwagenteilen	95,2	81,2	90,0	91,7	+12,9
30	Sonstiger Fahrzeugbau	339,4	90,0	194,9	174,1	+93,4
<b>C</b>	<b>Verarbeitendes Gewerbe</b>	<b>99,1</b>	<b>87,2</b>	<b>96,3</b>	<b>90,9</b>	<b>+4,2</b>
	Vorleistungsgüterproduzenten	94,2	81,0	93,8	82,9	+2,3
	Investitionsgüterproduzenten	103,9	94,0	96,3	100,9	+7,3
	Gebrauchsgüterproduzenten	101,4	80,4	120,9	88,4	+10,0
	Verbrauchsgüterproduzenten	108,1	97,5	112,8	91,5	-6,2

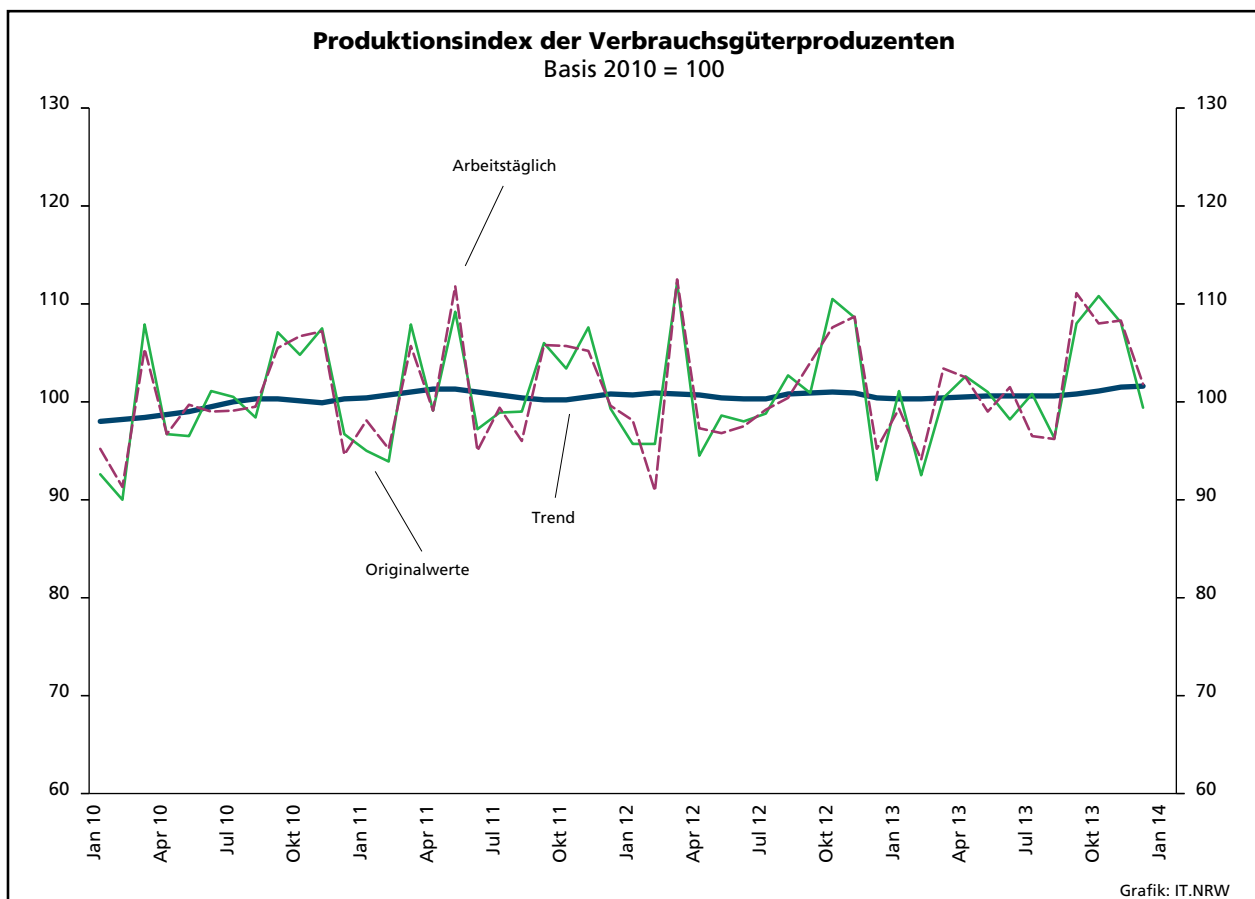
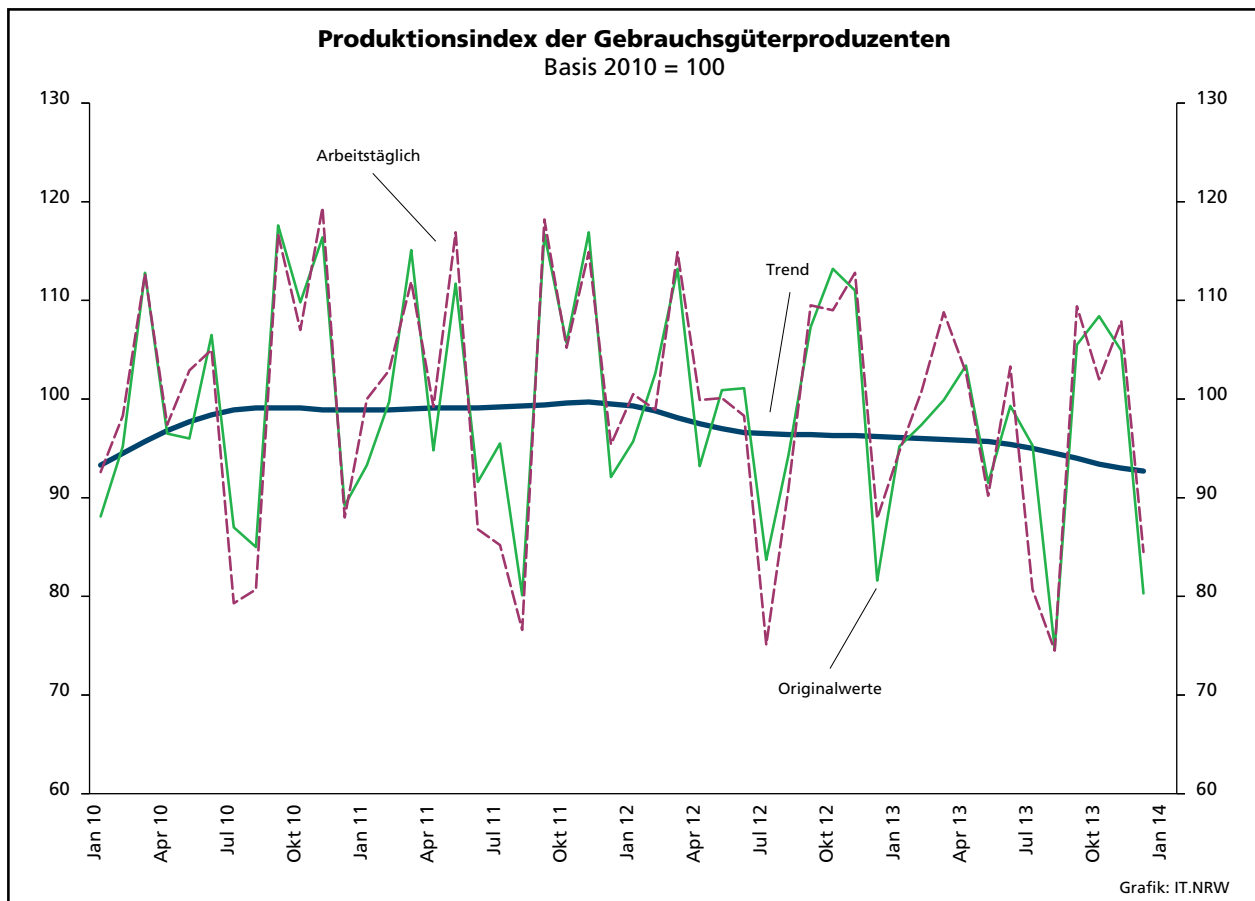
## Noch: 2. Auftragseingangsindex im Verarbeitenden Gewerbe Nordrhein-Westfalens

### Realindex Insgesamt

Systematik-Nr.	Wirtschaftszweig Hauptgruppe	Jahr 2012	Dezember 2012	November 2013	Dezember 2013	Veränderung gegenüber Vorjahres- monat in %
<b>Basis 2010 = 100</b>						
13	Herstellung von Textilien	94,3	71,0	95,5	74,3	+4,6
14	Herstellung von Bekleidung	100,2	49,6	62,1	39,1	-21,2
17	Herstellung von Papier, Pappe und Waren daraus	92,1	80,7	92,9	79,3	-1,7
20	Herstellung von chemischen Erzeugnissen	92,7	79,9	90,6	79,9	-
20.1	Herstellung von chemischen Grundstoffen, Düngemitteln und Stickstoffverbindungen, Kunststoffen in Primärformen und synthetischem Kautschuk in Primärformen	88,1	79,5	85,9	79,1	-0,5
21	Herstellung von pharmazeutischen Erzeugnissen	110,4	107,3	128,0	110,8	+3,3
24	Metallerzeugung und -bearbeitung	93,3	78,2	92,9	85,2	+9,0
24.1	Erzeugung von Roheisen, Stahl und Ferrolegierungen	96,3	83,6	92,8	94,0	+12,4
24.4	Erzeugung und erste Bearbeitung von NE-Metallen	97,1	88,0	94,6	89,8	+2,0
24.5	Gießereien	94,9	74,6	96,8	86,8	+16,4
25	Herstellung von Metallerzeugnissen	107,2	82,4	109,7	88,9	+7,9
25.5	Herstellung von Schmiede-, Press-, Zieh- und Stanzteilen, gewalzten Ringen und pulvermetallurgischen Erzeugnissen	105,4	79,0	111,5	92,7	+17,3
25.7	Herstellung von Schneidwaren, Werkzeugen, Schlössern und Beschlägen aus unedlen Metallen	105,6	81,6	112,6	87,2	+6,9
26	Herstellung von Datenverarbeitungsgeräten, elektronischen und optischen Erzeugnissen	106,5	96,6	118,5	99,4	+2,9
27	Herstellung von elektrischen Ausrüstungen	100,7	82,7	104,5	88,4	+6,9
27.1	Herstellung von Elektromotoren, Generatoren, Transformatoren, Elektrizitätsverteilungs- und -schalteinrichtungen	101,0	89,0	101,7	100,4	+12,8
28	Maschinenbau	100,7	100,5	98,2	101,7	+1,2
28.1	Herstellung von nicht wirtschaftszweigspezifischen Maschinen	104,3	89,3	115,3	96,3	+7,8
29	Herstellung von Kraftwagen und Kraftwagenteilen	94,7	76,3	91,0	87,4	+14,5
30	Sonstiger Fahrzeugbau	271,8	79,9	161,1	146,0	+82,7
<b>C</b>	<b>Verarbeitendes Gewerbe</b>	<b>98,8</b>	<b>84,3</b>	<b>97,7</b>	<b>88,8</b>	<b>+5,3</b>
	Vorleistungsgüterproduzenten	95,6	79,3	96,0	83,8	+5,7
	Investitionsgüterproduzenten	103,0	92,1	98,0	97,5	+5,9
	Gebrauchsgüterproduzenten	99,6	81,0	115,9	84,8	+4,7
	Verbrauchsgüterproduzenten	106,6	89,3	109,1	88,4	-1,0







### 3. Produktionsindex<sup>\*)</sup> im Verarbeitenden Gewerbe sowie Bergbau und Gewinnung von Steinen und Erden Nordrhein-Westfalens

Systematik-Nr.	Wirtschaftszweig Hauptgruppe	Ge- wichtung	Jahr	Dezember	November	Dezember	Veränderung Dezember 2013 gegenüber Dezember 2012
		%	2013	2012	2013		%
Basis 2010 = 100							
B	Bergbau und Gewinnung von Steinen und Erden	0,6	98,9	95,5r	95,6	98,2	+2,8
	darunter						
05	Kohlenbergbau	0,4	94,5	93,4	92,4	94,3	+1,0
08	Gewinnung von Steinen und Erden, sonstiger Bergbau	0,2	111,1	101,8r	104,4	108,9	+7,0
C	Verarbeitendes Gewerbe	72,9	100,7	95,2r	105,4	96,4	+1,3
	davon						
10	Herstellung von Nahrungs- und Futtermitteln	4,8	100,9	101,6r	110,7	100,8	−0,8
11	Getränkeherstellung	1,0	99,8	95,8r	87,7	102,5	+7,0
12	Tabakverarbeitung	0,1	110,2	92,9	116,7	79,9	−14,0
13	Herstellung von Textilien	0,7	94,7	79,9r	100,4	80,0	+0,1
14	Herstellung von Bekleidung	0,1	93,5	69,4r	77,1	64,3	−7,3
15	Herstellung von Leder, Lederwaren und Schuhen	0,1	107,4	76,2r	120,7	98,7	+29,5
16	Herstellung von Holz-, Flecht-, Korb- und Korkwaren (ohne Möbel)	0,6	96,7	81,3r	105,5	75,8	−6,8
17	Herstellung von Papier, Pappe und Waren daraus	1,9	95,2	85,0r	95,0	82,5	−2,9
18	Herstellung von Druckerzeugnissen; Vervielfältigung von bespielten Ton-, Bild- und Datenträgern	1,1	96,3	100,3r	107,1	93,9	−6,4
19	Kokerei und Mineralölverarbeitung	2,7	100,1	107,8r	96,6	98,5	−8,6
20	Herstellung von chemischen Erzeugnissen	14,7	96,0	88,2r	94,2	86,3	−2,2
21	Herstellung von pharmazeutischen Erzeugnissen	1,5	109,8	90,3r	122,0	128,1	+41,9
22	Herstellung von Gummi- und Kunststoffwaren	3,0	107,9	80,2r	114,2	84,9	+5,9
23	Herstellung von Glas- und Glaswaren, Keramik, Verarbeitung von Steinen und Erden	1,7	100,8	76,6r	108,4	80,6	+5,2
24	Metallerzeugung und -bearbeitung	9,3	93,8	72,2r	97,7	82,3	+14,0
25	Herstellung von Metallerzeugnissen	6,5	108,7	85,6r	114,4	91,1	+6,4
26	Herstellung von Datenverarbeitungsgeräten, elektronischen und optischen Erzeugnissen	1,5	112,5	111,0r	117,1	111,0	−
27	Herstellung von elektrischen Ausrüstungen	4,4	102,9	86,5r	109,9	87,7	+1,4
28	Maschinenbau	9,6	107,7	140,5r	114,9	129,4	−7,9
29	Herstellung von Kraftwagen und Kraftwagenteilen	3,7	97,7	82,2r	108,9	79,6	−3,2
30	Sonstiger Fahrzeugbau	0,3	99,5	74,8r	135,0	124,1	+65,9
31	Herstellung von Möbeln	1,6	93,7	88,1r	104,0	82,5	−6,4
32	Herstellung von sonstigen Waren	0,4	96,6	81,2r	105,2	90,6	+11,6
33	Reparatur und Instandhaltung von Maschinen und Ausrüstungen	1,8	107,3	135,7r	121,9	146,9	+8,3
B – C	Verarbeitendes Gewerbe sowie Bergbau und Gewinnung von Steinen und Erden	73,6	100,7	95,2r	105,3	96,4	+1,3
B – D, F	Produzierendes Gewerbe (einschl. Bau und Energie)	100	100,8	94,6r	106,8	95,3	+0,7
	Vorleistungsgüterproduzenten	40,6	99,0	82,5r	101,8	85,6	+3,8
	Investitionsgüterproduzenten	17,6	105,5	123,6r	114,3	119,3	−3,5
	Gebrauchsgüterproduzenten	2,5	96,6	87,9r	107,9	84,5	−3,9
	Verbrauchsgüterproduzenten	9,8	101,8	95,2r	108,3	101,8	+6,9
	Energie	16,1	101,0	103,8r	106,1	99,1	−4,5

\*) von arbeitstäglichen Schwankungen bereinigt

**4. Betriebe, Beschäftigte, geleistete Arbeitsstunden, Entgelte und Umsatz  
in Nordrhein-Westfalen nach Wirtschaftszweigen**

Systematik-Nr.	Wirtschaftszweig a = Dezember 2013 b = Veränderung gegenüber gleichem Vorjahreszeitraum in %		Betriebe	Beschäftigte	Geleistete Arbeits- stunden	Entgelte	Gesamtumsatz	
							insgesamt	darunter Auslands- umsatz
			Anzahl		1 000	1 000 EUR		
B	Bergbau und Gewinnung von Steinen und Erden	a b	31 -3,1	22 546 -11,2	2 311 -3,8	91 292 +9,7	101 586 -42,8	13 305 +19,2
05	Kohlenbergbau	a b	17 -	. .	. .	. .	. .	. .
08	Gewinnung von Steinen und Erden, sonstiger Bergbau	a b	13 -13,3	2 206 .	272 .	8 479 .	28 630 .	5 583 .
C	Verarbeitendes Gewerbe	a b	5 071 +0,4	1 041 393 +0,2	118 443 +2,8	4 032 026 +2,8	24 032 902 +0,9	10 994 202 -0,2
10	Herstellung von Nahrungs- und Futtermitteln	a b	429 +0,2	72 195 +0,6	9 018 +0,5	207 312 +2,9	2 526 143 -0,9	519 030 -2,7
10.1	Schlachten und Fleischverarbeitung	a b	98 -2,0	14 299 -1,1	1 861 +0,4	35 854 -1,7	820 432 -14,7	161 226 -9,6
10.3	Obst- und Gemüseverarbeitung	a b	25 -	5 515 +2,5	638 +0,8	20 108 +7,3	246 389 -2,3	53 379 -3,1
10.5	Milchverarbeitung	a b	15 -6,3	2 450 -7,4	294 -21,9	8 026 -7,9	180 324 +27,7	58 994 +29,4
10.6	Mahl- und Schälmühlen, Herstellung von Stärke und Stärkeerzeugnissen	a b	15 -	2 281 -0,5	293 +2,8	8 574 -5,9	118 033 -6,0	42 555 -9,8
10.7	Herstellung von Back- und Teigwaren	a b	174 -2,8	23 624 -1,2	2 965 -2,1	51 274 -3,1	356 461 +4,3	41 738 +3,4
10.8	Herstellung von sonstigen Nahrungsmitteln	a b	73 +7,4	21 216 +3,0	2 560 +3,8	74 084 +10,3	630 429 +12,5	124 869 -3,4
11	Getränkeherstellung	a b	49 +4,3	8 855 +3,9	1 229 +7,4	35 032 +13,2	275 258 +10,2	11 712 +22,6
12	Tabakverarbeitung	a b	3 -	655 +1,9	. .	. .	21 708 -11,2	. .
13	Herstellung von Textilien	a b	107 -	15 629 +1,0	1 743 +5,5	44 879 +2,5	205 289 +10,1	100 920 +9,7
13.2	Weberei	a b	18 -5,3	2 860 -4,3	316 -2,0	8 511 +0,7	37 442 +9,1	21 315 +14,4
13.3	Veredlung von Textilien und Bekleidung	a b	15 -11,8	1 627 .	. .	. .	13 543 .	. .
13.9	Herstellung von sonstigen Textilwaren	a b	71 +1,4	10 929 +0,5	1 219 +6,6	31 647 +3,5	151 637 +9,2	74 320 +8,7
14	Herstellung von Bekleidung	a b	28 +3,7	4 771 +1,8	604 +4,4	14 302 +6,5	74 622 +4,6	26 909 -
15	Herstellung von Leder, Lederwaren und Schuhen	a b	11 -15,4	1 651 .	192 .	4 921 +7,4	34 535 +25,9	. .
16	Herstellung von Holz-, Flecht-, Korb- und Korkwaren (ohne Möbel)	a b	76 -2,6	12 101 -0,4	1 508 +4,3	37 391 +0,8	176 359 +2,2	39 830 -5,2

**Noch: 4. Betriebe, Beschäftigte, geleistete Arbeitsstunden, Entgelte und Umsatz  
in Nordrhein-Westfalen nach Wirtschaftszweigen**

Systematik-Nr.	Wirtschaftszweig a = Dezember 2013 b = Veränderung gegenüber gleichem Vorjahreszeitraum in %		Betriebe	Beschäftigte	Geleistete Arbeits- stunden	Entgelte	Gesamtumsatz	
							insgesamt	darunter Auslands- umsatz
			Anzahl			1 000	1 000 EUR	
17	Herstellung von Papier, Pappe und Waren daraus	a b	151 +0,7	26 937 −0,9	3 196 +1,0	95 060 −1,4	561 028 +0,9	223 484 +5,7
17.1	Herstellung von Holz- und Zellstoff, Papier, Karton und Pappe	a b	36 −	6 753 +0,2	823 +2,9	27 160 −7,2	193 705 +6,4	101 524 +4,8
17.2	Herstellung von Waren aus Papier, Karton und Pappe	a b	115 +0,9	20 184 −1,2	2 374 +0,3	67 901 +1,2	367 323 −1,7	121 960 +6,4
18	Herstellung von Druckerzeugnissen; Vervielfältigung von bespielten Ton-, Bild- und Datenträgern	a b	122 −10,9	17 913 −6,0	2 220 −3,5	56 288 −7,9	258 011 −6,9	. .
19	Kokerei und Mineralölverarbeitung	a b	14 +7,7	3 965 .	. .	. .	909 156 −6,7	. .
20	Herstellung von chemischen Erzeugnissen	a b	266 +0,8	86 419 +1,5	10 075 +2,7	422 899 −2,6	3 134 135 −3,9	1 708 745 −4,9
20.1	Herstellung von chemischen Grundstoffen, Düngemitteln und Stickstoffverbindungen, Kunststoffen in Primärformen und synthe- tischem Kautschuk in Primärformen	a b	117 −0,8	47 937 +1,1	5 673 +0,4	254 707 −3,5	2 184 306 −5,9	1 334 284 −5,6
20.3	Herstellung von Anstrichmitteln, Druckfarben und Kitten	a b	43 −4,4	. .	1 190 −0,7	37 948 −14,1	. .	. .
20.4	Herstellung von Seifen, Wasch-, Reinigungs- und Körperpflegemitteln sowie von Duftstoffen	a b	41 +7,9	15 910 +3,1	1 640 +6,8	75 173 +1,5	353 845 −5,3	116 798 −3,3
20.5	Herstellung von sonstigen chemischen Erzeugnissen	a b	59 +3,5	10 414 +4,4	1 331 +10,7	40 695 +5,5	359 456 +2,5	135 838 −12,7
21	Herstellung von pharmazeutischen Erzeugnissen	a b	39 +5,4	11 344 +1,5	1 215 +5,7	53 936 +5,1	413 282 −4,2	234 757 −19,4
22	Herstellung von Gummi- und Kunststoffwaren	a b	396 +1,0	62 980 +1,8	7 527 +5,1	205 075 +4,5	882 469 +10,3	376 111 +10,5
22.1	Herstellung von Gummiwaren	a b	38 +2,7	8 989 +2,3	1 061 +9,0	30 309 +3,6	127 459 +4,9	64 347 +2,9
22.2	Herstellung von Kunststoffwaren	a b	358 +0,8	53 991 +1,8	6 466 +4,5	174 766 +4,7	755 010 +11,2	311 764 +12,2
23	Herstellung von Glas und Glaswaren, Keramik, Verarbeitung von Steinen und Erden	a b	174 +3,6	25 604 +0,7	3 006 +0,7	89 775 +3,6	384 873 +9,8	113 921 +4,1
23.1	Herstellung von Glas und Glaswaren	a b	53 +10,4	9 727 +2,7	1 130 +2,5	31 994 +8,2	114 113 +14,1	41 270 +21,1
23.5	Herstellung von Zement, Kalk und gebranntem Gips	a b	17 −	2 528 +0,9	316 −1,2	10 267 −0,4	62 724 +9,6	10 600 −3,7
23.6	Herstellung von Erzeugnissen aus Beton, Zement und Gips	a b	44 +4,8	4 494 +2,3	526 +4,4	16 029 +3,6	78 594 +14,4	6 135 −13,1
23.9	Herstellung von Schleifkörpern und Schleifmitteln auf Unterlage sowie sonstigen Erzeugnissen aus nicht- metallischen Mineralien a. n. g.	a b	22 −	4 193 −0,8	413 +2,4	15 520 +0,1	61 796 +11,4	26 467 +8,5

**Noch: 4. Betriebe, Beschäftigte, geleistete Arbeitsstunden, Entgelte und Umsatz  
in Nordrhein-Westfalen nach Wirtschaftszweigen**

Systematik-Nr.	Wirtschaftszweig a = Dezember 2013 b = Veränderung gegenüber gleichem Vorjahreszeitraum in %		Betriebe	Beschäftigte	Geleistete Arbeits- stunden	Entgelte	Gesamtumsatz	
							insgesamt	darunter Auslands- umsatz
			Anzahl			1 000	1 000 EUR	
24	Metallerzeugung und -bearbeitung	a b	318 −0,6	103 064 −1,9	10 691 +1,5	404 444 +1,6	2 547 958 +2,6	976 296 −4,4
24.2	Herstellung von Stahlrohren, Rohrform-, Rohrverschluss- und Rohrverbindungs- stücken aus Stahl	a b	53 −	16 679 −2,4	1 608 +3,7	67 327 +3,2	340 795 −15,3	232 174 −13,4
24.3	Sonstige erste Bearbeitung von Eisen und Stahl	a b	75 +1,4	11 918 −3,5	1 257 −3,7	48 327 +9,4	291 563 +23,4	113 414 +21,9
24.4	Erzeugung und erste Bearbeitung von NE-Metallen	a b	65 −	17 803 +0,1	1 973 +2,6	67 840 −7,1	615 994 −3,5	272 483 −4,1
24.5	Gießereien	a b	87 −2,2	19 895 −3,0	2 025 +1,0	72 475 +1,8	260 337 +3,5	109 656 −2,1
25	Herstellung von Metallerzeugnissen	a b	915 +0,1	134 801 +0,6	14 771 +2,8	486 756 +6,3	1 818 057 +8,4	674 450 +8,0
25.1	Stahl- und Leichtmetallbau	a b	138 −2,1	16 794 +2,7	1 978 +4,9	60 075 +8,3	307 913 +6,9	79 362 +31,8
25.5	Herstellung von Schmiede-, Press-, Zieh- und Stanzteilen, gewalzten Ringen und pulvermetallurgischen Erzeugnissen	a b	159 +1,9	30 549 +1,1	3 262 +5,1	115 537 +7,4	408 328 +13,6	140 660 +10,4
25.6	Oberflächenveredlung und Wärme- behandlung; Mechanik a. n. g.	a b	192 −	19 844 +0,2	2 216 +0,6	60 032 +1,5	183 485 +3,7	46 630 −3,4
25.7	Herstellung von Schneidwaren, Werk- zeugen, Schlössern und Beschlägen aus unedlen Metallen	a b	194 −2,0	34 606 −0,5	3 629 +0,5	132 296 +10,2	403 647 +9,7	161 100 +12,1
25.9	Herstellung von sonstigen Metallwaren	a b	199 +0,5	29 154 −0,4	3 249 +1,9	105 144 +2,1	382 135 +6,9	165 976 +9,6
26	Herstellung von Datenverarbeitungs- geräten, elektronischen und optischen Erzeugnissen	a b	160 −0,6	27 836 +1,4	3 496 +6,5	120 289 +6,3	482 998 +3,0	240 309 −2,3
26.3	Herstellung von Geräten und Einrichtungen der Telekommunikationstechnik	a b	23 +15,0	4 226 +5,5	500 +12,1	19 283 −13,4	88 573 +10,8	34 024 +1,2
26.5	Herstellung von Mess-, Kontroll-, Navigations- u. ä. Instrumenten und Vorrichtungen; Herstellung von Uhren	a b	89 +1,1	13 884 +2,3	1 677 +9,0	62 006 +15,6	219 156 −0,2	117 953 −4,1
27	Herstellung von elektrischen Ausrüstungen	a b	289 +0,7	80 910 +0,5	8 546 +2,4	306 293 +4,3	1 355 239 +3,0	681 971 +2,6
27.1	Herstellung von Elektromotoren, Genera- toren, Transformatoren, Elektrizitäts- verteilungs- und -schalteinrichtungen	a b	113 −	26 028 +0,1	2 911 +3,6	98 516 +3,8	506 714 +2,2	225 263 −3,1
27.3	Herstellung von Kabeln und elektrischem Installationsmaterial	a b	71 −2,7	25 719 −	2 504 +0,2	98 234 +3,2	321 428 +3,9	182 383 +14,2
27.4	Herstellung von elektrischen Lampen und Leuchten	a b	48 +2,1	8 312 +1,6	969 +8,7	. .	146 997 +12,6	69 543 +8,1
27.5	Herstellung von Haushaltsgeräten	a b	16 −	12 640 +0,7	1 285 −1,9	47 213 +6,2	255 063 +3,5	148 561 +9,2

**Noch: 4. Betriebe, Beschäftigte, geleistete Arbeitsstunden, Entgelte und Umsatz  
in Nordrhein-Westfalen nach Wirtschaftszweigen**

Systematik-Nr.	Wirtschaftszweig a = Dezember 2013 b = Veränderung gegenüber gleichem Vorjahreszeitraum in %		Betriebe	Beschäftigte	Geleistete Arbeits- stunden	Entgelte	Gesamtumsatz	
							insgesamt	darunter Auslands- umsatz
			Anzahl			1 000	1 000 EUR	
28	Maschinenbau	a	869	185 472	21 683	796 176	4 520 820	3 061 024
		b	+2,1	+0,7	+2,1	+2,9	-6,1	-8,0
28.1	Herstellung von nicht wirtschaftszweig- spezifischen Maschinen	a	225	65 918	7 633	281 740	1 175 855	709 600
		b	+2,3	+0,7	+2,0	+4,9	-	-2,2
28.4	Herstellung von Werkzeugmaschinen	a	78	14 580	1 726	59 920	388 630	233 628
		b	+4,0	-0,8	+0,4	-1,9	-24,7	-32,0
28.9	Herstellung von Maschinen für sonstige bestimmte Wirtschaftszweige	a	261	48 365	5 716	210 457	1 800 388	1 419 687
		b	+3,6	+2,3	+4,9	+2,5	-6,9	-11,3
29	Herstellung von Kraftwagen und Kraftwagenteilen	a	169	80 958	8 055	347 308	2 116 175	1 303 074
		b	-1,2	-1,1	+6,6	+5,9	+11,3	+14,1
29.1	Herstellung von Kraftwagen und Kraftwagenmotoren	a	9	29 278	2 620	142 771	1 305 789	900 965
		b	-10,0	-0,6	+10,5	+6,0	+11,2	+12,5
29.2	Herstellung von Karosserien, Aufbauten und Anhängern	a	37	7 765	775	26 184	170 466	98 125
		b	+2,8	+2,8	-0,3	+8,8	+3,1	+9,6
29.3	Herstellung von Teilen und Zubehör für Kraftwagen	a	123	43 915	4 660	178 352	639 920	303 984
		b	-1,6	-2,2	+5,6	+5,4	+13,9	+20,6
30	Sonstiger Fahrzeugbau	a	27	7 271	871	28 892	239 679	147 503
		b	+8,0	-4,5	+3,5	+3,1	+125,3	+145,9
30.2	Schienenfahrzeugbau	a	10	.	.	.	200 367	131 950
		b	+11,1	.	.	.	+201,0	+185,6
31	Herstellung von Möbeln	a	171	27 534	2 905	92 321	408 348	116 669
		b	-2,8	-3,6	-2,1	-1,4	+1,9	+8,4
32	Herstellung von sonstigen Waren	a	74	9 596	1 134	29 451	137 076	40 322
		b	+2,8	+1,2	+6,8	+2,8	+7,1	+6,0
32.4	Herstellung von Spielwaren	a	7	.	174	4 740	.	.
		b	-12,5	.	+5,6	-5,9	.	.
32.5	Herstellung von medizinischen und zahnmedizinischen Apparaten und Materialien	a	44	5 161	602	15 464	50 780	18 319
		b	+10,0	+4,0	+8,4	+6,1	+14,0	+5,1
33	Reparatur und Installation von Maschinen und Ausrüstungen	a	214	32 932	4 162	130 277	549 683	139 435
		b	+2,9	+3,7	+7,0	+6,7	-5,7	-8,2
33.1	Reparatur von Metallerzeugnissen, Maschinen und Ausrüstungen	a	113	17 094	2 184	63 587	233 062	37 358
		b	+5,6	+9,4	+14,8	+11,5	-1,1	-45,0
33.2	Installation von Maschinen und Ausrüstungen a. n. g.	a	101	15 838	1 978	66 690	316 621	102 078
		b	-	-1,8	-0,4	+2,6	-8,8	+21,7
	Insgesamt	a	5 102	1 063 939	120 754	4 123 318	24 134 488	11 007 507
		b	+0,4	-	+2,7	+2,9	+0,6	-0,2

## 5. Umsatz in Nordrhein-Westfalen nach Wirtschaftszweigen

Systematik-Nr.	Wirtschaftszweig a = Dezember 2013 b = Veränderung gegenüber gleichem Vorjahreszeitraum in %		Gesamtumsatz	Auslandsumsatz		Anteil Auslandsumsatz am Gesamtumsatz (Exportquote)
				insgesamt	darunter Eurozone	
			1 000 EUR			%
B	Bergbau und Gewinnung von Steinen und Erden	a	101 586	13 305	10 634	13,1
		b	-42,8	+19,2	+15,1	x
05	Kohlenbergbau	a	.	.	.	.
		b	.	.	.	x
08	Gewinnung von Steinen und Erden, sonstiger Bergbau	a	28 630	5 583	4 826	19,5
		b	.	.	.	x
C	Verarbeitendes Gewerbe	a	24 032 902	10 994 202	4 845 657	45,7
		b	+0,9	-0,2	+3,0	x
10	Herstellung von Nahrungs- und Futtermitteln	a	2 526 143	519 030	369 989	20,5
		b	-0,9	-2,7	-1,6	x
10.1	Schlachten und Fleischverarbeitung	a	820 432	161 226	117 806	19,7
		b	-14,7	-9,6	-6,1	x
10.3	Obst- und Gemüseverarbeitung	a	246 389	53 379	49 605	21,7
		b	-2,3	-3,1	-4,3	x
10.5	Milchverarbeitung	a	180 324	58 994	41 246	32,7
		b	+27,7	+29,4	+41,2	x
10.6	Mahl- und Schälmaschinen, Herstellung von Stärke und Stärkeerzeugnissen	a	118 033	42 555	21 772	36,1
		b	-6,0	-9,8	-8,0	x
10.7	Herstellung von Back- und Teigwaren	a	356 461	41 738	26 368	11,7
		b	+4,3	+3,4	+2,7	x
10.8	Herstellung von sonstigen Nahrungsmitteln	a	630 429	124 869	83 325	19,8
		b	+12,5	-3,4	-8,3	x
11	Getränkeherstellung	a	275 258	11 712	8 955	4,3
		b	+10,2	+22,6	+41,5	x
12	Tabakverarbeitung	a	21 708	.	6 627	.
		b	-11,2	.	.	x
13	Herstellung von Textilien	a	205 289	100 920	52 355	49,2
		b	+10,1	+9,7	+21,6	x
13.2	Weberei	a	37 442	21 315	13 997	56,9
		b	+9,1	+14,4	+17,9	x
13.3	Veredlung von Textilien und Bekleidung	a	13 543	.	.	.
		b	.	.	.	x
13.9	Herstellung von sonstigen Textilwaren	a	151 637	74 320	34 642	49,0
		b	+9,2	+8,7	+25,7	x
14	Herstellung von Bekleidung	a	74 622	26 909	18 046	36,1
		b	+4,6	-	+2,6	x
15	Herstellung von Leder, Lederwaren und Schuhen	a	34 535	.	.	.
		b	+25,9	.	.	x
16	Herstellung von Holz-, Flecht-, Korb- und Korkwaren (ohne Möbel)	a	176 359	39 830	25 758	22,6
		b	+2,2	-5,2	-1,5	x

## Noch: 5. Umsatz in Nordrhein-Westfalen nach Wirtschaftszweigen

Systematik-Nr.	Wirtschaftszweig a = Dezember 2013 b = Veränderung gegenüber gleichem Vorjahreszeitraum in %		Gesamtumsatz	Auslandsumsatz		Anteil Auslandsumsatz am Gesamtumsatz (Exportquote)
				insgesamt	darunter Eurozone	
			1 000 EUR			%
17	Herstellung von Papier, Pappe und Waren daraus	a b	561 028 +0,9	223 484 +5,7	143 641 +10,5	39,8 x
17.1	Herstellung von Holz- und Zellstoff, Papier, Karton und Pappe	a b	193 705 +6,4	101 524 +4,8	52 519 +3,7	52,4 x
17.2	Herstellung von Waren aus Papier, Karton und Pappe	a b	367 323 -1,7	121 960 +6,4	91 123 +14,8	33,2 x
18	Herstellung von Druckerzeugnissen; Vervielfältigung von bespielten Ton-, Bild- und Datenträgern	a b	258 011 -6,9	. .	23 103 -9,7	. x
19	Kokerei und Mineralölverarbeitung	a b	909 156 -6,7	. .	. .	. x
20	Herstellung von chemischen Erzeugnissen	a b	3 134 135 -3,9	1 708 745 -4,9	861 584 -6,1	54,5 x
20.1	Herstellung von chemischen Grundstoffen, Düngemitteln und Stickstoffverbindungen, Kunststoffen in Primärformen und synthe- tischem Kautschuk in Primärformen	a b	2 184 306 -5,9	1 334 284 -5,6	660 379 -8,4	61,1 x
20.3	Herstellung von Anstrichmitteln, Druckfarben und Kitt	a b	. .	. .	. .	. x
20.4	Herstellung von Seifen, Wasch-, Reinigungs- und Körperpflegemitteln sowie von Duftstoffen	a b	353 845 -5,3	116 798 -3,3	64 324 -11,8	33,0 x
20.5	Herstellung von sonstigen chemischen Erzeugnissen	a b	359 456 +2,5	135 838 -12,7	68 712 +13,1	37,8 x
21	Herstellung von pharmazeutischen Erzeugnissen	a b	413 282 -4,2	234 757 -19,4	85 385 -29,6	56,8 x
22	Herstellung von Gummi- und Kunststoffwaren	a b	882 469 +10,3	376 111 +10,5	203 419 +9,7	42,6 x
22.1	Herstellung von Gummiwaren	a b	127 459 +4,9	64 347 +2,9	25 065 +4,9	50,5 x
22.2	Herstellung von Kunststoffwaren	a b	755 010 +11,2	311 764 +12,2	178 354 +10,4	41,3 x
23	Herstellung von Glas und Glaswaren, Keramik, Verarbeitung von Steinen und Erden	a b	384 873 +9,8	113 921 +4,1	66 215 -2,2	29,6 x
23.1	Herstellung von Glas und Glaswaren	a b	114 113 +14,1	41 270 +21,1	26 941 +16,9	36,2 x
23.5	Herstellung von Zement, Kalk und gebranntem Gips	a b	62 724 +9,6	10 600 -3,7	7 794 -12,7	16,9 x
23.6	Herstellung von Erzeugnissen aus Beton, Zement und Gips	a b	78 594 +14,4	6 135 -13,1	4 421 -30,0	7,8 x
23.9	Herstellung von Schleifkörpern und Schleif- mitteln auf Unterlage sowie sonstigen Erzeugnissen aus nichtmetallischen Mineralien a. n. g.	a b	61 796 +11,4	26 467 +8,5	17 116 +13,1	42,8 x

# Noch: 5. Umsatz in Nordrhein-Westfalen nach Wirtschaftszweigen

Systematik-Nr.	Wirtschaftszweig a = Dezember 2013 b = Veränderung gegenüber gleichem Vorjahreszeitraum in %		Gesamtumsatz	Auslandsumsatz		Anteil Auslandsumsatz am Gesamtumsatz (Exportquote)
				insgesamt	darunter Eurozone	
			1 000 EUR			%
24	Metallerzeugung und -bearbeitung	a	2 547 958	976 296	523 895	38,3
		b	+2,6	-4,4	+3,0	x
24.2	Herstellung von Stahlrohren, Rohrform-, Rohrverschluss- und Rohrverbindungsstücken aus Stahl	a	340 795	232 174	141 200	68,1
		b	-15,3	-13,4	+3,2	x
24.3	Sonstige erste Bearbeitung von Eisen und Stahl	a	291 563	113 414	62 346	38,9
		b	+23,4	+21,9	+23,1	x
24.4	Erzeugung und erste Bearbeitung von NE-Metallen	a	615 994	272 483	128 903	44,2
		b	-3,5	-4,1	-14,9	x
24.5	Gießereien	a	260 337	109 656	64 784	42,1
		b	+3,5	-2,1	+12,0	x
25	Herstellung von Metallerzeugnissen	a	1 818 057	674 450	378 318	37,1
		b	+8,4	+8,0	+10,0	x
25.1	Stahl- und Leichtmetallbau	a	307 913	79 362	57 939	25,8
		b	+6,9	+31,8	+54,2	x
25.5	Herstellung von Schmiede-, Press-, Zieh- und Stanzteilen, gewalzten Ringen und pulvermetallurgischen Erzeugnissen	a	408 328	140 660	91 186	34,4
		b	+13,6	+10,4	+10,6	x
25.6	Oberflächenveredlung und Wärmebehandlung; Mechanik a. n. g.	a	183 485	46 630	19 270	25,4
		b	+3,7	-3,4	-4,3	x
25.7	Herstellung von Schneidwaren, Werkzeugen, Schlössern und Beschlägen aus unedlen Metallen	a	403 647	161 100	98 874	39,9
		b	+9,7	+12,1	+9,7	x
25.9	Herstellung von sonstigen Metallwaren	a	382 135	165 976	92 947	43,4
		b	+6,9	+9,6	+5,9	x
26	Herstellung von Datenverarbeitungsgeräten, elektronischen und optischen Erzeugnissen	a	482 998	240 309	86 051	49,8
		b	+3,0	-2,3	-8,2	x
26.3	Herstellung von Geräten und Einrichtungen der Telekommunikationstechnik	a	88 573	34 024	19 950	38,4
		b	+10,8	+1,2	+3,5	x
26.5	Herstellung von Mess-, Kontroll-, Navigations- u. ä. Instrumenten und Vorrichtungen; Herstellung von Uhren	a	219 156	117 953	45 973	53,8
		b	-0,2	-4,1	-9,6	x
27	Herstellung von elektrischen Ausrüstungen	a	1 355 239	681 971	308 233	50,3
		b	+3,0	+2,6	-0,6	x
27.1	Herstellung von Elektromotoren, Generatoren, Transformatoren, Elektrizitätsverteilungs- und -schalteinrichtungen	a	506 714	225 263	102 790	44,5
		b	+2,2	-3,1	-13,0	x
27.3	Herstellung von Kabeln und elektrischem Installationsmaterial	a	321 428	182 383	80 633	56,7
		b	+3,9	+14,2	+17,8	x
27.4	Herstellung von elektrischen Lampen und Leuchten	a	146 997	69 543	36 834	47,3
		b	+12,6	+8,1	+10,2	x
27.5	Herstellung von Haushaltsgeräten	a	255 063	148 561	61 501	58,2
		b	+3,5	+9,2	-1,5	x

## Noch: 5. Umsatz in Nordrhein-Westfalen nach Wirtschaftszweigen

Systematik-Nr.	Wirtschaftszweig a = Dezember 2013 b = Veränderung gegenüber gleichem Vorjahreszeitraum in %		Gesamtumsatz	Auslandsumsatz		Anteil Auslandsumsatz am Gesamtumsatz (Exportquote)
				insgesamt	darunter Eurozone	
			1 000 EUR			%
28	Maschinenbau	a	4 520 820	3 061 024	811 018	67,7
		b	-6,1	-8,0	+14,0	x
28.1	Herstellung von nicht wirtschaftszweig-spezifischen Maschinen	a	1 175 855	709 600	233 864	60,3
		b	-	-2,2	+17,8	x
28.4	Herstellung von Werkzeugmaschinen	a	388 630	233 628	76 533	60,1
		b	-24,7	-32,0	+85,8	x
28.9	Herstellung von Maschinen für sonstige bestimmte Wirtschaftszweige	a	1 800 388	1 419 687	214 628	78,9
		b	-6,9	-11,3	+1,9	x
29	Herstellung von Kraftwagen und Kraftwagenteilen	a	2 116 175	1 303 074	517 461	61,6
		b	+11,3	+14,1	+5,1	x
29.1	Herstellung von Kraftwagen und Kraftwagenmotoren	a	1 305 789	900 965	288 496	69,0
		b	+11,2	+12,5	-8,7	x
29.2	Herstellung von Karosserien, Aufbauten und Anhängern	a	170 466	98 125	38 063	57,6
		b	+3,1	+9,6	+16,5	x
29.3	Herstellung von Teilen und Zubehör für Kraftwagen	a	639 920	303 984	190 901	47,5
		b	+13,9	+20,6	+32,8	x
30	Sonstiger Fahrzeugbau	a	239 679	147 503	60 607	61,5
		b	+125,3	+145,9	+123,4	x
30.2	Schienenfahrzeugbau	a	200 367	131 950	53 898	65,9
		b	+201,0	+185,6	+149,2	x
31	Herstellung von Möbeln	a	408 348	116 669	88 320	28,6
		b	+1,9	+8,4	+11,9	x
32	Herstellung von sonstigen Waren	a	137 076	40 322	21 031	29,4
		b	+7,1	+6,0	-1,9	x
32.4	Herstellung von Spielwaren	a	.	.	.	.
		b	.	.	.	x
32.5	Herstellung von medizinischen und zahnmedizinischen Apparaten und Materialien	a	50 780	18 319	9 939	36,1
		b	+14,0	+5,1	+5,7	x
33	Reparatur und Installation von Maschinen und Ausrüstungen	a	549 683	139 435	35 968	25,4
		b	-5,7	-8,2	-66,9	x
33.1	Reparatur von Metallerzeugnissen, Maschinen und Ausrüstungen	a	233 062	37 358	20 278	16,0
		b	-1,1	-45,0	-60,1	x
33.2	Installation von Maschinen und Ausrüstungen a. n. g.	a	316 621	102 078	15 690	32,2
		b	-8,8	+21,7	-72,9	x
	<b>Insgesamt</b>	<b>a</b>	<b>24 134 488</b>	<b>11 007 507</b>	<b>4 856 290</b>	<b>45,6</b>
		<b>b</b>	<b>+0,6</b>	<b>-0,2</b>	<b>+3,0</b>	<b>x</b>

**6. Betriebe, Beschäftigte, geleistete Arbeitsstunden, Entgelte und Umsatz  
des Verarbeitenden Gewerbes sowie des Bergbaus und der Gewinnung  
von Steinen und Erden nach Verwaltungsbezirken**

**Berichtsmonat Dezember 2013**

Verwaltungsbezirk	Betriebe	Beschäftigte	Geleistete Arbeits- stunden	Entgelte	Gesamtumsatz	
					insgesamt	darunter Auslands- umsatz
	Anzahl		1 000	1 000 EUR		
Kreisfreie Städte						
Düsseldorf	66	30 854	3 384	142 934	873 454	448 068
Duisburg	65	33 146	3 839	139 003	865 300	222 158
Essen	73	14 890	1 768	62 287	323 584	158 967
Krefeld	66	18 575	2 165	78 590	665 004	390 937
Mönchengladbach	63	12 526	1 572	51 574	320 775	202 436
Mülheim an der Ruhr	37	11 698	1 301	48 520	159 694	87 473
Oberhausen	36	8 191	1 028	36 015	221 166	137 793
Remscheid	66	11 904	1 367	46 761	208 004	116 565
Solingen	63	9 748	1 132	32 151	136 923	54 481
Wuppertal	97	21 834	2 420	90 585	265 315	149 931
Kreise						
Kleve	70	9 597	1 161	33 441	221 851	114 794
Mettmann	191	34 970	4 107	142 493	572 861	252 656
Rhein-Kreis Neuss	89	24 766	3 036	112 816	798 111	423 884
Viersen	95	12 550	1 486	43 416	257 785	72 467
Wesel	90	16 942	2 046	68 072	378 434	202 141
Reg.-Bez. Düsseldorf	1 167	272 191	31 813	1 128 659	6 268 262	3 034 751
Kreisfreie Städte						
Bonn	39	7 457	873	27 627	96 948	47 472
Köln	122	45 714	5 063	221 464	2 084 851	1 123 434
Leverkusen	32	13 219	1 418	66 029	540 230	363 804
Kreise						
Städteregion Aachen	137	32 019	3 933	129 663	698 748	328 370
darunter kreisfreie Stadt Aachen	55	15 707	1 911	66 532	314 716	154 196
Düren	77	14 571	1 743	55 945	312 229	178 308
Rhein-Erft-Kreis	71	19 403	2 333	82 886	962 113	278 844
Euskirchen	43	8 466	959	29 775	107 425	37 324
Heinsberg	61	8 837	967	29 608	230 204	132 082
Oberbergischer Kreis	139	27 078	3 102	100 324	412 234	197 640
Rheinisch-Bergischer Kreis	64	10 468	1 152	38 899	153 359	73 581
Rhein-Sieg-Kreis	133	19 112	2 166	70 776	543 685	189 975
Reg.-Bez. Köln	918	206 344	23 709	852 997	6 142 026	2 950 833
Kreisfreie Städte						
Bottrop	20	7 223	773	24 737	64 740	22 969
Gelsenkirchen	36	8 565	981	35 828	195 855	48 237
Münster	39	8 157	1 027	29 353	187 374	76 497

**Noch: 6. Betriebe, Beschäftigte, geleistete Arbeitsstunden, Entgelte und Umsatz  
des Verarbeitenden Gewerbes sowie des Bergbaus und der Gewinnung  
von Steinen und Erden nach Verwaltungsbezirken**

**Berichtsmonat Dezember 2013**

Verwaltungsbezirk	Betriebe	Beschäftigte	Geleistete Arbeits- stunden	Entgelte	Gesamtumsatz	
					insgesamt	darunter Auslands- umsatz
	Anzahl		1 000	1 000 EUR		
Kreise						
Borken	188	32 361	3 705	105 649	615 474	283 344
Coesfeld	69	10 105	1 163	33 796	282 652	90 930
Recklinghausen	103	20 516	2 417	81 380	557 957	278 349
Steinfurt	163	30 660	3 603	102 989	568 126	249 743
Warendorf	102	23 688	2 689	86 131	461 665	202 619
<b>Reg.-Bez. Münster</b>	<b>720</b>	<b>141 275</b>	<b>16 358</b>	<b>499 863</b>	<b>2 933 843</b>	<b>1 252 689</b>
Kreisfreie Stadt						
Bielefeld	95	18 412	2 025	66 659	295 463	112 758
Kreise						
Gütersloh	202	49 661	5 515	181 876	1 212 057	484 807
Herford	149	24 485	2 754	80 044	444 159	149 163
Höxter	49	7 736	863	24 308	127 383	31 377
Lippe	111	23 759	2 506	83 692	353 887	165 780
Minden-Lübbecke	151	26 773	2 930	93 143	517 538	205 787
Paderborn	117	22 223	2 433	85 374	417 211	106 090
<b>Reg.-Bez. Detmold</b>	<b>874</b>	<b>173 049</b>	<b>19 025</b>	<b>615 096</b>	<b>3 367 697</b>	<b>1 255 762</b>
Kreisfreie Städte						
Bochum	72	16 160	1 732	71 619	385 498	165 372
Dortmund	94	18 898	2 287	81 288	455 270	240 986
Hagen	67	11 725	1 198	47 922	297 906	107 435
Hamm	41	7 466	835	25 855	179 870	53 304
Herne	29	8 587	717	29 563	73 574	43 999
Kreise						
Ennepe-Ruhr-Kreis	150	25 828	2 960	100 340	467 422	240 285
Hochsauerlandkreis	144	25 776	2 902	90 667	439 976	147 745
Märkischer Kreis	331	56 460	6 103	207 060	920 643	409 207
Olpe	119	21 210	2 284	74 431	302 848	98 104
Siegen-Wittgenstein	156	31 077	3 436	120 910	920 324	598 454
Soest	120	27 699	3 204	101 737	518 122	208 961
Unna	100	20 194	2 190	75 310	461 205	199 620
<b>Reg.-Bez. Arnsberg</b>	<b>1 423</b>	<b>271 080</b>	<b>29 849</b>	<b>1 026 702</b>	<b>5 422 661</b>	<b>2 513 472</b>
<b>Nordrhein-Westfalen</b>	<b>5 102</b>	<b>1 063 939</b>	<b>120 754</b>	<b>4 123 318</b>	<b>24 134 488</b>	<b>11 007 507</b>

**7. Betriebe, Beschäftigte und Umsatz in Nordrhein-Westfalen  
nach fachlichen Betriebsteilen**

Systematik-Nr.	Wirtschaftszweig a = Dezember 2013 b = Veränderung gegenüber gleichem Vorjahreszeitraum in %		Betriebs- teile	Beschäftigte	Umsatz		
					insgesamt	darunter Auslandsumsatz	
			Anzahl		1 000 EUR	%	
B	Bergbau und Gewinnung von Steinen und Erden	a	45	22 866	96 747	13 115	13,6
		b	–	–10,9	–43,6	+15,9	x
05	Kohlenbergbau	a	17	20 288	70 026	7 722	11,0
		b	–	–11,9	–51,4	+53,7	x
08	Gewinnung von Steinen und Erden, sonstiger Bergbau	a	27	.	.	.	.
		b	–3,6	.	.	.	x
C	Verarbeitendes Gewerbe	a	7 457	1 011 527	21 204 720	9 678 599	45,6
		b	+0,8	+0,1	+0,9	+0,3	x
10	Herstellung von Nahrungs- und Futtermitteln	a	568	70 038	2 234 410	456 122	20,4
		b	+2,2	+1,0	–2,0	–3,1	x
10.1	Schlachten und Fleischverarbeitung	a	119	14 291	797 177	157 879	19,8
		b	–0,8	–1,2	–14,4	–9,9	x
10.3	Obst- und Gemüseverarbeitung	a	40	5 112	213 186	41 793	19,6
		b	+5,3	–2,3	–3,6	–3,4	x
10.5	Milchverarbeitung	a	20	2 616	151 979	34 829	22,9
		b	–9,1	–8,1	+28,3	+51,2	x
10.6	Mahl- und Schäl­m­ö­hlen, Herstellung von Stärke und Stärkeerzeugnissen	a	26	2 267	85 269	27 637	32,4
		b	–3,7	+0,6	–7,2	–6,3	x
10.7	Herstellung von Back- und Teigwaren	a	190	23 318	322 648	36 208	11,2
		b	–1,0	–0,5	+6,1	+1,3	x
10.8	Herstellung von sonstigen Nahrungsmitteln	a	127	19 568	488 002	118 631	24,3
		b	+9,5	+5,2	+8,5	–5,5	x
11	Getränkeherstellung	a	60	7 999	273 577	19 598	7,2
		b	+9,1	+4,2	+9,8	+9,3	x
12	Tabakverarbeitung	a	3	653	20 839	6 779	32,5
		b	–	+2,5	–11,8	–30,7	x
13	Herstellung von Textilien	a	155	15 098	183 949	89 717	48,8
		b	–0,6	+1,0	+9,5	+7,1	x
13.2	Weberei	a	30	3 500	35 942	18 531	51,6
		b	–	–4,4	+11,1	+8,4	x
13.3	Veredlung von Textilien und Bekleidung	a	20	1 648	13 474	.	.
		b	–9,1	+2,2	–0,9	.	x
13.9	Herstellung von sonstigen Textilwaren	a	98	9 708	131 936	65 773	49,9
		b	+1,0	+3,0	+9,7	+7,6	x
14	Herstellung von Bekleidung	a	34	4 595	66 598	24 968	37,5
		b	+3,0	+1,1	+2,6	–1,1	x
15	Herstellung von Leder, Lederwaren und Schuhen	a	15	1 764	33 318	13 180	39,6
		b	–11,8	+0,5	+28,2	+57,9	x
16	Herstellung von Holz-, Flecht-, Korb- und Korkwaren (ohne Möbel)	a	95	11 724	161 801	37 345	23,1
		b	–2,1	–0,2	+0,8	–7,1	x

**Noch: 7. Betriebe, Beschäftigte und Umsatz in Nordrhein-Westfalen  
nach fachlichen Betriebsteilen**

Systematik-Nr.	Wirtschaftszweig a = Dezember 2013 b = Veränderung gegenüber gleichem Vorjahreszeitraum in %		Betriebs- teile	Beschäftigte	Umsatz		
					insgesamt	darunter Auslandsumsatz	
			Anzahl		1 000 EUR	%	
17	Herstellung von Papier, Pappe und Waren daraus	a	189	27 000	522 546	214 830	41,1
		b	–	–0,9	+1,0	+7,7	x
17.1	Herstellung von Holz- und Zellstoff, Papier, Karton und Pappe	a	53	7 503	197 596	103 057	52,2
		b	–	–1,0	+5,3	+4,3	x
17.2	Herstellung von Waren aus Papier, Karton und Pappe	a	136	19 497	324 950	111 773	34,4
		b	–	–0,8	–1,4	+11,1	x
18	Herstellung von Druckerzeugnissen; Vervielfältigung von bespielten Ton-, Bild- und Datenträgern	a	153	17 394	248 055	32 226	13,0
		b	–11,0	–7,0	–8,4	–9,6	x
19	Kokerei und Mineralölverarbeitung	a	25	4 273	675 703	153 413	22,7
		b	+8,7	–2,4	–7,9	+58,9	x
20	Herstellung von chemischen Erzeugnissen	a	532	82 754	2 861 554	1 571 969	54,9
		b	–0,7	+1,5	–3,0	+0,1	x
20.1	Herstellung von chemischen Grundstoffen, Düngemitteln und Stickstoffverbindungen, Kunststoffen in Primärformen und synthetischem Kautschuk in Primärformen	a	241	44 236	2 058 725	1 161 346	56,4
		b	–0,8	+1,8	–4,3	–0,9	x
20.3	Herstellung von Anstrichmitteln, Druckfarben und Kitten	a	65	10 111	183 239	90 790	49,5
		b	–8,5	–1,5	+10,1	+17,1	x
20.4	Herstellung von Seifen, Wasch-, Reinigungs- und Körperpflegemitteln sowie von Duftstoffen	a	83	13 106	241 834	85 116	35,2
		b	+3,8	+5,3	–4,7	–4,9	x
20.5	Herstellung von sonstigen chemischen Erzeugnissen	a	126	12 427	303 025	166 876	55,1
		b	+1,6	–	–4,7	–6,4	x
21	Herstellung von pharmazeutischen Erzeugnissen	a	58	11 581	410 518	238 170	58,0
		b	+7,4	+3,1	+5,9	–7,5	x
22	Herstellung von Gummi- und Kunststoffwaren	a	554	60 322	787 957	341 789	43,4
		b	+1,5	+1,8	+10,8	+10,4	x
22.1	Herstellung von Gummiwaren	a	54	8 731	107 585	54 905	51,0
		b	+8,0	+3,7	+2,3	–0,3	x
22.2	Herstellung von Kunststoffwaren	a	500	51 591	680 372	286 883	42,2
		b	+0,8	+1,5	+12,2	+12,8	x
23	Herstellung von Glas und Glaswaren, Keramik, Verarbeitung von Steinen und Erden	a	205	24 161	330 534	100 911	30,5
		b	+4,1	+0,8	+13,2	+12,0	x
23.1	Herstellung von Glas und Glaswaren	a	57	9 523	104 431	38 356	36,7
		b	+7,5	+2,8	+14,7	+22,8	x
23.5	Herstellung von Zement, Kalk und gebranntem Gips	a	25	2 005	51 887	9 596	18,5
		b	+8,7	+3,3	+11,3	–1,2	x
23.6	Herstellung von Erzeugnissen aus Beton, Zement und Gips	a	53	4 530	75 772	5 503	7,3
		b	+3,9	+1,0	+21,0	+23,6	x
23.9	Herstellung von Schleifkörpern und Schleifmitteln auf Unterlage sowie sonstigen Erzeugnissen aus nichtmetallischen Mineralien a. n. g.	a	28	3 741	42 761	20 788	48,6
		b	+3,7	–0,5	+12,8	+12,5	x

**Noch: 7. Betriebe, Beschäftigte und Umsatz in Nordrhein-Westfalen  
nach fachlichen Betriebsteilen**

Systematik-Nr.	Wirtschaftszweig a = Dezember 2013 b = Veränderung gegenüber gleichem Vorjahreszeitraum in %		Betriebs- teile	Beschäftigte	Umsatz		
					insgesamt	darunter Auslandsumsatz	
			Anzahl		1 000 EUR	%	
24	Metallerzeugung und -bearbeitung	a	441	104 361	2 333 561	895 026	38,4
		b	-0,5	-1,4	+5,0	-0,4	x
24.2	Herstellung von Stahlrohren, Rohrform-, Rohrverschluss- und Rohrverbindungs- stücken aus Stahl	a	59	16 480	282 117	191 869	68,0
		b	-	-2,3	-16,0	-12,7	x
24.3	Sonstige erste Bearbeitung von Eisen und Stahl	a	106	12 506	303 617	114 696	37,8
		b	+2,9	-0,9	+26,1	+25,3	x
24.4	Erzeugung und erste Bearbeitung von NE-Metallen	a	94	18 865	569 280	243 412	42,8
		b	-1,1	+0,3	+1,0	+4,4	x
24.5	Gießereien	a	131	21 419	253 025	110 562	43,7
		b	-	-0,3	+9,6	+5,5	x
25	Herstellung von Metallerzeugnissen	a	1 276	132 943	1 678 504	624 724	37,2
		b	+0,4	-2,7	+6,1	+5,4	x
25.1	Stahl- und Leichtmetallbau	a	192	16 363	276 001	69 073	25,0
		b	+2,7	+2,8	+9,0	+45,7	x
25.5	Herstellung von Schmiede-, Press-, Zieh- und Stanzteilen, gewalzten Ringen und pulvermetallurgischen Erzeugnissen	a	206	29 666	377 990	130 527	34,5
		b	+0,5	-0,3	+9,4	+6,6	x
25.6	Oberflächenveredlung und Wärmebehandlung; Mechanik a. n. g.	a	248	19 695	166 268	37 469	22,5
		b	-0,4	-0,1	+6,0	-0,6	x
25.7	Herstellung von Schneidwaren, Werkzeugen, Schlössern und Beschlägen aus unedlen Metallen	a	283	34 608	377 356	149 578	39,6
		b	-0,7	-1,7	+9,7	+13,3	x
25.9	Herstellung von sonstigen Metallwaren	a	295	28 945	353 021	155 139	43,9
		b	+0,7	+0,2	+6,2	+7,6	x
26	Herstellung von Datenverarbeitungs- geräten, elektronischen und optischen Erzeugnissen	a	218	26 756	437 819	221 723	50,6
		b	+0,9	+0,9	+4,5	-1,0	x
26.3	Herstellung von Geräten und Einrichtungen der Telekommunikationstechnik	a	33	3 681	80 041	30 716	38,4
		b	+13,8	+4,5	+9,5	-0,5	x
26.5	Herstellung von Mess-, Kontroll-, Navigations- u. ä. Instrumenten und Vorrichtungen; Herstellung von Uhren	a	118	13 935	196 983	107 652	54,7
		b	+2,6	+2,9	-0,5	-5,4	x
27	Herstellung von elektrischen Ausrüstungen	a	422	76 963	1 111 807	554 872	49,9
		b	+1,2	-0,6	+2,6	+2,0	x
27.1	Herstellung von Elektromotoren, Genera- toren, Transformatoren, Elektrizitäts- verteilungs- und -schalteinrichtungen	a	159	22 818	395 873	185 288	46,8
		b	+1,3	-0,2	-2,3	-5,9	x
27.3	Herstellung von Kabeln und elektrischem Installationsmaterial	a	100	24 371	259 191	150 486	58,1
		b	-	-0,2	+2,4	+11,9	x
27.4	Herstellung von elektrischen Lampen und Leuchten	a	60	11 172	179 909	76 140	42,3
		b	+5,3	+1,9	+14,4	+2,3	x
27.5	Herstellung von Haushaltsgeräten	a	31	10 583	160 727	92 733	57,7
		b	-	-3,3	+7,0	+12,4	x

**Noch: 7. Betriebe, Beschäftigte und Umsatz in Nordrhein-Westfalen  
nach fachlichen Betriebsteilen**

Systematik-Nr.	Wirtschaftszweig a = Dezember 2013 b = Veränderung gegenüber gleichem Vorjahreszeitraum in %		Betriebs- teile	Beschäftigte	Umsatz		
					insgesamt	darunter Auslandsumsatz	
			Anzahl		1 000 EUR	%	
28	Maschinenbau	a	1 199	173 751	3 956 763	2 673 952	67,6
		b	+1,8	+2,7	-7,1	-9,6	x
28.1	Herstellung von nicht wirtschaftszweig- spezifischen Maschinen	a	297	60 698	932 586	550 014	59,0
		b	+1,0	+6,0	-0,9	-6,2	x
28.4	Herstellung von Werkzeugmaschinen	a	107	14 412	415 246	259 241	62,4
		b	+2,9	-2,3	-20,8	-28,6	x
28.9	Herstellung von Maschinen für sonstige bestimmte Wirtschaftszweige	a	378	45 553	1 606 616	1 255 610	78,2
		b	-	+1,6	-9,4	-12,7	x
29	Herstellung von Kraftwagen und Kraftwagenteilen	a	220	76 819	1 501 348	887 017	59,1
		b	-0,5	-0,9	+6,7	+7,8	x
29.1	Herstellung von Kraftwagen und Kraftwagenmotoren	a	14	25 251	770 736	532 461	69,1
		b	-12,5	-0,2	+6,5	+8,5	x
29.2	Herstellung von Karosserien, Aufbauten und Anhängern	a	44	7 901	161 830	95 824	59,2
		b	+2,3	+3,1	+1,9	+10,9	x
29.3	Herstellung von Teilen und Zubehör für Kraftwagen	a	162	43 667	568 782	258 731	45,5
		b	-	-1,9	+8,5	+5,3	x
30	Sonstiger Fahrzeugbau	a	43	7 297	238 178	145 432	61,1
		b	+7,5	-0,5	+130,9	+143,1	x
30.2	Schienenfahrzeugbau	a	14	5 142	194 790	127 643	65,5
		b	-	+0,4	+220,9	+196,0	x
31	Herstellung von Möbeln	a	207	27 443	377 478	108 782	28,8
		b	-4,2	-4,5	+1,0	+8,1	x
32	Herstellung von sonstigen Waren	a	89	8 519	91 524	33 701	36,8
		b	+1,1	-0,3	+9,7	+2,8	x
32.4	Herstellung von Spielwaren	a	11	1 612	15 684	3 304	21,1
		b	-8,3	+2,2	+1,7	-49,4	x
32.5	Herstellung von medizinischen und zahn- medizinischen Apparaten und Materialien	a	50	4 705	41 698	17 899	42,9
		b	+8,7	-0,3	+10,0	+5,4	x
33	Reparatur und Installation von Maschinen und Ausrüstungen	a	696	37 319	666 378	232 352	34,9
		b	+3,3	+4,0	+3,9	+16,7	x
33.1	Reparatur von Metallerzeugnissen, Maschinen und Ausrüstungen	a	433	20 106	308 082	72 282	23,5
		b	+4,1	+8,2	+10,1	-1,1	x
33.2	Installation von Maschinen und Ausrüstungen a. n. g.	a	263	17 213	358 296	160 070	44,7
		b	+1,9	-0,5	-0,9	+27,1	x
	<b>Insgesamt</b>	a	<b>7 502</b>	<b>1 034 393</b>	<b>21 301 468</b>	<b>9 691 714</b>	<b>45,5</b>
		b	<b>+0,8</b>	<b>-0,2</b>	<b>+0,6</b>	<b>+0,3</b>	<b>x</b>

# **Veröffentlichungen zur Entwicklung und Struktur im Verarbeitenden Gewerbe sowie im Bergbau und bei der Gewinnung von Steinen und Erden**

## **Betriebsergebnisse**

### **– monatlich**

Inhalt: Betriebe, Beschäftigte, Arbeitsstunden, Entgelte, Umsätze nach Wirtschaftszweigen insgesamt und nach Regierungsbezirken; aktuellste Produktions- und Auftragseingangsindizes nach Wirtschaftszweigen in Nordrhein-Westfalen

Bestellnummer: E133

### **– jährlich**

Inhalt: Betriebe, Beschäftigte, Arbeitsstunden, Entgelte, Umsätze nach Wirtschaftszweigen insgesamt und nach Regierungsbezirken sowie kreisfreien Städten und Kreisen

Bestellnummer: E123

## **Produktion**

Inhalt: Produktion von ca. 5 000 Gütern und Gütergruppen nach Menge und Wert

Bestellnummer: E153

**Weitere Auskünfte zu diesen Veröffentlichungen erteilen Ihnen gerne Hermann Friß und Frank Hanst unter Telefon-Nr. (02 11) 94 49-38 39 bzw. (02 11) 94 49-37 89.**