



Statistische Berichte

Verbraucherpreisindex für Nordrhein-Westfalen
Februar 2010



Verbraucherpreisindex für Nordrhein-Westfalen

Februar 2010

Herausgegeben von
Information und Technik Nordrhein-Westfalen, Geschäftsbereich Statistik
Mauerstraße 51, 40476 Düsseldorf • Postfach 10 11 05, 40002 Düsseldorf
Telefon 0211 9449-01 • Telefax 0211 442006
Internet: <http://www.it.nrw.de>
E-Mail: poststelle@it.nrw.de

Erschienen im März 2010

Jahres-Abo-Preis der gedruckten Ausgabe:
71,00 EUR

Alle Statistischen Berichte finden Sie als PDF-Datei zum kostenlosen
Download in unserer Internet-Rubrik „Publikationen“.

© Information und Technik NRW, Düsseldorf, 2010
Auszugsweise Vervielfältigung und Verbreitung mit Quellenangabe gestattet.

Inhalt

	Seite
Wichtige Hinweise	5
Vorbemerkungen	7
Erläuterungen	8
Berechnung von Schwellenwerten für Wertsicherungsklauseln	10
Ergebnisse	12
 Grafiken	
Wägungsschema 2005 = 100.	7
Verbraucherpreisindex (Basis 2005 = 100)	12
Entwicklung ausgewählter Energiepreise im Verbraucherpreisindex (Basis 2005 = 100)	29
 Tabellenteil	
Aktuelle Entwicklung des Verbraucherpreisindex auf der Basis 2005 = 100	
1.1 Überblick	17
1.2 Ausgewählte Güter und Gütergruppen	18
 Langfristige Entwicklung des Verbraucherpreisindex auf der Basis 2005 = 100	
2.1 Hauptgruppen	22
2.2 Waren, Dienstleistungen und Wohnungsnutzung	23
2.3 Wohnungsmieten (einschl. Nebenkosten)	24
2.4 Wohnungsnebenkosten	25
2.5 Heizöl und Kraftstoffe, Energie	26
2.6 Kraftfahrzeuganschaffung und -unterhaltung (Kraftfahrerpreisindex)	30
2.7 Beherbergungs- und Gaststättendienstleistungen	31
 Langfristige Entwicklung des Verbraucherpreisindex auf verschiedenen Basisjahren	
3. Verbraucherpreisindex nach Monaten und Jahren	32
 Ergebnisse für Deutschland und Europa auf der Basis 2005 = 100	
4.1 Verbraucherpreisindex für Deutschland	37
4.2 Harmonisierter Verbraucherpreisindex (HVPI) für Deutschland	37
4.3 Harmonisierter europäischer Verbraucherpreisindex für die Staaten der europäischen Währungsunion (VPI-EWU) EUR-16	38
 Veröffentlichungen	40

Wichtige Hinweise

Ab Januar 2008 erfolgt die Berechnung des Verbraucherpreisindex für Nordrhein-Westfalen auf der neuen Basis 2005 = 100.

Anlässlich der Umstellung vom bisherigen Basisjahr 2000 auf das neue Basisjahr 2005 fand eine turnusmäßige, üblicherweise alle fünf Jahre anstehende Überarbeitung des Verbraucherpreisindex statt. Dabei wurden das Wägungsschema für die in die Indexberechnung einbezogenen Waren und Dienstleistungen aktualisiert sowie methodische und konzeptionelle Veränderungen vorgenommen.

Die anlässlich dieser Revision ab Januar 2005 neu berechneten Indexwerte ersetzen die zuletzt für diesen Zeitraum veröffentlichten Ergebnisse. Weiter zurückliegende Ergebnisse wurden nicht neu berechnet, sondern nur formal auf das neue Preisbasisjahr umgerechnet. Von der Umstellung betroffen sind auch die Indexwerte früherer Basisjahre, die ab Beginn des neuen Basisjahres (Januar 2005) dem aktualisierten Wägungsschema angepasst wurden.

Nutzern von Wertsicherungsklauseln wird empfohlen, bestehende Klauseln mit Punkteregelung auf Prozent umzustellen. Nur eine als Veränderung in Prozent berechnete Indexveränderung ist von der Wahl des Basisjahres unabhängig und lässt sich demnach als allgemeine Preisveränderungsrate interpretieren. Nachteilig bei Punkteregelungen ist außerdem der vergleichsweise hohe rechnerische Aufwand und die für Laien oft wenig nachvollziehbare Neuberechnung der Indexwerte nach Umbasierungen. **In diesem Zusammenhang plant Information und Technik Nordrhein-Westfalen (IT.NRW) in Anlehnung an die Praxis anderer Statistischer Landesämter, spätestens zur nächsten Basisumstellung im Jahr 2013 die Veröffentlichung von Indexwerten für frühere Basisjahre einzustellen.**

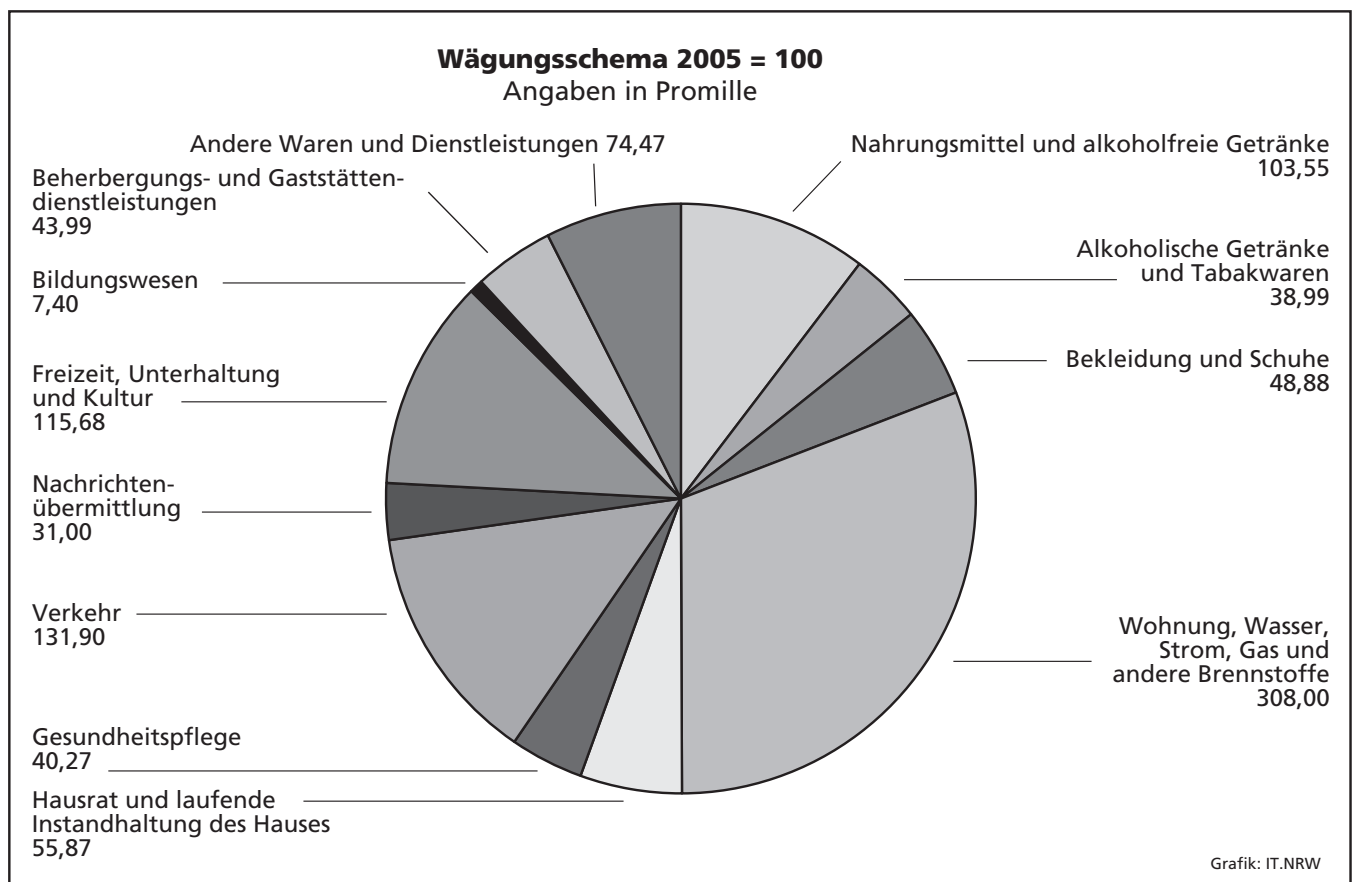
Vorbemerkungen

Mit dem Berichtsmonat Januar 2008 wurde der Verbraucherpreisindex auf das neue Basisjahr 2005 = 100 umgestellt.

Die Umstellung auf ein neues Referenzjahr verfolgt primär den Zweck, im Zeitablauf auftretende Veränderungen im Konsumverhalten der privaten Haushalte im Verbraucherpreisindex nachzuvollziehen. Sowohl der technische Fortschritt als auch Harmonisierungsbestrebungen der EU sollen sich in der Zusammensetzung des Warenkorbs widerspiegeln. Im Mittelpunkt der Revision steht die Aktualisierung des Wägungsschemas, das heißt das Gewicht der im Warenkorb vertretenen Güter und Dienstleistungen wird anhand der aktuellen Verbrauchsgewohnheiten neu justiert. Nicht zuletzt trägt die amtli-

che Statistik mit der Umbasierung internationalen Vereinbarungen Rechnung, die mindestens alle fünf Jahre eine Revision der Preisstatistiken vorsehen.

Die Umbasierung auf ein neues Basisjahr bildet häufig den Rahmen für methodische und konzeptionelle Neuerungen. Schwerpunkt der aktuellen Revision ist die Einführung einer expliziten Geschäftstypengewichtung anhand der Marktanteile der für die jeweilige Güterart relevanten Geschäftstypen. Elementarindizes werden nicht mehr je Erhebungsgemeinde, sondern auf der Ebene der Geschäftstypen berechnet. Landesdurchschnittspreise als ungewogene Durchschnitte der auf Landesebene je Güterart erhobenen Preise können daher nicht mehr bereitgestellt werden.



Erläuterungen

Der Verbraucherpreisindex repräsentiert die Preisentwicklung von Waren und Dienstleistungen des privaten Verbrauchs. Die Bedeutung dieser Güter und Dienste, deren Preise beobachtet werden, und ihre Anteile am privaten Verbrauch ändern sich jedoch im Laufe der Zeit (Verschiebungen der Preisrelationen zwischen den Gütern, sich wandelnde Warenangebote, technischer Fortschritt, Einflüsse von Moden und Trends, Veränderungen im Service). Zudem ist ihr Verbrauch auch abhängig von den Änderungen der Einkommensverhältnisse der privaten Haushalte. Daher werden die bundeseinheitlichen statistischen Wägungsschemata (Warenkörbe), in denen die Güter und Dienstleistungen mit ihren Verbrauchsanteilen für die Messung der Preisentwicklung zusammengefasst sind, von Zeit zu Zeit neu berechnet. Um realitätsnah zu bleiben und internationalen Standards zu entsprechen, wird etwa alle fünf Jahre ein neues Basisjahr gewählt. Bis zum nächsten Referenzjahr bleiben dann die Anteile der Güter und Dienstleistungen des Warenkorbes, der die Ausgaben- und Verbrauchsstruktur eines durchschnittlichen Privathaushaltes im Basisjahr repräsentiert, als feste Größe der Indexberechnung unverändert.

Aufgabe der Preisstatistik ist der Nachweis von Preisveränderungen im Zeitablauf. Preisunterschiede zwischen zwei Zeitpunkten sind aber nur dann echte Preisveränderungen, wenn in jedem Einzelfall Preise von Gütern und Dienstleistungen mit gleichen preisbestimmenden Merkmalen verglichen werden. Deshalb sind Änderungen der Erhebungsgrundlage (Qualität, Ausführung, Mengeneinheit, Verpackung, Berichtsstelle) rechnerisch zu eliminieren. Das Erfordernis der Vergleichbarkeit ist in den Preisindizes verwirklicht.

Grundlage der monatlichen Indexberechnung (nach der Laspeyres-Formel) sind neben den im Wägungsschema für das aktuelle Basisjahr fix vorgegebenen Wägungszahlen (Gewichte) die monatlich ermittelten Einzelpreise. Dies sind im Allgemeinen effektive Endverbraucherpreise (keine Listenpreise) einschließlich Mehrwertsteuer, Verbrauchssteuern (z. B. Mineralölsteuer, Tabaksteuer) und anderer gesetzlicher Abgaben. Das Wägungsschema des Verbraucherpreisindex auf der Basis 2005 enthält ca. 700 Güter und Dienstleistungen. Gegenwärtig erheben rund 50 Preisermittlerinnen und Preisermittler im Auftrag von Information und Technik Nordrhein-Westfalen (IT.NRW) in 20 Berichtsgemeinden Nordrhein-Westfalens monatlich mehr als 30 000 Einzelpreise für ca. 600 dieser Waren und Dienstleistungen. Die Preise der übrigen Güter und Dienstleistungen werden zentral ermittelt und gehen als bundeseinheitliche Preise in die Indexberechnung des Landes ein (z. B. Bahn- und Posttarife, Zigaretten, Illustrierte, Arzneimittel, Versicherungsbeiträge, bundeseinheitliche Gebühren, Versandhandel).

Beginnend mit dem Umstellungsmonat Januar 2008 wird der Verbraucherpreisindex nur noch auf der Grundlage des bundeseinheitlich gültigen amtlichen Warenkorbes des neuen Basisjahres 2005 berechnet. Die anlässlich dieser Revision ab Januar 2005 neu berechneten Indexwerte ersetzen die zuletzt für diesen Zeitraum veröffentlichten Ergebnisse. Weiter zurückliegende Ergebnisse wurden nicht neu berechnet, sondern nur formal auf das neue Preisbasisjahr umgerechnet. Von der Umstellung betroffen sind auch die Indexwerte früherer Basisjahre (2000, 1995, 1991, 1985, 1980, 1976, 1970, 1962), die ab Beginn des neuen Basisjahres (Januar 2005) dem aktualisierten Wägungsschema angepasst wurden. Die Preisentwicklung wird stets nur von Werten ein und derselben Indexreihe realitätsnah wiedergegeben. Vergleiche zwischen außer Kraft gesetzten und aktualisierten Indexwerten können zu fehlerhaften Ergebnissen führen.

Der Verbraucherpreisindex wird außer in der Darstellung für die Lebenshaltung insgesamt für eine große Zahl von Gütergruppen verschiedener Aggregationsstufen ermittelt und veröffentlicht. Zugrunde liegt die **Classification of Individual Consumption by Purpose** (COICOP), eine international harmonisierte Klassifikation.

Die Berechnung des Teilindex der administrierten Preise erfolgt aufgrund der Abgrenzung des Sachverständigenrates zur Begutachtung der gesamtwirtschaftlichen Entwicklung im Jahresgutachten 2007/2008 (Anhang IV, Tabelle E1). Im Teilindex „Administrierte Preise“ sind folgende Güter enthalten:

- Personenbeförderung,
- Rundfunk- und Fernsehgebühren,
- Gebühren für den Besuch von kulturellen Einrichtungen, Sportanlagen, Bildungseinrichtungen,
- Dienstleistungen im Zusammenhang mit der Wohnung,
- Dienstleistungen im Zusammenhang mit dem Betrieb von Privatfahrzeugen,
- Gebühren für andere Dienstleistungen,
- Versorgungstarife,
- Nachrichtenübermittlung,
- Mieten (netto) im öffentlich geförderten Wohnungsbau,
- Beiträge zur Krankenversicherung,
- Kosten der Gesundheitspflege und
- Rechtsanwalts- und Notargebühren.

Ergebnisse für Deutschland und Europa

Die für Nordrhein-Westfalen je Güterart ermittelten Elementarindizes gehen mit einem der wirtschaftlichen Bedeutung Nordrhein-Westfalens entsprechenden Gewicht (s. Übersicht) in den vom Statistischen Bundesamt berechneten Verbraucherpreisindex für Deutschland ein.

Seit 1995 wird ein sogenannter Harmonisierter Verbraucherpreisindex (HVPI) für Deutschland berechnet. Der HVPI wurde entwickelt, um die Preisveränderungsraten international, d. h. innerhalb der Europäischen Union, vergleichen und zu einer Gesamtinflationsrate zusammenfassen zu können.

Aufgrund unterschiedlicher Veröffentlichungstermine weist der Verbraucherpreisindex für Deutschland nicht den gleichen Berichtsmontat aus wie der Verbraucherpreisindex für Nordrhein-Westfalen. Gleiches gilt auch für den HVPI für Deutschland sowie für die harmonisierten europäischen Verbraucherpreisindizes der 16 Mitglieder der europäischen Währungsunion (VPI-EWU) EUR-16. Trotzdem wurden die letztgenannten Indizes in die vorliegende Veröffentlichung aufgenommen, um das Informationsangebot für den Konsumenten zu vergrößern.

Ländergewichte im Verbraucherpreisindex*)
Basis 2005 = 100

Bundesland	Gewicht in %
Nordrhein-Westfalen	23,2
Bayern	15,9
Baden-Württemberg	13,9
Niedersachsen	9,5
Hessen	7,7
Rheinland-Pfalz	4,8
Sachsen	4,3
Berlin	3,5
Schleswig-Holstein	3,3
Hamburg	2,7
Brandenburg	2,6
Sachsen-Anhalt	2,4
Thüringen	2,3
Mecklenburg-Vorpommern	1,7
Saarland	1,3
Bremen	0,9
Deutschland	100,0

*) Anteile an den gesamten privaten Konsumausgaben in Deutschland
 — — — Quelle: Arbeitskreis Volkswirtschaftliche Gesamtrechnungen der Länder
 (Berechnungsstand: August 2006)

Rechnen mit Indexzahlen – Prozent, Punkte, Umrechnungsfaktoren

Veränderungen von Preisindizes können in Prozent oder in Punkten gemessen werden:

– in Prozent: $\frac{\text{neuer Indexstand} \times 100}{\text{alter Indexstand}} - 100$;

– in Punkten: Differenz zwischen neuem und altem Indexstand

Beispiel:

Der Anstieg eines Index von 92,8 (alter Stand) auf 103,9 (neuer Stand) bedeutet einen Zuwachs von 12,0 Prozent oder 11,1 Punkten.

Prozentuale Veränderungen von Preisindizes sind stets unabhängig von der Wahl des Basisjahres (abgesehen von geringfügigen Rundungsdifferenzen); insoweit besteht also für die Berechnung oder Verwendung von Werten alter Preisindexreihen kein Bedarf.

Nur wenn Veränderungen von Preisindizes in Punkten gemessen werden sollen, sind Werte von Preisindexreihen auf alter Basis erforderlich. Die Veröffentlichung von Indexwerten für alte Basisjahre muss jedoch zunehmend eingeschränkt werden, da sich der Umfang der Veröffentlichungen bei jeder Umstellung auf ein neues Basisjahr nicht beliebig erweitern lässt. **Weil Punktveränderungen überdies statistisch nicht sinnvoll interpretierbar sind, erwägt Information und Technik Nordrhein-Westfalen (IT.NRW) in Anlehnung an die Praxis anderer Statistischer Landesämter, mittelfristig die Veröffentlichung von Indexwerten für frühere Basisjahre einzustellen.**

Nicht mehr veröffentlichte Preisindizes auf alter Basis lassen sich errechnen, indem der entsprechende Indexwert auf neuer Basis (Originalbasis 2005) mit dem zugehörigen, in der folgenden Tabelle angegebenen Umrech-

nungsfaktor multipliziert wird. Preisindizes auf alter Basis können in Indexwerte auf neuer Basis umgerechnet werden, wenn man die alten Werte durch die jeweiligen Umrechnungsfaktoren dividiert.

Umrechnungsfaktoren für die Berechnung von Indexwerten auf alten Basisjahren								
Verbraucherpreisindex für Nordrhein-Westfalen	Basisjahr							
	2000	1995	1991	1985	1980	1976	1970	1962
	1,07633109	1,14976303	1,28857956	1,41431917	1,70502916	2,00579831	2,80650817	3,46538375

Beispiel:

Umrechnung eines Preisindex auf eine alte Basis (z. B. Verbraucherpreisindex für NRW, Januar 1995, Basis 2005 = 100 umgerechnet auf Basis 1985 = 100): Index des gewünschten Monats auf Originalbasis x UF = Index des gewünschten Monats auf alter Basis

$$86,2 \times 1,41431917 = 121,9$$

Berechnung von Schwellenwerten für Wertsicherungsklauseln

Vorbemerkung zur Rechtsberatung

Das Rechtsberatungsgesetz (RBerG) lässt eine über die hier angebotene rechnerische Hilfestellung hinausgehende juristische Beratung durch IT.NRW nicht zu. Bei juristischen Fragen, insbesondere bei Auslegungsfragen im Einzelfall, wird auf Rechtsanwälte, Notare oder die Rechtsberatungsstellen der Verbraucherzentralen verwiesen.

Anleitung für die Berechnung

Bereits anlässlich der letzten Basisjahrumstellung im Februar 2003 wurde der früher als Preisindex für die Lebenshaltung aller privaten Haushalte bezeichnete Preisindex in den Verbraucherpreisindex für Nordrhein-Westfalen umbenannt. Mit inhaltlichen Modifikationen war diese Namensänderung nicht verbunden. Dagegen entfielen die nachstehend aufgeführten Verbraucherpreisindizes für besondere Haushaltstypen ersatzlos:

4-Personen-Haushalte mit mittlerem Einkommen,
4-Personen-Haushalte mit höherem Einkommen und
2-Personen-Haushalte mit geringem Einkommen.

In Verträgen mit Wertsicherungsklauseln für die o. g. Indextypen **muss** auf den Verbraucherpreisindex für Nordrhein-Westfalen umgestiegen werden. Da davon auszugehen ist, dass in der weit überwiegenden Anzahl der Fälle die letzte Vertragsanpassung nach Dezember 1999 stattfand, beschränken sich die nachfolgend aufgeführten Berechnungsbeispiele auf diese Fallkonstellation.

Berechnungsbeispiele

Letzte Anpassung **nach** Dezember 1999

Beispiel I Punktveränderung

Eine Vertragsanpassung erfolgte auf der Grundlage des Preisindex für die Lebenshaltung von 4-Personen-Haushalten mit mittlerem Einkommen in Nordrhein-Westfalen, Basis 1995 = 100 im März 2002 bei einem Indexstand von 110,6. Eine weitere Anpassung ist bei einer Änderung des Preisindex um 10 Punkte vereinbart. Es **muss** auf den „Verbraucherpreisindex für Nordrhein-Westfalen“ (VPI NRW), Basis 1995 umgestiegen werden:

Indexstand des VPI NRW (Basisjahr 1995 = 100) im März 2002 = **110,4** Punkte
Erhöhung um 10 Punkte: $110,4 + 10,0 = \mathbf{120,4}$ Punkte
(Schwellenwert wurde im Januar 2008 mit 120,6 Punkten überschritten.)

Beispiel II Prozentveränderung

Eine Vertragsanpassung erfolgte auf der Grundlage des Preisindex für die Lebenshaltung von 4-Personen-Haushalten mit mittlerem Einkommen in Nordrhein-Westfalen, Basis 1995 = 100 im März 2002 bei einem Indexstand von 110,6. Eine weitere Anpassung ist bei einer Änderung des Preisindex um 10 Prozent vereinbart. Es **muss** auf den „Verbraucherpreisindex für Nordrhein-Westfalen“ (VPI NRW) umgestiegen werden. Als Basis kann das aktuelle Basisjahr 2005 gewählt werden, da die Berechnung prozentualer Veränderungen unabhängig vom gewählten Preisbasisjahr ist:

Indexstand des VPI NRW (Basisjahr 2005 = 100) im März 2002 = **96,0** Punkte
Erhöhung um 10 Prozent: $(96,0 \times 110) / 100 = \mathbf{105,6}$ Punkte
(Schwellenwert wurde im März 2008 mit 106,1 Punkten überschritten.)

Anmerkungen zu den Ergebnisdarstellungen und Berechnungen auf Bundesebene

Unter der Internet-Adresse <http://www.destatis.de/wsk/> unterstützt ein vom Statistischen Bundesamt für den Umstieg von speziellen Haushaltstypen und alten Basisjahren auf den „Verbraucherpreisindex für Deutschland“ entwickeltes interaktives Programm die selbstständige Berechnung von Schwellenwerten für Wertsicherungsklauseln.

Schriftliche Berechnungsanleitungen können telefonisch über die Hotline (0611 75-3777) des Statistischen Bundesamtes angefordert werden.

Hinweise zum Abschluss neuer Wertsicherungsklauseln

Es wird empfohlen neue Wertsicherungsklauseln auf Basis des **Verbraucherpreisindex für Nordrhein-Westfalen oder des Verbraucherpreisindex für Deutschland** abzuschließen bzw. bestehende Klauseln mit langer Restlaufzeit entsprechend umzustellen.

Um Schwierigkeiten bei der Umstellung auf ein neues Basisjahr zu vermeiden, empfiehlt es sich darüber hinaus,

auf eine **Veränderung in Prozent** – nicht in Punkten – abzustellen. Bei der Berechnung prozentualer Veränderungen spielt das Preisbasisjahr keine Rolle.

Verbraucherpreisindizes werden für **Kalendermonate und Jahre** berechnet, nicht aber für Stichtage. Eine Formulierung wie „der zum 01.01.2000 gültige Index“ führt häufig zu auslegungsbedürftigen Rechtsstreitigkeiten und sollte daher unbedingt vermieden werden.

Alle hier gegebenen Informationen stellen geeignete Vorgehensweisen aus Sicht der Statistik dar. Information und Technik Nordrhein-Westfalen (IT.NRW) kann darüber hinaus keine Empfehlungen über den bestimmten Vertragsverhältnissen zugrunde zu legenden Index aussprechen, da es sich dabei nicht um ein statistisches Problem, sondern um eine Ermessensfrage im Rahmen eines privatrechtlichen Vertrages handelt, die von den Vertragsparteien selbst zu entscheiden ist.

Die gesetzlichen Regelungen zu Wertsicherungsklauseln sind im Preisklauselgesetz (PrKG) vom 7. September 2007 (BGBl. I S. 2246, 2247) und im BGB (§ 557b zur „Indexmiete“) festgehalten. Mit dem neuen Preisklauselgesetz entfällt das bisher übliche behördliche Genehmigungsverfahren durch das Bundesamt für Wirtschaft und Ausfuhrkontrolle.

Ergebnisse

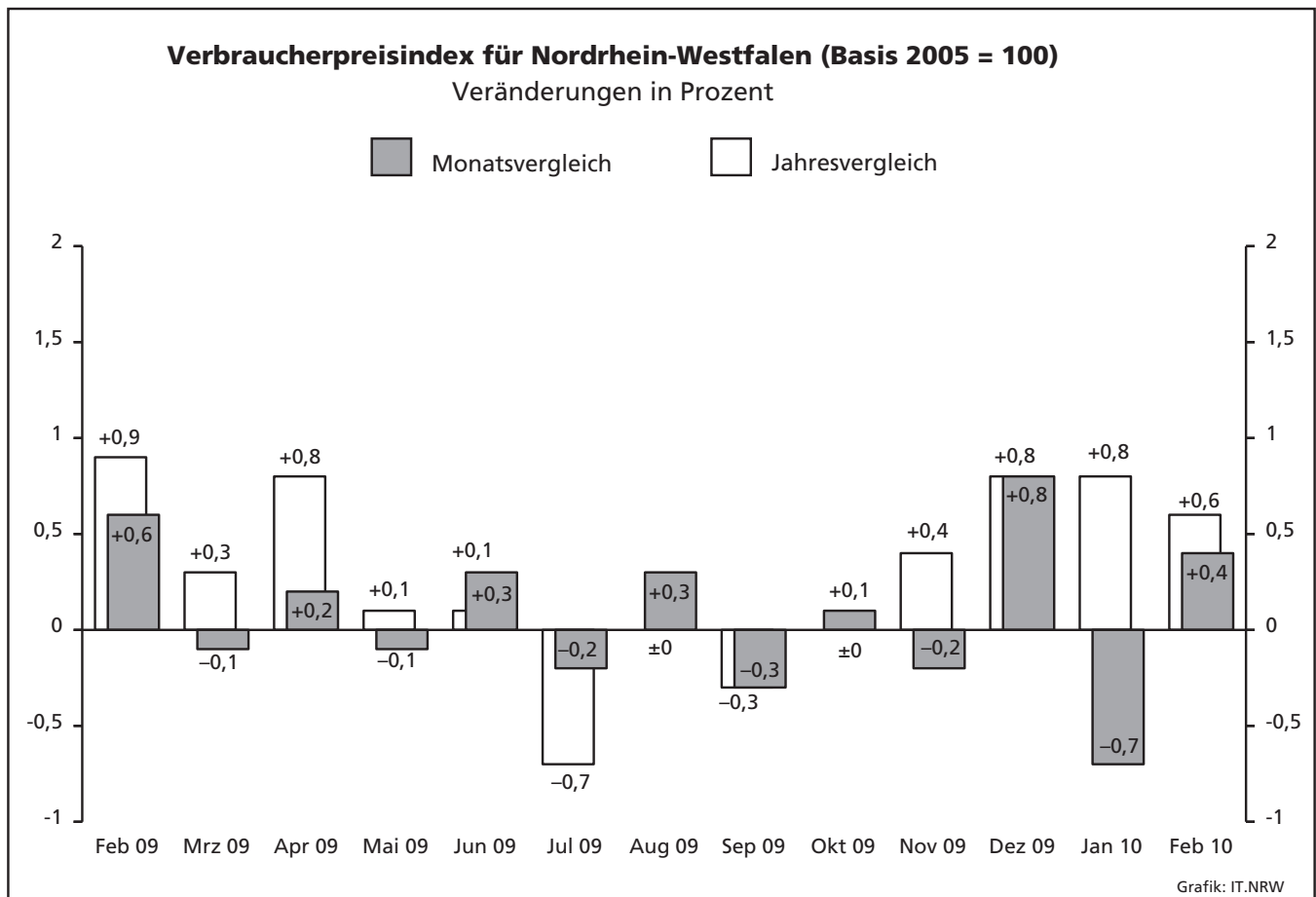
NRW-Teuerungsrate im Februar um 0,6 % höher als vor einem Jahr

In Nordrhein-Westfalen ist der Verbraucherpreisindex von Februar 2009 bis Februar 2010 um 0,6 % auf 107,1 Punkte (Basisjahr 2005 = 100) gestiegen. Der Preisindex stieg gegenüber dem Vormonat (Januar 2010) um 0,4 %.

Maßgeblich zum Anstieg der Verbraucherpreise gegenüber dem Vorjahresmonat trug die Preisentwicklung bei Mineralölprodukten bei, deren Preise um 12,3 % über

dem Niveau von Februar 2009 lagen (Heizöl: +16,0 %; Kraftstoffe: +11,2 %). Ohne Berücksichtigung der Mineralölpreise wäre die Inflationsrate gleich geblieben. Dagegen musste für Haushaltsenergien insgesamt – insbesondere aufgrund der Preisrückgänge bei Gas (–20,3 %) – 4,2 % weniger aufgewendet werden als noch im Vorjahr.

Im Vormonatsvergleich erhöhten sich vor allem die Preise für Pauschalreisen (+10,1 %). Nach einem Preisanstieg von September 2009 bis Januar 2010 um 32,3 % kostete Butter im Februar 13,1 % weniger als im Vormonat.



**Verbraucherpreisindex für Nordrhein-Westfalen (Basis 2005 = 100)
im Februar 2010
Veränderungen der Preisindizes nach Haupt- und Gütergruppen**

Hauptgruppe Gütergruppe	Wägungsanteil	Indexstand	Veränderung gegenüber	
			Vorjahresmonat	Vormonat
	‰	Punkte	%	
Preisindex insgesamt	1 000	107,1	+0,6	+0,4
ohne saisonabhängige Nahrungsmittel ¹⁾	983,09	107,0	+0,6	+0,4
ohne Heizöl und Kraftstoffe	955,42	106,9	–	+0,4
ohne Nettomieten und Nebenkosten	763,66	107,7	+0,3	+0,4
ohne administrierte Preise	792,42	106,2	+0,7	+0,4
Waren insgesamt	493,00	107,5	+0,5	+0,2
Verbrauchsgüter	305,11	112,7	+1,0	–
Gebrauchsgüter mit mittlerer Lebensdauer	95,24	102,2	+0,5	+1,6
langlebige Gebrauchsgüter	92,65	95,9	–1,4	–0,3
Dienstleistungen (ohne Wohnungsmieten)	303,70	108,1	+0,3	+0,7
Nahrungsmittel und alkoholfreie Getränke	103,55	109,5	–0,3	–
Nahrungsmittel zusammen	89,99	110,1	–0,1	–
Speisefette und -öle	2,55	113,7	+1,1	–5,7
Butter	1,23	105,3	+7,3	–13,1
saisonabhängige Nahrungsmittel ¹⁾	16,91	114,5	+1,0	+1,5
Frischobst	7,76	109,7	+3,1	–3,3
Frischgemüse	6,58	120,8	+0,8	+8,1
Alkoholische Getränke und Tabakwaren	38,99	113,0	+4,1	+0,6
alkoholische Getränke	16,56	107,9	+2,3	+1,4
Tabakwaren	22,43	116,7	+5,4	–
Bekleidung und Schuhe	48,88	101,0	+0,8	+3,3
Bekleidung	39,42	101,2	+0,9	+3,8
Schuhe	9,46	100,4	+0,6	+1,5
Wohnung, Wasser, Strom, Gas und andere Brennstoffe	308,00	108,8	–0,1	+0,1
Wohnungsmieten (einschl. Nebenkosten)	236,34	104,9	+1,2	+0,2
Nettokaltmieten	203,30	104,6	+1,1	+0,1
Wohnungsnebenkosten	33,04	106,6	+1,3	+0,5
Haushaltsenergien	59,82	122,8	–4,2	–0,3
Strom	24,61	130,7	+4,4	+0,3
Gas	12,85	118,0	–20,3	+0,1
Heizöl	9,21	108,9	+16,0	–1,3
Zentralheizung, Fernwärme	12,36	122,8	–12,3	–1,1
Hausrat und laufende Instandhaltung des Hauses	55,87	102,7	–0,4	–0,2
Möbel und Einrichtungsgegenstände	22,16	103,9	–1,6	–0,7
Gesundheitspflege	40,27	104,0	+0,6	+0,1
pharmazeutische Erzeugnisse	9,83	111,4	+2,6	+0,4
Verkehr	131,90	110,7	+3,1	–0,5
Kraftstoffe	35,37	111,1	+11,2	–1,6
Nachrichtenübermittlung	31,00	88,6	–1,8	–0,2
Telefon- und Telefaxgeräte (einschl. Reparatur)	1,60	46,1	–10,8	–0,4
Freizeit, Unterhaltung und Kultur	115,68	101,3	–0,2	+2,3
Pauschalreisen	25,93	110,7	–1,2	+10,1
Bildungswesen	7,40	148,6	–2,5	+0,1
Beherbergungs- und Gaststättendienstleistungen	43,99	109,4	+0,6	+0,1
Verpflegungsdienstleistungen	32,12	109,9	+0,9	–0,3
Beherbergungsdienstleistungen	11,87	108,1	–0,5	+1,3
Mieten für Ferienwohnungen und -häuser	4,44	106,4	–2,6	+6,8
Andere Waren und Dienstleistungen	74,47	107,2	+0,4	–0,5
Versicherungsdienstleistungen	24,88	113,3	+1,6	–1,4

1) Frischfisch, Frischobst, Frischgemüse, Kartoffeln

Zeichenerklärung

(nach DIN 55 301)

0	weniger als die Hälfte von 1 in der letzten besetzten Stelle, jedoch mehr als nichts
–	nichts vorhanden (genau null)
...	Angabe fällt später an
/	keine Angabe, da Zahlenwert nicht sicher genug
.	Zahlenwert unbekannt oder geheim zu halten
x	Tabellenfach gesperrt, weil Aussage nicht sinnvoll
p	vorläufige Zahl
r	berichtigte Zahl
D	arithmetisches Mittel
s	geschätzte Zahl

Tabellenteil

1.1 Verbraucherpreisindex: Überblick

Merkmal	Wägungs- anteil	2009			2010		Veränderung Februar 2010 gegenüber	
		Februar	November	Dezember	Januar	Februar	Febr. 2009	Jan. 2010
		Basis 2005 = 100					%	
Gesamtlebenshaltung	1 000	106,5	106,5	107,4	106,7	107,1	+0,6	+0,4
ohne saisonabhängige Nahrungsmittel ¹⁾	983,09	106,4	106,6	107,5	106,6	107,0	+0,6	+0,4
ohne Heizöl und Kraftstoffe	955,42	106,9	106,4	107,4	106,5	106,9	–	+0,4
ohne Energie und saisonabhängige Nahrungsmittel	887,90	105,2	105,5	106,5	105,3	105,7	+0,5	+0,4
ohne administrierte Preise	792,42	105,5	105,5	106,7	105,8	106,2	+0,7	+0,4
ohne Energie, saisonabhängige Nahrungsmittel und administrierte Preise	680,32	103,6	104,1	105,4	106,1	106,5	+2,8	+0,4
ohne Nettomieten und Nebenkosten	763,66	107,4	107,1	108,3	107,3	107,7	+0,3	+0,4
Nahrungsmittel und alkoholfreie Getränke	103,55	109,8	106,8	107,8	109,5	109,5	–0,3	–
Alkoholische Getränke und Tabakwaren	38,99	108,5	112,2	112,3	112,3	113,0	+4,1	+0,6
Bekleidung und Schuhe	48,88	100,2	102,5	103,7	97,8	101,0	+0,8	+3,3
Wohnung, Wasser, Strom, Gas und andere Brennstoffe	308,00	108,9	108,2	108,1	108,7	108,8	–0,1	+0,1
Wohnungsmieten (einschl. Nebenkosten)	236,34	103,7	104,4	104,4	104,7	104,9	+1,2	+0,2
Wohnungsnettomieten (Kaltmieten)	203,30	103,5	104,3	104,3	104,5	104,6	+1,1	+0,1
Altbauwohnungen	31,64	102,7	103,2	103,2	103,4	103,7	+1,0	+0,3
Neubauwohnungen	171,66	103,7	104,5	104,5	104,7	104,8	+1,1	+0,1
Wohnungsnebenkosten	33,04	105,2	105,4	105,4	106,1	106,6	+1,3	+0,5
Haushaltsenergien	59,82	128,2	121,7	121,1	123,2	122,8	–4,2	–0,3
Strom	24,61	125,2	128,0	128,0	130,3	130,7	+4,4	+0,3
Gas	12,85	148,1	116,9	116,9	117,9	118,0	–20,3	+0,1
Heizöl	9,21	93,9	105,1	103,3	110,3	108,9	+16,0	–1,3
Zentralheizung, Fernwärme	12,36	140,0	126,9	125,4	124,2	122,8	–12,3	–1,1
Hausrat und laufende Instandhaltung des Hauses	55,87	103,1	103,1	103,4	102,9	102,7	–0,4	–0,2
Gesundheitspflege	40,27	103,4	104,2	104,3	103,9	104,0	+0,6	+0,1
Verkehr	131,90	107,4	110,2	109,9	111,3	110,7	+3,1	–0,5
Nachrichtenübermittlung	31,00	90,2	89,1	89,0	88,8	88,6	–1,8	–0,2
Freizeit, Unterhaltung und Kultur	115,68	101,5	99,9	104,5	99,0	101,3	–0,2	+2,3
Bildungswesen	7,40	152,4	148,4	148,4	148,4	148,6	–2,5	+0,1
Beherbergungs- und Gaststättendienstleistungen	43,99	108,8	107,7	113,9	109,3	109,4	+0,6	+0,1
Andere Waren und Dienstleistungen	74,47	106,8	108,0	108,2	107,7	107,2	+0,4	–0,5
Waren insgesamt	493,00	107,0	106,7	107,0	107,3	107,5	+0,5	+0,2
Verbrauchsgüter	305,11	111,6	110,9	111,1	112,7	112,7	+1,0	–
Nahrungsmittel	89,99	110,2	106,8	108,1	110,1	110,1	–0,1	–
saisonabhängige Nahrungsmittel ¹⁾	16,91	113,4	99,6	102,7	112,8	114,5	+1,0	+1,5
Gebrauchsgüter	187,89	99,5	99,8	100,4	98,4	99,1	–0,4	+0,7
Gebrauchsgüter mit mittlerer Lebensdauer	95,24	101,7	103,1	104,2	100,6	102,2	+0,5	+1,6
langlebige Gebrauchsgüter	92,65	97,3	96,5	96,5	96,2	95,9	–1,4	–0,3
Dienstleistungen (einschl. Wohnungsmieten)	507,00	106,1	106,2	107,7	106,2	106,7	+0,6	+0,5
Dienstleistungen (ohne Wohnungsmieten)	303,70	107,8	107,5	110,0	107,3	108,1	+0,3	+0,7
Administrierte Preise	207,58	110,4	110,3	110,2	110,4	110,4	–	–
Kraftfahrerpreisindex	122,39	106,0	109,0	108,6	110,2	109,3	+3,1	–0,8
Kauf von Kraftwagen einschl. Motorcaravans	36,28	106,4	106,4	106,2	106,3	106,3	–0,1	–
Kraftstoffe	35,37	99,9	108,2	107,5	112,9	111,1	+11,2	–1,6
Ersatzteile, Zubehör und Pflegemittel	7,06	108,5	110,1	111,3	110,4	110,4	+1,8	–
Reparaturen, Inspektion, Wagenwäsche	22,42	111,7	111,4	109,9	109,8	108,8	–2,6	–0,9
Garagenmiete	2,50	101,5	101,8	101,8	101,9	101,9	+0,4	–

1) Frischfisch, Frischobst, Frischgemüse, Kartoffeln

1.2 Verbraucherpreisindex: ausgewählte Güter und Gütergruppen

Merkmal	2009	2010		Veränderung Februar 2010 gegenüber	
	Februar	Januar	Februar	Februar 2009	Januar 2010
	Basis 2005 = 100			%	
Nahrungsmittel und alkoholfreie Getränke	109,8	109,5	109,5	-0,3	-
Nahrungsmittel	110,2	110,1	110,1	-0,1	-
Brot und Getreideerzeugnisse	111,6	110,0	109,8	-1,6	-0,2
Reis	123,8	114,1	113,2	-8,6	-0,8
Brötchen	108,8	106,1	106,1	-2,5	-
Nudeln	119,9	119,1	120,2	+0,3	+0,9
Pizza, tiefgefroren oder frisch	109,1	105,5	103,3	-5,3	-2,1
Mehl	140,4	116,5	116,0	-17,4	-0,4
Cornflakes oder andere Frühstückscerealien	99,0	97,8	98,6	-0,4	+0,8
Fleisch, Fleischwaren	106,4	106,8	107,1	+0,7	+0,3
Rindfleisch	107,6	110,9	109,5	+1,8	-1,3
Schweinefleisch	100,9	98,9	101,0	+0,1	+2,1
Geflügelfleisch	117,6	115,0	116,5	-0,9	+1,3
Fleisch- und Wurstwaren	105,4	106,1	106,1	+0,7	-
zubereitetes Fleisch	106,6	107,0	106,4	-0,2	-0,6
Hackfleisch	106,9	115,1	116,0	+8,5	+0,8
Fische, Fischwaren	110,0	114,6	115,2	+4,7	+0,5
Fische, frisch oder Tiefkühlkost	103,7	108,5	109,9	+6,0	+1,3
Fische, geräuchert	133,4	140,6	141,2	+5,8	+0,4
Fischwaren	109,9	113,5	113,2	+3,0	-0,3
Molkereiprodukte und Eier	110,7	109,7	109,5	-1,1	-0,2
Vollmilch	101,0	100,7	100,6	-0,4	-0,1
Joghurt	113,7	113,6	109,9	-3,3	-3,3
Käse	116,3	112,5	113,9	-2,1	+1,2
Speisequark	107,3	102,6	102,8	-4,2	+0,2
Sahne	103,2	106,4	106,7	+3,4	+0,3
Fertigdessert	108,3	108,3	107,6	-0,6	-0,6
Eier	117,0	121,8	120,4	+2,9	-1,1
Speisefette und -öle	112,5	120,6	113,7	+1,1	-5,7
Butter	98,1	121,2	105,3	+7,3	-13,1
Margarine	130,6	123,7	129,9	-0,5	+5,0
Speiseöle	121,9	116,6	112,6	-7,6	-3,4
Obst	106,6	112,6	109,3	+2,5	-2,9
Zitrusfrüchte	99,0	106,8	108,9	+10,0	+2,0
Bananen	90,3	86,8	88,1	-2,4	+1,5
Äpfel	110,6	111,0	110,3	-0,3	-0,6
Birnen	138,7	116,8	118,6	-14,5	+1,5
Weintrauben	109,2	146,1	127,3	+16,6	-12,9
Obstkonserven	110,3	109,4	108,5	-1,6	-0,8
Gemüse einschl. Kartoffeln	119,9	113,0	118,1	-1,5	+4,5
Blattsalate, Lauch	129,5	123,9	126,1	-2,6	+1,8
Kohl Gemüse	118,7	116,8	123,6	+4,1	+5,8
Tomaten	108,1	114,6	122,7	+13,5	+7,1
Champignons oder andere Pilze	124,2	113,4	121,5	-2,2	+7,1
tiefgefrorenes Gemüse	101,2	107,5	108,2	+6,9	+0,7
Gemüsekonserven	110,7	111,1	109,8	-0,8	-1,2
Kartoffeln	137,2	119,6	116,9	-14,8	-2,3
Pommes frites, tiefgefroren	127,4	117,9	118,9	-6,7	+0,8
Zucker, Marmelade, Honig, Süßwaren	109,6	109,1	109,5	-0,1	+0,4
Zucker	96,3	88,1	87,1	-9,6	-1,1
Marmelade	112,6	116,0	116,3	+3,3	+0,3
Bienenhonig	117,4	128,7	128,4	+9,4	-0,2
Schokolade	117,0	114,1	115,4	-1,4	+1,1
Pralinen	110,3	111,5	111,9	+1,5	+0,4
Bonbons	104,3	105,8	105,5	+1,2	-0,3
Speiseeis	105,6	102,7	101,3	-4,1	-1,4
kakaohaltiger Brotaufstrich	116,7	119,1	116,6	-0,1	-2,1
Gewürze, Speisezutaten, Kindernahrung	106,0	107,3	106,5	+0,5	-0,7
Tomatenketchup	107,2	104,9	102,9	-4,0	-1,9
Speisesalze, Gewürze	118,1	120,6	120,1	+1,7	-0,4
Suppen	101,4	102,8	101,1	-0,3	-1,7
Säuglingsnahrung, Kinderkost	108,2	104,5	104,1	-3,8	-0,4
Senf	100,9	109,6	109,1	+8,1	-0,5

Noch: **1.2 Verbraucherpreisindex: ausgewählte Güter und Gütergruppen**

Merkmal	2009	2010		Veränderung Februar 2010 gegenüber	
	Februar	Januar	Februar	Februar 2009	Januar 2010
	Basis 2005 = 100			%	
Noch: Nahrungsmittel und alkoholfreie Getränke					
alkoholfreie Getränke	107,2	105,6	105,6	−1,5	−
Kaffee, Tee, Kakao	103,0	101,9	102,2	−0,8	+0,3
Kaffee	102,5	102,4	102,2	−0,3	−0,2
Tee	103,0	99,1	100,7	−2,2	+1,6
Kakaogetränk	112,3	117,9	116,2	+3,5	−1,4
Mineralwasser, Säfte, Limonaden	108,9	107,1	107,0	−1,7	−0,1
Mineralwasser	101,8	102,6	103,3	+1,5	+0,7
koffeinhaltiges Erfrischungsgetränk	103,4	98,2	95,8	−7,4	−2,4
Fruchtsäfte	118,7	117,8	117,3	−1,2	−0,4
Alkoholische Getränke und Tabakwaren	108,5	112,3	113,0	+4,1	+0,6
alkoholische Getränke	105,5	106,4	107,9	+2,3	+1,4
Spirituosen	105,2	106,3	105,1	−0,1	−1,1
Weine	105,6	107,8	107,1	+1,4	−0,6
Bier	105,5	105,5	109,0	+3,3	+3,3
Tabakwaren	110,7	116,7	116,7	+5,4	−
Zigaretten	109,7	115,8	115,8	+5,6	−
Zigarren und Zigarillos	119,1	121,1	121,1	+1,7	−
Tabak	114,3	120,4	120,4	+5,3	−
Bekleidung und Schuhe	100,2	97,8	101,0	+0,8	+3,3
Bekleidung	100,3	97,5	101,2	+0,9	+3,8
Bekleidungsartikel	100,1	96,8	100,7	+0,6	+4,0
Herrenbekleidung	98,8	95,4	98,9	+0,1	+3,7
Damenbekleidung	100,5	97,0	101,0	+0,5	+4,1
Kinderbekleidung	101,4	99,1	103,9	+2,5	+4,8
Handschuhe, Kopfbedeckung, Kurzwaren	103,4	111,5	111,1	+7,4	−0,4
Änderungen und chemische Reinigung	104,1	105,2	105,2	+1,1	−
Schuhe	99,8	98,9	100,4	+0,6	+1,5
Schuhe und Zubehör	99,6	98,6	100,2	+0,6	+1,6
Herrenschuhe	98,8	97,8	98,7	−0,1	+0,9
Damenschuhe	96,1	94,8	97,7	+1,7	+3,1
Kinderschuhe	104,6	101,4	104,1	−0,5	+2,7
Hausschuhe	105,7	109,7	108,5	+2,6	−1,1
Schuhreparaturen	107,3	108,5	106,3	−0,9	−2,0
Wohnung, Wasser, Strom, Gas und andere Brennstoffe	108,9	108,7	108,8	−0,1	+0,1
Nettokaltmieten	103,5	104,5	104,6	+1,1	+0,1
Wohnungsreparaturen	115,1	115,1	115,4	+0,3	+0,3
Tapeten, Farben usw.	114,3	113,4	113,9	−0,3	+0,4
Handwerkerleistungen	116,1	117,4	117,4	+1,1	−
Wohnungsnebenkosten	105,2	106,1	106,6	+1,3	+0,5
Strom, Gas und andere Brennstoffe	128,2	123,2	122,8	−4,2	−0,3
Strom	125,2	130,3	130,7	+4,4	+0,3
Gas	148,1	117,9	118,0	−20,3	+0,1
Heizöl	93,9	110,3	108,9	+16,0	−1,3
feste Brennstoffe	113,5	120,6	121,0	+6,6	+0,3
Zentralheizung, Fernwärme	140,0	124,2	122,8	−12,3	−1,1

Noch: **1.2 Verbraucherpreisindex: ausgewählte Güter und Gütergruppen**

Merkmal	2009	2010		Veränderung Februar 2010 gegenüber	
	Februar	Januar	Februar	Februar 2009	Januar 2010
	Basis 2005 = 100			%	
Hausrat und laufende Instandhaltung des Hauses	103,1	102,9	102,7	-0,4	-0,2
Möbel und Inneneinrichtungen	104,9	103,8	103,2	-1,6	-0,6
Möbel	105,6	104,6	103,9	-1,6	-0,7
Teppiche und andere Bodenbeläge	101,1	98,0	97,4	-3,7	-0,6
Reparaturen an Möbeln, Bodenbelägen	102,6	105,3	105,4	+2,7	+0,1
Heimtextilien	102,3	104,2	104,2	+1,9	-
Haushaltsgeräte	97,6	96,5	96,6	-1,0	+0,1
elektrische Haushaltsgroßgeräte	95,8	93,6	93,4	-2,5	-0,2
Waschmaschinen	86,4	81,7	81,5	-5,7	-0,2
Herd mit Backofen	96,4	92,5	92,2	-4,4	-0,3
elektrische Kleingeräte für den Haushalt	104,6	109,2	111,1	+6,2	+1,7
Reparatur an Haushaltsgeräten	104,3	105,1	105,3	+1,0	+0,2
Glaswaren und andere Gebrauchsgüter für die Haushaltsführung	104,5	108,8	108,9	+4,2	+0,1
Werkzeuge und Geräte für Haus und Garten	104,7	102,1	102,7	-1,9	+0,6
Waren und Dienstleistungen für die Haushaltsführung	101,6	103,6	103,5	+1,9	-0,1
Verbrauchsgüter für die Haushaltsführung	101,9	102,5	102,3	+0,4	-0,2
Vollwaschmittel	99,8	102,6	102,7	+2,9	+0,1
Dienstleistungen von Haushaltshilfen	101,1	105,7	105,7	+4,5	-
Gesundheitspflege	103,4	103,9	104,0	+0,6	+0,1
medizinische Erzeugnisse	106,7	108,3	108,6	+1,8	+0,3
pharmazeutische Erzeugnisse	108,6	111,0	111,4	+2,6	+0,4
Verbandskasten, Fieberthermometer u. Ä.	107,7	110,2	110,3	+2,4	+0,1
therapeutische Geräte	103,7	103,9	104,1	+0,4	+0,2
ambulante Gesundheitsdienstleistungen	100,9	101,0	101,0	+0,1	-
stationäre Gesundheitsdienstleistungen	100,6	99,2	99,2	-1,4	-
Verkehr	107,4	111,3	110,7	+3,1	-0,5
Kauf von Fahrzeugen	105,8	106,0	105,9	+0,1	-0,1
Kraftfahrzeuge	106,0	105,8	105,8	-0,2	-
Motorräder	107,1	111,4	112,1	+4,7	+0,6
Fahrräder	101,2	104,6	103,8	+2,6	-0,8
Waren und Dienstleistungen an Kfz	104,7	110,5	109,4	+4,5	-1,0
Ersatzteile und Zubehör	108,2	109,1	109,1	+0,8	-
Kraftstoffe	99,9	112,9	111,2	+11,3	-1,5
Motorenöl	108,7	120,0	119,5	+9,9	-0,4
Wartung und Reparaturen	111,2	109,0	107,7	-3,1	-1,2
Kfz-Steuer und sonstige Gebühren	106,1	106,5	106,8	+0,7	+0,3
Verkehrsdienstleistungen	121,5	125,4	125,4	+3,2	-
Personenbeförderung im Schienenverkehr	117,4	120,2	120,2	+2,4	-
Personenbeförderung im Straßenverkehr	100,1	100,1	100,1	-	-
Personenbeförderung im Luftverkehr	113,2	116,8	116,8	+3,2	-
Personenbeförderung mit Schiffen	126,3	114,7	115,3	-8,7	+0,5
Personenbeförderung in Verkehrsverbünden	130,3	136,7	136,7	+4,9	-
Möbeltransporte	104,0	108,6	108,6	+4,4	-
Nachrichtenübermittlung	90,2	88,8	88,6	-1,8	-0,2
Post- und Kurierdienstleistungen	99,8	100,7	100,7	+0,9	-
Telefon- und Faxgeräte, einschl. Reparatur	51,7	46,3	46,1	-10,8	-0,4
Telefon- und Telefaxdienstleistungen	91,7	90,3	90,1	-1,7	-0,2

Noch: **1.2 Verbraucherpreisindex: ausgewählte Güter und Gütergruppen**

Merkmal	2009	2010		Veränderung Februar 2010 gegenüber	
	Februar	Januar	Februar	Februar 2009	Januar 2010
	Basis 2005 = 100			%	
Freizeit, Unterhaltung und Kultur	101,5	99,0	101,3	-0,2	+2,3
Multimedia	70,7	66,8	66,4	-6,1	-0,6
Empfangs- und Aufnahmegeräte für Bild und Ton	67,9	61,2	60,5	-10,9	-1,1
Fernsehgeräte	50,5	38,7	37,2	-26,3	-3,9
Foto- und Filmausrüstungen	65,8	61,5	61,1	-7,1	-0,7
digitale Kamera	57,9	51,9	51,9	-10,4	-
PC und sonstige Informationsverarbeitungsgeräte	55,9	55,0	54,6	-2,3	-0,7
Personalcomputer	44,2	37,9	37,8	-14,5	-0,3
Notebook	40,3	36,2	35,4	-12,2	-2,2
Bild- und Tonträger	94,9	87,8	87,6	-7,7	-0,2
Reparaturen an Unterhaltungselektronik	104,5	103,0	103,7	-0,8	+0,7
andere langlebige Gebrauchsgüter	112,8	115,4	115,4	+2,3	-
Motorcaravan, Campinganhänger	116,5	118,0	118,0	+1,3	-
Musikinstrumente	104,5	109,6	109,5	+4,8	-0,1
Freizeit- und Gartenartikel, Haustiere	106,2	106,6	106,5	+0,3	-0,1
Spiele, Spielzeug, Hobbywaren	100,9	101,1	99,5	-1,4	-1,6
Sport- und Campingartikel	99,8	100,1	98,4	-1,4	-1,7
Blumen und Gartenbedarf	107,7	108,0	109,6	+1,8	+1,5
Haustiere und Tierhaltung	111,8	112,1	112,3	+0,4	+0,2
Tierarztleistungen	118,9	119,3	119,3	+0,3	-
Freizeit und Kulturdienstleistungen	104,0	105,4	105,4	+1,3	-
Sport- und Erholungsdienstleistungen	103,9	107,8	107,5	+3,5	-0,3
Opern-, Theater-, Kinobesuche	104,4	105,6	105,6	+1,1	-
Fernsehgebühren	107,0	107,0	107,0	-	-
Kabelgebühren	110,4	112,2	112,2	+1,6	-
Wettgebühren	100,9	101,4	101,4	+0,5	-
Bücher, Zeitungen, Schreibwaren	107,6	109,5	109,9	+2,1	+0,4
Bücher	102,9	102,8	103,6	+0,7	+0,8
Zeitungen und Zeitschriften	112,1	115,8	116,2	+3,7	+0,3
Kalender, Ansichtskarten, Reiseführer	102,5	103,8	103,6	+1,1	-0,2
Schreibwaren und Zeichenmaterial	107,4	108,8	108,7	+1,2	-0,1
Pauschalreisen	112,0	100,5	110,7	-1,2	+10,1
Bildungswesen	152,4	148,4	148,6	-2,5	+0,1
Kindergartenbeitrag	77,8	66,9	67,0	-13,9	+0,1
Sprachunterricht	102,2	104,1	103,5	+1,3	-0,6
Beherbergungs- und Gaststättendienstleistungen	108,8	109,3	109,4	+0,6	+0,1
Verpflegungsdienstleistungen	108,9	110,2	109,9	+0,9	-0,3
Verzehr in Restaurants, Cafes u. Ä.	108,6	110,1	109,7	+1,0	-0,4
Verzehr in Kantinen und Mensen	111,4	111,4	111,3	-0,1	-0,1
Beherbergungsdienstleistungen	108,6	106,7	108,1	-0,5	+1,3
Andere Waren und Dienstleistungen	106,8	107,7	107,2	+0,4	-0,5
Körperpflege	104,8	104,8	104,8	-	-
Friseurleistungen	103,7	104,8	104,8	+1,1	-
elektrische Geräte für die Körperpflege	106,7	105,0	106,4	-0,3	+1,3
Körperpflegemittel	105,6	104,7	104,7	-0,9	-
Toilettenpapier	111,5	111,3	110,7	-0,7	-0,5
persönliche Gebrauchsgegenstände	106,5	105,1	105,4	-1,0	+0,3
Schmuck und Uhren	108,0	105,4	105,4	-2,4	-
Sonnenbrillen	106,6	104,9	105,2	-1,3	+0,3
Dienstleistungen sozialer Einrichtungen	102,8	102,5	102,5	-0,3	-
Versicherungsdienstleistungen	111,5	114,9	113,3	+1,6	-1,4
Finanzdienstleistungen	99,3	98,2	98,2	-1,1	-
Rechtsberatungs-, Friedhofs- und Maklergebühren, Kleinanzeigen	109,8	109,8	109,8	-	-

2.1 Verbraucherpreisindex: Hauptgruppen

Basis 2005 = 100

Jahr Monat	Gesamt- lebens- haltung	Nah- rungs- mittel und alko- holfreie Getränke	Alko- holische Getränke und Tabak- waren	Beklei- dung, Schuhe	Wohnung, Wasser, Strom, Brenn- stoffe	Hausrat, laufende Instand- haltung des Hauses	Gesund- heits- pflege	Verkehr	Nach- richten- über- mittlung	Freizeit, Unter- haltung und Kultur	Bildungs- wesen	Beher- bergungs- und Gast- stätten- dienst- leistungen	Andere Waren und Dienst- leistungen
Gewicht in %	1 000	103,55	38,99	48,88	308,00	55,87	40,27	131,90	31,00	115,68	7,40	43,99	74,47
2000 D	92,9	97,5	77,5	102,7	90,5	98,3	78,6	88,3	106,6	102,5	92,7	93,0	92,3
2001 D	94,8	101,3	78,5	103,7	93,2	99,1	79,4	90,5	100,3	102,8	93,8	95,0	94,8
2002 D	96,0	101,7	81,9	104,9	94,1	99,9	80,1	92,2	102,0	103,3	94,7	98,6	96,3
2003 D	97,1	101,2	86,6	104,8	95,6	100,4	80,7	94,0	102,7	102,5	96,5	99,3	98,0
2004 D	98,6	100,4	92,3	103,2	97,1	99,9	97,4	96,3	101,8	101,1	98,3	99,8	99,0
2005 D	100	100	100	100	100	100	100	100	100	100	100	100	100
2006 D	101,4	101,2	102,6	98,3	102,8	99,1	100,4	103,6	96,0	99,3	101,5	100,8	100,9
2007 D	103,7	104,3	105,6	99,0	104,9	99,8	101,4	107,5	94,9	99,5	146,3	103,4	103,7
2008 D	106,3	109,9	107,9	99,2	108,3	101,4	103,0	110,9	91,8	99,6	158,1	106,1	105,8
2009 D	106,6	108,1	110,5	101,2	108,5	103,4	103,9	109,0	89,8	101,2	150,7	109,3	107,3
2006 Januar	100,5	100,4	102,0	95,7	102,0	98,6	100,1	102,4	97,2	98,2	100,9	99,1	100,4
Februar	100,9	100,8	101,6	96,9	102,2	99,6	100,0	102,4	97,1	100,1	100,9	100,1	100,6
März	101,0	100,5	101,7	100,0	102,4	100,1	100,4	102,4	96,9	99,3	100,9	98,8	100,7
April	101,4	100,7	101,7	100,2	102,7	100,0	100,4	104,6	96,7	98,8	100,9	98,5	100,6
Mai	101,3	101,4	101,5	99,3	102,8	100,0	100,5	104,5	96,5	97,8	100,9	99,0	100,8
Juni	101,5	101,4	101,6	97,6	102,9	98,6	100,4	105,3	96,4	98,5	100,9	101,9	100,8
Juli	101,8	101,3	101,8	95,3	103,0	98,5	100,4	106,1	95,8	100,7	100,9	102,6	101,0
August	101,6	101,3	101,9	94,5	103,1	98,3	100,2	105,0	95,5	100,2	102,2	102,9	100,9
September	101,4	102,0	102,1	99,4	103,0	98,6	100,4	103,0	95,3	99,0	102,2	100,1	101,1
Oktober	101,4	101,6	105,2	100,5	103,3	98,2	100,6	102,6	95,2	98,7	102,2	99,2	101,1
November	101,5	101,4	105,1	100,1	103,3	99,6	100,6	102,4	94,9	97,9	102,4	101,8	101,6
Dezember	102,1	101,7	105,1	100,0	103,3	99,2	100,6	102,3	94,7	102,1	102,4	105,2	101,6
2007 Januar	101,9	102,4	105,3	95,7	104,2	98,7	101,0	104,3	96,1	98,0	102,5	100,6	102,6
Februar	102,4	102,6	105,3	97,1	104,3	98,4	101,0	104,6	95,8	100,3	102,5	102,0	102,8
März	102,8	102,4	105,3	100,6	104,5	98,5	101,3	106,2	95,8	99,7	104,5	100,8	103,1
April	103,5	103,8	105,5	100,8	104,5	99,2	101,3	107,5	95,7	99,0	159,0	101,0	103,5
Mai	103,5	103,2	105,5	99,3	104,5	99,6	101,1	107,9	95,6	98,7	159,0	101,6	103,5
Juni	103,6	103,6	105,5	98,4	104,6	99,8	101,2	108,0	95,1	98,2	159,0	105,2	103,6
Juli	103,9	103,3	105,7	95,5	104,8	100,1	101,5	108,5	94,7	101,1	159,0	105,9	103,7
August	103,9	103,6	105,6	96,1	105,0	100,2	101,5	107,9	94,5	100,4	162,0	105,7	104,0
September	104,2	104,4	105,7	101,5	105,2	100,7	101,6	108,2	94,4	99,3	162,0	104,5	104,2
Oktober	104,3	106,7	105,7	102,0	105,3	100,8	101,6	107,4	94,1	98,8	162,0	101,8	104,2
November	104,9	107,5	106,2	101,7	105,7	101,0	101,7	110,1	93,8	98,2	162,0	104,1	104,5
Dezember	105,4	108,1	106,2	99,5	105,8	101,1	101,7	109,1	93,7	102,6	162,0	107,1	104,5
2007 Januar	104,9	109,1	106,5	95,4	106,7	100,9	102,5	109,5	93,3	97,6	162,5	102,4	105,1
Februar	105,5	109,7	106,9	98,1	106,9	101,2	102,4	109,5	92,9	99,3	162,5	104,1	105,4
März	106,1	110,2	106,8	100,7	107,3	101,6	102,2	110,9	92,7	100,1	162,3	105,2	105,5
April	105,8	110,6	107,8	101,0	107,6	101,4	102,7	111,0	92,6	96,5	162,3	103,1	105,6
Mai	106,4	110,4	107,9	99,6	108,3	101,1	102,7	112,9	92,2	98,0	162,3	104,5	105,8
Juni	106,7	110,2	108,2	98,5	108,7	101,1	103,3	113,8	91,7	98,3	162,3	105,8	106,1
Juli	107,3	110,5	108,3	94,3	109,2	100,9	103,4	114,5	91,6	101,3	162,3	109,1	106,1
August	106,9	109,8	108,5	97,1	108,8	101,3	103,4	113,1	91,1	101,2	152,2	108,8	106,0
September	106,9	109,8	108,5	101,3	109,0	101,6	103,4	112,5	90,9	99,8	152,2	106,3	106,0
Oktober	106,7	110,0	108,5	102,5	109,3	101,7	103,3	110,1	90,8	99,3	152,2	106,7	106,1
November	106,1	109,2	108,5	101,6	108,9	102,0	103,2	107,3	90,8	99,5	152,2	105,4	106,2
Dezember	106,5	109,4	108,2	100,3	108,3	102,2	103,2	106,0	90,6	104,2	152,2	111,4	106,2
2009 Januar	105,9	109,7	108,5	97,3	108,9	102,2	103,2	106,6	90,5	99,2	152,4	108,5	106,6
Februar	106,5	109,8	108,5	100,2	108,9	103,1	103,4	107,4	90,2	101,5	152,4	108,8	106,8
März	106,4	109,5	108,7	102,4	108,8	103,3	103,5	107,2	90,1	100,7	152,2	107,7	106,8
April	106,6	109,0	108,8	102,9	108,6	103,4	103,9	108,4	90,1	101,0	152,3	107,4	107,0
Mai	106,5	108,3	108,4	101,9	108,6	103,8	104,0	109,0	89,9	100,1	152,3	108,1	107,2
Juni	106,8	108,7	111,6	100,4	108,8	103,7	104,0	110,0	89,8	99,9	152,8	109,1	107,1
Juli	106,6	107,7	111,3	96,3	108,2	103,5	104,1	109,2	89,7	103,1	152,8	112,0	107,1
August	106,9	106,6	111,6	99,2	108,3	103,4	104,2	110,7	89,6	103,0	147,2	111,5	107,3
September	106,6	106,6	111,7	103,4	108,2	104,0	104,2	109,7	89,5	101,1	148,4	108,5	107,4
Oktober	106,7	106,4	112,0	104,2	108,3	104,1	104,2	110,0	89,5	100,6	148,4	108,3	108,2
November	106,5	106,8	112,2	102,5	108,2	103,1	104,2	110,2	89,1	99,9	148,4	107,7	108,0
Dezember	107,4	107,8	112,3	103,7	108,1	103,4	104,3	109,9	89,0	104,5	148,4	113,9	108,2
2010 Januar	106,7	109,5	112,3	97,8	108,7	102,9	103,9	111,3	88,8	99,0	148,4	109,3	107,7
Februar	107,1	109,5	113,0	101,0	108,8	102,7	104,0	110,7	88,6	101,3	148,6	109,4	107,2
März
April
Mai
Juni
Juli
August
September
Oktober
November
Dezember

2.2 Verbraucherpreisindex: Waren, Dienstleistungen und Wohnungsnutzung

Basis 2005 = 100

Jahr Monat	Gesamt- lebens- haltung	Waren									Dienstleistungen		
		ins- gesamt	Verbrauchsgüter					Gebrauchsgüter			ins- gesamt	ohne Woh- nungs- mieten	Woh- nungs- netto- mieten ¹⁾
			zu- sammen	zu- sammen	Saison- waren	Haushalts- energien	andere Ver- brauchs- güter	zu- sammen	mit mittlerer Lebens- dauer	langlebig			
Gewicht in %	1 000	493,00	305,11	89,99	16,91	59,82	155,30	187,89	95,24	92,65	507,00	303,70	203,30
2000 D	92,9	93,4	87,9	97,1	104,8	76,7	86,8	102,1	99,0	105,3	92,4	90,9	94,7
2001 D	94,8	95,2	91,0	101,5	110,5	83,7	87,8	101,7	99,9	103,7	94,3	93,2	96,1
2002 D	96,0	95,9	91,9	102,0	107,5	82,9	89,5	102,2	101,1	103,4	96,1	95,3	97,3
2003 D	97,1	96,8	93,6	101,5	104,3	86,1	92,0	101,8	101,3	102,3	97,3	96,7	98,2
2004 D	98,6	98,2	96,0	100,8	101,1	89,7	95,7	101,6	102,1	101,1	98,9	98,8	99,0
2005 D	100	100	100	100	100	100	100	100	100	100	100	100	100
2006 D	101,4	101,7	103,7	101,2	104,9	110,4	102,6	98,6	99,2	98,0	101,0	101,0	101,0
2007 D	103,7	104,0	107,1	104,4	109,0	115,4	105,5	98,9	99,9	97,7	103,4	104,4	102,0
2008 D	106,3	107,7	113,2	110,4	112,4	128,3	109,0	98,8	100,6	97,1	105,0	106,4	102,8
2009 D	106,6	106,8	111,2	108,3	106,1	124,6	107,7	99,8	102,4	97,0	106,4	108,1	103,9
2006 Januar	100,5	100,8	102,5	100,5	102,5	107,8	101,6	98,1	97,7	98,6	100,1	99,8	100,6
Februar	100,9	101,1	102,7	100,8	104,2	108,4	101,6	98,6	98,2	99,1	100,7	100,8	100,7
März	101,0	101,5	102,7	100,5	102,5	109,1	101,5	99,6	100,1	99,1	100,5	100,3	100,8
April	101,4	102,2	103,9	100,8	105,3	110,2	103,3	99,6	100,2	98,9	100,5	100,3	100,9
Mai	101,3	102,3	104,1	101,7	108,6	110,8	102,9	99,4	100,0	98,8	100,3	99,9	100,9
Juni	101,5	102,1	104,3	101,6	108,2	110,8	103,4	98,4	98,8	97,9	100,9	100,9	100,9
Juli	101,8	102,0	104,6	101,3	106,1	111,2	104,0	97,5	97,5	97,6	101,6	102,0	101,0
August	101,6	101,6	104,3	101,3	104,4	111,4	103,3	97,1	97,0	97,3	101,6	101,9	101,1
September	101,4	101,7	103,7	102,0	106,3	110,7	102,0	98,5	99,9	97,1	101,0	100,9	101,1
Oktober	101,4	101,9	103,9	101,4	103,5	111,8	102,3	98,6	100,3	96,8	101,0	100,8	101,3
November	101,5	101,9	103,8	101,3	103,2	111,1	102,4	98,8	100,2	97,4	101,1	100,9	101,5
Dezember	102,1	101,8	103,8	101,6	104,3	110,9	102,3	98,6	100,1	97,1	102,4	103,0	101,5
2007 Januar	101,9	102,2	104,9	102,4	108,9	113,9	102,9	98,0	98,0	97,9	101,6	101,7	101,6
Februar	102,4	102,6	105,3	102,6	110,2	114,6	103,3	98,1	98,5	97,6	102,3	102,7	101,6
März	102,8	103,2	105,8	102,3	107,4	114,7	104,4	99,0	100,5	97,5	102,4	102,8	101,8
April	103,5	103,8	106,6	103,9	113,4	114,3	105,2	99,2	100,6	97,8	103,2	104,2	101,8
Mai	103,5	103,7	106,6	103,1	108,9	114,3	105,7	98,9	100,0	97,8	103,2	104,1	101,9
Juni	103,6	103,8	107,0	103,5	110,9	114,6	106,1	98,7	99,6	97,8	103,4	104,4	101,9
Juli	103,9	103,6	107,1	103,2	108,7	115,0	106,3	97,9	97,9	97,8	104,3	105,8	102,0
August	103,9	103,4	106,8	103,5	105,8	114,8	105,6	97,9	98,0	97,8	104,4	105,9	102,3
September	104,2	104,5	107,5	104,5	104,0	115,8	106,0	99,6	101,3	97,8	104,0	105,2	102,3
Oktober	104,3	104,9	108,0	107,0	108,2	116,3	105,4	99,9	102,0	97,7	103,6	104,5	102,3
November	104,9	106,1	110,0	107,8	110,2	118,2	108,1	99,8	101,8	97,7	103,7	104,6	102,3
Dezember	105,4	105,7	109,7	108,6	111,3	118,4	107,0	99,2	100,8	97,6	105,0	106,9	102,3
2008 Januar	104,9	106,0	110,9	109,6	114,4	122,0	107,4	97,9	98,3	97,5	103,9	104,9	102,4
Februar	105,5	106,5	111,4	110,1	113,1	122,8	107,8	98,6	99,7	97,4	104,5	105,8	102,5
März	106,1	107,5	112,5	110,6	113,8	124,3	109,1	99,3	101,1	97,4	104,8	106,3	102,5
April	105,8	107,8	113,1	110,9	114,7	125,9	109,4	99,3	101,3	97,3	103,9	104,7	102,6
Mai	106,4	108,5	114,5	110,8	116,9	129,2	111,0	98,8	100,6	97,0	104,4	105,5	102,7
Juni	106,7	108,8	115,1	110,7	114,8	130,8	111,6	98,6	100,2	96,9	104,7	106,0	102,8
Juli	107,3	108,7	115,8	111,0	114,9	133,2	111,9	97,3	97,7	96,9	105,9	107,8	102,9
August	106,9	108,2	114,3	110,2	109,3	130,8	110,3	98,2	99,4	96,9	105,7	107,6	103,0
September	106,9	108,7	114,4	110,4	109,0	131,6	110,1	99,4	102,0	96,8	105,1	106,5	103,0
Oktober	106,7	108,4	113,6	110,5	108,1	132,3	108,2	99,9	102,8	96,9	105,1	106,3	103,2
November	106,1	107,1	111,8	109,5	108,2	130,0	106,1	99,5	102,1	96,8	105,1	106,3	103,2
Dezember	106,5	106,3	110,6	110,0	111,7	126,9	104,7	99,3	101,6	96,9	106,6	108,9	103,3
2009 Januar	105,9	106,4	111,4	110,1	113,1	129,2	105,3	98,4	99,8	96,9	105,4	106,8	103,4
Februar	106,5	107,0	111,6	110,2	113,4	128,2	106,0	99,5	101,7	97,3	106,1	107,8	103,5
März	106,4	107,0	111,2	110,0	113,0	127,3	105,7	100,1	102,9	97,3	105,9	107,4	103,6
April	106,6	107,2	111,3	109,3	109,3	125,6	107,0	100,4	103,4	97,3	106,0	107,5	103,7
Mai	106,5	107,0	111,2	108,5	108,6	125,4	107,3	100,1	102,8	97,3	105,9	107,4	103,8
Juni	106,8	107,5	112,3	108,9	111,3	125,9	109,0	99,6	102,1	97,0	106,1	107,5	103,9
Juli	106,6	106,1	110,8	107,7	105,5	122,9	107,9	98,4	99,8	97,0	107,2	109,4	103,9
August	106,9	106,5	111,0	106,5	99,5	123,4	108,8	99,1	101,1	97,0	107,2	109,4	104,0
September	106,6	106,8	110,7	106,6	98,9	122,5	108,5	100,5	103,8	97,1	106,4	108,0	104,1
Oktober	106,7	106,9	110,7	106,3	98,5	122,2	108,8	100,8	104,2	97,3	106,5	108,0	104,2
November	106,5	106,7	110,9	106,8	99,6	121,7	109,1	99,8	103,1	96,5	106,2	107,5	104,3
Dezember	107,4	107,0	111,1	108,1	102,7	121,1	109,0	100,4	104,2	96,5	107,7	110,0	104,3
2010 Januar	106,7	107,3	112,7	110,1	112,8	123,2	110,2	98,4	100,6	96,2	106,2	107,3	104,5
Februar	107,1	107,5	112,7	110,1	114,5	122,8	110,3	99,1	102,2	95,9	106,7	108,1	104,6
März
April
Mai
Juni
Juli
August
September
Oktober
November
Dezember

1) Kaltmiete ohne Nebenkosten und Garagennutzung

2.3 Verbraucherpreisindex: Wohnungsmieten (einschl. Nebenkosten)

Jahr Monat		Bruttomieten ¹⁾									
		ingesamt		Nettomieten ²⁾						Wohnungsnebenkosten ³⁾	
				zusammen		in					
						Altbauwohnungen		Neubauwohnungen			
		2005 = 100	Veränderung gegenüber Vorjahr bzw. Vormonat in %	2005 = 100	Veränderung gegenüber Vorjahr bzw. Vormonat in %	2005 = 100	Veränderung gegenüber Vorjahr bzw. Vormonat in %	2005 = 100	Veränderung gegenüber Vorjahr bzw. Vormonat in %	2005 = 100	Veränderung gegenüber Vorjahr bzw. Vormonat in %
Wägungsanteil in ‰		236,34	x	203,30	x	31,64	x	171,66	x	33,04	x
2000	D	94,0	+2,0	95,0	+2,2	94,0	+2,2	95,0	+1,8	88,0	+1,1
2001	D	95,4	+1,5	96,1	+1,2	95,7	+1,8	96,2	+1,3	91,6	+4,1
2002	D	96,7	+1,4	97,3	+1,2	97,5	+1,9	97,3	+1,1	93,1	+1,6
2003	D	97,9	+1,2	98,2	+0,9	98,4	+0,9	98,2	+0,9	96,2	+3,3
2004	D	98,9	+1,0	99,0	+0,8	99,0	+0,6	99,0	+0,8	98,3	+2,2
2005	D	100	+1,1	100	+1,0	100	+1,0	100	+1,0	100	+1,7
2006	D	101,0	+1,0	101,0	+1,0	100,9	+0,9	101,1	+1,1	100,8	+0,8
2007	D	102,1	+1,1	102,0	+1,0	101,8	+0,9	102,0	+0,9	102,6	+1,8
2008	D	103,1	+1,0	102,8	+0,8	102,5	+0,7	102,9	+0,9	104,5	+1,9
2009	D	104,1	+1,0	103,9	+1,1	103,0	+0,5	104,1	+1,2	105,3	+0,8
2006	Januar	100,6	+0,1	100,6	+0,1	100,5	+0,1	100,7	+0,2	100,7	+0,3
	Februar	100,7	+0,1	100,7	+0,1	100,5	–	100,7	–	100,7	–
	März	100,8	+0,1	100,8	+0,1	100,6	+0,1	100,8	+0,1	100,7	–
	April	100,9	+0,1	100,9	+0,1	100,8	+0,2	100,9	+0,1	100,8	+0,1
	Mai	100,9	–	100,9	–	100,8	–	101,0	+0,1	100,8	–
	Juni	100,9	–	100,9	–	100,8	–	101,0	–	100,8	–
	Juli	101,0	+0,1	101,0	+0,1	100,9	+0,1	101,1	+0,1	100,8	–
	August	101,0	–	101,1	+0,1	100,9	–	101,1	–	100,9	+0,1
	September	101,1	+0,1	101,1	–	100,9	–	101,2	+0,1	100,9	–
	Oktober	101,2	+0,1	101,3	+0,2	101,2	+0,3	101,3	+0,1	100,9	–
	November	101,4	+0,2	101,5	+0,2	101,4	+0,2	101,5	+0,2	100,9	–
	Dezember	101,4	–	101,5	–	101,4	–	101,5	–	100,9	–
2007	Januar	101,7	+0,3	101,6	+0,1	101,6	+0,2	101,6	+0,1	102,4	+1,5
	Februar	101,7	–	101,6	–	101,6	–	101,6	–	102,4	–
	März	101,9	+0,2	101,8	+0,2	101,6	–	101,8	+0,2	102,4	–
	April	101,9	–	101,8	–	101,7	+0,1	101,9	+0,1	102,5	+0,1
	Mai	102,0	+0,1	101,9	+0,1	101,7	–	101,9	–	102,5	–
	Juni	102,0	–	101,9	–	101,7	–	102,0	+0,1	102,5	–
	Juli	102,1	+0,1	102,0	+0,1	101,8	+0,1	102,0	–	102,6	+0,1
	August	102,3	+0,2	102,3	+0,3	101,9	+0,1	102,3	+0,3	102,6	–
	September	102,3	–	102,3	–	102,0	+0,1	102,3	–	102,6	–
	Oktober	102,4	+0,1	102,3	–	102,0	–	102,3	–	102,8	+0,2
	November	102,4	–	102,3	–	102,1	+0,1	102,3	–	102,8	–
	Dezember	102,4	–	102,3	–	102,1	–	102,4	+0,1	102,8	–
2008	Januar	102,7	+0,3	102,4	+0,1	102,3	+0,2	102,5	+0,1	104,5	+1,7
	Februar	102,8	+0,1	102,5	+0,1	102,3	–	102,5	–	104,5	–
	März	102,8	–	102,5	–	102,3	–	102,6	+0,1	104,5	–
	April	102,9	+0,1	102,6	+0,1	102,4	+0,1	102,6	–	104,5	–
	Mai	102,9	–	102,7	+0,1	102,5	+0,1	102,7	+0,1	104,5	–
	Juni	103,0	+0,1	102,8	+0,1	102,6	+0,1	102,9	+0,2	104,5	–
	Juli	103,1	+0,1	102,9	+0,1	102,6	–	102,9	–	104,5	–
	August	103,2	+0,1	103,0	+0,1	102,7	+0,1	103,0	+0,1	104,5	–
	September	103,2	–	103,0	–	102,7	–	103,0	–	104,5	–
	Oktober	103,4	+0,2	103,2	+0,2	102,7	–	103,3	+0,3	104,5	–
	November	103,4	–	103,2	–	102,7	–	103,3	–	104,5	–
	Dezember	103,4	–	103,3	+0,1	102,7	–	103,4	+0,1	104,5	–
2009	Januar	103,6	+0,2	103,4	+0,1	102,8	+0,1	103,5	+0,1	105,2	+0,7
	Februar	103,7	+0,1	103,5	+0,1	102,7	–0,1	103,7	+0,2	105,2	–
	März	103,8	+0,1	103,6	+0,1	102,7	–	103,7	–	105,3	+0,1
	April	104,0	+0,2	103,7	+0,1	102,7	–	103,9	+0,2	105,3	–
	Mai	104,0	–	103,8	+0,1	102,9	+0,2	104,0	+0,1	105,3	–
	Juni	104,1	+0,1	103,9	+0,1	102,9	–	104,0	–	105,3	–
	Juli	104,1	–	103,9	–	103,0	+0,1	104,1	+0,1	105,4	+0,1
	August	104,2	+0,1	104,0	+0,1	103,1	+0,1	104,2	+0,1	105,4	–
	September	104,3	+0,1	104,1	+0,1	103,1	–	104,3	+0,1	105,4	–
	Oktober	104,3	–	104,2	+0,1	103,2	+0,1	104,4	+0,1	105,4	–
	November	104,4	+0,1	104,3	+0,1	103,2	–	104,5	+0,1	105,4	–
	Dezember	104,4	–	104,3	–	103,2	–	104,5	–	105,4	–
2010	Januar	104,7	+0,3	104,5	+0,2	103,4	+0,2	104,7	+0,2	106,1	+0,7
	Februar	104,9	+0,2	104,6	+0,1	103,7	+0,3	104,8	+0,1	106,6	+0,5
	März
	April
	Mai
	Juni
	Juli
	August
	September
	Oktober
	November
	Dezember

1) ohne Garagennutzung – 2) Kaltmiete ohne Nebenkosten und Garagennutzung – 3) Trinkwasser, Müllabfuhr, Abwasserbeseitigung, Straßenreinigung, Schornsteinfegergebühren, Dienstleistungen für die Gartenpflege und Grundsteuer

2.4 Verbraucherpreisindex: Wohnungsnebenkosten

Basis 2005 = 100

Jahr Monat	Wohnungsnebenkosten						
	Trinkwasser	Müllabfuhr	Abwasser- entsorgung	Straßenreinigung	Schornsteinfeger- gebühren	Dienstleistungen für die Gartenpflege	Grundsteuer
Wägungsanteil in %	11,09	6,84	9,35	0,95	2,35	0,31	2,15
2000 D	89,1	83,4	88,3	83,8	91,7	94,2	94,4
2001 D	91,4	88,5	93,5	87,0	92,3	95,3	95,2
2002 D	92,7	90,9	94,6	88,4	94,9	97,6	96,4
2003 D	93,5	96,2	98,9	95,8	96,2	98,6	99,2
2004 D	96,9	97,8	100,2	99,3	96,2	99,6	100,1
2005 D	100	100	100	100	100	100	100
2006 D	101,4	100,5	100,6	100,7	100,0	101,6	100,8
2007 D	102,4	103,8	103,3	102,0	100,0	100,8	101,1
2008 D	103,7	103,5	108,6	100,4	100,0	101,0	100,9
2009 D	104,1	102,8	109,7	102,4	106,4	104,4	100,9
2006	Januar	101,0	100,4	100,8	101,3	100,0	100,8
	Februar	101,0	100,5	100,6	100,6	100,0	100,8
	März	101,0	100,5	100,6	100,6	100,0	100,8
	April	101,3	100,5	100,6	100,6	100,0	100,8
	Mai	101,3	100,5	100,6	100,7	100,0	100,8
	Juni	101,3	100,5	100,6	100,7	100,0	100,8
	Juli	101,3	100,5	100,6	100,7	100,0	100,8
	August	101,6	100,5	100,6	100,7	100,0	100,8
	September	101,6	100,5	100,6	100,7	100,0	100,8
	Oktober	101,6	100,5	100,6	100,7	100,0	100,8
	November	101,6	100,5	100,6	100,7	100,0	100,8
	Dezember	101,6	100,5	100,6	100,7	100,0	100,8
2007	Januar	101,8	103,7	103,2	102,0	100,0	101,1
	Februar	101,9	103,7	103,2	102,0	100,0	101,1
	März	101,9	103,7	103,2	102,0	100,0	101,1
	April	102,2	103,7	103,2	102,0	100,0	101,1
	Mai	102,2	103,7	103,2	102,0	100,0	101,1
	Juni	102,2	103,7	103,2	102,0	100,0	101,1
	Juli	102,7	103,7	103,0	102,0	100,0	101,1
	August	102,7	103,7	103,0	102,0	100,0	101,1
	September	102,7	103,7	103,0	102,0	100,0	101,1
	Oktober	102,7	103,9	103,6	101,8	100,0	101,1
	November	102,7	103,9	103,6	101,8	100,0	101,1
	Dezember	102,7	103,9	103,6	101,8	100,0	101,1
2008	Januar	103,7	103,5	108,6	100,2	100,0	100,9
	Februar	103,7	103,5	108,6	100,2	100,0	100,9
	März	103,7	103,5	108,6	100,2	100,0	100,9
	April	103,7	103,5	108,6	100,4	100,0	100,9
	Mai	103,7	103,5	108,6	100,4	100,0	100,9
	Juni	103,7	103,5	108,6	100,4	100,0	100,9
	Juli	103,7	103,5	108,6	100,4	100,0	100,9
	August	103,7	103,4	108,6	100,4	100,0	100,9
	September	103,7	103,4	108,6	100,4	100,0	100,9
	Oktober	103,7	103,4	108,6	100,4	100,0	100,9
	November	103,7	103,4	108,5	100,4	100,0	100,9
	Dezember	103,9	103,4	108,5	100,4	100,0	100,9
2009	Januar	104,1	102,8	109,2	102,4	106,4	100,9
	Februar	104,1	102,8	109,2	102,4	106,4	100,9
	März	104,1	102,8	109,7	102,4	106,4	100,9
	April	104,1	102,8	109,7	102,4	106,4	100,9
	Mai	104,1	102,8	109,7	102,4	106,4	100,9
	Juni	104,1	102,8	109,7	102,4	106,4	100,9
	Juli	104,1	102,8	109,8	102,4	106,4	100,9
	August	104,1	102,8	109,8	102,4	106,4	100,9
	September	104,1	102,8	109,8	102,4	106,4	100,9
	Oktober	104,1	102,8	109,8	102,4	106,4	100,9
	November	104,1	102,8	109,8	102,4	106,4	100,9
	Dezember	104,1	102,8	109,8	102,4	106,4	100,9
2010	Januar	104,7	101,5	112,5	104,4	105,1	101,8
	Februar	104,8	103,6	112,6	104,7	105,1	101,8
	März
	April
	Mai
	Juni
	Juli
	August
	September
	Oktober
	November
	Dezember

2.5 Verbraucherpreisindex:

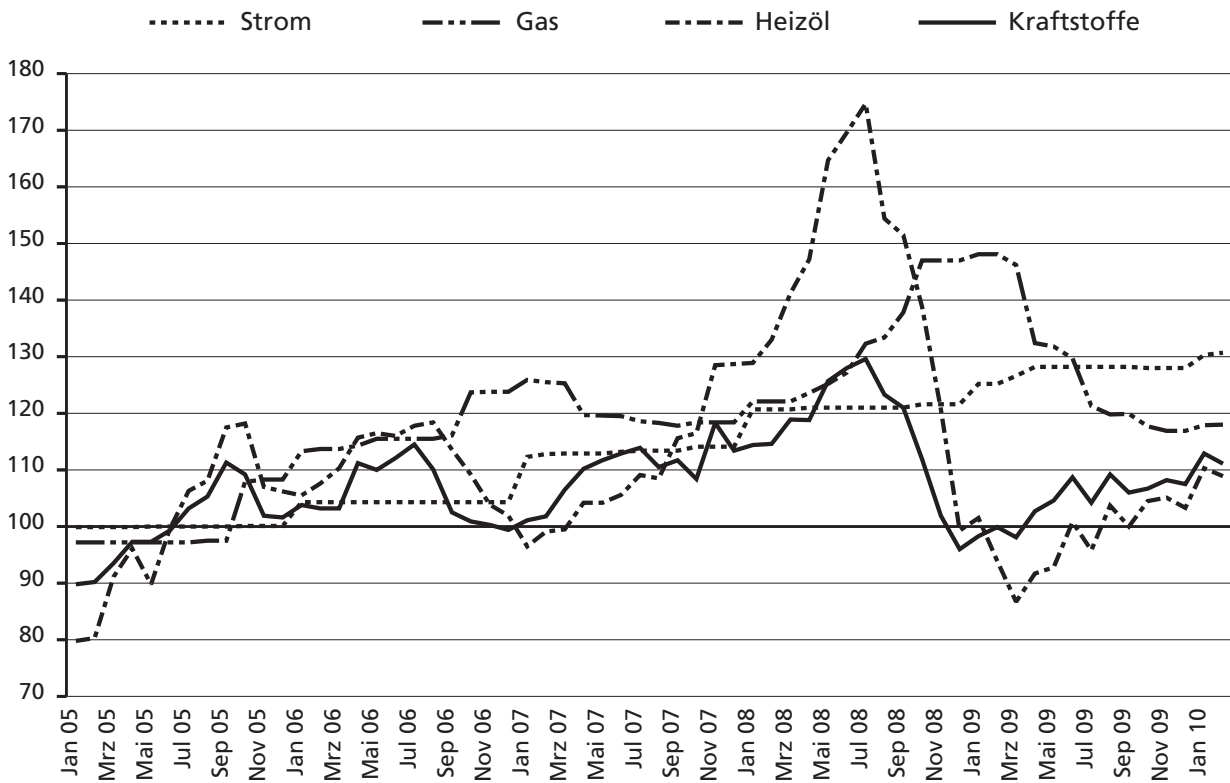
Basis

Lfd. Nr.	Jahr Monat	Gesamtindex ohne Heizöl und Kraftstoffe	Heizöl und Kraftstoffe	Gesamtindex ohne Haushaltsenergie	Haushaltsenergie (Strom, Gas und andere Brennstoffe)	Gesamtindex ohne Energie (Haushaltsenergie und Kraftstoffe)	Energie (Haushaltsenergie und Kraftstoffe)
1	Wägungsanteil in ‰	955,42	44,58	940,18	59,82	904,81	95,19
2	2000 D	93,4	80,7	93,9	76,7	94,4	78,8
3	2001 D	95,4	80,3	95,5	83,7	96,0	83,3
4	2002 D	96,7	80,6	96,9	82,9	97,3	83,6
5	2003 D	97,6	84,0	97,8	86,1	98,1	87,0
6	2004 D	98,9	89,1	99,2	89,7	99,4	90,9
7	2005 D	100	100	100	100	100	100
8	2006 D	101,1	107,1	100,8	110,4	100,6	108,7
9	2007 D	103,4	110,0	102,9	115,4	102,7	113,4
10	2008 D	105,6	122,5	104,9	128,3	104,4	124,1
11	2009 D	106,8	103,2	105,5	124,6	105,5	117,2
12	2006 Januar	100,3	104,2	100,0	107,8	99,9	106,3
13	Februar	100,8	104,1	100,4	108,4	100,3	106,5
14	März	100,9	104,6	100,5	109,1	100,4	106,9
15	April	100,9	112,1	100,8	110,2	100,4	110,6
16	Mai	100,8	111,4	100,7	110,8	100,3	110,5
17	Juni	100,9	112,9	100,9	110,8	100,4	111,3
18	Juli	101,2	115,2	101,2	111,2	100,7	112,4
19	August	101,1	111,8	100,9	111,4	100,6	110,9
20	September	101,2	104,8	100,8	110,7	100,7	107,7
21	Oktober	101,4	102,6	100,8	111,8	100,8	107,7
22	November	101,5	101,1	100,9	111,1	100,9	107,1
23	Dezember	102,2	100,0	101,6	110,9	101,6	106,6
24	2007 Januar	102,0	100,1	101,2	113,9	101,2	109,2
25	Februar	102,5	101,3	101,7	114,6	101,7	109,9
26	März	102,7	105,0	102,0	114,7	101,9	111,7
27	April	103,3	109,0	102,8	114,3	102,5	112,8
28	Mai	103,1	110,2	102,8	114,3	102,4	113,3
29	Juni	103,3	111,4	102,9	114,6	102,5	113,9
30	Juli	103,5	112,9	103,2	115,0	102,8	114,6
31	August	103,6	110,1	103,2	114,8	103,0	113,2
32	September	103,9	112,5	103,5	115,8	103,2	114,2
33	Oktober	104,0	110,0	103,5	116,3	103,3	113,4
34	November	104,2	120,4	104,0	118,2	103,5	118,3
35	Dezember	104,8	116,6	104,5	118,4	104,2	116,5
36	2008 Januar	104,3	117,4	103,8	122,0	103,4	119,2
37	Februar	104,9	118,4	104,4	122,8	104,0	119,8
38	März	105,3	123,5	104,9	124,3	104,4	122,3
39	April	104,9	124,7	104,5	125,9	104,0	123,3
40	Mai	105,1	133,8	105,0	129,2	104,2	127,9
41	Juni	105,3	136,6	105,2	130,8	104,3	129,8
42	Juli	105,8	138,9	105,6	133,2	104,7	131,9
43	August	105,9	129,7	105,4	130,8	104,7	128,0
44	September	105,9	127,3	105,3	131,6	104,7	127,7
45	Oktober	106,2	117,5	105,1	132,3	104,8	124,7
46	November	106,1	105,8	104,5	130,0	104,6	119,5
47	Dezember	106,9	96,7	105,2	126,9	105,5	115,4
48	2009 Januar	106,2	98,9	104,4	129,2	104,7	117,7
49	Februar	106,9	98,6	105,2	128,2	105,4	117,7
50	März	106,9	95,8	105,1	127,3	105,4	116,4
51	April	106,9	100,4	105,4	125,6	105,5	117,1
52	Mai	106,7	102,1	105,3	125,4	105,3	117,7
53	Juni	106,7	107,0	105,5	125,9	105,4	119,5
54	Juli	106,8	102,5	105,6	122,9	105,7	116,0
55	August	106,8	108,1	105,8	123,4	105,7	118,1
56	September	106,7	104,8	105,6	122,5	105,6	116,4
57	Oktober	106,7	106,2	105,7	122,2	105,7	116,5
58	November	106,4	107,6	105,5	121,7	105,4	116,7
59	Dezember	107,4	106,6	106,5	121,1	106,5	116,1
60	2010 Januar	106,5	112,4	105,7	123,2	105,4	119,4
61	Februar	106,9	110,7	106,1	122,8	105,9	118,5
62	März
63	April
64	Mai
65	Juni
66	Juli
67	August
68	September
69	Oktober
70	November
71	Dezember

Heizöl und Kraftstoffe, Energie**2005 = 100**

Strom	Gas	Zentralheizung, Fernwärme u. a.	Heizöl	Kraftstoffe	Lfd. Nr.
24,61	12,85	12,36	9,21	35,37	1
79,7	73,8	72,8	76,4	81,8	2
83,0	89,4	86,8	71,5	82,5	3
86,2	85,2	86,3	65,3	84,5	4
91,0	89,9	86,3	67,6	88,2	5
95,6	90,4	88,0	75,4	92,5	6
100	100	100	100	100	7
104,3	117,0	115,3	111,4	105,9	8
113,3	120,5	119,4	109,7	110,0	9
121,1	132,2	128,5	143,7	117,0	10
127,5	129,1	134,4	98,3	104,5	11
104,3	113,3	111,1	105,5	103,8	12
104,3	113,7	112,2	107,6	103,2	13
104,3	113,7	113,4	110,3	103,2	14
104,3	114,3	114,2	115,7	111,2	15
104,3	115,5	115,1	116,5	110,0	16
104,3	115,5	115,9	116,0	112,1	17
104,3	115,5	116,4	117,8	114,5	18
104,3	115,5	116,9	118,4	110,1	19
104,3	116,1	116,4	113,6	102,5	20
104,3	123,7	117,0	109,2	100,9	21
104,3	123,8	117,4	103,9	100,3	22
104,3	123,8	117,9	101,9	99,4	23
112,3	125,9	118,7	96,5	101,1	24
112,8	125,5	119,2	99,1	101,8	25
112,9	125,3	119,6	99,5	106,5	26
112,9	119,7	119,7	104,2	110,2	27
112,9	119,6	119,7	104,2	111,7	28
113,2	119,5	119,4	105,6	112,9	29
113,4	118,6	119,3	109,1	113,9	30
113,4	118,3	119,1	108,5	110,5	31
113,4	117,8	119,0	115,6	111,7	32
114,1	118,4	119,3	116,5	108,4	33
114,1	118,4	119,4	128,5	118,3	34
114,1	118,4	120,0	128,7	113,4	35
120,7	122,1	120,7	128,9	114,4	36
120,7	122,1	121,4	133,0	114,6	37
120,7	122,1	122,3	141,2	118,9	38
121,0	123,6	123,4	147,2	118,8	39
121,0	125,2	124,7	164,7	125,7	40
121,0	127,2	126,6	169,6	128,0	41
121,0	132,3	129,1	174,7	129,6	42
121,0	133,4	131,2	154,4	123,3	43
121,0	137,8	133,1	151,5	121,0	44
121,6	147,0	135,1	138,8	111,9	45
121,6	147,0	136,9	120,7	101,9	46
121,6	147,0	138,0	99,3	96,0	47
125,2	148,1	139,3	101,5	98,3	48
125,2	148,1	140,0	93,9	99,9	49
126,6	146,2	140,0	86,7	98,1	50
128,2	132,4	139,4	91,7	102,7	51
128,2	131,8	138,3	92,8	104,6	52
128,2	129,7	136,7	100,8	108,7	53
128,2	121,3	134,7	95,8	104,2	54
128,2	119,8	132,4	103,7	109,2	55
128,2	119,9	130,8	100,0	106,0	56
128,0	117,7	128,8	104,5	106,7	57
128,0	116,9	126,9	105,1	108,2	58
128,0	116,9	125,4	103,3	107,5	59
130,3	117,9	124,2	110,3	112,9	60
130,7	118,0	122,8	108,9	111,1	61
...	62
...	63
...	64
...	65
...	66
...	67
...	68
...	69
...	70
...	71

Entwicklung ausgewählter Energiepreise im Verbraucherpreisindex NRW (Basis 2005 = 100)



Grafik: IT.NRW

2.6 Verbraucherpreisindex: Kraftfahrzeuganschaffung und -unterhaltung (Kraftfahrerpreisindex)

Jahr Monat	Kraftfahrzeuganschaffung und -unterhaltung										
	insgesamt		davon								
			Kraftwagen einschl. Motor- caravans	Motorräder	Kraftstoffe	Ersatzteile, Zubehör, Pflege- mittel	Repara- turen, Inspektion, Wagen- wäsche	Garagen- miete	Fahrschule, Führer- schein- gebühr	Kraftfahr- zeugver- sicherung	Kraftfahr- zeugsteuer
	2005 = 100	Veränderung gegenüber Vorjahr bzw. Vormonat in %	2005 = 100								
Wägungsanteil in %	122,39	x	36,28	1,23	35,37	7,06	22,42	2,50	1,50	9,53	6,50
2000 D	89,3	+5,9	95,1	95,2	81,8	94,9	92,1	97,4	92,2	101,1	64,3
2001 D	91,8	+2,8	96,0	98,5	82,5	96,7	94,0	98,5	94,4	110,5	79,4
2002 D	93,0	+1,3	97,5	99,2	84,5	97,7	96,0	98,6	98,5	105,7	79,4
2003 D	94,6	+1,7	98,3	99,5	88,2	99,1	97,4	98,8	99,4	103,8	79,8
2004 D	96,8	+2,3	99,5	100,1	92,5	99,9	98,9	99,5	99,8	104,3	84,0
2005 D	100	+3,3	100	100	100	100	100	100	100	100	100
2006 D	102,9	+2,9	101,7	103,2	105,9	102,4	101,3	100,5	100,3	103,2	101,1
2007 D	107,0	+4,0	105,6	105,4	110,0	103,5	106,1	100,7	104,1	110,1	104,7
2008 D	110,2	+3,0	106,4	105,7	117,0	105,1	108,6	101,4	106,4	113,8	104,6
2009 D	107,6	-2,4	106,4	108,5	104,5	110,2	111,6	101,7	108,5	116,2	104,1
2006 Januar	101,9	+1,2	101,0	103,1	103,8	102,7	100,2	100,3	100,3	102,4	101,1
2006 Februar	101,8	-0,1	101,2	103,1	103,2	102,8	100,6	100,3	100,3	102,4	101,1
2006 März	101,9	-	101,3	103,1	103,2	103,0	100,6	100,4	99,8	102,4	101,1
2006 April	104,2	+2,3	101,3	103,2	111,2	102,0	100,8	100,4	99,8	102,4	101,1
2006 Mai	104,0	-0,2	101,6	103,2	110,0	102,1	100,9	100,4	99,8	102,7	101,1
2006 Juni	104,8	+0,8	101,7	103,2	112,1	102,1	101,9	100,4	100,1	102,7	101,1
2006 Juli	105,4	+0,6	101,7	103,2	114,5	102,3	101,3	100,4	100,1	102,7	101,1
2006 August	104,1	-1,2	101,7	103,2	110,1	102,3	101,3	100,4	100,6	102,7	101,1
2006 September	102,0	-2,0	101,9	103,2	102,5	103,3	101,3	100,4	100,6	102,6	101,1
2006 Oktober	101,7	-0,3	102,0	103,2	100,9	102,2	102,0	100,7	100,6	102,7	101,1
2006 November	101,9	+0,2	102,2	103,2	100,3	102,3	102,2	100,7	100,6	106,3	101,1
2006 Dezember	101,6	-0,3	102,3	103,2	99,4	102,0	102,2	100,7	100,6	106,3	101,1
2007 Januar	104,1	+2,5	105,1	105,3	101,1	103,1	105,0	100,7	103,4	110,4	104,7
2007 Februar	104,3	+0,2	105,1	105,3	101,8	102,9	105,0	100,7	103,4	110,7	104,7
2007 März	106,0	+1,8	105,4	105,3	106,5	103,4	106,5	100,7	103,4	110,7	104,7
2007 April	107,2	+1,1	105,5	105,3	110,2	103,7	106,8	100,7	103,9	110,6	104,7
2007 Mai	107,6	+0,4	105,5	105,3	111,7	103,8	107,2	100,7	103,9	109,2	104,7
2007 Juni	107,6	-	105,6	105,3	112,9	103,0	105,5	100,7	104,0	109,2	104,7
2007 Juli	108,0	+0,4	105,6	105,3	113,9	103,3	105,5	100,7	104,6	109,4	104,7
2007 August	107,1	-0,8	105,8	105,3	110,5	102,7	106,0	100,8	104,6	109,4	104,7
2007 September	107,5	+0,4	105,8	105,3	111,7	102,8	106,0	100,8	104,6	109,4	104,7
2007 Oktober	106,7	-0,7	105,8	105,3	108,4	104,0	106,5	100,8	104,6	109,9	104,7
2007 November	109,8	+2,9	105,9	105,6	118,3	104,4	106,8	100,8	104,6	111,2	104,7
2007 Dezember	108,4	-1,3	106,0	105,6	113,4	104,4	106,8	100,8	104,6	111,2	104,7
2008 Januar	109,1	+0,6	106,2	105,3	114,4	104,6	107,8	100,8	105,1	113,1	104,7
2008 Februar	109,1	-	106,1	105,7	114,6	104,2	107,4	100,8	105,7	113,4	104,7
2008 März	110,4	+1,2	106,2	105,7	118,9	104,6	107,6	101,5	105,7	113,4	104,7
2008 April	110,4	-	106,2	105,7	118,8	104,6	108,1	101,5	105,7	112,9	104,7
2008 Mai	112,6	+2,0	106,3	105,7	125,7	104,5	108,3	101,5	105,7	114,1	104,7
2008 Juni	113,4	+0,7	106,3	105,7	128,0	105,0	108,7	101,5	105,7	114,1	104,7
2008 Juli	114,0	+0,5	106,5	105,7	129,6	105,2	109,0	101,5	105,7	114,1	104,7
2008 August	112,1	-1,7	106,5	105,4	123,3	105,3	109,0	101,5	105,7	114,1	104,7
2008 September	111,5	-0,5	106,6	105,4	121,0	106,4	109,0	101,5	106,4	113,9	104,7
2008 Oktober	108,9	-2,3	106,6	105,6	111,9	105,2	109,2	101,5	108,4	114,0	104,7
2008 November	106,1	-2,6	106,6	106,3	101,9	105,5	109,4	101,5	108,4	114,5	104,7
2008 Dezember	104,4	-1,6	106,5	106,7	96,0	106,0	109,6	101,5	108,4	114,5	103,5
2009 Januar	105,1	+0,7	106,4	107,1	98,3	106,3	109,7	101,5	109,0	114,4	103,5
2009 Februar	106,0	+0,9	106,4	107,1	99,9	108,5	111,7	101,5	108,9	114,4	103,5
2009 März	105,7	-0,3	106,6	107,1	98,1	109,5	111,9	101,5	109,2	114,4	103,5
2009 April	107,1	+1,3	106,6	107,8	102,7	110,6	111,7	101,7	109,2	114,9	103,5
2009 Mai	107,8	+0,7	106,6	108,1	104,6	110,4	112,6	101,7	109,2	114,9	103,5
2009 Juni	108,8	+0,9	106,3	108,3	108,7	110,6	112,4	101,7	109,2	114,9	103,5
2009 Juli	107,6	-1,1	106,4	109,1	104,2	111,6	112,1	101,7	108,6	114,9	104,7
2009 August	109,0	+1,3	106,4	109,1	109,2	110,6	112,1	101,7	108,7	114,9	104,7
2009 September	108,1	-0,8	106,3	108,6	106,0	111,3	112,0	101,7	108,7	114,6	104,7
2009 Oktober	108,8	+0,6	106,4	108,6	106,7	111,1	112,1	101,7	107,0	120,8	104,7
2009 November	109,0	+0,2	106,4	109,4	108,2	110,1	111,4	101,8	107,0	120,8	104,7
2009 Dezember	108,6	-0,4	106,2	111,3	107,5	111,3	109,9	101,8	107,0	120,8	104,7
2010 Januar	110,2	+1,5	106,3	111,4	112,9	110,4	109,8	101,9	106,9	122,3	104,5
2010 Februar	109,3	-0,8	106,3	112,1	111,1	110,4	108,8	101,9	106,9	119,6	104,5
2010 März
2010 April
2010 Mai
2010 Juni
2010 Juli
2010 August
2010 September
2010 Oktober
2010 November
2010 Dezember

2.7 Verbraucherpreisindex: Beherbergungs- und Gaststättendienstleistungen

Jahr Monat		Beherbergungs- und Gaststätdienstleistungen						
		ingesamt		Verpflegungsdienstleistungen			Beherbergungs- dienstleistungen	
				zusammen		Verzehr in		
						Restaurants, Gaststätten, Cafes		Kantinen, Mensen
		2005 = 100	Veränderung gegenüber Vorjahr bzw. Vormonat in %	2005 = 100	Veränderung gegenüber Vorjahr bzw. Vormonat in %	2005 = 100		
Wägungsanteil in ‰		43,99	x	32,12	x	28,81	3,31	11,87
2000	D	93,0	+1,4	92,7	+1,5	92,4	94,9	90,6
2001	D	95,0	+2,2	94,5	+1,9	94,4	95,4	92,8
2002	D	98,6	+3,8	98,0	+3,7	98,4	95,8	96,8
2003	D	99,3	+0,7	98,5	+0,5	98,6	98,6	98,0
2004	D	99,8	+0,5	99,1	+0,6	99,0	100,0	98,6
2005	D	100	+0,1	100	+0,9	100	100	100
2006	D	100,8	+0,8	101,2	+1,2	101,3	100,3	99,6
2007	D	103,4	+2,6	103,6	+2,4	103,9	100,8	102,7
2008	D	106,1	+3,0	106,6	+3,0	106,7	106,2	104,6
2009	D	109,3	+3,0	109,4	+2,6	109,2	111,4	108,9
2006	Januar	99,1	-4,8	100,4	+0,1	100,4	100,0	95,6
	Februar	100,1	+1,0	100,7	+0,3	100,7	100,0	98,4
	März	98,8	-1,3	100,7	-	100,8	100,0	93,5
	April	98,5	-0,3	100,8	+0,1	100,9	100,0	92,5
	Mai	99,0	+0,5	100,9	+0,1	101,0	100,0	93,8
	Juni	101,9	+2,9	101,2	+0,3	101,3	100,0	103,9
	Juli	102,6	+0,7	101,2	-	101,3	100,0	106,6
	August	102,9	+0,3	101,2	-	101,4	100,0	107,6
	September	100,1	-2,7	101,6	+0,4	101,7	100,8	96,0
	Oktober	99,2	-0,9	101,6	-	101,7	100,8	92,5
	November	101,8	+2,6	102,0	+0,4	102,1	100,8	101,6
	Dezember	105,2	+3,3	102,2	+0,2	102,3	100,8	113,3
2007	Januar	100,6	-4,4	102,6	+0,4	102,8	100,8	95,1
	Februar	102,0	+1,4	102,8	+0,2	103,0	100,8	99,7
	März	100,8	-1,2	102,9	+0,1	103,1	100,8	95,1
	April	101,0	+0,2	103,2	+0,3	103,5	100,8	94,7
	Mai	101,6	+0,6	103,4	+0,2	103,7	100,8	96,5
	Juni	105,2	+3,5	103,6	+0,2	103,9	100,8	109,5
	Juli	105,9	+0,7	103,9	+0,3	104,2	100,8	111,2
	August	105,7	-0,2	104,0	+0,1	104,3	100,8	110,4
	September	104,5	-1,1	103,8	-0,2	104,2	100,8	106,3
	Oktober	101,8	-2,6	104,0	+0,2	104,4	100,8	95,7
	November	104,1	+2,3	104,4	+0,4	104,8	100,8	103,2
	Dezember	107,1	+2,9	104,4	-	104,8	100,8	114,4
2008	Januar	102,4	-4,4	104,6	+0,2	104,9	101,6	96,3
	Februar	104,1	+1,7	105,3	+0,7	105,5	103,5	100,9
	März	105,2	+1,1	105,4	+0,1	105,7	103,5	104,5
	April	103,1	-2,0	105,4	-	105,6	103,5	96,7
	Mai	104,5	+1,4	106,0	+0,6	106,5	101,6	100,3
	Juni	105,8	+1,2	106,2	+0,2	106,7	101,6	104,7
	Juli	109,1	+3,1	106,9	+0,7	106,8	107,9	115,1
	August	108,8	-0,3	107,0	+0,1	106,9	107,9	113,9
	September	106,3	-2,3	107,9	+0,8	107,6	110,8	101,8
	Oktober	106,7	+0,4	108,1	+0,2	107,8	110,8	102,9
	November	105,4	-1,2	108,2	+0,1	107,9	110,8	97,8
	Dezember	111,4	+5,7	108,3	+0,1	108,0	110,8	119,9
2009	Januar	108,5	-2,6	108,6	+0,3	108,3	110,8	108,4
	Februar	108,8	+0,3	108,9	+0,3	108,6	111,4	108,6
	März	107,7	-1,0	109,3	+0,4	109,1	111,4	103,3
	April	107,4	-0,3	109,3	-	109,0	111,4	102,3
	Mai	108,1	+0,7	109,4	+0,1	109,2	111,4	104,5
	Juni	109,1	+0,9	109,3	-0,1	109,1	111,4	108,5
	Juli	112,0	+2,7	109,5	+0,2	109,3	111,4	118,8
	August	111,5	-0,4	109,6	+0,1	109,4	111,4	116,7
	September	108,5	-2,7	109,6	-	109,4	111,4	105,7
	Oktober	108,3	-0,2	109,8	+0,2	109,6	111,4	104,4
	November	107,7	-0,6	109,9	+0,1	109,7	111,4	101,6
	Dezember	113,9	+5,8	110,1	+0,2	109,9	111,4	124,1
2010	Januar	109,3	-4,0	110,2	+0,1	110,1	111,4	106,7
	Februar	109,4	+0,1	109,9	-0,3	109,7	111,3	108,1
	März
	April
	Mai
	Juni
	Juli
	August
	September
	Oktober
	November
	Dezember

3. Verbraucherpreisindex auf verschiedenen Basisjahren

Jahr	Jan.	Febr.	März	April	Mai	Juni	Juli	Aug.	Sept.	Okt.	Nov.	Dez.	Durchschnitt	
													Index	%
Basis 2005 = 100														
1962	28,6	28,6	28,7	28,9	29,0	29,0	29,0	28,8	28,8	28,9	29,0	29,2	28,9	.
1963	29,5	29,7	29,8	29,8	29,8	29,6	29,6	29,5	29,6	29,8	30,0	30,3	29,8	+3,1
1964	30,4	30,4	30,5	30,5	30,5	30,4	30,4	30,4	30,4	30,6	30,7	30,8	30,5	+2,3
1965	30,9	30,9	31,0	31,1	31,4	31,4	31,5	31,5	31,6	31,7	32,0	32,1	31,4	+3,0
1966	32,2	32,3	32,3	32,7	32,8	32,7	32,8	32,7	32,7	32,8	33,0	33,0	32,7	+4,1
1967	33,1	33,2	33,2	33,3	33,3	33,4	33,4	33,2	33,2	33,3	33,4	33,4	33,3	+1,8
1968	33,6	33,7	33,8	33,9	33,7	33,8	33,7	33,6	33,6	33,7	34,0	34,1	33,8	+1,5
1969	34,5	34,5	34,5	34,5	34,6	34,5	34,5	34,5	34,5	34,5	34,5	34,7	34,5	+2,1
1970	35,1	35,3	35,4	35,6	35,6	35,8	35,8	35,7	35,7	35,9	36,0	36,0	35,7	+3,5
1971	36,7	36,9	37,3	37,3	37,3	37,4	37,5	37,5	37,6	37,8	37,9	38,1	37,4	+4,8
1972	38,6	38,7	38,8	39,0	39,2	39,3	39,5	39,7	40,0	40,0	40,2	40,5	39,5	+5,6
1973	41,0	41,3	41,5	41,8	42,1	42,4	42,5	42,4	42,4	42,6	43,1	43,8	42,2	+6,8
1974	43,9	44,1	44,2	44,6	44,9	45,1	45,2	45,2	45,4	45,6	46,0	46,0	45,0	+6,6
1975	46,5	46,8	47,1	47,4	47,8	48,1	48,1	48,0	48,2	48,4	48,5	48,8	47,8	+6,2
1976	49,1	49,5	49,6	49,7	49,8	50,0	49,8	50,2	50,2	50,3	50,4	50,4	49,9	+4,4
1977	51,0	51,1	51,4	51,6	51,7	51,9	51,9	51,9	51,9	52,1	52,1	52,3	51,7	+3,6
1978	52,6	52,9	53,1	53,2	53,2	53,4	53,4	53,3	53,2	53,4	53,6	53,7	53,3	+3,1
1979	54,1	54,4	54,8	55,1	55,1	55,4	55,8	56,0	56,1	56,2	56,4	56,7	55,5	+4,1
1980	57,0	57,7	58,1	58,3	58,5	58,8	58,9	58,9	59,1	59,1	59,5	59,8	58,6	+5,6
1981	60,4	60,9	61,4	61,8	62,1	62,3	62,7	62,9	63,3	63,5	63,9	64,1	62,4	+6,5
1982	64,7	64,8	64,8	64,9	65,5	66,2	66,2	66,2	66,3	66,6	66,9	67,0	65,8	+5,4
1983	67,2	67,3	67,3	67,3	67,6	67,7	68,0	68,3	68,5	68,5	68,6	68,6	67,9	+3,2
1984	69,0	69,1	69,2	69,4	69,4	69,5	69,4	69,2	69,3	69,8	69,9	70,0	69,4	+2,2
1985	70,1	70,5	70,7	70,9	70,9	70,9	70,8	70,6	70,6	70,7	70,9	71,0	70,7	+1,9
1986	71,3	71,1	70,8	70,7	70,6	70,7	70,4	70,1	70,2	70,1	70,0	70,1	70,5	−0,3
1987	70,2	70,4	70,4	70,6	70,6	70,7	70,7	70,6	70,5	70,6	70,6	70,7	70,6	+0,1
1988	71,0	71,1	71,2	71,3	71,3	71,4	71,3	71,3	71,3	71,4	71,6	71,8	71,3	+1,0
1989	72,6	72,7	72,7	73,1	73,4	73,4	73,3	73,2	73,4	73,5	73,7	74,0	73,3	+2,8
1990	74,2	74,5	74,7	74,8	74,9	75,0	74,9	75,1	75,3	75,8	75,7	75,7	75,1	+2,5
1991	76,2	76,6	76,6	76,7	77,1	77,3	78,3	78,4	78,3	78,4	78,8	78,9	77,6	+3,3
1992	79,3	79,7	80,0	80,4	80,7	80,8	81,0	81,0	80,9	81,0	81,4	81,5	80,6	+3,9
1993	82,0	82,5	82,9	83,0	83,2	83,5	83,7	83,8	83,6	83,6	83,7	83,9	83,3	+3,3
1994	84,5	85,0	85,0	85,0	85,3	85,6	85,8	85,9	85,8	85,8	85,8	86,0	85,5	+2,6
1995	86,2	86,6	86,7	86,9	86,9	87,1	87,4	87,1	87,2	87,1	87,1	87,4	87,0	+1,8
1996	87,4	87,9	88,0	88,0	88,2	88,2	88,4	88,4	88,4	88,4	88,4	88,7	88,2	+1,4
1997	89,2	89,7	89,7	89,5	89,8	89,9	90,5	90,6	90,4	90,3	90,3	90,4	90,0	+2,0
1998	90,4	90,6	90,4	90,5	90,9	91,0	91,2	91,1	91,0	90,8	90,8	90,8	90,8	+0,9
1999	90,6	90,8	90,9	91,2	91,3	91,5	91,9	91,9	91,7	91,7	91,7	92,1	91,4	+0,7
2000	92,4	92,4	92,5	92,5	92,4	92,8	93,2	93,0	93,2	93,1	93,2	94,1	92,9	+1,6
2001	93,7	94,3	94,4	94,7	95,0	95,1	95,2	95,0	95,0	94,8	94,5	95,4	94,8	+2,0
2002	95,5	95,9	96,0	96,0	96,1	96,1	96,3	96,2	96,0	96,0	95,6	96,5	96,0	+1,3
2003	96,5	97,0	97,2	97,0	96,7	97,0	97,2	97,3	97,2	97,1	96,9	97,6	97,1	+1,1
2004	97,6	97,7	98,1	98,4	98,6	98,7	98,9	99,0	98,8	98,9	98,6	99,4	98,6	+1,5
2005	98,9	99,3	99,8	99,6	99,7	99,9	100,2	100,3	100,5	100,6	100,2	101,0	100	+1,4
2006	100,5	100,9	101,0	101,4	101,3	101,5	101,8	101,6	101,4	101,4	101,5	102,1	101,4	+1,4
2007	101,9	102,4	102,8	103,5	103,5	103,6	103,9	103,9	104,2	104,3	104,9	105,4	103,7	+2,3
2008	104,9	105,5	106,1	105,8	106,4	106,7	107,3	106,9	106,9	106,7	106,1	106,5	106,3	+2,5
2009	105,9	106,5	106,4	106,6	106,5	106,8	106,6	106,9	106,6	106,7	106,5	107,4	106,6	+0,3
2010	106,7	107,1

Noch: 3. Verbraucherpreisindex auf verschiedenen Basisjahren

Jahr	Jan.	Febr.	März	April	Mai	Juni	Juli	Aug.	Sept.	Okt.	Nov.	Dez.	Durchschnitt
Basis 2000 = 100													
1980	61,3	62,1	62,5	62,7	63,0	63,3	63,4	63,4	63,6	63,6	64,0	64,4	63,1
1981	65,0	65,5	66,1	66,5	66,8	67,1	67,5	67,7	68,1	68,4	68,8	69,0	67,2
1982	69,6	69,7	69,7	69,9	70,5	71,2	71,3	71,3	71,4	71,7	72,0	72,1	70,9
1983	72,3	72,4	72,4	72,4	72,8	72,9	73,2	73,5	73,7	73,7	73,8	73,8	73,1
1984	74,3	74,4	74,5	74,7	74,7	74,8	74,7	74,5	74,6	75,1	75,2	75,3	74,7
1985	75,5	75,9	76,1	76,3	76,3	76,3	76,2	76,0	76,0	76,1	76,3	76,4	76,1
1986	76,7	76,5	76,2	76,1	76,0	76,1	75,8	75,5	75,6	75,4	75,3	75,4	75,9
1987	75,6	75,8	75,8	76,0	76,0	76,1	76,1	76,0	75,9	76,0	76,0	76,1	76,0
1988	76,4	76,5	76,6	76,7	76,7	76,8	76,7	76,7	76,7	76,8	77,1	77,3	76,8
1989	78,1	78,2	78,3	78,7	79,0	79,0	78,9	78,8	79,0	79,1	79,3	79,6	78,8
1990	79,9	80,2	80,4	80,5	80,6	80,7	80,6	80,8	81,1	81,6	81,5	81,5	80,8
1991	82,0	82,4	82,4	82,6	83,0	83,2	84,3	84,4	84,3	84,4	84,8	84,9	83,6
1992	85,3	85,8	86,1	86,5	86,9	87,0	87,2	87,2	87,1	87,2	87,6	87,7	86,8
1993	88,3	88,8	89,2	89,3	89,5	89,9	90,1	90,2	90,0	90,0	90,1	90,3	89,6
1994	90,9	91,5	91,5	91,5	91,8	92,1	92,4	92,5	92,3	92,3	92,3	92,6	92,0
1995	92,8	93,2	93,3	93,5	93,5	93,8	94,1	93,8	93,9	93,7	93,7	94,1	93,6
1996	94,1	94,6	94,7	94,7	94,9	94,9	95,1	95,1	95,1	95,2	95,1	95,5	94,9
1997	96,0	96,5	96,5	96,3	96,7	96,8	97,4	97,5	97,3	97,2	97,2	97,3	96,9
1998	97,3	97,5	97,3	97,4	97,8	97,9	98,2	98,1	97,9	97,7	97,7	97,7	97,7
1999	97,5	97,7	97,8	98,2	98,3	98,5	98,9	98,9	98,7	98,7	98,7	99,1	98,4
2000	99,4	99,5	99,6	99,6	99,5	99,9	100,3	100,1	100,3	100,2	100,3	101,3	100
2001	100,9	101,5	101,6	101,9	102,3	102,4	102,5	102,3	102,2	102,0	101,7	102,7	102,0
2002	102,8	103,2	103,3	103,3	103,4	103,4	103,7	103,5	103,3	103,3	102,9	103,9	103,3
2003	103,9	104,4	104,6	104,4	104,1	104,4	104,6	104,7	104,6	104,5	104,3	105,1	104,5
2004	105,1	105,2	105,6	105,9	106,1	106,2	106,5	106,6	106,3	106,5	106,1	107,0	106,1
2005	106,4	106,9	107,4	107,2	107,3	107,5	107,8	108,0	108,2	108,3	107,8	108,7	107,6
2006	108,2	108,6	108,7	109,1	109,0	109,2	109,6	109,4	109,1	109,1	109,2	109,9	109,1
2007	109,7	110,2	110,6	111,4	111,4	111,5	111,8	111,8	112,2	112,3	112,9	113,4	111,6
2008	112,9	113,6	114,2	113,9	114,5	114,8	115,5	115,1	115,1	114,8	114,2	114,6	114,4
2009	114,0	114,6	114,5	114,7	114,6	115,0	114,7	115,1	114,7	114,8	114,6	115,6	114,7
2010	114,8	115,3
Basis 1995 = 100													
1980	65,5	66,3	66,8	67,0	67,3	67,6	67,7	67,7	67,9	67,9	68,4	68,8	67,4
1981	69,5	70,0	70,6	71,1	71,4	71,7	72,1	72,3	72,8	73,1	73,5	73,7	71,8
1982	74,4	74,5	74,5	74,7	75,3	76,1	76,2	76,2	76,3	76,6	76,9	77,0	75,7
1983	77,2	77,4	77,3	77,4	77,8	77,9	78,2	78,5	78,7	78,7	78,9	78,9	78,1
1984	79,4	79,5	79,6	79,8	79,8	79,9	79,8	79,6	79,7	80,2	80,3	80,4	79,8
1985	80,7	81,1	81,3	81,5	81,5	81,5	81,4	81,2	81,2	81,3	81,5	81,6	81,3
1986	81,9	81,7	81,4	81,3	81,2	81,3	81,0	80,7	80,8	80,6	80,5	80,6	81,1
1987	80,8	81,0	81,0	81,2	81,2	81,3	81,3	81,2	81,1	81,2	81,2	81,3	81,2
1988	81,6	81,7	81,8	82,0	82,0	82,1	82,0	82,0	82,0	82,1	82,4	82,6	82,0
1989	83,4	83,6	83,7	84,1	84,4	84,4	84,3	84,2	84,4	84,5	84,7	85,0	84,2
1990	85,4	85,7	85,9	86,0	86,1	86,2	86,1	86,3	86,7	87,2	87,1	87,1	86,3
1991	87,6	88,0	88,0	88,2	88,7	88,9	90,1	90,2	90,1	90,2	90,6	90,7	89,3
1992	91,1	91,7	92,0	92,4	92,8	92,9	93,2	93,2	93,1	93,2	93,6	93,7	92,7
1993	94,3	94,9	95,3	95,4	95,6	96,0	96,3	96,4	96,2	96,2	96,3	96,5	95,8
1994	97,1	97,8	97,8	97,8	98,1	98,4	98,7	98,8	98,6	98,6	98,6	98,9	98,3
1995	99,1	99,6	99,7	99,9	99,9	100,2	100,5	100,2	100,3	100,1	100,1	100,5	100,0
1996	100,5	101,1	101,2	101,2	101,4	101,4	101,6	101,6	101,6	101,7	101,6	102,0	101,4
1997	102,6	103,1	103,1	102,9	103,3	103,4	104,1	104,2	104,0	103,8	103,9	104,0	103,5
1998	104,0	104,2	104,0	104,1	104,5	104,6	104,9	104,8	104,6	104,4	104,4	104,4	104,4
1999	104,2	104,4	104,5	104,9	105,0	105,2	105,7	105,7	105,4	105,4	105,5	105,9	105,2
2000	106,2	106,3	106,4	106,4	106,3	106,7	107,2	106,9	107,2	107,1	107,2	108,2	106,8
2001	107,8	108,4	108,6	108,9	109,3	109,4	109,5	109,3	109,2	109,0	108,7	109,7	109,0
2002	109,8	110,3	110,4	110,4	110,5	110,5	110,8	110,6	110,4	110,4	109,9	111,0	110,4
2003	111,0	111,5	111,8	111,5	111,2	111,5	111,8	111,9	111,8	111,6	111,4	112,3	111,6
2004	112,3	112,4	112,8	113,1	113,4	113,5	113,8	113,9	113,6	113,8	113,4	114,3	113,4
2005	113,7	114,2	114,7	114,5	114,6	114,9	115,2	115,3	115,6	115,7	115,2	116,1	115,0
2006	115,6	116,0	116,1	116,6	116,5	116,7	117,0	116,8	116,6	116,6	116,7	117,4	116,6
2007	117,2	117,7	118,2	119,0	119,0	119,1	119,5	119,5	119,8	119,9	120,6	121,2	119,2
2008	120,6	121,3	122,0	121,6	122,3	122,7	123,4	122,9	122,9	122,7	122,0	122,4	122,2
2009	121,8	122,4	122,3	122,6	122,4	122,8	122,6	122,9	122,6	122,7	122,4	123,5	122,6
2010	122,7	123,1

Noch: 3. Verbraucherpreisindex auf verschiedenen Basisjahren

Jahr	Jan.	Febr.	März	April	Mai	Juni	Juli	Aug.	Sept.	Okt.	Nov.	Dez.	Durchschnitt
Basis 1991 = 100													
1980	73,4	74,3	74,8	75,1	75,4	75,7	75,8	75,8	76,0	76,1	76,6	77,1	75,5
1981	77,9	78,4	79,1	79,6	80,0	80,3	80,8	81,0	81,5	81,9	82,3	82,6	80,5
1982	83,3	83,4	83,5	83,7	84,3	85,2	85,3	85,3	85,5	85,8	86,1	86,3	84,8
1983	86,5	86,7	86,6	86,7	87,1	87,3	87,6	87,9	88,1	88,2	88,4	88,4	87,5
1984	88,9	89,0	89,2	89,4	89,4	89,5	89,4	89,2	89,3	89,8	89,9	90,0	89,4
1985	90,4	90,8	91,1	91,3	91,3	91,3	91,2	90,9	91,0	91,1	91,3	91,4	91,1
1986	91,7	91,5	91,2	91,1	91,0	91,1	90,7	90,4	90,5	90,3	90,2	90,3	90,8
1987	90,5	90,7	90,7	90,9	91,0	91,1	91,1	91,0	90,8	90,9	91,0	91,1	90,9
1988	91,4	91,5	91,6	91,8	91,9	92,0	91,9	91,9	91,9	92,0	92,3	92,5	91,9
1989	93,4	93,6	93,7	94,2	94,5	94,5	94,4	94,3	94,5	94,7	94,9	95,2	94,3
1990	95,7	96,0	96,2	96,3	96,4	96,5	96,4	96,7	97,1	97,7	97,6	97,6	96,7
1991	98,1	98,6	98,6	98,8	99,3	99,6	100,9	101,0	100,9	101,0	101,5	101,6	100
1992	102,0	102,7	103,1	103,5	103,9	104,1	104,4	104,4	104,3	104,4	104,8	105,0	103,9
1993	105,6	106,3	106,7	106,9	107,1	107,5	107,9	108,0	107,8	107,7	107,9	108,1	107,3
1994	108,8	109,5	109,6	109,6	109,9	110,2	110,6	110,7	110,4	110,4	110,4	110,8	110,1
1995	111,0	111,6	111,7	111,9	111,9	112,2	112,6	112,2	112,3	112,1	112,1	112,6	112,0
1996	112,6	113,2	113,4	113,4	113,6	113,6	113,8	113,8	113,8	113,9	113,8	114,2	113,6
1997	114,9	115,5	115,5	115,3	115,7	115,8	116,6	116,7	116,5	116,3	116,4	116,5	116,0
1998	116,5	116,7	116,5	116,6	117,0	117,2	117,5	117,4	117,2	116,9	116,9	116,9	116,9
1999	116,7	116,9	117,0	117,5	117,6	117,8	118,4	118,4	118,1	118,1	118,2	118,6	117,8
2000	119,0	119,1	119,2	119,2	119,1	119,6	120,1	119,8	120,1	120,0	120,1	121,3	119,7
2001	120,8	121,5	121,6	122,0	122,5	122,6	122,7	122,5	122,4	122,1	121,8	123,0	122,1
2002	123,1	123,5	123,7	123,7	123,8	123,8	124,1	123,9	123,7	123,7	123,2	124,4	123,7
2003	124,4	125,0	125,2	125,0	124,6	125,0	125,2	125,3	125,2	125,1	124,9	125,8	125,1
2004	125,8	125,9	126,4	126,8	127,0	127,1	127,5	127,6	127,3	127,5	127,0	128,1	127,0
2005	127,4	128,0	128,6	128,3	128,5	128,7	129,1	129,2	129,5	129,6	129,1	130,1	128,8
2006	129,5	130,0	130,1	130,7	130,5	130,8	131,2	130,9	130,7	130,7	130,8	131,6	130,6
2007	131,3	132,0	132,5	133,4	133,4	133,5	133,9	133,9	134,3	134,4	135,2	135,8	133,6
2008	135,2	135,9	136,7	136,3	137,1	137,5	138,3	137,7	137,7	137,5	136,7	137,2	137,0
2009	136,5	137,2	137,1	137,4	137,2	137,6	137,4	137,7	137,4	137,5	137,2	138,4	137,4
2010	137,5	138,0
Basis 1985 = 100													
1980	80,6	81,6	82,1	82,5	82,8	83,1	83,2	83,2	83,4	83,6	84,1	84,6	82,9
1981	85,5	86,1	86,8	87,4	87,8	88,2	88,7	88,9	89,5	89,9	90,4	90,7	88,3
1982	91,4	91,6	91,7	91,9	92,5	93,5	93,7	93,6	93,9	94,2	94,5	94,7	93,1
1983	95,0	95,2	95,1	95,2	95,6	95,8	96,2	96,5	96,7	96,8	97,0	97,0	96,0
1984	97,6	97,7	97,9	98,1	98,1	98,3	98,2	97,9	98,0	98,6	98,7	98,8	98,2
1985	99,3	99,7	100,0	100,2	100,2	100,2	100,1	99,8	99,9	100,0	100,2	100,3	100
1986	100,7	100,4	100,1	100,0	99,9	100,0	99,6	99,3	99,4	99,1	99,0	99,1	99,7
1987	99,4	99,6	99,6	99,8	99,9	100,0	100,0	99,9	99,7	99,8	99,9	100,0	99,8
1988	100,3	100,5	100,6	100,8	100,9	101,0	100,9	100,9	100,9	101,0	101,3	101,6	100,9
1989	102,5	102,8	102,9	103,4	103,7	103,7	103,6	103,5	103,7	104,0	104,2	104,5	103,5
1990	105,1	105,4	105,6	105,7	105,8	105,9	105,8	106,2	106,6	107,3	107,2	107,2	106,2
1991	107,7	108,2	108,2	108,5	109,0	109,3	110,8	110,9	110,8	110,9	111,4	111,5	109,8
1992	112,0	112,8	113,2	113,6	114,1	114,3	114,6	114,6	114,5	114,6	115,1	115,3	114,1
1993	115,9	116,7	117,1	117,4	117,6	118,0	118,5	118,6	118,3	118,2	118,5	118,7	117,8
1994	119,4	120,2	120,3	120,3	120,7	121,0	121,4	121,5	121,2	121,2	121,2	121,6	120,8
1995	121,9	122,5	122,6	122,9	122,9	123,3	123,6	123,3	123,4	123,1	123,1	123,6	123,0
1996	123,6	124,4	124,5	124,5	124,7	124,7	125,0	125,0	125,0	125,1	125,0	125,5	124,8
1997	126,2	126,8	126,8	126,6	127,1	127,2	128,1	128,2	127,9	127,7	127,8	127,9	127,4
1998	127,9	128,2	127,9	128,1	128,5	128,7	129,0	128,9	128,7	128,4	128,4	128,4	128,4
1999	128,2	128,4	128,5	129,0	129,2	129,4	130,0	130,0	129,6	129,6	129,8	130,3	129,3
2000	130,6	130,7	130,9	130,9	130,7	131,3	131,8	131,5	131,8	131,7	131,8	133,1	131,4
2001	132,6	133,4	133,5	133,9	134,4	134,5	134,7	134,4	134,3	134,0	133,6	134,9	134,0
2002	135,1	135,6	135,7	135,7	135,9	135,9	136,2	136,0	135,7	135,7	135,2	136,5	135,8
2003	136,5	137,2	137,4	137,2	136,8	137,2	137,4	137,6	137,4	137,3	137,0	138,1	137,3
2004	138,1	138,2	138,7	139,1	139,4	139,5	139,9	140,1	139,7	139,9	139,4	140,6	139,4
2005	139,9	140,4	141,1	140,9	141,0	141,3	141,7	141,9	142,1	142,3	141,7	142,8	141,4
2006	142,1	142,7	142,8	143,4	143,3	143,6	144,0	143,7	143,4	143,4	143,6	144,4	143,4
2007	144,1	144,8	145,4	146,4	146,4	146,5	146,9	146,9	147,4	147,5	148,4	149,1	146,7
2008	148,4	149,2	150,1	149,6	150,5	150,9	151,8	151,2	151,2	150,9	150,1	150,6	150,4
2009	149,8	150,6	150,5	150,8	150,6	151,0	150,8	151,2	150,8	150,9	150,6	151,9	150,8
2010	150,9	151,5

Noch: 3. Verbraucherpreisindex auf verschiedenen Basisjahren

Jahr	Jan.	Febr.	März	April	Mai	Juni	Juli	Aug.	Sept.	Okt.	Nov.	Dez.	Durchschnitt
Basis 1980 = 100													
1980	97,2	98,4	99,0	99,5	99,9	100,2	100,4	100,4	100,6	100,8	101,5	102,1	100
1981	103,1	103,9	104,7	105,4	105,9	106,4	107,0	107,3	108,0	108,5	109,1	109,4	106,6
1982	110,3	110,5	110,6	110,9	111,6	112,8	113,0	112,9	113,3	113,7	114,0	114,2	112,3
1983	114,6	114,8	114,7	114,9	115,3	115,6	116,0	116,4	116,7	116,8	117,0	117,0	115,8
1984	117,7	117,9	118,1	118,3	118,3	118,6	118,5	118,1	118,2	119,0	119,1	119,2	118,4
1985	119,8	120,3	120,6	120,9	120,9	120,9	120,8	120,4	120,5	120,6	120,9	121,0	120,6
1986	121,5	121,1	120,8	120,6	120,5	120,6	120,2	119,8	119,9	119,6	119,4	119,6	120,3
1987	119,9	120,2	120,2	120,4	120,5	120,6	120,6	120,5	120,3	120,4	120,5	120,6	120,4
1988	121,0	121,2	121,4	121,6	121,7	121,9	121,7	121,7	121,7	121,9	122,2	122,6	121,7
1989	123,7	124,0	124,1	124,7	125,1	125,1	125,0	124,9	125,1	125,5	125,7	126,1	124,9
1990	126,8	127,2	127,4	127,5	127,6	127,8	127,6	128,1	128,6	129,5	129,3	129,3	128,1
1991	129,9	130,6	130,6	130,8	131,5	131,9	133,6	133,7	133,6	133,7	134,4	134,5	132,4
1992	135,1	136,0	136,5	137,1	137,6	137,8	138,2	138,2	138,1	138,2	138,8	139,0	137,6
1993	139,8	140,8	141,3	141,6	141,8	142,3	142,9	143,0	142,7	142,6	142,9	143,1	142,1
1994	144,1	145,0	145,1	145,1	145,5	145,9	146,5	146,6	146,2	146,2	146,2	146,7	145,8
1995	147,0	147,7	147,9	148,2	148,2	148,6	149,1	148,6	148,8	148,5	148,5	149,1	148,4
1996	149,1	150,0	150,1	150,1	150,4	150,4	150,7	150,7	150,7	150,9	150,7	151,3	150,4
1997	152,2	152,9	152,9	152,6	153,2	153,4	154,4	154,6	154,3	154,0	154,1	154,3	153,6
1998	154,3	154,6	154,3	154,4	155,0	155,2	155,6	155,5	155,2	154,9	154,9	154,9	154,9
1999	154,6	154,9	155,0	155,6	155,8	156,0	156,8	156,8	156,3	156,3	156,5	157,1	156,0
2000	157,5	157,7	157,8	157,8	157,7	158,3	158,9	158,6	158,9	158,8	158,9	160,5	158,5
2001	159,9	160,8	161,0	161,5	162,1	162,3	162,4	162,1	161,9	161,6	161,1	162,7	161,6
2002	162,9	163,5	163,7	163,7	163,8	163,8	164,3	164,0	163,7	163,7	163,0	164,6	163,7
2003	164,6	165,4	165,7	165,4	164,9	165,4	165,7	165,9	165,7	165,6	165,3	166,5	165,5
2004	166,5	166,7	167,3	167,8	168,1	168,3	168,8	168,9	168,4	168,8	168,1	169,5	168,1
2005	168,6	169,3	170,2	169,8	170,0	170,3	170,8	171,0	171,4	171,5	170,8	172,2	170,5
2006	171,4	172,0	172,2	172,9	172,7	173,1	173,6	173,2	172,9	172,9	173,1	174,1	172,8
2007	173,7	174,6	175,3	176,5	176,5	176,6	177,2	177,2	177,7	177,8	178,9	179,7	176,8
2008	178,9	179,9	180,9	180,4	181,4	181,9	182,9	182,3	182,3	181,9	180,9	181,6	181,3
2009	180,6	181,6	181,4	181,8	181,6	182,1	181,8	182,3	181,8	181,9	181,6	183,1	181,8
2010	181,9	182,6
Basis 1976 = 100													
1980	114,2	115,6	116,3	116,9	117,4	117,7	118,0	118,0	118,2	118,4	119,3	120,0	117,5
1981	121,1	122,1	123,0	123,8	124,4	125,0	125,7	126,1	126,9	127,5	128,2	128,5	125,2
1982	129,6	129,8	129,9	130,3	131,1	132,5	132,8	132,6	133,1	133,6	133,9	134,2	132,0
1983	134,6	134,9	134,8	135,0	135,5	135,8	136,3	136,8	137,1	137,2	137,5	137,5	136,1
1984	138,3	138,5	138,8	139,0	139,0	139,3	139,2	138,8	138,9	139,8	139,9	140,0	139,1
1985	140,8	141,4	141,8	142,1	142,1	142,1	141,9	141,5	141,7	141,8	142,1	142,2	141,8
1986	142,8	142,4	141,9	141,8	141,7	141,8	141,2	140,8	140,9	140,5	140,4	140,5	141,4
1987	140,9	141,2	141,2	141,5	141,7	141,8	141,8	141,7	141,4	141,5	141,7	141,8	141,5
1988	142,2	142,5	142,6	142,9	143,1	143,2	143,1	143,1	143,1	143,2	143,6	144,1	143,1
1989	145,3	145,8	145,9	146,6	147,0	147,0	146,9	146,8	147,0	147,5	147,7	148,2	146,8
1990	149,0	149,4	149,7	149,9	150,0	150,2	150,0	150,6	151,2	152,1	152,0	152,0	150,5
1991	152,7	153,5	153,5	153,8	154,6	155,0	157,1	157,2	157,1	157,2	158,0	158,1	155,7
1992	158,8	159,9	160,5	161,1	161,7	162,0	162,5	162,5	162,4	162,5	163,1	163,4	161,7
1993	164,4	165,5	166,1	166,4	166,7	167,3	168,0	168,1	167,8	167,6	168,0	168,3	167,0
1994	169,4	170,4	170,6	170,6	171,1	171,5	172,2	172,3	171,8	171,8	171,8	172,5	171,3
1995	172,8	173,7	173,8	174,2	174,2	174,7	175,2	174,7	174,9	174,5	174,5	175,2	174,4
1996	175,2	176,3	176,5	176,5	176,8	176,8	177,2	177,2	177,2	177,3	177,2	177,9	176,8
1997	178,9	179,8	179,8	179,4	180,1	180,3	181,5	181,7	181,3	181,0	181,2	181,3	180,5
1998	181,3	181,7	181,3	181,5	182,2	182,4	182,9	182,7	182,4	182,0	182,0	182,0	182,0
1999	181,7	182,0	182,2	182,9	183,1	183,4	184,3	184,3	183,8	183,8	184,0	184,7	183,4
2000	185,2	185,4	185,6	185,6	185,4	186,1	186,9	186,5	186,9	186,7	186,9	188,7	186,3
2001	188,0	189,1	189,3	189,9	190,6	190,8	191,0	190,6	190,4	190,0	189,5	191,3	190,0
2002	191,5	192,3	192,5	192,5	192,7	192,7	193,2	192,8	192,5	192,5	191,7	193,6	192,5
2003	193,6	194,5	194,9	194,5	194,0	194,5	194,9	195,1	194,9	194,7	194,3	195,8	194,6
2004	195,8	196,0	196,8	197,3	197,7	197,9	198,4	198,6	198,1	198,4	197,7	199,4	197,7
2005	198,4	199,2	200,2	199,8	200,0	200,4	201,0	201,2	201,6	201,8	201,0	202,6	200,6
2006	201,6	202,4	202,6	203,4	203,2	203,6	204,2	203,8	203,4	203,4	203,6	204,8	203,3
2007	204,4	205,4	206,2	207,6	207,6	207,8	208,4	208,4	209,0	209,2	210,4	211,4	208,0
2008	210,4	211,6	212,8	212,2	213,4	214,0	215,2	214,4	214,4	214,0	212,8	213,6	213,2
2009	212,4	213,6	213,4	213,8	213,6	214,2	213,8	214,4	213,8	214,0	213,6	215,4	213,8
2010	214,0	214,8

Noch: 3. Verbraucherpreisindex auf verschiedenen Basisjahren

Jahr	Jan.	Febr.	März	April	Mai	Juni	Juli	Aug.	Sept.	Okt.	Nov.	Dez.	Durchschnitt
Basis 1970 = 100													
1980	159,9	161,9	162,9	163,7	164,3	164,8	165,2	165,2	165,5	165,8	167,0	168,0	164,5
1981	169,6	170,9	172,2	173,4	174,2	175,0	176,0	176,5	177,7	178,5	179,5	180,0	175,3
1982	181,5	181,8	181,9	182,4	183,6	185,6	185,9	185,7	186,4	187,0	187,5	187,9	184,8
1983	188,5	188,9	188,7	189,0	189,7	190,2	190,8	191,5	192,0	192,1	192,5	192,5	190,5
1984	193,6	194,0	194,3	194,6	194,6	195,1	194,9	194,3	194,4	195,8	195,9	196,1	194,8
1985	197,1	197,9	198,5	198,9	198,9	198,9	198,7	198,1	198,3	198,5	198,9	199,1	198,5
1986	199,9	199,3	198,7	198,5	198,3	198,5	197,7	197,1	197,3	196,7	196,5	196,7	197,9
1987	197,3	197,7	197,7	198,1	198,3	198,5	198,5	198,3	197,9	198,1	198,3	198,5	198,1
1988	199,1	199,5	199,7	200,1	200,3	200,5	200,3	200,3	200,3	200,5	201,1	201,7	200,3
1989	203,5	204,0	204,2	205,2	205,8	205,8	205,6	205,4	205,8	206,4	206,8	207,4	205,5
1990	208,6	209,2	209,6	209,8	210,0	210,2	210,0	210,8	211,6	213,0	212,8	212,8	210,7
1991	213,8	214,9	214,9	215,3	216,4	217,1	219,9	220,1	219,9	220,1	221,2	221,4	217,9
1992	222,3	223,8	224,7	225,6	226,4	226,9	227,5	227,5	227,3	227,5	228,4	228,8	226,4
1993	230,1	231,7	232,5	233,0	233,4	234,3	235,2	235,4	234,9	234,7	235,2	235,6	233,8
1994	237,1	238,6	238,9	238,9	239,5	240,2	241,0	241,3	240,6	240,6	240,6	241,5	239,9
1995	241,9	243,1	243,4	243,9	243,9	244,6	245,3	244,6	244,8	244,3	244,3	245,3	244,1
1996	245,3	246,8	247,0	247,0	247,5	247,5	248,0	248,0	248,0	248,2	248,0	249,0	247,5
1997	250,4	251,7	251,7	251,2	252,2	252,4	254,1	254,3	253,9	253,4	253,6	253,9	252,7
1998	253,9	254,3	253,9	254,1	255,1	255,3	256,1	255,8	255,3	254,8	254,8	254,8	254,9
1999	254,3	254,8	255,1	256,1	256,3	256,8	258,0	258,0	257,3	257,3	257,5	258,5	256,7
2000	259,2	259,5	259,7	259,7	259,5	260,5	261,5	261,0	261,5	261,3	261,5	264,2	260,8
2001	263,1	264,7	264,9	265,7	266,8	267,0	267,3	266,8	266,5	266,0	265,2	267,8	266,0
2002	268,1	269,1	269,4	269,4	269,6	269,6	270,4	269,9	269,4	269,4	268,3	270,9	269,5
2003	270,9	272,2	272,8	272,2	271,5	272,2	272,8	273,0	272,8	272,5	272,0	274,1	272,4
2004	274,1	274,3	275,4	276,2	276,7	276,9	277,7	278,0	277,2	277,7	276,7	279,0	276,7
2005	277,6	278,7	280,1	279,5	279,8	280,4	281,2	281,5	282,1	282,3	281,2	283,5	280,7
2006	282,1	283,2	283,5	284,6	284,3	284,9	285,7	285,1	284,6	284,6	284,9	286,5	284,5
2007	286,0	287,4	288,5	290,5	290,5	290,8	291,6	291,6	292,4	292,7	294,4	295,8	291,0
2008	294,4	296,1	297,8	296,9	298,6	299,5	301,1	300,0	300,0	299,5	297,8	298,9	298,4
2009	297,2	298,9	298,6	299,2	298,9	299,7	299,2	300,0	299,2	299,5	298,9	301,4	299,2
2010	299,5	300,6
Basis 1962 = 100													
1980	197,4	199,8	201,1	202,1	202,9	203,5	203,9	203,9	204,3	204,7	206,1	207,4	203,1
1981	209,4	211,0	212,6	214,1	215,1	216,1	217,3	217,9	219,3	220,3	221,6	222,2	216,4
1982	224,0	224,4	224,6	225,2	226,6	229,1	229,5	229,3	230,1	230,9	231,5	231,9	228,1
1983	232,7	233,1	232,9	233,3	234,2	234,8	235,6	236,4	237,0	237,2	237,6	237,6	235,2
1984	239,0	239,4	239,8	240,3	240,3	240,9	240,7	239,8	240,0	241,7	241,9	242,1	240,5
1985	243,3	244,3	245,0	245,5	245,5	245,5	245,3	244,5	244,8	245,0	245,5	245,8	245,0
1986	246,7	246,0	245,3	245,0	244,8	245,0	244,0	243,3	243,5	242,8	242,6	242,8	244,3
1987	243,5	244,0	244,0	244,5	244,8	245,0	245,0	244,8	244,3	244,5	244,8	245,0	244,5
1988	245,8	246,2	246,5	247,0	247,2	247,5	247,2	247,2	247,2	247,5	248,2	248,9	247,2
1989	251,1	251,9	252,1	253,3	254,1	254,1	253,8	253,6	254,1	254,8	255,3	256,0	253,7
1990	257,5	258,2	258,7	259,0	259,2	259,5	259,2	260,2	261,2	262,9	262,7	262,7	260,1
1991	263,9	265,2	265,2	265,8	267,1	267,9	271,4	271,7	271,4	271,7	273,0	273,3	269,0
1992	274,4	276,3	277,4	278,4	279,5	280,0	280,8	280,8	280,6	280,8	281,9	282,5	279,5
1993	284,1	286,0	287,0	287,6	288,1	289,2	290,3	290,5	290,0	289,7	290,3	290,8	288,6
1994	292,7	294,6	294,8	294,8	295,6	296,5	297,5	297,8	297,0	297,0	297,0	298,1	296,1
1995	298,6	300,1	300,4	301,0	301,0	301,9	302,8	301,9	302,2	301,6	301,6	302,8	301,3
1996	302,8	304,6	304,9	304,9	305,5	305,5	306,1	306,1	306,1	306,4	306,1	307,3	305,5
1997	309,1	310,7	310,7	310,1	311,3	311,6	313,7	314,0	313,4	312,8	313,1	313,4	312,0
1998	313,4	314,0	313,4	313,7	314,9	315,2	316,1	315,8	315,2	314,6	314,6	314,6	314,6
1999	314,0	314,6	314,9	316,1	316,4	317,0	318,5	318,5	317,6	317,6	317,9	319,1	316,9
2000	320,0	320,3	320,6	320,6	320,3	321,6	322,9	322,3	322,9	322,6	322,9	326,1	321,9
2001	324,8	326,8	327,1	328,0	329,3	329,7	330,0	329,3	329,0	328,4	327,4	330,6	328,4
2002	330,9	332,2	332,6	332,6	332,9	332,9	333,8	333,2	332,6	332,6	331,3	334,5	332,7
2003	334,5	336,1	336,7	336,1	335,1	336,1	336,7	337,1	336,7	336,4	335,8	338,4	336,3
2004	338,4	338,7	340,0	340,9	341,6	341,9	342,9	343,2	342,2	342,9	341,6	344,5	341,6
2005	342,7	344,1	345,8	345,2	345,5	346,2	347,2	347,6	348,3	348,6	347,2	350,0	346,5
2006	348,3	349,7	350,0	351,4	351,0	351,7	352,8	352,1	351,4	351,4	351,7	353,8	351,3
2007	353,1	354,9	356,2	358,7	358,7	359,0	360,1	360,1	361,1	361,4	363,5	365,3	359,3
2008	363,5	365,6	367,7	366,6	368,7	369,8	371,8	370,4	370,4	369,8	367,7	369,1	368,4
2009	367,0	369,1	368,7	369,4	369,1	370,1	369,4	370,4	369,4	369,8	369,1	372,2	369,4
2010	369,8	371,1

4.1 Verbraucherpreisindex für Deutschland*)

Basis 2005 = 100

Jahr	Jan.	Febr.	März	April	Mai	Juni	Juli	Aug.	Sept.	Okt.	Nov.	Dez.	Durchschnitt	
													Index	%
1991	74,2	74,5	74,5	74,8	75,1	75,5	76,4	76,4	76,4	77,5	77,9	78,0	75,9	.
1992	78,4	78,9	79,2	79,5	79,7	79,9	80,2	80,2	80,1	80,2	80,5	80,6	79,8	+5,1
1993	82,0	82,6	82,8	83,1	83,2	83,4	83,8	83,8	83,7	83,7	83,8	84,0	83,3	+4,4
1994	84,5	85,1	85,2	85,3	85,6	85,7	85,9	86,1	85,9	85,8	85,9	86,1	85,6	+2,8
1995	86,4	86,9	86,9	87,0	87,0	87,1	87,3	87,3	87,3	87,1	87,1	87,4	87,1	+1,8
1996	87,6	88,1	88,2	88,2	88,3	88,4	88,5	88,5	88,5	88,5	88,4	88,7	88,3	+1,4
1997	89,4	89,6	89,6	89,4	89,7	89,8	90,5	90,6	90,4	90,3	90,3	90,5	90,0	+1,9
1998	90,5	90,7	90,6	90,7	90,9	91,0	91,3	91,1	90,9	90,8	90,8	90,9	90,9	+1,0
1999	90,7	90,9	90,9	91,3	91,3	91,4	91,8	91,7	91,5	91,4	91,6	91,9	91,4	+0,6
2000	92,1	92,3	92,3	92,3	92,2	92,6	93,0	92,8	93,0	92,9	93,0	93,8	92,7	+1,4
2001	93,4	94,0	94,0	94,4	94,7	94,9	95,0	94,8	94,8	94,6	94,4	95,3	94,5	+1,9
2002	95,4	95,7	95,9	95,8	95,9	95,9	96,1	95,9	95,9	95,8	95,5	96,4	95,9	+1,5
2003	96,4	96,9	97,0	96,7	96,5	96,8	97,0	97,0	96,9	96,9	96,7	97,4	96,9	+1,0
2004	97,5	97,7	98,0	98,3	98,5	98,5	98,7	98,9	98,6	98,8	98,5	99,6	98,5	+1,7
2005	98,9	99,3	99,8	99,5	99,7	99,8	100,3	100,4	100,5	100,6	100,2	101,0	100	+1,5
2006	100,7	101,1	101,1	101,5	101,5	101,7	102,1	101,9	101,5	101,7	101,7	102,4	101,6	+1,6
2007	102,4	102,9	103,1	103,6	103,6	103,6	104,2	104,1	104,2	104,5	105,0	105,6	103,9	+2,3
2008	105,3	105,8	106,3	106,1	106,7	107,0	107,6	107,3	107,2	107,0	106,5	106,8	106,6	+2,6
2009	106,3	106,9	106,8	106,8	106,7	107,1	107,1	107,3	106,9	107,0	106,9	107,8	107,0	+0,4
2010	107,1	107,5

*) Siehe auch Seite 11 „Anmerkungen zu den Ergebnisdarstellungen und Berechnungen auf Bundesebene“.

4.2 Harmonisierter*) Verbraucherpreisindex (HVPI) für Deutschland

Basis 2005 = 100

Jahr	Jan.	Febr.	März	April	Mai	Juni	Juli	Aug.	Sept.	Okt.	Nov.	Dez.	Durchschnitt	
													Index	%
1995	86,9	87,4	87,4	87,5	87,5	87,7	87,9	87,8	87,7	87,6	87,6	87,8	87,6	.
1996	87,9	88,4	88,5	88,4	88,6	88,7	88,9	88,8	88,8	88,7	88,6	89,0	88,6	+1,2
1997	89,5	89,9	89,8	89,5	89,9	90,0	90,3	90,4	90,1	90,0	90,0	90,2	90,0	+1,5
1998	90,1	90,4	90,2	90,3	90,7	90,7	91,0	90,9	90,6	90,4	90,4	90,4	90,5	+0,6
1999	90,3	90,5	90,7	91,0	91,0	91,1	91,5	91,5	91,3	91,2	91,3	91,6	91,1	+0,6
2000	91,8	92,0	92,0	91,9	91,8	92,3	92,7	92,4	92,7	92,5	92,6	93,6	92,4	+1,4
2001	93,0	93,6	93,6	93,9	94,4	94,6	94,7	94,5	94,4	94,0	93,8	94,9	94,1	+1,9
2002	95,0	95,3	95,4	95,4	95,4	95,4	95,7	95,5	95,4	95,3	94,9	96,0	95,4	+1,3
2003	95,9	96,4	96,6	96,3	96,1	96,2	96,5	96,6	96,4	96,3	96,2	97,0	96,4	+1,0
2004	97,0	97,2	97,7	97,9	98,1	98,1	98,5	98,6	98,3	98,5	98,1	99,2	98,1	+1,8
2005	98,6	99,0	99,3	99,3	99,7	99,9	100,3	100,5	100,8	100,8	100,3	101,3	100	+1,9
2006	100,7	101,1	101,2	101,6	101,8	101,9	102,4	102,3	101,8	101,9	101,8	102,7	101,8	+1,8
2007	102,5	103,0	103,2	103,6	103,8	103,9	104,4	104,3	104,5	104,7	105,2	105,9	104,1	+2,3
2008	105,5	106,1	106,6	106,3	107,0	107,4	108,1	107,7	107,6	107,3	106,7	107,1	107,0	+2,8
2009	106,5	107,2	107,0	107,1	107,0	107,4	107,3	107,6	107,1	107,2	107,0	108,0	107,2	+0,2
2010	107,3	107,7

*) Quelle: Statistisches Bundesamt, Wiesbaden, Fachserie 17, Reihe 7 – Der HVPI für Deutschland unterscheidet sich von dem Verbraucherpreisindex für Deutschland vor allem durch ein abweichendes Wägungsschema.

**4.3 Harmonisierter*) europäischer Verbraucherpreisindex für die Staaten
der europäischen Währungsunion (VPI-EWU) EUR-16**) Basis 2005 = 100**

Jahr	Jan.	Febr.	März	April	Mai	Juni	Juli	Aug.	Sept.	Okt.	Nov.	Dez.	Durchschnitt	
													Index	%
1995	81,73	82,15	82,40	82,57	82,66	82,91	82,91	83,00	83,17	82,40	83,34	83,50	82,83	.
1996	83,67	84,01	84,35	84,52	84,69	84,69	84,77	84,69	84,77	84,94	84,94	85,11	84,60	+2,1
1997	85,37	85,62	85,70	85,62	85,87	85,87	85,96	86,13	86,21	86,21	86,30	86,38	85,96	+1,6
1998	86,30	86,55	86,63	86,80	86,97	87,06	87,06	87,06	87,06	86,97	86,97	87,06	86,89	+1,1
1999	86,97	87,23	87,48	87,73	87,82	87,82	87,99	88,07	88,07	88,16	88,24	88,58	87,82	+1,1
2000	88,58	88,92	89,17	89,26	89,34	89,68	89,85	89,93	90,19	90,19	90,36	90,86	89,68	+2,1
2001	90,36	90,61	91,12	91,71	92,13	92,22	92,05	91,96	92,22	92,30	92,22	92,64	91,80	+2,4
2002	92,73	92,90	93,40	93,83	94,00	94,00	93,91	93,91	94,16	94,42	94,33	94,76	93,83	+2,2
2003	94,67	95,10	95,69	95,77	95,69	95,77	95,69	95,86	96,19	96,28	96,36	96,62	95,77	+2,1
2004	96,45	96,62	97,29	97,72	98,06	98,06	97,89	98,06	98,23	98,56	98,48	98,90	97,89	+2,2
2005	98,31	98,65	99,33	99,75	100,00	100,09	100,00	100,26	100,76	101,02	100,76	101,10	100,00	+2,2
2006	100,66	100,95	101,53	102,20	102,48	102,56	102,43	102,52	102,52	102,60	102,64	103,04	102,18	+2,2
2007	102,51	102,81	103,51	104,15	104,40	104,50	104,25	104,31	104,71	105,22	105,78	106,20	104,36	+2,1
2008	105,79	106,17	107,21	107,56	108,23	108,64	108,48	108,32	108,53	108,55	108,03	107,89	107,78	+3,3
2009	107,02	107,45	107,86	108,25	108,30	108,52	107,80	108,17	108,19	108,44	108,57	108,91	108,12	+0,3
2010	108,08p

*) Quelle: Eurostat, Luxemburg, „Statistik kurz gefasst, Wirtschaft und Finanzen“ – Die Harmonisierten Verbraucherpreisindizes (HVPI) der 16 Mitglieder der Europäischen Währungsunion sind Berechnungsgrundlage des Europäischen Verbraucherpreisindex (VPI-EWU), mit dem die Inflationsrate für die Währungsunion gemessen wird. – **) bis Dezember 2006 ohne Slowenien, bis Dezember 2007 ohne Malta und Zypern, bis Dezember 2008 ohne Slowakei

Veröffentlichungen

Veröffentlichungen zur Entwicklung von Preisindizes sowie zu Kaufwerten von Bauland und landwirtschaftlichen Grundstücken

Verbraucherpreisindex für Nordrhein-Westfalen

Inhalt: Aktuelle Entwicklung auf der Basis 2005 = 100; langfristige Entwicklung auf der Basis 2005 = 100; langfristige Entwicklung auf verschiedenen Basisjahren.

Monatliche Ergebnisse für das Land, Deutschland und EU.

Bestellnummer: M12

Fachliche Auskünfte zu dieser Veröffentlichung erteilen Ihnen gerne Ulrich Schmitt unter der Tel.-Nr. 0211 9449-3275, E-Mail: ulrich.schmitt@it.nrw.de und Alfons Menke unter Tel.-Nr. 0211 9449-3278, E-Mail: alfons.menke@it.nrw.de

Preisindizes für Wohn- und Nichtwohngebäude, Instandhaltung und Straßenbau in Nordrhein-Westfalen

Inhalt: Preisindizes für Wohn- und Nichtwohngebäude, Instandhaltung, Straßenbau und Ortskanäle (Basis 2005 = 100); Preisindizes und Messzahlen für ausgewählte Bauleistungspreise (Wohngebäude), Bauleistungen am Bauwerk nach verschiedenen Basisjahren.

Vierteljährliche Ergebnisse für das Land und Deutschland.

Bestellnummer: M14

Fachliche Auskünfte zu dieser Veröffentlichung erteilen Ihnen gerne Hans-Dieter Heinrichs unter der Tel.-Nr. 0211 9449-3274, E-Mail: hans-dieter.heinrichs@it.nrw.de und Nicole Mezei unter der Tel.-Nr. 0211 9449-3284, E-Mail: nicole.mezei@it.nrw.de

Kaufwerte von Bauland in Nordrhein-Westfalen

Inhalt: Kaufwerte von Bauland nach Grundstücksarten, Baugebieten und Gemeindegrößenklassen.

Vierteljährliche Ergebnisse für das Land.

Bestellnummer: M15

Inhalt: Kaufwerte von Bauland nach Grundstücksarten, Gemeinde- und Grundstücksgrößenklassen, Baugebieten, Kaufwertgruppen sowie nach Veräußerern und Erwerbern.

Jährliche Regionalergebnisse für Regierungsbezirke, kreisfreie Städte und Kreise.

Bestellnummer: M16

Fachliche Auskünfte zu dieser Veröffentlichung erteilt Ihnen gerne Hans-Dieter Heinrichs unter der Tel.-Nr. 0211 9449-3274, E-Mail: hans-dieter.heinrichs@it.nrw.de

Kaufwerte landwirtschaftlicher Grundstücke

Inhalt: Veräußerungen landwirtschaftlichen Grundbesitzes; Veräußerungen (ohne Gebäude und ohne Inventar) nach Fläche der landwirtschaftlichen Nutzung und nach Größenklassen der Ertragsmesszahlen, Veräußerungen nach Verwaltungsbezirken.

Jährliche Regionalergebnisse für Regierungsbezirke, kreisfreie Städte und Kreise.

Bestellnummer: M17

Fachliche Auskünfte zu dieser Veröffentlichung erteilt Ihnen gerne Hans-Dieter Heinrichs unter der Tel.-Nr. 0211 9449-3274, E-Mail: hans-dieter.heinrichs@it.nrw.de