



**Bruttoinlandsprodukt,  
Bruttowertschöpfung und Arbeitnehmerentgelt  
in Nordrhein-Westfalen**

**1999 – 2003**

Herausgegeben vom  
Landesamt für Datenverarbeitung und Statistik Nordrhein-Westfalen  
Mauerstraße 51, 40476 Düsseldorf • Postfach 10 11 05, 40002 Düsseldorf  
Telefon 0211 9449-01 • Telefax 0211 442006  
Internet: <http://www.lids.nrw.de>  
E-Mail: [poststelle@lds.nrw.de](mailto:poststelle@lds.nrw.de)

Erschienen im Mai 2004

Preis dieser Ausgabe:  
4,00 EUR

© Landesamt für Datenverarbeitung und Statistik NRW, Düsseldorf, 2004  
Für nicht gewerbliche Zwecke sind Vervielfältigung und unentgeltliche Verbreitung, auch auszugsweise, mit Quellenangabe gestattet. Die Verbreitung, auch auszugsweise, über elektronische Systeme/Datenträger bedarf der vorherigen Zustimmung. Alle übrigen Rechte bleiben vorbehalten.

# Inhalt

	Seite
<b>Vorbemerkungen</b> . . . . .	4
<b>Begriffsbestimmungen</b> . . . . .	5
<b>Grafiken</b> . . . . .	9
 <b>Tabellenteil</b>	
1. Bruttoinlandsprodukt (BIP) 1999 – 2003 . . . . .	17
2. Bruttoinlandsprodukt (BIP) je Erwerbstätigen und je Einwohner 1999 – 2003 . . . . .	17
3. Bruttowertschöpfung 1999 – 2003 nach Wirtschaftsbereichen – in jeweiligen Preisen – . . . . .	18
4. Bruttowertschöpfung 1999 – 2003 nach Wirtschaftsbereichen – in Preisen von 1995 – . . . . .	19
5. Arbeitnehmerentgelt (Inland) 1999 – 2003 nach Wirtschaftsbereichen . . . . .	20
6. Bruttolöhne und -gehälter (Inland) 1999 – 2003 nach Wirtschaftsbereichen . . . . .	21
7. Erwerbstätige (Inland) 1999 – 2003 nach Wirtschaftsbereichen . . . . .	22
8. Arbeitnehmer (Inland) 1999 – 2003 nach Wirtschaftsbereichen . . . . .	23
9. Bruttoinlandsprodukt, Bruttowertschöpfung 1999 – 2001 nach Wirtschaftsbereichen – in jeweiligen Preisen –	
9.1 – in Mill. EUR und Veränderung gegenüber dem Vorjahr in % . . . . .	24
9.2 – Messzahl 1995 = 100 und Anteil an allen Wirtschaftsbereichen in % . . . . .	26
10. Bruttoinlandsprodukt, Bruttowertschöpfung 1999 – 2001 nach Wirtschaftsbereichen – in Preisen von 1995 –	
10.1 – in Mill. EUR und Veränderung gegenüber dem Vorjahr in % . . . . .	28
10.2 – Messzahl 1995 = 100 und Anteil an allen Wirtschaftsbereichen in % . . . . .	30
11. Arbeitnehmerentgelt (Inland) 1999 – 2001 nach Wirtschaftsbereichen in Mill. EUR und Veränderung gegenüber dem Vorjahr in % . . . . .	32
12. Bruttoinlandsprodukt in jeweiligen Preisen nach Bundesländern 1999 – 2003 . . . . .	34
13. Bruttoinlandsprodukt in Preisen von 1995 nach Bundesländern 1999 – 2003 . . . . .	34
14. Bruttoinlandsprodukt in Preisen von 1995 je Erwerbstätigen nach Bundesländern 1999 – 2003 . . . . .	36
15. Arbeitnehmerentgelt (Inland) nach Bundesländern 1999 – 2003 . . . . .	36
16. Arbeitnehmerentgelt je Arbeitnehmer nach Bundesländern 1999 – 2003 . . . . .	38
17. Erwerbstätige (Inland) nach Bundesländern 1999 – 2003 . . . . .	38
18. Arbeitnehmer (Inland) nach Bundesländern 1999 – 2003 . . . . .	40

## Vorbemerkungen

Mit diesem statistischen Bericht werden Ergebnisse für das Bruttoinlandsprodukt, die Bruttowertschöpfung sowie das Arbeitnehmerentgelt (früher: Bruttoeinkommen aus unselbstständiger Arbeit) nach Wirtschaftsbereichen entsprechend dem Europäischen System Volkswirtschaftlicher Gesamtrechnungen (ESVG 1995) für die Jahre 1999 bis 2003 vorgelegt. Die Angaben für Nordrhein-Westfalen und die anderen Bundesländer werden im Arbeitskreis „Volkswirtschaftliche Gesamtrechnungen der Länder“, dem auch das LDS NRW angehört, arbeitsteilig berechnet. Alle Angaben in konstanten Preisen werden auf das Preisbasisjahr 1995 bezogen.

Auf der Grundlage einer Ratsverordnung der Europäischen Union wurde das ESVG 1995 für alle Mitgliedstaaten rechtsverbindlich vorgeschrieben. Mit dieser Verordnung soll die europaweite Harmonisierung der Methodik, Konzepte, Definitionen, Klassifikationen und Verbuchungsregeln sichergestellt werden, damit zur Unterstützung der EU-Politik zuverlässige

und vergleichbare Daten über die Volkswirtschaften und Regionen der Mitgliedstaaten zur Verfügung stehen.

Über die Umsetzung des ESVG 1995 hinaus wurden im Rahmen der Revision neue Datenquellen (z. B. Großzählungen) einbezogen und die Berechnungsmethoden umfassend überarbeitet. So brachte das ESVG 1995 bei der Bewertung der Bruttowertschöpfung den Übergang von Marktpreisen zu Herstellungspreisen. Als Folge des neuen Bewertungskonzepts hat sich auch der Übergang von der Bruttowertschöpfung auf das Bruttoinlandsprodukt geändert. Weitreichende Folgen hatte auch die Umstellung der Berechnungen auf die europäische Klassifikation der Wirtschaftszweige (NACE Rev.1/WZ 93) für die Ableitung der Sektoren. Schließlich werden die Berechnungen im Bergbau und Verarbeitenden Gewerbe nach dem Betriebsschwerpunkt-System durchgeführt.

## Berechnungsorganisation und Berechnungsstand

Bei der arbeitsteiligen Berechnung der Ergebnisse für das Bruttoinlandsprodukt, die Bruttowertschöpfung sowie das Arbeitnehmerentgelt werden für alle Länder einheitliche Berechnungsverfahren angewendet. Nur so kann sichergestellt werden, dass die Ergebnisse zwischen den Ländern miteinander voll vergleichbar sind. Die Berechnungen der Länder werden zunächst unabhängig von denjenigen des Statistischen Bundesamtes vorgenommen, die sich auf das Gesamtgebiet Deutschlands beziehen. Ursache ist die ungünstigere Datenlage bei den Berechnungen für die regionalen Einheiten; z. B. durch fehlende Angaben für die grenzüberschreitenden Waren- und Zahlungsströme. Die getrennten Berechnungen führen dazu, dass die Ländersummen in der Regel von den Bundesergebnissen abweichen. Daher werden die Länderergebnisse – abgesehen von den Unterbereichen des Bergbaus und des Verarbeitenden Gewerbes – in einem zweiten Schritt an die Bundeszahlen angepasst.

Die Ausgangsdaten zur Ermittlung der originär berechneten Ergebnisse stehen nicht kurzfristig nach Ablauf eines Berichtsjahres vollständig zur Verfügung. Je nach Erhebungszeitpunkt und Aufbereitungsdauer der Daten kann es unter Umständen recht lange dauern, bis sie in die Berechnungen ein-

bezogen werden können. Das Bestreben des Arbeitskreises, einerseits größtmögliche Aktualität zu gewährleisten, d. h. die Ergebnisse der Volkswirtschaftlichen Gesamtrechnungen so frühzeitig wie möglich nach Abschluss des Berichtszeitraums vorzulegen, andererseits die Berechnungsergebnisse durch Berücksichtigung sämtlicher vorhandener Statistiken – insbesondere auch Erhebungen mit umfangreichem Erhebungsprogramm und daher längerer Aufbereitungsdauer – so gut wie möglich abzusichern, hat dazu geführt, dass die Volkswirtschaftlichen Gesamtrechnungen der Länder für jedes Berichtsjahr in mehreren aufeinanderfolgenden Phasen durchgeführt werden. In der Inlandsproduktsrechnung der Bundesländer fallen folgende Berechnungsphasen an:

### 1. Schnellrechnung

Im Januar des dem Berichtsjahr folgenden Jahres die Schnellrechnung des unaufgegliederten Bruttoinlandsprodukts. Es handelt sich um eine erste Fortschreibung mit Hilfe von noch nicht das ganze Berichtsjahr überdeckenden symptomatischen Basisreihen. Die Ergebnisse werden im Februar des dem Berichtsjahr folgenden Jahres veröffentlicht, gehen normalerweise aber nicht in einen statistischen Bericht ein.

## 2. Erstes vorläufiges Ergebnis

Im März des dem Berichtsjahr folgenden Jahres das „erste vorläufige Ergebnis“ der nach Wirtschaftsbereichen bzw. Sektoren gegliederten Bruttowertschöpfung. In diese zweite Fortschreibung werden vollständige symptomatische Basisreihen des Vorjahres einbezogen. Die Ergebnisse werden im April des dem Berichtsjahr folgenden Jahres veröffentlicht.

## 3. Zweites vorläufiges Ergebnis

Im Oktober/ November des dem Berichtsjahr folgenden Jahres das „zweite vorläufige Ergebnis“ nach Wirtschaftsbereichen bzw. Sektoren (dritte bzw. verbesserte Fortschreibung). Die Ergebnisse werden im Februar des dem Berichtsjahr folgenden zweiten Jahres veröffentlicht.

## 4. Originärberechnung

Im Sommer des dem Berichtsjahr folgenden zweiten Jahres Berechnung aller nach Wirtschaftsbereichen und Sektoren tiefgegliederten Aggregate der Entstehungsrechnung unter Verwendung von Komponenten der VGR aus dem Berichtsjahr (vorläufige Originärberechnung; keine Fortschreibung). Berechnung noch vorläufig wegen Abstimmung auf vorläufige Bundesergebnisse. Die Ergebnisse werden im Februar des dem Berichtsjahr folgenden dritten Jahres veröffentlicht.

In jeder Phase nimmt durch Einbau zusätzlichen Datenmaterials die Ergebnisqualität zu, die auch eine stärkere fachliche und sektorale Differenzierung der Aggregate erlaubt. Bei den ersten Berechnungen nach einem Berichtsjahr handelt es sich um Fortschreibungen der Vorjahresergebnisse, bevor die gut fundierten Originärberechnungen durchgeführt werden können. Darüber hinaus finden in größeren Zeitabständen Revisionen statt, die wiederum zu geänderten Ergebnissen führen.

Um die Vielzahl der Überarbeitungen zeitlich einordnen zu können, ist die Angabe des jeweiligen Berechnungsstandes unentbehrlich. So haben die Ergebnisse in diesem Heft den Berechnungsstand von April 2004; das impliziert u. a., dass die Ergebnisse des Bruttoinlandsprodukts und der Bruttowertschöpfung für das Berichtsjahr 2003 aus der zweiten Fortschreibung, für 2002 aus der dritten Fortschreibung und für 2001 aus einer vorläufigen Originärberechnung stammen.

Für das Bruttoinlandsprodukt und die Bruttowertschöpfung werden ab 2001 vorläufige Ergebnisse ausgewiesen. Die Ergebnisse für das Arbeitnehmerentgelt, Bruttolöhne- und -gehälter, Erwerbstätige und Arbeitnehmer haben dagegen ab 2000 vorläufigen Charakter.

# Begriffsbestimmungen

## Arbeitnehmer

sind Personen, die als Arbeiter/-in, Angestellte(r), Beamter/-in, Richter/-in, Berufs- oder Zeitsoldat/-in, Wehr- oder Zivildienstleistender, Auszubildende(r), Praktikant/-in oder Volontär/-in in einem Arbeits- und Dienstverhältnis stehen und hauptsächlich diese Tätigkeit ausüben. Eingeschlossen sind auch geringfügig Beschäftigte und Heimarbeiter/-innen. Arbeitnehmer/-innen werden nach dem Inlands- und dem Inländerkonzept berechnet. (s. *Erwerbstätige*)

## Arbeitnehmerentgelt (Inlandskonzept)

Das Arbeitnehmerentgelt umfasst sämtliche Geld- und Sachleistungen, die von einem Arbeitgeber an einen Arbeitnehmer erbracht werden, und zwar als Entgelt für die von diesem im Darstellungszeitraum geleistete Arbeit. Das Arbeitnehmerentgelt untergliedert sich in *Bruttolöhne und -gehälter* in Form von Geld- und Sachleistungen sowie in Sozialbeiträge der Arbeitgeber. Bei den Sozialbeiträgen der Arbeitgeber wird nach tatsächlichen und *unterstellten Sozialbeiträgen* unterschieden.

Inlandskonzept heißt, dass der Nachweis des Arbeitnehmerentgeltes am Ort der Arbeitsstätten erfolgt, unabhängig vom Wohnort der Arbeitnehmer.

## Bruttoinlandsprodukt

Das Bruttoinlandsprodukt (BIP) misst die Summe der Produktion von Waren und Dienstleistungen im Inland nach Abzug der *Vorleistungen*, unabhängig davon, in welchem Umfang inländische oder ausländische Wirtschaftseinheiten dazu beigetragen haben.

Von seiner Entstehung her gesehen ergibt sich das Bruttoinlandsprodukt aus der um die *unterstellte Bankgebühr* verminderten Summe der *Bruttowertschöpfung* der einzelnen Wirtschaftsbereiche zuzüglich der *Gütersteuern* und abzüglich der *Gütersubventionen*. Das Bruttoinlandsprodukt wird daher immer zu Marktpreisen nachgewiesen.

### **Bruttolöhne und -gehälter**

Bruttolöhne und -gehälter umfassen Geld- und Sachleistungen der Arbeitgeber an die *Arbeitnehmer*. Bruttolöhne und -gehälter in Form von Geldleistungen sind regelmäßig gezahlte Grundlöhne und -gehälter; Zuschläge für Überstunden, Nacht- und Sonntagsarbeit; Teuerungs- und Auslandszulagen; Zahlungen von Arbeitgebern an ihre Arbeitnehmer zum Zwecke der Vermögensbildung; Prämien, Zuschläge und Gratifikationen; Fahrtkostenzuschüsse.

Bruttolöhne und -gehälter in Form von Sachleistungen umfassen Waren, Dienstleistungen und sonstige Leistungen, die unentgeltlich oder verbilligt von den Arbeitgebern zur Verfügung gestellt werden, z. B. Uniformen und andere spezielle Bekleidung; Freifahrten und -flüge für die Arbeitnehmer von Bahn- oder Fluggesellschaften; Betriebskindertagesstätten.

### **Bruttowertschöpfung (BWS)**

Die Bruttowertschöpfung (zu Herstellungspreisen) der Wirtschaftsbereiche ergibt sich in der Regel aus der Differenz der Produktionswerte (zu Herstellungspreisen) und den *Vorleistungen* (zu Käuferpreisen). Aufgrund dieser unterschiedlichen Bewertungen enthält die Bruttowertschöpfung nicht die Gütersteuern abzüglich der Gütersubventionen.

### **Erwerbstätige**

sind Personen, die als *Arbeitnehmer* in einem Arbeits- oder Dienstverhältnis stehen, als Selbständige ein Gewerbe bzw. eine Landwirtschaft betreiben, einen freien Beruf ausüben oder als mithelfende Familienangehörige tätig sind, unabhängig von der Bedeutung des Ertrags dieser Tätigkeit für ihren Lebensunterhalt und ohne Rücksicht auf die von ihnen tatsächlich geleistete oder vertragsmäßig zu leistende Arbeitszeit. Einbezogen sind also auch Personen, die einer oder mehreren "geringfügigen Beschäftigungen" nachgehen. Erwerbstätige Personen, die gleichzeitig mehrere Tätigkeiten ausüben, werden nur einmal gezählt. Die Zuordnung der Personen erfolgt nach der Arbeitsstätte (Arbeitsort) ihrer zeitlich überwiegenden Tätigkeit (Inlandskonzept), deren wirtschaftssystematische Zuordnung nach dem Schwerpunkt der örtlichen Einheiten/Betriebe.

### **Gütersteuern**

Zu den Gütersteuern zählen alle Steuern und ähnlichen Abgaben, die pro Einheit einer gehandelten Ware oder Dienstleistung zu entrichten sind. Sie umfassen die nichtabziehbare Umsatzsteuer, Importabgaben (u. a. Zölle, Verbrauchsteuern und Abschöpfungsbeträge auf eingeführte Güter) und sonstige Gütersteuern (Verbrauchsabgaben, Vergnügungssteuern, Versicherungssteuern usw.).

### **Gütersubventionen**

Gütersubventionen sind Subventionen, die pro Einheit einer produzierten oder eingeführten Ware oder Dienstleistung geleistet werden. Unter Subventionen versteht man in den Volkswirtschaftlichen Gesamtrechnungen laufende Zahlungen ohne Gegenleistung, die der Staat oder Institutionen der Europäischen Union an gebietsansässige Produzenten leisten, um den Umfang der Produktion dieser Einheiten, ihre Verbrauchspreise oder die Entlohnung der Produktionsfaktoren zu beeinflussen.

### **In jeweiligen Preisen**

Die Bewertung von Gütern und Dienstleistungen in jeweiligen Preisen erfolgt zu den Anschaffungs- bzw. Herstellungskosten des jeweiligen Berichtsjahres.

### **In konstanten Preisen - in Preisen von 1995 -**

Bei der Bewertung von Gütern und Dienstleistungen werden die anfallenden Anschaffungs- oder Herstellungskosten in den Preisen eines konstant gehaltenen Basisjahres zugrunde gelegt, herausgerechnet werden hierbei also die Veränderungen des Geldwertes. Derzeit ist das Jahr 1995 das Basisjahr.

### **Inlandskonzept**

Nach dem Inlandskonzept wird die in einem Wirtschaftsgebiet (Inland) erbrachte wirtschaftliche Leistung erfasst, einschließlich der Arbeitsleistungen der Einpendler aber ausschließlich der Leistungen der Auspendler.

### **Unterstellte Bankgebühr**

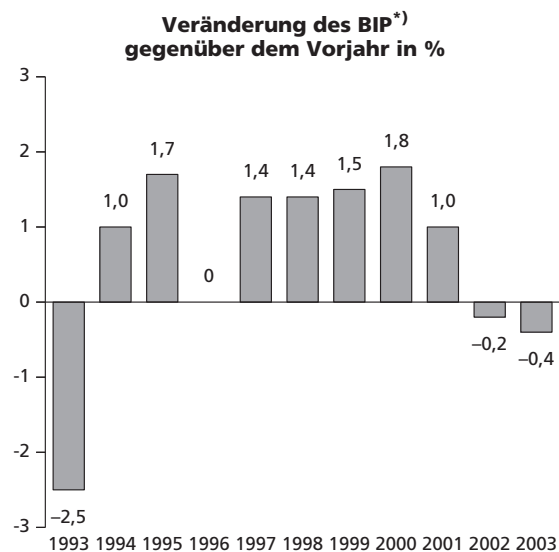
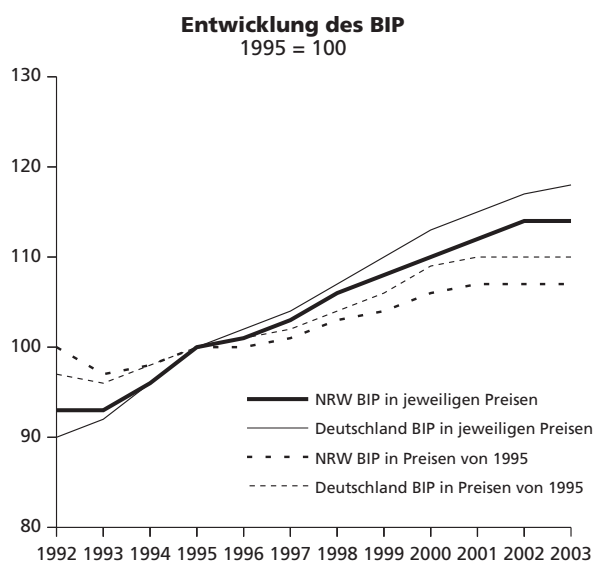
Die unterstellte Bankgebühr ist der Wert der Dienstleistungen, den die Kreditinstitute ihren Kunden ohne ein spezielles Entgelt, also ohne Berechnung von Gebühren erbringen.

## Grafiken

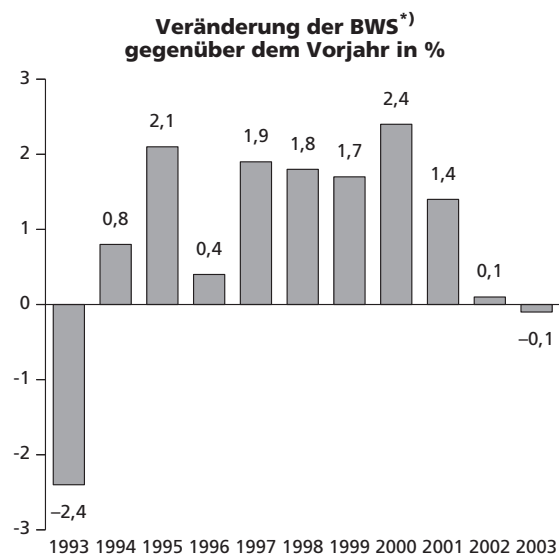
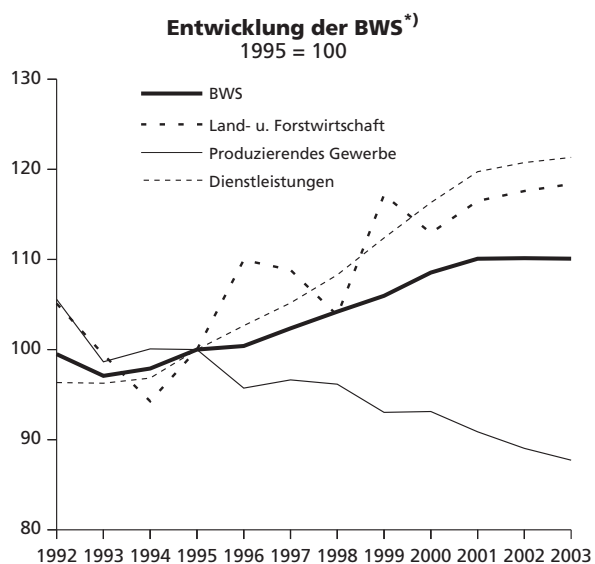




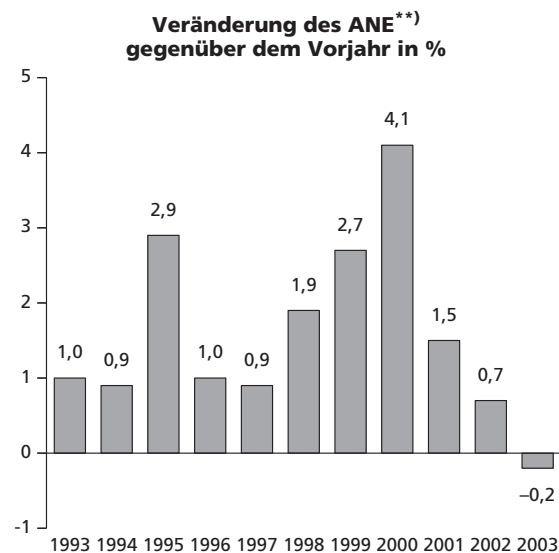
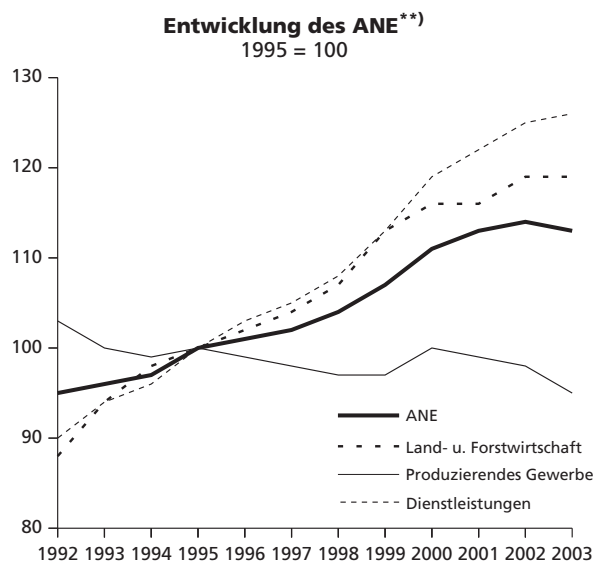
## Bruttoinlandsprodukt (BIP)



## Bruttowertschöpfung (BWS)<sup>\*)</sup>



## Arbeitnehmerentgelt (ANE)<sup>\*\*)</sup>



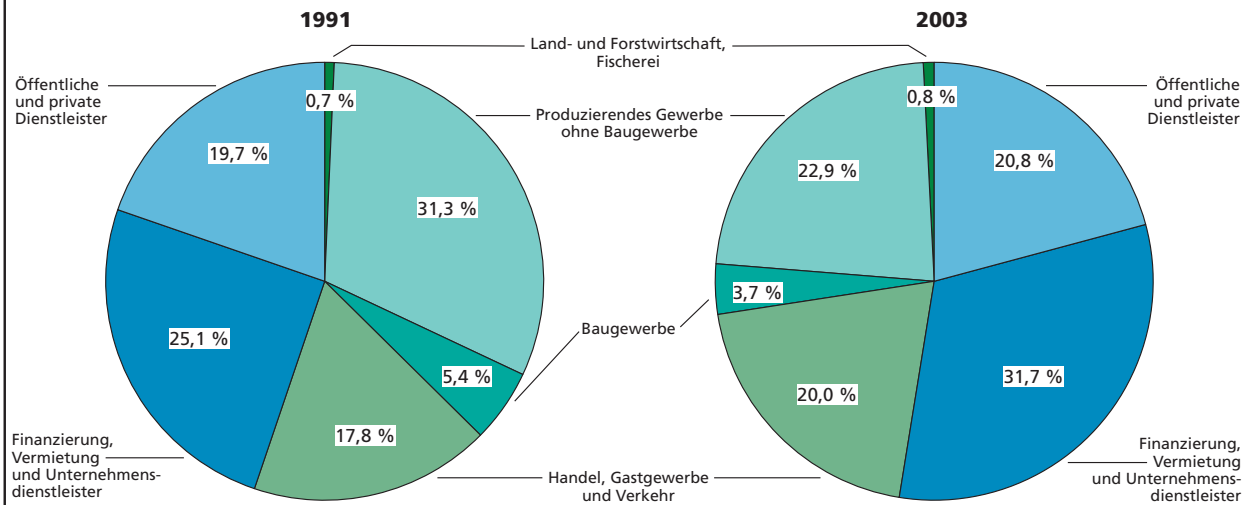
<sup>\*)</sup> in Preisen von 1995 – <sup>\*\*) in jeweiligen Preisen</sup>

Grafik: LDS NRW

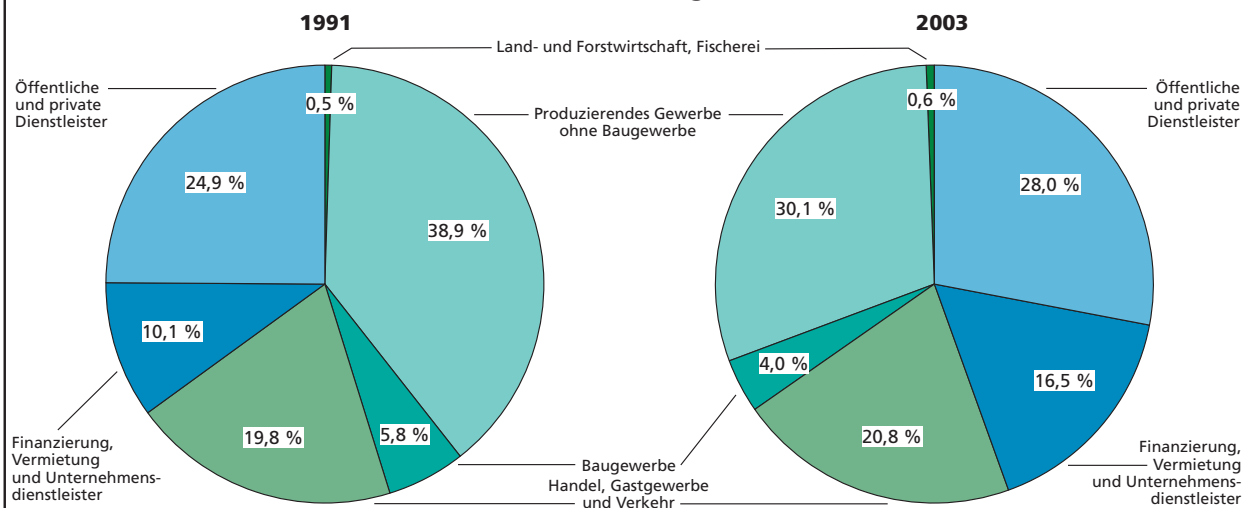


## Ausgewählte Aggregate in NRW Anteil der Wirtschaftsbereiche in %

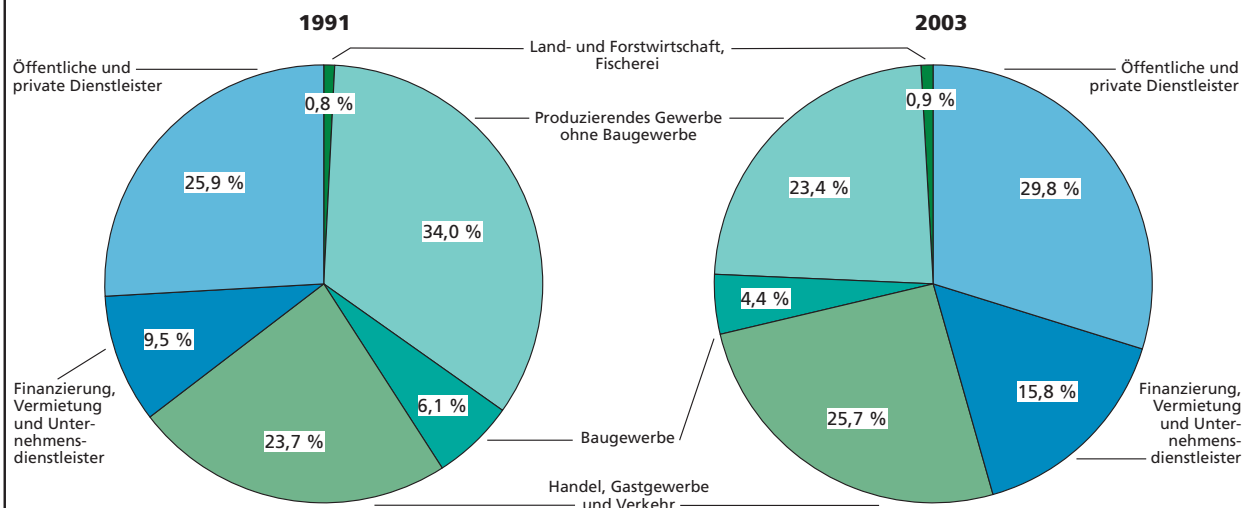
### Bruttowertschöpfung<sup>\*)</sup>



### Arbeitnehmerentgelt<sup>\*\*)</sup>



### Arbeitnehmer



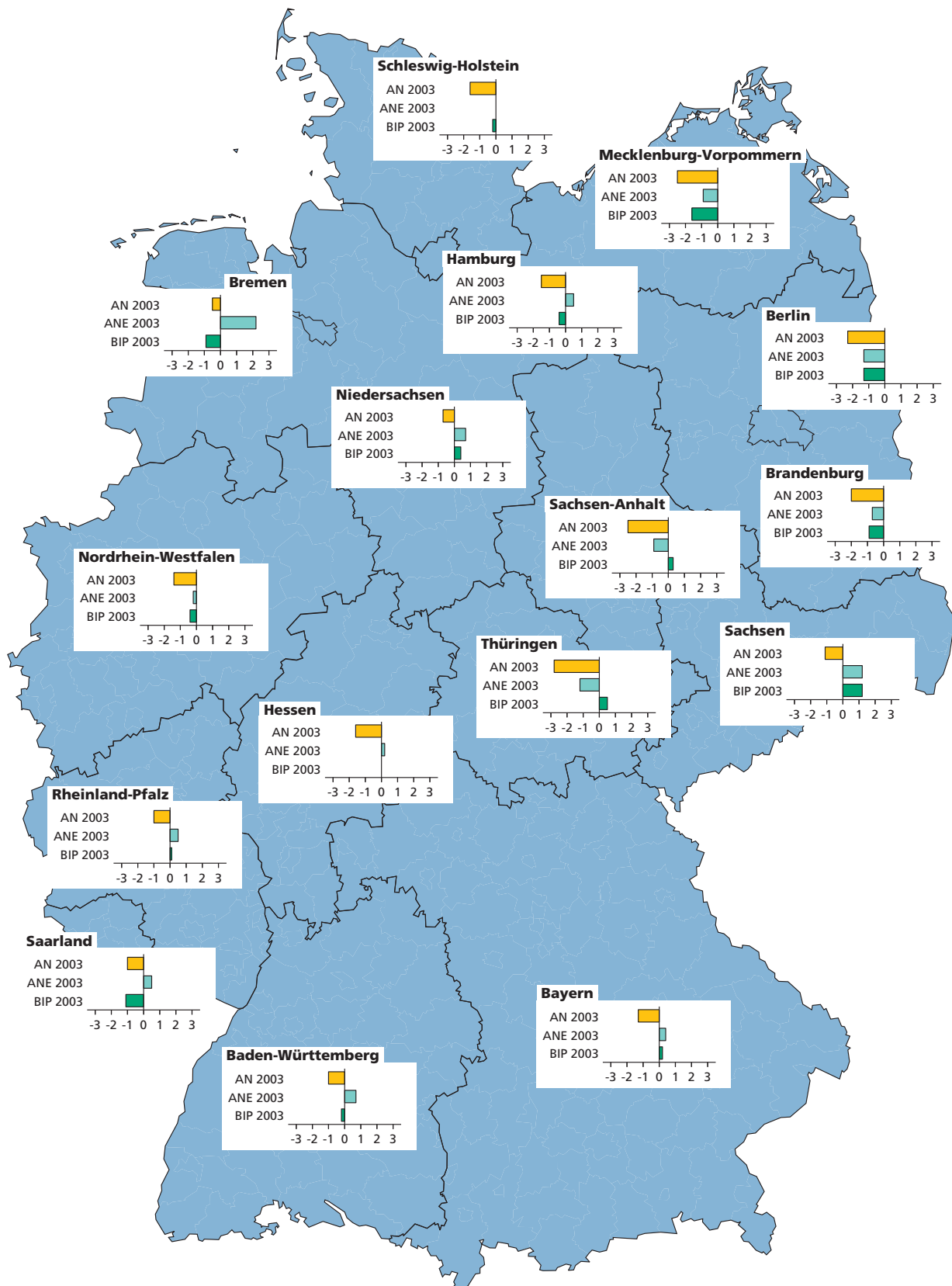
<sup>\*)</sup> in Preisen von 1995 – <sup>\*\*) in jeweiligen Preisen</sup>



## Ausgewählte Aggregate nach Bundesländern

Veränderung gegenüber dem Vorjahr in %

Bruttoinlandsprodukt<sup>\*)</sup> (BIP) – Arbeitnehmerentgelt<sup>\*\*) (ANE) – Arbeitnehmer (AN)</sup>



<sup>\*)</sup> in Preisen von 1995 – <sup>\*\*) in jeweiligen Preisen</sup>



## Tabellenteil

## **Zeichenerklärung**

(nach DIN 55 301)

- 0 weniger als die Hälfte von 1 in der letzten besetzten Stelle, jedoch mehr als nichts
- nichts vorhanden (genau null)
- . . . Angabe fällt später an
- / keine Angabe, da Zahlenwert nicht sicher genug
- . Zahlenwert unbekannt oder geheim zu halten
- x Tabellenfach gesperrt, weil Aussage nicht sinnvoll
- ( ) Aussagewert eingeschränkt, da keine ausreichende Repräsentation in der Stichprobe

## **Hinweis**

Abweichungen in den Summen erklären sich aus dem Runden der Einzelwerte.  
Die Veränderungsraten gegenüber dem Vorjahr sowie sämtliche Anteile wurden stets von den ungerundeten Werten errechnet.



### 1. Bruttoinlandsprodukt (BIP) 1999 – 2003

Jahr	BIP in jeweiligen Preisen				BIP in Preisen von 1995			
	Mill. EUR	Veränderung gegenüber dem Vorjahr %	1995 = 100	Anteil an Deutschland %	Mill. EUR	Veränderung gegenüber dem Vorjahr %	1995 = 100	Anteil an Deutschland %
1999	440 544	+1,9	108	22,3	426 797	+1,5	104	22,3
2000	448 819	+1,9	110	22,1	434 595	+1,8	106	22,1
2001	458 059	+2,1	112	22,1	438 733	+1,0	107	22,1
2002	464 046	+1,3	114	22,0	437 817	–0,2	107	22,0
2003	466 878	+0,6	114	21,9	436 280	–0,4	107	21,9

### 2. Bruttoinlandsprodukt (BIP) je Erwerbstätigen und je Einwohner 1999 – 2003

Jahr	BIP in jeweiligen Preisen				BIP in Preisen von 1995			
	EUR	Veränderung gegenüber dem Vorjahr %	1995 = 100	Deutschland = 100	EUR	Veränderung gegenüber dem Vorjahr %	1995 = 100	Deutschland = 100

#### je Erwerbstätigen

1999	54 250	+0,1	103	104	52 557	–0,3	100	104
2000	53 818	–0,8	103	103	52 112	–0,8	99	103
2001	54 540	+1,3	104	102	52 239	+0,2	100	102
2002	55 744	+2,2	106	102	52 593	+0,7	100	102
2003	56 727	+1,8	108	102	53 009	+0,8	101	102

#### je Einwohner

1999	24 496	+1,8	107	102	23 731	+1,4	104	102
2000	24 935	+1,8	109	101	24 144	+1,7	105	101
2001	25 410	+1,9	111	101	24 338	+0,8	106	101
2002	25 690	+1,1	112	100	24 238	–0,4	106	100
2003	25 832	+0,6	113	100	24 139	–0,4	105	100

### 3. Bruttowertschöpfung 1999 – 2003 nach Wirtschaftsbereichen – in jeweiligen Preisen –

Jahr	Ins- gesamt	Land- und Forstwirt- schaft, Fischerei	Produzierendes Gewerbe ohne Baugewerbe		Bau- gewerbe	Handel, Gastgewerbe und Verkehr			Finan- zierung, Vermietung und Unter- nehmens- dienstleister	Öffentliche und private Dienstleister
			zu- sammen	darunter Verar- beitendes Gewerbe		zu- sammen	darunter			
							Handel; Reparatur von Kfz und Gebrauchs- gütern	Verkehr und Nach- richtenüber- mittlung		

#### Mill. EUR

1999	410 392	3 200	103 616	93 151	18 256	74 817	46 080	23 802	123 859	86 644
2000	416 832	3 155	103 078	94 550	17 775	78 079	48 049	24 954	126 150	88 593
2001	425 226	3 366	103 168	94 462	17 176	80 755	49 247	26 143	129 969	90 792
2002	430 731	3 140	102 840	93 673	15 969	80 356	48 276	26 885	134 751	93 676
2003	432 757	3 126	102 368	91 713	15 131	80 718	48 579	27 277	136 667	94 747

#### Veränderung gegenüber dem Vorjahr in %

1999	+1,1	+5,5	-3,5	-3,2	+2,3	+2,3	-0,9	+8,8	+3,5	+2,3
2000	+1,6	-1,4	-0,5	+1,5	-2,6	+4,4	+4,3	+4,8	+1,9	+2,2
2001	+2,0	+6,7	+0,1	-0,1	-3,4	+3,4	+2,5	+4,8	+3,0	+2,5
2002	+1,3	-6,7	-0,3	-0,8	-7,0	-0,5	-2,0	+2,8	+3,7	+3,2
2003	+0,5	-0,4	-0,5	-2,1	-5,3	+0,5	+0,6	+1,5	+1,4	+1,1

#### 1995 = 100

1999	107	106	95	97	98	108	106	112	119	109
2000	109	104	94	98	95	113	111	117	122	111
2001	111	111	94	98	92	117	114	123	125	114
2002	112	104	94	98	86	116	111	127	130	118
2003	113	103	94	96	81	117	112	128	132	119

#### Anteil der Wirtschaftsbereiche insgesamt in %

1999	100	0,8	25,2	22,7	4,4	18,2	11,2	5,8	30,2	21,1
2000	100	0,8	24,7	22,7	4,3	18,7	11,5	6,0	30,3	21,3
2001	100	0,8	24,3	22,2	4,0	19,0	11,6	6,1	30,6	21,4
2002	100	0,7	23,9	21,7	3,7	18,7	11,2	6,2	31,3	21,7
2003	100	0,7	23,7	21,2	3,5	18,7	11,2	6,3	31,6	21,9

#### 4. Bruttowertschöpfung 1999 – 2003 nach Wirtschaftsbereichen – in Preisen von 1995 –

Jahr	Ins- gesamt	Land- und Forstwirt- schaft, Fischerei	Produzierendes Gewerbe ohne Baugewerbe		Bau- gewerbe	Handel, Gastgewerbe und Verkehr			Finan- zierung, Vermietung und Unter- nehmens- dienstleister	Öffentliche und private Dienstleister
			zu- sammen	darunter Verar- beitendes Gewerbe		zu- sammen	darunter			
							Handel; Reparatur von Kfz und Gebrauchs- gütern	Verkehr und Nach- richtenüber- mittlung		

##### Mill. EUR

1999	406 451	3 551	100 382	88 752	18 714	77 507	44 983	28 258	122 554	83 743
2000	416 333	3 423	100 960	90 293	18 257	81 571	45 155	32 144	126 818	85 305
2001	422 226	3 530	98 948	88 636	17 389	84 200	45 514	34 146	131 957	86 201
2002	422 467	3 564	97 890	87 144	16 093	83 885	44 456	35 206	133 314	87 721
2003	422 250	3 587	96 795	85 453	15 509	84 540	44 897	35 703	133 956	87 862

##### Veränderung gegenüber dem Vorjahr in %

1999	+1,7	+12,9	-4,1	-4,5	+1,8	+7,2	+1,0	+20,7	+3,3	+1,5
2000	+2,4	-3,6	+0,6	+1,7	-2,4	+5,2	+0,4	+13,8	+3,5	+1,9
2001	+1,4	+3,2	-2,0	-1,8	-4,8	+3,2	+0,8	+6,2	+4,1	+1,1
2002	+0,1	+0,9	-1,1	-1,7	-7,5	-0,4	-2,3	+3,1	+1,0	+1,8
2003	-0,1	+0,7	-1,1	-1,9	-3,6	+0,8	+1,0	+1,4	+0,5	+0,2

##### 1995 = 100

1999	106	117	92	92	100	112	104	133	118	105
2000	109	113	92	94	98	118	104	151	122	107
2001	110	116	90	92	93	122	105	161	127	108
2002	110	118	90	91	86	121	103	166	129	110
2003	110	118	89	89	83	122	104	168	129	110

##### Anteil der Wirtschaftsbereiche insgesamt in %

1999	100	0,9	24,7	21,8	4,6	19,1	11,1	7,0	30,2	20,6
2000	100	0,8	24,2	21,7	4,4	19,6	10,8	7,7	30,5	20,5
2001	100	0,8	23,4	21,0	4,1	19,9	10,8	8,1	31,3	20,4
2002	100	0,8	23,2	20,6	3,8	19,9	10,5	8,3	31,6	20,8
2003	100	0,8	22,9	20,2	3,7	20,0	10,6	8,5	31,7	20,8

### 5. Arbeitnehmerentgelt (Inland) 1999 – 2003 nach Wirtschaftsbereichen

Jahr	Ins- gesamt	Land- und Forstwirt- schaft, Fischerei	Produzierendes Gewerbe ohne Baugewerbe		Bau- gewerbe	Handel, Gastgewerbe und Verkehr			Finan- zierung, Vermietung und Unter- nehmens- dienstleister	Öffentliche und private Dienstleister
			zu- sammen	darunter Verar- beitendes Gewerbe		zu- sammen	darunter			
							Handel; Reparatur von Kfz und Gebrauchs- gütern	Verkehr und Nach- richtenüber- mittlung		

#### Mill. EUR

1999	239 011	1 425	76 507	68 865	11 714	49 755	32 745	13 102	34 076	65 533
2000	248 766	1 471	79 154	71 458	11 739	51 422	33 993	13 198	37 995	66 984
2001	252 529	1 462	79 042	71 756	11 252	52 885	34 864	13 588	39 848	68 040
2002	254 388	1 500	77 811	70 991	10 755	53 148	34 874	13 694	41 194	69 981
2003	254 005	1 500	76 430	69 742	10 198	52 941	34 765	13 590	41 813	71 122

#### Veränderung gegenüber dem Vorjahr in %

1999	+2,7	+5,6	+0,1	+0,4	-2,5	+3,0	+2,4	+2,9	+9,6	+3,1
2000	+4,1	+3,2	+3,5	+3,8	+0,2	+3,3	+3,8	+0,7	+11,5	+2,2
2001	+1,5	-0,6	-0,1	+0,4	-4,1	+2,8	+2,6	+3,0	+4,9	+1,6
2002	+0,7	+2,6	-1,6	-1,1	-4,4	+0,5	+0	+0,8	+3,4	+2,9
2003	-0,2	-0	-1,8	-1,8	-5,2	-0,4	-0,3	-0,8	+1,5	+1,6

#### 1995 = 100

1999	107	113	98	99	91	108	109	104	129	110
2000	111	116	102	103	91	111	113	105	144	113
2001	113	116	101	103	87	114	116	108	151	115
2002	114	119	100	102	84	115	116	109	156	118
2003	113	119	98	101	79	115	115	108	158	120

#### Anteil der Wirtschaftsbereiche insgesamt in %

1999	100	0,6	32,0	28,8	4,9	20,8	13,7	5,5	14,3	27,4
2000	100	0,6	31,8	28,7	4,7	20,7	13,7	5,3	15,3	26,9
2001	100	0,6	31,3	28,4	4,5	20,9	13,8	5,4	15,8	26,9
2002	100	0,6	30,6	27,9	4,2	20,9	13,7	5,4	16,2	27,5
2003	100	0,6	30,1	27,5	4,0	20,8	13,7	5,4	16,5	28,0

## 6. Bruttolöhne und -gehälter (Inland) 1999 – 2003 nach Wirtschaftsbereichen

Jahr	Ins- gesamt	Land- und Forstwirt- schaft, Fischerei	Produzierendes Gewerbe ohne Baugewerbe		Bau- gewerbe	Handel, Gastgewerbe und Verkehr			Finan- zierung, Vermietung und Unter- nehmens- dienstleister	Öffentliche und private Dienstleister
			zu- sammen	darunter Verar- beitendes Gewerbe		zu- sammen	darunter			
							Handel; Reparatur von Kfz und Gebrauchs- gütern	Verkehr und Nach- richtenüber- mittlung		

### Mill. EUR

1999	193 290	1 181	61 512	55 775	9 600	40 917	27 343	10 256	27 856	52 225
2000	200 136	1 221	62 524	56 961	9 644	42 514	28 353	10 580	30 696	53 538
2001	203 356	1 219	62 328	57 190	9 252	43 706	28 958	10 984	32 365	54 486
2002	204 819	1 248	61 433	56 454	8 864	44 079	29 173	11 022	33 261	55 935
2003	203 898	1 245	60 155	55 286	8 383	43 754	28 999	10 876	33 663	56 698

### Veränderung gegenüber dem Vorjahr in %

1999	+3,0	+5,5	+0,2	+0,6	-0,7	+3,2	+2,8	+2,9	+10,4	+3,2
2000	+3,5	+3,4	+1,6	+2,1	+0,5	+3,9	+3,7	+3,2	+10,2	+2,5
2001	+1,6	-0,2	-0,3	+0,4	-4,1	+2,8	+2,1	+3,8	+5,4	+1,8
2002	+0,7	+2,4	-1,4	-1,3	-4,2	+0,9	+0,7	+0,3	+2,8	+2,7
2003	-0,4	-0,3	-2,1	-2,1	-5,4	-0,7	-0,6	-1,3	+1,2	+1,4

### 1995 = 100

1999	107	112	98	99	92	108	109	103	129	109
2000	110	116	100	101	92	113	113	107	142	112
2001	112	116	99	102	88	116	115	111	149	114
2002	113	119	98	100	85	117	116	111	154	117
2003	112	118	96	98	80	116	115	110	155	119

### Anteil der Wirtschaftsbereiche insgesamt in %

1999	100	0,6	31,8	28,9	5,0	21,2	14,1	5,3	14,4	27,0
2000	100	0,6	31,2	28,5	4,8	21,2	14,2	5,3	15,3	26,8
2001	100	0,6	30,6	28,1	4,5	21,5	14,2	5,4	15,9	26,8
2002	100	0,6	30,0	27,6	4,3	21,5	14,2	5,4	16,2	27,3
2003	100	0,6	29,5	27,1	4,1	21,5	14,2	5,3	16,5	27,8

## 7. Erwerbstätige (Inland) 1999 – 2003 nach Wirtschaftsbereichen

Jahr	Ins- gesamt	Land- und Forstwirt- schaft, Fischerei	Produzierendes Gewerbe ohne Baugewerbe		Bau- gewerbe	Handel, Gastgewerbe und Verkehr			Finan- zierung, Vermietung und Unter- nehmens- dienstleister	Öffentliche und private Dienstleister
			zu- sammen	darunter Verar- beitendes Gewerbe		zu- sammen	darunter			
							Handel; Reparatur von Kfz und Gebrauchs- gütern	Verkehr und Nach- richtenüber- mittlung		

### 1 000 Personen

1999	8 121	123	1 970	1 822	454	2 139	1 377	434	1 143	2 291
2000	8 340	123	1 960	1 818	452	2 205	1 409	448	1 247	2 353
2001	8 399	122	1 932	1 802	435	2 231	1 415	459	1 293	2 385
2002	8 325	122	1 864	1 740	419	2 214	1 394	454	1 317	2 389
2003	8 230	121	1 795	1 675	397	2 181	1 367	441	1 330	2 406

### Veränderung gegenüber dem Vorjahr in %

1999	+1,8	-1,8	-1,8	-1,6	-2,1	+2,2	+1,0	+2,8	+9,0	+2,2
2000	+2,7	-0,2	-0,5	-0,2	-0,3	+3,1	+2,4	+3,4	+9,0	+2,7
2001	+0,7	-0,5	-1,4	-0,9	-3,8	+1,2	+0,4	+2,4	+3,7	+1,4
2002	-0,9	+0	-3,5	-3,4	-3,6	-0,8	-1,5	-1,1	+1,9	+0,1
2003	-1,1	-0,7	-3,7	-3,7	-5,4	-1,5	-2,0	-2,7	+1,0	+0,7

### 1995 = 100

1999	104	93	93	94	91	106	104	102	129	108
2000	107	93	92	93	91	109	107	105	140	110
2001	108	93	91	93	87	110	107	107	146	112
2002	107	93	88	89	84	109	106	106	148	112
2003	106	92	84	86	80	108	104	103	150	113

### Anteil der Wirtschaftsbereiche insgesamt in %

1999	100	1,5	24,3	22,4	5,6	26,3	17,0	5,3	14,1	28,2
2000	100	1,5	23,5	21,8	5,4	26,4	16,9	5,4	15,0	28,2
2001	100	1,5	23,0	21,5	5,2	26,6	16,8	5,5	15,4	28,4
2002	100	1,5	22,4	20,9	5,0	26,6	16,7	5,4	15,8	28,7
2003	100	1,5	21,8	20,4	4,8	26,5	16,6	5,4	16,2	29,2

## 8. Arbeitnehmer (Inland) 1999 – 2003 nach Wirtschaftsbereichen

Jahr	Ins- gesamt	Land- und Forstwirt- schaft, Fischerei	Produzierendes Gewerbe ohne Baugewerbe		Bau- gewerbe	Handel, Gastgewerbe und Verkehr			Finan- zierung, Vermietung und Unter- nehmens- dienstleister	Öffentliche und private Dienstleister
			zu- sammen	darunter Verar- beitendes Gewerbe		zu- sammen	darunter			
							Handel; Reparatur von Kfz und Gebrauchs- gütern	Verkehr und Nach- richtenüber- mittlung		

### 1 000 Personen

1999	7 370	66	1 907	1 759	387	1 870	1 212	406	1 010	2 130
2000	7 578	67	1 899	1 758	384	1 935	1 245	419	1 113	2 180
2001	7 623	68	1 872	1 742	365	1 957	1 248	429	1 156	2 205
2002	7 548	69	1 808	1 684	346	1 946	1 234	425	1 172	2 207
2003	7 440	68	1 739	1 619	324	1 915	1 210	414	1 175	2 219

### Veränderung gegenüber dem Vorjahr in %

1999	+2,0	+2,8	-1,7	-1,4	-2,7	+2,8	+1,6	+2,3	+10,6	+1,9
2000	+2,8	+1,4	-0,4	-0	-0,8	+3,5	+2,7	+3,2	+10,2	+2,4
2001	+0,6	+0,7	-1,4	-0,9	-5,0	+1,2	+0,2	+2,4	+3,8	+1,2
2002	-1,0	+1,5	-3,4	-3,3	-5,1	-0,6	-1,1	-0,9	+1,4	+0,1
2003	-1,4	-0,9	-3,8	-3,8	-6,4	-1,6	-2,0	-2,6	+0,3	+0,5

### 1995 = 100

1999	104	109	93	94	89	107	106	100	129	107
2000	107	110	92	94	88	111	109	104	143	109
2001	108	111	91	93	84	112	109	106	148	110
2002	107	113	88	90	80	111	108	105	150	110
2003	105	112	85	86	74	110	106	102	151	111

### Anteil der Wirtschaftsbereiche insgesamt in %

1999	100	0,9	25,9	23,9	5,3	25,4	16,5	5,5	13,7	28,9
2000	100	0,9	25,1	23,2	5,1	25,5	16,4	5,5	14,7	28,8
2001	100	0,9	24,6	22,9	4,8	25,7	16,4	5,6	15,2	28,9
2002	100	0,9	23,9	22,3	4,6	25,8	16,4	5,6	15,5	29,2
2003	100	0,9	23,4	21,8	4,4	25,7	16,3	5,6	15,8	29,8

**9. Bruttoinlandsprodukt, Bruttowertschöpfung 1999 – 2001 nach Wirtschaftsbereichen  
– in jeweiligen Preisen –**

**9.1 Mill. EUR und Veränderung gegenüber dem Vorjahr in %**

Wirtschaftsgliederung	1999	2000	2001	1999	2000	2001
	Mill. EUR			Veränderung gegenüber dem Vorjahr in %		
<b>Land- und Forstwirtschaft, Fischerei</b>	<b>3 200</b>	<b>3 155</b>	<b>3 366</b>	<b>+5,5</b>	<b>–1,4</b>	<b>+6,7</b>
<b>Produzierendes Gewerbe</b>	<b>121 873</b>	<b>120 854</b>	<b>120 344</b>	<b>–2,7</b>	<b>–0,8</b>	<b>–0,4</b>
Produzierendes Gewerbe ohne Baugewerbe	103 616	103 078	103 168	–3,5	–0,5	+0,1
Bergbau und Gewinnung von Steinen und Erden	1 114	548	17	–15,7	–50,8	–96,9
Bergbau auf Energieträger	601	115	–347	–31,0	–80,9	–402,8
Erzbergbau, Gewinnung von Steinen und Erden, sonstiger Bergbau	514	434	364	+14,0	–15,5	–16,2
Verarbeitendes Gewerbe	93 151	94 550	94 462	–3,2	+1,5	–0,1
Ernährungsgewerbe und Tabakverarbeitung	6 341	6 218	6 554	–1,3	–1,9	+5,4
Textil- und Bekleidungsgewerbe	2 737	2 706	2 576	–4,4	–1,2	–4,8
Ledergewerbe	198	183	194	–14,1	–7,2	+5,6
Holzgewerbe (ohne Herstellung von Möbeln)	1 692	1 670	1 516	–2,8	–1,3	–9,2
Papier-, Verlags- und Druckgewerbe	7 070	7 208	6 826	+2,2	+2,0	–5,3
Kokerei, Mineralölverarbeitung, Herstellung von Brutstoffen	393	1 338	1 547	–54,1	+240,0	+15,7
chemische Industrie	12 069	13 179	12 534	–8,7	+9,2	–4,9
Herstellung von Gummi- und Kunststoffwaren	4 507	4 142	4 375	–2,0	–8,1	+5,6
Glasgewerbe, Keramik, Verarbeitung von Steinen und Erden	3 648	3 322	3 208	+1,3	–9,0	–3,4
Metallerzeugung und -bearbeitung, Herstellung von Metallerzeugnissen	21 002	20 937	20 960	–0,3	–0,3	+0,1
Maschinenbau	14 160	14 697	14 842	–7,9	+3,8	+1,0
Herstellung von Büromaschinen, DV-Geräten, Elektrotechnik	9 937	10 218	9 755	–2,1	+2,8	–4,5
Fahrzeugbau	5 883	5 385	6 411	+3,6	–8,5	+19,0
Herstellung von Möbeln, Schmuck, Musikinstrumenten; Recycling	3 513	3 347	3 165	–0,1	–4,7	–5,4
Energie- und Wasserversorgung	9 351	7 980	8 689	–5,2	–14,7	+8,9
Baugewerbe	18 256	17 775	17 176	+2,3	–2,6	–3,4



**Noch: 9. Bruttoinlandsprodukt, Bruttowertschöpfung 1999 – 2001 nach Wirtschaftsbereichen  
– in jeweiligen Preisen –**

**Noch: 9.1 Mill. EUR und Veränderung gegenüber dem Vorjahr in %**

Wirtschaftsgliederung	1999	2000	2001	1999	2000	2001
	Mill. EUR			Veränderung gegenüber dem Vorjahr in %		
<b>Dienstleistungsbereiche</b>	<b>285 319</b>	<b>292 823</b>	<b>301 516</b>	<b>+2,8</b>	<b>+2,6</b>	<b>+3,0</b>
Handel, Gastgewerbe und Verkehr	74 817	78 079	80 755	+2,3	+4,4	+3,4
Handel; Reparatur von Kfz und Gebrauchsgütern	46 080	48 049	49 247	–0,9	+4,3	+2,5
Gastgewerbe	4 934	5 077	5 365	+3,3	+2,9	+5,7
Verkehr und Nachrichtenübermittlung	23 802	24 954	26 143	+8,8	+4,8	+4,8
Finanzierung, Vermietung und Unternehmensdienstleister	123 859	126 150	129 969	+3,5	+1,9	+3,0
Kredit- und Versicherungsgewerbe	19 437	17 470	15 654	+4,4	–10,1	–10,4
Grundstückswesen, Vermietung, Unternehmensdienstleister	104 421	108 680	114 315	+3,3	+4,1	+5,2
Öffentliche und private Dienstleister	86 644	88 593	90 792	+2,3	+2,2	+2,5
öffentliche Verwaltung, Verteidigung, Sozialversicherung	24 817	24 852	24 630	+1,1	+0,1	–0,9
Erziehung und Unterricht	16 158	16 447	16 901	+3,0	+1,8	+2,8
Gesundheits-, Veterinär- und Sozialwesen	25 337	26 148	27 303	+2,3	+3,2	+4,4
sonstige öffentliche und private Dienstleister	19 693	20 479	21 283	+3,3	+4,0	+3,9
häusliche Dienste	639	666	674	+3,4	+4,4	+1,1
<b>Alle Wirtschaftsbereiche (unbereinigt)</b>	<b>410 392</b>	<b>416 832</b>	<b>425 226</b>	<b>+1,1</b>	<b>+1,6</b>	<b>+2,0</b>
– Unterstellte Bankgebühr	14 869	13 664	13 028	–3,1	–8,1	–4,7
<b>= Alle Wirtschaftsbereiche (bereinigt)</b>	<b>395 523</b>	<b>403 168</b>	<b>412 198</b>	<b>+1,3</b>	<b>+1,9</b>	<b>+2,2</b>
+ Gütersteuern abzgl. Gütersubventionen	45 021	45 651	45 861	+7,1	+1,4	+0,5
<b>= Bruttoinlandsprodukt</b>	<b>440 544</b>	<b>448 819</b>	<b>458 059</b>	<b>+1,9</b>	<b>+1,9</b>	<b>+2,1</b>

Noch: **9. Bruttoinlandsprodukt, Bruttowertschöpfung 1999 – 2001 nach Wirtschaftsbereichen  
– in jeweiligen Preisen –**

**9.2 Messzahl 1995 = 100 und Anteil der Wirtschaftsbereiche (unbereinigt) in %**

Wirtschaftsgliederung	1999	2000	2001	1999	2000	2001
	1995 = 100			Anteil der Wirtschaftsbereiche (unbereinigt) in %		
<b>Land- und Forstwirtschaft, Fischerei</b>	<b>106</b>	<b>104</b>	<b>111</b>	<b>0,8</b>	<b>0,8</b>	<b>0,8</b>
<b>Produzierendes Gewerbe</b>	<b>95</b>	<b>94</b>	<b>94</b>	<b>29,7</b>	<b>29,0</b>	<b>28,3</b>
Produzierendes Gewerbe ohne Baugewerbe	95	94	94	25,2	24,7	24,3
Bergbau und Gewinnung von Steinen und Erden	24	12	0	0,3	0,1	0
Bergbau auf Energieträger	15	3	-9	0,1	0	-0,1
Erzbergbau, Gewinnung von Steinen und Erden, sonstiger Bergbau	98	83	69	0,1	0,1	0,1
Verarbeitendes Gewerbe	97	98	98	22,7	22,7	22,2
Ernährungsgewerbe und Tabakverarbeitung	98	96	102	1,5	1,5	1,5
Textil- und Bekleidungsgewerbe	91	90	86	0,7	0,6	0,6
Ledergewerbe	83	77	81	0	0	0
Holzgewerbe (ohne Herstellung von Möbeln)	93	92	83	0,4	0,4	0,4
Papier-, Verlags- und Druckgewerbe	107	109	103	1,7	1,7	1,6
Kokerei, Mineralölverarbeitung, Herstellung von Brutstoffen	69	236	272	0,1	0,3	0,4
chemische Industrie	88	96	92	2,9	3,2	2,9
Herstellung von Gummi- und Kunststoffwaren	95	88	93	1,1	1,0	1,0
Glasgewerbe, Keramik, Verarbeitung von Steinen und Erden	96	87	84	0,9	0,8	0,8
Metallerzeugung und -bearbeitung, Herstellung von Metallerzeugnissen	97	97	97	5,1	5,0	4,9
Maschinenbau	97	101	102	3,5	3,5	3,5
Herstellung von Büromaschinen, DV-Geräten, Elektrotechnik	106	109	104	2,4	2,5	2,3
Fahrzeugbau	100	92	109	1,4	1,3	1,5
Herstellung von Möbeln, Schmuck, Musikinstrumenten; Recycling	94	89	84	0,9	0,8	0,7
Energie- und Wasserversorgung	106	91	99	2,3	1,9	2,0
Baugewerbe	98	95	92	4,4	4,3	4,0

**Noch: 9. Bruttoinlandsprodukt, Bruttowertschöpfung 1999 – 2001 nach Wirtschaftsbereichen  
– in jeweiligen Preisen –**

**Noch: 9.2 Messzahl 1995 = 100 und Anteil der Wirtschaftsbereiche (unbereinigt) in %**

Wirtschaftsgliederung	1999	2000	2001	1999	2000	2001
	1995 = 100			Anteil der Wirtschaftsbereiche (unbereinigt) in %		
<b>Dienstleistungsbereiche</b>	<b>113</b>	<b>116</b>	<b>119</b>	<b>69,5</b>	<b>70,2</b>	<b>70,9</b>
Handel, Gastgewerbe und Verkehr	108	113	117	18,2	18,7	19,0
Handel; Reparatur von Kfz und Gebrauchsgütern	106	111	114	11,2	11,5	11,6
Gastgewerbe	106	110	116	1,2	1,2	1,3
Verkehr und Nachrichtenübermittlung	112	117	123	5,8	6,0	6,1
Finanzierung, Vermietung und Unternehmensdienstleister	119	122	125	30,2	30,3	30,6
Kredit- und Versicherungsgewerbe	107	96	86	4,7	4,2	3,7
Grundstückswesen, Vermietung, Unternehmensdienstleister	122	127	134	25,4	26,1	26,9
Öffentliche und private Dienstleister	109	111	114	21,1	21,3	21,4
öffentliche Verwaltung, Verteidigung, Sozialversicherung	103	103	102	6,0	6,0	5,8
Erziehung und Unterricht	111	113	116	3,9	3,9	4,0
Gesundheits-, Veterinär- und Sozialwesen	108	111	116	6,2	6,3	6,4
sonstige öffentliche und private Dienstleister	116	121	126	4,8	4,9	5,0
häusliche Dienste	117	122	123	0,2	0,2	0,2
<b>Alle Wirtschaftsbereiche (unbereinigt)</b>	<b>107</b>	<b>109</b>	<b>111</b>	<b>100</b>	<b>100</b>	<b>100</b>
– Unterstellte Bankgebühr	99	91	87	x	x	x
<b>= Alle Wirtschaftsbereiche (bereinigt)</b>	<b>107</b>	<b>109</b>	<b>112</b>	<b>x</b>	<b>x</b>	<b>x</b>
+ Gütersteuern abzgl. Gütersubventionen	112	114	114	x	x	x
<b>= Bruttoinlandsprodukt</b>	<b>108</b>	<b>110</b>	<b>112</b>	<b>x</b>	<b>x</b>	<b>x</b>

**10. Bruttoinlandsprodukt, Bruttowertschöpfung 1999 – 2001 nach Wirtschaftsbereichen  
– in Preisen von 1995 –**

**10.1 Mill. EUR und Veränderung gegenüber dem Vorjahr in %**

Wirtschaftsgliederung	1999	2000	2001	1999	2000	2001
	Mill.EUR			Veränderung gegenüber dem Vorjahr in %		
<b>Land- und Forstwirtschaft, Fischerei</b>	<b>3 551</b>	<b>3 423</b>	<b>3 530</b>	<b>+12,9</b>	<b>–3,6</b>	<b>+3,2</b>
<b>Produzierendes Gewerbe</b>	<b>119 096</b>	<b>119 217</b>	<b>116 337</b>	<b>–3,3</b>	<b>+0,1</b>	<b>–2,4</b>
Produzierendes Gewerbe ohne Baugewerbe	100 382	100 960	98 948	–4,1	+0,6	–2,0
Bergbau und Gewinnung von Steinen und Erden	2 272	1 559	771	–13,2	–31,4	–50,5
Bergbau auf Energieträger	1 750	1 122	459	–20,0	–35,9	–59,1
Erzbergbau, Gewinnung von Steinen und Erden, sonstiger Bergbau	522	437	313	+21,2	–16,4	–28,4
Verarbeitendes Gewerbe	88 752	90 293	88 636	–4,5	+1,7	–1,8
Ernährungsgewerbe und Tabakverarbeitung	5 787	6 091	5 814	–1,6	+5,3	–4,6
Textil- und Bekleidungsgewerbe	2 502	2 588	2 477	–8,6	+3,4	–4,3
Ledergewerbe	194	185	188	–14,0	–4,3	+1,3
Holzgewerbe (ohne Herstellung von Möbeln)	1 745	1 717	1 562	–2,4	–1,6	–9,0
Papier-, Verlags- und Druckgewerbe	6 413	6 423	5 785	–1,7	+0,2	–9,9
Kokerei, Mineralölverarbeitung, Herstellung von Brutstoffen	364	860	1 216	–58,1	+136,2	+41,4
chemische Industrie	12 278	13 320	12 551	–9,2	+8,5	–5,8
Herstellung von Gummi- und Kunststoffwaren	4 212	4 067	4 189	–5,4	–3,4	+3,0
Glasgewerbe, Keramik, Verarbeitung von Steinen und Erden	3 712	3 491	3 403	+0,7	–5,9	–2,5
Metallerzeugung und -bearbeitung, Herstellung von Metallerzeugnissen	20 595	20 152	20 180	+1,7	–2,1	+0,1
Maschinenbau	12 755	13 296	13 115	–11,7	+4,2	–1,4
Herstellung von Büromaschinen, DV-Geräten, Elektrotechnik	9 896	10 480	9 988	–2,1	+5,9	–4,7
Fahrzeugbau	5 203	4 725	5 559	–1,5	–9,2	+17,6
Herstellung von Möbeln, Schmuck, Musikinstrumenten; Recycling	3 097	2 898	2 609	–3,4	–6,4	–10,0
Energie- und Wasserversorgung	9 358	9 108	9 540	+2,5	–2,7	+4,7
Baugewerbe	18 714	18 257	17 389	+1,8	–2,4	–4,8

**Noch: 10. Bruttoinlandsprodukt, Bruttowertschöpfung 1999 – 2001 nach Wirtschaftsbereichen  
– in Preisen von 1995 –**

**Noch: 10.1 Mill. EUR und Veränderung gegenüber dem Vorjahr in %**

Wirtschaftsgliederung	1999	2000	2001	1999	2000	2001
	Mill.EUR			Veränderung gegenüber dem Vorjahr in %		
<b>Dienstleistungsbereiche</b>	<b>283 804</b>	<b>293 694</b>	<b>302 358</b>	<b>+3,8</b>	<b>+3,5</b>	<b>+3,0</b>
Handel, Gastgewerbe und Verkehr	77 507	81 571	84 200	+7,2	+5,2	+3,2
Handel; Reparatur von Kfz und Gebrauchsgütern	44 983	45 155	45 514	+1,0	+0,4	+0,8
Gastgewerbe	4 266	4 272	4 540	-1,7	+0,1	+6,3
Verkehr und Nachrichtenübermittlung	28 258	32 144	34 146	+20,7	+13,8	+6,2
Finanzierung, Vermietung und Unternehmensdienstleister	122 554	126 818	131 957	+3,3	+3,5	+4,1
Kredit- und Versicherungsgewerbe	22 933	22 960	23 677	+11,7	+0,1	+3,1
Grundstückswesen, Vermietung, Unternehmensdienstleister	99 621	103 857	108 280	+1,5	+4,3	+4,3
Öffentliche und private Dienstleister	83 743	85 305	86 201	+1,5	+1,9	+1,1
öffentliche Verwaltung, Verteidigung, Sozialversicherung	23 907	23 763	23 379	-0,6	-0,6	-1,6
Erziehung und Unterricht	15 280	15 453	15 727	+1,1	+1,1	+1,8
Gesundheits-, Veterinär- und Sozialwesen	26 000	26 812	27 734	+4,1	+3,1	+3,4
sonstige öffentliche und private Dienstleister	17 973	18 679	18 764	+1,2	+3,9	+0,5
häusliche Dienste	583	598	597	-1,1	+2,5	-0,1
<b>Alle Wirtschaftsbereiche (unbereinigt)</b>	<b>406 451</b>	<b>416 333</b>	<b>422 226</b>	<b>+1,7</b>	<b>+2,4</b>	<b>+1,4</b>
– Unterstellte Bankgebühr	20 736	22 132	23 174	+8,3	+6,7	+4,7
<b>= Alle Wirtschaftsbereiche (bereinigt)</b>	<b>385 715</b>	<b>394 201</b>	<b>399 052</b>	<b>+1,4</b>	<b>+2,2</b>	<b>+1,2</b>
+ Gütersteuern abzgl. Gütersubventionen	41 082	40 395	39 681	+2,5	-1,7	-1,8
<b>= Bruttoinlandsprodukt</b>	<b>426 797</b>	<b>434 595</b>	<b>438 733</b>	<b>+1,5</b>	<b>+1,8</b>	<b>+1,0</b>

**Noch: 10. Bruttoinlandsprodukt, Bruttowertschöpfung 1999 – 2001 nach Wirtschaftsbereichen  
– in Preisen von 1995 –**

**10.2 Messzahl 1995 = 100 und Anteil der Wirtschaftsbereiche (unbereinigt) in %**

Wirtschaftsgliederung	1999	2000	2001	1999	2000	2001
	1995 = 100			Anteil der Wirtschaftsbereiche (unbereinigt) in %		
<b>Land- und Forstwirtschaft, Fischerei</b>	<b>117</b>	<b>113</b>	<b>116</b>	<b>0,9</b>	<b>0,8</b>	<b>0,8</b>
<b>Produzierendes Gewerbe</b>	<b>93</b>	<b>93</b>	<b>91</b>	<b>29,3</b>	<b>28,6</b>	<b>27,6</b>
Produzierendes Gewerbe ohne Baugewerbe	92	92	90	24,7	24,2	23,4
Bergbau und Gewinnung von Steinen und Erden	50	34	17	0,6	0,4	0,2
Bergbau auf Energieträger	43	28	11	0,4	0,3	0,1
Erzbergbau, Gewinnung von Steinen und Erden, sonstiger Bergbau	99	83	60	0,1	0,1	0,1
Verarbeitendes Gewerbe	92	94	92	21,8	21,7	21,0
Ernährungsgewerbe und Tabakverarbeitung	90	94	90	1,4	1,5	1,4
Textil- und Bekleidungsgewerbe	83	86	82	0,6	0,6	0,6
Ledergewerbe	81	78	79	0	0	0
Holzgewerbe (ohne Herstellung von Möbeln)	96	94	86	0,4	0,4	0,4
Papier-, Verlags- und Druckgewerbe	97	97	87	1,6	1,5	1,4
Kokerei, Mineralölverarbeitung, Herstellung von Brutstoffen	64	151	214	0,1	0,2	0,3
chemische Industrie	90	97	92	3,0	3,2	3,0
Herstellung von Gummi- und Kunststoffwaren	89	86	89	1,0	1,0	1,0
Glasgewerbe, Keramik, Verarbeitung von Steinen und Erden	98	92	89	0,9	0,8	0,8
Metallerzeugung und -bearbeitung, Herstellung von Metallerzeugnissen	96	93	94	5,1	4,8	4,8
Maschinenbau	88	91	90	3,1	3,2	3,1
Herstellung von Büromaschinen, DV-Geräten, Elektrotechnik	106	112	106	2,4	2,5	2,4
Fahrzeugbau	88	80	95	1,3	1,1	1,3
Herstellung von Möbeln, Schmuck, Musikinstrumenten; Recycling	83	77	70	0,8	0,7	0,6
Energie- und Wasserversorgung	106	104	108	2,3	2,2	2,3
Baugewerbe	100	98	93	4,6	4,4	4,1

Noch: **10. Bruttoinlandsprodukt, Bruttowertschöpfung 1999 – 2001 nach Wirtschaftsbereichen**  
**– in Preisen von 1995 –**

Noch: **10.2 Messzahl 1995 = 100 und Anteil der Wirtschaftsbereiche (unbereinigt) in %**

Wirtschaftsgliederung	1999	2000	2001	1999	2000	2001
	1995 = 100			Anteil der Wirtschaftsbereiche (unbereinigt) in %		
<b>Dienstleistungsbereiche</b>	<b>112</b>	<b>116</b>	<b>120</b>	<b>69,8</b>	<b>70,5</b>	<b>71,6</b>
Handel, Gastgewerbe und Verkehr	112	118	122	19,1	19,6	19,9
Handel; Reparatur von Kfz und Gebrauchsgütern	104	104	105	11,1	10,8	10,8
Gastgewerbe	92	92	98	1,0	1,0	1,1
Verkehr und Nachrichtenübermittlung	133	151	161	7,0	7,7	8,1
Finanzierung, Vermietung und Unternehmensdienstleister	118	122	127	30,2	30,5	31,3
Kredit- und Versicherungsgewerbe	127	127	131	5,6	5,5	5,6
Grundstückswesen, Vermietung, Unternehmensdienstleister	116	121	127	24,5	24,9	25,6
Öffentliche und private Dienstleister	105	107	108	20,6	20,5	20,4
öffentliche Verwaltung, Verteidigung, Sozialversicherung	99	99	97	5,9	5,7	5,5
Erziehung und Unterricht	105	106	108	3,8	3,7	3,7
Gesundheits-, Veterinär- und Sozialwesen	110	114	118	6,4	6,4	6,6
sonstige öffentliche und private Dienstleister	106	110	111	4,4	4,5	4,4
häusliche Dienste	106	109	109	0,1	0,1	0,1
<b>Alle Wirtschaftsbereiche (unbereinigt)</b>	<b>106</b>	<b>109</b>	<b>110</b>	<b>100</b>	<b>100</b>	<b>100</b>
– Unterstellte Bankgebühr	138	147	154	x	x	x
<b>= Alle Wirtschaftsbereiche (bereinigt)</b>	<b>105</b>	<b>107</b>	<b>108</b>	<b>x</b>	<b>x</b>	<b>x</b>
+ Gütersteuern abzgl. Gütersubventionen	102	100	99	x	x	x
<b>= Bruttoinlandsprodukt</b>	<b>104</b>	<b>106</b>	<b>107</b>	<b>x</b>	<b>x</b>	<b>x</b>

**11. Arbeitnehmerentgelt (Inland) 1999 – 2001 nach Wirtschaftsbereichen**  
**– Mill. EUR und Veränderung gegenüber dem Vorjahr in % –**

Wirtschaftsgliederung	1999	2000	2001	1999	2000	2001
	Mill. EUR			Veränderung gegenüber dem Vorjahr in %		
<b>Land- und Forstwirtschaft, Fischerei</b>	<b>1 425</b>	<b>1 471</b>	<b>1 462</b>	<b>+5,6</b>	<b>+3,2</b>	<b>-0,6</b>
<b>Produzierendes Gewerbe</b>	<b>88 221</b>	<b>90 894</b>	<b>90 295</b>	<b>-0,3</b>	<b>+3,0</b>	<b>-0,7</b>
Produzierendes Gewerbe ohne Baugewerbe	76 507	79 154	79 042	+0,1	+3,5	-0,1
Bergbau und Gewinnung von Steinen und Erden	3 535	3 510	3 272	-6,8	-0,7	-6,8
Bergbau auf Energieträger	3 338	3 315	3 081	-6,9	-0,7	-7,1
Erzbergbau, Gewinnung von Steinen und Erden, sonstiger Bergbau	197	195	191	-5,5	-1,1	-2,1
Verarbeitendes Gewerbe	68 865	71 458	71 756	+0,4	+3,8	+0,4
Ernährungsgewerbe und Tabakverarbeitung	4 939	4 760	4 768	+10,3	-3,6	+0,2
Textil- und Bekleidungsgewerbe	2 116	2 140	2 136	-14,2	+1,1	-0,2
Ledergewerbe	177	156	168	-12,5	-11,5	+7,4
Holzgewerbe (ohne Herstellung von Möbeln)	1 309	1 352	1 262	-5,8	+3,3	-6,7
Papier-, Verlags- und Druckgewerbe	4 820	5 201	5 386	+3,1	+7,9	+3,5
Kokerei, Mineralölverarbeitung, Herstellung von Brutstoffen	221	325	305	-7,4	+47,2	-6,2
chemische Industrie	7 627	8 039	7 949	+0,5	+5,4	-1,1
Herstellung von Gummi- und Kunststoffwaren	3 100	3 231	3 317	+0	+4,2	+2,7
Glasgewerbe, Keramik, Verarbeitung von Steinen und Erden	2 146	2 208	2 173	-1,5	+2,9	-1,6
Metallerzeugung und -bearbeitung, Herstellung von Metallerzeugnissen	15 567	16 118	16 173	+1,3	+3,5	+0,3
Maschinenbau	11 467	11 990	12 061	+0,6	+4,6	+0,6
Herstellung von Büromaschinen, DV-Geräten, Elektrotechnik	7 706	8 074	8 463	-0,4	+4,8	+4,8
Fahrzeugbau	5 085	5 276	5 060	-1,3	+3,8	-4,1
Herstellung von Möbeln, Schmuck, Musikinstrumenten; Recycling	2 585	2 586	2 535	-0,5	+0,1	-2,0
Energie- und Wasserversorgung	4 107	4 186	4 014	+0,1	+1,9	-4,1
Baugewerbe	11 714	11 739	11 252	-2,5	+0,2	-4,1



# Noch: **11. Arbeitnehmerentgelt (Inland) 1999 – 2001 nach Wirtschaftsbereichen**

Noch: – **Mill. EUR und Veränderung gegenüber dem Vorjahr in %** –

Wirtschaftsgliederung	1999	2000	2001	1999	2000	2001
	Mill. EUR			Veränderung gegenüber dem Vorjahr in %		
<b>Dienstleistungsbereiche</b>	<b>149 365</b>	<b>156 401</b>	<b>160 773</b>	<b>+4,5</b>	<b>+4,7</b>	<b>+2,8</b>
Handel, Gastgewerbe und Verkehr	49 755	51 422	52 885	+3,0	+3,3	+2,8
Handel; Reparatur von Kfz und Gebrauchsgütern	32 745	33 993	34 864	+2,4	+3,8	+2,6
Gastgewerbe	3 909	4 231	4 433	+8,7	+8,2	+4,8
Verkehr und Nachrichtenübermittlung	13 102	13 198	13 588	+2,9	+0,7	+3,0
Finanzierung, Vermietung und Unternehmensdienstleister	34 076	37 995	39 848	+9,6	+11,5	+4,9
Kredit- und Versicherungsgewerbe	10 977	11 594	11 774	+2,1	+5,6	+1,6
Grundstückswesen, Vermietung, Unternehmensdienstleister	23 099	26 401	28 074	+13,5	+14,3	+6,3
Öffentliche und private Dienstleister	65 533	66 984	68 040	+3,1	+2,2	+1,6
öffentliche Verwaltung, Verteidigung, Sozialversicherung	20 789	20 765	20 530	+1,3	–0,1	–1,1
Erziehung und Unterricht	14 992	15 413	15 780	+4,5	+2,8	+2,4
Gesundheits-, Veterinär- und Sozialwesen	19 742	20 424	21 101	+2,4	+3,5	+3,3
sonstige öffentliche und private Dienstleister	9 372	9 716	9 955	+6,7	+3,7	+2,5
häusliche Dienste	639	666	674	+3,4	+4,4	+1,1
<b>Wirtschaftsbereiche insgesamt</b>	<b>239 011</b>	<b>248 766</b>	<b>252 529</b>	<b>+2,7</b>	<b>+4,1</b>	<b>+1,5</b>

**12. Bruttoinlandsprodukt in jeweiligen**

Jahr	Baden- Württemberg	Bayern	Berlin	Brandenburg	Bremen	Hamburg	Hessen	Mecklenburg- Vorpommern
<b>Mill.</b>								
1999	285 873	337 915	75 744	42 298	21 263	69 260	177 770	28 786
2000	293 947	352 993	76 359	43 475	22 008	71 844	183 496	28 893
2001	306 162	359 585	76 445	44 049	22 681	74 462	188 140	29 318
2002	312 438	367 300	77 104	44 683	23 248	76 380	192 022	29 682
2003	314 340	371 256	77 274	45 010	23 366	77 080	193 673	29 700
<b>Veränderung gegenüber</b>								
1999	+3,3	+3,4	+0,4	+4,4	+1,1	+0,9	+3,3	+3,3
2000	+2,8	+4,5	+0,8	+2,8	+3,5	+3,7	+3,2	+0,4
2001	+4,2	+1,9	+0,1	+1,3	+3,1	+3,6	+2,5	+1,5
2002	+2,0	+2,1	+0,9	+1,4	+2,5	+2,6	+2,1	+1,2
2003	+0,6	+1,1	+0,2	+0,7	+0,5	+0,9	+0,9	+0,1
<b>1995</b>								
1999	112	113	98	115	108	109	111	110
2000	116	118	99	119	111	113	114	111
2001	120	121	99	120	115	117	117	112
2002	123	123	100	122	118	120	120	114
2003	124	125	100	123	118	121	121	114
<b>Anteil an</b>								
1999	14,4	17,1	3,8	2,1	1,1	3,5	9,0	1,5
2000	14,5	17,4	3,8	2,1	1,1	3,5	9,0	1,4
2001	14,8	17,3	3,7	2,1	1,1	3,6	9,1	1,4
2002	14,8	17,4	3,7	2,1	1,1	3,6	9,1	1,4
2003	14,8	17,4	3,6	2,1	1,1	3,6	9,1	1,4

**13. Bruttoinlandsprodukt in Preisen**

Jahr	Baden- Württemberg	Bayern	Berlin	Brandenburg	Bremen	Hamburg	Hessen	Mecklenburg- Vorpommern
<b>Mill.</b>								
1999	274 796	326 014	72 926	41 211	20 669	67 587	174 261	27 965
2000	283 747	342 840	73 750	42 500	21 390	69 472	181 501	28 073
2001	291 116	345 144	72 639	42 238	21 623	70 725	184 574	27 986
2002	291 842	347 110	71 840	42 222	21 827	71 116	184 952	27 966
2003	291 204	347 833	70 927	41 856	21 633	70 845	185 016	27 518
<b>Veränderung gegenüber</b>								
1999	+2,3	+2,6	-0,5	+4,2	+1,2	+1,3	+3,1	+3,1
2000	+3,3	+5,2	+1,1	+3,1	+3,5	+2,8	+4,2	+0,4
2001	+2,6	+0,7	-1,5	-0,6	+1,1	+1,8	+1,7	-0,3
2002	+0,2	+0,6	-1,1	-0	+0,9	+0,6	+0,2	-0,1
2003	-0,2	+0,2	-1,3	-0,9	-0,9	-0,4	+0	-1,6
<b>1995</b>								
1999	108	109	94	112	105	107	109	107
2000	112	115	95	116	108	109	113	108
2001	115	116	94	115	110	111	115	107
2002	115	116	93	115	111	112	115	107
2003	115	117	92	114	110	112	115	106
<b>Anteil an</b>								
1999	14,4	17,0	3,8	2,2	1,1	3,5	9,1	1,5
2000	14,4	17,4	3,7	2,2	1,1	3,5	9,2	1,4
2001	14,7	17,4	3,7	2,1	1,1	3,6	9,3	1,4
2002	14,7	17,4	3,6	2,1	1,1	3,6	9,3	1,4
2003	14,7	17,5	3,6	2,1	1,1	3,6	9,3	1,4

**Preisen nach Bundesländern 1999 – 2003**

Nieder-sachsen	Nordrhein-Westfalen	Rheinland-Pfalz	Saarland	Sachsen	Sachsen-Anhalt	Schleswig-Holstein	Thüringen	Deutschland	Jahr
<b>EUR</b>									
172 561	440 544	87 729	23 643	72 744	41 539	61 749	39 182	1 978 600	1999
176 498	448 819	89 643	24 305	72 802	42 025	63 142	39 752	2 030 000	2000
178 452	458 059	89 543	25 300	73 834	42 610	64 649	40 412	2 073 700	2001
180 560	464 046	91 754	25 912	75 315	43 392	65 456	41 109	2 110 400	2002
183 094	466 878	92 733	25 783	77 038	44 221	65 923	41 832	2 129 200	2003
<b>dem Vorjahr in %</b>									
+2,0	+1,9	+3,0	+1,8	+2,6	+2,1	+1,8	+3,9	+2,6	1999
+2,3	+1,9	+2,2	+2,8	+0,1	+1,2	+2,3	+1,5	+2,6	2000
+1,1	+2,1	-0,1	+4,1	+1,4	+1,4	+2,4	+1,7	+2,2	2001
+1,2	+1,3	+2,5	+2,4	+2,0	+1,8	+1,2	+1,7	+1,8	2002
+1,4	+0,6	+1,1	-0,5	+2,3	+1,9	+0,7	+1,8	+0,9	2003
<b>= 100</b>									
109	108	108	104	109	112	108	115	110	1999
112	110	111	107	109	113	110	117	113	2000
113	112	111	111	110	115	113	119	115	2001
115	114	113	114	112	117	114	121	117	2002
116	114	114	114	115	119	115	123	118	2003
<b>Deutschland in %</b>									
8,7	22,3	4,4	1,2	3,7	2,1	3,1	2,0	100	1999
8,7	22,1	4,4	1,2	3,6	2,1	3,1	2,0	100	2000
8,6	22,1	4,3	1,2	3,6	2,1	3,1	1,9	100	2001
8,6	22,0	4,3	1,2	3,6	2,1	3,1	1,9	100	2002
8,6	21,9	4,4	1,2	3,6	2,1	3,1	2,0	100	2003

**von 1995 nach Bundesländern 1999 – 2003**

Nieder-sachsen	Nordrhein-Westfalen	Rheinland-Pfalz	Saarland	Sachsen	Sachsen-Anhalt	Schleswig-Holstein	Thüringen	Deutschland	Jahr
<b>EUR</b>									
166 405	426 797	85 044	23 253	70 127	40 212	59 937	37 596	1 914 800	1999
169 520	434 595	87 264	23 862	70 626	40 637	61 453	38 271	1 969 500	2000
169 268	438 733	86 024	24 519	70 634	40 582	62 101	38 294	1 986 200	2001
169 497	437 817	86 831	24 719	70 828	40 690	62 147	38 297	1 989 700	2002
170 227	436 280	86 902	24 445	71 683	40 822	62 010	38 500	1 987 700	2003
<b>dem Vorjahr in %</b>									
+1,7	+1,5	+2,6	+1,7	+2,0	+1,5	+1,6	+2,8	+2,0	1999
+1,9	+1,8	+2,6	+2,6	+0,7	+1,1	+2,5	+1,8	+2,9	2000
-0,1	+1,0	-1,4	+2,8	+0	-0,1	+1,1	+0,1	+0,8	2001
+0,1	-0,2	+0,9	+0,8	+0,3	+0,3	+0,1	+0	+0,2	2002
+0,4	-0,4	+0,1	-1,1	+1,2	+0,3	-0,2	+0,5	-0,1	2003
<b>= 100</b>									
106	104	105	102	105	108	105	111	106	1999
108	106	108	105	105	109	107	113	109	2000
107	107	106	108	105	109	108	113	110	2001
107	107	107	109	106	110	109	113	110	2002
108	107	107	108	107	110	108	113	110	2003
<b>Deutschland in %</b>									
8,7	22,3	4,4	1,2	3,7	2,1	3,1	2,0	100	1999
8,6	22,1	4,4	1,2	3,6	2,1	3,1	1,9	100	2000
8,5	22,1	4,3	1,2	3,6	2,0	3,1	1,9	100	2001
8,5	22,0	4,4	1,2	3,6	2,0	3,1	1,9	100	2002
8,6	21,9	4,4	1,2	3,6	2,1	3,1	1,9	100	2003

**14. Bruttoinlandsprodukt in Preisen von 1995**

Jahr	Baden- Württemberg	Bayern	Berlin	Brandenburg	Bremen	Hamburg	Hessen	Mecklenburg- Vorpommern
<b>EUR</b>								
1999	53 372	53 343	47 318	38 624	54 351	66 079	59 570	36 788
2000	53 716	55 064	47 201	39 987	55 062	66 686	60 640	37 265
2001	54 325	54 894	46 747	40 343	55 174	67 218	60 996	38 093
2002	54 408	55 335	46 910	41 152	55 951	68 110	61 276	38 599
2003	54 723	56 006	47 127	41 529	55 716	68 643	62 140	38 815
<b>Veränderung gegenüber</b>								
1999	+1,1	+1,3	-0,5	+3,9	+1,5	+0,4	+1,9	+2,5
2000	+0,6	+3,2	-0,2	+3,5	+1,3	+0,9	+1,8	+1,3
2001	+1,1	-0,3	-1,0	+0,9	+0,2	+0,8	+0,6	+2,2
2002	+0,2	+0,8	+0,3	+2,0	+1,4	+1,3	+0,5	+1,3
2003	+0,6	+1,2	+0,5	+0,9	-0,4	+0,8	+1,4	+0,6
<b>1995</b>								
1999	105	107	99	113	107	106	107	110
2000	106	110	98	117	108	107	108	111
2001	107	110	97	118	109	108	109	114
2002	107	111	98	120	110	109	110	115
2003	108	112	98	121	110	110	111	116
<b>Deutschland</b>								
1999	106	106	94	77	108	131	118	73
2000	106	108	93	79	108	131	119	73
2001	106	108	92	79	108	132	119	75
2002	106	108	91	80	109	132	119	75
2003	105	108	91	80	107	132	120	75

**15. Arbeitnehmerentgelt (Inland)**

Jahr	Baden- Württemberg	Bayern	Berlin	Brandenburg	Bremen	Hamburg	Hessen	Mecklenburg- Vorpommern
<b>Mill.</b>								
1999	152 746	170 622	43 416	24 748	11 817	32 116	87 820	17 315
2000	160 868	178 647	44 383	25 063	12 150	33 148	91 706	17 449
2001	166 484	184 510	44 451	24 905	12 458	34 065	94 537	17 162
2002	169 244	186 650	44 275	24 716	12 373	34 190	95 645	17 077
2003	170 372	187 374	43 704	24 532	12 651	34 377	95 789	16 923
<b>Veränderung gegenüber</b>								
1999	+3,2	+3,1	+1,1	+1,7	+1,4	+1,8	+2,5	+2,6
2000	+5,3	+4,7	+2,2	+1,3	+2,8	+3,2	+4,4	+0,8
2001	+3,5	+3,3	+0,2	-0,6	+2,5	+2,8	+3,1	-1,6
2002	+1,7	+1,2	-0,4	-0,8	-0,7	+0,4	+1,2	-0,5
2003	+0,7	+0,4	-1,3	-0,7	+2,2	+0,5	+0,2	-0,9
<b>1995</b>								
1999	108	108	100	105	103	104	105	103
2000	114	113	102	106	105	107	110	104
2001	118	117	102	105	108	110	114	102
2002	120	118	102	104	107	111	115	102
2003	120	119	101	104	110	111	115	101
<b>Anteil an</b>								
1999	14,4	16,1	4,1	2,3	1,1	3,0	8,3	1,6
2000	14,6	16,2	4,0	2,3	1,1	3,0	8,3	1,6
2001	14,8	16,4	4,0	2,2	1,1	3,0	8,4	1,5
2002	15,0	16,5	3,9	2,2	1,1	3,0	8,5	1,5
2003	15,0	16,5	3,9	2,2	1,1	3,0	8,5	1,5

# je Erwerbstätigen nach Bundesländern 1999 – 2003

Nieder-sachsen	Nordrhein-Westfalen	Rheinland-Pfalz	Saarland	Sachsen	Sachsen-Anhalt	Schleswig-Holstein	Thüringen	Deutschland	Jahr
48 803	52 557	49 579	47 001	35 345	37 142	49 160	34 573	50 296	1999
48 510	52 112	49 871	47 182	35 816	38 407	49 615	35 459	50 828	2000
48 416	52 239	49 034	48 247	36 191	39 026	50 014	35 836	51 045	2001
48 530	52 593	49 509	49 088	36 836	39 713	50 495	36 585	51 452	2002
48 948	53 009	49 981	48 799	37 533	40 719	51 109	37 703	51 971	2003
dem Vorjahr in %									
+0	-0,3	+1,2	-0,3	+1,3	+2,5	+0,5	+0,9	+0,8	1999
-0,6	-0,8	+0,6	+0,4	+1,3	+3,4	+0,9	+2,6	+1,1	2000
-0,2	+0,2	-1,7	+2,3	+1,0	+1,6	+0,8	+1,1	+0,4	2001
+0,2	+0,7	+1,0	+1,7	+1,8	+1,8	+1,0	+2,1	+0,8	2002
+0,9	+0,8	+1,0	-0,6	+1,9	+2,5	+1,2	+3,1	+1,0	2003
= 100									
104	100	102	99	105	114	103	109	104	1999
103	99	103	99	107	117	104	111	105	2000
103	100	101	101	108	119	105	113	106	2001
103	100	102	103	110	121	106	115	107	2002
104	101	103	102	112	124	107	118	108	2003
= 100									
97	104	99	93	70	74	98	69	100	1999
95	103	98	93	70	76	98	70	100	2000
95	102	96	95	71	76	98	70	100	2001
94	102	96	95	72	77	98	71	100	2002
94	102	96	94	72	78	98	73	100	2003

## nach Bundesländern 1999 – 2003

Nieder-sachsen	Nordrhein-Westfalen	Rheinland-Pfalz	Saarland	Sachsen	Sachsen-Anhalt	Schleswig-Holstein	Thüringen	Deutschland	Jahr
EUR									
93 290	239 011	46 630	13 824	44 678	24 822	31 725	24 130	1 058 710	1999
97 619	248 766	48 642	14 463	45 281	24 586	32 749	24 441	1 099 960	2000
98 669	252 529	49 504	14 919	45 470	24 424	33 254	24 559	1 121 900	2001
99 732	254 388	50 122	14 833	45 352	24 436	33 454	24 514	1 131 000	2002
100 402	254 005	50 379	14 913	45 900	24 225	33 444	24 210	1 133 200	2003
dem Vorjahr in %									
+2,8	+2,7	+1,9	+2,9	+2,6	+1,2	+2,7	+4,3	+2,6	1999
+4,6	+4,1	+4,3	+4,6	+1,4	-0,9	+3,2	+1,3	+3,9	2000
+1,1	+1,5	+1,8	+3,2	+0,4	-0,7	+1,5	+0,5	+2,0	2001
+1,1	+0,7	+1,2	-0,6	-0,3	+0	+0,6	-0,2	+0,8	2002
+0,7	-0,2	+0,5	+0,5	+1,2	-0,9	-0	-1,2	+0,2	2003
= 100									
106	107	106	108	104	101	105	109	106	1999
111	111	111	113	106	100	109	110	110	2000
113	113	113	116	106	100	110	111	113	2001
114	114	114	116	106	100	111	110	113	2002
115	113	115	116	107	99	111	109	114	2003
Deutschland in %									
8,8	22,6	4,4	1,3	4,2	2,3	3,0	2,3	100	1999
8,9	22,6	4,4	1,3	4,1	2,2	3,0	2,2	100	2000
8,8	22,5	4,4	1,3	4,1	2,2	3,0	2,2	100	2001
8,8	22,5	4,4	1,3	4,0	2,2	3,0	2,2	100	2002
8,9	22,4	4,4	1,3	4,1	2,1	3,0	2,1	100	2003

**16. Arbeitnehmerentgelt je Arbeitnehmer**

Jahr	Baden- Württemberg	Bayern	Berlin	Brandenburg	Bremen	Hamburg	Hessen	Mecklenburg- Vorpommern
<b>EUR</b>								
1999	33 159	32 152	31 484	25 578	33 347	34 739	33 615	24 603
2000	34 013	32 968	31 848	26 165	33 472	35 205	34 272	25 053
2001	34 743	33 694	32 198	26 540	34 037	35 892	35 009	25 427
2002	35 304	34 183	32 586	26 881	34 011	36 410	35 539	25 738
2003	35 903	34 760	32 933	27 239	34 967	37 168	36 177	26 147
<b>Veränderung gegenüber</b>								
1999	+1,5	+1,4	+0,9	+1,8	+1,5	+1,0	+1,0	+1,9
2000	+2,6	+2,5	+1,2	+2,3	+0,4	+1,3	+2,0	+1,8
2001	+2,1	+2,2	+1,1	+1,4	+1,7	+2,0	+2,2	+1,5
2002	+1,6	+1,4	+1,2	+1,3	-0,1	+1,4	+1,5	+1,2
2003	+1,7	+1,7	+1,1	+1,3	+2,8	+2,1	+1,8	+1,6
<b>1995</b>								
1999	104	105	106	107	104	104	104	106
2000	107	108	107	109	105	106	106	108
2001	109	110	108	111	107	108	108	110
2002	111	112	109	112	107	109	110	111
2003	113	114	110	113	110	112	112	113
<b>Deutschland</b>								
1999	107	104	102	82	108	112	108	79
2000	107	104	101	83	106	111	108	79
2001	108	105	100	82	106	111	109	79
2002	108	105	100	82	104	111	109	79
2003	108	105	99	82	105	112	109	79

**17. Erwerbstätige (Inland) nach**

Jahr	Baden- Württemberg	Bayern	Berlin	Brandenburg	Bremen	Hamburg	Hessen	Mecklenburg- Vorpommern
<b>1000</b>								
1999	5 149	6 112	1 541	1 067	380	1 023	2 925	760
2000	5 282	6 226	1 562	1 063	388	1 042	2 993	753
2001	5 359	6 287	1 554	1 047	392	1 052	3 026	735
2002	5 364	6 273	1 531	1 026	390	1 044	3 018	725
2003	5 321	6 211	1 505	1 008	388	1 032	2 977	709
<b>Veränderung gegenüber</b>								
1999	+1,2	+1,3	+0	+0,4	-0,3	+0,8	+1,2	+0,6
2000	+2,6	+1,9	+1,4	-0,4	+2,2	+1,9	+2,3	-0,9
2001	+1,4	+1,0	-0,6	-1,5	+0,9	+1,0	+1,1	-2,5
2002	+0,1	-0,2	-1,4	-2,0	-0,5	-0,8	-0,3	-1,4
2003	-0,8	-1,0	-1,7	-1,8	-0,5	-1,2	-1,4	-2,1
<b>1995</b>								
1999	103	102	96	100	98	101	102	97
2000	106	104	97	99	100	103	104	97
2001	107	105	96	98	101	104	106	94
2002	107	105	95	96	100	103	105	93
2003	106	104	93	94	100	102	104	91
<b>Anteil an</b>								
1999	13,5	16,1	4,0	2,8	1,0	2,7	7,7	2,0
2000	13,6	16,1	4,0	2,7	1,0	2,7	7,7	1,9
2001	13,8	16,2	4,0	2,7	1,0	2,7	7,8	1,9
2002	13,9	16,2	4,0	2,7	1,0	2,7	7,8	1,9
2003	13,9	16,2	3,9	2,6	1,0	2,7	7,8	1,9

**nach Bundesländern 1999 – 2003**

Nieder-sachsen	Nordrhein-Westfalen	Rheinland-Pfalz	Saarland	Sachsen	Sachsen-Anhalt	Schleswig-Holstein	Thüringen	Deutschland	Jahr
30 518	32 431	30 591	30 639	24 720	24 874	29 425	24 341	31 018	1999
31 104	32 826	31 276	31 254	25 324	25 240	29 923	24 967	31 656	2000
31 490	33 129	31 830	31 992	25 731	25 600	30 415	25 462	32 207	2001
31 900	33 705	32 296	32 099	26 089	26 055	30 871	25 990	32 706	2002
32 326	34 139	32 780	32 583	26 695	26 500	31 372	26 395	33 229	2003
<b>dem Vorjahr in %</b>									
+0,7	+0,6	+0,3	+0,5	+2,1	+2,1	+1,3	+2,4	+1,2	1999
+1,9	+1,2	+2,2	+2,0	+2,4	+1,5	+1,7	+2,6	+2,1	2000
+1,2	+0,9	+1,8	+2,4	+1,6	+1,4	+1,6	+2,0	+1,7	2001
+1,3	+1,7	+1,5	+0,3	+1,4	+1,8	+1,5	+2,1	+1,5	2002
+1,3	+1,3	+1,5	+1,5	+2,3	+1,7	+1,6	+1,6	+1,6	2003
<b>= 100</b>									
104	102	103	104	106	107	104	107	104	1999
106	104	105	106	109	109	105	110	107	2000
107	105	107	108	110	110	107	112	108	2001
109	107	108	109	112	112	109	114	110	2002
110	108	110	110	115	114	111	116	112	2003
<b>= 100</b>									
98	105	99	99	80	80	95	78	100	1999
98	104	99	99	80	80	95	79	100	2000
98	103	99	99	80	79	94	79	100	2001
98	103	99	98	80	80	94	79	100	2002
97	103	99	98	80	80	94	79	100	2003

**Bundesländern 1999 – 2003**

Nieder-sachsen	Nordrhein-Westfalen	Rheinland-Pfalz	Saarland	Sachsen	Sachsen-Anhalt	Schleswig-Holstein	Thüringen	Deutschland	Jahr
<b>Personen</b>									
3 410	8 121	1 715	495	1 984	1 083	1 219	1 087	38 071	1999
3 495	8 340	1 750	506	1 972	1 058	1 239	1 079	38 748	2000
3 496	8 399	1 754	508	1 952	1 040	1 242	1 069	38 911	2001
3 493	8 325	1 754	504	1 923	1 025	1 231	1 047	38 671	2002
3 478	8 230	1 739	501	1 910	1 003	1 213	1 021	38 246	2003
<b>dem Vorjahr in %</b>									
+1,6	+1,8	+1,3	+1,9	+0,7	-1,0	+1,1	+1,9	+1,2	1999
+2,5	+2,7	+2,0	+2,2	-0,6	-2,3	+1,6	-0,7	+1,8	2000
+0	+0,7	+0,3	+0,5	-1,0	-1,7	+0,2	-1,0	+0,4	2001
-0,1	-0,9	-0	-0,9	-1,5	-1,5	-0,9	-2,0	-0,6	2002
-0,4	-1,1	-0,9	-0,5	-0,7	-2,2	-1,4	-2,5	-1,1	2003
<b>= 100</b>									
102	104	103	104	99	95	101	102	102	1999
104	107	105	106	99	93	103	101	104	2000
104	108	105	107	98	92	103	100	104	2001
104	107	105	106	96	90	102	98	103	2002
104	106	104	105	96	88	101	96	102	2003
<b>Deutschland in %</b>									
9,0	21,3	4,5	1,3	5,2	2,8	3,2	2,9	100	1999
9,0	21,5	4,5	1,3	5,1	2,7	3,2	2,8	100	2000
9,0	21,6	4,5	1,3	5,0	2,7	3,2	2,7	100	2001
9,0	21,5	4,5	1,3	5,0	2,6	3,2	2,7	100	2002
9,1	21,5	4,5	1,3	5,0	2,6	3,2	2,7	100	2003

**18. Arbeitnehmer (Inland)**

Jahr	Baden- Württemberg	Bayern	Berlin	Brandenburg	Bremen	Hamburg	Hessen	Mecklenburg- Vorpommern
<b>1000</b>								
1999	4 607	5 307	1 379	968	354	925	2 612	704
2000	4 730	5 419	1 394	958	363	942	2 676	696
2001	4 792	5 476	1 381	938	366	949	2 700	675
2002	4 794	5 460	1 359	919	364	939	2 691	664
2003	4 745	5 391	1 327	901	362	925	2 648	647
<b>Veränderung gegenüber</b>								
1999	+1,6	+1,7	+0,2	-0,1	-0,1	+0,8	+1,5	+0,7
2000	+2,7	+2,1	+1,1	-1,0	+2,4	+1,8	+2,4	-1,0
2001	+1,3	+1,1	-0,9	-2,0	+0,8	+0,8	+0,9	-3,1
2002	+0	-0,3	-1,6	-2,0	-0,6	-1,1	-0,3	-1,7
2003	-1,0	-1,3	-2,3	-2,0	-0,5	-1,5	-1,6	-2,5
<b>1995</b>								
1999	103	103	95	98	98	100	102	97
2000	106	105	96	97	100	102	104	96
2001	107	106	95	95	101	102	105	93
2002	108	106	93	93	101	101	105	92
2003	106	104	91	91	100	100	103	89
<b>Anteil an</b>								
1999	13,5	15,5	4,0	2,8	1,0	2,7	7,7	2,1
2000	13,6	15,6	4,0	2,8	1,0	2,7	7,7	2,0
2001	13,8	15,7	4,0	2,7	1,1	2,7	7,8	1,9
2002	13,9	15,8	3,9	2,7	1,1	2,7	7,8	1,9
2003	13,9	15,8	3,9	2,6	1,1	2,7	7,8	1,9



## nach Bundesländern 1999 – 2003

Nieder- sachsen	Nordrhein- Westfalen	Rheinland- Pfalz	Saarland	Sachsen	Sachsen- Anhalt	Schleswig- Holstein	Thüringen	Deutschland	Jahr
<b>Personen</b>									
3 057	7 370	1 524	451	1 807	998	1 078	991	34 132	1999
3 138	7 578	1 555	463	1 788	974	1 094	979	34 747	2000
3 133	7 623	1 555	466	1 767	954	1 093	965	34 834	2001
3 126	7 548	1 552	462	1 738	938	1 084	943	34 581	2002
3 106	7 440	1 537	458	1 719	914	1 066	917	34 103	2003
<b>dem Vorjahr in %</b>									
+2,1	+2,0	+1,6	+2,3	+0,5	-0,9	+1,4	+1,9	+1,5	1999
+2,7	+2,8	+2,0	+2,6	-1,1	-2,4	+1,5	-1,3	+1,8	2000
-0,2	+0,6	+0	+0,8	-1,2	-2,1	-0,1	-1,5	+0,3	2001
-0,2	-1,0	-0,2	-0,9	-1,6	-1,7	-0,9	-2,2	-0,7	2002
-0,7	-1,4	-1,0	-1,0	-1,1	-2,5	-1,6	-2,8	-1,4	2003
<b>= 100</b>									
102	104	104	104	98	95	102	102	102	1999
105	107	106	106	97	92	103	100	104	2000
105	108	106	107	96	91	103	99	104	2001
105	107	105	106	94	89	102	97	103	2002
104	105	104	105	93	87	100	94	102	2003
<b>Deutschland in %</b>									
9,0	21,6	4,5	1,3	5,3	2,9	3,2	2,9	100	1999
9,0	21,8	4,5	1,3	5,1	2,8	3,1	2,8	100	2000
9,0	21,9	4,5	1,3	5,1	2,7	3,1	2,8	100	2001
9,0	21,8	4,5	1,3	5,0	2,7	3,1	2,7	100	2002
9,1	21,8	4,5	1,3	5,0	2,7	3,1	2,7	100	2003

## Veröffentlichungen zu den Volkswirtschaftlichen Gesamtrechnungen

Titel	Bestell-Nr.
<b>Statistische Berichte des Landesamtes für Datenverarbeitung und Statistik Nordrhein-Westfalen</b>	
Entstehung, Verteilung und Verwendung des Bruttoinlandsprodukts in Nordrhein-Westfalen, Ergebnisse für das Land, unregelmäßig, P I – unreg.	P 13 3
Bruttoanlageinvestitionen in Nordrhein-Westfalen, Ergebnisse für das Land, jährlich, P I – j	P 18 3
Bruttoinlandsprodukt, Bruttowertschöpfung und Arbeitnehmerentgelt in Nordrhein Westfalen, Ergebnisse für das Land, unregelmäßig, P I – unreg.	P 19 3
Bruttoinlandsprodukt, Bruttowertschöpfung und Arbeitnehmerentgelt in Nordrhein Westfalen, Ergebnisse für kreisfreie Städte und Kreise, jährlich, P I – j	P 21 3
Verfügbares Einkommen und Primäreinkommen der privaten Haushalte in Nordrhein-Westfalen, Ergebnisse für kreisfreie Städte, Kreise sowie für das Land, unregelmäßig, P I – unreg.	P 22 3
Bruttoanlageinvestitionen in Nordrhein-Westfalen, Ergebnisse für kreisfreie Städte und Kreise, jährlich, P I – j	P 23 3
Basisdaten umweltökonomischer Gesamtrechnungen und ausgewählte Ergebnisse für kreisfreie Städte und Kreise 1970 - 2002, P I – 2 j	P 31 3
Volkswirtschaftliche Gesamtrechnungen in Nordrhein-Westfalen (CD-ROM – 2003), die CD enthält umfassende Ergebnisse der Volkswirtschaftlichen Gesamtrechnungen sowie Vergleichszahlen für andere Bundesländer.	P 00 8

### Gemeinschaftsveröffentlichungen der statistischen Landesämter

#### Reihe 1 Länderergebnisse

Band 1	Bruttoinlandsprodukt, Bruttowertschöpfung in den Ländern und Ost-West-Großraumregionen Deutschlands	S 01 4
Band 2	Arbeitnehmerentgelt, Bruttolöhne und -gehälter in den Ländern und Ost-West-Großraumregionen Deutschlands	S 02 4
Band 3 <b>ALT</b>	Erwerbstätige, Arbeitnehmer und Einwohner in den Ländern und Ost-West-Großraumregionen Deutschlands – <b>ausgelaufen mit Berechnungsjahr 2001</b>	S 03 4
Band 3 <b>NEU</b>	Bruttoanlageinvestitionen in den Ländern und Ost-West-Großraumregionen Deutschlands	S 04 4
Band 5	Entstehung, Verteilung und Verwendung des Bruttoinlandsprodukts in den Ländern und Ost-West-Großraumregionen Deutschlands	S 05 4
Band 6	Anlagevermögen in den Ländern und Ost-West-Großraumregionen Deutschlands	S 06 4

#### Reihe 2 Kreisergebnisse

Band 1	Bruttoinlandsprodukt, Bruttowertschöpfung in den kreisfreien Städten und Landkreisen Deutschlands	S 10 4
Band 2	Arbeitnehmerentgelt in den kreisfreien Städten und Landkreisen Deutschlands	S 11 4
Band 3	Einkommen der privaten Haushalte in den kreisfreien Städten und Landkreisen Deutschlands (in Vorbereitung)	S 12 4