



**Bruttoinlandsprodukt,  
Bruttowertschöpfung und Arbeitnehmerentgelt  
in Nordrhein-Westfalen**

**1991 – 2002**

Herausgegeben vom  
Landesamt für Datenverarbeitung und Statistik Nordrhein-Westfalen  
Mauerstraße 51, 40476 Düsseldorf • Postfach 10 11 05, 40002 Düsseldorf  
Telefon 0211 9449-01 • Telefax 0211 442006  
Internet: <http://www.lds.nrw.de>  
E-Mail: [poststelle@lds.nrw.de](mailto:poststelle@lds.nrw.de)

Erschienen im Juni 2003

Preis dieser Ausgabe:  
6,40 EUR

© Landesamt für Datenverarbeitung und Statistik NRW, Düsseldorf, 2003  
Für nicht gewerbliche Zwecke sind Vervielfältigung und unentgeltliche Verbreitung, auch auszugsweise, mit Quellenangabe gestattet. Die Verbreitung, auch auszugsweise, über elektronische Systeme/Datenträger bedarf der vorherigen Zustimmung. Alle übrigen Rechte bleiben vorbehalten.

# Inhalt

	Seite
<b>Vorbemerkungen</b> . . . . .	4
<b>Begriffsbestimmungen</b> . . . . .	5
<b>Grafiken</b> . . . . .	9
 <b>Tabellenteil</b>	
1. Bruttoinlandsprodukt (BIP) 1991 – 2002 . . . . .	17
2. Bruttoinlandsprodukt (BIP) je Erwerbstätigen und je Einwohner 1991 – 2002. . . . .	17
3. Bruttowertschöpfung in jeweiligen Preisen 1991 – 2002 nach Wirtschaftsbereichen . . . . .	18
4. Bruttowertschöpfung 1991 – 2002 nach Wirtschaftsbereichen – in Preisen von 1995 – . . . . .	19
5. Arbeitnehmerentgelt (Inland) 1991 – 2002 nach Wirtschaftsbereichen . . . . .	20
6. Bruttolöhne und -gehälter (Inland) 1991 – 2002 nach Wirtschaftsbereichen . . . . .	21
7. Erwerbstätige (Inland) 1991 – 2002 nach Wirtschaftsbereichen . . . . .	22
8. Arbeitnehmer (Inland) 1991 – 2002 nach Wirtschaftsbereichen . . . . .	23
9. Bruttoinlandsprodukt, Bruttowertschöpfung in jeweiligen Preisen 1991, 1995 – 2000 nach Wirtschaftsbereichen	
9.1 –, in Mill. EUR . . . . .	24
9.2 –, Veränderung gegenüber dem Vorjahr in % . . . . .	26
9.3 –, Messzahl 1995 = 100 . . . . .	28
9.4 –, Anteil an allen Wirtschaftsbereichen (unbereinigt) in % . . . . .	30
10. Bruttoinlandsprodukt, Bruttowertschöpfung 1991, 1995 – 2000 nach Wirtschaftsbereichen – in Preisen von 1995 –	
10.1 –, in Mill. EUR . . . . .	32
10.2 –, Veränderung gegenüber dem Vorjahr in % . . . . .	34
10.3 –, Messzahl 1995 = 100 . . . . .	36
10.4 –, Anteil an allen Wirtschaftsbereichen (unbereinigt) in % . . . . .	38
11. Arbeitnehmerentgelt (Inland) 1991, 1995 – 2000 nach Wirtschaftsbereichen . . . . .	40
12. Bruttoinlandsprodukt in jeweiligen Preisen nach Bundesländern 1991 – 2002 . . . . .	42
13. Bruttoinlandsprodukt in Preisen von 1995 nach Bundesländern 1991 – 2002 . . . . .	44
14. Bruttoinlandsprodukt in Preisen von 1995 je Erwerbstätigen nach Bundesländern 1991 – 2002 . . . . .	46
15. Arbeitnehmerentgelt (Inland) nach Bundesländern 1991 – 2002 . . . . .	48
16. Arbeitnehmerentgelt je Arbeitnehmer nach Bundesländern 1991 – 2002 . . . . .	50
17. Erwerbstätige (Inland) nach Bundesländern 1991 – 2002 . . . . .	52
18. Arbeitnehmer (Inland) nach Bundesländern 1991 – 2002 . . . . .	54

## Vorbemerkungen

Mit vorliegenden statistischen Bericht werden Ergebnisse für das Bruttoinlandsprodukt, die Bruttowertschöpfung sowie die Arbeitnehmerentgelte (früher: Bruttoeinkommen aus unselbstständiger Arbeit) nach Wirtschaftsbereichen entsprechend dem Europäischen System Volkswirtschaftlicher Gesamtrechnungen (ESVG 1995) für die Jahre 1991 bis 2002 vorgelegt. Die Angaben für Nordrhein-Westfalen und die anderen Bundesländer werden im Arbeitskreis „Volkswirtschaftliche Gesamtrechnungen der Länder“, dem auch das LDS NRW angehört, arbeitsteilig berechnet. Alle Angaben in konstanten Preisen werden auf das Preisbasisjahr 1995 bezogen.

Auf der Grundlage einer Ratsverordnung der Europäischen Union wurde das ESVG 1995 für alle Mitgliedsstaaten rechtsverbindlich vorgeschrieben. Mit dieser Verordnung soll die europaweite Harmonisierung der Methodik, Konzepte, Definitionen, Klassifikationen und Verbuchungsregeln sichergestellt werden, damit zur Unterstützung der EU-Politik zuverlässige

und vergleichbare Daten über die Volkswirtschaften und Regionen der Mitgliedstaaten zu Verfügung stehen.

Über die Umsetzung des ESVG 1995 hinaus wurden im Rahmen der Revision neue Datenquellen (z. B. Großzählungen) einbezogen und die Berechnungsmethoden umfassend überarbeitet. So brachte das ESVG 1995 bei der Bewertung der Bruttowertschöpfung den Übergang von Marktpreisen zu Herstellungspreisen. Als Folge des neuen Bewertungskonzepts hat sich auch der Übergang von der Bruttowertschöpfung auf das Bruttoinlandsprodukt geändert. Weitreichende Folgen hatte auch die Umstellung der Berechnungen auf die europäische Klassifikation der Wirtschaftszweige (NACE Rev.1./WZ 93) für die Ableitung der Sektoren. Schließlich werden die Berechnungen im Bergbau und Verarbeitenden Gewerbe nach dem Betriebsschwerpunkt-System durchgeführt.

## Berechnungsorganisation und Berechnungsstand

Bei der arbeitsteiligen Berechnung der Ergebnisse für das Bruttoinlandsprodukt, die Bruttowertschöpfung sowie die Arbeitnehmerentgelte werden für alle Länder einheitliche Berechnungsverfahren angewendet. Nur so kann sichergestellt werden, dass die Ergebnisse zwischen den Ländern miteinander voll vergleichbar sind. Die Berechnungen der Länder werden zunächst unabhängig von denjenigen des Statistischen Bundesamtes vorgenommen, die sich auf das Gesamtgebiet Deutschlands beziehen. Ursache ist die ungünstigere Datenlage bei den Berechnungen für die regionalen Einheiten; z. B. durch fehlende Angaben für die grenzüberschreitenden Waren- und Zahlungsströme. Die getrennten Berechnungen führen dazu, dass die Ländersummen in der Regel von den Bundesergebnissen abweichen. Daher werden die Länderergebnisse – abgesehen von den Unterbereichen des Bergbaus und des Verarbeitenden Gewerbes – in einem zweiten Schritt an die Bundeszahlen angepasst.

Die Ausgangsdaten zur Ermittlung der originär berechneten Ergebnisse stehen nicht kurzfristig nach Ablauf eines Berichtsjahres vollständig zur Verfügung. Je nach Erhebungszeitpunkt und Aufbereitungsdauer der Daten kann es unter Umständen recht lange dauern, bis sie in die Berechnungen ein-

bezogen werden können. Das Bestreben des Arbeitskreises, einerseits größtmögliche Aktualität zu gewährleisten, d. h. die Ergebnisse der Volkswirtschaftlichen Gesamtrechnungen so frühzeitig wie möglich nach Abschluss des Berichtszeitraums vorzulegen, andererseits die Berechnungsergebnisse durch Berücksichtigung sämtlicher vorhandener Statistiken – insbesondere auch Erhebungen mit umfangreichem Erhebungsprogramm und daher längerer Aufbereitungsdauer – so gut wie möglich abzusichern, hat dazu geführt, dass die Volkswirtschaftlichen Gesamtrechnungen der Länder für jedes Berichtsjahr in mehreren aufeinanderfolgenden Phasen durchgeführt werden. In der Inlandsproduktsrechnung der Bundesländer fallen folgende Berechnungsphasen an:

### 1. Schnellrechnung

Im Januar des dem Berichtsjahr folgenden Jahres die Schnellrechnung des unaufgegliederten Bruttoinlandsprodukts. Es handelt sich um eine erste Fortschreibung mit Hilfe von noch nicht das ganze Berichtsjahr überdeckenden symptomatischen Basisreihen. Die Ergebnisse werden im Februar des dem Berichtsjahr folgenden Jahres veröffentlicht, gehen normalerweise aber nicht in einen statistischen Bericht ein.

## 2. Erstes vorläufiges Ergebnis

Im März des dem Berichtsjahr folgenden Jahres das „erste vorläufige Ergebnis“ der nach Wirtschaftsbereichen bzw. Sektoren gegliederten Bruttowertschöpfung. In diese zweite Fortschreibung werden vollständigen symptomatischen Basisreihen des Vorjahres einbezogen. Die Ergebnisse werden im April des dem Berichtsjahr folgenden Jahres veröffentlicht.

## 3. Zweites vorläufiges Ergebnis

Im Oktober/ November des dem Berichtsjahr folgenden Jahres das „zweite vorläufige Ergebnis“ nach Wirtschaftsbereichen bzw. Sektoren (dritte bzw. verbesserte Fortschreibung). Die Ergebnisse werden im Februar des dem Berichtsjahr folgenden zweiten Jahres veröffentlicht.

## 4. Originärberechnung

Im Sommer des dem Berichtsjahr folgenden zweiten Jahres Berechnung aller nach Wirtschaftsbereichen und Sektoren tiefgegliederten Aggregate der Entstehungsrechnung unter Verwendung von Komponenten der VGR aus dem Berichtsjahr (vorläufige Originärberechnung; keine Fortschreibung). Berechnung noch vorläufig wegen Abstimmung auf vorläufige Bundesergebnisse. Die Ergebnisse werden im Februar des dem Berichtsjahr folgenden dritten Jahres veröffentlicht.

In jeder Phase nimmt durch Einbau zusätzlichen Datenmaterials die Ergebnisqualität zu, die auch eine stärkere fachliche und sektorale Differenzierung der Aggregate erlaubt. Bei den ersten Berechnungen nach einem Berichtsjahr handelt es sich um Fortschreibungen der Vorjahresergebnisse, bevor die gut fundierten Originärberechnungen durchgeführt werden können. Darüber hinaus finden in größeren Zeitabständen Revisionen statt, die wiederum zu geänderten Ergebnissen führen.

Um die Vielzahl der Überarbeitungen zeitlich einordnen zu können, ist die Angabe des jeweiligen Berechnungsstandes unentbehrlich. So haben die Ergebnisse in diesem Heft den Berechnungsstand von April 2003; das impliziert u. a., dass die Ergebnisse des Bruttoinlandsprodukts und der Bruttowertschöpfung für das Berichtsjahr 2002 aus der zweiten Fortschreibung, für 2001 aus der dritten Fortschreibung und für 2000 aus einer vorläufigen Originärberechnung stammen.

Für das Bruttoinlandsprodukt und die Bruttowertschöpfung werden ab 2000 vorläufige Ergebnisse ausgewiesen. Die Ergebnisse für die Arbeitnehmerentgelte, Bruttolöhne- und -gehälter, Erwerbstätige und Arbeitnehmer haben dagegen ab 1999 vorläufigen Charakter.

# Begriffsbestimmungen

## Arbeitnehmer

sind Personen, die als Arbeiter/-in, Angestellte(r), Beamter/-in, Richter/-in, Berufs- oder Zeitsoldat/-in, Wehr- oder Zivildienstleistender, Auszubildende(r), Praktikant/-in oder Volontär/-in in einem Arbeits- und Dienstverhältnis stehen und hauptsächlich diese Tätigkeit ausüben. Eingeschlossen sind auch geringfügig Beschäftigte und Heimarbeiter/-innen. Arbeitnehmer/-innen werden nach dem Inlands- und dem Inländerkonzept berechnet. (s. *Erwerbstätige*)

## Arbeitnehmerentgelt (Inlandskonzept)

Das Arbeitnehmerentgelt umfasst sämtliche Geld- und Sachleistungen, die von einem Arbeitgeber an einen Arbeitnehmer erbracht werden, und zwar als Entgelt für die von diesem im Darstellungszeitraum geleistete Arbeit. Das Arbeitnehmerentgelt untergliedert sich in *Bruttolöhne und -gehälter* in Form von Geld- und Sachleistungen sowie in Sozialbeiträge der Arbeitgeber. Bei den Sozialbeiträgen der Arbeitgeber wird nach tatsächlichen und *unterstellten Sozialbeiträgen* unterschieden.

Inlandskonzept heißt, dass der Nachweis des Arbeitnehmerentgeltes am Ort der Arbeitsstätten erfolgt, unabhängig vom Wohnort der Arbeitnehmer.

## Bruttoinlandsprodukt

Das Bruttoinlandsprodukt (BIP) misst die Summe der Produktion von Waren und Dienstleistungen im Inland nach Abzug der *Vorleistungen*, unabhängig davon, in welchem Umfang inländische oder ausländische Wirtschaftseinheiten dazu beigetragen haben.

Von seiner Entstehung her gesehen ergibt sich das Bruttoinlandsprodukt aus der um die *unterstellte Bankgebühr* verminderten Summe der *Bruttowertschöpfung* der einzelnen Wirtschaftsbereiche zuzüglich der *Gütersteuern* und abzüglich der Gütersubventionen. Das Bruttoinlandsprodukt wird daher immer zu Marktpreisen nachgewiesen.

### **Bruttolöhne und -gehälter**

Bruttolöhne und -gehälter umfassen Geld- und Sachleistungen der Arbeitgeber an die *Arbeitnehmer*. Bruttolöhne und -gehälter in Form von Geldleistungen sind regelmäßig gezahlte Grundlöhne und -gehälter; Zuschläge für Überstunden, Nacht- und Sonntagsarbeit; Teuerungs- und Auslandszulagen; Zahlungen von Arbeitgebern an ihre Arbeitnehmer zum Zwecke der Vermögensbildung; Prämien, Zuschläge und Gratifikationen; Fahrtkostenzuschüsse.

Bruttolöhne und -gehälter in Form von Sachleistungen umfassen Waren, Dienstleistungen und sonstige Leistungen, die unentgeltlich oder verbilligt von den Arbeitgebern zur Verfügung gestellt werden, z. B. Uniformen und andere spezielle Bekleidung; Freifahrten und -flüge für die Arbeitnehmer von Bahn- oder Fluggesellschaften; Betriebskindertagesstätten.

### **Bruttowertschöpfung (BWS)**

Die Bruttowertschöpfung (zu Herstellungspreisen) der Wirtschaftsbereiche ergibt sich in der Regel aus der Differenz der Produktionswerte (zu Herstellungspreisen) und den *Vorleistungen* (zu Käuferpreisen). Aufgrund dieser unterschiedlichen Bewertungen enthält die Bruttowertschöpfung nicht die Gütersteuern abzüglich der Gütersubventionen.

### **Erwerbstätige**

sind Personen, die als *Arbeitnehmer* in einem Arbeits- oder Dienstverhältnis stehen, als Selbständige ein Gewerbe bzw. eine Landwirtschaft betreiben, einen freien Beruf ausüben oder als mithelfende Familienangehörige tätig sind, unabhängig von der Bedeutung des Ertrags dieser Tätigkeit für ihren Lebensunterhalt und ohne Rücksicht auf die von ihnen tatsächlich geleistete oder vertragsmäßig zu leistende Arbeitszeit. Einbezogen sind also auch Personen, die einer oder mehreren "geringfügigen Beschäftigungen" nachgehen. Erwerbstätige Personen, die gleichzeitig mehrere Tätigkeiten ausüben, werden

nur einmal gezählt. Die Zuordnung der Personen erfolgt nach der Arbeitsstätte (Arbeitsort) ihrer zeitlich überwiegenden Tätigkeit (Inlandskonzept), deren wirtschaftssystematische Zuordnung nach dem Schwerpunkt der örtlichen Einheiten/Betriebe.

### **Gütersteuern**

Zu den Gütersteuern zählen alle Steuern und ähnlichen Abgaben, die pro Einheit einer gehandelten Ware oder Dienstleistung zu entrichten sind. Sie umfassen die nichtabziehbare Umsatzsteuer, Importabgaben (u. a. Zölle, Verbrauchsteuern und Abschöpfungsbeträge auf eingeführte Güter) und sonstige Gütersteuern (Verbrauchsabgaben, Vergnügungssteuern, Versicherungssteuern usw.).

### **Gütersubventionen**

Gütersubventionen sind Subventionen, die pro Einheit einer produzierten oder eingeführten Ware oder Dienstleistung geleistet werden. Unter Subventionen versteht man in den Volkswirtschaftlichen Gesamtrechnungen laufende Zahlungen ohne Gegenleistung, die der Staat oder Institutionen der Europäischen Union an gebietsansässige Produzenten leisten, um den Umfang der Produktion dieser Einheiten, ihre Verbrauchspreise oder die Entlohnung der Produktionsfaktoren zu beeinflussen.

### **Inlandskonzept**

Nach dem Inlandskonzept wird die in einem Wirtschaftsgebiet (Inland) erbrachte wirtschaftliche Leistung erfasst, einschließlich der Arbeitsleistungen der Einpendler aber ausschließlich der Leistungen der Auspendler.

### **Unterstellte Bankgebühr**

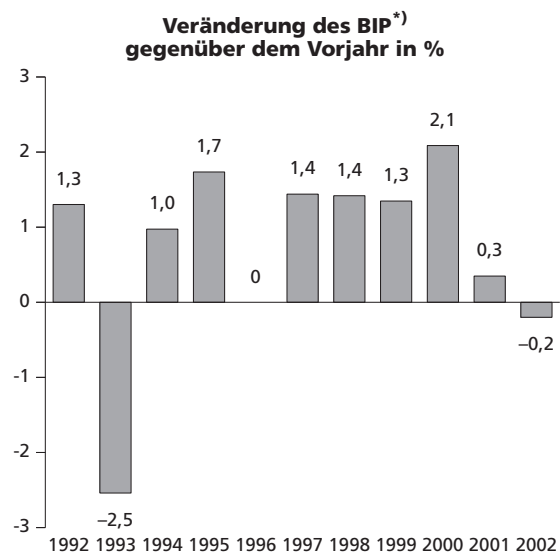
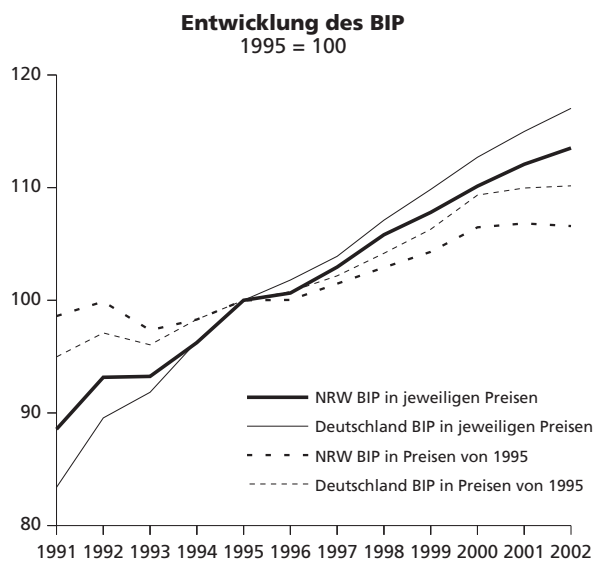
Die unterstellte Bankgebühr ist der Wert der Dienstleistungen, den die Kreditinstitute ihren Kunden ohne ein spezielles Entgelt, also ohne Berechnung von Gebühren erbringen.

## Grafiken

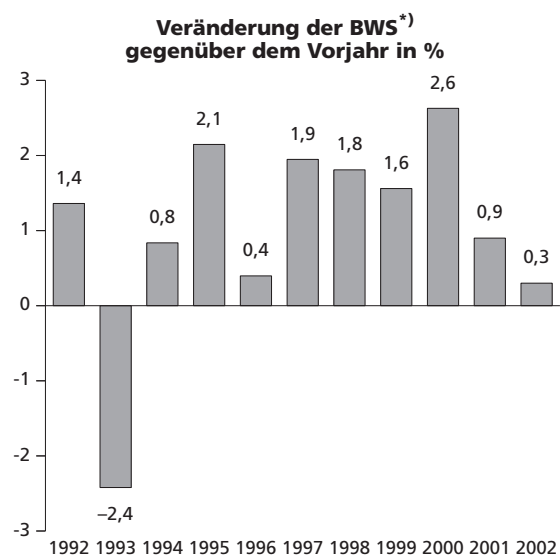
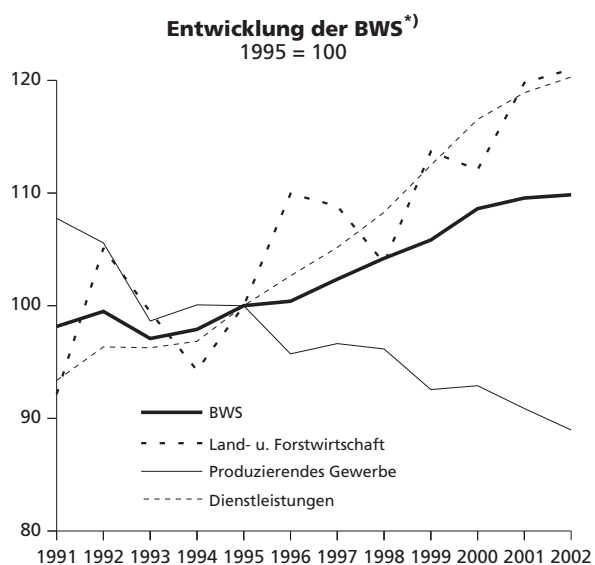




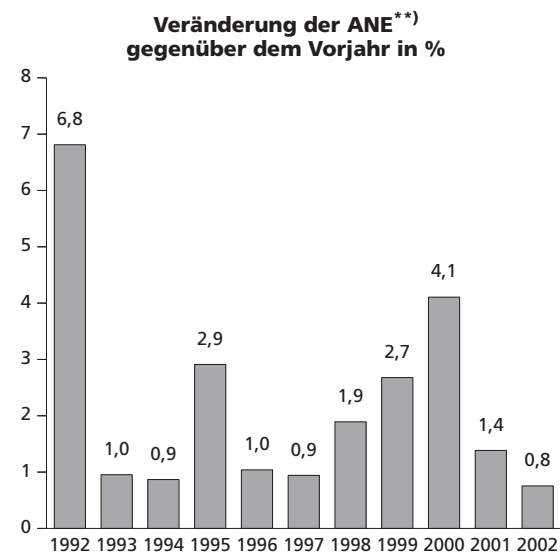
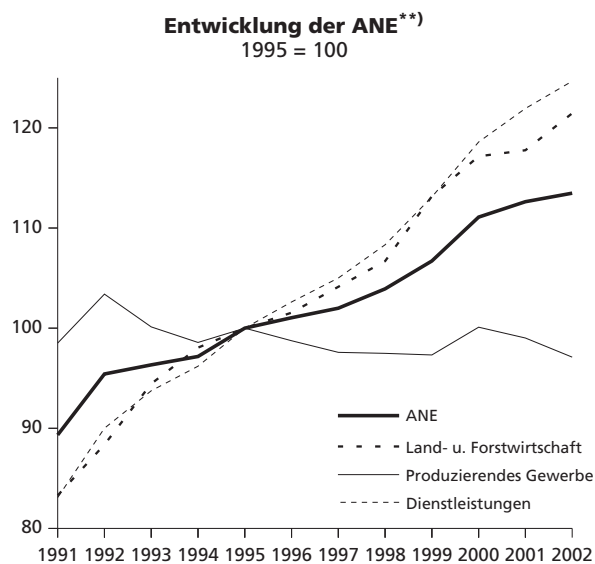
## Bruttoinlandsprodukt (BIP)



## Bruttowertschöpfung (BWS)<sup>\*)</sup>



## Arbeitnehmerentgelte (ANE)<sup>\*\*)</sup>



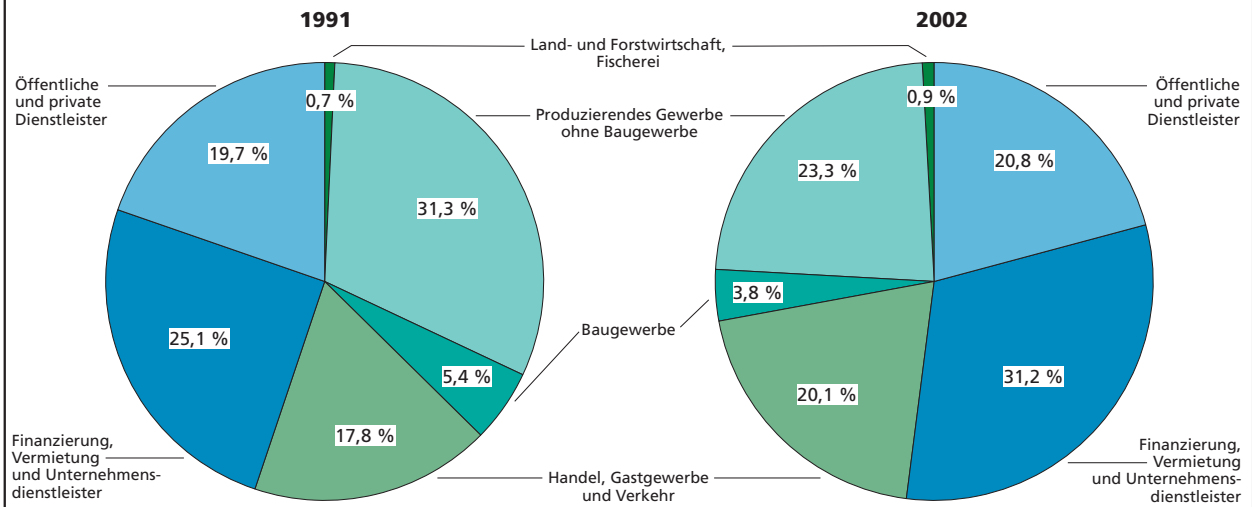
<sup>\*)</sup> in Preisen von 1995 – <sup>\*\*)</sup> in jeweiligen Preisen

Grafik: LDS NRW

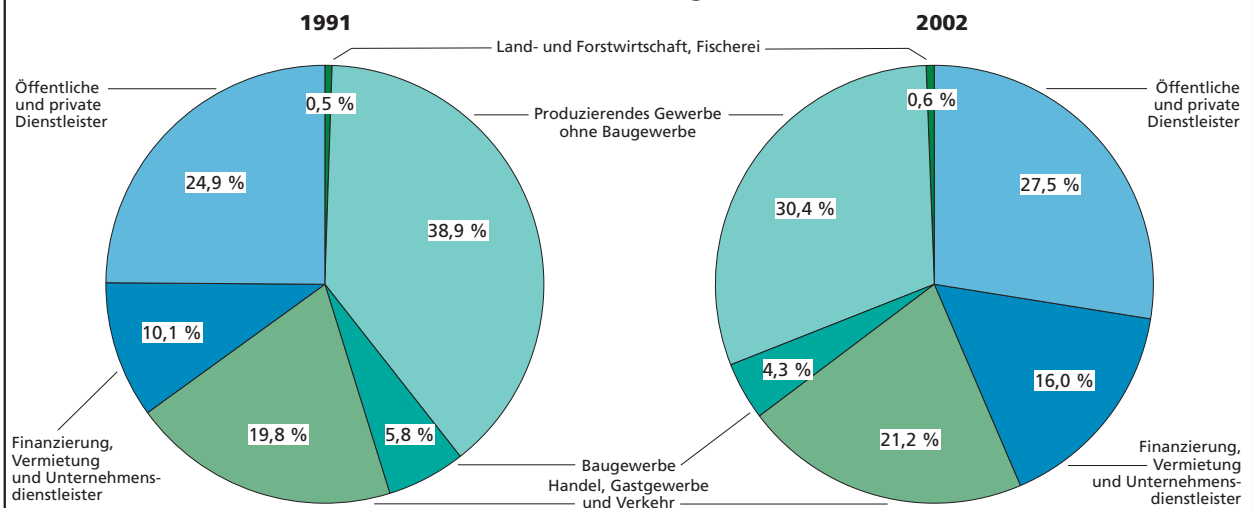


## Ausgewählte Aggregate in NRW Anteil der Wirtschaftsbereiche in %

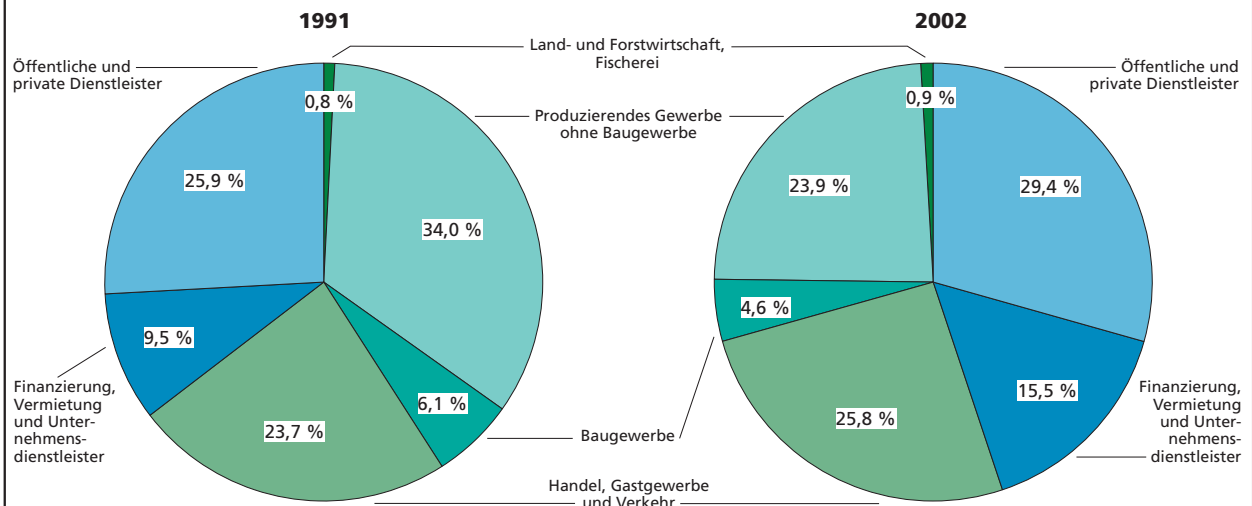
### Bruttowertschöpfung<sup>\*)</sup>



### Arbeitnehmerentgelt<sup>\*\*)</sup>



### Arbeitnehmer



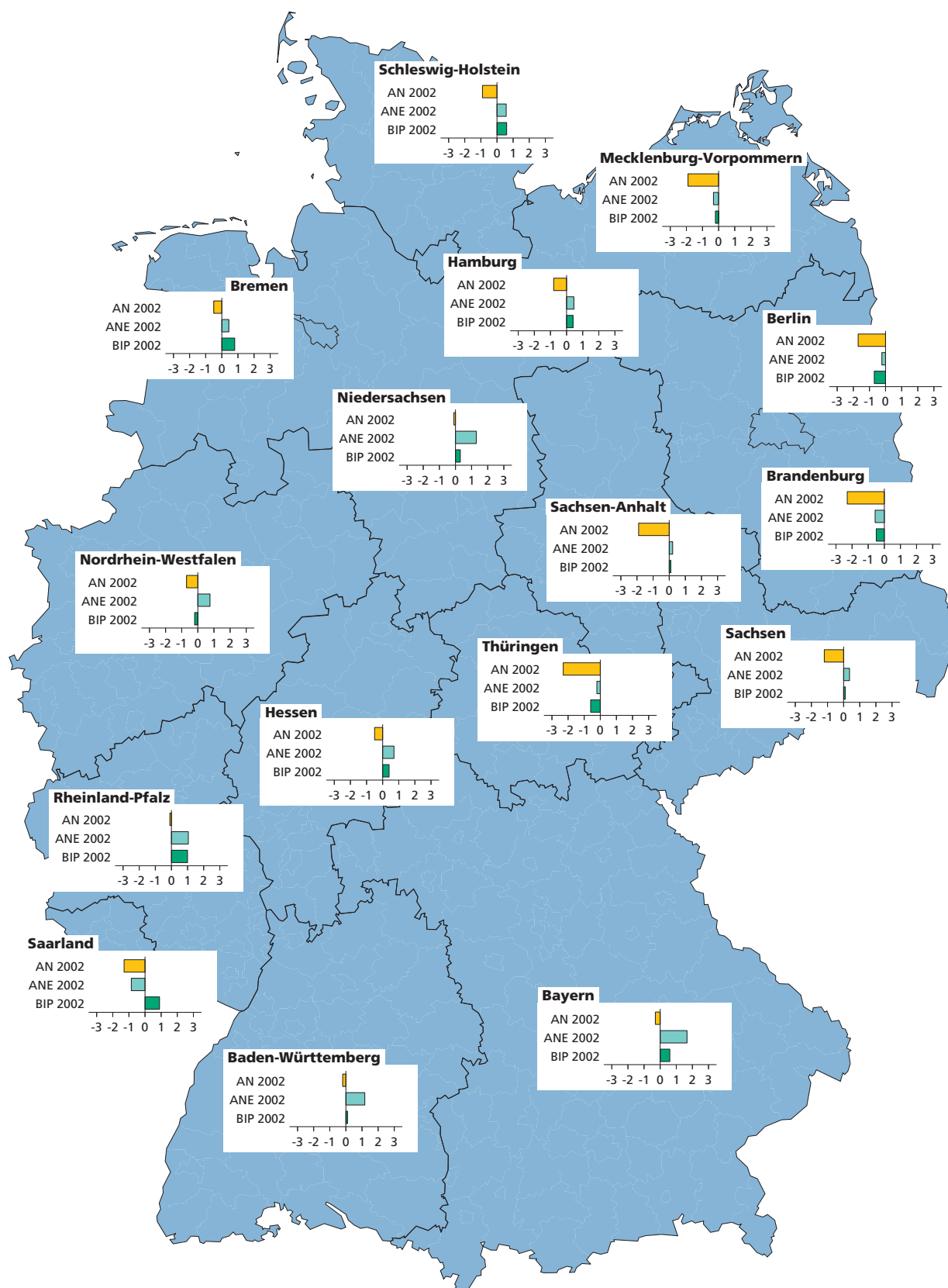
<sup>\*)</sup> in Preisen von 1995 – <sup>\*\*)</sup> in jeweiligen Preisen



## Ausgewählte Aggregate nach Bundesländern

Veränderung gegenüber dem Vorjahr in %

Bruttoinlandsprodukt<sup>\*)</sup> (BIP) – Arbeitnehmerentgelt<sup>\*\*) (ANE) – Arbeitnehmer (AN)</sup>



<sup>\*)</sup> in Preisen von 1995 – <sup>\*\*) in jeweiligen Preisen</sup>



## **Tabellenteil**

## **Zeichenerklärung**

(nach DIN 55 301)

- 0 weniger als die Hälfte von 1 in der letzten besetzten Stelle, jedoch mehr als nichts
- x Tabellenfach gesperrt, weil Aussage nicht sinnvoll
- . Zahlenwert unbekannt oder geheim zu halten

## **Hinweis**

Den Einwohnerzahlen für 2002 liegen die Stichtagswerte 30. 6. 2002 zugrunde, in den Vorjahren jeweils die mittlere Jahresbevölkerung.

Abweichungen in den Summen erklären sich aus dem Runden der Einzelwerte.

Alle Relativzahlen wurden auf der Grundlage von Tausend-EUR-Werten ermittelt.



### 1. Bruttoinlandsprodukt (BIP) 1991 – 2002

Jahr	BIP in jeweiligen Preisen				BIP in Preisen von 1995			
	Mill. EUR	Veränderung gegenüber dem Vorjahr %	1995 = 100	Anteil an Deutschland %	Mill. EUR	Veränderung gegenüber dem Vorjahr %	1995 = 100	Anteil an Deutschland %
1991	361 959	x	89	24,1	403 003	x	99	23,6
1992	380 786	+5,2	93	23,6	408 251	+1,3	100	23,3
1993	381 115	+0,1	93	23,0	397 881	-2,5	97	23,0
1994	393 369	+3,2	96	22,7	401 757	+1,0	98	22,7
1995	408 728	+3,9	100	22,7	408 728	+1,7	100	22,7
1996	411 366	+0,6	101	22,4	408 858	+0	100	22,5
1997	420 783	+2,3	103	22,5	414 747	+1,4	101	22,5
1998	432 506	+2,8	106	22,4	420 634	+1,4	103	22,4
1999	440 619	+1,9	108	22,3	426 304	+1,3	104	22,3
2000	450 137	+2,2	110	22,2	435 202	+2,1	106	22,1
2001	458 078	+1,8	112	22,1	436 613	+0,3	107	22,0
2002	463 963	+1,3	114	22,0	435 658	-0,2	107	22,0

### 2. Bruttoinlandsprodukt (BIP) je Erwerbstätigen und je Einwohner 1991 – 2002

Jahr	BIP in jeweiligen Preisen				BIP in Preisen von 1995			
	EUR	Veränderung gegenüber dem Vorjahr %	1995 = 100	Deutschland = 100	EUR	Veränderung gegenüber dem Vorjahr %	1995 = 100	Deutschland = 100

#### je Erwerbstätigen

1991	45 411	x	87	116	50 560	x	96	114
1992	47 417	+4,4	90	111	50 837	+0,5	97	110
1993	48 144	+1,5	92	109	50 262	-1,1	96	109
1994	50 256	+4,4	96	108	51 327	+2,1	98	108
1995	52 434	+4,3	100	109	52 434	+2,2	100	109
1996	52 727	+0,6	101	107	52 405	-0,1	100	108
1997	53 639	+1,7	102	107	52 870	+0,9	101	107
1998	54 197	+1,0	103	106	52 709	-0,3	101	106
1999	54 247	+0,1	103	104	52 484	-0,4	100	104
2000	53 963	-0,5	103	103	52 173	-0,6	100	103
2001	54 552	+1,1	104	103	51 996	-0,3	99	102
2002	55 604	+1,9	106	102	52 212	+0,4	100	102

#### je Einwohner

1991	20 774	x	91	111	23 130	x	101	108
1992	21 648	+4,2	95	108	23 209	+0,3	101	107
1993	21 506	-0,7	94	106	22 452	-3,3	98	105
1994	22 120	+2,9	97	104	22 592	+0,6	99	104
1995	22 902	+3,5	100	104	22 902	+1,4	100	104
1996	22 964	+0,3	100	103	22 824	-0,3	100	103
1997	23 425	+2,0	102	103	23 089	+1,2	101	103
1998	24 067	+2,7	105	102	23 406	+1,4	102	102
1999	24 500	+1,8	107	102	23 704	+1,3	104	102
2000	25 008	+2,1	109	101	24 178	+2,0	106	101
2001	25 411	+1,6	111	101	24 220	+0,2	106	101
2002	25 690	+1,1	112	101	24 123	-0,4	105	100

### 3. Bruttowertschöpfung in jeweiligen Preisen 1991 – 2002 nach Wirtschaftsbereichen

Jahr	Ins- gesamt	Land- und Forstwirt- schaft, Fischerei	Produzierendes Gewerbe ohne Baugewerbe		Bau- gewerbe	Handel, Gastgewerbe und Verkehr			Finan- zierung, Vermietung und Unter- nehmens- dienstleister	Öffentliche und private Dienstleister
			zu- sammen	darunter Verar- beitendes Gewerbe		zu- sammen	darunter			
							Handel; Reparatur von Kfz und Gebrauchs- gütern	Verkehr und Nach- richtenüber- mittlung		

Mill. EUR

1991	340 752	2 849	112 267	98 942	16 871	59 841	36 592	19 017	82 927	65 997
1992	358 527	3 002	112 674	99 079	18 597	62 335	37 316	20 550	90 273	71 645
1993	358 345	2 762	106 109	92 572	18 123	62 364	37 668	20 196	94 775	74 212
1994	368 567	2 895	107 154	94 211	18 611	65 934	40 758	20 545	97 532	76 441
1995	383 564	3 031	109 371	96 021	18 644	69 178	43 299	21 244	103 676	79 663
1996	386 324	3 281	105 006	93 846	18 169	68 147	43 013	20 523	110 044	81 677
1997	395 729	3 289	105 581	94 555	17 983	70 183	43 975	21 578	115 713	82 980
1998	405 797	3 034	107 422	96 240	17 841	73 132	46 484	21 870	119 678	84 690
1999	410 459	3 093	102 596	92 711	18 178	76 518	48 028	23 576	123 507	86 567
2000	418 962	3 111	101 929	93 687	17 610	81 881	51 980	24 873	126 011	88 419
2001	426 657	3 503	102 540	93 974	16 880	85 077	53 621	25 863	128 262	90 395
2002	432 136	3 248	102 380	93 417	15 713	85 067	52 802	26 744	132 388	93 341

Veränderung gegenüber dem Vorjahr in %

1992	+5,2	+5,4	+0,4	+0,1	+10,2	+4,2	+2,0	+8,1	+8,9	+8,6
1993	-0,1	-8,0	-5,8	-6,6	-2,5	+0	+0,9	-1,7	+5,0	+3,6
1994	+2,9	+4,8	+1,0	+1,8	+2,7	+5,7	+8,2	+1,7	+2,9	+3,0
1995	+4,1	+4,7	+2,1	+1,9	+0,2	+4,9	+6,2	+3,4	+6,3	+4,2
1996	+0,7	+8,3	-4,0	-2,3	-2,6	-1,5	-0,7	-3,4	+6,1	+2,5
1997	+2,4	+0,3	+0,5	+0,8	-1,0	+3,0	+2,2	+5,1	+5,2	+1,6
1998	+2,5	-7,8	+1,7	+1,8	-0,8	+4,2	+5,7	+1,4	+3,4	+2,1
1999	+1,1	+2,0	-4,5	-3,7	+1,9	+4,6	+3,3	+7,8	+3,2	+2,2
2000	+2,1	+0,6	-0,7	+1,1	-3,1	+7,0	+8,2	+5,5	+2,0	+2,1
2001	+1,8	+12,6	+0,6	+0,3	-4,1	+3,9	+3,2	+4,0	+1,8	+2,2
2002	+1,3	-7,3	-0,2	-0,6	-6,9	-0	-1,5	+3,4	+3,2	+3,3

1995 = 100

1991	89	94	103	103	90	87	85	90	80	83
1992	93	99	103	103	100	90	86	97	87	90
1993	93	91	97	96	97	90	87	95	91	93
1994	96	96	98	98	100	95	94	97	94	96
1995	100	100	100	100	100	100	100	100	100	100
1996	101	108	96	98	97	99	99	97	106	103
1997	103	109	97	98	96	101	102	102	112	104
1998	106	100	98	100	96	106	107	103	115	106
1999	107	102	94	97	97	111	111	111	119	109
2000	109	103	93	98	94	118	120	117	122	111
2001	111	116	94	98	91	123	124	122	124	113
2002	113	107	94	97	84	123	122	126	128	117

Anteil an den Wirtschaftsbereichen insgesamt in %

1991	100	0,8	32,9	29,0	5,0	17,6	10,7	5,6	24,3	19,4
1992	100	0,8	31,4	27,6	5,2	17,4	10,4	5,7	25,2	20,0
1993	100	0,8	29,6	25,8	5,1	17,4	10,5	5,6	26,4	20,7
1994	100	0,8	29,1	25,6	5,0	17,9	11,1	5,6	26,5	20,7
1995	100	0,8	28,5	25,0	4,9	18,0	11,3	5,5	27,0	20,8
1996	100	0,8	27,2	24,3	4,7	17,6	11,1	5,3	28,5	21,1
1997	100	0,8	26,7	23,9	4,5	17,7	11,1	5,5	29,2	21,0
1998	100	0,7	26,5	23,7	4,4	18,0	11,5	5,4	29,5	20,9
1999	100	0,8	25,0	22,6	4,4	18,6	11,7	5,7	30,1	21,1
2000	100	0,7	24,3	22,4	4,2	19,5	12,4	5,9	30,1	21,1
2001	100	0,8	24,0	22,0	4,0	19,9	12,6	6,1	30,1	21,2
2002	100	0,8	23,7	21,6	3,6	19,7	12,2	6,2	30,6	21,6

#### 4. Bruttowertschöpfung 1991 – 2002 nach Wirtschaftsbereichen – in Preisen von 1995 –

Jahr	Ins- gesamt	Land- und Forstwirt- schaft, Fischerei	Produzierendes Gewerbe ohne Baugewerbe		Bau- gewerbe	Handel, Gastgewerbe und Verkehr			Finan- zierung, Vermietung und Unter- nehmens- dienstleister	Öffentliche und private Dienstleister
			zu- sammen	darunter Verar- beitendes Gewerbe		zu- sammen	darunter			
							Handel; Reparatur von Kfz und Gebrauchs- gütern	Verkehr und Nach- richtenüber- mittlung		

Mill. EUR

1991	376 495	2 793	117 696	104 036	20 243	66 948	41 749	19 887	94 684	74 131
1992	381 621	3 186	114 747	101 133	20 407	68 873	42 893	20 695	97 082	77 326
1993	372 381	3 014	107 236	93 793	19 041	66 872	42 045	19 871	98 459	77 759
1994	375 499	2 857	108 951	96 019	19 159	67 718	42 275	20 589	98 464	78 349
1995	383 564	3 031	109 371	96 021	18 644	69 178	43 299	21 244	103 676	79 663
1996	385 087	3 332	104 355	91 138	18 186	69 246	42 893	21 987	108 809	81 159
1997	392 592	3 298	105 288	93 275	18 422	70 042	42 960	22 753	113 829	81 713
1998	399 696	3 146	104 719	92 974	18 380	72 285	44 542	23 405	118 677	82 490
1999	405 933	3 445	99 694	88 622	18 792	77 695	45 038	28 373	122 907	83 400
2000	416 601	3 396	100 564	90 138	18 359	82 033	45 543	32 195	126 943	85 307
2001	420 227	3 630	99 081	88 948	17 250	84 492	45 799	34 035	129 390	86 384
2002	421 326	3 667	97 962	87 446	15 929	84 551	45 067	35 068	131 455	87 762

Veränderung gegenüber dem Vorjahr in %

1992	+1,4	+14,1	-2,5	-2,8	+0,8	+2,9	+2,7	+4,1	+2,5	+4,3
1993	-2,4	-5,4	-6,5	-7,3	-6,7	-2,9	-2,0	-4,0	+1,4	+0,6
1994	+0,8	-5,2	+1,6	+2,4	+0,6	+1,3	+0,5	+3,6	+0	+0,8
1995	+2,1	+6,1	+0,4	+0	-2,7	+2,2	+2,4	+3,2	+5,3	+1,7
1996	+0,4	+9,9	-4,6	-5,1	-2,5	+0,1	-0,9	+3,5	+5,0	+1,9
1997	+1,9	-1,0	+0,9	+2,3	+1,3	+1,1	+0,2	+3,5	+4,6	+0,7
1998	+1,8	-4,6	-0,5	-0,3	-0,2	+3,2	+3,7	+2,9	+4,3	+1,0
1999	+1,6	+9,5	-4,8	-4,7	+2,2	+7,5	+1,1	+21,2	+3,6	+1,1
2000	+2,6	-1,4	+0,9	+1,7	-2,3	+5,6	+1,1	+13,5	+3,3	+2,3
2001	+0,9	+6,9	-1,5	-1,3	-6,0	+3,0	+0,6	+5,7	+1,9	+1,3
2002	+0,3	+1,0	-1,1	-1,7	-7,7	+0,1	-1,6	+3,0	+1,6	+1,6

1995 = 100

1991	98	92	108	108	109	97	96	94	91	93
1992	99	105	105	105	109	100	99	97	94	97
1993	97	99	98	98	102	97	97	94	95	98
1994	98	94	100	100	103	98	98	97	95	98
1995	100	100	100	100	100	100	100	100	100	100
1996	100	110	95	95	98	100	99	103	105	102
1997	102	109	96	97	99	101	99	107	110	103
1998	104	104	96	97	99	104	103	110	114	104
1999	106	114	91	92	101	112	104	134	119	105
2000	109	112	92	94	98	119	105	152	122	107
2001	110	120	91	93	93	122	106	160	125	108
2002	110	121	90	91	85	122	104	165	127	110

Anteil an den Wirtschaftsbereichen in %

1991	100	0,7	31,3	27,6	5,4	17,8	11,1	5,3	25,1	19,7
1992	100	0,8	30,1	26,5	5,3	18,0	11,2	5,4	25,4	20,3
1993	100	0,8	28,8	25,2	5,1	18,0	11,3	5,3	26,4	20,9
1994	100	0,8	29,0	25,6	5,1	18,0	11,3	5,5	26,2	20,9
1995	100	0,8	28,5	25,0	4,9	18,0	11,3	5,5	27,0	20,8
1996	100	0,9	27,1	23,7	4,7	18,0	11,1	5,7	28,3	21,1
1997	100	0,8	26,8	23,8	4,7	17,8	10,9	5,8	29,0	20,8
1998	100	0,8	26,2	23,3	4,6	18,1	11,1	5,9	29,7	20,6
1999	100	0,8	24,6	21,8	4,6	19,1	11,1	7,0	30,3	20,5
2000	100	0,8	24,1	21,6	4,4	19,7	10,9	7,7	30,5	20,5
2001	100	0,9	23,6	21,2	4,1	20,1	10,9	8,1	30,8	20,6
2002	100	0,9	23,3	20,8	3,8	20,1	10,7	8,3	31,2	20,8

### 5. Arbeitnehmerentgelt (Inland) 1991 – 2002 nach Wirtschaftsbereichen

Jahr	Ins- gesamt	Land- und Forstwirt- schaft, Fischerei	Produzierendes Gewerbe ohne Baugewerbe		Bau- gewerbe	Handel, Gastgewerbe und Verkehr			Finan- zierung, Vermietung und Unter- nehmens- dienstleister	Öffentliche und private Dienstleister
			zu- sammen	darunter Verar- beitendes Gewerbe		zu- sammen	darunter			
							Handel; Reparatur von Kfz und Gebrauchs- gütern	Verkehr und Nach- richtenüber- mittlung		

Mill. EUR

1991	200 110	1 054	77 778	68 890	11 623	39 664	25 367	11 672	20 188	49 803
1992	213 742	1 118	81 574	72 480	12 264	42 865	27 421	12 431	22 446	53 476
1993	215 781	1 195	78 434	69 347	12 432	44 362	28 817	12 505	23 911	55 447
1994	217 657	1 241	76 586	68 031	12 871	45 140	29 367	12 571	24 889	56 929
1995	223 993	1 265	77 885	69 368	12 868	46 202	30 121	12 550	26 388	59 384
1996	226 324	1 285	76 848	68 470	12 766	46 348	30 389	12 680	27 856	61 221
1997	228 458	1 318	76 230	68 002	12 329	46 901	31 012	12 454	29 049	62 631
1998	232 784	1 350	76 461	68 565	12 009	48 308	31 978	12 736	31 103	63 553
1999	239 019	1 432	76 546	68 835	11 779	49 800	32 757	13 146	33 975	65 487
2000	248 834	1 483	79 034	71 368	11 807	51 819	34 060	13 529	37 772	66 919
2001	252 280	1 490	78 524	71 434	11 336	53 116	34 637	14 020	39 734	68 080
2002	254 187	1 537	77 243	70 273	10 884	53 787	35 088	14 095	40 766	69 971

Veränderung gegenüber dem Vorjahr in %

1992	+6,8	+6,1	+4,9	+5,2	+5,5	+8,1	+8,1	+6,5	+11,2	+7,4
1993	+1,0	+6,9	-3,8	-4,3	+1,4	+3,5	+5,1	+0,6	+6,5	+3,7
1994	+0,9	+3,8	-2,4	-1,9	+3,5	+1,8	+1,9	+0,5	+4,1	+2,7
1995	+2,9	+2,0	+1,7	+2,0	-0	+2,4	+2,6	-0,2	+6,0	+4,3
1996	+1,0	+1,5	-1,3	-1,3	-0,8	+0,3	+0,9	+1,0	+5,6	+3,1
1997	+0,9	+2,5	-0,8	-0,7	-3,4	+1,2	+2,1	-1,8	+4,3	+2,3
1998	+1,9	+2,5	+0,3	+0,8	-2,6	+3,0	+3,1	+2,3	+7,1	+1,5
1999	+2,7	+6,1	+0,1	+0,4	-1,9	+3,1	+2,4	+3,2	+9,2	+3,0
2000	+4,1	+3,5	+3,3	+3,7	+0,2	+4,1	+4,0	+2,9	+11,2	+2,2
2001	+1,4	+0,5	-0,6	+0,1	-4,0	+2,5	+1,7	+3,6	+5,2	+1,7
2002	+0,8	+3,1	-1,6	-1,6	-4,0	+1,3	+1,3	+0,5	+2,6	+2,8

1995 = 100

1991	89	83	100	99	90	86	84	93	77	84
1992	95	88	105	104	95	93	91	99	85	90
1993	96	94	101	100	97	96	96	100	91	93
1994	97	98	98	98	100	98	97	100	94	96
1995	100	100	100	100	100	100	100	100	100	100
1996	101	102	99	99	99	100	101	101	106	103
1997	102	104	98	98	96	102	103	99	110	105
1998	104	107	98	99	93	105	106	101	118	107
1999	107	113	98	99	92	108	109	105	129	110
2000	111	117	101	103	92	112	113	108	143	113
2001	113	118	101	103	88	115	115	112	151	115
2002	113	121	99	101	85	116	116	112	154	118

Anteil an den Wirtschaftsbereichen insgesamt in %

1991	100	0,5	38,9	34,4	5,8	19,8	12,7	5,8	10,1	24,9
1992	100	0,5	38,2	33,9	5,7	20,1	12,8	5,8	10,5	25,0
1993	100	0,6	36,3	32,1	5,8	20,6	13,4	5,8	11,1	25,7
1994	100	0,6	35,2	31,3	5,9	20,7	13,5	5,8	11,4	26,2
1995	100	0,6	34,8	31,0	5,7	20,6	13,4	5,6	11,8	26,5
1996	100	0,6	34,0	30,3	5,6	20,5	13,4	5,6	12,3	27,0
1997	100	0,6	33,4	29,8	5,4	20,5	13,6	5,5	12,7	27,4
1998	100	0,6	32,8	29,5	5,2	20,8	13,7	5,5	13,4	27,3
1999	100	0,6	32,0	28,8	4,9	20,8	13,7	5,5	14,2	27,4
2000	100	0,6	31,8	28,7	4,7	20,8	13,7	5,4	15,2	26,9
2001	100	0,6	31,1	28,3	4,5	21,1	13,7	5,6	15,8	27,0
2002	100	0,6	30,4	27,6	4,3	21,2	13,8	5,5	16,0	27,5

### 6. Bruttolöhne und -gehälter (Inland) 1991 – 2002 nach Wirtschaftsbereichen

Jahr	Ins- gesamt	Land- und Forstwirt- schaft, Fischerei	Produzierendes Gewerbe ohne Baugewerbe		Bau- gewerbe	Handel, Gastgewerbe und Verkehr			Finan- zierung, Vermietung und Unter- nehmens- dienstleister	Öffentliche und private Dienstleister
			zu- sammen	darunter Verar- beitendes Gewerbe		zu- sammen	darunter			
							Handel; Reparatur von Kfz und Gebrauchs- gütern	Verkehr und Nach- richtenüber- mittlung		

Mill. EUR

1991	163 202	877	63 085	56 490	9 410	32 930	21 430	9 354	16 650	40 251
1992	174 837	938	66 232	59 459	10 034	35 621	23 199	10 032	18 502	43 511
1993	177 017	997	64 142	57 272	10 181	36 795	24 156	10 087	19 754	45 147
1994	176 799	1 028	61 843	55 428	10 489	37 133	24 561	9 957	20 440	45 866
1995	181 354	1 051	62 675	56 228	10 477	37 760	25 107	9 931	21 662	47 728
1996	183 515	1 067	62 079	55 743	10 308	38 236	25 436	9 978	22 733	49 091
1997	184 220	1 091	61 215	55 029	9 926	38 492	25 813	9 738	23 605	49 891
1998	187 673	1 119	61 382	55 438	9 669	39 650	26 602	9 968	25 228	50 624
1999	193 286	1 186	61 541	55 743	9 588	40 950	27 341	10 300	27 765	52 256
2000	200 522	1 232	62 839	57 228	9 637	42 627	28 438	10 607	30 651	53 537
2001	203 742	1 239	62 564	57 378	9 256	43 756	28 970	11 004	32 353	54 575
2002	205 069	1 278	61 429	56 395	8 872	44 291	29 360	11 024	33 179	56 020

Veränderung gegenüber dem Vorjahr in %

1992	+7,1	+6,9	+5,0	+5,3	+6,6	+8,2	+8,3	+7,2	+11,1	+8,1
1993	+1,2	+6,3	-3,2	-3,7	+1,5	+3,3	+4,1	+0,6	+6,8	+3,8
1994	-0,1	+3,2	-3,6	-3,2	+3,0	+0,9	+1,7	-1,3	+3,5	+1,6
1995	+2,6	+2,2	+1,3	+1,4	-0,1	+1,7	+2,2	-0,3	+6,0	+4,1
1996	+1,2	+1,5	-1,0	-0,9	-1,6	+1,3	+1,3	+0,5	+4,9	+2,9
1997	+0,4	+2,2	-1,4	-1,3	-3,7	+0,7	+1,5	-2,4	+3,8	+1,6
1998	+1,9	+2,6	+0,3	+0,7	-2,6	+3,0	+3,1	+2,4	+6,9	+1,5
1999	+3,0	+6,0	+0,3	+0,5	-0,8	+3,3	+2,8	+3,3	+10,1	+3,2
2000	+3,7	+3,9	+2,1	+2,7	+0,5	+4,1	+4,0	+3,0	+10,4	+2,5
2001	+1,6	+0,5	-0,4	+0,3	-4,0	+2,6	+1,9	+3,7	+5,6	+1,9
2002	+0,7	+3,2	-1,8	-1,7	-4,1	+1,2	+1,3	+0,2	+2,6	+2,6

1995 = 100

1991	90	83	101	100	90	87	85	94	77	84
1992	96	89	106	106	96	94	92	101	85	91
1993	98	95	102	102	97	97	96	102	91	95
1994	97	98	99	99	100	98	98	100	94	96
1995	100	100	100	100	100	100	100	100	100	100
1996	101	102	99	99	98	101	101	100	105	103
1997	102	104	98	98	95	102	103	98	109	105
1998	103	106	98	99	92	105	106	100	116	106
1999	107	113	98	99	92	108	109	104	128	109
2000	111	117	100	102	92	113	113	107	141	112
2001	112	118	100	102	88	116	115	111	149	114
2002	113	122	98	100	85	117	117	111	153	117

Anteil an den Wirtschaftsbereichen insgesamt in %

1991	100	0,5	38,7	34,6	5,8	20,2	13,1	5,7	10,2	24,7
1992	100	0,5	37,9	34,0	5,7	20,4	13,3	5,7	10,6	24,9
1993	100	0,6	36,2	32,4	5,8	20,8	13,6	5,7	11,2	25,5
1994	100	0,6	35,0	31,4	5,9	21,0	13,9	5,6	11,6	25,9
1995	100	0,6	34,6	31,0	5,8	20,8	13,8	5,5	11,9	26,3
1996	100	0,6	33,8	30,4	5,6	20,8	13,9	5,4	12,4	26,8
1997	100	0,6	33,2	29,9	5,4	20,9	14,0	5,3	12,8	27,1
1998	100	0,6	32,7	29,5	5,2	21,1	14,2	5,3	13,4	27,0
1999	100	0,6	31,8	28,8	5,0	21,2	14,1	5,3	14,4	27,0
2000	100	0,6	31,3	28,5	4,8	21,3	14,2	5,3	15,3	26,7
2001	100	0,6	30,7	28,2	4,5	21,5	14,2	5,4	15,9	26,8
2002	100	0,6	30,0	27,5	4,3	21,6	14,3	5,4	16,2	27,3

## 7. Erwerbstätige (Inland) 1991 – 2002 nach Wirtschaftsbereichen

Jahr	Ins- gesamt	Land- und Forstwirt- schaft, Fischerei	Produzierendes Gewerbe ohne Baugewerbe		Bau- gewerbe	Handel, Gastgewerbe und Verkehr			Finan- zierung, Vermietung und Unter- nehmens- dienstleister	Öffentliche und private Dienstleister
			zu- sammen	darunter Verar- beitendes Gewerbe		zu- sammen	darunter			
							Handel; Reparatur von Kfz und Gebrauchs- gütern	Verkehr und Nach- richtenüber- mittlung		

1 000 Personen

1991	7 971	152	2 543	2 327	498	1 989	1 281	463	796	1 992
1992	8 031	150	2 495	2 288	499	2 016	1 294	464	828	2 043
1993	7 916	147	2 339	2 139	496	2 018	1 303	452	848	2 069
1994	7 827	140	2 193	2 005	498	2 026	1 318	441	869	2 101
1995	7 795	131	2 125	1 946	498	2 022	1 319	427	889	2 130
1996	7 802	123	2 068	1 896	482	2 020	1 318	418	933	2 174
1997	7 845	126	2 022	1 860	463	2 040	1 335	410	985	2 208
1998	7 980	125	2 007	1 851	464	2 094	1 364	422	1 049	2 242
1999	8 123	123	1 971	1 822	454	2 139	1 377	434	1 143	2 291
2000	8 342	123	1 961	1 818	452	2 207	1 410	449	1 247	2 352
2001	8 397	123	1 934	1 802	434	2 232	1 415	459	1 290	2 384
2002	8 344	124	1 866	1 741	415	2 223	1 404	455	1 309	2 408

Veränderung gegenüber dem Vorjahr in %

1992	+0,8	-1,3	-1,9	-1,7	+0,2	+1,3	+1,0	+0,2	+4,1	+2,5
1993	-1,4	-2,2	-6,3	-6,5	-0,6	+0,1	+0,7	-2,8	+2,4	+1,3
1994	-1,1	-5,0	-6,2	-6,3	+0,5	+0,4	+1,2	-2,2	+2,5	+1,5
1995	-0,4	-5,8	-3,1	-3,0	-0	-0,2	+0,1	-3,2	+2,2	+1,4
1996	+0,1	-6,2	-2,7	-2,6	-3,3	-0,1	-0,1	-2,2	+5,0	+2,1
1997	+0,5	+1,7	-2,2	-1,9	-3,9	+1,0	+1,3	-1,8	+5,6	+1,5
1998	+1,7	-0,3	-0,8	-0,4	+0,1	+2,6	+2,1	+2,9	+6,5	+1,5
1999	+1,8	-1,7	-1,8	-1,6	-2,1	+2,2	+1,0	+2,9	+9,0	+2,2
2000	+2,7	-0,1	-0,5	-0,2	-0,4	+3,1	+2,4	+3,4	+9,1	+2,6
2001	+0,7	+0,1	-1,4	-0,8	-4,1	+1,1	+0,3	+2,4	+3,5	+1,4
2002	-0,6	+0,8	-3,5	-3,4	-4,3	-0,4	-0,8	-0,9	+1,4	+1,0

1995 = 100

1991	102	116	120	120	100	98	97	109	90	94
1992	103	114	117	118	100	100	98	109	93	96
1993	102	112	110	110	99	100	99	106	95	97
1994	100	106	103	103	100	100	100	103	98	99
1995	100	100	100	100	100	100	100	100	100	100
1996	100	94	97	97	97	100	100	98	105	102
1997	101	95	95	96	93	101	101	96	111	104
1998	102	95	94	95	93	104	103	99	118	105
1999	104	94	93	94	91	106	104	102	129	108
2000	107	93	92	93	91	109	107	105	140	110
2001	108	94	91	93	87	110	107	108	145	112
2002	107	94	88	90	83	110	106	107	147	113

Anteil an den Wirtschaftsbereichen insgesamt in %

1991	100	1,9	31,9	29,2	6,2	25,0	16,1	5,8	10,0	25,0
1992	100	1,9	31,1	28,5	6,2	25,1	16,1	5,8	10,3	25,4
1993	100	1,9	29,5	27,0	6,3	25,5	16,5	5,7	10,7	26,1
1994	100	1,8	28,0	25,6	6,4	25,9	16,8	5,6	11,1	26,8
1995	100	1,7	27,3	25,0	6,4	25,9	16,9	5,5	11,4	27,3
1996	100	1,6	26,5	24,3	6,2	25,9	16,9	5,4	12,0	27,9
1997	100	1,6	25,8	23,7	5,9	26,0	17,0	5,2	12,6	28,1
1998	100	1,6	25,1	23,2	5,8	26,2	17,1	5,3	13,1	28,1
1999	100	1,5	24,3	22,4	5,6	26,3	17,0	5,3	14,1	28,2
2000	100	1,5	23,5	21,8	5,4	26,5	16,9	5,4	14,9	28,2
2001	100	1,5	23,0	21,5	5,2	26,6	16,9	5,5	15,4	28,4
2002	100	1,5	22,4	20,9	5,0	26,6	16,8	5,5	15,7	28,9

## 8. Arbeitnehmer (Inland) 1991 – 2002 nach Wirtschaftsbereichen

Jahr	Ins- gesamt	Land- und Forstwirt- schaft, Fischerei	Produzierendes Gewerbe ohne Baugewerbe		Bau- gewerbe	Handel, Gastgewerbe und Verkehr			Finan- zierung, Vermietung und Unter- nehmens- dienstleister	Öffentliche und private Dienstleister
			zu- sammen	darunter Verar- beitendes Gewerbe		zu- sammen	darunter			
							Handel; Reparatur von Kfz und Gebrauchs- gütern	Verkehr und Nach- richtenüber- mittlung		

1 000 Personen

1991	7 283	59	2 478	2 263	443	1 724	1 112	439	695	1 883
1992	7 334	60	2 426	2 221	440	1 752	1 128	439	724	1 932
1993	7 213	61	2 271	2 072	436	1 753	1 135	426	741	1 952
1994	7 109	61	2 124	1 936	437	1 753	1 145	415	758	1 976
1995	7 079	61	2 057	1 877	436	1 747	1 144	404	780	1 999
1996	7 082	61	1 998	1 826	418	1 747	1 144	396	820	2 039
1997	7 107	63	1 954	1 791	402	1 765	1 161	387	857	2 066
1998	7 223	64	1 939	1 784	398	1 819	1 193	396	914	2 089
1999	7 372	66	1 908	1 759	387	1 870	1 212	406	1 010	2 130
2000	7 580	67	1 901	1 758	384	1 937	1 246	419	1 113	2 179
2001	7 623	68	1 873	1 742	365	1 957	1 247	429	1 156	2 204
2002	7 567	69	1 807	1 682	346	1 949	1 236	426	1 173	2 223

Veränderung gegenüber dem Vorjahr in %

1992	+0,7	+2,3	-2,1	-1,9	-0,7	+1,6	+1,4	+0,1	+4,2	+2,6
1993	-1,7	+0,9	-6,4	-6,7	-0,9	+0,1	+0,7	-3,1	+2,3	+1,0
1994	-1,4	-0,2	-6,5	-6,6	+0,3	+0	+0,9	-2,6	+2,3	+1,2
1995	-0,4	+0,5	-3,2	-3,1	-0,4	-0,3	-0,2	-2,5	+2,9	+1,2
1996	+0	-0,4	-2,8	-2,8	-4,1	+0	-0	-1,9	+5,0	+2,0
1997	+0,4	+3,6	-2,2	-1,9	-3,7	+1,0	+1,5	-2,4	+4,5	+1,3
1998	+1,6	+2,4	-0,8	-0,4	-1,2	+3,1	+2,8	+2,5	+6,6	+1,2
1999	+2,1	+3,0	-1,6	-1,4	-2,7	+2,8	+1,6	+2,5	+10,6	+1,9
2000	+2,8	+1,5	-0,4	-0	-0,8	+3,5	+2,8	+3,3	+10,2	+2,3
2001	+0,6	+1,4	-1,4	-0,9	-5,0	+1,0	+0,1	+2,3	+3,9	+1,2
2002	-0,7	+1,8	-3,6	-3,5	-5,3	-0,4	-0,9	-0,8	+1,5	+0,9

1995 = 100

1991	103	97	120	121	102	99	97	109	89	94
1992	104	99	118	118	101	100	99	109	93	97
1993	102	100	110	110	100	100	99	105	95	98
1994	100	100	103	103	100	100	100	103	97	99
1995	100	100	100	100	100	100	100	100	100	100
1996	100	100	97	97	96	100	100	98	105	102
1997	100	103	95	95	92	101	101	96	110	103
1998	102	106	94	95	91	104	104	98	117	105
1999	104	109	93	94	89	107	106	100	129	107
2000	107	111	92	94	88	111	109	104	143	109
2001	108	112	91	93	84	112	109	106	148	110
2002	107	114	88	90	79	112	108	105	150	111

Anteil an den Wirtschaftsbereichen insgesamt in %

1991	100	0,8	34,0	31,1	6,1	+23,7	+15,3	6,0	9,5	25,9
1992	100	0,8	33,1	30,3	6,0	+23,9	+15,4	6,0	9,9	26,3
1993	100	0,8	31,5	28,7	6,0	+24,3	+15,7	5,9	10,3	27,1
1994	100	0,9	29,9	27,2	6,1	+24,7	+16,1	5,8	10,7	27,8
1995	100	0,9	29,1	26,5	6,2	+24,7	+16,2	5,7	11,0	28,2
1996	100	0,9	28,2	25,8	5,9	+24,7	+16,1	5,6	11,6	28,8
1997	100	0,9	27,5	25,2	5,7	+24,8	+16,3	5,4	12,1	29,1
1998	100	0,9	26,8	24,7	5,5	+25,2	+16,5	5,5	12,6	28,9
1999	100	0,9	25,9	23,9	5,2	+25,4	+16,4	5,5	13,7	28,9
2000	100	0,9	25,1	23,2	5,1	+25,5	+16,4	5,5	14,7	28,7
2001	100	0,9	24,6	22,9	4,8	+25,7	+16,4	5,6	15,2	28,9
2002	100	0,9	23,9	22,2	4,6	+25,8	+16,3	5,6	15,5	29,4

**9. Bruttoinlandsprodukt, Bruttowertschöpfung in jeweiligen Preisen 1991, 1995 – 2000  
nach Wirtschaftsbereichen**

**9.1 Mill. EUR**

Wirtschaftsgliederung	1991	1995	1996	1997	1998	1999	2000
<b>Land- und Forstwirtschaft, Fischerei</b>	<b>2 849</b>	<b>3 031</b>	<b>3 281</b>	<b>3 289</b>	<b>3 034</b>	<b>3 093</b>	<b>3 111</b>
<b>Produzierendes Gewerbe</b>	<b>129 138</b>	<b>128 015</b>	<b>123 174</b>	<b>123 564</b>	<b>125 262</b>	<b>120 774</b>	<b>119 539</b>
Produzierendes Gewerbe ohne Baugewerbe	112 267	109 371	105 006	105 581	107 422	102 596	101 929
Bergbau und Gewinnung von Steinen und Erden	4 772	4 555	1 081	1 077	1 321	1 098	517
Bergbau auf Energieträger	4 288	4 030	546	603	871	589	91
Erzbergbau, Gewinnung von Steinen und Erden, sonstiger Bergbau	483	526	535	474	451	510	427
Verarbeitendes Gewerbe	98 942	96 021	93 846	94 555	96 240	92 711	93 687
Ernährungsgewerbe und Tabakverarbeitung	5 961	6 452	6 546	6 299	6 422	6 309	6 157
Textil- und Bekleidungsgewerbe	3 793	3 004	2 975	2 883	2 864	2 723	2 679
Ledergewerbe	267	238	233	233	230	197	182
Holzgewerbe (ohne Herstellung von Möbeln)	1 669	1 824	1 786	1 855	1 741	1 683	1 653
Papier-, Verlags- und Druckgewerbe	6 590	6 623	6 835	6 763	6 919	7 034	7 138
Kokerei, Mineralölverarbeitung, Herstellung von Brutstoffen	278	568	551	751	858	391	1 324
chemische Industrie	13 462	13 663	13 291	13 153	13 220	12 007	13 054
Herstellung von Gummi- und Kunststoffwaren	4 804	4 722	4 574	4 461	4 599	4 484	4 101
Glasgewerbe, Keramik, Verarbeitung von Steinen und Erden	3 550	3 807	3 673	3 468	3 602	3 630	3 289
Metallerzeugung und -bearbeitung, Herstellung von Metallerzeugnissen	22 823	21 558	20 101	20 684	21 061	20 895	20 730
Maschinenbau	15 643	14 552	14 589	15 211	15 377	14 088	14 552
Herstellung von Büromaschinen, DV-Geräten, Elektrotechnik	9 356	9 379	9 270	9 674	10 152	9 886	10 118
Fahrzeugbau	7 147	5 881	5 672	5 594	5 679	5 889	5 395
Herstellung von Möbeln, Schmuck, Musikinstrumenten; Recycling	3 598	3 750	3 749	3 527	3 517	3 495	3 314
Energie- und Wasserversorgung	8 553	8 794	10 079	9 949	9 861	8 787	7 725
Baugewerbe	16 871	18 644	18 169	17 983	17 841	18 178	17 610



# **Noch 9. Bruttoinlandsprodukt, Bruttowertschöpfung in jeweiligen Preisen 1991, 1995 – 2000 nach Wirtschaftsbereichen**

Noch: 9.1 Mill. EUR

Wirtschaftsgliederung	1991	1995	1996	1997	1998	1999	2000
<b>Dienstleistungsbereiche</b>	<b>208 765</b>	<b>252 518</b>	<b>259 868</b>	<b>268 875</b>	<b>277 500</b>	<b>286 592</b>	<b>296 311</b>
Handel, Gastgewerbe und Verkehr	59 841	69 178	68 147	70 183	73 132	76 518	81 881
Handel; Reparatur von Kfz und Gebrauchsgütern	36 592	43 299	43 013	43 975	46 484	48 028	51 980
Gastgewerbe	4 233	4 635	4 611	4 630	4 778	4 913	5 029
Verkehr und Nachrichtenübermittlung	19 017	21 244	20 523	21 578	21 870	23 576	24 873
Finanzierung, Vermietung und Unternehmensdienstleistungen	82 927	103 676	110 044	115 713	119 678	123 507	126 011
Kredit- und Versicherungsgewerbe	15 067	18 112	18 374	19 250	18 627	19 439	18 171
Grundstückswesen, Vermietung, Unternehmensdienstleistungen	67 860	85 564	91 671	96 462	101 052	104 068	107 840
Öffentliche und private Dienstleister	65 997	79 663	81 677	82 980	84 690	86 567	88 419
öffentliche Verwaltung, Verteidigung, Sozialversicherung	21 013	24 054	24 340	24 367	24 550	24 817	24 975
Erziehung und Unterricht	12 135	14 562	15 163	15 567	15 689	16 179	16 475
Gesundheits-, Veterinär- und Sozialwesen	17 794	23 549	24 085	24 336	24 764	25 227	25 915
sonstige öffentliche und private Dienstleister	14 599	16 951	17 518	18 118	19 070	19 703	20 387
häusliche Dienste	455	547	572	593	618	641	666
<b>Alle Wirtschaftsbereiche (unbereinigt)</b>	<b>340 752</b>	<b>383 564</b>	<b>386 324</b>	<b>395 729</b>	<b>405 797</b>	<b>410 459</b>	<b>418 962</b>
– Unterstellte Bankgebühr	13 185	15 030	14 988	15 529	15 337	14 871	14 535
<b>= Alle Wirtschaftsbereiche (bereinigt)</b>	<b>327 567</b>	<b>368 533</b>	<b>371 336</b>	<b>380 200</b>	<b>390 459</b>	<b>395 588</b>	<b>404 427</b>
+ Gütersteuern abzgl. Gütersubventionen	34 391	40 194	40 031	40 583	42 047	45 031	45 710
<b>= Bruttoinlandsprodukt</b>	<b>361 959</b>	<b>408 728</b>	<b>411 366</b>	<b>420 783</b>	<b>432 506</b>	<b>440 619</b>	<b>450 137</b>

**Noch 9. Bruttoinlandsprodukt, Bruttowertschöpfung in jeweiligen Preisen 1991, 1995 – 2000  
nach Wirtschaftsbereichen**

**9.2 Veränderung gegenüber dem Vorjahr in %**

Wirtschaftsgliederung	1991	1995	1996	1997	1998	1999	2000
<b>Land- und Forstwirtschaft, Fischerei</b>	<b>x</b>	<b>+4,7</b>	<b>+8,3</b>	<b>+0,3</b>	<b>-7,8</b>	<b>+2,0</b>	<b>+0,6</b>
<b>Produzierendes Gewerbe</b>	<b>x</b>	<b>+1,8</b>	<b>-3,8</b>	<b>+0,3</b>	<b>+1,4</b>	<b>-3,6</b>	<b>-1,0</b>
Produzierendes Gewerbe ohne Baugewerbe	x	+2,1	-4,0	+0,5	+1,7	-4,5	-0,7
Bergbau und Gewinnung von Steinen und Erden	x	+5,1	-76,3	-0,4	+22,7	-16,9	-52,9
Bergbau auf Energieträger	x	+5,7	-86,5	+10,5	+44,4	-32,4	-84,6
Erzbergbau, Gewinnung von Steinen und Erden, sonstiger Bergbau	x	+0,6	+1,8	-11,5	-4,9	+13,1	-16,3
Verarbeitendes Gewerbe	x	+1,9	-2,3	+0,8	+1,8	-3,7	+1,1
Ernährungsgewerbe und Tabakverarbeitung	x	-0,7	+1,5	-3,8	+1,9	-1,8	-2,4
Textil- und Bekleidungsgewerbe	x	-12,2	-1,0	-3,1	-0,7	-4,9	-1,6
Ledergewerbe	x	-14,7	-1,9	-0,3	-1,0	-14,6	-7,7
Holzgewerbe (ohne Herstellung von Möbeln)	x	+0,6	-2,1	+3,9	-6,1	-3,3	-1,8
Papier-, Verlags- und Druckgewerbe	x	-1,0	+3,2	-1,1	+2,3	+1,7	+1,5
Kokerei, Mineralölverarbeitung, Herstellung von Brutstoffen	x	+7,0	-3,0	+36,3	+14,3	-54,4	+238,3
chemische Industrie	x	+4,9	-2,7	-1,0	+0,5	-9,2	+8,7
Herstellung von Gummi- und Kunststoffwaren	x	-2,3	-3,1	-2,5	+3,1	-2,5	-8,5
Glasgewerbe, Keramik, Verarbeitung von Steinen und Erden	x	+1,8	-3,5	-5,6	+3,9	+0,8	-9,4
Metallerzeugung und -bearbeitung, Herstellung von Metallerzeugnissen	x	+7,2	-6,8	+2,9	+1,8	-0,8	-0,8
Maschinenbau	x	+3,8	+0,3	+4,3	+1,1	-8,4	+3,3
Herstellung von Büromaschinen, DV-Geräten, Elektrotechnik	x	+3,0	-1,2	+4,3	+4,9	-2,6	+2,3
Fahrzeugbau	x	-5,8	-3,6	-1,4	+1,5	+3,7	-8,4
Herstellung von Möbeln, Schmuck, Musikinstrumenten; Recycling	x	-3,9	+0	-5,9	-0,3	-0,6	-5,2
Energie- und Wasserversorgung	x	+2,2	+14,6	-1,3	-0,9	-10,9	-12,1
Baugewerbe	x	+0,2	-2,6	-1,0	-0,8	+1,9	-3,1

**Noch 9. Bruttoinlandsprodukt, Bruttowertschöpfung in jeweiligen Preisen 1991, 1995 – 2000  
nach Wirtschaftsbereichen**

**Noch: 9.2 Veränderung gegenüber dem Vorjahr in %**

Wirtschaftsgliederung	1991	1995	1996	1997	1998	1999	2000
<b>Dienstleistungsbereiche</b>	<b>x</b>	<b>+5,3</b>	<b>+2,9</b>	<b>+3,5</b>	<b>+3,2</b>	<b>+3,3</b>	<b>+3,4</b>
Handel, Gastgewerbe und Verkehr	x	+4,9	-1,5	+3,0	+4,2	+4,6	+7,0
Handel; Reparatur von Kfz und Gebrauchsgütern	x	+6,2	-0,7	+2,2	+5,7	+3,3	+8,2
Gastgewerbe	x	+0,1	-0,5	+0,4	+3,2	+2,8	+2,4
Verkehr und Nachrichtenübermittlung	x	+3,4	-3,4	+5,1	+1,4	+7,8	+5,5
Finanzierung, Vermietung und Unternehmensdienstleistungen	x	+6,3	+6,1	+5,2	+3,4	+3,2	+2,0
Kredit- und Versicherungsgewerbe	x	-0,8	+1,4	+4,8	-3,2	+4,4	-6,5
Grundstückswesen, Vermietung, Unternehmensdienstleistungen	x	+7,9	+7,1	+5,2	+4,8	+3,0	+3,6
Öffentliche und private Dienstleister	x	+4,2	+2,5	+1,6	+2,1	+2,2	+2,1
öffentliche Verwaltung, Verteidigung, Sozialversicherung	x	+2,6	+1,2	+0,1	+0,8	+1,1	+0,6
Erziehung und Unterricht	x	+6,0	+4,1	+2,7	+0,8	+3,1	+1,8
Gesundheits-, Veterinär- und Sozialwesen	x	+5,0	+2,3	+1,0	+1,8	+1,9	+2,7
sonstige öffentliche und private Dienstleister	x	+4,0	+3,3	+3,4	+5,3	+3,3	+3,5
häusliche Dienste	x	+4,6	+4,5	+3,7	+4,1	+3,8	+4,0
<b>Alle Wirtschaftsbereiche (unbereinigt)</b>	<b>x</b>	<b>+4,1</b>	<b>+0,7</b>	<b>+2,4</b>	<b>+2,5</b>	<b>+1,1</b>	<b>+2,1</b>
- Unterstellte Bankgebühr	x	-1,9	-0,3	+3,6	-1,2	-3,0	-2,3
<b>= Alle Wirtschaftsbereiche (bereinigt)</b>	<b>x</b>	<b>+4,3</b>	<b>+0,8</b>	<b>+2,4</b>	<b>+2,7</b>	<b>+1,3</b>	<b>+2,2</b>
+ Gütersteuern abzgl. Gütersubventionen	x	+0,2	-0,4	+1,4	+3,6	+7,1	+1,5
<b>= Bruttoinlandsprodukt</b>	<b>x</b>	<b>+3,9</b>	<b>+0,6</b>	<b>+2,3</b>	<b>+2,8</b>	<b>+1,9</b>	<b>+2,2</b>

**Noch 9. Bruttoinlandsprodukt, Bruttowertschöpfung in jeweiligen Preisen 1991, 1995 – 2000  
nach Wirtschaftsbereichen**

**9.3 Messzahl 1995 = 100**

Wirtschaftsgliederung	1991	1995	1996	1997	1998	1999	2000
<b>Land- und Forstwirtschaft, Fischerei</b>	<b>94</b>	<b>100</b>	<b>108</b>	<b>109</b>	<b>100</b>	<b>102</b>	<b>103</b>
<b>Produzierendes Gewerbe</b>	<b>101</b>	<b>100</b>	<b>96</b>	<b>97</b>	<b>98</b>	<b>94</b>	<b>93</b>
Produzierendes Gewerbe ohne Baugewerbe	103	100	96	97	98	94	93
Bergbau und Gewinnung von Steinen und Erden	105	100	24	24	29	24	11
Bergbau auf Energieträger	106	100	14	15	22	15	2
Erzbergbau, Gewinnung von Steinen und Erden, sonstiger Bergbau	92	100	102	90	86	97	81
Verarbeitendes Gewerbe	103	100	98	98	100	97	98
Ernährungsgewerbe und Tabakverarbeitung	92	100	101	98	100	98	95
Textil- und Bekleidungsgewerbe	126	100	99	96	95	91	89
Ledergewerbe	112	100	98	98	97	83	76
Holzgewerbe (ohne Herstellung von Möbeln)	92	100	98	102	95	92	91
Papier-, Verlags- und Druckgewerbe	99	100	103	102	104	106	108
Kokerei, Mineralölverarbeitung, Herstellung von Brutstoffen	49	100	97	132	151	69	233
chemische Industrie	99	100	97	96	97	88	96
Herstellung von Gummi- und Kunststoffwaren	102	100	97	94	97	95	87
Glasgewerbe, Keramik, Verarbeitung von Steinen und Erden	93	100	96	91	95	95	86
Metallerzeugung und -bearbeitung, Herstellung von Metallerzeugnissen	106	100	93	96	98	97	96
Maschinenbau	107	100	100	105	106	97	100
Herstellung von Büromaschinen, DV-Geräten, Elektrotechnik	100	100	99	103	108	105	108
Fahrzeugbau	122	100	96	95	97	100	92
Herstellung von Möbeln, Schmuck, Musikinstrumenten; Recycling	96	100	100	94	94	93	88
Energie- und Wasserversorgung	97	100	115	113	112	100	88
Baugewerbe	90	100	97	96	96	97	94

# **Noch 9. Bruttoinlandsprodukt, Bruttowertschöpfung in jeweiligen Preisen 1991, 1995 – 2000 nach Wirtschaftsbereichen**

Noch: 9.3 Messzahl 1995 = 100

Wirtschaftsgliederung	1991	1995	1996	1997	1998	1999	2000
<b>Dienstleistungsbereiche</b>	<b>83</b>	<b>100</b>	<b>103</b>	<b>106</b>	<b>110</b>	<b>113</b>	<b>117</b>
Handel, Gastgewerbe und Verkehr	87	100	99	101	106	111	118
Handel; Reparatur von Kfz und Gebrauchsgütern	85	100	99	102	107	111	120
Gastgewerbe	91	100	99	100	103	106	108
Verkehr und Nachrichtenübermittlung	90	100	97	102	103	111	117
Finanzierung, Vermietung und Unternehmensdienstleistungen	80	100	106	112	115	119	122
Kredit- und Versicherungsgewerbe	83	100	101	106	103	107	100
Grundstückswesen, Vermietung, Unternehmensdienstleistungen	79	100	107	113	118	122	126
Öffentliche und private Dienstleister	83	100	103	104	106	109	111
öffentliche Verwaltung, Verteidigung, Sozialversicherung	87	100	101	101	102	103	104
Erziehung und Unterricht	83	100	104	107	108	111	113
Gesundheits-, Veterinär- und Sozialwesen	76	100	102	103	105	107	110
sonstige öffentliche und private Dienstleister	86	100	103	107	113	116	120
häusliche Dienste	83	100	104	108	113	117	122
<b>Alle Wirtschaftsbereiche (unbereinigt)</b>	<b>89</b>	<b>100</b>	<b>101</b>	<b>103</b>	<b>106</b>	<b>107</b>	<b>109</b>
– Unterstellte Bankgebühr	88	100	100	103	102	99	97
<b>= Alle Wirtschaftsbereiche (bereinigt)</b>	<b>89</b>	<b>100</b>	<b>101</b>	<b>103</b>	<b>106</b>	<b>107</b>	<b>110</b>
+ Gütersteuern abzgl. Gütersubventionen	86	100	100	101	105	112	114
<b>= Bruttoinlandsprodukt</b>	<b>89</b>	<b>100</b>	<b>101</b>	<b>103</b>	<b>106</b>	<b>108</b>	<b>110</b>

**Noch 9. Bruttoinlandsprodukt, Bruttowertschöpfung in jeweiligen Preisen 1991, 1995 – 2000  
nach Wirtschaftsbereichen**

**9.4 Anteil an allen Wirtschaftsbereichen (unbereinigt) in %**

Wirtschaftsgliederung	1991	1995	1996	1997	1998	1999	2000
<b>Land- und Forstwirtschaft, Fischerei</b>	<b>0,8</b>	<b>0,8</b>	<b>0,8</b>	<b>0,8</b>	<b>0,7</b>	<b>0,8</b>	<b>0,7</b>
<b>Produzierendes Gewerbe</b>	<b>37,9</b>	<b>33,4</b>	<b>31,9</b>	<b>31,2</b>	<b>30,9</b>	<b>29,4</b>	<b>28,5</b>
Produzierendes Gewerbe ohne Baugewerbe	32,9	28,5	27,2	26,7	26,5	25,0	24,3
Bergbau und Gewinnung von Steinen und Erden	1,4	1,2	0,3	0,3	0,3	0,3	0,1
Bergbau auf Energieträger	1,3	1,1	0,1	0,2	0,2	0,1	0
Erzbergbau, Gewinnung von Steinen und Erden, sonstiger Bergbau	0,1	0,1	0,1	0,1	0,1	0,1	0,1
Verarbeitendes Gewerbe	29,0	25,0	24,3	23,9	23,7	22,6	22,4
Ernährungsgewerbe und Tabakverarbeitung	1,7	1,7	1,7	1,6	1,6	1,5	1,5
Textil- und Bekleidungsgewerbe	1,1	0,8	0,8	0,7	0,7	0,7	0,6
Ledergewerbe	0,1	0,1	0,1	0,1	0,1	0	0
Holzgewerbe (ohne Herstellung von Möbeln)	0,5	0,5	0,5	0,5	0,4	0,4	0,4
Papier-, Verlags- und Druckgewerbe	1,9	1,7	1,8	1,7	1,7	1,7	1,7
Kokerei, Mineralölverarbeitung, Herstellung von Brutstoffen	0,1	0,1	0,1	0,2	0,2	0,1	0,3
chemische Industrie	4,0	3,6	3,4	3,3	3,3	2,9	3,1
Herstellung von Gummi- und Kunststoffwaren	1,4	1,2	1,2	1,1	1,1	1,1	1,0
Glasgewerbe, Keramik, Verarbeitung von Steinen und Erden	1,0	1,0	1,0	0,9	0,9	0,9	0,8
Metallerzeugung und -bearbeitung, Herstellung von Metallerzeugnissen	6,7	5,6	5,2	5,2	5,2	5,1	4,9
Maschinenbau	4,6	3,8	3,8	3,8	3,8	3,4	3,5
Herstellung von Büromaschinen, DV-Geräten, Elektrotechnik	2,7	2,4	2,4	2,4	2,5	2,4	2,4
Fahrzeugbau	2,1	1,5	1,5	1,4	1,4	1,4	1,3
Herstellung von Möbeln, Schmuck, Musikinstrumenten; Recycling	1,1	1,0	1,0	0,9	0,9	0,9	0,8
Energie- und Wasserversorgung	2,5	2,3	2,6	2,5	2,4	2,1	1,8
Baugewerbe	5,0	4,9	4,7	4,5	4,4	4,4	4,2



**10. Bruttoinlandsprodukt, Bruttowertschöpfung 1991, 1995 – 2000 nach Wirtschaftsbereichen**  
**– in Preisen von 1995 –**  
**10.1 Mill. EUR**

Wirtschaftsgliederung	1991	1995	1996	1997	1998	1999	2000
<b>Land- und Forstwirtschaft, Fischerei</b>	<b>2 793</b>	<b>3 031</b>	<b>3 332</b>	<b>3 298</b>	<b>3 146</b>	<b>3 445</b>	<b>3 396</b>
<b>Produzierendes Gewerbe</b>	<b>137 939</b>	<b>128 015</b>	<b>122 542</b>	<b>123 710</b>	<b>123 099</b>	<b>118 486</b>	<b>118 922</b>
Produzierendes Gewerbe ohne Baugewerbe	117 696	109 371	104 355	105 288	104 719	99 694	100 564
Bergbau und Gewinnung von Steinen und Erden	4 621	4 555	3 698	2 633	2 618	2 231	1 563
Bergbau auf Energieträger	4 126	4 030	3 191	2 188	2 187	1 712	1 140
Erzbergbau, Gewinnung von Steinen und Erden, sonstiger Bergbau	496	526	507	444	431	519	423
Verarbeitendes Gewerbe	104 036	96 021	91 138	93 275	92 974	88 622	90 138
Ernährungsgewerbe und Tabakverarbeitung	6 171	6 452	6 416	6 190	5 884	5 776	6 086
Textil- und Bekleidungsgewerbe	4 114	3 004	2 830	2 803	2 738	2 501	2 576
Ledergewerbe	288	238	231	233	225	191	182
Holzgewerbe (ohne Herstellung von Möbeln)	1 810	1 824	1 818	1 931	1 788	1 749	1 702
Papier-, Verlags- und Druckgewerbe	7 033	6 623	6 517	6 557	6 524	6 497	6 446
Kokerei, Mineralölverarbeitung, Herstellung von Brutstoffen	252	568	501	646	868	364	877
chemische Industrie	12 972	13 663	13 272	13 511	13 516	12 221	13 181
Herstellung von Gummi- und Kunststoffwaren	4 786	4 722	4 325	4 406	4 451	4 207	4 063
Glasgewerbe, Keramik, Verarbeitung von Steinen und Erden	3 838	3 807	3 571	3 526	3 686	3 675	3 450
Metallerzeugung und -bearbeitung, Herstellung von Metallerzeugnissen	22 918	21 558	19 650	20 768	20 258	20 476	20 078
Maschinenbau	17 852	14 552	13 994	14 534	14 446	12 775	13 348
Herstellung von Büromaschinen, DV-Geräten, Elektrotechnik	9 529	9 379	9 074	9 573	10 104	9 901	10 531
Fahrzeugbau	8 119	5 881	5 415	5 303	5 281	5 208	4 726
Herstellung von Möbeln, Schmuck, Musikinstrumenten; Recycling	4 354	3 750	3 524	3 296	3 206	3 081	2 891
Energie- und Wasserversorgung	9 039	8 794	9 519	9 380	9 127	8 841	8 863
Baugewerbe	20 243	18 644	18 186	18 422	18 380	18 792	18 359



Noch: **10. Bruttoinlandsprodukt, Bruttowertschöpfung 1991, 1995 – 2000 nach Wirtschaftsbereichen**  
**– in Preisen von 1995 –**

Noch: **10.1 Mill. EUR**

Wirtschaftsgliederung	1991	1995	1996	1997	1998	1999	2000
<b>Dienstleistungsbereiche</b>	<b>235 763</b>	<b>252 518</b>	<b>259 214</b>	<b>265 584</b>	<b>273 452</b>	<b>284 002</b>	<b>294 282</b>
Handel, Gastgewerbe und Verkehr	66 948	69 178	69 246	70 042	72 285	77 695	82 033
Handel; Reparatur von Kfz und Gebrauchsgütern	41 749	43 299	42 893	42 960	44 542	45 038	45 543
Gastgewerbe	5 312	4 635	4 366	4 329	4 338	4 283	4 295
Verkehr und Nachrichtenübermittlung	19 887	21 244	21 987	22 753	23 405	28 373	32 195
Finanzierung, Vermietung und Unternehmensdienstleistungen	94 684	103 676	108 809	113 829	118 677	122 907	126 943
Kredit- und Versicherungsgewerbe	16 476	18 112	18 960	20 076	20 530	22 936	22 789
Grundstückswesen, Vermietung, Unternehmensdienstleistungen	78 209	85 564	89 849	93 753	98 146	99 971	104 154
Öffentliche und private Dienstleister	74 131	79 663	81 159	81 713	82 490	83 400	85 307
öffentliche Verwaltung, Verteidigung, Sozialversicherung	23 175	24 054	24 186	23 963	24 047	23 909	23 871
Erziehung und Unterricht	13 623	14 562	14 974	15 173	15 118	15 285	15 496
Gesundheits-, Veterinär- und Sozialwesen	19 568	23 549	24 353	24 834	24 972	25 497	26 325
sonstige öffentliche und private Dienstleister	17 267	16 951	17 080	17 165	17 763	18 126	19 017
häusliche Dienste	498	547	567	578	589	583	598
<b>Alle Wirtschaftsbereiche (unbereinigt)</b>	<b>376 495</b>	<b>383 564</b>	<b>385 087</b>	<b>392 592</b>	<b>399 696</b>	<b>405 933</b>	<b>416 601</b>
– Unterstellte Bankgebühr	13 465	15 030	16 207	17 672	19 151	20 712	22 066
<b>= Alle Wirtschaftsbereiche (bereinigt)</b>	<b>363 030</b>	<b>368 533</b>	<b>368 880</b>	<b>374 920</b>	<b>380 545</b>	<b>385 221</b>	<b>394 535</b>
+ Gütersteuern abzgl. Gütersubventionen	39 973	40 194	39 978	39 827	40 088	41 083	40 668
<b>= Bruttoinlandsprodukt</b>	<b>403 003</b>	<b>408 728</b>	<b>408 858</b>	<b>414 747</b>	<b>420 634</b>	<b>426 304</b>	<b>435 202</b>

**Noch 10. Bruttoinlandsprodukt, Bruttowertschöpfung 1991, 1995 – 2000 nach Wirtschaftsbereichen  
– in Preisen von 1995 –**

**10.2 Veränderung gegenüber dem Vorjahr in %**

Wirtschaftsgliederung	1991	1995	1996	1997	1998	1999	2000
<b>Land- und Forstwirtschaft, Fischerei</b>	<b>x</b>	<b>+6,1</b>	<b>+9,9</b>	<b>–1,0</b>	<b>–4,6</b>	<b>+9,5</b>	<b>–1,4</b>
<b>Produzierendes Gewerbe</b>	<b>x</b>	<b>–0,1</b>	<b>–4,3</b>	<b>+1,0</b>	<b>–0,5</b>	<b>–3,7</b>	<b>+0,4</b>
Produzierendes Gewerbe ohne Baugewerbe	x	+0,4	–4,6	+0,9	–0,5	–4,8	+0,9
Bergbau und Gewinnung von Steinen und Erden	x	+6,6	–18,8	–28,8	–0,5	–14,8	–29,9
Bergbau auf Energieträger	x	+7,3	–20,8	–31,4	–0,1	–21,7	–33,4
Erzbergbau, Gewinnung von Steinen und Erden, sonstiger Bergbau	x	+1,8	–3,5	–12,4	–2,9	+20,5	–18,6
Verarbeitendes Gewerbe	x	+0	–5,1	+2,3	–0,3	–4,7	+1,7
Ernährungsgewerbe und Tabakverarbeitung	x	–2,7	–0,6	–3,5	–4,9	–1,8	+5,4
Textil- und Bekleidungsgewerbe	x	–12,5	–5,8	–0,9	–2,3	–8,7	+3,0
Ledergewerbe	x	–13,3	–3,0	+0,8	–3,1	–15,2	–4,7
Holzgewerbe (ohne Herstellung von Möbeln)	x	–4,8	–0,3	+6,2	–7,4	–2,2	–2,7
Papier-, Verlags- und Druckgewerbe	x	–4,3	–1,6	+0,6	–0,5	–0,4	–0,8
Kokerei, Mineralölverarbeitung, Herstellung von Brutstoffen	x	+8,4	–11,9	+29,1	+34,3	–58,1	+141,3
chemische Industrie	x	–0,2	–2,9	+1,8	+0	–9,6	+7,9
Herstellung von Gummi- und Kunststoffwaren	x	–0,3	–8,4	+1,9	+1,0	–5,5	–3,4
Glasgewerbe, Keramik, Verarbeitung von Steinen und Erden	x	+0,4	–6,2	–1,3	+4,5	–0,3	–6,1
Metallerzeugung und -bearbeitung, Herstellung von Metallerzeugnissen	x	+4,8	–8,9	+5,7	–2,5	+1,1	–1,9
Maschinenbau	x	+2,8	–3,8	+3,9	–0,6	–11,6	+4,5
Herstellung von Büromaschinen, DV-Geräten, Elektrotechnik	x	+3,0	–3,2	+5,5	+5,5	–2,0	+6,4
Fahrzeugbau	x	–6,7	–7,9	–2,1	–0,4	–1,4	–9,2
Herstellung von Möbeln, Schmuck, Musikinstrumenten; Recycling	x	–5,6	–6,0	–6,5	–2,7	–3,9	–6,2
Energie- und Wasserversorgung	x	+1,6	+8,2	–1,5	–2,7	–3,1	+0,3
Baugewerbe	x	–2,7	–2,5	+1,3	–0,2	+2,2	–2,3

**Noch 10. Bruttoinlandsprodukt, Bruttowertschöpfung 1991, 1995 – 2000 nach Wirtschaftsbereichen  
– in Preisen von 1995 –**

**Noch: 10.2 Veränderung gegenüber dem Vorjahr in %**

Wirtschaftsgliederung	1991	1995	1996	1997	1998	1999	2000
<b>Dienstleistungsbereiche</b>	<b>x</b>	<b>+3,3</b>	<b>+2,7</b>	<b>+2,5</b>	<b>+3,0</b>	<b>+3,9</b>	<b>+3,6</b>
Handel, Gastgewerbe und Verkehr	x	+2,2	+0,1	+1,1	+3,2	+7,5	+5,6
Handel; Reparatur von Kfz und Gebrauchsgütern	x	+2,4	–0,9	+0,2	+3,7	+1,1	+1,1
Gastgewerbe	x	–4,5	–5,8	–0,9	+0,2	–1,3	+0,3
Verkehr und Nachrichtenübermittlung	x	+3,2	+3,5	+3,5	+2,9	+21,2	+13,5
Finanzierung, Vermietung und Unternehmensdienstleistungen	x	+5,3	+5,0	+4,6	+4,3	+3,6	+3,3
Kredit- und Versicherungsgewerbe	x	+1,2	+4,7	+5,9	+2,3	+11,7	–0,6
Grundstückswesen, Vermietung, Unternehmensdienstleistungen	x	+6,2	+5,0	+4,3	+4,7	+1,9	+4,2
Öffentliche und private Dienstleister	x	+1,7	+1,9	+0,7	+1,0	+1,1	+2,3
öffentliche Verwaltung, Verteidigung, Sozialversicherung	x	+0,1	+0,5	–0,9	+0,4	–0,6	–0,2
Erziehung und Unterricht	x	+2,2	+2,8	+1,3	–0,4	+1,1	+1,4
Gesundheits-, Veterinär- und Sozialwesen	x	+3,1	+3,4	+2,0	+0,6	+2,1	+3,2
sonstige öffentliche und private Dienstleister	x	+1,5	+0,8	+0,5	+3,5	+2,0	+4,9
häusliche Dienste	x	+3,5	+3,5	+1,9	+2,0	–1,1	+2,5
<b>Alle Wirtschaftsbereiche (unbereinigt)</b>	<b>x</b>	<b>+2,1</b>	<b>+0,4</b>	<b>+1,9</b>	<b>+1,8</b>	<b>+1,6</b>	<b>+2,6</b>
– Unterstellte Bankgebühr	x	+3,7	+7,8	+9,0	+8,4	+8,2	+6,5
<b>= Alle Wirtschaftsbereiche (bereinigt)</b>	<b>x</b>	<b>+2,1</b>	<b>+0,1</b>	<b>+1,6</b>	<b>+1,5</b>	<b>+1,2</b>	<b>+2,4</b>
+ Gütersteuern abzgl. Gütersubventionen	x	–1,4	–0,5	–0,4	+0,7	+2,5	–1,0
<b>= Bruttoinlandsprodukt</b>	<b>x</b>	<b>+1,7</b>	<b>+0</b>	<b>+1,4</b>	<b>+1,4</b>	<b>+1,3</b>	<b>+2,1</b>

**Noch 10. Bruttoinlandsprodukt, Bruttowertschöpfung 1991, 1995 – 2000 nach Wirtschaftsbereichen  
– in Preisen von 1995 –  
10.3 Messzahl 1995 = 100**

Wirtschaftsgliederung	1991	1995	1996	1997	1998	1999	2000
<b>Land- und Forstwirtschaft, Fischerei</b>	<b>92</b>	<b>100</b>	<b>110</b>	<b>109</b>	<b>104</b>	<b>114</b>	<b>112</b>
<b>Produzierendes Gewerbe</b>	<b>108</b>	<b>100</b>	<b>96</b>	<b>97</b>	<b>96</b>	<b>93</b>	<b>93</b>
Produzierendes Gewerbe ohne Baugewerbe	108	100	95	96	96	91	92
Bergbau und Gewinnung von Steinen und Erden	101	100	81	58	57	49	34
Bergbau auf Energieträger	102	100	79	54	54	42	28
Erzbergbau, Gewinnung von Steinen und Erden, sonstiger Bergbau	94	100	97	85	82	99	80
Verarbeitendes Gewerbe	108	100	95	97	97	92	94
Ernährungsgewerbe und Tabakverarbeitung	96	100	99	96	91	90	94
Textil- und Bekleidungsgewerbe	137	100	94	93	91	83	86
Ledergewerbe	121	100	97	98	95	80	76
Holzgewerbe (ohne Herstellung von Möbeln)	99	100	100	106	98	96	93
Papier-, Verlags- und Druckgewerbe	106	100	98	99	98	98	97
Kokerei, Mineralölverarbeitung, Herstellung von Brutstoffen	44	100	88	114	153	64	154
chemische Industrie	95	100	97	99	99	89	96
Herstellung von Gummi- und Kunststoffwaren	101	100	92	93	94	89	86
Glasgewerbe, Keramik, Verarbeitung von Steinen und Erden	101	100	94	93	97	97	91
Metallerzeugung und -bearbeitung, Herstellung von Metallerzeugnissen	106	100	91	96	94	95	93
Maschinenbau	123	100	96	100	99	88	92
Herstellung von Büromaschinen, DV-Geräten, Elektrotechnik	102	100	97	102	108	106	112
Fahrzeugbau	138	100	92	90	90	89	80
Herstellung von Möbeln, Schmuck, Musikinstrumenten; Recycling	116	100	94	88	85	82	77
Energie- und Wasserversorgung	103	100	108	107	104	101	101
Baugewerbe	109	100	98	99	99	101	98

**Noch 10. Bruttoinlandsprodukt, Bruttowertschöpfung 1991, 1995 – 2000 nach Wirtschaftsbereichen  
– in Preisen von 1995 –**

Noch: **10.3 Messzahl 1995 = 100**

Wirtschaftsgliederung	1991	1995	1996	1997	1998	1999	2000
<b>Dienstleistungsbereiche</b>	<b>93</b>	<b>100</b>	<b>103</b>	<b>105</b>	<b>108</b>	<b>112</b>	<b>117</b>
Handel, Gastgewerbe und Verkehr	97	100	100	101	104	112	119
Handel; Reparatur von Kfz und Gebrauchsgütern	96	100	99	99	103	104	105
Gastgewerbe	115	100	94	93	94	92	93
Verkehr und Nachrichtenübermittlung	94	100	103	107	110	134	152
Finanzierung, Vermietung und Unternehmensdienstleistungen	91	100	105	110	114	119	122
Kredit- und Versicherungsgewerbe	91	100	105	111	113	127	126
Grundstückswesen, Vermietung, Unternehmensdienstleistungen	91	100	105	110	115	117	122
Öffentliche und private Dienstleister	93	100	102	103	104	105	107
öffentliche Verwaltung, Verteidigung, Sozialversicherung	96	100	101	100	100	99	99
Erziehung und Unterricht	94	100	103	104	104	105	106
Gesundheits-, Veterinär- und Sozialwesen	83	100	103	105	106	108	112
sonstige öffentliche und private Dienstleister	102	100	101	101	105	107	112
häusliche Dienste	91	100	104	105	108	106	109
<b>Alle Wirtschaftsbereiche (unbereinigt)</b>	<b>98</b>	<b>100</b>	<b>100</b>	<b>102</b>	<b>104</b>	<b>106</b>	<b>109</b>
– Unterstellte Bankgebühr	90	100	108	118	127	138	147
<b>= Alle Wirtschaftsbereiche (bereinigt)</b>	<b>99</b>	<b>100</b>	<b>100</b>	<b>102</b>	<b>103</b>	<b>105</b>	<b>107</b>
+ Gütersteuern abzgl. Gütersubventionen	99	100	99	99	100	102	101
<b>= Bruttoinlandsprodukt</b>	<b>99</b>	<b>100</b>	<b>100</b>	<b>101</b>	<b>103</b>	<b>104</b>	<b>106</b>

**Noch 10. Bruttoinlandsprodukt, Bruttowertschöpfung 1991, 1995 – 2000 nach Wirtschaftsbereichen  
– in Preisen von 1995 –**

**10.4 Anteil an allen Wirtschaftsbereichen (unbereinigt) in %**

Wirtschaftsgliederung	1991	1995	1996	1997	1998	1999	2000
<b>Land- und Forstwirtschaft, Fischerei</b>	<b>0,7</b>	<b>0,8</b>	<b>0,9</b>	<b>0,8</b>	<b>0,8</b>	<b>0,8</b>	<b>0,8</b>
<b>Produzierendes Gewerbe</b>	<b>36,6</b>	<b>33,4</b>	<b>31,8</b>	<b>31,5</b>	<b>30,8</b>	<b>29,2</b>	<b>28,5</b>
Produzierendes Gewerbe ohne Baugewerbe	31,3	28,5	27,1	26,8	26,2	24,6	24,1
Bergbau und Gewinnung von Steinen und Erden	1,2	1,2	1,0	0,7	0,7	0,5	0,4
Bergbau auf Energieträger	1,1	1,1	0,8	0,6	0,5	0,4	0,3
Erzbergbau, Gewinnung von Steinen und Erden, sonstiger Bergbau	0,1	0,1	0,1	0,1	0,1	0,1	0,1
Verarbeitendes Gewerbe	27,6	25,0	23,7	23,8	23,3	21,8	21,6
Ernährungsgewerbe und Tabakverarbeitung	1,6	1,7	1,7	1,6	1,5	1,4	1,5
Textil- und Bekleidungsgewerbe	1,1	0,8	0,7	0,7	0,7	0,6	0,6
Ledergewerbe	0,1	0,1	0,1	0,1	0,1	0	0
Holzgewerbe (ohne Herstellung von Möbeln)	0,5	0,5	0,5	0,5	0,4	0,4	0,4
Papier-, Verlags- und Druckgewerbe	1,9	1,7	1,7	1,7	1,6	1,6	1,5
Kokerei, Mineralölverarbeitung, Herstellung von Brutstoffen	0,1	0,1	0,1	0,2	0,2	0,1	0,2
chemische Industrie	3,4	3,6	3,4	3,4	3,4	3,0	3,2
Herstellung von Gummi- und Kunststoffwaren	1,3	1,2	1,1	1,1	1,1	1,0	1,0
Glasgewerbe, Keramik, Verarbeitung von Steinen und Erden	1,0	1,0	0,9	0,9	0,9	0,9	0,8
Metallerzeugung und -bearbeitung, Herstellung von Metallerzeugnissen	6,1	5,6	5,1	5,3	5,1	5,0	4,8
Maschinenbau	4,7	3,8	3,6	3,7	3,6	3,1	3,2
Herstellung von Büromaschinen, DV-Geräten, Elektrotechnik	2,5	2,4	2,4	2,4	2,5	2,4	2,5
Fahrzeugbau	2,2	1,5	1,4	1,4	1,3	1,3	1,1
Herstellung von Möbeln, Schmuck, Musikinstrumenten; Recycling	1,2	1,0	0,9	0,8	0,8	0,8	0,7
Energie- und Wasserversorgung	2,4	2,3	2,5	2,4	2,3	2,2	2,1
Baugewerbe	5,4	4,9	4,7	4,7	4,6	4,6	4,4

Noch **10. Bruttoinlandsprodukt, Bruttowertschöpfung 1991, 1995 – 2000 nach Wirtschaftsbereichen**  
– in Preisen von 1995 –

Noch: **10.4 Anteil an allen Wirtschaftsbereichen (unbereinigt) in %**

Wirtschaftsgliederung	1991	1995	1996	1997	1998	1999	2000
Dienstleistungsbereiche	62,6	65,8	67,3	67,6	68,4	70,0	70,6
Handel, Gastgewerbe und Verkehr	17,8	18,0	18,0	17,8	18,1	19,1	19,7
Handel; Reparatur von Kfz und Gebrauchsgütern	11,1	11,3	11,1	10,9	11,1	11,1	10,9
Gastgewerbe	1,4	1,2	1,1	1,1	1,1	1,1	1,0
Verkehr und Nachrichtenübermittlung	5,3	5,5	5,7	5,8	5,9	7,0	7,7
Finanzierung, Vermietung und Unternehmensdienstleistungen	25,1	27,0	28,3	29,0	29,7	30,3	30,5
Kredit- und Versicherungsgewerbe	4,4	4,7	4,9	5,1	5,1	5,7	5,5
Grundstückswesen, Vermietung, Unternehmensdienstleistungen	20,8	22,3	23,3	23,9	24,6	24,6	25,0
Öffentliche und private Dienstleister	19,7	20,8	21,1	20,8	20,6	20,5	20,5
öffentliche Verwaltung, Verteidigung, Sozialversicherung	6,2	6,3	6,3	6,1	6,0	5,9	5,7
Erziehung und Unterricht	3,6	3,8	3,9	3,9	3,8	3,8	3,7
Gesundheits-, Veterinär- und Sozialwesen	5,2	6,1	6,3	6,3	6,2	6,3	6,3
sonstige öffentliche und private Dienstleister	4,6	4,4	4,4	4,4	4,4	4,5	4,6
häusliche Dienste	0,1	0,1	0,1	0,1	0,1	0,1	0,1
Alle Wirtschaftsbereiche (unbereinigt)	100	100	100	100	100	100	100
- Unterstellte Bankgebühr	x	x	x	x	x	x	x
= Alle Wirtschaftsbereiche (bereinigt)	x	x	x	x	x	x	x
+ Gütersteuern abzgl. Gütersubventionen	x	x	x	x	x	x	x
= Bruttoinlandsprodukt	x	x	x	x	x	x	x

# 11. Arbeitnehmerentgelt (Inland) 1991, 1995 – 2000 nach Wirtschaftsbereichen

Mill. EUR

Wirtschaftsgliederung	1991	1995	1996	1997	1998	1999	2000
<b>Land- und Forstwirtschaft, Fischerei</b>	<b>1 054</b>	<b>1 265</b>	<b>1 285</b>	<b>1 318</b>	<b>1 350</b>	<b>1 432</b>	<b>1 483</b>
<b>Produzierendes Gewerbe</b>	<b>89 401</b>	<b>90 753</b>	<b>89 614</b>	<b>88 560</b>	<b>88 470</b>	<b>88 325</b>	<b>90 841</b>
Produzierendes Gewerbe ohne Baugewerbe	77 778	77 885	76 848	76 230	76 461	76 546	79 034
Bergbau und Gewinnung von Steinen und Erden	4 913	4 415	4 233	4 152	3 793	3 540	3 503
Bergbau auf Energieträger	4 722	4 192	4 000	3 946	3 585	3 338	3 308
Erzbergbau, Gewinnung von Steinen und Erden, sonstiger Bergbau	192	223	233	206	208	202	195
Verarbeitendes Gewerbe	68 890	69 368	68 470	68 002	68 565	68 835	71 368
Ernährungsgewerbe und Tabakverarbeitung	.	4 273	4 777	4 561	4 479	4 937	4 768
Textil- und Bekleidungsgewerbe	.	2 594	2 433	2 372	2 467	2 115	2 123
Ledergewerbe	.	238	226	198	202	177	154
Holzgewerbe (ohne Herstellung von Möbeln)	.	1 385	1 355	1 432	1 389	1 309	1 350
Papier-, Verlags- und Druckgewerbe	.	4 633	4 611	4 655	4 676	4 818	5 176
Kokerei, Mineralölverarbeitung, Herstellung von Brutstoffen	.	261	245	245	239	221	326
chemische Industrie	.	8 430	8 173	8 176	7 587	7 623	7 995
Herstellung von Gummi- und Kunststoffwaren	.	3 311	3 064	3 015	3 100	3 099	3 236
Glasgewerbe, Keramik, Verarbeitung von Steinen und Erden	.	2 332	2 243	2 201	2 179	2 145	2 211
Metallerzeugung und -bearbeitung, Herstellung von Metallerzeugnissen	.	15 568	14 838	14 914	15 371	15 561	16 057
Maschinenbau	.	11 295	11 464	11 191	11 394	11 462	12 010
Herstellung von Büromaschinen, DV-Geräten, Elektrotechnik	.	7 293	7 501	7 467	7 735	7 702	8 087
Fahrzeugbau	.	4 923	4 792	4 888	5 151	5 083	5 285
Herstellung von Möbeln, Schmuck, Musikinstrumenten; Recycling	.	2 832	2 749	2 685	2 597	2 584	2 589
Energie- und Wasserversorgung	3 975	4 101	4 144	4 077	4 102	4 171	4 163
Baugewerbe	11 623	12 868	12 766	12 329	12 009	11 779	11 807



# Noch **11. Arbeitnehmerentgelt (Inland) 1991, 1995 – 2000 nach Wirtschaftsbereichen**

Mill. EUR

Wirtschaftsgliederung	1991	1995	1996	1997	1998	1999	2000
<b>Dienstleistungsbereiche</b>	<b>109 655</b>	<b>131 974</b>	<b>135 425</b>	<b>138 581</b>	<b>142 964</b>	<b>149 263</b>	<b>156 510</b>
Handel, Gastgewerbe und Verkehr	39 664	46 202	46 348	46 901	48 308	49 800	51 819
Handel; Reparatur von Kfz und Gebrauchsgütern	25 367	30 121	30 389	31 012	31 978	32 757	34 060
Gastgewerbe	2 625	3 531	3 280	3 435	3 594	3 897	4 231
Verkehr und Nachrichtenübermittlung	11 672	12 550	12 680	12 454	12 736	13 146	13 529
Finanzierung, Vermietung und Unternehmensdienstleistungen	20 188	26 388	27 856	29 049	31 103	33 975	37 772
Kredit- und Versicherungsgewerbe	8 762	10 718	10 601	10 594	10 754	10 980	11 520
Grundstückswesen, Vermietung, Unternehmensdienstleistungen	11 425	15 670	17 256	18 455	20 350	22 995	26 252
Öffentliche und private Dienstleister	49 803	59 384	61 221	62 631	63 553	65 487	66 919
öffentliche Verwaltung, Verteidigung, Sozialversicherung	17 652	20 045	20 363	20 385	20 526	20 789	20 852
Erziehung und Unterricht	11 102	13 159	13 640	14 199	14 352	14 988	15 327
Gesundheits-, Veterinär- und Sozialwesen	13 460	17 523	18 297	18 962	19 274	19 741	20 461
sonstige öffentliche und private Dienstleister	7 133	8 109	8 348	8 493	8 784	9 329	9 612
häusliche Dienste	455	547	572	593	618	641	666
<b>Alle Wirtschaftsbereiche</b>	<b>200 110</b>	<b>223 993</b>	<b>226 324</b>	<b>228 458</b>	<b>232 784</b>	<b>239 019</b>	<b>248 834</b>

**12. Bruttoinlandsprodukt in jeweiligen**

Jahr	Baden- Württemberg	Bayern	Berlin	Brandenburg	Bremen	Hamburg	Hessen	Mecklenburg- Vorpommern
<b>Mill.</b>								
1991	227 132	255 631	61 387	19 088	17 875	54 897	139 416	13 991
1992	239 321	273 631	67 966	23 977	18 643	57 587	148 134	17 176
1993	235 584	276 827	72 774	29 369	18 672	59 577	150 155	20 778
1994	244 730	289 192	75 036	33 902	19 421	61 499	154 628	24 133
1995	254 249	297 984	77 393	36 633	19 738	63 456	160 292	26 077
1996	260 546	305 227	76 232	38 419	19 757	64 754	164 444	27 101
1997	265 754	312 335	75 066	39 483	20 404	66 735	167 826	27 628
1998	276 821	326 926	75 450	40 500	21 029	68 658	172 085	27 861
1999	286 307	337 628	75 401	41 969	21 231	69 561	178 034	28 851
2000	294 667	352 620	75 749	43 000	21 902	71 947	183 850	28 910
2001	301 663	360 783	76 189	43 583	22 448	73 570	188 055	29 168
2002	307 443	368 917	77 131	44 117	22 962	75 178	191 610	29 611
<b>Veränderung gegenüber</b>								
1992	+5,4	+7,0	+10,7	+25,6	+4,3	+4,9	+6,3	+22,8
1993	-1,6	+1,2	+7,1	+22,5	+0,2	+3,5	+1,4	+21,0
1994	+3,9	+4,5	+3,1	+15,4	+4,0	+3,2	+3,0	+16,1
1995	+3,9	+3,0	+3,1	+8,1	+1,6	+3,2	+3,7	+8,1
1996	+2,5	+2,4	-1,5	+4,9	+0,1	+2,0	+2,6	+3,9
1997	+2,0	+2,3	-1,5	+2,8	+3,3	+3,1	+2,1	+1,9
1998	+4,2	+4,7	+0,5	+2,6	+3,1	+2,9	+2,5	+0,8
1999	+3,4	+3,3	-0,1	+3,6	+1,0	+1,3	+3,5	+3,6
2000	+2,9	+4,4	+0,5	+2,5	+3,2	+3,4	+3,3	+0,2
2001	+2,4	+2,3	+0,6	+1,4	+2,5	+2,3	+2,3	+0,9
2002	+1,9	+2,3	+1,2	+1,2	+2,3	+2,2	+1,9	+1,5
<b>1995</b>								
1991	89	86	79	52	91	87	87	54
1992	94	92	88	65	94	91	92	66
1993	93	93	94	80	95	94	94	80
1994	96	97	97	93	98	97	96	93
1995	100	100	100	100	100	100	100	100
1996	102	102	98	105	100	102	103	104
1997	105	105	97	108	103	105	105	106
1998	109	110	97	111	107	108	107	107
1999	113	113	97	115	108	110	111	111
2000	116	118	98	117	111	113	115	111
2001	119	121	98	119	114	116	117	112
2002	121	124	100	120	116	118	120	114
<b>Anteil an</b>								
1991	15,1	17,0	4,1	1,3	1,2	3,7	9,3	0,9
1992	14,8	17,0	4,2	1,5	1,2	3,6	9,2	1,1
1993	14,2	16,7	4,4	1,8	1,1	3,6	9,1	1,3
1994	14,1	16,7	4,3	2,0	1,1	3,5	8,9	1,4
1995	14,1	16,5	4,3	2,0	1,1	3,5	8,9	1,4
1996	14,2	16,6	4,2	2,1	1,1	3,5	9,0	1,5
1997	14,2	16,7	4,0	2,1	1,1	3,6	9,0	1,5
1998	14,3	16,9	3,9	2,1	1,1	3,6	8,9	1,4
1999	14,5	17,1	3,8	2,1	1,1	3,5	9,0	1,5
2000	14,5	17,4	3,7	2,1	1,1	3,5	9,1	1,4
2001	14,6	17,4	3,7	2,1	1,1	3,6	9,1	1,4
2002	14,6	17,5	3,7	2,1	1,1	3,6	9,1	1,4

## Preisen nach Bundesländern 1991 – 2002

Nieder-sachsen	Nordrhein-Westfalen	Rheinland-Pfalz	Saarland	Sachsen	Sachsen-Anhalt	Schleswig-Holstein	Thüringen	Deutschland	Jahr
<b>EUR</b>									
137 937	361 959	71 555	20 381	34 840	19 938	49 475	16 698	1 502 200	1991
146 044	380 786	74 747	21 096	43 838	25 279	52 258	22 717	1 613 200	1992
148 322	381 115	74 590	20 666	53 392	31 126	53 149	28 105	1 654 200	1993
154 899	393 369	78 047	21 689	61 917	35 370	55 003	32 665	1 735 500	1994
157 676	408 728	80 998	22 714	66 975	37 157	57 251	33 979	1 801 300	1995
159 587	411 366	81 737	22 246	69 609	38 757	58 535	35 382	1 833 700	1996
162 788	420 783	83 493	22 744	70 069	40 036	59 640	36 815	1 871 600	1997
169 194	432 506	85 132	23 232	70 928	40 702	60 655	37 721	1 929 400	1998
172 551	440 619	87 713	23 671	72 639	41 434	62 080	38 911	1 978 600	1999
176 579	450 137	89 427	24 248	72 340	41 843	63 478	39 304	2 030 000	2000
180 426	458 078	91 042	24 780	74 241	42 528	64 505	40 139	2 071 200	2001
183 124	463 963	93 300	25 432	75 793	43 314	65 637	40 667	2 108 200	2002
<b>dem Vorjahr in %</b>									
+5,9	+5,2	+4,5	+3,5	+25,8	+26,8	+5,6	+36,0	+7,4	1992
+1,6	+0,1	-0,2	-2,0	+21,8	+23,1	+1,7	+23,7	+2,5	1993
+4,4	+3,2	+4,6	+5,0	+16,0	+13,6	+3,5	+16,2	+4,9	1994
+1,8	+3,9	+3,8	+4,7	+8,2	+5,1	+4,1	+4,0	+3,8	1995
+1,2	+0,6	+0,9	-2,1	+3,9	+4,3	+2,2	+4,1	+1,8	1996
+2,0	+2,3	+2,1	+2,2	+0,7	+3,3	+1,9	+4,0	+2,1	1997
+3,9	+2,8	+2,0	+2,1	+1,2	+1,7	+1,7	+2,5	+3,1	1998
+2,0	+1,9	+3,0	+1,9	+2,4	+1,8	+2,3	+3,2	+2,6	1999
+2,3	+2,2	+2,0	+2,4	-0,4	+1,0	+2,3	+1,0	+2,6	2000
+2,2	+1,8	+1,8	+2,2	+2,6	+1,6	+1,6	+2,1	+2,0	2001
+1,5	+1,3	+2,5	+2,6	+2,1	+1,8	+1,8	+1,3	+1,8	2002
<b>= 100</b>									
87	89	88	90	52	54	86	49	83	1991
93	93	92	93	65	68	91	67	90	1992
94	93	92	91	80	84	93	83	92	1993
98	96	96	95	92	95	96	96	96	1994
100	100	100	100	100	100	100	100	100	1995
101	101	101	98	104	104	102	104	102	1996
103	103	103	100	105	108	104	108	104	1997
107	106	105	102	106	110	106	111	107	1998
109	108	108	104	108	112	108	115	110	1999
112	110	110	107	108	113	111	116	113	2000
114	112	112	109	111	114	113	118	115	2001
116	114	115	112	113	117	115	120	117	2002
<b>Deutschland in %</b>									
9,2	24,1	4,8	1,4	2,3	1,3	3,3	1,1	100	1991
9,1	23,6	4,6	1,3	2,7	1,6	3,2	1,4	100	1992
9,0	23,0	4,5	1,2	3,2	1,9	3,2	1,7	100	1993
8,9	22,7	4,5	1,2	3,6	2,0	3,2	1,9	100	1994
8,8	22,7	4,5	1,3	3,7	2,1	3,2	1,9	100	1995
8,7	22,4	4,5	1,2	3,8	2,1	3,2	1,9	100	1996
8,7	22,5	4,5	1,2	3,7	2,1	3,2	2,0	100	1997
8,8	22,4	4,4	1,2	3,7	2,1	3,1	2,0	100	1998
8,7	22,3	4,4	1,2	3,7	2,1	3,1	2,0	100	1999
8,7	22,2	4,4	1,2	3,6	2,1	3,1	1,9	100	2000
8,7	22,1	4,4	1,2	3,6	2,1	3,1	1,9	100	2001
8,7	22,0	4,4	1,2	3,6	2,1	3,1	1,9	100	2002

## 13. Bruttoinlandsprodukt in Preisen

Jahr	Baden- Württemberg	Bayern	Berlin	Brandenburg	Bremen	Hamburg	Hessen	Mecklenburg- Vorpommern
<b>Mill.</b>								
1991	254 813	287 338	72 294	26 088	20 014	61 446	156 129	19 068
1992	257 812	295 552	74 625	27 772	20 049	62 219	159 279	19 862
1993	245 604	289 126	76 210	31 068	19 434	62 214	156 237	21 981
1994	249 259	294 809	76 647	34 722	19 716	62 734	157 306	24 622
1995	254 249	297 984	77 393	36 633	19 738	63 456	160 292	26 077
1996	256 713	301 478	75 489	38 085	19 629	64 157	163 310	26 857
1997	260 837	306 655	73 640	38 960	20 058	65 392	165 891	27 246
1998	268 548	317 762	73 260	39 540	20 418	66 749	168 977	27 127
1999	275 372	326 046	72 816	40 973	20 584	67 735	174 229	28 065
2000	284 551	342 765	73 643	42 289	21 214	69 327	180 795	28 248
2001	287 019	345 694	73 074	42 055	21 383	69 953	183 423	27 950
2002	287 362	347 816	72 555	41 826	21 556	70 243	184 073	27 904
<b>Veränderung gegenüber</b>								
1992	+1,2	+2,9	+3,2	+6,5	+0,2	+1,3	+2,0	+4,2
1993	-4,7	-2,2	+2,1	+11,9	-3,1	-0	-1,9	+10,7
1994	+1,5	+2,0	+0,6	+11,8	+1,5	+0,8	+0,7	+12,0
1995	+2,0	+1,1	+1,0	+5,5	+0,1	+1,2	+1,9	+5,9
1996	+1,0	+1,2	-2,5	+4,0	-0,6	+1,1	+1,9	+3,0
1997	+1,6	+1,7	-2,4	+2,3	+2,2	+1,9	+1,6	+1,4
1998	+3,0	+3,6	-0,5	+1,5	+1,8	+2,1	+1,9	-0,4
1999	+2,5	+2,6	-0,6	+3,6	+0,8	+1,5	+3,1	+3,5
2000	+3,3	+5,1	+1,1	+3,2	+3,1	+2,4	+3,8	+0,7
2001	+0,9	+0,9	-0,8	-0,6	+0,8	+0,9	+1,5	-1,1
2002	+0,1	+0,6	-0,7	-0,5	+0,8	+0,4	+0,4	-0,2
<b>1995</b>								
1991	100	96	93	71	101	97	97	73
1992	101	99	96	76	102	98	99	76
1993	97	97	98	85	98	98	97	84
1994	98	99	99	95	100	99	98	94
1995	100	100	100	100	100	100	100	100
1996	101	101	98	104	99	101	102	103
1997	103	103	95	106	102	103	103	104
1998	106	107	95	108	103	105	105	104
1999	108	109	94	112	104	107	109	108
2000	112	115	95	115	107	109	113	108
2001	113	116	94	115	108	110	114	107
2002	113	117	94	114	109	111	115	107
<b>Anteil an</b>								
1991	14,9	16,8	4,2	1,5	1,2	3,6	9,1	1,1
1992	14,7	16,9	4,3	1,6	1,1	3,6	9,1	1,1
1993	14,2	16,7	4,4	1,8	1,1	3,6	9,0	1,3
1994	14,1	16,6	4,3	2,0	1,1	3,5	8,9	1,4
1995	14,1	16,5	4,3	2,0	1,1	3,5	8,9	1,4
1996	14,1	16,6	4,2	2,1	1,1	3,5	9,0	1,5
1997	14,2	16,7	4,0	2,1	1,1	3,6	9,0	1,5
1998	14,3	16,9	3,9	2,1	1,1	3,6	9,0	1,4
1999	14,4	17,0	3,8	2,1	1,1	3,5	9,1	1,5
2000	14,4	17,4	3,7	2,1	1,1	3,5	9,2	1,4
2001	14,5	17,5	3,7	2,1	1,1	3,5	9,3	1,4
2002	14,5	17,5	3,7	2,1	1,1	3,5	9,3	1,4

**von 1995 nach Bundesländern 1991 – 2002**

Nieder- sachsen	Nordrhein- Westfalen	Rheinland- Pfalz	Saarland	Sachsen	Sachsen- Anhalt	Schleswig- Holstein	Thüringen	Deutschland	Jahr
<b>EUR</b>									
154 730	403 003	79 955	22 629	47 131	27 463	55 341	23 356	1 710 800	1991
157 683	408 251	80 600	22 554	50 625	29 357	56 326	26 532	1 749 100	1992
155 313	397 881	78 385	21 535	56 550	33 050	55 625	29 889	1 730 100	1993
158 095	401 757	79 951	22 094	63 356	36 138	56 125	33 370	1 770 700	1994
157 676	408 728	80 998	22 714	66 975	37 157	57 251	33 979	1 801 300	1995
157 327	408 858	80 739	22 247	68 947	38 425	57 857	34 983	1 815 100	1996
159 226	414 747	82 207	22 519	68 854	39 455	58 532	36 181	1 840 400	1997
163 663	420 634	82 894	22 872	68 779	39 613	58 992	36 571	1 876 400	1998
166 381	426 304	85 044	23 302	70 163	40 146	60 220	37 419	1 914 800	1999
169 468	435 202	87 035	23 874	70 715	40 635	61 627	38 110	1 969 500	2000
170 502	436 613	87 257	24 092	71 385	40 424	61 778	38 198	1 980 800	2001
170 958	435 658	88 089	24 301	71 430	40 451	62 125	37 953	1 984 300	2002
<b>dem Vorjahr in %</b>									
+1,9	+1,3	+0,8	-0,3	+7,4	+6,9	+1,8	+13,6	+2,2	1992
-1,5	-2,5	-2,7	-4,5	+11,7	+12,6	-1,2	+12,7	-1,1	1993
+1,8	+1,0	+2,0	+2,6	+12,0	+9,3	+0,9	+11,6	+2,3	1994
-0,3	+1,7	+1,3	+2,8	+5,7	+2,8	+2,0	+1,8	+1,7	1995
-0,2	+0	-0,3	-2,1	+2,9	+3,4	+1,1	+3,0	+0,8	1996
+1,2	+1,4	+1,8	+1,2	-0,1	+2,7	+1,2	+3,4	+1,4	1997
+2,8	+1,4	+0,8	+1,6	-0,1	+0,4	+0,8	+1,1	+2,0	1998
+1,7	+1,3	+2,6	+1,9	+2,0	+1,3	+2,1	+2,3	+2,0	1999
+1,9	+2,1	+2,3	+2,5	+0,8	+1,2	+2,3	+1,8	+2,9	2000
+0,6	+0,3	+0,3	+0,9	+0,9	-0,5	+0,2	+0,2	+0,6	2001
+0,3	-0,2	+1,0	+0,9	+0,1	+0,1	+0,6	-0,6	+0,2	2002
<b>= 100</b>									
98	99	99	100	70	74	97	69	95	1991
100	100	100	99	76	79	98	78	97	1992
99	97	97	95	84	89	97	88	96	1993
100	98	99	97	95	97	98	98	98	1994
100	100	100	100	100	100	100	100	100	1995
100	100	100	98	103	103	101	103	101	1996
101	101	101	99	103	106	102	106	102	1997
104	103	102	101	103	107	103	108	104	1998
106	104	105	103	105	108	105	110	106	1999
107	106	107	105	106	109	108	112	109	2000
108	107	108	106	107	109	108	112	110	2001
108	107	109	107	107	109	109	112	110	2002
<b>Deutschland in %</b>									
9,0	23,6	4,7	1,3	2,8	1,6	3,2	1,4	100	1991
9,0	23,3	4,6	1,3	2,9	1,7	3,2	1,5	100	1992
9,0	23,0	4,5	1,2	3,3	1,9	3,2	1,7	100	1993
8,9	22,7	4,5	1,2	3,6	2,0	3,2	1,9	100	1994
8,8	22,7	4,5	1,3	3,7	2,1	3,2	1,9	100	1995
8,7	22,5	4,4	1,2	3,8	2,1	3,2	1,9	100	1996
8,7	22,5	4,5	1,2	3,7	2,1	3,2	2,0	100	1997
8,7	22,4	4,4	1,2	3,7	2,1	3,1	1,9	100	1998
8,7	22,3	4,4	1,2	3,7	2,1	3,1	2,0	100	1999
8,6	22,1	4,4	1,2	3,6	2,1	3,1	1,9	100	2000
8,6	22,0	4,4	1,2	3,6	2,0	3,1	1,9	100	2001
8,6	22,0	4,4	1,2	3,6	2,0	3,1	1,9	100	2002

## 14. Bruttoinlandsprodukt in Preisen von 1995

Jahr	Baden- Württemberg	Bayern	Berlin	Brandenburg	Bremen	Hamburg	Hessen	Mecklenburg- Vorpommern
EUR								
1991	50 142	48 077	43 479	21 980	49 381	59 979	54 009	22 551
1992	50 236	48 912	45 521	26 367	48 984	59 832	54 445	26 211
1993	48 621	48 319	46 697	30 381	48 236	60 194	53 960	29 595
1994	49 883	49 375	47 334	33 148	49 618	60 929	54 705	32 328
1995	50 879	49 958	47 989	34 291	50 779	62 474	55 902	33 444
1996	51 239	50 877	47 719	35 704	51 231	63 532	56 884	34 718
1997	51 909	51 807	47 471	36 522	52 152	65 110	57 881	35 820
1998	52 778	52 681	47 536	37 190	53 551	65 799	58 441	35 903
1999	53 473	53 338	47 252	38 395	54 110	66 244	59 550	36 918
2000	53 823	55 024	47 149	39 777	54 671	66 523	60 409	37 480
2001	53 475	54 914	46 958	40 246	54 692	66 455	60 680	38 049
2002	53 621	55 383	47 328	40 875	55 337	67 175	61 169	38 552
Veränderung gegenüber								
1992	+0,2	+1,7	+4,7	+20,0	-0,8	-0,2	+0,8	+16,2
1993	-3,2	-1,2	+2,6	+15,2	-1,5	+0,6	-0,9	+12,9
1994	+2,6	+2,2	+1,4	+9,1	+2,9	+1,2	+1,4	+9,2
1995	+2,0	+1,2	+1,4	+3,4	+2,3	+2,5	+2,2	+3,5
1996	+0,7	+1,8	-0,6	+4,1	+0,9	+1,7	+1,8	+3,8
1997	+1,3	+1,8	-0,5	+2,3	+1,8	+2,5	+1,8	+3,2
1998	+1,7	+1,7	+0,1	+1,8	+2,7	+1,1	+1,0	+0,2
1999	+1,3	+1,2	-0,6	+3,2	+1,0	+0,7	+1,9	+2,8
2000	+0,7	+3,2	-0,2	+3,6	+1,0	+0,4	+1,4	+1,5
2001	-0,6	-0,2	-0,4	+1,2	+0	-0,1	+0,4	+1,5
2002	+0,3	+0,9	+0,8	+1,6	+1,2	+1,1	+0,8	+1,3
1995								
1991	99	96	91	64	97	96	97	67
1992	99	98	95	77	96	96	97	78
1993	96	97	97	89	95	96	97	88
1994	98	99	99	97	98	98	98	97
1995	100	100	100	100	100	100	100	100
1996	101	102	99	104	101	102	102	104
1997	102	104	99	107	103	104	104	107
1998	104	105	99	108	105	105	105	107
1999	105	107	98	112	107	106	107	110
2000	106	110	98	116	108	106	108	112
2001	105	110	98	117	108	106	109	114
2002	105	111	99	119	109	108	109	115
Deutschland								
1991	113	108	98	49	111	135	121	51
1992	109	106	99	57	106	130	118	57
1993	105	104	101	66	104	130	117	64
1994	105	104	100	70	105	128	115	68
1995	106	104	100	71	105	130	116	69
1996	105	104	98	73	105	130	117	71
1997	105	105	96	74	105	132	117	72
1998	106	106	95	75	107	132	117	72
1999	106	106	94	76	108	132	118	73
2000	106	108	93	78	108	131	119	74
2001	105	108	92	79	108	131	119	75
2002	105	108	92	80	108	131	119	75

**je Erwerbstätigen nach Bundesländern 1991 – 2002**

Nieder- sachsen	Nordrhein- Westfalen	Rheinland- Pfalz	Saarland	Sachsen	Sachsen- Anhalt	Schleswig- Holstein	Thüringen	Deutschland	Jahr
46 961	50 560	47 726	47 034	21 036	21 555	45 919	18 867	44 490	1991
47 247	50 837	47 857	46 765	25 954	26 074	46 466	25 147	46 177	1992
46 819	50 262	47 126	45 452	29 837	30 051	46 350	28 877	46 303	1993
47 612	51 327	48 154	46 731	32 562	32 236	46 872	31 469	47 467	1994
47 105	52 434	48 615	47 641	33 545	32 708	47 619	31 827	48 186	1995
47 236	52 405	48 423	46 621	34 516	34 509	48 067	33 115	48 701	1996
47 785	52 870	49 333	47 210	34 929	36 102	48 698	34 654	49 462	1997
48 783	52 709	48 976	47 122	34 907	36 239	48 936	34 278	49 883	1998
48 785	52 484	49 568	47 089	35 361	37 076	49 383	34 412	50 288	1999
48 700	52 173	49 678	46 874	35 840	38 441	49 653	35 283	50 823	2000
48 940	51 996	49 526	47 097	36 668	38 941	49 662	35 725	50 898	2001
49 044	52 212	50 001	48 067	37 104	39 619	50 350	36 249	51 290	2002
<b>dem Vorjahr in %</b>									
+0,6	+0,5	+0,3	-0,6	+23,4	+21,0	+1,2	+33,3	+3,8	1992
-0,9	-1,1	-1,5	-2,8	+15,0	+15,3	-0,2	+14,8	+0,3	1993
+1,7	+2,1	+2,2	+2,8	+9,1	+7,3	+1,1	+9,0	+2,5	1994
-1,1	+2,2	+1,0	+1,9	+3,0	+1,5	+1,6	+1,1	+1,5	1995
+0,3	-0,1	-0,4	-2,1	+2,9	+5,5	+0,9	+4,0	+1,1	1996
+1,2	+0,9	+1,9	+1,3	+1,2	+4,6	+1,3	+4,6	+1,6	1997
+2,1	-0,3	-0,7	-0,2	-0,1	+0,4	+0,5	-1,1	+0,9	1998
+0	-0,4	+1,2	-0,1	+1,3	+2,3	+0,9	+0,4	+0,8	1999
-0,2	-0,6	+0,2	-0,5	+1,4	+3,7	+0,5	+2,5	+1,1	2000
+0,5	-0,3	-0,3	+0,5	+2,3	+1,3	+0	+1,3	+0,1	2001
+0,2	+0,4	+1,0	+2,1	+1,2	+1,7	+1,4	+1,5	+0,8	2002
<b>= 100</b>									
100	96	98	99	63	66	96	59	92	1991
100	97	98	98	77	80	98	79	96	1992
99	96	97	95	89	92	97	91	96	1993
101	98	99	98	97	99	98	99	99	1994
100	100	100	100	100	100	100	100	100	1995
100	100	100	98	103	106	101	104	101	1996
101	101	101	99	104	110	102	109	103	1997
104	101	101	99	104	111	103	108	104	1998
104	100	102	99	105	113	104	108	104	1999
103	100	102	98	107	118	104	111	105	2000
104	99	102	99	109	119	104	112	106	2001
104	100	103	101	111	121	106	114	106	2002
<b>= 100</b>									
106	114	107	106	47	48	103	42	100	1991
102	110	104	101	56	56	101	54	100	1992
101	109	102	98	64	65	100	62	100	1993
100	108	101	98	69	68	99	66	100	1994
98	109	101	99	70	68	99	66	100	1995
97	108	99	96	71	71	99	68	100	1996
97	107	100	95	71	73	98	70	100	1997
98	106	98	94	70	73	98	69	100	1998
97	104	99	94	70	74	98	68	100	1999
96	103	98	92	71	76	98	69	100	2000
96	102	97	93	72	77	98	70	100	2001
96	102	98	94	72	77	98	71	100	2002

## 15. Arbeitnehmerentgelt (Inland)

Jahr	Baden- Württemberg	Bayern	Berlin	Brandenburg	Bremen	Hamburg	Hessen	Mecklenburg- Vorpommern
<b>Mill.</b>								
1991	126 189	134 870	35 770	15 214	10 608	27 549	72 819	10 722
1992	135 470	146 734	39 101	17 962	11 244	29 509	78 538	12 583
1993	135 018	149 817	41 309	19 891	11 379	30 015	79 735	14 030
1994	136 867	153 376	42 121	21 835	11 453	30 582	80 904	15 353
1995	141 518	157 792	43 416	23 652	11 526	30 904	83 268	16 785
1996	143 149	159 127	43 104	24 048	11 497	31 153	83 972	16 951
1997	144 294	160 318	42 463	24 197	11 574	31 154	83 918	16 768
1998	148 069	165 493	42 924	24 325	11 659	31 563	85 646	16 870
1999	152 752	170 639	43 396	24 758	11 821	32 110	87 813	17 321
2000	160 981	178 688	44 348	25 025	12 137	33 181	91 599	17 449
2001	166 371	184 583	44 487	24 796	12 410	34 145	93 848	17 217
2002	168 325	187 657	44 384	24 654	12 464	34 300	94 507	17 162
<b>Veränderung gegenüber</b>								
1992	+7,4	+8,8	+9,3	+18,1	+6,0	+7,1	+7,9	+17,4
1993	-0,3	+2,1	+5,6	+10,7	+1,2	+1,7	+1,5	+11,5
1994	+1,4	+2,4	+2,0	+9,8	+0,7	+1,9	+1,5	+9,4
1995	+3,4	+2,9	+3,1	+8,3	+0,6	+1,1	+2,9	+9,3
1996	+1,2	+0,8	-0,7	+1,7	-0,3	+0,8	+0,8	+1,0
1997	+0,8	+0,7	-1,5	+0,6	+0,7	+0	-0,1	-1,1
1998	+2,6	+3,2	+1,1	+0,5	+0,7	+1,3	+2,1	+0,6
1999	+3,2	+3,1	+1,1	+1,8	+1,4	+1,7	+2,5	+2,7
2000	+5,4	+4,7	+2,2	+1,1	+2,7	+3,3	+4,3	+0,7
2001	+3,3	+3,3	+0,3	-0,9	+2,2	+2,9	+2,5	-1,3
2002	+1,2	+1,7	-0,2	-0,6	+0,4	+0,5	+0,7	-0,3
<b>1995</b>								
1991	89	85	82	64	92	89	87	64
1992	96	93	90	76	98	95	94	75
1993	95	95	95	84	99	97	96	84
1994	97	97	97	92	99	99	97	91
1995	100	100	100	100	100	100	100	100
1996	101	101	99	102	100	101	101	101
1997	102	102	98	102	100	101	101	100
1998	105	105	99	103	101	102	103	101
1999	108	108	100	105	103	104	105	103
2000	114	113	102	106	105	107	110	104
2001	118	117	102	105	108	110	113	103
2002	119	119	102	104	108	111	113	102
<b>Anteil an</b>								
1991	15,0	16,0	4,2	1,8	1,3	3,3	8,6	1,3
1992	14,8	16,0	4,3	2,0	1,2	3,2	8,6	1,4
1993	14,4	16,0	4,4	2,1	1,2	3,2	8,5	1,5
1994	14,2	16,0	4,4	2,3	1,2	3,2	8,4	1,6
1995	14,2	15,8	4,4	2,4	1,2	3,1	8,4	1,7
1996	14,2	15,8	4,3	2,4	1,1	3,1	8,3	1,7
1997	14,3	15,9	4,2	2,4	1,1	3,1	8,3	1,7
1998	14,4	16,0	4,2	2,4	1,1	3,1	8,3	1,6
1999	14,4	16,1	4,1	2,3	1,1	3,0	8,3	1,6
2000	14,6	16,2	4,0	2,3	1,1	3,0	8,3	1,6
2001	14,8	16,5	4,0	2,2	1,1	3,0	8,4	1,5
2002	14,9	16,6	3,9	2,2	1,1	3,0	8,4	1,5



## nach Bundesländern 1991 – 2002

Nieder- sachsen	Nordrhein- Westfalen	Rheinland- Pfalz	Saarland	Sachsen	Sachsen- Anhalt	Schleswig- Holstein	Thüringen	Deutschland	Jahr
<b>EUR</b>									
76 098	200 110	37 889	11 356	27 933	15 917	26 078	14 878	844 000	1991
81 932	213 742	40 864	12 104	31 902	18 692	28 031	16 882	915 290	1992
83 375	215 781	41 376	12 196	35 216	20 873	28 551	18 826	937 390	1993
84 600	217 657	42 425	12 435	38 869	22 674	29 081	20 727	960 960	1994
87 623	223 993	43 878	12 842	42 881	24 509	30 122	22 192	996 900	1995
88 237	226 324	44 416	13 028	43 645	24 499	30 586	22 435	1 006 170	1996
88 812	228 458	44 719	13 050	43 267	24 262	30 608	22 438	1 010 300	1997
90 779	232 784	45 761	13 438	43 551	24 536	30 897	23 127	1 031 420	1998
93 314	239 019	46 642	13 825	44 695	24 837	31 734	24 136	1 058 810	1999
97 197	248 834	48 726	14 544	45 275	24 570	32 794	24 459	1 099 810	2000
98 733	252 280	49 584	14 954	45 342	24 429	33 273	24 548	1 121 000	2001
100 010	254 187	50 104	14 827	45 508	24 481	33 463	24 496	1 130 530	2002
<b>dem Vorjahr in %</b>									
+7,7	+6,8	+7,9	+6,6	+14,2	+17,4	+7,5	+13,5	+8,4	1992
+1,8	+1,0	+1,3	+0,8	+10,4	+11,7	+1,9	+11,5	+2,4	1993
+1,5	+0,9	+2,5	+2,0	+10,4	+8,6	+1,9	+10,1	+2,5	1994
+3,6	+2,9	+3,4	+3,3	+10,3	+8,1	+3,6	+7,1	+3,7	1995
+0,7	+1,0	+1,2	+1,4	+1,8	–0	+1,5	+1,1	+0,9	1996
+0,7	+0,9	+0,7	+0,2	–0,9	–1,0	+0,1	+0	+0,4	1997
+2,2	+1,9	+2,3	+3,0	+0,7	+1,1	+0,9	+3,1	+2,1	1998
+2,8	+2,7	+1,9	+2,9	+2,6	+1,2	+2,7	+4,4	+2,7	1999
+4,2	+4,1	+4,5	+5,2	+1,3	–1,1	+3,3	+1,3	+3,9	2000
+1,6	+1,4	+1,8	+2,8	+0,1	–0,6	+1,5	+0,4	+1,9	2001
+1,3	+0,8	+1,0	–0,9	+0,4	+0,2	+0,6	–0,2	+0,9	2002
<b>= 100</b>									
87	89	86	88	65	65	87	67	85	1991
94	95	93	94	74	76	93	76	92	1992
95	96	94	95	82	85	95	85	94	1993
97	97	97	97	91	93	97	93	96	1994
100	100	100	100	100	100	100	100	100	1995
101	101	101	101	102	100	102	101	101	1996
101	102	102	102	101	99	102	101	101	1997
104	104	104	105	102	100	103	104	103	1998
106	107	106	108	104	101	105	109	106	1999
111	111	111	113	106	100	109	110	110	2000
113	113	113	116	106	100	110	111	112	2001
114	113	114	115	106	100	111	110	113	2002
<b>Deutschland in %</b>									
9,0	23,7	4,5	1,3	3,3	1,9	3,1	1,8	100	1991
9,0	23,4	4,5	1,3	3,5	2,0	3,1	1,8	100	1992
8,9	23,0	4,4	1,3	3,8	2,2	3,0	2,0	100	1993
8,8	22,6	4,4	1,3	4,0	2,4	3,0	2,2	100	1994
8,8	22,5	4,4	1,3	4,3	2,5	3,0	2,2	100	1995
8,8	22,5	4,4	1,3	4,3	2,4	3,0	2,2	100	1996
8,8	22,6	4,4	1,3	4,3	2,4	3,0	2,2	100	1997
8,8	22,6	4,4	1,3	4,2	2,4	3,0	2,2	100	1998
8,8	22,6	4,4	1,3	4,2	2,3	3,0	2,3	100	1999
8,8	22,6	4,4	1,3	4,1	2,2	3,0	2,2	100	2000
8,8	22,5	4,4	1,3	4,0	2,2	3,0	2,2	100	2001
8,8	22,5	4,4	1,3	4,0	2,2	3,0	2,2	100	2002

## 16. Arbeitnehmerentgelt je Arbeitnehmer

Jahr	Baden- Württemberg	Bayern	Berlin	Brandenburg	Bremen	Hamburg	Hessen	Mecklenburg- Vorpommern
EUR								
1991	27 598	26 040	23 215	13 497	27 717	29 132	27 860	13 253
1992	29 336	27 959	25 922	18 288	29 219	30 834	29 716	17 622
1993	29 799	28 842	27 664	20 986	30 206	31 696	30 541	20 219
1994	30 648	29 639	28 689	22 589	30 972	32 509	31 287	21 710
1995	31 745	30 575	29 806	24 005	31 912	33 331	32 386	23 198
1996	32 040	31 018	30 336	24 505	32 306	33 825	32 699	23 649
1997	32 279	31 340	30 618	24 764	32 358	34 151	32 865	23 822
1998	32 657	31 718	31 192	25 116	32 852	34 411	33 275	24 139
1999	33 153	32 148	31 473	25 584	33 344	34 732	33 607	24 611
2000	34 004	32 956	31 836	26 116	33 479	35 225	34 234	25 039
2001	34 671	33 662	32 198	26 489	33 983	35 904	34 817	25 486
2002	35 156	34 331	32 675	26 947	34 292	36 340	35 241	25 883
Veränderung gegenüber								
1992	+6,3	+7,4	+11,7	+35,5	+5,4	+5,8	+6,7	+33,0
1993	+1,6	+3,2	+6,7	+14,8	+3,4	+2,8	+2,8	+14,7
1994	+2,8	+2,8	+3,7	+7,6	+2,5	+2,6	+2,4	+7,4
1995	+3,6	+3,2	+3,9	+6,3	+3,0	+2,5	+3,5	+6,9
1996	+0,9	+1,4	+1,8	+2,1	+1,2	+1,5	+1,0	+1,9
1997	+0,7	+1,0	+0,9	+1,1	+0,2	+1,0	+0,5	+0,7
1998	+1,2	+1,2	+1,9	+1,4	+1,5	+0,8	+1,2	+1,3
1999	+1,5	+1,4	+0,9	+1,9	+1,5	+0,9	+1,0	+2,0
2000	+2,6	+2,5	+1,2	+2,1	+0,4	+1,4	+1,9	+1,7
2001	+2,0	+2,1	+1,1	+1,4	+1,5	+1,9	+1,7	+1,8
2002	+1,4	+2,0	+1,5	+1,7	+0,9	+1,2	+1,2	+1,6
1995								
1991	87	85	78	56	87	87	86	57
1992	92	91	87	76	92	93	92	76
1993	94	94	93	87	95	95	94	87
1994	97	97	96	94	97	98	97	94
1995	100	100	100	100	100	100	100	100
1996	101	101	102	102	101	101	101	102
1997	102	103	103	103	101	102	101	103
1998	103	104	105	105	103	103	103	104
1999	104	105	106	107	104	104	104	106
2000	107	108	107	109	105	106	106	108
2001	109	110	108	110	106	108	108	110
2002	111	112	110	112	107	109	109	112
Deutschland								
1991	114	108	96	56	115	120	115	55
1992	110	105	97	68	109	115	111	66
1993	107	104	99	75	109	114	110	73
1994	107	103	100	79	108	113	109	76
1995	107	103	100	81	107	112	109	78
1996	106	103	101	81	107	112	109	79
1997	106	103	101	82	107	113	108	79
1998	107	103	102	82	107	112	109	79
1999	107	104	101	82	108	112	108	79
2000	107	104	101	83	106	111	108	79
2001	108	105	100	82	106	112	108	79
2002	108	105	100	82	105	111	108	79

## nach Bundesländern 1991 – 2002

Nieder- sachsen	Nordrhein- Westfalen	Rheinland- Pfalz	Saarland	Sachsen	Sachsen- Anhalt	Schleswig- Holstein	Thüringen	Deutschland	Jahr
25 877	27 477	25 698	25 823	13 179	13 136	24 452	12 742	24 201	1991
27 442	29 142	27 531	27 355	17 540	17 669	26 050	17 210	26 735	1992
28 108	29 916	28 155	28 056	20 109	20 322	26 815	19 720	27 836	1993
28 533	30 616	28 922	28 793	21 700	21 763	27 471	21 321	28 672	1994
29 324	31 641	29 799	29 545	23 306	23 254	28 378	22 723	29 714	1995
29 678	31 958	30 036	30 032	23 719	23 761	28 771	23 194	30 097	1996
29 893	32 145	30 258	30 203	23 946	24 059	28 883	23 517	30 345	1997
30 309	32 228	30 503	30 482	24 218	24 362	29 061	23 768	30 659	1998
30 519	32 424	30 591	30 634	24 728	24 885	29 428	24 348	31 016	1999
31 115	32 826	31 286	31 188	25 303	25 249	29 917	24 963	31 648	2000
31 631	33 094	31 743	31 884	25 740	25 654	30 379	25 456	32 179	2001
32 067	33 591	32 113	32 020	26 154	26 204	30 841	26 003	32 684	2002
dem Vorjahr in %									
+6,0	+6,1	+7,1	+5,9	+33,1	+34,5	+6,5	+35,1	+10,5	1992
+2,4	+2,7	+2,3	+2,6	+14,6	+15,0	+2,9	+14,6	+4,1	1993
+1,5	+2,3	+2,7	+2,6	+7,9	+7,1	+2,4	+8,1	+3,0	1994
+2,8	+3,4	+3,0	+2,6	+7,4	+6,8	+3,3	+6,6	+3,6	1995
+1,2	+1,0	+0,8	+1,6	+1,8	+2,2	+1,4	+2,1	+1,3	1996
+0,7	+0,6	+0,7	+0,6	+1,0	+1,3	+0,4	+1,4	+0,8	1997
+1,4	+0,3	+0,8	+0,9	+1,1	+1,3	+0,6	+1,1	+1,0	1998
+0,7	+0,6	+0,3	+0,5	+2,1	+2,1	+1,3	+2,4	+1,2	1999
+2,0	+1,2	+2,3	+1,8	+2,3	+1,5	+1,7	+2,5	+2,0	2000
+1,7	+0,8	+1,5	+2,2	+1,7	+1,6	+1,5	+2,0	+1,7	2001
+1,4	+1,5	+1,2	+0,4	+1,6	+2,1	+1,5	+2,1	+1,6	2002
= 100									
88	87	86	87	57	56	86	56	81	1991
94	92	92	93	75	76	92	76	90	1992
96	95	94	95	86	87	94	87	94	1993
97	97	97	97	93	94	97	94	96	1994
100	100	100	100	100	100	100	100	100	1995
101	101	101	102	102	102	101	102	101	1996
102	102	102	102	103	103	102	103	102	1997
103	102	102	103	104	105	102	105	103	1998
104	102	103	104	106	107	104	107	104	1999
106	104	105	106	109	109	105	110	107	2000
108	105	107	108	110	110	107	112	108	2001
109	106	108	108	112	113	109	114	110	2002
= 100									
107	114	106	107	54	54	101	53	100	1991
103	109	103	102	66	66	97	64	100	1992
101	107	101	101	72	73	96	71	100	1993
100	107	101	100	76	76	96	74	100	1994
99	106	100	99	78	78	96	76	100	1995
99	106	100	100	79	79	96	77	100	1996
99	106	100	100	79	79	95	77	100	1997
99	105	99	99	79	79	95	78	100	1998
98	105	99	99	80	80	95	79	100	1999
98	104	99	99	80	80	95	79	100	2000
98	103	99	99	80	80	94	79	100	2001
98	103	98	98	80	80	94	80	100	2002

**17. Erwerbstätige (Inland) nach**

Jahr	Baden- Württemberg	Bayern	Berlin	Brandenburg	Bremen	Hamburg	Hessen	Mecklenburg- Vorpommern
<b>1000</b>								
1991	5 082	5 977	1 663	1 187	405	1 024	2 891	846
1992	5 132	6 043	1 639	1 053	409	1 040	2 926	758
1993	5 051	5 984	1 632	1 023	403	1 034	2 895	743
1994	4 997	5 971	1 619	1 047	397	1 030	2 876	762
1995	4 997	5 965	1 613	1 068	389	1 016	2 867	780
1996	5 010	5 926	1 582	1 067	383	1 010	2 871	774
1997	5 025	5 919	1 551	1 067	385	1 004	2 866	761
1998	5 088	6 032	1 541	1 063	381	1 014	2 891	756
1999	5 150	6 113	1 541	1 067	380	1 022	2 926	760
2000	5 287	6 229	1 562	1 063	388	1 042	2 993	754
2001	5 367	6 295	1 556	1 045	391	1 053	3 023	735
2002	5 359	6 280	1 533	1 023	390	1 046	3 009	724
<b>Veränderung gegenüber</b>								
1992	+1,0	+1,1	-1,4	-11,3	+1,0	+1,5	+1,2	-10,4
1993	-1,6	-1,0	-0,4	-2,9	-1,6	-0,6	-1,0	-2,0
1994	-1,1	-0,2	-0,8	+2,4	-1,4	-0,4	-0,7	+2,5
1995	+0	-0,1	-0,4	+2,0	-2,2	-1,4	-0,3	+2,4
1996	+0,3	-0,7	-1,9	-0,2	-1,4	-0,6	+0,1	-0,8
1997	+0,3	-0,1	-1,9	+0	+0,4	-0,5	-0,2	-1,7
1998	+1,3	+1,9	-0,7	-0,3	-0,9	+1,0	+0,9	-0,7
1999	+1,2	+1,3	-0	+0,4	-0,2	+0,8	+1,2	+0,6
2000	+2,7	+1,9	+1,4	-0,4	+2,0	+1,9	+2,3	-0,9
2001	+1,5	+1,1	-0,4	-1,7	+0,8	+1,0	+1,0	-2,5
2002	-0,2	-0,2	-1,5	-2,1	-0,4	-0,7	-0,4	-1,5
<b>1995</b>								
1991	102	100	103	111	104	101	101	108
1992	103	101	102	99	105	102	102	97
1993	101	100	101	96	104	102	101	95
1994	100	100	100	98	102	101	100	98
1995	100	100	100	100	100	100	100	100
1996	100	99	98	100	99	99	100	99
1997	101	99	96	100	99	99	100	98
1998	102	101	96	100	98	100	101	97
1999	103	102	96	100	98	101	102	97
2000	106	104	97	100	100	103	104	97
2001	107	106	96	98	101	104	105	94
2002	107	105	95	96	100	103	105	93
<b>Anteil an</b>								
1991	13,2	15,5	4,3	3,1	1,1	2,7	7,5	2,2
1992	13,5	16,0	4,3	2,8	1,1	2,7	7,7	2,0
1993	13,5	16,0	4,4	2,7	1,1	2,8	7,7	2,0
1994	13,4	16,0	4,3	2,8	1,1	2,8	7,7	2,0
1995	13,4	16,0	4,3	2,9	1,0	2,7	7,7	2,1
1996	13,4	15,9	4,2	2,9	1,0	2,7	7,7	2,1
1997	13,5	15,9	4,2	2,9	1,0	2,7	7,7	2,0
1998	13,5	16,0	4,1	2,8	1,0	2,7	7,7	2,0
1999	13,5	16,1	4,0	2,8	1,0	2,7	7,7	2,0
2000	13,6	16,1	4,0	2,7	1,0	2,7	7,7	1,9
2001	13,8	16,2	4,0	2,7	1,0	2,7	7,8	1,9
2002	13,9	16,2	4,0	2,6	1,0	2,7	7,8	1,9

**Bundesländern 1991 – 2002**

Nieder- sachsen	Nordrhein- Westfalen	Rheinland- Pfalz	Saarland	Sachsen	Sachsen- Anhalt	Schleswig- Holstein	Thüringen	Deutschland	Jahr
<b>Personen</b>									
3 295	7 971	1 675	481	2 240	1 274	1 205	1 238	38 454	1991
3 337	8 031	1 684	482	1 951	1 126	1 212	1 055	37 878	1992
3 317	7 916	1 663	474	1 895	1 100	1 200	1 035	37 365	1993
3 320	7 827	1 660	473	1 946	1 121	1 197	1 060	37 304	1994
3 347	7 795	1 666	477	1 997	1 136	1 202	1 068	37 382	1995
3 331	7 802	1 667	477	1 998	1 113	1 204	1 056	37 270	1996
3 332	7 845	1 666	477	1 971	1 093	1 202	1 044	37 208	1997
3 355	7 980	1 693	485	1 970	1 093	1 205	1 067	37 616	1998
3 410	8 123	1 716	495	1 984	1 083	1 219	1 087	38 077	1999
3 480	8 342	1 752	509	1 973	1 057	1 241	1 080	38 752	2000
3 484	8 397	1 762	512	1 947	1 038	1 244	1 069	38 917	2001
3 486	8 344	1 762	506	1 925	1 021	1 234	1 047	38 688	2002
<b>dem Vorjahr in %</b>									
+1,3	+0,8	+0,5	+0,2	-12,9	-11,6	+0,6	-14,8	-1,5	1992
-0,6	-1,4	-1,2	-1,8	-2,8	-2,3	-1,0	-1,9	-1,4	1993
+0,1	-1,1	-0,2	-0,2	+2,7	+1,9	-0,2	+2,5	-0,2	1994
+0,8	-0,4	+0,3	+0,8	+2,6	+1,3	+0,4	+0,7	+0,2	1995
-0,5	+0,1	+0,1	+0,1	+0,1	-2,0	+0,1	-1,0	-0,3	1996
+0	+0,5	-0,1	-0	-1,3	-1,9	-0,1	-1,2	-0,2	1997
+0,7	+1,7	+1,6	+1,8	-0	+0	+0,3	+2,2	+1,1	1998
+1,7	+1,8	+1,4	+2,0	+0,7	-0,9	+1,2	+1,9	+1,2	1999
+2,0	+2,7	+2,1	+2,9	-0,6	-2,4	+1,8	-0,7	+1,8	2000
+0,1	+0,7	+0,6	+0,4	-1,3	-1,8	+0,2	-1,0	+0,4	2001
+0,1	-0,6	-0	-1,2	-1,1	-1,6	-0,8	-2,1	-0,6	2002
<b>= 100</b>									
98	102	101	101	112	112	100	116	103	1991
100	103	101	101	98	99	101	99	101	1992
99	102	100	99	95	97	100	97	100	1993
99	100	100	99	97	99	100	99	100	1994
100	100	100	100	100	100	100	100	100	1995
100	100	100	100	100	98	100	99	100	1996
100	101	100	100	99	96	100	98	100	1997
100	102	102	102	99	96	100	100	101	1998
102	104	103	104	99	95	101	102	102	1999
104	107	105	107	99	93	103	101	104	2000
104	108	106	107	98	91	103	100	104	2001
104	107	106	106	96	90	103	98	103	2002
<b>Deutschland in %</b>									
8,6	20,7	4,4	1,3	5,8	3,3	3,1	3,2	100	1991
8,8	21,2	4,4	1,3	5,1	3,0	3,2	2,8	100	1992
8,9	21,2	4,5	1,3	5,1	2,9	3,2	2,8	100	1993
8,9	21,0	4,5	1,3	5,2	3,0	3,2	2,8	100	1994
9,0	20,9	4,5	1,3	5,3	3,0	3,2	2,9	100	1995
8,9	20,9	4,5	1,3	5,4	3,0	3,2	2,8	100	1996
9,0	21,1	4,5	1,3	5,3	2,9	3,2	2,8	100	1997
8,9	21,2	4,5	1,3	5,2	2,9	3,2	2,8	100	1998
9,0	21,3	4,5	1,3	5,2	2,8	3,2	2,9	100	1999
9,0	21,5	4,5	1,3	5,1	2,7	3,2	2,8	100	2000
9,0	21,6	4,5	1,3	5,0	2,7	3,2	2,7	100	2001
9,0	21,6	4,6	1,3	5,0	2,6	3,2	2,7	100	2002

## 18. Arbeitnehmer (Inland)

Jahr	Baden- Württemberg	Bayern	Berlin	Brandenburg	Bremen	Hamburg	Hessen	Mecklenburg- Vorpommern
1000								
1991	4 572	5 179	1 541	1 127	383	946	2 614	809
1992	4 618	5 248	1 508	982	385	957	2 643	714
1993	4 531	5 194	1 493	948	377	947	2 611	694
1994	4 466	5 175	1 468	967	370	941	2 586	707
1995	4 458	5 161	1 457	985	361	927	2 571	724
1996	4 468	5 130	1 421	981	356	921	2 568	717
1997	4 470	5 115	1 387	977	358	912	2 553	704
1998	4 534	5 218	1 376	969	355	917	2 574	699
1999	4 608	5 308	1 379	968	355	925	2 613	704
2000	4 734	5 422	1 393	958	363	942	2 676	697
2001	4 799	5 483	1 382	936	365	951	2 695	676
2002	4 788	5 466	1 358	915	364	944	2 682	663
Veränderung gegenüber								
1992	+1,0	+1,3	-2,1	-12,9	+0,5	+1,2	+1,1	-11,7
1993	-1,9	-1,0	-1,0	-3,5	-2,1	-1,1	-1,2	-2,8
1994	-1,4	-0,4	-1,7	+2,0	-1,8	-0,7	-0,9	+1,9
1995	-0,2	-0,3	-0,8	+1,9	-2,3	-1,4	-0,6	+2,3
1996	+0,2	-0,6	-2,5	-0,4	-1,5	-0,7	-0,1	-0,9
1997	+0,1	-0,3	-2,4	-0,4	+0,5	-0,9	-0,6	-1,8
1998	+1,4	+2,0	-0,8	-0,9	-0,8	+0,5	+0,8	-0,7
1999	+1,6	+1,7	+0,2	-0,1	-0,1	+0,8	+1,5	+0,7
2000	+2,7	+2,2	+1,0	-1,0	+2,3	+1,9	+2,4	-1,0
2001	+1,4	+1,1	-0,8	-2,3	+0,7	+1,0	+0,7	-3,1
2002	-0,2	-0,3	-1,7	-2,3	-0,5	-0,8	-0,5	-1,9
1995								
1991	103	100	106	114	106	102	102	112
1992	104	102	104	100	107	103	103	99
1993	102	101	103	96	104	102	102	96
1994	100	100	101	98	102	101	101	98
1995	100	100	100	100	100	100	100	100
1996	100	99	98	100	99	99	100	99
1997	100	99	95	99	99	98	99	97
1998	102	101	94	98	98	99	100	97
1999	103	103	95	98	98	100	102	97
2000	106	105	96	97	100	102	104	96
2001	108	106	95	95	101	103	105	93
2002	107	106	93	93	101	102	104	92
Anteil an								
1991	13,1	14,9	4,4	3,2	1,1	2,7	7,5	2,3
1992	13,5	15,3	4,4	2,9	1,1	2,8	7,7	2,1
1993	13,5	15,4	4,4	2,8	1,1	2,8	7,8	2,1
1994	13,3	15,4	4,4	2,9	1,1	2,8	7,7	2,1
1995	13,3	15,4	4,3	2,9	1,1	2,8	7,7	2,2
1996	13,4	15,3	4,3	2,9	1,1	2,8	7,7	2,1
1997	13,4	15,4	4,2	2,9	1,1	2,7	7,7	2,1
1998	13,5	15,5	4,1	2,9	1,1	2,7	7,7	2,1
1999	13,5	15,5	4,0	2,8	1,0	2,7	7,7	2,1
2000	13,6	15,6	4,0	2,8	1,0	2,7	7,7	2,0
2001	13,8	15,7	4,0	2,7	1,0	2,7	7,7	1,9
2002	13,8	15,8	3,9	2,6	1,1	2,7	7,8	1,9

## nach Bundesländern 1991 – 2002

Nieder- sachsen	Nordrhein- Westfalen	Rheinland- Pfalz	Saarland	Sachsen	Sachsen- Anhalt	Schleswig- Holstein	Thüringen	Deutschland	Jahr
<b>Personen</b>									
2 941	7 283	1 474	440	2 120	1 212	1 066	1 168	34 874	1991
2 986	7 334	1 484	442	1 819	1 058	1 076	981	34 236	1992
2 966	7 213	1 470	435	1 751	1 027	1 065	955	33 676	1993
2 965	7 109	1 467	432	1 791	1 042	1 059	972	33 516	1994
2 988	7 079	1 472	435	1 840	1 054	1 061	977	33 550	1995
2 973	7 082	1 479	434	1 840	1 031	1 063	967	33 431	1996
2 971	7 107	1 478	432	1 807	1 008	1 060	954	33 294	1997
2 995	7 223	1 500	441	1 798	1 007	1 063	973	33 642	1998
3 058	7 372	1 525	451	1 807	998	1 078	991	34 138	1999
3 124	7 580	1 557	466	1 789	973	1 096	980	34 751	2000
3 121	7 623	1 562	469	1 761	952	1 095	964	34 836	2001
3 119	7 567	1 560	463	1 740	934	1 085	942	34 590	2002
<b>dem Vorjahr in %</b>									
+1,5	+0,7	+0,7	+0,6	-14,2	-12,7	+0,9	-16,0	-1,8	1992
-0,6	-1,7	-1,0	-1,8	-3,7	-2,9	-1,0	-2,7	-1,6	1993
-0	-1,4	-0,2	-0,7	+2,3	+1,4	-0,6	+1,8	-0,5	1994
+0,8	-0,4	+0,4	+0,6	+2,7	+1,2	+0,3	+0,5	+0,1	1995
-0,5	+0	+0,4	-0,2	+0	-2,2	+0,2	-1,0	-0,4	1996
-0,1	+0,4	-0,1	-0,4	-1,8	-2,2	-0,3	-1,4	-0,4	1997
+0,8	+1,6	+1,5	+2,0	-0,5	-0,1	+0,3	+2,0	+1,0	1998
+2,1	+2,1	+1,6	+2,4	+0,5	-0,9	+1,4	+1,9	+1,5	1999
+2,2	+2,8	+2,2	+3,3	-1,0	-2,5	+1,7	-1,2	+1,8	2000
-0,1	+0,6	+0,3	+0,6	-1,6	-2,1	-0,1	-1,6	+0,2	2001
-0,1	-0,7	-0,1	-1,3	-1,2	-1,9	-0,9	-2,3	-0,7	2002
<b>= 100</b>									
98	103	100	101	115	115	100	120	104	1991
100	104	101	102	99	100	101	100	102	1992
99	102	100	100	95	97	100	98	100	1993
99	100	100	99	97	99	100	100	100	1994
100	100	100	100	100	100	100	100	100	1995
99	100	100	100	100	98	100	99	100	1996
99	100	100	99	98	96	100	98	99	1997
100	102	102	101	98	96	100	100	100	1998
102	104	104	104	98	95	102	102	102	1999
105	107	106	107	97	92	103	100	104	2000
105	108	106	108	96	90	103	99	104	2001
104	107	106	107	95	89	102	97	103	2002
<b>Deutschland in %</b>									
8,4	20,9	4,2	1,3	6,1	3,5	3,1	3,3	100	1991
8,7	21,4	4,3	1,3	5,3	3,1	3,1	2,9	100	1992
8,8	21,4	4,4	1,3	5,2	3,1	3,2	2,8	100	1993
8,8	21,2	4,4	1,3	5,3	3,1	3,2	2,9	100	1994
8,9	21,1	4,4	1,3	5,5	3,1	3,2	2,9	100	1995
8,9	21,2	4,4	1,3	5,5	3,1	3,2	2,9	100	1996
8,9	21,3	4,4	1,3	5,4	3,0	3,2	2,9	100	1997
8,9	21,5	4,5	1,3	5,3	3,0	3,2	2,9	100	1998
9,0	21,6	4,5	1,3	5,3	2,9	3,2	2,9	100	1999
9,0	21,8	4,5	1,3	5,1	2,8	3,2	2,8	100	2000
9,0	21,9	4,5	1,3	5,1	2,7	3,1	2,8	100	2001
9,0	21,9	4,5	1,3	5,0	2,7	3,1	2,7	100	2002

## Veröffentlichungen zu den Volkswirtschaftlichen Gesamtrechnungen

Titel		Bestell-Nr.
<b>Statistische Berichte des Landesamtes für Datenverarbeitung und Statistik Nordrhein-Westfalen</b>		
Das Bruttoinlandsprodukt Nordrhein-Westfalens		
– Erstes vorläufiges Ergebnis für das Land, jährlich, P I 1 – j		P 10 3
– Zweites vorläufiges Ergebnis für das Land, unregelmäßig, P I 1 – unreg.		P 11 3
Die Entstehung des Inlandsprodukts in Nordrhein-Westfalen, Ergebnisse der Originärberechnungen, unregelmäßig, Ergebnisse für das Land, P I 1 – unreg.		P 14 3
Entstehung, Verteilung und Verwendung des Bruttoinlandsprodukts in Nordrhein-Westfalen, Ergebnisse für das Land, unregelmäßig, P I – unreg.		P 13 3
Bruttoanlageinvestitionen in Nordrhein-Westfalen, Ergebnisse für das Land, jährlich, P I – j		P 18 3
Bruttoinlandsprodukt, Bruttowertschöpfung und Arbeitnehmerentgelt in Nordrhein Westfalen, Ergebnisse für das Land, unregelmäßig, P I – unreg.		P 19 3
Bruttoinlandsprodukt, Bruttowertschöpfung und Arbeitnehmerentgelt in Nordrhein Westfalen, Ergebnisse für kreisfreie Städte und Kreise, jährlich, P I – j		P 21 3
Arbeitnehmerentgelt in Nordrhein-Westfalen, Ergebnisse für kreisfreie Städte und Kreise, jährlich, P I – j – <b>ausgelaufen mit Berechnungsjahr 2000</b>		P 24 3
Verfügbares Einkommen und Primäreinkommen der privaten Haushalte in Nordrhein-Westfalen Ergebnisse für kreisfreie Städte, Kreise sowie für das Land, unregelmäßig, P I – unreg.		P 22 3
Bruttoanlageinvestitionen in Nordrhein-Westfalen, Ergebnisse für kreisfreie Städte und Kreise, jährlich, P I – j		P 23 3
<b>Gemeinschaftsveröffentlichungen der statistischen Landesämter</b>		
<b>Reihe 1 Länderergebnisse</b>		
Band 1	Bruttoinlandsprodukt, Bruttowertschöpfung in den Ländern und Ost-West-Großraumregionen Deutschlands	S 01 4
Band 2	Arbeitnehmerentgelt, Bruttolöhne und -gehälter in den Ländern und Ost-West-Großraumregionen Deutschlands	S 02 4
Band 3 <b>ALT</b>	Erwerbstätige, Arbeitnehmer und Einwohner in den Ländern und in Ost-West-Großraumregionen Deutschlands – <b>ausgelaufen mit Berechnungsjahr 2001</b>	S 03 4
Band 3 <b>NEU</b>	Bruttoanlageinvestitionen in den Ländern und Ost-West-Großraumregionen Deutschlands	S 04 4
Band 5	Entstehung, Verteilung und Verwendung des Bruttoinlandsprodukts in den Ländern und Ost-West-Großraumregionen Deutschlands	S 05 4
Band 6	Anlagevermögen in den Ländern und Ost-West-Großraumregionen Deutschlands	S 06 4
<b>Reihe 2 Kreisergebnisse</b>		
Band 1	Bruttoinlandsprodukt, Bruttowertschöpfung in den kreisfreien Städten und Landkreisen Deutschlands	S 10 4
Band 2	Arbeitnehmerentgelt in den kreisfreien Städten und Landkreisen Deutschlands (in Vorbereitung)	S 11 4
Band 3	Einkommen der privaten Haushalte in den kreisfreien Städten und Landkreisen Deutschlands (in Vorbereitung)	S 12 4