



Preisindizes für die Lebenshaltung in Nordrhein-Westfalen

Dezember 2002

Herausgegeben vom
Landesamt für Datenverarbeitung und Statistik Nordrhein-Westfalen
Mauerstraße 51, 40476 Düsseldorf • Postfach 10 11 05, 40002 Düsseldorf
Telefon 0211 9449-01 • Telefax 0211 442006
Internet: <http://www.lids.nrw.de>
E-Mail: poststelle@lds.nrw.de

Erschienen im Januar 2003

Preis dieser Ausgabe:
2,80 EUR (Jahresbezugspreis 28,00 EUR)

© Landesamt für Datenverarbeitung und Statistik NRW, Düsseldorf, 2003
Für nicht gewerbliche Zwecke sind Vervielfältigung und unentgeltliche Verbreitung, auch auszugsweise, mit Quellenangabe gestattet. Die Verbreitung, auch auszugsweise, über elektronische Systeme/Datenträger bedarf der vorherigen Zustimmung. Alle übrigen Rechte bleiben vorbehalten.

Inhalt

Seite

Hinweis	5
Vorbemerkungen	7
Erläuterungen	8
Ergebnisse	10
Grafiken	12

Tabellenteil

Aktuelle Entwicklung auf der Basis 1995 = 100

1.1 Preisindex für die Lebenshaltung: Überblick	
– alle privaten Haushalte	16
– 4-Personen-Haushalte mit mittlerem Einkommen	16
– 4-Personen-Haushalte mit höherem Einkommen	17
– 2-Personen-Haushalte mit geringem Einkommen	17
1.2 Preisindex für die Lebenshaltung aller privaten Haushalte: ausgewählte Gütergruppen	18

Langfristige Entwicklung des Preisindex für die Lebenshaltung aller privaten Haushalte auf der Basis 1995 = 100

2.1 Entwicklung nach Hauptgruppen	22
2.2 Entwicklung nach Waren, Dienstleistungen und Wohnungsnutzung	23
2.3 Entwicklung der Wohnungsmieten (einschl. Nebenkosten)	24
2.4 Entwicklung der Wohnungsnebenkosten	25
2.5 Entwicklung der Kraftfahrzeuganschaffung und -unterhaltung (Kraftfahrerpreisindex)	26
2.6 Entwicklung der Beherbergungs- und Gaststättendienstleistungen	27

Langfristige Entwicklung auf verschiedenen Basisjahren

3. Preisindex für die Lebenshaltung nach Monaten und Jahren	
– alle privaten Haushalte	28
– 4-Personen-Haushalte mit mittlerem Einkommen	30
– 4-Personen-Haushalte mit höherem Einkommen	33
– 2-Personen-Haushalte mit geringem Einkommen	33

Ergebnisse für das frühere Bundesgebiet, Deutschland und Europa

4.1 Preisindex für die Lebenshaltung im früheren Bundesgebiet auf verschiedenen Basisjahren nach Indexhaushalten	34
4.2 Preisindex für die Lebenshaltung aller privaten Haushalte in Deutschland auf der Basis 1995 = 100	37
4.3 Harmonisierter Verbraucherpreisindex (HVPI) für Deutschland auf der Basis 1996 = 100	37
4.4 Harmonisierter europäischer Verbraucherpreisindex für die Staaten der europäischen Währungsunion (VPI-EWU) EUR-12 auf der Basis 1996 = 100	37

Wichtiger Hinweis

Ab dem Jahre 2003 wird die Berechnung der Preisindizes für die Lebenshaltung spezifischer Haushaltstypen (4-Personen-Haushalte mit mittlerem Einkommen, 4-Personen-Haushalte mit höherem Einkommen und 2-Personen-Haushalte mit geringem Einkommen) eingestellt. Einen Umrechnungs- oder Verkettungsfaktor wird es nicht geben! Es wird dann ausschließlich der Verbraucherpreisindex für Nordrhein-Westfalen bzw. für Deutschland (neuer Name für den Preisindex für die Lebenshaltung aller privaten Haushalte) berechnet und bekannt gegeben, der dann bei neu abzuschließenden Verträgen mit Wertsicherungsklauseln verwendet werden sollte. Außerdem empfiehlt es sich – um Probleme bei der Umstellung auf ein neues Basisjahr zu vermeiden – den Passus: Veränderung in Prozent, berechnet auf der jeweiligen Originalbasis, einzusetzen.

Bei bestehenden Verträgen mit langer Restlaufzeit sollte frühzeitig auf den Verbraucherpreisindex umgestellt werden.

Alle diese Ausführungen sind unverbindliche Hinweise aus Sicht der Statistik. Für die Genehmigung von Wertsicherungsklauseln – soweit erforderlich – ist das Bundesamt für Wirtschaft in 65760 Eschborn, Frankfurter Str. 29 - 31, zuständig.

Vorbemerkungen

Mit dem Berichtsmonat Februar 1999 wurden die Statistiken der Verbraucherpreise auf das neue Basisjahr 1995 = 100 umgestellt.

Die Umstellung auf ein neues Referenzjahr verfolgt den Zweck, die im Zeitablauf auftretenden Veränderungen im Konsumverhalten der privaten Haushalte zu erfassen. Sowohl der technische Fortschritt (z. B. bei Personal Computern) als auch länger anhaltende Trends (neue Güter z. B. Inline Skates) müssen bei der Auswahl der Güter und Dienstleistungen für den Warenkorb berücksichtigt werden. Nicht zuletzt wird mit der Umbasierung internationalen Vereinbarungen Rechnung getragen, die etwa alle fünf Jahre eine Revision der Preisstatistiken vorsehen.

Schwerpunkt der aktuellen Umstellung ist die Einführung der internationalen Klassifikation COICOP. Sie löst die bisherige nationale Systematik SEA ab und macht zugleich ein neues Wägungsschema erforderlich.

Eine weitere Folge aus der Umstellung auf die Klassifikation COICOP ist eine neue Darstellung der Detailergebnisse. So erhöht sich die Zahl der Hauptgruppen von acht auf zwölf, wobei sich auch die Zuordnung einzelner Waren und Dienstleistungen verändert. Die Aggregation der Konsumausgaben stimmt ebenfalls mit der früheren Darstellungsweise nicht mehr überein. Somit ist es nicht mehr möglich, die bekannten Langzeitreihen weiterzuführen, die nun ab dem Jahre 1995 beginnen.

Neu aufgenommen wird hingegen der harmonisierte europäische Verbraucherpreisindex (VPI-EWU) für die 12 Staaten der europäischen Währungsunion (EUR-12). Er löst den bisher veröffentlichten Preisindex für die 15 EU-Staaten ab. Bei Bedarf können Sie diesen jedoch, ebenso wie den Preisindex für den europäischen Wirtschaftsraum, beim LDS NRW, erfragen.

Erläuterungen

Preisindizes für die Lebenshaltung repräsentieren die Preisentwicklung von Waren und Dienstleistungen des privaten Verbrauchs. Die Bedeutung dieser Güter und Dienste, deren Preise beobachtet werden, und ihre Anteile am privaten Verbrauch ändern sich jedoch im Laufe der Zeit (Verschiebungen der Preisrelationen zwischen den Gütern, ständig wandelnde Warenangebote, technischer Fortschritt, Einflüsse von Mode und Trends, Veränderungen im Service), zudem ist ihr Verbrauch auch abhängig von den Änderungen der Einkommensverhältnisse der privaten Haushalte. Daher werden die bundeseinheitlichen statistischen Warenkörbe, in denen die Güter und Dienstleistungen mit ihren Verbrauchsanteilen für die Messung der Preisentwicklung zusammengefasst sind, von Zeit zu Zeit neu berechnet. Um realitätsnah zu bleiben, wird etwa alle fünf Jahre ein neues Basisjahr – erforderlich auch durch Anpassung an internationale Standards – gewählt. Bis zum nächsten Referenzjahr bleiben dann die Anteile der Güter und Dienstleistungen des Warenkorb, der die Ausgaben- und Verbrauchsstruktur eines bestimmten Indexhaushaltes im Basisjahr repräsentiert, als feste Größe der Indexberechnung unverändert.

Beginnend mit dem Umstellungsmonat Februar 1999 werden die Preisindizes für die Lebenshaltung nur noch auf der Grundlage der bundeseinheitlich aktualisierten Warenkörbe des neuen Basisjahres 1995 berechnet. Die vor dem Umstellungsmonat bereits veröffentlichten Indexwerte früherer Basisjahre (1991, 1985, 1980, 1976, 1970, 1962, 1958) werden von An-

fang des neuen Basisjahres an (Januar 1995) außer Kraft gesetzt und durch neue Werte – welche die aktuelleren Verbrauchsgewohnheiten der privaten Haushalte berücksichtigen – ersetzt. Die Indexwerte für Zeiten vor dem neuen Basisjahr 1995 bleiben unverändert. Die bundeseinheitlich vorgenommene Außerkraftsetzung von Preisindizes der früheren Basisjahre bezieht sich also nur auf Indexwerte des Zeitraums vom ersten Monat des neuen Basisjahres (Januar 1995) bis zum letzten Monat, für den Indexwerte nach den Verbrauchsverhältnissen des alten Basisjahres 1991 berechnet worden sind; hier Januar 1999. Indexwerte auf dem neuen Basisjahr wurden für Zeiten vor 1995 nach der Entwicklung der Indizes auf frühere Basisjahre zurückgerechnet; die Indexreihen früherer Basisjahre werden mit der Preisentwicklung der neuen Warenkörbe fortgeschrieben. Die Preisentwicklung wird stets nur von Werten ein und derselben Indexreihe realitätsnah wiedergegeben. Vergleiche zwischen außer Kraft gesetzten und aktualisierten Indexwerten können zu fehlerhaften Ergebnissen führen.

Grundlage der monatlichen Indexberechnung (nach der Laspeyres-Formel) sind neben der festen Größe „Warenkorb“ (Wägungsschema) die monatlich ermittelten Einzelpreise. Das Wägungsschema des Preisindex für die Lebenshaltung aller privaten Haushalte auf der Basis 1995 enthält rd. 750 Güter und Dienstleistungen. Für rd. 630 dieser Waren und Dienstleistungen werden jeweils zur Monatsmitte mehr als 35 000 Einzelpreise in bis zu 20 Berichtsgemeinden

Wichtige Merkmale der vier Preisindizes für die Lebenshaltung				
Merkmal	Alle privaten Haushalte	4-Personen-Haushalte mit mittlerem Einkommen ¹⁾	4-Personen-Haushalte mit höherem Einkommen ¹⁾	2-Personen-Haushalte mit geringem Einkommen ¹⁾
Anzahl der Güter im Warenkorb ²⁾	740	738	738	712
Zahl der Haushaltsmitglieder ²⁾	2,2	4	4	2
Zusammensetzung der Haushalte ²⁾	.	2 Erwachsene, 2 Kinder	2 Erwachsene, 2 Kinder	2 ältere Erwachsene
Monatliche Verbrauchsausgaben je Haushalt in DM im Basisjahr				
– 1950 (Juni 1948 bis Dezember 1956)	.	293	.	.
– 1958 (Januar 1957 bis Dezember 1960)	.	567	.	.
– 1962 (Januar 1961 bis Dezember 1967)	740	742	1 528	310
– 1970 (Januar 1968 bis Dezember 1975)	1 294	1 157	1 996	532
– 1976 (Januar 1976 bis Dezember 1979)	2 326	2 053	3 298	889
– 1980 (Januar 1980 bis Dezember 1984)	2 665	2 575	4 148	1 192
– 1985 (Januar 1985 bis Dezember 1990)	3 105	3 044	4 964	1 526
– 1991 (Januar 1991 bis Januar 1999)	x ³⁾	3 899	5 708	1 940
– 1995 (Februar 1999 bis ...)	x ³⁾	x ³⁾	x ³⁾	x ³⁾

1) Das LDS NRW veröffentlicht die Preisindizes für **die speziellen Indexhaushalte** – den Beschlüssen des Deutschen Bundestages und von Länderparlamenten zur Verwendung geschlechtsneutraler Formulierungen folgend – ab Februar 1996 **unter neuer Bezeichnung**; die Indexaussage ändert sich jedoch nicht. – 2) im Basisjahr 1995 – 3) Angaben nicht sinnvoll wegen Umstellung der Berechnungen auf das Inlandskonzept (= Verbrauchsausgaben einschl. Ausgaben von Ausländern in Deutschland, ohne Ausgaben von Inländern im Ausland).

Nordrhein-Westfalens erhoben. Die Preise der übrigen Güter und Dienstleistungen werden zentral ermittelt und gehen als bundeseinheitliche Preise in die Indexberechnung des Landes ein (Bahn- und Posttarife, Zigaretten, Illustrierte, Arzneimittel, Versicherungsbeiträge, bundeseinheitliche Gebühren).

Mit der Umstellung des Index der Verbraucherpreise auf das neue Basisjahr 1995 = 100 wird die Darstellung von Teilindizes auf eine neue internationale Klassifikation umgestellt. Die neue internationale Classification of Individual Consumption by Purpose (COICOP – Klassifikation der individuellen Konsumausgaben der privaten Haushalte) wird europaweit angewendet und ermöglicht somit einen internationalen Vergleich der Statistik der Verbraucherpreise. Im Gegensatz zu der bisher benutzten Systematik der Einnahmen und Ausgaben (SEA) gliedert sich die für Zwecke der Verbraucherpreisstatistik modifizierte COICOP in zwölf Abteilungen sowie auf niedrigeren Aggregationsebenen in Gruppen und Klassen.

Aufgabe der Preisstatistik ist der Nachweis von Preisveränderungen im Zeitablauf. Preisunterschiede zwischen zwei Zeitpunkten sind aber nur dann echte Preisveränderungen, wenn in jedem Einzelfall Preise von Gütern und Dienstleistungen mit gleichen preisbestimmenden Merkmalen verglichen werden, deshalb sind Änderungen der Erhebungsgrundlage (Qualität, Ausführung, Mengeneinheit, Verpackung, Berichtsstelle) rechnerisch zu eliminieren. Das Erfordernis der Vergleichbarkeit ist in den Preisindizes verwirklicht.

Dagegen werden Landesdurchschnittspreise (ungewogene Durchschnitte aus den Gemeindedurchschnittspreisen) nur aus den im jeweiligen Erhebungsmonat beobachteten Einzelpreisen berechnet. Landesdurchschnittspreise dienen somit als grobe Anhaltspunkte für das absolute Preisniveau im jeweiligen Erhebungsmonat, für zeitliche oder örtliche Preisvergleiche sind sie jedoch nicht geeignet.

Ergebnisse für Deutschland und Europa

Aus Gründen der Aktualität weisen die monatlichen Preisindizes für die Gesamtlebenshaltung der verschiedenen Haushalte im früheren Bundesgebiet sowie der Preisindex für die Lebenshaltung aller privaten Haushalte in Deutschland nicht den gleichen Berichtsmonat aus wie die für das Land Nordrhein-Westfalen. Gleiches gilt auch für den harmonisierten

Verbraucherpreisindex (HVPI) für Deutschland sowie für die harmonisierten europäischen Verbraucherpreisindizes der 12 Mitglieder der europäischen Währungsunion (VPI-EWU) EUR-12. Trotzdem wurden die letztgenannten Indizes in die vorliegende Veröffentlichung aufgenommen, um das Informationsangebot für den Konsumenten zu vergrößern.

Rechnen mit Indexzahlen – Prozent, Punkte, Umrechnungsfaktoren

Veränderungen von Preisindizes können in Prozent oder in Punkten gemessen werden:

– in Prozent: $\frac{\text{neuer Indexstand} \times 100}{\text{alter Indexstand}} - 100$;

– in Punkten: Differenz zwischen neuem und altem Indexstand

Beispiel:

Der Anstieg eines Index von 115,5 (alter Stand) auf 120,5 (neuer Stand) bedeutet einen Zuwachs von 4,3 Prozent oder 5 Punkten.

Die **Prozentwerte** von Veränderungen der Preisindizes sind stets unabhängig von der Wahl des Basisjahres (abgesehen von geringfügigen Rundungsdifferenzen); insoweit besteht also für die Berechnung oder Verwendung von Werten alter Preisindexreihen kein Bedarf, sodass zu empfehlen ist, Veränderungsstufen in Wertsicherungsklauseln in Prozent anzugeben.

Nur wenn Veränderungen von Preisindizes in **Punkten** gemessen werden sollen, sind Werte von Preisindexreihen auf alter Basis erforderlich. Die Veröffent-

lichung von Indexwerten für alte Basisjahre muss jedoch zunehmend eingeschränkt werden, da sich der Umfang der Veröffentlichungen bei jeder Umstellung auf ein neues Basisjahr oder bei Berechnungen für neue Indexgebiete und Verwendungszwecke nicht beliebig erweitern lässt.

Nicht mehr veröffentlichte Preisindizes auf alter Basis lassen sich errechnen, indem der entsprechende Indexwert auf neuer Basis (Originalbasis 1995) mit dem zugehörigen, in der folgenden Tabelle angegebenen Umrechnungsfaktor multipliziert wird; dagegen können Preisindizes auf alter Basis in Indexwerte auf neuer Basis umgerechnet werden, wenn man die alten Werte durch die zugehörigen Umrechnungsfaktoren der folgenden Tabelle dividiert.

Der Umrechnungsfaktor berechnet sich wie folgt:

$$UF = \frac{\text{Index Januar 1995, alte Basis}}{\text{Index Januar 1995, Originalbasis}} = (\text{siehe folgende Tabelle})$$

Umrechnungsfaktoren für die Berechnung von Indexwerten auf anderen Basen									
Haushaltstyp	Basisjahr								
	1991	1985	1980	1976	1970	1962	1958	1950	1938
Alle privaten Haushalte	1,12008	1,23007	1,48335	1,74369	2,44097	3,01312	.	.	.
4-Personen-Haushalte mit mittlerem Einkommen ¹⁾	1,12424	1,23333	1,48990	1,73434	2,42424	2,98687	3,22020	3,80202	5,87475
4-Personen-Haushalte mit höherem Einkommen ¹⁾	1,12121	1,23939	1,50202	1,76768
2-Personen-Haushalte mit geringem Einkommen ¹⁾	1,13131	1,23939	1,49495	1,73232

1) Siehe *Anmerkung 1)* zur Tabelle auf Seite 8.

Beispiel:

Berechnung eines Preisindex auf alter Basis (z. B. NRW, alle privaten Haushalte, Basis 1985, Oktober 1995):

Index des gewünschten Monats auf Originalbasis x UF = Index des gewünschten Monats auf alter Basis

$$100,1 \times 1,23007 = 123,1$$

Ergebnisse

Preisanstieg in NRW im Dezember: Gegenüber Vorjahr +1,1 %, gegenüber Vormonat +0,1 %

Der Preisindex für die Lebenshaltung aller privaten Haushalte in Nordrhein-Westfalen ist im Dezember 2002 (gegenüber Dezember 2001) um 1,1 % gestiegen. Gegenüber November erhöhte sich der Preisindex um +0,1 % auf 111,0 Punkte (Basis 1995 = 100). Im Monatsabstand verteuerten sich Heizöl um 5,7 %, Nahrungsmittel um 0,3 % (Frischgemüse +2,3 %, Frischobst +1,4 %). Dagegen sanken die Preise für Kaffee (–0,8 %) und für Bekleidung (–0,7 %).

Im Jahresdurchschnitt 2002 ist der Preisindex gegenüber dem Vorjahr um 1,2 % gestiegen. Es erhöhten

sich besonders die Preise für Tabakwaren (+6,0 %), Kraftstoffe (+2,3 %), Beherbergungsdienstleistungen (+3,8 %) und Versicherungsdienstleistungen (+2,5 %). Preisrückgänge gab es u. a. beim Heizöl (–8,6 %), beim Gas (–4,7 %) und beim Frischgemüse (–7,0 %).

Die Statistiker weisen darauf hin, dass mit dem Dezember 2002 die Berechnung der Preisindizes für ausgewählte Haushaltstypen eingestellt und im Januar 2003 der Preisindex für die Lebenshaltung aller privaten Haushalte letztmalig auf der Basis 1995 veröffentlicht wird. Ab Februar 2003 wird nur noch der Verbraucherpreisindex für NRW (neuer Name für den Preisindex für die Lebenshaltung aller privaten Haushalte in NRW) publiziert.

Preisindex für die Lebenshaltung aller privaten Haushalte in NRW (Basis 1995 = 100)
Veränderungen der Hauptgruppen-Indizes (nach COICOP*) und andere wichtige Preisveränderungen
im Dezember 2002 (Monatsmitte)

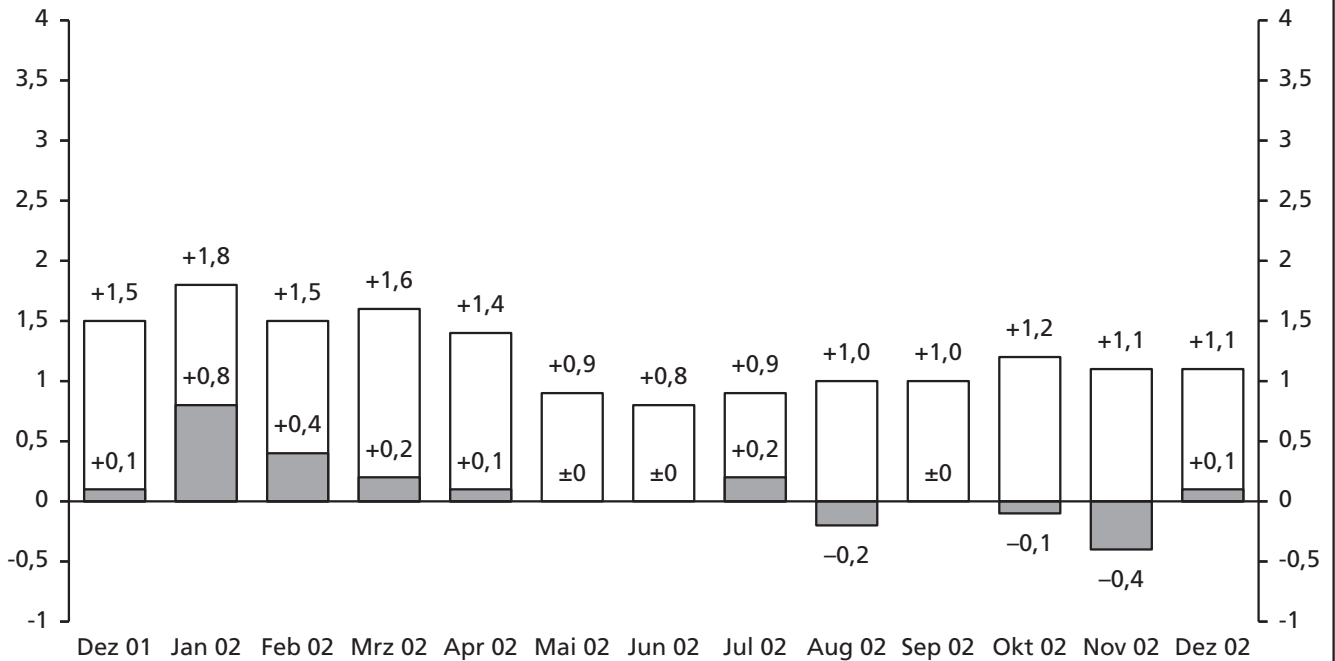
Hauptgruppe Gütergruppe	Dezember 2002			Jahredurchschnitt 2002
	Index- stand	Veränderung gegenüber		
		Dezember 2001	November 2002	Jahredurchschnitt 2001
	Punkte	%		
Preisindex insgesamt	111,0	+1,1	+0,1	+1,2
ohne Saisonwaren ¹⁾	111,4	+1,3	+0,1	+1,3
ohne Heizöl und Kraftstoffe	109,9	+0,7	+0,1	+1,3
ohne Wohnungsmieten (einschl. Nebenkosten)	110,0	+1,2	+0,2	+1,3
ohne Ferienwohnungen und Pauschalreisen	111,2	+1,2	+0,1	+1,2
ohne administrierte Preise	110,0	+1,2	+0,1	+1,2
nur Dienstleistungen	114,3	+1,8	+0,2	+2,1
Nahrungsmittel und alkoholfreie Getränke	103,6	-1,1	+0,2	+0,6
Nahrungsmittel zusammen	104,4	-1,1	+0,3	+0,7
Saisonwaren ¹⁾	97,0	-4,2	+0,6	-1,3
Frischobst	97,1	-2,2	+1,4	-0,5
Frischgemüse	76,3	-13,8	+2,3	-7,0
alkoholfreie Getränke	98,8	-0,2	+0,1	-
Kaffee	86,9	-3,9	-0,8	-2,6
Alkoholische Getränke und Tabakwaren	115,1	+5,0	+0,1	+4,1
alkoholische Getränke	107,6	+4,0	+0,1	+2,1
Tabakwaren	122,6	+5,8	-	+6,0
Bekleidung und Schuhe	104,4	+0,1	-0,5	+1,2
Bekleidung	103,4	-0,2	-0,7	+0,8
Schuhe	109,8	+1,9	+0,3	+2,6
Wohnung, Wasser, Elektrizität, Gas und andere Brennstoffe	115,9	+0,9	+0,2	+0,5
Wohnungsmieten (einschl. Nebenkosten)	114,8	+1,1	+0,1	+1,1
Nettokaltmieten	113,0	+0,9	+0,1	+1,1
Wohnungsnebenkosten	124,9	+1,6	-	+1,9
Haushaltsenergie	123,3	+0,3	+0,8	-1,9
Elektrizität	100,5	+3,4	-	+3,8
Gas	137,9	-5,0	-0,4	-4,7
Heizöl	164,8	+13,6	+5,7	-8,6
feste Brennstoffe	112,0	+3,7	+0,2	+3,0
Warmwasser	143,1	-8,4	-0,3	-4,5
Hausrat und laufende Instandhaltung des Hauses	105,0	+0,6	-	+1,0
Möbel	107,8	+0,9	-	+1,4
Haushaltsgeräte	98,9	-	-	-0,1
Gesundheitspflege	111,2	+0,1	-	+0,4
medizinische Erzeugnisse	110,2	-2,0	-	-1,2
Verkehr	119,4	+3,3	-	+1,8
Kraftstoffe	134,6	+9,3	-0,1	+2,3
Nachrichtenübermittlung	82,3	+0,6	-0,1	+0,1
Telefondienstleistungen	78,5	+0,9	-0,1	-
Freizeit, Unterhaltung und Kultur	106,5	-0,2	+0,4	+0,7
Pauschalreisen	106,6	-0,7	+1,4	+1,7
Bildungswesen	111,5	+0,2	-	+0,5
Beherbergungs- und Gaststättendienstleistungen	113,3	+3,0	+0,3	+3,8
Verzehr von Speisen und Getränken	115,4	+3,2	-	+4,2
Beherbergungsdienstleistungen	105,2	+3,6	+2,1	+3,8
Andere Waren und Dienstleistungen	112,0	+1,8	-	+2,3
Versicherungsdienstleistungen	116,2	+2,2	-	+2,5

*) nach der internationalen „Classification of Individual Consumption by Purpose“ (COICOP) – 1) Kartoffeln, Frischgemüse, Frischobst und Frischfisch

Preisindex für die Lebenshaltung aller privaten Haushalte in NRW

Veränderungen in Prozent

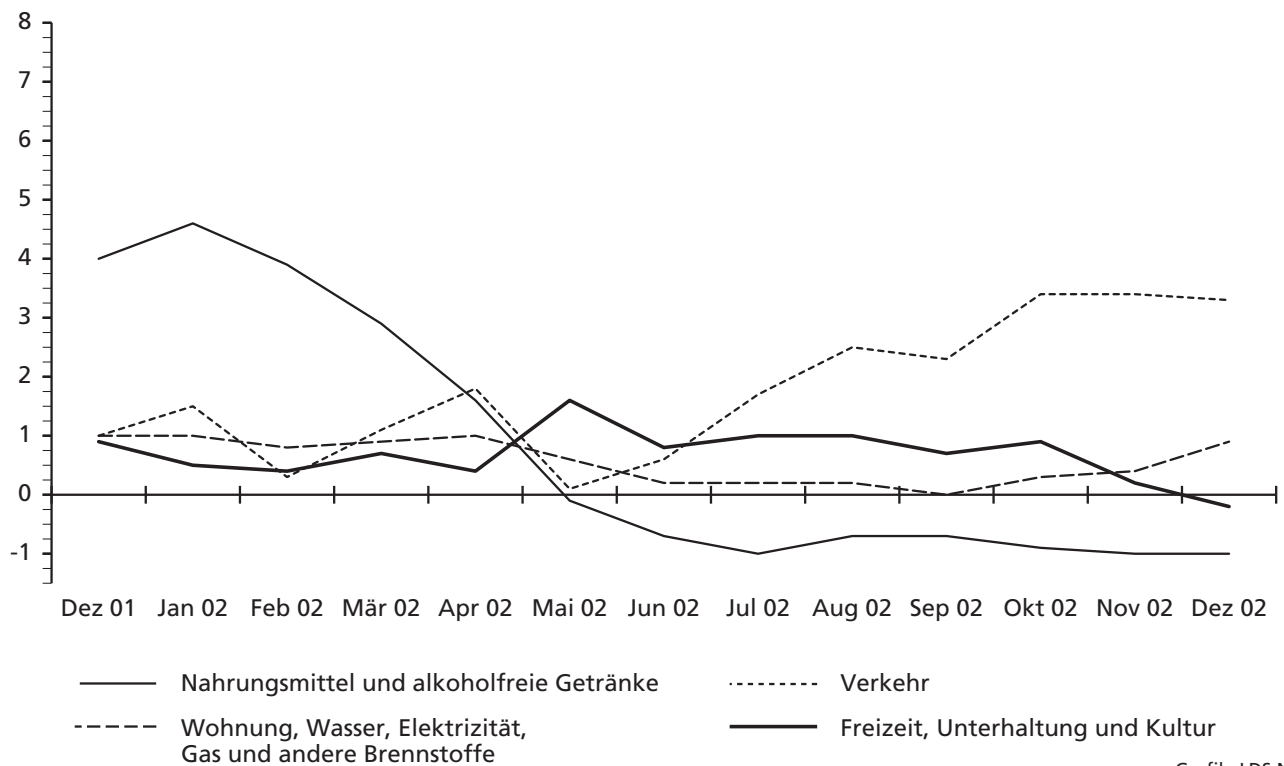
■ Monatsvergleich □ Jahresvergleich



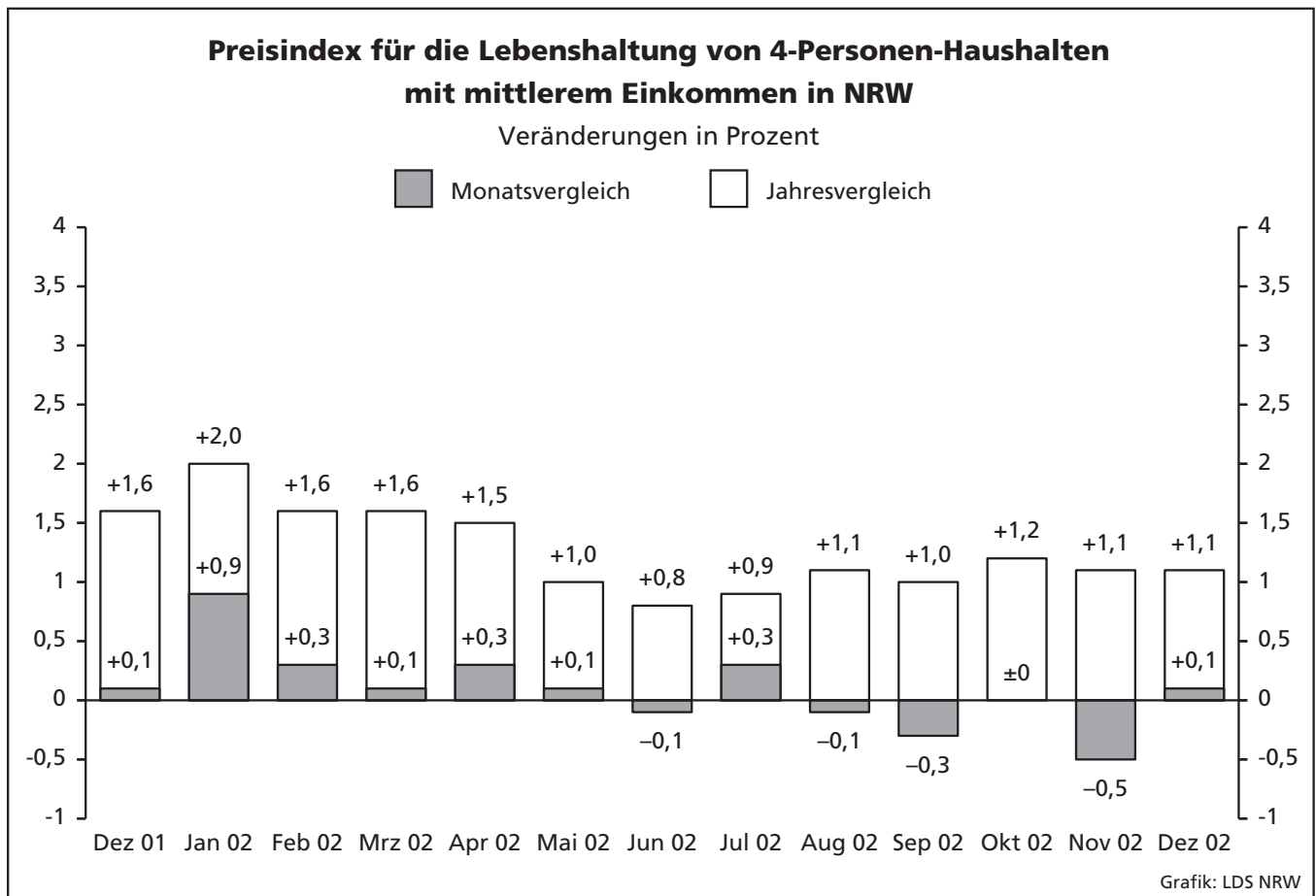
Grafik: LDS NRW

Ausgewählte Gütergruppen aus dem Preisindex aller privaten Haushalte in NRW

Veränderungen gegenüber dem Vorjahresmonat in Prozent



Grafik: LDS NRW



Zeichenerklärung

(nach DIN 55 301)

0	weniger als die Hälfte von 1 in der letzten besetzten Stelle, jedoch mehr als nichts
–	nichts vorhanden (genau null)
...	Angabe fällt später an
/	keine Angabe, da Zahlenwert nicht sicher genug
.	Zahlenwert unbekannt oder geheim zu halten
x	Tabellenfach gesperrt, weil Aussage nicht sinnvoll
p	vorläufige Zahl
r	berichtigte Zahl
D	arithmetisches Mittel
s	geschätzte Zahl

Tabellenteil

1.1 Preisindex für die Lebenshaltung: Überblick

Merkmal	Wägungs- anteil	2001	2002					Veränderung Dezember 2002 gegenüber	
		Dezember	September	Oktober	November	Dezember	Dez. 2001	Nov. 2002	
	‰	Basis 1995 = 100					%		

alle privaten Haushalte

Gesamtlebenshaltung

Preisindex für die Lebenshaltung	1 000	109,8	111,4	111,3	110,9	111,0	+1,1	+0,1
ohne Saisonwaren ¹⁾	974,00	110,0	111,7	111,6	111,3	111,4	+1,3	+0,1
ohne Heizöl und Kraftstoffe	961,71	109,1	110,1	110,0	109,8	109,9	+0,7	+0,1

Hauptgruppen (Verwendungszweck)

Nahrungsmittel und alkoholfreie Getränke	127,05	104,7	104,2	103,9	103,4	103,6	-1,1	+0,2
Alkoholische Getränke, Tabakwaren	40,39	109,6	114,6	114,5	115,0	115,1	+5,0	+0,1
Bekleidung und Schuhe	67,72	104,3	105,1	105,1	104,9	104,4	+0,1	-0,5
Wohnung, Wasser, Elektrizität, Gas und andere Brennstoffe	287,02	114,9	115,9	116,0	115,7	115,9	+0,9	+0,2
Wohnungsmieten (einschl. Nebenkosten)	216,36	113,6	114,5	114,6	114,7	114,8	+1,1	+0,1
Haushaltsenergie	53,33	122,9	123,8	124,3	122,3	123,3	+0,3	+0,8
Heizöl	6,51	145,1	165,7	171,6	155,9	164,8	+13,6	+5,7
Hausrat und laufende Instandhaltung des Hauses	66,48	104,4	104,8	104,8	105,0	105,0	+0,6	-
Gesundheitspflege	36,36	111,1	111,5	111,1	111,2	111,2	+0,1	-
Verkehr	136,58	115,6	120,2	120,6	119,4	119,4	+3,3	-
Kraftstoffe	31,78	123,1	138,2	139,7	134,8	134,6	+9,3	-0,1
Nachrichtenübermittlung	22,87	81,8	82,4	82,4	82,4	82,3	+0,6	-0,1
Freizeit, Unterhaltung und Kultur	100,64	106,7	107,7	106,6	106,1	106,5	-0,2	+0,4
Bildungswesen	6,00	111,3	111,5	111,5	111,5	111,5	+0,2	-
Beherbergungs- und Gaststätdienstleistungen	48,75	110,0	114,1	114,2	113,0	113,3	+3,0	+0,3
Andere Waren und Dienstleistungen	60,14	110,0	111,9	112,0	112,0	112,0	+1,8	-

Waren, Dienstleistungen und Wohnungsnutzung

Waren	531,41	107,6	109,0	109,0	108,5	108,6	+0,9	+0,1
Verbrauchsgüter	317,07	111,0	112,9	113,0	112,2	112,4	+1,3	+0,2
Nahrungsmittel zusammen	109,48	105,6	105,0	104,7	104,1	104,4	-1,1	+0,3
saisonabhängige Nahrungsmittel ¹⁾	26,00	101,3	99,9	98,9	96,4	97,0	-4,2	+0,6
Gebrauchsgüter mit mittlerer Lebensdauer	107,39	104,9	105,7	105,8	105,7	105,4	+0,5	-0,3
langlebige Gebrauchsgüter	106,95	100,6	100,4	100,3	100,3	100,3	-0,3	-
Dienstleistungen (ohne Wohnungsmieten)	283,57	112,3	114,9	114,6	114,1	114,3	+1,8	+0,2
Wohnungsmieten (ohne Nebenkosten)	185,02	112,0	112,8	112,8	112,9	113,0	+0,9	+0,1

4-Personen-Haushalte mit mittlerem Einkommen

Gesamtlebenshaltung

Preisindex für die Lebenshaltung	1 000	109,2	110,8	110,8	110,3	110,4	+1,1	+0,1
----------------------------------	-------	-------	-------	-------	-------	-------	------	------

Hauptgruppen (Verwendungszweck)

Nahrungsmittel und alkoholfreie Getränke	159,24	104,4	103,9	103,6	103,2	103,5	-0,9	+0,3
Alkoholische Getränke, Tabakwaren	35,29	110,7	116,0	115,9	116,3	116,3	+5,1	-
Bekleidung und Schuhe	65,56	104,9	105,5	105,5	105,0	104,5	-0,4	-0,5
Wohnung, Wasser, Elektrizität, Gas und andere Brennstoffe	289,76	114,4	115,3	115,4	115,3	115,4	+0,9	+0,1
Hausrat und laufende Instandhaltung des Hauses	65,61	104,5	105,0	105,0	105,2	105,2	+0,7	-
Gesundheitspflege	14,71	115,3	116,5	116,3	116,3	116,3	+0,9	-
Verkehr	134,60	115,0	119,8	120,3	119,0	118,9	+3,4	-0,1
Nachrichtenübermittlung	18,17	79,3	79,9	79,9	79,8	79,7	+0,5	-0,1
Freizeit, Unterhaltung und Kultur	98,29	106,1	106,4	106,0	105,7	106,0	-0,1	+0,3
Bildungswesen	16,90	112,6	112,7	112,7	112,7	112,7	+0,1	-
Beherbergungs- und Gaststätdienstleistungen	50,28	106,6	112,2	112,5	108,6	109,8	+3,0	+1,1
Andere Waren und Dienstleistungen	51,59	107,0	108,5	108,6	108,6	108,6	+1,5	-

1) Kartoffeln, Frischgemüse, Frischobst einschl. Südfrüchten und Frischfisch

Noch: **1.1 Preisindex für die Lebenshaltung: Überblick**

Merkmal	Wägungs- anteil	2001	2002					Veränderung Dezember 2002 gegenüber	
		Dezember	September	Oktober	November	Dezember	Dez. 2001	Nov. 2002	
	‰	Basis 1995 = 100					%		

4-Personen-Haushalte mit höherem Einkommen

Gesamtlebenshaltung

Preisindex für die Lebenshaltung	1 000	108,8	110,2	110,2	109,7	109,9	+1,0	+0,2
----------------------------------	-------	-------	-------	-------	-------	-------	------	------

Hauptgruppen (Verwendungszweck)

Nahrungsmittel und alkoholfreie Getränke	131,63	104,2	103,7	103,5	103,0	103,3	-0,9	+0,3
Alkoholische Getränke, Tabakwaren	26,07	110,0	114,6	114,4	114,7	114,8	+4,4	+0,1
Bekleidung und Schuhe	68,61	104,8	105,5	105,5	105,2	104,7	-0,1	-0,5
Wohnung, Wasser, Elektrizität, Gas und andere Brennstoffe	251,86	114,0	114,8	114,9	114,7	114,9	+0,8	+0,2
Hausrat und laufende Instandhaltung des Hauses	75,04	105,0	105,6	105,5	105,7	105,7	+0,7	-
Gesundheitspflege	46,11	107,5	108,1	107,9	107,9	107,9	+0,4	-
Verkehr	144,71	113,9	118,0	118,4	117,2	117,3	+3,0	+0,1
Nachrichtenübermittlung	16,66	79,3	79,8	79,8	79,7	79,6	+0,4	-0,1
Freizeit, Unterhaltung und Kultur	109,81	104,6	105,0	104,4	104,1	104,4	-0,2	+0,3
Bildungswesen	16,60	116,3	116,5	116,5	116,5	116,5	+0,2	-
Beherbergungs- und Gaststättendienstleistungen	60,31	106,9	112,3	112,5	109,1	110,1	+3,0	+0,9
Andere Waren und Dienstleistungen	52,59	110,1	112,3	112,4	112,4	112,4	+2,1	-

2-Personen-Haushalte mit geringem Einkommen

Gesamtlebenshaltung

Preisindex für die Lebenshaltung	1 000	110,3	111,6	111,5	111,2	111,3	+0,9	+0,1
----------------------------------	-------	-------	-------	-------	-------	-------	------	------

Hauptgruppen (Verwendungszweck)

Nahrungsmittel und alkoholfreie Getränke	183,98	104,4	103,6	103,2	102,7	103,0	-1,3	+0,3
Alkoholische Getränke, Tabakwaren	27,90	108,8	113,6	113,5	113,9	114,0	+4,8	+0,1
Bekleidung und Schuhe	48,45	105,2	106,2	106,2	106,1	105,7	+0,5	-0,4
Wohnung, Wasser, Elektrizität, Gas und andere Brennstoffe	370,22	115,1	116,3	116,4	116,2	116,3	+1,0	+0,1
Hausrat und laufende Instandhaltung des Hauses	58,49	104,4	105,0	105,0	105,2	105,2	+0,8	-
Gesundheitspflege	31,06	119,2	118,6	118,1	118,1	118,1	-0,9	-
Verkehr	90,02	114,7	118,7	119,1	118,0	118,0	+2,9	-
Nachrichtenübermittlung	24,82	80,9	81,6	81,6	81,5	81,4	+0,6	-0,1
Freizeit, Unterhaltung und Kultur	71,55	111,6	113,4	112,6	112,3	112,4	+0,7	+0,1
Bildungswesen	0,22	126,3	126,7	126,7	126,7	126,7	+0,3	-
Beherbergungs- und Gaststättendienstleistungen	46,24	109,5	114,1	114,2	112,7	113,2	+3,4	+0,4
Andere Waren und Dienstleistungen	47,05	108,8	110,7	110,8	110,8	110,8	+1,8	-

1.2 Preisindex für die Lebenshaltung aller privaten Haushalte: ausgewählte Gütergruppen

Merkmal	2001	2002		Veränderung Dezember 2002 gegenüber	
	Dezember	November	Dezember	Dez. 2001	Nov. 2002
	Basis 1995 = 100			%	
Nahrungsmittel und alkoholfreie Getränke	104,7	103,4	103,6	-1,1	+0,2
Nahrungsmittel	105,6	104,1	104,4	-1,1	+0,3
Getreideerzeugnisse und Brot	106,2	107,6	107,8	+1,5	+0,2
Reis	98,2	100,5	101,3	+3,2	+0,8
Brot und Dauerbackwaren	109,6	112,3	112,4	+2,6	+0,1
Teigwaren	100,4	102,0	102,2	+1,8	+0,2
feine Backwaren	101,5	101,3	101,2	-0,3	-0,1
Mehl und andere Getreideerzeugnisse	102,1	100,7	101,5	-0,6	+0,8
Fleisch und Fleischwaren	109,2	107,2	107,3	-1,7	+0,1
Rindfleisch	101,7	100,6	101,5	-0,2	+0,9
Schweinefleisch	105,7	101,2	100,7	-4,7	-0,5
Lammfleisch	109,7	113,1	113,2	+3,2	+0,1
Geflügelfleisch	107,3	103,8	104,4	-2,7	+0,6
Fleisch- und Wurstwaren	113,2	111,3	111,2	-1,8	-0,1
zubereitetes Fleisch	104,7	107,1	108,0	+3,2	+0,8
Wildfleisch und Hackfleisch, gemischt	107,0	106,9	107,4	+0,4	+0,5
Fische und Fischwaren	115,5	118,6	117,6	+1,8	-0,8
Fische, frisch oder Tiefkühlkost	117,8	120,6	118,9	+0,9	-1,4
Fische, geräuchert	138,5	144,2	142,8	+3,1	-1,0
Fischwaren	103,7	106,0	105,8	+2,0	-0,2
Molkereiprodukte und Eier	106,5	105,1	105,4	-1,0	+0,3
Vollmilch	108,4	103,0	103,0	-5,0	-
Kondensmilch	99,9	99,9	99,9	-	-
Jogurt	102,0	102,0	102,0	-	-
Käse und Quark	107,0	106,1	106,3	-0,7	+0,2
Sahne und Pudding	110,3	109,2	110,3	-	+1,0
Eier	104,4	105,9	106,6	+2,1	+0,7
Speisefette und -öle	100,0	99,6	99,6	-0,4	-
Butter	99,9	94,8	94,8	-5,1	-
Margarine	101,1	106,4	106,4	+5,2	-
Speiseöle	97,7	103,3	103,3	+5,7	-
Schweineschmalz	108,7	110,4	110,4	+1,6	-
Obst	100,0	96,8	97,8	-2,2	+1,0
Zitrusfrüchte	89,6	89,6	85,0	-5,1	-5,1
Bananen	94,2	84,6	84,6	-10,2	-
Äpfel	108,5	104,9	108,0	-0,5	+3,0
Birnen	110,6	99,4	101,6	-8,1	+2,2
Weintrauben	82,0	76,2	84,6	+3,2	+11,0
Kiwi	124,0	136,4	132,1	+6,5	-3,2
Trockenobst, Erdnüsse, Mandeln	98,9	97,3	97,6	-1,3	+0,3
Obstkonserven	110,0	107,1	106,9	-2,8	-0,2
Gemüse einschl. Kartoffeln	96,2	86,3	87,3	-9,3	+1,2
Blatt- und Stielgemüse	67,3	47,6	52,2	-22,4	+9,7
Kohl	83,1	74,9	78,1	-6,0	+4,3
Tomaten, Paprika, Gurken	105,5	87,4	87,9	-16,7	+0,6
Knollengemüse	91,5	86,7	86,3	-5,7	-0,5
Linsen	116,5	125,1	125,1	+7,4	-
Spinat, Tiefkühlkost	93,2	91,1	91,1	-2,3	-
Gemüsekonserven	97,1	97,3	97,4	+0,3	+0,1
Kartoffeln	114,0	95,7	96,4	-15,4	+0,7
Kartoffelerzeugnisse	104,2	107,6	107,9	+3,6	+0,3
Zucker, Konfitüre, Süßwaren	105,6	107,6	107,7	+2,0	+0,1
Zucker	101,9	101,1	102,1	+0,2	+1,0
Konfitüre	110,8	115,2	115,5	+4,2	+0,3
Schokolade	115,5	119,4	119,4	+3,4	-
Pralinen und Bonbons	104,2	105,7	105,7	+1,4	-
Speiseeis	93,7	93,3	92,9	-0,9	-0,4
kakaohaltiger Brotaufstrich	100,0	103,0	103,0	+3,0	-
Gewürze und Speisezutaten	104,7	105,7	105,8	+1,1	+0,1
Soßen und Würzmittel	103,0	104,6	104,6	+1,6	-
Gewürze	115,4	115,8	116,0	+0,5	+0,2
Suppen, Backpulver u. Ä.	104,7	105,4	105,5	+0,8	+0,1
Säuglingsnahrung	103,9	105,3	105,2	+1,3	-0,1
Essig, Mayonnaise, Senf, Tomatenmark	100,2	101,1	101,3	+1,1	+0,2

Noch: **1.2 Preisindex für die Lebenshaltung aller privaten Haushalte: ausgewählte Gütergruppen**

Merkmal	2001	2002		Veränderung Dezember 2002 gegenüber	
	Dezember	November	Dezember	Dez. 2001	Nov. 2002
	Basis 1995 = 100			%	
Noch: Nahrungsmittel und alkoholfreie Getränke					
alkoholfreie Getränke	99,0	98,7	98,8	-0,2	+0,1
Kaffee, Tee, Kakao	93,6	91,7	91,2	-2,6	-0,5
Kaffee	90,4	87,6	86,9	-3,9	-0,8
Tee	102,7	103,0	102,8	+0,1	-0,2
Kakaoerzeugnisse	104,8	109,8	109,3	+4,3	-0,5
Mineralwasser, Säfte, Limonaden	102,2	103,0	103,4	+1,2	+0,4
Mineralwasser	102,1	103,5	103,8	+1,7	+0,3
koffeinhaltige Erfrischungsgetränke	105,7	104,5	105,8	+0,1	+1,2
Fruchtsäfte	101,7	102,2	102,5	+0,8	+0,3
Gemüsesäfte	98,0	100,7	100,7	+2,8	-
Alkoholische Getränke und Tabakwaren	109,6	115,0	115,1	+5,0	+0,1
alkoholische Getränke	103,5	107,5	107,6	+4,0	+0,1
Spirituosen	101,7	101,2	101,2	-0,5	-
Wein	107,6	108,2	108,5	+0,8	+0,3
Bier	101,7	108,5	108,5	+6,7	-
Tabakwaren	115,9	122,6	122,6	+5,8	-
Zigaretten	116,3	122,6	122,6	+5,4	-
Zigarren	117,7	125,7	125,7	+6,8	-
Tabak	106,9	122,9	122,9	+15,0	-
Bekleidung und Schuhe	104,3	104,9	104,4	+0,1	-0,5
Bekleidung	103,6	104,1	103,4	-0,2	-0,7
Bekleidungsstoffe	107,0	110,3	110,3	+3,1	-
Bekleidung	103,5	103,8	103,0	-0,5	-0,8
Herrenbekleidung	105,0	105,7	105,1	+0,1	-0,6
Damenbekleidung	102,7	103,0	102,3	-0,4	-0,7
Kinderbekleidung	102,5	102,1	101,0	-1,5	-1,1
Handschuhe, Kopfbedeckung, Garne	106,0	107,5	107,5	+1,4	-
Änderungen und chemische Reinigung	108,4	112,2	112,4	+3,7	+0,2
Schuhe	107,8	109,5	109,8	+1,9	+0,3
Schuhe und Zubehör	107,6	109,2	109,5	+1,8	+0,3
Herrenschuhe	109,8	112,5	113,3	+3,2	+0,7
Damenschuhe	106,6	108,2	108,2	+1,5	-
Kinderschuhe	107,4	107,3	107,6	+0,2	+0,3
Schnürsenkel	110,7	109,3	110,0	-0,6	+0,6
Schuhreparaturen	114,8	120,0	120,1	+4,6	+0,1
Wohnung, Wasser, Elektrizität, Gas und andere Brennstoffe	114,9	115,7	115,9	+0,9	+0,2
Nettokaltmieten	112,0	112,9	113,0	+0,9	+0,1
Wohnungsreparaturen	106,7	107,9	108,1	+1,3	+0,2
Tapeten, Farben u. Ä.	106,4	107,5	107,7	+1,2	+0,2
Handwerkerleistungen	106,9	108,2	108,6	+1,6	+0,4
Wohnungsnebenkosten	122,9	124,9	124,9	+1,6	-
Elektrizität, Gas und andere Brennstoffe	122,9	122,3	123,3	+0,3	+0,8
Elektrizität	97,2	100,5	100,5	+3,4	-
Gas	145,2	138,4	137,9	-5,0	-0,4
Heizöl	145,1	155,9	164,8	+13,6	+5,7
feste Brennstoffe	108,0	111,8	112,0	+3,7	+0,2
Warmwasser	156,3	143,5	143,1	-8,4	-0,3

Noch: **1.2 Preisindex für die Lebenshaltung aller privaten Haushalte: ausgewählte Gütergruppen**

Merkmal	2001	2002		Veränderung Dezember 2002 gegenüber	
	Dezember	November	Dezember	Dez. 2001	Nov. 2002
	Basis 1995 = 100			%	
Hausrat und laufende Instandhaltung des Hauses	104,4	105,0	105,0	+0,6	–
Möbel und Inneneinrichtungen	106,4	107,2	107,1	+0,7	–0,1
Möbel	106,8	107,8	107,8	+0,9	–
Teppiche und Bodenbeläge	103,7	103,4	103,4	–0,3	–
Reparaturen an Bodenbelägen	111,4	112,0	112,0	+0,5	–
Heimtextilien	102,4	103,1	103,1	+0,7	–
Bettwaren	103,6	103,6	103,6	–	–
Gardinen und Vorhänge	102,9	105,3	105,3	+2,3	–
Handtücher und Tischdecken	99,8	99,4	99,3	–0,5	–0,1
Haushaltsgeräte	98,9	98,9	98,9	–	–
elektrische Haushaltsgroßgeräte	97,7	97,3	97,3	–0,4	–
elektrische Kleingeräte	100,6	101,5	101,5	+0,9	–
Waschmaschinenreparatur	130,0	136,7	136,7	+5,2	–
Glaswaren, Bestecke, Haushaltsgeräte	110,9	112,1	112,1	+1,1	–
Glas- und Kristallwaren	106,8	108,0	108,0	+1,1	–
Bestecke und Silberwaren	115,5	117,5	117,5	+1,7	–
Küchen- und Haushaltsgeräte	112,0	113,1	113,1	+1,0	–
Werkzeuge und Geräte	102,4	102,9	102,9	+0,5	–
Haushaltswaren	103,2	103,9	104,1	+0,9	+0,2
Gesundheitspflege	111,1	111,2	111,2	+0,1	–
medizinische Erzeugnisse	112,5	110,2	110,2	–2,0	–
pharmazeutische Erzeugnisse	112,9	109,0	108,9	–3,5	–0,1
Verbandskasten, Fieberthermometer u. Ä.	95,4	95,9	95,8	+0,4	–0,1
therapeutische Geräte	113,3	117,7	117,7	+3,9	–
ambulante Gesundheitsdienstleistungen	105,5	106,4	106,5	+0,9	+0,1
stationäre Gesundheitsdienstleistungen	126,2	129,4	129,4	+2,5	–
Verkehr	115,6	119,4	119,4	+3,3	–
Kauf von Fahrzeugen	106,2	107,1	107,1	+0,8	–
Kraftfahrzeuge	106,3	107,2	107,2	+0,8	–
Motorräder	108,3	108,8	108,8	+0,5	–
Fahrräder	102,1	101,7	101,7	–0,4	–
Waren und Dienstleistungen an Kfz	120,0	125,7	125,6	+4,7	–0,1
Ersatzteile und Zubehör	104,0	104,9	105,2	+1,2	+0,3
Kraftstoffe	123,1	134,8	134,6	+9,3	–0,1
Motorenöl	118,9	123,2	123,4	+3,8	+0,2
Wartung und Reparaturen	110,7	113,4	113,4	+2,4	–
Kfz-Steuer und sonstige Gebühren	127,1	127,3	127,3	+0,2	–
Verkehrsdienstleistungen	117,9	120,3	121,1	+2,7	+0,7
Personenbeförderung im Schienenverkehr	113,3	116,1	116,1	+2,5	–
Personenbeförderung im Straßenverkehr	111,4	117,0	117,1	+5,1	+0,1
Personenbeförderung im Luftverkehr	115,8	106,2	115,1	–0,6	+8,4
Personenbeförderung mit Schiffen	120,1	124,3	124,3	+3,5	–
Personenbeförderung im Ortsverkehr	123,5	127,1	127,3	+3,1	+0,2
Möbeltransporte	103,4	104,4	104,4	+1,0	–
Nachrichtenübermittlung	81,8	82,4	82,3	+0,6	–0,1
Postdienstleistungen	110,1	110,3	110,3	+0,2	–
Telefon- und Faxgeräte	53,2	49,5	49,5	–7,0	–
Telefondienstleistungen	77,8	78,6	78,5	+0,9	–0,1

Noch: **1.2 Preisindex für die Lebenshaltung aller privaten Haushalte: ausgewählte Gütergruppen**

Merkmal	2001	2002		Veränderung Dezember 2002 gegenüber	
	Dezember	November	Dezember	Dez. 2001	Nov. 2002
	Basis 1995 = 100			%	
Freizeit, Unterhaltung und Kultur	106,7	106,1	106,5	-0,2	+0,4
Multimedia	81,0	76,7	76,6	-5,4	-0,1
Aufnahmegeräte für Bild und Ton	87,9	86,7	86,6	-1,5	-0,1
Foto- und Filmausrüstungen	84,0	81,2	81,1	-3,5	-0,1
PC und sonstige Informationsgeräte	61,3	49,1	49,1	-19,9	-
Bild- und Tonträger	97,4	99,1	99,0	+1,6	-0,1
Fernsehreparaturen	106,3	111,3	111,3	+4,7	-
langlebige Gebrauchsgüter	106,5	108,3	108,8	+2,2	+0,5
Campinganhänger und Schlauchboote	106,5	107,6	107,6	+1,0	-
Musikinstrumente	106,5	108,6	109,5	+2,8	+0,8
sonstige Unterhaltungsartikel, Haustiere	103,2	101,7	102,2	-1,0	+0,5
Spiele, Spielzeug, Hobbywaren	100,6	101,5	101,5	+0,9	-
Sportartikel	101,7	100,7	100,7	-1,0	-
Blumen und Gartenbedarf	106,3	101,6	102,7	-3,4	+1,1
Haustiere und Tierhaltung	98,8	101,4	101,4	+2,6	-
Tierarztleistungen	111,1	111,2	111,2	+0,1	-
Freizeit und Kulturdienstleistungen	120,8	122,0	122,0	+1,0	-
Sportveranstaltungen, Tanzunterricht u. Ä.	119,5	121,7	121,7	+1,8	-
Opern-, Theater-, Kinobesuch	115,6	118,2	118,0	+2,1	-0,2
Rundfunk- und Fernsehgebühren	131,8	131,9	131,9	+0,1	-
Entwicklung und Vergrößerung von Farbfilmen	94,0	89,5	90,2	-4,0	+0,8
Wettgebühren	119,0	122,1	122,1	+2,6	-
Bücher, Zeitungen, Schreibwaren	117,5	120,3	120,6	+2,6	+0,2
Bücher	116,4	119,5	120,0	+3,1	+0,4
Zeitungen und Zeitschriften	122,7	125,3	125,7	+2,4	+0,3
Kalender und Reiseführer	108,7	111,4	111,4	+2,5	-
Schreibwaren und Schreibmaterial	107,4	109,5	109,6	+2,0	+0,1
Pauschalreisen	107,3	105,1	106,6	-0,7	+1,4
Bildungswesen	111,3	111,5	111,5	+0,2	-
Kindergartenbesuch	103,8	103,8	103,8	-	-
Lehrgangsgebühr VHS	126,3	126,7	126,7	+0,3	-
Beherbergungs- und Gaststättendienstleistungen	110,0	113,0	113,3	+3,0	+0,3
Verpflegungsdienstleistungen	111,6	114,9	114,9	+3,0	-
Verzehr in Restaurants, Cafes u. Ä.	111,8	115,4	115,4	+3,2	-
Verzehr in Kantinen und Mensen	108,8	109,5	109,5	+0,6	-
Beherbergungsdienstleistungen	101,5	103,0	105,2	+3,6	+2,1
Andere Waren und Dienstleistungen	110,0	112,0	112,0	+1,8	-
Körperpflege	109,3	110,9	111,0	+1,6	+0,1
Friseurleistungen	115,9	119,2	119,2	+2,8	-
elektrische Geräte für die Körperpflege	99,9	100,7	100,1	+0,2	-0,6
Körperpflegemittel	103,9	104,1	104,3	+0,4	+0,2
persönliche Gebrauchsgegenstände	101,9	102,4	102,1	+0,2	-0,3
Schmuck und Uhren	101,2	101,7	101,3	+0,1	-0,4
Aktentaschen, Koffer, Raucherartikel u. Ä.	103,5	104,0	104,0	+0,5	-
Versicherungsdienstleistungen	113,7	116,2	116,2	+2,2	-
Dienstleistungen der Kreditinstitute	105,4	112,7	112,7	+6,9	-
Rechtsberatungs-, Reisepassgebühren u. Ä.	113,3	113,9	113,9	+0,5	-

2.1 Preisindex für die Lebenshaltung aller privaten Haushalte: Entwicklung nach Hauptgruppen

Basis 1995 = 100

Jahr Monat	Gesamt- lebens- haltung	Nah- rungs- mittel und alko- holfreie Getränke	Alko- holische Getränke und Tabak- waren	Beklei- dung, Schuhe	Wohnung, Wasser, Strom, Brenn- stoffe	Hausrat, laufende Instand- haltung des Hauses	Gesund- heits- pflege	Verkehr	Nach- richten- über- mittlung	Freizeit, Unter- haltung und Kultur	Bildungs- wesen	Beher- bergungs- und Gast- stätten- dienst- leistungen	Andere Waren und Dienst- leistungen
1995 D	100	100	100	100	100	100	100	100	100	100	100	100	100
1996 D	101,4	100,7	100,9	101,1	102,0	100,8	102,2	102,3	100,9	100,6	102,6	101,4	100,3
1997 D	103,5	102,0	102,8	101,8	105,1	101,4	108,6	104,6	97,8	103,1	102,9	103,1	102,3
1998 D	104,4	102,4	104,7	102,0	106,0	102,1	113,1	104,9	97,2	103,8	106,3	105,2	102,5
1999 D	105,2	101,2	106,4	102,2	107,6	102,7	111,1	107,7	88,0	104,4	108,8	106,7	104,3
2000 D	107,4	100,7	107,9	102,5	111,6	103,0	109,9	113,7	84,3	105,3	109,6	108,2	106,5
2001 D	109,9	104,7	109,4	103,5	115,1	103,8	110,9	117,4	82,1	106,6	110,8	110,0	109,2
2002 D	111,2	105,3	113,9	104,6	115,7	104,8	111,3	119,5	82,1	107,3	111,4	114,1	111,7
1998 Januar	104,0	102,9	102,8	101,8	105,5	101,7	112,6	104,7	98,2	102,7	106,3	103,4	102,1
1998 Februar	104,2	102,9	102,8	101,8	105,6	101,7	112,6	104,5	98,2	104,7	106,3	103,8	102,1
1998 März	104,0	102,6	102,8	101,8	105,6	101,9	112,6	104,1	97,0	104,3	106,3	103,6	102,2
1998 April	104,1	102,9	102,9	101,8	105,8	102,1	113,3	104,9	97,4	101,6	106,3	104,7	102,3
1998 Mai	104,5	103,6	105,2	101,9	106,1	102,2	113,3	104,8	97,4	102,9	106,3	105,2	102,4
1998 Juni	104,6	103,6	105,3	101,9	106,2	102,2	113,3	105,0	97,6	103,3	106,3	105,7	102,4
1998 Juli	104,9	103,0	105,5	101,8	106,3	102,2	113,0	105,5	97,6	105,1	106,3	107,5	102,4
1998 August	104,8	102,1	105,5	101,9	106,2	102,2	113,1	105,4	97,6	105,4	106,3	107,6	102,6
1998 September	104,6	101,5	105,5	102,1	106,3	102,3	113,2	105,1	97,0	104,4	106,3	105,7	102,8
1998 Oktober	104,4	101,2	105,6	102,2	106,3	102,4	113,2	105,2	96,3	103,6	106,3	105,6	103,0
1998 November	104,4	101,2	106,3	102,3	106,2	102,4	113,2	104,9	96,3	103,7	106,3	104,8	103,0
1998 Dezember	104,4	101,5	106,0	102,3	106,1	102,5	113,2	104,8	96,2	104,3	106,3	105,0	103,0
1999 Januar	104,2	102,0	105,9	102,2	106,1	102,5	111,5	104,4	89,4	103,8	107,3	105,0	103,4
1999 Februar	104,4	101,9	106,0	102,2	106,1	102,6	110,9	104,7	88,8	105,4	109,0	105,5	103,8
1999 März	104,5	101,8	105,9	102,2	106,3	102,7	110,9	104,8	89,9	105,1	109,0	105,6	103,9
1999 April	104,9	102,3	105,9	102,2	107,4	102,6	111,0	106,8	88,6	102,8	109,0	106,1	104,2
1999 Mai	105,0	102,3	105,9	102,3	107,5	102,7	111,0	106,5	88,3	103,2	109,0	106,7	104,3
1999 Juni	105,2	102,1	105,9	102,2	107,6	102,7	111,0	107,6	87,5	103,6	109,0	107,1	104,3
1999 Juli	105,7	101,5	105,9	102,2	108,0	102,8	111,1	108,3	87,4	106,5	109,0	108,9	104,4
1999 August	105,7	100,6	105,9	102,1	108,2	102,8	111,2	109,3	87,3	105,6	108,8	109,4	104,4
1999 September	105,4	99,8	105,9	102,2	108,2	102,8	111,2	109,5	87,3	104,4	108,8	107,0	104,4
1999 Oktober	105,4	99,6	107,9	102,3	108,3	102,8	111,2	110,0	87,2	102,9	108,8	106,9	104,6
1999 November	105,5	100,0	107,9	102,4	108,2	102,8	111,1	109,7	87,2	104,3	108,8	106,0	104,9
1999 Dezember	105,9	100,2	107,9	102,4	108,7	102,8	111,2	110,7	87,2	105,0	108,8	106,5	105,2
2000 Januar	106,2	100,6	107,9	102,5	109,1	102,8	109,7	111,7	87,2	104,4	108,8	106,3	105,8
2000 Februar	106,6	101,2	107,8	102,4	109,6	102,9	109,7	111,7	85,6	105,8	108,8	107,8	106,0
2000 März	106,8	100,6	107,8	102,5	110,1	103,0	109,8	113,4	84,5	105,5	108,8	107,1	106,1
2000 April	106,8	101,2	107,8	102,5	110,5	103,3	109,8	112,0	84,3	105,3	108,8	108,1	106,2
2000 Mai	106,8	101,4	107,8	102,5	110,9	102,9	109,8	111,8	83,9	103,7	108,8	107,7	106,3
2000 Juni	107,4	101,6	107,8	102,4	111,2	102,9	109,9	114,6	83,9	105,0	108,8	108,3	106,3
2000 Juli	107,8	101,1	107,6	102,4	111,6	102,9	110,0	114,7	83,8	107,2	108,8	110,7	106,4
2000 August	107,7	100,3	107,7	102,3	112,0	102,9	110,0	114,2	83,8	106,5	110,6	110,5	106,6
2000 September	108,1	100,1	108,0	102,5	113,4	102,9	110,0	115,5	83,7	105,6	110,6	108,3	106,8
2000 Oktober	107,9	99,8	108,0	102,6	113,7	103,1	110,0	114,7	83,7	104,0	110,6	108,3	107,0
2000 November	108,1	100,1	108,4	102,7	113,8	103,1	110,0	115,2	83,7	105,1	110,6	107,2	107,3
2000 Dezember	108,2	100,7	108,4	102,8	113,8	103,1	110,1	114,5	83,6	105,8	110,6	107,6	107,4
2001 Januar	108,7	102,0	108,5	102,8	114,3	103,1	110,4	115,3	83,4	106,0	110,6	107,7	108,3
2001 Februar	109,5	102,5	109,4	102,8	114,6	103,3	110,7	117,6	83,4	107,7	110,6	108,8	108,6
2001 März	109,6	103,4	109,4	103,1	114,7	103,6	110,8	117,7	82,2	107,1	110,6	108,6	108,9
2001 April	109,9	104,9	109,4	103,2	114,8	103,7	110,8	118,5	81,7	105,7	110,6	109,5	108,9
2001 Mai	110,4	106,5	109,4	103,4	115,1	103,9	110,9	120,0	81,7	105,4	110,6	109,5	108,9
2001 Juni	110,5	106,8	109,5	103,2	115,4	103,9	110,9	119,1	81,7	106,2	110,6	110,6	109,1
2001 Juli	110,6	106,4	109,5	103,3	115,4	103,9	111,0	117,9	81,9	108,2	110,6	112,7	109,3
2001 August	110,3	105,1	109,5	103,5	115,5	104,0	111,1	117,1	82,0	107,4	110,6	112,6	109,3
2001 September	110,3	104,9	109,3	104,0	115,9	104,0	111,1	117,5	82,0	106,9	111,3	110,1	109,4
2001 Oktober	110,0	104,8	109,3	104,1	115,6	104,0	111,0	116,6	81,9	105,6	111,3	110,3	109,7
2001 November	109,7	104,4	109,6	104,2	115,2	104,3	111,1	115,5	81,8	105,9	111,3	109,4	109,9
2001 Dezember	109,8	104,7	109,6	104,3	114,9	104,4	111,1	115,6	81,8	106,7	111,3	110,0	110,0
2002 Januar	110,7	106,7	113,0	104,3	115,4	104,7	111,1	117,0	81,9	106,5	111,2	112,8	111,2
2002 Februar	111,1	106,5	112,9	104,5	115,5	104,7	111,2	117,9	81,8	108,1	111,2	113,1	111,3
2002 März	111,3	106,4	113,0	104,8	115,7	104,8	111,4	119,0	81,7	107,9	111,3	112,8	111,3
2002 April	111,4	106,6	113,0	104,8	115,9	104,8	111,4	120,6	81,8	106,1	111,3	113,3	111,4
2002 Mai	111,4	106,4	113,1	104,6	115,8	104,7	111,5	120,1	82,2	107,1	111,3	114,2	111,5
2002 Juni	111,4	106,0	113,5	104,6	115,6	104,8	111,5	119,8	82,2	107,1	111,3	115,1	111,5
2002 Juli	111,6	105,3	114,1	104,1	115,6	104,8	111,4	119,9	82,3	109,3	111,5	116,9	111,9
2002 August	111,4	104,4	114,6	104,4	115,7	104,8	111,5	120,0	82,3	108,5	111,5	116,5	111,8
2002 September	111,4	104,2	114,6	105,1	115,9	104,8	111,5	120,2	82,4	107,7	111,5	114,1	111,9
2002 Oktober	111,3	103,9	114,5	105,1	116,0	104,8	111,1	120,6	82,4	106,6	111,5	114,2	112,0
2002 November	110,9	103,4	115,0	104,9	115,7	105,0	111,2	119,4	82,4	106,1	111,5	113,0	112,0
2002 Dezember	111,0	103,6	115,1	104,4	115,9	105,0	111,2	119,4	82,3	106,5	111,5	113,3	112,0

**2.2 Preisindex für die Lebenshaltung aller privaten Haushalte:
Entwicklung nach Waren, Dienstleistungen und Wohnungsnutzung
Basis 1995 = 100**

Jahr Monat		Gesamt- index	Waren						Dienst- leistungen	Wohnungs- nettomieten
			insgesamt	Verbrauchsgüter			Gebrauchsgüter			
				zusammen	Nahrungsmittel		mit mittlerer Lebensdauer	langlebig		
					zusammen	Saisonwaren				
1995	D	100	100	100	100	100	100	100	100	100
1996	D	101,4	100,6	100,6	101,0	100,2	100,9	100,2	101,9	103,1
1997	D	103,5	102,0	102,7	102,1	100,6	101,7	100,0	104,8	106,1
1998	D	104,4	102,1	102,7	102,3	100,7	102,1	100,4	106,9	107,2
1999	D	105,2	102,8	103,6	101,2	101,1	102,8	100,8	107,6	108,3
2000	D	107,4	105,6	108,2	100,9	101,4	103,2	100,6	108,8	110,2
2001	D	109,9	108,2	112,2	105,6	105,8	104,1	100,5	112,1	111,6
2002	D	111,2	109,0	113,1	106,3	104,4	105,4	100,7	114,5	112,7
1998	Januar	104,0	102,1	102,9	102,9	102,3	101,7	99,9	105,6	106,9
	Februar	104,2	102,1	102,9	102,9	102,4	101,7	100,0	106,3	106,9
	März	104,0	101,8	102,4	102,5	100,8	101,7	99,9	106,3	107,0
	April	104,1	102,1	102,8	102,8	102,5	101,8	100,4	105,8	107,0
	Mai	104,5	102,5	103,4	103,7	105,9	102,0	100,5	106,6	107,0
	Juni	104,6	102,4	103,2	103,5	105,5	102,1	100,6	107,1	107,1
	Juli	104,9	102,4	103,0	102,9	103,3	102,1	100,7	108,1	107,3
	August	104,8	102,1	102,6	101,8	99,1	102,3	100,6	108,3	107,3
	September	104,6	102,0	102,2	101,2	96,4	102,4	100,7	107,5	107,6
	Oktober	104,4	101,9	102,2	100,8	95,6	102,5	100,7	107,1	107,6
	November	104,4	101,9	102,2	100,9	96,8	102,6	100,6	106,9	107,6
	Dezember	104,4	101,9	102,1	101,3	98,3	102,6	100,6	107,2	107,6
1999	Januar	104,2	101,8	101,9	101,9	101,7	102,5	100,5	106,5	107,6
	Februar	104,4	101,7	101,8	101,9	102,2	102,6	100,6	107,4	107,7
	März	104,5	101,8	101,9	101,7	102,1	102,6	100,6	107,4	107,7
	April	104,9	102,9	103,8	102,4	104,9	102,7	100,5	106,7	107,9
	Mai	105,0	102,8	103,7	102,4	105,8	102,8	100,5	107,1	108,0
	Juni	105,2	102,9	103,9	102,2	105,5	102,7	100,4	107,4	108,3
	Juli	105,7	103,1	104,2	101,7	103,7	102,7	100,4	108,8	108,5
	August	105,7	103,1	104,1	100,6	99,7	102,7	100,6	108,7	108,5
	September	105,4	103,1	104,0	99,8	96,8	102,9	100,5	107,8	108,6
	Oktober	105,4	103,3	104,4	99,5	95,7	103,0	100,5	107,3	108,8
	November	105,5	103,3	104,3	100,0	97,2	103,0	100,4	107,6	109,0
	Dezember	105,9	103,7	105,1	100,2	97,8	103,1	100,4	108,8	109,0
2000	Januar	106,2	104,3	106,0	100,8	100,7	103,1	100,4	107,7	109,2
	Februar	106,6	104,5	106,3	101,5	103,7	103,1	100,5	108,5	109,6
	März	106,8	104,9	107,0	100,8	101,2	103,1	100,6	108,3	109,9
	April	106,8	104,9	106,9	101,4	103,4	103,2	100,6	108,6	109,9
	Mai	106,8	105,0	107,1	101,7	104,5	103,1	100,4	108,0	110,1
	Juni	107,4	105,8	108,5	102,0	106,2	103,1	100,4	108,7	110,3
	Juli	107,8	105,7	108,3	101,3	103,8	103,1	100,6	109,9	110,5
	August	107,7	105,6	108,1	100,4	99,8	103,1	100,6	109,8	110,5
	September	108,1	106,7	110,0	100,1	98,3	103,2	100,6	109,1	110,5
	Oktober	107,9	106,6	109,7	99,9	97,0	103,3	100,7	108,6	110,6
	November	108,1	106,9	110,2	100,2	97,7	103,4	100,7	108,8	110,7
	Dezember	108,2	106,8	110,1	101,0	100,3	103,4	100,7	109,2	110,7
2001	Januar	108,7	106,9	110,2	102,6	103,4	103,4	100,5	110,8	110,9
	Februar	109,5	107,7	111,5	103,1	103,4	103,5	100,4	111,9	111,2
	März	109,6	107,9	111,8	104,0	105,0	103,7	100,5	111,8	111,2
	April	109,9	108,4	112,7	105,8	108,7	103,8	100,5	111,6	111,3
	Mai	110,4	109,4	114,2	107,6	114,2	104,0	100,5	111,5	111,4
	Juni	110,5	109,2	114,0	108,0	113,4	103,9	100,4	112,1	111,4
	Juli	110,6	108,7	113,1	107,5	110,5	104,0	100,5	113,4	111,5
	August	110,3	108,3	112,2	106,0	104,0	104,1	100,6	113,2	111,8
	September	110,3	108,6	112,7	105,8	103,0	104,5	100,5	112,5	111,9
	Oktober	110,0	108,1	111,9	105,7	102,8	104,6	100,5	112,1	112,0
	November	109,7	107,7	111,0	105,3	100,4	104,8	100,6	112,0	112,0
	Dezember	109,8	107,6	111,0	105,6	101,3	104,9	100,6	112,3	112,0
2002	Januar	110,7	108,8	112,8	107,9	109,8	105,0	100,8	113,5	112,1
	Februar	111,1	109,0	113,0	107,6	109,4	105,1	101,1	114,0	112,3
	März	111,3	109,3	113,4	107,5	108,9	105,4	101,2	114,1	112,5
	April	111,4	109,8	114,3	107,7	109,6	105,4	101,1	113,6	112,6
	Mai	111,4	109,5	113,8	107,6	109,9	105,2	100,9	114,2	112,7
	Juni	111,4	109,2	113,3	107,2	107,8	105,3	100,8	114,6	112,7
	Juli	111,6	108,9	113,0	106,3	104,5	105,0	100,7	115,9	112,7
	August	111,4	108,7	112,7	105,3	100,9	105,2	100,5	115,6	112,8
	September	111,4	109,0	112,9	105,0	99,9	105,7	100,4	114,9	112,8
	Oktober	111,3	109,0	113,0	104,7	98,9	105,8	100,3	114,6	112,8
	November	110,9	108,5	112,2	104,1	96,4	105,7	100,3	114,1	112,9
	Dezember	111,0	108,6	112,4	104,4	97,0	105,4	100,3	114,3	113,0

2.3 Preisindex für die Lebenshaltung aller privaten Haushalte: Entwicklung der Wohnungsmieten (einschl. Nebenkosten)

Jahr Monat		Bruttomieten ¹⁾							
		ingesamt		Nettomieten ²⁾				Wohnungsnebenkosten ³⁾	
				zusammen		in			
						Altbau- wohnungen	Neubau- wohnungen		
		1995 = 100	Veränderung gegenüber Vorjahr bzw. Vormonat in %	1995 = 100	Veränderung gegenüber Vorjahr bzw. Vormonat in %	1995 = 100		1995 = 100	Veränderung gegenüber Vorjahr bzw. Vormonat in %
Wägungsanteil in ‰		216,36	–	185,02	–	39,42	145,60	31,34	–
1995	D	100	+4,3	100	–	100	100	100	–
1996	D	103,2	+3,2	103,1	+3,1	103,8	102,9	104,1	+4,1
1997	D	106,7	+3,4	106,1	+2,9	107,8	105,7	109,8	+5,5
1998	D	108,3	+1,5	107,2	+1,0	108,8	106,8	114,4	+4,2
1999	D	109,4	+1,0	108,3	+1,0	110,2	107,8	116,1	+1,5
2000	D	111,3	+1,7	110,2	+1,8	113,1	109,4	117,6	+1,3
2001	D	113,1	+1,6	111,6	+1,3	114,8	110,7	122,6	+4,3
2002	D	114,4	+1,1	112,7	+1,0	116,9	111,5	124,9	+1,9
1998	Januar	107,5	+0,2	106,9	+0,2	108,7	106,4	111,1	+0,7
	Februar	107,5	–	106,9	–	108,6	106,4	111,3	+0,2
	März	107,7	+0,2	107,0	+0,1	108,6	106,5	112,1	+0,7
	April	107,8	+0,1	107,0	–	108,6	106,5	112,5	+0,4
	Mai	108,2	+0,4	107,0	–	108,6	106,6	114,9	+2,1
	Juni	108,4	+0,2	107,1	+0,1	108,7	106,7	115,9	+0,9
	Juli	108,5	+0,1	107,3	+0,2	108,8	106,9	115,9	–
	August	108,6	+0,1	107,3	–	108,9	106,9	115,9	–
	September	108,8	+0,2	107,6	+0,3	109,1	107,2	115,9	–
	Oktober	108,8	–	107,6	–	109,1	107,2	115,9	–
	November	108,8	–	107,6	–	109,1	107,2	115,9	–
	Dezember	108,8	–	107,6	–	109,1	107,2	115,9	–
1999	Januar	108,8	–	107,6	–	109,1	107,2	116,0	+0,1
	Februar	108,9	+0,1	107,7	+0,1	109,2	107,3	116,0	–
	März	108,9	–	107,7	–	109,2	107,3	116,0	–
	April	109,1	+0,2	107,9	+0,2	109,3	107,5	116,0	–
	Mai	109,2	+0,1	108,0	+0,1	109,6	107,6	116,0	–
	Juni	109,4	+0,2	108,3	+0,3	110,4	107,8	116,1	+0,1
	Juli	109,6	+0,2	108,5	+0,2	110,6	107,9	116,1	–
	August	109,6	–	108,5	–	110,6	107,9	116,1	–
	September	109,7	+0,1	108,6	+0,1	110,8	108,0	116,2	+0,1
	Oktober	109,9	+0,2	108,8	+0,2	111,2	108,2	116,2	–
	November	110,0	+0,1	109,0	+0,2	111,3	108,3	116,1	–0,1
	Dezember	110,1	+0,1	109,0	–	111,4	108,4	116,1	–
2000	Januar	110,3	+0,2	109,2	+0,2	111,6	108,6	116,7	+0,5
	Februar	110,7	+0,4	109,6	+0,4	113,0	108,7	116,9	+0,2
	März	110,9	+0,2	109,9	+0,3	113,1	109,0	117,0	+0,1
	April	110,9	–	109,9	–	113,1	109,0	117,0	–
	Mai	111,1	+0,2	110,1	+0,2	113,2	109,2	117,3	+0,3
	Juni	111,3	+0,2	110,3	+0,2	113,2	109,5	117,3	–
	Juli	111,5	+0,2	110,5	+0,2	113,2	109,8	117,3	–
	August	111,6	+0,1	110,5	–	113,2	109,8	118,0	+0,6
	September	111,6	–	110,5	–	113,3	109,8	118,0	–
	Oktober	111,8	+0,2	110,6	+0,1	113,4	109,9	118,5	+0,4
	November	111,8	–	110,7	+0,1	113,5	109,9	118,6	+0,1
	Dezember	111,9	+0,1	110,7	–	113,7	109,9	118,9	+0,3
2001	Januar	112,4	+0,4	110,9	+0,2	113,7	110,1	121,5	+2,2
	Februar	112,7	+0,3	111,2	+0,3	114,2	110,3	122,1	+0,5
	März	112,8	+0,1	111,2	–	114,3	110,4	122,4	+0,2
	April	112,9	+0,1	111,3	+0,1	114,3	110,4	122,4	–
	Mai	113,0	+0,1	111,4	+0,1	114,6	110,5	122,8	+0,3
	Juni	113,1	+0,1	111,4	–	114,6	110,6	122,8	–
	Juli	113,2	+0,1	111,5	+0,1	114,6	110,7	122,8	–
	August	113,4	+0,2	111,8	+0,3	115,0	110,9	122,8	–
	September	113,5	+0,1	111,9	+0,1	115,2	111,0	122,8	–
	Oktober	113,5	–	112,0	+0,1	115,5	111,0	122,8	–
	November	113,6	+0,1	112,0	–	115,5	111,1	122,8	–
	Dezember	113,6	–	112,0	–	115,5	111,1	122,9	+0,1
2002	Januar	114,0	+0,4	112,1	+0,1	115,7	111,2	125,0	+1,7
	Februar	114,1	+0,1	112,3	+0,2	116,2	111,3	124,8	–0,2
	März	114,3	+0,2	112,5	+0,2	116,5	111,4	124,8	–
	April	114,4	+0,1	112,6	+0,1	116,8	111,4	124,8	–
	Mai	114,4	–	112,7	+0,1	116,9	111,5	124,8	–
	Juni	114,4	–	112,7	–	117,0	111,5	124,8	–
	Juli	114,5	+0,1	112,7	–	117,0	111,5	124,9	+0,1
	August	114,5	–	112,8	+0,1	117,2	111,6	124,9	–
	September	114,5	–	112,8	–	117,3	111,6	124,9	–
	Oktober	114,6	+0,1	112,8	–	117,3	111,6	124,9	–
	November	114,7	+0,1	112,9	+0,1	117,6	111,7	124,9	–
	Dezember	114,8	+0,1	113,0	+0,1	117,6	111,8	124,9	–

1) ohne Garagennutzung – 2) Kaltmiete ohne Nebenkosten und Garagennutzung – 3) Trinkwasser, Müllabfuhr, Abwasserbeseitigung, Straßenreinigung, Schornsteinfegergebühren, Dienstleistungen für die Gartenpflege und Grundsteuer

**2.4 Preisindex für die Lebenshaltung aller privaten Haushalte:
Entwicklung der Wohnungsnebenkosten
Basis 1995 = 100**

Jahr Monat	Wohnungsnebenkosten						
	Trinkwasser	Müllabfuhr	Abwasser- beseitigung	Straßen- reinigung	Schornsteinfeger- gebühren	Dienstleistungen für die Gartenpflege	Grundsteuer
Wägungsanteil in %	9,92	6,44	9,26	0,99	2,31	0,24	2,18
1995 D	100	100	100	100	100	100	100
1996 D	103,4	110,7	101,6	102,0	101,8	102,0	102,0
1997 D	105,6	127,8	105,3	105,2	102,7	105,9	105,6
1998 D	107,2	141,1	108,8	107,3	104,4	107,8	107,7
1999 D	107,5	146,0	109,8	107,6	107,2	108,3	107,7
2000 D	111,0	150,6	107,1	111,3	109,1	109,7	107,8
2001 D	113,8	160,0	113,4	115,5	109,9	111,1	108,8
2002 D	115,4	164,6	114,8	117,4	112,9	113,4	110,2
1998 Januar	106,6	129,5	106,3	106,5	103,6	106,9	107,7
Februar	106,6	130,7	106,3	106,5	103,6	106,9	107,7
März	106,6	133,8	106,8	106,5	103,6	106,9	107,7
April	107,2	133,8	107,4	106,5	104,6	108,1	107,7
Mai	107,4	142,1	109,1	108,5	104,6	108,1	107,7
Juni	107,4	146,1	109,9	107,5	104,6	108,1	107,7
Juli	107,4	146,1	109,9	107,5	104,6	108,1	107,7
August	107,4	146,1	109,9	107,5	104,6	108,1	107,7
September	107,5	146,1	109,9	107,5	104,6	108,1	107,7
Oktober	107,5	146,1	109,9	107,5	104,6	108,1	107,7
November	107,5	146,1	109,9	107,5	104,6	108,1	107,7
Dezember	107,5	146,1	109,9	107,5	104,6	108,1	107,7
1999 Januar	107,5	146,1	109,9	107,5	105,3	108,1	107,7
Februar	107,5	146,1	109,9	107,5	105,3	108,1	107,7
März	107,5	146,2	109,9	107,5	105,3	108,1	107,7
April	107,5	146,3	109,9	107,7	105,4	108,4	107,7
Mai	107,5	146,3	109,9	107,7	105,4	108,4	107,7
Juni	107,5	145,5	109,9	107,7	107,8	108,4	107,7
Juli	107,5	145,5	109,9	107,7	107,8	108,4	107,7
August	107,5	145,5	109,9	107,7	107,8	108,4	107,7
September	107,5	145,5	109,9	107,7	109,1	108,4	107,7
Oktober	107,5	145,5	109,9	107,7	109,1	108,4	107,7
November	107,5	146,6	109,1	107,3	109,1	108,4	107,7
Dezember	107,5	146,6	109,1	107,3	109,1	108,4	107,7
2000 Januar	109,0	147,1	109,1	107,3	109,1	108,4	107,8
Februar	109,2	150,9	106,6	110,7	109,1	108,4	107,8
März	109,2	150,9	106,6	110,9	109,1	110,0	107,8
April	109,2	150,8	106,6	111,8	109,1	110,0	107,8
Mai	110,3	150,8	106,6	111,8	109,1	110,0	107,8
Juni	110,3	150,8	106,6	111,8	109,1	110,0	107,8
Juli	110,3	150,8	106,6	111,8	109,1	110,0	107,8
August	111,9	150,8	107,1	111,8	109,1	110,0	107,9
September	111,8	150,8	107,1	111,8	109,1	110,0	107,9
Oktober	113,5	150,8	107,1	111,8	109,1	110,0	107,9
November	113,5	150,8	107,4	111,9	109,1	110,0	107,9
Dezember	113,5	151,4	108,2	111,9	109,1	110,0	107,9
2001 Januar	113,4	156,9	112,4	114,1	109,9	110,0	108,6
Februar	113,6	159,2	112,7	115,0	109,9	110,0	108,6
März	113,9	160,3	112,7	115,0	109,9	110,0	108,6
April	113,9	160,3	112,7	115,0	109,9	110,0	108,8
Mai	113,9	160,3	113,8	115,9	109,9	110,0	108,8
Juni	113,9	160,3	113,8	115,9	109,9	111,8	108,8
Juli	113,9	160,3	113,8	115,9	109,9	111,8	108,8
August	113,9	160,3	113,8	115,9	109,9	111,8	108,8
September	113,9	160,3	113,8	115,9	109,9	111,8	108,8
Oktober	113,9	160,3	113,8	115,9	109,9	111,8	108,8
November	113,9	160,3	113,8	115,9	109,9	111,8	108,8
Dezember	113,9	160,9	113,8	115,9	109,9	111,8	108,8
2002 Januar	115,4	165,5	114,8	117,7	112,9	111,8	109,7
Februar	115,4	164,5	114,8	117,4	112,9	111,8	109,7
März	115,4	164,5	114,8	117,4	112,9	111,8	109,7
April	115,4	164,5	114,8	117,4	112,9	111,8	109,7
Mai	115,4	164,5	114,8	117,4	112,9	111,8	109,7
Juni	115,4	164,5	114,8	117,4	112,9	111,8	109,7
Juli	115,4	164,5	114,8	117,4	112,9	115,0	110,7
August	115,4	164,5	114,8	117,4	112,9	115,0	110,7
September	115,4	164,5	114,8	117,4	112,9	115,0	110,7
Oktober	115,4	164,5	114,8	117,4	112,9	115,0	110,7
November	115,4	164,5	114,8	117,4	112,9	115,0	110,7
Dezember	115,4	164,5	114,8	117,4	112,9	115,0	110,7

**2.5 Preisindex für die Lebenshaltung aller privaten Haushalte:
Entwicklung der Kraftfahrzeuganschaffung und -unterhaltung (Kraftfahrerpreisindex)**

Jahr Monat	Kraftfahrzeuganschaffung und -unterhaltung										
	insgesamt		davon								
			Kraft- wagen	Motor- räder	Kraft- stoffe	Ersatz- teile, Zubehör, Pflege- mittel	Repara- turen, In- spektion, Wagen- wäsche	Garagen- miete	Fahr- schule, Führer- schein- gebühr	Kraft- fahr- zeugver- sicherung	Kraft- fahrzeug- steuer
	1995 = 100	Veränderung gegenüber Vorjahr bzw. Vormonat in %	1995 = 100								
Wägungsanteil in ‰	123,16	x	35,38	3,23	31,78	4,19	22,74	10,79	1,25	7,37	6,43
1995 D	100	.	100	100	100	100	100	100	100	100	100
1996 D	101,7	+1,7	100,9	100,7	104,6	100,6	102,6	101,7	100,8	91,9	100,6
1997 D	103,9	+2,2	100,7	100,5	108,8	101,0	104,8	102,9	101,6	94,2	110,4
1998 D	103,3	-0,6	102,2	101,0	103,3	101,8	105,5	104,1	103,6	88,2	120,4
1999 D	106,5	+3,1	103,2	101,4	110,1	102,5	106,8	104,6	106,6	93,2	128,5
2000 D	113,1	+6,2	103,8	104,2	131,3	102,9	107,7	106,1	108,7	100,9	131,5
2001 D	117,1	+3,5	105,4	107,7	132,6	104,7	109,9	107,3	111,3	108,7	169,9
2002 D	119,0	+1,6	107,1	108,9	135,7	105,7	112,1	107,4	116,8	109,9	169,9
1998 Januar	103,5	-0,7	100,9	100,6	106,2	101,1	105,0	103,7	101,9	88,4	120,2
Februar	103,2	-0,3	101,1	100,6	104,5	101,2	105,1	104,0	102,8	88,4	120,2
März	102,8	-0,4	100,9	100,6	103,1	101,2	105,1	104,0	102,9	88,4	120,2
April	103,3	+0,5	101,8	101,1	103,8	101,8	105,5	104,1	103,7	87,9	120,2
Mai	103,2	-0,1	102,2	101,1	103,0	101,9	105,6	104,1	103,9	87,7	120,2
Juni	103,3	+0,1	102,6	101,1	102,9	101,8	105,6	104,1	103,9	87,7	120,2
Juli	103,7	+0,4	102,7	101,1	104,3	101,9	105,6	104,1	103,9	87,7	120,2
August	103,6	-0,1	102,7	101,1	103,7	102,1	105,6	104,1	103,9	87,7	120,2
September	103,3	-0,3	102,9	101,3	102,4	101,9	105,6	104,1	103,9	87,7	120,2
Oktober	103,5	+0,2	102,9	101,3	102,9	102,0	105,6	104,1	103,9	89,0	120,2
November	103,3	-0,2	102,8	101,2	101,9	102,3	105,8	104,1	103,9	89,0	120,2
Dezember	103,2	-0,1	102,8	101,2	100,9	102,3	105,9	104,1	104,2	89,0	122,3
1999 Januar	102,9	-0,3	102,5	101,2	99,4	102,3	105,9	104,1	105,1	89,9	122,3
Februar	103,3	+0,4	102,8	101,2	99,1	102,2	106,2	104,1	106,3	91,3	127,2
März	103,4	+0,1	102,8	101,2	99,3	102,2	106,3	104,1	106,6	91,7	127,2
April	105,5	+2,0	102,8	101,2	107,1	102,1	106,5	104,2	106,6	92,3	128,2
Mai	105,2	-0,3	102,8	101,2	105,5	102,3	106,9	104,3	106,6	93,4	128,2
Juni	106,3	+1,0	102,8	101,2	109,4	102,5	106,9	104,8	106,7	93,4	128,2
Juli	107,0	+0,7	102,7	101,2	112,3	102,5	106,9	104,8	106,7	93,5	128,2
August	107,9	+0,8	103,5	101,2	114,9	102,6	106,9	104,9	106,9	93,5	130,6
September	108,4	+0,5	103,2	101,2	116,7	102,7	107,2	105,0	106,9	93,5	130,6
Oktober	108,9	+0,5	103,3	101,6	118,5	102,7	107,4	105,1	106,9	93,5	130,6
November	108,9	-	103,1	102,2	117,8	102,6	107,4	105,1	106,9	95,9	130,6
Dezember	109,8	+0,8	103,1	102,8	121,4	102,8	107,4	105,2	106,6	93,2	128,5
2000 Januar	111,2	+1,3	103,1	102,8	126,1	102,7	107,4	105,2	107,5	97,7	131,8
Februar	111,0	-0,2	103,4	102,8	124,8	102,8	107,4	105,2	108,1	97,9	131,8
März	112,8	+1,6	103,4	103,2	131,6	102,7	107,6	105,2	108,1	97,9	131,8
April	111,2	-1,4	103,4	103,2	124,8	102,8	107,6	105,7	108,5	99,5	131,8
Mai	111,1	-0,1	103,4	103,4	124,1	102,7	107,7	106,4	108,4	100,1	131,8
Juni	114,1	+2,7	103,5	103,4	135,4	102,7	107,7	106,4	108,9	100,1	131,8
Juli	114,0	-0,1	104,2	103,4	134,5	102,8	107,7	106,4	109,1	100,1	131,8
August	113,5	-0,4	104,2	103,4	132,2	102,8	107,6	106,4	109,1	101,3	131,6
September	115,2	+1,5	104,3	103,4	138,3	102,8	107,6	106,7	109,1	102,2	131,6
Oktober	114,3	-0,8	104,1	107,0	134,7	102,8	107,8	106,7	109,2	103,3	130,9
November	115,1	+0,7	104,1	107,0	136,8	103,5	107,9	106,7	109,2	105,1	130,9
Dezember	114,1	-0,9	104,2	107,0	132,8	103,7	108,1	106,7	109,3	105,1	130,9
2001 Januar	115,0	+0,8	104,2	107,0	127,3	104,2	108,4	106,7	110,7	108,8	169,9
Februar	117,6	+2,3	104,3	107,4	136,0	104,7	109,8	106,9	110,8	108,8	169,9
März	117,6	-	104,7	107,4	135,5	104,6	109,8	106,9	110,9	108,8	169,9
April	118,3	+0,6	104,7	107,4	138,1	104,6	110,0	107,4	110,7	108,8	169,9
Mai	120,2	+1,6	104,8	107,4	145,3	104,7	110,1	107,4	110,7	108,1	169,9
Juni	118,9	-1,1	104,9	107,4	140,0	104,7	110,1	107,4	110,7	108,4	169,9
Juli	117,3	-1,3	105,4	107,8	133,3	104,7	110,1	107,4	110,7	108,3	169,9
August	116,5	-0,7	106,0	107,8	129,8	104,7	109,9	107,4	110,8	108,3	169,9
September	117,2	+0,6	106,2	107,8	131,9	104,7	110,2	107,4	112,1	108,3	169,9
Oktober	116,2	-0,9	106,4	108,0	127,6	104,8	110,2	107,5	112,2	108,7	169,9
November	115,1	-0,9	106,3	108,3	123,3	104,9	110,3	107,5	112,2	109,5	169,9
Dezember	115,1	-	106,3	108,3	123,1	105,0	110,3	107,5	112,5	109,5	169,9
2002 Januar	116,4	+1,1	106,3	109,2	127,2	105,2	111,4	107,8	114,7	109,9	169,9
Februar	117,4	+0,9	106,9	109,2	130,3	105,3	111,4	107,2	115,8	110,0	169,9
März	118,4	+0,9	107,2	108,8	133,8	105,5	111,6	107,4	115,8	110,0	169,9
April	120,3	+1,6	107,2	108,8	140,8	105,5	112,0	107,4	116,0	110,0	169,9
Mai	119,7	-0,5	107,3	108,8	138,6	105,6	112,0	107,4	117,5	109,9	169,9
Juni	119,2	-0,4	107,1	108,8	136,7	105,6	111,9	107,4	117,5	109,9	169,9
Juli	119,3	+0,1	107,4	108,8	136,3	105,7	112,4	107,4	117,5	110,0	169,9
August	119,3	-	107,2	108,8	136,8	105,8	112,4	107,4	117,4	109,8	169,9
September	119,7	+0,3	107,3	109,1	138,2	105,9	112,4	107,5	117,4	109,8	169,9
Oktober	120,2	+0,4	107,3	109,2	139,7	106,0	112,6	107,5	117,4	109,8	169,9
November	118,9	-1,1	107,2	108,8	134,8	106,0	112,6	107,4	117,4	109,8	169,9
Dezember	118,8	-0,1	107,2	108,8	134,6	106,2	112,6	107,4	117,4	109,8	169,9

2.6 Preisindex für die Lebenshaltung aller privaten Haushalte: Entwicklung der Beherbergungs- und Gaststättendienstleistungen

Jahr Monat		Beherbergungs- und Gaststättendienstleistungen							
		ingesamt		Verpflegungsdienstleistungen				Beher- bergungs- dienst- leistungen	
				zusammen	Veränderung gegenüber Vorjahr bzw. Vormonat in %	Verzehr in Restaurants			Kantinen, Mensen
		Speisen	Getränke			Speisen			
		1995 = 100	Veränderung gegenüber Vorjahr bzw. Vormonat in %	1995 = 100					
Wägungsanteil in %		48,75	x	40,83	x	23,05	14,54	3,24	7,92
1995 D		100	.	100	.	100	100	100	100
1996 D		101,4	+1,4	101,5	+1,5	101,3	102,0	100,2	100,8
1997 D		103,1	+1,7	103,4	+1,9	103,0	104,5	101,0	101,3
1998 D		105,2	+2,0	105,9	+2,4	105,6	107,2	102,2	101,7
1999 D		106,7	+1,4	107,5	+1,5	106,5	109,5	106,6	102,4
2000 D		108,2	+1,4	109,0	+1,4	107,6	111,4	108,3	103,8
2001 D		110,0	+1,7	110,8	+1,7	109,1	113,8	108,8	105,8
2002 D		114,1	+3,7	115,0	+3,8	114,1	117,6	109,4	109,8
1998	Januar	103,4	+0,1	104,7	+0,2	104,6	105,5	101,4	96,9
	Februar	103,8	+0,4	104,7	–	104,6	105,5	101,4	99,5
	März	103,6	–0,2	104,9	+0,2	104,8	105,8	101,4	97,0
	April	104,7	+1,1	105,6	+0,7	105,2	106,8	102,5	100,1
	Mai	105,2	+0,5	106,1	+0,5	105,7	107,6	102,5	100,2
	Juni	105,7	+0,5	106,3	+0,2	105,9	107,7	102,5	102,8
	Juli	107,5	+1,7	106,3	–	105,9	107,7	102,5	113,6
	August	107,6	+0,1	106,3	–	106,0	107,7	102,5	114,3
	September	105,7	–1,8	106,4	+0,1	106,0	107,8	102,5	101,9
	Oktober	105,6	–0,1	106,5	+0,1	106,0	108,0	102,5	101,2
	November	104,8	–0,8	106,5	–	106,0	108,1	102,5	96,1
	Dezember	105,0	+0,2	106,5	–	106,0	108,1	102,5	97,3
1999	Januar	105,0	–	106,5	–	106,1	108,2	102,5	96,8
	Februar	105,5	+0,5	106,6	+0,1	106,1	108,2	102,6	99,9
	März	105,6	+0,1	107,4	+0,8	106,2	109,4	107,2	96,2
	April	106,1	+0,5	107,4	–	106,2	109,4	107,2	99,2
	Mai	106,7	+0,6	107,6	+0,2	106,3	109,6	107,2	102,3
	Juni	107,1	+0,4	107,6	–	106,3	109,6	107,2	104,6
	Juli	108,9	+1,7	107,7	+0,1	106,6	109,7	107,2	114,7
	August	109,4	+0,5	107,8	+0,1	106,6	109,8	107,2	117,6
	September	107,0	–2,2	107,9	+0,1	106,7	109,9	107,2	102,7
	Oktober	106,9	–0,1	107,9	–	106,8	109,9	107,2	101,5
	November	106,0	–0,8	108,0	+0,1	106,8	109,9	108,1	95,3
	Dezember	106,5	+0,5	108,1	+0,1	106,8	110,1	108,1	98,3
2000	Januar	106,3	–0,2	108,1	–	106,8	110,2	108,1	97,0
	Februar	107,8	+1,4	109,2	+1,0	107,9	111,6	108,1	100,4
	März	107,1	–0,6	109,0	–0,2	107,7	111,3	108,1	97,5
	April	108,1	+0,9	109,0	–	107,7	111,3	108,3	103,2
	Mai	107,7	–0,4	109,0	–	107,7	111,3	108,3	100,9
	Juni	108,3	+0,6	109,0	–	107,7	111,3	108,3	104,7
	Juli	110,7	+2,2	109,1	+0,1	107,7	111,3	108,3	119,1
	August	110,5	–0,2	108,8	–0,3	107,2	111,4	108,3	119,3
	September	108,3	–2,0	109,2	+0,4	107,6	111,8	108,3	103,8
	Oktober	108,3	–	109,2	–	107,7	111,8	108,3	103,9
	November	107,2	–1,0	109,2	–	107,7	111,8	108,3	96,6
	Dezember	107,6	+0,4	109,2	–	107,7	111,9	108,3	99,4
2001	Januar	107,7	+0,1	109,3	+0,1	107,7	112,1	108,3	99,5
	Februar	108,8	+1,0	110,3	+0,9	108,5	113,3	109,0	101,0
	März	108,6	–0,2	110,5	+0,2	108,6	113,8	109,0	99,0
	April	109,5	+0,8	110,5	–	108,7	113,8	109,0	104,4
	Mai	109,5	–	110,5	–	108,7	113,8	109,0	104,3
	Juni	110,6	+1,0	110,7	+0,2	109,0	114,0	108,8	109,7
	Juli	112,7	+1,9	111,0	+0,3	109,3	114,1	108,8	121,4
	August	112,6	–0,1	111,1	+0,1	109,5	114,1	108,8	120,2
	September	110,1	–2,2	111,1	–	109,5	114,1	108,8	105,0
	Oktober	110,3	+0,2	111,2	+0,1	109,7	114,2	108,8	105,4
	November	109,4	–0,8	111,5	+0,3	110,2	114,2	108,8	98,7
	Dezember	110,0	+0,5	111,6	+0,1	110,3	114,3	108,8	101,5
2002	Januar	112,8	+2,5	114,8	+2,9	114,0	117,5	108,8	102,4
	Februar	113,1	+0,3	114,9	+0,1	114,0	117,6	108,8	104,2
	März	112,8	–0,3	115,0	+0,1	114,1	117,6	109,4	101,7
	April	113,3	+0,4	115,0	–	114,1	117,6	109,4	104,6
	Mai	114,2	+0,8	115,0	–	114,1	117,6	109,4	110,2
	Juni	115,1	+0,8	115,0	–	114,1	117,6	109,4	115,5
	Juli	116,9	+1,6	115,0	–	114,1	117,7	109,5	126,4
	August	116,5	–0,3	115,0	–	114,1	117,7	109,5	124,4
	September	114,1	–2,1	115,0	–	114,1	117,7	109,5	109,5
	Oktober	114,2	+0,1	115,0	–	114,1	117,7	109,5	110,0
	November	113,0	–1,1	114,9	–0,1	113,9	117,7	109,5	103,0
	Dezember	113,3	+0,3	114,9	–	113,9	117,7	109,5	105,2

3. Preisindex für die Lebenshaltung auf verschiedenen Basisjahren

Jahr	Jan.	Febr.	März	April	Mai	Juni	Juli	Aug.	Sept.	Okt.	Nov.	Dez.	Durchschnitt	
													Index	%
alle privaten Haushalte														
Basis 1995 = 100														
1962	32,9	32,9	33,0	33,2	33,3	33,3	33,3	33,1	33,1	33,2	33,3	33,6	33,2	.
1963	33,9	34,2	34,3	34,3	34,3	34,1	34,1	33,9	34,1	34,3	34,5	34,8	34,2	+3,0
1964	34,9	34,9	35,0	35,0	35,0	34,9	34,9	34,9	34,9	35,1	35,3	35,4	35,0	+2,3
1965	35,6	35,6	35,7	35,8	36,1	36,1	36,2	36,2	36,3	36,4	36,7	36,9	36,1	+3,1
1966	37,1	37,2	37,2	37,6	37,7	37,6	37,7	37,6	37,6	37,7	37,9	37,9	37,6	+4,2
1967	38,0	38,1	38,1	38,3	38,3	38,4	38,4	38,1	38,1	38,2	38,4	38,4	38,2	+1,6
1968	38,7	38,8	38,9	39,0	38,8	38,9	38,8	38,7	38,7	38,8	39,1	39,2	38,9	+1,8
1969	39,6	39,6	39,6	39,6	39,7	39,6	39,6	39,6	39,6	39,6	39,6	39,9	39,6	+1,8
1970	40,4	40,6	40,7	40,9	40,9	41,1	41,1	41,0	41,0	41,2	41,4	41,5	41,0	+3,5
1971	42,2	42,4	42,8	42,9	43,0	43,1	43,2	43,2	43,3	43,5	43,6	43,8	43,1	+5,1
1972	44,3	44,6	44,7	44,9	45,1	45,2	45,4	45,6	45,9	46,1	46,3	46,6	45,4	+5,3
1973	47,1	47,5	47,8	48,1	48,4	48,7	48,8	48,7	48,7	48,9	49,6	50,3	48,6	+7,0
1974	50,5	50,8	50,9	51,3	51,6	51,8	52,0	52,0	52,2	52,5	52,9	52,9	51,8	+6,6
1975	53,4	53,8	54,2	54,5	55,0	55,3	55,3	55,2	55,4	55,7	55,8	56,1	55,0	+6,2
1976	56,5	56,9	57,0	57,2	57,3	57,5	57,3	57,7	57,7	57,8	57,9	58,0	57,4	+4,4
1977	58,7	58,8	59,1	59,3	59,5	59,7	59,7	59,7	59,7	59,9	59,9	60,1	59,5	+3,7
1978	60,5	60,8	61,1	61,2	61,2	61,4	61,4	61,3	61,2	61,4	61,6	61,8	61,2	+2,9
1979	62,2	62,6	63,0	63,4	63,4	63,7	64,2	64,4	64,5	64,6	64,9	65,2	63,8	+4,2
1980	65,5	66,3	66,8	67,0	67,3	67,6	67,7	67,7	67,9	67,9	68,4	68,8	67,4	+5,6
1981	69,5	70,0	70,6	71,1	71,4	71,7	72,1	72,3	72,8	73,1	73,5	73,7	71,8	+6,5
1982	74,4	74,5	74,5	74,7	75,3	76,1	76,2	76,2	76,3	76,6	76,9	77,0	75,7	+5,4
1983	77,2	77,4	77,3	77,4	77,8	77,9	78,2	78,5	78,7	78,7	78,9	78,9	78,1	+3,2
1984	79,4	79,5	79,6	79,8	79,8	79,9	79,8	79,6	79,7	80,2	80,3	80,4	79,8	+2,2
1985	80,7	81,1	81,3	81,5	81,5	81,5	81,4	81,2	81,2	81,3	81,5	81,6	81,3	+1,9
1986	81,9	81,7	81,4	81,3	81,2	81,3	81,0	80,7	80,8	80,6	80,5	80,6	81,1	−0,2
1987	80,8	81,0	81,0	81,2	81,2	81,3	81,3	81,2	81,1	81,2	81,2	81,3	81,2	+0,1
1988	81,6	81,7	81,8	82,0	82,0	82,1	82,0	82,0	82,0	82,1	82,4	82,6	82,0	+1,0
1989	83,4	83,6	83,7	84,1	84,4	84,4	84,3	84,2	84,4	84,5	84,7	85,0	84,2	+2,7
1990	85,4	85,7	85,9	86,0	86,1	86,2	86,1	86,3	86,7	87,2	87,1	87,1	86,3	+2,5
1991	87,6	88,0	88,0	88,2	88,7	88,9	90,1	90,2	90,1	90,2	90,6	90,7	89,3	+3,5
1992	91,1	91,7	92,0	92,4	92,8	92,9	93,2	93,2	93,1	93,2	93,6	93,7	92,7	+3,8
1993	94,3	94,9	95,3	95,4	95,6	96,0	96,3	96,4	96,2	96,2	96,3	96,5	95,8	+3,3
1994	97,1	97,8	97,8	97,8	98,1	98,4	98,7	98,8	98,6	98,6	98,6	98,9	98,3	+2,6
1995	99,1	99,6	99,7	99,9	99,9	100,2	100,5	100,2	100,3	100,1	100,1	100,5	100	+1,7
1996	100,5	101,1	101,2	101,2	101,4	101,4	101,6	101,6	101,6	101,7	101,6	102,0	101,4	+1,4
1997	102,6	103,1	103,1	102,9	103,3	103,4	104,1	104,2	104,0	103,8	103,9	104,0	103,5	+2,1
1998	104,0	104,2	104,0	104,1	104,5	104,6	104,9	104,8	104,6	104,4	104,4	104,4	104,4	+0,9
1999	104,2	104,4	104,5	104,9	105,0	105,2	105,7	105,7	105,4	105,4	105,5	105,9	105,2	+0,8
2000	106,2	106,6	106,8	106,8	106,8	107,4	107,8	107,7	108,1	107,9	108,1	108,2	107,4	+2,1
2001	108,7	109,5	109,6	109,9	110,4	110,5	110,6	110,3	110,3	110,0	109,7	109,8	109,9	+2,3
2002	110,7	111,1	111,3	111,4	111,4	111,4	111,6	111,4	111,4	111,3	110,9	111,0	111,2	+1,2

Noch: 3. Preisindex für die Lebenshaltung auf verschiedenen Basisjahren

Jahr	Jan.	Febr.	März	April	Mai	Juni	Juli	Aug.	Sept.	Okt.	Nov.	Dez.	Durchschnitt
noch: alle privaten Haushalte													
Basis 1991 = 100													
1988	91,4	91,5	91,6	91,8	91,9	92,0	91,9	91,9	91,9	92,0	92,3	92,5	91,9
1989	93,4	93,6	93,7	94,2	94,5	94,5	94,4	94,3	94,5	94,7	94,9	95,2	94,3
1990	95,7	96,0	96,2	96,3	96,4	96,5	96,4	96,7	97,1	97,7	97,6	97,6	96,7
1991	98,1	98,6	98,6	98,8	99,3	99,6	100,9	101,0	100,9	101,0	101,5	101,6	100
1992	102,0	102,7	103,1	103,5	103,9	104,1	104,4	104,4	104,3	104,4	104,8	105,0	103,9
1993	105,6	106,3	106,7	106,9	107,1	107,5	107,9	108,0	107,8	107,7	107,9	108,1	107,3
1994	108,8	109,5	109,6	109,6	109,9	110,2	110,6	110,7	110,4	110,4	110,4	110,8	110,1
1995	111,0	111,6	111,7	111,9	111,9	112,2	112,6	112,2	112,3	112,1	112,1	112,6	112,0
1996	112,6	113,2	113,4	113,4	113,6	113,6	113,8	113,8	113,8	113,9	113,8	114,2	113,6
1997	114,9	115,5	115,5	115,3	115,7	115,8	116,6	116,7	116,5	116,3	116,4	116,5	116,0
1998	116,5	116,7	116,5	116,6	117,0	117,2	117,5	117,4	117,2	116,9	116,9	116,9	116,9
1999	116,7	116,9	117,0	117,5	117,6	117,8	118,4	118,4	118,1	118,1	118,2	118,6	117,8
2000	119,0	119,4	119,6	119,6	119,6	120,3	120,7	120,6	121,1	120,9	121,1	121,2	120,3
2001	121,8	122,6	122,8	123,1	123,7	123,8	123,9	123,5	123,5	123,2	122,9	123,0	123,2
2002	124,0	124,4	124,7	124,8	124,8	124,8	125,0	124,8	124,8	124,7	124,2	124,3	124,6
Basis 1985 = 100													
1988	100,3	100,5	100,6	100,8	100,9	101,0	100,9	100,9	100,9	101,0	101,3	101,6	100,9
1989	102,5	102,8	102,9	103,4	103,7	103,7	103,6	103,5	103,7	104,0	104,2	104,5	103,5
1990	105,1	105,4	105,6	105,7	105,8	105,9	105,8	106,2	106,6	107,3	107,2	107,2	106,1
1991	107,7	108,2	108,2	108,5	109,0	109,3	110,8	110,9	110,8	110,9	111,4	111,5	109,8
1992	112,0	112,8	113,2	113,6	114,1	114,3	114,6	114,6	114,5	114,6	115,1	115,3	114,1
1993	115,9	116,7	117,1	117,4	117,6	118,0	118,5	118,6	118,3	118,2	118,5	118,7	117,8
1994	119,4	120,2	120,3	120,3	120,7	121,0	121,4	121,5	121,2	121,2	121,2	121,6	120,8
1995	121,9	122,5	122,6	122,9	122,9	123,3	123,6	123,3	123,4	123,1	123,1	123,6	123,0
1996	123,6	124,4	124,5	124,5	124,7	124,7	125,0	125,0	125,0	125,1	125,0	125,5	124,8
1997	126,2	126,8	126,8	126,6	127,1	127,2	128,1	128,2	127,9	127,7	127,8	127,9	127,4
1998	127,9	128,2	127,9	128,1	128,5	128,7	129,0	128,9	128,7	128,4	128,4	128,4	128,4
1999	128,2	128,4	128,5	129,0	129,2	129,4	130,0	130,0	129,6	129,6	129,8	130,3	129,3
2000	130,6	131,1	131,4	131,4	131,4	132,1	132,6	132,5	133,0	132,7	133,0	133,1	132,1
2001	133,7	134,7	134,8	135,2	135,8	135,9	136,0	135,7	135,7	135,3	134,9	135,1	135,2
2002	136,2	136,7	136,9	137,0	137,0	137,0	137,3	137,0	137,0	136,9	136,4	136,5	136,8
Basis 1980 = 100													
1988	121,0	121,2	121,4	121,6	121,7	121,9	121,7	121,7	121,7	121,9	122,2	122,6	121,7
1989	123,7	124,0	124,1	124,7	125,1	125,1	125,0	124,9	125,1	125,5	125,7	126,1	124,9
1990	126,8	127,2	127,4	127,5	127,6	127,8	127,6	128,1	128,6	129,5	129,3	129,3	128,1
1991	129,9	130,6	130,6	130,8	131,5	131,9	133,6	133,7	133,6	133,7	134,4	134,5	132,4
1992	135,1	136,0	136,5	137,1	137,6	137,8	138,2	138,2	138,1	138,2	138,8	139,0	137,6
1993	139,8	140,8	141,3	141,6	141,8	142,3	142,9	143,0	142,7	142,6	142,9	143,1	142,1
1994	144,1	145,0	145,1	145,1	145,5	145,9	146,5	146,6	146,2	146,2	146,2	146,7	145,8
1995	147,0	147,7	147,9	148,2	148,2	148,6	149,1	148,6	148,8	148,5	148,5	149,1	148,4
1996	149,1	150,0	150,1	150,1	150,4	150,4	150,7	150,7	150,7	150,9	150,7	151,3	150,4
1997	152,2	152,9	152,9	152,6	153,2	153,4	154,4	154,6	154,3	154,0	154,1	154,3	153,6
1998	154,3	154,6	154,3	154,4	155,0	155,2	155,6	155,5	155,2	154,9	154,9	154,9	154,9
1999	154,6	154,9	155,0	155,6	155,8	156,0	156,8	156,8	156,3	156,3	156,5	157,1	156,0
2000	157,5	158,1	158,4	158,4	158,4	159,3	159,9	159,8	160,4	160,1	160,4	160,5	159,3
2001	161,2	162,4	162,6	163,0	163,8	163,9	164,1	163,6	163,6	163,2	162,7	162,9	163,1
2002	164,2	164,8	165,1	165,2	165,2	165,2	165,5	165,2	165,2	165,1	164,5	164,7	165,0
Basis 1976 = 100													
1988	142,2	142,5	142,6	142,9	143,1	143,2	143,1	143,1	143,1	143,2	143,6	144,1	143,0
1989	145,3	145,8	145,9	146,6	147,0	147,0	146,9	146,8	147,0	147,5	147,7	148,2	146,8
1990	149,0	149,4	149,7	149,9	150,0	150,2	150,0	150,6	151,2	152,1	152,0	152,0	150,5
1991	152,7	153,5	153,5	153,8	154,6	155,0	157,1	157,2	157,1	157,2	158,0	158,1	155,7
1992	158,8	159,9	160,5	161,1	161,7	162,0	162,5	162,5	162,4	162,5	163,1	163,4	161,7
1993	164,4	165,5	166,1	166,4	166,7	167,3	168,0	168,1	167,8	167,6	168,0	168,3	167,0
1994	169,4	170,4	170,6	170,6	171,1	171,5	172,2	172,3	171,8	171,8	171,8	172,5	171,3
1995	172,8	173,7	173,8	174,2	174,2	174,7	175,2	174,7	174,9	174,5	174,5	175,2	174,4
1996	175,2	176,3	176,5	176,5	176,8	176,8	177,2	177,2	177,2	177,3	177,2	177,9	176,8
1997	178,9	179,8	179,8	179,4	180,1	180,3	181,5	181,7	181,3	181,0	181,2	181,3	180,5
1998	181,3	181,7	181,3	181,5	182,2	182,4	182,9	182,7	182,4	182,0	182,0	182,0	182,0
1999	181,7	182,0	182,2	182,9	183,1	183,4	184,3	184,3	183,8	183,8	184,0	184,7	183,4
2000	185,2	185,9	186,2	186,2	186,2	187,3	188,0	187,8	188,5	188,1	188,5	188,7	187,2
2001	189,5	190,9	191,1	191,6	192,5	192,7	192,9	192,3	192,3	191,8	191,3	191,5	191,7
2002	193,0	193,7	194,1	194,2	194,2	194,2	194,6	194,2	194,2	194,1	193,4	193,5	194,0
Basis 1962 = 100													
1988	245,8	246,2	246,5	247,0	247,2	247,5	247,2	247,2	247,2	247,5	248,2	248,9	247,2
1989	251,1	251,9	252,1	253,3	254,1	254,1	253,8	253,6	254,1	254,8	255,3	256,0	253,6
1990	257,5	258,2	258,7	259,0	259,2	259,5	259,2	260,2	261,2	262,9	262,7	262,7	260,1
1991	263,9	265,2	265,2	265,8	267,1	267,9	271,4	271,7	271,4	271,7	273,0	273,3	269,0
1992	274,4	276,3	277,4	278,4	279,5	280,0	280,8	280,8	280,6	280,8	281,9	282,5	279,5
1993	284,1	286,0	287,0	287,6	288,1	289,2	290,3	290,5	290,0	289,7	290,3	290,8	288,6
1994	292,7	294,6	294,8	294,8	295,6	296,5	297,5	297,8	297,0	297,0	297,0	298,1	296,1
1995	298,6	300,1	300,4	301,0	301,0	301,9	302,8	301,9	302,2	301,6	301,6	302,8	301,3
1996	302,8	304,6	304,9	304,9	305,5	305,5	306,1	306,1	306,1	306,4	306,1	307,3	305,5
1997	309,1	310,7	310,7	310,1	311,3	311,6	313,7	314,0	313,4	312,8	313,1	313,4	312,0
1998	313,4	314,0	313,4	313,7	314,9	315,2	316,1	315,8	315,2	314,6	314,6	314,6	314,6
1999	314,0	314,6	314,9	316,1	316,4	317,0	318,5	318,5	317,6	317,6	317,9	319,1	316,9
2000	320,0	321,2	321,8	321,8	321,8	323,6	324,8	324,5	325,7	325,1	325,7	326,0	323,5
2001	327,5	329,9	330,2	331,1	332,6	332,9	333,3	332,3	332,3	331,4	330,5	330,8	331,2
2002	333,6	334,8	335,4	335,7	335,7	335,7	336,3	335,7	335,7	335,4	334,2	334,5	335,2

Noch: 3. Preisindex für die Lebenshaltung auf verschiedenen Basisjahren

Jahr	Jan.	Febr.	März	April	Mai	Juni	Juli	Aug.	Sept.	Okt.	Nov.	Dez.	Durchschnitt		
													Index	%	
4-Personen Haushalte mit mittlerem Einkommen ¹⁾															
Basis 1995 = 100															
1948	26,1	26,9	27,9	28,6	30,1	29,8	30,3	28,5 ²⁾	.	
1949	29,8	29,5	29,2	28,9	28,6	28,7	28,7	27,6	27,7	27,8	28,0	27,8	28,5	.	
1950	27,0	26,6	26,3	26,2	26,1	26,0	25,9	26,0	26,2	26,2	26,4	26,8	26,3	−7,7	
1951	27,0	27,1	27,9	28,2	28,3	28,6	28,6	28,7	28,8	29,4	29,5	29,5	28,5	+8,4	
1952	29,7	29,4	29,4	29,2	28,9	28,9	28,7	28,8	28,7	28,7	28,7	28,9	29,0	+1,8	
1953	28,7	28,6	28,6	28,3	28,3	28,7	28,3	28,3	27,9	28,0	28,2	28,0	28,3	−2,4	
1954	28,1	28,2	28,3	28,3	28,3	28,3	28,4	28,3	28,5	28,7	28,9	28,8	28,4	+0,4	
1955	28,9	28,8	28,8	28,9	28,7	28,8	29,1	28,9	28,9	29,2	29,5	29,5	29,0	+2,1	
1956	29,4	29,5	29,9	29,9	29,8	29,8	29,8	29,6	29,8	30,0	30,1	30,2	29,8	+2,8	
1957	30,2	30,2	30,0	30,2	30,4	30,5	30,7	30,6	30,5	30,6	30,7	30,7	30,4	+2,0	
1958	31,0	31,0	31,0	31,2	31,2	31,2	31,1	30,8	30,8	30,9	31,1	31,2	31,0	+2,0	
1959	31,3	31,2	31,3	31,2	31,2	31,4	31,7	31,7	31,7	31,7	31,8	31,8	31,5	+1,6	
1960	31,7	31,7	31,7	31,7	31,8	31,8	31,8	31,8	31,8	31,8	32,0	32,1	31,8	+1,0	
1961	32,3	32,3	32,3	32,3	32,5	32,6	32,7	32,6	32,6	32,6	32,8	32,9	32,5	+2,2	
1962	33,2	33,2	33,4	33,5	33,6	33,7	33,7	33,5	33,4	33,4	33,5	33,7	33,5	+3,1	
1963	34,2	34,5	34,8	34,8	34,6	34,5	34,4	34,2	34,4	34,5	34,8	35,0	34,6	+3,3	
1964	35,2	35,3	35,3	35,3	35,3	35,3	35,3	35,3	35,3	35,3	35,6	35,8	35,4	+2,3	
1965	36,0	36,1	36,2	36,2	36,5	36,7	36,8	36,8	36,8	36,9	37,1	37,3	36,6	+3,4	
1966	37,6	37,7	37,8	38,1	38,2	38,3	38,3	38,1	38,1	38,1	38,3	38,4	38,1	+4,1	
1967	38,5	38,5	38,6	38,9	38,9	39,0	38,9	38,7	38,5	38,5	38,7	38,7	38,7	+1,6	
1968	39,1	39,2	39,2	39,2	39,2	39,2	39,2	39,0	39,0	39,2	39,4	39,6	39,2	+1,3	
1969	39,8	39,8	39,8	40,0	40,0	40,0	39,9	39,9	39,8	39,9	40,0	40,1	39,9	+1,8	
1970	40,8	41,0	41,1	41,2	41,2	41,2	41,3	41,2	41,2	41,5	41,7	41,8	41,3	+3,5	
1971	42,4	42,7	43,1	43,2	43,4	43,5	43,5	43,6	43,6	43,8	43,9	44,2	43,4	+5,1	
1972	44,7	44,9	45,1	45,2	45,4	45,5	45,5	45,8	46,3	46,3	46,6	46,9	45,7	+5,3	
1973	47,2	47,6	47,9	48,3	48,6	48,8	49,0	48,9	48,9	49,1	49,8	50,2	48,7	+6,6	
1974	50,6	50,9	51,0	51,4	51,8	51,9	52,1	52,1	52,3	52,7	53,0	53,3	51,9	+6,6	
1975	53,6	54,1	54,4	54,9	55,2	55,5	55,5	55,5	55,6	55,9	56,0	56,3	55,2	+6,4	
1976	56,7	57,1	57,3	57,6	57,7	57,8	57,6	57,8	57,8	58,0	58,1	58,3	57,7	+4,5	
1977	58,9	59,2	59,3	59,5	59,8	60,0	59,8	59,9	60,0	60,0	60,0	60,1	59,7	+3,5	
1978	60,6	60,9	61,1	61,3	61,4	61,5	61,5	61,4	61,4	61,5	61,6	61,8	61,3	+2,7	
1979	62,3	62,7	63,0	63,2	63,4	63,7	64,0	64,2	64,3	64,6	64,7	64,9	63,8	+4,1	
1980	65,3	66,1	66,4	66,8	67,1	67,3	67,3	67,4	67,5	67,7	68,1	68,5	67,1	+5,2	
1981	69,2	69,7	70,3	70,8	71,1	71,4	71,9	72,0	72,5	72,8	73,2	73,5	71,5	+6,6	
1982	74,1	74,2	74,4	74,5	75,0	75,8	76,0	75,8	76,1	76,3	76,6	76,6	75,5	+5,6	
1983	76,9	77,1	77,0	77,2	77,5	77,7	77,9	78,2	78,4	78,4	78,5	78,5	77,8	+3,0	
1984	79,0	79,2	79,3	79,4	79,4	79,6	79,5	79,3	79,3	79,9	80,0	80,1	79,5	+2,2	
1985	80,4	80,8	81,0	81,2	81,3	81,3	81,2	81,0	81,0	81,1	81,2	81,3	81,1	+2,0	
1986	81,6	81,4	81,1	81,1	81,0	81,1	80,9	80,5	80,6	80,2	80,2	80,2	80,8	−0,4	
1987	80,5	80,6	80,6	80,8	80,9	80,9	80,9	80,9	80,7	80,8	80,8	80,9	80,8	+0	
1988	81,1	81,2	81,2	81,4	81,6	81,6	81,6	81,5	81,6	81,7	81,9	82,0	81,5	+0,9	
1989	83,0	83,2	83,3	83,8	83,9	83,9	83,9	83,8	83,9	84,2	84,3	84,6	83,8	+2,8	
1990	84,9	85,3	85,5	85,6	85,7	85,7	85,7	86,0	86,5	86,9	86,7	86,7	85,9	+2,5	
1991	87,1	87,6	87,6	87,9	88,3	88,6	89,7	89,9	89,8	89,9	90,4	90,4	88,9	+3,5	
1992	90,8	91,4	91,7	92,2	92,6	92,8	93,0	93,0	93,0	93,0	93,4	93,5	92,5	+4,0	
1993	94,0	94,7	95,1	95,4	95,5	95,8	96,2	96,2	96,1	96,2	96,2	96,2	95,6	+3,4	
1994	97,0	97,6	97,8	97,9	98,2	98,4	98,7	98,8	98,6	98,6	98,5	98,7	98,2	+2,7	
1995	99,0	99,5	99,5	99,9	99,9	100,3	100,6	100,4	100,3	100,2	100,1	100,3	100	+1,8	
1996	100,4	100,9	101,0	101,1	101,3	101,4	101,7	101,7	101,5	101,6	101,5	101,8	101,3	+1,3	
1997	102,4	102,9	102,8	102,8	103,2	103,3	104,1	104,1	103,8	103,7	103,6	103,7	103,4	+2,1	
1998	103,8	103,9	103,8	103,9	104,3	104,5	104,9	104,8	104,4	104,3	104,1	104,2	104,2	+0,8	
1999	103,9	104,1	104,1	104,7	104,8	104,9	105,5	105,6	105,1	105,1	105,1	105,4	104,9	+0,7	
2000	105,7	106,1	106,3	106,4	106,3	107,0	107,4	107,4	107,4	107,3	107,4	107,5	106,9	+1,9	
2001	108,0	108,8	108,9	109,3	109,9	110,0	110,2	109,9	109,7	109,5	109,1	109,2	109,4	+2,3	
2002	110,2	110,5	110,6	110,9	111,0	110,9	111,2	111,1	110,8	110,8	110,3	110,4	110,7	+1,2	

1) Haushaltstyp entfällt ab 2003 (siehe wichtiger Hinweis auf Seite 5) – 2) Durchschnitt des 2. Halbjahres

Noch: 3. Preisindex für die Lebenshaltung auf verschiedenen Basisjahren

Jahr	Jan.	Febr.	März	April	Mai	Juni	Juli	Aug.	Sept.	Okt.	Nov.	Dez.	Durchschnitt
------	------	-------	------	-------	-----	------	------	------	-------	------	------	------	--------------

noch: 4-Personen-Haushalte mit mittlerem Einkommen¹⁾

Basis 1991 = 100

1986	91,7	91,5	91,2	91,2	91,1	91,2	90,9	90,5	90,6	90,2	90,2	90,2	90,9
1987	90,5	90,6	90,6	90,8	90,9	91,0	91,0	90,9	90,7	90,8	90,8	90,9	90,8
1988	91,2	91,3	91,3	91,5	91,7	91,7	91,7	91,6	91,7	91,8	92,1	92,2	91,7
1989	93,3	93,5	93,6	94,2	94,3	94,3	94,3	94,2	94,3	94,7	94,8	95,1	94,2
1990	95,5	95,9	96,1	96,2	96,3	96,4	96,4	96,7	97,2	97,7	97,5	97,5	96,6
1991	97,9	98,5	98,5	98,8	99,3	99,6	100,9	101,1	101,0	101,1	101,6	101,6	100
1992	102,1	102,7	103,1	103,7	104,1	104,3	104,6	104,5	104,5	104,6	105,0	105,1	104,0
1993	105,7	106,5	106,9	107,2	107,4	107,7	108,2	108,2	108,0	108,1	108,1	108,2	107,5
1994	109,1	109,7	109,9	110,1	110,4	110,6	111,0	111,1	110,8	110,8	110,7	111,0	110,4
1995	111,3	111,9	111,9	112,3	112,3	112,8	113,1	112,9	112,8	112,6	112,5	112,8	112,4
1996	112,9	113,4	113,5	113,7	113,9	114,0	114,3	114,3	114,1	114,2	114,1	114,4	113,9
1997	115,1	115,7	115,6	115,6	116,0	116,1	117,0	117,0	116,7	116,6	116,5	116,6	116,2
1998	116,7	116,8	116,7	116,8	117,3	117,5	117,9	117,8	117,4	117,3	117,0	117,1	117,2
1999	116,8	117,0	117,0	117,7	117,8	117,9	118,6	118,7	118,2	118,2	118,2	118,5	117,9
2000	118,8	119,3	119,5	119,6	119,5	120,3	120,7	120,7	120,7	120,6	120,7	120,9	120,1
2001	121,4	122,3	122,4	122,9	123,6	123,7	123,9	123,6	123,3	123,1	122,7	122,8	123,0
2002	123,9	124,2	124,3	124,7	124,8	124,7	125,0	124,9	124,6	124,6	124,0	124,1	124,5

Basis 1985 = 100

1986	100,6	100,4	100,1	100,0	99,9	100,1	99,7	99,3	99,4	99,0	98,9	99,0	99,7
1987	99,3	99,4	99,4	99,6	99,7	99,8	99,8	99,7	99,5	99,6	99,6	99,7	99,6
1988	100,0	100,2	100,2	100,4	100,6	100,6	100,6	100,5	100,6	100,7	101,0	101,2	100,6
1989	102,3	102,6	102,7	103,3	103,5	103,5	103,4	103,3	103,5	103,9	104,0	104,3	103,4
1990	104,8	105,2	105,4	105,5	105,6	105,7	105,7	106,1	106,6	107,2	107,0	107,0	106,0
1991	107,4	108,1	108,1	108,4	108,9	109,3	110,7	110,9	110,8	110,9	111,5	111,5	109,7
1992	112,0	112,7	113,1	113,8	114,2	114,4	114,8	114,6	114,6	114,8	115,2	115,3	114,1
1993	116,0	116,8	117,3	117,6	117,8	118,2	118,7	118,7	118,5	118,6	118,6	118,7	118,0
1994	119,7	120,3	120,6	120,8	121,1	121,3	121,8	121,9	121,6	121,6	121,4	121,8	121,2
1995	122,1	122,7	122,7	123,2	123,2	123,7	124,1	123,8	123,7	123,6	123,5	123,7	123,3
1996	123,8	124,4	124,6	124,7	124,9	125,1	125,4	125,4	125,2	125,3	125,2	125,6	125,0
1997	126,3	126,9	126,8	126,8	127,3	127,4	128,4	128,4	128,0	127,9	127,8	127,9	127,5
1998	128,0	128,1	128,0	128,1	128,6	128,9	129,4	129,3	128,8	128,6	128,4	128,5	128,6
1999	128,1	128,4	128,4	129,1	129,3	129,4	130,1	130,2	129,6	129,6	129,6	130,0	129,3
2000	130,4	130,9	131,1	131,2	131,1	132,0	132,5	132,5	132,5	132,3	132,5	132,6	131,8
2001	133,2	134,2	134,3	134,8	135,5	135,7	135,9	135,5	135,3	135,0	134,6	134,7	134,9
2002	135,9	136,3	136,4	136,8	136,9	136,8	137,1	137,0	136,7	136,7	136,0	136,2	136,6

Basis 1980 = 100

1986	121,5	121,2	120,9	120,8	120,6	120,9	120,4	119,9	120,0	119,6	119,4	119,6	120,4
1987	119,9	120,0	120,0	120,3	120,4	120,5	120,5	120,4	120,2	120,3	120,3	120,4	120,3
1988	120,8	121,0	121,0	121,2	121,5	121,5	121,5	121,4	121,5	121,6	122,0	122,2	121,4
1989	123,5	123,9	124,0	124,8	125,0	125,0	124,9	124,8	125,0	125,5	125,6	126,0	124,8
1990	126,6	127,0	127,3	127,4	127,5	127,6	127,6	128,1	128,7	129,5	129,2	129,2	128,0
1991	129,7	130,5	130,5	130,9	131,6	132,0	133,7	133,9	133,8	133,9	134,6	134,6	132,5
1992	135,3	136,1	136,6	137,4	137,9	138,2	138,6	138,4	138,4	138,6	139,1	139,2	137,8
1993	140,0	141,1	141,6	142,0	142,3	142,7	143,3	143,3	143,1	143,2	143,2	143,3	142,4
1994	144,5	145,3	145,6	145,9	146,3	146,5	147,1	147,2	146,8	146,8	146,7	147,1	146,3
1995	147,5	148,2	148,2	148,8	148,8	149,4	149,9	149,6	149,4	149,3	149,1	149,4	149,0
1996	149,6	150,3	150,5	150,6	150,9	151,1	151,5	151,5	151,2	151,4	151,2	151,7	151,0
1997	152,6	153,3	153,2	153,2	153,8	153,9	155,1	155,1	154,7	154,5	154,4	154,5	154,0
1998	154,7	154,8	154,7	154,8	155,4	155,7	156,3	156,1	155,5	155,4	155,1	155,2	155,3
1999	154,8	155,1	155,1	156,0	156,1	156,3	157,2	157,3	156,6	156,6	156,6	157,0	156,2
2000	157,5	158,1	158,4	158,5	158,4	159,4	160,0	160,0	160,0	159,9	160,0	160,2	159,2
2001	160,9	162,1	162,3	162,8	163,7	163,9	164,2	163,7	163,4	163,1	162,5	162,7	162,9
2002	164,2	164,6	164,8	165,2	165,4	165,2	165,7	165,5	165,1	165,1	164,3	164,5	165,0

Noch: 3. Preisindex für die Lebenshaltung auf verschiedenen Basisjahren

Jahr	Jan.	Febr.	März	April	Mai	Juni	Juli	Aug.	Sept.	Okt.	Nov.	Dez.	Durchschnitt
------	------	-------	------	-------	-----	------	------	------	-------	------	------	------	--------------

noch: 4-Personen-Haushalte mit mittlerem Einkommen¹⁾

Basis 1976 = 100

1986	141,5	141,2	140,8	140,6	140,5	140,8	140,2	139,6	139,8	139,2	139,1	139,2	140,2
1987	139,6	139,8	139,8	140,1	140,2	140,3	140,3	140,2	139,9	140,1	140,1	140,2	140,1
1988	140,6	140,9	140,9	141,2	141,5	141,5	141,5	141,3	141,5	141,6	142,0	142,3	141,4
1989	143,9	144,3	144,4	145,3	145,5	145,5	145,4	145,3	145,5	146,1	146,3	146,7	145,4
1990	147,4	147,9	148,2	148,4	148,5	148,6	148,6	149,2	149,9	150,8	150,5	150,5	149,0
1991	151,0	151,9	151,9	152,4	153,2	153,6	155,6	155,9	155,8	155,9	156,7	156,7	154,2
1992	157,5	158,4	159,0	159,9	160,6	160,9	161,3	161,2	161,2	161,3	162,0	162,1	160,5
1993	163,0	164,3	164,9	165,3	165,7	166,1	166,9	166,9	166,6	166,7	166,7	166,9	165,8
1994	168,3	169,2	169,5	169,8	170,3	170,6	171,2	171,4	170,9	170,9	170,7	171,2	170,3
1995	171,7	172,6	172,6	173,3	173,3	174,0	174,5	174,1	174,0	173,8	173,6	174,0	173,5
1996	174,1	175,0	175,2	175,3	175,7	175,9	176,4	176,4	176,0	176,2	176,0	176,6	175,7
1997	177,6	178,5	178,3	178,3	179,0	179,2	180,5	180,5	180,0	179,9	179,7	179,9	179,3
1998	180,0	180,2	180,0	180,2	180,9	181,2	181,9	181,8	181,1	180,9	180,5	180,7	180,8
1999	180,2	180,5	180,5	181,6	181,8	181,9	183,0	183,1	182,3	182,3	182,3	182,8	181,9
2000	183,3	184,0	184,4	184,5	184,4	185,6	186,3	186,3	186,3	186,1	186,3	186,4	185,3
2001	187,3	188,7	188,9	189,6	190,6	190,8	191,1	190,6	190,3	189,9	189,2	189,4	189,7
2002	191,1	191,6	191,8	192,3	192,5	192,3	192,9	192,7	192,2	192,2	191,3	191,5	192,0

Basis 1970 = 100

1986	197,8	197,4	196,8	196,6	196,4	196,8	196,0	195,2	195,4	194,6	194,4	194,6	196,0
1987	195,2	195,4	195,4	195,8	196,0	196,2	196,2	196,0	195,6	195,8	195,8	196,0	195,8
1988	196,6	197,0	197,0	197,4	197,8	197,8	197,8	197,6	197,8	197,9	198,5	198,9	197,7
1989	201,1	201,7	201,9	203,1	203,5	203,5	203,3	203,1	203,5	204,2	204,4	205,0	203,2
1990	206,0	206,8	207,2	207,4	207,6	207,8	207,8	208,6	209,5	210,7	210,3	210,3	208,3
1991	211,1	212,4	212,4	213,0	214,1	214,8	217,6	218,0	217,8	218,0	219,1	219,1	215,6
1992	220,2	221,4	222,3	223,6	224,5	224,9	225,5	225,3	225,3	225,5	226,4	226,6	224,3
1993	227,9	229,6	230,5	231,2	231,6	232,2	233,3	233,3	232,9	233,1	233,1	233,3	231,8
1994	235,3	236,5	237,0	237,4	238,1	238,5	239,3	239,6	238,9	238,9	238,7	239,3	238,1
1995	240,0	241,2	241,2	242,2	242,2	243,2	243,9	243,4	243,2	242,9	242,7	243,2	242,4
1996	243,4	244,6	244,8	245,1	245,6	245,8	246,5	246,5	246,1	246,3	246,1	246,8	245,6
1997	248,2	249,5	249,2	249,2	250,2	250,4	252,4	252,4	251,6	251,4	251,2	251,4	250,6
1998	251,6	251,9	251,6	251,9	252,8	253,3	254,3	254,1	253,1	252,8	252,4	252,6	252,7
1999	251,9	252,4	252,4	253,8	254,1	254,3	255,8	256,0	254,8	254,8	254,8	255,5	254,2
2000	256,2	257,2	257,7	257,9	257,7	259,4	260,4	260,4	260,4	260,1	260,4	260,6	259,0
2001	261,8	263,8	264,0	265,0	266,4	266,7	267,2	266,4	265,9	265,5	264,5	264,7	265,2
2002	267,2	267,9	268,1	268,8	269,1	268,8	269,6	269,3	268,6	268,6	267,4	267,6	268,4

Basis 1962 = 100

1986	243,6	243,1	242,4	242,1	241,9	242,4	241,4	240,4	240,7	239,7	239,5	239,7	241,4
1987	240,4	240,7	240,7	241,2	241,4	241,7	241,7	241,4	240,9	241,2	241,2	241,4	241,2
1988	242,1	242,6	242,6	243,1	243,6	243,6	243,6	243,3	243,6	243,8	244,6	245,0	243,5
1989	247,7	248,4	248,7	250,1	250,6	250,6	250,4	250,1	250,6	251,6	251,8	252,5	250,3
1990	253,8	254,7	255,2	255,5	255,7	255,9	255,9	256,9	258,1	259,6	259,1	259,1	256,6
1991	260,1	261,7	261,7	262,5	263,8	264,6	268,1	268,6	268,3	268,6	269,9	269,9	265,7
1992	271,3	272,9	273,9	275,5	276,6	277,1	277,9	277,6	277,6	277,9	279,0	279,2	276,4
1993	280,8	282,9	284,0	284,8	285,3	286,1	287,5	287,5	286,9	287,2	287,2	287,5	285,6
1994	289,9	291,4	292,0	292,5	293,3	293,8	294,9	295,2	294,4	294,4	294,1	294,9	293,4
1995	295,7	297,2	297,2	298,4	298,4	299,6	300,5	299,9	299,6	299,3	299,0	299,6	298,7
1996	299,9	301,4	301,7	302,0	302,6	302,9	303,8	303,8	303,2	303,5	303,2	304,1	302,7
1997	305,9	307,3	307,1	307,1	308,2	308,5	310,9	310,9	310,0	309,7	309,4	309,7	308,7
1998	310,0	310,3	310,0	310,3	311,5	312,1	313,3	313,0	311,8	311,5	310,9	311,2	311,3
1999	310,3	310,9	310,9	312,7	313,0	313,3	315,1	315,4	313,9	313,9	313,9	314,8	313,2
2000	315,7	316,9	317,5	317,8	317,5	319,6	320,8	320,8	320,8	320,5	320,8	321,1	319,2
2001	322,6	325,0	325,3	326,5	328,3	328,6	329,2	328,3	327,7	327,1	325,9	326,2	326,7
2002	329,2	330,0	330,3	331,2	331,5	331,2	332,1	331,8	330,9	330,9	329,5	329,8	330,7

Noch: 3. Preisindex für die Lebenshaltung auf verschiedenen Basisjahren

Jahr	Jan.	Febr.	März	April	Mai	Juni	Juli	Aug.	Sept.	Okt.	Nov.	Dez.	Durchschnitt	
													Index	%

4-Personen-Haushalte mit höherem Einkommen¹⁾

Basis 1995 = 100

1977	57,7	58,1	58,2	58,5	58,7	58,9	58,8	58,9	59,0	59,0	59,1	59,2	58,7	+3,7
1978	59,7	59,9	60,2	60,4	60,5	60,6	60,6	60,6	60,6	60,6	60,7	61,0	60,5	+3,1
1979	61,5	61,9	62,3	62,4	62,6	63,0	63,3	63,5	63,8	63,9	64,0	64,3	63,0	+4,1
1980	64,8	65,5	65,8	66,2	66,4	66,6	66,8	66,9	67,0	67,1	67,5	68,0	66,6	+5,7
1981	68,9	69,3	69,9	70,3	70,6	71,0	71,4	71,6	72,0	72,5	72,8	73,0	71,1	+6,8
1982	73,8	73,9	74,0	74,2	74,7	75,3	75,5	75,4	75,6	76,0	76,1	76,3	75,1	+5,6
1983	76,6	76,8	76,8	76,9	77,1	77,4	77,7	77,9	78,0	78,0	78,2	78,3	77,5	+3,2
1984	78,6	78,8	78,8	79,0	79,0	79,3	79,2	78,9	79,0	79,5	79,6	79,6	79,1	+2,1
1985	80,2	80,4	80,6	80,8	80,9	80,9	80,9	80,6	80,6	80,8	80,9	81,0	80,7	+2,0
1986	81,3	81,2	81,0	80,9	80,9	81,0	80,6	80,4	80,5	80,3	80,2	80,3	80,7	–
1987	80,5	80,7	80,7	81,0	81,1	81,1	81,2	81,1	81,0	81,1	81,1	81,2	81,0	+0,4
1988	81,6	81,8	81,9	82,0	82,1	82,1	82,1	82,1	82,1	82,3	82,5	82,7	82,1	+1,4
1989	83,5	83,7	83,7	84,2	84,5	84,5	84,4	84,3	84,4	84,6	84,7	85,0	84,3	+2,7
1990	85,4	85,8	85,9	86,0	86,1	86,2	86,2	86,2	86,6	87,0	87,0	87,0	86,3	+2,4
1991	87,4	87,9	87,9	88,1	88,6	89,0	90,1	90,2	90,0	90,1	90,4	90,5	89,2	+3,4
1992	90,9	91,5	91,8	92,3	92,6	92,8	93,2	93,1	93,0	93,1	93,5	93,6	92,6	+3,8
1993	94,2	94,7	95,1	95,4	95,5	95,9	96,4	96,4	96,1	96,1	96,2	96,3	95,7	+3,3
1994	97,0	97,6	97,8	97,8	98,1	98,4	98,8	98,9	98,6	98,6	98,5	98,7	98,2	+2,6
1995	99,0	99,5	99,5	99,8	99,9	100,2	100,6	100,4	100,3	100,3	100,1	100,4	100	+1,8
1996	100,6	101,1	101,2	101,2	101,5	101,5	101,9	101,9	101,7	101,7	101,5	101,8	101,5	+1,5
1997	102,4	102,8	102,8	102,6	103,0	103,2	103,9	104,0	103,6	103,4	103,4	103,5	103,2	+1,7
1998	103,6	103,8	103,7	103,8	104,1	104,3	104,8	104,7	104,3	104,2	104,0	104,1	104,1	+0,9
1999	103,9	104,2	104,2	104,6	104,7	104,9	105,5	105,6	105,1	105,1	105,0	105,4	104,9	+0,8
2000	105,6	106,0	106,1	106,3	106,1	106,8	107,4	107,3	107,3	107,1	107,2	107,3	106,7	+1,7
2001	107,7	108,4	108,5	108,8	109,3	109,5	109,7	109,5	109,2	109,0	108,6	108,8	108,9	+2,1
2002	109,7	109,9	110,1	110,3	110,4	110,4	110,8	110,6	110,2	110,2	109,7	109,9	110,2	+1,2

2-Personen-Haushalte mit geringem Einkommen¹⁾

Basis 1995 = 100

1977	59,0	59,4	59,4	59,7	59,8	60,2	59,8	59,8	59,8	59,8	59,9	60,1	59,7	+3,5
1978	60,5	60,8	61,1	61,3	61,2	61,3	61,3	61,0	60,8	60,9	61,1	61,3	61,1	+2,3
1979	62,0	62,2	62,6	62,9	63,1	63,2	63,5	63,4	63,5	63,7	64,0	64,3	63,2	+3,4
1980	65,0	65,8	66,4	66,7	66,9	67,3	67,4	67,3	67,2	67,3	67,7	68,2	66,9	+5,9
1981	68,9	69,5	70,1	70,5	71,0	71,2	71,4	71,4	71,6	72,1	72,7	72,9	71,1	+6,3
1982	73,7	74,0	74,2	74,6	75,1	75,8	75,8	75,3	75,5	75,6	75,8	75,9	75,1	+5,6
1983	76,5	76,8	76,9	77,1	77,3	77,6	77,8	77,8	77,9	78,0	78,1	78,2	77,5	+3,2
1984	78,8	79,0	79,3	79,5	79,6	79,7	79,5	79,0	78,9	79,4	79,6	79,6	79,3	+2,3
1985	80,0	80,4	80,6	80,9	81,0	81,0	80,9	80,5	80,5	80,5	80,6	80,8	80,6	+1,6
1986	81,1	81,2	81,1	81,1	81,1	81,2	80,9	80,5	80,4	80,0	79,9	80,0	80,7	+0,1
1987	80,1	80,3	80,3	80,5	80,6	80,7	80,6	80,3	80,1	80,0	80,1	80,3	80,3	–0,5
1988	80,6	80,8	80,8	81,0	81,1	81,1	81,0	80,9	80,9	81,1	81,3	81,5	81,0	+0,9
1989	82,3	82,6	82,7	83,1	83,4	83,4	83,4	83,3	83,4	83,5	83,8	84,2	83,3	+2,8
1990	84,7	85,0	85,1	85,2	85,4	85,4	85,4	85,6	85,7	86,1	86,1	86,2	85,5	+2,6
1991	86,6	87,2	87,2	87,6	87,9	88,2	89,2	89,3	89,0	89,2	89,6	89,8	88,4	+3,4
1992	90,4	91,0	91,3	91,8	92,1	92,2	92,5	92,3	92,3	92,4	92,7	92,8	92,0	+4,1
1993	93,4	94,3	94,7	95,0	95,2	95,4	95,6	95,6	95,5	95,6	95,7	95,9	95,2	+3,5
1994	96,8	97,3	97,5	97,7	98,0	98,1	98,5	98,5	98,3	98,4	98,4	98,6	98,0	+2,9
1995	99,0	99,5	99,6	100,0	100,1	100,3	100,5	100,2	100,1	100,0	100,1	100,4	100	+2,0
1996	100,5	101,1	101,2	101,3	101,5	101,4	101,6	101,5	101,4	101,6	101,5	101,9	101,4	+1,4
1997	102,7	103,2	103,1	103,1	103,6	103,7	104,6	104,6	104,4	104,3	104,4	104,6	103,9	+2,5
1998	104,8	105,0	104,8	105,0	105,4	105,5	105,7	105,5	105,2	105,1	105,1	105,1	105,2	+1,3
1999	104,7	104,9	104,9	105,4	105,5	105,7	106,0	105,9	105,6	105,6	105,7	105,9	105,5	+0,3
2000	106,3	106,8	106,9	107,0	107,1	107,6	107,7	107,7	108,0	107,9	108,1	108,3	107,5	+1,9
2001	109,0	109,7	109,8	110,2	110,8	111,0	111,1	110,8	110,7	110,5	110,2	110,3	110,3	+2,7
2002	111,4	111,6	111,7	111,9	111,9	111,8	111,9	111,7	111,6	111,5	111,2	111,3	111,6	+1,2

4.1 Preisindizes für die Lebenshaltung im früheren Bundesgebiet*) auf verschiedenen Basisjahren nach Indexhaushalten

Jahr Monat	Preisindex für die Gesamtlebenshaltung											
	alle privaten Haushalte						4-Personen-Haushalte mit mittlerem Einkommen ¹⁾					
	1962	1976	1980	1985	1991	1995	1962	1976	1980	1985	1991	1995
1962 D	100	58,1	49,7	41,1	37,1	33,0	100	58,6	50,5	41,8	37,8	33,5
1963 D	102,9	59,8	51,2	42,4	38,2	34,0	103,0	60,3	52,1	43,1	38,9	34,5
1964 D	105,4	61,2	52,4	43,3	39,1	34,8	105,4	61,8	53,3	44,1	39,8	35,3
1965 D	108,7	63,2	54,1	44,7	40,3	35,9	109,0	63,8	55,1	45,6	41,2	36,5
1966 D	112,7	65,4	56,0	46,3	41,8	37,2	112,8	66,1	57,0	47,2	42,6	37,8
1967 D	114,6	66,5	56,9	47,1	42,5	37,8	114,4	67,0	57,8	47,9	43,3	38,4
1968 D	116,4	67,6	57,8	47,8	43,1	38,4	115,9	67,9	58,6	48,5	43,8	38,8
1969 D	118,6	68,9	58,9	48,8	44,0	39,1	118,3	69,3	59,8	49,5	44,7	39,6
1970 D	122,6	71,2	61,0	50,4	45,5	40,5	122,1	71,5	61,7	51,1	46,2	40,9
1971 D	129,0	74,9	64,1	53,1	47,9	42,6	128,3	75,2	64,8	53,7	48,5	43,0
1972 D	136,1	79,1	67,7	56,0	50,5	44,9	135,1	79,2	68,3	56,6	51,1	45,3
1973 D	145,7	84,6	72,4	59,9	54,0	48,1	144,3	84,6	72,9	60,4	54,5	48,4
1974 D	155,8	90,5	77,4	64,1	57,8	51,4	154,1	90,3	77,9	64,5	58,3	51,7
1975 D	165,1	95,9	82,0	67,9	61,2	54,5	163,5	95,8	82,6	68,4	61,8	54,8
1976 D	172,1	100	85,6	70,8	63,8	56,8	170,6	100	86,3	71,5	64,6	57,2
1977 D	178,5	103,7	88,7	73,4	66,2	58,9	176,6	103,5	89,3	73,9	66,8	59,2
1978 D	183,3	106,5	91,1	75,4	68,0	60,5	181,1	106,1	91,6	75,8	68,5	60,7
1979 D	190,8	110,9	94,9	78,5	70,8	63,0	188,0	110,2	95,0	78,7	71,1	63,0
1980 D	201,1	116,9	100	82,8	74,6	66,4	197,9	115,9	100	82,8	74,8	66,3
1981 D	213,9	124,3	106,3	88,0	79,3	70,6	210,4	123,3	106,3	88,1	79,5	70,5
1982 D	225,1	130,8	111,9	92,6	83,5	74,3	221,5	129,8	112,0	92,7	83,8	74,3
1983 D	232,5	135,1	115,6	95,7	86,3	76,7	228,8	134,0	115,6	95,8	86,5	76,7
1984 D	238,1	138,3	118,4	98,0	88,3	78,6	234,2	137,2	118,4	98,0	88,5	78,5
1985 D	243,1	141,2	120,8	100	90,2	80,2	238,9	140,0	120,7	100	90,3	80,1
1986 D	242,8	141,0	120,7	99,9	90,0	80,1	238,5	139,7	120,5	99,8	90,2	79,9
1987 D	243,4	141,3	121,0	100,1	90,3	80,3	238,6	139,8	120,6	99,9	90,2	80,0
1988 D	246,5	143,2	122,5	101,4	91,4	81,3	241,3	141,4	122,0	101,0	91,2	80,9
1989 D	253,3	147,1	125,9	104,2	94,0	83,6	248,2	145,5	125,5	103,9	93,8	83,2
1990 D	260,1	151,1	129,3	107,0	96,5	85,8	254,9	149,4	128,9	106,7	96,4	85,5
1991 D	269,6	156,6	134,1	110,9	100	89,0	264,5	155,0	133,7	110,7	100	88,7
1992 D	280,4	162,8	139,4	115,3	104,0	92,5	275,4	161,4	139,2	115,3	104,1	92,3
1993 D	290,5	168,7	144,4	119,5	107,7	95,8	285,5	167,3	144,3	119,5	108,0	95,7
1994 D	298,1	173,1	148,2	122,6	110,6	98,4	293,5	172,0	148,3	122,8	111,0	98,4
1995 D	303,0	176,0	150,7	124,7	112,4	100	298,4	174,8	150,8	124,9	112,8	100
1996 D	307,0	178,3	152,7	126,3	113,9	101,3	302,2	177,0	152,7	126,5	114,2	101,3
1997 D	312,6	181,6	155,5	128,7	116,0	103,2	307,5	180,1	155,4	128,7	116,3	103,1
1998 D	315,5	183,3	156,9	129,8	117,0	104,1	310,3	181,8	156,8	129,9	117,3	104,0
1999 D	317,6	184,4	157,9	130,7	117,8	104,8	312,3	183,0	157,8	130,7	118,1	104,7
2000 D	323,8	188,1	161,1	133,3	120,1	106,9	317,9	186,2	160,7	133,1	120,2	106,5
2001 D	331,6	192,6	164,9	136,4	123,0	109,4	325,4	190,7	164,5	136,2	123,0	109,1

Jahr Monat	Preisindex für die Gesamtlebenshaltung											
	4-Personen-Haushalte mit höherem Einkommen ¹⁾						2-Personen-Haushalte mit geringem Einkommen ¹⁾					
	1962	1976	1980	1985	1991	1995	1962	1976	1980	1985	1991	1995
1995 D	305,1	178,6	152,4	125,6	112,6	100	313,1	175,7	152,4	125,9	113,5	100
1996 D	309,3	181,1	154,5	127,4	114,2	101,4	317,3	178,1	154,5	127,6	115,0	101,3
1997 D	313,8	183,7	156,7	129,2	115,8	102,9	324,3	182,0	157,9	130,4	117,6	103,3
1998 D	316,6	185,4	158,2	130,4	116,9	103,8	328,7	184,5	160,0	132,2	119,2	105,0
1999 D	318,8	186,6	159,2	131,3	117,7	104,5	329,6	185,0	160,5	132,6	119,5	105,3
2000 D	324,1	189,8	161,9	133,5	119,7	106,2	335,2	188,1	163,2	134,8	121,5	107,1
2001 D	330,9	193,7	165,3	136,3	122,1	108,5	344,4	193,3	167,6	138,5	124,9	110,0

*) Gebietsstand vor dem 3. 10. 1990 – 1) Anmerkung Seite 30

Noch: 4.1 Preisindizes für die Lebenshaltung im früheren Bundesgebiet*) auf verschiedenen Basisjahren nach Indexhaushalten

Jahr Monat	Preisindex für die Gesamtlebenshaltung											
	alle privaten Haushalte						4-Personen-Haushalte mit mittlerem Einkommen ¹⁾					
	1962	1976	1980	1985	1991	1995	1962	1976	1980	1985	1991	1995
1998 Januar	314,2	182,5	156,3	129,3	116,6	103,7	308,8	180,9	156,1	129,3	116,8	103,5
Februar	314,8	182,9	156,6	129,6	116,8	103,9	309,4	181,3	156,4	129,5	117,0	103,7
März	314,5	182,7	156,4	129,4	116,7	103,8	309,1	181,1	156,2	129,4	116,9	103,6
April	314,8	182,9	156,6	129,6	116,8	103,9	309,7	181,4	156,5	129,6	117,1	103,8
Mai	315,8	183,4	157,0	129,9	117,1	104,2	310,6	182,0	157,0	130,0	117,4	104,1
Juni	316,4	183,8	157,3	130,2	117,3	104,4	311,2	182,3	157,3	130,3	117,7	104,3
Juli	317,0	184,1	157,6	130,4	117,6	104,6	312,1	182,8	157,7	130,6	118,0	104,6
August	316,7	183,9	157,5	130,3	117,5	104,5	311,8	182,7	157,6	130,5	117,9	104,5
September	315,8	183,4	157,0	129,9	117,1	104,2	310,6	182,0	157,0	130,0	117,4	104,1
Oktober	315,1	183,0	156,7	129,7	116,9	104,0	310,3	181,8	156,8	129,9	117,3	104,0
November	315,4	183,2	156,9	129,8	117,0	104,1	310,0	181,6	156,7	129,8	117,2	103,9
Dezember	315,4	183,2	156,9	129,8	117,0	104,1	310,3	181,8	156,8	129,9	117,3	104,0
1999 Januar	314,8	182,9	156,6	129,6	116,8	103,9	309,7	181,4	156,5	129,6	117,1	103,8
Februar	315,4	183,2	156,9	129,8	117,0	104,1	310,3	181,8	156,8	129,9	117,3	104,0
März	316,1	183,6	157,2	130,1	117,2	104,3	310,3	181,8	156,8	129,9	117,3	104,0
April	317,0	184,1	157,6	130,4	117,6	104,6	312,1	182,8	157,7	130,6	118,0	104,6
Mai	317,3	184,3	157,8	130,6	117,7	104,7	312,1	182,8	157,7	130,6	118,0	104,6
Juni	317,6	184,5	157,9	130,7	117,8	104,8	312,7	183,2	158,0	130,9	118,2	104,8
Juli	319,1	185,3	158,7	131,3	118,4	105,3	313,9	183,9	158,6	131,4	118,7	105,2
August	319,1	185,3	158,7	131,3	118,4	105,3	314,2	184,1	158,8	131,5	118,8	105,3
September	318,2	184,8	158,2	130,9	118,0	105,0	313,0	183,4	158,2	131,0	118,3	104,9
Oktober	317,9	184,6	158,1	130,8	117,9	104,9	312,7	183,2	158,0	130,9	118,2	104,8
November	318,5	185,0	158,4	131,1	118,1	105,1	312,7	183,2	158,0	130,9	118,2	104,8
Dezember	319,7	185,7	159,0	131,6	118,6	105,5	313,9	183,9	158,6	131,4	118,7	105,2
2000 Januar	320,3	186,0	159,3	131,8	118,8	105,7	314,8	184,4	159,1	131,8	119,0	105,5
Februar	321,5	186,7	159,9	132,3	119,3	106,1	315,7	184,9	159,6	132,1	119,3	105,8
März	322,1	187,1	160,2	132,6	119,5	106,3	316,3	185,3	159,9	132,4	119,6	106,0
April	322,1	187,1	160,2	132,6	119,5	106,3	316,6	185,5	160,0	132,5	119,7	106,1
Mai	321,8	186,9	160,0	132,4	119,4	106,2	316,3	185,3	159,9	132,4	119,6	106,0
Juni	323,6	188,0	161,0	133,2	120,0	106,8	318,1	186,3	160,8	133,1	120,2	106,6
Juli	325,1	188,9	161,7	133,8	120,6	107,3	319,6	187,2	161,5	133,8	120,8	107,1
August	324,8	188,7	161,6	133,7	120,5	107,2	319,3	187,0	161,4	133,6	120,7	107,0
September	326,1	189,4	162,2	134,2	120,9	107,6	319,6	187,2	161,5	133,8	120,8	107,1
Oktober	325,4	189,0	161,9	133,9	120,7	107,4	319,3	187,0	161,4	133,6	120,7	107,0
November	326,4	189,6	162,3	134,3	121,1	107,7	319,6	187,2	161,5	133,8	120,8	107,1
Dezember	326,4	189,6	162,3	134,3	121,1	107,7	319,9	187,4	161,7	133,9	120,9	107,2
2001 Januar	327,9	190,4	163,1	134,9	121,6	108,2	321,4	188,3	162,4	134,5	121,5	107,7
Februar	330,0	191,7	164,1	135,8	122,4	108,9	323,5	189,5	163,5	135,4	122,3	108,4
März	330,3	191,8	164,3	135,9	122,5	109,0	323,7	189,7	163,6	135,5	122,4	108,5
April	331,2	192,4	164,7	136,3	122,9	109,3	325,2	190,5	164,4	136,1	123,0	109,0
Mai	332,7	193,3	165,5	136,9	123,4	109,8	326,7	191,4	165,1	136,8	123,5	109,5
Juni	333,3	193,6	165,8	137,2	123,6	110,0	327,3	191,8	165,4	137,0	123,7	109,7
Juli	333,3	193,6	165,8	137,2	123,6	110,0	327,9	192,1	165,7	137,3	124,0	109,9
August	332,7	193,3	165,5	136,9	123,4	109,8	327,3	191,8	165,4	137,0	123,7	109,7
September	332,7	193,3	165,5	136,9	123,4	109,8	326,4	191,2	165,0	136,6	123,4	109,4
Oktober	331,8	192,7	165,0	136,5	123,1	109,5	325,8	190,9	164,7	136,4	123,2	109,2
November	331,2	192,4	164,7	136,3	122,9	109,3	324,9	190,4	164,2	136,0	122,8	108,9
Dezember	331,5	192,6	164,9	136,4	123,0	109,4	325,2	190,5	164,4	136,1	123,0	109,0
2002 Januar	334,5	194,3	166,4	137,7	124,1	110,4	328,5	192,5	166,0	137,5	124,2	110,1
Februar	335,4	194,8	166,8	138,0	124,4	110,7	329,1	192,8	166,3	137,8	124,4	110,3
März	336,1	195,2	167,1	138,3	124,7	110,9	329,7	193,2	166,6	138,0	124,6	110,5
April	336,4	195,4	167,3	138,4	124,8	111,0	330,3	193,5	166,9	138,3	124,9	110,7
Mai	336,4	195,4	167,3	138,4	124,8	111,0	330,6	193,7	167,1	138,4	125,0	110,8
Juni	336,1	195,2	167,1	138,3	124,7	110,9	330,6	193,7	167,1	138,4	125,0	110,8
Juli	337,0	195,7	167,6	138,7	125,0	111,2	331,5	194,2	167,5	138,8	125,3	111,1
August	336,7	195,5	167,4	138,5	124,9	111,1	331,2	194,0	167,4	138,6	125,2	111,0
September	336,4	195,4	167,3	138,4	124,8	111,0	330,3	193,5	166,9	138,3	124,9	110,7
Oktober	336,4	195,4	167,3	138,4	124,8	111,0	330,3	193,5	166,9	138,3	124,9	110,7
November	334,8	194,5	166,5	137,8	124,2	110,5	328,8	192,6	166,2	137,6	124,3	110,2
Dezember

Noch: 4.1 Preisindizes für die Lebenshaltung im früheren Bundesgebiet*) auf verschiedenen Basisjahren nach Indexhaushalten

Jahr Monat	Preisindex für die Gesamtlebenshaltung											
	4-Personen-Haushalte mit höherem Einkommen ¹⁾						2-Personen-Haushalte mit geringem Einkommen ¹⁾					
	1962	1976	1980	1985	1991	1995	1962	1976	1980	1985	1991	1995
1998 Januar	315,1	184,5	157,4	129,8	116,3	103,3	327,8	184,0	159,6	131,8	118,8	104,7
Februar	315,7	184,9	157,7	130,0	116,6	103,5	328,1	184,1	159,7	132,0	119,0	104,8
März	315,4	184,7	157,6	129,9	116,4	103,4	327,5	183,8	159,4	131,7	118,7	104,6
April	316,0	185,0	157,9	130,2	116,7	103,6	328,8	184,5	160,0	132,2	119,2	105,0
Mai	316,9	185,6	158,3	130,5	117,0	103,9	329,4	184,8	160,3	132,5	119,4	105,2
Juni	317,2	185,8	158,5	130,7	117,1	104,0	330,0	185,2	160,6	132,7	119,6	105,4
Juli	318,5	186,5	159,1	131,2	117,6	104,4	330,3	185,4	160,8	132,8	119,8	105,5
August	318,2	186,3	158,9	131,0	117,5	104,3	329,4	184,8	160,3	132,5	119,4	105,2
September	316,9	185,6	158,3	130,5	117,0	103,9	328,8	184,5	160,0	132,2	119,2	105,0
Oktober	316,6	185,4	158,2	130,4	116,9	103,8	328,1	184,1	159,7	132,0	119,0	104,8
November	316,3	185,2	158,0	130,3	116,8	103,7	328,1	184,1	159,7	132,0	119,0	104,8
Dezember	316,6	185,4	158,2	130,4	116,9	103,8	328,4	184,3	159,9	132,1	119,1	104,9
1999 Januar	316,0	185,0	157,9	130,2	116,7	103,6	327,5	183,8	159,4	131,7	118,7	104,6
Februar	316,9	185,6	158,3	130,5	117,0	103,9	328,1	184,1	159,7	132,0	119,0	104,8
März	316,9	185,6	158,3	130,5	117,0	103,9	328,4	184,3	159,9	132,1	119,1	104,9
April	318,2	186,3	158,9	131,0	117,5	104,3	330,0	185,2	160,6	132,7	119,6	105,4
Mai	318,5	186,5	159,1	131,2	117,6	104,4	330,0	185,2	160,6	132,7	119,6	105,4
Juni	319,1	186,8	159,4	131,4	117,8	104,6	330,3	185,4	160,8	132,8	119,8	105,5
Juli	320,6	187,7	160,1	132,0	118,4	105,1	331,0	185,7	161,1	133,1	120,0	105,7
August	320,9	187,9	160,3	132,2	118,5	105,2	330,6	185,5	161,0	133,0	119,9	105,6
September	319,4	187,0	159,5	131,5	117,9	104,7	329,7	185,0	160,5	132,6	119,5	105,3
Oktober	319,1	186,8	159,4	131,4	117,8	104,6	329,4	184,8	160,3	132,5	119,4	105,2
November	319,1	186,8	159,4	131,4	117,8	104,6	329,7	185,0	160,5	132,6	119,5	105,3
Dezember	320,3	187,5	160,0	131,9	118,2	105,0	330,6	185,5	161,0	133,0	119,9	105,6
2000 Januar	320,9	187,9	160,3	132,2	118,5	105,2	331,9	186,2	161,6	133,5	120,3	106,0
Februar	322,1	188,6	160,9	132,7	118,9	105,6	333,1	187,0	162,2	134,0	120,8	106,4
März	322,4	188,8	161,1	132,8	119,0	105,7	333,5	187,1	162,3	134,1	120,9	106,5
April	322,7	189,0	161,2	132,9	119,1	105,8	333,5	187,1	162,3	134,1	120,9	106,5
Mai	322,4	188,8	161,1	132,8	119,0	105,7	334,1	187,5	162,6	134,3	121,1	106,7
Juni	324,0	189,7	161,8	133,4	119,6	106,2	335,3	188,2	163,2	134,8	121,6	107,1
Juli	326,1	190,9	162,9	134,3	120,4	106,9	336,3	188,7	163,7	135,2	121,9	107,4
August	325,8	190,8	162,7	134,2	120,3	106,8	336,0	188,5	163,5	135,1	121,8	107,3
September	325,8	190,8	162,7	134,2	120,3	106,8	336,9	189,1	164,0	135,5	122,1	107,6
Oktober	325,5	190,6	162,6	134,0	120,2	106,7	336,9	189,1	164,0	135,5	122,1	107,6
November	325,5	190,6	162,6	134,0	120,2	106,7	337,5	189,4	164,3	135,7	122,4	107,8
Dezember	325,8	190,8	162,7	134,2	120,3	106,8	337,8	189,6	164,5	135,9	122,5	107,9
2001 Januar	327,0	191,5	163,3	134,7	120,7	107,2	340,0	190,8	165,5	136,7	123,3	108,6
Februar	328,8	192,5	164,3	135,4	121,4	107,8	341,9	191,9	166,4	137,5	124,0	109,2
März	329,1	192,7	164,4	135,6	121,5	107,9	342,2	192,0	166,6	137,6	124,1	109,3
April	330,4	193,4	165,0	136,1	122,0	108,3	343,8	192,9	167,4	138,2	124,6	109,8
Mai	331,9	194,3	165,8	136,7	122,5	108,8	345,7	194,0	168,3	139,0	125,3	110,4
Juni	332,5	194,7	166,1	136,9	122,7	109,0	346,3	194,3	168,6	139,3	125,5	110,6
Juli	333,4	195,2	166,5	137,3	123,1	109,3	346,6	194,5	168,7	139,4	125,7	110,7
August	332,8	194,9	166,2	137,1	122,9	109,1	346,0	194,2	168,4	139,1	125,4	110,5
September	331,9	194,3	165,8	136,7	122,5	108,8	345,7	194,0	168,3	139,0	125,3	110,4
Oktober	331,3	194,0	165,5	136,4	122,3	108,6	345,0	193,6	168,0	138,7	125,1	110,3
November	330,4	193,4	165,0	136,1	122,0	108,3	344,4	193,3	167,7	138,5	124,9	110,0
Dezember	330,7	193,6	165,2	136,2	122,1	108,4	344,7	193,5	167,8	138,6	125,0	110,1
2002 Januar	333,7	195,4	166,7	137,4	123,2	109,4	348,2	195,4	169,5	140,0	126,2	111,2
Februar	334,3	195,8	167,0	137,7	123,4	109,6	348,8	195,7	169,8	140,3	126,4	111,4
März	334,9	196,1	167,3	137,9	123,7	109,8	349,1	195,9	169,9	140,4	126,6	111,5
April	335,5	196,5	167,6	138,2	123,9	110,0	349,4	196,1	170,1	140,5	126,7	111,6
Mai	335,9	196,6	167,8	138,3	124,0	110,1	349,7	196,3	170,3	140,6	126,8	111,7
Juni	335,9	196,6	167,8	138,3	124,0	110,1	349,4	196,1	170,1	140,5	126,7	111,6
Juli	337,1	197,4	168,4	138,8	124,4	110,5	349,7	196,3	170,3	140,6	126,8	111,7
August	336,8	197,2	168,2	138,7	124,3	110,4	349,1	195,9	169,9	140,4	126,6	111,5
September	335,5	196,5	167,6	138,2	123,9	110,0	348,8	195,7	169,8	140,3	126,4	111,4
Oktober	335,5	196,5	167,6	138,2	123,9	110,0	348,8	195,7	169,8	140,3	126,4	111,4
November	334,0	195,6	166,8	137,6	123,3	109,5	347,5	195,0	169,2	139,8	126,0	111,0
Dezember

4.2 Preisindex für die Lebenshaltung aller privaten Haushalte in Deutschland Basis 1995 = 100

Jahr	Jan.	Febr.	März	April	Mai	Juni	Juli	Aug.	Sept.	Okt.	Nov.	Dez.	Durchschnitt	
													Index	%
1991	85,2	85,6	85,6	85,9	86,2	86,6	87,7	87,7	87,7	89,0	89,4	89,5	87,2	.
1992	90,0	90,6	90,9	91,3	91,5	91,8	92,1	92,1	92,0	92,1	92,4	92,5	91,6	+5,1
1993	94,1	94,8	95,1	95,4	95,5	95,8	96,2	96,2	96,1	96,1	96,2	96,4	95,7	+4,5
1994	97,1	97,7	97,8	97,9	98,2	98,4	98,7	98,9	98,7	98,6	98,7	98,9	98,3	+2,7
1995	99,2	99,7	99,7	99,8	99,9	100,1	100,3	100,3	100,3	100,1	100,1	100,4	100	+1,8
1996	100,6	101,1	101,2	101,2	101,4	101,5	101,7	101,6	101,6	101,6	101,5	101,9	101,4	+1,3
1997	102,6	102,9	102,8	102,6	103,0	103,1	103,9	104,0	103,8	103,7	103,7	103,9	103,3	+2,0
1998	103,9	104,1	104,0	104,1	104,4	104,5	104,8	104,6	104,4	104,2	104,2	104,3	104,3	+0,8
1999	104,1	104,3	104,4	104,8	104,8	104,9	105,4	105,3	105,1	105,0	105,2	105,5	104,9	+0,6
2000	105,8	106,2	106,4	106,4	106,3	106,9	107,4	107,2	107,7	107,5	107,7	107,8	106,9	+1,9
2001	108,3	109,0	109,1	109,5	110,0	110,2	110,2	110,0	110,0	109,7	109,5	109,6	109,6	+2,5
2002	110,6	110,9	111,1	111,2	111,2	111,1	111,3	111,2	111,1	111,1	110,7

4.3 Harmonisierter*) Verbraucherpreisindex (HVPI) für Deutschland Basis 1996 = 100

Jahr	Jan.	Febr.	März	April	Mai	Juni	Juli	Aug.	Sept.	Okt.	Nov.	Dez.	Durchschnitt	
													Index	%
1995	98,1	98,6	98,6	98,7	98,7	99,0	99,2	99,1	99,0	98,8	98,8	99,1	98,8	.
1996	99,2	99,8	99,9	99,8	100	100,1	100,3	100,2	100,2	100,1	100	100,4	100	+1,2
1997	101,0	101,4	101,3	101,0	101,4	101,6	101,9	102,0	101,7	101,6	101,6	101,8	101,5	+1,5
1998	101,7	102,0	101,8	101,9	102,3	102,4	102,7	102,6	102,2	102,0	102,0	102,0	102,1	+0,6
1999	101,9	102,1	102,3	102,7	102,7	102,8	103,3	103,3	103,0	102,9	103,0	103,4	102,8	+0,6
2000	103,8	104,2	104,4	104,3	104,2	104,9	105,4	105,2	105,7	105,4	105,7	105,8	104,9	+2,0
2001	106,1	106,8	107,0	107,3	107,9	108,1	108,1	107,9	107,9	107,5	107,3	107,4	107,4	+2,4
2002	108,5	108,7	109,0	109,0	109,0	108,9	109,2	109,0	109,0	108,9

4.4 Harmonisierter*) europäischer Verbraucherpreisindex für die Staaten der europäischen Währungsunion (VPI-EWU) EUR-12 Basis 1996 = 100

Jahr	Jan.	Febr.	März	April	Mai	Juni	Juli	Aug.	Sept.	Okt.	Nov.	Dez.	Durchschnitt	
													Index	%
1995	96,6	97,1	97,4	97,6	97,7	98,0	98,0	98,1	98,3	97,4	98,5	98,7	97,9s	.
1996	98,9s	99,3	99,7s	99,9s	100,1	100,1s	100,2s	100,1	100,2s	100,4s	100,4	100,6s	100	+2,2s
1997	100,9	101,2	101,3	101,2	101,5	101,5	101,6	101,8	101,9	101,9	102,0	102,1	101,6	+1,6s
1998	102,0	102,3	102,4	102,6	102,8	102,9	102,9	102,9	102,9	102,8	102,8	102,9	102,7	+1,1
1999	102,8	103,1	103,4	103,7	103,8	103,8	104,0	104,1	104,1	104,2	104,3	104,7	103,8	+1,1
2000	104,8	105,2	105,6	105,7	105,8	106,3	106,4	106,5	107,0	107,0	107,3	107,4	106,3	+2,4
2001	107,2	107,5	108,1	108,8	109,3	109,5	109,2	109,1	109,4	109,5	109,5	109,6	108,9	+2,5
2002	110,1	110,2	110,8	111,4	111,5	111,5	111,3	111,4	111,7	112,0p

*) Quelle: Eurostat, Luxemburg, „Statistik kurzgefaßt, Wirtschaft und Finanzen“ und Statistisches Bundesamt, Wiesbaden, Fachserie 17, Reihe 7 – Die Harmonisierten Verbraucherpreisindizes (HVPI) der 12 Mitglieder der Europäischen Währungsunion sind Berechnungsgrundlage des Europäischen Verbraucherpreisindex (VPI-EWU), mit dem die Inflationsrate für die Währungsunion gemessen wird; der HVPI für Deutschland unterscheidet sich von dem Preisindex für die Lebenshaltung aller privaten Haushalte in Deutschland vor allem durch ein abweichendes Wägungsschema.

Veröffentlichungen

Veröffentlichungen zur Entwicklung von Preisindizes sowie Kaufwerte von Bauland und landwirtschaftlichen Grundstücken

Preisindizes für die Lebenshaltung und Verbraucherpreise in Nordrhein-Westfalen

Inhalt: Aktuelle Entwicklung auf der Basis 1995 = 100; langfristige Entwicklung auf der Basis 1995 = 100; langfristige Entwicklung auf verschiedenen Basisjahren.

Monatliche Ergebnisse für das Land, das frühere Bundesgebiet, Deutschland und EU.

Bestellnummer: M 12 3 2002*)

Preis: 2,80 EUR

(Jahresbezugspreis: 28,00 EUR)

Fachliche Auskünfte zu dieser Veröffentlichung erteilen Ihnen gerne Hans-Dieter Wimmer unter der Tel.-Nr. 0211 9449-5252, E-Mail: hans-dieter.wimmer@lds.nrw.de und Alfons Menke unter Tel.-Nr. 0211 9449-5251, E-Mail alfons.menke@lds.nrw.de

Preisindizes für Wohn- und Nichtwohngebäude, Instandhaltung und Straßenbau in Nordrhein-Westfalen

Inhalt: Preisindizes für Wohn- und Nichtwohngebäude, Instandhaltung, Straßenbau, Ortskanäle und Kläranlagen (Basis 1995 = 100); Preisindizes und Messzahlen für ausgewählte Bauleistungspreise (Wohngebäude), Bauleistungen am Bauwerk nach verschiedenen Basisjahren.

Vierteljährliche Ergebnisse für das Land und Deutschland.

Bestellnummer: M 14 3 2002*)

Preis: 1,30 EUR

(Jahresbezugspreis: 5,20 EUR)

Fachliche Auskünfte zu dieser Veröffentlichung erteilen Ihnen gerne Jürgen Foerster unter der Tel.-Nr. 0211 9449-5322, E-Mail: hans-juergen.foerster@lds.nrw.de und Michaela Sittel unter der Tel.-Nr. 0211 9449-5261, E-Mail michaela.sittel@lds.nrw.de

Kaufwerte von Bauland in Nordrhein-Westfalen

Inhalt: Kaufwerte von Bauland nach Grundstücksarten, Baugebieten und Gemeindegrößeklassen.

Vierteljährliche Ergebnisse für das Land.

Bestellnummer: M 15 3 2002*)

Preis: 1,30 EUR

(Jahresbezugspreis: 5,20 EUR)

Inhalt: Kaufwerte von Bauland nach Grundstücksarten, Gemeinde- und Grundstücksgrößeklassen, Baugebieten, Kaufwertgruppen sowie nach Veräußerern und Erwerbern.

Jährliche Regionalergebnisse für Regierungsbezirke, kreisfreie Städte und Kreise.

Bestellnummer: M 16 3 2001 00

Preis: 1,30 EUR

Fachliche Auskünfte zu dieser Veröffentlichung erteilt Ihnen gerne Jürgen Foerster unter der Tel.-Nr. 0211 9449-5322, E-Mail: hans-juergen.foerster@lds.nrw.de

Kaufwerte landwirtschaftlicher Grundstücke

Inhalt: Veräußerungen landwirtschaftlichen Grundbesitzes; Veräußerungen (ohne Gebäude und ohne Inventar) nach Fläche der landwirtschaftlichen Nutzung und nach Größeklassen der Ertragsmesszahlen, Veräußerungen nach Verwaltungsbezirken.

Jährliche Regionalergebnisse für Regierungsbezirke, kreisfreie Städte und Kreise.

Bestellnummer: M 17 3 2001 00

Preis: 1,30 EUR

Fachliche Auskünfte zu dieser Veröffentlichung erteilt Ihnen gerne Jürgen Foerster unter der Tel.-Nr. 0211 9449-5322, E-Mail: hans-juergen.foerster@lds.nrw.de

*) Bei Bestellungen bitte gewünschten Monat/Vierteljahr angeben (01 = Januar; 02 = Februar usw. bzw. 41 = 1. Vierteljahr; 42 = 2. Vierteljahr usw.)