



Statistische Berichte

Vorbereitende Baustellenarbeiten, Hoch- und Tiefbau
in Nordrhein-Westfalen – Bauhauptgewerbe –

Dezember und Jahr 2008



Vorbereitende Baustellenarbeiten, Hoch- und Tiefbau in Nordrhein-Westfalen – Bauhauptgewerbe – Dezember und Jahr 2008

Das bisherige Landesamt für Datenverarbeitung und Statistik ist ab dem 01.01.2009 mit dem Namen „Information und Technik Nordrhein-Westfalen“ (IT.NRW) weiter in der Funktion als statistisches Landesamt für Nordrhein-Westfalen tätig.

Herausgegeben von
Information und Technik Nordrhein-Westfalen, Geschäftsbereich Statistik
Mauerstraße 51, 40476 Düsseldorf • Postfach 10 11 05, 40002 Düsseldorf
Telefon 0211 9449-01 • Telefax 0211 442006
Internet: <http://www.it.nrw.de>
E-Mail: poststelle@it.nrw.de

Erschienen im April 2009

Alle Statistischen Berichte finden Sie als PDF-Datei zum kostenlosen
Download in unserer Internet-Rubrik „Publikationsservice“.

© Information und Technik NRW, Düsseldorf, 2009
Auszugsweise Vervielfältigung und Verbreitung mit Quellenangabe gestattet.

Inhalt

	Seite
Vorbemerkungen	5
Allgemeiner Überblick	8
 Ergebnisse der Betriebe von Unternehmen mit 20 und mehr Beschäftigten	
 Grafiken	
Index des realen Auftragseingangs (Basis 2000 = 100)	12
Produktionsindex (Basis 2000 = 100)	14
 Tabellenteil	
1. Index des realen Auftragseingangs im Bauhauptgewerbe seit 2000	16
2. Produktionsindex im Bauhauptgewerbe seit 2000	18
3. Auftragseingang im Bauhauptgewerbe seit 2000 nach Bauarten und Auftraggebern	20
4. Auftragseingang im Bauhauptgewerbe nach Betriebsgrößenklassen und Bauarten	22
5. Auftragsbestand im Bauhauptgewerbe seit 2007 nach Bauarten	22
6. Betriebe, Beschäftigte, Bruttolohn- und -gehaltsumme sowie geleistete Arbeitsstunden und baugewerblicher Umsatz nach Bauarten im Bauhauptgewerbe seit 2000	23
7. Betriebe, Beschäftigte, Bruttolohn- und -gehaltsumme sowie geleistete Arbeitsstunden und baugewerblicher Umsatz nach Bauarten im Bauhauptgewerbe sowie kreisfreien Städten und Kreisen	24
8. Monatsbericht im Bauhauptgewerbe 2008 nach kreisfreien Städten und Kreisen	28
 Hochgerechnete Ergebnisse für alle Betriebe	
 Grafik	
Produktionsindex – alle Betriebe aufgeschätzt (Basis 2000 = 100)	34
 Tabellenteil	
9. Produktionsindex im Bauhauptgewerbe seit 2000	36
10. Beschäftigte, Bruttolohn- und -gehaltsumme sowie geleistete Arbeitsstunden und baugewerblicher Umsatz im Bauhauptgewerbe seit 2000 nach Bauarten	38
11. Beschäftigte, Bruttolohn- und -gehaltsumme im Bauhauptgewerbe sowie geleistete Arbeitsstunden und baugewerblicher Umsatz nach Bauarten	40
 Veröffentlichungen	
zur Entwicklung und Struktur der Bautätigkeit und des Baugewerbes	42

Vorbemerkungen

Erläuterungen

Mit Beginn des Jahres 1996 wurden die Statistiken des Baugewerbes auf die neue „Klassifikation der Wirtschaftszweige, Ausgabe 1993 (**WZ 93** – / Baugewerbe)“ umgestellt. Sie beruht auf der durch Verordnung (EWG) Nr. 3037/90 des Rates vom 9. Oktober 1990, ABl. EG Nr. L293 vom 24. Oktober 1990 für alle EU-Mitgliedsstaaten verbindlich eingeführten NACE (= Nomenclature générale des activités économiques dans les Communautés européennes) Rev. 1. Gemäß dieser Verordnung besteht für die EU-Mitgliedsstaaten die Verpflichtung, Daten für Wirtschaftszweige nur noch nach dieser Systematik zu erheben und darzustellen. Damit wurde die bisher verwendete „Systematik der Wirtschaftszweige für die Statistik im Produzierenden Gewerbe (SYPRO)“ abgelöst. Der Vorteil dieser Umstellung liegt darin, dass nunmehr statistische Informationen für alle Mitgliedsländer der Europäischen Union nach einer einheitlichen Systematik erstellt werden. Ab Januar 2003 gilt die überarbeitete Ausgabe **WZ 2003**.

Der Abschnitt F der WZ 93/2003 umfasst das Bauhauptgewerbe. Entsprechend der im Gesetz über die Statistik im Produzierenden Gewerbe festgelegten Untergliederung der Berichtspflicht nach Bauhauptgewerbe und Ausbaugewerbe werden folgende Gruppen der WZ 93/2003 diesen Bereichen zugeordnet:

Bauhauptgewerbe

- 45.1 Vorbereitende Baustellenarbeiten
- 45.2 Hoch- und Tiefbau

Ausbaugewerbe

- 45.3 Bauinstallation
- 45.4 Sonstiges Ausbaugewerbe
- 45.5 Vermietung von Baumaschinen und -geräten mit Bedienungspersonal

Ziel der Statistik

Die kurzfristigen Erhebungen im Bauhauptgewerbe und Ausbaugewerbe liefern Informationen über die konjunkturelle Lage des Baumarktes. Darüber hinaus werden sie u. a. zur Berechnung der Produktionsindizes, der Bauinvestitionen und der Auftragseingangsindizes verwendet. Sie dienen sowohl den staatlichen als auch privaten Institutionen zur Beurteilung der Wirtschaftsentwicklung im Baugewerbe, insbesondere auch hinsichtlich Bauleistung, Beschäftigung und Auftragslage.

Rechtsgrundlagen

Rechtsgrundlage für die Erhebungen im Baugewerbe ist das Gesetz über die Statistik im Produzierenden Gewerbe (ProdGewG) in der Bekanntmachung der Neufassung vom 21. März 2002 (BGBl. I S. 1181), zuletzt geändert durch Artikel 10 des Gesetzes vom 22. August 2006 (BGBl. I S. 1970), in Verbindung mit dem Gesetz über die Statistik für Bundeszwecke (Bundesstatistikgesetz – BStatG) vom 22. Januar 1987 (BGBl. I S. 462, 565), zuletzt geändert durch Artikel 2 des Gesetzes vom 9. Juni 2005 (BGBl. I S. 1534).

Berichtskreis

Zu den Monats- bzw. Vierteljahresberichten im Baugewerbe melden die Baubetriebe von Unternehmen des Produzierenden Gewerbes mit 20 und mehr Beschäftigten, Baubetriebe mit 20 und mehr Beschäftigten von Unternehmen außerhalb des Produzierenden Gewerbes sowie alle Arbeitsgemeinschaften.

Jede statistische Einheit (Unternehmen, Betrieb) wird der Unterklasse (5-Steller) der WZ 2003 zugeordnet, zu der ihre Haupttätigkeit gehört. Zum **Bauhauptgewerbe** werden Einheiten gerechnet, deren wirtschaftliche Tätigkeit überwiegend darin besteht, Hochbauten im Rohbau zu errichten, Tiefbauvorhaben auszuführen oder bestimmte Spezialbauarbeiten vorzunehmen. Dazu rechnen auch die Renovierung, Instandsetzung und Unterhaltung bestehender Hoch-, Tief- und Spezialbauten sowie das Abbrechen, Sprengen und Enttrümmern und weitere vorbereitende Baustellenarbeiten. Zum **Ausbaugewerbe** werden Einheiten gerechnet, deren wirtschaftliche Tätigkeit überwiegend darin besteht, Ausbauarbeiten und entsprechende Reparatur- und Unterhaltungsarbeiten vorzunehmen.

Methodischer Hinweis

Für das Bauhauptgewerbe werden die erhobenen Daten (mit Ausnahme der gemeldeten Auftragseingänge und Auftragsbestände) auf Ergebnisse für alle Betriebe aufgeschätzt. Grundlage für die Aufschätzung sind die Ergebnisse der jährlich jeweils Ende Juni durchzuführenden Ergänzungserhebung im Bauhauptgewerbe. Mittels der Ergänzungserhebung im Bauhauptgewerbe und der Junimeldung des Monatsberichtsgebietes werden Hochrechnungsfaktoren gebildet, mit deren Hilfe die Ergebnisse der Monatsmelder – mit o. a. Ausnahmen – auf alle Betriebe aufgeschätzt werden können.

Der Ergebnismachweis erfolgt sowohl für die aufgeschätzten Daten (Tabellen 8 bis 10, resp. Tabellen 9 bis 11 im Monat Dezember) als auch für die nicht aufgeschätzten Ergebnisse des Monatsberichtsgebietes (Tabellen 1 bis 7, resp. Tabellen 1 bis 8 im Monat Dezember). Die Berechnung der hier vorliegenden Indexreihen erfolgt z. T. mit den Baupreisindizes des Vorquartals. Nach dem Vorliegen der aktuellen Werte werden die Indizes der Tabellen 1, 2 und 8 (resp. Tabelle 9 im Monat Dezember) neu berechnet und hier veröffentlicht. Daher können geringfügige Abweichungen in den zurückliegenden Monaten auftreten.

Die für Verwaltungsbezirke dargestellten Ergebnisse beziehen sich auf den Firmensitz.

Definitionen

Beschäftigte

Tätige (Mit)inhaberinnen und -inhaber, unbezahlt mithelfende Familienangehörige und alle Personen, die in einem arbeitsrechtlichen Verhältnis zum Unternehmen bzw. Betrieb stehen: Arbeitnehmerinnen und Arbeitnehmer (einschl. Polieren und (Schacht)meisterinnen und -meister) und Auszubildende.

Bruttolohn- und -gehaltsumme

Bei den Bruttolöhnen und Bruttogehältern ist die Summe der lohnsteuerpflichtigen Bruttobezüge (Bar- und Sachbezüge) der Arbeitnehmerinnen und Arbeitnehmer sowie der Auszubildenden ohne die Pflichtanteile des Arbeitgebers zur Sozialversicherung, ohne Beiträge zu den Sozialkassen des Baugewerbes, ohne Winterbauumlage, ohne Aufwendungen für die betriebliche Alters-, Invaliditäts- und Hinterbliebenenversorgung und ohne gezahltes Vorruhestandsgeld sowie ohne geleistete Zuschüsse der Bundesanstalt für Arbeit (z. B. Kurzarbeitergeld, Leistungen nach dem Altersteilzeitgesetz) angegeben.

Den Löhnen und Gehältern sind auch die Bezüge von Gesellschaftern, Geschäftsführern, Vorstandsmitgliedern und anderen leitenden Angestellten zugerechnet, soweit die Bezüge steuerlich als Einkünfte aus nicht selbstständiger Arbeit anzusehen sind.

Geleistete Arbeitsstunden

Arbeitsstunden, die von Arbeitnehmerinnen und Arbeitnehmern (einschl. Polieren und (Schacht)meisterinnen und -meister), tätigen (Mit)inhaberinnen und -inhabern, mithelfenden Familienangehörigen und Auszubildenden auf Baustellen und Bauhöfen im Bundesgebiet tatsächlich geleistet wurden. Bezahlte, aber nicht geleistete Stunden sowie Berufsschulstunden sind abgesetzt. Nicht einbezogen sind ferner die für Bürotätigkeit geleisteten Arbeitsstunden.

Umsatz (ohne Umsatzsteuer)

Als Umsatz gelten die dem Finanzamt für die Umsatzsteuer zu meldenden steuerbaren Beträge im Bundesgebiet einschl. Umsatz aus Nachunternehmer-tätigkeit und Vergabe von Teilleistungen an Nachunternehmer. Zum Umsatz zählen seit dem 1. Januar 1980 auch Anzahlungen für Teilleistungen oder Vorauszahlungen vor Ausführung der entsprechenden Lieferungen oder Leistungen ab 5 000 EUR¹⁾. Der Gesamtumsatz enthält außer dem baugewerblichen Umsatz (Umsatz aus Bauleistungen) die Handels- und sonstigen Umsätze (Umsatz aus sonstigen eigenen Erzeugnissen und aus industriellen/handwerklichen Dienstleistungen, Umsatz aus sonstigen nicht industriellen/nicht handwerklichen Tätigkeiten). Zum sonstigen Umsatz zählen z. B. in der eigenen Bauleistung nicht abgerechnete Umsätze aus sonstigen eigenen Erzeugnissen (Baustoffe, Betonwaren u. dgl.), Umsätze aus Lohnarbeiten für Dritte und sonstige Dienstleistungen sowie die Erlöse aus Vermietung und Verpachtung (einschl. Leasing) u. a.

Auftragseingang im Bauhauptgewerbe

Summe der Werte (ohne Umsatzsteuer) aller im Berichtszeitraum eingegangenen und vom Betrieb/Unternehmen fest akzeptierten Bauaufträge im Inland. Die Wertansätze für bauhauptgewerbliche Bauleistungen entsprechen der Verdingungsordnung für Bauleistungen. Jeder Bauauftrag wird nur einmal von der Firma gemeldet, die den Bauauftrag ausführen wird. Der Auftragseingang ist nach Bauarten/Auftraggebern gegliedert.

Auftragsbestand im Bauhauptgewerbe

Summe der Werte (ohne Umsatzsteuer) aller vorliegenden, fest akzeptierten und noch nicht ausgeführten Bauaufträge bzw. -auftragsteile im Inland von anderen Firmen oder sonstigen Kunden am Ende des

1) vgl. Umsatzsteuergesetz (UStG) 1980, Neufassung 1999

Berichtszeitraums (ohne an Subunternehmer vergebene Aufträge). Bei der Ermittlung des Auftragsbestands ist vom Auftragswert bereits im Bau befindlicher Projekte derjenige Teil abgesetzt, der produktiv-technisch schon fertiggestellt ist (ohne Berücksichtigung der Abnahme oder Abrechnung).

Art der Bauten/Bauarten bzw. Auftraggeber/-gruppen:

1. Bauarten unabhängig vom Auftraggeber

Wohnungsbau

Zum Wohnungsbau gehören alle Bauten, die überwiegend den Wohnbedürfnissen dienen. Für die Bundeswehr oder für im Bundesgebiet stationierte ausländische Streitkräfte gebaute Wohnungen zählen ebenso zum Wohnungsbau.

Landwirtschaftlicher Bau (dem gewerblichen und industriellen Hochbau zugeordnet)

Hierzu gehören Scheunen, Ställe, Silos, Garagen für landwirtschaftliche Fahrzeuge, ferner Entwässerungsanlagen und sonstige Wasserbauten, die besonders der Intensivierung der Landwirtschaft dienen. Kombinierte Gebäude mit Wohnung, Stallung und Scheune sind landwirtschaftliche Gebäude, es sei denn, flächenmäßig überwiegt der Wohnanteil. Bei getrennter Bauweise sind nur Stallung und Scheune als landwirtschaftliche Bauten anzusehen.

Straßenbau

Zu den Straßenbauten zählen Straßen, Autobahnen und Wege für Kraftfahrzeuge, Fußgänger und Radfahrer sowie Park- und Abstellplätze ferner der Bau von Rollbahnen, Sportplätzen, Schwimmbädern u. a.

2. Bauarten nach Auftraggeber/-gruppen

Gewerblicher und industrieller Bau

Hierzu gehören alle überwiegend gewerblichen Zwecken dienende Bauten für die private Wirtschaft, ferner Wasser-, Gas- und Elektrizitätswerke für Versorgungsbetriebe öffentlich-rechtlicher Körperschaften. Außerdem zählen dazu alle Hochbauten und Tiefbauten, die von der Deutschen Bahn AG, der Deutschen Post AG, der Deutschen Postbank AG und der Deutschen Telekom AG (Nachfolgeunternehmen der Deutschen Bundesbahn/Deutschen Reichsbahn bzw. der Deutschen Bundespost) in Auftrag gegeben wurden.

Zum gewerblichen und industriellen Hochbau zählen u. a. Industriebauwerken, Bankgebäude, Lager- und Kühlhäuser, Messegebäude, Garagen, Tankstellen, Hotels und Kinos.

Zum gewerblichen und industriellen Tiefbau zählen u. a. Rohrleitungsbau, Kanalanlagen, Tiefbauten für die Elektrizitätsverteilung, bergbauliche Schachtanlagen, unterirdische Tankanlagen und Lager, soweit sie nicht für Menschen zugänglich sind.

Bauten für Körperschaften des öffentlichen Rechts und Organisationen ohne Erwerbszweck

Hierzu gehören alle öffentlichen Zwecken dienende Hochbauten und Tiefbauten im Auftrag von Bund, Ländern, Gemeinde- und Zweckverbänden, von Trägern der Sozialversicherung sowie von Organisationen des öffentlichen und privaten Rechts, die gemeinnützige Zwecke verfolgen (Kirchen, caritative Organisationen, Gewerkschaften, Parteien u. a.).

Veröffentlichungen

Ergebnisse für das Bundesgebiet erscheinen in der monatlichen Querschnittsveröffentlichung „Ausgewählte Zahlen für die Bauwirtschaft“ vom Statistischen Bundesamt, 65180 Wiesbaden.

Allgemeiner Überblick

NRW-Bauproduktion stieg im Dezember um 4,3 %

Die Produktion des nordrhein-westfälischen Bauhauptgewerbes war im Dezember 2008 um 4,3 % höher als im Dezember 2007. Die Bauleistung nahm im Hochbau um 6,8 % und im Tiefbau um 1,4 % zu.

Innerhalb des Hochbaus wurde ein Minus im öffentlichen Hochbau (–0,1 %) und im Wohnungsbau (–0,6 %) ermittelt. Dagegen gab es eine Produktionssteigerung im gewerblichen und industriellen Hochbau (+14,1 %).

Im Bereich des Tiefbaus stieg die Bauleistung im Straßenbau um 5,6 %. Einen Produktionsrückgang gab es im sonstigen öffentlichen Tiefbau (–0,6 %), während im gewerblichen und industriellen Tiefbau genau das Vorjahresniveau erreicht wurde.

NRW-Baunachfrage im vierten Quartal: –17,6 %

Die Auftragseingänge des nordrhein-westfälischen Bauhauptgewerbes waren im vierten Vierteljahr 2008 um 17,6 % niedriger als im vierten Quartal des Vorjahres. Die Nachfrage nach Hochbauleistungen lag um 1,5 % und nach Tiefbauleistungen um 32,1 % unter dem Vorjahresergebnis.

Innerhalb des Hochbaus wurde eine Nachfragesteigerung im Wohnungsbau (+14,9 %) ermittelt. Eine geringere Nachfrage als im Vorjahreszeitraum gab es

im gewerblichen und industriellen Hochbau (–6,2 %) und im öffentlichen Hochbau (–10,2 %).

Im Bereich des Tiefbaus verschlechterte sich die Auftragslage in allen Bausparten gegenüber dem Vorjahresquartal (Straßenbau: –43,9 %; sonstiger öffentlicher Bau: –37,9 %; gewerblicher und industrieller Tiefbau: –2,6 %).

Witterung im Dezember 2008

Der Dezember 2008 war in Nordrhein-Westfalen zu kalt. Die Monatsmitteltemperaturen lagen im Flachland (1,8 bis 2,4 °C) um 0,5 bis 1,2 Kelvin unter dem langjährigen Mittel. Auf dem Kahlen Asten lag die Temperatur 1 Kelvin unter dem Mittelwert. Dort gab es 29 Frost- sowie 15 Eistage, in Lüdenscheid 22 Frost- und 3 Eistage, in den Niederungen 13 bis 19 Frost- und 1 bis 4 Eistage.

Der vergangene Dezember war teilweise deutlich zu trocken. Es fielen mit 26 bis 58 mm im Flachland nur 34 bis 78 % des langjährigen Solls. Auf dem Kahlen Asten fielen mit 81 mm 48 %. Dort lag an 31 Tagen Schnee, in Lüdenscheid an 8 und im übrigen Land nur stellenweise an 2 bis 3 Tagen.

Mit Summen zwischen 47 und 73 Stunden lag die Anzahl der Sonnenscheinstunden deutlich über den Erwartungen und zwar um 21 bis 65 %.

Durchschnittlicher Wert der Lufttemperatur (°C) sowie Niederschlagssumme (mm) an ausgewählten Messstationen in NRW:

Dekade Dezember 2008	Ahaus		Bad Salzuflen		Essen-Bredeney		Köln-Bonn		Lüdenscheid	
	°C	mm	°C	mm	°C	mm	°C	mm	°C	mm
I	+2,9	15,2	+2,7	9,7	+2,9	24,7	+2,9	24,9	+1,2	32,9
II	+2,2	10,5	+2,1	5,6	+2,3	23,7	+1,8	23,8	+0,2	31,2
III	+0,5	3,1	+0,4	6,7	+1,3	9,3	+1,3	7,2	–0,1	12,3
Δ / S	+1,9	28,8	+1,7	22,0	+2,2	57,7	+2,0	55,9	+0,4	76,4
dagegen Dezember 2007	.	.	+2,8	69,3	+3,4	76,8	+3,3	52,2	+2,0	157,2

Quelle: Deutscher Wetterdienst, Wetteramt Essen

Tabellenteil

Zeichenerklärung

(nach DIN 55 301)

0	weniger als die Hälfte von 1 in der letzten besetzten Stelle, jedoch mehr als nichts
–	nichts vorhanden (genau null)
. . .	Angabe fällt später an
.	Zahlenwert unbekannt oder geheim zu halten
x	Tabellenfach gesperrt, weil Aussage nicht sinnvoll
p	vorläufige Zahl
r	berichtigte Zahl

Maßeinheiten

St	= Stück
Mill.	= Millionen
%	= %
t	= Tonne
Std.	= Stunden

Abkürzungen

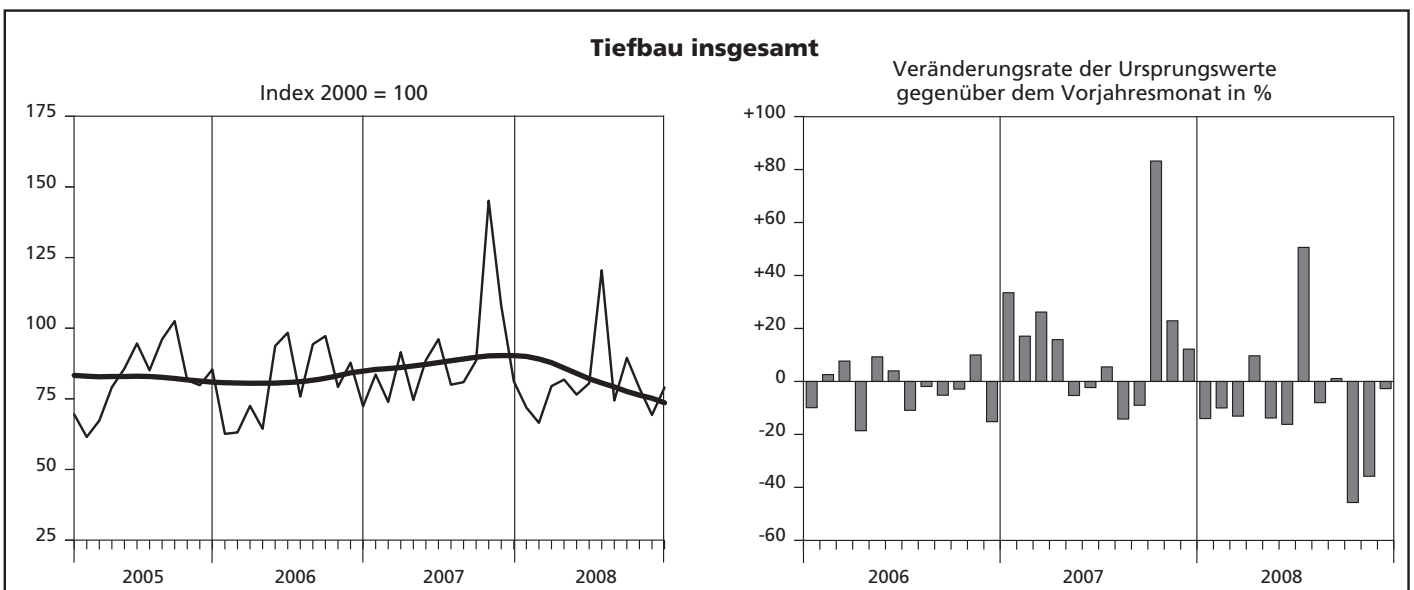
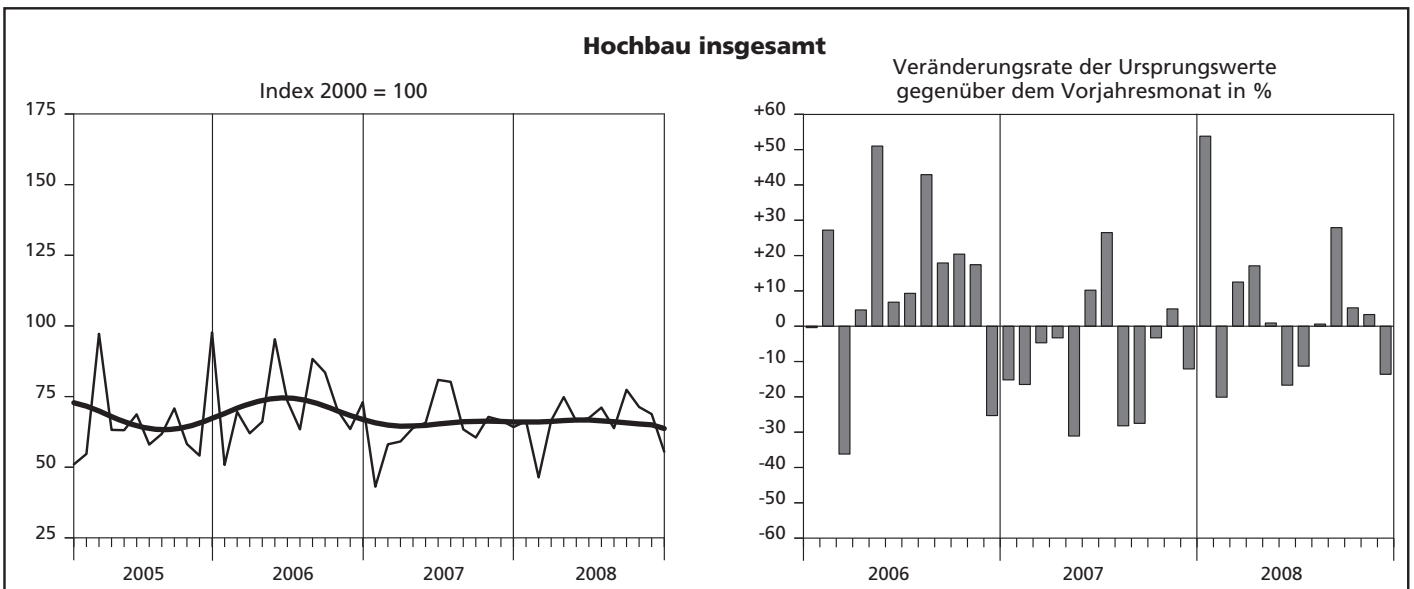
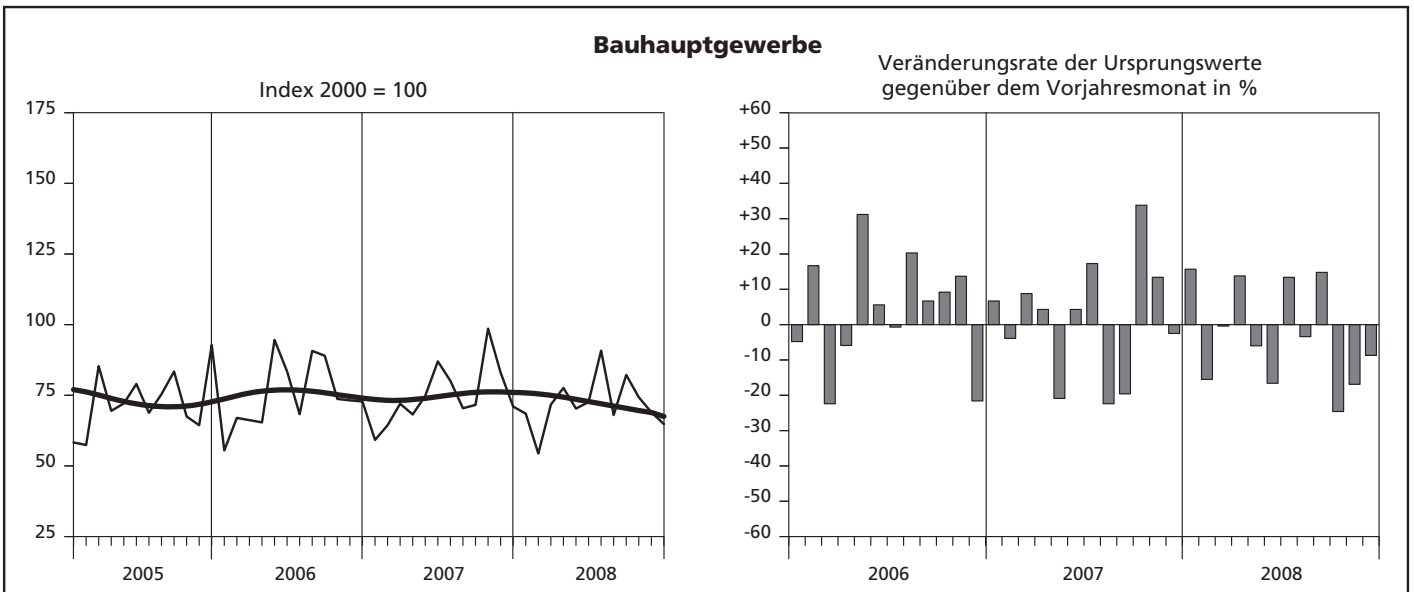
Vj	= Vierteljahr
Hj	= Halbjahr
D	= Durchschnitt
MD	= Monatsdurchschnitt
JS	= Jahressumme

Anmerkung

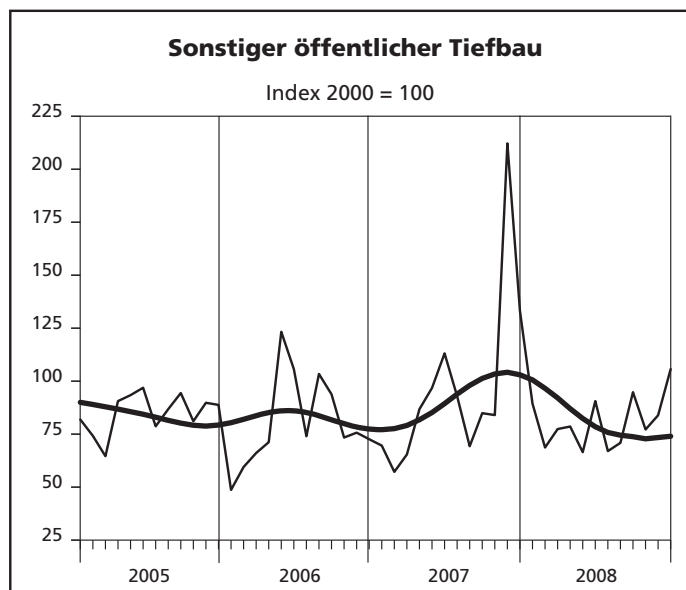
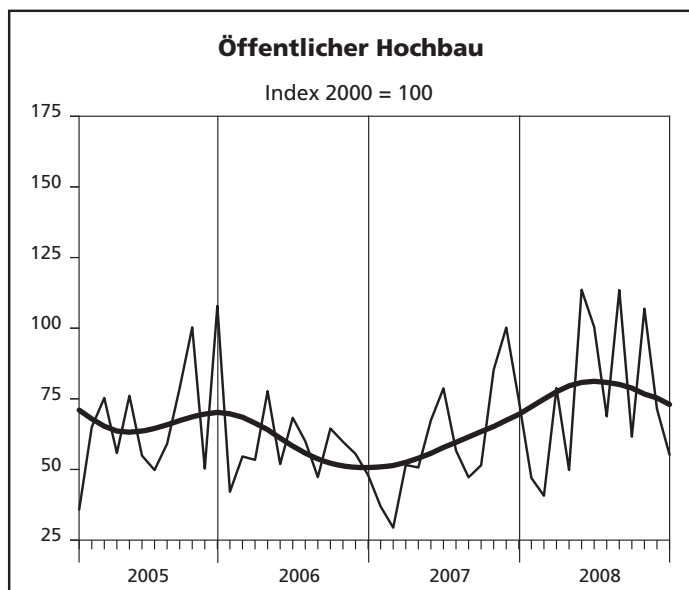
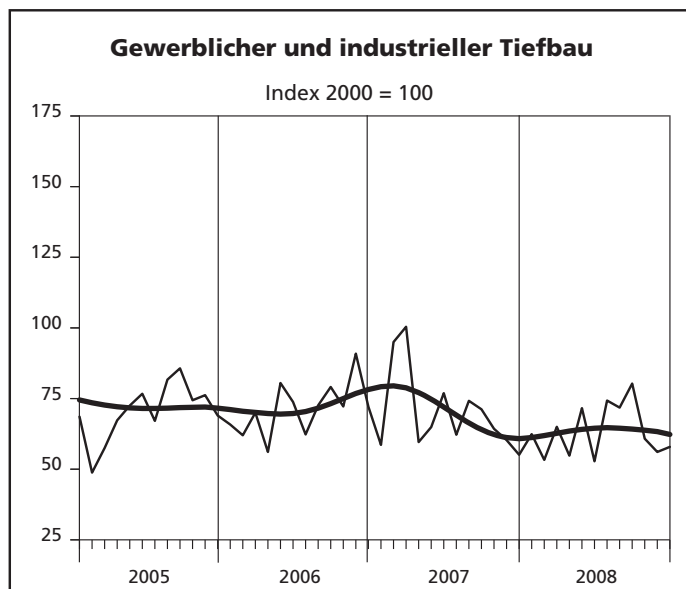
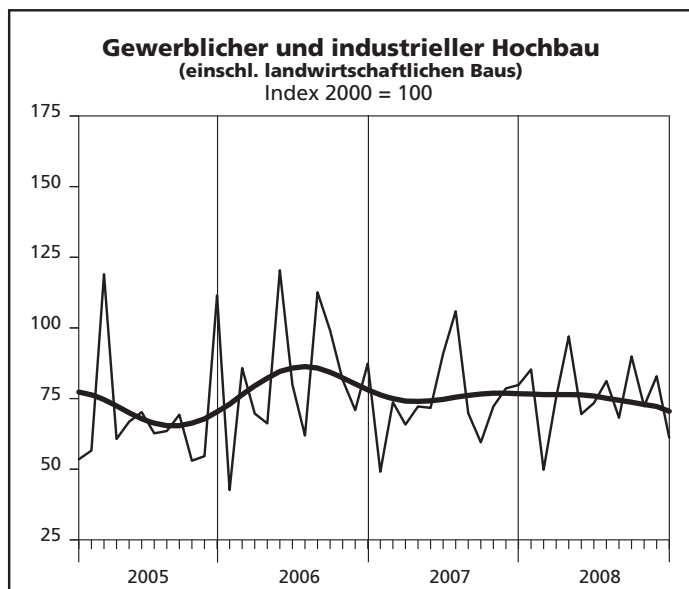
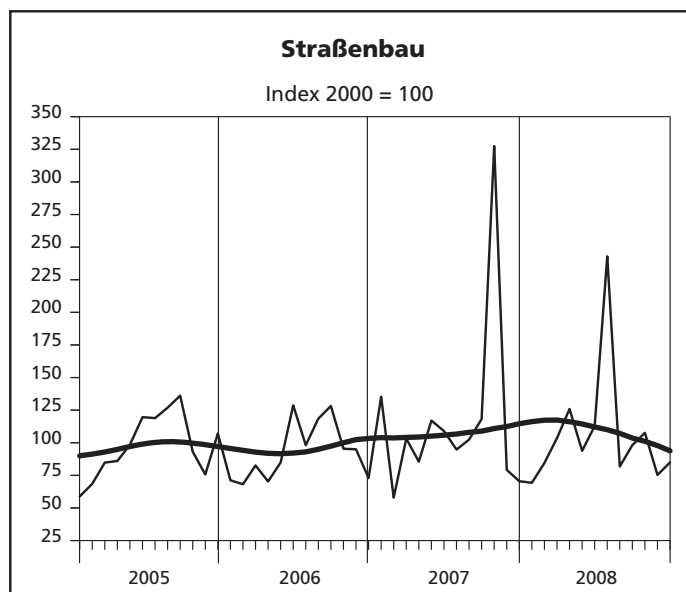
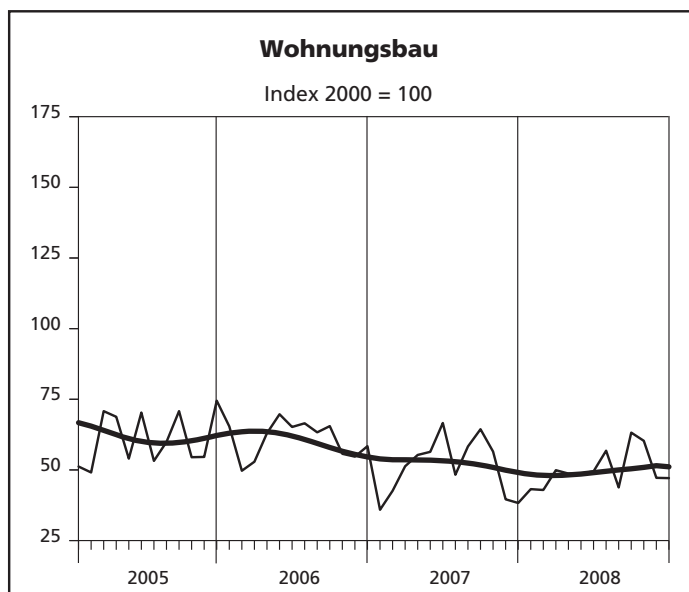
Abweichungen in den Summen erklären sich aus dem Runden der Einzelwerte. Eventuell auftretende geringfügige Differenzen in den Summen einzelner Merkmale zwischen den Tabellen ergeben sich aufgrund unterschiedlicher Auswertungskriterien.

**Ergebnisse der Betriebe von Unternehmen
mit 20 und mehr Beschäftigten**

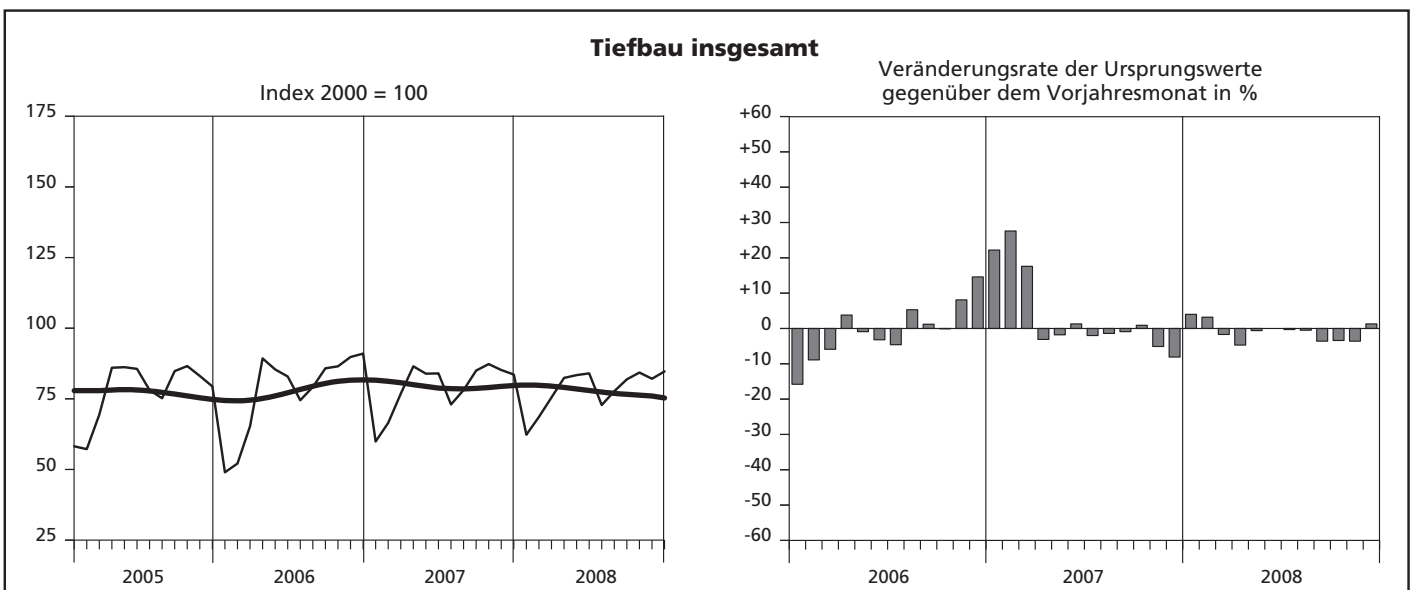
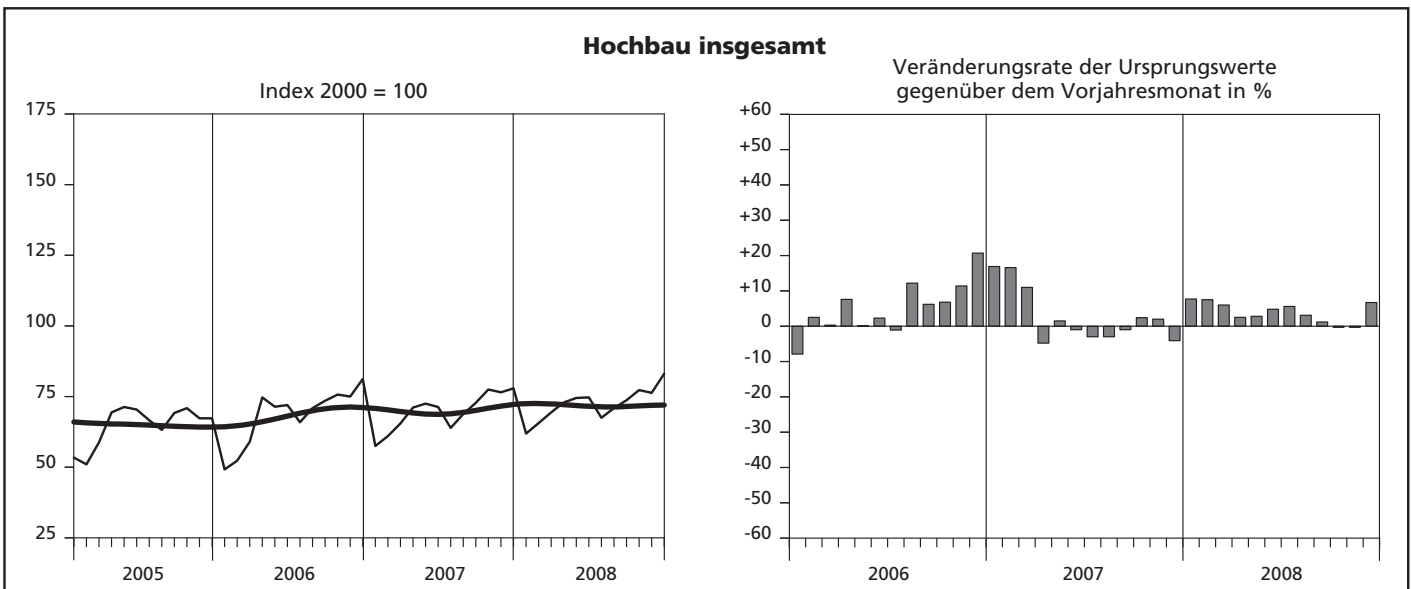
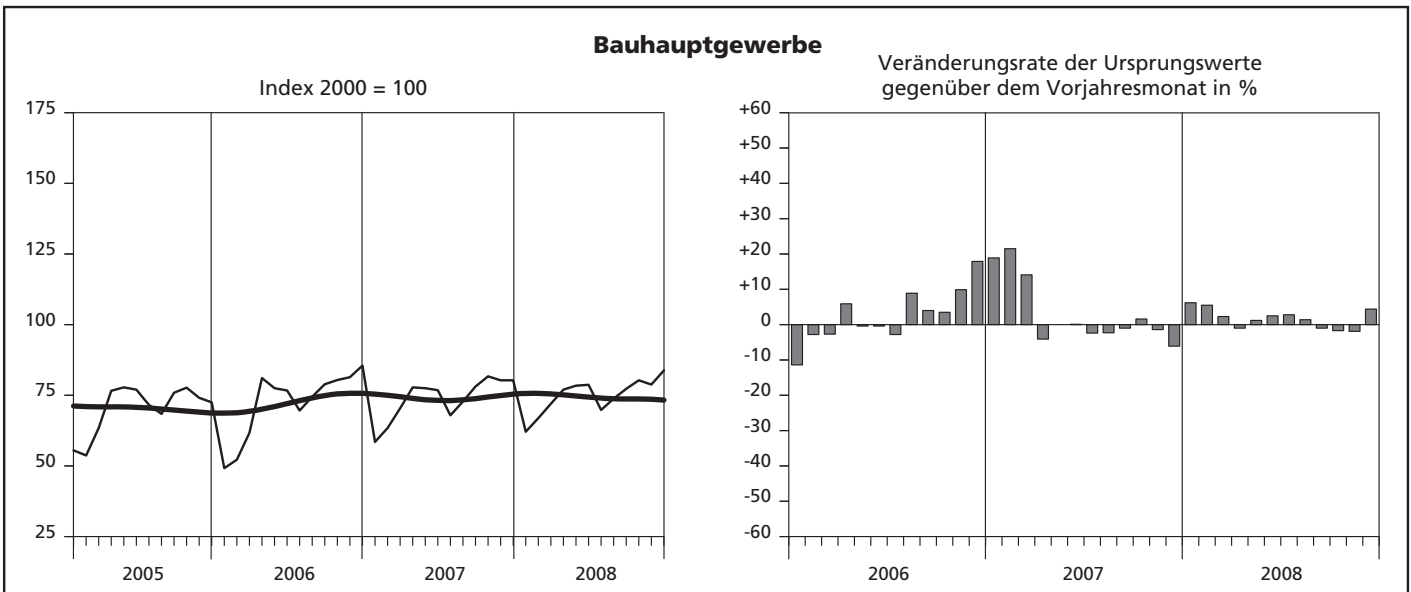
Index des realen Auftragseingangs



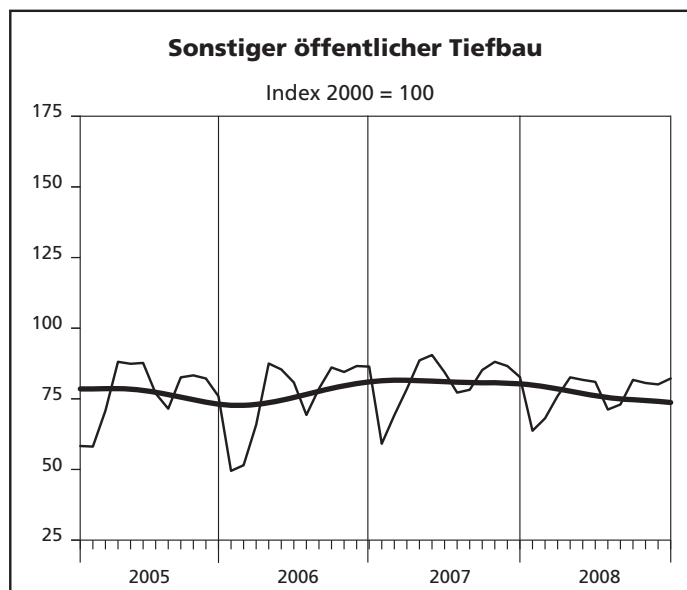
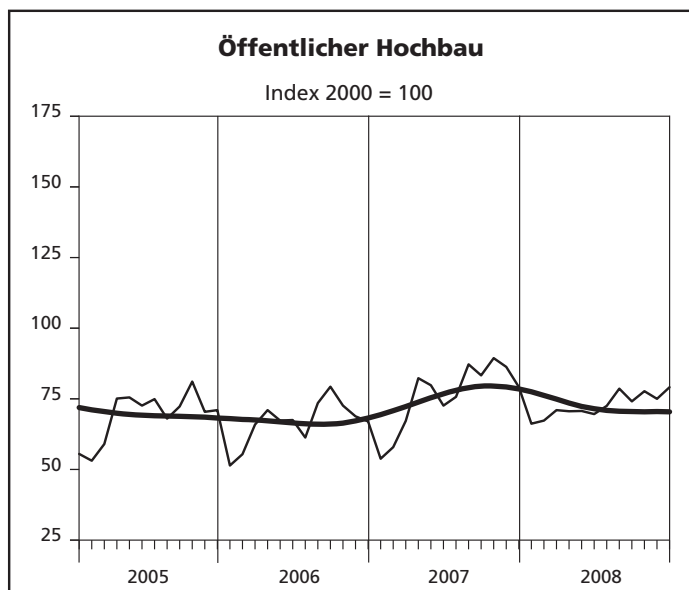
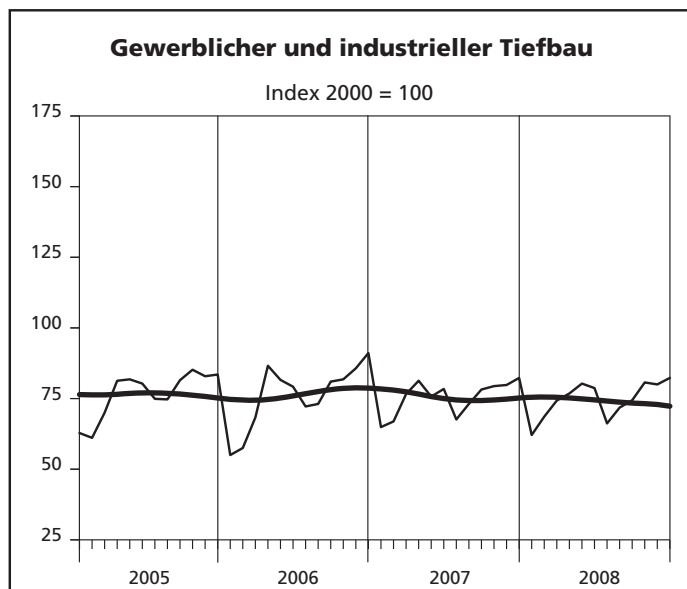
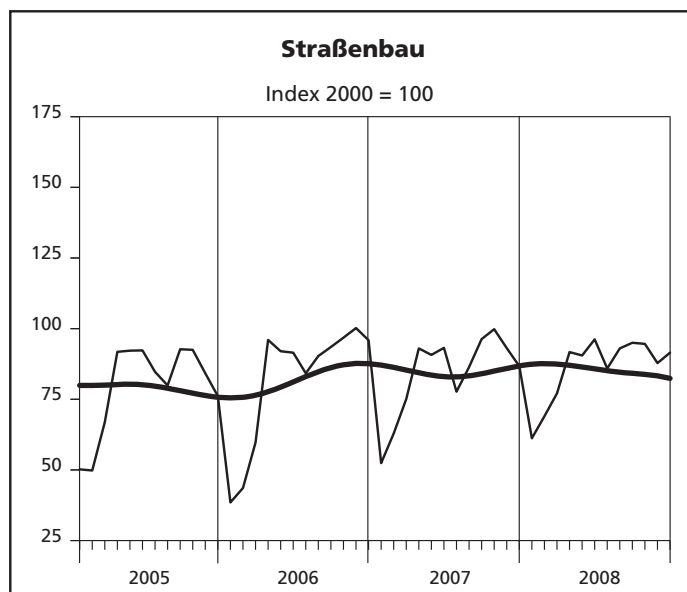
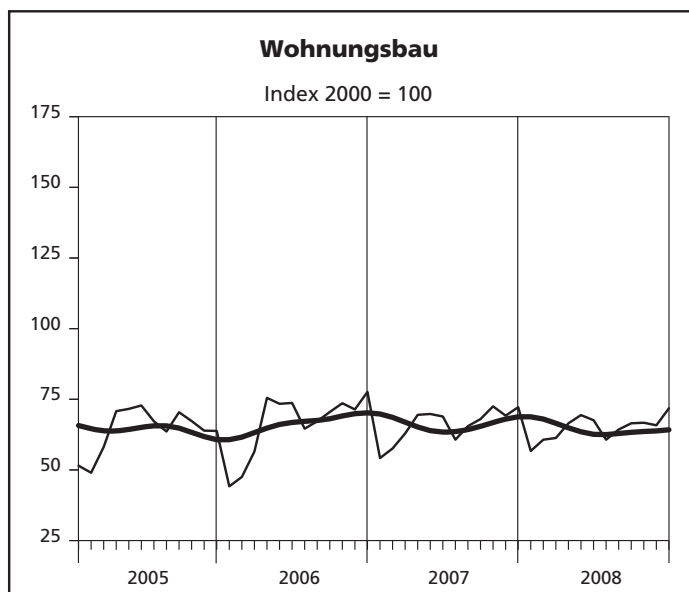
Index des realen Auftragseingangs



Index der Nettoproduktion



Index der Nettoproduktion



**1. Index des realen Auftragseins
– Ergebnisse der Betriebe von Unter**

Lfd. Nr.	Jahr Monat		Index des realen Auftragseingangs im								
			Bauhaupt- gewerbe insgesamt	Hochbau				Tiefbau			
				zusammen	Wohnungs- bau	gewerb- licher und industrieller Bau ¹⁾	öffentlicher Bau	zusammen	Straßenbau	gewerb- licher und industrieller Bau	sonstiger öffentlicher Bau
2000 = 100											
1	2000		100	100	100	100	100	100	100	100	
2	2001		94,6	92,6	82,2	99,4	93,6	97,8	104,1	89,3	104,5
3	2002		92,0	89,6	74,5	100,4	86,1	95,6	101,0	92,5	95,1
4	2003		83,3	75,9	75,9	75,6	77,4	94,4	102,1	91,9	90,5
5	2004		78,4	73,4	67,7	73,6	94,0	85,8	92,0	79,2	89,9
6	2005		72,8	66,5	61,0	70,1	67,4	82,4	97,8	70,5	85,1
7	2006		75,0	71,6	60,8	81,5	56,9	80,1	92,8	71,5	80,6
8	2007		75,0	64,5	51,1	74,1	60,8	91,0	116,7	70,2	97,1
9	2008 (kumuliert)		72,0	66,3	50,1	75,5	75,6	80,7	106,7	63,4	80,9
10	2006	Januar	55,5	50,8	65,4	42,6	42,1	62,6	71,2	65,8	48,7
11		Februar	67,0	69,6	49,7	85,8	54,6	63,1	68,2	62,0	59,5
12		März	66,2	62,0	52,9	69,7	53,4	72,5	82,6	70,0	66,1
13		April	65,4	66,1	63,0	66,2	77,7	64,4	70,3	56,1	71,2
14		Mai	94,6	95,3	69,7	120,4	51,9	93,7	84,9	80,5	123,3
15		Juni	83,4	73,4	65,2	79,9	68,3	98,4	128,7	73,8	105,7
16		Juli	68,3	63,4	66,5	61,9	60,0	75,8	98,1	62,3	74,0
17		August	90,7	88,3	63,3	112,6	47,3	94,3	118,5	72,6	103,4
18		September	89,0	83,5	65,5	99,1	64,5	97,2	128,2	79,1	93,8
19		Oktober	73,7	70,1	55,7	81,6	59,8	79,2	95,4	72,2	73,4
20		November	73,2	63,5	54,7	70,9	55,5	87,8	95,0	90,9	75,7
21		Dezember	72,8	73,0	58,4	87,4	48,0	72,4	72,9	72,1	72,6
22	2007	Januar	59,2	43,1	35,9	49,1	36,9	83,6	135,3	58,6	69,6
23		Februar	64,4	58,1	42,6	73,7	29,4	73,9	57,9	95,0	57,2
24		März	72,0	59,1	51,3	65,8	51,6	91,5	103,2	100,4	65,4
25		April	68,2	63,9	55,3	72,2	50,7	74,6	85,5	59,6	86,8
26		Mai	74,8	65,7	56,4	71,7	67,4	88,7	117,0	64,9	96,8
27		Juni	87,0	80,9	66,6	90,9	78,7	96,1	109,0	76,9	113,1
28		Juli	80,1	80,2	48,3	105,9	56,7	80,0	94,8	62,2	92,9
29		August	70,4	63,4	58,3	69,8	47,2	80,9	102,4	74,2	69,3
30		September	71,6	60,5	64,4	59,5	51,5	88,5	118,2	71,2	84,9
31		Oktober	98,6	67,8	56,5	72,2	85,3	145,1	327,5	64,3	84,0
32		November	83,0	66,6	39,6	78,6	100,2	107,9	79,2	60,3	212,2
33		Dezember	71,0	64,2	38,3	79,8	74,5	81,2	70,5	55,1	133,2
34	2008	Januar	68,5	66,3	43,2	85,3	47,0	71,9	69,3	62,4	89,4
35		Februar	54,4	46,4	42,9	49,8	40,7	66,5	84,5	53,3	68,7
36		März	71,7	66,5	49,9	75,5	78,8	79,5	103,6	65,0	77,4
37		April	77,6	74,8	48,7	97,0	49,8	81,8	125,9	54,8	78,6
38		Mai	70,3	66,3	48,7	69,5	113,6	76,5	93,8	71,6	66,5
39		Juni	72,6	67,4	49,5	73,4	100,4	80,5	112,8	52,8	90,6
40		Juli	90,8	71,1	56,8	81,2	68,8	120,5	242,9	74,3	67,0
41		August	68,0	63,8	43,8	68,2	113,5	74,4	81,8	71,8	70,9
42		September	82,2	77,4	63,2	89,9	61,6	89,5	98,2	80,3	94,8
43		Oktober	74,3	71,3	60,3	72,3	106,9	78,8	107,6	60,8	77,2
44		November	69,0	68,8	47,2	82,9	71,4	69,3	75,3	56,1	83,9
45		Dezember	64,8	55,5	47,1	61,2	55,2	79,0	85,0	57,9	105,7

1) einschl. landwirtschaftlichen Baus

gangs im Bauhauptgewerbe seit 2000
nehmen mit 20 und mehr Beschäftigten –

Veränderung gegenüber dem entsprechenden Vorjahreszeitraum im									Lfd. Nr.
Bauhaupt- gewerbe insgesamt	Hochbau				Tiefbau				
	zusammen	Wohnungs- bau	gewerb- licher und industrieller Bau ¹⁾	öffentlicher Bau	zusammen	Straßenbau	gewerb- licher und industrieller Bau	sonstiger öffentlicher Bau	
%									
x	x	x	x	x	x	x	x	x	1
-5,4	-7,4	-17,8	-0,7	-6,4	-2,2	+4,1	-10,7	+4,5	2
-2,8	-3,2	-9,4	+1,1	-7,9	-2,2	-2,9	+3,5	-9,1	3
-9,5	-15,3	+1,9	-24,7	-10,1	-1,3	+1,0	-0,6	-4,8	4
-5,8	-3,2	-10,9	-2,6	+21,4	-9,1	-9,8	-13,8	-0,7	5
-7,1	-9,4	-9,9	-4,7	-28,3	-4,0	+6,3	-11,0	-5,3	6
+3,0	+7,6	-0,2	+16,2	-15,6	-2,7	-5,1	+1,4	-5,3	7
+0,1	-9,9	-16,0	-9,1	+6,8	+13,6	+25,7	-1,7	+20,4	8
-4,0	+2,9	-2,0	+1,9	+24,3	-11,3	-8,6	-9,7	-16,7	9
-4,8	-0,3	+27,7	-20,4	+17,3	-9,9	+21,2	-4,1	-40,5	10
+16,8	+27,3	+1,2	+51,6	-16,0	+2,6	-0,4	+27,0	-19,9	11
-22,4	-36,2	-25,3	-41,4	-29,0	+7,8	-2,7	+21,8	+2,3	12
-5,9	+4,7	-8,5	+8,9	+39,4	-18,7	-18,3	-16,6	-21,4	13
+31,2	+51,0	+29,0	+80,1	-31,9	+9,2	-13,8	+11,1	+31,9	14
+5,5	+6,8	-7,3	+13,9	+24,3	+4,0	+7,6	-3,7	+9,1	15
-0,7	+9,3	+25,1	-1,3	+20,5	-11,0	-17,5	-7,1	-6,0	16
+20,2	+42,9	+5,6	+77,2	-20,0	-1,9	-6,6	-11,2	+19,1	17
+6,7	+18,0	-7,4	+43,0	-18,1	-5,1	-5,8	-7,6	-0,6	18
+9,2	+20,4	+2,3	+53,8	-40,3	-3,0	+2,5	-3,0	-9,5	19
+13,7	+17,3	+0,3	+29,9	+10,4	+10,0	+25,5	+19,2	-15,7	20
-21,6	-25,3	-21,6	-21,6	-55,5	-15,2	-31,9	+4,5	-18,3	21
+6,7	-15,2	-45,2	+15,3	-12,3	+33,6	+90,0	-10,9	+43,0	22
-4,0	-16,6	-14,3	-14,1	-46,1	+17,2	-15,1	+53,3	-3,7	23
+8,8	-4,6	-3,0	-5,6	-3,5	+26,2	+25,0	+43,4	-1,1	24
+4,2	-3,3	-12,2	+9,1	-34,8	+15,8	+21,6	+6,2	+21,9	25
-20,9	-31,0	-19,1	-40,5	+29,9	-5,3	+37,8	-19,4	-21,5	26
+4,3	+10,1	+2,1	+13,8	+15,3	-2,3	-15,3	+4,2	+7,0	27
+17,3	+26,5	-27,3	+71,1	-5,4	+5,6	-3,4	-0,3	+25,6	28
-22,4	-28,2	-7,8	-38,0	-0,3	-14,2	-13,6	+2,3	-33,0	29
-19,5	-27,6	-1,7	-40,0	-20,1	-9,0	-7,8	-10,0	-9,5	30
+33,7	-3,2	+1,4	-11,5	+42,5	+83,2	+243,3	-11,0	+14,4	31
+13,4	+4,8	-27,6	+10,9	+80,5	+22,8	-16,6	-33,7	+180,3	32
-2,5	-12,0	-34,4	-8,7	+55,2	+12,1	-3,4	-23,6	+83,6	33
+15,7	+53,8	+20,5	+73,8	+27,5	-14,0	-48,8	+6,5	+28,4	34
-15,5	-20,0	+0,7	-32,3	+38,1	-10,0	+46,0	-43,9	+20,0	35
-0,5	+12,5	-2,7	+14,8	+52,8	-13,1	+0,4	-35,3	+18,3	36
+13,8	+17,0	-11,9	+34,3	-1,7	+9,7	+47,4	-8,0	-9,4	37
-6,0	+0,9	-13,7	-3,0	+68,5	-13,7	-19,8	+10,3	-31,3	38
-16,5	-16,7	-25,6	-19,2	+27,6	-16,3	+3,5	-31,3	-19,9	39
+13,3	-11,3	+17,6	-23,3	+21,4	+50,5	+156,3	+19,5	-27,9	40
-3,3	+0,6	-24,9	-2,2	+140,8	-8,0	-20,1	-3,3	+2,4	41
+14,8	+28,0	-1,9	+51,2	+19,5	+1,2	-16,9	+12,9	+11,6	42
-24,6	+5,1	+6,6	+0	+25,4	-45,7	-67,2	-5,3	-8,2	43
-16,9	+3,3	+19,1	+5,4	-28,8	-35,7	-4,9	-6,9	-60,5	44
-8,7	-13,6	+22,9	-23,3	-26,0	-2,8	+20,6	+5,2	-20,7	45

2. Produktionsindex im – Ergebnisse der Betriebe von Unter

Lfd. Nr.	Jahr Monat		Produktionsindex im								
			Bauhaupt- gewerbe insgesamt	Hochbau				Tiefbau			
				zusammen	Wohnungs- bau	gewerb- licher und industrieller Bau ¹⁾	öffentlicher Bau	zusammen	Straßenbau	gewerb- licher und industrieller Bau	sonstiger öffentlicher Bau
2000 = 100											
1	2000		100	100	100	100	100	100	100	100	
2	2001		92,7	90,8	85,6	95,4	91,8	95,2	98,8	94,2	
3	2002		83,2	79,8	75,3	83,2	83,4	87,7	91,9	85,8	
4	2003		76,7	72,6	70,7	72,9	79,9	81,9	85,7	80,7	
5	2004		73,4	68,7	69,7	66,4	75,7	79,4	82,3	78,7	
6	2005		70,4	64,9	64,2	64,7	69,0	77,5	79,4	76,7	
7	2006		72,4	68,4	66,3	70,7	66,8	77,6	81,8	76,1	
8	2007		73,8	69,7	65,9	71,8	76,2	79,2	83,9	75,4	
9	2008 (kumuliert)		74,9	72,3	64,8	79,1	72,7	78,3	86,1	74,7	
10	2006	Januar	49,2	49,2	44,2	53,4	51,4	49,0	38,5	55,0	
11		Februar	52,2	52,3	47,5	55,9	55,4	52,1	43,6	57,5	
12		März	61,7	59,0	56,5	59,8	65,9	65,3	59,7	68,3	
13		April	81,1	74,7	75,5	74,7	71,0	89,3	96,0	86,6	
14		Mai	77,5	71,4	73,4	70,4	67,3	85,4	92,0	81,6	
15		Juni	76,7	72,0	73,7	71,4	67,5	82,9	91,5	79,2	
16		Juli	69,6	65,9	64,6	68,0	61,3	74,5	84,2	72,2	
17		August	74,5	70,9	67,2	73,8	73,5	79,2	90,3	73,1	
18		September	78,9	73,5	70,5	75,1	79,3	85,8	93,5	81,0	
19		Oktober	80,4	75,7	73,6	78,2	72,6	86,5	96,8	81,8	
20		November	81,4	75,0	71,4	79,7	68,8	89,8	100,2	85,7	
21		Dezember	85,5	81,2	77,6	87,5	67,0	91,0	95,9	91,1	
22	2007	Januar	58,5	57,5	54,2	61,2	53,8	59,9	52,4	64,9	
23		Februar	63,4	61,0	57,6	64,8	57,9	66,5	62,9	66,9	
24		März	70,4	65,5	62,9	67,5	67,2	76,8	75,1	76,6	
25		April	77,8	71,1	69,5	70,2	82,3	86,5	93,0	81,3	
26		Mai	77,5	72,5	69,8	73,6	79,8	83,9	90,7	75,7	
27		Juni	76,8	71,3	68,9	73,2	72,6	84,0	93,2	78,4	
28		Juli	67,9	63,9	60,7	64,5	75,7	73,0	77,7	67,6	
29		August	72,8	68,8	65,5	68,1	87,2	78,1	86,4	73,1	
30		September	78,1	72,8	68,0	75,0	83,3	85,0	96,3	78,2	
31		Oktober	81,7	77,5	72,5	79,6	89,4	87,3	99,8	79,4	
32		November	80,3	76,5	69,2	81,1	86,3	85,2	93,1	79,8	
33		Dezember	80,3	77,9	72,2	82,8	79,2	83,6	86,7	82,3	
34	2008	Januar	62,1	61,9	56,7	65,7	66,2	62,3	61,2	62,1	
35		Februar	66,9	65,6	60,7	69,7	67,3	68,6	69,0	68,6	
36		März	72,0	69,4	61,3	76,5	71,0	75,5	77,1	74,3	
37		April	77,0	72,9	66,5	79,3	70,6	82,4	91,7	76,8	
38		Mai	78,4	74,5	69,4	80,1	70,7	83,4	90,5	80,3	
39		Juni	78,7	74,7	67,6	82,3	69,6	84,0	96,2	78,7	
40		Juli	69,8	67,5	60,7	72,6	72,5	72,8	85,9	66,2	
41		August	73,8	70,9	64,3	75,3	78,6	77,7	93,0	71,8	
42		September	77,3	73,7	66,5	80,2	74,1	81,9	95,0	74,4	
43		Oktober	80,3	77,3	66,7	86,9	77,7	84,3	94,6	80,7	
44		November	78,8	76,3	65,8	86,2	75,0	82,1	87,8	80,0	
45		Dezember	83,8	83,1	71,8	94,4	79,1	84,7	91,5	82,3	

1) einschl. landwirtschaftlichen Baus

**Bauhauptgewerbe seit 2000
nehmen mit 20 und mehr Beschäftigten –**

Veränderung gegenüber dem entsprechenden Vorjahreszeitraum im									Lfd. Nr.
Bauhaupt- gewerbe insgesamt	Hochbau				Tiefbau				
	zusammen	Wohnungs- bau	gewerb- licher und industrieller Bau ¹⁾	öffentlicher Bau	zusammen	Straßenbau	gewerb- licher und industrieller Bau	sonstiger öffentlicher Bau	
%									
x	x	x	x	x	x	x	x	x	1
-7,3	-9,2	-14,4	-4,6	-8,2	-4,8	-1,2	-5,8	-6,7	2
-10,2	-12,1	-12,0	-12,8	-9,2	-7,9	-7,0	-8,9	-7,0	3
-7,9	-9,0	-6,1	-12,4	-4,1	-6,5	-6,7	-6,0	-7,2	4
-4,3	-5,4	-1,4	-9,0	-5,4	-3,1	-3,9	-2,4	-3,2	5
-4,1	-5,5	-7,9	-2,5	-8,8	-2,5	-3,5	-2,6	-1,3	6
+2,9	+5,4	+3,3	+9,2	-3,3	+0,1	+3,0	-0,8	-1,2	7
+1,9	+1,9	-0,6	+1,6	+14,2	+2,1	+2,5	-0,9	+6,2	8
+1,5	+3,7	-1,7	+10,2	-4,6	-1,1	+2,6	-0,9	-4,8	9
-11,4	-7,8	-14,2	-2,4	-7,4	-15,7	-23,4	-12,5	-15,1	10
-2,8	+2,5	-3,0	+6,9	+4,5	-9,0	-12,5	-5,9	-11,3	11
-2,6	+0,4	-2,8	+0,9	+11,8	-5,9	-10,8	-2,4	-7,1	12
+5,8	+7,6	+6,7	+11,4	-5,5	+3,9	+4,5	+6,6	-0,8	13
-0,3	+0,2	+2,4	+0,5	-10,9	-0,9	-0,2	-0,3	-2,3	14
-0,4	+2,3	+1,2	+5,4	-6,9	-3,2	-0,8	-1,4	-7,9	15
-2,7	-1,1	-3,9	+5,6	-18,1	-4,5	-0,6	-3,6	-9,9	16
+8,9	+12,1	+5,5	+19,2	+8,2	+5,3	+13,0	-2,2	+9,9	17
+3,8	+6,3	+0,1	+11,5	+9,8	+1,2	+0,8	-0,6	+4,3	18
+3,4	+6,7	+9,3	+8,4	-10,5	-0,1	+4,6	-4,0	+1,4	19
+9,9	+11,5	+11,7	+14,2	-2,3	+8,1	+19,1	+3,3	+5,4	20
+17,9	+20,8	+21,5	+25,6	-5,7	+14,7	+26,0	+9,1	+13,9	21
+19,1	+16,7	+22,6	+14,6	+4,8	+22,2	+36,3	+18,0	+19,4	22
+21,5	+16,8	+21,1	+15,9	+4,5	+27,6	+44,3	+16,3	+34,4	23
+14,0	+11,0	+11,3	+12,8	+1,9	+17,5	+25,8	+12,1	+19,3	24
-4,0	-4,8	-7,9	-5,9	+15,9	-3,2	-3,1	-6,1	+1,3	25
-	+1,5	-4,9	+4,4	+18,6	-1,8	-1,4	-7,2	+6,0	26
+0,1	-1,0	-6,5	+2,5	+7,4	+1,4	+1,9	-1,0	+4,5	27
-2,5	-3,0	-6,0	-5,2	+23,5	-2,0	-7,6	-6,4	+11,4	28
-2,3	-3,0	-2,5	-7,8	+18,6	-1,4	-4,3	+0,0	-0,6	29
-1,0	-1,0	-3,5	-0,2	+5,0	-0,9	+2,9	-3,4	-1,0	30
+1,7	+2,3	-1,6	+1,7	+23,2	+0,9	+3,2	-2,9	+4,3	31
-1,4	+1,9	-3,0	+1,8	+25,3	-5,1	-7,1	-6,8	-0,1	32
-6,0	-4,1	-6,9	-5,4	+18,2	-8,2	-9,6	-9,7	-4,3	33
+6,0	+7,7	+4,8	+7,4	+23,0	+3,9	+16,8	-4,4	+7,7	34
+5,5	+7,5	+5,4	+7,6	+16,3	+3,1	+9,7	+2,6	-1,5	35
+2,4	+6,0	-2,6	+13,3	+5,7	-1,6	+2,7	-3,0	-3,2	36
-0,9	+2,6	-4,3	+12,9	-14,2	-4,7	-1,4	-5,5	-6,7	37
+1,2	+2,8	-0,6	+8,9	-11,4	-0,6	-0,2	+6,1	-9,8	38
+2,5	+4,8	-1,9	+12,4	-4,1	-0,1	+3,2	+0,4	-4,1	39
+2,8	+5,5	+0	+12,7	-4,3	-0,3	+10,5	-2,1	-7,8	40
+1,4	+3,0	-1,8	+10,6	-9,8	-0,4	+7,6	-1,8	-6,6	41
-1,0	+1,3	-2,3	+7,0	-11,1	-3,6	-1,3	-4,9	-4,1	42
-1,7	-0,2	-7,9	+9,1	-13,1	-3,4	-5,2	+1,6	-8,5	43
-1,9	-0,3	-5,0	+6,2	-13,1	-3,7	-5,7	+0,2	-7,5	44
+4,3	+6,8	-0,6	+14,1	-0,1	+1,4	+5,6	-	-0,6	45

3. Auftragseingang im Bauhauptgewerbe – Ergebnisse der Betriebe von Unter 1 000

Lfd. Nr.	Jahr Monat	insgesamt	Hochbau		
			zusammen	Wohnungs- bau	gewerblicher und industrieller Hochbau ¹⁾
1	2000	9 917 066	5 971 101	2 169 043	3 218 662
2	2001	9 419 102	5 535 127	1 769 694	3 216 570
3	2002	9 121 228	5 351 344	1 583 550	3 261 725
4	2003	8 193 638	4 514 776	1 600 594	2 459 315
5	2004	7 789 431	4 432 282	1 440 609	2 432 503
6	2005	7 303 611	4 062 628	1 293 076	2 362 831
7	2006	7 791 453	4 482 816	1 318 245	2 813 286
8	2007	8 428 301	4 337 417	1 185 404	2 749 320
9	2008 (kumuliert)	8 368 782	4 601 419	1 192 393	2 895 524
10	2006 Januar	468 765	258 767	116 563	120 838
11	Februar	571 125	359 729	88 628	243 343
12	März	562 102	319 091	94 194	197 747
13	April	559 806	341 445	112 928	188 829
14	Mai	812 374	495 109	124 951	343 681
15	Juni	713 675	379 870	116 963	228 066
16	Juli	594 679	330 763	120 925	178 835
17	August	792 552	464 670	115 046	325 195
18	September	777 307	438 720	119 165	286 226
19	Oktober	650 600	371 444	101 947	238 281
20	November	646 121	336 139	100 140	207 027
21	Dezember	642 347	387 069	106 795	255 218
22	2007 Januar	548 098	238 603	68 532	149 971
23	Februar	596 458	322 511	81 434	225 028
24	März	666 186	326 984	97 935	200 948
25	April	635 177	357 359	106 826	222 692
26	Mai	697 764	367 077	108 984	221 065
27	Juni	810 451	452 285	128 628	280 415
28	Juli	754 096	453 327	93 656	328 340
29	August	660 644	355 465	113 030	216 394
30	September	670 901	337 714	124 846	184 409
31	Oktober	936 148	382 831	109 934	225 513
32	November	782 041	378 238	77 090	245 452
33	Dezember	670 337	365 023	74 509	249 093
34	2008 Januar	657 101	379 830	84 596	268 823
35	Februar	521 200	263 889	83 983	157 066
36	März	687 433	379 722	97 601	237 877
37	April	755 218	435 513	97 124	310 072
38	Mai	683 511	383 846	97 004	222 307
39	Juni	704 363	390 552	98 724	234 753
40	Juli	884 813	413 142	113 382	260 832
41	August	660 343	370 791	87 377	219 220
42	September	797 342	449 884	126 136	288 920
43	Oktober	719 712	412 344	119 477	232 359
44	November	670 123	400 548	93 638	266 502
45	Dezember	627 623	321 358	93 351	196 793

1) einschl. landwirtschaftlichen Baus

**seit 2000 nach Bauarten und Auftraggebern
nehmen mit 20 und mehr Beschäftigten –
EUR**

Auftragseingang						Lfd. Nr.
davon im						
		Tiefbau				
Hochbau für Organisationen ohne Erwerbszweck	Hochbau für Körperschaften des öffentlichen Rechts	zusammen	gewerblicher und industrieller Tiefbau	Straßenbau	sonstiger Tiefbau für Körperschaften des öffentlichen Rechts und für Organisationen ohne Erwerbszweck	
173 566	409 830	3 945 965	1 721 535	1 126 426	1 098 004	1
137 690	411 173	3 883 975	1 552 212	1 183 663	1 148 100	2
133 864	372 205	3 769 884	1 595 992	1 141 545	1 032 347	3
112 566	342 300	3 678 862	1 567 621	1 139 783	971 458	4
122 370	436 799	3 357 149	1 355 490	1 031 479	970 180	5
97 280	309 444	3 240 983	1 215 558	1 104 018	921 407	6
106 838	244 448	3 308 637	1 298 795	1 104 787	905 055	7
114 648	288 045	4 090 884	1 395 243	1 521 616	1 174 025	8
149 023	364 479	3 767 363	1 314 725	1 447 827	1 004 811	9
6 061	15 305	209 998	89 290	68 513	44 690	10
10 405	17 353	211 396	70 128	65 638	54 573	11
7 307	19 843	243 011	83 917	79 433	60 642	12
20 228	19 460	218 361	71 560	68 674	65 861	13
9 179	17 298	317 265	96 489	82 945	114 035	14
6 522	28 319	333 805	83 024	125 793	97 789	15
5 763	25 240	263 916	75 212	98 432	69 881	16
9 367	15 062	327 882	89 737	118 959	97 612	17
9 932	23 397	338 587	95 457	128 676	88 592	18
8 143	23 073	279 156	84 697	96 983	70 025	19
6 255	22 717	309 982	111 796	96 594	72 181	20
7 676	17 380	255 278	85 399	74 147	69 174	21
7 927	12 173	309 495	95 813	144 676	69 006	22
5 207	10 842	273 947	155 313	61 903	56 731	23
9 749	18 352	339 202	164 057	110 356	64 789	24
8 570	19 271	277 818	98 504	92 414	86 900	25
20 117	16 911	330 687	107 291	126 470	96 926	26
8 707	34 535	358 166	127 106	117 844	113 216	27
4 723	26 608	300 769	103 452	103 199	94 118	28
9 000	17 041	305 179	123 522	111 498	70 159	29
12 948	15 511	333 187	118 468	128 693	86 026	30
6 907	40 477	553 317	107 950	360 024	85 343	31
8 752	46 944	403 803	101 235	87 056	215 512	32
12 041	29 380	305 314	92 532	77 483	135 299	33
7 239	19 172	277 271	107 234	77 845	92 192	34
8 558	14 282	257 311	91 512	94 985	70 814	35
27 411	16 833	307 711	111 540	116 407	79 764	36
7 600	20 717	319 705	95 013	142 817	81 875	37
6 436	58 099	299 665	124 095	106 353	69 217	38
25 536	31 539	313 811	91 504	127 922	94 385	39
13 376	25 552	471 671	128 191	274 292	69 188	40
12 344	51 850	289 552	123 898	92 426	73 228	41
7 240	27 588	347 458	138 660	110 941	97 857	42
11 670	48 838	307 368	105 439	121 994	79 935	43
15 362	25 046	269 575	97 254	85 408	86 913	44
6 251	24 963	306 265	100 385	96 437	109 443	45

4. Auftragseingang im Bauhauptgewerbe nach Betriebsgrößenklassen und Bauarten
– Ergebnisse der Betriebe von Unternehmen mit 20 und mehr Beschäftigten –
1 000 EUR

Bauart	Auftragseingang in Betrieben			
	insgesamt	davon in Betrieben mit ... Beschäftigten		
		unter 50	50 – 199	200 und mehr
Wohnungsbau	93 351	50 237	43 096	18
Gewerblicher und industrieller Bau ¹⁾	297 178	77 624	175 131	44 423
Öffentlicher Bau und Verkehrsbau	237 094	53 690	153 352	30 052
Insgesamt	627 623	181 551	371 579	74 493

1) einschl. landwirtschaftlichen Baus

5. Auftragsbestand im Bauhauptgewerbe seit 2007 nach Bauarten
1 000 EUR

Bauart	Auftragsbestand						
	31.03.	30.06.	30.09.	31.12.	31.03.	30.06.	30.09.
	2007				2008		
Bauhauptgewerbe insgesamt	3 356 813	3 633 906	3 768 891	4 063 617	4 023 129	4 034 471	3 840 641
Hochbau zusammen	2 012 877	2 115 375	2 249 647	2 277 022	2 203 372	2 233 906	2 133 488
davon							
Wohnungsbau	413 870	423 750	416 171	364 706	347 582	343 275	359 251
gewerblicher und industrieller Hochbau ¹⁾	1 384 187	1 422 671	1 641 194	1 664 552	1 648 205	1 655 635	1 518 269
öffentlicher Hochbau	214 820	268 954	192 282	247 764	207 585	234 996	255 968
Tiefbau zusammen	1 343 936	1 518 531	1 519 244	1 786 595	1 819 757	1 800 565	1 707 153
davon							
Straßenbau	479 544	571 390	585 877	756 698	689 047	817 713	698 737
gewerblicher und industrieller Tiefbau	435 283	467 865	443 356	388 636	402 720	396 562	431 245
sonstiger öffentlicher Tiefbau	429 109	479 276	490 011	641 261	727 990	586 290	577 171

1) einschl. landwirtschaftlichen Baus

**6. Betriebe, Beschäftigte, Bruttolohn- und -gehaltsumme sowie geleistete Arbeitsstunden
und baugewerblicher Umsatz nach Bauarten im Bauhauptgewerbe seit 2000
– Ergebnisse der Betriebe von Unternehmen mit 20 und mehr Beschäftigten –**

Jahr Monat	Betriebe	Beschäftigte	Bruttolohn- und -gehaltsumme	Geleistete Arbeitsstunden			Baugewerblicher Umsatz ¹⁾		
				insgesamt	davon im		insgesamt	davon im	
					Hochbau	Tiefbau		Hochbau	Tiefbau
	Anzahl	1 000 EUR	1 000	1 000 EUR					
2000	1 805	102 853	3 289 641	120 651	64 194	56 457	11 883 854	7 178 296	4 705 557
2001	1 699	93 951	3 046 417	107 812	55 601	52 211	11 153 960	6 673 412	4 480 549
2002	1 524	83 755	2 779 239	93 808	46 734	47 074	9 926 012	5 736 227	4 189 785
2003	1 374	74 157	2 536 989	84 649	41 236	43 413	9 472 589	5 372 473	4 100 116
2004	1 273	68 508	2 371 707	78 269	37 094	41 175	9 146 624	5 155 512	3 991 112
2005	1 200	62 391	2 121 639	71 630	33 152	38 478	8 450 262	4 667 555	3 782 707
2006	1 145	59 370	2 006 504	70 147	33 210	36 937	8 515 554	4 772 446	3 743 108
2007	1 144	57 662	1 992 745	70 685	33 093	37 592	8 687 223	4 812 969	3 874 254
2008 (kumuliert)	1 159	57 303	2 034 485	71 654	34 297	37 357	9 591 747	5 445 308	4 146 439
2006 Januar Februar März April Mai Juni Juli August September Oktober November Dezember	1 152	58 790	150 863	4 317	2 191	2 126	428 576	244 631	183 945
	1 158	58 477	138 384	4 159	2 106	2 053	446 550	272 961	173 589
	1 147	58 421	151 041	5 671	2 723	2 948	584 339	343 334	241 005
	1 146	59 488	170 805	5 843	2 688	3 155	602 281	343 907	258 374
	1 138	59 017	169 841	6 503	2 998	3 505	722 205	394 327	327 878
	1 132	58 915	174 819	6 108	2 869	3 239	718 528	400 035	318 493
	1 133	59 213	167 207	5 790	2 745	3 045	718 793	397 824	320 969
	1 130	59 686	172 729	6 779	3 235	3 544	793 238	442 335	350 903
	1 128	59 536	167 145	6 557	3 053	3 504	788 045	436 726	351 319
	1 161	60 685	173 653	6 650	3 130	3 520	839 325	458 226	381 099
	1 160	60 481	206 267	6 744	3 091	3 653	892 982	477 890	415 092
	1 156	59 725	163 750	5 026	2 381	2 645	980 692	560 250	420 442
2007 Januar Februar März April Mai Juni Juli August September Oktober November Dezember	1 152	59 129	158 241	5 015	2 461	2 554	466 201	282 103	184 098
	1 147	58 867	145 719	4 952	2 376	2 576	543 535	329 135	214 400
	1 141	58 181	152 844	6 076	2 805	3 271	644 540	360 633	283 907
	1 130	57 367	165 312	5 813	2 630	3 183	629 131	338 662	290 469
	1 127	56 166	165 057	6 064	2 813	3 251	696 428	374 499	321 929
	1 122	56 255	164 529	6 022	2 766	3 256	738 577	403 471	335 106
	1 119	56 469	166 644	5 831	2 718	3 113	775 379	431 742	343 637
	1 116	57 036	169 214	6 535	3 057	3 478	796 399	447 475	348 924
	1 111	56 673	159 117	6 106	2 813	3 293	777 362	424 508	352 854
	1 185	59 067	175 904	7 014	3 293	3 721	875 399	465 296	410 103
	1 188	58 824	207 623	6 572	3 104	3 468	919 911	502 760	417 151
	1 184	57 905	162 541	4 685	2 257	2 428	824 361	452 685	371 676
2008 Januar Februar März April Mai Juni Juli August September Oktober November Dezember	1 170	57 197	158 690	5 286	2 631	2 655	535 130	329 348	205 782
	1 164	56 774	150 024	5 452	2 662	2 790	654 314	382 611	271 703
	1 163	56 715	150 362	5 327	2 548	2 779	696 243	407 515	288 728
	1 162	56 702	173 045	6 613	3 101	3 512	802 201	449 025	353 176
	1 155	56 543	167 087	5 807	2 737	3 070	775 964	445 568	330 396
	1 154	56 985	169 181	6 449	3 032	3 417	868 302	486 688	381 614
	1 148	56 739	176 855	6 233	2 988	3 245	882 459	494 011	388 448
	1 144	57 223	166 357	6 027	2 865	3 162	863 901	492 714	371 187
	1 144	57 181	171 875	6 614	3 122	3 492	858 509	477 080	381 429
	1 169	58 889	178 100	6 867	3 273	3 594	900 248	501 344	398 904
	1 167	58 708	201 629	6 117	2 937	3 180	891 102	505 716	385 386
	1 165	57 981	171 280	4 862	2 401	2 461	863 374	473 688	389 686

1) ohne Umsatzsteuer

**7. Betriebe, Beschäftigte, Bruttolohn- und -gehaltsumme sowie geleistete Arbeitsstunden und
– Ergebnisse der Betriebe von Unter**

Lfd. Nr.	Verwaltungsbezirk	Betriebe	Beschäftigte	Bruttolohn- und -gehaltsumme	
		Anzahl		1 000 EUR	insgesamt
	Kreisfreie Städte				
1	Düsseldorf	31	1 698	6 009	109
2	Duisburg	26	1 378	4 101	132
3	Essen	32	2 453	9 035	130
4	Krefeld	11	729	2 234	72
5	Mönchengladbach	14	537	1 459	46
6	Mülheim an der Ruhr	10	1 031	3 001	101
7	Oberhausen	25	1 406	4 938	131
8	Remscheid	3	324	1 090	17
9	Solingen	8	297	780	22
10	Wuppertal	7	325	1 187	33
	Kreise				
11	Kleve	33	1 499	3 721	123
12	Mettmann	22	1 134	3 419	104
13	Rhein-Kreis Neuss	25	1 215	3 541	116
14	Viersen	23	766	2 096	70
15	Wesel	39	1 577	4 847	160
16	Reg.-Bez. Düsseldorf	309	16 369	51 458	1 366
	Kreisfreie Städte				
17	Aachen	8	467	1 231	30
18	Bonn	7	263	774	18
19	Köln	42	2 461	8 163	195
20	Leverkusen	10	512	1 668	43
	Kreise				
21	Aachen	14	526	1 410	44
22	Düren	14	994	3 467	71
23	Rhein-Erft-Kreis	29	1 358	4 327	128
24	Euskirchen	12	636	1 781	74
25	Heinsberg	30	1 768	4 881	135
26	Oberbergischer Kreis	21	661	1 567	50
27	Rhein.-Berg. Kreis	10	295	724	27
28	Rhein-Sieg-Kreis	33	1 837	5 596	175
29	Reg.-Bez. Köln	230	11 778	35 589	990
	Kreisfreie Städte				
30	Bottrop	10	483	1 271	38
31	Gelsenkirchen	13	673	1 744	55
32	Münster	27	1 349	3 876	101

1) ohne Umsatzsteuer

baugewerblicher Umsatz nach Bauarten im Bauhauptgewerbe sowie kreisfreien Städten und Kreisen nehmen mit 20 und mehr Beschäftigten –

Geleistete Arbeitsstunden		Baugewerblicher Umsatz ¹⁾			Lfd. Nr.
davon im		insgesamt	davon im		
Hochbau	Tiefbau		Hochbau	Tiefbau	
1 000			1 000 EUR		
35	74	24 013	7 949	16 064	1
67	66	31 087	21 737	9 350	2
64	66	36 346	26 915	9 431	3
41	31	9 704	5 164	4 540	4
32	14	7 125	4 914	2 211	5
13	88	8 953	1 581	7 372	6
103	29	20 008	15 755	4 253	7
7	10	3 493	1 474	2 019	8
8	14	4 365	3 290	1 075	9
23	9	4 268	2 699	1 569	10
73	50	23 566	16 890	6 677	11
40	64	11 025	4 381	6 644	12
65	50	14 541	8 650	5 892	13
37	32	11 051	5 218	5 833	14
72	88	33 314	14 412	18 902	15
680	685	242 859	141 029	101 832	16
14	16	3 597	1 776	1 821	17
15	3	3 029	2 820	208	18
98	97	88 117	67 925	20 191	19
15	28	5 501	1 504	3 997	20
25	20	7 921	2 922	4 999	21
14	58	13 839	3 137	10 702	22
58	70	16 586	7 790	8 796	23
15	60	8 822	1 444	7 379	24
56	79	35 285	10 873	24 412	25
24	26	6 677	3 139	3 538	26
21	5	3 049	2 622	427	27
73	102	25 681	10 360	15 321	28
428	564	218 104	116 312	101 791	29
13	24	6 524	1 208	5 317	30
48	7	7 328	6 864	465	31
37	63	15 557	5 795	9 761	32

Noch: **7. Betriebe, Beschäftigte, Bruttolohn- und -gehaltsumme sowie geleistete Arbeitsstunden und**
– Ergebnisse der Betriebe von Unter

Lfd. Nr.	Verwaltungsbezirk	Betriebe	Beschäftigte	Bruttolohn- und -gehaltsumme	
		Anzahl		1 000 EUR	insgesamt
	Kreise				
33	Borken	64	3 498	10 413	284
34	Coesfeld	11	330	851	26
35	Recklinghausen	41	1 727	4 953	167
36	Steinfurt	44	2 252	5 619	178
37	Warendorf	17	778	2 129	60
38	Reg.-Bez. Münster	227	11 090	30 856	909
	Kreisfreie Stadt				
39	Bielefeld	18	858	2 530	71
	Kreise				
40	Gütersloh	34	1 443	4 072	141
41	Herford	13	504	1 378	41
42	Höxter	14	496	1 090	44
43	Lippe	21	844	2 395	74
44	Minden-Lübbecke	26	1 231	3 396	104
45	Paderborn	27	743	1 984	66
46	Reg.-Bez. Detmold	153	6 119	16 845	541
	Kreisfreie Städte				
47	Bochum	20	1 179	4 078	105
48	Dortmund	37	2 165	6 975	187
49	Hagen	11	646	1 900	55
50	Hamm	8	672	1 808	56
51	Herne	19	1 149	3 530	86
	Kreise				
52	Ennepe-Ruhr Kreis	14	471	1 212	37
53	Hochsauerlandkreis	35	1 469	3 665	117
54	Märkischer Kreis	25	940	2 473	80
55	Olpe	12	712	1 944	55
56	Siegen-Wittgenstein	26	1 954	5 757	152
57	Soest	19	580	1 447	50
58	Unna	20	688	1 744	72
59	Reg.-Bez. Arnsberg	246	12 625	36 533	1 052
60	Nordrhein-Westfalen	1 165	57 981	171 281	4 858

baugewerblicher Umsatz nach Bauarten im Bauhauptgewerbe sowie kreisfreien Städten und Kreisen nehmen mit 20 und mehr Beschäftigten –

Geleistete Arbeitsstunden		Baugewerblicher Umsatz ¹⁾			Lfd. Nr.
davon im		insgesamt	davon im		
Hochbau	Tiefbau		Hochbau	Tiefbau	
1 000			1 000 EUR		
188	96	47 728	31 515	16 213	33
17	10	4 080	2 163	1 917	34
96	71	19 571	11 788	7 783	35
96	82	30 679	16 552	14 127	36
27	33	10 433	5 175	5 258	37
522	386	141 900	81 060	60 841	38
35	36	16 286	10 944	5 342	39
103	38	20 236	14 359	5 878	40
14	27	5 957	2 376	3 581	41
14	29	6 113	1 679	4 433	42
50	23	23 263	17 366	5 897	43
48	56	23 452	13 613	9 839	44
23	43	9 221	3 967	5 254	45
287	252	104 528	64 304	40 224	46
26	79	14 695	4 570	10 126	47
70	117	24 382	12 006	12 376	48
30	25	8 269	5 074	3 196	49
14	42	15 630	2 094	13 536	50
50	36	14 293	7 021	7 272	51
11	26	4 195	1 273	2 923	52
59	58	16 487	7 635	8 851	53
36	44	11 201	5 727	5 474	54
29	26	5 905	3 365	2 540	55
79	73	27 036	15 094	11 942	56
29	21	5 779	3 539	2 240	57
48	24	8 111	3 587	4 524	58
481	571	155 983	70 985	85 000	59
2 398	2 458	863 374	473 690	389 688	60

8. Monatsbericht im Bauhauptgewerbe 2008

Lfd. Nr.	Verwaltungsbezirk	Betriebe	Tätige Personen	Geleistete Arbeitsstunden		
				insgesamt	Hochbau	Tiefbau
			Anzahl (Monats- durchschnitt)	1 000		
	Kreisfreie Städte					
1	Düsseldorf	26	1 568	1 579	497	1 082
2	Duisburg	27	1 433	1 889	982	907
3	Essen	33	2 449	2 085	997	1 087
4	Krefeld	10	720	955	521	434
5	Mönchengladbach	15	537	715	447	268
6	Mülheim an der Ruhr	10	1 062	1 510	156	1 354
7	Oberhausen	24	1 423	1 829	1 355	473
8	Remscheid	3	322	315	140	175
9	Solingen	7	277	314	95	219
10	Wuppertal	7	302	378	219	159
	Kreise					
11	Kleve	31	1 454	1 712	1 028	683
12	Mettmann	20	1 070	1 325	543	781
13	Rhein-Kreis Neuss	27	1 256	1 697	924	773
14	Viersen	20	694	895	438	457
15	Wesel	40	1 604	2 309	1 058	1 251
16	Reg.-Bez. Düsseldorf	301	16 171	19 505	9 403	10 102
	Kreisfreie Städte					
17	Aachen	7	458	447	222	225
18	Bonn	6	232	262	202	60
19	Köln	42	2 293	2 654	1 134	1 520
20	Leverkusen	12	549	752	281	471
	Kreise					
21	Aachen	13	506	619	302	317
22	Düren	13	925	1 097	177	920
23	Rhein-Erft-Kreis	29	1 355	1 880	843	1 036
24	Euskirchen	13	647	966	243	722
25	Heinsberg	29	1 743	2 014	834	1 180
26	Oberbergischer Kreis	21	676	870	434	436
27	Rhein.-Berg. Kreis	9	283	350	251	100
28	Rhein-Sieg-Kreis	37	1 912	2 700	1 124	1 576
29	Reg.-Bez. Köln	229	11 579	14 610	6 046	8 563
	Kreisfreie Städte					
30	Bottrop	9	473	573	198	375
31	Gelsenkirchen	13	669	874	769	105
32	Münster	27	1 389	1 629	494	1 136

1) ohne Umsatzsteuer

nach kreisfreien Städten und Kreisen

Bruttolohn- und gehaltssumme	Baugewerblicher Umsatz ¹⁾			Gesamtumsatz ¹⁾	Lfd. Nr.
	insgesamt	Hochbau	Tiefbau		
1 000 EUR					
66 063	312 933	154 454	158 479	313 037	1
51 736	359 475	271 248	88 227	359 983	2
111 748	472 243	366 958	105 286	474 450	3
25 253	102 871	64 931	37 941	102 997	4
17 390	106 347	85 298	21 049	109 744	5
39 711	97 468	15 146	82 322	97 468	6
56 776	262 815	208 021	54 794	262 830	7
13 634	52 699	26 818	25 882	55 927	8
9 031	51 717	31 449	20 267	51 831	9
11 209	55 914	35 074	20 839	55 914	10
43 588	187 445	127 302	60 143	190 168	11
40 797	126 025	57 208	68 817	140 351	12
44 176	166 351	97 450	68 901	178 098	13
23 416	116 425	60 928	55 496	116 986	14
57 474	294 147	130 741	163 406	294 732	15
612 002	2 764 875	1 733 026	1 031 849	2 804 514	16
16 490	46 705	30 546	16 159	51 011	17
8 771	29 005	25 478	3 528	29 005	18
96 051	826 358	624 522	201 836	831 484	19
20 112	56 641	21 550	35 092	56 643	20
15 983	62 818	34 395	28 424	62 863	21
35 622	162 419	31 856	130 562	164 149	22
49 930	178 508	85 428	93 081	182 282	23
21 561	84 885	17 100	67 784	85 462	24
59 714	287 312	123 733	163 579	313 884	25
20 617	74 990	36 397	38 593	75 738	26
9 035	34 483	27 350	7 133	35 077	27
68 047	278 356	105 548	172 808	279 102	28
421 934	2 122 479	1 163 903	958 577	2 166 700	29
15 679	77 403	20 044	57 359	77 405	30
21 352	63 336	59 723	3 613	63 336	31
48 073	271 332	82 498	188 834	272 828	32

Lfd. Nr.	Verwaltungsbezirk	Betriebe	Tätige Personen	Geleistete Arbeitsstunden		
				insgesamt	Hochbau	Tiefbau
			Anzahl (Monats- durchschnitt)	1 000		
	Kreise					
33	Borken	63	3 447	4 278	2 877	1 401
34	Coesfeld	11	336	421	291	129
35	Recklinghausen	42	1 771	2 357	1 261	1 097
36	Steinfurt	43	2 213	2 688	1 474	1 214
37	Warendorf	19	801	1 018	494	523
38	Reg.-Bez. Münster	226	11 098	13 838	7 858	5 980
	Kreisfreie Stadt					
39	Bielefeld	17	842	1 059	530	530
	Kreise					
40	Gütersloh	33	1 450	2 007	1 420	588
41	Herford	15	530	669	254	416
42	Höxter	14	503	673	199	474
43	Lippe	21	840	1 144	814	330
44	Minden-Lübbecke	25	1 233	1 592	634	958
45	Paderborn	29	781	1 042	360	682
46	Reg.-Bez. Detmold	154	6 180	8 188	4 211	3 977
	Kreisfreie Städte					
47	Bochum	21	1 200	1 571	374	1 197
48	Dortmund	34	1 872	2 373	841	1 532
49	Hagen	11	648	848	414	434
50	Hamm	9	676	853	203	650
51	Herne	18	1 078	1 252	646	606
	Kreise					
52	Ennepe-Ruhr Kreis	16	524	650	222	428
53	Hochsauerlandkreis	38	1 552	1 916	992	924
54	Märkischer Kreis	24	909	1 197	452	745
55	Olpe	12	703	877	400	477
56	Siegen-Wittgenstein	26	1 891	2 305	1 203	1 102
57	Soest	21	592	788	480	308
58	Unna	20	632	879	549	329
59	Reg.-Bez. Arnsberg	249	12 276	15 510	6 778	8 732
60	Nordrhein-Westfalen	1 159	57 303	71 651	34 296	37 354

nach kreisfreien Städten und Kreisen

Bruttolohn- und gehaltssumme	Baugewerblicher Umsatz ¹⁾			Gesamtumsatz ¹⁾	Lfd. Nr.
	insgesamt	Hochbau	Tiefbau		
1 000 EUR					
122 497	563 353	430 659	132 694	567 403	33
10 501	34 200	24 677	9 523	34 200	34
60 644	214 060	131 883	82 177	229 451	35
68 050	359 161	193 447	165 714	361 177	36
25 787	126 956	57 703	69 253	129 738	37
372 583	1 709 802	1 000 634	709 168	1 735 539	38
31 228	202 401	142 319	60 082	202 454	39
49 440	247 149	171 306	75 843	255 162	40
17 338	75 383	32 997	42 386	77 572	41
13 638	65 119	19 135	45 984	65 169	42
28 502	166 884	130 280	36 605	167 037	43
41 362	350 256	222 048	128 208	350 501	44
23 978	107 345	36 378	70 968	107 517	45
205 485	1 214 538	754 462	460 076	1 225 413	46
47 236	162 216	38 053	124 163	163 535	47
67 647	300 979	134 319	166 660	301 346	48
23 192	102 474	63 598	38 876	102 612	49
22 602	116 306	19 196	97 109	117 046	50
41 161	175 780	80 371	95 409	176 239	51
15 815	62 830	23 926	38 904	63 032	52
46 549	191 147	89 380	101 767	192 295	53
29 073	122 495	62 101	60 394	123 116	54
23 748	92 120	45 724	46 396	92 375	55
67 460	284 397	145 393	139 003	284 815	56
18 167	76 217	51 443	24 774	76 485	57
19 833	93 094	39 778	53 316	93 885	58
422 483	1 780 054	793 283	986 772	1 786 780	59
2 034 486	9 591 749	5 445 308	4 146 441	9 718 946	60

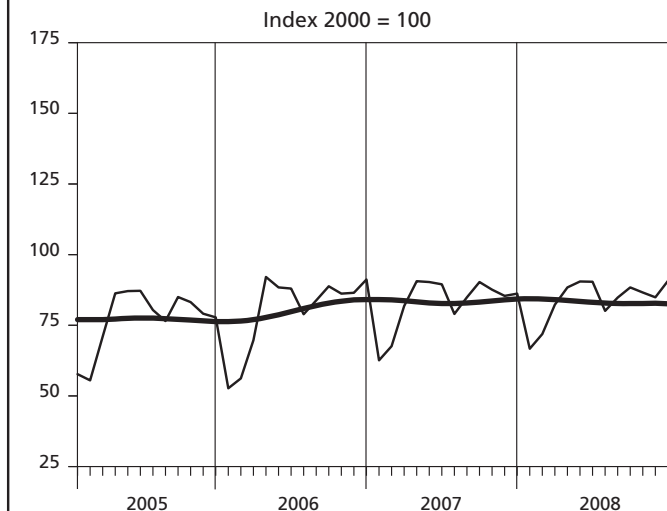
Hochgerechnete Ergebnisse für alle Betriebe

Hinweis

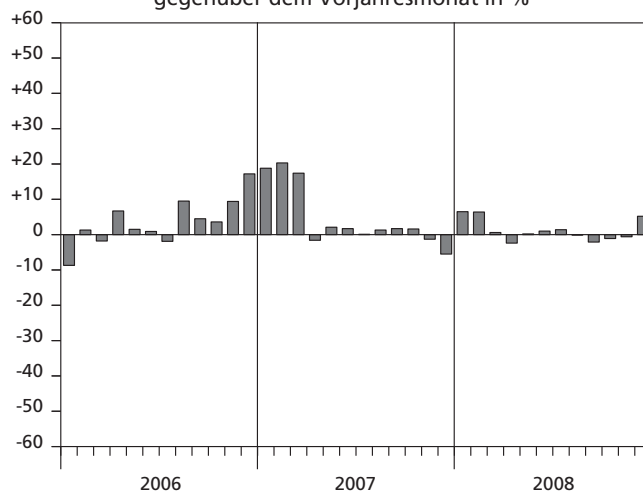
Ab März 2002 beinhalten die Ergebnisse des auf alle Betriebe hochgeschätzten Berichtskreises auch die Angaben der Einheiten (Betriebe/Unternehmen), die aufgrund eines Karteiabgleichs mit anderen administrativen Einheiten aufgefunden und neu in den Berichtskreis "Jährliche Bautotalerhebung zum 30. Juni" aufgenommen wurden. Aus dem Verhältnis dieses Berichtskreises zum Monatsberichtskreis Juni ergeben sich die Aufschätzfaktoren.

Index der Nettoproduktion – Alle Betriebe aufgeschätzt

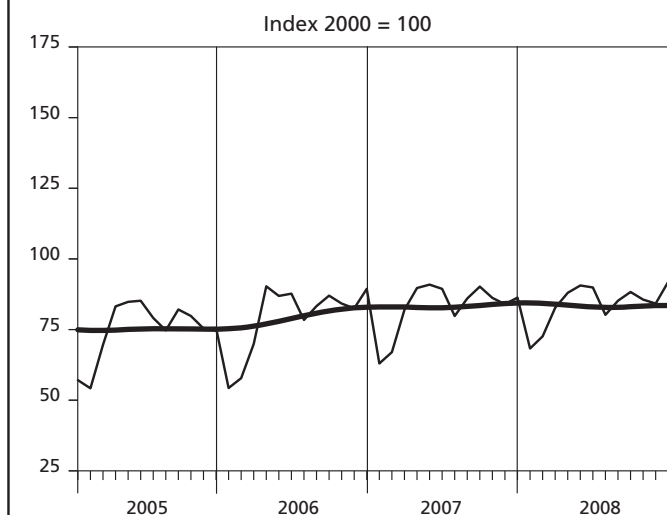
Bauhauptgewerbe



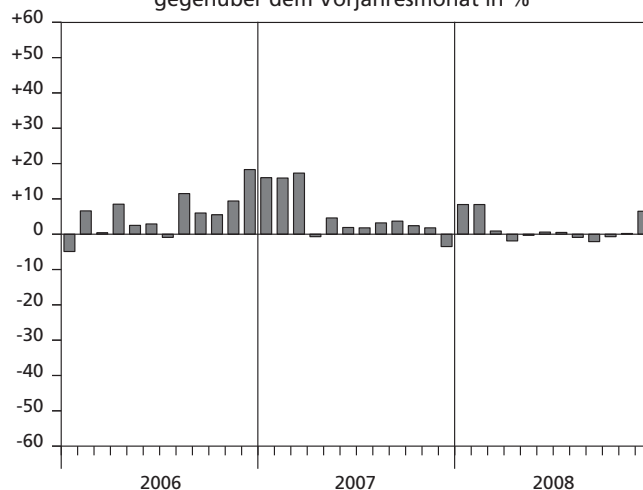
Veränderungsrate der Ursprungswerte gegenüber dem Vorjahresmonat in %



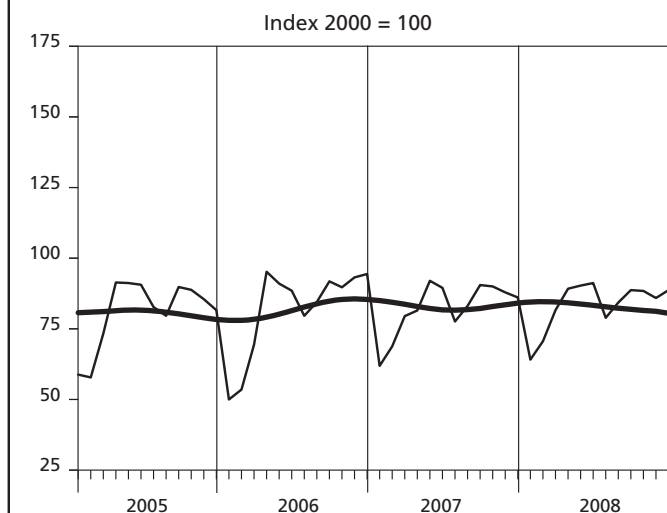
Hochbau insgesamt



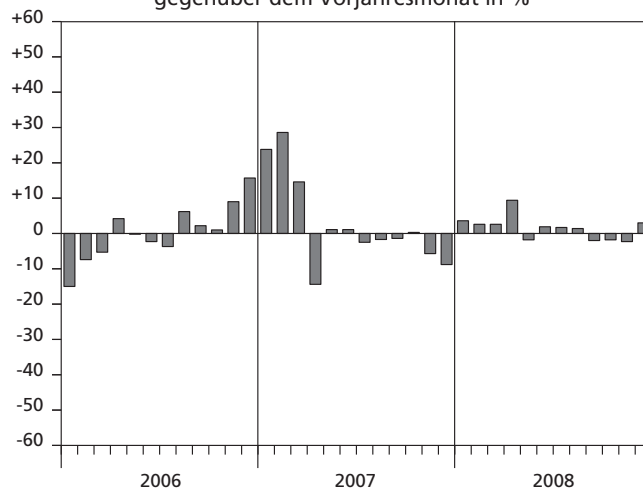
Veränderungsrate der Ursprungswerte gegenüber dem Vorjahresmonat in %



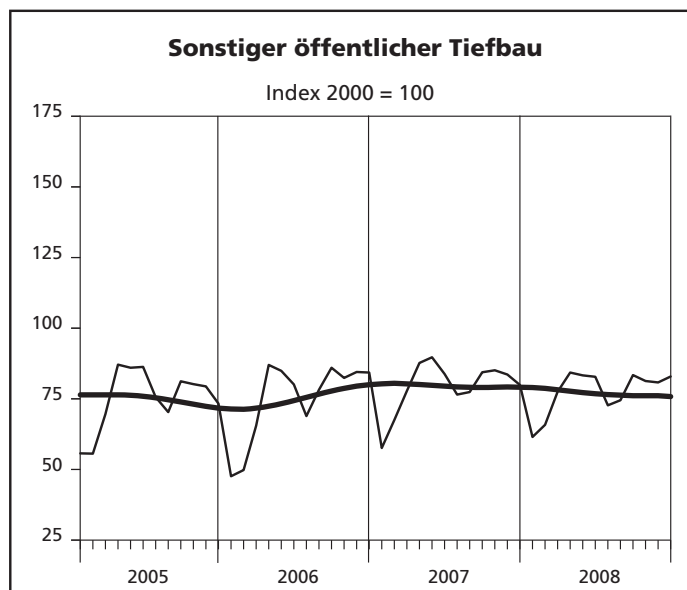
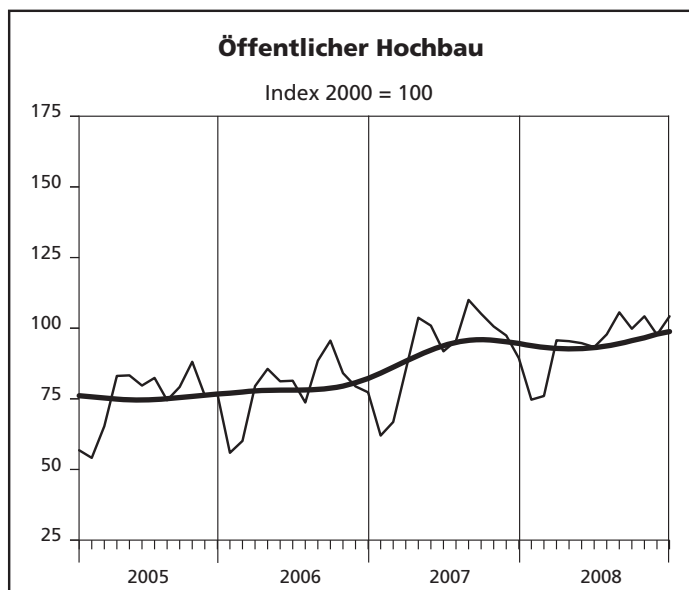
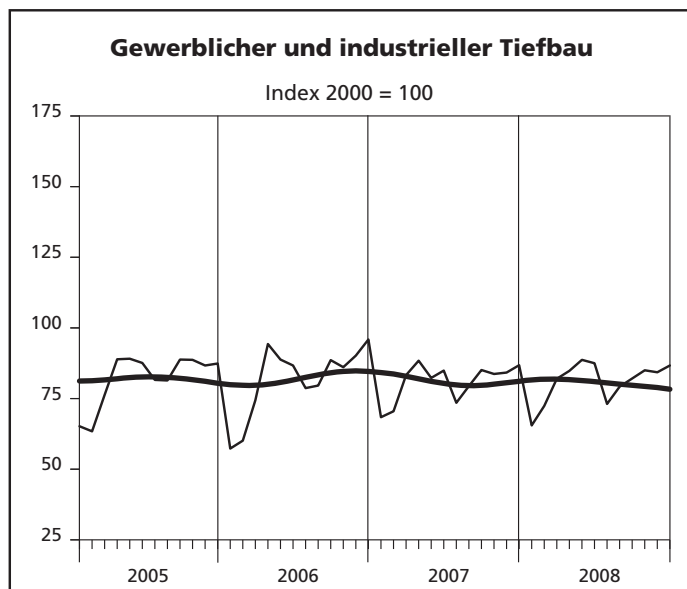
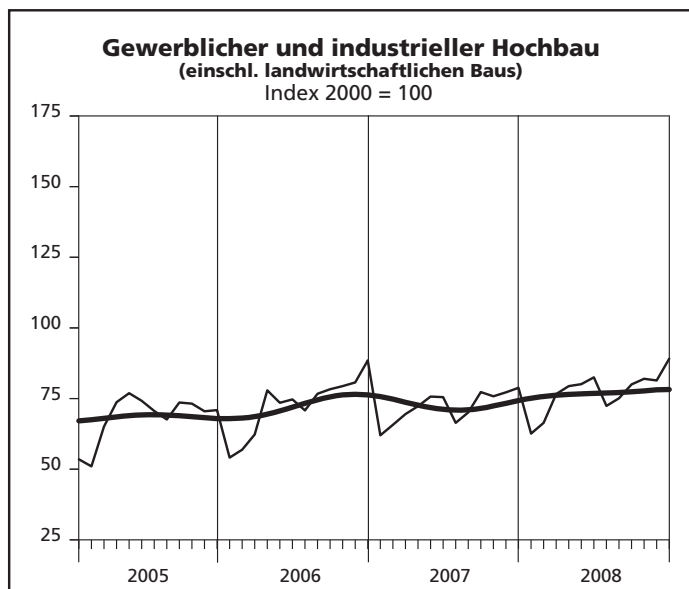
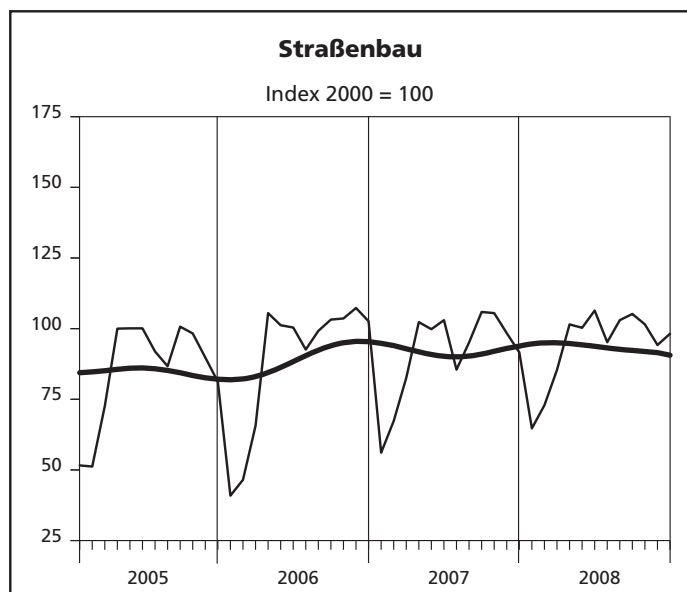
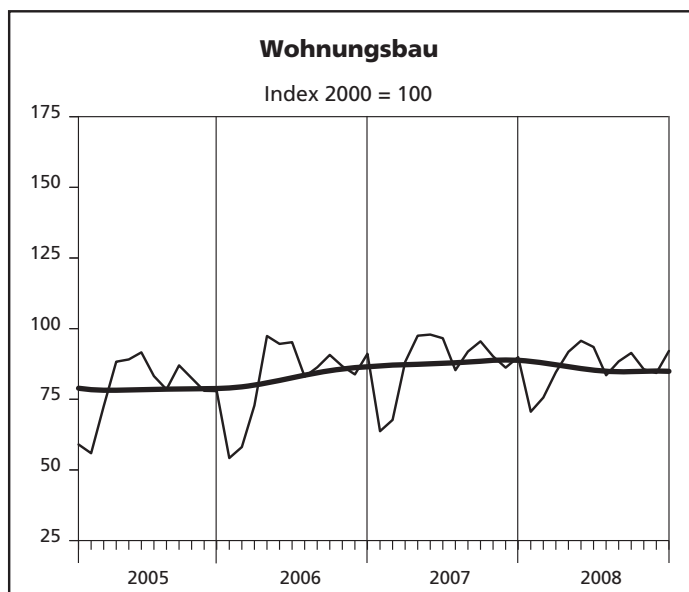
Tiefbau insgesamt



Veränderungsrate der Ursprungswerte gegenüber dem Vorjahresmonat in %



Index der Nettoproduktion – Alle Betriebe aufgeschätzt



— Ursprungswerte — Bereinigt von Zufälligkeiten und saisonalen Einflüssen

Grafik: IT.NRW

**9. Produktionsindex im
– Alle Betriebe**

Lfd. Nr.	Jahr Monat		Produktionsindex im								
			Bauhaupt- gewerbe insgesamt	Hochbau				Tiefbau			
				zusammen	Wohnungs- bau	gewerb- licher und industrieller Bau ¹⁾	öffentlicher Bau	zusammen	Straßenbau	gewerb- licher und industrieller Bau	sonstiger öffentlicher Bau
2000 = 100											
1	2000		100	100	100	100	100	100	100	100	
2	2001		91,9	90,6	88,4	94,0	93,9	94,2	99,0	94,0	
3	2002		86,8	85,3	86,5	82,1	90,4	89,4	95,3	87,8	
4	2003		81,6	80,5	84,8	71,7	83,6	83,4	88,3	83,9	
5	2004		79,4	78,1	83,7	67,7	77,9	81,6	85,9	82,3	
6	2005		77,2	75,1	78,6	68,4	75,0	80,9	85,4	82,1	
7	2006		80,2	79,3	82,8	72,8	78,5	81,7	89,0	81,7	
8	2007		83,0	82,9	87,6	72,2	92,4	83,2	91,1	80,9	
9	2008 (kumuliert)		83,8	84,0	86,4	77,3	94,9	83,5	94,0	80,9	
10	2006	Januar	52,7	54,3	54,2	54,1	55,9	50,0	40,9	57,3	
11		Februar	56,2	57,8	58,1	56,9	60,1	53,5	46,5	60,1	
12		März	69,7	69,9	72,8	62,3	79,5	69,4	65,6	74,4	
13		April	92,1	90,3	97,4	77,9	85,6	95,2	105,5	94,3	
14		Mai	88,4	86,9	94,6	73,5	81,2	91,0	101,2	88,8	
15		Juni	88,0	87,7	95,2	74,7	81,4	88,5	100,4	86,7	
16		Juli	78,9	78,4	83,0	70,8	73,7	79,6	92,6	78,7	
17		August	83,8	83,3	86,3	76,7	88,5	84,5	99,2	79,6	
18		September	88,8	87,0	90,7	78,3	95,6	91,8	103,2	88,6	
19		Oktober	86,2	84,2	86,7	79,4	84,1	89,7	103,6	86,1	
20		November	86,5	82,5	83,8	80,7	79,4	93,2	107,3	90,2	
21		Dezember	91,2	89,4	91,1	88,5	77,3	94,4	102,6	95,9	
22	2007	Januar	62,6	63,0	63,7	62,0	62,0	61,9	56,1	68,4	
23		Februar	67,6	67,0	67,7	65,7	66,8	68,8	67,3	70,5	
24		März	81,8	82,0	88,2	69,5	85,2	81,5	82,6	83,3	
25		April	90,6	89,7	97,5	72,3	103,7	92,0	102,3	88,4	
26		Mai	90,3	90,9	97,9	75,7	100,9	89,2	99,8	82,3	
27		Juni	89,5	89,4	96,6	75,5	91,8	89,5	103,0	84,9	
28		Juli	79,0	79,8	85,3	66,4	95,6	77,6	85,5	73,5	
29		August	84,9	86,0	91,9	70,1	110,0	83,1	95,1	79,4	
30		September	90,3	90,2	95,5	77,3	105,1	90,5	105,9	85,1	
31		Oktober	87,6	86,2	90,2	75,8	100,6	90,0	105,5	83,7	
32		November	85,4	84,0	86,2	77,2	97,4	87,9	98,4	84,2	
33		Dezember	86,2	86,3	89,9	78,8	89,4	86,1	91,6	86,8	
34	2008	Januar	66,7	68,3	70,6	62,6	74,7	64,1	64,7	65,5	
35		Februar	71,9	72,6	75,6	66,4	76,0	70,6	72,9	72,4	
36		März	82,3	82,7	84,6	76,6	95,7	81,6	85,4	82,0	
37		April	88,4	88,0	91,8	79,4	95,4	89,2	101,5	84,8	
38		Mai	90,5	90,6	95,7	80,1	94,9	90,3	100,3	88,7	
39		Juni	90,4	89,9	93,5	82,5	93,3	91,2	106,4	87,5	
40		Juli	80,1	80,8	83,5	72,4	97,8	78,9	95,2	73,1	
41		August	84,8	85,2	88,4	75,1	105,6	84,3	103,0	79,2	
42		September	88,4	88,3	91,4	80,0	99,8	88,7	105,2	82,1	
43		Oktober	86,6	85,6	85,6	82,0	104,2	88,4	101,5	85,0	
44		November	84,9	84,2	84,3	81,4	97,7	85,9	94,2	84,3	
45		Dezember	90,7	91,9	92,1	89,1	104,2	88,7	98,2	86,7	

1) einschl. landwirtschaftlichen Baus

**Bauhauptgewerbe seit 2000
aufgeschätzt –**

Veränderung gegenüber dem entsprechenden Vorjahreszeitraum im									Lfd. Nr.
Bauhaupt- gewerbe insgesamt	Hochbau				Tiefbau				
	zusammen	Wohnungs- bau	gewerb- licher und industrieller Bau ¹⁾	öffentlicher Bau	zusammen	Straßenbau	gewerb- licher und industrieller Bau	sonstiger öffentlicher Bau	
%									
x	x	x	x	x	x	x	x	x	1
-8,1	-9,4	-11,6	-6,0	-6,1	-5,8	-1,0	-6,0	-9,9	2
-5,5	-5,8	-2,1	-12,7	-3,7	-5,1	-3,7	-6,6	-4,2	3
-6,0	-5,7	-2,0	-12,7	-7,6	-6,7	-7,4	-4,4	-9,6	4
-2,7	-3,0	-1,3	-5,5	-6,8	-2,1	-2,7	-1,9	-2,2	5
-2,8	-3,9	-6,1	+1,0	-3,7	-0,8	-0,6	-0,3	-1,7	6
+3,8	+5,7	+5,4	+6,5	+4,7	+1,0	+4,3	-0,4	-0,1	7
+3,5	+4,5	+5,8	-0,8	+17,7	+1,8	+2,3	-1,0	+5,8	8
+1,0	+1,4	-1,3	+7,1	+2,7	+0,4	+3,2	+0	-2,1	9
-8,7	-4,9	-8,1	+1,1	-1,7	-14,8	-20,8	-12,1	-14,5	10
+1,2	+6,6	+3,8	+11,6	+11,1	-7,5	-9,2	-5,1	-10,4	11
-1,8	+0,3	+0,5	-4,2	+21,8	-5,3	-9,6	-2,5	-6,0	12
+6,8	+8,5	+10,3	+5,7	+3,0	+4,2	+5,5	+6,0	-0,1	13
+1,5	+2,6	+6,2	-4,4	-2,5	-0,1	+1,1	-0,3	-1,2	14
+0,9	+2,9	+3,9	+0,6	+2,1	-2,3	+0,2	-1,0	-7,1	15
-1,9	-0,8	-0,2	+0,2	-10,6	-3,7	+0,7	-3,6	-8,9	16
+9,4	+11,5	+9,9	+13,5	+18,7	+6,1	+14,5	-2,2	+11,2	17
+4,5	+5,9	+4,3	+6,4	+20,8	+2,3	+2,6	-0,2	+5,9	18
+3,7	+5,5	+5,1	+8,5	-4,6	+1,0	+5,4	-3,0	+2,7	19
+9,3	+9,4	+7,5	+14,6	+4,2	+9,0	+19,4	+4,0	+6,4	20
+17,3	+18,3	+16,9	+24,9	+0,6	+15,6	+26,3	+9,8	+14,9	21
+18,8	+16,1	+17,5	+14,6	+11,1	+23,8	+37,2	+19,4	+21,0	22
+20,3	+15,8	+16,5	+15,4	+11,2	+28,6	+44,5	+17,3	+35,5	23
+17,3	+17,3	+21,1	+11,5	+7,1	+17,4	+25,9	+11,9	+18,8	24
-1,7	-0,7	+0,1	-7,2	+21,1	-3,4	-3,0	-6,3	+0,9	25
+2,0	+4,6	+3,5	+3,0	+24,3	-2,0	-1,4	-7,3	+5,6	26
+1,7	+2,0	+1,5	+1,1	+12,7	+1,1	+2,6	-2,1	+4,6	27
+0,1	+1,7	+2,7	-6,2	+29,6	-2,5	-7,6	-6,6	+10,9	28
+1,3	+3,2	+6,5	-8,6	+24,3	-1,7	-4,2	-0,2	-1,0	29
+1,7	+3,7	+5,3	-1,3	+9,9	-1,4	+2,6	-4,0	-1,9	30
+1,6	+2,3	+4,0	-4,6	+19,6	+0,3	+1,9	-2,7	+3,2	31
-1,2	+1,8	+2,9	-4,3	+22,6	-5,7	-8,3	-6,6	-1,1	32
-5,5	-3,5	-1,3	-11,0	+15,5	-8,8	-10,7	-9,5	-5,2	33
+6,5	+8,3	+11,0	+0,9	+20,3	+3,5	+15,4	-4,4	+6,7	34
+6,3	+8,4	+11,7	+1,1	+13,7	+2,7	+8,4	+2,6	-2,5	35
+0,6	+0,9	-4,1	+10,2	+12,3	+0,2	+3,4	-1,5	-0,4	36
-2,3	-1,9	-5,8	+9,8	-8,0	-3,0	-0,8	-4,0	-3,9	37
+0,3	-0,3	-2,2	+5,8	-5,9	+1,2	+0,5	+7,8	-7,1	38
+1,1	+0,5	-3,2	+9,3	+1,6	+2,0	+3,3	+3,0	-1,2	39
+1,4	+1,3	-2,0	+9,1	+2,4	+1,7	+11,3	-0,6	-5,0	40
-0,1	-0,9	-3,8	+7,0	-4,0	+1,5	+8,4	-0,3	-3,7	41
-2,1	-2,2	-4,3	+3,6	-5,1	-2,0	-0,7	-3,4	-1,3	42
-1,1	-0,7	-5,1	+8,3	+3,6	-1,8	-3,8	+1,4	-4,5	43
-0,7	+0,3	-2,1	+5,4	+0,4	-2,2	-4,2	+0,1	-3,4	44
+5,2	+6,5	+2,4	+13,2	+16,6	+3,0	+7,2	-0,1	+3,8	45

10. Beschäftigte, Bruttolohn- und -gehaltssumme sowie geleistete Arbeitsstunden
– Alle Betriebe

Lfd. Nr.	Jahr Monat	Beschäftigte	Bruttolohn- und -gehalt- summe	Geleistete Arbeitsstunden im			
				Bauhaupt- gewerbe insgesamt	Hochbau		
					davon im		
					Wohnungs- bau	gewerblichen und industriellen Bau ²⁾	öffentlichen Bau
		Anzahl	1 000 EUR				1 000
1	2000	162 561	4 638 687	197 385	79 070	41 974	8 076
2	2001	148 981	4 283 866	176 552	68 022	38 385	7 379
3	2002	140 981	4 072 465	164 146	65 175	32 785	7 114
4	2003	129 088	3 780 040	151 980	63 127	28 323	6 366
5	2004	125 559	3 657 688	145 136	61 076	26 222	5 805
6	2005	119 327	3 382 702	136 346	55 729	25 707	5 419
7	2006	116 659	3 242 529	136 586	56 608	26 392	5 516
8	2007	114 651	3 301 421	139 561	58 722	25 679	6 346
9	2008 (kumuliert)	114 595	3 350 427	141 219	58 008	27 478	6 509
10	2006 Januar	111 168	238 283	8 180	3 362	1 783	354
11	Februar	110 620	217 431	7 917	3 275	1 704	346
12	März	116 995	246 145	11 270	4 725	2 147	527
13	April	119 002	278 033	11 610	4 922	2 091	442
14	Mai	118 054	278 552	12 985	5 579	2 302	489
15	Juni ³⁾	117 415	284 860	12 278	5 324	2 216	465
16	Juli	118 339	273 971	11 539	4 872	2 207	442
17	August	119 446	284 314	13 422	5 550	2 619	581
18	September	119 160	273 986	12 917	5 303	2 429	571
19	Oktober	117 286	277 832	12 512	5 048	2 454	500
20	November	116 937	328 772	12 525	4 876	2 495	472
21	Dezember	115 490	260 350	9 431	3 772	1 945	327
22	2007 Januar	114 254	251 299	9 482	3 848	1 990	383
23	Februar	113 748	231 413	9 300	3 718	1 916	375
24	März	118 309	259 726	12 380	5 334	2 230	526
25	April	116 654	280 913	11 830	5 091	2 004	553
26	Mai	114 212	280 480	12 389	5 357	2 200	564
27	Juni ³⁾	114 509	269 348	12 276	5 288	2 192	513
28	Juli	114 828	283 176	11 895	5 110	2 113	585
29	August	115 981	287 544	13 369	5 759	2 333	704
30	September	115 243	270 386	12 359	5 206	2 235	585
31	Oktober	113 590	285 772	13 173	5 406	2 411	616
32	November	113 123	337 302	12 262	4 931	2 346	569
33	Dezember	111 355	264 062	8 846	3 674	1 709	373
34	2008 Januar	109 994	257 806	10 056	4 234	1 991	457
35	Februar	109 180	243 727	10 333	4 323	2 017	444
36	März	115 735	250 659	10 701	4 380	2 104	506
37	April	115 708	288 473	13 309	5 504	2 525	584
38	Mai	115 384	278 541	11 764	4 955	2 202	502
39	Juni ³⁾	116 349	282 604	12 987	5 351	2 506	545
40	Juli	115 784	294 824	12 614	5 234	2 409	626
41	August	116 772	277 324	12 193	5 059	2 280	617
42	September	116 686	286 523	13 310	5 481	2 546	611
43	Oktober	115 228	287 653	13 030	5 129	2 610	638
44	November	114 874	325 655	11 607	4 596	2 354	544
45	Dezember	113 451	276 638	9 315	3 762	1 934	435

1) ohne Umsatzsteuer – 2) einschl. landwirtschaftlichen Baus – 3) Ergebnisse der Ergänzungserhebung im Bauhauptgewerbe (Stichtag: 30.06)

**und baugewerblicher Umsatz im Bauhauptgewerbe seit 2000 nach Bauarten
aufgeschätzt –**

			Baugewerblicher Umsatz ¹⁾ im							Lfd. Nr.
Tiefbau			Bauhaupt- gewerbe insgesamt	Hochbau			Tiefbau			
davon im				davon im			davon im			
Straßenbau	gewerblichen und indust- riellen Bau	sonstigen öffentlichen Bau		Wohnungs- bau	gewerblichen und indust- riellen Bau ²⁾	öffentlichen Bau	Straßenbau	gewerblichen und indust- riellen Bau	sonstigen öffentlichen Bau	
			1 000 EUR							
18 514	29 913	19 838	16 321 029	5 587 520	4 546 868	782 259	1 549 583	2 341 237	1 513 563	1
17 889	27 431	17 446	14 908 534	4 541 939	4 487 383	779 977	1 575 209	2 153 375	1 370 650	2
17 301	25 169	16 602	13 903 001	4 347 921	3 975 418	661 753	1 563 845	2 059 590	1 294 474	3
15 561	23 880	14 723	13 543 745	4 430 574	3 699 038	655 607	1 513 093	1 986 225	1 259 208	4
14 897	22 994	14 142	13 442 821	4 460 718	3 548 491	655 673	1 562 214	1 957 984	1 257 741	5
14 174	21 982	13 335	12 712 716	4 267 204	3 326 744	577 614	1 475 739	1 841 481	1 223 934	6
14 187	21 062	12 821	13 258 161	4 488 046	3 561 701	598 960	1 568 678	1 812 088	1 228 688	7
14 502	20 794	13 518	13 593 073	4 468 481	3 736 348	642 394	1 624 062	1 812 938	1 308 850	8
15 064	20 880	13 280	14 598 501	4 506 315	4 348 205	671 534	1 845 299	1 900 513	1 326 635	9
594	1 346	741	644 756	224 099	169 626	33 913	59 092	93 624	64 402	10
612	1 278	702	665 832	218 134	204 355	37 735	52 158	90 815	62 635	11
992	1 818	1 061	920 572	307 328	260 416	51 810	82 067	134 143	84 808	12
1 249	1 803	1 103	955 592	331 628	257 249	44 901	103 823	127 296	90 695	13
1 391	1 973	1 251	1 139 407	384 880	292 165	53 063	145 814	155 393	108 092	14
1 314	1 835	1 124	1 143 847	403 166	298 203	46 470	145 118	148 750	102 140	15
1 267	1 740	1 011	1 131 189	377 660	301 813	50 671	140 941	156 704	103 400	16
1 488	1 928	1 256	1 242 881	409 025	340 254	55 932	165 651	159 687	112 332	17
1 407	1 951	1 256	1 238 014	410 373	328 590	60 421	159 718	163 400	115 512	18
1 412	1 895	1 203	1 290 374	437 977	342 990	45 698	177 468	170 317	115 924	19
1 462	1 986	1 234	1 349 793	425 166	369 782	49 039	169 533	205 988	130 285	20
999	1 509	879	1 535 904	558 610	396 258	69 307	167 295	205 971	138 463	21
801	1 579	881	718 032	243 101	222 923	27 649	61 965	98 560	63 834	22
873	1 479	939	833 310	277 233	263 145	32 080	86 739	98 536	75 577	23
1 179	1 921	1 190	1 043 502	368 368	277 536	47 187	100 433	144 156	105 822	24
1 262	1 761	1 159	1 011 579	345 857	249 577	57 314	113 297	143 972	101 562	25
1 295	1 726	1 247	1 113 912	377 040	291 322	47 805	132 669	152 919	112 157	26
1 337	1 781	1 165	1 168 257	399 608	302 838	51 723	144 572	158 283	111 233	27
1 221	1 696	1 170	1 243 821	422 973	338 495	57 548	149 485	160 616	114 704	28
1 419	1 916	1 238	1 256 762	394 206	363 049	67 989	159 166	159 391	112 961	29
1 375	1 784	1 174	1 231 301	396 164	335 973	62 807	157 252	164 747	114 358	30
1 507	1 932	1 301	1 329 240	419 204	349 487	65 633	185 162	171 308	138 446	31
1 341	1 854	1 221	1 408 881	459 035	373 721	72 574	183 512	184 587	135 452	32
892	1 365	833	1 234 476	365 692	368 282	52 085	149 810	175 863	122 744	33
924	1 510	940	819 551	264 741	266 551	40 202	79 010	96 408	72 639	34
994	1 594	961	981 623	289 579	317 246	47 102	104 731	131 877	91 088	35
1 053	1 634	1 024	1 066 814	328 063	332 644	50 099	119 854	133 649	102 505	36
1 450	1 957	1 289	1 235 213	387 513	357 791	53 865	157 841	163 021	115 182	37
1 237	1 767	1 101	1 191 190	369 381	363 881	49 861	146 310	157 784	103 973	38
1 450	1 926	1 209	1 329 059	409 473	395 325	50 882	175 656	177 003	120 720	39
1 421	1 762	1 162	1 347 603	407 334	398 995	61 414	180 703	176 760	122 397	40
1 404	1 745	1 088	1 306 367	374 121	398 494	74 793	183 340	165 587	110 032	41
1 502	1 895	1 275	1 331 056	428 666	372 638	58 476	186 428	164 303	120 545	42
1 450	1 960	1 243	1 357 682	430 564	385 905	60 821	188 564	173 077	118 751	43
1 223	1 767	1 123	1 346 300	428 726	385 371	68 405	165 483	175 236	123 079	44
956	1 363	865	1 286 043	388 154	373 364	55 614	157 379	185 808	125 724	45

**11. Beschäftigte, Bruttolohn- und -gehaltsumme im Bauhauptgewerbe sowie geleistete Arbeitsstunden und baugewerblicher Umsatz nach Bauarten
– Alle Betriebe aufgeschätzt –**

Merkmal/ Einheit	Dezember	November	Dezember	Veränderung in % Dezember 2008 gegenüber		Januar bis Berichtsmonat		
						2008	2007	Veränderung in % gegenüber dem ent- sprechenden Vorjahres- zeitraum
	2008		2007	Dezember 2007	November 2008			
Beschäftigte insgesamt	113 451	114 874	111 355	+1,9	–1,2	114 595	114 651	–0
Bruttolohn- und -gehaltsumme (1 000 EUR)	276 638	325 655	264 062	+4,8	–15,1	3 350 427	3 301 421	+1,5
Geleistete Arbeitsstunden (1 000 h)	9 315	11 607	8 846	+5,3	–19,7	141 219	139 561	+1,2
davon								
Hochbau zusammen	6 131	7 494	5 756	+6,5	–18,2	91 995	90 747	+1,4
davon								
Wohnungsbau	3 762	4 596	3 674	+2,4	–18,1	58 008	58 722	–1,2
gewerblicher und industrieller Hochbau ¹⁾	1 934	2 354	1 709	+13,2	–17,8	27 478	25 679	+7,0
Hochbau für Organisationen ohne Erwerbszweck	136	194	132	+3,0	–29,9	1 970	2 255	–12,6
Hochbau für Gebietskörperschaften und Sozialversicherung	299	350	241	+24,1	–14,6	4 539	4 091	+11,0
Tiefbau zusammen	3 184	4 113	3 090	+3,0	–22,6	49 224	48 814	+0,8
davon								
gewerblicher und industrieller Tiefbau	1 363	1 767	1 365	–0,1	–22,9	20 880	20 794	+0,4
Straßenbau	956	1 223	892	+7,2	–21,8	15 064	14 502	+3,9
sonstiger öffentlicher Tiefbau	865	1 123	833	+3,8	–23,0	13 280	13 518	–1,8
Gesamtumsatz (1 000 EUR)	1 300 839	1 360 514	1 245 197	+4,5	–4,4	14 754 273	13 737 745	+7,4
Baugewerblicher Umsatz (1 000 EUR)	1 286 043	1 346 300	1 234 476	+4,2	–4,5	14 598 501	13 593 073	+7,4
davon								
Hochbau zusammen	817 132	882 502	786 059	+4,0	–7,4	9 526 054	8 847 223	+7,7
davon								
Wohnungsbau	388 154	428 726	365 692	+6,1	–9,5	4 506 315	4 468 481	+0,8
gewerblicher und industrieller Hochbau ¹⁾	373 364	385 371	368 282	+1,4	–3,1	4 348 205	3 736 348	+16,4
Hochbau für Organisationen ohne Erwerbszweck	15 605	24 059	18 951	–17,7	–35,1	207 818	224 686	–7,5
Hochbau für Gebietskörperschaften und Sozialversicherung	40 009	44 346	33 134	+20,7	–9,8	463 716	417 708	+11,0
Tiefbau zusammen	468 911	463 798	448 417	+4,6	+1,1	5 072 447	4 745 850	+6,9
davon								
gewerblicher und industrieller Tiefbau	185 808	175 236	175 863	+5,7	+6,0	1 900 513	1 812 938	+4,8
Straßenbau	157 379	165 483	149 810	+5,1	–4,9	1 845 299	1 624 062	+13,6
sonstiger öffentlicher Tiefbau	125 724	123 079	122 744	+2,4	+2,1	1 326 635	1 308 850	+1,4

1) einschl. landwirtschaftlichen Baus

Veröffentlichungen

Veröffentlichungen

zur Entwicklung und Struktur der Bautätigkeit und des Baugewerbes

Bautätigkeit

Baugenehmigungen in Nordrhein-Westfalen

Inhalt: Jährliche Ergebnisse der von den Bauaufsichtsbehörden gemeldeten Baugenehmigungen (Wohn- und Nichtwohngebäude, Rauminhalt, Wohnungen, Wohnräume, Wohnfläche, Nutzfläche, veranschlagte Baukosten) nach Gebäudeart, Haustyp, Bauherr u. a.; regionale Ergebnisse für Regierungsbezirke, kreisfreie Städte und Kreise sowie Eckdaten für Gemeinden

Bestellnummer: F21

Baufertigstellungen und Bauabgänge in Nordrhein-Westfalen

Inhalt: Jährliche Ergebnisse der von den Bauaufsichtsbehörden gemeldeten Baufertigstellungen und Bauabgänge (Fertigstellungen: Wohn- und Nichtwohngebäude, Rauminhalt, Wohnungen, Wohnräume, Wohnfläche, Nutzfläche, veranschlagte Baukosten) nach Gebäudeart, Haustyp, Bauherr u. a.; regionale Ergebnisse für Regierungsbezirke, kreisfreie Städte und Kreise sowie Eckdaten für Gemeinden. – Abgänge: Wohn- und Nichtwohngebäude, Nutzfläche, Wohnungen, Wohnräume, Wohnfläche nach Gebäudeart, Eigentümern, Baualter und Abgangsursachen; Eckdaten für Regierungsbezirke, kreisfreie Städte und Kreise

Bestellnummer: F22

Baugenehmigungen in Nordrhein-Westfalen

Inhalt: Monatliche Ergebnisse der von den Bauaufsichtsbehörden gemeldeten Bautätigkeit (Wohn- und Nichtwohngebäude, Rauminhalt, Wohnungen, Wohnfläche, Nutzfläche, veranschlagte Baukosten) nach Gebäudeart und Bauherr; Regionale Ergebnisse für Regierungsbezirke, kreisfreie Städte und Kreise

Bestellnummer: F20

Bauüberhang in Nordrhein-Westfalen am 31. Dezember

Inhalt: Jährliche Ergebnisse über den von den Gemeinden gemeldeten Baufortschritt der noch nicht fertiggestellten Bauvorhaben (Wohn- und Nichtwohngebäude, Rauminhalt, Wohnungen und sonstige Wohneinheiten) nach Bauzustand; erloschene Baugenehmigungen (Wohn- und Nichtwohnbau, Rauminhalt, Wohnung) nach Gebäudeart, Bauherr und Genehmigungszeitraum; regionale Ergebnisse für Regierungsbezirke, kreisfreie Städte und Kreise

Bestellnummer: F23

Wohnungswesen

Wohngeld in Nordrhein-Westfalen

Inhalt: Jährliche Ergebnisse der von den Bewilligungsbehörden gemeldeten Wohngeldfälle zum 31.12. einschl. rückwirkender Bewilligungen aus dem I. Quartal des Folgejahres. Wohngeld beziehende Haushalte insgesamt, Besonderen Mietzuschuss beziehende Haushalte, Allgemeines Wohngeld beziehende Haushalte nach Mietzuschuss und Lastenzuschuss, nach Haushaltsgröße und Mietenstufe der Gemeinden, Miete und Belastung sowie nach gezahlten Wohngeldbeträgen

Bestellnummer: F29

Wohnungsbestand in den Gemeinden Nordrhein-Westfalens am 31. Dezember

Inhalt: Jährliche Ergebnisse der Fortschreibung des Gebäude- und Wohnungsbestandes (Wohngebäude und darin befindliche Wohnungen nach Gebäudearten; Wohnungen in Wohn- und Nichtwohngebäuden nach Anzahl der Räume)

Bestellnummer: F24

Bauhauptgewerbe (Vorbereitende Baustellenarbeiten, Hoch- und Tiefbau) in Nordrhein-Westfalen

–, Ergebnis der Ergänzungserhebung

Inhalt: Jährliche Betriebsergebnisse (Beschäftigte, geleistete Arbeitsstunden, Bruttolohn- und -gehaltssumme, Umsätze und Geräteausstattung im Juni des Berichtsjahres sowie Umsätze im Kalendervorjahr) nach Wirtschaftszweigen und Betriebsgrößenklassen; regionale Ergebnisse für Regierungsbezirke, kreisfreie Städte und Kreise

Bestellnummer: E22

–, Monatsbericht

Inhalt: Monatliche Betriebsergebnisse nach Wirtschaftszweigen und Betriebsgrößenklassen sowie Auftragseingangs- und Produktionsindizes; regionale Ergebnisse für Regierungsbezirke, kreisfreie Städte und Kreise

Bestellnummer: E21

–, Unternehmen und Investitionen

Inhalt: Jährliche Unternehmensergebnisse (Beschäftigte, Bruttolohn- und -gehaltssumme, Umsatz, Investitionen u. a.) nach Wirtschaftszweigen, Unternehmens- und Umsatzgrößenklassen sowie nach Verwaltungsbezirken

Bestellnummer: E23

Ausbaugewerbe (Bauinstallation und sonstiges Ausbaugewerbe) in Nordrhein-Westfalen

–, Ergebnis der Zusatzserhebung

Inhalt: Jährliche Betriebsergebnisse (Beschäftigte, geleistete Arbeitsstunden, Bruttolohn- und -gehaltssumme, Umsätze im Juni des Berichtsjahres sowie Umsätze im Kalendervorjahr) nach Wirtschaftszweigen, Betriebsgrößenklassen und Verwaltungsbezirken. – 1997 wird wegen Unvergleichbarkeit der Ergebnisse zum Vorjahr (Hinzunahme aus der Handwerkszählung 1995) nicht erscheinen.

Bestellnummer: E30

–, Quartalsergebnisse

Inhalt: Vierteljährliche Betriebsergebnisse nach Wirtschaftszweigen und Betriebsgrößenklassen; regionale Ergebnisse für Regierungsbezirke, kreisfreie Städte und Kreise

Bestellnummer: E29

–, Unternehmen und Investitionen

Inhalt: Jährliche Unternehmensergebnisse (Beschäftigte, Bruttolohn- und -gehaltssumme, Umsatz, Investitionen u. a.) nach Wirtschaftszweigen, Unternehmens- und Umsatzgrößenklassen sowie nach Verwaltungsbezirken

Bestellnummer: E33

Weitere Auskünfte zu diesen Veröffentlichungen erteilen Ihnen für den Bereich Bauwirtschaft Heike Wardin unter der Tel.-Nr. 0211 9449-5223, für den Bereich Bautätigkeit und Wohnungswesen Hans Dieter Heinrichs unter der Tel.-Nr. 0211 9449-5322.

Ergebnisse für das Bundesgebiet werden vom Statistischen Bundesamt, 65180 Wiesbaden, in der Fachserie 4, Reihe 5.1 bzw. Fachserie 5, Reihe 1 veröffentlicht.