



**Vorbereitende Baustellenarbeiten, Hoch- und Tiefbau
in Nordrhein-Westfalen
– Bauhauptgewerbe –
April 2008**

Herausgegeben vom
Landesamt für Datenverarbeitung und Statistik Nordrhein-Westfalen
Mauerstraße 51, 40476 Düsseldorf • Postfach 10 11 05, 40002 Düsseldorf
Telefon 0211 9449-01 • Telefax 0211 442006
Internet: <http://www.lids.nrw.de>
E-Mail: poststelle@lds.nrw.de

Erschienen im Juli 2008

Preis der gedruckten Ausgabe:
2,30 EUR (Jahresbezugspreis 23,00 EUR)

Eine kostenlose PDF-Version dieser Ausgabe finden Sie
zum Download in unserer Internet-Rubrik „Publikationsservice“.

© Landesamt für Datenverarbeitung und Statistik NRW, Düsseldorf, 2008
Vervielfältigung und Verbreitung, auch auszugsweise, mit Quellenangabe
gestattet.

Inhalt

| | Seite |
|---|-------|
| Vorbemerkungen | 5 |
| Allgemeiner Überblick | 8 |
| Ergebnisse der Betriebe von Unternehmen mit 20 und mehr Beschäftigten | |
| Grafiken | |
| Index des realen Auftragseingangs (Basis 2000 = 100) | 12 |
| Produktionsindex (Basis 2000 = 100) | 14 |
| Tabellenteil | |
| 1. Index des realen Auftragseingangs im Bauhauptgewerbe seit 2000 | 16 |
| 2. Produktionsindex im Bauhauptgewerbe seit 2000 | 18 |
| 3. Auftragseingang im Bauhauptgewerbe seit 2000 nach Bauarten und Auftraggebern | 20 |
| 4. Auftragseingang im Bauhauptgewerbe nach Betriebsgrößenklassen und Bauarten | 22 |
| 5. Auftragsbestand im Bauhauptgewerbe seit 2006 nach Bauarten | 22 |
| 6. Betriebe, Beschäftigte, Bruttolohn- und -gehaltsumme sowie geleistete Arbeitsstunden und baugewerblicher Umsatz nach Bauarten im Bauhauptgewerbe seit 2000 | 23 |
| 7. Betriebe, Beschäftigte, Bruttolohn- und -gehaltsumme sowie geleistete Arbeitsstunden und baugewerblicher Umsatz nach Bauarten im Bauhauptgewerbe sowie kreisfreien Städten und Kreisen | 24 |
| Hochgerechnete Ergebnisse für alle Betriebe | |
| Grafik | |
| Produktionsindex – alle Betriebe aufgeschätzt (Basis 2000 = 100) | 30 |
| Tabellenteil | |
| 8. Produktionsindex im Bauhauptgewerbe seit 2000 | 32 |
| 9. Beschäftigte, Bruttolohn- und -gehaltsumme sowie geleistete Arbeitsstunden und baugewerblicher Umsatz im Bauhauptgewerbe seit 2000 nach Bauarten. | 34 |
| 10. Beschäftigte, Bruttolohn- und -gehaltsumme im Bauhauptgewerbe sowie geleistete Arbeitsstunden und baugewerblicher Umsatz nach Bauarten | 36 |
| Veröffentlichungen | |
| zur Entwicklung und Struktur der Bautätigkeit und des Baugewerbes | 38 |

Vorbemerkungen

Erläuterungen

Mit Beginn des Jahres 1996 wurden die Statistiken des Baugewerbes auf die neue „Klassifikation der Wirtschaftszweige, Ausgabe 1993 (**WZ 93** – / Baugewerbe)“ umgestellt. Sie beruht auf der durch Verordnung (EWG) Nr. 3037/90 des Rates vom 9. Oktober 1990, ABl. EG Nr. L293 vom 24. Oktober 1990 für alle EU-Mitgliedsstaaten verbindlich eingeführten NACE (= Nomenclature générale des activités économiques dans les Communautés européennes) Rev. 1. Gemäß dieser Verordnung besteht für die EU-Mitgliedsstaaten die Verpflichtung, Daten für Wirtschaftszweige nur noch nach dieser Systematik zu erheben und darzustellen. Damit wurde die bisher verwendete „Systematik der Wirtschaftszweige für die Statistik im Produzierenden Gewerbe (SYPRO)“ abgelöst. Der Vorteil dieser Umstellung liegt darin, dass nunmehr statistische Informationen für alle Mitgliedsländer der Europäischen Union nach einer einheitlichen Systematik erstellt werden. Ab Januar 2003 gilt die überarbeitete Ausgabe **WZ 2003**.

Der Abschnitt F der WZ 93/2003 umfasst das Bauhauptgewerbe. Entsprechend der im Gesetz über die Statistik im Produzierenden Gewerbe festgelegten Untergliederung der Berichtspflicht nach Bauhauptgewerbe und Ausbaugewerbe werden folgende Gruppen der WZ 93/2003 diesen Bereichen zugeordnet:

Bauhauptgewerbe

- 45.1 Vorbereitende Baustellenarbeiten
- 45.2 Hoch- und Tiefbau

Ausbaugewerbe

- 45.3 Bauinstallation
- 45.4 Sonstiges Ausbaugewerbe
- 45.5 Vermietung von Baumaschinen und -geräten mit Bedienungspersonal

Ziel der Statistik

Die kurzfristigen Erhebungen im Bauhauptgewerbe und Ausbaugewerbe liefern Informationen über die konjunkturelle Lage des Baumarktes. Darüber hinaus werden sie u. a. zur Berechnung der Produktionsindizes, der Bauinvestitionen und der Auftragseingangsindizes verwendet. Sie dienen sowohl den staatlichen als auch privaten Institutionen zur Beurteilung der Wirtschaftsentwicklung im Baugewerbe, insbesondere auch hinsichtlich Bauleistung, Beschäftigung und Auftragslage.

Rechtsgrundlagen

Rechtsgrundlage für die Erhebungen im Baugewerbe ist das Gesetz über die Statistik im Produzierenden Gewerbe (ProdGewG) in der Bekanntmachung der Neufassung vom 21. März 2002 (BGBl. I S. 1181), zuletzt geändert durch Artikel 10 des Gesetzes vom 22. August 2006 (BGBl. I S. 1970), in Verbindung mit dem Gesetz über die Statistik für Bundeszwecke (Bundesstatistikgesetz – BStatG) vom 22. Januar 1987 (BGBl. I S. 462, 565), zuletzt geändert durch Artikel 2 des Gesetzes vom 9. Juni 2005 (BGBl. I S. 1534).

Berichtskreis

Zu den Monats- bzw. Vierteljahresberichten im Baugewerbe melden die Baubetriebe von Unternehmen des Produzierenden Gewerbes mit 20 und mehr Beschäftigten, Baubetriebe mit 20 und mehr Beschäftigten von Unternehmen außerhalb des Produzierenden Gewerbes sowie alle Arbeitsgemeinschaften.

Jede statistische Einheit (Unternehmen, Betrieb) wird der Unterklasse (5-Steller) der WZ 2003 zugeordnet, zu der ihre Haupttätigkeit gehört. Zum **Bauhauptgewerbe** werden Einheiten gerechnet, deren wirtschaftliche Tätigkeit überwiegend darin besteht, Hochbauten im Rohbau zu errichten, Tiefbauvorhaben auszuführen oder bestimmte Spezialbauarbeiten vorzunehmen. Dazu rechnen auch die Renovierung, Instandsetzung und Unterhaltung bestehender Hoch-, Tief- und Spezialbauten sowie das Abbrechen, Sprengen und Enttrümmern und weitere vorbereitende Baustellenarbeiten. Zum **Ausbaugewerbe** werden Einheiten gerechnet, deren wirtschaftliche Tätigkeit überwiegend darin besteht, Ausbauarbeiten und entsprechende Reparatur- und Unterhaltungsarbeiten vorzunehmen.

Methodischer Hinweis

Für das Bauhauptgewerbe werden die erhobenen Daten (mit Ausnahme der gemeldeten Auftragseingänge und Auftragsbestände) auf Ergebnisse für alle Betriebe aufgeschätzt. Grundlage für die Aufschätzung sind die Ergebnisse der jährlich jeweils Ende Juni durchzuführenden Ergänzungserhebung im Bauhauptgewerbe. Mittels der Ergänzungserhebung im Bauhauptgewerbe und der Junimeldung des Monatsberichtsgebietes werden Hochrechnungsfaktoren gebildet, mit deren Hilfe die Ergebnisse der Monatsmelder – mit o. a. Ausnahmen – auf alle Betriebe aufgeschätzt werden können.

Der Ergebnismachweis erfolgt sowohl für die aufgeschätzten Daten (Tabellen 8 bis 10, resp. Tabellen 9 bis 11 im Monat Dezember) als auch für die nicht aufgeschätzten Ergebnisse des Monatsberichtsgebietes (Tabellen 1 bis 7, resp. Tabellen 1 bis 8 im Monat Dezember). Die Berechnung der hier vorliegenden Indexreihen erfolgt z. T. mit den Baupreisindizes des Vorquartals. Nach dem Vorliegen der aktuellen Werte werden die Indizes der Tabellen 1, 2 und 8 (resp. Tabelle 9 im Monat Dezember) neu berechnet und hier veröffentlicht. Daher können geringfügige Abweichungen in den zurückliegenden Monaten auftreten.

Die für Verwaltungsbezirke dargestellten Ergebnisse beziehen sich auf den Firmensitz.

Definitionen

Beschäftigte

Tätige (Mit)inhaberinnen und -inhaber, unbezahlt mithelfende Familienangehörige und alle Personen, die in einem arbeitsrechtlichen Verhältnis zum Unternehmen bzw. Betrieb stehen: Arbeitnehmerinnen und Arbeitnehmer (einschl. Polieren und (Schacht)meisterinnen und -meister) und Auszubildende.

Bruttolohn- und -gehaltsumme

Bei den Bruttolöhnen und Bruttogehältern ist die Summe der lohnsteuerpflichtigen Bruttobezüge (Bar- und Sachbezüge) der Arbeitnehmerinnen und Arbeitnehmer sowie der Auszubildenden ohne die Pflichtanteile des Arbeitgebers zur Sozialversicherung, ohne Beiträge zu den Sozialkassen des Baugewerbes, ohne Winterbauumlage, ohne Aufwendungen für die betriebliche Alters-, Invaliditäts- und Hinterbliebenenversorgung und ohne gezahltes Vorruhestandsgeld sowie ohne geleistete Zuschüsse der Bundesanstalt für Arbeit (z. B. Kurzarbeitergeld, Leistungen nach dem Altersteilzeitgesetz) angegeben.

Den Löhnen und Gehältern sind auch die Bezüge von Gesellschaftern, Geschäftsführern, Vorstandsmitgliedern und anderen leitenden Angestellten zugerechnet, soweit die Bezüge steuerlich als Einkünfte aus nicht selbstständiger Arbeit anzusehen sind.

Geleistete Arbeitsstunden

Arbeitsstunden, die von Arbeitnehmerinnen und Arbeitnehmern (einschl. Polieren und (Schacht)meisterinnen und -meister), tätigen (Mit)inhaberinnen und -inhabern, mithelfenden Familienangehörigen und Auszubildenden auf Baustellen und Bauhöfen im Bundesgebiet tatsächlich geleistet wurden. Bezahlte, aber nicht geleistete Stunden sowie Berufsschulstunden sind abgesetzt. Nicht einbezogen sind ferner die für Bürotätigkeit geleisteten Arbeitsstunden.

Umsatz (ohne Umsatzsteuer)

Als Umsatz gelten die dem Finanzamt für die Umsatzsteuer zu meldenden steuerbaren Beträge im Bundesgebiet einschl. Umsatz aus Nachunternehmer-tätigkeit und Vergabe von Teilleistungen an Nachunternehmer. Zum Umsatz zählen seit dem 1. Januar 1980 auch Anzahlungen für Teilleistungen oder Vorauszahlungen vor Ausführung der entsprechenden Lieferungen oder Leistungen ab 5 000 EUR¹⁾. Der Gesamtumsatz enthält außer dem baugewerblichen Umsatz (Umsatz aus Bauleistungen) die Handels- und sonstigen Umsätze (Umsatz aus sonstigen eigenen Erzeugnissen und aus industriellen/handwerklichen Dienstleistungen, Umsatz aus sonstigen nicht industriellen/nicht handwerklichen Tätigkeiten). Zum sonstigen Umsatz zählen z. B. in der eigenen Bauleistung nicht abgerechnete Umsätze aus sonstigen eigenen Erzeugnissen (Baustoffe, Betonwaren u. dgl.), Umsätze aus Lohnarbeiten für Dritte und sonstige Dienstleistungen sowie die Erlöse aus Vermietung und Verpachtung (einschl. Leasing) u. a.

Auftragseingang im Bauhauptgewerbe

Summe der Werte (ohne Umsatzsteuer) aller im Berichtszeitraum eingegangenen und vom Betrieb/Unternehmen fest akzeptierten Bauaufträge im Inland. Die Wertansätze für bauhauptgewerbliche Bauleistungen entsprechen der Verdingungsordnung für Bauleistungen. Jeder Bauauftrag wird nur einmal von der Firma gemeldet, die den Bauauftrag ausführen wird. Der Auftragseingang ist nach Bauarten/Auftraggebern gegliedert.

Auftragsbestand im Bauhauptgewerbe

Summe der Werte (ohne Umsatzsteuer) aller vorliegenden, fest akzeptierten und noch nicht ausgeführten Bauaufträge bzw. -auftragsteile im Inland von anderen Firmen oder sonstigen Kunden am Ende des

1) vgl. Umsatzsteuergesetz (UStG) 1980, Neufassung 1999

Berichtszeitraums (ohne an Subunternehmer vergebene Aufträge). Bei der Ermittlung des Auftragsbestands ist vom Auftragswert bereits im Bau befindlicher Projekte derjenige Teil abgesetzt, der produktiv-technisch schon fertiggestellt ist (ohne Berücksichtigung der Abnahme oder Abrechnung).

Art der Bauten/Bauarten bzw. Auftraggeber/-gruppen:

1. Bauarten unabhängig vom Auftraggeber

Wohnungsbau

Zum Wohnungsbau gehören alle Bauten, die überwiegend den Wohnbedürfnissen dienen. Für die Bundeswehr oder für im Bundesgebiet stationierte ausländische Streitkräfte gebaute Wohnungen zählen ebenso zum Wohnungsbau.

Landwirtschaftlicher Bau (dem gewerblichen und industriellen Hochbau zugeordnet)

Hierzu gehören Scheunen, Ställe, Silos, Garagen für landwirtschaftliche Fahrzeuge, ferner Entwässerungsanlagen und sonstige Wasserbauten, die besonders der Intensivierung der Landwirtschaft dienen. Kombinierte Gebäude mit Wohnung, Stallung und Scheune sind landwirtschaftliche Gebäude, es sei denn, flächenmäßig überwiegt der Wohnanteil. Bei getrennter Bauweise sind nur Stallung und Scheune als landwirtschaftliche Bauten anzusehen.

Straßenbau

Zu den Straßenbauten zählen Straßen, Autobahnen und Wege für Kraftfahrzeuge, Fußgänger und Radfahrer sowie Park- und Abstellplätze ferner der Bau von Rollbahnen, Sportplätzen, Schwimmbädern u. a.

2. Bauarten nach Auftraggeber/-gruppen

Gewerblicher und industrieller Bau

Hierzu gehören alle überwiegend gewerblichen Zwecken dienende Bauten für die private Wirtschaft, ferner Wasser-, Gas- und Elektrizitätswerke für Versorgungsbetriebe öffentlich-rechtlicher Körperschaften. Außerdem zählen dazu alle Hochbauten und Tiefbauten, die von der Deutschen Bahn AG, der Deutschen Post AG, der Deutschen Postbank AG und der Deutschen Telekom AG (Nachfolgeunternehmen der Deutschen Bundesbahn/Deutschen Reichsbahn bzw. der Deutschen Bundespost) in Auftrag gegeben wurden.

Zum gewerblichen und industriellen Hochbau zählen u. a. Industriebauwerken, Bankgebäude, Lager- und Kühlhäuser, Messegebäude, Garagen, Tankstellen, Hotels und Kinos.

Zum gewerblichen und industriellen Tiefbau zählen u. a. Rohrleitungsbau, Kanalanlagen, Tiefbauten für die Elektrizitätsverteilung, bergbauliche Schachtanlagen, unterirdische Tankanlagen und Lager, soweit sie nicht für Menschen zugänglich sind.

Bauten für Körperschaften des öffentlichen Rechts und Organisationen ohne Erwerbszweck

Hierzu gehören alle öffentlichen Zwecken dienende Hochbauten und Tiefbauten im Auftrag von Bund, Ländern, Gemeinde- und Zweckverbänden, von Trägern der Sozialversicherung sowie von Organisationen des öffentlichen und privaten Rechts, die gemeinnützige Zwecke verfolgen (Kirchen, caritative Organisationen, Gewerkschaften, Parteien u. a.).

Veröffentlichungen

Ergebnisse für das Bundesgebiet erscheinen in der monatlichen Querschnittsveröffentlichung „Ausgewählte Zahlen für die Bauwirtschaft“ vom Statistischen Bundesamt, 65180 Wiesbaden.

Allgemeiner Überblick

NRW-Bauproduktion nahm im April um 0,9 % ab

Die Produktion des nordrhein-westfälischen Bauhauptgewerbes war im April 2008 um 0,9 % niedriger als im April 2007. Die Bauleistung nahm im Hochbau um 2,6 % zu. Die Produktion im Tiefbau hingegen ging um 4,7 % zurück.

Innerhalb des Hochbaus wurde ein Minus im Wohnungsbau (−4,3 %) und im öffentlichen Hochbau (−14,2 %) ermittelt. Dagegen gab es eine Produktionssteigerung im gewerblichen und industriellen Hochbau (+12,9 %).

Im Bereich des Tiefbaus verringerte sich die Bauleistung in allen Sparten (gewerblicher und industrieller Tiefbau: −5,5 %, sonstiger öffentlicher Tiefbau: −6,7 %, Straßenbau: −1,4 %).

Witterung im April 2008

Der April 2008 war, nach einer deutlich zu kalten ersten Hälfte über den gesamten Monat gesehen, in Bezug auf die Temperatur annähernd normal. Die Monatsmitteltemperaturen wichen um −0,2 bis +0,4 Kelvin vom langjährigen Mittel ab. Auf dem Kahlen Asten gab es 12 Frosttage sowie einen Eistag, im übrigen Land gab es noch 1 bis 6 Frosttage.

Die Niederschläge im April waren recht uneinheitlich: Mit Summen zwischen 34 und 90 mm im Flachland fielen 65 bis 140 % des langjährigen Solls. Auf dem Kahlen Asten entsprach die Summe von 101 mm annähernd dem Soll (99 %). Dort lag noch an 13 Tagen eine Schneedecke.

Dagegen war die Anzahl der Sonnenscheinstunden mit 90 bis 152 an fast allen Stationen unterdurchschnittlich: 75 bis 103 %.

Durchschnittlicher Wert der Lufttemperatur (°C) sowie Niederschlagssumme (mm) an ausgewählten Messstationen in NRW:

| Dekade April 2008 | Ahaus | | Bad Salzuflen | | Essen-Bredeney | | Köln-Bonn | | Lüdenscheid | |
|--------------------------|-------|------|---------------|------|----------------|------|-----------|------|-------------|------|
| | °C | mm | °C | mm | °C | mm | °C | mm | °C | mm |
| I | +5,9 | 17,9 | +5,4 | 22,5 | +6,3 | 34,3 | +6,2 | 26,8 | +3,9 | 24,6 |
| II | +6,7 | 9,9 | +6,2 | 15,8 | +7,2 | 26,8 | +7,5 | 19,2 | +5,2 | 23,8 |
| III | +12,2 | 18,5 | +12,0 | 16,2 | +12,4 | 29,3 | +12,6 | 17,0 | +10,6 | 19,0 |
| Δ / S | +8,3 | 46,3 | +7,9 | 54,5 | +8,6 | 90,4 | +8,8 | 63,0 | +6,6 | 67,4 |
| dagegen April 2007 | +12,5 | 0,3 | +12,2 | 7,2 | +13,7 | 0,2 | +13,8 | 1,6 | +12,0 | 1,6 |

Quelle: Deutscher Wetterdienst, Wetteramt Essen

Tabellenteil

Zeichenerklärung

(nach DIN 55 301)

| | |
|-------|--|
| 0 | weniger als die Hälfte von 1 in der letzten besetzten Stelle, jedoch mehr als nichts |
| – | nichts vorhanden (genau null) |
| . . . | Angabe fällt später an |
| . | Zahlenwert unbekannt oder geheim zu halten |
| x | Tabellenfach gesperrt, weil Aussage nicht sinnvoll |
| p | vorläufige Zahl |
| r | berichtigte Zahl |

Maßeinheiten

| | |
|-------|-------------|
| St | = Stück |
| Mill. | = Millionen |
| % | = % |
| t | = Tonne |
| Std. | = Stunden |

Abkürzungen

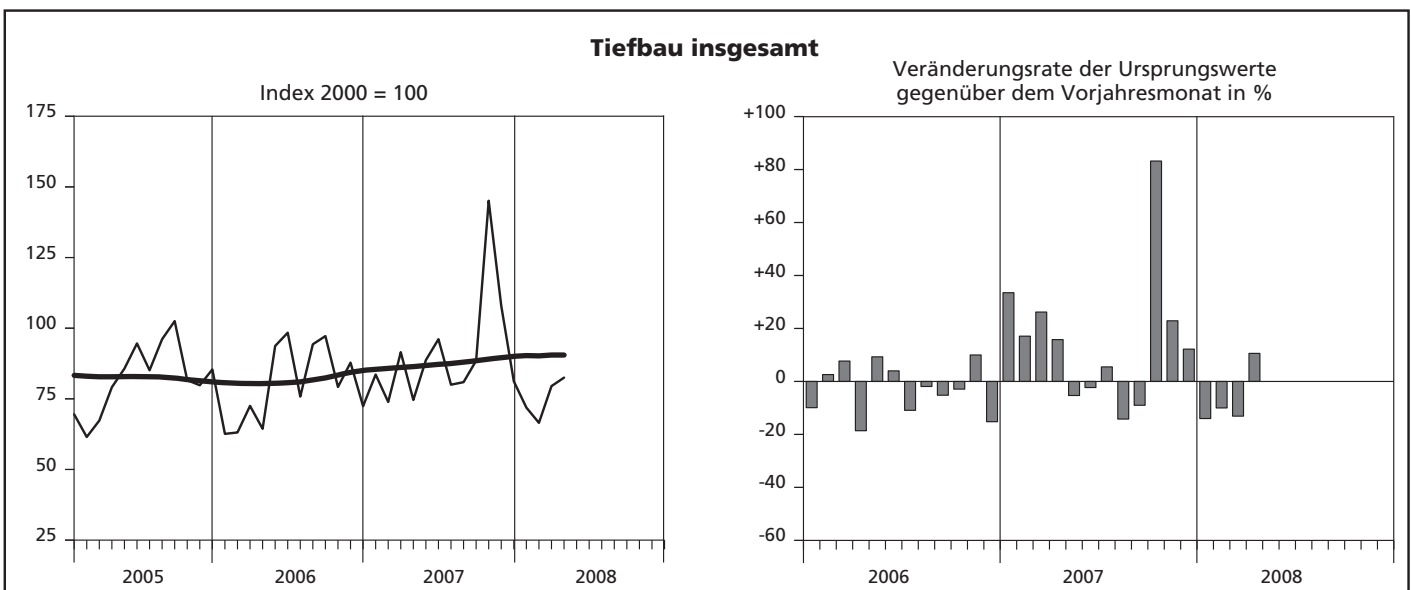
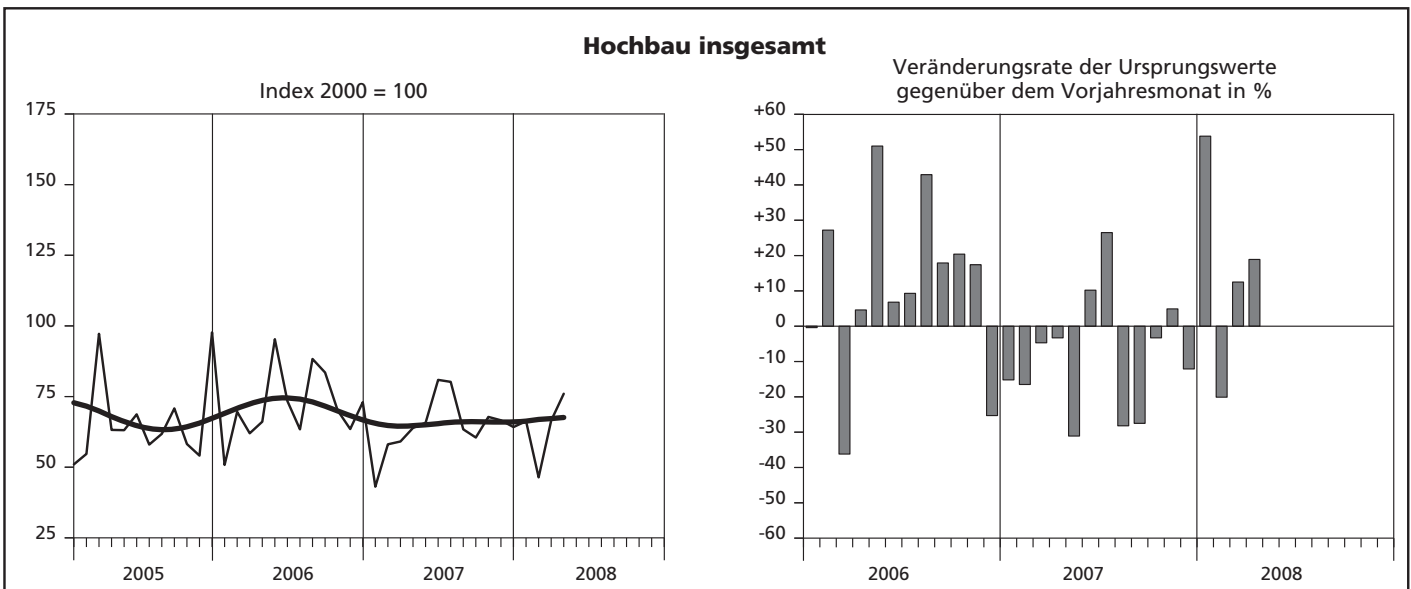
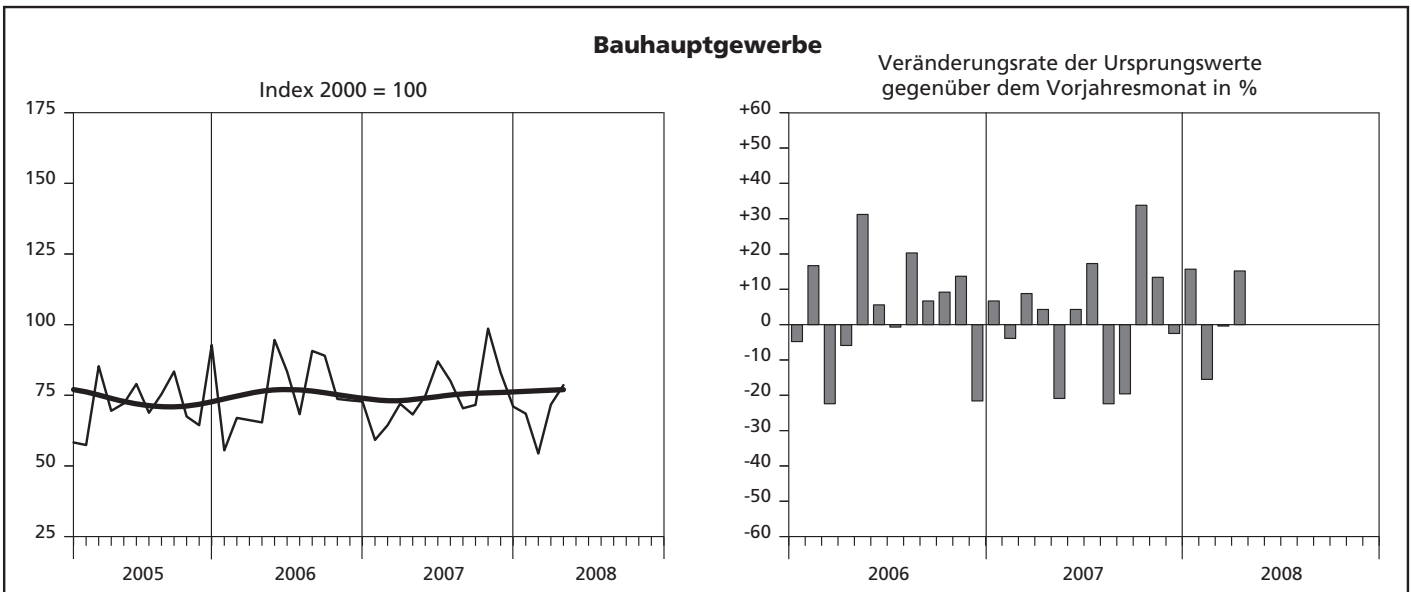
| | |
|----|----------------------|
| Vj | = Vierteljahr |
| Hj | = Halbjahr |
| D | = Durchschnitt |
| MD | = Monatsdurchschnitt |
| JS | = Jahressumme |

Anmerkung

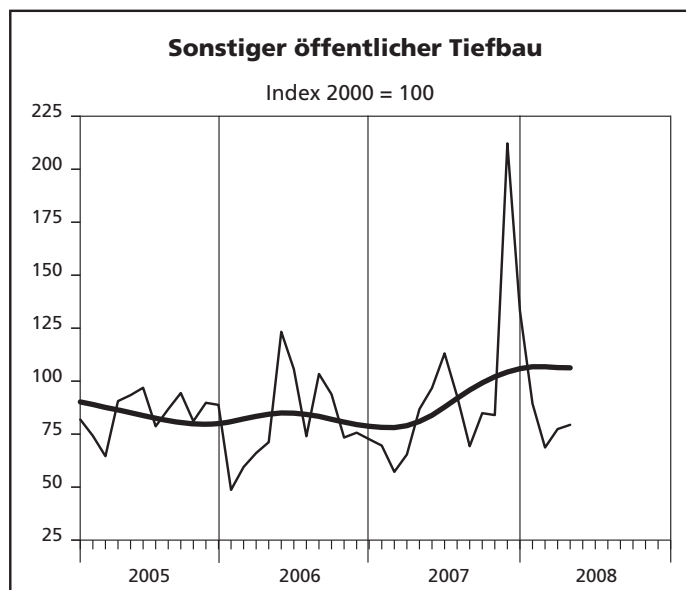
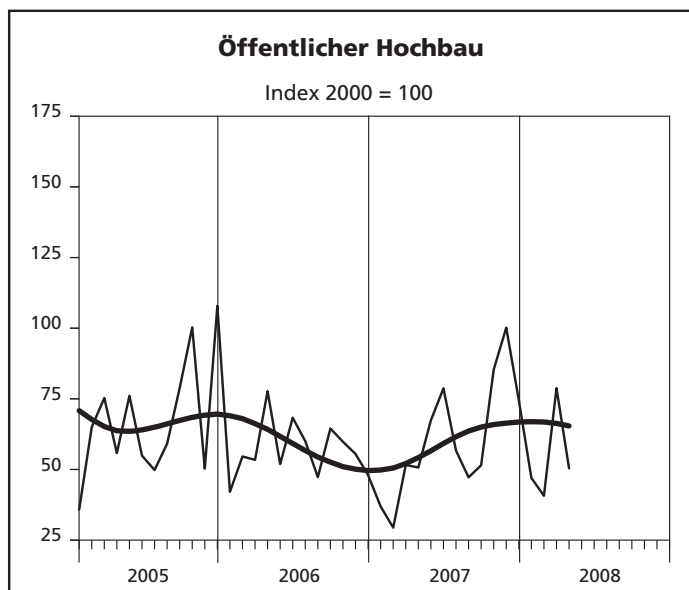
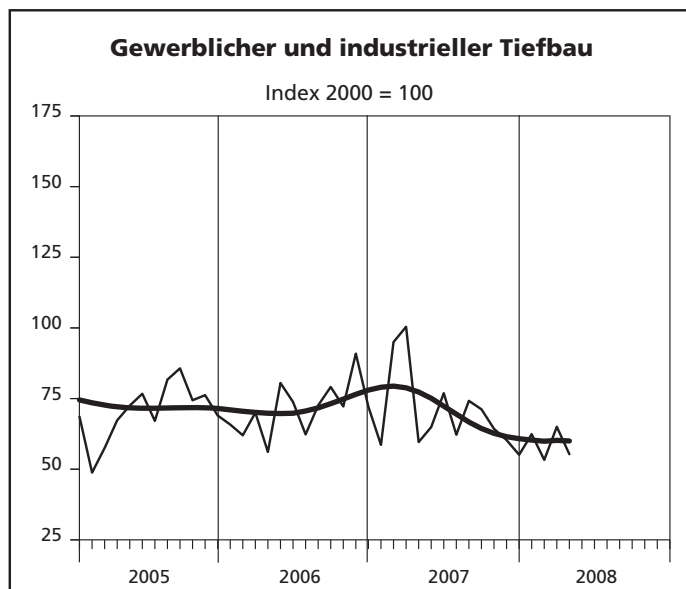
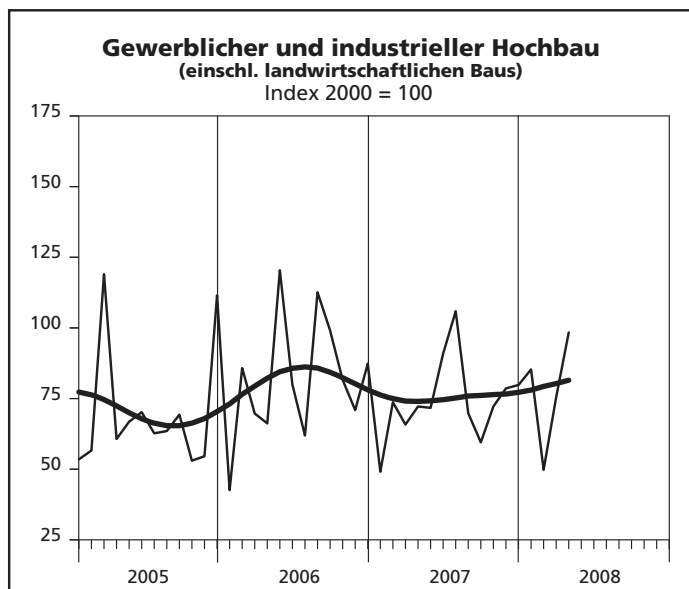
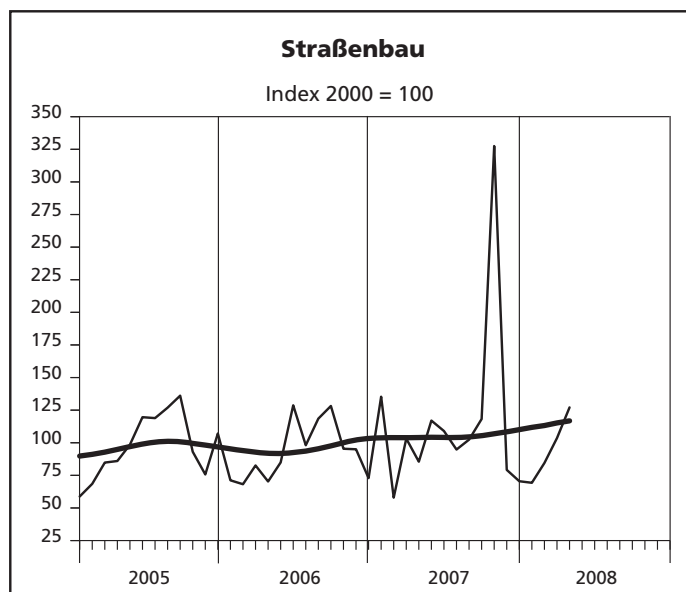
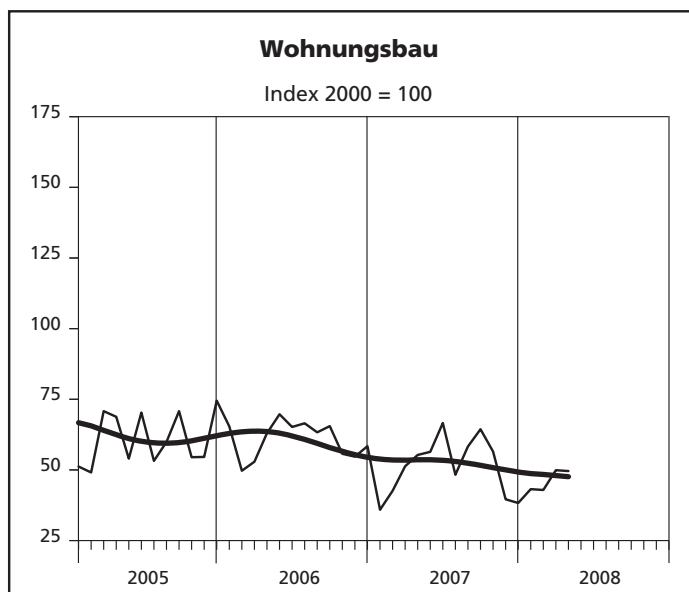
Abweichungen in den Summen erklären sich aus dem Runden der Einzelwerte. Eventuell auftretende geringfügige Differenzen in den Summen einzelner Merkmale zwischen den Tabellen ergeben sich aufgrund unterschiedlicher Auswertungskriterien.

**Ergebnisse der Betriebe von Unternehmen
mit 20 und mehr Beschäftigten**

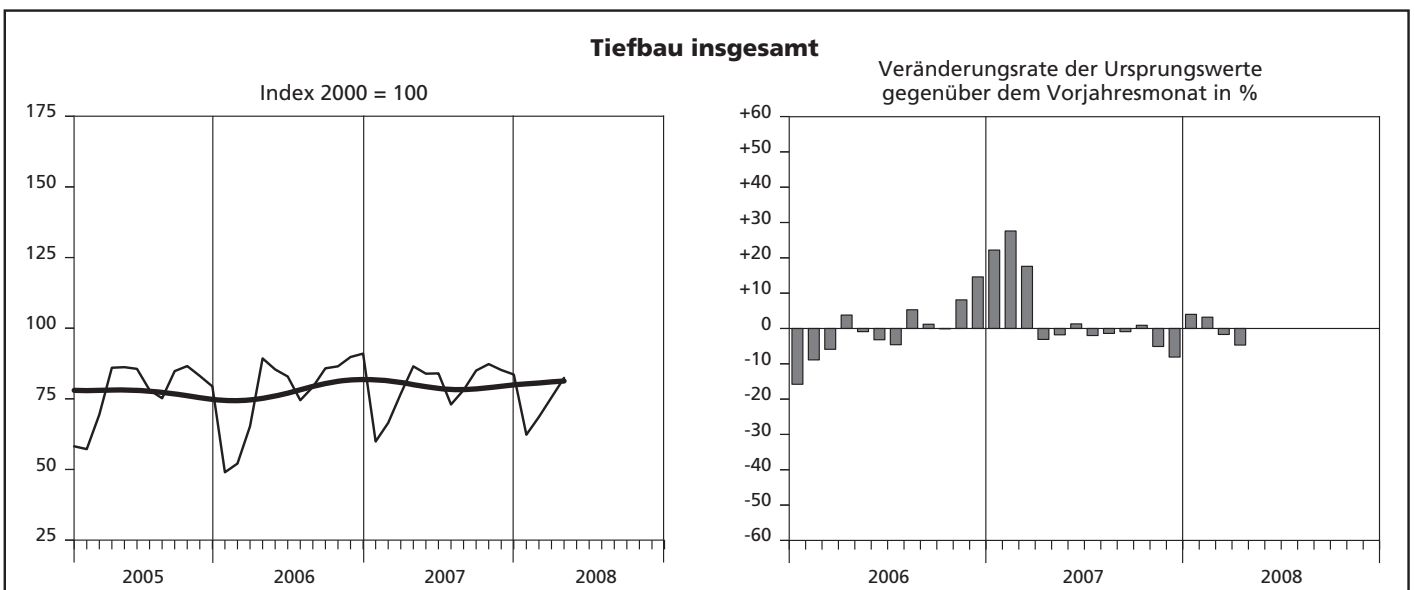
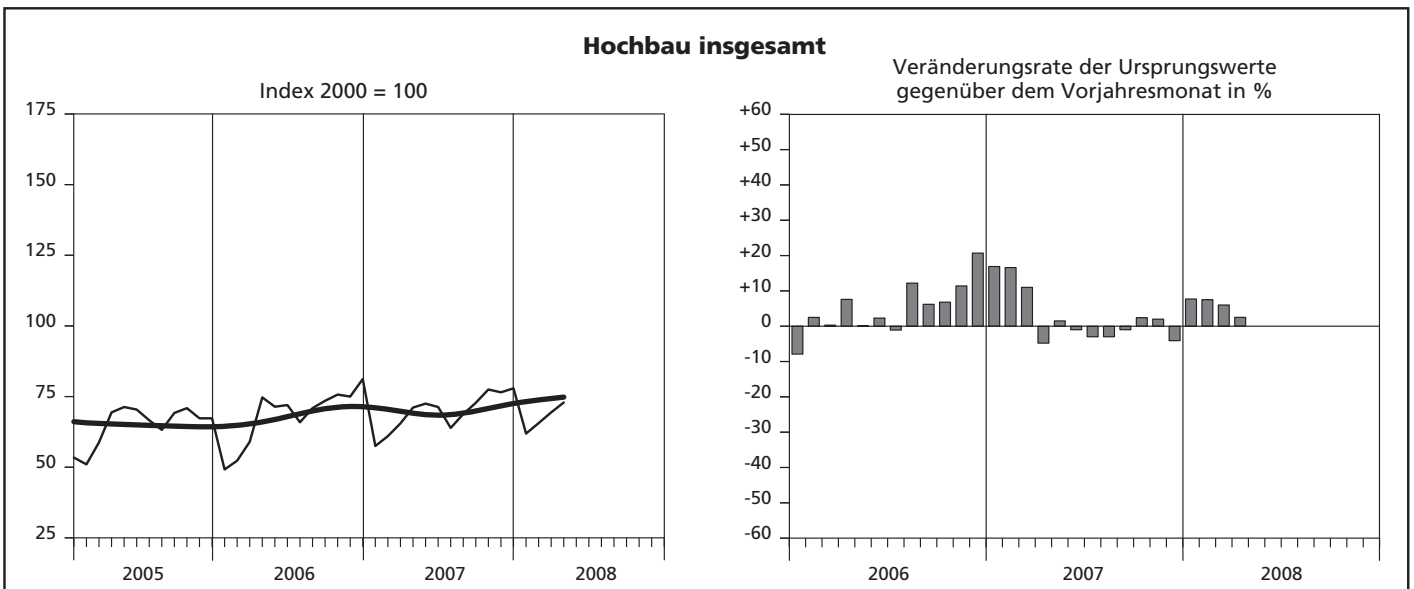
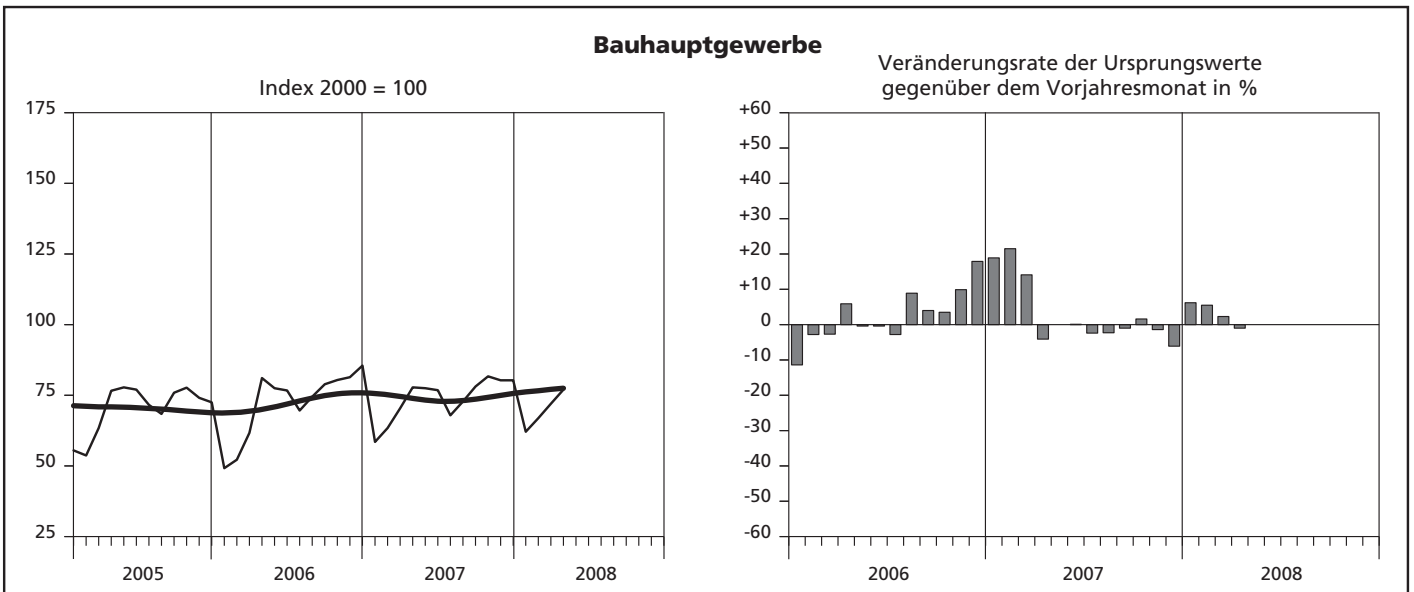
Index des realen Auftragseingangs



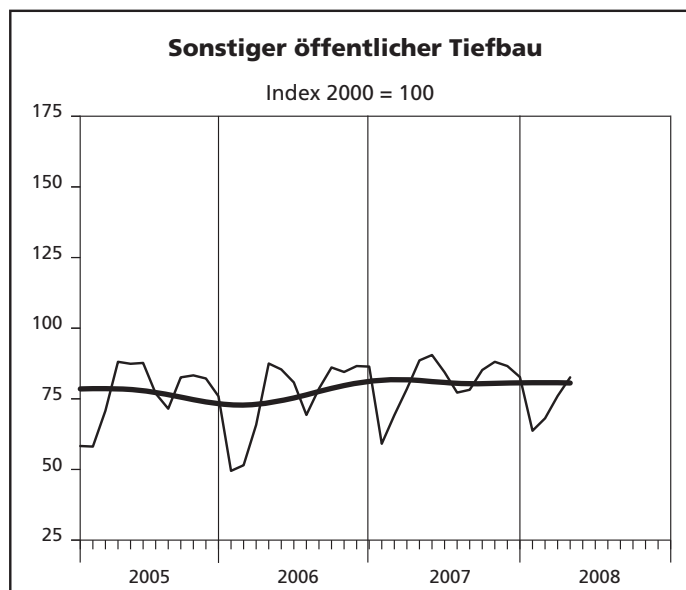
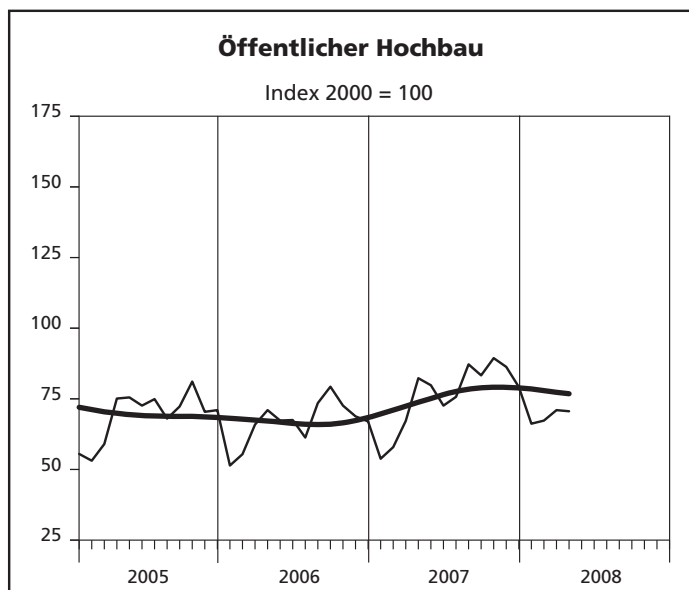
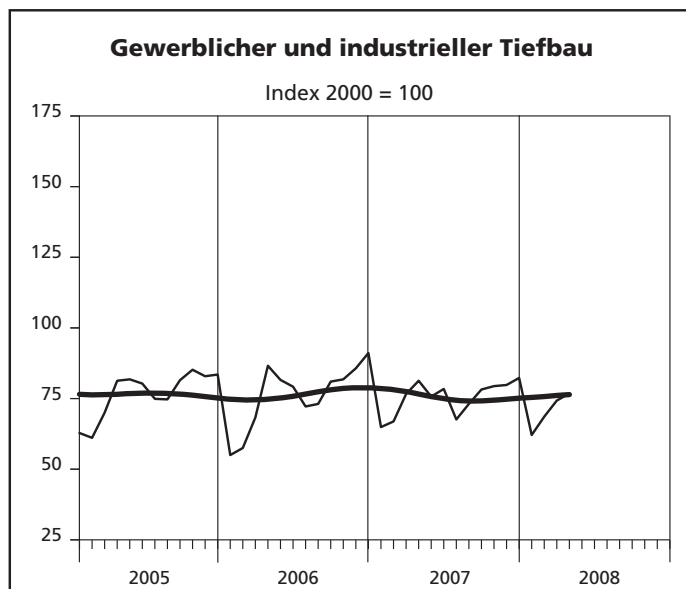
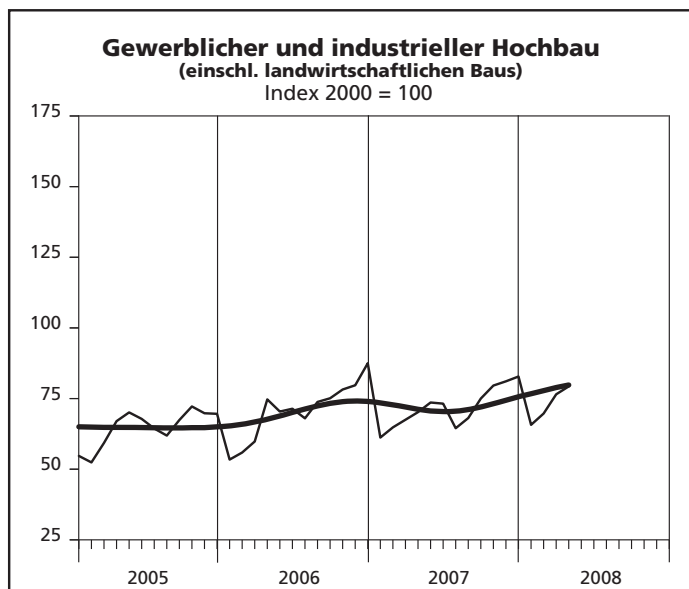
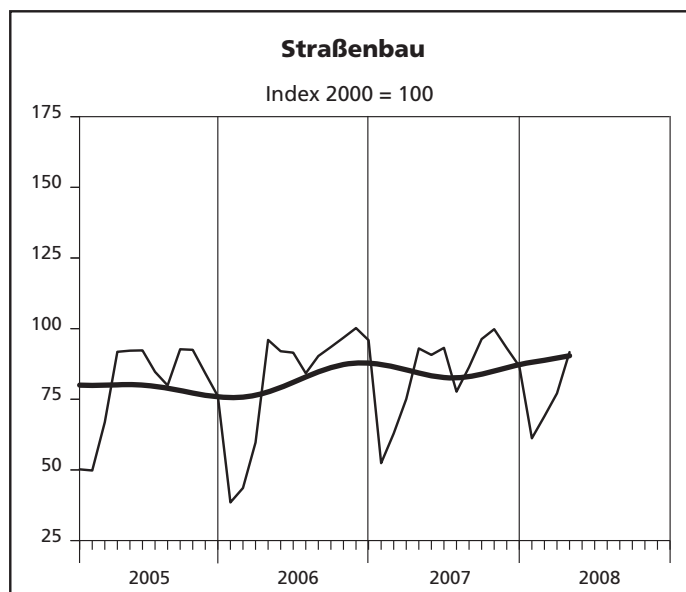
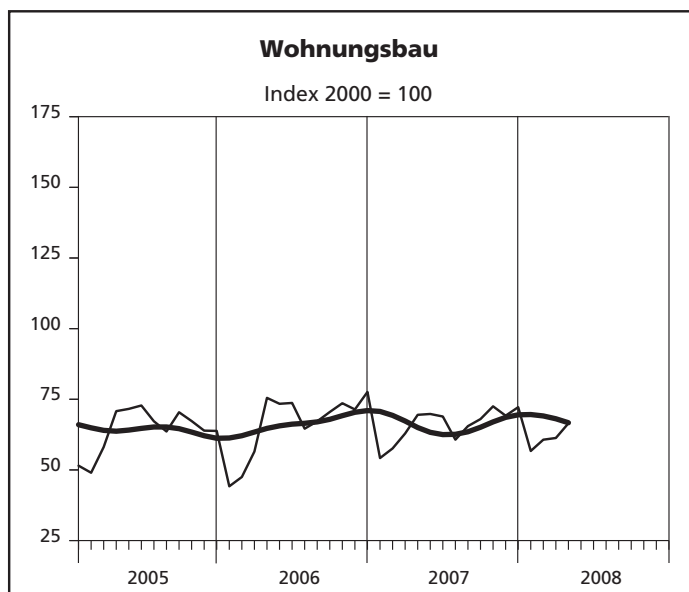
Index des realen Auftragseingangs



Index der Nettoproduktion



Index der Nettoproduktion



— Ursprungswerte — Bereinigt von Zufälligkeiten und saisonalen Einflüssen

Grafik: LDS NRW

**1. Index des realen Auftragseins
– Ergebnisse der Betriebe von Unter**

| Lfd. Nr. | Jahr Monat | | Index des realen Auftragseingangs im | | | | | | | | |
|-------------|---------------|-------------|--------------------------------------|----------|------------------|---|---------------------|----------|------------|---|----------------------------------|
| | | | Bauhaupt- gewerbe insgesamt | Hochbau | | | | Tiefbau | | | |
| | | | | zusammen | Wohnungs- bau | gewerb- licher und industrieller Bau ¹⁾ | öffentlicher Bau | zusammen | Straßenbau | gewerb- licher und industrieller Bau | sonstiger öffentlicher Bau |
| | | | | | | | | | | | |
| 2000 = 100 | | | | | | | | | | | |
| 1 | 2000 | | 100 | 100 | 100 | 100 | 100 | 100 | 100 | 100 | |
| 2 | 2001 | | 94,6 | 92,6 | 82,2 | 99,4 | 93,6 | 97,8 | 104,1 | 89,3 | 104,5 |
| 3 | 2002 | | 92,0 | 89,6 | 74,5 | 100,4 | 86,1 | 95,6 | 101,0 | 92,5 | 95,1 |
| 4 | 2003 | | 83,3 | 75,9 | 75,9 | 75,6 | 77,4 | 94,4 | 102,1 | 91,9 | 90,5 |
| 5 | 2004 | | 78,4 | 73,4 | 67,7 | 73,6 | 94,0 | 85,8 | 92,0 | 79,2 | 89,9 |
| 6 | 2005 | | 72,8 | 66,5 | 61,0 | 70,1 | 67,4 | 82,4 | 97,8 | 70,5 | 85,1 |
| 7 | 2006 | | 75,0 | 71,6 | 60,8 | 81,5 | 56,9 | 80,1 | 92,8 | 71,5 | 80,6 |
| 8 | 2007 | | 75,0 | 64,5 | 51,1 | 74,1 | 60,8 | 91,0 | 116,7 | 70,2 | 97,1 |
| 9 | 2008 | (kumuliert) | 68,3 | 63,8 | 46,4 | 77,3 | 54,2 | 75,1 | 96,1 | 59,0 | 78,7 |
| 10 | 2006 | Januar | 55,5 | 50,8 | 65,4 | 42,6 | 42,1 | 62,6 | 71,2 | 65,8 | 48,7 |
| 11 | | Februar | 67,0 | 69,6 | 49,7 | 85,8 | 54,6 | 63,1 | 68,2 | 62,0 | 59,5 |
| 12 | | März | 66,2 | 62,0 | 52,9 | 69,7 | 53,4 | 72,5 | 82,6 | 70,0 | 66,1 |
| 13 | | April | 65,4 | 66,1 | 63,0 | 66,2 | 77,7 | 64,4 | 70,3 | 56,1 | 71,2 |
| 14 | | Mai | 94,6 | 95,3 | 69,7 | 120,4 | 51,9 | 93,7 | 84,9 | 80,5 | 123,3 |
| 15 | | Juni | 83,4 | 73,4 | 65,2 | 79,9 | 68,3 | 98,4 | 128,7 | 73,8 | 105,7 |
| 16 | | Juli | 68,3 | 63,4 | 66,5 | 61,9 | 60,0 | 75,8 | 98,1 | 62,3 | 74,0 |
| 17 | | August | 90,7 | 88,3 | 63,3 | 112,6 | 47,3 | 94,3 | 118,5 | 72,6 | 103,4 |
| 18 | | September | 89,0 | 83,5 | 65,5 | 99,1 | 64,5 | 97,2 | 128,2 | 79,1 | 93,8 |
| 19 | | Oktober | 73,7 | 70,1 | 55,7 | 81,6 | 59,8 | 79,2 | 95,4 | 72,2 | 73,4 |
| 20 | | November | 73,2 | 63,5 | 54,7 | 70,9 | 55,5 | 87,8 | 95,0 | 90,9 | 75,7 |
| 21 | | Dezember | 72,8 | 73,0 | 58,4 | 87,4 | 48,0 | 72,4 | 72,9 | 72,1 | 72,6 |
| 22 | 2007 | Januar | 59,2 | 43,1 | 35,9 | 49,1 | 36,9 | 83,6 | 135,3 | 58,6 | 69,6 |
| 23 | | Februar | 64,4 | 58,1 | 42,6 | 73,7 | 29,4 | 73,9 | 57,9 | 95,0 | 57,2 |
| 24 | | März | 72,0 | 59,1 | 51,3 | 65,8 | 51,6 | 91,5 | 103,2 | 100,4 | 65,4 |
| 25 | | April | 68,2 | 63,9 | 55,3 | 72,2 | 50,7 | 74,6 | 85,5 | 59,6 | 86,8 |
| 26 | | Mai | 74,8 | 65,7 | 56,4 | 71,7 | 67,4 | 88,7 | 117,0 | 64,9 | 96,8 |
| 27 | | Juni | 87,0 | 80,9 | 66,6 | 90,9 | 78,7 | 96,1 | 109,0 | 76,9 | 113,1 |
| 28 | | Juli | 80,1 | 80,2 | 48,3 | 105,9 | 56,7 | 80,0 | 94,8 | 62,2 | 92,9 |
| 29 | | August | 70,4 | 63,4 | 58,3 | 69,8 | 47,2 | 80,9 | 102,4 | 74,2 | 69,3 |
| 30 | | September | 71,6 | 60,5 | 64,4 | 59,5 | 51,5 | 88,5 | 118,2 | 71,2 | 84,9 |
| 31 | | Oktober | 98,6 | 67,8 | 56,5 | 72,2 | 85,3 | 145,1 | 327,5 | 64,3 | 84,0 |
| 32 | | November | 83,0 | 66,6 | 39,6 | 78,6 | 100,2 | 107,9 | 79,2 | 60,3 | 212,2 |
| 33 | | Dezember | 71,0 | 64,2 | 38,3 | 79,8 | 74,5 | 81,2 | 70,5 | 55,1 | 133,2 |
| 34 | 2008 | Januar | 68,5 | 66,3 | 43,2 | 85,3 | 47,0 | 71,9 | 69,3 | 62,4 | 89,4 |
| 35 | | Februar | 54,4 | 46,4 | 42,9 | 49,8 | 40,7 | 66,5 | 84,5 | 53,3 | 68,7 |
| 36 | | März | 71,7 | 66,5 | 49,9 | 75,5 | 78,8 | 79,5 | 103,6 | 65,0 | 77,4 |
| 37 | | April | 78,6 | 76,0 | 49,6 | 98,4 | 50,4 | 82,5 | 127,1 | 55,3 | 79,4 |
| 38 | | Mai | ... | ... | ... | ... | ... | ... | ... | ... | ... |
| 39 | | Juni | ... | ... | ... | ... | ... | ... | ... | ... | ... |
| 40 | | Juli | ... | ... | ... | ... | ... | ... | ... | ... | ... |
| 41 | | August | ... | ... | ... | ... | ... | ... | ... | ... | ... |
| 42 | | September | ... | ... | ... | ... | ... | ... | ... | ... | ... |
| 43 | | Oktober | ... | ... | ... | ... | ... | ... | ... | ... | ... |
| 44 | | November | ... | ... | ... | ... | ... | ... | ... | ... | ... |
| 45 | | Dezember | ... | ... | ... | ... | ... | ... | ... | ... | ... |

1) einschl. landwirtschaftlichen Baus

**gangs im Bauhauptgewerbe seit 2000
nehmen mit 20 und mehr Beschäftigten –**

[illegible]

2. Produktionsindex im – Ergebnisse der Betriebe von Unter

| Lfd. Nr. | Jahr Monat | | Produktionsindex im | | | | | | | | |
|-------------|------------------|-----------|-----------------------------------|----------|------------------|---|---------------------|----------|------------|---|----------------------------------|
| | | | Bauhaupt- gewerbe insgesamt | Hochbau | | | | Tiefbau | | | |
| | | | | zusammen | Wohnungs- bau | gewerb- licher und industrieller Bau ¹⁾ | öffentlicher Bau | zusammen | Straßenbau | gewerb- licher und industrieller Bau | sonstiger öffentlicher Bau |
| | | | | | | | | | | | |
| 2000 = 100 | | | | | | | | | | | |
| 1 | 2000 | | 100 | 100 | 100 | 100 | 100 | 100 | 100 | 100 | |
| 2 | 2001 | | 92,7 | 90,8 | 85,6 | 95,4 | 91,8 | 95,2 | 98,8 | 94,2 | |
| 3 | 2002 | | 83,2 | 79,8 | 75,3 | 83,2 | 83,4 | 87,7 | 91,9 | 85,8 | |
| 4 | 2003 | | 76,7 | 72,6 | 70,7 | 72,9 | 79,9 | 81,9 | 85,7 | 80,7 | |
| 5 | 2004 | | 73,4 | 68,7 | 69,7 | 66,4 | 75,7 | 79,4 | 82,3 | 78,7 | |
| 6 | 2005 | | 70,4 | 64,9 | 64,2 | 64,7 | 69,0 | 77,5 | 79,4 | 76,7 | |
| 7 | 2006 | | 72,4 | 68,4 | 66,3 | 70,7 | 66,8 | 77,6 | 81,8 | 76,1 | |
| 8 | 2007 | | 73,8 | 69,7 | 65,9 | 71,8 | 76,2 | 79,2 | 83,9 | 75,4 | |
| 9 | 2008 (kumuliert) | | 69,5 | 67,5 | 61,3 | 72,8 | 68,8 | 72,2 | 74,8 | 70,5 | |
| 10 | 2006 | Januar | 49,2 | 49,2 | 44,2 | 53,4 | 51,4 | 49,0 | 38,5 | 55,0 | |
| 11 | | Februar | 52,2 | 52,3 | 47,5 | 55,9 | 55,4 | 52,1 | 43,6 | 57,5 | |
| 12 | | März | 61,7 | 59,0 | 56,5 | 59,8 | 65,9 | 65,3 | 59,7 | 68,3 | |
| 13 | | April | 81,1 | 74,7 | 75,5 | 74,7 | 71,0 | 89,3 | 96,0 | 86,6 | |
| 14 | | Mai | 77,5 | 71,4 | 73,4 | 70,4 | 67,3 | 85,4 | 92,0 | 81,6 | |
| 15 | | Juni | 76,7 | 72,0 | 73,7 | 71,4 | 67,5 | 82,9 | 91,5 | 79,2 | |
| 16 | | Juli | 69,6 | 65,9 | 64,6 | 68,0 | 61,3 | 74,5 | 84,2 | 72,2 | |
| 17 | | August | 74,5 | 70,9 | 67,2 | 73,8 | 73,5 | 79,2 | 90,3 | 73,1 | |
| 18 | | September | 78,9 | 73,5 | 70,5 | 75,1 | 79,3 | 85,8 | 93,5 | 81,0 | |
| 19 | | Oktober | 80,4 | 75,7 | 73,6 | 78,2 | 72,6 | 86,5 | 96,8 | 81,8 | |
| 20 | | November | 81,4 | 75,0 | 71,4 | 79,7 | 68,8 | 89,8 | 100,2 | 85,7 | |
| 21 | | Dezember | 85,5 | 81,2 | 77,6 | 87,5 | 67,0 | 91,0 | 95,9 | 91,1 | |
| 22 | 2007 | Januar | 58,5 | 57,5 | 54,2 | 61,2 | 53,8 | 59,9 | 52,4 | 64,9 | |
| 23 | | Februar | 63,4 | 61,0 | 57,6 | 64,8 | 57,9 | 66,5 | 62,9 | 66,9 | |
| 24 | | März | 70,4 | 65,5 | 62,9 | 67,5 | 67,2 | 76,8 | 75,1 | 76,6 | |
| 25 | | April | 77,8 | 71,1 | 69,5 | 70,2 | 82,3 | 86,5 | 93,0 | 81,3 | |
| 26 | | Mai | 77,5 | 72,5 | 69,8 | 73,6 | 79,8 | 83,9 | 90,7 | 75,7 | |
| 27 | | Juni | 76,8 | 71,3 | 68,9 | 73,2 | 72,6 | 84,0 | 93,2 | 78,4 | |
| 28 | | Juli | 67,9 | 63,9 | 60,7 | 64,5 | 75,7 | 73,0 | 77,7 | 67,6 | |
| 29 | | August | 72,8 | 68,8 | 65,5 | 68,1 | 87,2 | 78,1 | 86,4 | 73,1 | |
| 30 | | September | 78,1 | 72,8 | 68,0 | 75,0 | 83,3 | 85,0 | 96,3 | 78,2 | |
| 31 | | Oktober | 81,7 | 77,5 | 72,5 | 79,6 | 89,4 | 87,3 | 99,8 | 79,4 | |
| 32 | | November | 80,3 | 76,5 | 69,2 | 81,1 | 86,3 | 85,2 | 93,1 | 79,8 | |
| 33 | | Dezember | 80,3 | 77,9 | 72,2 | 82,8 | 79,2 | 83,6 | 86,7 | 82,3 | |
| 34 | 2008 | Januar | 62,1 | 61,9 | 56,7 | 65,7 | 66,2 | 62,3 | 61,2 | 62,1 | |
| 35 | | Februar | 66,9 | 65,6 | 60,7 | 69,7 | 67,3 | 68,6 | 69,0 | 68,6 | |
| 36 | | März | 72,0 | 69,4 | 61,3 | 76,5 | 71,0 | 75,5 | 77,1 | 74,3 | |
| 37 | | April | 77,0 | 72,9 | 66,5 | 79,3 | 70,6 | 82,4 | 91,7 | 76,8 | |
| 38 | | Mai | ... | ... | ... | ... | ... | ... | ... | ... | |
| 39 | | Juni | ... | ... | ... | ... | ... | ... | ... | ... | |
| 40 | | Juli | ... | ... | ... | ... | ... | ... | ... | ... | |
| 41 | | August | ... | ... | ... | ... | ... | ... | ... | ... | |
| 42 | | September | ... | ... | ... | ... | ... | ... | ... | ... | |
| 43 | | Oktober | ... | ... | ... | ... | ... | ... | ... | ... | |
| 44 | | November | ... | ... | ... | ... | ... | ... | ... | ... | |
| 45 | | Dezember | ... | ... | ... | ... | ... | ... | ... | ... | |

1) einschl. landwirtschaftlichen Baus

3. Auftragseingang im Bauhauptgewerbe – Ergebnisse der Betriebe von Unter 1 000

| Lfd. Nr. | Jahr Monat | insgesamt | Hochbau | | |
|-------------|------------------|-----------|-----------|------------------|---|
| | | | zusammen | Wohnungs- bau | gewerblicher und industrieller Hochbau ¹⁾ |
| | | | | | |
| 1 | 2000 | 9 917 066 | 5 971 101 | 2 169 043 | 3 218 662 |
| 2 | 2001 | 9 419 102 | 5 535 127 | 1 769 694 | 3 216 570 |
| 3 | 2002 | 9 121 228 | 5 351 344 | 1 583 550 | 3 261 725 |
| 4 | 2003 | 8 193 638 | 4 514 776 | 1 600 594 | 2 459 315 |
| 5 | 2004 | 7 789 431 | 4 432 282 | 1 440 609 | 2 432 503 |
| 6 | 2005 | 7 303 611 | 4 062 628 | 1 293 076 | 2 362 831 |
| 7 | 2006 | 7 791 453 | 4 482 816 | 1 318 245 | 2 813 286 |
| 8 | 2007 | 8 428 301 | 4 337 417 | 1 185 404 | 2 749 320 |
| 9 | 2008 (kumuliert) | 2 620 952 | 1 458 954 | 363 304 | 973 838 |
| 10 | 2006 Januar | 468 765 | 258 767 | 116 563 | 120 838 |
| 11 | Februar | 571 125 | 359 729 | 88 628 | 243 343 |
| 12 | März | 562 102 | 319 091 | 94 194 | 197 747 |
| 13 | April | 559 806 | 341 445 | 112 928 | 188 829 |
| 14 | Mai | 812 374 | 495 109 | 124 951 | 343 681 |
| 15 | Juni | 713 675 | 379 870 | 116 963 | 228 066 |
| 16 | Juli | 594 679 | 330 763 | 120 925 | 178 835 |
| 17 | August | 792 552 | 464 670 | 115 046 | 325 195 |
| 18 | September | 777 307 | 438 720 | 119 165 | 286 226 |
| 19 | Oktober | 650 600 | 371 444 | 101 947 | 238 281 |
| 20 | November | 646 121 | 336 139 | 100 140 | 207 027 |
| 21 | Dezember | 642 347 | 387 069 | 106 795 | 255 218 |
| 22 | 2007 Januar | 548 098 | 238 603 | 68 532 | 149 971 |
| 23 | Februar | 596 458 | 322 511 | 81 434 | 225 028 |
| 24 | März | 666 186 | 326 984 | 97 935 | 200 948 |
| 25 | April | 635 177 | 357 359 | 106 826 | 222 692 |
| 26 | Mai | 697 764 | 367 077 | 108 984 | 221 065 |
| 27 | Juni | 810 451 | 452 285 | 128 628 | 280 415 |
| 28 | Juli | 754 096 | 453 327 | 93 656 | 328 340 |
| 29 | August | 660 644 | 355 465 | 113 030 | 216 394 |
| 30 | September | 670 901 | 337 714 | 124 846 | 184 409 |
| 31 | Oktober | 936 148 | 382 831 | 109 934 | 225 513 |
| 32 | November | 782 041 | 378 238 | 77 090 | 245 452 |
| 33 | Dezember | 670 337 | 365 023 | 74 509 | 249 093 |
| 34 | 2008 Januar | 657 101 | 379 830 | 84 596 | 268 823 |
| 35 | Februar | 521 200 | 263 889 | 83 983 | 157 066 |
| 36 | März | 687 433 | 379 722 | 97 601 | 237 877 |
| 37 | April | 755 218 | 435 513 | 97 124 | 310 072 |
| 38 | Mai | ... | ... | ... | ... |
| 39 | Juni | ... | ... | ... | ... |
| 40 | Juli | ... | ... | ... | ... |
| 41 | August | ... | ... | ... | ... |
| 42 | September | ... | ... | ... | ... |
| 43 | Oktober | ... | ... | ... | ... |
| 44 | November | ... | ... | ... | ... |
| 45 | Dezember | ... | ... | ... | ... |

1) einschl. landwirtschaftlichen Baus

**seit 2000 nach Bauarten und Auftraggebern
nehmen mit 20 und mehr Beschäftigten –
EUR**

| Auftragseingang | | | | | | Lfd. Nr. |
|--|---|-----------|--|------------|--|-------------|
| davon im | | | | | | |
| | | Tiefbau | | | | |
| Hochbau für Organisationen ohne Erwerbszweck | Hochbau für Körperschaften des öffentlichen Rechts | zusammen | gewerblicher und industrieller Tiefbau | Straßenbau | sonstiger Tiefbau für Körperschaften des öffentlichen Rechts und für Organisationen ohne Erwerbszweck | |
| 173 566 | 409 830 | 3 945 965 | 1 721 535 | 1 126 426 | 1 098 004 | 1 |
| 137 690 | 411 173 | 3 883 975 | 1 552 212 | 1 183 663 | 1 148 100 | 2 |
| 133 864 | 372 205 | 3 769 884 | 1 595 992 | 1 141 545 | 1 032 347 | 3 |
| 112 566 | 342 300 | 3 678 862 | 1 567 621 | 1 139 783 | 971 458 | 4 |
| 122 370 | 436 799 | 3 357 149 | 1 355 490 | 1 031 479 | 970 180 | 5 |
| 97 280 | 309 444 | 3 240 983 | 1 215 558 | 1 104 018 | 921 407 | 6 |
| 106 838 | 244 448 | 3 308 637 | 1 298 795 | 1 104 787 | 905 055 | 7 |
| 114 648 | 288 045 | 4 090 884 | 1 395 243 | 1 521 616 | 1 174 025 | 8 |
| 50 808 | 71 004 | 1 161 998 | 405 299 | 432 054 | 324 645 | 9 |
| 6 061 | 15 305 | 209 998 | 89 290 | 68 513 | 44 690 | 10 |
| 10 405 | 17 353 | 211 396 | 70 128 | 65 638 | 54 573 | 11 |
| 7 307 | 19 843 | 243 011 | 83 917 | 79 433 | 60 642 | 12 |
| 20 228 | 19 460 | 218 361 | 71 560 | 68 674 | 65 861 | 13 |
| 9 179 | 17 298 | 317 265 | 96 489 | 82 945 | 114 035 | 14 |
| 6 522 | 28 319 | 333 805 | 83 024 | 125 793 | 97 789 | 15 |
| 5 763 | 25 240 | 263 916 | 75 212 | 98 432 | 69 881 | 16 |
| 9 367 | 15 062 | 327 882 | 89 737 | 118 959 | 97 612 | 17 |
| 9 932 | 23 397 | 338 587 | 95 457 | 128 676 | 88 592 | 18 |
| 8 143 | 23 073 | 279 156 | 84 697 | 96 983 | 70 025 | 19 |
| 6 255 | 22 717 | 309 982 | 111 796 | 96 594 | 72 181 | 20 |
| 7 676 | 17 380 | 255 278 | 85 399 | 74 147 | 69 174 | 21 |
| 7 927 | 12 173 | 309 495 | 95 813 | 144 676 | 69 006 | 22 |
| 5 207 | 10 842 | 273 947 | 155 313 | 61 903 | 56 731 | 23 |
| 9 749 | 18 352 | 339 202 | 164 057 | 110 356 | 64 789 | 24 |
| 8 570 | 19 271 | 277 818 | 98 504 | 92 414 | 86 900 | 25 |
| 20 117 | 16 911 | 330 687 | 107 291 | 126 470 | 96 926 | 26 |
| 8 707 | 34 535 | 358 166 | 127 106 | 117 844 | 113 216 | 27 |
| 4 723 | 26 608 | 300 769 | 103 452 | 103 199 | 94 118 | 28 |
| 9 000 | 17 041 | 305 179 | 123 522 | 111 498 | 70 159 | 29 |
| 12 948 | 15 511 | 333 187 | 118 468 | 128 693 | 86 026 | 30 |
| 6 907 | 40 477 | 553 317 | 107 950 | 360 024 | 85 343 | 31 |
| 8 752 | 46 944 | 403 803 | 101 235 | 87 056 | 215 512 | 32 |
| 12 041 | 29 380 | 305 314 | 92 532 | 77 483 | 135 299 | 33 |
| 7 239 | 19 172 | 277 271 | 107 234 | 77 845 | 92 192 | 34 |
| 8 558 | 14 282 | 257 311 | 91 512 | 94 985 | 70 814 | 35 |
| 27 411 | 16 833 | 307 711 | 111 540 | 116 407 | 79 764 | 36 |
| 7 600 | 20 717 | 319 705 | 95 013 | 142 817 | 81 875 | 37 |
| ... | ... | ... | ... | ... | ... | 38 |
| ... | ... | ... | ... | ... | ... | 39 |
| ... | ... | ... | ... | ... | ... | 40 |
| ... | ... | ... | ... | ... | ... | 41 |
| ... | ... | ... | ... | ... | ... | 42 |
| ... | ... | ... | ... | ... | ... | 43 |
| ... | ... | ... | ... | ... | ... | 44 |
| ... | ... | ... | ... | ... | ... | 45 |

4. Auftragseingang im Bauhauptgewerbe nach Betriebsgrößenklassen und Bauarten
– Ergebnisse der Betriebe von Unternehmen mit 20 und mehr Beschäftigten –
1 000 EUR

| Bauart | Auftragseingang in Betrieben | | | |
|--|------------------------------|--|----------------|---------------|
| | insgesamt | davon in Betrieben mit ... Beschäftigten | | |
| | | unter 50 | 50 – 199 | 200 und mehr |
| Wohnungsbau | 97 124 | 62 874 | 34 230 | 21 |
| Gewerblicher und industrieller Bau ¹⁾ | 405 086 | 89 992 | 242 350 | 72 744 |
| Öffentlicher Bau und Verkehrsbau | 253 008 | 69 898 | 172 644 | 10 466 |
| Insgesamt | 755 218 | 222 764 | 449 224 | 83 230 |

1) einschl. landwirtschaftlichen Baus

5. Auftragsbestand im Bauhauptgewerbe seit 2006 nach Bauarten
1 000 EUR

| Bauart | Auftragsbestand | | | | | | |
|--|------------------|------------------|------------------|------------------|------------------|------------------|------------------|
| | 30.09. | 31.12. | 31.03. | 30.06. | 30.09. | 31.12. | 31.03. |
| | 2006 | | 2007 | | | | 2008 |
| Bauhauptgewerbe insgesamt | 3 398 949 | 3 316 469 | 3 356 813 | 3 633 906 | 3 768 891 | 4 063 617 | 4 023 129 |
| Hochbau zusammen | 2 006 158 | 2 070 006 | 2 012 877 | 2 115 375 | 2 249 647 | 2 277 022 | 2 203 372 |
| davon | | | | | | | |
| Wohnungsbau | 498 167 | 452 897 | 413 870 | 423 750 | 416 171 | 364 706 | 347 582 |
| gewerblicher und industrieller Hochbau ¹⁾ | 1 304 987 | 1 398 638 | 1 384 187 | 1 422 671 | 1 641 194 | 1 664 552 | 1 648 205 |
| öffentlicher Hochbau | 203 004 | 218 471 | 214 820 | 268 954 | 192 282 | 247 764 | 207 585 |
| Tiefbau zusammen | 1 392 791 | 1 246 463 | 1 343 936 | 1 518 531 | 1 519 244 | 1 786 595 | 1 819 757 |
| davon | | | | | | | |
| Straßenbau | 503 651 | 400 786 | 479 544 | 571 390 | 585 877 | 756 698 | 689 047 |
| gewerblicher und industrieller Tiefbau | 390 140 | 386 926 | 435 283 | 467 865 | 443 356 | 388 636 | 402 720 |
| sonstiger öffentlicher Tiefbau | 499 000 | 458 751 | 429 109 | 479 276 | 490 011 | 641 261 | 727 990 |

1) einschl. landwirtschaftlichen Baus

**6. Betriebe, Beschäftigte, Bruttolohn- und -gehaltsumme sowie geleistete Arbeitsstunden
und baugewerblicher Umsatz nach Bauarten im Bauhauptgewerbe seit 2000
– Ergebnisse der Betriebe von Unternehmen mit 20 und mehr Beschäftigten –**

| Jahr Monat | Betriebe | Beschäftigte | Bruttolohn- und -gehaltsumme | Geleistete Arbeitsstunden | | | Baugewerblicher Umsatz ¹⁾ | | |
|---|----------|--------------|------------------------------------|---------------------------|----------|---------|--------------------------------------|-----------|-----------|
| | | | | insgesamt | davon im | | insgesamt | davon im | |
| | | | | | Hochbau | Tiefbau | | Hochbau | Tiefbau |
| | Anzahl | 1 000 EUR | 1 000 | 1 000 EUR | | | | | |
| 2000 | 1 805 | 102 853 | 3 289 641 | 120 651 | 64 194 | 56 457 | 11 883 854 | 7 178 296 | 4 705 557 |
| 2001 | 1 699 | 93 951 | 3 046 417 | 107 812 | 55 601 | 52 211 | 11 153 960 | 6 673 412 | 4 480 549 |
| 2002 | 1 524 | 83 755 | 2 779 239 | 93 808 | 46 734 | 47 074 | 9 926 012 | 5 736 227 | 4 189 785 |
| 2003 | 1 374 | 74 157 | 2 536 989 | 84 649 | 41 236 | 43 413 | 9 472 589 | 5 372 473 | 4 100 116 |
| 2004 | 1 273 | 68 508 | 2 371 707 | 78 269 | 37 094 | 41 175 | 9 146 624 | 5 155 512 | 3 991 112 |
| 2005 | 1 200 | 62 391 | 2 121 639 | 71 630 | 33 152 | 38 478 | 8 450 262 | 4 667 555 | 3 782 707 |
| 2006 | 1 145 | 59 370 | 2 006 504 | 70 147 | 33 210 | 36 937 | 8 515 554 | 4 772 446 | 3 743 108 |
| 2007 | 1 144 | 57 662 | 1 992 745 | 70 685 | 33 093 | 37 592 | 8 687 223 | 4 812 969 | 3 874 254 |
| 2008 (kumuliert) | 1 165 | 56 847 | 632 121 | 22 678 | 10 942 | 11 736 | 2 687 888 | 1 568 499 | 1 119 389 |
| 2006 Januar Februar März April Mai Juni Juli August September Oktober November Dezember | 1 152 | 58 790 | 150 863 | 4 317 | 2 191 | 2 126 | 428 576 | 244 631 | 183 945 |
| | 1 158 | 58 477 | 138 384 | 4 159 | 2 106 | 2 053 | 446 550 | 272 961 | 173 589 |
| | 1 147 | 58 421 | 151 041 | 5 671 | 2 723 | 2 948 | 584 339 | 343 334 | 241 005 |
| | 1 146 | 59 488 | 170 805 | 5 843 | 2 688 | 3 155 | 602 281 | 343 907 | 258 374 |
| | 1 138 | 59 017 | 169 841 | 6 503 | 2 998 | 3 505 | 722 205 | 394 327 | 327 878 |
| | 1 132 | 58 915 | 174 819 | 6 108 | 2 869 | 3 239 | 718 528 | 400 035 | 318 493 |
| | 1 133 | 59 213 | 167 207 | 5 790 | 2 745 | 3 045 | 718 793 | 397 824 | 320 969 |
| | 1 130 | 59 686 | 172 729 | 6 779 | 3 235 | 3 544 | 793 238 | 442 335 | 350 903 |
| | 1 128 | 59 536 | 167 145 | 6 557 | 3 053 | 3 504 | 788 045 | 436 726 | 351 319 |
| | 1 161 | 60 685 | 173 653 | 6 650 | 3 130 | 3 520 | 839 325 | 458 226 | 381 099 |
| | 1 160 | 60 481 | 206 267 | 6 744 | 3 091 | 3 653 | 892 982 | 477 890 | 415 092 |
| | 1 156 | 59 725 | 163 750 | 5 026 | 2 381 | 2 645 | 980 692 | 560 250 | 420 442 |
| 2007 Januar Februar März April Mai Juni Juli August September Oktober November Dezember | 1 152 | 59 129 | 158 241 | 5 015 | 2 461 | 2 554 | 466 201 | 282 103 | 184 098 |
| | 1 147 | 58 867 | 145 719 | 4 952 | 2 376 | 2 576 | 543 535 | 329 135 | 214 400 |
| | 1 141 | 58 181 | 152 844 | 6 076 | 2 805 | 3 271 | 644 540 | 360 633 | 283 907 |
| | 1 130 | 57 367 | 165 312 | 5 813 | 2 630 | 3 183 | 629 131 | 338 662 | 290 469 |
| | 1 127 | 56 166 | 165 057 | 6 064 | 2 813 | 3 251 | 696 428 | 374 499 | 321 929 |
| | 1 122 | 56 255 | 164 529 | 6 022 | 2 766 | 3 256 | 738 577 | 403 471 | 335 106 |
| | 1 119 | 56 469 | 166 644 | 5 831 | 2 718 | 3 113 | 775 379 | 431 742 | 343 637 |
| | 1 116 | 57 036 | 169 214 | 6 535 | 3 057 | 3 478 | 796 399 | 447 475 | 348 924 |
| | 1 111 | 56 673 | 159 117 | 6 106 | 2 813 | 3 293 | 777 362 | 424 508 | 352 854 |
| | 1 185 | 59 067 | 175 904 | 7 014 | 3 293 | 3 721 | 875 399 | 465 296 | 410 103 |
| | 1 188 | 58 824 | 207 623 | 6 572 | 3 104 | 3 468 | 919 911 | 502 760 | 417 151 |
| | 1 184 | 57 905 | 162 541 | 4 685 | 2 257 | 2 428 | 824 361 | 452 685 | 371 676 |
| 2008 Januar Februar März April Mai Juni Juli August September Oktober November Dezember | 1 170 | 57 197 | 158 690 | 5 286 | 2 631 | 2 655 | 535 130 | 329 348 | 205 782 |
| | 1 164 | 56 774 | 150 024 | 5 452 | 2 662 | 2 790 | 654 314 | 382 611 | 271 703 |
| | 1 163 | 56 715 | 150 362 | 5 327 | 2 548 | 2 779 | 696 243 | 407 515 | 288 728 |
| | 1 162 | 56 702 | 173 045 | 6 613 | 3 101 | 3 512 | 802 201 | 449 025 | 353 176 |
| | ... | ... | ... | ... | ... | ... | ... | ... | ... |
| | ... | ... | ... | ... | ... | ... | ... | ... | ... |
| | ... | ... | ... | ... | ... | ... | ... | ... | ... |
| | ... | ... | ... | ... | ... | ... | ... | ... | ... |
| | ... | ... | ... | ... | ... | ... | ... | ... | ... |
| | ... | ... | ... | ... | ... | ... | ... | ... | ... |
| | ... | ... | ... | ... | ... | ... | ... | ... | ... |
| | ... | ... | ... | ... | ... | ... | ... | ... | ... |
| | ... | ... | ... | ... | ... | ... | ... | ... | ... |

1) ohne Umsatzsteuer

**7. Betriebe, Beschäftigte, Bruttolohn- und -gehaltsumme sowie geleistete Arbeitsstunden und
– Ergebnisse der Betriebe von Unter**

| Lfd. Nr. | Verwaltungsbezirk | Betriebe | Beschäftigte | Bruttolohn- und -gehaltsumme | |
|-------------|-----------------------------|------------|---------------|---------------------------------|--------------|
| | | Anzahl | | 1 000 EUR | insgesamt |
| | Kreisfreie Städte | | | | |
| 1 | Düsseldorf | 25 | 1 513 | 5 363 | 142 |
| 2 | Duisburg | 28 | 1 497 | 4 552 | 174 |
| 3 | Essen | 34 | 2 399 | 9 674 | 201 |
| 4 | Krefeld | 9 | 710 | 2 080 | 86 |
| 5 | Mönchengladbach | 16 | 535 | 1 459 | 68 |
| 6 | Mülheim an der Ruhr | 10 | 1 067 | 3 057 | 126 |
| 7 | Oberhausen | 24 | 1 408 | 4 737 | 166 |
| 8 | Remscheid | 3 | . | . | . |
| 9 | Solingen | 7 | 271 | 705 | 31 |
| 10 | Wuppertal | 7 | . | . | . |
| | Kreise | | | | |
| 11 | Kleve | 30 | 1 424 | 3 646 | 149 |
| 12 | Mettmann | 20 | 1 059 | 3 570 | 123 |
| 13 | Rhein-Kreis Neuss | 27 | 1 254 | 3 721 | 155 |
| 14 | Viersen | 19 | 670 | 2 111 | 82 |
| 15 | Wesel | 41 | 1 640 | 5 151 | 220 |
| 16 | Reg.-Bez. Düsseldorf | 300 | 16 020 | 51 767 | 1 781 |
| | Kreisfreie Städte | | | | |
| 17 | Aachen | 7 | 478 | 1 712 | 46 |
| 18 | Bonn | 5 | 220 | 816 | 23 |
| 19 | Köln | 42 | 2 218 | 8 374 | 232 |
| 20 | Leverkusen | 13 | 564 | 1 751 | 75 |
| | Kreise | | | | |
| 21 | Aachen | 12 | 501 | 1 346 | 56 |
| 22 | Düren | 13 | 895 | 2 838 | 107 |
| 23 | Rhein-Erft-Kreis | 29 | 1 359 | 4 444 | 181 |
| 24 | Euskirchen | 13 | 648 | 1 855 | 87 |
| 25 | Heinsberg | 29 | 1 725 | 4 931 | 180 |
| 26 | Oberbergischer Kreis | 21 | 685 | 1 768 | 85 |
| 27 | Rhein.-Berg. Kreis | 9 | 263 | 758 | 31 |
| 28 | Rhein-Sieg-Kreis | 38 | 1 934 | 5 778 | 257 |
| 29 | Reg.-Bez. Köln | 231 | 11 490 | 36 369 | 1 359 |
| | Kreisfreie Städte | | | | |
| 30 | Bottrop | 8 | 455 | 1 395 | 53 |
| 31 | Gelsenkirchen | 13 | 664 | 1 943 | 85 |
| 32 | Münster | 27 | 1 375 | 4 058 | 158 |

1) ohne Umsatzsteuer

baugewerblicher Umsatz nach Bauarten im Bauhauptgewerbe sowie kreisfreien Städten und Kreisen nehmen mit 20 und mehr Beschäftigten –

| Geleistete Arbeitsstunden | | Baugewerblicher Umsatz ¹⁾ | | | Lfd. Nr. |
|---------------------------|---------|--------------------------------------|----------|---------|-------------|
| davon im | | insgesamt | davon im | | |
| Hochbau | Tiefbau | | Hochbau | Tiefbau | |
| 1 000 | | 1 000 EUR | | | |
| 48 | 94 | 22 371 | 10 299 | 12 072 | 1 |
| 92 | 82 | 31 785 | 23 831 | 7 954 | 2 |
| 94 | 107 | 40 390 | 29 344 | 11 046 | 3 |
| 50 | 36 | 9 592 | 6 160 | 3 432 | 4 |
| 40 | 27 | 7 414 | 5 238 | 2 176 | 5 |
| 12 | 115 | 6 974 | 886 | 6 088 | 6 |
| 118 | 48 | 23 920 | 18 026 | 5 894 | 7 |
| . | . | . | . | . | 8 |
| 9 | 22 | 3 568 | 1 784 | 1 784 | 9 |
| . | . | . | . | . | 10 |
| 86 | 63 | 16 641 | 12 987 | 3 655 | 11 |
| 53 | 69 | 13 230 | 7 106 | 6 124 | 12 |
| 81 | 74 | 14 612 | 7 773 | 6 839 | 13 |
| 38 | 44 | 11 813 | 5 359 | 6 454 | 14 |
| 99 | 122 | 26 599 | 12 801 | 13 798 | 15 |
| 848 | 933 | 237 140 | 146 038 | 91 102 | 16 |
| 17 | 29 | 4 100 | 2 940 | 1 161 | 17 |
| 17 | 6 | 2 607 | 2 191 | 416 | 18 |
| 89 | 143 | 62 877 | 47 644 | 15 232 | 19 |
| 29 | 45 | 4 978 | 2 103 | 2 875 | 20 |
| 29 | 27 | 4 665 | 2 681 | 1 984 | 21 |
| 15 | 92 | 13 601 | 2 039 | 11 562 | 22 |
| 83 | 98 | 15 013 | 6 819 | 8 194 | 23 |
| 24 | 62 | 7 323 | 1 466 | 5 857 | 24 |
| 72 | 107 | 21 856 | 8 958 | 12 899 | 25 |
| 44 | 40 | 6 413 | 3 202 | 3 211 | 26 |
| 24 | 7 | 2 625 | 2 010 | 615 | 27 |
| 107 | 150 | 23 496 | 9 243 | 14 253 | 28 |
| 550 | 808 | 169 554 | 91 295 | 78 259 | 29 |
| 16 | 37 | 7 760 | 1 586 | 6 174 | 30 |
| 73 | 12 | 5 260 | 4 997 | 263 | 31 |
| 46 | 112 | 22 907 | 7 473 | 15 434 | 32 |

Noch: **7. Betriebe, Beschäftigte, Bruttolohn- und -gehaltsumme sowie geleistete Arbeitsstunden und**
– Ergebnisse der Betriebe von Unter

| Lfd. Nr. | Verwaltungsbezirk | Betriebe | Beschäftigte | Bruttolohn- und -gehaltsumme | insgesamt |
|-------------|----------------------------|--------------|---------------|---------------------------------|--------------|
| | | Anzahl | | 1 000 EUR | |
| | Kreise | | | | |
| 33 | Borken | 62 | 3 406 | 10 978 | 396 |
| 34 | Coesfeld | 11 | 336 | 914 | 39 |
| 35 | Recklinghausen | 42 | 1 717 | 5 229 | 212 |
| 36 | Steinfurt | 44 | 2 235 | 5 703 | 253 |
| 37 | Warendorf | 19 | 789 | 2 228 | 91 |
| 38 | Reg.-Bez. Münster | 226 | 10 977 | 32 447 | 1 287 |
| | Kreisfreie Stadt | | | | |
| 39 | Bielefeld | 16 | 841 | 2 689 | 104 |
| | Kreise | | | | |
| 40 | Gütersloh | 33 | 1 456 | 4 087 | 185 |
| 41 | Herford | 16 | 535 | 1 440 | 66 |
| 42 | Höxter | 14 | 502 | 1 172 | 64 |
| 43 | Lippe | 21 | 829 | 2 459 | 107 |
| 44 | Minden-Lübbecke | 25 | 1 232 | 3 531 | 150 |
| 45 | Paderborn | 29 | 773 | 2 063 | 99 |
| 46 | Reg.-Bez. Detmold | 154 | 6 168 | 17 442 | 774 |
| | Kreisfreie Städte | | | | |
| 47 | Bochum | 21 | 1 209 | 4 226 | 147 |
| 48 | Dortmund | 33 | 1 726 | 5 263 | 199 |
| 49 | Hagen | 11 | 642 | 1 913 | 78 |
| 50 | Hamm | 9 | 658 | 1 962 | 80 |
| 51 | Herne | 18 | 1 073 | 3 311 | 115 |
| | Kreise | | | | |
| 52 | Ennepe-Ruhr Kreis | 17 | 541 | 1 390 | 64 |
| 53 | Hochsauerlandkreis | 39 | 1 570 | 3 923 | 183 |
| 54 | Märkischer Kreis | 23 | 889 | 2 407 | 108 |
| 55 | Olpe | 13 | 723 | 2 155 | 84 |
| 56 | Siegen-Wittgenstein | 26 | 1 823 | 5 286 | 204 |
| 57 | Soest | 21 | 585 | 1 506 | 72 |
| 58 | Unna | 20 | 608 | 1 677 | 77 |
| 59 | Reg.-Bez. Arnsberg | 251 | 12 047 | 35 019 | 1 412 |
| 60 | Nordrhein-Westfalen | 1 162 | 56 702 | 173 045 | 6 613 |

**baugewerblicher Umsatz nach Bauarten im Bauhauptgewerbe sowie kreisfreien Städten und Kreisen
nehmen mit 20 und mehr Beschäftigten –**

| Geleistete Arbeitsstunden | | Baugewerblicher Umsatz ¹⁾ | | | Lfd. Nr. |
|---------------------------|---------|--------------------------------------|-----------|---------|-------------|
| davon im | | insgesamt | davon im | | |
| Hochbau | Tiefbau | | Hochbau | Tiefbau | |
| 1 000 | | | 1 000 EUR | | |
| 264 | 132 | 46 193 | 36 258 | 9 935 | 33 |
| 28 | 11 | 2 871 | 2 045 | 826 | 34 |
| 109 | 103 | 16 719 | 9 270 | 7 449 | 35 |
| 136 | 116 | 31 364 | 16 554 | 14 810 | 36 |
| 42 | 49 | 10 021 | 4 175 | 5 846 | 37 |
| 714 | 572 | 143 095 | 82 358 | 60 737 | 38 |
| 61 | 43 | 22 100 | 17 396 | 4 704 | 39 |
| 128 | 57 | 23 907 | 17 798 | 6 109 | 40 |
| 26 | 41 | 5 348 | 2 883 | 2 465 | 41 |
| 17 | 46 | 5 200 | 1 608 | 3 592 | 42 |
| 76 | 31 | 10 405 | 7 866 | 2 539 | 43 |
| 57 | 93 | 21 706 | 10 316 | 11 390 | 44 |
| 31 | 68 | 9 951 | 3 485 | 6 466 | 45 |
| 396 | 378 | 98 618 | 61 353 | 37 265 | 46 |
| 26 | 121 | 13 856 | 1 867 | 11 988 | 47 |
| 66 | 133 | 24 062 | 10 765 | 13 297 | 48 |
| 38 | 41 | 7 688 | 4 391 | 3 297 | 49 |
| 19 | 61 | 9 150 | 1 433 | 7 717 | 50 |
| 53 | 62 | 14 784 | 6 526 | 8 258 | 51 |
| 23 | 41 | 5 992 | 2 623 | 3 368 | 52 |
| 99 | 83 | 14 377 | 7 972 | 6 405 | 53 |
| 38 | 70 | 11 097 | 5 652 | 5 445 | 54 |
| 34 | 50 | 7 689 | 3 163 | 4 525 | 55 |
| 103 | 102 | 30 419 | 16 011 | 14 408 | 56 |
| 44 | 28 | 5 996 | 3 985 | 2 011 | 57 |
| 49 | 28 | 8 686 | 3 592 | 5 094 | 58 |
| 591 | 820 | 153 795 | 67 981 | 85 814 | 59 |
| 3 101 | 3 512 | 802 201 | 449 025 | 353 176 | 60 |

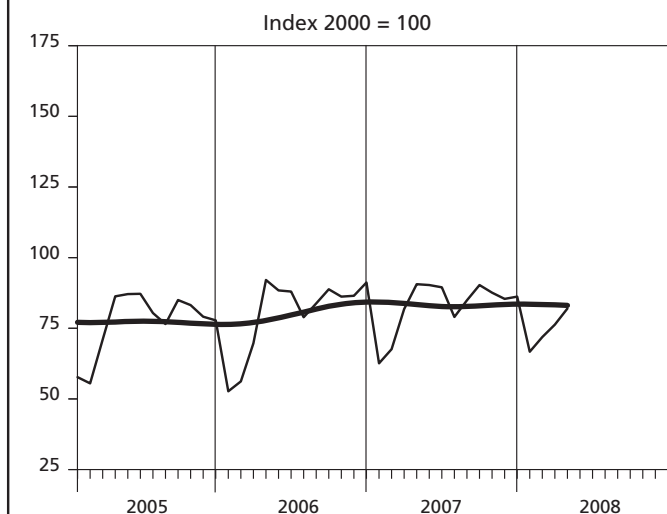
Hochgerechnete Ergebnisse für alle Betriebe

Hinweis

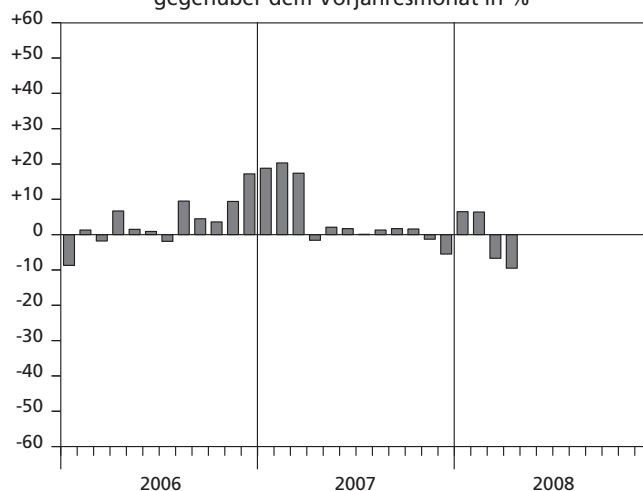
Ab März 2002 beinhalten die Ergebnisse des auf alle Betriebe hochgeschätzten Berichtskreises auch die Angaben der Einheiten (Betriebe/Unternehmen), die aufgrund eines Karteiabgleichs mit anderen administrativen Einheiten aufgefunden und neu in den Berichtskreis "Jährliche Bautotalerhebung zum 30. Juni" aufgenommen wurden. Aus dem Verhältnis dieses Berichtskreises zum Monatsberichtskreis Juni ergeben sich die Aufschätzfaktoren.

Index der Nettoproduktion – Alle Betriebe aufgeschätzt

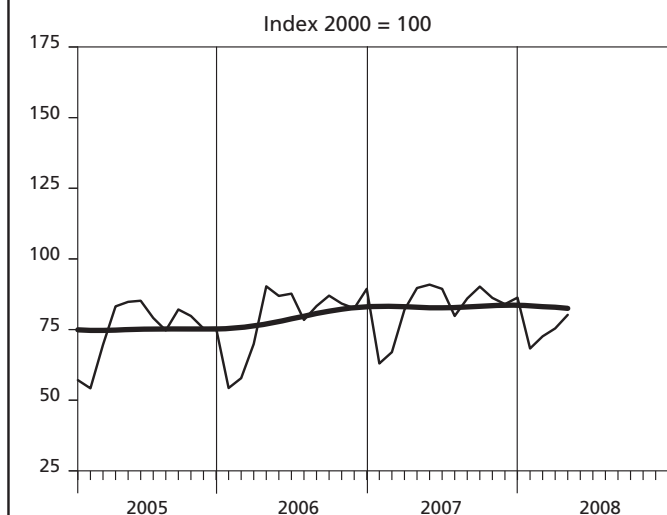
Bauhauptgewerbe



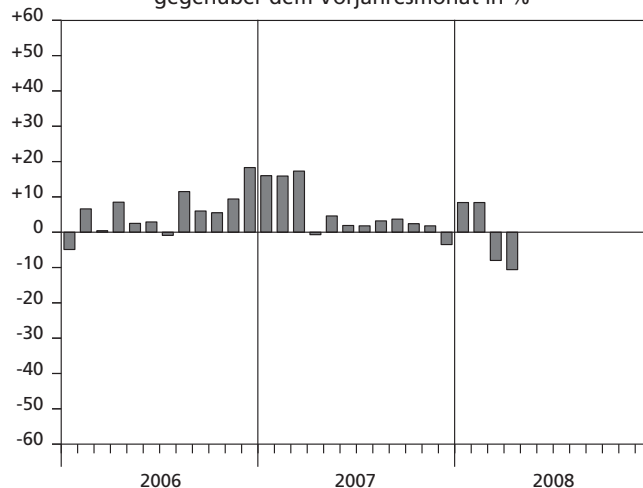
Veränderungsrate der Ursprungswerte gegenüber dem Vorjahresmonat in %



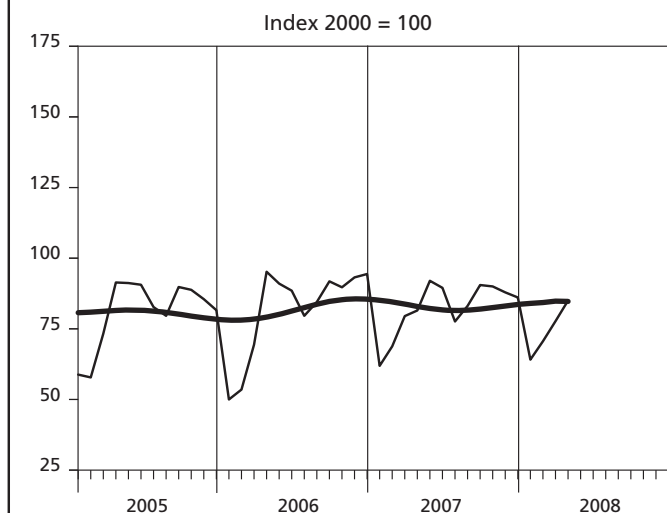
Hochbau insgesamt



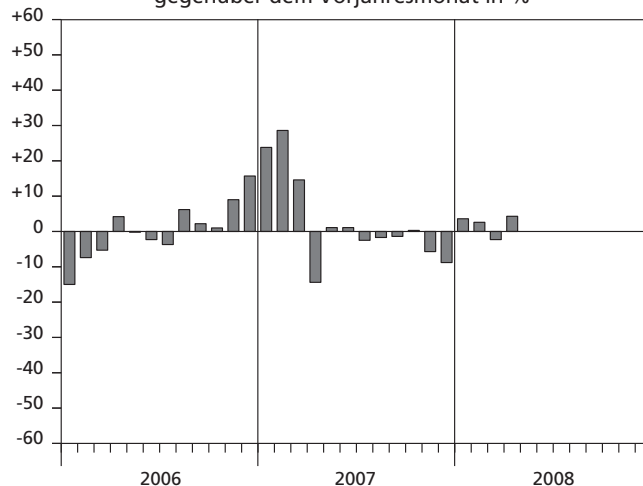
Veränderungsrate der Ursprungswerte gegenüber dem Vorjahresmonat in %



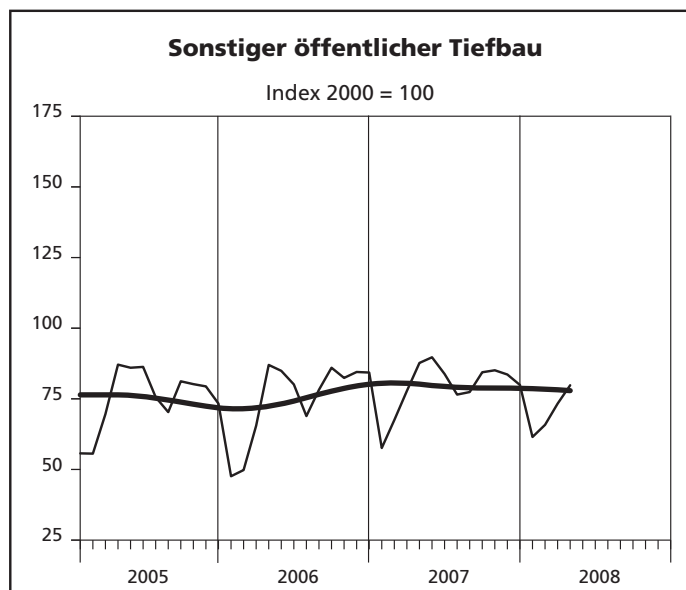
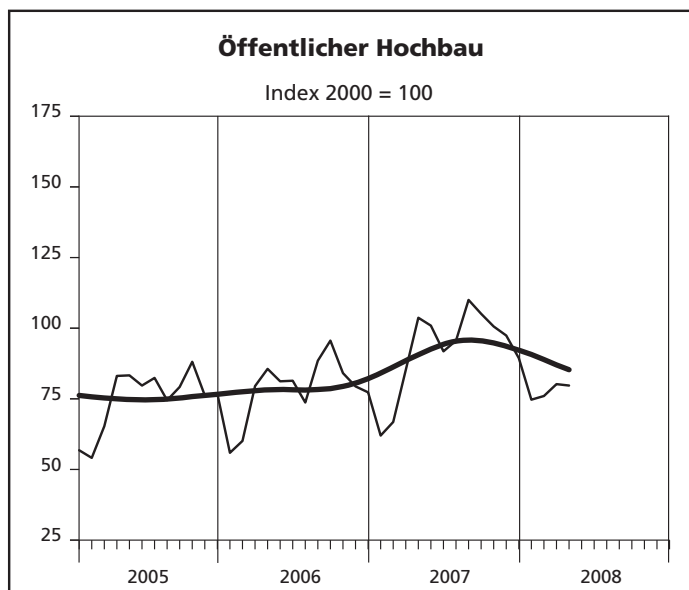
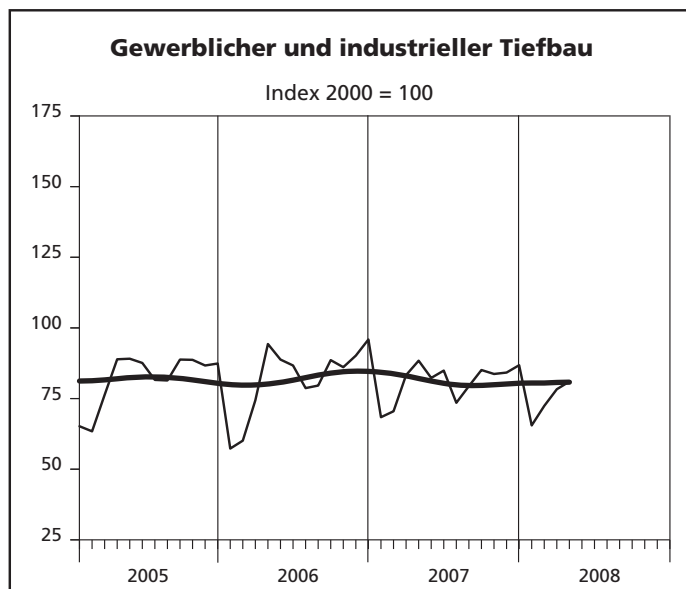
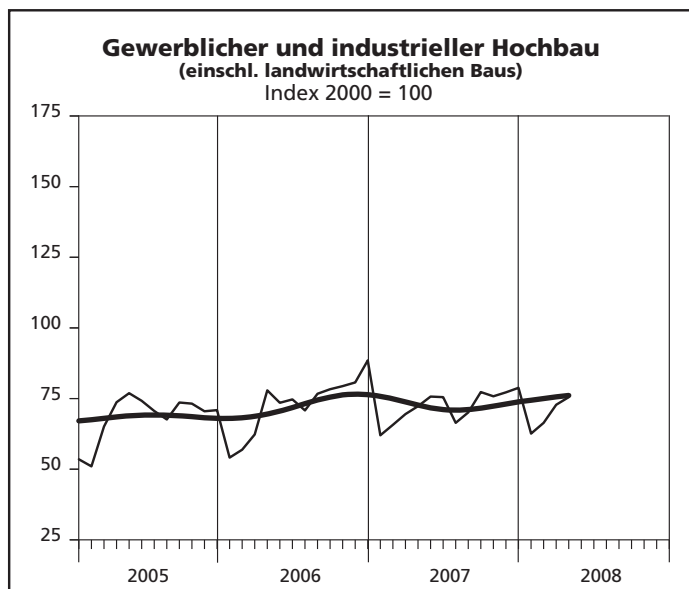
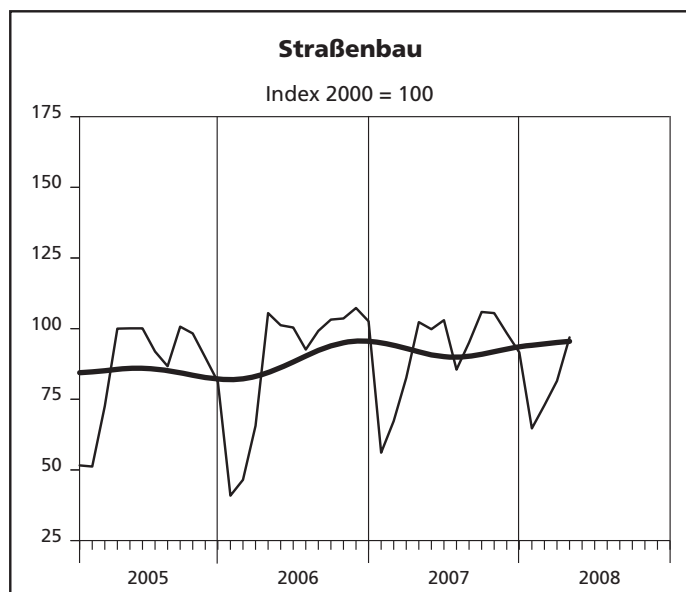
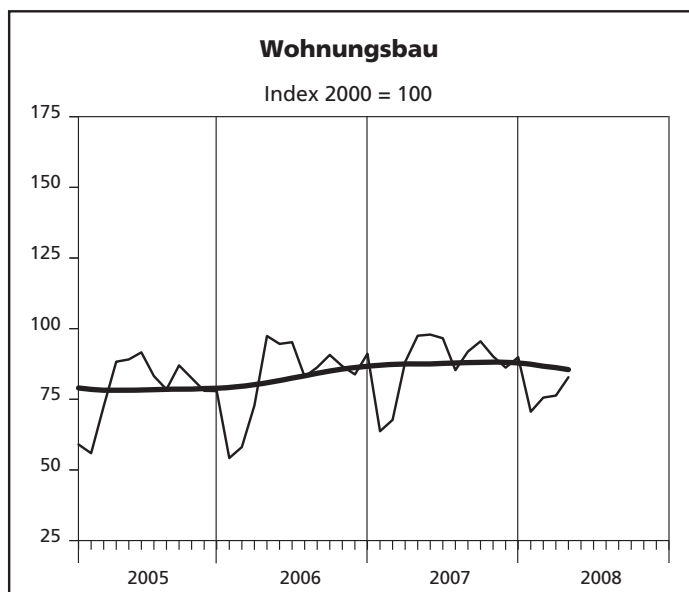
Tiefbau insgesamt



Veränderungsrate der Ursprungswerte gegenüber dem Vorjahresmonat in %



Index der Nettoproduktion – Alle Betriebe aufgeschätzt



— Ursprungswerte — Bereinigt von Zufälligkeiten und saisonalen Einflüssen

Grafik: LDS NRW

**8. Produktionsindex im
– Alle Betriebe**

| Lfd. Nr. | Jahr Monat | | Produktionsindex im | | | | | | | | |
|-------------|------------------|-----------|-----------------------------------|----------|------------------|---|---------------------|----------|------------|---|----------------------------------|
| | | | Bauhaupt- gewerbe insgesamt | Hochbau | | | | Tiefbau | | | |
| | | | | zusammen | Wohnungs- bau | gewerb- licher und industrieller Bau ¹⁾ | öffentlicher Bau | zusammen | Straßenbau | gewerb- licher und industrieller Bau | sonstiger öffentlicher Bau |
| | | | | | | | | | | | |
| 2000 = 100 | | | | | | | | | | | |
| 1 | 2000 | | 100 | 100 | 100 | 100 | 100 | 100 | 100 | 100 | 100 |
| 2 | 2001 | | 91,9 | 90,6 | 88,4 | 94,0 | 93,9 | 94,2 | 99,0 | 94,0 | 90,1 |
| 3 | 2002 | | 86,8 | 85,3 | 86,5 | 82,1 | 90,4 | 89,4 | 95,3 | 87,8 | 86,3 |
| 4 | 2003 | | 81,6 | 80,5 | 84,8 | 71,7 | 83,6 | 83,4 | 88,3 | 83,9 | 78,0 |
| 5 | 2004 | | 79,4 | 78,1 | 83,7 | 67,7 | 77,9 | 81,6 | 85,9 | 82,3 | 76,3 |
| 6 | 2005 | | 77,2 | 75,1 | 78,6 | 68,4 | 75,0 | 80,9 | 85,4 | 82,1 | 75,0 |
| 7 | 2006 | | 80,2 | 79,3 | 82,8 | 72,8 | 78,5 | 81,7 | 89,0 | 81,7 | 74,9 |
| 8 | 2007 | | 83,0 | 82,9 | 87,6 | 72,2 | 92,4 | 83,2 | 91,1 | 80,9 | 79,3 |
| 9 | 2008 (kumuliert) | | 74,2 | 74,1 | 76,3 | 69,3 | 77,7 | 74,4 | 79,0 | 74,3 | 70,1 |
| 10 | 2006 | Januar | 52,7 | 54,3 | 54,2 | 54,1 | 55,9 | 50,0 | 40,9 | 57,3 | 47,6 |
| 11 | | Februar | 56,2 | 57,8 | 58,1 | 56,9 | 60,1 | 53,5 | 46,5 | 60,1 | 49,8 |
| 12 | | März | 69,7 | 69,9 | 72,8 | 62,3 | 79,5 | 69,4 | 65,6 | 74,4 | 65,5 |
| 13 | | April | 92,1 | 90,3 | 97,4 | 77,9 | 85,6 | 95,2 | 105,5 | 94,3 | 87,0 |
| 14 | | Mai | 88,4 | 86,9 | 94,6 | 73,5 | 81,2 | 91,0 | 101,2 | 88,8 | 84,9 |
| 15 | | Juni | 88,0 | 87,7 | 95,2 | 74,7 | 81,4 | 88,5 | 100,4 | 86,7 | 80,1 |
| 16 | | Juli | 78,9 | 78,4 | 83,0 | 70,8 | 73,7 | 79,6 | 92,6 | 78,7 | 68,9 |
| 17 | | August | 83,8 | 83,3 | 86,3 | 76,7 | 88,5 | 84,5 | 99,2 | 79,6 | 78,2 |
| 18 | | September | 88,8 | 87,0 | 90,7 | 78,3 | 95,6 | 91,8 | 103,2 | 88,6 | 86,0 |
| 19 | | Oktober | 86,2 | 84,2 | 86,7 | 79,4 | 84,1 | 89,7 | 103,6 | 86,1 | 82,4 |
| 20 | | November | 86,5 | 82,5 | 83,8 | 80,7 | 79,4 | 93,2 | 107,3 | 90,2 | 84,5 |
| 21 | | Dezember | 91,2 | 89,4 | 91,1 | 88,5 | 77,3 | 94,4 | 102,6 | 95,9 | 84,3 |
| 22 | 2007 | Januar | 62,6 | 63,0 | 63,7 | 62,0 | 62,0 | 61,9 | 56,1 | 68,4 | 57,6 |
| 23 | | Februar | 67,6 | 67,0 | 67,7 | 65,7 | 66,8 | 68,8 | 67,3 | 70,5 | 67,5 |
| 24 | | März | 81,8 | 82,0 | 88,2 | 69,5 | 85,2 | 81,5 | 82,6 | 83,3 | 77,8 |
| 25 | | April | 90,6 | 89,7 | 97,5 | 72,3 | 103,7 | 92,0 | 102,3 | 88,4 | 87,7 |
| 26 | | Mai | 90,3 | 90,9 | 97,9 | 75,7 | 100,9 | 89,2 | 99,8 | 82,3 | 89,7 |
| 27 | | Juni | 89,5 | 89,4 | 96,6 | 75,5 | 91,8 | 89,5 | 103,0 | 84,9 | 83,8 |
| 28 | | Juli | 79,0 | 79,8 | 85,3 | 66,4 | 95,6 | 77,6 | 85,5 | 73,5 | 76,5 |
| 29 | | August | 84,9 | 86,0 | 91,9 | 70,1 | 110,0 | 83,1 | 95,1 | 79,4 | 77,4 |
| 30 | | September | 90,3 | 90,2 | 95,5 | 77,3 | 105,1 | 90,5 | 105,9 | 85,1 | 84,4 |
| 31 | | Oktober | 87,6 | 86,2 | 90,2 | 75,8 | 100,6 | 90,0 | 105,5 | 83,7 | 85,1 |
| 32 | | November | 85,4 | 84,0 | 86,2 | 77,2 | 97,4 | 87,9 | 98,4 | 84,2 | 83,6 |
| 33 | | Dezember | 86,2 | 86,3 | 89,9 | 78,8 | 89,4 | 86,1 | 91,6 | 86,8 | 79,9 |
| 34 | 2008 | Januar | 66,7 | 68,3 | 70,6 | 62,6 | 74,7 | 64,1 | 64,7 | 65,5 | 61,5 |
| 35 | | Februar | 71,9 | 72,6 | 75,6 | 66,4 | 76,0 | 70,6 | 72,9 | 72,4 | 65,8 |
| 36 | | März p | 76,3 | 75,4 | 76,3 | 72,8 | 80,2 | 77,7 | 81,5 | 78,3 | 73,3 |
| 37 | | April p | 82,0 | 80,2 | 82,8 | 75,5 | 79,7 | 85,0 | 96,9 | 81,0 | 79,8 |
| 38 | | Mai | ... | ... | ... | ... | ... | ... | ... | ... | ... |
| 39 | | Juni | ... | ... | ... | ... | ... | ... | ... | ... | ... |
| 40 | | Juli | ... | ... | ... | ... | ... | ... | ... | ... | ... |
| 41 | | August | ... | ... | ... | ... | ... | ... | ... | ... | ... |
| 42 | | September | ... | ... | ... | ... | ... | ... | ... | ... | ... |
| 43 | | Oktober | ... | ... | ... | ... | ... | ... | ... | ... | ... |
| 44 | | November | ... | ... | ... | ... | ... | ... | ... | ... | ... |
| 45 | | Dezember | ... | ... | ... | ... | ... | ... | ... | ... | ... |

1) einschl. landwirtschaftlichen Baus

**Bauhauptgewerbe seit 2000
aufgeschätzt –**

[illegible]

9. Beschäftigte, Bruttolohn- und -gehaltssumme sowie geleistete Arbeitsstunden
– Alle Betriebe

| Lfd. Nr. | Jahr Monat | Beschäftigte | Bruttolohn- und -gehalt- summe | Geleistete Arbeitsstunden im | | | |
|-------------|--------------------|--------------|--------------------------------------|-----------------------------------|------------------|---|---------------------|
| | | | | Bauhaupt- gewerbe insgesamt | Hochbau | | |
| | | | | | davon im | | |
| | | | | | Wohnungs- bau | gewerblichen und industriellen Bau ²⁾ | öffentlichen Bau |
| | | Anzahl | 1 000 EUR | | | | 1 000 |
| 1 | 2000 | 162 561 | 4 638 687 | 197 385 | 79 070 | 41 974 | 8 076 |
| 2 | 2001 | 148 981 | 4 283 866 | 176 552 | 68 022 | 38 385 | 7 379 |
| 3 | 2002 | 140 981 | 4 072 465 | 164 146 | 65 175 | 32 785 | 7 114 |
| 4 | 2003 | 129 088 | 3 780 040 | 151 980 | 63 127 | 28 323 | 6 366 |
| 5 | 2004 | 125 559 | 3 657 688 | 145 136 | 61 076 | 26 222 | 5 805 |
| 6 | 2005 | 119 327 | 3 382 702 | 136 346 | 55 729 | 25 707 | 5 419 |
| 7 | 2006 | 116 659 | 3 242 529 | 136 586 | 56 608 | 26 392 | 5 516 |
| 8 | 2007 | 114 651 | 3 301 421 | 139 561 | 58 722 | 25 679 | 6 346 |
| 9 | 2008 (kumuliert) | 109 321 | 1 026 937 | 42 627 | 17 471 | 8 411 | 1 813 |
| 10 | 2006 Januar | 111 168 | 238 283 | 8 180 | 3 362 | 1 783 | 354 |
| 11 | Februar | 110 620 | 217 431 | 7 917 | 3 275 | 1 704 | 346 |
| 12 | März | 116 995 | 246 145 | 11 270 | 4 725 | 2 147 | 527 |
| 13 | April | 119 002 | 278 033 | 11 610 | 4 922 | 2 091 | 442 |
| 14 | Mai | 118 054 | 278 552 | 12 985 | 5 579 | 2 302 | 489 |
| 15 | Juni ³⁾ | 117 415 | 284 860 | 12 278 | 5 324 | 2 216 | 465 |
| 16 | Juli | 118 339 | 273 971 | 11 539 | 4 872 | 2 207 | 442 |
| 17 | August | 119 446 | 284 314 | 13 422 | 5 550 | 2 619 | 581 |
| 18 | September | 119 160 | 273 986 | 12 917 | 5 303 | 2 429 | 571 |
| 19 | Oktober | 117 286 | 277 832 | 12 512 | 5 048 | 2 454 | 500 |
| 20 | November | 116 937 | 328 772 | 12 525 | 4 876 | 2 495 | 472 |
| 21 | Dezember | 115 490 | 260 350 | 9 431 | 3 772 | 1 945 | 327 |
| 22 | 2007 Januar | 114 254 | 251 299 | 9 482 | 3 848 | 1 990 | 383 |
| 23 | Februar | 113 748 | 231 413 | 9 300 | 3 718 | 1 916 | 375 |
| 24 | März | 118 309 | 259 726 | 12 380 | 5 334 | 2 230 | 526 |
| 25 | April | 116 654 | 280 913 | 11 830 | 5 091 | 2 004 | 553 |
| 26 | Mai | 114 212 | 280 480 | 12 389 | 5 357 | 2 200 | 564 |
| 27 | Juni ³⁾ | 114 509 | 269 348 | 12 276 | 5 288 | 2 192 | 513 |
| 28 | Juli | 114 828 | 283 176 | 11 895 | 5 110 | 2 113 | 585 |
| 29 | August | 115 981 | 287 544 | 13 369 | 5 759 | 2 333 | 704 |
| 30 | September | 115 243 | 270 386 | 12 359 | 5 206 | 2 235 | 585 |
| 31 | Oktober | 113 590 | 285 772 | 13 173 | 5 406 | 2 411 | 616 |
| 32 | November | 113 123 | 337 302 | 12 262 | 4 931 | 2 346 | 569 |
| 33 | Dezember | 111 355 | 264 062 | 8 846 | 3 674 | 1 709 | 373 |
| 34 | 2008 Januar | 109 994 | 257 806 | 10 056 | 4 234 | 1 991 | 457 |
| 35 | Februar | 109 180 | 243 727 | 10 333 | 4 323 | 2 017 | 444 |
| 36 | März p | 109 067 | 244 277 | 9 910 | 3 950 | 2 001 | 424 |
| 37 | April p | 109 042 | 281 127 | 12 328 | 4 964 | 2 402 | 488 |
| 38 | Mai | ... | ... | ... | ... | ... | ... |
| 39 | Juni | ... | ... | ... | ... | ... | ... |
| 40 | Juli | ... | ... | ... | ... | ... | ... |
| 41 | August | ... | ... | ... | ... | ... | ... |
| 42 | September | ... | ... | ... | ... | ... | ... |
| 43 | Oktober | ... | ... | ... | ... | ... | ... |
| 44 | November | ... | ... | ... | ... | ... | ... |
| 45 | Dezember | ... | ... | ... | ... | ... | ... |

1) ohne Umsatzsteuer – 2) einschl. landwirtschaftlichen Baus – 3) Ergebnisse der Totalerhebung im Bauhauptgewerbe (Stichtag: 30.06)

| | | | Baugewerblicher Umsatz ¹⁾ im | | | | | | | Lfd. Nr. |
|------------|--|----------------------------------|---|------------------|--|---------------------|------------|--|----------------------------------|-------------|
| Tiefbau | | | Bauhaupt- gewerbe insgesamt | Hochbau | | | Tiefbau | | | |
| davon im | | | | davon im | | | davon im | | | |
| Straßenbau | gewerblichen und indust- riellen Bau | sonstigen öffentlichen Bau | | Wohnungs- bau | gewerblichen und indust- riellen Bau ²⁾ | öffentlichen Bau | Straßenbau | gewerblichen und indust- riellen Bau | sonstigen öffentlichen Bau | |
| | | | 1 000 EUR | | | | | | | |
| 18 514 | 29 913 | 19 838 | 16 321 029 | 5 587 520 | 4 546 868 | 782 259 | 1 549 583 | 2 341 237 | 1 513 563 | 1 |
| 17 889 | 27 431 | 17 446 | 14 908 534 | 4 541 939 | 4 487 383 | 779 977 | 1 575 209 | 2 153 375 | 1 370 650 | 2 |
| 17 301 | 25 169 | 16 602 | 13 903 001 | 4 347 921 | 3 975 418 | 661 753 | 1 563 845 | 2 059 590 | 1 294 474 | 3 |
| 15 561 | 23 880 | 14 723 | 13 543 745 | 4 430 574 | 3 699 038 | 655 607 | 1 513 093 | 1 986 225 | 1 259 208 | 4 |
| 14 897 | 22 994 | 14 142 | 13 442 821 | 4 460 718 | 3 548 491 | 655 673 | 1 562 214 | 1 957 984 | 1 257 741 | 5 |
| 14 174 | 21 982 | 13 335 | 12 712 716 | 4 267 204 | 3 326 744 | 577 614 | 1 475 739 | 1 841 481 | 1 223 934 | 6 |
| 14 187 | 21 062 | 12 821 | 13 258 161 | 4 488 046 | 3 561 701 | 598 960 | 1 568 678 | 1 812 088 | 1 228 688 | 7 |
| 14 502 | 20 794 | 13 518 | 13 593 073 | 4 468 481 | 3 736 348 | 642 394 | 1 624 062 | 1 812 938 | 1 308 850 | 8 |
| 4 307 | 6 534 | 4 091 | 4 035 482 | 1 193 346 | 1 293 746 | 198 119 | 454 838 | 517 672 | 377 761 | 9 |
| | | | | | | | | | | |
| 594 | 1 346 | 741 | 644 756 | 224 099 | 169 626 | 33 913 | 59 092 | 93 624 | 64 402 | 10 |
| 612 | 1 278 | 702 | 665 832 | 218 134 | 204 355 | 37 735 | 52 158 | 90 815 | 62 635 | 11 |
| 992 | 1 818 | 1 061 | 920 572 | 307 328 | 260 416 | 51 810 | 82 067 | 134 143 | 84 808 | 12 |
| 1 249 | 1 803 | 1 103 | 955 592 | 331 628 | 257 249 | 44 901 | 103 823 | 127 296 | 90 695 | 13 |
| 1 391 | 1 973 | 1 251 | 1 139 407 | 384 880 | 292 165 | 53 063 | 145 814 | 155 393 | 108 092 | 14 |
| 1 314 | 1 835 | 1 124 | 1 143 847 | 403 166 | 298 203 | 46 470 | 145 118 | 148 750 | 102 140 | 15 |
| 1 267 | 1 740 | 1 011 | 1 131 189 | 377 660 | 301 813 | 50 671 | 140 941 | 156 704 | 103 400 | 16 |
| 1 488 | 1 928 | 1 256 | 1 242 881 | 409 025 | 340 254 | 55 932 | 165 651 | 159 687 | 112 332 | 17 |
| 1 407 | 1 951 | 1 256 | 1 238 014 | 410 373 | 328 590 | 60 421 | 159 718 | 163 400 | 115 512 | 18 |
| 1 412 | 1 895 | 1 203 | 1 290 374 | 437 977 | 342 990 | 45 698 | 177 468 | 170 317 | 115 924 | 19 |
| 1 462 | 1 986 | 1 234 | 1 349 793 | 425 166 | 369 782 | 49 039 | 169 533 | 205 988 | 130 285 | 20 |
| 999 | 1 509 | 879 | 1 535 904 | 558 610 | 396 258 | 69 307 | 167 295 | 205 971 | 138 463 | 20 |
| | | | | | | | | | | |
| 801 | 1 579 | 881 | 718 032 | 243 101 | 222 923 | 27 649 | 61 965 | 98 560 | 63 834 | 22 |
| 873 | 1 479 | 939 | 833 310 | 277 233 | 263 145 | 32 080 | 86 739 | 98 536 | 75 577 | 23 |
| 1 179 | 1 921 | 1 190 | 1 043 502 | 368 368 | 277 536 | 47 187 | 100 433 | 144 156 | 105 822 | 24 |
| 1 262 | 1 761 | 1 159 | 1 011 579 | 345 857 | 249 577 | 57 314 | 113 297 | 143 972 | 101 562 | 25 |
| 1 295 | 1 726 | 1 247 | 1 113 912 | 377 040 | 291 322 | 47 805 | 132 669 | 152 919 | 112 157 | 26 |
| 1 337 | 1 781 | 1 165 | 1 168 257 | 399 608 | 302 838 | 51 723 | 144 572 | 158 283 | 111 233 | 27 |
| 1 221 | 1 696 | 1 170 | 1 243 821 | 422 973 | 338 495 | 57 548 | 149 485 | 160 616 | 114 704 | 28 |
| 1 419 | 1 916 | 1 238 | 1 256 762 | 394 206 | 363 049 | 67 989 | 159 166 | 159 391 | 112 961 | 29 |
| 1 375 | 1 784 | 1 174 | 1 231 301 | 396 164 | 335 973 | 62 807 | 157 252 | 164 747 | 114 358 | 30 |
| 1 507 | 1 932 | 1 301 | 1 329 240 | 419 204 | 349 487 | 65 633 | 185 162 | 171 308 | 138 446 | 31 |
| 1 341 | 1 854 | 1 221 | 1 408 881 | 459 035 | 373 721 | 72 574 | 183 512 | 184 587 | 135 452 | 32 |
| 892 | 1 365 | 833 | 1 234 476 | 365 692 | 368 282 | 52 085 | 149 810 | 175 863 | 122 744 | 33 |
| | | | | | | | | | | |
| 924 | 1 510 | 940 | 819 551 | 264 741 | 266 551 | 40 202 | 79 010 | 96 408 | 72 639 | 34 |
| 994 | 1 594 | 961 | 981 623 | 289 579 | 317 246 | 47 102 | 104 731 | 131 877 | 91 088 | 35 |
| 1 005 | 1 561 | 969 | 1 036 591 | 292 968 | 342 046 | 53 418 | 117 006 | 130 368 | 100 785 | 36 |
| 1 384 | 1 869 | 1 221 | 1 197 717 | 346 058 | 367 903 | 57 397 | 154 091 | 159 019 | 113 249 | 37 |
| ... | ... | ... | ... | ... | ... | ... | ... | ... | ... | 38 |
| ... | ... | ... | ... | ... | ... | ... | ... | ... | ... | 39 |
| ... | ... | ... | ... | ... | ... | ... | ... | ... | ... | 40 |
| ... | ... | ... | ... | ... | ... | ... | ... | ... | ... | 41 |
| ... | ... | ... | ... | ... | ... | ... | ... | ... | ... | 42 |
| ... | ... | ... | ... | ... | ... | ... | ... | ... | ... | 43 |
| ... | ... | ... | ... | ... | ... | ... | ... | ... | ... | 44 |
| ... | ... | ... | ... | ... | ... | ... | ... | ... | ... | 45 |

**10. Beschäftigte, Bruttolohn- und -gehaltsumme im Bauhauptgewerbe sowie
geleistete Arbeitsstunden und baugewerblicher Umsatz nach Bauarten
– Alle Betriebe aufgeschätzt –**

| Merkmal/ Einheit | April p | März p | April | Veränderung in % April p 2008 gegenüber | | Januar bis Berichtsmonat | | |
|---|-----------|-----------|-----------|---|----------------|--------------------------|-----------|---|
| | | | | | | 2008 p | 2007 | Veränderung in % gegenüber dem ent- sprechenden Vorjahres- zeitraum |
| | 2008 | | 2007 | April 2007 | März p 2008 | | | |
| Beschäftigte insgesamt | 109 042 | 109 067 | 116 654 | -6,5 | -0 | 145 761 | 154 322 | -5,5 |
| Bruttolohn- und -gehaltsumme (1 000 EUR) | 281 127 | 244 277 | 280 913 | +0,1 | +15,1 | 1 026 937 | 1 023 351 | +0,4 |
| Geleistete Arbeitsstunden (1 000 h) | 12 328 | 9 910 | 11 830 | +4,2 | +24,4 | 42 627 | 42 992 | -0,8 |
| davon | | | | | | | | |
| Hochbau zusammen | 7 854 | 6 375 | 7 648 | +2,7 | +23,2 | 27 695 | 27 968 | -1,0 |
| davon | | | | | | | | |
| Wohnungsbau | 4 964 | 3 950 | 5 091 | -2,5 | +25,7 | 17 471 | 17 991 | -2,9 |
| gewerblicher und industrieller Hochbau ¹⁾ | 2 402 | 2 001 | 2 004 | +19,9 | +20,0 | 8 411 | 8 140 | +3,3 |
| Hochbau für Organisationen ohne Erwerbszweck | 162 | 145 | 210 | -22,9 | +11,7 | 621 | 613 | +1,3 |
| Hochbau für Gebietskörperschaften und Sozialversicherung | 326 | 279 | 343 | -5,0 | +16,8 | 1 192 | 1 224 | -2,6 |
| Tiefbau zusammen | 4 474 | 3 535 | 4 182 | +7,0 | +26,6 | 14 932 | 15 024 | -0,6 |
| davon | | | | | | | | |
| gewerblicher und industrieller Tiefbau | 1 869 | 1 561 | 1 761 | +6,1 | +19,7 | 6 534 | 6 740 | -3,1 |
| Straßenbau | 1 384 | 1 005 | 1 262 | +9,7 | +37,7 | 4 307 | 4 115 | +4,7 |
| sonstiger öffentlicher Tiefbau | 1 221 | 969 | 1 159 | +5,3 | +26,0 | 4 091 | 4 169 | -1,9 |
| Gesamtumsatz (1 000 EUR) | 1 210 499 | 1 046 525 | 1 024 129 | +18,2 | +15,7 | 4 077 579 | 3 647 283 | +11,8 |
| Baugewerblicher Umsatz (1 000 EUR) | 1 197 717 | 1 036 591 | 1 011 579 | +18,4 | +15,5 | 4 035 482 | 3 606 423 | +11,9 |
| davon | | | | | | | | |
| Hochbau zusammen | 771 358 | 688 432 | 652 748 | +18,2 | +12,0 | 2 685 211 | 2 411 970 | +11,3 |
| davon | | | | | | | | |
| Wohnungsbau | 346 058 | 292 968 | 345 857 | +0,1 | +18,1 | 1 193 346 | 1 234 559 | -3,3 |
| gewerblicher und industrieller Hochbau ¹⁾ | 367 903 | 342 046 | 249 577 | +47,4 | +7,6 | 1 293 746 | 1 013 181 | +27,7 |
| Hochbau für Organisationen ohne Erwerbszweck | 17 827 | 15 345 | 24 073 | -25,9 | +16,2 | 65 582 | 53 016 | +23,7 |
| Hochbau für Gebietskörperschaften und Sozialversicherung | 39 570 | 38 073 | 33 241 | +19,0 | +3,9 | 132 537 | 111 214 | +19,2 |
| Tiefbau zusammen | 426 359 | 348 159 | 358 831 | +18,8 | +22,5 | 1 350 271 | 1 194 453 | +13,0 |
| davon | | | | | | | | |
| gewerblicher und industrieller Tiefbau | 159 019 | 130 368 | 143 972 | +10,5 | +22,0 | 517 672 | 485 224 | +6,7 |
| Straßenbau | 154 091 | 117 006 | 113 297 | +36,0 | +31,7 | 454 838 | 362 434 | +25,5 |
| sonstiger öffentlicher Tiefbau | 113 249 | 100 785 | 101 562 | +11,5 | +12,4 | 377 761 | 346 795 | +8,9 |

1) einschl. landwirtschaftlichen Baus

Veröffentlichungen

Veröffentlichungen

zur Entwicklung und Struktur der Bautätigkeit und des Baugewerbes

Bautätigkeit

Baugenehmigungen in Nordrhein-Westfalen 2007

Inhalt: Jährliche Ergebnisse der von den Bauaufsichtsbehörden gemeldeten Baugenehmigungen (Wohn- und Nichtwohngebäude, Rauminhalt, Wohnungen, Wohnräume, Wohnfläche, Nutzfläche, veranschlagte Baukosten) nach Gebäudeart, Haustyp, Bauherr u. a.; regionale Ergebnisse für Regierungsbezirke, kreisfreie Städte und Kreise sowie Eckdaten für Gemeinden

Bestellnummer: F 21 3 2007 00

Preis: 4,40 EUR

Baufertigstellungen und Bauabgänge in Nordrhein-Westfalen 2007

Inhalt: Jährliche Ergebnisse der von den Bauaufsichtsbehörden gemeldeten Baufertigstellungen und Bauabgänge (Fertigstellungen: Wohn- und Nichtwohngebäude, Rauminhalt, Wohnungen, Wohnräume, Wohnfläche, Nutzfläche, veranschlagte Baukosten) nach Gebäudeart, Haustyp, Bauherr u. a.; regionale Ergebnisse für Regierungsbezirke, kreisfreie Städte und Kreise sowie Eckdaten für Gemeinden. – Abgänge: Wohn- und Nichtwohngebäude, Nutzfläche, Wohnungen, Wohnräume, Wohnfläche nach Gebäudeart, Eigentümern, Baualter und Abgangsursachen; Eckdaten für Regierungsbezirke, kreisfreie Städte und Kreise

Bestellnummer: F 22 3 2007 00

Preis: 5,60 EUR

Baugenehmigungen in Nordrhein-Westfalen

Inhalt: Monatliche Ergebnisse der von den Bauaufsichtsbehörden gemeldeten Bautätigkeit (Wohn- und Nichtwohngebäude, Rauminhalt, Wohnungen, Wohnfläche, Nutzfläche, veranschlagte Baukosten) nach Gebäudeart und Bauherr; Regionale Ergebnisse für Regierungsbezirke, kreisfreie Städte und Kreise

Bestellnummer: F 20 3 2008*)

Preis: 1,30 EUR (Jahresbezugspreis: 13,00 EUR)

Bauüberhang in Nordrhein-Westfalen am 31. Dezember 2007

Inhalt: Jährliche Ergebnisse über den von den Gemeinden gemeldeten Baufortschritt der noch nicht fertiggestellten Bauvorhaben (Wohn- und Nichtwohngebäude, Rauminhalt, Wohnungen und sonstige Wohneinheiten) nach Bauzustand; erloschene Baugenehmigungen (Wohn- und Nichtwohngebäude, Rauminhalt, Wohnung) nach Gebäudeart, Bauherr und Genehmigungszeitraum; regionale Ergebnisse für Regierungsbezirke, kreisfreie Städte und Kreise

Bestellnummer: F 23 3 2007 00

Preis: 1,70 EUR

Wohnungswesen

Wohngeld in Nordrhein-Westfalen 2004

Inhalt: Jährliche Ergebnisse der von den Bewilligungsbehörden gemeldeten Wohngeldfälle zum 31. 12. einschl. rückwirkender Bewilligungen aus dem I. Quartal des Folgejahres. Wohngeld beziehende Haushalte insgesamt, Besonderen Mietzuschuss beziehende Haushalte, Allgemeines Wohngeld beziehende Haushalte nach Mietzuschuss und Lastenzuschuss, nach Haushaltsgröße und Mietenstufe der Gemeinden, Miete und Belastung sowie nach gezahlten Wohngeldbeträgen

Bestellnummer: F 29 3 2004 00

Preis: 3,30 EUR

Wohnungsbestand in den Gemeinden Nordrhein-Westfalens am 31. Dezember 2006

Inhalt: Jährliche Ergebnisse der Fortschreibung des Gebäude- und Wohnungsbestandes (Wohngebäude und darin befindliche Wohnungen nach Gebäudearten; Wohnungen in Wohn- und Nichtwohngebäuden nach Anzahl der Räume)

Bestellnummer: F 24 3 2006 00

Preis: 2,50 EUR

Bauhauptgewerbe (Vorbereitende Baustellenarbeiten, Hoch- und Tiefbau) in Nordrhein-Westfalen

–, Ergebnis der Ergänzungserhebung

Inhalt: Jährliche Betriebsergebnisse (Beschäftigte, geleistete Arbeitsstunden, Bruttolohn- und -gehaltssumme, Umsätze und Geräteausstattung im Juni des Berichtsjahres sowie Umsätze im Kalendervorjahr) nach Wirtschaftszweigen und Betriebsgrößenklassen; regionale Ergebnisse für Regierungsbezirke, kreisfreie Städte und Kreise

Bestellnummer: E 22 3 2007 00

Preis: 2,70 EUR

–, Monatsbericht

Inhalt: Monatliche Betriebsergebnisse nach Wirtschaftszweigen und Betriebsgrößenklassen sowie Auftragseingangs- und Produktionsindizes; regionale Ergebnisse für Regierungsbezirke, kreisfreie Städte und Kreise

Bestellnummer: E 21 3 2008*)

Preis: 2,30 EUR (Jahresbezugspreis: 23,00 EUR)

–, Unternehmen und Investitionen

Inhalt: Jährliche Unternehmensergebnisse (Beschäftigte, Bruttolohn- und -gehaltssumme, Umsatz, Investitionen u. a.) nach Wirtschaftszweigen, Unternehmens- und Umsatzgrößenklassen sowie nach Verwaltungsbezirken

Bestellnummer: E 23 3 2006 00

Preis: 1,30 EUR

Ausbaugewerbe (Bauinstallation und sonstiges Ausbaugewerbe) in Nordrhein-Westfalen

–, Ergebnis der Zusatzserhebung

Inhalt: Jährliche Betriebsergebnisse (Beschäftigte, geleistete Arbeitsstunden, Bruttolohn- und -gehaltssumme, Umsätze im Juni des Berichtsjahres sowie Umsätze im Kalendervorjahr) nach Wirtschaftszweigen, Betriebsgrößenklassen und Verwaltungsbezirken. – 1997 wird wegen Unvergleichbarkeit der Ergebnisse zum Vorjahr (Hinzunahme aus der Handwerkszählung 1995) nicht erscheinen.

Bestellnummer: E 30 3 2007 00

Preis: 1,30 EUR

–, Quartalergebnisse

Inhalt: Vierteljährliche Betriebsergebnisse nach Wirtschaftszweigen und Betriebsgrößenklassen; regionale Ergebnisse für Regierungsbezirke, kreisfreie Städte und Kreise

Bestellnummer: E 29 3 2008*)

Preis: 1,30 EUR (Jahresbezugspreis: 5,20 EUR)

–, Unternehmen und Investitionen

Inhalt: Jährliche Unternehmensergebnisse (Beschäftigte, Bruttolohn- und -gehaltssumme, Umsatz, Investitionen u. a.) nach Wirtschaftszweigen, Unternehmens- und Umsatzgrößenklassen sowie nach Verwaltungsbezirken

Bestellnummer: E 33 3 2006 00

Preis: 1,30 EUR

Weitere Auskünfte zu diesen Veröffentlichungen erteilen Ihnen für den Bereich Bauwirtschaft Heike Wardin unter der Tel.-Nr. 0211 9449-5223, für den Bereich Bautätigkeit und Wohnungswesen Hans Dieter Heinrichs unter der Tel.-Nr. 0211 9449-5322.

Ergebnisse für das Bundesgebiet werden vom Statistischen Bundesamt, 65180 Wiesbaden, in der Fachserie 4, Reihe 5.1 bzw. Fachserie 5, Reihe 1 veröffentlicht.

*) Bei Bestellungen bitte gewünschten Monat angeben (01 = Januar, 02 = Februar usw. bzw. 41 = 1. Vierteljahr; 42 = 2. Vierteljahr usw.)