



**Vorbereitende Baustellenarbeiten, Hoch- und Tiefbau
in Nordrhein-Westfalen
– Bauhauptgewerbe –
Januar 2008**

Herausgegeben vom
Landesamt für Datenverarbeitung und Statistik Nordrhein-Westfalen
Mauerstraße 51, 40476 Düsseldorf • Postfach 10 11 05, 40002 Düsseldorf
Telefon 0211 9449-01 • Telefax 0211 442006
Internet: <http://www.lids.nrw.de>
E-Mail: poststelle@lds.nrw.de

Erschienen im April 2008

Preis der gedruckten Ausgabe:
2,30 EUR (Jahresbezugspreis 23,00 EUR)

Eine kostenlose PDF-Version dieser Ausgabe finden Sie
zum Download in unserer Internet-Rubrik „Publikationsservice“.

© Landesamt für Datenverarbeitung und Statistik NRW, Düsseldorf, 2008
Vervielfältigung und Verbreitung, auch auszugsweise, mit Quellenangabe
gestattet.

Inhalt

| | Seite |
|---|-------|
| Vorbemerkungen | 5 |
| Allgemeiner Überblick | 8 |
| Ergebnisse der Betriebe von Unternehmen mit 20 und mehr Beschäftigten | |
| Grafiken | |
| Index des realen Auftragseingangs (Basis 2000 = 100) | 12 |
| Produktionsindex (Basis 2000 = 100) | 14 |
| Tabellenteil | |
| 1. Index des realen Auftragseingangs im Bauhauptgewerbe seit 2000 | 16 |
| 2. Produktionsindex im Bauhauptgewerbe seit 2000 | 18 |
| 3. Auftragseingang im Bauhauptgewerbe seit 2000 nach Bauarten und Auftraggebern | 20 |
| 4. Auftragseingang im Bauhauptgewerbe nach Betriebsgrößenklassen und Bauarten | 22 |
| 5. Auftragsbestand im Bauhauptgewerbe seit 2006 nach Bauarten | 22 |
| 6. Betriebe, Beschäftigte, Bruttolohn- und -gehaltsumme sowie geleistete Arbeitsstunden und baugewerblicher Umsatz nach Bauarten im Bauhauptgewerbe seit 2000 | 23 |
| 7. Betriebe, Beschäftigte, Bruttolohn- und -gehaltsumme sowie geleistete Arbeitsstunden und baugewerblicher Umsatz nach Bauarten im Bauhauptgewerbe sowie kreisfreien Städten und Kreisen | 24 |
| Hochgerechnete Ergebnisse für alle Betriebe | |
| Grafik | |
| Produktionsindex – alle Betriebe aufgeschätzt (Basis 2000 = 100) | 30 |
| Tabellenteil | |
| 8. Produktionsindex im Bauhauptgewerbe seit 2000 | 32 |
| 9. Beschäftigte, Bruttolohn- und -gehaltsumme sowie geleistete Arbeitsstunden und baugewerblicher Umsatz im Bauhauptgewerbe seit 2000 nach Bauarten. | 34 |
| 10. Beschäftigte, Bruttolohn- und -gehaltsumme im Bauhauptgewerbe sowie geleistete Arbeitsstunden und baugewerblicher Umsatz nach Bauarten | 36 |
| Veröffentlichungen | |
| zur Entwicklung und Struktur der Bautätigkeit und des Baugewerbes | 38 |

Vorbemerkungen

Erläuterungen

Mit Beginn des Jahres 1996 wurden die Statistiken des Baugewerbes auf die neue „Klassifikation der Wirtschaftszweige, Ausgabe 1993 (**WZ 93** – / Baugewerbe)“ umgestellt. Sie beruht auf der durch Verordnung (EWG) Nr. 3037/90 des Rates vom 9. Oktober 1990, ABl. EG Nr. L293 vom 24. Oktober 1990 für alle EU-Mitgliedsstaaten verbindlich eingeführten NACE (= Nomenclature générale des activités économiques dans les Communautés européennes) Rev. 1. Gemäß dieser Verordnung besteht für die EU-Mitgliedsstaaten die Verpflichtung, Daten für Wirtschaftszweige nur noch nach dieser Systematik zu erheben und darzustellen. Damit wurde die bisher verwendete „Systematik der Wirtschaftszweige für die Statistik im Produzierenden Gewerbe (SYPRO)“ abgelöst. Der Vorteil dieser Umstellung liegt darin, dass nunmehr statistische Informationen für alle Mitgliedsländer der Europäischen Union nach einer einheitlichen Systematik erstellt werden. Ab Januar 2003 gilt die überarbeitete Ausgabe **WZ 2003**.

Der Abschnitt F der WZ 93/2003 umfasst das Bauhauptgewerbe. Entsprechend der im Gesetz über die Statistik im Produzierenden Gewerbe festgelegten Untergliederung der Berichtspflicht nach Bauhauptgewerbe und Ausbaugewerbe werden folgende Gruppen der WZ 93/2003 diesen Bereichen zugeordnet:

Bauhauptgewerbe

- 45.1 Vorbereitende Baustellenarbeiten
- 45.2 Hoch- und Tiefbau

Ausbaugewerbe

- 45.3 Bauinstallation
- 45.4 Sonstiges Ausbaugewerbe
- 45.5 Vermietung von Baumaschinen und -geräten mit Bedienungspersonal

Ziel der Statistik

Die kurzfristigen Erhebungen im Bauhauptgewerbe und Ausbaugewerbe liefern Informationen über die konjunkturelle Lage des Baumarktes. Darüber hinaus werden sie u. a. zur Berechnung der Produktionsindizes, der Bauinvestitionen und der Auftragseingangsindizes verwendet. Sie dienen sowohl den staatlichen als auch privaten Institutionen zur Beurteilung der Wirtschaftsentwicklung im Baugewerbe, insbesondere auch hinsichtlich Bauleistung, Beschäftigung und Auftragslage.

Rechtsgrundlagen

Rechtsgrundlage für die Erhebungen im Baugewerbe ist das Gesetz über die Statistik im Produzierenden Gewerbe (ProdGewG) in der Bekanntmachung der Neufassung vom 21. März 2002 (BGBl. I S. 1181), zuletzt geändert durch Artikel 10 des Gesetzes vom 22. August 2006 (BGBl. I S. 1970), in Verbindung mit dem Gesetz über die Statistik für Bundeszwecke (Bundesstatistikgesetz – BStatG) vom 22. Januar 1987 (BGBl. I S. 462, 565), zuletzt geändert durch Artikel 2 des Gesetzes vom 9. Juni 2005 (BGBl. I S. 1534).

Berichtskreis

Zu den Monats- bzw. Vierteljahresberichten im Baugewerbe melden die Baubetriebe von Unternehmen des Produzierenden Gewerbes mit 20 und mehr Beschäftigten, Baubetriebe mit 20 und mehr Beschäftigten von Unternehmen außerhalb des Produzierenden Gewerbes sowie alle Arbeitsgemeinschaften.

Jede statistische Einheit (Unternehmen, Betrieb) wird der Unterklasse (5-Steller) der WZ 2003 zugeordnet, zu der ihre Haupttätigkeit gehört. Zum **Bauhauptgewerbe** werden Einheiten gerechnet, deren wirtschaftliche Tätigkeit überwiegend darin besteht, Hochbauten im Rohbau zu errichten, Tiefbauvorhaben auszuführen oder bestimmte Spezialbauarbeiten vorzunehmen. Dazu rechnen auch die Renovierung, Instandsetzung und Unterhaltung bestehender Hoch-, Tief- und Spezialbauten sowie das Abbrechen, Sprengen und Enttrümmern und weitere vorbereitende Baustellenarbeiten. Zum **Ausbaugewerbe** werden Einheiten gerechnet, deren wirtschaftliche Tätigkeit überwiegend darin besteht, Ausbauarbeiten und entsprechende Reparatur- und Unterhaltungsarbeiten vorzunehmen.

Methodischer Hinweis

Für das Bauhauptgewerbe werden die erhobenen Daten (mit Ausnahme der gemeldeten Auftragseingänge und Auftragsbestände) auf Ergebnisse für alle Betriebe aufgeschätzt. Grundlage für die Aufschätzung sind die Ergebnisse der jährlich jeweils Ende Juni durchzuführenden Ergänzungserhebung im Bauhauptgewerbe. Mittels der Ergänzungserhebung im Bauhauptgewerbe und der Junimeldung des Monatsberichtsgebietes werden Hochrechnungsfaktoren gebildet, mit deren Hilfe die Ergebnisse der Monatsmelder – mit o. a. Ausnahmen – auf alle Betriebe aufgeschätzt werden können.

Der Ergebnismachweis erfolgt sowohl für die aufgeschätzten Daten (Tabellen 8 bis 10, resp. Tabellen 9 bis 11 im Monat Dezember) als auch für die nicht aufgeschätzten Ergebnisse des Monatsberichtsgebietes (Tabellen 1 bis 7, resp. Tabellen 1 bis 8 im Monat Dezember). Die Berechnung der hier vorliegenden Indexreihen erfolgt z. T. mit den Baupreisindizes des Vorquartals. Nach dem Vorliegen der aktuellen Werte werden die Indizes der Tabellen 1, 2 und 8 (resp. Tabelle 9 im Monat Dezember) neu berechnet und hier veröffentlicht. Daher können geringfügige Abweichungen in den zurückliegenden Monaten auftreten.

Die für Verwaltungsbezirke dargestellten Ergebnisse beziehen sich auf den Firmensitz.

Definitionen

Beschäftigte

Tätige (Mit)inhaberinnen und -inhaber, unbezahlt mithelfende Familienangehörige und alle Personen, die in einem arbeitsrechtlichen Verhältnis zum Unternehmen bzw. Betrieb stehen: Arbeitnehmerinnen und Arbeitnehmer (einschl. Polieren und (Schacht)meisterinnen und -meister) und Auszubildende.

Bruttolohn- und -gehaltsumme

Bei den Bruttolöhnen und Bruttogehältern ist die Summe der lohnsteuerpflichtigen Bruttobezüge (Bar- und Sachbezüge) der Arbeitnehmerinnen und Arbeitnehmer sowie der Auszubildenden ohne die Pflichtanteile des Arbeitgebers zur Sozialversicherung, ohne Beiträge zu den Sozialkassen des Baugewerbes, ohne Winterbauumlage, ohne Aufwendungen für die betriebliche Alters-, Invaliditäts- und Hinterbliebenenversorgung und ohne gezahltes Vorruhestandsgeld sowie ohne geleistete Zuschüsse der Bundesanstalt für Arbeit (z. B. Kurzarbeitergeld, Leistungen nach dem Altersteilzeitgesetz) angegeben.

Den Löhnen und Gehältern sind auch die Bezüge von Gesellschaftern, Geschäftsführern, Vorstandsmitgliedern und anderen leitenden Angestellten zugerechnet, soweit die Bezüge steuerlich als Einkünfte aus nicht selbstständiger Arbeit anzusehen sind.

Geleistete Arbeitsstunden

Arbeitsstunden, die von Arbeitnehmerinnen und Arbeitnehmern (einschl. Polieren und (Schacht)meisterinnen und -meister), tätigen (Mit)inhaberinnen und -inhabern, mithelfenden Familienangehörigen und Auszubildenden auf Baustellen und Bauhöfen im Bundesgebiet tatsächlich geleistet wurden. Bezahlte, aber nicht geleistete Stunden sowie Berufsschulstunden sind abgesetzt. Nicht einbezogen sind ferner die für Bürotätigkeit geleisteten Arbeitsstunden.

Umsatz (ohne Umsatzsteuer)

Als Umsatz gelten die dem Finanzamt für die Umsatzsteuer zu meldenden steuerbaren Beträge im Bundesgebiet einschl. Umsatz aus Nachunternehmer-tätigkeit und Vergabe von Teilleistungen an Nachunternehmer. Zum Umsatz zählen seit dem 1. Januar 1980 auch Anzahlungen für Teilleistungen oder Vorauszahlungen vor Ausführung der entsprechenden Lieferungen oder Leistungen ab 5 000 EUR¹⁾. Der Gesamtumsatz enthält außer dem baugewerblichen Umsatz (Umsatz aus Bauleistungen) die Handels- und sonstigen Umsätze (Umsatz aus sonstigen eigenen Erzeugnissen und aus industriellen/handwerklichen Dienstleistungen, Umsatz aus sonstigen nicht industriellen/nicht handwerklichen Tätigkeiten). Zum sonstigen Umsatz zählen z. B. in der eigenen Bauleistung nicht abgerechnete Umsätze aus sonstigen eigenen Erzeugnissen (Baustoffe, Betonwaren u. dgl.), Umsätze aus Lohnarbeiten für Dritte und sonstige Dienstleistungen sowie die Erlöse aus Vermietung und Verpachtung (einschl. Leasing) u. a.

Auftragseingang im Bauhauptgewerbe

Summe der Werte (ohne Umsatzsteuer) aller im Berichtszeitraum eingegangenen und vom Betrieb/Unternehmen fest akzeptierten Bauaufträge im Inland. Die Wertansätze für bauhauptgewerbliche Bauleistungen entsprechen der Verdingungsordnung für Bauleistungen. Jeder Bauauftrag wird nur einmal von der Firma gemeldet, die den Bauauftrag ausführen wird. Der Auftragseingang ist nach Bauarten/Auftraggebern gegliedert.

Auftragsbestand im Bauhauptgewerbe

Summe der Werte (ohne Umsatzsteuer) aller vorliegenden, fest akzeptierten und noch nicht ausgeführten Bauaufträge bzw. -auftragsteile im Inland von anderen Firmen oder sonstigen Kunden am Ende des

1) vgl. Umsatzsteuergesetz (UStG) 1980, Neufassung 1999

Berichtszeitraums (ohne an Subunternehmer vergebene Aufträge). Bei der Ermittlung des Auftragsbestands ist vom Auftragswert bereits im Bau befindlicher Projekte derjenige Teil abgesetzt, der produktiv-technisch schon fertiggestellt ist (ohne Berücksichtigung der Abnahme oder Abrechnung).

Art der Bauten/Bauarten bzw. Auftraggeber/-gruppen:

1. Bauarten unabhängig vom Auftraggeber

Wohnungsbau

Zum Wohnungsbau gehören alle Bauten, die überwiegend den Wohnbedürfnissen dienen. Für die Bundeswehr oder für im Bundesgebiet stationierte ausländische Streitkräfte gebaute Wohnungen zählen ebenso zum Wohnungsbau.

Landwirtschaftlicher Bau (dem gewerblichen und industriellen Hochbau zugeordnet)

Hierzu gehören Scheunen, Ställe, Silos, Garagen für landwirtschaftliche Fahrzeuge, ferner Entwässerungsanlagen und sonstige Wasserbauten, die besonders der Intensivierung der Landwirtschaft dienen. Kombinierte Gebäude mit Wohnung, Stallung und Scheune sind landwirtschaftliche Gebäude, es sei denn, flächenmäßig überwiegt der Wohnanteil. Bei getrennter Bauweise sind nur Stallung und Scheune als landwirtschaftliche Bauten anzusehen.

Straßenbau

Zu den Straßenbauten zählen Straßen, Autobahnen und Wege für Kraftfahrzeuge, Fußgänger und Radfahrer sowie Park- und Abstellplätze ferner der Bau von Rollbahnen, Sportplätzen, Schwimmbädern u. a.

2. Bauarten nach Auftraggeber/-gruppen

Gewerblicher und industrieller Bau

Hierzu gehören alle überwiegend gewerblichen Zwecken dienende Bauten für die private Wirtschaft, ferner Wasser-, Gas- und Elektrizitätswerke für Versorgungsbetriebe öffentlich-rechtlicher Körperschaften. Außerdem zählen dazu alle Hochbauten und Tiefbauten, die von der Deutschen Bahn AG, der Deutschen Post AG, der Deutschen Postbank AG und der Deutschen Telekom AG (Nachfolgeunternehmen der Deutschen Bundesbahn/Deutschen Reichsbahn bzw. der Deutschen Bundespost) in Auftrag gegeben wurden.

Zum gewerblichen und industriellen Hochbau zählen u. a. Industriebauwerken, Bankgebäude, Lager- und Kühlhäuser, Messegebäude, Garagen, Tankstellen, Hotels und Kinos.

Zum gewerblichen und industriellen Tiefbau zählen u. a. Rohrleitungsbau, Kanalanlagen, Tiefbauten für die Elektrizitätsverteilung, bergbauliche Schachtanlagen, unterirdische Tankanlagen und Lager, soweit sie nicht für Menschen zugänglich sind.

Bauten für Körperschaften des öffentlichen Rechts und Organisationen ohne Erwerbszweck

Hierzu gehören alle öffentlichen Zwecken dienende Hochbauten und Tiefbauten im Auftrag von Bund, Ländern, Gemeinde- und Zweckverbänden, von Trägern der Sozialversicherung sowie von Organisationen des öffentlichen und privaten Rechts, die gemeinnützige Zwecke verfolgen (Kirchen, caritative Organisationen, Gewerkschaften, Parteien u. a.).

Veröffentlichungen

Ergebnisse für das Bundesgebiet erscheinen in der monatlichen Querschnittsveröffentlichung „Ausgewählte Zahlen für die Bauwirtschaft“ vom Statistischen Bundesamt, 65180 Wiesbaden.

Allgemeiner Überblick

NRW-Bauproduktion nahm im Januar um 6 % zu

Die Produktion des nordrhein-westfälischen Bauhauptgewerbes war im Januar 2008 um 6,0 % höher als im Januar 2007. Die Bauleistung nahm im Hochbau um 7,7 % und im Tiefbau um 3,9 % zu.

Innerhalb des Hochbaus wurden Produktionssteigerungen im öffentlichen Hochbau (+23,0 %), im gewerblichen und industriellen Hochbau (+7,4 %) sowie im Wohnungsbau (+4,8 %) ermittelt.

Im Bereich des Tiefbaus verringerte sich die Bauleistung im gewerblichen und industriellen Tiefbau (-4,4 %). Eine Produktionssteigerung konnte im Straßenbau (+16,8 %) sowie im sonstigen öffentlichen Tiefbau (+7,7 %) verzeichnet werden.

Witterung im Januar 2008

Der Januar 2008 war in Nordrhein-Westfalen deutlich zu mild. Die Monatsmitteltemperaturen wichen um 3,2 bis 4,4 Kelvin vom langjährigen Mittel ab. Es gab im Flachland 3 bis 8 Frosttage, auf dem Kahlen Asten 22 sowie 6 Eistage. Einen Eistag gab es auch in Lüdenscheid sowie 10 Frosttage.

Der Januar 2008 war erheblich zu nass. Mit Summen zwischen 70 und 110 mm im Flachland fielen 105 bis 166 % des langjährigen Solls. Nur in Aachen und Köln-Wahn lagen die Niederschlagsmengen mit 54 mm (86 %) bzw. 36 mm (57 %) unter dem Soll. Auf dem Kahlen Asten fielen mit 168 mm 109 %. Dort lag an 19 Tagen eine Schneedecke.

Die Sonne schien fast überall zu wenig: Mit 24 bis 49 Stunden wurden nur 73 bis 104 % des 30-jährigen Mittelwertes verzeichnet.

Durchschnittlicher Wert der Lufttemperatur (°C) sowie Niederschlagssumme (mm) an ausgewählten Messstationen in NRW:

| Dekade Januar 2008 | Ahaus | | Bad Salzuflen | | Essen-Bredeney | | Köln-Bonn | | Lüdenscheid | |
|---------------------------|-------|-------|---------------|-------|----------------|-------|-----------|------|-------------|-------|
| | °C | mm | °C | mm | °C | mm | °C | mm | °C | mm |
| I | +3,4 | 16,6 | +2,7 | 19,1 | +3,6 | 20,7 | +3,5 | 14,4 | +1,8 | 26,9 |
| II | +8,1 | 73,2 | +7,4 | 58,8 | +7,8 | 51,0 | +8,4 | 13,2 | +6,1 | 63,3 |
| III | +6,1 | 32,1 | +5,5 | 50,6 | +5,4 | 25,6 | +5,6 | 8,0 | +3,4 | 38,6 |
| Δ / S | +5,9 | 121,9 | +5,2 | 128,5 | +5,6 | 97,3 | +5,8 | 35,6 | +3,8 | 128,8 |
| dagegen Januar 2007 | +6,3 | 112,0 | +5,7 | 137,0 | +6,0 | 136,7 | +6,6 | 82,4 | +4,2 | 207,5 |

Quelle: Deutscher Wetterdienst, Wetteramt Essen

Tabellenteil

Zeichenerklärung

(nach DIN 55 301)

| | |
|-------|--|
| 0 | weniger als die Hälfte von 1 in der letzten besetzten Stelle, jedoch mehr als nichts |
| – | nichts vorhanden (genau null) |
| . . . | Angabe fällt später an |
| . | Zahlenwert unbekannt oder geheim zu halten |
| x | Tabellenfach gesperrt, weil Aussage nicht sinnvoll |
| p | vorläufige Zahl |
| r | berichtigte Zahl |

Maßeinheiten

| | |
|-------|-------------|
| St | = Stück |
| Mill. | = Millionen |
| % | = % |
| t | = Tonne |
| Std. | = Stunden |

Abkürzungen

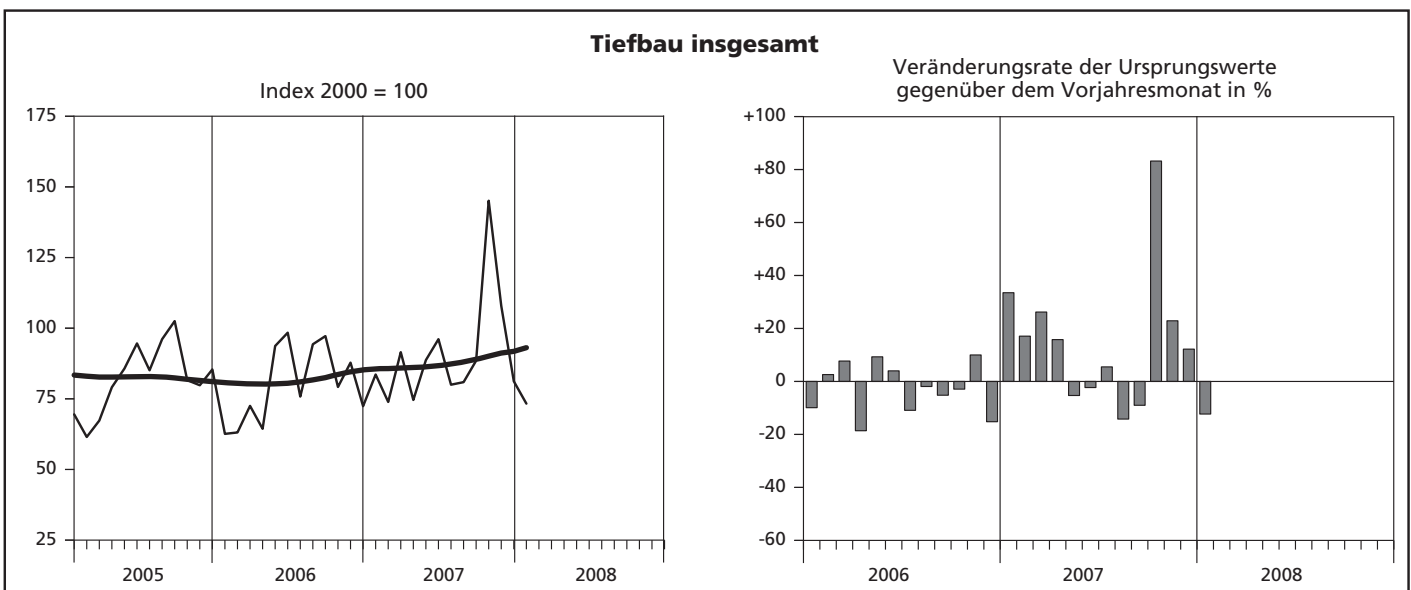
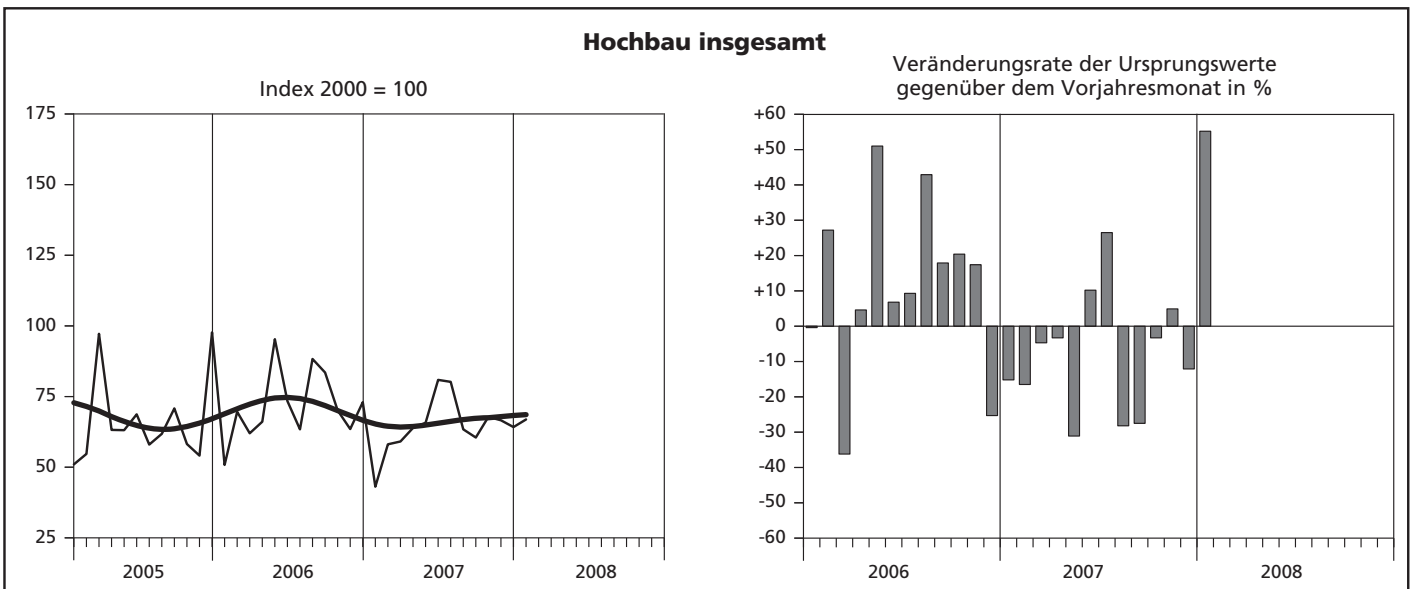
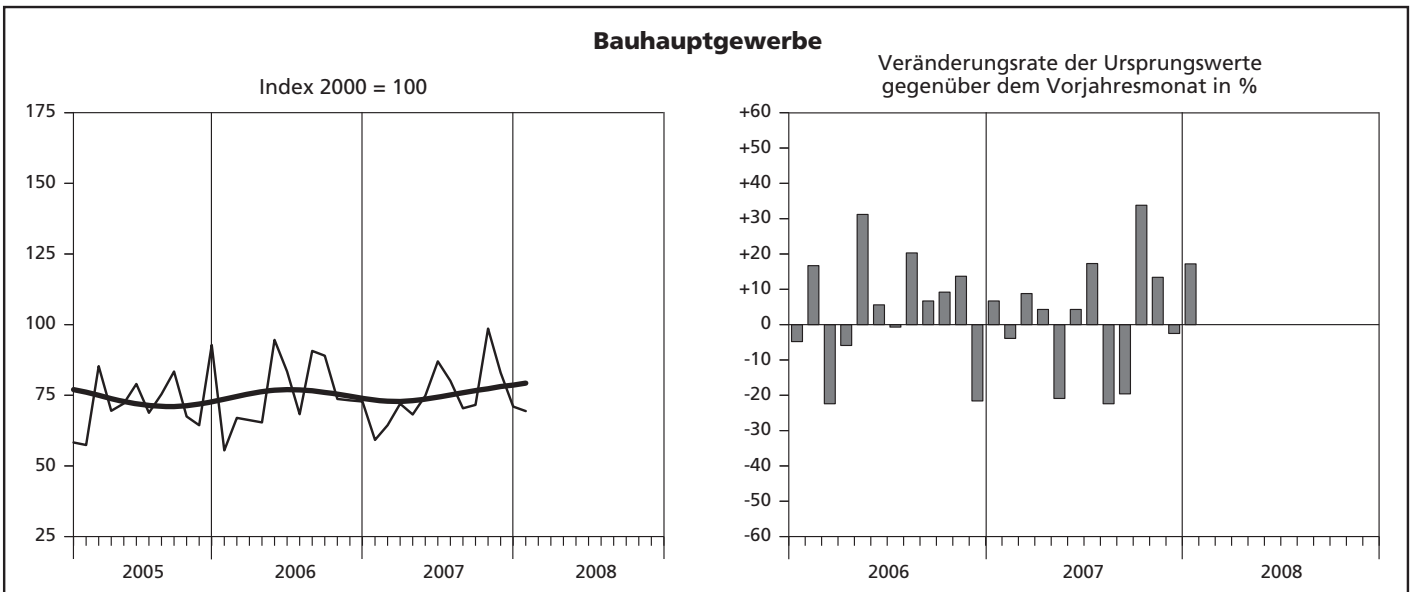
| | |
|----|----------------------|
| Vj | = Vierteljahr |
| Hj | = Halbjahr |
| D | = Durchschnitt |
| MD | = Monatsdurchschnitt |
| JS | = Jahressumme |

Anmerkung

Abweichungen in den Summen erklären sich aus dem Runden der Einzelwerte. Eventuell auftretende geringfügige Differenzen in den Summen einzelner Merkmale zwischen den Tabellen ergeben sich aufgrund unterschiedlicher Auswertungskriterien.

**Ergebnisse der Betriebe von Unternehmen
mit 20 und mehr Beschäftigten**

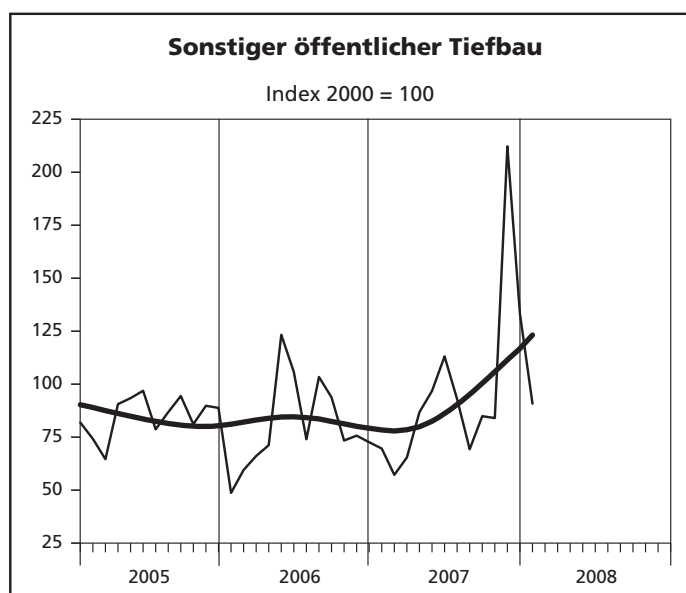
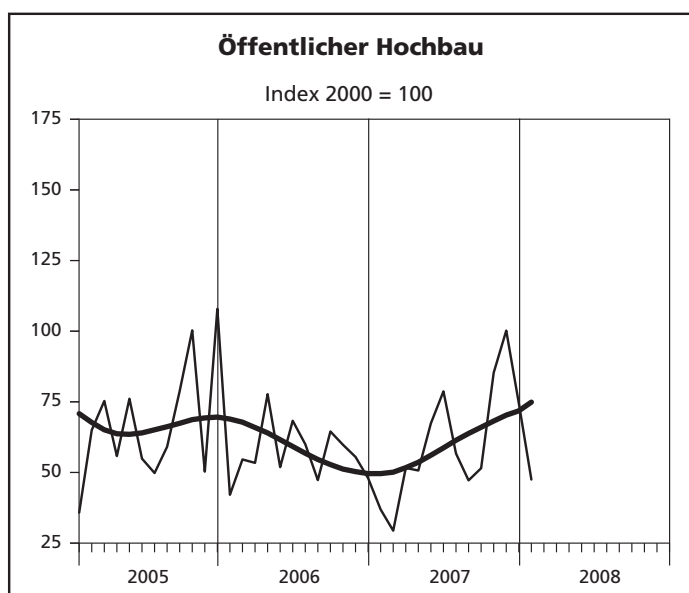
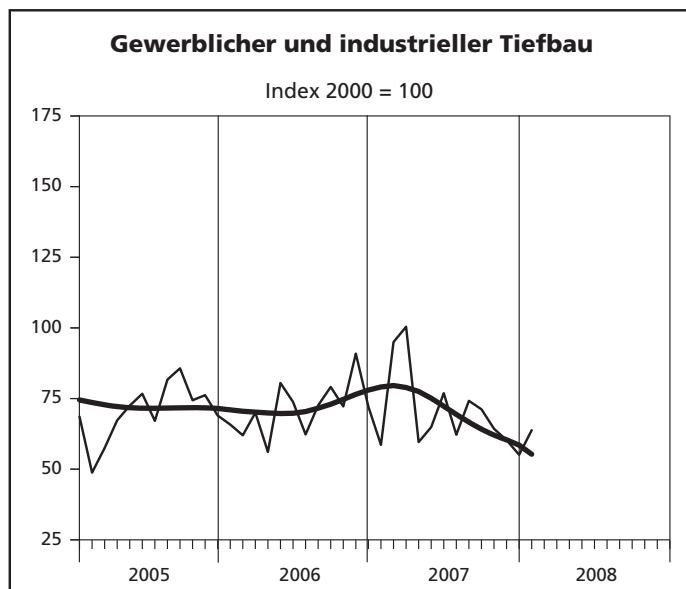
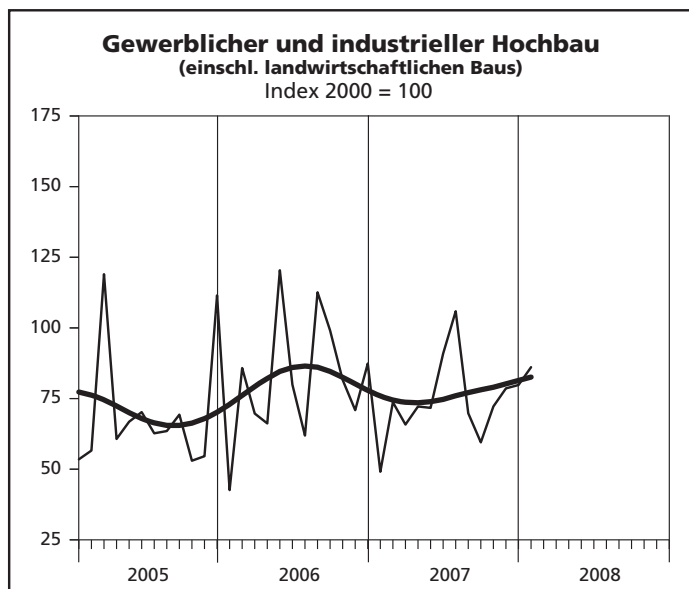
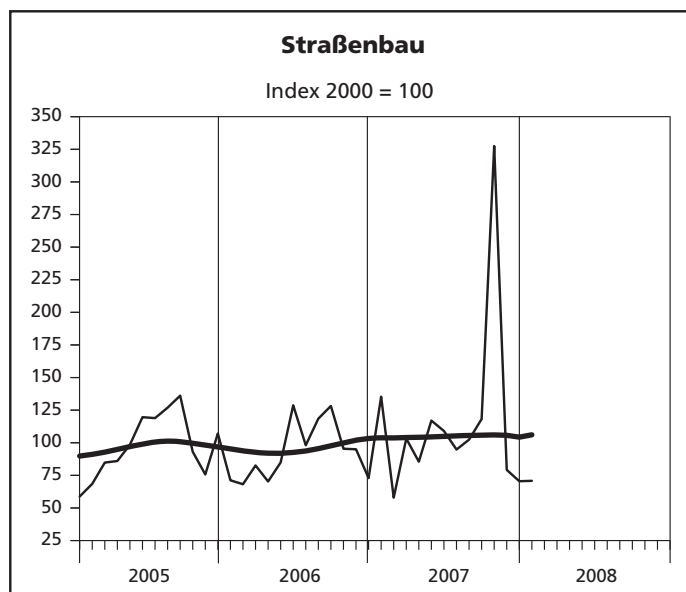
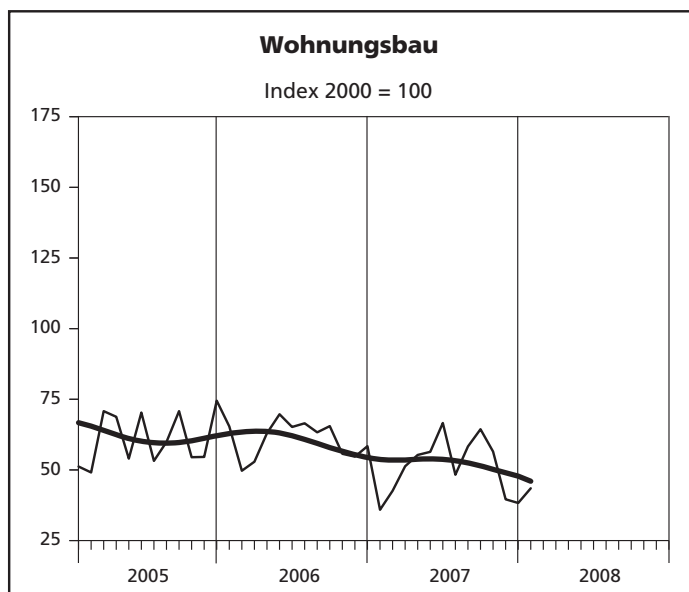
Index des realen Auftragseingangs



— Ursprungswerte — Bereinigt von Zufälligkeiten und saisonalen Einflüssen

Grafik: LDS NRW

Index des realen Auftragseingangs



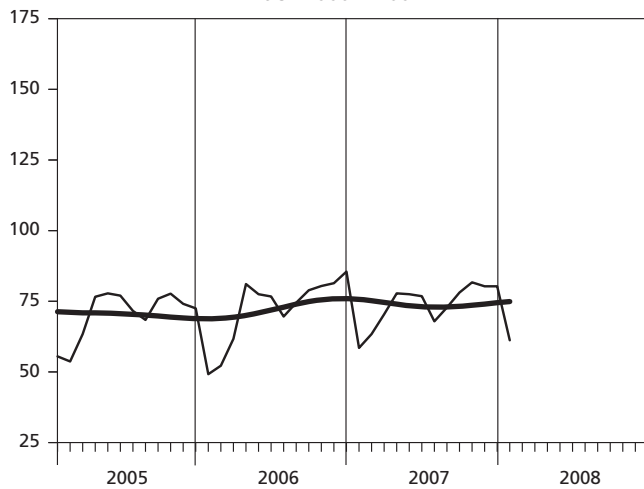
— Ursprungswerte — Bereinigt von Zufälligkeiten und saisonalen Einflüssen

Grafik: LDS NRW

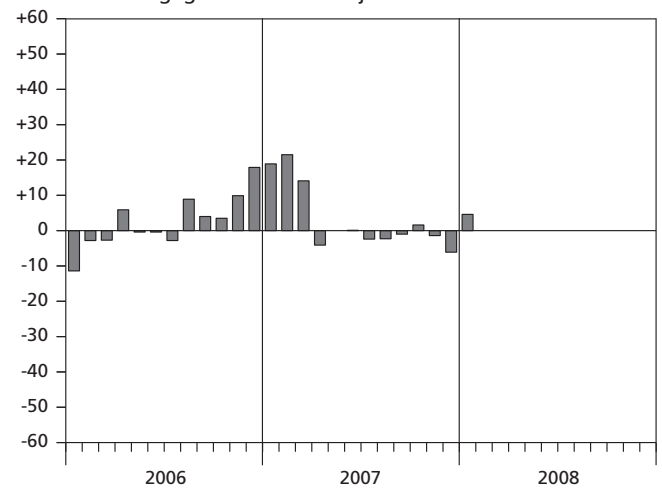
Index der Nettoproduktion

Bauhauptgewerbe

Index 2000 = 100

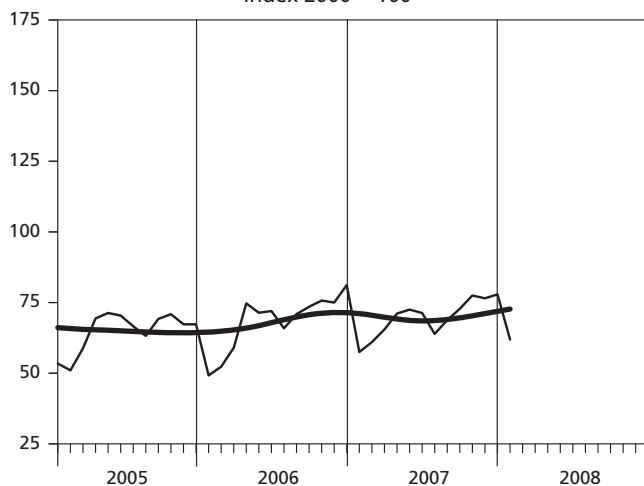


Veränderungsrate der Ursprungswerte gegenüber dem Vorjahresmonat in %

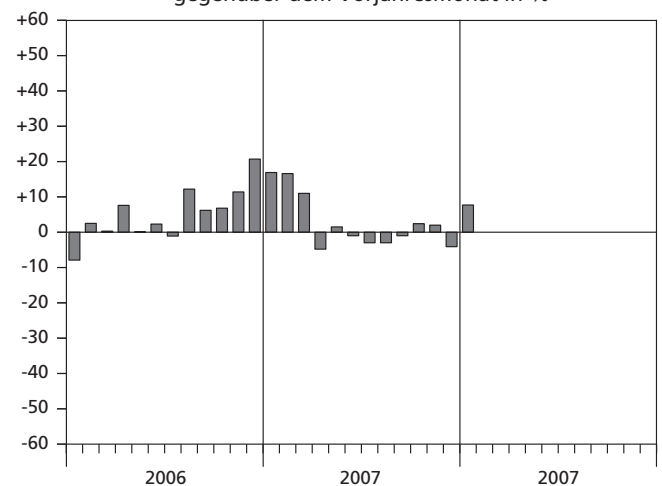


Hochbau insgesamt

Index 2000 = 100

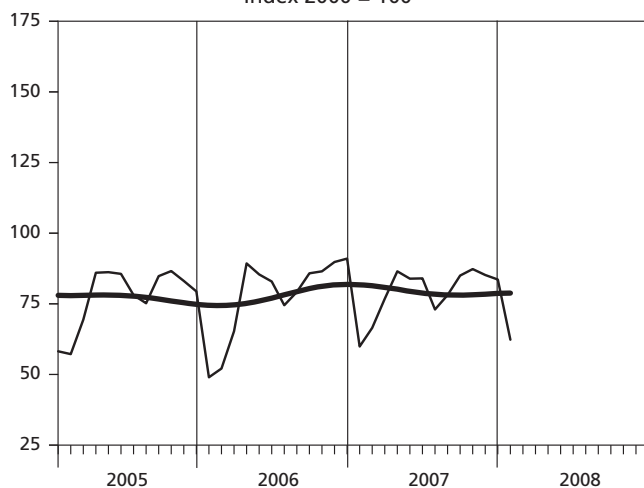


Veränderungsrate der Ursprungswerte gegenüber dem Vorjahresmonat in %

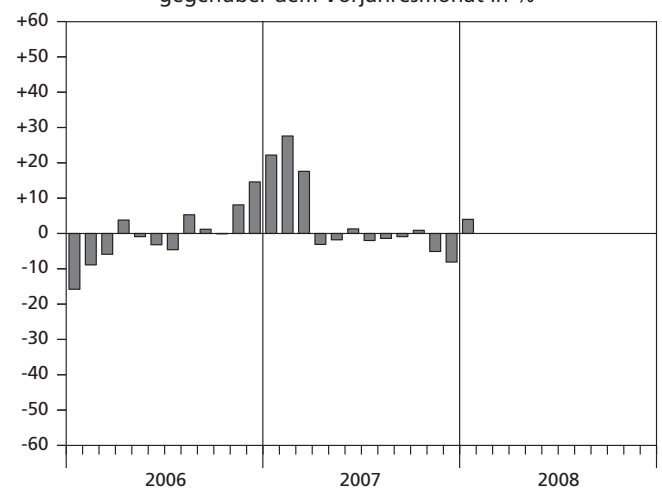


Tiefbau insgesamt

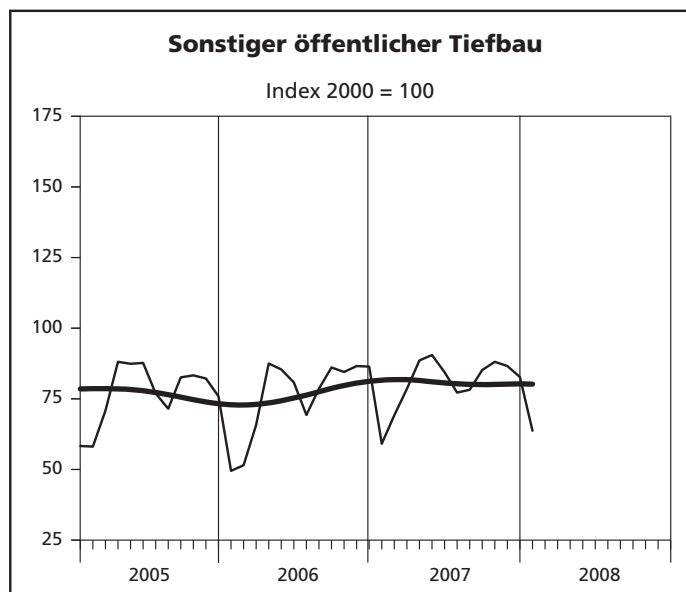
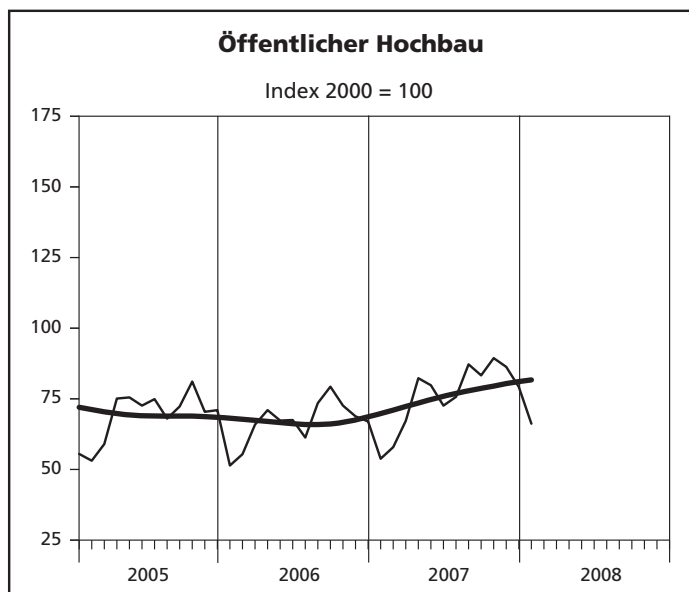
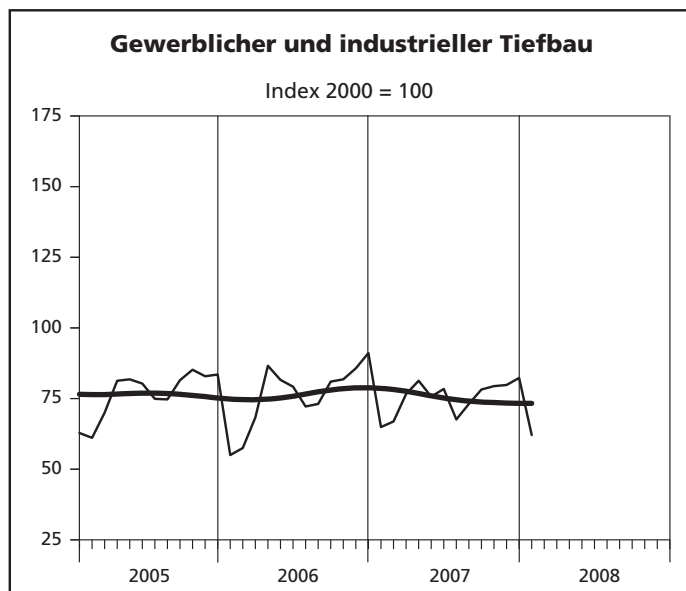
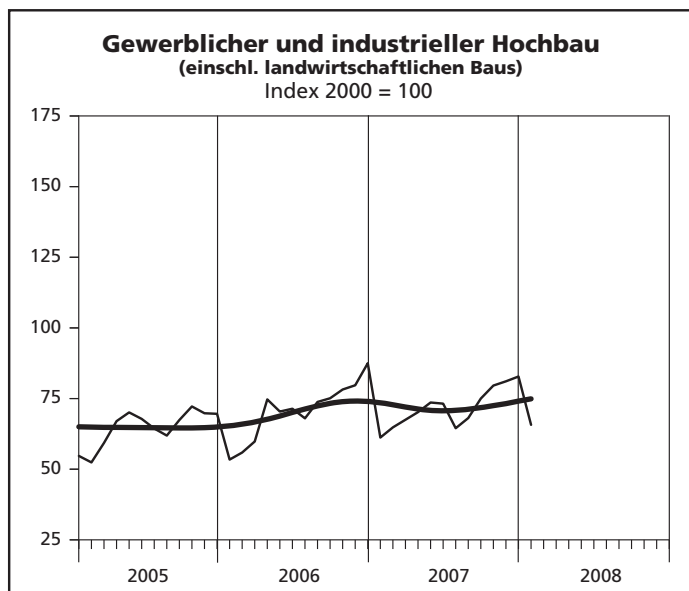
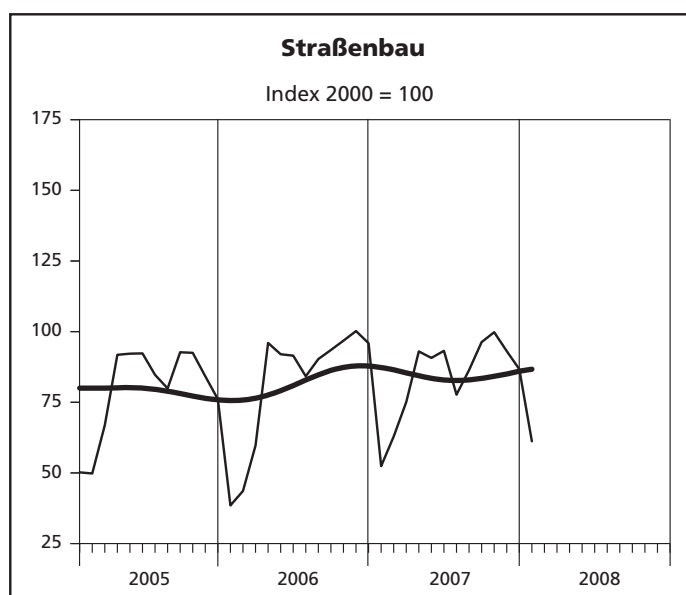
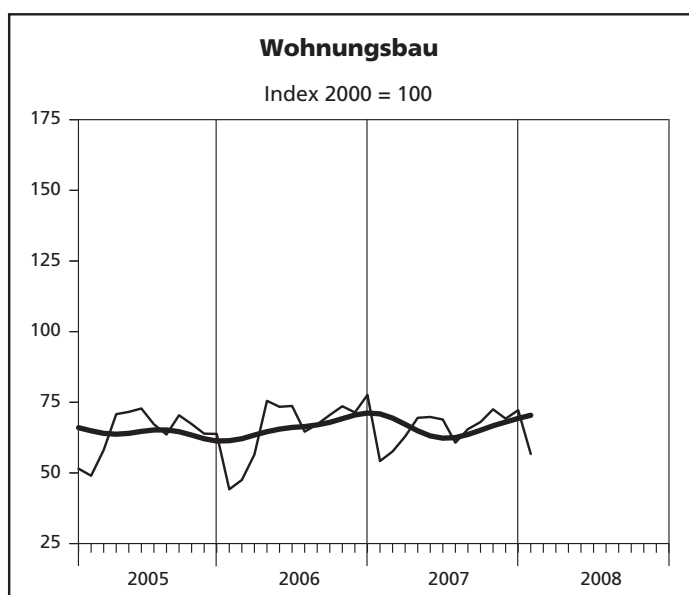
Index 2000 = 100



Veränderungsrate der Ursprungswerte gegenüber dem Vorjahresmonat in %



Index der Nettoproduktion



— Ursprungswerte — Bereinigt von Zufälligkeiten und saisonalen Einflüssen

Grafik: LDS NRW

**1. Index des realen Auftragseins
– Ergebnisse der Betriebe von Unter**

| Lfd. Nr. | Jahr Monat | | Index des realen Auftragseingangs im | | | | | | | | |
|-------------|------------------|-----------|--------------------------------------|----------|------------------|---|---------------------|----------|------------|---|----------------------------------|
| | | | Bauhaupt- gewerbe insgesamt | Hochbau | | | | Tiefbau | | | |
| | | | | zusammen | Wohnungs- bau | gewerb- licher und industrieller Bau ¹⁾ | öffentlicher Bau | zusammen | Straßenbau | gewerb- licher und industrieller Bau | sonstiger öffentlicher Bau |
| | | | | | | | | | | | |
| 2000 = 100 | | | | | | | | | | | |
| 1 | 2000 | | 100 | 100 | 100 | 100 | 100 | 100 | 100 | 100 | |
| 2 | 2001 | | 94,6 | 92,6 | 82,2 | 99,4 | 93,6 | 97,8 | 104,1 | 89,3 | 104,5 |
| 3 | 2002 | | 92,0 | 89,6 | 74,5 | 100,4 | 86,1 | 95,6 | 101,0 | 92,5 | 95,1 |
| 4 | 2003 | | 83,3 | 75,9 | 75,9 | 75,6 | 77,4 | 94,4 | 102,1 | 91,9 | 90,5 |
| 5 | 2004 | | 78,4 | 73,4 | 67,7 | 73,6 | 94,0 | 85,8 | 92,0 | 79,2 | 89,9 |
| 6 | 2005 | | 72,8 | 66,5 | 61,0 | 70,1 | 67,4 | 82,4 | 97,8 | 70,5 | 85,1 |
| 7 | 2006 | | 75,0 | 71,6 | 60,8 | 81,5 | 56,9 | 80,1 | 92,8 | 71,5 | 80,6 |
| 8 | 2007 | | 75,0 | 64,5 | 51,1 | 74,1 | 60,8 | 91,0 | 116,7 | 70,2 | 97,1 |
| 9 | 2008 (kumuliert) | | 69,4 | 66,9 | 43,5 | 86,1 | 47,5 | 73,3 | 70,8 | 63,8 | 90,8 |
| 10 | 2006 | Januar | 55,5 | 50,8 | 65,4 | 42,6 | 42,1 | 62,6 | 71,2 | 65,8 | 48,7 |
| 11 | | Februar | 67,0 | 69,6 | 49,7 | 85,8 | 54,6 | 63,1 | 68,2 | 62,0 | 59,5 |
| 12 | | März | 66,2 | 62,0 | 52,9 | 69,7 | 53,4 | 72,5 | 82,6 | 70,0 | 66,1 |
| 13 | | April | 65,4 | 66,1 | 63,0 | 66,2 | 77,7 | 64,4 | 70,3 | 56,1 | 71,2 |
| 14 | | Mai | 94,6 | 95,3 | 69,7 | 120,4 | 51,9 | 93,7 | 84,9 | 80,5 | 123,3 |
| 15 | | Juni | 83,4 | 73,4 | 65,2 | 79,9 | 68,3 | 98,4 | 128,7 | 73,8 | 105,7 |
| 16 | | Juli | 68,3 | 63,4 | 66,5 | 61,9 | 60,0 | 75,8 | 98,1 | 62,3 | 74,0 |
| 17 | | August | 90,7 | 88,3 | 63,3 | 112,6 | 47,3 | 94,3 | 118,5 | 72,6 | 103,4 |
| 18 | | September | 89,0 | 83,5 | 65,5 | 99,1 | 64,5 | 97,2 | 128,2 | 79,1 | 93,8 |
| 19 | | Oktober | 73,7 | 70,1 | 55,7 | 81,6 | 59,8 | 79,2 | 95,4 | 72,2 | 73,4 |
| 20 | | November | 73,2 | 63,5 | 54,7 | 70,9 | 55,5 | 87,8 | 95,0 | 90,9 | 75,7 |
| 21 | | Dezember | 72,8 | 73,0 | 58,4 | 87,4 | 48,0 | 72,4 | 72,9 | 72,1 | 72,6 |
| 22 | 2007 | Januar | 59,2 | 43,1 | 35,9 | 49,1 | 36,9 | 83,6 | 135,3 | 58,6 | 69,6 |
| 23 | | Februar | 64,4 | 58,1 | 42,6 | 73,7 | 29,4 | 73,9 | 57,9 | 95,0 | 57,2 |
| 24 | | März | 72,0 | 59,1 | 51,3 | 65,8 | 51,6 | 91,5 | 103,2 | 100,4 | 65,4 |
| 25 | | April | 68,2 | 63,9 | 55,3 | 72,2 | 50,7 | 74,6 | 85,5 | 59,6 | 86,8 |
| 26 | | Mai | 74,8 | 65,7 | 56,4 | 71,7 | 67,4 | 88,7 | 117,0 | 64,9 | 96,8 |
| 27 | | Juni | 87,0 | 80,9 | 66,6 | 90,9 | 78,7 | 96,1 | 109,0 | 76,9 | 113,1 |
| 28 | | Juli | 80,1 | 80,2 | 48,3 | 105,9 | 56,7 | 80,0 | 94,8 | 62,2 | 92,9 |
| 29 | | August | 70,4 | 63,4 | 58,3 | 69,8 | 47,2 | 80,9 | 102,4 | 74,2 | 69,3 |
| 30 | | September | 71,6 | 60,5 | 64,4 | 59,5 | 51,5 | 88,5 | 118,2 | 71,2 | 84,9 |
| 31 | | Oktober | 98,6 | 67,8 | 56,5 | 72,2 | 85,3 | 145,1 | 327,5 | 64,3 | 84,0 |
| 32 | | November | 83,0 | 66,6 | 39,6 | 78,6 | 100,2 | 107,9 | 79,2 | 60,3 | 212,2 |
| 33 | | Dezember | 71,0 | 64,2 | 38,3 | 79,8 | 74,5 | 81,2 | 70,5 | 55,1 | 133,2 |
| 34 | 2008 | Januar | 69,4 | 66,9 | 43,5 | 86,1 | 47,5 | 73,3 | 70,8 | 63,8 | 90,8 |
| 35 | | Februar | ... | ... | ... | ... | ... | ... | ... | ... | ... |
| 36 | | März | ... | ... | ... | ... | ... | ... | ... | ... | ... |
| 37 | | April | ... | ... | ... | ... | ... | ... | ... | ... | ... |
| 38 | | Mai | ... | ... | ... | ... | ... | ... | ... | ... | ... |
| 39 | | Juni | ... | ... | ... | ... | ... | ... | ... | ... | ... |
| 40 | | Juli | ... | ... | ... | ... | ... | ... | ... | ... | ... |
| 41 | | August | ... | ... | ... | ... | ... | ... | ... | ... | ... |
| 42 | | September | ... | ... | ... | ... | ... | ... | ... | ... | ... |
| 43 | | Oktober | ... | ... | ... | ... | ... | ... | ... | ... | ... |
| 44 | | November | ... | ... | ... | ... | ... | ... | ... | ... | ... |
| 45 | | Dezember | ... | ... | ... | ... | ... | ... | ... | ... | ... |

1) einschl. landwirtschaftlichen Baus

**gangs im Bauhauptgewerbe seit 2000
nehmen mit 20 und mehr Beschäftigten –**

[illegible]

2. Produktionsindex im – Ergebnisse der Betriebe von Unter

| Lfd. Nr. | Jahr Monat | | Produktionsindex im | | | | | | | | |
|-------------|------------------|-----------|-----------------------------------|----------|------------------|---|---------------------|----------|------------|---|----------------------------------|
| | | | Bauhaupt- gewerbe insgesamt | Hochbau | | | | Tiefbau | | | |
| | | | | zusammen | Wohnungs- bau | gewerb- licher und industrieller Bau ¹⁾ | öffentlicher Bau | zusammen | Straßenbau | gewerb- licher und industrieller Bau | sonstiger öffentlicher Bau |
| | | | | | | | | | | | |
| 2000 = 100 | | | | | | | | | | | |
| 1 | 2000 | | 100 | 100 | 100 | 100 | 100 | 100 | 100 | 100 | |
| 2 | 2001 | | 92,7 | 90,8 | 85,6 | 95,4 | 91,8 | 95,2 | 98,8 | 94,2 | |
| 3 | 2002 | | 83,2 | 79,8 | 75,3 | 83,2 | 83,4 | 87,7 | 91,9 | 85,8 | |
| 4 | 2003 | | 76,7 | 72,6 | 70,7 | 72,9 | 79,9 | 81,9 | 85,7 | 80,7 | |
| 5 | 2004 | | 73,4 | 68,7 | 69,7 | 66,4 | 75,7 | 79,4 | 82,3 | 78,7 | |
| 6 | 2005 | | 70,4 | 64,9 | 64,2 | 64,7 | 69,0 | 77,5 | 79,4 | 76,7 | |
| 7 | 2006 | | 72,4 | 68,4 | 66,3 | 70,7 | 66,8 | 77,6 | 81,8 | 76,1 | |
| 8 | 2007 | | 73,8 | 69,7 | 65,9 | 71,8 | 76,2 | 79,2 | 83,9 | 75,4 | |
| 9 | 2008 (kumuliert) | | 62,1 | 61,9 | 56,7 | 65,7 | 66,2 | 62,3 | 61,2 | 62,1 | |
| 10 | 2006 | Januar | 49,2 | 49,2 | 44,2 | 53,4 | 51,4 | 49,0 | 38,5 | 55,0 | |
| 11 | | Februar | 52,2 | 52,3 | 47,5 | 55,9 | 55,4 | 52,1 | 43,6 | 57,5 | |
| 12 | | März | 61,7 | 59,0 | 56,5 | 59,8 | 65,9 | 65,3 | 59,7 | 68,3 | |
| 13 | | April | 81,1 | 74,7 | 75,5 | 74,7 | 71,0 | 89,3 | 96,0 | 86,6 | |
| 14 | | Mai | 77,5 | 71,4 | 73,4 | 70,4 | 67,3 | 85,4 | 92,0 | 81,6 | |
| 15 | | Juni | 76,7 | 72,0 | 73,7 | 71,4 | 67,5 | 82,9 | 91,5 | 79,2 | |
| 16 | | Juli | 69,6 | 65,9 | 64,6 | 68,0 | 61,3 | 74,5 | 84,2 | 72,2 | |
| 17 | | August | 74,5 | 70,9 | 67,2 | 73,8 | 73,5 | 79,2 | 90,3 | 73,1 | |
| 18 | | September | 78,9 | 73,5 | 70,5 | 75,1 | 79,3 | 85,8 | 93,5 | 81,0 | |
| 19 | | Oktober | 80,4 | 75,7 | 73,6 | 78,2 | 72,6 | 86,5 | 96,8 | 81,8 | |
| 20 | | November | 81,4 | 75,0 | 71,4 | 79,7 | 68,8 | 89,8 | 100,2 | 85,7 | |
| 21 | | Dezember | 85,5 | 81,2 | 77,6 | 87,5 | 67,0 | 91,0 | 95,9 | 91,1 | |
| 22 | 2007 | Januar | 58,5 | 57,5 | 54,2 | 61,2 | 53,8 | 59,9 | 52,4 | 64,9 | |
| 23 | | Februar | 63,4 | 61,0 | 57,6 | 64,8 | 57,9 | 66,5 | 62,9 | 66,9 | |
| 24 | | März | 70,4 | 65,5 | 62,9 | 67,5 | 67,2 | 76,8 | 75,1 | 76,6 | |
| 25 | | April | 77,8 | 71,1 | 69,5 | 70,2 | 82,3 | 86,5 | 93,0 | 81,3 | |
| 26 | | Mai | 77,5 | 72,5 | 69,8 | 73,6 | 79,8 | 83,9 | 90,7 | 75,7 | |
| 27 | | Juni | 76,8 | 71,3 | 68,9 | 73,2 | 72,6 | 84,0 | 93,2 | 78,4 | |
| 28 | | Juli | 67,9 | 63,9 | 60,7 | 64,5 | 75,7 | 73,0 | 77,7 | 67,6 | |
| 29 | | August | 72,8 | 68,8 | 65,5 | 68,1 | 87,2 | 78,1 | 86,4 | 73,1 | |
| 30 | | September | 78,1 | 72,8 | 68,0 | 75,0 | 83,3 | 85,0 | 96,3 | 78,2 | |
| 31 | | Oktober | 81,7 | 77,5 | 72,5 | 79,6 | 89,4 | 87,3 | 99,8 | 79,4 | |
| 32 | | November | 80,3 | 76,5 | 69,2 | 81,1 | 86,3 | 85,2 | 93,1 | 79,8 | |
| 33 | | Dezember | 80,3 | 77,9 | 72,2 | 82,8 | 79,2 | 83,6 | 86,7 | 82,3 | |
| 34 | 2008 | Januar | 62,1 | 61,9 | 56,7 | 65,7 | 66,2 | 62,3 | 61,2 | 62,1 | |
| 35 | | Februar | ... | ... | ... | ... | ... | ... | ... | ... | |
| 36 | | März | ... | ... | ... | ... | ... | ... | ... | ... | |
| 37 | | April | ... | ... | ... | ... | ... | ... | ... | ... | |
| 38 | | Mai | ... | ... | ... | ... | ... | ... | ... | ... | |
| 39 | | Juni | ... | ... | ... | ... | ... | ... | ... | ... | |
| 40 | | Juli | ... | ... | ... | ... | ... | ... | ... | ... | |
| 41 | | August | ... | ... | ... | ... | ... | ... | ... | ... | |
| 42 | | September | ... | ... | ... | ... | ... | ... | ... | ... | |
| 43 | | Oktober | ... | ... | ... | ... | ... | ... | ... | ... | |
| 44 | | November | ... | ... | ... | ... | ... | ... | ... | ... | |
| 45 | | Dezember | ... | ... | ... | ... | ... | ... | ... | ... | |

1) einschl. landwirtschaftlichen Baus

**Bauhauptgewerbe seit 2000
nehmen mit 20 und mehr Beschäftigten –**

[illegible]

3. Auftragseingang im Bauhauptgewerbe – Ergebnisse der Betriebe von Unter 1 000

| Lfd. Nr. | Jahr Monat | insgesamt | Hochbau | | |
|-------------|------------------|-----------|-----------|------------------|---|
| | | | zusammen | Wohnungs- bau | gewerblicher und industrieller Hochbau ¹⁾ |
| | | | | | |
| 1 | 2000 | 9 917 066 | 5 971 101 | 2 169 043 | 3 218 662 |
| 2 | 2001 | 9 419 102 | 5 535 127 | 1 769 694 | 3 216 570 |
| 3 | 2002 | 9 121 228 | 5 351 344 | 1 583 550 | 3 261 725 |
| 4 | 2003 | 8 193 638 | 4 514 776 | 1 600 594 | 2 459 315 |
| 5 | 2004 | 7 789 431 | 4 432 282 | 1 440 609 | 2 432 503 |
| 6 | 2005 | 7 303 611 | 4 062 628 | 1 293 076 | 2 362 831 |
| 7 | 2006 | 7 791 453 | 4 482 816 | 1 318 245 | 2 813 286 |
| 8 | 2007 | 8 428 301 | 4 337 417 | 1 185 404 | 2 749 320 |
| 9 | 2008 (kumuliert) | 657 101 | 379 830 | 84 596 | 268 823 |
| 10 | 2006 Januar | 468 765 | 258 767 | 116 563 | 120 838 |
| 11 | Februar | 571 125 | 359 729 | 88 628 | 243 343 |
| 12 | März | 562 102 | 319 091 | 94 194 | 197 747 |
| 13 | April | 559 806 | 341 445 | 112 928 | 188 829 |
| 14 | Mai | 812 374 | 495 109 | 124 951 | 343 681 |
| 15 | Juni | 713 675 | 379 870 | 116 963 | 228 066 |
| 16 | Juli | 594 679 | 330 763 | 120 925 | 178 835 |
| 17 | August | 792 552 | 464 670 | 115 046 | 325 195 |
| 18 | September | 777 307 | 438 720 | 119 165 | 286 226 |
| 19 | Oktober | 650 600 | 371 444 | 101 947 | 238 281 |
| 20 | November | 646 121 | 336 139 | 100 140 | 207 027 |
| 21 | Dezember | 642 347 | 387 069 | 106 795 | 255 218 |
| 22 | 2007 Januar | 548 098 | 238 603 | 68 532 | 149 971 |
| 23 | Februar | 596 458 | 322 511 | 81 434 | 225 028 |
| 24 | März | 666 186 | 326 984 | 97 935 | 200 948 |
| 25 | April | 635 177 | 357 359 | 106 826 | 222 692 |
| 26 | Mai | 697 764 | 367 077 | 108 984 | 221 065 |
| 27 | Juni | 810 451 | 452 285 | 128 628 | 280 415 |
| 28 | Juli | 754 096 | 453 327 | 93 656 | 328 340 |
| 29 | August | 660 644 | 355 465 | 113 030 | 216 394 |
| 30 | September | 670 901 | 337 714 | 124 846 | 184 409 |
| 31 | Oktober | 936 148 | 382 831 | 109 934 | 225 513 |
| 32 | November | 782 041 | 378 238 | 77 090 | 245 452 |
| 33 | Dezember | 670 337 | 365 023 | 74 509 | 249 093 |
| 34 | 2008 Januar | 657 101 | 379 830 | 84 596 | 268 823 |
| 35 | Februar | ... | ... | ... | ... |
| 36 | März | ... | ... | ... | ... |
| 37 | April | ... | ... | ... | ... |
| 38 | Mai | ... | ... | ... | ... |
| 39 | Juni | ... | ... | ... | ... |
| 40 | Juli | ... | ... | ... | ... |
| 41 | August | ... | ... | ... | ... |
| 42 | September | ... | ... | ... | ... |
| 43 | Oktober | ... | ... | ... | ... |
| 44 | November | ... | ... | ... | ... |
| 45 | Dezember | ... | ... | ... | ... |

1) einschl. landwirtschaftlichen Baus

**seit 2000 nach Bauarten und Auftraggebern
nehmen mit 20 und mehr Beschäftigten –
EUR**

| Auftragseingang | | | | | | Lfd. Nr. |
|--|---|-----------|--|------------|--|-------------|
| davon im | | | | | | |
| | | Tiefbau | | | | |
| Hochbau für Organisationen ohne Erwerbszweck | Hochbau für Körperschaften des öffentlichen Rechts | zusammen | gewerblicher und industrieller Tiefbau | Straßenbau | sonstiger Tiefbau für Körperschaften des öffentlichen Rechts und für Organisationen ohne Erwerbszweck | |
| 173 566 | 409 830 | 3 945 965 | 1 721 535 | 1 126 426 | 1 098 004 | 1 |
| 137 690 | 411 173 | 3 883 975 | 1 552 212 | 1 183 663 | 1 148 100 | 2 |
| 133 864 | 372 205 | 3 769 884 | 1 595 992 | 1 141 545 | 1 032 347 | 3 |
| 112 566 | 342 300 | 3 678 862 | 1 567 621 | 1 139 783 | 971 458 | 4 |
| 122 370 | 436 799 | 3 357 149 | 1 355 490 | 1 031 479 | 970 180 | 5 |
| 97 280 | 309 444 | 3 240 983 | 1 215 558 | 1 104 018 | 921 407 | 6 |
| 106 838 | 244 448 | 3 308 637 | 1 298 795 | 1 104 787 | 905 055 | 7 |
| 114 648 | 288 045 | 4 090 884 | 1 395 243 | 1 521 616 | 1 174 025 | 8 |
| 7 239 | 19 172 | 277 271 | 107 234 | 77 845 | 92 192 | 9 |
| 6 061 | 15 305 | 209 998 | 89 290 | 68 513 | 44 690 | 10 |
| 10 405 | 17 353 | 211 396 | 70 128 | 65 638 | 54 573 | 11 |
| 7 307 | 19 843 | 243 011 | 83 917 | 79 433 | 60 642 | 12 |
| 20 228 | 19 460 | 218 361 | 71 560 | 68 674 | 65 861 | 13 |
| 9 179 | 17 298 | 317 265 | 96 489 | 82 945 | 114 035 | 14 |
| 6 522 | 28 319 | 333 805 | 83 024 | 125 793 | 97 789 | 15 |
| 5 763 | 25 240 | 263 916 | 75 212 | 98 432 | 69 881 | 16 |
| 9 367 | 15 062 | 327 882 | 89 737 | 118 959 | 97 612 | 17 |
| 9 932 | 23 397 | 338 587 | 95 457 | 128 676 | 88 592 | 18 |
| 8 143 | 23 073 | 279 156 | 84 697 | 96 983 | 70 025 | 19 |
| 6 255 | 22 717 | 309 982 | 111 796 | 96 594 | 72 181 | 20 |
| 7 676 | 17 380 | 255 278 | 85 399 | 74 147 | 69 174 | 21 |
| 7 927 | 12 173 | 309 495 | 95 813 | 144 676 | 69 006 | 22 |
| 5 207 | 10 842 | 273 947 | 155 313 | 61 903 | 56 731 | 23 |
| 9 749 | 18 352 | 339 202 | 164 057 | 110 356 | 64 789 | 24 |
| 8 570 | 19 271 | 277 818 | 98 504 | 92 414 | 86 900 | 25 |
| 20 117 | 16 911 | 330 687 | 107 291 | 126 470 | 96 926 | 26 |
| 8 707 | 34 535 | 358 166 | 127 106 | 117 844 | 113 216 | 27 |
| 4 723 | 26 608 | 300 769 | 103 452 | 103 199 | 94 118 | 28 |
| 9 000 | 17 041 | 305 179 | 123 522 | 111 498 | 70 159 | 29 |
| 12 948 | 15 511 | 333 187 | 118 468 | 128 693 | 86 026 | 30 |
| 6 907 | 40 477 | 553 317 | 107 950 | 360 024 | 85 343 | 31 |
| 8 752 | 46 944 | 403 803 | 101 235 | 87 056 | 215 512 | 32 |
| 12 041 | 29 380 | 305 314 | 92 532 | 77 483 | 135 299 | 33 |
| 7 239 | 19 172 | 277 271 | 107 234 | 77 845 | 92 192 | 34 |
| ... | ... | ... | ... | ... | ... | 35 |
| ... | ... | ... | ... | ... | ... | 36 |
| ... | ... | ... | ... | ... | ... | 37 |
| ... | ... | ... | ... | ... | ... | 38 |
| ... | ... | ... | ... | ... | ... | 39 |
| ... | ... | ... | ... | ... | ... | 40 |
| ... | ... | ... | ... | ... | ... | 41 |
| ... | ... | ... | ... | ... | ... | 42 |
| ... | ... | ... | ... | ... | ... | 43 |
| ... | ... | ... | ... | ... | ... | 44 |
| ... | ... | ... | ... | ... | ... | 45 |

4. Auftragseingang im Bauhauptgewerbe nach Betriebsgrößenklassen und Bauarten
– Ergebnisse der Betriebe von Unternehmen mit 20 und mehr Beschäftigten –
1 000 EUR

| Bauart | Auftragseingang in Betrieben | | | |
|--|------------------------------|--|----------------|----------------|
| | insgesamt | davon in Betrieben mit ... Beschäftigten | | |
| | | unter 50 | 50 – 199 | 200 und mehr |
| Wohnungsbau | 84 597 | 56 179 | 28 343 | 75 |
| Gewerblicher und industrieller Bau ¹⁾ | 376 056 | 76 777 | 209 370 | 89 909 |
| Öffentlicher Bau und Verkehrsbau | 196 448 | 38 172 | 128 188 | 30 088 |
| Insgesamt | 657 101 | 171 128 | 365 901 | 120 072 |

1) einschl. landwirtschaftlichen Baus

5. Auftragsbestand im Bauhauptgewerbe seit 2006 nach Bauarten
1 000 EUR

| Bauart | Auftragsbestand | | | | | | |
|--|------------------|------------------|------------------|------------------|------------------|------------------|------------------|
| | 30.06. | 30.09. | 31.12. | 31.03. | 30.06. | 30.09. | 31.12. |
| | 2006 | | | 2007 | | | |
| Bauhauptgewerbe insgesamt | 3 387 132 | 3 398 949 | 3 316 469 | 3 356 813 | 3 633 906 | 3 768 891 | 4 063 617 |
| Hochbau zusammen | 2 011 738 | 2 006 158 | 2 070 006 | 2 012 877 | 2 115 375 | 2 249 647 | 2 277 022 |
| davon | | | | | | | |
| Wohnungsbau | 486 520 | 498 167 | 452 897 | 413 870 | 423 750 | 416 171 | 364 706 |
| gewerblicher und industrieller Hochbau ¹⁾ | 1 316 652 | 1 304 987 | 1 398 638 | 1 384 187 | 1 422 671 | 1 641 194 | 1 664 552 |
| öffentlicher Hochbau | 208 566 | 203 004 | 218 471 | 214 820 | 268 954 | 192 282 | 247 764 |
| Tiefbau zusammen | 1 375 394 | 1 392 791 | 1 246 463 | 1 343 936 | 1 518 531 | 1 519 244 | 1 786 595 |
| davon | | | | | | | |
| Straßenbau | 496 146 | 503 651 | 400 786 | 479 544 | 571 390 | 585 877 | 756 698 |
| gewerblicher und industrieller Tiefbau | 379 783 | 390 140 | 386 926 | 435 283 | 467 865 | 443 356 | 388 636 |
| sonstiger öffentlicher Tiefbau | 499 465 | 499 000 | 458 751 | 429 109 | 479 276 | 490 011 | 641 261 |

1) einschl. landwirtschaftlichen Baus

**6. Betriebe, Beschäftigte, Bruttolohn- und -gehaltsumme sowie geleistete Arbeitsstunden
und baugewerblicher Umsatz nach Bauarten im Bauhauptgewerbe seit 2000
– Ergebnisse der Betriebe von Unternehmen mit 20 und mehr Beschäftigten –**

| Jahr Monat | Betriebe | Beschäftigte | Bruttolohn- und -gehaltsumme | Geleistete Arbeitsstunden | | | Baugewerblicher Umsatz ¹⁾ | | |
|---|----------|--------------|------------------------------------|---------------------------|----------|---------|--------------------------------------|-----------|-----------|
| | | | | insgesamt | davon im | | insgesamt | davon im | |
| | | | | | Hochbau | Tiefbau | | Hochbau | Tiefbau |
| | Anzahl | 1 000 EUR | 1 000 | 1 000 EUR | | | | | |
| 2000 | 1 805 | 102 853 | 3 289 641 | 120 651 | 64 194 | 56 457 | 11 883 854 | 7 178 296 | 4 705 557 |
| 2001 | 1 699 | 93 951 | 3 046 417 | 107 812 | 55 601 | 52 211 | 11 153 960 | 6 673 412 | 4 480 549 |
| 2002 | 1 524 | 83 755 | 2 779 239 | 93 808 | 46 734 | 47 074 | 9 926 012 | 5 736 227 | 4 189 785 |
| 2003 | 1 374 | 74 157 | 2 536 989 | 84 649 | 41 236 | 43 413 | 9 472 589 | 5 372 473 | 4 100 116 |
| 2004 | 1 273 | 68 508 | 2 371 707 | 78 269 | 37 094 | 41 175 | 9 146 624 | 5 155 512 | 3 991 112 |
| 2005 | 1 200 | 62 391 | 2 121 639 | 71 630 | 33 152 | 38 478 | 8 450 262 | 4 667 555 | 3 782 707 |
| 2006 | 1 145 | 59 370 | 2 006 504 | 70 147 | 33 210 | 36 937 | 8 515 554 | 4 772 446 | 3 743 108 |
| 2007 | 1 144 | 57 662 | 1 992 745 | 70 685 | 33 093 | 37 592 | 8 687 223 | 4 812 969 | 3 874 254 |
| 2008 (kumuliert) | 1 170 | 57 197 | 158 690 | 5 286 | 2 631 | 2 655 | 535 130 | 329 348 | 205 782 |
| 2006 Januar Februar März April Mai Juni Juli August September Oktober November Dezember | 1 152 | 58 790 | 150 863 | 4 317 | 2 191 | 2 126 | 428 576 | 244 631 | 183 945 |
| | 1 158 | 58 477 | 138 384 | 4 159 | 2 106 | 2 053 | 446 550 | 272 961 | 173 589 |
| | 1 147 | 58 421 | 151 041 | 5 671 | 2 723 | 2 948 | 584 339 | 343 334 | 241 005 |
| | 1 146 | 59 488 | 170 805 | 5 843 | 2 688 | 3 155 | 602 281 | 343 907 | 258 374 |
| | 1 138 | 59 017 | 169 841 | 6 503 | 2 998 | 3 505 | 722 205 | 394 327 | 327 878 |
| | 1 132 | 58 915 | 174 819 | 6 108 | 2 869 | 3 239 | 718 528 | 400 035 | 318 493 |
| | 1 133 | 59 213 | 167 207 | 5 790 | 2 745 | 3 045 | 718 793 | 397 824 | 320 969 |
| | 1 130 | 59 686 | 172 729 | 6 779 | 3 235 | 3 544 | 793 238 | 442 335 | 350 903 |
| | 1 128 | 59 536 | 167 145 | 6 557 | 3 053 | 3 504 | 788 045 | 436 726 | 351 319 |
| | 1 161 | 60 685 | 173 653 | 6 650 | 3 130 | 3 520 | 839 325 | 458 226 | 381 099 |
| | 1 160 | 60 481 | 206 267 | 6 744 | 3 091 | 3 653 | 892 982 | 477 890 | 415 092 |
| | 1 156 | 59 725 | 163 750 | 5 026 | 2 381 | 2 645 | 980 692 | 560 250 | 420 442 |
| 2007 Januar Februar März April Mai Juni Juli August September Oktober November Dezember | 1 152 | 59 129 | 158 241 | 5 015 | 2 461 | 2 554 | 466 201 | 282 103 | 184 098 |
| | 1 147 | 58 867 | 145 719 | 4 952 | 2 376 | 2 576 | 543 535 | 329 135 | 214 400 |
| | 1 141 | 58 181 | 152 844 | 6 076 | 2 805 | 3 271 | 644 540 | 360 633 | 283 907 |
| | 1 130 | 57 367 | 165 312 | 5 813 | 2 630 | 3 183 | 629 131 | 338 662 | 290 469 |
| | 1 127 | 56 166 | 165 057 | 6 064 | 2 813 | 3 251 | 696 428 | 374 499 | 321 929 |
| | 1 122 | 56 255 | 164 529 | 6 022 | 2 766 | 3 256 | 738 577 | 403 471 | 335 106 |
| | 1 119 | 56 469 | 166 644 | 5 831 | 2 718 | 3 113 | 775 379 | 431 742 | 343 637 |
| | 1 116 | 57 036 | 169 214 | 6 535 | 3 057 | 3 478 | 796 399 | 447 475 | 348 924 |
| | 1 111 | 56 673 | 159 117 | 6 106 | 2 813 | 3 293 | 777 362 | 424 508 | 352 854 |
| | 1 185 | 59 067 | 175 904 | 7 014 | 3 293 | 3 721 | 875 399 | 465 296 | 410 103 |
| | 1 188 | 58 824 | 207 623 | 6 572 | 3 104 | 3 468 | 919 911 | 502 760 | 417 151 |
| | 1 184 | 57 905 | 162 541 | 4 685 | 2 257 | 2 428 | 824 361 | 452 685 | 371 676 |
| 2008 Januar Februar März April Mai Juni Juli August September Oktober November Dezember | 1 170 | 57 197 | 158 690 | 5 286 | 2 631 | 2 655 | 535 130 | 329 348 | 205 782 |
| | ... | ... | ... | ... | ... | ... | ... | ... | ... |
| | ... | ... | ... | ... | ... | ... | ... | ... | ... |
| | ... | ... | ... | ... | ... | ... | ... | ... | ... |
| | ... | ... | ... | ... | ... | ... | ... | ... | ... |
| | ... | ... | ... | ... | ... | ... | ... | ... | ... |
| | ... | ... | ... | ... | ... | ... | ... | ... | ... |
| | ... | ... | ... | ... | ... | ... | ... | ... | ... |
| | ... | ... | ... | ... | ... | ... | ... | ... | ... |
| | ... | ... | ... | ... | ... | ... | ... | ... | ... |
| | ... | ... | ... | ... | ... | ... | ... | ... | ... |
| | ... | ... | ... | ... | ... | ... | ... | ... | ... |

1) ohne Umsatzsteuer

**7. Betriebe, Beschäftigte, Bruttolohn- und -gehaltsumme sowie geleistete Arbeitsstunden und
– Ergebnisse der Betriebe von Unter**

| Lfd. Nr. | Verwaltungsbezirk | Betriebe | Beschäftigte | Bruttolohn- und -gehaltsumme | |
|-------------|-----------------------------|------------|---------------|---------------------------------|--------------|
| | | Anzahl | | 1 000 EUR | insgesamt |
| | Kreisfreie Städte | | | | |
| 1 | Düsseldorf | 25 | 1 437 | 4 423 | 118 |
| 2 | Duisburg | 28 | 1 524 | 4 363 | 141 |
| 3 | Essen | 35 | 2 566 | 8 330 | 161 |
| 4 | Krefeld | 10 | 702 | 1 849 | 70 |
| 5 | Mönchengladbach | 17 | 631 | 1 638 | 70 |
| 6 | Mülheim an der Ruhr | 10 | 1 096 | 3 597 | 137 |
| 7 | Oberhausen | 24 | 1 427 | 4 239 | 137 |
| 8 | Remscheid | 3 | 321 | 1 048 | 20 |
| 9 | Solingen | 7 | 279 | 758 | 24 |
| 10 | Wuppertal | 7 | 272 | 836 | 23 |
| | Kreise | | | | |
| 11 | Kleve | 30 | 1 442 | 3 436 | 125 |
| 12 | Mettmann | 20 | 1 086 | 3 339 | 101 |
| 13 | Rhein-Kreis Neuss | 28 | 1 269 | 3 584 | 131 |
| 14 | Viersen | 19 | 670 | 1 795 | 61 |
| 15 | Wesel | 41 | 1 639 | 4 762 | 177 |
| 16 | Reg.-Bez. Düsseldorf | 304 | 16 361 | 47 997 | 1 496 |
| | Kreisfreie Städte | | | | |
| 17 | Aachen | 8 | 483 | 1 373 | 39 |
| 18 | Bonn | 5 | 216 | 666 | 20 |
| 19 | Köln | 42 | 2 305 | 8 125 | 211 |
| 20 | Leverkusen | 13 | 564 | 1 665 | 62 |
| | Kreise | | | | |
| 21 | Aachen | 12 | 497 | 1 320 | 49 |
| 22 | Düren | 14 | 904 | 2 653 | 79 |
| 23 | Rhein-Erft-Kreis | 29 | 1 374 | 4 252 | 156 |
| 24 | Euskirchen | 12 | 635 | 1 641 | 65 |
| 25 | Heinsberg | 29 | 1 725 | 4 639 | 152 |
| 26 | Oberbergischer Kreis | 21 | 688 | 1 748 | 63 |
| 27 | Rhein.-Berg. Kreis | 9 | 253 | 661 | 26 |
| 28 | Rhein-Sieg-Kreis | 39 | 1 943 | 5 524 | 204 |
| 29 | Reg.-Bez. Köln | 233 | 11 587 | 34 267 | 1 126 |
| | Kreisfreie Städte | | | | |
| 30 | Bottrop | 8 | 448 | 1 104 | 39 |
| 31 | Gelsenkirchen | 12 | 638 | 1 642 | 67 |
| 32 | Münster | 27 | 1 395 | 3 697 | 109 |

1) ohne Umsatzsteuer

**baugewerblicher Umsatz nach Bauarten im Bauhauptgewerbe sowie kreisfreien Städten und Kreisen
nehmen mit 20 und mehr Beschäftigten –**

| Geleistete Arbeitsstunden | | Baugewerblicher Umsatz ¹⁾ | | | Lfd. Nr. |
|---------------------------|---------|--------------------------------------|-----------|---------|-------------|
| davon im | | insgesamt | davon im | | |
| Hochbau | Tiefbau | | Hochbau | Tiefbau | |
| 1 000 | | | 1 000 EUR | | |
| 47 | 71 | 18 815 | 13 902 | 4 913 | 1 |
| 80 | 61 | 21 617 | 17 988 | 3 628 | 2 |
| 87 | 75 | 37 519 | 31 027 | 6 492 | 3 |
| 42 | 29 | 6 045 | 3 921 | 2 124 | 4 |
| 37 | 33 | 8 022 | 6 703 | 1 319 | 5 |
| 13 | 124 | 6 688 | 651 | 6 036 | 6 |
| 103 | 34 | 16 023 | 13 975 | 2 048 | 7 |
| 10 | 10 | 2 567 | 1 382 | 1 184 | 8 |
| 7 | 17 | 3 048 | 1 591 | 1 456 | 9 |
| 11 | 12 | 3 408 | 2 346 | 1 062 | 10 |
| 74 | 51 | 7 610 | 4 918 | 2 692 | 11 |
| 43 | 58 | 9 134 | 5 157 | 3 977 | 12 |
| 73 | 58 | 10 548 | 6 862 | 3 686 | 13 |
| 30 | 31 | 4 310 | 2 260 | 2 050 | 14 |
| 77 | 99 | 21 572 | 7 847 | 13 725 | 15 |
| 734 | 763 | 176 926 | 120 530 | 56 392 | 16 |
| 14 | 26 | 3 751 | 1 502 | 2 249 | 17 |
| 15 | 4 | 1 900 | 1 638 | 263 | 18 |
| 84 | 127 | 43 952 | 33 511 | 10 441 | 19 |
| 24 | 38 | 3 486 | 1 798 | 1 688 | 20 |
| 24 | 25 | 3 663 | 1 877 | 1 786 | 21 |
| 14 | 65 | 8 678 | 1 958 | 6 719 | 22 |
| 70 | 86 | 7 729 | 3 653 | 4 076 | 23 |
| 19 | 46 | 5 694 | 1 587 | 4 107 | 24 |
| 60 | 92 | 15 192 | 6 592 | 8 599 | 25 |
| 33 | 30 | 3 932 | 2 242 | 1 691 | 26 |
| 19 | 6 | 1 929 | 1 328 | 601 | 27 |
| 90 | 113 | 17 088 | 7 045 | 10 042 | 28 |
| 466 | 658 | 116 994 | 64 731 | 52 262 | 29 |
| 14 | 25 | 3 801 | 1 386 | 2 415 | 30 |
| 62 | 5 | 5 148 | 5 017 | 131 | 31 |
| 35 | 74 | 6 311 | 1 910 | 4 401 | 32 |

Noch: **7. Betriebe, Beschäftigte, Bruttolohn- und -gehaltsumme sowie geleistete Arbeitsstunden und**
– Ergebnisse der Betriebe von Unter

| Lfd. Nr. | Verwaltungsbezirk | Betriebe | Beschäftigte | Bruttolohn- und -gehaltsumme | |
|-------------|----------------------------|--------------|---------------|---------------------------------|--------------|
| | | Anzahl | | 1 000 EUR | insgesamt |
| | Kreise | | | | |
| 33 | Borken | 63 | 3 416 | 9 578 | 328 |
| 34 | Coesfeld | 11 | 341 | 798 | 30 |
| 35 | Recklinghausen | 43 | 1 785 | 4 823 | 180 |
| 36 | Steinfurt | 44 | 2 219 | 5 357 | 197 |
| 37 | Warendorf | 19 | 793 | 1 943 | 68 |
| 38 | Reg.-Bez. Münster | 227 | 11 035 | 28 942 | 1 018 |
| | Kreisfreie Stadt | | | | |
| 39 | Bielefeld | 16 | 831 | 2 376 | 75 |
| | Kreise | | | | |
| 40 | Gütersloh | 33 | 1 398 | 3 800 | 144 |
| 41 | Herford | 16 | 536 | 1 454 | 43 |
| 42 | Höxter | 14 | 497 | 1 050 | 44 |
| 43 | Lippe | 21 | 847 | 2 283 | 84 |
| 44 | Minden-Lübbecke | 25 | 1 216 | 3 064 | 99 |
| 45 | Paderborn | 30 | 806 | 1 880 | 75 |
| 46 | Reg.-Bez. Detmold | 155 | 6 131 | 15 907 | 564 |
| | Kreisfreie Städte | | | | |
| 47 | Bochum | 22 | 1 244 | 3 569 | 121 |
| 48 | Dortmund | 33 | 1 728 | 4 727 | 152 |
| 49 | Hagen | 11 | 639 | 1 752 | 67 |
| 50 | Hamm | 9 | 672 | 1 698 | 56 |
| 51 | Herne | 17 | 1 059 | 3 144 | 103 |
| | Kreise | | | | |
| 52 | Ennepe-Ruhr Kreis | 17 | 555 | 1 334 | 52 |
| 53 | Hochsauerlandkreis | 39 | 1 581 | 3 383 | 114 |
| 54 | Märkischer Kreis | 23 | 885 | 2 222 | 85 |
| 55 | Olpe | 12 | 690 | 1 864 | 58 |
| 56 | Siegen-Wittgenstein | 26 | 1 780 | 4 853 | 151 |
| 57 | Soest | 21 | 600 | 1 439 | 61 |
| 58 | Unna | 21 | 650 | 1 595 | 64 |
| 59 | Reg.-Bez. Arnsberg | 251 | 12 083 | 31 580 | 1 084 |
| 60 | Nordrhein-Westfalen | 1 170 | 57 197 | 158 693 | 5 288 |

**baugewerblicher Umsatz nach Bauarten im Bauhauptgewerbe sowie kreisfreien Städten und Kreisen
nehmen mit 20 und mehr Beschäftigten –**

| Geleistete Arbeitsstunden | | Baugewerblicher Umsatz ¹⁾ | | | Lfd. Nr. |
|---------------------------|---------|--------------------------------------|-----------|---------|-------------|
| davon im | | insgesamt | davon im | | |
| Hochbau | Tiefbau | | Hochbau | Tiefbau | |
| 1 000 | | | 1 000 EUR | | |
| 224 | 104 | 33 114 | 26 853 | 6 261 | 33 |
| 21 | 9 | 1 381 | 991 | 390 | 34 |
| 93 | 87 | 11 851 | 6 890 | 4 961 | 35 |
| 118 | 80 | 20 552 | 12 210 | 8 342 | 36 |
| 41 | 26 | 6 701 | 4 678 | 2 023 | 37 |
| 608 | 410 | 88 859 | 59 935 | 28 924 | 38 |
| 40 | 35 | 6 439 | 5 517 | 922 | 39 |
| 113 | 31 | 12 044 | 9 608 | 2 435 | 40 |
| 22 | 21 | 4 623 | 2 650 | 1 973 | 41 |
| 14 | 30 | 3 409 | 883 | 2 526 | 42 |
| 65 | 19 | 6 363 | 5 383 | 980 | 43 |
| 41 | 59 | 15 958 | 10 887 | 5 072 | 44 |
| 32 | 43 | 4 832 | 2 166 | 2 666 | 45 |
| 327 | 238 | 53 668 | 37 094 | 16 574 | 46 |
| 26 | 95 | 10 351 | 2 059 | 8 291 | 47 |
| 56 | 96 | 14 517 | 7 150 | 7 367 | 48 |
| 34 | 33 | 5 416 | 3 688 | 1 728 | 49 |
| 14 | 41 | 3 952 | 762 | 3 190 | 50 |
| 55 | 48 | 11 338 | 5 266 | 6 072 | 51 |
| 19 | 33 | 2 865 | 1 617 | 1 248 | 52 |
| 69 | 45 | 10 724 | 4 818 | 5 907 | 53 |
| 34 | 51 | 7 348 | 4 648 | 2 700 | 54 |
| 30 | 28 | 5 083 | 2 867 | 2 216 | 55 |
| 83 | 69 | 16 790 | 8 703 | 8 088 | 56 |
| 40 | 21 | 3 822 | 2 971 | 851 | 57 |
| 36 | 27 | 6 478 | 2 509 | 3 970 | 58 |
| 496 | 587 | 98 684 | 47 058 | 51 628 | 59 |
| 2 631 | 2 656 | 535 131 | 329 348 | 205 780 | 60 |

Hochgerechnete Ergebnisse für alle Betriebe

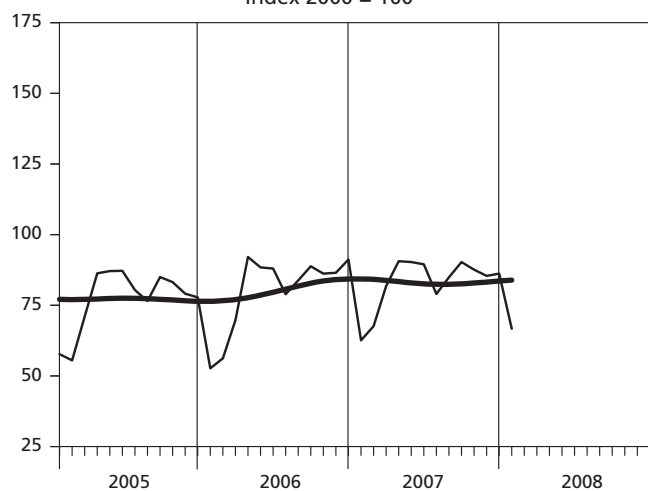
Hinweis

Ab März 2002 beinhalten die Ergebnisse des auf alle Betriebe hochgeschätzten Berichtskreises auch die Angaben der Einheiten (Betriebe/Unternehmen), die aufgrund eines Karteiabgleichs mit anderen administrativen Einheiten aufgefunden und neu in den Berichtskreis "Jährliche Bautotalerhebung zum 30. Juni" aufgenommen wurden. Aus dem Verhältnis dieses Berichtskreises zum Monatsberichtskreis Juni ergeben sich die Aufschätzfaktoren.

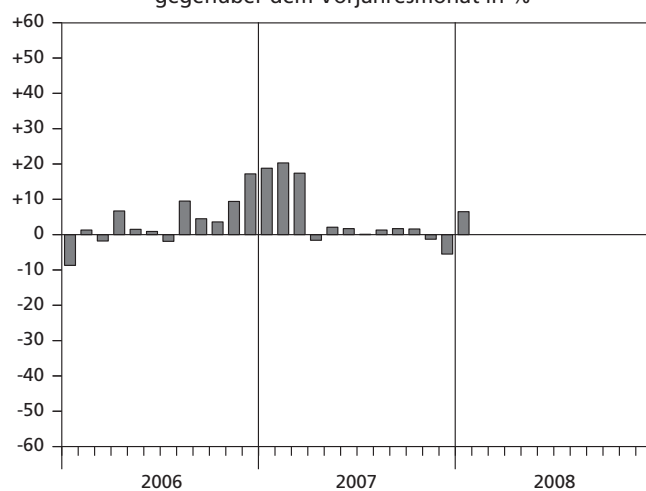
Index der Nettoproduktion – Alle Betriebe aufgeschätzt

Bauhauptgewerbe

Index 2000 = 100

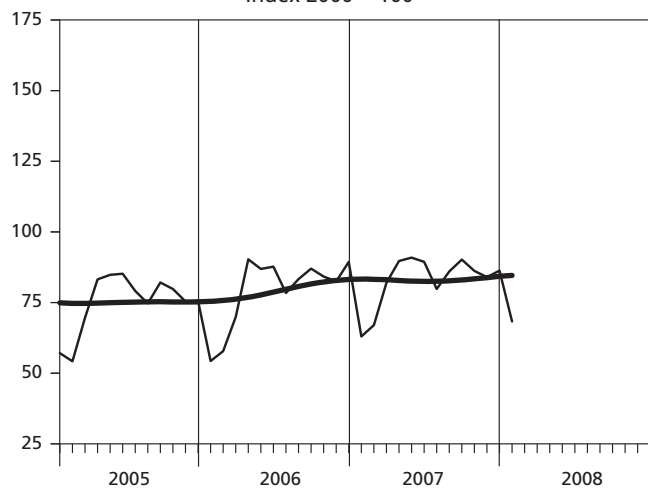


Veränderungsrate der Ursprungswerte gegenüber dem Vorjahresmonat in %

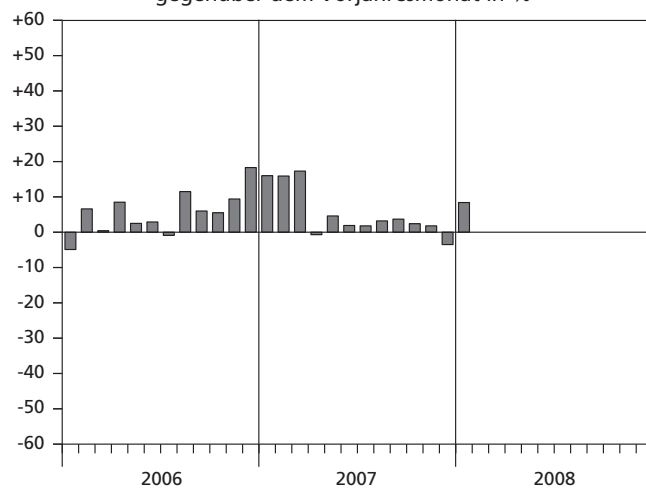


Hochbau insgesamt

Index 2000 = 100

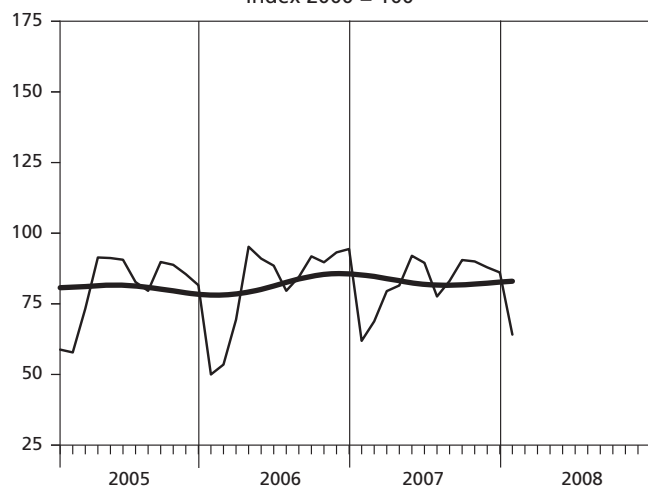


Veränderungsrate der Ursprungswerte gegenüber dem Vorjahresmonat in %

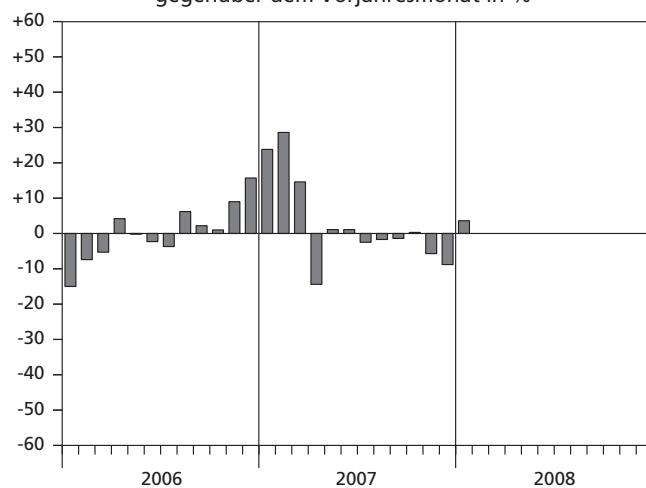


Tiefbau insgesamt

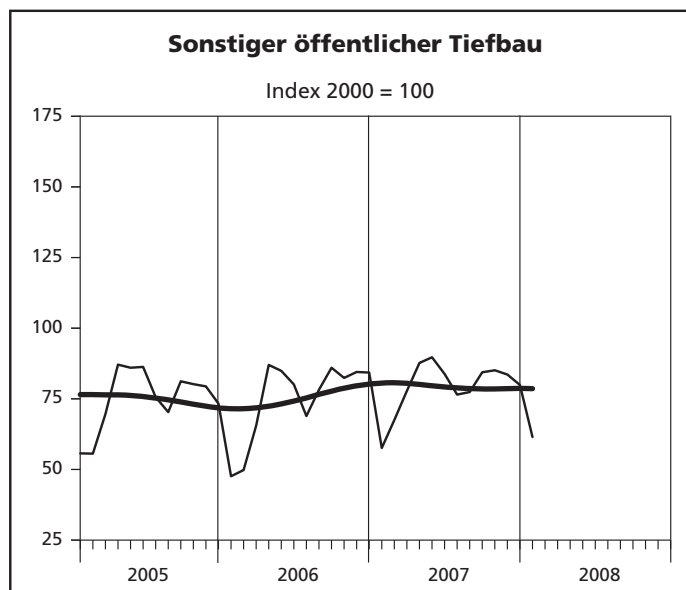
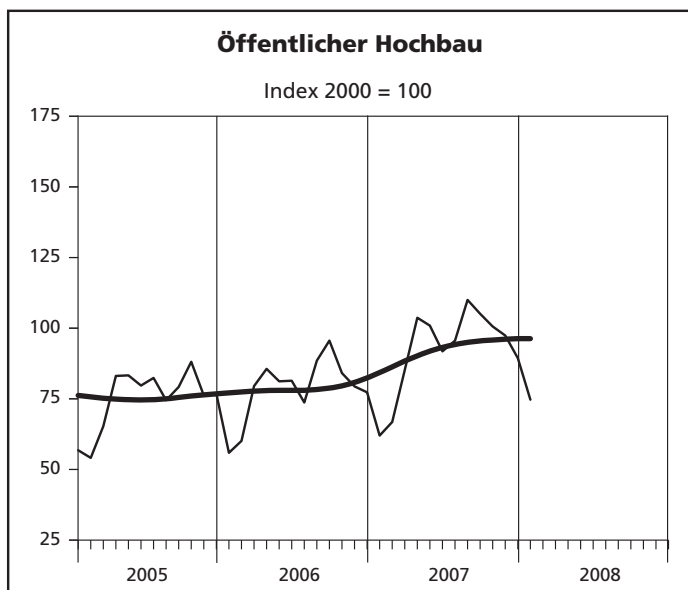
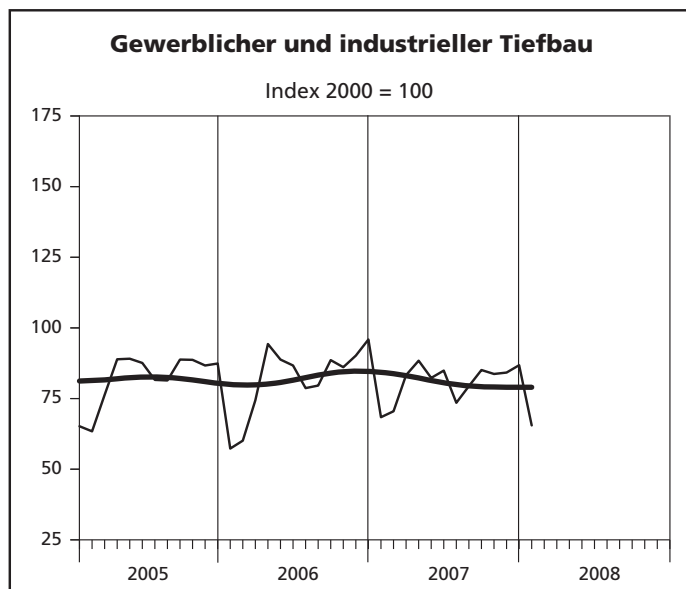
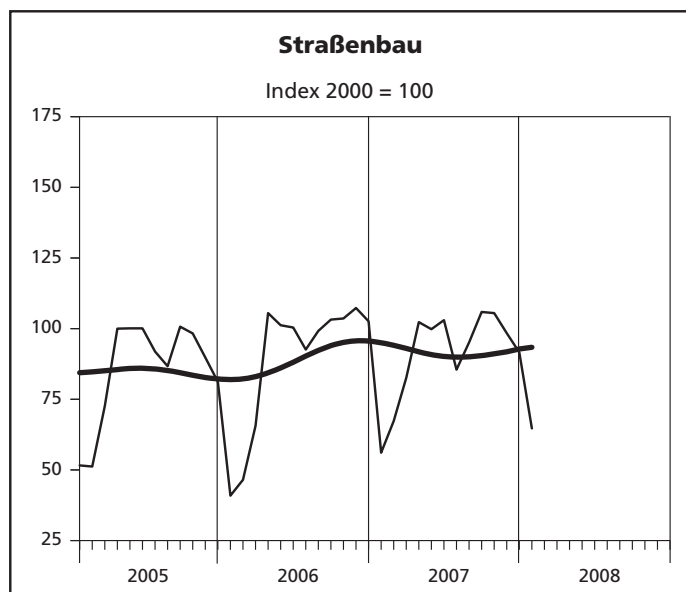
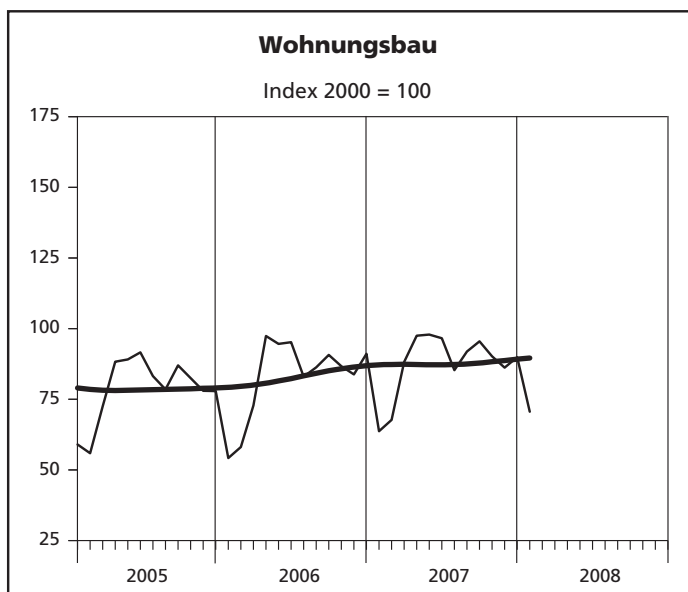
Index 2000 = 100



Veränderungsrate der Ursprungswerte gegenüber dem Vorjahresmonat in %



Index der Nettoproduktion – Alle Betriebe aufgeschätzt



— Ursprungswerte — Bereinigt von Zufälligkeiten und saisonalen Einflüssen

Grafik: LDS NRW

**8. Produktionsindex im
– Alle Betriebe**

| Lfd. Nr. | Jahr Monat | | Produktionsindex im | | | | | | | | |
|-------------|---------------|-------------|-----------------------------------|----------|------------------|---|---------------------|----------|------------|---|----------------------------------|
| | | | Bauhaupt- gewerbe insgesamt | Hochbau | | | | Tiefbau | | | |
| | | | | zusammen | Wohnungs- bau | gewerb- licher und industrieller Bau ¹⁾ | öffentlicher Bau | zusammen | Straßenbau | gewerb- licher und industrieller Bau | sonstiger öffentlicher Bau |
| | | | | | | | | | | | |
| 2000 = 100 | | | | | | | | | | | |
| 1 | 2000 | | 100 | 100 | 100 | 100 | 100 | 100 | 100 | 100 | 100 |
| 2 | 2001 | | 91,9 | 90,6 | 88,4 | 94,0 | 93,9 | 94,2 | 99,0 | 94,0 | 90,1 |
| 3 | 2002 | | 86,8 | 85,3 | 86,5 | 82,1 | 90,4 | 89,4 | 95,3 | 87,8 | 86,3 |
| 4 | 2003 | | 81,6 | 80,5 | 84,8 | 71,7 | 83,6 | 83,4 | 88,3 | 83,9 | 78,0 |
| 5 | 2004 | | 79,4 | 78,1 | 83,7 | 67,7 | 77,9 | 81,6 | 85,9 | 82,3 | 76,3 |
| 6 | 2005 | | 77,2 | 75,1 | 78,6 | 68,4 | 75,0 | 80,9 | 85,4 | 82,1 | 75,0 |
| 7 | 2006 | | 80,2 | 79,3 | 82,8 | 72,8 | 78,5 | 81,7 | 89,0 | 81,7 | 74,9 |
| 8 | 2007 | | 83,0 | 82,9 | 87,6 | 72,2 | 92,4 | 83,2 | 91,1 | 80,9 | 79,3 |
| 9 | 2008 | (kumuliert) | 66,7 | 68,3 | 70,6 | 62,6 | 74,7 | 64,1 | 64,7 | 65,5 | 61,5 |
| 10 | 2006 | Januar | 52,7 | 54,3 | 54,2 | 54,1 | 55,9 | 50,0 | 40,9 | 57,3 | 47,6 |
| 11 | | Februar | 56,2 | 57,8 | 58,1 | 56,9 | 60,1 | 53,5 | 46,5 | 60,1 | 49,8 |
| 12 | | März | 69,7 | 69,9 | 72,8 | 62,3 | 79,5 | 69,4 | 65,6 | 74,4 | 65,5 |
| 13 | | April | 92,1 | 90,3 | 97,4 | 77,9 | 85,6 | 95,2 | 105,5 | 94,3 | 87,0 |
| 14 | | Mai | 88,4 | 86,9 | 94,6 | 73,5 | 81,2 | 91,0 | 101,2 | 88,8 | 84,9 |
| 15 | | Juni | 88,0 | 87,7 | 95,2 | 74,7 | 81,4 | 88,5 | 100,4 | 86,7 | 80,1 |
| 16 | | Juli | 78,9 | 78,4 | 83,0 | 70,8 | 73,7 | 79,6 | 92,6 | 78,7 | 68,9 |
| 17 | | August | 83,8 | 83,3 | 86,3 | 76,7 | 88,5 | 84,5 | 99,2 | 79,6 | 78,2 |
| 18 | | September | 88,8 | 87,0 | 90,7 | 78,3 | 95,6 | 91,8 | 103,2 | 88,6 | 86,0 |
| 19 | | Oktober | 86,2 | 84,2 | 86,7 | 79,4 | 84,1 | 89,7 | 103,6 | 86,1 | 82,4 |
| 20 | | November | 86,5 | 82,5 | 83,8 | 80,7 | 79,4 | 93,2 | 107,3 | 90,2 | 84,5 |
| 21 | | Dezember | 91,2 | 89,4 | 91,1 | 88,5 | 77,3 | 94,4 | 102,6 | 95,9 | 84,3 |
| 22 | 2007 | Januar | 62,6 | 63,0 | 63,7 | 62,0 | 62,0 | 61,9 | 56,1 | 68,4 | 57,6 |
| 23 | | Februar | 67,6 | 67,0 | 67,7 | 65,7 | 66,8 | 68,8 | 67,3 | 70,5 | 67,5 |
| 24 | | März | 81,8 | 82,0 | 88,2 | 69,5 | 85,2 | 81,5 | 82,6 | 83,3 | 77,8 |
| 25 | | April | 90,6 | 89,7 | 97,5 | 72,3 | 103,7 | 92,0 | 102,3 | 88,4 | 87,7 |
| 26 | | Mai | 90,3 | 90,9 | 97,9 | 75,7 | 100,9 | 89,2 | 99,8 | 82,3 | 89,7 |
| 27 | | Juni | 89,5 | 89,4 | 96,6 | 75,5 | 91,8 | 89,5 | 103,0 | 84,9 | 83,8 |
| 28 | | Juli | 79,0 | 79,8 | 85,3 | 66,4 | 95,6 | 77,6 | 85,5 | 73,5 | 76,5 |
| 29 | | August | 84,9 | 86,0 | 91,9 | 70,1 | 110,0 | 83,1 | 95,1 | 79,4 | 77,4 |
| 30 | | September | 90,3 | 90,2 | 95,5 | 77,3 | 105,1 | 90,5 | 105,9 | 85,1 | 84,4 |
| 31 | | Oktober | 87,6 | 86,2 | 90,2 | 75,8 | 100,6 | 90,0 | 105,5 | 83,7 | 85,1 |
| 32 | | November | 85,4 | 84,0 | 86,2 | 77,2 | 97,4 | 87,9 | 98,4 | 84,2 | 83,6 |
| 33 | | Dezember | 86,2 | 86,3 | 89,9 | 78,8 | 89,4 | 86,1 | 91,6 | 86,8 | 79,9 |
| 34 | 2008 | Januar | 66,7 | 68,3 | 70,6 | 62,6 | 74,7 | 64,1 | 64,7 | 65,5 | 61,5 |
| 35 | | Februar | ... | ... | ... | ... | ... | ... | ... | ... | ... |
| 36 | | März | ... | ... | ... | ... | ... | ... | ... | ... | ... |
| 37 | | April | ... | ... | ... | ... | ... | ... | ... | ... | ... |
| 38 | | Mai | ... | ... | ... | ... | ... | ... | ... | ... | ... |
| 39 | | Juni | ... | ... | ... | ... | ... | ... | ... | ... | ... |
| 40 | | Juli | ... | ... | ... | ... | ... | ... | ... | ... | ... |
| 41 | | August | ... | ... | ... | ... | ... | ... | ... | ... | ... |
| 42 | | September | ... | ... | ... | ... | ... | ... | ... | ... | ... |
| 43 | | Oktober | ... | ... | ... | ... | ... | ... | ... | ... | ... |
| 44 | | November | ... | ... | ... | ... | ... | ... | ... | ... | ... |
| 45 | | Dezember | ... | ... | ... | ... | ... | ... | ... | ... | ... |

1) einschl. landwirtschaftlichen Baus

9. Beschäftigte, Bruttolohn- und -gehaltssumme sowie geleistete Arbeitsstunden
– Alle Betriebe

| Lfd. Nr. | Jahr Monat | Beschäftigte | Bruttolohn- und -gehalt- summe | Geleistete Arbeitsstunden im | | | |
|-------------|--------------------|--------------|--------------------------------------|-----------------------------------|------------------|---|---------------------|
| | | | | Bauhaupt- gewerbe insgesamt | Hochbau | | |
| | | | | | davon im | | |
| | | | | | Wohnungs- bau | gewerblichen und industriellen Bau ²⁾ | öffentlichen Bau |
| | | Anzahl | 1 000 EUR | | | | 1 000 |
| 1 | 2000 | 162 561 | 4 638 687 | 197 385 | 79 070 | 41 974 | 8 076 |
| 2 | 2001 | 148 981 | 4 283 866 | 176 552 | 68 022 | 38 385 | 7 379 |
| 3 | 2002 | 140 981 | 4 072 465 | 164 146 | 65 175 | 32 785 | 7 114 |
| 4 | 2003 | 129 088 | 3 780 040 | 151 980 | 63 127 | 28 323 | 6 366 |
| 5 | 2004 | 125 559 | 3 657 688 | 145 136 | 61 076 | 26 222 | 5 805 |
| 6 | 2005 | 119 327 | 3 382 702 | 136 346 | 55 729 | 25 707 | 5 419 |
| 7 | 2006 | 116 659 | 3 242 529 | 136 586 | 56 608 | 26 392 | 5 516 |
| 8 | 2007 | 114 651 | 3 301 421 | 139 561 | 58 722 | 25 679 | 6 346 |
| 9 | 2008 (kumuliert) | 109 994 | 257 806 | 10 056 | 4 234 | 1 991 | 457 |
| 10 | 2006 Januar | 111 168 | 238 283 | 8 180 | 3 362 | 1 783 | 354 |
| 11 | Februar | 110 620 | 217 431 | 7 917 | 3 275 | 1 704 | 346 |
| 12 | März | 116 995 | 246 145 | 11 270 | 4 725 | 2 147 | 527 |
| 13 | April | 119 002 | 278 033 | 11 610 | 4 922 | 2 091 | 442 |
| 14 | Mai | 118 054 | 278 552 | 12 985 | 5 579 | 2 302 | 489 |
| 15 | Juni ³⁾ | 117 415 | 284 860 | 12 278 | 5 324 | 2 216 | 465 |
| 16 | Juli | 118 339 | 273 971 | 11 539 | 4 872 | 2 207 | 442 |
| 17 | August | 119 446 | 284 314 | 13 422 | 5 550 | 2 619 | 581 |
| 18 | September | 119 160 | 273 986 | 12 917 | 5 303 | 2 429 | 571 |
| 19 | Oktober | 117 286 | 277 832 | 12 512 | 5 048 | 2 454 | 500 |
| 20 | November | 116 937 | 328 772 | 12 525 | 4 876 | 2 495 | 472 |
| 21 | Dezember | 115 490 | 260 350 | 9 431 | 3 772 | 1 945 | 327 |
| 22 | 2007 Januar | 114 254 | 251 299 | 9 482 | 3 848 | 1 990 | 383 |
| 23 | Februar | 113 748 | 231 413 | 9 300 | 3 718 | 1 916 | 375 |
| 24 | März | 118 309 | 259 726 | 12 380 | 5 334 | 2 230 | 526 |
| 25 | April | 116 654 | 280 913 | 11 830 | 5 091 | 2 004 | 553 |
| 26 | Mai | 114 212 | 280 480 | 12 389 | 5 357 | 2 200 | 564 |
| 27 | Juni ³⁾ | 114 509 | 269 348 | 12 276 | 5 288 | 2 192 | 513 |
| 28 | Juli | 114 828 | 283 176 | 11 895 | 5 110 | 2 113 | 585 |
| 29 | August | 115 981 | 287 544 | 13 369 | 5 759 | 2 333 | 704 |
| 30 | September | 115 243 | 270 386 | 12 359 | 5 206 | 2 235 | 585 |
| 31 | Oktober | 113 590 | 285 772 | 13 173 | 5 406 | 2 411 | 616 |
| 32 | November | 113 123 | 337 302 | 12 262 | 4 931 | 2 346 | 569 |
| 33 | Dezember | 111 355 | 264 062 | 8 846 | 3 674 | 1 709 | 373 |
| 34 | 2008 Januar | 109 994 | 257 806 | 10 056 | 4 234 | 1 991 | 457 |
| 35 | Februar | ... | ... | ... | ... | ... | ... |
| 36 | März | ... | ... | ... | ... | ... | ... |
| 37 | April | ... | ... | ... | ... | ... | ... |
| 38 | Mai | ... | ... | ... | ... | ... | ... |
| 39 | Juni ³⁾ | ... | ... | ... | ... | ... | ... |
| 40 | Juli | ... | ... | ... | ... | ... | ... |
| 41 | August | ... | ... | ... | ... | ... | ... |
| 42 | September | ... | ... | ... | ... | ... | ... |
| 43 | Oktober | ... | ... | ... | ... | ... | ... |
| 44 | November | ... | ... | ... | ... | ... | ... |
| 45 | Dezember | ... | ... | ... | ... | ... | ... |

1) ohne Umsatzsteuer – 2) einschl. landwirtschaftlichen Baus – 3) Ergebnisse der Totalerhebung im Bauhauptgewerbe (Stichtag: 30.06)

10. Beschäftigte, Bruttolohn- und -gehaltsumme im Bauhauptgewerbe sowie geleistete Arbeitsstunden und baugewerblicher Umsatz nach Bauarten
– Alle Betriebe aufgeschätzt –

| Merkmal/ Einheit | Januar | Dezember | Januar | Veränderung in % Januar 2008 gegenüber | | Januar bis Berichtsmonat | | |
|---|---------|-----------|---------|--|------------------|--------------------------|---------|---|
| | | | | | | 2008 | 2007 | Veränderung in % gegenüber dem ent- sprechenden Vorjahres- zeitraum |
| | 2008 | 2007 | | Januar 2007 | Dezember 2007 | | | |
| Beschäftigte insgesamt | 109 994 | 111 355 | 114 254 | –3,7 | –1,2 | 109 994 | 114 254 | –3,7 |
| Bruttolohn- und -gehaltsumme (1 000 EUR) | 257 806 | 264 062 | 251 299 | +2,6 | –2,4 | 257 806 | 251 299 | +2,6 |
| Geleistete Arbeitsstunden (1 000 h) | 10 056 | 8 846 | 9 482 | +6,1 | +13,7 | 10 056 | 9 482 | +6,1 |
| davon | | | | | | | | |
| Hochbau zusammen | 6 682 | 5 756 | 6 221 | +7,4 | +16,1 | 6 682 | 6 221 | +7,4 |
| davon | | | | | | | | |
| Wohnungsbau | 4 234 | 3 674 | 3 848 | +10,0 | +15,2 | 4 234 | 3 848 | +10,0 |
| gewerblicher und industrieller Hochbau ¹⁾ | 1 991 | 1 709 | 1 990 | +0,1 | +16,5 | 1 991 | 1 990 | +0,1 |
| Hochbau für Organisationen ohne Erwerbszweck | 166 | 132 | 122 | +36,1 | +25,8 | 166 | 122 | +36,1 |
| Hochbau für Gebietskörperschaften und Sozialversicherung | 291 | 241 | 261 | +11,5 | +20,7 | 291 | 261 | +11,5 |
| Tiefbau zusammen | 3 374 | 3 090 | 3 261 | +3,5 | +9,2 | 3 374 | 3 261 | +3,5 |
| davon | | | | | | | | |
| gewerblicher und industrieller Tiefbau | 1 510 | 1 365 | 1 579 | –4,4 | +10,6 | 1 510 | 1 579 | –4,4 |
| Straßenbau | 924 | 892 | 801 | +15,4 | +3,6 | 924 | 801 | +15,4 |
| sonstiger öffentlicher Tiefbau | 940 | 833 | 881 | +6,7 | +12,8 | 940 | 881 | +6,7 |
| Gesamtumsatz (1 000 EUR) | 828 811 | 1 245 197 | 727 428 | +13,9 | –33,4 | 828 811 | 727 428 | +13,9 |
| Baugewerblicher Umsatz (1 000 EUR) | 819 551 | 1 234 476 | 718 032 | +14,1 | –33,6 | 819 551 | 718 032 | +14,1 |
| davon | | | | | | | | |
| Hochbau zusammen | 571 494 | 786 059 | 493 673 | +15,8 | –27,3 | 571 494 | 493 673 | +15,8 |
| davon | | | | | | | | |
| Wohnungsbau | 264 741 | 365 692 | 243 101 | +8,9 | –27,6 | 264 741 | 243 101 | +8,9 |
| gewerblicher und industrieller Hochbau ¹⁾ | 266 551 | 368 282 | 222 923 | +19,6 | –27,6 | 266 551 | 222 923 | +19,6 |
| Hochbau für Organisationen ohne Erwerbszweck | 15 897 | 18 951 | 7 718 | +106,0 | –16,1 | 15 897 | 7 718 | +106,0 |
| Hochbau für Gebietskörperschaften und Sozialversicherung | 24 305 | 33 134 | 19 931 | +21,9 | –26,6 | 24 305 | 19 931 | +21,9 |
| Tiefbau zusammen | 248 057 | 448 417 | 224 359 | +10,6 | –44,7 | 248 057 | 224 359 | +10,6 |
| davon | | | | | | | | |
| gewerblicher und industrieller Tiefbau | 96 408 | 175 863 | 98 560 | –2,2 | –45,2 | 96 408 | 98 560 | –2,2 |
| Straßenbau | 79 010 | 149 810 | 61 965 | +27,5 | –47,3 | 79 010 | 61 965 | +27,5 |
| sonstiger öffentlicher Tiefbau | 72 639 | 122 744 | 63 834 | +13,8 | –40,8 | 72 639 | 63 834 | +13,8 |

1) einschl. landwirtschaftlichen Baus

Veröffentlichungen

Veröffentlichungen

zur Entwicklung und Struktur der Bautätigkeit und des Baugewerbes

Bautätigkeit

Baugenehmigungen in Nordrhein-Westfalen 2007

Inhalt: Jährliche Ergebnisse der von den Bauaufsichtsbehörden gemeldeten Baugenehmigungen (Wohn- und Nichtwohngebäude, Rauminhalt, Wohnungen, Wohnräume, Wohnfläche, Nutzfläche, veranschlagte Baukosten) nach Gebäudeart, Haustyp, Bauherr u. a.; regionale Ergebnisse für Regierungsbezirke, kreisfreie Städte und Kreise sowie Eckdaten für Gemeinden

Bestellnummer: F 21 3 2007 00

Preis: 4,40 EUR

Baufertigstellungen und Bauabgänge in Nordrhein-Westfalen 2006

Inhalt: Jährliche Ergebnisse der von den Bauaufsichtsbehörden gemeldeten Baufertigstellungen und Bauabgänge (Fertigstellungen: Wohn- und Nichtwohngebäude, Rauminhalt, Wohnungen, Wohnräume, Wohnfläche, Nutzfläche, veranschlagte Baukosten) nach Gebäudeart, Haustyp, Bauherr u. a.; regionale Ergebnisse für Regierungsbezirke, kreisfreie Städte und Kreise sowie Eckdaten für Gemeinden. – Abgänge: Wohn- und Nichtwohngebäude, Nutzfläche, Wohnungen, Wohnräume, Wohnfläche nach Gebäudeart, Eigentümern, Baualter und Abgangsursachen; Eckdaten für Regierungsbezirke, kreisfreie Städte und Kreise

Bestellnummer: F 22 3 2006 00

Preis: 5,60 EUR

Baugenehmigungen in Nordrhein-Westfalen

Inhalt: Monatliche Ergebnisse der von den Bauaufsichtsbehörden gemeldeten Bautätigkeit (Wohn- und Nichtwohngebäude, Rauminhalt, Wohnungen, Wohnfläche, Nutzfläche, veranschlagte Baukosten) nach Gebäudeart und Bauherr; Regionale Ergebnisse für Regierungsbezirke, kreisfreie Städte und Kreise

Bestellnummer: F 20 3 2007*)

Preis: 1,30 EUR (Jahresbezugspreis: 13,00 EUR)

Bauüberhang in Nordrhein-Westfalen am 31. Dezember 2006

Inhalt: Jährliche Ergebnisse über den von den Gemeinden gemeldeten Baufortschritt der noch nicht fertiggestellten Bauvorhaben (Wohn- und Nichtwohngebäude, Rauminhalt, Wohnungen und sonstige Wohneinheiten) nach Bauzustand; erloschene Baugenehmigungen (Wohn- und Nichtwohnbau, Rauminhalt, Wohnung) nach Gebäudeart, Bauherr und Genehmigungszeitraum; regionale Ergebnisse für Regierungsbezirke, kreisfreie Städte und Kreise

Bestellnummer: F 23 3 2006 00

Preis: 1,70 EUR

Wohnungswesen

Wohngeld in Nordrhein-Westfalen 2004

Inhalt: Jährliche Ergebnisse der von den Bewilligungsbehörden gemeldeten Wohngeldfälle zum 31. 12. einschl. rückwirkender Bewilligungen aus dem I. Quartal des Folgejahres. Wohngeld beziehende Haushalte insgesamt, Besonderen Mietzuschuss beziehende Haushalte, Allgemeines Wohngeld beziehende Haushalte nach Mietzuschuss und Lastenzuschuss, nach Haushaltsgröße und Mietenstufe der Gemeinden, Miete und Belastung sowie nach gezahlten Wohngeldbeträgen

Bestellnummer: F 29 3 2004 00

Preis: 3,30 EUR

Wohnungsbestand in den Gemeinden Nordrhein-Westfalens am 31. Dezember 2006

Inhalt: Jährliche Ergebnisse der Fortschreibung des Gebäude- und Wohnungsbestandes (Wohngebäude und darin befindliche Wohnungen nach Gebäudearten; Wohnungen in Wohn- und Nichtwohngebäuden nach Anzahl der Räume)

Bestellnummer: F 24 3 2006 00

Preis: 2,50 EUR

Bauhauptgewerbe (Vorbereitende Baustellenarbeiten, Hoch- und Tiefbau) in Nordrhein-Westfalen

–, Ergebnis der Ergänzungserhebung

Inhalt: Jährliche Betriebsergebnisse (Beschäftigte, geleistete Arbeitsstunden, Bruttolohn- und -gehaltssumme, Umsätze und Geräteausstattung im Juni des Berichtsjahres sowie Umsätze im Kalendervorjahr) nach Wirtschaftszweigen und Betriebsgrößenklassen; regionale Ergebnisse für Regierungsbezirke, kreisfreie Städte und Kreise

Bestellnummer: E 22 3 2007 00

Preis: 2,70 EUR

–, Monatsbericht

Inhalt: Monatliche Betriebsergebnisse nach Wirtschaftszweigen und Betriebsgrößenklassen sowie Auftragseingangs- und Produktionsindizes; regionale Ergebnisse für Regierungsbezirke, kreisfreie Städte und Kreise

Bestellnummer: E 21 3 2008*)

Preis: 2,30 EUR (Jahresbezugspreis: 23,00 EUR)

–, Unternehmen und Investitionen

Inhalt: Jährliche Unternehmensergebnisse (Beschäftigte, Bruttolohn- und -gehaltssumme, Umsatz, Investitionen u. a.) nach Wirtschaftszweigen, Unternehmens- und Umsatzgrößenklassen sowie nach Verwaltungsbezirken

Bestellnummer: E 23 3 2006 00

Preis: 1,30 EUR

Ausbaugewerbe (Bauinstallation und sonstiges Ausbaugewerbe) in Nordrhein-Westfalen

–, Ergebnis der Zusatzserhebung

Inhalt: Jährliche Betriebsergebnisse (Beschäftigte, geleistete Arbeitsstunden, Bruttolohn- und -gehaltssumme, Umsätze im Juni des Berichtsjahres sowie Umsätze im Kalendervorjahr) nach Wirtschaftszweigen, Betriebsgrößenklassen und Verwaltungsbezirken. – 1997 wird wegen Unvergleichbarkeit der Ergebnisse zum Vorjahr (Hinzunahme aus der Handwerkszählung 1995) nicht erscheinen.

Bestellnummer: E 30 3 2007 00

Preis: 1,30 EUR

–, Quartalergebnisse

Inhalt: Vierteljährliche Betriebsergebnisse nach Wirtschaftszweigen und Betriebsgrößenklassen; regionale Ergebnisse für Regierungsbezirke, kreisfreie Städte und Kreise

Bestellnummer: E 29 3 2007*)

Preis: 1,30 EUR (Jahresbezugspreis: 5,20 EUR)

–, Unternehmen und Investitionen

Inhalt: Jährliche Unternehmensergebnisse (Beschäftigte, Bruttolohn- und -gehaltssumme, Umsatz, Investitionen u. a.) nach Wirtschaftszweigen, Unternehmens- und Umsatzgrößenklassen sowie nach Verwaltungsbezirken

Bestellnummer: E 33 3 2006 00

Preis: 1,30 EUR

Weitere Auskünfte zu diesen Veröffentlichungen erteilen Ihnen für den Bereich Bauwirtschaft Heike Wardin unter der Tel.-Nr. 0211 9449-5223 und Rainer Kathmann unter der Tel.-Nr. 0211 9449-5210, für den Bereich Bautätigkeit und Wohnungswesen Hans Dieter Heinrichs unter der Tel.-Nr. 0211 9449-5322.

Ergebnisse für das Bundesgebiet werden vom Statistischen Bundesamt, 65180 Wiesbaden, in der Fachserie 4, Reihe 5.1 bzw. Fachserie 5, Reihe 1 veröffentlicht.

*) Bei Bestellungen bitte gewünschten Monat angeben (01 = Januar, 02 = Februar usw. bzw. 41 = 1. Vierteljahr; 42 = 2. Vierteljahr usw.)