

**Vorbereitende Baustellenarbeiten, Hoch- und Tiefbau  
in Nordrhein-Westfalen  
– Bauhauptgewerbe –  
Juli 2006**

Herausgegeben vom  
Landesamt für Datenverarbeitung und Statistik Nordrhein-Westfalen  
Mauerstraße 51, 40476 Düsseldorf • Postfach 10 11 05, 40002 Düsseldorf  
Telefon 0211 9449-01 • Telefax 0211 442006  
Internet: <http://www.lds.nrw.de>  
E-Mail: [poststelle@lds.nrw.de](mailto:poststelle@lds.nrw.de)

Erschienen im Oktober 2006

Preis der gedruckten Ausgabe:  
3,10 EUR (Jahresbezugspreis 31,00 EUR)

Eine kostenlose PDF-Version dieser Ausgabe finden Sie  
zum Download im Webshop des LDS NRW.

© Landesamt für Datenverarbeitung und Statistik NRW, Düsseldorf, 2006  
Vervielfältigung und Verbreitung, auch auszugsweise, mit Quellenangabe  
gestattet.

# Inhalt

	Seite
<b>Vorbemerkungen</b> .....	5
<b>Allgemeiner Überblick</b> .....	8
 <b>Ergebnisse der Betriebe von Unternehmen mit 20 und mehr Beschäftigten</b>	
 <b>Grafiken</b>	
Index des realen Auftragseingangs (Basis 2000 = 100) .....	12
Produktionsindex (Basis 2000 = 100) .....	14
 <b>Tabellenteil</b>	
1. Index des realen Auftragseingangs im Bauhauptgewerbe seit 2000 .....	16
2. Produktionsindex im Bauhauptgewerbe seit 2000 .....	18
3. Auftragseingang im Bauhauptgewerbe seit 2000 nach Bauarten und Auftraggebern .....	20
4. Auftragseingang im Bauhauptgewerbe nach Betriebsgrößenklassen und Bauarten .....	22
5. Auftragsbestand im Bauhauptgewerbe seit 2004 nach Bauarten .....	22
6. Betriebe, Beschäftigte, Bruttolohn- und -gehaltsumme sowie Gesamtumsatz im Bauhauptgewerbe seit 2000 .....	23
7. Geleistete Arbeitsstunden im Bauhauptgewerbe seit 2000 nach Bauarten .....	24
8. Baugewerblicher Umsatz im Bauhauptgewerbe seit 2000 nach Bauarten .....	26
9. Beschäftigte, Bruttolohn- und -gehaltsumme, geleistete Arbeitsstunden sowie Umsätze im Bauhauptgewerbe im Vergleich zum Vormonat und zum Vorjahresmonat nach kreisfreien Städten und Kreisen .....	28
10. Betriebe, Beschäftigte, Bruttolohn- und -gehaltsumme im Bauhauptgewerbe nach kreisfreien Städten und Kreisen .....	32
11. Geleistete Arbeitsstunden und baugewerblicher Umsatz im Bauhauptgewerbe nach Bauarten und kreisfreien Städten und Kreisen .....	36
 <b>Hochgerechnete Ergebnisse für alle Betriebe</b>	
 <b>Grafik</b>	
Produktionsindex – alle Betriebe aufgeschätzt (Basis 2000 = 100) .....	42
 <b>Tabellenteil</b>	
12. Produktionsindex im Bauhauptgewerbe seit 2000 .....	44
13. Beschäftigte, Bruttolohn- und -gehaltsumme im Bauhauptgewerbe sowie geleistete Arbeitsstunden und baugewerblicher Umsatz nach Bauarten .....	46
14. Beschäftigte nach der Stellung im Betrieb sowie Bruttolohn- und -gehaltsumme im Bauhauptgewerbe seit 2000 .....	47
15. Geleistete Arbeitsstunden und baugewerblicher Umsatz im Bauhauptgewerbe seit 2000 nach Bauarten .....	48
 <b>Veröffentlichungen</b>	
zur Entwicklung und Struktur der Bautätigkeit und des Baugewerbes .....	52



## Vorbemerkungen

### Erläuterungen

Mit Beginn des Jahres 1996 wurden die Statistiken des Baugewerbes auf die neue „Klassifikation der Wirtschaftszweige, Ausgabe 1993 (**WZ 93** – / Baugewerbe)“ umgestellt. Sie beruht auf der durch Verordnung (EWG) Nr. 3037/90 des Rates vom 9. Oktober 1990, ABl. EG Nr. L293 vom 24. Oktober 1990 für alle EU-Mitgliedsstaaten verbindlich eingeführten NACE (= Nomenclature générale des activités économiques dans les Communautés européennes) Rev. 1. Gemäß dieser Verordnung besteht für die EU-Mitgliedsstaaten die Verpflichtung, Daten für Wirtschaftszweige nur noch nach dieser Systematik zu erheben und darzustellen. Damit wurde die bisher verwendete „Systematik der Wirtschaftszweige für die Statistik im Produzierenden Gewerbe (SYPRO)“ abgelöst. Der Vorteil dieser Umstellung liegt darin, dass nunmehr statistische Informationen für alle Mitgliedsländer der Europäischen Union nach einer einheitlichen Systematik erstellt werden. Ab Januar 2003 gilt die überarbeitete Ausgabe **WZ 2003**.

Der Abschnitt F der WZ 93/2003 umfasst das Baugewerbe. Entsprechend der im Gesetz über die Statistik im Produzierenden Gewerbe festgelegten Untergliederung der Berichtspflicht nach Bauhauptgewerbe und Ausbaugewerbe werden folgende Gruppen der WZ 93/2003 diesen Bereichen zugeordnet:

#### Bauhauptgewerbe

- 45.1 Vorbereitende Baustellenarbeiten
- 45.2 Hoch- und Tiefbau

#### Ausbaugewerbe

- 45.3 Bauinstallation
- 45.4 Sonstiges Ausbaugewerbe
- 45.5 Vermietung von Baumaschinen und -geräten mit Bedienungspersonal

### Ziel der Statistik

Die kurzfristigen Erhebungen im Bauhauptgewerbe und Ausbaugewerbe liefern Informationen über die konjunkturelle Lage des Baumarktes. Darüber hinaus werden sie u. a. zur Berechnung der Produktionsindizes, der Bauinvestitionen und der Auftragseingangsindizes verwendet. Sie dienen sowohl den staatlichen als auch privaten Institutionen zur Beurteilung der Wirtschaftsentwicklung im Baugewerbe, insbesondere auch hinsichtlich Bauleistung, Beschäftigung und Auftragslage.

### Rechtsgrundlagen

Rechtsgrundlage für die Erhebungen im Baugewerbe ist das Gesetz über die Statistik im Produzierenden Gewerbe (ProdGewG) in der Bekanntmachung der Neufassung vom 21. März 2002 (BGBl. I S. 1181), zuletzt geändert durch Artikel 104 der Verordnung vom 25. November 2003 (BGBl. I S. 2304) in Verbindung mit dem Gesetz über die Statistik für Bundeszwecke (Bundesstatistikgesetz – BStatG) vom 22. Januar 1987 (BGBl. I S. 462, 565), zuletzt geändert durch Artikel 2 des Gesetzes vom 9. Juni 2005 (BGBl. I S. 1534).

### Berichtskreis

Zu den Monats- bzw. Vierteljahresberichten im Baugewerbe melden die Baubetriebe von Unternehmen des Produzierenden Gewerbes mit 20 und mehr Beschäftigten, Baubetriebe mit 20 und mehr Beschäftigten von Unternehmen außerhalb des Produzierenden Gewerbes sowie alle Arbeitsgemeinschaften.

Jede statistische Einheit (Unternehmen, Betrieb) wird der Unterklasse (5-Steller) der WZ 2003 zugeordnet, zu der ihre Haupttätigkeit gehört. Zum **Bauhauptgewerbe** werden Einheiten gerechnet, deren wirtschaftliche Tätigkeit überwiegend darin besteht, Hochbauten im Rohbau zu errichten, Tiefbauvorhaben auszuführen oder bestimmte Spezialbauarbeiten vorzunehmen. Dazu rechnen auch die Renovierung, Instandsetzung und Unterhaltung bestehender Hoch-, Tief- und Spezialbauten sowie das Abbrechen, Sprengen und Enttrümmern und weitere vorbereitende Baustellenarbeiten. Zum **Ausbaugewerbe** werden Einheiten gerechnet, deren wirtschaftliche Tätigkeit überwiegend darin besteht, Ausbauarbeiten und entsprechende Reparatur- und Unterhaltungsarbeiten vorzunehmen.

## Methodischer Hinweis

Für das Bauhauptgewerbe werden die erhobenen Daten (mit Ausnahme der gemeldeten Auftragseingänge und Auftragsbestände) auf Ergebnisse für alle Betriebe aufgeschätzt. Grundlage für die Aufschätzung sind die Ergebnisse der jährlich jeweils Ende Juni durchzuführenden Totalerhebung. Mittels der Totalerhebung und der Junimeldung des Monatsberichtsbezirks werden Hochrechnungsfaktoren gebildet, mit deren Hilfe die Ergebnisse der Monatsmelder – mit o. a. Ausnahmen – auf alle Betriebe aufgeschätzt werden können.

Der Ergebnissenachweis erfolgt sowohl für die aufgeschätzten Daten (Tabellen 12 bis 15, resp. Tabellen 13 bis 16 im Monat Dezember) als auch für die nicht aufgeschätzten Ergebnisse des Monatsberichtsbezirks (Tabellen 1 bis 11, resp. Tabellen 1 bis 12 im Monat Dezember). Die Berechnung der hier vorliegenden Indexreihen erfolgt z. T. mit den Baupreisindizes des Vorquartals. Nach dem Vorliegen der aktuellen Werte werden die Indizes der Tabellen 1, 2 und 12 (resp. Tabelle 13 im Monat Dezember) neu berechnet und hier veröffentlicht. Daher können geringfügige Abweichungen in den zurückliegenden Monaten auftreten.

Die für Verwaltungsbezirke dargestellten Ergebnisse beziehen sich auf den Firmensitz.

## Definitionen

### Beschäftigte

Tätige (Mit)inhaber und -inhaberinnen, unbezahlt mithelfende Familienangehörige und alle Personen, die in einem arbeitsrechtlichen Verhältnis zum Unternehmen bzw. Betrieb stehen (Angestellte, Arbeiter und Arbeiterinnen, Auszubildende). Die Arbeiter und Arbeiterinnen sind in folgende Gruppen gegliedert: Facharbeiter und -arbeiterinnen (einschl. angestelltenversicherungspflichtiger Poliere, (Schacht)meister und -meisterinnen); (Fach)werker und -werkerinnen, Baumaschinisten und Arbeiter und Arbeiterinnen mit angelernten Spezialtätigkeiten, ferner gewerblich Auszubildende, Umschüler und Umschülerinnen, Anlernlinge und Praktikanten. Nachgewiesen wird der Beschäftigungsstand am Monatsende, bei größeren Zeiträumen der jeweilige Durchschnitt für die betreffenden Monate.

### Bruttolohn- und -gehaltsumme

Bei den Bruttolöhnen und Bruttogehältern ist die Summe der lohnsteuerpflichtigen Bruttobezüge (Bar- und Sachbezüge) der Arbeiter und Arbeiterinnen, Angestellten sowie der kaufmännischen, technischen

und gewerblich Auszubildenden ohne die Pflichtanteile des Arbeitgebers zur Sozialversicherung, ohne Beiträge zu den Sozialkassen des Baugewerbes, ohne Winterbauumlage, ohne Aufwendungen für die betriebliche Alters-, Invaliditäts- und Hinterbliebenenversorgung und ohne gezahltes Vorruhestandsgeld sowie ohne geleistete Zuschüsse der Bundesanstalt für Arbeit (z. B. Kurzarbeitergeld, Leistungen nach dem Altersteilzeitgesetz) angegeben. Für die Zuordnung von Personen zu den Arbeitern ist die Art der ausgeübten Tätigkeit (Tätigkeitsmerkmal) maßgebend. Deshalb rechnen die Entgelte der Poliere und (Schacht)meister und -meisterinnen grundsätzlich zur Bruttolohnsumme und nicht zur Bruttogehaltsumme.

Den Gehältern sind auch die Bezüge von Gesellschaftern, Geschäftsführern, Vorstandsmitgliedern und anderen leitenden Angestellten zugerechnet, soweit die Bezüge steuerlich als Einkünfte aus nicht selbstständiger Arbeit anzusehen sind.

### Geleistete Arbeitsstunden

Arbeitsstunden, die von Arbeitern und Arbeiterinnen (einschl. Polieren und (Schacht)meistern und -meisterinnen), tätigen (Mit)inhabern und -inhaberinnen, mithelfenden Familienangehörigen, Angestellten und Auszubildenden auf Baustellen und Bauhöfen im Bundesgebiet tatsächlich geleistet wurden. Bezahlte, aber nicht geleistete Stunden sowie Berufsschulstunden sind abgesetzt. Nicht einbezogen sind ferner die für Bürotätigkeit geleisteten Arbeitsstunden.

### Umsatz (ohne Umsatzsteuer)

Als Umsatz gelten die dem Finanzamt für die Umsatzsteuer zu meldenden steuerbaren Beträge im Bundesgebiet einschl. Umsatz aus Nachunternehmer-tätigkeit und Vergabe von Teilleistungen an Nachunternehmer. Zum Umsatz zählen seit dem 1. Januar 1980 auch Anzahlungen für Teilleistungen oder Vorauszahlungen vor Ausführung der entsprechenden Lieferungen oder Leistungen ab 5 000 EUR<sup>1)</sup>. Der Gesamtumsatz enthält außer dem baugewerblichen Umsatz (Umsatz aus Bauleistungen) die Handels- und sonstigen Umsätze (Umsatz aus sonstigen eigenen Erzeugnissen und aus industriellen/handwerklichen Dienstleistungen, Umsatz aus sonstigen nicht industriellen/nicht handwerklichen Tätigkeiten). Zum sonstigen Umsatz zählen z. B. in der eigenen Bauleistung nicht abgerechnete Umsätze aus sonstigen eigenen Erzeugnissen (Baustoffe, Betonwaren u. dgl.), Umsätze aus Lohnarbeiten für Dritte und sonstige Dienstleistungen sowie die Erlöse aus Vermietung und Verpachtung (einschl. Leasing) u. a.

<sup>1)</sup> vgl. Umsatzsteuergesetz (UStG) 1980, Neufassung 1999

### **Auftragseingang im Bauhauptgewerbe**

Summe der Werte (ohne Umsatzsteuer) aller im Berichtszeitraum eingegangenen und vom Betrieb/Unternehmen fest akzeptierten Bauaufträge im Inland. Die Wertansätze für bauhauptgewerbliche Bauleistungen entsprechen der Verdingungsordnung für Bauleistungen. Jeder Bauauftrag wird nur einmal von der Firma gemeldet, die den Bauauftrag ausführen wird. Der Auftragseingang ist nach Bauarten/Auftraggebern und nach Lage der Baustelle gegliedert.

### **Auftragsbestand im Bauhauptgewerbe**

Summe der Werte (ohne Umsatzsteuer) aller vorliegenden, fest akzeptierten und noch nicht ausgeführten Bauaufträge bzw. -auftragsteile im Inland von anderen Firmen oder sonstigen Kunden am Ende des Berichtszeitraums (ohne an Subunternehmer vergebene Aufträge). Bei der Ermittlung des Auftragsbestands ist vom Auftragswert bereits im Bau befindlicher Projekte derjenige Teil abgesetzt, der produktions technisch schon fertiggestellt ist (ohne Berücksichtigung der Abnahme oder Abrechnung).

### **Art der Bauten/Bauarten bzw. Auftraggeber/-gruppen:**

#### *1. Bauarten unabhängig vom Auftraggeber*

#### **Wohnungsbau**

Zum Wohnungsbau gehören alle Bauten, die überwiegend den Wohnbedürfnissen dienen. Für die Bundeswehr oder für im Bundesgebiet stationierte ausländische Streitkräfte gebaute Wohnungen zählen ebenso zum Wohnungsbau.

#### **Landwirtschaftlicher Bau**

Hierzu gehören Scheunen, Ställe, Silos, Garagen für landwirtschaftliche Fahrzeuge, ferner Entwässerungsanlagen und sonstige Wasserbauten, die besonders der Intensivierung der Landwirtschaft dienen. Kombinierte Gebäude mit Wohnung, Stallung und Scheune sind landwirtschaftliche Gebäude, es sei denn, flächenmäßig überwiegt der Wohnanteil. Bei getrennter Bauweise sind nur Stallung und Scheune als landwirtschaftliche Bauten anzusehen.

#### **Straßenbau**

Zu den Straßenbauten zählen Straßen, Autobahnen und Wege für Kraftfahrzeuge, Fußgänger und Radfahrer sowie Park- und Abstellplätze ferner der Bau von Rollbahnen, Sportplätzen, Schwimmbädern u. a.

#### *2. Bauarten nach Auftraggeber/-gruppen*

#### **Gewerblicher und industrieller Bau**

Hierzu gehören alle überwiegend gewerblichen Zwecken dienende Bauten für die private Wirtschaft, ferner Wasser-, Gas- und Elektrizitätswerke für Versorgungsbetriebe öffentlich-rechtlicher Körperschaften.

Zum gewerblichen und industriellen Hochbau zählen u. a. Industriebauwerken, Bankgebäude, Lager- und Kühlhäuser, Messegebäude, Garagen, Tankstellen, Hotels und Kinos.

Zum gewerblichen und industriellen Tiefbau zählen u. a. Rohrleitungsbau, Kanalanlagen, Tiefbauten für die Elektrizitätsverteilung, bergbauliche Schachtanlagen, unterirdische Tankanlagen und Lager, soweit sie nicht für Menschen zugänglich sind.

#### **Bauten für Bahn und Post**

Hierzu zählen alle Hochbauten und Tiefbauten, die von der Deutschen Bahn AG, der Deutschen Post AG, der Deutschen Postbank AG und der Deutschen Telekom AG (Nachfolgeunternehmen der Deutschen Bundesbahn/Deutschen Reichsbahn bzw. der Deutschen Bundespost) in Auftrag gegeben wurden.

Zum Hochbau für Bahn und Post gehören u. a. Bahnhöfe, Post- und Fernmeldeämter, Ausbesserungswerke, Verwaltungsgebäude.

Zum Tiefbau für Bahn und Post gehören u. a. Gleisanlagen, Tunnel- und Eisenbahnbrückenbauten, Fernsprech-, Telegraf- und technische Funkbetriebsbauten.

#### **Bauten für Körperschaften des öffentlichen Rechts und Organisationen ohne Erwerbszweck**

Hierzu gehören alle öffentlichen Zwecken dienende Hochbauten und Tiefbauten im Auftrag von Bund, Ländern, Gemeinde- und Zweckverbänden, von Trägern der Sozialversicherung sowie von Organisationen des öffentlichen und privaten Rechts, die gemeinnützige Zwecke verfolgen (Kirchen, caritative Organisationen, Gewerkschaften, Parteien u. a.).

### **Veröffentlichungen**

Ergebnisse für das Bundesgebiet erscheinen in der monatlichen Querschnittsveröffentlichung „Ausgewählte Zahlen für die Bauwirtschaft“ vom Statistischen Bundesamt, 65180 Wiesbaden.

## Allgemeiner Überblick

### Auftragspolster im NRW-Bauhauptgewerbe: +3 %

Der Auftragsbestand des nordrhein-westfälischen Bauhauptgewerbes war Ende Juni 2006 mit 3,4 Milliarden EUR um 3 % höher als ein Jahr zuvor. Im Tiefbau waren die Auftragsbücher um 11 % praller gefüllt als Ende Juni 2005, dagegen schrumpfte im Hochbau das Auftragspolster um 2 %. Je Beschäftigten belief sich der Auftragsbestand auf rund 57 500 EUR (Juni 2005: 53 000 EUR).

Der niedrigere Auftragsbestand im Hochbau wurde insbesondere vom Rückgang im öffentlichen Hochbau (–29 %) beeinflusst. Auch im Wohnungsbau (–5 %) sank der Auftragsbestand, während im gewerblichen und industriellen Hochbau (+6 %) ein Zuwachs verzeichnet werden konnte. Innerhalb des Tiefbaus gab es zweistellige Zuwachsraten im sonstigen öffentlichen Tiefbau (+23 %) und im Straßenbau (+19 %); für den gewerblichen und industriellen Tiefbau (–9 %) mussten dagegen niedrigere Auftragsbestände hingenommen werden.

### NRW-Bauproduktion im Juli: –3 %

Die Produktion des nordrhein-westfälischen Bauhauptgewerbes war im Juli 2006 um 3 % niedriger als im Juli 2005. Dabei sank die Bauleistung im Hochbau um 1 % und im Tiefbau um 5 %. Gegenüber Juni 2006 ging der Produktionsindex – von Saison- und Zufallsschwankungen bereinigt – um 0,2 % zurück. Im Juli 2006 lagen allerdings auch vier Arbeitstage mehr in den NRW-Sommerferien als im vergangenen Jahr.

Innerhalb des Hochbaus wurde die Vorjahresbauleistung im gewerblichen und industriellen Hochbau (+6 %) zwar übertroffen, doch im öffentlichen Hochbau (–18 %) sank die Produktion gegenüber Juli 2005 im zweistelligen Bereich, und auch der Wohnungsbau (–4 %) verfehlte sein Vorjahresergebnis. Für alle Tiefbausparten wurden niedrigere Produktionsdaten als im Vorjahr ermittelt: Sonstiger öffentlicher Tiefbau –10 %, gewerblicher und industrieller Tiefbau –4 %, Straßenbau –1 %.

### Witterung im Juli 2006

Die Monatsmitteltemperaturen lagen um 4,6 bis 6,1 Kelvin über dem langjährigen Mittelwert. Damit war es z. B. in Aachen der wärmste Juli seit Beginn der Messungen. Es gab im Flachland 19 bis 30 Sommertage (der Mittelwert liegt bei 7,2 bis 8,0) sowie 11 bis 16 heiße Tage (1,1 bis 2,9). Selbst der Kahle Asten verzeichnete 11 Sommertage und einen heißen Tag.

Im Allgemeinen war der Juli zu trocken: Bedingt durch die mehrfach aufgetretenen Gewitterniederschläge fällt das Bild jedoch recht uneinheitlich aus: 15 bis 81 mm, d. h. 19 bis 111 % des Solls.

Die Sonnenscheindauer lag überall weit über dem Durchschnitt: 162 bis 176 % des langjährigen Wertes bzw. 296 bis 329 Stunden..

### Durchschnittlicher Wert der Lufttemperatur (°C) sowie Niederschlagssumme (mm) an ausgewählten Messstationen in NRW:

Dekade Juli 2006	Ahaus <sup>1)</sup>		Bad Salzuflen		Essen-Bredeney		Köln-Bonn		Lüdenscheid	
	°C	mm	°C	mm	°C	mm	°C	mm	°C	mm
I	+21,8	29,6	+21,2	12,9	+22,1	4,6	+22,4	13,2	+20,4	7,0
II	+21,7	0	+21,5	22,2	+23,3	0,1	+23,6	0,2	+21,6	4,8
III	+23,1	19,0	+22,6	45,5	+23,6	23,1	+23,9	3,5	+21,7	39,1
Δ / S	+22,2	48,6	+21,8	80,6	+23,0	27,8	+23,3	16,9	+21,2	50,9
dagegen Juli 2005	–	–	+18,0	94,2	+18,1	93,3	+18,8	73,6	+16,7	88,1

Quelle: Deutscher Wetterdienst, Wetteramt Essen – 1) Ab März 2006 löst die Wetterstation Ahaus die Station Bocholt ab.



## **Tabellenteil**

## **Zeichenerklärung**

(nach DIN 55 301)

0	weniger als die Hälfte von 1 in der letzten besetzten Stelle, jedoch mehr als nichts
–	nichts vorhanden (genau null)
. . .	Angabe fällt später an
.	Zahlenwert unbekannt oder geheim zu halten
x	Tabellenfach gesperrt, weil Aussage nicht sinnvoll
p	vorläufige Zahl
r	berichtigte Zahl

### **Maßeinheiten**

St	= Stück
Mill.	= Millionen
%	= %
t	= Tonne
Std.	= Stunden

### **Abkürzungen**

Vj	= Vierteljahr
Hj	= Halbjahr
D	= Durchschnitt
MD	= Monatsdurchschnitt
JS	= Jahressumme

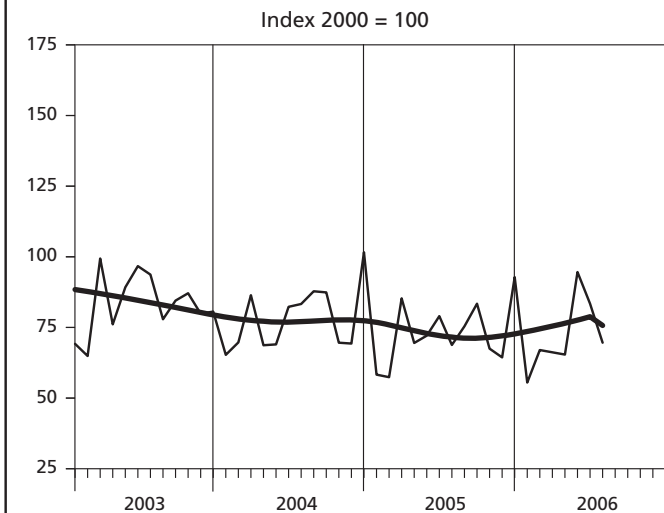
## **Anmerkung**

Abweichungen in den Summen erklären sich aus dem Runden der Einzelwerte. Eventuell auftretende geringfügige Differenzen in den Summen einzelner Merkmale zwischen den Tabellen ergeben sich aufgrund unterschiedlicher Auswertungskriterien.

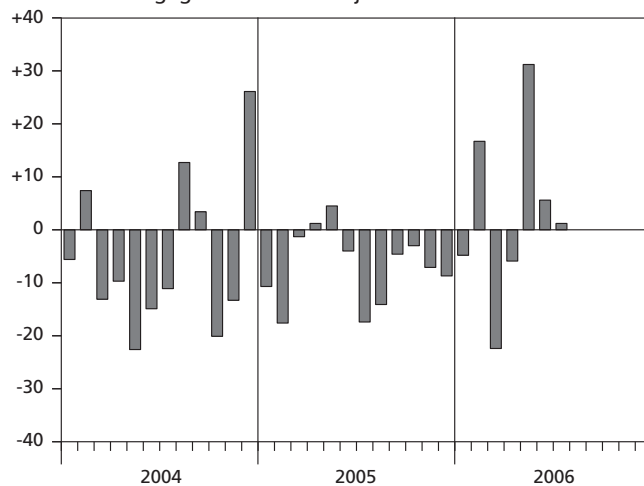
**Ergebnisse der Betriebe von Unternehmen  
mit 20 und mehr Beschäftigten**

## Index des realen Auftragseingangs

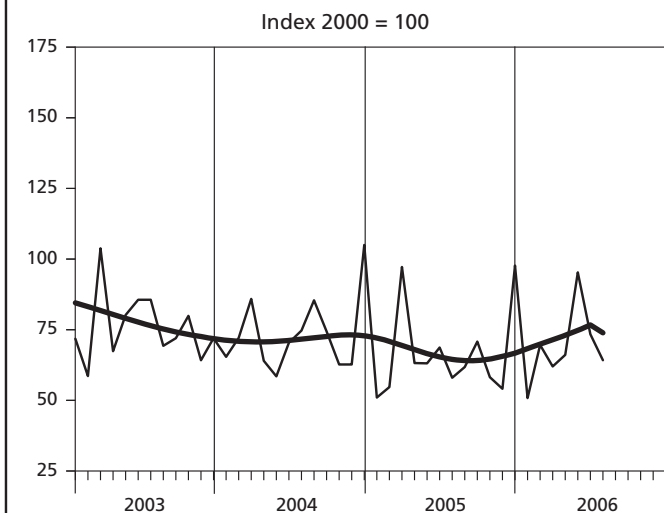
### Bauhauptgewerbe



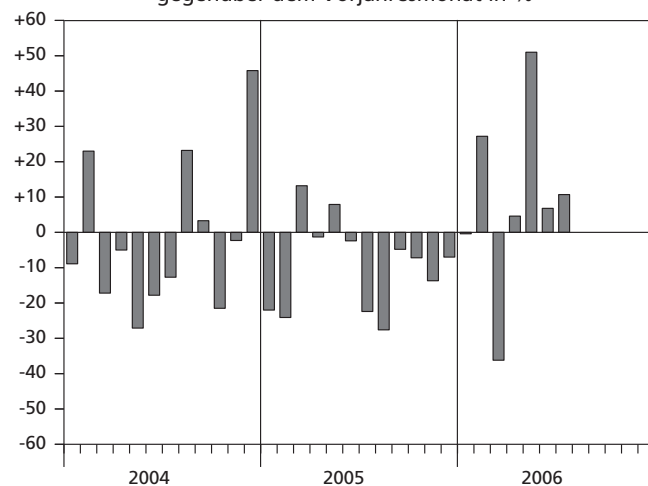
Veränderungsrate der Ursprungswerte gegenüber dem Vorjahresmonat in %



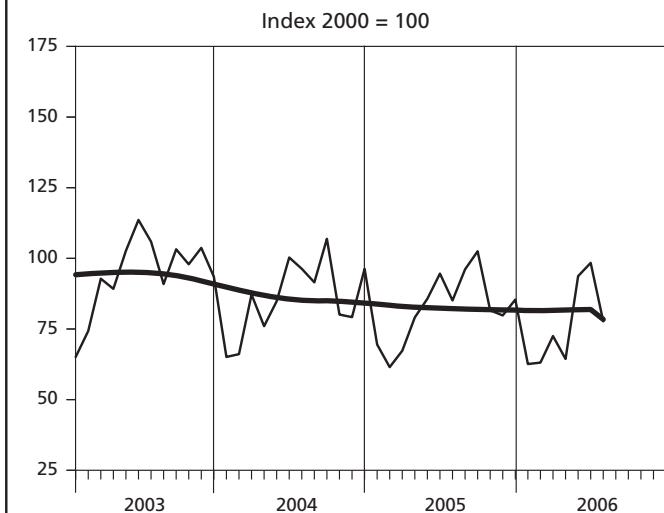
### Hochbau insgesamt



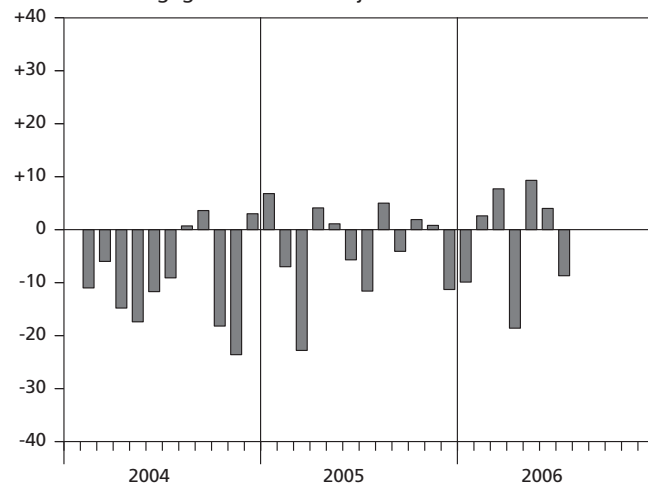
Veränderungsrate der Ursprungswerte gegenüber dem Vorjahresmonat in %



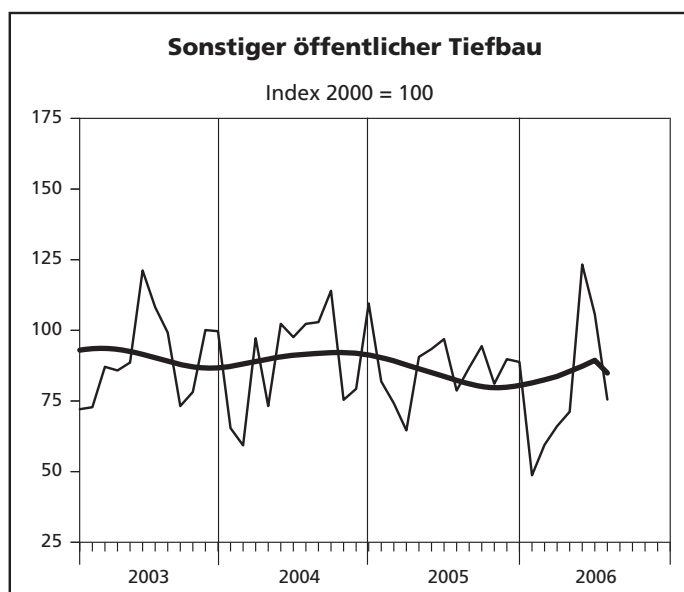
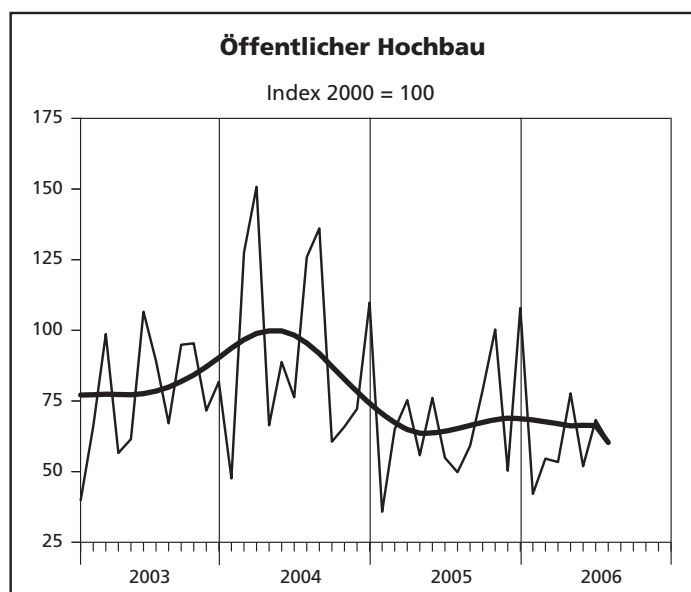
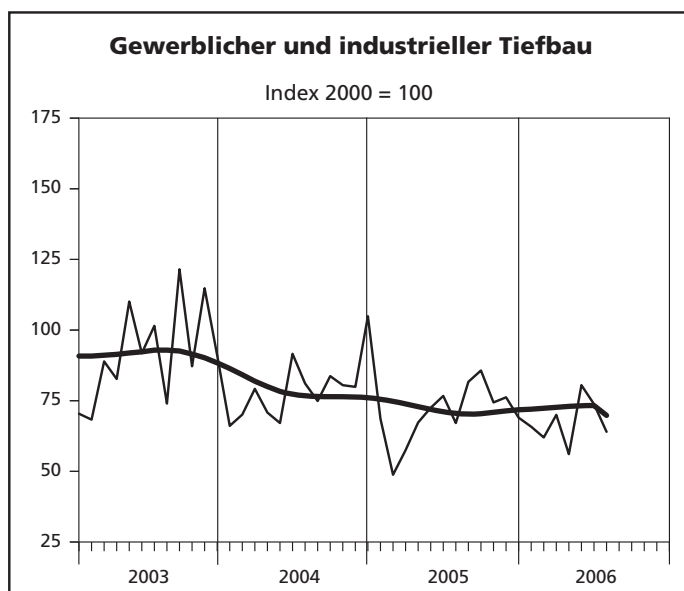
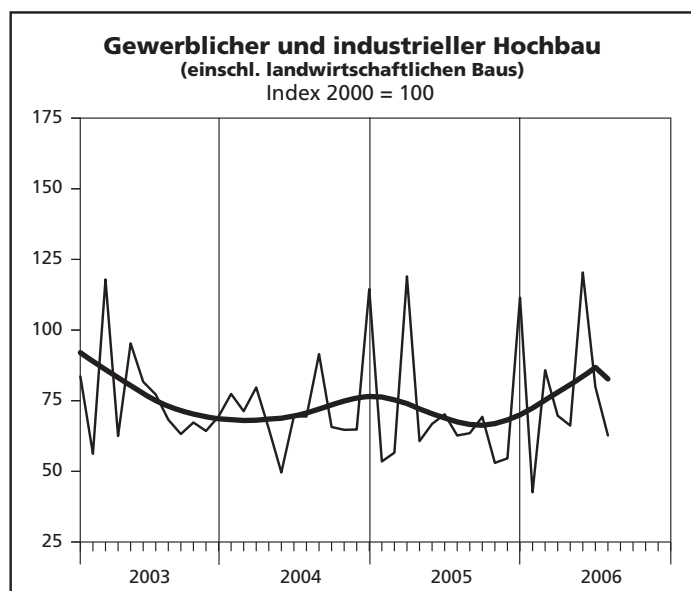
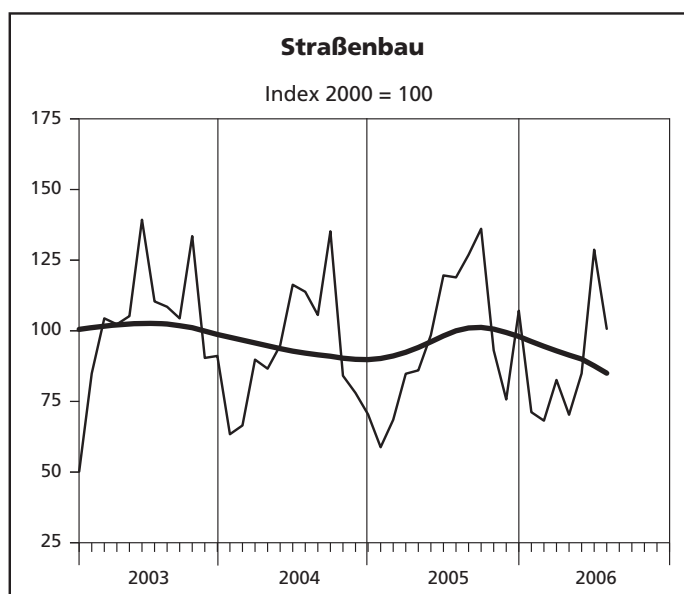
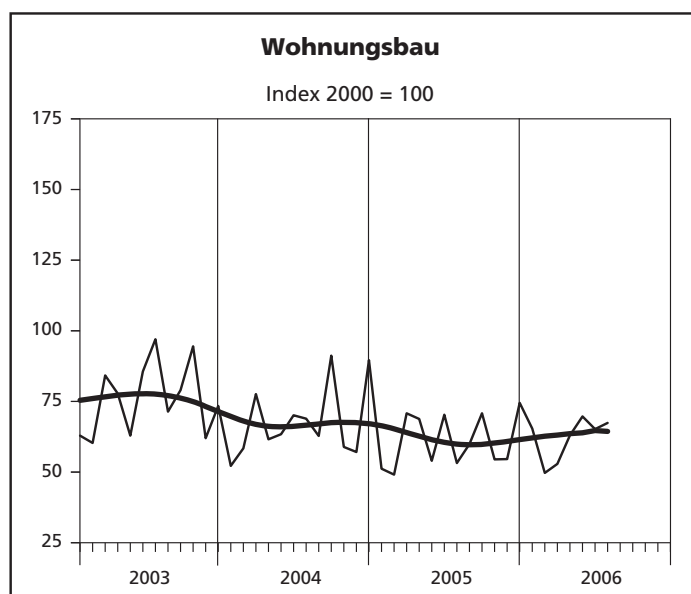
### Tiefbau insgesamt



Veränderungsrate der Ursprungswerte gegenüber dem Vorjahresmonat in %

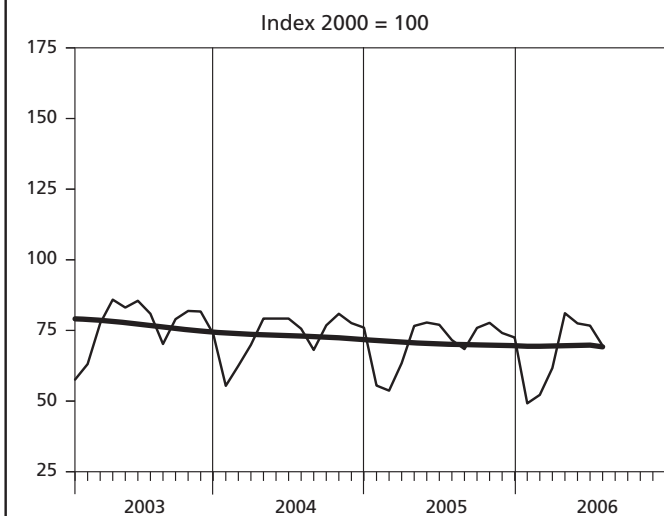


## Index des realen Auftragseingangs

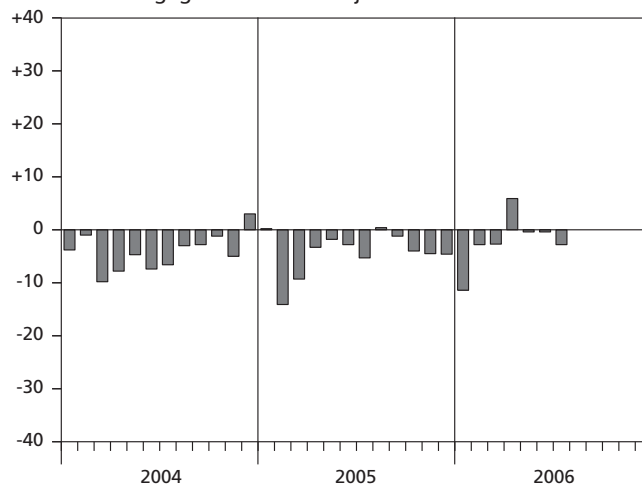


## Index der Nettoproduktion

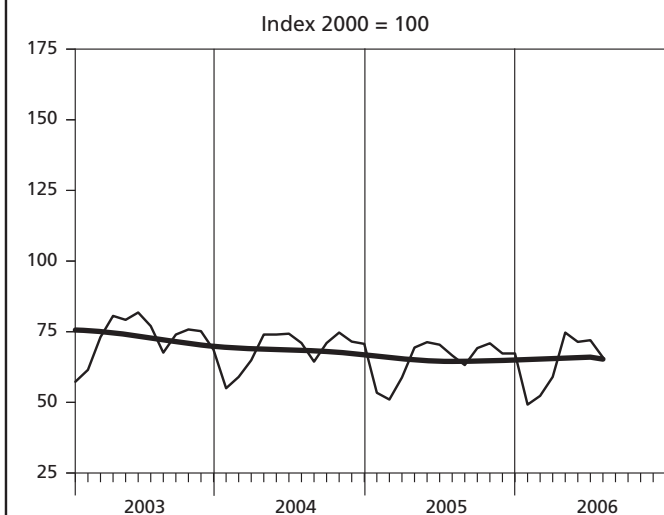
### Bauhauptgewerbe



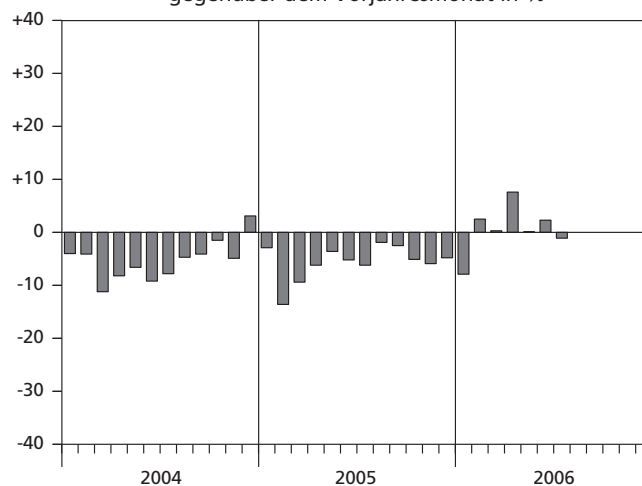
Veränderungsrate der Ursprungswerte gegenüber dem Vorjahresmonat in %



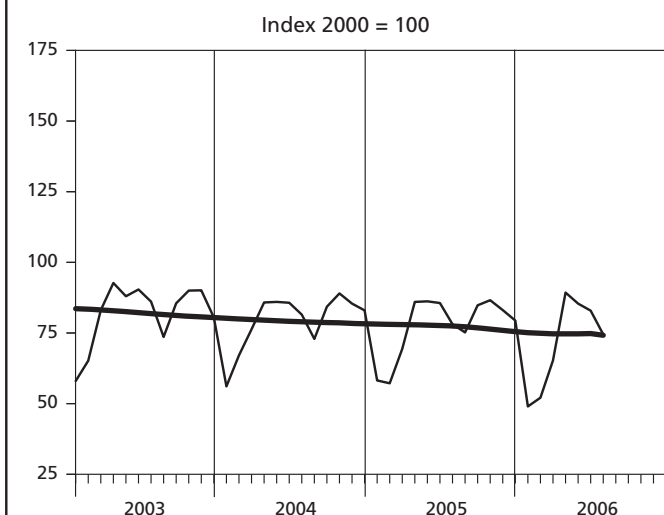
### Hochbau insgesamt



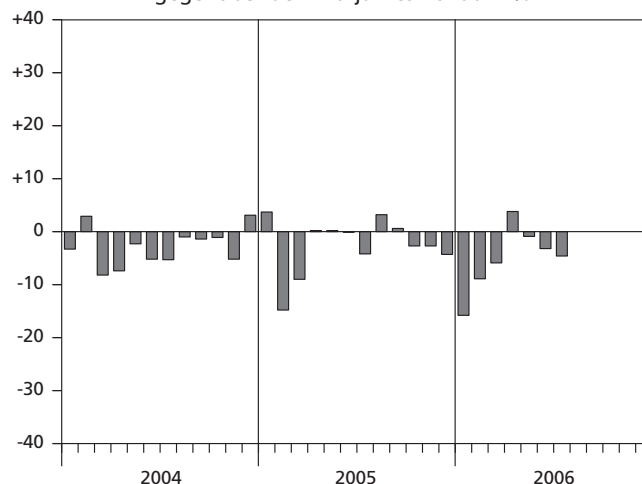
Veränderungsrate der Ursprungswerte gegenüber dem Vorjahresmonat in %



### Tiefbau insgesamt



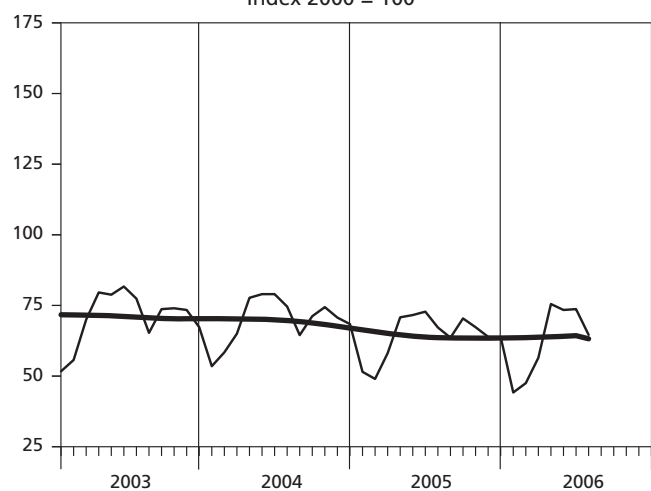
Veränderungsrate der Ursprungswerte gegenüber dem Vorjahresmonat in %



## Index der Nettoproduktion

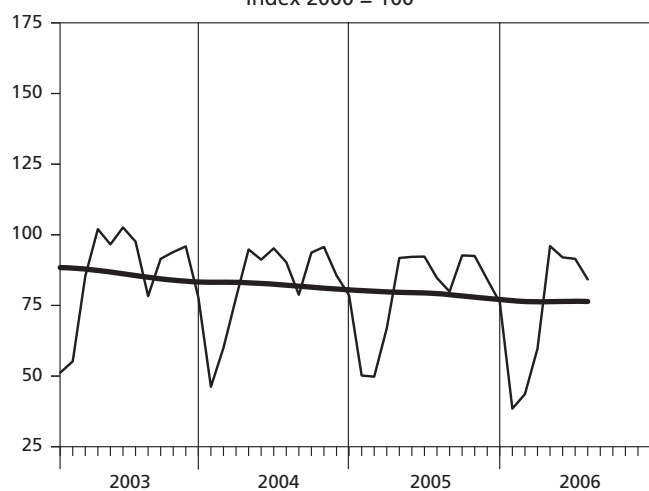
### Wohnungsbau

Index 2000 = 100



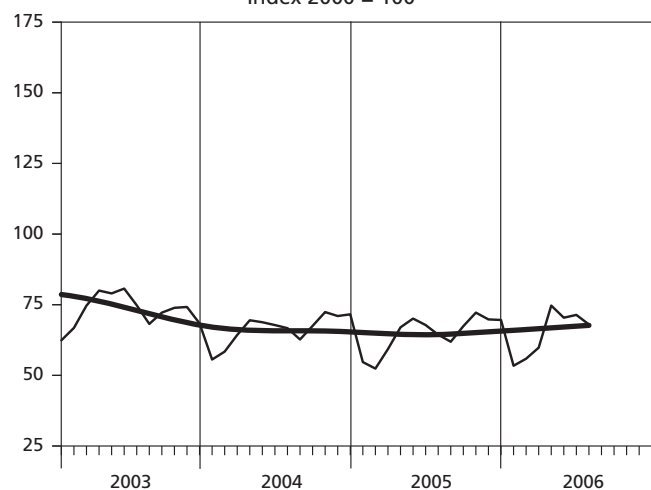
### Straßenbau

Index 2000 = 100



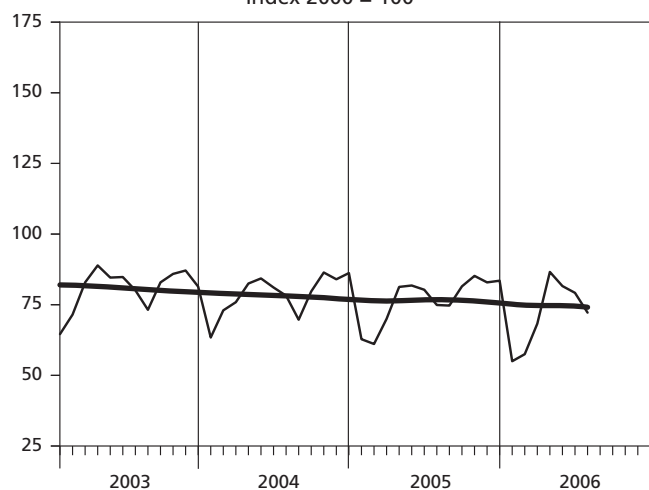
### Gewerblicher und industrieller Hochbau (einschl. landwirtschaftlichen Baus)

Index 2000 = 100



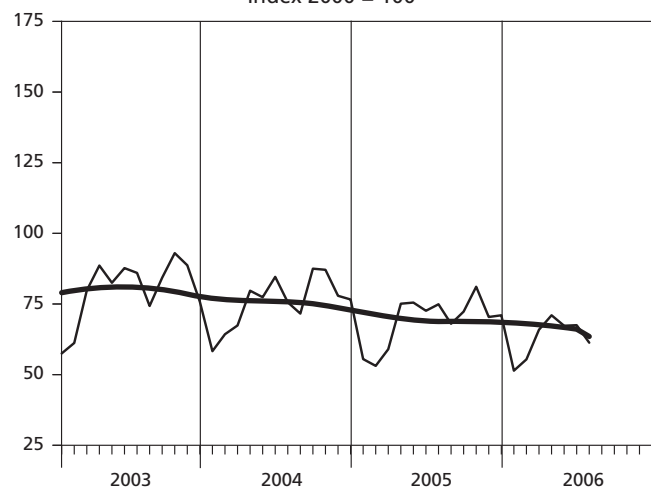
### Gewerblicher und industrieller Tiefbau

Index 2000 = 100



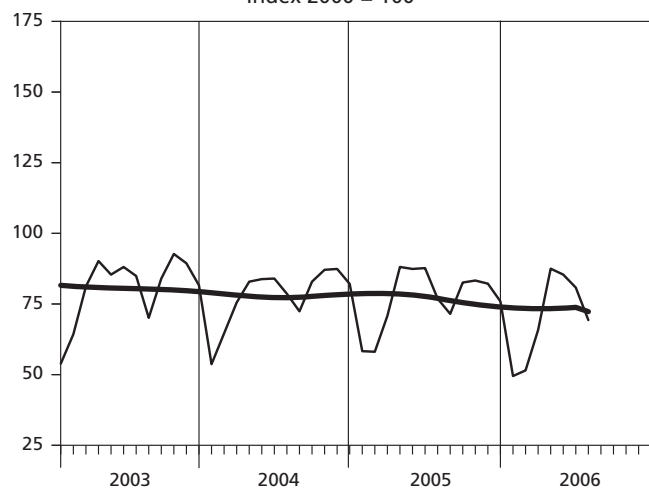
### Öffentlicher Hochbau

Index 2000 = 100



### Sonstiger öffentlicher Tiefbau

Index 2000 = 100



**1. Index des realen Auftragseins  
– Ergebnisse der Betriebe von Unter**

Lfd. Nr.	Jahr Monat	Index des realen Auftragseingangs im								
		Bauhaupt- gewerbe insgesamt	Hochbau				Tiefbau			
			zusammen	Wohnungs- bau	gewerb- licher und industrieller Bau <sup>1)</sup>	öffentlicher Bau	zusammen	Straßenbau	gewerb- licher und industrieller Bau	sonstiger öffentlicher Bau
2000 = 100										
1	2000	100	100	100	100	100	100	100	100	100
2	2001	94,6	92,6	82,2	99,4	93,6	97,8	104,1	89,3	104,5
3	2002	92,0	89,6	74,5	100,4	86,1	95,6	101,0	92,5	95,1
4	2003	83,3	75,9	75,9	75,6	77,4	94,4	102,1	91,9	90,5
5	2004	78,4	73,4	67,7	73,6	94,0	85,8	92,0	79,2	89,9
6	2005	72,8	66,5	61,0	70,1	67,4	82,4	97,8	70,5	85,1
7	2006 (kumuliert)	71,7	68,8	61,9	75,3	58,4	76,1	86,7	67,5	78,6
8	2005 Januar	58,3	51,0	51,2	53,5	35,8	69,5	58,8	68,6	81,9
9	Februar	57,4	54,7	49,1	56,6	65,0	61,5	68,5	48,8	74,2
10	März	85,3	97,2	70,8	119,0	75,3	67,3	84,8	57,5	64,6
11	April	69,5	63,2	68,8	60,7	55,8	79,1	86,0	67,3	90,6
12	Mai	72,1	63,1	54,0	66,8	76,1	85,7	98,5	72,5	93,4
13	Juni	79,0	68,7	70,3	70,2	54,9	94,6	119,6	76,7	96,9
14	Juli	68,8	58,0	53,2	62,7	49,8	85,1	118,9	67,1	78,7
15	August	75,4	61,8	59,9	63,5	59,1	96,1	126,9	81,7	86,8
16	September	83,4	70,8	70,8	69,3	78,8	102,5	136,1	85,7	94,4
17	Oktober	67,5	58,2	54,5	53,0	100,3	81,6	93,1	74,4	81,1
18	November	64,4	54,1	54,6	54,6	50,3	79,8	75,7	76,2	89,8
19	Dezember	92,8	97,7	74,5	111,5	107,9	85,4	107,1	69,0	88,8
20	2006 Januar	55,5	50,8	65,4	42,6	42,1	62,6	71,2	65,8	48,7
21	Februar	67,0	69,6	49,7	85,8	54,6	63,1	68,2	62,0	59,5
22	März	66,2	62,0	52,9	69,7	53,4	72,5	82,6	70,0	66,1
23	April	65,4	66,1	63,0	66,2	77,7	64,4	70,3	56,1	71,2
24	Mai	94,6	95,3	69,7	120,4	51,9	93,7	84,9	80,5	123,3
25	Juni	83,4	73,4	65,2	79,9	68,3	98,4	128,7	73,8	105,7
26	Juli	69,6	64,2	67,4	62,7	60,7	77,7	100,7	64,0	75,5
27	August	...	...	...	...	...	...	...	...	...
28	September	...	...	...	...	...	...	...	...	...
29	Oktober	...	...	...	...	...	...	...	...	...
30	November	...	...	...	...	...	...	...	...	...
31	Dezember	...	...	...	...	...	...	...	...	...

1) einschl. landwirtschaftlichen Baus





## 2. Produktionsindex im – Ergebnisse der Betriebe von Unter

Lfd. Nr.	Jahr Monat	Produktionsindex im								
		Bauhaupt- gewerbe insgesamt	Hochbau				Tiefbau			
			zusammen	Wohnungs- bau	gewerb- licher und industrieller Bau <sup>1)</sup>	öffentlicher Bau	zusammen	Straßenbau	gewerb- licher und industrieller Bau	sonstiger öffentlicher Bau
2000 = 100										
1	2000	100	100	100	100	100	100	100	100	100
2	2001	92,7	90,8	85,6	95,4	91,8	95,2	98,8	94,2	93,3
3	2002	83,2	79,8	75,3	83,2	83,4	87,7	91,9	85,8	86,7
4	2003	76,7	72,6	70,7	72,9	80,0	81,9	85,7	80,7	80,5
5	2004	73,4	68,7	69,7	66,4	75,7	79,4	82,3	78,7	77,9
6	2005	70,4	64,9	64,2	64,7	69,0	77,5	79,4	76,7	76,9
7	2006 (kumuliert)	66,9	63,5	62,2	64,8	62,8	71,2	72,2	71,5	70,0
8	2005 Januar	55,5	53,4	51,5	54,7	55,5	58,2	50,2	62,8	58,3
9	Februar	53,7	51,0	49,0	52,4	53,1	57,2	49,8	61,1	58,1
10	März	63,4	58,8	58,1	59,3	59,0	69,4	66,9	70,0	70,8
11	April	76,6	69,4	70,8	67,0	75,1	86,0	91,8	81,3	88,1
12	Mai	77,8	71,3	71,6	70,1	75,5	86,2	92,2	81,8	87,4
13	Juni	77,0	70,4	72,8	67,8	72,6	85,6	92,3	80,3	87,7
14	Juli	71,6	66,6	67,2	64,4	74,9	78,1	84,7	74,9	76,9
15	August	68,4	63,2	63,6	61,9	68,0	75,2	79,9	74,7	71,5
16	September	75,9	69,2	70,4	67,4	72,3	84,8	92,7	81,5	82,6
17	Oktober	77,7	70,9	67,3	72,2	81,1	86,6	92,5	85,2	83,3
18	November	74,1	67,3	63,9	69,8	70,4	83,1	84,2	82,9	82,2
19	Dezember	72,5	67,3	63,8	69,6	71,0	79,4	76,1	83,5	75,9
20	2006 Januar	49,2	49,2	44,2	53,4	51,4	49,0	38,5	55,0	49,5
21	Februar	52,2	52,3	47,5	55,9	55,4	52,1	43,6	57,5	51,5
22	März	61,7	59,0	56,5	59,8	65,9	65,3	59,7	68,3	65,8
23	April	81,1	74,7	75,5	74,7	71,0	89,3	96,0	86,6	87,5
24	Mai	77,5	71,4	73,4	70,4	67,3	85,4	92,0	81,6	85,4
25	Juni	76,7	72,0	73,7	71,4	67,5	82,9	91,5	79,2	80,8
26	Juli	69,6	65,9	64,6	68,0	61,3	74,5	84,2	72,2	69,3
27	August	...	...	...	...	...	...	...	...	...
28	September	...	...	...	...	...	...	...	...	...
29	Oktober	...	...	...	...	...	...	...	...	...
30	November	...	...	...	...	...	...	...	...	...
31	Dezember	...	...	...	...	...	...	...	...	...

1) einschl. landwirtschaftlichen Baus



### 3. Auftragseingang im Bauhauptgewerbe – Ergebnisse der Betriebe von Unter 1 000

Lfd. Nr.	Jahr Monat	insgesamt	Hochbau				
			zusammen	Wohnungs- bau	landwirt- schaftlicher Bau	gewerblicher und industrieller Hochbau	Hochbau für Bahn und Post
1	2000	9 917 066	5 971 101	2 169 043	31 943	3 104 058	82 662
2	2001	9 419 105	5 535 127	1 769 693	30 618	3 104 829	81 123
3	2002	9 121 225	5 351 343	1 583 550	32 435	3 167 343	61 947
4	2003	8 193 642	4 514 778	1 600 595	23 606	2 401 561	34 150
5	2004	7 789 429	4 432 280	1 440 609	22 104	2 378 811	31 587
6	2005	7 303 611	4 062 628	1 293 076	21 620	2 319 020	22 191
7	2006 (kumuliert)	4 282 526	2 484 774	775 152	10 823	1 474 152	16 364
8	2005 Januar	484 494	258 277	90 756	859	148 302	411
9	Februar	477 856	277 665	87 048	839	157 201	25
10	März	714 681	495 521	125 329	1 008	331 388	110
11	April	577 755	319 789	121 555	1 306	159 741	9 226
12	Mai	600 416	320 921	95 392	1 689	183 181	2 502
13	Juni	656 791	348 425	124 228	2 228	191 819	2 619
14	Juli	574 413	295 400	93 883	1 457	174 423	612
15	August	629 113	314 229	105 769	1 404	176 182	1 174
16	September	695 497	359 519	125 001	2 316	191 809	788
17	Oktober	567 560	296 495	96 204	819	147 192	1 632
18	November	540 792	275 732	96 344	1 583	151 044	1 351
19	Dezember	784 243	500 655	131 567	6 112	306 738	1 741
20	2006 Januar	468 765	258 767	116 563	1 575	114 038	5 225
21	Februar	571 125	359 729	88 628	1 622	240 005	1 716
22	März	562 102	319 091	94 194	1 453	191 358	4 936
23	April	559 806	341 445	112 928	619	187 483	727
24	Mai	812 374	495 109	124 951	1 661	340 832	1 188
25	Juni	713 675	379 870	116 963	2 647	223 761	1 658
26	Juli	594 679	330 763	120 925	1 246	176 675	914
27	August	...	...	...	...	...	...
28	September	...	...	...	...	...	...
29	Oktober	...	...	...	...	...	...
30	November	...	...	...	...	...	...
31	Dezember	...	...	...	...	...	...

**seit 2000 nach Bauarten und Auftraggebern  
nehmen mit 20 und mehr Beschäftigten –  
EUR**

Auftragseingang							Lfd. Nr.
davon im							
		Tiefbau					
Hochbau für Organisationen ohne Erwerbszweck	Hochbau für Körperschaften des öffentlichen Rechts	zusammen	gewerblicher und industrieller Tiefbau	Tiefbau für Bahn und Post	Straßenbau	sonstiger Tiefbau für Körperschaften des öffentlichen Rechts und für Organisationen ohne Erwerbszweck	
173 566	409 829	3 945 966	1 551 515	170 021	1 126 426	1 098 004	1
137 691	411 173	3 883 972	1 339 754	212 457	1 183 662	1 148 099	2
133 863	372 205	3 769 882	1 241 808	354 183	1 141 544	1 032 347	3
112 566	342 300	3 678 864	1 273 706	293 915	1 139 784	971 459	4
122 370	436 799	3 357 149	1 152 740	202 750	1 031 478	970 181	5
97 280	309 441	3 240 983	1 002 419	213 139	1 104 018	921 407	6
65 465	142 818	1 797 752	569 620	131 233	589 428	507 471	7
6 363	11 586	226 217	83 636	14 213	54 818	73 550	8
6 732	25 820	200 191	59 495	10 129	63 887	66 680	9
8 797	28 889	219 160	65 298	16 658	79 146	58 058	10
5 567	22 394	257 966	79 210	17 012	80 425	81 319	11
6 751	31 406	279 495	84 812	18 734	92 072	83 877	12
6 253	21 278	308 366	92 741	16 812	111 818	86 995	13
6 935	18 090	279 013	81 495	14 798	111 581	71 139	14
4 845	24 855	314 884	95 610	21 664	119 127	78 483	15
8 132	31 473	335 978	102 270	20 608	127 771	85 329	16
9 907	40 741	271 065	87 519	21 015	88 833	73 698	17
11 037	14 373	265 060	87 161	24 038	72 286	81 575	18
15 961	38 536	283 588	83 172	17 458	102 254	80 704	19
6 061	15 305	209 998	89 290	7 505	68 513	44 690	20
10 405	17 353	211 396	70 128	21 057	65 638	54 573	21
7 307	19 843	243 011	83 917	19 019	79 433	60 642	22
20 228	19 460	218 361	71 560	12 266	68 674	65 861	23
9 179	17 298	317 265	96 489	23 796	82 945	114 035	24
6 522	28 319	333 805	83 024	27 199	125 793	97 789	25
5 763	25 240	263 916	75 212	20 391	98 432	69 881	26
...	...	...	...	...	...	...	27
...	...	...	...	...	...	...	28
...	...	...	...	...	...	...	29
...	...	...	...	...	...	...	30
...	...	...	...	...	...	...	31

**4. Auftragseingang im Bauhauptgewerbe nach Betriebsgrößenklassen und Bauarten**  
**– Ergebnisse der Betriebe von Unternehmen mit 20 und mehr Beschäftigten –**  
**1 000 EUR**

Bauart	Auftragseingang in Betrieben			
	insgesamt	davon in Betrieben mit ... Beschäftigten		
		unter 50	50 – 199	200 und mehr
Wohnungsbau	120 925	67 257	51 011	2 657
Gewerblicher und industrieller Bau sowie landwirtschaftlicher Bau	274 439	74 736	146 793	52 910
Öffentlicher Bau und Verkehrsbau	199 317	53 359	123 732	22 226
<b>Insgesamt</b>	<b>594 681</b>	<b>195 352</b>	<b>321 536</b>	<b>77 793</b>

**5. Auftragsbestand im Bauhauptgewerbe seit 2004 nach Bauarten**  
**1 000 EUR**

Bauart	Auftragsbestand						
	31.12.	31.03.	30.06.	30.09.	31.12.	31.03.	30.06.
	2004	2005				2006	
<b>Bauhauptgewerbe insgesamt</b>	<b>3 168 777</b>	<b>3 510 802</b>	<b>3 292 065</b>	<b>3 241 315</b>	<b>3 317 153</b>	<b>3 410 199</b>	<b>3 387 132</b>
Hochbau zusammen	1 943 582	2 211 142	2 049 724	2 014 837	2 032 541	2 153 400	2 011 738
davon							
Wohnungsbau	476 402	534 771	510 687	511 520	473 292	480 985	486 520
gewerblicher und industrieller Hochbau <sup>1)</sup>	1 127 946	1 353 388	1 247 111	1 241 927	1 311 298	1 403 613	1 316 652
öffentlicher Hochbau	339 234	322 983	291 926	261 390	247 951	268 802	208 566
Tiefbau zusammen	1 225 195	1 299 660	1 242 341	1 226 478	1 284 612	1 256 799	1 375 394
davon							
Straßenbau	355 477	406 930	416 698	444 274	475 622	430 323	496 146
gewerblicher und industrieller Tiefbau	465 129	463 369	418 491	382 831	378 785	417 998	379 783
sonstiger öffentlicher Tiefbau	404 589	429 361	407 152	399 373	430 205	408 478	499 465

1) einschl. landwirtschaftlichen Baus

**6. Betriebe, Beschäftigte, Bruttolohn- und -gehaltssumme  
sowie Gesamtumsatz im Bauhauptgewerbe seit 2000  
– Ergebnisse der Betriebe von Unternehmen mit 20 und mehr Beschäftigten –**

Jahr Monat	Betriebe	Beschäftigte						Brutto- lohn- summe <sup>1)</sup>	Brutto- gehalt- summe	Gesamt- umsatz <sup>2)</sup>	
		ins- gesamt	davon								
			tätige (Mit- inhaber/ -innen und unbezahlt mithelfende Familien- angehörige	kauf- männische und tech- nische Ange- stellte und Auszu- bildende	Fach- arbeiter/ -innen, Poliere, Meister/ -innen	(Fach) Werker/ -innen	gewerblich Auszubil- dende, Umschüler/ -innen, Anlernlinge und Praktikanten				
Anzahl								1 000 EUR			
2000		1 805	102 853	758	21 935	59 863	15 268	5 029	2 273 445	1 016 196	12 066 643
2001		1 699	93 951	714	20 443	54 156	14 054	4 584	2 089 377	957 040	11 291 607
2002		1 524	83 755	627	18 586	47 916	12 617	4 009	1 868 450	910 789	10 045 064
2003		1 374	74 157	556	16 639	42 535	11 032	3 396	1 701 293	835 696	9 564 059
2004		1 273	68 508	504	15 580	39 242	10 064	3 118	1 582 069	789 638	9 237 485
2005		1 200	62 391	440	14 060	35 455	9 437	3 000	1 423 012	698 627	8 556 696
2006 (kumuliert)		1 144	58 903	387	13 092	33 485	9 088	2 851	747 481	375 479	4 279 890
2005	Januar	1 240	64 561	469	14 819	36 737	9 375	3 161	108 549	57 827	479 894
	Februar	1 232	63 437	459	14 543	36 119	9 299	3 017	97 388	58 672	495 005
	März	1 224	63 205	458	14 436	36 009	9 313	2 989	109 526	58 792	588 518
	April	1 217	63 170	449	14 298	35 980	9 488	2 955	120 406	60 536	739 716
	Mai	1 211	62 897	446	14 128	35 818	9 578	2 927	121 869	56 381	706 413
	Juni	1 204	62 266	450	13 982	35 310	9 612	2 912	121 548	63 837	821 568
	Juli	1 199	61 884	446	13 882	35 258	9 597	2 701	118 693	56 643	781 410
	August	1 196	62 029	445	13 885	35 097	9 558	3 044	127 106	54 581	756 499
	September	1 194	61 581	441	13 747	34 797	9 504	3 092	121 410	53 715	804 728
	Oktober	1 160	61 641	407	13 688	35 021	9 445	3 080	119 234	53 957	745 808
	November	1 161	61 477	405	13 710	34 912	9 375	3 075	140 679	67 189	804 187
	Dezember	1 156	60 546	401	13 598	34 406	9 098	3 043	116 604	56 497	832 950
2006	Januar	1 152	58 790	389	13 352	33 263	8 790	2 996	99 654	51 209	434 261
	Februar	1 158	58 477	392	13 346	33 111	8 717	2 911	87 610	50 774	451 586
	März	1 147	58 421	387	13 213	33 005	8 943	2 873	99 986	51 055	594 405
	April	1 146	59 488	387	13 263	33 807	9 125	2 906	112 136	58 669	610 585
	Mai	1 138	59 017	384	12 954	33 598	9 233	2 848	117 582	52 259	731 987
	Juni	1 132	58 915	385	12 755	33 746	9 252	2 777	115 514	59 305	728 595
	Juli	1 133	59 213	384	12 763	33 867	9 554	2 645	114 999	52 208	728 471
	August	...	...	...	...	...	...	...	...	...	...
	September	...	...	...	...	...	...	...	...	...	...
	Oktober	...	...	...	...	...	...	...	...	...	...
	November	...	...	...	...	...	...	...	...	...	...
	Dezember	...	...	...	...	...	...	...	...	...	...

1) einschl. Gehälter für Poliere, (Schacht)meister und -meisterinnen – 2) ohne Umsatzsteuer

**7. Geleistete Arbeitsstunden im Bau**  
**– Ergebnisse der Betriebe von Unter**  
**1 000**

Lfd. Nr.	Jahr Monat	insgesamt	Hochbau				
			zusammen	Wohnungs- bau	landwirt- schaftlicher Bau	gewerblicher und industrieller Hochbau	Hochbau für Bahn und Post
1	2000	120 651	64 194	27 776	463	29 279	498
2	2001	107 812	55 601	22 692	421	26 591	490
3	2002	93 808	46 734	19 107	495	22 006	414
4	2003	84 649	41 236	17 362	338	18 887	279
5	2004	78 269	37 094	16 291	264	16 371	234
6	2005	71 630	33 152	14 206	250	15 120	183
7	2006 (kumuliert)	38 391	18 320	7 752	133	8 536	148
8	2005 Januar	4 864	2 370	989	10	1 114	20
9	Februar	4 472	2 146	893	13	1 015	10
10	März	5 536	2 587	1 107	16	1 204	10
11	April	6 698	3 044	1 343	21	1 352	11
12	Mai	6 088	2 805	1 220	23	1 265	11
13	Juni	6 972	3 196	1 430	28	1 407	14
14	Juli	6 162	2 874	1 254	29	1 268	12
15	August	6 428	2 976	1 296	30	1 328	14
16	September	6 809	3 102	1 367	23	1 378	22
17	Oktober	6 308	2 881	1 183	18	1 346	17
18	November	6 310	2 858	1 174	18	1 360	18
19	Dezember	4 983	2 313	950	21	1 083	24
20	2006 Januar	4 317	2 191	851	11	1 091	18
21	Februar	4 159	2 106	829	18	1 021	23
22	März	5 671	2 723	1 129	17	1 260	24
23	April	5 843	2 688	1 176	18	1 231	17
24	Mai	6 503	2 998	1 333	21	1 354	18
25	Juni	6 108	2 869	1 270	26	1 288	26
26	Juli	5 790	2 745	1 164	22	1 291	22
27	August	...	...	...	...	...	...
28	September	...	...	...	...	...	...
29	Oktober	...	...	...	...	...	...
30	November	...	...	...	...	...	...
31	Dezember	...	...	...	...	...	...



**hauptgewerbe seit 2000 nach Bauarten  
nehmen mit 20 und mehr Beschäftigten –  
Stunden**

Geleistete Arbeitsstunden							Lfd. Nr.
davon im							
		Tiefbau					
Hochbau für Organisationen ohne Erwerbszweck	Hochbau für Körperschaften des öffentlichen Rechts	zusammen	gewerblicher und industrieller Tiefbau	Tiefbau für Bahn und Post	Straßenbau	sonstiger Tiefbau für Körperschaften des öffentlichen Rechts und für Organisationen ohne Erwerbszweck	
2 225	3 953	56 457	22 689	2 632	14 930	16 206	1
1 843	3 564	52 211	20 516	2 657	14 334	14 704	2
1 521	3 191	47 074	17 857	2 773	13 071	13 373	3
1 381	2 989	43 413	16 693	2 468	12 012	12 240	4
1 216	2 718	41 175	15 911	2 366	11 301	11 597	5
1 024	2 369	38 478	14 795	2 265	10 446	10 972	6
603	1 148	20 071	7 818	1 234	5 355	5 664	7
70	167	2 494	1 059	149	569	717	8
59	156	2 326	985	128	535	678	9
88	162	2 949	1 172	162	751	864	10
106	211	3 654	1 342	206	1 031	1 075	11
89	197	3 283	1 196	202	929	956	12
100	217	3 776	1 396	193	1 076	1 111	13
98	213	3 288	1 217	198	943	930	14
95	213	3 452	1 338	201	970	943	15
92	220	3 707	1 367	231	1 072	1 037	16
83	234	3 427	1 301	211	968	947	17
79	209	3 452	1 336	210	925	981	18
65	170	2 670	1 086	174	677	733	19
65	155	2 126	938	131	441	616	20
73	142	2 053	880	136	454	583	21
97	196	2 948	1 180	203	712	853	22
87	159	3 155	1 148	224	896	887	23
98	174	3 505	1 287	214	998	1 006	24
96	163	3 239	1 220	168	945	906	25
87	159	3 045	1 165	158	909	813	26
...	...	...	...	...	...	...	27
...	...	...	...	...	...	...	28
...	...	...	...	...	...	...	29
...	...	...	...	...	...	...	30
...	...	...	...	...	...	...	31

**8. Baugewerblicher Umsatz im Bau**  
**– Ergebnisse der Betriebe von Unter**  
**1 000**

Lfd. Nr.	Jahr Monat						
		insgesamt					
			Hochbau				
			zusammen	Wohnungs- bau	landwirt- schaftlicher Bau	gewerblicher und industrieller Hochbau	Hochbau für Bahn und Post
1	2000	11 883 854	7 178 296	2 551 585	39 064	3 841 327	80 844
2	2001	11 153 960	6 673 412	2 079 348	34 778	3 819 351	87 244
3	2002	9 926 012	5 736 227	1 829 270	36 315	3 268 632	74 474
4	2003	9 472 589	5 372 473	1 694 759	31 749	3 064 947	47 983
5	2004	9 146 624	5 155 512	1 695 881	25 382	2 855 629	39 174
6	2005	8 450 262	4 667 555	1 517 633	23 001	2 652 359	34 301
7	2006 (kumuliert)	4 221 272	2 397 019	752 017	13 077	1 377 986	25 368
8	2005 Januar	474 524	262 479	91 418	702	144 049	1 911
9	Februar	489 956	297 082	90 167	522	174 152	903
10	März	582 863	332 826	104 242	3 030	192 751	936
11	April	729 229	408 379	131 296	2 583	236 104	1 292
12	Mai	698 240	381 653	125 258	1 219	218 477	1 901
13	Juni	812 302	446 640	141 043	2 247	261 391	2 169
14	Juli	770 522	434 396	134 633	2 383	249 941	2 990
15	August	747 555	411 815	136 542	1 735	229 491	3 099
16	September	794 237	441 291	148 172	1 461	251 441	4 241
17	Oktober	736 912	384 385	128 548	2 191	211 120	4 096
18	November	793 450	426 561	139 086	2 013	242 297	4 530
19	Dezember	820 472	440 048	147 228	2 915	241 145	6 233
20	2006 Januar	428 576	244 631	79 948	1 843	134 507	2 512
21	Februar	446 550	272 961	77 820	2 950	159 781	3 673
22	März	584 339	343 334	101 228	1 098	199 547	4 978
23	April	602 281	343 907	109 232	1 021	198 760	3 271
24	Mai	722 205	394 327	126 772	1 901	224 737	3 557
25	Juni	718 528	400 035	132 623	2 151	228 449	4 000
26	Juli	718 793	397 824	124 394	2 113	232 205	3 377
27	August	...	...	...	...	...	...
28	September	...	...	...	...	...	...
29	Oktober	...	...	...	...	...	...
30	November	...	...	...	...	...	...
31	Dezember	...	...	...	...	...	...

**hauptgewerbe seit 2000 nach Bauarten  
nehmen mit 20 und mehr Beschäftigten –  
EUR**

Baugewerblicher Umsatz <sup>1)</sup>							Lfd. Nr.
davon im							
		Tiefbau					
Hochbau für Organisationen ohne Erwerbszweck	Hochbau für Körperschaften des öffentlichen Rechts	zusammen	gewerblicher und industrieller Tiefbau	Tiefbau für Bahn und Post	Straßenbau	sonstiger Tiefbau für Körperschaften des öffentlichen Rechts und für Organisationen ohne Erwerbszweck	
185 793	479 683	4 705 557	1 783 074	280 709	1 329 210	1 312 564	1
162 233	490 458	4 480 549	1 650 734	243 562	1 375 989	1 210 264	2
144 944	382 592	4 189 785	1 492 347	274 520	1 312 247	1 110 671	3
164 219	368 816	4 100 116	1 439 324	252 154	1 305 979	1 102 659	4
130 948	408 498	3 991 112	1 373 668	272 141	1 271 401	1 073 902	5
116 152	324 109	3 782 707	1 251 053	249 202	1 213 899	1 068 553	6
55 636	172 935	1 824 253	595 509	117 651	585 364	525 729	7
6 061	18 338	212 045	71 251	24 357	56 585	59 852	8
6 297	25 041	192 874	76 281	11 411	49 578	55 604	9
12 812	19 055	250 037	87 281	14 533	77 643	70 580	10
13 260	23 844	320 850	106 272	20 506	107 306	86 766	11
8 843	25 955	316 587	106 942	16 901	107 215	85 529	12
9 348	30 442	365 662	119 625	19 976	121 144	104 917	13
13 437	31 012	336 126	106 925	19 279	110 467	99 455	14
9 663	31 285	335 740	106 496	19 449	118 316	91 479	15
9 439	26 537	352 946	105 401	23 418	126 603	97 524	16
9 881	28 549	352 527	112 515	21 512	121 853	96 647	17
7 725	30 910	366 889	119 406	24 656	115 720	107 107	18
9 386	33 141	380 424	132 658	33 204	101 469	113 093	19
5 453	20 368	183 945	59 742	18 720	48 696	56 787	20
6 024	22 713	173 589	65 644	9 734	42 982	55 229	21
7 672	28 811	241 005	87 392	16 365	65 542	71 706	22
6 935	24 688	258 374	80 797	17 977	82 917	76 683	23
7 605	29 755	327 878	102 338	17 694	116 453	91 393	24
11 593	21 219	318 493	95 969	19 806	116 213	86 505	25
10 354	25 381	320 969	103 627	17 355	112 561	87 426	26
...	...	...	...	...	...	...	27
...	...	...	...	...	...	...	28
...	...	...	...	...	...	...	29
...	...	...	...	...	...	...	30
...	...	...	...	...	...	...	31

**9. Beschäftigte, Bruttolohn- und -gehaltsumme,  
im Bauhauptgewerbe im Vergleich zum Vormonat und  
– Ergebnisse der Betriebe von Unter**

Lfd. Nr.	Verwaltungsbezirk	Beschäftigte			Bruttolohn- und -gehaltsumme		
		Juli	Juni	Juli	Juli	Juni	Juli
		2005	2006		2005	2006	
		Anzahl			1 000 EUR		
	Kreisfreie Städte						
1	Düsseldorf	1 458	1 264	1 259	5 113	4 406	4 128
2	Duisburg	1 676	1 643	1 639	5 183	5 149	4 731
3	Essen	2 684	2 777	2 762	9 134	13 093	9 733
4	Krefeld	694	838	787	2 059	2 213	2 248
5	Mönchengladbach	703	653	664	1 763	1 723	1 726
6	Mülheim an der Ruhr	1 271	1 270	1 281	3 897	4 034	3 908
7	Oberhausen	1 138	1 142	1 162	3 550	4 063	3 420
8	Remscheid	370	368	359	1 354	1 242	1 310
9	Solingen	323	304	304	790	820	774
10	Wuppertal	407	326	320	1 182	1 127	1 034
	Kreise						
11	Kleve	1 583	1 475	1 464	3 891	3 755	3 493
12	Mettmann	1 092	1 061	1 038	3 282	3 190	2 908
13	Rhein-Kreis Neuss	1 205	1 200	1 198	3 147	2 979	2 978
14	Viersen	808	625	696	2 334	1 885	2 037
15	Wesel	1 716	1 658	1 689	4 901	4 699	4 694
16	Reg.-Bez. Düsseldorf	17 128	16 604	16 622	51 580	54 378	49 122
	Kreisfreie Städte						
17	Aachen	602	480	478	1 734	1 504	1 503
18	Bonn	270	246	245	836	741	785
19	Köln	2 721	2 277	2 288	9 767	8 504	8 313
20	Leverkusen	523	529	519	1 422	1 509	1 502
	Kreise						
21	Aachen	533	508	511	1 442	1 401	1 383
22	Düren	856	871	881	2 583	2 670	2 598
23	Rhein-Erft-Kreis	1 437	1 507	1 472	4 079	4 204	4 014
24	Euskirchen	933	832	838	2 361	2 230	2 237
25	Heinsberg	1 936	1 880	1 874	4 975	5 166	4 997
26	Oberbergischer Kreis	821	781	782	2 043	2 038	1 983
27	Rhein.-Berg. Kreis	413	300	300	1 267	875	964
28	Rhein-Sieg-Kreis	1 945	1 735	1 723	5 350	4 797	4 843
29	Reg.-Bez. Köln	12 990	11 946	11 911	37 859	35 639	35 123
	Kreisfreie Städte						
30	Bottrop	367	272	289	1 003	808	808
31	Gelsenkirchen	639	529	526	1 709	1 470	1 440
32	Münster	1 616	1 342	1 343	4 501	4 088	3 627

1) ohne Umsatzsteuer

**geleistete Arbeitsstunden sowie Umsätze  
zum Vorjahresmonat nach kreisfreien Städten und Kreisen  
nehmen mit 20 und mehr Beschäftigten –**

Geleistete Arbeitsstunden			Baugewerblicher Umsatz <sup>1)</sup>			Gesamtumsatz <sup>1)</sup>			Lfd. Nr.
Juli	Juni	Juli	Juli	Juni	Juli	Juli	Juni	Juli	
2005	2006		2005	2006		2005	2006		
1 000 Std.			1 000 EUR						
130	130	126	33 243	22 488	24 214	33 245	22 491	24 218	1
164	171	158	20 978	26 167	28 420	20 979	26 175	28 426	2
183	198	190	42 917	44 283	44 587	42 937	44 636	45 017	3
71	73	76	9 489	7 209	8 922	9 505	7 226	8 935	4
73	71	66	7 246	7 989	6 489	7 414	8 195	6 627	5
130	144	137	5 937	8 012	8 056	5 995	8 036	8 080	6
117	105	107	15 949	11 696	11 329	15 952	11 696	11 330	7
33	31	31	3 326	2 720	3 343	3 371	2 755	3 423	8
33	30	25	4 793	2 707	3 263	4 829	2 710	3 282	9
37	31	28	4 432	4 916	4 571	4 432	4 916	4 571	10
145	145	124	16 868	15 421	11 984	17 145	15 749	12 179	11
116	120	113	12 799	11 588	11 242	14 022	13 193	11 435	12
120	127	125	14 945	11 299	11 972	14 949	11 299	11 972	13
100	79	78	11 222	5 910	9 324	11 571	6 198	9 592	14
198	190	185	32 996	15 571	16 322	33 001	16 017	16 803	15
1 650	1 645	1 567	237 140	197 976	204 040	239 347	201 292	205 889	16
48	38	31	5 095	4 413	4 467	5 610	4 698	5 382	17
24	23	20	3 664	5 665	4 667	3 664	5 665	4 667	18
228	203	207	55 092	38 562	43 105	56 146	39 753	44 272	19
52	59	58	3 460	4 453	4 373	3 460	4 453	4 373	20
56	54	53	5 030	5 214	5 783	5 108	5 256	5 829	21
92	94	79	10 035	10 810	8 988	10 114	10 890	9 080	22
155	165	152	14 321	14 171	13 706	14 365	14 460	13 903	23
95	102	100	9 892	8 361	7 999	9 942	8 371	8 009	24
190	194	155	21 175	20 798	19 952	23 154	22 285	21 583	25
87	93	80	7 174	7 121	8 111	7 218	7 122	8 114	26
36	29	24	7 503	6 394	7 137	7 528	6 449	7 276	27
223	198	191	21 850	20 872	21 245	21 860	20 874	21 246	28
1 286	1 252	1 151	164 291	146 834	149 533	168 169	150 276	153 733	29
38	29	32	1 607	4 789	4 613	1 611	4 789	4 613	30
66	59	55	4 775	4 005	4 021	4 775	4 005	4 030	31
141	141	127	24 039	24 825	22 259	24 183	24 827	22 261	32

**Noch: 9. Beschäftigte, Bruttolohn- und -gehaltsumme,  
im Bauhauptgewerbe im Vergleich zum Vormonat und  
– Ergebnisse der Betriebe von Unter**

Lfd. Nr.	Verwaltungsbezirk	Beschäftigte			Bruttolohn- und -gehaltsumme		
		Juli	Juni	Juli	Juli	Juni	Juli
		2005	2006		2005	2006	
		Anzahl			1 000 EUR		
	Kreise						
33	Borken	3 363	3 289	3 326	9 269	9 425	9 292
34	Coesfeld	346	389	390	936	1 188	1 108
35	Recklinghausen	1 643	1 852	1 863	4 804	5 479	5 367
36	Steinfurt	2 270	2 392	2 409	5 433	5 873	5 725
37	Warendorf	1 015	934	939	2 548	2 502	2 386
38	Reg.-Bez. Münster	11 259	10 999	11 085	30 203	30 833	29 754
	Kreisfreie Stadt						
39	Bielefeld	875	828	836	2 497	2 625	2 521
	Kreise						
40	Gütersloh	1 415	1 451	1 473	3 955	4 190	3 902
41	Herford	506	494	502	1 394	1 297	1 345
42	Höxter	503	437	449	1 136	1 037	1 009
43	Lippe	742	728	752	2 080	2 119	2 147
44	Minden-Lübbecke	1 388	1 133	1 155	3 712	3 115	3 160
45	Paderborn	741	675	674	1 770	1 696	1 665
46	Reg.-Bez. Detmold	6 170	5 746	5 841	16 544	16 079	15 749
	Kreisfreie Städte						
47	Bochum	868	910	941	2 437	2 875	2 846
48	Dortmund	4 271	3 745	3 779	11 715	9 767	9 850
49	Hagen	629	600	606	1 716	1 683	1 723
50	Hamm	660	574	573	1 737	1 732	1 576
51	Herne	1 390	1 257	1 239	4 484	4 017	3 982
	Kreise						
52	Ennepe-Ruhr Kreis	465	419	426	1 181	1 087	1 100
53	Hochsauerlandkreis	1 585	1 582	1 600	3 963	4 070	3 963
54	Märkischer Kreis	943	971	971	2 505	2 639	2 637
55	Olpe	696	717	733	1 850	2 026	1 883
56	Siegen-Wittgenstein	1 579	1 687	1 692	4 458	5 023	4 965
57	Soest	607	500	509	1 399	1 217	1 184
58	Unna	644	658	685	1 701	1 753	1 751
59	Reg.-Bez. Arnsberg	14 337	13 620	13 754	39 146	37 889	37 460
60	Nordrhein-Westfalen	61 884	58 915	59 213	175 332	174 818	167 207

**geleistete Arbeitsstunden sowie Umsätze  
zum Vorjahresmonat nach kreisfreien Städten und Kreisen  
nehmen mit 20 und mehr Beschäftigten –**

Geleistete Arbeitsstunden			Baugewerblicher Umsatz <sup>1)</sup>			Gesamtumsatz <sup>1)</sup>			Lfd. Nr.
Juli	Juni	Juli	Juli	Juni	Juli	Juli	Juni	Juli	
2005	2006		2005	2006		2005	2006		
1 000 Std.			1 000 EUR						
335	362	333	41 098	39 367	37 662	41 509	39 708	37 976	33
43	44	41	2 221	3 713	3 768	2 221	3 778	3 782	34
168	205	197	15 945	22 400	22 243	17 416	23 047	23 080	35
232	250	235	29 845	29 351	31 528	30 438	30 061	32 194	36
113	110	105	13 394	11 891	11 658	13 596	11 952	11 849	37
1 136	1 200	1 125	132 924	140 341	137 754	135 749	142 167	139 785	38
92	96	88	13 770	16 182	15 310	13 801	16 194	15 329	39
161	175	160	24 300	21 532	22 715	25 155	22 314	23 654	40
59	55	53	4 949	5 982	6 146	5 236	6 185	6 314	41
62	58	55	5 235	5 072	5 077	5 243	5 075	5 082	42
83	87	93	10 894	9 116	10 638	10 910	9 129	10 638	43
139	125	117	21 402	17 224	17 419	21 835	17 236	17 444	44
80	79	74	6 500	6 204	6 850	6 526	6 220	6 852	45
676	675	640	87 050	81 312	84 154	88 706	82 353	85 312	46
89	94	93	8 575	11 255	9 662	8 575	11 309	9 695	47
352	253	253	39 648	42 894	37 177	39 648	42 894	37 177	48
73	67	68	6 551	5 676	6 272	6 551	5 676	6 286	49
71	65	60	8 397	6 127	7 755	8 485	6 180	7 822	50
121	111	115	18 771	15 541	17 105	18 771	15 541	17 105	51
50	45	45	4 052	3 885	3 648	4 060	3 892	3 662	52
182	186	183	13 050	15 721	15 013	13 134	15 805	15 057	53
101	107	104	10 638	10 583	9 938	10 656	10 629	9 958	54
83	88	82	7 886	10 554	7 206	7 926	10 563	7 241	55
165	187	178	19 178	20 377	19 085	19 191	20 421	19 141	56
66	55	55	6 168	3 538	4 778	6 224	3 646	4 908	57
66	77	71	6 204	5 917	5 674	6 218	5 950	5 700	58
1 419	1 335	1 307	149 118	152 068	143 313	149 439	152 506	143 752	59
6 167	6 107	5 791	770 523	718 531	718 794	781 410	728 594	728 472	60

**10. Betriebe, Beschäftigte, Bruttolohn- und -gehalt  
– Ergebnisse der Betriebe von Unter**

Lfd. Nr.	Verwaltungsbezirk	Betriebe		tätige (Mit)inhaber/ -innen und unbezahlt mithelfende Familienangehörige	kaufmännische und technische Angestellte und Auszubildende	Facharbeiter/ -innen, Poliere und Meister/-innen
		insgesamt	darunter Arbeits- gemeinschaften			
		Anzahl				
	Kreisfreie Städte					
1	Düsseldorf	23	–	8	343	711
2	Duisburg	26	–	6	385	883
3	Essen	38	–	3	1 100	1 196
4	Krefeld	11	–	6	145	537
5	Mönchengladbach	18	–	4	109	375
6	Mülheim an der Ruhr	10	–	2	263	951
7	Oberhausen	20	–	4	266	654
8	Remscheid	5	–	3	91	208
9	Solingen	8	–	5	51	168
10	Wuppertal	8	–	4	109	131
	Kreise					
11	Kleve	30	–	16	302	852
12	Mettmann	17	–	3	241	494
13	Rhein-Kreis Neuss	25	–	5	206	710
14	Viersen	16	–	12	140	357
15	Wesel	39	–	9	305	1 029
16	Reg.-Bez. Düsseldorf	294	–	90	4 056	9 256
	Kreisfreie Städte					
17	Aachen	8	–	2	183	207
18	Bonn	6	–	–	65	138
19	Köln	42	–	16	747	1 173
20	Leverkusen	12	–	3	91	211
	Kreise					
21	Aachen	12	–	7	81	333
22	Düren	14	–	3	168	489
23	Rhein-Erft-Kreis	29	–	15	222	833
24	Euskirchen	13	–	8	148	448
25	Heinsberg	35	–	27	391	1 035
26	Oberbergischer Kreis	24	–	13	121	427
27	Rhein.-Berg. Kreis	9	–	7	100	130
28	Rhein-Sieg-Kreis	34	–	8	329	996
29	Reg.-Bez. Köln	238	–	109	2 646	6 420
	Kreisfreie Städte					
30	Bottrop	3	–	–	63	161
31	Gelsenkirchen	10	–	2	95	277
32	Münster	25	–	10	255	793

1) einschl. Gehälter für Poliere, (Schacht)meister und -meisterinnen



**summe im Bauhauptgewerbe nach kreisfreien Städten und Kreisen  
nehmen mit 20 und mehr Beschäftigten –**

Beschäftigte				Bruttolohn- summe <sup>1)</sup>	Brutto- gehaltsumme	Lfd. Nr.
(Fach)-werker und -werkerinnen	gewerblich Auszu- bildende, Umschüler/ -innen, Anlernlinge und Praktikanten	insgesamt	darunter ausländische Arbeitnehmer/-innen			
				1 000 EUR		
165	32	1 259	249	2 400	1 727	1
289	76	1 639	250	3 261	1 470	2
340	123	2 762	323	4 258	5 475	3
81	18	787	218	1 597	651	4
147	29	664	28	1 340	386	5
59	6	1 281	246	2 795	1 112	6
184	54	1 162	141	2 226	1 193	7
23	34	359	58	799	511	8
68	12	304	56	590	185	9
72	4	320	51	582	453	10
235	59	1 464	75	2 556	937	11
273	27	1 038	190	2 011	897	12
240	37	1 198	342	2 247	731	13
169	18	696	34	1 496	541	14
286	60	1 689	356	3 507	1 187	15
2 631	589	16 622	2 617	31 666	17 457	16
70	16	478	41	748	755	17
31	11	245	34	469	316	18
285	67	2 288	402	4 235	4 078	19
198	16	519	110	1 147	354	20
72	18	511	19	1 044	339	21
188	33	881	68	1 901	697	22
339	63	1 472	165	3 175	840	23
181	53	838	32	1 660	577	24
328	93	1 874	72	3 554	1 443	25
165	56	782	79	1 500	483	26
51	12	300	33	600	364	27
284	106	1 723	246	3 547	1 297	28
2 192	544	11 911	1 301	23 580	11 542	29
56	9	289	39	608	199	30
115	37	526	83	1 097	342	31
222	63	1 343	105	2 537	1 090	32

Noch: **10. Betriebe, Beschäftigte, Bruttolohn- und -gehalt**  
– **Ergebnisse der Betriebe von Unter**

Lfd. Nr.	Verwaltungsbezirk	Betriebe		tätige (Mit)inhaber/ -innen und unbezahlt mithelfende Familienangehörige	kaufmännische und technische Angestellte und Auszubildende	Facharbeiter/ -innen, Poliere und Meister/-innen
		insgesamt	darunter Arbeits- gemeinschaften			
		Anzahl				
	Kreise					
33	Borken	64	–	28	622	2 196
34	Coesfeld	13	–	2	75	228
35	Recklinghausen	42	–	11	405	1 030
36	Steinfurt	50	–	21	444	1 424
37	Warendorf	22	–	9	159	601
38	Reg.-Bez. Münster	229	–	83	2 118	6 710
	Kreisfreie Stadt					
39	Bielefeld	15	–	3	169	477
	Kreise					
40	Gütersloh	34	–	5	296	822
41	Herford	14	–	4	93	311
42	Höxter	13	–	3	65	274
43	Lippe	18	–	4	96	461
44	Minden-Lübbecke	24	–	6	217	698
45	Paderborn	22	–	7	109	378
46	Reg.-Bez. Detmold	140	–	32	1 045	3 421
	Kreisfreie Städte					
47	Bochum	16	–	2	215	516
48	Dortmund	32	–	3	888	2 540
49	Hagen	11	–	3	115	325
50	Hamm	9	–	5	109	351
51	Herne	20	–	5	382	528
	Kreise					
52	Ennepe-Ruhr Kreis	11	–	3	67	213
53	Hochsauerlandkreis	37	–	11	248	984
54	Märkischer Kreis	21	–	5	189	560
55	Olpe	14	–	5	129	359
56	Siegen-Wittgenstein	24	–	15	377	1 010
57	Soest	17	–	6	79	245
58	Unna	20	–	7	100	429
59	Reg.-Bez. Arnsberg	232	–	70	2 898	8 060
60	Nordrhein-Westfalen	1 133	–	384	12 763	33 867

**summe im Bauhauptgewerbe nach kreisfreien Städten und Kreisen  
nehmen mit 20 und mehr Beschäftigten –**

Beschäftigte				Bruttolohn- summe <sup>1)</sup>	Brutto- gehaltsumme	Lfd. Nr.
(Fach)-werker und -werkerinnen	gewerblich Auszu- bildende, Umschüler/ -innen, Anlernlinge und Praktikanten	insgesamt	darunter ausländische Arbeitnehmer/-innen			
				1 000 EUR		
279	201	3 326	85	6 956	2 336	33
66	19	390	3	855	253	34
349	68	1 863	160	3 739	1 629	35
349	171	2 409	57	4 309	1 417	36
133	37	939	48	1 823	563	37
1 569	605	11 085	580	21 923	7 831	38
150	37	836	122	1 793	728	39
291	59	1 473	104	2 857	1 045	40
79	15	502	37	983	362	41
71	36	449	6	805	205	42
155	36	752	38	1 779	367	43
197	37	1 155	41	2 343	817	44
150	30	674	12	1 311	354	45
1 093	250	5 841	360	11 872	3 877	46
171	37	941	104	1 955	891	47
263	85	3 779	741	6 125	3 725	48
133	30	606	107	1 264	459	49
64	44	573	55	1 112	464	50
277	47	1 239	95	2 388	1 594	51
129	14	426	46	857	244	52
241	116	1 600	79	3 206	756	53
167	50	971	50	1 955	682	54
179	61	733	67	1 438	444	55
188	102	1 692	220	3 363	1 602	56
143	36	509	24	930	254	57
114	35	685	68	1 364	387	58
2 069	657	13 754	1 656	25 958	11 502	59
9 554	2 645	59 213	6 514	114 999	52 208	60

# 11. Geleistete Arbeitsstunden und baugewerblicher Umsatz – Ergebnisse der Betriebe von Unter

Lfd. Nr.	Verwaltungsbezirk	Geleistete Arbeitsstunden im							
		Hochbau				Tiefbau			
		insgesamt	davon im			insgesamt	davon im		
			Wohnungs- bau	gewerb- lichen und industriellen Bau <sup>2)</sup>	öffentlichen Bau		Straßenbau	gewerb- lichen und industriellen Bau	sonstigen öffentlichen Bau
1 000 Std.									
	Kreisfreie Städte								
1	Düsseldorf	36	12	19	4	90	34	45	12
2	Duisburg	77	20	50	6	81	17	56	8
3	Essen	95	26	65	4	95	19	31	45
4	Krefeld	32	–	32	0	44	9	25	10
5	Mönchengladbach	38	24	13	1	28	4	12	13
6	Mülheim an der Ruhr	9	6	4	–	128	5	119	4
7	Oberhausen	77	24	42	12	29	1	28	–
8	Remscheid	13	7	3	2	18	4	6	9
9	Solingen	10	5	3	2	14	6	4	4
10	Wuppertal	11	5	6	–	17	7	3	7
	Kreise								
11	Kleve	81	36	26	19	42	16	19	8
12	Mettmann	50	13	32	4	64	5	29	30
13	Rhein-Kreis Neuss	74	50	21	3	51	14	27	10
14	Viersen	43	8	26	9	35	3	16	15
15	Wesel	81	35	42	4	105	23	66	16
16	Reg.-Bez. Düsseldorf	726	271	385	71	841	165	486	191
	Kreisfreie Städte								
17	Aachen	20	3	17	0	11	5	0	6
18	Bonn	15	10	3	2	5	–	4	1
19	Köln	81	29	41	10	126	56	28	42
20	Leverkusen	23	3	19	2	35	11	12	12
	Kreise								
21	Aachen	23	11	10	2	30	5	20	6
22	Düren	18	2	14	2	62	23	23	16
23	Rhein-Erft-Kreis	84	44	38	3	68	14	43	11
24	Euskirchen	27	7	5	15	73	25	33	15
25	Heinsberg	73	31	35	7	82	45	22	15
26	Oberbergischer Kreis	44	25	15	5	36	11	9	15
27	Rhein.-Berg. Kreis	16	11	5	–	9	1	8	–
28	Rhein-Sieg-Kreis	76	44	26	6	115	51	37	28
29	Reg.-Bez. Köln	499	219	227	53	652	247	239	166
	Kreisfreie Städte								
30	Bottrop	3	–	3	–	29	29	–	–
31	Gelsenkirchen	51	13	37	1	4	1	2	0
32	Münster	35	14	19	3	92	50	34	7

1) ohne Umsatzsteuer – 2) einschl. landwirtschaftlichen Baus

**im Bauhauptgewerbe nach Bauarten und kreisfreien Städten und Kreisen  
nehmen mit 20 und mehr Beschäftigten –**

Baugewerblicher Umsatz <sup>1)</sup> im								Lfd. Nr.
Hochbau				Tiefbau				
insgesamt	davon im			insgesamt	davon im			
	Wohnungs- bau	gewerb- lichen und industriellen Bau <sup>2)</sup>	öffentlichen Bau		Straßenbau	gewerblichen und indu- striellen Bau	sonstigen öffentlichen Bau	
1 000 EUR								
15 832	1 877	13 115	840	8 383	2 825	3 404	2 154	1
20 113	1 789	17 814	510	8 307	1 154	4 915	2 239	2
31 585	2 885	24 723	3 977	13 003	1 733	4 844	6 426	3
5 288	–	5 223	65	3 634	1 047	1 826	761	4
4 681	3 570	667	445	1 807	425	856	526	5
455	319	136	–	7 601	398	7 010	193	6
9 155	1 147	5 468	2 541	2 174	90	2 084	–	7
1 058	274	645	139	2 285	681	739	865	8
1 807	503	1 243	60	1 456	527	518	411	9
2 455	1 331	1 124	–	2 116	748	540	828	10
7 241	3 010	2 937	1 293	4 743	1 428	2 317	998	11
6 809	1 334	5 307	168	4 433	657	2 156	1 620	12
5 869	3 295	2 326	248	6 103	2 608	2 435	1 060	13
4 275	972	1 956	1 346	5 050	528	2 616	1 906	14
5 430	2 499	2 630	301	10 892	2 946	6 137	1 810	15
122 053	24 806	85 313	11 934	81 987	17 793	42 397	21 797	16
3 597	991	2 579	27	869	347	51	472	17
4 419	1 478	2 518	424	248	–	214	34	18
27 304	9 707	15 955	1 642	15 801	8 164	2 064	5 574	19
1 680	179	1 280	221	2 693	996	652	1 044	20
3 233	1 006	1 936	290	2 551	772	1 520	258	21
993	124	770	98	7 995	3 493	2 530	1 972	22
7 864	4 319	3 318	226	5 843	1 016	3 175	1 652	23
2 429	450	452	1 527	5 570	2 510	2 257	803	24
6 863	2 305	3 818	739	13 089	8 276	3 144	1 670	25
4 883	3 163	1 218	502	3 228	964	903	1 360	26
6 331	1 307	5 025	–	806	113	693	–	27
8 834	6 943	1 339	551	12 412	6 669	3 729	2 014	28
78 429	31 972	40 209	6 248	71 103	33 318	20 933	16 853	29
406	–	406	–	4 206	4 206	–	–	30
3 842	757	3 013	72	180	–	102	77	31
7 779	986	6 611	182	14 480	9 575	4 039	866	32

Noch: **11. Geleistete Arbeitsstunden und baugewerblicher Umsatz**  
– Ergebnisse der Betriebe von Unter

Lfd. Nr.	Verwaltungsbezirk	Geleistete Arbeitsstunden im							
		Hochbau				Tiefbau			
		insgesamt	davon im			insgesamt	davon im		
			Wohnungs- bau	gewerb- lichen und industriellen Bau <sup>2)</sup>	öffentlichen Bau		Straßenbau	gewerb- lichen und industriellen Bau	sonstigen öffentlichen Bau
1 000 Std.									
	Kreise								
33	Borken	234	108	106	20	99	22	20	57
34	Coesfeld	28	13	12	3	12	–	12	0
35	Recklinghausen	112	50	59	3	85	9	48	28
36	Steinfurt	136	94	34	8	99	38	36	25
37	Warendorf	51	38	12	1	54	35	5	14
38	Reg.-Bez. Münster	650	330	282	39	475	184	159	132
	Kreisfreie Stadt								
39	Bielefeld	40	13	23	3	48	5	32	11
	Kreise								
40	Gütersloh	115	64	39	11	46	20	19	7
41	Herford	17	2	15	0	35	15	11	10
42	Höxter	23	11	7	6	32	9	4	18
43	Lippe	65	17	42	7	28	7	18	4
44	Minden-Lübbecke	47	16	27	4	70	9	29	32
45	Paderborn	29	21	5	2	45	20	15	9
46	Reg.-Bez. Detmold	335	144	158	33	304	86	128	90
	Kreisfreie Städte								
47	Bochum	22	5	16	1	70	11	37	23
48	Dortmund	79	23	48	8	174	64	70	40
49	Hagen	28	9	16	2	41	17	11	12
50	Hamm	15	9	3	3	45	5	18	22
51	Herne	49	11	35	2	67	12	24	31
	Kreise								
52	Ennepe-Ruhr Kreis	10	6	1	3	35	10	18	8
53	Hochsauerlandkreis	88	38	31	18	95	41	20	34
54	Märkischer Kreis	40	23	14	3	64	24	25	16
55	Olpe	37	20	14	3	45	15	20	9
56	Siegen-Wittgenstein	94	16	73	6	83	16	45	22
57	Soest	30	16	14	0	24	7	7	10
58	Unna	41	24	17	0	29	5	16	8
59	Reg.-Bez. Arnsberg	533	201	283	50	773	228	311	235
60	Nordrhein-Westfalen	2 744	1 164	1 336	245	3 045	909	1 323	813

**im Bauhauptgewerbe nach Bauarten und kreisfreien Städten und Kreisen  
nehmen mit 20 und mehr Beschäftigten –**

Baugewerblicher Umsatz <sup>1)</sup> im								Lfd. Nr.
Hochbau				Tiefbau				
insgesamt	davon im			insgesamt	davon im			
	Wohnungs- bau	gewerb- lichen und industriellen Bau <sup>2)</sup>	öffentlichen Bau		Straßenbau	gewerblichen und indu- striellen Bau	sonstigen öffentlichen Bau	
1 000 EUR								
28 875	9 555	17 504	1 816	8 788	2 205	1 587	4 995	33
2 789	1 205	1 165	418	979	–	964	15	34
15 536	7 573	7 366	597	6 707	657	3 807	2 243	35
19 678	11 555	3 922	4 201	11 850	3 501	2 734	5 615	36
5 703	3 534	2 065	104	5 955	4 758	296	900	37
<b>84 608</b>	<b>35 166</b>	<b>42 051</b>	<b>7 390</b>	<b>53 146</b>	<b>24 903</b>	<b>13 530</b>	<b>14 713</b>	<b>38</b>
10 605	2 227	7 521	857	4 705	426	3 553	726	39
16 407	6 368	8 499	1 541	6 307	3 317	2 109	881	40
2 145	179	1 935	31	4 000	2 136	918	946	41
1 570	601	720	249	3 507	1 447	459	1 601	42
7 375	1 624	5 152	599	3 263	877	1 950	435	43
8 632	1 609	5 859	1 164	8 787	993	3 537	4 257	44
2 007	1 417	226	365	4 842	3 157	1 145	540	45
<b>48 742</b>	<b>14 025</b>	<b>29 912</b>	<b>4 805</b>	<b>35 411</b>	<b>12 353</b>	<b>13 671</b>	<b>9 387</b>	<b>46</b>
2 570	846	1 666	59	7 092	573	4 973	1 546	47
19 859	2 772	15 973	1 114	17 318	7 048	5 818	4 451	48
2 845	895	1 752	199	3 427	1 331	836	1 260	49
977	428	305	244	6 778	1 041	2 595	3 143	50
7 521	1 545	5 232	744	9 583	2 762	2 358	4 463	51
1 266	506	117	643	2 382	837	997	547	52
5 955	2 892	2 135	928	9 058	3 145	1 860	4 053	53
4 155	2 114	1 395	647	5 783	2 242	2 538	1 004	54
3 778	2 087	1 467	225	3 428	1 781	971	676	55
8 891	987	7 388	516	10 194	2 537	5 615	2 042	56
3 451	1 385	2 062	4	1 327	470	336	521	57
2 723	1 969	719	35	2 952	427	1 554	971	58
<b>63 992</b>	<b>18 425</b>	<b>40 209</b>	<b>5 358</b>	<b>79 321</b>	<b>24 194</b>	<b>30 452</b>	<b>24 676</b>	<b>59</b>
<b>397 825</b>	<b>124 394</b>	<b>237 695</b>	<b>35 736</b>	<b>320 969</b>	<b>112 561</b>	<b>120 982</b>	<b>87 426</b>	<b>60</b>



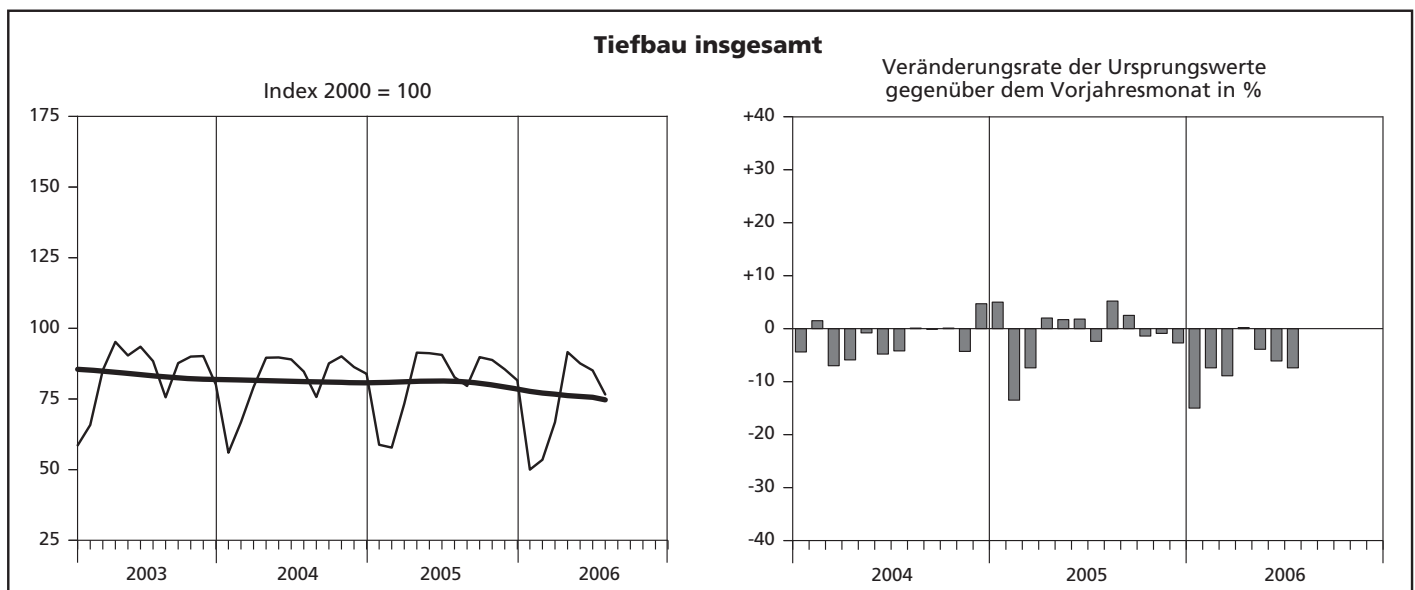
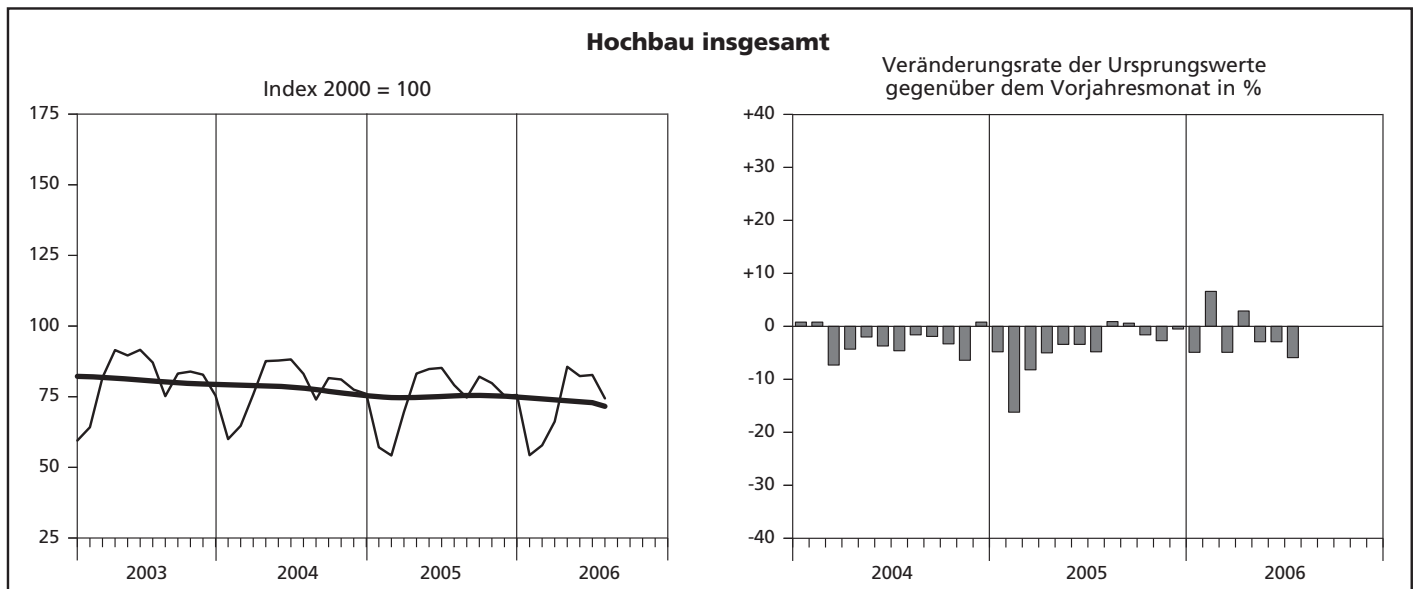
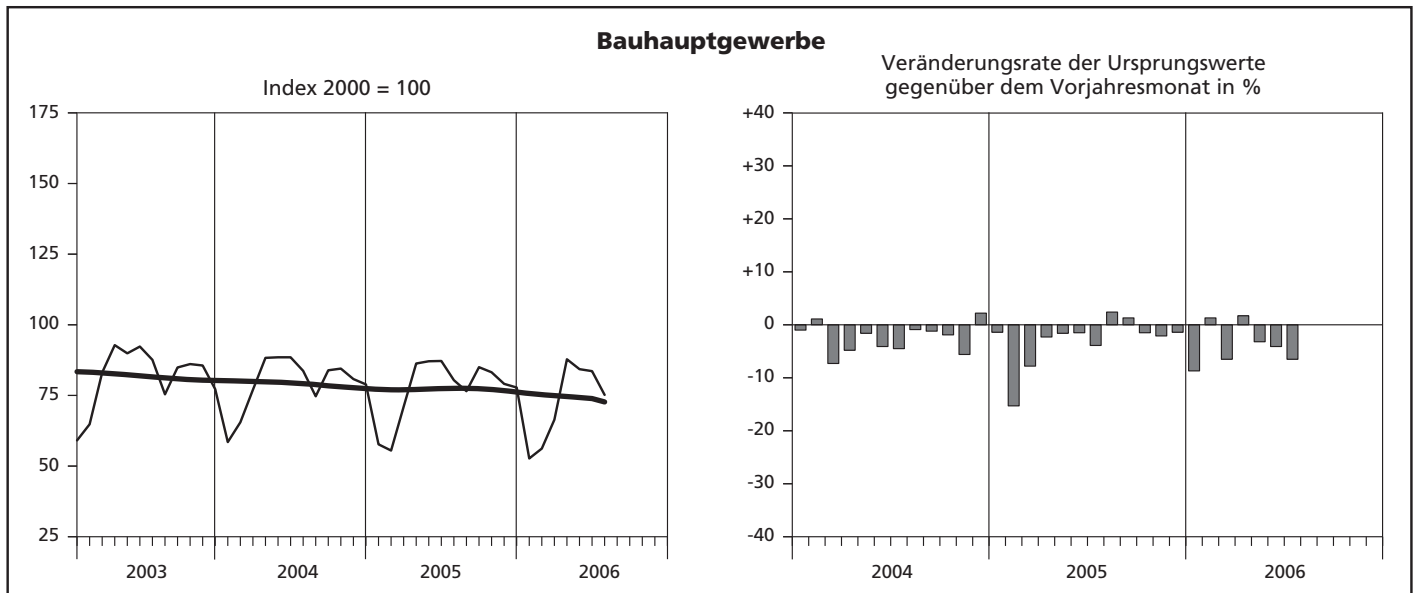


## **Hochgerechnete Ergebnisse für alle Betriebe**

### ***Hinweis***

Ab März 2002 beinhalten die Ergebnisse des auf alle Betriebe hochgeschätzten Berichtskreises auch die Angaben der Einheiten (Betriebe/Unternehmen), die aufgrund eines Karteiabgleichs mit anderen administrativen Einheiten aufgefunden und neu in den Berichtskreis "Jährliche Bautotalerhebung zum 30. Juni" aufgenommen wurden. Aus dem Verhältnis dieses Berichtskreises zum Monatsberichtskreis Juni ergeben sich die Aufschätzfaktoren.

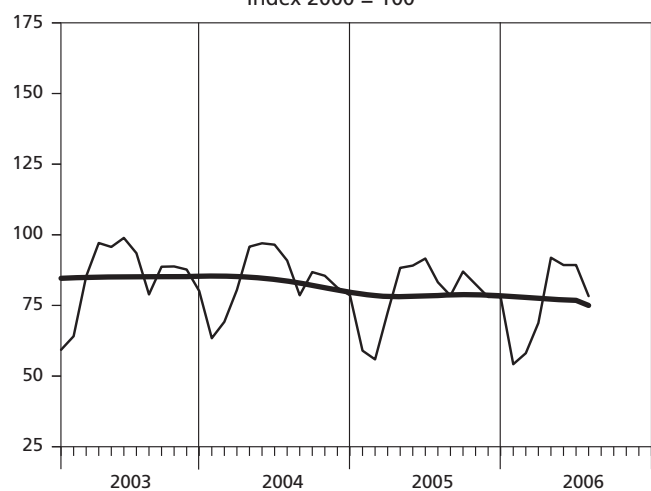
## Index der Nettoproduktion – Alle Betriebe aufgeschätzt



## Index der Nettoproduktion – Alle Betriebe aufgeschätzt

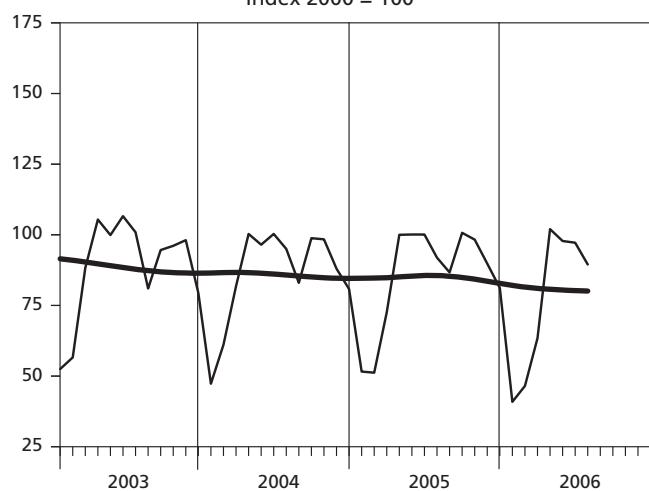
### Wohnungsbau

Index 2000 = 100



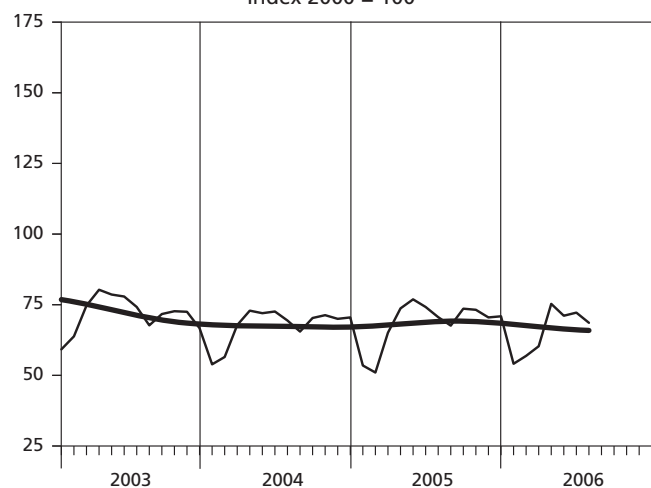
### Straßenbau

Index 2000 = 100



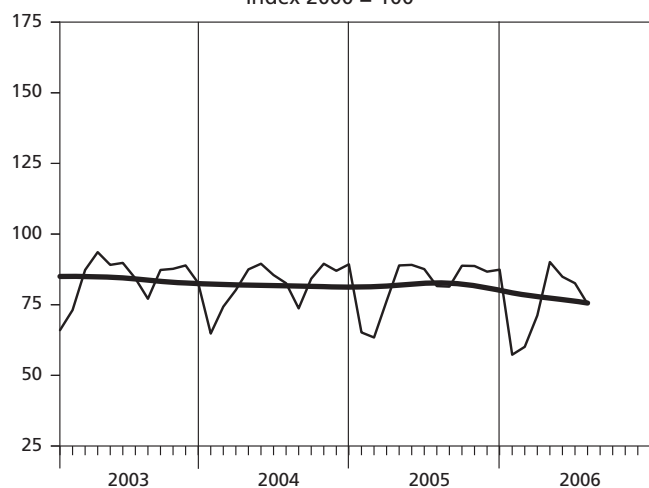
### Gewerblicher und industrieller Hochbau (einschl. landwirtschaftlichen Baus)

Index 2000 = 100



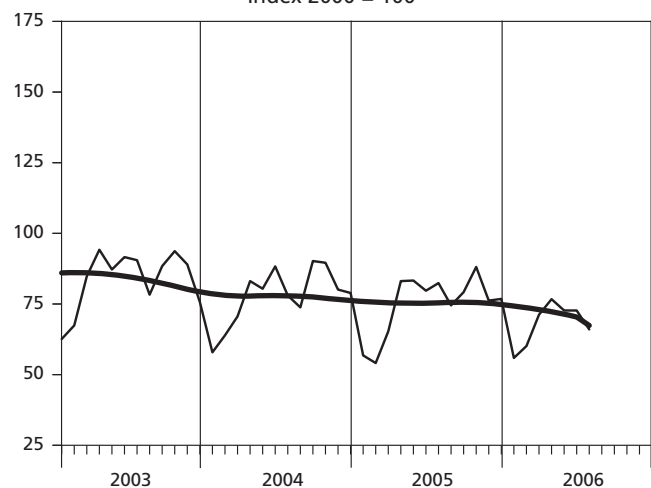
### Gewerblicher und industrieller Tiefbau

Index 2000 = 100



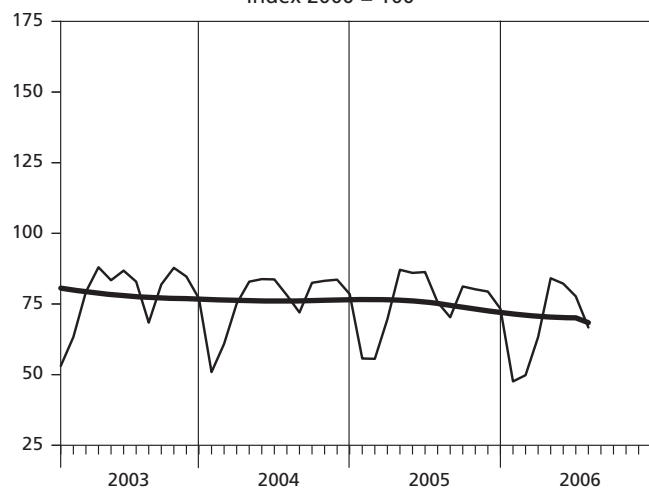
### Öffentlicher Hochbau

Index 2000 = 100



### Sonstiger öffentlicher Tiefbau

Index 2000 = 100



**12. Produktionsindex im  
– Alle Betriebe**

Lfd. Nr.	Jahr Monat	Produktionsindex im								
		Bauhaupt- gewerbe insgesamt	Hochbau				Tiefbau			
			zusammen	Wohnungs- bau	gewerb- licher und industrieller Bau <sup>1)</sup>	öffentlicher Bau	zusammen	Straßenbau	gewerb- licher und industrieller Bau	sonstiger öffentlicher Bau
2000 = 100										
1	2000	100	100	100	100	100	100	100	100	100
2	2001	91,9	90,6	88,4	94,0	93,9	94,2	99,0	94,0	90,1
3	2002	86,8	85,3	86,5	82,1	90,4	89,4	95,3	87,8	86,3
4	2003	81,6	80,5	84,8	71,7	83,6	83,4	88,3	83,9	78,0
5	2004	79,4	78,1	83,7	67,7	77,9	81,6	85,9	82,3	76,3
6	2005	77,2	75,1	78,6	68,4	75,0	80,9	85,4	82,1	75,0
7	2006 (kumuliert)	72,3	71,9	75,7	65,5	67,9	73,0	76,8	74,5	67,3
8	2005 Januar	57,7	57,1	59,0	53,5	56,8	58,8	51,6	65,2	55,7
9	Februar	55,5	54,2	55,9	51,0	54,1	57,8	51,2	63,4	55,6
10	März	71,0	69,6	72,5	65,1	65,3	73,3	72,6	76,3	69,6
11	April	86,3	83,2	88,3	73,7	83,1	91,4	100,0	88,9	87,1
12	Mai	87,1	84,8	89,1	76,9	83,3	91,2	100,1	89,1	86,0
13	Juni	87,2	85,2	91,6	74,2	79,7	90,6	100,1	87,6	86,3
14	Juli	80,4	79,1	83,2	70,6	82,4	82,7	91,9	81,6	75,6
15	August	76,5	74,7	78,5	67,6	74,5	79,6	86,7	81,4	70,3
16	September	85,0	82,1	87,0	73,6	79,2	89,8	100,7	88,8	81,2
17	Oktober	83,2	79,8	82,5	73,2	88,1	88,8	98,3	88,7	80,2
18	November	79,1	75,4	78,0	70,5	76,2	85,5	89,8	86,7	79,4
19	Dezember	77,8	75,6	77,9	70,9	76,8	81,6	81,2	87,4	73,3
20	2006 Januar	52,7	54,3	54,2	54,1	55,9	50,0	40,9	57,3	47,6
21	Februar	56,2	57,8	58,1	56,9	60,1	53,5	46,5	60,1	49,8
22	März p	66,4	66,2	68,8	60,3	71,2	66,8	63,4	71,2	63,3
23	April p	87,8	85,6	91,9	75,3	76,7	91,6	102,0	90,1	84,1
24	Mai p	84,3	82,3	89,3	71,1	72,7	87,6	97,8	84,9	82,2
25	Juni p	83,6	82,7	89,3	72,2	72,7	85,1	97,2	82,6	77,7
26	Juli p	75,2	74,4	78,3	68,6	66,0	76,6	89,5	75,3	66,7
27	August	...	...	...	...	...	...	...	...	...
28	September	...	...	...	...	...	...	...	...	...
29	Oktober	...	...	...	...	...	...	...	...	...
30	November	...	...	...	...	...	...	...	...	...
31	Dezember	...	...	...	...	...	...	...	...	...

1) einschl. landwirtschaftlichen Baus



**13. Beschäftigte, Bruttolohn- und -gehaltsumme im Bauhauptgewerbe sowie geleistete Arbeitsstunden und baugewerblicher Umsatz nach Bauarten**  
**– Alle Betriebe aufgeschätzt –**

Merkmal/ Einheit			Juli	Veränderung in % Juli p 2006 gegenüber		Januar bis Berichtsmonat		
	Juli p	Juni p				2006 p	2005	Veränderung in % gegenüber dem ent- sprechenden Vorjahres- zeitraum
	2006		2005	Juli 2005	Juni p 2006			
Beschäftigte insgesamt	111 686	111 230	120 615	-7,4	+0,4	111 272	120 511	-7,7
(darunter ausländische Arbeitnehmer/-innen)	9 598	9 768	10 674	-10,1	-1,7	9 667	10 961	-11,8
davon								
tätige (Mit-)inhaber/-innen	6 324	6 341	7 264	-12,9	-0,3	6 371	7 140	-10,8
kaufmännische und technische Angestellte (einschl. Auszubildende)	22 712	22 698	25 381	-10,5	+0,1	23 298	25 505	-8,7
Facharbeiter/-innen, Poliere, Meister/-innen	59 658	59 445	63 575	-6,2	+0,4	58 986	63 783	-7,5
(Fach)werker/-innen	17 090	16 550	18 385	-7,0	+3,3	16 256	17 634	-7,8
gewerblich Auszubildende	5 902	6 196	6 010	-1,8	-4,7	6 361	6 450	-1,4
Bruttolohnsumme (1 000 EUR)	193 366	194 232	204 033	-5,2	-0,4	1 256 858	1 353 503	-7,1
Bruttogehaltsumme (1 000 EUR)	72 099	81 900	79 924	-9,8	-12,0	518 532	570 773	-9,2
Geleistete Arbeitsstunden (1 000 h)	11 001	11 696	11 999	-8,3	-5,9	72 960	77 923	-6,4
davon								
Hochbau zusammen	7 133	7 586	7 715	-7,5	-6,0	47 545	49 859	-4,6
davon								
Wohnungsbau	4 599	5 017	4 971	-7,5	-8,3	30 625	32 107	-4,6
landwirtschaftlicher Bau	63	74	77	-18,2	-14,9	378	365	+3,6
gewerblicher und industrieller Hochbau	2 028	2 023	2 135	-5,0	+0,2	13 409	14 125	-5,1
Hochbau für Bahn und Post	47	55	29	+62,1	-14,5	314	196	+60,2
Hochbau für Organisationen ohne Erwerbszweck	140	155	160	-12,5	-9,7	973	976	-0,3
Hochbau für Gebietskörperschaften und Sozialversicherung	256	262	343	-25,4	-2,3	1 846	2 090	-11,7
Tiefbau zusammen	3 868	4 110	4 284	-9,7	-5,9	25 415	28 064	-9,4
davon								
gewerblicher und industrieller Tiefbau	1 474	1 543	1 601	-7,9	-4,5	9 890	10 886	-9,1
Tiefbau für Bahn und Post	191	204	252	-24,2	-6,4	1 495	1 556	-3,9
Straßenbau	1 225	1 273	1 292	-5,2	-3,8	7 215	7 914	-8,8
sonstiger öffentlicher Tiefbau	978	1 090	1 139	-14,1	-10,3	6 815	7 708	-11,6
Gesamtumsatz (1 000 EUR)	1 079 047	1 092 388	1 181 635	-8,7	-1,2	6 372 943	6 931 974	-8,1
Baugewerblicher Umsatz (1 000 EUR)	1 066 273	1 079 100	1 167 222	-8,6	-1,2	6 295 572	6 859 246	-8,2
davon								
Hochbau zusammen	684 957	701 001	760 399	-9,9	-2,3	4 132 502	4 455 218	-7,2
davon								
Wohnungsbau	348 684	371 750	384 513	-9,3	-6,2	2 107 949	2 291 175	-8,0
landwirtschaftlicher Bau	5 178	5 271	5 427	-4,6	-1,8	32 047	27 899	+14,9
gewerblicher und industrieller Hochbau	278 792	274 283	306 965	-9,2	+1,6	1 654 451	1 799 897	-8,1
Hochbau für Bahn und Post	4 862	5 759	4 342	+12,0	-15,6	36 522	17 604	+107,5
Hochbau für Organisationen ohne Erwerbszweck	15 074	16 878	19 652	-23,3	-10,7	80 998	100 978	-19,8
Hochbau für Gebietskörperschaften und Sozialversicherung	32 367	27 060	39 500	-18,1	+19,6	220 535	217 665	+1,3
Tiefbau zusammen	381 316	378 099	406 823	-6,3	+0,9	2 163 070	2 404 028	-10,0
davon								
gewerblicher und industrieller Tiefbau	126 263	116 932	136 138	-7,3	+8,0	725 591	847 718	-14,4
Tiefbau für Bahn und Post	19 313	22 041	21 827	-11,5	-12,4	130 927	142 895	-8,4
Straßenbau	136 591	141 022	134 425	+1,6	-3,1	710 328	766 281	-7,3
sonstiger öffentlicher Tiefbau	99 149	98 104	114 433	-13,4	+1,1	596 224	647 134	-7,9

**14. Beschäftigte nach der Stellung im Betrieb  
sowie Brutto-lohn- und -gehaltsumme im Bauhauptgewerbe seit 2000  
– Alle Betriebe aufgeschätzt –**

Jahr Monat	Beschäftigte					Brutto-lohn- und -gehaltsumme		
	insgesamt	darunter				insgesamt	davon	
		kaufmännische und technische Angestellte <sup>1)</sup>	Facharbeiter/ -innen Poliere, Meister/ -innen	(Fach)-werker und -werkerinnen	gewerblich Auszu- bildende <sup>2)</sup>		Brutto- lohnsumme <sup>3)</sup>	Brutto- gehaltsumme
	Anzahl					1 000 EUR		
2000	162 561	32 212	90 148	23 658	8 840	4 638 687	3 357 720	1 280 968
2001	148 981	29 995	81 684	21 762	8 309	4 283 866	3 081 776	1 202 090
2002	140 981	28 941	76 581	20 701	7 670	4 072 465	2 903 643	1 168 822
2003	129 088	26 511	69 845	18 869	6 854	3 780 040	2 698 630	1 081 410
2004	125 559	26 291	67 433	18 095	6 622	3 657 688	2 612 535	1 045 153
2005	119 327	25 167	63 025	17 491	6 611	3 382 702	2 413 800	968 902
2006 (kumuliert)	111 272	23 298	58 986	16 256	6 361	1 775 390	1 256 858	518 532
2005 Januar	117 209	24 828	62 748	16 299	6 630	252 974	177 115	75 859
Februar	115 115	24 366	61 693	16 167	6 328	235 871	158 904	76 967
März	123 275	26 394	64 929	17 841	6 651	271 231	188 275	82 956
April	123 082	26 141	64 877	18 176	6 575	292 395	206 978	85 417
Mai	122 541	25 831	64 585	18 348	6 513	289 047	209 493	79 554
Juni <sup>4)</sup>	121 741	25 591	64 071	18 222	6 446	298 801	208 705	90 096
Juli	120 615	25 381	63 575	18 385	6 010	283 957	204 033	79 924
August	121 002	25 386	63 285	18 310	6 773	295 509	218 495	77 014
September	120 148	25 134	62 744	18 207	6 880	284 496	208 704	75 792
Oktober	116 519	24 358	61 691	16 895	6 872	275 001	200 487	74 514
November	116 197	24 397	61 499	16 770	6 861	329 333	236 546	92 787
Dezember	114 474	24 198	60 608	16 274	6 790	274 087	196 065	78 022
2006 Januar	111 168	23 760	58 594	15 723	6 685	238 283	167 564	70 719
Februar	110 620	23 749	58 327	15 593	6 495	217 431	147 313	70 118
März p	110 433	23 513	58 140	15 997	6 410	238 628	168 122	70 506
April p	112 334	23 602	59 553	16 322	6 484	269 573	188 552	81 021
Mai p	111 432	23 052	59 185	16 516	6 355	269 878	197 709	72 169
Juni p	111 230	22 698	59 445	16 550	6 196	276 132	194 232	81 900
Juli p	111 686	22 712	59 658	17 090	5 902	265 465	193 366	72 099
August	...	...	...	...	...	...	...	...
September	...	...	...	...	...	...	...	...
Oktober	...	...	...	...	...	...	...	...
November	...	...	...	...	...	...	...	...
Dezember	...	...	...	...	...	...	...	...

1) einschl. Auszubildender – 2) einschl. Umschüler/-innen, Anlernlinge und Praktikanten – 3) einschl. Gehälter für Poliere, (Schacht)meister und -meisterinnen – 4) Ergebnisse der Totalerhebung im Bauhauptgewerbe (Stichtag 30. 6.)

### 15. Geleistete Arbeitsstunden und baugewerblicher – Alle Betriebe

Lfd. Nr.	Jahr Monat	Geleistete Arbeitsstunden im								
		Bauhaupt- gewerbe insgesamt	Hochbau				Tiefbau			
			zusammen	davon im			zusammen	davon im		
				Wohnungs- bau	gewerb- lichen und industriellen Bau <sup>2)</sup>	öffentlichen Bau		Straßenbau	gewerb- lichen und industriellen Bau	sonstigen öffentlichen Bau
1 000 Std.										
1	2000	197 385	129 120	79 070	41 974	8 076	68 265	18 514	29 913	19 838
2	2001	176 552	113 786	68 022	38 385	7 379	62 766	17 889	27 431	17 446
3	2002	164 146	105 074	65 175	32 785	7 114	59 072	17 301	25 169	16 602
4	2003	151 980	97 816	63 127	28 323	6 366	54 164	15 561	23 880	14 723
5	2004	145 136	93 103	61 076	26 222	5 805	52 033	14 897	22 994	14 142
6	2005	136 346	86 855	55 729	25 707	5 419	49 491	14 174	21 982	13 335
7	2006 (kumuliert)	72 960	47 545	30 625	14 101	2 819	25 415	7 215	11 385	6 815
8	2005 Januar	8 771	5 670	3 588	1 729	353	3 101	739	1 508	854
9	Februar	8 021	5 129	3 240	1 569	320	2 892	695	1 389	808
10	März	10 720	6 885	4 388	2 093	404	3 835	1 029	1 748	1 058
11	April	12 953	8 195	5 324	2 359	512	4 758	1 412	2 029	1 317
12	Mai	11 791	7 516	4 836	2 218	462	4 275	1 273	1 831	1 171
13	Juni <sup>3)</sup>	13 668	8 749	5 760	2 477	512	4 919	1 474	2 084	1 361
14	Juli	11 999	7 715	4 971	2 241	503	4 284	1 292	1 853	1 139
15	August	12 485	7 985	5 138	2 349	498	4 500	1 329	2 016	1 155
16	September	13 189	8 357	5 419	2 434	504	4 832	1 469	2 093	1 270
17	Oktober	11 731	7 385	4 674	2 201	510	4 346	1 304	1 902	1 140
18	November	11 696	7 326	4 638	2 225	463	4 370	1 246	1 944	1 180
19	Dezember	9 322	5 943	3 753	1 812	378	3 379	912	1 585	882
20	2006 Januar	8 180	5 499	3 362	1 783	354	2 681	594	1 346	741
21	Februar	7 917	5 325	3 275	1 704	346	2 592	612	1 278	702
22	März p	10 734	7 010	4 460	2 078	472	3 724	959	1 739	1 026
23	April p	11 060	7 063	4 646	2 021	396	3 997	1 207	1 723	1 067
24	Mai p	12 372	7 929	5 266	2 225	438	4 443	1 345	1 887	1 211
25	Juni p	11 696	7 586	5 017	2 152	417	4 110	1 273	1 747	1 090
26	Juli p	11 001	7 133	4 599	2 138	396	3 868	1 225	1 665	978
27	August	...	...	...	...	...	...	...	...	...
28	September	...	...	...	...	...	...	...	...	...
29	Oktober	...	...	...	...	...	...	...	...	...
30	November	...	...	...	...	...	...	...	...	...
31	Dezember	...	...	...	...	...	...	...	...	...

1) ohne Umsatzsteuer – 2) einschl. landwirtschaftlichen Baus – 3) Ergebnisse der Totalerhebung im Bauhauptgewerbe (Stichtag 30. 6.)







## **Veröffentlichungen**

# Veröffentlichungen zur Entwicklung und Struktur der Bautätigkeit und des Baugewerbes

## Bautätigkeit

### Baugenehmigungen in Nordrhein-Westfalen 2004

Inhalt: Jährliche Ergebnisse der von den Bauaufsichtsbehörden gemeldeten Baugenehmigungen (Wohn- und Nichtwohngebäude, Rauminhalt, Wohnungen, Wohnräume, Wohnfläche, Nutzfläche, veranschlagte Baukosten) nach Gebäudeart, Haustyp, Bauherr u. a.; regionale Ergebnisse für Regierungsbezirke, kreisfreie Städte und Kreise sowie Eckdaten für Gemeinden  
Bestellnummer: F 21 3 2004 00 Preis: 5,30 EUR

### Baufertigstellungen und Bauabgänge in Nordrhein-Westfalen 2004

Inhalt: Jährliche Ergebnisse der von den Bauaufsichtsbehörden gemeldeten Baufertigstellungen und Bauabgänge (Fertigstellungen: Wohn- und Nichtwohngebäude, Rauminhalt, Wohnungen, Wohnräume, Wohnfläche, Nutzfläche, veranschlagte Baukosten) nach Gebäudeart, Haustyp, Bauherr u. a.; regionale Ergebnisse für Regierungsbezirke, kreisfreie Städte und Kreise sowie Eckdaten für Gemeinden. – Abgänge: Wohn- und Nichtwohngebäude, Nutzfläche, Wohnungen, Wohnräume, Wohnfläche nach Gebäudeart, Eigentümern, Baualter und Abgangsursachen; Eckdaten für Regierungsbezirke, kreisfreie Städte und Kreise  
Bestellnummer: F 22 3 2004 00 Preis: 6,30 EUR

### Baugenehmigungen und Baufertigstellungen in Nordrhein-Westfalen

Inhalt: Monatliche Ergebnisse der von den Bauaufsichtsbehörden gemeldeten Bautätigkeit (Wohn- und Nichtwohngebäude, Rauminhalt, Wohnungen, Wohnfläche, Nutzfläche, veranschlagte Baukosten) nach Gebäudeart und Bauherr; Regionalergebnisse für Regierungsbezirke, kreisfreie Städte und Kreise  
Bestellnummer: F 20 3 2006\*) Preis: 1,70 EUR (Jahresbezugspreis: 17,00 EUR)

### Bauüberhang in Nordrhein-Westfalen am 31. Dezember 2004

Inhalt: Jährliche Ergebnisse über den von den Gemeinden gemeldeten Baufortschritt der noch nicht fertiggestellten Bauvorhaben (Wohn- und Nichtwohngebäude, Rauminhalt, Wohnungen und sonstige Wohneinheiten) nach Bauzustand; erloschene Baugenehmigungen (Wohn- und Nichtwohnbau, Rauminhalt, Wohnung) nach Gebäudeart, Bauherr und Genehmigungszeitraum; regionale Ergebnisse für Regierungsbezirke, kreisfreie Städte und Kreise  
Bestellnummer: F 23 3 2004 00 Preis: 1,70 EUR

## Wohnungswesen

### Wohngeld in Nordrhein-Westfalen 2002

Inhalt: Jährliche Ergebnisse der von den Bewilligungsbehörden gemeldeten Wohngeldfälle zum 31. 12. einschl. rückwirkender Bewilligungen aus dem I. Quartal des Folgejahres. Wohngeld beziehende Haushalte insgesamt, Besonderen Mietzuschuss beziehende Haushalte, Allgemeines Wohngeld beziehende Haushalte nach Mietzuschuss und Lastenzuschuss, nach Haushaltsgröße und Mietenstufe der Gemeinden, Miete und Belastung sowie nach gezahlten Wohngeldbeträgen  
Bestellnummer: F 29 3 2002 00 Preis: 3,30 EUR

### Wohnungsbestand in den Gemeinden Nordrhein-Westfalens am 31. Dezember 2005

Inhalt: Jährliche Ergebnisse der Fortschreibung des Gebäude- und Wohnungsbestandes (Wohngebäude und darin befindliche Wohnungen nach Gebäudearten; Wohnungen in Wohn- und Nichtwohngebäuden nach Anzahl der Räume)  
Bestellnummer: F 24 3 2005 00 Preis: 2,50 EUR

## Bauhauptgewerbe (Vorbereitende Baustellenarbeiten, Hoch- und Tiefbau) in Nordrhein-Westfalen

### –, Ergebnis der Totalerhebung

Inhalt: Jährliche Betriebsergebnisse (Beschäftigte, geleistete Arbeitsstunden, Bruttolohn- und -gehaltsumme, Umsätze und Geräteausstattung im Juni des Berichtsjahres sowie Umsätze im Kalendervorjahr) nach Wirtschaftszweigen und Betriebsgrößenklassen; regionale Ergebnisse für Regierungsbezirke, kreisfreie Städte und Kreise  
Bestellnummer: E 22 3 2005 00 Preis: 2,70 EUR

### –, Monatsbericht

Inhalt: Monatliche Betriebsergebnisse nach Wirtschaftszweigen und Betriebsgrößenklassen sowie Auftragseingangs- und Produktionsindizes; regionale Ergebnisse für Regierungsbezirke, kreisfreie Städte und Kreise  
Bestellnummer: E 21 3 2006\*) Preis: 3,10 EUR (Jahresbezugspreis: 31,00 EUR)

### –, Unternehmen und Investitionen

Inhalt: Jährliche Unternehmensergebnisse (Beschäftigte, Bruttolohn- und -gehaltsumme, Umsatz, Investitionen u. a.) nach Wirtschaftszweigen, Unternehmens- und Umsatzgrößenklassen sowie nach Verwaltungsbezirken  
Bestellnummer: E 23 3 2004 00 Preis: 1,30 EUR

## Ausbaugewerbe (Bauinstallation und sonstiges Ausbaugewerbe) in Nordrhein-Westfalen

### –, Ergebnis der Zusatzerhebung

Inhalt: Jährliche Betriebsergebnisse (Beschäftigte, geleistete Arbeitsstunden, Bruttolohn- und -gehaltsumme, Umsätze im Juni des Berichtsjahres sowie Umsätze im Kalendervorjahr) nach Wirtschaftszweigen, Betriebsgrößenklassen und Verwaltungsbezirken. – 1997 wird wegen Unvergleichbarkeit der Ergebnisse zum Vorjahr (Hinzunahme aus der Handwerkszählung 1995) nicht erscheinen.  
Bestellnummer: E 30 3 2005 00 Preis: 1,30 EUR

### –, Quartalsergebnisse

Inhalt: Vierteljährliche Betriebsergebnisse nach Wirtschaftszweigen und Betriebsgrößenklassen; regionale Ergebnisse für Regierungsbezirke, kreisfreie Städte und Kreise  
Bestellnummer: E 29 3 2006\*) Preis: 1,30 EUR (Jahresbezugspreis: 5,20 EUR)

### –, Unternehmen und Investitionen

Inhalt: Jährliche Unternehmensergebnisse (Beschäftigte, Bruttolohn- und -gehaltsumme, Umsatz, Investitionen u. a.) nach Wirtschaftszweigen, Unternehmens- und Umsatzgrößenklassen sowie nach Verwaltungsbezirken  
Bestellnummer: E 33 3 2004 00 Preis: 1,30 EUR

**Weitere Auskünfte zu diesen Veröffentlichungen erteilen Ihnen für den Bereich Bauwirtschaft Heike Wardin unter der Tel.-Nr. 0211 9449-5223 und Rainer Kathmann unter der Tel.-Nr. 0211 9449-5210, für den Bereich Bautätigkeit und Wohnungswesen Jörg Greim unter der Tel.-Nr. 0211 9449-5488.**

Ergebnisse für das Bundesgebiet werden vom Statistischen Bundesamt, 65180 Wiesbaden, in der Fachserie 4, Reihe 5.1 bzw. Fachserie 5, Reihe 1 veröffentlicht.

\*) Bei Bestellungen bitte gewünschten Monat angeben (01 = Januar, 02 = Februar usw. bzw. 41 = 1. Vierteljahr; 42 = 2. Vierteljahr usw.)