

**Vorbereitende Baustellenarbeiten, Hoch- und Tiefbau  
in Nordrhein-Westfalen  
– Bauhauptgewerbe –  
Dezember und Jahr 2005**

Herausgegeben vom  
Landesamt für Datenverarbeitung und Statistik Nordrhein-Westfalen  
Mauerstraße 51, 40476 Düsseldorf • Postfach 10 11 05, 40002 Düsseldorf  
Telefon 0211 9449-01 • Telefax 0211 442006  
Internet: <http://www.lds.nrw.de>  
E-Mail: [poststelle@lds.nrw.de](mailto:poststelle@lds.nrw.de)

Erschienen im Juni 2006

Preis der gedruckten Ausgabe:  
3,10 EUR (Jahresbezugspreis 31,00 EUR)

Eine kostenlose PDF-Version dieser Ausgabe finden Sie  
zum Download im Webshop des LDS NRW.

© Landesamt für Datenverarbeitung und Statistik NRW, Düsseldorf, 2006  
Für nicht gewerbliche Zwecke sind Vervielfältigung und unentgeltliche Verbreitung, auch auszugsweise, mit Quellenangabe gestattet. Die Verbreitung, auch auszugsweise, über elektronische Systeme/Datenträger bedarf der vorherigen Zustimmung. Alle übrigen Rechte bleiben vorbehalten.

# Inhalt

	Seite
<b>Vorbemerkungen</b> . . . . .	5
<b>Allgemeiner Überblick</b> . . . . .	8
 <b>Ergebnisse der Betriebe von Unternehmen mit 20 und mehr Beschäftigten</b>	
 <b>Grafiken</b>	
Index des realen Auftragseingangs (Basis 2000 = 100) . . . . .	12
Produktionsindex (Basis 2000 = 100) . . . . .	14
 <b>Tabellenteil</b>	
1. Index des realen Auftragseingangs im Bauhauptgewerbe seit 2000 . . . . .	16
2. Produktionsindex im Bauhauptgewerbe seit 2000 . . . . .	18
3. Auftragseingang im Bauhauptgewerbe seit 2000 nach Bauarten und Auftraggebern . . . . .	20
4. Auftragseingang im Bauhauptgewerbe nach Betriebsgrößenklassen und Bauarten . . . . .	22
5. Auftragsbestand im Bauhauptgewerbe seit 2004 nach Bauarten . . . . .	22
6. Betriebe, Beschäftigte, Bruttolohn- und -gehaltsumme sowie Gesamtumsatz im Bauhauptgewerbe seit 2000 . . . . .	23
7. Geleistete Arbeitsstunden im Bauhauptgewerbe seit 2000 nach Bauarten . . . . .	24
8. Baugewerblicher Umsatz im Bauhauptgewerbe seit 2000 nach Bauarten . . . . .	26
9. Beschäftigte, Bruttolohn- und -gehaltsumme, geleistete Arbeitsstunden sowie Umsätze im Bauhauptgewerbe im Vergleich zum Vormonat und Vorjahresmonat nach kreisfreien Städten und Kreisen . . . . .	28
10. Betriebe, Beschäftigte, Bruttolohn- und -gehaltsumme im Bauhauptgewerbe nach kreisfreien Städten und Kreisen . . . . .	32
11. Geleistete Arbeitsstunden und baugewerblicher Umsatz im Bauhauptgewerbe nach Bauarten und kreisfreien Städten und Kreisen . . . . .	36
12. Monatsbericht im Bauhauptgewerbe 2005 nach kreisfreien Städten und Kreisen . . . . .	40
 <b>Hochgerechnete Ergebnisse für alle Betriebe</b>	
 <b>Grafik</b>	
Produktionsindex – alle Betriebe aufgeschätzt (Basis 2000 = 100) . . . . .	46
 <b>Tabellenteil</b>	
13. Produktionsindex im Bauhauptgewerbe seit 2000 . . . . .	48
14. Beschäftigte, Bruttolohn- und -gehaltsumme im Bauhauptgewerbe sowie geleistete Arbeitsstunden und baugewerblicher Umsatz nach Bauarten . . . . .	50
15. Beschäftigte nach der Stellung im Betrieb sowie Bruttolohn- und -gehaltsumme im Bauhauptgewerbe seit 2000 . . . . .	51
16. Geleistete Arbeitsstunden und baugewerblicher Umsatz im Bauhauptgewerbe seit 2000 nach Bauarten . . . . .	52
 <b>Veröffentlichungen</b>	
zur Entwicklung und Struktur der Bautätigkeit und des Baugewerbes . . . . .	56



## Vorbemerkungen

### Erläuterungen

Mit Beginn des Jahres 1996 wurden die Statistiken des Baugewerbes auf die neue „Klassifikation der Wirtschaftszweige, Ausgabe 1993 (**WZ 93** – / Baugewerbe)“ umgestellt. Sie beruht auf der durch Verordnung (EWG) Nr. 3037/90 des Rates vom 9. Oktober 1990, ABl. EG Nr. L293 vom 24. Oktober 1990 für alle EU-Mitgliedsstaaten verbindlich eingeführten NACE (= Nomenclature générale des activités économiques dans les Communautés européennes) Rev. 1. Gemäß dieser Verordnung besteht für die EU-Mitgliedsstaaten die Verpflichtung, Daten für Wirtschaftszweige nur noch nach dieser Systematik zu erheben und darzustellen. Damit wurde die bisher verwendete „Systematik der Wirtschaftszweige für die Statistik im Produzierenden Gewerbe (SYPRO)“ abgelöst. Der Vorteil dieser Umstellung liegt darin, dass nunmehr statistische Informationen für alle Mitgliedsländer der Europäischen Union nach einer einheitlichen Systematik erstellt werden. Ab Januar 2003 gilt die überarbeitete Ausgabe **WZ 2003**.

Der Abschnitt F der WZ 93/2003 umfasst das Baugewerbe. Entsprechend der im Gesetz über die Statistik im Produzierenden Gewerbe festgelegten Untergliederung der Berichtspflicht nach Bauhauptgewerbe und Ausbaugewerbe werden folgende Gruppen der WZ 93/2003 diesen Bereichen zugeordnet:

#### Bauhauptgewerbe

- 45.1 Vorbereitende Baustellenarbeiten
- 45.2 Hoch- und Tiefbau

#### Ausbaugewerbe

- 45.3 Bauinstallation
- 45.4 Sonstiges Ausbaugewerbe
- 45.5 Vermietung von Baumaschinen und -geräten mit Bedienungspersonal

### Ziel der Statistik

Die kurzfristigen Erhebungen im Bauhauptgewerbe und Ausbaugewerbe liefern Informationen über die konjunkturelle Lage des Baumarktes. Darüber hinaus werden sie u. a. zur Berechnung der Produktionsindizes, der Bauinvestitionen und der Auftragseingangsindizes verwendet. Sie dienen sowohl den staatlichen als auch privaten Institutionen zur Beurteilung der Wirtschaftsentwicklung im Baugewerbe, insbesondere auch hinsichtlich Bauleistung, Beschäftigung und Auftragslage.

### Rechtsgrundlagen

Rechtsgrundlage für die Erhebungen im Baugewerbe ist das Gesetz über die Statistik im Produzierenden Gewerbe (ProdGewG) in der Bekanntmachung der Neufassung vom 21. März 2002 (BGBl. I S. 1181), zuletzt geändert durch Artikel 104 der Verordnung vom 25. November 2003 (BGBl. I S. 2304), in Verbindung mit dem Gesetz über die Statistik für Bundeszwecke (Bundesstatistikgesetz – BStatG) vom 22. Januar 1987 (BGBl. I S. 462, 565), zuletzt geändert durch Artikel 2 des Gesetzes vom 9. Juni 2005 (BGBl. I S. 1534).

### Berichtskreis

Zu den Monats- bzw. Vierteljahresberichten im Baugewerbe melden die Baubetriebe von Unternehmen des Produzierenden Gewerbes mit 20 und mehr Beschäftigten, Baubetriebe mit 20 und mehr Beschäftigten von Unternehmen außerhalb des Produzierenden Gewerbes sowie alle Arbeitsgemeinschaften.

Jede statistische Einheit (Unternehmen, Betrieb) wird der Unterklasse (5-Steller) der WZ 2003 zugeordnet, zu der ihre Haupttätigkeit gehört. Zum **Bauhauptgewerbe** werden Einheiten gerechnet, deren wirtschaftliche Tätigkeit überwiegend darin besteht, Hochbauten im Rohbau zu errichten, Tiefbauvorhaben auszuführen oder bestimmte Spezialbauarbeiten vorzunehmen. Dazu rechnen auch die Renovierung, Instandsetzung und Unterhaltung bestehender Hoch-, Tief- und Spezialbauten sowie das Abbrechen, Sprengen und Enttrümmern und weitere vorbereitende Baustellenarbeiten. Zum **Ausbaugewerbe** werden Einheiten gerechnet, deren wirtschaftliche Tätigkeit überwiegend darin besteht, Ausbauarbeiten und entsprechende Reparatur- und Unterhaltungsarbeiten vorzunehmen.

## Methodischer Hinweis

Für das Bauhauptgewerbe werden die erhobenen Daten (mit Ausnahme der gemeldeten Auftragseingänge und Auftragsbestände) auf Ergebnisse für alle Betriebe aufgeschätzt. Grundlage für die Aufschätzung sind die Ergebnisse der jährlich jeweils Ende Juni durchzuführenden Totalerhebung. Mittels der Totalerhebung und der Junimeldung des Monatsberichtsbezirks werden Hochrechnungsfaktoren gebildet, mit deren Hilfe die Ergebnisse der Monatsmelder – mit o. a. Ausnahmen – auf alle Betriebe aufgeschätzt werden können.

Der Ergebnisanachweis erfolgt sowohl für die aufgeschätzten Daten (Tabellen 12 bis 15, resp. Tabellen 13 bis 16 im Monat Dezember) als auch für die nicht aufgeschätzten Ergebnisse des Monatsberichtsbezirks (Tabellen 1 bis 11, resp. Tabellen 1 bis 12 im Monat Dezember). Die Berechnung der hier vorliegenden Indexreihen erfolgt z. T. mit den Baupreisindizes des Vorquartals. Nach dem Vorliegen der aktuellen Werte werden die Indizes der Tabellen 1, 2 und 12 (resp. Tabelle 13 im Monat Dezember) neu berechnet und hier veröffentlicht. Daher können geringfügige Abweichungen in den zurückliegenden Monaten auftreten.

Die für Verwaltungsbezirke dargestellten Ergebnisse beziehen sich auf den Firmensitz.

## Definitionen

### Beschäftigte

Tätige (Mit)inhaber und -inhaberinnen, unbezahlt mithelfende Familienangehörige und alle Personen, die in einem arbeitsrechtlichen Verhältnis zum Unternehmen bzw. Betrieb stehen (Angestellte, Arbeiterinnen und Arbeiter, Auszubildende). Die Arbeiterinnen und Arbeiter sind in folgende Gruppen gegliedert: Facharbeiter und -arbeiterinnen (einschl. angestelltenversicherungspflichtiger Poliere, (Schacht)meister und -meisterinnen); (Fach)werker und -werkerinnen, Baumaschinisten und Arbeiterinnen und Arbeiter mit angelernten Spezialtätigkeiten, ferner gewerblich Auszubildende, Umschülerinnen und Umschüler, Anlernlinge und Praktikanten. Nachgewiesen wird der Beschäftigungsstand am Monatsende, bei größeren Zeiträumen der jeweilige Durchschnitt für die betreffenden Monate.

### Bruttolohn- und -gehaltsumme

Bei den Bruttolöhnen und Bruttogehältern ist die Summe der lohnsteuerpflichtigen Bruttobezüge (Bar- und Sachbezüge) der Arbeiterinnen und Arbeiter, Angestellten sowie der kaufmännischen, technischen

und gewerblich Auszubildenden ohne die Pflichtanteile des Arbeitgebers zur Sozialversicherung, ohne Beiträge zu den Sozialkassen des Baugewerbes, ohne Winterbauumlage, ohne Aufwendungen für die betriebliche Alters-, Invaliditäts- und Hinterbliebenenversorgung und ohne gezahltes Vorruhestandsgeld sowie ohne geleistete Zuschüsse der Bundesanstalt für Arbeit (z. B. Kurzarbeitergeld, Leistungen nach dem Altersteilzeitgesetz) angegeben. Für die Zuordnung von Personen zu den Arbeitern ist die Art der ausgeübten Tätigkeit (Tätigkeitsmerkmal) maßgebend. Deshalb rechnen die Entgelte der Poliere und (Schacht)meister und -meisterinnen grundsätzlich zur Bruttolohnsumme und nicht zur Bruttogehaltsumme.

Den Gehältern sind auch die Bezüge von Gesellschaftern, Geschäftsführern, Vorstandsmitgliedern und anderen leitenden Angestellten zugerechnet, soweit die Bezüge steuerlich als Einkünfte aus nicht selbstständiger Arbeit anzusehen sind.

### Geleistete Arbeitsstunden

Arbeitsstunden, die von Arbeiterinnen und Arbeitern (einschl. Polieren und (Schacht)meistern und -meisterinnen), tätigen (Mit)inhabern und -inhaberinnen, mithelfenden Familienangehörigen, Angestellten und Auszubildenden auf Baustellen und Bauhöfen im Bundesgebiet tatsächlich geleistet wurden. Bezahlte, aber nicht geleistete Stunden sowie Berufsschulstunden sind abgesetzt. Nicht einbezogen sind ferner die für Bürotätigkeit geleisteten Arbeitsstunden.

### Umsatz (ohne Umsatzsteuer)

Als Umsatz gelten die dem Finanzamt für die Umsatzsteuer zu meldenden steuerbaren Beträge im Bundesgebiet einschl. Umsatz aus Nachunternehmer-tätigkeit und Vergabe von Teilleistungen an Nachunternehmer. Zum Umsatz zählen seit dem 1. Januar 1980 auch Anzahlungen für Teilleistungen oder Vorauszahlungen vor Ausführung der entsprechenden Lieferungen oder Leistungen ab 5 000 EUR<sup>1)</sup>. Der Gesamtumsatz enthält außer dem baugewerblichen Umsatz (Umsatz aus Bauleistungen) die Handels- und sonstigen Umsätze (Umsatz aus sonstigen eigenen Erzeugnissen und aus industriellen/handwerklichen Dienstleistungen, Umsatz aus sonstigen nicht industriellen/nicht handwerklichen Tätigkeiten). Zum sonstigen Umsatz zählen z. B. in der eigenen Bauleistung nicht abgerechnete Umsätze aus sonstigen eigenen Erzeugnissen (Baustoffe, Betonwaren u. dgl.), Umsätze aus Lohnarbeiten für Dritte und sonstige Dienstleistungen sowie die Erlöse aus Vermietung und Verpachtung (einschl. Leasing) u. a.

<sup>1)</sup> vgl. Umsatzsteuergesetz (UStG) 1980, Neufassung 1999

### **Auftragseingang im Bauhauptgewerbe**

Summe der Werte (ohne Umsatzsteuer) aller im Berichtszeitraum eingegangenen und vom Betrieb/Unternehmen fest akzeptierten Bauaufträge im Inland. Die Wertansätze für bauhauptgewerbliche Bauleistungen entsprechen der Verdingungsordnung für Bauleistungen. Jeder Bauauftrag wird nur einmal von der Firma gemeldet, die den Bauauftrag ausführen wird. Der Auftragseingang ist nach Bauarten/Auftraggebern und nach Lage der Baustelle gegliedert.

### **Auftragsbestand im Bauhauptgewerbe**

Summe der Werte (ohne Umsatzsteuer) aller vorliegenden, fest akzeptierten und noch nicht ausgeführten Bauaufträge bzw. -auftragsteile im Inland von anderen Firmen oder sonstigen Kunden am Ende des Berichtszeitraums (ohne an Subunternehmer vergebene Aufträge). Bei der Ermittlung des Auftragsbestands ist vom Auftragswert bereits im Bau befindlicher Projekte derjenige Teil abgesetzt, der produktions technisch schon fertiggestellt ist (ohne Berücksichtigung der Abnahme oder Abrechnung).

### **Art der Bauten/Bauarten bzw. Auftraggeber/-gruppen:**

#### *1. Bauarten unabhängig vom Auftraggeber*

#### **Wohnungsbau**

Zum Wohnungsbau gehören alle Bauten, die überwiegend den Wohnbedürfnissen dienen. Für die Bundeswehr oder für im Bundesgebiet stationierte ausländische Streitkräfte gebaute Wohnungen zählen ebenso zum Wohnungsbau.

#### **Landwirtschaftlicher Bau**

Hierzu gehören Scheunen, Ställe, Silos, Garagen für landwirtschaftliche Fahrzeuge, ferner Entwässerungsanlagen und sonstige Wasserbauten, die besonders der Intensivierung der Landwirtschaft dienen. Kombinierte Gebäude mit Wohnung, Stallung und Scheune sind landwirtschaftliche Gebäude, es sei denn, flächenmäßig überwiegt der Wohnanteil. Bei getrennter Bauweise sind nur Stallung und Scheune als landwirtschaftliche Bauten anzusehen.

#### **Straßenbau**

Zu den Straßenbauten zählen Straßen, Autobahnen und Wege für Kraftfahrzeuge, Fußgänger und Radfahrer sowie Park- und Abstellplätze ferner der Bau von Rollbahnen, Sportplätzen, Schwimmbädern u. a.

#### *2. Bauarten nach Auftraggeber/-gruppen*

#### **Gewerblicher und industrieller Bau**

Hierzu gehören alle überwiegend gewerblichen Zwecken dienende Bauten für die private Wirtschaft, ferner Wasser-, Gas- und Elektrizitätswerke für Versorgungsbetriebe öffentlich-rechtlicher Körperschaften. Zum gewerblichen und industriellen Hochbau zählen u. a. Industriebauwerken, Bankgebäude, Lager- und Kühlhäuser, Messegebäude, Garagen, Tankstellen, Hotels und Kinos.

Zum gewerblichen und industriellen Tiefbau zählen u. a. Rohrleitungsbau, Kanalanlagen, Tiefbauten für die Elektrizitätsverteilung, bergbauliche Schachtanlagen, unterirdische Tankanlagen und Lager, soweit sie nicht für Menschen zugänglich sind.

#### **Bauten für Bahn und Post**

Hierzu zählen alle Hochbauten und Tiefbauten, die von der Deutschen Bahn AG, der Deutschen Post AG, der Deutschen Postbank AG und der Deutschen Telekom AG (Nachfolgeunternehmen der Deutschen Bundesbahn/Deutschen Reichsbahn bzw. der Deutschen Bundespost) in Auftrag gegeben wurden.

Zum Hochbau für Bahn und Post gehören u. a. Bahnhöfe, Post- und Fernmeldeämter, Ausbesserungswerke, Verwaltungsgebäude.

Zum Tiefbau für Bahn und Post gehören u. a. Gleisanlagen, Tunnel- und Eisenbahnbrückenbauten, Fernspreck-, Telegraf- und technische Funkbetriebsbauten.

#### **Bauten für Körperschaften des öffentlichen Rechts und Organisationen ohne Erwerbszweck**

Hierzu gehören alle öffentlichen Zwecken dienende Hochbauten und Tiefbauten im Auftrag von Bund, Ländern, Gemeinde- und Zweckverbänden, von Trägern der Sozialversicherung sowie von Organisationen des öffentlichen und privaten Rechts, die gemeinnützige Zwecke verfolgen (Kirchen, caritative Organisationen, Gewerkschaften, Parteien u. a.).

### **Veröffentlichungen**

Ergebnisse für das Bundesgebiet erscheinen in der monatlichen Querschnittsveröffentlichung „Ausgewählte Zahlen für die Bauwirtschaft“ vom Statistischen Bundesamt, 65180 Wiesbaden.

## Allgemeiner Überblick

### Bauproduktion in NRW im Dezember: –5 %

Die Produktion des nordrhein-westfälischen Bauhauptgewerbes war im Dezember 2005 um 5 % niedriger als im Dezember 2004. Dabei sank die Bauleistung im Hochbau um 5 % und im Tiefbau um 4 %. Für das gesamte Jahr 2005 betrachtet, lag der von Kalenderunregelmäßigkeiten bereinigte Produktionsindex um 4,1 % unter dem Wert von 2004, basierend auf stärkeren Rückgängen im Hochbau (–5,5 %) als im Tiefbau (–2,5 %).

Innerhalb des Hochbaus zeigten sich 2005 hohe Verluste beim öffentlichen Hochbau (–8,8 %) und beim Wohnungsbau (–7,9 %), doch auch im gewerblichen und industriellen Hochbau (–2,5 %) lag die Bauleistung unterhalb der Werte von 2004.

Im Tiefbau mussten im vergangenen Jahr alle Sparten Produktionseinbußen gegenüber 2004 hinnehmen (sonstiger öffentlicher Tiefbau –1,3 %, gewerblicher und industrieller Tiefbau –2,6 %, Straßenbau –3,5 %).

### NRW-Baunachfrage im 4. Quartal und im Jahresschnitt 2005: jeweils –7 %

Die Auftragseingänge des nordrhein-westfälischen Bauhauptgewerbes waren im vierten Quartal 2005 um 7 % niedriger als ein Jahr zuvor. Im Hochbau (–9 %) gingen deutlich weniger neue Bauaufträge ein als im Tiefbau (–3 %). Im gesamten Jahr 2005 hielt der Nachfragerückgang (preisbereinigt: –7,1 %) an. Auch hier ist dieses Ergebnis auf die stärker rückläufige Baunachfrage im Hochbau (–9,4 %) als im Tiefbau (–4,0 %) zurückzuführen.

Innerhalb des Hochbaus brach 2005 die Nachfrage nach öffentlichen Hochbauten um 28,3 % ein. Weniger gefüllt als 2004 waren auch die Auftragsbücher im Wohnungsbau (–9,9 %) und im gewerblichen und industriellen Hochbau (–4,7 %). Innerhalb des Tiefbaus litten besonders der gewerbliche und industrielle Tiefbau (–11,0 %) aber auch der sonstige öffentliche Tiefbau (–5,3 %) unter der niedrigen Auftragsvergabe. Dagegen stieg die Nachfrage nach Straßenbauleistungen um 6,3 %.

### Witterung im Dezember 2005

Der Dezember 2005 war in Nordrhein-Westfalen in Bezug auf die Temperatur annähernd normal. Die Monatsmitteltemperaturen wichen im Flachland um –0,4 bis +0,5 Kelvin vom langjährigen Mittel ab. Auf dem Kahlen Asten war es um –0,5 Kelvin zu kalt. Dort gab es 30 Frost- sowie 16 Eistage, in Lüdenscheid 14 Frost- und 5 Eistage. An den Flachlandstationen wurden 11 bis 15 Frosttage und 3 bis 5 Eistage verzeichnet.

Der vergangene Dezember war im ganzen Land zu trocken. Mit Niederschlagssummen zwischen 32 und 90 mm in den Niederungen fielen 43 bis 99 % des Solls. Auf dem Kahlen Asten fielen mit 126 mm 75 %, in Lüdenscheid wurden 98 mm verzeichnet. In den Niederungen lag an 5 bis 11 Tagen eine Schneedecke, in Lüdenscheid an 14 und auf dem Kahlen Asten an allen 31 Dezembertagen.

Auch die Sonne schien im Dezember 2005 zu wenig. Mit 17 bis 37 Stunden wurden nur 42 bis 92 % des Mittelwertes registriert.

### Durchschnittlicher Wert der Lufttemperatur (°C) sowie Niederschlagssumme (mm) an ausgewählten Messstationen in NRW:

Dekade Dezember 2005	Bocholt		Bad Salzuflen		Essen		Köln-Wahn		Lüdenscheid	
	°C	mm	°C	mm	°C	mm	°C	mm	°C	mm
I	+4,2	7,6	+3,2	19,8	+4,2	15,7	+4,1	12,6	+1,9	19,5
II	+3,7	16,0	+2,8	41,6	+3,1	27,0	+3,1	26,0	+1,4	45,1
III	+2,4	12,5	+1,4	16,2	+1,9	15,2	+2,0	20,8	–0,2	33,2
Δ / S	+3,4	36,1	+2,5	77,6	+3,1	57,9	+3,1	59,4	+1,0	97,8
dagegen Dezember 2004	+2,3	45,8	+2,1	42,6	+2,0	62,0	+1,7	43,8	+0,6	55,2

Quelle: Deutscher Wetterdienst, Wetteramt Essen



## **Tabellenteil**

## **Zeichenerklärung**

(nach DIN 55 301)

0	weniger als die Hälfte von 1 in der letzten besetzten Stelle, jedoch mehr als nichts
–	nichts vorhanden (genau null)
. . .	Angabe fällt später an
.	Zahlenwert unbekannt oder geheim zu halten
x	Tabellenfach gesperrt, weil Aussage nicht sinnvoll
p	vorläufige Zahl
r	berichtigte Zahl

### **Maßeinheiten**

St	= Stück
Mill.	= Millionen
%	= %
t	= Tonne
Std.	= Stunden

### **Abkürzungen**

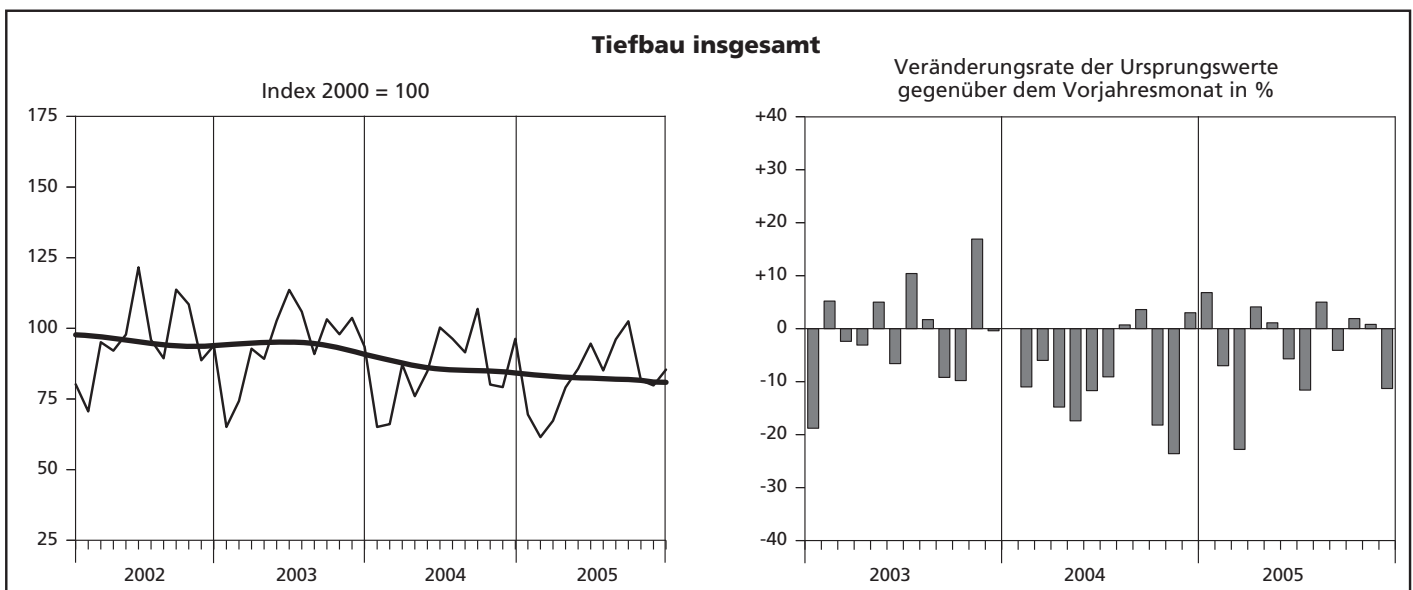
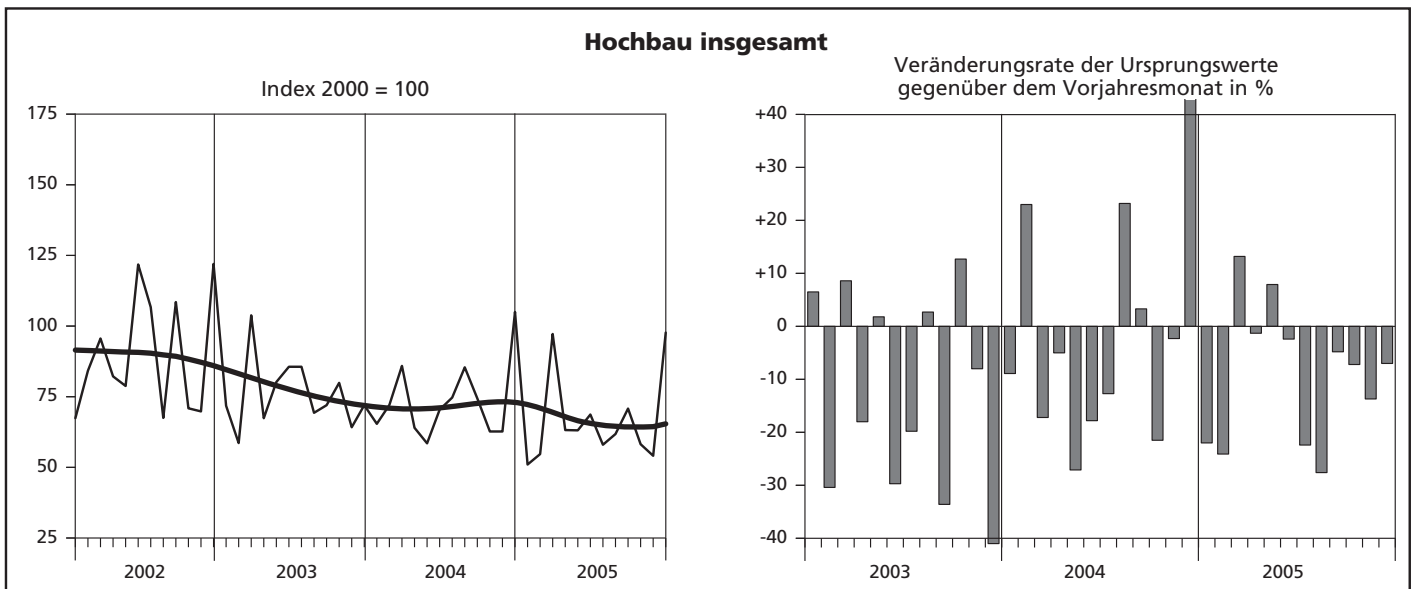
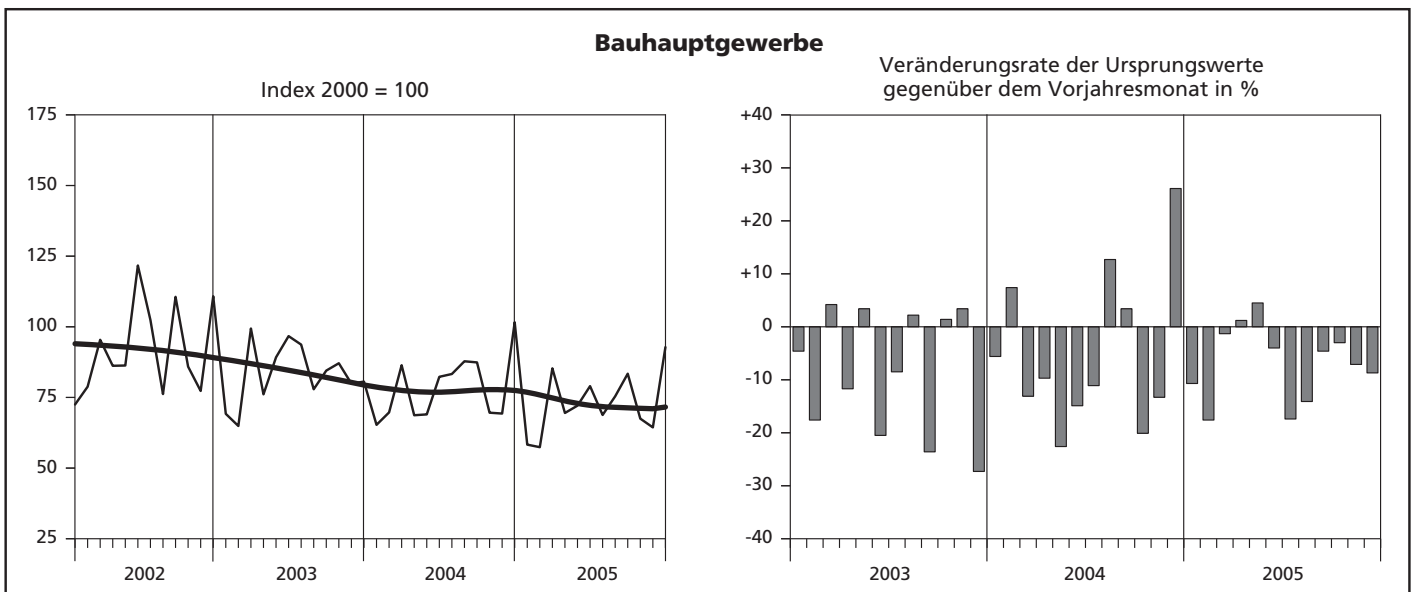
Vj	= Vierteljahr
Hj	= Halbjahr
D	= Durchschnitt
MD	= Monatsdurchschnitt
JS	= Jahressumme

## **Anmerkung**

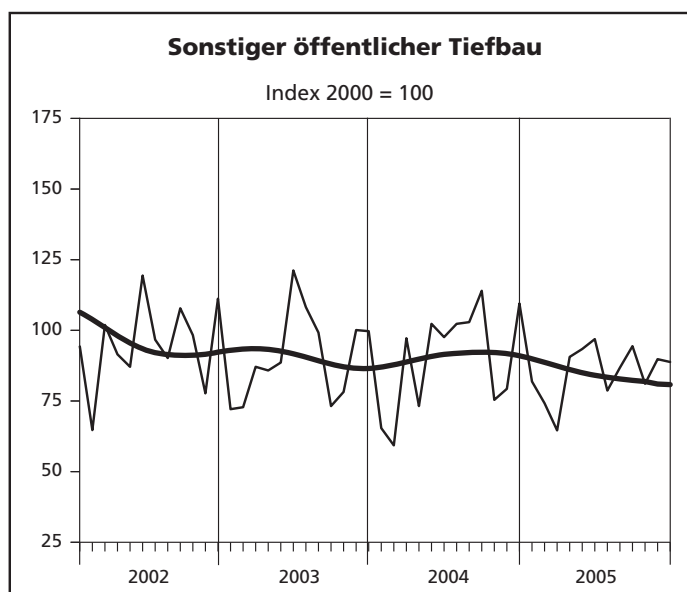
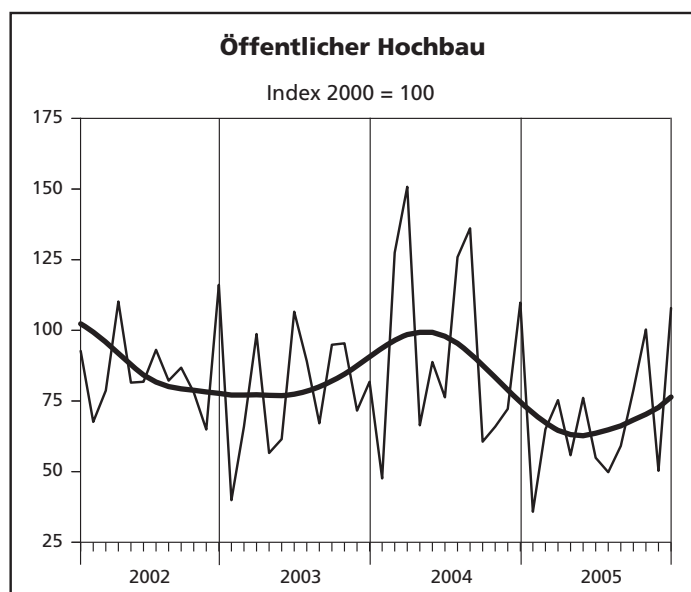
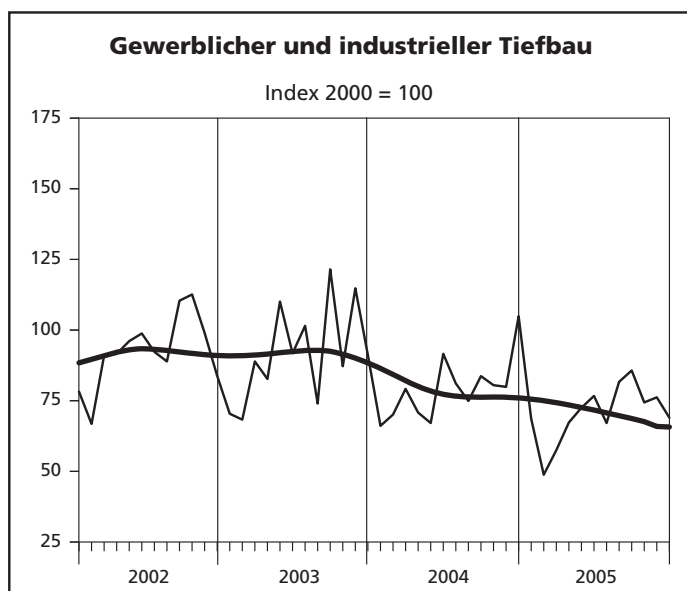
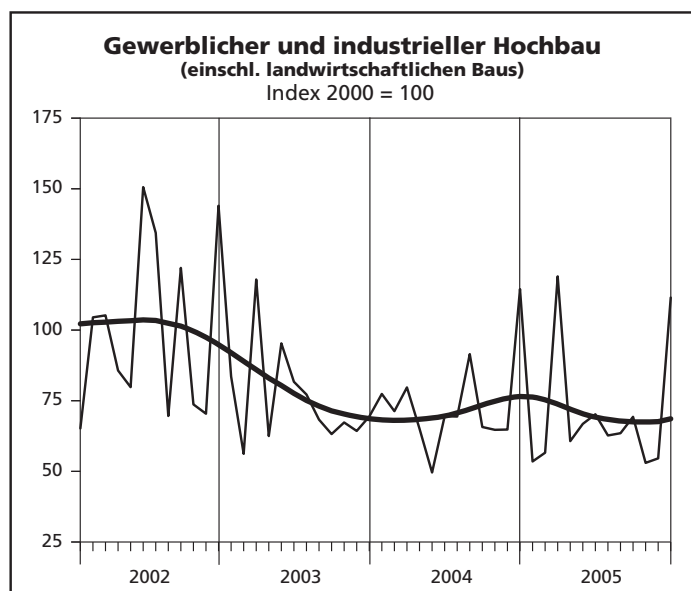
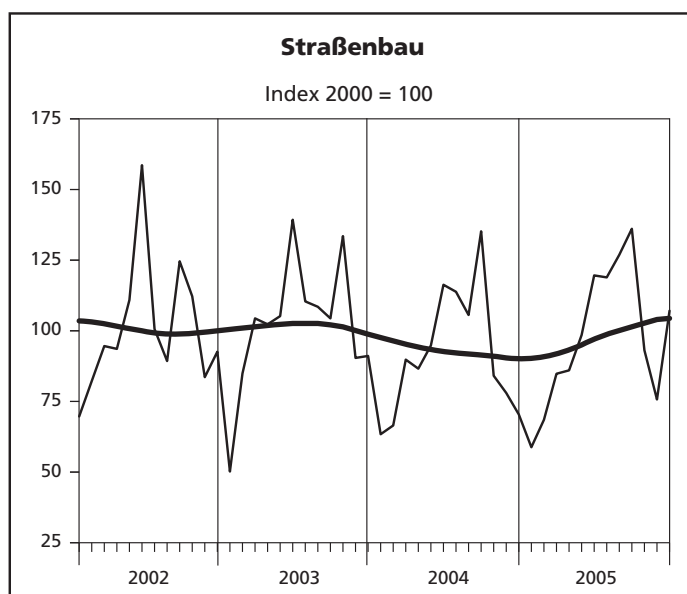
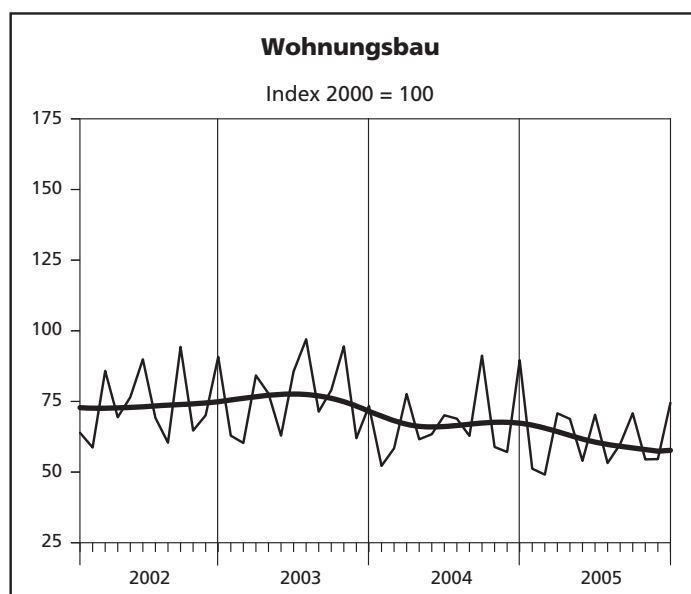
Abweichungen in den Summen erklären sich aus dem Runden der Einzelwerte. Eventuell auftretende geringfügige Differenzen in den Summen einzelner Merkmale zwischen den Tabellen ergeben sich aufgrund unterschiedlicher Auswertungskriterien.

**Ergebnisse der Betriebe von Unternehmen  
mit 20 und mehr Beschäftigten**

## Index des realen Auftragseingangs

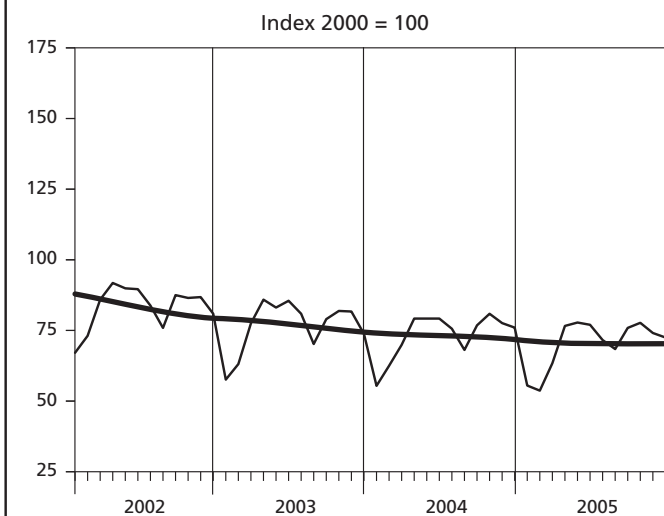


## Index des realen Auftragseingangs

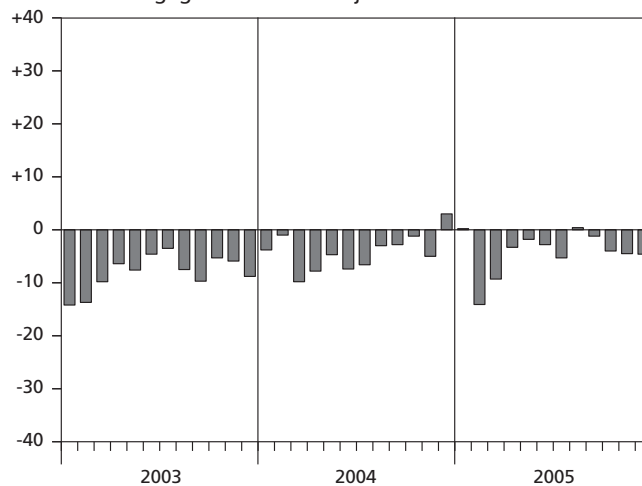


## Index der Nettoproduktion

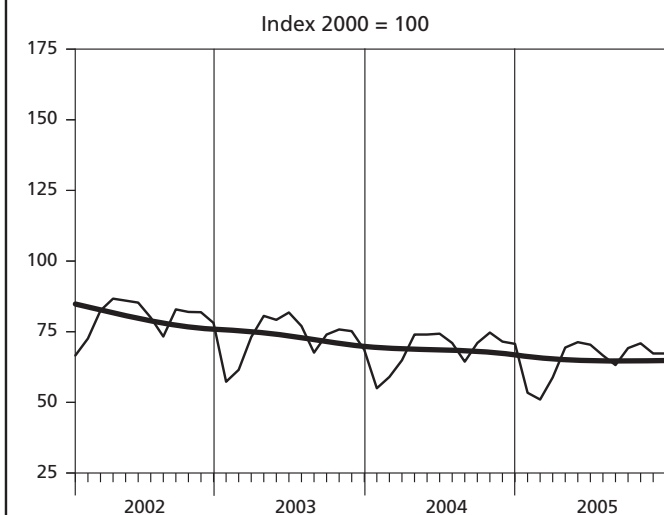
### Bauhauptgewerbe



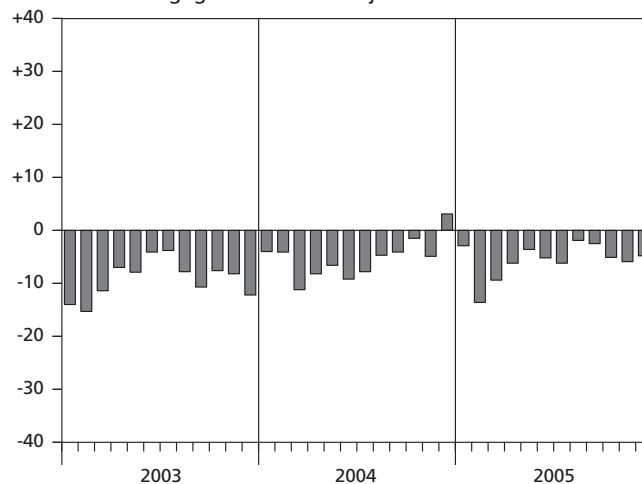
Veränderungsrate der Ursprungswerte gegenüber dem Vorjahresmonat in %



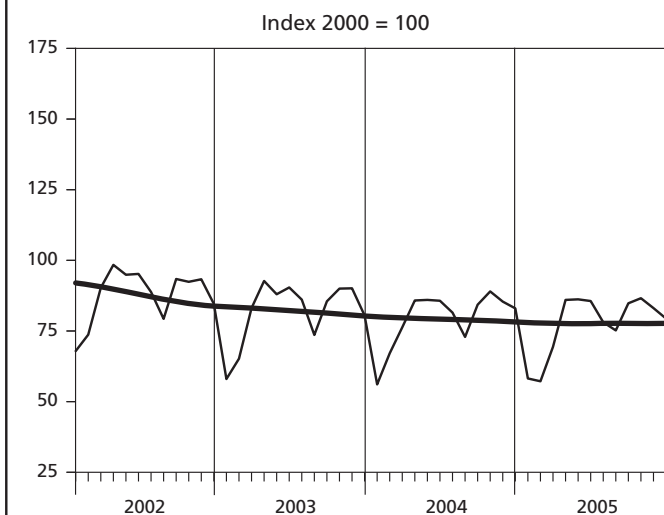
### Hochbau insgesamt



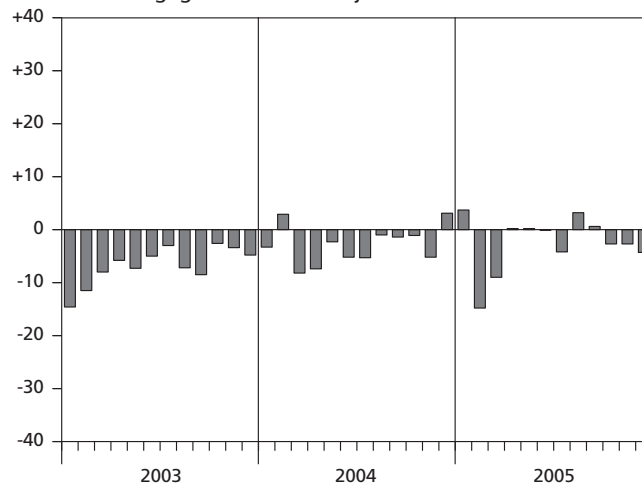
Veränderungsrate der Ursprungswerte gegenüber dem Vorjahresmonat in %



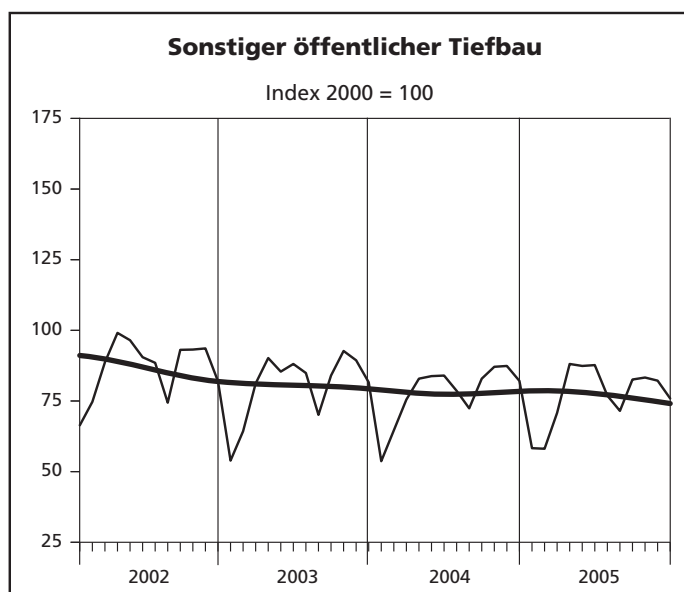
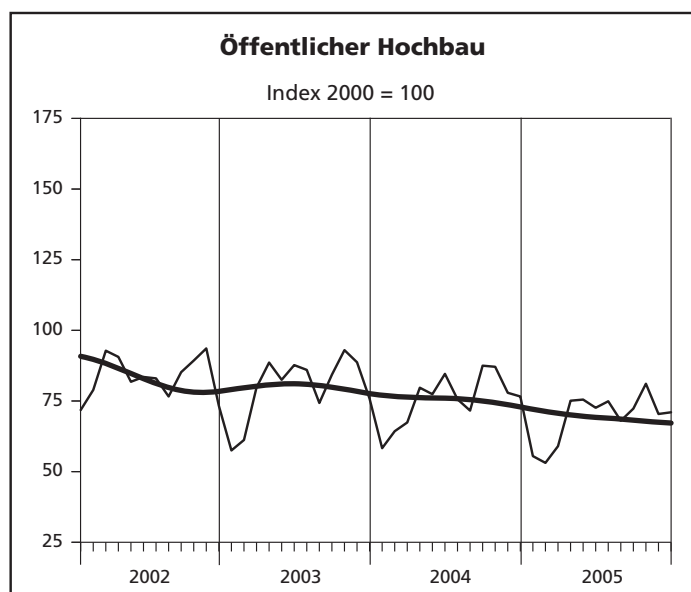
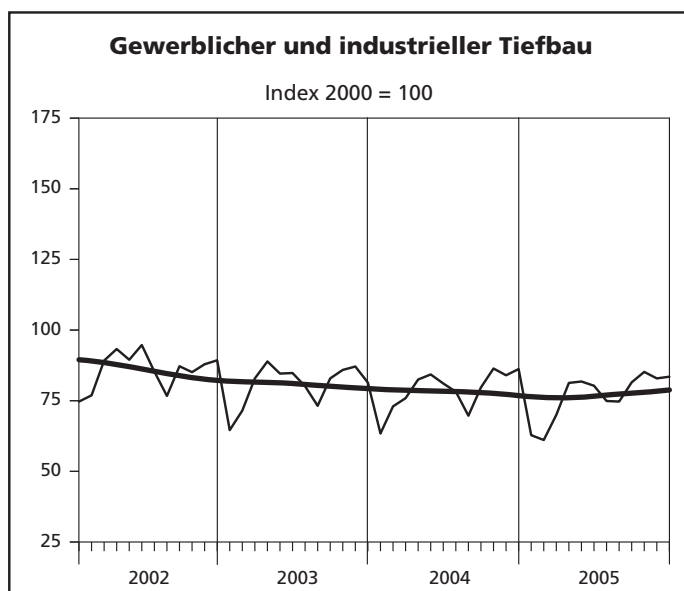
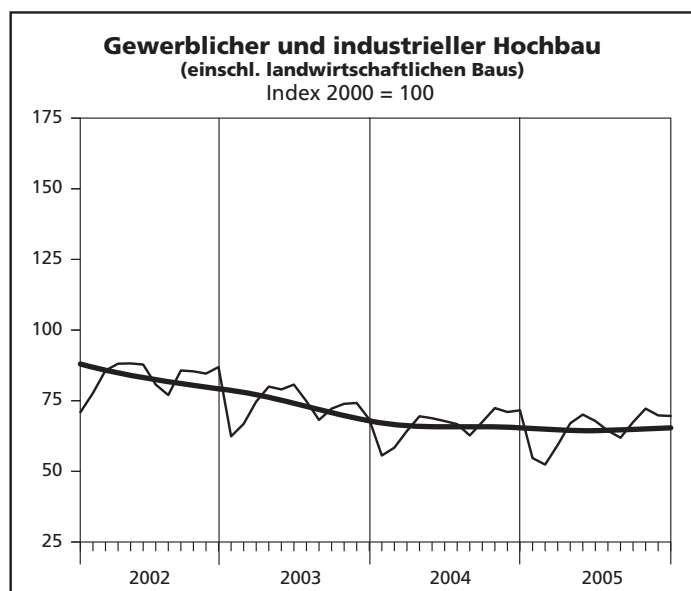
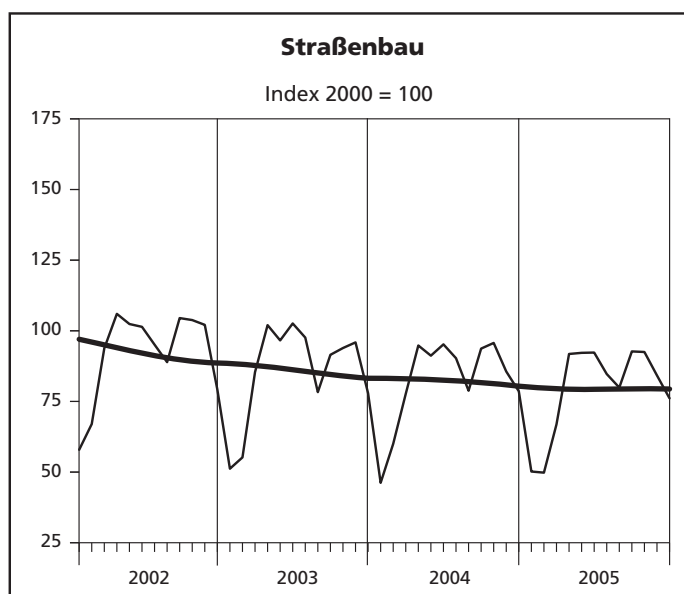
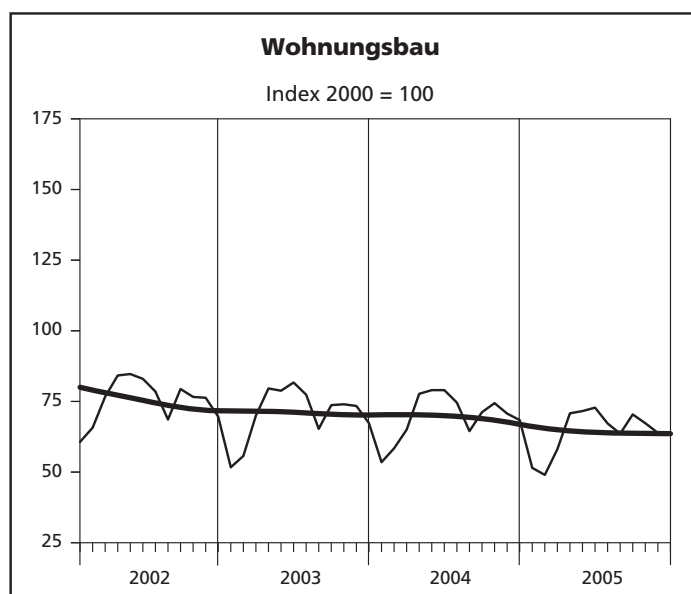
### Tiefbau insgesamt



Veränderungsrate der Ursprungswerte gegenüber dem Vorjahresmonat in %



## Index der Nettoproduktion



— Ursprungswerte      — Bereinigt von Zufälligkeiten und saisonalen Einflüssen

Grafik: LDS NRW

**1. Index des realen Auftragseins  
– Ergebnisse der Betriebe von Unter**

Lfd. Nr.	Jahr Monat	Index des realen Auftragseingangs im								
		Bauhaupt- gewerbe insgesamt	Hochbau				Tiefbau			
			zusammen	Wohnungs- bau	gewerb- licher und industrieller Bau <sup>1)</sup>	öffentlicher Bau	zusammen	Straßenbau	gewerb- licher und industrieller Bau	sonstiger öffentlicher Bau
2000 = 100										
1	2000	100	100	100	100	100	100	100	100	100
2	2001	94,6	92,6	82,2	99,4	93,6	97,8	104,1	89,3	104,5
3	2002	92,0	89,6	74,5	100,4	86,1	95,6	101,0	92,5	95,1
4	2003	83,3	75,9	75,9	75,6	77,4	94,4	102,1	91,9	90,5
5	2004	78,4	73,4	67,7	73,6	94,0	85,8	92,0	79,2	89,9
6	2005 (kumuliert)	72,8	66,5	61,0	70,1	67,4	82,4	97,8	70,5	85,1
7	2004 Januar	65,3	65,4	52,2	77,4	47,6	65,1	63,4	66,1	65,4
8	Februar	69,7	72,1	58,4	71,3	127,5	66,1	66,5	70,1	59,3
9	März	86,4	85,9	77,6	79,7	150,8	87,2	89,8	79,2	97,2
10	April	68,7	64,0	61,6	65,1	66,4	76,0	86,6	70,8	73,2
11	Mai	69,0	58,5	63,4	49,6	88,8	84,8	94,8	67,1	102,3
12	Juni	82,3	70,4	70,1	69,5	76,3	100,3	116,3	91,6	97,6
13	Juli	83,3	74,7	68,9	69,4	125,9	96,3	113,8	81,1	102,3
14	August	87,8	85,4	62,8	91,5	136,1	91,5	105,6	74,9	102,9
15	September	87,4	74,4	91,2	65,7	60,6	106,9	135,2	83,7	114,0
16	Oktober	69,6	62,7	58,9	64,7	65,9	80,1	84,1	80,5	75,4
17	November	69,3	62,7	57,1	64,8	72,2	79,2	78,0	79,9	79,3
18	Dezember	101,6	105,0	89,6	114,5	109,8	96,3	70,4	104,9	109,5
19	2005 Januar	58,3	51,0	51,2	53,5	35,8	69,5	58,8	68,6	81,9
20	Februar	57,4	54,7	49,1	56,6	65,0	61,5	68,5	48,8	74,2
21	März	85,3	97,2	70,8	119,0	75,3	67,3	84,8	57,5	64,6
22	April	69,5	63,2	68,8	60,7	55,8	79,1	86,0	67,3	90,6
23	Mai	72,1	63,1	54,0	66,8	76,1	85,7	98,5	72,5	93,4
24	Juni	79,0	68,7	70,3	70,2	54,9	94,6	119,6	76,7	96,9
25	Juli	68,8	58,0	53,2	62,7	49,8	85,1	118,9	67,1	78,7
26	August	75,4	61,8	59,9	63,5	59,1	96,1	126,9	81,7	86,8
27	September	83,4	70,8	70,8	69,3	78,8	102,5	136,1	85,7	94,4
28	Oktober	67,5	58,2	54,5	53,0	100,3	81,6	93,1	74,4	81,1
29	November	64,4	54,1	54,6	54,6	50,3	79,8	75,7	76,2	89,8
30	Dezember	92,8	97,7	74,5	111,5	107,9	85,4	107,1	69,0	88,8

1) einschl. landwirtschaftlichen Baus



**gangs im Bauhauptgewerbe seit 2000**  
**nehmen mit 20 und mehr Beschäftigten –**

Veränderung gegenüber dem entsprechenden Vorjahreszeitraum im									Lfd. Nr.
Bauhaupt- gewerbe insgesamt	Hochbau				Tiefbau				
	zusammen	Wohnungs- bau	gewerb- licher und industrieller Bau <sup>1)</sup>	öffentlicher Bau	zusammen	Straßenbau	gewerb- licher und industrieller Bau	sonstiger öffentlicher Bau	
%									
x	x	x	x	x	x	x	x	x	1
-5,4	-7,4	-17,8	-0,7	-6,4	-2,2	+4,1	-10,7	+4,5	2
-2,8	-3,2	-9,4	+1,1	-7,9	-2,2	-2,9	+3,5	-9,1	3
-9,5	-15,3	+1,9	-24,7	-10,1	-1,3	+1,0	-0,6	-4,8	4
-5,8	-3,3	-10,8	-2,6	+21,4	-9,1	-9,8	-13,8	-0,7	5
-7,1	-9,4	-9,8	-4,8	-28,3	-4,0	+6,3	-10,9	-5,3	6
-5,6	-9,0	-17,0	-7,4	+19,1	-	+26,2	-6,2	-9,2	7
+7,5	+23,0	-3,2	+27,0	+93,2	-11,1	-21,7	+2,7	-18,6	8
-13,1	-17,2	-7,8	-32,4	+52,8	-6,0	-14,1	-10,9	+11,6	9
-9,7	-5,1	-20,8	+4,2	+17,3	-14,8	-15,4	-14,4	-14,7	10
-22,7	-27,1	+0,8	-47,9	+44,4	-17,4	-9,8	-39,1	+15,4	11
-14,9	-17,8	-18,2	-15,0	-28,4	-11,7	-16,6	-0,3	-19,5	12
-11,0	-12,7	-29,0	-10,2	+41,3	-9,0	+3,0	-20,1	-5,5	13
+12,8	+23,3	-12,1	+33,9	+102,8	+0,6	-2,7	+1,2	+3,7	14
+3,4	+3,3	+15,6	+3,8	-36,2	+3,5	+29,5	-31,1	+55,7	15
-20,1	-21,6	-37,7	-3,9	-31,0	-18,3	-37,2	-7,8	-3,4	16
-13,3	-2,2	-7,9	+0,9	+0,8	-23,7	-13,6	-30,5	-20,8	17
+26,0	+45,7	+22,0	+65,1	+34,2	+3,1	-22,7	+15,2	+9,8	18
-10,6	-22,0	-1,9	-30,9	-24,6	+6,7	-7,3	+3,8	+25,1	19
-17,7	-24,2	-15,8	-20,7	-49,0	-6,9	+3,0	-30,4	+25,1	20
-1,3	+13,1	-8,9	+49,3	-50,1	-22,9	-5,5	-27,5	-33,5	21
+1,2	-1,2	+11,7	-6,7	-16,0	+4,2	-0,7	-4,8	+23,8	22
+4,6	+7,9	-14,8	+34,7	-14,3	+1,1	+3,8	+8,0	-8,7	23
-4,0	-2,3	+0,4	+1,0	-28,0	-5,7	+2,9	-16,3	-0,7	24
-17,4	-22,4	-22,8	-9,6	-60,5	-11,6	+4,5	-17,2	-23,1	25
-14,1	-27,7	-4,6	-30,6	-56,6	+5,0	+20,1	+9,2	-15,6	26
-4,5	-5,0	-22,4	+5,5	+30,1	-4,1	+0,7	+2,3	-17,2	27
-3,1	-7,2	-7,5	-18,0	+52,2	+1,9	+10,7	-7,6	+7,6	28
-7,1	-13,7	-4,4	-15,8	-30,3	+0,9	-3,0	-4,6	+13,3	29
-8,6	-7,0	-16,8	-2,7	-1,7	-11,4	+52,0	-34,3	-18,9	30

## 2. Produktionsindex im – Ergebnisse der Betriebe von Unter

Lfd. Nr.	Jahr Monat	Produktionsindex im								
		Bauhaupt- gewerbe insgesamt	Hochbau				Tiefbau			
			zusammen	Wohnungs- bau	gewerb- licher und industrieller Bau <sup>1)</sup>	öffentlicher Bau	zusammen	Straßenbau	gewerb- licher und industrieller Bau	sonstiger öffentlicher Bau
2000 = 100										
1	2000	100	100	100	100	100	100	100	100	100
2	2001	92,7	90,8	85,6	95,4	91,8	95,2	98,8	94,2	93,3
3	2002	83,2	79,8	75,3	83,2	83,4	87,7	91,9	85,8	86,7
4	2003	76,7	72,6	70,7	72,9	80,0	81,9	85,7	80,7	80,5
5	2004	73,4	68,7	69,7	66,4	75,7	79,4	82,3	78,7	77,9
6	2005 (kumuliert)	70,4	64,9	64,2	64,7	69,0	77,5	79,4	76,7	76,9
7	2004 Januar	55,4	55,0	53,5	55,6	58,3	56,1	46,2	63,4	53,7
8	Februar	62,5	59,0	58,4	58,4	64,3	67,1	60,0	73,0	64,6
9	März	69,9	64,9	65,0	64,3	67,4	76,3	77,7	75,9	75,5
10	April	79,2	74,0	77,7	69,5	79,7	85,8	94,8	82,5	82,9
11	Mai	79,2	74,0	79,0	68,8	77,4	86,0	91,2	84,3	83,8
12	Juni	79,2	74,3	79,0	67,8	84,6	85,7	95,2	81,1	84,0
13	Juli	75,6	71,0	74,6	66,7	75,6	81,5	90,3	78,2	78,6
14	August	68,1	64,4	64,5	62,7	71,6	72,9	78,8	69,7	72,4
15	September	76,8	71,0	71,2	67,5	87,5	84,3	93,7	79,7	82,9
16	Oktober	80,9	74,7	74,4	72,4	87,1	89,0	95,7	86,4	87,1
17	November	77,6	71,5	70,7	71,0	77,9	85,4	85,6	84,0	87,4
18	Dezember	76,0	70,7	68,4	71,6	76,6	83,0	78,6	86,2	82,1
19	2005 Januar	55,5	53,4	51,5	54,7	55,5	58,2	50,2	62,8	58,3
20	Februar	53,7	51,0	49,0	52,4	53,1	57,2	49,8	61,1	58,1
21	März	63,4	58,8	58,1	59,3	59,0	69,4	66,9	70,0	70,8
22	April	76,6	69,4	70,8	67,0	75,1	86,0	91,8	81,3	88,1
23	Mai	77,8	71,3	71,6	70,1	75,5	86,2	92,2	81,8	87,4
24	Juni	77,0	70,4	72,8	67,8	72,6	85,6	92,3	80,3	87,7
25	Juli	71,6	66,6	67,2	64,4	74,9	78,1	84,7	74,9	76,9
26	August	68,4	63,2	63,6	61,9	68,0	75,2	79,9	74,7	71,5
27	September	75,9	69,2	70,4	67,4	72,3	84,8	92,7	81,5	82,6
28	Oktober	77,7	70,9	67,3	72,2	81,1	86,6	92,5	85,2	83,3
29	November	74,1	67,3	63,9	69,8	70,4	83,1	84,2	82,9	82,2
30	Dezember	72,5	67,3	63,8	69,6	71,0	79,4	76,1	83,5	75,9

1) einschl. landwirtschaftlichen Baus

**Bauhauptgewerbe seit 2000**  
nehmen mit 20 und mehr Beschäftigten –

Veränderung gegenüber dem entsprechenden Vorjahreszeitraum im									Lfd. Nr.
Bauhaupt- gewerbe insgesamt	Hochbau				Tiefbau				
	zusammen	Wohnungs- bau	gewerb- licher und industrieller Bau <sup>1)</sup>	öffentlicher Bau	zusammen	Straßenbau	gewerb- licher und industrieller Bau	sonstiger öffentlicher Bau	
%									
x	x	x	x	x	x	x	x	x	1
-7,3	-9,2	-14,4	-4,6	-8,2	-4,8	-1,2	-5,8	-6,7	2
-10,2	-12,1	-12,0	-12,8	-9,2	-7,9	-7,0	-8,9	-7,0	3
-7,8	-9,1	-6,2	-12,4	-4,0	-6,6	-6,7	-6,0	-7,2	4
-4,3	-5,4	-1,4	-9,0	-5,3	-3,1	-3,9	-2,4	-3,2	5
-4,0	-5,5	-7,9	-2,5	-8,8	-2,4	-3,5	-2,5	-1,3	6
-3,7	-4,1	+3,5	-10,8	+1,5	-3,3	-9,6	-1,9	-0,3	7
-0,9	-4,0	+4,9	-12,6	+5,0	+3,1	+8,5	+2,1	+0,5	8
-9,8	-11,2	-7,0	-13,9	-15,6	-8,2	-9,1	-8,4	-7,0	9
-7,8	-8,2	-2,4	-13,1	-10,1	-7,4	-7,1	-7,3	-8,1	10
-4,6	-6,6	+0,2	-12,9	-6,3	-2,3	-5,6	-0,4	-1,9	11
-7,4	-9,2	-3,3	-16,0	-3,5	-5,3	-7,2	-4,3	-4,6	12
-6,7	-7,8	-3,6	-10,8	-12,0	-5,4	-7,5	-2,3	-7,5	13
-3,1	-4,7	-1,2	-8,1	-3,7	-1,0	+0,7	-4,7	+3,2	14
-2,8	-4,1	-3,4	-6,5	+3,8	-1,4	+2,5	-3,9	-1,3	15
-1,3	-1,5	+0,5	-2,0	-6,4	-1,0	+1,9	+0,6	-6,1	16
-5,0	-4,9	-3,6	-4,3	-12,2	-5,2	-10,7	-3,6	-2,2	17
+3,0	+3,0	+1,6	+4,6	+1,1	+3,1	+0,8	+6,0	+0,7	18
+0,1	-2,8	-3,8	-1,6	-4,9	+3,8	+8,6	-0,8	+8,4	19
-14,1	-13,5	-16,1	-10,3	-17,5	-14,7	-16,9	-16,4	-10,0	20
-9,2	-9,5	-10,6	-7,7	-12,4	-9,0	-13,9	-7,8	-6,2	21
-3,2	-6,2	-8,9	-3,6	-5,8	+0,2	-3,2	-1,4	+6,3	22
-1,9	-3,7	-9,3	+1,9	-2,4	+0,2	+1,1	-3,0	+4,3	23
-2,8	-5,2	-7,9	-	-14,2	-0,1	-3,1	-1,0	+4,5	24
-5,2	-6,2	-10,0	-3,4	-1,0	-4,2	-6,2	-4,2	-2,1	25
-	-1,8	-1,4	-1,3	-5,0	+3,2	+1,3	+7,2	-1,2	26
-1,1	-2,6	-1,1	-0,2	-17,4	+0,5	-1,1	+2,2	-0,3	27
-3,9	-5,0	-9,5	-0,3	-6,9	-2,7	-3,3	-1,4	-4,3	28
-4,4	-5,9	-9,6	-1,7	-9,5	-2,8	-1,6	-1,3	-6,0	29
-4,6	-4,8	-6,6	-2,7	-7,3	-4,4	-3,1	-3,2	-7,6	30

**3. Auftragseingang im Bauhauptgewerbe**  
**– Ergebnisse der Betriebe von Unter**  
**1 000**

Lfd. Nr.	Jahr Monat						
		insgesamt					
			Hochbau				
			zusammen	Wohnungs- bau	landwirt- schaftlicher Bau	gewerblicher und industrieller Hochbau	Hochbau für Bahn und Post
1	2000	9 917 066	5 971 101	2 169 043	31 943	3 104 058	82 662
2	2001	9 419 105	5 535 127	1 769 693	30 618	3 104 829	81 123
3	2002	9 121 225	5 351 343	1 583 550	32 435	3 167 343	61 947
4	2003	8 193 642	4 514 778	1 600 595	23 606	2 401 561	34 150
5	2004	7 789 429	4 432 280	1 440 609	22 104	2 378 811	31 587
6	2005 (kumuliert)	7 303 611	4 062 628	1 293 076	21 620	2 319 020	22 191
7	2004 Januar	537 951	325 641	91 857	1 141	206 113	3 176
8	Februar	574 555	359 078	102 697	2 428	190 543	805
9	März	711 402	427 149	136 530	1 889	211 221	3 455
10	April	568 816	321 549	109 600	1 132	171 291	6 612
11	Mai	569 209	293 304	112 815	3 624	129 815	3 003
12	Juni	679 972	353 448	124 652	1 932	188 357	684
13	Juli	692 315	377 767	122 740	2 023	188 739	1 512
14	August	731 821	433 238	111 886	856	250 978	1 700
15	September	723 660	374 710	162 600	1 749	179 600	587
16	Oktober	578 333	317 141	104 651	1 913	168 728	8 995
17	November	575 473	317 372	101 444	1 302	177 947	671
18	Dezember	845 922	531 883	159 137	2 115	315 479	387
19	2005 Januar	484 494	258 277	90 756	859	148 302	411
20	Februar	477 856	277 665	87 048	839	157 201	25
21	März	714 681	495 521	125 329	1 008	331 388	110
22	April	577 755	319 789	121 555	1 306	159 741	9 226
23	Mai	600 416	320 921	95 392	1 689	183 181	2 502
24	Juni	656 791	348 425	124 228	2 228	191 819	2 619
25	Juli	574 413	295 400	93 883	1 457	174 423	612
26	August	629 113	314 229	105 769	1 404	176 182	1 174
27	September	695 497	359 519	125 001	2 316	191 809	788
28	Oktober	567 560	296 495	96 204	819	147 192	1 632
29	November	540 792	275 732	96 344	1 583	151 044	1 351
30	Dezember	784 243	500 655	131 567	6 112	306 738	1 741

**seit 2000 nach Bauarten und Auftraggebern  
nehmen mit 20 und mehr Beschäftigten –  
EUR**

Auftragseingang							Lfd. Nr.
davon im							
		Tiefbau					
Hochbau für Organisationen ohne Erwerbszweck	Hochbau für Körperschaften des öffentlichen Rechts	zusammen	gewerblicher und industrieller Tiefbau	Tiefbau für Bahn und Post	Straßenbau	sonstiger Tiefbau für Körperschaften des öffentlichen Rechts und für Organisationen ohne Erwerbszweck	
173 566	409 829	3 945 966	1 551 515	170 021	1 126 426	1 098 004	1
137 691	411 173	3 883 972	1 339 754	212 457	1 183 662	1 148 099	2
133 863	372 205	3 769 882	1 241 808	354 183	1 141 544	1 032 347	3
112 566	342 300	3 678 864	1 273 706	293 915	1 139 784	971 459	4
122 370	436 799	3 357 149	1 152 740	202 750	1 031 478	970 181	5
97 280	309 441	3 240 983	1 002 419	213 139	1 104 018	921 407	6
4 006	19 348	212 310	85 516	8 801	59 192	58 801	7
5 929	56 676	215 477	89 367	10 737	62 091	53 282	8
17 760	56 294	284 253	100 962	12 129	83 829	87 333	9
5 476	27 438	247 267	81 829	18 986	80 715	65 737	10
15 819	28 228	275 905	82 432	13 142	88 409	91 922	11
12 721	25 102	326 524	98 420	32 038	108 359	87 707	12
6 904	55 849	314 548	100 232	15 757	106 480	92 079	13
14 724	53 094	298 583	91 443	15 650	98 858	92 632	14
6 812	23 362	348 950	101 613	18 138	126 546	102 653	15
10 673	22 181	261 192	95 555	19 218	78 467	67 952	16
10 536	25 472	258 101	96 701	17 173	72 799	71 428	17
11 010	43 755	314 039	128 670	20 981	65 733	98 655	18
6 363	11 586	226 217	83 636	14 213	54 818	73 550	19
6 732	25 820	200 191	59 495	10 129	63 887	66 680	20
8 797	28 889	219 160	65 298	16 658	79 146	58 058	21
5 567	22 394	257 966	79 210	17 012	80 425	81 319	22
6 751	31 406	279 495	84 812	18 734	92 072	83 877	23
6 253	21 278	308 366	92 741	16 812	111 818	86 995	24
6 935	18 090	279 013	81 495	14 798	111 581	71 139	25
4 845	24 855	314 884	95 610	21 664	119 127	78 483	26
8 132	31 473	335 978	102 270	20 608	127 771	85 329	27
9 907	40 741	271 065	87 519	21 015	88 833	73 698	28
11 037	14 373	265 060	87 161	24 038	72 286	81 575	29
15 961	38 536	283 588	83 172	17 458	102 254	80 704	30

**4. Auftragseingang im Bauhauptgewerbe nach Betriebsgrößenklassen und Bauarten**  
**– Ergebnisse der Betriebe von Unternehmen mit 20 und mehr Beschäftigten –**  
**1 000 EUR**

Bauart	Auftragseingang in Betrieben			
	insgesamt	davon in Betrieben mit ... Beschäftigten		
		unter 50	50 – 199	200 und mehr
Wohnungsbau	131 568	77 734	53 312	522
Gewerblicher und industrieller Bau sowie landwirtschaftlicher Bau	415 222	73 475	314 785	26 962
Öffentlicher Bau und Verkehrsbau	237 456	71 679	120 909	44 868
<b>Insgesamt</b>	<b>784 246</b>	<b>222 888</b>	<b>489 006</b>	<b>72 352</b>

**5. Auftragsbestand im Bauhauptgewerbe seit 2004 nach Bauarten**  
**1 000 EUR**

Bauart	Auftragsbestand						
	31.03.	30.06.	30.09.	31.12.	31.03.	30.06.	30.09.
	2004				2005		
<b>Bauhauptgewerbe insgesamt</b>	<b>3 612 667</b>	<b>3 539 177</b>	<b>3 403 164</b>	<b>3 168 777</b>	<b>3 510 802</b>	<b>3 292 065</b>	<b>3 241 315</b>
Hochbau zusammen	2 174 099	2 039 579	1 986 959	1 943 582	2 211 142	2 049 724	2 014 837
davon							
Wohnungsbau	540 527	508 525	503 035	476 402	534 771	510 687	511 520
gewerblicher und industrieller Hochbau <sup>1)</sup>	1 281 896	1 177 039	1 122 301	1 127 946	1 353 388	1 247 111	1 241 927
öffentlicher Hochbau	351 676	354 015	361 623	339 234	322 983	291 926	261 390
Tiefbau zusammen	1 438 568	1 499 598	1 416 205	1 225 195	1 299 660	1 242 341	1 226 478
davon							
Straßenbau	435 092	463 464	463 590	355 477	406 930	416 698	444 274
gewerblicher und industrieller Tiefbau	606 913	633 819	550 003	465 129	463 369	418 491	382 831
sonstiger öffentlicher Tiefbau	396 563	402 315	402 612	404 589	429 361	407 152	399 373

1) einschl. landwirtschaftlichen Baus

**6. Betriebe, Beschäftigte, Bruttolohn- und -gehaltsumme  
sowie Gesamtumsatz im Bauhauptgewerbe seit 2000  
– Ergebnisse der Betriebe von Unternehmen mit 20 und mehr Beschäftigten –**

Jahr Monat	Betriebe	Beschäftigte						Brutto- lohn- summe <sup>1)</sup>	Brutto- gehalt- summe	Gesamt- umsatz <sup>2)</sup>	
		ins- gesamt	davon								
			tätige (Mit- inhaber/ -innen und unbezahlt mithelfende Familien- angehörige	kauf- männische und tech- nische Ange- stellte und Auszu- bildende	Fach- arbeiter/ -innen, Poliere, Meister/ -innen	(Fach) Werker/ -innen	gewerblich Auszubil- dende, Umschüler/ -innen, Anlernlinge und Praktikanten				
Anzahl								1 000 EUR			
2000		1 805	102 853	758	21 935	59 863	15 268	5 029	2 273 445	1 016 196	12 066 643
2001		1 699	93 951	714	20 443	54 156	14 054	4 584	2 089 377	957 040	11 291 607
2002		1 524	83 755	627	18 586	47 916	12 617	4 009	1 868 450	910 789	10 045 064
2003		1 374	74 157	556	16 639	42 535	11 032	3 396	1 701 293	835 696	9 564 059
2004		1 273	68 508	504	15 580	39 242	10 064	3 118	1 582 069	789 638	9 237 485
2005 (kumuliert)		1 200	62 391	440	14 060	35 455	9 437	3 000	1 423 012	698 627	8 556 696
2004	Januar	1 303	69 460	528	15 961	39 697	10 024	3 250	119 963	64 629	565 896
	Februar	1 300	68 800	520	15 904	39 345	9 927	3 104	112 221	64 073	567 677
	März	1 290	68 669	519	15 822	39 408	9 870	3 050	126 828	63 219	695 580
	April	1 283	68 590	520	15 524	39 541	9 961	3 044	137 901	67 718	706 721
	Mai	1 273	68 268	507	15 585	39 249	9 930	2 997	128 048	63 018	732 979
	Juni	1 267	68 334	508	15 535	39 374	9 914	3 003	133 869	75 978	808 323
	Juli	1 264	68 256	500	15 473	39 259	10 140	2 884	133 948	64 855	818 323
	August	1 258	68 606	498	15 484	39 254	10 217	3 153	138 317	63 226	784 797
	September	1 253	68 341	498	15 498	38 976	10 156	3 213	134 477	62 315	822 075
	Oktober	1 267	69 123	487	15 465	39 476	10 418	3 277	135 577	61 875	885 295
	November	1 261	68 362	486	15 403	38 942	10 299	3 232	151 814	76 028	916 051
	Dezember	1 254	67 286	479	15 311	38 377	9 912	3 207	129 106	62 704	933 768
2005	Januar	1 240	64 561	469	14 819	36 737	9 375	3 161	108 549	57 827	479 894
	Februar	1 232	63 437	459	14 543	36 119	9 299	3 017	97 388	58 672	495 005
	März	1 224	63 205	458	14 436	36 009	9 313	2 989	109 526	58 792	588 518
	April	1 217	63 170	449	14 298	35 980	9 488	2 955	120 406	60 536	739 716
	Mai	1 211	62 897	446	14 128	35 818	9 578	2 927	121 869	56 381	706 413
	Juni	1 204	62 266	450	13 982	35 310	9 612	2 912	121 548	63 837	821 568
	Juli	1 199	61 884	446	13 882	35 258	9 597	2 701	118 693	56 643	781 410
	August	1 196	62 029	445	13 885	35 097	9 558	3 044	127 106	54 581	756 499
	September	1 194	61 581	441	13 747	34 797	9 504	3 092	121 410	53 715	804 728
	Oktober	1 160	61 641	407	13 688	35 021	9 445	3 080	119 234	53 957	745 808
	November	1 161	61 477	405	13 710	34 912	9 375	3 075	140 679	67 189	804 187
	Dezember	1 156	60 546	401	13 598	34 406	9 098	3 043	116 604	56 497	832 950

1) einschl. Gehälter für Poliere, (Schacht)meister und -meisterinnen – 2) ohne Umsatzsteuer

**7. Geleistete Arbeitsstunden im Bau**  
**– Ergebnisse der Betriebe von Unter**  
**1 000**

Lfd. Nr.	Jahr Monat						
		insgesamt					
			Hochbau				
			zusammen	Wohnungs- bau	landwirt- schaftlicher Bau	gewerblicher und industrieller Hochbau	Hochbau für Bahn und Post
1	2000	120 651	64 194	27 776	463	29 279	498
2	2001	107 812	55 601	22 692	421	26 591	490
3	2002	93 808	46 734	19 107	495	22 006	414
4	2003	84 649	41 236	17 362	338	18 887	279
5	2004	78 269	37 094	16 291	264	16 371	234
6	2005 (kumuliert)	71 630	33 152	14 206	250	15 120	183
7	2004 Januar	5 079	2 575	1 085	17	1 188	22
8	Februar	5 462	2 620	1 123	14	1 188	20
9	März	6 999	3 303	1 432	19	1 495	27
10	April	6 878	3 261	1 481	18	1 406	18
11	Mai	6 498	3 071	1 418	20	1 308	16
12	Juni	7 148	3 393	1 562	22	1 424	13
13	Juli	7 126	3 383	1 539	25	1 446	26
14	August	6 386	3 054	1 325	30	1 346	26
15	September	7 195	3 357	1 456	28	1 459	16
16	Oktober	7 191	3 341	1 440	27	1 484	15
17	November	6 864	3 187	1 363	24	1 442	24
18	Dezember	5 443	2 549	1 067	20	1 185	11
19	2005 Januar	4 864	2 370	989	10	1 114	20
20	Februar	4 472	2 146	893	13	1 015	10
21	März	5 536	2 587	1 107	16	1 204	10
22	April	6 698	3 044	1 343	21	1 352	11
23	Mai	6 088	2 805	1 220	23	1 265	11
24	Juni	6 972	3 196	1 430	28	1 407	14
25	Juli	6 162	2 874	1 254	29	1 268	12
26	August	6 428	2 976	1 296	30	1 328	14
27	September	6 809	3 102	1 367	23	1 378	22
28	Oktober	6 308	2 881	1 183	18	1 346	17
29	November	6 310	2 858	1 174	18	1 360	18
30	Dezember	4 983	2 313	950	21	1 083	24



**hauptgewerbe seit 2000 nach Bauarten  
nehmen mit 20 und mehr Beschäftigten –  
Stunden**

Geleistete Arbeitsstunden							Lfd. Nr.
davon im							
		Tiefbau					
Hochbau für Organisationen ohne Erwerbszweck	Hochbau für Körperschaften des öffentlichen Rechts	zusammen	gewerblicher und industrieller Tiefbau	Tiefbau für Bahn und Post	Straßenbau	sonstiger Tiefbau für Körperschaften des öffentlichen Rechts und für Organisationen ohne Erwerbszweck	
2 225	3 953	56 457	22 689	2 632	14 930	16 206	1
1 843	3 564	52 211	20 516	2 657	14 334	14 704	2
1 521	3 191	47 074	17 857	2 773	13 071	13 373	3
1 381	2 989	43 413	16 693	2 468	12 012	12 240	4
1 216	2 718	41 175	15 911	2 366	11 301	11 597	5
1 024	2 369	38 478	14 795	2 265	10 446	10 972	6
86	177	2 504	1 124	145	546	689	7
87	188	2 842	1 212	174	671	785	8
99	231	3 696	1 469	181	995	1 051	9
110	228	3 617	1 377	181	1 056	1 003	10
106	203	3 427	1 303	204	961	959	11
126	246	3 755	1 378	217	1 103	1 057	12
109	238	3 743	1 413	198	1 096	1 036	13
95	232	3 332	1 263	166	953	950	14
120	278	3 838	1 420	207	1 128	1 083	15
111	264	3 850	1 430	245	1 094	1 081	16
96	238	3 677	1 373	249	974	1 081	17
71	195	2 894	1 149	199	724	822	18
70	167	2 494	1 059	149	569	717	19
59	156	2 326	985	128	535	678	20
88	162	2 949	1 172	162	751	864	21
106	211	3 654	1 342	206	1 031	1 075	22
89	197	3 283	1 196	202	929	956	23
100	217	3 776	1 396	193	1 076	1 111	24
98	213	3 288	1 217	198	943	930	25
95	213	3 452	1 338	201	970	943	26
92	220	3 707	1 367	231	1 072	1 037	27
83	234	3 427	1 301	211	968	947	28
79	209	3 452	1 336	210	925	981	29
65	170	2 670	1 086	174	677	733	30

**8. Baugewerblicher Umsatz im Bau**  
**– Ergebnisse der Betriebe von Unter**  
**1 000**

Lfd. Nr.	Jahr Monat						
		insgesamt					
			Hochbau				
			zusammen	Wohnungs- bau	landwirt- schaftlicher Bau	gewerblicher und industrieller Hochbau	Hochbau für Bahn und Post
1	2000	11 883 854	7 178 296	2 551 585	39 064	3 841 327	80 844
2	2001	11 153 960	6 673 412	2 079 348	34 778	3 819 351	87 244
3	2002	9 926 012	5 736 227	1 829 270	36 315	3 268 632	74 474
4	2003	9 472 589	5 372 473	1 694 759	31 749	3 064 947	47 983
5	2004	9 146 624	5 155 512	1 695 881	25 382	2 855 629	39 174
6	2005 (kumuliert)	8 450 262	4 667 555	1 517 633	23 001	2 652 359	34 301
7	2004 Januar	561 013	365 933	104 322	2 836	227 993	2 629
8	Februar	563 775	334 670	110 277	1 142	187 998	4 515
9	März	690 134	397 664	136 643	1 851	217 436	4 057
10	April	698 421	381 371	138 878	1 448	204 415	1 708
11	Mai	724 342	413 284	144 211	1 394	227 201	1 939
12	Juni	800 261	455 437	155 602	3 269	241 660	1 031
13	Juli	810 809	460 857	156 210	2 564	248 606	3 628
14	August	776 984	444 543	139 297	2 117	245 144	11 318
15	September	812 185	439 583	142 869	1 963	241 343	1 609
16	Oktober	875 719	483 950	152 050	3 052	272 575	1 783
17	November	908 902	484 366	153 111	1 407	274 471	2 908
18	Dezember	924 079	493 854	162 411	2 339	266 787	2 049
19	2005 Januar	474 524	262 479	91 418	702	144 049	1 911
20	Februar	489 956	297 082	90 167	522	174 152	903
21	März	582 863	332 826	104 242	3 030	192 751	936
22	April	729 229	408 379	131 296	2 583	236 104	1 292
23	Mai	698 240	381 653	125 258	1 219	218 477	1 901
24	Juni	812 302	446 640	141 043	2 247	261 391	2 169
25	Juli	770 522	434 396	134 633	2 383	249 941	2 990
26	August	747 555	411 815	136 542	1 735	229 491	3 099
27	September	794 237	441 291	148 172	1 461	251 441	4 241
28	Oktober	736 912	384 385	128 548	2 191	211 120	4 096
29	November	793 450	426 561	139 086	2 013	242 297	4 530
30	Dezember	820 472	440 048	147 228	2 915	241 145	6 233

**hauptgewerbe seit 2000 nach Bauarten  
nehmen mit 20 und mehr Beschäftigten –  
EUR**

Baugewerblicher Umsatz <sup>1)</sup>							Lfd. Nr.
davon im							
		Tiefbau					
Hochbau für Organisationen ohne Erwerbszweck	Hochbau für Körperschaften des öffentlichen Rechts	zusammen	gewerblicher und industrieller Tiefbau	Tiefbau für Bahn und Post	Straßenbau	sonstiger Tiefbau für Körperschaften des öffentlichen Rechts und für Organisationen ohne Erwerbszweck	
185 793	479 683	4 705 557	1 783 074	280 709	1 329 210	1 312 564	1
162 233	490 458	4 480 549	1 650 734	243 562	1 375 989	1 210 264	2
144 944	382 592	4 189 785	1 492 347	274 520	1 312 247	1 110 671	3
164 219	368 816	4 100 116	1 439 324	252 154	1 305 979	1 102 659	4
130 948	408 498	3 991 112	1 373 668	272 141	1 271 401	1 073 902	5
116 152	324 109	3 782 707	1 251 053	249 202	1 213 899	1 068 553	6
6 396	21 757	195 080	78 255	23 813	43 096	49 916	7
8 381	22 357	229 105	88 955	21 217	58 337	60 596	8
10 783	26 894	292 470	108 823	16 872	86 786	79 989	9
10 943	23 979	317 050	108 563	18 259	109 828	80 400	10
11 112	27 427	311 058	103 598	19 085	99 230	89 145	11
13 041	40 834	344 824	123 142	23 649	108 541	89 492	12
11 539	38 310	349 952	118 290	17 844	111 858	101 960	13
9 666	37 001	332 441	107 617	18 809	111 189	94 826	14
12 632	39 167	372 602	118 850	26 644	131 951	95 157	15
11 725	42 765	391 769	129 784	26 511	130 055	105 419	16
11 573	40 896	424 536	136 240	27 562	147 108	113 626	17
13 157	47 111	430 225	151 551	31 876	133 422	113 376	18
6 061	18 338	212 045	71 251	24 357	56 585	59 852	19
6 297	25 041	192 874	76 281	11 411	49 578	55 604	20
12 812	19 055	250 037	87 281	14 533	77 643	70 580	21
13 260	23 844	320 850	106 272	20 506	107 306	86 766	22
8 843	25 955	316 587	106 942	16 901	107 215	85 529	23
9 348	30 442	365 662	119 625	19 976	121 144	104 917	24
13 437	31 012	336 126	106 925	19 279	110 467	99 455	25
9 663	31 285	335 740	106 496	19 449	118 316	91 479	26
9 439	26 537	352 946	105 401	23 418	126 603	97 524	27
9 881	28 549	352 527	112 515	21 512	121 853	96 647	28
7 725	30 910	366 889	119 406	24 656	115 720	107 107	29
9 386	33 141	380 424	132 658	33 204	101 469	113 093	30

**9. Beschäftigte, Bruttolohn- und -gehaltsumme,  
im Bauhauptgewerbe im Vergleich zum Vormonat und  
– Ergebnisse der Betriebe von Unter**

Lfd. Nr.	Verwaltungsbezirk	Beschäftigte			Bruttolohn- und -gehaltsumme		
		Dezember	November	Dezember	Dezember	November	Dezember
		2004	2005		2004	2005	
		Anzahl			1 000 EUR		
	Kreisfreie Städte						
1	Düsseldorf	2 730	1 351	1 304	9 327	5 285	4 145
2	Duisburg	1 772	1 632	1 621	5 846	5 575	4 980
3	Essen	2 894	2 761	2 723	10 058	10 556	9 347
4	Krefeld	746	841	836	2 195	2 696	2 202
5	Mönchengladbach	740	700	692	1 816	2 213	1 766
6	Mülheim an der Ruhr	1 564	1 277	1 262	5 100	5 112	4 252
7	Oberhausen	1 208	1 200	1 185	3 860	4 806	3 744
8	Remscheid	430	392	392	1 368	1 531	1 154
9	Solingen	349	306	306	926	1 044	804
10	Wuppertal	491	348	341	1 379	1 241	1 047
	Kreise						
11	Kleve	1 665	1 553	1 518	4 005	4 671	3 741
12	Mettmann	1 102	1 150	1 091	3 327	4 038	3 259
13	Rhein-Kreis Neuss	1 291	1 195	1 187	3 456	3 722	3 349
14	Viersen	840	734	739	2 445	2 683	2 405
15	Wesel	2 148	1 700	1 674	5 983	5 577	4 746
16	Reg.-Bez. Düsseldorf	19 970	17 140	16 871	61 091	60 750	50 941
	Kreisfreie Städte						
17	Aachen	652	554	543	1 849	1 835	1 491
18	Bonn	285	253	255	732	853	715
19	Köln	3 127	2 640	2 587	10 564	10 725	8 866
20	Leverkusen	523	539	532	1 514	1 762	1 539
	Kreise						
21	Aachen	541	515	532	1 506	1 653	1 422
22	Düren	886	841	830	2 471	3 180	2 374
23	Rhein-Erft-Kreis	1 533	1 494	1 500	4 127	4 790	4 342
24	Euskirchen	933	847	832	2 545	2 733	2 203
25	Heinsberg	1 932	1 889	1 887	5 242	6 223	4 901
26	Oberbergischer Kreis	841	808	794	2 123	2 242	1 984
27	Rhein.-Berg. Kreis	438	319	316	1 219	1 272	1 162
28	Rhein-Sieg-Kreis	2 112	1 781	1 760	5 527	6 010	4 994
29	Reg.-Bez. Köln	13 803	12 480	12 368	39 419	43 278	35 993
	Kreisfreie Städte						
30	Bottrop	404	319	297	1 094	1 087	850
31	Gelsenkirchen	677	695	692	1 864	2 567	1 888
32	Münster	1 629	1 697	1 678	4 367	5 471	4 582

1) ohne Umsatzsteuer

Geleistete Arbeitsstunden			Baugewerblicher Umsatz <sup>1)</sup>			Gesamtumsatz <sup>1)</sup>			Lfd. Nr.
Dezember	November	Dezember	Dezember	November	Dezember	Dezember	November	Dezember	
2004	2005		2004	2005		2004	2005		
1 000 Std.			1 000 EUR						
197	131	96	56 407	24 132	22 302	56 407	24 133	22 311	1
161	168	148	26 032	23 397	25 727	26 081	23 398	25 728	2
167	205	160	40 840	49 857	45 898	40 952	51 137	46 292	3
66	84	69	10 162	8 915	8 719	10 206	8 920	8 743	4
65	79	63	13 235	8 610	8 262	13 377	8 812	8 423	5
174	156	125	12 772	8 146	9 308	12 795	8 146	9 308	6
102	131	104	16 535	17 255	20 624	16 538	17 259	20 624	7
24	30	18	7 401	6 691	4 184	7 448	6 740	4 275	8
27	28	23	4 826	2 203	5 384	4 831	2 206	5 411	9
36	29	26	11 120	5 576	5 307	11 120	5 576	5 307	10
127	142	119	21 570	20 711	23 711	22 259	21 348	24 552	11
89	124	93	11 769	11 864	12 116	12 072	12 023	13 646	12
112	125	103	15 300	13 995	12 433	15 314	14 003	12 433	13
83	93	80	12 936	10 659	16 063	12 936	11 075	16 638	14
189	200	161	28 914	25 676	29 261	28 919	26 200	29 689	15
1 619	1 725	1 388	289 819	237 687	249 299	291 255	240 976	253 380	16
45	40	30	4 893	4 739	5 429	6 260	5 066	6 312	17
18	23	18	5 239	4 158	4 904	5 239	4 158	4 904	18
218	231	178	57 072	55 179	44 099	57 729	56 179	44 897	19
53	58	47	4 855	4 732	4 862	4 855	4 741	4 862	20
47	57	44	6 420	6 528	9 154	6 669	6 631	9 202	21
77	88	71	10 126	10 802	11 245	10 170	10 850	11 262	22
140	182	151	13 865	17 108	15 427	14 259	17 566	15 935	23
87	103	82	9 451	9 845	9 310	9 565	9 885	9 340	24
160	189	147	36 602	21 129	22 233	37 996	22 704	23 447	25
73	83	61	9 720	8 509	8 352	9 721	8 515	8 354	26
31	28	25	9 117	6 858	6 122	9 162	6 896	6 148	27
194	208	169	28 024	23 477	22 075	28 063	23 503	22 092	28
1 143	1 290	1 023	195 384	173 064	163 212	199 688	176 694	166 755	29
26	30	20	12 456	5 113	5 289	12 457	5 114	5 290	30
59	78	66	7 463	6 310	5 797	7 463	6 310	5 797	31
106	152	116	15 887	24 275	20 868	16 097	24 277	20 870	32

**Noch: 9. Beschäftigte, Bruttolohn- und -gehaltsumme,  
im Bauhauptgewerbe im Vergleich zum Vormonat und  
– Ergebnisse der Betriebe von Unter**

Lfd. Nr.	Verwaltungsbezirk	Beschäftigte			Bruttolohn- und -gehaltsumme		
		Dezember	November	Dezember	Dezember	November	Dezember
		2004	2005		2004	2005	
		Anzahl			1 000 EUR		
	Kreise						
33	Borken	3 291	3 455	3 430	9 242	11 490	9 685
34	Coesfeld	442	392	386	1 248	1 344	1 070
35	Recklinghausen	1 686	1 880	1 844	5 029	6 218	5 635
36	Steinfurt	2 330	2 384	2 328	5 737	6 909	5 445
37	Warendorf	1 151	962	949	2 730	2 790	2 288
38	Reg.-Bez. Münster	11 610	11 784	11 604	31 311	37 876	31 443
	Kreisfreie Stadt						
39	Bielefeld	891	828	830	2 491	2 779	2 372
	Kreise						
40	Gütersloh	1 507	1 392	1 363	3 931	4 622	3 616
41	Herford	526	497	491	1 388	1 559	1 268
42	Höxter	644	535	529	1 331	1 282	1 108
43	Lippe	814	746	733	2 223	2 372	2 028
44	Minden-Lübbecke	1 423	1 233	1 201	4 305	3 916	3 235
45	Paderborn	832	693	645	2 055	1 984	1 580
46	Reg.-Bez. Detmold	6 637	5 924	5 792	17 724	18 514	15 207
	Kreisfreie Städte						
47	Bochum	913	847	844	2 667	3 005	2 394
48	Dortmund	4 673	4 066	4 011	12 222	15 011	12 371
49	Hagen	644	614	614	1 647	1 691	1 562
50	Hamm	675	635	628	1 696	2 059	1 625
51	Herne	1 453	1 344	1 304	5 292	5 277	4 359
	Kreise						
52	Ennepe-Ruhr Kreis	478	406	404	1 299	1 067	979
53	Hochsauerlandkreis	1 607	1 659	1 611	4 523	4 965	4 217
54	Märkischer Kreis	975	975	949	2 399	2 872	2 350
55	Olpe	770	745	725	2 126	2 248	2 011
56	Siegen-Wittgenstein	1 665	1 667	1 638	4 874	5 788	4 735
57	Soest	744	509	507	1 781	1 385	1 201
58	Unna	669	682	676	1 740	2 081	1 716
59	Reg.-Bez. Arnsberg	15 266	14 149	13 911	42 266	47 449	39 520
60	Nordrhein-Westfalen	67 286	61 477	60 546	191 811	207 867	173 104

**geleistete Arbeitsstunden sowie Umsätze  
zum Vorjahresmonat nach kreisfreien Städten und Kreisen  
nehmen mit 20 und mehr Beschäftigten –**

Geleistete Arbeitsstunden			Baugewerblicher Umsatz <sup>1)</sup>			Gesamtumsatz <sup>1)</sup>			Lfd. Nr.
Dezember	November	Dezember	Dezember	November	Dezember	Dezember	November	Dezember	
2004	2005		2004	2005		2004	2005		
1 000 Std.			1 000 EUR						
287	359	293	46 000	36 173	43 371	46 179	36 331	43 652	33
37	40	33	6 320	3 817	5 024	6 320	3 832	5 040	34
145	209	177	18 420	21 773	21 193	19 410	22 664	22 807	35
199	253	192	30 108	32 970	29 744	30 907	33 802	30 941	36
91	98	75	12 400	12 322	12 188	12 559	12 502	12 431	37
950	1 219	972	149 054	142 753	143 474	151 392	144 832	146 828	38
76	84	65	14 924	13 163	11 860	14 964	13 182	11 899	39
126	162	123	26 255	20 094	22 038	26 999	20 968	22 445	40
42	58	41	6 567	5 223	5 896	6 697	5 432	6 053	41
55	64	45	6 484	6 832	5 764	6 485	6 837	5 784	42
69	81	64	19 614	9 090	9 319	19 622	9 092	9 326	43
112	133	97	19 029	20 745	26 206	19 238	21 001	26 376	44
64	79	54	9 651	7 679	6 754	9 746	7 712	6 815	45
544	661	489	102 524	82 826	87 837	103 751	84 224	88 698	46
80	98	74	7 832	9 696	10 077	7 832	9 696	10 077	47
319	343	278	65 766	45 198	44 706	65 766	45 198	44 706	48
63	64	59	6 975	6 398	6 119	6 996	6 408	6 133	49
53	66	50	8 568	9 053	11 122	8 620	9 138	11 208	50
95	111	87	17 717	16 694	16 048	17 717	16 694	16 048	51
42	40	31	4 674	3 148	4 567	4 685	3 151	4 569	52
133	183	139	16 227	16 399	23 694	16 279	16 450	23 762	53
86	105	83	10 488	10 976	10 909	10 518	11 072	11 276	54
61	81	64	7 704	9 059	7 417	7 745	9 085	7 465	55
132	185	134	27 911	19 786	30 646	27 924	19 797	30 656	56
61	58	48	7 236	4 147	3 461	7 368	4 182	3 488	57
63	78	67	6 200	6 566	7 883	6 234	6 590	7 903	58
1 188	1 412	1 114	187 298	157 120	176 649	187 684	157 461	177 291	59
5 444	6 307	4 986	924 079	793 450	820 471	933 770	804 187	832 952	60

**10. Betriebe, Beschäftigte, Bruttolohn- und -gehaltssumme  
– Ergebnisse der Betriebe von Unter**

Lfd. Nr.	Verwaltungsbezirk	Betriebe		tätige (Mit)inhaber/ -innen und unbezahlt mithelfende Familienangehörige	kaufmännische und technische Angestellte und Auszubildende	Facharbeiter/ -innen, Poliere und Meister/-innen
		insgesamt	darunter Arbeits- gemeinschaften			
		Anzahl				
	Kreisfreie Städte					
1	Düsseldorf	23	–	8	397	696
2	Duisburg	27	–	8	396	850
3	Essen	38	–	3	1 070	1 169
4	Krefeld	12	–	6	159	559
5	Mönchengladbach	19	–	4	115	392
6	Mülheim an der Ruhr	10	–	2	262	946
7	Oberhausen	20	–	4	264	659
8	Remscheid	5	–	3	99	229
9	Solingen	8	–	5	50	164
10	Wuppertal	8	–	4	111	139
	Kreise					
11	Kleve	30	–	15	321	869
12	Mettmann	19	–	5	259	535
13	Rhein-Kreis Neuss	24	–	5	238	592
14	Viersen	17	–	12	152	406
15	Wesel	37	–	10	319	1 034
16	Reg.-Bez. Düsseldorf	297	–	94	4 212	9 239
	Kreisfreie Städte					
17	Aachen	9	–	2	198	238
18	Bonn	6	–	–	69	133
19	Köln	47	–	16	927	1 236
20	Leverkusen	12	–	3	90	243
	Kreise					
21	Aachen	12	–	7	85	337
22	Düren	14	–	3	162	460
23	Rhein-Erft-Kreis	29	–	15	239	811
24	Euskirchen	12	–	8	144	469
25	Heinsberg	34	–	25	378	1 071
26	Oberbergischer Kreis	24	–	14	124	439
27	Rhein.-Berg. Kreis	9	–	7	106	142
28	Rhein-Sieg-Kreis	35	–	10	336	1 016
29	Reg.-Bez. Köln	243	–	110	2 858	6 595
	Kreisfreie Städte					
30	Bottrop	4	–	–	71	190
31	Gelsenkirchen	12	–	4	124	374
32	Münster	25	–	11	507	875

1) einschl. Gehälter für Poliere, (Schacht)meister und -meisterinnen



**im Bauhauptgewerbe nach kreisfreien Städten und Kreisen  
nehmen mit 20 und mehr Beschäftigten –**

Beschäftigte				Bruttolohn- summe <sup>1)</sup>	Brutto- gehaltsumme	Lfd. Nr.
(Fach)-werker und -werkerinnen	gewerblich Auszu- bildende, Umschüler/ -innen, Anlernlinge und Praktikanten	insgesamt	darunter ausländische Arbeitnehmer/-innen			
				1 000 EUR		
159	44	1 304	254	2 311	1 834	1
286	81	1 621	235	3 153	1 827	2
330	151	2 723	306	4 097	5 251	3
91	21	836	225	1 572	630	4
146	35	692	40	1 361	405	5
46	6	1 262	254	2 957	1 295	6
201	57	1 185	173	2 358	1 386	7
22	39	392	65	681	473	8
69	18	306	61	586	217	9
83	4	341	57	573	474	10
227	86	1 518	62	2 553	1 188	11
255	37	1 091	202	2 190	1 069	12
325	27	1 187	216	2 298	1 050	13
148	21	739	49	1 702	702	14
246	65	1 674	298	3 450	1 296	15
2 634	692	16 871	2 497	31 842	19 097	16
84	21	543	50	734	757	17
33	20	255	38	379	336	18
313	95	2 587	413	4 407	4 459	19
179	17	532	108	1 106	433	20
79	24	532	23	1 036	387	21
167	38	830	59	1 708	666	22
365	70	1 500	243	3 323	1 019	23
166	45	832	32	1 619	584	24
303	110	1 887	78	3 523	1 378	25
151	66	794	80	1 422	562	26
47	14	316	39	683	479	27
289	109	1 760	239	3 603	1 390	28
2 176	629	12 368	1 402	23 543	12 450	29
19	17	297	35	622	228	30
146	44	692	102	1 404	485	31
202	83	1 678	103	2 859	1 723	32

**Noch: 10. Betriebe, Beschäftigte, Bruttolohn- und -gehaltssumme  
– Ergebnisse der Betriebe von Unter**

Lfd. Nr.	Verwaltungsbezirk	Betriebe		tätige (Mit)inhaber/ -innen und unbezahlt mithelfende Familienangehörige	kaufmännische und technische Angestellte und Auszubildende	Facharbeiter/ -innen, Poliere und Meister/-innen
		insgesamt	darunter Arbeits- gemeinschaften			
		Anzahl				
	Kreise					
33	Borken	67	–	28	657	2 260
34	Coesfeld	13	–	2	78	225
35	Recklinghausen	43	–	12	403	1 033
36	Steinfurt	49	–	21	449	1 479
37	Warendorf	22	–	10	158	605
38	Reg.-Bez. Münster	235	–	88	2 447	7 041
	Kreisfreie Stadt					
39	Bielefeld	15	–	3	172	472
	Kreise					
40	Gütersloh	33	–	3	280	751
41	Herford	14	–	4	90	314
42	Höxter	15	–	7	74	297
43	Lippe	18	–	4	105	441
44	Minden-Lübbecke	27	–	8	231	702
45	Paderborn	22	–	7	120	363
46	Reg.-Bez. Detmold	144	–	36	1 072	3 340
	Kreisfreie Städte					
47	Bochum	15	–	2	159	521
48	Dortmund	35	–	4	936	2 714
49	Hagen	11	–	3	118	323
50	Hamm	10	–	5	117	362
51	Herne	20	–	5	463	533
	Kreise					
52	Ennepe-Ruhr Kreis	11	–	3	65	204
53	Hochsauerlandkreis	39	–	12	260	988
54	Märkischer Kreis	21	–	6	192	573
55	Olpe	15	–	6	131	339
56	Siegen-Wittgenstein	24	–	15	384	982
57	Soest	17	–	5	82	227
58	Unna	19	–	7	102	425
59	Reg.-Bez. Arnsberg	237	–	73	3 009	8 191
60	Nordrhein-Westfalen	1 156	–	401	13 598	34 406

**im Bauhauptgewerbe nach kreisfreien Städten und Kreisen  
nehmen mit 20 und mehr Beschäftigten –**

Beschäftigte				Bruttolohn- summe <sup>1)</sup>	Brutto- gehaltsumme	Lfd. Nr.
(Fach)-werker und -werkerinnen	gewerblich Auszu- bildende, Umschüler/ -innen, Anlernlinge und Praktikanten	insgesamt	darunter ausländische Arbeitnehmer/-innen			
				1 000 EUR		
239	246	3 430	79	7 099	2 585	33
57	24	386	3	812	257	34
312	84	1 844	175	3 740	1 895	35
215	164	2 328	68	4 032	1 413	36
129	47	949	47	1 738	551	37
1 319	709	11 604	612	22 306	9 137	38
142	41	830	114	1 688	684	39
259	70	1 363	93	2 569	1 046	40
67	16	491	36	927	341	41
102	49	529	7	873	235	42
141	42	733	30	1 559	469	43
213	47	1 201	48	2 351	884	44
117	38	645	14	1 222	358	45
1 041	303	5 792	342	11 189	4 017	46
130	32	844	111	1 792	602	47
271	86	4 011	899	8 775	3 595	48
127	43	614	108	1 119	444	49
97	47	628	57	1 178	446	50
257	46	1 304	151	2 317	2 041	51
117	15	404	41	736	243	52
231	120	1 611	76	3 168	1 049	53
117	61	949	51	1 745	604	54
179	70	725	72	1 500	511	55
150	107	1 638	199	3 155	1 580	56
150	43	507	29	918	283	57
102	40	676	58	1 317	399	58
1 928	710	13 911	1 852	27 720	11 797	59
9 098	3 043	60 546	6 705	116 600	56 498	60

# 11. Geleistete Arbeitsstunden und baugewerblicher Umsatz – Ergebnisse der Betriebe von Unter

Lfd. Nr.	Verwaltungsbezirk	Geleistete Arbeitsstunden im							
		Hochbau				Tiefbau			
		insgesamt	davon im			insgesamt	davon im		
			Wohnungs- bau	gewerb- lichen und industriellen Bau <sup>2)</sup>	öffentlichen Bau		Straßenbau	gewerb- lichen und industriellen Bau	sonstigen öffentlichen Bau
1 000 Std.									
	Kreisfreie Städte								
1	Düsseldorf	35	11	20	4	62	27	24	11
2	Duisburg	61	19	37	5	88	15	66	7
3	Essen	78	18	55	5	82	15	31	36
4	Krefeld	38	2	35	1	31	4	20	7
5	Mönchengladbach	36	18	15	3	26	7	8	11
6	Mülheim an der Ruhr	8	5	3	–	116	3	111	2
7	Oberhausen	72	16	47	9	34	1	27	6
8	Remscheid	9	5	3	1	9	2	2	5
9	Solingen	8	5	1	2	14	6	4	4
10	Wuppertal	12	4	8	–	13	4	5	4
	Kreise								
11	Kleve	79	35	25	19	41	14	17	10
12	Mettmann	32	9	19	4	61	5	37	19
13	Rhein-Kreis Neuss	54	29	22	3	48	13	20	15
14	Viersen	44	8	27	9	36	2	15	19
15	Wesel	71	26	40	5	90	16	62	12
16	Reg.-Bez. Düsseldorf	637	210	357	70	751	134	449	168
	Kreisfreie Städte								
17	Aachen	19	3	14	2	11	6	1	4
18	Bonn	14	8	4	2	3	–	3	0
19	Köln	67	26	37	4	112	45	29	38
20	Leverkusen	19	2	17	–	28	8	11	9
	Kreise								
21	Aachen	16	10	5	1	26	3	16	7
22	Düren	13	2	10	1	59	16	28	15
23	Rhein-Erft-Kreis	82	36	43	3	70	19	40	11
24	Euskirchen	22	5	3	14	60	21	22	17
25	Heinsberg	60	26	27	7	88	52	19	17
26	Oberbergischer Kreis	34	18	9	7	26	7	9	10
27	Rhein.-Berg. Kreis	17	9	7	1	7	1	6	–
28	Rhein-Sieg-Kreis	70	40	25	5	99	40	35	24
29	Reg.-Bez. Köln	433	185	201	47	589	218	219	152
	Kreisfreie Städte								
30	Bottrop	2	–	2	–	18	18	0	0
31	Gelsenkirchen	56	10	46	0	9	7	2	0
32	Münster	33	17	15	1	83	40	30	13

1) ohne Umsatzsteuer – 2) einschl. landwirtschaftlichen Baus

**im Bauhauptgewerbe nach Bauarten und kreisfreien Städten und Kreisen  
nehmen mit 20 und mehr Beschäftigten –**

Baugewerblicher Umsatz <sup>1)</sup> im								Lfd. Nr.
Hochbau				Tiefbau				
insgesamt	davon im			insgesamt	davon im			
	Wohnungs- bau	gewerb- lichen und industriellen Bau <sup>2)</sup>	öffentlichen Bau		Straßenbau	gewerblichen und indu- striellen Bau	sonstigen öffentlichen Bau	
1 000 EUR								
12 269	1 478	10 552	239	10 033	3 453	4 821	1 759	1
12 425	2 306	7 950	2 169	13 300	1 502	11 162	636	2
32 200	3 304	25 923	2 973	13 698	1 954	6 175	5 569	3
5 328	278	4 942	108	3 391	225	2 280	886	4
5 893	3 974	1 524	395	2 368	957	611	800	5
1 322	840	482	–	7 986	236	7 550	200	6
13 088	1 552	9 606	1 930	7 536	56	6 888	592	7
2 257	1 546	646	65	1 927	356	337	1 234	8
3 988	2 293	816	879	1 398	691	375	332	9
2 424	936	1 488	–	2 883	861	1 462	560	10
18 768	14 103	2 871	1 794	4 943	748	2 415	1 780	11
5 227	890	4 209	128	6 890	588	4 993	1 309	12
7 159	3 497	3 401	261	5 274	1 757	2 214	1 303	13
5 998	966	4 065	967	10 066	550	1 931	7 585	14
13 675	2 198	10 801	676	15 585	2 623	10 734	2 228	15
142 021	40 161	89 276	12 584	107 278	16 557	63 948	26 773	16
3 962	548	3 068	346	1 466	893	123	450	17
4 681	1 835	2 507	339	224	–	202	22	18
30 644	9 305	20 018	1 321	13 455	4 633	3 114	5 708	19
1 740	151	1 589	–	3 122	955	634	1 533	20
3 228	1 447	1 740	41	5 926	549	1 873	3 504	21
3 414	666	2 481	267	7 832	2 175	3 626	2 031	22
8 452	2 600	5 803	49	6 973	2 063	3 868	1 042	23
1 523	294	156	1 073	7 786	1 757	3 842	2 187	24
7 797	2 542	3 902	1 353	14 436	9 974	2 541	1 921	25
4 475	2 718	1 091	666	3 876	917	1 267	1 692	26
5 468	2 204	3 217	47	654	185	469	–	27
11 684	6 554	4 375	755	10 390	3 117	3 833	3 440	28
87 068	30 864	49 947	6 257	76 140	27 218	25 392	23 530	29
1 193	–	1 193	–	4 095	3 999	13	83	30
4 598	884	3 525	189	1 199	687	508	4	31
7 585	1 526	5 704	355	13 284	8 525	3 502	1 257	32

**Noch: 11. Geleistete Arbeitsstunden und baugewerblicher Umsatz  
– Ergebnisse der Betriebe von Unter**

Lfd. Nr.	Verwaltungsbezirk	Geleistete Arbeitsstunden im							
		Hochbau				Tiefbau			
		insgesamt	davon im			insgesamt	davon im		
			Wohnungs- bau	gewerb- lichen und industriellen Bau <sup>2)</sup>	öffentlichen Bau		Straßenbau	gewerb- lichen und industriellen Bau	sonstigen öffentlichen Bau
1 000 Std.									
	Kreise								
33	Borken	189	88	86	15	103	26	22	55
34	Coesfeld	22	12	8	2	11	–	10	1
35	Recklinghausen	93	47	43	3	83	8	44	31
36	Steinfurt	113	72	30	11	79	16	30	33
37	Warendorf	38	30	6	2	37	15	6	16
38	Reg.-Bez. Münster	546	276	236	34	423	130	144	149
	Kreisfreie Stadt								
39	Bielefeld	26	7	16	3	39	4	26	9
	Kreise								
40	Gütersloh	94	55	26	13	29	10	16	3
41	Herford	12	2	10	0	28	5	15	8
42	Höxter	17	5	6	6	28	8	3	17
43	Lippe	43	13	20	10	21	5	13	3
44	Minden-Lübbecke	41	9	22	10	56	9	19	28
45	Paderborn	21	15	4	2	33	14	11	8
46	Reg.-Bez. Detmold	254	106	104	44	234	55	103	76
	Kreisfreie Städte								
47	Bochum	24	7	15	2	49	1	30	18
48	Dortmund	74	20	44	10	204	32	135	37
49	Hagen	27	8	16	3	32	15	6	11
50	Hamm	11	6	4	1	39	4	16	19
51	Herne	35	8	25	2	51	11	23	17
	Kreise								
52	Ennepe-Ruhr Kreis	7	5	2	0	25	5	15	5
53	Hochsauerlandkreis	63	30	22	11	76	30	17	29
54	Märkischer Kreis	31	19	9	3	52	15	22	15
55	Olpe	35	20	14	1	29	8	13	8
56	Siegen-Wittgenstein	72	12	57	3	62	10	38	14
57	Soest	27	14	13	0	20	6	6	8
58	Unna	37	26	10	1	30	4	19	7
59	Reg.-Bez. Arnsberg	443	175	231	37	669	141	340	188
60	Nordrhein-Westfalen	2 313	952	1 129	232	2 666	678	1 255	733

**im Bauhauptgewerbe nach Bauarten und kreisfreien Städten und Kreisen  
nehmen mit 20 und mehr Beschäftigten –**

Baugewerblicher Umsatz <sup>1)</sup> im								Lfd. Nr.
Hochbau				Tiefbau				
insgesamt	davon im			insgesamt	davon im			
	Wohnungs- bau	gewerb- lichen und industriellen Bau <sup>2)</sup>	öffentlichen Bau		Straßenbau	gewerblichen und indu- striellen Bau	sonstigen öffentlichen Bau	
1 000 EUR								
28 938	11 053	16 665	1 220	14 433	2 304	5 171	6 958	33
4 299	1 640	1 833	826	725	–	695	30	34
13 476	9 128	3 317	1 031	7 717	661	3 091	3 965	35
16 836	9 016	4 042	3 778	12 908	1 918	5 245	5 745	36
6 414	5 074	1 223	117	5 774	3 702	587	1 485	37
<b>83 339</b>	<b>38 321</b>	<b>37 502</b>	<b>7 516</b>	<b>60 135</b>	<b>21 796</b>	<b>18 812</b>	<b>19 527</b>	<b>38</b>
6 289	1 890	3 766	633	5 572	620	3 541	1 411	39
18 468	9 402	4 490	4 576	3 570	1 449	1 915	206	40
2 310	119	2 169	22	3 586	661	1 674	1 251	41
2 011	405	1 004	602	3 753	1 082	399	2 272	42
6 389	1 088	4 342	959	2 929	545	2 051	333	43
9 455	1 235	4 777	3 443	16 750	8 403	2 753	5 594	44
2 426	1 746	506	174	4 329	2 788	804	737	45
<b>47 348</b>	<b>15 885</b>	<b>21 054</b>	<b>10 409</b>	<b>40 489</b>	<b>15 548</b>	<b>13 137</b>	<b>11 804</b>	<b>46</b>
2 913	1 027	1 606	280	7 164	25	5 155	1 984	47
23 728	4 725	17 967	1 036	20 979	3 458	11 839	5 682	48
2 562	547	1 691	324	3 557	1 484	1 184	889	49
1 273	837	348	88	9 849	931	3 260	5 658	50
6 010	1 892	3 321	797	10 038	2 500	3 492	4 046	51
1 396	1 182	130	84	3 172	605	1 552	1 015	52
8 743	3 214	3 280	2 249	14 952	5 729	2 540	6 683	53
4 746	2 395	1 849	502	6 164	1 322	3 497	1 345	54
4 201	1 960	2 147	94	3 216	1 096	1 224	896	55
20 203	907	19 049	247	10 442	1 722	6 760	1 960	56
1 593	1 130	453	10	1 868	877	385	606	57
2 899	2 182	669	48	4 985	605	3 685	695	58
<b>80 267</b>	<b>21 998</b>	<b>52 510</b>	<b>5 759</b>	<b>96 386</b>	<b>20 354</b>	<b>44 573</b>	<b>31 459</b>	<b>59</b>
<b>440 043</b>	<b>147 229</b>	<b>250 289</b>	<b>42 525</b>	<b>380 428</b>	<b>101 473</b>	<b>165 862</b>	<b>113 093</b>	<b>60</b>

## 12. Monatsbericht im Bauhauptgewerbe 2005

Lfd. Nr.	Verwaltungsbezirk	Betriebe	Tätige Personen			Geleistete Arbeitsstunden		
			insgesamt	Arbeiter	Angestellte	insgesamt	Hochbau	Tiefbau
			Anzahl (Monatsdurchschnitt)			1 000		
	Kreisfreie Städte							
1	Düsseldorf	27	1 725	1 196	518	1 942	536	1 405
2	Duisburg	29	1 683	1 261	416	1 919	831	1 088
3	Essen	36	2 746	1 661	1 082	2 195	1 109	1 087
4	Krefeld	11	741	584	151	865	394	471
5	Mönchengladbach	19	703	578	119	853	479	374
6	Mülheim an der Ruhr	8	1 301	1 031	268	1 690	98	1 591
7	Oberhausen	19	1 161	898	261	1 379	929	450
8	Remscheid	4	382	281	99	339	137	202
9	Solingen	9	322	264	52	345	145	201
10	Wuppertal	10	396	267	125	404	178	226
	Kreise							
11	Kleve	32	1 577	1 235	327	1 678	1 097	580
12	Mettmann	20	1 102	831	264	1 368	550	819
13	Rhein-Kreis Neuss	24	1 210	966	239	1 443	719	724
14	Viersen	20	790	616	157	1 122	542	580
15	Wesel	35	1 814	1 456	347	2 374	1 169	1 205
<b>16</b>	<b>Reg.-Bez. Düsseldorf</b>	<b>303</b>	<b>17 653</b>	<b>13 125</b>	<b>4 425</b>	<b>19 916</b>	<b>8 913</b>	<b>11 003</b>
	Kreisfreie Städte							
17	Aachen	11	593	389	202	524	339	185
18	Bonn	7	268	196	73	258	188	70
19	Köln	48	2 758	1 746	996	2 703	1 035	1 667
20	Leverkusen	12	526	439	81	647	262	385
	Kreise							
21	Aachen	12	525	433	83	625	234	390
22	Düren	15	861	693	164	1 052	184	868
23	Rhein-Erft-Kreis	30	1 470	1 218	235	1 914	1 051	863
24	Euskirchen	13	896	740	148	1 172	301	871
25	Heinsberg	35	1 909	1 495	388	2 151	847	1 304
26	Oberbergischer Kreis	26	823	680	130	979	556	423
27	Rhein.-Berg. Kreis	12	396	258	130	395	295	100
28	Rhein-Sieg-Kreis	41	1 926	1 549	365	2 523	1 054	1 470
<b>29</b>	<b>Reg.-Bez. Köln</b>	<b>262</b>	<b>12 951</b>	<b>9 836</b>	<b>2 995</b>	<b>14 943</b>	<b>6 346</b>	<b>8 596</b>
	Kreisfreie Städte							
30	Bottrop	6	355	269	86	379	59	321
31	Gelsenkirchen	12	661	541	116	825	691	134
32	Münster	25	1 621	1 109	503	1 599	530	1 069

1) einschl. Gehälter für Poliere, (Schacht)meister und -meisterinnen – 2) ohne Umsatzsteuer





## Noch: 12. Monatsbericht im Bauhauptgewerbe 2005

Lfd. Nr.	Verwaltungsbezirk	Betriebe	Tätige Personen			Geleistete Arbeitsstunden		
			insgesamt	Arbeiter	Angestellte	insgesamt	Hochbau	Tiefbau
			Anzahl (Monatsdurchschnitt)			1 000		
	Kreise							
33	Borken	69	3 365	2 698	636	4 029	2 675	1 353
34	Coesfeld	11	355	304	48	454	326	128
35	Recklinghausen	38	1 726	1 326	388	2 114	1 056	1 058
36	Steinfurt	47	2 271	1 811	439	2 660	1 646	1 014
37	Warendorf	24	1 010	833	164	1 186	577	609
<b>38</b>	<b>Reg.-Bez. Münster</b>	<b>232</b>	<b>11 364</b>	<b>8 891</b>	<b>2 380</b>	<b>13 246</b>	<b>7 560</b>	<b>5 686</b>
	Kreisfreie Stadt							
39	Bielefeld	16	869	688	177	1 009	510	499
	Kreise							
40	Gütersloh	33	1 418	1 135	278	1 816	1 358	457
41	Herford	14	499	404	92	635	247	387
42	Höxter	16	533	453	75	696	254	442
43	Lippe	20	738	621	112	919	602	317
44	Minden-Lübbecke	33	1 330	1 071	249	1 551	677	873
45	Paderborn	25	710	571	132	855	338	516
<b>46</b>	<b>Reg.-Bez. Detmold</b>	<b>157</b>	<b>6 097</b>	<b>4 943</b>	<b>1 115</b>	<b>7 481</b>	<b>3 986</b>	<b>3 491</b>
	Kreisfreie Städte							
47	Bochum	16	874	701	169	1 113	366	746
48	Dortmund	36	4 296	3 302	990	4 171	1 063	3 108
49	Hagen	12	627	502	121	792	338	453
50	Hamm	12	653	525	123	770	179	591
51	Herne	20	1 394	880	508	1 332	591	741
	Kreise							
52	Ennepe-Ruhr Kreis	13	449	368	77	531	180	351
53	Hochsauerlandkreis	39	1 541	1 276	253	1 889	931	958
54	Märkischer Kreis	21	952	754	192	1 151	468	683
55	Olpe	14	690	554	130	830	393	436
56	Siegen-Wittgenstein	24	1 602	1 198	387	1 890	1 001	888
57	Soest	21	601	494	99	742	421	321
58	Unna	18	647	543	96	838	415	423
<b>59</b>	<b>Reg.-Bez. Arnsberg</b>	<b>246</b>	<b>14 326</b>	<b>11 097</b>	<b>3 145</b>	<b>16 049</b>	<b>6 346</b>	<b>9 699</b>
<b>60</b>	<b>Nordrhein-Westfalen</b>	<b>1 200</b>	<b>62 391</b>	<b>47 892</b>	<b>14 060</b>	<b>71 635</b>	<b>33 151</b>	<b>38 475</b>

## nach kreisfreien Städten und Kreisen

Bruttolohn- summe <sup>1)</sup>	Bruttogehalt- summe	Baugewerblicher Umsatz <sup>2)</sup>			Gesamtumsatz <sup>2)</sup>	Lfd. Nr.
		insgesamt	Hochbau	Tiefbau		
1 000 EUR						
82 715	28 518	435 787	319 226	116 561	438 696	33
9 618	2 157	36 071	26 674	9 397	36 115	34
40 024	18 769	202 778	130 288	72 490	214 186	35
47 639	17 773	325 111	191 649	133 461	331 723	36
22 117	7 170	126 329	66 423	59 906	128 286	37
<b>259 065</b>	<b>104 869</b>	<b>1 473 755</b>	<b>877 253</b>	<b>596 501</b>	<b>1 497 550</b>	<b>38</b>
21 103	8 403	144 679	97 286	47 393	144 920	39
33 383	12 701	235 809	181 330	54 478	242 957	40
11 664	4 110	54 812	23 355	31 457	56 746	41
10 751	3 009	57 096	19 034	38 062	57 160	42
19 847	4 756	104 242	73 052	31 190	104 367	43
30 213	11 456	223 473	115 741	107 733	227 102	44
15 524	4 604	74 119	30 038	44 082	74 592	45
<b>142 485</b>	<b>49 039</b>	<b>894 230</b>	<b>539 836</b>	<b>354 395</b>	<b>907 844</b>	<b>46</b>
22 333	7 971	93 470	36 641	56 830	93 490	47
95 315	52 768	478 934	209 547	269 388	478 935	48
14 310	5 469	65 008	34 886	30 122	65 102	49
14 916	5 543	82 728	12 394	70 335	83 725	50
28 215	25 693	187 453	88 777	98 676	187 453	51
10 001	3 239	42 403	16 257	26 146	42 524	52
36 238	10 002	154 636	76 602	78 034	155 454	53
21 292	7 470	107 294	46 955	60 340	108 113	54
16 049	5 739	77 354	40 272	37 082	77 709	55
35 855	18 830	208 063	106 087	101 976	208 248	56
13 059	3 986	49 778	29 082	20 696	50 469	57
15 524	4 718	74 651	26 231	48 420	74 991	58
<b>323 107</b>	<b>151 428</b>	<b>1 621 772</b>	<b>723 731</b>	<b>898 045</b>	<b>1 626 213</b>	<b>59</b>
<b>1 423 014</b>	<b>698 627</b>	<b>8 450 261</b>	<b>4 667 554</b>	<b>3 782 704</b>	<b>8 556 699</b>	<b>60</b>

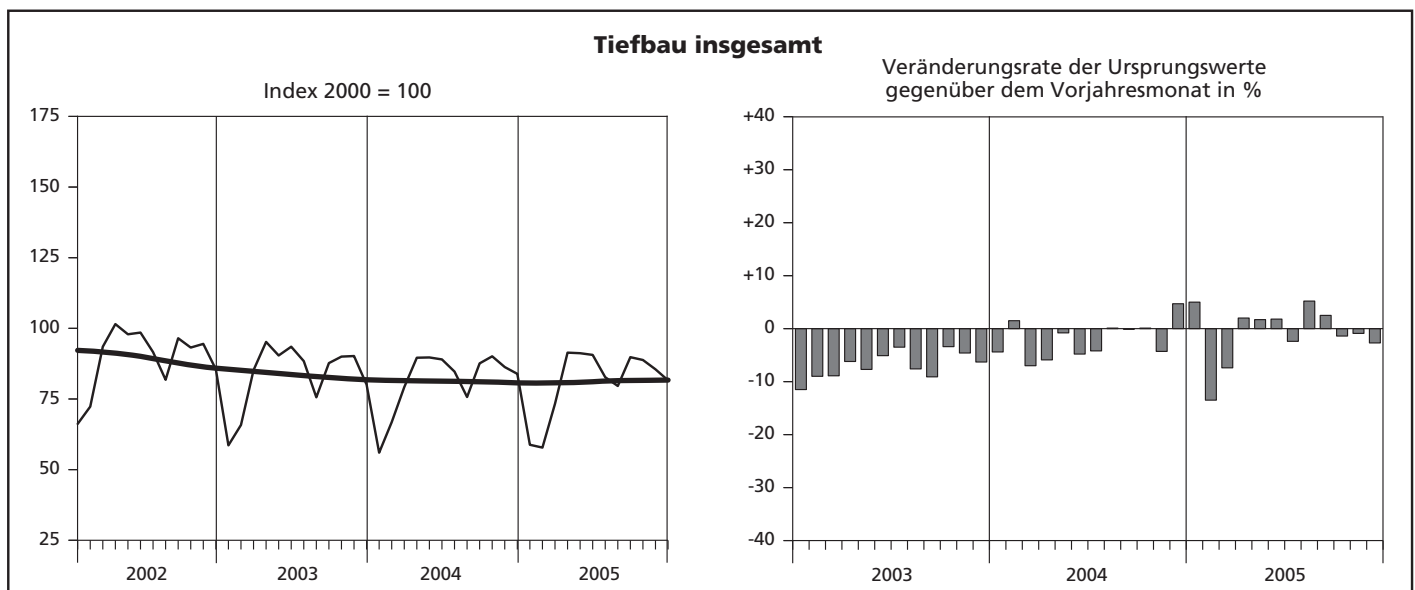
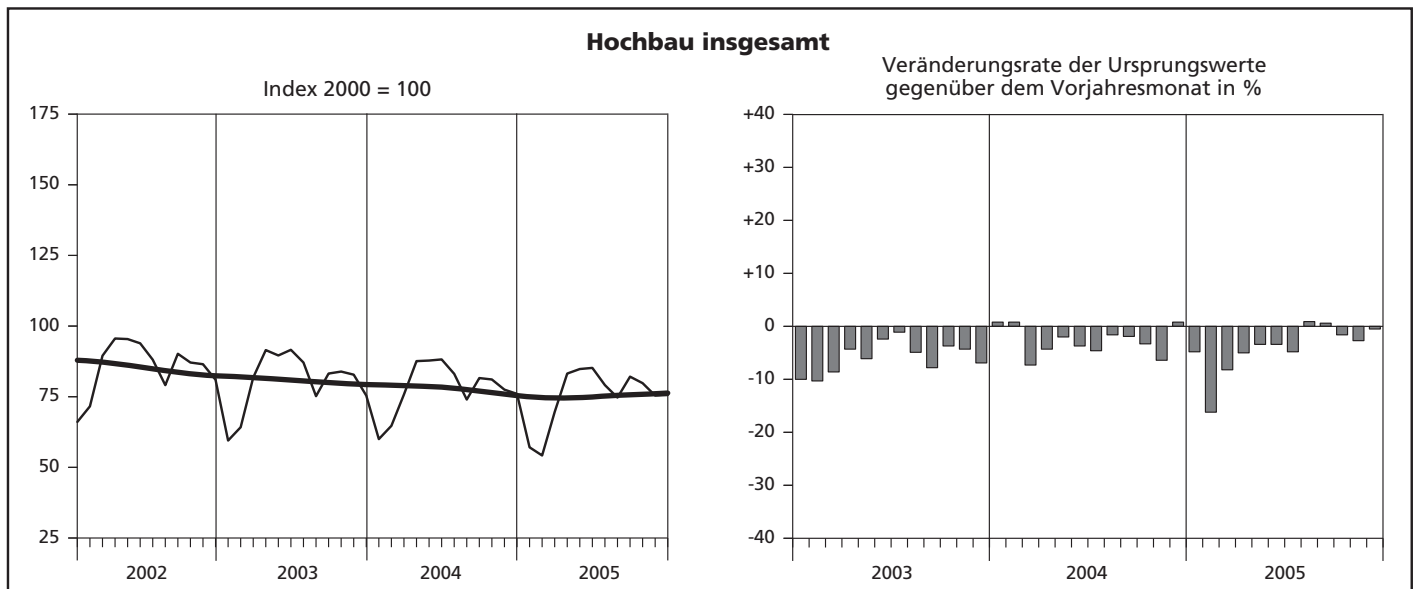
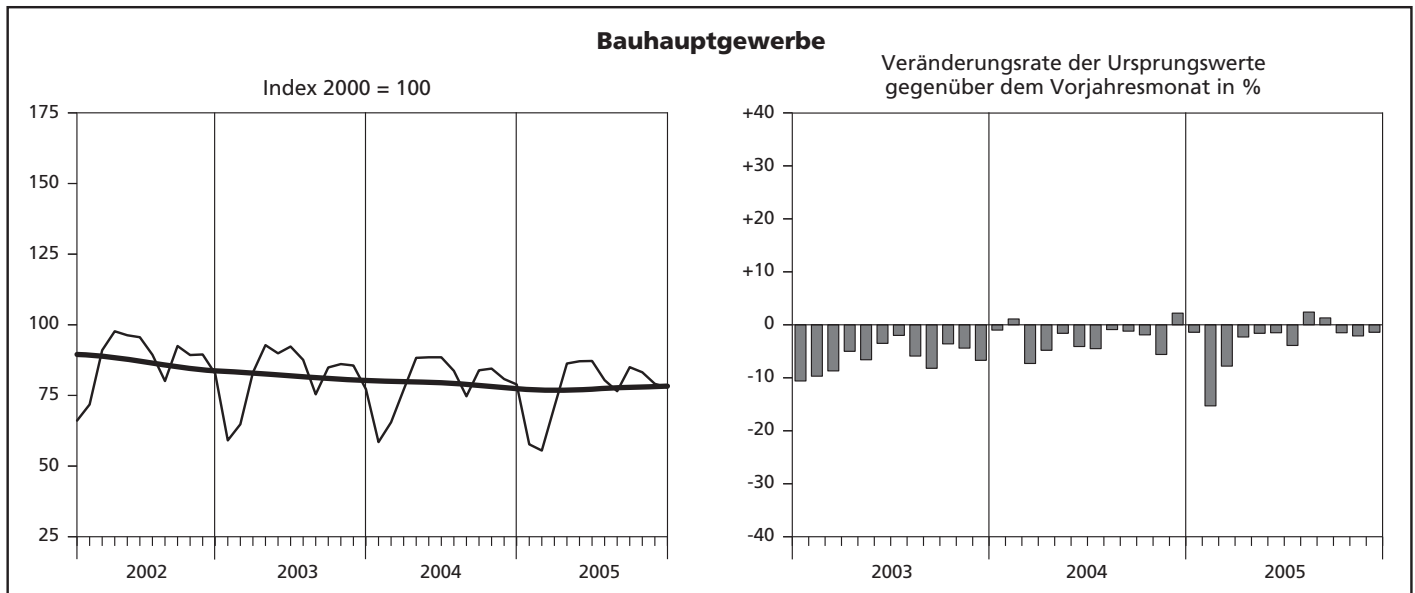


## **Hochgerechnete Ergebnisse für alle Betriebe**

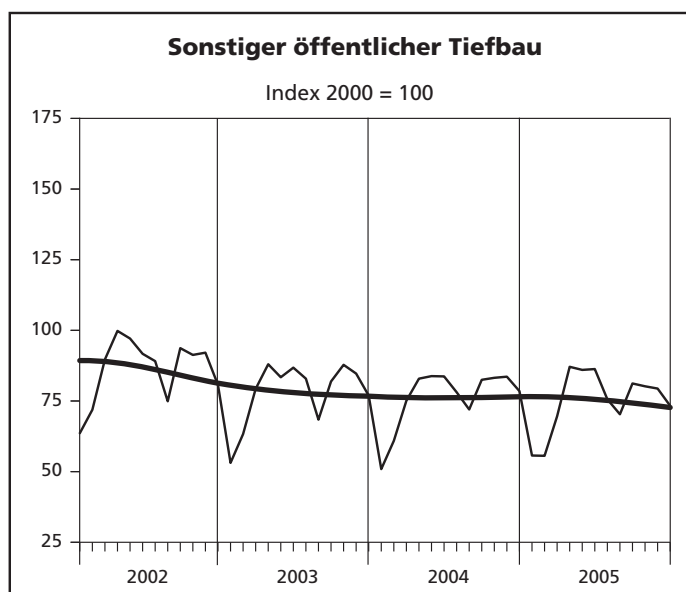
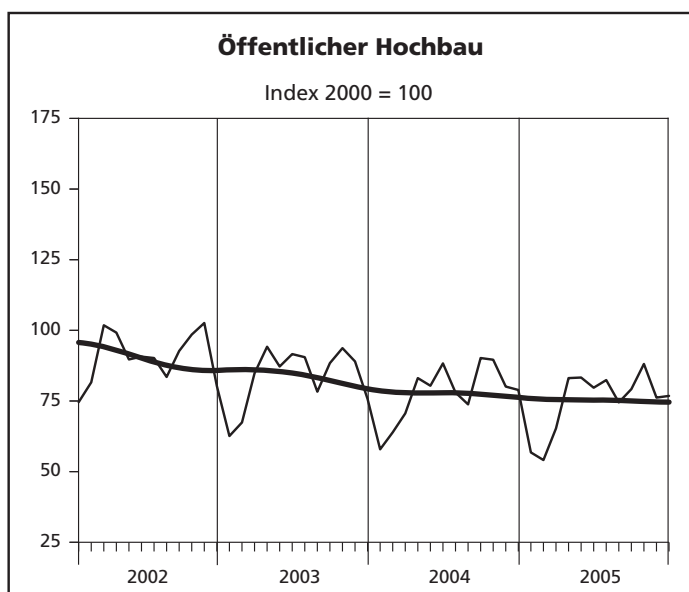
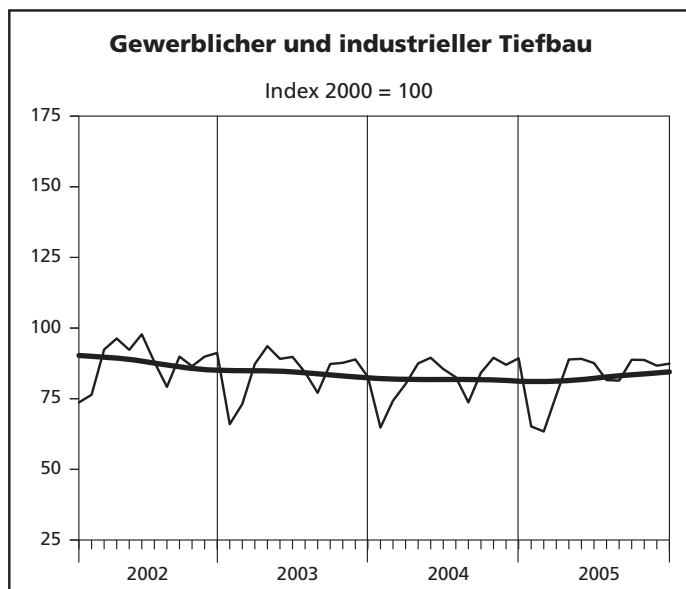
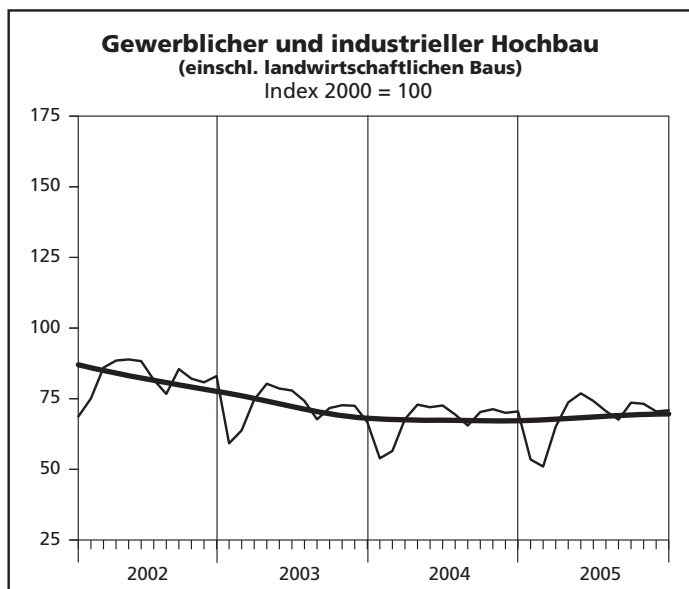
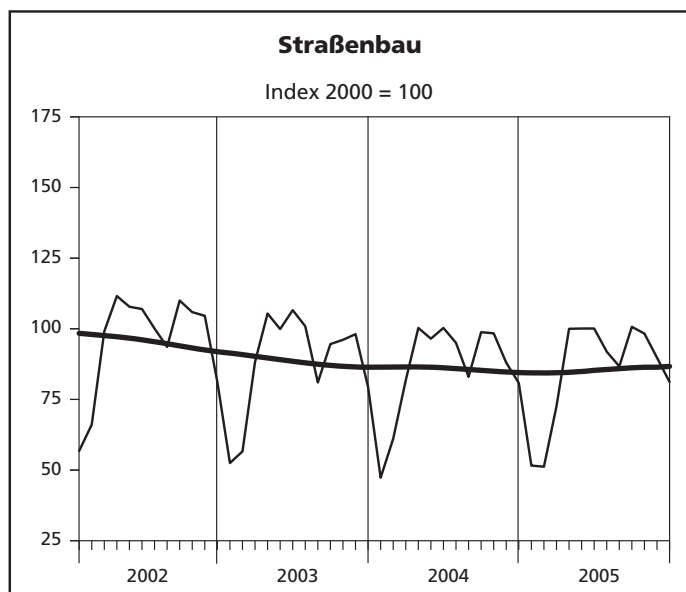
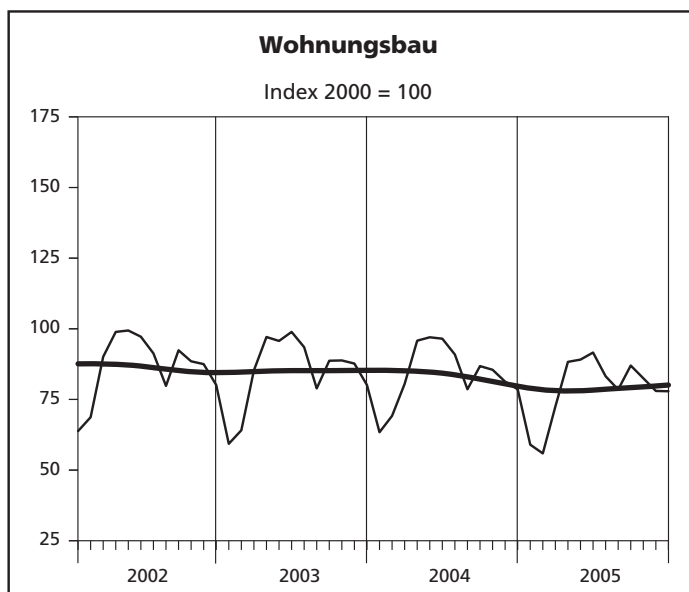
### ***Hinweis***

Ab März 2002 beinhalten die Ergebnisse des auf alle Betriebe hochgeschätzten Berichtskreises auch die Angaben der Einheiten (Betriebe/Unternehmen), die aufgrund eines Karteiabgleichs mit anderen administrativen Einheiten aufgefunden und neu in den Berichtskreis "Jährliche Bautotalerhebung zum 30. Juni" aufgenommen wurden. Aus dem Verhältnis dieses Berichtskreises zum Monatsberichtskreis Juni ergeben sich die Aufschätzfaktoren.

## Index der Nettoproduktion – Alle Betriebe aufgeschätzt



## Index der Nettoproduktion – Alle Betriebe aufgeschätzt



— Ursprungswerte      — Bereinigt von Zufälligkeiten und saisonalen Einflüssen

Grafik: LDS NRW

**13. Produktionsindex im  
– Alle Betriebe**

Lfd. Nr.	Jahr Monat	Produktionsindex im								
		Bauhaupt- gewerbe insgesamt	Hochbau				Tiefbau			
			zusammen	Wohnungs- bau	gewerb- licher und industrieller Bau <sup>1)</sup>	öffentlicher Bau	zusammen	Straßenbau	gewerb- licher und industrieller Bau	sonstiger öffentlicher Bau
2000 = 100										
1	2000	100	100	100	100	100	100	100	100	100
2	2001	91,9	90,6	88,4	94,0	93,9	94,2	99,0	94,0	90,1
3	2002	86,8	85,3	86,5	82,1	90,4	89,4	95,3	87,8	86,3
4	2003	81,6	80,5	84,8	71,7	83,6	83,4	88,3	83,9	78,0
5	2004	79,4	78,1	83,7	67,7	77,9	81,6	85,9	82,3	76,3
6	2005 (kumuliert)	77,2	75,1	78,6	68,4	75,0	80,9	85,4	82,1	75,0
7	2004 Januar	58,5	60,0	63,4	53,9	57,9	56,0	47,3	64,8	50,9
8	Februar	65,5	64,7	69,2	56,5	63,9	66,8	61,1	74,3	60,9
9	März	77,0	75,8	80,5	67,8	70,6	79,2	81,8	80,2	75,1
10	April	88,3	87,6	95,8	72,9	83,1	89,6	100,3	87,5	82,9
11	Mai	88,5	87,8	97,0	72,0	80,4	89,7	96,5	89,5	83,8
12	Juni	88,5	88,2	96,5	72,6	88,3	89,0	100,3	85,5	83,7
13	Juli	83,7	83,1	90,9	69,4	78,0	84,7	95,0	82,6	78,1
14	August	74,7	74,0	78,6	65,5	73,8	75,7	83,0	73,7	72,0
15	September	83,9	81,6	86,8	70,3	90,2	87,6	98,8	84,2	82,5
16	Oktober	84,5	81,1	85,5	71,3	89,6	90,1	98,4	89,5	83,2
17	November	80,8	77,5	81,3	70,0	80,1	86,3	88,0	87,0	83,6
18	Dezember	78,9	76,0	78,6	70,5	78,9	83,9	80,8	89,3	78,5
19	2005 Januar	57,7	57,1	59,0	53,5	56,8	58,8	51,6	65,2	55,7
20	Februar	55,5	54,2	55,9	51,0	54,1	57,8	51,2	63,4	55,6
21	März	71,0	69,6	72,5	65,1	65,3	73,3	72,6	76,3	69,6
22	April	86,3	83,2	88,3	73,7	83,1	91,4	100,0	88,9	87,1
23	Mai	87,1	84,8	89,1	76,9	83,3	91,2	100,1	89,1	86,0
24	Juni	87,2	85,2	91,6	74,2	79,7	90,6	100,1	87,6	86,3
25	Juli	80,4	79,1	83,2	70,6	82,4	82,7	91,9	81,6	75,6
26	August	76,5	74,7	78,5	67,6	74,5	79,6	86,7	81,4	70,3
27	September	85,0	82,1	87,0	73,6	79,2	89,8	100,7	88,8	81,2
28	Oktober	83,2	79,8	82,5	73,2	88,1	88,8	98,3	88,7	80,2
29	November	79,1	75,4	78,0	70,5	76,2	85,5	89,8	86,7	79,4
30	Dezember	77,8	75,6	77,9	70,9	76,8	81,6	81,2	87,4	73,3

1) einschl. landwirtschaftlichen Baus



**Bauhauptgewerbe seit 2000  
aufgeschätzt –**

Veränderung gegenüber dem entsprechenden Vorjahreszeitraum im									Lfd. Nr.
Bauhaupt- gewerbe insgesamt	Hochbau				Tiefbau				
	zusammen	Wohnungs- bau	gewerb- licher und industrieller Bau <sup>1)</sup>	öffentlicher Bau	zusammen	Straßenbau	gewerb- licher und industrieller Bau	sonstiger öffentlicher Bau	
%									
x	x	x	x	x	x	x	x	x	1
-8,1	-9,4	-11,6	-6,0	-6,1	-5,8	-1,0	-6,0	-9,9	2
-5,5	-5,8	-2,1	-12,7	-3,7	-5,1	-3,7	-6,6	-4,2	3
-6,0	-5,7	-2,0	-12,7	-7,6	-6,7	-7,4	-4,4	-9,6	4
-2,7	-3,0	-1,3	-5,5	-6,8	-2,1	-2,7	-1,9	-2,2	5
-2,8	-3,9	-6,1	+1,0	-3,7	-0,8	-0,6	-0,3	-1,7	6
-1,1	+0,8	+7,0	-9,1	-7,5	-4,4	-9,8	-1,9	-4,0	7
+1,1	+0,9	+8,0	-11,4	-5,2	+1,6	+7,9	+1,6	-3,8	8
-7,3	-7,4	-5,6	-9,3	-16,8	-7,1	-7,4	-8,1	-5,2	9
-4,9	-4,3	-1,3	-9,2	-11,7	-5,8	-4,9	-6,5	-5,9	10
-1,5	-2,0	+1,3	-8,4	-7,9	-0,7	-3,4	+0,4	+0,4	11
-4,1	-3,7	-2,4	-6,8	-3,7	-4,8	-5,9	-4,8	-3,5	12
-4,4	-4,6	-2,8	-6,5	-13,8	-4,2	-5,8	-2,0	-5,7	13
-0,9	-1,6	-0,4	-3,2	-5,7	+0,2	+2,6	-4,4	+5,2	14
-1,2	-1,8	-2,2	-1,9	+2,1	-0,1	+4,4	-3,6	+0,7	15
-2,0	-3,2	-3,7	-1,8	-4,4	+0,1	+2,3	+2,0	-5,2	16
-5,6	-6,4	-7,3	-3,5	-10,0	-4,3	-10,3	-2,2	-1,2	17
+2,2	+0,7	-1,8	+5,6	+4,3	+4,7	+1,7	+8,0	+2,1	18
-1,4	-4,8	-7,0	-0,6	-1,9	+4,9	+9,1	+0,7	+9,4	19
-15,2	-16,3	-19,2	-9,7	-15,4	-13,5	-16,1	-14,7	-8,7	20
-7,8	-8,1	-10,0	-4,0	-7,4	-7,4	-11,3	-4,9	-7,3	21
-2,3	-4,9	-7,8	+1,1	-	+2,0	-0,3	+1,6	+5,1	22
-1,6	-3,5	-8,2	+6,9	+3,6	+1,6	+3,7	-0,4	+2,6	23
-1,5	-3,4	-5,1	+2,3	-9,7	+1,8	-0,2	+2,4	+3,1	24
-3,9	-4,9	-8,5	+1,8	+5,6	-2,4	-3,3	-1,2	-3,2	25
+2,5	+0,9	-0,1	+3,2	+0,9	+5,1	+4,4	+10,5	-2,3	26
+1,3	+0,6	+0,2	+4,6	-12,2	+2,4	+1,9	+5,4	-1,5	27
-1,5	-1,6	-3,5	+2,6	-1,6	-1,4	-0,1	-0,8	-3,7	28
-2,0	-2,7	-4,1	+0,7	-4,9	-1,0	+2,1	-0,3	-5,0	29
-1,4	-0,5	-0,9	+0,6	-2,6	-2,7	+0,6	-2,2	-6,6	30

**14. Beschäftigte, Bruttolohn- und -gehaltsumme im Bauhauptgewerbe sowie geleistete Arbeitsstunden und baugewerblicher Umsatz nach Bauarten**  
**– Alle Betriebe aufgeschätzt –**

Merkmal/ Einheit					Veränderung in % Dezember 2005 gegenüber		Januar bis Berichtsmonat		
	Dezember	November	Dezember			2005	2004	Veränderung in % gegenüber dem gleichen Vorjahres- zeitraum	
	2005		2004	Dezember 2004	November 2005				
Beschäftigte insgesamt (darunter ausländische Arbeitnehmer/-innen) davon	114 474	116 197	122 008	-6,2	-1,5	119 327	125 559	-5,0	
tätige (Mit-)inhaber/-innen	9 880	10 021	11 250	-12,2	-1,4	10 639	11 361	-6,4	
kaufmännische und technische Angestellte (einschl. Auszubildende)	6 604	6 670	6 847	-3,5	-1,0	7 032	7 119	-1,2	
Facharbeiter/-innen, Poliere, Meister/-innen	24 198	24 397	25 653	-5,7	-0,8	25 167	26 291	-4,3	
(Fach)werker/-innen	60 608	61 499	65 549	-7,5	-1,4	63 025	67 433	-6,5	
gewerblich Auszubildende	16 274	16 770	17 233	-5,6	-3,0	17 491	18 095	-3,3	
	6 790	6 861	6 726	+1,0	-1,0	6 611	6 622	-0,2	
Bruttolohnsumme (1 000 EUR)	196 065	236 546	210 657	-6,9	-17,1	2 413 800	2 612 535	-7,6	
Bruttogehaltsumme (1 000 EUR)	78 022	92 787	82 256	-5,1	-15,9	968 902	1 045 153	-7,3	
Geleistete Arbeitsstunden (1 000 h) davon	9 322	11 696	9 709	-4,0	-20,3	136 346	145 136	-6,1	
Hochbau zusammen	5 943	7 326	6 110	-2,7	-18,9	86 855	93 103	-6,7	
davon									
Wohnungsbau	3 753	4 638	3 871	-3,0	-19,1	55 729	61 076	-8,8	
landwirtschaftlicher Bau	60	51	48	+25,0	+17,6	667	663	+0,6	
gewerblicher und industrieller Hochbau	1 701	2 136	1 774	-4,1	-20,4	24 632	25 122	-2,0	
Hochbau für Bahn und Post	51	38	20	+155,0	+34,2	408	437	-6,6	
Hochbau für Organisationen ohne Erwerbszweck	105	127	106	-0,9	-17,3	1 647	1 812	-9,1	
Hochbau für Gebietskörperschaften und Sozialversicherung	273	336	291	-6,2	-18,8	3 772	3 993	-5,5	
Tiefbau zusammen	3 379	4 370	3 599	-6,1	-22,7	49 491	52 033	-4,9	
davon									
gewerblicher und industrieller Tiefbau	1 374	1 690	1 442	-4,7	-18,7	19 155	20 148	-4,9	
Tiefbau für Bahn und Post	211	254	238	-11,3	-16,9	2 827	2 846	-0,7	
Straßenbau	912	1 246	940	-3,0	-26,8	14 174	14 897	-4,9	
sonstiger öffentlicher Tiefbau	882	1 180	979	-9,9	-25,3	13 335	14 142	-5,7	
Gesamtumsatz (1 000 EUR)	1 240 706	1 191 887	1 339 384	-7,4	+4,1	12 853 556	13 564 390	-5,2	
Baugewerblicher Umsatz (1 000 EUR) davon	1 224 236	1 177 715	1 326 493	-7,7	+4,0	12 712 716	13 442 821	-5,4	
Hochbau zusammen	774 260	742 895	817 795	-5,3	+4,2	8 171 562	8 664 882	-5,7	
davon									
Wohnungsbau	412 689	389 866	421 660	-2,1	+5,9	4 267 204	4 460 718	-4,3	
landwirtschaftlicher Bau	7 144	4 933	3 434	+108,0	+44,8	52 623	41 815	+25,8	
gewerblicher und industrieller Hochbau	289 526	290 909	315 924	-8,4	-0,5	3 224 465	3 449 934	-6,5	
Hochbau für Bahn und Post	8 973	6 522	2 997	+199,4	+37,6	49 656	56 742	-12,5	
Hochbau für Organisationen ohne Erwerbszweck	13 665	11 247	17 661	-22,6	+21,5	168 213	172 853	-2,7	
Hochbau für Gebietskörperschaften und Sozialversicherung	42 263	39 418	56 119	-24,7	+7,2	409 401	482 820	-15,2	
Tiefbau zusammen	449 976	434 820	508 698	-11,5	+3,5	4 541 154	4 777 939	-5,0	
davon									
gewerblicher und industrieller Tiefbau	161 636	145 489	181 773	-11,1	+11,1	1 561 726	1 654 772	-5,6	
Tiefbau für Bahn und Post	36 951	27 438	35 318	+4,6	+34,7	279 755	303 212	-7,7	
Straßenbau	123 131	140 424	161 463	-23,7	-12,3	1 475 739	1 562 214	-5,5	
sonstiger öffentlicher Tiefbau	128 258	121 469	130 144	-1,4	+5,6	1 223 934	1 257 741	-2,7	

**15. Beschäftigte nach der Stellung im Betrieb  
sowie Brutto-lohn- und -gehaltsumme im Bauhauptgewerbe seit 2000  
– Alle Betriebe aufgeschätzt –**

Jahr Monat	Beschäftigte					Brutto-lohn- und -gehaltsumme		
	insgesamt	darunter				insgesamt	davon	
		kaufmännische und technische Angestellte <sup>1)</sup>	Facharbeiter/ -innen Poliere, Meister/ -innen	(Fach)-werker und -werkerinnen	gewerblich Auszu- bildende <sup>2)</sup>		Brutto- lohnsumme <sup>3)</sup>	Brutto- gehaltsumme
	Anzahl					1 000 EUR		
2000	162 561	32 212	90 148	23 658	8 840	4 638 687	3 357 720	1 280 968
2001	148 981	29 995	81 684	21 762	8 309	4 283 866	3 081 776	1 202 090
2002	140 981	28 941	76 581	20 701	7 670	4 072 465	2 903 643	1 168 822
2003	129 088	26 511	69 845	18 869	6 854	3 780 040	2 698 630	1 081 410
2004	125 559	26 291	67 433	18 095	6 622	3 657 688	2 612 535	1 045 153
2005 (kumuliert)	119 327	25 167	63 025	17 491	6 611	3 382 702	2 413 800	968 902
2004 Januar	120 993	25 445	65 059	16 891	6 659	273 281	189 437	83 844
Februar	119 758	25 354	64 482	16 728	6 360	260 335	177 212	83 123
März	128 291	27 212	68 802	18 304	6 582	297 526	212 921	84 605
April	128 181	26 699	69 035	18 473	6 569	322 137	231 511	90 626
Mai	127 432	26 804	68 525	18 415	6 468	299 306	214 970	84 336
Juni <sup>4)</sup>	127 937	26 713	68 675	18 486	6 487	324 711	224 055	100 656
Juli	127 303	26 612	68 542	18 805	6 224	311 669	224 875	86 794
August	128 008	26 630	68 534	18 948	6 804	316 823	232 209	84 614
September	127 564	26 655	68 048	18 835	6 934	309 158	225 763	83 395
Oktober	125 284	25 911	67 427	18 112	6 873	302 385	221 216	81 169
November	123 952	25 807	66 514	17 905	6 779	347 444	247 709	99 735
Dezember	122 008	25 653	65 549	17 233	6 726	292 913	210 657	82 256
2005 Januar	117 209	24 828	62 748	16 299	6 630	252 974	177 115	75 859
Februar	115 115	24 366	61 693	16 167	6 328	235 871	158 904	76 967
März	123 275	26 394	64 929	17 841	6 651	271 231	188 275	82 956
April	123 082	26 141	64 877	18 176	6 575	292 395	206 978	85 417
Mai	122 541	25 831	64 585	18 348	6 513	289 047	209 493	79 554
Juni <sup>4)</sup>	121 741	25 591	64 071	18 222	6 446	298 801	208 705	90 096
Juli	120 615	25 381	63 575	18 385	6 010	283 957	204 033	79 924
August	121 002	25 386	63 285	18 310	6 773	295 509	218 495	77 014
September	120 148	25 134	62 744	18 207	6 880	284 496	208 704	75 792
Oktober	116 519	24 358	61 691	16 895	6 872	275 001	200 487	74 514
November	116 197	24 397	61 499	16 770	6 861	329 333	236 546	92 787
Dezember	114 474	24 198	60 608	16 274	6 790	274 087	196 065	78 022

1) einschl. Auszubildender – 2) einschl. Umschüler/-innen, Anlernlinge und Praktikanten – 3) einschl. Gehälter für Poliere, (Schacht)meister und -meisterinnen – 4) Ergebnisse der Totalerhebung im Bauhauptgewerbe (Stichtag 30. 6.)

**16. Geleistete Arbeitsstunden und baugewerblicher  
– Alle Betriebe**

Lfd. Nr.	Jahr Monat	Geleistete Arbeitsstunden im								
		Bauhaupt- gewerbe insgesamt	Hochbau					Tiefbau		
			zusammen	davon im			zusammen	davon im		
				Wohnungs- bau	gewerb- lichen und industriellen Bau <sup>2)</sup>	öffentlichen Bau		Straßenbau	gewerb- lichen und industriellen Bau	sonstigen öffentlichen Bau
1 000 Std.										
1	2000	197 385	129 120	79 070	41 974	8 076	68 265	18 514	29 913	19 838
2	2001	176 552	113 786	68 022	38 385	7 379	62 766	17 889	27 431	17 446
3	2002	164 146	105 074	65 175	32 785	7 114	59 072	17 301	25 169	16 602
4	2003	151 980	97 816	63 127	28 323	6 366	54 164	15 561	23 880	14 723
5	2004	145 136	93 103	61 076	26 222	5 805	52 033	14 897	22 994	14 142
6	2005 (kumuliert)	136 346	86 855	55 729	25 707	5 419	49 491	14 174	21 982	13 335
7	2004 Januar	9 191	6 124	3 966	1 788	370	3 067	703	1 554	810
8	Februar	9 752	6 268	4 104	1 777	387	3 484	864	1 697	923
9	März	13 123	8 397	5 465	2 443	489	4 726	1 324	2 099	1 303
10	April	13 068	8 437	5 652	2 284	501	4 631	1 405	1 982	1 244
11	Mai	12 384	8 001	5 411	2 132	458	4 383	1 279	1 915	1 189
12	Juni3)	13 691	8 885	5 953	2 376	556	4 806	1 469	2 024	1 313
13	Juli	13 558	8 768	5 873	2 380	515	4 790	1 458	2 048	1 284
14	August	12 041	7 777	5 056	2 236	485	4 264	1 268	1 818	1 178
15	September	13 448	8 536	5 556	2 390	590	4 912	1 501	2 068	1 343
16	Oktober	12 894	8 097	5 224	2 314	559	4 797	1 421	2 088	1 288
17	November	12 277	7 703	4 945	2 260	498	4 574	1 265	2 021	1 288
18	Dezember	9 709	6 110	3 871	1 842	397	3 599	940	1 680	979
19	2005 Januar	8 771	5 670	3 588	1 729	353	3 101	739	1 508	854
20	Februar	8 021	5 129	3 240	1 569	320	2 892	695	1 389	808
21	März	10 720	6 885	4 388	2 093	404	3 835	1 029	1 748	1 058
22	April	12 953	8 195	5 324	2 359	512	4 758	1 412	2 029	1 317
23	Mai	11 791	7 516	4 836	2 218	462	4 275	1 273	1 831	1 171
24	Juni3)	13 668	8 749	5 760	2 477	512	4 919	1 474	2 084	1 361
25	Juli	11 999	7 715	4 971	2 241	503	4 284	1 292	1 853	1 139
26	August	12 485	7 985	5 138	2 349	498	4 500	1 329	2 016	1 155
27	September	13 189	8 357	5 419	2 434	504	4 832	1 469	2 093	1 270
28	Oktober	11 731	7 385	4 674	2 201	510	4 346	1 304	1 902	1 140
29	November	11 696	7 326	4 638	2 225	463	4 370	1 246	1 944	1 180
30	Dezember	9 322	5 943	3 753	1 812	378	3 379	912	1 585	882

1) ohne Umsatzsteuer – 2) einschl. landwirtschaftlichen Baus – 3) Ergebnisse der Totalerhebung im Bauhauptgewerbe (Stichtag 30. 6.)

**Umsatz im Bauhauptgewerbe seit 2000 nach Bauarten  
aufgeschätzt –**

Baugewerblicher Umsatz <sup>1)</sup> im									Lfd. Nr.
Bauhaupt- gewerbe insgesamt	Hochbau				Tiefbau				
	zusammen	davon im			zusammen	davon im			
		Wohnungs- bau	gewerb- lichen und industriellen Bau <sup>2)</sup>	öffentlichen Bau		Straßenbau	gewerb- lichen und industriellen Bau	sonstigen öffentlichen Bau	
1 000 EUR									
16 321 029	10 916 647	5 587 520	4 546 868	782 259	5 404 383	1 549 583	2 341 237	1 513 563	1
14 908 534	9 809 299	4 541 939	4 487 383	779 977	5 099 234	1 575 209	2 153 375	1 370 650	2
13 903 001	8 985 092	4 347 921	3 975 418	661 753	4 917 909	1 563 845	2 059 590	1 294 474	3
13 543 745	8 785 219	4 430 574	3 699 038	655 607	4 758 526	1 513 093	1 986 225	1 259 208	4
13 442 821	8 664 882	4 460 718	3 548 491	655 673	4 777 939	1 562 214	1 957 984	1 257 741	5
12 712 716	8 171 562	4 267 204	3 326 744	577 614	4 541 154	1 475 739	1 841 481	1 223 934	6
811 489	587 991	278 117	275 753	34 121	223 498	49 538	117 560	56 400	7
822 260	559 709	293 993	228 464	37 252	262 551	67 057	127 027	68 467	8
1 035 995	681 119	360 504	274 817	45 798	354 876	108 415	151 244	95 217	9
1 049 162	663 784	366 400	254 786	42 598	385 378	137 199	152 472	95 707	10
1 087 637	710 212	380 470	282 883	46 859	377 425	123 960	147 349	106 116	11
1 209 033	790 472	410 737	314 338	65 397	418 561	135 696	176 139	106 726	12
1 210 739	785 784	412 127	313 490	60 167	424 955	139 735	163 849	121 371	13
1 147 118	743 405	367 506	319 751	56 148	403 713	138 900	151 934	112 879	14
1 192 637	740 196	376 930	300 645	62 621	452 441	164 836	174 332	113 273	15
1 254 747	791 308	394 760	329 867	66 681	463 439	157 389	185 040	121 010	16
1 295 511	793 107	397 514	331 342	64 251	502 404	178 026	193 947	130 431	17
1 326 493	817 795	421 660	322 355	73 780	508 698	161 463	217 091	130 144	18
691 358	441 730	237 344	174 406	29 980	249 628	68 477	112 447	68 704	19
708 654	480 692	234 096	208 314	38 282	227 962	59 998	104 136	63 828	20
888 982	585 710	297 716	244 986	43 008	303 272	94 482	127 581	81 209	21
1 111 411	722 476	374 983	297 729	49 764	388 935	130 579	158 523	99 833	22
1 061 763	677 590	357 738	273 860	45 992	384 173	130 468	155 295	98 410	23
1 229 856	786 621	404 785	329 371	52 465	443 235	147 852	174 666	120 717	24
1 167 222	760 399	384 513	316 734	59 152	406 823	134 425	157 965	114 433	25
1 141 090	734 247	389 965	290 301	53 981	406 843	143 976	157 611	105 256	26
1 216 062	789 079	423 181	318 293	47 605	426 983	154 061	160 711	112 211	27
1 094 367	675 863	360 328	264 743	50 792	418 504	147 866	161 032	109 606	28
1 177 715	742 895	389 866	302 364	50 665	434 820	140 424	172 927	121 469	29
1 224 236	774 260	412 689	305 643	55 928	449 976	123 131	198 587	128 258	30



## **Veröffentlichungen**

# Veröffentlichungen zur Entwicklung und Struktur der Bautätigkeit und des Baugewerbes

## Die Bautätigkeit in Nordrhein-Westfalen

### Baugenehmigungen in Nordrhein-Westfalen 2004

Inhalt: Jährliche Ergebnisse der von den Bauaufsichtsbehörden gemeldeten Baugenehmigungen (Wohn- und Nichtwohngebäude, Rauminhalt, Wohnungen, Wohnräume, Wohnfläche, Nutzfläche, veranschlagte Baukosten) nach Gebäudeart, Haustyp, Bauherr u. a.; regionale Ergebnisse für Regierungsbezirke, kreisfreie Städte und Kreise sowie Eckdaten für Gemeinden

Bestellnummer: F 21 3 2004 00

Preis: 5,30 EUR

### Baufertigstellungen und Bauabgänge in Nordrhein-Westfalen 2004

Inhalt: Jährliche Ergebnisse der von den Bauaufsichtsbehörden gemeldeten Baufertigstellungen und Bauabgänge (Fertigstellungen: Wohn- und Nichtwohngebäude, Rauminhalt, Wohnungen, Wohnräume, Wohnfläche, Nutzfläche, veranschlagte Baukosten) nach Gebäudeart, Haustyp, Bauherr u. a.; regionale Ergebnisse für Regierungsbezirke, kreisfreie Städte und Kreise sowie Eckdaten für Gemeinden. – Abgänge: Wohn- und Nichtwohngebäude, Nutzfläche, Wohnungen, Wohnräume, Wohnfläche nach Gebäudeart, Eigentümern, Baualter und Abgangsursachen; Eckdaten für Regierungsbezirke, kreisfreie Städte und Kreise

Bestellnummer: F 22 3 2004 00

Preis: 6,30 EUR

### Baugenehmigungen und Baufertigstellungen in Nordrhein-Westfalen

Inhalt: Monatliche Ergebnisse der von den Bauaufsichtsbehörden gemeldeten Bautätigkeit (Wohn- und Nichtwohngebäude, Rauminhalt, Wohnungen, Wohnfläche, Nutzfläche, veranschlagte Baukosten) nach Gebäudeart und Bauherr; Regionalergebnisse für Regierungsbezirke, kreisfreie Städte und Kreise

Bestellnummer: F 20 3 2005\*)

Preis: 1,70 EUR (Jahresbezugspreis: 17,00 EUR)

### Bauüberhang in Nordrhein-Westfalen am 31. Dezember 2004

Inhalt: Jährliche Ergebnisse über den von den Gemeinden gemeldeten Baufortschritt der noch nicht fertiggestellten Bauvorhaben (Wohn- und Nichtwohngebäude, Rauminhalt, Wohnungen und sonstige Wohneinheiten) nach Bauzustand; erloschene Baugenehmigungen (Wohn- und Nichtwohnbau, Rauminhalt, Wohnung) nach Gebäudeart, Bauherr und Genehmigungszeitraum; regionale Ergebnisse für Regierungsbezirke, kreisfreie Städte und Kreise

Bestellnummer: F 23 3 2004 00

Preis: 1,70 EUR

## Wohnungswesen

### Wohngeld in Nordrhein-Westfalen 2002

Inhalt: Jährliche Ergebnisse der von den Bewilligungsbehörden gemeldeten Wohngeldfälle zum 31. 12. einschl. rückwirkender Bewilligungen aus dem I. Quartal des Folgejahres. Wohngeld beziehende Haushalte insgesamt, Besonderen Mietzuschuss beziehende Haushalte, Allgemeines Wohngeld beziehende Haushalte nach Mietzuschuss und Lastenzuschuss, nach Haushaltsgröße und Mietenstufe der Gemeinden, Miete und Belastung sowie nach gezahlten Wohngeldbeträgen

Bestellnummer: F 29 3 2002 00

Preis: 3,30 EUR

### Wohnungsbestand in den Gemeinden Nordrhein-Westfalens am 31. Dezember 2004

Inhalt: Jährliche Ergebnisse der Fortschreibung des Gebäude- und Wohnungsbestandes (Wohngebäude und darin befindliche Wohnungen nach Gebäudearten; Wohnungen in Wohn- und Nichtwohngebäuden nach Anzahl der Räume)

Bestellnummer: F 24 3 2004 00

Preis: 2,50 EUR

## Bauhauptgewerbe (Vorbereitende Baustellenarbeiten, Hoch- und Tiefbau) in Nordrhein-Westfalen

### –, Ergebnis der Totalerhebung

Inhalt: Jährliche Betriebsergebnisse (Beschäftigte, geleistete Arbeitsstunden, Bruttolohn- und -gehaltsumme, Umsätze und Geräteausstattung im Juni des Berichtsjahres sowie Umsätze im Kalendervorjahr) nach Wirtschaftszweigen und Betriebsgrößenklassen; regionale Ergebnisse für Regierungsbezirke, kreisfreie Städte und Kreise

Bestellnummer: E 22 3 2005 00

Preis: 2,70 EUR

### –, Monatsbericht

Inhalt: Monatliche Betriebsergebnisse nach Wirtschaftszweigen und Betriebsgrößenklassen sowie Auftragseingangs- und Produktionsindizes; regionale Ergebnisse für Regierungsbezirke, kreisfreie Städte und Kreise

Bestellnummer: E 21 3 2006\*)

Preis: 3,10 EUR (Jahresbezugspreis: 31,00 EUR)

### –, Unternehmen und Investitionen

Inhalt: Jährliche Unternehmensergebnisse (Beschäftigte, Bruttolohn- und -gehaltsumme, Umsatz, Investitionen u. a.) nach Wirtschaftszweigen, Unternehmens- und Umsatzgrößenklassen sowie nach Verwaltungsbezirken

Bestellnummer: E 23 3 2004 00

Preis: 1,30 EUR

## Ausbaugewerbe (Bauinstallation und sonstiges Ausbaugewerbe) in Nordrhein-Westfalen

### –, Ergebnis der Zusatzerhebung

Inhalt: Jährliche Betriebsergebnisse (Beschäftigte, geleistete Arbeitsstunden, Bruttolohn- und -gehaltsumme, Umsätze im Juni des Berichtsjahres sowie Umsätze im Kalendervorjahr) nach Wirtschaftszweigen, Betriebsgrößenklassen und Verwaltungsbezirken. – 1997 wird wegen Unvergleichbarkeit der Ergebnisse zum Vorjahr (Hinzunahme aus der Handwerkszählung 1995) nicht erscheinen.

Bestellnummer: E 30 3 2005 00

Preis: 1,30 EUR

### –, Quartalsergebnisse

Inhalt: Vierteljährliche Betriebsergebnisse nach Wirtschaftszweigen und Betriebsgrößenklassen; regionale Ergebnisse für Regierungsbezirke, kreisfreie Städte und Kreise

Bestellnummer: E 29 3 2005\*)

Preis: 1,30 EUR (Jahresbezugspreis: 5,20 EUR)

### –, Unternehmen und Investitionen

Inhalt: Jährliche Unternehmensergebnisse (Beschäftigte, Bruttolohn- und -gehaltsumme, Umsatz, Investitionen u. a.) nach Wirtschaftszweigen, Unternehmens- und Umsatzgrößenklassen sowie nach Verwaltungsbezirken

Bestellnummer: E 33 3 2004 00

Preis: 1,30 EUR

**Weitere Auskünfte zu diesen Veröffentlichungen erteilen Ihnen für den Bereich *Bauwirtschaft* Heike Wardin unter der Tel.-Nr. 0211 9449-5223 und Rainer Kathmann unter der Tel.-Nr. 0211 9449-5210, für den Bereich *Bautätigkeit und Wohnungswesen* Jörg Greim unter der Tel.-Nr. 0211 9449-5488.**

Ergebnisse für das Bundesgebiet werden vom Statistischen Bundesamt, 65180 Wiesbaden, in der Fachserie 4, Reihe 5.1 bzw. Fachserie 5, Reihe 1 veröffentlicht.

\*) Bei Bestellungen bitte gewünschten Monat angeben (01 = Januar, 02 = Februar usw. bzw. 41 = 1. Vierteljahr; 42 = 2. Vierteljahr usw.)