

**Vorbereitende Baustellenarbeiten, Hoch- und Tiefbau
in Nordrhein-Westfalen
– Bauhauptgewerbe –**

Oktober 2005

Herausgegeben vom
Landesamt für Datenverarbeitung und Statistik Nordrhein-Westfalen
Mauerstraße 51, 40476 Düsseldorf • Postfach 10 11 05, 40002 Düsseldorf
Telefon 0211 9449-01 • Telefax 0211 442006
Internet: <http://www.lds.nrw.de>
E-Mail: poststelle@lds.nrw.de

Erschienen im Januar 2006

Preis der gedruckten Ausgabe:
3,10 EUR (Jahresbezugspreis 31,00 EUR)

Eine kostenlose PDF-Version dieser Ausgabe finden Sie
zum Download im Webshop des LDS NRW.

© Landesamt für Datenverarbeitung und Statistik NRW, Düsseldorf, 2006
Für nicht gewerbliche Zwecke sind Vervielfältigung und unentgeltliche Verbreitung, auch auszugsweise, mit Quellenangabe gestattet. Die Verbreitung, auch auszugsweise, über elektronische Systeme/Datenträger bedarf der vorherigen Zustimmung. Alle übrigen Rechte bleiben vorbehalten.

Inhalt

	Seite
Vorbemerkungen	5
Allgemeiner Überblick	8
 Ergebnisse der Betriebe von Unternehmen mit 20 und mehr Beschäftigten	
 Grafiken	
Index des realen Auftragseingangs (Basis 2000 = 100)	12
Produktionsindex (Basis 2000 = 100)	14
 Tabellenteil	
1. Index des realen Auftragseingangs im Bauhauptgewerbe seit 2000	16
2. Produktionsindex im Bauhauptgewerbe seit 2000	18
3. Auftragseingang im Bauhauptgewerbe seit 2000 nach Bauarten und Auftraggebern	20
4. Auftragseingang im Bauhauptgewerbe nach Betriebsgrößenklassen und Bauarten	22
5. Auftragsbestand im Bauhauptgewerbe seit 2004 nach Bauarten	22
6. Betriebe, Beschäftigte, Bruttolohn- und -gehaltsumme sowie Gesamtumsatz im Bauhauptgewerbe seit 2000	23
7. Geleistete Arbeitsstunden im Bauhauptgewerbe seit 2000 nach Bauarten	24
8. Baugewerblicher Umsatz im Bauhauptgewerbe seit 2000 nach Bauarten	26
9. Beschäftigte, Bruttolohn- und -gehaltsumme, geleistete Arbeitsstunden sowie Umsätze im Bauhauptgewerbe im Vergleich zum Vormonat und zum Vorjahresmonat nach kreisfreien Städten und Kreisen	28
10. Betriebe, Beschäftigte, Bruttolohn- und -gehaltsumme im Bauhauptgewerbe nach kreisfreien Städten und Kreisen	32
11. Geleistete Arbeitsstunden und baugewerblicher Umsatz im Bauhauptgewerbe nach Bauarten und kreisfreien Städten und Kreisen	36
 Hochgerechnete Ergebnisse für alle Betriebe	
 Grafik	
Produktionsindex – alle Betriebe aufgeschätzt (Basis 2000 = 100)	42
 Tabellenteil	
12. Produktionsindex im Bauhauptgewerbe seit 2000	44
13. Beschäftigte, Bruttolohn- und -gehaltsumme im Bauhauptgewerbe sowie geleistete Arbeitsstunden und baugewerblicher Umsatz nach Bauarten	46
14. Beschäftigte nach der Stellung im Betrieb sowie Bruttolohn- und -gehaltsumme im Bauhauptgewerbe seit 2000	47
15. Geleistete Arbeitsstunden und baugewerblicher Umsatz im Bauhauptgewerbe seit 2000 nach Bauarten	48
 Veröffentlichungen	
zur Entwicklung und Struktur der Bautätigkeit und des Baugewerbes	52

Vorbemerkungen

Erläuterungen

Mit Beginn des Jahres 1996 wurden die Statistiken des Baugewerbes auf die neue „Klassifikation der Wirtschaftszweige, Ausgabe 1993 (**WZ 93** – / Baugewerbe)“ umgestellt. Sie beruht auf der durch Verordnung (EWG) Nr. 3037/90 des Rates vom 9. Oktober 1990, ABl. EG Nr. L293 vom 24. Oktober 1990 für alle EU-Mitgliedsstaaten verbindlich eingeführten NACE (= Nomenclature générale des activités économiques dans les Communautés européennes) Rev. 1. Gemäß dieser Verordnung besteht für die EU-Mitgliedsstaaten die Verpflichtung, Daten für Wirtschaftszweige nur noch nach dieser Systematik zu erheben und darzustellen. Damit wurde die bisher verwendete „Systematik der Wirtschaftszweige für die Statistik im Produzierenden Gewerbe (SYPRO)“ abgelöst. Der Vorteil dieser Umstellung liegt darin, dass nunmehr statistische Informationen für alle Mitgliedsländer der Europäischen Union nach einer einheitlichen Systematik erstellt werden. Ab Januar 2003 gilt die überarbeitete Ausgabe **WZ 2003**.

Der Abschnitt F der WZ 93/2003 umfasst das Baugewerbe. Entsprechend der im Gesetz über die Statistik im Produzierenden Gewerbe festgelegten Untergliederung der Berichtspflicht nach Bauhauptgewerbe und Ausbaugewerbe werden folgende Gruppen der WZ 93/2003 diesen Bereichen zugeordnet:

Bauhauptgewerbe

- 45.1 Vorbereitende Baustellenarbeiten
- 45.2 Hoch- und Tiefbau

Ausbaugewerbe

- 45.3 Bauinstallation
- 45.4 Sonstiges Ausbaugewerbe
- 45.5 Vermietung von Baumaschinen und -geräten mit Bedienungspersonal

Ziel der Statistik

Die kurzfristigen Erhebungen im Bauhauptgewerbe und Ausbaugewerbe liefern Informationen über die konjunkturelle Lage des Baumarktes. Darüber hinaus werden sie u. a. zur Berechnung der Produktionsindizes, der Bauinvestitionen und der Auftragseingangsindizes verwendet. Sie dienen sowohl den staatlichen als auch privaten Institutionen zur Beurteilung der Wirtschaftsentwicklung im Baugewerbe, insbesondere auch hinsichtlich Bauleistung, Beschäftigung und Auftragslage.

Rechtsgrundlagen

Rechtsgrundlage für die Erhebungen im Baugewerbe ist das Gesetz über die Statistik im Produzierenden Gewerbe (ProdGewG) in der Bekanntmachung der Neufassung vom 21. März 2002 (BGBl. I S. 1181), zuletzt geändert durch Artikel 104 der Verordnung vom 25. November 2003 (BGBl. I S. 2304) in Verbindung mit dem Gesetz über die Statistik für Bundeszwecke (Bundesstatistikgesetz – BStatG) vom 22. Januar 1987 (BGBl. I S. 462, 565), zuletzt geändert durch Artikel 2 des Gesetzes vom 9. Juni 2005 (BGBl. I S. 1534).

Berichtskreis

Zu den Monats- bzw. Vierteljahresberichten im Baugewerbe melden die Baubetriebe von Unternehmen des Produzierenden Gewerbes mit 20 und mehr Beschäftigten, Baubetriebe mit 20 und mehr Beschäftigten von Unternehmen außerhalb des Produzierenden Gewerbes sowie alle Arbeitsgemeinschaften.

Jede statistische Einheit (Unternehmen, Betrieb) wird der Unterklasse (5-Steller) der WZ 2003 zugeordnet, zu der ihre Haupttätigkeit gehört. Zum **Bauhauptgewerbe** werden Einheiten gerechnet, deren wirtschaftliche Tätigkeit überwiegend darin besteht, Hochbauten im Rohbau zu errichten, Tiefbauvorhaben auszuführen oder bestimmte Spezialbauarbeiten vorzunehmen. Dazu rechnen auch die Renovierung, Instandsetzung und Unterhaltung bestehender Hoch-, Tief- und Spezialbauten sowie das Abbrechen, Sprengen und Enttrümmern und weitere vorbereitende Baustellenarbeiten. Zum **Ausbaugewerbe** werden Einheiten gerechnet, deren wirtschaftliche Tätigkeit überwiegend darin besteht, Ausbauarbeiten und entsprechende Reparatur- und Unterhaltungsarbeiten vorzunehmen.

Methodischer Hinweis

Für das Bauhauptgewerbe werden die erhobenen Daten (mit Ausnahme der gemeldeten Auftragseingänge und Auftragsbestände) auf Ergebnisse für alle Betriebe aufgeschätzt. Grundlage für die Aufschätzung sind die Ergebnisse der jährlich jeweils Ende Juni durchzuführenden Totalerhebung. Mittels der Totalerhebung und der Junimeldung des Monatsberichtsbezirkreises werden Hochrechnungsfaktoren gebildet, mit deren Hilfe die Ergebnisse der Monatsmelder – mit o. a. Ausnahmen – auf alle Betriebe aufgeschätzt werden können.

Der Ergebnissenachweis erfolgt sowohl für die aufgeschätzten Daten (Tabellen 12 bis 15, resp. Tabellen 13 bis 16 im Monat Dezember) als auch für die nicht aufgeschätzten Ergebnisse des Monatsberichtsbezirkreises (Tabellen 1 bis 11, resp. Tabellen 1 bis 12 im Monat Dezember). Die Berechnung der hier vorliegenden Indexreihen erfolgt z. T. mit den Baupreisindizes des Vorquartals. Nach dem Vorliegen der aktuellen Werte werden die Indizes der Tabellen 1, 2 und 12 (resp. Tabelle 13 im Monat Dezember) neu berechnet und hier veröffentlicht. Daher können geringfügige Abweichungen in den zurückliegenden Monaten auftreten.

Die für Verwaltungsbezirke dargestellten Ergebnisse beziehen sich auf den Firmensitz.

Definitionen

Beschäftigte

Tätige (Mit)inhaber und -inhaberinnen, unbezahlt mithelfende Familienangehörige und alle Personen, die in einem arbeitsrechtlichen Verhältnis zum Unternehmen bzw. Betrieb stehen (Angestellte, Arbeiter und Arbeiterinnen, Auszubildende). Die Arbeiter und Arbeiterinnen sind in folgende Gruppen gegliedert: Facharbeiter und -arbeiterinnen (einschl. angestelltenversicherungspflichtiger Poliere, (Schacht)meister und -meisterinnen); (Fach)werker und -werkerinnen, Baumaschinisten und Arbeiter und Arbeiterinnen mit angelernten Spezialtätigkeiten, ferner gewerblich Auszubildende, Umschüler und Umschülerinnen, Anlernlinge und Praktikanten. Nachgewiesen wird der Beschäftigungsstand am Monatsende, bei größeren Zeiträumen der jeweilige Durchschnitt für die betreffenden Monate.

Bruttolohn- und -gehaltsumme

Bei den Bruttolöhnen und Bruttogehältern ist die Summe der lohnsteuerpflichtigen Bruttobezüge (Bar- und Sachbezüge) der Arbeiter und Arbeiterinnen, Angestellten sowie der kaufmännischen, technischen

und gewerblich Auszubildenden ohne die Pflichtanteile des Arbeitgebers zur Sozialversicherung, ohne Beiträge zu den Sozialkassen des Baugewerbes, ohne Winterbauumlage, ohne Aufwendungen für die betriebliche Alters-, Invaliditäts- und Hinterbliebenenversorgung und ohne gezahltes Vorruhestandsgeld sowie ohne geleistete Zuschüsse der Bundesanstalt für Arbeit (z. B. Kurzarbeitergeld, Leistungen nach dem Altersteilzeitgesetz) angegeben. Für die Zuordnung von Personen zu den Arbeitern ist die Art der ausgeübten Tätigkeit (Tätigkeitsmerkmal) maßgebend. Deshalb rechnen die Entgelte der Poliere und (Schacht)meister und -meisterinnen grundsätzlich zur Bruttolohnsumme und nicht zur Bruttogehaltsumme.

Den Gehältern sind auch die Bezüge von Gesellschaftern, Geschäftsführern, Vorstandsmitgliedern und anderen leitenden Angestellten zugerechnet, soweit die Bezüge steuerlich als Einkünfte aus nicht selbstständiger Arbeit anzusehen sind.

Geleistete Arbeitsstunden

Arbeitsstunden, die von Arbeitern und Arbeiterinnen (einschl. Polieren und (Schacht)meistern und -meisterinnen), tätigen (Mit)inhabern und -inhaberinnen, mithelfenden Familienangehörigen, Angestellten und Auszubildenden auf Baustellen und Bauhöfen im Bundesgebiet tatsächlich geleistet wurden. Bezahlte, aber nicht geleistete Stunden sowie Berufsschulstunden sind abgesetzt. Nicht einbezogen sind ferner die für Bürotätigkeit geleisteten Arbeitsstunden.

Umsatz (ohne Umsatzsteuer)

Als Umsatz gelten die dem Finanzamt für die Umsatzsteuer zu meldenden steuerbaren Beträge im Bundesgebiet einschl. Umsatz aus Nachunternehmer-tätigkeit und Vergabe von Teilleistungen an Nachunternehmer. Zum Umsatz zählen seit dem 1. Januar 1980 auch Anzahlungen für Teilleistungen oder Vorauszahlungen vor Ausführung der entsprechenden Lieferungen oder Leistungen ab 5 000 EUR¹⁾. Der Gesamtumsatz enthält außer dem baugewerblichen Umsatz (Umsatz aus Bauleistungen) die Handels- und sonstigen Umsätze (Umsatz aus sonstigen eigenen Erzeugnissen und aus industriellen/handwerklichen Dienstleistungen, Umsatz aus sonstigen nicht industriellen/nicht handwerklichen Tätigkeiten). Zum sonstigen Umsatz zählen z. B. in der eigenen Bauleistung nicht abgerechnete Umsätze aus sonstigen eigenen Erzeugnissen (Baustoffe, Betonwaren u. dgl.), Umsätze aus Lohnarbeiten für Dritte und sonstige Dienstleistungen sowie die Erlöse aus Vermietung und Verpachtung (einschl. Leasing) u. a.

¹⁾ vgl. Umsatzsteuergesetz (UStG) 1980, Neufassung 1999

Auftragseingang im Bauhauptgewerbe

Summe der Werte (ohne Umsatzsteuer) aller im Berichtszeitraum eingegangenen und vom Betrieb/Unternehmen fest akzeptierten Bauaufträge im Inland. Die Wertansätze für bauhauptgewerbliche Bauleistungen entsprechen der Verdingungsordnung für Bauleistungen. Jeder Bauauftrag wird nur einmal von der Firma gemeldet, die den Bauauftrag ausführen wird. Der Auftragseingang ist nach Bauarten/Auftraggebern und nach Lage der Baustelle gegliedert.

Auftragsbestand im Bauhauptgewerbe

Summe der Werte (ohne Umsatzsteuer) aller vorliegenden, fest akzeptierten und noch nicht ausgeführten Bauaufträge bzw. -auftragsteile im Inland von anderen Firmen oder sonstigen Kunden am Ende des Berichtszeitraums (ohne an Subunternehmer vergebene Aufträge). Bei der Ermittlung des Auftragsbestands ist vom Auftragswert bereits im Bau befindlicher Projekte derjenige Teil abgesetzt, der produktionsstechnisch schon fertiggestellt ist (ohne Berücksichtigung der Abnahme oder Abrechnung).

Art der Bauten/Bauarten bzw. Auftraggeber/-gruppen:

1. Bauarten unabhängig vom Auftraggeber

Wohnungsbau

Zum Wohnungsbau gehören alle Bauten, die überwiegend den Wohnbedürfnissen dienen. Für die Bundeswehr oder für im Bundesgebiet stationierte ausländische Streitkräfte gebaute Wohnungen zählen ebenso zum Wohnungsbau.

Landwirtschaftlicher Bau

Hierzu gehören Scheunen, Ställe, Silos, Garagen für landwirtschaftliche Fahrzeuge, ferner Entwässerungsanlagen und sonstige Wasserbauten, die besonders der Intensivierung der Landwirtschaft dienen. Kombinierte Gebäude mit Wohnung, Stallung und Scheune sind landwirtschaftliche Gebäude, es sei denn, flächenmäßig überwiegt der Wohnanteil. Bei getrennter Bauweise sind nur Stallung und Scheune als landwirtschaftliche Bauten anzusehen.

Straßenbau

Zu den Straßenbauten zählen Straßen, Autobahnen und Wege für Kraftfahrzeuge, Fußgänger und Radfahrer sowie Park- und Abstellplätze ferner der Bau von Rollbahnen, Sportplätzen, Schwimmbädern u. a.

2. Bauarten nach Auftraggeber/-gruppen

Gewerblicher und industrieller Bau

Hierzu gehören alle überwiegend gewerblichen Zwecken dienende Bauten für die private Wirtschaft, ferner Wasser-, Gas- und Elektrizitätswerke für Versorgungsbetriebe öffentlich-rechtlicher Körperschaften.

Zum gewerblichen und industriellen Hochbau zählen u. a. Industriebauwerken, Bankgebäude, Lager- und Kühlhäuser, Messegebäude, Garagen, Tankstellen, Hotels und Kinos.

Zum gewerblichen und industriellen Tiefbau zählen u. a. Rohrleitungsbau, Kanalanlagen, Tiefbauten für die Elektrizitätsverteilung, bergbauliche Schachtanlagen, unterirdische Tankanlagen und Lager, soweit sie nicht für Menschen zugänglich sind.

Bauten für Bahn und Post

Hierzu zählen alle Hochbauten und Tiefbauten, die von der Deutschen Bahn AG, der Deutschen Post AG, der Deutschen Postbank AG und der Deutschen Telekom AG (Nachfolgeunternehmen der Deutschen Bundesbahn/Deutschen Reichsbahn bzw. der Deutschen Bundespost) in Auftrag gegeben wurden.

Zum Hochbau für Bahn und Post gehören u. a. Bahnhöfe, Post- und Fernmeldeämter, Ausbesserungswerke, Verwaltungsgebäude.

Zum Tiefbau für Bahn und Post gehören u. a. Gleisanlagen, Tunnel- und Eisenbahnbrückenbauten, Fernsprechanlagen, Telegrafenanlagen und technische Funkbetriebsbauten.

Bauten für Körperschaften des öffentlichen Rechts und Organisationen ohne Erwerbszweck

Hierzu gehören alle öffentlichen Zwecken dienende Hochbauten und Tiefbauten im Auftrag von Bund, Ländern, Gemeinde- und Zweckverbänden, von Trägern der Sozialversicherung sowie von Organisationen des öffentlichen und privaten Rechts, die gemeinnützige Zwecke verfolgen (Kirchen, caritative Organisationen, Gewerkschaften, Parteien u. a.).

Veröffentlichungen

Ergebnisse für das Bundesgebiet erscheinen in der monatlichen Querschnittsveröffentlichung „Ausgewählte Zahlen für die Bauwirtschaft“ vom Statistischen Bundesamt, 65180 Wiesbaden.

Allgemeiner Überblick

NRW-Bauproduktion im Oktober: -4 %

Die Produktion des nordrhein-westfälischen Bauhauptgewerbes war im Oktober um 4 % niedriger als im Oktober 2004. Dabei sank die Bauleistung im Hochbau um 5 % und im Tiefbau um 4 %.

Innerhalb des Hochbaus ging die Produktion insbesondere im Wohnungsbau (-10 %) und im öffentlichen Hochbau (-7 %) zurück. Auch der gewerbliche und industrielle Hochbau (-0,3 %) hat sein Vorjahresergebnis knapp verfehlt.

Innerhalb des Tiefbaus wurden Produktionsrückgänge für alle Bausparten ermittelt (sonstiger öffentlicher Tiefbau: -8 %, Straßenbau: -3 %, gewerblicher und industrieller Tiefbau: -1 %).

Auftragspolster im NRW-Bauhauptgewerbe: -5 %

Der Auftragsbestand der nordrhein-westfälischen Baubetriebe mit 20 und mehr tätigen Personen war Ende September 2005 mit 3,2 Mrd. EUR um 5 % niedriger als ein Jahr zuvor. Dabei konnte das Auftragspolster im Hochbau (+1,4 %) anwachsen, während es im Tiefbau (-13,4 %) kleiner wurde. Je Beschäftigten belief sich der Auftragsbestand auf rund 52 600 EUR (September 2004: 49 800 EUR).

Das Hochbauplus wurde durch den Auftragszuwachs im Wohnungsbau (+2 %) und besonders im gewerblichen und industriellen Hochbau (+11 %) verursacht.

Der öffentliche Hochbau (-28 %) korrigierte das Hochbauergebnis nach unten.

Innerhalb des Tiefbaus wurde insbesondere für den gewerblichen und industriellen Tiefbau (-30 %) ein deutliches Minus ermittelt. Auch im Straßenbau (-4 %) und im sonstigen öffentlichen Tiefbau (-1 %) ging der Bestand zurück.

Witterung im Oktober 2005

Der Oktober 2005 war in Nordrhein-Westfalen deutlich zu mild. Mit Monatsmitteltemperaturen zwischen 12,2 und 14,2 °C im Flachland war er um 2,0 bis 3,4 Kelvin zu warm. Auf dem Kahlen Asten wurde mit 9,1 °C eine um 2,8 Kelvin zu hohe Mitteltemperatur verzeichnet. Es gab allerdings keine Sommertage mehr und noch keine Frosttage.

Außer in Essen (91 mm, 130 %) und Bad Lippspringe (60 mm, 101 %) war der Oktober 2005 zu trocken: Mit 43 bis 55 mm fielen an den anderen Flachlandstationen 80 bis 97 % des Solls. Der Kahle Asten verzeichnete mit 79 mm 71 %.

Die Anzahl der Sonnenscheinstunden war deutlich zu hoch, mit 184 bis 193 Stunden wurden 154 bis 178 % des 30-jährigen Mittels registriert. Damit war es z. B. in Essen und Aachen der sonnigste Oktober seit 40 Jahren. 1965 wurden in Essen 198 Stunden verzeichnet (2005: 184 Stunden), in Aachen 223 Stunden (2005: 188 Stunden).

Durchschnittlicher Wert der Lufttemperatur (°C) sowie Niederschlagssumme (mm) an ausgewählten Messstationen in NRW:

Dekade Oktober 2005	Bocholt		Bad Salzuflen		Essen-Bredeney		Köln-Bonn		Lüdenscheid	
	°C	mm	°C	mm	°C	mm	°C	mm	°C	mm
I	+12,9	1,8	+12,6	13,0	+13,3	2,1	+13,1	3,5	+12,1	2,6
II	+11,8	4,7	+10,6	0,5	+12,6	4,8	+11,9	7,4	+10,8	2,6
III	+14,3	29,1	+13,4	33,6	+14,4	83,7	+14,7	40,1	+13,2	44,8
Δ / S	+13,0	35,6	+12,2	47,1	+13,4	90,6	+13,2	51,0	+12,0	50,0
dagegen Oktober 2004	+11,3	27,1	+10,7	59,1	+11,4	58,7	+11,7	29,3	+9,8	33,2

Quelle: Deutscher Wetterdienst, Wetteramt Essen

Tabellenteil

Zeichenerklärung

(nach DIN 55 301)

0	weniger als die Hälfte von 1 in der letzten besetzten Stelle, jedoch mehr als nichts
–	nichts vorhanden (genau null)
. . .	Angabe fällt später an
.	Zahlenwert unbekannt oder geheim zu halten
x	Tabellenfach gesperrt, weil Aussage nicht sinnvoll
p	vorläufige Zahl
r	berichtigte Zahl

Maßeinheiten

St	= Stück
Mill.	= Millionen
%	= %
t	= Tonne
Std.	= Stunden

Abkürzungen

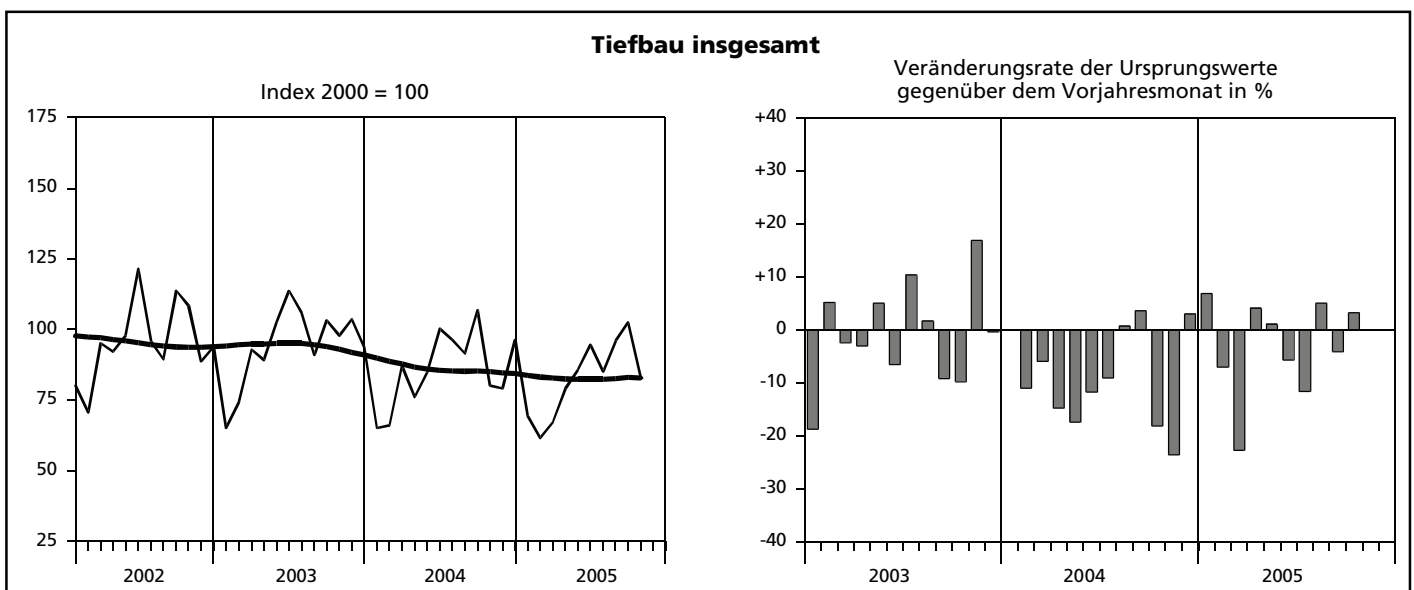
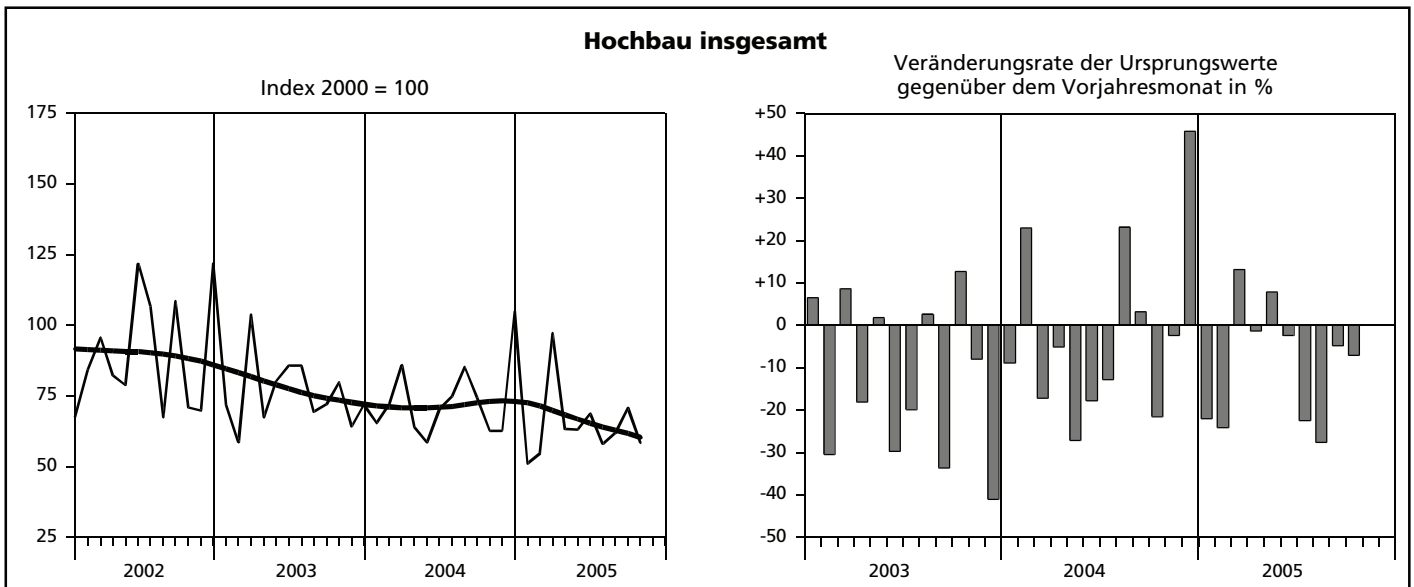
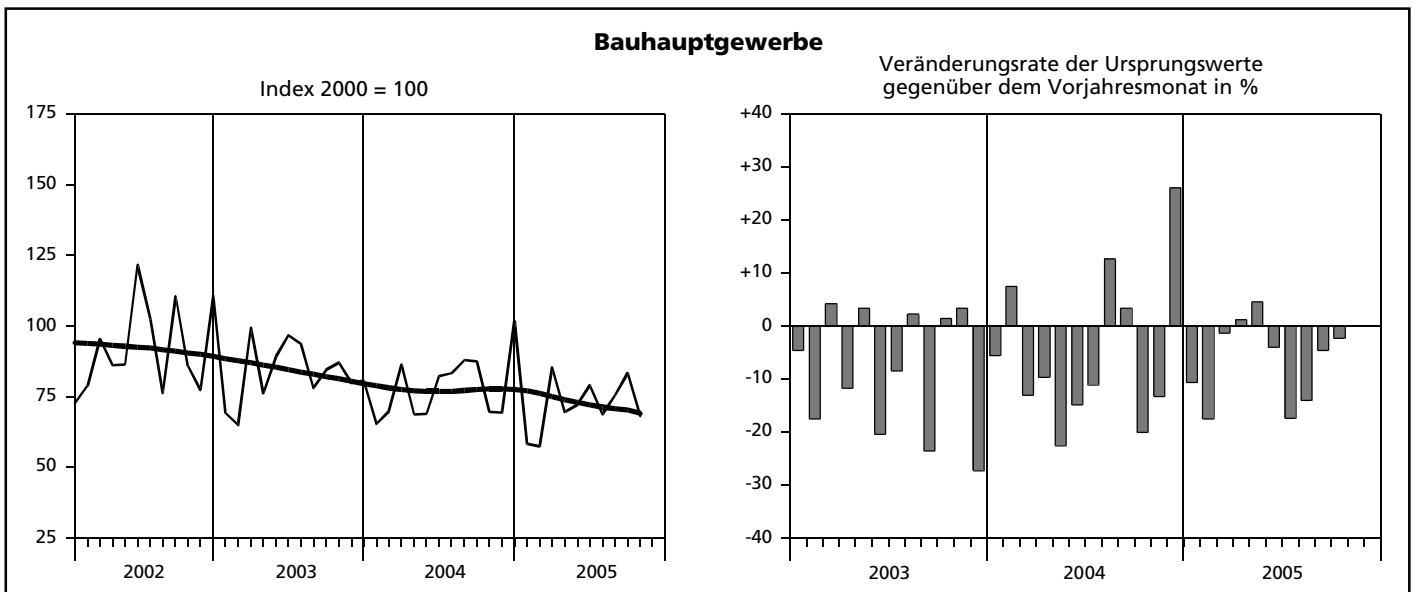
Vj	= Vierteljahr
Hj	= Halbjahr
D	= Durchschnitt
MD	= Monatsdurchschnitt
JS	= Jahressumme

Anmerkung

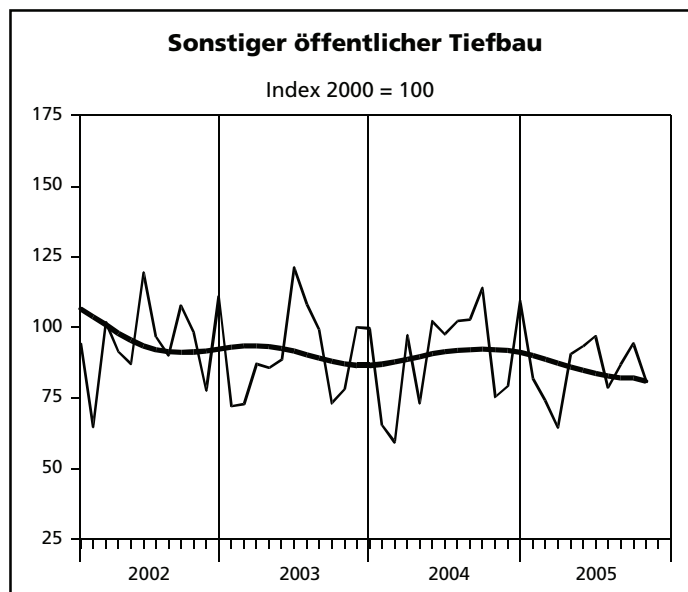
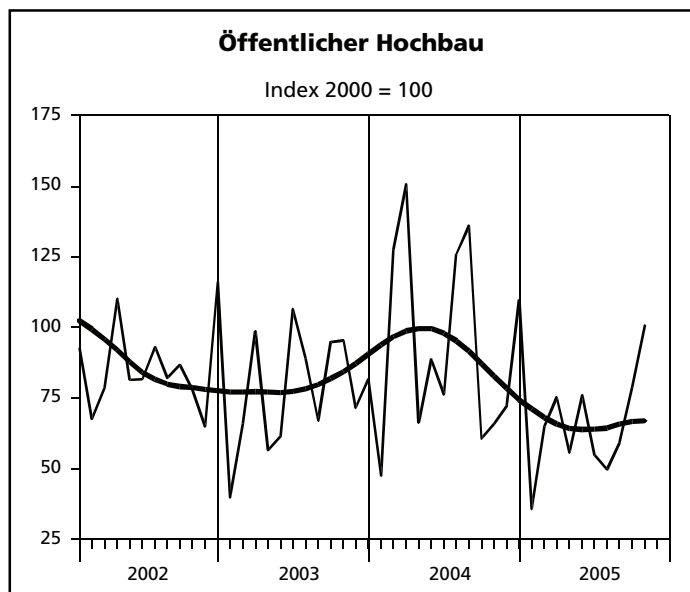
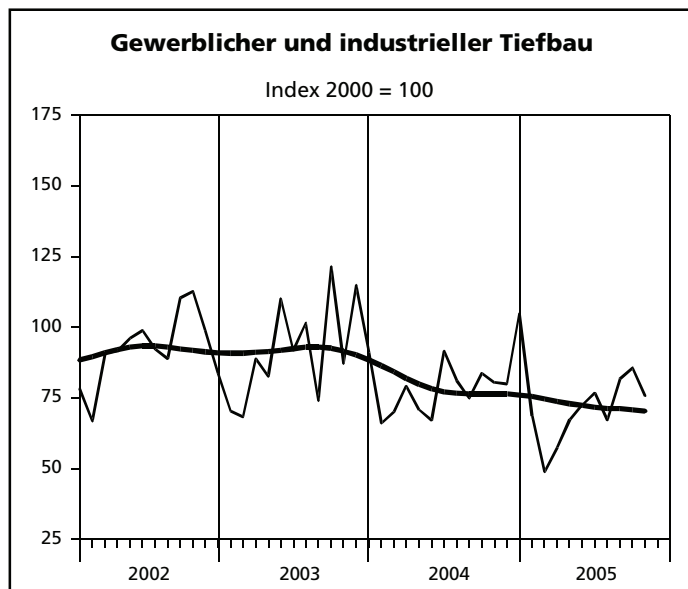
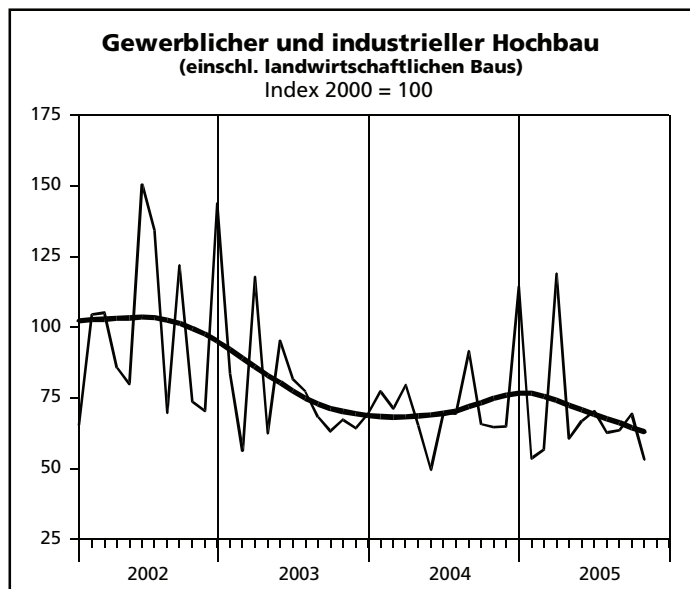
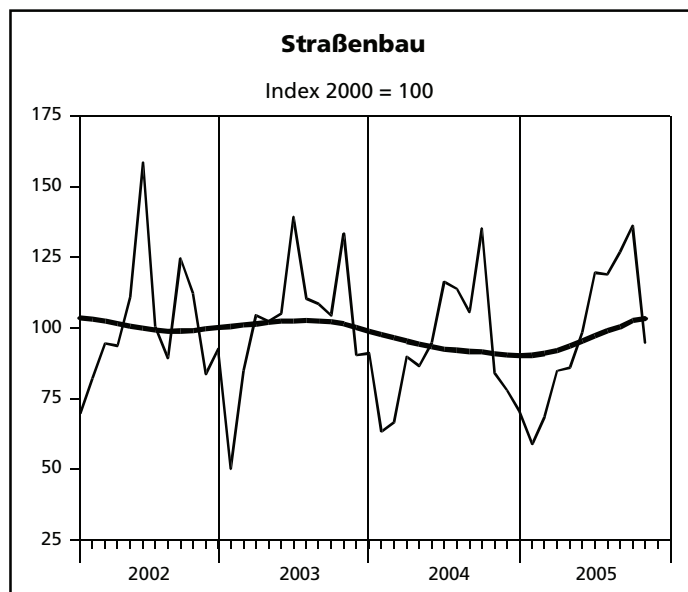
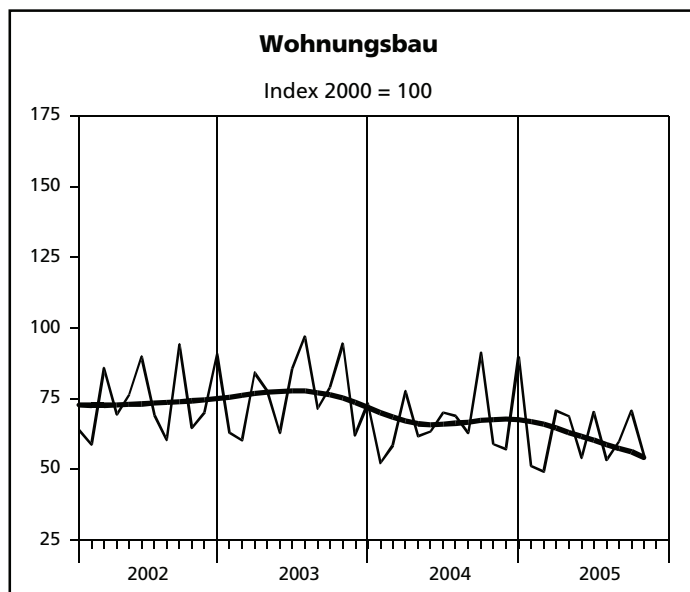
Abweichungen in den Summen erklären sich aus dem Runden der Einzelwerte. Eventuell auftretende geringfügige Differenzen in den Summen einzelner Merkmale zwischen den Tabellen ergeben sich aufgrund unterschiedlicher Auswertungskriterien.

**Ergebnisse der Betriebe von Unternehmen
mit 20 und mehr Beschäftigten**

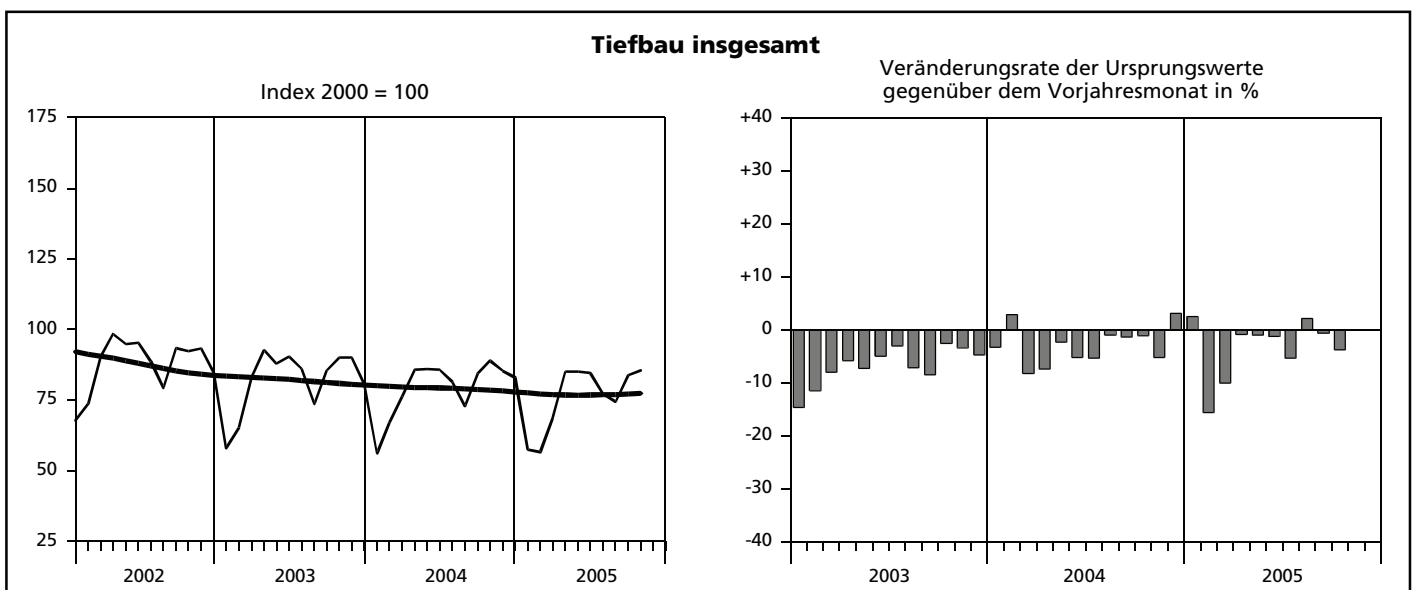
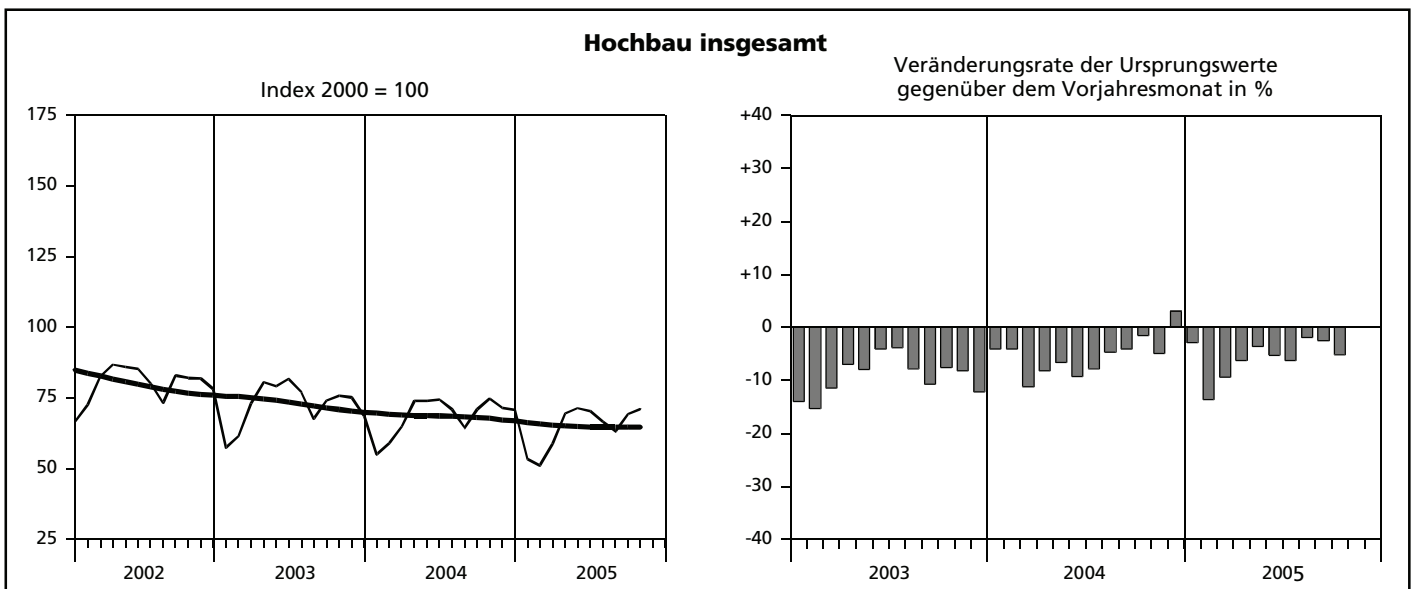
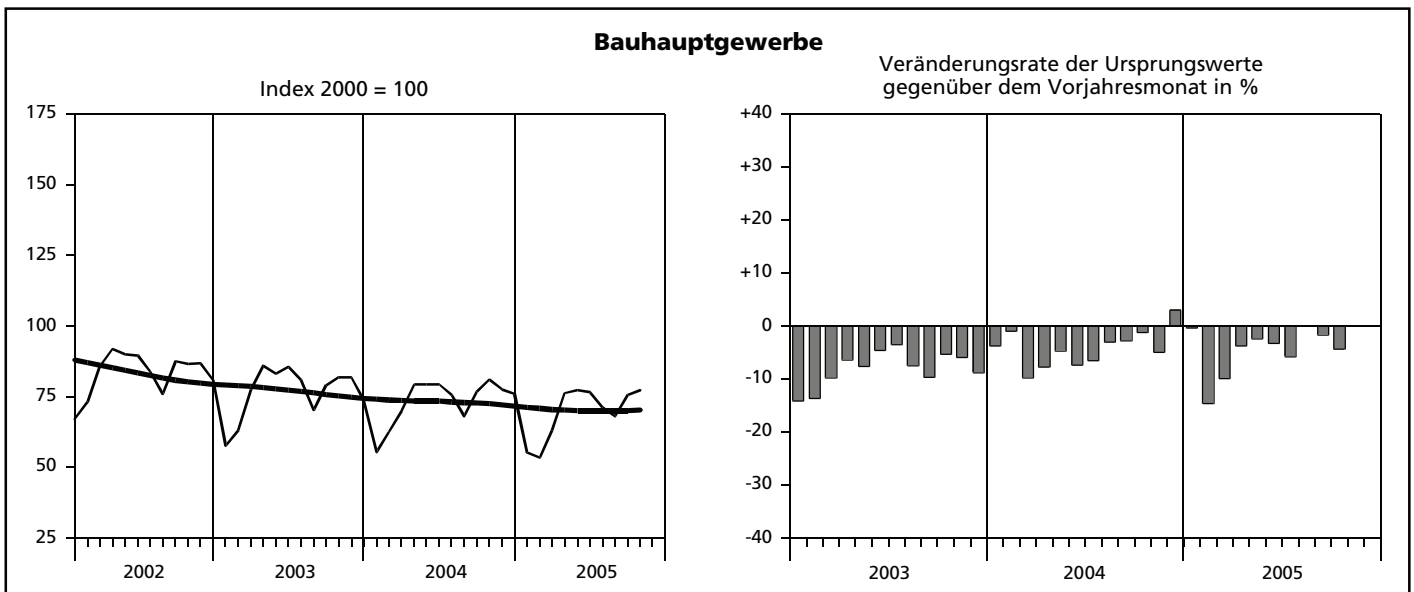
Index des realen Auftragseingangs



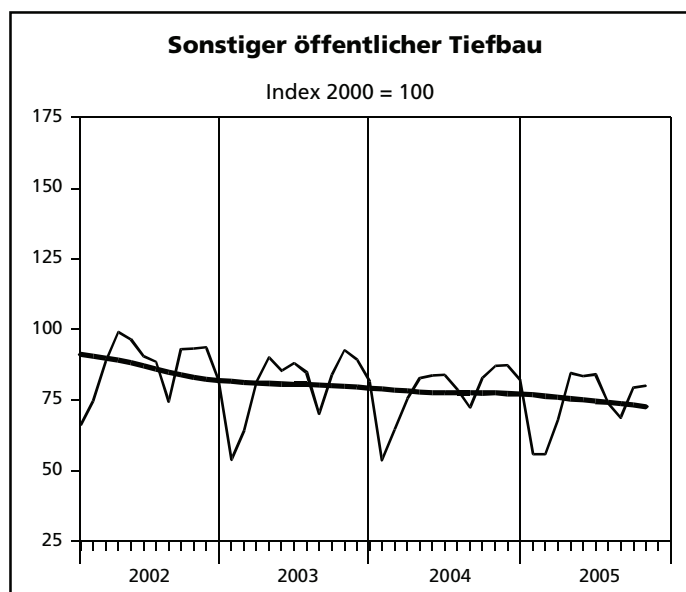
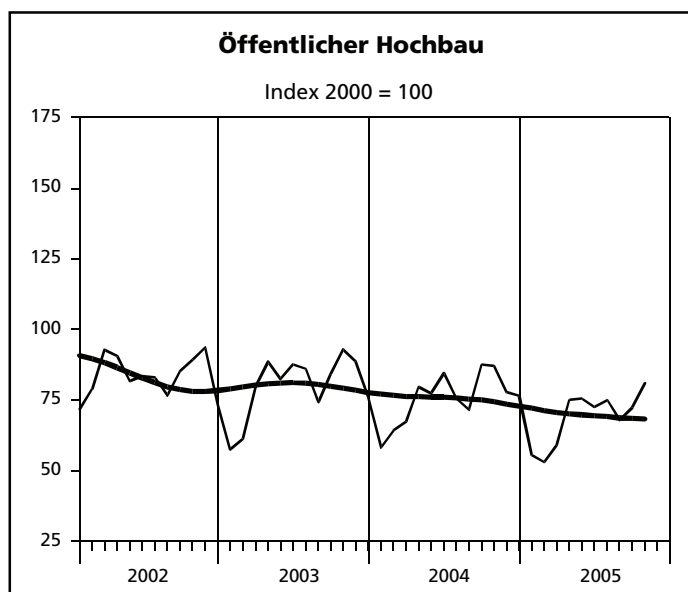
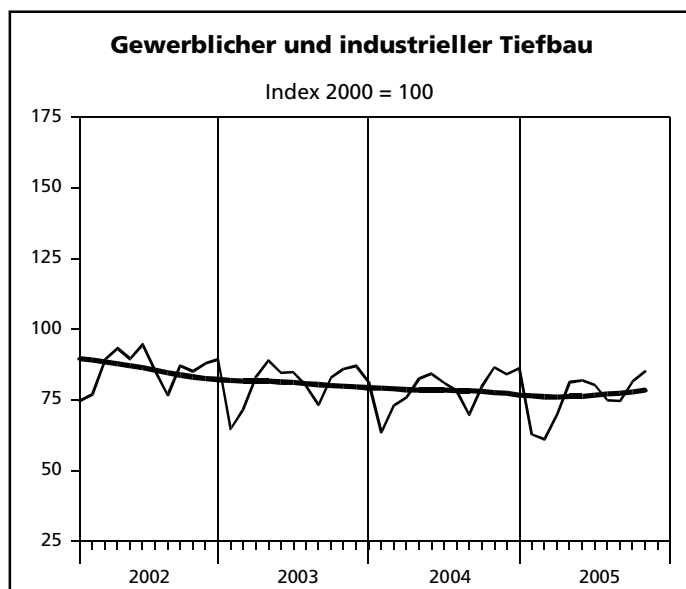
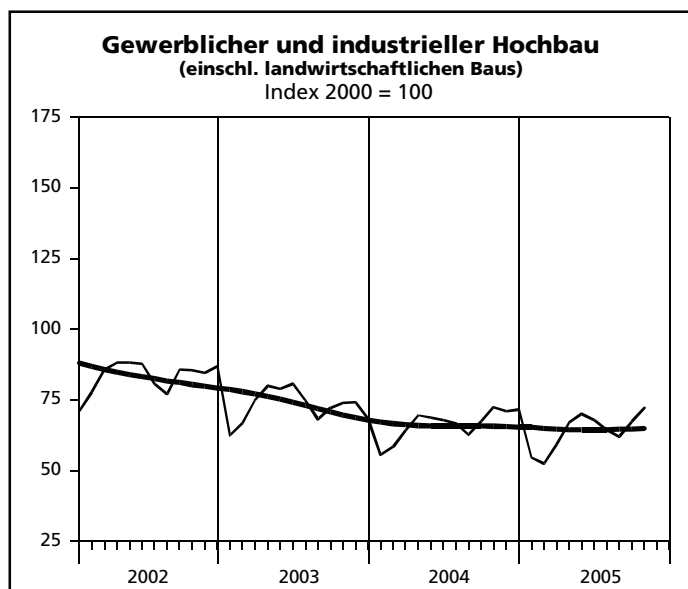
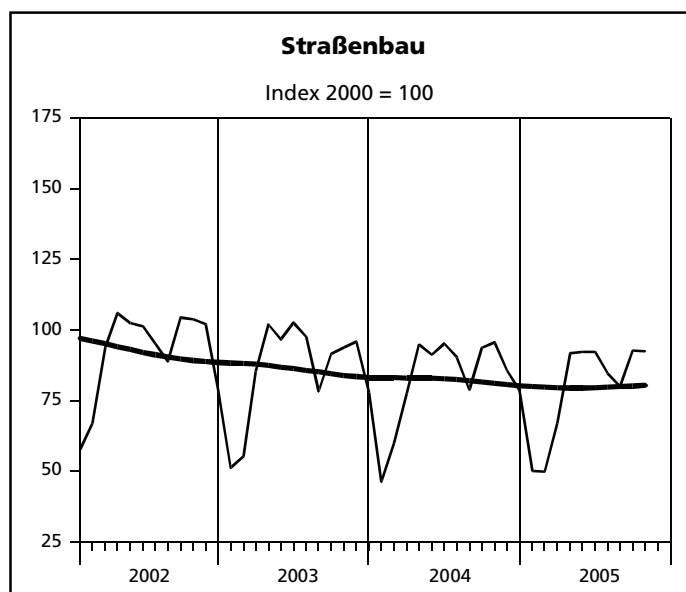
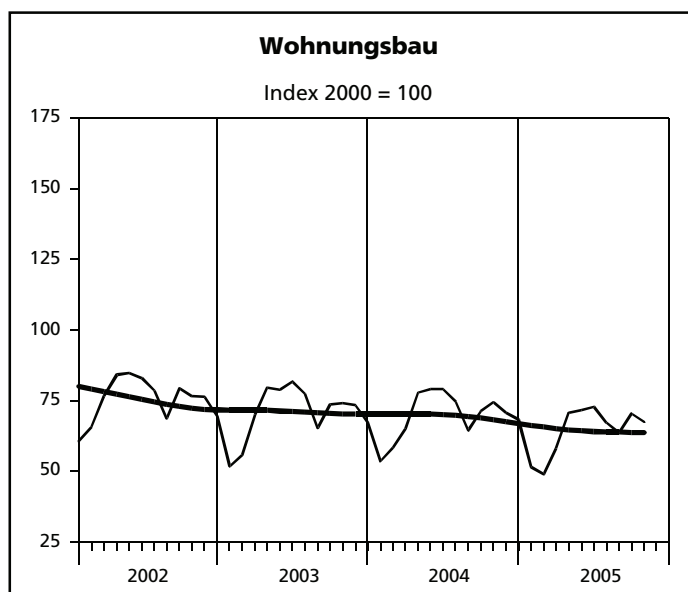
Index des realen Auftragseingangs



Index der Nettoproduktion



Index der Nettoproduktion



— Ursprungswerte — Bereinigt von Zufälligkeiten und saisonalen Einflüssen

Grafik: LDS NRW

**1. Index des realen Auftragseins
– Ergebnisse der Betriebe von Unter**

Lfd. Nr.	Jahr Monat	Index des realen Auftragseingangs im								
		Bauhaupt- gewerbe insgesamt	Hochbau				Tiefbau			
			zusammen	Wohnungs- bau	gewerb- licher und industrieller Bau ¹⁾	öffentlicher Bau	zusammen	Straßenbau	gewerb- licher und industrieller Bau	sonstiger öffentlicher Bau
2000 = 100										
1	2000	100	100	100	100	100	100	100	100	100
2	2001	94,6	92,6	82,2	99,4	93,6	97,8	104,1	89,3	104,5
3	2002	92,0	89,6	74,5	100,4	86,1	95,6	101,0	92,5	95,1
4	2003	83,3	75,9	75,9	75,6	77,4	94,4	102,1	91,9	90,5
5	2004	78,4	73,4	67,7	73,6	94,0	85,8	92,0	79,2	89,9
6	2005 (kumuliert)	71,7	64,7	60,3	67,6	65,1	82,4	99,3	70,2	84,3
7	2004 Januar	65,3	65,4	52,2	77,4	47,6	65,1	63,4	66,1	65,4
8	Februar	69,7	72,1	58,4	71,3	127,5	66,1	66,5	70,1	59,3
9	März	86,4	85,9	77,6	79,7	150,8	87,2	89,8	79,2	97,2
10	April	68,7	64,0	61,6	65,1	66,4	76,0	86,6	70,8	73,2
11	Mai	69,0	58,5	63,4	49,6	88,8	84,8	94,8	67,1	102,3
12	Juni	82,3	70,4	70,1	69,5	76,3	100,3	116,3	91,6	97,6
13	Juli	83,3	74,7	68,9	69,4	125,9	96,3	113,8	81,1	102,3
14	August	87,8	85,4	62,8	91,5	136,1	91,5	105,6	74,9	102,9
15	September	87,4	74,4	91,2	65,7	60,6	106,9	135,2	83,7	114,0
16	Oktober	69,6	62,7	58,9	64,7	65,9	80,1	84,1	80,5	75,4
17	November	69,3	62,7	57,1	64,8	72,2	79,2	78,0	79,9	79,3
18	Dezember	101,6	105,0	89,6	114,5	109,8	96,3	70,4	104,9	109,5
19	2005 Januar	58,3	51,0	51,2	53,5	35,8	69,5	58,8	68,6	81,9
20	Februar	57,4	54,7	49,1	56,6	65,0	61,5	68,5	48,8	74,2
21	März	85,3	97,2	70,8	119,0	75,3	67,3	84,8	57,5	64,6
22	April	69,5	63,2	68,8	60,7	55,8	79,1	86,0	67,3	90,6
23	Mai	72,1	63,1	54,0	66,8	76,1	85,7	98,5	72,5	93,4
24	Juni	79,0	68,7	70,3	70,2	54,9	94,6	119,6	76,7	96,9
25	Juli	68,8	58,0	53,2	62,7	49,8	85,1	118,9	67,1	78,7
26	August	75,4	61,8	59,9	63,5	59,1	96,1	126,9	81,7	86,8
27	September	83,4	70,8	70,8	69,3	78,8	102,5	136,1	85,7	94,4
28	Oktober	68,0	58,3	54,5	53,2	100,8	82,7	94,6	75,7	81,5
29	November
30	Dezember

1) einschl. landwirtschaftlichen Baus

2. Produktionsindex im – Ergebnisse der Betriebe von Unter

Lfd. Nr.	Jahr Monat	Produktionsindex im								
		Bauhaupt- gewerbe insgesamt	Hochbau				Tiefbau			
			zusammen	Wohnungs- bau	gewerb- licher und industrieller Bau ¹⁾	öffentlicher Bau	zusammen	Straßenbau	gewerb- licher und industrieller Bau	sonstiger öffentlicher Bau
2000 = 100										
1	2000	100	100	100	100	100	100	100	100	100
2	2001	92,7	90,8	85,6	95,4	91,8	95,2	98,8	94,2	93,3
3	2002	83,2	79,8	75,3	83,2	83,4	87,7	91,9	85,8	86,7
4	2003	76,7	72,6	70,7	72,9	80,0	81,9	85,7	80,7	80,5
5	2004	73,4	68,7	69,7	66,4	75,7	79,4	82,3	78,7	77,9
6	2005 (kumuliert)	69,4	64,4	64,2	63,7	68,7	75,8	79,3	75,4	73,4
7	2004 Januar	55,4	55,0	53,5	55,6	58,3	56,1	46,2	63,4	53,7
8	Februar	62,5	59,0	58,4	58,4	64,3	67,1	60,0	73,0	64,6
9	März	69,9	64,9	65,0	64,3	67,4	76,3	77,7	75,9	75,5
10	April	79,2	74,0	77,7	69,5	79,7	85,8	94,8	82,5	82,9
11	Mai	79,2	74,0	79,0	68,8	77,4	86,0	91,2	84,3	83,8
12	Juni	79,2	74,3	79,0	67,8	84,6	85,7	95,2	81,1	84,0
13	Juli	75,6	71,0	74,6	66,7	75,6	81,5	90,3	78,2	78,6
14	August	68,1	64,4	64,5	62,7	71,6	72,9	78,8	69,7	72,4
15	September	76,8	71,0	71,2	67,5	87,5	84,3	93,7	79,7	82,9
16	Oktober	80,9	74,7	74,4	72,4	87,1	89,0	95,7	86,4	87,1
17	November	77,6	71,5	70,7	71,0	77,9	85,4	85,6	84,0	87,4
18	Dezember	76,0	70,7	68,4	71,6	76,6	83,0	78,6	86,2	82,1
19	2005 Januar	55,2	53,4	51,5	54,7	55,5	57,5	50,2	62,8	55,9
20	Februar	53,4	51,0	49,0	52,4	53,1	56,6	49,8	61,1	55,8
21	März	63,0	58,8	58,1	59,3	59,0	68,6	66,9	70,0	68,0
22	April	76,2	69,4	70,8	67,0	75,1	85,0	91,8	81,3	84,6
23	Mai	77,3	71,3	71,6	70,1	75,5	85,1	92,2	81,8	83,6
24	Juni	76,6	70,4	72,8	67,8	72,6	84,6	92,3	80,3	84,2
25	Juli	71,2	66,6	67,2	64,4	74,9	77,2	84,7	74,9	73,9
26	August	68,1	63,2	63,6	61,9	68,0	74,4	79,9	74,7	68,7
27	September	75,5	69,2	70,4	67,4	72,3	83,8	92,7	81,5	79,4
28	Oktober	77,3	70,9	67,3	72,2	81,1	85,6	92,5	85,2	80,1
29	November
30	Dezember

1) einschl. landwirtschaftlichen Baus

3. Auftragseingang im Bauhauptgewerbe
– Ergebnisse der Betriebe von Unter
1 000

Lfd. Nr.	Jahr Monat	insgesamt	Hochbau				
			zusammen	Wohnungs- bau	landwirt- schaftlicher Bau	gewerblicher und industrieller Hochbau	Hochbau für Bahn und Post
1	2000	9 917 066	5 971 101	2 169 043	31 943	3 104 058	82 662
2	2001	9 419 105	5 535 127	1 769 693	30 618	3 104 829	81 123
3	2002	9 121 225	5 351 343	1 583 550	32 435	3 167 343	61 947
4	2003	8 193 642	4 514 778	1 600 595	23 606	2 401 561	34 150
5	2004	7 789 429	4 432 280	1 440 609	22 104	2 378 811	31 587
6	2005 (kumuliert)	5 978 576	3 286 241	1 065 165	13 925	1 861 238	19 099
7	2004 Januar	537 951	325 641	91 857	1 141	206 113	3 176
8	Februar	574 555	359 078	102 697	2 428	190 543	805
9	März	711 402	427 149	136 530	1 889	211 221	3 455
10	April	568 816	321 549	109 600	1 132	171 291	6 612
11	Mai	569 209	293 304	112 815	3 624	129 815	3 003
12	Juni	679 972	353 448	124 652	1 932	188 357	684
13	Juli	692 315	377 767	122 740	2 023	188 739	1 512
14	August	731 821	433 238	111 886	856	250 978	1 700
15	September	723 660	374 710	162 600	1 749	179 600	587
16	Oktober	578 333	317 141	104 651	1 913	168 728	8 995
17	November	575 473	317 372	101 444	1 302	177 947	671
18	Dezember	845 922	531 883	159 137	2 115	315 479	387
19	2005 Januar	484 494	258 277	90 756	859	148 302	411
20	Februar	477 856	277 665	87 048	839	157 201	25
21	März	714 681	495 521	125 329	1 008	331 388	110
22	April	577 755	319 789	121 555	1 306	159 741	9 226
23	Mai	600 416	320 921	95 392	1 689	183 181	2 502
24	Juni	656 791	348 425	124 228	2 228	191 819	2 619
25	Juli	574 413	295 400	93 883	1 457	174 423	612
26	August	629 113	314 229	105 769	1 404	176 182	1 174
27	September	695 497	359 519	125 001	2 316	191 809	788
28	Oktober	567 560	296 495	96 204	819	147 192	1 632
29	November
30	Dezember

**seit 2000 nach Bauarten und Auftraggebern
nehmen mit 20 und mehr Beschäftigten –
EUR**

Auftragseingang							Lfd. Nr.
davon im							
		Tiefbau					
Hochbau für Organisationen ohne Erwerbszweck	Hochbau für Körperschaften des öffentlichen Rechts	zusammen	gewerblicher und industrieller Tiefbau	Tiefbau für Bahn und Post	Straßenbau	sonstiger Tiefbau für Körperschaften des öffentlichen Rechts und für Organisationen ohne Erwerbszweck	
173 566	409 829	3 945 966	1 551 515	170 021	1 126 426	1 098 004	1
137 691	411 173	3 883 972	1 339 754	212 457	1 183 662	1 148 099	2
133 863	372 205	3 769 882	1 241 808	354 183	1 141 544	1 032 347	3
112 566	342 300	3 678 864	1 273 706	293 915	1 139 784	971 459	4
122 370	436 799	3 357 149	1 152 740	202 750	1 031 478	970 181	5
70 282	256 532	2 692 335	832 086	171 643	929 478	759 128	6
4 006	19 348	212 310	85 516	8 801	59 192	58 801	7
5 929	56 676	215 477	89 367	10 737	62 091	53 282	8
17 760	56 294	284 253	100 962	12 129	83 829	87 333	9
5 476	27 438	247 267	81 829	18 986	80 715	65 737	10
15 819	28 228	275 905	82 432	13 142	88 409	91 922	11
12 721	25 102	326 524	98 420	32 038	108 359	87 707	12
6 904	55 849	314 548	100 232	15 757	106 480	92 079	13
14 724	53 094	298 583	91 443	15 650	98 858	92 632	14
6 812	23 362	348 950	101 613	18 138	126 546	102 653	15
10 673	22 181	261 192	95 555	19 218	78 467	67 952	16
10 536	25 472	258 101	96 701	17 173	72 799	71 428	17
11 010	43 755	314 039	128 670	20 981	65 733	98 655	18
6 363	11 586	226 217	83 636	14 213	54 818	73 550	19
6 732	25 820	200 191	59 495	10 129	63 887	66 680	20
8 797	28 889	219 160	65 298	16 658	79 146	58 058	21
5 567	22 394	257 966	79 210	17 012	80 425	81 319	22
6 751	31 406	279 495	84 812	18 734	92 072	83 877	23
6 253	21 278	308 366	92 741	16 812	111 818	86 995	24
6 935	18 090	279 013	81 495	14 798	111 581	71 139	25
4 845	24 855	314 884	95 610	21 664	119 127	78 483	26
8 132	31 473	335 978	102 270	20 608	127 771	85 329	27
9 907	40 741	271 065	87 519	21 015	88 833	73 698	28
...	29
...	30

4. Auftragseingang im Bauhauptgewerbe nach Betriebsgrößenklassen und Bauarten
– Ergebnisse der Betriebe von Unternehmen mit 20 und mehr Beschäftigten –
1 000 EUR

Bauart	Auftragseingang in Betrieben			
	insgesamt	davon in Betrieben mit ... Beschäftigten		
		unter 50	50 – 199	200 und mehr
Wohnungsbau	96 204	61 167	34 665	372
Gewerblicher und industrieller Bau sowie landwirtschaftlicher Bau	258 177	84 418	131 542	42 217
Öffentlicher Bau und Verkehrsbau	213 179	51 547	123 287	38 345
Insgesamt	567 560	197 132	289 494	80 934

5. Auftragsbestand im Bauhauptgewerbe seit 2004 nach Bauarten
1 000 EUR

Bauart	Auftragsbestand						
	31.03.	30.06.	30.09.	31.12.	31.03.	30.06.	30.09.
	2004				2005		
Bauhauptgewerbe insgesamt	3 612 667	3 539 177	3 403 164	3 168 777	3 510 802	3 292 065	3 241 315
Hochbau zusammen	2 174 099	2 039 579	1 986 959	1 943 582	2 211 142	2 049 724	2 014 837
davon							
Wohnungsbau	540 527	508 525	503 035	476 402	534 771	510 687	511 520
gewerblicher und industrieller Hochbau ¹⁾	1 281 896	1 177 039	1 122 301	1 127 946	1 353 388	1 247 111	1 241 927
öffentlicher Hochbau	351 676	354 015	361 623	339 234	322 983	291 926	261 390
Tiefbau zusammen	1 438 568	1 499 598	1 416 205	1 225 195	1 299 660	1 242 341	1 226 478
davon							
Straßenbau	435 092	463 464	463 590	355 477	406 930	416 698	444 274
gewerblicher und industrieller Tiefbau	606 913	633 819	550 003	465 129	463 369	418 491	382 831
sonstiger öffentlicher Tiefbau	396 563	402 315	402 612	404 589	429 361	407 152	399 373

1) einschl. landwirtschaftlichen Baus

**6. Betriebe, Beschäftigte, Bruttolohn- und -gehaltssumme
sowie Gesamtumsatz im Bauhauptgewerbe seit 2000
– Ergebnisse der Betriebe von Unternehmen mit 20 und mehr Beschäftigten –**

Jahr Monat	Betriebe	Beschäftigte						Brutto- lohn- summe ¹⁾	Brutto- gehalt- summe	Gesamt- umsatz ²⁾	
		ins- gesamt	davon								
			tätige (Mit- inhaber/ -innen und unbezahlt mithelfende Familien- angehörige	kauf- männische und tech- nische Ange- stellte und Auszu- bildende	Fach- arbeiter/ -innen, Poliere, Meister/ -innen	(Fach) Werker/ -innen	gewerblich Auszubil- dende, Umschüler/ -innen, Anlernlinge und Praktikanten				
Anzahl								1 000 EUR			
2000		1 805	102 853	758	21 935	59 863	15 268	5 029	2 273 445	1 016 196	12 066 643
2001		1 699	93 951	714	20 443	54 156	14 054	4 584	2 089 377	957 040	11 291 607
2002		1 524	83 755	627	18 586	47 916	12 617	4 009	1 868 450	910 789	10 045 064
2003		1 374	74 157	556	16 639	42 535	11 032	3 396	1 701 293	835 696	9 564 059
2004		1 273	68 508	504	15 580	39 242	10 064	3 118	1 582 069	789 638	9 237 485
2005 (kumuliert)		1 208	62 667	447	14 141	35 615	9 477	2 988	1 165 729	574 941	6 919 559
2004	Januar	1 303	69 460	528	15 961	39 697	10 024	3 250	119 963	64 629	565 896
	Februar	1 300	68 800	520	15 904	39 345	9 927	3 104	112 221	64 073	567 677
	März	1 290	68 669	519	15 822	39 408	9 870	3 050	126 828	63 219	695 580
	April	1 283	68 590	520	15 524	39 541	9 961	3 044	137 901	67 718	706 721
	Mai	1 273	68 268	507	15 585	39 249	9 930	2 997	128 048	63 018	732 979
	Juni	1 267	68 334	508	15 535	39 374	9 914	3 003	133 869	75 978	808 323
	Juli	1 264	68 256	500	15 473	39 259	10 140	2 884	133 948	64 855	818 323
	August	1 258	68 606	498	15 484	39 254	10 217	3 153	138 317	63 226	784 797
	September	1 253	68 341	498	15 498	38 976	10 156	3 213	134 477	62 315	822 075
	Oktober	1 267	69 123	487	15 465	39 476	10 418	3 277	135 577	61 875	885 295
	November	1 261	68 362	486	15 403	38 942	10 299	3 232	151 814	76 028	916 051
	Dezember	1 254	67 286	479	15 311	38 377	9 912	3 207	129 106	62 704	933 768
2005	Januar	1 240	64 561	469	14 819	36 737	9 375	3 161	108 549	57 827	479 894
	Februar	1 232	63 437	459	14 543	36 119	9 299	3 017	97 388	58 672	495 005
	März	1 224	63 205	458	14 436	36 009	9 313	2 989	109 526	58 792	588 518
	April	1 217	63 170	449	14 298	35 980	9 488	2 955	120 406	60 536	739 716
	Mai	1 211	62 897	446	14 128	35 818	9 578	2 927	121 869	56 381	706 413
	Juni	1 204	62 266	450	13 982	35 310	9 612	2 912	121 548	63 837	821 568
	Juli	1 199	61 884	446	13 882	35 258	9 597	2 701	118 693	56 643	781 410
	August	1 196	62 029	445	13 885	35 097	9 558	3 044	127 106	54 581	756 499
	September	1 194	61 581	441	13 747	34 797	9 504	3 092	121 410	53 715	804 728
	Oktober	1 160	61 641	407	13 688	35 021	9 445	3 080	119 234	53 957	745 808
	November
	Dezember

1) einschl. Gehälter für Poliere, (Schacht)meister und -meisterinnen – 2) ohne Umsatzsteuer

7. Geleistete Arbeitsstunden im Bau
– Ergebnisse der Betriebe von Unter
1 000

Lfd. Nr.	Jahr Monat	insgesamt	Hochbau				
			zusammen	Wohnungs- bau	landwirt- schaftlicher Bau	gewerblicher und industrieller Hochbau	Hochbau für Bahn und Post
1	2000	120 651	64 194	27 776	463	29 279	498
2	2001	107 812	55 601	22 692	421	26 591	490
3	2002	93 808	46 734	19 107	495	22 006	414
4	2003	84 649	41 236	17 362	338	18 887	279
5	2004	78 269	37 094	16 291	264	16 371	234
6	2005 (kumuliert)	60 337	27 981	12 082	211	12 677	141
7	2004 Januar	5 079	2 575	1 085	17	1 188	22
8	Februar	5 462	2 620	1 123	14	1 188	20
9	März	6 999	3 303	1 432	19	1 495	27
10	April	6 878	3 261	1 481	18	1 406	18
11	Mai	6 498	3 071	1 418	20	1 308	16
12	Juni	7 148	3 393	1 562	22	1 424	13
13	Juli	7 126	3 383	1 539	25	1 446	26
14	August	6 386	3 054	1 325	30	1 346	26
15	September	7 195	3 357	1 456	28	1 459	16
16	Oktober	7 191	3 341	1 440	27	1 484	15
17	November	6 864	3 187	1 363	24	1 442	24
18	Dezember	5 443	2 549	1 067	20	1 185	11
19	2005 Januar	4 864	2 370	989	10	1 114	20
20	Februar	4 472	2 146	893	13	1 015	10
21	März	5 536	2 587	1 107	16	1 204	10
22	April	6 698	3 044	1 343	21	1 352	11
23	Mai	6 088	2 805	1 220	23	1 265	11
24	Juni	6 972	3 196	1 430	28	1 407	14
25	Juli	6 162	2 874	1 254	29	1 268	12
26	August	6 428	2 976	1 296	30	1 328	14
27	September	6 809	3 102	1 367	23	1 378	22
28	Oktober	6 308	2 881	1 183	18	1 346	17
29	November
30	Dezember

**hauptgewerbe seit 2000 nach Bauarten
nehmen mit 20 und mehr Beschäftigten –
Stunden**

Geleistete Arbeitsstunden							Lfd. Nr.
davon im							
		Tiefbau					
Hochbau für Organisationen ohne Erwerbszweck	Hochbau für Körperschaften des öffentlichen Rechts	zusammen	gewerblicher und industrieller Tiefbau	Tiefbau für Bahn und Post	Straßenbau	sonstiger Tiefbau für Körperschaften des öffentlichen Rechts und für Organisationen ohne Erwerbszweck	
2 225	3 953	56 457	22 689	2 632	14 930	16 206	1
1 843	3 564	52 211	20 516	2 657	14 334	14 704	2
1 521	3 191	47 074	17 857	2 773	13 071	13 373	3
1 381	2 989	43 413	16 693	2 468	12 012	12 240	4
1 216	2 718	41 175	15 911	2 366	11 301	11 597	5
880	1 990	32 356	12 373	1 881	8 844	9 258	6
86	177	2 504	1 124	145	546	689	7
87	188	2 842	1 212	174	671	785	8
99	231	3 696	1 469	181	995	1 051	9
110	228	3 617	1 377	181	1 056	1 003	10
106	203	3 427	1 303	204	961	959	11
126	246	3 755	1 378	217	1 103	1 057	12
109	238	3 743	1 413	198	1 096	1 036	13
95	232	3 332	1 263	166	953	950	14
120	278	3 838	1 420	207	1 128	1 083	15
111	264	3 850	1 430	245	1 094	1 081	16
96	238	3 677	1 373	249	974	1 081	17
71	195	2 894	1 149	199	724	822	18
70	167	2 494	1 059	149	569	717	19
59	156	2 326	985	128	535	678	20
88	162	2 949	1 172	162	751	864	21
106	211	3 654	1 342	206	1 031	1 075	22
89	197	3 283	1 196	202	929	956	23
100	217	3 776	1 396	193	1 076	1 111	24
98	213	3 288	1 217	198	943	930	25
95	213	3 452	1 338	201	970	943	26
92	220	3 707	1 367	231	1 072	1 037	27
83	234	3 427	1 301	211	968	947	28
...	29
...	30

8. Baugewerblicher Umsatz im Bau
– Ergebnisse der Betriebe von Unter
1 000

Lfd. Nr.	Jahr Monat	insgesamt	Hochbau				
			zusammen	Wohnungs- bau	landwirt- schaftlicher Bau	gewerblicher und industrieller Hochbau	Hochbau für Bahn und Post
1	2000	11 883 854	7 178 296	2 551 585	39 064	3 841 327	80 844
2	2001	11 153 960	6 673 412	2 079 348	34 778	3 819 351	87 244
3	2002	9 926 012	5 736 227	1 829 270	36 315	3 268 632	74 474
4	2003	9 472 589	5 372 473	1 694 759	31 749	3 064 947	47 983
5	2004	9 146 624	5 155 512	1 695 881	25 382	2 855 629	39 174
6	2005 (kumuliert)	6 836 340	3 800 946	1 231 319	18 073	2 168 917	23 538
7	2004 Januar	561 013	365 933	104 322	2 836	227 993	2 629
8	Februar	563 775	334 670	110 277	1 142	187 998	4 515
9	März	690 134	397 664	136 643	1 851	217 436	4 057
10	April	698 421	381 371	138 878	1 448	204 415	1 708
11	Mai	724 342	413 284	144 211	1 394	227 201	1 939
12	Juni	800 261	455 437	155 602	3 269	241 660	1 031
13	Juli	810 809	460 857	156 210	2 564	248 606	3 628
14	August	776 984	444 543	139 297	2 117	245 144	11 318
15	September	812 185	439 583	142 869	1 963	241 343	1 609
16	Oktober	875 719	483 950	152 050	3 052	272 575	1 783
17	November	908 902	484 366	153 111	1 407	274 471	2 908
18	Dezember	924 079	493 854	162 411	2 339	266 787	2 049
19	2005 Januar	474 524	262 479	91 418	702	144 049	1 911
20	Februar	489 956	297 082	90 167	522	174 152	903
21	März	582 863	332 826	104 242	3 030	192 751	936
22	April	729 229	408 379	131 296	2 583	236 104	1 292
23	Mai	698 240	381 653	125 258	1 219	218 477	1 901
24	Juni	812 302	446 640	141 043	2 247	261 391	2 169
25	Juli	770 522	434 396	134 633	2 383	249 941	2 990
26	August	747 555	411 815	136 542	1 735	229 491	3 099
27	September	794 237	441 291	148 172	1 461	251 441	4 241
28	Oktober	736 912	384 385	128 548	2 191	211 120	4 096
29	November
30	Dezember

**hauptgewerbe seit 2000 nach Bauarten
nehmen mit 20 und mehr Beschäftigten –
EUR**

Baugewerblicher Umsatz ¹⁾							Lfd. Nr.
davon im							
		Tiefbau					
Hochbau für Organisationen ohne Erwerbszweck	Hochbau für Körperschaften des öffentlichen Rechts	zusammen	gewerblicher und industrieller Tiefbau	Tiefbau für Bahn und Post	Straßenbau	sonstiger Tiefbau für Körperschaften des öffentlichen Rechts und für Organisationen ohne Erwerbszweck	
185 793	479 683	4 705 557	1 783 074	280 709	1 329 210	1 312 564	1
162 233	490 458	4 480 549	1 650 734	243 562	1 375 989	1 210 264	2
144 944	382 592	4 189 785	1 492 347	274 520	1 312 247	1 110 671	3
164 219	368 816	4 100 116	1 439 324	252 154	1 305 979	1 102 659	4
130 948	408 498	3 991 112	1 373 668	272 141	1 271 401	1 073 902	5
99 041	260 058	3 035 394	998 989	191 342	996 710	848 353	6
6 396	21 757	195 080	78 255	23 813	43 096	49 916	7
8 381	22 357	229 105	88 955	21 217	58 337	60 596	8
10 783	26 894	292 470	108 823	16 872	86 786	79 989	9
10 943	23 979	317 050	108 563	18 259	109 828	80 400	10
11 112	27 427	311 058	103 598	19 085	99 230	89 145	11
13 041	40 834	344 824	123 142	23 649	108 541	89 492	12
11 539	38 310	349 952	118 290	17 844	111 858	101 960	13
9 666	37 001	332 441	107 617	18 809	111 189	94 826	14
12 632	39 167	372 602	118 850	26 644	131 951	95 157	15
11 725	42 765	391 769	129 784	26 511	130 055	105 419	16
11 573	40 896	424 536	136 240	27 562	147 108	113 626	17
13 157	47 111	430 225	151 551	31 876	133 422	113 376	18
6 061	18 338	212 045	71 251	24 357	56 585	59 852	19
6 297	25 041	192 874	76 281	11 411	49 578	55 604	20
12 812	19 055	250 037	87 281	14 533	77 643	70 580	21
13 260	23 844	320 850	106 272	20 506	107 306	86 766	22
8 843	25 955	316 587	106 942	16 901	107 215	85 529	23
9 348	30 442	365 662	119 625	19 976	121 144	104 917	24
13 437	31 012	336 126	106 925	19 279	110 467	99 455	25
9 663	31 285	335 740	106 496	19 449	118 316	91 479	26
9 439	26 537	352 946	105 401	23 418	126 603	97 524	27
9 881	28 549	352 527	112 515	21 512	121 853	96 647	28
...	29
...	30

**9. Beschäftigte, Bruttolohn- und -gehaltsumme,
im Bauhauptgewerbe im Vergleich zum Vormonat und
– Ergebnisse der Betriebe von Unter**

Lfd. Nr.	Verwaltungsbezirk	Beschäftigte			Bruttolohn- und -gehaltsumme		
		Oktober	September	Oktober	Oktober	September	Oktober
		2004	2005		2004	2005	
		Anzahl			1 000 EUR		
	Kreisfreie Städte						
1	Düsseldorf	2 784	1 402	1 370	9 423	4 465	4 418
2	Duisburg	1 802	1 671	1 644	5 696	4 945	4 919
3	Essen	2 934	2 713	2 762	10 302	8 889	9 463
4	Krefeld	763	675	845	2 134	2 041	2 233
5	Mönchengladbach	754	693	709	1 989	1 784	1 795
6	Mülheim an der Ruhr	1 572	1 268	1 295	5 208	4 261	4 259
7	Oberhausen	1 201	1 147	1 200	3 670	3 702	3 660
8	Remscheid	437	377	394	1 407	1 275	1 268
9	Solingen	357	304	304	882	758	733
10	Wuppertal	521	382	350	1 445	1 159	1 036
	Kreise						
11	Kleve	1 728	1 570	1 569	4 064	3 851	3 725
12	Mettmann	1 114	1 117	1 147	3 696	3 657	3 513
13	Rhein-Kreis Neuss	1 292	1 192	1 193	3 315	3 308	3 221
14	Viersen	865	802	738	2 462	2 298	2 244
15	Wesel	2 191	1 666	1 692	5 787	4 781	4 828
16	Reg.-Bez. Düsseldorf	20 315	16 979	17 212	61 480	51 174	51 315
	Kreisfreie Städte						
17	Aachen	666	592	558	1 975	1 749	1 637
18	Bonn	290	273	256	822	699	697
19	Köln	3 198	2 614	2 669	10 774	9 117	9 084
20	Leverkusen	531	525	537	1 403	1 418	1 501
	Kreise						
21	Aachen	556	507	521	1 469	1 415	1 447
22	Düren	909	857	840	2 490	2 568	2 475
23	Rhein-Erft-Kreis	1 618	1 448	1 470	4 225	3 962	4 019
24	Euskirchen	937	869	857	2 441	2 380	2 344
25	Heinsberg	1 999	1 907	1 895	5 160	5 018	4 814
26	Oberbergischer Kreis	838	853	829	1 989	2 135	1 989
27	Rhein.-Berg. Kreis	472	394	349	1 386	1 220	1 145
28	Rhein-Sieg-Kreis	2 138	1 891	1 780	5 779	5 330	4 956
29	Reg.-Bez. Köln	14 152	12 730	12 561	39 913	37 011	36 108
	Kreisfreie Städte						
30	Bottrop	413	376	319	1 173	1 111	913
31	Gelsenkirchen	730	630	706	1 910	1 706	1 894
32	Münster	1 673	1 649	1 692	4 466	4 641	4 625

1) ohne Umsatzsteuer

Geleistete Arbeitsstunden			Baugewerblicher Umsatz ¹⁾			Gesamtumsatz ¹⁾			Lfd. Nr.
Oktober	September	Oktober	Oktober	September	Oktober	Oktober	September	Oktober	
2004	2005		2004	2005		2004	2005		
1 000 Std.			1 000 EUR						
249	144	126	56 836	26 873	24 301	56 838	26 875	24 302	1
183	175	172	21 078	19 176	17 955	21 087	19 176	17 956	2
212	208	196	48 314	44 551	25 129	48 337	44 576	25 151	3
79	77	85	13 798	9 654	9 160	13 803	9 662	9 166	4
83	81	75	8 540	8 599	7 493	8 700	8 795	7 701	5
187	160	155	11 705	7 662	9 319	11 705	7 697	9 319	6
128	127	126	15 472	16 191	13 986	15 478	16 192	13 988	7
38	32	32	4 941	4 006	5 693	4 967	4 026	5 725	8
38	33	30	3 390	4 892	4 113	3 390	4 893	4 127	9
50	38	30	9 154	6 935	4 668	9 154	6 935	4 668	10
167	155	150	19 276	24 224	17 884	20 529	24 880	18 306	11
117	128	130	10 672	13 297	12 821	11 285	14 042	13 837	12
141	134	124	12 413	13 272	12 502	12 485	13 272	12 502	13
106	106	94	9 763	11 321	8 665	9 801	11 615	8 853	14
232	208	203	37 529	28 675	23 330	37 536	28 678	23 334	15
2 010	1 806	1 728	282 881	239 328	197 019	285 095	241 314	198 935	16
57	52	42	4 243	6 538	5 805	5 165	7 089	6 170	17
26	24	22	5 699	2 970	3 199	5 699	2 970	3 199	18
276	242	225	61 622	49 457	51 631	62 634	50 577	52 552	19
63	59	57	4 361	4 951	4 208	4 374	5 001	4 217	20
63	58	53	4 488	5 605	6 525	4 488	5 641	6 535	21
102	104	92	9 841	10 801	10 218	9 881	10 826	10 316	22
165	171	170	13 508	12 677	14 337	13 509	12 822	14 781	23
116	118	105	9 672	9 420	8 899	9 802	9 460	8 939	24
223	211	189	25 690	24 593	21 737	26 955	27 110	23 404	25
95	102	89	7 514	8 772	7 314	7 627	8 899	7 317	26
45	41	31	11 518	6 823	6 949	11 549	6 857	6 987	27
247	240	208	25 495	23 891	24 148	25 542	23 900	24 183	28
1 478	1 422	1 283	183 651	166 498	164 970	187 225	171 152	168 600	29
41	43	34	6 416	7 497	6 573	6 481	7 500	6 575	30
81	68	78	8 885	5 116	6 324	8 885	5 116	6 324	31
149	169	144	17 628	26 687	24 461	17 760	26 737	24 463	32

**Noch: 9. Beschäftigte, Bruttolohn- und -gehaltsumme,
im Bauhauptgewerbe im Vergleich zum Vormonat und
– Ergebnisse der Betriebe von Unter**

Lfd. Nr.	Verwaltungsbezirk	Beschäftigte			Bruttolohn- und -gehaltsumme		
		Oktober	September	Oktober	Oktober	September	Oktober
		2004	2005		2004	2005	
		Anzahl			1 000 EUR		
	Kreise						
33	Borken	3 321	3 418	3 361	9 130	9 351	9 006
34	Coesfeld	451	350	374	1 244	981	1 026
35	Recklinghausen	1 739	1 644	1 895	4 850	4 802	5 453
36	Steinfurt	2 466	2 295	2 371	5 928	5 522	5 690
37	Warendorf	1 235	1 003	960	3 023	2 606	2 422
38	Reg.-Bez. Münster	12 028	11 365	11 678	31 724	30 720	31 029
	Kreisfreie Stadt						
39	Bielefeld	892	902	846	2 543	2 667	2 552
	Kreise						
40	Gütersloh	1 560	1 421	1 405	4 126	3 841	3 805
41	Herford	534	505	493	1 376	1 371	1 358
42	Höxter	677	509	539	1 467	1 174	1 163
43	Lippe	866	753	750	2 330	2 071	1 976
44	Minden-Lübbecke	1 565	1 396	1 235	3 955	3 761	3 260
45	Paderborn	900	749	697	2 148	1 803	1 639
46	Reg.-Bez. Detmold	6 994	6 235	5 965	17 945	16 688	15 753
	Kreisfreie Städte						
47	Bochum	983	872	846	2 782	2 487	2 444
48	Dortmund	4 739	4 134	4 089	16 774	11 322	11 208
49	Hagen	660	636	617	1 721	1 760	1 639
50	Hamm	695	671	636	1 768	1 741	1 673
51	Herne	1 469	1 376	1 357	4 752	4 596	4 392
	Kreise						
52	Ennepe-Ruhr Kreis	486	467	414	1 247	1 204	1 030
53	Hochsauerlandkreis	1 667	1 658	1 680	4 368	4 233	4 263
54	Märkischer Kreis	992	961	985	2 533	2 518	2 558
55	Olpe	780	712	756	2 119	1 918	2 067
56	Siegen-Wittgenstein	1 681	1 602	1 660	4 589	4 809	4 758
57	Soest	763	546	490	1 928	1 286	1 175
58	Unna	719	637	695	1 809	1 659	1 780
59	Reg.-Bez. Arnsberg	15 634	14 272	14 225	46 390	39 533	38 987
60	Nordrhein-Westfalen	69 123	61 581	61 641	197 452	175 126	173 192

**geleistete Arbeitsstunden sowie Umsätze
zum Vorjahresmonat nach kreisfreien Städten und Kreisen
nehmen mit 20 und mehr Beschäftigten –**

Geleistete Arbeitsstunden			Baugewerblicher Umsatz ¹⁾			Gesamtumsatz ¹⁾			Lfd. Nr.
Oktober	September	Oktober	Oktober	September	Oktober	Oktober	September	Oktober	
2004	2005		2004	2005		2004	2005		
1 000 Std.			1 000 EUR						
376	381	345	40 039	37 006	34 662	40 235	37 168	34 950	33
50	44	39	4 808	3 377	3 698	4 808	3 377	3 712	34
191	196	215	21 275	17 751	20 601	22 309	18 544	21 292	35
269	251	241	30 945	32 966	31 194	31 466	33 478	31 842	36
137	123	104	13 851	13 236	12 521	14 065	13 345	12 726	37
1 294	1 275	1 200	143 847	143 636	140 034	146 009	145 265	141 884	38
100	102	82	15 696	15 692	13 992	15 720	15 723	13 996	39
171	172	159	27 385	22 275	19 111	28 096	23 473	19 777	40
61	65	61	5 220	6 605	5 721	5 226	6 811	5 929	41
81	69	66	6 469	5 206	5 670	6 473	5 216	5 674	42
99	91	85	13 609	11 007	9 305	13 621	11 019	9 316	43
178	167	133	24 011	23 531	19 724	24 319	23 961	19 980	44
96	90	76	9 046	7 144	7 364	9 144	7 177	7 410	45
786	756	662	101 436	91 460	80 887	102 599	93 380	82 082	46
112	103	95	9 962	6 905	8 679	9 972	6 905	8 679	47
424	373	339	50 047	43 205	44 143	50 047	43 205	44 143	48
74	78	68	5 995	7 153	6 827	6 002	7 165	6 836	49
75	76	68	7 398	7 265	8 064	7 502	7 331	8 132	50
125	129	122	16 833	18 711	17 854	16 833	18 711	17 854	51
55	53	42	3 564	5 336	3 238	3 564	5 344	3 261	52
199	203	191	16 582	15 867	16 930	16 626	15 939	17 001	53
111	111	107	11 591	10 473	11 812	11 637	10 502	11 873	54
87	87	84	8 845	7 579	8 100	8 905	7 600	8 123	55
186	192	187	19 367	19 515	17 743	19 376	19 539	17 759	56
86	66	56	6 813	4 022	3 709	6 999	4 066	3 718	57
86	76	79	6 905	7 285	6 903	6 905	7 309	6 928	58
1 620	1 547	1 438	163 902	153 316	154 002	164 368	153 616	154 307	59
7 188	6 806	6 311	875 717	794 238	736 912	885 296	804 727	745 808	60

10. Betriebe, Beschäftigte, Bruttolohn- und -gehalt
– Ergebnisse der Betriebe von Unter

Lfd. Nr.	Verwaltungsbezirk	Betriebe		tätige (Mit)inhaber/ -innen und unbezahlt mithelfende Familienangehörige	kaufmännische und technische Angestellte und Auszubildende	Facharbeiter/ -innen, Poliere und Meister/-innen
		insgesamt	darunter Arbeits- gemeinschaften			
		Anzahl				
	Kreisfreie Städte					
1	Düsseldorf	24	–	10	409	724
2	Duisburg	27	–	8	403	862
3	Essen	38	–	3	1 073	1 191
4	Krefeld	12	–	6	159	564
5	Mönchengladbach	19	–	4	117	406
6	Mülheim an der Ruhr	10	–	2	264	976
7	Oberhausen	20	–	4	263	669
8	Remscheid	5	–	3	99	231
9	Solingen	8	–	5	50	162
10	Wuppertal	8	–	4	114	139
	Kreise					
11	Kleve	31	–	16	322	910
12	Mettmann	20	–	6	268	574
13	Rhein-Kreis Neuss	24	–	5	236	593
14	Viersen	17	–	12	152	403
15	Wesel	37	–	10	326	1 038
16	Reg.-Bez. Düsseldorf	300	–	98	4 255	9 442
	Kreisfreie Städte					
17	Aachen	9	–	2	195	241
18	Bonn	6	–	–	69	128
19	Köln	47	–	14	934	1 295
20	Leverkusen	12	–	3	91	246
	Kreise					
21	Aachen	12	–	7	87	334
22	Düren	14	–	3	164	466
23	Rhein-Erft-Kreis	28	–	16	240	794
24	Euskirchen	12	–	8	145	479
25	Heinsberg	34	–	25	377	1 078
26	Oberbergischer Kreis	25	–	16	125	461
27	Rhein.-Berg. Kreis	10	–	7	115	165
28	Rhein-Sieg-Kreis	35	–	10	332	1 024
29	Reg.-Bez. Köln	244	–	111	2 874	6 711
	Kreisfreie Städte					
30	Bottrop	4	–	–	74	192
31	Gelsenkirchen	12	–	4	124	381
32	Münster	25	–	10	510	844

1) einschl. Gehälter für Poliere, (Schacht)meister und -meisterinnen

**summe im Bauhauptgewerbe nach kreisfreien Städten und Kreisen
nehmen mit 20 und mehr Beschäftigten –**

Beschäftigte				Bruttolohn- summe ¹⁾	Brutto- gehaltsumme	Lfd. Nr.
(Fach)-werker und -werkerinnen	gewerblich Auszu- bildende, Umschüler/ -innen, Anlernlinge und Praktikanten	insgesamt	darunter ausländische Arbeitnehmer/-innen			
				1 000 EUR		
179	48	1 370	267	2 588	1 830	1
293	78	1 644	231	3 406	1 512	2
332	163	2 762	320	4 319	5 144	3
95	21	845	231	1 589	643	4
148	34	709	43	1 420	375	5
48	5	1 295	256	3 019	1 240	6
208	56	1 200	178	2 481	1 179	7
22	39	394	65	835	432	8
69	18	304	50	557	176	9
89	4	350	57	588	448	10
234	87	1 569	74	2 707	1 019	11
258	41	1 147	205	2 502	1 011	12
332	27	1 193	209	2 314	907	13
149	22	738	47	1 651	594	14
249	69	1 692	278	3 554	1 273	15
2 705	712	17 212	2 511	33 530	17 783	16
99	21	558	51	895	743	17
38	21	256	38	415	282	18
331	95	2 669	416	4 689	4 395	19
179	18	537	110	1 142	359	20
74	19	521	23	1 103	345	21
169	38	840	59	1 792	683	22
351	69	1 470	191	3 147	872	23
174	51	857	33	1 743	601	24
302	113	1 895	83	3 456	1 357	25
160	67	829	86	1 513	475	26
46	16	349	40	658	487	27
306	108	1 780	250	3 658	1 298	28
2 229	636	12 561	1 380	24 211	11 897	29
36	17	319	36	668	246	30
150	47	706	97	1 459	435	31
246	82	1 692	103	2 938	1 687	32

Noch: **10. Betriebe, Beschäftigte, Bruttolohn- und -gehalt**
– **Ergebnisse der Betriebe von Unter**

Lfd. Nr.	Verwaltungsbezirk	Betriebe		tätige (Mit)inhaber/ -innen und unbezahlt mithelfende Familienangehörige	kaufmännische und technische Angestellte und Auszubildende	Facharbeiter/ -innen, Poliere und Meister/-innen
		insgesamt	darunter Arbeits- gemeinschaften			
		Anzahl				
	Kreise					
33	Borken	66	–	27	632	2 216
34	Coesfeld	12	–	2	65	205
35	Recklinghausen	43	–	12	404	1 073
36	Steinfurt	50	–	23	449	1 512
37	Warendorf	22	–	10	156	611
38	Reg.-Bez. Münster	234	–	88	2 414	7 034
	Kreisfreie Stadt					
39	Bielefeld	15	–	3	173	483
	Kreise					
40	Gütersloh	33	–	3	284	779
41	Herford	14	–	4	88	316
42	Höxter	15	–	7	75	306
43	Lippe	18	–	4	106	454
44	Minden-Lübbecke	27	–	8	229	729
45	Paderborn	23	–	7	125	402
46	Reg.-Bez. Detmold	145	–	36	1 080	3 469
	Kreisfreie Städte					
47	Bochum	15	–	2	159	523
48	Dortmund	35	–	4	947	2 777
49	Hagen	11	–	3	118	324
50	Hamm	10	–	5	118	367
51	Herne	20	–	5	490	564
	Kreise					
52	Ennepe-Ruhr Kreis	11	–	3	68	209
53	Hochsauerlandkreis	40	–	12	263	1 015
54	Märkischer Kreis	21	–	6	194	584
55	Olpe	15	–	6	132	358
56	Siegen-Wittgenstein	24	–	15	390	988
57	Soest	16	–	5	81	222
58	Unna	19	–	8	105	434
59	Reg.-Bez. Arnsberg	237	–	74	3 065	8 365
60	Nordrhein-Westfalen	1 160	–	407	13 688	35 021

**summe im Bauhauptgewerbe nach kreisfreien Städten und Kreisen
nehmen mit 20 und mehr Beschäftigten –**

Beschäftigte				Bruttolohn- summe ¹⁾	Brutto- gehaltsumme	Lfd. Nr.
(Fach)-werker und -werkerinnen	gewerblich Auszu- bildende, Umschüler/ -innen, Anlernlinge und Praktikanten	insgesamt	darunter ausländische Arbeitnehmer/-innen			
				1 000 EUR		
248	238	3 361	80	6 791	2 214	33
79	23	374	3	787	239	34
320	86	1 895	185	3 792	1 661	35
219	168	2 371	67	4 293	1 397	36
136	47	960	46	1 863	559	37
1 434	708	11 678	617	22 591	8 438	38
142	45	846	108	1 872	681	39
270	69	1 405	94	2 752	1 052	40
69	16	493	37	1 020	338	41
103	48	539	7	930	233	42
144	42	750	36	1 615	360	43
221	48	1 235	48	2 424	835	44
123	40	697	16	1 296	343	45
1 072	308	5 965	346	11 909	3 842	46
128	34	846	110	1 840	604	47
277	84	4 089	908	6 992	4 215	48
127	45	617	108	1 206	433	49
99	47	636	58	1 253	420	50
251	47	1 357	174	2 465	1 928	51
120	14	414	47	797	233	52
269	121	1 680	84	3 412	851	53
140	61	985	53	1 950	609	54
189	71	756	76	1 588	479	55
157	110	1 660	196	3 222	1 537	56
141	41	490	27	878	297	57
107	41	695	57	1 389	391	58
2 005	716	14 225	1 898	26 992	11 997	59
9 445	3 080	61 641	6 752	119 233	53 957	60

11. Geleistete Arbeitsstunden und baugewerblicher Umsatz – Ergebnisse der Betriebe von Unter

Lfd. Nr.	Verwaltungsbezirk	Geleistete Arbeitsstunden im							
		Hochbau				Tiefbau			
		insgesamt	davon im			insgesamt	davon im		
			Wohnungs- bau	gewerb- lichen und industriellen Bau ²⁾	öffentlichen Bau		Straßenbau	gewerb- lichen und industriellen Bau	sonstigen öffentlichen Bau
1 000 Std.									
	Kreisfreie Städte								
1	Düsseldorf	43	13	26	4	83	36	33	14
2	Duisburg	73	21	45	7	98	18	72	8
3	Essen	104	20	70	14	92	20	27	45
4	Krefeld	42	1	40	1	42	8	24	10
5	Mönchengladbach	42	22	17	3	33	9	10	14
6	Mülheim an der Ruhr	12	9	3	–	144	5	135	4
7	Oberhausen	84	17	59	8	42	0	35	7
8	Remscheid	14	7	4	3	18	5	5	8
9	Solingen	11	7	2	2	19	7	6	6
10	Wuppertal	10	3	7	–	20	7	6	7
	Kreise								
11	Kleve	96	48	26	22	53	15	23	15
12	Mettmann	56	12	39	5	74	9	41	24
13	Rhein-Kreis Neuss	61	31	26	4	64	19	24	21
14	Viersen	50	10	26	14	43	4	17	22
15	Wesel	100	42	53	5	102	25	63	14
16	Reg.-Bez. Düsseldorf	798	263	443	92	927	187	521	219
	Kreisfreie Städte								
17	Aachen	29	3	22	4	14	8	2	4
18	Bonn	15	10	3	2	7	–	6	1
19	Köln	83	28	48	7	142	63	32	47
20	Leverkusen	23	3	20	–	34	11	12	11
	Kreise								
21	Aachen	16	8	7	1	38	5	21	12
22	Düren	14	2	10	2	76	23	34	19
23	Rhein-Erft-Kreis	90	46	41	3	81	22	47	12
24	Euskirchen	25	4	7	14	80	28	29	23
25	Heinsberg	70	36	23	11	120	71	34	15
26	Oberbergischer Kreis	49	28	9	12	40	11	11	18
27	Rhein.-Berg. Kreis	23	15	6	2	8	–	7	1
28	Rhein-Sieg-Kreis	80	44	31	5	128	59	40	29
29	Reg.-Bez. Köln	517	227	227	63	768	301	275	192
	Kreisfreie Städte								
30	Bottrop	3	–	3	–	30	29	0	1
31	Gelsenkirchen	66	14	52	0	12	9	3	0
32	Münster	38	20	17	1	106	52	37	17

1) ohne Umsatzsteuer – 2) einschl. landwirtschaftlichen Baus

**im Bauhauptgewerbe nach Bauarten und kreisfreien Städten und Kreisen
nehmen mit 20 und mehr Beschäftigten –**

Baugewerblicher Umsatz ¹⁾ im								Lfd. Nr.
Hochbau				Tiefbau				
insgesamt	davon im			insgesamt	davon im			
	Wohnungs- bau	gewerb- lichen und industriellen Bau ²⁾	öffentlichen Bau		Straßenbau	gewerblichen und indu- striellen Bau	sonstigen öffentlichen Bau	
1 000 EUR								
12 717	2 800	9 288	629	11 583	5 356	4 798	1 429	1
10 194	1 593	7 455	1 146	7 761	1 943	4 930	888	2
12 745	1 482	10 010	1 253	12 384	3 348	3 442	5 594	3
6 205	272	5 855	78	2 955	734	1 627	594	4
5 535	2 978	1 749	808	1 956	750	433	773	5
2 421	621	1 800	–	6 898	274	6 396	228	6
10 674	964	8 820	890	3 312	19	3 030	263	7
2 970	1 831	1 114	25	2 724	810	799	1 115	8
2 604	1 039	971	594	1 509	591	425	493	9
2 879	1 071	1 808	–	1 789	897	591	301	10
12 482	6 859	3 210	2 413	5 403	1 131	2 661	1 611	11
6 146	779	5 155	212	6 675	741	3 989	1 945	12
6 319	3 113	2 847	359	6 184	2 561	1 747	1 876	13
4 599	708	2 622	1 269	4 065	587	1 550	1 928	14
14 950	2 004	12 623	323	8 380	3 200	3 373	1 807	15
113 440	28 114	75 327	9 999	83 578	22 942	39 791	20 845	16
3 870	578	2 739	553	1 935	1 190	356	389	17
2 729	988	1 306	435	471	–	431	40	18
30 294	10 371	18 914	1 009	21 337	11 011	4 411	5 915	19
1 720	212	1 508	–	2 486	1 016	597	873	20
3 752	1 195	2 446	111	2 773	351	1 482	940	21
889	93	554	242	9 330	3 290	3 592	2 448	22
6 659	3 800	2 575	284	7 678	1 497	4 008	2 173	23
1 811	170	417	1 224	7 087	2 342	2 440	2 305	24
7 545	2 537	3 925	1 083	14 193	10 379	2 647	1 167	25
3 851	2 510	606	735	3 463	1 073	883	1 507	26
6 266	2 717	3 355	194	683	–	590	93	27
10 672	7 323	2 274	1 075	13 476	6 864	4 294	2 318	28
80 058	32 494	40 619	6 945	84 912	39 013	25 731	20 168	29
990	–	990	–	5 583	5 493	5	85	30
5 179	933	4 095	151	1 145	943	195	7	31
7 032	1 047	5 450	535	17 428	11 538	4 329	1 561	32

**Noch: 11. Geleistete Arbeitsstunden und baugewerblicher Umsatz
– Ergebnisse der Betriebe von Unter**

Lfd. Nr.	Verwaltungsbezirk	Geleistete Arbeitsstunden im							
		Hochbau				Tiefbau			
		insgesamt	davon im			insgesamt	davon im		
			Wohnungs- bau	gewerb- lichen und industriellen Bau ²⁾	öffentlichen Bau		Straßenbau	gewerb- lichen und industriellen Bau	sonstigen öffentlichen Bau
1 000 Std.									
	Kreise								
33	Borken	231	115	95	21	115	24	23	68
34	Coesfeld	28	17	8	3	10	–	9	1
35	Recklinghausen	121	56	58	7	94	10	42	42
36	Steinfurt	147	95	36	16	93	23	35	35
37	Warendorf	49	36	11	2	56	35	6	15
38	Reg.-Bez. Münster	683	353	280	50	516	182	155	179
	Kreisfreie Stadt								
39	Bielefeld	32	11	14	7	49	5	32	12
	Kreise								
40	Gütersloh	116	62	37	17	43	20	21	2
41	Herford	19	2	16	1	43	13	16	14
42	Höxter	26	9	12	5	40	12	4	24
43	Lippe	59	17	31	11	25	6	15	4
44	Minden-Lübbecke	58	16	28	14	77	10	28	39
45	Paderborn	30	21	6	3	46	20	16	10
46	Reg.-Bez. Detmold	340	138	144	58	323	86	132	105
	Kreisfreie Städte								
47	Bochum	31	7	21	3	64	1	41	22
48	Dortmund	81	23	46	12	258	60	156	42
49	Hagen	32	9	20	3	36	17	6	13
50	Hamm	13	7	4	2	55	6	23	26
51	Herne	47	12	32	3	76	14	32	30
	Kreise								
52	Ennepe-Ruhr Kreis	10	7	2	1	32	6	17	9
53	Hochsauerlandkreis	86	34	32	20	105	38	21	46
54	Märkischer Kreis	40	23	12	5	68	24	26	18
55	Olpe	41	16	21	4	44	15	17	12
56	Siegen-Wittgenstein	92	17	72	3	96	17	57	22
57	Soest	31	16	15	0	25	7	9	9
58	Unna	42	30	11	1	37	5	25	7
59	Reg.-Bez. Arnsberg	546	201	288	57	896	210	430	256
60	Nordrhein-Westfalen	2 884	1 182	1 382	320	3 430	966	1 513	951

**im Bauhauptgewerbe nach Bauarten und kreisfreien Städten und Kreisen
nehmen mit 20 und mehr Beschäftigten –**

Baugewerblicher Umsatz ¹⁾ im								Lfd. Nr.
Hochbau				Tiefbau				
insgesamt	davon im			insgesamt	davon im			
	Wohnungs- bau	gewerb- lichen und industriellen Bau ²⁾	öffentlichen Bau		Straßenbau	gewerblichen und indu- striellen Bau	sonstigen öffentlichen Bau	
1 000 EUR								
25 473	10 345	13 345	1 783	9 188	1 328	2 652	5 208	33
2 906	1 184	1 238	484	792	–	714	78	34
13 146	7 740	4 088	1 318	7 456	741	2 763	3 952	35
18 697	10 311	5 106	3 280	12 497	2 437	3 573	6 487	36
5 854	3 418	2 318	118	6 666	5 330	295	1 041	37
79 277	34 978	36 630	7 669	60 755	27 810	14 526	18 419	38
8 969	2 897	5 411	661	5 023	317	3 653	1 053	39
13 309	4 979	6 321	2 009	5 802	3 271	2 260	271	40
1 607	128	1 410	69	4 114	1 723	1 605	786	41
2 297	635	1 223	439	3 374	1 103	348	1 923	42
6 502	1 511	4 292	699	2 803	665	1 865	273	43
9 835	1 113	6 385	2 337	9 888	1 252	2 165	6 471	44
3 152	2 562	303	287	4 213	2 564	961	688	45
45 671	13 825	25 345	6 501	35 217	10 895	12 857	11 465	46
2 719	811	1 618	290	5 960	30	4 385	1 545	47
18 287	3 268	14 081	938	25 856	7 006	12 828	6 022	48
4 084	1 115	2 576	393	2 742	1 267	649	826	49
693	442	182	69	7 371	1 100	2 755	3 516	50
8 660	2 254	4 301	2 105	9 194	1 216	3 629	4 349	51
1 017	702	136	179	2 223	695	1 075	453	52
8 247	3 060	3 359	1 828	8 683	3 023	2 350	3 310	53
4 435	1 815	1 790	830	7 376	2 468	3 437	1 471	54
4 263	1 264	2 624	375	3 836	1 617	1 084	1 135	55
8 215	1 151	6 878	186	9 529	1 681	5 804	2 044	56
2 232	925	1 296	11	1 476	656	344	476	57
3 084	2 330	642	112	3 818	437	2 780	601	58
65 936	19 137	39 483	7 316	88 064	21 196	41 120	25 748	59
384 382	128 548	217 404	38 430	352 526	121 856	134 025	96 645	60

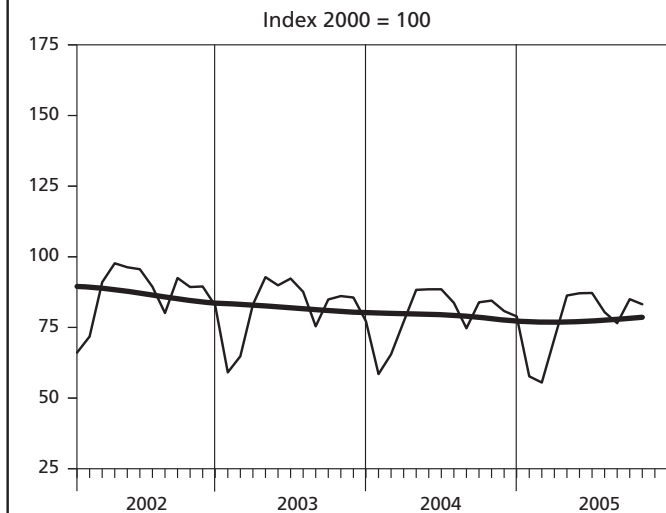
Hochgerechnete Ergebnisse für alle Betriebe

Hinweis

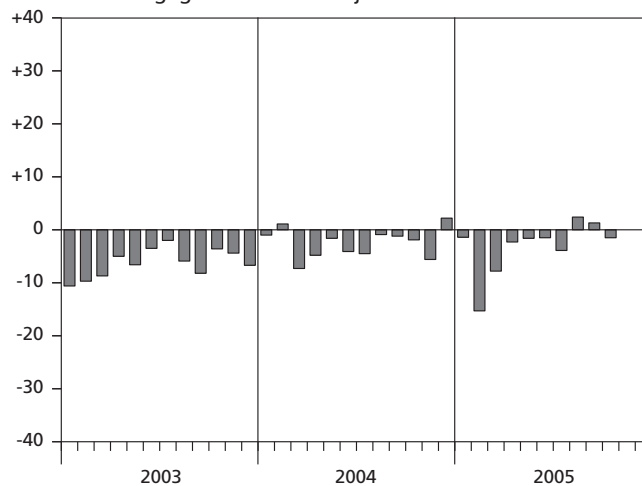
Ab März 2002 beinhalten die Ergebnisse des auf alle Betriebe hochgeschätzten Berichtskreises auch die Angaben der Einheiten (Betriebe/Unternehmen), die aufgrund eines Karteiabgleichs mit anderen administrativen Einheiten aufgefunden und neu in den Berichtskreis "Jährliche Bautotalerhebung zum 30. Juni" aufgenommen wurden. Aus dem Verhältnis dieses Berichtskreises zum Monatsberichtskreis Juni ergeben sich die Aufschätzfaktoren.

Index der Nettoproduktion – Alle Betriebe aufgeschätzt

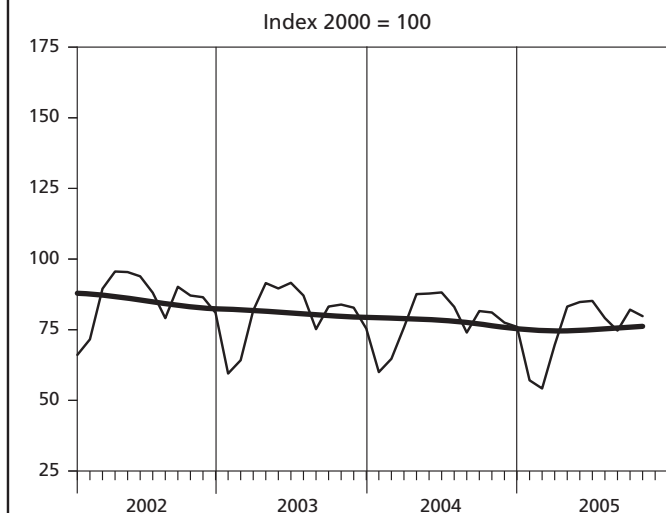
Bauhauptgewerbe



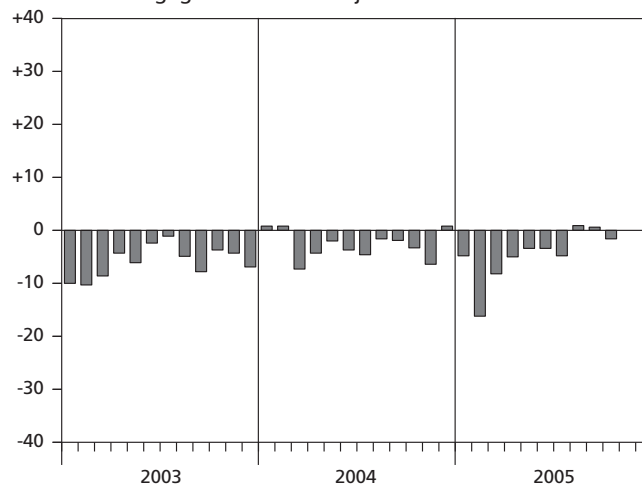
Veränderungsrate der Ursprungswerte gegenüber dem Vorjahresmonat in %



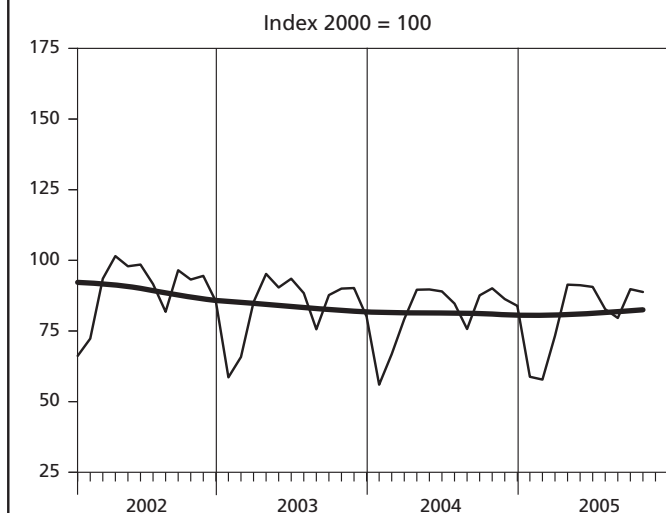
Hochbau insgesamt



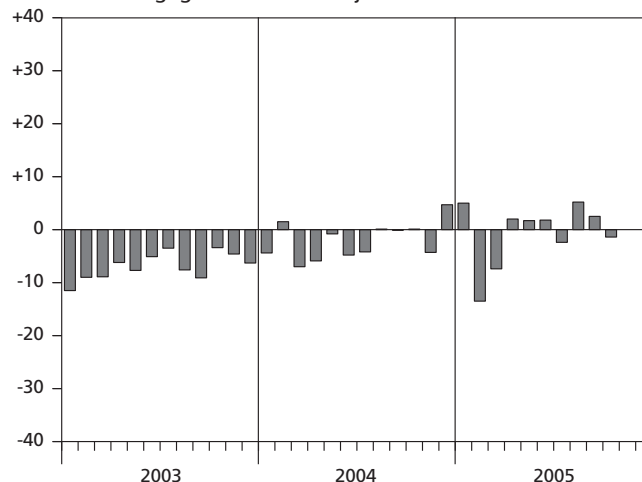
Veränderungsrate der Ursprungswerte gegenüber dem Vorjahresmonat in %



Tiefbau insgesamt



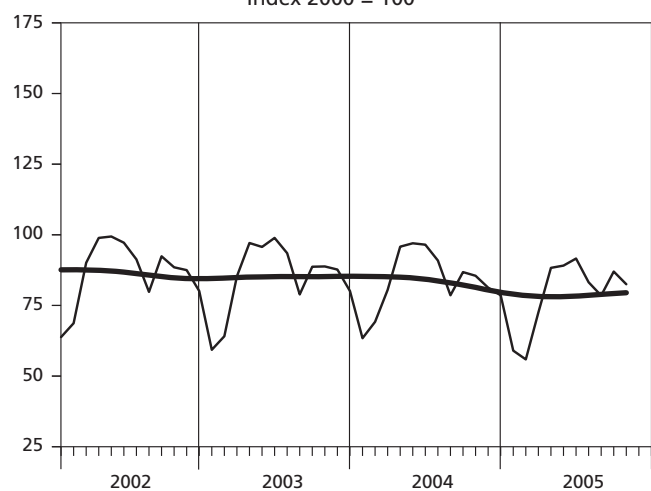
Veränderungsrate der Ursprungswerte gegenüber dem Vorjahresmonat in %



Index der Nettoproduktion – Alle Betriebe aufgeschätzt

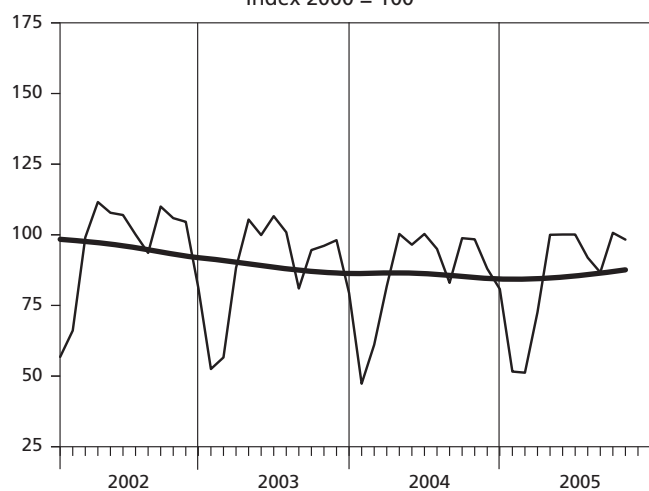
Wohnungsbau

Index 2000 = 100



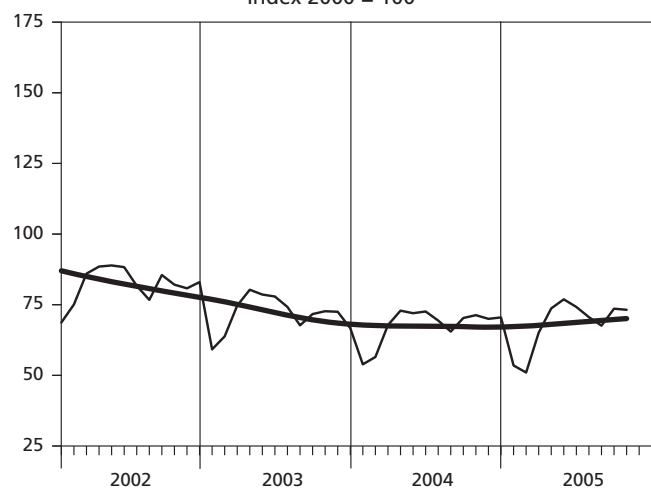
Straßenbau

Index 2000 = 100



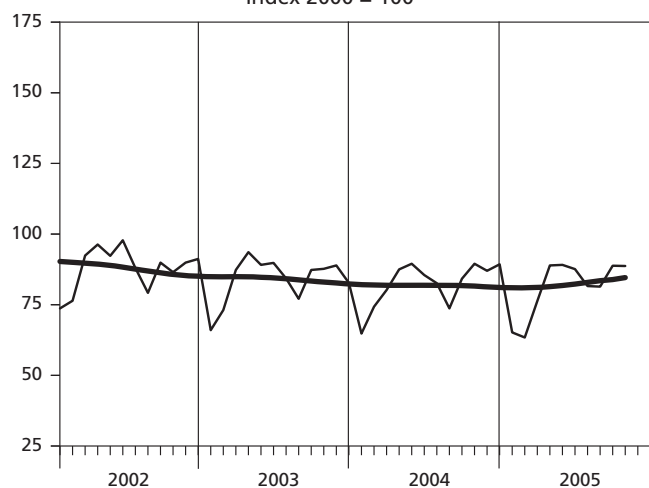
Gewerblicher und industrieller Hochbau (einschl. landwirtschaftlichen Baus)

Index 2000 = 100



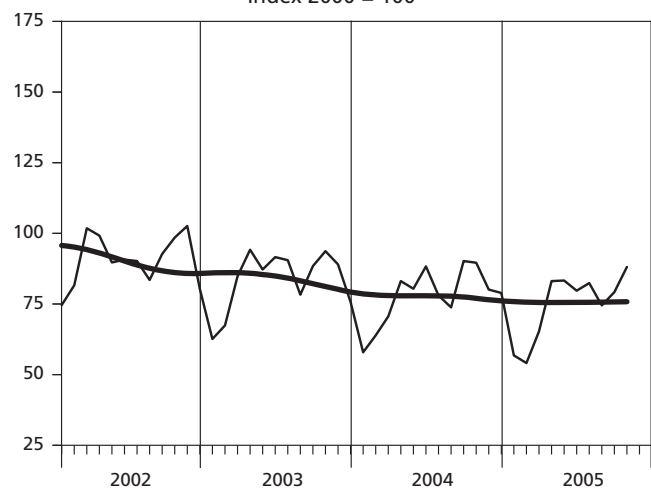
Gewerblicher und industrieller Tiefbau

Index 2000 = 100



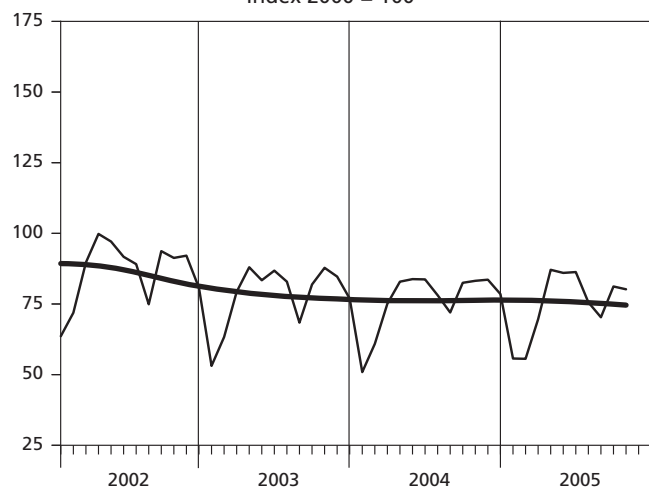
Öffentlicher Hochbau

Index 2000 = 100



Sonstiger öffentlicher Tiefbau

Index 2000 = 100



**12. Produktionsindex im
– Alle Betriebe**

Lfd. Nr.	Jahr Monat	Produktionsindex im								
		Bauhaupt- gewerbe insgesamt	Hochbau				Tiefbau			
			zusammen	Wohnungs- bau	gewerb- licher und industrieller Bau ¹⁾	öffentlicher Bau	zusammen	Straßenbau	gewerb- licher und industrieller Bau	sonstiger öffentlicher Bau
2000 = 100										
1	2000	100	100	100	100	100	100	100	100	100
2	2001	91,9	90,6	88,4	94,0	93,9	94,2	99,0	94,0	90,1
3	2002	86,8	85,3	86,5	82,1	90,4	89,4	95,3	87,8	86,3
4	2003	81,6	80,5	84,8	71,7	83,6	83,4	88,3	83,9	78,0
5	2004	79,4	78,1	83,7	67,7	77,9	81,6	85,9	82,3	76,3
6	2005 (kumuliert)	77,0	75,0	78,8	67,9	74,7	80,4	85,3	81,1	74,8
7	2004 Januar	58,5	60,0	63,4	53,9	57,9	56,0	47,3	64,8	50,9
8	Februar	65,5	64,7	69,2	56,5	63,9	66,8	61,1	74,3	60,9
9	März	77,0	75,8	80,5	67,8	70,6	79,2	81,8	80,2	75,1
10	April	88,3	87,6	95,8	72,9	83,1	89,6	100,3	87,5	82,9
11	Mai	88,5	87,8	97,0	72,0	80,4	89,7	96,5	89,5	83,8
12	Juni	88,5	88,2	96,5	72,6	88,3	89,0	100,3	85,5	83,7
13	Juli	83,7	83,1	90,9	69,4	78,0	84,7	95,0	82,6	78,1
14	August	74,7	74,0	78,6	65,5	73,8	75,7	83,0	73,7	72,0
15	September	83,9	81,6	86,8	70,3	90,2	87,6	98,8	84,2	82,5
16	Oktober	84,5	81,1	85,5	71,3	89,6	90,1	98,4	89,5	83,2
17	November	80,8	77,5	81,3	70,0	80,1	86,3	88,0	87,0	83,6
18	Dezember	78,9	76,0	78,6	70,5	78,9	83,9	80,8	89,3	78,5
19	2005 Januar	57,7	57,1	59,0	53,5	56,8	58,8	51,6	65,2	55,7
20	Februar	55,5	54,2	55,9	51,0	54,1	57,8	51,2	63,4	55,6
21	März	71,0	69,6	72,5	65,1	65,3	73,3	72,6	76,3	69,6
22	April	86,3	83,2	88,3	73,7	83,1	91,4	100,0	88,9	87,1
23	Mai	87,1	84,8	89,1	76,9	83,3	91,2	100,1	89,1	86,0
24	Juni	87,2	85,2	91,6	74,2	79,7	90,6	100,1	87,6	86,3
25	Juli	80,4	79,1	83,2	70,6	82,4	82,7	91,9	81,6	75,6
26	August	76,5	74,7	78,5	67,6	74,5	79,6	86,7	81,4	70,3
27	September	85,0	82,1	87,0	73,6	79,2	89,8	100,7	88,8	81,2
28	Oktober	83,2	79,8	82,5	73,2	88,1	88,8	98,3	88,7	80,2
29	November
30	Dezember

1) einschl. landwirtschaftlichen Baus

[illegible]

13. Beschäftigte, Bruttolohn- und -gehaltsumme im Bauhauptgewerbe sowie geleistete Arbeitsstunden und baugewerblicher Umsatz nach Bauarten
– Alle Betriebe aufgeschätzt –

Merkmal/ Einheit					Veränderung in % Oktober 2005 gegenüber		Januar bis Berichtsmonat		
	Oktober	September	Oktober			2005	2004	Veränderung in % gegenüber dem ent- sprechenden Vorjahres- zeitraum	
	2005		2004	Oktober 2004	September 2005				
Beschäftigte insgesamt (darunter ausländische Arbeitnehmer/-innen) davon	116 519	120 148	125 284	-7,0	-3,0	120 125	126 075	-4,7	
tätige (Mit-)inhaber/-innen	9 949	10 639	11 392	-12,7	-6,5	10 777	11 369	-5,2	
kaufmännische und technische Angestellte (einschl. Auszubildende)	6 703	7 183	6 961	-3,7	-6,7	7 111	7 163	-0,7	
Facharbeiter/-innen, Poliere, Meister/-innen	24 358	25 134	25 911	-6,0	-3,1	25 341	26 404	-4,0	
(Fach)werker/-innen	61 691	62 744	67 427	-8,5	-1,7	63 420	67 713	-6,3	
gewerblich Auszubildende	16 895	18 207	18 112	-6,7	-7,2	17 685	18 200	-2,8	
	6 872	6 880	6 873	0	-0,1	6 568	6 596	-0,4	
Bruttolohnsumme (1 000 EUR)	200 487	208 704	221 216	-9,4	-3,9	1 981 189	2 154 169	-8,0	
Bruttogehaltsumme (1 000 EUR)	74 514	75 792	81 169	-8,2	-1,7	798 093	863 162	-7,5	
Geleistete Arbeitsstunden (1 000 h) davon	11 731	13 189	12 894	-9,0	-11,1	115 328	123 150	-6,4	
Hochbau zusammen	7 385	8 357	8 097	-8,8	-11,6	73 586	79 290	-7,2	
davon									
Wohnungsbau	4 674	5 419	5 224	-10,5	-13,7	47 338	52 260	-9,4	
landwirtschaftlicher Bau	51	61	64	-20,3	-16,4	556	558	-0,4	
gewerblicher und industrieller Hochbau	2 114	2 320	2 222	-4,9	-8,9	20 795	21 189	-1,9	
Hochbau für Bahn und Post	36	53	28	+28,6	-32,1	319	373	-14,5	
Hochbau für Organisationen ohne Erwerbszweck	134	150	166	-19,3	-10,7	1 415	1 563	-9,5	
Hochbau für Gebietskörperschaften und Sozialversicherung	376	354	393	-4,3	+6,2	3 163	3 347	-5,5	
Tiefbau zusammen	4 346	4 832	4 797	-9,4	-10,1	41 742	43 860	-4,8	
davon									
gewerblicher und industrieller Tiefbau	1 646	1 799	1 794	-8,2	-8,5	16 091	16 983	-5,3	
Tiefbau für Bahn und Post	256	294	294	-12,9	-12,9	2 362	2 310	+2,3	
Straßenbau	1 304	1 469	1 421	-8,2	-11,2	12 016	12 692	-5,3	
sonstiger öffentlicher Tiefbau	1 140	1 270	1 288	-11,5	-10,2	11 273	11 875	-5,1	
Gesamtumsatz (1 000 EUR)	1 106 109	1 229 950	1 267 488	-12,7	-10,1	10 420 963	10 919 983	-4,6	
Baugewerblicher Umsatz (1 000 EUR) davon	1 094 367	1 216 062	1 254 747	-12,8	-10,0	10 310 765	10 820 817	-4,7	
Hochbau zusammen	675 863	789 079	791 308	-14,6	-14,3	6 654 407	7 053 980	-5,7	
davon									
Wohnungsbau	360 328	423 181	394 760	-8,7	-14,9	3 464 649	3 641 544	-4,9	
landwirtschaftlicher Bau	5 369	3 327	4 481	+19,8	+61,4	40 546	36 315	+11,7	
gewerblicher und industrieller Hochbau	253 477	308 807	322 778	-21,5	-17,9	2 644 030	2 808 987	-5,9	
Hochbau für Bahn und Post	5 897	6 159	2 608	+126,1	-4,3	34 161	49 492	-31,0	
Hochbau für Organisationen ohne Erwerbszweck	14 385	13 805	15 739	-8,6	+4,2	143 301	139 657	+2,6	
Hochbau für Gebietskörperschaften und Sozialversicherung	36 407	33 800	50 942	-28,5	+7,7	327 720	377 985	-13,3	
Tiefbau zusammen	418 504	426 983	463 439	-9,7	-2,0	3 656 358	3 766 837	-2,9	
davon									
gewerblicher und industrieller Tiefbau	137 093	134 198	155 666	-11,9	+2,2	1 254 601	1 309 590	-4,2	
Tiefbau für Bahn und Post	23 939	26 513	29 374	-18,5	-9,7	215 366	237 356	-9,3	
Straßenbau	147 866	154 061	157 389	-6,1	-4,0	1 212 184	1 222 725	-0,9	
sonstiger öffentlicher Tiefbau	109 606	112 211	121 010	-9,4	-2,3	974 207	997 166	-2,3	

**14. Beschäftigte nach der Stellung im Betrieb
sowie Bruttolohn- und -gehaltsumme im Bauhauptgewerbe seit 2000
– Alle Betriebe aufgeschätzt –**

Jahr Monat	Beschäftigte					Bruttolohn- und -gehaltsumme		
	insgesamt	darunter				insgesamt	davon	
		kaufmännische und technische Angestellte ¹⁾	Facharbeiter/ -innen Poliere, Meister/ -innen	(Fach)-werker und -werkerinnen	gewerblich Auszu- bildende ²⁾		Brutto- lohnsumme ³⁾	Brutto- gehaltsumme
	Anzahl					1 000 EUR		
2000	162 561	32 212	90 148	23 658	8 840	4 638 687	3 357 720	1 280 968
2001	148 981	29 995	81 684	21 762	8 309	4 283 866	3 081 776	1 202 090
2002	140 981	28 941	76 581	20 701	7 670	4 072 465	2 903 643	1 168 822
2003	129 088	26 511	69 845	18 869	6 854	3 780 040	2 698 630	1 081 410
2004	125 559	26 291	67 433	18 095	6 622	3 657 688	2 612 535	1 045 153
2005 (kumuliert)	120 125	25 341	63 420	17 685	6 568	2 779 282	1 981 189	798 093
2004 Januar	120 993	25 445	65 059	16 891	6 659	273 281	189 437	83 844
Februar	119 758	25 354	64 482	16 728	6 360	260 335	177 212	83 123
März	128 291	27 212	68 802	18 304	6 582	297 526	212 921	84 605
April	128 181	26 699	69 035	18 473	6 569	322 137	231 511	90 626
Mai	127 432	26 804	68 525	18 415	6 468	299 306	214 970	84 336
Juni ⁴⁾	127 937	26 713	68 675	18 486	6 487	324 711	224 055	100 656
Juli	127 303	26 612	68 542	18 805	6 224	311 669	224 875	86 794
August	128 008	26 630	68 534	18 948	6 804	316 823	232 209	84 614
September	127 564	26 655	68 048	18 835	6 934	309 158	225 763	83 395
Oktober	125 284	25 911	67 427	18 112	6 873	302 385	221 216	81 169
November	123 952	25 807	66 514	17 905	6 779	347 444	247 709	99 735
Dezember	122 008	25 653	65 549	17 233	6 726	292 913	210 657	82 256
2005 Januar	117 209	24 828	62 748	16 299	6 630	252 974	177 115	75 859
Februar	115 115	24 366	61 693	16 167	6 328	235 871	158 904	76 967
März	123 275	26 394	64 929	17 841	6 651	271 231	188 275	82 956
April	123 082	26 141	64 877	18 176	6 575	292 395	206 978	85 417
Mai	122 541	25 831	64 585	18 348	6 513	289 047	209 493	79 554
Juni ⁴⁾	121 741	25 591	64 071	18 222	6 446	298 801	208 705	90 096
Juli	120 615	25 381	63 575	18 385	6 010	283 957	204 033	79 924
August	121 002	25 386	63 285	18 310	6 773	295 509	218 495	77 014
September	120 148	25 134	62 744	18 207	6 880	284 496	208 704	75 792
Oktober	116 519	24 358	61 691	16 895	6 872	275 001	200 487	74 514
November
Dezember

1) einschl. Auszubildender – 2) einschl. Umschüler/-innen, Anlernlinge und Praktikanten – 3) einschl. Gehälter für Poliere, (Schacht)meister und -meisterinnen – 4) Ergebnisse der Totalerhebung im Bauhauptgewerbe (Stichtag 30. 6.)

15. Geleistete Arbeitsstunden und baugewerblicher – Alle Betriebe

Lfd. Nr.	Jahr Monat	Geleistete Arbeitsstunden im								
		Bauhaupt- gewerbe insgesamt	Hochbau				Tiefbau			
			zusammen	davon im			zusammen	davon im		
				Wohnungs- bau	gewerb- lichen und industriellen Bau ²⁾	öffentlichen Bau		Straßenbau	gewerb- lichen und industriellen Bau	sonstigen öffentlichen Bau
1 000 Std.										
1	2000	197 385	129 120	79 070	41 974	8 076	68 265	18 514	29 913	19 838
2	2001	176 552	113 786	68 022	38 385	7 379	62 766	17 889	27 431	17 446
3	2002	164 146	105 074	65 175	32 785	7 114	59 072	17 301	25 169	16 602
4	2003	151 980	97 816	63 127	28 323	6 366	54 164	15 561	23 880	14 723
5	2004	145 136	93 103	61 076	26 222	5 805	52 033	14 897	22 994	14 142
6	2005 (kumuliert)	115 328	73 586	47 338	21 670	4 578	41 742	12 016	18 453	11 273
7	2004 Januar	9 191	6 124	3 966	1 788	370	3 067	703	1 554	810
8	Februar	9 752	6 268	4 104	1 777	387	3 484	864	1 697	923
9	März	13 123	8 397	5 465	2 443	489	4 726	1 324	2 099	1 303
10	April	13 068	8 437	5 652	2 284	501	4 631	1 405	1 982	1 244
11	Mai	12 384	8 001	5 411	2 132	458	4 383	1 279	1 915	1 189
12	Juni ³⁾	13 691	8 885	5 953	2 376	556	4 806	1 469	2 024	1 313
13	Juli	13 558	8 768	5 873	2 380	515	4 790	1 458	2 048	1 284
14	August	12 041	7 777	5 056	2 236	485	4 264	1 268	1 818	1 178
15	September	13 448	8 536	5 556	2 390	590	4 912	1 501	2 068	1 343
16	Oktober	12 894	8 097	5 224	2 314	559	4 797	1 421	2 088	1 288
17	November	12 277	7 703	4 945	2 260	498	4 574	1 265	2 021	1 288
18	Dezember	9 709	6 110	3 871	1 842	397	3 599	940	1 680	979
19	2005 Januar	8 771	5 670	3 588	1 729	353	3 101	739	1 508	854
20	Februar	8 021	5 129	3 240	1 569	320	2 892	695	1 389	808
21	März	10 720	6 885	4 388	2 093	404	3 835	1 029	1 748	1 058
22	April	12 953	8 195	5 324	2 359	512	4 758	1 412	2 029	1 317
23	Mai	11 791	7 516	4 836	2 218	462	4 275	1 273	1 831	1 171
24	Juni ³⁾	13 668	8 749	5 760	2 477	512	4 919	1 474	2 084	1 361
25	Juli	11 999	7 715	4 971	2 241	503	4 284	1 292	1 853	1 139
26	August	12 485	7 985	5 138	2 349	498	4 500	1 329	2 016	1 155
27	September	13 189	8 357	5 419	2 434	504	4 832	1 469	2 093	1 270
28	Oktober	11 731	7 385	4 674	2 201	510	4 346	1 304	1 902	1 140
29	November
30	Dezember

1) ohne Umsatzsteuer – 2) einschl. landwirtschaftlichen Baus – 3) Ergebnisse der Totalerhebung im Bauhauptgewerbe (Stichtag 30. 6.)

Veröffentlichungen

Veröffentlichungen zur Entwicklung und Struktur der Bautätigkeit und des Baugewerbes

Die Bautätigkeit in Nordrhein-Westfalen

Baugenehmigungen in Nordrhein-Westfalen 2003

Inhalt: Jährliche Ergebnisse der von den Bauaufsichtsbehörden gemeldeten Baugenehmigungen (Wohn- und Nichtwohngebäude, Rauminhalt, Wohnungen, Wohnräume, Wohnfläche, Nutzfläche, veranschlagte Baukosten) nach Gebäudeart, Haustyp, Bauherr u. a.; regionale Ergebnisse für Regierungsbezirke, kreisfreie Städte und Kreise sowie Eckdaten für Gemeinden

Bestellnummer: F 21 3 2003 00

Preis: 5,30 EUR

Baufertigstellungen und Bauabgänge in Nordrhein-Westfalen 2003

Inhalt: Jährliche Ergebnisse der von den Bauaufsichtsbehörden gemeldeten Baufertigstellungen und Bauabgänge (Fertigstellungen: Wohn- und Nichtwohngebäude, Rauminhalt, Wohnungen, Wohnräume, Wohnfläche, Nutzfläche, veranschlagte Baukosten) nach Gebäudeart, Haustyp, Bauherr u. a.; regionale Ergebnisse für Regierungsbezirke, kreisfreie Städte und Kreise sowie Eckdaten für Gemeinden. – Abgänge: Wohn- und Nichtwohngebäude, Nutzfläche, Wohnungen, Wohnräume, Wohnfläche nach Gebäudeart, Eigentümern, Baualter und Abgangsursachen; Eckdaten für Regierungsbezirke, kreisfreie Städte und Kreise

Bestellnummer: F 22 3 2003 00

Preis: 6,30 EUR

Baugenehmigungen und Baufertigstellungen in Nordrhein-Westfalen

Inhalt: Monatliche Ergebnisse der von den Bauaufsichtsbehörden gemeldeten Bautätigkeit (Wohn- und Nichtwohngebäude, Rauminhalt, Wohnungen, Wohnfläche, Nutzfläche, veranschlagte Baukosten) nach Gebäudeart und Bauherr; Regionalergebnisse für Regierungsbezirke, kreisfreie Städte und Kreise

Bestellnummer: F 20 3 2005*)

Preis: 1,70 EUR (Jahresbezugspreis: 17,00 EUR)

Bauüberhang in Nordrhein-Westfalen am 31. Dezember 2004

Inhalt: Jährliche Ergebnisse über den von den Gemeinden gemeldeten Baufortschritt der noch nicht fertiggestellten Bauvorhaben (Wohn- und Nichtwohngebäude, Rauminhalt, Wohnungen und sonstige Wohneinheiten) nach Bauzustand; erloschene Baugenehmigungen (Wohn- und Nichtwohnbau, Rauminhalt, Wohnung) nach Gebäudeart, Bauherr und Genehmigungszeitraum; regionale Ergebnisse für Regierungsbezirke, kreisfreie Städte und Kreise

Bestellnummer: F 23 3 2004 00

Preis: 1,70 EUR

Wohnungswesen

Wohngeld in Nordrhein-Westfalen 2002

Inhalt: Jährliche Ergebnisse der von den Bewilligungsbehörden gemeldeten Wohngeldfälle zum 31. 12. einschl. rückwirkender Bewilligungen aus dem I. Quartal des Folgejahres. Wohngeld beziehende Haushalte insgesamt, Besonderen Mietzuschuss beziehende Haushalte, Allgemeines Wohngeld beziehende Haushalte nach Mietzuschuss und Lastenzuschuss, nach Haushaltsgröße und Mietenstufe der Gemeinden, Miete und Belastung sowie nach gezahlten Wohngeldbeträgen

Bestellnummer: F 29 3 2002 00

Preis: 3,30 EUR

Wohnungsbestand in den Gemeinden Nordrhein-Westfalens am 31. Dezember 2004

Inhalt: Jährliche Ergebnisse der Fortschreibung des Gebäude- und Wohnungsbestandes (Wohngebäude und darin befindliche Wohnungen nach Gebäudearten; Wohnungen in Wohn- und Nichtwohngebäuden nach Anzahl der Räume)

Bestellnummer: F 24 3 2004 00

Preis: 2,50 EUR

Bauhauptgewerbe (Vorbereitende Baustellenarbeiten, Hoch- und Tiefbau) in Nordrhein-Westfalen

–, Ergebnis der Totalerhebung

Inhalt: Jährliche Betriebsergebnisse (Beschäftigte, geleistete Arbeitsstunden, Bruttolohn- und -gehaltsumme, Umsätze und Geräteausstattung im Juni des Berichtsjahres sowie Umsätze im Kalendervorjahr) nach Wirtschaftszweigen und Betriebsgrößenklassen; regionale Ergebnisse für Regierungsbezirke, kreisfreie Städte und Kreise

Bestellnummer: E 22 3 2005 00

Preis: 2,70 EUR

–, Monatsbericht

Inhalt: Monatliche Betriebsergebnisse nach Wirtschaftszweigen und Betriebsgrößenklassen sowie Auftragseingangs- und Produktionsindizes; regionale Ergebnisse für Regierungsbezirke, kreisfreie Städte und Kreise

Bestellnummer: E 21 3 2005*)

Preis: 3,10 EUR (Jahresbezugspreis: 31,00 EUR)

–, Unternehmen und Investitionen

Inhalt: Jährliche Unternehmensergebnisse (Beschäftigte, Bruttolohn- und -gehaltsumme, Umsatz, Investitionen u. a.) nach Wirtschaftszweigen, Unternehmens- und Umsatzgrößenklassen sowie nach Verwaltungsbezirken

Bestellnummer: E 23 3 2003 00

Preis: 1,30 EUR

Ausbaugewerbe (Bauinstallation und sonstiges Ausbaugewerbe) in Nordrhein-Westfalen

–, Ergebnis der Zusatzerhebung

Inhalt: Jährliche Betriebsergebnisse (Beschäftigte, geleistete Arbeitsstunden, Bruttolohn- und -gehaltsumme, Umsätze im Juni des Berichtsjahres sowie Umsätze im Kalendervorjahr) nach Wirtschaftszweigen, Betriebsgrößenklassen und Verwaltungsbezirken. – 1997 wird wegen Unvergleichbarkeit der Ergebnisse zum Vorjahr (Hinzunahme aus der Handwerkszählung 1995) nicht erscheinen.

Bestellnummer: E 30 3 2005 00

Preis: 1,30 EUR

–, Quartalsergebnisse

Inhalt: Vierteljährliche Betriebsergebnisse nach Wirtschaftszweigen und Betriebsgrößenklassen; regionale Ergebnisse für Regierungsbezirke, kreisfreie Städte und Kreise

Bestellnummer: E 29 3 2005*)

Preis: 1,30 EUR (Jahresbezugspreis: 5,20 EUR)

–, Unternehmen und Investitionen

Inhalt: Jährliche Unternehmensergebnisse (Beschäftigte, Bruttolohn- und -gehaltsumme, Umsatz, Investitionen u. a.) nach Wirtschaftszweigen, Unternehmens- und Umsatzgrößenklassen sowie nach Verwaltungsbezirken

Bestellnummer: E 33 3 2003 00

Preis: 1,30 EUR

Weitere Auskünfte zu diesen Veröffentlichungen erteilen Ihnen für den Bereich **Bauwirtschaft** Heike Wardin unter der Tel.-Nr. 0211 9449-5223 und Rainer Kathmann unter der Tel.-Nr. 0211 9449-5210, für den Bereich **Bautätigkeit und Wohnungswesen** Hans-Dieter Heinrichs unter der Tel.-Nr. 0211 9449-5322.

Ergebnisse für das Bundesgebiet werden vom Statistischen Bundesamt, 65180 Wiesbaden, in der Fachserie 4, Reihe 5.1 bzw. Fachserie 5, Reihe 1 veröffentlicht.

*) Bei Bestellungen bitte gewünschten Monat angeben (01 = Januar, 02 = Februar usw. bzw. 41 = 1. Vierteljahr; 42 = 2. Vierteljahr usw.)