

**Vorbereitende Baustellenarbeiten, Hoch- und Tiefbau
in Nordrhein-Westfalen
– Bauhauptgewerbe –**

März 2005

Herausgegeben vom
Landesamt für Datenverarbeitung und Statistik Nordrhein-Westfalen
Mauerstraße 51, 40476 Düsseldorf • Postfach 10 11 05, 40002 Düsseldorf
Telefon 0211 9449-01 • Telefax 0211 442006
Internet: <http://www.lds.nrw.de>
E-Mail: poststelle@lds.nrw.de

Erschienen im Juni 2005

Preis der gedruckten Ausgabe:
3,10 EUR (Jahresbezugspreis 31,00 EUR)

© Landesamt für Datenverarbeitung und Statistik NRW, Düsseldorf, 2005
Für nicht gewerbliche Zwecke sind Vervielfältigung und unentgeltliche Verbreitung, auch auszugsweise, mit Quellenangabe gestattet. Die Verbreitung, auch auszugsweise, über elektronische Systeme/Datenträger bedarf der vorherigen Zustimmung. Alle übrigen Rechte bleiben vorbehalten.

Inhalt

	Seite
Vorbemerkungen	5
Allgemeiner Überblick	8
 Ergebnisse der Betriebe von Unternehmen mit 20 und mehr Beschäftigten	
 Grafiken	
Index des realen Auftragseingangs (Basis 2000 = 100)	12
Produktionsindex (Basis 2000 = 100)	14
 Tabellenteil	
1. Index des realen Auftragseingangs im Bauhauptgewerbe seit 2000	16
2. Produktionsindex im Bauhauptgewerbe seit 2000	18
3. Auftragseingang im Bauhauptgewerbe seit 2000 nach Bauarten und Auftraggebern	20
4. Auftragseingang im Bauhauptgewerbe nach Betriebsgrößenklassen und Bauarten	22
5. Auftragsbestand im Bauhauptgewerbe seit 2003 nach Bauarten	22
6. Betriebe, Beschäftigte, Bruttolohn- und -gehaltsumme sowie Gesamtumsatz im Bauhauptgewerbe seit 2000	23
7. Geleistete Arbeitsstunden im Bauhauptgewerbe seit 2000 nach Bauarten	24
8. Baugewerblicher Umsatz im Bauhauptgewerbe seit 2000 nach Bauarten	26
9. Beschäftigte, Bruttolohn- und -gehaltsumme, geleistete Arbeitsstunden sowie Umsätze im Bauhauptgewerbe im Vergleich zum Vormonat und zum Vorjahresmonat nach kreisfreien Städten und Kreisen	28
10. Betriebe, Beschäftigte, Bruttolohn- und -gehaltsumme im Bauhauptgewerbe nach kreisfreien Städten und Kreisen	32
11. Geleistete Arbeitsstunden und baugewerblicher Umsatz im Bauhauptgewerbe nach Bauarten und kreisfreien Städten und Kreisen	36
 Hochgerechnete Ergebnisse für alle Betriebe	
 Grafik	
Produktionsindex – alle Betriebe aufgeschätzt (Basis 2000 = 100)	42
 Tabellenteil	
12. Produktionsindex im Bauhauptgewerbe seit 2000	44
13. Beschäftigte, Bruttolohn- und -gehaltsumme im Bauhauptgewerbe sowie geleistete Arbeitsstunden und baugewerblicher Umsatz nach Bauarten	46
14. Beschäftigte nach der Stellung im Betrieb sowie Bruttolohn- und -gehaltsumme im Bauhauptgewerbe seit 2000	47
15. Geleistete Arbeitsstunden und baugewerblicher Umsatz im Bauhauptgewerbe seit 2000 nach Bauarten	48
 Veröffentlichungen	
zur Entwicklung und Struktur der Bautätigkeit und des Baugewerbes	52

Vorbemerkungen

Erläuterungen

Mit Beginn des Jahres 1996 wurden die Statistiken des Baugewerbes auf die neue „Klassifikation der Wirtschaftszweige, Ausgabe 1993 (**WZ 93** – / Baugewerbe)“ umgestellt. Sie beruht auf der durch Verordnung (EWG) Nr. 3037/90 des Rates vom 9. Oktober 1990, ABl. EG Nr. L293 vom 24. Oktober 1990 für alle EU-Mitgliedsstaaten verbindlich eingeführten NACE (= Nomenclature générale des activités économiques dans les Communautés européennes) Rev. 1. Gemäß dieser Verordnung besteht für die EU-Mitgliedsstaaten die Verpflichtung, Daten für Wirtschaftszweige nur noch nach dieser Systematik zu erheben und darzustellen. Damit wurde die bisher verwendete „Systematik der Wirtschaftszweige für die Statistik im Produzierenden Gewerbe (SYPRO)“ abgelöst. Der Vorteil dieser Umstellung liegt darin, dass nunmehr statistische Informationen für alle Mitgliedsländer der Europäischen Union nach einer einheitlichen Systematik erstellt werden. Ab Januar 2003 gilt die überarbeitete Ausgabe **WZ 2003**.

Der Abschnitt F der WZ 93/2003 umfasst das Baugewerbe. Entsprechend der im Gesetz über die Statistik im Produzierenden Gewerbe festgelegten Untergliederung der Berichtspflicht nach Bauhauptgewerbe und Ausbaugewerbe werden folgende Gruppen der WZ 93/2003 diesen Bereichen zugeordnet:

Bauhauptgewerbe

- 45.1 Vorbereitende Baustellenarbeiten
- 45.2 Hoch- und Tiefbau

Ausbaugewerbe

- 45.3 Bauinstallation
- 45.4 Sonstiges Ausbaugewerbe
- 45.5 Vermietung von Baumaschinen und -geräten mit Bedienungspersonal

Ziel der Statistik

Die kurzfristigen Erhebungen im Bauhauptgewerbe und Ausbaugewerbe liefern Informationen über die konjunkturelle Lage des Baumarktes. Darüber hinaus werden sie u. a. zur Berechnung der Produktionsindizes, der Bauinvestitionen und der Auftragseingangsindizes verwendet. Sie dienen sowohl den staatlichen als auch privaten Institutionen zur Beurteilung der Wirtschaftsentwicklung im Baugewerbe, insbesondere auch hinsichtlich Bauleistung, Beschäftigung und Auftragslage.

Rechtsgrundlagen

Rechtsgrundlage für die Erhebungen im Baugewerbe ist das Gesetz über die Statistik im Produzierenden Gewerbe (ProdGewG) in der Bekanntmachung der Neufassung vom 21. März 2002 (BGBl. I S. 1181), zuletzt geändert durch Artikel 104 der Verordnung vom 25. November 2003 (BGBl. I S. 2304) in Verbindung mit dem Gesetz über die Statistik für Bundeszwecke (Bundesstatistikgesetz – BStatG) vom 22. Januar 1987 (BGBl. I S. 462, 565), zuletzt geändert durch Drittes Gesetz zur Änderung verwaltungsverfahrenrechtlicher Vorschriften vom 21. August 2002 (BGBl. I S. 3322).

Berichtskreis

Zu den Monats- bzw. Vierteljahresberichten im Baugewerbe melden die Baubetriebe von Unternehmen des Produzierenden Gewerbes mit 20 und mehr Beschäftigten, Baubetriebe mit 20 und mehr Beschäftigten von Unternehmen außerhalb des Produzierenden Gewerbes sowie alle Arbeitsgemeinschaften.

Jede statistische Einheit (Unternehmen, Betrieb) wird der Unterklasse (5-Steller) der WZ 2003 zugeordnet, zu der ihre Haupttätigkeit gehört. Zum **Bauhauptgewerbe** werden Einheiten gerechnet, deren wirtschaftliche Tätigkeit überwiegend darin besteht, Hochbauten im Rohbau zu errichten, Tiefbauvorhaben auszuführen oder bestimmte Spezialbauarbeiten vorzunehmen. Dazu rechnen auch die Renovierung, Instandsetzung und Unterhaltung bestehender Hoch-, Tief- und Spezialbauten sowie das Abbrechen, Sprengen und Enttrümmern und weitere vorbereitende Baustellenarbeiten. Zum **Ausbaugewerbe** werden Einheiten gerechnet, deren wirtschaftliche Tätigkeit überwiegend darin besteht, Ausbauarbeiten und entsprechende Reparatur- und Unterhaltungsarbeiten vorzunehmen.

Methodischer Hinweis

Für das Bauhauptgewerbe werden die erhobenen Daten (mit Ausnahme der gemeldeten Auftragseingänge und Auftragsbestände) auf Ergebnisse für alle Betriebe aufgeschätzt. Grundlage für die Aufschätzung sind die Ergebnisse der jährlich jeweils Ende Juni durchzuführenden Totalerhebung. Mittels der Totalerhebung und der Junimeldung des Monatsberichtsgebietes werden Hochrechnungsfaktoren gebildet, mit deren Hilfe die Ergebnisse der Monatsmelder – mit o. a. Ausnahmen – auf alle Betriebe aufgeschätzt werden können.

Der Ergebnismachweis erfolgt sowohl für die aufgeschätzten Daten (Tabellen 13 bis 16) als auch für die nicht aufgeschätzten Ergebnisse des Monatsberichtsgebietes (Tabellen 1 bis 12).

Die für Verwaltungsbezirke dargestellten Ergebnisse beziehen sich auf den Firmensitz.

Definitionen

Beschäftigte

Tätige (Mit)inhaber und -inhaberinnen, unbezahlt mithelfende Familienangehörige und alle Personen, die in einem arbeitsrechtlichen Verhältnis zum Unternehmen bzw. Betrieb stehen (Angestellte, Arbeiter und Arbeiterinnen, Auszubildende). Die Arbeiter und Arbeiterinnen sind in folgende Gruppen gegliedert: Facharbeiter und -arbeiterinnen (einschl. angestelltenversicherungspflichtiger Poliere, (Schacht)meister und -meisterinnen); (Fach)werker und -werkerinnen, Baumaschinisten und Arbeiter und Arbeiterinnen mit angelernten Spezialtätigkeiten, ferner gewerblich Auszubildende, Umschüler und Umschülerinnen, Anlernlinge und Praktikanten. Nachgewiesen wird der Beschäftigungsstand am Monatsende, bei größeren Zeiträumen der jeweilige Durchschnitt für die betreffenden Monate.

Bruttolohn- und -gehaltsumme

Bei den Bruttolöhnen und Bruttogehältern ist die Summe der lohnsteuerpflichtigen Bruttobezüge (Bar- und Sachbezüge) der Arbeiter und Arbeiterinnen, Angestellten sowie der kaufmännischen, technischen und gewerblich Auszubildenden ohne die Pflichtanteile des Arbeitgebers zur Sozialversicherung, ohne Beiträge zu den Sozialkassen des Baugewerbes, ohne Winterbaumlage, ohne Aufwendungen für die betriebliche Alters-, Invaliditäts- und Hinterbliebenenversorgung und ohne gezahltes Vorruhestandsgeld sowie ohne geleistete Zuschüsse der Bundesanstalt für Arbeit (z. B. Kurzarbeitergeld, Leistungen nach dem Altersteilzeitgesetz) angegeben. Für die Zuord-

nung von Personen zu den Arbeitern ist die Art der ausgeübten Tätigkeit (Tätigkeitsmerkmal) maßgebend. Deshalb rechnen die Entgelte der Poliere und (Schacht)meister und -meisterinnen grundsätzlich zur Bruttolohnsumme und nicht zur Bruttogehaltsumme.

Den Gehältern sind auch die Bezüge von Gesellschaftern, Geschäftsführern, Vorstandsmitgliedern und anderen leitenden Angestellten zugerechnet, soweit die Bezüge steuerlich als Einkünfte aus nicht selbstständiger Arbeit anzusehen sind.

Geleistete Arbeitsstunden

Arbeitsstunden, die von Arbeitern und Arbeiterinnen (einschl. Polieren und (Schacht)meistern und -meisterinnen), tätigen (Mit)inhabern und -inhaberinnen, mithelfenden Familienangehörigen, Angestellten und Auszubildenden auf Baustellen und Bauhöfen im Bundesgebiet tatsächlich geleistet wurden. Bezahlte, aber nicht geleistete Stunden sowie Berufsschulstunden sind abgesetzt. Nicht einbezogen sind ferner die für Bürotätigkeit geleisteten Arbeitsstunden.

Umsatz (ohne Umsatzsteuer)

Als Umsatz gelten die dem Finanzamt für die Umsatzsteuer zu meldenden steuerbaren Beträge im Bundesgebiet einschl. Umsatz aus Nachunternehmer-tätigkeit und Vergabe von Teilleistungen an Nachunternehmer. Zum Umsatz zählen seit dem 1. Januar 1980 auch Anzahlungen für Teilleistungen oder Vorauszahlungen vor Ausführung der entsprechenden Lieferungen oder Leistungen ab 5 000 EUR¹⁾. Der Gesamtumsatz enthält außer dem baugewerblichen Umsatz (Umsatz aus Bauleistungen) die Handels- und sonstigen Umsätze (Umsatz aus sonstigen eigenen Erzeugnissen und aus industriellen/handwerklichen Dienstleistungen, Umsatz aus sonstigen nicht industriellen/nicht handwerklichen Tätigkeiten). Zum sonstigen Umsatz zählen z. B. in der eigenen Bauleistung nicht abgerechnete Umsätze aus sonstigen eigenen Erzeugnissen (Baustoffe, Betonwaren u. dgl.), Umsätze aus Lohnarbeiten für Dritte und sonstige Dienstleistungen sowie die Erlöse aus Vermietung und Verpachtung (einschl. Leasing) u. a.

Auftragseingang im Bauhauptgewerbe

Summe der Werte (ohne Umsatzsteuer) aller im Berichtszeitraum eingegangenen und vom Betrieb/Unternehmen fest akzeptierten Bauaufträge im Inland. Die Wertansätze für bauhauptgewerbliche Bauleistungen entsprechen der Verdingungsordnung für Bauleistungen. Jeder Bauauftrag wird nur einmal von der Firma gemeldet, die den Bauauftrag ausführen wird. Der Auftragseingang ist nach Bauarten/Auftraggebern und nach Lage der Baustelle gegliedert.

¹⁾ vgl. Umsatzsteuergesetz (UStG) 1980, Neufassung 1999

Auftragsbestand im Bauhauptgewerbe

Summe der Werte (ohne Umsatzsteuer) aller vorliegenden, fest akzeptierten und noch nicht ausgeführten Bauaufträge bzw. -auftragsteile im Inland von anderen Firmen oder sonstigen Kunden am Ende des Berichtszeitraums (ohne an Subunternehmer vergebene Aufträge). Bei der Ermittlung des Auftragsbestands ist vom Auftragswert bereits im Bau befindlicher Projekte derjenige Teil abgesetzt, der produktionsstechnisch schon fertiggestellt ist (ohne Berücksichtigung der Abnahme oder Abrechnung).

Art der Bauten/Bauarten bzw. Auftraggeber/-gruppen:

1. Bauarten unabhängig vom Auftraggeber

Wohnungsbau

Zum Wohnungsbau gehören alle Bauten, die überwiegend den Wohnbedürfnissen dienen. Für die Bundeswehr oder für im Bundesgebiet stationierte ausländische Streitkräfte gebaute Wohnungen zählen ebenso zum Wohnungsbau.

Landwirtschaftlicher Bau

Hierzu gehören Scheunen, Ställe, Silos, Garagen für landwirtschaftliche Fahrzeuge, ferner Entwässerungsanlagen und sonstige Wasserbauten, die besonders der Intensivierung der Landwirtschaft dienen. Kombinierte Gebäude mit Wohnung, Stallung und Scheune sind landwirtschaftliche Gebäude, es sei denn, flächenmäßig überwiegt der Wohnanteil. Bei getrennter Bauweise sind nur Stallung und Scheune als landwirtschaftliche Bauten anzusehen.

Straßenbau

Zu den Straßenbauten zählen Straßen, Autobahnen und Wege für Kraftfahrzeuge, Fußgänger und Radfahrer sowie Park- und Abstellplätze ferner der Bau von Rollbahnen, Sportplätzen, Schwimmbädern u. a.

2. Bauarten nach Auftraggeber/-gruppen

Gewerblicher und industrieller Bau

Hierzu gehören alle überwiegend gewerblichen Zwecken dienende Bauten für die private Wirtschaft, ferner Wasser-, Gas- und Elektrizitätswerke für Versorgungsbetriebe öffentlich-rechtlicher Körperschaften.

Zum gewerblichen und industriellen Hochbau zählen u. a. Industriebauwerken, Bankgebäude, Lager- und Kühlhäuser, Messegebäude, Garagen, Tankstellen, Hotels und Kinos.

Zum gewerblichen und industriellen Tiefbau zählen u. a. Rohrleitungsbau, Kanalanlagen, Tiefbauten für die Elektrizitätsverteilung, bergbauliche Schachtanlagen, unterirdische Tankanlagen und Lager, soweit sie nicht für Menschen zugänglich sind.

Bauten für Bahn und Post

Hierzu zählen alle Hochbauten und Tiefbauten, die von der Deutschen Bahn AG, der Deutschen Post AG, der Deutschen Postbank AG und der Deutschen Telekom AG (Nachfolgeunternehmen der Deutschen Bundesbahn/Deutschen Reichsbahn bzw. der Deutschen Bundespost) in Auftrag gegeben wurden.

Zum Hochbau für Bahn und Post gehören u. a. Bahnhöfe, Post- und Fernmeldeämter, Ausbesserungswerke, Verwaltungsgebäude.

Zum Tiefbau für Bahn und Post gehören u. a. Gleisanlagen, Tunnel- und Eisenbahnbrückenbauten, Fernsprech-, Telegraf- und technische Funkbetriebsbauten.

Bauten für Körperschaften des öffentlichen Rechts und Organisationen ohne Erwerbszweck

Hierzu gehören alle öffentlichen Zwecken dienende Hochbauten und Tiefbauten im Auftrag von Bund, Ländern, Gemeinde- und Zweckverbänden, von Trägern der Sozialversicherung sowie von Organisationen des öffentlichen und privaten Rechts, die gemeinnützige Zwecke verfolgen (Kirchen, caritative Organisationen, Gewerkschaften, Parteien u. a.).

Veröffentlichungen

Ergebnisse für das Bundesgebiet erscheinen in der monatlichen Querschnittsveröffentlichung „Ausgewählte Zahlen für die Bauwirtschaft“ vom Statistischen Bundesamt, 65180 Wiesbaden.

Allgemeiner Überblick

NRW-Baunachfrage im ersten Quartal: –9 %

Die Auftragseingänge des nordrhein-westfälischen Bauhauptgewerbes fielen im ersten Vierteljahr 2005 um 9 % niedriger aus als ein Jahr zuvor. Die Nachfrage nach Bauleistungen sank im Hochbau und im Tiefbau um jeweils 9 %.

Innerhalb des Hochbaus verharrte zwar die Auftragsvergabe nach gewerblichen und industriellen Hochbauten auf dem Vorjahresniveau (+0,3 %), doch gingen im Wohnungsbau 9 % weniger Neuaufträge ein. Der deutliche Rückgang im öffentlichen Hochbau (–46 %) ist auf die Vergabe einzelner Großprojekte im ersten Vierteljahr 2004 zurückzuführen. Innerhalb des Tiefbaus wurden Rückgänge in allen Bausparten ermittelt: Im gewerblichen und industriellen Tiefbau (–19 %), im Straßenbau (–3 %) und im sonstigen öffentlichen Tiefbau (–1 %) wurden weniger Aufträge erteilt als im Vergleichszeitraum.

NRW-Bauproduktion im März: –10 %

Die Produktion des nordrhein-westfälischen Bauhauptgewerbes war im März 2005 um 10 % niedriger als im März 2004. Dabei sank die Bauleistung im Hochbau und im Tiefbau um jeweils 10 %.

Innerhalb des Hochbaus sank die Produktion von öffentlichen Bauten (–12 %) und von Wohnungsbauten (–11 %) im zweistelligen Prozentbereich. Im gewerb-

lichen und industriellen Hochbau lag die Bauleistung um 8 % unter dem Ergebnis vom März 2004.

Innerhalb des Tiefbaus wurde der höchste Produktionsrückgang für den Straßenbau (–14 %) ermittelt; die Einbußen im sonstigen öffentlichen Tiefbau (–10 %) und im gewerblichen und industriellen Tiefbau (–8 %) waren etwas niedriger.

Witterung im März 2005

Der März 2005 war trotz einer erheblich zu kalten ersten Dekade in Nordrhein-Westfalen zu warm. Die Monatsmitteltemperaturen wichen um 0,2 bis 1,9 Kelvin vom langjährigen Mittel ab (Kahler Asten 0,8 °C; +0,9 Kelvin). Es gab im Flachland 7 bis 10 Frosttage sowie 1 bis 5 Eistage. Auf dem Kahlen Asten wurden 17 Frost- und 14 Eistage verzeichnet, in Lüdenscheid 12 Frost- und 5 Eistage.

Der März 2005 war an fast allen Stationen zu trocken. Es fielen im Flachland 40 bis 97 mm, das entspricht 61 bis 86 % des Solls. Nur Greven verzeichnete mit 71 mm 118 %. Auf dem Kahlen Asten fielen mit 76 mm 60 %. Dort lag an 24 Tagen noch eine Schneedecke, in Lüdenscheid an 16, im übrigen Land an 3 bis 12 Tagen.

Die Sonne schien teilweise etwas zu viel: mit 96 bis 126 Stunden wurden 96 bis 126 % des langjährigen Mittels erreicht.

Durchschnittlicher Wert der Lufttemperatur (°C) sowie Niederschlagssumme (mm) an ausgewählten Messstationen in NRW:

Dekade März 2005	Bocholt		Bad Salzuflen		Essen-Bredeney		Köln-Bonn		Lüdenscheid	
	°C	mm	°C	mm	°C	mm	°C	mm	°C	mm
I	–0,5	10,3	–1,8	11,1	–0,6	4,3	+0	3,2	–2,5	11,4
II	+7,6	13,8	+6,2	22,1	+7,3	21,6	+8,8	10,4	+5,5	27,0
III	+11,5	14,7	+9,9	9,1	+11,7	24,6	+12,1	25,0	+10,1	21,6
Δ / S	+6,2	38,8	+4,8	42,3	+6,1	50,5	+7,0	38,6	+4,4	60,0
dagegen März 2004	+5,6	28,9	+4,8	51,5	+5,6	31,8	+5,6	27,8	+3,6	68,4

Quelle: Deutscher Wetterdienst, Wetteramt Essen

Tabellenteil

Zeichenerklärung

(nach DIN 55 301)

0	weniger als die Hälfte von 1 in der letzten besetzten Stelle, jedoch mehr als nichts
–	nichts vorhanden (genau null)
. . .	Angabe fällt später an
.	Zahlenwert unbekannt oder geheim zu halten
x	Tabellenfach gesperrt, weil Aussage nicht sinnvoll
p	vorläufige Zahl
r	berichtigte Zahl

Maßeinheiten

St	= Stück
Mill.	= Millionen
%	= %
t	= Tonne
Std.	= Stunden

Abkürzungen

Vj	= Vierteljahr
Hj	= Halbjahr
D	= Durchschnitt
MD	= Monatsdurchschnitt
JS	= Jahressumme

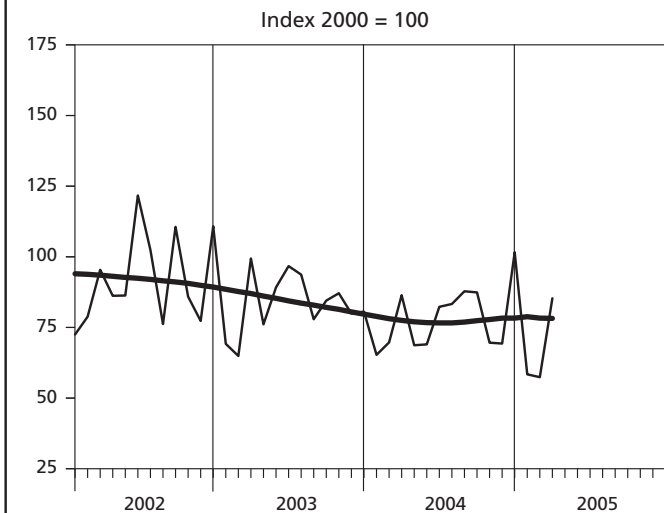
Anmerkung

Abweichungen in den Summen erklären sich aus dem Runden der Einzelwerte. Eventuell auftretende geringfügige Differenzen in den Summen einzelner Merkmale zwischen den Tabellen ergeben sich aufgrund unterschiedlicher Auswertungskriterien.

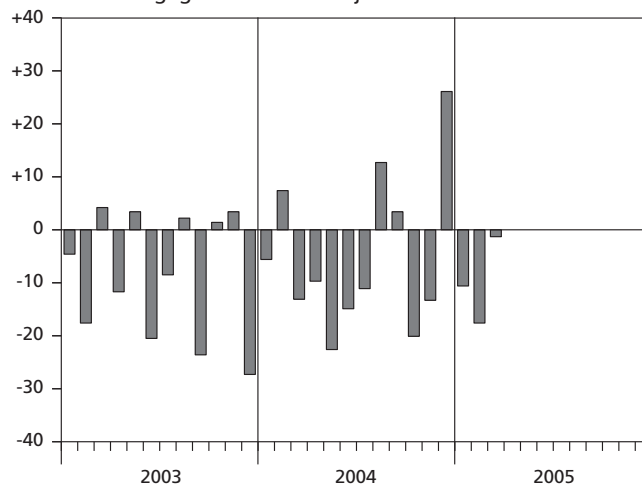
**Ergebnisse der Betriebe von Unternehmen
mit 20 und mehr Beschäftigten**

Index des realen Auftragseingangs

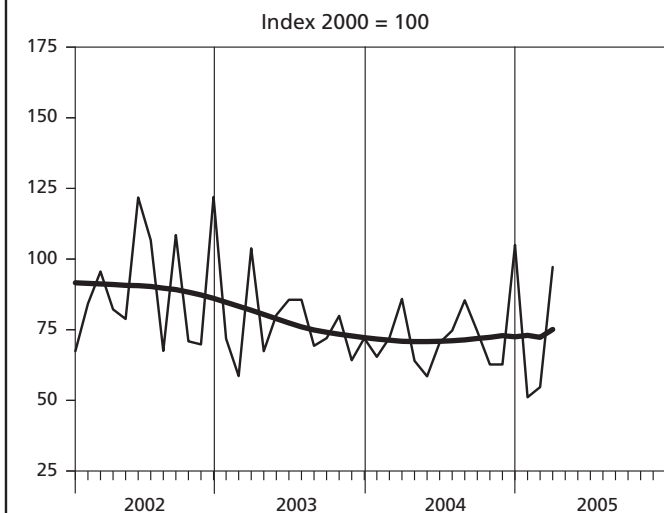
Bauhauptgewerbe



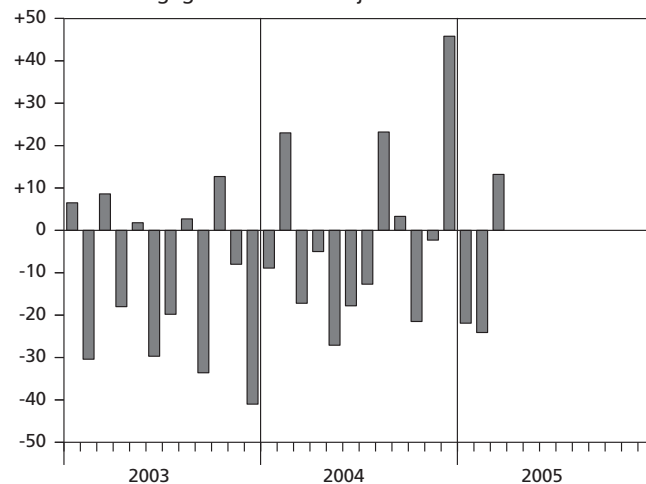
Veränderungsrate der Ursprungswerte gegenüber dem Vorjahresmonat in %



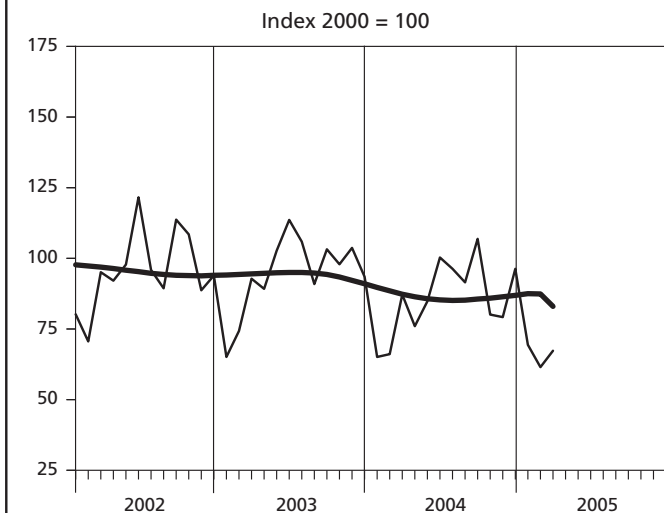
Hochbau insgesamt



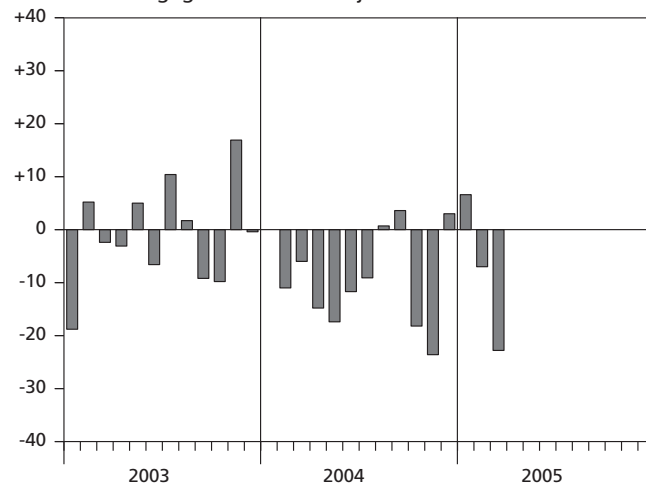
Veränderungsrate der Ursprungswerte gegenüber dem Vorjahresmonat in %



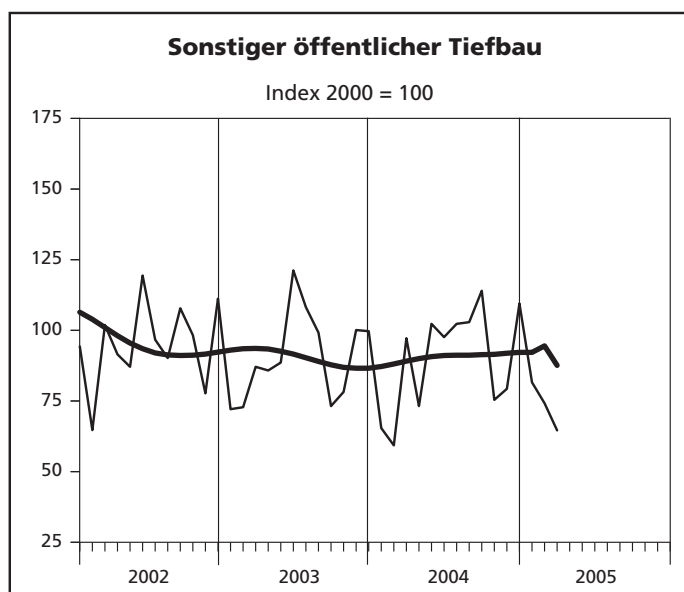
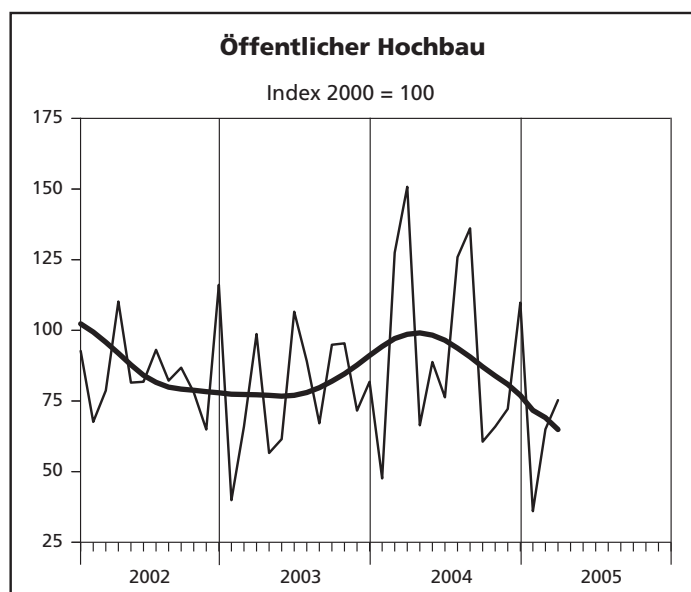
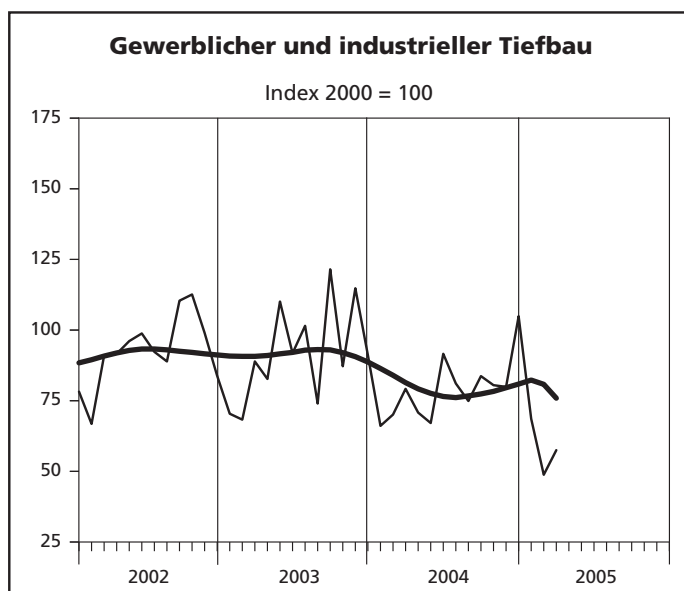
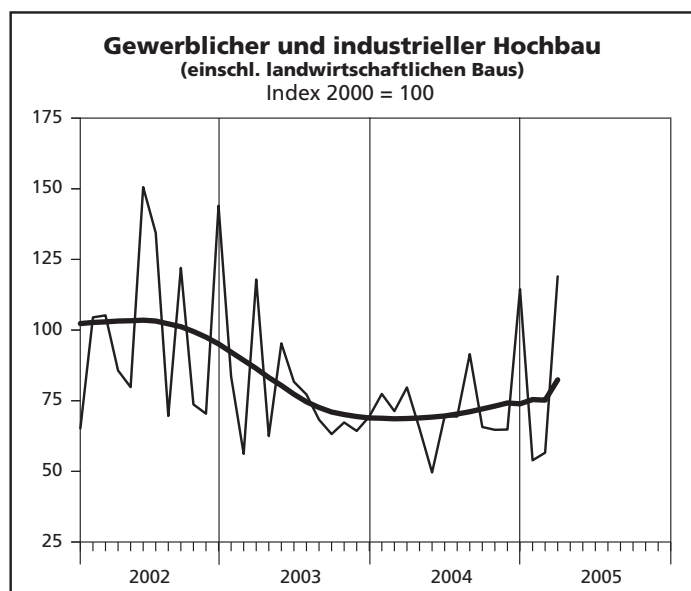
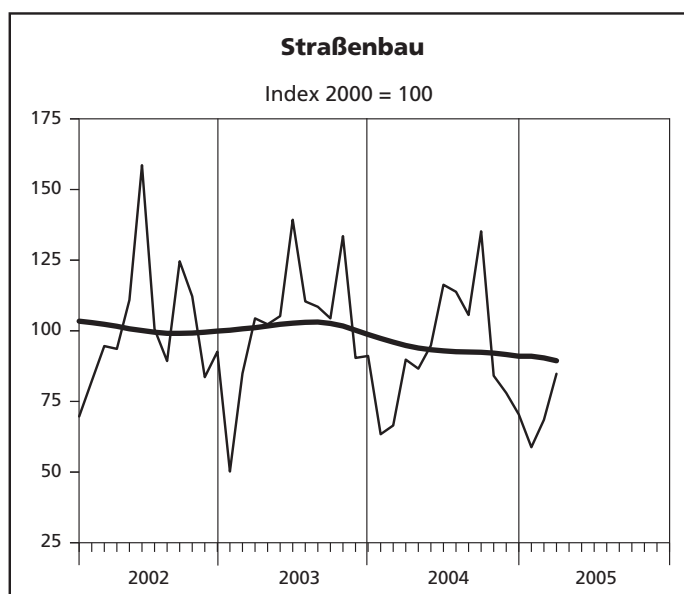
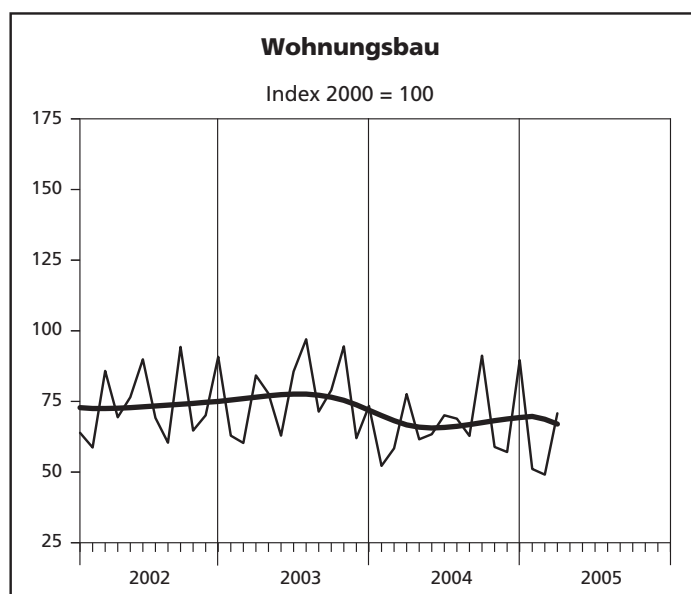
Tiefbau insgesamt



Veränderungsrate der Ursprungswerte gegenüber dem Vorjahresmonat in %

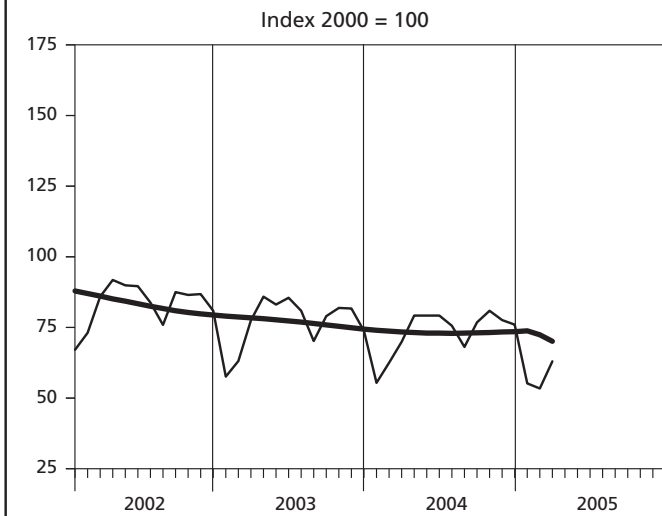


Index des realen Auftragseingangs

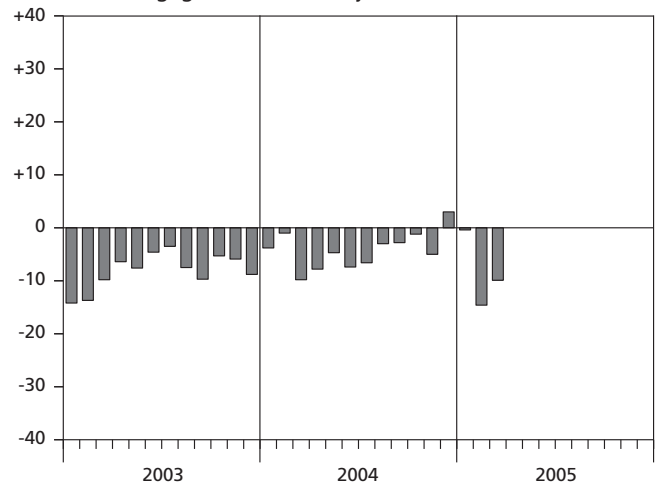


Index der Nettoproduktion

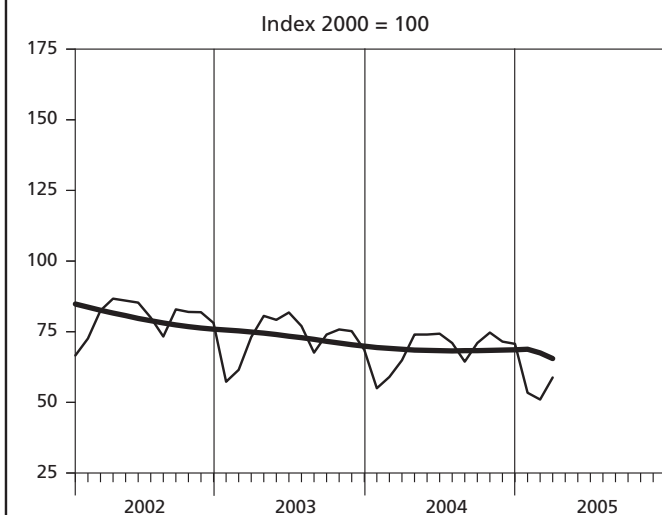
Bauhauptgewerbe



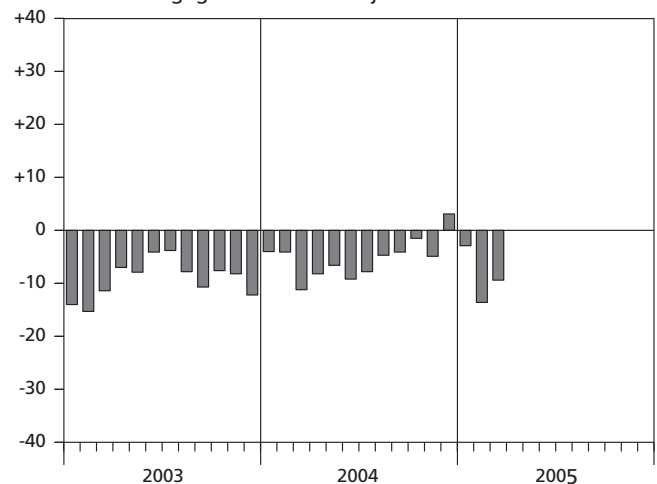
Veränderungsrate der Ursprungswerte gegenüber dem Vorjahresmonat in %



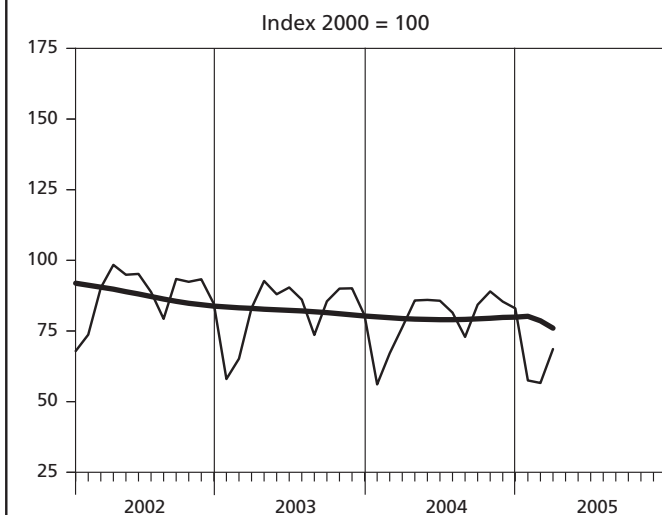
Hochbau insgesamt



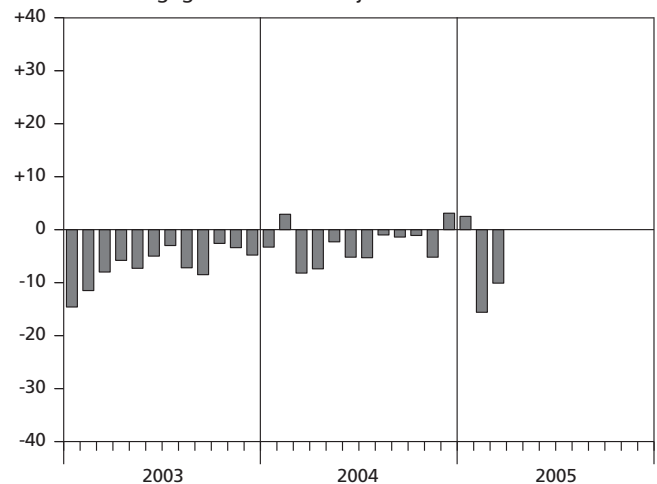
Veränderungsrate der Ursprungswerte gegenüber dem Vorjahresmonat in %



Tiefbau insgesamt



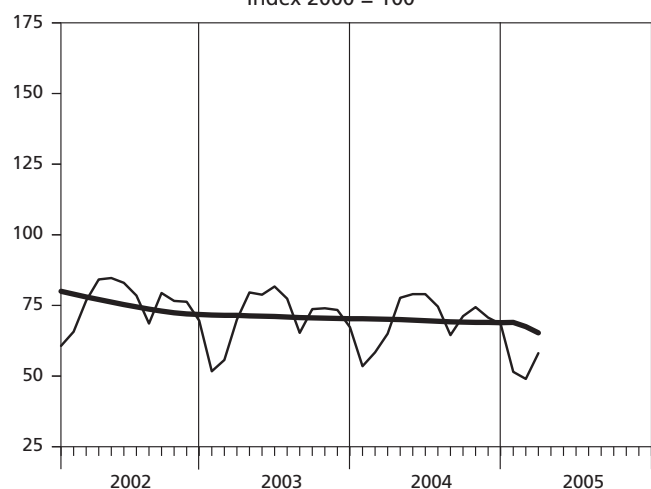
Veränderungsrate der Ursprungswerte gegenüber dem Vorjahresmonat in %



Index der Nettoproduktion

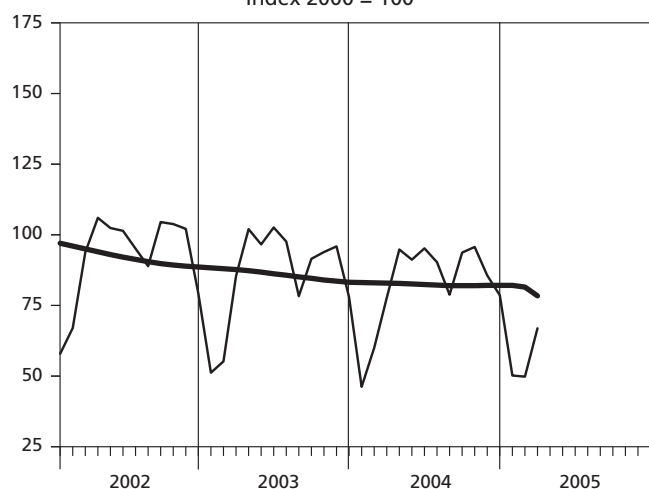
Wohnungsbau

Index 2000 = 100



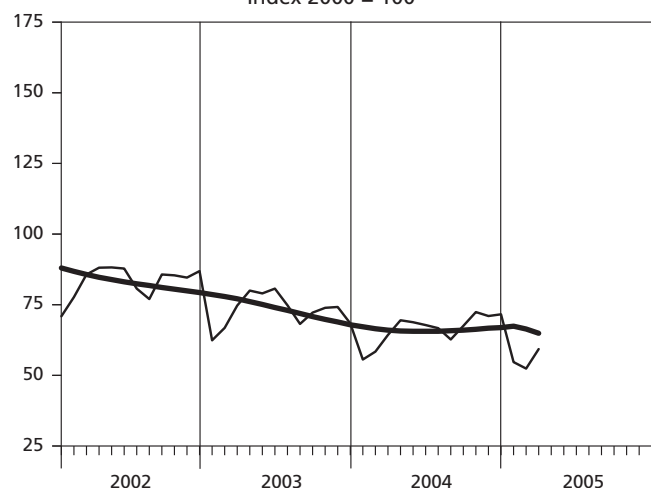
Straßenbau

Index 2000 = 100



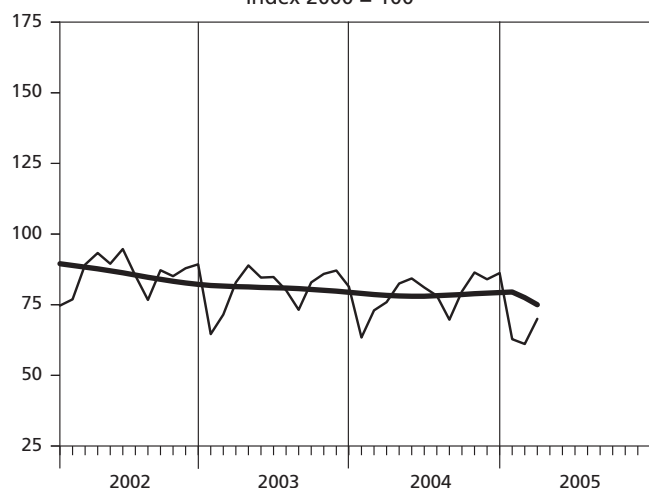
Gewerblicher und industrieller Hochbau (einschl. landwirtschaftlichen Baus)

Index 2000 = 100



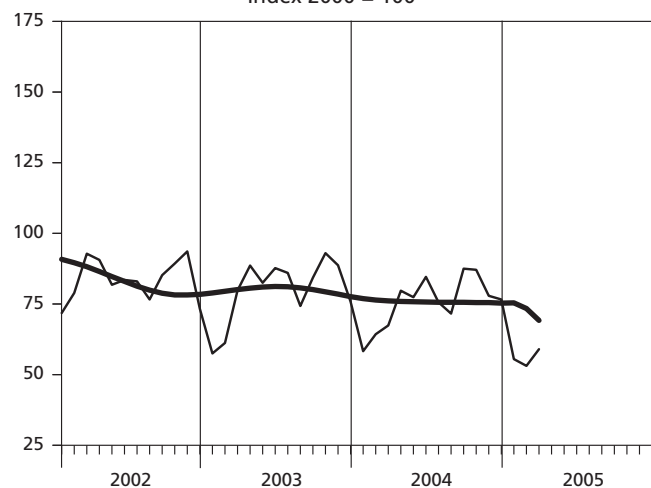
Gewerblicher und industrieller Tiefbau

Index 2000 = 100



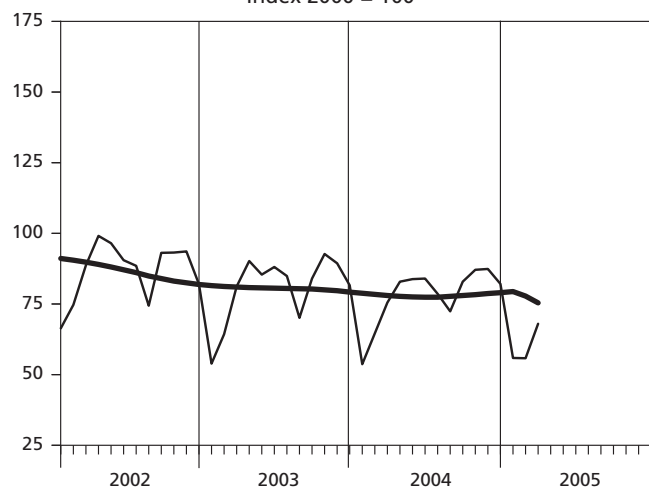
Öffentlicher Hochbau

Index 2000 = 100



Sonstiger öffentlicher Tiefbau

Index 2000 = 100



**1. Index des realen Auftragsein
– Ergebnisse der Betriebe von Unter**

Lfd. Nr.	Jahr Monat	Index des realen Auftragseingangs im								
		Bauhaupt- gewerbe insgesamt	Hochbau				Tiefbau			
			zusammen	Wohnungs- bau	gewerb- licher und industrieller Bau ¹⁾	öffentlicher Bau	zusammen	Straßenbau	gewerb- licher und industrieller Bau	sonstiger öffentlicher Bau
2000 = 100										
1	2000	100	100	100	100	100	100	100	100	100
2	2001	94,6	92,6	82,2	99,4	93,6	97,8	104,1	89,3	104,5
3	2002	92,0	89,6	74,5	100,4	86,1	95,6	101,0	92,5	95,1
4	2003	83,3	75,9	75,9	75,6	77,4	94,4	102,1	91,9	90,5
5	2004	78,4	73,4	67,7	73,6	94,0	85,8	92,0	79,2	89,9
6	2005 (kumuliert)	67,0	67,6	57,0	76,4	58,7	66,1	70,7	58,3	73,6
7	2004 Januar	65,3	65,4	52,2	77,4	47,6	65,1	63,4	66,1	65,4
8	Februar	69,7	72,1	58,4	71,3	127,5	66,1	66,5	70,1	59,3
9	März	86,4	85,9	77,6	79,7	150,8	87,2	89,8	79,2	97,2
10	April	68,7	64,0	61,6	65,1	66,4	76,0	86,6	70,8	73,2
11	Mai	69,0	58,5	63,4	49,6	88,8	84,8	94,8	67,1	102,3
12	Juni	82,3	70,4	70,1	69,5	76,3	100,3	116,3	91,6	97,6
13	Juli	83,3	74,7	68,9	69,4	125,9	96,3	113,8	81,1	102,3
14	August	87,8	85,4	62,8	91,5	136,1	91,5	105,6	74,9	102,9
15	September	87,4	74,4	91,2	65,7	60,6	106,9	135,2	83,7	114,0
16	Oktober	69,6	62,7	58,9	64,7	65,9	80,1	84,1	80,5	75,4
17	November	69,3	62,7	57,1	64,8	72,2	79,2	78,0	79,9	79,3
18	Dezember	101,6	105,0	89,6	114,5	109,8	96,3	70,4	104,9	109,5
19	2005 Januar	58,3	51,0	51,2	53,5	35,8	69,5	58,8	68,6	81,9
20	Februar	57,4	54,7	49,1	56,6	65,0	61,5	68,5	48,8	74,2
21	März	85,3	97,2	70,8	119,0	75,3	67,3	84,8	57,5	64,6
22	April
23	Mai
24	Juni
25	Juli
26	August
27	September
28	Oktober
29	November
30	Dezember

1) einschl. landwirtschaftlichen Baus

2. Produktionsindex im – Ergebnisse der Betriebe von Unter

Lfd. Nr.	Jahr Monat	Produktionsindex im								
		Bauhaupt- gewerbe insgesamt	Hochbau				Tiefbau			
			zusammen	Wohnungs- bau	gewerb- licher und industrieller Bau ¹⁾	öffentlicher Bau	zusammen	Straßenbau	gewerb- licher und industrieller Bau	sonstiger öffentlicher Bau
2000 = 100										
1	2000	100	100	100	100	100	100	100	100	100
2	2001	92,7	90,8	85,6	95,4	91,8	95,2	98,8	94,2	93,3
3	2002	83,2	79,8	75,3	83,2	83,4	87,7	91,9	85,8	86,7
4	2003	76,7	72,6	70,7	72,9	80,0	81,9	85,7	80,7	80,5
5	2004	73,4	68,7	69,7	66,4	75,7	79,4	82,3	78,7	77,9
6	2005 (kumuliert)	57,2	54,4	52,9	55,5	55,9	60,9	55,6	64,6	59,9
7	2004 Januar	55,4	55,0	53,5	55,6	58,3	56,1	46,2	63,4	53,7
8	Februar	62,5	59,0	58,4	58,4	64,3	67,1	60,0	73,0	64,6
9	März	69,9	64,9	65,0	64,3	67,4	76,3	77,7	75,9	75,5
10	April	79,2	74,0	77,7	69,5	79,7	85,8	94,8	82,5	82,9
11	Mai	79,2	74,0	79,0	68,8	77,4	86,0	91,2	84,3	83,8
12	Juni	79,2	74,3	79,0	67,8	84,6	85,7	95,2	81,1	84,0
13	Juli	75,6	71,0	74,6	66,7	75,6	81,5	90,3	78,2	78,6
14	August	68,1	64,4	64,5	62,7	71,6	72,9	78,8	69,7	72,4
15	September	76,8	71,0	71,2	67,5	87,5	84,3	93,7	79,7	82,9
16	Oktober	80,9	74,7	74,4	72,4	87,1	89,0	95,7	86,4	87,1
17	November	77,6	71,5	70,7	71,0	77,9	85,4	85,6	84,0	87,4
18	Dezember	76,0	70,7	68,4	71,6	76,6	83,0	78,6	86,2	82,1
19	2005 Januar	55,2	53,4	51,5	54,7	55,5	57,5	50,2	62,8	55,9
20	Februar	53,4	51,0	49,0	52,4	53,1	56,6	49,8	61,1	55,8
21	März	63,0	58,8	58,1	59,3	59,0	68,6	66,9	70,0	68,0
22	April
23	Mai
24	Juni
25	Juli
26	August
27	September
28	Oktober
29	November
30	Dezember

1) einschl. landwirtschaftlichen Baus

3. Auftragseingang im Bauhauptgewerbe
– Ergebnisse der Betriebe von Unter
1 000

Lfd. Nr.	Jahr Monat	insgesamt	Hochbau				
			zusammen	Wohnungs- bau	landwirt- schaftlicher Bau	gewerblicher und industrieller Hochbau	Hochbau für Bahn und Post
1	2000	9 917 066	5 971 101	2 169 043	31 943	3 104 058	82 662
2	2001	9 419 105	5 535 127	1 769 693	30 618	3 104 829	81 123
3	2002	9 121 225	5 351 343	1 583 550	32 435	3 167 343	61 947
4	2003	8 193 642	4 514 778	1 600 595	23 606	2 401 561	34 150
5	2004	7 789 429	4 432 280	1 440 609	22 104	2 378 811	31 587
6	2005 (kumuliert)	1 677 031	1 031 463	303 133	2 706	636 891	546
7	2004 Januar	537 951	325 641	91 857	1 141	206 113	3 176
8	Februar	574 555	359 078	102 697	2 428	190 543	805
9	März	711 402	427 149	136 530	1 889	211 221	3 455
10	April	568 816	321 549	109 600	1 132	171 291	6 612
11	Mai	569 209	293 304	112 815	3 624	129 815	3 003
12	Juni	679 972	353 448	124 652	1 932	188 357	684
13	Juli	692 315	377 767	122 740	2 023	188 739	1 512
14	August	731 821	433 238	111 886	856	250 978	1 700
15	September	723 660	374 710	162 600	1 749	179 600	587
16	Oktober	578 333	317 141	104 651	1 913	168 728	8 995
17	November	575 473	317 372	101 444	1 302	177 947	671
18	Dezember	845 922	531 883	159 137	2 115	315 479	387
19	2005 Januar	484 494	258 277	90 756	859	148 302	411
20	Februar	477 856	277 665	87 048	839	157 201	25
21	März	714 681	495 521	125 329	1 008	331 388	110
22	April
23	Mai
24	Juni
25	Juli
26	August
27	September
28	Oktober
29	November
30	Dezember

**seit 2000 nach Bauarten und Auftraggebern
nehmen mit 20 und mehr Beschäftigten –
EUR**

Auftragseingang							Lfd. Nr.
davon im							
		Tiefbau					
Hochbau für Organisationen ohne Erwerbszweck	Hochbau für Körperschaften des öffentlichen Rechts	zusammen	gewerblicher und industrieller Tiefbau	Tiefbau für Bahn und Post	Straßenbau	sonstiger Tiefbau für Körperschaften des öffentlichen Rechts und für Organisationen ohne Erwerbszweck	
173 566	409 829	3 945 966	1 551 515	170 021	1 126 426	1 098 004	1
137 691	411 173	3 883 972	1 339 754	212 457	1 183 662	1 148 099	2
133 863	372 205	3 769 882	1 241 808	354 183	1 141 544	1 032 347	3
112 566	342 300	3 678 864	1 273 706	293 915	1 139 784	971 459	4
122 370	436 799	3 357 149	1 152 740	202 750	1 031 478	970 181	5
21 892	66 295	645 568	208 429	41 000	197 851	198 288	6
4 006	19 348	212 310	85 516	8 801	59 192	58 801	7
5 929	56 676	215 477	89 367	10 737	62 091	53 282	8
17 760	56 294	284 253	100 962	12 129	83 829	87 333	9
5 476	27 438	247 267	81 829	18 986	80 715	65 737	10
15 819	28 228	275 905	82 432	13 142	88 409	91 922	11
12 721	25 102	326 524	98 420	32 038	108 359	87 707	12
6 904	55 849	314 548	100 232	15 757	106 480	92 079	13
14 724	53 094	298 583	91 443	15 650	98 858	92 632	14
6 812	23 362	348 950	101 613	18 138	126 546	102 653	15
10 673	22 181	261 192	95 555	19 218	78 467	67 952	16
10 536	25 472	258 101	96 701	17 173	72 799	71 428	17
11 010	43 755	314 039	128 670	20 981	65 733	98 655	18
6 363	11 586	226 217	83 636	14 213	54 818	73 550	19
6 732	25 820	200 191	59 495	10 129	63 887	66 680	20
8 797	28 889	219 160	65 298	16 658	79 146	58 058	21
...	22
...	23
...	24
...	25
...	26
...	27
...	28
...	29
...	30

4. Auftragseingang im Bauhauptgewerbe nach Betriebsgrößenklassen und Bauarten
– Ergebnisse der Betriebe von Unternehmen mit 20 und mehr Beschäftigten –
1 000 EUR

Bauart	Auftragseingang in Betrieben			
	insgesamt	davon in Betrieben mit ... Beschäftigten		
		unter 50	50 – 199	200 und mehr
Wohnungsbau	125 330	61 089	59 858	4 383
Gewerblicher und industrieller Bau sowie landwirtschaftlicher Bau	414 463	104 976	149 065	160 422
Öffentlicher Bau und Verkehrsbau	174 889	45 529	102 949	26 411
Insgesamt	714 682	211 594	311 872	191 216

5. Auftragsbestand im Bauhauptgewerbe seit 2003 nach Bauarten
1 000 EUR

Bauart	Auftragsbestand						
	30.06.	30.09.	31.12.	31.03.	30.06.	30.09.	31.12.
	2003			2004			
Bauhauptgewerbe insgesamt	3 800 896	3 585 681	3 489 501	3 612 667	3 539 177	3 403 164	3 168 777
Hochbau zusammen	2 345 200	2 108 559	2 056 834	2 174 099	2 039 579	1 986 959	1 943 582
davon							
Wohnungsbau	515 660	529 484	541 519	540 527	508 525	503 035	476 402
gewerblicher und industrieller Hochbau ¹⁾	1 538 745	1 292 152	1 252 697	1 281 896	1 177 039	1 122 301	1 127 946
öffentlicher Hochbau	290 795	286 923	262 618	351 676	354 015	361 623	339 234
Tiefbau zusammen	1 455 696	1 477 122	1 432 667	1 438 568	1 499 598	1 416 205	1 225 195
davon							
Straßenbau	436 159	415 436	406 240	435 092	463 464	463 590	355 477
gewerblicher und industrieller Tiefbau	583 823	643 264	624 574	606 913	633 819	550 003	465 129
sonstiger öffentlicher Tiefbau	435 714	418 422	401 853	396 563	402 315	402 612	404 589

1) einschl. landwirtschaftlichen Baus

**6. Betriebe, Beschäftigte, Bruttolohn- und -gehaltssumme
sowie Gesamtumsatz im Bauhauptgewerbe seit 2000
– Ergebnisse der Betriebe von Unternehmen mit 20 und mehr Beschäftigten –**

Jahr Monat	Betriebe	Beschäftigte						Brutto- lohn- summe ¹⁾	Brutto- gehalt- summe	Gesamt- umsatz ²⁾	
		ins- gesamt	davon								
			tätige (Mit- inhaber/ -innen und unbezahlt mithelfende Familien- angehörige	kauf- männische und tech- nische Ange- stellte und Auszu- bildende	Fach- arbeiter/ -innen, Poliere, Meister/ -innen	(Fach) Werker/ -innen	gewerblich Auszubil- dende, Umschüler/ -innen, Anlernlinge und Praktikanten				
Anzahl								1 000 EUR			
2000		1 805	102 853	758	21 935	59 863	15 268	5 029	2 273 445	1 016 196	12 066 643
2001		1 699	93 951	714	20 443	54 156	14 054	4 584	2 089 377	957 040	11 291 607
2002		1 524	83 755	627	18 586	47 916	12 617	4 009	1 868 450	910 789	10 045 064
2003		1 374	74 157	556	16 639	42 535	11 032	3 396	1 701 293	835 696	9 564 059
2004		1 273	68 508	504	15 580	39 242	10 064	3 118	1 582 069	789 638	9 237 485
2005 (kumuliert)		1 232	63 734	462	14 599	36 288	9 329	3 056	315 463	175 291	1 563 417
2004	Januar	1 303	69 460	528	15 961	39 697	10 024	3 250	119 963	64 629	565 896
	Februar	1 300	68 800	520	15 904	39 345	9 927	3 104	112 221	64 073	567 677
	März	1 290	68 669	519	15 822	39 408	9 870	3 050	126 828	63 219	695 580
	April	1 283	68 590	520	15 524	39 541	9 961	3 044	137 901	67 718	706 721
	Mai	1 273	68 268	507	15 585	39 249	9 930	2 997	128 048	63 018	732 979
	Juni	1 267	68 334	508	15 535	39 374	9 914	3 003	133 869	75 978	808 323
	Juli	1 264	68 256	500	15 473	39 259	10 140	2 884	133 948	64 855	818 323
	August	1 258	68 606	498	15 484	39 254	10 217	3 153	138 317	63 226	784 797
	September	1 253	68 341	498	15 498	38 976	10 156	3 213	134 477	62 315	822 075
	Oktober	1 267	69 123	487	15 465	39 476	10 418	3 277	135 577	61 875	885 295
	November	1 261	68 362	486	15 403	38 942	10 299	3 232	151 814	76 028	916 051
	Dezember	1 254	67 286	479	15 311	38 377	9 912	3 207	129 106	62 704	933 768
2005	Januar	1 240	64 561	469	14 819	36 737	9 375	3 161	108 549	57 827	479 894
	Februar	1 232	63 437	459	14 543	36 119	9 299	3 017	97 388	58 672	495 005
	März	1 224	63 205	458	14 436	36 009	9 313	2 989	109 526	58 792	588 518
	April
	Mai
	Juni
	Juli
	August
	September
	Oktober
	November
	Dezember

1) einschl. Gehälter für Poliere, (Schacht)meister und -meisterinnen – 2) ohne Umsatzsteuer

7. Geleistete Arbeitsstunden im Bau
– Ergebnisse der Betriebe von Unter
1 000

Lfd. Nr.	Jahr Monat						
		insgesamt					
			Hochbau				
			zusammen	Wohnungs- bau	landwirt- schaftlicher Bau	gewerblicher und industrieller Hochbau	Hochbau für Bahn und Post
1	2000	120 651	64 194	27 776	463	29 279	498
2	2001	107 812	55 601	22 692	421	26 591	490
3	2002	93 808	46 734	19 107	495	22 006	414
4	2003	84 649	41 236	17 362	338	18 887	279
5	2004	78 269	37 094	16 291	264	16 371	234
6	2005 (kumuliert)	14 872	7 103	2 989	39	3 333	40
7	2004 Januar	5 079	2 575	1 085	17	1 188	22
8	Februar	5 462	2 620	1 123	14	1 188	20
9	März	6 999	3 303	1 432	19	1 495	27
10	April	6 878	3 261	1 481	18	1 406	18
11	Mai	6 498	3 071	1 418	20	1 308	16
12	Juni	7 148	3 393	1 562	22	1 424	13
13	Juli	7 126	3 383	1 539	25	1 446	26
14	August	6 386	3 054	1 325	30	1 346	26
15	September	7 195	3 357	1 456	28	1 459	16
16	Oktober	7 191	3 341	1 440	27	1 484	15
17	November	6 864	3 187	1 363	24	1 442	24
18	Dezember	5 443	2 549	1 067	20	1 185	11
19	2005 Januar	4 864	2 370	989	10	1 114	20
20	Februar	4 472	2 146	893	13	1 015	10
21	März	5 536	2 587	1 107	16	1 204	10
22	April
23	Mai
24	Juni
25	Juli
26	August
27	September
28	Oktober
29	November
30	Dezember

**hauptgewerbe seit 2000 nach Bauarten
nehmen mit 20 und mehr Beschäftigten –
Stunden**

Geleistete Arbeitsstunden							Lfd. Nr.
davon im							
		Tiefbau					
Hochbau für Organisationen ohne Erwerbszweck	Hochbau für Körperschaften des öffentlichen Rechts	zusammen	gewerblicher und industrieller Tiefbau	Tiefbau für Bahn und Post	Straßenbau	sonstiger Tiefbau für Körperschaften des öffentlichen Rechts und für Organisationen ohne Erwerbszweck	
2 225	3 953	56 457	22 689	2 632	14 930	16 206	1
1 843	3 564	52 211	20 516	2 657	14 334	14 704	2
1 521	3 191	47 074	17 857	2 773	13 071	13 373	3
1 381	2 989	43 413	16 693	2 468	12 012	12 240	4
1 216	2 718	41 175	15 911	2 366	11 301	11 597	5
217	485	7 769	3 216	439	1 855	2 259	6
86	177	2 504	1 124	145	546	689	7
87	188	2 842	1 212	174	671	785	8
99	231	3 696	1 469	181	995	1 051	9
110	228	3 617	1 377	181	1 056	1 003	10
106	203	3 427	1 303	204	961	959	11
126	246	3 755	1 378	217	1 103	1 057	12
109	238	3 743	1 413	198	1 096	1 036	13
95	232	3 332	1 263	166	953	950	14
120	278	3 838	1 420	207	1 128	1 083	15
111	264	3 850	1 430	245	1 094	1 081	16
96	238	3 677	1 373	249	974	1 081	17
71	195	2 894	1 149	199	724	822	18
70	167	2 494	1 059	149	569	717	19
59	156	2 326	985	128	535	678	20
88	162	2 949	1 172	162	751	864	21
...	22
...	23
...	24
...	25
...	26
...	27
...	28
...	29
...	30

8. Baugewerblicher Umsatz im Bau
– Ergebnisse der Betriebe von Unter
1 000

Lfd. Nr.	Jahr Monat	insgesamt	Hochbau				
			zusammen	Wohnungs- bau	landwirt- schaftlicher Bau	gewerblicher und industrieller Hochbau	Hochbau für Bahn und Post
1	2000	11 883 854	7 178 296	2 551 585	39 064	3 841 327	80 844
2	2001	11 153 960	6 673 412	2 079 348	34 778	3 819 351	87 244
3	2002	9 926 012	5 736 227	1 829 270	36 315	3 268 632	74 474
4	2003	9 472 589	5 372 473	1 694 759	31 749	3 064 947	47 983
5	2004	9 146 624	5 155 512	1 695 881	25 382	2 855 629	39 174
6	2005 (kumuliert)	1 547 343	892 387	285 827	4 254	510 952	3 750
7	2004 Januar	561 013	365 933	104 322	2 836	227 993	2 629
8	Februar	563 775	334 670	110 277	1 142	187 998	4 515
9	März	690 134	397 664	136 643	1 851	217 436	4 057
10	April	698 421	381 371	138 878	1 448	204 415	1 708
11	Mai	724 342	413 284	144 211	1 394	227 201	1 939
12	Juni	800 261	455 437	155 602	3 269	241 660	1 031
13	Juli	810 809	460 857	156 210	2 564	248 606	3 628
14	August	776 984	444 543	139 297	2 117	245 144	11 318
15	September	812 185	439 583	142 869	1 963	241 343	1 609
16	Oktober	875 719	483 950	152 050	3 052	272 575	1 783
17	November	908 902	484 366	153 111	1 407	274 471	2 908
18	Dezember	924 079	493 854	162 411	2 339	266 787	2 049
19	2005 Januar	474 524	262 479	91 418	702	144 049	1 911
20	Februar	489 956	297 082	90 167	522	174 152	903
21	März	582 863	332 826	104 242	3 030	192 751	936
22	April
23	Mai
24	Juni
25	Juli
26	August
27	September
28	Oktober
29	November
30	Dezember

**hauptgewerbe seit 2000 nach Bauarten
nehmen mit 20 und mehr Beschäftigten –
EUR**

Baugewerblicher Umsatz ¹⁾							Lfd. Nr.
davon im							
		Tiefbau					
Hochbau für Organisationen ohne Erwerbszweck	Hochbau für Körperschaften des öffentlichen Rechts	zusammen	gewerblicher und industrieller Tiefbau	Tiefbau für Bahn und Post	Straßenbau	sonstiger Tiefbau für Körperschaften des öffentlichen Rechts und für Organisationen ohne Erwerbszweck	
185 793	479 683	4 705 557	1 783 074	280 709	1 329 210	1 312 564	1
162 233	490 458	4 480 549	1 650 734	243 562	1 375 989	1 210 264	2
144 944	382 592	4 189 785	1 492 347	274 520	1 312 247	1 110 671	3
164 219	368 816	4 100 116	1 439 324	252 154	1 305 979	1 102 659	4
130 948	408 498	3 991 112	1 373 668	272 141	1 271 401	1 073 902	5
25 170	62 434	654 956	234 813	50 301	183 806	186 036	6
6 396	21 757	195 080	78 255	23 813	43 096	49 916	7
8 381	22 357	229 105	88 955	21 217	58 337	60 596	8
10 783	26 894	292 470	108 823	16 872	86 786	79 989	9
10 943	23 979	317 050	108 563	18 259	109 828	80 400	10
11 112	27 427	311 058	103 598	19 085	99 230	89 145	11
13 041	40 834	344 824	123 142	23 649	108 541	89 492	12
11 539	38 310	349 952	118 290	17 844	111 858	101 960	13
9 666	37 001	332 441	107 617	18 809	111 189	94 826	14
12 632	39 167	372 602	118 850	26 644	131 951	95 157	15
11 725	42 765	391 769	129 784	26 511	130 055	105 419	16
11 573	40 896	424 536	136 240	27 562	147 108	113 626	17
13 157	47 111	430 225	151 551	31 876	133 422	113 376	18
6 061	18 338	212 045	71 251	24 357	56 585	59 852	19
6 297	25 041	192 874	76 281	11 411	49 578	55 604	20
12 812	19 055	250 037	87 281	14 533	77 643	70 580	21
...	22
...	23
...	24
...	25
...	26
...	27
...	28
...	29
...	30

**9. Beschäftigte, Bruttolohn- und -gehaltsumme,
im Bauhauptgewerbe im Vergleich zum Vormonat und
– Ergebnisse der Betriebe von Unter**

Lfd. Nr.	Verwaltungsbezirk	Beschäftigte			Bruttolohn- und -gehaltsumme		
		März	Februar	März	März	Februar	März
		2004	2005		2004	2005	
		Anzahl			1 000 EUR		
	Kreisfreie Städte						
1	Düsseldorf	2 800	2 076	2 109	10 112	6 470	7 054
2	Duisburg	1 844	1 722	1 724	5 140	4 458	4 857
3	Essen	3 371	2 815	2 818	12 041	9 141	9 511
4	Krefeld	761	742	710	2 117	1 821	1 899
5	Mönchengladbach	791	732	702	2 001	1 649	1 688
6	Mülheim an der Ruhr	1 597	1 340	1 343	6 019	4 092	4 046
7	Oberhausen	1 166	1 158	1 161	3 399	2 973	3 632
8	Remscheid	387	375	372	1 174	1 093	1 095
9	Solingen	326	351	333	825	692	795
10	Wuppertal	441	437	401	1 298	1 101	1 136
	Kreise						
11	Kleve	1 779	1 616	1 588	4 268	3 283	3 507
12	Mettmann	1 191	1 082	1 085	3 311	2 848	2 994
13	Rhein-Kreis Neuss	1 214	1 229	1 233	3 345	2 792	3 019
14	Viersen	826	819	814	2 301	2 149	2 254
15	Wesel	1 988	2 012	1 994	5 378	4 678	5 028
16	Reg.-Bez. Düsseldorf	20 482	18 506	18 387	62 729	49 240	52 515
	Kreisfreie Städte						
17	Aachen	705	634	604	2 022	1 648	1 630
18	Bonn	345	273	276	989	658	770
19	Köln	3 265	2 912	2 879	10 922	9 026	9 681
20	Leverkusen	707	519	526	1 851	1 228	1 333
	Kreise						
21	Aachen	584	528	527	1 483	1 110	1 200
22	Düren	839	888	895	2 268	2 065	2 324
23	Rhein-Erft-Kreis	1 573	1 501	1 485	4 314	4 275	3 894
24	Euskirchen	907	907	918	2 440	2 059	2 180
25	Heinsberg	1 961	1 917	1 917	5 156	4 425	4 774
26	Oberbergischer Kreis	831	817	823	1 922	1 603	1 735
27	Rhein.-Berg. Kreis	411	429	423	1 211	1 110	1 164
28	Rhein-Sieg-Kreis	2 099	2 037	2 045	5 553	4 769	5 080
29	Reg.-Bez. Köln	14 227	13 362	13 318	40 131	33 976	35 765
	Kreisfreie Städte						
30	Bottrop	458	359	357	1 215	986	995
31	Gelsenkirchen	671	669	651	1 906	1 644	1 694
32	Münster	1 711	1 549	1 560	4 187	3 578	3 768

1) ohne Umsatzsteuer

**geleistete Arbeitsstunden sowie Umsätze
zum Vorjahresmonat nach kreisfreien Städten und Kreisen
nehmen mit 20 und mehr Beschäftigten –**

Geleistete Arbeitsstunden			Baugewerblicher Umsatz ¹⁾			Gesamtumsatz ¹⁾			Lfd. Nr.
März	Februar	März	März	Februar	März	März	Februar	März	
2004	2005		2004	2005		2004	2005		
1 000 Std.			1 000 EUR						
246	163	205	46 965	30 450	35 340	46 973	30 454	35 344	1
176	124	149	17 690	14 607	16 242	17 746	14 608	16 244	2
157	145	164	21 536	27 877	31 723	21 541	27 889	31 817	3
82	54	64	6 350	5 559	6 649	6 355	5 585	6 656	4
89	56	67	10 426	5 912	5 215	10 723	6 109	5 449	5
220	138	134	12 611	7 601	8 342	12 630	7 601	8 387	6
117	91	107	12 813	11 397	17 193	12 824	11 401	17 195	7
29	16	23	3 072	2 232	2 721	3 089	2 323	2 769	8
38	22	28	3 953	4 309	4 252	3 960	4 311	4 261	9
43	29	32	8 831	5 966	8 366	8 831	5 966	8 366	10
186	110	132	16 754	11 378	13 595	16 850	11 614	13 807	11
124	87	103	9 981	9 038	9 400	10 496	9 038	9 553	12
148	102	116	15 350	8 047	8 167	15 365	8 059	8 167	13
105	73	90	8 274	4 804	8 032	8 308	4 862	8 032	14
235	165	191	24 038	18 931	23 970	24 042	18 937	23 976	15
1 995	1 375	1 605	218 644	168 108	199 207	219 733	168 757	200 023	16
70	38	36	5 285	4 188	3 680	5 421	4 525	3 818	17
35	14	22	6 418	2 905	4 905	6 418	2 905	4 905	18
301	184	233	51 319	29 678	40 419	52 258	30 202	41 127	19
77	40	53	4 840	2 759	3 518	4 840	2 759	3 518	20
70	33	49	4 086	2 899	4 067	4 263	2 972	4 143	21
93	63	86	8 280	6 033	9 126	8 344	6 073	9 181	22
176	129	157	14 512	7 863	9 018	14 514	8 135	9 239	23
109	67	93	8 180	3 933	5 931	8 208	3 978	5 958	24
210	137	172	17 160	14 271	16 164	18 599	14 633	17 196	25
91	58	73	7 365	4 795	5 094	7 429	4 841	5 181	26
38	25	32	9 053	5 794	9 136	9 095	5 922	9 176	27
255	156	216	22 980	14 171	21 215	22 993	14 172	21 216	28
1 525	944	1 222	159 478	99 289	132 273	162 382	101 117	134 658	29
39	17	25	3 701	2 230	2 545	3 701	2 231	2 546	30
81	58	67	9 483	3 298	3 429	9 485	3 299	3 430	31
140	85	108	14 620	14 350	13 030	14 624	14 398	13 125	32

**Noch: 9. Beschäftigte, Bruttolohn- und -gehaltsumme,
im Bauhauptgewerbe im Vergleich zum Vormonat und
– Ergebnisse der Betriebe von Unter**

Lfd. Nr.	Verwaltungsbezirk	Beschäftigte			Bruttolohn- und -gehaltsumme		
		März	Februar	März	März	Februar	März
		2004	2005		2004	2005	
		Anzahl			1 000 EUR		
	Kreise						
33	Borken	3 396	3 298	3 287	9 051	7 812	8 388
34	Coesfeld	490	344	341	1 304	796	883
35	Recklinghausen	1 810	1 719	1 705	4 858	4 010	4 538
36	Steinfurt	2 401	2 198	2 172	5 989	4 386	4 861
37	Warendorf	1 169	1 036	1 042	2 797	1 921	2 185
38	Reg.-Bez. Münster	12 106	11 172	11 115	31 307	25 133	27 312
	Kreisfreie Stadt						
39	Bielefeld	887	875	866	2 346	1 930	2 115
	Kreise						
40	Gütersloh	1 391	1 462	1 389	3 533	3 237	3 406
41	Herford	537	490	492	1 273	1 007	1 163
42	Höxter	553	495	490	1 167	800	933
43	Lippe	876	706	702	2 366	1 575	1 796
44	Minden-Lübbecke	1 435	1 338	1 344	3 538	2 795	3 061
45	Paderborn	894	676	688	2 038	1 247	1 418
46	Reg.-Bez. Detmold	6 573	6 042	5 971	16 261	12 591	13 892
	Kreisfreie Städte						
47	Bochum	983	892	895	2 787	2 248	2 479
48	Dortmund	4 889	4 539	4 564	12 744	13 127	14 362
49	Hagen	597	632	634	1 565	1 417	1 613
50	Hamm	711	659	653	1 765	1 334	1 563
51	Herne	1 194	1 429	1 435	3 602	4 101	4 286
	Kreise						
52	Ennepe-Ruhr Kreis	486	468	462	1 197	912	1 054
53	Hochsauerlandkreis	1 508	1 290	1 383	3 623	2 594	2 894
54	Märkischer Kreis	1 038	931	921	2 618	1 846	2 105
55	Olpe	741	623	643	1 770	1 261	1 368
56	Siegen-Wittgenstein	1 713	1 557	1 558	4 380	3 515	4 009
57	Soest	703	718	647	1 724	1 423	1 495
58	Unna	718	617	619	1 844	1 338	1 604
59	Reg.-Bez. Arnsberg	15 281	14 355	14 414	39 619	35 116	38 832
60	Nordrhein-Westfalen	68 669	63 437	63 205	190 047	156 056	168 316

**geleistete Arbeitsstunden sowie Umsätze
zum Vorjahresmonat nach kreisfreien Städten und Kreisen
nehmen mit 20 und mehr Beschäftigten –**

Geleistete Arbeitsstunden			Baugewerblicher Umsatz ¹⁾			Gesamtumsatz ¹⁾			Lfd. Nr.
März	Februar	März	März	Februar	März	März	Februar	März	
2004	2005		2004	2005		2004	2005		
1 000 Std.			1 000 EUR						
378	262	311	38 895	25 793	31 441	39 014	25 950	31 536	33
56	27	34	4 782	1 680	2 274	4 782	1 680	2 274	34
197	129	164	15 477	10 712	14 291	15 587	11 713	15 384	35
263	162	189	25 734	18 442	19 936	25 944	18 895	20 082	36
127	60	88	10 904	5 839	7 610	10 907	6 010	7 727	37
1 281	800	986	123 596	82 344	94 556	124 044	84 176	96 104	38
89	58	75	9 664	12 539	8 157	9 689	12 543	8 172	39
149	107	139	18 551	14 295	17 156	18 779	14 427	17 487	40
57	29	41	3 234	1 883	3 028	3 234	1 912	3 056	41
56	28	41	3 271	1 709	3 310	3 273	1 711	3 311	42
92	46	60	8 964	4 794	6 528	8 979	4 798	6 538	43
159	84	107	19 669	11 438	10 625	19 960	11 626	10 824	44
84	38	57	7 835	2 951	4 184	7 883	2 983	4 225	45
686	390	520	71 188	49 609	52 988	71 797	50 000	53 613	46
112	76	92	8 112	5 811	8 905	8 114	5 818	8 905	47
442	312	371	37 253	32 264	36 810	37 253	32 264	36 810	48
68	49	62	4 414	2 386	4 225	4 422	2 392	4 230	49
74	48	59	6 830	4 065	4 956	6 887	4 109	5 005	50
102	87	100	9 630	15 847	13 247	9 630	15 847	13 247	51
57	31	43	3 377	2 223	2 708	3 377	2 240	2 708	52
158	66	97	9 185	4 372	5 573	9 252	4 417	5 609	53
111	61	78	6 807	5 290	5 346	6 835	5 323	5 389	54
73	29	47	7 492	2 468	3 114	7 514	2 527	3 140	55
157	99	135	12 421	7 927	11 318	12 455	7 942	11 344	56
79	51	60	4 861	3 866	2 618	4 959	3 939	2 687	57
80	55	61	6 851	4 086	5 018	6 930	4 137	5 045	58
1 513	964	1 205	117 233	90 605	103 838	117 628	90 955	104 119	59
7 000	4 473	5 538	690 139	489 955	582 862	695 584	495 005	588 517	60

10. Betriebe, Beschäftigte, Bruttolohn- und -gehalt
– Ergebnisse der Betriebe von Unter

Lfd. Nr.	Verwaltungsbezirk	Betriebe		tätige (Mit)inhaber/ -innen und unbezahlt mithelfende Familienangehörige	kaufmännische und technische Angestellte und Auszubildende	Facharbeiter/ -innen, Poliere und Meister/-innen
		insgesamt	darunter Arbeits- gemeinschaften			
		Anzahl				
	Kreisfreie Städte					
1	Düsseldorf	28	–	12	605	1 123
2	Duisburg	29	–	4	425	901
3	Essen	36	–	4	1 109	1 213
4	Krefeld	11	–	6	148	428
5	Mönchengladbach	20	–	7	118	386
6	Mülheim an der Ruhr	8	–	2	272	1 019
7	Oberhausen	19	–	2	267	692
8	Remscheid	4	–	2	99	222
9	Solingen	9	–	7	54	177
10	Wuppertal	11	–	4	129	183
	Kreise					
11	Kleve	32	–	15	333	898
12	Mettmann	20	–	6	263	527
13	Rhein-Kreis Neuss	25	–	8	245	613
14	Viersen	21	–	19	160	432
15	Wesel	35	1	10	365	1 336
16	Reg.-Bez. Düsseldorf	308	1	108	4 592	10 150
	Kreisfreie Städte					
17	Aachen	11	–	2	202	270
18	Bonn	7	–	–	77	141
19	Köln	49	–	16	1 065	1 343
20	Leverkusen	12	–	9	76	234
	Kreise					
21	Aachen	12	–	8	82	341
22	Düren	15	–	4	170	490
23	Rhein-Erft-Kreis	31	–	17	241	802
24	Euskirchen	14	–	8	151	526
25	Heinsberg	36	–	26	388	1 078
26	Oberbergischer Kreis	27	–	13	133	459
27	Rhein.-Berg. Kreis	13	–	9	139	186
28	Rhein-Sieg-Kreis	44	–	12	383	1 165
29	Reg.-Bez. Köln	271	–	124	3 107	7 035
	Kreisfreie Städte					
30	Bottrop	7	–	–	89	224
31	Gelsenkirchen	12	–	4	115	386
32	Münster	25	–	10	505	780

1) einschl. Gehälter für Poliere, (Schacht)meister und -meisterinnen

**summe im Bauhauptgewerbe nach kreisfreien Städten und Kreisen
nehmen mit 20 und mehr Beschäftigten –**

Beschäftigte				Bruttolohn- summe ¹⁾	Brutto- gehaltsumme	Lfd. Nr.
(Fach)-werker und -werkerinnen	gewerblich Auszu- bildende, Umschüler/ -innen, Anlernlinge und Praktikanten	insgesamt	darunter ausländische Arbeitnehmer/-innen			
				1 000 EUR		
319	50	2 109	404	4 087	2 967	1
314	80	1 724	266	3 211	1 646	2
347	145	2 818	327	4 048	5 463	3
105	23	710	70	1 300	599	4
149	42	702	24	1 255	433	5
45	5	1 343	274	2 773	1 272	6
151	49	1 161	132	2 255	1 377	7
20	29	372	65	656	439	8
72	23	333	63	599	196	9
76	9	401	62	656	481	10
253	89	1 588	78	2 462	1 044	11
247	42	1 085	202	1 941	1 053	12
337	30	1 233	197	2 088	931	13
178	25	814	59	1 661	593	14
231	52	1 994	610	3 683	1 345	15
2 844	693	18 387	2 833	32 675	19 839	16
104	26	604	53	854	775	17
39	19	276	37	395	375	18
359	96	2 879	411	4 890	4 791	19
191	16	526	105	1 039	293	20
76	20	527	11	931	269	21
193	38	895	64	1 659	665	22
348	77	1 485	189	2 986	908	23
190	43	918	47	1 599	581	24
300	125	1 917	78	3 332	1 442	25
153	65	823	91	1 253	482	26
65	24	423	43	645	519	27
360	125	2 045	303	3 702	1 378	28
2 378	674	13 318	1 432	23 285	12 478	29
24	20	357	44	574	421	30
107	39	651	106	1 238	455	31
198	67	1 560	95	2 078	1 690	32

Noch: **10. Betriebe, Beschäftigte, Bruttolohn- und -gehalt**
– **Ergebnisse der Betriebe von Unter**

Lfd. Nr.	Verwaltungsbezirk	Betriebe		tätige (Mit)inhaber/ -innen und unbezahlt mithelfende Familienangehörige	kaufmännische und technische Angestellte und Auszubildende	Facharbeiter/ -innen, Poliere und Meister/-innen
		insgesamt	darunter Arbeits- gemeinschaften			
		Anzahl				
	Kreise					
33	Borken	70	–	31	621	2 186
34	Coesfeld	11	–	2	41	198
35	Recklinghausen	37	–	11	388	946
36	Steinfurt	46	–	21	434	1 373
37	Warendorf	25	–	14	168	663
38	Reg.-Bez. Münster	233	–	93	2 361	6 756
	Kreisfreie Stadt					
39	Bielefeld	16	–	4	175	505
	Kreise					
40	Gütersloh	33	–	6	267	780
41	Herford	14	–	2	95	320
42	Höxter	16	–	4	77	250
43	Lippe	20	–	6	117	405
44	Minden-Lübbecke	35	–	12	256	784
45	Paderborn	26	–	8	133	399
46	Reg.-Bez. Detmold	160	–	42	1 120	3 443
	Kreisfreie Städte					
47	Bochum	17	–	4	177	548
48	Dortmund	39	–	4	1 048	3 107
49	Hagen	12	–	5	124	330
50	Hamm	12	–	6	125	376
51	Herne	20	–	6	540	614
	Kreise					
52	Ennepe-Ruhr Kreis	14	–	3	82	251
53	Hochsauerlandkreis	38	–	12	245	887
54	Märkischer Kreis	22	–	8	192	571
55	Olpe	14	–	6	132	292
56	Siegen-Wittgenstein	24	–	17	393	901
57	Soest	23	–	10	108	348
58	Unna	17	–	10	90	400
59	Reg.-Bez. Arnsberg	252	–	91	3 256	8 625
60	Nordrhein-Westfalen	1 224	1	458	14 436	36 009

**summe im Bauhauptgewerbe nach kreisfreien Städten und Kreisen
nehmen mit 20 und mehr Beschäftigten –**

Beschäftigte				Bruttolohn- summe ¹⁾	Brutto- gehaltsumme	Lfd. Nr.
(Fach)-werker und -werkerinnen	gewerblich Auszu- bildende, Umschüler/ -innen, Anlernlinge und Praktikanten	insgesamt	darunter ausländische Arbeitnehmer/-innen			
				1 000 EUR		
230	219	3 287	78	6 197	2 192	33
79	21	341	3	729	154	34
280	80	1 705	129	3 080	1 458	35
180	164	2 172	63	3 461	1 400	36
154	43	1 042	48	1 577	607	37
1 252	653	11 115	566	18 934	8 377	38
133	49	866	117	1 464	651	39
272	64	1 389	96	2 450	956	40
58	17	492	33	821	342	41
118	41	490	16	673	259	42
136	38	702	42	1 437	359	43
234	58	1 344	52	2 156	905	44
101	47	688	17	1 054	363	45
1 052	314	5 971	373	10 055	3 835	46
132	34	895	117	1 807	672	47
320	85	4 564	1 054	8 142	6 220	48
132	43	634	108	1 138	475	49
91	55	653	53	1 136	427	50
225	50	1 435	178	2 108	2 178	51
110	16	462	37	782	273	52
158	81	1 383	63	2 164	730	53
103	47	921	51	1 471	633	54
158	55	643	57	922	445	55
142	105	1 558	115	2 560	1 449	56
135	46	647	32	1 160	336	57
81	38	619	62	1 182	422	58
1 787	655	14 414	1 927	24 572	14 260	59
9 313	2 989	63 205	7 131	109 521	58 789	60

11. Geleistete Arbeitsstunden und baugewerblicher Umsatz – Ergebnisse der Betriebe von Unter

Lfd. Nr.	Verwaltungsbezirk	Geleistete Arbeitsstunden im							
		Hochbau				Tiefbau			
		insgesamt	davon im			insgesamt	davon im		
			Wohnungs- bau	gewerb- lichen und industriellen Bau ²⁾	öffentlichen Bau		Straßenbau	gewerb- lichen und industriellen Bau	sonstigen öffentlichen Bau
1 000 Std.									
	Kreisfreie Städte								
1	Düsseldorf	54	9	35	10	152	82	34	36
2	Duisburg	70	18	43	9	80	13	58	9
3	Essen	83	20	60	3	80	16	27	37
4	Krefeld	31	2	27	2	33	4	20	9
5	Mönchengladbach	37	19	14	4	30	8	8	14
6	Mülheim an der Ruhr	7	7	0	–	127	4	120	3
7	Oberhausen	70	17	45	8	37	1	29	7
8	Remscheid	8	4	3	1	14	3	5	6
9	Solingen	12	5	4	3	16	5	3	8
10	Wuppertal	15	7	8	–	18	9	2	7
	Kreise								
11	Kleve	85	42	20	23	47	17	21	9
12	Mettmann	40	11	29	0	64	8	28	28
13	Rhein-Kreis Neuss	59	33	23	3	58	20	22	16
14	Viersen	42	8	27	7	47	6	20	21
15	Wesel	100	37	58	5	91	16	62	13
16	Reg.-Bez. Düsseldorf	713	239	396	78	894	212	459	223
	Kreisfreie Städte								
17	Aachen	27	3	22	2	9	4	2	3
18	Bonn	16	11	4	1	6	–	5	1
19	Köln	94	31	54	9	139	59	33	47
20	Leverkusen	22	1	21	–	31	8	13	10
	Kreise								
21	Aachen	18	11	5	2	32	6	12	14
22	Düren	18	2	14	2	69	21	28	20
23	Rhein-Erft-Kreis	85	42	41	2	72	25	33	14
24	Euskirchen	26	5	17	4	67	21	21	25
25	Heinsberg	65	35	21	9	106	60	29	17
26	Oberbergischer Kreis	42	23	12	7	32	9	7	16
27	Rhein.-Berg. Kreis	24	17	6	1	8	1	6	1
28	Rhein-Sieg-Kreis	98	64	30	4	118	44	40	34
29	Reg.-Bez. Köln	535	245	247	43	689	258	229	202
	Kreisfreie Städte								
30	Bottrop	5	1	4	–	20	19	0	1
31	Gelsenkirchen	57	14	41	2	11	8	2	1
32	Münster	44	16	27	1	64	26	28	10

1) ohne Umsatzsteuer – 2) einschl. landwirtschaftlichen Baus

**im Bauhauptgewerbe nach Bauarten und kreisfreien Städten und Kreisen
nehmen mit 20 und mehr Beschäftigten –**

Baugewerblicher Umsatz ¹⁾ im								Lfd. Nr.
Hochbau				Tiefbau				
insgesamt	davon im			insgesamt	davon im			
	Wohnungs- bau	gewerb- lichen und industriellen Bau ²⁾	öffentlichen Bau		Straßenbau	gewerblichen und indu- striellen Bau	sonstigen öffentlichen Bau	
1 000 EUR								
14 591	1 226	12 795	570	20 748	13 286	2 287	5 175	1
8 905	1 065	6 455	1 385	7 336	1 133	5 728	475	2
22 259	1 279	20 218	762	9 464	1 440	3 460	4 564	3
4 478	430	3 920	128	2 170	243	1 186	741	4
3 788	1 780	1 600	408	1 427	660	305	462	5
925	914	11	–	7 417	260	7 032	125	6
13 558	842	11 043	1 673	3 635	29	3 097	509	7
308	77	230	1	2 414	588	802	1 024	8
2 940	500	2 347	93	1 313	375	308	630	9
6 969	3 540	3 429	–	1 396	891	248	257	10
9 983	5 401	2 903	1 679	3 612	802	1 475	1 335	11
4 268	761	3 497	10	5 132	648	2 959	1 525	12
4 370	2 792	1 411	167	3 797	1 502	1 210	1 085	13
2 786	478	1 449	859	5 246	398	3 209	1 639	14
16 896	2 576	13 957	363	7 074	2 775	3 755	544	15
117 024	23 661	85 265	8 098	82 181	25 030	37 061	20 090	16
2 842	676	1 903	263	837	414	265	158	17
4 431	1 869	2 282	280	474	–	426	48	18
24 565	8 212	15 277	1 076	15 854	8 034	3 879	3 941	19
1 199	75	1 124	–	2 319	838	551	930	20
2 581	847	1 613	121	1 486	307	833	346	21
1 994	89	1 671	234	7 132	2 817	2 020	2 295	22
5 946	3 710	2 197	39	3 072	1 100	1 153	819	23
1 486	236	960	290	4 446	1 063	2 010	1 373	24
7 127	3 539	2 698	890	9 037	6 198	1 962	877	25
3 197	1 928	857	412	1 897	442	562	893	26
8 476	3 061	5 344	71	660	157	450	53	27
9 641	5 571	2 772	1 298	11 574	6 817	2 470	2 287	28
73 485	29 813	38 698	4 974	58 788	28 187	16 581	14 020	29
832	104	728	–	1 713	1 574	20	119	30
2 790	731	2 004	55	639	522	76	41	31
5 385	788	3 647	950	7 645	3 326	3 630	689	32

**Noch: 11. Geleistete Arbeitsstunden und baugewerblicher Umsatz
– Ergebnisse der Betriebe von Unter**

Lfd. Nr.	Verwaltungsbezirk	Geleistete Arbeitsstunden im							
		Hochbau				Tiefbau			
		insgesamt	davon im			insgesamt	davon im		
			Wohnungs- bau	gewerb- lichen und industriellen Bau ²⁾	öffentlichen Bau		Straßenbau	gewerb- lichen und industriellen Bau	sonstigen öffentlichen Bau
1 000 Std.									
	Kreise								
33	Borken	202	103	86	13	109	17	21	71
34	Coesfeld	25	14	6	5	9	–	9	–
35	Recklinghausen	81	42	36	3	83	9	36	38
36	Steinfurt	120	79	33	8	70	10	28	32
37	Warendorf	49	37	8	4	38	15	6	17
38	Reg.-Bez. Münster	583	306	241	36	404	104	130	170
	Kreisfreie Stadt								
39	Bielefeld	43	18	21	4	33	3	24	6
	Kreise								
40	Gütersloh	107	59	30	18	33	15	17	1
41	Herford	19	3	16	0	22	5	8	9
42	Höxter	15	6	5	4	26	3	6	17
43	Lippe	39	12	21	6	22	5	15	2
44	Minden-Lübbecke	48	17	24	7	60	13	17	30
45	Paderborn	22	18	1	3	35	10	16	9
46	Reg.-Bez. Detmold	293	133	118	42	231	54	103	74
	Kreisfreie Städte								
47	Bochum	33	10	14	9	59	0	36	23
48	Dortmund	90	28	50	12	280	36	206	38
49	Hagen	23	7	14	2	39	14	13	12
50	Hamm	15	9	3	3	44	6	18	20
51	Herne	49	14	28	7	51	12	23	16
	Kreise								
52	Ennepe-Ruhr Kreis	17	10	5	2	27	7	13	7
53	Hochsauerlandkreis	54	26	19	9	44	12	9	23
54	Märkischer Kreis	32	20	9	3	46	9	25	12
55	Olpe	25	13	9	3	22	6	11	5
56	Siegen-Wittgenstein	74	16	55	3	61	8	33	20
57	Soest	34	17	16	1	26	10	7	9
58	Unna	28	19	8	1	33	4	22	7
59	Reg.-Bez. Arnsberg	474	189	230	55	732	124	416	192
60	Nordrhein-Westfalen	2 598	1 112	1 232	254	2 950	752	1 337	861

**im Bauhauptgewerbe nach Bauarten und kreisfreien Städten und Kreisen
nehmen mit 20 und mehr Beschäftigten –**

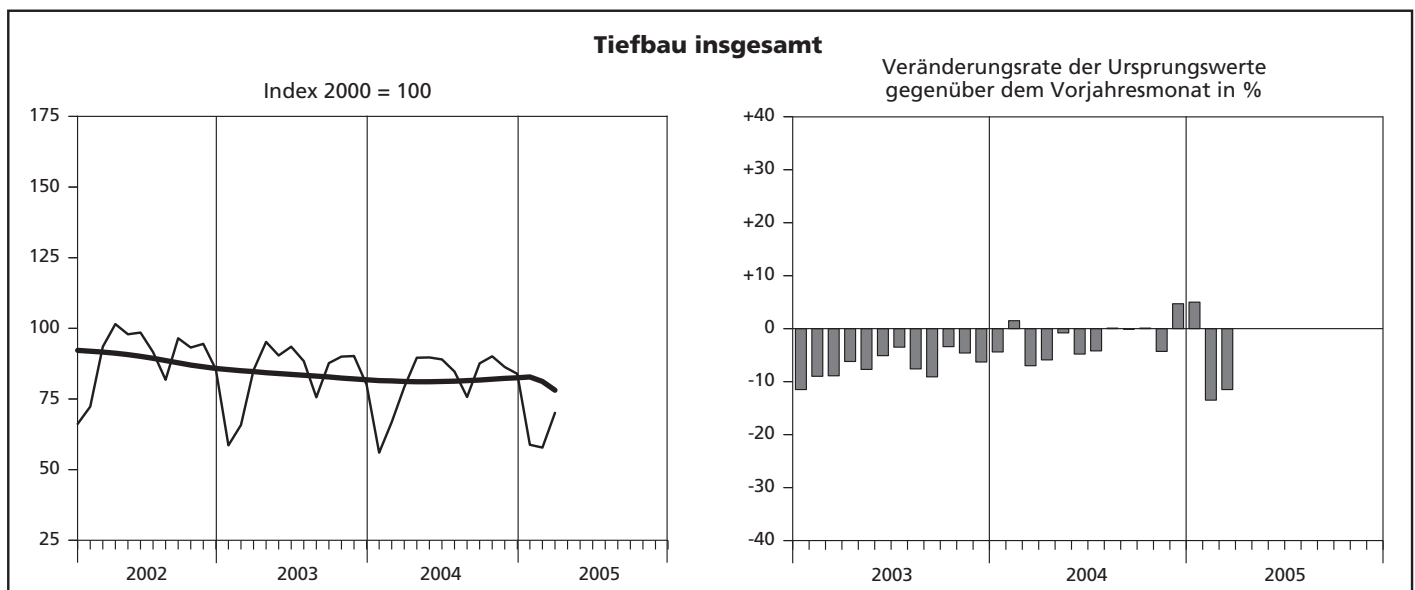
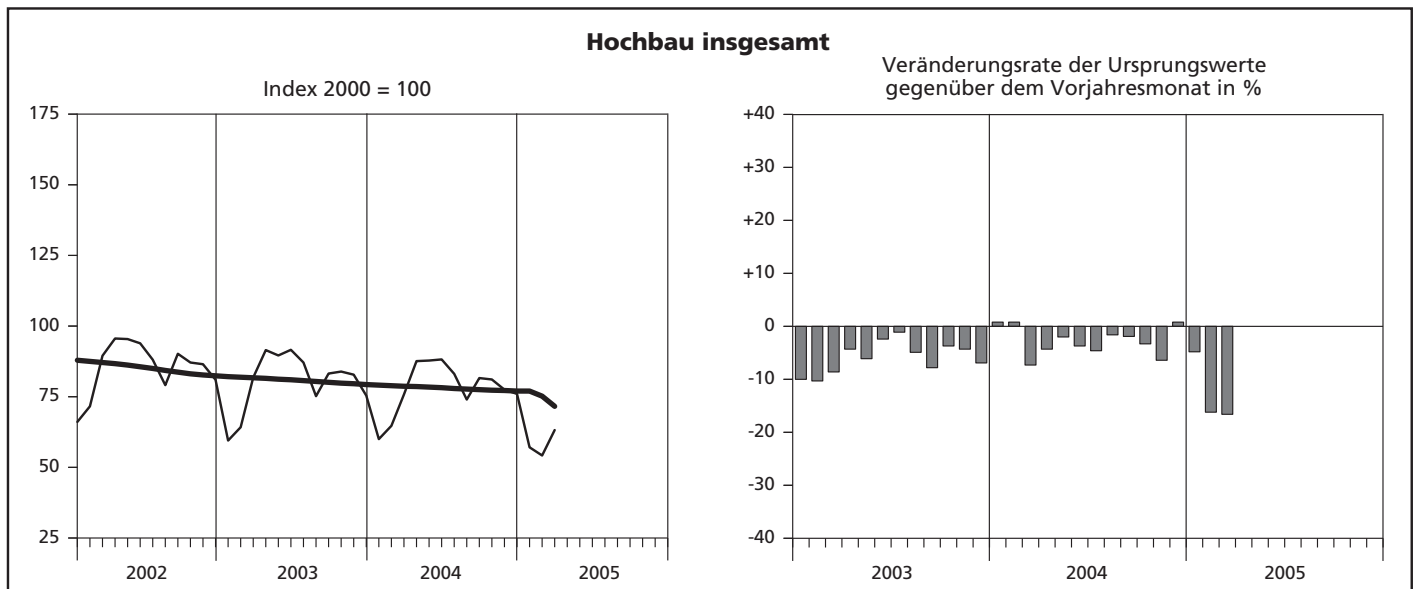
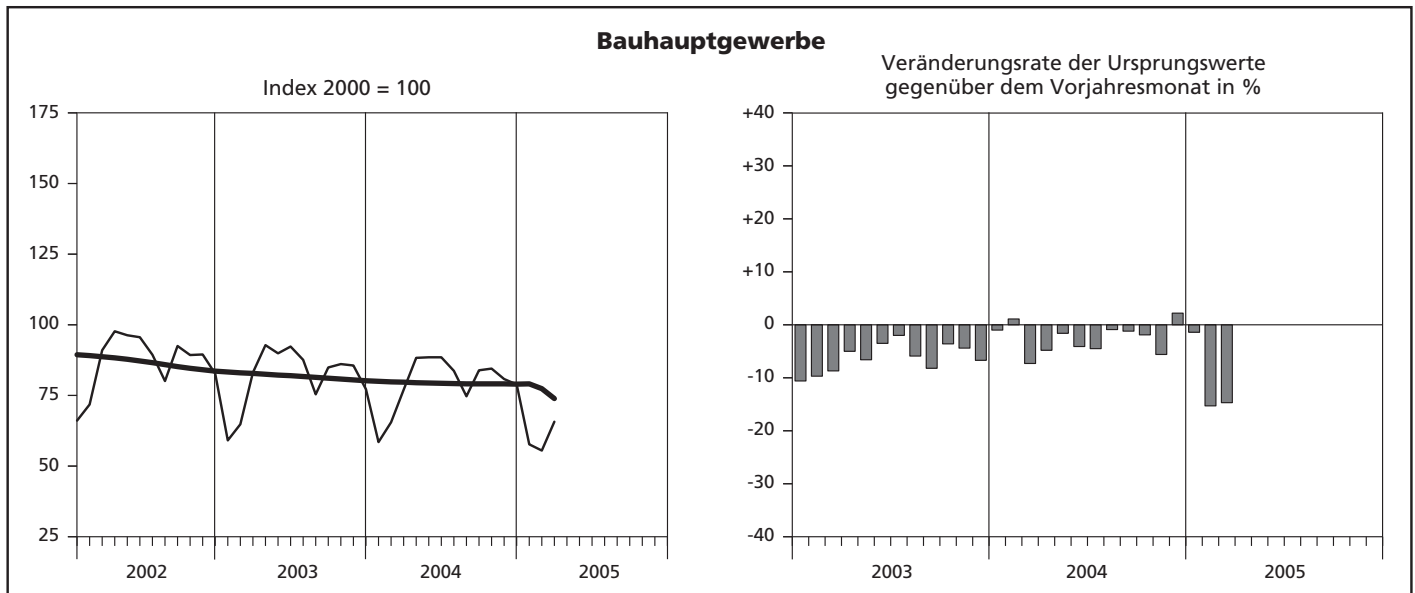
Baugewerblicher Umsatz ¹⁾ im								Lfd. Nr.
Hochbau				Tiefbau				
insgesamt	davon im			insgesamt	davon im			
	Wohnungs- bau	gewerb- lichen und industriellen Bau ²⁾	öffentlichen Bau		Straßenbau	gewerblichen und indu- striellen Bau	sonstigen öffentlichen Bau	
1 000 EUR								
23 580	8 709	13 880	991	7 861	1 463	1 781	4 617	33
1 558	813	250	495	717	–	717	–	34
8 875	5 360	2 939	576	5 417	582	2 123	2 712	35
11 980	6 138	3 987	1 855	7 956	509	1 642	5 805	36
4 954	2 610	1 918	426	2 656	1 787	179	690	37
59 954	25 253	29 353	5 348	34 604	9 763	10 168	14 673	38
5 921	1 022	3 960	939	2 237	183	1 653	401	39
13 785	4 832	3 576	5 377	3 371	2 073	1 220	78	40
1 708	188	1 508	12	1 320	216	664	440	41
1 006	247	601	158	2 304	532	612	1 160	42
4 535	551	3 240	744	1 993	212	1 615	166	43
4 661	832	2 979	850	5 964	1 084	1 395	3 485	44
2 178	1 894	114	170	2 007	729	954	324	45
33 794	9 566	15 978	8 250	19 196	5 029	8 113	6 054	46
5 910	1 388	3 881	641	2 995	15	1 843	1 137	47
15 475	3 159	10 526	1 790	21 334	3 725	13 246	4 363	48
2 516	1 034	1 413	69	1 710	715	634	361	49
993	768	147	78	3 962	756	1 382	1 824	50
6 091	1 606	3 482	1 003	7 156	1 604	2 873	2 679	51
1 160	594	327	239	1 549	463	697	389	52
3 660	2 069	1 100	491	1 914	275	627	1 012	53
2 344	1 370	550	424	3 002	384	1 961	657	54
2 015	1 217	722	76	1 099	422	399	278	55
5 336	918	4 106	312	5 982	697	3 384	1 901	56
1 610	802	755	53	1 008	312	203	493	57
1 463	1 025	418	20	3 554	264	2 640	650	58
48 573	15 950	27 427	5 196	55 265	9 632	29 889	15 744	59
332 830	104 243	196 721	31 866	250 034	77 641	101 812	70 581	60

Hochgerechnete Ergebnisse für alle Betriebe

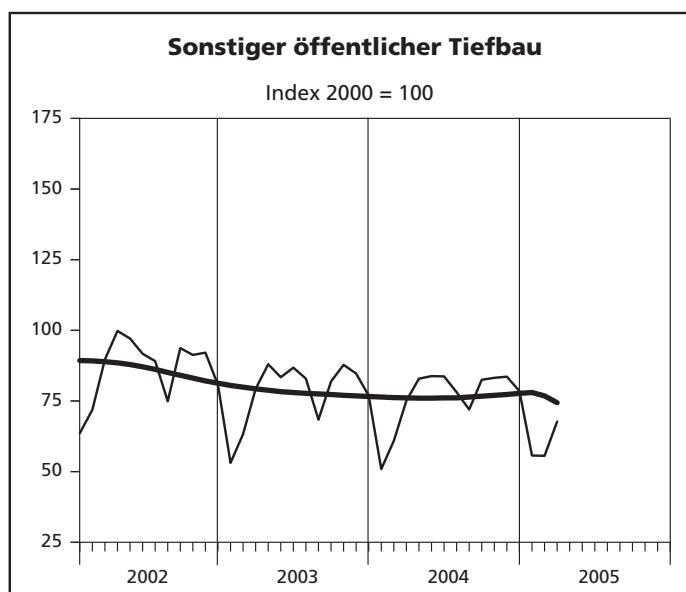
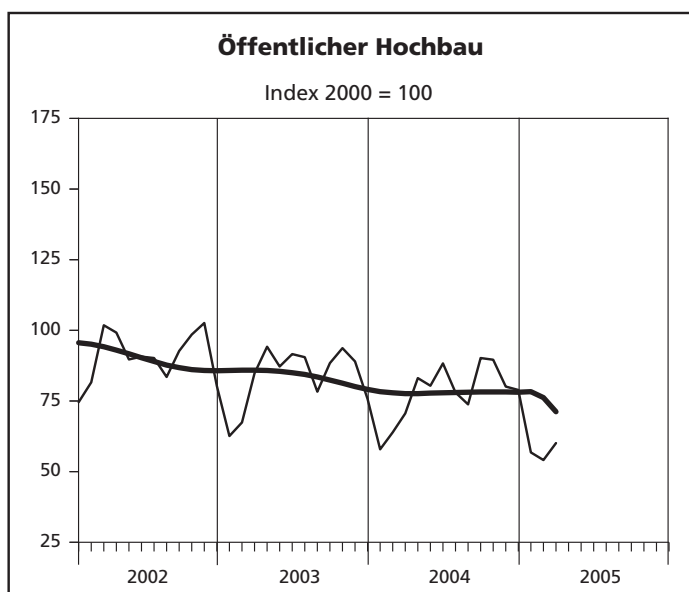
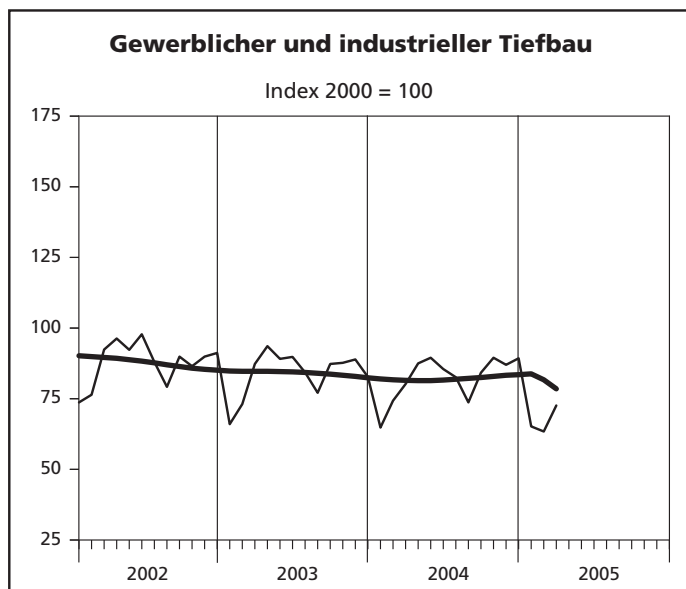
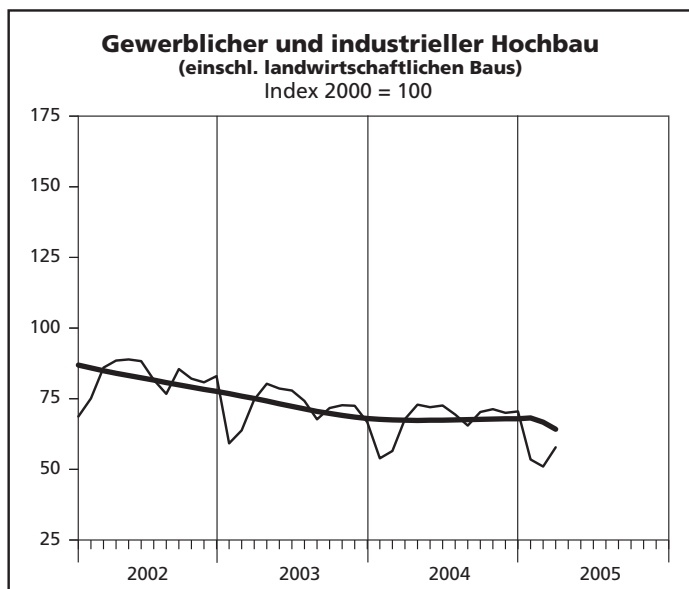
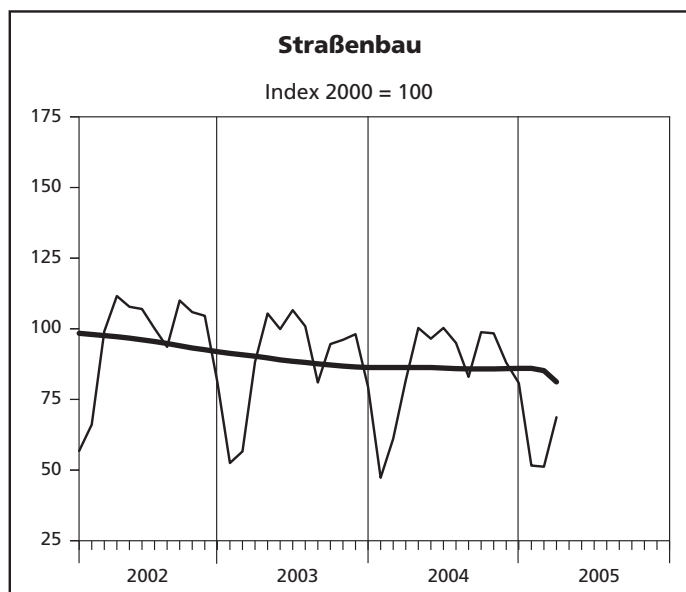
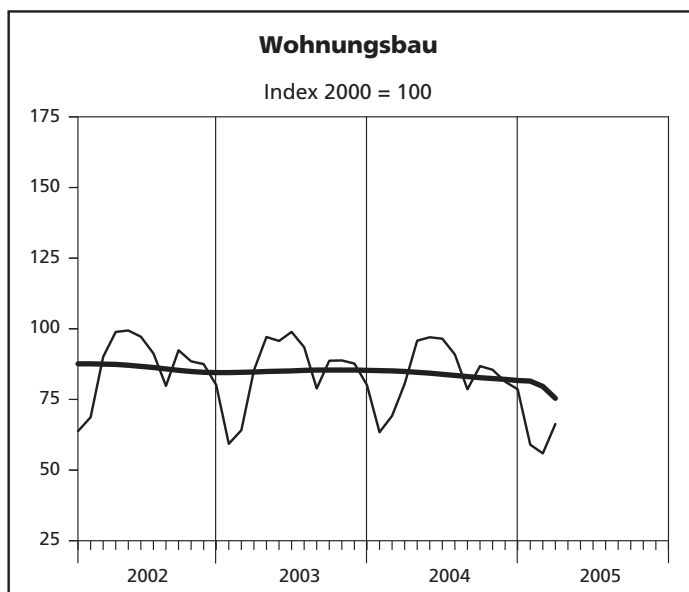
Hinweis

Ab März 2002 beinhalten die Ergebnisse des auf alle Betriebe hochgeschätzten Berichtskreises auch die Angaben der Einheiten (Betriebe/Unternehmen), die aufgrund eines Karteiabgleichs mit anderen administrativen Einheiten aufgefunden und neu in den Berichtskreis "Jährliche Bautotalerhebung zum 30. Juni" aufgenommen wurden. Aus dem Verhältnis dieses Berichtskreises zum Monatsberichtskreis Juni ergeben sich die Aufschätzfaktoren.

Index der Nettoproduktion – Alle Betriebe aufgeschätzt



Index der Nettoproduktion – Alle Betriebe aufgeschätzt



— Ursprungswerte — Bereinigt von Zufälligkeiten und saisonalen Einflüssen

Grafik: LDS NRW

**12. Produktionsindex im
– Alle Betriebe**

Lfd. Nr.	Jahr Monat	Produktionsindex im								
		Bauhaupt- gewerbe insgesamt	Hochbau				Tiefbau			
			zusammen	Wohnungs- bau	gewerb- licher und industrieller Bau ¹⁾	öffentlicher Bau	zusammen	Straßenbau	gewerb- licher und industrieller Bau	sonstiger öffentlicher Bau
2000 = 100										
1	2000	100	100	100	100	100	100	100	100	100
2	2001	91,9	90,6	88,4	94,0	93,9	94,2	99,0	94,0	90,1
3	2002	86,8	85,3	86,5	82,1	90,4	89,4	95,3	87,8	86,3
4	2003	81,6	80,5	84,8	71,7	83,6	83,4	88,3	83,9	78,0
5	2004	79,4	78,1	83,7	67,7	77,9	81,6	85,9	82,3	76,3
6	2005 (kumuliert)	59,6	58,2	60,4	54,1	57,0	62,2	57,2	67,1	59,7
7	2004 Januar	58,5	60,0	63,4	53,9	57,9	56,0	47,3	64,8	50,9
8	Februar	65,5	64,7	69,2	56,5	63,9	66,8	61,1	74,3	60,9
9	März	77,0	75,8	80,5	67,8	70,6	79,2	81,8	80,2	75,1
10	April	88,3	87,6	95,8	72,9	83,1	89,6	100,3	87,5	82,9
11	Mai	88,5	87,8	97,0	72,0	80,4	89,7	96,5	89,5	83,8
12	Juni	88,5	88,2	96,5	72,6	88,3	89,0	100,3	85,5	83,7
13	Juli	83,7	83,1	90,9	69,4	78,0	84,7	95,0	82,6	78,1
14	August	74,7	74,0	78,6	65,5	73,8	75,7	83,0	73,7	72,0
15	September	83,9	81,6	86,8	70,3	90,2	87,6	98,8	84,2	82,5
16	Oktober	84,5	81,1	85,5	71,3	89,6	90,1	98,4	89,5	83,2
17	November	80,8	77,5	81,3	70,0	80,1	86,3	88,0	87,0	83,6
18	Dezember	78,9	76,0	78,6	70,5	78,9	83,9	80,8	89,3	78,5
19	2005 Januar	57,7	57,1	59,0	53,5	56,8	58,8	51,6	65,2	55,7
20	Februar	55,5	54,2	55,9	51,0	54,1	57,8	51,2	63,4	55,6
21	März p	65,7	63,2	66,3	57,8	60,1	70,1	68,7	72,6	67,7
22	April
23	Mai
24	Juni
25	Juli
26	August
27	September
28	Oktober
29	November
30	Dezember

1) einschl. landwirtschaftlichen Baus

[illegible]

13. Beschäftigte, Bruttolohn- und -gehaltsumme im Bauhauptgewerbe sowie geleistete Arbeitsstunden und baugewerblicher Umsatz nach Bauarten
– Alle Betriebe aufgeschätzt –

Merkmal/ Einheit	März p	Februar	März	Veränderung in % März p 2005 gegenüber		Januar bis Berichtsmonat		
						2005 p	2004	Veränderung in % gegenüber dem Vorjahres- zeitraum
	2005		2004	März 2004	Februar 2005			
Beschäftigte insgesamt (darunter ausländische Arbeitnehmer/-innen) davon tätige (Mit-)inhaber/-innen kaufmännische und technische Angestellte (einschl. Auszubildende) Facharbeiter/-innen, Poliere, Meister/-innen (Fach)werker/-innen gewerblich Auszubildende	114 699 10 439 6 547 24 187 61 505 16 191 6 269	115 115 10 366 6 561 24 366 61 693 16 167 6 328	128 291 11 821 7 391 27 212 68 802 18 304 6 582	-10,6 -11,7 -11,4 -11,1 -10,6 -11,5 -4,8	-0,4 +0,7 -0,2 -0,7 -0,3 +0,1 -0,9	115 674 10 491 6 604 24 460 61 982 16 219 6 409	123 014 10 892 7 055 26 004 66 114 17 308 6 534	-6,0 -3,7 -6,4 -5,9 -6,3 -6,3 -1,9
Bruttolohnsumme (1 000 EUR)	178 709	158 904	212 921	-16,1	+12,5	514 728	579 570	-11,2
Bruttogehaltsumme (1 000 EUR)	77 125	76 967	84 605	-8,8	+0,2	229 951	251 572	-8,6
Geleistete Arbeitsstunden (1 000 h) davon Hochbau zusammen davon Wohnungsbau landwirtschaftlicher Bau gewerblicher und industrieller Hochbau Hochbau für Bahn und Post Hochbau für Organisationen ohne Erwerbszweck Hochbau für Gebietskörperschaften und Sozialversicherung	9 914 6 246 4 016 38 1 802 18 131 241	8 021 5 129 3 240 31 1 520 18 88 232	13 123 8 397 5 465 49 2 344 50 148 341	-24,5 -25,6 -26,5 -22,4 -23,1 -64,0 -11,5 -29,3	+23,6 +21,8 +24,0 +22,6 +18,6 - +48,9 +3,9	26 706 17 045 10 844 93 4 990 73 323 722	32 066 20 789 13 535 122 5 754 132 403 843	-16,7 -18,0 -19,9 -23,8 -13,3 -44,7 -19,9 -14,4
Tiefbau zusammen davon gewerblicher und industrieller Tiefbau Tiefbau für Bahn und Post Straßenbau sonstiger öffentlicher Tiefbau	3 668 1 470 194 975 1 029	2 892 1 236 153 695 808	4 726 1 880 219 1 324 1 303	-22,4 -21,8 -11,4 -26,4 -21,0	+26,8 +18,9 +26,8 +40,3 +27,4	9 661 4 035 526 2 409 2 691	11 277 4 750 600 2 891 3 036	-14,3 -15,1 -12,3 -16,7 -11,4
Gesamtumsatz (1 000 EUR)	847 898	715 372	1 043 410	-18,7	+18,5	2 261 773	2 687 719	-15,8
Baugewerblicher Umsatz (1 000 EUR) davon Hochbau zusammen davon Wohnungsbau landwirtschaftlicher Bau gewerblicher und industrieller Hochbau Hochbau für Bahn und Post Hochbau für Organisationen ohne Erwerbszweck Hochbau für Gebietskörperschaften und Sozialversicherung	840 374 544 605 270 638 4 449 228 252 1 369 17 198 22 699	708 654 480 692 234 096 766 206 227 1 321 8 453 29 829	1 035 995 681 119 360 504 3 122 265 761 5 934 14 313 31 485	-18,9 -20,0 -24,9 +42,5 -14,1 -76,9 +20,2 -27,9	+18,6 +13,3 +15,6 +480,8 +10,7 +3,6 +103,5 -23,9	2 240 386 1 467 027 742 078 6 246 605 059 5 485 33 787 74 372	2 669 744 1 828 819 932 614 10 323 752 883 15 828 32 211 84 960	-16,1 -19,8 -20,4 -39,5 -19,6 -65,3 +4,9 -12,5
Tiefbau zusammen davon gewerblicher und industrieller Tiefbau Tiefbau für Bahn und Post Straßenbau sonstiger öffentlicher Tiefbau	295 769 104 687 16 102 93 961 81 019	227 962 91 493 12 643 59 998 63 828	354 876 132 452 18 792 108 415 95 217	-16,7 -21,0 -14,3 -13,3 -14,9	+29,7 +14,4 +27,4 +56,6 +26,9	773 359 281 640 55 732 222 436 213 551	840 925 326 192 69 639 225 010 220 084	-8,0 -13,7 -20,0 -1,1 -3,0

**14. Beschäftigte nach der Stellung im Betrieb
sowie Brutto-lohn- und -gehaltsumme im Bauhauptgewerbe seit 2000
– Alle Betriebe aufgeschätzt –**

Jahr Monat	Beschäftigte					Brutto-lohn- und -gehaltsumme		
	insgesamt	darunter				insgesamt	davon	
		kaufmännische und technische Angestellte ¹⁾	Facharbeiter/ -innen Poliere, Meister/ -innen	(Fach)-werker und -werkerinnen	gewerblich Auszu- bildende ²⁾		Brutto- lohnsumme ³⁾	Brutto- gehaltsumme
	Anzahl					1 000 EUR		
2000	162 561	32 212	90 148	23 658	8 840	4 638 687	3 357 720	1 280 968
2001	148 981	29 995	81 684	21 762	8 309	4 283 866	3 081 776	1 202 090
2002	140 981	28 941	76 581	20 701	7 670	4 072 465	2 903 643	1 168 822
2003	129 088	26 511	69 845	18 869	6 854	3 780 040	2 698 630	1 081 410
2004	125 559	26 291	67 433	18 095	6 622	3 657 688	2 612 535	1 045 153
2005 (kumuliert)	115 674	24 460	61 982	16 219	6 409	744 679	514 728	229 951
2004 Januar	120 993	25 445	65 059	16 891	6 659	273 281	189 437	83 844
Februar	119 758	25 354	64 482	16 728	6 360	260 335	177 212	83 123
März	128 291	27 212	68 802	18 304	6 582	297 526	212 921	84 605
April	128 181	26 699	69 035	18 473	6 569	322 137	231 511	90 626
Mai	127 432	26 804	68 525	18 415	6 468	299 306	214 970	84 336
Juni ⁴⁾	127 937	26 713	68 675	18 486	6 487	324 711	224 055	100 656
Juli	127 303	26 612	68 542	18 805	6 224	311 669	224 875	86 794
August	128 008	26 630	68 534	18 948	6 804	316 823	232 209	84 614
September	127 564	26 655	68 048	18 835	6 934	309 158	225 763	83 395
Oktober	125 284	25 911	67 427	18 112	6 873	302 385	221 216	81 169
November	123 952	25 807	66 514	17 905	6 779	347 444	247 709	99 735
Dezember	122 008	25 653	65 549	17 233	6 726	292 913	210 657	82 256
2005 Januar	117 209	24 828	62 748	16 299	6 630	252 974	177 115	75 859
Februar	115 115	24 366	61 693	16 167	6 328	235 871	158 904	76 967
März p	114 699	24 187	61 505	16 191	6 269	255 834	178 709	77 125
April
Mai
Juni
Juli
August
September
Oktober
November
Dezember

1) einschl. Auszubildender – 2) einschl. Umschüler/-innen, Anlernlinge und Praktikanten – 3) einschl. Gehälter für Poliere, (Schacht)meister und -meisterinnen – 4) Ergebnisse der Totalerhebung im Bauhauptgewerbe (Stichtag 30. 6.)

15. Geleistete Arbeitsstunden und baugewerblicher – Alle Betriebe

Lfd. Nr.	Jahr Monat	Geleistete Arbeitsstunden im								
		Bauhaupt- gewerbe insgesamt	Hochbau				Tiefbau			
			zusammen	davon im			zusammen	davon im		
				Wohnungs- bau	gewerb- lichen und industriellen Bau ²⁾	öffentlichen Bau		Straßenbau	gewerb- lichen und industriellen Bau	sonstigen öffentlichen Bau
1 000 Std.										
1	2000	197 385	129 120	79 070	41 974	8 076	68 265	18 514	29 913	19 838
2	2001	176 552	113 786	68 022	38 385	7 379	62 766	17 889	27 431	17 446
3	2002	164 146	105 074	65 175	32 785	7 114	59 072	17 301	25 169	16 602
4	2003	151 980	97 816	63 127	28 323	6 366	54 164	15 561	23 880	14 723
5	2004	145 136	93 103	61 076	26 222	5 805	52 033	14 897	22 994	14 142
6	2005 (kumuliert)	26 706	17 045	10 844	5 156	1 045	9 661	2 409	4 561	2 691
7	2004 Januar	9 191	6 124	3 966	1 788	370	3 067	703	1 554	810
8	Februar	9 752	6 268	4 104	1 777	387	3 484	864	1 697	923
9	März	13 123	8 397	5 465	2 443	489	4 726	1 324	2 099	1 303
10	April	13 068	8 437	5 652	2 284	501	4 631	1 405	1 982	1 244
11	Mai	12 384	8 001	5 411	2 132	458	4 383	1 279	1 915	1 189
12	Juni ³⁾	13 691	8 885	5 953	2 376	556	4 806	1 469	2 024	1 313
13	Juli	13 558	8 768	5 873	2 380	515	4 790	1 458	2 048	1 284
14	August	12 041	7 777	5 056	2 236	485	4 264	1 268	1 818	1 178
15	September	13 448	8 536	5 556	2 390	590	4 912	1 501	2 068	1 343
16	Oktober	12 894	8 097	5 224	2 314	559	4 797	1 421	2 088	1 288
17	November	12 277	7 703	4 945	2 260	498	4 574	1 265	2 021	1 288
18	Dezember	9 709	6 110	3 871	1 842	397	3 599	940	1 680	979
19	2005 Januar	8 771	5 670	3 588	1 729	353	3 101	739	1 508	854
20	Februar	8 021	5 129	3 240	1 569	320	2 892	695	1 389	808
21	März p	9 914	6 246	4 016	1 858	372	3 668	975	1 664	1 029
22	April
23	Mai
24	Juni
25	Juli
26	August
27	September
28	Oktober
29	November
30	Dezember

1) ohne Umsatzsteuer – 2) einschl. landwirtschaftlichen Baus – 3) Ergebnisse der Totalerhebung im Bauhauptgewerbe (Stichtag 30. 6.)

Veröffentlichungen

Veröffentlichungen zur Entwicklung und Struktur der Bautätigkeit und des Baugewerbes

Die Bautätigkeit in Nordrhein-Westfalen

Baugenehmigungen in Nordrhein-Westfalen 2003

Inhalt: Jährliche Ergebnisse der von den Bauaufsichtsbehörden gemeldeten Baugenehmigungen (Wohn- und Nichtwohngebäude, Rauminhalt, Wohnungen, Wohnräume, Wohnfläche, Nutzfläche, veranschlagte Baukosten) nach Gebäudeart, Haustyp, Bauherr u. a.; regionale Ergebnisse für Regierungsbezirke, kreisfreie Städte und Kreise sowie Eckdaten für Gemeinden

Bestellnummer: F 21 3 2003 00

Preis: 5,30 EUR

Baufertigstellungen und Bauabgänge in Nordrhein-Westfalen 2003

Inhalt: Jährliche Ergebnisse der von den Bauaufsichtsbehörden gemeldeten Baufertigstellungen und Bauabgänge (Fertigstellungen: Wohn- und Nichtwohngebäude, Rauminhalt, Wohnungen, Wohnräume, Wohnfläche, Nutzfläche, veranschlagte Baukosten) nach Gebäudeart, Haustyp, Bauherr u. a.; regionale Ergebnisse für Regierungsbezirke, kreisfreie Städte und Kreise sowie Eckdaten für Gemeinden. – Abgänge: Wohn- und Nichtwohngebäude, Nutzfläche, Wohnungen, Wohnräume, Wohnfläche nach Gebäudeart, Eigentümern, Baualter und Abgangsursachen; Eckdaten für Regierungsbezirke, kreisfreie Städte und Kreise

Bestellnummer: F 22 3 2003 00

Preis: 6,30 EUR

Baugenehmigungen und Baufertigstellungen in Nordrhein-Westfalen

Inhalt: Monatliche Ergebnisse der von den Bauaufsichtsbehörden gemeldeten Bautätigkeit (Wohn- und Nichtwohngebäude, Rauminhalt, Wohnungen, Wohnfläche, Nutzfläche, veranschlagte Baukosten) nach Gebäudeart und Bauherr; Regionalergebnisse für Regierungsbezirke, kreisfreie Städte und Kreise

Bestellnummer: F 20 3 2004*)

Preis: 1,80 EUR (Jahresbezugspreis: 18,00 EUR)

Bauüberhang in Nordrhein-Westfalen am 31. Dezember 2003

Inhalt: Jährliche Ergebnisse über den von den Gemeinden gemeldeten Baufortschritt der noch nicht fertiggestellten Bauvorhaben (Wohn- und Nichtwohngebäude, Rauminhalt, Wohnungen und sonstige Wohneinheiten) nach Bauzustand; erloschene Baugenehmigungen (Wohn- und Nichtwohnbau, Rauminhalt, Wohnung) nach Gebäudeart, Bauherr und Genehmigungszeitraum; regionale Ergebnisse für Regierungsbezirke, kreisfreie Städte und Kreise

Bestellnummer: F 23 3 2003 00

Preis: 1,70 EUR

Wohnungswesen

Wohngeld in Nordrhein-Westfalen 2002

Inhalt: Jährliche Ergebnisse der von den Bewilligungsbehörden gemeldeten Wohngeldfälle zum 31. 12. einschl. rückwirkender Bewilligungen aus dem I. Quartal des Folgejahres. Wohngeld beziehende Haushalte insgesamt, Besonderen Mietzuschuss beziehende Haushalte, Allgemeines Wohngeld beziehende Haushalte nach Mietzuschuss und Lastenzuschuss, nach Haushaltsgröße und Mietenstufe der Gemeinden, Miete und Belastung sowie nach gezahlten Wohngeldbeträgen

Bestellnummer: F 29 3 2002 00

Preis: 3,30 EUR

Wohnungsbestand in den Gemeinden Nordrhein-Westfalens am 31. Dezember 2003

Inhalt: Jährliche Ergebnisse der Fortschreibung des Gebäude- und Wohnungsbestandes (Wohngebäude und darin befindliche Wohnungen nach Gebäudearten; Wohnungen in Wohn- und Nichtwohngebäuden nach Anzahl der Räume)

Bestellnummer: F 24 3 2003 00

Preis: 2,50 EUR

Bauhauptgewerbe (Vorbereitende Baustellenarbeiten, Hoch- und Tiefbau) in Nordrhein-Westfalen

–, Ergebnis der Totalerhebung

Inhalt: Jährliche Betriebsergebnisse (Beschäftigte, geleistete Arbeitsstunden, Bruttolohn- und -gehaltsumme, Umsätze und Geräteausstattung im Juni des Berichtsjahres sowie Umsätze im Kalendervorjahr) nach Wirtschaftszweigen und Betriebsgrößenklassen; regionale Ergebnisse für Regierungsbezirke, kreisfreie Städte und Kreise

Bestellnummer: E 22 3 2004 00

Preis: 2,70 EUR

–, Monatsbericht

Inhalt: Monatliche Betriebsergebnisse nach Wirtschaftszweigen und Betriebsgrößenklassen sowie Auftragseingangs- und Produktionsindizes; regionale Ergebnisse für Regierungsbezirke, kreisfreie Städte und Kreise

Bestellnummer: E 21 3 2005*)

Preis: 3,10 EUR (Jahresbezugspreis: 31,00 EUR)

–, Unternehmen und Investitionen

Inhalt: Jährliche Unternehmensergebnisse (Beschäftigte, Bruttolohn- und -gehaltsumme, Umsatz, Investitionen u. a.) nach Wirtschaftszweigen, Unternehmens- und Umsatzgrößenklassen sowie nach Verwaltungsbezirken

Bestellnummer: E 23 3 2003 00

Preis: 1,30 EUR

Ausbaugewerbe (Bauinstallation und sonstiges Ausbaugewerbe) in Nordrhein-Westfalen

–, Ergebnis der Zusatzerhebung

Inhalt: Jährliche Betriebsergebnisse (Beschäftigte, geleistete Arbeitsstunden, Bruttolohn- und -gehaltsumme, Umsätze im Juni des Berichtsjahres sowie Umsätze im Kalendervorjahr) nach Wirtschaftszweigen, Betriebsgrößenklassen und Verwaltungsbezirken. – 1997 wird wegen Unvergleichbarkeit der Ergebnisse zum Vorjahr (Hinzunahme aus der Handwerkszählung 1995) nicht erscheinen.

Bestellnummer: E 30 3 2004 00

Preis: 1,30 EUR

–, Quartalsergebnisse

Inhalt: Vierteljährliche Betriebsergebnisse nach Wirtschaftszweigen und Betriebsgrößenklassen; regionale Ergebnisse für Regierungsbezirke, kreisfreie Städte und Kreise

Bestellnummer: E 29 3 2005*)

Preis: 1,30 EUR (Jahresbezugspreis: 5,20 EUR)

–, Unternehmen und Investitionen

Inhalt: Jährliche Unternehmensergebnisse (Beschäftigte, Bruttolohn- und -gehaltsumme, Umsatz, Investitionen u. a.) nach Wirtschaftszweigen, Unternehmens- und Umsatzgrößenklassen sowie nach Verwaltungsbezirken

Bestellnummer: E 33 3 2003 00

Preis: 1,30 EUR

Weitere Auskünfte zu diesen Veröffentlichungen erteilen Ihnen für den Bereich *Bauwirtschaft* Heike Wardin unter der Tel.-Nr. 0211 9449-5223 und Rainer Kathmann unter der Tel.-Nr. 0211 9449-5210, für den Bereich *Bautätigkeit und Wohnungswesen* Corinna op de Hipt unter der Tel.-Nr. 0211 9449-5059.

Ergebnisse für das Bundesgebiet werden vom Statistischen Bundesamt, 65180 Wiesbaden, in der Fachserie 4, Reihe 5.1 bzw. Fachserie 5, Reihe 1 veröffentlicht.

*) Bei Bestellungen bitte gewünschten Monat angeben (01 = Januar, 02 = Februar usw. bzw. 41 = 1. Vierteljahr; 42 = 2. Vierteljahr usw.)