



**Vorbereitende Baustellenarbeiten, Hoch- und Tiefbau  
in Nordrhein-Westfalen  
– Bauhauptgewerbe –**

**September 2002**

Herausgegeben vom  
Landesamt für Datenverarbeitung und Statistik Nordrhein-Westfalen  
Mauerstraße 51, 40476 Düsseldorf • Postfach 10 11 05, 40002 Düsseldorf  
Telefon 0211 9449-01 • Telefax 0211 442006  
Internet: <http://www.lids.nrw.de>  
E-Mail: [poststelle@lds.nrw.de](mailto:poststelle@lds.nrw.de)

Erschienen im Dezember 2002

Preis dieser Ausgabe:  
3,10 EUR (Jahresbezugspreis 31,00 EUR)

© Landesamt für Datenverarbeitung und Statistik NRW, Düsseldorf, 2002  
Für nicht gewerbliche Zwecke sind Vervielfältigung und unentgeltliche Verbreitung, auch auszugsweise, mit Quellenangabe gestattet. Die Verbreitung, auch auszugsweise, über elektronische Systeme/Datenträger bedarf der vorherigen Zustimmung. Alle übrigen Rechte bleiben vorbehalten.

# Inhalt

	Seite
<b>Vorbemerkungen</b> .....	5
<b>Allgemeiner Überblick</b> .....	8
 <b>Ergebnisse der Betriebe von Unternehmen mit 20 und mehr Beschäftigten</b>	
 <b>Grafiken</b>	
Index des realen Auftragseingangs (Basis 1995 = 100) .....	12
Produktionsindex (Basis 1995 = 100) .....	14
 <b>Tabellenteil</b>	
1. Index des realen Auftragseingangs im Bauhauptgewerbe seit 1995 .....	16
2. Produktionsindex im Bauhauptgewerbe seit 1995 .....	18
3. Auftragseingang im Bauhauptgewerbe seit 1995 nach Bauarten und Auftraggebern .....	20
4. Auftragseingang im Bauhauptgewerbe nach Betriebsgrößenklassen und Bauarten .....	22
5. Auftragsbestand im Bauhauptgewerbe seit 2000 nach Bauarten .....	22
6. Betriebe, Beschäftigte, Bruttolohn- und -gehaltsumme sowie Gesamtumsatz im Bauhauptgewerbe seit 1995 .....	23
7. Geleistete Arbeitsstunden im Bauhauptgewerbe seit 1995 nach Bauarten .....	24
8. Baugewerblicher Umsatz im Bauhauptgewerbe seit 1995 nach Bauarten .....	26
9. Beschäftigte, Bruttolohn- und -gehaltsumme, geleistete Arbeitsstunden sowie Umsätze im Bauhauptgewerbe im Vergleich zum Vormonat und zum Vorjahresmonat nach Verwaltungsbezirken .....	28
10. Betriebe, Beschäftigte, Bruttolohn- und -gehaltsumme im Bauhauptgewerbe nach Verwaltungsbezirken .....	32
11. Geleistete Arbeitsstunden und baugewerblicher Umsatz im Bauhauptgewerbe nach Bauarten und Verwaltungsbezirken .....	36
 <b>Hochgerechnete Ergebnisse für alle Betriebe</b>	
 <b>Grafik</b>	
Produktionsindex – alle Betriebe aufgeschätzt (Basis 1995 = 100) .....	42
 <b>Tabellenteil</b>	
12. Produktionsindex im Bauhauptgewerbe seit 1995 .....	44
13. Beschäftigte, Bruttolohn- und -gehaltsumme im Bauhauptgewerbe sowie geleistete Arbeitsstunden und baugewerblicher Umsatz nach Bauarten .....	46
14. Beschäftigte nach der Stellung im Betrieb sowie Bruttolohn- und -gehaltsumme im Bauhauptgewerbe seit 1995 .....	47
15. Geleistete Arbeitsstunden und baugewerblicher Umsatz im Bauhauptgewerbe seit 1995 nach Bauarten .....	48
 <b>Veröffentlichungen</b>	
zur Entwicklung und Struktur der Bautätigkeit und des Baugewerbes .....	52



## Vorbemerkungen

### Erläuterungen

Mit Beginn des Jahres 1996 wurden die Statistiken des Baugewerbes auf die neue „Klassifikation der Wirtschaftszweige, Ausgabe 1993 (**WZ 93** – / Baugewerbe)“ umgestellt. Sie beruht auf der durch Verordnung (EWG) Nr. 3037/90 des Rates vom 9. Oktober 1990, ABl. EG Nr. L293 vom 24. Oktober 1990 für alle EU-Mitgliedsstaaten verbindlich eingeführten NACE (= Nomenclature générale des activités économiques dans les Communautés européennes) Rev. 1. Gemäß dieser Verordnung besteht für die EU-Mitgliedsstaaten die Verpflichtung, Daten für Wirtschaftszweige nur noch nach dieser Systematik zu erheben und darzustellen. Damit wurde die bisher verwendete „Systematik der Wirtschaftszweige für die Statistik im Produzierenden Gewerbe (SYPRO)“ abgelöst. Der Vorteil dieser Umstellung liegt darin, dass nunmehr statistische Informationen für alle Mitgliedsländer der Europäischen Union nach einer einheitlichen Systematik erstellt werden.

Der Abschnitt F der WZ 93 umfasst das Baugewerbe. Entsprechend der im Gesetz über die Statistik im Produzierenden Gewerbe festgelegten Untergliederung der Berichtspflicht nach Bauhauptgewerbe und Ausbaugewerbe werden folgende Gruppen der WZ 93 diesen Bereichen zugeordnet:

#### Bauhauptgewerbe

- 45.1 Vorbereitende Baustellenarbeiten
- 45.2 Hoch- und Tiefbau

#### Ausbaugewerbe

- 45.3 Bauinstallation
- 45.4 Sonstiges Baugewerbe
- 45.5 Vermietung von Baumaschinen und -geräten mit Bedienungspersonal

*Hinweis:* Aufgrund der Umstellung auf die neue Wirtschaftszweigsystematik kam es zu Berichtskreisverschiebungen. Die Betrachtung von langlaufenden Reihen ist daher nur eingeschränkt möglich. Für das Bauhauptgewerbe wurde eine Rückrechnung der Monatsergebnisse nach WZ 93 für das Jahr 1995 durchgeführt, sie sind als Vergleichsdaten in dieser Veröffentlichung enthalten.

### Ziel der Statistik

Die kurzfristigen Erhebungen im Bauhauptgewerbe und Ausbaugewerbe liefern Informationen über die konjunkturelle Lage in diesem wichtigen Wirtschaftsbereich. Sie dienen sowohl den staatlichen als auch privaten Institutionen zur Beurteilung der Wirtschaftsentwicklung im Baugewerbe, insbesondere auch hinsichtlich Bauleistung, Beschäftigung und Auftragslage.

### Rechtsgrundlagen

Rechtsgrundlage für die Erhebungen im Baugewerbe ist das Gesetz über die Statistik im Produzierenden Gewerbe (ProdGewG) in der Bekanntmachung der Neufassung vom 21. März 2002 (BGBl. I S. 1181), in Verbindung mit dem Gesetz über die Statistik für Bundeszwecke (Bundesstatistikgesetz – BStatG) vom 22. Januar 1987 (BGBl. I S. 462, 565), zuletzt geändert durch Artikel 3 Abs. 18 des Gesetzes vom 21. Dezember 2000 (BGBl. I S. 1857).

### Berichtskreis

Zu den Monats- bzw. Vierteljahresberichten im Baugewerbe melden die Baubetriebe von Unternehmen des Produzierenden Gewerbes mit 20 und mehr Beschäftigten, Baubetriebe mit 20 und mehr Beschäftigten von Unternehmen außerhalb des Produzierenden Gewerbes sowie alle Arbeitsgemeinschaften.

Jede statistische Einheit (Unternehmen, Betrieb) wird der Unterklasse (5-Steller) der WZ 93 zugeordnet, zu der ihre Haupttätigkeit gehört. Zum **Bauhauptgewerbe** werden Einheiten gerechnet, deren wirtschaftliche Tätigkeit überwiegend darin besteht, Hochbauten im Rohbau zu errichten, Tiefbauvorhaben auszuführen oder bestimmte Spezialbauarbeiten vorzunehmen. Dazu rechnen auch die Renovierung, Instandsetzung und Unterhaltung bestehender Hoch-, Tief- und Spezialbauten sowie das Abbrechen, Sprengen und Enttrümmern und weitere vorbereitende Baustellenarbeiten. Zum **Ausbaugewerbe** werden Einheiten gerechnet, deren wirtschaftliche Tätigkeit überwiegend darin besteht, Ausbauarbeiten und entsprechende Reparatur- und Unterhaltungsarbeiten vorzunehmen.

## Methodischer Hinweis

Für das Bauhauptgewerbe werden die erhobenen Daten (mit Ausnahme der gemeldeten Auftragseingänge und Auftragsbestände) auf Ergebnisse für alle Betriebe aufgeschätzt. Grundlage für die Aufschätzung sind die Ergebnisse der jährlich jeweils Ende Juni durchzuführenden Totalerhebung. Mittels der Totalerhebung und der Junimeldung des Monatsberichtsgebietes werden Hochrechnungsfaktoren gebildet, mit deren Hilfe die Ergebnisse der Monatsmelder – mit o. a. Ausnahmen – auf alle Betriebe aufgeschätzt werden können.

Der Ergebnismachweis erfolgt sowohl für die aufgeschätzten Daten (Tabellen 12 bis 15) als auch für die nicht aufgeschätzten Ergebnisse des Monatsberichtsgebietes (Tabellen 1 bis 11).

Die für Verwaltungsbezirke dargestellten Ergebnisse beziehen sich auf den Firmensitz.

## Definitionen

### Beschäftigte

Tätige (Mit)inhaber und -inhaberinnen, unbezahlt mithelfende Familienangehörige und alle Personen, die in einem arbeitsrechtlichen Verhältnis zum Unternehmen bzw. Betrieb stehen (Angestellte, Arbeiter und Arbeiterinnen, Auszubildende). Die Arbeiter und Arbeiterinnen sind in folgende Gruppen gegliedert: Facharbeiter und -arbeiterinnen (einschl. angestelltenversicherungspflichtiger Poliere, (Schacht)meister und -meisterinnen); (Fach)werker und -werkerinnen, Baumaschinen- und Arbeiter und Arbeiterinnen mit angelernten Spezialtätigkeiten, ferner gewerblich Auszubildende, Umschüler und Umschülerinnen, Anlernlinge und Praktikanten. Nachgewiesen wird der Beschäftigungsstand am Monatsende, bei größeren Zeiträumen der jeweilige Durchschnitt für die betreffenden Monate.

### Bruttolohn- und -gehaltsumme

Bei den Bruttolöhnen und Bruttogehältern ist die Summe der lohnsteuerpflichtigen Bruttobezüge (Bar- und Sachbezüge) der Arbeiter und Arbeiterinnen, Angestellten sowie der kaufmännischen, technischen und gewerblich Auszubildenden ohne die Pflichtanteile des Arbeitgebers zur Sozialversicherung, ohne Beiträge zu den Sozialkassen des Baugewerbes, ohne Winterbaumlage, ohne Aufwendungen für die betriebliche Alters-, Invaliditäts- und Hinterbliebenenversorgung und ohne gezahltes Vorruhestandsgeld sowie ohne geleistete Zuschüsse der Bundesanstalt für Arbeit (z. B. Kurzarbeitergeld, Leistungen nach dem Altersteilzeitgesetz) angegeben. Für die Zuord-

1) vgl. Umsatzsteuergesetz (UStG) 1980, Neufassung 1999

nung von Personen zu den Arbeitern ist die Art der ausgeübten Tätigkeit (Tätigkeitsmerkmal) maßgebend. Deshalb rechnen die Entgelte der Poliere und (Schacht)meister und -meisterinnen grundsätzlich zur Bruttolohnsumme und nicht zur Bruttogehaltsumme.

Den Gehältern sind auch die Bezüge von Gesellschaftern, Geschäftsführern, Vorstandsmitgliedern und anderen leitenden Angestellten zugerechnet, soweit die Bezüge steuerlich als Einkünfte aus nichtselbstständiger Arbeit anzusehen sind.

### Geleistete Arbeitsstunden

Arbeitsstunden, die von Arbeitern und Arbeiterinnen (einschl. Polieren und (Schacht)meistern und -meisterinnen), tätigen (Mit)inhabern und -inhaberinnen, mithelfenden Familienangehörigen, Angestellten und Auszubildenden auf Baustellen und Bauhöfen im Bundesgebiet tatsächlich geleistet wurden. Bezahlte, aber nicht geleistete Stunden sowie Berufsschulstunden sind abgesetzt. Nicht einbezogen sind ferner die für Bürotätigkeit geleisteten Arbeitsstunden.

### Umsatz (ohne Umsatzsteuer)

Als Umsatz gelten die dem Finanzamt für die Umsatzsteuer zu meldenden steuerbaren Beträge im Bundesgebiet einschl. Umsatz aus Nachunternehmer-tätigkeit und Vergabe von Teilleistungen an Nachunternehmer. Zum Umsatz zählen seit dem 1. Januar 1980 auch Anzahlungen für Teilleistungen oder Vorauszahlungen vor Ausführung der entsprechenden Lieferungen oder Leistungen ab 5 000 EUR<sup>1)</sup>. Der Gesamtumsatz enthält außer dem baugewerblichen Umsatz (Umsatz aus Bauleistungen) die Handels- und sonstigen Umsätze (Umsatz aus sonstigen eigenen Erzeugnissen und aus industriellen/handwerklichen Dienstleistungen, Umsatz aus sonstigen nichtindustriellen/nichthandwerklichen Tätigkeiten). Zum sonstigen Umsatz zählen z. B. in der eigenen Bauleistung nicht abgerechnete Umsätze aus sonstigen eigenen Erzeugnissen (Baustoffe, Betonwaren u. dgl.), Umsätze aus Lohnarbeiten für Dritte und sonstige Dienstleistungen sowie die Erlöse aus Vermietung und Verpachtung (einschl. Leasing) u. a.

### Auftragseingang im Bauhauptgewerbe

Summe der Werte (ohne Umsatzsteuer) aller im Berichtszeitraum eingegangenen und vom Betrieb/Unternehmen fest akzeptierten Bauaufträge im Inland. Die Wertansätze für bauhauptgewerbliche Bauleistungen entsprechen der Verdingungsordnung für Bauleistungen. Jeder Bauauftrag wird nur einmal von der Firma gemeldet, die den Bauauftrag ausführen wird. Der Auftragseingang ist nach Bauarten/Auftraggebern und nach Lage der Baustelle gegliedert.

### **Auftragsbestand im Bauhauptgewerbe**

Summe der Werte (ohne Umsatzsteuer) aller vorliegenden, fest akzeptierten und noch nicht ausgeführten Bauaufträge bzw. -auftragsteile im Inland von anderen Firmen oder sonstigen Kunden am Ende des Berichtszeitraums (ohne an Subunternehmer vergebene Aufträge). Bei der Ermittlung des Auftragsbestands ist vom Auftragswert bereits im Bau befindlicher Projekte derjenige Teil abgesetzt, der produktions technisch schon fertiggestellt ist (ohne Berücksichtigung der Abnahme oder Abrechnung).

### **Art der Bauten/Bauarten bzw. Auftraggeber/-gruppen:**

#### *1. Bauarten unabhängig vom Auftraggeber*

##### **Wohnungsbau**

Zum Wohnungsbau gehören alle Bauten, die überwiegend den Wohnbedürfnissen dienen. Für die Bundeswehr oder für im Bundesgebiet stationierte ausländische Streitkräfte gebaute Wohnungen zählen ebenso zum Wohnungsbau.

##### **Landwirtschaftlicher Bau**

Hierzu gehören Scheunen, Ställe, Silos, Garagen für landwirtschaftliche Fahrzeuge, ferner Entwässerungsanlagen und sonstige Wasserbauten, die besonders der Intensivierung der Landwirtschaft dienen. Kombinierte Gebäude mit Wohnung, Stallung und Scheune sind landwirtschaftliche Gebäude, es sei denn, flächenmäßig überwiegt der Wohnanteil. Bei getrennter Bauweise sind nur Stallung und Scheune als landwirtschaftliche Bauten anzusehen.

##### **Straßenbau**

Zu den Straßenbauten zählen Straßen, Autobahnen und Wege für Kraftfahrzeuge, Fußgänger und Radfahrer sowie Park- und Abstellplätze ferner der Bau von Rollbahnen, Sportplätzen, Schwimmbädern u. a.

#### *2. Bauarten nach Auftraggeber/-gruppen*

##### **Gewerblicher und industrieller Bau**

Hierzu gehören alle überwiegend gewerblichen Zwecken dienende Bauten für die private Wirtschaft, ferner Wasser-, Gas- und Elektrizitätswerke für Versorgungsbetriebe öffentlich-rechtlicher Körperschaften.

Zum gewerblichen und industriellen Hochbau zählen u. a. Industriebauten, Bankgebäude, Lager- und Kühlhäuser, Messegebäude, Garagen, Tankstellen, Hotels und Kinos.

Zum gewerblichen und industriellen Tiefbau zählen u. a. Rohrleitungsbau, Kanalanlagen, Tiefbauten für die Elektrizitätsverteilung, bergbauliche Schachtanlagen, unterirdische Tankanlagen und Lager, soweit sie nicht für Menschen zugänglich sind.

##### **Bauten für Bahn und Post**

Hierzu zählen alle Hochbauten und Tiefbauten, die von der Deutschen Bahn AG, der Deutschen Post AG, der Deutschen Postbank AG und der Deutschen Telekom AG (Nachfolgeunternehmen der Deutschen Bundesbahn/Deutschen Reichsbahn bzw. der Deutschen Bundespost) in Auftrag gegeben wurden.

Zum Hochbau für Bahn und Post gehören u. a. Bahnhöfe, Post- und Fernmeldeämter, Ausbesserungswerke, Verwaltungsgebäude.

Zum Tiefbau für Bahn und Post gehören u. a. Gleisanlagen, Tunnel- und Eisenbahnbrückenbauten, Fernsprech-, Telegraf- und technische Funkbetriebsbauten.

##### **Bauten für Körperschaften des öffentlichen Rechts und Organisationen ohne Erwerbszweck**

Hierzu gehören alle öffentlichen Zwecken dienende Hochbauten und Tiefbauten im Auftrag von Bund, Ländern, Gemeinde- und Zweckverbänden, von Trägern der Sozialversicherung sowie von Organisationen des öffentlichen und privaten Rechts, die gemeinnützige Zwecke verfolgen (Kirchen, caritative Organisationen, Gewerkschaften, Parteien u. a.).

### **Veröffentlichungen**

Ergebnisse für das Bundesgebiet erscheinen in der monatlichen Querschnittsveröffentlichung „Ausgewählte Zahlen für die Bauwirtschaft“ vom Statistischen Bundesamt, 65180 Wiesbaden.

## Allgemeiner Überblick

### NRW: Niedrigere Baunachfrage im dritten Quartal

Die Auftragseingänge des nordrhein-westfälischen Bauhauptgewerbes waren im dritten Vierteljahr 2002 um 2 % niedriger als im dritten Quartal des Vorjahres. Diese Entwicklung wurde gleichermaßen vom Nachfragerückgang im Hochbau und im Tiefbau (jeweils –2 %) getragen.

Innerhalb des Hochbaus konnte der öffentliche Hochbau – begünstigt durch die Vergabe einzelner Großaufträge – ein Plus von 15 % verbuchen. Dagegen mussten sowohl im Wohnungsbau (–7 %) als auch im gewerblichen und industriellen Hochbau (–1 %) Nachfragerückgänge hingenommen werden. Innerhalb des Tiefbaus ermittelten die Statistiker eine Nachfragesteigerung für den gewerblichen und industriellen Tiefbau (+6 %); im Straßenbau (–8 %) und im sonstigen öffentlichen Tiefbau (–7 %) ging die Baunachfrage im Vergleich zum dritten Quartal 2001 zurück.

### NRW-Bauproduktion auch im September unter Vorjahresniveau

Die Produktion des nordrhein-westfälischen Bauhauptgewerbes war im September um 11 % niedriger als im September 2001. Dabei sank die Bauleistung im Hochbau um 14 % und im Tiefbau um 8 %.

Im Hochbau ging die Produktion in allen beteiligten Bausparten im zweistelligen Prozentbereich zurück (öffentlicher Hochbau: –16 %; gewerblicher und industrieller Hochbau: –14 %; Wohnungsbau: –13 %). Innerhalb des Tiefbaus lagen die Produktionsrückgänge im einstelligen Bereich (gewerblicher und industrieller Tiefbau: –8 %; Straßenbau: –7 %; sonstiger öffentlicher Tiefbau: –7 %).

### Witterung im September 2002

Der September 2002 war fast überall in Nordrhein-Westfalen etwas zu kalt. Die Monatsmitteltemperaturen lagen mit Werten zwischen 13,4 und 14,6 °C um 0,3 bis 0,5 K unter dem langjährigen Mittel. Nur Greven verzeichnete mit 14,4 °C einen um 0,6 K höheren Mittelwert (Kahler Asten 9,5 °C, –0,4 Kelvin). Es gab im Flachland noch 1 bis 2 Sommertage.

Der September war mit Niederschlagshöhen zwischen 23 und 43 mm, das entspricht 40 bis 69 % des Solls, weitgehend zu trocken, nur in Bad Lippspringe wurden mit 83 mm mehr, nämlich 118 %, gemessen.

Die Anzahl der Sonnenscheinstunden war mit 137 bis 162 (104 bis 115 % des langjährigen Wertes) überall etwas zu hoch.

### Durchschnittlicher Wert der Lufttemperatur (°C) sowie Niederschlagssumme (mm) an ausgewählten Messstationen in NRW:

Dekade September 2002	Bocholt		Bad Salzuflen		Essen		Köln-Wahn		Lüdenscheid	
	°C	mm	°C	mm	°C	mm	°C	mm	°C	mm
I	+17,0	23,2	+16,8	27,2	+16,8	21,7	+16,7	5,6	+14,8	38,4
II	+14,5	0,1	+13,9	1,9	+14,4	0,4	+13,9	0	+12,7	0,3
III	+11,6	16,5	+10,7	13,8	+11,1	18,6	+11,0	18,8	+9,3	23,8
Δ / S	+14,4	39,8	+13,8	42,9	+14,1	40,7	+13,9	24,4	+12,3	62,5
dagegen September 2001	+13,2	104,7	+12,2	135,4	+12,4	144,3	+12,7	141,6	+10,8	198,8

Quelle: Deutscher Wetterdienst, Wetteramt Essen



## **Tabellenteil**

## Zeichenerklärung

(nach DIN 55 301)

0	weniger als die Hälfte von 1 in der letzten besetzten Stelle, jedoch mehr als nichts
–	nichts vorhanden (genau null)
. . .	Angabe fällt später an
.	Zahlenwert unbekannt oder geheim zu halten
x	Tabellenfach gesperrt, weil Aussage nicht sinnvoll
p	vorläufige Zahl
r	berichtigte Zahl

### Maßeinheiten

St	= Stück
Mill.	= Millionen
%	= %
t	= Tonne
Std.	= Stunden

### Abkürzungen

Vj	= Vierteljahr
Hj	= Halbjahr
D	= Durchschnitt
MD	= Monatsdurchschnitt
JS	= Jahressumme

## Anmerkung

Abweichungen in den Summen erklären sich aus dem Runden der Einzelwerte. Eventuell auftretende geringfügige Differenzen in den Summen einzelner Merkmale zwischen den Tabellen ergeben sich aufgrund unterschiedlicher Auswertungskriterien.

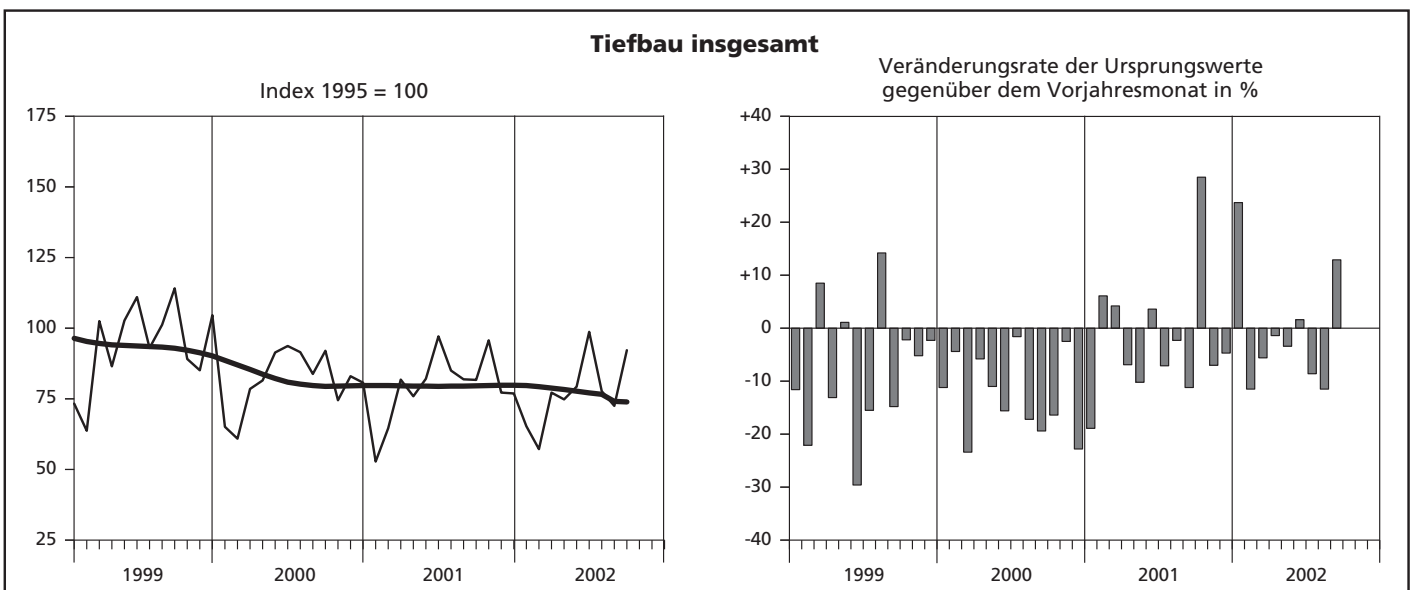
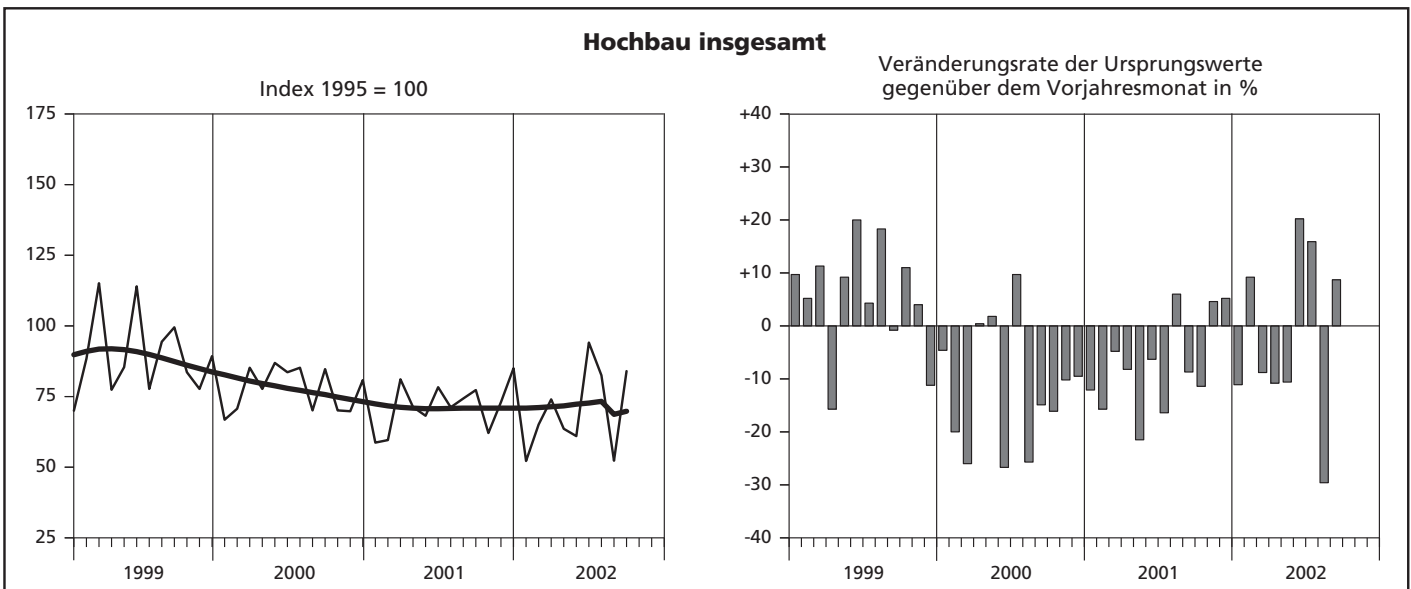
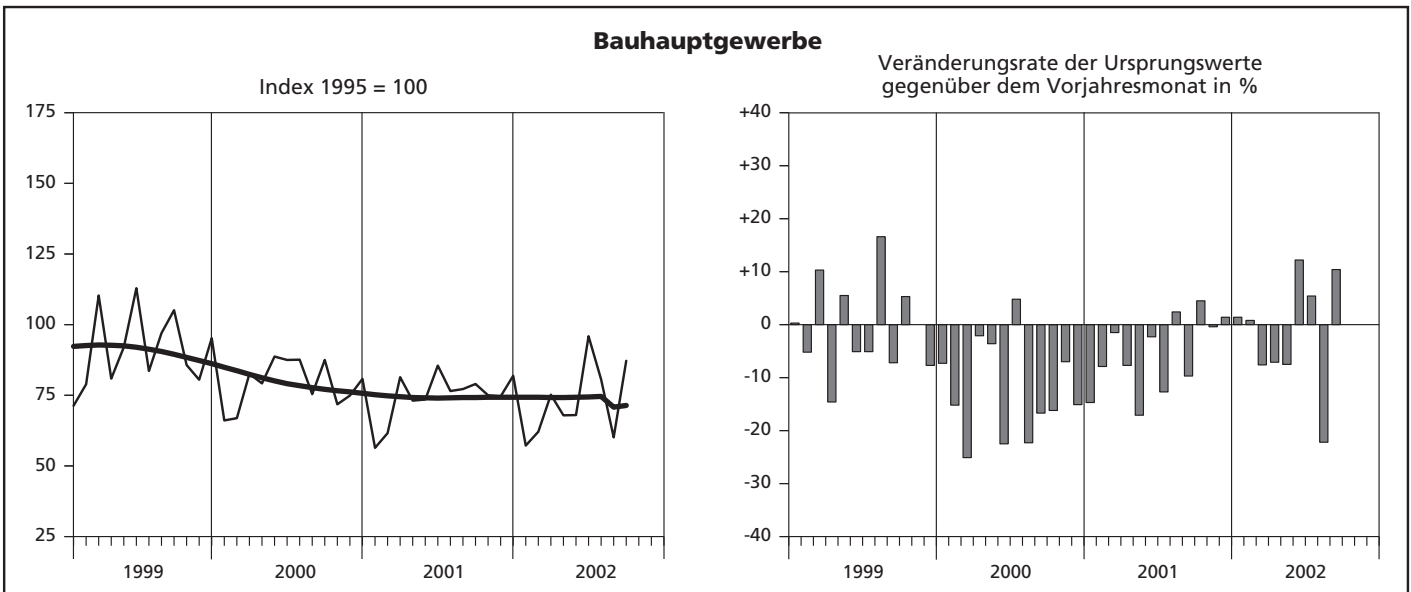
### Umstellung auf die Währungseinheit Euro

Durch die Umstellung auf die Währungseinheit Euro (EUR) können Rundungsdifferenzen auftreten. Diese kommen aus folgenden Gründen zustande:

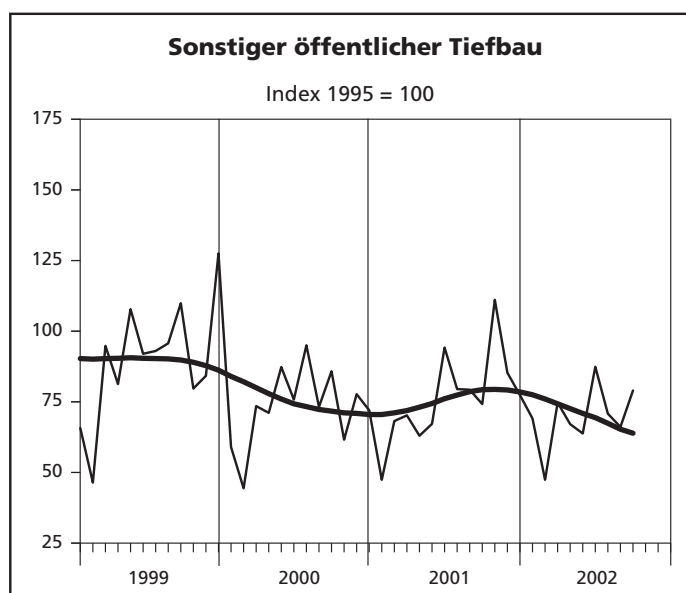
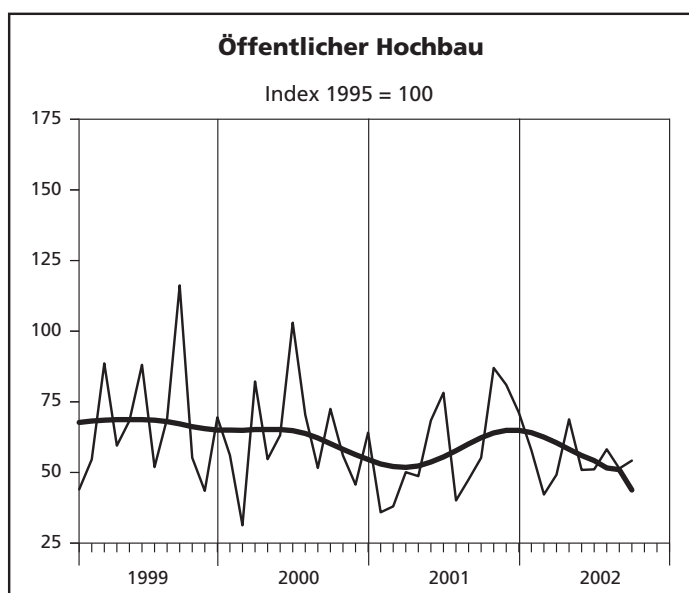
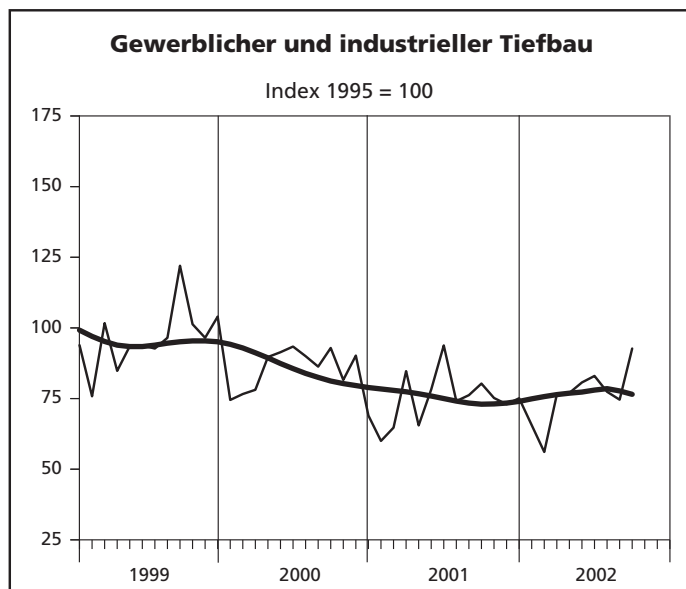
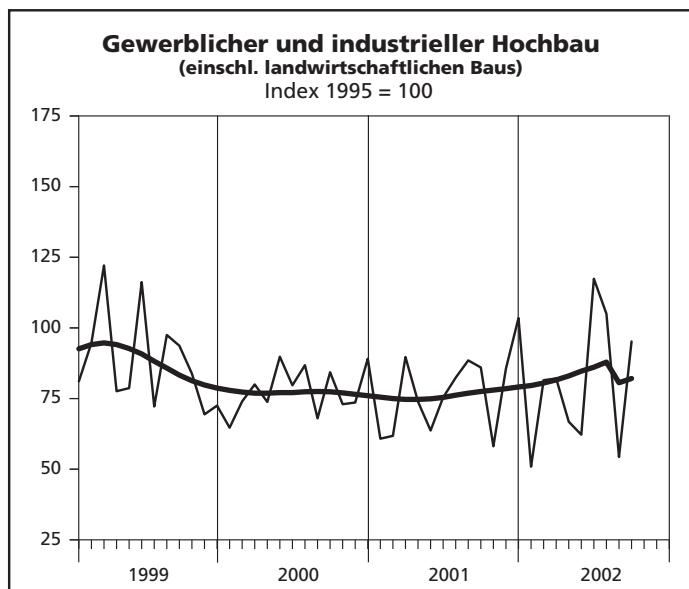
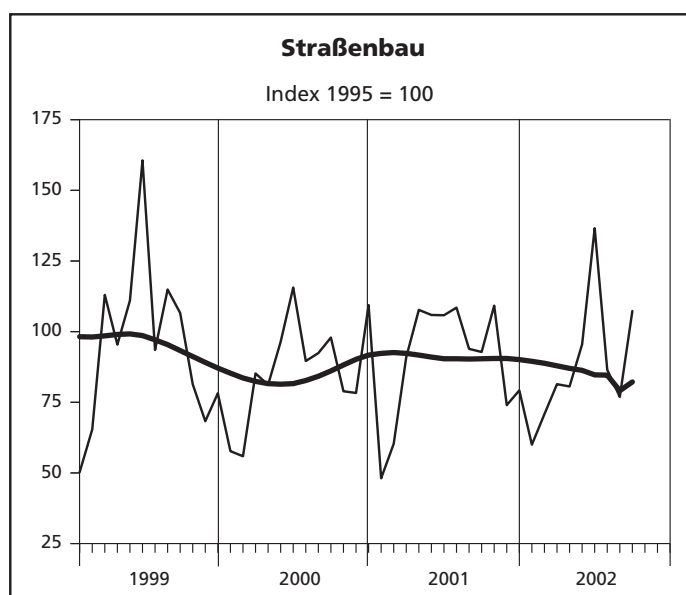
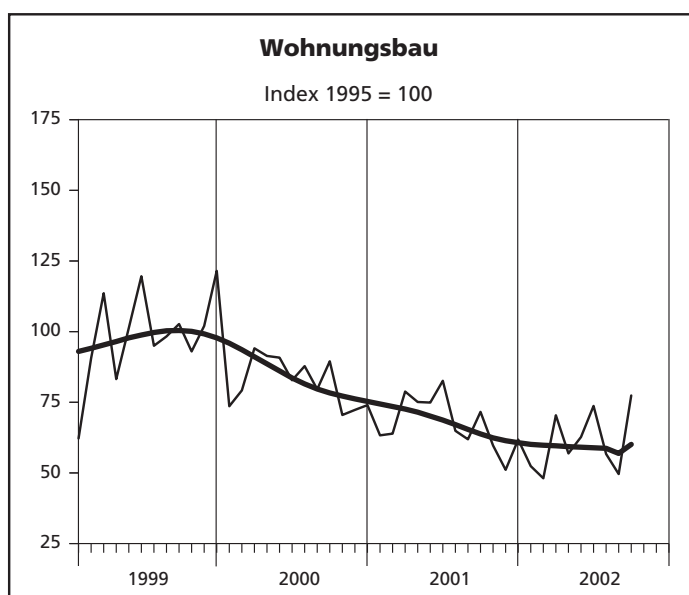
- In der Regel handelt es sich um in DM erhobene und mit dem Faktor 1 Euro = 1,95583 DM in Euro umgerechnete Beträge. Die Werte werden auf volle Euro kaufmännisch gerundet.
- Bei einer nachträglichen Umstellung von bereits in DM erstellten Tabellen werden die Einzel- und Summenzeilen getrennt umgerechnet.

**Ergebnisse der Betriebe von Unternehmen  
mit 20 und mehr Beschäftigten**

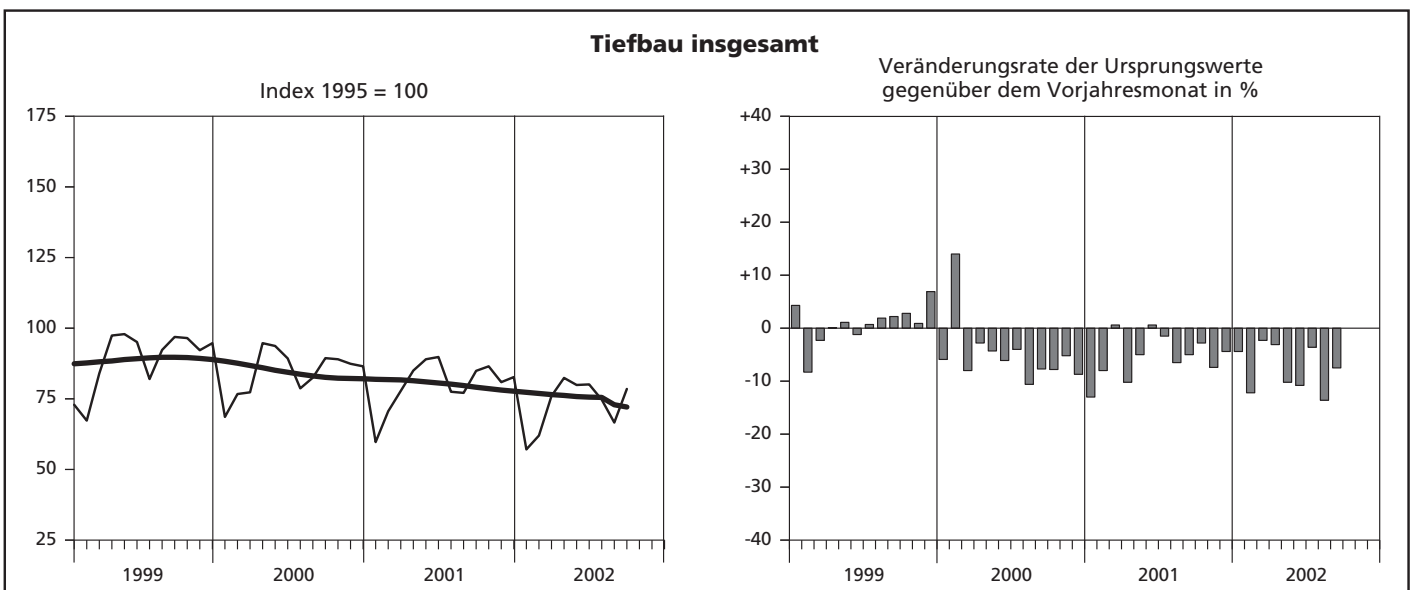
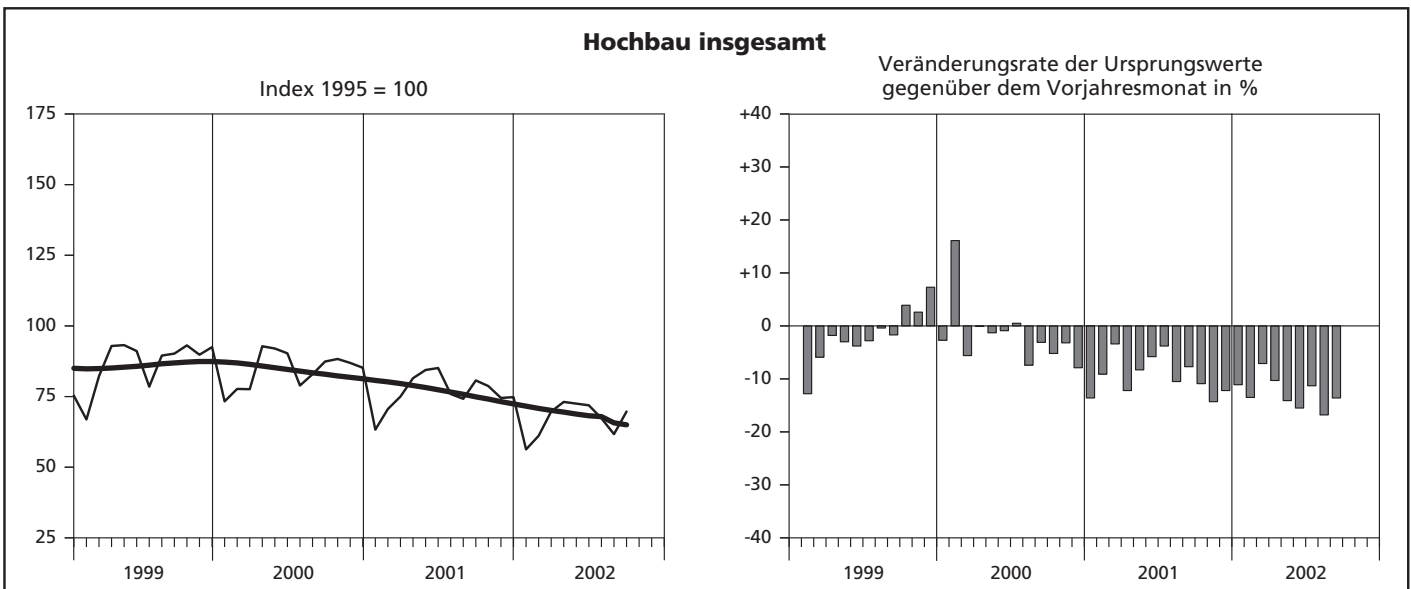
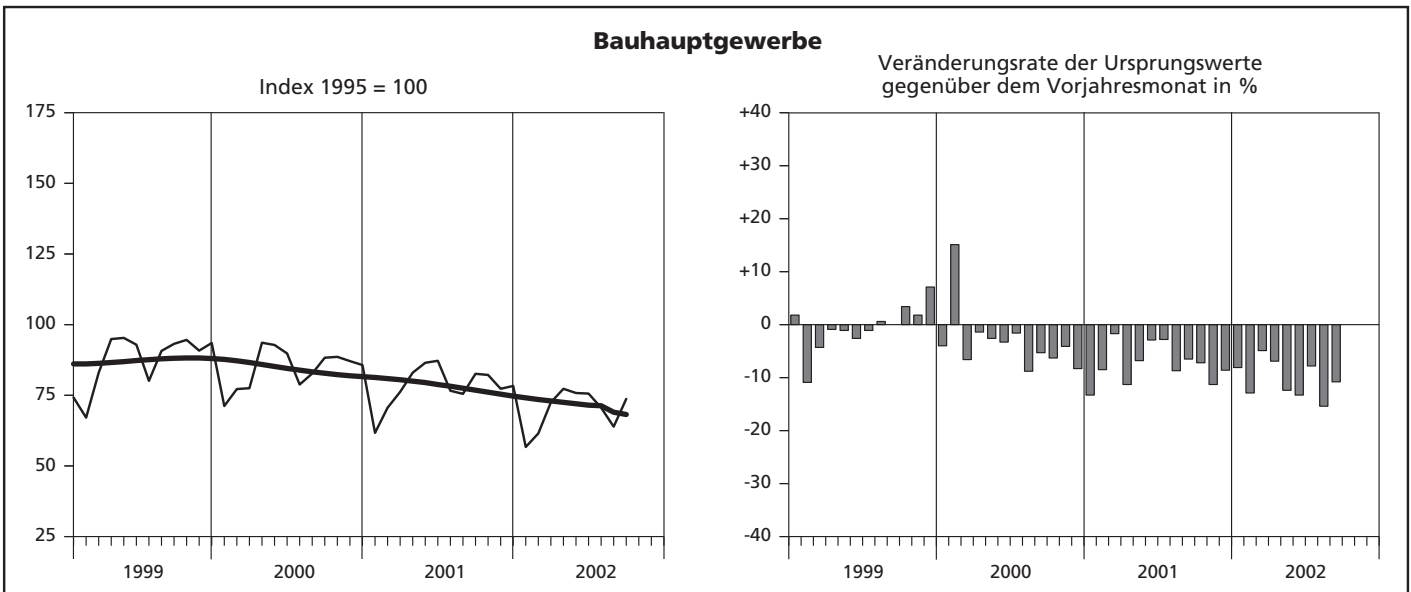
## Index des realen Auftragseingangs



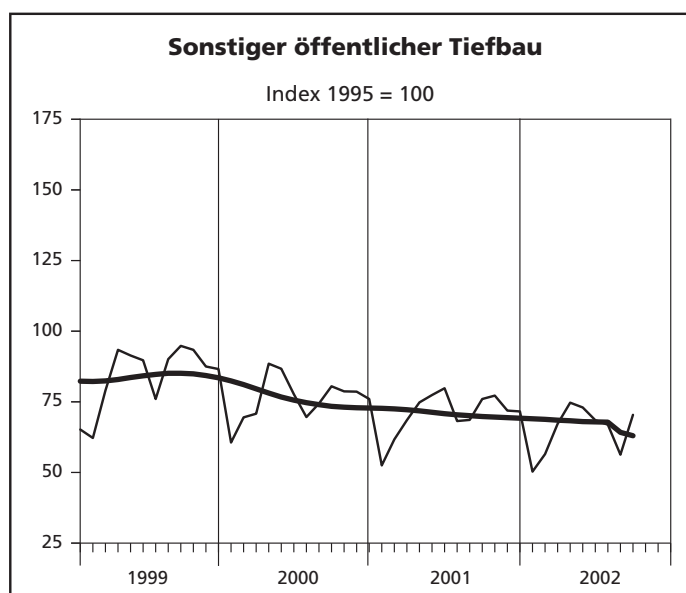
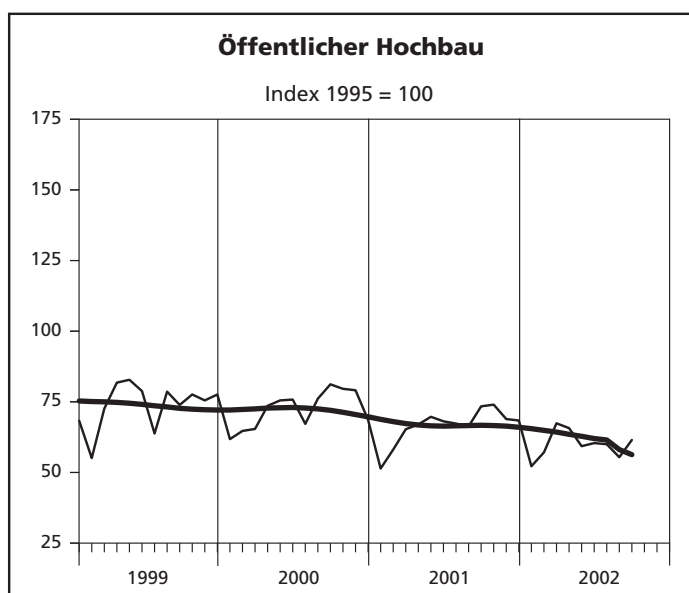
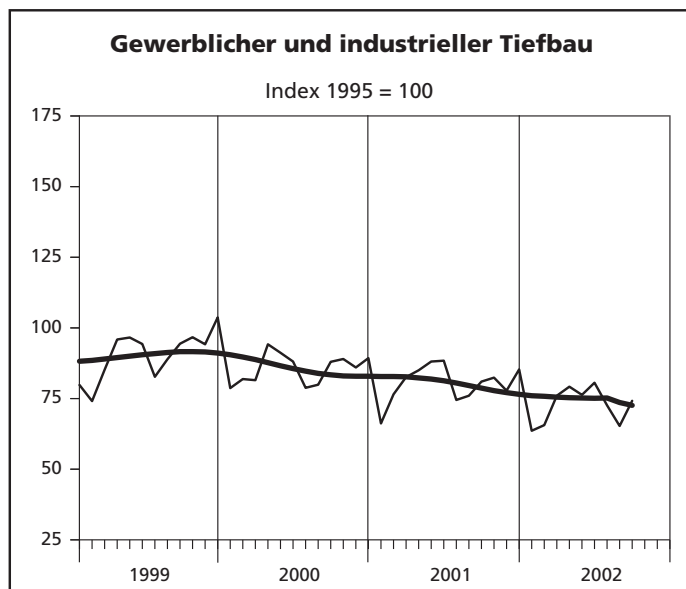
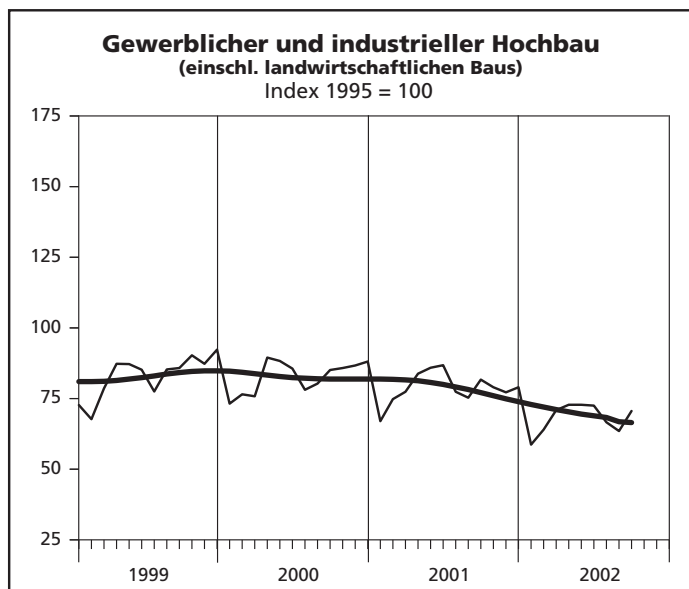
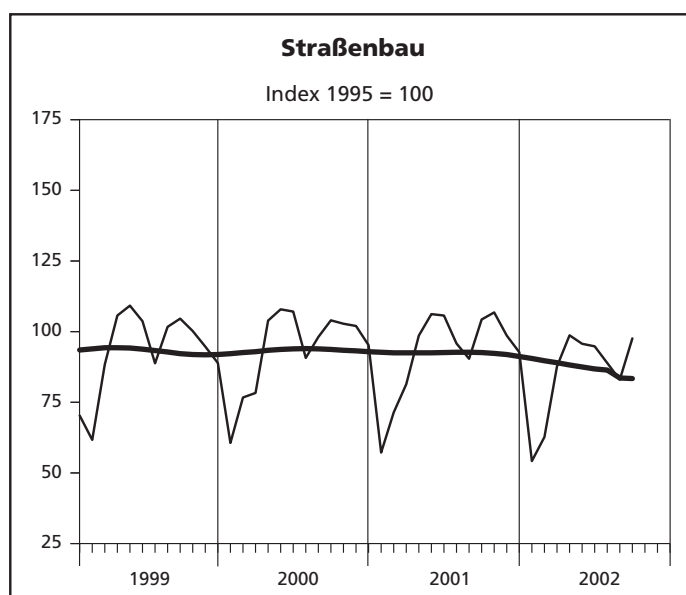
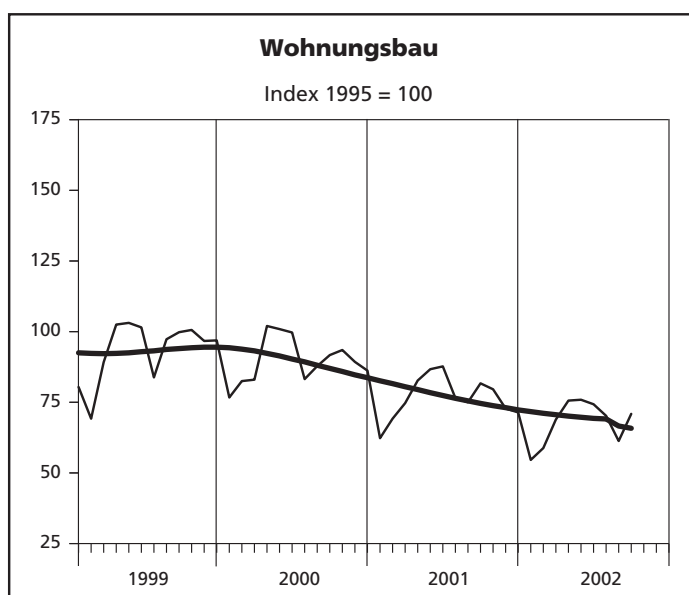
## Index des realen Auftragseingangs



## Index der Nettoproduktion



## Index der Nettoproduktion



— Ursprungswerte      — Bereinigt von Zufälligkeiten und saisonalen Einflüssen

Grafik: LDS NRW

**1. Index des realen Auftragsein  
– Ergebnisse der Betriebe von Unter**

Lfd. Nr.	Jahr Monat	Index des realen Auftragseingangs im								
		Bauhaupt- gewerbe insgesamt	Hochbau				Tiefbau			
			zusammen	Wohnungs- bau	gewerb- licher und industrieller Bau <sup>1)</sup>	öffentlicher Bau	zusammen	Straßenbau	gewerb- licher und industrieller Bau	sonstiger öffentlicher Bau
1995 = 100										
1	1995	100	100	100	100	100	100	100	100	100
2	1996	93,1	95,3	109,8	89,7	77,6	89,5	89,0	90,3	89,0
3	1997	93,4	91,0	98,8	85,5	92,0	97,4	98,3	98,0	95,8
4	1998	92,0	85,1	95,2	82,6	66,7	103,2	106,7	104,7	98,4
5	1999	91,1	89,4	98,6	88,3	67,4	93,9	94,9	96,4	89,8
6	2000	79,1	77,6	82,1	78,1	62,6	81,4	86,6	84,5	73,0
7	2001	74,6	71,7	67,4	77,5	58,4	79,4	89,7	75,1	76,4
8	2002 (kumuliert)	72,7	69,9	60,9	79,5	53,8	77,2	88,4	76,0	69,5
9	2001 Januar	56,4	58,7	63,3	60,8	35,9	52,8	48,1	60,0	47,4
10	Februar	61,6	59,6	63,9	61,8	38,0	64,6	60,3	64,7	68,2
11	März	81,4	81,1	78,8	89,7	50,1	81,8	91,0	84,7	70,2
12	April	73,1	71,3	75,1	73,9	48,7	75,9	107,7	65,5	63,0
13	Mai	73,5	68,2	74,9	63,7	68,4	82,1	105,9	78,2	67,2
14	Juni	85,5	78,3	82,6	75,4	78,2	97,1	105,8	93,8	94,2
15	Juli	76,5	71,2	64,9	82,4	40,1	85,0	108,5	74,1	79,5
16	August	77,2	74,3	61,9	88,5	47,5	81,9	93,9	76,2	79,3
17	September	79,0	77,3	71,6	86,0	55,2	81,7	92,8	80,3	74,2
18	Oktober	75,0	62,1	59,7	58,1	87,0	95,7	109,2	75,2	111,1
19	November	74,6	73,0	51,1	85,6	81,0	77,2	74,0	73,0	85,3
20	Dezember	81,9	85,0	61,8	103,5	71,2	76,9	79,2	75,1	77,4
21	2002 Januar	57,2	52,2	52,4	50,9	57,9	65,3	60,0	65,6	69,1
22	Februar	62,1	65,1	48,1	81,5	42,2	57,2	70,8	56,1	47,4
23	März	75,2	74,0	70,4	82,1	49,2	77,2	81,4	76,4	74,7
24	April	67,9	63,6	56,9	66,8	68,8	74,8	80,6	77,0	67,1
25	Mai	68,0	61,0	62,7	62,2	50,9	79,3	95,5	80,7	63,8
26	Juni	95,9	94,1	73,7	117,4	51,1	98,7	136,6	83,0	87,4
27	Juli	80,7	82,5	56,8	104,9	58,2	77,9	86,7	77,5	70,9
28	August	60,1	52,3	49,6	54,3	51,4	72,5	76,9	74,6	66,1
29	September	87,2	84,0	77,4	95,2	54,2	92,2	107,3	92,7	79,0
30	Oktober	...	...	...	...	...	...	...	...	...
31	November	...	...	...	...	...	...	...	...	...
32	Dezember	...	...	...	...	...	...	...	...	...

1) einschl. landwirtschaftlichen Baus





## 2. Produktionsindex im – Ergebnisse der Betriebe von Unter

Lfd. Nr.	Jahr Monat	Produktionsindex im								
		Bauhaupt- gewerbe insgesamt	Hochbau				Tiefbau			
			zusammen	Wohnungs- bau	gewerb- licher und industrieller Bau <sup>1)</sup>	öffentlicher Bau	zusammen	Straßenbau	gewerb- licher und industrieller Bau	sonstiger öffentlicher Bau
1995 = 100										
1	1995	100	100	100	100	100	100	100	100	100
2	1996	91,3	92,6	96,7	89,8	90,2	89,6	91,1	86,8	92,2
3	1997	89,4	89,5	94,9	85,8	85,6	89,3	90,5	90,5	86,8
4	1998	87,9	87,6	94,0	83,8	80,1	88,4	91,6	88,3	86,0
5	1999	87,5	86,3	93,4	83,1	73,9	89,1	93,2	90,5	84,1
6	2000	84,5	84,4	89,7	82,8	72,4	84,5	93,9	85,6	76,0
7	2001	78,1	76,5	76,7	78,8	66,5	80,1	92,4	80,3	70,7
8	2002 (kumuliert)	69,7	67,0	67,8	68,0	59,9	73,0	84,8	72,6	64,9
9	2001 Januar	61,7	63,3	62,3	67,0	51,4	59,7	57,2	66,2	52,5
10	Februar	70,6	70,6	69,2	74,8	58,1	70,6	71,4	76,5	61,7
11	März	76,2	75,0	74,7	77,4	65,3	77,8	81,4	82,6	68,5
12	April	83,0	81,5	82,7	83,8	67,0	85,0	98,6	85,0	74,8
13	Mai	86,5	84,4	86,7	85,9	69,7	89,0	106,2	88,1	77,4
14	Juni	87,2	85,1	87,7	86,8	68,1	89,8	105,7	88,4	79,8
15	Juli	76,6	75,9	76,5	77,4	67,3	77,5	95,8	74,5	68,2
16	August	75,5	74,2	75,0	75,3	66,3	77,1	90,4	76,0	68,6
17	September	82,6	80,7	81,7	81,7	73,4	84,9	104,3	81,0	76,0
18	Oktober	82,2	78,7	79,6	79,0	74,0	86,5	106,8	82,4	77,2
19	November	77,3	74,5	72,8	77,2	68,9	80,9	98,6	77,8	71,9
20	Dezember	78,3	74,8	71,4	79,0	68,4	82,7	92,7	85,3	71,6
21	2002 Januar	56,7	56,3	54,6	58,7	52,2	57,1	54,2	63,6	50,3
22	Februar	61,5	61,1	58,8	64,0	57,1	62,0	62,7	65,6	56,5
23	März	72,5	69,7	68,9	70,9	67,4	76,0	87,7	76,0	67,2
24	April	77,3	73,1	75,6	72,8	65,7	82,4	98,7	79,2	74,7
25	Mai	75,8	72,5	75,9	72,8	59,3	79,9	95,7	76,3	73,0
26	Juni	75,6	71,9	74,3	72,5	60,4	80,1	94,8	80,6	68,5
27	Juli	70,6	67,3	70,2	66,6	60,0	74,7	88,9	72,6	66,9
28	August	63,9	61,7	61,3	63,5	55,4	66,6	83,0	65,3	56,3
29	September	73,7	69,7	70,9	70,6	61,5	78,5	97,6	74,2	70,4
30	Oktober	...	...	...	...	...	...	...	...	...
31	November	...	...	...	...	...	...	...	...	...
32	Dezember	...	...	...	...	...	...	...	...	...

1) einschl. landwirtschaftlichen Baus



### 3. Auftragseingang im Bauhauptgewerbe – Ergebnisse der Betriebe von Unter 1 000

Lfd. Nr.	Jahr Monat	insgesamt	Hochbau				
			zusammen	Wohnungs- bau	landwirt- schaftlicher Bau	gewerblicher und industrieller Hochbau	Hochbau für Bahn und Post
1	1995	12 080 130	7 441 525	2 605 883	23 024	3 800 640	121 468
2	1996	11 269 025	7 132 949	2 862 187	35 480	3 430 264	108 978
3	1997	11 312 117	6 818 501	2 568 572	32 289	3 255 364	133 464
4	1998	11 268 585	6 437 021	2 486 122	37 964	3 229 754	75 685
5	1999	11 244 975	6 797 278	2 586 410	35 693	3 489 228	66 697
6	2000	9 917 066	5 971 101	2 169 043	31 943	3 104 058	82 662
7	2001	9 419 105	5 535 127	1 769 693	30 618	3 104 829	81 123
8	2002 (kumuliert)	6 867 507	4 047 199	1 185 815	26 774	2 435 627	19 551
9	2001 Januar	592 466	377 168	139 192	2 821	205 723	1 378
10	Februar	647 186	383 423	140 108	3 230	208 042	2 343
11	März	856 870	522 225	172 885	1 185	307 601	1 375
12	April	769 347	458 436	164 663	1 286	250 913	3 505
13	Mai	774 256	437 874	163 874	2 640	212 643	5 150
14	Juni	900 107	503 123	180 842	1 411	255 457	4 118
15	Juli	804 745	458 475	141 622	6 741	274 320	4 366
16	August	812 640	478 959	135 046	3 267	293 708	9 715
17	September	830 604	497 467	156 207	1 584	259 170	37 285
18	Oktober	788 406	399 738	130 206	2 815	196 885	1 656
19	November	782 828	470 399	110 865	2 070	293 307	840
20	Dezember	859 650	547 840	134 183	1 568	347 060	9 392
21	2002 Januar	600 313	335 424	113 484	1 106	165 373	10 057
22	Februar	653 413	420 101	104 296	4 381	276 647	1 662
23	März	789 651	475 767	152 524	2 585	281 684	411
24	April	712 345	409 003	123 250	2 264	228 667	888
25	Mai	713 532	391 497	135 747	1 891	213 453	489
26	Juni	1 007 047	606 810	159 522	3 922	401 568	1 762
27	Juli	847 695	532 520	122 762	5 698	357 626	797
28	August	629 573	335 914	107 088	1 973	184 686	1 880
29	September	913 938	540 163	167 142	2 954	325 923	1 605
30	Oktober	...	...	...	...	...	...
31	November	...	...	...	...	...	...
32	Dezember	...	...	...	...	...	...

**seit 1995 nach Bauarten und Auftraggebern  
nehmen mit 20 und mehr Beschäftigten –  
EUR**

Auftragseingang							Lfd. Nr.
davon im							
		Tiefbau					
Hochbau für Organisationen ohne Erwerbszweck	Hochbau für Körperschaften des öffentlichen Rechts	zusammen	gewerblicher und industrieller Tiefbau	Tiefbau für Bahn und Post	Straßenbau	sonstiger Tiefbau für Körperschaften des öffentlichen Rechts und für Organisationen ohne Erwerbszweck	
282 080	608 430	4 638 605	1 781 043	149 285	1 231 817	1 476 460	1
189 801	506 239	4 136 078	1 482 506	254 413	1 093 066	1 306 093	2
223 931	604 881	4 493 616	1 638 395	246 173	1 205 543	1 403 505	3
153 732	453 764	4 831 564	1 697 854	347 923	1 331 283	1 454 504	4
170 034	449 216	4 447 696	1 678 086	233 355	1 200 398	1 335 857	5
173 566	409 829	3 945 966	1 551 515	170 021	1 126 426	1 098 004	6
137 691	411 173	3 883 972	1 339 754	212 457	1 183 662	1 148 099	7
101 450	277 982	2 820 308	930 063	243 814	871 909	774 522	8
5 847	22 207	215 298	91 298	11 731	52 639	59 630	9
8 687	21 013	263 762	91 380	20 236	66 388	85 758	10
9 515	29 664	334 645	138 428	7 775	100 231	88 211	11
11 155	26 914	310 910	96 534	16 509	118 642	79 225	12
11 082	42 485	336 381	117 042	18 102	116 772	84 465	13
15 387	45 908	396 984	140 882	21 189	116 617	118 296	14
9 464	21 962	346 270	108 916	18 710	119 249	99 395	15
12 035	25 188	333 681	115 022	16 214	103 269	99 176	16
13 793	29 428	333 135	116 458	21 928	102 056	92 693	17
12 826	55 350	388 668	108 801	20 827	120 097	138 943	18
13 347	49 970	312 428	107 217	18 160	81 001	106 050	19
14 553	41 084	311 810	107 776	21 076	86 701	96 257	20
6 296	39 108	264 889	87 500	25 595	65 985	85 809	21
8 568	24 547	233 312	89 993	6 633	77 805	58 881	22
9 905	28 658	313 884	110 396	21 242	89 501	92 745	23
7 054	46 880	303 342	115 779	16 310	88 259	82 994	24
23 766	16 151	322 035	102 702	35 805	104 584	78 944	25
9 045	30 991	400 237	118 300	24 123	149 585	108 229	26
15 861	29 776	315 175	102 608	30 241	94 733	87 593	27
9 736	30 551	293 659	90 139	37 720	84 107	81 693	28
11 219	31 320	373 775	112 646	46 145	117 350	97 634	29
...	...	...	...	...	...	...	30
...	...	...	...	...	...	...	31
...	...	...	...	...	...	...	32

**4. Auftragseingang im Bauhauptgewerbe nach Betriebsgrößenklassen und Bauarten**  
**– Ergebnisse der Betriebe von Unternehmen mit 20 und mehr Beschäftigten –**  
**1 000 EUR**

Bauart	Auftragseingang in Betrieben			
	insgesamt	davon in Betrieben mit ... Beschäftigten		
		unter 50	50 – 199	200 und mehr
Wohnungsbau	167 142	99 009	57 508	10 625
Gewerblicher und industrieller Bau sowie landwirtschaftlicher Bau	489 274	107 948	218 769	162 557
Öffentlicher Bau und Verkehrsbau	257 522	64 682	138 566	54 274
<b>Insgesamt</b>	<b>913 938</b>	<b>271 639</b>	<b>414 843</b>	<b>227 456</b>

**5. Auftragsbestand im Bauhauptgewerbe seit 2000 nach Bauarten**  
**1 000 EUR**

Bauart	Auftragsbestand						
	31.12.	31.03.	30.06.	30.09.	31.12.	31.03.	30.06.
	2000	2001				2002	
<b>Bauhauptgewerbe insgesamt</b>	<b>4 108 312</b>	<b>4 182 107</b>	<b>4 055 672</b>	<b>3 905 856</b>	<b>3 744 974</b>	<b>3 932 669</b>	<b>3 968 128</b>
Hochbau zusammen	2 483 260	2 624 009	2 517 646	2 472 309	2 326 056	2 398 682	2 360 556
davon							
Wohnungsbau	696 457	719 518	766 138	631 191	552 748	600 890	616 258
gewerblicher und industrieller Hochbau <sup>1)</sup>	1 480 158	1 609 485	1 468 451	1 540 062	1 450 981	1 575 936	1 483 430
öffentlicher Hochbau	306 645	295 006	283 057	301 056	322 327	221 856	260 868
Tiefbau zusammen	1 625 053	1 558 098	1 538 025	1 433 547	1 418 918	1 533 987	1 607 572
davon							
Straßenbau	466 256	523 818	544 044	495 588	456 479	542 114	541 382
gewerblicher und industrieller Tiefbau	632 713	600 457	551 720	524 539	560 504	515 672	577 219
sonstiger öffentlicher Tiefbau	526 084	433 823	442 261	413 420	401 935	476 201	488 971

1) einschl. landwirtschaftlichen Baus

**6. Betriebe, Beschäftigte, Bruttolohn- und -gehaltsumme  
sowie Gesamtumsatz im Bauhauptgewerbe seit 1995  
– Ergebnisse der Betriebe von Unternehmen mit 20 und mehr Beschäftigten –**

Jahr Monat		Betriebe	Beschäftigte						Brutto- lohn- summe <sup>1)</sup>	Brutto- gehalt- summe	Gesamt- umsatz <sup>2)</sup>
			ins- gesamt	davon							
				tätige (Mit)- inhaber/ -innen und unbezahlt mithelfende Familien- angehörige	kauf- männische und tech- nische Ange- stellte und Auszu- bildende	Fach- arbeiter/ -innen, Poliere, Meister/ -innen	(Fach) Werker/ -innen	gewerblich Auszubil- dende, Umschüler/ -innen, Anlernlinge und Praktikanten			
Anzahl								1 000 EUR			
1995		2 156	144 246	1 089	26 461	86 596	22 961	7 139	3 168 397	1 129 529	13 810 513
1996		2 092	132 788	954	25 563	78 445	20 839	6 986	2 915 144	1 108 662	12 856 251
1997		1 965	120 599	857	24 171	71 145	18 196	6 230	2 624 482	1 061 504	12 732 597
1998		1 924	114 411	855	23 584	66 924	17 360	5 688	2 491 641	1 051 583	12 890 780
1999		1 854	108 306	804	22 784	63 379	16 088	5 249	2 394 079	1 043 759	12 931 359
2000		1 805	102 853	758	21 935	59 863	15 268	5 029	2 273 445	1 016 196	12 066 643
2001		1 699	93 951	714	20 443	54 156	14 054	4 584	2 089 377	957 040	11 291 607
2002 (kumuliert)		1 544	84 700	638	18 814	48 524	12 666	4 058	1 381 750	674 398	7 282 114
2001	Januar	1 764	96 584	733	21 042	55 585	14 277	4 947	163 428	75 788	682 045
	Februar	1 758	96 112	727	21 033	55 339	14 250	4 763	149 510	75 377	743 107
	März	1 749	95 860	729	20 922	55 298	14 218	4 693	162 847	75 500	895 332
	April	1 741	95 386	743	20 766	55 160	14 053	4 664	175 732	79 220	834 862
	Mai	1 738	95 285	738	20 707	54 954	14 275	4 611	183 184	78 010	968 663
	Juni	1 725	94 557	735	20 442	54 648	14 326	4 406	171 746	84 870	996 917
	Juli	1 720	94 138	719	20 348	54 597	14 395	4 079	180 640	80 182	1 056 707
	August	1 708	94 331	724	20 403	54 334	14 229	4 641	186 896	77 310	986 903
	September	1 700	93 450	709	20 260	53 711	14 097	4 673	163 858	75 372	992 558
	Oktober	1 597	91 376	668	19 849	52 499	13 786	4 574	184 908	77 977	1 021 356
	November	1 600	90 869	669	19 867	52 332	13 487	4 514	206 073	101 702	1 054 093
	Dezember	1 592	89 460	668	19 682	51 417	13 254	4 439	160 555	75 732	1 059 064
2002	Januar	1 583	88 037	652	19 814	50 276	12 924	4 371	150 620	75 648	619 553
	Februar	1 570	86 421	651	19 473	49 558	12 556	4 183	133 065	72 808	662 363
	März	1 564	85 165	652	18 932	48 976	12 519	4 086	144 185	71 881	758 184
	April	1 548	85 275	641	18 867	48 891	12 799	4 077	165 183	79 917	844 599
	Mai	1 535	84 061	632	18 552	48 223	12 586	4 068	160 054	70 969	803 409
	Juni	1 533	84 017	636	18 556	48 027	12 727	4 071	145 381	83 613	865 852
	Juli	1 526	83 492	631	18 480	47 917	12 724	3 740	165 688	74 775	962 699
	August	1 521	83 313	627	18 373	47 763	12 639	3 911	163 455	72 557	870 709
	September	1 515	82 519	622	18 278	47 084	12 524	4 011	154 119	72 230	894 746
	Oktober	...	...	...	...	...	...	...	...	...	...
	November	...	...	...	...	...	...	...	...	...	...
	Dezember	...	...	...	...	...	...	...	...	...	...

1) einschl. Gehälter für Poliere, (Schacht)meister und -meisterinnen – 2) ohne Umsatzsteuer

**7. Geleistete Arbeitsstunden im Bau**  
**– Ergebnisse der Betriebe von Unter**  
**1 000**

Lfd. Nr.	Jahr Monat	insgesamt	Hochbau				
			zusammen	Wohnungs- bau	landwirt- schaftlicher Bau	gewerblicher und industrieller Hochbau	Hochbau für Bahn und Post
1	1995	170 782	92 681	37 725	487	43 646	448
2	1996	152 631	84 428	35 840	482	37 961	917
3	1997	142 962	77 825	33 592	539	34 528	829
4	1998	136 625	73 797	32 248	702	32 521	750
5	1999	129 949	68 972	30 425	480	30 951	500
6	2000	120 651	64 194	27 776	463	29 279	498
7	2001	107 812	55 601	22 692	421	26 591	490
8	2002 (kumuliert)	71 693	35 866	14 770	390	16 800	314
9	2001 Januar	7 717	4 199	1 682	33	2 068	34
10	Februar	8 038	4 257	1 697	22	2 097	49
11	März	9 535	4 950	2 008	23	2 410	26
12	April	8 937	4 629	1 912	27	2 238	26
13	Mai	10 269	5 279	2 207	43	2 499	42
14	Juni	9 328	4 778	2 005	36	2 281	28
15	Juli	9 463	4 932	2 023	42	2 259	118
16	August	9 716	5 023	2 067	42	2 382	29
17	September	9 230	4 735	1 949	36	2 229	39
18	Oktober	10 053	5 037	2 074	46	2 347	40
19	November	9 009	4 533	1 804	38	2 196	25
20	Dezember	6 517	3 249	1 264	33	1 585	34
21	2002 Januar	6 872	3 574	1 411	27	1 736	29
22	Februar	6 782	3 528	1 381	24	1 711	43
23	März	7 995	4 008	1 613	26	1 894	41
24	April	8 941	4 401	1 851	29	2 020	58
25	Mai	7 899	3 934	1 675	46	1 810	43
26	Juni	8 275	4 088	1 721	46	1 900	36
27	Juli	8 875	4 387	1 863	124	1 943	19
28	August	7 645	3 830	1 550	32	1 848	15
29	September	8 409	4 116	1 705	36	1 938	30
30	Oktober	...	...	...	...	...	...
31	November	...	...	...	...	...	...
32	Dezember	...	...	...	...	...	...



**hauptgewerbe seit 1995 nach Bauarten  
nehmen mit 20 und mehr Beschäftigten –  
Stunden**

Geleistete Arbeitsstunden							Lfd. Nr.
davon im							
		Tiefbau					
Hochbau für Organisationen ohne Erwerbszweck	Hochbau für Körperschaften des öffentlichen Rechts	zusammen	gewerblicher und industrieller Tiefbau	Tiefbau für Bahn und Post	Straßenbau	sonstiger Tiefbau für Körperschaften des öffentlichen Rechts und für Organisationen ohne Erwerbszweck	
3 705	6 670	78 101	30 586	4 006	18 590	24 919	1
3 159	6 069	68 203	25 968	3 300	16 503	22 432	2
2 697	5 640	65 137	26 312	2 911	15 706	20 208	3
2 437	5 139	62 828	25 428	2 355	15 502	19 543	4
2 168	4 448	60 977	24 647	2 738	15 208	18 384	5
2 225	3 953	56 457	22 689	2 632	14 930	16 206	6
1 843	3 564	52 211	20 516	2 657	14 334	14 704	7
1 168	2 424	35 827	13 685	2 093	9 897	10 152	8
127	255	3 518	1 548	180	802	988	9
127	265	3 781	1 607	208	911	1 055	10
154	329	4 585	1 944	212	1 141	1 288	11
139	287	4 308	1 694	215	1 189	1 210	12
166	322	4 990	1 951	237	1 417	1 385	13
151	277	4 550	1 763	221	1 275	1 291	14
174	316	4 531	1 721	207	1 332	1 271	15
173	330	4 693	1 800	250	1 310	1 333	16
193	289	4 495	1 651	247	1 314	1 283	17
176	354	5 016	1 881	235	1 473	1 427	18
160	310	4 476	1 661	247	1 298	1 270	19
103	230	3 268	1 295	198	872	903	20
123	248	3 298	1 452	175	744	927	21
127	242	3 254	1 319	205	783	947	22
139	295	3 987	1 530	237	1 095	1 125	23
137	306	4 540	1 689	243	1 294	1 314	24
119	241	3 965	1 411	266	1 131	1 157	25
116	269	4 187	1 632	234	1 179	1 142	26
142	296	4 488	1 705	228	1 271	1 284	27
132	253	3 815	1 397	259	1 131	1 028	28
133	274	4 293	1 550	246	1 269	1 228	29
...	...	...	...	...	...	...	30
...	...	...	...	...	...	...	31
...	...	...	...	...	...	...	32

**8. Baugewerblicher Umsatz im Bau**  
**– Ergebnisse der Betriebe von Unter**  
**1 000**

Lfd. Nr.	Jahr Monat	insgesamt	Hochbau				
			zusammen	Wohnungs- bau	landwirt- schaftlicher Bau	gewerblicher und industrieller Hochbau	Hochbau für Bahn und Post
1	1995	13 632 053	8 241 668	3 002 524	37 061	4 204 181	59 171
2	1996	12 715 788	7 778 998	2 924 294	35 719	3 818 950	145 165
3	1997	12 578 506	7 763 136	2 901 921	34 829	3 870 675	170 911
4	1998	12 728 201	7 801 563	2 882 504	63 898	3 921 937	128 852
5	1999	12 776 237	7 613 702	2 827 575	34 491	3 993 616	57 786
6	2000	11 883 854	7 178 296	2 551 585	39 064	3 841 327	80 844
7	2001	11 153 960	6 673 412	2 079 348	34 778	3 819 351	87 244
8	2002 (kumuliert)	7 195 578	4 210 568	1 338 850	28 719	2 392 529	61 489
9	2001 Januar	675 341	425 062	125 716	3 312	246 691	3 163
10	Februar	735 421	466 104	140 652	1 684	274 391	4 836
11	März	885 061	550 368	170 530	3 250	308 934	4 173
12	April	823 708	499 186	153 987	1 166	300 652	4 485
13	Mai	957 508	571 529	179 004	1 949	329 848	10 029
14	Juni	985 888	582 109	186 707	2 195	342 863	5 007
15	Juli	1 041 699	590 496	186 673	2 854	335 121	12 472
16	August	975 412	583 659	186 914	2 904	333 725	5 009
17	September	977 595	592 616	184 714	2 177	333 537	8 910
18	Oktober	1 007 195	593 973	186 811	4 542	334 811	8 950
19	November	1 042 161	590 634	187 882	4 228	324 724	9 457
20	Dezember	1 046 971	627 676	189 758	4 517	354 054	10 753
21	2002 Januar	610 401	353 239	109 192	1 634	196 137	5 361
22	Februar	657 332	405 606	120 495	1 473	238 860	10 109
23	März	750 336	446 363	143 889	1 698	249 086	7 343
24	April	834 604	486 574	156 543	1 797	274 029	10 343
25	Mai	793 997	461 199	148 591	6 469	258 082	7 211
26	Juni	854 664	501 838	165 206	3 620	283 142	7 673
27	Juli	950 341	551 670	182 044	6 946	306 763	3 615
28	August	860 131	495 839	152 776	2 028	292 644	5 226
29	September	883 772	508 240	160 114	3 054	293 786	4 608
30	Oktober	...	...	...	...	...	...
31	November	...	...	...	...	...	...
32	Dezember	...	...	...	...	...	...

1) ohne Umsatzsteuer

**hauptgewerbe seit 1995 nach Bauarten  
nehmen mit 20 und mehr Beschäftigten –  
EUR**

Baugewerblicher Umsatz <sup>1)</sup>							Lfd. Nr.
davon im							
		Tiefbau					
Hochbau für Organisationen ohne Erwerbszweck	Hochbau für Körperschaften des öffentlichen Rechts	zusammen	gewerblicher und industrieller Tiefbau	Tiefbau für Bahn und Post	Straßenbau	sonstiger Tiefbau für Körperschaften des öffentlichen Rechts und für Organisationen ohne Erwerbszweck	
300 478	638 253	5 390 388	2 041 267	186 163	1 408 010	1 754 948	1
260 105	594 765	4 936 788	1 764 252	214 068	1 311 606	1 646 862	2
232 744	552 056	4 815 371	1 789 170	208 821	1 287 776	1 529 604	3
209 801	594 570	4 926 638	1 881 323	254 854	1 209 673	1 580 787	4
171 574	528 660	5 162 535	1 904 092	342 885	1 302 955	1 612 603	5
185 793	479 683	4 705 557	1 783 074	280 709	1 329 210	1 312 564	6
162 233	490 458	4 480 549	1 650 734	243 562	1 375 989	1 210 264	7
106 380	282 601	2 985 010	1 094 760	187 305	915 890	787 055	8
9 885	36 295	250 280	103 468	24 703	55 589	66 520	9
10 098	34 443	269 317	114 051	17 505	58 887	78 874	10
10 218	53 263	334 692	135 286	13 297	88 696	97 413	11
10 177	28 719	324 520	114 291	14 142	107 797	88 290	12
12 667	38 032	385 980	141 640	19 136	122 696	102 508	13
12 533	32 804	403 778	149 556	15 188	133 156	105 878	14
16 807	36 569	451 204	174 056	19 924	143 250	113 974	15
16 595	38 512	391 754	140 010	20 703	130 286	100 755	16
16 945	46 333	384 981	135 621	25 591	120 381	103 388	17
13 471	45 388	413 221	147 005	23 173	126 983	116 060	18
16 523	47 820	451 527	155 388	23 183	145 111	127 845	19
16 314	52 280	419 295	140 362	27 017	143 157	108 759	20
12 275	28 640	257 162	102 241	39 340	54 826	60 755	21
10 656	24 013	251 726	110 241	11 227	62 167	68 091	22
12 517	31 830	303 973	112 311	15 596	97 200	78 866	23
10 769	33 093	348 030	126 559	16 833	107 249	97 389	24
12 300	28 546	332 798	113 995	22 121	107 409	89 273	25
12 843	29 354	352 826	126 616	21 004	112 811	92 395	26
12 982	39 320	398 671	145 388	17 181	129 275	106 827	27
12 159	31 006	364 292	127 902	22 187	120 729	93 474	28
9 879	36 799	375 532	129 507	21 816	124 224	99 985	29
...	...	...	...	...	...	...	30
...	...	...	...	...	...	...	31
...	...	...	...	...	...	...	32

**9. Beschäftigte, Bruttolohn- und -gehaltssumme,  
im Bauhauptgewerbe im Vergleich zum Vormonat und  
– Ergebnisse der Betriebe von Unter**

Lfd. Nr.	Verwaltungsbezirk	Beschäftigte			Bruttolohn- und -gehaltssumme		
		September	August	September	September	August	September
		2001	2002		2001	2002	
		Anzahl			1 000 EUR		
	Kreisfreie Städte						
1	Düsseldorf	3 342	2 648	2 615	9 718	9 177	8 684
2	Duisburg	3 124	2 922	2 871	8 217	8 815	8 679
3	Essen	3 939	3 874	3 833	12 006	13 337	13 413
4	Krefeld	1 181	922	903	2 915	2 659	2 403
5	Mönchengladbach	889	855	845	2 028	2 225	2 151
6	Mülheim an der Ruhr	2 043	1 907	1 760	5 562	5 931	5 334
7	Oberhausen	1 409	1 335	1 325	3 925	3 960	3 884
8	Remscheid	699	675	674	1 955	2 216	2 043
9	Solingen	452	425	427	1 020	1 098	1 046
10	Wuppertal	666	530	526	1 788	1 584	1 485
	Kreise						
11	Kleve	2 095	1 922	1 929	4 959	4 980	4 585
12	Mettmann	1 335	1 259	1 306	3 850	3 981	3 916
13	Neuss	1 372	1 284	1 281	3 686	3 448	3 316
14	Viersen	1 215	1 091	1 031	2 984	3 041	2 743
15	Wesel	2 421	2 227	2 190	6 205	5 824	5 793
16	Reg.-Bez. Düsseldorf	26 182	23 876	23 516	70 817	72 276	69 475
	Kreisfreie Städte						
17	Aachen	870	795	775	2 361	2 379	2 205
18	Bonn	781	507	503	2 165	1 374	1 533
19	Köln	5 091	4 671	4 627	15 362	15 015	14 652
20	Leverkusen	981	908	918	2 457	2 487	2 400
	Kreise						
21	Aachen	816	698	695	1 910	1 919	1 810
22	Düren	1 123	1 021	1 027	2 990	3 002	2 914
23	Erftkreis	1 915	1 850	1 870	5 203	5 289	5 119
24	Euskirchen	1 066	937	937	2 622	2 577	2 517
25	Heinsberg	2 131	2 032	2 043	4 980	5 464	5 279
26	Oberbergischer Kreis	1 233	1 118	1 120	2 788	2 729	2 716
27	Rhein.-Berg. Kreis	611	589	587	1 611	1 807	1 699
28	Rhein-Sieg-Kreis	2 442	2 465	2 463	5 900	6 550	6 363
29	Reg.-Bez. Köln	19 060	17 591	17 565	50 349	50 592	49 207
	Kreisfreie Städte						
30	Bottrop	956	1 029	1 022	2 691	3 187	3 089
31	Gelsenkirchen	1 146	1 023	1 011	2 943	2 937	2 716
32	Münster	2 177	1 932	1 931	5 635	4 959	4 866

1) ohne Umsatzsteuer

**geleistete Arbeitsstunden sowie Umsätze  
zum Vorjahresmonat nach Verwaltungsbezirken  
nehmen mit 20 und mehr Beschäftigten –**

Geleistete Arbeitsstunden			Baugewerblicher Umsatz <sup>1)</sup>			Gesamtumsatz <sup>1)</sup>			Lfd. Nr.
September	August	September	September	August	September	September	August	September	
2001	2002		2001	2002		2001	2002		
1 000 Std.			1 000 EUR						
266	197	221	43 672	46 496	46 046	43 681	46 504	46 055	1
290	273	275	29 421	29 811	26 978	29 422	29 817	27 091	2
290	262	279	55 834	44 894	47 975	56 561	45 197	48 001	3
123	88	95	9 803	8 068	8 998	9 803	8 077	8 998	4
88	81	99	7 692	7 522	7 678	7 760	7 653	7 835	5
196	181	174	11 914	11 728	10 426	12 956	12 962	10 426	6
151	129	144	14 448	17 996	18 526	14 449	17 997	18 526	7
58	59	52	6 476	4 096	4 770	7 192	4 823	5 653	8
46	37	47	3 801	2 176	3 050	3 806	2 180	3 122	9
71	52	55	9 511	7 557	6 893	9 516	7 557	6 893	10
221	162	192	24 305	17 976	33 088	24 684	18 470	34 138	11
149	137	156	12 385	11 155	10 829	12 861	11 424	11 367	12
139	119	137	17 418	11 389	12 857	17 486	11 440	12 862	13
137	115	128	13 806	13 150	10 574	14 155	13 150	10 921	14
274	236	251	25 464	37 992	28 934	25 468	38 000	28 939	15
2 499	2 128	2 305	285 950	272 006	277 622	289 800	275 251	280 827	16
79	60	71	6 264	6 600	5 119	7 146	7 517	6 146	17
69	44	49	13 368	6 396	6 310	13 368	6 396	6 310	18
426	365	387	80 472	66 090	60 233	81 358	66 980	60 908	19
96	81	92	7 536	6 814	5 527	7 600	6 886	5 599	20
96	64	83	7 100	5 920	6 129	7 118	5 942	6 211	21
116	87	107	10 833	7 487	8 526	11 445	7 579	8 732	22
206	176	197	18 929	17 127	18 185	18 985	17 288	18 479	23
122	98	112	10 545	7 653	8 785	10 545	7 688	8 785	24
215	150	214	21 803	19 790	17 188	23 074	20 544	18 413	25
122	107	122	12 533	8 931	12 140	12 535	8 968	12 144	26
54	48	57	12 264	9 191	12 868	12 357	9 230	12 900	27
257	260	280	23 205	24 289	23 854	23 372	24 338	23 910	28
1 858	1 540	1 771	224 852	186 288	184 864	228 902	189 356	188 537	29
102	98	105	8 077	12 354	11 773	10 142	12 913	13 101	30
127	120	119	9 372	8 100	6 666	9 372	8 100	6 666	31
185	140	164	22 025	19 232	15 846	22 784	19 684	16 271	32

**Noch: 9. Beschäftigte, Bruttolohn- und -gehaltsumme,  
im Bauhauptgewerbe im Vergleich zum Vormonat und  
– Ergebnisse der Betriebe von Unter**

Lfd. Nr.	Verwaltungsbezirk	Beschäftigte			Bruttolohn- und -gehaltsumme		
		September	August	September	September	August	September
		2001	2002		2001	2002	
		Anzahl			1 000 EUR		
	Kreise						
33	Borken	3 921	3 539	3 544	9 623	9 890	9 375
34	Coesfeld	1 003	721	710	2 505	1 966	1 858
35	Recklinghausen	2 922	2 535	2 524	7 260	7 064	6 793
36	Steinfurt	2 818	2 608	2 609	6 451	6 600	6 379
37	Warendorf	1 469	1 379	1 353	3 394	3 488	3 303
38	Reg.-Bez. Münster	16 412	14 766	14 704	40 504	40 091	38 379
	Kreisfreie Stadt						
39	Bielefeld	1 294	1 106	1 093	3 234	3 124	2 857
	Kreise						
40	Gütersloh	2 135	1 754	1 743	5 016	4 577	4 323
41	Herford	1 195	973	942	2 699	2 525	2 300
42	Höxter	983	857	851	2 014	1 868	1 876
43	Lippe	1 729	1 378	1 372	4 261	3 788	3 722
44	Minden-Lübbecke	2 094	1 730	1 721	4 704	4 434	4 148
45	Paderborn	1 464	1 298	1 295	3 262	3 191	2 969
46	Reg.-Bez. Detmold	10 894	9 096	9 017	25 191	23 507	22 195
	Kreisfreie Städte						
47	Bochum	1 198	1 117	1 122	3 131	3 363	3 200
48	Dortmund	6 835	6 041	5 863	17 348	16 533	15 971
49	Hagen	844	636	625	2 112	1 793	1 638
50	Hamm	815	728	737	1 958	2 030	1 861
51	Herne	1 165	970	974	3 447	3 045	3 010
	Kreise						
52	Ennepe-Ruhr Kreis	783	716	695	1 799	1 875	1 777
53	Hochsauerlandkreis	2 043	1 777	1 777	4 914	4 585	4 400
54	Märkischer Kreis	1 534	1 447	1 438	3 717	3 845	3 688
55	Olpe	825	731	735	2 048	2 003	1 895
56	Siegen-Wittgenstein	2 126	1 953	1 948	5 490	5 565	5 236
57	Soest	1 386	877	870	3 203	2 209	2 136
58	Unna	1 348	991	933	3 202	2 701	2 281
59	Reg.-Bez. Arnsberg	20 902	17 984	17 717	52 369	49 547	47 093
60	Nordrhein-Westfalen	93 450	83 313	82 519	239 230	236 013	226 349

**geleistete Arbeitsstunden sowie Umsätze  
zum Vorjahresmonat nach Verwaltungsbezirken  
nehmen mit 20 und mehr Beschäftigten –**

Geleistete Arbeitsstunden			Baugewerblicher Umsatz <sup>1)</sup>			Gesamtumsatz <sup>1)</sup>			Lfd. Nr.
September	August	September	September	August	September	September	August	September	
2001	2002		2001	2002		2001	2002		
1 000 Std.			1 000 EUR						
415	325	378	36 185	30 810	37 848	36 282	30 988	37 920	33
104	70	78	10 006	7 463	6 964	10 006	7 466	6 964	34
299	252	276	28 203	26 904	29 891	28 880	27 383	30 188	35
295	262	290	29 909	23 213	27 500	30 661	23 575	27 831	36
166	151	160	13 453	14 139	14 530	13 552	14 211	14 636	37
1 693	1 418	1 570	157 230	142 215	151 018	161 680	144 320	153 577	38
133	100	113	18 178	17 604	15 517	18 251	17 620	15 550	39
230	167	191	23 515	18 464	24 318	24 870	19 591	25 049	40
132	108	114	10 845	9 443	9 520	11 028	9 604	9 520	41
111	89	104	7 127	6 463	6 278	7 128	6 463	6 286	42
179	129	144	15 260	16 772	13 511	15 340	16 793	13 529	43
224	175	191	16 300	20 907	20 367	16 832	21 308	20 711	44
158	135	142	12 395	10 900	11 864	12 419	10 930	11 879	45
1 167	903	999	103 621	100 553	101 375	105 868	102 309	102 524	46
124	117	128	13 363	12 684	12 505	13 385	12 750	12 580	47
554	464	465	73 408	57 539	58 832	73 408	57 542	58 832	48
92	59	65	7 020	3 879	4 991	7 038	3 881	5 002	49
84	74	79	8 183	7 067	6 734	8 275	7 183	6 806	50
84	68	69	7 799	7 641	10 154	7 799	7 641	10 154	51
85	70	76	5 361	4 690	5 089	5 362	4 700	5 093	52
228	190	210	16 665	13 092	12 743	16 739	13 165	12 825	53
162	154	166	12 283	12 274	12 368	12 289	12 295	12 388	54
90	73	85	6 519	6 291	7 556	6 523	6 332	7 568	55
213	197	216	28 474	21 676	22 621	28 540	21 727	22 673	56
145	93	99	15 268	6 205	7 911	15 339	6 212	7 927	57
151	96	110	11 600	6 031	7 388	11 609	6 048	7 434	58
2 012	1 655	1 768	205 943	159 069	168 892	206 308	159 476	169 282	59
9 229	7 644	8 413	977 596	860 131	883 771	992 558	870 712	894 747	60

**10. Betriebe, Beschäftigte, Bruttolohn- und -gehalt**  
**– Ergebnisse der Betriebe von Unter**

Lfd. Nr.	Verwaltungsbezirk	Betriebe		tätige (Mit)inhaber/ -innen und unbezahlt mithelfende Familienangehörige	kaufmännische und technische Angestellte und Auszubildende	Facharbeiter/ -innen, Poliere und Meister/-innen
		insgesamt	darunter Arbeits- gemeinschaften			
		Anzahl				
	Kreisfreie Städte					
1	Düsseldorf	36	–	15	911	1 294
2	Duisburg	39	–	11	709	1 578
3	Essen	43	–	4	1 614	1 511
4	Krefeld	14	–	9	153	587
5	Mönchengladbach	22	–	9	154	470
6	Mülheim an der Ruhr	12	–	2	365	1 239
7	Oberhausen	21	–	5	265	831
8	Remscheid	7	–	8	186	363
9	Solingen	11	–	10	61	224
10	Wuppertal	15	–	6	131	283
	Kreise					
11	Kleve	42	–	14	404	1 111
12	Mettmann	25	–	10	289	641
13	Neuss	23	–	8	248	680
14	Viersen	25	–	19	177	584
15	Wesel	43	1	19	375	1 345
16	Reg.-Bez. Düsseldorf	378	1	149	6 042	12 741
	Kreisfreie Städte					
17	Aachen	13	–	2	226	381
18	Bonn	15	–	1	101	278
19	Köln	65	1	16	1 641	2 267
20	Leverkusen	19	–	9	151	426
	Kreise					
21	Aachen	14	–	8	88	441
22	Düren	15	–	7	194	579
23	Erftkreis	38	–	17	378	1 107
24	Euskirchen	15	–	10	136	599
25	Heinsberg	30	–	22	405	1 121
26	Oberbergischer Kreis	36	–	22	178	635
27	Rhein.-Berg. Kreis	17	–	15	160	269
28	Rhein-Sieg-Kreis	48	–	13	464	1 389
29	Reg.-Bez. Köln	325	1	142	4 122	9 492
	Kreisfreie Städte					
30	Bottrop	11	–	–	244	607
31	Gelsenkirchen	13	–	5	190	548
32	Münster	28	–	14	549	894

1) einschl. Gehälter für Poliere, (Schacht)meister und -meisterinnen



**summe im Bauhauptgewerbe nach Verwaltungsbezirken  
nehmen mit 20 und mehr Beschäftigten –**

Beschäftigte				Bruttolohn- summe <sup>1)</sup>	Brutto- gehaltsumme	Lfd. Nr.
(Fach)-werker und -werkerinnen	gewerblich Auszu- bildende, Umschüler/ -innen, Anlernlinge und Praktikanten	insgesamt	darunter ausländische Arbeitnehmer/-innen			
				1 000 EUR		
302	93	2 615	492	4 190	4 494	1
454	119	2 871	439	5 781	2 898	2
583	121	3 833	446	5 828	7 585	3
120	34	903	95	1 801	602	4
171	41	845	33	1 646	505	5
132	22	1 760	350	3 427	1 907	6
154	70	1 325	199	2 727	1 157	7
91	26	674	110	1 315	728	8
97	35	427	63	834	212	9
93	13	526	108	973	512	10
282	118	1 929	81	3 334	1 252	11
320	46	1 306	252	2 751	1 165	12
310	35	1 281	141	2 365	951	13
214	37	1 031	68	2 075	668	14
345	106	2 190	408	4 407	1 386	15
3 668	916	23 516	3 285	43 454	26 022	16
125	41	775	93	1 295	910	17
91	32	503	91	966	567	18
553	150	4 627	892	7 608	7 044	19
299	33	918	152	1 813	587	20
124	34	695	39	1 415	395	21
208	39	1 027	73	2 136	778	22
297	71	1 870	285	3 705	1 414	23
144	48	937	41	2 025	492	24
354	141	2 043	80	3 808	1 471	25
211	74	1 120	124	2 084	632	26
119	24	587	90	1 065	634	27
447	150	2 463	405	4 646	1 717	28
2 972	837	17 565	2 365	32 566	16 641	29
138	33	1 022	93	2 090	998	30
210	58	1 011	124	2 004	712	31
374	100	1 931	143	2 935	1 930	32

Noch: **10. Betriebe, Beschäftigte, Bruttolohn- und -gehalt**  
– **Ergebnisse der Betriebe von Unter**

Lfd. Nr.	Verwaltungsbezirk	Betriebe		tätige (Mit)inhaber/ -innen und unbezahlt mithelfende Familienangehörige	kaufmännische und technische Angestellte und Auszubildende	Facharbeiter/ -innen, Poliere und Meister/-innen
		insgesamt	darunter Arbeits- gemeinschaften			
		Anzahl				
	Kreise					
33	Borken	71	–	33	599	2 376
34	Coesfeld	22	–	9	119	439
35	Recklinghausen	55	1	15	503	1 502
36	Steinfurt	61	–	30	452	1 656
37	Warendorf	32	–	27	184	888
38	Reg.-Bez. Münster	293	1	133	2 840	8 910
	Kreisfreie Stadt					
39	Bielefeld	22	–	5	198	656
	Kreise					
40	Gütersloh	37	–	12	311	1 048
41	Herford	23	–	6	166	652
42	Höxter	22	–	8	111	413
43	Lippe	34	–	9	269	803
44	Minden-Lübbecke	43	–	26	268	1 039
45	Paderborn	40	–	17	216	720
46	Reg.-Bez. Detmold	221	–	83	1 539	5 331
	Kreisfreie Städte					
47	Bochum	21	–	5	207	680
48	Dortmund	47	–	13	1 376	3 794
49	Hagen	11	–	5	100	386
50	Hamm	13	–	6	128	424
51	Herne	12	–	3	444	395
	Kreise					
52	Ennepe-Ruhr Kreis	20	–	7	107	396
53	Hochsauerlandkreis	46	–	17	267	1 148
54	Märkischer Kreis	33	–	12	253	827
55	Olpe	15	–	6	132	349
56	Siegen-Wittgenstein	27	–	20	454	1 092
57	Soest	25	–	10	144	503
58	Unna	28	–	11	123	616
59	Reg.-Bez. Arnsberg	298	–	115	3 735	10 610
60	Nordrhein-Westfalen	1 515	3	622	18 278	47 084

**summe im Bauhauptgewerbe nach Verwaltungsbezirken  
nehmen mit 20 und mehr Beschäftigten –**

Beschäftigte				Bruttolohn- summe <sup>1)</sup>	Brutto- gehaltsumme	Lfd. Nr.
(Fach)-werker und -werkerinnen	gewerblich Auszu- bildende, Umschüler/ -innen, Anlernlinge und Praktikanten	insgesamt	darunter ausländische Arbeitnehmer/-innen			
				1 000 EUR		
302	234	3 544	62	7 262	2 114	33
93	50	710	23	1 455	403	34
392	112	2 524	210	4 848	1 945	35
255	216	2 609	87	4 914	1 465	36
187	67	1 353	62	2 688	615	37
1 951	870	14 704	804	28 196	10 182	38
177	57	1 093	186	2 101	756	39
284	88	1 743	150	3 276	1 047	40
93	25	942	56	1 739	561	41
232	87	851	33	1 523	352	42
230	61	1 372	98	2 779	943	43
286	102	1 721	65	3 228	920	44
236	106	1 295	46	2 348	622	45
1 538	526	9 017	634	16 994	5 201	46
198	32	1 122	155	2 390	810	47
542	138	5 863	1 213	10 335	5 636	48
92	42	625	133	1 255	383	49
117	62	737	57	1 423	438	50
81	51	974	118	1 303	1 707	51
161	24	695	88	1 394	383	52
227	118	1 777	112	3 508	892	53
264	82	1 438	79	2 793	895	54
188	60	735	63	1 411	484	55
247	135	1 948	139	3 609	1 627	56
159	54	870	26	1 641	496	57
119	64	933	81	1 846	435	58
2 395	862	17 717	2 264	32 908	14 186	59
12 524	4 011	82 519	9 352	154 118	72 232	60

# 11. Geleistete Arbeitsstunden und baugewerblicher Umsatz – Ergebnisse der Betriebe von Unter

Lfd. Nr.	Verwaltungsbezirk	Geleistete Arbeitsstunden im							
		Hochbau				Tiefbau			
		insgesamt	davon im			insgesamt	davon im		
			Wohnungs- bau	gewerb- lichen und industriellen Bau <sup>2)</sup>	öffentlichen Bau		Straßenbau	gewerb- lichen und industriellen Bau	sonstigen öffentlichen Bau
1 000 Std.									
	Kreisfreie Städte								
1	Düsseldorf	81	14	58	9	139	56	55	28
2	Duisburg	103	33	54	16	172	34	120	18
3	Essen	148	32	111	5	132	22	65	45
4	Krefeld	45	5	38	2	51	8	27	16
5	Mönchengladbach	52	28	19	5	46	14	13	19
6	Mülheim an der Ruhr	23	10	11	2	151	4	143	4
7	Oberhausen	95	18	71	6	49	5	36	8
8	Remscheid	23	10	11	2	29	3	9	17
9	Solingen	23	11	9	3	23	6	8	9
10	Wuppertal	20	8	11	1	35	15	14	6
	Kreise								
11	Kleve	131	68	37	26	61	25	30	6
12	Mettmann	57	21	33	3	100	16	45	39
13	Neuss	76	35	33	8	61	10	12	39
14	Viersen	71	19	43	9	57	10	23	24
15	Wesel	148	49	91	8	102	26	55	21
16	Reg.-Bez. Düsseldorf	1 096	361	630	105	1 208	254	655	299
	Kreisfreie Städte								
17	Aachen	36	7	27	2	36	18	9	9
18	Bonn	33	19	10	4	16	1	6	9
19	Köln	162	38	103	21	225	116	57	52
20	Leverkusen	56	20	32	4	36	10	15	11
	Kreise								
21	Aachen	31	18	11	2	51	6	37	8
22	Düren	20	4	13	3	87	21	39	27
23	Erftkreis	101	38	51	12	95	32	45	18
24	Euskirchen	34	5	25	4	79	21	29	29
25	Heinsberg	98	44	43	11	115	69	41	5
26	Oberbergischer Kreis	72	43	17	12	50	17	11	22
27	Rhein.-Berg. Kreis	43	26	16	1	13	3	5	5
28	Rhein-Sieg-Kreis	129	74	46	9	151	56	48	47
29	Reg.-Bez. Köln	815	336	394	85	954	370	342	242
	Kreisfreie Städte								
30	Bottrop	56	4	52	–	48	36	11	1
31	Gelsenkirchen	98	12	85	1	21	17	3	1
32	Münster	57	21	29	7	108	49	37	22

1) ohne Umsatzsteuer – 2) einschl. landwirtschaftlichen Baus

**im Bauhauptgewerbe nach Bauarten und Verwaltungsbezirken  
nehmen mit 20 und mehr Beschäftigten –**

Baugewerblicher Umsatz <sup>1)</sup> im								Lfd. Nr.
Hochbau				Tiefbau				
insgesamt	davon im			insgesamt	davon im			
	Wohnungs- bau	gewerb- lichen und industriellen Bau <sup>2)</sup>	öffentlichen Bau		Straßenbau	gewerblichen und indust- riellen Bau	sonstigen öffentlichen Bau	
1 000 EUR								
21 306	3 081	12 892	5 333	24 738	15 147	6 006	3 585	1
13 896	2 391	9 045	2 460	13 083	1 946	9 353	1 784	2
36 987	5 378	31 127	482	10 989	1 495	5 846	3 648	3
5 305	677	4 539	89	3 693	555	2 055	1 083	4
5 568	2 780	2 291	497	2 111	716	479	916	5
2 442	628	1 708	106	7 984	225	7 601	158	6
13 769	966	11 617	1 186	4 757	284	4 131	342	7
2 043	1 044	826	173	2 727	323	972	1 432	8
1 700	748	377	575	1 350	417	384	549	9
3 756	1 194	1 931	631	3 137	1 731	776	630	10
27 921	12 754	9 838	5 329	5 166	2 740	2 022	404	11
4 655	1 322	3 254	79	6 174	875	3 069	2 230	12
7 153	3 159	3 440	554	5 704	1 196	1 204	3 304	13
5 972	2 026	3 304	642	4 603	878	1 979	1 746	14
18 869	2 436	15 851	582	10 064	2 368	4 659	3 037	15
171 342	40 584	112 040	18 718	106 280	30 896	50 536	24 848	16
3 117	691	2 242	184	2 001	996	471	534	17
5 548	2 778	1 912	858	761	51	361	349	18
31 289	4 391	22 635	4 263	28 945	14 337	7 564	7 044	19
3 344	1 187	1 791	366	2 182	470	853	859	20
2 380	1 814	522	44	3 750	518	2 926	306	21
880	246	564	70	7 646	2 440	2 897	2 309	22
10 126	3 855	5 355	916	8 060	2 437	4 130	1 493	23
2 880	241	2 471	168	5 904	1 276	2 528	2 100	24
7 043	2 753	3 477	813	10 145	6 253	3 524	368	25
7 468	4 953	1 476	1 039	4 673	1 324	1 160	2 189	26
11 735	1 804	9 818	113	1 133	114	670	349	27
11 837	6 947	4 298	592	12 017	3 666	5 033	3 318	28
97 647	31 660	56 561	9 426	87 217	33 882	32 117	21 218	29
4 407	264	4 143	–	7 366	2 165	3 442	1 759	30
5 220	583	4 619	18	1 445	1 216	206	23	31
7 191	1 598	5 123	470	8 655	2 570	3 408	2 677	32

**Noch: 11. Geleistete Arbeitsstunden und baugewerblicher Umsatz  
– Ergebnisse der Betriebe von Unter**

Lfd. Nr.	Verwaltungsbezirk	Geleistete Arbeitsstunden im							
		Hochbau				Tiefbau			
		insgesamt	davon im			insgesamt	davon im		
			Wohnungs- bau	gewerb- lichen und industriellen Bau <sup>2)</sup>	öffentlichen Bau		Straßenbau	gewerb- lichen und industriellen Bau	sonstigen öffentlichen Bau
1 000 Std.									
	Kreise								
33	Borken	242	119	102	21	136	21	26	89
34	Coesfeld	64	35	19	10	13	–	11	2
35	Recklinghausen	136	85	46	5	142	19	58	65
36	Steinfurt	184	109	54	21	106	37	10	59
37	Warendorf	101	68	21	12	59	39	5	15
38	Reg.-Bez. Münster	938	453	408	77	633	218	161	254
	Kreisfreie Stadt								
39	Bielefeld	62	25	31	6	52	10	29	13
	Kreise								
40	Gütersloh	114	47	55	12	78	28	28	22
41	Herford	56	9	46	1	58	12	26	20
42	Höxter	45	27	13	5	59	18	18	23
43	Lippe	73	26	36	11	71	21	41	9
44	Minden-Lübbecke	92	38	38	16	100	35	32	33
45	Paderborn	85	55	22	8	58	25	14	19
46	Reg.-Bez. Detmold	527	227	241	59	476	149	188	139
	Kreisfreie Städte								
47	Bochum	39	17	15	7	88	4	56	28
48	Dortmund	149	52	78	19	317	85	175	57
49	Hagen	23	7	7	9	41	15	17	9
50	Hamm	26	14	10	2	54	10	17	27
51	Herne	52	26	26	0	17	–	13	4
	Kreise								
52	Ennepe-Ruhr Kreis	20	13	5	2	56	15	31	10
53	Hochsauerlandkreis	105	42	40	23	105	44	22	39
54	Märkischer Kreis	75	37	29	9	91	26	35	30
55	Olpe	37	22	14	1	48	15	14	19
56	Siegen-Wittgenstein	106	23	78	5	111	25	49	37
57	Soest	59	34	20	5	41	17	10	14
58	Unna	55	43	7	5	55	24	13	18
59	Reg.-Bez. Arnsberg	746	330	329	87	1 024	280	452	292
60	Nordrhein-Westfalen	4 122	1 707	2 002	413	4 295	1 271	1 798	1 226

**im Bauhauptgewerbe nach Bauarten und Verwaltungsbezirken  
nehmen mit 20 und mehr Beschäftigten –**

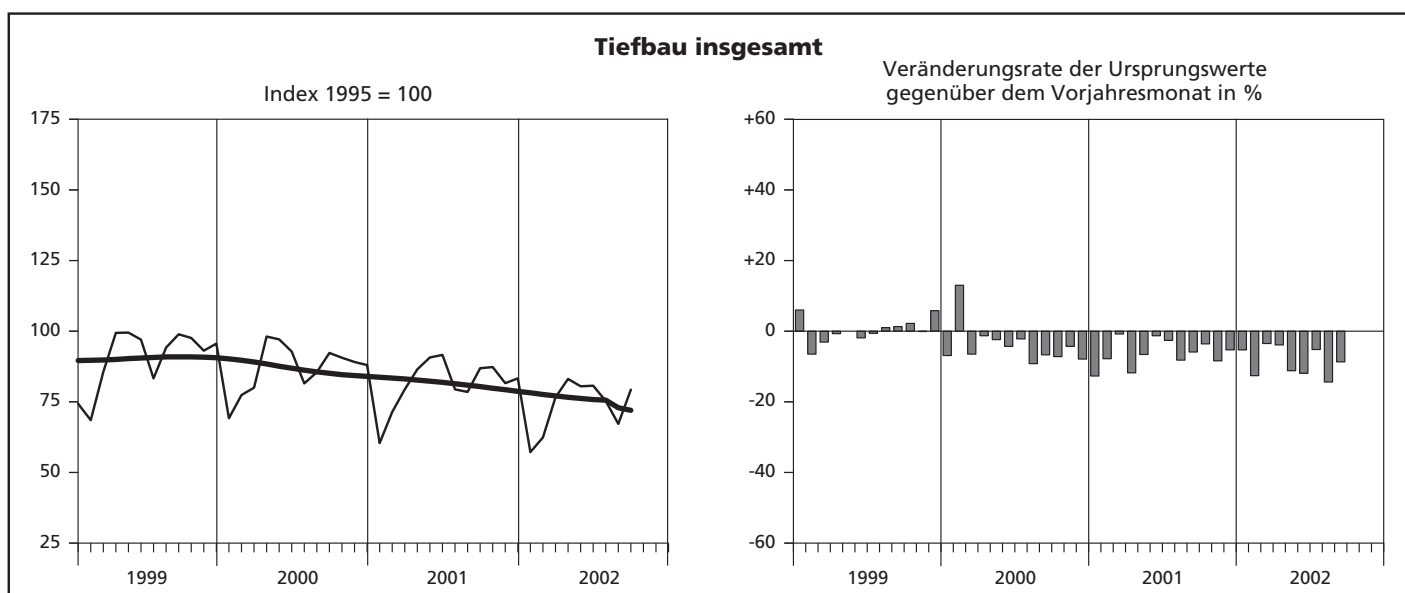
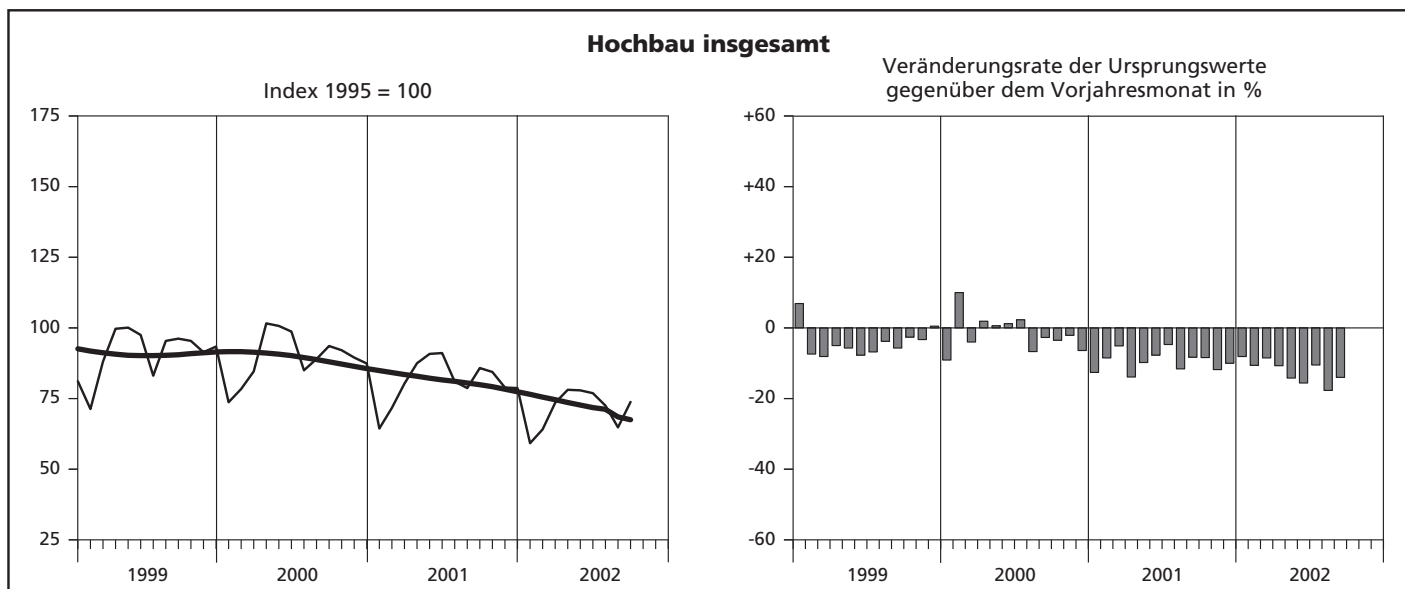
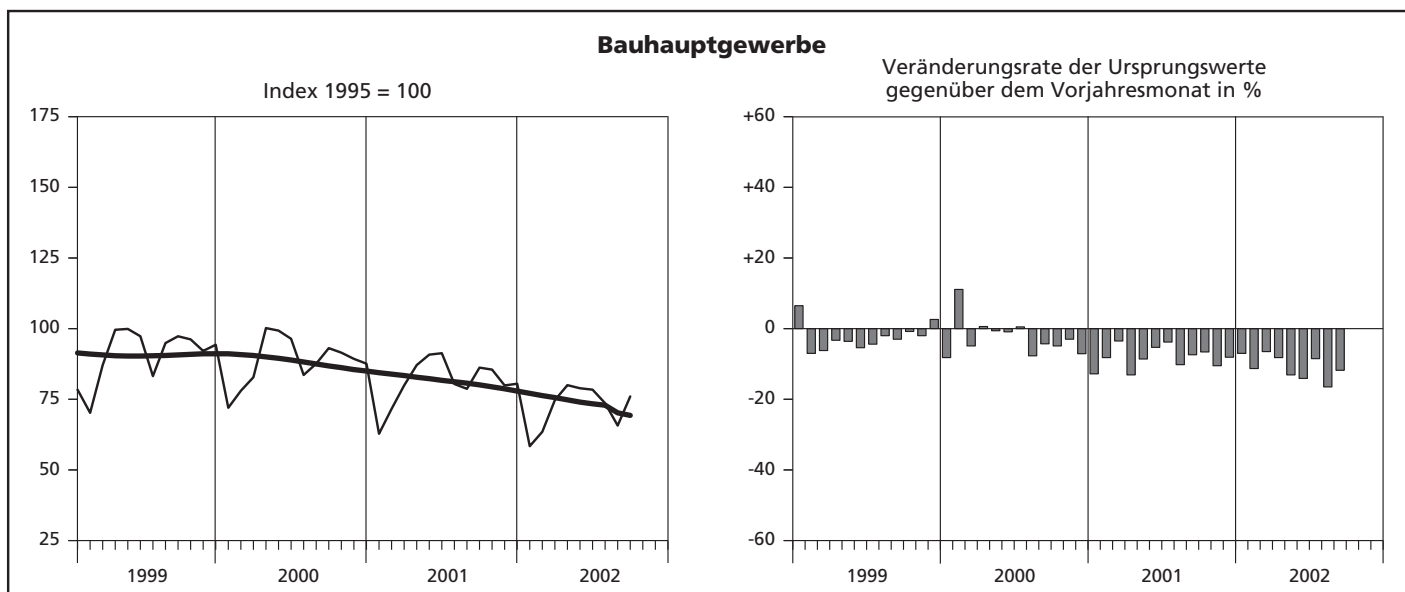
Baugewerblicher Umsatz <sup>1)</sup> im								Lfd. Nr.
Hochbau				Tiefbau				
insgesamt	davon im			insgesamt	davon im			
	Wohnungs- bau	gewerb- lichen und industriellen Bau <sup>2)</sup>	öffentlichen Bau		Straßenbau	gewerblichen und indust- riellen Bau	sonstigen öffentlichen Bau	
1 000 EUR								
23 572	11 011	11 193	1 368	14 276	4 554	3 109	6 613	33
5 890	1 860	3 697	333	1 073	–	875	198	34
19 429	14 288	4 401	740	10 463	1 529	5 073	3 861	35
16 023	9 686	4 744	1 593	11 476	3 277	831	7 368	36
8 845	4 912	3 064	869	5 685	4 326	277	1 082	37
<b>90 577</b>	<b>44 202</b>	<b>40 984</b>	<b>5 391</b>	<b>60 439</b>	<b>19 637</b>	<b>17 221</b>	<b>23 581</b>	<b>38</b>
11 869	1 902	9 782	185	3 648	963	1 687	998	39
16 468	4 144	10 522	1 802	7 852	4 573	1 988	1 291	40
3 961	455	3 472	34	5 559	881	3 260	1 418	41
2 838	1 362	1 147	329	3 440	1 316	899	1 225	42
6 977	1 234	5 186	557	6 534	2 383	3 705	446	43
12 789	2 254	7 613	2 922	7 579	3 080	2 359	2 140	44
7 950	5 570	1 295	1 085	3 914	2 143	998	773	45
<b>62 852</b>	<b>16 921</b>	<b>39 017</b>	<b>6 914</b>	<b>38 526</b>	<b>15 339</b>	<b>14 896</b>	<b>8 291</b>	<b>46</b>
4 998	1 419	2 981	598	7 507	203	5 225	2 079	47
31 097	5 333	23 585	2 179	27 735	7 778	15 473	4 484	48
1 598	485	815	298	3 392	1 630	1 287	475	49
2 092	719	1 113	260	4 643	609	1 930	2 104	50
8 766	3 261	5 484	21	1 388	–	667	721	51
1 743	1 232	351	160	3 346	1 234	1 459	653	52
6 418	2 489	2 860	1 069	6 325	3 014	1 315	1 996	53
5 872	2 307	3 047	518	6 496	2 103	2 213	2 180	54
4 006	2 413	1 502	91	3 550	1 199	858	1 493	55
12 104	2 255	9 295	554	10 517	2 647	4 926	2 944	56
3 847	2 261	1 217	369	4 065	2 041	454	1 570	57
3 281	2 573	597	111	4 107	2 012	744	1 351	58
<b>85 822</b>	<b>26 747</b>	<b>52 847</b>	<b>6 228</b>	<b>83 071</b>	<b>24 470</b>	<b>36 551</b>	<b>22 050</b>	<b>59</b>
<b>508 240</b>	<b>160 114</b>	<b>301 449</b>	<b>46 677</b>	<b>375 533</b>	<b>124 224</b>	<b>151 321</b>	<b>99 988</b>	<b>60</b>





**Hochgerechnete Ergebnisse für alle Betriebe**

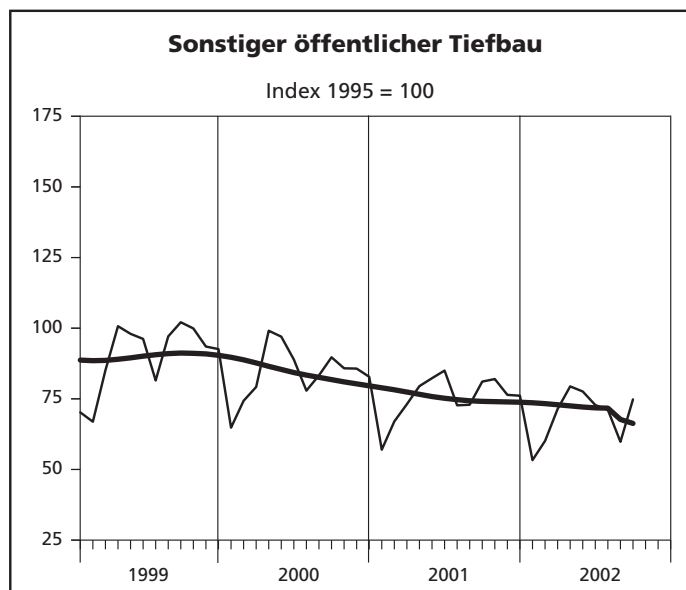
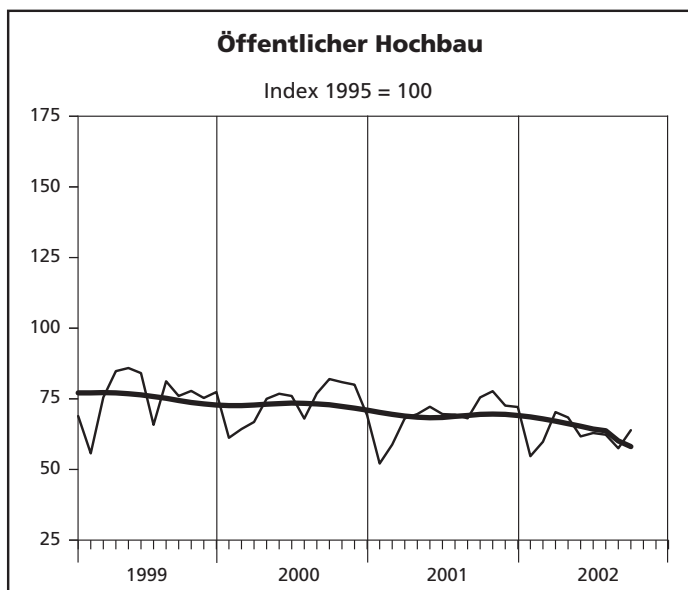
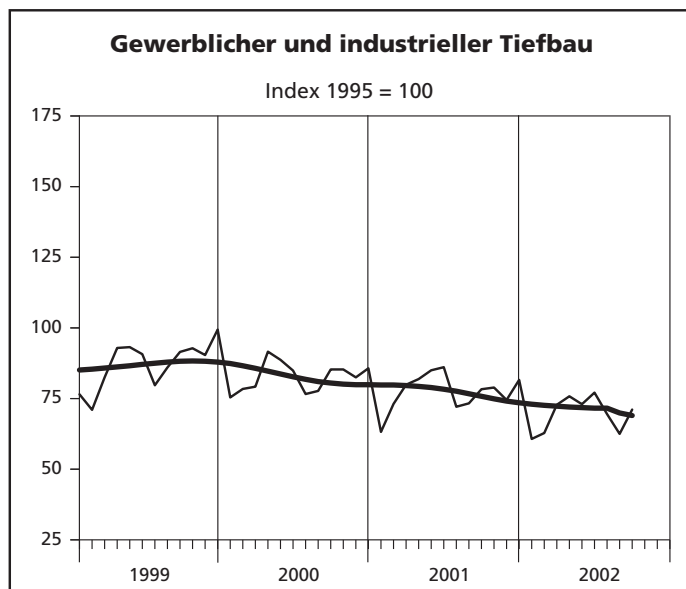
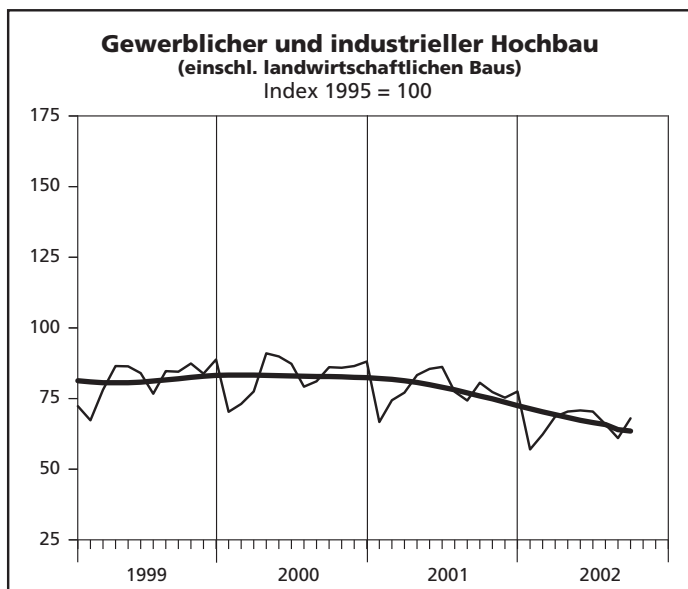
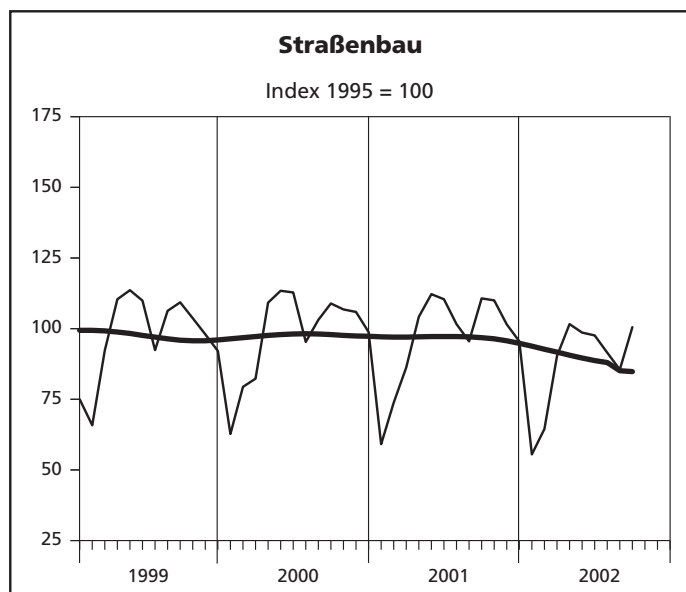
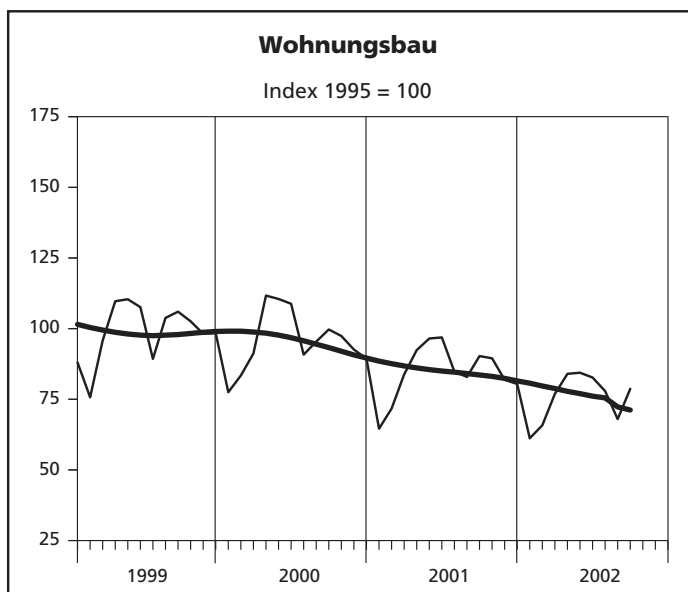
## Index der Nettoproduktion – Alle Betriebe aufgeschätzt



— Ursprungswerte      — Bereinigt von Zufälligkeiten und saisonalen Einflüssen

Grafik: LDS NRW

## Index der Nettoproduktion – Alle Betriebe aufgeschätzt



— Ursprungswerte      — Bereinigt von Zufälligkeiten und saisonalen Einflüssen

Grafik: LDS NRW

**12. Produktionsindex im  
– Alle Betriebe**

Lfd. Nr.	Jahr Monat	Produktionsindex im								
		Bauhaupt- gewerbe insgesamt	Hochbau				Tiefbau			
			zusammen	Wohnungs- bau	gewerb- licher und industrieller Bau <sup>1)</sup>	öffentlicher Bau	zusammen	Straßenbau	gewerb- licher und industrieller Bau	sonstiger öffentlicher Bau
1995 = 100										
1	1995	100	100	100	100	100	100	100	100	100
2	1996	91,9	93,1	96,6	88,0	90,8	90,0	94,4	84,0	95,6
3	1997	92,6	93,3	99,4	84,4	89,0	91,5	96,8	87,2	93,9
4	1998	93,2	95,1	103,3	84,4	82,5	90,3	97,7	85,2	92,3
5	1999	90,9	91,0	98,8	81,7	75,7	90,6	97,4	87,2	90,3
6	2000	88,4	89,5	95,7	83,0	73,1	86,8	98,2	82,6	84,1
7	2001	81,2	81,1	84,6	78,0	68,8	81,4	96,7	77,3	75,4
8	2002 (kumuliert)	72,1	71,2	75,5	66,0	62,4	73,6	87,3	69,5	68,9
9	2001 Januar	62,8	64,4	64,6	66,7	52,1	60,4	59,1	63,2	57,0
10	Februar	71,6	71,7	71,7	74,4	58,8	71,4	73,8	73,1	67,0
11	März	79,9	80,3	83,8	77,1	68,1	79,4	86,3	79,9	73,1
12	April	87,1	87,5	92,4	83,3	69,6	86,5	104,2	81,9	79,5
13	Mai	90,8	90,8	96,5	85,5	72,2	90,7	112,2	85,0	82,3
14	Juni	91,3	91,1	96,9	86,2	69,6	91,6	110,4	86,1	85,0
15	Juli	80,4	81,0	84,8	77,4	69,4	79,4	101,6	72,1	72,7
16	August	78,7	78,7	82,9	74,3	68,1	78,5	95,5	73,3	72,9
17	September	86,2	85,8	90,3	80,6	75,5	86,9	110,7	78,3	81,1
18	Oktober	85,5	84,4	89,5	77,3	77,7	87,3	110,0	78,9	82,0
19	November	79,9	78,9	81,9	75,3	72,6	81,6	101,5	74,5	76,4
20	Dezember	80,5	78,7	80,4	77,5	72,1	83,3	95,5	81,6	76,1
21	2002 Januar	58,4	59,2	61,2	57,0	54,7	57,2	55,5	60,7	53,3
22	Februar	63,5	64,1	65,8	62,3	59,8	62,4	64,5	62,8	60,1
23	März p	74,7	73,5	76,9	68,6	70,3	76,6	90,3	72,8	71,4
24	April p	80,0	78,1	84,0	70,4	68,4	83,1	101,6	75,8	79,4
25	Mai p	78,9	77,9	84,4	70,8	61,7	80,5	98,6	73,0	77,6
26	Juni p	78,4	76,9	82,7	70,4	62,9	80,7	97,6	77,1	72,8
27	Juli p	73,6	72,5	77,9	65,9	62,3	75,3	91,5	69,5	71,1
28	August p	65,7	64,8	68,0	61,0	57,5	67,2	85,5	62,5	59,8
29	September p	76,0	73,8	78,7	68,0	63,9	79,3	100,5	71,1	74,8
30	Oktober	...	...	...	...	...	...	...	...	...
31	November	...	...	...	...	...	...	...	...	...
32	Dezember	...	...	...	...	...	...	...	...	...

1) einschl. landwirtschaftlichen Baus



**13. Beschäftigte, Bruttolohn- und -gehaltsumme im Bauhauptgewerbe sowie geleistete Arbeitsstunden und baugewerblicher Umsatz nach Bauarten**  
**– Alle Betriebe aufgeschätzt –**

Merkmal/ Einheit			September	Veränderung in % September p 2002 gegenüber		Januar bis Berichtsmonat (kumuliert)		
	September p	August p				2002 p	2001	Veränderung in % gegenüber dem gleichen Vorjahres- zeitraum
	2002		2001	Sept. 2001	Aug. p 2002			
<b>Beschäftigte insgesamt</b>	131 629	132 844	148 268	-11,2	-0,9	135 076	150 516	-10,3
(darunter ausländische Arbeitnehmer/-innen)	12 428	12 755	14 578	-14,7	-2,6	12 854	14 544	-11,6
davon tätige (Mit-)inhaber/-innen kaufmännische und technische Angestellte (einschl. Auszubildende)	6 519	6 572	7 037	-7,4	-0,8	6 689	7 308	-8,5
Facharbeiter/-innen, Poliere, Meister/-innen	26 966	27 106	29 701	-9,2	-0,5	27 757	30 256	-8,3
(Fach)werker/-innen	71 246	72 273	81 141	-12,2	-1,4	73 425	82 642	-11,2
gewerblich Auszubildende	19 503	19 682	21 883	-10,9	-0,9	19 725	22 004	-10,4
	7 395	7 211	8 506	-13,1	+2,6	7 481	8 307	-9,9
Bruttolohnsumme (1 000 EUR)	228 770	242 628	241 349	-5,2	-5,7	2 051 029	2 263 095	-9,4
Bruttogehaltsumme (1 000 EUR)	91 200	91 613	94 557	-3,6	-0,5	851 520	879 600	-3,2
Geleistete Arbeitsstunden (1 000 h)	13 766	12 526	15 179	-9,3	+9,9	117 965	134 696	-12,4
davon Hochbau zusammen	8 636	7 969	9 753	-11,5	+8,4	75 199	87 168	-13,7
davon Wohnungsbau	5 271	4 792	5 877	-10,3	+10,0	45 659	52 125	-12,4
landwirtschaftlicher Bau	84	74	91	-7,7	+13,5	906	726	+24,8
gewerblicher und industrieller Hochbau	2 659	2 536	3 062	-13,2	+4,9	23 053	28 155	-18,1
Hochbau für Bahn und Post	51	26	67	-23,9	+96,2	539	654	-17,6
Hochbau für Organisationen ohne Erwerbszweck	189	188	263	-28,1	+0,5	1 662	1 889	-12,0
Hochbau für Gebietskörperschaften und Sozialversicherung	382	353	393	-2,8	+8,2	3 380	3 619	-6,6
Tiefbau zusammen	5 130	4 557	5 426	-5,5	+12,6	42 766	47 528	-10,0
davon gewerblicher und industrieller Tiefbau	1 827	1 646	1 962	-6,9	+11,0	16 128	18 593	-13,3
Tiefbau für Bahn und Post	290	305	289	+0,3	-4,9	2 463	2 336	+5,4
Straßenbau	1 560	1 390	1 657	-5,9	+12,2	12 163	13 412	-9,3
sonstiger öffentlicher Tiefbau	1 453	1 216	1 518	-4,3	+19,5	12 012	13 187	-8,9
Gesamtumsatz (1 000 EUR)	1 195 541	1 159 076	1 324 584	-9,7	+3,1	9 779 727	10 867 736	-10,0
Baugewerblicher Umsatz (1 000 EUR)	1 182 933	1 146 923	1 307 363	-9,5	+3,1	9 680 304	10 752 922	-10,0
davon Hochbau zusammen	756 171	732 911	868 162	-12,9	+3,2	6 287 843	7 112 850	-11,6
davon Wohnungsbau	356 305	339 975	402 044	-11,4	+4,8	2 979 369	3 285 855	-9,3
landwirtschaftlicher Bau	7 256	4 818	5 435	+33,5	+50,6	68 229	47 667	+43,1
gewerblicher und industrieller Hochbau	330 633	329 347	374 118	-11,6	+0,4	2 692 601	3 158 803	-14,8
Hochbau für Bahn und Post	5 850	6 635	11 152	-47,5	-11,8	78 068	71 610	+9,0
Hochbau für Organisationen ohne Erwerbszweck	12 478	15 358	20 951	-40,4	-18,8	134 370	142 624	-5,8
Hochbau für Gebietskörperschaften und Sozialversicherung	43 649	36 778	54 462	-19,9	+18,7	335 206	406 291	-17,5
Tiefbau zusammen	426 762	414 012	439 202	-2,8	+3,1	3 392 461	3 640 074	-6,8
davon gewerblicher und industrieller Tiefbau	147 687	145 857	154 701	-4,5	+1,3	1 248 443	1 374 259	-9,2
Tiefbau für Bahn und Post	24 727	25 147	29 052	-14,9	-1,7	212 297	191 046	+11,1
Straßenbau	141 210	137 237	138 466	+2,0	+2,9	1 041 128	1 103 176	-5,6
sonstiger öffentlicher Tiefbau	113 138	105 771	116 983	-3,3	+7,0	890 593	971 593	-8,3

**14. Beschäftigte nach der Stellung im Betrieb  
sowie Brutto-lohn- und -gehaltsumme im Bauhauptgewerbe seit 1995  
– Alle Betriebe aufgeschätzt –**

Jahr Monat	Beschäftigte					Brutto-lohn- und -gehaltsumme		
	insgesamt	darunter				insgesamt	davon	
		kaufmännische und technische Angestellte <sup>1)</sup>	Facharbeiter/ -innen Poliere, Meister/ -innen	(Fach)-werker und -werkerinnen	gewerblich Auszu- bildende <sup>2)</sup>		Brutto- lohnsumme <sup>3)</sup>	Brutto- gehaltsumme
	Anzahl					1 000 EUR		
1995	217 482	38 119	124 026	33 748	11 745	5 814 245	4 414 932	1 399 313
1996	198 325	36 087	111 858	30 539	11 098	5 401 473	4 054 427	1 347 047
1997	188 687	35 653	105 964	27 478	10 893	5 139 793	3 800 384	1 339 409
1998	183 733	35 792	100 800	27 143	10 216	5 029 857	3 668 448	1 361 409
1999	171 059	33 577	95 225	24 766	9 272	4 842 182	3 512 127	1 330 055
2000	162 561	32 212	90 148	23 658	8 840	4 638 687	3 357 720	1 280 968
2001	148 981	29 995	81 684	21 762	8 309	4 283 866	3 081 776	1 202 090
2002 (kumuliert)	135 076	27 757	73 425	19 725	7 481	2 902 549	2 051 029	851 520
2001 Januar	151 832	30 742	83 030	21 788	8 651	334 527	239 610	94 917
Februar	151 026	30 729	82 663	21 746	8 329	313 607	219 205	94 402
März	152 058	30 672	83 538	22 071	8 542	334 577	239 860	94 717
April	151 451	30 443	83 330	21 815	8 489	358 221	258 837	99 384
Mai	151 251	30 356	83 018	22 159	8 393	367 680	269 814	97 866
Juni <sup>4)</sup>	149 833	29 921	82 496	22 136	7 985	359 250	253 072	106 178
Juli	149 215	29 830	82 479	22 346	7 424	366 658	266 067	100 591
August	149 714	29 911	82 082	22 088	8 447	372 269	275 281	96 988
September	148 268	29 701	81 141	21 883	8 506	335 906	241 349	94 557
Oktober	145 626	29 284	79 439	21 468	8 433	372 927	274 471	98 456
November	144 833	29 310	79 187	21 002	8 322	434 301	305 889	128 412
Dezember	142 665	29 037	77 802	20 640	8 184	333 945	238 323	95 622
2002 Januar	140 327	29 232	76 076	20 126	8 059	319 092	223 576	95 516
Februar	137 806	28 729	74 989	19 553	7 712	289 448	197 518	91 930
März p	135 902	27 931	74 109	19 495	7 533	304 784	214 024	90 760
April p	135 982	27 835	73 980	19 931	7 517	346 099	245 193	100 906
Mai p	134 062	27 370	72 969	19 599	7 500	327 187	237 579	89 608
Juni p	134 040	27 376	72 673	19 819	7 506	321 372	215 799	105 573
Juli p	133 093	27 264	72 506	19 814	6 895	340 356	245 942	94 414
August p	132 844	27 106	72 273	19 682	7 211	334 241	242 628	91 613
September p	131 629	26 966	71 246	19 503	7 395	319 970	228 770	91 200
Oktober	...	...	...	...	...	...	...	...
November	...	...	...	...	...	...	...	...
Dezember	...	...	...	...	...	...	...	...

1) einschl. Auszubildender – 2) einschl. Umschüler/-innen, Anlernlinge und Praktikanten – 3) einschl. Gehälter für Poliere, (Schacht)meister und -meisterinnen – 4) Ergebnisse der Totalerhebung im Bauhauptgewerbe (Stichtag 30. 6.)

### 15. Geleistete Arbeitsstunden und baugewerblicher – Alle Betriebe

Lfd. Nr.	Jahr Monat	Geleistete Arbeitsstunden im								
		Bauhaupt- gewerbe insgesamt	Hochbau					Tiefbau		
			zusammen	davon im			zusammen	davon im		
				Wohnungs- bau	gewerb- lichen und industriellen Bau <sup>2)</sup>	öffentlichen Bau		Straßenbau	gewerb- lichen und industriellen Bau	sonstigen öffentlichen Bau
1 000 Std.										
1	1995	256 765	165 789	94 913	58 203	12 673	90 976	21 818	41 874	27 284
2	1996	232 402	152 151	90 266	50 523	11 362	80 251	20 154	34 493	25 604
3	1997	225 257	146 863	89 585	46 591	10 687	78 394	19 903	34 375	24 116
4	1998	222 099	146 246	90 996	45 536	9 714	75 853	19 678	32 886	23 289
5	1999	208 543	135 385	84 157	42 622	8 606	73 158	18 909	32 352	21 897
6	2000	197 385	129 120	79 070	41 974	8 076	68 265	18 514	29 913	19 838
7	2001	176 552	113 786	68 022	38 385	7 379	62 766	17 889	27 431	17 446
8	2002 (kumuliert)	117 965	75 199	45 659	24 498	5 042	42 766	12 163	18 591	12 012
9	2001 Januar	12 376	8 160	4 689	2 966	505	4 216	990	2 032	1 194
10	Februar	12 792	8 258	4 731	3 009	518	4 534	1 124	2 135	1 275
11	März	15 647	10 126	6 055	3 414	657	5 521	1 439	2 558	1 524
12	April	14 731	9 534	5 766	3 188	580	5 197	1 500	2 265	1 432
13	Mai	16 957	10 934	6 655	3 614	665	6 023	1 787	2 597	1 639
14	Juni <sup>3)</sup>	15 357	9 879	6 019	3 283	577	5 478	1 583	2 371	1 524
15	Juli	15 650	10 178	6 100	3 412	666	5 472	1 680	2 288	1 504
16	August	16 007	10 346	6 233	3 429	684	5 661	1 652	2 432	1 577
17	September	15 179	9 753	5 877	3 220	656	5 426	1 657	2 251	1 518
18	Oktober	16 543	10 551	6 412	3 396	743	5 992	1 810	2 494	1 688
19	November	14 728	9 381	5 577	3 144	660	5 347	1 595	2 249	1 503
20	Dezember	10 585	6 686	3 908	2 310	468	3 899	1 072	1 759	1 068
21	2002 Januar	11 306	7 378	4 362	2 495	521	3 928	914	1 917	1 097
22	Februar	11 144	7 265	4 269	2 478	518	3 879	962	1 796	1 121
23	März p	13 083	8 324	4 986	2 729	609	4 759	1 346	2 082	1 331
24	April p	14 704	9 282	5 722	2 938	622	5 422	1 590	2 277	1 555
25	Mai p	13 083	8 348	5 178	2 665	505	4 735	1 390	1 976	1 369
26	Juni p	13 634	8 636	5 320	2 776	540	4 998	1 449	2 198	1 351
27	Juli p	14 719	9 361	5 759	2 987	615	5 358	1 562	2 277	1 519
28	August p	12 526	7 969	4 792	2 636	541	4 557	1 390	1 951	1 216
29	September p	13 766	8 636	5 271	2 794	571	5 130	1 560	2 117	1 453
30	Oktober	...	...	...	...	...	...	...	...	...
31	November	...	...	...	...	...	...	...	...	...
32	Dezember	...	...	...	...	...	...	...	...	...

1) ohne Umsatzsteuer – 2) einschl. landwirtschaftlichen Baus – 3) Ergebnisse der Totalerhebung im Bauhauptgewerbe (Stichtag 30. 6.)







## **Veröffentlichungen**

# **Veröffentlichungen zur Entwicklung und Struktur des Produzierenden Gewerbes sowie zur Entwicklung des Handwerks**

## **Verarbeitendes Gewerbe sowie Bergbau und Gewinnung von Steinen und Erden in Nordrhein-Westfalen**

### **Unternehmens- und Betriebsergebnisse – Investitionen**

Inhalt: Unternehmen, Beschäftigte und Umsatz, Investitionen der Unternehmen nach Wirtschaftszweigen und Unternehmens- bzw. Betriebsgrößenklassen; Investitionen der Betriebe nach Wirtschaftszweigen, Betriebs- und Umsatzgrößenklassen. Jährliche Ergebnisse für Gemeinden.

Bestellnummer: E 16 3 2000 00

Preis: 14,60 EUR

## **Industrielle Kleinbetriebe in Nordrhein-Westfalen**

### **– Regionalergebnisse –**

Inhalt: Ergebnisse für Betriebe, Beschäftigte und Umsatz nach Wirtschaftszweigen, Verwaltungsbezirken, Betriebs- und Umsatzgrößenklassen. Jährliche Ergebnisse für Gemeinden.

Bestellnummer: E 17 3 2000 00

Preis: 5,88 EUR

**Fachliche Auskünfte zu diesen Veröffentlichungen erteilen Ihnen gerne Günter Potrafki und Stephanie Sonkes unter Telefon-Nr. (02 11) 94 49-54 56 bzw. (02 11) 94 49-53 61.**

## **Energiebilanz Nordrhein-Westfalens**

Inhalt: Struktur des Energieverbrauchs; Primär- und Endenergieverbrauch nach Energieträgern für Verarbeiten- des Gewerbe, Verkehr, Haushalte, Gewerbe und Handel, Dienstleistungen und übrige Verbraucher; CO<sub>2</sub>- Emissionen und -Bilanz für Nordrhein-Westfalen; Energieflussbild des Landes. Jährliche Ergebnisse für das Land.

Bestellnummer: E 44 3 1999 00

Preis: 4,35 EUR

**Fachliche Auskünfte zu dieser Veröffentlichung erteilt Ihnen gerne Michael Schultheis unter Telefon-Nr. (02 11) 94 49-52 15.**

## **Handwerk in Nordrhein-Westfalen**

### **– Messzahlen über Beschäftigte und Umsatz nach Wirtschafts- und Gewerbebezweigen –**

Inhalt: Beschäftigte und Umsatz nach Wirtschaftszweigen und ausgewählten Gewerbebezweigen; Handwerksun- ternehmen sowie Beschäftigte und Umsatz nach ausgewählten Wirtschafts- und Gewerbebezweigen. Vier- teljährliche Ergebnisse für das Land.

Bestellnummer: E 51 3 2002 00\*)

Preis: 1,30 EUR (Jahresbezugspreis: 5,20 EUR)

**Fachliche Auskünfte zu dieser Veröffentlichung erteilen Ihnen gerne Günter Potrafki und Stephanie Sonkes unter Telefon-Nr. (02 11) 94 49-54 56 bzw. (02 11) 94 49-53 61.**

---

\*) Bei Bestellungen bitte gewünschtes Vierteljahr angeben.