



**Vorbereitende Baustellenarbeiten, Hoch- und Tiefbau
in Nordrhein-Westfalen
– Bauhauptgewerbe –**

Mai 2002

Herausgegeben vom
Landesamt für Datenverarbeitung und Statistik Nordrhein-Westfalen
Mauerstraße 51, 40476 Düsseldorf • Postfach 10 11 05, 40002 Düsseldorf
Telefon 0211 9449-01 • Telefax 0211 442006
Internet: <http://www.lds.nrw.de>
E-Mail: poststelle@lds.nrw.de

Erschienen im August 2002

Preis dieser Ausgabe:
3,10 EUR (Jahresbezugspreis 31,00 EUR)

© Landesamt für Datenverarbeitung und Statistik NRW, Düsseldorf, 2002
Für nicht gewerbliche Zwecke sind Vervielfältigung und unentgeltliche Verbreitung, auch auszugsweise, mit Quellenangabe gestattet. Die Verbreitung, auch auszugsweise, über elektronische Systeme/Datenträger bedarf der vorherigen Zustimmung. Alle übrigen Rechte bleiben vorbehalten.

Inhalt

	Seite
Vorbemerkungen	5
Allgemeiner Überblick	8
 Ergebnisse der Betriebe von Unternehmen mit 20 und mehr Beschäftigten	
 Grafiken	
Index des realen Auftragseingangs (Basis 1995 = 100)	12
Produktionsindex (Basis 1995 = 100)	14
 Tabellenteil	
1. Index des realen Auftragseingangs im Bauhauptgewerbe seit 1995	16
2. Produktionsindex im Bauhauptgewerbe seit 1995	18
3. Auftragseingang im Bauhauptgewerbe seit 1995 nach Bauarten und Auftraggebern	20
4. Auftragseingang im Bauhauptgewerbe nach Betriebsgrößenklassen und Bauarten	22
5. Auftragsbestand im Bauhauptgewerbe seit 2000 nach Bauarten	22
6. Betriebe, Beschäftigte, Bruttolohn- und -gehaltsumme sowie Gesamtumsatz im Bauhauptgewerbe seit 1995	23
7. Geleistete Arbeitsstunden im Bauhauptgewerbe seit 1995 nach Bauarten	24
8. Baugewerblicher Umsatz im Bauhauptgewerbe seit 1995 nach Bauarten	26
9. Beschäftigte, Bruttolohn- und -gehaltsumme, geleistete Arbeitsstunden sowie Umsätze im Bauhauptgewerbe im Vergleich zum Vormonat und zum Vorjahresmonat nach Verwaltungsbezirken	28
10. Betriebe, Beschäftigte, Bruttolohn- und -gehaltsumme im Bauhauptgewerbe nach Verwaltungsbezirken	32
11. Geleistete Arbeitsstunden und baugewerblicher Umsatz im Bauhauptgewerbe nach Bauarten und Verwaltungsbezirken	36
 Hochgerechnete Ergebnisse für alle Betriebe	
 Grafik	
Produktionsindex – alle Betriebe aufgeschätzt (Basis 1995 = 100)	42
 Tabellenteil	
12. Produktionsindex im Bauhauptgewerbe seit 1995	44
13. Beschäftigte, Bruttolohn- und -gehaltsumme im Bauhauptgewerbe sowie geleistete Arbeitsstunden und baugewerblicher Umsatz nach Bauarten	46
14. Beschäftigte nach der Stellung im Betrieb sowie Bruttolohn- und -gehaltsumme im Bauhauptgewerbe seit 1995	47
15. Geleistete Arbeitsstunden und baugewerblicher Umsatz im Bauhauptgewerbe seit 1995 nach Bauarten	48
 Veröffentlichungen	
zur Entwicklung und Struktur der Bautätigkeit und des Baugewerbes	52

Vorbemerkungen

Erläuterungen

Mit Beginn des Jahres 1996 wurden die Statistiken des Baugewerbes auf die neue „Klassifikation der Wirtschaftszweige, Ausgabe 1993 (**WZ 93** – / Baugewerbe)“ umgestellt. Sie beruht auf der durch Verordnung (EWG) Nr. 3037/90 des Rates vom 9. Oktober 1990, ABl. EG Nr. L293 vom 24. Oktober 1990 für alle EU-Mitgliedsstaaten verbindlich eingeführten NACE (= Nomenclature générale des activités économiques dans les Communautés européennes) Rev. 1. Gemäß dieser Verordnung besteht für die EU-Mitgliedsstaaten die Verpflichtung, Daten für Wirtschaftszweige nur noch nach dieser Systematik zu erheben und darzustellen. Damit wurde die bisher verwendete „Systematik der Wirtschaftszweige für die Statistik im Produzierenden Gewerbe (SYPRO)“ abgelöst. Der Vorteil dieser Umstellung liegt darin, dass nunmehr statistische Informationen für alle Mitgliedsländer der Europäischen Union nach einer einheitlichen Systematik erstellt werden.

Der Abschnitt F der WZ 93 umfasst das Baugewerbe. Entsprechend der im Gesetz über die Statistik im Produzierenden Gewerbe festgelegten Untergliederung der Berichtspflicht nach Bauhauptgewerbe und Ausbaugewerbe werden folgende Gruppen der WZ 93 diesen Bereichen zugeordnet:

Bauhauptgewerbe

- 45.1 Vorbereitende Baustellenarbeiten
- 45.2 Hoch- und Tiefbau

Ausbaugewerbe

- 45.3 Bauinstallation
- 45.4 Sonstiges Baugewerbe
- 45.5 Vermietung von Baumaschinen und -geräten mit Bedienungspersonal

Hinweis: Aufgrund der Umstellung auf die neue Wirtschaftszweigsystematik kam es zu Berichtskreisverschiebungen. Die Betrachtung von langlaufenden Reihen ist daher nur eingeschränkt möglich. Für das Bauhauptgewerbe wurde eine Rückrechnung der Monatsergebnisse nach WZ 93 für das Jahr 1995 durchgeführt, sie sind als Vergleichsdaten in dieser Veröffentlichung enthalten.

Ziel der Statistik

Die kurzfristigen Erhebungen im Bauhauptgewerbe und Ausbaugewerbe liefern Informationen über die konjunkturelle Lage in diesem wichtigen Wirtschaftsbereich. Sie dienen sowohl den staatlichen als auch privaten Institutionen zur Beurteilung der Wirtschaftsentwicklung im Baugewerbe, insbesondere auch hinsichtlich Bauleistung, Beschäftigung und Auftragslage.

Rechtsgrundlagen

Rechtsgrundlage für die Erhebungen im Baugewerbe ist das Gesetz über die Statistik im Produzierenden Gewerbe (ProdGewG) in der Fassung der Bekanntmachung vom 30. Mai 1980 (BGBl. I S. 641), zuletzt geändert durch Artikel 5 des Gesetzes vom 19. Dezember 2000 (BGBl. I S. 1765), in Verbindung mit dem Gesetz über die Statistik für Bundeszwecke (Bundesstatistikgesetz – BStatG) vom 22. Januar 1987 (BGBl. I S. 462, 565), zuletzt geändert durch Artikel 3 des Gesetzes vom 21. Dezember 2000 (BGBl. I S. 1867).

Berichtskreis

Zu den Monats- bzw. Vierteljahresberichten im Baugewerbe melden die Baubetriebe von Unternehmen des Produzierenden Gewerbes mit 20 und mehr Beschäftigten, Baubetriebe mit 20 und mehr Beschäftigten von Unternehmen außerhalb des Produzierenden Gewerbes sowie alle Arbeitsgemeinschaften.

Jede statistische Einheit (Unternehmen, Betrieb) wird der Unterklasse (5-Steller) der WZ 93 zugeordnet, zu der ihre Haupttätigkeit gehört. Zum **Bauhauptgewerbe** werden Einheiten gerechnet, deren wirtschaftliche Tätigkeit überwiegend darin besteht, Hochbauten im Rohbau zu errichten, Tiefbauvorhaben auszuführen oder bestimmte Spezialbauarbeiten vorzunehmen. Dazu rechnen auch die Renovierung, Instandsetzung und Unterhaltung bestehender Hoch-, Tief- und Spezialbauten sowie das Abbrechen, Sprengen und Enttrümmern und weitere vorbereitende Baustellenarbeiten. Zum **Ausbaugewerbe** werden Einheiten gerechnet, deren wirtschaftliche Tätigkeit überwiegend darin besteht, Ausbauarbeiten und entsprechende Reparatur- und Unterhaltungsarbeiten vorzunehmen.

Methodischer Hinweis

Für das Bauhauptgewerbe werden die erhobenen Daten (mit Ausnahme der gemeldeten Auftragseingänge und Auftragsbestände) auf Ergebnisse für alle Betriebe aufgeschätzt. Grundlage für die Aufschätzung sind die Ergebnisse der jährlich jeweils Ende Juni durchzuführenden Totalerhebung. Mittels der Totalerhebung und der Junimeldung des Monatsberichtsgebietes werden Hochrechnungsfaktoren gebildet, mit deren Hilfe die Ergebnisse der Monatsmelder – mit o. a. Ausnahmen – auf alle Betriebe aufgeschätzt werden können.

Der Ergebnismachweis erfolgt sowohl für die aufgeschätzten Daten (Tabellen 12 bis 15) als auch für die nicht aufgeschätzten Ergebnisse des Monatsberichtsgebietes (Tabellen 1 bis 11).

Die für Verwaltungsbezirke dargestellten Ergebnisse beziehen sich auf den Firmensitz.

Definitionen

Beschäftigte

Tätige (Mit)inhaber und -inhaberinnen, unbezahlt mithelfende Familienangehörige und alle Personen, die in einem arbeitsrechtlichen Verhältnis zum Unternehmen bzw. Betrieb stehen (Angestellte, Arbeiter und Arbeiterinnen, Auszubildende). Die Arbeiter und Arbeiterinnen sind in folgende Gruppen gegliedert: Facharbeiter und -arbeiterinnen (einschl. angestelltenversicherungsspflichtiger Poliere, (Schacht)meister und -meisterinnen); (Fach)werker und -werkerinnen, Baumaschinen- und Arbeiter und Arbeiterinnen mit angelernten Spezialtätigkeiten, ferner gewerblich Auszubildende, Umschüler und Umschülerinnen, Anlernlinge und Praktikanten. Nachgewiesen wird der Beschäftigungsstand am Monatsende, bei größeren Zeiträumen der jeweilige Durchschnitt für die betreffenden Monate.

Bruttolohn- und -gehaltssumme

Bei den Bruttolöhnen und Bruttogehältern ist die Summe der lohnsteuerpflichtigen Bruttoabzüge (Bar- und Sachabzüge) der Arbeiter und Arbeiterinnen, Angestellten sowie der kaufmännischen, technischen und gewerblich Auszubildenden ohne die Pflichtanteile des Arbeitgebers zur Sozialversicherung, ohne Beiträge zu den Sozialkassen des Baugewerbes, ohne Winterbaumlage, ohne Aufwendungen für die betriebliche Alters-, Invaliditäts- und Hinterbliebenenversorgung und ohne gezahltes Vorruhestandsgeld sowie ohne geleistete Zuschüsse der Bundesanstalt für Arbeit (z. B. Kurzarbeitergeld, Leistungen nach dem Altersteilzeitgesetz) angegeben. Für die Zuord-

nung von Personen zu den Arbeitern ist die Art der ausgeübten Tätigkeit (Tätigkeitsmerkmal) maßgebend. Deshalb rechnen die Entgelte der Poliere und (Schacht)meister und -meisterinnen grundsätzlich zur Bruttolohnsumme und nicht zur Bruttogehaltssumme.

Den Gehältern sind auch die Bezüge von Gesellschaftern, Geschäftsführern, Vorstandsmitgliedern und anderen leitenden Angestellten zugerechnet, soweit die Bezüge steuerlich als Einkünfte aus nichtselbstständiger Arbeit anzusehen sind.

Geleistete Arbeitsstunden

Arbeitsstunden, die von Arbeitern und Arbeiterinnen (einschl. Polieren und (Schacht)meistern und -meisterinnen), tätigen (Mit)inhabern und -inhaberinnen, mithelfenden Familienangehörigen, Angestellten und Auszubildenden auf Baustellen und Bauhöfen im Bundesgebiet tatsächlich geleistet wurden. Bezahlte, aber nicht geleistete Stunden sowie Berufsschulstunden sind abgesetzt. Nicht einbezogen sind ferner die für Bürotätigkeit geleisteten Arbeitsstunden.

Umsatz (ohne Umsatzsteuer)

Als Umsatz gelten die dem Finanzamt für die Umsatzsteuer zu meldenden steuerbaren Beträge im Bundesgebiet einschl. Umsatz aus Nachunternehmer-tätigkeit und Vergabe von Teilleistungen an Nachunternehmer. Zum Umsatz zählen seit dem 1. Januar 1980 auch Anzahlungen für Teilleistungen oder Vorauszahlungen vor Ausführung der entsprechenden Lieferungen oder Leistungen ab 10 000 DM¹⁾. Der Gesamtumsatz enthält außer dem baugewerblichen Umsatz (Umsatz aus Bauleistungen) die Handels- und sonstigen Umsätze (Umsatz aus sonstigen eigenen Erzeugnissen und aus industriellen/handwerklichen Dienstleistungen, Umsatz aus sonstigen nichtindustriellen/nicht-handwerklichen Tätigkeiten). Zum sonstigen Umsatz zählen z. B. in der eigenen Bauleistung nicht abgerechnete Umsätze aus sonstigen eigenen Erzeugnissen (Baustoffe, Betonwaren u. dgl.), Umsätze aus Lohnarbeiten für Dritte und sonstige Dienstleistungen sowie die Erlöse aus Vermietung und Verpachtung (einschl. Leasing) u. a.

Auftragseingang im Bauhauptgewerbe

Summe der Werte (ohne Umsatzsteuer) aller im Berichtszeitraum eingegangenen und vom Betrieb/Unternehmen fest akzeptierten Bauaufträge im Inland. Die Wertansätze für bauhauptgewerbliche Bauleistungen entsprechen der Verdingungsordnung für Bauleistungen. Jeder Bauauftrag wird nur einmal von der Firma gemeldet, die den Bauauftrag ausführen wird. Der Auftragseingang ist nach Bauarten/Auftraggebern und nach Lage der Baustelle gegliedert.

1) vgl. Umsatzsteuergesetz (UStG) 1980

Auftragsbestand im Bauhauptgewerbe

Summe der Werte (ohne Umsatzsteuer) aller vorliegenden, fest akzeptierten und noch nicht ausgeführten Bauaufträge bzw. -auftragsteile im Inland von anderen Firmen oder sonstigen Kunden am Ende des Berichtszeitraums (ohne an Subunternehmer vergebene Aufträge). Bei der Ermittlung des Auftragsbestands ist vom Auftragswert bereits im Bau befindlicher Projekte derjenige Teil abgesetzt, der produktions technisch schon fertiggestellt ist (ohne Berücksichtigung der Abnahme oder Abrechnung).

Art der Bauten/Bauarten bzw. Auftraggeber/-gruppen:

1. Bauarten unabhängig vom Auftraggeber

Wohnungsbau

Zum Wohnungsbau gehören alle Bauten, die überwiegend den Wohnbedürfnissen dienen. Für die Bundeswehr oder für im Bundesgebiet stationierte ausländische Streitkräfte gebaute Wohnungen zählen ebenso zum Wohnungsbau.

Landwirtschaftlicher Bau

Hierzu gehören Scheunen, Ställe, Silos, Garagen für landwirtschaftliche Fahrzeuge, ferner Entwässerungsanlagen und sonstige Wasserbauten, die besonders der Intensivierung der Landwirtschaft dienen. Kombinierte Gebäude mit Wohnung, Stallung und Scheune sind landwirtschaftliche Gebäude, es sei denn, flächenmäßig überwiegt der Wohnanteil. Bei getrennter Bauweise sind nur Stallung und Scheune als landwirtschaftliche Bauten anzusehen.

Straßenbau

Zu den Straßenbauten zählen Straßen, Autobahnen und Wege für Kraftfahrzeuge, Fußgänger und Radfahrer sowie Park- und Abstellplätze ferner der Bau von Rollbahnen, Sportplätzen, Schwimmbädern u. a.

2. Bauarten nach Auftraggeber/-gruppen

Gewerblicher und industrieller Bau

Hierzu gehören alle überwiegend gewerblichen Zwecken dienende Bauten für die private Wirtschaft, ferner Wasser-, Gas- und Elektrizitätswerke für Versorgungsbetriebe öffentlich-rechtlicher Körperschaften.

Zum gewerblichen und industriellen Hochbau zählen u. a. Industriebauten, Bankgebäude, Lager- und Kühlhäuser, Messegebäude, Garagen, Tankstellen, Hotels und Kinos.

Zum gewerblichen und industriellen Tiefbau zählen u. a. Rohrleitungsbau, Kanalanlagen, Tiefbauten für die Elektrizitätsverteilung, bergbauliche Schachtanlagen, unterirdische Tankanlagen und Lager, soweit sie nicht für Menschen zugänglich sind.

Bauten für Bahn und Post

Hierzu zählen alle Hochbauten und Tiefbauten, die von der Deutschen Bahn AG, der Deutschen Post AG, der Deutschen Postbank AG und der Deutschen Telekom AG (Nachfolgeunternehmen der Deutschen Bundesbahn/Deutschen Reichsbahn bzw. der Deutschen Bundespost) in Auftrag gegeben wurden.

Zum Hochbau für Bahn und Post gehören u. a. Bahnhöfe, Post- und Fernmeldeämter, Ausbesserungswerke, Verwaltungsgebäude.

Zum Tiefbau für Bahn und Post gehören u. a. Gleisanlagen, Tunnel- und Eisenbahnbrückenbauten, Fernsprech-, Telegraf- und technische Funkbetriebsbauten.

Bauten für Körperschaften des öffentlichen Rechts und Organisationen ohne Erwerbszweck

Hierzu gehören alle öffentlichen Zwecken dienende Hochbauten und Tiefbauten im Auftrag von Bund, Ländern, Gemeinde- und Zweckverbänden, von Trägern der Sozialversicherung sowie von Organisationen des öffentlichen und privaten Rechts, die gemeinnützige Zwecke verfolgen (Kirchen, caritative Organisationen, Gewerkschaften, Parteien u. a.).

Veröffentlichungen

Ergebnisse für das Bundesgebiet erscheinen in der monatlichen Querschnittsveröffentlichung „Ausgewählte Zahlen für die Bauwirtschaft“ vom Statistischen Bundesamt, 65180 Wiesbaden.

Allgemeiner Überblick

NRW-Bauproduktion im Mai um 12 % unter Vorjahresergebnis

Die Produktion des nordrhein-westfälischen Bauhauptgewerbes lag im Mai um 12 % unter dem entsprechenden Wert von Mai 2001. Die Bauleistung sank sowohl im Hochbau (–14 %) als auch im Tiefbau (–10 %).

Im Hochbau ging die Produktion in allen beteiligten Bausparten in zweistelliger Höhe zurück: Im Wohnungsbau (–13 %) und im gewerblichen und industriellen Hochbau sowie im öffentlichen Hochbau (jeweils –15 %) lag die Bauproduktion unter dem Ergebnis von Mai 2001.

Innerhalb des Tiefbaus fiel der Produktionsrückgang im sonstigen öffentlichen Tiefbau (–6 %) gemäßiger aus als im gewerblichen und industriellen Tiefbau (–14 %) und im Straßenbau (–10 %).

Witterung im Mai 2002

Der Mai 2002 war in Nordrhein-Westfalen etwas zu warm. Die Monatsmitteltemperaturen lagen mit 13,6 bis 14,5 °C im Flachland um 0,7 bis 1,3 Kelvin über dem langjährigen Mittel. Auf dem Kahlen Asten betrug die Mitteltemperatur 9,5 °C (+1,3 Kelvin), in Lüdenscheid 12,5 °C. Es gab schon 1 bis 4 Sommertage. Die Niederschlagsmengen blieben mit 45 bis 69 mm, das entspricht 61 bis 91 %, unter dem Monatssoll (Kahler Asten 78 mm, 75 %).

Auch die Sonne schien etwas zu wenig: 134 bis 180 Stunden, das sind 76 bis 93 % des 30-jährigen Mittelwertes.

Durchschnittlicher Wert der Lufttemperatur (°C) sowie Niederschlagssumme (mm) an ausgewählten Messstationen in NRW:

Dekade Mai 2002	Bocholt		Bad Salzuflen		Essen		Köln-Wahn		Lüdenscheid	
	°C	mm	°C	mm	°C	mm	°C	mm	°C	mm
I	+11,5	24,0	+11,7	33,7	+11,3	44,0	+12,0	35,0	+10,3	37,9
II	+15,3	4,2	+15,0	12,1	+15,1	5,1	+15,8	4,7	+14,0	13,2
III	+14,8	22,0	+14,5	14,6	+14,3	8,9	+15,0	5,1	+13,0	13,2
Δ / S	+13,9	50,2	+13,7	60,4	+13,6	58,0	+14,3	44,8	+12,4	64,3
dagegen Mai 2001	+14,8	11,7	+14,0	44,7	+14,7	24,7	+15,4	23,1	+13,3	38,1

Quelle: Deutscher Wetterdienst, Wetteramt Essen

Tabellenteil

Zeichenerklärung

(nach DIN 55 301)

0	weniger als die Hälfte von 1 in der letzten besetzten Stelle, jedoch mehr als nichts
–	nichts vorhanden (genau null)
. . .	Angabe fällt später an
.	Zahlenwert unbekannt oder geheim zu halten
x	Tabellenfach gesperrt, weil Aussage nicht sinnvoll
p	vorläufige Zahl
r	berichtigte Zahl

Maßeinheiten

St	= Stück
Mill.	= Millionen
%	= %
t	= Tonne
Std.	= Stunden

Abkürzungen

Vj	= Vierteljahr
Hj	= Halbjahr
D	= Durchschnitt
MD	= Monatsdurchschnitt
JS	= Jahressumme

Anmerkung

Abweichungen in den Summen erklären sich aus dem Runden der Einzelwerte. Eventuell auftretende geringfügige Differenzen in den Summen einzelner Merkmale zwischen den Tabellen ergeben sich aufgrund unterschiedlicher Auswertungskriterien.

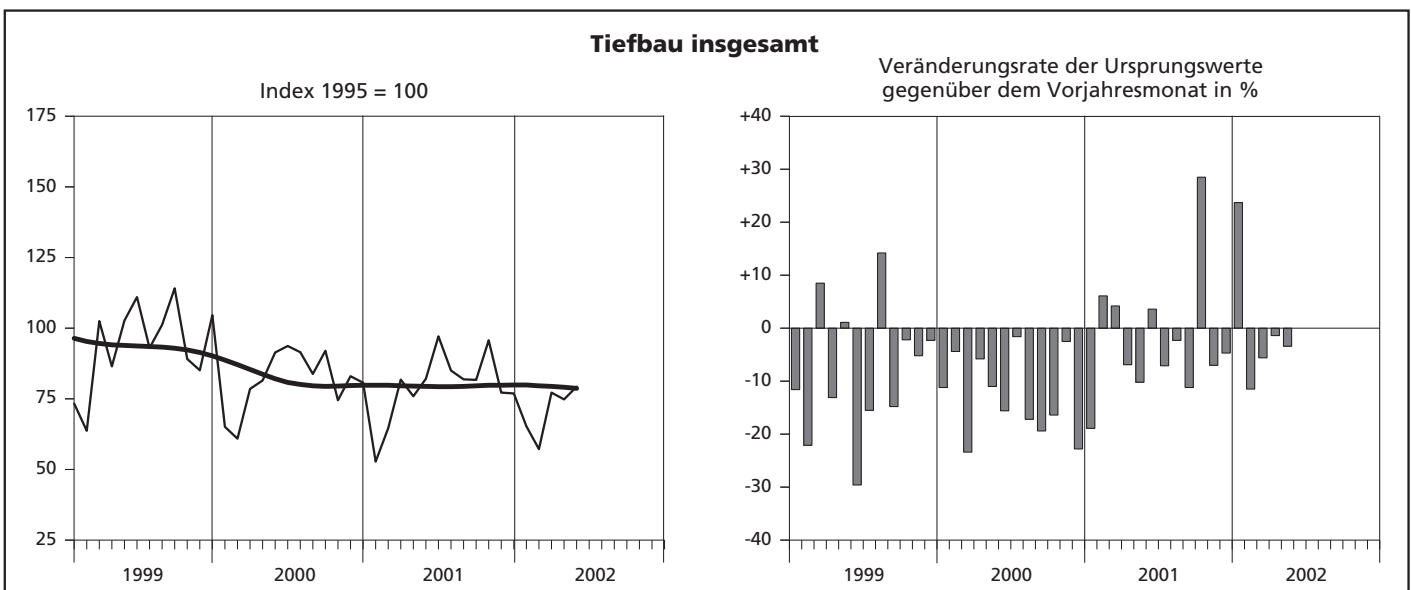
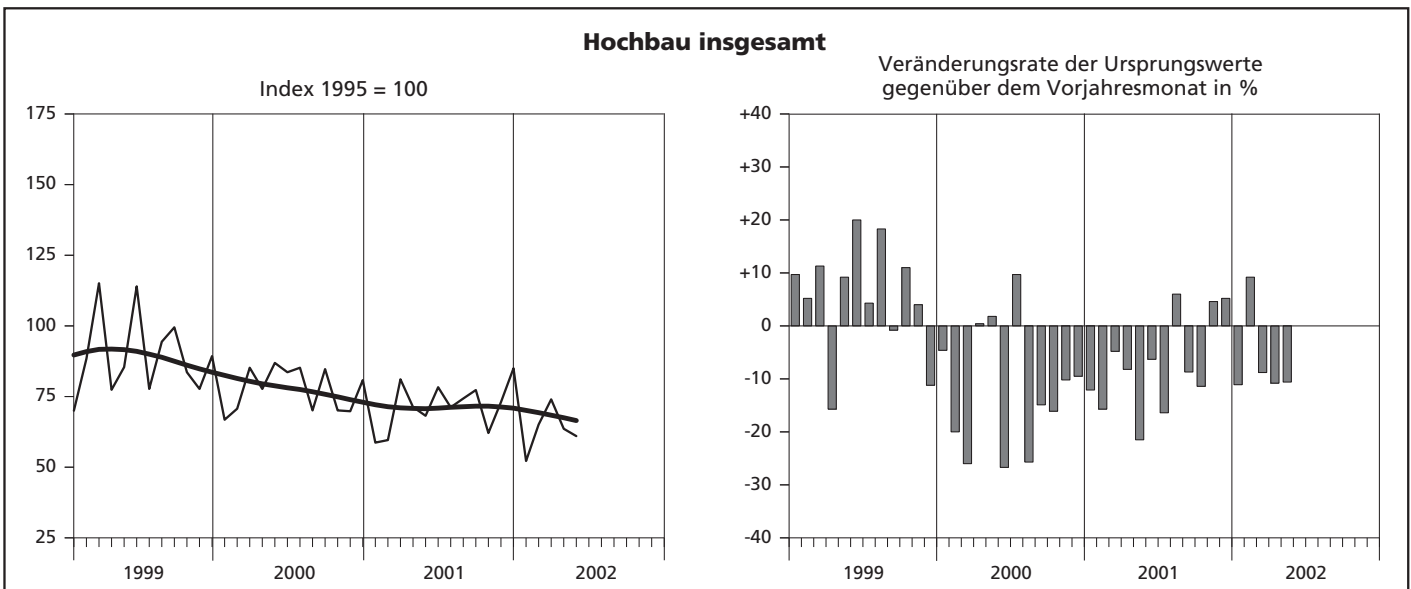
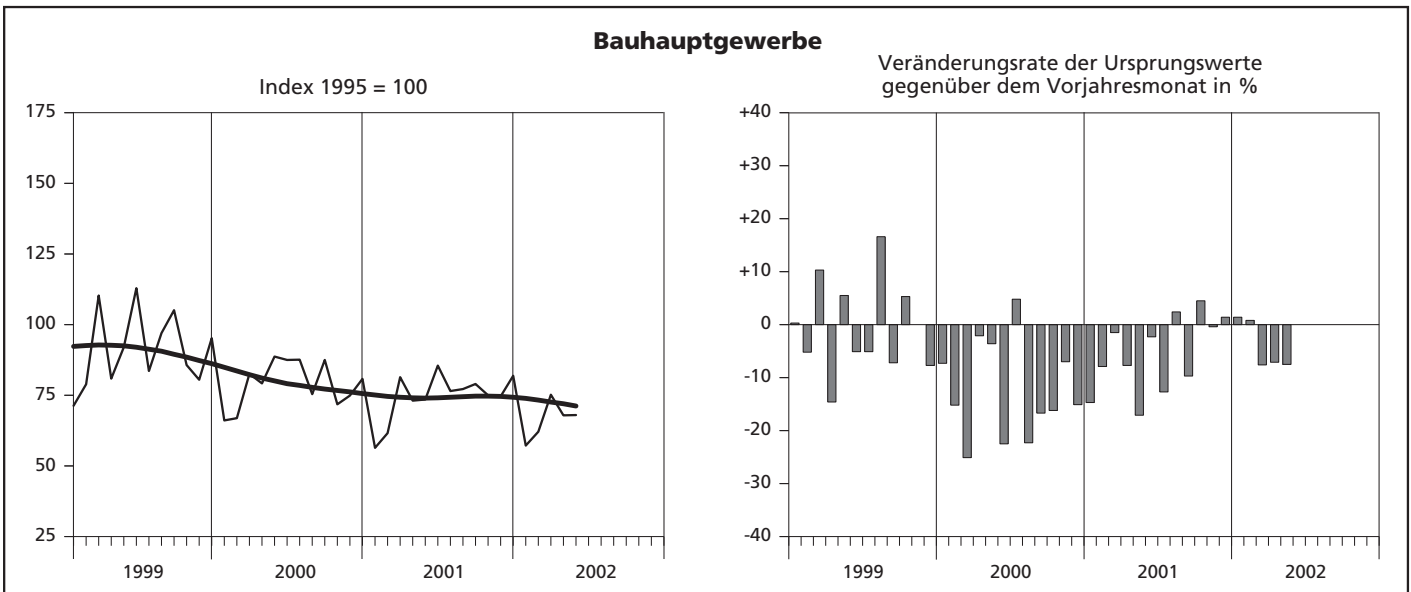
Umstellung auf die Währungseinheit Euro

Durch die Umstellung auf die Währungseinheit Euro (EUR) können Rundungsdifferenzen auftreten. Diese kommen aus folgenden Gründen zustande:

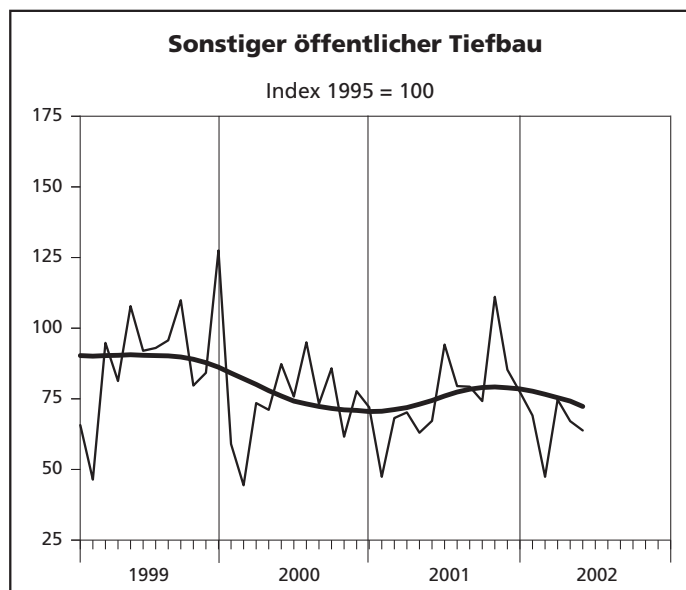
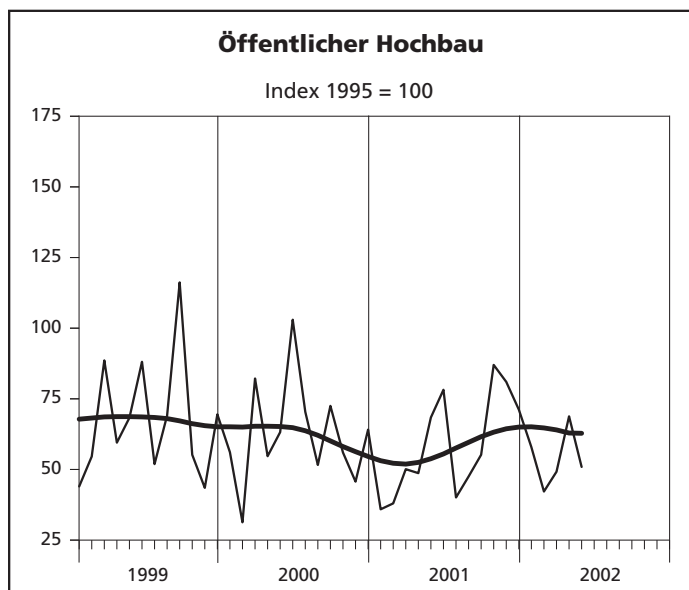
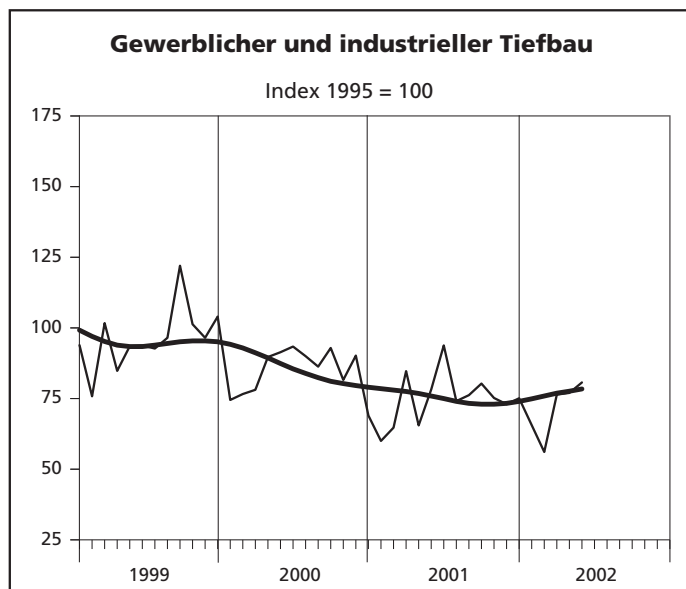
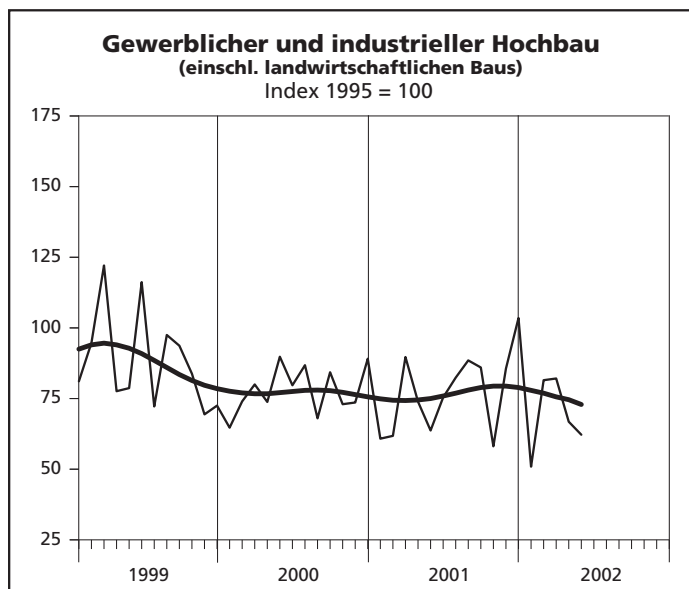
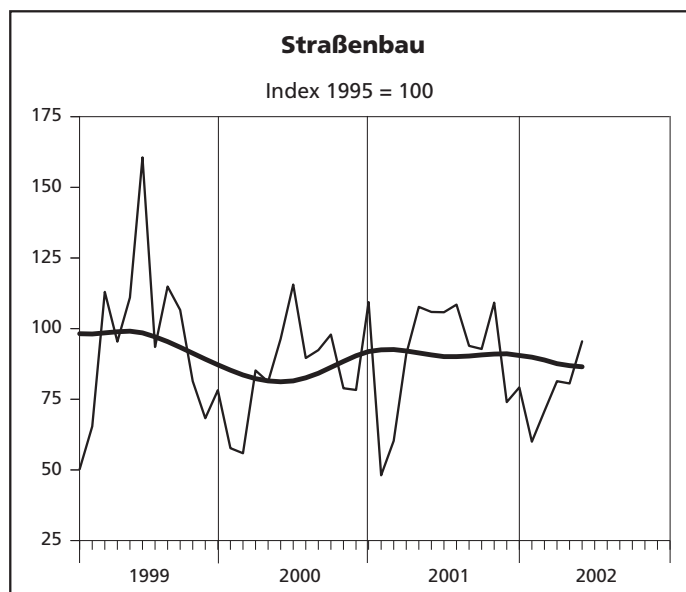
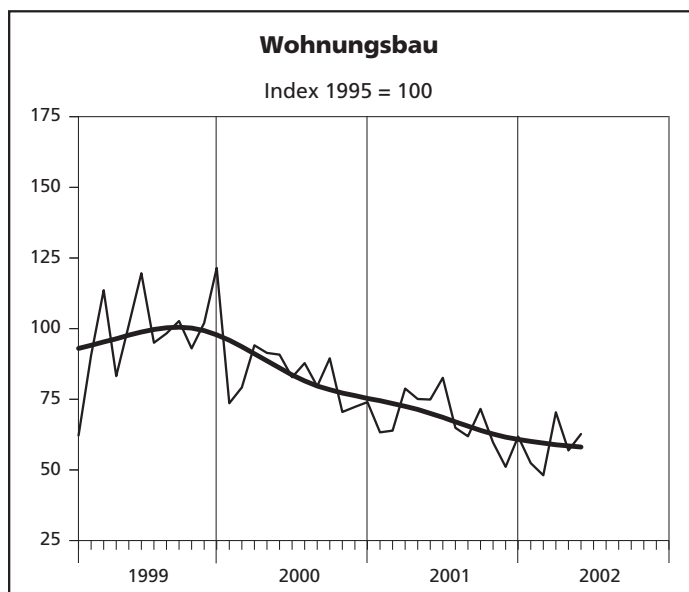
- In der Regel handelt es sich um in DM erhobene und mit dem Faktor 1 Euro = 1,95583 DM in Euro umgerechnete Beträge. Die Werte werden auf volle Euro kaufmännisch gerundet.
- Bei einer nachträglichen Umstellung von bereits in DM erstellten Tabellen werden die Einzel- und Summenzeilen getrennt umgerechnet.

**Ergebnisse der Betriebe von Unternehmen
mit 20 und mehr Beschäftigten**

Index des realen Auftragseingangs



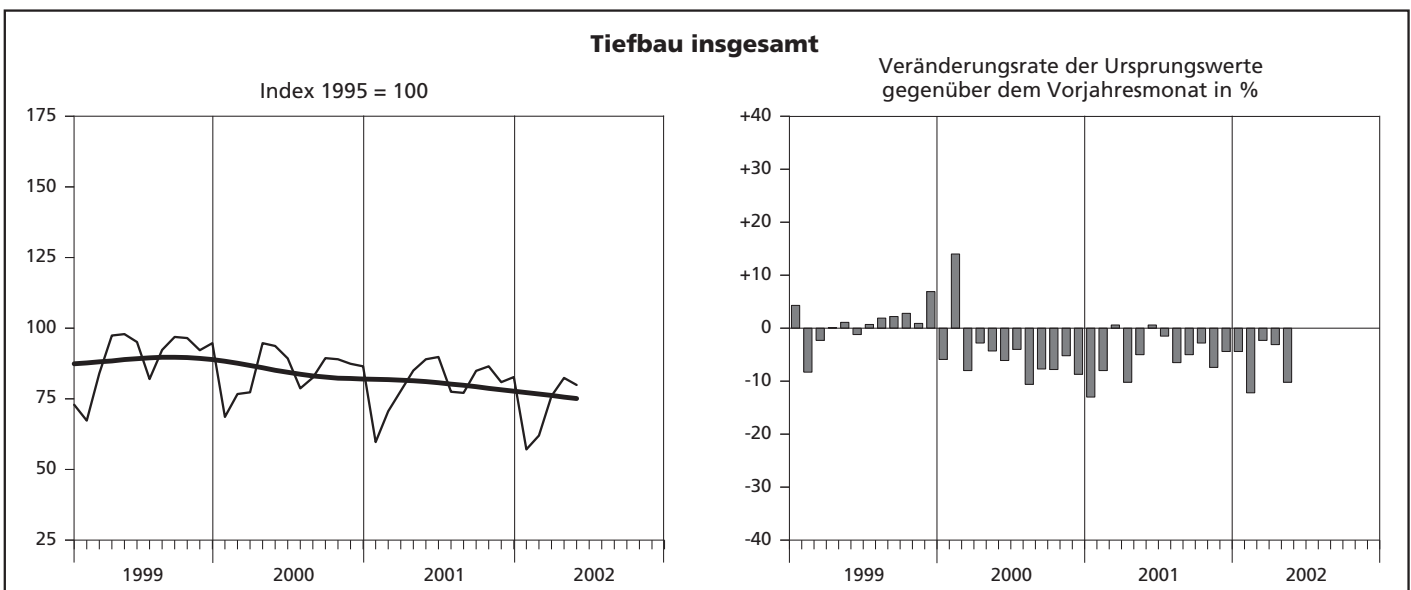
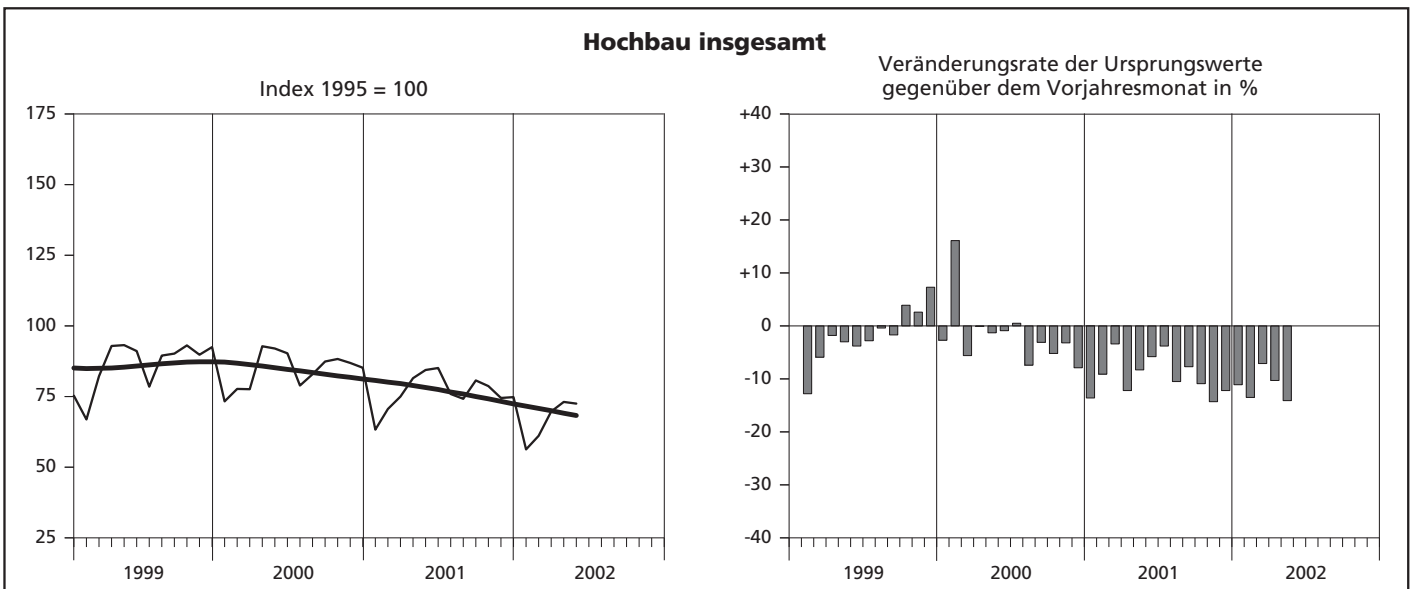
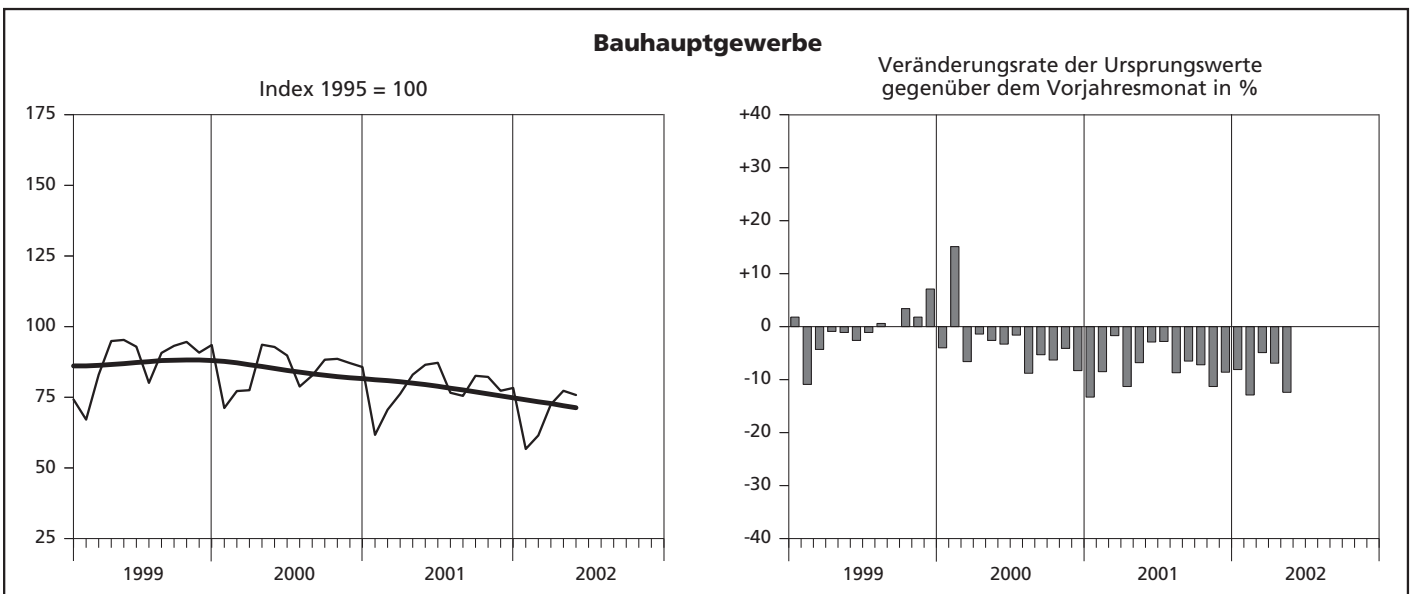
Index des realen Auftragseingangs



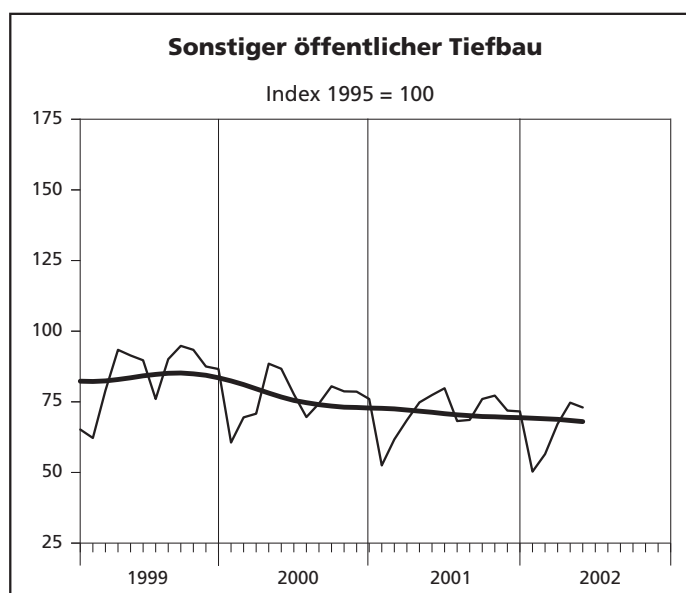
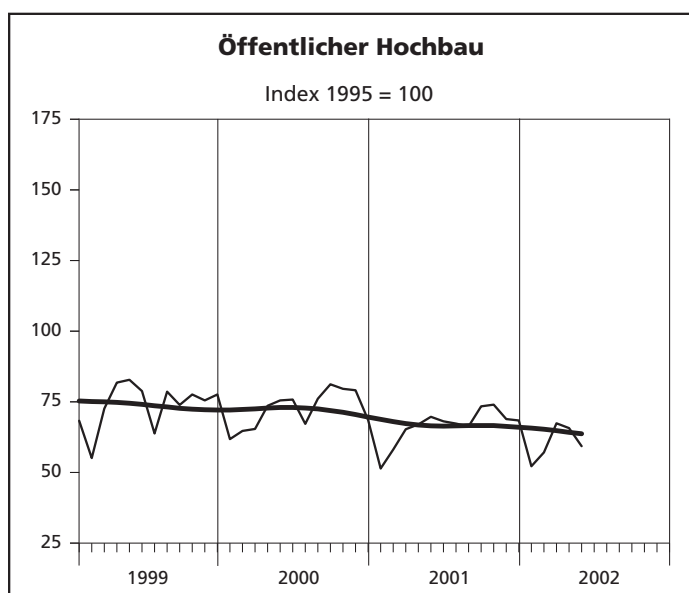
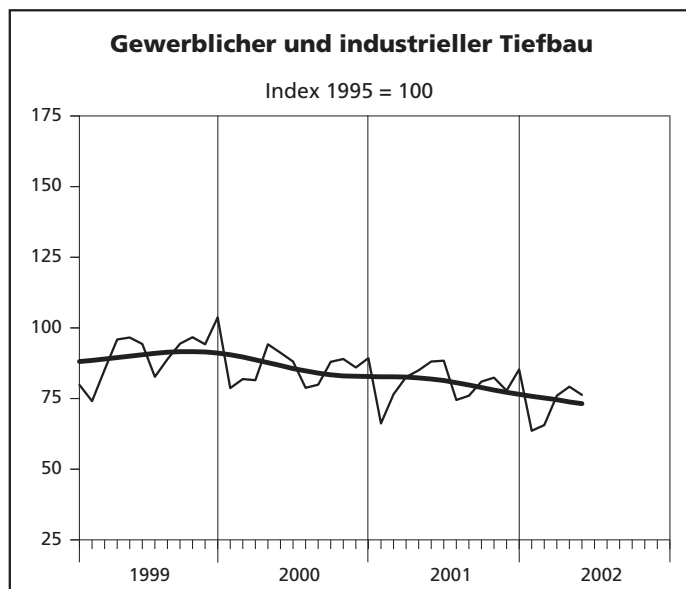
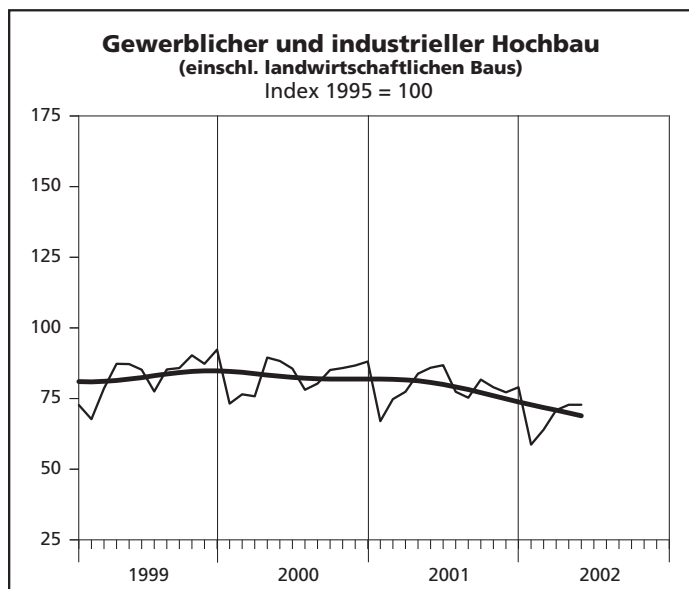
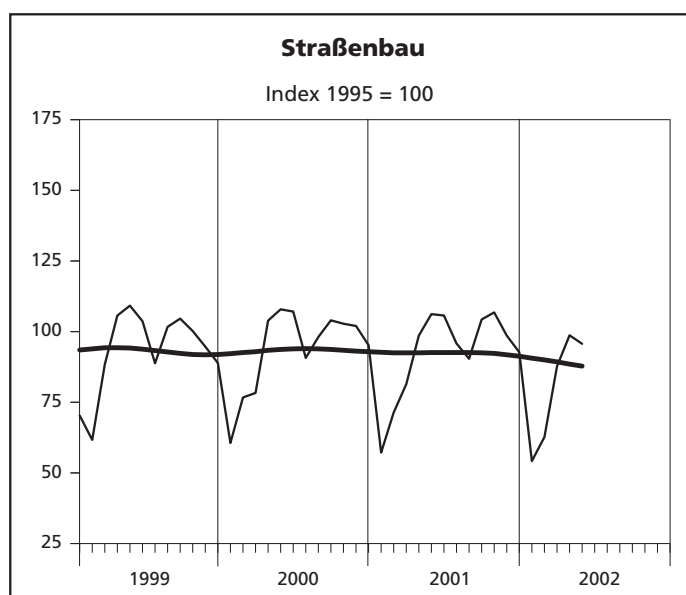
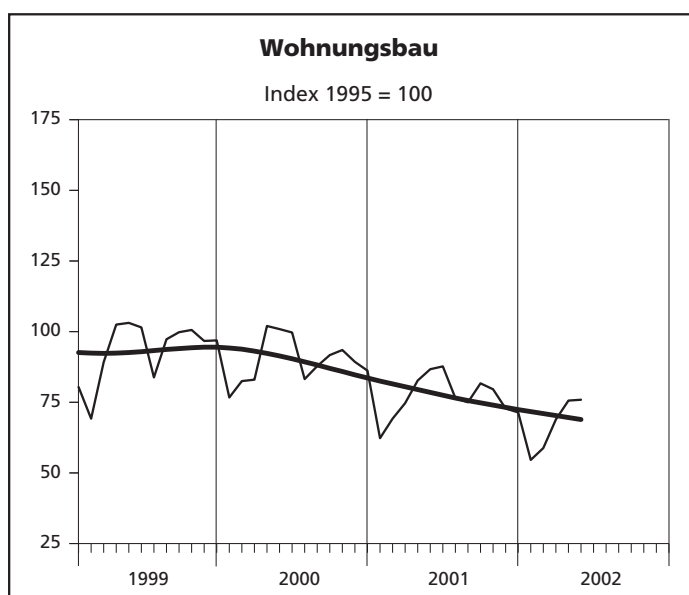
— Ursprungswerte — Bereinigt von Zufälligkeiten und saisonalen Einflüssen

Grafik: LDS NRW

Index der Nettoproduktion



Index der Nettoproduktion



— Ursprungswerte — Bereinigt von Zufälligkeiten und saisonalen Einflüssen

Grafik: LDS NRW

**1. Index des realen Auftragsein
– Ergebnisse der Betriebe von Unter**

Lfd. Nr.	Jahr Monat	Index des realen Auftragseingangs im								
		Bauhaupt- gewerbe insgesamt	Hochbau				Tiefbau			
			zusammen	Wohnungs- bau	gewerb- licher und industrieller Bau ¹⁾	öffentlicher Bau	zusammen	Straßenbau	gewerb- licher und industrieller Bau	sonstiger öffentlicher Bau
1995 = 100										
1	1995	100	100	100	100	100	100	100	100	100
2	1996	93,1	95,3	109,8	89,7	77,6	89,5	89,0	90,3	89,0
3	1997	93,4	91,0	98,8	85,5	92,0	97,4	98,3	98,0	95,8
4	1998	92,0	85,1	95,2	82,6	66,7	103,2	106,7	104,7	98,4
5	1999	91,1	89,4	98,6	88,3	67,4	93,9	94,9	96,4	89,8
6	2000	79,1	77,6	82,1	78,1	62,6	81,4	86,6	84,5	73,0
7	2001	74,6	71,7	67,4	77,5	58,4	79,4	89,7	75,1	76,4
8	2002 (kumuliert)	66,1	63,2	58,1	68,7	53,8	70,8	77,7	71,2	64,4
9	2001 Januar	56,4	58,7	63,3	60,8	35,9	52,8	48,1	60,0	47,4
10	Februar	61,6	59,6	63,9	61,8	38,0	64,6	60,3	64,7	68,2
11	März	81,4	81,1	78,8	89,7	50,1	81,8	91,0	84,7	70,2
12	April	73,1	71,3	75,1	73,9	48,7	75,9	107,7	65,5	63,0
13	Mai	73,5	68,2	74,9	63,7	68,4	82,1	105,9	78,2	67,2
14	Juni	85,5	78,3	82,6	75,4	78,2	97,1	105,8	93,8	94,2
15	Juli	76,5	71,2	64,9	82,4	40,1	85,0	108,5	74,1	79,5
16	August	77,2	74,3	61,9	88,5	47,5	81,9	93,9	76,2	79,3
17	September	79,0	77,3	71,6	86,0	55,2	81,7	92,8	80,3	74,2
18	Oktober	75,0	62,1	59,7	58,1	87,0	95,7	109,2	75,2	111,1
19	November	74,6	73,0	51,1	85,6	81,0	77,2	74,0	73,0	85,3
20	Dezember	81,9	85,0	61,8	103,5	71,2	76,9	79,2	75,1	77,4
21	2002 Januar	57,2	52,2	52,4	50,9	57,9	65,3	60,0	65,6	69,1
22	Februar	62,1	65,1	48,1	81,5	42,2	57,2	70,8	56,1	47,4
23	März	75,2	74,0	70,4	82,1	49,2	77,2	81,4	76,4	74,7
24	April	67,9	63,6	56,9	66,8	68,8	74,8	80,6	77,0	67,1
25	Mai	68,0	61,0	62,7	62,2	50,9	79,3	95,5	80,7	63,8
26	Juni
27	Juli
28	August
29	September
30	Oktober
31	November
32	Dezember

1) einschl. landwirtschaftlichen Baus

2. Produktionsindex im – Ergebnisse der Betriebe von Unter

Lfd. Nr.	Jahr Monat	Produktionsindex im								
		Bauhaupt- gewerbe insgesamt	Hochbau				Tiefbau			
			zusammen	Wohnungs- bau	gewerb- licher und industrieller Bau ¹⁾	öffentlicher Bau	zusammen	Straßenbau	gewerb- licher und industrieller Bau	sonstiger öffentlicher Bau
1995 = 100										
1	1995	100	100	100	100	100	100	100	100	100
2	1996	91,3	92,6	96,7	89,8	90,2	89,6	91,1	86,8	92,2
3	1997	89,4	89,5	94,9	85,8	85,6	89,3	90,5	90,5	86,8
4	1998	87,9	87,6	94,0	83,8	80,1	88,4	91,6	88,3	86,0
5	1999	87,5	86,3	93,4	83,1	73,9	89,1	93,2	90,5	84,1
6	2000	84,5	84,4	89,7	82,8	72,4	84,5	93,9	85,6	76,0
7	2001	78,1	76,5	76,7	78,8	66,5	80,1	92,4	80,3	70,7
8	2002 (kumuliert)	68,8	66,5	66,8	67,8	60,3	71,5	79,8	72,1	64,3
9	2001 Januar	61,7	63,3	62,3	67,0	51,4	59,7	57,2	66,2	52,5
10	Februar	70,6	70,6	69,2	74,8	58,1	70,6	71,4	76,5	61,7
11	März	76,2	75,0	74,7	77,4	65,3	77,8	81,4	82,6	68,5
12	April	83,0	81,5	82,7	83,8	67,0	85,0	98,6	85,0	74,8
13	Mai	86,5	84,4	86,7	85,9	69,7	89,0	106,2	88,1	77,4
14	Juni	87,2	85,1	87,7	86,8	68,1	89,8	105,7	88,4	79,8
15	Juli	76,6	75,9	76,5	77,4	67,3	77,5	95,8	74,5	68,2
16	August	75,5	74,2	75,0	75,3	66,3	77,1	90,4	76,0	68,6
17	September	82,6	80,7	81,7	81,7	73,4	84,9	104,3	81,0	76,0
18	Oktober	82,2	78,7	79,6	79,0	74,0	86,5	106,8	82,4	77,2
19	November	77,3	74,5	72,8	77,2	68,9	80,9	98,6	77,8	71,9
20	Dezember	78,3	74,8	71,4	79,0	68,4	82,7	92,7	85,3	71,6
21	2002 Januar	56,7	56,3	54,6	58,7	52,2	57,1	54,2	63,6	50,3
22	Februar	61,5	61,1	58,8	64,0	57,1	62,0	62,7	65,6	56,5
23	März	72,5	69,7	68,9	70,9	67,4	76,0	87,7	76,0	67,2
24	April	77,3	73,1	75,6	72,8	65,7	82,4	98,7	79,2	74,7
25	Mai	75,8	72,5	75,9	72,8	59,3	79,9	95,7	76,3	73,0
26	Juni
27	Juli
28	August
29	September
30	Oktober
31	November
32	Dezember

1) einschl. landwirtschaftlichen Baus

3. Auftragseingang im Bauhauptgewerbe – Ergebnisse der Betriebe von Unter 1 000

Lfd. Nr.	Jahr Monat	insgesamt	Hochbau				
			zusammen	Wohnungs- bau	landwirt- schaftlicher Bau	gewerblicher und industrieller Hochbau	Hochbau für Bahn und Post
1	1995	12 080 130	7 441 525	2 605 883	23 024	3 800 640	121 468
2	1996	11 269 025	7 132 949	2 862 187	35 480	3 430 264	108 978
3	1997	11 312 117	6 818 501	2 568 572	32 289	3 255 364	133 464
4	1998	11 268 585	6 437 021	2 486 122	37 964	3 229 754	75 685
5	1999	11 244 975	6 797 278	2 586 410	35 693	3 489 228	66 697
6	2000	9 917 066	5 971 101	2 169 043	31 943	3 104 058	82 662
7	2001	9 419 105	5 535 127	1 769 693	30 618	3 104 829	81 123
8	2002 (kumuliert)	3 469 254	2 031 792	629 301	12 227	1 165 824	13 507
9	2001 Januar	592 466	377 168	139 192	2 821	205 723	1 378
10	Februar	647 186	383 423	140 108	3 230	208 042	2 343
11	März	856 870	522 225	172 885	1 185	307 601	1 375
12	April	769 347	458 436	164 663	1 286	250 913	3 505
13	Mai	774 256	437 874	163 874	2 640	212 643	5 150
14	Juni	900 107	503 123	180 842	1 411	255 457	4 118
15	Juli	804 745	458 475	141 622	6 741	274 320	4 366
16	August	812 640	478 959	135 046	3 267	293 708	9 715
17	September	830 604	497 467	156 207	1 584	259 170	37 285
18	Oktober	788 406	399 738	130 206	2 815	196 885	1 656
19	November	782 828	470 399	110 865	2 070	293 307	840
20	Dezember	859 650	547 840	134 183	1 568	347 060	9 392
21	2002 Januar	600 313	335 424	113 484	1 106	165 373	10 057
22	Februar	653 413	420 101	104 296	4 381	276 647	1 662
23	März	789 651	475 767	152 524	2 585	281 684	411
24	April	712 345	409 003	123 250	2 264	228 667	888
25	Mai	713 532	391 497	135 747	1 891	213 453	489
26	Juni
27	Juli
28	August
29	September
30	Oktober
31	November
32	Dezember

**seit 1995 nach Bauarten und Auftraggebern
nehmen mit 20 und mehr Beschäftigten –
EUR**

Auftragseingang							Lfd. Nr.
davon im							
		Tiefbau					
Hochbau für Organisationen ohne Erwerbszweck	Hochbau für Körperschaften des öffentlichen Rechts	zusammen	gewerblicher und industrieller Tiefbau	Tiefbau für Bahn und Post	Straßenbau	sonstiger Tiefbau für Körperschaften des öffentlichen Rechts und für Organisationen ohne Erwerbszweck	
282 080	608 430	4 638 605	1 781 043	149 285	1 231 817	1 476 460	1
189 801	506 239	4 136 078	1 482 506	254 413	1 093 066	1 306 093	2
223 931	604 881	4 493 616	1 638 395	246 173	1 205 543	1 403 505	3
153 732	453 764	4 831 564	1 697 854	347 923	1 331 283	1 454 504	4
170 034	449 216	4 447 696	1 678 086	233 355	1 200 398	1 335 857	5
173 566	409 829	3 945 966	1 551 515	170 021	1 126 426	1 098 004	6
137 691	411 173	3 883 972	1 339 754	212 457	1 183 662	1 148 099	7
55 589	155 344	1 437 462	506 370	105 585	426 134	399 373	8
5 847	22 207	215 298	91 298	11 731	52 639	59 630	9
8 687	21 013	263 762	91 380	20 236	66 388	85 758	10
9 515	29 664	334 645	138 428	7 775	100 231	88 211	11
11 155	26 914	310 910	96 534	16 509	118 642	79 225	12
11 082	42 485	336 381	117 042	18 102	116 772	84 465	13
15 387	45 908	396 984	140 882	21 189	116 617	118 296	14
9 464	21 962	346 270	108 916	18 710	119 249	99 395	15
12 035	25 188	333 681	115 022	16 214	103 269	99 176	16
13 793	29 428	333 135	116 458	21 928	102 056	92 693	17
12 826	55 350	388 668	108 801	20 827	120 097	138 943	18
13 347	49 970	312 428	107 217	18 160	81 001	106 050	19
14 553	41 084	311 810	107 776	21 076	86 701	96 257	20
6 296	39 108	264 889	87 500	25 595	65 985	85 809	21
8 568	24 547	233 312	89 993	6 633	77 805	58 881	22
9 905	28 658	313 884	110 396	21 242	89 501	92 745	23
7 054	46 880	303 342	115 779	16 310	88 259	82 994	24
23 766	16 151	322 035	102 702	35 805	104 584	78 944	25
...	26
...	27
...	28
...	29
...	30
...	31
...	32

4. Auftragseingang im Bauhauptgewerbe nach Betriebsgrößenklassen und Bauarten
– Ergebnisse der Betriebe von Unternehmen mit 20 und mehr Beschäftigten –
1 000 EUR

Bauart	Auftragseingang in Betrieben			
	insgesamt	davon in Betrieben mit ... Beschäftigten		
		unter 50	50 – 199	200 und mehr
Wohnungsbau	135 747	83 719	46 092	5 936
Gewerblicher und industrieller Bau sowie landwirtschaftlicher Bau	354 340	75 505	190 435	88 400
Öffentlicher Bau und Verkehrsbau	223 445	63 901	131 111	28 433
Insgesamt	713 532	223 125	367 638	122 769

5. Auftragsbestand im Bauhauptgewerbe seit 2000 nach Bauarten
1 000 EUR

Bauart	Auftragsbestand						
	30.09.	31.12.	31.03.	30.06.	30.09.	31.12.	31.03.
	2000		2001				2002
Bauhauptgewerbe insgesamt	4 159 086	4 108 312	4 182 107	4 055 672	3 905 856	3 744 974	3 932 669
Hochbau zusammen	2 559 478	2 483 260	2 624 009	2 517 646	2 472 309	2 326 056	2 398 682
davon							
Wohnungsbau	823 722	696 457	719 518	766 138	631 191	552 748	600 890
gewerblicher und industrieller Hochbau ¹⁾	1 464 122	1 480 158	1 609 485	1 468 451	1 540 062	1 450 981	1 575 936
öffentlicher Hochbau	271 634	306 645	295 006	283 057	301 056	322 327	221 856
Tiefbau zusammen	1 599 608	1 625 053	1 558 098	1 538 025	1 433 547	1 418 918	1 533 987
davon							
Straßenbau	372 120	466 256	523 818	544 044	495 588	456 479	542 114
gewerblicher und industrieller Tiefbau	685 196	632 713	600 457	551 720	524 539	560 504	515 672
sonstiger öffentlicher Tiefbau	542 292	526 084	433 823	442 261	413 420	401 935	476 201

1) einschl. landwirtschaftlichen Baus

**6. Betriebe, Beschäftigte, Bruttolohn- und -gehaltssumme
sowie Gesamtumsatz im Bauhauptgewerbe seit 1995
– Ergebnisse der Betriebe von Unternehmen mit 20 und mehr Beschäftigten –**

Jahr Monat		Betriebe	Beschäftigte						Brutto- lohn- summe ¹⁾	Brutto- gehalt- summe	Gesamt- umsatz ²⁾
			ins- gesamt	davon							
				tätige (Mit)- inhaber/ -innen und unbezahlt mithelfende Familien- angehörige	kauf- männische und tech- nische Ange- stellte und Auszu- bildende	Fach- arbeiter/ -innen, Poliere, Meister/ -innen	(Fach) Werker/ -innen	gewerblich Auszubil- dende, Umschüler/ -innen, Anlernlinge und Praktikanten			
Anzahl								1 000 EUR			
1995		2 156	144 246	1 089	26 461	86 596	22 961	7 139	3 168 397	1 129 529	13 810 513
1996		2 092	132 788	954	25 563	78 445	20 839	6 986	2 915 144	1 108 662	12 856 251
1997		1 965	120 599	857	24 171	71 145	18 196	6 230	2 624 482	1 061 504	12 732 597
1998		1 924	114 411	855	23 584	66 924	17 360	5 688	2 491 641	1 051 583	12 890 780
1999		1 854	108 306	804	22 784	63 379	16 088	5 249	2 394 079	1 043 759	12 931 359
2000		1 805	102 853	758	21 935	59 863	15 268	5 029	2 273 445	1 016 196	12 066 643
2001		1 699	93 951	714	20 443	54 156	14 054	4 584	2 089 377	957 040	11 291 607
2002 (kumuliert)		1 560	85 792	646	19 128	49 185	12 677	4 157	753 107	371 223	3 688 108
2001	Januar	1 764	96 584	733	21 042	55 585	14 277	4 947	163 428	75 788	682 045
	Februar	1 758	96 112	727	21 033	55 339	14 250	4 763	149 510	75 377	743 107
	März	1 749	95 860	729	20 922	55 298	14 218	4 693	162 847	75 500	895 332
	April	1 741	95 386	743	20 766	55 160	14 053	4 664	175 732	79 220	834 862
	Mai	1 738	95 285	738	20 707	54 954	14 275	4 611	183 184	78 010	968 663
	Juni	1 725	94 557	735	20 442	54 648	14 326	4 406	171 746	84 870	996 917
	Juli	1 720	94 138	719	20 348	54 597	14 395	4 079	180 640	80 182	1 056 707
	August	1 708	94 331	724	20 403	54 334	14 229	4 641	186 896	77 310	986 903
	September	1 700	93 450	709	20 260	53 711	14 097	4 673	163 858	75 372	992 558
	Oktober	1 597	91 376	668	19 849	52 499	13 786	4 574	184 908	77 977	1 021 356
	November	1 600	90 869	669	19 867	52 332	13 487	4 514	206 073	101 702	1 054 093
	Dezember	1 592	89 460	668	19 682	51 417	13 254	4 439	160 555	75 732	1 059 064
2002	Januar	1 583	88 037	652	19 814	50 276	12 924	4 371	150 620	75 648	619 553
	Februar	1 570	86 421	651	19 473	49 558	12 556	4 183	133 065	72 808	662 363
	März	1 564	85 165	652	18 932	48 976	12 519	4 086	144 185	71 881	758 184
	April	1 548	85 275	641	18 867	48 891	12 799	4 077	165 183	79 917	844 599
	Mai	1 535	84 061	632	18 552	48 223	12 586	4 068	160 054	70 969	803 409
	Juni
	Juli
	August
	September
	Oktober
	November
	Dezember

1) einschl. Gehälter für Poliere, (Schacht)meister und -meisterinnen – 2) ohne Umsatzsteuer

7. Geleistete Arbeitsstunden im Bau
– Ergebnisse der Betriebe von Unter
1 000

Lfd. Nr.	Jahr Monat	insgesamt	Hochbau				
			zusammen	Wohnungs- bau	landwirt- schaftlicher Bau	gewerblicher und industrieller Hochbau	Hochbau für Bahn und Post
1	1995	170 782	92 681	37 725	487	43 646	448
2	1996	152 631	84 428	35 840	482	37 961	917
3	1997	142 962	77 825	33 592	539	34 528	829
4	1998	136 625	73 797	32 248	702	32 521	750
5	1999	129 949	68 972	30 425	480	30 951	500
6	2000	120 651	64 194	27 776	463	29 279	498
7	2001	107 812	55 601	22 692	421	26 591	490
8	2002 (kumuliert)	38 489	19 445	7 931	152	9 171	214
9	2001 Januar	7 717	4 199	1 682	33	2 068	34
10	Februar	8 038	4 257	1 697	22	2 097	49
11	März	9 535	4 950	2 008	23	2 410	26
12	April	8 937	4 629	1 912	27	2 238	26
13	Mai	10 269	5 279	2 207	43	2 499	42
14	Juni	9 328	4 778	2 005	36	2 281	28
15	Juli	9 463	4 932	2 023	42	2 259	118
16	August	9 716	5 023	2 067	42	2 382	29
17	September	9 230	4 735	1 949	36	2 229	39
18	Oktober	10 053	5 037	2 074	46	2 347	40
19	November	9 009	4 533	1 804	38	2 196	25
20	Dezember	6 517	3 249	1 264	33	1 585	34
21	2002 Januar	6 872	3 574	1 411	27	1 736	29
22	Februar	6 782	3 528	1 381	24	1 711	43
23	März	7 995	4 008	1 613	26	1 894	41
24	April	8 941	4 401	1 851	29	2 020	58
25	Mai	7 899	3 934	1 675	46	1 810	43
26	Juni
27	Juli
28	August
29	September
30	Oktober
31	November
32	Dezember

**hauptgewerbe seit 1995 nach Bauarten
nehmen mit 20 und mehr Beschäftigten –
Stunden**

Geleistete Arbeitsstunden							Lfd. Nr.
davon im							
		Tiefbau					
Hochbau für Organisationen ohne Erwerbszweck	Hochbau für Körperschaften des öffentlichen Rechts	zusammen	gewerblicher und industrieller Tiefbau	Tiefbau für Bahn und Post	Straßenbau	sonstiger Tiefbau für Körperschaften des öffentlichen Rechts und für Organisationen ohne Erwerbszweck	
3 705	6 670	78 101	30 586	4 006	18 590	24 919	1
3 159	6 069	68 203	25 968	3 300	16 503	22 432	2
2 697	5 640	65 137	26 312	2 911	15 706	20 208	3
2 437	5 139	62 828	25 428	2 355	15 502	19 543	4
2 168	4 448	60 977	24 647	2 738	15 208	18 384	5
2 225	3 953	56 457	22 689	2 632	14 930	16 206	6
1 843	3 564	52 211	20 516	2 657	14 334	14 704	7
645	1 332	19 044	7 401	1 126	5 047	5 470	8
127	255	3 518	1 548	180	802	988	9
127	265	3 781	1 607	208	911	1 055	10
154	329	4 585	1 944	212	1 141	1 288	11
139	287	4 308	1 694	215	1 189	1 210	12
166	322	4 990	1 951	237	1 417	1 385	13
151	277	4 550	1 763	221	1 275	1 291	14
174	316	4 531	1 721	207	1 332	1 271	15
173	330	4 693	1 800	250	1 310	1 333	16
193	289	4 495	1 651	247	1 314	1 283	17
176	354	5 016	1 881	235	1 473	1 427	18
160	310	4 476	1 661	247	1 298	1 270	19
103	230	3 268	1 295	198	872	903	20
123	248	3 298	1 452	175	744	927	21
127	242	3 254	1 319	205	783	947	22
139	295	3 987	1 530	237	1 095	1 125	23
137	306	4 540	1 689	243	1 294	1 314	24
119	241	3 965	1 411	266	1 131	1 157	25
...	26
...	27
...	28
...	29
...	30
...	31
...	32

8. Baugewerblicher Umsatz im Bau
– Ergebnisse der Betriebe von Unter
1 000

Lfd. Nr.	Jahr Monat	insgesamt	Hochbau				
			zusammen	Wohnungs- bau	landwirt- schaftlicher Bau	gewerblicher und industrieller Hochbau	Hochbau für Bahn und Post
1	1995	13 632 053	8 241 668	3 002 524	37 061	4 204 181	59 171
2	1996	12 715 788	7 778 998	2 924 294	35 719	3 818 950	145 165
3	1997	12 578 506	7 763 136	2 901 921	34 829	3 870 675	170 911
4	1998	12 728 201	7 801 563	2 882 504	63 898	3 921 937	128 852
5	1999	12 776 237	7 613 702	2 827 575	34 491	3 993 616	57 786
6	2000	11 883 854	7 178 296	2 551 585	39 064	3 841 327	80 844
7	2001	11 153 960	6 673 412	2 079 348	34 778	3 819 351	87 244
8	2002 (kumuliert)	3 646 670	2 152 981	678 710	13 071	1 216 194	40 367
9	2001 Januar	675 341	425 062	125 716	3 312	246 691	3 163
10	Februar	735 421	466 104	140 652	1 684	274 391	4 836
11	März	885 061	550 368	170 530	3 250	308 934	4 173
12	April	823 708	499 186	153 987	1 166	300 652	4 485
13	Mai	957 508	571 529	179 004	1 949	329 848	10 029
14	Juni	985 888	582 109	186 707	2 195	342 863	5 007
15	Juli	1 041 699	590 496	186 673	2 854	335 121	12 472
16	August	975 412	583 659	186 914	2 904	333 725	5 009
17	September	977 595	592 616	184 714	2 177	333 537	8 910
18	Oktober	1 007 195	593 973	186 811	4 542	334 811	8 950
19	November	1 042 161	590 634	187 882	4 228	324 724	9 457
20	Dezember	1 046 971	627 676	189 758	4 517	354 054	10 753
21	2002 Januar	610 401	353 239	109 192	1 634	196 137	5 361
22	Februar	657 332	405 606	120 495	1 473	238 860	10 109
23	März	750 336	446 363	143 889	1 698	249 086	7 343
24	April	834 604	486 574	156 543	1 797	274 029	10 343
25	Mai	793 997	461 199	148 591	6 469	258 082	7 211
26	Juni
27	Juli
28	August
29	September
30	Oktober
31	November
32	Dezember

1) ohne Umsatzsteuer

**hauptgewerbe seit 1995 nach Bauarten
nehmen mit 20 und mehr Beschäftigten –
EUR**

Baugewerblicher Umsatz ¹⁾							Lfd. Nr.
davon im							
		Tiefbau					
Hochbau für Organisationen ohne Erwerbszweck	Hochbau für Körperschaften des öffentlichen Rechts	zusammen	gewerblicher und industrieller Tiefbau	Tiefbau für Bahn und Post	Straßenbau	sonstiger Tiefbau für Körperschaften des öffentlichen Rechts und für Organisationen ohne Erwerbszweck	
300 478	638 253	5 390 388	2 041 267	186 163	1 408 010	1 754 948	1
260 105	594 765	4 936 788	1 764 252	214 068	1 311 606	1 646 862	2
232 744	552 056	4 815 371	1 789 170	208 821	1 287 776	1 529 604	3
209 801	594 570	4 926 638	1 881 323	254 854	1 209 673	1 580 787	4
171 574	528 660	5 162 535	1 904 092	342 885	1 302 955	1 612 603	5
185 793	479 683	4 705 557	1 783 074	280 709	1 329 210	1 312 564	6
162 233	490 458	4 480 549	1 650 734	243 562	1 375 989	1 210 264	7
58 517	146 122	1 493 689	565 347	105 117	428 851	394 374	8
9 885	36 295	250 280	103 468	24 703	55 589	66 520	9
10 098	34 443	269 317	114 051	17 505	58 887	78 874	10
10 218	53 263	334 692	135 286	13 297	88 696	97 413	11
10 177	28 719	324 520	114 291	14 142	107 797	88 290	12
12 667	38 032	385 980	141 640	19 136	122 696	102 508	13
12 533	32 804	403 778	149 556	15 188	133 156	105 878	14
16 807	36 569	451 204	174 056	19 924	143 250	113 974	15
16 595	38 512	391 754	140 010	20 703	130 286	100 755	16
16 945	46 333	384 981	135 621	25 591	120 381	103 388	17
13 471	45 388	413 221	147 005	23 173	126 983	116 060	18
16 523	47 820	451 527	155 388	23 183	145 111	127 845	19
16 314	52 280	419 295	140 362	27 017	143 157	108 759	20
12 275	28 640	257 162	102 241	39 340	54 826	60 755	21
10 656	24 013	251 726	110 241	11 227	62 167	68 091	22
12 517	31 830	303 973	112 311	15 596	97 200	78 866	23
10 769	33 093	348 030	126 559	16 833	107 249	97 389	24
12 300	28 546	332 798	113 995	22 121	107 409	89 273	25
...	26
...	27
...	28
...	29
...	30
...	31
...	32

**9. Beschäftigte, Bruttolohn- und -gehaltsumme,
im Bauhauptgewerbe im Vergleich zum Vormonat und
– Ergebnisse der Betriebe von Unter**

Lfd. Nr.	Verwaltungsbezirk	Beschäftigte			Bruttolohn- und -gehaltsumme		
		Mai	April	Mai	Mai	April	Mai
		2001	2002		2001	2002	
		Anzahl			1 000 EUR		
	Kreisfreie Städte						
1	Düsseldorf	3 433	2 939	2 744	10 646	9 438	8 772
2	Duisburg	3 159	2 929	2 892	9 091	8 583	8 454
3	Essen	4 203	3 744	3 685	13 207	12 268	12 181
4	Krefeld	1 255	925	919	3 224	2 620	2 466
5	Mönchengladbach	894	853	853	2 252	2 277	2 196
6	Mülheim an der Ruhr	2 093	1 929	1 916	6 847	6 220	5 878
7	Oberhausen	1 413	1 396	1 356	4 088	4 202	4 073
8	Remscheid	694	686	680	2 244	2 203	2 128
9	Solingen	452	439	439	1 101	1 055	1 097
10	Wuppertal	687	539	532	1 830	1 707	1 726
	Kreise						
11	Kleve	2 132	1 930	1 929	5 570	5 031	4 878
12	Mettmann	1 333	1 299	1 243	4 044	3 961	3 807
13	Neuss	1 411	1 320	1 266	3 962	3 805	3 332
14	Viersen	1 237	1 109	1 062	3 340	3 010	3 018
15	Wesel	2 397	2 405	2 191	6 335	6 726	5 837
16	Reg.-Bez. Düsseldorf	26 793	24 442	23 707	77 781	73 106	69 843
	Kreisfreie Städte						
17	Aachen	812	823	824	2 352	2 380	2 305
18	Bonn	875	562	559	2 440	1 583	1 543
19	Köln	5 141	4 730	4 734	16 137	20 771	14 373
20	Leverkusen	996	899	908	2 693	2 472	2 360
	Kreise						
21	Aachen	797	709	700	2 025	1 861	1 831
22	Düren	1 188	1 072	1 061	3 364	3 269	3 142
23	Erftkreis	1 921	1 841	1 841	5 596	5 274	5 134
24	Euskirchen	1 144	930	931	2 833	2 592	2 444
25	Heinsberg	2 159	2 040	2 032	5 393	5 409	5 272
26	Oberbergischer Kreis	1 433	1 122	1 122	3 688	2 789	2 657
27	Rhein.-Berg. Kreis	530	592	596	1 326	1 725	1 757
28	Rhein-Sieg-Kreis	2 442	2 504	2 498	6 450	6 436	6 349
29	Reg.-Bez. Köln	19 438	17 824	17 806	54 297	56 561	49 167
	Kreisfreie Städte						
30	Bottrop	932	1 083	1 066	3 051	3 392	3 592
31	Gelsenkirchen	1 193	1 039	1 031	3 023	2 834	3 105
32	Münster	2 195	1 936	1 939	6 291	4 821	4 861

1) ohne Umsatzsteuer

**geleistete Arbeitsstunden sowie Umsätze
zum Vorjahresmonat nach Verwaltungsbezirken
nehmen mit 20 und mehr Beschäftigten –**

Geleistete Arbeitsstunden			Baugewerblicher Umsatz ¹⁾			Gesamtumsatz ¹⁾			Lfd. Nr.
Mai	April	Mai	Mai	April	Mai	Mai	April	Mai	
2001	2002		2001	2002		2001	2002		
1 000 Std.			1 000 EUR						
314	255	207	47 035	33 791	43 363	47 118	33 800	43 372	1
314	288	258	26 530	29 981	24 564	26 547	29 981	24 564	2
332	281	254	59 360	39 860	38 900	59 528	39 964	38 930	3
143	100	90	11 124	9 198	7 885	11 124	9 198	7 885	4
99	98	86	9 353	10 159	9 053	9 471	10 311	9 165	5
250	234	199	14 708	14 025	13 441	15 735	14 721	14 143	6
158	157	132	12 405	15 160	15 188	12 413	15 162	15 190	7
61	58	46	6 034	5 225	5 244	6 890	6 227	6 108	8
49	48	41	4 872	4 507	3 394	4 878	4 511	3 397	9
71	60	53	10 645	9 880	7 596	10 645	9 880	7 596	10
251	212	182	18 792	17 706	16 706	19 134	18 049	16 797	11
162	151	126	11 614	12 855	11 110	12 057	13 135	11 260	12
157	148	129	15 592	15 950	11 503	15 707	16 015	11 529	13
158	138	122	11 831	10 187	10 616	12 065	10 187	10 616	14
292	286	232	25 256	33 562	24 933	25 259	33 641	24 935	15
2 811	2 514	2 157	285 151	262 046	243 496	288 571	264 782	245 487	16
81	84	70	10 814	5 521	5 535	11 194	6 010	6 047	17
86	61	55	18 808	7 893	6 283	18 808	7 893	6 283	18
474	425	376	84 283	64 168	60 347	85 468	65 031	61 131	19
107	94	84	7 810	6 198	6 019	7 819	6 326	6 348	20
101	86	78	5 723	6 602	5 498	5 775	6 638	5 519	21
151	122	112	12 923	12 367	9 221	13 519	12 392	9 406	22
233	206	186	21 461	17 567	17 222	21 610	17 603	17 224	23
137	111	113	9 582	9 456	8 898	9 582	9 456	9 000	24
233	219	194	24 081	20 647	20 184	24 833	21 746	21 074	25
153	118	111	16 779	9 926	10 268	16 836	9 927	10 307	26
60	59	56	5 151	8 580	13 081	5 151	8 624	13 091	27
291	295	268	23 595	23 017	22 340	23 622	23 066	22 453	28
2 107	1 880	1 703	241 010	191 942	184 896	244 217	194 712	187 883	29
114	114	100	6 510	10 023	9 694	7 439	10 598	10 960	30
149	118	126	8 293	7 308	8 188	8 298	7 312	8 188	31
196	158	138	20 363	15 607	16 228	20 445	15 671	16 520	32

**Noch: 9. Beschäftigte, Bruttolohn- und -gehaltsumme,
im Bauhauptgewerbe im Vergleich zum Vormonat und
– Ergebnisse der Betriebe von Unter**

Lfd. Nr.	Verwaltungsbezirk	Beschäftigte			Bruttolohn- und -gehaltsumme		
		Mai	April	Mai	Mai	April	Mai
		2001	2002		2001	2002	
		Anzahl			1 000 EUR		
	Kreise						
33	Borken	3 964	3 519	3 538	10 745	9 874	9 465
34	Coesfeld	999	836	785	2 729	2 354	2 145
35	Recklinghausen	2 997	2 648	2 554	8 127	7 508	7 000
36	Steinfurt	2 873	2 525	2 521	7 080	6 201	6 211
37	Warendorf	1 457	1 364	1 370	3 674	3 379	3 385
38	Reg.-Bez. Münster	16 610	14 950	14 804	44 720	40 363	39 764
	Kreisfreie Stadt						
39	Bielefeld	1 305	1 192	1 130	3 545	3 331	3 066
	Kreise						
40	Gütersloh	2 102	1 802	1 797	5 289	4 452	4 557
41	Herford	1 228	965	989	2 985	2 391	2 411
42	Höxter	947	920	817	2 138	2 248	1 778
43	Lippe	1 702	1 368	1 356	4 570	3 782	3 620
44	Minden-Lübbecke	2 084	1 820	1 751	5 211	4 675	4 379
45	Paderborn	1 432	1 348	1 295	3 448	3 305	3 090
46	Reg.-Bez. Detmold	10 800	9 415	9 135	27 186	24 184	22 901
	Kreisfreie Städte						
47	Bochum	1 368	1 097	1 107	3 945	3 399	3 234
48	Dortmund	7 204	6 231	6 231	18 308	16 518	16 098
49	Hagen	849	727	718	2 328	2 164	1 935
50	Hamm	806	729	730	1 998	2 055	1 894
51	Herne	1 277	1 022	976	3 970	3 242	2 929
	Kreise						
52	Ennepe-Ruhr Kreis	853	744	746	2 154	2 033	1 866
53	Hochsauerlandkreis	2 123	1 827	1 862	5 422	4 605	4 746
54	Märkischer Kreis	1 558	1 442	1 451	4 109	3 760	3 733
55	Olpe	813	700	705	2 155	1 808	1 835
56	Siegen-Wittgenstein	2 063	2 028	2 027	5 792	5 566	5 631
57	Soest	1 366	893	902	3 479	2 295	2 264
58	Unna	1 364	1 204	1 154	3 547	3 441	3 184
59	Reg.-Bez. Arnsberg	21 644	18 644	18 609	57 207	50 886	49 349
60	Nordrhein-Westfalen	95 285	85 275	84 061	261 191	245 100	231 024

**geleistete Arbeitsstunden sowie Umsätze
zum Vorjahresmonat nach Verwaltungsbezirken
nehmen mit 20 und mehr Beschäftigten –**

Geleistete Arbeitsstunden			Baugewerblicher Umsatz ¹⁾			Gesamtumsatz ¹⁾			Lfd. Nr.
Mai	April	Mai	Mai	April	Mai	Mai	April	Mai	
2001	2002		2001	2002		2001	2002		
1 000 Std.			1 000 EUR						
452	398	355	36 202	35 863	32 848	36 405	36 035	32 869	33
112	87	78	10 475	6 348	5 813	10 486	6 348	5 814	34
346	296	256	27 799	25 547	24 464	28 710	26 231	25 613	35
323	286	264	25 512	23 538	22 971	25 898	23 822	23 152	36
180	157	145	11 901	12 046	11 701	11 981	12 276	11 741	37
1 872	1 614	1 462	147 055	136 280	131 907	149 662	138 293	134 857	38
147	131	107	20 760	11 695	10 500	20 804	11 741	10 529	39
241	192	174	20 796	17 221	16 149	21 224	18 584	16 949	40
147	112	109	11 699	7 413	7 945	11 939	7 651	7 945	41
114	100	85	6 972	8 737	5 877	6 974	8 743	5 884	42
195	149	130	16 600	15 590	11 055	16 661	15 612	11 067	43
240	201	171	17 366	16 991	18 794	17 658	17 391	19 039	44
157	146	125	12 831	12 960	10 299	12 901	13 002	10 346	45
1 241	1 031	901	107 024	90 607	80 619	108 161	92 724	81 759	46
160	132	119	11 665	9 759	11 067	11 713	9 823	11 129	47
634	506	457	58 284	55 969	54 912	58 511	55 969	54 912	48
103	82	66	5 702	3 582	4 733	5 708	3 592	4 745	49
88	84	73	7 414	6 677	7 174	7 508	6 677	7 216	50
100	77	62	9 990	8 964	8 406	9 990	8 964	8 406	51
94	84	72	6 625	4 724	4 615	6 632	4 727	4 622	52
252	219	203	16 892	10 540	12 628	16 968	10 573	12 665	53
180	175	147	10 937	11 820	12 568	10 963	11 905	12 588	54
101	86	82	6 975	6 321	6 327	7 049	6 346	6 344	55
215	206	183	20 403	15 938	16 112	20 480	16 000	16 161	56
155	106	97	12 518	9 066	5 453	12 658	9 139	5 531	57
154	147	119	9 862	10 370	9 085	9 872	10 373	9 102	58
2 236	1 904	1 680	177 267	153 730	153 080	178 052	154 088	153 421	59
10 267	8 943	7 903	957 507	834 605	793 998	968 663	844 599	803 407	60

**10. Betriebe, Beschäftigte, Bruttolohn- und -gehalt
– Ergebnisse der Betriebe von Unter**

Lfd. Nr.	Verwaltungsbezirk	Betriebe		tätige (Mit)inhaber/ -innen und unbezahlt mithelfende Familienangehörige	kaufmännische und technische Angestellte und Auszubildende	Facharbeiter/ -innen, Poliere und Meister/-innen
		insgesamt	darunter Arbeits- gemeinschaften			
		Anzahl				
	Kreisfreie Städte					
1	Düsseldorf	36	–	16	965	1 369
2	Duisburg	39	–	11	707	1 608
3	Essen	42	–	4	1 507	1 448
4	Krefeld	14	–	9	155	591
5	Mönchengladbach	22	–	9	156	469
6	Mülheim an der Ruhr	12	–	2	393	1 397
7	Oberhausen	22	–	5	269	868
8	Remscheid	7	–	8	189	366
9	Solingen	11	–	10	62	233
10	Wuppertal	15	–	6	128	283
	Kreise					
11	Kleve	43	–	13	409	1 138
12	Mettmann	25	–	10	282	602
13	Neuss	23	–	11	242	682
14	Viersen	26	–	18	187	592
15	Wesel	44	1	19	375	1 302
16	Reg.-Bez. Düsseldorf	381	1	151	6 026	12 948
	Kreisfreie Städte					
17	Aachen	13	–	2	225	415
18	Bonn	16	–	1	111	287
19	Köln	66	1	16	1 700	2 316
20	Leverkusen	19	–	9	151	420
	Kreise					
21	Aachen	14	–	8	85	444
22	Düren	15	–	7	201	600
23	Erftkreis	38	–	17	371	1 043
24	Euskirchen	15	–	10	136	597
25	Heinsberg	30	–	24	390	1 165
26	Oberbergischer Kreis	36	–	21	178	638
27	Rhein.-Berg. Kreis	17	–	15	159	270
28	Rhein-Sieg-Kreis	48	–	15	463	1 425
29	Reg.-Bez. Köln	327	1	145	4 170	9 620
	Kreisfreie Städte					
30	Bottrop	11	–	–	248	658
31	Gelsenkirchen	14	–	5	195	570
32	Münster	28	–	14	560	877

1) einschl. Gehälter für Poliere, (Schacht)meister und -meisterinnen

**summe im Bauhauptgewerbe nach Verwaltungsbezirken
nehmen mit 20 und mehr Beschäftigten –**

Beschäftigte				Bruttolohn- summe ¹⁾	Brutto- gehaltsumme	Lfd. Nr.
(Fach)-werker und -werkerinnen	gewerblich Auszu- bildende, Umschüler/ -innen, Anlernlinge und Praktikanten	insgesamt	darunter ausländische Arbeitnehmer/-innen			
				1 000 EUR		
288	106	2 744	457	4 350	4 422	1
447	119	2 892	443	5 703	2 751	2
626	100	3 685	442	5 605	6 576	3
123	41	919	97	1 864	603	4
179	40	853	34	1 611	585	5
103	21	1 916	354	4 134	1 744	6
149	65	1 356	228	2 891	1 181	7
96	21	680	120	1 365	763	8
106	28	439	74	871	226	9
102	13	532	95	1 034	692	10
255	114	1 929	93	3 584	1 294	11
311	38	1 243	241	2 602	1 205	12
290	41	1 266	149	2 391	941	13
223	42	1 062	70	2 203	815	14
393	102	2 191	385	4 470	1 366	15
3 691	891	23 707	3 282	44 678	25 164	16
138	44	824	98	1 491	814	17
129	31	559	96	1 065	478	18
561	141	4 734	903	7 560	6 813	19
299	29	908	162	1 803	558	20
128	35	700	41	1 482	349	21
212	41	1 061	69	2 359	782	22
332	78	1 841	271	3 765	1 369	23
143	45	931	36	2 027	417	24
306	147	2 032	86	3 903	1 368	25
204	81	1 122	128	2 065	592	26
123	29	596	88	1 124	633	27
451	144	2 498	408	4 738	1 611	28
3 026	845	17 806	2 386	33 382	15 784	29
126	34	1 066	95	2 467	1 125	30
212	49	1 031	132	2 212	893	31
383	105	1 939	139	2 985	1 877	32

Noch: **10. Betriebe, Beschäftigte, Bruttolohn- und -gehalt**
– **Ergebnisse der Betriebe von Unter**

Lfd. Nr.	Verwaltungsbezirk	Betriebe		tätige (Mit)inhaber/ -innen und unbezahlt mithelfende Familienangehörige	kaufmännische und technische Angestellte und Auszubildende	Facharbeiter/ -innen, Poliere und Meister/-innen
		insgesamt	darunter Arbeits- gemeinschaften			
		Anzahl				
	Kreise					
33	Borken	72	–	33	606	2 390
34	Coesfeld	23	–	9	140	485
35	Recklinghausen	55	1	16	515	1 509
36	Steinfurt	61	–	31	438	1 586
37	Warendorf	32	–	27	191	903
38	Reg.-Bez. Münster	296	1	135	2 893	8 978
	Kreisfreie Stadt					
39	Bielefeld	22	–	5	199	682
	Kreise					
40	Gütersloh	39	–	12	321	1 074
41	Herford	24	–	6	174	686
42	Höxter	22	–	8	109	404
43	Lippe	34	–	9	258	792
44	Minden-Lübbecke	44	–	27	272	1 054
45	Paderborn	41	–	17	220	748
46	Reg.-Bez. Detmold	226	–	84	1 553	5 440
	Kreisfreie Städte					
47	Bochum	21	–	3	201	656
48	Dortmund	47	–	13	1 431	4 105
49	Hagen	14	–	5	115	456
50	Hamm	13	–	6	130	407
51	Herne	12	–	4	451	399
	Kreise					
52	Ennepe-Ruhr Kreis	21	–	9	110	426
53	Hochsauerlandkreis	46	–	16	290	1 188
54	Märkischer Kreis	33	–	13	254	836
55	Olpe	15	–	6	131	333
56	Siegen-Wittgenstein	28	–	20	472	1 159
57	Soest	26	–	11	151	520
58	Unna	29	–	11	174	752
59	Reg.-Bez. Arnsberg	305	–	117	3 910	11 237
60	Nordrhein-Westfalen	1 535	3	632	18 552	48 223

**summe im Bauhauptgewerbe nach Verwaltungsbezirken
nehmen mit 20 und mehr Beschäftigten –**

Beschäftigte				Bruttolohn- summe ¹⁾	Brutto- gehaltsumme	Lfd. Nr.
(Fach)-werker und -werkerinnen	gewerblich Auszu- bildende, Umschüler/ -innen, Anlernlinge und Praktikanten	insgesamt	darunter ausländische Arbeitnehmer/-innen			
				1 000 EUR		
282	227	3 538	75	7 322	2 143	33
96	55	785	22	1 565	580	34
407	107	2 554	206	5 038	1 962	35
243	223	2 521	76	4 873	1 338	36
183	66	1 370	64	2 770	614	37
1 932	866	14 804	809	29 232	10 532	38
185	59	1 130	182	2 352	714	39
285	105	1 797	145	3 517	1 040	40
99	24	989	55	1 840	572	41
212	84	817	37	1 438	340	42
232	65	1 356	98	2 761	859	43
287	111	1 751	65	3 454	926	44
186	124	1 295	47	2 464	626	45
1 486	572	9 135	629	17 826	5 077	46
212	35	1 107	150	2 467	767	47
539	143	6 231	565	10 565	5 533	48
105	37	718	143	1 474	460	49
133	54	730	95	1 452	441	50
72	50	976	120	1 260	1 669	51
174	27	746	93	1 505	362	52
241	127	1 862	106	3 822	924	53
256	92	1 451	74	2 850	883	54
186	49	705	66	1 375	460	55
236	140	2 027	196	3 855	1 776	56
161	59	902	27	1 786	478	57
136	81	1 154	96	2 526	659	58
2 451	894	18 609	1 731	34 937	14 412	59
12 586	4 068	84 061	8 837	160 055	70 969	60

11. Geleistete Arbeitsstunden und baugewerblicher Umsatz – Ergebnisse der Betriebe von Unter

Lfd. Nr.	Verwaltungsbezirk	Geleistete Arbeitsstunden im							
		Hochbau				Tiefbau			
		insgesamt	davon im			insgesamt	davon im		
			Wohnungs- bau	gewerb- lichen und industriellen Bau ²⁾	öffentlichen Bau		Straßenbau	gewerb- lichen und industriellen Bau	sonstigen öffentlichen Bau
1 000 Std.									
	Kreisfreie Städte								
1	Düsseldorf	79	13	58	8	128	53	50	25
2	Duisburg	104	29	57	18	153	33	109	11
3	Essen	134	33	99	2	120	21	58	41
4	Krefeld	41	6	35	0	48	5	28	15
5	Mönchengladbach	47	25	18	4	39	12	11	16
6	Mülheim an der Ruhr	20	10	10	0	179	4	172	3
7	Oberhausen	91	22	64	5	41	5	29	7
8	Remscheid	19	8	9	2	26	3	8	15
9	Solingen	22	12	7	3	20	5	8	7
10	Wuppertal	20	9	10	1	32	16	12	4
	Kreise								
11	Kleve	126	61	38	27	57	25	14	18
12	Mettmann	47	18	28	1	78	19	31	28
13	Neuss	77	38	32	7	52	8	10	34
14	Viersen	66	18	43	5	55	11	25	19
15	Wesel	137	48	86	3	96	28	48	20
16	Reg.-Bez. Düsseldorf	1 030	350	594	86	1 124	248	613	263
	Kreisfreie Städte								
17	Aachen	39	11	27	1	30	2	10	18
18	Bonn	34	22	9	3	21	2	6	13
19	Köln	167	43	101	23	208	105	51	52
20	Leverkusen	50	18	27	5	34	7	19	8
	Kreise								
21	Aachen	32	15	15	2	46	4	29	13
22	Düren	20	8	10	2	92	26	40	26
23	Erftkreis	91	42	44	5	96	30	48	18
24	Euskirchen	32	4	22	6	81	22	24	35
25	Heinsberg	99	45	36	18	95	60	23	12
26	Oberbergischer Kreis	65	44	13	8	45	11	10	24
27	Rhein.-Berg. Kreis	39	25	13	1	18	6	6	6
28	Rhein-Sieg-Kreis	120	70	46	4	148	71	38	39
29	Reg.-Bez. Köln	788	347	363	78	914	346	304	264
	Kreisfreie Städte								
30	Bottrop	57	3	54	–	44	33	9	2
31	Gelsenkirchen	108	10	95	3	17	13	3	1
32	Münster	51	20	24	7	86	41	25	20

1) ohne Umsatzsteuer – 2) einschl. landwirtschaftlichen Baus

**im Bauhauptgewerbe nach Bauarten und Verwaltungsbezirken
nehmen mit 20 und mehr Beschäftigten –**

Baugewerblicher Umsatz ¹⁾ im								Lfd. Nr.
Hochbau				Tiefbau				
insgesamt	davon im			insgesamt	davon im			
	Wohnungs- bau	gewerb- lichen und industriellen Bau ²⁾	öffentlichen Bau		Straßenbau	gewerblichen und indust- riellen Bau	sonstigen öffentlichen Bau	
1 000 EUR								
25 508	4 319	15 739	5 450	17 855	9 481	5 804	2 570	1
15 298	1 907	10 495	2 896	9 267	2 386	5 574	1 307	2
29 264	5 181	23 525	558	9 637	1 492	4 622	3 523	3
4 775	605	4 163	7	3 109	280	1 822	1 007	4
7 205	3 006	3 858	341	1 847	518	568	761	5
2 579	1 553	1 025	1	10 863	185	10 500	178	6
11 650	1 605	9 718	327	3 538	259	2 965	314	7
2 772	1 476	1 296	–	2 473	244	972	1 257	8
1 704	924	654	126	1 690	335	524	831	9
4 508	1 200	2 378	930	3 087	1 617	987	483	10
10 645	6 225	2 655	1 765	6 061	2 560	1 612	1 889	11
4 149	790	3 338	21	6 960	903	2 743	3 314	12
7 449	3 244	3 842	363	4 055	889	1 010	2 156	13
6 246	2 105	3 540	601	4 370	843	1 984	1 543	14
13 587	2 817	10 471	299	11 346	3 232	5 083	3 031	15
147 339	36 957	96 697	13 685	96 158	25 224	46 770	24 164	16
3 741	733	2 933	75	1 794	105	629	1 060	17
4 957	2 690	1 690	577	1 326	143	367	816	18
38 679	4 729	31 878	2 072	21 668	12 639	4 900	4 129	19
3 750	1 334	1 587	829	2 268	462	1 141	665	20
3 105	1 995	964	146	2 393	280	1 860	253	21
1 075	323	584	168	8 146	3 004	3 150	1 992	22
9 903	4 082	5 493	328	7 319	1 747	4 126	1 446	23
2 355	141	1 936	278	6 543	1 051	3 559	1 933	24
9 239	3 241	3 892	2 106	10 945	7 298	1 877	1 770	25
6 048	3 138	2 055	855	4 220	1 366	794	2 060	26
12 105	2 347	9 063	695	976	300	214	462	27
11 481	7 871	3 179	431	10 859	5 129	3 294	2 436	28
106 438	32 624	65 254	8 560	78 457	33 524	25 911	19 022	29
4 893	207	4 686	–	4 802	1 878	2 477	447	30
6 988	1 098	5 639	251	1 200	1 102	63	35	31
7 150	1 540	5 091	519	9 078	4 463	2 658	1 957	32

**Noch: 11. Geleistete Arbeitsstunden und baugewerblicher Umsatz
– Ergebnisse der Betriebe von Unter**

Lfd. Nr.	Verwaltungsbezirk	Geleistete Arbeitsstunden im							
		Hochbau				Tiefbau			
		insgesamt	davon im			insgesamt	davon im		
			Wohnungs- bau	gewerb- lichen und industriellen Bau ²⁾	öffentlichen Bau		Straßenbau	gewerb- lichen und industriellen Bau	sonstigen öffentlichen Bau
1 000 Std.									
	Kreise								
33	Borken	225	130	80	15	130	21	22	87
34	Coesfeld	62	33	19	10	16	1	14	1
35	Recklinghausen	128	86	40	2	127	16	54	57
36	Steinfurt	167	97	52	18	98	32	12	54
37	Warendorf	98	69	23	6	47	30	4	13
38	Reg.-Bez. Münster	896	448	387	61	565	187	143	235
	Kreisfreie Stadt								
39	Bielefeld	61	27	31	3	46	9	25	12
	Kreise								
40	Gütersloh	109	43	58	8	65	28	16	21
41	Herford	58	10	48	0	50	14	21	15
42	Höxter	39	20	12	7	46	12	17	17
43	Lippe	73	25	34	14	57	16	31	10
44	Minden-Lübbecke	90	36	40	14	81	33	25	23
45	Paderborn	75	56	11	8	50	22	11	17
46	Reg.-Bez. Detmold	505	217	234	54	395	134	146	115
	Kreisfreie Städte								
47	Bochum	41	16	14	11	78	1	58	19
48	Dortmund	142	50	73	19	313	60	203	50
49	Hagen	22	5	7	10	43	15	19	9
50	Hamm	20	12	6	2	52	11	9	32
51	Herne	46	23	23	0	15	–	12	3
	Kreise								
52	Ennepe-Ruhr Kreis	23	15	6	2	50	15	25	10
53	Hochsauerlandkreis	101	43	42	16	101	37	24	40
54	Märkischer Kreis	68	33	30	5	78	15	34	29
55	Olpe	40	20	18	2	41	13	16	12
56	Siegen-Wittgenstein	86	16	66	4	98	12	56	30
57	Soest	60	35	20	5	38	16	6	16
58	Unna	61	41	16	4	58	20	11	27
59	Reg.-Bez. Arnsberg	710	309	321	80	965	215	473	277
60	Nordrhein-Westfalen	3 929	1 671	1 899	359	3 963	1 130	1 679	1 154

**im Bauhauptgewerbe nach Bauarten und Verwaltungsbezirken
nehmen mit 20 und mehr Beschäftigten –**

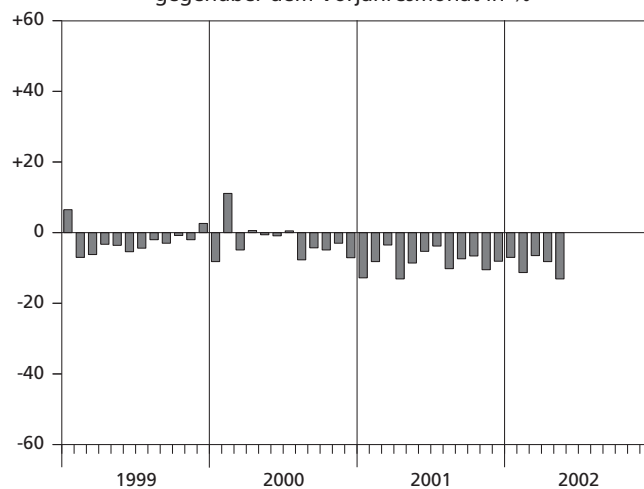
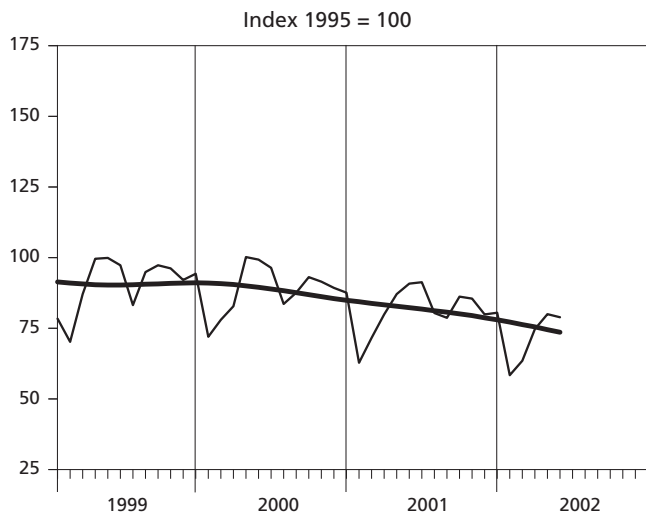
Baugewerblicher Umsatz ¹⁾ im								Lfd. Nr.
Hochbau				Tiefbau				
insgesamt	davon im			insgesamt	davon im			
	Wohnungs- bau	gewerb- lichen und industriellen Bau ²⁾	öffentlichen Bau		Straßenbau	gewerblichen und indust- riellen Bau	sonstigen öffentlichen Bau	
1 000 EUR								
23 291	10 815	11 279	1 197	9 557	1 523	1 801	6 233	33
4 889	1 708	2 354	827	924	186	715	23	34
16 025	11 199	4 504	322	8 439	1 358	4 337	2 744	35
14 402	9 426	3 485	1 491	8 570	2 622	1 292	4 656	36
8 059	5 437	2 335	287	3 642	2 590	182	870	37
85 697	41 430	39 373	4 894	46 212	15 722	13 525	16 965	38
6 260	1 692	4 215	353	4 241	1 374	1 998	869	39
10 890	3 443	6 704	743	5 258	2 642	1 401	1 215	40
3 795	557	3 220	18	4 150	1 216	1 708	1 226	41
2 806	1 126	1 071	609	3 069	892	874	1 303	42
6 508	1 859	3 656	993	4 547	1 448	2 600	499	43
10 612	2 272	6 768	1 572	8 183	3 946	2 505	1 732	44
6 550	4 660	913	977	3 750	1 501	853	1 396	45
47 421	15 609	26 547	5 265	33 198	13 019	11 939	8 240	46
5 056	1 860	2 468	728	6 010	85	4 712	1 213	47
27 586	4 236	18 997	4 353	27 326	7 901	16 204	3 221	48
1 104	306	380	418	3 630	1 308	1 828	494	49
1 490	839	518	133	5 684	1 359	540	3 785	50
6 499	2 454	4 034	11	1 906	–	1 188	718	51
1 950	1 213	599	138	2 665	672	1 248	745	52
6 807	2 549	3 150	1 108	5 821	2 211	1 677	1 933	53
6 813	2 343	4 034	436	5 755	1 265	2 722	1 768	54
3 307	1 442	1 826	39	3 020	1 151	961	908	55
6 317	825	5 057	435	9 794	1 321	5 647	2 826	56
3 398	1 715	1 313	370	2 055	953	125	977	57
3 975	2 187	1 517	271	5 109	1 692	1 121	2 296	58
74 302	21 969	43 893	8 440	78 775	19 918	37 973	20 884	59
461 197	148 589	271 764	40 844	332 800	107 407	136 118	89 275	60

Hochgerechnete Ergebnisse für alle Betriebe

Index der Nettoproduktion – Alle Betriebe aufgeschätzt

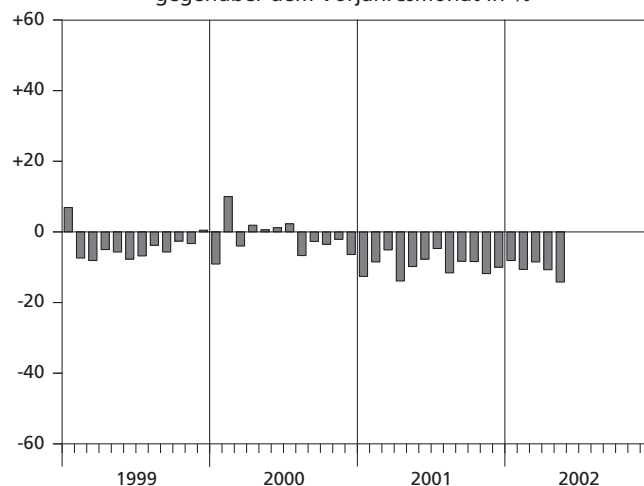
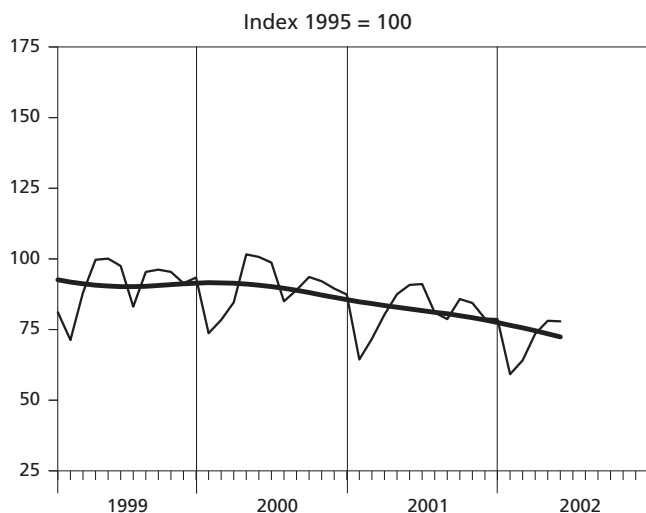
Bauhauptgewerbe

Veränderungsrate der Ursprungswerte gegenüber dem Vorjahresmonat in %



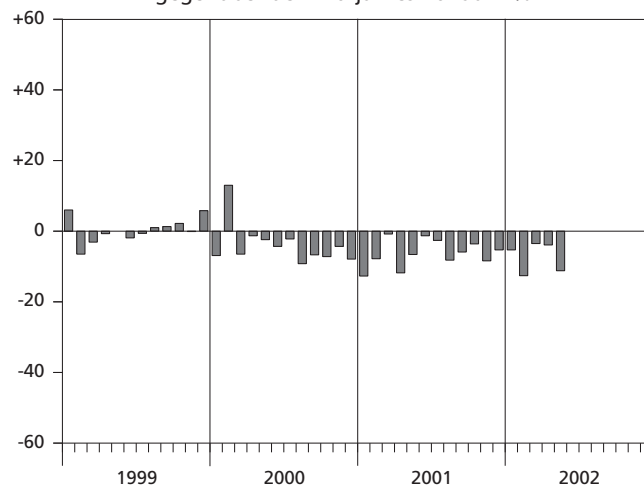
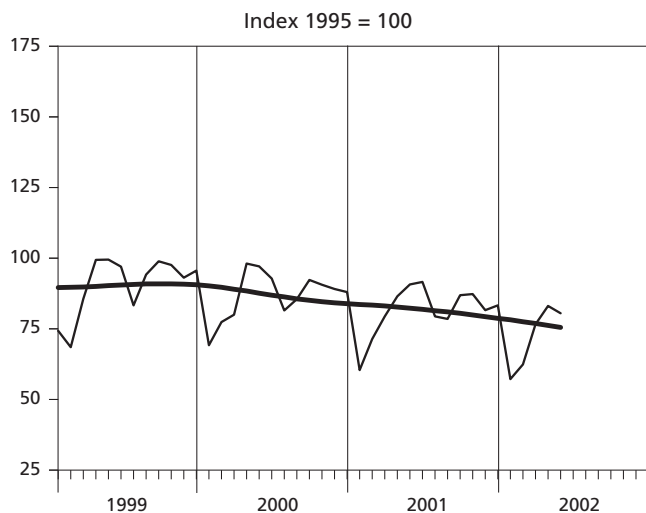
Hochbau insgesamt

Veränderungsrate der Ursprungswerte gegenüber dem Vorjahresmonat in %

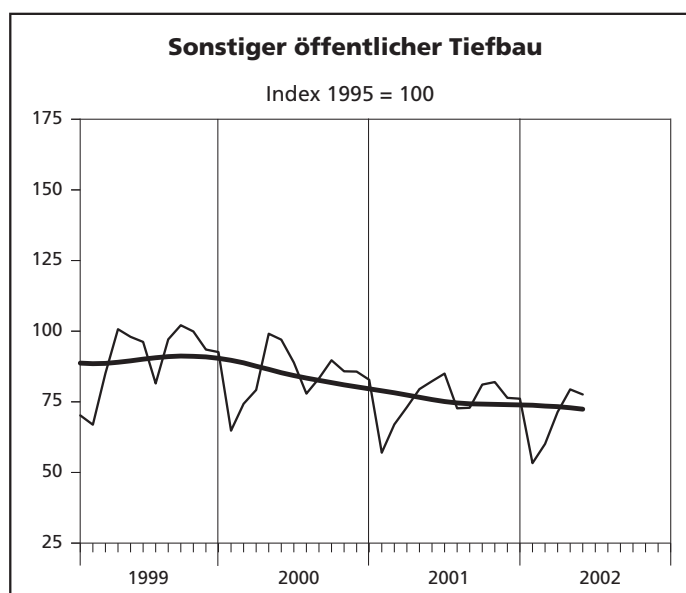
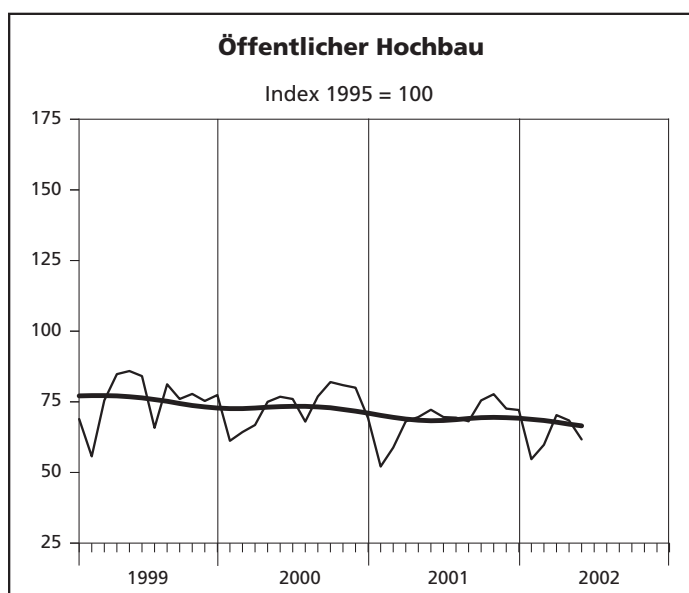
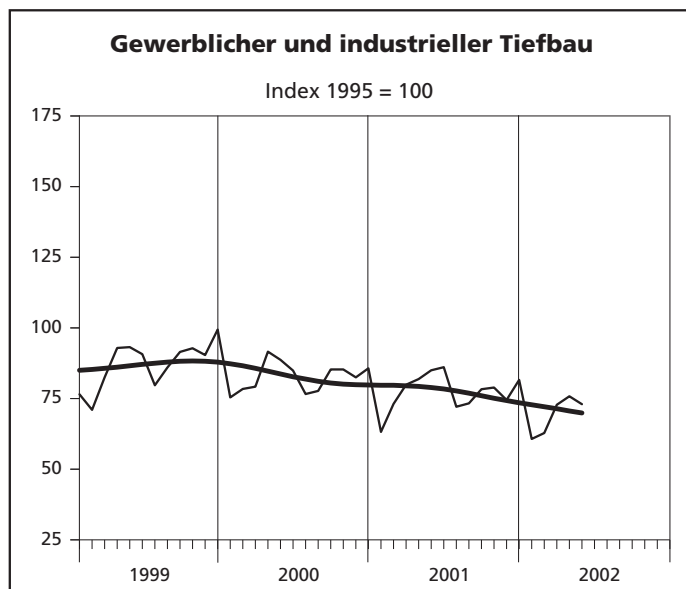
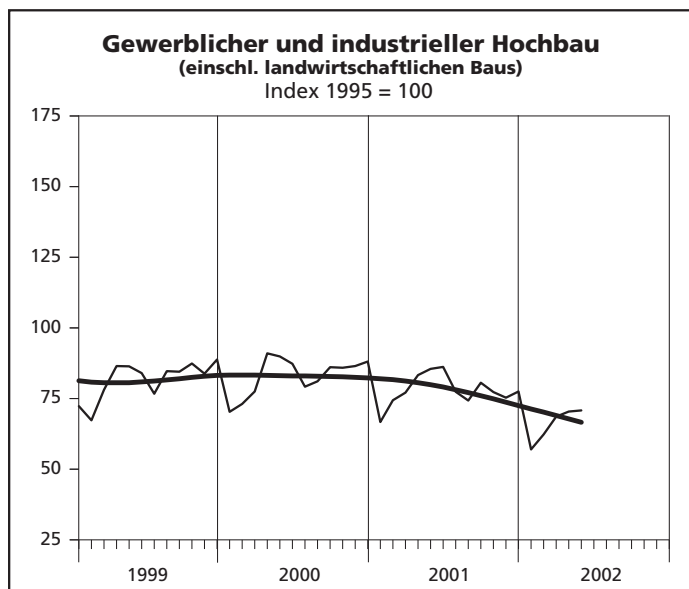
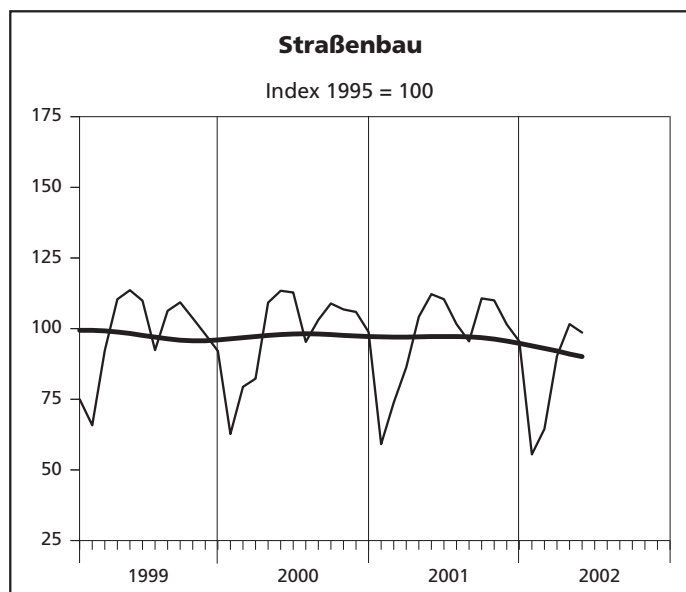
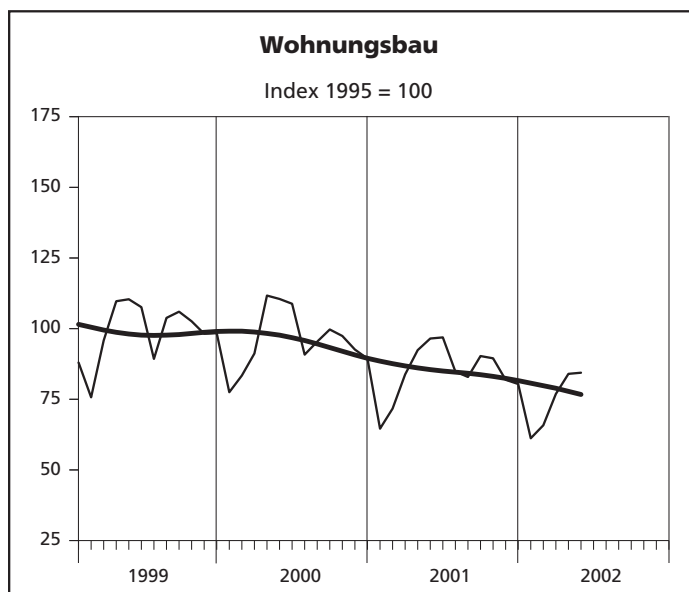


Tiefbau insgesamt

Veränderungsrate der Ursprungswerte gegenüber dem Vorjahresmonat in %



Index der Nettoproduktion – Alle Betriebe aufgeschätzt



— Ursprungswerte — Bereinigt von Zufälligkeiten und saisonalen Einflüssen

Grafik: LDS NRW

**12. Produktionsindex im
– Alle Betriebe**

Lfd. Nr.	Jahr Monat	Produktionsindex im								
		Bauhaupt- gewerbe insgesamt	Hochbau				Tiefbau			
			zusammen	Wohnungs- bau	gewerb- licher und industrieller Bau ¹⁾	öffentlicher Bau	zusammen	Straßenbau	gewerb- licher und industrieller Bau	sonstiger öffentlicher Bau
1995 = 100										
1	1995	100	100	100	100	100	100	100	100	100
2	1996	91,9	93,1	96,6	88,0	90,8	90,0	94,4	84,0	95,6
3	1997	92,6	93,3	99,4	84,4	89,0	91,5	96,8	87,2	93,9
4	1998	93,2	95,1	103,3	84,4	82,5	90,3	97,7	85,2	92,3
5	1999	90,9	91,0	98,8	81,7	75,7	90,6	97,4	87,2	90,3
6	2000	88,4	89,5	95,7	83,0	73,1	86,8	98,2	82,6	84,1
7	2001	81,2	81,1	84,6	78,0	68,8	81,4	96,7	77,3	75,4
8	2002 (kumuliert)	71,1	70,6	74,5	65,8	63,0	72,0	82,1	69,0	68,4
9	2001 Januar	62,8	64,4	64,6	66,7	52,1	60,4	59,1	63,2	57,0
10	Februar	71,6	71,7	71,7	74,4	58,8	71,4	73,8	73,1	67,0
11	März	79,9	80,3	83,8	77,1	68,1	79,4	86,3	79,9	73,1
12	April	87,1	87,5	92,4	83,3	69,6	86,5	104,2	81,9	79,5
13	Mai	90,8	90,8	96,5	85,5	72,2	90,7	112,2	85,0	82,3
14	Juni	91,3	91,1	96,9	86,2	69,6	91,6	110,4	86,1	85,0
15	Juli	80,4	81,0	84,8	77,4	69,4	79,4	101,6	72,1	72,7
16	August	78,7	78,7	82,9	74,3	68,1	78,5	95,5	73,3	72,9
17	September	86,2	85,8	90,3	80,6	75,5	86,9	110,7	78,3	81,1
18	Oktober	85,5	84,4	89,5	77,3	77,7	87,3	110,0	78,9	82,0
19	November	79,9	78,9	81,9	75,3	72,6	81,6	101,5	74,5	76,4
20	Dezember	80,5	78,7	80,4	77,5	72,1	83,3	95,5	81,6	76,1
21	2002 Januar	58,4	59,2	61,2	57,0	54,7	57,2	55,5	60,7	53,3
22	Februar	63,5	64,1	65,8	62,3	59,8	62,4	64,5	62,8	60,1
23	März p	74,7	73,5	76,9	68,6	70,3	76,6	90,3	72,8	71,4
24	April p	80,0	78,1	84,0	70,4	68,4	83,1	101,6	75,8	79,4
25	Mai p	78,9	77,9	84,4	70,8	61,7	80,5	98,6	73,0	77,6
26	Juni
27	Juli
28	August
29	September
30	Oktober
31	November
32	Dezember

1) einschl. landwirtschaftlichen Baus

13. Beschäftigte, Bruttolohn- und -gehaltsumme im Bauhauptgewerbe sowie geleistete Arbeitsstunden und baugewerblicher Umsatz nach Bauarten
– Alle Betriebe aufgeschätzt –

Merkmal/ Einheit	Mai p	April p	Mai	Veränderung in % Mai p 2002 gegenüber		Januar bis Berichtsmonat (kumuliert)		
						2002 p	2001	Veränderung in % gegenüber dem gleichen Vorjahres- zeitraum
Beschäftigte insgesamt	134 062	135 982	151 251	-11,4	-1,4	136 816	151 524	-9,7
(darunter ausländische Arbeitnehmer/-innen)	11 744	13 296	14 507	-19,0	-11,7	13 010	14 564	-10,7
davon								
tätige (Mit-)inhaber/-innen	6 624	6 719	7 325	-9,6	-1,4	6 767	7 423	-8,8
kaufmännische und technische Angestellte (einschl. Auszubildende)	27 370	27 835	30 356	-9,8	-1,7	28 219	30 588	-7,7
Facharbeiter/-innen, Poliere, Meister/-innen	72 969	73 980	83 018	-12,1	-1,4	74 425	83 116	-10,5
(Fach)werker/-innen	19 599	19 931	22 159	-11,6	-1,7	19 741	21 916	-9,9
gewerblich Auszubildende	7 500	7 517	8 393	-10,6	-0,2	7 664	8 481	-9,6
Bruttolohnsumme (1 000 EUR)	237 579	245 193	269 814	-11,9	-3,1	1 117 890	1 227 326	-8,9
Bruttogehaltsumme (1 000 EUR)	89 608	100 906	97 866	-8,4	-11,2	468 720	481 286	-2,6
Geleistete Arbeitsstunden (1 000 h)	13 083	14 704	16 957	-22,8	-11,0	63 320	72 503	-12,7
davon								
Hochbau zusammen	8 348	9 282	10 934	-23,7	-10,1	40 597	47 012	-13,6
davon								
Wohnungsbau	5 178	5 722	6 655	-22,2	-9,5	24 517	27 896	-12,1
landwirtschaftlicher Bau	107	67	109	-1,8	+59,7	353	337	+4,7
gewerblicher und industrieller Hochbau	2 484	2 772	3 433	-27,6	-10,4	12 585	15 567	-19,2
Hochbau für Bahn und Post	74	99	72	+2,8	-25,3	367	287	+27,9
Hochbau für Organisationen ohne Erwerbszweck	169	195	227	-25,6	-13,3	918	951	-3,5
Hochbau für Gebietskörperschaften und Sozialversicherung	336	427	438	-23,3	-21,3	1 857	1 974	-5,9
Tiefbau zusammen	4 735	5 422	6 023	-21,4	-12,7	22 723	25 491	-10,9
davon								
gewerblicher und industrieller Tiefbau	1 663	1 991	2 319	-28,3	-16,5	8 723	10 335	-15,6
Tiefbau für Bahn und Post	313	286	278	+12,6	+9,4	1 325	1 252	+5,8
Straßenbau	1 390	1 590	1 787	-22,2	-12,6	6 202	6 840	-9,3
sonstiger öffentlicher Tiefbau	1 369	1 555	1 639	-16,5	-12,0	6 473	7 064	-8,4
Gesamtumsatz (1 000 EUR)	1 084 032	1 134 016	1 290 625	-16,0	-4,4	4 953 827	5 499 164	-9,9
Baugewerblicher Umsatz (1 000 EUR)	1 073 218	1 122 532	1 277 786	-16,0	-4,4	4 906 217	5 445 299	-9,9
davon								
Hochbau zusammen	695 034	727 013	837 378	-17,0	-4,4	3 208 617	3 662 993	-12,4
davon								
Wohnungsbau	330 663	348 358	389 614	-15,1	-5,1	1 510 347	1 669 029	-9,5
landwirtschaftlicher Bau	15 369	4 269	4 865	+215,9	+260,0	31 053	22 700	+36,8
gewerblicher und industrieller Hochbau	290 451	308 398	369 980	-21,5	-5,8	1 368 730	1 649 081	-17,0
Hochbau für Bahn und Post	9 155	13 132	12 552	-27,1	-30,3	51 251	32 312	+58,6
Hochbau für Organisationen ohne Erwerbszweck	15 536	13 603	15 662	-0,8	+14,2	73 914	64 890	+13,9
Hochbau für Gebietskörperschaften und Sozialversicherung	33 860	39 253	44 705	-24,3	-13,7	173 322	224 981	-23,0
Tiefbau zusammen	378 184	395 519	440 408	-14,1	-4,4	1 697 600	1 782 308	-4,8
davon								
gewerblicher und industrieller Tiefbau	129 998	144 325	161 567	-19,5	-9,9	644 711	692 003	-6,8
Tiefbau für Bahn und Post	25 073	19 079	21 724	+15,4	+31,4	119 143	98 629	+20,8
Straßenbau	122 096	121 914	141 129	-13,5	+0,1	487 492	499 833	-2,5
sonstiger öffentlicher Tiefbau	101 017	110 201	115 988	-12,9	-8,3	446 254	491 843	-9,3

**14. Beschäftigte nach der Stellung im Betrieb
sowie Brutto-lohn- und -gehaltsumme im Bauhauptgewerbe seit 1995
– Alle Betriebe aufgeschätzt –**

Jahr Monat	Beschäftigte					Brutto-lohn- und -gehaltsumme		
	insgesamt	darunter				insgesamt	davon	
		kaufmännische und technische Angestellte ¹⁾	Facharbeiter/ -innen Poliere, Meister/ -innen	(Fach)-werker und -werkerinnen	gewerblich Auszu- bildende ²⁾		Brutto- lohnsumme ³⁾	Brutto- gehaltsumme
	Anzahl					1 000 EUR		
1995	217 482	38 119	124 026	33 748	11 745	5 814 245	4 414 932	1 399 313
1996	198 325	36 087	111 858	30 539	11 098	5 401 473	4 054 427	1 347 047
1997	188 687	35 653	105 964	27 478	10 893	5 139 793	3 800 384	1 339 409
1998	183 733	35 792	100 800	27 143	10 216	5 029 857	3 668 448	1 361 409
1999	171 059	33 577	95 225	24 766	9 272	4 842 182	3 512 127	1 330 055
2000	162 561	32 212	90 148	23 658	8 840	4 638 687	3 357 720	1 280 968
2001	148 981	29 995	81 684	21 762	8 309	4 283 866	3 081 776	1 202 090
2002 (kumuliert)	136 816	28 219	74 425	19 741	7 664	1 586 610	1 117 890	468 720
2001 Januar	151 832	30 742	83 030	21 788	8 651	334 527	239 610	94 917
Februar	151 026	30 729	82 663	21 746	8 329	313 607	219 205	94 402
März	152 058	30 672	83 538	22 071	8 542	334 577	239 860	94 717
April	151 451	30 443	83 330	21 815	8 489	358 221	258 837	99 384
Mai	151 251	30 356	83 018	22 159	8 393	367 680	269 814	97 866
Juni ⁴⁾	149 833	29 921	82 496	22 136	7 985	359 250	253 072	106 178
Juli	149 215	29 830	82 479	22 346	7 424	366 658	266 067	100 591
August	149 714	29 911	82 082	22 088	8 447	372 269	275 281	96 988
September	148 268	29 701	81 141	21 883	8 506	335 906	241 349	94 557
Oktober	145 626	29 284	79 439	21 468	8 433	372 927	274 471	98 456
November	144 833	29 310	79 187	21 002	8 322	434 301	305 889	128 412
Dezember	142 665	29 037	77 802	20 640	8 184	333 945	238 323	95 622
2002 Januar	140 327	29 232	76 076	20 126	8 059	319 092	223 576	95 516
Februar	137 806	28 729	74 989	19 553	7 712	289 448	197 518	91 930
März p	135 902	27 931	74 109	19 495	7 533	304 784	214 024	90 760
April p	135 982	27 835	73 980	19 931	7 517	346 099	245 193	100 906
Mai p	134 062	27 370	72 969	19 599	7 500	327 187	237 579	89 608
Juni
Juli
August
September
Oktober
November
Dezember

1) einschl. Auszubildender – 2) einschl. Umschüler/-innen, Anlernlinge und Praktikanten – 3) einschl. Gehälter für Poliere, (Schacht)meister und -meisterinnen – 4) Ergebnisse der Totalerhebung im Bauhauptgewerbe (Stichtag 30. 6.)

15. Geleistete Arbeitsstunden und baugewerblicher – Alle Betriebe

Lfd. Nr.	Jahr Monat	Geleistete Arbeitsstunden im								
		Bauhaupt- gewerbe insgesamt	Hochbau				Tiefbau			
			zusammen	davon im			zusammen	davon im		
				Wohnungs- bau	gewerb- lichen und industriellen Bau ²⁾	öffentlichen Bau		Straßenbau	gewerb- lichen und industriellen Bau	sonstigen öffentlichen Bau
1 000 Std.										
1	1995	256 765	165 789	94 913	58 203	12 673	90 976	21 818	41 874	27 284
2	1996	232 402	152 151	90 266	50 523	11 362	80 251	20 154	34 493	25 604
3	1997	225 257	146 863	89 585	46 591	10 687	78 394	19 903	34 375	24 116
4	1998	222 099	146 246	90 996	45 536	9 714	75 853	19 678	32 886	23 289
5	1999	208 543	135 385	84 157	42 622	8 606	73 158	18 909	32 352	21 897
6	2000	197 385	129 120	79 070	41 974	8 076	68 265	18 514	29 913	19 838
7	2001	176 552	113 786	68 022	38 385	7 379	62 766	17 889	27 431	17 446
8	2002 (kumuliert)	63 320	40 597	24 517	13 305	2 775	22 723	6 202	10 048	6 473
9	2001 Januar	12 376	8 160	4 689	2 966	505	4 216	990	2 032	1 194
10	Februar	12 792	8 258	4 731	3 009	518	4 534	1 124	2 135	1 275
11	März	15 647	10 126	6 055	3 414	657	5 521	1 439	2 558	1 524
12	April	14 731	9 534	5 766	3 188	580	5 197	1 500	2 265	1 432
13	Mai	16 957	10 934	6 655	3 614	665	6 023	1 787	2 597	1 639
14	Juni ³⁾	15 357	9 879	6 019	3 283	577	5 478	1 583	2 371	1 524
15	Juli	15 650	10 178	6 100	3 412	666	5 472	1 680	2 288	1 504
16	August	16 007	10 346	6 233	3 429	684	5 661	1 652	2 432	1 577
17	September	15 179	9 753	5 877	3 220	656	5 426	1 657	2 251	1 518
18	Oktober	16 543	10 551	6 412	3 396	743	5 992	1 810	2 494	1 688
19	November	14 728	9 381	5 577	3 144	660	5 347	1 595	2 249	1 503
20	Dezember	10 585	6 686	3 908	2 310	468	3 899	1 072	1 759	1 068
21	2002 Januar	11 306	7 378	4 362	2 495	521	3 928	914	1 917	1 097
22	Februar	11 144	7 265	4 269	2 478	518	3 879	962	1 796	1 121
23	März p	13 083	8 324	4 986	2 729	609	4 759	1 346	2 082	1 331
24	April p	14 704	9 282	5 722	2 938	622	5 422	1 590	2 277	1 555
25	Mai p	13 083	8 348	5 178	2 665	505	4 735	1 390	1 976	1 369
26	Juni
27	Juli
28	August
29	September
30	Oktober
31	November
32	Dezember

1) ohne Umsatzsteuer – 2) einschl. landwirtschaftlichen Baus – 3) Ergebnisse der Totalerhebung im Bauhauptgewerbe (Stichtag 30. 6.)

Veröffentlichungen

Veröffentlichungen zur Entwicklung und Struktur der Bautätigkeit und des Baugewerbes

Bauwirtschaft und Bautätigkeit in Nordrhein-Westfalen

– Zusammenfassender statistischer Beitrag –

Inhalt: Jährliche Ergebnisse der Erhebungen im Bauhaupt- und Ausbaugewerbe, in der Bautätigkeit (Baugenehmigungen, Baufertigstellungen, Bauüberhang), des Wohnungsbestandes sowie des Wohngeldes; Regionale Ergebnisse für Regierungsbezirke, kreisfreie Städte und Kreise
Bestellnummer: E 20 2 1996 00 Preis: 6,65 EUR

Die Bautätigkeit in Nordrhein-Westfalen

Die erteilten Baugenehmigungen in Nordrhein-Westfalen 2001

Inhalt: Jährliche Ergebnisse der von den Bauaufsichtsbehörden gemeldeten Baugenehmigungen (Wohn- und Nichtwohngebäude, Grundstücksfläche, Rauminhalt, Wohnungen, Wohnräume, Wohnfläche, Nutzfläche, veranschlagte Baukosten) nach Gebäudeart, Haustyp, Bauherr u.a.; regionale Ergebnisse für Regierungsbezirke, kreisfreie Städte und Kreise sowie Eckdaten für Gemeinden
Bestellnummer: F 21 3 2001 00 Preis: 5,40 EUR

Die Baufertigstellungen und Bauabgänge in Nordrhein-Westfalen 2000

Inhalt: Jährliche Ergebnisse der von den Bauaufsichtsbehörden gemeldeten Baufertigstellungen und Bauabgänge (Fertigstellungen: Wohn- und Nichtwohngebäude, Grundstücksfläche, Rauminhalt, Wohnungen, Wohnräume, Wohnfläche, Nutzfläche, veranschlagte Baukosten) nach Gebäudeart, Haustyp, Bauherr u.a.; regionale Ergebnisse für Regierungsbezirke, kreisfreie Städte und Kreise sowie Eckdaten für Gemeinden. – Abgänge: Wohn- und Nichtwohngebäude, Nutzfläche, Wohnungen, Wohnräume, Wohnfläche nach Gebäudeart, Eigentümern, Baualter und Abgangsursachen; Eckdaten für Regierungsbezirke, kreisfreie Städte und Kreise
Bestellnummer: F 22 3 2000 00 Preis: 6,40 EUR

Baugenehmigungen und Baufertigstellungen in Nordrhein-Westfalen

Inhalt: Monatliche Ergebnisse der von den Bauaufsichtsbehörden gemeldeten Bautätigkeit (Wohn- und Nichtwohngebäude, Rauminhalt, Wohnungen, Wohnfläche, Nutzfläche, veranschlagte Baukosten) nach Gebäudeart und Bauherr; Regionale Ergebnisse für Regierungsbezirke, kreisfreie Städte und Kreise
Bestellnummer: F 20 3 2002*) Preis: 1,80 EUR (Jahresbezugspreis: 18,00 EUR)

Der Bauüberhang in Nordrhein-Westfalen am 31. 12. 1999

Inhalt: Jährliche Ergebnisse über den von den Gemeinden gemeldeten Baufortschritt der noch nicht fertiggestellten Bauvorhaben (Wohn- und Nichtwohngebäude, Rauminhalt, Wohnungen und sonstige Wohneinheiten) nach Bauzustand; erloschene Baugenehmigungen (Wohn- und Nichtwohnbau, Rauminhalt, Wohnung) nach Gebäudeart, Bauherr und Genehmigungszeitraum; regionale Ergebnisse für Regierungsbezirke, kreisfreie Städte und Kreise
Bestellnummer: F 23 3 1999 00 Preis: 1,79 EUR

Wohnungswesen

Wohngeld in Nordrhein-Westfalen 2000

Inhalt: Jährliche Ergebnisse der von den Bewilligungsbehörden gemeldeten Wohngeldfälle zum 31. 12. einschl. rückwirkender Bewilligungen aus dem I. Quartal des Folgejahres. Wohngeldempfänger insgesamt, Empfänger von pauschalisiertem Wohngeld, von spitz berechnetem Wohngeld nach Mietzuschuss und Lastenzuschuss, nach Haushaltsgröße und Mietenstufe der Gemeinden, Miete und Belastung sowie gezahlten Wohngeldbeträgen
Bestellnummer: F 29 3 2000 00 Preis: 3,58 EUR

Wohnungsbestand in den Gemeinden Nordrhein-Westfalens am 31. Dezember 2001

Inhalt: Jährliche Ergebnisse der Fortschreibung des Gebäude- und Wohnungsbestandes (Wohngebäude und darin befindliche Wohnungen nach Gebäudearten; Wohnungen in Wohn- und Nichtwohngebäuden nach Anzahl der Räume)
Bestellnummer: F 24 3 2001 00 Preis: 2,80 EUR

Bauhauptgewerbe (Vorbereitende Baustellenarbeiten, Hoch- und Tiefbau) in Nordrhein-Westfalen

–, Ergebnis der Totalerhebung

Inhalt: Jährliche Betriebsergebnisse (Beschäftigte, geleistete Arbeitsstunden, Bruttolohn- und -gehaltsumme, Umsätze und Geräteausstattung im Juni des Berichtsjahres sowie Umsätze im Kalendervorjahr) nach Wirtschaftszweigen und Betriebsgrößenklassen; regionale Ergebnisse für Regierungsbezirke, kreisfreie Städte und Kreise
Bestellnummer: E 22 3 2001 00 Preis: 2,80 EUR

–, Monatsbericht

Inhalt: Monatliche Betriebsergebnisse nach Wirtschaftszweigen und Betriebsgrößenklassen sowie Auftragseingangs- und Produktionsindizes; regionale Ergebnisse für Regierungsbezirke, kreisfreie Städte und Kreise
Bestellnummer: E 21 3 2002*) Preis: 3,10 EUR (Jahresbezugspreis: 31,00 EUR)

–, Unternehmen und Investitionen

Inhalt: Jährliche Unternehmensergebnisse (Beschäftigte, Bruttolohn- und -gehaltsumme, Umsatz, Investitionen u. a.) nach Wirtschaftszweigen, Unternehmens- und Umsatzgrößenklassen sowie nach Verwaltungsbezirken
Bestellnummer: E 23 3 2000 00 Preis: 1,30 EUR

Ausbaugewerbe (Bauinstallation und sonstiges Baugewerbe) in Nordrhein-Westfalen

–, Ergebnis der Zusatzerhebung

Inhalt: Jährliche Betriebsergebnisse (Beschäftigte, geleistete Arbeitsstunden, Bruttolohn- und -gehaltsumme, Umsätze im Juni des Berichtsjahres sowie Umsätze im Kalendervorjahr) nach Wirtschaftszweigen, Betriebsgrößenklassen und Verwaltungsbezirken. – 1997 wird wegen Unvergleichbarkeit der Ergebnisse zum Vorjahr (Hinzunahme aus der Handwerkszählung 1995) nicht erscheinen.
Bestellnummer: E 30 3 2001 00 Preis: 1,30 EUR

–, Quartalsergebnisse

Inhalt: Vierteljährliche Betriebsergebnisse nach Wirtschaftszweigen und Betriebsgrößenklassen; regionale Ergebnisse für Regierungsbezirke, kreisfreie Städte und Kreise
Bestellnummer: E 29 3 2002*) Preis: 1,30 EUR (Jahresbezugspreis: 5,20 EUR)

–, Unternehmen und Investitionen

Inhalt: Jährliche Unternehmensergebnisse (Beschäftigte, Bruttolohn- und -gehaltsumme, Umsatz, Investitionen u. a.) nach Wirtschaftszweigen, Unternehmens- und Umsatzgrößenklassen sowie nach Verwaltungsbezirken
Bestellnummer: E 33 3 2000 00 Preis: 1,28 EUR

Weitere Auskünfte zu diesen Veröffentlichungen erteilen Ihnen für den Bereich **Bauwirtschaft** Frank Hanst unter der Tel.-Nr. 0211 9449-5223 und Rainer Kathmann unter der Tel.-Nr. 0211 9449-5210, für den Bereich **Bautätigkeit und Wohnungswesen** Franz-Jürgen Kemmerling unter der Tel.-Nr. 0211 9449-5222.

Ergebnisse für das Bundesgebiet werden vom Statistischen Bundesamt, 65180 Wiesbaden, in der Fachserie 4, Reihe 5.1 bzw. Fachserie 5, Reihe 1 veröffentlicht.

*) Bei Bestellungen bitte gewünschten Monat angeben (01 = Januar, 02 = Februar usw. bzw. 41 = 1. Vierteljahr; 42 = 2. Vierteljahr usw.)