



**Vorbereitende Baustellenarbeiten, Hoch- und Tiefbau
in Nordrhein-Westfalen
– Bauhauptgewerbe –**

April 2002

Herausgegeben vom
Landesamt für Datenverarbeitung und Statistik Nordrhein-Westfalen
Mauerstraße 51, 40476 Düsseldorf • Postfach 10 11 05, 40002 Düsseldorf
Telefon 0211 9449-01 • Telefax 0211 442006
Internet: <http://www.lids.nrw.de>
E-Mail: poststelle@lds.nrw.de

Erschienen im Juli 2002

Preis dieser Ausgabe:
3,10 EUR (Jahresbezugspreis 31,00 EUR)

© Landesamt für Datenverarbeitung und Statistik NRW, Düsseldorf, 2002
Für nicht gewerbliche Zwecke sind Vervielfältigung und unentgeltliche Verbreitung, auch auszugsweise, mit Quellenangabe gestattet. Die Verbreitung, auch auszugsweise, über elektronische Systeme/Datenträger bedarf der vorherigen Zustimmung. Alle übrigen Rechte bleiben vorbehalten.

Inhalt

	Seite
Vorbemerkungen	5
Allgemeiner Überblick	8
 Ergebnisse der Betriebe von Unternehmen mit 20 und mehr Beschäftigten	
 Grafiken	
Index des realen Auftragseingangs (Basis 1995 = 100)	12
Produktionsindex (Basis 1995 = 100)	14
 Tabellenteil	
1. Index des realen Auftragseingangs im Bauhauptgewerbe seit 1995	16
2. Produktionsindex im Bauhauptgewerbe seit 1995	18
3. Auftragseingang im Bauhauptgewerbe seit 1995 nach Bauarten und Auftraggebern	20
4. Auftragseingang im Bauhauptgewerbe nach Betriebsgrößenklassen und Bauarten	22
5. Auftragsbestand im Bauhauptgewerbe seit 2000 nach Bauarten	22
6. Betriebe, Beschäftigte, Bruttolohn- und -gehaltsumme sowie Gesamtumsatz im Bauhauptgewerbe seit 1995	23
7. Geleistete Arbeitsstunden im Bauhauptgewerbe seit 1995 nach Bauarten	24
8. Baugewerblicher Umsatz im Bauhauptgewerbe seit 1995 nach Bauarten	26
9. Beschäftigte, Bruttolohn- und -gehaltsumme, geleistete Arbeitsstunden sowie Umsätze im Bauhauptgewerbe im Vergleich zum Vormonat und zum Vorjahresmonat nach Verwaltungsbezirken	28
10. Betriebe, Beschäftigte, Bruttolohn- und -gehaltsumme im Bauhauptgewerbe nach Verwaltungsbezirken	32
11. Geleistete Arbeitsstunden und baugewerblicher Umsatz im Bauhauptgewerbe nach Bauarten und Verwaltungsbezirken	36
 Hochgerechnete Ergebnisse für alle Betriebe	
 Grafik	
Produktionsindex – alle Betriebe aufgeschätzt (Basis 1995 = 100)	42
 Tabellenteil	
12. Produktionsindex im Bauhauptgewerbe seit 1995	44
13. Beschäftigte, Bruttolohn- und -gehaltsumme im Bauhauptgewerbe sowie geleistete Arbeitsstunden und baugewerblicher Umsatz nach Bauarten	46
14. Beschäftigte nach der Stellung im Betrieb sowie Bruttolohn- und -gehaltsumme im Bauhauptgewerbe seit 1995	47
15. Geleistete Arbeitsstunden und baugewerblicher Umsatz im Bauhauptgewerbe seit 1995 nach Bauarten	48
 Veröffentlichungen	
zur Entwicklung und Struktur der Bautätigkeit und des Baugewerbes	52

Vorbemerkungen

Erläuterungen

Mit Beginn des Jahres 1996 wurden die Statistiken des Baugewerbes auf die neue „Klassifikation der Wirtschaftszweige, Ausgabe 1993 (**WZ 93** – / Baugewerbe)“ umgestellt. Sie beruht auf der durch Verordnung (EWG) Nr. 3037/90 des Rates vom 9. Oktober 1990, ABl. EG Nr. L293 vom 24. Oktober 1990 für alle EU-Mitgliedsstaaten verbindlich eingeführten NACE (= Nomenclature générale des activités économiques dans les Communautés européennes) Rev. 1. Gemäß dieser Verordnung besteht für die EU-Mitgliedsstaaten die Verpflichtung, Daten für Wirtschaftszweige nur noch nach dieser Systematik zu erheben und darzustellen. Damit wurde die bisher verwendete „Systematik der Wirtschaftszweige für die Statistik im Produzierenden Gewerbe (SYPRO)“ abgelöst. Der Vorteil dieser Umstellung liegt darin, dass nunmehr statistische Informationen für alle Mitgliedsländer der Europäischen Union nach einer einheitlichen Systematik erstellt werden.

Der Abschnitt F der WZ 93 umfasst das Baugewerbe. Entsprechend der im Gesetz über die Statistik im Produzierenden Gewerbe festgelegten Untergliederung der Berichtspflicht nach Bauhauptgewerbe und Ausbaugewerbe werden folgende Gruppen der WZ 93 diesen Bereichen zugeordnet:

Bauhauptgewerbe

- 45.1 Vorbereitende Baustellenarbeiten
- 45.2 Hoch- und Tiefbau

Ausbaugewerbe

- 45.3 Bauinstallation
- 45.4 Sonstiges Baugewerbe
- 45.5 Vermietung von Baumaschinen und -geräten mit Bedienungspersonal

Hinweis: Aufgrund der Umstellung auf die neue Wirtschaftszweigsystematik kam es zu Berichtskreisverschiebungen. Die Betrachtung von langlaufenden Reihen ist daher nur eingeschränkt möglich. Für das Bauhauptgewerbe wurde eine Rückrechnung der Monatsergebnisse nach WZ 93 für das Jahr 1995 durchgeführt, sie sind als Vergleichsdaten in dieser Veröffentlichung enthalten.

Ziel der Statistik

Die kurzfristigen Erhebungen im Bauhauptgewerbe und Ausbaugewerbe liefern Informationen über die konjunkturelle Lage in diesem wichtigen Wirtschaftsbereich. Sie dienen sowohl den staatlichen als auch privaten Institutionen zur Beurteilung der Wirtschaftsentwicklung im Baugewerbe, insbesondere auch hinsichtlich Bauleistung, Beschäftigung und Auftragslage.

Rechtsgrundlagen

Rechtsgrundlage für die Erhebungen im Baugewerbe ist das Gesetz über die Statistik im Produzierenden Gewerbe (ProdGewG) in der Fassung der Bekanntmachung vom 30. Mai 1980 (BGBl. I S. 641), zuletzt geändert durch Artikel 5 des Gesetzes vom 19. Dezember 2000 (BGBl. I S. 1765), in Verbindung mit dem Gesetz über die Statistik für Bundeszwecke (Bundesstatistikgesetz – BStatG) vom 22. Januar 1987 (BGBl. I S. 462, 565), zuletzt geändert durch Artikel 3 des Gesetzes vom 21. Dezember 2000 (BGBl. I S. 1867).

Berichtskreis

Zu den Monats- bzw. Vierteljahresberichten im Baugewerbe melden die Baubetriebe von Unternehmen des Produzierenden Gewerbes mit 20 und mehr Beschäftigten, Baubetriebe mit 20 und mehr Beschäftigten von Unternehmen außerhalb des Produzierenden Gewerbes sowie alle Arbeitsgemeinschaften.

Jede statistische Einheit (Unternehmen, Betrieb) wird der Unterklasse (5-Steller) der WZ 93 zugeordnet, zu der ihre Haupttätigkeit gehört. Zum **Bauhauptgewerbe** werden Einheiten gerechnet, deren wirtschaftliche Tätigkeit überwiegend darin besteht, Hochbauten im Rohbau zu errichten, Tiefbauvorhaben auszuführen oder bestimmte Spezialbauarbeiten vorzunehmen. Dazu rechnen auch die Renovierung, Instandsetzung und Unterhaltung bestehender Hoch-, Tief- und Spezialbauten sowie das Abbrechen, Sprengen und Enttrümmern und weitere vorbereitende Baustellenarbeiten. Zum **Ausbaugewerbe** werden Einheiten gerechnet, deren wirtschaftliche Tätigkeit überwiegend darin besteht, Ausbauarbeiten und entsprechende Reparatur- und Unterhaltungsarbeiten vorzunehmen.

Methodischer Hinweis

Für das Bauhauptgewerbe werden die erhobenen Daten (mit Ausnahme der gemeldeten Auftragseingänge und Auftragsbestände) auf Ergebnisse für alle Betriebe aufgeschätzt. Grundlage für die Aufschätzung sind die Ergebnisse der jährlich jeweils Ende Juni durchzuführenden Totalerhebung. Mittels der Totalerhebung und der Junimeldung des Monatsberichtsgebietes werden Hochrechnungsfaktoren gebildet, mit deren Hilfe die Ergebnisse der Monatsmelder – mit o. a. Ausnahmen – auf alle Betriebe aufgeschätzt werden können.

Der Ergebnismachweis erfolgt sowohl für die aufgeschätzten Daten (Tabellen 12 bis 15) als auch für die nicht aufgeschätzten Ergebnisse des Monatsberichtsgebietes (Tabellen 1 bis 11).

Die für Verwaltungsbezirke dargestellten Ergebnisse beziehen sich auf den Firmensitz.

Definitionen

Beschäftigte

Tätige (Mit)inhaber und -inhaberinnen, unbezahlt mithelfende Familienangehörige und alle Personen, die in einem arbeitsrechtlichen Verhältnis zum Unternehmen bzw. Betrieb stehen (Angestellte, Arbeiter und Arbeiterinnen, Auszubildende). Die Arbeiter und Arbeiterinnen sind in folgende Gruppen gegliedert: Facharbeiter und -arbeiterinnen (einschl. angestelltenversicherungsspflichtiger Poliere, (Schacht)meister und -meisterinnen); (Fach)werker und -werkerinnen, Baumaschinen- und Arbeiter und Arbeiterinnen mit angelernten Spezialtätigkeiten, ferner gewerblich Auszubildende, Umschüler und Umschülerinnen, Anlernlinge und Praktikanten. Nachgewiesen wird der Beschäftigungsstand am Monatsende, bei größeren Zeiträumen der jeweilige Durchschnitt für die betreffenden Monate.

Bruttolohn- und -gehaltsumme

Bei den Bruttolöhnen und Bruttogehältern ist die Summe der lohnsteuerpflichtigen Bruttobezüge (Bar- und Sachbezüge) der Arbeiter und Arbeiterinnen, Angestellten sowie der kaufmännischen, technischen und gewerblich Auszubildenden ohne die Pflichtanteile des Arbeitgebers zur Sozialversicherung, ohne Beiträge zu den Sozialkassen des Baugewerbes, ohne Winterbaumlage, ohne Aufwendungen für die betriebliche Alters-, Invaliditäts- und Hinterbliebenenversorgung und ohne gezahltes Vorruhestandsgeld sowie ohne geleistete Zuschüsse der Bundesanstalt für Arbeit (z. B. Kurzarbeitergeld, Leistungen nach dem Altersteilzeitgesetz) angegeben. Für die Zuord-

1) vgl. Umsatzsteuergesetz (UStG) 1980

nung von Personen zu den Arbeitern ist die Art der ausgeübten Tätigkeit (Tätigkeitsmerkmal) maßgebend. Deshalb rechnen die Entgelte der Poliere und (Schacht)meister und -meisterinnen grundsätzlich zur Bruttolohnsumme und nicht zur Bruttogehaltsumme.

Den Gehältern sind auch die Bezüge von Gesellschaftern, Geschäftsführern, Vorstandsmitgliedern und anderen leitenden Angestellten zugerechnet, soweit die Bezüge steuerlich als Einkünfte aus nichtselbstständiger Arbeit anzusehen sind.

Geleistete Arbeitsstunden

Arbeitsstunden, die von Arbeitern und Arbeiterinnen (einschl. Polieren und (Schacht)meistern und -meisterinnen), tätigen (Mit)inhabern und -inhaberinnen, mithelfenden Familienangehörigen, Angestellten und Auszubildenden auf Baustellen und Bauhöfen im Bundesgebiet tatsächlich geleistet wurden. Bezahlte, aber nicht geleistete Stunden sowie Berufsschulstunden sind abgesetzt. Nicht einbezogen sind ferner die für Bürotätigkeit geleisteten Arbeitsstunden.

Umsatz (ohne Umsatzsteuer)

Als Umsatz gelten die dem Finanzamt für die Umsatzsteuer zu meldenden steuerbaren Beträge im Bundesgebiet einschl. Umsatz aus Nachunternehmer-tätigkeit und Vergabe von Teilleistungen an Nachunternehmer. Zum Umsatz zählen seit dem 1. Januar 1980 auch Anzahlungen für Teilleistungen oder Vorauszahlungen vor Ausführung der entsprechenden Lieferungen oder Leistungen ab 10 000 DM¹⁾. Der Gesamtumsatz enthält außer dem baugewerblichen Umsatz (Umsatz aus Bauleistungen) die Handels- und sonstigen Umsätze (Umsatz aus sonstigen eigenen Erzeugnissen und aus industriellen/handwerklichen Dienstleistungen, Umsatz aus sonstigen nichtindustriellen/nichthandwerklichen Tätigkeiten). Zum sonstigen Umsatz zählen z. B. in der eigenen Bauleistung nicht abgerechnete Umsätze aus sonstigen eigenen Erzeugnissen (Baustoffe, Betonwaren u. dgl.), Umsätze aus Lohnarbeiten für Dritte und sonstige Dienstleistungen sowie die Erlöse aus Vermietung und Verpachtung (einschl. Leasing) u. a.

Auftragseingang im Bauhauptgewerbe

Summe der Werte (ohne Umsatzsteuer) aller im Berichtszeitraum eingegangenen und vom Betrieb/Unternehmen fest akzeptierten Bauaufträge im Inland. Die Wertansätze für bauhauptgewerbliche Bauleistungen entsprechen der Verdingungsordnung für Bauleistungen. Jeder Bauauftrag wird nur einmal von der Firma gemeldet, die den Bauauftrag ausführen wird. Der Auftragseingang ist nach Bauarten/Auftraggebern und nach Lage der Baustelle gegliedert.

Auftragsbestand im Bauhauptgewerbe

Summe der Werte (ohne Umsatzsteuer) aller vorliegenden, fest akzeptierten und noch nicht ausgeführten Bauaufträge bzw. -auftragsteile im Inland von anderen Firmen oder sonstigen Kunden am Ende des Berichtszeitraums (ohne an Subunternehmer vergebene Aufträge). Bei der Ermittlung des Auftragsbestands ist vom Auftragswert bereits im Bau befindlicher Projekte derjenige Teil abgesetzt, der produktions technisch schon fertiggestellt ist (ohne Berücksichtigung der Abnahme oder Abrechnung).

Art der Bauten/Bauarten bzw. Auftraggeber/-gruppen:

1. Bauarten unabhängig vom Auftraggeber

Wohnungsbau

Zum Wohnungsbau gehören alle Bauten, die überwiegend den Wohnbedürfnissen dienen. Für die Bundeswehr oder für im Bundesgebiet stationierte ausländische Streitkräfte gebaute Wohnungen zählen ebenso zum Wohnungsbau.

Landwirtschaftlicher Bau

Hierzu gehören Scheunen, Ställe, Silos, Garagen für landwirtschaftliche Fahrzeuge, ferner Entwässerungsanlagen und sonstige Wasserbauten, die besonders der Intensivierung der Landwirtschaft dienen. Kombinierte Gebäude mit Wohnung, Stallung und Scheune sind landwirtschaftliche Gebäude, es sei denn, flächenmäßig überwiegt der Wohnanteil. Bei getrennter Bauweise sind nur Stallung und Scheune als landwirtschaftliche Bauten anzusehen.

Straßenbau

Zu den Straßenbauten zählen Straßen, Autobahnen und Wege für Kraftfahrzeuge, Fußgänger und Radfahrer sowie Park- und Abstellplätze ferner der Bau von Rollbahnen, Sportplätzen, Schwimmbädern u. a.

2. Bauarten nach Auftraggeber/-gruppen

Gewerblicher und industrieller Bau

Hierzu gehören alle überwiegend gewerblichen Zwecken dienende Bauten für die private Wirtschaft, ferner Wasser-, Gas- und Elektrizitätswerke für Versorgungsbetriebe öffentlich-rechtlicher Körperschaften.

Zum gewerblichen und industriellen Hochbau zählen u. a. Industriebauten, Bankgebäude, Lager- und Kühlhäuser, Messegebäude, Garagen, Tankstellen, Hotels und Kinos.

Zum gewerblichen und industriellen Tiefbau zählen u. a. Rohrleitungsbau, Kanalanlagen, Tiefbauten für die Elektrizitätsverteilung, bergbauliche Schachtanlagen, unterirdische Tankanlagen und Lager, soweit sie nicht für Menschen zugänglich sind.

Bauten für Bahn und Post

Hierzu zählen alle Hochbauten und Tiefbauten, die von der Deutschen Bahn AG, der Deutschen Post AG, der Deutschen Postbank AG und der Deutschen Telekom AG (Nachfolgeunternehmen der Deutschen Bundesbahn/Deutschen Reichsbahn bzw. der Deutschen Bundespost) in Auftrag gegeben wurden.

Zum Hochbau für Bahn und Post gehören u. a. Bahnhöfe, Post- und Fernmeldeämter, Ausbesserungswerke, Verwaltungsgebäude.

Zum Tiefbau für Bahn und Post gehören u. a. Gleisanlagen, Tunnel- und Eisenbahnbrückenbauten, Fernsprech-, Telegraf- und technische Funkbetriebsbauten.

Bauten für Körperschaften des öffentlichen Rechts und Organisationen ohne Erwerbszweck

Hierzu gehören alle öffentlichen Zwecken dienende Hochbauten und Tiefbauten im Auftrag von Bund, Ländern, Gemeinde- und Zweckverbänden, von Trägern der Sozialversicherung sowie von Organisationen des öffentlichen und privaten Rechts, die gemeinnützige Zwecke verfolgen (Kirchen, caritative Organisationen, Gewerkschaften, Parteien u. a.).

Veröffentlichungen

Ergebnisse für das Bundesgebiet erscheinen in der monatlichen Querschnittsveröffentlichung „Ausgewählte Zahlen für die Bauwirtschaft“ vom Statistischen Bundesamt, 65180 Wiesbaden.

Allgemeiner Überblick

Rückgang bei der NRW-Bauproduktion hält an

Die Produktion des nordrhein-westfälischen Bauhauptgewerbes lag im April um 7,0 % unter dem entsprechenden Wert von April 2001. Die Bauleistung sank sowohl im Hochbau (–10,2 %) als auch im Tiefbau (–3,1 %).

Innerhalb des Hochbaus mussten alle beteiligten Bauparten Produktionseinbußen hinnehmen: So lag die Produktion im öffentlichen Hochbau (–1,8 %), im Wohnungsbau (–8,6 %) und im gewerblichen und industriellen Hochbau (–13,2 %) unter der von April 2001.

Innerhalb des Tiefbaus verfehlte der gewerbliche und industrielle Tiefbau sein Vorjahresergebnis um 6,9 %. Im Straßenbau (+0,1 %) und im sonstigen öffentlichen Tiefbau (–0,1 %) lag die Bauleistung dagegen auf dem Vorjahresniveau.

Auftragspolster im NRW-Bau bleibt niedrig

Der Auftragsbestand des nordrhein-westfälischen Bauhauptgewerbes war zum Ende des ersten Quartals 2002 mit 3,9 Milliarden EUR um 6,0 % niedriger als im Jahr zuvor. Es wurden sowohl im Hochbau (–8,6 %) als auch im Tiefbau (–1,5 %) Rückgänge verzeichnet. Je Beschäftigten belief sich der Auftragsbestand Ende März auf 46 200 EUR (März 2001: 43 600 EUR).

Innerhalb des Hochbaus gingen die Auftragsbestände im öffentlichen Hochbau (–24,8 %) und im Wohnungsbau (–16,5 %) in zweistelliger Höhe zurück. Der gewerbliche und industrielle Hochbau büßte 2,1 % gegenüber dem Vorjahresquartal ein.

Innerhalb des Tiefbaus ermittelten die Statistiker zwar für den sonstigen öffentlichen Tiefbau (+9,8 %) und den Straßenbau (+3,5 %) höhere Auftragspolster, diese konnten den Rückgang im gewerblichen und industriellen Tiefbau (–14,1 %) jedoch nicht ausgleichen.

Witterung im April 2002

Der April 2002 war in Nordrhein-Westfalen trotz einiger sehr kühler Phasen etwas zu warm. Die Monatsmitteltemperaturen lagen mit Werten zwischen 8,3 und 9,7 °C im Flachland um 0,4 bis 1,2 Kelvin über dem langjährigen Mittel. Es gab dort noch 2 bis 6 Frosttage. Auf dem Kahlen Asten wurden 12 Frosttage verzeichnet, die Mitteltemperatur betrug 4,0 °C (+0,5 Kelvin). Die Niederschlagshöhen zeigten sich recht uneinheitlich: Nachdem die erste Monatshälfte fast niederschlagsfrei war, fielen noch 42 bis 86 mm, das sind 72 bis 155 % des Solls. Auf dem Kahlen Asten lag an 4 Tagen Schnee.

Die Sonne schien fast überall zu lange, mit 153 bis 196 Stunden wurden 100 bis 132 % des 61/90er Wertes erreicht.

Durchschnittlicher Wert der Lufttemperatur (°C) sowie Niederschlagssumme (mm) an ausgewählten Messstationen in NRW:

Dekade April 2002	Bocholt		Bad Salzuflen		Essen		Köln-Wahn		Lüdenscheid	
	°C	mm	°C	mm	°C	mm	°C	mm	°C	mm
I	+9,1	–	+7,8	0,2	+9,2	–	+9,9	–	+7,1	0
II	+7,7	20,3	+7,2	32,7	+7,2	40,1	+7,6	54,4	+5,6	33,5
III	+11,2	21,2	+10,5	38,4	+11,0	45,5	+11,5	20,7	+9,4	36,1
Δ / S	+9,3	41,5	+8,5	71,3	+9,1	85,6	+9,7	75,1	+7,4	69,6
dagegen April 2001	+8,2	84,1	+7,6	91,8	+7,9	97,6	+8,3	86,8	+6,0	109,7

Quelle: Deutscher Wetterdienst, Wetteramt Essen

Tabellenteil

Zeichenerklärung

(nach DIN 55 301)

0	weniger als die Hälfte von 1 in der letzten besetzten Stelle, jedoch mehr als nichts
–	nichts vorhanden (genau null)
. . .	Angabe fällt später an
.	Zahlenwert unbekannt oder geheim zu halten
x	Tabellenfach gesperrt, weil Aussage nicht sinnvoll
p	vorläufige Zahl
r	berichtigte Zahl

Maßeinheiten

St	= Stück
Mill.	= Millionen
%	= %
t	= Tonne
Std.	= Stunden

Abkürzungen

Vj	= Vierteljahr
Hj	= Halbjahr
D	= Durchschnitt
MD	= Monatsdurchschnitt
JS	= Jahressumme

Anmerkung

Abweichungen in den Summen erklären sich aus dem Runden der Einzelwerte. Eventuell auftretende geringfügige Differenzen in den Summen einzelner Merkmale zwischen den Tabellen ergeben sich aufgrund unterschiedlicher Auswertungskriterien.

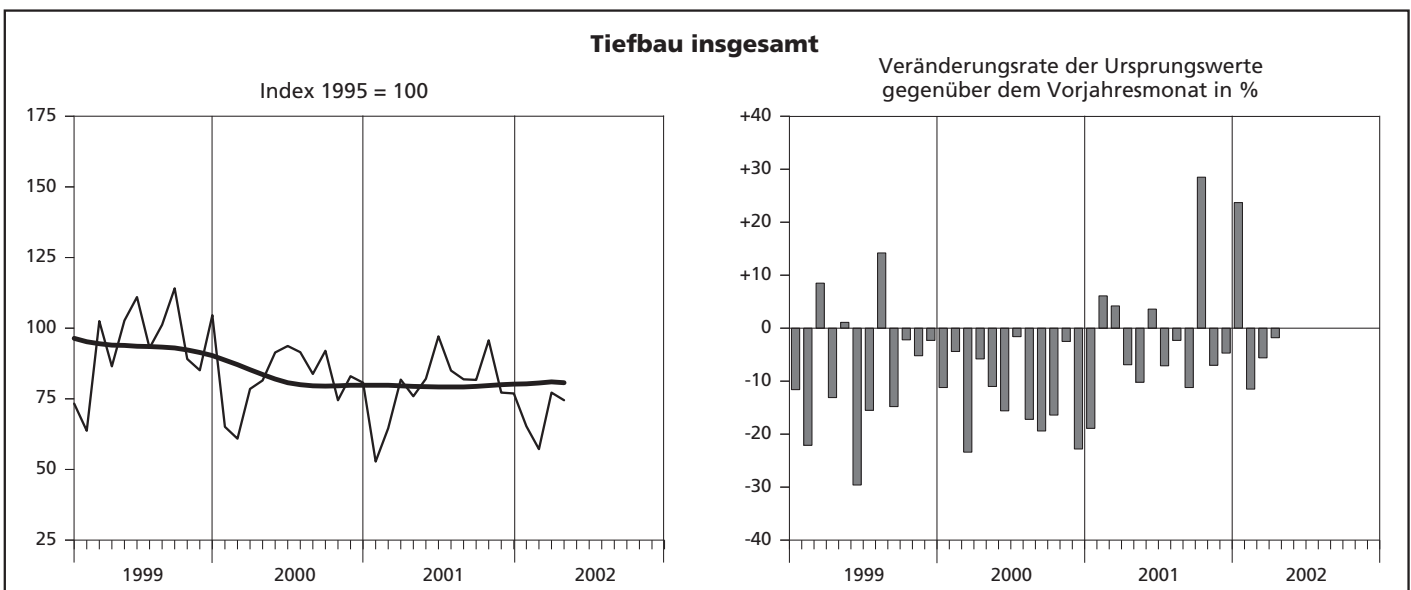
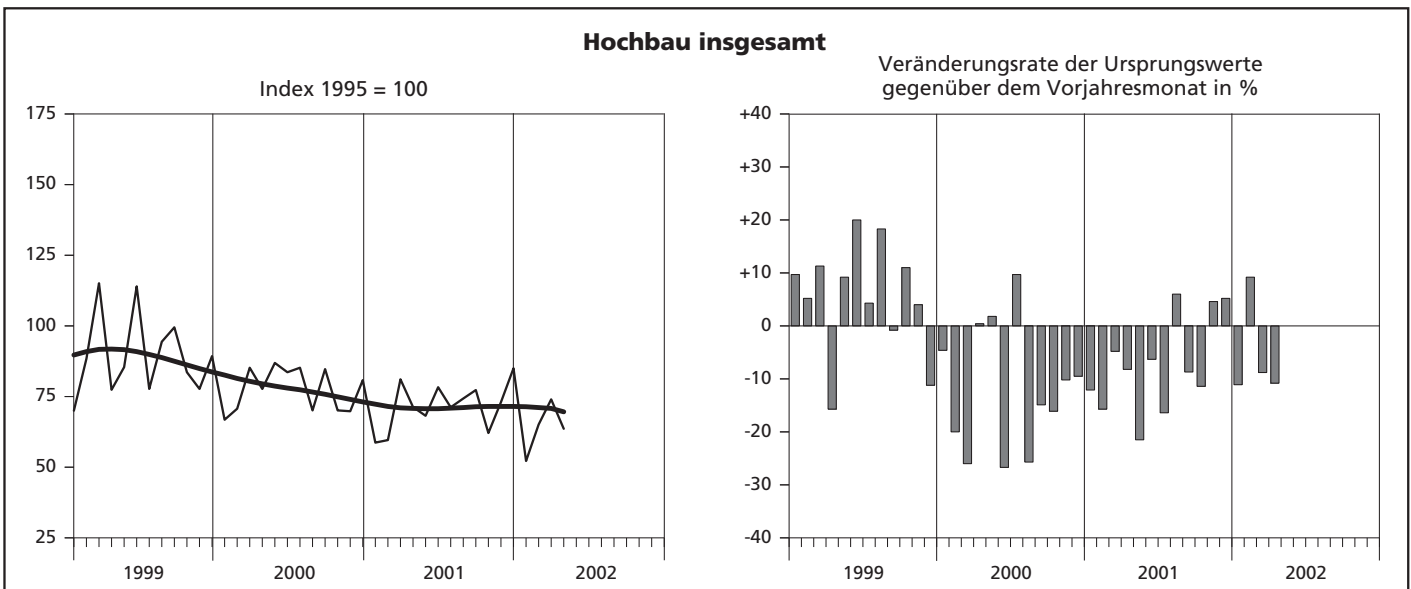
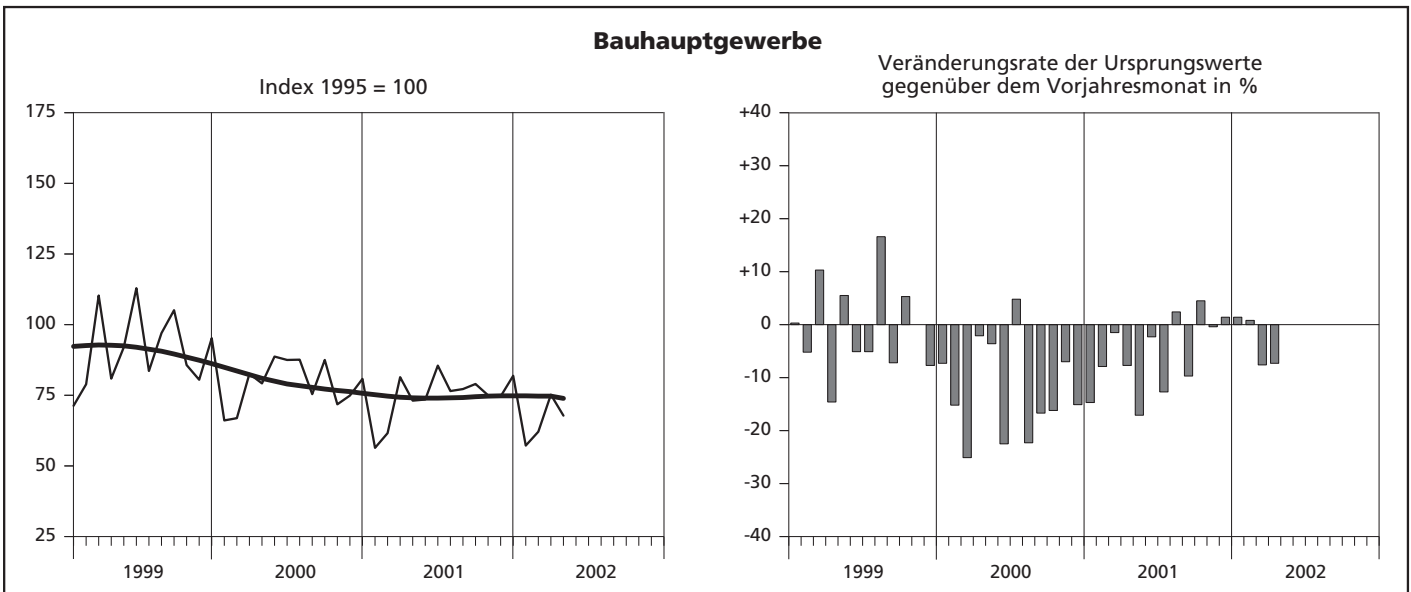
Umstellung auf die Währungseinheit Euro

Durch die Umstellung auf die Währungseinheit Euro (EUR) können Rundungsdifferenzen auftreten. Diese kommen aus folgenden Gründen zustande:

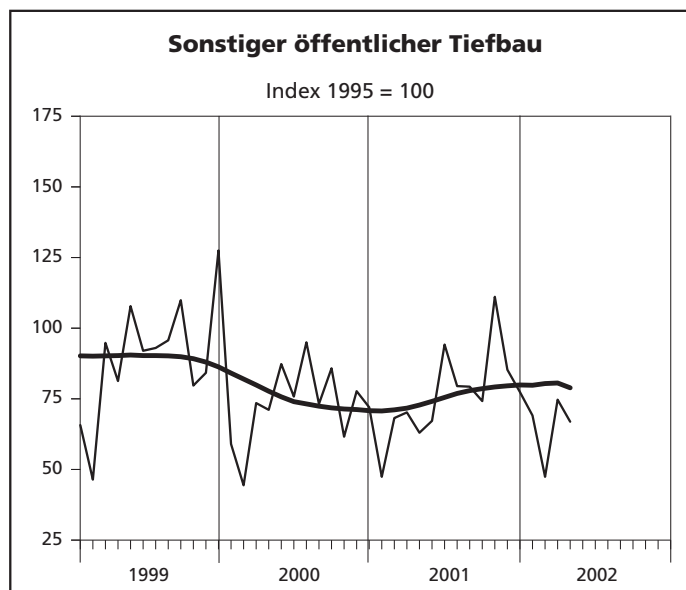
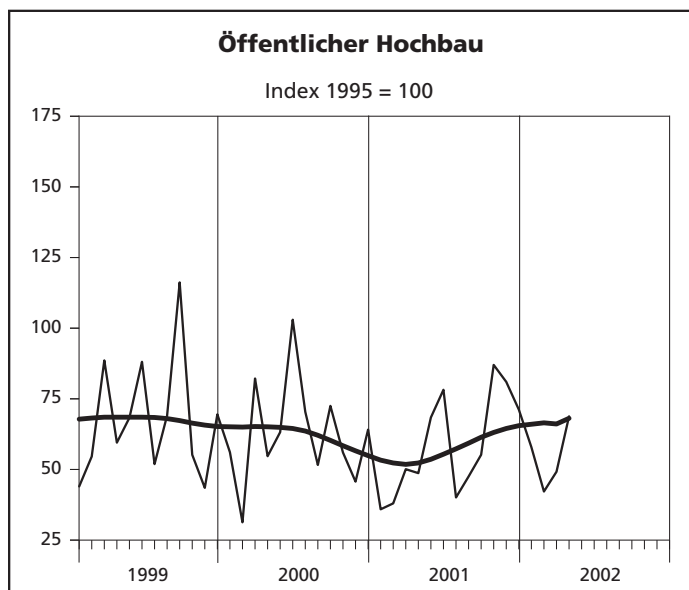
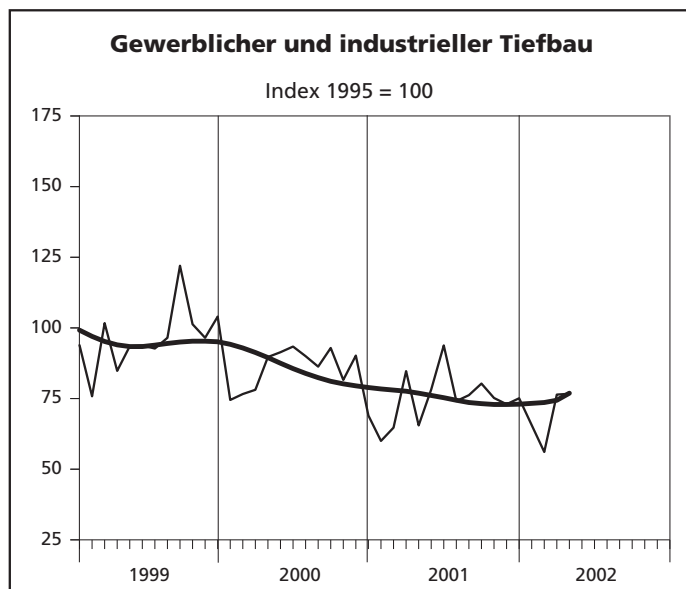
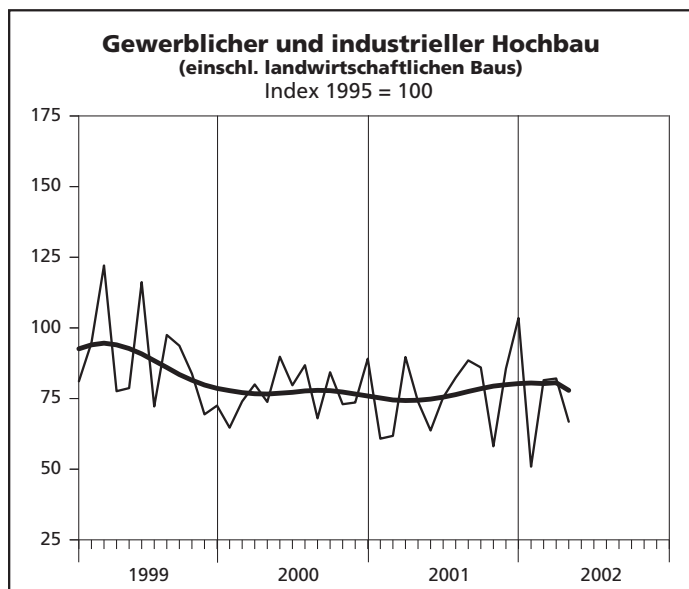
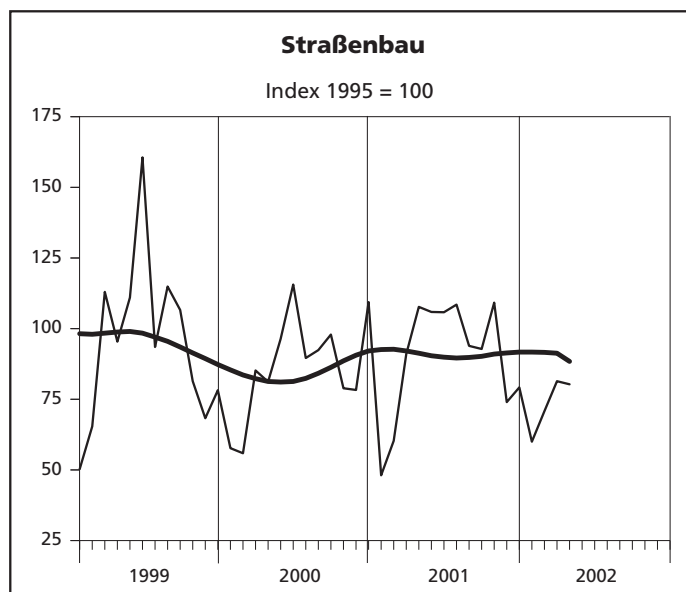
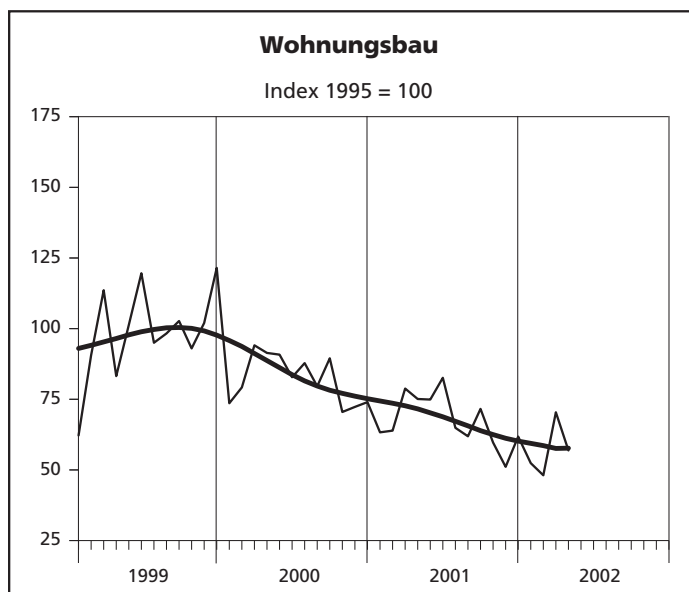
- In der Regel handelt es sich um in DM erhobene und mit dem Faktor 1 Euro = 1,95583 DM in Euro umgerechnete Beträge. Die Werte werden auf volle Euro kaufmännisch gerundet.
- Bei einer nachträglichen Umstellung von bereits in DM erstellten Tabellen werden die Einzel- und Summenzeilen getrennt umgerechnet.

**Ergebnisse der Betriebe von Unternehmen
mit 20 und mehr Beschäftigten**

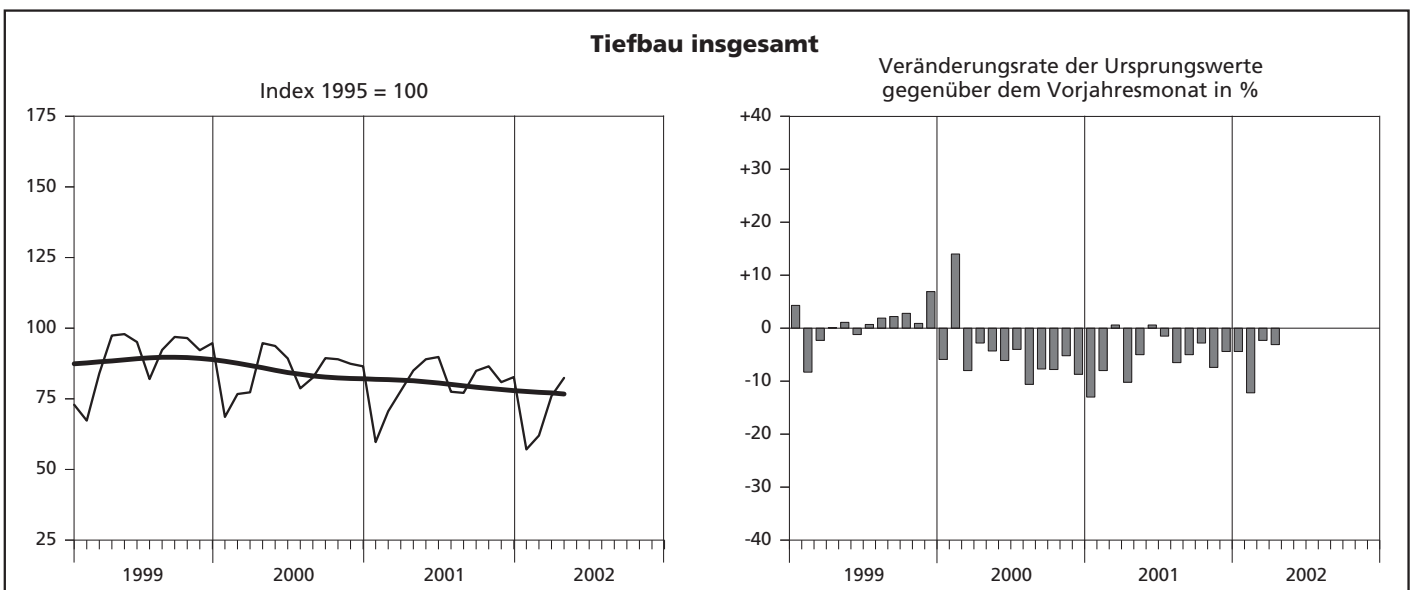
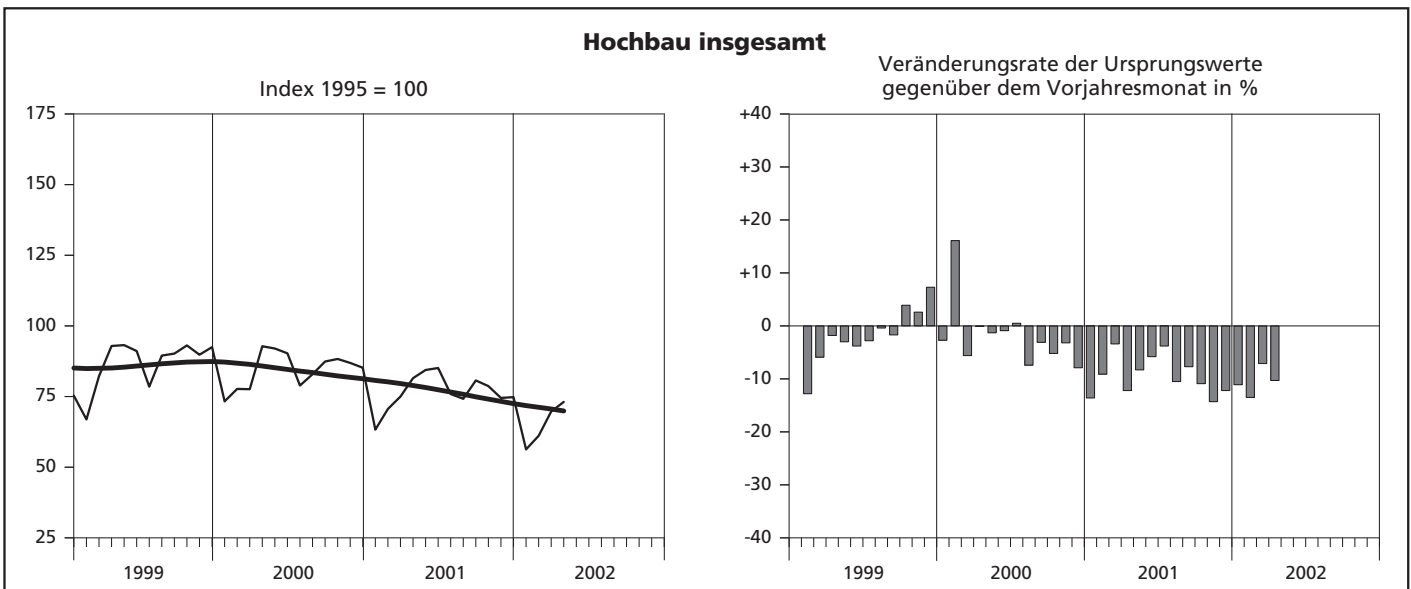
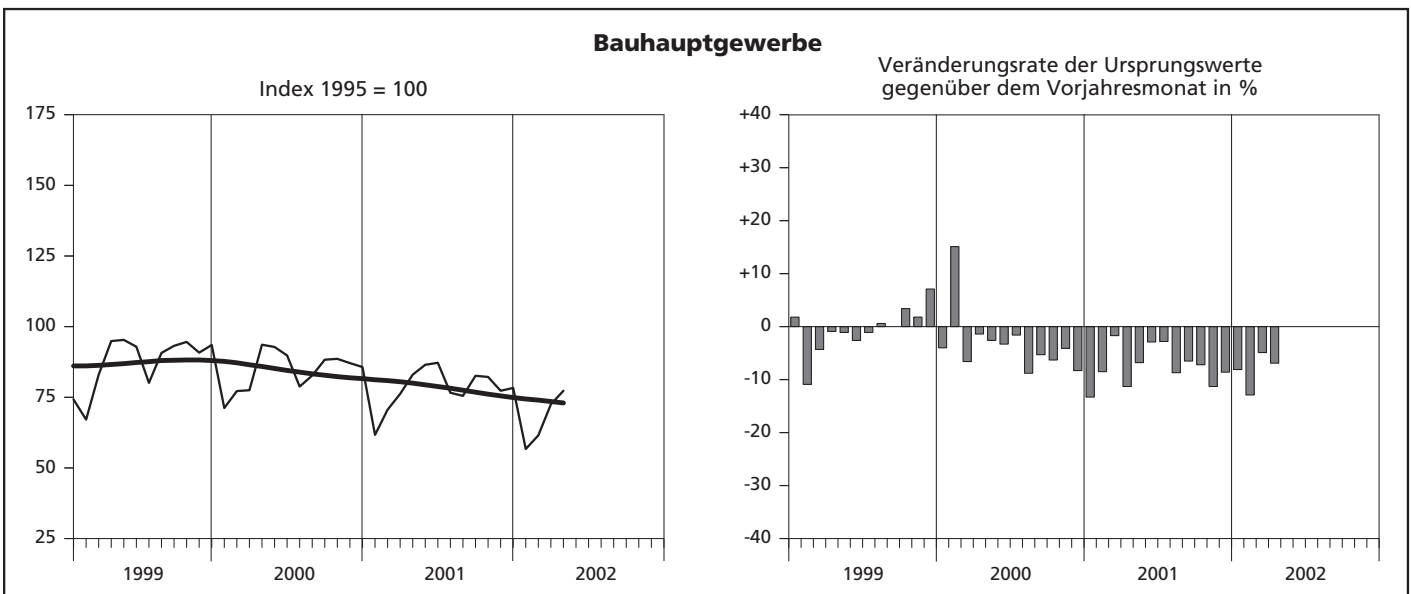
Index des realen Auftragseingangs



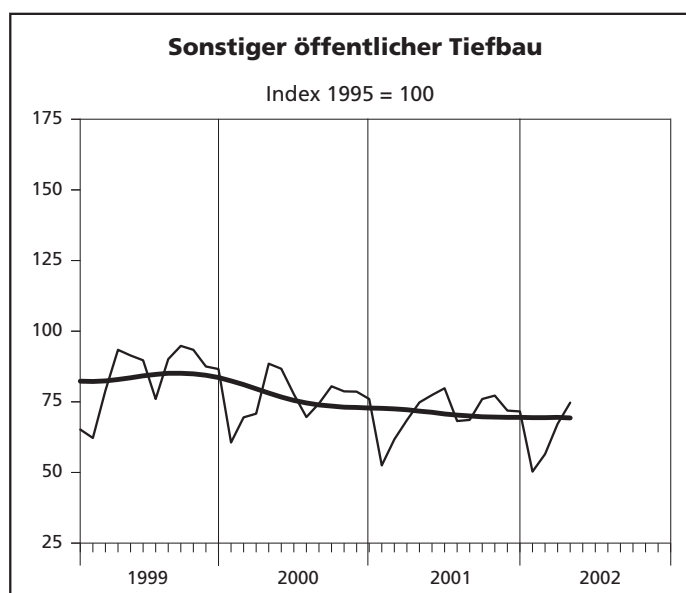
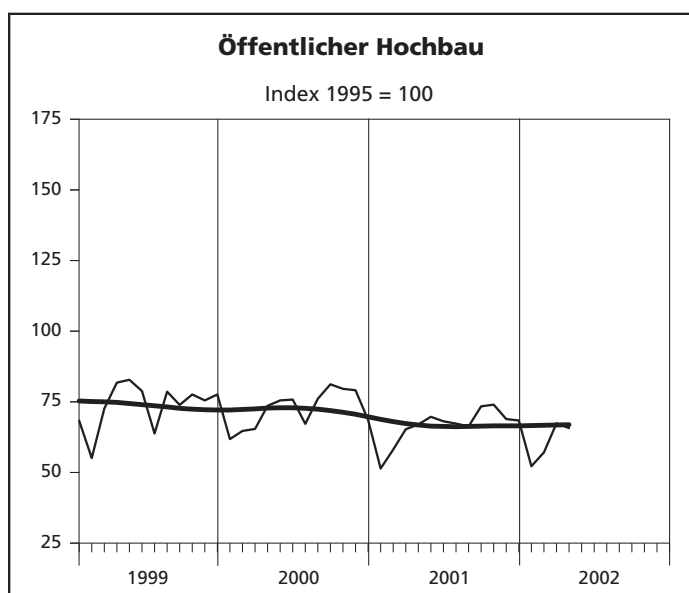
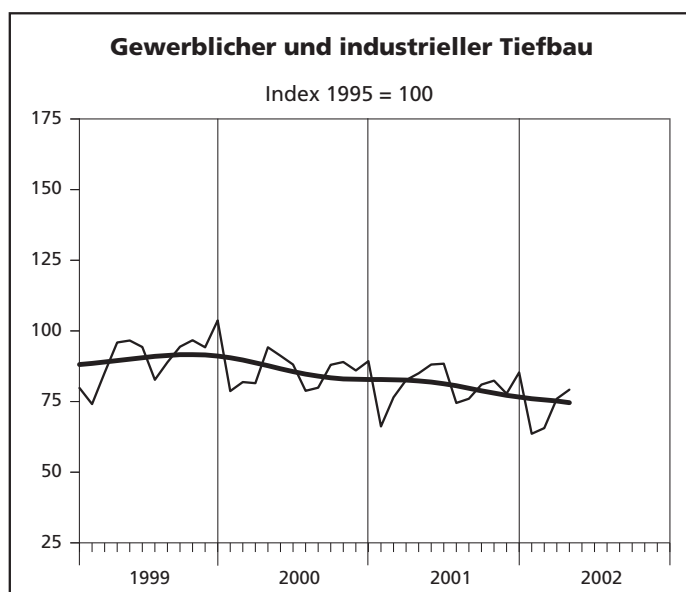
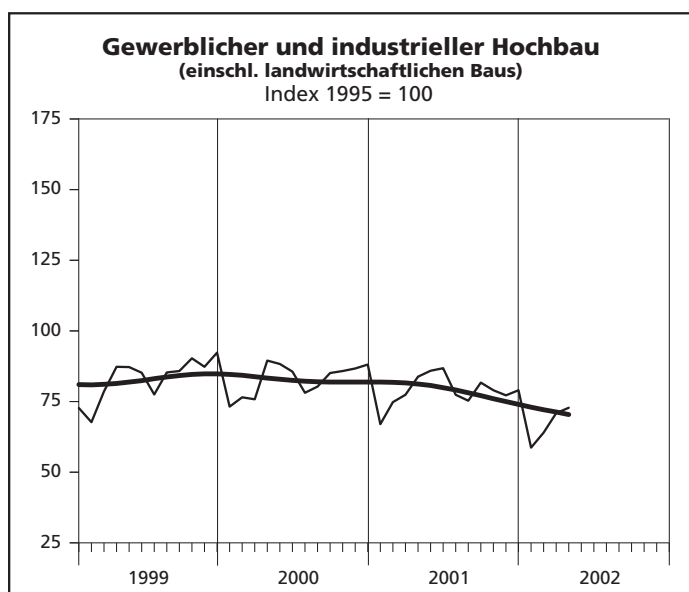
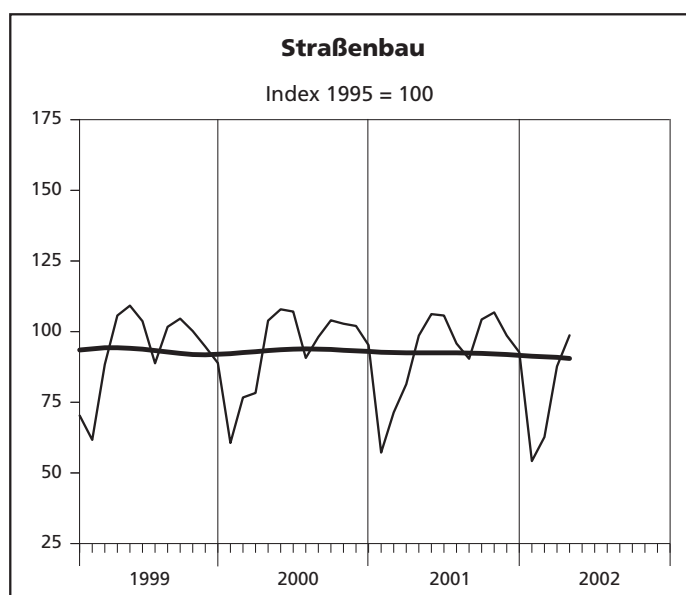
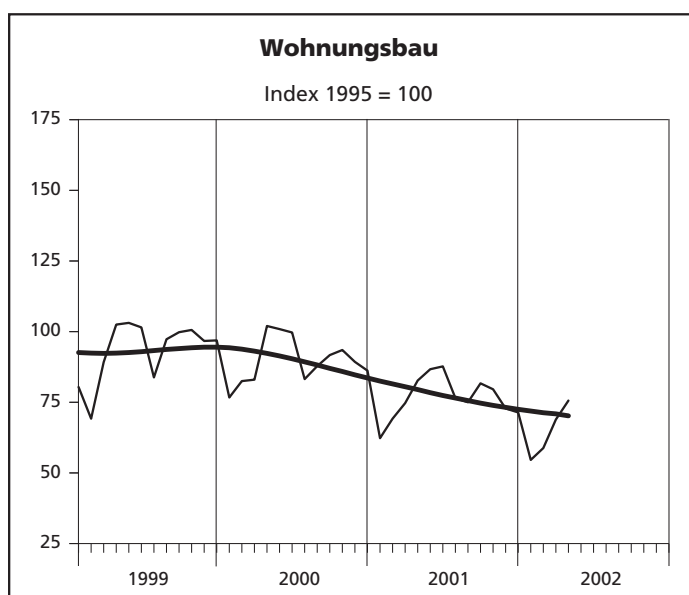
Index des realen Auftragseingangs



Index der Nettoproduktion



Index der Nettoproduktion



— Ursprungswerte — Bereinigt von Zufälligkeiten und saisonalen Einflüssen

Grafik: LDS NRW

**1. Index des realen Auftragsein
– Ergebnisse der Betriebe von Unter**

Lfd. Nr.	Jahr Monat	Index des realen Auftragseingangs im								
		Bauhaupt- gewerbe insgesamt	Hochbau				Tiefbau			
			zusammen	Wohnungs- bau	gewerb- licher und industrieller Bau ¹⁾	öffentlicher Bau	zusammen	Straßenbau	gewerb- licher und industrieller Bau	sonstiger öffentlicher Bau
1995 = 100										
1	1995	100	100	100	100	100	100	100	100	100
2	1996	93,1	95,3	109,8	89,7	77,6	89,5	89,0	90,3	89,0
3	1997	93,4	91,0	98,8	85,5	92,0	97,4	98,3	98,0	95,8
4	1998	92,0	85,1	95,2	82,6	66,7	103,2	106,7	104,7	98,4
5	1999	91,1	89,4	98,6	88,3	67,4	93,9	94,9	96,4	89,8
6	2000	79,1	77,6	82,1	78,1	62,6	81,4	86,6	84,5	73,0
7	2001	74,6	71,7	67,4	77,5	58,4	79,4	89,7	75,1	76,4
8	2002 (kumuliert)	65,6	63,7	57,0	70,3	54,5	68,6	73,1	68,7	64,5
9	2001 Januar	56,4	58,7	63,3	60,8	35,9	52,8	48,1	60,0	47,4
10	Februar	61,6	59,6	63,9	61,8	38,0	64,6	60,3	64,7	68,2
11	März	81,4	81,1	78,8	89,7	50,1	81,8	91,0	84,7	70,2
12	April	73,1	71,3	75,1	73,9	48,7	75,9	107,7	65,5	63,0
13	Mai	73,5	68,2	74,9	63,7	68,4	82,1	105,9	78,2	67,2
14	Juni	85,5	78,3	82,6	75,4	78,2	97,1	105,8	93,8	94,2
15	Juli	76,5	71,2	64,9	82,4	40,1	85,0	108,5	74,1	79,5
16	August	77,2	74,3	61,9	88,5	47,5	81,9	93,9	76,2	79,3
17	September	79,0	77,3	71,6	86,0	55,2	81,7	92,8	80,3	74,2
18	Oktober	75,0	62,1	59,7	58,1	87,0	95,7	109,2	75,2	111,1
19	November	74,6	73,0	51,1	85,6	81,0	77,2	74,0	73,0	85,3
20	Dezember	81,9	85,0	61,8	103,5	71,2	76,9	79,2	75,1	77,4
21	2002 Januar	57,2	52,2	52,4	50,9	57,9	65,3	60,0	65,6	69,1
22	Februar	62,1	65,1	48,1	81,5	42,2	57,2	70,8	56,1	47,4
23	März	75,2	74,0	70,4	82,1	49,2	77,2	81,4	76,4	74,7
24	April	67,8	63,6	56,9	66,8	68,8	74,5	80,3	76,7	66,9
25	Mai
26	Juni
27	Juli
28	August
29	September
30	Oktober
31	November
32	Dezember

1) einschl. landwirtschaftlichen Baus

2. Produktionsindex im – Ergebnisse der Betriebe von Unter

Lfd. Nr.	Jahr Monat	Produktionsindex im								
		Bauhaupt- gewerbe insgesamt	Hochbau				Tiefbau			
			zusammen	Wohnungs- bau	gewerb- licher und industrieller Bau ¹⁾	öffentlicher Bau	zusammen	Straßenbau	gewerb- licher und industrieller Bau	sonstiger öffentlicher Bau
1995 = 100										
1	1995	100	100	100	100	100	100	100	100	100
2	1996	91,3	92,6	96,7	89,8	90,2	89,6	91,1	86,8	92,2
3	1997	89,4	89,5	94,9	85,8	85,6	89,3	90,5	90,5	86,8
4	1998	87,9	87,6	94,0	83,8	80,1	88,4	91,6	88,3	86,0
5	1999	87,5	86,3	93,4	83,1	73,9	89,1	93,2	90,5	84,1
6	2000	84,5	84,4	89,7	82,8	72,4	84,5	93,9	85,6	76,0
7	2001	78,1	76,5	76,7	78,8	66,5	80,1	92,4	80,3	70,7
8	2002 (kumuliert)	67,0	65,1	64,5	66,6	60,6	69,4	75,8	71,1	62,2
9	2001 Januar	61,7	63,3	62,3	67,0	51,4	59,7	57,2	66,2	52,5
10	Februar	70,6	70,6	69,2	74,8	58,1	70,6	71,4	76,5	61,7
11	März	76,2	75,0	74,7	77,4	65,3	77,8	81,4	82,6	68,5
12	April	83,0	81,5	82,7	83,8	67,0	85,0	98,6	85,0	74,8
13	Mai	86,5	84,4	86,7	85,9	69,7	89,0	106,2	88,1	77,4
14	Juni	87,2	85,1	87,7	86,8	68,1	89,8	105,7	88,4	79,8
15	Juli	76,6	75,9	76,5	77,4	67,3	77,5	95,8	74,5	68,2
16	August	75,5	74,2	75,0	75,3	66,3	77,1	90,4	76,0	68,6
17	September	82,6	80,7	81,7	81,7	73,4	84,9	104,3	81,0	76,0
18	Oktober	82,2	78,7	79,6	79,0	74,0	86,5	106,8	82,4	77,2
19	November	77,3	74,5	72,8	77,2	68,9	80,9	98,6	77,8	71,9
20	Dezember	78,3	74,8	71,4	79,0	68,4	82,7	92,7	85,3	71,6
21	2002 Januar	56,7	56,3	54,6	58,7	52,2	57,1	54,2	63,6	50,3
22	Februar	61,5	61,1	58,8	64,0	57,1	62,0	62,7	65,6	56,5
23	März	72,5	69,7	68,9	70,9	67,4	76,0	87,7	76,0	67,2
24	April	77,3	73,1	75,6	72,8	65,7	82,4	98,7	79,2	74,7
25	Mai
26	Juni
27	Juli
28	August
29	September
30	Oktober
31	November
32	Dezember

1) einschl. landwirtschaftlichen Baus

3. Auftragseingang im Bauhauptgewerbe – Ergebnisse der Betriebe von Unter 1 000

Lfd. Nr.	Jahr Monat	insgesamt	Hochbau				
			zusammen	Wohnungs- bau	landwirt- schaftlicher Bau	gewerblicher und industrieller Hochbau	Hochbau für Bahn und Post
1	1995	12 080 130	7 441 525	2 605 883	23 024	3 800 640	121 468
2	1996	11 269 025	7 132 949	2 862 187	35 480	3 430 264	108 978
3	1997	11 312 117	6 818 501	2 568 572	32 289	3 255 364	133 464
4	1998	11 268 585	6 437 021	2 486 122	37 964	3 229 754	75 685
5	1999	11 244 975	6 797 278	2 586 410	35 693	3 489 228	66 697
6	2000	9 917 066	5 971 101	2 169 043	31 943	3 104 058	82 662
7	2001	9 419 105	5 535 127	1 769 693	30 618	3 104 829	81 123
8	2002 (kumuliert)	2 755 722	1 640 295	493 554	10 336	952 371	13 018
9	2001 Januar	592 466	377 168	139 192	2 821	205 723	1 378
10	Februar	647 186	383 423	140 108	3 230	208 042	2 343
11	März	856 870	522 225	172 885	1 185	307 601	1 375
12	April	769 347	458 436	164 663	1 286	250 913	3 505
13	Mai	774 256	437 874	163 874	2 640	212 643	5 150
14	Juni	900 107	503 123	180 842	1 411	255 457	4 118
15	Juli	804 745	458 475	141 622	6 741	274 320	4 366
16	August	812 640	478 959	135 046	3 267	293 708	9 715
17	September	830 604	497 467	156 207	1 584	259 170	37 285
18	Oktober	788 406	399 738	130 206	2 815	196 885	1 656
19	November	782 828	470 399	110 865	2 070	293 307	840
20	Dezember	859 650	547 840	134 183	1 568	347 060	9 392
21	2002 Januar	600 313	335 424	113 484	1 106	165 373	10 057
22	Februar	653 413	420 101	104 296	4 381	276 647	1 662
23	März	789 651	475 767	152 524	2 585	281 684	411
24	April	712 345	409 003	123 250	2 264	228 667	888
25	Mai
26	Juni
27	Juli
28	August
29	September
30	Oktober
31	November
32	Dezember

**seit 1995 nach Bauarten und Auftraggebern
nehmen mit 20 und mehr Beschäftigten –
EUR**

Auftragseingang							Lfd. Nr.
davon im							
		Tiefbau					
Hochbau für Organisationen ohne Erwerbszweck	Hochbau für Körperschaften des öffentlichen Rechts	zusammen	gewerblicher und industrieller Tiefbau	Tiefbau für Bahn und Post	Straßenbau	sonstiger Tiefbau für Körperschaften des öffentlichen Rechts und für Organisationen ohne Erwerbszweck	
282 080	608 430	4 638 605	1 781 043	149 285	1 231 817	1 476 460	1
189 801	506 239	4 136 078	1 482 506	254 413	1 093 066	1 306 093	2
223 931	604 881	4 493 616	1 638 395	246 173	1 205 543	1 403 505	3
153 732	453 764	4 831 564	1 697 854	347 923	1 331 283	1 454 504	4
170 034	449 216	4 447 696	1 678 086	233 355	1 200 398	1 335 857	5
173 566	409 829	3 945 966	1 551 515	170 021	1 126 426	1 098 004	6
137 691	411 173	3 883 972	1 339 754	212 457	1 183 662	1 148 099	7
31 823	139 193	1 115 427	403 668	69 780	321 550	320 429	8
5 847	22 207	215 298	91 298	11 731	52 639	59 630	9
8 687	21 013	263 762	91 380	20 236	66 388	85 758	10
9 515	29 664	334 645	138 428	7 775	100 231	88 211	11
11 155	26 914	310 910	96 534	16 509	118 642	79 225	12
11 082	42 485	336 381	117 042	18 102	116 772	84 465	13
15 387	45 908	396 984	140 882	21 189	116 617	118 296	14
9 464	21 962	346 270	108 916	18 710	119 249	99 395	15
12 035	25 188	333 681	115 022	16 214	103 269	99 176	16
13 793	29 428	333 135	116 458	21 928	102 056	92 693	17
12 826	55 350	388 668	108 801	20 827	120 097	138 943	18
13 347	49 970	312 428	107 217	18 160	81 001	106 050	19
14 553	41 084	311 810	107 776	21 076	86 701	96 257	20
6 296	39 108	264 889	87 500	25 595	65 985	85 809	21
8 568	24 547	233 312	89 993	6 633	77 805	58 881	22
9 905	28 658	313 884	110 396	21 242	89 501	92 745	23
7 054	46 880	303 342	115 779	16 310	88 259	82 994	24
...	25
...	26
...	27
...	28
...	29
...	30
...	31
...	32

4. Auftragseingang im Bauhauptgewerbe nach Betriebsgrößenklassen und Bauarten
– Ergebnisse der Betriebe von Unternehmen mit 20 und mehr Beschäftigten –
1 000 EUR

Bauart	Auftragseingang in Betrieben			
	insgesamt	davon in Betrieben mit ... Beschäftigten		
		unter 50	50 – 199	200 und mehr
Wohnungsbau	123 250	76 410	45 404	1 436
Gewerblicher und industrieller Bau sowie landwirtschaftlicher Bau	363 909	75 074	209 902	78 933
Öffentlicher Bau und Verkehrsbau	225 187	61 424	110 118	53 645
Insgesamt	712 346	212 908	365 424	134 014

5. Auftragsbestand im Bauhauptgewerbe seit 2000 nach Bauarten
1 000 EUR

Bauart	Auftragsbestand						
	30.09.	31.12.	31.03.	30.06.	30.09.	31.12.	31.03.
	2000		2001				2002
Bauhauptgewerbe insgesamt	4 159 086	4 108 312	4 182 107	4 055 672	3 905 856	3 744 974	3 932 669
Hochbau zusammen	2 559 478	2 483 260	2 624 009	2 517 646	2 472 309	2 326 056	2 398 682
davon							
Wohnungsbau	823 722	696 457	719 518	766 138	631 191	552 748	600 890
gewerblicher und industrieller Hochbau ¹⁾	1 464 122	1 480 158	1 609 485	1 468 451	1 540 062	1 450 981	1 575 936
öffentlicher Hochbau	271 634	306 645	295 006	283 057	301 056	322 327	221 856
Tiefbau zusammen	1 599 608	1 625 053	1 558 098	1 538 025	1 433 547	1 418 918	1 533 987
davon							
Straßenbau	372 120	466 256	523 818	544 044	495 588	456 479	542 114
gewerblicher und industrieller Tiefbau	685 196	632 713	600 457	551 720	524 539	560 504	515 672
sonstiger öffentlicher Tiefbau	542 292	526 084	433 823	442 261	413 420	401 935	476 201

1) einschl. landwirtschaftlichen Baus

**6. Betriebe, Beschäftigte, Bruttolohn- und -gehaltsumme
sowie Gesamtumsatz im Bauhauptgewerbe seit 1995
– Ergebnisse der Betriebe von Unternehmen mit 20 und mehr Beschäftigten –**

Jahr Monat		Betriebe	Beschäftigte					Brutto- lohn- summe ¹⁾	Brutto- gehalt- summe	Gesamt- umsatz ²⁾	
			ins- gesamt	davon							
				tätige (Mit)- inhaber/ -innen und unbezahlt mithelfende Familien- angehörige	kauf- männische und tech- nische Ange- stellte und Auszu- bildende	Fach- arbeiter/ -innen, Poliere, Meister/ -innen	(Fach) Werker/ -innen				gewerblich Auszubil- dende, Umschüler/ -innen, Anlernlinge und Praktikanten
Anzahl								1 000 EUR			
1995		2 156	144 246	1 089	26 461	86 596	22 961	7 139	3 168 397	1 129 529	13 810 513
1996		2 092	132 788	954	25 563	78 445	20 839	6 986	2 915 144	1 108 662	12 856 251
1997		1 965	120 599	857	24 171	71 145	18 196	6 230	2 624 482	1 061 504	12 732 597
1998		1 924	114 411	855	23 584	66 924	17 360	5 688	2 491 641	1 051 583	12 890 780
1999		1 854	108 306	804	22 784	63 379	16 088	5 249	2 394 079	1 043 759	12 931 359
2000		1 805	102 853	758	21 935	59 863	15 268	5 029	2 273 445	1 016 196	12 066 643
2001		1 699	93 951	714	20 443	54 156	14 054	4 584	2 089 377	957 040	11 291 607
2002 (kumuliert)		1 566	86 225	649	19 272	49 425	12 700	4 179	593 053	300 254	2 884 699
2001 Januar		1 764	96 584	733	21 042	55 585	14 277	4 947	163 428	75 788	682 045
Februar		1 758	96 112	727	21 033	55 339	14 250	4 763	149 510	75 377	743 107
März		1 749	95 860	729	20 922	55 298	14 218	4 693	162 847	75 500	895 332
April		1 741	95 386	743	20 766	55 160	14 053	4 664	175 732	79 220	834 862
Mai		1 738	95 285	738	20 707	54 954	14 275	4 611	183 184	78 010	968 663
Juni		1 725	94 557	735	20 442	54 648	14 326	4 406	171 746	84 870	996 917
Juli		1 720	94 138	719	20 348	54 597	14 395	4 079	180 640	80 182	1 056 707
August		1 708	94 331	724	20 403	54 334	14 229	4 641	186 896	77 310	986 903
September		1 700	93 450	709	20 260	53 711	14 097	4 673	163 858	75 372	992 558
Oktober		1 597	91 376	668	19 849	52 499	13 786	4 574	184 908	77 977	1 021 356
November		1 600	90 869	669	19 867	52 332	13 487	4 514	206 073	101 702	1 054 093
Dezember		1 592	89 460	668	19 682	51 417	13 254	4 439	160 555	75 732	1 059 064
2002 Januar		1 583	88 037	652	19 814	50 276	12 924	4 371	150 620	75 648	619 553
Februar		1 570	86 421	651	19 473	49 558	12 556	4 183	133 065	72 808	662 363
März		1 564	85 165	652	18 932	48 976	12 519	4 086	144 185	71 881	758 184
April		1 548	85 275	641	18 867	48 891	12 799	4 077	165 183	79 917	844 599
Mai	
Juni	
Juli	
August	
September	
Oktober	
November	
Dezember	

1) einschl. Gehälter für Poliere, (Schacht)meister und -meisterinnen – 2) ohne Umsatzsteuer

7. Geleistete Arbeitsstunden im Bau
– Ergebnisse der Betriebe von Unter
1 000

Lfd. Nr.	Jahr Monat	insgesamt	Hochbau				
			zusammen	Wohnungs- bau	landwirt- schaftlicher Bau	gewerblicher und industrieller Hochbau	Hochbau für Bahn und Post
1	1995	170 782	92 681	37 725	487	43 646	448
2	1996	152 631	84 428	35 840	482	37 961	917
3	1997	142 962	77 825	33 592	539	34 528	829
4	1998	136 625	73 797	32 248	702	32 521	750
5	1999	129 949	68 972	30 425	480	30 951	500
6	2000	120 651	64 194	27 776	463	29 279	498
7	2001	107 812	55 601	22 692	421	26 591	490
8	2002 (kumuliert)	30 590	15 511	6 256	106	7 361	171
9	2001 Januar	7 717	4 199	1 682	33	2 068	34
10	Februar	8 038	4 257	1 697	22	2 097	49
11	März	9 535	4 950	2 008	23	2 410	26
12	April	8 937	4 629	1 912	27	2 238	26
13	Mai	10 269	5 279	2 207	43	2 499	42
14	Juni	9 328	4 778	2 005	36	2 281	28
15	Juli	9 463	4 932	2 023	42	2 259	118
16	August	9 716	5 023	2 067	42	2 382	29
17	September	9 230	4 735	1 949	36	2 229	39
18	Oktober	10 053	5 037	2 074	46	2 347	40
19	November	9 009	4 533	1 804	38	2 196	25
20	Dezember	6 517	3 249	1 264	33	1 585	34
21	2002 Januar	6 872	3 574	1 411	27	1 736	29
22	Februar	6 782	3 528	1 381	24	1 711	43
23	März	7 995	4 008	1 613	26	1 894	41
24	April	8 941	4 401	1 851	29	2 020	58
25	Mai
26	Juni
27	Juli
28	August
29	September
30	Oktober
31	November
32	Dezember

**hauptgewerbe seit 1995 nach Bauarten
nehmen mit 20 und mehr Beschäftigten –
Stunden**

Geleistete Arbeitsstunden							Lfd. Nr.
davon im							
		Tiefbau					
Hochbau für Organisationen ohne Erwerbszweck	Hochbau für Körperschaften des öffentlichen Rechts	zusammen	gewerblicher und industrieller Tiefbau	Tiefbau für Bahn und Post	Straßenbau	sonstiger Tiefbau für Körperschaften des öffentlichen Rechts und für Organisationen ohne Erwerbszweck	
3 705	6 670	78 101	30 586	4 006	18 590	24 919	1
3 159	6 069	68 203	25 968	3 300	16 503	22 432	2
2 697	5 640	65 137	26 312	2 911	15 706	20 208	3
2 437	5 139	62 828	25 428	2 355	15 502	19 543	4
2 168	4 448	60 977	24 647	2 738	15 208	18 384	5
2 225	3 953	56 457	22 689	2 632	14 930	16 206	6
1 843	3 564	52 211	20 516	2 657	14 334	14 704	7
526	1 091	15 079	5 990	860	3 916	4 313	8
127	255	3 518	1 548	180	802	988	9
127	265	3 781	1 607	208	911	1 055	10
154	329	4 585	1 944	212	1 141	1 288	11
139	287	4 308	1 694	215	1 189	1 210	12
166	322	4 990	1 951	237	1 417	1 385	13
151	277	4 550	1 763	221	1 275	1 291	14
174	316	4 531	1 721	207	1 332	1 271	15
173	330	4 693	1 800	250	1 310	1 333	16
193	289	4 495	1 651	247	1 314	1 283	17
176	354	5 016	1 881	235	1 473	1 427	18
160	310	4 476	1 661	247	1 298	1 270	19
103	230	3 268	1 295	198	872	903	20
123	248	3 298	1 452	175	744	927	21
127	242	3 254	1 319	205	783	947	22
139	295	3 987	1 530	237	1 095	1 125	23
137	306	4 540	1 689	243	1 294	1 314	24
...	25
...	26
...	27
...	28
...	29
...	30
...	31
...	32

8. Baugewerblicher Umsatz im Bau
– Ergebnisse der Betriebe von Unter
1 000

Lfd. Nr.	Jahr Monat	insgesamt	Hochbau				
			zusammen	Wohnungs- bau	landwirt- schaftlicher Bau	gewerblicher und industrieller Hochbau	Hochbau für Bahn und Post
1	1995	13 632 053	8 241 668	3 002 524	37 061	4 204 181	59 171
2	1996	12 715 788	7 778 998	2 924 294	35 719	3 818 950	145 165
3	1997	12 578 506	7 763 136	2 901 921	34 829	3 870 675	170 911
4	1998	12 728 201	7 801 563	2 882 504	63 898	3 921 937	128 852
5	1999	12 776 237	7 613 702	2 827 575	34 491	3 993 616	57 786
6	2000	11 883 854	7 178 296	2 551 585	39 064	3 841 327	80 844
7	2001	11 153 960	6 673 412	2 079 348	34 778	3 819 351	87 244
8	2002 (kumuliert)	2 852 673	1 691 782	530 119	6 602	958 112	33 156
9	2001 Januar	675 341	425 062	125 716	3 312	246 691	3 163
10	Februar	735 421	466 104	140 652	1 684	274 391	4 836
11	März	885 061	550 368	170 530	3 250	308 934	4 173
12	April	823 708	499 186	153 987	1 166	300 652	4 485
13	Mai	957 508	571 529	179 004	1 949	329 848	10 029
14	Juni	985 888	582 109	186 707	2 195	342 863	5 007
15	Juli	1 041 699	590 496	186 673	2 854	335 121	12 472
16	August	975 412	583 659	186 914	2 904	333 725	5 009
17	September	977 595	592 616	184 714	2 177	333 537	8 910
18	Oktober	1 007 195	593 973	186 811	4 542	334 811	8 950
19	November	1 042 161	590 634	187 882	4 228	324 724	9 457
20	Dezember	1 046 971	627 676	189 758	4 517	354 054	10 753
21	2002 Januar	610 401	353 239	109 192	1 634	196 137	5 361
22	Februar	657 332	405 606	120 495	1 473	238 860	10 109
23	März	750 336	446 363	143 889	1 698	249 086	7 343
24	April	834 604	486 574	156 543	1 797	274 029	10 343
25	Mai
26	Juni
27	Juli
28	August
29	September
30	Oktober
31	November
32	Dezember

1) ohne Umsatzsteuer

**hauptgewerbe seit 1995 nach Bauarten
nehmen mit 20 und mehr Beschäftigten –
EUR**

Baugewerblicher Umsatz ¹⁾							Lfd. Nr.
davon im							
		Tiefbau					
Hochbau für Organisationen ohne Erwerbszweck	Hochbau für Körperschaften des öffentlichen Rechts	zusammen	gewerblicher und industrieller Tiefbau	Tiefbau für Bahn und Post	Straßenbau	sonstiger Tiefbau für Körperschaften des öffentlichen Rechts und für Organisationen ohne Erwerbszweck	
300 478	638 253	5 390 388	2 041 267	186 163	1 408 010	1 754 948	1
260 105	594 765	4 936 788	1 764 252	214 068	1 311 606	1 646 862	2
232 744	552 056	4 815 371	1 789 170	208 821	1 287 776	1 529 604	3
209 801	594 570	4 926 638	1 881 323	254 854	1 209 673	1 580 787	4
171 574	528 660	5 162 535	1 904 092	342 885	1 302 955	1 612 603	5
185 793	479 683	4 705 557	1 783 074	280 709	1 329 210	1 312 564	6
162 233	490 458	4 480 549	1 650 734	243 562	1 375 989	1 210 264	7
46 217	117 576	1 160 891	451 352	82 996	321 442	305 101	8
9 885	36 295	250 280	103 468	24 703	55 589	66 520	9
10 098	34 443	269 317	114 051	17 505	58 887	78 874	10
10 218	53 263	334 692	135 286	13 297	88 696	97 413	11
10 177	28 719	324 520	114 291	14 142	107 797	88 290	12
12 667	38 032	385 980	141 640	19 136	122 696	102 508	13
12 533	32 804	403 778	149 556	15 188	133 156	105 878	14
16 807	36 569	451 204	174 056	19 924	143 250	113 974	15
16 595	38 512	391 754	140 010	20 703	130 286	100 755	16
16 945	46 333	384 981	135 621	25 591	120 381	103 388	17
13 471	45 388	413 221	147 005	23 173	126 983	116 060	18
16 523	47 820	451 527	155 388	23 183	145 111	127 845	19
16 314	52 280	419 295	140 362	27 017	143 157	108 759	20
12 275	28 640	257 162	102 241	39 340	54 826	60 755	21
10 656	24 013	251 726	110 241	11 227	62 167	68 091	22
12 517	31 830	303 973	112 311	15 596	97 200	78 866	23
10 769	33 093	348 030	126 559	16 833	107 249	97 389	24
...	25
...	26
...	27
...	28
...	29
...	30
...	31
...	32

**9. Beschäftigte, Bruttolohn- und -gehaltsumme,
im Bauhauptgewerbe im Vergleich zum Vormonat und
– Ergebnisse der Betriebe von Unter**

Lfd. Nr.	Verwaltungsbezirk	Beschäftigte			Bruttolohn- und -gehaltsumme		
		April	März	April	April	März	April
		2001	2002		2001	2002	
		Anzahl			1 000 EUR		
	Kreisfreie Städte						
1	Düsseldorf	3 339	2 400	2 939	10 150	6 987	9 438
2	Duisburg	3 156	2 930	2 929	9 434	7 550	8 583
3	Essen	4 303	3 565	3 744	13 406	11 680	12 268
4	Krefeld	1 298	944	925	3 341	2 361	2 620
5	Mönchengladbach	896	846	853	2 261	1 977	2 277
6	Mülheim an der Ruhr	2 104	1 956	1 929	4 471	6 254	6 220
7	Oberhausen	1 402	1 377	1 396	3 991	3 932	4 202
8	Remscheid	691	687	686	2 089	1 961	2 203
9	Solingen	456	461	439	1 082	1 022	1 055
10	Wuppertal	683	541	539	1 979	1 459	1 707
	Kreise						
11	Kleve	2 140	1 935	1 930	5 324	4 371	5 031
12	Mettmann	1 348	1 312	1 299	3 881	3 570	3 961
13	Neuss	1 422	1 338	1 320	3 781	3 422	3 805
14	Viersen	1 243	1 134	1 109	3 274	2 852	3 010
15	Wesel	2 376	2 358	2 405	6 672	6 058	6 726
16	Reg.-Bez. Düsseldorf	26 857	23 784	24 442	75 136	65 456	73 106
	Kreisfreie Städte						
17	Aachen	855	847	823	2 408	2 707	2 380
18	Bonn	883	553	562	2 433	1 399	1 583
19	Köln	5 130	5 168	4 730	16 107	15 639	20 771
20	Leverkusen	1 000	901	899	2 750	2 227	2 472
	Kreise						
21	Aachen	785	730	709	1 938	1 591	1 861
22	Düren	1 184	1 069	1 072	3 371	2 916	3 269
23	Erftkreis	1 962	1 858	1 841	5 569	4 875	5 274
24	Euskirchen	1 142	924	930	2 844	2 279	2 592
25	Heinsberg	2 171	2 025	2 040	5 373	4 673	5 409
26	Oberbergischer Kreis	1 438	1 111	1 122	3 670	2 438	2 789
27	Rhein.-Berg. Kreis	539	589	592	1 334	1 530	1 725
28	Rhein-Sieg-Kreis	2 453	2 487	2 504	6 245	5 895	6 436
29	Reg.-Bez. Köln	19 542	18 262	17 824	54 042	48 169	56 561
	Kreisfreie Städte						
30	Bottrop	932	921	1 083	2 749	2 633	3 392
31	Gelsenkirchen	1 208	1 051	1 039	3 049	2 586	2 834
32	Münster	2 209	1 939	1 936	5 676	4 413	4 821

1) ohne Umsatzsteuer

**geleistete Arbeitsstunden sowie Umsätze
zum Vorjahresmonat nach Verwaltungsbezirken
nehmen mit 20 und mehr Beschäftigten –**

Geleistete Arbeitsstunden			Baugewerblicher Umsatz ¹⁾			Gesamtumsatz ¹⁾			Lfd. Nr.
April	März	April	April	März	April	April	März	April	
2001	2002		2001	2002		2001	2002		
1 000 Std.			1 000 EUR						
270	213	255	42 049	26 644	33 791	42 051	26 653	33 800	1
296	260	288	22 623	26 044	29 981	22 624	26 044	29 981	2
293	256	281	56 870	38 788	39 860	56 973	38 801	39 964	3
132	91	100	9 161	6 430	9 198	9 162	6 430	9 198	4
86	85	98	9 376	9 223	10 159	9 526	9 373	10 311	5
218	222	234	10 271	13 400	14 025	10 945	13 895	14 721	6
133	145	157	11 796	14 665	15 160	11 800	14 666	15 162	7
55	51	58	4 441	6 435	5 225	5 188	7 305	6 227	8
42	46	48	5 105	4 712	4 507	5 106	4 718	4 511	9
61	52	60	8 317	9 623	9 880	8 323	9 623	9 880	10
216	192	212	17 350	20 991	17 706	17 759	21 288	18 049	11
142	141	151	8 702	11 268	12 855	9 000	11 519	13 135	12
136	132	148	13 300	12 191	15 950	13 397	12 279	16 015	13
141	133	138	9 510	10 336	10 187	10 454	10 336	10 187	14
256	257	286	22 271	30 225	33 562	22 386	30 234	33 641	15
2 477	2 276	2 514	251 142	240 975	262 046	254 694	243 164	264 782	16
70	68	84	4 516	5 700	5 521	4 929	5 992	6 010	17
80	54	61	15 944	6 811	7 893	15 944	6 811	7 893	18
409	420	425	83 192	68 216	64 168	84 527	68 788	65 031	19
96	87	94	7 489	5 172	6 198	7 538	5 261	6 326	20
88	82	86	4 237	3 859	6 602	4 237	3 883	6 638	21
132	106	122	10 506	8 045	12 367	11 334	8 143	12 392	22
210	194	206	16 437	14 950	17 567	16 597	15 009	17 603	23
119	105	111	9 203	7 855	9 456	9 203	7 898	9 456	24
203	199	219	19 531	16 514	20 647	20 346	17 468	21 746	25
139	105	118	15 222	8 492	9 926	15 252	8 494	9 927	26
52	53	59	4 431	7 414	8 580	4 511	7 480	8 624	27
256	267	295	19 143	21 277	23 017	19 169	21 338	23 066	28
1 854	1 740	1 880	209 851	174 305	191 942	213 587	176 565	194 712	29
92	92	114	5 480	6 202	10 023	5 970	7 449	10 598	30
134	113	118	6 061	5 892	7 308	6 061	5 892	7 312	31
167	135	158	14 775	13 343	15 607	15 158	13 497	15 671	32

**Noch: 9. Beschäftigte, Bruttolohn- und -gehaltsumme,
im Bauhauptgewerbe im Vergleich zum Vormonat und
– Ergebnisse der Betriebe von Unter**

Lfd. Nr.	Verwaltungsbezirk	Beschäftigte			Bruttolohn- und -gehaltsumme		
		April	März	April	April	März	April
		2001	2002		2001	2002	
		Anzahl			1 000 EUR		
	Kreise						
33	Borken	3 948	3 513	3 519	10 715	8 518	9 874
34	Coesfeld	1 002	909	836	2 780	2 199	2 354
35	Recklinghausen	2 999	2 660	2 648	8 226	7 021	7 508
36	Steinfurt	2 856	2 515	2 525	6 593	5 678	6 201
37	Warendorf	1 458	1 373	1 364	3 480	2 912	3 379
38	Reg.-Bez. Münster	16 612	14 881	14 950	43 268	35 960	40 363
	Kreisfreie Stadt						
39	Bielefeld	1 301	1 193	1 192	3 383	2 885	3 331
	Kreise						
40	Gütersloh	2 120	1 816	1 802	5 057	3 997	4 452
41	Herford	1 148	963	965	2 780	2 043	2 391
42	Höxter	907	739	920	1 897	1 443	2 248
43	Lippe	1 694	1 390	1 368	4 441	3 217	3 782
44	Minden-Lübbecke	2 028	1 807	1 820	4 951	3 927	4 675
45	Paderborn	1 427	1 356	1 348	3 375	2 810	3 305
46	Reg.-Bez. Detmold	10 625	9 264	9 415	25 884	20 322	24 184
	Kreisfreie Städte						
47	Bochum	1 405	1 105	1 097	4 271	2 947	3 399
48	Dortmund	7 214	6 283	6 231	17 806	15 541	16 518
49	Hagen	853	731	727	2 469	1 809	2 164
50	Hamm	802	718	729	1 988	1 682	2 055
51	Herne	1 377	1 042	1 022	4 245	3 152	3 242
	Kreise						
52	Ennepe-Ruhr Kreis	854	747	744	2 169	1 615	2 033
53	Hochsauerlandkreis	2 077	1 771	1 827	5 039	3 951	4 605
54	Märkischer Kreis	1 542	1 434	1 442	3 929	3 278	3 760
55	Olpe	825	767	700	2 045	1 815	1 808
56	Siegen-Wittgenstein	2 060	2 038	2 028	5 517	4 962	5 566
57	Soest	1 372	1 106	893	3 369	2 433	2 295
58	Unna	1 369	1 232	1 204	3 775	2 972	3 441
59	Reg.-Bez. Arnsberg	21 750	18 974	18 644	56 624	46 157	50 886
60	Nordrhein-Westfalen	95 386	85 165	85 275	254 953	216 064	245 100

**geleistete Arbeitsstunden sowie Umsätze
zum Vorjahresmonat nach Verwaltungsbezirken
nehmen mit 20 und mehr Beschäftigten –**

Geleistete Arbeitsstunden			Baugewerblicher Umsatz ¹⁾			Gesamtumsatz ¹⁾			Lfd. Nr.
April	März	April	April	März	April	April	März	April	
2001	2002		2001	2002		2001	2002		
1 000 Std.			1 000 EUR						
394	335	398	31 765	28 001	35 863	32 006	28 170	36 035	33
97	83	87	8 611	7 005	6 348	8 611	7 005	6 348	34
293	269	296	22 969	24 403	25 547	23 006	24 707	26 231	35
284	243	286	22 996	22 009	23 538	23 443	22 200	23 822	36
152	134	157	11 136	9 515	12 046	11 225	9 549	12 276	37
1 613	1 404	1 614	123 793	116 370	136 280	125 480	118 469	138 293	38
125	113	131	16 828	10 926	11 695	16 892	10 963	11 741	39
207	169	192	18 501	14 098	17 221	19 563	14 609	18 584	40
124	98	112	8 025	7 877	7 413	8 275	8 022	7 651	41
90	71	100	5 483	4 175	8 737	5 484	4 175	8 743	42
167	122	149	13 209	11 797	15 590	13 241	11 804	15 612	43
195	167	201	14 597	14 536	16 991	14 854	14 863	17 391	44
126	129	146	10 612	10 395	12 960	10 638	10 398	13 002	45
1 034	869	1 031	87 255	73 804	90 607	88 947	74 834	92 724	46
145	121	132	10 092	9 323	9 759	10 140	9 391	9 823	47
553	475	506	51 315	54 702	55 969	51 316	54 702	55 969	48
90	73	82	5 616	3 623	3 582	5 619	3 624	3 592	49
77	71	84	6 477	5 869	6 677	6 537	5 869	6 677	50
96	71	77	9 076	7 224	8 964	9 076	7 224	8 964	51
83	75	84	5 008	3 933	4 724	5 008	3 939	4 727	52
205	175	219	12 162	9 324	10 540	12 238	9 347	10 573	53
150	148	175	10 621	9 750	11 820	10 688	9 785	11 905	54
85	80	86	5 227	5 141	6 321	5 247	5 152	6 346	55
193	177	206	17 543	16 905	15 938	17 626	16 989	16 000	56
133	108	106	9 642	10 332	9 066	9 765	10 370	9 139	57
146	132	147	8 887	8 760	10 370	8 894	8 760	10 373	58
1 956	1 706	1 904	151 666	144 886	153 730	152 154	145 152	154 088	59
8 934	7 995	8 943	823 707	750 340	834 605	834 862	758 184	844 599	60

10. Betriebe, Beschäftigte, Bruttolohn- und -gehalt
– Ergebnisse der Betriebe von Unter

Lfd. Nr.	Verwaltungsbezirk	Betriebe		tätige (Mit)inhaber/ -innen und unbezahlt mithelfende Familienangehörige	kaufmännische und technische Angestellte und Auszubildende	Facharbeiter/ -innen, Poliere und Meister/-innen
		insgesamt	darunter Arbeits- gemeinschaften			
		Anzahl				
	Kreisfreie Städte					
1	Düsseldorf	35	–	16	984	1 501
2	Duisburg	40	–	10	706	1 635
3	Essen	43	–	6	1 522	1 481
4	Krefeld	14	–	9	156	596
5	Mönchengladbach	22	–	9	158	467
6	Mülheim an der Ruhr	12	–	2	395	1 404
7	Oberhausen	22	–	6	266	906
8	Remscheid	7	–	8	190	371
9	Solingen	11	–	9	63	255
10	Wuppertal	15	–	6	130	292
	–					
	Kreise		–			
11	Kleve	43	–	13	411	1 151
12	Mettmann	26	–	9	286	629
13	Neuss	24	–	11	292	684
14	Viersen	27	–	19	194	594
15	Wesel	45	1	21	410	1 427
16	Reg.-Bez. Düsseldorf	386	1	154	6 163	13 393
	Kreisfreie Städte					
17	Aachen	13	–	2	226	415
18	Bonn	16	–	1	112	289
19	Köln	66	1	12	1 689	2 298
20	Leverkusen	19	–	9	148	418
	Kreise					
21	Aachen	14	–	8	85	450
22	Düren	15	–	7	202	606
23	Erftkreis	38	–	17	371	1 067
24	Euskirchen	15	–	10	134	597
25	Heinsberg	30	–	24	389	1 160
26	Oberbergischer Kreis	36	–	22	180	634
27	Rhein.-Berg. Kreis	17	–	15	155	270
28	Rhein-Sieg-Kreis	48	–	15	468	1 428
29	Reg.-Bez. Köln	327	1	142	4 159	9 632
	Kreisfreie Städte					
30	Bottrop	11	–	–	265	655
31	Gelsenkirchen	14	–	5	196	578
32	Münster	28	–	14	558	877

1) einschl. Gehälter für Poliere, (Schacht)meister und -meisterinnen

**summe im Bauhauptgewerbe nach Verwaltungsbezirken
nehmen mit 20 und mehr Beschäftigten –**

Beschäftigte				Bruttolohn- summe ¹⁾	Brutto- gehaltsumme	Lfd. Nr.
(Fach)-werker und -werkerinnen	gewerblich Auszu- bildende, Umschüler/ -innen, Anlernlinge und Praktikanten	insgesamt	darunter ausländische Arbeitnehmer/-innen			
				1 000 EUR		
325	113	2 939	489	4 893	4 545	1
454	124	2 929	449	5 700	2 883	2
633	102	3 744	451	5 788	6 480	3
124	40	925	101	1 950	670	4
178	41	853	35	1 690	587	5
106	22	1 929	390	4 276	1 944	6
152	66	1 396	248	3 022	1 180	7
96	21	686	123	1 445	757	8
84	28	439	85	845	211	9
101	10	539	95	1 089	618	10
244	111	1 930	100	3 738	1 293	11
336	39	1 299	278	2 796	1 166	12
292	41	1 320	150	2 567	1 238	13
258	44	1 109	68	2 246	764	14
439	108	2 405	379	5 134	1 592	15
3 822	910	24 442	3 441	47 179	25 928	16
137	43	823	101	1 471	909	17
129	31	562	101	1 119	464	18
591	140	4 730	910	7 942	12 829	19
294	30	899	156	1 892	580	20
129	37	709	43	1 505	357	21
216	41	1 072	74	2 416	852	22
309	77	1 841	274	3 865	1 409	23
143	46	930	40	2 049	544	24
317	150	2 040	91	3 876	1 533	25
204	82	1 122	130	2 136	652	26
124	28	592	92	1 130	596	27
452	141	2 504	416	4 732	1 705	28
3 045	846	17 824	2 428	34 133	22 430	29
129	34	1 083	100	2 333	1 059	30
209	51	1 039	135	2 098	736	31
381	106	1 936	140	2 922	1 899	32

Noch: **10. Betriebe, Beschäftigte, Bruttolohn- und -gehalt**
– **Ergebnisse der Betriebe von Unter**

Lfd. Nr.	Verwaltungsbezirk	Betriebe		tätige (Mit)inhaber/ -innen und unbezahlt mithelfende Familienangehörige	kaufmännische und technische Angestellte und Auszubildende	Facharbeiter/ -innen, Poliere und Meister/-innen
		insgesamt	darunter Arbeits- gemeinschaften			
		Anzahl				
	Kreise					
33	Borken	72	–	33	605	2 377
34	Coesfeld	24	–	11	162	510
35	Recklinghausen	56	1	16	544	1 576
36	Steinfurt	61	–	31	439	1 588
37	Warendorf	32	–	27	194	892
38	Reg.-Bez. Münster	298	1	137	2 963	9 053
	Kreisfreie Stadt					
39	Bielefeld	23	–	5	215	693
	Kreise					
40	Gütersloh	39	–	12	319	1 071
41	Herford	24	–	6	174	667
42	Höxter	22	–	8	172	447
43	Lippe	35	–	9	261	804
44	Minden-Lübbecke	46	–	29	282	1 070
45	Paderborn	42	–	18	227	759
46	Reg.-Bez. Detmold	231	–	87	1 650	5 511
	Kreisfreie Städte					
47	Bochum	21	–	5	201	670
48	Dortmund	47	–	13	1 442	4 097
49	Hagen	14	–	5	115	460
50	Hamm	13	–	6	130	406
51	Herne	12	–	4	466	426
	Kreise					
52	Ennepe-Ruhr Kreis	21	–	9	109	424
53	Hochsauerlandkreis	46	–	17	291	1 165
54	Märkischer Kreis	33	–	13	250	841
55	Olpe	15	–	6	123	331
56	Siegen-Wittgenstein	28	–	20	475	1 163
57	Soest	26	–	11	146	530
58	Unna	30	–	12	184	789
59	Reg.-Bez. Arnsberg	306	–	121	3 932	11 302
60	Nordrhein-Westfalen	1 548	3	641	18 867	48 891

**summe im Bauhauptgewerbe nach Verwaltungsbezirken
nehmen mit 20 und mehr Beschäftigten –**

Beschäftigte				Bruttolohn- summe ¹⁾	Brutto- gehaltsumme	Lfd. Nr.
(Fach)-werker und -werkerinnen	gewerblich Auszu- bildende, Umschüler/ -innen, Anlernlinge und Praktikanten	insgesamt	darunter ausländische Arbeitnehmer/-innen			
				1 000 EUR		
279	225	3 519	80	7 580	2 294	33
95	58	836	24	1 661	693	34
404	108	2 648	224	5 407	2 101	35
246	221	2 525	73	4 901	1 300	36
184	67	1 364	61	2 718	661	37
1 927	870	14 950	837	29 620	10 743	38
220	59	1 192	204	2 489	842	39
295	105	1 802	152	3 404	1 048	40
97	21	965	51	1 789	602	41
217	76	920	61	1 603	645	42
230	64	1 368	109	2 865	917	43
326	113	1 820	67	3 571	1 103	44
221	123	1 348	52	2 636	669	45
1 606	561	9 415	696	18 357	5 826	46
189	32	1 097	151	2 533	866	47
536	143	6 231	1 411	10 851	5 667	48
110	37	727	138	1 670	493	49
132	55	729	76	1 576	479	50
76	50	1 022	134	1 491	1 752	51
173	29	744	98	1 639	394	52
228	126	1 827	93	3 649	955	53
247	91	1 442	73	2 867	893	54
191	49	700	70	1 317	491	55
233	137	2 028	198	3 845	1 721	56
147	59	893	26	1 777	517	57
137	82	1 204	135	2 679	762	58
2 399	890	18 644	2 603	35 894	14 990	59
12 799	4 077	85 275	10 005	165 183	79 917	60

11. Geleistete Arbeitsstunden und baugewerblicher Umsatz – Ergebnisse der Betriebe von Unter

Lfd. Nr.	Verwaltungsbezirk	Geleistete Arbeitsstunden im							
		Hochbau				Tiefbau			
		insgesamt	davon im			insgesamt	davon im		
			Wohnungs- bau	gewerb- lichen und industriellen Bau ²⁾	öffentlichen Bau		Straßenbau	gewerb- lichen und industriellen Bau	sonstigen öffentlichen Bau
1 000 Std.									
	Kreisfreie Städte								
1	Düsseldorf	99	19	70	10	157	67	56	34
2	Duisburg	121	37	63	21	168	36	119	13
3	Essen	151	39	109	3	130	25	60	45
4	Krefeld	47	6	40	1	52	5	28	19
5	Mönchengladbach	51	31	16	4	48	13	14	21
6	Mülheim an der Ruhr	23	9	11	3	210	4	202	4
7	Oberhausen	107	26	75	6	50	6	34	10
8	Remscheid	28	15	11	2	31	4	9	18
9	Solingen	25	14	8	3	23	6	10	7
10	Wuppertal	21	11	9	1	38	18	12	8
	Kreise								
11	Kleve	146	71	44	31	66	26	34	6
12	Mettmann	55	20	34	1	96	22	41	33
13	Neuss	84	38	36	10	64	11	9	44
14	Viersen	76	25	46	5	61	12	28	21
15	Wesel	162	49	98	15	125	33	59	33
16	Reg.-Bez. Düsseldorf	1 196	410	670	116	1 319	288	715	316
	Kreisfreie Städte								
17	Aachen	57	23	22	12	26	8	12	6
18	Bonn	38	24	9	5	23	2	8	13
19	Köln	189	44	120	25	235	114	57	64
20	Leverkusen	60	19	34	7	35	9	16	10
	Kreise								
21	Aachen	36	16	17	3	50	10	24	16
22	Düren	21	8	11	2	100	22	33	45
23	Erftkreis	99	44	49	6	107	31	59	17
24	Euskirchen	34	6	23	5	77	21	27	29
25	Heinsberg	109	46	39	24	110	73	20	17
26	Oberbergischer Kreis	67	46	16	5	51	14	14	23
27	Rhein.-Berg. Kreis	41	27	13	1	19	6	6	7
28	Rhein-Sieg-Kreis	130	74	50	6	165	78	50	37
29	Reg.-Bez. Köln	881	377	403	101	998	388	326	284
	Kreisfreie Städte								
30	Bottrop	63	3	60	–	50	36	13	1
31	Gelsenkirchen	96	12	81	3	22	17	4	1
32	Münster	57	23	28	6	101	49	30	22

1) ohne Umsatzsteuer – 2) einschl. landwirtschaftlichen Baus

**im Bauhauptgewerbe nach Bauarten und Verwaltungsbezirken
nehmen mit 20 und mehr Beschäftigten –**

Baugewerblicher Umsatz ¹⁾ im								Lfd. Nr.
Hochbau				Tiefbau				
insgesamt	davon im			insgesamt	davon im			
	Wohnungs- bau	gewerb- lichen und industriellen Bau ²⁾	öffentlichen Bau		Straßenbau	gewerblichen und indust- riellen Bau	sonstigen öffentlichen Bau	
1 000 EUR								
19 517	2 932	14 696	1 889	14 275	7 112	4 743	2 420	1
16 974	2 117	11 843	3 014	13 007	2 543	5 743	4 721	2
27 870	5 547	21 993	330	11 990	1 524	5 548	4 918	3
6 012	1 718	4 255	39	3 186	340	1 744	1 102	4
7 123	2 715	3 214	1 194	3 036	1 401	730	905	5
2 111	813	1 162	136	11 914	392	11 309	213	6
12 576	1 245	10 785	546	2 584	185	1 982	417	7
2 624	1 100	1 504	20	2 601	250	1 103	1 248	8
2 658	1 216	1 306	136	1 850	386	902	562	9
6 192	3 032	2 020	1 140	3 689	1 946	859	884	10
11 789	6 836	3 864	1 089	5 918	1 772	3 269	877	11
6 162	1 526	4 613	23	6 693	1 385	3 003	2 305	12
11 869	3 694	4 265	3 910	4 080	1 051	732	2 297	13
5 218	1 772	2 570	876	4 969	1 249	1 961	1 759	14
22 927	2 623	19 427	877	10 635	2 482	4 209	3 944	15
161 622	38 886	107 517	15 219	100 427	24 018	47 837	28 572	16
4 235	1 109	2 623	503	1 285	424	599	262	17
6 617	3 814	2 195	608	1 277	80	487	710	18
42 574	6 046	33 441	3 087	21 594	11 012	4 812	5 770	19
4 211	1 521	1 956	734	1 987	475	935	577	20
3 265	1 178	1 881	206	3 336	757	1 883	696	21
2 698	536	2 138	24	9 669	3 302	3 224	3 143	22
9 557	3 919	5 150	488	8 010	1 950	4 695	1 365	23
2 974	249	2 228	497	6 480	1 267	3 341	1 872	24
10 533	2 920	5 710	1 903	10 114	7 458	1 725	931	25
6 256	3 786	2 252	218	3 669	1 006	945	1 718	26
7 657	2 526	4 899	232	923	284	250	389	27
12 802	8 275	3 645	882	10 215	4 434	3 673	2 108	28
113 379	35 879	68 118	9 382	78 559	32 449	26 569	19 541	29
5 129	156	4 973	–	4 895	2 178	2 432	285	30
5 532	839	4 544	149	1 776	1 568	169	39	31
6 640	1 799	3 969	872	8 968	4 284	2 446	2 238	32

**Noch: 11. Geleistete Arbeitsstunden und baugewerblicher Umsatz
– Ergebnisse der Betriebe von Unter**

Lfd. Nr.	Verwaltungsbezirk	Geleistete Arbeitsstunden im							
		Hochbau				Tiefbau			
		insgesamt	davon im			insgesamt	davon im		
			Wohnungs- bau	gewerb- lichen und industriellen Bau ²⁾	öffentlichen Bau		Straßenbau	gewerb- lichen und industriellen Bau	sonstigen öffentlichen Bau
1 000 Std.									
	Kreise								
33	Borken	249	135	90	24	149	23	27	99
34	Coesfeld	70	40	21	9	16	1	14	1
35	Recklinghausen	136	88	46	2	160	18	72	70
36	Steinfurt	181	105	56	20	103	35	12	56
37	Warendorf	106	74	22	10	52	31	8	13
38	Reg.-Bez. Münster	958	480	404	74	653	210	180	263
	Kreisfreie Stadt								
39	Bielefeld	78	33	38	7	53	11	29	13
	Kreise								
40	Gütersloh	117	51	53	13	75	26	26	23
41	Herford	55	8	47	0	57	14	25	18
42	Höxter	35	19	9	7	65	28	18	19
43	Lippe	80	27	41	12	68	17	39	12
44	Minden-Lübbecke	100	42	46	12	101	38	25	38
45	Paderborn	91	63	16	12	57	23	13	21
46	Reg.-Bez. Detmold	556	243	250	63	476	157	175	144
	Kreisfreie Städte								
47	Bochum	44	22	15	7	88	5	62	21
48	Dortmund	158	59	82	17	348	69	226	53
49	Hagen	27	8	7	12	56	20	27	9
50	Hamm	22	14	5	3	63	14	12	37
51	Herne	58	25	32	1	20	–	16	4
	Kreise								
52	Ennepe-Ruhr Kreis	27	17	8	2	58	14	33	11
53	Hochsauerlandkreis	112	48	45	19	108	39	21	48
54	Märkischer Kreis	81	38	32	11	94	13	38	43
55	Olpe	41	20	19	2	44	15	15	14
56	Siegen-Wittgenstein	97	16	75	6	109	14	71	24
57	Soest	64	33	25	6	42	19	7	16
58	Unna	80	42	35	3	67	29	10	28
59	Reg.-Bez. Arnsberg	811	342	380	89	1 097	251	538	308
60	Nordrhein-Westfalen	4 402	1 852	2 107	443	4 543	1 294	1 934	1 315

**im Bauhauptgewerbe nach Bauarten und Verwaltungsbezirken
nehmen mit 20 und mehr Beschäftigten –**

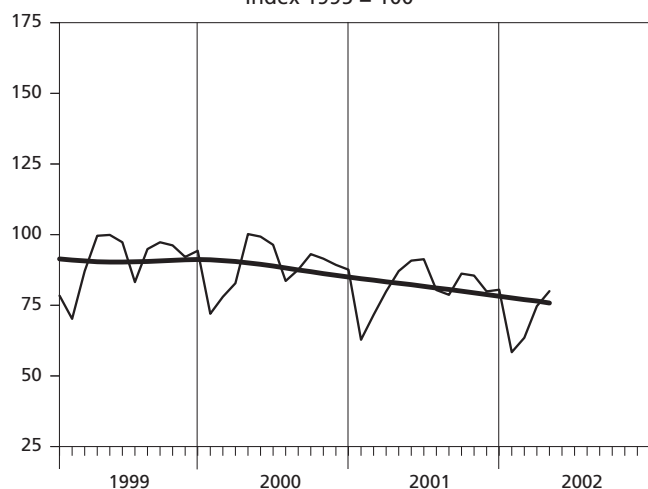
Baugewerblicher Umsatz ¹⁾ im								Lfd. Nr.
Hochbau				Tiefbau				
insgesamt	davon im			insgesamt	davon im			
	Wohnungs- bau	gewerb- lichen und industriellen Bau ²⁾	öffentlichen Bau		Straßenbau	gewerblichen und indust- riellen Bau	sonstigen öffentlichen Bau	
1 000 EUR								
23 524	10 327	11 051	2 146	12 339	2 887	1 930	7 522	33
5 377	2 266	2 639	472	970	311	603	56	34
15 516	11 459	3 740	317	10 032	1 141	5 193	3 698	35
15 015	8 877	4 250	1 888	8 523	2 147	1 164	5 212	36
7 731	4 657	2 444	630	4 315	2 750	480	1 085	37
84 464	40 380	37 610	6 474	51 818	17 266	14 417	20 135	38
7 369	2 760	4 422	187	4 325	1 159	1 905	1 261	39
11 476	3 599	5 906	1 971	5 745	3 093	1 454	1 198	40
3 611	657	2 915	39	3 803	988	1 728	1 087	41
2 093	972	870	251	6 644	4 721	775	1 148	42
9 760	1 410	6 764	1 586	5 830	1 628	3 684	518	43
9 490	2 378	6 241	871	7 502	3 422	1 610	2 470	44
8 390	5 293	2 228	869	4 570	1 643	1 024	1 903	45
52 189	17 069	29 346	5 774	38 419	16 654	12 180	9 585	46
3 681	1 688	1 553	440	6 079	381	4 926	772	47
23 281	4 154	16 210	2 917	32 688	6 183	21 875	4 630	48
1 187	250	515	422	2 395	762	1 330	303	49
1 365	802	410	153	5 312	1 118	704	3 490	50
8 076	3 875	4 187	14	890	–	419	471	51
1 805	1 219	471	115	2 920	960	1 350	610	52
6 638	2 644	2 733	1 261	3 901	1 477	1 216	1 208	53
5 815	2 310	2 985	520	6 005	924	2 491	2 590	54
3 536	1 602	1 802	132	2 785	1 116	767	902	55
7 173	894	5 907	372	8 766	929	6 259	1 578	56
6 770	2 026	4 253	491	2 296	1 145	280	871	57
5 603	2 867	2 557	179	4 768	1 867	770	2 131	58
74 930	24 331	43 583	7 016	78 805	16 862	42 387	19 556	59
486 584	156 545	286 174	43 865	348 028	107 249	143 390	97 389	60

Hochgerechnete Ergebnisse für alle Betriebe

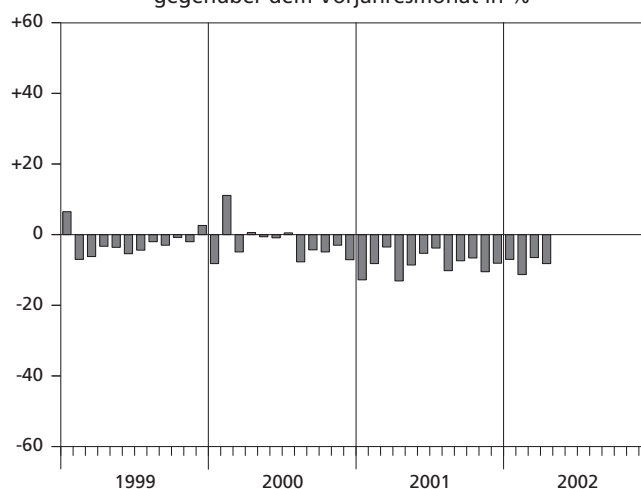
Index der Nettoproduktion – Alle Betriebe aufgeschätzt

Bauhauptgewerbe

Index 1995 = 100

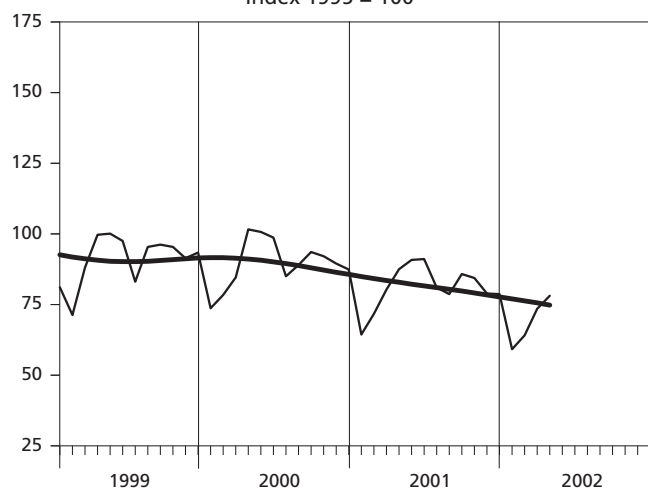


Veränderungsrate der Ursprungswerte gegenüber dem Vorjahresmonat in %

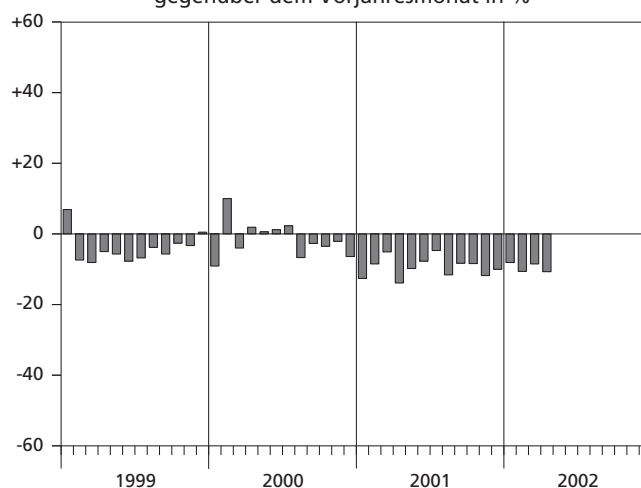


Hochbau insgesamt

Index 1995 = 100

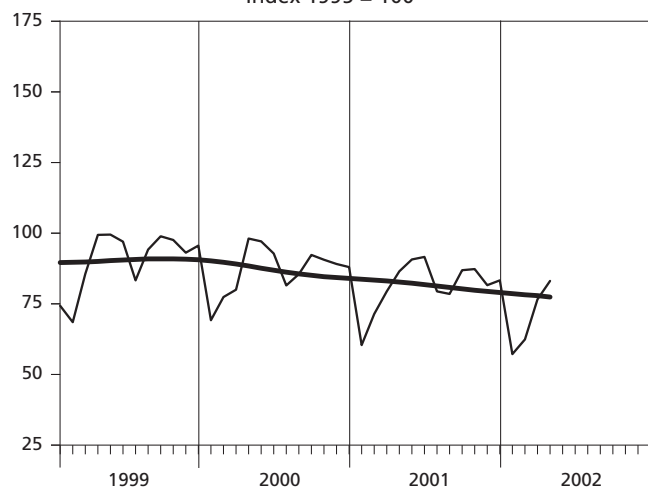


Veränderungsrate der Ursprungswerte gegenüber dem Vorjahresmonat in %

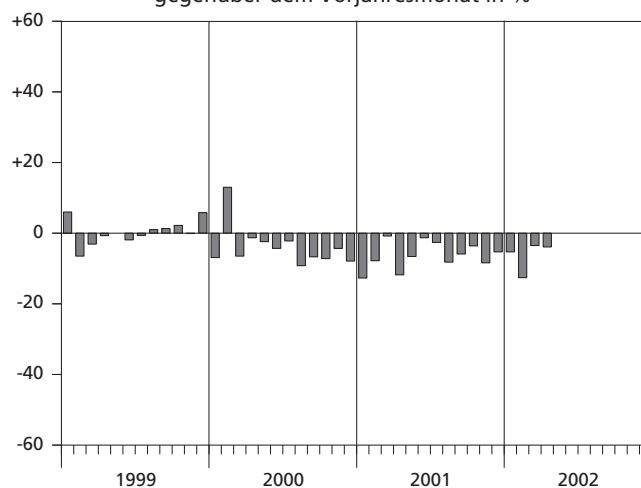


Tiefbau insgesamt

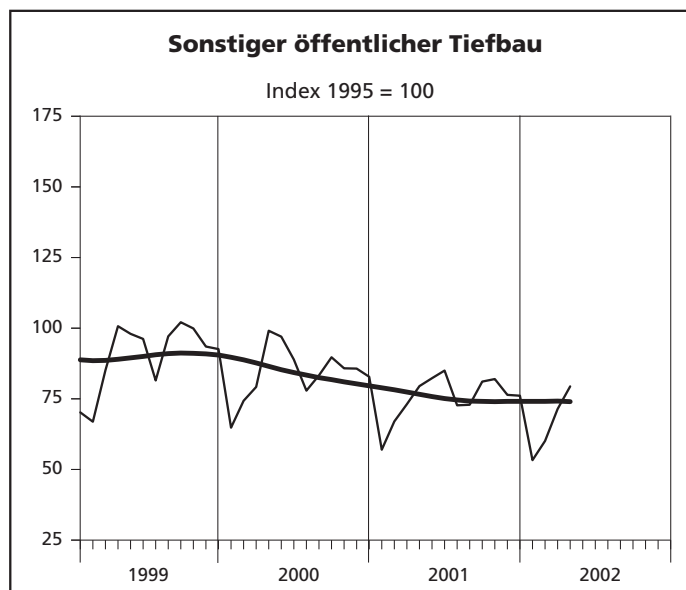
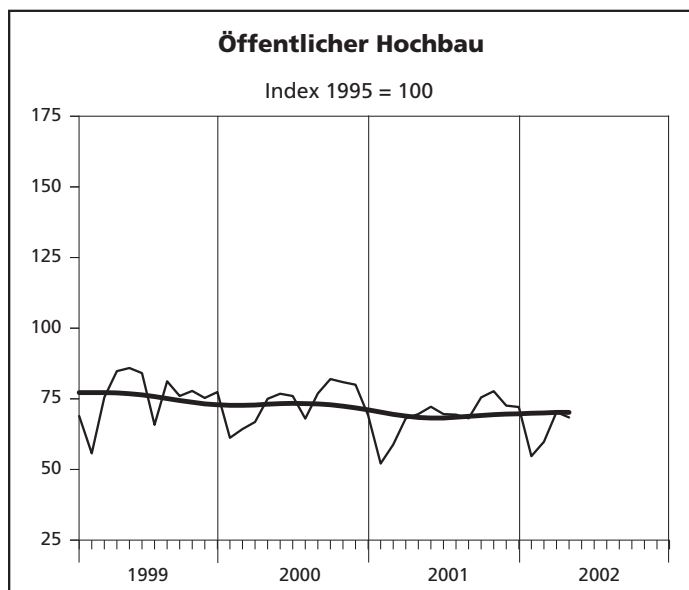
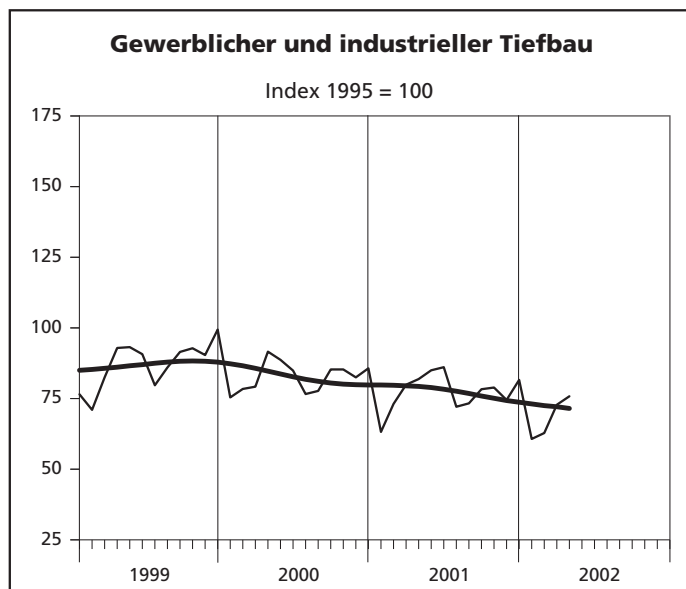
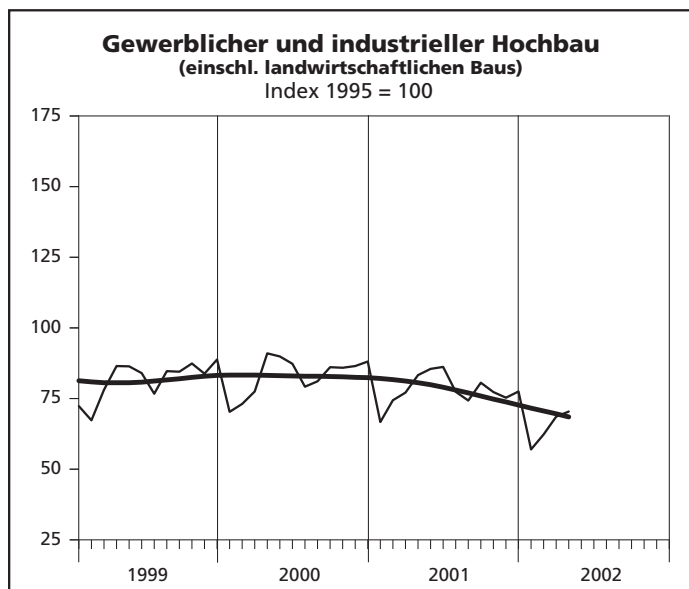
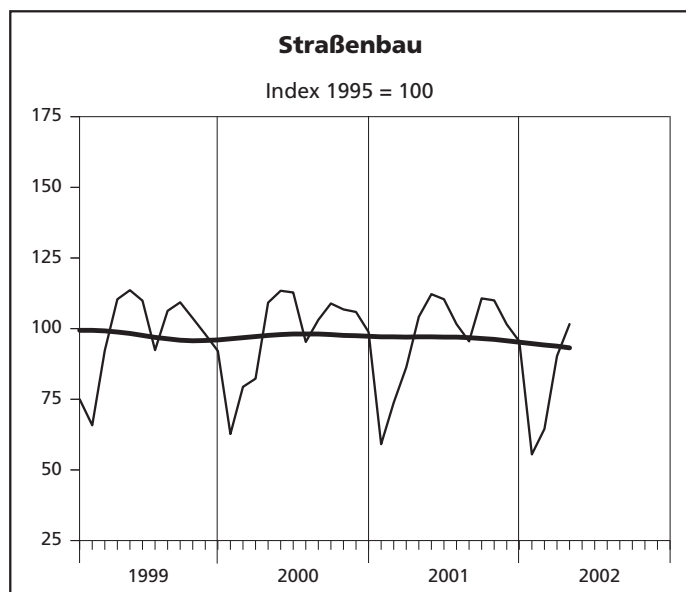
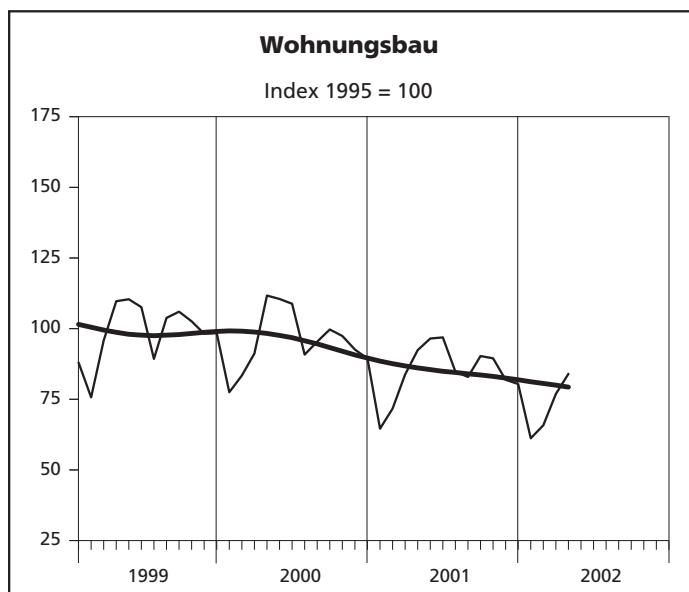
Index 1995 = 100



Veränderungsrate der Ursprungswerte gegenüber dem Vorjahresmonat in %



Index der Nettoproduktion – Alle Betriebe aufgeschätzt



— Ursprungswerte — Bereinigt von Zufälligkeiten und saisonalen Einflüssen

Grafik: LDS NRW

**12. Produktionsindex im
– Alle Betriebe**

Lfd. Nr.	Jahr Monat	Produktionsindex im								
		Bauhaupt- gewerbe insgesamt	Hochbau				Tiefbau			
			zusammen	Wohnungs- bau	gewerb- licher und industrieller Bau ¹⁾	öffentlicher Bau	zusammen	Straßenbau	gewerb- licher und industrieller Bau	sonstiger öffentlicher Bau
1995 = 100										
1	1995	100	100	100	100	100	100	100	100	100
2	1996	91,9	93,1	96,6	88,0	90,8	90,0	94,4	84,0	95,6
3	1997	92,6	93,3	99,4	84,4	89,0	91,5	96,8	87,2	93,9
4	1998	93,2	95,1	103,3	84,4	82,5	90,3	97,7	85,2	92,3
5	1999	90,9	91,0	98,8	81,7	75,7	90,6	97,4	87,2	90,3
6	2000	88,4	89,5	95,7	83,0	73,1	86,8	98,2	82,6	84,1
7	2001	81,2	81,1	84,6	78,0	68,8	81,4	96,7	77,3	75,4
8	2002 (kumuliert)	69,2	68,7	72,0	64,6	63,3	69,8	78,0	68,0	66,1
9	2001 Januar	62,8	64,4	64,6	66,7	52,1	60,4	59,1	63,2	57,0
10	Februar	71,6	71,7	71,7	74,4	58,8	71,4	73,8	73,1	67,0
11	März	79,9	80,3	83,8	77,1	68,1	79,4	86,3	79,9	73,1
12	April	87,1	87,5	92,4	83,3	69,6	86,5	104,2	81,9	79,5
13	Mai	90,8	90,8	96,5	85,5	72,2	90,7	112,2	85,0	82,3
14	Juni	91,3	91,1	96,9	86,2	69,6	91,6	110,4	86,1	85,0
15	Juli	80,4	81,0	84,8	77,4	69,4	79,4	101,6	72,1	72,7
16	August	78,7	78,7	82,9	74,3	68,1	78,5	95,5	73,3	72,9
17	September	86,2	85,8	90,3	80,6	75,5	86,9	110,7	78,3	81,1
18	Oktober	85,5	84,4	89,5	77,3	77,7	87,3	110,0	78,9	82,0
19	November	79,9	78,9	81,9	75,3	72,6	81,6	101,5	74,5	76,4
20	Dezember	80,5	78,7	80,4	77,5	72,1	83,3	95,5	81,6	76,1
21	2002 Januar	58,4	59,2	61,2	57,0	54,7	57,2	55,5	60,7	53,3
22	Februar	63,5	64,1	65,8	62,3	59,8	62,4	64,5	62,8	60,1
23	März p	74,7	73,5	76,9	68,6	70,3	76,6	90,3	72,8	71,4
24	April p	80,0	78,1	84,0	70,4	68,4	83,1	101,6	75,8	79,4
25	Mai
26	Juni
27	Juli
28	August
29	September
30	Oktober
31	November
32	Dezember

1) einschl. landwirtschaftlichen Baus

**Bauhauptgewerbe seit 1995
aufgeschätzt –**

[illegible]

13. Beschäftigte, Bruttolohn- und -gehaltsumme im Bauhauptgewerbe sowie geleistete Arbeitsstunden und baugewerblicher Umsatz nach Bauarten
– Alle Betriebe aufgeschätzt –

Merkmal/ Einheit			April	Veränderung in % April p 2002 gegenüber		Januar bis Berichtsmonat (kumuliert)		
	April p	März p				2002 p	2001	Veränderung in % gegenüber dem gleichen Vorjahres- zeitraum
	2002		2001	April 2001	März p 2002			
Beschäftigte insgesamt	135 982	135 902	151 451	-10,2	+0,1	137 504	151 592	-9,3
(darunter ausländische Arbeitnehmer/-innen)	13 296	13 138	14 490	-8,2	+1,2	13 326	14 578	-8,6
davon	6 719	6 834	7 374	-8,9	-1,7	6 803	7 447	-8,7
tätige (Mit-)inhaber/-innen								
kaufmännische								
und technische Angestellte (einschl. Auszubildende)	27 835	27 931	30 443	-8,6	-0,3	28 432	30 647	-7,2
Facharbeiter/-innen,								
Poliere, Meister/-innen	73 980	74 109	83 330	-11,2	-0,2	74 789	83 140	-10,0
(Fach)werker/-innen	19 931	19 495	21 815	-8,6	+2,2	19 776	21 855	-9,5
gewerblich Auszubildende	7 517	7 533	8 489	-11,5	-0,2	7 705	8 503	-9,4
Bruttolohnsumme (1 000 EUR)	245 193	214 024	258 837	-5,3	+14,6	880 311	957 512	-8,1
Bruttogehaltsumme (1 000 EUR)	100 906	90 760	99 384	+1,5	+11,2	379 112	383 420	-1,1
Geleistete Arbeitsstunden (1 000 h)	14 704	13 083	14 731	-0,2	+12,4	50 237	55 546	-9,6
davon								
Hochbau zusammen	9 282	8 324	9 534	-2,6	+11,5	32 249	36 078	-10,6
davon								
Wohnungsbau	5 722	4 986	5 766	-0,8	+14,8	19 339	21 241	-9,0
landwirtschaftlicher Bau	67	60	68	-1,5	+11,7	246	228	+7,9
gewerblicher								
und industrieller Hochbau	2 772	2 599	3 075	-9,9	+6,7	10 101	12 134	-16,8
Hochbau für Bahn und Post	99	70	45	+120,0	+41,4	293	215	+36,3
Hochbau für Organisationen								
ohne Erwerbszweck	195	198	190	+2,6	-1,5	749	724	+3,5
Hochbau für Gebietskörperschaften und Sozialversicherung	427	411	390	+9,5	+3,9	1 521	1 536	-1,0
Tiefbau zusammen	5 422	4 759	5 197	+4,3	+13,9	17 988	19 468	-7,6
davon								
gewerblicher								
und industrieller Tiefbau	1 991	1 803	2 013	-1,1	+10,4	7 060	8 016	-11,9
Tiefbau für Bahn und Post	286	279	252	+13,5	+2,5	1 012	974	+3,9
Straßenbau	1 590	1 346	1 500	+6,0	+18,1	4 812	5 053	-4,8
sonstiger öffentlicher Tiefbau	1 555	1 331	1 432	+8,6	+16,8	5 104	5 425	-5,9
Gesamtumsatz (1 000 EUR)	1 134 016	1 021 950	1 110 419	+2,1	+11,0	3 869 795	4 208 539	-8,0
Baugewerblicher Umsatz (1 000 EUR)	1 122 532	1 012 933	1 097 582	+2,3	+10,8	3 832 999	4 167 513	-8,0
davon								
Hochbau zusammen	727 013	667 447	727 264	0	+8,9	2 513 583	2 825 615	-11,0
davon								
Wohnungsbau	348 358	320 199	335 164	+3,9	+8,8	1 179 684	1 279 415	-7,8
landwirtschaftlicher Bau	4 269	4 034	2 912	+46,6	+5,8	15 684	17 835	-12,1
gewerblicher								
und industrieller Hochbau	308 398	280 326	337 233	-8,6	+10,0	1 078 279	1 279 101	-15,7
Hochbau für Bahn und Post	13 132	9 323	5 613	+134,0	+40,9	42 096	19 760	+113,0
Hochbau für Organisationen								
ohne Erwerbszweck	13 603	15 810	12 584	+8,1	-14,0	58 378	49 228	+18,6
Hochbau für Gebietskörperschaften und Sozialversicherung	39 253	37 755	33 758	+16,3	+4,0	139 462	180 276	-22,6
Tiefbau zusammen	395 519	345 486	370 317	+6,8	+14,5	1 319 416	1 341 900	-1,7
davon								
gewerblicher								
und industrieller Tiefbau	144 325	128 077	130 370	+10,7	+12,7	514 713	530 436	-3,0
Tiefbau für Bahn und Post	19 079	17 677	16 055	+18,8	+7,9	94 070	76 905	+22,3
Straßenbau	121 914	110 491	123 991	-1,7	+10,3	365 396	358 704	+1,9
sonstiger öffentlicher Tiefbau	110 201	89 241	99 901	+10,3	+23,5	345 237	375 855	-8,1

**14. Beschäftigte nach der Stellung im Betrieb
sowie Brutto-lohn- und -gehaltsumme im Bauhauptgewerbe seit 1995
– Alle Betriebe aufgeschätzt –**

Jahr Monat	Beschäftigte					Brutto-lohn- und -gehaltsumme		
	insgesamt	darunter				insgesamt	davon	
		kaufmännische und technische Angestellte ¹⁾	Facharbeiter/ -innen Poliere, Meister/ -innen	(Fach)-werker und -werkerinnen	gewerblich Auszu- bildende ²⁾		Brutto- lohnsumme ³⁾	Brutto- gehaltsumme
	Anzahl					1 000 EUR		
1995	217 482	38 119	124 026	33 748	11 745	5 814 245	4 414 932	1 399 313
1996	198 325	36 087	111 858	30 539	11 098	5 401 473	4 054 427	1 347 047
1997	188 687	35 653	105 964	27 478	10 893	5 139 793	3 800 384	1 339 409
1998	183 733	35 792	100 800	27 143	10 216	5 029 857	3 668 448	1 361 409
1999	171 059	33 577	95 225	24 766	9 272	4 842 182	3 512 127	1 330 055
2000	162 561	32 212	90 148	23 658	8 840	4 638 687	3 357 720	1 280 968
2001	148 981	29 995	81 684	21 762	8 309	4 283 866	3 081 776	1 202 090
2002 (kumuliert)	137 504	28 432	74 789	19 776	7 705	1 259 423	880 311	379 112
2001 Januar	151 832	30 742	83 030	21 788	8 651	334 527	239 610	94 917
Februar	151 026	30 729	82 663	21 746	8 329	313 607	219 205	94 402
März	152 058	30 672	83 538	22 071	8 542	334 577	239 860	94 717
April	151 451	30 443	83 330	21 815	8 489	358 221	258 837	99 384
Mai	151 251	30 356	83 018	22 159	8 393	367 680	269 814	97 866
Juni ⁴⁾	149 833	29 921	82 496	22 136	7 985	359 250	253 072	106 178
Juli	149 215	29 830	82 479	22 346	7 424	366 658	266 067	100 591
August	149 714	29 911	82 082	22 088	8 447	372 269	275 281	96 988
September	148 268	29 701	81 141	21 883	8 506	335 906	241 349	94 557
Oktober	145 626	29 284	79 439	21 468	8 433	372 927	274 471	98 456
November	144 833	29 310	79 187	21 002	8 322	434 301	305 889	128 412
Dezember	142 665	29 037	77 802	20 640	8 184	333 945	238 323	95 622
2002 Januar	140 327	29 232	76 076	20 126	8 059	319 092	223 576	95 516
Februar	137 806	28 729	74 989	19 553	7 712	289 448	197 518	91 930
März p	135 902	27 931	74 109	19 495	7 533	304 784	214 024	90 760
April p	135 982	27 835	73 980	19 931	7 517	346 099	245 193	100 906
Mai
Juni
Juli
August
September
Oktober
November
Dezember

1) einschl. Auszubildender – 2) einschl. Umschüler/-innen, Anlernlinge und Praktikanten – 3) einschl. Gehälter für Poliere, (Schacht)meister und -meisterinnen – 4) Ergebnisse der Totalerhebung im Bauhauptgewerbe (Stichtag 30. 6.)

**15. Geleistete Arbeitsstunden und baugewerblicher
– Alle Betriebe**

Lfd. Nr.	Jahr Monat		Geleistete Arbeitsstunden im								
			Bauhaupt- gewerbe insgesamt	Hochbau				Tiefbau			
				zusammen	davon im			zusammen	davon im		
					Wohnungs- bau	gewerb- lichen und industriellen Bau ²⁾	öffentlichen Bau		Straßenbau	gewerb- lichen und industriellen Bau	sonstigen öffentlichen Bau
1 000 Std.											
1	1995		256 765	165 789	94 913	58 203	12 673	90 976	21 818	41 874	27 284
2	1996		232 402	152 151	90 266	50 523	11 362	80 251	20 154	34 493	25 604
3	1997		225 257	146 863	89 585	46 591	10 687	78 394	19 903	34 375	24 116
4	1998		222 099	146 246	90 996	45 536	9 714	75 853	19 678	32 886	23 289
5	1999		208 543	135 385	84 157	42 622	8 606	73 158	18 909	32 352	21 897
6	2000		197 385	129 120	79 070	41 974	8 076	68 265	18 514	29 913	19 838
7	2001		176 552	113 786	68 022	38 385	7 379	62 766	17 889	27 431	17 446
8	2002 (kumuliert)		50 237	32 249	19 339	10 640	2 270	17 988	4 812	8 072	5 104
9	2001 Januar		12 376	8 160	4 689	2 966	505	4 216	990	2 032	1 194
10	Februar		12 792	8 258	4 731	3 009	518	4 534	1 124	2 135	1 275
11	März		15 647	10 126	6 055	3 414	657	5 521	1 439	2 558	1 524
12	April		14 731	9 534	5 766	3 188	580	5 197	1 500	2 265	1 432
13	Mai		16 957	10 934	6 655	3 614	665	6 023	1 787	2 597	1 639
14	Juni ³⁾		15 357	9 879	6 019	3 283	577	5 478	1 583	2 371	1 524
15	Juli		15 650	10 178	6 100	3 412	666	5 472	1 680	2 288	1 504
16	August		16 007	10 346	6 233	3 429	684	5 661	1 652	2 432	1 577
17	September		15 179	9 753	5 877	3 220	656	5 426	1 657	2 251	1 518
18	Oktober		16 543	10 551	6 412	3 396	743	5 992	1 810	2 494	1 688
19	November		14 728	9 381	5 577	3 144	660	5 347	1 595	2 249	1 503
20	Dezember		10 585	6 686	3 908	2 310	468	3 899	1 072	1 759	1 068
21	2002 Januar		11 306	7 378	4 362	2 495	521	3 928	914	1 917	1 097
22	Februar		11 144	7 265	4 269	2 478	518	3 879	962	1 796	1 121
23	März p		13 083	8 324	4 986	2 729	609	4 759	1 346	2 082	1 331
24	April p		14 704	9 282	5 722	2 938	622	5 422	1 590	2 277	1 555
25	Mai	
26	Juni	
27	Juli	
28	August	
29	September	
30	Oktober	
31	November	
32	Dezember	

1) ohne Umsatzsteuer – 2) einschl. landwirtschaftlichen Baus – 3) Ergebnisse der Totalerhebung im Bauhauptgewerbe (Stichtag 30. 6.)

Veröffentlichungen

Veröffentlichungen zur Entwicklung und Struktur der Bautätigkeit und des Baugewerbes

Bauwirtschaft und Bautätigkeit in Nordrhein-Westfalen

– Zusammenfassender statistischer Beitrag –

Inhalt: Jährliche Ergebnisse der Erhebungen im Bauhaupt- und Ausbaugewerbe, in der Bautätigkeit (Baugenehmigungen, Baufertigstellungen, Bauüberhang), des Wohnungsbestandes sowie des Wohngeldes; Regionale Ergebnisse für Regierungsbezirke, kreisfreie Städte und Kreise
Bestellnummer: E 20 2 1996 00 Preis: 6,65 EUR

Die Bautätigkeit in Nordrhein-Westfalen

Die erteilten Baugenehmigungen in Nordrhein-Westfalen 2001

Inhalt: Jährliche Ergebnisse der von den Bauaufsichtsbehörden gemeldeten Baugenehmigungen (Wohn- und Nichtwohngebäude, Grundstücksfläche, Rauminhalt, Wohnungen, Wohnräume, Wohnfläche, Nutzfläche, veranschlagte Baukosten) nach Gebäudeart, Haustyp, Bauherr u.a.; regionale Ergebnisse für Regierungsbezirke, kreisfreie Städte und Kreise sowie Eckdaten für Gemeinden
Bestellnummer: F 21 3 2001 00 Preis: 5,40 EUR

Die Baufertigstellungen und Bauabgänge in Nordrhein-Westfalen 2000

Inhalt: Jährliche Ergebnisse der von den Bauaufsichtsbehörden gemeldeten Baufertigstellungen und Bauabgänge (Fertigstellungen: Wohn- und Nichtwohngebäude, Grundstücksfläche, Rauminhalt, Wohnungen, Wohnräume, Wohnfläche, Nutzfläche, veranschlagte Baukosten) nach Gebäudeart, Haustyp, Bauherr u.a.; regionale Ergebnisse für Regierungsbezirke, kreisfreie Städte und Kreise sowie Eckdaten für Gemeinden. – Abgänge: Wohn- und Nichtwohngebäude, Nutzfläche, Wohnungen, Wohnräume, Wohnfläche nach Gebäudeart, Eigentümern, Baualter und Abgangsursachen; Eckdaten für Regierungsbezirke, kreisfreie Städte und Kreise
Bestellnummer: F 22 3 2000 00 Preis: 6,40 EUR

Baugenehmigungen und Baufertigstellungen in Nordrhein-Westfalen

Inhalt: Monatliche Ergebnisse der von den Bauaufsichtsbehörden gemeldeten Bautätigkeit (Wohn- und Nichtwohngebäude, Rauminhalt, Wohnungen, Wohnfläche, Nutzfläche, veranschlagte Baukosten) nach Gebäudeart und Bauherr; Regionale Ergebnisse für Regierungsbezirke, kreisfreie Städte und Kreise
Bestellnummer: F 20 3 2002*) Preis: 1,80 EUR (Jahresbezugspreis: 18,00 EUR)

Der Bauüberhang in Nordrhein-Westfalen am 31. 12. 1999

Inhalt: Jährliche Ergebnisse über den von den Gemeinden gemeldeten Baufortschritt der noch nicht fertiggestellten Bauvorhaben (Wohn- und Nichtwohngebäude, Rauminhalt, Wohnungen und sonstige Wohneinheiten) nach Bauzustand; erloschene Baugenehmigungen (Wohn- und Nichtwohnbau, Rauminhalt, Wohnung) nach Gebäudeart, Bauherr und Genehmigungszeitraum; regionale Ergebnisse für Regierungsbezirke, kreisfreie Städte und Kreise
Bestellnummer: F 23 3 1999 00 Preis: 1,79 EUR

Wohnungswesen

Wohngeld in Nordrhein-Westfalen 2000

Inhalt: Jährliche Ergebnisse der von den Bewilligungsbehörden gemeldeten Wohngeldfälle zum 31. 12. einschl. rückwirkender Bewilligungen aus dem I. Quartal des Folgejahres. Wohngeldempfänger insgesamt, Empfänger von pauschalisiertem Wohngeld, von spitz berechnetem Wohngeld nach Mietzuschuss und Lastenzuschuss, nach Haushaltsgröße und Mietenstufe der Gemeinden, Miete und Belastung sowie gezahlten Wohngeldbeträgen
Bestellnummer: F 29 3 2000 00 Preis: 3,58 EUR

Wohnungsbestand in den Gemeinden Nordrhein-Westfalens am 31. Dezember 2001

Inhalt: Jährliche Ergebnisse der Fortschreibung des Gebäude- und Wohnungsbestandes (Wohngebäude und darin befindliche Wohnungen nach Gebäudearten; Wohnungen in Wohn- und Nichtwohngebäuden nach Anzahl der Räume)
Bestellnummer: F 24 3 2001 00 Preis: 2,80 EUR

Bauhauptgewerbe (Vorbereitende Baustellenarbeiten, Hoch- und Tiefbau) in Nordrhein-Westfalen

–, Ergebnis der Totalerhebung

Inhalt: Jährliche Betriebsergebnisse (Beschäftigte, geleistete Arbeitsstunden, Bruttolohn- und -gehaltsumme, Umsätze und Geräteausstattung im Juni des Berichtsjahres sowie Umsätze im Kalendervorjahr) nach Wirtschaftszweigen und Betriebsgrößenklassen; regionale Ergebnisse für Regierungsbezirke, kreisfreie Städte und Kreise
Bestellnummer: E 22 3 2001 00 Preis: 2,80 EUR

–, Monatsbericht

Inhalt: Monatliche Betriebsergebnisse nach Wirtschaftszweigen und Betriebsgrößenklassen sowie Auftragseingangs- und Produktionsindizes; regionale Ergebnisse für Regierungsbezirke, kreisfreie Städte und Kreise
Bestellnummer: E 21 3 2002*) Preis: 3,10 EUR (Jahresbezugspreis: 31,00 EUR)

–, Unternehmen und Investitionen

Inhalt: Jährliche Unternehmensergebnisse (Beschäftigte, Bruttolohn- und -gehaltsumme, Umsatz, Investitionen u. a.) nach Wirtschaftszweigen, Unternehmens- und Umsatzgrößenklassen sowie nach Verwaltungsbezirken
Bestellnummer: E 23 3 2000 00 Preis: 1,30 EUR

Ausbaugewerbe (Bauinstallation und sonstiges Baugewerbe) in Nordrhein-Westfalen

–, Ergebnis der Zusatzerhebung

Inhalt: Jährliche Betriebsergebnisse (Beschäftigte, geleistete Arbeitsstunden, Bruttolohn- und -gehaltsumme, Umsätze im Juni des Berichtsjahres sowie Umsätze im Kalendervorjahr) nach Wirtschaftszweigen, Betriebsgrößenklassen und Verwaltungsbezirken. – 1997 wird wegen Unvergleichbarkeit der Ergebnisse zum Vorjahr (Hinzunahme aus der Handwerkszählung 1995) nicht erscheinen.
Bestellnummer: E 30 3 2001 00 Preis: 1,30 EUR

–, Quartalsergebnisse

Inhalt: Vierteljährliche Betriebsergebnisse nach Wirtschaftszweigen und Betriebsgrößenklassen; regionale Ergebnisse für Regierungsbezirke, kreisfreie Städte und Kreise
Bestellnummer: E 29 3 2002*) Preis: 1,30 EUR (Jahresbezugspreis: 5,20 EUR)

–, Unternehmen und Investitionen

Inhalt: Jährliche Unternehmensergebnisse (Beschäftigte, Bruttolohn- und -gehaltsumme, Umsatz, Investitionen u. a.) nach Wirtschaftszweigen, Unternehmens- und Umsatzgrößenklassen sowie nach Verwaltungsbezirken
Bestellnummer: E 33 3 2000 00 Preis: 1,28 EUR

Weitere Auskünfte zu diesen Veröffentlichungen erteilen Ihnen für den Bereich **Bauwirtschaft** Frank Hanst unter der Tel.-Nr. 0211 9449-5223 und Rainer Kathmann unter der Tel.-Nr. 0211 9449-5210, für den Bereich **Bautätigkeit und Wohnungswesen** Franz-Jürgen Kemmerling unter der Tel.-Nr. 0211 9449-5222.

Ergebnisse für das Bundesgebiet werden vom Statistischen Bundesamt, 65180 Wiesbaden, in der Fachserie 4, Reihe 5.1 bzw. Fachserie 5, Reihe 1 veröffentlicht.

*) Bei Bestellungen bitte gewünschten Monat angeben (01 = Januar, 02 = Februar usw. bzw. 41 = 1. Vierteljahr; 42 = 2. Vierteljahr usw.)