



**Vorbereitende Baustellenarbeiten, Hoch- und Tiefbau
in Nordrhein-Westfalen
– Bauhauptgewerbe –**

Oktober 2001

Herausgegeben vom
Landesamt für Datenverarbeitung und Statistik Nordrhein-Westfalen
Mauerstr. 51, 40476 Düsseldorf • Postfach 10 11 05, 40002 Düsseldorf
Telefon (02 11) 94 49-01 • Telefax (02 11) 44 20 06
Internet: <http://www.lds.nrw.de>
E-Mail: poststelle@lds.nrw.de

Erschienen im Januar 2002

Preis dieser Ausgabe:
3,10 EUR (Jahresbezugspreis 31,00 EUR)

© Landesamt für Datenverarbeitung und Statistik NRW, Düsseldorf, 2002
Für nicht gewerbliche Zwecke sind Vervielfältigung und unentgeltliche Verbreitung, auch auszugsweise, mit Quellenangabe gestattet. Die Verbreitung, auch auszugsweise, über elektronische Systeme/Datenträger bedarf der vorherigen Zustimmung. Alle übrigen Rechte bleiben vorbehalten.

Inhalt

	Seite
Vorbemerkungen	5
Allgemeiner Überblick	8
 Ergebnisse der Betriebe von Unternehmen mit 20 und mehr Beschäftigten	
 Grafiken	
Index des realen Auftragseingangs (Basis 1995 = 100)	12
Produktionsindex (Basis 1995 = 100)	14
 Tabellenteil	
1. Index des realen Auftragseingangs im Bauhauptgewerbe seit 1995	16
2. Produktionsindex im Bauhauptgewerbe seit 1995	18
3. Auftragseingang im Bauhauptgewerbe seit 1995 nach Bauarten und Auftraggebern	20
4. Auftragseingang im Bauhauptgewerbe nach Betriebsgrößenklassen und Bauarten	22
5. Auftragsbestand im Bauhauptgewerbe seit 1999 nach Bauarten	22
6. Betriebe, Beschäftigte, Bruttolohn- und -gehaltsumme sowie Gesamtumsatz im Bauhauptgewerbe seit 1995	23
7. Geleistete Arbeitsstunden im Bauhauptgewerbe seit 1995 nach Bauarten	24
8. Baugewerblicher Umsatz im Bauhauptgewerbe seit 1995 nach Bauarten	26
9. Beschäftigte, Bruttolohn- und -gehaltsumme, geleistete Arbeitsstunden sowie Umsätze im Bauhauptgewerbe im Vergleich zum Vormonat und zum Vorjahresmonat nach Verwaltungsbezirken	28
10. Betriebe, Beschäftigte, Bruttolohn- und -gehaltsumme im Bauhauptgewerbe nach Verwaltungsbezirken	32
11. Geleistete Arbeitsstunden und baugewerblicher Umsatz im Bauhauptgewerbe nach Bauarten und Verwaltungsbezirken	36
 Hochgerechnete Ergebnisse für alle Betriebe	
 Grafik	
Produktionsindex – alle Betriebe aufgeschätzt (Basis 1995 = 100)	42
 Tabellenteil	
12. Produktionsindex im Bauhauptgewerbe seit 1995	44
13. Beschäftigte, Bruttolohn- und -gehaltsumme im Bauhauptgewerbe sowie geleistete Arbeitsstunden und baugewerblicher Umsatz nach Bauarten	46
14. Beschäftigte nach der Stellung im Betrieb sowie Bruttolohn- und -gehaltsumme im Bauhauptgewerbe seit 1995	47
15. Geleistete Arbeitsstunden und baugewerblicher Umsatz im Bauhauptgewerbe seit 1995 nach Bauarten	48
 Veröffentlichungen	
zur Entwicklung und Struktur der Bautätigkeit und des Baugewerbes	52

Vorbemerkungen

Erläuterungen

Mit Beginn des Jahres 1996 wurden die Statistiken des Baugewerbes auf die neue „Klassifikation der Wirtschaftszweige, Ausgabe 1993 (**WZ 93** – / Baugewerbe)“ umgestellt. Sie beruht auf der durch Verordnung (EWG) Nr. 3037/90 des Rates vom 9. Oktober 1990, ABl. EG Nr. L293 vom 24. Oktober 1990 für alle EU-Mitgliedsstaaten verbindlich eingeführten NACE (= Nomenclature générale des activités économiques dans les Communautés européennes) Rev. 1. Gemäß dieser Verordnung besteht für die EU-Mitgliedsstaaten die Verpflichtung, Daten für Wirtschaftszweige nur noch nach dieser Systematik zu erheben und darzustellen. Damit wurde die bisher verwendete „Systematik der Wirtschaftszweige für die Statistik im Produzierenden Gewerbe (SYPRO)“ abgelöst. Der Vorteil dieser Umstellung liegt darin, dass nunmehr statistische Informationen für alle Mitgliedsländer der Europäischen Union nach einer einheitlichen Systematik erstellt werden.

Der Abschnitt F der WZ 93 umfasst das Baugewerbe. Entsprechend der im Gesetz über die Statistik im Produzierenden Gewerbe festgelegten Untergliederung der Berichtspflicht nach Bauhauptgewerbe und Ausbaugewerbe werden folgende Gruppen der WZ 93 diesen Bereichen zugeordnet:

Bauhauptgewerbe

- 45.1 Vorbereitende Baustellenarbeiten
- 45.2 Hoch- und Tiefbau

Ausbaugewerbe

- 45.3 Bauinstallation
- 45.4 Sonstiges Baugewerbe
- 45.5 Vermietung von Baumaschinen und -geräten mit Bedienungspersonal

Hinweis: Aufgrund der Umstellung auf die neue Wirtschaftszweigsystematik kam es zu Berichtskreisverschiebungen. Die Betrachtung von langlaufenden Reihen ist daher nur eingeschränkt möglich. Für das Bauhauptgewerbe wurde eine Rückrechnung der Monatsergebnisse nach WZ 93 für das Jahr 1995 durchgeführt, sie sind als Vergleichsdaten in dieser Veröffentlichung enthalten.

Ziel der Statistik

Die kurzfristigen Erhebungen im Bauhauptgewerbe und Ausbaugewerbe liefern Informationen über die konjunkturelle Lage in diesem wichtigen Wirtschaftsbereich. Sie dienen sowohl den staatlichen als auch privaten Institutionen zur Beurteilung der Wirtschaftsentwicklung im Baugewerbe, insbesondere auch hinsichtlich Bauleistung, Beschäftigung und Auftragslage.

Rechtsgrundlagen

Rechtsgrundlage für die Erhebungen im Baugewerbe ist das Gesetz über die Statistik im Produzierenden Gewerbe (ProdGewG) in der Fassung der Bekanntmachung vom 30. Mai 1980 (BGBl. I S. 641), zuletzt geändert durch Artikel 5 des Gesetzes vom 19. Dezember 2000 (BGBl. I S. 1765), in Verbindung mit dem Gesetz über die Statistik für Bundeszwecke (Bundesstatistikgesetz – BStatG) vom 22. Januar 1987 (BGBl. I S. 462, 565), zuletzt geändert durch Artikel 3 des Gesetzes vom 21. Dezember 2000 (BGBl. I S. 1867).

Berichtskreis

Zu den Monats- bzw. Vierteljahresberichten im Baugewerbe melden die Baubetriebe von Unternehmen des Produzierenden Gewerbes mit 20 und mehr Beschäftigten, Baubetriebe mit 20 und mehr Beschäftigten von Unternehmen außerhalb des Produzierenden Gewerbes sowie alle Arbeitsgemeinschaften.

Jede statistische Einheit (Unternehmen, Betrieb) wird der Unterklasse (5-Steller) der WZ 93 zugeordnet, zu der ihre Haupttätigkeit gehört. Zum **Bauhauptgewerbe** werden Einheiten gerechnet, deren wirtschaftliche Tätigkeit überwiegend darin besteht, Hochbauten im Rohbau zu errichten, Tiefbauvorhaben auszuführen oder bestimmte Spezialbauarbeiten vorzunehmen. Dazu rechnen auch die Renovierung, Instandsetzung und Unterhaltung bestehender Hoch-, Tief- und Spezialbauten sowie das Abbrechen, Sprengen und Enttrümmern und weitere vorbereitende Baustellenarbeiten. Zum **Ausbaugewerbe** werden Einheiten gerechnet, deren wirtschaftliche Tätigkeit überwiegend darin besteht, Ausbauarbeiten und entsprechende Reparatur- und Unterhaltungsarbeiten vorzunehmen.

Methodischer Hinweis

Für das Bauhauptgewerbe werden die erhobenen Daten (mit Ausnahme der gemeldeten Auftragseingänge und Auftragsbestände) auf Ergebnisse für alle Betriebe aufgeschätzt. Grundlage für die Aufschätzung sind die Ergebnisse der jährlich jeweils Ende Juni durchzuführenden Totalerhebung. Mittels der Totalerhebung und der Junimeldung des Monatsberichtsgebietes werden Hochrechnungsfaktoren gebildet, mit deren Hilfe die Ergebnisse der Monatsmelder – mit o. a. Ausnahmen – auf alle Betriebe aufgeschätzt werden können.

Der Ergebnismachweis erfolgt sowohl für die aufgeschätzten Daten (Tabellen 12 bis 15) als auch für die nicht aufgeschätzten Ergebnisse des Monatsberichtsgebietes (Tabellen 1 bis 11).

Die für Verwaltungsbezirke dargestellten Ergebnisse beziehen sich auf den Firmensitz.

Definitionen

Beschäftigte

Tätige (Mit)inhaber und -inhaberinnen, unbezahlt mithelfende Familienangehörige und alle Personen, die in einem arbeitsrechtlichen Verhältnis zum Unternehmen bzw. Betrieb stehen (Angestellte, Arbeiter und Arbeiterinnen, Auszubildende). Die Arbeiter und Arbeiterinnen sind in folgende Gruppen gegliedert: Facharbeiter und -arbeiterinnen (einschl. angestelltenversicherungspflichtiger Poliere, (Schacht)meister und -meisterinnen); (Fach)werker und -werkerinnen, Baumaschinen- und Arbeiter und Arbeiterinnen mit angelernten Spezialtätigkeiten, ferner gewerblich Auszubildende, Umschüler und Umschülerinnen, Anlernlinge und Praktikanten. Nachgewiesen wird der Beschäftigungsstand am Monatsende, bei größeren Zeiträumen der jeweilige Durchschnitt für die betreffenden Monate.

Bruttolohn- und -gehaltsumme

Bei den Bruttolöhnen und Bruttogehältern ist die Summe der lohnsteuerpflichtigen Bruttobezüge (Bar- und Sachbezüge) der Arbeiter und Arbeiterinnen, Angestellten sowie der kaufmännischen, technischen und gewerblich Auszubildenden ohne die Pflichtanteile des Arbeitgebers zur Sozialversicherung, ohne Beiträge zu den Sozialkassen des Baugewerbes, ohne Winterbaumlage, ohne Aufwendungen für die betriebliche Alters-, Invaliditäts- und Hinterbliebenenversorgung und ohne gezahltes Vorruhestandsgeld sowie ohne geleistete Zuschüsse der Bundesanstalt für Arbeit (z. B. Kurzarbeitergeld, Leistungen nach dem Altersteilzeitgesetz) angegeben. Für die Zuord-

1) vgl. Umsatzsteuergesetz (UStG) 1980

nung von Personen zu den Arbeitern ist die Art der ausgeübten Tätigkeit (Tätigkeitsmerkmal) maßgebend. Deshalb rechnen die Entgelte der Poliere und (Schacht)meister und -meisterinnen grundsätzlich zur Bruttolohnsumme und nicht zur Bruttogehaltsumme.

Den Gehältern sind auch die Bezüge von Gesellschaftern, Geschäftsführern, Vorstandsmitgliedern und anderen leitenden Angestellten zugerechnet, soweit die Bezüge steuerlich als Einkünfte aus nichtselbstständiger Arbeit anzusehen sind.

Geleistete Arbeitsstunden

Arbeitsstunden, die von Arbeitern und Arbeiterinnen (einschl. Polieren und (Schacht)meistern und -meisterinnen), tätigen (Mit)inhabern und -inhaberinnen, mithelfenden Familienangehörigen, Angestellten und Auszubildenden auf Baustellen und Bauhöfen im Bundesgebiet tatsächlich geleistet wurden. Bezahlte, aber nicht geleistete Stunden sowie Berufsschulstunden sind abgesetzt. Nicht einbezogen sind ferner die für Bürotätigkeit geleisteten Arbeitsstunden.

Umsatz (ohne Umsatzsteuer)

Als Umsatz gelten die dem Finanzamt für die Umsatzsteuer zu meldenden steuerbaren Beträge im Bundesgebiet einschl. Umsatz aus Nachunternehmer-tätigkeit und Vergabe von Teilleistungen an Nachunternehmer. Zum Umsatz zählen seit dem 1. Januar 1980 auch Anzahlungen für Teilleistungen oder Vorauszahlungen vor Ausführung der entsprechenden Lieferungen oder Leistungen ab 10 000 DM¹⁾. Der Gesamtumsatz enthält außer dem baugewerblichen Umsatz (Umsatz aus Bauleistungen) die Handels- und sonstigen Umsätze (Umsatz aus sonstigen eigenen Erzeugnissen und aus industriellen/handwerklichen Dienstleistungen, Umsatz aus sonstigen nichtindustriellen/nichthandwerklichen Tätigkeiten). Zum sonstigen Umsatz zählen z. B. in der eigenen Bauleistung nicht abgerechnete Umsätze aus sonstigen eigenen Erzeugnissen (Baustoffe, Betonwaren u. dgl.), Umsätze aus Lohnarbeiten für Dritte und sonstige Dienstleistungen sowie die Erlöse aus Vermietung und Verpachtung (einschl. Leasing) u. a.

Auftragseingang im Bauhauptgewerbe

Summe der Werte (ohne Umsatzsteuer) aller im Berichtszeitraum eingegangenen und vom Betrieb/Unternehmen fest akzeptierten Bauaufträge im Inland. Die Wertansätze für bauhauptgewerbliche Bauleistungen entsprechen der Verdingungsordnung für Bauleistungen. Jeder Bauauftrag wird nur einmal von der Firma gemeldet, die den Bauauftrag ausführen wird. Der Auftragseingang ist nach Bauarten/Auftraggebern und nach Lage der Baustelle gegliedert.

Auftragsbestand im Bauhauptgewerbe

Summe der Werte (ohne Umsatzsteuer) aller vorliegenden, fest akzeptierten und noch nicht ausgeführten Bauaufträge bzw. -auftragsteile im Inland von anderen Firmen oder sonstigen Kunden am Ende des Berichtszeitraums (ohne an Subunternehmer vergebene Aufträge). Bei der Ermittlung des Auftragsbestands ist vom Auftragswert bereits im Bau befindlicher Projekte derjenige Teil abgesetzt, der produktions technisch schon fertiggestellt ist (ohne Berücksichtigung der Abnahme oder Abrechnung).

Art der Bauten/Bauarten bzw. Auftraggeber/-gruppen:

1. Bauarten unabhängig vom Auftraggeber

Wohnungsbau

Zum Wohnungsbau gehören alle Bauten, die überwiegend den Wohnbedürfnissen dienen. Für die Bundeswehr oder für im Bundesgebiet stationierte ausländische Streitkräfte gebaute Wohnungen zählen ebenso zum Wohnungsbau.

Landwirtschaftlicher Bau

Hierzu gehören Scheunen, Ställe, Silos, Garagen für landwirtschaftliche Fahrzeuge, ferner Entwässerungsanlagen und sonstige Wasserbauten, die besonders der Intensivierung der Landwirtschaft dienen. Kombinierte Gebäude mit Wohnung, Stallung und Scheune sind landwirtschaftliche Gebäude, es sei denn, flächenmäßig überwiegt der Wohnanteil. Bei getrennter Bauweise sind nur Stallung und Scheune als landwirtschaftliche Bauten anzusehen.

Straßenbau

Zu den Straßenbauten zählen Straßen, Autobahnen und Wege für Kraftfahrzeuge, Fußgänger und Radfahrer sowie Park- und Abstellplätze ferner der Bau von Rollbahnen, Sportplätzen, Schwimmbädern u. a.

2. Bauarten nach Auftraggeber/-gruppen

Gewerblicher und industrieller Bau

Hierzu gehören alle überwiegend gewerblichen Zwecken dienende Bauten für die private Wirtschaft, ferner Wasser-, Gas- und Elektrizitätswerke für Versorgungsbetriebe öffentlich-rechtlicher Körperschaften.

Zum gewerblichen und industriellen Hochbau zählen u. a. Industriebauten, Bankgebäude, Lager- und Kühlhäuser, Messegebäude, Garagen, Tankstellen, Hotels und Kinos.

Zum gewerblichen und industriellen Tiefbau zählen u. a. Rohrleitungsbau, Kanalanlagen, Tiefbauten für die Elektrizitätsverteilung, bergbauliche Schachtanlagen, unterirdische Tankanlagen und Lager, soweit sie nicht für Menschen zugänglich sind.

Bauten für Bahn und Post

Hierzu zählen alle Hochbauten und Tiefbauten, die von der Deutschen Bahn AG, der Deutschen Post AG, der Deutschen Postbank AG und der Deutschen Telekom AG (Nachfolgeunternehmen der Deutschen Bundesbahn/Deutschen Reichsbahn bzw. der Deutschen Bundespost) in Auftrag gegeben wurden.

Zum Hochbau für Bahn und Post gehören u. a. Bahnhöfe, Post- und Fernmeldeämter, Ausbesserungswerke, Verwaltungsgebäude.

Zum Tiefbau für Bahn und Post gehören u. a. Gleisanlagen, Tunnel- und Eisenbahnbrückenbauten, Fernsprech-, Telegraf- und technische Funkbetriebsbauten.

Bauten für Körperschaften des öffentlichen Rechts und Organisationen ohne Erwerbszweck

Hierzu gehören alle öffentlichen Zwecken dienende Hochbauten und Tiefbauten im Auftrag von Bund, Ländern, Gemeinde- und Zweckverbänden, von Trägern der Sozialversicherung sowie von Organisationen des öffentlichen und privaten Rechts, die gemeinnützige Zwecke verfolgen (Kirchen, caritative Organisationen, Gewerkschaften, Parteien u. a.).

Veröffentlichungen

Ergebnisse für das Bundesgebiet erscheinen in der monatlichen Querschnittsveröffentlichung „Ausgewählte Zahlen für die Bauwirtschaft“ vom Statistischen Bundesamt, 65180 Wiesbaden.

Allgemeiner Überblick

Produktionsplus beim NRW-Straßenbau im Oktober

Die Produktion des nordrhein-westfälischen Bauhauptgewerbes war im Oktober um 7,2 % niedriger als im entsprechenden Vorjahresmonat. Diese Entwicklung wurde vom Hochbau (–10,8 %) verursacht. Der Rückgang im Tiefbau (–2,8 %) konnte durch die gestiegene Bauleistung im Straßenbau (+3,9 %) gebremst werden.

Einbußen zeigten sich dagegen bei den anderen Tiefbausparten. Es wurde für den sonstigen öffentlichen Tiefbau ein Minus von 2,0 % und für den gewerblichen und industriellen Tiefbau ein Rückgang um 7,3 % errechnet.

Innerhalb des Hochbaus verfehlten alle beteiligten Bausparten das Vorjahresergebnis: Im Wohnungsbau sank die Bauleistung deutlich um 14,9 %, im gewerblichen und industriellen Hochbau um 7,9 % und im öffentlichen Hochbau um 7,1 %.

Dünnes Auftragspolster im NRW-Bau

Der Auftragsbestand des nordrhein-westfälischen Bauhauptgewerbes belief sich Ende September auf rund 7,6 Milliarden DM und lag damit um 6,1 % niedriger als im dritten Quartal des Vorjahres. Es mussten sowohl der Hochbau (–3,4 %) als auch der Tiefbau (–10,4 %) Rückgänge hinnehmen.

Bezogen auf die ebenfalls gesunkene Beschäftigtenzahl liegt die Pro-Kopf-Berechnung bei rd. 82 000 DM (III. Quartal 2000: 80 000 DM).

Innerhalb des Hochbaus schrumpfte der Auftragsbestand im Wohnungsbau um 23,4 %. Dagegen verzeichneten der gewerbliche und industrielle Hochbau eine Zunahme um 5,2 % und der öffentliche Hochbau ein Plus von 10,8 % gegenüber dem Vorjahresquartal. Innerhalb des Tiefbaus wurde für den Straßenbau (+33,2 %) eine deutliche Steigerung ermittelt. Die Rückgänge im sonstigen öffentlichen Tiefbau (–23,8 %) und im gewerblichen und industriellen Tiefbau (–23,4 %) konnten jedoch nicht ausgeglichen werden.

Witterung im Oktober 2001

Der Monat Oktober 2001 war in Nordrhein-Westfalen erheblich zu warm. Mit Mitteltemperaturen zwischen 13,6 und 14,8 °C im Flachland war es um 3,5 bis 4,1 Kelvin zu warm und damit der wärmste Oktober seit Beginn der Messungen. Bemerkenswert ist auch, dass er um ca. 2 Kelvin wärmer als der September war. Es gab in Köln und Aachen sogar noch je einen Sommertag (Kahler Asten 9,9 °C, + 3,6 Kelvin, Lüdenscheid 12,7 °C).

Die Niederschlagssummen erreichten Werte zwischen 39 und 70 mm bzw. 54 bis 125 % des langjährigen Solls.

Die Anzahl der Sonnenscheinstunden betrug 85 bis 148 bzw. 81 bis 121 % des 61/90er Wertes.

Durchschnittlicher Wert der Lufttemperatur (°C) sowie Niederschlagssumme (mm) an ausgewählten Messstationen in NRW:

Dekade Oktober 2001	Bocholt		Bad Salzuflen		Essen		Köln-Wahn		Lüdenscheid	
	°C	mm	°C	mm	°C	mm	°C	mm	°C	mm
I	+15,0	33,4	+14,3	18,6	+14,5	35,4	+15,1	18,1	+13,1	25,9
II	+15,3	9,0	+14,7	0,8	+16,2	1,4	+15,1	7,0	+14,5	0,7
III	+12,6	22,1	+12,0	20,1	+12,5	28,6	+12,3	25,5	+10,7	35,2
Δ / S	+14,3	64,5	+13,7	39,5	+14,4	65,4	+14,2	50,6	+12,8	61,8
dagegen Oktober 2000	+11,0	85,3	+11,2	36,4	+11,1	77,6	+11,2	65,5	+9,6	95,4

Quelle: Deutscher Wetterdienst, Wetteramt Essen

Tabellenteil

Zeichenerklärung

(nach DIN 55 301)

0	weniger als die Hälfte von 1 in der letzten besetzten Stelle, jedoch mehr als nichts
–	nichts vorhanden (genau null)
. . .	Angabe fällt später an
.	Zahlenwert unbekannt oder geheim zu halten
x	Tabellenfach gesperrt, weil Aussage nicht sinnvoll
p	vorläufige Zahl
r	berichtigte Zahl

Maßeinheiten

St	= Stück
Mill.	= Millionen
%	= %
t	= Tonne
Std.	= Stunden

Abkürzungen

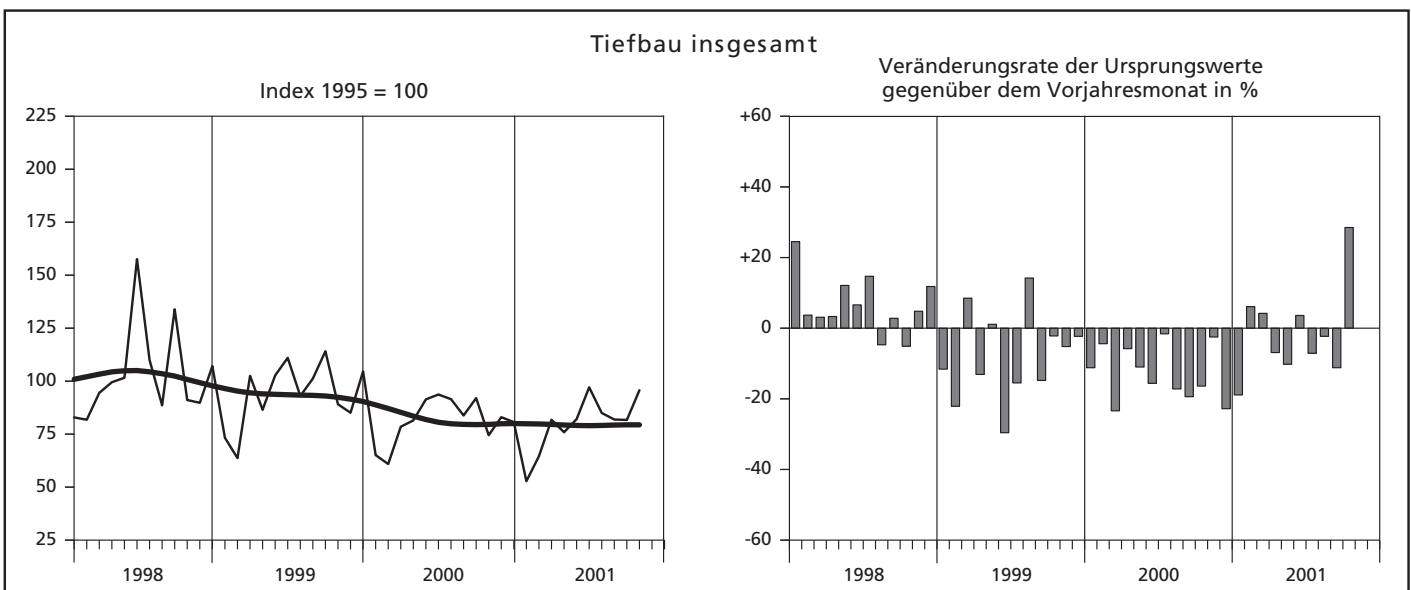
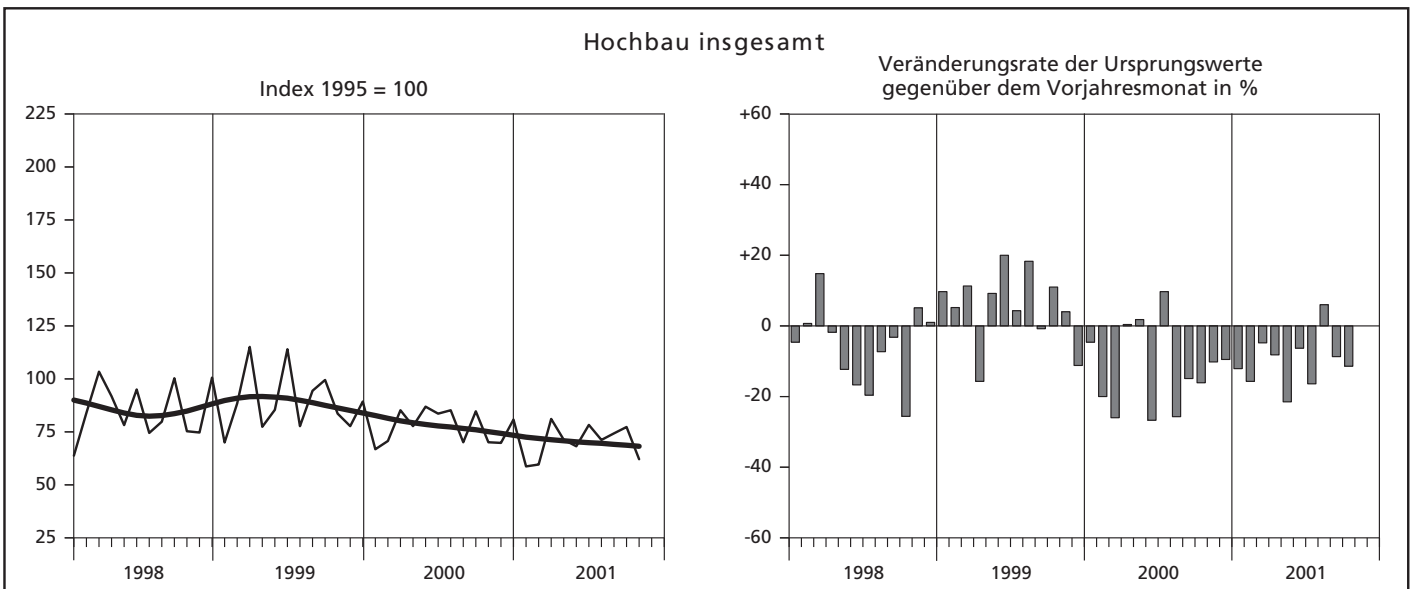
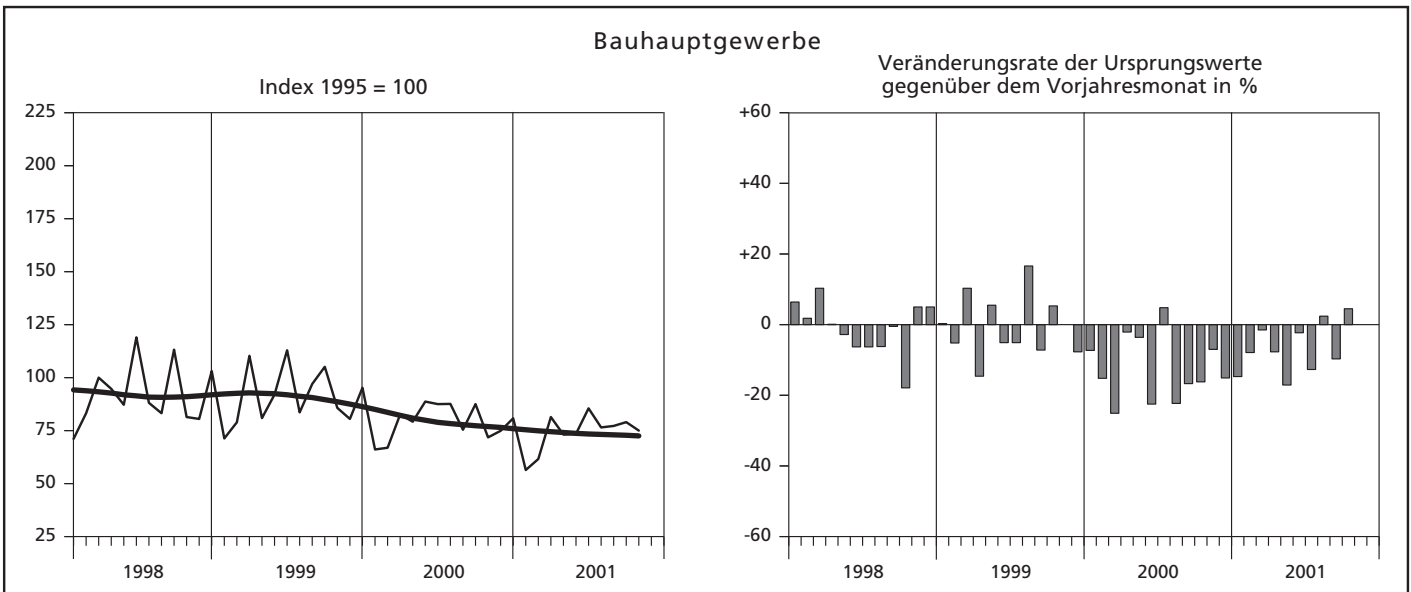
Vj	= Vierteljahr
Hj	= Halbjahr
D	= Durchschnitt
MD	= Monatsdurchschnitt
JS	= Jahressumme

Anmerkung

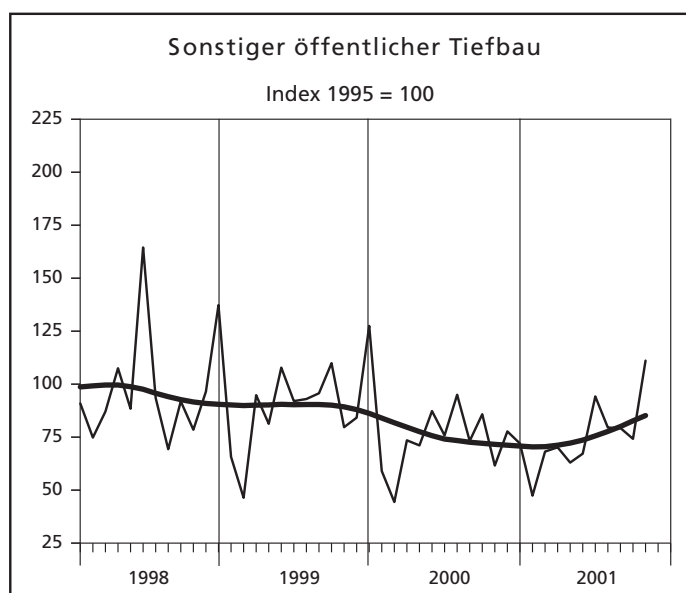
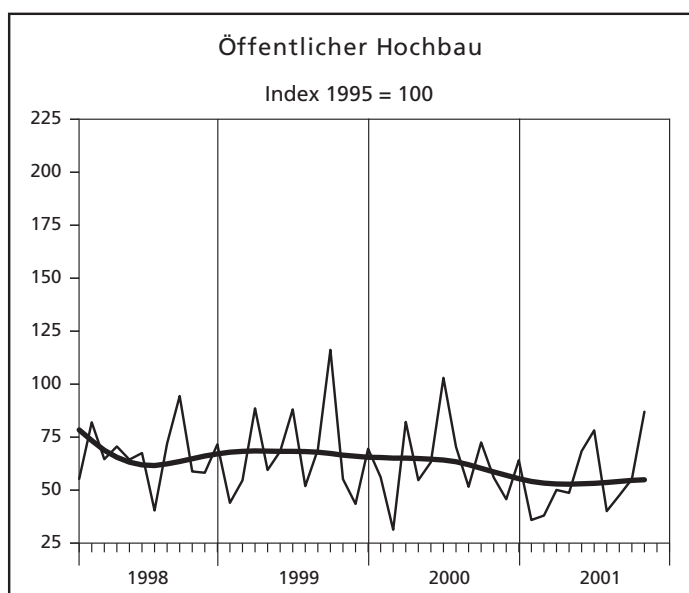
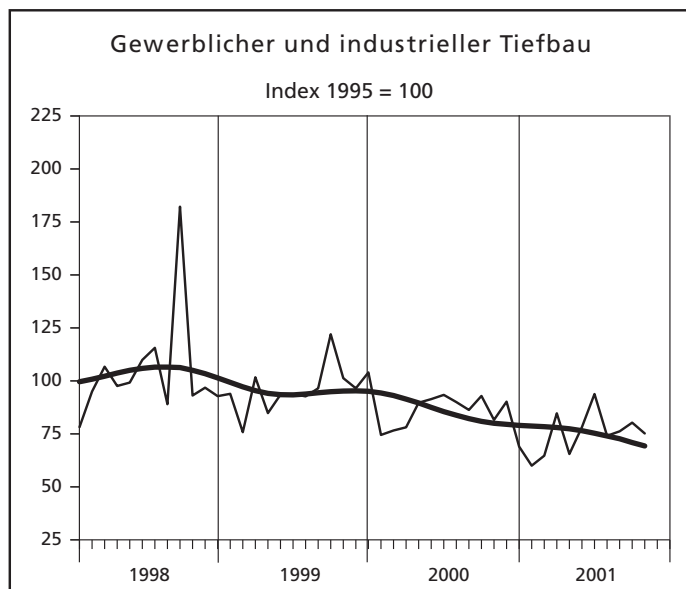
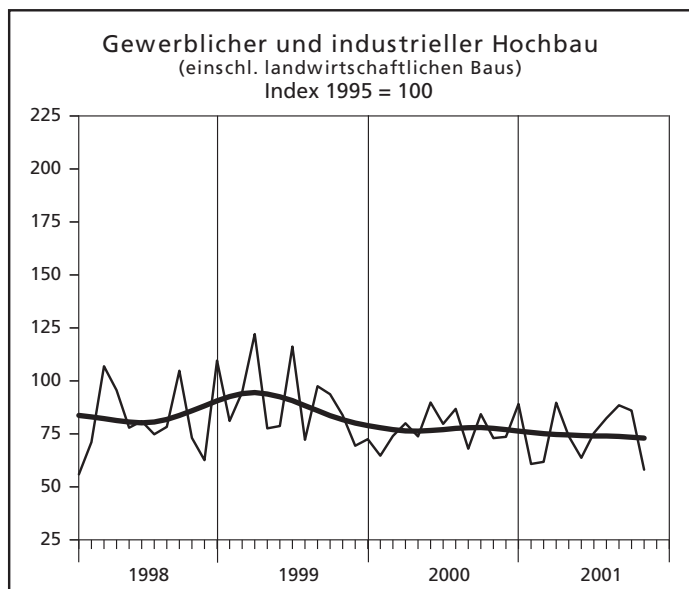
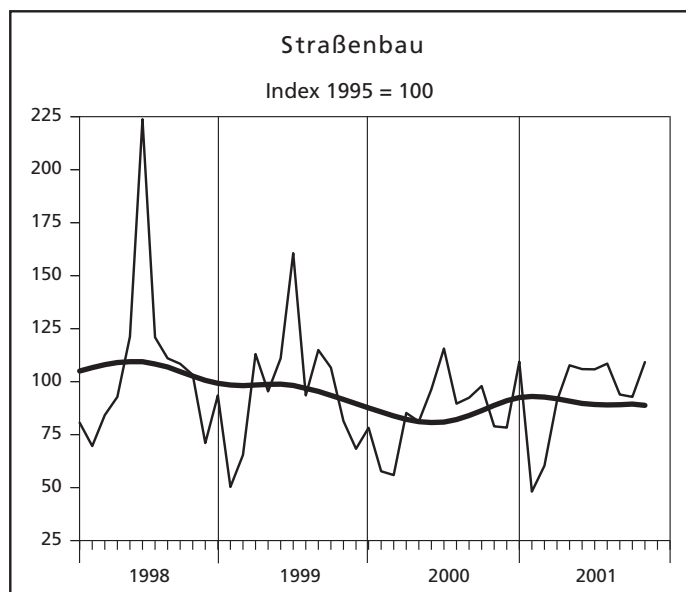
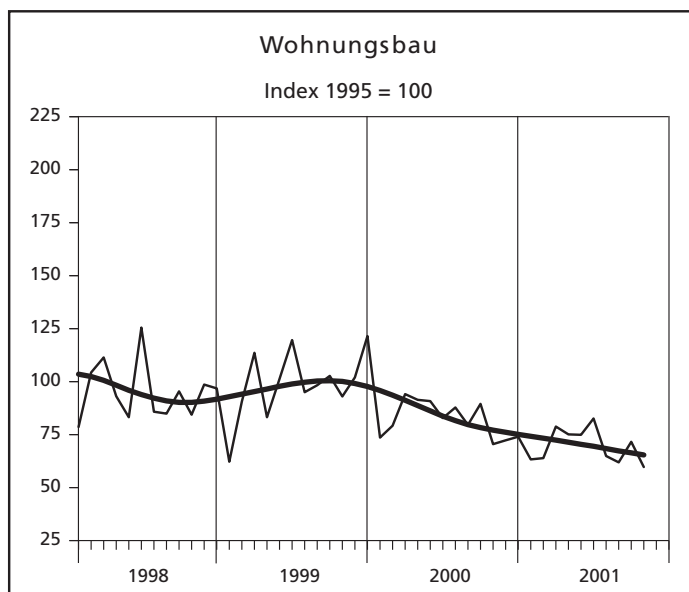
Abweichungen in den Summen erklären sich aus dem Runden der Einzelwerte. Eventuell auftretende geringfügige Differenzen in den Summen einzelner Merkmale zwischen den Tabellen ergeben sich aufgrund unterschiedlicher Auswertungskriterien.

**Ergebnisse der Betriebe von Unternehmen
mit 20 und mehr Beschäftigten**

Index des realen Auftragseingangs



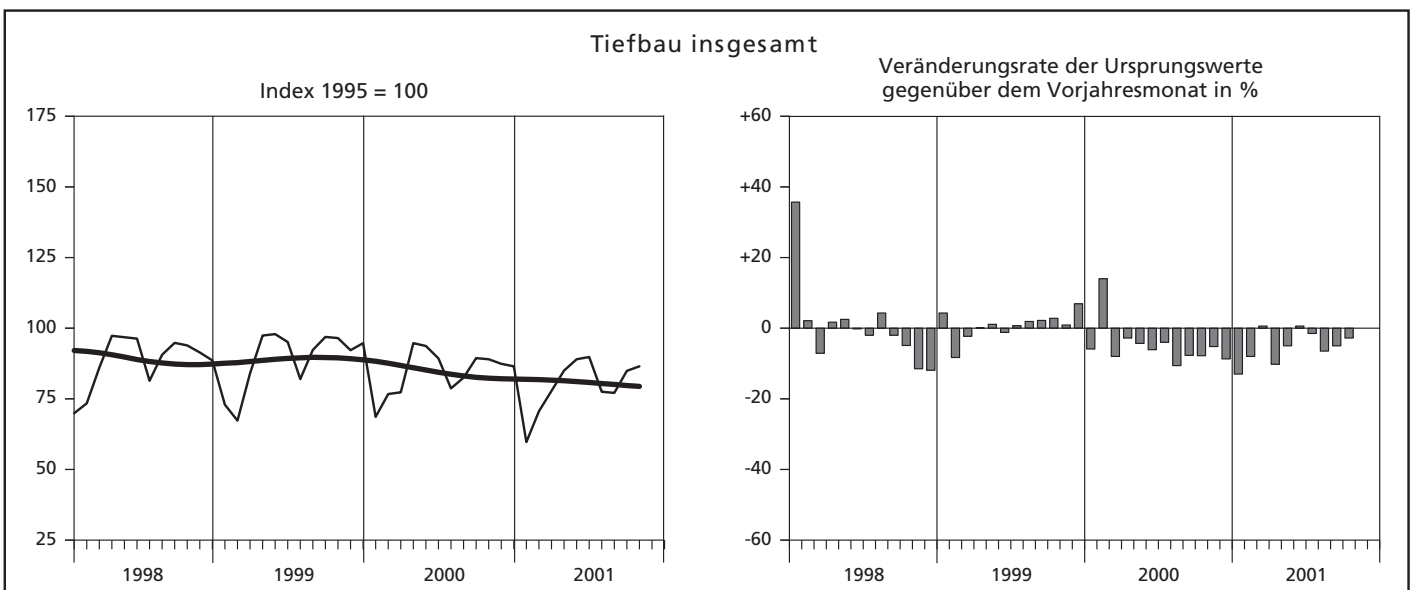
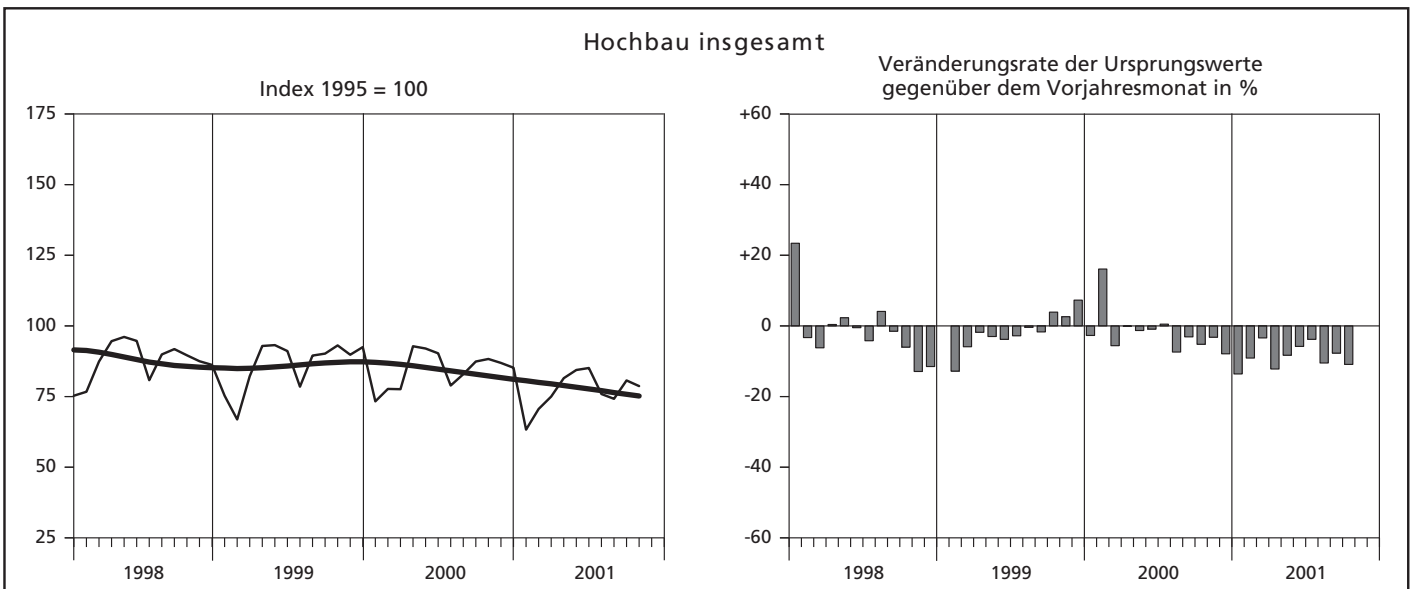
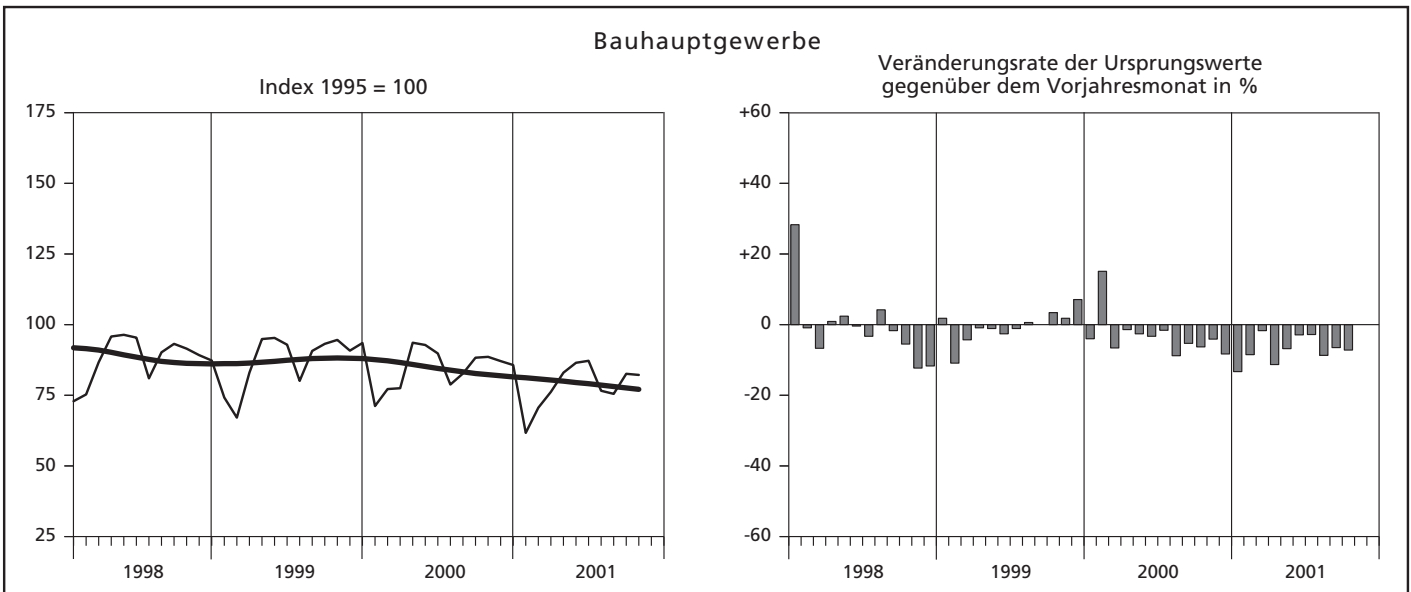
Index des realen Auftragseingangs



— Ursprungswerte — Bereinigt von Zufälligkeiten und saisonalen Einflüssen

Grafik: LDS NRW

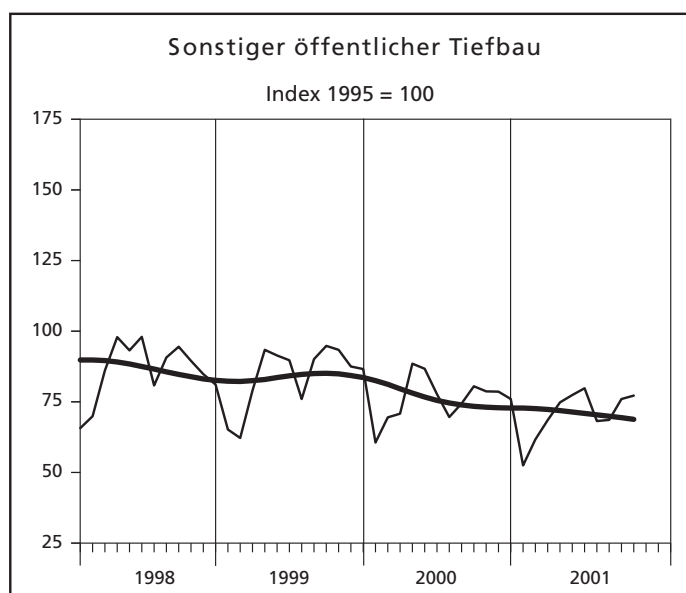
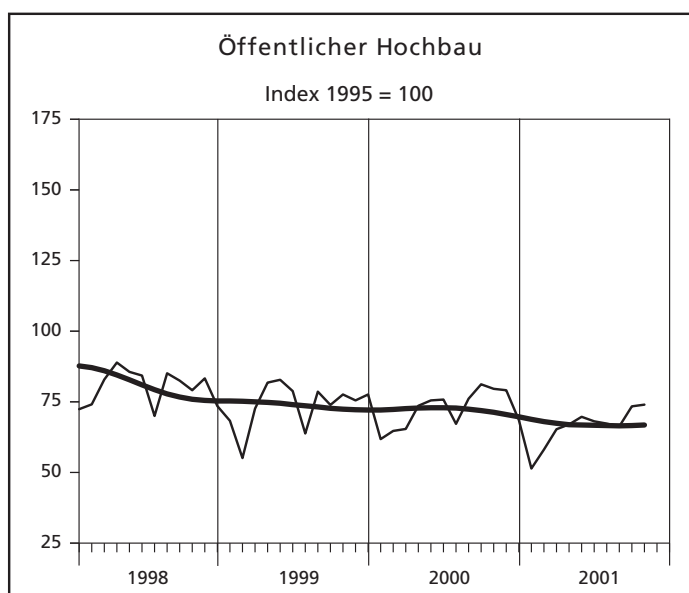
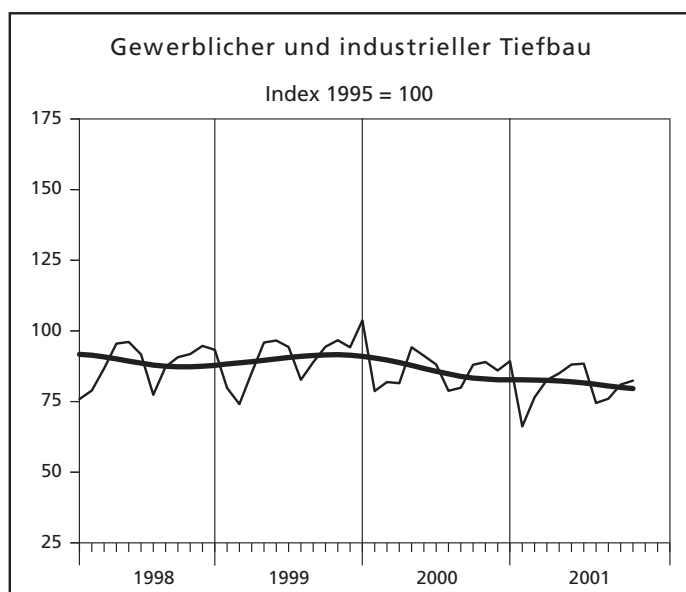
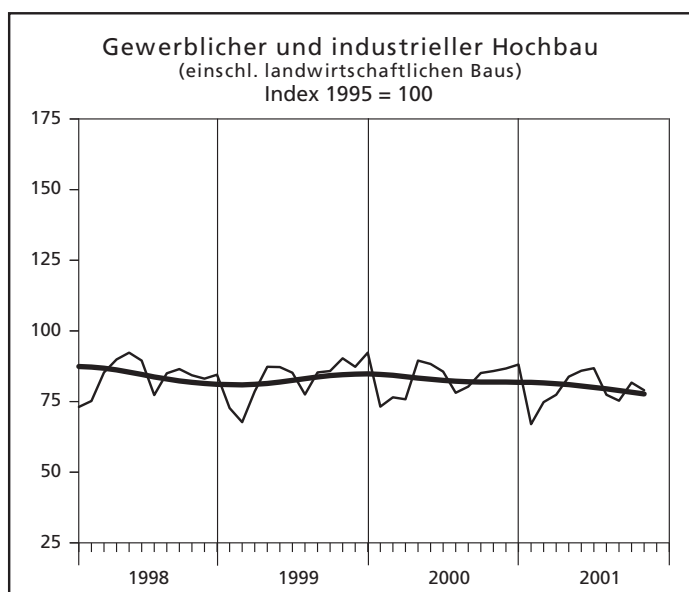
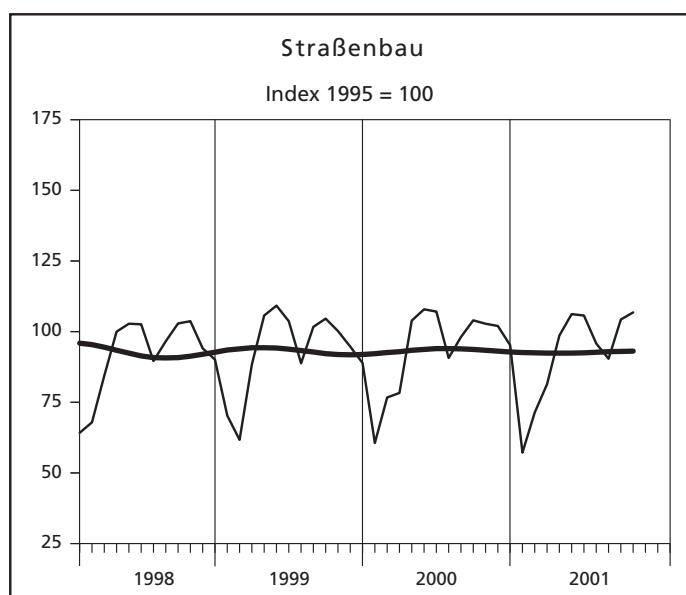
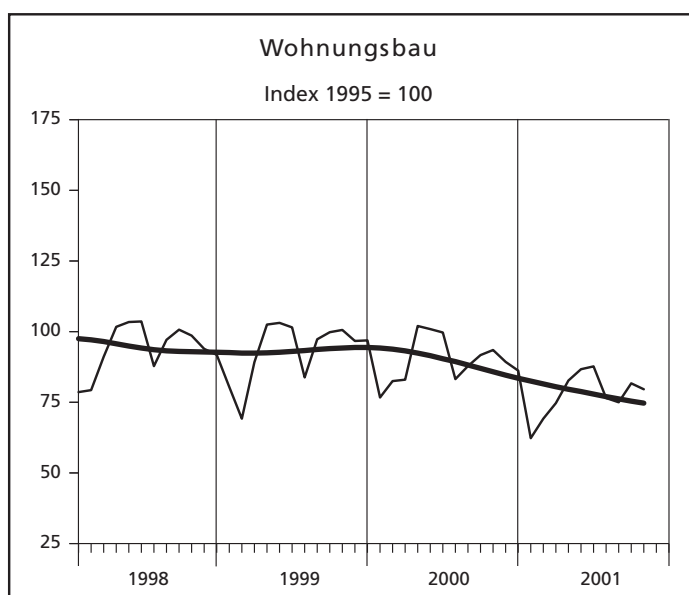
Index der Nettoproduktion



— Ursprungswerte — Bereinigt von Zufälligkeiten und saisonalen Einflüssen

Grafik: LDS NRW

Index der Nettoproduktion



— Ursprungswerte — Bereinigt von Zufälligkeiten und saisonalen Einflüssen

Grafik: LDS NRW

**1. Index des realen Auftragsein
– Ergebnisse der Betriebe von Unter**

Lfd. Nr.	Jahr Monat	Index des realen Auftragseingangs im								
		Bauhaupt- gewerbe insgesamt	Hochbau				Tiefbau			
			zusammen	Wohnungs- bau	gewerb- licher und industrieller Bau ¹⁾	öffentlicher Bau	zusammen	Straßenbau	gewerb- licher und industrieller Bau	sonstiger öffentlicher Bau
1995 = 100										
1	1995	100	100	100	100	100	100	100	100	100
2	1996	93,1	95,3	109,8	89,7	77,6	89,5	89,0	90,3	89,0
3	1997	93,4	91,0	98,8	85,5	92,0	97,4	98,3	98,0	95,8
4	1998	92,0	85,1	95,2	82,6	66,7	103,2	106,7	104,7	98,4
5	1999	91,1	89,4	98,6	88,3	67,4	93,9	94,9	96,4	89,8
6	2000	79,1	77,6	82,1	78,1	62,6	81,4	86,5	84,5	73,0
7	2001 (kumuliert)	73,9	70,2	69,7	74,0	54,9	79,9	92,3	75,3	75,4
8	2000 Januar	66,1	66,8	73,6	64,7	56,1	65,1	57,7	74,5	59,0
9	Februar	66,9	70,7	79,2	74,0	31,3	60,9	55,9	76,6	44,4
10	März	82,6	85,2	94,1	80,0	82,2	78,5	85,2	78,1	73,5
11	April	79,2	77,7	91,4	73,8	54,7	81,5	81,2	89,7	71,1
12	Mai	88,7	86,9	90,8	89,8	63,2	91,4	96,4	91,4	87,3
13	Juni	87,5	83,6	82,8	79,7	103,0	93,7	115,6	93,4	75,8
14	Juli	87,6	85,2	87,8	86,8	70,4	91,5	89,6	90,0	95,0
15	August	75,4	70,1	79,6	68,0	51,6	83,8	92,4	86,3	73,2
16	September	87,5	84,7	89,5	84,3	72,5	92,0	97,9	92,9	85,8
17	Oktober	71,8	70,1	70,5	73,0	56,0	74,5	78,9	81,6	61,6
18	November	74,9	69,8	72,3	73,6	45,7	83,0	78,3	90,2	77,7
19	Dezember	80,8	80,8	74,0	89,1	64,1	80,7	109,4	69,0	72,0
20	2001 Januar	56,4	58,7	63,3	60,8	35,9	52,8	48,1	60,0	47,4
21	Februar	61,6	59,6	63,9	61,8	38,0	64,6	60,3	64,7	68,2
22	März	81,4	81,1	78,8	89,7	50,1	81,8	91,0	84,7	70,2
23	April	73,1	71,3	75,1	73,9	48,7	75,9	107,7	65,5	63,0
24	Mai	73,5	68,2	74,9	63,7	68,4	82,1	105,9	78,2	67,2
25	Juni	85,5	78,3	82,6	75,4	78,2	97,1	105,8	93,8	94,2
26	Juli	76,5	71,2	64,9	82,4	40,1	85,0	108,5	74,1	79,5
27	August	77,2	74,3	61,9	88,5	47,5	81,9	93,9	76,2	79,3
28	September	79,0	77,3	71,6	86,0	55,2	81,7	92,8	80,3	74,2
29	Oktober	75,0	62,1	59,7	58,1	87,0	95,7	109,2	75,2	111,1
30	November
31	Dezember

1) einschl. landwirtschaftlichen Baus

2. Produktionsindex im – Ergebnisse der Betriebe von Unter

Lfd. Nr.	Jahr Monat	Produktionsindex im								
		Bauhaupt- gewerbe insgesamt	Hochbau				Tiefbau			
			zusammen	Wohnungs- bau	gewerb- licher und industrieller Bau ¹⁾	öffentlicher Bau	zusammen	Straßenbau	gewerb- licher und industrieller Bau	sonstiger öffentlicher Bau
1995 = 100										
1	1995	100	100	100	100	100	100	100	100	100
2	1996	91,3	92,6	96,7	89,8	90,2	89,6	91,1	86,8	92,2
3	1997	89,4	89,5	94,9	85,8	85,6	89,3	90,5	90,5	86,8
4	1998	87,9	87,6	94,0	83,8	80,1	88,4	91,6	88,3	86,0
5	1999	87,5	86,3	93,4	83,1	73,9	89,1	93,2	90,5	84,1
6	2000	84,4	84,4	89,7	82,8	72,4	84,5	93,9	85,6	76,0
7	2001 (kumuliert)	78,2	76,9	77,6	78,9	66,1	79,8	91,8	80,1	70,5
8	2000 Januar	71,2	73,3	76,7	73,2	61,8	68,6	60,6	78,7	60,6
9	Februar	77,2	77,7	82,5	76,5	64,7	76,7	76,7	81,9	69,5
10	März	77,5	77,6	83,0	75,8	65,4	77,3	78,3	81,5	70,8
11	April	93,6	92,8	102,0	89,5	73,6	94,7	103,9	94,2	88,5
12	Mai	92,8	92,0	100,9	88,3	75,5	93,7	107,9	91,2	86,7
13	Juni	89,8	90,3	99,7	85,6	75,8	89,3	107,1	88,1	77,7
14	Juli	78,8	78,9	83,2	78,1	67,2	78,7	90,7	78,8	69,6
15	August	82,7	82,9	87,8	80,3	76,1	82,5	98,1	79,9	74,4
16	September	88,3	87,4	91,7	85,1	81,2	89,4	104,0	88,0	80,5
17	Oktober	88,6	88,3	93,5	85,8	79,6	89,0	102,8	89,0	78,7
18	November	87,1	86,9	89,3	86,7	79,1	87,4	102,0	86,0	78,6
19	Dezember	85,7	85,2	86,2	88,1	68,6	86,5	95,2	89,3	76,0
20	2001 Januar	61,7	63,3	62,3	67,0	51,4	59,7	57,2	66,2	52,5
21	Februar	70,6	70,6	69,2	74,8	58,1	70,6	71,4	76,5	61,7
22	März	76,2	75,0	74,7	77,4	65,3	77,8	81,4	82,6	68,5
23	April	83,0	81,5	82,7	83,8	67,0	85,0	98,6	85,0	74,8
24	Mai	86,5	84,4	86,7	85,9	69,7	89,0	106,2	88,1	77,4
25	Juni	87,2	85,1	87,7	86,8	68,1	89,8	105,7	88,4	79,8
26	Juli	76,6	75,9	76,5	77,4	67,3	77,5	95,8	74,5	68,2
27	August	75,5	74,2	75,0	75,3	66,3	77,1	90,4	76,0	68,6
28	September	82,6	80,7	81,7	81,7	73,4	84,9	104,3	81,0	76,0
29	Oktober	82,2	78,7	79,6	79,0	74,0	86,5	106,8	82,4	77,2
30	November
31	Dezember

1) einschl. landwirtschaftlichen Baus

**3. Auftragseingang im Bauhauptgewerbe
– Ergebnisse der Betriebe von Unter
1 000**

Lfd. Nr.	Jahr Monat	insgesamt	Hochbau				
			zusammen	Wohnungs- bau	landwirt- schaftlicher Bau	gewerblicher und industrieller Hochbau	Hochbau für Bahn und Post
1	1995	23 626 680	14 554 359	5 096 665	45 032	7 433 406	237 571
2	1996	22 040 298	13 950 834	5 597 951	69 392	6 709 013	213 142
3	1997	22 124 577	13 335 827	5 023 690	63 151	6 366 938	261 033
4	1998	22 039 437	12 589 719	4 862 432	74 252	6 316 850	148 027
5	1999	21 993 259	13 294 322	5 058 579	69 809	6 824 337	130 448
6	2000	19 396 095	11 678 456	4 242 279	62 475	6 071 009	161 672
7	2001 (kumuliert)	15 209 758	8 834 267	2 981 947	52 769	4 820 069	138 651
8	2000 Januar	1 337 856	831 114	315 607	5 786	423 150	2 115
9	Februar	1 362 828	883 695	340 598	3 601	489 474	2 566
10	März	1 681 465	1 064 833	404 722	4 628	528 856	2 267
11	April	1 610 864	970 070	393 209	2 634	477 183	14 243
12	Mai	1 812 908	1 090 658	391 453	7 211	554 248	41 666
13	Juni	1 790 258	1 049 138	356 857	7 786	477 920	50 013
14	Juli	1 790 852	1 068 998	378 633	3 748	569 695	9 869
15	August	1 544 196	879 956	342 858	6 690	446 757	4 994
16	September	1 792 878	1 064 053	385 625	5 304	545 987	16 678
17	Oktober	1 471 786	880 523	303 536	4 257	479 908	7 489
18	November	1 539 545	878 040	310 956	4 819	486 890	5 491
19	Dezember	1 660 659	1 017 378	318 225	6 011	590 941	4 281
20	2001 Januar	1 158 762	737 677	272 236	5 518	402 359	2 695
21	Februar	1 265 785	749 911	274 028	6 318	406 895	4 582
22	März	1 675 892	1 021 382	338 133	2 317	601 616	2 690
23	April	1 504 711	896 623	322 052	2 515	490 743	6 855
24	Mai	1 514 314	856 409	320 509	5 164	415 894	10 073
25	Juni	1 760 457	984 024	353 697	2 759	499 630	8 055
26	Juli	1 573 944	896 698	276 989	13 185	536 523	8 539
27	August	1 589 385	936 761	264 127	6 389	574 443	19 000
28	September	1 624 520	972 963	305 515	3 098	506 892	72 924
29	Oktober	1 541 988	781 819	254 661	5 506	385 074	3 238
30	November
31	Dezember

**seit 1995 nach Bauarten und Auftraggebern
nehmen mit 20 und mehr Beschäftigten –
DM**

Auftragseingang							Lfd. Nr.
davon im							
		Tiefbau					
Hochbau für Organisationen ohne Erwerbszweck	Hochbau für Körperschaften des öffentlichen Rechts	zusammen	gewerblicher und industrieller Tiefbau	Tiefbau für Bahn und Post	Straßenbau	sonstiger Tiefbau für Körperschaften des öffentlichen Rechts und für Organisationen ohne Erwerbszweck	
551 700	1 189 985	9 072 321	3 483 417	291 976	2 409 224	2 887 704	1
371 218	990 118	8 089 464	2 899 529	497 588	2 137 851	2 554 496	2
437 971	1 183 044	8 788 750	3 204 423	481 473	2 357 837	2 745 017	3
300 673	887 485	9 449 718	3 320 713	680 479	2 603 763	2 844 763	4
332 558	878 591	8 698 937	3 282 050	456 403	2 347 775	2 612 709	5
339 465	801 556	7 717 639	3 034 499	332 533	2 203 098	2 147 509	6
214 731	626 100	6 375 491	2 199 843	338 792	1 987 047	1 849 809	7
22 873	61 583	506 742	208 908	34 311	120 091	143 432	8
18 267	29 189	479 133	221 463	31 437	117 827	108 406	9
21 343	103 017	616 632	234 658	22 962	179 539	179 473	10
23 554	59 247	640 794	267 030	28 993	171 112	173 659	11
32 673	63 407	722 250	284 464	19 364	204 450	213 972	12
49 212	107 350	741 120	285 456	24 717	244 980	185 967	13
30 900	76 153	721 854	275 092	23 816	190 058	232 888	14
24 337	54 320	664 240	261 842	25 911	196 708	179 779	15
34 164	76 295	728 825	284 702	25 053	208 367	210 703	16
27 380	57 953	591 263	237 326	34 970	167 877	151 090	17
33 276	36 608	661 505	278 141	24 639	167 692	191 033	18
21 486	76 434	643 281	195 417	36 360	234 397	177 107	19
11 435	43 434	421 085	178 563	22 943	102 953	116 626	20
16 991	41 097	515 874	178 723	39 579	129 843	167 729	21
18 609	58 017	654 510	270 742	15 207	196 035	172 526	22
21 818	52 640	608 088	188 804	32 289	232 044	154 951	23
21 675	83 094	657 905	228 915	35 405	228 386	165 199	24
30 094	89 789	776 433	275 541	41 443	228 083	231 366	25
18 509	42 953	677 246	213 022	36 593	233 231	194 400	26
23 538	49 264	652 624	224 963	31 712	201 977	193 972	27
26 977	57 557	651 557	227 773	42 887	199 605	181 292	28
25 085	108 255	760 169	212 797	40 734	234 890	271 748	29
...	30
...	31

4. Auftragseingang im Bauhauptgewerbe nach Betriebsgrößenklassen und Bauarten
– Ergebnisse der Betriebe von Unternehmen mit 20 und mehr Beschäftigten –
1 000 DM

Bauart	Auftragseingang in Betrieben			
	insgesamt	davon in Betrieben mit ... Beschäftigten		
		unter 50	50 – 199	200 und mehr
Wohnungsbau	254 660	129 335	107 051	18 274
Gewerblicher und industrieller Bau sowie landwirtschaftlicher Bau	647 349	157 493	371 869	117 987
Öffentlicher Bau und Verkehrsbau	639 979	180 993	311 392	147 594
Insgesamt	1 541 988	467 821	790 312	283 855

5. Auftragsbestand im Bauhauptgewerbe seit 2000 nach Bauarten
1 000 DM

Bauart	Auftragsbestand						
	31.03.	30.06.	30.09.	31.12.	31.03.	30.06.	30.09.
	2000				2001		
Bauhauptgewerbe insgesamt	8 336 209	8 186 538	8 134 465	8 035 160	8 179 490	7 932 205	7 639 190
Hochbau zusammen	5 194 408	4 943 534	5 005 903	4 856 834	5 132 115	4 924 088	4 835 415
davon							
Wohnungsbau	1 691 646	1 628 043	1 611 060	1 362 151	1 407 255	1 498 436	1 234 502
gewerblicher und industrieller Hochbau ¹⁾	2 931 633	2 717 485	2 863 574	2 894 938	3 147 879	2 872 040	3 012 099
öffentlicher Hochbau	571 129	598 006	531 269	599 745	576 981	553 612	588 814
Tiefbau zusammen	3 141 801	3 243 004	3 128 562	3 178 326	3 047 375	3 008 117	2 803 775
davon							
Straßenbau	779 203	809 363	727 804	911 917	1 024 499	1 064 058	969 285
gewerblicher und industrieller Tiefbau	1 236 012	1 397 533	1 340 127	1 237 479	1 174 392	1 079 071	1 025 910
sonstiger öffentlicher Tiefbau	1 126 586	1 036 108	1 060 631	1 028 930	848 484	864 988	808 580

1) einschl. landwirtschaftlichen Baus

**6. Betriebe, Beschäftigte, Bruttolohn- und -gehaltsumme
sowie Gesamtumsatz im Bauhauptgewerbe seit 1995
– Ergebnisse der Betriebe von Unternehmen mit 20 und mehr Beschäftigten –**

Jahr Monat	Betriebe	Beschäftigte						Brutto- lohn- summe ¹⁾	Brutto- gehalt- summe	Gesamt- umsatz ²⁾	
		ins- gesamt	davon								
			tätige (Mit- inhaber/ -innen und unbezahlt mithelfende Familien- angehörige	kauf- männische und tech- nische Ange- stellte und Auszu- bildende	Fach- arbeiter/ -innen, Poliere, Meister/ -innen	(Fach) Werker/ -innen	gewerblich Auszubil- dende, Umschüler/ -innen, Anlernlinge und Praktikanten				
	Anzahl								1 000 DM		
1995		2 156	144 246	1 089	26 461	86 596	22 961	7 139	6 196 845	2 209 166	27 011 021
1996		2 092	132 788	954	25 563	78 445	20 839	6 986	5 701 526	2 168 352	25 144 636
1997		1 965	120 599	857	24 171	71 145	18 196	6 230	5 133 040	2 076 302	24 902 796
1998		1 924	114 411	855	23 584	66 924	17 360	5 688	4 873 226	2 056 717	25 212 174
1999		1 854	108 306	804	22 784	63 379	16 088	5 249	4 682 411	2 041 416	25 291 540
2000		1 805	102 853	758	21 935	59 863	15 268	5 029	4 446 472	1 987 507	23 600 303
2001	(kumuliert)	1 720	94 708	723	20 577	54 613	14 191	4 605	3 369 406	1 524 775	17 951 490
2000	Januar	1 845	104 941	773	22 229	61 301	15 380	5 258	334 530	156 959	1 378 372
	Februar	1 833	104 063	751	21 979	60 966	15 234	5 133	325 207	153 712	1 603 970
	März	1 826	104 164	743	22 141	61 020	15 208	5 052	359 938	158 274	1 823 794
	April	1 824	104 204	740	22 178	60 957	15 314	5 015	371 307	163 704	1 744 381
	Mai	1 817	104 305	772	22 321	60 891	15 335	4 986	391 464	165 474	2 065 816
	Juni	1 805	102 932	758	21 854	60 302	15 286	4 732	371 687	175 709	1 998 777
	Juli	1 796	102 354	772	21 798	59 993	15 379	4 412	371 041	162 187	2 030 897
	August	1 785	102 738	777	21 866	59 579	15 317	5 199	393 502	159 041	2 106 432
	September	1 773	101 795	772	21 732	58 870	15 260	5 161	359 250	158 280	2 082 074
	Oktober	1 792	102 647	744	21 895	59 259	15 542	5 207	387 183	162 696	2 123 446
	November	1 785	100 996	744	21 705	58 271	15 156	5 120	442 618	210 432	2 234 450
	Dezember	1 776	99 099	746	21 520	56 946	14 810	5 077	338 745	161 039	2 407 894
2001	Januar	1 764	96 584	733	21 042	55 585	14 277	4 947	319 638	148 228	1 333 965
	Februar	1 758	96 112	727	21 033	55 339	14 250	4 763	292 417	147 424	1 453 391
	März	1 749	95 860	729	20 922	55 298	14 218	4 693	318 502	147 665	1 751 118
	April	1 741	95 386	743	20 766	55 160	14 053	4 664	343 701	154 941	1 632 848
	Mai	1 738	95 285	738	20 707	54 954	14 275	4 611	358 277	152 574	1 894 540
	Juni	1 725	94 557	735	20 442	54 648	14 326	4 406	335 906	165 991	1 949 801
	Juli	1 720	94 138	719	20 348	54 597	14 395	4 079	353 301	156 822	2 066 740
	August	1 708	94 331	724	20 403	54 334	14 229	4 641	365 537	151 206	1 930 214
	September	1 700	93 450	709	20 260	53 711	14 097	4 673	320 479	147 415	1 941 275
	Oktober	1 597	91 376	668	19 849	52 499	13 786	4 574	361 648	152 509	1 997 598
	November
	Dezember

1) einschl. Gehälter für Poliere, (Schacht)meister und -meisterinnen – 2) ohne Umsatzsteuer

7. Geleistete Arbeitsstunden im Bau
– Ergebnisse der Betriebe von Unter
1 000

Lfd. Nr.	Jahr Monat	insgesamt	Hochbau				
			zusammen	Wohnungs- bau	landwirt- schaftlicher Bau	gewerblicher und industrieller Hochbau	Hochbau für Bahn und Post
1	1995	170 782	92 681	37 725	487	43 646	448
2	1996	152 631	84 428	35 840	482	37 961	917
3	1997	142 962	77 825	33 592	539	34 528	829
4	1998	136 625	73 797	32 248	702	32 521	750
5	1999	129 949	68 972	30 425	480	30 951	500
6	2000	120 651	64 194	27 776	463	29 279	498
7	2001 (kumuliert)	92 286	47 819	19 624	350	22 810	431
8	2000 Januar	8 803	4 857	2 067	32	2 243	57
9	Februar	9 554	5 143	2 225	25	2 371	42
10	März	10 473	5 604	2 440	34	2 570	31
11	April	9 846	5 200	2 326	27	2 335	50
12	Mai	11 894	6 274	2 801	41	2 822	33
13	Juni	9 899	5 296	2 382	39	2 326	51
14	Juli	9 585	5 100	2 187	30	2 357	40
15	August	10 968	5 840	2 518	40	2 651	30
16	September	10 652	5 598	2 391	42	2 558	24
17	Oktober	10 664	5 634	2 430	46	2 537	52
18	November	10 466	5 524	2 310	54	2 555	42
19	Dezember	7 847	4 124	1 699	53	1 954	46
20	2001 Januar	7 717	4 199	1 682	33	2 068	34
21	Februar	8 038	4 257	1 697	22	2 097	49
22	März	9 535	4 950	2 008	23	2 410	26
23	April	8 937	4 629	1 912	27	2 238	26
24	Mai	10 269	5 279	2 207	43	2 499	42
25	Juni	9 328	4 778	2 005	36	2 281	28
26	Juli	9 463	4 932	2 023	42	2 259	118
27	August	9 716	5 023	2 067	42	2 382	29
28	September	9 230	4 735	1 949	36	2 229	39
29	Oktober	10 053	5 037	2 074	46	2 347	40
30	November
31	Dezember

**hauptgewerbe seit 1995 nach Bauarten
nehmen mit 20 und mehr Beschäftigten –
Stunden**

Geleistete Arbeitsstunden							Lfd. Nr.
davon im							
		Tiefbau					
Hochbau für Organisationen ohne Erwerbszweck	Hochbau für Körperschaften des öffentlichen Rechts	zusammen	gewerblicher und industrieller Tiefbau	Tiefbau für Bahn und Post	Straßenbau	sonstiger Tiefbau für Körperschaften des öffentlichen Rechts und für Organisationen ohne Erwerbszweck	
3 705	6 670	78 101	30 586	4 006	18 590	24 919	1
3 159	6 069	68 203	25 968	3 300	16 503	22 432	2
2 697	5 640	65 137	26 312	2 911	15 706	20 208	3
2 437	5 139	62 828	25 428	2 355	15 502	19 543	4
2 168	4 448	60 977	24 647	2 738	15 208	18 384	5
2 225	3 953	56 457	22 689	2 632	14 930	16 206	6
1 580	3 024	44 467	17 560	2 212	12 164	12 531	7
134	324	3 946	1 804	201	829	1 112	8
170	310	4 411	1 897	189	1 050	1 275	9
199	330	4 869	2 047	227	1 173	1 422	10
161	301	4 646	1 838	209	1 213	1 386	11
204	373	5 620	2 182	240	1 540	1 658	12
184	314	4 603	1 817	194	1 314	1 278	13
187	299	4 485	1 788	201	1 230	1 266	14
194	407	5 128	1 958	243	1 451	1 476	15
233	350	5 054	1 955	249	1 399	1 451	16
213	356	5 030	1 982	245	1 383	1 420	17
203	360	4 942	1 905	247	1 372	1 418	18
143	229	3 723	1 516	187	976	1 044	19
127	255	3 518	1 548	180	802	988	20
127	265	3 781	1 607	208	911	1 055	21
154	329	4 585	1 944	212	1 141	1 288	22
139	287	4 308	1 694	215	1 189	1 210	23
166	322	4 990	1 951	237	1 417	1 385	24
151	277	4 550	1 763	221	1 275	1 291	25
174	316	4 531	1 721	207	1 332	1 271	26
173	330	4 693	1 800	250	1 310	1 333	27
193	289	4 495	1 651	247	1 314	1 283	28
176	354	5 016	1 881	235	1 473	1 427	29
...	30
...	31

8. Baugewerblicher Umsatz im Bau
- Ergebnisse der Betriebe von Unter
1 000

Lfd. Nr.	Jahr Monat	insgesamt	Hochbau				
			zusammen	Wohnungs- bau	landwirt- schaftlicher Bau	gewerblicher und industrieller Hochbau	Hochbau für Bahn und Post
1	1995	26 661 874	16 119 300	5 872 426	72 485	8 222 663	115 728
2	1996	24 869 920	15 214 401	5 719 422	69 861	7 469 217	283 919
3	1997	24 601 420	15 183 373	5 675 664	68 120	7 570 383	334 272
4	1998	24 894 197	15 258 531	5 637 687	124 974	7 670 643	252 013
5	1999	24 988 148	14 891 107	5 530 256	67 458	7 810 834	113 020
6	2000	23 242 799	14 039 528	4 990 467	76 402	7 512 983	158 117
7	2001 (kumuliert)	17 729 265	10 669 256	3 328 255	50 916	6 142 425	131 109
8	2000 Januar	1 360 891	846 652	300 560	4 370	457 357	8 872
9	Februar	1 583 490	993 454	357 398	3 404	531 201	10 902
10	März	1 798 024	1 119 393	405 439	3 236	596 754	6 338
11	April	1 720 719	1 039 895	379 081	3 926	554 625	10 405
12	Mai	2 038 255	1 222 040	459 301	4 348	633 339	8 787
13	Juni	1 970 634	1 169 319	406 050	11 562	620 814	12 809
14	Juli	1 980 280	1 185 865	430 695	3 998	633 637	20 326
15	August	2 071 840	1 237 112	445 187	8 013	648 194	15 171
16	September	2 057 703	1 249 723	442 880	5 189	670 927	17 785
17	Oktober	2 096 364	1 270 350	421 126	7 201	701 568	16 485
18	November	2 199 790	1 306 226	475 389	11 829	672 547	13 473
19	Dezember	2 364 809	1 399 499	467 361	9 326	792 020	16 764
20	2001 Januar	1 320 853	831 351	245 880	6 478	482 485	6 187
21	Februar	1 438 359	911 620	275 092	3 294	536 662	9 458
22	März	1 731 028	1 076 426	333 528	6 357	604 222	8 162
23	April	1 611 033	976 326	301 173	2 281	588 025	8 772
24	Mai	1 872 722	1 117 812	350 101	3 811	645 126	19 615
25	Juni	1 928 230	1 138 508	365 168	4 293	670 582	9 793
26	Juli	2 037 387	1 154 910	365 101	5 582	655 440	24 393
27	August	1 907 740	1 141 537	365 572	5 679	652 709	9 797
28	September	1 912 010	1 159 055	361 270	4 257	652 341	17 427
29	Oktober	1 969 903	1 161 711	365 370	8 884	654 833	17 505
30	November
31	Dezember

1) ohne Umsatzsteuer

**hauptgewerbe seit 1995 nach Bauarten
nehmen mit 20 und mehr Beschäftigten –
DM**

Baugewerblicher Umsatz ¹⁾							Lfd. Nr.
davon im							
		Tiefbau					
Hochbau für Organisationen ohne Erwerbszweck	Hochbau für Körperschaften des öffentlichen Rechts	zusammen	gewerblicher und industrieller Tiefbau	Tiefbau für Bahn und Post	Straßenbau	sonstiger Tiefbau für Körperschaften des öffentlichen Rechts und für Organisationen ohne Erwerbszweck	
587 684	1 248 314	10 542 574	3 992 371	364 103	2 753 720	3 432 380	1
508 722	1 163 260	9 655 519	3 450 577	418 681	2 565 278	3 220 983	2
455 207	1 079 727	9 418 047	3 499 312	408 418	2 518 671	2 991 646	3
410 336	1 162 878	9 635 666	3 679 548	498 452	2 365 915	3 091 751	4
335 570	1 033 969	10 097 041	3 724 080	670 625	2 548 358	3 153 978	5
363 380	938 179	9 203 271	3 487 390	549 020	2 599 708	2 567 153	6
253 075	763 476	7 060 009	2 650 115	378 183	2 127 398	1 904 313	7
20 122	55 371	514 239	236 330	41 443	99 351	137 115	8
24 955	65 594	590 036	249 831	35 286	136 766	168 153	9
25 774	81 852	678 631	271 761	39 396	180 855	186 619	10
25 945	65 913	680 824	270 441	35 244	181 260	193 879	11
34 928	81 337	816 215	303 213	44 659	241 029	227 314	12
30 306	87 778	801 315	294 627	53 665	237 225	215 798	13
28 721	68 488	794 415	296 777	40 697	234 310	222 631	14
28 868	91 679	834 728	293 910	57 553	270 031	213 234	15
39 274	73 668	807 980	301 885	41 500	228 353	236 242	16
33 799	90 171	826 014	305 212	49 783	235 778	235 241	17
32 412	100 576	893 564	329 601	45 982	262 472	255 509	18
38 276	75 752	965 310	333 802	63 812	292 278	275 418	19
19 334	70 987	489 502	202 365	48 314	108 722	130 101	20
19 749	67 365	526 739	223 064	34 237	115 173	154 265	21
19 984	104 173	654 602	264 597	26 007	173 475	190 523	22
19 905	56 170	634 707	223 533	27 660	210 833	172 681	23
24 774	74 385	754 910	277 023	37 426	239 973	200 488	24
24 512	64 160	789 722	292 507	29 706	260 430	207 079	25
32 872	71 522	882 477	340 423	38 968	280 172	222 914	26
32 457	75 323	766 203	273 835	40 491	254 818	197 059	27
33 141	90 619	752 955	265 251	50 051	235 444	202 209	28
26 347	88 772	808 192	287 517	45 323	248 358	226 994	29
...	30
...	31

**9. Beschäftigte, Bruttolohn- und -gehaltsumme,
im Bauhauptgewerbe im Vergleich zum Vormonat und
– Ergebnisse der Betriebe von Unter**

Lfd. Nr.	Verwaltungsbezirk	Beschäftigte			Bruttolohn- und -gehaltsumme		
		Oktober	September	Oktober	Oktober	September	Oktober
		2000	2001		2000	2001	
		Anzahl			1 000 DM		
	Kreisfreie Städte						
1	Düsseldorf	3 350	3 342	3 056	20 083	19 006	18 544
2	Duisburg	3 366	3 124	3 117	17 704	16 071	17 147
3	Essen	4 429	3 939	3 803	25 730	23 481	24 095
4	Krefeld	1 459	1 181	1 133	6 640	5 701	5 952
5	Mönchengladbach	1 050	889	872	4 997	3 967	4 412
6	Mülheim an der Ruhr	1 959	2 043	1 981	12 912	10 879	11 843
7	Oberhausen	1 505	1 409	1 417	8 300	7 676	8 228
8	Remscheid	724	699	695	4 059	3 823	4 407
9	Solingen	485	452	453	2 322	1 994	1 921
10	Wuppertal	735	666	599	3 777	3 497	3 384
	Kreise						
11	Kleve	2 241	2 095	2 050	10 753	9 699	10 524
12	Mettmann	1 702	1 335	1 276	10 694	7 530	8 098
13	Neuss	1 625	1 372	1 377	8 575	7 209	7 700
14	Viersen	1 287	1 215	1 193	6 312	5 837	6 364
15	Wesel	2 448	2 421	2 501	12 344	12 136	13 252
16	Reg.-Bez. Düsseldorf	28 365	26 182	25 523	155 202	138 506	145 871
	Kreisfreie Städte						
17	Aachen	1 004	870	857	5 651	4 617	4 931
18	Bonn	955	781	760	5 735	4 235	4 272
19	Köln	5 959	5 091	5 380	36 637	30 046	33 563
20	Leverkusen	1 123	981	998	5 975	4 806	5 230
	Kreise						
21	Aachen	861	816	747	4 218	3 736	3 784
22	Düren	1 212	1 123	1 118	6 233	5 847	6 371
23	Erftkreis	2 013	1 915	1 982	11 127	10 177	11 074
24	Euskirchen	1 202	1 066	990	5 826	5 128	5 150
25	Heinsberg	2 227	2 131	2 077	10 586	9 740	10 547
26	Oberbergischer Kreis	1 476	1 233	1 210	7 001	5 452	5 685
27	Rhein.-Berg. Kreis	585	611	625	2 706	3 151	3 713
28	Rhein-Sieg-Kreis	2 590	2 442	2 596	12 844	11 540	13 071
29	Reg.-Bez. Köln	21 207	19 060	19 340	114 539	98 475	107 391
	Kreisfreie Städte						
30	Bottrop	936	956	950	6 268	5 264	5 566
31	Gelsenkirchen	1 282	1 146	1 141	6 263	5 756	6 190
32	Münster	2 266	2 177	2 165	11 808	11 022	15 288

1) ohne Umsatzsteuer

**geleistete Arbeitsstunden sowie Umsätze
zum Vorjahresmonat nach Verwaltungsbezirken
nehmen mit 20 und mehr Beschäftigten –**

Geleistete Arbeitsstunden			Baugewerblicher Umsatz ¹⁾			Gesamtumsatz ¹⁾			Lfd. Nr.
Oktober	September	Oktober	Oktober	September	Oktober	Oktober	September	Oktober	
2000	2001		2000	2001		2000	2001		
1 000 Std.			1 000 DM						
281	266	272	91 234	85 415	57 644	91 250	85 432	57 660	1
335	290	312	53 763	57 543	74 424	53 763	57 544	74 425	2
359	290	314	121 627	109 201	101 488	121 932	110 624	102 801	3
146	123	128	21 895	19 173	19 866	21 895	19 173	19 866	4
115	88	98	23 144	15 044	18 515	23 302	15 177	18 783	5
216	196	225	22 951	23 302	25 226	24 879	25 340	25 226	6
171	151	162	33 825	28 258	33 399	33 829	28 260	33 406	7
65	58	63	16 627	12 665	15 048	18 094	14 067	16 756	8
55	46	49	8 036	7 435	8 172	8 102	7 443	8 198	9
77	71	70	15 442	18 602	14 908	15 442	18 612	14 908	10
254	221	238	62 757	47 537	50 921	63 748	48 278	52 584	11
195	149	159	33 850	24 222	23 603	34 337	25 153	24 084	12
169	139	155	36 560	34 066	28 305	36 622	34 199	28 466	13
150	137	154	23 823	27 003	29 281	24 411	27 685	29 923	14
281	274	311	47 188	49 803	51 614	47 237	49 812	51 628	15
2 869	2 499	2 710	612 722	559 269	552 414	618 843	566 799	558 714	16
91	79	85	19 494	12 251	14 635	21 026	13 976	16 550	17
95	69	74	32 697	26 145	27 271	32 697	26 145	27 271	18
524	426	511	182 084	157 390	189 196	186 775	159 122	191 238	19
116	96	108	16 371	14 740	15 699	16 533	14 865	15 767	20
108	96	97	13 215	13 886	11 272	13 239	13 921	11 376	21
136	116	130	30 770	21 187	25 825	31 157	22 384	26 952	22
223	206	222	37 667	37 021	40 126	37 915	37 131	40 329	23
142	122	127	20 534	20 625	23 004	20 534	20 625	23 004	24
249	215	245	44 446	42 643	44 527	46 606	45 128	47 095	25
154	122	133	37 528	24 512	22 062	37 618	24 517	22 521	26
63	54	65	9 546	23 986	22 814	9 768	24 169	22 938	27
295	257	313	52 312	45 386	52 949	52 686	45 711	53 131	28
2 196	1 858	2 110	496 664	439 772	489 380	506 554	447 694	498 172	29
103	102	113	17 797	15 797	19 713	19 065	19 837	22 406	30
153	127	141	16 456	18 331	20 008	16 465	18 331	20 008	31
205	185	199	48 957	43 078	37 073	49 847	44 562	38 823	32

**Noch: 9. Beschäftigte, Bruttolohn- und -gehaltsumme,
im Bauhauptgewerbe im Vergleich zum Vormonat und
– Ergebnisse der Betriebe von Unter**

Lfd. Nr.	Verwaltungsbezirk	Beschäftigte			Bruttolohn- und -gehaltsumme		
		Oktober	September	Oktober	Oktober	September	Oktober
		2000	2001		2000	2001	
		Anzahl			1 000 DM		
	Kreise						
33	Borken	4 171	3 921	3 838	20 772	18 820	19 751
34	Coesfeld	1 161	1 003	963	6 014	4 900	5 155
35	Recklinghausen	3 629	2 922	2 829	20 011	14 200	15 047
36	Steinfurt	3 011	2 818	2 684	13 815	12 617	13 273
37	Warendorf	1 501	1 469	1 440	7 164	6 639	6 985
38	Reg.-Bez. Münster	17 957	16 412	16 010	92 115	79 218	87 255
	Kreisfreie Stadt						
39	Bielefeld	1 410	1 294	1 298	7 323	6 326	7 215
	Kreise						
40	Gütersloh	2 324	2 135	1 904	10 669	9 811	9 521
41	Herford	1 196	1 195	1 125	5 477	5 279	5 448
42	Höxter	1 065	983	932	4 516	3 940	4 198
43	Lippe	1 998	1 729	1 571	10 097	8 334	8 435
44	Minden-Lübbecke	2 201	2 094	2 044	10 024	9 201	9 827
45	Paderborn	1 602	1 464	1 426	7 317	6 379	6 800
46	Reg.-Bez. Detmold	11 796	10 894	10 300	55 423	49 270	51 444
	Kreisfreie Städte						
47	Bochum	1 348	1 198	1 168	7 360	6 123	6 578
48	Dortmund	7 496	6 835	6 384	50 769	33 929	46 836
49	Hagen	926	844	819	4 631	4 131	4 315
50	Hamm	875	815	745	4 151	3 829	3 881
51	Herne	1 479	1 165	1 157	9 070	6 742	7 706
	Kreise						
52	Ennepe-Ruhr Kreis	888	783	742	4 169	3 519	3 761
53	Hochsauerlandkreis	2 309	2 043	2 019	11 722	9 610	10 869
54	Märkischer Kreis	1 648	1 534	1 480	8 249	7 270	7 684
55	Olpe	938	825	806	4 830	4 005	4 331
56	Siegen-Wittgenstein	2 261	2 126	2 202	12 300	10 738	12 294
57	Soest	1 674	1 386	1 352	7 816	6 265	6 908
58	Unna	1 480	1 348	1 329	7 531	6 263	7 031
59	Reg.-Bez. Arnsberg	23 322	20 902	20 203	132 598	102 424	122 194
60	Nordrhein-Westfalen	102 647	93 450	91 376	549 877	467 893	514 155

**geleistete Arbeitsstunden sowie Umsätze
zum Vorjahresmonat nach Verwaltungsbezirken
nehmen mit 20 und mehr Beschäftigten –**

Geleistete Arbeitsstunden			Baugewerblicher Umsatz ¹⁾			Gesamtumsatz ¹⁾			Lfd. Nr.
Oktober	September	Oktober	Oktober	September	Oktober	Oktober	September	Oktober	
2000	2001		2000	2001		2000	2001		
1 000 Std.			1 000 DM						
459	415	452	93 573	70 771	81 602	94 817	70 962	82 019	33
119	104	110	24 355	19 570	24 409	24 355	19 570	24 409	34
403	299	323	70 810	55 160	56 797	72 414	56 485	58 091	35
320	295	311	57 781	58 497	58 205	58 691	59 967	59 493	36
175	166	177	30 991	26 311	30 569	31 301	26 505	30 759	37
1 937	1 693	1 826	360 720	307 515	328 376	366 955	316 219	336 008	38
149	133	148	31 717	35 554	49 507	31 819	35 696	49 627	39
252	230	222	50 144	45 992	46 916	52 517	48 642	49 254	40
145	132	138	19 783	21 211	22 048	19 796	21 568	22 640	41
119	111	116	15 277	13 940	14 788	15 280	13 941	14 788	42
225	179	179	38 321	29 846	34 659	38 416	30 003	34 742	43
237	224	240	38 176	31 880	42 556	38 712	32 920	43 497	44
168	158	168	26 196	24 242	25 552	26 300	24 289	25 610	45
1 295	1 167	1 211	219 614	202 665	236 026	222 840	207 059	240 158	46
146	124	136	25 717	26 135	22 340	25 731	26 179	22 382	47
660	554	607	119 091	143 574	112 082	119 448	143 574	112 082	48
109	92	100	13 698	13 729	16 299	13 699	13 766	16 301	49
97	84	86	17 386	16 005	15 762	17 498	16 184	15 930	50
119	84	91	31 806	15 254	15 344	31 806	15 254	15 344	51
96	85	90	12 616	10 486	10 627	12 760	10 488	10 630	52
273	228	248	41 775	32 593	33 289	41 917	32 739	33 427	53
184	162	176	30 035	24 024	25 101	30 161	24 036	25 285	54
102	90	98	16 055	12 750	13 489	16 190	12 758	13 495	55
235	213	242	47 456	55 690	52 219	47 590	55 820	52 358	56
178	145	153	29 024	29 862	23 444	29 440	30 000	23 571	57
167	151	169	21 986	22 688	23 711	22 017	22 705	23 739	58
2 366	2 012	2 196	406 645	402 790	363 707	408 257	403 503	364 544	59
10 663	9 229	10 053	2 096 365	1 912 011	1 969 903	2 123 449	1 941 274	1 997 596	60

10. Betriebe, Beschäftigte, Bruttolohn- und -gehalt
– Ergebnisse der Betriebe von Unter

Lfd. Nr.	Verwaltungsbezirk	Betriebe		tätige (Mit)inhaber/ -innen und unbezahlt mithelfende Familienangehörige	kaufmännische und technische Angestellte und Auszubildende	Facharbeiter/ -innen, Poliere und Meister/-innen
		insgesamt	darunter Arbeits- gemeinschaften			
		Anzahl				
	Kreisfreie Städte					
1	Düsseldorf	35	–	15	981	1 549
2	Duisburg	40	–	11	718	1 765
3	Essen	47	–	7	1 511	1 749
4	Krefeld	17	–	9	190	746
5	Mönchengladbach	22	–	10	163	484
6	Mülheim an der Ruhr	12	–	2	399	1 449
7	Oberhausen	22	–	7	262	918
8	Remscheid	7	–	5	192	368
9	Solingen	11	–	9	67	249
10	Wuppertal	16	–	8	133	335
	–					
	Kreise		–			
11	Kleve	42	–	12	425	1 229
12	Mettmann	25	–	8	278	670
13	Neuss	26	–	11	312	725
14	Viersen	28	–	19	200	657
15	Wesel	47	1	23	444	1 512
16	Reg.-Bez. Düsseldorf	397	1	156	6 275	14 405
	Kreisfreie Städte					
17	Aachen	13	–	3	222	426
18	Bonn	17	–	1	200	373
19	Köln	69	1	13	1 934	2 663
20	Leverkusen	21	–	9	175	457
	Kreise					
21	Aachen	15	–	9	84	463
22	Düren	15	–	7	203	633
23	Erftkreis	38	–	18	385	1 101
24	Euskirchen	16	–	12	136	607
25	Heinsberg	30	–	25	397	1 119
26	Oberbergischer Kreis	37	–	20	189	651
27	Rhein.-Berg. Kreis	17	–	15	154	295
28	Rhein-Sieg-Kreis	49	–	15	487	1 462
29	Reg.-Bez. Köln	337	1	147	4 566	10 250
	Kreisfreie Städte					
30	Bottrop	10	–	–	176	607
31	Gelsenkirchen	15	–	5	209	601
32	Münster	31	–	15	639	988

1) einschl. Gehälter für Poliere, (Schacht)meister und -meisterinnen

**summe im Bauhauptgewerbe nach Verwaltungsbezirken
nehmen mit 20 und mehr Beschäftigten –**

Beschäftigte				Bruttolohn- summe ¹⁾	Brutto- gehaltsumme	Lfd. Nr.
(Fach)-werker und -werkerinnen	gewerblich Auszu- bildende, Umschüler/ -innen, Anlernlinge und Praktikanten	insgesamt	darunter ausländische Arbeitnehmer/-innen			
				1 000 DM		
400	111	3 056	553	10 385	8 159	1
481	142	3 117	481	11 451	5 696	2
411	125	3 803	399	11 245	12 850	3
143	45	1 133	202	4 571	1 381	4
168	47	872	35	3 286	1 126	5
103	28	1 981	426	8 239	3 604	6
157	73	1 417	248	5 998	2 229	7
102	28	695	121	2 923	1 484	8
100	28	453	92	1 546	376	9
111	12	599	126	2 271	1 113	10
253	131	2 050	103	7 518	3 006	11
277	43	1 276	275	6 063	2 035	12
285	44	1 377	138	5 261	2 439	13
260	57	1 193	69	4 864	1 500	14
399	123	2 501	354	10 311	2 941	15
3 650	1 037	25 523	3 622	95 932	49 939	16
156	50	857	100	3 319	1 612	17
148	38	760	159	2 641	1 631	18
630	140	5 380	1 059	18 108	15 455	19
320	37	998	165	3 981	1 250	20
155	36	747	54	3 059	725	21
224	51	1 118	80	4 749	1 622	22
385	93	1 982	312	8 466	2 608	23
182	53	990	36	4 340	809	24
376	160	2 077	92	7 946	2 601	25
252	98	1 210	136	4 495	1 190	26
133	28	625	101	2 298	1 415	27
476	156	2 596	442	9 771	3 300	28
3 437	940	19 340	2 736	73 173	34 218	29
128	39	950	95	4 128	1 438	30
266	60	1 141	137	4 500	1 690	31
413	110	2 165	158	8 753	6 536	32

Noch: **10. Betriebe, Beschäftigte, Bruttolohn- und -gehalt**
– **Ergebnisse der Betriebe von Unter**

Lfd. Nr.	Verwaltungsbezirk	Betriebe		tätige (Mit)inhaber/ -innen und unbezahlt mithelfende Familienangehörige	kaufmännische und technische Angestellte und Auszubildende	Facharbeiter/ -innen, Poliere und Meister/-innen
		insgesamt	darunter Arbeits- gemeinschaften			
		Anzahl				
	Kreise					
33	Borken	74	–	34	623	2 589
34	Coesfeld	25	–	11	189	563
35	Recklinghausen	56	–	17	589	1 656
36	Steinfurt	63	–	35	461	1 661
37	Warendorf	32	–	29	195	956
38	Reg.-Bez. Münster	306	–	146	3 081	9 621
	Kreisfreie Stadt					
39	Bielefeld	25	–	5	241	720
	Kreise					
40	Gütersloh	39	–	14	323	1 142
41	Herford	24	–	4	191	798
42	Höxter	23	–	9	117	464
43	Lippe	38	–	12	291	941
44	Minden-Lübbecke	49	–	31	299	1 249
45	Paderborn	42	–	20	237	819
46	Reg.-Bez. Detmold	240	–	95	1 699	6 133
	Kreisfreie Städte					
47	Bochum	22	–	5	217	715
48	Dortmund	47	–	13	1 441	4 187
49	Hagen	15	–	5	121	514
50	Hamm	13	–	6	135	421
51	Herne	13	–	4	538	449
	Kreise					
52	Ennepe-Ruhr Kreis	19	–	9	102	392
53	Hochsauerlandkreis	47	–	16	312	1 258
54	Märkischer Kreis	33	–	13	254	891
55	Olpe	17	–	8	146	401
56	Siegen-Wittgenstein	31	–	19	514	1 208
57	Soest	29	–	14	254	789
58	Unna	31	–	12	194	865
59	Reg.-Bez. Arnsberg	317	–	124	4 228	12 090
60	Nordrhein-Westfalen	1 597	2	668	19 849	52 499

**summe im Bauhauptgewerbe nach Verwaltungsbezirken
nehmen mit 20 und mehr Beschäftigten –**

Beschäftigte				Bruttolohn- summe ¹⁾	Brutto- gehaltsumme	Lfd. Nr.
(Fach)-werker und -werkerinnen	gewerblich Auszu- bildende, Umschüler/ -innen, Anlernlinge und Praktikanten	insgesamt	darunter ausländische Arbeitnehmer/-innen			
				1 000 DM		
334	258	3 838	87	15 525	4 226	33
135	65	963	27	3 799	1 357	34
441	126	2 829	233	11 159	3 888	35
293	234	2 684	88	10 372	2 901	36
188	72	1 440	70	5 734	1 252	37
2 198	964	16 010	895	63 970	23 288	38
248	84	1 298	215	5 504	1 711	39
314	111	1 904	163	7 414	2 107	40
102	30	1 125	66	4 241	1 206	41
239	103	932	39	3 482	715	42
253	74	1 571	114	6 602	1 834	43
341	124	2 044	77	7 811	2 016	44
223	127	1 426	47	5 462	1 338	45
1 720	653	10 300	721	40 516	10 927	46
191	40	1 168	157	4 865	1 713	47
611	132	6 384	1 473	33 619	13 216	48
131	48	819	169	3 368	948	49
119	64	745	96	2 919	962	50
108	58	1 157	161	3 155	4 552	51
208	31	742	94	3 065	695	52
296	137	2 019	124	8 665	2 204	53
243	79	1 480	97	5 964	1 720	54
191	60	806	67	3 258	1 072	55
309	152	2 202	232	8 273	4 021	56
215	80	1 352	43	5 265	1 643	57
159	99	1 329	104	5 642	1 389	58
2 781	980	20 203	2 817	88 058	34 135	59
13 786	4 574	91 376	10 791	361 649	152 507	60

11. Geleistete Arbeitsstunden und baugewerblicher Umsatz – Ergebnisse der Betriebe von Unter

Lfd. Nr.	Verwaltungsbezirk	Geleistete Arbeitsstunden im							
		Hochbau				Tiefbau			
		insgesamt	davon im			insgesamt	davon im		
			Wohnungs- bau	gewerb- lichen und industriellen Bau ²⁾	öffentlichen Bau		Straßenbau	gewerb- lichen und industriellen Bau	sonstigen öffentlichen Bau
1 000 Std.									
	Kreisfreie Städte								
1	Düsseldorf	80	21	48	11	192	89	66	37
2	Duisburg	138	44	71	23	173	35	122	16
3	Essen	178	44	126	8	137	32	58	47
4	Krefeld	65	12	53	0	62	11	36	15
5	Mönchengladbach	54	30	20	4	44	12	13	19
6	Mülheim an der Ruhr	30	15	15	0	194	12	177	5
7	Oberhausen	115	25	77	13	48	7	32	9
8	Remscheid	27	14	12	1	36	9	6	21
9	Solingen	24	14	7	3	24	6	10	8
10	Wuppertal	24	12	11	1	46	24	13	9
	Kreise								
11	Kleve	147	72	50	25	91	39	43	9
12	Mettmann	60	15	44	1	99	25	42	32
13	Neuss	91	45	40	6	64	15	23	26
14	Viersen	86	30	50	6	69	11	31	27
15	Wesel	170	55	93	22	140	31	81	28
16	Reg.-Bez. Düsseldorf	1 289	448	717	124	1 419	358	753	308
	Kreisfreie Städte								
17	Aachen	45	15	29	1	40	3	17	20
18	Bonn	50	17	26	7	25	2	7	16
19	Köln	255	61	150	44	256	140	65	51
20	Leverkusen	65	23	41	1	43	9	23	11
	Kreise								
21	Aachen	43	24	14	5	54	12	26	16
22	Düren	26	5	20	1	104	16	41	47
23	Erftkreis	115	54	57	4	106	29	56	21
24	Euskirchen	41	9	24	8	87	25	27	35
25	Heinsberg	121	51	52	18	123	40	69	14
26	Oberbergischer Kreis	79	48	20	11	54	18	16	20
27	Rhein.-Berg. Kreis	50	33	15	2	14	0	7	7
28	Rhein-Sieg-Kreis	142	89	47	6	171	76	42	53
29	Reg.-Bez. Köln	1 032	429	495	108	1 077	370	396	311
	Kreisfreie Städte								
30	Bottrop	69	4	65	0	44	42	2	0
31	Gelsenkirchen	114	13	97	4	28	19	8	1
32	Münster	71	26	33	12	128	68	37	23

1) ohne Umsatzsteuer – 2) einschl. landwirtschaftlichen Baus

**im Bauhauptgewerbe nach Bauarten und Verwaltungsbezirken
nehmen mit 20 und mehr Beschäftigten –**

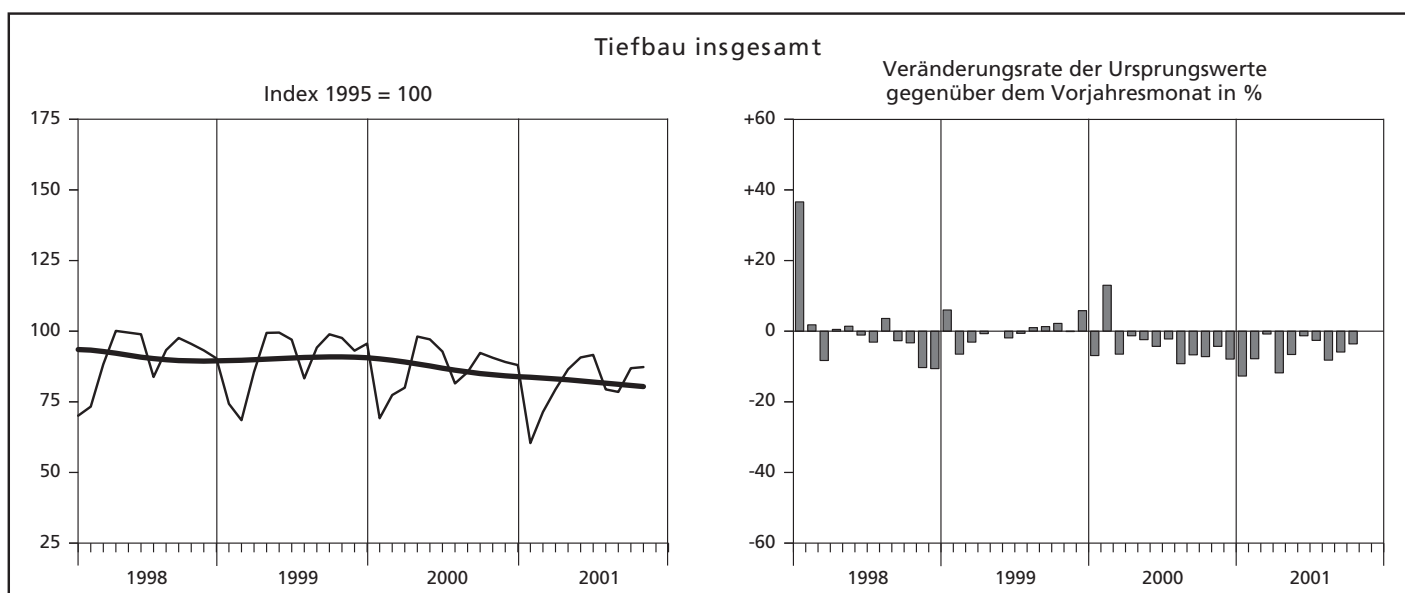
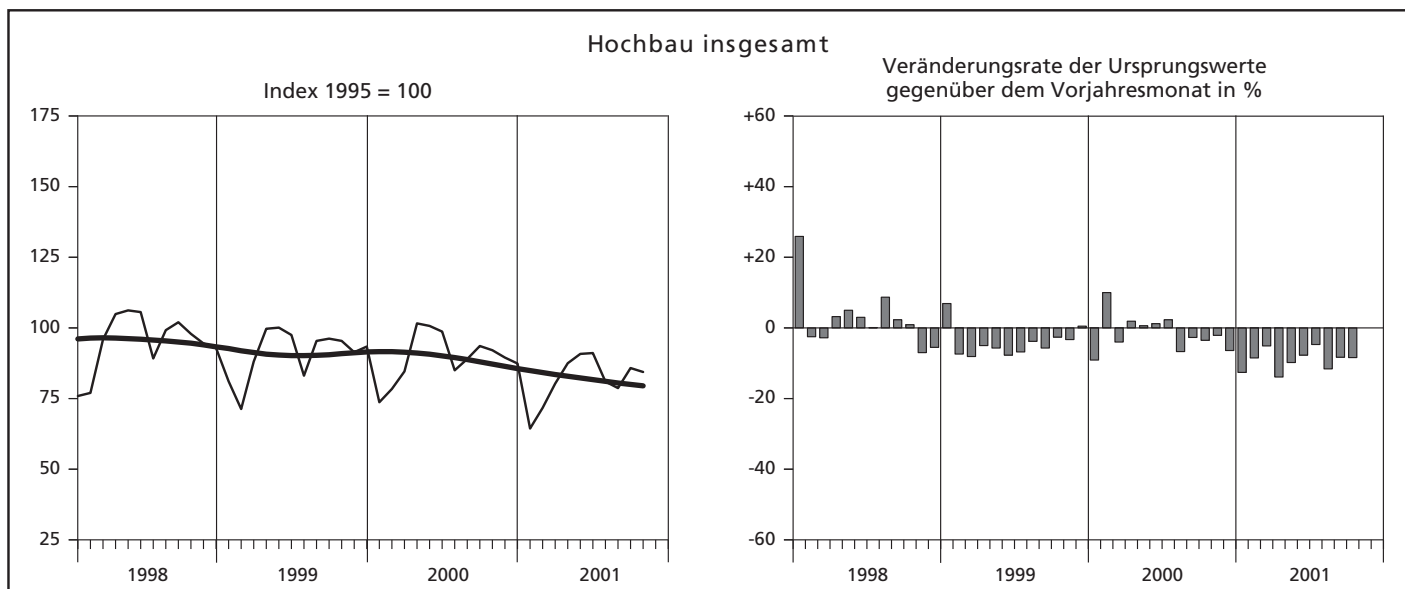
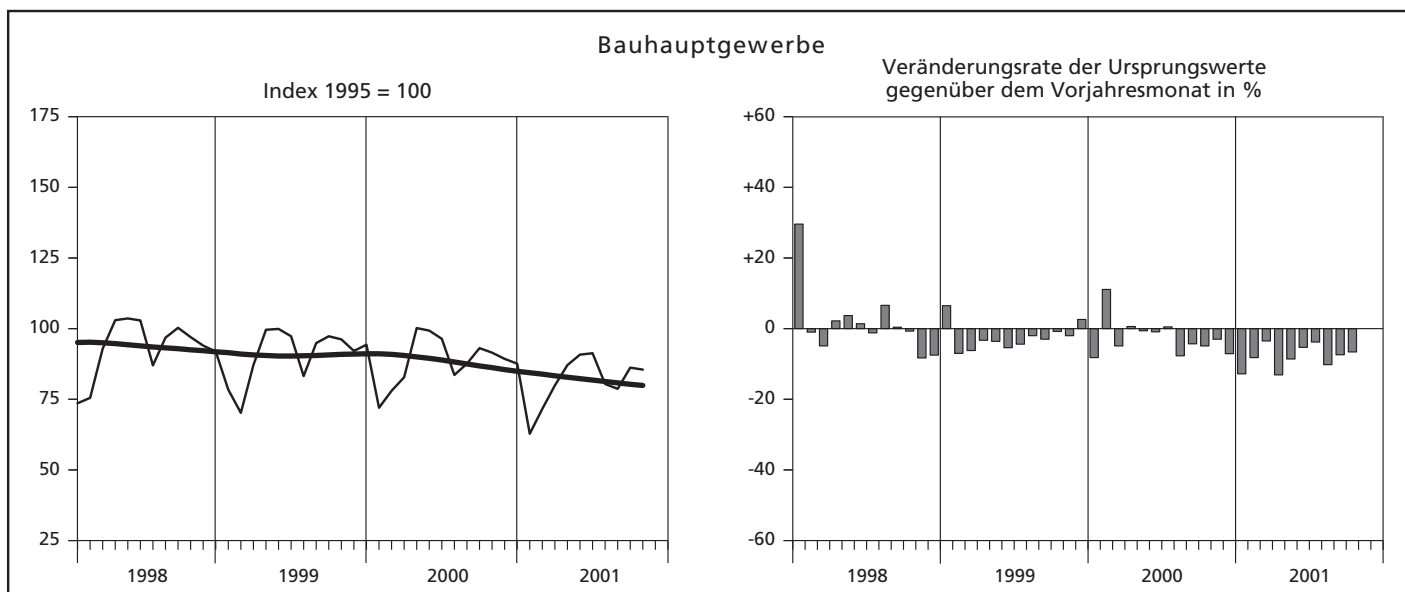
Baugewerblicher Umsatz ¹⁾ im								Lfd. Nr.
Hochbau				Tiefbau				
insgesamt	davon im			insgesamt	davon im			
	Wohnungs- bau	gewerb- lichen und industriellen Bau ²⁾	öffentlichen Bau		Straßenbau	gewerblichen und indust- riellen Bau	sonstigen öffentlichen Bau	
1 000 DM								
19 866	5 219	11 562	3 085	37 779	22 047	11 735	3 997	1
36 246	6 800	22 375	7 071	38 177	5 023	28 634	4 520	2
74 329	12 728	60 253	1 348	27 159	4 342	12 833	9 984	3
11 955	2 229	9 718	8	7 911	1 516	4 270	2 125	4
13 846	7 768	4 654	1 424	4 668	1 307	1 466	1 895	5
4 829	2 497	2 331	1	20 398	1 053	19 053	292	6
24 262	2 361	19 647	2 254	9 136	517	7 923	696	7
8 843	4 279	3 400	1 164	6 205	1 562	1 760	2 883	8
3 748	1 718	1 611	419	4 423	1 007	1 952	1 464	9
8 520	4 455	2 968	1 097	6 389	3 030	2 045	1 314	10
33 781	21 515	9 706	2 560	17 140	6 828	8 802	1 510	11
10 292	1 468	8 666	158	13 310	2 084	6 535	4 691	12
19 973	7 415	6 088	6 470	8 332	2 997	1 922	3 413	13
19 111	4 457	12 227	2 427	10 171	1 805	4 312	4 054	14
28 789	5 690	20 188	2 911	22 825	4 294	12 184	6 347	15
318 390	90 599	195 394	32 397	234 023	59 412	125 426	49 185	16
8 659	2 052	6 454	153	5 975	253	2 772	2 950	17
25 254	4 642	16 505	4 107	2 018	180	499	1 339	18
134 195	16 073	88 396	29 726	55 002	27 224	12 622	15 156	19
10 073	3 615	6 428	30	5 625	997	2 765	1 863	20
5 038	2 547	2 185	306	6 233	1 104	3 504	1 625	21
6 129	765	5 265	99	19 695	4 183	6 083	9 429	22
25 057	10 873	13 907	277	15 069	3 456	9 131	2 482	23
7 004	900	4 862	1 242	16 000	2 472	8 376	5 152	24
24 625	10 643	12 093	1 889	19 902	10 254	8 547	1 101	25
14 252	10 180	3 244	828	7 810	2 736	2 650	2 424	26
20 996	5 165	14 481	1 350	1 818	277	679	862	27
26 950	17 124	8 165	1 661	25 999	14 663	5 211	6 125	28
308 232	84 579	181 985	41 668	181 146	67 799	62 839	50 508	29
13 779	237	13 535	7	5 934	5 470	143	321	30
15 536	1 379	13 836	321	4 473	3 817	600	56	31
17 156	3 717	11 442	1 997	19 916	8 898	6 617	4 401	32

**Noch: 11. Geleistete Arbeitsstunden und baugewerblicher Umsatz
– Ergebnisse der Betriebe von Unter**

Lfd. Nr.	Verwaltungsbezirk	Geleistete Arbeitsstunden im							
		Hochbau				Tiefbau			
		insgesamt	davon im			insgesamt	davon im		
			Wohnungs- bau	gewerb- lichen und industriellen Bau ²⁾	öffentlichen Bau		Straßenbau	gewerb- lichen und industriellen Bau	sonstigen öffentlichen Bau
1 000 Std.									
	Kreise								
33	Borken	294	155	112	27	157	28	29	100
34	Coesfeld	78	44	26	8	33	7	18	8
35	Recklinghausen	164	102	58	4	159	25	66	68
36	Steinfurt	198	101	76	21	114	35	15	64
37	Warendorf	118	84	25	9	60	41	6	13
38	Reg.-Bez. Münster	1 106	529	492	85	723	265	181	277
	Kreisfreie Stadt								
39	Bielefeld	87	30	52	5	62	11	37	14
	Kreise								
40	Gütersloh	140	58	63	19	84	31	30	23
41	Herford	74	16	57	1	63	17	28	18
42	Höxter	54	28	16	10	61	16	19	26
43	Lippe	100	33	50	17	78	32	35	11
44	Minden-Lübbecke	126	47	55	24	114	42	34	38
45	Paderborn	103	65	21	17	65	29	15	21
46	Reg.-Bez. Detmold	684	277	314	93	527	178	198	151
	Kreisfreie Städte								
47	Bochum	50	21	19	10	87	4	58	25
48	Dortmund	172	59	85	28	434	84	271	79
49	Hagen	34	8	11	15	66	23	25	18
50	Hamm	23	17	4	2	63	17	10	36
51	Herne	66	32	33	1	24	–	18	6
	Kreise								
52	Ennepe-Ruhr Kreis	31	16	11	4	59	17	25	17
53	Hochsauerlandkreis	124	55	50	19	123	45	27	51
54	Märkischer Kreis	77	38	30	9	98	22	38	38
55	Olpe	47	27	19	1	50	16	17	17
56	Siegen-Wittgenstein	109	20	82	7	133	23	67	43
57	Soest	95	38	44	13	57	20	14	23
58	Unna	99	61	28	10	70	28	17	25
59	Reg.-Bez. Arnsberg	927	392	416	119	1 264	299	587	378
60	Nordrhein-Westfalen	5 038	2 075	2 434	529	5 010	1 470	2 115	1 425

Hochgerechnete Ergebnisse für alle Betriebe

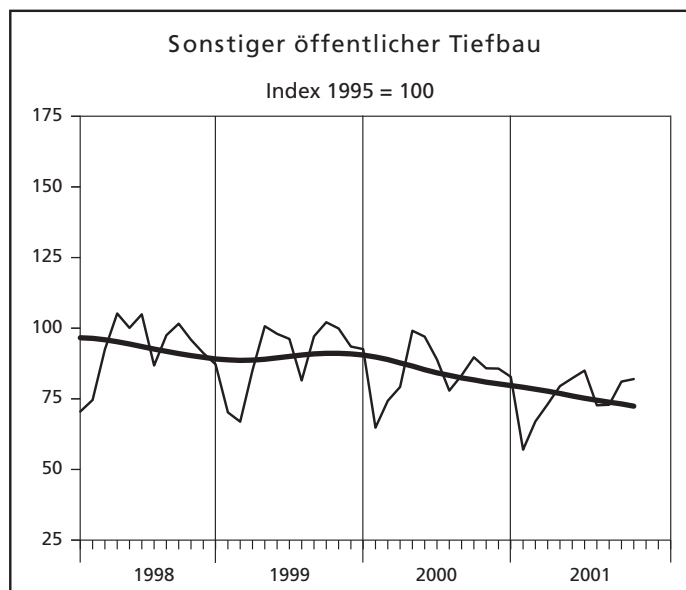
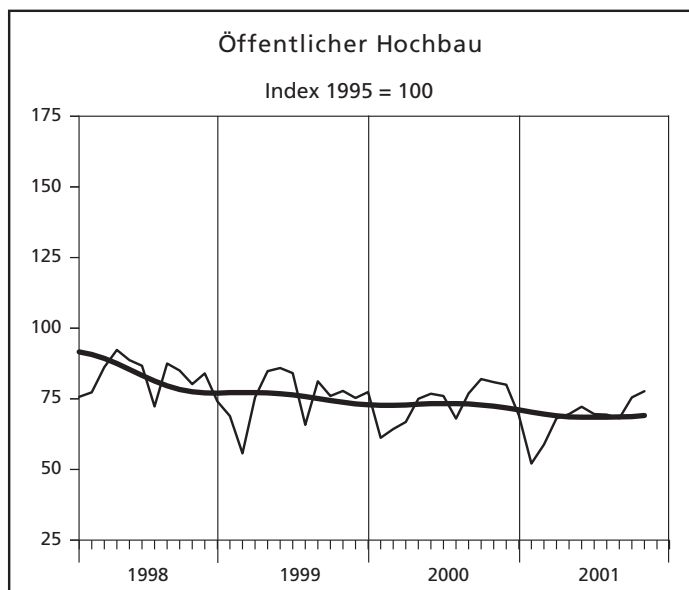
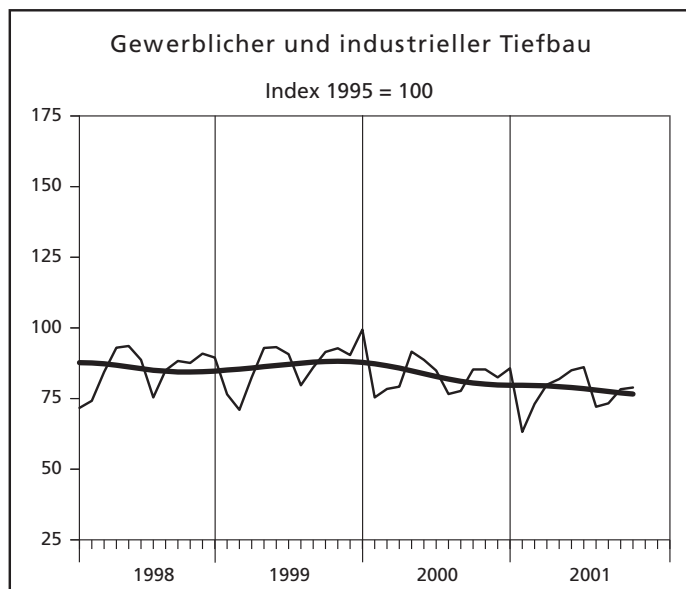
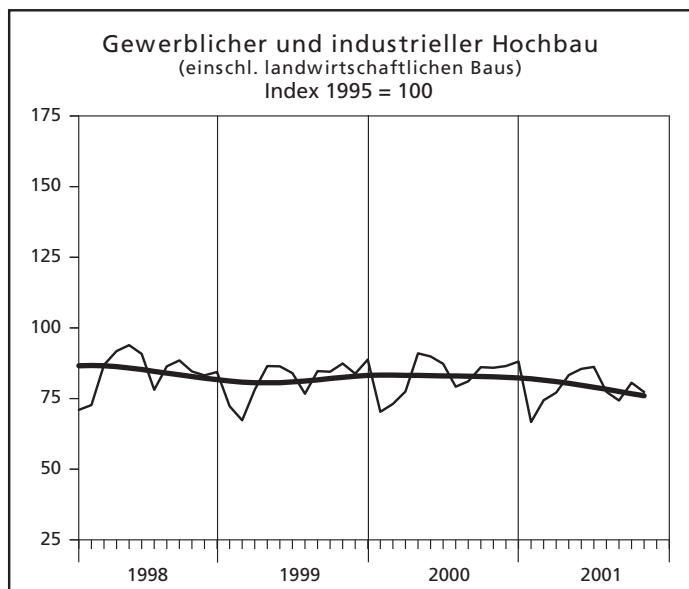
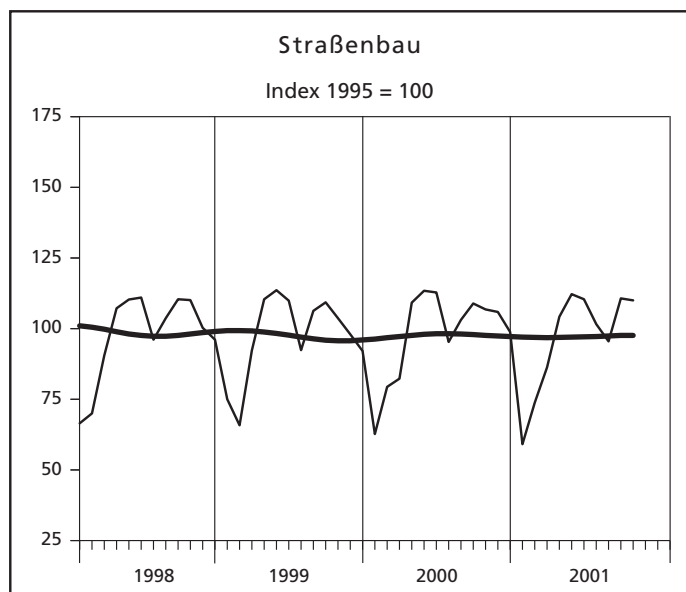
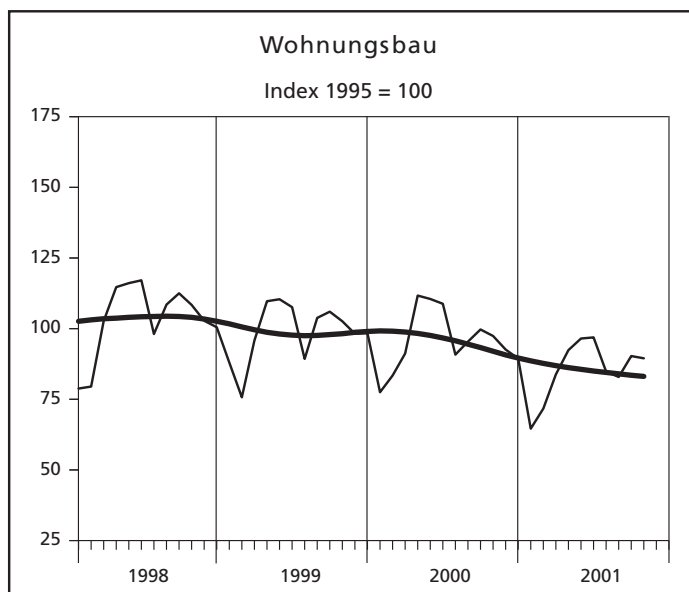
Index der Nettoproduktion – Alle Betriebe aufgeschätzt



— Ursprungswerte — Bereinigt von Zufälligkeiten und saisonalen Einflüssen

Grafik: LDS NRW

Index der Nettoproduktion – Alle Betriebe aufgeschätzt



— Ursprungswerte — Bereinigt von Zufälligkeiten und saisonalen Einflüssen

Grafik: LDS NRW

**12. Produktionsindex im
– Alle Betriebe**

Lfd. Nr.	Jahr Monat	Produktionsindex im								
		Bauhaupt- gewerbe insgesamt	Hochbau				Tiefbau			
			zusammen	Wohnungs- bau	gewerb- licher und industrieller Bau ¹⁾	öffentlicher Bau	zusammen	Straßenbau	gewerb- licher und industrieller Bau	sonstiger öffentlicher Bau
1995 = 100										
1	1995	100	100	100	100	100	100	100	100	100
2	1996	91,9	93,1	96,6	88,0	90,8	90,0	94,4	84,0	95,6
3	1997	92,6	93,3	99,4	84,4	89,0	91,5	96,8	87,2	93,9
4	1998	93,2	95,1	103,3	84,4	82,5	90,3	97,7	85,2	92,3
5	1999	90,9	91,1	98,8	81,7	75,7	90,6	97,4	87,2	90,3
6	2000	88,5	89,5	95,7	83,0	73,1	86,8	98,2	82,6	84,0
7	2001 (kumuliert)	81,4	81,6	85,3	78,3	68,1	81,2	96,4	77,2	75,3
8	2000 Januar	72,0	73,7	77,5	70,3	61,2	69,2	62,7	75,4	64,8
9	Februar	78,0	78,4	83,4	73,1	64,3	77,4	79,4	78,4	74,3
10	März	82,8	84,6	91,2	77,5	66,8	80,0	82,3	79,2	79,2
11	April	100,2	101,6	111,7	91,0	75,0	98,1	109,2	91,6	99,1
12	Mai	99,3	100,7	110,5	89,9	76,8	97,1	113,4	88,7	97,0
13	Juni	96,4	98,7	108,8	87,3	76,0	92,8	112,8	84,9	88,9
14	Juli	83,6	85,0	90,8	79,2	68,0	81,5	95,3	76,6	77,9
15	August	87,6	89,0	95,4	81,1	76,9	85,5	103,1	77,7	83,3
16	September	93,1	93,6	99,7	86,1	82,0	92,3	108,9	85,3	89,7
17	Oktober	91,5	92,1	97,4	85,9	80,9	90,6	106,8	85,3	85,8
18	November	89,3	89,5	92,6	86,5	80,0	89,1	105,9	82,5	85,7
19	Dezember	87,6	87,4	89,4	88,1	69,2	88,0	98,8	85,7	82,8
20	2001 Januar	62,8	64,4	64,6	66,7	52,1	60,4	59,1	63,2	57,0
21	Februar	71,6	71,7	71,7	74,4	58,8	71,4	73,8	73,1	67,0
22	März	79,9	80,3	83,8	77,1	68,1	79,4	86,3	79,9	73,1
23	April	87,1	87,5	92,4	83,3	69,6	86,5	104,2	81,9	79,5
24	Mai	90,8	90,8	96,5	85,5	72,2	90,7	112,2	85,0	82,3
25	Juni	91,3	91,1	96,9	86,2	69,6	91,6	110,4	86,1	85,0
26	Juli	80,4	81,0	84,8	77,4	69,4	79,4	101,6	72,1	72,7
27	August	78,7	78,7	82,9	74,3	68,1	78,5	95,5	73,3	72,9
28	September	86,2	85,8	90,3	80,6	75,5	86,9	110,7	78,3	81,1
29	Oktober	85,5	84,4	89,5	77,3	77,7	87,3	110,0	78,9	82,0
30	November
31	Dezember

1) einschl. landwirtschaftlichen Baus

[illegible]

13. Beschäftigte, Bruttolohn- und -gehaltsumme im Bauhauptgewerbe sowie geleistete Arbeitsstunden und baugewerblicher Umsatz nach Bauarten
– Alle Betriebe aufgeschätzt –

Merkmal/ Einheit	Oktober	September	Oktober	Veränderung in % Oktober 2001 gegenüber		Januar bis Berichtsmonat (kumuliert)		
						2001	2000	Veränderung in % gegenüber dem gleichen Vorjahres- zeitraum
	2001		2000	Okt. 2000	Sept. 2001			
Beschäftigte insgesamt (darunter ausländische Arbeitnehmer/-innen) davon tätige (Mit-)inhaber/-innen kaufmännische und technische Angestellte (einschl. Auszubildende) Facharbeiter/-innen, Poliere, Meister/-innen (Fach)werker/-innen gewerblich Auszubildende	145 626 14 341 7 002 29 284 79 439 21 468 8 433	148 268 14 578 7 037 29 701 81 141 21 883 8 506	161 066 15 942 7 736 31 989 88 518 23 718 9 105	-9,6 -10,0 -9,5 -8,5 -10,3 -9,5 -7,4	-1,8 -1,6 -0,5 -1,4 -2,1 -1,9 -0,9	150 027 14 524 7 277 30 159 82 322 21 950 8 320	163 642 16 298 7 694 32 340 90 967 23 816 8 825	-8,3 -10,9 -5,4 -6,7 -9,5 -7,8 -5,7
Bruttolohnsumme (1 000 DM)	536 819	472 037	567 668	-5,4	+13,7	4 963 045	5 421 534	-8,5
Bruttogehaltsumme (1 000 DM)	192 564	184 937	203 762	-5,5	+4,1	1 912 911	2 040 121	-6,2
Geleistete Arbeitsstunden (1 000 h) davon Hochbau zusammen davon Wohnungsbau landwirtschaftlicher Bau gewerblicher und industrieller Hochbau Hochbau für Bahn und Post Hochbau für Organisationen ohne Erwerbszweck Hochbau für Gebietskörperschaften und Sozialversicherung	16 543 10 551 6 412 107 3 220 69 250 493	15 179 9 753 5 877 91 3 062 67 263 393	17 233 11 191 6 774 86 3 501 79 272 479	-4,0 -5,7 -5,3 +24,4 -8,0 -12,7 -8,1 +2,9	+9,0 +8,2 +9,1 +17,6 +5,2 +3,0 -4,9 +25,4	151 239 97 719 58 537 833 31 375 723 2 139 4 112	168 015 110 158 67 894 739 34 046 636 2 436 4 407	-10,0 -11,3 -13,8 +12,7 -7,8 +13,7 -12,2 -6,7
Tiefbau zusammen davon gewerblicher und industrieller Tiefbau Tiefbau für Bahn und Post Straßenbau sonstiger öffentlicher Tiefbau	5 992 2 217 277 1 810 1 688	5 426 1 962 289 1 657 1 518	6 042 2 320 299 1 707 1 716	-0,8 -4,4 -7,4 +6,0 -1,6	+10,4 +13,0 -4,2 +9,2 +11,2	53 520 20 810 2 613 15 222 14 875	57 857 22 632 2 746 15 617 16 862	-7,5 -8,1 -4,8 -2,5 -11,8
Gesamtumsatz (1 000 DM)	2 682 176	2 590 662	2 854 391	-6,0	+3,5	23 937 620	26 066 018	-8,2
Baugewerblicher Umsatz (1 000 DM) davon Hochbau zusammen davon Wohnungsbau landwirtschaftlicher Bau gewerblicher und industrieller Hochbau Hochbau für Bahn und Post Hochbau für Organisationen ohne Erwerbszweck Hochbau für Gebietskörperschaften und Sozialversicherung	2 650 356 1 731 934 813 065 21 106 736 962 22 225 33 279 105 297	2 556 980 1 697 976 786 329 10 629 731 711 21 812 40 977 106 518	2 823 588 1 883 361 906 032 9 810 801 555 18 391 40 611 106 962	-6,1 -8,0 -10,3 +115,1 -8,1 +20,8 -18,1 -1,6	+3,7 +2,0 +3,4 +98,6 +0,7 +1,9 -18,8 -1,1	23 681 244 15 643 462 7 239 639 114 335 6 915 043 162 285 312 227 899 933	25 746 204 17 292 877 8 899 959 82 226 6 915 122 159 703 360 525 875 342	-8,0 -9,5 -18,7 +39,0 +0 +1,6 -13,4 +2,8
Tiefbau zusammen davon gewerblicher und industrieller Tiefbau Tiefbau für Bahn und Post Straßenbau sonstiger öffentlicher Tiefbau	918 422 327 879 51 370 282 318 256 855	859 004 302 569 56 821 270 815 228 799	940 227 344 819 53 967 273 297 268 144	-2,3 -4,9 -4,8 +3,3 -4,2	+6,9 +8,4 -9,6 +4,2 +12,3	8 037 782 3 015 694 425 024 2 439 943 2 157 121	8 453 327 3 217 908 492 641 2 387 694 2 355 084	-4,9 -6,3 -13,7 +2,2 -8,4

**14. Beschäftigte nach der Stellung im Betrieb
sowie Brutto-lohn- und -gehaltsumme im Bauhauptgewerbe seit 1995
– Alle Betriebe aufgeschätzt –**

Jahr Monat	Beschäftigte					Brutto-lohn- und -gehaltsumme		
	insgesamt	darunter				insgesamt	davon	
		kaufmännische und technische Angestellte ¹⁾	Facharbeiter/ -innen Poliere, Meister/ -innen	(Fach)-werker und -werkerinnen	gewerblich Auszu- bildende ²⁾		Brutto- lohnsumme ³⁾	Brutto- gehaltsumme
	Anzahl					1 000 DM		
1995	217 482	38 119	124 026	33 748	11 745	11 371 675	8 634 856	2 736 819
1996	198 325	36 087	111 858	30 539	11 098	10 564 363	7 929 769	2 634 594
1997	188 687	35 653	105 964	27 478	10 893	10 052 562	7 432 906	2 619 656
1998	183 733	35 792	100 800	27 143	10 216	9 837 546	7 174 861	2 662 685
1999	171 059	33 577	95 225	24 766	9 272	9 470 485	6 869 124	2 601 361
2000	162 561	32 212	90 148	23 658	8 840	9 072 484	6 567 129	2 505 355
2001 (kumuliert)	150 027	30 159	82 322	21 950	8 320	6 875 956	4 963 045	1 912 911
2000 Januar	162 839	32 232	90 931	22 991	9 107	681 436	483 583	197 853
Februar	161 328	31 869	90 434	22 772	8 891	663 866	470 106	193 760
März	165 689	32 686	92 585	23 960	8 947	735 906	536 142	199 764
April	165 718	32 740	92 489	24 127	8 882	759 694	553 077	206 617
Mai	166 134	32 951	92 389	24 160	8 830	791 952	583 101	208 851
Juni ⁴⁾	164 331	32 389	91 576	24 031	8 329	778 230	553 923	224 307
Juli	163 053	32 179	91 027	24 229	7 814	757 383	552 680	204 703
August	163 872	32 280	90 399	24 132	9 207	786 869	586 137	200 732
September	162 391	32 082	89 323	24 042	9 140	734 889	535 117	199 772
Oktober	161 066	31 989	88 518	23 718	9 105	771 430	567 668	203 762
November	158 571	31 711	87 042	23 129	8 953	912 491	648 944	263 547
Dezember	155 739	31 441	85 063	22 601	8 878	698 338	496 651	201 687
2001 Januar	151 832	30 742	83 030	21 788	8 651	654 279	468 637	185 642
Februar	151 026	30 729	82 663	21 746	8 329	613 362	428 727	184 635
März	152 058	30 672	83 538	22 071	8 542	654 375	469 125	185 250
April	151 451	30 443	83 330	21 815	8 489	700 619	506 241	194 378
Mai	151 251	30 356	83 018	22 159	8 393	719 119	527 710	191 409
Juni	149 833	29 921	82 496	22 136	7 985	702 631	494 965	207 666
Juli	149 215	29 830	82 479	22 346	7 424	717 119	520 381	196 738
August	149 714	29 911	82 082	22 088	8 447	728 095	538 403	189 692
September	148 268	29 701	81 141	21 883	8 506	656 974	472 037	184 937
Oktober	145 626	29 284	79 439	21 468	8 433	729 383	536 819	192 564
November
Dezember

1) einschl. Auszubildender – 2) einschl. Umschüler/-innen, Anlernlinge und Praktikanten – 3) einschl. Gehälter für Poliere, (Schacht)meister und -meisterinnen – 4) Ergebnisse der Totalerhebung im Bauhauptgewerbe (Stichtag 30. 6.)

**15. Geleistete Arbeitsstunden und baugewerblicher
– Alle Betriebe**

Lfd. Nr.	Jahr Monat	Geleistete Arbeitsstunden im								
		Bauhaupt- gewerbe insgesamt	Hochbau				Tiefbau			
			zusammen	davon im			zusammen	davon im		
				Wohnungs- bau	gewerb- lichen und industriellen Bau ²⁾	öffentlichen Bau		Straßenbau	gewerb- lichen und industriellen Bau	sonstigen öffentlichen Bau
		1 000 Std.								
1	1995	256 765	165 789	94 913	58 203	12 673	90 976	21 818	41 874	27 284
2	1996	232 401	152 151	90 261	50 523	11 362	80 251	20 154	34 493	25 604
3	1997	225 257	146 863	89 585	46 591	10 687	78 394	19 903	34 375	24 116
4	1998	222 099	146 246	90 996	45 536	9 714	75 853	19 678	32 886	23 289
5	1999	208 543	135 385	84 157	42 622	8 606	73 158	18 909	32 352	21 897
6	2000	197 385	129 120	79 070	41 974	8 076	68 265	18 514	29 913	19 838
7	2001 (kumuliert)	151 239	97 719	58 537	32 931	6 251	53 520	15 222	23 423	14 875
8	2000 Januar	13 869	9 194	5 534	3 077	583	4 675	1 016	2 346	1 313
9	Februar	15 001	9 770	5 957	3 200	613	5 231	1 286	2 439	1 506
10	März	17 415	11 498	7 105	3 699	694	5 917	1 460	2 699	1 758
11	April	16 416	10 764	6 773	3 384	607	5 652	1 509	2 430	1 713
12	Mai	19 821	12 980	8 156	4 067	757	6 841	1 916	2 875	2 050
13	Juni ³⁾	16 635	10 991	6 933	3 411	647	5 644	1 645	2 377	1 622
14	Juli	15 869	10 412	6 368	3 407	637	5 457	1 531	2 361	1 565
15	August	18 188	11 943	7 332	3 822	789	6 245	1 806	2 614	1 825
16	September	17 568	11 415	6 962	3 688	765	6 153	1 741	2 618	1 794
17	Oktober	17 233	11 191	6 774	3 666	751	6 042	1 707	2 619	1 716
18	November	16 811	10 872	6 440	3 689	743	5 939	1 693	2 532	1 714
19	Dezember	12 559	8 090	4 736	2 864	490	4 469	1 204	2 003	1 262
20	2001 Januar	12 376	8 160	4 689	2 966	505	4 216	990	2 032	1 194
21	Februar	12 792	8 258	4 731	3 009	518	4 534	1 124	2 135	1 275
22	März	15 647	10 126	6 055	3 414	657	5 521	1 439	2 558	1 524
23	April	14 731	9 534	5 766	3 188	580	5 197	1 500	2 265	1 432
24	Mai	16 957	10 934	6 655	3 614	665	6 023	1 787	2 597	1 639
25	Juni	15 357	9 879	6 019	3 283	577	5 478	1 583	2 371	1 524
26	Juli	15 650	10 178	6 100	3 412	666	5 472	1 680	2 288	1 504
27	August	16 007	10 346	6 233	3 429	684	5 661	1 652	2 432	1 577
28	September	15 179	9 753	5 877	3 220	656	5 426	1 657	2 251	1 518
29	Oktober	16 543	10 551	6 412	3 396	743	5 992	1 810	2 494	1 688
30	November
31	Dezember

1) ohne Umsatzsteuer – 2) einschl. landwirtschaftlichen Baus – 3) Ergebnisse der Totalerhebung im Bauhauptgewerbe (Stichtag 30. 6.)

Veröffentlichungen

Veröffentlichungen zur Entwicklung und Struktur der Bautätigkeit und des Baugewerbes

Bauwirtschaft und Bautätigkeit in Nordrhein-Westfalen

– Zusammenfassender statistischer Beitrag –

Inhalt: Jährliche Ergebnisse der Erhebungen im Bauhaupt- und Ausbaugewerbe, in der Bautätigkeit (Baugenehmigungen, Baufertigstellungen, Bauüberhang), des Wohnungsbestandes sowie des Wohngeldes; Regionale Ergebnisse für Regierungsbezirke, kreisfreie Städte und Kreise
Bestellnummer: E 20 2 1996 00 Preis: 6,65 EUR

Die Bautätigkeit in Nordrhein-Westfalen

Die erteilten Baugenehmigungen in Nordrhein-Westfalen 2000

Inhalt: Jährliche Ergebnisse der von den Bauaufsichtsbehörden gemeldeten Baugenehmigungen (Wohn- und Nichtwohngebäude, Grundstücksfläche, Rauminhalt, Wohnungen, Wohnräume, Wohnfläche, Nutzfläche, veranschlagte Baukosten) nach Gebäudeart, Haustyp, Bauherr u.a.; regionale Ergebnisse für Regierungsbezirke, kreisfreie Städte und Kreise sowie Eckdaten für Gemeinden
Bestellnummer: F 21 3 2000 00 Preis: 5,37 EUR

Die Baufertigstellungen und Bauabgänge in Nordrhein-Westfalen 1999

Inhalt: Jährliche Ergebnisse der von den Bauaufsichtsbehörden gemeldeten Baufertigstellungen und Bauabgänge (Fertigstellungen: Wohn- und Nichtwohngebäude, Grundstücksfläche, Rauminhalt, Wohnungen, Wohnräume, Wohnfläche, Nutzfläche, veranschlagte Baukosten) nach Gebäudeart, Haustyp, Bauherr u.a.; regionale Ergebnisse für Regierungsbezirke, kreisfreie Städte und Kreise sowie Eckdaten für Gemeinden. – Abgänge: Wohn- und Nichtwohngebäude, Nutzfläche, Wohnungen, Wohnräume, Wohnfläche nach Gebäudeart, Eigentümern, Baualter und Abgangsursachen; Eckdaten für Regierungsbezirke, kreisfreie Städte und Kreise
Bestellnummer: F 22 3 1999 00 Preis: 6,39 EUR

Baugenehmigungen und Baufertigstellungen in Nordrhein-Westfalen

Inhalt: Monatliche Ergebnisse der von den Bauaufsichtsbehörden gemeldeten Bautätigkeit (Wohn- und Nichtwohngebäude, Rauminhalt, Wohnungen, Wohnfläche, Nutzfläche, veranschlagte Baukosten) nach Gebäudeart und Bauherr; Regionale Ergebnisse für Regierungsbezirke, kreisfreie Städte und Kreise
Bestellnummer: F 20 3 2001*) Preis: 1,80 EUR (Jahresbezugspreis: 18,00 EUR)

Der Bauüberhang in Nordrhein-Westfalen am 31. 12. 1999

Inhalt: Jährliche Ergebnisse über den von den Gemeinden gemeldeten Baufortschritt der noch nicht fertiggestellten Bauvorhaben (Wohn- und Nichtwohngebäude, Rauminhalt, Wohnungen und sonstige Wohneinheiten) nach Bauzustand; erloschene Baugenehmigungen (Wohn- und Nichtwohnbau, Rauminhalt, Wohnung) nach Gebäudeart, Bauherr und Genehmigungszeitraum; regionale Ergebnisse für Regierungsbezirke, kreisfreie Städte und Kreise
Bestellnummer: F 23 3 1999 00 Preis: 1,79 EUR

Wohnungswesen

Wohngeld in Nordrhein-Westfalen 2000

Inhalt: Jährliche Ergebnisse der von den Bewilligungsbehörden gemeldeten Wohngeldfälle zum 31. 12. einschl. rückwirkender Bewilligungen aus dem I. Quartal des Folgejahres. Wohngeldempfänger insgesamt, Empfänger von pauschalisiertem Wohngeld, von spitz berechnetem Wohngeld nach Mietzuschuss und Lastenzuschuss, nach Haushaltsgröße und Mietenstufe der Gemeinden, Miete und Belastung sowie gezahlten Wohngeldbeträgen
Bestellnummer: F 29 3 2000 00 Preis: 3,58 EUR

Wohnungsbestand in den Gemeinden Nordrhein-Westfalens am 31. Dezember 2000

Inhalt: Jährliche Ergebnisse der Fortschreibung des Gebäude- und Wohnungsbestandes (Wohngebäude und darin befindliche Wohnungen nach Gebäudearten; Wohnungen in Wohn- und Nichtwohngebäuden nach Anzahl der Räume)
Bestellnummer: F 24 3 2000 00 Preis: 2,81 EUR

Bauhauptgewerbe (Vorbereitende Baustellenarbeiten, Hoch- und Tiefbau) in Nordrhein-Westfalen

–, Ergebnis der Totalerhebung

Inhalt: Jährliche Betriebsergebnisse (Beschäftigte, geleistete Arbeitsstunden, Bruttolohn- und -gehaltsumme, Umsätze und Geräteausstattung im Juni des Berichtsjahres sowie Umsätze im Kalendervorjahr) nach Wirtschaftszweigen und Betriebsgrößenklassen; regionale Ergebnisse für Regierungsbezirke, kreisfreie Städte und Kreise
Bestellnummer: E 22 3 2000 00 Preis: 2,81 EUR

–, Monatsbericht

Inhalt: Monatliche Betriebsergebnisse nach Wirtschaftszweigen und Betriebsgrößenklassen sowie Auftragseingangs- und Produktionsindizes; regionale Ergebnisse für Regierungsbezirke, kreisfreie Städte und Kreise
Bestellnummer: E 21 3 2001*) Preis: 3,10 EUR (Jahresbezugspreis: 31,00 EUR)

–, Unternehmen und Investitionen

Inhalt: Jährliche Unternehmensergebnisse (Beschäftigte, Bruttolohn- und -gehaltsumme, Umsatz, Investitionen u. a.) nach Wirtschaftszweigen, Unternehmens- und Umsatzgrößenklassen sowie nach Verwaltungsbezirken
Bestellnummer: E 23 3 1999 00 Preis: 1,28 EUR

Ausbaugewerbe (Bauinstallation und sonstiges Baugewerbe) in Nordrhein-Westfalen

–, Ergebnis der Zusatzerhebung

Inhalt: Jährliche Betriebsergebnisse (Beschäftigte, geleistete Arbeitsstunden, Bruttolohn- und -gehaltsumme, Umsätze im Juni des Berichtsjahres sowie Umsätze im Kalendervorjahr) nach Wirtschaftszweigen, Betriebsgrößenklassen und Verwaltungsbezirken. – 1997 wird wegen Unvergleichbarkeit der Ergebnisse zum Vorjahr (Hinzunahme aus der Handwerkszählung 1995) nicht erscheinen.
Bestellnummer: E 30 3 2000 00 Preis: 1,28 EUR

–, Quartalsergebnisse

Inhalt: Vierteljährliche Betriebsergebnisse nach Wirtschaftszweigen und Betriebsgrößenklassen; regionale Ergebnisse für Regierungsbezirke, kreisfreie Städte und Kreise
Bestellnummer: E 29 3 2001*) Preis: 1,30 EUR (Jahresbezugspreis: 5,20 EUR)

–, Unternehmen und Investitionen

Inhalt: Jährliche Unternehmensergebnisse (Beschäftigte, Bruttolohn- und -gehaltsumme, Umsatz, Investitionen u. a.) nach Wirtschaftszweigen, Unternehmens- und Umsatzgrößenklassen sowie nach Verwaltungsbezirken
Bestellnummer: E 33 3 1999 00 Preis: 1,28 EUR

Weitere Auskünfte zu diesen Veröffentlichungen erteilen Ihnen für den Bereich **Bauwirtschaft** Frank Hanst unter der Tel.-Nr. (02 11) 94 49-52 23 und Rainer Kathmann unter der Tel.-Nr. (02 11) 94 49-52 10, für den Bereich **Bautätigkeit und Wohnungswesen** Franz-Jürgen Kemmerling unter der Tel.-Nr. (02 11) 94 49-52 22.

Ergebnisse für das Bundesgebiet werden vom Statistischen Bundesamt, 65180 Wiesbaden, in der Fachserie 4, Reihe 5.1 bzw. Fachserie 5, Reihe 1 veröffentlicht.

*) Bei Bestellungen bitte gewünschten Monat angeben (01 = Januar, 02 = Februar usw. bzw. 41 = 1. Vierteljahr; 42 = 2. Vierteljahr usw.)