



**Vorbereitende Baustellenarbeiten, Hoch- und Tiefbau
in Nordrhein-Westfalen
– Bauhauptgewerbe –**

August 2001

Herausgegeben vom
Landesamt für Datenverarbeitung und Statistik Nordrhein-Westfalen
Mauerstr. 51, 40476 Düsseldorf • Postfach 10 11 05, 40002 Düsseldorf
Telefon (02 11) 94 49-01 • Telefax (02 11) 44 20 06
Internet: <http://www.lds.nrw.de>
E-Mail: poststelle@lds.nrw.de

Erschienen im November 2001

Preis dieser Ausgabe:
3,07 EUR (Jahresbezugspreis 30,70 EUR)
6,00 DM (Jahresbezugspreis 60,00 DM)

© Landesamt für Datenverarbeitung und Statistik NRW, Düsseldorf, 2001
Für nicht gewerbliche Zwecke sind Vervielfältigung und unentgeltliche Verbreitung, auch auszugsweise, mit Quellenangabe gestattet. Die Verbreitung, auch auszugsweise, über elektronische Systeme/Datenträger bedarf der vorherigen Zustimmung. Alle übrigen Rechte bleiben vorbehalten.

Inhalt

	Seite
Vorbemerkungen	5
Allgemeiner Überblick	8
 Ergebnisse der Betriebe von Unternehmen mit 20 und mehr Beschäftigten	
 Grafiken	
Index des realen Auftragseingangs (Basis 1995 = 100)	12
Produktionsindex (Basis 1995 = 100)	14
 Tabellenteil	
1. Index des realen Auftragseingangs im Bauhauptgewerbe seit 1995	16
2. Produktionsindex im Bauhauptgewerbe seit 1995	18
3. Auftragseingang im Bauhauptgewerbe seit 1995 nach Bauarten und Auftraggebern	20
4. Auftragseingang im Bauhauptgewerbe nach Betriebsgrößenklassen und Bauarten	22
5. Auftragsbestand im Bauhauptgewerbe seit 1999 nach Bauarten	22
6. Betriebe, Beschäftigte, Bruttolohn- und -gehaltsumme sowie Gesamtumsatz im Bauhauptgewerbe seit 1995	23
7. Geleistete Arbeitsstunden im Bauhauptgewerbe seit 1995 nach Bauarten	24
8. Baugewerblicher Umsatz im Bauhauptgewerbe seit 1995 nach Bauarten	26
9. Beschäftigte, Bruttolohn- und -gehaltsumme, geleistete Arbeitsstunden sowie Umsätze im Bauhauptgewerbe im Vergleich zum Vormonat und zum Vorjahresmonat nach Verwaltungsbezirken	28
10. Betriebe, Beschäftigte, Bruttolohn- und -gehaltsumme im Bauhauptgewerbe nach Verwaltungsbezirken	32
11. Geleistete Arbeitsstunden und baugewerblicher Umsatz im Bauhauptgewerbe nach Bauarten und Verwaltungsbezirken	36
 Hochgerechnete Ergebnisse für alle Betriebe	
 Grafik	
Produktionsindex – alle Betriebe aufgeschätzt (Basis 1995 = 100)	42
 Tabellenteil	
12. Produktionsindex im Bauhauptgewerbe seit 1995	44
13. Beschäftigte, Bruttolohn- und -gehaltsumme im Bauhauptgewerbe sowie geleistete Arbeitsstunden und baugewerblicher Umsatz nach Bauarten	46
14. Beschäftigte nach der Stellung im Betrieb sowie Bruttolohn- und -gehaltsumme im Bauhauptgewerbe seit 1995	47
15. Geleistete Arbeitsstunden und baugewerblicher Umsatz im Bauhauptgewerbe seit 1995 nach Bauarten	48
 Veröffentlichungen	
zur Entwicklung und Struktur der Bautätigkeit und des Baugewerbes	52

Vorbemerkungen

Erläuterungen

Mit Beginn des Jahres 1996 wurden die Statistiken des Baugewerbes auf die neue „Klassifikation der Wirtschaftszweige, Ausgabe 1993 (**WZ 93** – / Baugewerbe)“ umgestellt. Sie beruht auf der durch Verordnung (EWG) Nr. 3037/90 des Rates vom 9. Oktober 1990, ABl. EG Nr. L293 vom 24. Oktober 1990 für alle EU-Mitgliedsstaaten verbindlich eingeführten NACE (= Nomenclature générale des activités économiques dans les Communautés européennes) Rev. 1. Gemäß dieser Verordnung besteht für die EU-Mitgliedsstaaten die Verpflichtung, Daten für Wirtschaftszweige nur noch nach dieser Systematik zu erheben und darzustellen. Damit wurde die bisher verwendete „Systematik der Wirtschaftszweige für die Statistik im Produzierenden Gewerbe (SYPRO)“ abgelöst. Der Vorteil dieser Umstellung liegt darin, dass nunmehr statistische Informationen für alle Mitgliedsländer der Europäischen Union nach einer einheitlichen Systematik erstellt werden.

Der Abschnitt F der WZ 93 umfasst das Baugewerbe. Entsprechend der im Gesetz über die Statistik im Produzierenden Gewerbe festgelegten Untergliederung der Berichtspflicht nach Bauhauptgewerbe und Ausbaugewerbe werden folgende Gruppen der WZ 93 diesen Bereichen zugeordnet:

Bauhauptgewerbe

- 45.1 Vorbereitende Baustellenarbeiten
- 45.2 Hoch- und Tiefbau

Ausbaugewerbe

- 45.3 Bauinstallation
- 45.4 Sonstiges Baugewerbe
- 45.5 Vermietung von Baumaschinen und -geräten mit Bedienungspersonal

Hinweis: Aufgrund der Umstellung auf die neue Wirtschaftszweigsystematik kam es zu Berichtskreisverschiebungen. Die Betrachtung von langlaufenden Reihen ist daher nur eingeschränkt möglich. Für das Bauhauptgewerbe wurde eine Rückrechnung der Monatsergebnisse nach WZ 93 für das Jahr 1995 durchgeführt, sie sind als Vergleichsdaten in dieser Veröffentlichung enthalten.

Ziel der Statistik

Die kurzfristigen Erhebungen im Bauhauptgewerbe und Ausbaugewerbe liefern Informationen über die konjunkturelle Lage in diesem wichtigen Wirtschaftsbereich. Sie dienen sowohl den staatlichen als auch privaten Institutionen zur Beurteilung der Wirtschaftsentwicklung im Baugewerbe, insbesondere auch hinsichtlich Bauleistung, Beschäftigung und Auftragslage.

Rechtsgrundlagen

Rechtsgrundlage für die Erhebungen im Baugewerbe ist das Gesetz über die Statistik im Produzierenden Gewerbe (ProdGewG) in der Fassung der Bekanntmachung vom 30. Mai 1980 (BGBl. I S. 641), zuletzt geändert durch Artikel 5 des Gesetzes vom 19. Dezember 2000 (BGBl. I S. 1765), in Verbindung mit dem Gesetz über die Statistik für Bundeszwecke (Bundesstatistikgesetz – BStatG) vom 22. Januar 1987 (BGBl. I S. 462, 565), zuletzt geändert durch Artikel 3 des Gesetzes vom 21. Dezember 2000 (BGBl. I S. 1867).

Berichtskreis

Zu den Monats- bzw. Vierteljahresberichten im Baugewerbe melden die Baubetriebe von Unternehmen des Produzierenden Gewerbes mit 20 und mehr Beschäftigten, Baubetriebe mit 20 und mehr Beschäftigten von Unternehmen außerhalb des Produzierenden Gewerbes sowie alle Arbeitsgemeinschaften.

Jede statistische Einheit (Unternehmen, Betrieb) wird der Unterklasse (5-Steller) der WZ 93 zugeordnet, zu der ihre Haupttätigkeit gehört. Zum **Bauhauptgewerbe** werden Einheiten gerechnet, deren wirtschaftliche Tätigkeit überwiegend darin besteht, Hochbauten im Rohbau zu errichten, Tiefbauvorhaben auszuführen oder bestimmte Spezialbauarbeiten vorzunehmen. Dazu rechnen auch die Renovierung, Instandsetzung und Unterhaltung bestehender Hoch-, Tief- und Spezialbauten sowie das Abbrechen, Sprengen und Enttrümmern und weitere vorbereitende Baustellenarbeiten. Zum **Ausbaugewerbe** werden Einheiten gerechnet, deren wirtschaftliche Tätigkeit überwiegend darin besteht, Ausbauarbeiten und entsprechende Reparatur- und Unterhaltungsarbeiten vorzunehmen.

Methodischer Hinweis

Für das Bauhauptgewerbe werden die erhobenen Daten (mit Ausnahme der gemeldeten Auftragseingänge und Auftragsbestände) auf Ergebnisse für alle Betriebe aufgeschätzt. Grundlage für die Aufschätzung sind die Ergebnisse der jährlich jeweils Ende Juni durchzuführenden Totalerhebung. Mittels der Totalerhebung und der Junimeldung des Monatsberichtsgebietes werden Hochrechnungsfaktoren gebildet, mit deren Hilfe die Ergebnisse der Monatsmelder – mit o. a. Ausnahmen – auf alle Betriebe aufgeschätzt werden können.

Der Ergebnismachweis erfolgt sowohl für die aufgeschätzten Daten (Tabellen 12 bis 15) als auch für die nicht aufgeschätzten Ergebnisse des Monatsberichtsgebietes (Tabellen 1 bis 11).

Die für Verwaltungsbezirke dargestellten Ergebnisse beziehen sich auf den Firmensitz.

Definitionen

Beschäftigte

Tätige (Mit)inhaber und -inhaberinnen, unbezahlt mithelfende Familienangehörige und alle Personen, die in einem arbeitsrechtlichen Verhältnis zum Unternehmen bzw. Betrieb stehen (Angestellte, Arbeiter und Arbeiterinnen, Auszubildende). Die Arbeiter und Arbeiterinnen sind in folgende Gruppen gegliedert: Facharbeiter und -arbeiterinnen (einschl. angestelltenversicherungspflichtiger Poliere, (Schacht)meister und -meisterinnen); (Fach)werker und -werkerinnen, Baumaschinen- und Arbeiter und Arbeiterinnen mit angelernten Spezialtätigkeiten, ferner gewerblich Auszubildende, Umschüler und Umschülerinnen, Anlernlinge und Praktikanten. Nachgewiesen wird der Beschäftigungsstand am Monatsende, bei größeren Zeiträumen der jeweilige Durchschnitt für die betreffenden Monate.

Bruttolohn- und -gehaltsumme

Bei den Bruttolöhnen und Bruttogehältern ist die Summe der lohnsteuerpflichtigen Bruttobezüge (Bar- und Sachbezüge) der Arbeiter und Arbeiterinnen, Angestellten sowie der kaufmännischen, technischen und gewerblich Auszubildenden ohne die Pflichtanteile des Arbeitgebers zur Sozialversicherung, ohne Beiträge zu den Sozialkassen des Baugewerbes, ohne Winterbauumlage, ohne Aufwendungen für die betriebliche Alters-, Invaliditäts- und Hinterbliebenenversorgung und ohne gezahltes Vorruhestandsgeld sowie ohne geleistete Zuschüsse der Bundesanstalt für Arbeit (z. B. Kurzarbeitergeld, Leistungen nach dem Altersteilzeitgesetz) angegeben. Für die Zuord-

1) vgl. Umsatzsteuergesetz (UStG) 1980

nung von Personen zu den Arbeitern ist die Art der ausgeübten Tätigkeit (Tätigkeitsmerkmal) maßgebend. Deshalb rechnen die Entgelte der Poliere und (Schacht)meister und -meisterinnen grundsätzlich zur Bruttolohnsumme und nicht zur Bruttogehaltsumme.

Den Gehältern sind auch die Bezüge von Gesellschaftern, Geschäftsführern, Vorstandsmitgliedern und anderen leitenden Angestellten zugerechnet, soweit die Bezüge steuerlich als Einkünfte aus nichtselbstständiger Arbeit anzusehen sind.

Geleistete Arbeitsstunden

Arbeitsstunden, die von Arbeitern und Arbeiterinnen (einschl. Polieren und (Schacht)meistern und -meisterinnen), tätigen (Mit)inhabern und -inhaberinnen, mithelfenden Familienangehörigen, Angestellten und Auszubildenden auf Baustellen und Bauhöfen im Bundesgebiet tatsächlich geleistet wurden. Bezahlte, aber nicht geleistete Stunden sowie Berufsschulstunden sind abgesetzt. Nicht einbezogen sind ferner die für Bürotätigkeit geleisteten Arbeitsstunden.

Umsatz (ohne Umsatzsteuer)

Als Umsatz gelten die dem Finanzamt für die Umsatzsteuer zu meldenden steuerbaren Beträge im Bundesgebiet einschl. Umsatz aus Nachunternehmer-tätigkeit und Vergabe von Teilleistungen an Nachunternehmer. Zum Umsatz zählen seit dem 1. Januar 1980 auch Anzahlungen für Teilleistungen oder Vorauszahlungen vor Ausführung der entsprechenden Lieferungen oder Leistungen ab 10 000 DM¹⁾. Der Gesamtumsatz enthält außer dem baugewerblichen Umsatz (Umsatz aus Bauleistungen) die Handels- und sonstigen Umsätze (Umsatz aus sonstigen eigenen Erzeugnissen und aus industriellen/handwerklichen Dienstleistungen, Umsatz aus sonstigen nichtindustriellen/nichthandwerklichen Tätigkeiten). Zum sonstigen Umsatz zählen z. B. in der eigenen Bauleistung nicht abgerechnete Umsätze aus sonstigen eigenen Erzeugnissen (Baustoffe, Betonwaren u. dgl.), Umsätze aus Lohnarbeiten für Dritte und sonstige Dienstleistungen sowie die Erlöse aus Vermietung und Verpachtung (einschl. Leasing) u. a.

Auftragseingang im Bauhauptgewerbe

Summe der Werte (ohne Umsatzsteuer) aller im Berichtszeitraum eingegangenen und vom Betrieb/Unternehmen fest akzeptierten Bauaufträge im Inland. Die Wertansätze für bauhauptgewerbliche Bauleistungen entsprechen der Verdingungsordnung für Bauleistungen. Jeder Bauauftrag wird nur einmal von der Firma gemeldet, die den Bauauftrag ausführen wird. Der Auftragseingang ist nach Bauarten/Auftraggebern und nach Lage der Baustelle gegliedert.

Auftragsbestand im Bauhauptgewerbe

Summe der Werte (ohne Umsatzsteuer) aller vorliegenden, fest akzeptierten und noch nicht ausgeführten Bauaufträge bzw. -auftragsteile im Inland von anderen Firmen oder sonstigen Kunden am Ende des Berichtszeitraums (ohne an Subunternehmer vergebene Aufträge). Bei der Ermittlung des Auftragsbestands ist vom Auftragswert bereits im Bau befindlicher Projekte derjenige Teil abgesetzt, der produktions technisch schon fertiggestellt ist (ohne Berücksichtigung der Abnahme oder Abrechnung).

Art der Bauten/Bauarten bzw. Auftraggeber/-gruppen:

1. Bauarten unabhängig vom Auftraggeber

Wohnungsbau

Zum Wohnungsbau gehören alle Bauten, die überwiegend den Wohnbedürfnissen dienen. Für die Bundeswehr oder für im Bundesgebiet stationierte ausländische Streitkräfte gebaute Wohnungen zählen ebenso zum Wohnungsbau.

Landwirtschaftlicher Bau

Hierzu gehören Scheunen, Ställe, Silos, Garagen für landwirtschaftliche Fahrzeuge, ferner Entwässerungsanlagen und sonstige Wasserbauten, die besonders der Intensivierung der Landwirtschaft dienen. Kombinierte Gebäude mit Wohnung, Stallung und Scheune sind landwirtschaftliche Gebäude, es sei denn, flächenmäßig überwiegt der Wohnanteil. Bei getrennter Bauweise sind nur Stallung und Scheune als landwirtschaftliche Bauten anzusehen.

Straßenbau

Zu den Straßenbauten zählen Straßen, Autobahnen und Wege für Kraftfahrzeuge, Fußgänger und Radfahrer sowie Park- und Abstellplätze ferner der Bau von Rollbahnen, Sportplätzen, Schwimmbädern u. a.

2. Bauarten nach Auftraggeber/-gruppen

Gewerblicher und industrieller Bau

Hierzu gehören alle überwiegend gewerblichen Zwecken dienende Bauten für die private Wirtschaft, ferner Wasser-, Gas- und Elektrizitätswerke für Versorgungsbetriebe öffentlich-rechtlicher Körperschaften.

Zum gewerblichen und industriellen Hochbau zählen u. a. Industriebauten, Bankgebäude, Lager- und Kühlhäuser, Messegebäude, Garagen, Tankstellen, Hotels und Kinos.

Zum gewerblichen und industriellen Tiefbau zählen u. a. Rohrleitungsbau, Kanalanlagen, Tiefbauten für die Elektrizitätsverteilung, bergbauliche Schachtanlagen, unterirdische Tankanlagen und Lager, soweit sie nicht für Menschen zugänglich sind.

Bauten für Bahn und Post

Hierzu zählen alle Hochbauten und Tiefbauten, die von der Deutschen Bahn AG, der Deutschen Post AG, der Deutschen Postbank AG und der Deutschen Telekom AG (Nachfolgeunternehmen der Deutschen Bundesbahn/Deutschen Reichsbahn bzw. der Deutschen Bundespost) in Auftrag gegeben wurden.

Zum Hochbau für Bahn und Post gehören u. a. Bahnhöfe, Post- und Fernmeldeämter, Ausbesserungswerke, Verwaltungsgebäude.

Zum Tiefbau für Bahn und Post gehören u. a. Gleisanlagen, Tunnel- und Eisenbahnbrückenbauten, Fernsprech-, Telegraf- und technische Funkbetriebsbauten.

Bauten für Körperschaften des öffentlichen Rechts und Organisationen ohne Erwerbszweck

Hierzu gehören alle öffentlichen Zwecken dienende Hochbauten und Tiefbauten im Auftrag von Bund, Ländern, Gemeinde- und Zweckverbänden, von Trägern der Sozialversicherung sowie von Organisationen des öffentlichen und privaten Rechts, die gemeinnützige Zwecke verfolgen (Kirchen, caritative Organisationen, Gewerkschaften, Parteien u. a.).

Veröffentlichungen

Ergebnisse für das Bundesgebiet erscheinen in der monatlichen Querschnittsveröffentlichung „Ausgewählte Zahlen für die Bauwirtschaft“ vom Statistischen Bundesamt, 65180 Wiesbaden.

Allgemeiner Überblick

NRW-Sommerferien beeinflussen die Bauproduktion

Die Produktion des nordrhein-westfälischen Bauhauptgewerbes lag im August um 8,7 % unter dem entsprechenden Wert von August 2000. Diese Entwicklung wurde von Produktionseinbußen im Hochbau (–10,5 %) verursacht und vom Tiefbau (–6,5 %) getragen. Es wird allerdings darauf hingewiesen, dass die Sommerferien in Nordrhein-Westfalen in diesem Jahr um fast eine ganze Woche länger andauerten als im Vergleichszeitraum.

Alle beteiligten Bausparten mussten Produktionsrückgänge hinnehmen. So lag die Bauleistung im Wohnungsbau (–14,6 %) sowie im öffentlichen Hochbau (–12,9 %) deutlich unter der von August 2000. Auch der gewerbliche und industrielle Hochbau verfehlte sein Vorjahresergebnis um 6,2 %.

Im Straßenbau sowie im sonstigen öffentlichen Tiefbau fiel die Bauproduktion um jeweils 7,8 % gerin-

ger aus, im gewerblichen und industriellen Tiefbau lag sie um 4,9 % unter der von August 2000.

Witterung im August 2001

Der August 2001 war in Nordrhein-Westfalen zu warm. Die Monatsmitteltemperaturen lagen um 2,0 bis 2,5 Kelvin über dem langjährigen Mittel. Ein Drittel bis die Hälfte aller Augusttage waren Sommertage (11 bis 15), es gab 4 bis 5 heiße Tage (Lüdenscheid 9 Sommertage, 4 heiße Tage; Kahler Asten 5 Sommertage).

Die Niederschlagshöhen erreichten mit Summen zwischen 44 und 84 mm 57 bis 127 % des langjährigen Solls.

Die Sonne schien 191 bis 230 Stunden, das bedeutet 103 bis 121 % des 61/90er Wertes.

Durchschnittlicher Wert der Lufttemperatur (°C) sowie Niederschlagssumme (mm) an ausgewählten Messstationen in NRW:

Dekade August 2001	Bocholt		Bad Salzuflen		Essen		Köln-Wahn		Lüdenscheid	
	°C	mm	°C	mm	°C	mm	°C	mm	°C	mm
I	+17,6	54,1	+17,0	27,0	+17,1	35,7	+18,0	39,0	+15,5	43,6
II	+19,8	20,7	+20,1	10,1	+20,4	9,9	+20,8	1,5	+18,8	2,0
III	+19,5	9,3	+19,7	15,1	+20,4	15,7	+20,1	3,6	+18,5	10,9
Δ / S	+19,0	84,1	+18,9	52,2	+19,3	61,3	+19,6	44,1	+17,6	56,5
dagegen August 2000	+17,7	63,6	+17,2	68,4	+18,2	65,9	+18,0	104,6	+16,3	74,8

Quelle: Deutscher Wetterdienst, Wetteramt Essen

Tabellenteil

Zeichenerklärung

(nach DIN 55 301)

0	weniger als die Hälfte von 1 in der letzten besetzten Stelle, jedoch mehr als nichts
–	nichts vorhanden (genau null)
. . .	Angabe fällt später an
.	Zahlenwert unbekannt oder geheim zu halten
x	Tabellenfach gesperrt, weil Aussage nicht sinnvoll
p	vorläufige Zahl
r	berichtigte Zahl

Maßeinheiten

St	= Stück
Mill.	= Millionen
%	= %
t	= Tonne
Std.	= Stunden

Abkürzungen

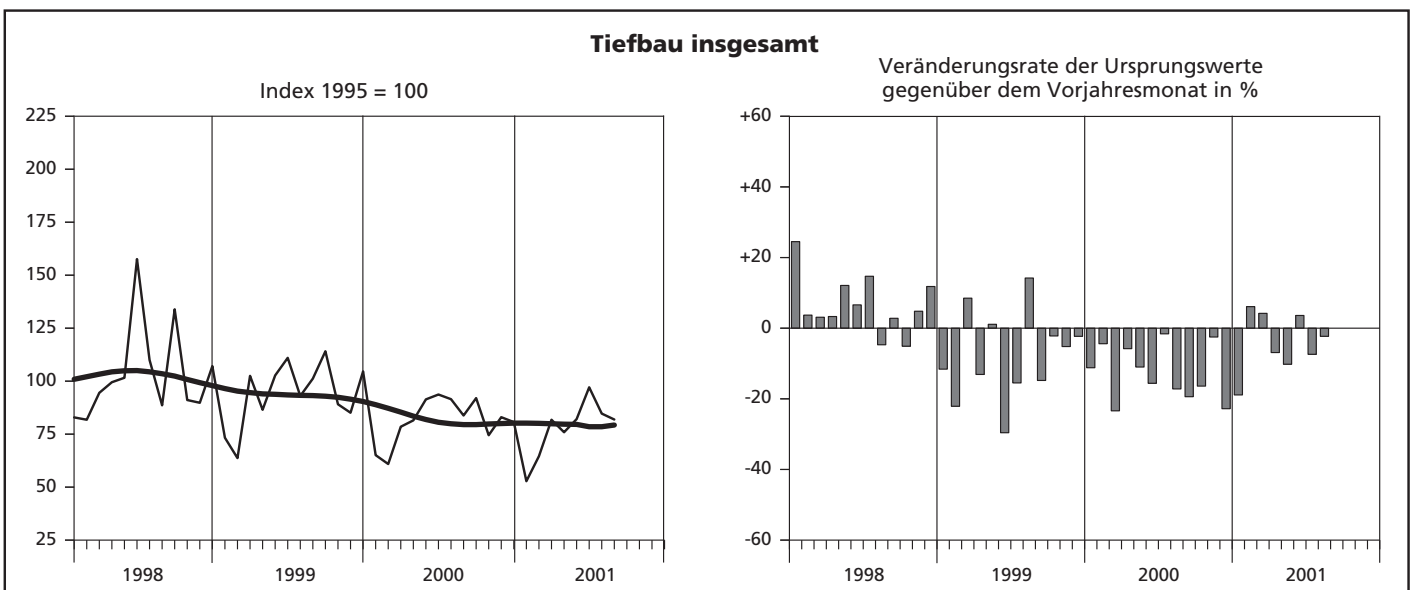
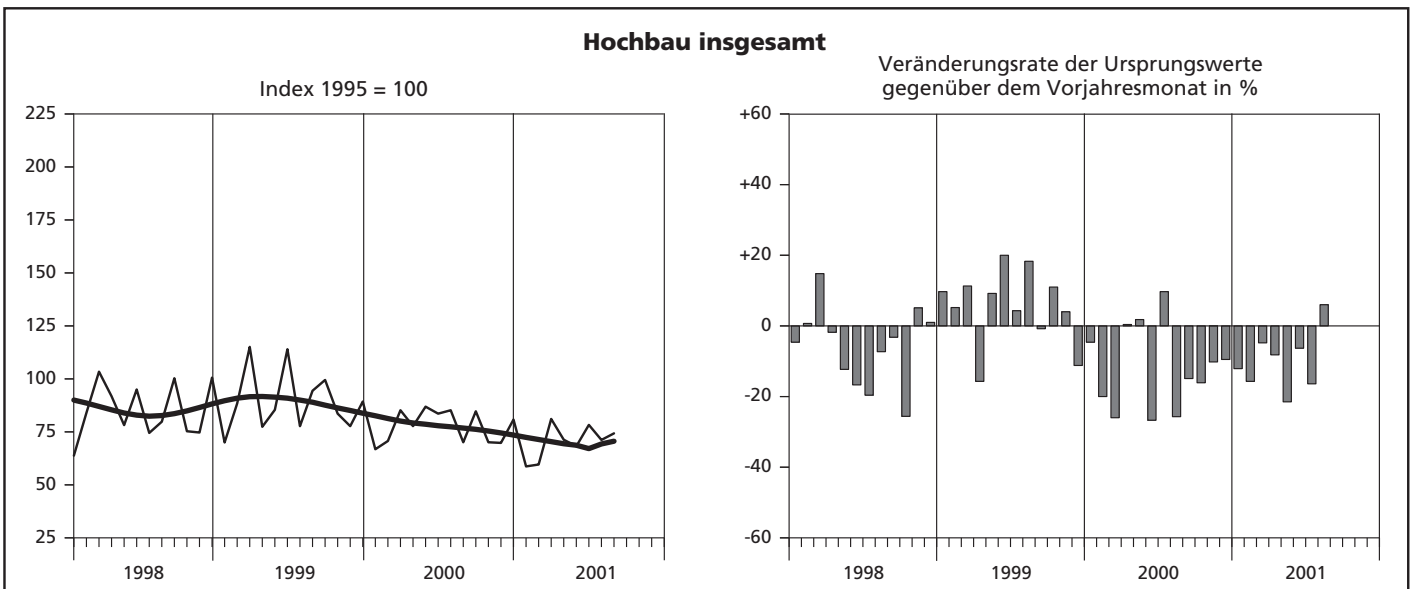
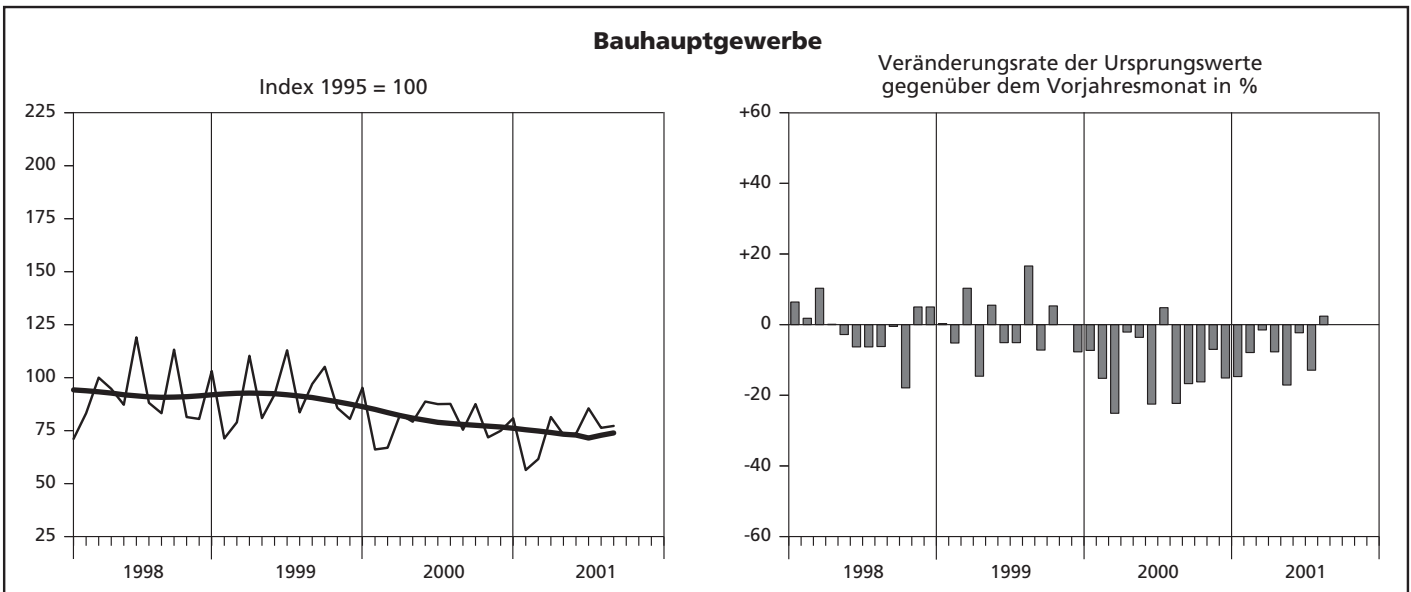
Vj	= Vierteljahr
Hj	= Halbjahr
D	= Durchschnitt
MD	= Monatsdurchschnitt
JS	= Jahressumme

Anmerkung

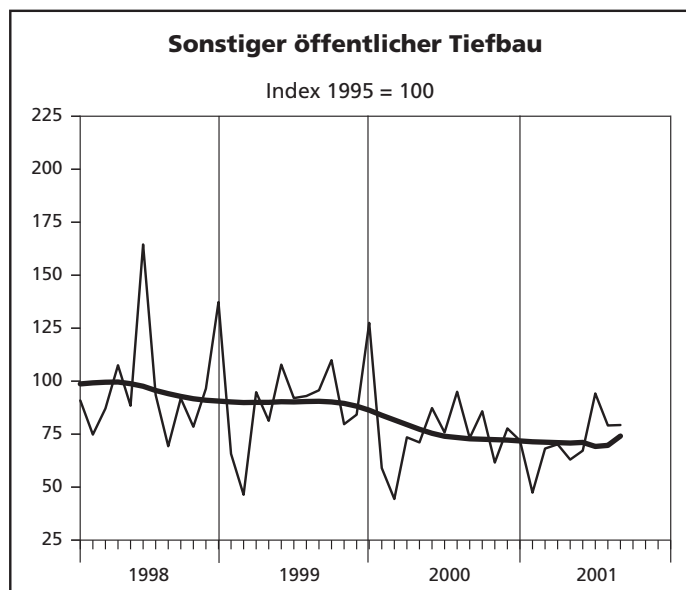
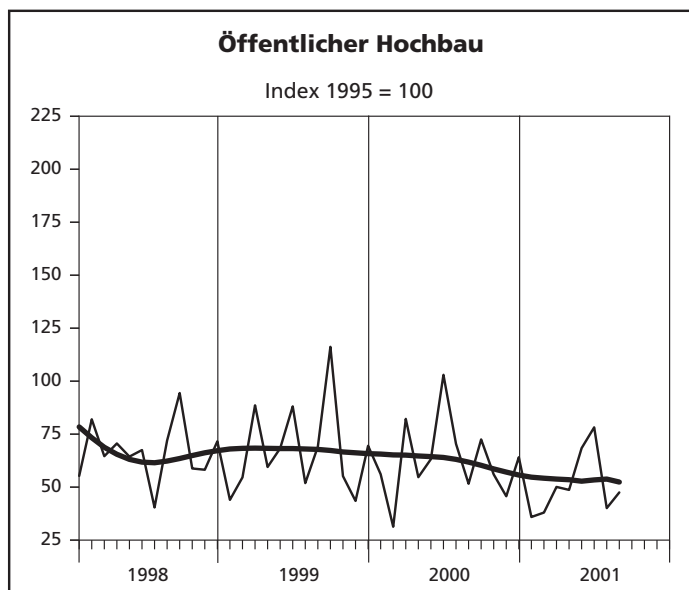
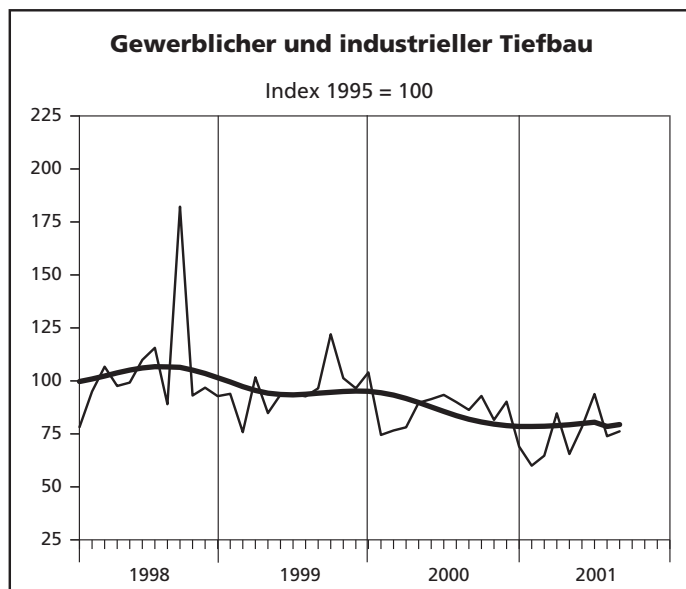
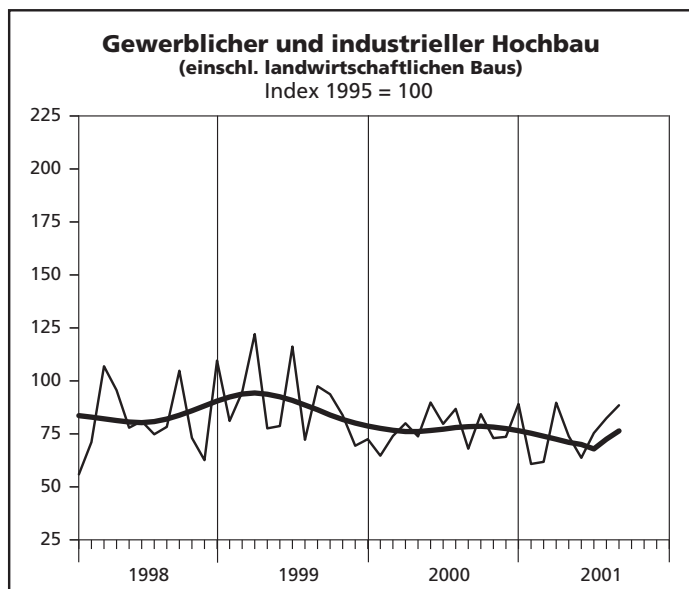
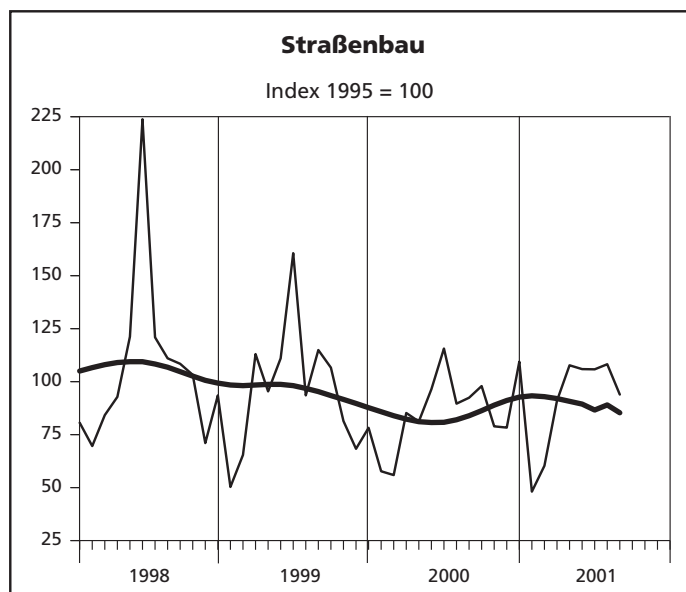
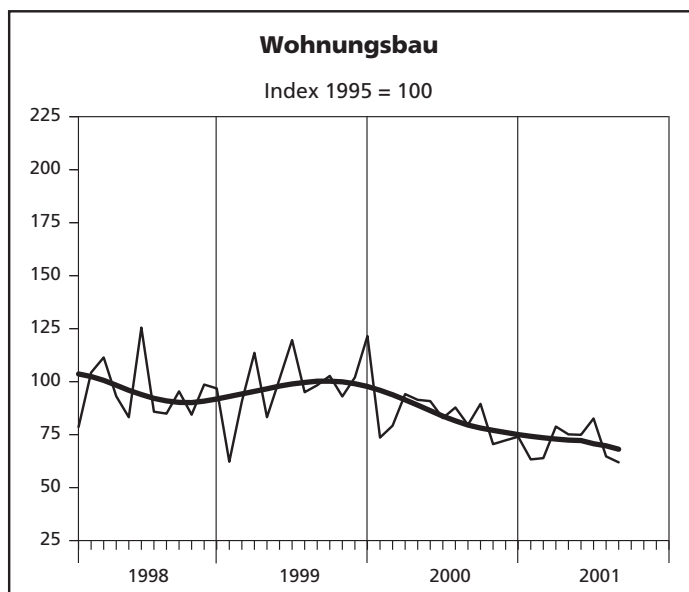
Abweichungen in den Summen erklären sich aus dem Runden der Einzelwerte. Eventuell auftretende geringfügige Differenzen in den Summen einzelner Merkmale zwischen den Tabellen ergeben sich aufgrund unterschiedlicher Auswertungskriterien.

**Ergebnisse der Betriebe von Unternehmen
mit 20 und mehr Beschäftigten**

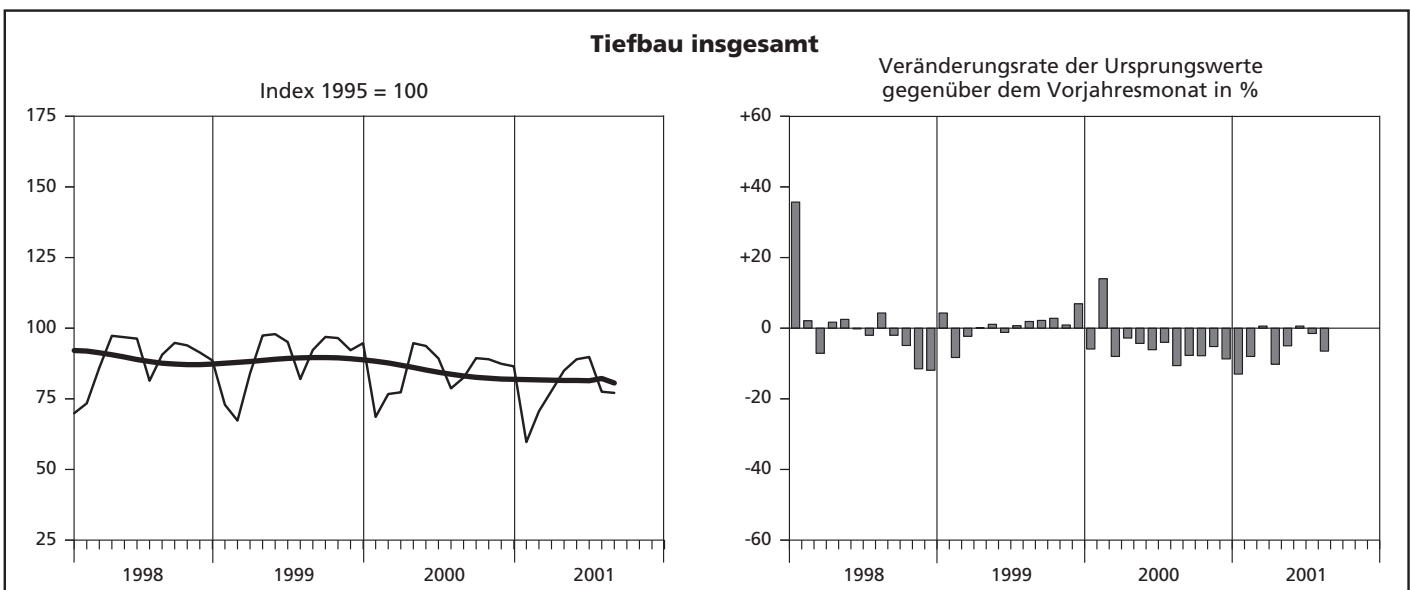
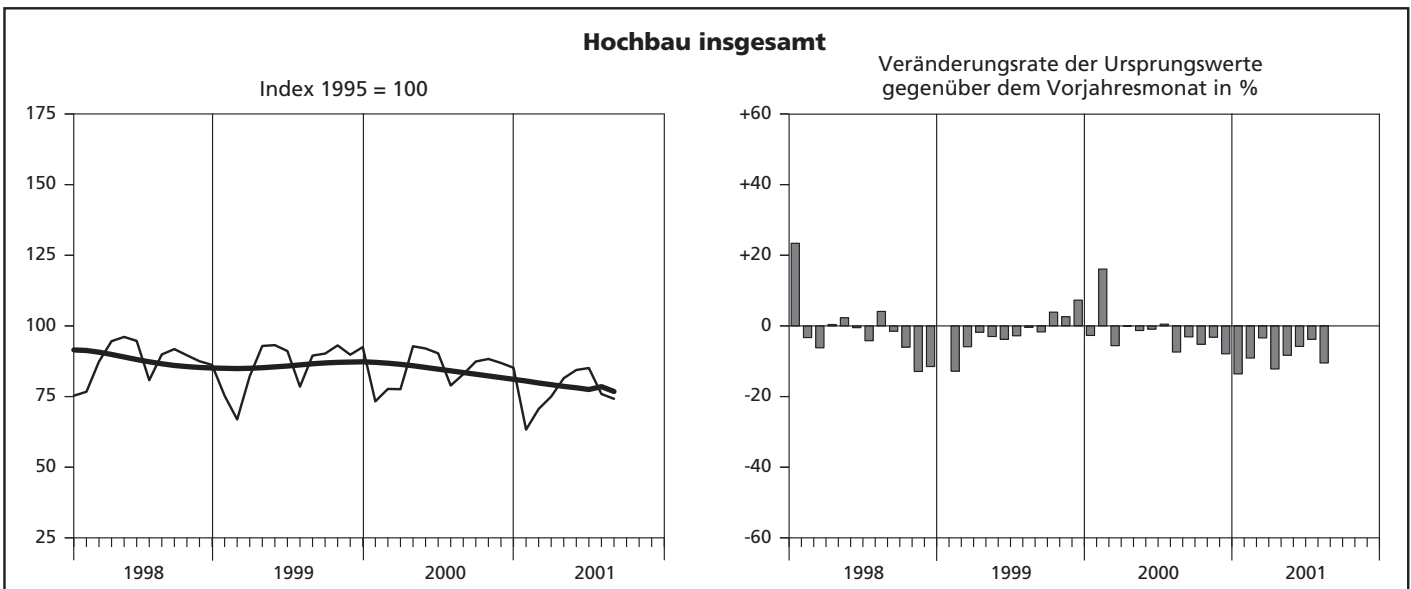
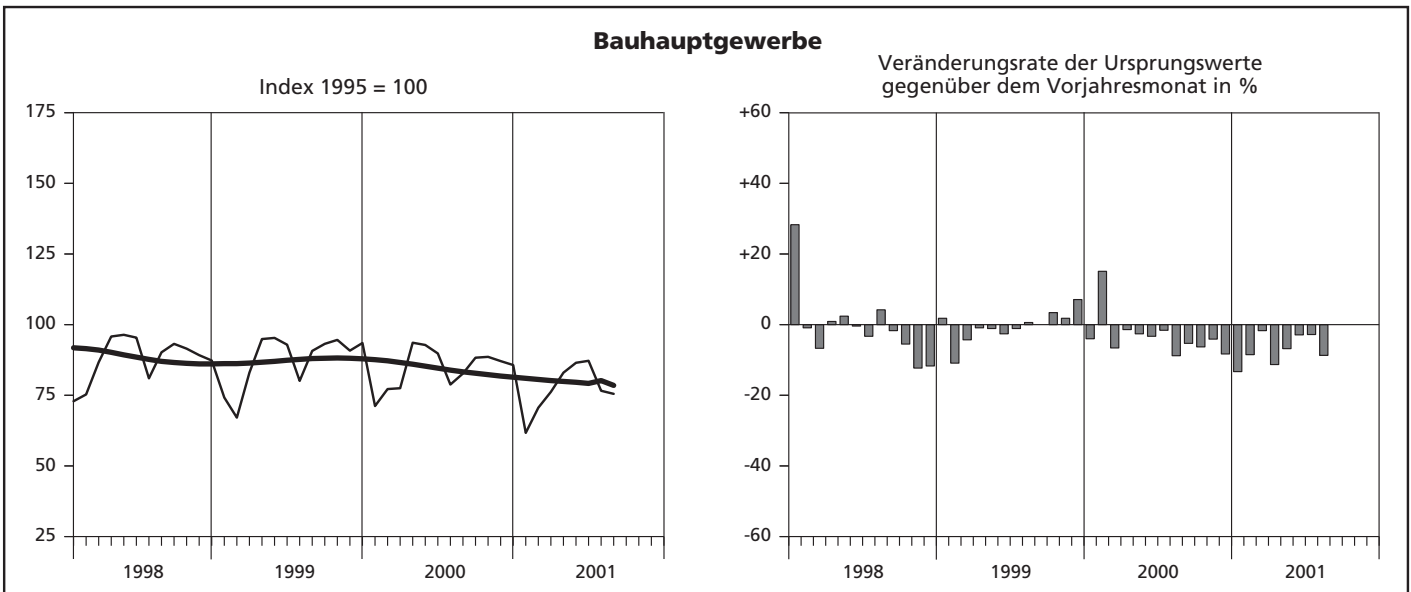
Index des realen Auftragseingangs



Index des realen Auftragseingangs



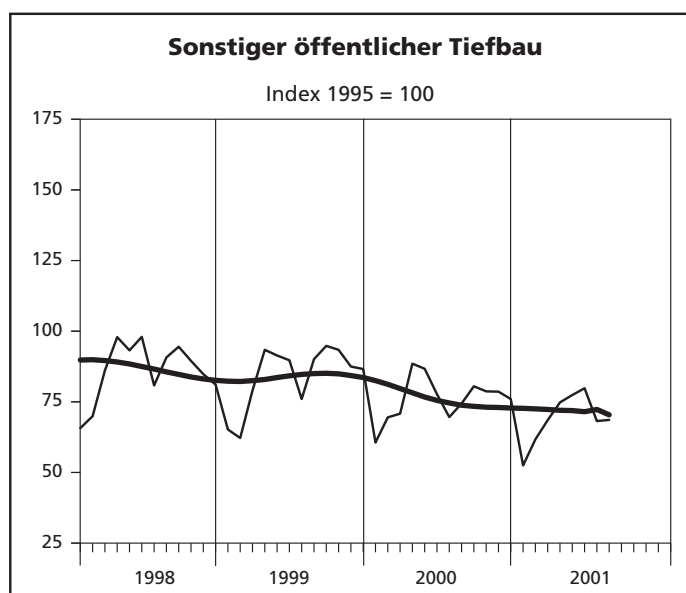
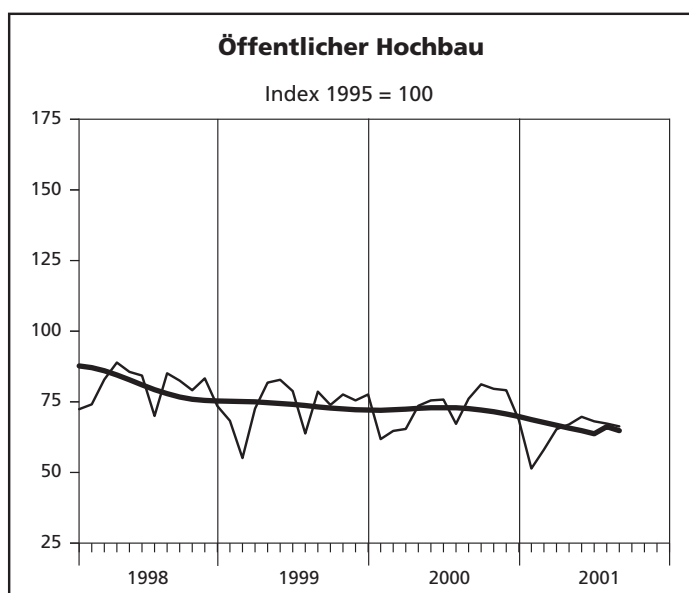
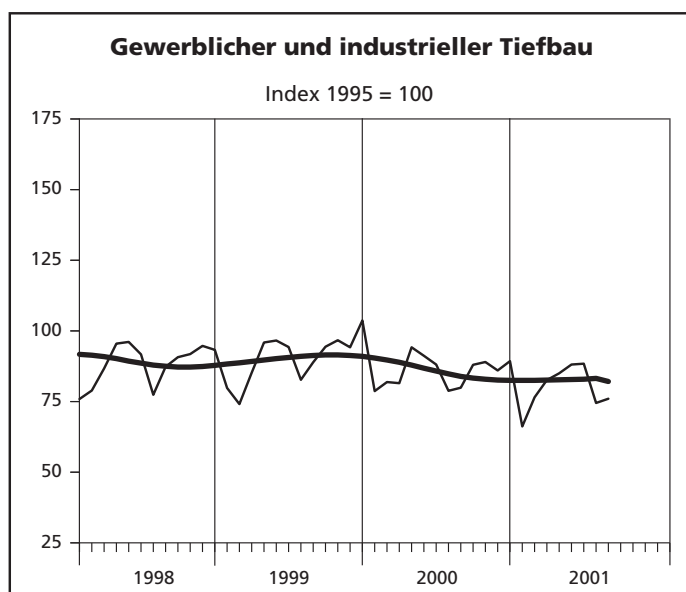
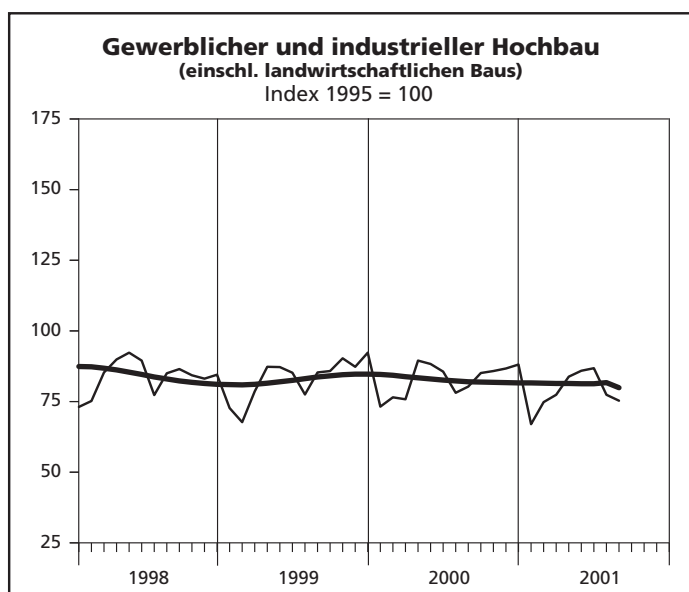
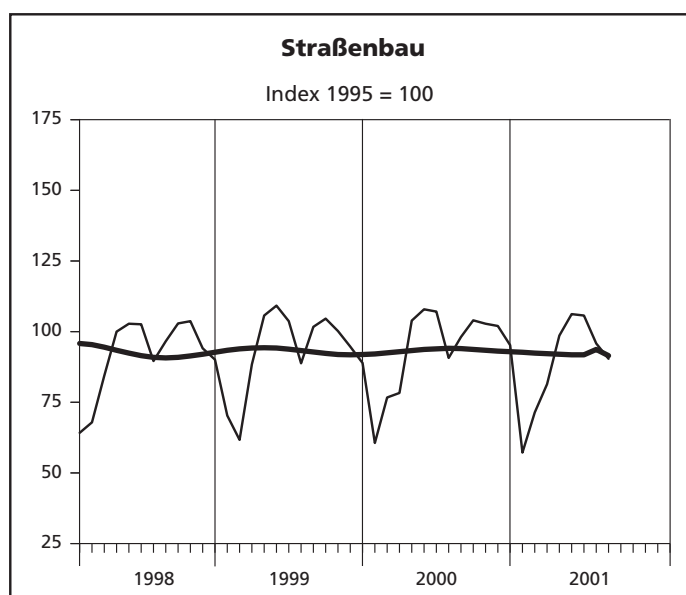
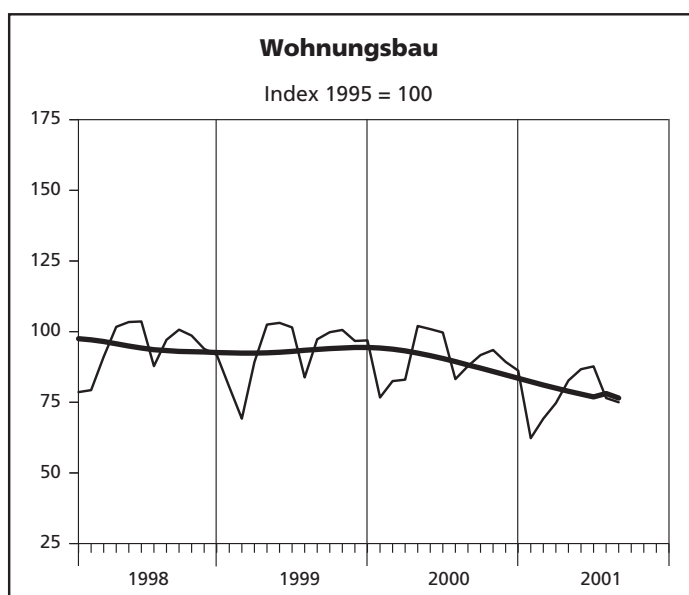
Index der Nettoproduktion



— Ursprungswerte — Bereinigt von Zufälligkeiten und saisonalen Einflüssen

Grafik: LDS NRW

Index der Nettoproduktion



— Ursprungswerte — Bereinigt von Zufälligkeiten und saisonalen Einflüssen

Grafik: LDS NRW

**1. Index des realen Auftragsein
– Ergebnisse der Betriebe von Unter**

Lfd. Nr.	Jahr Monat	Index des realen Auftragseingangs im								
		Bauhaupt- gewerbe insgesamt	Hochbau				Tiefbau			
			zusammen	Wohnungs- bau	gewerb- licher und industrieller Bau ¹⁾	öffentlicher Bau	zusammen	Straßenbau	gewerb- licher und industrieller Bau	sonstiger öffentlicher Bau
1995 = 100										
1	1995	100	100	100	100	100	100	100	100	100
2	1996	93,1	95,3	109,8	89,7	77,6	89,5	89,0	90,3	89,0
3	1997	93,4	91,0	98,8	85,5	92,0	97,4	98,3	98,0	95,8
4	1998	92,0	85,1	95,2	82,6	66,7	103,2	106,7	104,7	98,4
5	1999	91,1	89,4	98,6	88,3	67,4	93,9	94,9	96,4	89,8
6	2000	79,1	77,6	82,1	78,1	62,6	81,4	86,6	84,5	73,0
7	2001 (kumuliert)	73,2	70,3	70,7	74,5	50,9	77,7	90,2	74,7	71,1
8	2000 Januar	66,1	66,8	73,6	64,7	56,1	65,1	57,7	74,5	59,0
9	Februar	66,9	70,7	79,2	74,0	31,3	60,9	55,9	76,6	44,4
10	März	82,6	85,2	94,1	80,0	82,2	78,5	85,2	78,1	73,5
11	April	79,2	77,7	91,4	73,8	54,7	81,5	81,2	89,7	71,1
12	Mai	88,7	86,9	90,8	89,8	63,2	91,4	96,4	91,4	87,3
13	Juni	87,5	83,6	82,8	79,7	103,0	93,7	115,6	93,4	75,8
14	Juli	87,6	85,2	87,8	86,8	70,4	91,5	89,6	90,0	95,0
15	August	75,4	70,1	79,6	68,0	51,6	83,8	92,4	86,3	73,2
16	September	87,5	84,7	89,5	84,3	72,5	92,0	97,9	92,9	85,8
17	Oktober	71,8	70,1	70,5	73,0	56,0	74,5	78,9	81,6	61,6
18	November	74,9	69,8	72,3	73,6	45,7	83,0	78,3	90,2	77,7
19	Dezember	80,8	80,8	74,0	89,1	64,1	80,7	109,4	69,0	72,0
20	2001 Januar	56,4	58,7	63,3	60,8	35,9	52,8	48,1	60,0	47,4
21	Februar	61,6	59,6	63,9	61,8	38,0	64,6	60,3	64,7	68,2
22	März	81,4	81,1	78,8	89,7	50,1	81,8	91,0	84,7	70,2
23	April	73,1	71,3	75,1	73,9	48,7	75,9	107,7	65,5	63,0
24	Mai	73,5	68,2	74,9	63,7	68,4	82,1	105,9	78,2	67,2
25	Juni	85,5	78,3	82,6	75,4	78,2	97,1	105,8	93,8	94,2
26	Juli	76,5	71,2	64,9	82,4	40,1	85,0	108,5	74,1	79,5
27	August	77,2	74,3	61,9	88,5	47,5	81,9	93,9	76,2	79,3
28	September
29	Oktober
30	November
31	Dezember

1) einschl. landwirtschaftlichen Baus

2. Produktionsindex im – Ergebnisse der Betriebe von Unter

Lfd. Nr.	Jahr Monat	Produktionsindex im								
		Bauhaupt- gewerbe insgesamt	Hochbau				Tiefbau			
			zusammen	Wohnungs- bau	gewerb- licher und industrieller Bau ¹⁾	öffentlicher Bau	zusammen	Straßenbau	gewerb- licher und industrieller Bau	sonstiger öffentlicher Bau
1995 = 100										
1	1995	100	100	100	100	100	100	100	100	100
2	1996	91,3	92,6	96,7	89,8	90,2	89,6	91,1	86,8	92,2
3	1997	89,4	89,5	94,9	85,8	85,6	89,3	90,5	90,5	86,8
4	1998	87,9	87,5	94,0	83,8	80,1	88,4	91,6	88,3	86,0
5	1999	87,5	86,3	93,4	83,1	73,9	89,1	93,2	90,5	84,1
6	2000	84,5	84,4	89,7	82,8	72,4	84,5	93,9	85,6	76,0
7	2001 (kumuliert)	77,2	76,3	76,9	78,6	64,2	78,3	88,3	79,7	68,9
8	2000 Januar	71,2	73,3	76,7	73,2	61,8	68,6	60,6	78,7	60,6
9	Februar	77,2	77,7	82,5	76,5	64,7	76,7	76,7	81,9	69,5
10	März	77,5	77,6	83,0	75,8	65,4	77,3	78,3	81,5	70,8
11	April	93,6	92,8	102,0	89,5	73,6	94,7	103,9	94,2	88,5
12	Mai	92,8	92,0	100,9	88,3	75,5	93,7	107,9	91,2	86,7
13	Juni	89,8	90,3	99,7	85,6	75,8	89,3	107,1	88,1	77,7
14	Juli	78,8	78,9	83,2	78,1	67,2	78,7	90,7	78,8	69,6
15	August	82,7	82,9	87,8	80,3	76,1	82,5	98,1	79,9	74,4
16	September	88,3	87,4	91,7	85,1	81,2	89,4	104,0	88,0	80,5
17	Oktober	88,6	88,3	93,5	85,8	79,6	89,0	102,8	89,0	78,7
18	November	87,1	86,9	89,3	86,7	79,1	87,4	102,0	86,0	78,6
19	Dezember	85,7	85,2	86,2	88,1	68,6	86,5	95,2	89,3	76,0
20	2001 Januar	61,7	63,3	62,3	67,0	51,4	59,7	57,2	66,2	52,5
21	Februar	70,6	70,6	69,2	74,8	58,1	70,6	71,4	76,5	61,7
22	März	76,2	75,0	74,7	77,4	65,3	77,8	81,4	82,6	68,5
23	April	83,0	81,5	82,7	83,8	67,0	85,0	98,6	85,0	74,8
24	Mai	86,5	84,4	86,7	85,9	69,7	89,0	106,2	88,1	77,4
25	Juni	87,2	85,1	87,7	86,8	68,1	89,8	105,7	88,4	79,8
26	Juli	76,6	75,9	76,5	77,4	67,3	77,5	95,8	74,5	68,2
27	August	75,5	74,2	75,0	75,3	66,3	77,1	90,4	76,0	68,6
28	September
29	Oktober
30	November
31	Dezember

1) einschl. landwirtschaftlichen Baus

**Bauhauptgewerbe seit 1995
nehmen mit 20 und mehr Beschäftigten –**

[illegible]

**3. Auftragseingang im Bauhauptgewerbe
– Ergebnisse der Betriebe von Unter
1 000**

Lfd. Nr.	Jahr Monat	insgesamt	Hochbau				
			zusammen	Wohnungs- bau	landwirt- schaftlicher Bau	gewerblicher und industrieller Hochbau	Hochbau für Bahn und Post
1	1995	23 626 680	14 554 359	5 096 665	45 032	7 433 406	237 571
2	1996	22 040 298	13 950 834	5 597 951	69 392	6 709 013	213 142
3	1997	22 124 577	13 335 827	5 023 690	63 151	6 366 938	261 033
4	1998	22 039 437	12 589 719	4 862 432	74 252	6 316 850	148 027
5	1999	21 993 259	13 294 322	5 058 579	69 809	6 824 337	130 448
6	2000	19 396 095	11 678 456	4 242 279	62 475	6 071 009	161 672
7	2001 (kumuliert)	12 432 250	7 079 485	2 421 771	44 165	3 928 103	62 489
8	2000 Januar	1 337 856	831 114	315 607	5 786	423 150	2 115
9	Februar	1 362 828	883 695	340 598	3 601	489 474	2 566
10	März	1 681 465	1 064 833	404 722	4 628	528 856	2 267
11	April	1 610 864	970 070	393 209	2 634	477 183	14 243
12	Mai	1 812 908	1 090 658	391 453	7 211	554 248	41 666
13	Juni	1 790 258	1 049 138	356 857	7 786	477 920	50 013
14	Juli	1 790 852	1 068 998	378 633	3 748	569 695	9 869
15	August	1 544 196	879 956	342 858	6 690	446 757	4 994
16	September	1 792 878	1 064 053	385 625	5 304	545 987	16 678
17	Oktober	1 471 786	880 523	303 536	4 257	479 908	7 489
18	November	1 539 545	878 040	310 956	4 819	486 890	5 491
19	Dezember	1 660 659	1 017 378	318 225	6 011	590 941	4 281
20	2001 Januar	1 158 762	737 677	272 236	5 518	402 359	2 695
21	Februar	1 265 785	749 911	274 028	6 318	406 895	4 582
22	März	1 675 892	1 021 382	338 133	2 317	601 616	2 690
23	April	1 504 711	896 623	322 052	2 515	490 743	6 855
24	Mai	1 514 314	856 409	320 509	5 164	415 894	10 073
25	Juni	1 760 457	984 024	353 697	2 759	499 630	8 055
26	Juli	1 573 944	896 698	276 989	13 185	536 523	8 539
27	August	1 589 385	936 761	264 127	6 389	574 443	19 000
28	September
29	Oktober
30	November
31	Dezember

**seit 1995 nach Bauarten und Auftraggebern
nehmen mit 20 und mehr Beschäftigten –
DM**

Auftragseingang							Lfd. Nr.
davon im							
		Tiefbau					
Hochbau für Organisationen ohne Erwerbszweck	Hochbau für Körperschaften des öffentlichen Rechts	zusammen	gewerblicher und industrieller Tiefbau	Tiefbau für Bahn und Post	Straßenbau	sonstiger Tiefbau für Körperschaften des öffentlichen Rechts und für Organisationen ohne Erwerbszweck	
551 700	1 189 985	9 072 321	3 483 417	291 976	2 409 224	2 887 704	1
371 218	990 118	8 089 464	2 899 529	497 588	2 137 851	2 554 496	2
437 971	1 183 044	8 788 750	3 204 423	481 473	2 357 837	2 745 017	3
300 673	887 485	9 449 718	3 320 713	680 479	2 603 763	2 844 763	4
332 558	878 591	8 698 937	3 282 050	456 403	2 347 775	2 612 709	5
339 465	801 556	7 717 639	3 034 499	332 533	2 203 098	2 147 509	6
162 669	460 288	4 963 765	1 759 273	255 171	1 552 552	1 396 769	7
22 873	61 583	506 742	208 908	34 311	120 091	143 432	8
18 267	29 189	479 133	221 463	31 437	117 827	108 406	9
21 343	103 017	616 632	234 658	22 962	179 539	179 473	10
23 554	59 247	640 794	267 030	28 993	171 112	173 659	11
32 673	63 407	722 250	284 464	19 364	204 450	213 972	12
49 212	107 350	741 120	285 456	24 717	244 980	185 967	13
30 900	76 153	721 854	275 092	23 816	190 058	232 888	14
24 337	54 320	664 240	261 842	25 911	196 708	179 779	15
34 164	76 295	728 825	284 702	25 053	208 367	210 703	16
27 380	57 953	591 263	237 326	34 970	167 877	151 090	17
33 276	36 608	661 505	278 141	24 639	167 692	191 033	18
21 486	76 434	643 281	195 417	36 360	234 397	177 107	19
11 435	43 434	421 085	178 563	22 943	102 953	116 626	20
16 991	41 097	515 874	178 723	39 579	129 843	167 729	21
18 609	58 017	654 510	270 742	15 207	196 035	172 526	22
21 818	52 640	608 088	188 804	32 289	232 044	154 951	23
21 675	83 094	657 905	228 915	35 405	228 386	165 199	24
30 094	89 789	776 433	275 541	41 443	228 083	231 366	25
18 509	42 953	677 246	213 022	36 593	233 231	194 400	26
23 538	49 264	652 624	224 963	31 712	201 977	193 972	27
...	28
...	29
...	30
...	31

4. Auftragseingang im Bauhauptgewerbe nach Betriebsgrößenklassen und Bauarten
– Ergebnisse der Betriebe von Unternehmen mit 20 und mehr Beschäftigten –
1 000 DM

Bauart	Auftragseingang in Betrieben			
	insgesamt	davon in Betrieben mit ... Beschäftigten		
		unter 50	50 – 199	200 und mehr
Wohnungsbau	264 127	151 248	101 100	11 779
Gewerblicher und industrieller Bau sowie landwirtschaftlicher Bau	856 507	246 517	334 684	275 306
Öffentlicher Bau und Verkehrsbau	468 751	123 072	273 952	71 727
Insgesamt	1 589 385	520 837	709 736	358 812

5. Auftragsbestand im Bauhauptgewerbe seit 1999 nach Bauarten
1 000 DM

Bauart	Auftragsbestand						
	31.12.	31.03.	30.06.	30.09.	31.12.	31.03.	30.06.
	1999	2000				2001	
Bauhauptgewerbe insgesamt	8 551 186	8 336 209	8 186 538	8 134 465	8 035 160	8 179 490	7 932 205
Hochbau zusammen	5 286 773	5 194 408	4 943 534	5 005 903	4 856 834	5 132 115	4 924 088
davon							
Wohnungsbau	1 762 531	1 691 646	1 628 043	1 611 060	1 362 151	1 407 255	1 498 436
gewerblicher und industrieller Hochbau ¹⁾	2 879 464	2 931 633	2 717 485	2 863 574	2 894 938	3 147 879	2 872 040
öffentlicher Hochbau	644 778	571 129	598 006	531 269	599 745	576 981	553 612
Tiefbau zusammen	3 264 413	3 141 801	3 243 004	3 128 562	3 178 326	3 047 375	3 008 117
davon							
Straßenbau	706 417	779 203	809 363	727 804	911 917	1 024 499	1 064 058
gewerblicher und industrieller Tiefbau	1 333 669	1 236 012	1 397 533	1 340 127	1 237 479	1 174 392	1 079 071
sonstiger öffentlicher Tiefbau	1 224 327	1 126 586	1 036 108	1 060 631	1 028 930	848 484	864 988

1) einschl. landwirtschaftlichen Baus

**6. Betriebe, Beschäftigte, Bruttolohn- und -gehaltsumme
sowie Gesamtumsatz im Bauhauptgewerbe seit 1995
– Ergebnisse der Betriebe von Unternehmen mit 20 und mehr Beschäftigten –**

Jahr Monat	Betriebe	Beschäftigte						Brutto- lohn- summe ¹⁾	Brutto- gehalt- summe	Gesamt- umsatz ²⁾	
		ins- gesamt	davon								
			tätige (Mit)- inhaber/ -innen und unbezahlt mithelfende Familien- angehörige	kauf- männische und tech- nische Ange- stellte und Auszu- bildende	Fach- arbeiter/ -innen, Poliere, Meister/ -innen	(Fach) Werker/ -innen	gewerblich Auszubil- dende, Umschüler/ -innen, Anlernlinge und Praktikanten				
	Anzahl								1 000 DM		
1995		2 156	144 246	1 089	26 461	86 596	22 961	7 139	6 196 845	2 209 166	27 011 021
1996		2 092	132 788	954	25 563	78 445	20 839	6 986	5 701 526	2 168 352	25 144 636
1997		1 965	120 599	857	24 171	71 145	18 196	6 230	5 133 040	2 076 302	24 902 796
1998		1 924	114 411	855	23 584	66 924	17 360	5 688	4 873 226	2 056 717	25 212 174
1999		1 854	108 306	804	22 784	63 379	16 088	5 249	4 682 411	2 041 416	25 291 540
2000		1 805	102 853	758	21 935	59 863	15 268	5 029	4 446 472	1 987 507	23 600 303
2001	(kumuliert)	1 738	95 282	731	20 708	54 989	14 253	4 601	2 687 279	1 224 851	14 012 617
2000	Januar	1 845	104 941	773	22 229	61 301	15 380	5 258	334 530	156 959	1 378 372
	Februar	1 833	104 063	751	21 979	60 966	15 234	5 133	325 207	153 712	1 603 970
	März	1 826	104 164	743	22 141	61 020	15 208	5 052	359 938	158 274	1 823 794
	April	1 824	104 204	740	22 178	60 957	15 314	5 015	371 307	163 704	1 744 381
	Mai	1 817	104 305	772	22 321	60 891	15 335	4 986	391 464	165 474	2 065 816
	Juni	1 805	102 932	758	21 854	60 302	15 286	4 732	371 687	175 709	1 998 777
	Juli	1 796	102 354	772	21 798	59 993	15 379	4 412	371 041	162 187	2 030 897
	August	1 785	102 738	777	21 866	59 579	15 317	5 199	393 502	159 041	2 106 432
	September	1 773	101 795	772	21 732	58 870	15 260	5 161	359 250	158 280	2 082 074
	Oktober	1 792	102 647	744	21 895	59 259	15 542	5 207	387 183	162 696	2 123 446
	November	1 785	100 996	744	21 705	58 271	15 156	5 120	442 618	210 432	2 234 450
	Dezember	1 776	99 099	746	21 520	56 946	14 810	5 077	338 745	161 039	2 407 894
2001	Januar	1 764	96 584	733	21 042	55 585	14 277	4 947	319 638	148 228	1 333 965
	Februar	1 758	96 112	727	21 033	55 339	14 250	4 763	292 417	147 424	1 453 391
	März	1 749	95 860	729	20 922	55 298	14 218	4 693	318 502	147 665	1 751 118
	April	1 741	95 386	743	20 766	55 160	14 053	4 664	343 701	154 941	1 632 848
	Mai	1 738	95 285	738	20 707	54 954	14 275	4 611	358 277	152 574	1 894 540
	Juni	1 725	94 557	735	20 442	54 648	14 326	4 406	335 906	165 991	1 949 801
	Juli	1 720	94 138	719	20 348	54 597	14 395	4 079	353 301	156 822	2 066 740
	August	1 708	94 331	724	20 403	54 334	14 229	4 641	365 537	151 206	1 930 214
	September
	Oktober
	November
	Dezember

1) einschl. Gehälter für Poliere, (Schacht)meister und -meisterinnen – 2) ohne Umsatzsteuer

7. Geleistete Arbeitsstunden im Bau
- Ergebnisse der Betriebe von Unter
1 000

Lfd. Nr.	Jahr Monat	insgesamt	Hochbau				
			zusammen	Wohnungs- bau	landwirt- schaftlicher Bau	gewerblicher und industrieller Hochbau	Hochbau für Bahn und Post
1	1995	170 782	92 681	37 725	487	43 646	448
2	1996	152 631	84 428	35 840	482	37 961	917
3	1997	142 962	77 825	33 592	539	34 528	829
4	1998	136 625	73 797	32 248	702	32 521	750
5	1999	129 949	68 972	30 425	480	30 951	500
6	2000	120 651	64 194	27 776	463	29 279	498
7	2001 (kumuliert)	73 003	38 047	15 601	268	18 234	352
8	2000 Januar	8 803	4 857	2 067	32	2 243	57
9	Februar	9 554	5 143	2 225	25	2 371	42
10	März	10 473	5 604	2 440	34	2 570	31
11	April	9 846	5 200	2 326	27	2 335	50
12	Mai	11 894	6 274	2 801	41	2 822	33
13	Juni	9 899	5 296	2 382	39	2 326	51
14	Juli	9 585	5 100	2 187	30	2 357	40
15	August	10 968	5 840	2 518	40	2 651	30
16	September	10 652	5 598	2 391	42	2 558	24
17	Oktober	10 664	5 634	2 430	46	2 537	52
18	November	10 466	5 524	2 310	54	2 555	42
19	Dezember	7 847	4 124	1 699	53	1 954	46
20	2001 Januar	7 717	4 199	1 682	33	2 068	34
21	Februar	8 038	4 257	1 697	22	2 097	49
22	März	9 535	4 950	2 008	23	2 410	26
23	April	8 937	4 629	1 912	27	2 238	26
24	Mai	10 269	5 279	2 207	43	2 499	42
25	Juni	9 328	4 778	2 005	36	2 281	28
26	Juli	9 463	4 932	2 023	42	2 259	118
27	August	9 716	5 023	2 067	42	2 382	29
28	September
29	Oktober
30	November
31	Dezember

**hauptgewerbe seit 1995 nach Bauarten
nehmen mit 20 und mehr Beschäftigten –
Stunden**

Geleistete Arbeitsstunden							Lfd. Nr.
davon im							
		Tiefbau					
Hochbau für Organisationen ohne Erwerbszweck	Hochbau für Körperschaften des öffentlichen Rechts	zusammen	gewerblicher und industrieller Tiefbau	Tiefbau für Bahn und Post	Straßenbau	sonstiger Tiefbau für Körperschaften des öffentlichen Rechts und für Organisationen ohne Erwerbszweck	
3 705	6 670	78 101	30 586	4 006	18 590	24 919	1
3 159	6 069	68 203	25 968	3 300	16 503	22 432	2
2 697	5 640	65 137	26 312	2 911	15 706	20 208	3
2 437	5 139	62 828	25 428	2 355	15 502	19 543	4
2 168	4 448	60 977	24 647	2 738	15 208	18 384	5
2 225	3 953	56 457	22 689	2 632	14 930	16 206	6
1 211	2 381	34 956	14 028	1 730	9 377	9 821	7
134	324	3 946	1 804	201	829	1 112	8
170	310	4 411	1 897	189	1 050	1 275	9
199	330	4 869	2 047	227	1 173	1 422	10
161	301	4 646	1 838	209	1 213	1 386	11
204	373	5 620	2 182	240	1 540	1 658	12
184	314	4 603	1 817	194	1 314	1 278	13
187	299	4 485	1 788	201	1 230	1 266	14
194	407	5 128	1 958	243	1 451	1 476	15
233	350	5 054	1 955	249	1 399	1 451	16
213	356	5 030	1 982	245	1 383	1 420	17
203	360	4 942	1 905	247	1 372	1 418	18
143	229	3 723	1 516	187	976	1 044	19
127	255	3 518	1 548	180	802	988	20
127	265	3 781	1 607	208	911	1 055	21
154	329	4 585	1 944	212	1 141	1 288	22
139	287	4 308	1 694	215	1 189	1 210	23
166	322	4 990	1 951	237	1 417	1 385	24
151	277	4 550	1 763	221	1 275	1 291	25
174	316	4 531	1 721	207	1 332	1 271	26
173	330	4 693	1 800	250	1 310	1 333	27
...	28
...	29
...	30
...	31

**8. Baugewerblicher Umsatz im Bau
– Ergebnisse der Betriebe von Unter
1 000**

Lfd. Nr.	Jahr Monat	insgesamt	Hochbau				
			zusammen	Wohnungs- bau	landwirt- schaftlicher Bau	gewerblicher und industrieller Hochbau	Hochbau für Bahn und Post
1	1995	26 661 874	16 119 300	5 872 426	72 485	8 222 663	115 728
2	1996	24 869 920	15 214 401	5 719 422	69 861	7 469 217	283 919
3	1997	24 601 420	15 183 373	5 675 664	68 120	7 570 383	334 272
4	1998	24 894 197	15 258 531	5 637 687	124 974	7 670 643	252 013
5	1999	24 988 148	14 891 107	5 530 256	67 458	7 810 834	113 020
6	2000	23 242 799	14 039 528	4 990 467	76 402	7 512 983	158 117
7	2001 (kumuliert)	13 847 352	8 348 490	2 601 615	37 775	4 835 251	96 177
8	2000 Januar	1 360 891	846 652	300 560	4 370	457 357	8 872
9	Februar	1 583 490	993 454	357 398	3 404	531 201	10 902
10	März	1 798 024	1 119 393	405 439	3 236	596 754	6 338
11	April	1 720 719	1 039 895	379 081	3 926	554 625	10 405
12	Mai	2 038 255	1 222 040	459 301	4 348	633 339	8 787
13	Juni	1 970 634	1 169 319	406 050	11 562	620 814	12 809
14	Juli	1 980 280	1 185 865	430 695	3 998	633 637	20 326
15	August	2 071 840	1 237 112	445 187	8 013	648 194	15 171
16	September	2 057 703	1 249 723	442 880	5 189	670 927	17 785
17	Oktober	2 096 364	1 270 350	421 126	7 201	701 568	16 485
18	November	2 199 790	1 306 226	475 389	11 829	672 547	13 473
19	Dezember	2 364 809	1 399 499	467 361	9 326	792 020	16 764
20	2001 Januar	1 320 853	831 351	245 880	6 478	482 485	6 187
21	Februar	1 438 359	911 620	275 092	3 294	536 662	9 458
22	März	1 731 028	1 076 426	333 528	6 357	604 222	8 162
23	April	1 611 033	976 326	301 173	2 281	588 025	8 772
24	Mai	1 872 722	1 117 812	350 101	3 811	645 126	19 615
25	Juni	1 928 230	1 138 508	365 168	4 293	670 582	9 793
26	Juli	2 037 387	1 154 910	365 101	5 582	655 440	24 393
27	August	1 907 740	1 141 537	365 572	5 679	652 709	9 797
28	September
29	Oktober
30	November
31	Dezember

1) ohne Umsatzsteuer

**hauptgewerbe seit 1995 nach Bauarten
nehmen mit 20 und mehr Beschäftigten –
DM**

Baugewerblicher Umsatz ¹⁾							Lfd. Nr.
davon im							
		Tiefbau					
Hochbau für Organisationen ohne Erwerbszweck	Hochbau für Körperschaften des öffentlichen Rechts	zusammen	gewerblicher und industrieller Tiefbau	Tiefbau für Bahn und Post	Straßenbau	sonstiger Tiefbau für Körperschaften des öffentlichen Rechts und für Organisationen ohne Erwerbszweck	
587 684	1 248 314	10 542 574	3 992 371	364 103	2 753 720	3 432 380	1
508 722	1 163 260	9 655 519	3 450 577	418 681	2 565 278	3 220 983	2
455 207	1 079 727	9 418 047	3 499 312	408 418	2 518 671	2 991 646	3
410 336	1 162 878	9 635 666	3 679 548	498 452	2 365 915	3 091 751	4
335 570	1 033 969	10 097 041	3 724 080	670 625	2 548 358	3 153 978	5
363 380	938 179	9 203 271	3 487 390	549 020	2 599 708	2 567 153	6
193 587	584 085	5 498 862	2 097 347	282 809	1 643 596	1 475 110	7
20 122	55 371	514 239	236 330	41 443	99 351	137 115	8
24 955	65 594	590 036	249 831	35 286	136 766	168 153	9
25 774	81 852	678 631	271 761	39 396	180 855	186 619	10
25 945	65 913	680 824	270 441	35 244	181 260	193 879	11
34 928	81 337	816 215	303 213	44 659	241 029	227 314	12
30 306	87 778	801 315	294 627	53 665	237 225	215 798	13
28 721	68 488	794 415	296 777	40 697	234 310	222 631	14
28 868	91 679	834 728	293 910	57 553	270 031	213 234	15
39 274	73 668	807 980	301 885	41 500	228 353	236 242	16
33 799	90 171	826 014	305 212	49 783	235 778	235 241	17
32 412	100 576	893 564	329 601	45 982	262 472	255 509	18
38 276	75 752	965 310	333 802	63 812	292 278	275 418	19
19 334	70 987	489 502	202 365	48 314	108 722	130 101	20
19 749	67 365	526 739	223 064	34 237	115 173	154 265	21
19 984	104 173	654 602	264 597	26 007	173 475	190 523	22
19 905	56 170	634 707	223 533	27 660	210 833	172 681	23
24 774	74 385	754 910	277 023	37 426	239 973	200 488	24
24 512	64 160	789 722	292 507	29 706	260 430	207 079	25
32 872	71 522	882 477	340 423	38 968	280 172	222 914	26
32 457	75 323	766 203	273 835	40 491	254 818	197 059	27
...	28
...	29
...	30
...	31

**9. Beschäftigte, Bruttolohn- und -gehaltsumme,
im Bauhauptgewerbe im Vergleich zum Vormonat und
– Ergebnisse der Betriebe von Unter**

Lfd. Nr.	Verwaltungsbezirk	Beschäftigte			Bruttolohn- und -gehaltsumme		
		August	Juli	August	August	Juli	August
		2000	2001		2000	2001	
		Anzahl			1 000 DM		
	Kreisfreie Städte						
1	Düsseldorf	3 692	3 353	3 379	22 379	20 728	21 133
2	Duisburg	3 462	3 102	3 114	18 892	16 822	17 420
3	Essen	4 422	3 781	3 951	26 242	25 860	25 939
4	Krefeld	1 380	1 243	1 204	6 457	6 134	6 168
5	Mönchengladbach	1 054	893	898	5 403	4 232	4 468
6	Mülheim an der Ruhr	1 964	2 052	2 054	11 513	12 865	12 209
7	Oberhausen	1 496	1 432	1 435	8 420	7 365	8 058
8	Remscheid	744	701	704	4 165	4 338	4 518
9	Solingen	501	451	456	2 427	2 188	2 207
10	Wuppertal	611	676	670	3 461	3 880	3 652
	Kreise						
11	Kleve	2 093	2 111	2 101	10 703	10 535	10 634
12	Mettmann	1 646	1 348	1 342	10 053	7 891	7 938
13	Neuss	1 667	1 392	1 391	9 037	7 433	7 905
14	Viersen	1 288	1 218	1 215	6 528	6 251	6 596
15	Wesel	2 483	2 527	2 547	12 974	13 144	14 008
16	Reg.-Bez. Düsseldorf	28 503	26 280	26 461	158 654	149 666	152 853
	Kreisfreie Städte						
17	Aachen	1 012	875	883	5 693	5 042	4 829
18	Bonn	973	844	784	5 496	5 046	4 470
19	Köln	6 092	5 143	5 122	38 251	33 226	32 519
20	Leverkusen	1 092	1 009	995	5 857	5 456	5 406
	Kreise						
21	Aachen	816	800	824	3 857	3 919	4 176
22	Düren	1 217	1 126	1 125	6 702	6 401	6 676
23	Erftkreis	1 980	1 933	1 926	11 580	11 015	11 186
24	Euskirchen	1 154	1 119	1 129	5 861	5 721	5 860
25	Heinsberg	2 151	2 146	2 138	10 750	10 660	10 948
26	Oberbergischer Kreis	1 400	1 247	1 249	7 027	5 770	5 965
27	Rhein.-Berg. Kreis	582	617	616	2 928	3 348	3 543
28	Rhein-Sieg-Kreis	2 638	2 436	2 455	13 563	12 888	12 767
29	Reg.-Bez. Köln	21 107	19 295	19 246	117 565	108 492	108 345
	Kreisfreie Städte						
30	Bottrop	937	943	966	6 106	5 742	5 896
31	Gelsenkirchen	1 250	1 060	1 145	6 562	6 146	6 366
32	Münster	2 296	2 191	2 172	12 294	11 892	11 965

1) ohne Umsatzsteuer

**geleistete Arbeitsstunden sowie Umsätze
zum Vorjahresmonat nach Verwaltungsbezirken
nehmen mit 20 und mehr Beschäftigten –**

Geleistete Arbeitsstunden			Baugewerblicher Umsatz ¹⁾			Gesamtumsatz ¹⁾			Lfd. Nr.
August	Juli	August	August	Juli	August	August	Juli	August	
2000	2001		2000	2001		2000	2001		
1 000 Std.			1 000 DM						
311	287	275	111 193	92 908	81 964	111 233	92 925	81 977	1
349	293	300	57 476	54 310	52 966	57 476	54 312	52 968	2
369	295	307	119 621	106 078	106 923	121 638	106 102	107 803	3
136	126	129	18 084	21 594	21 636	18 086	21 594	21 636	4
118	83	80	22 579	17 863	13 215	22 876	18 038	13 344	5
186	227	240	16 959	28 712	27 915	17 838	33 106	28 995	6
160	158	156	31 535	27 617	30 383	31 540	27 627	30 383	7
74	64	63	23 829	11 490	14 285	25 622	13 229	16 078	8
56	41	47	7 201	7 909	6 738	7 209	7 918	6 750	9
65	70	77	15 520	18 601	16 175	15 538	18 601	16 178	10
226	220	217	37 943	53 416	47 338	39 039	55 394	48 851	11
188	151	149	39 654	27 089	24 882	40 359	27 502	26 334	12
171	144	135	31 788	26 557	30 603	31 923	26 650	30 666	13
159	131	140	25 643	20 130	22 268	26 371	20 912	22 913	14
292	308	328	48 707	53 279	51 017	48 748	53 495	51 071	15
2 860	2 598	2 643	607 732	567 553	548 308	615 496	577 405	555 947	16
97	73	90	19 575	10 106	15 604	20 762	11 544	16 308	17
97	75	68	35 127	35 986	25 258	35 127	35 986	25 258	18
586	455	442	199 481	188 713	159 825	205 360	190 028	161 673	19
114	103	100	14 652	17 759	19 636	14 652	17 858	19 738	20
101	90	97	9 826	15 497	12 781	9 880	15 540	12 859	21
147	120	122	22 077	28 167	24 579	22 539	29 064	25 442	22
223	205	203	36 435	35 954	32 276	37 114	36 118	32 403	23
135	130	131	25 632	20 973	21 126	25 632	20 973	21 916	24
260	186	222	43 678	48 768	41 686	46 044	50 800	43 574	25
154	125	134	36 417	20 056	21 745	36 780	20 194	21 749	26
63	53	57	11 764	26 980	32 539	11 978	27 082	32 626	27
306	275	277	47 041	47 780	56 049	47 632	48 214	56 466	28
2 283	1 890	1 943	501 705	496 739	463 104	513 500	503 401	470 012	29
111	108	110	14 569	18 378	19 715	16 181	21 425	20 475	30
148	139	143	14 963	20 012	19 618	14 963	20 012	19 626	31
222	182	192	44 570	41 918	43 114	45 212	42 561	43 899	32

**Noch: 9. Beschäftigte, Bruttolohn- und -gehaltsumme,
im Bauhauptgewerbe im Vergleich zum Vormonat und
– Ergebnisse der Betriebe von Unter**

Lfd. Nr.	Verwaltungsbezirk	Beschäftigte			Bruttolohn- und -gehaltsumme		
		August	Juli	August	August	Juli	August
		2000	2001		2000	2001	
		Anzahl			1 000 DM		
	Kreise						
33	Borken	4 061	3 926	3 960	21 723	20 738	21 203
34	Coesfeld	1 165	998	1 006	6 322	5 088	5 370
35	Recklinghausen	3 678	2 990	2 965	20 716	15 943	15 927
36	Steinfurt	3 055	2 856	2 867	14 740	13 711	14 133
37	Warendorf	1 512	1 465	1 472	7 728	7 735	7 725
38	Reg.-Bez. Münster	17 954	16 429	16 553	96 191	86 995	88 585
	Kreisfreie Stadt						
39	Bielefeld	1 453	1 295	1 302	7 703	7 090	7 208
	Kreise						
40	Gütersloh	2 255	2 104	2 142	10 750	10 313	10 627
41	Herford	1 177	1 228	1 226	5 676	5 994	5 986
42	Höxter	1 080	986	982	4 765	4 318	4 387
43	Lippe	2 071	1 699	1 699	10 917	8 883	9 103
44	Minden-Lübbecke	2 236	2 113	2 097	10 867	10 329	10 327
45	Paderborn	1 667	1 428	1 474	8 014	6 948	7 170
46	Reg.-Bez. Detmold	11 939	10 853	10 922	58 692	53 875	54 808
	Kreisfreie Städte						
47	Bochum	1 356	1 331	1 324	7 513	7 870	7 755
48	Dortmund	7 600	7 034	6 850	38 501	35 607	35 968
49	Hagen	931	844	851	4 909	4 434	4 613
50	Hamm	906	795	825	4 190	3 853	4 011
51	Herne	1 488	1 172	1 162	9 570	7 094	7 404
	Kreise						
52	Ennepe-Ruhr Kreis	790	857	799	3 977	4 257	3 989
53	Hochsauerlandkreis	2 357	2 043	2 039	11 981	10 298	10 462
54	Märkischer Kreis	1 608	1 537	1 559	8 446	8 083	8 239
55	Olpe	898	816	833	4 558	4 249	4 513
56	Siegen-Wittgenstein	2 271	2 141	2 176	12 447	11 958	11 739
57	Soest	1 498	1 372	1 381	7 496	6 623	6 588
58	Unna	1 532	1 339	1 350	7 855	6 768	6 875
59	Reg.-Bez. Arnsberg	23 235	21 281	21 149	121 443	111 094	112 156
60	Nordrhein-Westfalen	102 738	94 138	94 331	552 545	510 122	516 747

**geleistete Arbeitsstunden sowie Umsätze
zum Vorjahresmonat nach Verwaltungsbezirken
nehmen mit 20 und mehr Beschäftigten –**

Geleistete Arbeitsstunden			Baugewerblicher Umsatz ¹⁾			Gesamtumsatz ¹⁾			Lfd. Nr.
August	Juli	August	August	Juli	August	August	Juli	August	
2000	2001		2000	2001		2000	2001		
1 000 Std.			1 000 DM						
444	421	403	92 135	76 193	77 538	93 501	76 703	78 047	33
125	103	106	24 532	21 824	19 055	24 602	21 826	19 055	34
419	305	321	71 069	57 582	51 033	74 032	59 488	51 182	35
348	302	317	56 115	59 772	59 318	57 103	60 798	59 968	36
188	165	187	30 526	29 384	25 868	30 816	29 567	25 988	37
2 005	1 725	1 779	348 479	325 063	315 259	356 410	332 380	318 240	38
159	131	142	34 545	41 356	41 225	34 623	41 460	41 305	39
249	230	232	49 716	48 222	46 581	52 506	50 705	48 739	40
142	140	146	19 270	18 386	18 123	19 812	18 978	18 409	41
126	110	118	15 227	14 865	14 874	15 230	14 885	14 874	42
241	178	187	42 044	36 470	35 123	42 135	36 582	35 260	43
259	223	225	38 544	38 764	39 262	39 902	40 232	40 589	44
186	154	158	26 209	23 154	24 918	26 215	23 155	24 974	45
1 362	1 166	1 208	225 555	221 217	220 106	230 423	225 997	224 150	46
150	150	152	27 935	28 656	26 722	27 953	28 751	26 842	47
669	576	583	125 135	150 474	122 126	125 526	150 475	122 126	48
116	97	98	15 151	15 052	10 727	15 151	15 056	10 737	49
99	80	90	15 852	14 186	17 236	16 186	14 186	17 384	50
128	78	78	21 020	43 268	20 686	21 020	43 268	20 686	51
88	95	88	10 075	12 232	9 926	10 080	12 275	9 931	52
295	240	245	39 130	28 641	30 206	39 409	28 829	30 414	53
194	170	178	27 560	28 696	31 904	27 888	28 702	31 925	54
110	97	98	18 995	14 349	15 234	19 078	14 501	15 262	55
249	201	228	43 779	40 033	36 324	43 957	40 058	36 509	56
172	151	154	23 444	25 457	19 797	24 028	25 655	19 956	57
173	148	151	20 289	25 792	20 074	20 322	25 823	20 092	58
2 443	2 083	2 143	388 365	426 836	360 962	390 598	427 579	361 864	59
10 953	9 462	9 716	2 071 836	2 037 408	1 907 739	2 106 427	2 066 762	1 930 213	60

**10. Betriebe, Beschäftigte, Bruttolohn- und -gehalt
– Ergebnisse der Betriebe von Unter**

Lfd. Nr.	Verwaltungsbezirk	Betriebe		tätige (Mit)inhaber/ -innen und unbezahlt mithelfende Familienangehörige	kaufmännische und technische Angestellte und Auszubildende	Facharbeiter/ -innen, Poliere und Meister/-innen
		insgesamt	darunter Arbeits- gemeinschaften			
		Anzahl				
	Kreisfreie Städte					
1	Düsseldorf	39	–	16	1 137	1 673
2	Duisburg	40	–	12	720	1 761
3	Essen	46	–	6	1 550	1 868
4	Krefeld	17	–	9	197	807
5	Mönchengladbach	24	–	11	165	484
6	Mülheim an der Ruhr	13	–	2	406	1 511
7	Oberhausen	21	–	7	266	929
8	Remscheid	7	–	7	191	373
9	Solingen	11	–	9	66	234
10	Wuppertal	19	–	10	147	383
	–					
	Kreise		–			
11	Kleve	47	–	13	425	1 249
12	Mettmann	29	–	13	291	697
13	Neuss	26	–	11	312	738
14	Viersen	32	–	19	206	663
15	Wesel	49	–	20	462	1 534
16	Reg.-Bez. Düsseldorf	420	–	165	6 541	14 904
	Kreisfreie Städte					
17	Aachen	14	–	3	219	447
18	Bonn	18	–	1	206	383
19	Köln	69	1	14	1 854	2 466
20	Leverkusen	21	–	10	174	439
	Kreise					
21	Aachen	19	–	11	92	517
22	Düren	15	–	7	204	640
23	Erftkreis	37	–	18	378	1 074
24	Euskirchen	21	–	17	155	689
25	Heinsberg	32	–	26	401	1 173
26	Oberbergischer Kreis	39	–	25	192	722
27	Rhein.-Berg. Kreis	17	–	16	158	280
28	Rhein-Sieg-Kreis	47	–	15	467	1 321
29	Reg.-Bez. Köln	349	1	163	4 500	10 151
	Kreisfreie Städte					
30	Bottrop	10	–	–	179	616
31	Gelsenkirchen	15	–	4	209	607
32	Münster	31	–	16	641	993

1) einschl. Gehälter für Poliere, (Schacht)meister und -meisterinnen

**summe im Bauhauptgewerbe nach Verwaltungsbezirken
nehmen mit 20 und mehr Beschäftigten –**

Beschäftigte				Bruttolohn- summe ¹⁾	Brutto- gehaltsumme	Lfd. Nr.
(Fach)-werker und -werkerinnen	gewerblich Auszu- bildende, Umschüler/ -innen, Anlernlinge und Praktikanten	insgesamt	darunter ausländische Arbeitnehmer/-innen			
				1 000 DM		
425	128	3 379	595	11 559	9 574	1
498	123	3 114	463	11 881	5 538	2
383	144	3 951	428	12 247	13 691	3
147	44	1 204	260	4 824	1 344	4
191	47	898	40	3 382	1 085	5
109	26	2 054	449	8 486	3 723	6
157	76	1 435	259	6 082	1 976	7
105	28	704	123	3 077	1 441	8
118	29	456	84	1 766	441	9
115	15	670	127	2 528	1 124	10
281	133	2 101	138	7 980	2 655	11
298	43	1 342	285	5 796	2 142	12
286	44	1 391	144	5 326	2 579	13
271	56	1 215	70	5 120	1 475	14
415	116	2 547	300	10 890	3 118	15
3 799	1 052	26 461	3 765	100 944	51 906	16
156	58	883	105	3 206	1 623	17
150	44	784	164	2 812	1 657	18
633	155	5 122	958	17 451	15 068	19
336	36	995	177	4 143	1 264	20
162	42	824	67	3 479	697	21
225	49	1 125	80	5 108	1 568	22
362	94	1 926	305	8 394	2 792	23
211	57	1 129	42	4 872	989	24
375	163	2 138	92	8 220	2 728	25
225	85	1 249	139	4 673	1 292	26
135	27	616	105	2 306	1 237	27
507	145	2 455	344	9 498	3 269	28
3 477	955	19 246	2 578	74 162	34 184	29
132	39	966	95	4 373	1 523	30
261	64	1 145	143	4 695	1 672	31
424	98	2 172	162	7 379	4 586	32

Noch: **10. Betriebe, Beschäftigte, Bruttolohn- und -gehalt**
– **Ergebnisse der Betriebe von Unter**

Lfd. Nr.	Verwaltungsbezirk	Betriebe		tätige (Mit)inhaber/ -innen und unbezahlt mithelfende Familienangehörige	kaufmännische und technische Angestellte und Auszubildende	Facharbeiter/ -innen, Poliere und Meister/-innen
		insgesamt	darunter Arbeits- gemeinschaften			
		Anzahl				
	Kreise					
33	Borken	81	–	38	646	2 675
34	Coesfeld	27	–	11	197	604
35	Recklinghausen	60	–	21	605	1 698
36	Steinfurt	70	–	36	485	1 802
37	Warendorf	32	–	27	196	1 005
38	Reg.-Bez. Münster	326	–	153	3 158	10 000
	Kreisfreie Stadt					
39	Bielefeld	24	–	5	237	742
	Kreise					
40	Gütersloh	47	–	17	348	1 307
41	Herford	31	–	10	199	881
42	Höxter	25	–	12	118	487
43	Lippe	47	–	18	293	1 043
44	Minden-Lübbecke	51	–	29	316	1 251
45	Paderborn	44	–	20	244	840
46	Reg.-Bez. Detmold	269	–	111	1 755	6 551
	Kreisfreie Städte					
47	Bochum	25	–	3	270	813
48	Dortmund	54	–	16	1 527	4 526
49	Hagen	16	–	6	129	529
50	Hamm	17	–	7	149	476
51	Herne	13	–	4	595	411
	Kreise					
52	Ennepe-Ruhr Kreis	22	–	9	116	431
53	Hochsauerlandkreis	49	–	17	300	1 303
54	Märkischer Kreis	38	–	17	263	949
55	Olpe	18	–	8	147	416
56	Siegen-Wittgenstein	29	–	20	505	1 182
57	Soest	31	–	14	244	799
58	Unna	32	–	11	204	893
59	Reg.-Bez. Arnsberg	344	–	132	4 449	12 728
60	Nordrhein-Westfalen	1 708	1	724	20 403	54 334

**summe im Bauhauptgewerbe nach Verwaltungsbezirken
nehmen mit 20 und mehr Beschäftigten –**

Beschäftigte				Bruttolohn- summe ¹⁾	Brutto- gehaltsumme	Lfd. Nr.
(Fach)-werker und -werkerinnen	gewerblich Auszu- bildende, Umschüler/ -innen, Anlernlinge und Praktikanten	insgesamt	darunter ausländische Arbeitnehmer/-innen			
				1 000 DM		
338	263	3 960	83	16 890	4 313	33
128	66	1 006	27	4 018	1 352	34
515	126	2 965	254	11 700	4 227	35
297	247	2 867	89	11 044	3 088	36
172	72	1 472	65	6 197	1 528	37
2 267	975	16 553	918	66 296	22 289	38
229	89	1 302	219	5 479	1 729	39
352	118	2 142	198	8 355	2 272	40
103	33	1 226	75	4 659	1 328	41
257	108	982	42	3 670	717	42
273	72	1 699	129	7 271	1 832	43
380	121	2 097	75	8 286	2 041	44
230	140	1 474	46	5 709	1 461	45
1 824	681	10 922	784	43 429	11 380	46
202	36	1 324	177	5 802	1 953	47
638	143	6 850	1 457	24 643	11 325	48
135	52	851	169	3 661	953	49
128	65	825	102	3 053	958	50
106	46	1 162	167	3 222	4 182	51
209	34	799	92	3 240	749	52
281	138	2 039	125	8 511	1 950	53
246	84	1 559	106	6 477	1 762	54
198	64	833	69	3 418	1 095	55
321	148	2 176	169	8 281	3 458	56
241	83	1 381	47	5 003	1 584	57
157	85	1 350	119	5 395	1 480	58
2 862	978	21 149	2 799	80 706	31 449	59
14 229	4 641	94 331	10 844	365 537	151 208	60

11. Geleistete Arbeitsstunden und baugewerblicher Umsatz – Ergebnisse der Betriebe von Unter

Lfd. Nr.	Verwaltungsbezirk	Geleistete Arbeitsstunden im							
		Hochbau				Tiefbau			
		insgesamt	davon im			insgesamt	davon im		
			Wohnungs- bau	gewerb- lichen und industriellen Bau ²⁾	öffentlichen Bau		Straßenbau	gewerb- lichen und industriellen Bau	sonstigen öffentlichen Bau
1 000 Std.									
	Kreisfreie Städte								
1	Düsseldorf	89	22	56	11	186	87	62	37
2	Duisburg	119	37	72	10	181	27	138	16
3	Essen	187	48	134	5	120	25	46	49
4	Krefeld	69	11	57	1	60	11	35	14
5	Mönchengladbach	48	30	14	4	32	11	9	12
6	Mülheim an der Ruhr	28	14	14	0	211	5	200	6
7	Oberhausen	111	22	80	9	45	6	31	8
8	Remscheid	30	16	12	2	35	9	6	20
9	Solingen	26	13	8	5	20	11	3	6
10	Wuppertal	32	15	14	3	45	23	14	8
	Kreise								
11	Kleve	146	64	55	27	70	31	33	6
12	Mettmann	63	18	44	1	86	14	34	38
13	Neuss	75	31	37	7	59	12	22	25
14	Viersen	83	32	47	4	57	11	24	22
15	Wesel	173	67	87	19	154	48	77	29
16	Reg.-Bez. Düsseldorf	1 279	440	731	108	1 361	331	734	296
	Kreisfreie Städte								
17	Aachen	58	17	39	2	33	5	18	10
18	Bonn	50	19	25	6	19	1	5	13
19	Köln	210	49	121	40	232	124	64	44
20	Leverkusen	60	22	38	0	39	7	24	8
	Kreise								
21	Aachen	46	24	16	6	52	11	30	11
22	Düren	25	4	21	0	96	21	41	34
23	Erftkreis	101	42	54	5	103	25	61	17
24	Euskirchen	48	15	24	9	84	27	25	32
25	Heinsberg	118	47	56	15	102	48	34	20
26	Oberbergischer Kreis	81	47	21	13	52	11	12	29
27	Rhein.-Berg. Kreis	40	24	14	2	16	2	7	7
28	Rhein-Sieg-Kreis	132	70	56	6	146	57	39	50
29	Reg.-Bez. Köln	969	380	485	104	974	339	360	275
	Kreisfreie Städte								
30	Bottrop	67	4	62	1	43	40	1	2
31	Gelsenkirchen	120	12	102	6	24	16	7	1
32	Münster	68	18	39	11	124	60	40	24

1) ohne Umsatzsteuer – 2) einschl. landwirtschaftlichen Baus

**im Bauhauptgewerbe nach Bauarten und Verwaltungsbezirken
nehmen mit 20 und mehr Beschäftigten –**

Baugewerblicher Umsatz ¹⁾ im								Lfd. Nr.
Hochbau				Tiefbau				
insgesamt	davon im			insgesamt	davon im			
	Wohnungs- bau	gewerb- lichen und industriellen Bau ²⁾	öffentlichen Bau		Straßenbau	gewerblichen und indust- riellen Bau	sonstigen öffentlichen Bau	
1 000 DM								
37 438	7 042	25 877	4 519	44 526	28 716	10 031	5 779	1
27 505	5 463	20 707	1 335	25 461	2 647	18 699	4 115	2
82 883	15 042	66 234	1 607	24 041	4 213	11 440	8 388	3
13 829	3 363	10 391	75	7 806	1 553	4 579	1 674	4
9 082	6 451	2 018	613	4 135	1 756	1 286	1 093	5
6 551	4 213	2 305	33	21 365	835	20 339	191	6
21 181	2 008	16 429	2 744	9 201	727	7 687	787	7
8 559	5 652	2 894	13	5 727	1 567	1 620	2 540	8
3 740	1 200	2 109	431	2 998	1 333	559	1 106	9
8 960	5 542	2 323	1 095	7 217	3 854	2 299	1 064	10
27 772	18 981	5 521	3 270	19 566	6 514	7 101	5 951	11
11 916	1 926	9 849	141	12 966	1 776	4 703	6 487	12
21 889	7 466	9 561	4 862	8 713	2 565	3 068	3 080	13
13 451	5 177	7 040	1 234	8 817	1 817	3 075	3 925	14
28 197	8 457	17 003	2 737	22 819	7 447	10 408	4 964	15
322 953	97 983	200 261	24 709	225 358	67 320	106 894	51 144	16
11 357	2 740	8 410	207	4 247	489	2 565	1 193	17
22 995	4 217	16 373	2 405	2 263	148	560	1 555	18
114 933	18 070	70 314	26 549	44 891	26 360	13 756	4 775	19
14 002	3 397	10 599	6	5 633	1 455	3 124	1 054	20
6 555	3 304	2 763	488	6 227	1 070	4 088	1 069	21
5 476	688	4 735	53	19 103	5 991	6 374	6 738	22
20 906	6 627	13 591	688	11 371	1 790	7 562	2 019	23
7 421	1 534	4 942	945	13 705	2 965	6 154	4 586	24
20 055	9 306	8 726	2 023	21 631	15 110	4 051	2 470	25
15 071	10 227	3 636	1 208	6 675	1 927	1 936	2 812	26
30 727	4 321	24 864	1 542	1 812	170	842	800	27
32 014	16 647	13 473	1 894	24 036	11 804	5 628	6 604	28
301 512	81 078	182 426	38 008	161 594	69 279	56 640	35 675	29
14 300	441	13 774	85	5 415	4 829	174	412	30
15 923	1 380	14 206	337	3 694	2 666	988	40	31
17 898	3 379	13 259	1 260	25 216	14 331	7 279	3 606	32

**Noch: 11. Geleistete Arbeitsstunden und baugewerblicher Umsatz
– Ergebnisse der Betriebe von Unter**

Lfd. Nr.	Verwaltungsbezirk	Geleistete Arbeitsstunden im							
		Hochbau				Tiefbau			
		insgesamt	davon im			insgesamt	davon im		
			Wohnungs- bau	gewerb- lichen und industriellen Bau ²⁾	öffentlichen Bau		Straßenbau	gewerb- lichen und industriellen Bau	sonstigen öffentlichen Bau
1 000 Std.									
	Kreise								
33	Borken	275	146	105	24	128	19	24	85
34	Coesfeld	75	41	30	4	31	7	17	7
35	Recklinghausen	160	102	54	4	161	22	61	78
36	Steinfurt	216	126	66	24	101	33	8	60
37	Warendorf	124	87	27	10	63	39	4	20
38	Reg.-Bez. Münster	1 105	536	485	84	675	236	162	277
	Kreisfreie Stadt								
39	Bielefeld	85	27	55	3	55	10	31	14
	Kreise								
40	Gütersloh	144	62	64	18	88	37	30	21
41	Herford	87	30	56	1	59	15	28	16
42	Höxter	58	28	19	11	60	18	20	22
43	Lippe	105	43	50	12	83	27	45	11
44	Minden-Lübbecke	122	54	49	19	103	36	35	32
45	Paderborn	104	63	26	15	53	19	16	18
46	Reg.-Bez. Detmold	705	307	319	79	501	162	205	134
	Kreisfreie Städte								
47	Bochum	47	22	19	6	106	3	73	30
48	Dortmund	201	68	104	29	382	58	251	73
49	Hagen	39	11	13	15	60	11	34	15
50	Hamm	31	22	8	1	60	12	19	29
51	Herne	51	25	24	2	27	–	20	7
	Kreise								
52	Ennepe-Ruhr Kreis	39	22	13	4	49	13	25	11
53	Hochsauerlandkreis	127	51	51	25	119	43	21	55
54	Märkischer Kreis	83	39	33	11	94	23	37	34
55	Olpe	49	24	22	3	49	13	17	19
56	Siegen-Wittgenstein	111	22	80	9	118	23	61	34
57	Soest	96	38	46	12	57	20	13	24
58	Unna	89	59	19	11	61	22	18	21
59	Reg.-Bez. Arnsberg	963	403	432	128	1 182	241	589	352
60	Nordrhein-Westfalen	5 021	2 066	2 452	503	4 693	1 309	2 050	1 334

**im Bauhauptgewerbe nach Bauarten und Verwaltungsbezirken
nehmen mit 20 und mehr Beschäftigten –**

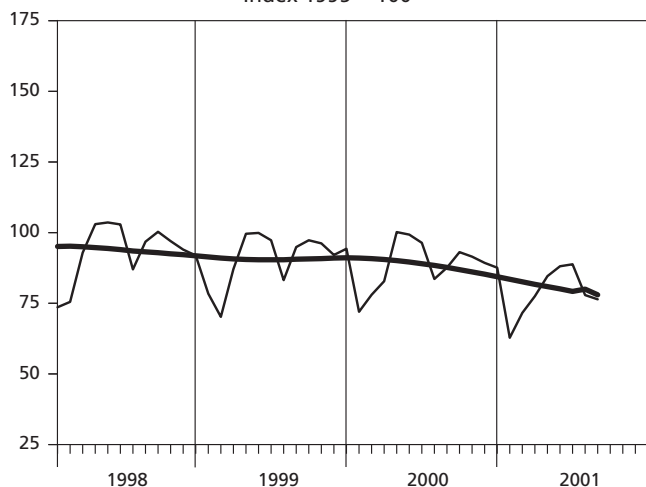
Baugewerblicher Umsatz ¹⁾ im								Lfd. Nr.
Hochbau				Tiefbau				
insgesamt	davon im			insgesamt	davon im			
	Wohnungs- bau	gewerb- lichen und industriellen Bau ²⁾	öffentlichen Bau		Straßenbau	gewerblichen und indust- riellen Bau	sonstigen öffentlichen Bau	
1 000 DM								
53 272	21 634	27 735	3 903	24 266	6 531	4 495	13 240	33
13 717	4 514	8 388	815	5 338	1 501	3 205	632	34
33 414	19 981	12 756	677	17 619	2 841	8 405	6 373	35
37 770	19 703	12 615	5 452	21 547	6 871	2 620	12 056	36
15 102	9 767	4 158	1 177	10 767	8 196	484	2 087	37
201 396	80 799	106 891	13 706	113 862	47 766	27 650	38 446	38
32 112	4 003	26 863	1 246	9 114	2 560	4 439	2 115	39
30 744	8 926	17 393	4 425	15 837	9 518	3 999	2 320	40
11 065	3 392	7 547	126	7 057	1 918	3 057	2 082	41
7 106	2 547	3 220	1 339	7 769	3 002	1 995	2 772	42
22 481	5 194	15 413	1 874	12 642	4 734	6 940	968	43
20 898	7 032	11 088	2 778	18 364	7 718	6 377	4 269	44
16 956	10 381	3 579	2 996	7 962	3 378	1 802	2 782	45
141 362	41 475	85 103	14 784	78 745	32 828	28 609	17 308	46
9 960	4 058	5 174	728	16 761	617	12 529	3 615	47
54 815	16 923	32 261	5 631	67 312	11 193	39 987	16 132	48
4 412	1 089	2 126	1 197	6 314	713	3 476	2 125	49
3 331	2 174	1 027	130	13 904	4 891	3 193	5 820	50
10 105	5 510	4 374	221	10 580	–	8 765	1 815	51
5 530	3 483	1 619	428	4 396	1 227	2 090	1 079	52
16 060	6 678	7 192	2 190	14 147	6 589	2 524	5 034	53
18 916	6 806	10 006	2 104	12 988	2 898	5 097	4 993	54
8 538	3 985	4 405	148	6 696	2 405	1 743	2 548	55
19 005	2 554	15 825	626	17 319	2 547	10 611	4 161	56
12 790	3 964	7 149	1 677	7 008	2 541	1 495	2 972	57
10 851	7 012	2 347	1 492	9 225	2 006	3 023	4 196	58
174 313	64 236	93 505	16 572	186 650	37 627	94 533	54 490	59
1 141 536	365 571	668 186	107 779	766 209	254 820	314 326	197 063	60

Hochgerechnete Ergebnisse für alle Betriebe

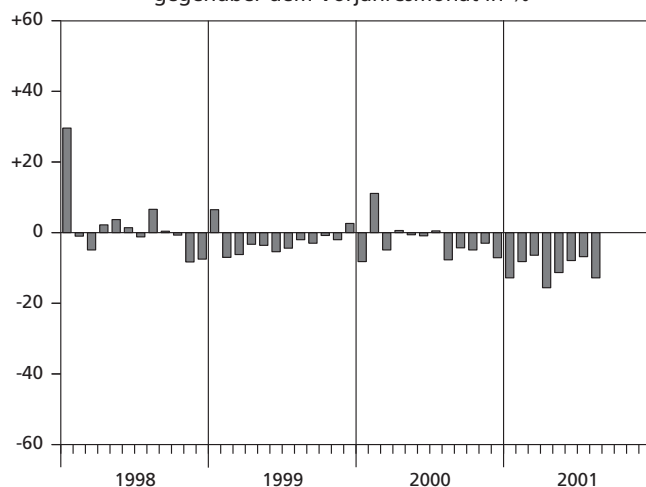
Index der Nettoproduktion – Alle Betriebe aufgeschätzt

Bauhauptgewerbe

Index 1995 = 100

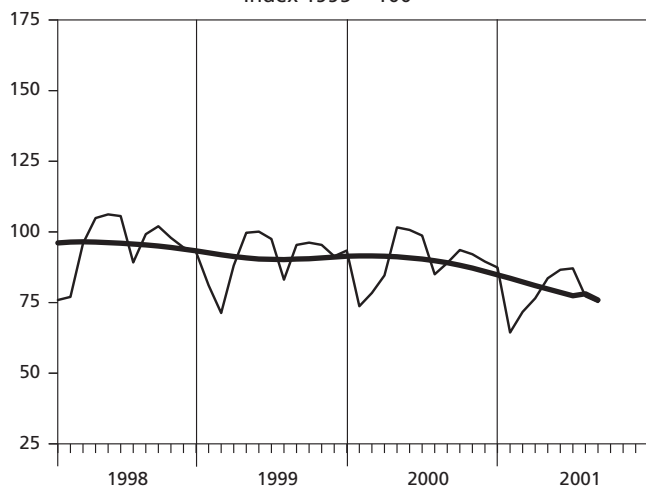


Veränderungsrate der Ursprungswerte gegenüber dem Vorjahresmonat in %

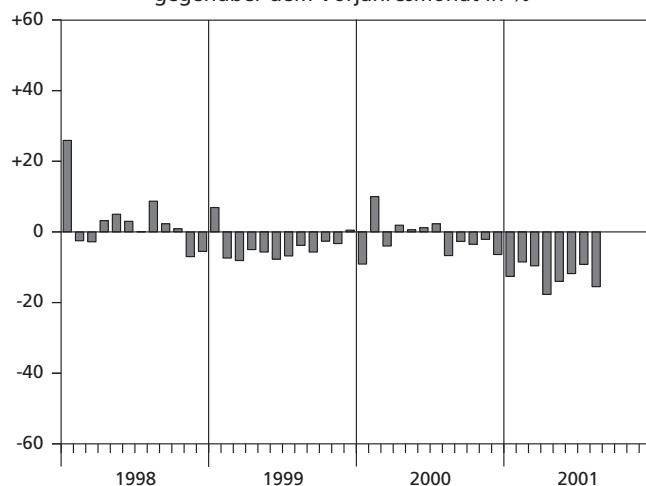


Hochbau insgesamt

Index 1995 = 100

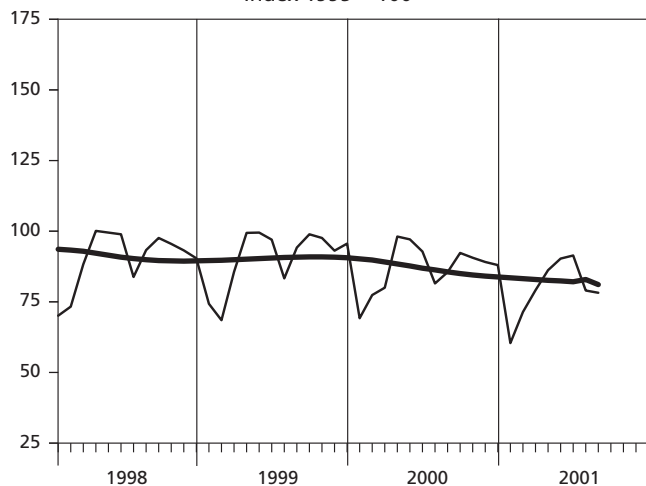


Veränderungsrate der Ursprungswerte gegenüber dem Vorjahresmonat in %

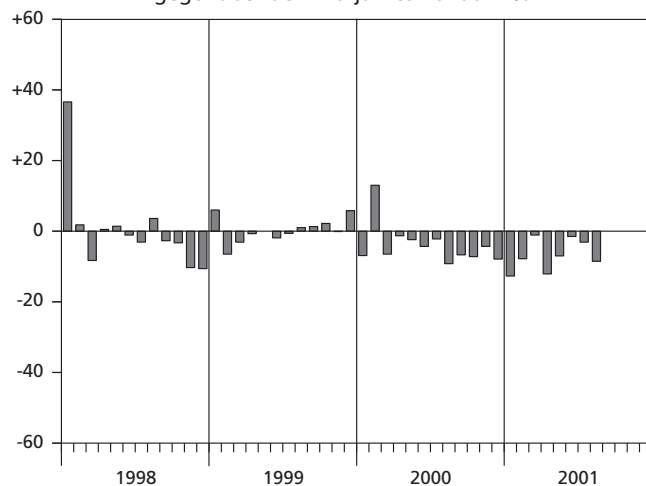


Tiefbau insgesamt

Index 1995 = 100



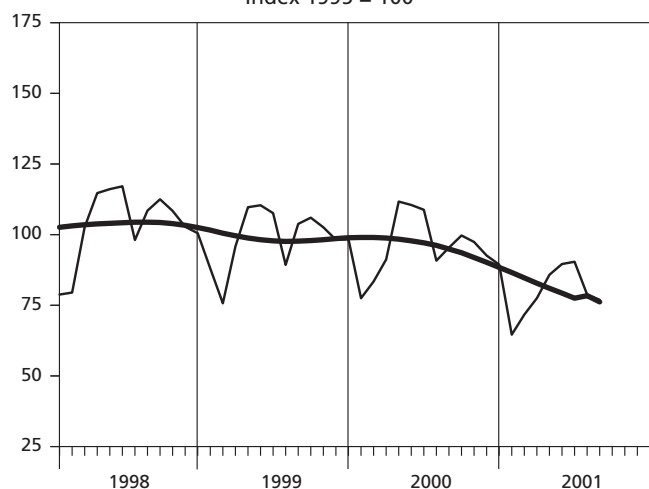
Veränderungsrate der Ursprungswerte gegenüber dem Vorjahresmonat in %



Index der Nettoproduktion – Alle Betriebe aufgeschätzt

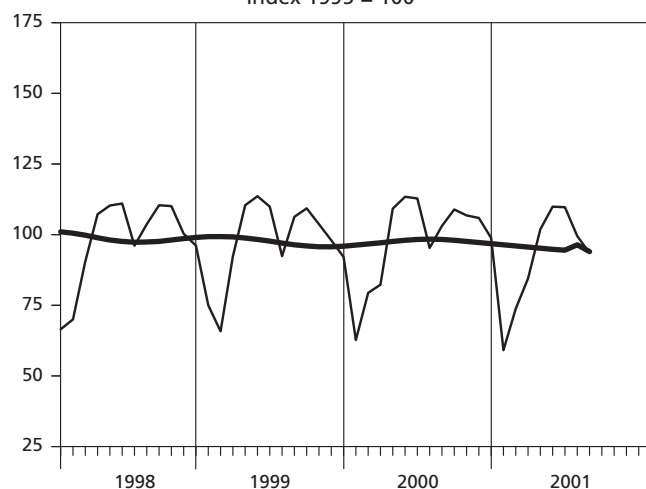
Wohnungsbau

Index 1995 = 100



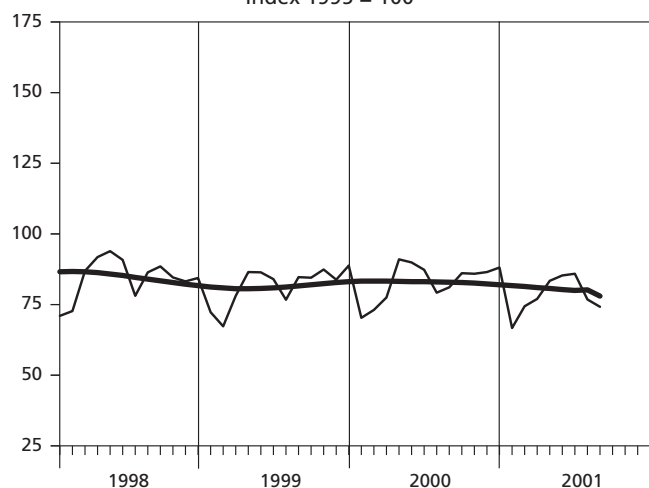
Straßenbau

Index 1995 = 100



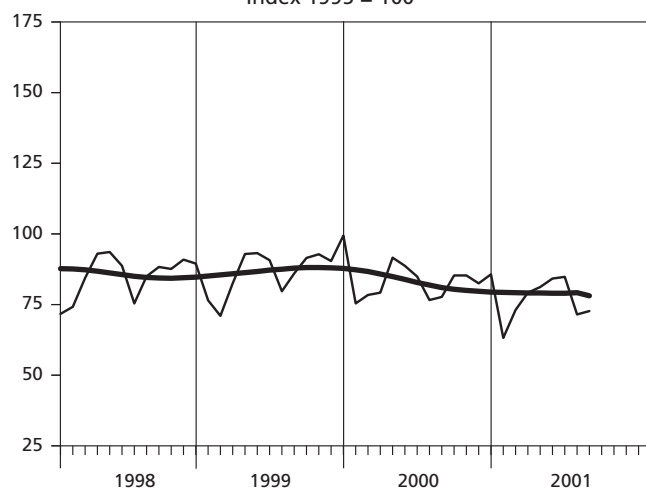
Gewerblicher und industrieller Hochbau (einschl. landwirtschaftlichen Baus)

Index 1995 = 100



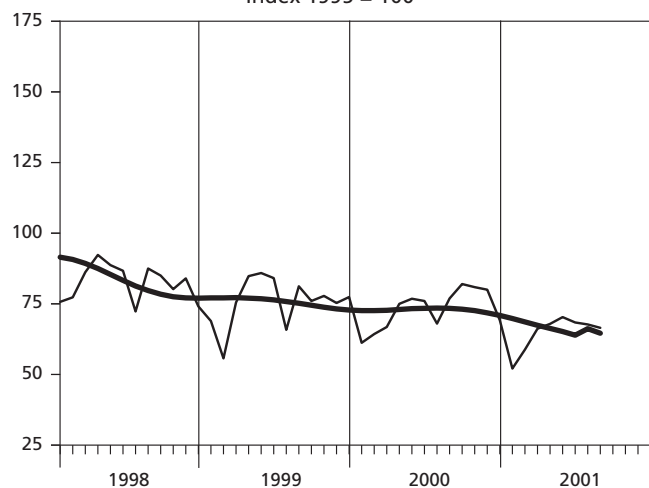
Gewerblicher und industrieller Tiefbau

Index 1995 = 100



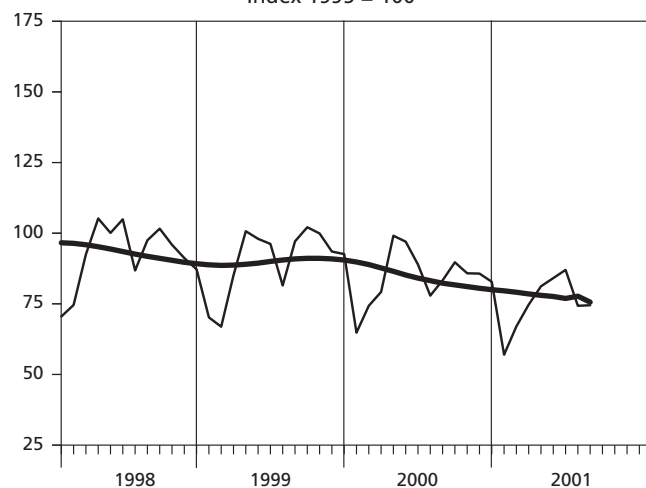
Öffentlicher Hochbau

Index 1995 = 100



Sonstiger öffentlicher Tiefbau

Index 1995 = 100



**12. Produktionsindex im
– Alle Betriebe**

Lfd. Nr.	Jahr Monat	Produktionsindex im								
		Bauhaupt- gewerbe insgesamt	Hochbau				Tiefbau			
			zusammen	Wohnungs- bau	gewerb- licher und industrieller Bau ¹⁾	öffentlicher Bau	zusammen	Straßenbau	gewerb- licher und industrieller Bau	sonstiger öffentlicher Bau
1995 = 100										
1	1995	100	100	100	100	100	100	100	100	100
2	1996	91,9	93,1	96,6	88,0	90,8	90,0	94,4	84,0	95,6
3	1997	92,6	93,3	99,4	84,4	89,0	91,5	96,8	87,2	93,9
4	1998	93,2	95,1	103,3	84,4	82,5	90,3	97,7	85,2	92,3
5	1999	90,9	91,0	98,8	81,7	75,7	90,6	97,4	87,2	90,3
6	2000	88,4	89,5	95,7	83,0	73,1	86,8	98,2	82,6	84,1
7	2001 (kumuliert)	78,5	77,8	79,4	78,0	64,7	79,5	91,5	76,2	75,0
8	2000 Januar	72,0	73,7	77,5	70,3	61,2	69,2	62,7	75,4	64,8
9	Februar	78,0	78,4	83,4	73,1	64,3	77,4	79,4	78,4	74,3
10	März	82,8	84,6	91,2	77,5	66,8	80,0	82,3	79,2	79,2
11	April	100,2	101,6	111,7	91,0	75,0	98,1	109,2	91,6	99,1
12	Mai	99,3	100,7	110,5	89,9	76,8	97,1	113,4	88,7	97,0
13	Juni	96,4	98,7	108,8	87,3	76,0	92,8	112,8	84,9	88,9
14	Juli	83,6	85,0	90,8	79,2	68,0	81,5	95,3	76,6	77,9
15	August	87,6	89,0	95,4	81,1	76,9	85,5	103,1	77,7	83,3
16	September	93,1	93,6	99,7	86,1	82,0	92,3	108,9	85,3	89,7
17	Oktober	91,5	92,1	97,4	85,9	80,9	90,6	106,8	85,3	85,8
18	November	89,3	89,5	92,6	86,5	80,0	89,1	105,9	82,5	85,7
19	Dezember	87,6	87,4	89,4	88,1	69,2	88,0	98,8	85,7	82,8
20	2001 Januar	62,8	64,4	64,6	66,7	52,1	60,4	59,1	63,2	57,0
21	Februar	71,6	71,7	71,7	74,4	58,8	71,4	73,8	73,1	67,0
22	März p	77,5	76,5	77,5	77,0	66,2	79,1	84,5	79,2	74,7
23	April p	84,6	83,6	85,8	83,4	67,9	86,2	101,9	81,2	81,2
24	Mai p	88,1	86,6	89,6	85,3	70,3	90,3	109,9	84,2	84,1
25	Juni p	88,8	87,1	90,4	85,9	68,4	91,4	109,7	84,8	87,0
26	Juli p	77,9	77,2	78,8	76,8	67,7	79,0	99,5	71,5	74,3
27	August p	76,4	75,2	76,9	74,2	66,5	78,2	93,5	72,7	74,5
28	September
29	Oktober
30	November
31	Dezember

1) einschl. landwirtschaftlichen Baus

[illegible]

**13. Beschäftigte, Bruttolohn- und -gehaltsumme im Bauhauptgewerbe sowie geleistete Arbeitsstunden und baugewerblicher Umsatz nach Bauarten
– Alle Betriebe aufgeschätzt –**

Merkmal/ Einheit	Augusti p	Juli p	August	Veränderung in % August p 2001 gegenüber		Januar bis Berichtsmonat (kumuliert)		
						2001 p	2000	Veränderung in % gegenüber dem gleichen Vorjahres- zeitraum
	2001		2000	Aug. 2000	Juli p 2001			
Beschäftigte insgesamt	148 328	147 859	163 872	-9,5	+0,3	149 791	164 121	-8,7
(darunter ausländische Arbeitnehmer/-innen)	14 150	13 686	15 666	-9,7	+3,4	14 105	16 399	-14,0
davon								
tätige (Mit-)inhaber/-innen	7 528	7 476	7 854	-4,2	+0,7	7 601	7 675	-1,0
kaufmännische								
und technische Angestellte (einschl. Auszubildende)	29 809	29 728	32 280	-7,7	+0,3	30 254	32 416	-6,7
Facharbeiter/-innen,								
Poliere, Meister/-innen	81 161	81 554	90 399	-10,2	-0,5	82 140	91 479	-10,2
(Fach)werker/-innen	21 714	21 968	24 132	-10,0	-1,2	21 751	23 800	-8,6
gewerblich Auszubildende	8 116	7 133	9 207	-11,8	+13,8	8 045	8 751	-8,1
Bruttolohnsumme (1 000 DM)	535 932	517 992	586 137	-8,6	+3,5	3 939 954	4 318 749	-8,8
Bruttogehaltsumme (1 000 DM)	189 372	196 405	200 732	-5,7	-3,6	1 534 015	1 636 587	-6,3
Geleistete Arbeitsstunden (1 000 h)	15 476	15 108	18 188	-14,9	+2,4	116 404	133 214	-12,6
davon								
Hochbau zusammen	9 836	9 660	11 943	-17,6	+1,8	74 428	87 552	-15,0
davon								
Wohnungsbau	5 762	5 640	7 332	-21,4	+2,2	43 491	54 158	-19,7
landwirtschaftlicher Bau	78	78	82	-4,9	0	498	567	-12,2
gewerblicher								
und industrieller Hochbau	3 287	3 117	3 696	-11,1	+5,5	25 163	26 979	-6,7
Hochbau für Bahn und Post	44	178	44	0	-75,3	530	521	+1,7
Hochbau für Organisationen ohne Erwerbszweck	221	222	251	-12,0	-0,5	1 545	1 862	-17,0
Hochbau für Gebietskörperschaften und Sozialversicherung	444	425	538	-17,5	+4,5	3 201	3 465	-7,6
Tiefbau zusammen	5 640	5 448	6 245	-9,7	+3,5	41 976	45 662	-8,1
davon								
gewerblicher								
und industrieller Tiefbau	2 107	2 015	2 310	-8,8	+4,6	16 422	18 006	-8,8
Tiefbau für Bahn und Post	305	253	304	+0,3	+20,6	2 113	2 135	-1,0
Straßenbau	1 617	1 644	1 806	-10,5	-1,6	11 572	12 169	-4,9
sonstiger öffentlicher Tiefbau	1 611	1 536	1 825	-11,7	+4,9	11 869	13 352	-11,1
Gesamtumsatz (1 000 DM)	2 578 072	2 732 583	2 914 834	-11,6	-5,7	18 656 464	20 327 337	-8,2
Baugewerblicher Umsatz (1 000 DM)	2 552 511	2 699 197	2 875 123	-11,2	-5,4	18 468 496	20 066 303	-8,0
davon								
Hochbau zusammen	1 679 257	1 693 505	1 912 833	-12,2	-0,8	12 205 825	13 485 232	-9,5
davon								
Wohnungsbau	786 510	785 497	999 423	-21,3	+0,1	5 597 247	6 999 684	-20,0
landwirtschaftlicher Bau	7 737	7 605	11 412	-32,2	+1,7	51 465	65 026	-20,9
gewerblicher								
und industrieller Hochbau	745 733	748 853	742 364	+0,5	-0,4	5 524 370	5 345 168	+3,4
Hochbau für Bahn und Post	10 929	27 213	16 804	-35,0	-59,8	107 293	121 612	-11,8
Hochbau für Organisationen ohne Erwerbszweck	38 999	39 497	35 522	+9,8	-1,3	232 604	271 588	-14,4
Hochbau für Gebietskörperschaften und Sozialversicherung	89 349	84 840	107 308	-16,7	+5,3	692 846	682 154	+1,6
Tiefbau zusammen	873 254	1 005 692	962 290	-9,3	-13,2	6 262 671	6 581 071	-4,8
davon								
gewerblicher								
und industrieller Tiefbau	309 371	384 600	335 651	-7,8	-19,6	2 369 521	2 528 330	-6,3
Tiefbau für Bahn und Post	43 894	42 243	63 121	-30,5	+3,9	306 576	393 159	-22,0
Straßenbau	295 367	324 756	314 845	-6,2	-9,0	1 905 141	1 848 147	+3,1
sonstiger öffentlicher Tiefbau	224 622	254 093	248 673	-9,7	-11,6	1 681 433	1 811 435	-7,2

**14. Beschäftigte nach der Stellung im Betrieb
sowie Brutto-lohn- und -gehaltsumme im Bauhauptgewerbe seit 1995
– Alle Betriebe aufgeschätzt –**

Jahr Monat	Beschäftigte					Brutto-lohn- und -gehaltsumme		
	insgesamt	darunter				insgesamt	davon	
		kaufmännische und technische Angestellte ¹⁾	Facharbeiter/ -innen Poliere, Meister/ -innen	(Fach)-werker und -werkerinnen	gewerblich Auszu- bildende ²⁾		Brutto- lohnsumme ³⁾	Brutto- gehaltsumme
	Anzahl					1 000 DM		
1995	217 482	38 119	124 026	33 748	11 745	11 371 675	8 634 856	2 736 819
1996	198 325	36 087	111 858	30 539	11 098	10 564 363	7 929 769	2 634 594
1997	188 687	35 653	105 964	27 478	10 893	10 052 562	7 432 906	2 619 656
1998	183 733	35 792	100 800	27 143	10 216	9 837 546	7 174 861	2 662 685
1999	171 059	33 577	95 225	24 766	9 272	9 470 485	6 869 124	2 601 361
2000	162 561	32 212	90 148	23 658	8 840	9 072 484	6 567 129	2 505 355
2001 (kumuliert)	149 791	30 254	82 140	21 751	8 045	5 473 969	3 939 954	1 534 015
2000 Januar	162 839	32 232	90 931	22 991	9 107	681 436	483 583	197 853
Februar	161 328	31 869	90 434	22 772	8 891	663 866	470 106	193 760
März	165 689	32 686	92 585	23 960	8 947	735 906	536 142	199 764
April	165 718	32 740	92 489	24 127	8 882	759 694	553 077	206 617
Mai	166 134	32 951	92 389	24 160	8 830	791 952	583 101	208 851
Juni ⁴⁾	164 331	32 389	91 576	24 031	8 329	778 230	553 923	224 307
Juli	163 053	32 179	91 027	24 229	7 814	757 383	552 680	204 703
August	163 872	32 280	90 399	24 132	9 207	786 869	586 137	200 732
September	162 391	32 082	89 323	24 042	9 140	734 889	535 117	199 772
Oktober	161 066	31 989	88 518	23 718	9 105	771 430	567 668	203 762
November	158 571	31 711	87 042	23 129	8 953	912 491	648 944	263 547
Dezember	155 739	31 441	85 063	22 601	8 878	698 338	496 651	201 687
2001 Januar	151 832	30 742	83 030	21 788	8 651	654 279	468 637	185 642
Februar	151 026	30 729	82 663	21 746	8 329	613 362	428 727	184 635
März p	150 653	30 567	82 601	21 698	8 207	651 909	466 972	184 937
April p	150 061	30 339	82 395	21 446	8 156	697 967	503 917	194 050
Mai p	149 862	30 253	82 088	21 785	8 063	716 373	525 288	191 085
Juni p	148 705	29 866	81 630	21 862	7 705	700 378	492 489	207 889
Juli p	147 859	29 728	81 554	21 968	7 133	714 397	517 992	196 405
August p	148 328	29 809	81 161	21 714	8 116	725 304	535 932	189 372
September
Oktober
November
Dezember

1) einschl. Auszubildender – 2) einschl. Umschüler/-innen, Anlernlinge und Praktikanten – 3) einschl. Gehälter für Poliere, (Schacht)meister und -meisterinnen – 4) Ergebnisse der Totalerhebung im Bauhauptgewerbe (Stichtag 30. 6.)

**15. Geleistete Arbeitsstunden und baugewerblicher
– Alle Betriebe**

Lfd. Nr.	Jahr Monat	Geleistete Arbeitsstunden im								
		Bauhaupt- gewerbe insgesamt	Hochbau				Tiefbau			
			zusammen	davon im			zusammen	davon im		
				Wohnungs- bau	gewerb- lichen und industriellen Bau ²⁾	öffentlichen Bau		Straßenbau	gewerb- lichen und industriellen Bau	sonstigen öffentlichen Bau
		1 000 Std.								
1	1995	256 765	165 789	94 913	58 203	12 673	90 976	21 818	41 874	27 284
2	1996	232 401	152 151	90 261	50 523	11 362	80 251	20 154	34 493	25 604
3	1997	225 257	146 863	89 585	46 591	10 687	78 394	19 903	34 375	24 116
4	1998	222 099	146 246	90 996	45 536	9 714	75 853	19 678	32 886	23 289
5	1999	208 543	135 385	84 157	42 622	8 606	73 158	18 909	32 352	21 897
6	2000	197 385	129 120	79 070	41 974	8 076	68 265	18 514	29 913	19 838
7	2001 (kumuliert)	116 404	74 428	43 491	26 191	4 746	41 976	11 572	18 535	11 869
8	2000 Januar	13 869	9 194	5 534	3 077	583	4 675	1 016	2 346	1 313
9	Februar	15 001	9 770	5 957	3 200	613	5 231	1 286	2 439	1 506
10	März	17 415	11 498	7 105	3 699	694	5 917	1 460	2 699	1 758
11	April	16 416	10 764	6 773	3 384	607	5 652	1 509	2 430	1 713
12	Mai	19 821	12 980	8 156	4 067	757	6 841	1 916	2 875	2 050
13	Juni ³⁾	16 635	10 991	6 933	3 411	647	5 644	1 645	2 377	1 622
14	Juli	15 869	10 412	6 368	3 407	637	5 457	1 531	2 361	1 565
15	August	18 188	11 943	7 332	3 822	789	6 245	1 806	2 614	1 825
16	September	17 568	11 415	6 962	3 688	765	6 153	1 741	2 618	1 794
17	Oktober	17 233	11 191	6 774	3 666	751	6 042	1 707	2 619	1 716
18	November	16 811	10 872	6 440	3 689	743	5 939	1 693	2 532	1 714
19	Dezember	12 559	8 090	4 736	2 864	490	4 469	1 204	2 003	1 262
20	2001 Januar	12 376	8 160	4 689	2 966	505	4 216	990	2 032	1 194
21	Februar	12 792	8 258	4 731	3 009	518	4 534	1 124	2 135	1 275
22	März p	15 144	9 644	5 598	3 408	638	5 500	1 408	2 535	1 557
23	April p	14 245	9 070	5 330	3 177	563	5 175	1 467	2 246	1 462
24	Mai p	16 385	10 389	6 152	3 592	645	5 996	1 749	2 573	1 674
25	Juni p	14 878	9 411	5 589	3 257	565	5 467	1 573	2 334	1 560
26	Juli p	15 108	9 660	5 640	3 373	647	5 448	1 644	2 268	1 536
27	August p	15 476	9 836	5 762	3 409	665	5 640	1 617	2 412	1 611
28	September
29	Oktober
30	November
31	Dezember

1) ohne Umsatzsteuer – 2) einschl. landwirtschaftlichen Baus – 3) Ergebnisse der Totalerhebung im Bauhauptgewerbe (Stichtag 30. 6.)

Veröffentlichungen

Veröffentlichungen zur Entwicklung und Struktur der Bautätigkeit und des Baugewerbes

Bauwirtschaft und Bautätigkeit in Nordrhein-Westfalen

– Zusammenfassender statistischer Beitrag –

Inhalt: Jährliche Ergebnisse der Erhebungen im Bauhaupt- und Ausbaugewerbe, in der Bautätigkeit (Baugenehmigungen, Baufertigstellungen, Bauüberhang), des Wohnungsbestandes sowie des Wohngeldes; Regionale Ergebnisse für Regierungsbezirke, kreisfreie Städte und Kreise
Bestellnummer: E 20 2 1996 00 Preis: 13,50 DM

Die Bautätigkeit in Nordrhein-Westfalen

Die erteilten Baugenehmigungen in Nordrhein-Westfalen 2000

Inhalt: Jährliche Ergebnisse der von den Bauaufsichtsbehörden gemeldeten Baugenehmigungen (Wohn- und Nichtwohngebäude, Grundstücksfläche, Rauminhalt, Wohnungen, Wohnräume, Wohnfläche, Nutzfläche, veranschlagte Baukosten) nach Gebäudeart, Haustyp, Bauherr u.a.; regionale Ergebnisse für Regierungsbezirke, kreisfreie Städte und Kreise sowie Eckdaten für Gemeinden
Bestellnummer: F 21 3 2000 00 Preis: 10,50 DM

Die Baufertigstellungen und Bauabgänge in Nordrhein-Westfalen 1999

Inhalt: Jährliche Ergebnisse der von den Bauaufsichtsbehörden gemeldeten Baufertigstellungen und Bauabgänge (Fertigstellungen: Wohn- und Nichtwohngebäude, Grundstücksfläche, Rauminhalt, Wohnungen, Wohnräume, Wohnfläche, Nutzfläche, veranschlagte Baukosten) nach Gebäudeart, Haustyp, Bauherr u.a.; regionale Ergebnisse für Regierungsbezirke, kreisfreie Städte und Kreise sowie Eckdaten für Gemeinden. – Abgänge: Wohn- und Nichtwohngebäude, Nutzfläche, Wohnungen, Wohnräume, Wohnfläche nach Gebäudeart, Eigentümern, Baualter und Abgangsursachen; Eckdaten für Regierungsbezirke, kreisfreie Städte und Kreise
Bestellnummer: F 22 3 1999 00 Preis: 12,50 DM

Baugenehmigungen und Baufertigstellungen in Nordrhein-Westfalen

Inhalt: Monatliche Ergebnisse der von den Bauaufsichtsbehörden gemeldeten Bautätigkeit (Wohn- und Nichtwohngebäude, Rauminhalt, Wohnungen, Wohnfläche, Nutzfläche, veranschlagte Baukosten) nach Gebäudeart und Bauherr; Regionale Ergebnisse für Regierungsbezirke, kreisfreie Städte und Kreise
Bestellnummer: F 20 3 2001*) Preis: 3,50 DM (Jahresbezugspreis: 35,00 DM)

Der Bauüberhang in Nordrhein-Westfalen am 31. 12. 1999

Inhalt: Jährliche Ergebnisse über den von den Gemeinden gemeldeten Baufortschritt der noch nicht fertiggestellten Bauvorhaben (Wohn- und Nichtwohngebäude, Rauminhalt, Wohnungen und sonstige Wohneinheiten) nach Bauzustand; erloschene Baugenehmigungen (Wohn- und Nichtwohnbau, Rauminhalt, Wohnung) nach Gebäudeart, Bauherr und Genehmigungszeitraum; regionale Ergebnisse für Regierungsbezirke, kreisfreie Städte und Kreise
Bestellnummer: F 23 3 1999 00 Preis: 3,50 DM

Wohnungswesen

Wohngeld in Nordrhein-Westfalen 1999

Inhalt: Jährliche Ergebnisse der von den Bewilligungsbehörden gemeldeten Wohngeldfälle zum 31. 12. einschl. rückwirkender Bewilligungen aus dem I. Quartal des Folgejahres. Wohngeldempfänger insgesamt, Empfänger von pauschalisiertem Wohngeld, von spitz berechnetem Wohngeld nach Mietzuschuss und Lastenzuschuss, nach Haushaltsgröße und Mietenstufe der Gemeinden, Miete und Belastung sowie gezahlten Wohngeldbeträgen
Bestellnummer: F 29 3 1999 00 Preis: 6,50 DM

Wohnungsbestand in den Gemeinden Nordrhein-Westfalens am 31. Dezember 2000

Inhalt: Jährliche Ergebnisse der Fortschreibung des Gebäude- und Wohnungsbestandes (Wohngebäude und darin befindliche Wohnungen nach Gebäudearten; Wohnungen in Wohn- und Nichtwohngebäuden nach Anzahl der Räume)
Bestellnummer: F 24 3 2000 00 Preis: 5,50 DM

Bauhauptgewerbe (Vorbereitende Baustellenarbeiten, Hoch- und Tiefbau) in Nordrhein-Westfalen

–, Ergebnis der Totalerhebung

Inhalt: Jährliche Betriebsergebnisse (Beschäftigte, geleistete Arbeitsstunden, Bruttolohn- und -gehaltsumme, Umsätze und Geräteausstattung im Juni des Berichtsjahres sowie Umsätze im Kalendervorjahr) nach Wirtschaftszweigen und Betriebsgrößenklassen; regionale Ergebnisse für Regierungsbezirke, kreisfreie Städte und Kreise
Bestellnummer: E 22 3 2000 00 Preis: 5,50 DM

–, Monatsbericht

Inhalt: Monatliche Betriebsergebnisse nach Wirtschaftszweigen und Betriebsgrößenklassen sowie Auftragseingangs- und Produktionsindizes; regionale Ergebnisse für Regierungsbezirke, kreisfreie Städte und Kreise
Bestellnummer: E 21 3 2001*) Preis: 6,00 DM (Jahresbezugspreis: 60,00 DM)

–, Unternehmen und Investitionen

Inhalt: Jährliche Unternehmensergebnisse (Beschäftigte, Bruttolohn- und -gehaltsumme, Umsatz, Investitionen u. a.) nach Wirtschaftszweigen, Unternehmens- und Umsatzgrößenklassen sowie nach Verwaltungsbezirken
Bestellnummer: E 23 3 1999 00 Preis: 2,50 DM

Ausbaugewerbe (Bauinstallation und sonstiges Baugewerbe) in Nordrhein-Westfalen

–, Ergebnis der Zusatzerhebung

Inhalt: Jährliche Betriebsergebnisse (Beschäftigte, geleistete Arbeitsstunden, Bruttolohn- und -gehaltsumme, Umsätze im Juni des Berichtsjahres sowie Umsätze im Kalendervorjahr) nach Wirtschaftszweigen, Betriebsgrößenklassen und Verwaltungsbezirken. – 1997 wird wegen Unvergleichbarkeit der Ergebnisse zum Vorjahr (Hinzunahme aus der Handwerkszählung 1995) nicht erscheinen.
Bestellnummer: E 30 3 2000 00 Preis: 2,50 DM

–, Quartalsergebnisse

Inhalt: Vierteljährliche Betriebsergebnisse nach Wirtschaftszweigen und Betriebsgrößenklassen; regionale Ergebnisse für Regierungsbezirke, kreisfreie Städte und Kreise
Bestellnummer: E 29 3 2001*) Preis: 2,50 DM (Jahresbezugspreis: 10,00 DM)

–, Unternehmen und Investitionen

Inhalt: Jährliche Unternehmensergebnisse (Beschäftigte, Bruttolohn- und -gehaltsumme, Umsatz, Investitionen u. a.) nach Wirtschaftszweigen, Unternehmens- und Umsatzgrößenklassen sowie nach Verwaltungsbezirken
Bestellnummer: E 33 3 1999 00 Preis: 2,50 DM

Weitere Auskünfte zu diesen Veröffentlichungen erteilen Ihnen für den Bereich **Bauwirtschaft** Frank Hanst unter der Tel.-Nr. (02 11) 94 49-52 23 und Rainer Kathmann unter der Tel.-Nr. (02 11) 94 49-52 10, für den Bereich **Bautätigkeit und Wohnungswesen** Franz-Jürgen Kemmerling unter der Tel.-Nr. (02 11) 94 49-52 22.

Ergebnisse für das Bundesgebiet werden vom Statistischen Bundesamt, 65180 Wiesbaden, in der Fachserie 4, Reihe 5.1 bzw. Fachserie 5, Reihe 1 veröffentlicht.

*) Bei Bestellungen bitte gewünschten Monat angeben (01 = Januar, 02 = Februar usw. bzw. 41 = 1. Vierteljahr; 42 = 2. Vierteljahr usw.)