



**Vorbereitende Baustellenarbeiten, Hoch- und Tiefbau
in Nordrhein-Westfalen
– Bauhauptgewerbe –**

April 2001

Herausgegeben vom
Landesamt für Datenverarbeitung und Statistik Nordrhein-Westfalen
Mauerstr. 51, 40476 Düsseldorf • Postfach 10 11 05, 40002 Düsseldorf
Telefon (02 11) 94 49-01 • Telefax (02 11) 44 20 06
Internet: <http://www.lds.nrw.de>
E-Mail: poststelle@lds.nrw.de

Erschienen im Juli 2001

Preis dieser Ausgabe:
3,07 EUR (Jahresbezugspreis 30,70 EUR)
6,00 DM (Jahresbezugspreis 60,00 DM)

© Landesamt für Datenverarbeitung und Statistik NRW, Düsseldorf, 2001
Für nicht gewerbliche Zwecke sind Vervielfältigung und unentgeltliche Verbreitung, auch auszugsweise, mit Quellenangabe gestattet. Die Verbreitung, auch auszugsweise, über elektronische Systeme/Datenträger bedarf der vorherigen Zustimmung. Alle übrigen Rechte bleiben vorbehalten.

Inhalt

	Seite
Vorbemerkungen	5
Allgemeiner Überblick	8
 Ergebnisse der Betriebe von Unternehmen mit 20 und mehr Beschäftigten	
 Grafiken	
Index des realen Auftragseingangs (Basis 1995 = 100)	12
Produktionsindex (Basis 1995 = 100)	14
 Tabellenteil	
1. Index des realen Auftragseingangs im Bauhauptgewerbe seit 1995	16
2. Produktionsindex im Bauhauptgewerbe seit 1995	18
3. Auftragseingang im Bauhauptgewerbe seit 1995 nach Bauarten und Auftraggebern	20
4. Auftragseingang im Bauhauptgewerbe nach Betriebsgrößenklassen und Bauarten	22
5. Auftragsbestand im Bauhauptgewerbe seit 1999 nach Bauarten	22
6. Betriebe, Beschäftigte, Bruttolohn- und -gehaltsumme sowie Gesamtumsatz im Bauhauptgewerbe seit 1995	23
7. Geleistete Arbeitsstunden im Bauhauptgewerbe seit 1995 nach Bauarten	24
8. Baugewerblicher Umsatz im Bauhauptgewerbe seit 1995 nach Bauarten	26
9. Beschäftigte, Bruttolohn- und -gehaltsumme, geleistete Arbeitsstunden sowie Umsätze im Bauhauptgewerbe im Vergleich zum Vormonat und zum Vorjahresmonat nach Verwaltungsbezirken	28
10. Betriebe, Beschäftigte, Bruttolohn- und -gehaltsumme im Bauhauptgewerbe nach Verwaltungsbezirken	32
11. Geleistete Arbeitsstunden und baugewerblicher Umsatz im Bauhauptgewerbe nach Bauarten und Verwaltungsbezirken	36
 Hochgerechnete Ergebnisse für alle Betriebe	
 Grafik	
Produktionsindex – alle Betriebe aufgeschätzt (Basis 1995 = 100)	42
 Tabellenteil	
12. Produktionsindex im Bauhauptgewerbe seit 1995	44
13. Beschäftigte, Bruttolohn- und -gehaltsumme im Bauhauptgewerbe sowie geleistete Arbeitsstunden und baugewerblicher Umsatz nach Bauarten	46
14. Beschäftigte nach der Stellung im Betrieb sowie Bruttolohn- und -gehaltsumme im Bauhauptgewerbe seit 1995	47
15. Geleistete Arbeitsstunden und baugewerblicher Umsatz im Bauhauptgewerbe seit 1995 nach Bauarten	48
 Veröffentlichungen	
zur Entwicklung und Struktur der Bautätigkeit und des Baugewerbes	52

Vorbemerkungen

Erläuterungen

Mit Beginn des Jahres 1996 wurden die Statistiken des Baugewerbes auf die neue „Klassifikation der Wirtschaftszweige, Ausgabe 1993 (**WZ 93** – / Baugewerbe)“ umgestellt. Sie beruht auf der durch Verordnung (EWG) Nr. 3037/90 des Rates vom 9. Oktober 1990, ABl. EG Nr. L293 vom 24. Oktober 1990 für alle EU-Mitgliedsstaaten verbindlich eingeführten NACE (= Nomenclature générale des activités économiques dans les Communautés européennes) Rev. 1. Gemäß dieser Verordnung besteht für die EU-Mitgliedsstaaten die Verpflichtung, Daten für Wirtschaftszweige nur noch nach dieser Systematik zu erheben und darzustellen. Damit wurde die bisher verwendete „Systematik der Wirtschaftszweige für die Statistik im Produzierenden Gewerbe (SYPRO)“ abgelöst. Der Vorteil dieser Umstellung liegt darin, dass nunmehr statistische Informationen für alle Mitgliedsländer der Europäischen Union nach einer einheitlichen Systematik erstellt werden.

Der Abschnitt F der WZ 93 umfasst das Baugewerbe. Entsprechend der im Gesetz über die Statistik im Produzierenden Gewerbe festgelegten Untergliederung der Berichtspflicht nach Bauhauptgewerbe und Ausbaugewerbe werden folgende Gruppen der WZ 93 diesen Bereichen zugeordnet:

Bauhauptgewerbe

- 45.1 Vorbereitende Baustellenarbeiten
- 45.2 Hoch- und Tiefbau

Ausbaugewerbe

- 45.3 Bauinstallation
- 45.4 Sonstiges Baugewerbe
- 45.5 Vermietung von Baumaschinen und -geräten mit Bedienungspersonal

Hinweis: Aufgrund der Umstellung auf die neue Wirtschaftszweigsystematik kam es zu Berichtskreisverschiebungen. Die Betrachtung von langlaufenden Reihen ist daher nur eingeschränkt möglich. Für das Bauhauptgewerbe wurde eine Rückrechnung der Monatsergebnisse nach WZ 93 für das Jahr 1995 durchgeführt, sie sind als Vergleichsdaten in dieser Veröffentlichung enthalten.

Ziel der Statistik

Die kurzfristigen Erhebungen im Bauhauptgewerbe und Ausbaugewerbe liefern Informationen über die konjunkturelle Lage in diesem wichtigen Wirtschaftsbereich. Sie dienen sowohl den staatlichen als auch privaten Institutionen zur Beurteilung der Wirtschaftsentwicklung im Baugewerbe, insbesondere auch hinsichtlich Bauleistung, Beschäftigung und Auftragslage.

Rechtsgrundlagen

Rechtsgrundlage für die Erhebungen im Baugewerbe ist das Gesetz über die Statistik im Produzierenden Gewerbe (ProdGewG) in der Fassung der Bekanntmachung vom 30. Mai 1980 (BGBl. I S. 641), zuletzt geändert durch Artikel 5 des Gesetzes vom 19. Dezember 2000 (BGBl. I S. 1765), in Verbindung mit dem Gesetz über die Statistik für Bundeszwecke (Bundesstatistikgesetz – BStatG) vom 22. Januar 1987 (BGBl. I S. 462, 565), zuletzt geändert durch Artikel 3 des Gesetzes vom 21. Dezember 2000 (BGBl. I S. 1867).

Berichtskreis

Zu den Monats- bzw. Vierteljahresberichten im Baugewerbe melden die Baubetriebe von Unternehmen des Produzierenden Gewerbes mit 20 und mehr Beschäftigten, Baubetriebe mit 20 und mehr Beschäftigten von Unternehmen außerhalb des Produzierenden Gewerbes sowie alle Arbeitsgemeinschaften.

Jede statistische Einheit (Unternehmen, Betrieb) wird der Unterklasse (5-Steller) der WZ 93 zugeordnet, zu der ihre Haupttätigkeit gehört. Zum **Bauhauptgewerbe** werden Einheiten gerechnet, deren wirtschaftliche Tätigkeit überwiegend darin besteht, Hochbauten im Rohbau zu errichten, Tiefbauvorhaben auszuführen oder bestimmte Spezialbauarbeiten vorzunehmen. Dazu rechnen auch die Renovierung, Instandsetzung und Unterhaltung bestehender Hoch-, Tief- und Spezialbauten sowie das Abbrechen, Sprengen und Enttrümmern und weitere vorbereitende Baustellenarbeiten. Zum **Ausbaugewerbe** werden Einheiten gerechnet, deren wirtschaftliche Tätigkeit überwiegend darin besteht, Ausbauarbeiten und entsprechende Reparatur- und Unterhaltungsarbeiten vorzunehmen.

Methodischer Hinweis

Für das Bauhauptgewerbe werden die erhobenen Daten (mit Ausnahme der gemeldeten Auftragseingänge und Auftragsbestände) auf Ergebnisse für alle Betriebe aufgeschätzt. Grundlage für die Aufschätzung sind die Ergebnisse der jährlich jeweils Ende Juni durchzuführenden Totalerhebung. Mittels der Totalerhebung und der Junimeldung des Monatsberichtsgebietes werden Hochrechnungsfaktoren gebildet, mit deren Hilfe die Ergebnisse der Monatsmelder – mit o. a. Ausnahmen – auf alle Betriebe aufgeschätzt werden können.

Der Ergebnismachweis erfolgt sowohl für die aufgeschätzten Daten (Tabellen 12 bis 15) als auch für die nicht aufgeschätzten Ergebnisse des Monatsberichtsgebietes (Tabellen 1 bis 11).

Die für Verwaltungsbezirke dargestellten Ergebnisse beziehen sich auf den Firmensitz.

Definitionen

Beschäftigte

Tätige (Mit)inhaber und -inhaberinnen, unbezahlt mithelfende Familienangehörige und alle Personen, die in einem arbeitsrechtlichen Verhältnis zum Unternehmen bzw. Betrieb stehen (Angestellte, Arbeiter und Arbeiterinnen, Auszubildende). Die Arbeiter und Arbeiterinnen sind in folgende Gruppen gegliedert: Facharbeiter und -arbeiterinnen (einschl. angestelltenversicherungspflichtiger Poliere, (Schacht)meister und -meisterinnen); (Fach)werker und -werkerinnen, Baumaschinen- und Arbeiter und Arbeiterinnen mit angelernten Spezialtätigkeiten, ferner gewerblich Auszubildende, Umschüler und Umschülerinnen, Anlernlinge und Praktikanten. Nachgewiesen wird der Beschäftigungsstand am Monatsende, bei größeren Zeiträumen der jeweilige Durchschnitt für die betreffenden Monate.

Bruttolohn- und -gehaltsumme

Bei den Bruttolöhnen und Bruttogehältern ist die Summe der lohnsteuerpflichtigen Bruttobezüge (Bar- und Sachbezüge) der Arbeiter und Arbeiterinnen, Angestellten sowie der kaufmännischen, technischen und gewerblich Auszubildenden ohne die Pflichtanteile des Arbeitgebers zur Sozialversicherung, ohne Beiträge zu den Sozialkassen des Baugewerbes, ohne Winterbaumlage, ohne Aufwendungen für die betriebliche Alters-, Invaliditäts- und Hinterbliebenenversorgung und ohne gezahltes Vorruhestandsgeld sowie ohne geleistete Zuschüsse der Bundesanstalt für Arbeit (z. B. Kurzarbeitergeld, Leistungen nach dem Altersteilzeitgesetz) angegeben. Für die Zuord-

1) vgl. Umsatzsteuergesetz (UStG) 1980

nung von Personen zu den Arbeitern ist die Art der ausgeübten Tätigkeit (Tätigkeitsmerkmal) maßgebend. Deshalb rechnen die Entgelte der Poliere und (Schacht)meister und -meisterinnen grundsätzlich zur Bruttolohnsumme und nicht zur Bruttogehaltsumme.

Den Gehältern sind auch die Bezüge von Gesellschaftern, Geschäftsführern, Vorstandsmitgliedern und anderen leitenden Angestellten zugerechnet, soweit die Bezüge steuerlich als Einkünfte aus nichtselbstständiger Arbeit anzusehen sind.

Geleistete Arbeitsstunden

Arbeitsstunden, die von Arbeitern und Arbeiterinnen (einschl. Polieren und (Schacht)meistern und -meisterinnen), tätigen (Mit)inhabern und -inhaberinnen, mithelfenden Familienangehörigen, Angestellten und Auszubildenden auf Baustellen und Bauhöfen im Bundesgebiet tatsächlich geleistet wurden. Bezahlte, aber nicht geleistete Stunden sowie Berufsschulstunden sind abgesetzt. Nicht einbezogen sind ferner die für Bürotätigkeit geleisteten Arbeitsstunden.

Umsatz (ohne Umsatzsteuer)

Als Umsatz gelten die dem Finanzamt für die Umsatzsteuer zu meldenden steuerbaren Beträge im Bundesgebiet einschl. Umsatz aus Nachunternehmer-tätigkeit und Vergabe von Teilleistungen an Nachunternehmer. Zum Umsatz zählen seit dem 1. Januar 1980 auch Anzahlungen für Teilleistungen oder Vorauszahlungen vor Ausführung der entsprechenden Lieferungen oder Leistungen ab 10 000 DM¹⁾. Der Gesamtumsatz enthält außer dem baugewerblichen Umsatz (Umsatz aus Bauleistungen) die Handels- und sonstigen Umsätze (Umsatz aus sonstigen eigenen Erzeugnissen und aus industriellen/handwerklichen Dienstleistungen, Umsatz aus sonstigen nichtindustriellen/nichthandwerklichen Tätigkeiten). Zum sonstigen Umsatz zählen z. B. in der eigenen Bauleistung nicht abgerechnete Umsätze aus sonstigen eigenen Erzeugnissen (Baustoffe, Betonwaren u. dgl.), Umsätze aus Lohnarbeiten für Dritte und sonstige Dienstleistungen sowie die Erlöse aus Vermietung und Verpachtung (einschl. Leasing) u. a.

Auftragseingang im Bauhauptgewerbe

Summe der Werte (ohne Umsatzsteuer) aller im Berichtszeitraum eingegangenen und vom Betrieb/Unternehmen fest akzeptierten Bauaufträge im Inland. Die Wertansätze für bauhauptgewerbliche Bauleistungen entsprechen der Verdingungsordnung für Bauleistungen. Jeder Bauauftrag wird nur einmal von der Firma gemeldet, die den Bauauftrag ausführen wird. Der Auftragseingang ist nach Bauarten/Auftraggebern und nach Lage der Baustelle gegliedert.

Auftragsbestand im Bauhauptgewerbe

Summe der Werte (ohne Umsatzsteuer) aller vorliegenden, fest akzeptierten und noch nicht ausgeführten Bauaufträge bzw. -auftragsteile im Inland von anderen Firmen oder sonstigen Kunden am Ende des Berichtszeitraums (ohne an Subunternehmer vergebene Aufträge). Bei der Ermittlung des Auftragsbestands ist vom Auftragswert bereits im Bau befindlicher Projekte derjenige Teil abgesetzt, der produktions technisch schon fertiggestellt ist (ohne Berücksichtigung der Abnahme oder Abrechnung).

Art der Bauten/Bauarten bzw. Auftraggeber/-gruppen:

1. Bauarten unabhängig vom Auftraggeber

Wohnungsbau

Zum Wohnungsbau gehören alle Bauten, die überwiegend den Wohnbedürfnissen dienen. Für die Bundeswehr oder für im Bundesgebiet stationierte ausländische Streitkräfte gebaute Wohnungen zählen ebenso zum Wohnungsbau.

Landwirtschaftlicher Bau

Hierzu gehören Scheunen, Ställe, Silos, Garagen für landwirtschaftliche Fahrzeuge, ferner Entwässerungsanlagen und sonstige Wasserbauten, die besonders der Intensivierung der Landwirtschaft dienen. Kombinierte Gebäude mit Wohnung, Stallung und Scheune sind landwirtschaftliche Gebäude, es sei denn, flächenmäßig überwiegt der Wohnanteil. Bei getrennter Bauweise sind nur Stallung und Scheune als landwirtschaftliche Bauten anzusehen.

Straßenbau

Zu den Straßenbauten zählen Straßen, Autobahnen und Wege für Kraftfahrzeuge, Fußgänger und Radfahrer sowie Park- und Abstellplätze ferner der Bau von Rollbahnen, Sportplätzen, Schwimmbädern u. a.

2. Bauarten nach Auftraggeber/-gruppen

Gewerblicher und industrieller Bau

Hierzu gehören alle überwiegend gewerblichen Zwecken dienende Bauten für die private Wirtschaft, ferner Wasser-, Gas- und Elektrizitätswerke für Versorgungsbetriebe öffentlich-rechtlicher Körperschaften.

Zum gewerblichen und industriellen Hochbau zählen u. a. Industriebauten, Bankgebäude, Lager- und Kühlhäuser, Messegebäude, Garagen, Tankstellen, Hotels und Kinos.

Zum gewerblichen und industriellen Tiefbau zählen u. a. Rohrleitungsbau, Kanalanlagen, Tiefbauten für die Elektrizitätsverteilung, bergbauliche Schachtanlagen, unterirdische Tankanlagen und Lager, soweit sie nicht für Menschen zugänglich sind.

Bauten für Bahn und Post

Hierzu zählen alle Hochbauten und Tiefbauten, die von der Deutschen Bahn AG, der Deutschen Post AG, der Deutschen Postbank AG und der Deutschen Telekom AG (Nachfolgeunternehmen der Deutschen Bundesbahn/Deutschen Reichsbahn bzw. der Deutschen Bundespost) in Auftrag gegeben wurden.

Zum Hochbau für Bahn und Post gehören u. a. Bahnhöfe, Post- und Fernmeldeämter, Ausbesserungswerke, Verwaltungsgebäude.

Zum Tiefbau für Bahn und Post gehören u. a. Gleisanlagen, Tunnel- und Eisenbahnbrückenbauten, Fernsprech-, Telegraf- und technische Funkbetriebsbauten.

Bauten für Körperschaften des öffentlichen Rechts und Organisationen ohne Erwerbszweck

Hierzu gehören alle öffentlichen Zwecken dienende Hochbauten und Tiefbauten im Auftrag von Bund, Ländern, Gemeinde- und Zweckverbänden, von Trägern der Sozialversicherung sowie von Organisationen des öffentlichen und privaten Rechts, die gemeinnützige Zwecke verfolgen (Kirchen, caritative Organisationen, Gewerkschaften, Parteien u. a.).

Veröffentlichungen

Ergebnisse für das Bundesgebiet erscheinen in der monatlichen Querschnittsveröffentlichung „Ausgewählte Zahlen für die Bauwirtschaft“ vom Statistischen Bundesamt, 65180 Wiesbaden.

Allgemeiner Überblick

NRW-Bau: Deutlicher Produktionsrückgang im April

Die Produktion des nordrhein-westfälischen Bauhauptgewerbes war im April um 11,3 % niedriger als im April 2000. Dabei sank die Bauleistung sowohl im Tiefbau (– 10,3 %) als auch im Hochbau (– 12,2 %).

Innerhalb des Hochbaus ging die Bauleistung in allen beteiligten Bausparten zurück: Im gewerblichen und industriellen Hochbau um 6,3 % und im Wohnungsbau um 18,9 %. Der öffentliche Hochbau lag 9 % unter dem Vorjahresniveau.

Im Tiefbau lag die Bauleistung ebenfalls in allen Bausparten unter dem Ergebnis von April 2000: Der Straßenbau mit einem Rückgang von 5,1 %, der gewerbliche und industrielle Tiefbau mit 9,8 % und der sonstige öffentliche Tiefbau mit 15,5 %.

Dickeres Auftragspolster im NRW-Straßenbau

Der Auftragsbestand des nordrhein-westfälischen Bauhauptgewerbes (hierzu melden Baubetriebe mit 20 und mehr tätigen Personen) erreichte im ersten Quartal 2001 eine Höhe von rund 8,2 Milliarden DM. Dies ist 1,9 % weniger als im ersten Quartal des Vorjahres. Dabei konnte das dicke Auftragspolster im Straßenbau (+ 31,5 %) die Rückgänge in den anderen Branchen nicht ausgleichen, sodass der Tiefbauindex um 3,0 % unter den Vergleichszeitraum fiel. Auch der Hochbau (– 1,2 %) verfehlte sein Vorjahresergebnis.

Innerhalb des Hochbaus konnte das geringere Auftragspolster im Wohnungsbau (–16,8 %) durch die Zunahmen im gewerblichen und industriellen Hochbau (+ 7,4 %) und im öffentlichen Hochbau (+ 1,0 %) nicht kompensiert werden.

Bei den übrigen Tiefbaubranchen schrumpfte der Auftragsbestand insbesondere im sonstigen öffentlichen Tiefbau (– 24,7 %) und im gewerblichen und industriellen Tiefbau (– 5,0 %).

Witterung im April 2001

Der April 2001 war meist etwas zu kühl. Die Monatsmitteltemperaturen lagen mit Werten zwischen 7,3 und 8,6 °C im Flachland um 0,2 bis 0,8 Kelvin unter dem langjährigen Mittel. In Bocholt entsprach die Temperatur mit 8,2 °C dem Mittel, auf dem Kahlen Asten war es mit 2,7 °C um 0,8 Kelvin zu kalt. Es gab im Flachland noch 3 bis 9 Frosttage, auf dem Kahlen Asten 15 Frosttage und 4 Eistage.

Der April war erheblich zu nass. Es fielen in den Niederungen 79 bis 129 mm Regen, das entspricht 144 bis 194 % des Solls (Kahler Asten 103 mm, 101 %). Im Flachland bildete sich nur in der Nacht zu Ostersonntag gebietsweise eine Schneedecke, in Lüdenscheid gab es 3, auf dem Kahlen Asten 12 Tage mit Schneedecke.

Die Sonne schien mit 87 bis 122 Stunden erheblich zu wenig, das entspricht 74 bis 78 % des langjährigen Solls.

Durchschnittlicher Wert der Lufttemperatur (°C) sowie Niederschlagssumme (mm) an ausgewählten Messstationen in NRW:

Dekade April 2001	Bocholt		Bad Salzuflen		Essen		Köln-Wahn		Lüdenscheid	
	°C	mm	°C	mm	°C	mm	°C	mm	°C	mm
I	+10,1	33,7	+9,7	35,8	+9,9	34,3	+10,3	16,7	+8,0	35,7
II	+4,7	24,2	+3,5	30,1	+4,1	40,8	+4,7	42,3	+2,2	48,7
III	+9,8	26,2	+9,6	25,9	+9,8	22,5	+10,0	27,8	+7,9	25,3
Δ / S	+8,2	84,1	+7,6	91,8	+7,9	97,6	+8,3	86,8	+6,0	109,7
dagegen April 2000	+10,5	53,6	+10,8	34,9	+11,1	65,2	+11,4	36,6	+9,4	34,0

Quelle: Deutscher Wetterdienst, Wetteramt Essen

Tabellenteil

Zeichenerklärung

(nach DIN 55 301)

0	weniger als die Hälfte von 1 in der letzten besetzten Stelle, jedoch mehr als nichts
–	nichts vorhanden (genau null)
. . .	Angabe fällt später an
.	Zahlenwert unbekannt oder geheim zu halten
x	Tabellenfach gesperrt, weil Aussage nicht sinnvoll
p	vorläufige Zahl
r	berichtigte Zahl

Maßeinheiten

St	= Stück
Mill.	= Millionen
%	= %
t	= Tonne
Std.	= Stunden

Abkürzungen

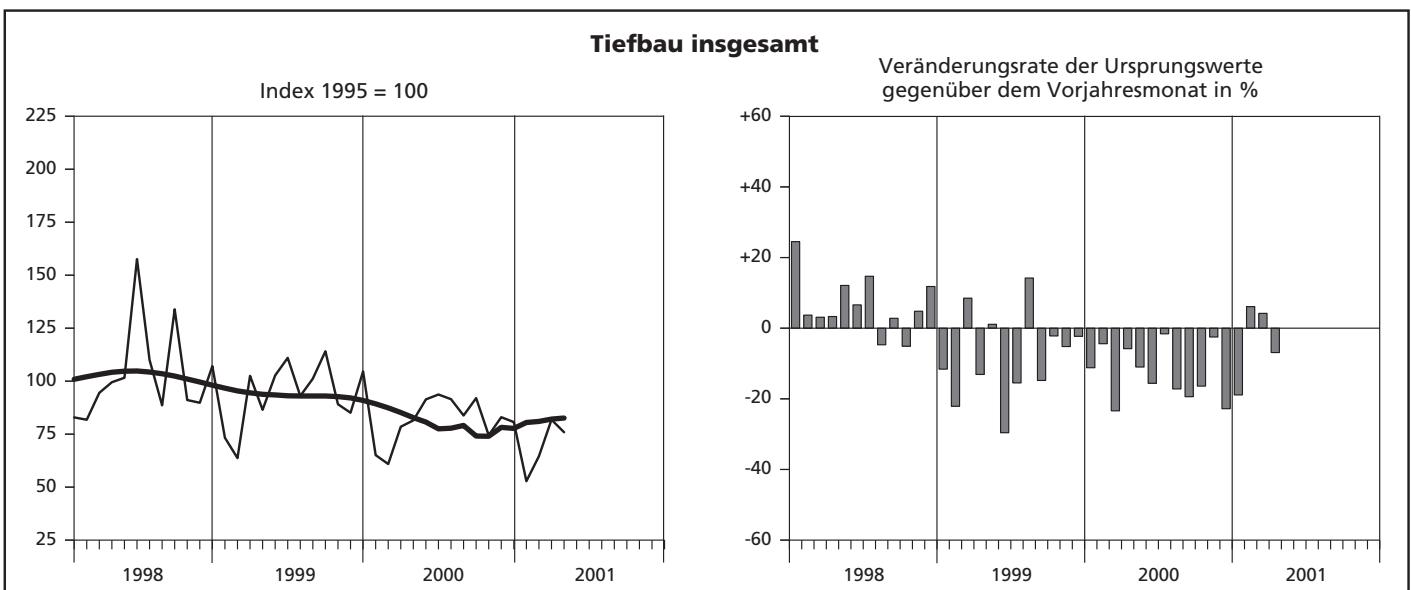
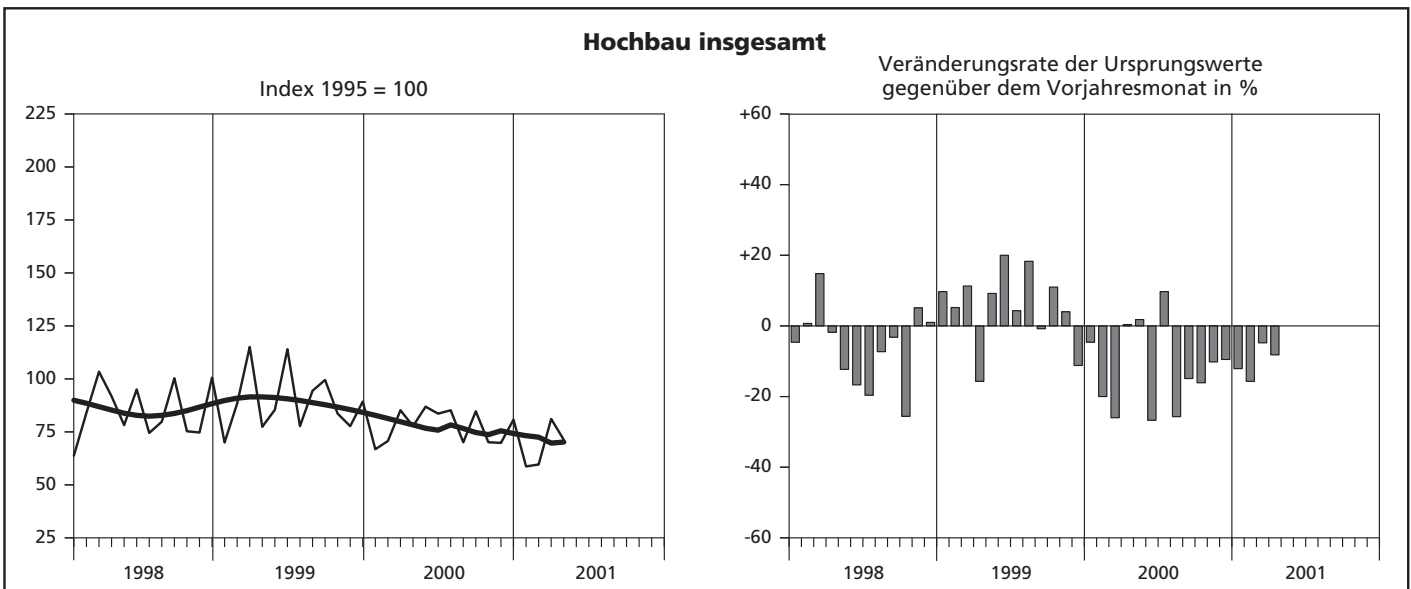
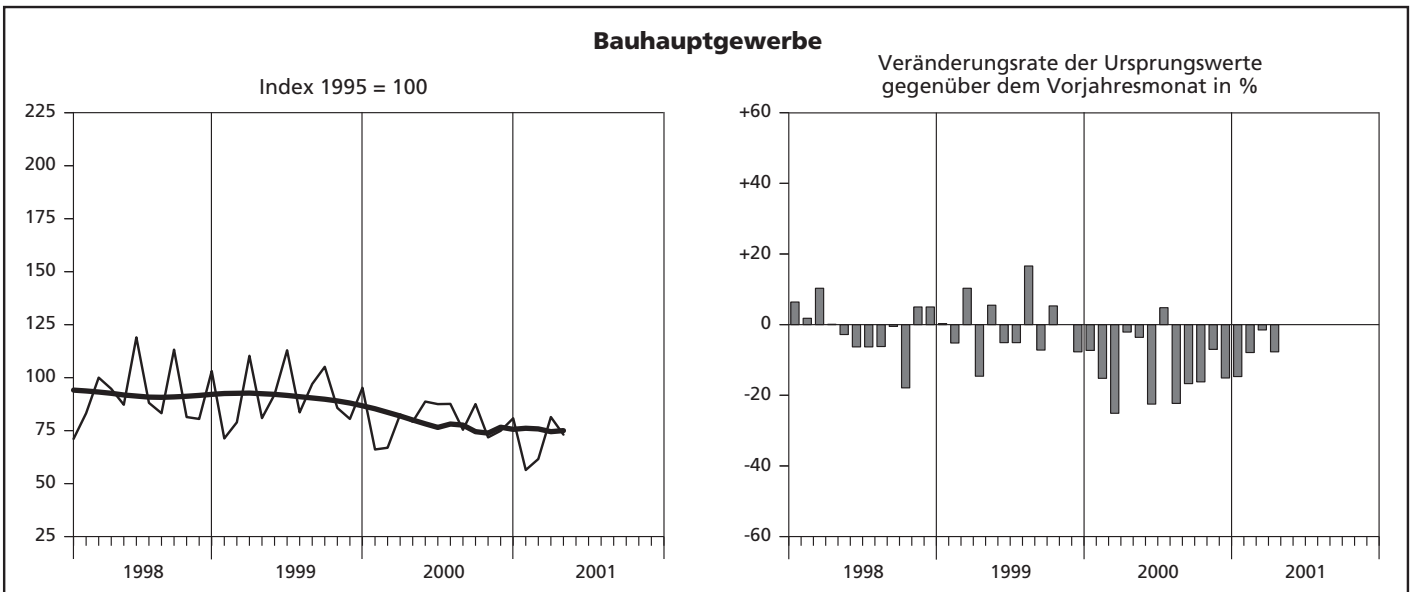
Vj	= Vierteljahr
Hj	= Halbjahr
D	= Durchschnitt
MD	= Monatsdurchschnitt
JS	= Jahressumme

Anmerkung

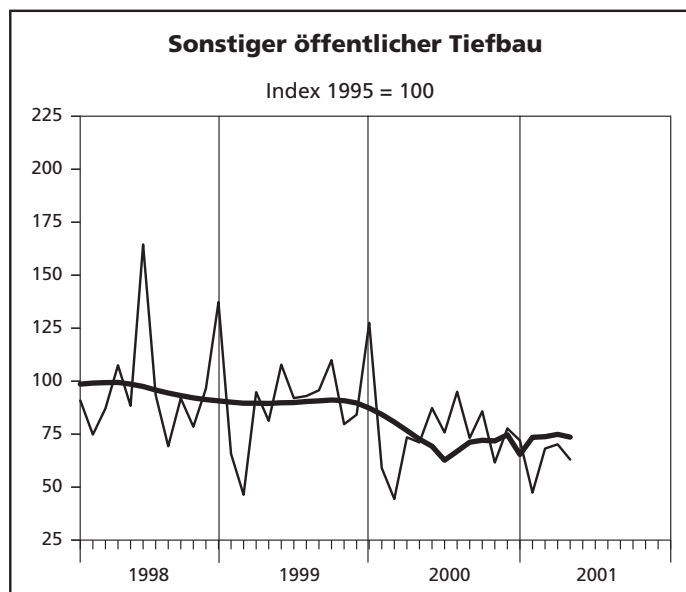
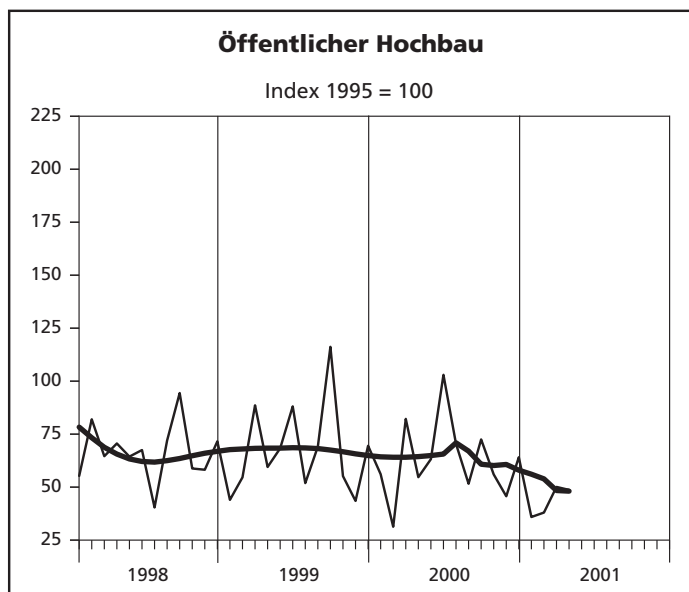
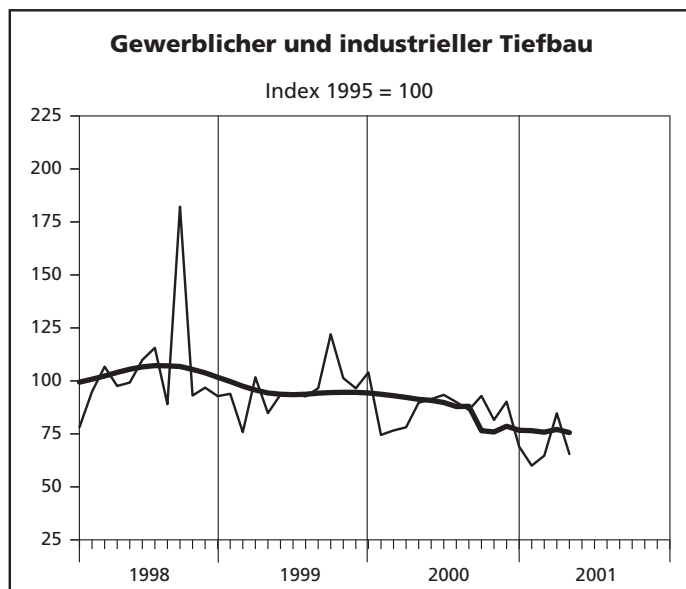
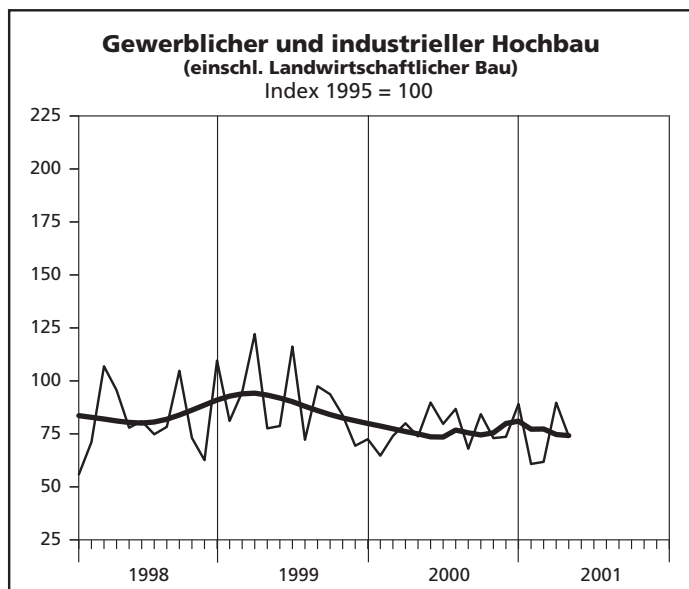
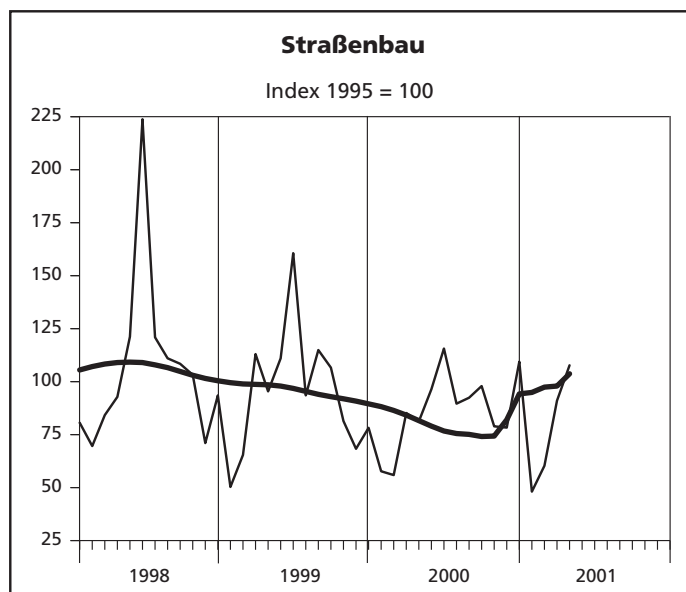
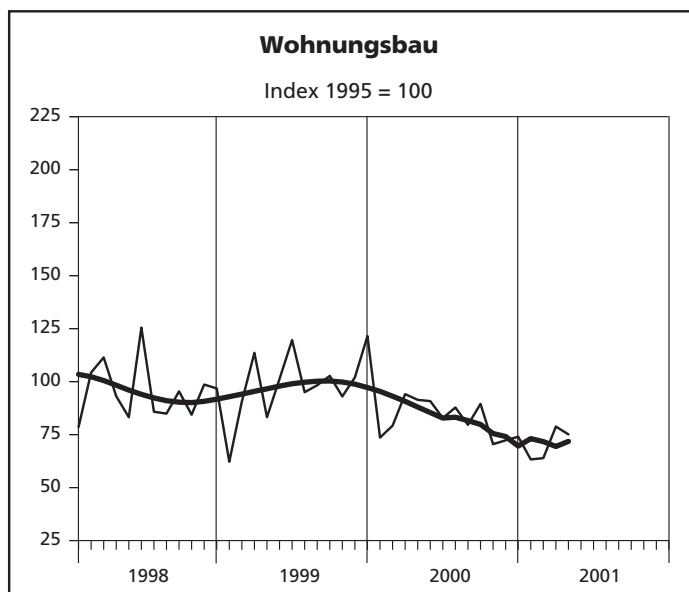
Abweichungen in den Summen erklären sich aus dem Runden der Einzelwerte. Eventuell auftretende geringfügige Differenzen in den Summen einzelner Merkmale zwischen den Tabellen ergeben sich aufgrund unterschiedlicher Auswertungskriterien.

**Ergebnisse der Betriebe von Unternehmen
mit 20 und mehr Beschäftigten**

Index des realen Auftragseingangs



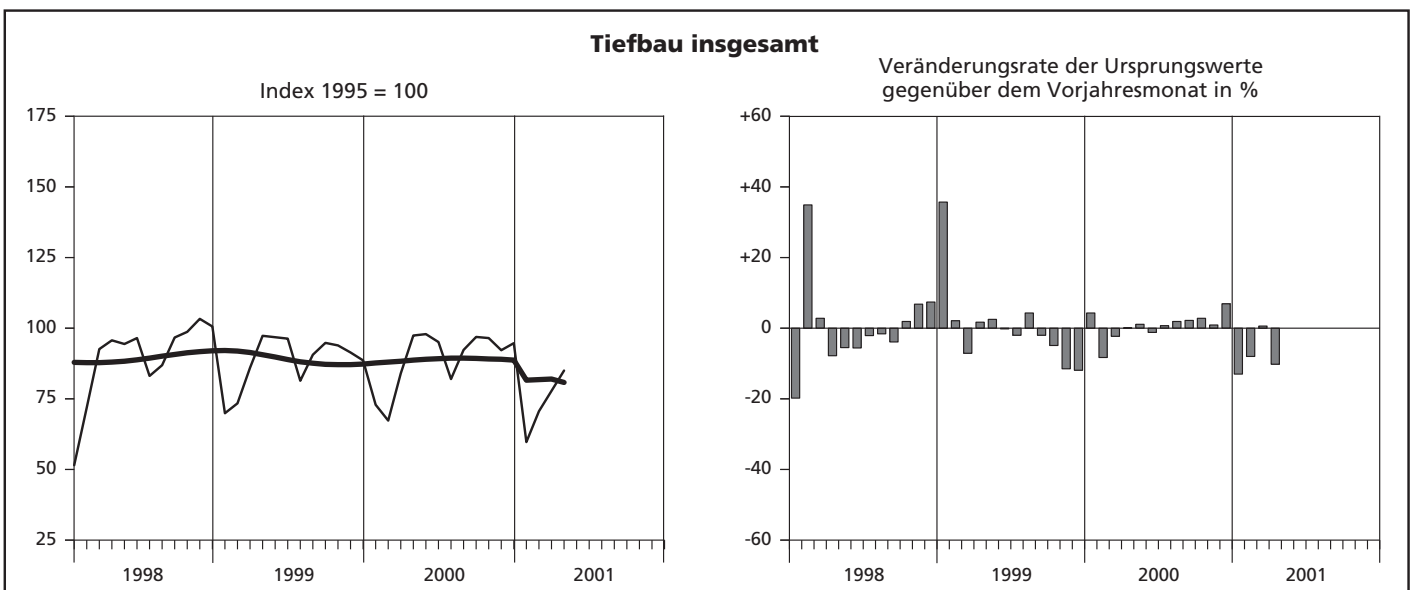
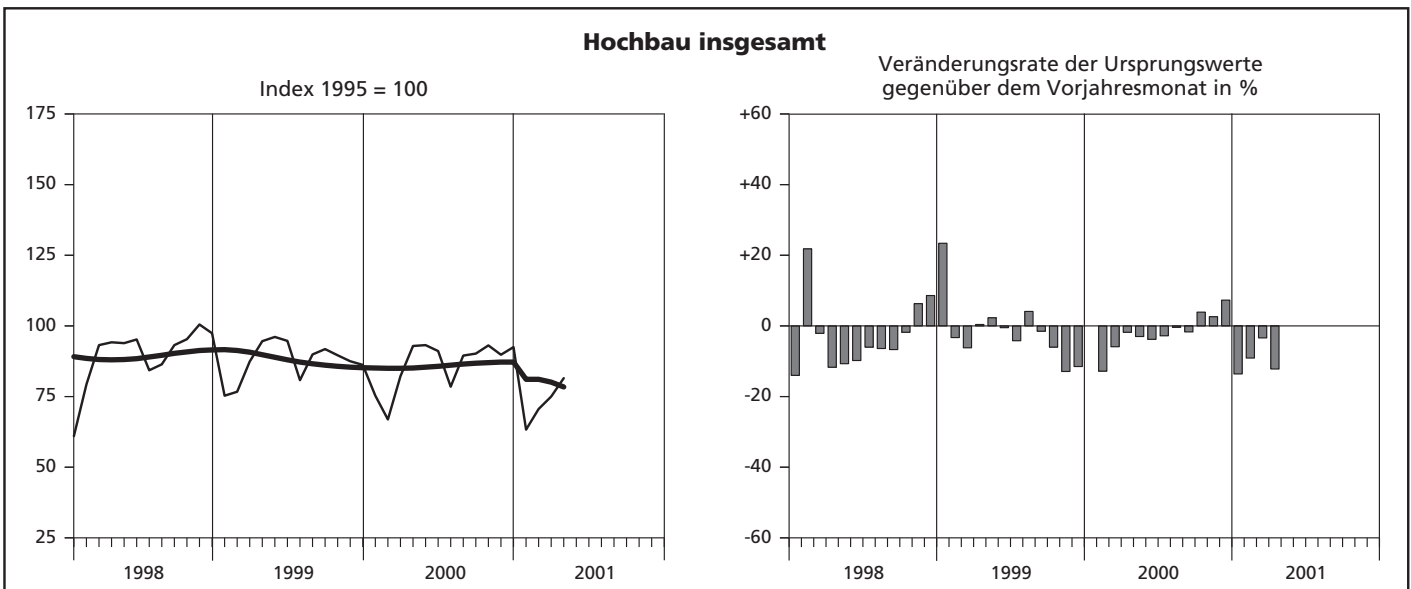
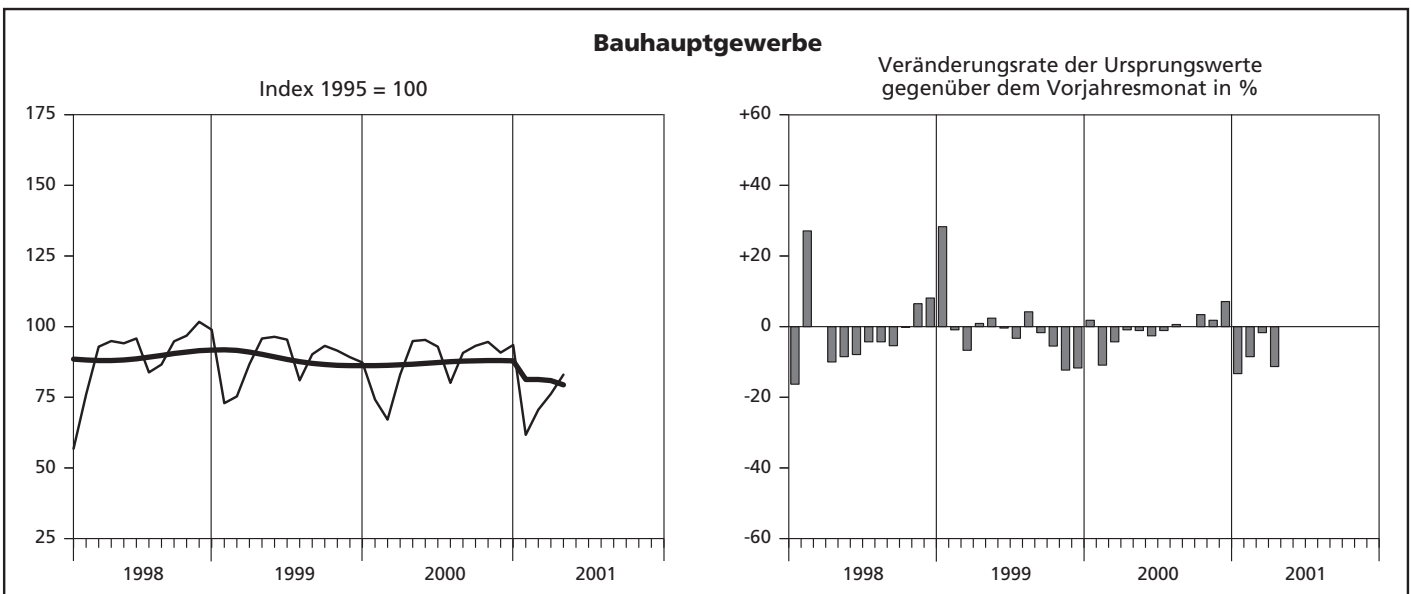
Index des realen Auftragseingangs



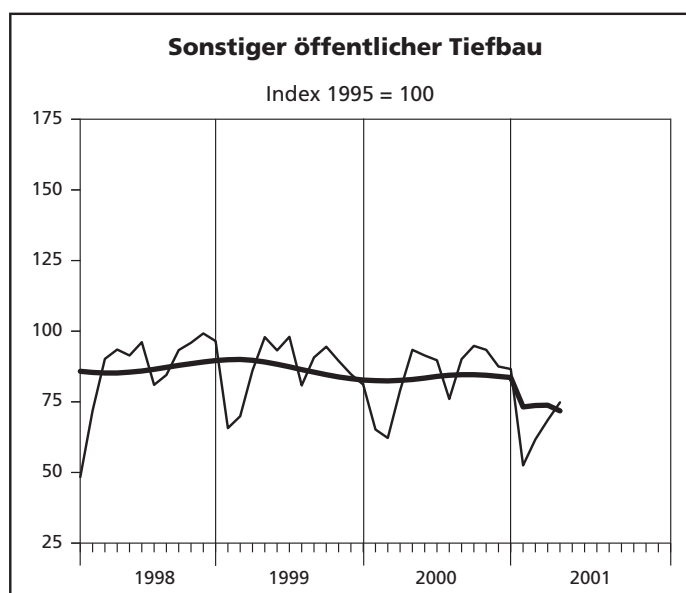
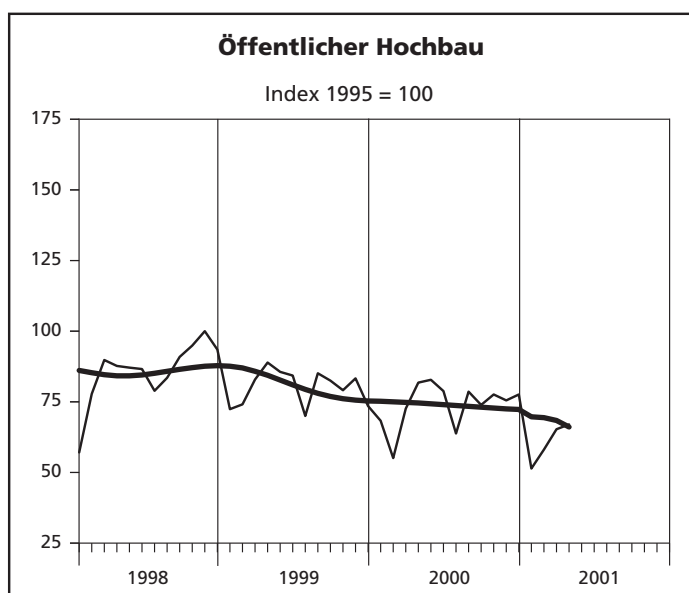
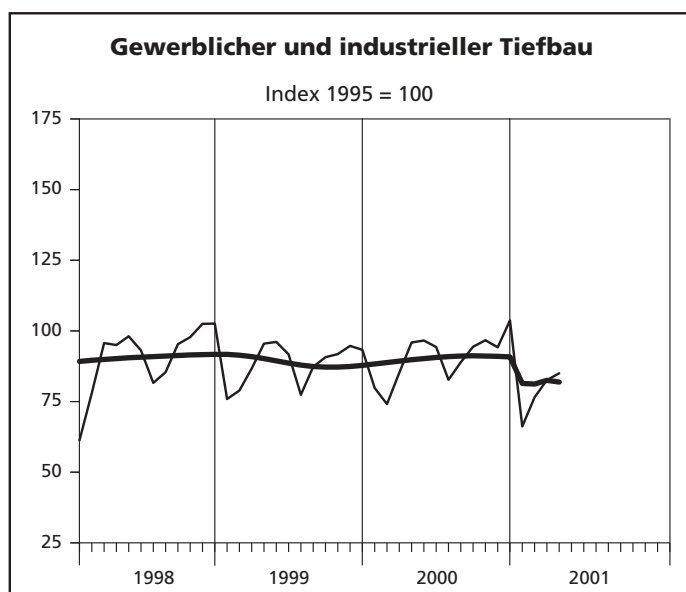
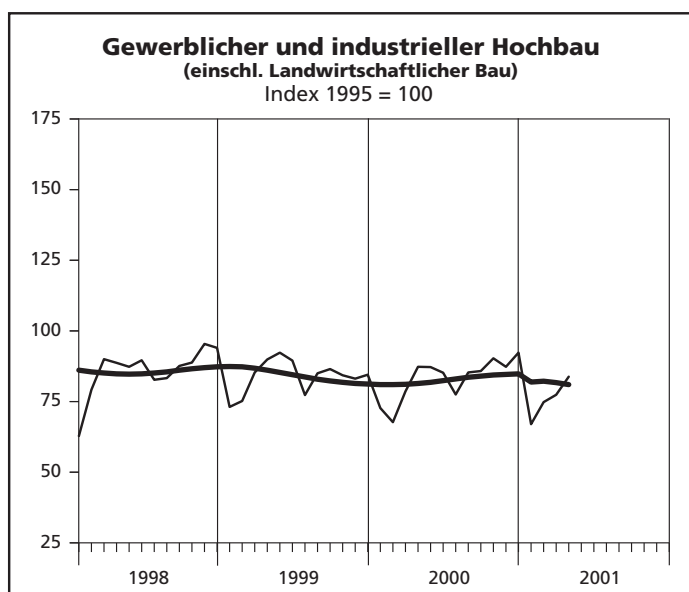
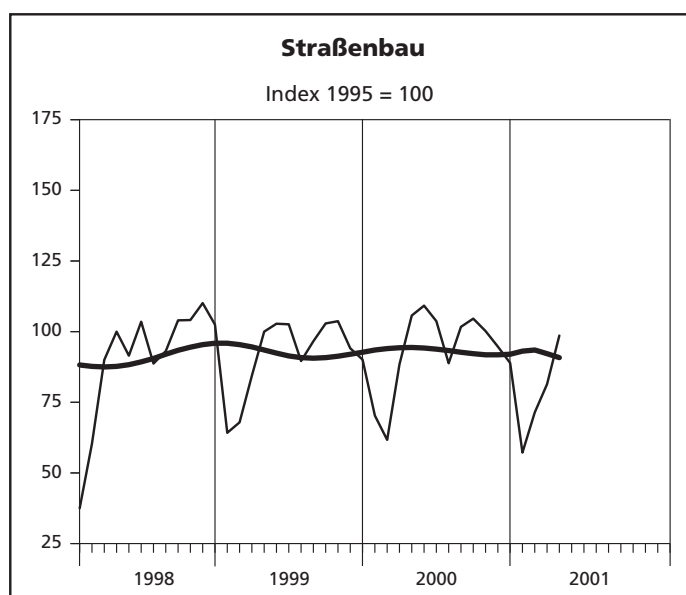
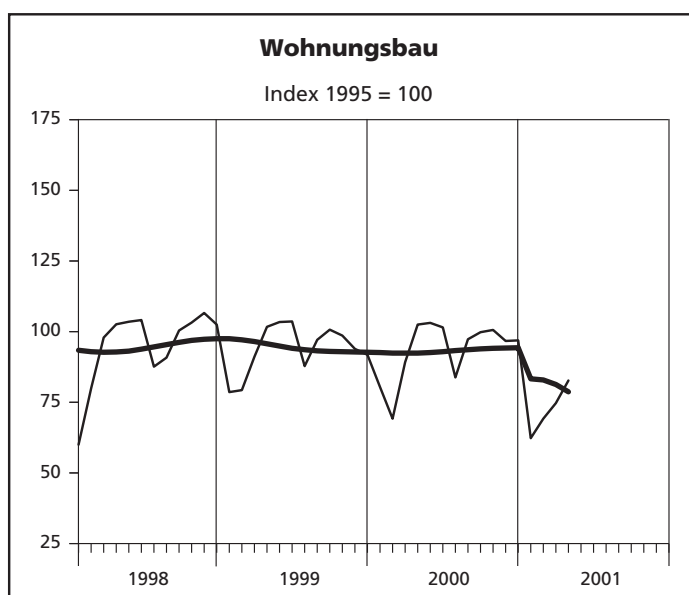
— Ursprungswerte — Bereinigt von Zufälligkeiten und saisonalen Einflüssen

Grafik: LDS NRW

Index der Nettoproduktion



Index der Nettoproduktion



— Ursprungswerte — Bereinigt von Zufälligkeiten und saisonalen Einflüssen

Grafik: LDS NRW

**1. Index des realen Auftragsein
– Ergebnisse der Betriebe von Unter**

Lfd. Nr.	Jahr Monat	Index des realen Auftragseingangs im								
		Bauhaupt- gewerbe insgesamt	Hochbau				Tiefbau			
			zusammen	Wohnungs- bau	gewerb- licher und industrieller Bau ¹⁾	öffentlicher Bau	zusammen	Straßenbau	gewerb- licher und industrieller Bau	sonstiger öffentlicher Bau
1995 = 100										
1	1995	100	100	100	100	100	100	100	100	100
2	1996	93,1	95,3	109,8	89,7	77,6	89,5	89,0	90,3	89,0
3	1997	93,4	91,0	98,8	85,5	92,0	97,4	98,3	98,0	95,8
4	1998	92,0	85,1	95,2	82,6	66,7	103,2	106,7	104,7	98,4
5	1999	91,1	89,4	98,6	88,3	67,4	93,9	94,9	96,4	89,8
6	2000	79,1	77,6	82,1	78,1	62,6	81,4	86,5	84,5	73,0
7	2001 (kumuliert)	68,1	67,7	70,3	71,6	43,2	68,8	76,8	68,7	62,2
8	2000 Januar	66,1	66,8	73,6	64,7	56,1	65,1	57,7	74,5	59,0
9	Februar	66,9	70,7	79,2	74,0	31,3	60,9	55,9	76,6	44,4
10	März	82,6	85,2	94,1	80,0	82,2	78,5	85,2	78,1	73,5
11	April	79,2	77,7	91,4	73,8	54,7	81,5	81,2	89,7	71,1
12	Mai	88,7	86,9	90,8	89,8	63,2	91,4	96,4	91,4	87,3
13	Juni	87,5	83,6	82,8	79,7	103,0	93,7	115,6	93,4	75,8
14	Juli	87,6	85,2	87,8	86,8	70,4	91,5	89,6	90,0	95,0
15	August	75,4	70,1	79,6	68,0	51,6	83,8	92,4	86,3	73,2
16	September	87,5	84,7	89,5	84,3	72,5	92,0	97,9	92,9	85,8
17	Oktober	71,8	70,1	70,5	73,0	56,0	74,5	78,9	81,6	61,6
18	November	74,9	69,8	72,3	73,6	45,7	83,0	78,3	90,2	77,7
19	Dezember	80,8	80,8	74,0	89,1	64,1	80,7	109,4	69,0	72,0
20	2001 Januar	56,4	58,7	63,3	60,8	35,9	52,8	48,1	60,0	47,4
21	Februar	61,6	59,6	63,9	61,8	38,0	64,6	60,3	64,7	68,2
22	März	81,4	81,1	78,8	89,7	50,1	81,8	91,0	84,7	70,2
23	April	73,1	71,3	75,1	73,9	48,7	75,9	107,7	65,5	63,0
24	Mai
25	Juni
26	Juli
27	August
28	September
29	Oktober
30	November
31	Dezember

1) einschl. landwirtschaftlichen Baus

**gangs im Bauhauptgewerbe seit 1995
nehmen mit 20 und mehr Beschäftigten –**

[illegible]

2. Produktionsindex im – Ergebnisse der Betriebe von Unter

Lfd. Nr.	Jahr Monat	Produktionsindex im								
		Bauhaupt- gewerbe insgesamt	Hochbau				Tiefbau			
			zusammen	Wohnungs- bau	gewerb- licher und industrieller Bau ¹⁾	öffentlicher Bau	zusammen	Straßenbau	gewerb- licher und industrieller Bau	sonstiger öffentlicher Bau
1995 = 100										
1	1995	100	100	100	100	100	100	100	100	100
2	1996	91,3	92,6	96,7	89,8	90,2	89,6	91,1	86,8	92,2
3	1997	89,4	89,5	94,9	85,8	85,6	89,3	90,5	90,5	86,8
4	1998	87,9	87,6	94,0	83,8	80,1	88,4	91,6	88,3	86,0
5	1999	87,5	86,3	93,4	83,1	73,9	89,1	93,2	90,5	84,1
6	2000	84,4	84,4	89,7	82,8	72,4	84,5	93,9	85,6	76,0
7	2001 (kumuliert)	72,9	72,6	72,2	75,8	60,5	73,3	77,2	77,6	64,4
8	2000 Januar	71,2	73,3	76,7	73,2	61,8	68,6	60,6	78,7	60,6
9	Februar	77,2	77,7	82,5	76,5	64,7	76,7	76,7	81,9	69,5
10	März	77,5	77,6	83,0	75,8	65,4	77,3	78,3	81,5	70,8
11	April	93,6	92,8	102,0	89,5	73,6	94,7	103,9	94,2	88,5
12	Mai	92,8	92,0	100,9	88,3	75,5	93,7	107,9	91,2	86,7
13	Juni	89,8	90,3	99,7	85,6	75,8	89,3	107,1	88,1	77,7
14	Juli	78,8	78,9	83,2	78,1	67,2	78,7	90,7	78,8	69,6
15	August	82,7	82,9	87,8	80,3	76,1	82,5	98,1	79,9	74,4
16	September	88,3	87,4	91,7	85,1	81,2	89,4	104,0	88,0	80,5
17	Oktober	88,6	88,3	93,5	85,8	79,6	89,0	102,8	89,0	78,7
18	November	87,1	86,9	89,3	86,7	79,1	87,4	102,0	86,0	78,6
19	Dezember	85,7	85,2	86,2	88,1	68,6	86,5	95,2	89,3	76,0
20	2001 Januar	61,7	63,3	62,3	67,0	51,4	59,7	57,2	66,2	52,5
21	Februar	70,6	70,6	69,2	74,8	58,1	70,6	71,4	76,5	61,7
22	März	76,2	75,0	74,7	77,4	65,3	77,8	81,4	82,6	68,5
23	April	83,0	81,5	82,7	83,8	67,0	85,0	98,6	85,0	74,8
24	Mai
25	Juni
26	Juli
27	August
28	September
29	Oktober
30	November
31	Dezember

1) einschl. landwirtschaftlichen Baus

3. Auftragseingang im Bauhauptgewerbe
– Ergebnisse der Betriebe von Unter
1 000

Lfd. Nr.	Jahr Monat	insgesamt	Hochbau				
			zusammen	Wohnungs- bau	landwirt- schaftlicher Bau	gewerblicher und industrieller Hochbau	Hochbau für Bahn und Post
1	1995	23 626 680	14 554 359	5 096 665	45 032	7 433 406	237 571
2	1996	22 040 298	13 950 834	5 597 951	69 392	6 709 013	213 142
3	1997	22 124 577	13 335 827	5 023 690	63 151	6 366 938	261 033
4	1998	22 039 437	12 589 719	4 862 432	74 252	6 316 850	148 027
5	1999	21 993 259	13 294 322	5 058 579	69 809	6 824 337	130 448
6	2000	19 396 095	11 678 456	4 242 279	62 475	6 071 009	161 672
7	2001 (kumuliert)	5 605 150	3 405 593	1 206 449	16 668	1 901 613	16 822
8	2000 Januar	1 337 856	831 114	315 607	5 786	423 150	2 115
9	Februar	1 362 828	883 695	340 598	3 601	489 474	2 566
10	März	1 681 465	1 064 833	404 722	4 628	528 856	2 267
11	April	1 610 864	970 070	393 209	2 634	477 183	14 243
12	Mai	1 812 908	1 090 658	391 453	7 211	554 248	41 666
13	Juni	1 790 258	1 049 138	356 857	7 786	477 920	50 013
14	Juli	1 790 852	1 068 998	378 633	3 748	569 695	9 869
15	August	1 544 196	879 956	342 858	6 690	446 757	4 994
16	September	1 792 878	1 064 053	385 625	5 304	545 987	16 678
17	Oktober	1 471 786	880 523	303 536	4 257	479 908	7 489
18	November	1 539 545	878 040	310 956	4 819	486 890	5 491
19	Dezember	1 660 659	1 017 378	318 225	6 011	590 941	4 281
20	2001 Januar	1 158 762	737 677	272 236	5 518	402 359	2 695
21	Februar	1 265 785	749 911	274 028	6 318	406 895	4 582
22	März	1 675 892	1 021 382	338 133	2 317	601 616	2 690
23	April	1 504 711	896 623	322 052	2 515	490 743	6 855
24	Mai
25	Juni
26	Juli
27	August
28	September
29	Oktober
30	November
31	Dezember

**seit 1995 nach Bauarten und Auftraggebern
nehmen mit 20 und mehr Beschäftigten –
DM**

Auftragseingang							Lfd. Nr.
davon im							
		Tiefbau					
Hochbau für Organisationen ohne Erwerbszweck	Hochbau für Körperschaften des öffentlichen Rechts	zusammen	gewerblicher und industrieller Tiefbau	Tiefbau für Bahn und Post	Straßenbau	sonstiger Tiefbau für Körperschaften des öffentlichen Rechts und für Organisationen ohne Erwerbszweck	
551 700	1 189 985	9 072 321	3 483 417	291 976	2 409 224	2 887 704	1
371 218	990 118	8 089 464	2 899 529	497 588	2 137 851	2 554 496	2
437 971	1 183 044	8 788 750	3 204 423	481 473	2 357 837	2 745 017	3
300 673	887 485	9 449 718	3 320 713	680 479	2 603 763	2 844 763	4
332 558	878 591	8 698 937	3 282 050	456 403	2 347 775	2 612 709	5
339 465	801 556	7 717 639	3 034 499	332 533	2 203 098	2 147 509	6
68 853	195 188	2 199 557	816 832	110 018	660 875	611 832	7
22 873	61 583	506 742	208 908	34 311	120 091	143 432	8
18 267	29 189	479 133	221 463	31 437	117 827	108 406	9
21 343	103 017	616 632	234 658	22 962	179 539	179 473	10
23 554	59 247	640 794	267 030	28 993	171 112	173 659	11
32 673	63 407	722 250	284 464	19 364	204 450	213 972	12
49 212	107 350	741 120	285 456	24 717	244 980	185 967	13
30 900	76 153	721 854	275 092	23 816	190 058	232 888	14
24 337	54 320	664 240	261 842	25 911	196 708	179 779	15
34 164	76 295	728 825	284 702	25 053	208 367	210 703	16
27 380	57 953	591 263	237 326	34 970	167 877	151 090	17
33 276	36 608	661 505	278 141	24 639	167 692	191 033	18
21 486	76 434	643 281	195 417	36 360	234 397	177 107	19
11 435	43 434	421 085	178 563	22 943	102 953	116 626	20
16 991	41 097	515 874	178 723	39 579	129 843	167 729	21
18 609	58 017	654 510	270 742	15 207	196 035	172 526	22
21 818	52 640	608 088	188 804	32 289	232 044	154 951	23
...	24
...	25
...	26
...	27
...	28
...	29
...	30
...	31

4. Auftragseingang im Bauhauptgewerbe nach Betriebsgrößenklassen und Bauarten
– Ergebnisse der Betriebe von Unternehmen mit 20 und mehr Beschäftigten –
1 000 DM

Bauart	Auftragseingang in Betrieben			
	insgesamt	davon in Betrieben mit ... Beschäftigten		
		unter 50	50 – 199	200 und mehr
Wohnungsbau	322 051	170 923	144 779	6 349
Gewerblicher und industrieller Bau sowie landwirtschaftlicher Bau	721 206	177 336	342 272	201 598
Öffentlicher Bau und Verkehrsbau	461 453	110 986	237 335	113 132
Insgesamt	1 504 710	459 245	724 386	321 079

5. Auftragsbestand im Bauhauptgewerbe seit 1999 nach Bauarten
1 000 DM

Bauart	Auftragsbestand						
	30.09.	31.12.	31.03.	30.06.	30.09.	31.12.	31.03.
	1999		2000				2001
Bauhauptgewerbe insgesamt	9 732 769	8 551 186	8 336 209	8 186 538	8 134 465	8 035 160	8 179 490
Hochbau zusammen	6 053 590	5 286 773	5 194 408	4 943 534	5 005 903	4 856 834	5 132 115
davon							
Wohnungsbau	1 942 784	1 762 531	1 691 646	1 628 043	1 611 060	1 362 151	1 407 255
gewerblicher und industrieller Hochbau ¹⁾	3 395 944	2 879 464	2 931 633	2 717 485	2 863 574	2 894 938	3 147 879
öffentlicher Hochbau	714 862	644 778	571 129	598 006	531 269	599 745	576 981
Tiefbau zusammen	3 679 179	3 264 413	3 141 801	3 243 004	3 128 562	3 178 326	3 047 375
davon							
Straßenbau	958 293	706 417	779 203	809 363	727 804	911 917	1 024 499
gewerblicher und industrieller Tiefbau	1 380 007	1 333 669	1 236 012	1 397 533	1 340 127	1 237 479	1 174 392
sonstiger öffentlicher Tiefbau	1 340 879	1 224 327	1 126 586	1 036 108	1 060 631	1 028 930	848 484

1) einschl. landwirtschaftlichen Baus

**6. Betriebe, Beschäftigte, Bruttolohn- und -gehaltssumme
sowie Gesamtumsatz im Bauhauptgewerbe seit 1995
– Ergebnisse der Betriebe von Unternehmen mit 20 und mehr Beschäftigten –**

Jahr Monat	Betriebe	Beschäftigte						Brutto- lohn- summe ¹⁾	Brutto- gehalt- summe	Gesamt- umsatz ²⁾	
		ins- gesamt	davon								
			tätige (Mit)- inhaber/ -innen und unbezahlt mithelfende Familien- angehörige	kauf- männische und tech- nische Ange- stellte und Auszu- bildende	Fach- arbeiter/ -innen, Poliere, Meister/ -innen	(Fach) Werker/ -innen	gewerblich Auszubil- dende, Umschüler/ -innen, Anlernlinge und Praktikanten				
Anzahl								1 000 DM			
1995		2 156	144 246	1 089	26 461	86 596	22 961	7 139	6 196 845	2 209 166	27 011 021
1996		2 092	132 788	954	25 563	78 445	20 839	6 986	5 701 526	2 168 352	25 144 636
1997		1 965	120 599	857	24 171	71 145	18 196	6 230	5 133 040	2 076 302	24 902 796
1998		1 924	114 411	855	23 584	66 924	17 360	5 688	4 873 226	2 056 717	25 212 174
1999		1 854	108 306	804	22 784	63 379	16 088	5 249	4 682 411	2 041 416	25 291 540
2000		1 805	102 853	758	21 935	59 863	15 268	5 029	4 446 472	1 987 507	23 600 303
2001 (kumuliert)		1 753	95 986	733	20 941	55 346	14 200	4 767	1 274 258	598 258	6 171 322
2000	Januar	1 845	104 941	773	22 229	61 301	15 380	5 258	334 530	156 959	1 378 372
	Februar	1 833	104 063	751	21 979	60 966	15 234	5 133	325 207	153 712	1 603 970
	März	1 826	104 164	743	22 141	61 020	15 208	5 052	359 938	158 274	1 823 794
	April	1 824	104 204	740	22 178	60 957	15 314	5 015	371 307	163 704	1 744 381
	Mai	1 817	104 305	772	22 321	60 891	15 335	4 986	391 464	165 474	2 065 816
	Juni	1 805	102 932	758	21 854	60 302	15 286	4 732	371 687	175 709	1 998 777
	Juli	1 796	102 354	772	21 798	59 993	15 379	4 412	371 041	162 187	2 030 897
	August	1 785	102 738	777	21 866	59 579	15 317	5 199	393 502	159 041	2 106 432
	September	1 773	101 795	772	21 732	58 870	15 260	5 161	359 250	158 280	2 082 074
	Oktober	1 792	102 647	744	21 895	59 259	15 542	5 207	387 183	162 696	2 123 446
	November	1 785	100 996	744	21 705	58 271	15 156	5 120	442 618	210 432	2 234 450
	Dezember	1 776	99 099	746	21 520	56 946	14 810	5 077	338 745	161 039	2 407 894
2001	Januar	1 764	96 584	733	21 042	55 585	14 277	4 947	319 638	148 228	1 333 965
	Februar	1 758	96 112	727	21 033	55 339	14 250	4 763	292 417	147 424	1 453 391
	März	1 749	95 860	729	20 922	55 298	14 218	4 693	318 502	147 665	1 751 118
	April	1 741	95 386	743	20 766	55 160	14 053	4 664	343 701	154 941	1 632 848
	Mai
	Juni
	Juli
	August
	September
	Oktober
	November
	Dezember

1) einschl. Gehälter für Poliere, (Schacht)meister und -meisterinnen – 2) ohne Umsatzsteuer

7. Geleistete Arbeitsstunden im Bau
– Ergebnisse der Betriebe von Unter
1 000

Lfd. Nr.	Jahr Monat	insgesamt	Hochbau				
			zusammen	Wohnungs- bau	landwirt- schaftlicher Bau	gewerblicher und industrieller Hochbau	Hochbau für Bahn und Post
1	1995	170 782	92 681	37 725	487	43 646	448
2	1996	152 631	84 428	35 840	482	37 961	917
3	1997	142 962	77 825	33 592	539	34 528	829
4	1998	136 625	73 797	32 248	702	32 521	750
5	1999	129 949	68 972	30 425	480	30 951	500
6	2000	120 651	64 194	27 776	463	29 279	498
7	2001 (kumuliert)	34 227	18 035	7 299	105	8 813	135
8	2000 Januar	8 803	4 857	2 067	32	2 243	57
9	Februar	9 554	5 143	2 225	25	2 371	42
10	März	10 473	5 604	2 440	34	2 570	31
11	April	9 846	5 200	2 326	27	2 335	50
12	Mai	11 894	6 274	2 801	41	2 822	33
13	Juni	9 899	5 296	2 382	39	2 326	51
14	Juli	9 585	5 100	2 187	30	2 357	40
15	August	10 968	5 840	2 518	40	2 651	30
16	September	10 652	5 598	2 391	42	2 558	24
17	Oktober	10 664	5 634	2 430	46	2 537	52
18	November	10 466	5 524	2 310	54	2 555	42
19	Dezember	7 847	4 124	1 699	53	1 954	46
20	2001 Januar	7 717	4 199	1 682	33	2 068	34
21	Februar	8 038	4 257	1 697	22	2 097	49
22	März	9 535	4 950	2 008	23	2 410	26
23	April	8 937	4 629	1 912	27	2 238	26
24	Mai
25	Juni
26	Juli
27	August
28	September
29	Oktober
30	November
31	Dezember

**hauptgewerbe seit 1995 nach Bauarten
nehmen mit 20 und mehr Beschäftigten –
Stunden**

Geleistete Arbeitsstunden							Lfd. Nr.
davon im							
		Tiefbau					
Hochbau für Organisationen ohne Erwerbszweck	Hochbau für Körperschaften des öffentlichen Rechts	zusammen	gewerblicher und industrieller Tiefbau	Tiefbau für Bahn und Post	Straßenbau	sonstiger Tiefbau für Körperschaften des öffentlichen Rechts und für Organisationen ohne Erwerbszweck	
3 705	6 670	78 101	30 586	4 006	18 590	24 919	1
3 159	6 069	68 203	25 968	3 300	16 503	22 432	2
2 697	5 640	65 137	26 312	2 911	15 706	20 208	3
2 437	5 139	62 828	25 428	2 355	15 502	19 543	4
2 168	4 448	60 977	24 647	2 738	15 208	18 384	5
2 225	3 953	56 457	22 689	2 632	14 930	16 206	6
547	1 136	16 192	6 793	815	4 043	4 541	7
134	324	3 946	1 804	201	829	1 112	8
170	310	4 411	1 897	189	1 050	1 275	9
199	330	4 869	2 047	227	1 173	1 422	10
161	301	4 646	1 838	209	1 213	1 386	11
204	373	5 620	2 182	240	1 540	1 658	12
184	314	4 603	1 817	194	1 314	1 278	13
187	299	4 485	1 788	201	1 230	1 266	14
194	407	5 128	1 958	243	1 451	1 476	15
233	350	5 054	1 955	249	1 399	1 451	16
213	356	5 030	1 982	245	1 383	1 420	17
203	360	4 942	1 905	247	1 372	1 418	18
143	229	3 723	1 516	187	976	1 044	19
127	255	3 518	1 548	180	802	988	20
127	265	3 781	1 607	208	911	1 055	21
154	329	4 585	1 944	212	1 141	1 288	22
139	287	4 308	1 694	215	1 189	1 210	23
...	24
...	25
...	26
...	27
...	28
...	29
...	30
...	31

**8. Baugewerblicher Umsatz im Bau
– Ergebnisse der Betriebe von Unter
1 000**

Lfd. Nr.	Jahr Monat	insgesamt	Hochbau				
			zusammen	Wohnungs- bau	landwirt- schaftlicher Bau	gewerblicher und industrieller Hochbau	Hochbau für Bahn und Post
1	1995	26 661 874	16 119 300	5 872 426	72 485	8 222 663	115 728
2	1996	24 869 920	15 214 401	5 719 422	69 861	7 469 217	283 919
3	1997	24 601 420	15 183 373	5 675 664	68 120	7 570 383	334 272
4	1998	24 894 197	15 258 531	5 637 687	124 974	7 670 643	252 013
5	1999	24 988 148	14 891 107	5 530 256	67 458	7 810 834	113 020
6	2000	23 242 799	14 039 528	4 990 467	76 402	7 512 983	158 117
7	2001 (kumuliert)	6 101 273	3 795 723	1 155 673	18 410	2 211 394	32 579
8	2000 Januar	1 360 891	846 652	300 560	4 370	457 357	8 872
9	Februar	1 583 490	993 454	357 398	3 404	531 201	10 902
10	März	1 798 024	1 119 393	405 439	3 236	596 754	6 338
11	April	1 720 719	1 039 895	379 081	3 926	554 625	10 405
12	Mai	2 038 255	1 222 040	459 301	4 348	633 339	8 787
13	Juni	1 970 634	1 169 319	406 050	11 562	620 814	12 809
14	Juli	1 980 280	1 185 865	430 695	3 998	633 637	20 326
15	August	2 071 840	1 237 112	445 187	8 013	648 194	15 171
16	September	2 057 703	1 249 723	442 880	5 189	670 927	17 785
17	Oktober	2 096 364	1 270 350	421 126	7 201	701 568	16 485
18	November	2 199 790	1 306 226	475 389	11 829	672 547	13 473
19	Dezember	2 364 809	1 399 499	467 361	9 326	792 020	16 764
20	2001 Januar	1 320 853	831 351	245 880	6 478	482 485	6 187
21	Februar	1 438 359	911 620	275 092	3 294	536 662	9 458
22	März	1 731 028	1 076 426	333 528	6 357	604 222	8 162
23	April	1 611 033	976 326	301 173	2 281	588 025	8 772
24	Mai
25	Juni
26	Juli
27	August
28	September
29	Oktober
30	November
31	Dezember

1) ohne Umsatzsteuer

**hauptgewerbe seit 1995 nach Bauarten
nehmen mit 20 und mehr Beschäftigten –
DM**

Baugewerblicher Umsatz ¹⁾							Lfd. Nr.
davon im							
		Tiefbau					
Hochbau für Organisationen ohne Erwerbszweck	Hochbau für Körperschaften des öffentlichen Rechts	zusammen	gewerblicher und industrieller Tiefbau	Tiefbau für Bahn und Post	Straßenbau	sonstiger Tiefbau für Körperschaften des öffentlichen Rechts und für Organisationen ohne Erwerbszweck	
587 684	1 248 314	10 542 574	3 992 371	364 103	2 753 720	3 432 380	1
508 722	1 163 260	9 655 519	3 450 577	418 681	2 565 278	3 220 983	2
455 207	1 079 727	9 418 047	3 499 312	408 418	2 518 671	2 991 646	3
410 336	1 162 878	9 635 666	3 679 548	498 452	2 365 915	3 091 751	4
335 570	1 033 969	10 097 041	3 724 080	670 625	2 548 358	3 153 978	5
363 380	938 179	9 203 271	3 487 390	549 020	2 599 708	2 567 153	6
78 972	298 695	2 305 550	913 559	136 218	608 203	647 570	7
20 122	55 371	514 239	236 330	41 443	99 351	137 115	8
24 955	65 594	590 036	249 831	35 286	136 766	168 153	9
25 774	81 852	678 631	271 761	39 396	180 855	186 619	10
25 945	65 913	680 824	270 441	35 244	181 260	193 879	11
34 928	81 337	816 215	303 213	44 659	241 029	227 314	12
30 306	87 778	801 315	294 627	53 665	237 225	215 798	13
28 721	68 488	794 415	296 777	40 697	234 310	222 631	14
28 868	91 679	834 728	293 910	57 553	270 031	213 234	15
39 274	73 668	807 980	301 885	41 500	228 353	236 242	16
33 799	90 171	826 014	305 212	49 783	235 778	235 241	17
32 412	100 576	893 564	329 601	45 982	262 472	255 509	18
38 276	75 752	965 310	333 802	63 812	292 278	275 418	19
19 334	70 987	489 502	202 365	48 314	108 722	130 101	20
19 749	67 365	526 739	223 064	34 237	115 173	154 265	21
19 984	104 173	654 602	264 597	26 007	173 475	190 523	22
19 905	56 170	634 707	223 533	27 660	210 833	172 681	23
...	24
...	25
...	26
...	27
...	28
...	29
...	30
...	31

**9. Beschäftigte, Bruttolohn- und -gehaltsumme,
im Bauhauptgewerbe im Vergleich zum Vormonat und
– Ergebnisse der Betriebe von Unter**

Lfd. Nr.	Verwaltungsbezirk	Beschäftigte			Bruttolohn- und -gehaltsumme		
		April	März	April	April	März	April
		2000	2001		2000	2001	
		Anzahl			1 000 DM		
	Kreisfreie Städte						
1	Düsseldorf	3 940	3 451	3 339	23 865	18 442	19 851
2	Duisburg	3 654	3 174	3 156	19 635	15 662	18 452
3	Essen	4 327	4 304	4 303	23 618	25 369	26 219
4	Krefeld	1 539	1 331	1 298	6 877	6 161	6 534
5	Mönchengladbach	1 074	946	896	5 195	4 225	4 422
6	Mülheim an der Ruhr	2 072	2 114	2 104	14 121	14 595	8 744
7	Oberhausen	1 482	1 395	1 402	8 426	7 266	7 805
8	Remscheid	719	692	691	3 733	3 876	4 086
9	Solingen	489	450	456	2 210	2 066	2 117
10	Wuppertal	612	684	683	3 263	3 550	3 871
	Kreise						
11	Kleve	2 079	2 162	2 140	10 005	9 612	10 412
12	Mettmann	1 701	1 351	1 348	9 962	7 116	7 590
13	Neuss	1 777	1 426	1 422	9 423	6 800	7 395
14	Viersen	1 291	1 267	1 243	6 414	5 977	6 404
15	Wesel	2 451	2 392	2 376	12 836	11 419	13 049
16	Reg.-Bez. Düsseldorf	29 207	27 139	26 857	159 583	142 136	146 951
	Kreisfreie Städte						
17	Aachen	1 014	869	855	5 474	4 484	4 710
18	Bonn	1 007	881	883	5 398	5 036	4 759
19	Köln	6 002	5 125	5 130	36 087	29 569	31 503
20	Leverkusen	1 113	990	1 000	5 775	4 905	5 379
	Kreise						
21	Aachen	799	783	785	3 797	3 338	3 790
22	Düren	1 249	1 184	1 184	6 448	5 832	6 594
23	Erftkreis	1 926	2 018	1 962	10 244	10 434	10 892
24	Euskirchen	1 159	1 157	1 142	5 342	5 062	5 563
25	Heinsberg	2 129	2 168	2 171	10 065	9 642	10 509
26	Oberbergischer Kreis	1 423	1 429	1 438	6 614	6 362	7 177
27	Rhein.-Berg. Kreis	587	539	539	2 764	2 530	2 610
28	Rhein-Sieg-Kreis	2 658	2 432	2 453	12 624	11 719	12 214
29	Reg.-Bez. Köln	21 066	19 575	19 542	110 632	98 913	105 700
	Kreisfreie Städte						
30	Bottrop	896	925	932	4 968	4 733	5 377
31	Gelsenkirchen	1 271	1 202	1 208	6 333	5 741	5 964
32	Münster	2 307	2 217	2 209	11 572	10 164	11 101

1) ohne Umsatzsteuer

**geleistete Arbeitsstunden sowie Umsätze
zum Vorjahresmonat nach Verwaltungsbezirken
nehmen mit 20 und mehr Beschäftigten –**

Geleistete Arbeitsstunden			Baugewerblicher Umsatz ¹⁾			Gesamtumsatz ¹⁾			Lfd. Nr.
April	März	April	April	März	April	April	März	April	
2000	2001		2000	2001		2000	2001		
1 000 Std.			1 000 DM						
316	282	270	94 919	68 602	82 241	95 000	68 618	82 244	1
337	292	296	54 185	46 458	44 246	54 191	46 459	44 248	2
315	326	293	91 219	95 867	111 229	92 121	96 107	111 429	3
144	146	132	19 918	17 329	17 918	19 923	17 333	17 920	4
113	99	86	17 972	20 748	18 338	18 230	20 967	18 631	5
231	285	218	24 884	29 614	20 089	26 124	31 312	21 406	6
145	153	133	25 627	24 863	23 070	25 627	24 867	23 078	7
53	52	55	10 118	7 073	8 686	11 923	8 037	10 146	8
50	46	42	6 408	6 778	9 985	6 410	6 784	9 987	9
60	66	61	14 603	17 149	16 266	14 620	17 160	16 278	10
210	239	216	39 129	44 224	33 933	40 240	45 621	34 734	11
169	155	142	28 851	18 958	17 019	29 195	19 323	17 603	12
179	153	136	28 087	23 075	26 013	28 106	23 157	26 203	13
142	153	141	19 751	21 309	18 599	20 379	22 120	20 446	14
259	276	256	38 074	37 667	43 559	38 157	37 716	43 783	15
2 723	2 723	2 477	513 745	479 714	491 191	520 246	485 581	498 136	16
95	90	70	13 763	12 051	8 833	14 757	12 534	9 641	17
90	87	80	23 621	36 082	31 184	23 621	36 082	31 184	18
513	434	409	163 681	197 267	162 709	167 885	198 846	165 321	19
104	107	96	15 552	15 554	14 647	15 639	15 700	14 743	20
94	89	88	12 237	12 660	8 286	12 305	12 719	8 287	21
128	135	132	19 475	23 949	20 547	19 921	25 375	22 168	22
207	231	210	37 163	53 705	32 148	37 552	53 801	32 460	23
125	128	119	14 679	18 373	17 999	14 679	18 373	17 999	24
209	213	203	41 992	39 963	38 200	43 307	41 458	39 794	25
143	137	139	29 138	30 018	29 772	29 168	30 215	29 831	26
60	56	52	10 354	8 098	8 667	10 422	8 098	8 822	27
278	268	256	42 146	41 444	37 440	42 413	42 453	37 492	28
2 046	1 975	1 854	423 801	489 164	410 432	431 669	495 654	417 742	29
90	93	92	12 761	13 238	10 718	13 459	14 748	11 676	30
124	137	134	14 267	16 630	11 854	14 276	16 630	11 854	31
182	179	167	35 204	38 862	28 898	35 378	39 341	29 646	32

**Noch: 9. Beschäftigte, Bruttolohn- und -gehaltsumme,
im Bauhauptgewerbe im Vergleich zum Vormonat und
– Ergebnisse der Betriebe von Unter**

Lfd. Nr.	Verwaltungsbezirk	Beschäftigte			Bruttolohn- und -gehaltsumme		
		April	März	April	April	März	April
		2000	2001		2000	2001	
		Anzahl			1 000 DM		
	Kreise						
33	Borken	4 104	3 943	3 948	20 838	18 605	20 956
34	Coesfeld	1 161	1 007	1 002	5 821	4 821	5 437
35	Recklinghausen	3 791	3 039	2 999	20 082	14 993	16 089
36	Steinfurt	2 943	2 856	2 856	12 974	12 566	12 895
37	Warendorf	1 467	1 450	1 458	6 895	6 092	6 806
38	Reg.-Bez. Münster	17 940	16 639	16 612	89 483	77 715	84 625
	Kreisfreie Stadt						
39	Bielefeld	1 469	1 296	1 301	7 285	5 987	6 616
	Kreise						
40	Gütersloh	2 208	2 137	2 120	10 123	8 820	9 890
41	Herford	1 233	1 138	1 148	5 391	4 631	5 438
42	Höxter	991	848	907	4 085	3 098	3 710
43	Lippe	2 095	1 701	1 694	10 285	7 913	8 685
44	Minden-Lübbecke	2 409	2 008	2 028	11 221	8 213	9 683
45	Paderborn	1 650	1 435	1 427	7 488	5 652	6 601
46	Reg.-Bez. Detmold	12 055	10 563	10 625	55 878	44 314	50 623
	Kreisfreie Städte						
47	Bochum	1 337	1 416	1 405	6 652	7 235	8 354
48	Dortmund	7 903	7 252	7 214	36 279	34 531	34 826
49	Hagen	919	898	853	4 986	4 472	4 829
50	Hamm	921	815	802	4 227	3 612	3 888
51	Herne	1 932	1 398	1 377	13 773	8 136	8 303
	Kreise						
52	Ennepe-Ruhr Kreis	806	852	854	3 924	3 649	4 243
53	Hochsauerlandkreis	2 296	2 039	2 077	10 898	8 338	9 856
54	Märkischer Kreis	1 620	1 568	1 542	7 931	6 817	7 684
55	Olpe	860	813	825	3 983	3 571	3 999
56	Siegen-Wittgenstein	2 238	2 134	2 060	11 480	10 294	10 791
57	Soest	1 583	1 368	1 372	7 674	5 891	6 590
58	Unna	1 521	1 391	1 369	7 629	6 542	7 383
59	Reg.-Bez. Arnsberg	23 936	21 944	21 750	119 436	103 088	110 746
60	Nordrhein-Westfalen	104 204	95 860	95 386	535 012	466 166	498 645

**geleistete Arbeitsstunden sowie Umsätze
zum Vorjahresmonat nach Verwaltungsbezirken
nehmen mit 20 und mehr Beschäftigten –**

Geleistete Arbeitsstunden			Baugewerblicher Umsatz ¹⁾			Gesamtumsatz ¹⁾			Lfd. Nr.
April	März	April	April	März	April	April	März	April	
2000	2001		2000	2001		2000	2001		
1 000 Std.			1 000 DM						
413	426	394	70 489	71 381	62 127	70 653	71 953	62 598	33
111	104	97	18 724	17 092	16 842	18 730	17 093	16 842	34
380	325	293	57 531	54 078	44 924	60 133	55 675	44 996	35
295	310	284	48 610	56 487	44 977	49 399	57 231	45 851	36
168	154	152	26 868	22 052	21 781	27 090	22 206	21 955	37
1 763	1 728	1 613	284 454	289 820	242 121	289 118	294 877	245 418	38
147	129	125	27 938	34 018	32 912	28 052	34 136	33 038	39
222	209	207	39 651	35 128	36 185	40 477	36 145	38 261	40
129	123	124	17 322	15 490	15 695	17 777	15 497	16 185	41
105	79	90	12 618	7 889	10 724	12 622	7 891	10 726	42
212	162	167	31 069	29 832	25 834	31 081	29 889	25 897	43
230	195	195	31 782	30 119	28 549	33 319	30 339	29 052	44
167	127	126	22 861	19 092	20 756	23 095	19 157	20 807	45
1 212	1 024	1 034	183 241	171 568	170 655	186 423	173 054	173 966	46
131	166	145	20 415	22 279	19 739	20 438	22 321	19 833	47
561	630	553	95 581	107 152	100 364	95 912	107 501	100 365	48
101	99	90	9 920	11 250	10 984	9 925	11 281	10 989	49
88	83	77	12 953	14 559	12 668	13 184	14 657	12 786	50
129	117	96	13 037	14 110	17 751	13 037	14 110	17 751	51
82	89	83	10 231	10 120	9 794	10 248	10 170	9 795	52
245	187	205	31 553	20 837	23 786	31 810	20 972	23 935	53
164	158	150	21 914	19 988	20 772	22 053	20 081	20 903	54
87	81	85	10 731	11 712	10 223	10 755	11 723	10 262	55
203	182	193	42 861	31 760	34 312	42 959	31 911	34 474	56
151	137	133	26 010	19 198	18 858	26 315	19 398	19 099	57
163	157	146	20 275	17 796	17 381	20 291	17 829	17 395	58
2 105	2 086	1 956	315 481	300 761	296 632	316 927	301 954	297 587	59
9 849	9 536	8 934	1 720 722	1 731 027	1 611 031	1 744 383	1 751 120	1 632 849	60

**10. Betriebe, Beschäftigte, Bruttolohn- und -gehalt
– Ergebnisse der Betriebe von Unter**

Lfd. Nr.	Verwaltungsbezirk	Betriebe		tätige (Mit)inhaber/ -innen und unbezahlt mithelfende Familienangehörige	kaufmännische und technische Angestellte und Auszubildende	Facharbeiter/ -innen, Poliere und Meister/-innen
		insgesamt	darunter Arbeits- gemeinschaften			
		Anzahl				
	Kreisfreie Städte					
1	Düsseldorf	42	–	18	1 158	1 657
2	Duisburg	40	–	12	735	1 830
3	Essen	48	–	7	1 656	2 076
4	Krefeld	18	–	10	212	869
5	Mönchengladbach	24	–	11	167	482
6	Mülheim an der Ruhr	13	–	2	424	1 544
7	Oberhausen	22	–	7	269	891
8	Remscheid	7	–	7	189	368
9	Solingen	11	–	10	66	235
10	Wuppertal	19	–	9	150	416
	Kreise					
11	Kleve	49	–	16	425	1 286
12	Mettmann	29	–	13	276	706
13	Neuss	26	–	11	304	738
14	Viersen	33	–	19	212	665
15	Wesel	49	–	21	427	1 409
16	Reg.-Bez. Düsseldorf	430	–	173	6 670	15 172
	Kreisfreie Städte					
17	Aachen	14	–	3	218	443
18	Bonn	20	–	1	222	450
19	Köln	68	1	14	1 853	2 477
20	Leverkusen	21	–	14	175	469
	Kreise					
21	Aachen	19	–	11	93	486
22	Düren	16	–	8	209	680
23	Erftkreis	38	–	18	381	1 099
24	Euskirchen	21	–	16	151	699
25	Heinsberg	32	–	28	416	1 204
26	Oberbergischer Kreis	43	–	25	265	815
27	Rhein.-Berg. Kreis	17	–	16	97	257
28	Rhein-Sieg-Kreis	47	–	15	465	1 319
29	Reg.-Bez. Köln	356	1	169	4 545	10 398
	Kreisfreie Städte					
30	Bottrop	10	–	–	177	592
31	Gelsenkirchen	15	–	4	208	678
32	Münster	31	–	16	635	1 053

1) einschl. Gehälter für Poliere, (Schacht)meister und -meisterinnen

**summe im Bauhauptgewerbe nach Verwaltungsbezirken
nehmen mit 20 und mehr Beschäftigten –**

Beschäftigte				Bruttolohn- summe ¹⁾	Brutto- gehaltsumme	Lfd. Nr.
(Fach)-werker und -werkerinnen	gewerblich Auszu- bildende, Umschüler/ -innen, Anlernlinge und Praktikanten	insgesamt	darunter ausländische Arbeitnehmer/-innen			
				1 000 DM		
368	138	3 339	556	11 177	8 674	1
454	125	3 156	472	12 390	6 061	2
433	131	4 303	449	12 217	14 002	3
163	44	1 298	267	5 040	1 494	4
187	49	896	40	3 270	1 152	5
104	30	2 104	469	5 920	2 824	6
159	76	1 402	215	5 578	2 227	7
97	30	691	119	2 620	1 466	8
118	27	456	79	1 638	480	9
90	18	683	118	2 470	1 401	10
284	129	2 140	99	7 613	2 799	11
314	39	1 348	286	5 453	2 138	12
324	45	1 422	148	5 141	2 254	13
290	57	1 243	79	4 849	1 555	14
416	103	2 376	274	10 161	2 888	15
3 801	1 041	26 857	3 670	95 537	51 415	16
135	56	855	107	2 985	1 725	17
162	48	883	167	3 089	1 670	18
625	161	5 130	940	16 058	15 445	19
313	29	1 000	171	4 106	1 273	20
155	40	785	65	3 060	729	21
234	53	1 184	90	4 901	1 694	22
372	92	1 962	308	8 001	2 891	23
219	57	1 142	40	4 517	1 046	24
370	153	2 171	109	7 737	2 771	25
238	95	1 438	156	5 230	1 948	26
143	26	539	99	2 027	583	27
511	143	2 453	332	8 927	3 286	28
3 477	953	19 542	2 584	70 638	35 061	29
122	41	932	95	3 887	1 490	30
263	55	1 208	55	4 543	1 422	31
407	98	2 209	151	6 501	4 600	32

Noch: **10. Betriebe, Beschäftigte, Bruttolohn- und -gehalt**
– **Ergebnisse der Betriebe von Unter**

Lfd. Nr.	Verwaltungsbezirk	Betriebe		tätige (Mit)inhaber/ -innen und unbezahlt mithelfende Familienangehörige	kaufmännische und technische Angestellte und Auszubildende	Facharbeiter/ -innen, Poliere und Meister/-innen
		insgesamt	darunter Arbeits- gemeinschaften			
		Anzahl				
	Kreise					
33	Borken	82	–	40	635	2 671
34	Coesfeld	27	–	12	200	588
35	Recklinghausen	62	–	23	637	1 681
36	Steinfurt	71	–	36	490	1 751
37	Warendorf	32	–	27	206	970
38	Reg.-Bez. Münster	330	–	158	3 188	9 984
	Kreisfreie Stadt					
39	Bielefeld	24	–	5	237	747
	Kreise					
40	Gütersloh	47	–	16	342	1 305
41	Herford	31	–	10	179	824
42	Höxter	27	–	14	124	459
43	Lippe	47	–	17	300	1 019
44	Minden-Lübbecke	53	–	29	322	1 214
45	Paderborn	45	–	21	239	836
46	Reg.-Bez. Detmold	274	–	112	1 743	6 404
	Kreisfreie Städte					
47	Bochum	26	–	4	282	858
48	Dortmund	56	–	17	1 641	4 743
49	Hagen	17	–	6	134	524
50	Hamm	17	–	7	149	456
51	Herne	13	–	4	613	590
	Kreise					
52	Ennepe-Ruhr Kreis	24	–	9	124	463
53	Hochsauerlandkreis	50	–	18	324	1 335
54	Märkischer Kreis	38	–	18	260	943
55	Olpe	18	–	7	147	418
56	Siegen-Wittgenstein	28	–	18	493	1 148
57	Soest	31	–	14	248	827
58	Unna	33	–	9	205	897
59	Reg.-Bez. Arnsberg	351	–	131	4 620	13 202
60	Nordrhein-Westfalen	1 741	1	743	20 766	55 160

**summe im Bauhauptgewerbe nach Verwaltungsbezirken
nehmen mit 20 und mehr Beschäftigten –**

Beschäftigte				Bruttolohn- summe ¹⁾	Brutto- gehaltsumme	Lfd. Nr.
(Fach)-werker und -werkerinnen	gewerblich Auszu- bildende, Umschüler/ -innen, Anlernlinge und Praktikanten	insgesamt	darunter ausländische Arbeitnehmer/-innen			
				1 000 DM		
315	287	3 948	94	16 386	4 569	33
129	73	1 002	30	3 855	1 583	34
537	121	2 999	258	11 383	4 706	35
316	263	2 856	84	9 915	2 979	36
182	73	1 458	65	5 399	1 408	37
2 271	1 011	16 612	832	61 869	22 757	38
236	76	1 301	209	4 845	1 772	39
348	109	2 120	200	7 599	2 291	40
98	37	1 148	76	4 262	1 176	41
214	96	907	33	2 974	736	42
272	86	1 694	118	6 716	1 969	43
342	121	2 028	72	7 325	2 358	44
192	139	1 427	52	4 974	1 627	45
1 702	664	10 625	760	38 695	11 929	46
214	47	1 405	178	5 777	2 578	47
671	142	7 214	1 464	23 056	11 770	48
141	48	853	172	3 729	1 101	49
119	71	802	63	2 908	980	50
113	57	1 377	224	3 704	4 599	51
217	41	854	95	3 396	847	52
252	148	2 077	141	7 677	2 178	53
236	85	1 542	109	5 848	1 836	54
196	57	825	81	2 980	1 019	55
272	129	2 060	148	7 301	3 490	56
207	76	1 372	48	4 922	1 668	57
164	94	1 369	103	5 665	1 718	58
2 802	995	21 750	2 826	76 963	33 784	59
14 053	4 664	95 386	10 672	343 702	154 946	60

11. Geleistete Arbeitsstunden und baugewerblicher Umsatz – Ergebnisse der Betriebe von Unter

Lfd. Nr.	Verwaltungsbezirk	Geleistete Arbeitsstunden im							
		Hochbau				Tiefbau			
		insgesamt	davon im			insgesamt	davon im		
			Wohnungs- bau	gewerb- lichen und industriellen Bau ²⁾	öffentlichen Bau		Straßenbau	gewerb- lichen und industriellen Bau	sonstigen öffentlichen Bau
1 000 Std.									
	Kreisfreie Städte								
1	Düsseldorf	111	30	66	15	158	75	60	23
2	Duisburg	133	37	79	17	165	33	116	16
3	Essen	174	49	122	3	119	19	59	41
4	Krefeld	64	11	53	0	67	19	33	15
5	Mönchengladbach	46	27	17	2	39	12	10	17
6	Mülheim an der Ruhr	22	12	10	0	196	5	187	4
7	Oberhausen	92	17	69	6	43	6	28	9
8	Remscheid	29	8	17	4	26	5	7	14
9	Solingen	21	12	6	3	22	6	9	7
10	Wuppertal	20	10	6	4	42	27	10	5
	Kreise								
11	Kleve	137	66	43	28	79	37	33	9
12	Mettmann	59	19	39	1	83	18	36	29
13	Neuss	79	38	34	7	58	14	20	24
14	Viersen	85	37	41	7	56	11	28	17
15	Wesel	143	60	74	9	114	37	58	19
16	Reg.-Bez. Düsseldorf	1 215	433	676	106	1 267	324	694	249
	Kreisfreie Städte								
17	Aachen	41	15	25	1	30	3	24	3
18	Bonn	52	22	24	6	29	3	15	11
19	Köln	198	45	115	38	211	107	56	48
20	Leverkusen	58	20	38	0	37	7	22	8
	Kreise								
21	Aachen	47	20	17	10	41	11	11	19
22	Düren	32	9	22	1	102	21	45	36
23	Erftkreis	105	44	57	4	105	23	62	20
24	Euskirchen	45	9	27	9	74	20	27	27
25	Heinsberg	105	47	50	8	99	46	29	24
26	Oberbergischer Kreis	84	46	29	9	56	17	10	29
27	Rhein.-Berg. Kreis	34	23	9	2	18	5	7	6
28	Rhein-Sieg-Kreis	123	66	50	7	133	53	37	43
29	Reg.-Bez. Köln	924	366	463	95	935	316	345	274
	Kreisfreie Städte								
30	Bottrop	61	3	58	0	31	27	1	3
31	Gelsenkirchen	115	11	99	5	19	13	5	1
32	Münster	60	19	30	11	107	52	34	21

1) ohne Umsatzsteuer – 2) einschl. landwirtschaftlichen Baus

**im Bauhauptgewerbe nach Bauarten und Verwaltungsbezirken
nehmen mit 20 und mehr Beschäftigten –**

Baugewerblicher Umsatz ¹⁾ im								Lfd. Nr.
Hochbau				Tiefbau				
insgesamt	davon im			insgesamt	davon im			
	Wohnungs- bau	gewerb- lichen und industriellen Bau ²⁾	öffentlichen Bau		Straßenbau	gewerblichen und indust- riellen Bau	sonstigen öffentlichen Bau	
1 000 DM								
37 741	6 312	28 009	3 420	44 501	35 109	6 577	2 815	1
25 673	5 031	18 208	2 434	18 573	5 064	9 430	4 079	2
82 453	11 172	70 830	451	28 776	1 777	17 478	9 521	3
10 133	1 536	8 540	57	7 785	1 553	5 190	1 042	4
12 850	5 848	6 215	787	5 488	2 680	750	2 058	5
6 972	5 405	1 562	5	13 118	223	12 736	159	6
18 611	1 430	14 467	2 714	4 460	296	3 778	386	7
3 619	1 520	1 795	304	5 068	1 154	1 616	2 298	8
6 905	1 774	4 773	358	3 079	795	1 093	1 191	9
7 405	3 295	3 212	898	8 862	6 671	1 193	998	10
22 956	13 967	4 279	4 710	10 977	4 152	5 518	1 307	11
7 227	1 998	5 105	124	9 793	1 417	4 424	3 952	12
16 066	6 110	5 757	4 199	9 947	2 320	4 506	3 121	13
12 206	4 725	6 084	1 397	6 393	1 857	1 276	3 260	14
24 627	6 213	18 133	281	18 932	7 951	7 809	3 172	15
295 444	76 336	196 969	22 139	195 752	73 019	83 374	39 359	16
6 152	2 469	3 629	54	2 682	277	2 120	285	17
27 083	3 218	21 654	2 211	4 102	302	2 507	1 293	18
118 086	18 470	87 681	11 935	44 625	25 753	9 805	9 067	19
9 611	3 134	6 359	118	5 036	789	2 959	1 288	20
5 510	2 559	1 998	953	2 775	961	879	935	21
4 374	1 219	2 977	178	16 174	4 072	4 863	7 239	22
20 798	8 940	11 397	461	11 349	1 902	6 750	2 697	23
6 634	968	5 174	492	11 364	2 274	5 195	3 895	24
19 073	9 288	8 558	1 227	19 127	10 560	4 880	3 687	25
22 227	7 545	13 562	1 120	7 544	1 999	1 959	3 586	26
5 992	3 713	2 133	146	2 674	860	1 141	673	27
19 005	10 257	7 625	1 123	18 434	8 922	5 395	4 117	28
264 545	71 780	172 747	20 018	145 886	58 671	48 453	38 762	29
7 893	122	7 763	8	2 825	2 291	125	409	30
9 876	1 045	8 452	379	1 979	1 477	427	75	31
12 369	2 642	8 429	1 298	16 529	6 862	5 575	4 092	32

**Noch: 11. Geleistete Arbeitsstunden und baugewerblicher Umsatz
– Ergebnisse der Betriebe von Unter**

Lfd. Nr.	Verwaltungsbezirk	Geleistete Arbeitsstunden im							
		Hochbau				Tiefbau			
		insgesamt	davon im			insgesamt	davon im		
			Wohnungs- bau	gewerb- lichen und industriellen Bau ²⁾	öffentlichen Bau		Straßenbau	gewerb- lichen und industriellen Bau	sonstigen öffentlichen Bau
1 000 Std.									
	Kreise								
33	Borken	257	144	96	17	137	20	24	93
34	Coesfeld	70	39	25	6	27	6	14	7
35	Recklinghausen	143	91	48	4	151	21	66	64
36	Steinfurt	194	112	68	14	91	27	7	57
37	Warendorf	103	73	26	4	49	28	4	17
38	Reg.-Bez. Münster	1 003	492	450	61	612	194	155	263
	Kreisfreie Stadt								
39	Bielefeld	79	25	52	2	46	8	26	12
	Kreise								
40	Gütersloh	131	59	59	13	77	32	24	21
41	Herford	70	22	46	2	53	16	23	14
42	Höxter	48	27	17	4	42	9	14	19
43	Lippe	95	39	50	6	71	25	36	10
44	Minden-Lübbecke	97	46	36	15	97	34	25	38
45	Paderborn	82	52	19	11	44	17	12	15
46	Reg.-Bez. Detmold	602	270	279	53	430	141	160	129
	Kreisfreie Städte								
47	Bochum	51	20	20	11	94	4	64	26
48	Dortmund	194	61	110	23	359	63	236	60
49	Hagen	31	9	10	12	59	11	33	15
50	Hamm	23	16	5	2	53	11	12	30
51	Herne	58	25	29	4	37	–	32	5
	Kreise								
52	Ennepe-Ruhr Kreis	36	20	13	3	47	12	22	13
53	Hochsauerlandkreis	108	40	45	23	97	33	18	46
54	Märkischer Kreis	73	32	34	7	78	15	36	27
55	Olpe	44	20	21	3	40	10	17	13
56	Siegen-Wittgenstein	100	21	76	3	92	14	56	22
57	Soest	83	33	41	9	50	20	10	20
58	Unna	88	55	21	12	59	23	16	20
59	Reg.-Bez. Arnsberg	889	352	425	112	1 065	216	552	297
60	Nordrhein-Westfalen	4 633	1 913	2 293	427	4 309	1 191	1 906	1 212

**im Bauhauptgewerbe nach Bauarten und Verwaltungsbezirken
nehmen mit 20 und mehr Beschäftigten –**

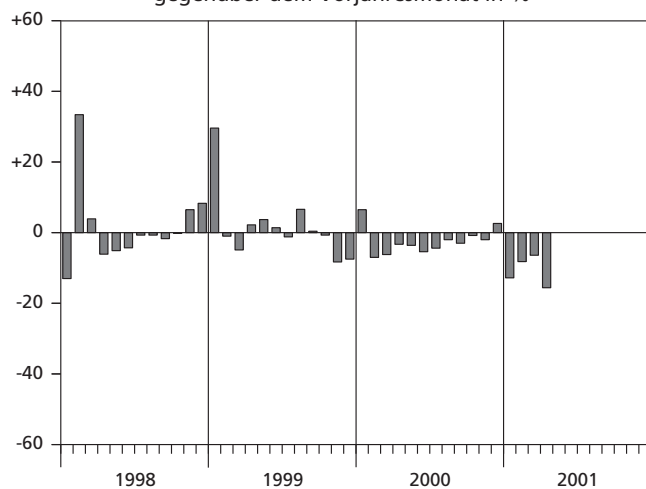
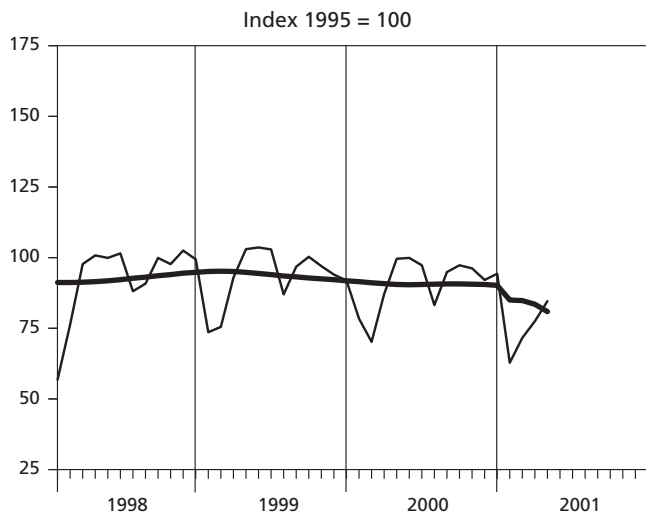
Baugewerblicher Umsatz ¹⁾ im								Lfd. Nr.
Hochbau				Tiefbau				
insgesamt	davon im			insgesamt	davon im			
	Wohnungs- bau	gewerb- lichen und industriellen Bau ²⁾	öffentlichen Bau		Straßenbau	gewerblichen und indust- riellen Bau	sonstigen öffentlichen Bau	
1 000 DM								
39 273	18 793	17 325	3 155	22 855	5 575	3 276	14 004	33
11 357	4 670	6 360	327	5 484	2 019	2 845	620	34
27 873	16 907	10 484	482	17 050	1 985	7 965	7 100	35
28 374	17 181	8 559	2 634	16 603	3 558	1 762	11 283	36
15 481	9 677	5 254	550	6 299	4 705	574	1 020	37
152 496	71 037	72 626	8 833	89 624	28 472	22 549	38 603	38
26 534	5 976	20 515	43	6 378	999	3 748	1 631	39
25 812	8 213	13 913	3 686	10 373	5 407	2 864	2 102	40
9 714	2 174	6 877	663	5 980	1 943	2 865	1 172	41
5 199	2 758	2 027	414	5 525	874	1 510	3 141	42
16 405	4 702	10 954	749	9 428	3 390	5 220	818	43
15 382	6 086	7 676	1 620	13 167	5 115	2 931	5 121	44
14 693	10 471	3 200	1 022	6 064	1 679	1 964	2 421	45
113 739	40 380	65 162	8 197	56 915	19 407	21 102	16 406	46
7 234	2 858	2 789	1 587	12 505	541	8 900	3 064	47
43 728	5 741	32 773	5 214	56 635	12 812	33 234	10 589	48
4 210	1 616	1 735	859	6 775	1 504	3 193	2 078	49
2 745	1 691	816	238	9 923	2 270	2 864	4 789	50
13 887	3 247	10 120	520	3 863	–	2 440	1 423	51
4 719	2 493	1 640	586	5 074	1 216	2 297	1 561	52
14 434	4 068	7 557	2 809	9 353	4 196	2 292	2 865	53
11 425	5 027	5 219	1 179	9 346	2 192	4 179	2 975	54
6 112	3 044	2 736	332	4 111	942	1 626	1 543	55
20 185	2 636	17 248	301	14 127	1 275	10 682	2 170	56
12 026	3 661	6 817	1 548	6 833	1 264	2 320	3 249	57
9 396	5 558	2 124	1 714	7 985	3 054	1 689	3 242	58
150 101	41 640	91 574	16 887	146 530	31 266	75 716	39 548	59
976 325	301 173	599 078	76 074	634 707	210 835	251 194	172 678	60

Hochgerechnete Ergebnisse für alle Betriebe

Index der Nettoproduktion – Alle Betriebe aufgeschätzt

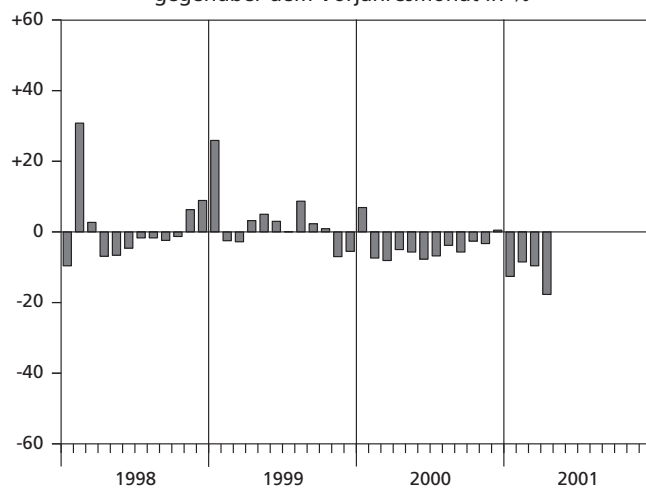
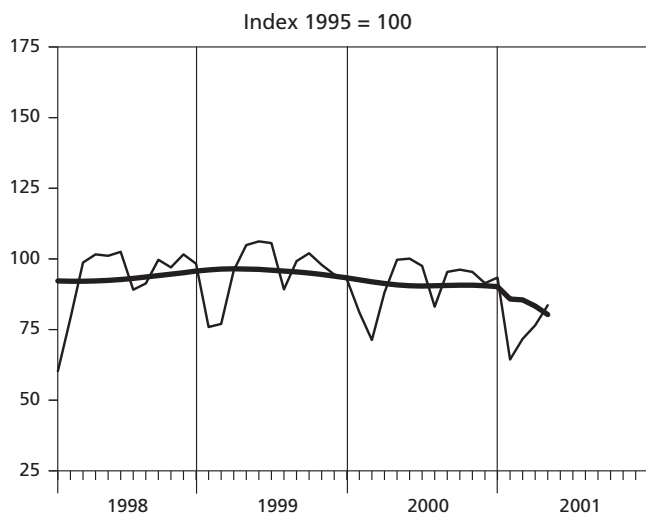
Bauhauptgewerbe

Veränderungsrate der Ursprungswerte gegenüber dem Vorjahresmonat in %



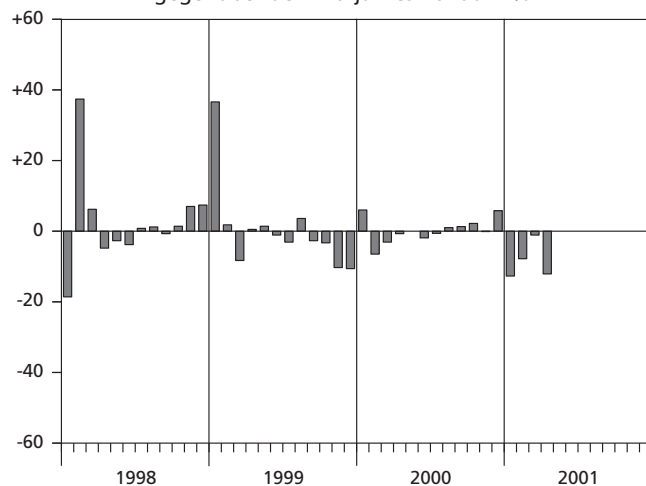
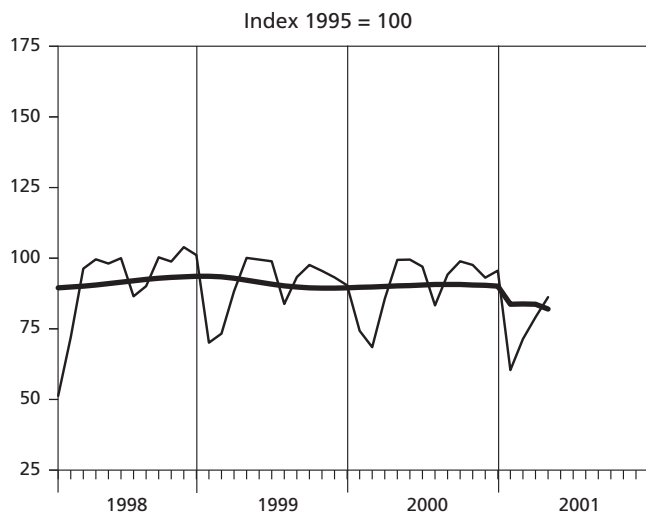
Hochbau insgesamt

Veränderungsrate der Ursprungswerte gegenüber dem Vorjahresmonat in %

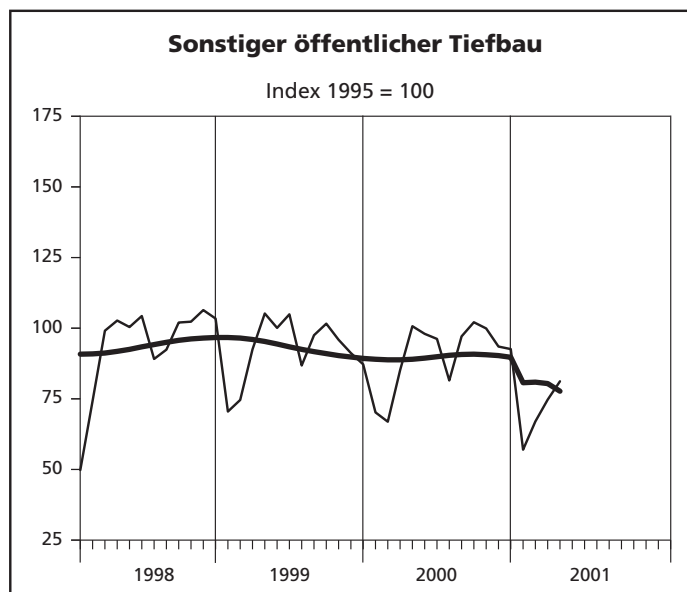
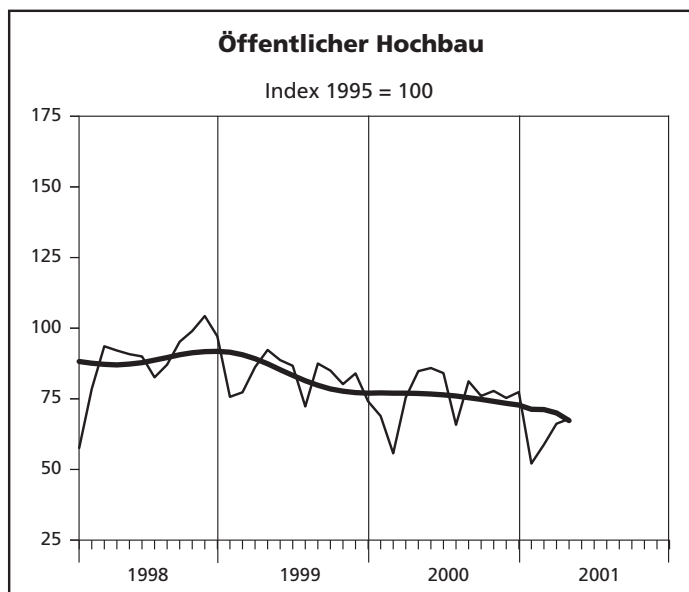
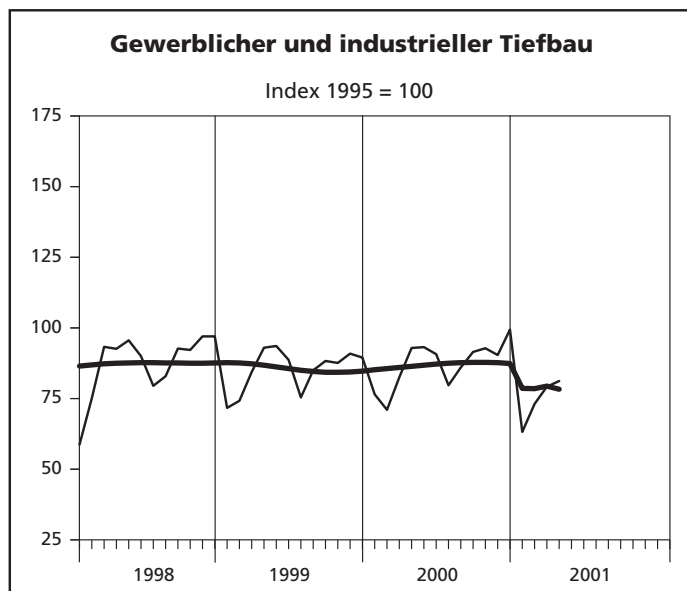
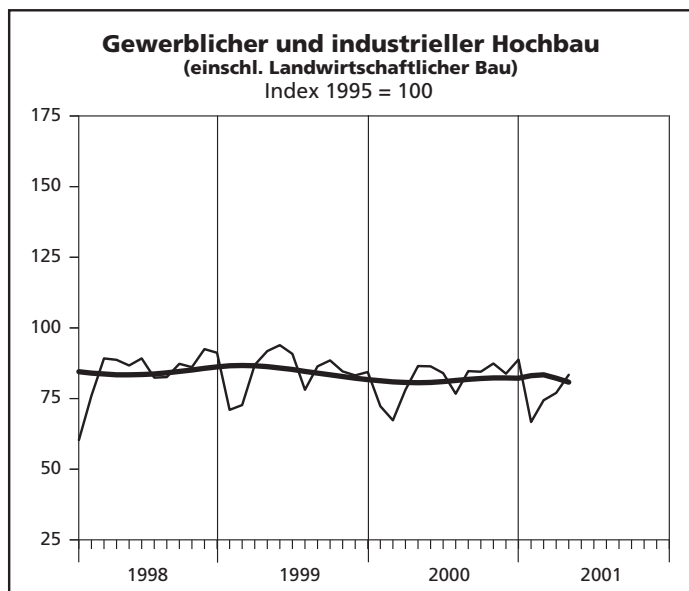
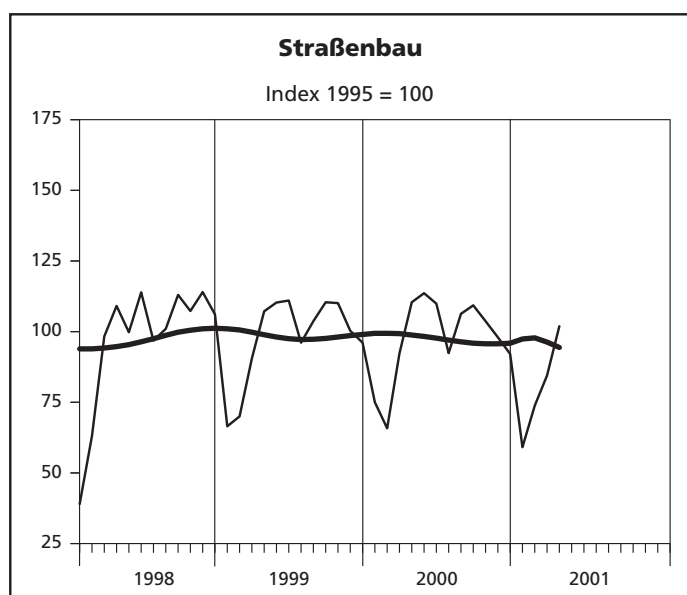
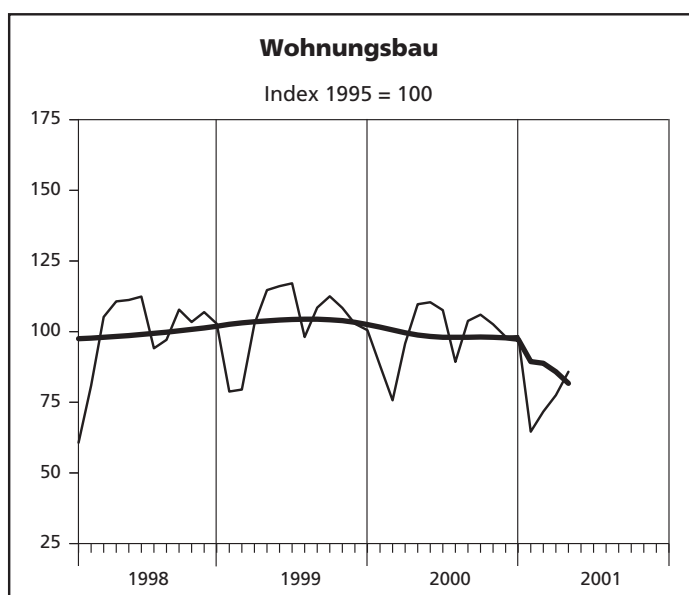


Tiefbau insgesamt

Veränderungsrate der Ursprungswerte gegenüber dem Vorjahresmonat in %



Index der Nettoproduktion – Alle Betriebe aufgeschätzt



— Ursprungswerte — Bereinigt von Zufälligkeiten und saisonalen Einflüssen

Grafik: LDS NRW

**12. Produktionsindex im
– Alle Betriebe**

Lfd. Nr.	Jahr Monat	Produktionsindex im								
		Bauhaupt- gewerbe insgesamt	Hochbau				Tiefbau			
			zusammen	Wohnungs- bau	gewerb- licher und industrieller Bau ¹⁾	öffentlicher Bau	zusammen	Straßenbau	gewerb- licher und industrieller Bau	sonstiger öffentlicher Bau
1995 = 100										
1	1995	100	100	100	100	100	100	100	100	100
2	1996	91,9	93,1	96,6	88,0	90,8	90,0	94,4	84,0	95,6
3	1997	92,6	93,3	99,4	84,4	89,0	91,5	96,8	87,2	93,9
4	1998	93,2	95,1	103,3	84,4	82,5	90,3	97,7	85,2	92,3
5	1999	90,9	91,1	98,8	81,7	75,7	90,6	97,4	87,2	90,3
6	2000	88,5	89,5	95,7	83,0	73,1	86,8	98,2	82,6	84,0
7	2001 (kumuliert)	74,1	74,1	74,9	75,4	61,3	74,3	79,8	74,2	70,0
8	2000 Januar	72,0	73,7	77,5	70,3	61,2	69,2	62,7	75,4	64,8
9	Februar	78,0	78,4	83,4	73,1	64,3	77,4	79,4	78,4	74,3
10	März	82,8	84,6	91,2	77,5	66,8	80,0	82,3	79,2	79,2
11	April	100,2	101,6	111,7	91,0	75,0	98,1	109,2	91,6	99,1
12	Mai	99,3	100,7	110,5	89,9	76,8	97,1	113,4	88,7	97,0
13	Juni	96,4	98,7	108,8	87,3	76,0	92,8	112,8	84,9	88,9
14	Juli	83,6	85,0	90,8	79,2	68,0	81,5	95,3	76,6	77,9
15	August	87,6	89,0	95,4	81,1	76,9	85,5	103,1	77,7	83,3
16	September	93,1	93,6	99,7	86,1	82,0	92,3	108,9	85,3	89,7
17	Oktober	91,5	92,1	97,4	85,9	80,9	90,6	106,8	85,3	85,8
18	November	89,3	89,5	92,6	86,5	80,0	89,1	105,9	82,5	85,7
19	Dezember	87,6	87,4	89,4	88,1	69,2	88,0	98,8	85,7	82,8
20	2001 Januar	62,8	64,4	64,6	66,7	52,1	60,4	59,1	63,2	57,0
21	Februar	71,6	71,7	71,7	74,4	58,8	71,4	73,8	73,1	67,0
22	März p	77,5	76,5	77,5	77,0	66,2	79,1	84,5	79,2	74,7
23	April p	84,6	83,6	85,8	83,4	67,9	86,2	101,9	81,2	81,2
24	Mai
25	Juni
26	Juli
27	August
28	September
29	Oktober
30	November
31	Dezember

1) einschl. landwirtschaftlichen Baus

[illegible]

13. Beschäftigte, Bruttolohn- und -gehaltsumme im Bauhauptgewerbe sowie geleistete Arbeitsstunden und baugewerblicher Umsatz nach Bauarten
– Alle Betriebe aufgeschätzt –

Merkmal/ Einheit	April p	März p	April	Veränderung in % April p 2001 gegenüber		Januar bis Berichtsmonat (kumuliert)		
						2001 p	2000	Veränderung in % gegenüber dem gleichen Vorjahres- zeitraum
	2001		2000	April 2000	März p 2001			
Beschäftigte insgesamt	150 061	150 653	165 718	-9,4	-0,4	150 893	163 894	-7,9
(darunter ausländische Arbeitnehmer/-innen)	13 926	14 123	16 892	-17,6	-1,4	14 294	16 607	-13,9
davon								
tätige (Mit-)inhaber/-innen	7 725	7 580	7 480	+3,3	+1,9	7 621	7 483	+1,9
kaufmännische								
und technische Angestellte (einschl. Auszubildende)	30 339	30 567	32 740	-7,3	-0,7	30 594	32 382	-5,5
Facharbeiter/-innen,								
Poliere, Meister/-innen	82 395	82 601	92 489	-10,9	-0,2	82 672	91 610	-9,8
(Fach)werker/-innen	21 446	21 698	24 127	-11,1	-1,2	21 670	23 463	-7,6
gewerblich Auszubildende	8 156	8 207	8 882	-8,2	-0,6	8 336	8 957	-6,9
Bruttolohnsumme (1 000 DM)	503 917	466 972	553 077	-8,9	+7,9	1 868 253	2 042 908	-8,5
Bruttogehaltsumme (1 000 DM)	194 050	184 937	206 617	-6,1	+4,9	749 264	797 994	-6,1
Geleistete Arbeitsstunden (1 000 h)	14 245	15 144	16 416	-13,2	-5,9	54 557	62 701	-13,0
davon								
Hochbau zusammen	9 070	9 644	10 764	-15,7	-6,0	35 132	41 226	-14,8
davon								
Wohnungsbau	5 330	5 598	6 773	-21,3	-4,8	20 348	25 369	-19,8
landwirtschaftlicher Bau	50	43	55	-9,1	+16,3	195	259	-24,7
gewerblicher								
und industrieller Hochbau	3 088	3 326	3 255	-5,1	-7,2	12 162	12 809	-5,1
Hochbau für Bahn und Post	39	39	74	-47,3	-	203	292	-30,5
Hochbau für Organisationen ohne Erwerbszweck	177	196	209	-15,3	-9,7	697	864	-19,3
Hochbau für Gebietskörperschaften und Sozialversicherung	386	442	398	-3,0	-12,7	1 527	1 633	-6,5
Tiefbau zusammen	5 175	5 500	5 652	-8,4	-5,9	19 425	21 475	-9,5
davon								
gewerblicher								
und industrieller Tiefbau	1 983	2 276	2 168	-8,5	-12,9	7 952	8 879	-10,4
Tiefbau für Bahn und Post	263	259	262	+0,4	+1,5	996	1 035	-3,8
Straßenbau	1 467	1 408	1 509	-2,8	+4,2	4 989	5 271	-5,4
sonstiger öffentlicher Tiefbau	1 462	1 557	1 713	-14,7	-6,1	5 488	6 290	-12,8
Gesamtumsatz (1 000 DM)	2 171 784	2 341 482	2 424 520	-10,4	-7,2	8 226 146	8 950 090	-8,1
Baugewerblicher Umsatz (1 000 DM)	2 146 972	2 318 632	2 397 356	-10,4	-7,4	8 146 474	8 850 289	-8,0
davon								
Hochbau zusammen	1 423 229	1 573 254	1 612 409	-11,7	-9,5	5 523 565	6 028 400	-8,4
davon								
Wohnungsbau	647 959	717 569	851 018	-23,9	-9,7	2 486 374	3 088 947	-19,5
landwirtschaftlicher Bau	3 108	8 661	5 591	-44,4	-64,1	25 082	25 193	-0,4
gewerblicher								
und industrieller Hochbau	671 830	690 336	635 201	+5,8	-2,7	2 526 562	2 436 858	+3,7
Hochbau für Bahn und Post	9 786	9 105	11 525	-15,1	+7,5	36 344	48 713	-25,4
Hochbau für Organisationen ohne Erwerbszweck	23 917	24 012	31 925	-25,1	-0,4	94 889	119 425	-20,5
Hochbau für Gebietskörperschaften und Sozialversicherung	66 629	123 571	77 149	-13,6	-46,1	354 314	309 264	+14,6
Tiefbau zusammen	723 743	745 378	784 947	-7,8	-2,9	2 622 909	2 821 889	-7,1
davon								
gewerblicher								
und industrieller Tiefbau	252 541	298 934	308 849	-18,2	-15,5	1 032 112	1 172 116	-11,9
Tiefbau für Bahn und Post	29 985	28 193	38 654	-22,4	+6,4	147 666	167 986	-12,1
Straßenbau	244 383	201 080	211 342	+15,6	+21,5	704 986	695 451	+1,4
sonstiger öffentlicher Tiefbau	196 834	217 171	226 102	-12,9	-9,4	738 145	786 336	-6,1

**14. Beschäftigte nach der Stellung im Betrieb
sowie Brutto-lohn- und -gehaltsumme im Bauhauptgewerbe seit 1995
– Alle Betriebe aufgeschätzt –**

Jahr Monat	Beschäftigte					Brutto-lohn- und -gehaltsumme		
	insgesamt	darunter				insgesamt	davon	
		kaufmännische und technische Angestellte ¹⁾	Facharbeiter/ -innen Poliere, Meister/ -innen	(Fach)-werker und -werkerinnen	gewerblich Auszu- bildende ²⁾		Brutto- lohnsumme ³⁾	Brutto- gehaltsumme
	Anzahl					1 000 DM		
1995	217 482	38 119	124 026	33 748	11 745	11 371 675	8 634 856	2 736 819
1996	198 325	36 087	111 858	30 539	11 098	10 564 363	7 929 769	2 634 594
1997	188 687	35 653	105 964	27 478	10 893	10 052 562	7 432 906	2 619 656
1998	183 733	35 792	100 800	27 143	10 216	9 837 546	7 174 861	2 662 685
1999	171 059	33 577	95 225	24 766	9 272	9 470 485	6 869 124	2 601 361
2000	162 561	32 212	90 148	23 658	8 840	9 072 484	6 567 129	2 505 355
2001 (kumuliert)	150 893	30 594	82 672	21 670	8 336	2 617 517	1 868 253	749 264
2000 Januar	162 839	32 232	90 931	22 991	9 107	681 436	483 583	197 853
Februar	161 328	31 869	90 434	22 772	8 891	663 866	470 106	193 760
März	165 689	32 686	92 585	23 960	8 947	735 906	536 142	199 764
April	165 718	32 740	92 489	24 127	8 882	759 694	553 077	206 617
Mai	166 134	32 951	92 389	24 160	8 830	791 952	583 101	208 851
Juni ⁴⁾	164 331	32 389	91 576	24 031	8 329	778 230	553 923	224 307
Juli	163 053	32 179	91 027	24 229	7 814	757 383	552 680	204 703
August	163 872	32 280	90 399	24 132	9 207	786 869	586 137	200 732
September	162 391	32 082	89 323	24 042	9 140	734 889	535 117	199 772
Oktober	161 066	31 989	88 518	23 718	9 105	771 430	567 668	203 762
November	158 571	31 711	87 042	23 129	8 953	912 491	648 944	263 547
Dezember	155 739	31 441	85 063	22 601	8 878	698 338	496 651	201 687
2001 Januar	151 832	30 742	83 030	21 788	8 651	654 279	468 637	185 642
Februar	151 026	30 729	82 663	21 746	8 329	613 362	428 727	184 635
März p	150 653	30 567	82 601	21 698	8 207	651 909	466 972	184 937
April p	150 061	30 339	82 395	21 446	8 156	697 967	503 917	194 050
Mai
Juni
Juli
August
September
Oktober
November
Dezember

1) einschl. Auszubildender – 2) einschl. Umschüler/-innen, Anlernlinge und Praktikanten – 3) einschl. Gehälter für Poliere, (Schacht)meister und -meisterinnen – 4) Ergebnisse der Totalerhebung im Bauhauptgewerbe (Stichtag 30. 6.)

15. Geleistete Arbeitsstunden und baugewerblicher – Alle Betriebe

Lfd. Nr.	Jahr Monat	Geleistete Arbeitsstunden im								
		Bauhaupt- gewerbe insgesamt	Hochbau				Tiefbau			
			zusammen	davon im			zusammen	davon im		
				Wohnungs- bau	gewerb- lichen und industriellen Bau ²⁾	öffentlichen Bau		Straßenbau	gewerb- lichen und industriellen Bau	sonstigen öffentlichen Bau
		1 000 Std.								
1	1995	256 765	165 789	94 913	58 203	12 673	90 976	21 818	41 874	27 284
2	1996	232 401	152 151	90 261	50 523	11 362	80 251	20 154	34 493	25 604
3	1997	225 257	146 863	89 585	46 591	10 687	78 394	19 903	34 375	24 116
4	1998	222 099	146 246	90 996	45 536	9 714	75 853	19 678	32 886	23 289
5	1999	208 543	135 385	84 157	42 622	8 606	73 158	18 909	32 352	21 897
6	2000	197 385	129 120	79 070	41 974	8 076	68 265	18 514	29 913	19 838
7	2001 (kumuliert)	54 557	35 132	20 348	12 560	2 224	19 425	4 989	8 948	5 488
8	2000 Januar	13 869	9 194	5 534	3 077	583	4 675	1 016	2 346	1 313
9	Februar	15 001	9 770	5 957	3 200	613	5 231	1 286	2 439	1 506
10	März	17 415	11 498	7 105	3 699	694	5 917	1 460	2 699	1 758
11	April	16 416	10 764	6 773	3 384	607	5 652	1 509	2 430	1 713
12	Mai	19 821	12 980	8 156	4 067	757	6 841	1 916	2 875	2 050
13	Juni ³⁾	16 635	10 991	6 933	3 411	647	5 644	1 645	2 377	1 622
14	Juli	15 869	10 412	6 368	3 407	637	5 457	1 531	2 361	1 565
15	August	18 188	11 943	7 332	3 822	789	6 245	1 806	2 614	1 825
16	September	17 568	11 415	6 962	3 688	765	6 153	1 741	2 618	1 794
17	Oktober	17 233	11 191	6 774	3 666	751	6 042	1 707	2 619	1 716
18	November	16 811	10 872	6 440	3 689	743	5 939	1 693	2 532	1 714
19	Dezember	12 559	8 090	4 736	2 864	490	4 469	1 204	2 003	1 262
20	2001 Januar	12 376	8 160	4 689	2 966	505	4 216	990	2 032	1 194
21	Februar	12 792	8 258	4 731	3 009	518	4 534	1 124	2 135	1 275
22	März p	15 144	9 644	5 598	3 408	638	5 500	1 408	2 535	1 557
23	April p	14 245	9 070	5 330	3 177	563	5 175	1 467	2 246	1 462
24	Mai
25	Juni
26	Juli
27	August
28	September
29	Oktober
30	November
31	Dezember

1) ohne Umsatzsteuer – 2) einschl. landwirtschaftlichen Baus – 3) Ergebnisse der Totalerhebung im Bauhauptgewerbe (Stichtag 30. 6.)

Veröffentlichungen

Veröffentlichungen zur Entwicklung und Struktur der Bautätigkeit und des Baugewerbes

Bauwirtschaft und Bautätigkeit in Nordrhein-Westfalen

– Zusammenfassender statistischer Beitrag –

Inhalt: Jährliche Ergebnisse der Erhebungen im Bauhaupt- und Ausbaugewerbe, in der Bautätigkeit (Baugenehmigungen, Baufertigstellungen, Bauüberhang), des Wohnungsbestandes sowie des Wohngeldes; Regionale Ergebnisse für Regierungsbezirke, kreisfreie Städte und Kreise
Bestellnummer: E 20 2 1996 00 Preis: 13,50 DM

Die Bautätigkeit in Nordrhein-Westfalen

Die erteilten Baugenehmigungen in Nordrhein-Westfalen 1999

Inhalt: Jährliche Ergebnisse der von den Bauaufsichtsbehörden gemeldeten Baugenehmigungen (Wohn- und Nichtwohngebäude, Grundstücksfläche, Rauminhalt, Wohnungen, Wohnräume, Wohnfläche, Nutzfläche, veranschlagte Baukosten) nach Gebäudeart, Haustyp, Bauherr u.a.; regionale Ergebnisse für Regierungsbezirke, kreisfreie Städte und Kreise sowie Eckdaten für Gemeinden
Bestellnummer: F 21 3 1999 00 Preis: 10,50 DM

Die Baufertigstellungen und Bauabgänge in Nordrhein-Westfalen 1999

Inhalt: Jährliche Ergebnisse der von den Bauaufsichtsbehörden gemeldeten Baufertigstellungen und Bauabgänge (Fertigstellungen: Wohn- und Nichtwohngebäude, Grundstücksfläche, Rauminhalt, Wohnungen, Wohnräume, Wohnfläche, Nutzfläche, veranschlagte Baukosten) nach Gebäudeart, Haustyp, Bauherr u.a.; regionale Ergebnisse für Regierungsbezirke, kreisfreie Städte und Kreise sowie Eckdaten für Gemeinden. – Abgänge: Wohn- und Nichtwohngebäude, Nutzfläche, Wohnungen, Wohnräume, Wohnfläche nach Gebäudeart, Eigentümern, Baualter und Abgangsursachen; Eckdaten für Regierungsbezirke, kreisfreie Städte und Kreise
Bestellnummer: F 22 3 2000 00 Preis: 12,50 DM

Baugenehmigungen und Baufertigstellungen in Nordrhein-Westfalen

Inhalt: Monatliche Ergebnisse der von den Bauaufsichtsbehörden gemeldeten Bautätigkeit (Wohn- und Nichtwohngebäude, Rauminhalt, Wohnungen, Wohnfläche, Nutzfläche, veranschlagte Baukosten) nach Gebäudeart und Bauherr; Regionale Ergebnisse für Regierungsbezirke, kreisfreie Städte und Kreise
Bestellnummer: F 20 3 2001*) Preis: 3,50 DM (Jahresbezugspreis: 35,00 DM)

Der Bauüberhang in Nordrhein-Westfalen am 31. 12. 1999

Inhalt: Jährliche Ergebnisse über den von den Gemeinden gemeldeten Baufortschritt der noch nicht fertiggestellten Bauvorhaben (Wohn- und Nichtwohngebäude, Rauminhalt, Wohnungen und sonstige Wohneinheiten) nach Bauzustand; erloschene Baugenehmigungen (Wohn- und Nichtwohnbau, Rauminhalt, Wohnung) nach Gebäudeart, Bauherr und Genehmigungszeitraum; regionale Ergebnisse für Regierungsbezirke, kreisfreie Städte und Kreise
Bestellnummer: F 23 3 1999 00 Preis: 3,50 DM

Wohnungswesen

Wohngeld in Nordrhein-Westfalen 1999

Inhalt: Jährliche Ergebnisse der von den Bewilligungsbehörden gemeldeten Wohngeldfälle zum 31. 12. einschl. rückwirkender Bewilligungen aus dem I. Quartal des Folgejahres. Wohngeldempfänger insgesamt, Empfänger von pauschalisiertem Wohngeld, von spitz berechnetem Wohngeld nach Mietzuschuss und Lastenzuschuss, nach Haushaltsgröße und Mietenstufe der Gemeinden, Miete und Belastung sowie gezahlten Wohngeldbeträgen
Bestellnummer: F 29 3 1999 00 Preis: 6,50 DM

Wohnungsbestand in den Gemeinden Nordrhein-Westfalens am 31. Dezember 1999

Inhalt: Jährliche Ergebnisse der Fortschreibung des Gebäude- und Wohnungsbestandes (Wohngebäude und darin befindliche Wohnungen nach Gebäudearten; Wohnungen in Wohn- und Nichtwohngebäuden nach Anzahl der Räume)
Bestellnummer: F 24 3 1999 00 Preis: 5,50 DM

Bauhauptgewerbe (Vorbereitende Baustellenarbeiten, Hoch- und Tiefbau) in Nordrhein-Westfalen

–, Ergebnis der Totalerhebung

Inhalt: Jährliche Betriebsergebnisse (Beschäftigte, geleistete Arbeitsstunden, Bruttolohn- und -gehaltsumme, Umsätze und Geräteausstattung im Juni des Berichtsjahres sowie Umsätze im Kalendervorjahr) nach Wirtschaftszweigen und Betriebsgrößenklassen; regionale Ergebnisse für Regierungsbezirke, kreisfreie Städte und Kreise
Bestellnummer: E 22 3 2000 00 Preis: 5,50 DM

–, Monatsbericht

Inhalt: Monatliche Betriebsergebnisse nach Wirtschaftszweigen und Betriebsgrößenklassen sowie Auftragseingangs- und Produktionsindizes; regionale Ergebnisse für Regierungsbezirke, kreisfreie Städte und Kreise
Bestellnummer: E 21 3 2001*) Preis: 6,00 DM (Jahresbezugspreis: 60,00 DM)

–, Unternehmen und Investitionen

Inhalt: Jährliche Unternehmensergebnisse (Beschäftigte, Bruttolohn- und -gehaltsumme, Umsatz, Investitionen u. a.) nach Wirtschaftszweigen, Unternehmens- und Umsatzgrößenklassen sowie nach Verwaltungsbezirken
Bestellnummer: E 23 3 1999 00 Preis: 2,50 DM

Ausbaugewerbe (Bauinstallation und sonstiges Baugewerbe) in Nordrhein-Westfalen

–, Ergebnis der Zusatzerhebung

Inhalt: Jährliche Betriebsergebnisse (Beschäftigte, geleistete Arbeitsstunden, Bruttolohn- und -gehaltsumme, Umsätze im Juni des Berichtsjahres sowie Umsätze im Kalendervorjahr) nach Wirtschaftszweigen, Betriebsgrößenklassen und Verwaltungsbezirken. – 1997 wird wegen Unvergleichbarkeit der Ergebnisse zum Vorjahr (Hinzunahme aus der Handwerkszählung 1995) nicht erscheinen.
Bestellnummer: E 30 3 2000 00 Preis: 2,50 DM

–, Quartalsergebnisse

Inhalt: Vierteljährliche Betriebsergebnisse nach Wirtschaftszweigen und Betriebsgrößenklassen; regionale Ergebnisse für Regierungsbezirke, kreisfreie Städte und Kreise
Bestellnummer: E 29 3 2001*) Preis: 2,50 DM (Jahresbezugspreis: 10,00 DM)

–, Unternehmen und Investitionen

Inhalt: Jährliche Unternehmensergebnisse (Beschäftigte, Bruttolohn- und -gehaltsumme, Umsatz, Investitionen u. a.) nach Wirtschaftszweigen, Unternehmens- und Umsatzgrößenklassen sowie nach Verwaltungsbezirken
Bestellnummer: E 33 3 1999 00 Preis: 2,50 DM

Weitere Auskünfte zu diesen Veröffentlichungen erteilen Ihnen für den Bereich **Bauwirtschaft** Frank Hanst unter der Tel.-Nr. (02 11) 94 49-52 23 und Rainer Kathmann unter der Tel.-Nr. (02 11) 94 49-52 10, für den Bereich **Bautätigkeit und Wohnungswesen** Franz-Jürgen Kemmerling unter der Tel.-Nr. (02 11) 94 49-52 22.

Ergebnisse für das Bundesgebiet werden vom Statistischen Bundesamt, 65180 Wiesbaden, in der Fachserie 4, Reihe 5.1 bzw. Fachserie 5, Reihe 1 veröffentlicht.

*) Bei Bestellungen bitte gewünschten Monat angeben (01 = Januar, 02 = Februar usw. bzw. 41 = 1. Vierteljahr; 42 = 2. Vierteljahr usw.)