



# Statistische Berichte Niedersachsen

Landesamt für Statistik  
Niedersachsen

L IV 1.1 – j / 2018

## Umsätze und ihre Besteuerung

Ergebnisse der Umsatzsteuerstatistik

Voranmeldungen 2018

Zusammenfassende Übersichten



**Niedersachsen**

## Zeichenerklärung

0 = (Nach Rundung) nichts vorhanden

. = Zahlenwert unbekannt oder aus

Geheimhaltungsgründen nicht veröffentlicht

X = Nachweis ist nicht sinnvoll, unmöglich, oder

Fragestellung trifft nicht zu

... = Angabe fällt später an

/ = Nicht veröffentlicht, weil nicht ausreichend genau

oder nicht repräsentativ

() = Aussagewert eingeschränkt, da Zahlenwert

statistisch relativ unsicher

D = Durchschnitt

p = vorläufige Zahl

r = berichtigte Zahl

s = geschätzte Zahl

dav. = davon. Mit diesem Wort wird die Aufgliederung einer Gesamtmasse in sämtliche Teilmassen eingeleitet

dar. = darunter. Mit diesem Wort wird die Ausgliederung einzelner Teilmassen angekündigt

RF = Rechtsform

Änderungen bereits bekanntgegebener Zahlen beruhen auf nachträglichen Berichtigungen.

Abweichungen in den Summen sind in der Regel auf das Runden der Einzelpositionen zurückzuführen.

Soweit nicht anders vermerkt ist, wurden die Tabellen im Landesamt für Statistik Niedersachsen erarbeitet und gelten für das Gebiet des Landes Niedersachsen.

## Qualität

Sollte dem LSN nach Veröffentlichung dieser Publikation ein Fehler bekannt werden, so wird in der Online-Version darauf hingewiesen und der Fehler korrigiert. Die Online-Version finden Sie im Internet unter:

[www.statistik.niedersachsen.de](http://www.statistik.niedersachsen.de)> Veröffentlichungen> Statistische Berichte Niedersachsen> Öffentliche Finanzen, Personal, Steuern bzw. in der Statistischen Bibliothek (Publikationsserver der Statistischen Ämter des Bundes und der Länder).

Der dazugehörige Qualitätsbericht steht Ihnen als kostenfreier Download im Publikationsangebot des Statistischen Bundesamtes unter dem Thema Öffentliche Finanzen & Steuern zur Verfügung:

[www.destatis.de](http://www.destatis.de) > Publikationen > Qualitätsberichte > Öffentliche Finanzen & Steuern

## Information und Beratung

Auskünfte zu dieser Veröffentlichung unter:

E-Mail: [Dezernat45@statistik.niedersachsen.de](mailto:Dezernat45@statistik.niedersachsen.de)

Tel.: 0511 9898 - 3219 Torsten Brückner

Auskünfte aus allen Bereichen der amtlichen Statistik unter:

Tel.: 0511 9898 - 1132, 1134

Fax: 0511 9898 - 4132

E-Mail: [auskunft@statistik.niedersachsen.de](mailto:auskunft@statistik.niedersachsen.de)

Internet: [www.statistik.niedersachsen.de](http://www.statistik.niedersachsen.de)

## Herausgeber

Landesamt für Statistik Niedersachsen

Postfach 91 07 64

30427 Hannover

Erscheinungsweise: jährlich

Erschienen im August 2020

© Landesamt für Statistik Niedersachsen, Hannover 2020

Vervielfältigung und Verbreitung, auch auszugsweise, mit Quellenangabe gestattet.

# Inhalt

Textteil	Seite
Vorbemerkungen .....	4
Übersicht Besteuerungsvorgänge.....	10
<b>Tabellen und Grafiken:</b>	
1.1 Steuerpflichtige nach Wirtschaftsabschnitten, Größenklassen der Lieferungen und Leistungen, Rechtsform und Besteuerungsart .....	12
1.2 Lieferungen und Leistungen nach Wirtschaftsabschnitten, Größenklassen der Lieferungen und Leistungen, Rechtsform und Besteuerungsart.....	14
1.3 Steuerpflichtige und deren Lieferungen und Leistungen 2018 nach Wirtschaftszweigen .....	16
1.4. Steuerpflichtige und deren Lieferungen und Leistungen 2018 nach Größenklassen .....	16
1.5 Steuerpflichtige und deren Lieferungen und Leistungen 2018 nach Rechtsform.....	16
1.6 Steuerpflichtige und deren Lieferungen und Leistungen 2018 nach Rechtsform und Größenklassen .....	18
1.7 Steuerpflichtige 2018 nach Wirtschaftszweigen und Größenklassen .....	20
1.8 Lieferungen und Leistungen 2018 nach Wirtschaftszweigen und Größenklassen .....	21
2.1 Umsatzsteuerpflichtige, deren steuerbarer Umsatz und Umsatzsteuer 2018 nach ausgewählten Wirtschaftszweigen .....	22
2.2 Umsatzsteuerpflichtige und deren Lieferungen und Leistungen 2018 nach ausgewählten Wirtschaftszweigen und Umsatzgrößenklassen.....	24
2.3 Umsatzsteuerpflichtige, deren Lieferungen und Leistungen 2018 nach Rechtsformen und ausgewählten Wirtschaftszweigen .....	30
2.4 Umsatzsteuerpflichtige, deren Lieferungen und Leistungen 2018 nach der Besteuerung der Umsätze und ausgewählten Wirtschaftszweigen .....	32
2.5 Umsatzsteuerpflichtige; deren Lieferungen und Leistungen 2018 und Organkreise nach ausgewählten Wirtschaftszweigen .....	36
2.6 Umsatzsteuerpflichtige, steuerbarer Umsatz und Umsatzsteuer 2018 in regionaler Gliederung und ausgewählten Kreisangehörigen Städten nach zusammengefassten Wirtschaftsbereichen.....	38

# Vorbemerkungen

## 1. Grundlagen der Umsatzsteuerstatistik

Die Umsatzsteuer ist nach der Einkommensteuer die bedeutendste Einnahme der öffentlichen Haushalte. Sie ist so konzipiert, dass bei jedem Verkauf (Produzent, Großhändler, Einzelhändler, Verbraucher) nur der zusätzlich geschaffene Mehrwert besteuert wird. Erreicht wird dies dadurch, dass für Unternehmen die gezahlte Umsatzsteuer als Vorsteuer abziehbar ist. Letztlich wird die Umsatzsteuer damit von den Verbraucherinnen und Verbrauchern getragen, allerdings wird sie von den Unternehmen abgeführt. Zur Erhebung der Umsatzsteuer leisten die Unternehmen – monatlich oder vierteljährlich – Vorauszahlungen, die dann später bei der Veranlagung mit der Steuerschuld verrechnet werden.

Die Umsatzsteuerstatistik (Vorankmeldungen) wird seit 1996 jährlich durchgeführt. Da sie auf den Umsatzsteuervorauszahlungen der Unternehmer basiert, können bereits rd. 14 Monate nach Ablauf des Berichtsjahres Ergebnisse vorgelegt werden. Sie enthält allerdings Lücken: Sogenannte „Jahresmelder“ sowie Kleinunternehmen mit einem Umsatz unter 17 500 Euro werden nicht erfasst.

Als Ergänzung wurde daher erstmals für das Berichtsjahr 2006 die Umsatzsteuerstatistik (Veranlagungen) durchgeführt. Sie bildet den Besteuerungsprozess ab. Die Angaben zu den Umsätzen sind daher genauer, und sie enthält auch die „Jahresmelder“ und die Kleinunternehmen. Allerdings dauert es wesentlich länger, bis die Ergebnisse vorliegen, da erst die Umsatzsteuererklärung der Unternehmen abgewartet werden muss.

In diesem Bericht werden die Ergebnisse der Umsatzsteuer (Vorankmeldungen) des Jahres 2018 dargestellt. Die Ergebnisse der Umsatzsteuer (Veranlagungen) des Jahres 2018 werden Ende 2021 vorliegen.

### 1.1 Steuerrechtliche Begriffe

#### *Steuerpflichtige*

Als Umsatzsteuerpflichtige gelten Unternehmen in der steuerrechtlichen Definition des § 2 Abs. 1 Umsatzsteuergesetz (UStG). Danach ist Unternehmer, wer eine gewerbliche oder berufliche Tätigkeit selbstständig und nachhaltig zur Erzielung von Einnahmen ausübt, auch wenn die Gewinnabsicht fehlt oder eine Personenvereinigung nur ihren Mitgliedern gegenüber tätig wird.

Die Körperschaften des öffentlichen Rechts sind nur im Rahmen ihrer Betriebe gewerblicher Art und ihrer land- oder forstwirtschaftlichen Betriebe gewerblich oder beruflich tätig.

Alle Umsätze werden am Hauptsitz des Unternehmens erfasst und statistisch auch nur dort nachgewiesen. Etwa vorhandene Zweigniederlassungen (Filialen, bei Organschaften Tochterunternehmen) bilden steuerrechtlich eine Einheit mit dem Hauptunternehmen. Das bedeutet auch, dass in Niedersachsen nur Umsätze von Unternehmen nachgewiesen werden, die ihren Sitz in Niedersachsen haben. Beispielsweise werden die niedersächsischen Umsätze von Einzelhandelsketten, die ihren Sitz in einem anderen Bundesland haben, vollständig dort verbucht. Gleiches gilt für die Regionalergebnisse innerhalb Niedersachsens.

Nichtselbstständig im Sinne des Umsatzsteuergesetzes sind juristische Personen des bürgerlichen Rechts, wenn sie nach dem Gesamtbild der tatsächlichen Verhältnisse finanziell, wirtschaftlich und organisatorisch in ein Unternehmen eingegliedert sind (Organgesellschaft gem. § 2 Abs. 2 UStG). Organgesellschaften bilden zusammen mit dem sog. Organträger einen Organkreis. Steuerbar sind lediglich die Außenumsätze des Organkreises, die vom sog. Organträger zu versteuern sind.

Aus statistischer Sicht kann die Zuordnung des Organkreises zu einem Wirtschaftszweig problematisch sein, wenn die Organgesellschaften unterschiedliche wirtschaftliche Schwerpunkte haben.

#### *Steuerbarer Umsatz*

Der Umsatzsteuer unterliegen die folgenden Umsätze (§ 1 Abs. 1 UStG):

- I. Lieferungen und Leistungen, die Unternehmen im Inland gegen Entgelt im Rahmen des Unternehmens ausführen.
- II. Innergemeinschaftliche Erwerbe im Inland gegen Entgelt;
- III. Einfuhr aus einem Drittland (Länder außerhalb der Europäischen Union) in das Inland (Einfuhrumsatzsteuer). Die Einfuhrumsatzsteuer ist nicht Bestandteil der Umsatzsteuerstatistik.

An die Stelle der bisherigen Einfuhrumsatzsteuer, die nur noch bei Lieferungen aus Drittstaaten erhoben wird, tritt im innergemeinschaftlichen Warenverkehr der *innergemeinschaftliche Erwerb*. Ein innergemeinschaftlicher Erwerb ist grundsätzlich gegeben, wenn eine natürliche oder eine juristische Person von einer anderen einen Gegenstand erwirbt und dieser Gegenstand vom Gebiet eines anderen EU-Mitgliedstaates in das Inland gelangt. Seit der Einführung des Europäischen Binnenmarktes am 1. Januar 1993 gehört der innergemeinschaftliche Erwerb zu

den steuerbaren Umsätzen (vgl. Abschnitt 1.2). Deshalb werden die unter Ziffer I genannten Umsätze als „Lieferungen und Leistungen“ bezeichnet. Nur diese Umsätze sind mit dem bis zur Umsatzsteuerstatistik 1992 verwendeten Begriff der „steuerbaren Umsätze“ vergleichbar.

#### *Steuerbefreiungen (steuerfreie Umsätze)*

Bei den Steuerbefreiungen (§ 4 Nr. 1 bis 28; § 25 Abs. 2 UStG) wird zwischen Umsätzen, bei denen ausdrücklich ein *Recht auf Vorsteuerabzug* besteht und solchen ohne Recht auf Vorsteuerabzug unterschieden.

Steuerfrei mit Vorsteuerabzug sind beispielsweise Ausfuhrlieferungen und Lohnveredelungen für Aufträge aus dem Ausland, die innergemeinschaftlichen Lieferungen, Umsätze für die Seeschifffahrt und die Luftfahrt, der grenzüberschreitende Güterverkehr, Reiseleistungen außerhalb des Gebietes der Europäischen Wirtschaftsgemeinschaft.

Kein Recht auf Vorsteuerabzug besteht bei Geld-, Kredit- und Wertpapierumsätzen, Vermietung und Verpachtung von Grundstücken, Umsätze, die anderen umsatzbezogenen Verkehrsteuern wie Grunderwerb-, Wett- u. Lotteriesteuer, oder Versicherungssteuer unterliegen sowie bestimmte Leistungen des Gesundheits- und Sozialwesens.

#### *Bemessungsgrundlage*

Der Umsatz bemisst sich

- bei Lieferungen, sonstigen Leistungen und innergemeinschaftlichen Erwerben im Allgemeinen nach dem Entgelt (§ 10 Abs. 1 UStG);
- bei unentgeltlichen Leistungen nach dem Einkaufspreis bzw. den Selbstkosten, den entstandenen Kosten oder den Aufwendungen (§ 10 Abs. 4 UStG);
- bei der Einfuhr nach dem Wert des eingeführten Gegenstandes zuzüglich Eingangsabgaben und Verbrauchsteuern (§ 11 UStG).

Die Umsatzsteuer ist grundsätzlich nach *vereinbarten* Entgelten (Sollbesteuerung) zu berechnen (§ 16 Abs. 1 UStG). Dies bedeutet, dass die Versteuerung des Umsatzes zum Zeitpunkt des Bewirkens der Leistung und nicht zum Zeitpunkt der Rechnungserteilung bzw. -bezahlung erfolgt. Die Steuer selbst gehört nicht zur Bemessungsgrundlage.

Die Steuerberechnung nach *vereinnahmten* Entgelten (Ist-Besteuerung) kann auf Antrag solchen Unternehmen gestattet werden, deren Gesamtumsatz im Vorjahr nicht mehr als 500 000 € betragen hat, oder die von der Buchführungspflicht befreit sind; auch den Angehörigen freier Berufe steht diese Möglichkeit offen (§ 20 UStG).

#### *Steuersätze*

Die Umsatzsteuer für steuerpflichtige Umsätze beträgt im Berichtszeitraum 19 % (allgemeiner Steuersatz) der Bemessungsgrundlage (§ 12 Abs. 1 UStG). Sie ermäßigt sich für eine Reihe von Umsätzen (§ 12 Abs. 2 UStG) auf 7 %, z. B. für die Lieferungen, die Einfuhr und den innergemeinschaftlichen Erwerb von land- und forstwirtschaftlichen Erzeugnissen, Futtermitteln, Lebensmitteln, Waren des Buchhandels und Erzeugnissen des grafischen Gewerbes, Kunstgegenständen und Sammlungen; für bestimmte Leistungen kultureller und unterhaltender Art; für die Leistungen gemeinnütziger, mildtätiger und kirchlicher Einrichtungen; für die Personenbeförderung mit bestimmten Beförderungsmitteln.

Besondere Regelungen gelten für die im Rahmen eines land- und forstwirtschaftlichen Betriebes ausgeführten Umsätze (Besteuerung nach *Durchschnittssätzen* gem. § 24 UStG). Die Steuersätze betragen für die in der Vorschrift im Einzelnen aufgeführten Lieferungen und den Eigenverbrauch entweder 5,5%, 10,7% oder 19,0 %. Daneben besteht für das Unternehmen ein Optionsrecht, seine Umsätze nach den allgemeinen Vorschriften, d.h. nach den Regelsteuersätzen zu versteuern.

Für den größten Teil der land- und forstwirtschaftlichen Umsätze werden Steuern in gleicher Höhe festgesetzt wie die diesen Umsätzen zuzurechnenden Vorsteuern (Vorsteuerpauschale), sodass keine Zahlungsverpflichtung entsteht, während die Leistungsempfängerinnen und -empfänger die ihnen in Rechnung gestellte Umsatzsteuer als Vorsteuer geltend machen können.

#### *Vorsteuerabzug*

Kernstück des Mehrwertsteuersystems ist der Vorsteuerabzug. Das Unternehmen kann die ihm im Geschäftsverkehr von anderen Unternehmen gesondert in Rechnung gestellte Umsatzsteuer als Vorsteuerbetrag von seiner Steuerschuld absetzen. Dadurch wird gewährleistet, dass der Preis z. B. einer Ware nicht von der unterschiedlichen Anzahl der jeweils durchlaufenden Produktions- und Absatzstufen kumulativ belastet wird. Besteuert wird folglich nur der Mehrwert. Zu den abziehbaren Vorsteuern zählt auch die entrichtete Einfuhrumsatzsteuer auf Importe, die Unternehmenszwecken dienen, die Steuern für den innergemeinschaftlichen Erwerb von Gegenständen für das Unternehmen und die Steuer für Leistungen i. S. d. § 13b Abs. 5, die für das Unternehmen ausgeführt worden sind.

Zur Vereinfachung des Besteuerungsverfahrens können die abziehbaren Vorsteuerbeträge für bestimmte Berufs- und Gewerbebranchen nach allgemeinen Durchschnittssätzen (v.H. - Sätze auf die getätigten Umsätze) errechnet werden (§ 23 UStG).

#### *Kleinunternehmer*

Eine Sonderregelung sieht das Umsatzsteuerrecht für sog. *Kleinunternehmen* vor. Von ihnen wird die geschuldete Umsatzsteuer nicht erhoben, wenn der nach vereinnahmten Entgelten bemessene Gesamtumsatz (zuzüglich der darauf entfallenden Steuer, abzüglich der darin enthaltenen Umsätze von Wirtschaftsgütern des Anlagevermögens) im vorangegangenen Kalenderjahr 17 500 € nicht

überstiegen hat und im laufenden Jahr 50 000 € voraussichtlich nicht übersteigen wird (§ 19 Abs. 1 UStG). Diese Kleinunternehmen sind dann nicht berechtigt, die ihnen in Rechnung gestellten Vorsteuerbeträge in Abzug zu bringen. Ein Verzicht auf die Steuerbefreiung ist gem. § 19 Abs. 2 UStG allerdings möglich.

#### *Umsatzsteuer-Voranmeldung*

Das Unternehmen hat im Vorgriff auf die Jahresveranlagung für den Voranmeldungszeitraum eine Voranmeldung abzugeben und eine Umsatzsteuer-Vorauszahlung zu leisten. Hat die Steuer für das vorangegangene Kalenderjahr mehr als 7 500 € betragen, gilt als Voranmeldungszeitraum der Kalendermonat, sonst das Kalendervierteljahr (§ 18 UStG). Bei Vorjahressteuern von weniger als 1 000 € kann das steuerpflichtige Unternehmen von der Abgabe der Voranmeldungen und Entrichtung der Vorauszahlungen befreit werden. Die im Rahmen der Umsatzsteuerstatistik ermittelte Vorauszahlung enthält nicht die Steuer auf die Einfuhr von Gegenständen in das deutsche Zollgebiet (Einfuhrumsatzsteuer).

### **1.2 Änderungen im Umsatzsteuerrecht nach Einführung des EU-Binnenmarktes**

Die mit dem Gesetz zur Anpassung des Umsatzsteuergesetzes und anderer Rechtsvorschriften an den EU-Binnenmarkt verbundenen Regelungen haben sich erstmals in den Ergebnissen der Umsatzsteuerstatistik 1994 niedergeschlagen. Die wesentlichen Änderungen, die besonders bei einem längerfristigen Statistikvergleich berücksichtigt werden sollten, sind:

- (1) Beseitigung der Steuergrenzen und Grenzkontrollen:  
Seit dem 1. Januar 1993 sind innergemeinschaftlich die steuerlichen Grenzen im Bereich der Umsatzsteuer weggefallen. Einfuhrumsatzsteuer wird für den innergemeinschaftlichen Warenverkehr ebenfalls nicht mehr erhoben.
- (2) Ursprungslandprinzip für private Verbraucherinnen und Verbraucher:  
Private Verbraucherinnen und Verbraucher können jetzt ohne wert- und mengenmäßige Beschränkungen Waren für ihren persönlichen Bedarf aus jedem anderen EU-Mitgliedstaat einführen.
- (3) Bestimmungslandprinzip für Warenverkehr zwischen Unternehmen und bei Lieferungen neuer Fahrzeuge:  
Der innergemeinschaftliche grenzüberschreitende Warenverkehr zwischen Unternehmen erfolgt weiterhin ohne umsatzsteuerliche Belastung. An die Stelle der bisherigen Besteuerung der Einfuhr tritt jetzt die Besteuerung des innergemeinschaftlichen Erwerbs von Gegenständen im Bestimmungsland. Dieses Prinzip gilt auch bei innergemeinschaftlichen Lieferungen von neuen Fahrzeugen.

Warenverkehr mit Drittstaaten: Die Besteuerung bei der Einfuhr und die Steuerbefreiung bei der Ausfuhr werden grundsätzlich auf den Warenverkehr mit Drittstaaten beschränkt.

- (5) Lieferungen an steuerbefreite Unternehmen:  
Bei innergemeinschaftlichen Lieferungen an steuerbefreite Unternehmen, wie Kleinunternehmen, land- und forstwirtschaftliche Unternehmen und nicht steuerpflichtige juristische Personen, erfolgt eine Besteuerung grundsätzlich im Bestimmungsland.
- (6) Steuerentlastung im Ursprungsland:  
Soweit bei einer innergemeinschaftlichen Lieferung eine Besteuerung in einem anderen EU-Mitgliedstaat (Bestimmungsland) erfolgt, werden diese Lieferungen im Ursprungsland von der Steuer entlastet.
- (7) Grenzüberschreitende Güterbeförderungen:  
Diese waren vor dem 1. Januar 1993 steuerbefreit. Innergemeinschaftliche Güterbeförderungen werden seit dem grundsätzlich am Abgangsort besteuert. Hat das die Leistung empfangende Unternehmen in einem anderen Mitgliedstaat eine Umsatzsteuer-Identifikationsnummer, so ist die Güterbeförderung grundsätzlich dort zu besteuern.

### **1.3 Gesetzliche Grundlagen**

Grundlage für die Durchführung der Umsatzsteuerstatistik ist das

- Gesetz über Steuerstatistiken (StStatG) Artikel 35 Jahressteuergesetz 1996 vom 11. Oktober 1995 (BGBl. I S. 1250) in seiner jeweils geltenden Fassung.

in Verbindung mit dem

- Bundesstatistikgesetz vom 20. Oktober 1966 (BGBl. I S. 394) in seiner jeweils geltenden Fassung.

Für die Erfassung und Besteuerung der Umsätze und innergemeinschaftlichen Erwerbe sind folgende Gesetze, Verordnungen und Richtlinien maßgebend:

- Umsatzsteuergesetz in der Fassung der Bekanntmachung vom 21. Februar 2005 (BGBl. I S. 386) in seiner jeweils geltenden Fassung.
- Umsatzsteuer-Durchführungsverordnung in der Fassung der Bekanntmachung vom 21. Februar 2005 (BGBl. I S. 434) in seiner jeweils geltenden Fassung.
- Umsatzsteuer Anwendungserlass (UStAE) vom 10. Oktober 2010 (BStBl. I S. 846) in seiner jeweils geltenden Fassung.

Maßgeblich für die Umsatzsteuerstatistik 2018 ist die im Erhebungsjahr geltende Fassung der Gesetze, Verordnungen und Erlasse.

## 2. Durchführung der Statistik

Seit dem Berichtsjahr 1996 wird die Umsatzsteuerstatistik jährlich durchgeführt. Da die Angaben der Voranmeldungen ausgewertet werden und nicht die der Jahresveranlagung, kann die Umsatzsteuerstatistik bereits rd. 1 Jahr nach Ende des Berichtsjahres Ergebnisse vorlegen.

### 2.1 Erhebungseinheit

Als Erhebungseinheit der Statistik gilt das steuerpflichtige Unternehmen, wie es im § 2 des Umsatzsteuergesetzes definiert ist. Gehören zu einem Unternehmen mehrere örtliche Einheiten (z.B. Zweigniederlassungen oder Organgesellschaften), so bilden diese steuerrechtlich mit dem Gesamtunternehmen eine Einheit. Alle Umsätze werden am Hauptsitz (i.d.R. Sitz der Geschäftsleitung) des Unternehmens erfasst und statistisch nachgewiesen. Zu *Doppelzählungen* ein und desselben Unternehmens kann es dadurch kommen, daß bei Wechsel der Inhaberin oder des Inhabers, Änderung der Rechtsform, Sitzverlagerung u.a. innerhalb des Besteuerungsjahres mehr als eine (natürliche oder juristische) Person als steuerpflichtig in Erscheinung tritt. Die ausgewiesenen Umsätze sind davon jedoch nicht berührt. Die im Zeitablauf sich ergebende Umsatzentwicklung (der Wirtschaft insgesamt oder einzelner Branchen) wird z. T. erheblich von Fluktuationen innerhalb des Berichtskreises beeinflusst, ausgelöst z.B. durch Firmenneugründungen, -zusammenschlüsse oder -auflösungen, wirtschaftliche Schwerpunktverlagerungen bzw. wirtschaftssystematische Neuzuordnungen.

### 2.2 Erhebungsmerkmale

Die benötigten Daten werden nicht durch Befragung der Steuerpflichtigen erhoben, sondern von der Finanzverwaltung ausschließlich auf elektronischem Wege zur Verfügung gestellt. Es handelt sich dabei um anonymisierte Datensätze, die im Rahmen des automatisierten Umsatzsteuer Voranmeldungs- und Vorauszahlungsverfahrens (UVV) erzeugt wurden. Änderungen und Ergänzungen, die sich aus den später vorliegenden Jahreserklärungen ergeben, können für die statistische Aufbereitung nicht berücksichtigt werden. Im Einzelnen werden folgende Merkmale erhoben:

#### a) *qualitative Merkmale*

Gemeindekennzahl (als Kennziffer für den Unternehmenssitz);  
Gewerbekennzahl (nach der Klassifikation der Wirtschaftszweige, Ausgabe 2008);  
Rechtsform;  
Dauer der Steuerpflicht;  
Istbesteuerung nach § 20 Abs. 1 UStG;  
Regelbesteuerung land- und forstwirtschaftlicher Betriebe nach § 24 Abs. 4 UStG;  
Vorsteuer nach allgemeinen Durchschnittssätzen gem. § 23 UStG;  
Organschaft nach § 2 Abs. 2 Nr. 2 UStG (Organkreis).

#### b) *quantitative Merkmale*

Steuerpflichtige Umsätze und innergemeinschaftliche Erwerbe;  
Steuerfreie Umsätze und innergemeinschaftliche Erwerbe;  
Umsätze der nach Durchschnittssätzen besteuerten land- und forstwirtschaftlichen Betriebe (§ 24 Abs. 1 UStG);  
Umsatzsteuer vor Abzug der Vorsteuer- und Kürzungsbeträge;  
Abziehbare Vorsteuerbeträge;  
Umsatzsteuer-Vorauszahlung;

## 3. Ergebnisdarstellung

### 3.1 Erhebungsumfang

In die Statistik werden alle Unternehmen mit Hauptsitz in Niedersachsen einbezogen, die Umsatzsteuer-Voranmeldungen abzugeben haben.

In der Statistik **nicht erfasst** sind somit:

- sog. „Jahresmelder“, also Steuerpflichtige, die im Vorjahr weniger als 1 000 € Umsatzsteuer zu zahlen hatten;
- Angehörige freier Berufe im Bereich der Humanmedizin, sofern sie ausschließlich Leistungen erbracht haben, deren Entgelte steuerfrei sind (§ 4 Ziffer 14 UStG);
- die überwiegende Mehrheit der land- und forstwirtschaftlichen Betriebe, für die auf Grund der Durchschnittsbesteuerung nach § 24 Abs. 1 UStG keine Steuerzahllast entsteht;
- Unternehmen mit steuerbaren Umsätzen, von denen der ganz überwiegende Anteil jedoch nicht steuerpflichtig war;
- Unternehmen (Organtöchter), die finanziell, wirtschaftlich und organisatorisch vom Organträger abhängig sind und mit diesem zusammen steuerlich veranlagt werden.

Folgende Umsätze steuerlich erfasster Unternehmen sind in der Statistik nicht oder nicht in voller Höhe ausgewiesen:

- nichtsteuerbare Umsätze;
- steuerfreie Bank- und Versicherungsumsätze ohne Berechtigung zum Vorsteuerabzug.

Die nachgewiesenen Umsätze enthalten nicht die Umsatzsteuer.

### 3.2 Systematische Untergliederungen

Die in die Umsatzsteuerstatistik einzubeziehenden Tatbestände werden nach einem bundeseinheitlichen Programm aufbereitet.

#### a) Wirtschaftssystematische Zuordnung

Von besonderer Bedeutung ist die detaillierte Gliederung der Unternehmensdaten nach wirtschaftlicher Zweckbestimmung, die anhand der Klassifikation der Wirtschaftszweige - in einer speziell für die Steuerstatistiken abgeleiteten Fassung - vorgenommen wird. Da nach geltendem Recht das Gesamtunternehmen Steuersubjekt ist, kann die branchenmäßige Zuordnung auch nur für die unternehmerischen Aktivitäten insgesamt erfolgen. Ein Unternehmen, das in verschiedenen Branchen tätig ist, z. B. Reparatur und Handel, wird folglich mit seinem Gesamtumsatz der Branche zugeordnet, in welcher der wirtschaftliche Schwerpunkt liegt. Dabei macht gerade bei Unternehmen mit einem sehr differenzierten Produktions- oder Dienstleistungsprogramm die wirtschaftssystematische Zuordnung insoweit Schwierigkeiten, als genauere Angaben über den Umfang bestimmter Funktionen aus den Besteuerungsdaten nicht immer klar hervorgehen.

- b) Die Umsatzsteuerstatistik wird ab dem Berichtsjahr 2009 nach der Klassifikation der Wirtschaftszweige, Ausgabe 2008 (WZ 2008) aufbereitet. Im Vergleich zur bis dahin gültigen WZ 2003 gab es relativ große Verschiebungen, so dass Vergleiche mit früheren Jahren für viele Wirtschaftszweige nicht aussagekräftig sind.

Die WZ 2008 mit Erläuterungen sowie ein Umsteigeschlüssel zwischen der WZ 2003 und der WZ 2008 sind kostenlos beim Statistischen Bundesamt erhältlich ([www.destatis.de](http://www.destatis.de)).

#### c) Rechtsformen

Die nach Rechtsformen der umsatzsteuerpflichtigen Unternehmen gegliederten Ergebnisse beziehen sich auf

- Einzelunternehmen (natürliche Personen);
- Personengesellschaften (OHG, KG, GmbH & Co. KG usw.);
- Aktiengesellschaften, Kommanditgesellschaften auf Aktien, Gesellschaften mit beschränkter Haftung; Unternehmergesellschaften (haftungsbeschränkt);
- Erwerbs- und Wirtschaftsgenossenschaften (z. B. Kreditgenossenschaften, landwirtschaftliche Nutzungs- und Verwertungsgenossenschaften, Realgemeinden);
- Betriebe gewerblicher Art von Körperschaften des öffentlichen Rechts (z.B. Staatsbanken, öffentliche Sparkassen, öffentlich-rechtliche Versorgungs-, Verkehrs- und Hafenbetriebe);
- Sonstige Rechtsformen (u.a. sonstige juristische Personen des privaten Rechts wie Versicherungsvereine auf Gegenseitigkeit, nicht rechtsfähige Vereine, Anstalten, Stiftungen und andere Zweckvermögen, Gebietskörperschaften, ausländische Rechtsformen).

### 3.3 Regionale Gliederung

Die Ergebnisdarstellung in regionaler Untergliederung für die niedersächsischen Landkreise und kreisfreien Städte (und zusätzlich für ausgewählte kreisangehörige Städte) beschränkt sich hier auf eine systematische Untergliederung nach einigen zusammengefassten Wirtschaftshauptbereichen. Darüber hinaus liegen Ergebnisse in differenzierter wirtschaftlicher Unterscheidung bis auf Gemeindeebene vor, die selbstverständlich unter Wahrung des Steuergeheimnisses auf Wunsch zur Verfügung gestellt werden können. Bei der Beurteilung der Ergebnisse ist zu beachten, dass für die Umsatzbesteuerung das Finanzamt zuständig ist, aus dessen Bezirk das Unternehmen ganz oder vorwiegend betrieben wird (§ 21 Abs. 1 Abgabenordnung). Bei Mehrbetriebsunternehmen, deren Produktion und Absatzstruktur sich über verschiedene Standorte erstreckt, bedeutet dies, dass die Umsätze nicht entsprechend der regionalen Verteilung der einzelnen Zweigniederlassungen nachgewiesen werden können. Ähnliches gilt für Organgesellschaften (Organtöchter), die nach dem Umsatzsteuerrecht mit der Organmutter einen Steuerpflichtigen (= Organkreis) bilden. Der Aussagewert der statistischen Ergebnisse ist deshalb i.d.R. umso geringer, je kleiner die Gebietseinheit ist, auf die sie sich beziehen. Angesichts der wirtschaftlichen und rechtlichen Verflechtungen von Unternehmen besonders bei Industrie und Handel sind daher dem Erkenntniswert der Umsatzsteuerstatistik selbst auf Landesebene gewisse Grenzen gesetzt.

### 3.4 Geheimhaltung

Das Steuer- sowie das Statistikgeheimnis verpflichten die Statistischen Ämter zur Geheimhaltung der Daten der einzelnen Steuerpflichtigen. Es dürfen daher keine Angaben über einzelne Steuerpflichtige veröffentlicht werden. Darüber hinaus muss auch gewährleistet sein, dass aus den zusammenfassenden Tabellen keine Rückschlüsse auf einzelne Steuerpflichtige gezogen werden können. Dies könnte der Fall sein, wenn einzelne Felder nur gering besetzt sind oder einzelne Unternehmen aufgrund ihrer Größe die Gesamtsumme dominieren. Die Angaben in diesen Tabellenfeldern können nicht veröffentlicht werden (primäre Geheimhaltung). Um die Rückrechnung dieser primären Geheimhaltung zu verhindern, müssen i. d. R. weitere Felder gesperrt werden (sekundäre Geheimhaltung). Je stärker die Daten untergliedert werden (z.B. nach der Wirtschaftssystematik und/ oder regional), desto mehr Geheimhaltungsfälle treten auf.

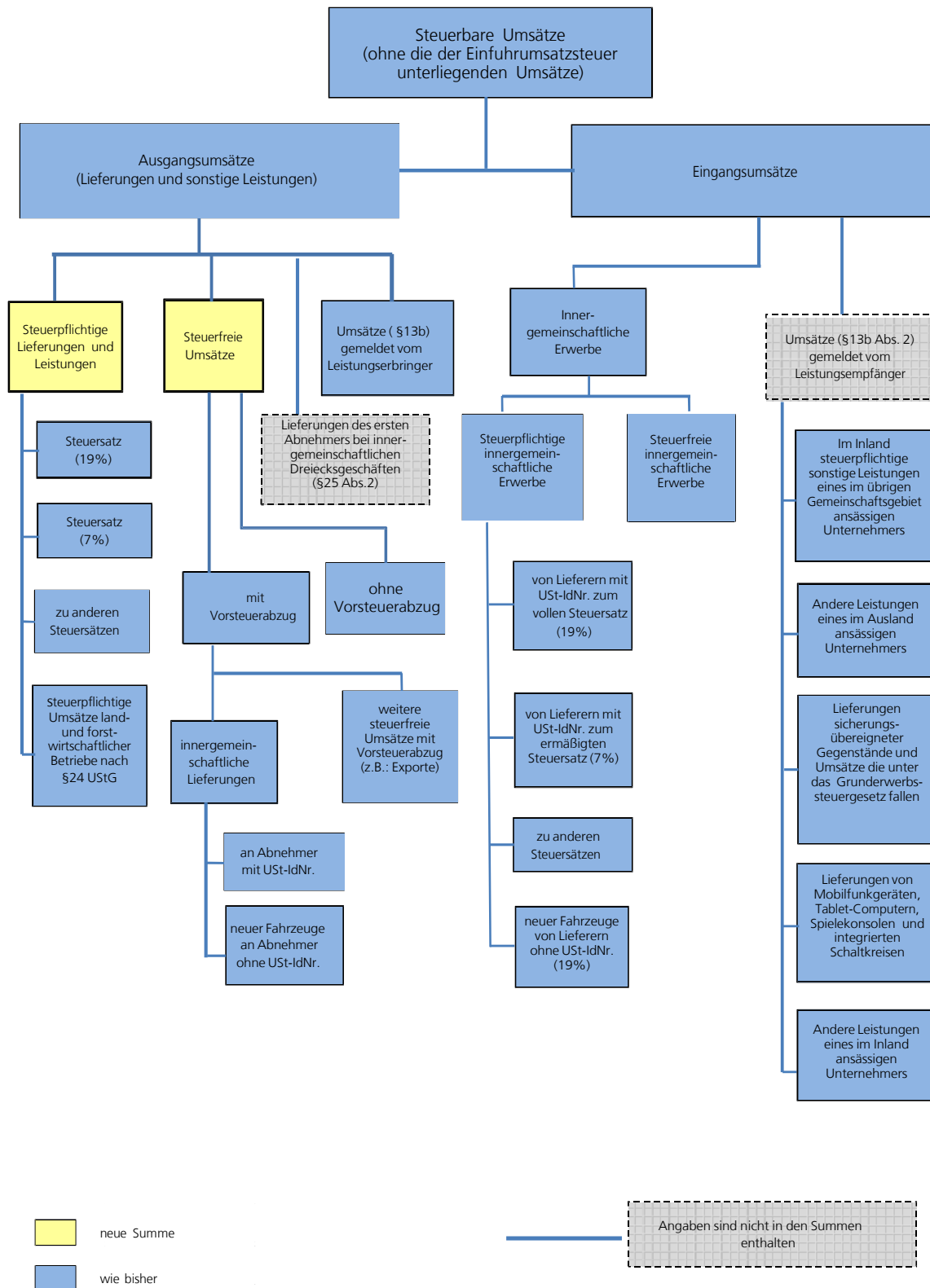
### 3.5 Veröffentlichungskonzept

Zusätzlich zu diesem gekürzten Bericht *Umsätze und ihre Besteuerung* steht eine ausführliche Fassung des Statistischen Berichts im Internet kostenlos zur Verfügung. ([www.statistik.niedersachsen.de](http://www.statistik.niedersachsen.de)). Darüber hinaus stehen im Internet weiterverarbeitbare Tabellen in der Datenbank



„LSN Online“ zum Abruf bereit (Erhebung: *Umsatzsteuerstatistik*). Zusätzliche Sonderauswertungen sind auf Anfrage und gegen Kostenerstattung möglich. Das Statis-

tische Bundesamt veröffentlicht Angaben zu ganz Deutschland sowie auf Länderebene in der Fachserie 14 Reihe 8.1 Umsatzsteuer.



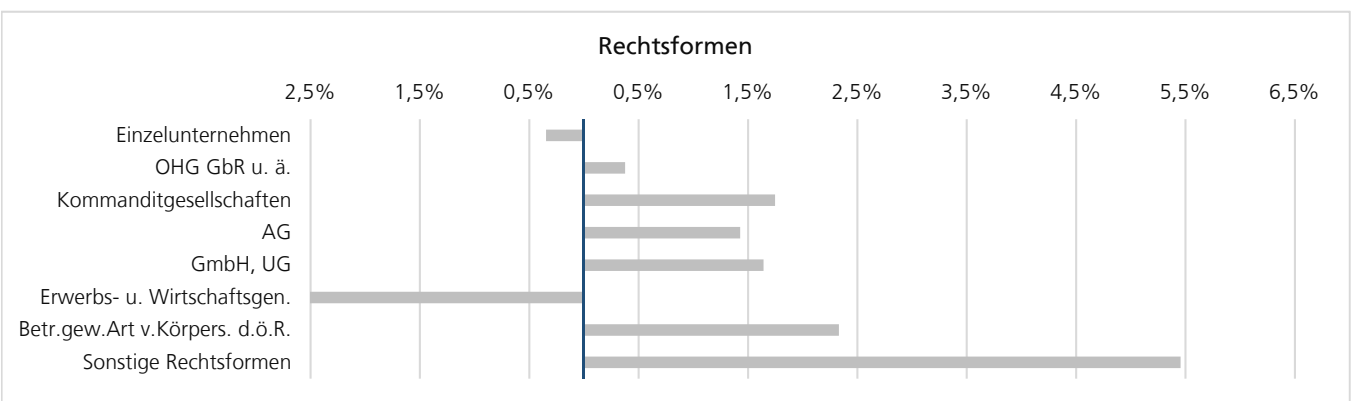
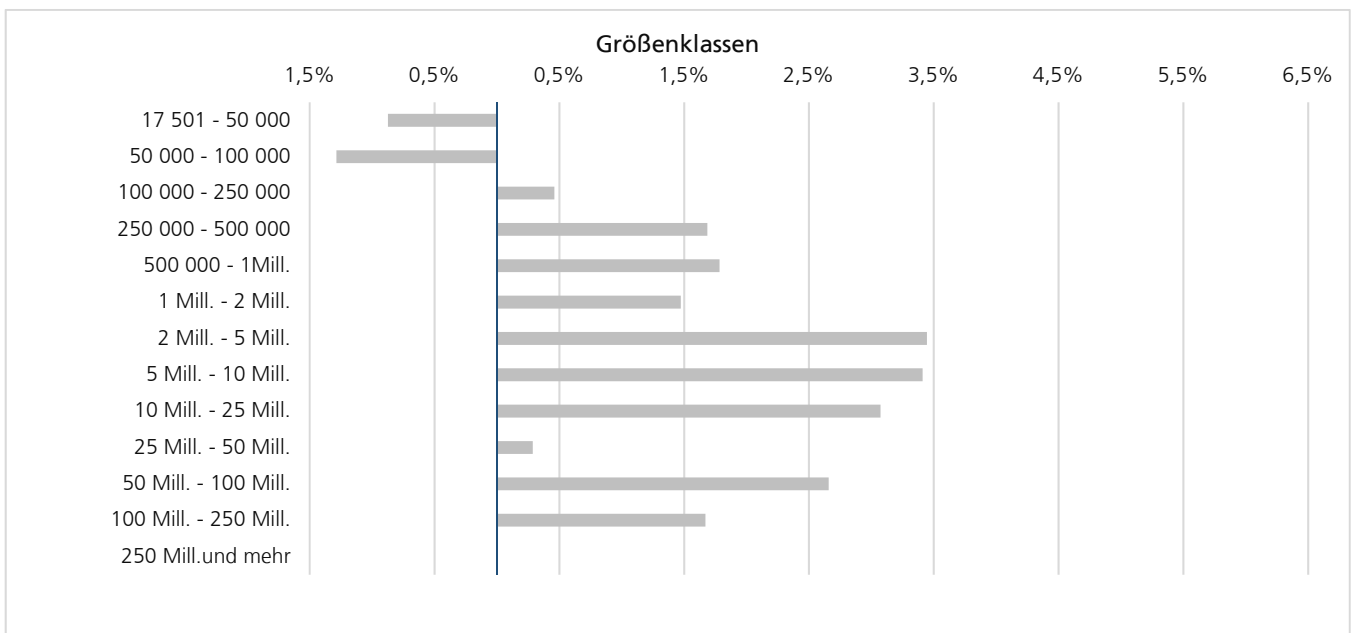
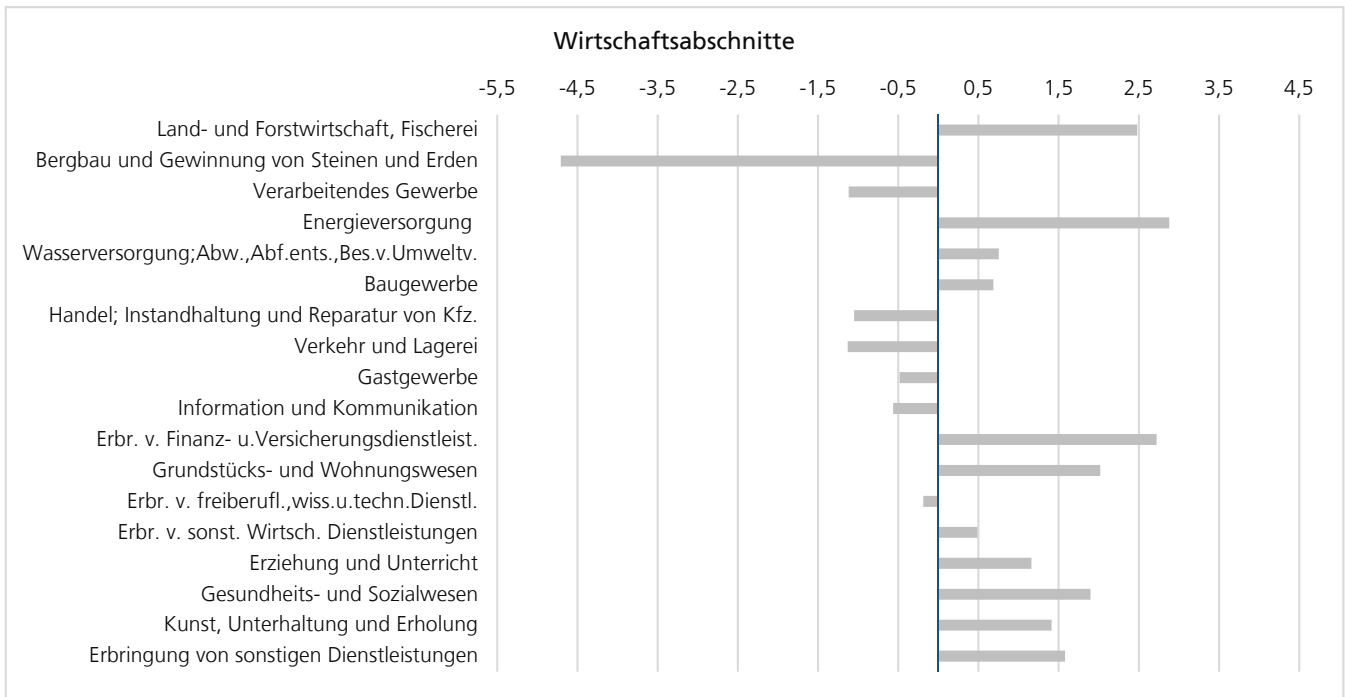
## Tabellen und Grafik

## 1.1 Steuerpflichtige<sup>\*)</sup> nach Wirtschaftsabschnitten, Größenklassen der Lieferungen und Leistungen, Rechtsform und Besteuerungsart

Erhebungsmerkmale	2015	2016	2017	2018	Veränderung 2018 zu 2017
	Anzahl				%
<b>Steuerpflichtige insgesamt</b>	<b>276 330</b>	<b>277 551</b>	<b>279 759</b>	<b>280 699</b>	<b>+0,3</b>
Land- und Forstwirtschaft, Fischerei	15 372	15 838	16 078	16 477	+2,5
Bergbau und Gewinnung von Steinen und Erden	252	246	255	243	-4,7
Verarbeitendes Gewerbe	18 195	17 813	17 633	17 436	-1,1
Energieversorgung	9 436	9 712	9 865	10 149	+2,9
Wasserversorgung; Abw., Abf. ents., Bes. v. Umweltv.	959	930	928	935	+8
Baugewerbe	29 877	30 039	31 291	31 506	+7
Handel; Instandhaltung und Reparatur von Kfz.	56 989	56 179	55 541	54 958	-1,0
Handelsvermittlung und Großhandel (oh. Handel mit Kfz.)	16 936	16 415	15 865	15 352	-3,2
Einzelhandel (oh. Handel mit Kraftfahrzeugen)	30 660	30 355	30 283	30 283	0,0
Verkehr und Lagerei	9 272	9 187	9 119	9 016	-1,1
Gastgewerbe	20 252	20 321	20 299	20 201	-0,5
Information und Kommunikation	8 058	8 002	8 006	7 961	-0,6
Erbr. v. Finanz- u. Versicherungsdienstleist.	1 963	1 959	1 947	2 000	+2,7
Grundstücks- und Wohnungswesen	25 636	26 099	26 546	27 082	+2,0
Erbr. v. freiberufl., wiss. u. techn. Dienstl.	35 732	35 915	35 931	35 864	-0,2
Erbr. v. sonst. Wirtsch. Dienstleistungen	14 713	15 008	15 312	15 387	+0,5
Erziehung und Unterricht	4 022	4 044	4 134	4 182	+1,2
Gesundheits- und Sozialwesen	4 430	4 630	4 740	4 830	+1,9
Kunst, Unterhaltung und Erholung	6 803	6 982	7 080	7 180	+1,4
Erbringung von sonstigen Dienstleistungen	14 369	14 647	15 054	15 292	+1,6
<b>nach Größenklassen der Lieferungen u. Leistungen</b>					
<b>von ... bis unter ... €</b>					
17 501 - 50 000	70 317	70 411	70 499	69 884	-0,9
50 000 - 100 000	51 238	50 861	51 031	50 375	-1,3
100 000 - 250 000	60 690	60 855	61 252	61 534	+0,5
250 000 - 500 000	34 266	34 718	34 685	35 270	+1,7
500 000 - 1 Mill.	24 582	24 728	25 167	25 616	+1,8
1 Mill. - 2 Mill.	15 559	15 834	16 285	16 525	+1,5
2 Mill. - 5 Mill.	10 843	11 084	11 375	11 767	+3,4
5 Mill. - 10 Mill.	4 151	4 195	4 368	4 517	+3,4
10 Mill. - 25 Mill.	2 643	2 775	2 896	2 985	+3,1
25 Mill. - 50 Mill.	972	995	1 045	1 048	+0,3
50 Mill. - 100 Mill.	537	556	602	618	+2,7
100 Mill. - 250 Mill.	352	348	359	365	+1,7
250 Mill. und mehr	180	191	195	195	0,0
<b>nach der Rechtsform</b>					
Einzelunternehmen	179 704	179 604	180 050	179 428	-0,3
OHG, GbR u. a.	25 061	25 132	25 171	25 266	+0,4
Kommanditgesellschaften	19 040	19 531	19 965	20 314	+1,7
AG	430	421	420	426	+1,4
GmbH, UG	45 143	45 832	46 499	47 263	+1,6
Erwerbs- u. Wirtschaftsgenossenschaften	528	535	534	507	-5,1
Betriebe gewerblicher Art v. Körperschaften d. öffentl. Rechts	442	435	429	439	+2,3
Sonstige Rechtsformen	5 982	6 061	6 691	7 056	+5,5
<b>nach Besteuerungsart (Fälle)</b>					
davon:					
zu 19 %	270 239	271 355	273 096	274 048	+0,3
zu 7 %	71 082	71 558	71 363	71 285	-0,1
Steuerfreie Lieferungen und Leistungen	47 268	48 071	48 564	49 151	+1,2
<b>Stat. Regionen</b>					
Braunschweig	43 300	43 356	43 226	42 952	-0,6
Hannover	75 669	76 020	77 888	78 510	+0,8
Lüneburg	61 838	61 981	62 054	62 116	+0,1
Weser- Ems	95 523	96 194	96 591	97 121	+0,5
<b>Organkreise</b>	6 062	6 191	6 412	6 554	+2,2

\*) Nur Steuerpflichtige mit Jahresumsätzen ab 17 500 €.

## 1.1 Steuerpflichtige nach Wirtschaftsabschnitten, Größenklassen und Rechtsformen 2018 Veränderungen gegenüber dem Vorjahr in Prozent

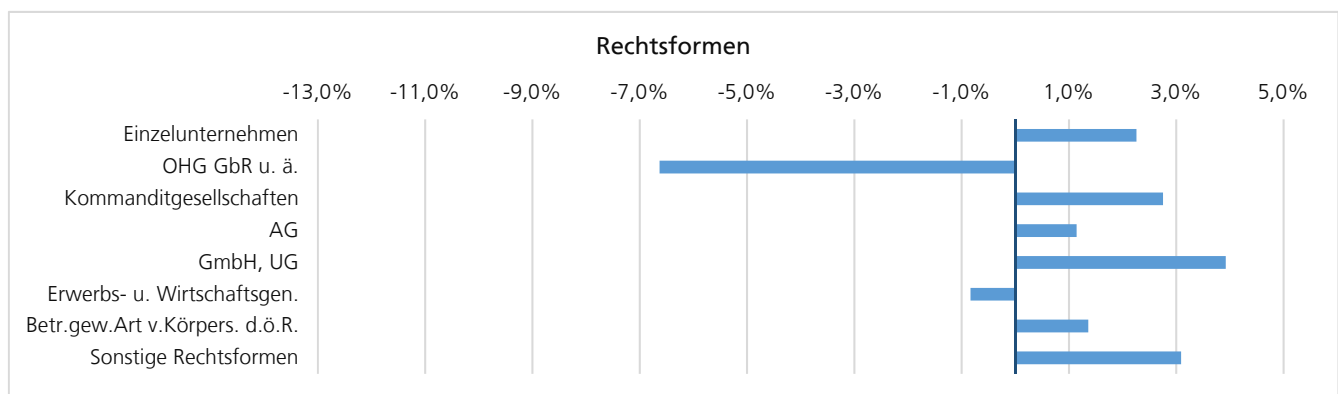
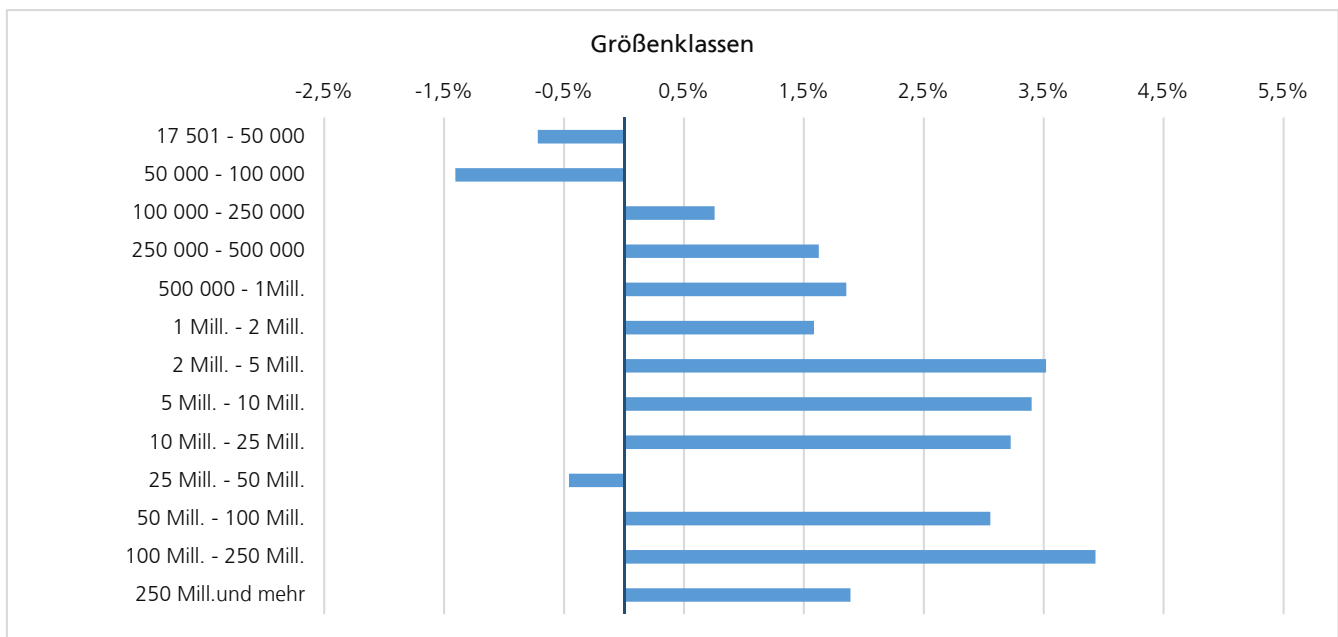
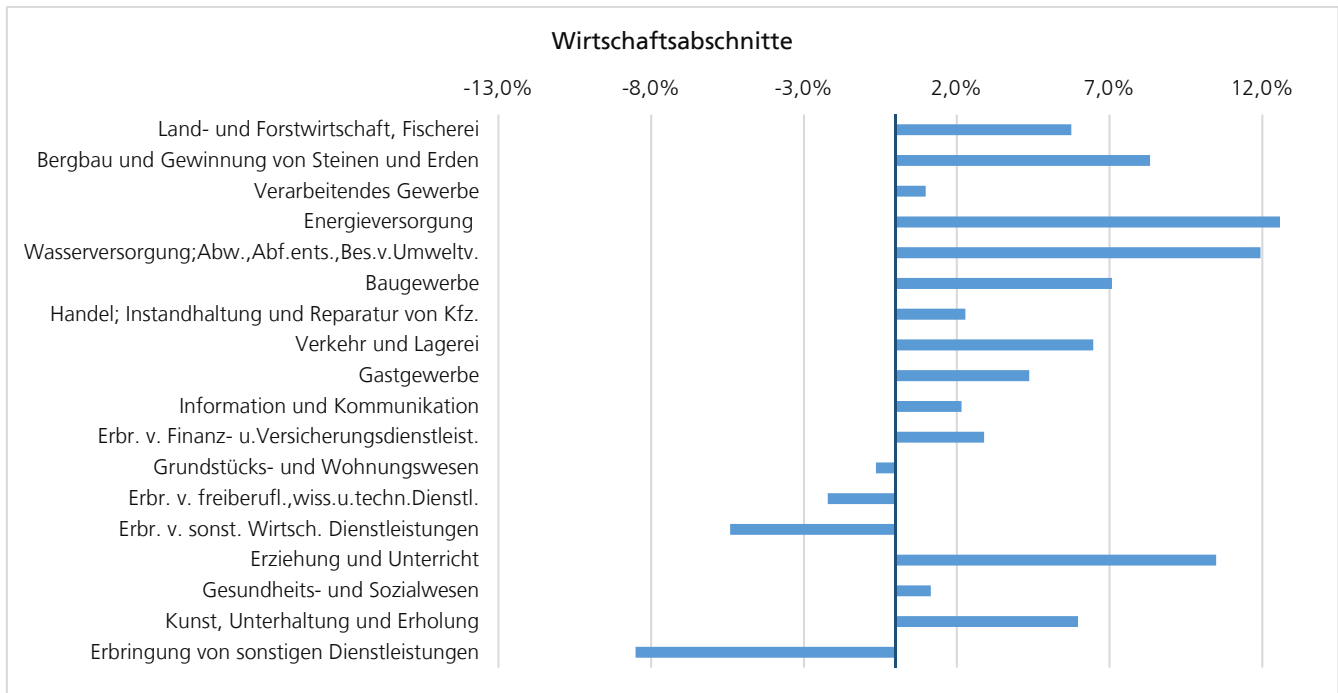


## 1.2 Lieferungen und Leistungen<sup>\*)</sup> nach Wirtschaftsabschnitten, Größenklassen der Lieferungen und Leistungen, Rechtsform und Besteuerungsart

Erhebungsmerkmale	2015	2016	2017	2018	Veränderung 2018 zu 2017
	in 1 000 €				%
<b>Lieferungen und Leistungen insgesamt</b>	<b>559 570 850</b>	<b>564 696 970</b>	<b>586 476 625</b>	<b>599 500 718</b>	<b>+2,2</b>
Land- und Forstwirtschaft, Fischerei	8 276 777	8 372 310	8 105 097	8 571 308	+5,8
Bergbau und Gewinnung von Steinen und Erden	2 330 904	2 053 394	2 104 356	2 279 580	+8,3
Verarbeitendes Gewerbe	270 581 337	268 852 783	278 423 833	281 171 719	+1,0
Energieversorgung	22 429 848	21 429 816	21 780 856	24 533 849	+12,6
Wasserversorgung; Abw., Abf. ents., Bes. v. Umweltv.	4 100 916	3 827 090	4 418 662	4 946 325	+11,9
Baugewerbe	26 307 477	27 660 249	30 065 646	32 195 031	+7,1
Handel; Instandhaltung und Reparatur von Kfz.	145 521 162	149 931 516	154 362 790	157 888 954	+2,3
Handelsvermittlung und Großhandel (oh. Handel mit Kfz.)	83 598 025	84 105 056	86 008 720	88 101 742	+2,4
Einzelhandel (oh. Handel mit Kraftfahrzeugen)	44 562 030	46 889 626	48 108 487	50 309 910	+4,6
Verkehr und Lagerei	19 121 438	18 915 878	19 037 330	20 269 045	+6,5
Gastgewerbe	6 141 763	6 510 443	6 679 897	6 972 086	+4,4
Information und Kommunikation	6 143 373	6 331 937	6 636 876	6 780 232	+2,2
Erbr. v. Finanz- u. Versicherungsdienstleist.	1 577 704	1 738 625	1 724 219	1 774 202	+2,9
Grundstücks- und Wohnungswesen	6 701 352	6 922 360	7 862 431	7 811 720	-0,6
Erbr. v. freiberufl., wiss. u. techn. Dienstl.	13 746 381	14 424 325	15 290 690	14 951 032	-2,2
Erbr. v. sonst. Wirtsch. Dienstleistungen	12 843 704	13 261 707	14 529 113	13 742 318	-5,4
Erziehung und Unterricht	844 910	889 154	912 476	1 008 214	+10,5
Gesundheits- und Sozialwesen	7 870 632	8 381 212	8 799 085	8 900 569	+1,2
Kunst, Unterhaltung und Erholung	2 807 374	2 831 022	3 107 216	3 292 784	+6,0
Erbringung von sonstigen Dienstleistungen	2 223 799	2 363 149	2 636 052	2 411 749	-8,5
<b>nach Größenklassen der Lieferungen u. Leistungen</b>					
<b>von ... bis unter ... €</b>					
17 501 - 50 000	2 231 925	2 231 029	2 235 258	2 219 185	-0,7
50 000 - 100 000	3 689 359	3 662 808	3 676 926	3 625 223	-1,4
100 000 - 250 000	9 728 891	9 767 430	9 838 234	9 912 570	+0,8
250 000 - 500 000	12 167 559	12 330 123	12 329 992	12 530 368	+1,6
500 000 - 1 Mill.	17 315 882	17 421 504	17 761 781	18 091 266	+1,9
1 Mill. - 2 Mill.	21 765 602	22 200 193	22 773 093	23 133 883	+1,6
2 Mill. - 5 Mill.	33 395 105	34 237 785	35 104 659	36 340 431	+3,5
5 Mill. - 10 Mill.	28 997 026	29 314 707	30 463 273	31 499 073	+3,4
10 Mill. - 25 Mill.	40 590 733	42 673 645	44 436 971	45 870 282	+3,2
25 Mill. - 50 Mill.	34 318 594	35 143 187	36 625 510	36 457 715	-0,5
50 Mill. - 100 Mill.	37 389 215	38 719 097	41 659 277	42 932 406	+3,1
100 Mill. - 250 Mill.	52 360 235	51 307 141	53 399 588	55 499 369	+3,9
250 Mill. und mehr	265 620 725	265 688 321	276 172 063	281 388 947	+1,9
<b>nach der Rechtsform</b>					
Einzelunternehmen	53 920 632	54 921 555	56 169 919	57 439 533	+2,3
OHG, GbR u. a.	18 699 575	19 066 311	18 621 895	17 387 136	-6,6
Kommanditgesellschaften	114 377 389	117 595 381	124 232 219	127 654 786	+2,8
AG	172 850 801	175 460 061	177 599 299	179 631 182	+1,1
GmbH, UG	164 029 922	164 846 679	174 310 198	181 149 289	+3,9
Erwerbs- u. Wirtschaftsgenossenschaften	8 852 968	8 909 331	9 620 804	9 540 648	-0,8
Betriebe gewerblicher Art v. Körperschaften d. öffentl. Rechts	1 321 545	1 373 647	1 465 363	1 485 297	+1,4
Sonstige Rechtsformen	25 518 016	22 524 006	24 456 928	25 212 846	+3,1
<b>nach Besteuerungsart (Fälle)</b>					
davon:					
zu 19 %	305 501 740	313 688 044	324 731 344	333 484 867	+2,7
zu 7 %	63 933 867	64 897 812	67 006 527	66 858 048	-0,2
Steuerfreie Lieferungen und Leistungen	169 246 998	168 875 436	176 522 084	178 602 779	+1,2
<b>Stat. Regionen</b>					
Braunschweig	194 194 268	193 683 798	199 670 373	201 407 938	+0,9
Hannover	135 991 634	136 682 115	142 597 056	145 337 528	+1,9
Lüneburg	71 391 672	72 369 360	75 083 917	78 405 650	+4,4
Weser- Ems	157 993 276	161 961 697	169 125 280	174 349 602	+3,1
<b>Organkreise</b>	261 023 818	258 591 244	270 575 542	265 033 733	-2,0
<b>Umsatzsteuer-Vorauszahlungen</b>	6 334 485	7 460 149	7 439 914	7 709 560	+3,6

<sup>\*)</sup> nur Steuerpflichtige mit Jahresumsätzen ab 17 500 €.

## 1.2 Lieferungen und Leistungen nach Wirtschaftsabschnitten, Größenklassen und Rechtsformen 2018 Veränderungen gegenüber dem Vorjahr in Prozent



### 1.3 Steuerpflichtige und deren Lieferungen und Leistungen 2018 nach Wirtschaftsabschnitten

Wirtschaftsabschnitte	Steuerpflichtige	Anteil am Insgesamt	Lieferungen und Leistungen	Anteil am Insgesamt	Lieferungen und Leistungen je Steuerpflichtigen
	Anzahl	%	1 000 €	%	€
Land- und Forstwirtschaft, Fischerei	16 477	5,9	8 571 308	1,4	520 198
Bergbau und Gewinnung von Steinen und Erden	243	0,1	2 279 580	0,4	9 380 988
Verarbeitendes Gewerbe	17 436	6,2	281 171 719	46,9	16 125 930
Energieversorgung	10 149	3,6	24 533 849	4,1	2 417 366
Wasserversorgung; Abw., Abf. ents., Bes. v. Umweltv.	935	0,3	4 946 325	0,8	5 290 187
Baugewerbe	31 506	11,2	32 195 031	5,4	1 021 870
Handel; Instandhaltung und Reparatur von Kfz.	54 958	19,6	157 888 954	26,3	2 872 902
Handelsvermittlung und Großhandel (oh. Handel mit Kfz.)	15 352	5,5	88 101 742	14,7	5 738 779
Einzelhandel (oh. Handel mit Kraftfahrzeugen)	30 283	10,8	50 309 910	8,4	1 661 325
Verkehr und Lagerei	9 016	3,2	20 269 045	3,4	2 248 119
Gastgewerbe	20 201	7,2	6 972 086	1,2	345 136
Information und Kommunikation	7 961	2,8	6 780 232	1,1	851 681
Erbr. v. Finanz- u. Versicherungsdienstleist.	2 000	0,7	1 774 202	0,3	887 101
Grundstücks- und Wohnungswesen	27 082	9,6	7 811 720	1,3	288 447
Erbr. v. freiberufl., wiss. u. techn. Dienstl.	35 864	12,8	14 951 032	2,5	416 881
Erbr. v. sonst. Wirtsch. Dienstleistungen	15 387	5,5	13 742 318	2,3	893 112
Erziehung und Unterricht	4 182	1,5	1 008 214	0,2	241 084
Gesundheits- und Sozialwesen	4 830	1,7	8 900 569	1,5	1 842 768
Kunst, Unterhaltung und Erholung	7 180	2,6	3 292 784	0,5	458 605
Erbringung von sonstigen Dienstleistungen	15 292	5,4	2 411 749	0,4	157 713
<b>Insgesamt</b>	<b>280 699</b>	<b>100</b>	<b>599 500 718</b>	<b>100</b>	<b>2 135 742</b>

### 1.4 Steuerpflichtige und deren Lieferungen und Leistungen 2018 nach Größenklassen

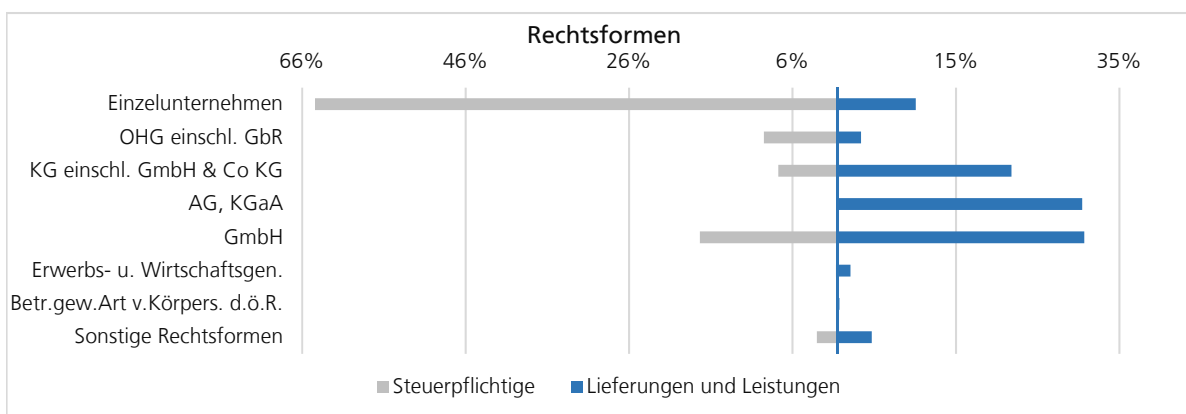
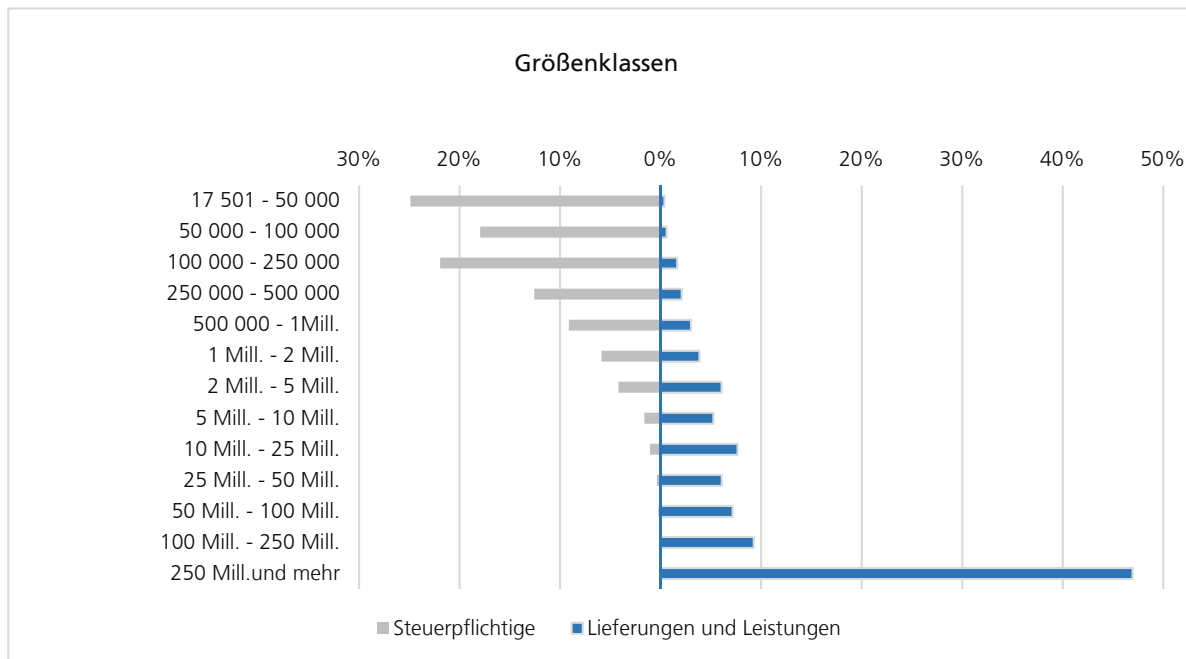
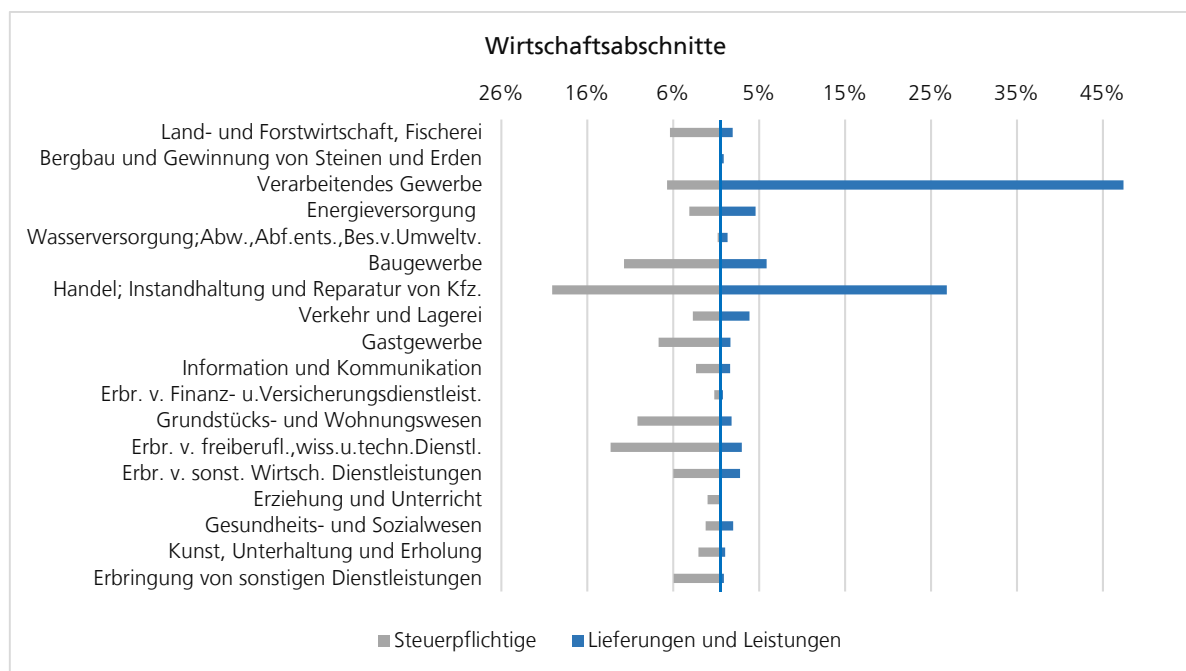
Größenklassen	Steuerpflichtige	Anteil am Insgesamt	Lieferungen und Leistungen	Anteil am Insgesamt	Lieferungen und Leistungen je Steuerpflichtigen
	Anzahl	%	1 000 €	%	€
17 501 - 50 000	69 884	24,9	2 219 185	0,4	31 755
50 000 - 100 000	50 375	17,9	3 625 223	0,6	71 965
100 000 - 250 000	61 534	21,9	9 912 570	1,7	161 091
250 000 - 500 000	35 270	12,6	12 530 368	2,1	355 270
500 000 - 1 Mill.	25 616	9,1	18 091 266	3,0	706 249
1 Mill. - 2 Mill.	16 525	5,9	23 133 883	3,9	1 399 932
2 Mill. - 5 Mill.	11 767	4,2	36 340 431	6,1	3 088 334
5 Mill. - 10 Mill.	4 517	1,6	31 499 073	5,3	6 973 450
10 Mill. - 25 Mill.	2 985	1,1	45 870 282	7,7	15 366 929
25 Mill. - 50 Mill.	1 048	0,4	36 457 715	6,1	34 787 896
50 Mill. - 100 Mill.	618	0,2	42 932 406	7,2	69 469 913
100 Mill. - 250 Mill.	365	0,1	55 499 369	9,3	152 053 066
250 Mill. und mehr	195	0,1	281 388 947	46,9	1 443 020 241
<b>Insgesamt</b>	<b>280 699</b>	<b>100</b>	<b>599 500 718</b>	<b>100</b>	<b>2 135 742</b>

### 1.5 Steuerpflichtige und deren Lieferungen und Leistungen 2018 nach Rechtsform

Wirtschaftszweige	Steuerpflichtige	Anteil am Insgesamt	Lieferungen und Leistungen	Anteil am Insgesamt	Lieferungen und Leistungen je Steuerpflichtigen
	Anzahl	%	1 000 €	%	€
Einzelunternehmen	179 428	63,9	57 439 533	9,6	320 126
OHG, GbR u. a.	25 266	9,0	17 387 136	2,9	688 163
Kommanditgesellschaften	20 314	7,2	127 654 786	21,3	6 284 079
AG	426	0,2	179 631 182	30,0	421 669 441
GmbH, UG	47 263	16,8	181 149 289	30,2	3 832 793
Erwerbs- u. Wirtschaftsgenossenschaften	507	0,2	9 540 648	1,6	18 817 846
Betriebe gewerblicher Art v. Körperschaften d. öffentl. Rechts	439	0,2	1 485 297	0,2	3 383 364
Sonstige Rechtsformen	7 056	2,5	25 212 846	4,2	3 573 249
<b>Insgesamt</b>	<b>280 699</b>	<b>100</b>	<b>599 500 718</b>	<b>100</b>	<b>2 135 742</b>

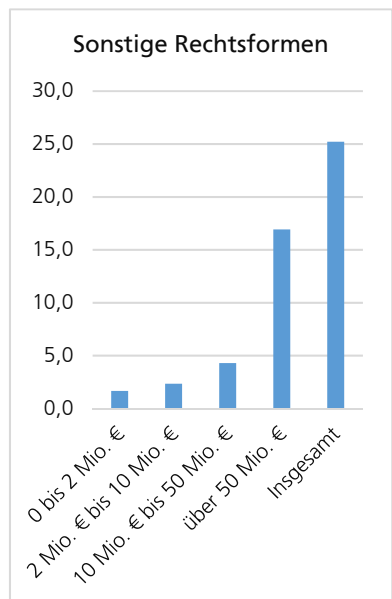
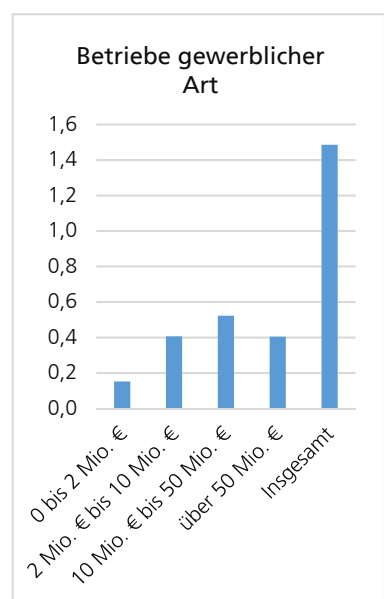
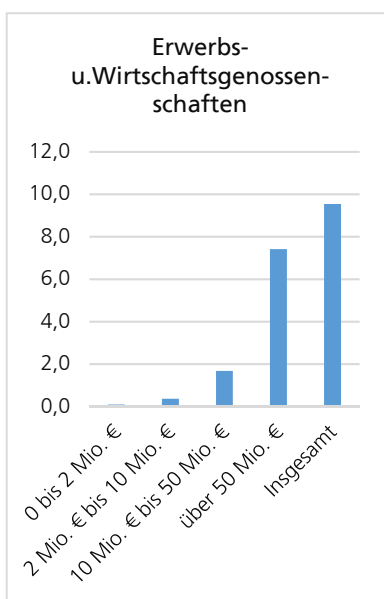
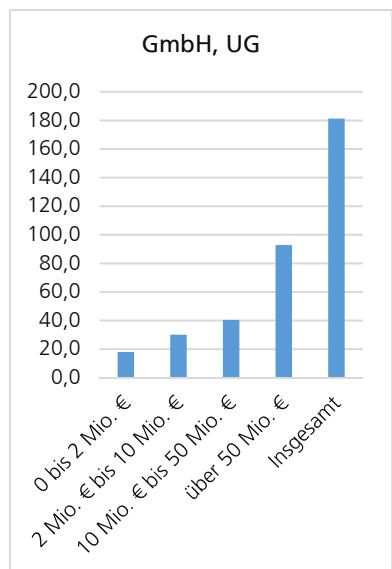
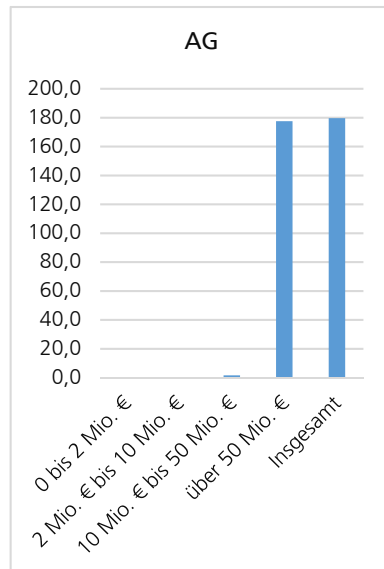
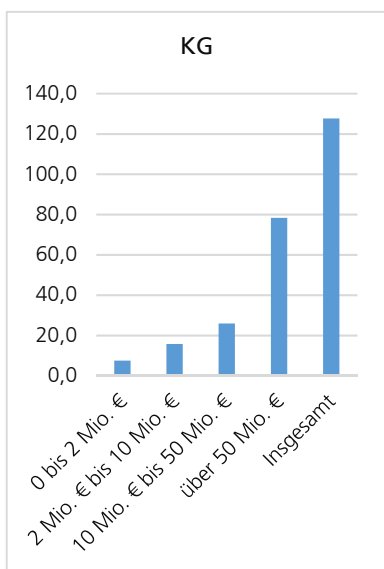
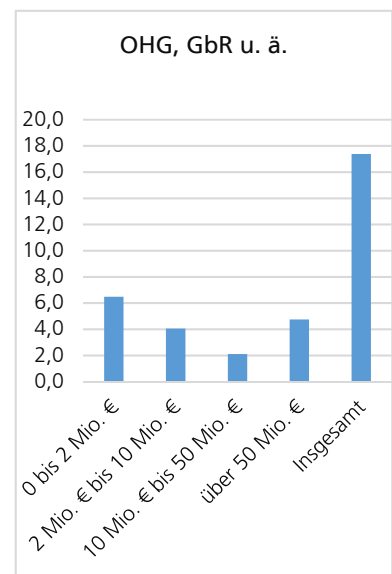
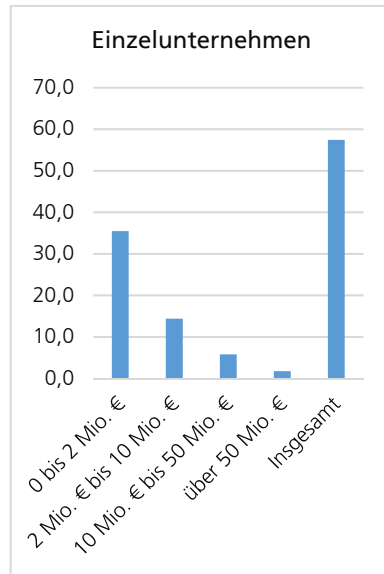
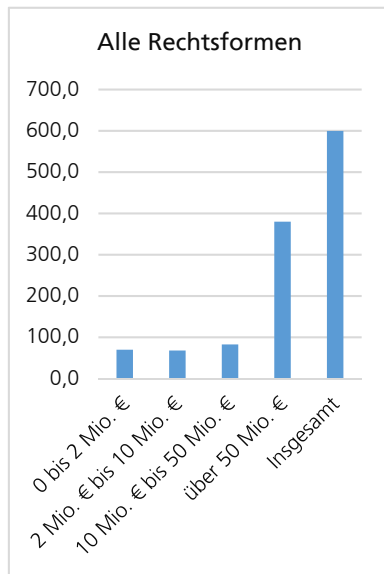


### 1.3-1.5 Steuerpflichtige und deren Lieferungen und Leistungen 2018 Anteile in %



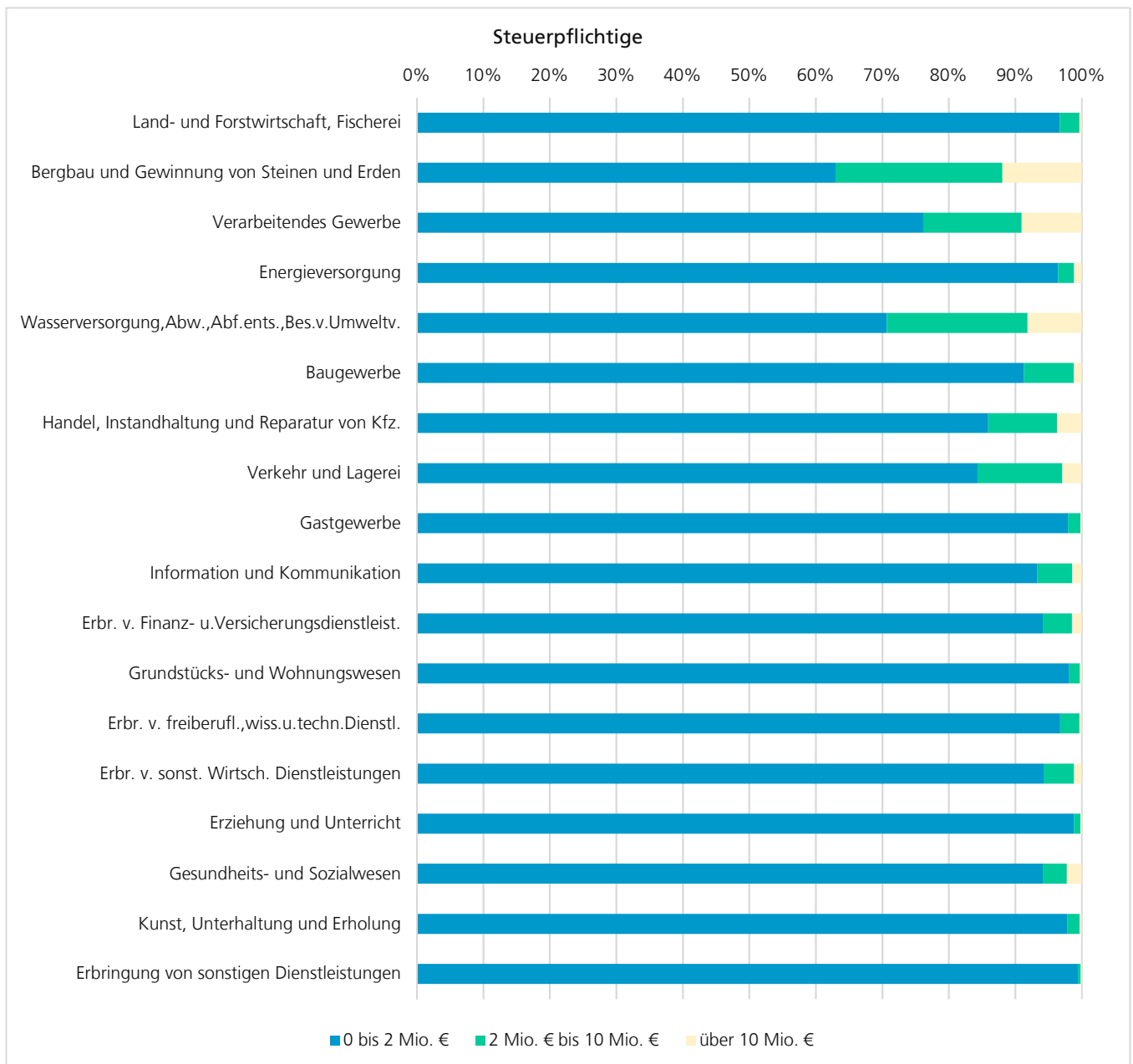
## 1.6 Steuerpflichtige und deren Lieferungen und Leistungen 2018 nach Rechtsform und Größenklassen

Größenklassen der Lieferungen und Leistungen von ... bis unter ... Euro	Steuerpflichtige		Lieferungen und Leistungen		Steuerpflichtige		Lieferungen und Leistungen		Steuerpflichtige		Lieferungen und Leistungen	
	Anzahl		1 000 €		Anzahl		1 000 €		Anzahl		1 000 €	
Alle Rechtsformen				Einzelunternehmen				OHG, GbR u. ä.				
17 501	-	50 000	69 884	2 219 185	54 806	1 738 709	7 174	222 803				
50 000	-	100 000	50 375	3 625 223	38 183	2 742 417	4 342	309 828				
100 000	-	250 000	61 534	9 912 570	42 865	6 838 939	5 142	825 783				
250 000	-	500 000	35 270	12 530 368	21 092	7 430 894	3 291	1 181 594				
500 000	-	1 Mio.	25 616	18 091 266	12 381	8 595 576	2 686	1 905 328				
1 Mio.	-	2 Mio.	16 525	23 133 883	5 901	8 126 236	1 477	2 035 129				
2 Mio.	-	5 Mio.	11 767	36 340 431	3 077	9 235 342	743	2 205 889				
5 Mio.	-	10 Mio.	4 517	31 499 073	752	5 164 003	266	1 845 285				
10 Mio.	-	25 Mio.	2 985	45 870 282	308	4 415 475	106	1 528 350				
25 Mio.	-	50 Mio.	1 048	36 457 715	43	1 398 656	18	581 889				
50 Mio.	-	100 Mio.	618	42 932 406	16	1 101 088	10	677 790				
100 Mio.	-	250 Mio.	365	55 499 369	4	652 200	9	.				
250 Mio.	-	500 Mio.	113	39 878 944	-	-	1	.				
500 Mio.	-	1 Mrd.	54	37 361 560	-	-	-	-				
1 Mrd. und mehr			28	204 148 443	-	-	1	.				
Insgesamt			280 699	599 500 718	179 428	57 439 533	25 266	17 387 136				
Kommanditgesellschaften				AG				GmbH, UG				
17 501	-	50 000	1 423	47 116	33	1 077	4 514	147 475				
50 000	-	100 000	1 759	128 884	16	1 194	4 724	345 609				
100 000	-	250 000	3 515	587 969	41	7 280	8 385	1 397 349				
250 000	-	500 000	2 895	1 032 882	30	11 048	7 129	2 578 746				
500 000	-	1 Mio.	2 752	1 988 806	54	39 050	7 058	5 079 249				
1 Mio.	-	2 Mio.	2 656	3 779 139	30	45 397	5 967	8 445 625				
2 Mio.	-	5 Mio.	2 496	7 760 685	44	155 373	4 962	15 560 534				
5 Mio.	-	10 Mio.	1 139	8 029 827	40	285 151	2 080	14 484 473				
10 Mio.	-	25 Mio.	898	14 074 434	48	834 938	1 420	21 815 963				
25 Mio.	-	50 Mio.	345	11 870 982	20	761 057	528	18 559 926				
50 Mio.	-	100 Mio.	240	16 613 811	20	1 331 716	267	18 639 907				
100 Mio.	-	250 Mio.	126	19 158 840	20	3 063 453	161	24 246 599				
250 Mio.	-	500 Mio.	47	16 531 826	12	4 407 043	39	13 567 252				
500 Mio.	-	1 Mrd.	18	.	8	5 696 399	18	11 873 703				
1 Mrd. und mehr			5	.	10	162 991 007	11	24 406 879				
Insgesamt			20 314	127 654 786	426	179 631 182	47 263	181 149 289				
Erwerbs- u. Wirtschaftsgenossenschaften				Betriebe gewerblicher Art v. Körperschaften d. öffentl. Rechts				Sonstige Rechtsformen				
17 501	-	50 000	67	2 337	45	1 411	1 822	58 257				
50 000	-	100 000	63	4 722	47	3 567	1 241	89 002				
100 000	-	250 000	77	12 441	70	11 499	1 439	231 310				
250 000	-	500 000	45	15 638	51	18 793	737	260 772				
500 000	-	1 Mio.	33	22 486	61	44 953	591	415 817				
1 Mio.	-	2 Mio.	22	31 704	50	71 497	422	599 157				
2 Mio.	-	5 Mio.	51	168 253	52	163 031	342	1 091 324				
5 Mio.	-	10 Mio.	27	193 511	33	243 589	180	1 253 233				
10 Mio.	-	25 Mio.	48	754 991	19	288 630	138	2 157 502				
25 Mio.	-	50 Mio.	27	920 847	6	233 904	61	2 130 453				
50 Mio.	-	100 Mio.	22	.	4	.	39	2 691 357				
100 Mio.	-	250 Mio.	18	2 704 719	1	.	26	3 959 794				
250 Mio.	-	500 Mio.	5	.	-	-	9	3 471 480				
500 Mio.	-	1 Mrd.	2	.	-	-	8	.				
1 Mrd. und mehr			-	-	-	-	1	.				
Insgesamt			507	9 540 648	439	1 485 297	7 056	25 212 846				

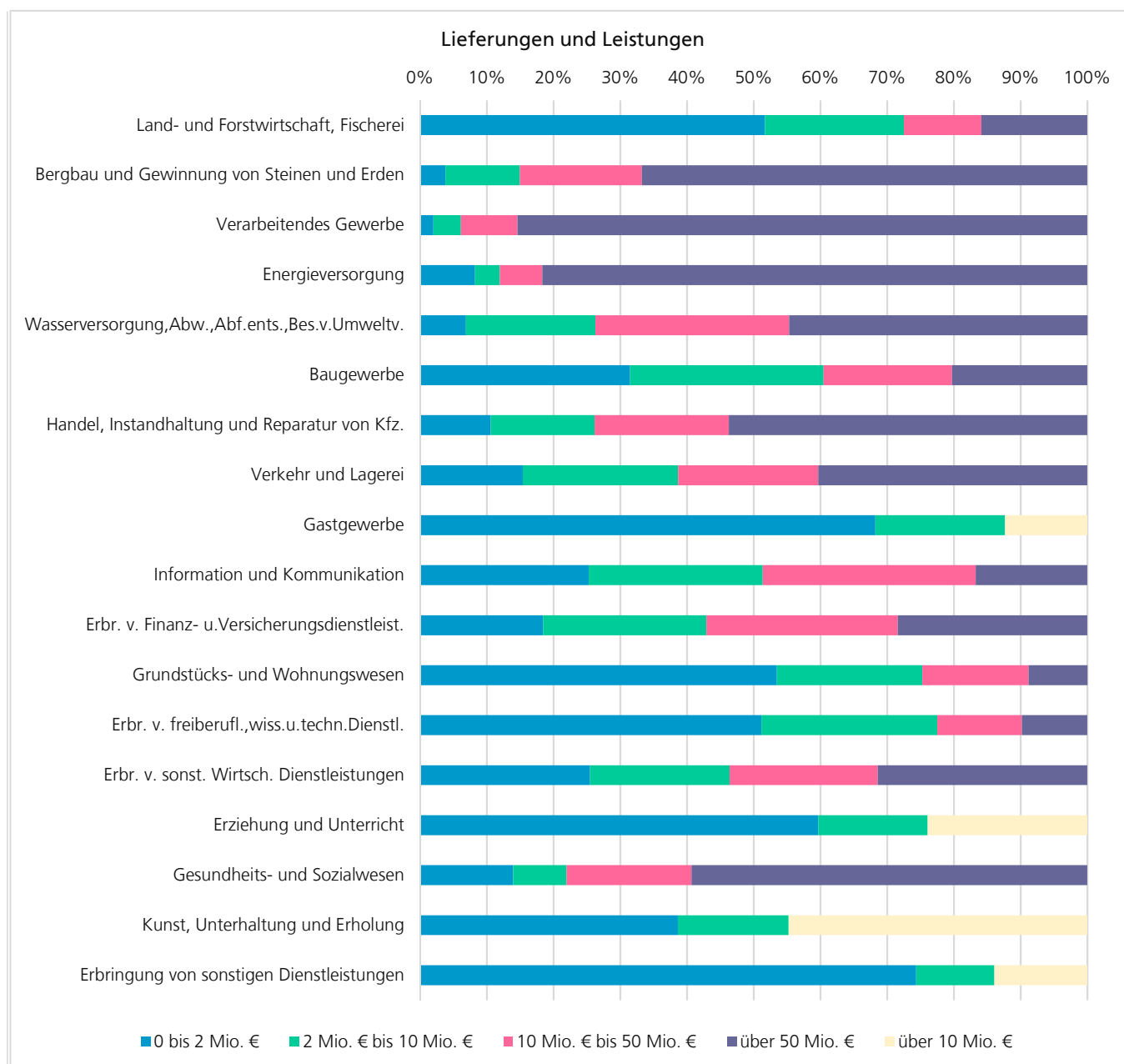


## 1.8 Steuerpflichtige und Lieferungen und Leistungen nach Wirtschaftszweigen und Größenklassen

### Anteile in Prozent



## 1.9 Lieferungen und Leistungen nach Wirtschaftszweigen und Größenklassen Anteile in Prozent



Nach der Definition der EU sind Unternehmen bis unter 2 Mio. € Umsatz Kleinst-, Unternehmen bis unter 10 Mio. € Umsatz kleine und Unternehmen bis unter 50 Mio. € Umsatz kleine und mittlere Unternehmen (KMU).

Aus Geheimhaltungsgründen mussten im Gastgewerbe, in Erziehung und Unterricht, Kunst, Unterhaltung und Erholung und bei Erbringung von sonstigen Dienstleistungen die beiden größten Größenklassen zusammengefasst werden.

## 2.1. Umsatzsteuerpflichtige, deren steuerbarer Umsatz und Umsatzsteuer 2018 nach ausgewählten Wirtschaftsgruppen

Systematik-Nr.	Wirtschaftszweig	Steuerpflichtige	Steuerbarer Umsatz		Umsatzsteuer vor Abzug der Vorsteuer		Abziehbare Vorsteuer	Umsatzsteuer-vorauszahlung
			insgesamt	darunter für Lieferungen und Leistungen	insgesamt	darunter für Lieferungen und Leistungen		
		Anzahl	1 000 €					
A - S	Wirtschaftszweige insgesamt	280 699	669 317 812	599 500 718	88 788 862	68 043 177	81 079 346	7 709 560
A	Land- und Forstwirtschaft, Fischerei	16 477	8 977 865	8 571 308	932 682	856 742	919 656	13 030
01	Landwirtschaft, Jagd und damit verbundene Tätigkeiten	15 564	8 287 692	7 886 825	823 329	749 639	845 719	-22 385
02	Forstwirtschaft und Holzeinschlag	777	591 193	587 965	104 609	102 619	71 108	33 502
03	Fischerei und Aquakultur	136	98 980	96 518	4 743	4 484	2 830	1 913
B	Bergbau und Gewinnung von Steinen und Erden	243	2 447 422	2 279 580	299 318	233 971	332 773	-33 455
05	Kohlenbergbau	-	-	-	-	-	-	-
06	Gewinnung von Erdöl und Erdgas	2	-	-	-	-	-	-
07	Erzbergbau	-	-	-	-	-	-	-
08	Gewinnung von Steinen und Erden, sonstiger Bergbau	203	1 182 815	1 112 539	175 204	154 002	144 356	30 848
09	Erbringung von Dienstleistungen für den Bergbau und für die Gewinnung von Steinen und Erden	38	-	-	-	-	-	-
C	Verarbeitendes Gewerbe	17 436	333 685 232	281 171 719	36 636 354	23 220 011	41 559 993	- 4 923 633
10	Herstellung von Nahrungs- und Futtermitteln	2 449	36 993 589	33 144 140	2 631 283	2 178 851	3 210 740	-579 456
11	Getränkeherstellung	114	1 547 436	1 493 685	241 470	213 360	143 191	98 279
12	Tabakverarbeitung	-	-	-	-	-	-	-
13	Herstellung von Textilien	274	666 237	560 212	84 502	62 392	78 460	6 042
14	Herstellung von Bekleidung	243	594 588	531 825	94 046	77 194	71 747	22 299
15	Herstellung von Leder, Lederwaren und Schuhen	80	309 546	243 582	42 833	29 546	34 989	7 845
16	Herstellung von Holz-, Flecht-, Korb- und Korkwaren (ohne Möbel)	1 022	1 847 390	1 701 123	281 388	239 036	236 098	45 290
17	Herstellung von Papier, Pappe und Waren daraus	187	5 264 169	4 479 993	665 533	480 239	692 755	-27 222
18	Herstellung von Druckerzeugnissen; Vervielfältigung von bespielten Ton-, Bild- und Datenträgern	880	2 014 842	1 890 371	328 340	298 280	243 664	84 675
19	Kokerei und Mineralölverarbeitung	4	-	-	-	-	-	-
20	Herstellung von chemischen Erzeugnissen	354	10 428 001	8 809 003	1 335 034	951 416	1 393 650	-58 616
21	Herstellung von pharmazeutischen Erzeugnissen	79	-	-	-	-	-	-
22	Herstellung von Gummi- und Kunststoffwaren	613	24 582 512	20 867 674	3 390 662	2 143 865	3 389 248	1 414
23	Herstellung von Glas und Glaswaren, Keramik, Verarbeitung von Steinen und Erden	942	8 216 188	7 671 950	1 276 215	1 108 155	1 106 865	169 351
24	Metallerzeugung und -bearbeitung	146	15 870 738	13 366 678	2 395 339	1 207 967	2 243 947	151 392
25	Herstellung von Metallerzeugnissen	3 041	9 687 452	9 025 362	1 556 234	1 346 744	1 153 908	402 327
26	Herstellung von Datenverarbeitungsgeräten, elektronischen und optischen Erzeugnissen	719	5 161 501	4 894 453	413 204	337 456	697 182	-283 978
27	Herstellung von elektrischen Ausrüstungen	520	6 735 197	5 793 044	1 050 038	682 674	879 154	170 884
28	Maschinenbau	1 681	19 131 697	17 284 956	2 315 041	1 766 994	2 450 567	-135 525
29	Herstellung von Kraftwagen und Kraftwagenteilen	372	-	-	-	-	-	-
30	Sonstiger Fahrzeugbau	196	3 977 822	3 481 687	289 542	163 657	549 945	-260 402
31	Herstellung von Möbeln	994	2 278 220	2 059 640	357 658	308 317	270 114	87 545
32	Herstellung von sonstigen Waren	1 399	2 453 445	2 158 684	260 159	188 073	237 053	23 107
33	Reparatur und Installation von Maschinen und Ausrüstungen	1 127	2 111 291	2 000 019	352 528	306 023	248 190	104 339
D	Energieversorgung	10 149	24 588 463	24 533 849	5 025 534	3 440 937	4 068 805	956 731
35	Energieversorgung	10 149	24 588 463	24 533 849	5 025 534	3 440 937	4 068 805	956 731
E	Wasserversorgung; Abwasser- und Abfallentsorgung und Beseitigung von Umweltverschmutzungen	935	5 362 073	4 946 325	742 922	464 963	702 084	40 838
36	Wasserversorgung	168	640 657	640 337	59 673	55 196	68 509	-8 837
37	Abwasserentsorgung	123	233 280	232 951	42 269	40 509	29 153	13 116
38	Sammlung, Behandlung und Beseitigung von Abfällen; Rückgewinnung	597	4 415 688	4 000 752	628 421	357 304	596 447	31 974
39	Beseitigung von Umweltverschmutzungen und sonstige Entsorgung	47	72 448	72 286	12 559	11 954	7 975	4 585
F	Baugewerbe	31 506	32 460 428	32 195 031	6 037 226	4 734 628	3 786 732	2 250 500
41	Hochbau	3 222	9 588 376	9 562 642	2 069 491	1 396 047	1 216 736	852 756
42	Tiefbau	1 114	6 256 760	6 162 069	1 165 621	831 975	822 858	342 763
43	Vorbereitende Baustellenarbeiten, Bauinstallation und sonstiges Ausbaugewerbe	27 170	16 615 292	16 470 320	2 802 114	2 506 606	1 747 138	1 054 981
G	Handel; Instandhaltung und Reparatur von Kraftfahrzeugen	54 958	172 879 595	157 888 954	25 804 777	22 818 748	22 245 621	3 559 172
45	Handel mit Kraftfahrzeugen; Instandhaltung und Reparatur von Kraftfahrzeugen	9 323	21 452 806	19 477 302	3 752 393	3 364 051	3 095 240	657 155
46	Großhandel (ohne Handel mit Kraftfahrzeugen)	15 352	98 501 046	88 101 742	13 448 990	11 470 495	12 320 234	1 128 761
46.1	Handelsvermittlung	5 956	1 922 914	1 809 278	315 419	286 484	206 181	109 238
46.2	Großhandel mit landwirtschaftlichen Grundstoffen und lebenden Tieren	1 089	14 014 778	13 230 544	1 236 667	1 157 418	1 361 113	-124 446
46.3	Großhandel mit Nahrungs- und Genussmitteln, Getränken und Tabakwaren	1 370	19 872 151	17 619 922	2 062 902	1 813 308	1 986 138	76 765
46.4	Großhandel mit Gebrauchs- und Verbrauchsgütern	2 028	19 041 143	16 572 425	2 834 445	2 282 100	2 522 141	312 305
46.5	Großhandel mit Geräten der Informations- und Kommunikationstechnik	372	5 439 389	4 598 437	703 187	509 542	693 090	10 097
46.6	Großhandel mit sonstigen Maschinen, Ausrüstungen und Zubehör	1 629	9 953 035	8 456 935	1 487 889	1 183 497	1 298 604	189 286

**Noch: 2.1. Umsatzsteuerpflichtige, deren steuerbarer Umsatz und Umsatzsteuer 2018**  
nach ausgewählten Wirtschaftsgruppen

Systematik-Nr.	Wirtschaftszweig	Steuerpflichtige	Steuerbarer Umsatz		Umsatzsteuer vor Abzug der Vorsteuer		Abziehbare Vorsteuer	Umsatzsteuer-vorauszahlung
			insgesamt	darunter für Lieferungen und Leistungen	insgesamt	darunter für Lieferungen und Leistungen		
		Anzahl	1 000 €					
46.7	Sonstiger Großhandel	2 435	26 465 574	24 214 558	4 560 862	4 040 178	4 029 335	531 528
46.9	Großhandel ohne ausgeprägten Schwerpunkt	473	1 792 061	1 599 643	247 619	197 969	223 633	23 987
47	Einzelhandel (ohne Handel mit Kraftfahrzeugen)	30 283	52 925 743	50 309 910	8 603 394	7 984 201	6 830 146	1 773 256
47.1	Einzelhandel mit Waren verschiedener Art (in Verkaufsräumen)	3 536	9 916 958	9 685 581	1 232 389	1 189 669	1 049 529	182 861
47.2	Einzelhandel mit Nahrungs- und Genussmitteln, Getränken und Tabakwaren (in Verkaufsräumen)	2 890	1 820 313	1 769 432	211 993	205 867	174 507	37 487
47.3	Einzelhandel mit Motorenkraftstoffen (Tankstellen)	1 057	7 119 576	6 985 465	1 304 250	1 274 360	1 115 107	189 143
47.4	Einzelhandel mit Geräten der Informations- und Kommunikationstechnik (in Verkaufsräumen)	1 622	1 545 148	1 497 936	295 064	247 791	214 341	80 724
47.5	Einzelhandel mit sonstigen Haushaltsgeräten, Textilien, Heimwerker- und Einrichtungsbedarf (in Verkaufsräumen)	4 452	5 289 560	4 986 773	967 335	894 895	681 341	285 996
47.6	Einzelhandel mit Verlagsprodukten, Sportausrüstungen und Spielwaren (in Verkaufsräumen)	2 433	1 260 061	1 198 853	210 100	197 324	153 075	57 026
47.7	Einzelhandel mit sonstigen Gütern (in Verkaufsräumen)	9 409	18 432 969	17 653 546	3 074 321	2 927 121	2 448 774	625 551
47.8	Einzelhandel an Verkaufsständen und auf Märkten	510	148 336	142 169	17 556	16 653	12 783	4 774
47.9	Einzelhandel, nicht in Verkaufsräumen, an Verkaufsständen oder auf Märkten	4 374	7 392 822	6 390 156	1 290 386	1 030 522	980 691	309 695
H	Verkehr und Lagerei	9 016	20 594 489	20 269 045	3 308 580	2 910 819	2 424 224	884 357
49	Landverkehr und Transport in Rohrfernleitungen	4 953	5 133 386	5 094 758	876 264	842 916	633 804	242 461
50	Schifffahrt	763	2 651 059	2 648 259	48 464	43 896	36 122	12 342
51	Luftfahrt	64	355 508	240 790	33 022	32 078	8 111	24 911
52	Lagerei sowie Erbringung von sonstigen Dienstleistungen für den Verkehr	2 285	11 670 209	11 501 717	2 193 172	1 845 156	1 647 867	545 305
53	Post-, Kurier- und Expressdienste	951	784 327	783 522	157 659	146 772	98 321	59 338
I	Gastgewerbe	20 201	7 011 642	6 972 086	1 024 590	1 007 845	561 069	463 526
55	Beherbergung	4 774	2 278 051	2 265 092	284 590	275 951	188 141	96 451
56	Gastronomie	15 427	4 733 591	4 706 994	739 999	731 894	372 928	367 075
J	Information und Kommunikation	7 961	6 860 071	6 780 232	1 193 863	1 121 009	668 192	525 672
58	Verlagswesen	650	1 969 782	1 950 310	272 321	265 333	201 876	70 445
59	Herstellung, Verleih und Vertrieb von Filmen und Fernsehprogrammen; Kinos; Tonstudios und Verlegen von Musik	407	.	.	.	.	.	.
60	Rundfunkveranstalter	20	57 625	57 616	10 828	10 801	5 473	5 355
61	Telekommunikation	212	.	.	.	.	.	.
62	Erbr. von Dienstleist. der Informationstechnologie	5 469	3 830 133	3 780 252	716 832	672 737	346 570	370 263
63	Informationsdienstleistungen	1 203	522 563	517 408	104 126	93 340	62 720	41 407
K	Erbringung von Finanz- und Versicherungsdienstleistungen	2 000	1 781 276	1 774 202	395 178	321 729	173 347	221 832
64	Erbringung von Finanzdienstleistungen	559	1 087 822	1 082 577	206 294	193 049	66 080	140 214
65	Versicherungen, Rückversicherungen und Pensionskassen (ohne Sozialversicherung)	31	271 181	271 110	92 755	51 057	61 829	30 927
66	Mit Finanz- und Versicherungsdienstleistungen verbundene Tätigkeiten	1 410	422 274	420 514	96 129	77 624	45 438	50 691
L	Grundstücks- und Wohnungswesen	27 082	7 925 673	7 811 720	1 078 539	984 172	608 109	470 428
68	Grundstücks- und Wohnungswesen	27 082	7 925 673	7 811 720	1 078 539	984 172	608 109	470 428
M	Erbringung von freiberuflichen, wissenschaftlichen und technischen Dienstleistungen	35 864	15 131 159	14 951 032	2 771 768	2 612 105	1 178 919	1 592 850
69	Rechts- und Steuerberatung, Wirtschaftsprüfung	8 547	3 422 430	3 420 503	654 736	646 003	147 535	507 202
70	Verwaltung und Führung von Unternehmen und Betrieben; Unternehmensberatung	8 141	2 801 042	2 746 728	474 206	443 763	233 135	241 071
71	Architektur- und Ingenieurbüros; technische, physikalische und chemische Untersuchung	10 155	6 207 430	6 120 736	1 153 339	1 049 214	536 640	616 700
72	Forschung und Entwicklung	712	387 949	381 769	65 299	62 928	40 396	24 903
73	Werbung und Marktforschung	2 329	1 045 414	1 028 687	195 212	186 828	112 525	82 687
74	Sonstige freiberufliche, wissenschaftliche und technische Tätigkeiten	4 610	652 279	640 214	115 729	110 851	54 073	61 656
75	Veterinärwesen	1 370	614 616	612 394	113 246	112 518	54 615	58 632
N	Erbringung von sonstigen wirtschaftlichen Dienstleistungen	15 387	13 898 931	13 742 318	2 375 435	2 198 243	1 274 993	1 100 444
77	Vermietung von beweglichen Sachen	2 362	3 070 860	2 989 250	548 500	524 688	490 123	58 378
78	Vermittlung und Überlassung von Arbeitskräften	810	2 199 144	2 193 859	405 748	402 117	59 516	346 232
79	Reisebüros, Reiseveranstalter und Erbringung sonstiger Reservierungsdienstleistungen	1 015	2 041 828	2 033 435	224 595	145 965	245 056	-20 461
80	Wach- und Sicherheitsdienste sowie Detekteien	400	631 980	631 185	120 195	119 220	25 377	94 817
81	Gebäudebetreuung; Garten- und Landschaftsbau	8 078	4 172 185	4 150 029	758 598	703 347	293 141	465 458
82	Erbringung von wirtschaftlichen Dienstleistungen für Unternehmen und Privatpersonen a. n. g.	2 722	1 782 934	1 744 560	317 799	302 905	161 779	156 020
P	Erziehung und Unterricht	4 182	1 019 593	1 008 214	119 304	115 494	43 784	75 520
85	Erziehung und Unterricht	4 182	1 019 593	1 008 214	119 304	115 494	43 784	75 520
Q	Gesundheits- und Sozialwesen	4 830	8 933 497	8 900 569	195 896	183 416	120 858	75 039
86	Gesundheitswesen	4 099	6 059 975	6 033 537	148 563	138 288	79 052	69 511

Noch: 2.1. Umsatzsteuerpflichtige, deren steuerbarer Umsatz und Umsatzsteuer 2018  
nach ausgewählten Wirtschaftsgruppen

Systematik-Nr.	Wirtschaftszweig	Steuerpflichtige	Steuerbarer Umsatz		Umsatzsteuer vor Abzug der Vorsteuer		Abziehbare Vorsteuer	Umsatzsteuer-vorauszahlung
			insgesamt	darunter für Lieferungen und Leistungen	insgesamt	darunter für Lieferungen und Leistungen		
		Anzahl	1 000 €					
87	Heime (ohne Erholungs- und Ferienheime)	295	2 314 433	2 311 343	29 233	27 760	31 847	-2 614
88	Sozialwesen (ohne Heime)	436	559 089	555 688	18 100	17 368	9 959	8 141
R	Kunst, Unterhaltung und Erholung	7 180	3 319 062	3 292 784	422 817	405 045	221 887	200 930
90	Kreative, künstlerische und unterhaltende Tätigkeiten	3 124	440 402	436 882	55 447	53 856	32 827	22 620
91	Bibliotheken, Archive, Museen, botanische und zoologische Gärten	90	138 028	136 189	12 635	11 727	8 801	3 834
92	Spiel-, Wett- und Lotteriewesen	707	1 553 112	1 545 362	157 230	146 868	56 030	101 201
93	Erbringung von Dienstleistungen des Sports, der Unterhaltung und der Erholung	3 259	1 187 520	1 174 351	197 504	192 594	124 230	73 274
S	Erbringung von sonstigen Dienstleistungen	15 292	2 441 341	2 411 749	424 079	413 300	188 299	235 780
94	Interessenvertretungen sowie kirchliche und sonstige religiöse Vereinigungen (ohne Sozialwesen und Sport)	744	288 252	287 506	30 894	29 368	19 560	11 334
95	Reparatur von Datenverarbeitungsgeräten und Gebrauchsgütern	922	209 816	205 023	39 697	37 857	22 784	16 913
96	Erbringung von sonstigen überwiegend persönlichen Dienstleistungen	13 626	1 943 273	1 919 219	353 488	346 075	145 955	207 533





## 2.2. Umsatzsteuerpflichtige, deren Lieferungen und Leistungen 2018 nach ausgewählten Wirtschaftsgruppen und Umsatzgrößenklassen

Systematik-Nr.	Wirtschaftszweig	Steuerpflichtige	Lieferungen und Leistungen	Davon in Umsatzgrößenklassen von ... bis unter ... €							
				17 501 bis unter 50 000		50 000 bis unter 100 000		100 000 bis unter 250 000		250 000 bis unter 500 000	
				Anzahl	1 000 €	Anzahl	1 000 €	Anzahl	1 000 €	Anzahl	1 000 €
<b>A - S</b>	<b>Wirtschaftszweige insgesamt</b>	<b>280 699</b>	<b>599 500 718</b>	<b>2 506</b>	<b>79 217</b>	<b>50 375</b>	<b>3 625 223</b>	<b>61 534</b>	<b>9 912 570</b>	<b>35 270</b>	<b>12 530 368</b>
A	Land- und Forstwirtschaft, Fischerei	16 477	8 571 308	4 839	147 537	2 664	190 678	2 964	481 528	2 472	893 110
01	Landwirtschaft, Jagd und damit verbundene Tätigkeiten	15 564	7 886 825	4 682	142 371	2 503	179 023	2 735	445 267	2 299	831 373
02	Forstwirtschaft und Holzeinschlag	777	587 965	148	4 870	148	10 663	187	29 229	121	43 020
03	Fischerei und Aquakultur	136	96 518	9	295	13	992	42	7 032	52	18 717
B	Bergbau und Gewinnung von Steinen und Erden	243	2 279 580	21	640	19	1 258	24	3 915	23	8 026
05	Kohlenbergbau	-	-	-	-	-	-	-	-	-	-
06	Gewinnung von Erdöl und Erdgas	2	-	-	-	-	-	-	-	-	-
07	Erzbergbau	-	-	-	-	-	-	-	-	-	-
08	Gewinnung von Steinen und Erden, sonstiger Bergbau	203	1 112 539	17	517	19	1 258	-	-	-	-
09	Erbringung von Dienstleistungen für den Bergbau und für die Gewinnung von Steinen und Erden	38	834 206	4	123	-	-	-	-	-	-
C	Verarbeitendes Gewerbe	17 436	281 171 719	2 208	71 353	1 844	134 488	2 894	476 589	2 344	850 485
10	Herstellung von Nahrungs- und Futtermitteln	2 449	33 144 140	206	6 508	170	12 398	394	67 429	416	148 841
11	Getränkeherstellung	114	1 493 685	17	574	14	1 073	19	2 942	15	5 150
12	Tabakverarbeitung	-	-	-	-	-	-	-	-	-	-
13	Herstellung von Textilien	274	560 212	78	2 332	43	3 034	45	7 158	27	9 728
14	Herstellung von Bekleidung	243	531 825	103	2 981	37	2 388	31	4 859	16	5 826
15	Herstellung von Leder, Lederwaren und Schuhen	80	243 582	21	645	16	1 168	18	2 822	4	1 334
16	Herstellung von Holz-, Flecht-, Korb- und Korkwaren (ohne Möbel)	1 022	1 701 123	189	6 352	134	9 926	212	35 009	135	50 463
17	Herstellung von Papier, Pappe und Waren daraus	187	4 479 993	20	646	24	1 904	20	2 976	13	4 833
18	Herstellung von Druckerzeugnissen; Vervielfältigung von bespielten Ton-, Bild- und Datenträgern	880	1 890 371	150	4 897	130	9 501	182	30 069	121	43 655
19	Kokerei und Mineralölverarbeitung	4	169 245	-	-	-	-	-	-	-	-
20	Herstellung von chemischen Erzeugnissen	354	8 809 003	33	1 101	30	2 129	33	5 475	42	14 770
21	Herstellung von pharmazeutischen Erzeugnissen	79	2 370 837	4	173	6	404	10	1 830	6	2 292
22	Herstellung von Gummi- und Kunststoffwaren	613	20 867 674	48	1 569	31	2 439	52	8 594	57	21 925
23	Herstellung von Glas und Glaswaren, Keramik, Verarbeitung von Steinen und Erden	942	7 671 950	94	3 101	87	6 297	180	30 670	148	55 183
24	Metallerzeugung und -bearbeitung	146	13 366 678	8	274	5	334	15	2 260	15	5 382
25	Herstellung von Metallerzeugnissen	3 041	9 025 362	353	11 481	337	24 443	492	80 893	403	145 619
26	Herstellung von Datenverarbeitungsgeräten, elektronischen und optischen Erzeugnissen	719	4 894 453	95	3 099	86	6 181	123	19 910	84	30 386
27	Herstellung von elektrischen Ausrüstungen	520	5 793 044	57	1 877	48	3 519	75	12 018	46	17 485
28	Maschinenbau	1 681	17 284 956	134	4 371	103	7 590	188	30 692	164	58 656
29	Herstellung von Kraftwagen und Kraftwagenteilen	372	137 173 557	42	1 402	25	1 834	55	8 875	44	14 951
30	Sonstiger Fahrzeugbau	196	3 481 687	21	642	33	2 476	31	4 569	27	9 537
31	Herstellung von Möbeln	994	2 059 640	148	4 750	135	9 819	209	34 436	159	58 456
32	Herstellung von sonstigen Waren	1 399	2 158 684	196	6 359	194	14 302	296	48 987	245	88 952
33	Reparatur und Installation von Maschinen und Ausrüstungen	1 127	2 000 019	191	6 219	156	11 330	214	34 119	157	57 062

Noch: 2.2. Umsatzsteuerpflichtige, deren Lieferungen und Leistungen 2018 nach  
ausgewählten Wirtschaftsgruppen und Umsatzgrößenklassen

Davon in Umsatzgrößenklassen von ... bis unter ... €													
500 000 bis unter 1 Mio.		1 Mio. bis unter 2 Mio.		2 Mio. bis unter 5 Mio.		5 Mio. bis unter 10 Mio.		10 Mio. bis unter 25 Mio.		25 Mio. bis unter 50 Mio.		50 Mio. und mehr	
Anzahl	1 000 €	Anzahl	1 000 €	Anzahl	1 000 €	Anzahl	1 000 €	Anzahl	1 000 €	Anzahl	1 000 €	Anzahl	1 000 €
25 616	18 091 266	16 525	23 133 883	11 767	36 340 431	4 517	31 499 073	2 985	45 870 282	1 048	36 457 715	1 178	379 820 723
2 062	1 445 783	927	1 269 405	397	1 176 175	94	609 711	39	585 513	12	411 955	7	1 359 914
1 972	1 381 547	876	1 200 052	361	1 062 448	85	550 077	34	503 387	.	.	.	.
81	58 177	46	62 252	33	102 959	.	.	.	.	.	.	.	.
9	6 059	5	7 100	3	10 768	.	.	.	.	.	.	.	.
33	24 084	33	48 318	46	150 270	15	104 333	13	203 709	7	212 602	9	1 522 423
-	-	-	-	-	-	-	-	-	-	-	-	-	-
-	-	-	-	-	-	-	-	-	-	-	-	-	-
-	-	-	-	-	-	-	-	-	-	-	-	-	-
28	20 244	.	.	.	.	12	86 719	.	.	.	.	.	.
5	3 840	.	.	.	.	3	17 614	.	.	.	.	3	617 451
2 216	1 584 317	1 779	2 521 993	1 708	5 449 011	868	6 082 119	803	12 528 324	323	11 278 417	449	240 194 624
390	272 881	245	339 176	205	658 339	114	793 613	125	1 957 323	60	2 210 980	124	26 676 653
9	6 412	5	7 245	13	41 586	4	22 453	9	162 762	4	173 741	5	1 069 746
-	-	-	-	-	-	-	-	-	-	-	-	-	-
23	15 884	21	32 056	15	43 516	.	.	11	185 695	.	.	3	183 729
15	10 832	13	19 654	12	38 659	3	22 990	.	.	.	.	.	.
5	3 716	6	8 463	.	.	.	.	.	.	-	-	.	.
137	100 177	88	121 881	74	230 134	28	196 742	18	273 985	.	.	.	.
16	12 168	13	19 178	20	65 242	20	146 677	15	242 593	9	327 784	17	3 655 991
95	66 710	65	93 756	76	237 482	24	175 254	26	376 701	6	189 090	5	663 256
-	-	.	.	.	.	-	-	-	-	.	.	.	.
37	26 534	22	31 632	45	143 026	24	151 102	33	539 701	13	451 533	42	7 441 999
6	4 010	.	.	9	26 262	7	49 728	10	175 023	7	245 363	9	1 859 340
55	40 720	81	117 134	98	313 433	51	364 930	80	1 243 632	28	949 656	32	17 803 642
94	65 513	69	98 810	87	279 920	78	548 815	59	980 964	21	694 076	25	4 908 599
16	11 663	16	23 929	26	87 539	13	91 580	12	219 298	7	245 038	13	12 679 382
373	269 985	392	553 573	353	1 136 372	165	1 181 184	113	1 674 265	37	1 296 813	23	2 650 735
94	68 979	74	106 771	66	212 803	35	234 208	36	605 127	11	378 458	15	3 228 533
62	45 485	62	88 550	63	197 711	35	250 050	32	474 283	22	793 434	18	3 908 632
223	161 319	242	355 828	246	798 674	137	948 554	129	1 982 181	54	1 790 169	61	11 146 922
38	26 100	34	49 313	50	159 889	27	188 931	24	346 197	13	457 204	.	.
23	16 516	20	29 516	19	66 963	4	32 705	6	104 130	5	176 556	7	3 038 078
145	106 221	81	109 071	63	206 482	22	157 682	14	222 600	8	304 410	10	845 712
225	156 596	119	161 744	74	221 243	29	197 736	12	206 613	3	80 528	6	975 625
135	95 894	105	146 836	88	264 721	39	262 089	30	425 339	6	203 521	6	492 889

Noch: 2.2. Umsatzsteuerpflichtige, deren Lieferungen und Leistungen 2018 nach  
ausgewählten Wirtschaftsgruppen und Umsatzgrößenklassen

Systematik-Nr.	Wirtschaftszweig	Steuerpflichtige	Lieferungen und Leistungen	Davon in Umsatzgrößenklassen von ... bis unter ... €							
				17 501 bis unter 50 000		50 000 bis unter 100 000		100 000 bis unter 250 000		250 000 bis unter 500 000	
				Anzahl	1 000 €	Anzahl	1 000 €	Anzahl	1 000 €	Anzahl	1 000 €
D	Energieversorgung	10 149	24 533 849	3 653	107 978	1 623	115 360	2 185	358 489	1 252	438 734
35	Energieversorgung	10 149	24 533 849	3 653	107 978	1 623	115 360	2 185	358 489	1 252	438 734
E	Wasserversorgung; Abwasser- und Abfallentsorgung und Beseitigung von Umweltverschmutzungen	935	4 946 325	88	2 906	78	5 795	119	19 601	128	45 986
36	Wasserversorgung	168	640 337	8	241	13	986	17	2 653	14	5 220
37	Abwasserentsorgung	123	232 951	9	263	19	1 391	19	3 181	16	5 629
38	Sammlung, Behandlung und Beseitigung von Abfällen; Rückgewinnung	597	4 000 752	66	2 220	43	3 206	75	12 286	87	31 041
39	Beseitigung von Umweltverschmutzungen und sonstige Entsorgung	47	72 286	5	181	3	212	8	1 481	11	4 095
F	Baugewerbe	31 506	32 195 031	5 438	177 751	4 881	353 998	6 776	1 110 124	4 851	1 736 542
41	Hochbau	3 222	9 562 642	303	10 174	335	24 222	487	81 171	464	167 922
42	Tiefbau	1 114	6 162 069	72	2 488	77	5 516	136	23 805	129	47 411
43	Vorbereitende Baustellenarbeiten, Bauinstallation und sonstiges Ausbaugewerbe	27 170	16 470 320	5 063	165 089	4 469	324 261	6 153	1 005 147	4 258	1 521 209
G	Handel; Instandhaltung und Reparatur von Kraftfahrzeugen	54 958	157 888 954	8 990	290 660	7 956	578 083	11 431	1 874 396	7 863	2 804 861
45	Handel mit Kraftfahrzeugen; Instandhaltung und Reparatur von Kraftfahrzeugen	9 323	19 477 302	1 372	44 922	1 320	95 436	1 899	314 518	1 558	565 022
46	Großhandel (ohne Handel mit Kraftfahrzeugen)	15 352	88 101 742	2 449	79 330	2 038	147 626	2 728	442 437	1 856	664 951
46.1	Handelsvermittlung	5 956	1 809 278	1 585	51 376	1 248	89 786	1 410	223 600	780	273 913
46.2	Großhandel mit landwirtschaftlichen Grundstoffen und lebenden Tieren	1 089	13 230 544	75	2 394	85	6 124	131	21 225	116	42 808
46.3	Großhandel mit Nahrungs- und Genussmitteln, Getränken und Tabakwaren	1 370	17 619 922	98	3 260	96	6 894	187	31 229	156	57 483
46.4	Großhandel mit Gebrauchs- und Verbrauchsgütern	2 028	16 572 425	210	6 779	178	13 220	332	54 992	256	92 929
46.5	Großhandel mit Geräten der Informations- und Kommunikationstechnik	372	4 598 437	40	1 102	30	2 287	66	10 631	47	16 673
46.6	Großhandel mit sonstigen Maschinen, Ausrüstungen und Zubehör	1 629	8 456 935	155	4 948	131	9 517	231	39 090	205	74 351
46.7	Sonstiger Großhandel	2 435	24 214 558	228	7 579	214	15 508	301	50 111	250	90 331
46.9	Großhandel ohne ausgeprägten Schwerpunkt	473	1 599 643	58	1 892	56	4 290	70	11 558	46	16 464
47	Einzelhandel (ohne Handel mit Kraftfahrzeugen)	30 283	50 309 910	5 169	166 408	4 598	335 021	6 804	1 117 441	4 449	1 574 888
47.1	Einzelhandel mit Waren verschiedener Art (in Verkaufsräumen)	3 536	9 685 581	489	15 504	475	34 633	715	118 174	513	180 634
47.2	Einzelhandel mit Nahrungs- und Genussmitteln, Getränken und Tabakwaren (in Verkaufsräumen)	2 890	1 769 432	432	13 841	431	31 657	726	120 165	522	181 978
47.3	Einzelhandel mit Motorenkraftstoffen (Tankstellen)	1 057	6 985 465	34	1 002	48	3 525	65	11 414	86	32 153
47.4	Einzelhandel mit Geräten der Informations- und Kommunikationstechnik (in Verkaufsräumen)	1 622	1 497 936	329	10 907	304	21 947	392	63 811	238	82 824
47.5	Einzelhandel mit sonstigen Haushaltsgeräten, Textilien, Heimwerker- und Einrichtungsbedarf (in Verkaufsräumen)	4 452	4 986 773	770	25 171	694	50 811	1 014	164 632	661	236 420
47.6	Einzelhandel mit Verlagsprodukten, Sportausrüstungen und Spielwaren (in Verkaufsräumen)	2 433	1 198 853	365	11 788	358	26 231	650	108 232	480	170 803

Noch: 2.2. Umsatzsteuerpflichtige, deren Lieferungen und Leistungen 2018 nach  
ausgewählten Wirtschaftsgruppen und Umsatzgrößenklassen

Davon in Umsatzgrößenklassen von ... bis unter ... €													
500 000 bis unter 1 Mio.		1 Mio. bis unter 2 Mio.		2 Mio. bis unter 5 Mio.		5 Mio. bis unter 10 Mio.		10 Mio. bis unter 25 Mio.		25 Mio. bis unter 50 Mio.		50 Mio. und mehr	
Anzahl	1 000 €	Anzahl	1 000 €	Anzahl	1 000 €	Anzahl	1 000 €	Anzahl	1 000 €	Anzahl	1 000 €	Anzahl	1 000 €
697	487 748	377	512 916	202	611 690	45	294 934	31	506 773	29	1 062 344	55	20 036 883
697	487 748	377	512 916	202	611 690	45	294 934	31	506 773	29	1 062 344	55	20 036 883
125	93 240	123	173 049	114	360 252	84	598 390	50	788 480	18	649 168	8	2 209 458
29	22 131	24	34 333	29	93 080	22	148 664	9	144 452	.	.	.	.
22	16 799	19	23 956	9	27 133	.	.	4	80 260	.	.	-	-
66	48 432	72	102 416	76	240 039	54	393 377	37	563 769	.	.	.	.
8	5 878	8	12 345	-	-	.	.	-	-	.	.	-	-
4 102	2 928 577	2 728	3 829 419	1 795	5 456 953	558	3 874 723	268	3 973 067	64	2 222 583	45	6 531 295
493	357 323	414	594 690	412	1 309 903	172	1 182 173	91	1 314 410	29	974 650	22	3 546 003
149	107 167	158	218 596	161	518 408	113	792 234	83	1 282 976	21	746 232	15	2 417 237
3 460	2 464 087	2 156	3 016 133	1 222	3 628 642	273	1 900 315	94	1 375 680	14	501 701	8	568 055
6 214	4 415 192	4 771	6 740 399	3 975	12 366 418	1 740	12 204 661	1 150	17 623 065	408	14 167 346	460	84 823 873
1 197	841 550	727	1 033 041	636	1 955 864	304	2 161 927	196	3 092 332	59	2 018 864	55	7 353 824
1 628	1 172 335	1 478	2 082 934	1 279	4 084 515	700	4 969 520	588	9 215 444	279	9 761 382	329	55 481 268
497	354 669	362	497 160	66	164 654	5	36 661	.	.	.	.	.	.
126	90 829	121	169 177	153	493 840	76	519 816	85	1 315 272	46	1 563 546	75	9 005 513
169	122 066	165	234 560	176	560 255	113	813 207	88	1 329 752	52	1 825 528	70	12 635 686
258	186 569	261	368 839	218	703 036	109	755 010	103	1 647 509	42	1 476 105	61	11 267 438
32	22 638	31	43 109	41	139 038	28	210 052	34	541 744	10	389 204	13	3 221 958
212	153 639	192	272 776	224	719 862	144	1 034 415	.	.	.	.	.	.
275	198 555	272	390 274	347	1 129 263	199	1 414 515	185	2 990 479	84	2 846 228	80	15 081 714
59	43 371	74	107 039	54	174 567	26	185 844	20	307 629	4	139 778	6	607 212
3 389	2 401 306	2 566	3 624 424	2 060	6 326 039	736	5 073 214	366	5 315 289	70	2 387 099	76	21 988 781
354	251 748	294	418 676	247	811 075	253	1 758 256	156	2 148 672	20	664 912	20	3 283 298
413	292 881	202	275 597	130	390 855	24	162 610	.	.	-	-	.	.
303	224 909	307	426 108	.	.	28	183 174	12	185 540	.	.	8	5 402 015
150	104 533	113	156 932	60	192 121	19	125 452	12	198 364	.	.	.	.
513	361 393	352	489 252	281	867 204	111	778 692	39	573 995	8	262 061	9	1 177 143
335	233 077	144	193 181	79	230 186	14	91 324	8	134 031	-	-	-	-

Noch: 2.2. Umsatzsteuerpflichtige, deren Lieferungen und Leistungen 2018 nach  
ausgewählten Wirtschaftsgruppen und Umsatzgrößenklassen

Systematik-Nr.	Wirtschaftszweig	Steuerpflichtige	Lieferungen und Leistungen	Davon in Umsatzgrößenklassen von ... bis unter ... €							
				17 501 bis unter 50 000		50 000 bis unter 100 000		100 000 bis unter 250 000		250 000 bis unter 500 000	
				Anzahl	1 000 €	Anzahl	1 000 €	Anzahl	1 000 €	Anzahl	1 000 €
47.7	Einzelhandel mit sonstigen Gütern (in Verkaufsräumen)	9 409	17 653 546	1 469	47 817	1 358	99 212	2 130	351 054	1 364	486 443
47.8	Einzelhandel an Verkaufsständen und auf Märkten	510	142 169	132	4 262	114	8 430	139	22 908	75	24 954
47.9	Einzelhandel, nicht in Verkaufsräumen, an Verkaufsständen oder auf Märkten	4 374	6 390 156	1 149	36 117	816	58 575	973	157 051	510	178 678
H	Verkehr und Lagerei	9 016	20 269 045	1 228	40 997	1 221	88 063	1 756	283 317	1 281	461 435
49	Landverkehr und Transport in Rohrfernleitungen	4 953	5 094 758	714	24 028	771	55 464	1 115	178 816	779	280 690
50	Schifffahrt	763	2 648 259	44	1 368	25	1 996	57	9 699	112	39 882
50.2	Güterbeförderung in der See- und Küstenschifffahrt	64	240 790	16	515	19	1 438	8	1 340	6	1 813
52	Lagerei sowie Erbringung von sonstigen Dienstleistungen für den Verkehr	2 285	11 501 717	217	7 149	223	15 982	377	61 573	256	92 521
53	Post-, Kurier- und Expressdienste	951	783 522	237	7 937	183	13 182	199	31 889	128	46 529
I	Gastgewerbe	20 201	6 972 086	3 922	127 609	4 005	293 041	6 032	981 182	3 310	1 162 927
55	Beherbergung	4 774	2 265 092	1 221	38 392	876	63 393	1 025	166 760	651	230 728
56	Gastronomie	15 427	4 706 994	2 701	89 217	3 129	229 647	5 007	814 422	2 659	932 200
J	Information und Kommunikation	7 961	6 780 232	2 065	65 440	1 603	115 598	2 023	315 103	806	287 163
58	Verlagswesen	650	1 950 310	106	3 331	86	6 149	133	21 591	92	32 001
59	Herstellung, Verleih und Vertrieb von Filmen und Fernsehprogrammen; Kinos; Tonstudios und Verlegen von Musik	407	205 074	126	3 924	81	5 801	90	14 493	30	10 745
60	Rundfunkveranstalter	20	57 616	.	.	3	184	3	449	.	.
61	Telekommunikation	212	269 571	.	.	47	3 350	43	6 754	.	.
62	Erbr. von Dienstleist. der Informationstechnologie	5 469	3 780 252	1 391	44 248	1 138	82 472	1 462	224 885	532	188 573
63	Informationsdienstleistungen	1 203	517 408	381	11 959	248	17 642	292	46 931	124	45 866
K	Erbringung von Finanz- und Versicherungsdienstleistungen	2 000	1 774 202	682	21 387	452	31 935	432	68 548	170	58 807
64	Erbringung von Finanzdienstleistungen	559	1 082 577	147	4 552	107	7 522	121	19 140	35	12 545
65	Versicherungen, Rückversicherungen und Pensionskassen (ohne Sozialversicherung)	31	271 110	.	.	.	.	6	1 002	3	1 110
66	Mit Finanz- und Versicherungsdienstleistungen verbundene Tätigkeiten	1 410	420 514	.	.	.	.	305	48 407	132	45 152
L	Grundstücks- und Wohnungswesen	27 082	7 811 720	11 086	343 325	5 977	424 192	5 365	839 783	2 243	781 914
68	Grundstücks- und Wohnungswesen	27 082	7 811 720	11 086	343 325	5 977	424 192	5 365	839 783	2 243	781 914
M	Erbringung von freiberuflichen, wissenschaftlichen und technischen Dienstleistungen	35 864	14 951 032	10 183	327 966	7 649	551 454	8 578	1 355 501	4 068	1 440 705
69	Rechts- und Steuerberatung, Wirtschaftsprüfung	8 547	3 420 503	1 988	64 267	1 559	113 193	2 095	335 761	1 238	443 959
70	Verwaltung und Führung von Unternehmen und Betrieben; Unternehmensberatung	8 141	2 746 728	2 351	75 274	1 900	137 353	2 127	334 155	801	276 101
71	Architektur- und Ingenieurbüros; technische, physikalische und chemische Untersuchungen	10 155	6 120 736	2 447	80 072	2 180	158 420	2 568	405 677	1 154	412 915
72	Forschung und Entwicklung	712	381 769	218	6 967	158	11 508	152	23 355	69	24 601
73	Werbung und Marktforschung	2 329	1 028 687	763	24 336	501	35 351	452	71 081	243	85 221
74	Sonstige freiberufliche, wissenschaftliche und technische Tätigkeiten	4 610	640 214	2 178	69 186	1 140	80 090	819	124 288	268	92 712
75	Veterinärwesen	1 370	612 394	238	7 864	211	15 540	365	61 185	295	105 196

Noch: 2.2. Umsatzsteuerpflichtige, deren Lieferungen und Leistungen 2018 nach  
ausgewählten Wirtschaftsgruppen und Umsatzgrößenklassen

Davon in Umsatzgrößenklassen von ... bis unter ... €													
500 000 bis unter 1 Mio.		1 Mio. bis unter 2 Mio.		2 Mio. bis unter 5 Mio.		5 Mio. bis unter 10 Mio.		10 Mio. bis unter 25 Mio.		25 Mio. bis unter 50 Mio.		50 Mio. und mehr	
Anzahl	1 000 €	Anzahl	1 000 €	Anzahl	1 000 €	Anzahl	1 000 €	Anzahl	1 000 €	Anzahl	1 000 €	Anzahl	1 000 €
940	667 158	896	1 309 687	908	2 761 692	226	1 541 557	83	1 264 626	16	532 270	19	8 592 029
23	17 870	17	22 004	.	.	.	.	.	.	.	.	.	.
358	247 738	241	332 986	181	560 808	61	432 149	46	679 058	22	782 638	17	2 924 358
1 092	790 421	1 026	1 457 923	848	2 598 723	303	2 116 934	169	2 587 828	48	1 668 102	44	8 175 303
642	458 829	442	620 741	322	978 473	104	702 204	44	698 556	13	469 896	7	627 061
.	.	236	341 295	173	475 680	19	131 717	5	58 650	.	.	7	1 390 979
.	.	3	4 106	6	18 206	.	.	.	.	.	.	.	.
276	199 026	284	403 653	310	1 022 921	174	1 237 956	112	1 711 255	29	997 618	27	5 752 063
92	67 115	61	88 129	37	103 442	.	.	.	.	.	.	.	.
1 816	1 247 290	702	944 959	321	957 268	55	398 436	32	457 477	.	.	.	.
492	346 749	290	395 782	173	533 184	28	205 051	.	.	.	.	.	.
1 324	900 541	412	549 178	148	424 084	27	193 385	.	.	3	124 112	.	.
547	387 852	386	542 693	303	951 686	115	815 346	73	1 209 481	27	954 533	13	1 135 336
60	42 919	51	73 820	56	184 568	.	.	19	321 190	.	.	7	683 096
39	26 933	18	26 402	18	59 211	.	.	3	44 437	-	-	-	-
5	3 664	3	4 458	-	-	.	.	.	.	-	-	-	-
12	8 771	13	20 009	7	20 019	.	.	.	.	.	.	.	.
338	239 349	267	373 491	202	626 715	77	548 321	45	748 453	14	502 872	3	200 874
93	66 217	34	44 514	20	61 174	6	42 376	.	.	.	.	.	.
86	58 388	61	87 806	52	167 636	36	267 166	18	274 283	6	234 480	5	503 766
28	18 985	32	48 902	40	134 852	26	193 684	15	222 189	.	.	.	.
4	2 763	.	.	.	.	5	39 416	.	.	.	.	.	.
54	36 640	.	.	.	.	5	34 066	.	.	-	-	.	.
1 248	870 503	654	916 736	341	1 052 485	96	650 892	48	712 744	15	531 279	9	687 868
1 248	870 503	654	916 736	341	1 052 485	96	650 892	48	712 744	15	531 279	9	687 868
2 734	1 917 496	1 490	2 056 945	829	2 472 207	216	1 467 323	87	1 272 091	18	622 106	12	1 467 237
926	655 880	488	671 864	205	570 469	.	.	12	185 127	-	-	.	.
498	347 918	254	339 839	144	437 894	43	294 638	17	252 384	.	.	.	.
835	585 013	487	683 868	335	1 015 707	88	595 920	43	638 027	10	361 958	8	1 183 160
45	31 615	30	40 537	29	91 684	6	38 226	.	.	-	-	.	.
158	111 946	109	153 232	66	204 595	27	183 248	.	.	.	.	.	.
128	86 650	56	75 674	15	45 389	.	.	-	-	.	.	-	-
144	98 474	66	91 931	35	106 470	13	88 379	3	37 356	-	-	-	-

Noch: 2.2. Umsatzsteuerpflichtige, deren Lieferungen und Leistungen 2018 nach  
ausgewählten Wirtschaftsgruppen und Umsatzgrößenklassen

Systematik-Nr.	Wirtschaftszweig	Steuerpflichtige	Lieferungen und Leistungen	Davon in Umsatzgrößenklassen von ... bis unter ... €							
				17 501 bis unter 50 000		50 000 bis unter 100 000		100 000 bis unter 250 000		250 000 bis unter 500 000	
				Anzahl	1 000 €	Anzahl	1 000 €	Anzahl	1 000 €	Anzahl	1 000 €
N	Erbringung von sonstigen wirtschaftlichen Dienstleistungen	15 387	13 742 318	3 834	122 964	2 917	208 138	4 031	664 580	1 833	642 727
77	Vermietung von beweglichen Sachen	2 362	2 989 250	578	18 227	427	30 372	540	88 563	315	113 139
78	Vermittlung und Überlassung von Arbeitskräften	810	2 193 859	78	2 709	76	5 582	120	19 379	91	32 245
79	Reisebüros, Reiseveranstalter und Erbringung sonstiger Reservierungsdienstleistungen	1 015	2 033 435	212	6 818	225	16 361	307	48 887	122	41 801
80	Wach- und Sicherheitsdienste sowie Detekteien	400	631 185	70	2 221	61	4 352	78	12 295	60	21 089
81	Gebäudebetreuung; Garten- und Landschaftsbau	8 078	4 150 029	1 951	62 804	1 548	110 819	2 477	415 885	974	338 395
82	Erbringung von wirtschaftlichen Dienstleistungen für Unternehmen und Privatpersonen a. n. g.	2 722	1 744 560	945	30 184	580	40 652	509	79 571	271	96 057
P	Erziehung und Unterricht	4 182	1 008 214	-	-	1 000	71 759	1 061	165 177	337	117 217
85	Erziehung und Unterricht	4 182	1 008 214	1 502	47 594	1 000	71 759	1 061	165 177	337	117 217
Q	Gesundheits- und Sozialwesen	4 830	8 900 569	4	127	876	62 026	782	125 185	535	191 591
86	Gesundheitswesen	4 099	6 033 537	1 509	47 913	746	52 769	658	105 083	474	170 899
87	Heime (ohne Erholungs- und Ferienheime)	295	2 311 343	482	15 480	35	2 406	44	7 192	28	9 681
88	Sozialwesen (ohne Heime)	436	555 688	7	220	95	6 851	80	12 910	33	11 011
R	Kunst, Unterhaltung und Erholung	7 180	3 292 784	83	2 534	1 580	111 378	1 343	212 697	693	243 355
90	Kreative, künstlerische und unterhaltende Tätigkeiten	3 124	436 882	2 716	86 285	805	55 333	427	64 567	90	29 919
91	Bibliotheken, Archive, Museen, botanische und zoologische Gärten	90	136 189	.	.	18	1 329	11	1 662	13	4 844
92	Spiel-, Wett- und Lotteriewesen	707	1 545 362	3	90	65	4 662	141	25 018	171	63 016
93	Erbringung von Dienstleistungen des Sports, der Unterhaltung und der Erholung	3 259	1 174 351	38	1 143	692	50 055	764	121 450	419	145 576
S	Erbringung von sonstigen Dienstleistungen	15 292	2 411 749	199	6 537	4 030	287 979	3 738	576 855	1 061	364 784
94	Interessenvertretungen sowie kirchliche und sonstige religiöse Vereinigungen (ohne Sozialwesen und Sport)	744	287 506	5 920	188 880	186	13 178	163	26 465	71	24 551
95	Reparatur von Datenverarbeitungsgeräten und Gebrauchsartikeln	922	205 023	75	2 327	216	15 134	156	23 383	68	23 819
96	Erbringung von sonstigen überwiegend persönlichen Dienstleistungen	13 626	1 919 219	239	7 256	3 628	259 667	3 419	527 007	922	316 414



Noch: 2.2. Umsatzsteuerpflichtige, deren Lieferungen und Leistungen 2018 nach  
ausgewählten Wirtschaftsgruppen und Umsatzgrößenklassen

Davon in Umsatzgrößenklassen von ... bis unter ... €													
500 000 bis unter 1 Mio.		1 Mio. bis unter 2 Mio.		2 Mio. bis unter 5 Mio.		5 Mio. bis unter 10 Mio.		10 Mio. bis unter 25 Mio.		25 Mio. bis unter 50 Mio.		50 Mio. und mehr	
Anzahl	1 000 €	Anzahl	1 000 €	Anzahl	1 000 €	Anzahl	1 000 €	Anzahl	1 000 €	Anzahl	1 000 €	Anzahl	1 000 €
1 126	793 050	764	1 071 009	525	1 633 057	180	1 241 941	120	1 826 912	37	1 220 035	20	4 317 905
193	133 577	152	211 509	102	317 184	26	183 939	18	308 007	6	185 042	5	1 399 691
96	70 244	114	165 898	133	424 263	51	328 590	41	595 104	.	.	.	.
69	48 284	37	50 486	25	73 402	8	54 700	.	.	.	.	.	.
47	34 206	31	42 106	26	81 017	16	127 765	.	.	.	.	.	.
554	387 930	307	424 099	156	487 367	56	385 066	35	556 401	13	432 335	7	548 929
167	118 809	123	176 910	83	249 824	23	161 882	11	164 956	6	198 362	4	427 352
171	113 538	61	86 169	33	103 452	9	62 073	3	38 383	.	.	.	.
171	113 538	61	86 169	33	103 452	9	62 073	3	38 383	.	.	.	.
517	365 059	328	449 215	124	378 547	51	335 858	53	865 403	23	800 922	32	5 278 850
476	335 747	286	386 568	82	245 959	26	167 894	22	357 123	.	.	.	.
17	12 107	21	31 803	29	90 294	20	131 430	24	397 985	11	376 546	12	1 250 182
24	17 205	21	30 844	13	42 293	5	36 535	7	110 295	.	.	.	.
482	334 013	210	284 947	99	297 671	35	248 646	13	183 066	4	131 547	5	1 159 179
58	39 701	33	47 330	12	34 405	.	.	3	37 135	-	-	.	.
12	8 409	9	12 638	7	21 815	.	.	-	-	.	.	-	-
125	87 185	75	100 065	31	90 087	8	54 640	.	.	.	.	.	.
287	198 719	93	124 915	49	151 364	18	136 050	.	.	.	.	.	.
348	234 713	105	139 982	55	156 929	17	125 587	15	233 683	.	.	.	.
39	27 273	21	27 591	16	48 516	6	45 560	.	.	.	.	-	-
33	22 420	18	24 017	8	21 996	-	-	.	.	.	.	-	-
276	185 021	66	88 374	31	86 417	11	80 027	.	.	-	-	.	.

## 2.3 Umsatzsteuerpflichtige, deren Lieferungen und Leistungen 2018 nach Rechtsformen und ausgewählten Wirtschaftsprüfung

Systematik-Nr.	Wirtschaftszweig	Steuerpflichtige	Lieferungen und Leistungen	Darunter Umsatzsteuerpflichtige und deren Umsatz mit der Rechtsform					
				Einzelunternehmen		Personengesellschaften		Kapitalgesellschaften	
				Anzahl	1 000 €	Anzahl	1 000 €	Anzahl	1 000 €
<b>A - S</b>	<b>Wirtschaftszweige insgesamt</b>	<b>280 699</b>	<b>599 500 718</b>	<b>179 428</b>	<b>57 439 533</b>	<b>45 580</b>	<b>145 041 922</b>	<b>47 689</b>	<b>360 780 471</b>
A	Land- und Forstwirtschaft, Fischerei	16 477	8 571 308	12 551	3 495 267	3 271	3 101 330	502	1 647 179
01	Landwirtschaft, Jagd und damit verbundene Tätigkeiten	15 564	7 886 825	11 931	3 275 360	3 136	2 960 126	442	1 575 528
02	Forstwirtschaft und Holzeinschlag	777	587 965	515	192 480	119	94 169	48	.
03	Fischerei und Aquakultur	136	96 518	105	27 427	16	47 035	12	.
B	Bergbau und Gewinnung von Steinen und Erden	243	2 279 580	25	16 492	96	1 403 704	122	859 384
05	Kohlenbergbau	-	-	-	-	-	-	-	-
06	Gewinnung von Erdöl und Erdgas	2	-	-	-	1	-	1	-
07	Erzbergbau	-	-	-	-	-	-	-	-
08	Gewinnung von Steinen und Erden, sonstiger Bergbau	203	1 112 539	24	.	88	.	91	.
09	Erbringung von Dienstleistungen für den Bergbau und für die Gewinnung von Steinen und Erden	38	.	1	.	7	.	30	318 686
C	Verarbeitendes Gewerbe	17 436	281 171 719	8 073	4 632 087	3 039	45 162 776	6 083	224 444 533
10	Herstellung von Nahrungs- und Futtermitteln	2 449	33 144 140	1 393	1 143 104	462	13 666 030	565	16 326 023
11	Getränkeherstellung	114	1 493 685	33	.	43	.	35	.
12	Tabakverarbeitung	-	-	-	-	-	-	-	-
13	Herstellung von Textilien	274	560 212	161	.	39	.	70	.
14	Herstellung von Bekleidung	243	531 825	160	.	37	.	43	.
15	Herstellung von Leder, Lederwaren und Schuhen	80	243 582	60	.	6	.	13	.
16	Herstellung von Holz-, Flecht-, Korb- und Korkwaren (ohne Möbel)	1 022	1 701 123	635	226 281	171	534 759	211	934 474
17	Herstellung von Papier, Pappe und Waren daraus	187	4 479 993	55	.	47	2 157 892	78	.
18	Herstellung von Druckerzeugnissen; Vervielfältigung von bespielten Ton-, Bild- und Datenträgern	880	1 890 371	435	172 527	154	536 145	286	.
19	Kokerei und Mineralölverarbeitung	4	.	-	-	-	-	3	.
20	Herstellung von chemischen Erzeugnissen	354	8 809 003	59	22 882	87	2 694 716	185	5 820 673
21	Herstellung von pharmazeutischen Erzeugnissen	79	.	10	.	18	.	47	.
22	Herstellung von Gummi- und Kunststoffwaren	613	20 867 674	127	194 872	128	2 617 415	347	17 985 461
23	Herstellung von Glas und Glaswaren, Keramik, Verarbeitung von Steinen und Erden	942	7 671 950	405	.	264	3 257 899	268	.
24	Metallerzeugung und -bearbeitung	146	13 366 678	23	14 959	43	1 748 182	74	11 587 444
25	Herstellung von Metallerzeugnissen	3 041	9 025 362	1 481	938 345	500	3 090 378	1 029	4 759 695
26	Herstellung von Datenverarbeitungsgeräten, elektronischen und optischen Erzeugnissen	719	4 894 453	245	121 501	103	1 950 994	357	1 654 827
27	Herstellung von elektrischen Ausrüstungen	520	5 793 044	147	155 843	87	1 556 278	273	3 979 892
28	Maschinenbau	1 681	17 284 956	409	473 273	313	4 332 720	937	12 305 806
29	Herstellung von Kraftwagen und	372	.	138	.	68	.	141	.
30	Sonstiger Fahrzeugbau	196	3 481 687	71	19 420	27	.	91	.
31	Herstellung von Möbeln	994	2 059 640	637	.	136	.	214	.
32	Herstellung von sonstigen Waren	1 399	2 158 684	738	218 499	168	265 124	484	1 566 583
33	Reparatur und Installation von Maschinen und Ausrüstungen	1 127	2 000 019	651	270 223	138	327 923	332	1 393 526
D	Energieversorgung	10 149	24 533 849	3 693	514 884	5 669	5 149 467	633	18 450 846
35	Energieversorgung	10 149	24 533 849	3 693	514 884	5 669	5 149 467	633	18 450 846
E	Wasserversorgung; Abwasser- und Abfallentsorgung und Beseitigung von	935	4 946 325	272	165 493	136	649 209	366	3 653 203
36	Wasserversorgung	168	640 337	6	.	2	.	28	194 865
37	Abwasserentsorgung	123	232 951	49	.	18	42 537	51	166 506
38	Sammlung, Behandlung und Beseitigung von Abfällen; Rückgewinnung	597	4 000 752	198	127 574	107	577 039	269	3 249 544
39	Beseitigung von Umweltverschmutzungen und sonstige Entsorgung	47	72 286	19	.	9	.	18	42 288
F	Baugewerbe	31 506	32 195 031	20 630	7 037 889	3 570	9 841 915	6 930	14 774 521
41	Hochbau	3 222	9 562 642	1 090	824 752	718	3 079 759	1 388	5 428 533
42	Tiefbau	1 114	6 162 069	257	227 943	468	3 197 853	384	2 735 519
43	Vorbereitende Baustellenarbeiten, Bauinstallation und sonstiges Ausbaugewerbe	27 170	16 470 320	19 283	5 985 193	2 384	3 564 304	5 158	6 610 469
G	Handel; Instandhaltung und Reparatur von Kraftfahrzeugen	54 958	157 888 954	35 105	22 963 715	6 406	53 944 472	10 979	61 570 341
45	Handel mit Kraftfahrzeugen; Instandhaltung und Reparatur von Kraftfahrzeugen	9 323	19 477 302	6 339	3 715 874	1 077	6 147 907	1 853	9 121 779
46	Großhandel (ohne Handel mit Kraftfahrzeugen)	15 352	88 101 742	7 410	5 135 491	2 146	31 135 033	4 856	35 630 104
46.1	Handelsvermittlung	5 956	1 809 278	4 408	867 055	423	296 130	1 004	583 269
46.2	Großhandel mit landwirtschaftlichen Grundstoffen und lebenden Tieren	1 089	13 230 544	471	1 274 302	217	2 042 613	286	4 417 109
46.3	Großhandel mit Nahrungs- und Genussmitteln, Getränken und Tabakwaren	1 370	17 619 922	444	667 842	273	7 156 358	520	7 952 325
46.4	Großhandel mit Gebrauchs- und Verbrauchsgütern	2 028	16 572 425	592	497 131	294	5 183 318	867	8 091 811
46.5	Großhandel mit Geräten der Informations- und Kommunikationstechnik	372	4 598 437	65	48 194	49	759 220	200	1 677 291

## Noch: 2.3 Umsatzsteuerpflichtige, deren Lieferungen und Leistungen 2018 nach Rechtsformen und ausgewählten Wirtschaftsgruppen

Systematik-Nr.	Wirtschaftszweig	Steuerpflichtige	Lieferungen und Leistungen	darunter Umsatzsteuerpflichtige und deren Umsatz mit der Rechtsform					
				Einzelunternehmen		Personengesellschaften		Kapitalgesellschaften	
				Anzahl	1 000 €	Anzahl	1 000 €	Anzahl	1 000 €
46.6	Großhandel mit sonstigen Maschinen, Ausrüstungen und Zubehör	1 629	8 456 935	535	609 541	278	2 244 168	745	4 738 718
46.7	Sonstiger Großhandel	2 435	24 214 558	769	1 100 196	550	12 990 725	995	7 619 461
46.9	Großhandel ohne ausgeprägten Schwerpunkt	473	1 599 643	126	71 231	62	462 501	239	550 120
47	Einzelhandel (ohne Handel mit Kraftfahrzeugen)	30 283	50 309 910	21 356	14 112 350	3 183	16 661 532	4 270	16 818 458
47.1	Einzelhandel mit Waren verschiedener Art (in Verkaufsräumen)	3 536	9 685 581	2 376	2 850 383	656	4 954 671	452	1 814 415
47.2	Einzelhandel mit Nahrungs- und Genussmitteln, Getränken und Tabakwaren (in Verkaufsräumen)	2 890	1 769 432	2 186	925 330	324	265 756	341	538 520
47.3	Einzelhandel mit Motorenkraftstoffen	1 057	6 985 465	840	.	76	4 488 369	140	1 485 496
47.4	Einzelhandel mit Geräten der Informations- und Kommunikationstechnik (in Verkaufsräumen)	1 622	1 497 936	1 067	248 940	124	594 728	413	634 686
47.5	Einzelhandel mit sonstigen Haushaltsgeräten, Textilien, Heimwerker- und Einrichtungsbedarf (in Verkaufsräumen)	4 452	4 986 773	2 862	1 051 672	571	2 040 663	990	1 856 185
47.6	Einzelhandel mit Verlagsprodukten, Sportausrüstungen und Spielwaren (in Verkaufsräumen)	2 433	1 198 853	1 894	635 057	206	159 637	296	381 098
47.7	Einzelhandel mit sonstigen Gütern (in Verkaufsräumen)	9 409	17 653 546	7 307	6 557 179	870	3 089 768	1 154	7 136 037
47.8	Einzelhandel an Verkaufsständen und auf Märkten	510	142 169	427	.	53	37 767	21	16 250
47.9	Einzelhandel, nicht in Verkaufsräumen, an Verkaufsständen oder auf Märkten	4 374	6 390 156	2 397	745 480	303	1 030 173	463	2 955 771
H	Verkehr und Lagerei	9 016	20 269 045	5 100	2 535 006	1 604	10 536 610	2 066	6 704 039
49	Landverkehr und Transport in Rohrfernleitungen	4 953	5 094 758	3 453	1 695 286	511	1 538 918	860	1 828 878
50	Schifffahrt	763	2 648 259	119	.	578	2 370 287	58	.
50.2	Güterbeförderung in der See- und Küstenschifffahrt	.	.	.	.	.	.	.	.
51	Luftfahrt	64	240 790	26	.	7	6 136	22	.
52	Lagerei sowie Erbringung von sonstigen Dienstleistungen für den Verkehr	2 285	11 501 717	747	594 439	454	6 349 000	990	4 275 479
52.2	Erbringung von sonstigen Dienstleistungen für den Verkehr	.	.	.	.	.	.	.	.
53	Post-, Kurier- und Expressdienste	951	783 522	755	200 771	54	272 270	136	.
I	Gastgewerbe	20 201	6 972 086	15 670	3 743 329	2 209	1 402 358	1 864	1 745 301
55	Beherbergung	4 774	2 265 092	3 020	879 479	1 200	730 942	501	616 111
56	Gastronomie	15 427	4 706 994	12 650	2 863 850	1 009	671 416	1 363	1 129 190
J	Information und Kommunikation	7 961	6 780 232	4 374	621 473	780	1 801 112	2 649	4 056 537
58	Verlagswesen	650	1 950 310	198	.	171	1 231 606	256	646 401
59	Herstellung, Verleih und Vertrieb von Filmen und Fernsehprogrammen; Kinos; Tonstudios und Verlegen von Musik	407	.	201	.	65	.	128	.
60	Rundfunkveranstalter	20	57 616	1	.	8	52 324	9	.
61	Telekommunikation	212	.	120	16 365	17	.	67	.
62	Erbr. von Dienstleistungen der Informationstechnologie	5 469	3 780 252	3 107	435 987	399	395 071	1 899	2 832 502
63	Informationsdienstleistungen	1 203	517 408	747	99 890	120	76 412	290	315 546
K	Erbringung von Finanz- und Versicherungsdienstleistungen	2 000	1 774 202	810	77 695	285	85 410	717	589 718
64	Erbringung von Finanzdienstleistungen	559	1 082 577	26	.	81	.	303	.
65	Versicherungen, Rückversicherungen und Pensionskassen (ohne Sozialversicherung)	31	271 110	-	-	-	-	7	.
66	Mit Finanz und Versicherungsdienstleistungen verbundene Tätigkeiten	1 410	420 514	784	.	204	.	407	.
L	Grundstücks- und Wohnungswesen	27 082	7 811 720	13 666	1 996 700	10 328	2 889 627	2 720	2 206 164
68	Grundstücks- und Wohnungswesen	27 082	7 811 720	13 666	1 996 700	10 328	2 889 627	2 720	2 206 164
M	Erbringung von freiberuflichen, wissenschaftlichen und technischen	35 864	14 951 032	24 837	4 124 788	4 212	3 907 542	6 380	6 413 726
69	Rechts und Steuerberatung, Wirtschaftsprüfung	8 547	3 420 503	6 247	1 116 234	1 588	1 516 553	677	.
70	Verwaltung und Führung von Unternehmen und Betrieben; Unternehmensberatung	8 141	2 746 728	4 485	713 577	777	425 771	2 720	1 475 147
71	Architektur und Ingenieurbüros; technische, physikalische und chemische Untersuchung	10 155	6 120 736	7 236	1 370 010	1 048	1 395 018	1 801	3 192 051
72	Forschung und Entwicklung	712	381 769	453	58 423	37	25 913	185	260 638
73	Werbung und Marktforschung	2 329	1 028 687	1 422	208 131	251	201 786	559	566 890
74	Sonstige freiberufliche, wissenschaftliche und technische Tätigkeiten	4 610	640 214	3 832	342 521	325	118 955	418	171 882
75	Veterinärwesen	1 370	612 394	1 162	315 891	186	223 545	20	.
N	Erbringung von sonstigen wirtschaftlichen Dienstleistungen	15 387	13 742 318	10 511	2 330 995	1 611	3 280 649	2 953	6 824 850
77	Vermietung von beweglichen Sachen	2 362	2 989 250	1 362	493 337	530	.	406	1 051 953
78	Vermittlung und Überlassung von Arbeitskräften	810	2 193 859	168	61 855	102	536 550	529	1 576 981

## Noch: 2.3 Umsatzsteuerpflichtige, deren Lieferungen und Leistungen 2018 nach Rechtsformen und ausgewählten Wirtschaftsgruppen

Systematik-Nr.	Wirtschaftszweig	Steuerpflichtige	Lieferungen und Leistungen	darunter Umsatzsteuerpflichtige und deren Umsatz mit der Rechtsform					
				Einzelunternehmen		Personengesellschaften		Kapitalgesellschaften	
				Anzahl	1 000 €	Anzahl	1 000 €	Anzahl	1 000 €
79	Reisebüros, Reiseveranstalter und Erbringung sonstiger Reservierungsdienstleistungen	1 015	2 033 435	582	100 005	100	.	285	1 837 642
80	Wach- und Sicherheitsdienste sowie Detekteien	400	631 185	212	102 786	38	.	148	241 894
81	Gebäudebetreuung; Garten- und Landschaftsbau	8 078	4 150 029	6 627	1 354 439	522	1 563 067	897	1 217 647
82	Erbringung von wirtschaftlichen Dienstleistungen für Unternehmen und Privatpersonen a. n. g.	2 722	1 744 560	1 560	218 574	319	442 729	688	898 733
P	Erziehung und Unterricht	4 182	1 008 214	3 443	411 122	237	76 062	394	369 158
85	Erziehung und Unterricht	4 182	1 008 214	3 443	411 122	237	76 062	394	369 158
Q	Gesundheits- und Sozialwesen	4 830	8 900 569	3 306	746 407	737	1 153 651	456	4 213 311
86	Gesundheitswesen	4 099	6 033 537	3 124	665 203	680	952 889	242	3 265 719
87	Heime (ohne Erholungs- und Ferienheime)	295	2 311 343	31	60 757	37	195 441	124	858 046
88	Sozialwesen (ohne Heime)	436	555 688	151	20 448	20	5 321	90	89 547
R	Kunst, Unterhaltung und Erholung	7 180	3 292 784	4 558	679 878	663	397 372	880	1 733 497
90	Kreative, künstlerische und unterhaltende Tätigkeiten	3 124	436 882	2 783	226 855	203	.	101	103 489
91	Bibliotheken, Archive, Museen, botanische und zoologische Gärten	90	136 189	26	6 457	10	25 292	23	77 650
92	Spiel-, Wett- und Lotteriewesen	707	1 545 362	390	191 741	66	.	243	1 070 565
93	Erbringung von Dienstleistungen des Sports, der Unterhaltung und der Erholung	3 259	1 174 351	1 359	254 825	384	198 873	513	481 794
S	Erbringung von sonstigen Dienstleistungen	15 292	2 411 749	12 804	1 346 314	727	258 655	995	524 164
94	Interessenvertretungen sowie kirchliche und sonstige religiöse Vereinigungen (ohne Sozialwesen und Sport)	744	287 506	46	2 882	5	.	79	33 894
95	Reparatur von Datenverarbeitungsgeräten und Gebrauchsgütern	922	205 023	817	90 194	30	.	73	80 347
96	Erbringung von sonstigen überwiegend persönlichen Dienstleistungen	13 626	1 919 219	11 941	1 253 238	692	223 916	843	409 923



## 2.4 Umsatzsteuerpflichtige, deren Lieferungen und Leistungen 2018 nach der Besteuerung der Umsätze und ausgewählten Wirtschaftsgruppen

Systematik-Nr.	Wirtschaftszweig	Steuerpflichtige	Lieferungen und Leistungen	Steuerpflichtige Umsätze			
				zu 19%		zu 7 %	
		Anzahl	1 000 €	Fälle	1 000 €	Fälle	1 000 €
<b>A - S</b>	<b>Wirtschaftszweige insgesamt</b>	<b>280 699</b>	<b>599 500 718</b>	<b>274 048</b>	<b>333 484 867</b>	<b>71 285</b>	<b>66 858 048</b>
A	Land- und Forstwirtschaft, Fischerei	16 477	8 571 308	15 591	2 621 013	8 854	5 120 834
01	Landwirtschaft, Jagd und damit verbundene Tätigkeiten	15 564	7 886 825	14 730	2 086 540	8 441	5 041 889
02	Forstwirtschaft und Holzeinschlag	777	587 965	770	529 801	286	27 561
03	Fischerei und Aquakultur	136	96 518	91	4 672	127	51 384
B	Bergbau und Gewinnung von Steinen und Erden	243	2 279 580	239	1 218 423	38	35 284
05	Kohlenbergbau	-	-	-	-	-	-
06	Gewinnung von Erdöl und Erdgas	2	-	2	-	1	-
07	Erzbergbau	-	-	-	-	-	-
08	Gewinnung von Steinen und Erden, sonstiger Bergbau	203	1 112 539	199	797 537	36	35 276
09	Erbringung von Dienstleistungen für den Bergbau und für die Gewinnung von Steinen und Erden	38	-	38	-	1	-
C	Verarbeitendes Gewerbe	17 436	281 171 719	17 207	112 994 123	4 231	25 006 896
10	Herstellung von Nahrungs- und Futtermitteln	2 449	33 144 140	2 379	2 647 504	2 148	23 940 177
11	Getränkeherstellung	114	1 493 685	114	1 115 844	49	19 272
12	Tabakverarbeitung	-	-	-	-	-	-
13	Herstellung von Textilien	274	560 212	274	328 263	29	306
14	Herstellung von Bekleidung	243	531 825	243	406 248	28	95
15	Herstellung von Leder, Lederwaren und Schuhen	80	243 582	80	155 196	13	846
16	Herstellung von Holz-, Flecht-, Korb- und Korkwaren (ohne Möbel)	1 022	1 701 123	1 017	1 234 418	124	64 212
17	Herstellung von Papier, Pappe und Waren daraus	187	4 479 993	187	2 527 013	21	1 509
18	Herstellung von Druckerzeugnissen; Vervielfältigung von bespielten Ton-, Bild- und Datenträgern	880	1 890 371	880	1 516 454	338	145 056
19	Kokerei und Mineralölverarbeitung	4	-	4	-	1	-
20	Herstellung von chemischen Erzeugnissen	354	8 809 003	351	4 956 644	65	138 265
21	Herstellung von pharmazeutischen Erzeugnissen	79	-	79	-	29	-
22	Herstellung von Gummi- und Kunststoffwaren	613	20 867 674	609	11 282 763	45	1 926
23	Herstellung von Glas und Glaswaren, Keramik, Verarbeitung von Steinen und Erden	942	7 671 950	939	5 832 174	66	533
24	Metallerzeugung und -bearbeitung	146	13 366 678	144	6 356 320	9	1 494
25	Herstellung von Metallerzeugnissen	3 041	9 025 362	3 021	7 086 152	121	5 304
26	Herstellung von Datenverarbeitungsgeräten, elektronischen und optischen Erzeugnissen	719	4 894 453	707	1 767 090	73	24 569
27	Herstellung von elektrischen Ausrüstungen	520	5 793 044	515	3 592 920	20	240
28	Maschinenbau	1 681	17 284 956	1 671	9 297 475	96	6 317
29	Herstellung von Kraftwagen und Kraftwagenteilen	372	-	372	-	26	-
30	Sonstiger Fahrzeugbau	196	3 481 687	195	858 017	20	9 043
31	Herstellung von Möbeln	994	2 059 640	993	1 622 616	55	397
32	Herstellung von sonstigen Waren	1 399	2 158 684	1 314	803 117	806	506 877
33	Reparatur und Installation von Maschinen und Ausrüstungen	1 127	2 000 019	1 119	1 610 467	49	492
D	Energieversorgung	10 149	24 533 849	10 114	17 837 584	1 198	740 055
35	Energieversorgung	10 149	24 533 849	10 114	17 837 584	1 198	740 055
E	Wasserversorgung; Abwasser- und Abfallentsorgung und Beseitigung von Umweltverschmutzungen	935	4 946 325	908	2 219 488	247	617 852
36	Wasserversorgung	168	640 337	144	93 734	152	533 980
37	Abwasserentsorgung	123	232 951	123	207 359	12	15 871
38	Sammlung, Behandlung und Beseitigung von Abfällen; Rückgewinnung	597	4 000 752	595	1 855 496	83	68 002
39	Beseitigung von Umweltverschmutzungen und sonstige Entsorgung	47	72 286	46	62 899	-	-
F	Baugewerbe	31 506	32 195 031	30 426	24 911 221	878	22 283
41	Hochbau	3 222	9 562 642	3 174	7 345 730	118	4 926
42	Tiefbau	1 114	6 162 069	1 046	4 378 490	54	2 034
43	Vorbereitende Baustellenarbeiten, Bauinstallation und sonstiges Ausbaugewerbe	27 170	16 470 320	26 206	13 187 001	706	15 323
G	Handel; Instandhaltung und Reparatur von Kraftfahrzeugen	54 958	157 888 954	53 952	109 254 325	18 416	29 429 086
45	Handel mit Kraftfahrzeugen; Instandhaltung und Reparatur von Kraftfahrzeugen	9 323	19 477 302	9 296	17 697 574	647	20 487
46	Großhandel (ohne Handel mit Kraftfahrzeugen)	15 352	88 101 742	14 907	52 923 275	4 033	20 211 489
46.1	Handelsvermittlung	5 956	1 809 278	5 885	1 446 303	887	166 995
46.2	Großhandel mit landwirtschaftlichen Grundstoffen und lebenden Tieren	1 089	13 230 544	1 018	2 450 009	904	9 882 008
46.3	Großhandel mit Nahrungs- und Genussmitteln, Getränken und Tabakwaren	1 370	17 619 922	1 218	6 091 132	1 050	9 370 573
46.4	Großhandel mit Gebrauchs- und Verbrauchsgütern	2 028	16 572 425	2 006	11 837 694	448	470 536
46.5	Großhandel mit Geräten der Informations- und Kommunikationstechnik	372	4 598 437	367	2 681 218	31	1 424
46.6	Großhandel mit sonstigen Maschinen, Ausrüstungen und Zubehör	1 629	8 456 935	1 601	6 224 789	167	11 256
46.7	Sonstiger Großhandel	2 435	24 214 558	2 356	21 168 199	441	259 818
46.9	Großhandel ohne ausgeprägten Schwerpunkt	473	1 599 643	456	1 023 932	105	48 880

Noch: 2.4 Umsatzsteuerpflichtige, deren Lieferungen und Leistungen 2018 nach der Besteuerung  
der Umsätze und ausgewählten Wirtschaftsgruppen

Steuerpflichtige Umsätze		Steuerpflichtige Umsätze nach § 13b für die der Leistungsempfänger die Steuer schuldet		Steuerfreie Umsätze						Systematik- Nr.
zu anderen Steuersätzen				zusammen		darunter				
						mit Vorsteuerabzug		ohne Vorsteuerabzug		
Fälle	1 000 €	Fälle	1 000 €	Fälle	1 000 €	Fälle	1 000 €	Fälle	1 000 €	
1 944	10 027	37 032	20 531 783	49 151	178 602 779	27 876	163 730 185	25 189	14 872 594	A - S
240	2 721	613	28 242	2 095	787 402	858	732 361	1 341	55 041	A
229	2 413	562	26 117	1 963	718 805	771	682 638	1 287	36 167	01
11	309	51	2 126	105	28 135	63	9 315	51	18 820	02
-	-	-	-	27	40 462	24	40 409	3	53	03
4	5	86	176 944	105	848 923	88	847 188	31	1 734	B
-	-	-	-	-	-	-	-	-	-	05
-	-	2	-	1	-	-	-	1	-	06
-	-	-	-	-	-	-	-	-	-	07
4	5	68	14 129	79	265 591	63	263 870	30	1 721	08
-	-	16	-	25	-	25	-	-	-	09
231	4 172	4 883	3 765 926	6 028	139 400 641	5 431	137 758 434	1 224	1 642 207	C
8	150	144	24 103	621	6 532 206	476	6 474 330	244	57 876	10
6	3	15	3 209	41	355 357	33	354 933	15	424	11
-	-	-	-	-	-	-	-	-	-	12
3	1	19	1 933	108	229 708	101	223 684	21	6 025	13
6	4	5	20	74	125 459	68	123 240	12	2 219	14
-	-	2	12	26	87 528	24	87 232	3	296	15
7	16	399	54 309	178	348 167	156	343 015	40	5 152	16
8	6	37	2 729	99	1 948 736	95	1 946 153	18	2 583	17
12	3	111	3 873	326	224 984	294	221 787	84	3 198	18
2	-	3	-	4	-	4	-	1	-	19
18	-155	59	125 400	231	3 588 848	227	3 580 983	39	7 865	20
1	-	7	-	54	-	51	-	10	-	21
14	36	219	81 502	388	9 501 447	372	9 476 478	56	24 969	22
22	38	365	243 741	263	1 595 464	205	1 585 747	91	9 718	23
9	1 012	82	1 010 579	79	5 997 271	73	5 973 474	16	23 798	24
35	35	1 434	503 654	919	1 430 217	832	1 423 290	164	6 927	25
4	-66	132	20 875	331	3 081 985	310	3 072 977	49	9 008	26
14	16	161	193 950	247	2 005 918	237	2 003 458	30	2 460	27
33	205	668	589 334	989	7 391 626	952	7 379 273	110	12 352	28
9	-	92	-	174	-	157	-	35	-	29
2	3	36	33 934	84	2 580 689	77	2 580 420	16	270	30
9	-46	400	42 343	170	394 329	145	392 565	37	1 764	31
3	0	176	7 940	344	840 750	288	820 381	83	20 369	32
6	0	317	139 873	278	249 224	254	248 442	50	782	33
38	-18	594	5 857 085	588	98 714	165	21 138	456	77 576	D
38	-18	594	5 857 085	588	98 714	165	21 138	456	77 576	35
19	139	366	1 593 226	243	515 609	191	502 267	79	13 342	E
5	122	19	1 519	34	10 978	6	1 383	31	9 595	36
1	2	31	6 165	13	3 554	12	3 506	4	48	37
12	-3	296	1 576 470	191	500 780	169	497 311	42	3 469	38
1	18	20	9 072	5	296	4	66	2	230	39
129	-308	18 776	6 144 505	2 401	1 117 330	1 177	185 582	1 344	931 747	F
17	96	1 740	1 333 055	580	878 835	110	46 206	495	832 630	41
15	-505	686	1 674 375	131	107 676	87	51 975	60	55 701	42
97	101	16 350	3 137 076	1 690	130 819	980	87 402	789	43 417	43
493	3 982	5 144	1 734 580	15 561	17 466 980	12 495	17 070 042	4 812	396 938	G
131	824	1 206	44 507	3 329	1 713 911	2 614	1 666 734	1 399	47 177	45
255	2 667	2 119	1 331 630	5 570	13 632 680	5 075	13 534 085	1 010	98 596	46
16	10	581	48 885	1 267	147 084	1 079	136 661	255	10 423	46.1
13	1 645	56	5 639	387	891 244	328	865 087	119	26 157	46.2
20	492	77	21 551	533	2 136 174	480	2 129 242	116	6 932	46.3
36	8	155	201 796	1 021	4 062 391	955	4 034 630	158	27 761	46.4
11	71	46	309 053	183	1 606 671	176	1 605 922	31	748	46.5
35	224	328	77 941	919	2 142 726	886	2 132 931	122	9 795	46.6
114	211	833	601 962	989	2 184 368	905	2 169 702	177	14 666	46.7
10	6	43	64 804	271	462 023	266	459 910	32	2 113	46.9

## Noch: 2.4 Umsatzsteuerpflichtige, deren Lieferungen und Leistungen 2018 nach der Besteuerung der Umsätze und ausgewählten Wirtschaftsgruppen

Systematik-Nr.	Wirtschaftszweig	Steuerpflichtige	Lieferungen und Leistungen	Steuerpflichtige Umsätze			
				zu 19 %		zu 7 %	
		Anzahl	1 000 €	Fälle	1 000 €	Fälle	1 000 €
47	Einzelhandel (ohne Handel mit Kraftfahrzeugen)	30 283	50 309 910	29 749	38 633 476	13 736	9 197 110
47.1	Einzelhandel mit Waren verschiedener Art (in Verkaufsräumen)	3 536	9 685 581	3 487	4 323 476	2 332	5 260 034
47.2	Einzelhandel mit Nahrungs- und Genussmitteln, Getränken und Tabakwaren (in Verkaufsräumen)	2 890	1 769 432	2 670	702 664	2 515	1 033 747
47.3	Einzelhandel mit Motorenkraftstoffen (Tankstellen)	1 057	6 985 465	1 057	6 656 007	906	138 703
47.4	Einzelhandel mit Geräten der Informations- und Kommunikationstechnik (in Verkaufsräumen)	1 622	1 497 936	1 617	1 301 569	166	7 040
47.5	Einzelhandel mit sonstigen Haushaltsgeräten, Textilien, Heimwerker- und Einrichtungsbedarf (in Verkaufsräumen)	4 452	4 986 773	4 438	4 684 142	673	69 919
47.6	Einzelhandel mit Verlagsprodukten, Sportausrüstungen und Spielwaren (in Verkaufsräumen)	2 433	1 198 853	2 416	960 411	1 385	212 049
47.7	Einzelhandel mit sonstigen Gütern (in Verkaufsräumen)	9 409	17 653 546	9 331	14 648 869	4 509	2 054 604
47.8	Einzelhandel an Verkaufsständen und auf Märkten	510	142 169	451	56 343	347	84 970
47.9	Einzelhandel, nicht in Verkaufsräumen, an Verkaufsständen oder auf Märkten	4 374	6 390 156	4 282	5 299 994	903	336 044
H	Verkehr und Lagerei	9 016	20 269 045	8 537	14 988 047	2 171	901 186
49	Landverkehr und Transport in Rohrfernleitungen	4 953	5 094 758	4 929	4 154 360	1 847	765 434
50	Schifffahrt	763	2 648 259	329	211 726	52	52 400
51	Luftfahrt	64	240 790	64	168 718	5	311
52	Lagerei sowie Erbringung von sonstigen Dienstleistungen für den Verkehr	2 285	11 501 717	2 266	9 682 159	205	79 225
53	Post-, Kurier- und Expressdienste	951	783 522	949	771 083	62	3 815
I	Gastgewerbe	20 201	6 972 086	19 328	4 403 732	17 494	2 444 913
55	Beherbergung	4 774	2 265 092	4 013	1 040 149	4 302	1 118 915
56	Gastronomie	15 427	4 706 994	15 315	3 363 583	13 192	1 325 997
J	Information und Kommunikation	7 961	6 780 232	7 918	5 569 654	977	896 672
58	Verlagswesen	650	1 950 310	639	1 106 716	329	786 422
59	Herstellung, Verleih und Vertrieb von Filmen und Fernsehprogrammen; Kinos; Tonstudios und Verlegen von Musik	407	.	399	.	200	.
60	Rundfunkveranstalter	20	57 616	20	56 406	8	1 192
61	Telekommunikation	212	.	208	.	20	.
62	Erbr. von Dienstleist. der Informationstechnologie	5 469	3 780 252	5 454	3 534 826	299	16 014
63	Informationsdienstleistungen	1 203	517 408	1 198	486 496	121	12 934
K	Erbringung von Finanz- und Versicherungsdienstleistungen	2 000	1 774 202	1 981	1 686 557	178	18 329
64	Erbringung von Finanzdienstleistungen	559	1 082 577	549	1 012 251	64	10 301
65	Versicherungen, Rückversicherungen und Pensionskassen (ohne Sozialversicherung)	31	271 110	31	267 651	9	2 891
66	Mit Finanz- und Versicherungsdienstleistungen verbundene Tätigkeiten	1 410	420 514	1 401	406 655	105	5 137
L	Grundstücks- und Wohnungswesen	27 082	7 811 720	26 550	5 127 649	2 224	141 698
68	Grundstücks- und Wohnungswesen	27 082	7 811 720	26 550	5 127 649	2 224	141 698
M	Erbringung von freiberuflichen, wissenschaftlichen und technischen Dienstleistungen	35 864	14 951 032	35 693	13 661 095	3 803	234 035
69	Rechts- und Steuerberatung, Wirtschaftsprüfung	8 547	3 420 503	8 531	3 395 199	524	11 630
70	Verwaltung und Führung von Unternehmen und Betrieben; Unternehmensberatung	8 141	2 746 728	8 093	2 297 709	638	102 880
71	Architektur- und Ingenieurbüros; technische, physikalische und chemische Untersuchung	10 155	6 120 736	10 122	5 510 343	459	32 049
72	Forschung und Entwicklung	712	381 769	704	325 130	107	16 484
73	Werbung und Marktforschung	2 329	1 028 687	2 323	975 497	293	21 156
74	Sonstige freiberufliche, wissenschaftliche und technische Tätigkeiten	4 610	640 214	4 551	575 710	712	20 938
75	Veterinärwesen	1 370	612 394	1 369	581 506	1 070	28 898
N	Erbringung von sonstigen wirtschaftlichen Dienstleistungen	15 387	13 742 318	15 301	11 491 302	2 044	219 403
77	Vermietung von beweglichen Sachen	2 362	2 989 250	2 352	2 750 653	302	29 097
78	Vermittlung und Überlassung von Arbeitskräften	810	2 193 859	806	2 113 529	76	7 815
79	Reisebüros, Reiseveranstalter und Erbringung sonstiger Reservierungsdienstleistungen	1 015	2 033 435	1 010	757 570	199	35 993
80	Wach- und Sicherheitsdienste sowie Detekteien	400	631 185	399	627 388	17	226
81	Gebäudebetreuung; Garten- und Landschaftsbau	8 078	4 150 029	8 028	3 661 497	1 179	109 436
82	Erbringung von wirtschaftlichen Dienstleistungen für Unternehmen und Privatpersonen a. n. g.	2 722	1 744 560	2 706	1 580 666	271	36 837
P	Erziehung und Unterricht	4 182	1 008 214	4 140	593 245	1 092	39 657
85	Erziehung und Unterricht	4 182	1 008 214	4 140	593 245	1 092	39 657
Q	Gesundheits- und Sozialwesen	4 830	8 900 569	4 291	794 638	1 936	463 414
86	Gesundheitswesen	4 099	6 033 537	3 605	650 890	1 558	208 867
87	Heime (ohne Erholungs- und Ferienheime)	295	2 311 343	284	69 277	209	208 572
88	Sozialwesen (ohne Heime)	436	555 688	402	74 472	169	45 975
R	Kunst, Unterhaltung und Erholung	7 180	3 292 784	6 675	1 986 660	3 936	392 935
90	Kreative, künstlerische und unterhaltende Tätigkeiten	3 124	436 882	2 697	219 738	1 801	172 946



**Noch: 2.4 Umsatzsteuerpflichtige, deren Lieferungen und Leistungen 2018 nach der Besteuerung der Umsätze und ausgewählten Wirtschaftsgruppen**

Steuerpflichtige Umsätze		Steuerpflichtige Umsätze nach § 13b für die der Leistungsempfänger die Steuer schuldet		Steuerfreie Umsätze						Systematik- Nr.
zu anderen Steuersätzen				zusammen		darunter				
						mit Vorsteuerabzug		ohne Vorsteuerabzug		
Fälle	1 000 €	Fälle	1 000 €	Fälle	1 000 €	Fälle	1 000 €	Fälle	1 000 €	
107	492	1 819	358 442	6 662	2 120 388	4 806	1 869 223	2 403	251 165	47
7	68	157	9 373	851	92 630	408	81 664	488	10 966	47.1
5	0	27	274	334	32 746	201	31 300	146	1 446	47.2
9	69	40	422	157	190 264	60	186 200	108	4 064	47.3
5	2	133	97 454	457	91 870	285	86 149	244	5 722	47.4
37	102	688	96 577	1 001	136 030	765	126 268	329	9 762	47.5
8	55	38	325	597	26 013	365	22 696	293	3 316	47.6
23	180	507	114 425	1 819	835 469	1 380	748 819	608	86 649	47.7
1	0	11	176	39	680	26	584	13	96	47.8
12	16	218	39 416	1 407	714 685	1 316	585 543	174	129 142	47.9
41	91	649	117 582	2 459	4 262 139	1 950	4 187 759	737	74 380	H
15	81	335	43 127	958	131 754	613	103 955	444	27 800	49
-	-	13	461	555	2 383 672	548	2 381 684	22	1 987	50
-	-	2	355	15	71 405	13	65 035	5	6 371	51
26	10	271	72 232	834	1 668 091	727	1 631 188	212	36 903	52
-	-	28	1 407	97	7 217	49	5 897	54	1 320	53
11	10	136	51 987	1 428	71 445	322	3 166	1 155	68 278	I
5	3	59	46 491	745	59 534	88	1 446	687	58 089	55
6	7	77	5 496	683	11 910	234	1 721	468	10 189	56
57	72	380	54 107	1 191	259 727	902	244 489	385	15 237	J
37	51	31	4 241	209	52 880	179	48 944	63	3 936	58
-	-	11	.	57	.	35	.	24	.	59
-	-	3	18	-	-	-	-	-	-	60
2	.	27	.	32	.	22	.	11	.	61
13	11	211	38 960	744	190 442	565	183 929	234	6 513	62
5	5	97	5 971	149	12 002	101	8 042	53	3 960	63
5	5	65	49 640	104	19 672	76	13 363	29	6 309	K
-	-	28	45 052	53	14 973	25	8 663	29	6 309	64
1	3	3	527	2	38	2	38	-	-	65
4	2	34	4 060	49	4 661	49	4 661	-	-	66
40	81	663	288 753	5 799	2 253 539	457	106 101	5 479	2 147 438	L
40	81	663	288 753	5 799	2 253 539	457	106 101	5 479	2 147 438	68
501	800	1 179	196 170	3 683	858 932	1 639	607 679	2 210	251 254	M
417	616	61	711	669	12 347	163	2 359	530	9 989	69
8	4	344	48 623	1 058	297 512	387	207 721	729	89 791	70
35	67	437	128 686	895	449 591	481	323 880	451	125 711	71
1	0	26	1 548	125	38 606	88	24 069	47	14 538	72
7	24	85	3 305	304	28 705	222	25 418	97	3 287	73
2	37	209	12 846	482	30 683	242	23 504	255	7 179	74
31	52	17	451	150	1 488	56	728	101	760	75
82	-2 840	2 465	436 343	1 872	1 596 410	1 164	1 382 099	1 076	214 311	N
17	178	233	41 506	376	167 816	256	101 088	153	66 728	77
13	0	61	17 845	124	54 671	61	46 017	71	8 654	78
3	-3 075	47	24 448	574	1 218 499	467	1 117 088	384	101 412	79
8	8	15	923	52	2 641	26	1 226	31	1 415	80
26	41	1 939	297 683	431	79 700	178	63 945	276	15 755	81
15	8	170	53 938	315	73 084	176	52 736	161	20 348	82
6	37	60	567	1 196	374 708	146	6 347	1 096	368 361	P
6	37	60	567	1 196	374 708	146	6 347	1 096	368 361	85
8	-9	97	929	2 404	7 641 596	135	33 481	2 335	7 608 116	Q
5	2	73	529	2 159	5 173 249	96	23 943	2 107	5 149 306	86
1	-15	19	257	133	2 033 253	26	7 795	124	2 025 457	87
2	4	5	143	112	435 095	13	1 742	104	433 353	88
19	1 085	195	5 596	947	906 508	291	14 321	696	892 187	R
1	5	99	1 452	385	42 742	149	4 554	254	38 188	90

**Noch: 2.4 Umsatzsteuerpflichtige, deren Lieferungen und Leistungen 2018 nach der Besteuerung der Umsätze und ausgewählten Wirtschaftsgruppen**

Systematik-Nr.	Wirtschaftszweig	Steuerpflichtige	Lieferungen und Leistungen	Steuerpflichtige Umsätze			
				zu 19%		zu 7 %	
		Anzahl	1 000 €	Fälle	1 000 €	Fälle	1 000 €
91	Bibliotheken, Archive, Museen, botanische und zoologische Gärten	90	136 189	87	54 107	59	20 671
92	Spiel-, Wett- und Lotteriewesen	707	1 545 362	706	769 286	166	10 020
93	Erbringung von Dienstleistungen des Sports, der Unterhaltung und der Erholung	3 259	1 174 351	3 185	943 529	1 910	189 298
S	Erbringung von sonstigen Dienstleistungen	15 292	2 411 749	15 197	2 126 112	1 568	133 517
94	Interessenvertretungen sowie kirchliche und sonstige religiöse Vereinigungen (ohne Sozialwesen und Sport)	744	287 506	702	133 834	408	56 291
95	Reparatur von Datenverarbeitungsgeräten und Gebrauchsgütern	922	205 023	921	198 786	47	1 257
96	Erbringung von sonstigen überwiegend persönlichen Dienstleistungen	13 626	1 919 219	13 574	1 793 491	1 113	75 969

**Noch: 2.4 Umsatzsteuerpflichtige, deren Lieferungen und Leistungen 2018 nach der Besteuerung der Umsätze und ausgewählten Wirtschaftsgruppen**

Steuerpflichtige Umsätze		Steuerpflichtige Umsätze nach § 13b für die der Leistungsempfänger die Steuer schuldet		Steuerfreie Umsätze						Systematik- Nr.
zu anderen Steuersätzen				zusammen		darunter				
						mit Vorsteuerabzug		ohne Vorsteuerabzug		
Fälle	1 000 €	Fälle	1 000 €	Fälle	1 000 €	Fälle	1 000 €	Fälle	1 000 €	
1	0	7	6	31	61 405	11	645	24	60 760	91
2	17	14	677	81	765 361	11	297	72	765 064	92
15	1 064	75	3 460	450	37 000	120	8 824	346	28 175	93
20	2	681	29 600	1 047	122 505	389	14 367	704	108 138	5
4	0	15	2 312	138	95 069	33	726	120	94 343	94
-	-	72	3 466	80	1 514	46	1 251	40	263	95
16	2	594	23 822	829	25 922	310	12 390	544	13 532	96

## 2.5 Umsatzsteuerpflichtige, deren Lieferungen und Leistungen 2018 und Organkreise nach ausgewählten Wirtschaftszusammenhängen

Systematik-Nr.	Wirtschaftszweig	Insgesamt		Darunter Organkreise		Anteil der Organkreise an den Steuerpflichtigen des Wirtschaftsbereiches	Anteil der Organkreise an den Lieferungen und Leistungen des Wirtschaftsbereiches
		Steuerpflichtige	Lieferungen und Leistungen	Steuerpflichtige	Lieferungen und Leistungen		
		Anzahl	1 000	Anzahl	1 000	%	
A - S	<b>Wirtschaftszweige insgesamt</b>	<b>280 699</b>	<b>599 500 718</b>	<b>6 554</b>	<b>265 033 733</b>	<b>2,3</b>	<b>44,2</b>
A	Land- und Forstwirtschaft, Fischerei	16 477	8 571 308	128	1 083 828	0,8	12,6
01	Landwirtschaft, Jagd und damit verbundene Tätigkeiten	15 564	7 886 825	115	907 588	0,7	11,5
02	Forstwirtschaft und Holzeinschlag	777	587 965	12	.	1,5	.
03	Fischerei und Aquakultur	136	96 518	1	.	0,7	.
B	Bergbau und Gewinnung von Steinen und Erden	243	2 279 580	22	1 484 698	9,1	65,1
06	Gewinnung von Erdöl und Erdgas	2	.	1	.	50,0	.
08	Gewinnung von Steinen und Erden, sonstiger Bergbau	203	1 112 539	16	614 460	7,9	55,2
09	Erbringung von Dienstleistungen für den Bergbau und für die Gewinnung von Steinen und Erden	38	.	5	.	13,2	.
C	Verarbeitendes Gewerbe	17 436	281 171 719	1 082	194 611 351	6,2	69,2
10	Herstellung von Nahrungs- und Futtermitteln	2 449	33 144 140	136	10 515 170	5,6	31,7
11	Getränkeherstellung	114	1 493 685	12	1 052 219	10,5	70,4
13	Herstellung von Textilien	274	560 212	10	165 280	3,6	29,5
14	Herstellung von Bekleidung	243	531 825	11	190 839	4,5	35,9
15	Herstellung von Leder, Lederwaren und Schuhen	80	243 582	2	.	2,5	.
16	Herstellung von Holz-, Flecht-, Korb- und Korkwaren (ohne Möbel)	1 022	1 701 123	51	681 344	5,0	40,1
17	Herstellung von Papier, Pappe und Waren daraus	187	4 479 993	21	1 888 922	11,2	42,2
18	Herstellung von Druckerzeugnissen; Vervielfältigung von bespielten Ton-, Bild- und Datenträgern	880	1 890 371	38	583 794	4,3	30,9
19	Kokerei und Mineralölverarbeitung	4	.	1	.	25,0	.
20	Herstellung von chemischen Erzeugnissen	354	8 809 003	30	2 121 816	8,5	24,1
21	Herstellung von pharmazeutischen Erzeugnissen	79	.	7	.	8,9	.
22	Herstellung von Gummi- und Kunststoffwaren	613	20 867 674	64	15 535 998	10,4	74,5
23	Herstellung von Glas und Glaswaren, Keramik, Verarbeitung von Steinen und Erden	942	7 671 950	64	3 461 723	6,8	45,1
24	Metallerzeugung und -bearbeitung	146	13 366 678	10	10 529 380	6,8	78,8
25	Herstellung von Metallerzeugnissen	3 041	9 025 362	236	2 523 745	7,8	28,0
26	Herstellung von Datenverarbeitungsgeräten, elektronischen und optischen Erzeugnissen	719	4 894 453	39	901 061	5,4	18,4
27	Herstellung von elektrischen Ausrüstungen	520	5 793 044	43	2 053 095	8,3	35,4
28	Maschinenbau	1 681	17 284 956	162	5 158 772	9,6	29,8
29	Herstellung von Kraftwagen und Kraftwagenteilen	372	.	26	.	7,0	.
30	Sonstiger Fahrzeugbau	196	3 481 687	11	2 471 868	5,6	71,0
31	Herstellung von Möbeln	994	2 059 640	43	268 361	4,3	13,0
32	Herstellung von sonstigen Waren	1 399	2 158 684	35	759 002	2,5	35,2
33	Reparatur und Installation von Maschinen und Ausrüstungen	1 127	2 000 019	30	154 493	2,7	7,7
D	Energieversorgung	10 149	24 533 849	132	10 865 934	1,3	44,3
35	Energieversorgung	10 149	24 533 849	132	10 865 934	1,3	44,3
E	Wasserversorgung; Abwasser- und Abfallentsorgung und Beseitigung von Umweltverschmutzungen	935	4 946 325	57	951 924	6,1	19,2
36	Wasserversorgung	168	640 337	6	22 097	3,6	3,5
37	Abwasserentsorgung	123	232 951	9	74 355	7,3	31,9
38	Sammlung, Behandlung und Beseitigung von Abfällen; Rückgewinnung	597	4 000 752	39	839 388	6,5	21,0
39	Beseitigung von Umweltverschmutzungen und sonstige Entsorgung	47	72 286	3	16 084	6,4	22,3
F	Baugewerbe	31 506	32 195 031	1 149	6 686 634	3,6	20,8
41	Hochbau	3 222	9 562 642	251	3 128 080	7,8	32,7
42	Tiefbau	1 114	6 162 069	63	1 354 607	5,7	22,0
43	Vorbereitende Baustellenarbeiten, Bauinstallation und sonstiges Ausbaugewerbe	27 170	16 470 320	835	2 203 948	3,1	13,4
G	Handel; Instandhaltung und Reparatur von Kraftfahrzeugen	54 958	157 888 954	1 386	29 967 054	2,5	19,0
45	Handel mit Kraftfahrzeugen; Instandhaltung und Reparatur von Kraftfahrzeugen	9 323	19 477 302	380	4 510 267	4,1	23,2
46	Großhandel (ohne Handel mit Kraftfahrzeugen)	15 352	88 101 742	578	20 483 024	3,8	23,2
46.1	Handelsvermittlung	5 956	1 809 278	52	47 452	0,9	2,6
46.2	Großhandel mit landwirtschaftlichen Grundstoffen und lebenden Tieren	1 089	13 230 544	53	2 310 347	4,9	17,5
46.3	Großhandel mit Nahrungs- und Genussmitteln, Getränken und Tabakwaren	1 370	17 619 922	83	1 453 267	6,1	8,2
46.4	Großhandel mit Gebrauchs- und Verbrauchsgütern	2 028	16 572 425	108	4 948 319	5,3	29,9
46.5	Großhandel mit Geräten der Informations- und Kommunikationstechnik	372	4 598 437	21	1 069 619	5,6	23,3
46.6	Großhandel mit sonstigen Maschinen, Ausrüstungen und Zubehör	1 629	8 456 935	106	2 171 994	6,5	25,7
46.7	Sonstiger Großhandel	2 435	24 214 558	138	8 253 550	5,7	34,1

**Noch: 2.5 Umsatzsteuerpflichtige, deren Lieferungen und Leistungen 2018 und Organkreise  
nach ausgewählten Wirtschaftszweigen**

Systematik-Nr.	Wirtschaftszweig	Insgesamt		Darunter Organkreise		Anteil der Organkreise an den Steuerpflichtigen des Wirtschaftsbereiches	Anteil der Organkreise an den Lieferungen und Leistungen des Wirtschaftsbereiches
		Steuerpflichtige	Lieferungen und Leistungen	Steuerpflichtige	Lieferungen und Leistungen		
		Anzahl	1 000	Anzahl	1 000	%	
46.9	Großhandel ohne ausgeprägten Schwerpunkt	473	1 599 643			0,0	0,0
47	Einzelhandel (ohne Handel mit Kraftfahrzeugen)	30 283	50 309 910	428	4 973 763	1,4	9,9
47.1	Einzelhandel mit Waren verschiedener Art (in Verkaufsräumen)	3 536	9 685 581	49	946 291	1,4	9,8
47.2	Einzelhandel mit Nahrungs- und Genussmitteln, Getränken und Tabakwaren (in Verkaufsräumen)	2 890	1 769 432	25	56 692	0,9	3,2
47.3	Einzelhandel mit Motorenkraftstoffen (Tankstellen)	1 057	6 985 465	12	98 627	1,1	1,4
47.4	Einzelhandel mit Geräten der Informations- und Kommunikationstechnik (in Verkaufsräumen)	1 622	1 497 936	22	304 112	1,4	20,3
47.5	Einzelhandel mit sonstigen Haushaltsgeräten, Textilien, Heimwerker- und Einrichtungsbedarf (in Verkaufsräumen)	4 452	4 986 773	116	1 156 586	2,6	23,2
47.6	Einzelhandel mit Verlagsprodukten, Sportausrüstungen und Spielwaren (in Verkaufsräumen)	2 433	1 198 853	23	77 361	0,9	6,5
47.7	Einzelhandel mit sonstigen Gütern (in Verkaufsräumen)	9 409	17 653 546	121	1 198 793	1,3	6,8
47.8	Einzelhandel an Verkaufsständen und auf Märkten	510	142 169	3	4 727	0,6	3,3
47.9	Einzelhandel, nicht in Verkaufsräumen, an Verkaufsständen oder auf Märkten	4 374	6 390 156	57	1 130 575	1,3	17,7
H	Verkehr und Lagerei	9 016	20 269 045	249	4 558 570	2,8	22,5
49	Landverkehr und Transport in Rohrfernleitungen	4 953	5 094 758	139	1 198 757	2,8	23,5
50	Schifffahrt	763	2 648 259	11	.	1,4	.
51	Luftfahrt	64	240 790	1	.	1,6	.
52	Lagerei sowie Erbringung von sonstigen Dienstleistungen für den Verkehr	2 285	11 501 717	90	2 920 576	3,9	25,4
53	Post-, Kurier- und Expressdienste	951	783 522	8	285 502	0,8	36,4
I	Gastgewerbe	20 201	6 972 086	129	356 790	0,6	5,1
55	Beherbergung	4 774	2 265 092	66	188 471	1,4	8,3
56	Gastronomie	15 427	4 706 994	63	168 319	0,4	3,6
J	Information und Kommunikation	7 961	6 780 232	127	1 287 802	1,6	19,0
58	Verlagswesen	650	1 950 310	23	670 133	3,5	34,4
59	Herstellung, Verleih und Vertrieb von Filmen und Fernsehprogrammen; Kinos; Tonstudios und Verlegen von Musik	407	.	6	.	1,5	.
60	Rundfunkveranstalter	20	57 616	1	.	5,0	.
61	Telekommunikation	212	.	3	.	1,4	.
62	Erbr. von Dienstleist. der Informationstechnologie	5 469	3 780 252	85	578 442	1,6	15,3
63	Informationsdienstleistungen	1 203	517 408	9	21 258	0,7	4,1
K	Erbringung von Finanz- und Versicherungsdienstleistungen	2 000	1 774 202	73	878 003	3,7	49,5
64	Erbringung von Finanzdienstleistungen	559	1 082 577	43	494 766	7,7	45,7
65	Versicherungen, Rückversicherungen und Pensionskassen (ohne Sozialversicherung)	31	271 110	11	241 172	35,5	89,0
66	Mit Finanz- und Versicherungsdienstleistungen verbundene Tätigkeiten	1 410	420 514	19	142 066	1,3	33,8
L	Grundstücks- und Wohnungswesen	27 082	7 811 720	786	1 630 933	2,9	20,9
68	Grundstücks- und Wohnungswesen	27 082	7 811 720	786	1 630 933	2,9	20,9
M	Erbringung von freiberuflichen, wissenschaftlichen und technischen Dienstleistungen	35 864	14 951 032	628	1 164 816	1,8	7,8
69	Rechts- und Steuerberatung, Wirtschaftsprüfung	8 547	3 420 503	32	86 357	0,4	2,5
70	Verwaltung und Führung von Unternehmen und Betrieben; Unternehmensberatung	8 141	2 746 728	407	417 343	5,0	15,2
71	Architektur- und Ingenieurbüros; technische, physikalische und chemische Untersuchung	10 155	6 120 736	129	521 902	1,3	8,5
72	Forschung und Entwicklung	712	381 769	5	13 404	0,7	3,5
73	Werbung und Marktforschung	2 329	1 028 687	32	106 913	1,4	10,4
74	Sonstige freiberufliche, wissenschaftliche und technische Tätigkeiten	4 610	640 214	22	.	0,5	.
75	Veterinärwesen	1 370	612 394	1	.	0,1	.
N	Erbringung von sonstigen wirtschaftlichen Dienstleistungen	15 387	13 742 318	269	3 465 035	1,7	25,2
77	Vermietung von beweglichen Sachen	2 362	2 989 250	94	315 462	4,0	10,6
78	Vermittlung und Überlassung von Arbeitskräften	810	2 193 859	19	130 087	2,3	5,9
79	Reisebüros, Reiseveranstalter und Erbringung sonstiger Reservierungsdienstleistungen	1 015	2 033 435	16	1 506 553	1,6	74,1
80	Wach- und Sicherheitsdienste sowie Detekteien	400	631 185	16	248 110	4,0	39,3
81	Gebäudebetreuung; Garten- und Landschaftsbau	8 078	4 150 029	94	691 642	1,2	16,7
82	Erbringung von wirtschaftlichen Dienstleistungen für Unternehmen und Privatpersonen a. n. g.	2 722	1 744 560	30	573 180	1,1	32,9
P	Erziehung und Unterricht	4 182	1 008 214	26	46 559	0,6	4,6
85	Erziehung und Unterricht	4 182	1 008 214	26	46 559	0,6	4,6
Q	Gesundheits- und Sozialwesen	4 830	8 900 569	154	5 388 752	3,2	60,5

Noch: 2.5 Umsatzsteuerpflichtige, deren Lieferungen und Leistungen 2018 und Organkreise  
nach ausgewählten Wirtschaftsgruppen

Systematik-Nr.	Wirtschaftszweig	Insgesamt		Darunter Organkreise		Anteil der Organkreise an den Steuerpflichtigen des Wirtschaftsbereiches	Anteil der Organkreise an den Lieferungen und Leistungen des Wirtschaftsbereiches
		Steuerpflichtige	Lieferungen und Leistungen	Steuerpflichtige	Lieferungen und Leistungen		
		Anzahl	1 000	Anzahl	1 000	%	
86	Gesundheitswesen	4 099	6 033 537	60	3 496 141	1,5	57,9
87	Heime (ohne Erholungs- und Ferienheime)	295	2 311 343	61	1 554 132	20,7	67,2
88	Sozialwesen (ohne Heime)	436	555 688	33	338 479	7,6	60,9
R	Kunst, Unterhaltung und Erholung	7 180	3 292 784	83	378 413	1,2	11,5
90	Kreative, künstlerische und unterhaltende Tätigkeiten	3 124	436 882	11	9 801	0,4	2,2
91	Bibliotheken, Archive, Museen, botanische und zoologische Gärten	90	136 189	4	54 669	4,4	40,1
92	Spiel-, Wett- und Lotteriewesen	707	1 545 362	19	162 549	2,7	10,5
93	Erbringung von Dienstleistungen des Sports, der Unterhaltung und der Erholung	3 259	1 174 351	49	151 394	1,5	12,9
S	Erbringung von sonstigen Dienstleistungen	15 292	2 411 749	74	226 636	0,5	9,4
94	Interessenvertretungen sowie kirchliche und sonstige religiöse Vereinigungen (ohne Sozialwesen und Sport)	744	287 506	14	53 474	1,9	18,6
95	Reparatur von Datenverarbeitungsgeräten und Gebrauchsgütern	922	205 023	10	8 389	1,1	4,1
96	Erbringung von sonstigen überwiegend persönlichen Dienstleistungen	13626	1919219	50	164 773	0,4	8,6



## 2.6 Umsatzsteuerpflichtige, steuerbarer Umsatz und Umsatzsteuer 2018 in regionaler Gliederung und ausgewählten kreisangehörigen Städten nach zusammengefassten Wirtschaftshauptbereichen<sup>1)</sup>

Kreisfreie Stadt Landkreis Stat. Region Land Kreisangehörige Stadt		Steuer- pflichtige	Steuerbarer Umsatz		Umsatzsteuer vor Abzug der Vorsteuer	Abziehbare Vorsteuer	Umsatzsteuer- vorauszahlung
			insgesamt	darunter für Lieferungen und Leistungen			
		Anzahl	1 000 €				
101	Braunschweig, Stadt	7 504	14 652 122	14 134 252	1 880 272	1 698 068	373 320
102	Salzgitter, Stadt	1 932	9 281 458	8 258 852	990 960	1 257 072	260 133
103	Wolfsburg, Stadt	2 316	.	.	.	.	.
151	Gifhorn	4 247	3 613 681	3 338 872	421 349	364 627	128 384
153	Goslar	4 179	6 282 415	5 996 157	953 234	845 394	205 365
154	Helmstedt	1 971	4 239 866	4 184 407	637 526	540 097	129 602
155	Northeim	4 217	6 465 925	6 071 128	857 833	745 510	219 733
157	Peine	3 448	3 931 561	3 703 009	540 097	455 127	117 598
158	Wolfenbüttel	3 079	.	.	.	.	.
159	Göttingen	10 059	18 262 208	16 732 673	1 743 787	2 162 391	174 630
1	Braunschweig	42 952	237 950 874	201 407 938	17 526 157	29 887 121	-2 784 367
241	Hannover, Region	43 140	110 273 256	98 802 592	11 911 104	13 370 144	2 471 174
241001	Hannover, Landeshauptstadt	22 063	78 536 480	68 875 932	7 516 390	9 434 056	1 370 595
251	Diepholz	9 121	11 309 794	10 741 836	1 478 692	1 289 588	337 947
252	Hameln-Pyrmont	6 744	7 618 649	6 838 465	863 538	790 196	267 381
254	Hildesheim	8 127	12 215 374	11 091 732	1 426 157	1 391 093	333 155
255	Holzminiden	2 069	4 207 974	3 881 270	397 497	476 488	14 676
256	Nienburg (Weser)	4 219	8 651 218	7 865 714	1 038 305	1 009 075	226 344
257	Schaumburg	5 090	6 919 372	6 115 920	878 886	799 409	293 262
2	Hannover	78 510	161 195 637	145 337 528	17 994 179	19 125 991	3 943 938
351	Celle	5 829	6 205 860	5 937 531	757 532	747 175	115 736
352	Cuxhaven	6 293	6 460 272	6 109 467	738 866	709 671	126 847
353	Harburg	11 032	11 323 976	10 397 564	1 420 993	1 268 803	385 162
354	Lüchow-Dannenberg	1 795	1 700 304	1 650 229	231 507	197 562	49 234
355	Lüneburg	6 662	5 834 980	5 582 305	724 536	608 264	189 933
356	Osterholz	3 736	3 417 706	3 218 210	450 994	379 877	134 510
357	Rotenburg (Wümme)	6 524	13 333 310	12 581 581	1 882 442	1 660 713	408 800
358	Heidekreis	5 016	12 158 520	11 479 052	1 869 247	1 762 654	287 685
359	Stade	7 180	10 306 320	9 409 017	1 151 047	1 152 851	245 787
360	Uelzen	3 003	3 710 783	3 554 165	452 970	391 638	102 367
361	Verden	5 046	9 432 885	8 486 529	1 015 502	988 358	233 964
3	Lüneburg	62 116	83 884 916	78 405 650	10 695 635	9 867 567	2 280 024
401	Delmenhorst, Stadt	2 128	1 746 335	1 632 936	248 485	192 695	85 824
402	Emden, Stadt	1 388	1 987 873	1 947 271	286 733	217 974	86 608
403	Oldenburg(Oldb), Stadt	6 083	16 146 452	15 782 117	2 152 791	2 424 124	800 671
404	Osnabrück,Stadt	6 101	21 123 183	19 536 944	2 787 778	2 698 656	863 726
405	Wilhelmshaven, Stadt	1 892	3 220 593	3 005 494	366 714	405 308	45 639
451	Ammerland	5 276	7 121 711	6 702 368	813 215	765 659	164 849
452	Aurich	7 041	9 404 592	8 870 552	1 181 929	1 238 258	177 803
453	Cloppenburg	7 979	15 421 687	14 290 646	1 584 280	1 626 018	174 344
454	Emsland	13 679	32 094 403	29 937 191	3 494 548	3 875 413	249 022
455	Friesland	3 459	3 150 765	3 021 526	448 156	380 993	117 699
456	Grafschaft Bentheim	5 362	9 427 503	8 570 806	1 061 140	1 093 996	224 458
457	Leer	5 779	8 742 593	8 490 504	967 628	805 403	237 521
458	Oldenburg	5 505	6 122 683	5 705 654	721 050	701 060	116 707
459	Osnabrück	13 406	25 966 101	23 963 134	3 009 266	3 035 160	554 860
460	Vechta	7 008	19 947 960	18 392 937	2 077 715	2 153 576	230 495
461	Wesermarsch	2 658	3 066 306	2 938 984	396 153	414 071	65 971
462	Wittmund	2 377	1 595 645	1 560 540	229 625	170 303	73 769
4	Weser-Ems	97 121	186 286 385	174 349 602	21 827 206	22 198 666	4 269 964
	Niedersachsen	280 699	669 317 812	599 500 718	68 043 177	81 079 346	7 709 560
Ausgewählte kreisangehörige Städte							
153017	Goslar, Stadt	1 645	4 140 035	3 981 890	669 762	597 585	125 495
157006	Peine, Stadt	1 288	2 079 626	1 937 135	293 207	240 032	59 908
158037	Wolfenbüttel, Stadt	1 367	1 662 640	1 605 598	192 214	157 384	74 524
159016	Göttingen, Stadt	3 802	10 021 585	9 105 810	706 665	1 207 355	-84 134
241005	Garbsen, Stadt	1 794	1 597 222	1 494 708	226 623	166 502	89 577
241010	Langenhagen, Stadt	2 061	6 321 138	5 972 185	828 306	920 901	76 153
252006	Hameln, Stadt	3 831	3 681 501	3 178 450	429 357	330 509	217 915
254021	Hildesheim, Stadt	3 132	4 056 406	3 847 954	515 533	409 332	192 747
351006	Celle, Stadt	2 316	4 075 211	3 864 863	489 492	519 513	44 345
352011	Cuxhaven, Stadt	1 837	2 871 392	2 646 561	270 687	315 756	7 609
355022	Lüneburg, Hansestadt	2 899	3 327 643	3 168 497	396 618	327 564	114 100
359038	Stade, Hansestadt	1 668	4 618 521	4 033 635	493 078	558 618	73 830
454032	Lingen (Ems), Stadt	1 887	4 639 025	4 449 094	598 898	546 689	130 200
456015	Nordhorn, Stadt	1 993	2 798 709	2 642 344	374 190	334 782	132 843
459024	Melle, Stadt	1 930	3 188 862	2 941 217	409 268	381 135	87 953

1) Nach dem Gebietsstand 31.12.2019



Noch: 2.6 Umsatzsteuerpflichtige, steuerbarer Umsatz und Umsatzsteuer 2018 in regionaler Gliederung  
und ausgewählten kreisangehörigen Städten nach zusammengefassten Wirtschaftshauptbereichen<sup>1)</sup>

Steuerbarer Umsatz nach zusammengefassten Wirtschaftshauptbereichen						Kreisfreie Stadt Landkreis Stat. Region Land Kreisangehörige Stadt	
Verarbeitendes Gewerbe			Baugewerbe				
Steuer- pflichtige	Steuerbarer Umsatz	Anteil am Gesamtumsatz	Steuer- pflichtige	Steuerbarer Umsatz	Anteil am Gesamtumsatz		
Anzahl	1 000 €	%	Anzahl	1 000 €	%		
432	3 228 458	22,0	603	466 817	3,2	101	Braunschweig, Stadt
131	.	.	226	136 597	1,5	102	Salzgitter, Stadt
107	.	.	210	236 468	0,1	103	Wolfsburg, Stadt
211	971 995	26,9	531	416 480	11,5	151	Gifhorn
277	1 583 208	25,2	405	293 250	4,7	153	Goslar
116	477 198	11,3	221	210 625	5,0	154	Helmstedt
334	2 478 330	38,3	478	306 096	4,7	155	Northeim
249	784 744	20,0	437	299 229	7,6	157	Peine
206	1 035 623	39,2	350	285 250	10,8	158	Wolfenbüttel
730	9 768 134	53,5	904	731 957	4,0	159	Göttingen
2 793	190 168 106	79,9	4 365	3 382 768	1,4	1	Braunschweig
2 073	35 586 694	32,3	4 202	3 588 342	3,3	241	Hannover, Region
818	30 661 908	39,0	1 578	1 160 628	1,5	241001	Hannover, Landeshauptstadt
649	2 728 146	24,1	890	793 951	7,0	251	Diepholz
410	3 441 091	45,2	2 038	910 305	11,9	252	Hameln-Pyrmont
657	4 091 894	33,5	962	792 208	6,5	254	Hildesheim
159	2 869 751	68,2	257	192 110	4,6	255	Holzminde
323	3 768 730	43,6	508	427 766	4,9	256	Nienburg (Weser)
365	3 544 606	51,2	572	487 565	7,0	257	Schaumburg
4 636	56 030 912	34,8	9 429	7 192 248	4,5	2	Hannover
390	1 115 662	18,0	730	413 172	6,7	351	Celle
373	1 499 184	23,2	719	671 106	10,4	352	Cuxhaven
523	2 058 822	18,2	1 274	1 066 001	9,4	353	Harburg
113	486 966	28,6	229	134 736	7,9	354	Lüchow-Dannenberg
378	1 295 007	22,2	676	530 668	9,1	355	Lüneburg
237	711 252	20,8	432	351 703	10,3	356	Osterholz
420	2 568 093	19,3	818	833 063	6,2	357	Rotenburg (Wümme)
298	1 306 215	10,7	625	1 198 506	9,9	358	Heidekreis
347	3 427 870	33,3	752	1 166 786	11,3	359	Stade
190	1 129 894	30,4	327	306 422	8,3	360	Uelzen
350	4 286 485	45,4	686	818 090	8,7	361	Verden
3 619	19 885 450	23,7	7 268	7 490 253	8,9	3	Lüneburg
134	365 339	20,9	265	148 242	8,5	401	Delmenhorst, Stadt
93	176 427	8,9	139	157 151	7,9	402	Emden, Stadt
243	1 455 667	9,0	463	821 032	5,1	403	Oldenburg(Oldb), Stadt
362	5 903 155	27,9	472	1 729 370	8,2	404	Osnabrück,Stadt
91	1 325 590	41,2	193	225 254	7,0	405	Wilhelmshaven, Stadt
340	2 771 332	38,9	698	751 468	10,6	451	Ammerland
336	4 649 251	49,4	707	641 894	6,8	452	Aurich
547	7 519 795	48,8	1 090	1 043 644	6,8	453	Cloppenburg
980	13 774 875	42,9	1 493	3 106 695	9,7	454	Emsland
174	906 393	28,8	343	263 484	8,4	455	Friesland
373	3 439 505	36,5	546	867 675	9,2	456	Grafschaft Bentheim
406	995 906	11,4	666	559 284	6,4	457	Leer
372	2 313 344	37,8	567	434 171	7,1	458	Oldenburg
1 159	11 974 914	46,1	1 497	2 113 016	8,1	459	Osnabrück
530	8 913 264	44,7	754	968 715	4,9	460	Vechta
151	925 856	30,2	330	323 638	10,6	461	Wesermarsch
97	190 150	11,9	221	240 426	15,1	462	Wittmund
6 388	67 600 764	36,3	10 444	14 395 159	7,7	4	Weser-Ems
17 436	333 685 232	49,9	31 506	32 460 428	4,8		Niedersachsen

Ausgewählte kreisangehörige Städte

116	670 769	16,2	152	140 112	3,4	153017	Goslar, Stadt
87	473 333	22,8	129	151 430	7,3	157006	Peine, Stadt
91	809 036	48,7	128	119 452	7,2	158037	Wolfenbüttel, Stadt
225	6 394 419	63,8	144	120 478	1,2	159016	Göttingen, Stadt
118	337 289	21,1	238	116 565	7,3	241005	Garbsen, Stadt
148	730 968	11,6	253	289 648	4,6	241010	Langenhagen, Stadt
214	1 425 452	38,7	1 666	674 787	18,3	252006	Hameln, Stadt
216	1 071 135	26,4	284	285 592	7,0	254021	Hildesheim, Stadt
155	627 774	15,4	241	180 468	4,4	351006	Celle, Stadt
86	992 245	34,6	142	97 412	3,4	352011	Cuxhaven, Stadt
161	792 462	23,8	164	193 548	5,8	355022	Lüneburg, Hansestadt
87	2 388 926	51,7	159	296 586	6,4	359038	Stade, Hansestadt
94	486 516	10,5	173	503 061	10,8	454032	Lingen (Ems), Stadt
124	345 259	12,3	194	377 395	13,5	456015	Nordhorn, Stadt
208	1 672 693	52,5	198	180 380	5,7	459024	Melle, Stadt

1) Nach dem Gebietsstand 31.12.2019

Noch: 2.6 Umsatzsteuerpflichtige, steuerbarer Umsatz und Umsatzsteuer 2018 in regionaler Gliederung  
und ausgewählten kreisangehörigen Städten nach zusammengefassten Wirtschaftshauptbereichen<sup>1)</sup>

Kreisfreie Stadt Landkreis Stat. Region Land Kreisangehörige Stadt	Steuerbarer Umsatz nach zusammengefassten Wirtschaftshauptbereichen					
	Handel			übrige Wirtschaftsbereiche		
	Steuer- pflichtige	Steuerbarer Umsatz	Anteil am Gesamtumsatz	Steuer- pflichtige	Steuerbarer Umsatz	Anteil am Gesamtumsatz
	Anzahl	1 000 €	%	Anzahl	1 000 €	%
101 Braunschweig, Stadt	1 383	6 102 167	41,6	5 086	4 854 680	33,1
102 Salzgitter, Stadt	475	613 974	6,6	1 100	.	.
103 Wolfsburg, Stadt	405	1 257 640	0,7	1 594	5 154 197	3,1
151 Gifhorn	760	1 042 889	28,9	2 745	1 182 317	32,7
153 Goslar	892	3 250 332	51,7	2 605	1 155 625	18,4
154 Helmstedt	383	557 456	13,1	1 251	2 994 587	70,6
155 Northeim	986	2 122 488	32,8	2 419	1 559 011	24,1
157 Peine	705	1 324 239	33,7	2 057	1 523 349	38,7
158 Wolfenbüttel	598	598 239	22,7	1 925	.	.
159 Göttingen	1 917	3 391 856	18,6	6 508	4 370 261	23,9
1 Braunschweig	8 504	20 261 280	8,5	27 290	24 138 720	10,1
241 Hannover, Region	9 369	41 799 693	37,9	27 496	29 298 527	26,6
241001 Hannover, Landeshauptstadt	5 160	23 387 376	29,8	14 507	23 326 568	29,7
251 Diepholz	1 824	4 827 460	42,7	5 758	2 960 237	26,2
252 Hameln-Pyrmont	1 202	1 668 741	21,9	3 094	1 598 512	21,0
254 Hildesheim	1 604	4 560 584	37,3	4 904	2 770 688	22,7
255 Holzminden	413	778 202	18,5	1 240	367 911	8,7
256 Nienburg (Weser)	773	3 260 603	37,7	2 615	1 194 119	13,8
257 Schaumburg	1 039	1 735 582	25,1	3 114	1 151 619	16,6
2 Hannover	16 224	58 630 866	36,4	48 221	39 341 611	24,4
351 Celle	1 136	1 998 782	32,2	3 573	2 678 244	43,2
352 Cuxhaven	1 153	2 527 809	39,1	4 048	1 762 173	27,3
353 Harburg	2 217	5 673 546	50,1	7 018	2 525 607	22,3
354 Lüchow-Dannenberg	354	675 040	39,7	1 099	403 562	23,7
355 Lüneburg	1 209	2 162 492	37,1	4 399	1 846 813	31,7
356 Osterholz	803	1 481 157	43,3	2 264	873 594	25,6
357 Rotenburg (Wümme)	1 271	8 135 129	61,0	4 015	1 797 025	13,5
358 Heidekreis	990	8 288 788	68,2	3 103	1 365 011	11,2
359 Stade	1 280	3 153 040	30,6	4 801	2 558 624	24,8
360 Uelzen	572	1 612 584	43,5	1 914	661 883	17,8
361 Verden	996	2 908 031	30,8	3 014	1 420 279	15,1
3 Lüneburg	11 981	38 616 399	46,0	39 248	17 892 814	21,3
401 Delmenhorst, Stadt	499	707 696	40,5	1 230	525 058	30,1
402 Emden, Stadt	246	649 844	32,7	910	1 004 451	50,5
403 Oldenburg(Oldb), Stadt	1 093	3 346 516	20,7	4 284	10 523 237	65,2
404 Osnabrück, Stadt	1 139	6 865 192	32,5	4 128	6 625 466	31,4
405 Wilhelmshaven, Stadt	375	743 377	23,1	1 233	926 372	28,8
451 Ammerland	1 125	2 312 841	32,5	3 113	1 286 070	18,1
452 Aurich	1 284	1 994 040	21,2	4 714	2 119 407	22,5
453 Cloppenburg	1 324	4 337 419	28,1	5 018	2 520 829	16,3
454 Emsland	2 179	8 815 672	27,5	9 027	6 397 161	19,9
455 Friesland	680	722 962	22,9	2 262	1 257 926	39,9
456 Grafschaft Bentheim	1 212	2 979 439	31,6	3 231	2 140 884	22,7
457 Leer	1 091	4 222 240	48,3	3 616	2 965 163	33,9
458 Oldenburg	1 072	2 043 020	33,4	3 494	1 332 148	21,8
459 Osnabrück	2 814	8 125 912	31,3	7 936	3 752 259	14,5
460 Vechta	1 261	6 444 201	32,3	4 463	3 621 780	18,2
461 Wesermarsch	465	557 485	18,2	1 712	1 259 327	41,1
462 Wittmund	390	503 194	31,5	1 669	661 875	41,5
4 Weser-Ems	18 249	55 371 051	29,7	62 040	48 919 411	26,3
<b>Niedersachsen</b>	<b>54 958</b>	<b>172 879 595</b>	<b>25,8</b>	<b>176 799</b>	<b>130 292 557</b>	<b>19,5</b>

Ausgewählte kreisangehörige Städte

153017 Goslar, Stadt	371	2 722 441	65,8	1 006	606 713	14,7
157006 Peine, Stadt	278	672 342	32,3	794	782 521	37,6
158037 Wolfenbüttel, Stadt	268	274 693	16,5	880	459 459	27,6
159016 Göttingen, Stadt	649	1 168 937	11,7	2 784	2 337 751	23,3
241005 Garbsen, Stadt	375	611 269	38,3	1 063	532 099	33,3
241010 Langenhagen, Stadt	476	4 274 982	67,6	1 184	1 025 540	16,2
252006 Hameln, Stadt	604	910 543	24,7	1 347	670 719	18,2
254021 Hildesheim, Stadt	612	973 528	24,0	2 020	1 726 151	42,6
351006 Celle, Stadt	470	1 394 862	34,2	1 450	1 872 107	45,9
352011 Cuxhaven, Stadt	329	1 065 206	37,1	1 280	716 529	25,0
355022 Lüneburg, Hansestadt	552	1 215 275	36,5	2 022	1 126 358	33,8
359038 Stade, Hansestadt	303	960 571	20,8	1 119	972 438	21,1
454032 Lingen (Ems), Stadt	369	1 933 663	41,7	1 251	1 715 785	37,0
456015 Nordhorn, Stadt	502	1 221 578	43,6	1 173	854 477	30,5
459024 Melle, Stadt	402	806 557	25,3	1 122	529 232	16,6

1) Nach dem Gebietsstand 31.12.2019