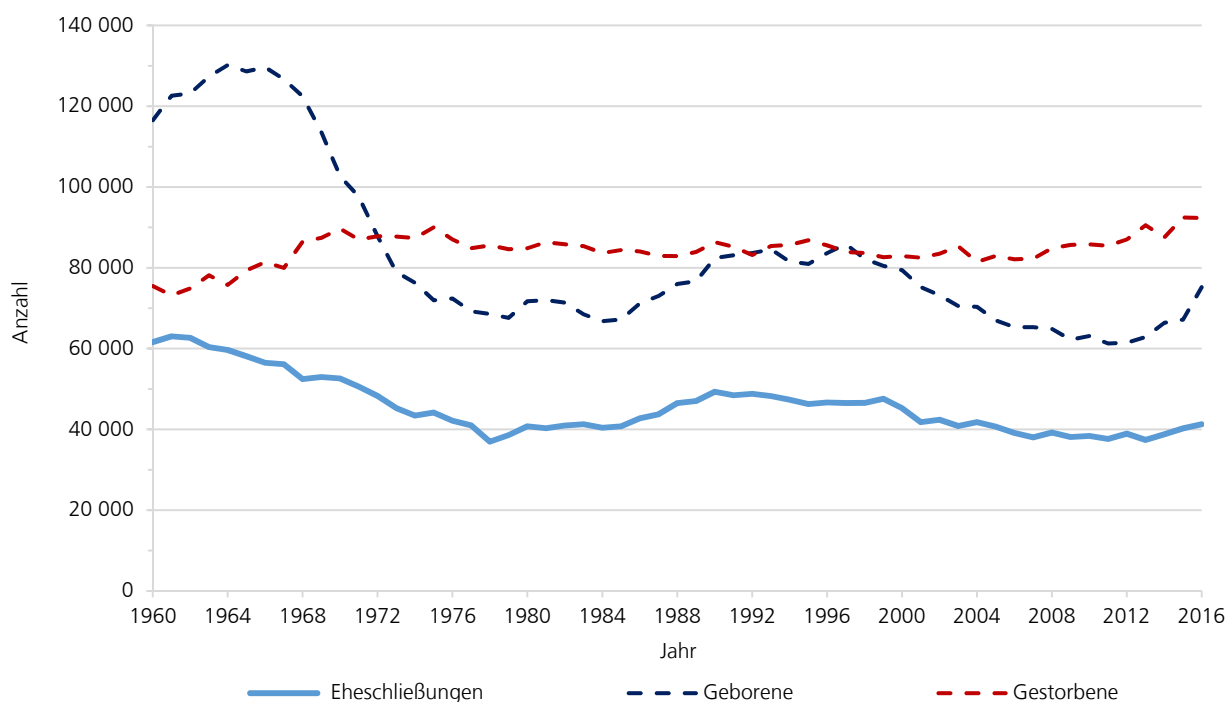


Eheschließungen, Geborene und Gestorbene 1960 bis 2016



A II 1 – j / 2016

## Eheschließungen, Geborene und Gestorbene 2016



**Niedersachsen**

## Zeichenerklärung

- = Nichts vorhanden
- 0 = Mehr als nichts, aber weniger als die Hälfte der kleinsten dargestellten Einheit
- = Zahlenwert unbekannt oder aus Geheimhaltungsgründen nicht veröffentlicht
- X = Nachweis ist nicht sinnvoll, unmöglich, oder Fragestellung trifft nicht zu
- ... = Angabe fällt später an
- / = Nicht veröffentlicht, weil nicht ausreichend genau oder nicht repräsentativ
- () = Aussagewert eingeschränkt, da Zahlenwert statistisch relativ unsicher

- D = Durchschnitt
- p = vorläufige Zahl
- r = berichtigte Zahl
- s = geschätzte Zahl
- dav. = davon. Mit diesem Wort wird die Aufgliederung einer Gesamtmasse in sämtliche Teilmassen eingeleitet
- dar. = darunter. Mit diesem Wort wird die Ausgliederung einzelner Teilmassen angekündigt

Gebietsstand: 31.12.2016

Änderungen bereits bekanntgegebener Zahlen beruhen auf nachträglichen Berichtigungen.  
Abweichungen in den Summen sind in der Regel auf das Runden der Einzelpositionen zurückzuführen.

Soweit nicht anders vermerkt, wurden die Tabellen im Landesamt für Statistik Niedersachsen erarbeitet und gelten für das Gebiet des Landes Niedersachsen.

## Qualität

Sollte dem LSN nach Veröffentlichung dieser Publikation ein Fehler bekannt werden, so wird in der Online-Version darauf hingewiesen und der Fehler korrigiert. Die Online-Version finden Sie im Internet unter:

[www.statistik.niedersachsen.de](http://www.statistik.niedersachsen.de) > [Veröffentlichungen](#) > [Statistische Berichte](#)

bzw. in der Statistischen Bibliothek (Publikationsserver der Statistischen Ämter des Bundes und der Länder).

Der dazugehörige Qualitätsbericht steht Ihnen als kostenfreier Download im Publikationsangebot des Statistischen Bundesamtes unter dem Thema Bevölkerung zur Verfügung:

[www.destatis.de](http://www.destatis.de) > [Methoden](#) > [Qualität](#) > [Qualitätsberichte](#) > [Bevölkerung](#).

## Information und Beratung

Auskünfte zu dieser Veröffentlichung unter:

E-Mail: [bevoelkerungsbewegung@statistik.niedersachsen.de](mailto:bevoelkerungsbewegung@statistik.niedersachsen.de)

Tel.: 0511 9898 – 2120, 1226

Auskünfte aus allen Bereichen der amtlichen Statistik unter:

Tel.: 0511 9898 - 1132, 1134

Fax: 0511 9898 - 4132

E-Mail: [auskunft@statistik.niedersachsen.de](mailto:auskunft@statistik.niedersachsen.de)

Internet: [www.statistik.niedersachsen.de](http://www.statistik.niedersachsen.de)

## Herausgeber

Landesamt für Statistik Niedersachsen

Postfach 91 07 64

30427 Hannover

Erscheinungsweise: jährlich

Erschienen im Oktober 2019

© Landesamt für Statistik Niedersachsen, Hannover 2019.

Vervielfältigung und Verbreitung, auch auszugsweise, mit Quellenangabe gestattet.

# Inhalt

	Seite
Vorbemerkung .....	4
1. Eheschließungen, Lebendgeborene und Gestorbene 2016 - Kreisfreie Städte und Landkreise -.....	6
Gestorbene Säuglinge je 1 000 Lebendgeborene 1980 bis 2016 (Grafik) .....	7
2. Eheschließungen, Geborene und Gestorbene 2016 nach Ereignismonat, Grundzahlen und Verhältniszahlen .....	8
3. Eheschließungen 2016 nach dem bisherigen Familienstand der Ehepartnerinnen und Ehepartner .....	9
4. Eheschließungen 2016 nach ausgewählten Staatsangehörigkeiten der Ehepartnerinnen und Ehepartner .....	9
5. Eheschließungen, Lebendgeborene und Gestorbene 2016 je 1 000 der Bevölkerung - Kreisfreie Städte und Landkreise - .....	10
6. Eheschließende 2016 nach Geschlecht, Alter und dem bisherigen Familienstand .....	11
7. Mehrlingsgeburten und Mehrlingskinder 2016 .....	12
8. Lebendgeborene 2016 nach dem Alter der Mutter sowie Lebendgeborene miteinander verheirateter Eltern nach der Lebendgeburtenfolge .....	12
9. Gestorbene 2016 nach Alter und Familienstand.....	13

# Vorbemerkung

In diesem Statistischen Bericht werden die Ergebnisse der Statistik der natürlichen Bevölkerungsbewegung – Eheschließungen, Geborene und Gestorbene im Land Niedersachsen für das Jahr 2016 veröffentlicht.

Ergebnisse der rechtskräftigen gerichtlichen Ehelösungen werden in einem eigenen Bericht veröffentlicht.

Die Erhebungsgrundlage für die Statistik der Eheschließungen, Geburten und Sterbefälle bilden die Meldungen der Standesämter im XML-basierten Format XPersonenstand.

## 1. Rechtsgrundlage

Die Erhebungen beruhen auf dem Gesetz über die Statistik der Bevölkerungsbewegung und die Fortschreibung des Bevölkerungsstandes (Bevölkerungstatistikgesetz – BevStatG) vom 20. April 2013 zuletzt geändert durch Artikel 9 des Gesetzes vom 18. Dezember 2018 (BGBl. I S. 2639).

## 2. Begriffserläuterungen und methodische Hinweise

### Alters- und Ehedauerberechnungen

Alter der Eheschließenden (Tabelle 6): Differenz zwischen Eheschließungs- und Geburtsdatum.

Alter der Mutter (Tabelle 8): Differenz zwischen Geburtsmonat/-jahr des Kindes und Geburtsmonat/-jahr der Mutter.

Alter der Gestorbenen (Tabelle 9): Differenz zwischen Sterbe- und Geburtsdatum.

### Ausländische Personen

Ausländische Personen sind alle Personen, die nicht Deutsche im Sinne des Art. 116 Abs. 1 GG sind. Zu den ausländischen Personen zählen auch die Staatenlosen und die Personen mit „ungeklärter“ Staatsangehörigkeit. Deutsche, die zugleich eine fremde Staatsangehörigkeit besitzen, gehören nicht zu den ausländischen Personen.

### Deutsche Personen

„Deutscher im Sinne dieses Grundgesetzes ist vorbehaltlich anderweitiger gesetzlicher Regelung, wer die deutsche Staatsangehörigkeit besitzt oder als Flüchtling oder Vertriebener deutscher Volkszugehörigkeit oder als dessen Ehegatte oder Abkömmling in dem Gebiete des Deutschen

Reiches nach dem Stande vom 31. Dezember 1937 Aufnahme gefunden hat.“ (Vgl. Art. 116 Abs. 1 GG)

Neugeborene erwerben die deutsche Staatsangehörigkeit, wenn ein Elternteil die deutsche Staatsangehörigkeit besitzt.

Ist bei der Geburt eines Kindes nur der Vater deutscher Staatsangehöriger und ist zur Begründung der Abstammung nach den deutschen Gesetzen die Anerkennung oder Feststellung der Vaterschaft erforderlich, so bedarf es der Geltendmachung des Erwerbs einer nach den deutschen Gesetzen wirksamen Anerkennung oder Feststellung der Vaterschaft. Die Anerkennungserklärung muss abgegeben oder das Feststellungsverfahren eingeleitet sein, bevor das Kind das 23. Lebensjahr vollendet hat.

Durch die Geburt im Inland erwirbt ein Kind ausländischer Eltern die deutsche Staatsangehörigkeit, wenn ein Elternteil seit acht Jahren rechtmäßig seinen gewöhnlichen Aufenthalt im Inland hat und eine Aufenthaltsberechtigung oder seit drei Jahren eine unbefristete Aufenthaltserlaubnis besitzt. (Vgl. § 4 Staatsangehörigkeitsgesetz vom 22.07.1913, zuletzt geändert durch Artikel 3 des Gesetzes vom 11. Oktober 2016 (BGBl. I S. 2218)).

### Eheschließungen

Es werden alle Trauungen von deutschen und ausländischen Personen in deutschen Standesämtern erfasst.

Eheschließungen werden dem Ort der Eheschließung zugeordnet.

### Geborene

Es werden alle deutschen und ausländischen Geborenen erfasst.

Maßgebend für den Ort der Registrierung ist die Wohngemeinde der Mutter, bei mehreren Wohnungen die Hauptwohnung der Mutter.

Lebendgeborene sind Kinder, bei denen nach der Trennung vom Mutterleib entweder das Herz geschlagen, die Nabelschnur pulsiert oder die natürliche Lungenatmung eingesetzt hat.

Totgeborene sind Kinder, bei denen sich keines der genannten Lebenszeichen gezeigt hat und deren Geburtsgewicht mindestens 500 Gramm beträgt. Mit einem Gewicht unter 500 Gramm gelten sie als Fehlgeborene und bleiben, da sie von Standesbeamten nicht registriert werden, in der Statistik der natürlichen Bevölkerungsbewegung unberücksichtigt.

## **Gestorbene**

Die Zahl der Gestorbenen enthält nicht die Totgeborenen, die nachträglich beurkundeten Kriegssterbefälle und die gerichtlichen Todeserklärungen.

Für die Registrierung der Sterbefälle ist die letzte Wohnge-  
meinde, bei mehreren Wohnungen die Hauptwohnung  
der Gestorbenen maßgebend.

## **Säuglingssterblichkeit**

Die Säuglingssterblichkeit wird ausgedrückt als Verhältnis  
der im ersten Lebensjahr Gestorbenen je 1 000 Lebendge-  
borene.

Bei der Berechnung der monatlichen Säuglingssterblichkeit  
in der Tabelle 2 (Verhältniszahlen) wurde die Geburtenent-  
wicklung in den vorangegangenen 12 Monaten berück-  
sichtigt.

Die Berechnung der Säuglingssterblichkeit auf Kreisebene  
in Tabelle 6 basiert auf der Geburtenentwicklung im Be-  
richtsjahr.

Neben der o. a. Säuglingssterblichkeit gibt es für die nä-  
here Untersuchung ausgewählter Gruppen weitere, ge-  
schlechts- und altersspezifische Sterbeziffern. Dazu gehö-  
ren z.B. (vgl. Grafik S. 7) die Neugeborenensterblichkeit  
(Gestorbene unter 24 Stunden Lebensdauer je 1 000 Le-  
bendgeborene), die Frühsterblichkeit (Gestorbene unter 7  
Lebenstagen je 1 000 Lebendgeborene) und die neonatale  
Sterblichkeit (Gestorbene unter 28 Lebenstagen je 1 000  
Lebendgeborene).

## **Durchschnittliche Jahresbevölkerung**

Die durchschnittliche Jahresbevölkerung ist die Bevölke-  
rungszahl für ein Jahr, berechnet als arithmetisches Mittel  
aus dem Jahresanfangs- und dem Jahresendbestand der  
Bevölkerungszahlen.

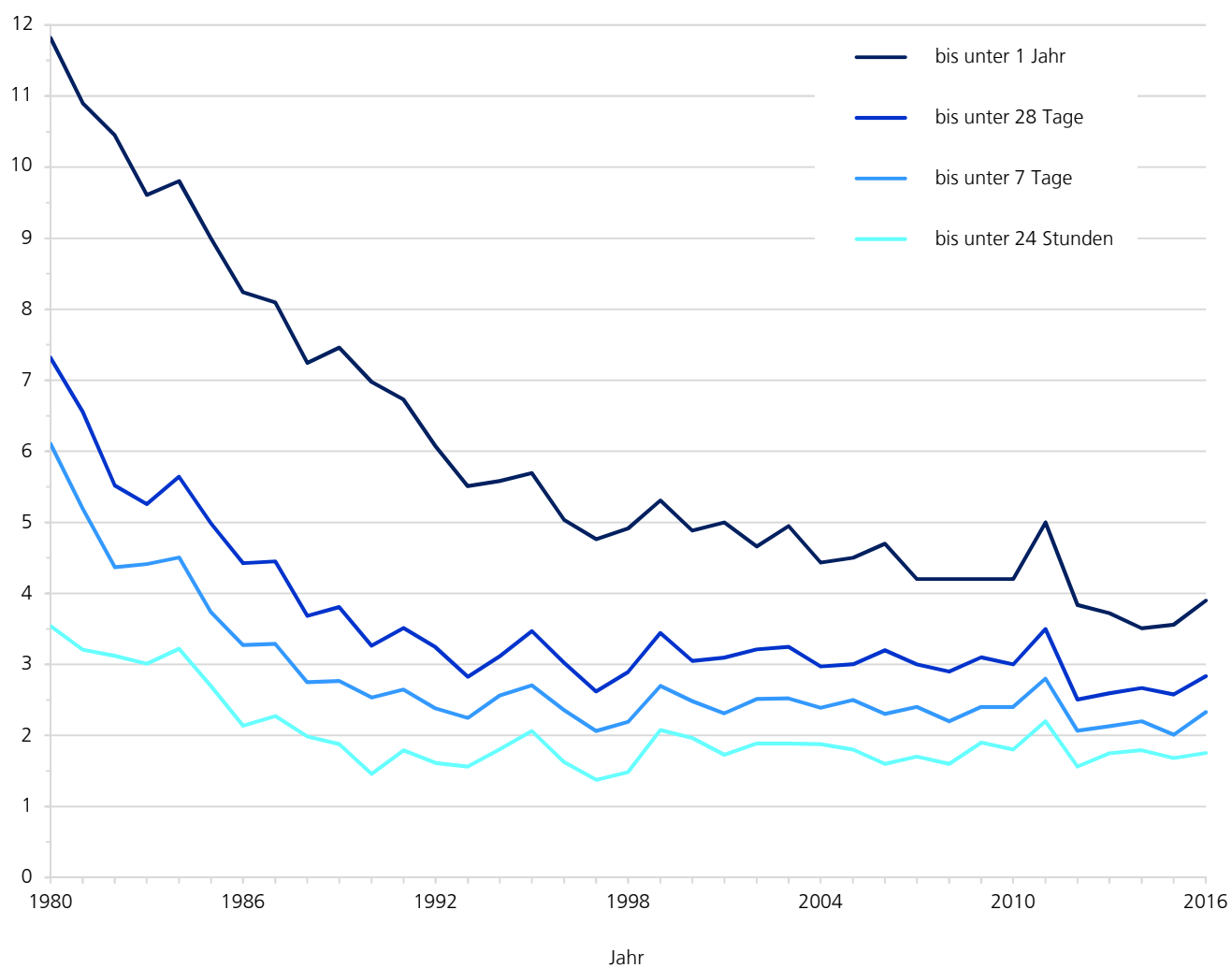
# 1. Eheschließungen, Lebendgeborene und Gestorbene 2016

## - Kreisfreie Städte und Landkreise -

Kreisfreie Stadt Landkreis Statistische Region Land Niedersachsen		Eheschlie- Bungen	Lebendgeborene				Tot- gebo- rene	Gestorbene					Geburten- überschuss oder -defizit
			insge- samt	davon		darunter Eltern nicht miteinander verheiratet		insge- samt	davon		darunter		
				männlich	weiblich				männlich	weiblich	im ersten Lebensjahr	i. d. ersten 7 Lebens- tagen	
101	Braunschweig, Stadt	1 278	2 567	1 272	1 295	836	6	2 865	1 357	1 508	11	5	- 298
102	Salzgitter, Stadt	412	1 101	569	532	365	6	1 304	613	691	3	3	- 203
103	Wolfsburg, Stadt	744	1 432	769	663	462	3	1 451	703	748	.	.	- 19
151	Gifhorn	779	1 824	946	878	502	9	1 733	901	832	3	.	+ 91
153	Goslar	798	987	487	500	436	7	2 083	990	1 093	3	-	-1 096
154	Helmstedt	432	775	386	389	276	4	1 355	674	681	3	.	- 580
155	Northeim	711	1 068	563	505	401	4	1 904	915	989	7	6	- 836
157	Peine	579	1 259	646	613	411	7	1 620	804	816	5	3	- 361
158	Wolfenbüttel	655	1 000	518	482	364	3	1 518	739	779	.	-	- 518
159	Göttingen	1 448	2 987	1 505	1 482	1 105	8	3 994	1 940	2 054	12	9	-1 007
1	Braunschweig	7 836	15 000	7 661	7 339	5 158	57	19 827	9 636	10 191	50	30	-4 827
241	Region Hannover	5 340	11 945	6 036	5 909	4 130	33	12 476	6 123	6 353	31	20	- 531
241001	dar.: Hannover, Lhst.	2 230	6 059	3 085	2 974	2 274	15	5 527	2 706	2 821	17	9	+ 532
251	Diepholz	1 005	1 966	1 006	960	642	.	2 439	1 220	1 219	11	8	- 473
252	Hameln-Pyrmont	703	1 306	679	627	467	.	2 048	993	1 055	.	.	- 742
254	Hildesheim	1 142	2 288	1 221	1 067	873	17	3 526	1 739	1 787	15	10	-1 238
255	Holzminden	257	584	293	291	202	3	1 052	516	536	6	4	- 468
256	Nienburg (Weser)	534	1 103	522	581	389	-	1 540	783	757	.	.	- 437
257	Schaumburg	826	1 357	671	686	432	7	2 195	1 087	1 108	7	3	- 838
2	Hannover	9 807	20 549	10 428	10 121	7 135	65	25 276	12 461	12 815	76	49	-4 727
351	Celle	945	1 640	821	819	603	5	2 242	1 086	1 156	11	5	- 602
352	Cuxhaven	1 356	1 632	883	749	615	4	2 623	1 284	1 339	11	6	- 991
353	Harburg	1 304	2 279	1 187	1 092	677	4	2 482	1 234	1 248	5	4	- 203
354	Lüchow-Dannenberg	232	349	176	173	164	.	773	381	392	-	-	- 424
355	Lüneburg	1 262	1 726	892	834	674	7	1 845	905	940	7	4	- 119
356	Osterholz	620	969	487	482	324	.	1 283	619	664	.	.	- 314
357	Rotenburg (Wümme)	789	1 416	707	709	466	3	1 879	967	912	5	3	- 463
358	Heidekreis	727	1 192	651	541	463	.	1 682	839	843	5	3	- 490
359	Stade	1 298	1 984	1 045	939	718	4	2 139	1 080	1 059	9	3	- 155
360	Uelzen	424	694	344	350	279	4	1 409	670	739	.	.	- 715
361	Verden	606	1 303	676	627	384	5	1 512	751	761	6	.	- 209
3	Lüneburg	9 563	15 184	7 869	7 315	5 367	40	19 869	9 816	10 053	64	33	-4 685
401	Delmenhorst, Stadt	387	853	433	420	306	4	870	451	419	5	.	- 17
402	Emden, Stadt	237	518	273	245	208	.	634	324	310	4	3	- 116
403	Oldenburg (Oldb), Stadt	915	1 620	809	811	625	5	1 599	774	825	.	-	+ 21
404	Osnabrück, Stadt	731	1 672	874	798	537	4	1 666	801	865	9	6	+ 6
405	Wilhelmshaven, Stadt	372	686	359	327	340	.	1 093	532	561	.	-	- 407
451	Ammerland	708	1 148	589	559	382	-	1 398	701	697	-	-	- 250
452	Aurich	1 819	1 675	882	793	674	7	2 425	1 177	1 248	8	4	- 750
453	Cloppenburg	777	1 891	962	929	510	7	1 585	820	765	9	6	+ 306
454	Emsland	1 573	3 301	1 657	1 644	793	7	3 199	1 595	1 604	24	20	+ 102
455	Friesland	814	853	427	426	350	4	1 253	645	608	.	.	- 400
456	Grafschaft Bentheim	688	1 229	612	617	335	5	1 380	677	703	3	.	- 151
457	Leer	993	1 623	826	797	595	8	1 941	941	1 000	8	6	- 318
458	Oldenburg	651	1 213	645	568	402	7	1 423	702	721	7	5	- 210
459	Osnabrück	1 769	3 373	1 720	1 653	929	9	3 816	1 842	1 974	10	4	- 443
460	Vechta	671	1 592	814	778	415	.	1 209	587	622	7	4	+ 383
461	Wesermarsch	404	798	405	393	319	.	1 137	597	540	.	.	- 339
462	Wittmund	569	437	226	211	169	4	768	380	388	3	.	- 331
4	Weser-Ems	14 078	24 482	12 513	11 969	7 889	76	27 396	13 546	13 850	103	63	-2 914
	Niedersachsen	41 284	75 215	38 471	36 744	25 549	238	92 368	45 459	46 909	293	175	-17 153
Ausgewählte kreisangehörige Städte													
153017	Goslar, Stadt	438	413	208	205	202	.	740	335	405	-	-	- 327
157006	Peine, Stadt	194	526	271	255	176	6	664	334	330	3	.	- 138
158037	Wolfenbüttel, Stadt	440	467	240	227	166	.	691	341	350	-	-	- 224
159016	Göttingen, Stadt	485	1 250	632	618	460	3	1 168	535	633	.	.	+ 82
241005	Garbsen, Stadt	265	638	324	314	184	.	688	347	341	.	.	- 50
241010	Langenhagen, Stadt	187	577	274	303	183	.	592	292	300	.	.	- 15
252006	Hameln, Stadt	228	590	309	281	224	.	779	382	397	-	-	- 189
254021	Hildesheim, Stadt	462	917	505	412	386	12	1 251	618	633	5	.	- 334
351006	Celle, Stadt	403	650	320	330	255	3	926	446	480	3	.	- 276
352011	Cuxhaven, Stadt	439	403	220	183	187	.	742	353	389	.	.	- 339
355022	Lüneburg, Hansestadt	843	788	407	381	321	3	727	349	378	3	.	+ 61
359038	Stade, Hansestadt	266	505	278	227	217	3	564	279	285	.	.	- 59
454032	Lingen (Ems), Stadt	292	509	247	262	146	.	560	278	282	5	5	- 51
456015	Nordhorn, Stadt	234	471	226	245	152	.	606	298	308	.	-	- 135
459024	Melle, Stadt	214	416	213	203	115	3	530	253	277	-	-	- 111

## Gestorbene Säuglinge je 1 000 Lebendgeborene 1980 bis 2016

Anzahl



## 2. Eheschließungen, Geborene und Gestorbene 2016 nach Ereignismonat<sup>1)</sup>

### Grundzahlen

Monat	Eheschließungen	Lebendgeborene				Totgeborene		Gestorbene <sup>2)</sup>					Überschuss der Lebendgeborenen (+) oder Gestorbenen (-)
		insgesamt	männlich	weiblich	darunter Eltern nicht miteinander verheiratet	insgesamt	darunter Eltern nicht miteinander verheiratet	insgesamt	männlich	weiblich	darunter		
											im ersten Lebensjahr	in den ersten 7 Lebens-tagen <sup>3)</sup>	
Januar	905	5 796	2 968	2 828	1 967	16	6	8 604	4 236	4 368	21	8	-2 808
Februar	1 256	5 560	2 825	2 735	1 880	15	5	7 768	3 818	3 950	28	17	-2 208
März	1 809	5 942	3 065	2 877	2 020	24	9	8 469	4 097	4 372	26	16	-2 527
April	2 709	5 656	2 905	2 751	1 935	15	2	7 690	3 783	3 907	25	15	-2 034
Mai	4 386	6 129	3 140	2 989	2 014	20	6	7 709	3 790	3 919	21	12	-1 580
Juni	5 219	6 371	3 232	3 139	2 029	30	12	6 897	3 393	3 504	18	13	- 526
Juli	5 215	6 992	3 615	3 377	2 203	22	6	7 263	3 591	3 672	24	13	- 271
August	5 459	6 828	3 451	3 377	2 348	26	9	7 061	3 418	3 643	25	17	- 233
September	5 161	6 759	3 424	3 335	2 362	18	6	7 008	3 449	3 559	24	14	- 249
Oktober	3 175	6 375	3 281	3 094	2 188	17	8	7 631	3 796	3 835	23	13	-1 256
November	2 083	5 970	3 071	2 899	2 107	15	5	7 716	3 819	3 897	32	22	-1 746
Dezember	3 907	6 837	3 494	3 343	2 496	20	7	8 552	4 269	4 283	26	15	-1 715
Insgesamt	41 284	75 215	38 471	36 744	25 549	238	81	92 368	45 459	46 909	293	175	-17 153

### Verhältniszahlen

Monat	Auf 1 000 der durchschnittlichen Bevölkerung <sup>4)</sup> und ein Jahr kamen <sup>5)</sup>				Auf 1 000 Lebendgeborene kamen			von 1 000 Geborenen insgesamt waren Tot- geborene	Knaben auf 1 000 lebend- geborene Mädchen
	Eheschlie- ßungen	Lebend- geborene	Gestorbene	Überschuss der Lebend- geborenen (+) oder Gestor- benen (-)	Lebend- geborene nicht miteinander verheirateter Eltern	Gestorbene			
						im ersten Lebensjahr <sup>6)</sup>	in den ersten 7 Lebens- tagen <sup>7)</sup>		
Januar	1,4	8,8	13,0	-4,3	339,4	3,6	1,4	2,8	1 050
Februar	1,9	8,4	11,8	-3,3	338,1	5,0	3,1	2,7	1 033
März	2,7	9,0	12,8	-3,8	340,0	4,4	2,7	4,0	1 065
April	4,1	8,6	11,6	-3,1	342,1	4,4	2,7	2,6	1 056
Mai	6,6	9,3	11,7	-2,4	328,6	3,4	2,0	3,3	1 051
Juni	7,9	9,6	10,4	-0,8	318,5	2,8	2,0	4,7	1 030
Juli	7,9	10,6	11,0	-0,4	315,1	3,4	1,9	3,1	1 070
August	8,2	10,3	10,7	-0,4	343,9	3,7	2,5	3,8	1 022
September	7,8	10,2	10,6	-0,4	349,5	3,6	2,1	2,7	1 027
Oktober	4,8	9,6	11,5	-1,9	343,2	3,6	2,0	2,7	1 060
November	3,1	9,0	11,6	-2,6	352,9	5,4	3,7	2,5	1 059
Dezember	5,9	10,3	12,9	-2,6	365,1	3,8	2,2	2,9	1 045
Insgesamt	5,2	9,5	11,6	-2,2	339,7	3,9	2,3	3,2	1 047

1) Bei Eheschließungen ist die Registriergemeinde, bei Geburten die Wohngemeinde der Mutter, bei mehreren Wohnungen die Gemeinde der Hauptwohnung und bei Sterbefällen die letzte Wohngemeinde maßgebend.

2) Ohne Totgeborene, nachträglich beurkundete Kriegssterbefälle und gerichtliche Todeserklärungen.

3) Vor Vollendung des 7. Lebensjahres.

4) Die durchschnittliche Bevölkerung wird auf Basis der Bevölkerungszahlen des Zensus 2011 berechnet.

5) Berechnet auf die durchschnittliche Monatsbevölkerung und 1 Jahr.

6) Unter Berücksichtigung der Geburtenentwicklung in den vorangegangenen 12 Monaten.

7) Bezogen auf die Lebendgeborenen des Berichtszeitraumes.



### 3. Eheschließungen 2016 nach dem bisherigen Familienstand der Ehepartnerinnen und Ehepartner

Bisheriger Familienstand des Mannes	Bisheriger Familienstand der Frau			
	insgesamt	ledig	verwitwet <sup>1)</sup>	geschieden <sup>2)</sup>
ledig	30 681	26 912	117	3 652
verwitwet <sup>1)</sup>	729	124	102	503
geschieden <sup>2)</sup>	9 874	3 631	260	5 983
<b>Insgesamt</b>	<b>41 284</b>	<b>30 667</b>	<b>479</b>	<b>10 138</b>

1) Einschließlich: Bisherige Ehepartnerinnen bzw. bisheriger Ehepartner für tot erklärt.

2) Einschließlich: Frühere Ehe aufgehoben.

### 4. Eheschließungen 2016 nach ausgewählten Staatsangehörigkeiten der Ehepartnerinnen und Ehepartner

Land oder Kontinent der Staatsangehörigkeit	Eheschließungen zwischen			
	deutschen Männern mit Frauen aus ...	deutschen Frauen mit Männern aus ...	ausländischen Männern mit Frauen aus ...	ausländischen Frauen mit Männern aus ...
Deutschland	36 977	36 977	1 560	1 992
Italien	49	106	55	59
Serbien	43	46	47	41
Montenegro	7	11	11	14
Niederlande	55	79	37	40
Polen	279	56	138	123
Rumänien	39	18	28	24
Russische Föderation	171	21	14	5
Türkei	184	299	112	137
Vereinigtes Königreich	21	75	4	5
übriges Europa	516	386	195	189
<b>Europa</b>	<b>38 341</b>	<b>38 074</b>	<b>2 201</b>	<b>2 629</b>
Afrika	70	165	6	19
Vereinigte Staaten	40	34	2	2
übriges Amerika	120	81	16	7
Amerika	160	115	18	9
Libanon	8	33	8	7
Philippinen	43	2	1	-
Thailand	87	-	-	-
übriges Asien	248	118	70	70
Asien	386	153	79	77
Australien	9	14	1	1
Staatenlos, unbekannt, ungeklärt	3	16	10	12
<b>Insgesamt</b>	<b>38 969</b>	<b>38 537</b>	<b>2 315</b>	<b>2 747</b>

## 5. Eheschließungen, Lebendgeborene und Gestorbene 2016 je 1 000 der Bevölkerung

### - Kreisfreie Städte und Landkreise -

Kreisfreie Stadt Landkreis Statistische Region Land Niedersachsen	Ehe- schließungen	Lebendgeborene	Gestorbene	Geburten- überschuss oder -defizit	Im ersten Lebensjahr Gestorbene	in den ersten 7 Lebenstagen Gestorbene	Geborene nicht miteinander verheirateter Eltern
	auf 1 000 der durchschnittlichen Bevölkerung <sup>1)</sup>				je 1 000 Lebendgeborene		
101 Braunschweig, Stadt	5,1	10,3	11,5	-1,2	4,3	1,9	325,7
102 Salzgitter, Stadt	4,0	10,8	12,7	-2,0	2,7	2,7	331,5
103 Wolfsburg, Stadt	6,0	11,6	11,7	-0,2	1,4	0,7	322,6
151 Gifhorn	4,5	10,5	9,9	+0,5	1,6	0,5	275,2
153 Goslar	5,8	7,1	15,1	-7,9	3,0	-	441,7
154 Helmstedt	4,7	8,4	14,8	-6,3	3,9	2,6	356,1
155 Northeim	5,3	8,0	14,2	-6,2	6,6	5,6	375,5
157 Peine	4,4	9,5	12,2	-2,7	4,0	2,4	326,4
158 Wolfenbüttel	5,4	8,3	12,6	-4,3	1,0	-	364,0
159 Göttingen	4,4	9,1	12,2	-3,1	4,0	3,0	369,9
<b>1 Braunschweig</b>	<b>4,9</b>	<b>9,4</b>	<b>12,4</b>	<b>-3,0</b>	<b>3,3</b>	<b>2,0</b>	<b>343,9</b>
241 Region Hannover	4,7	10,4	10,9	-0,5	2,6	1,7	345,8
241001 Hannover, Lhst.	4,2	11,4	10,4	+1,0	2,8	1,5	375,3
251 Diepholz	4,7	9,2	11,4	-2,2	5,6	4,1	326,6
252 Hameln-Pyrmont	4,7	8,8	13,8	-5,0	0,8	0,8	357,6
254 Hildesheim	4,1	8,3	12,7	-4,5	6,6	4,4	381,6
255 Holzminden	3,6	8,2	14,7	-6,5	10,3	6,8	345,9
256 Nienburg (Weser)	4,4	9,1	12,7	-3,6	4,5	2,7	352,7
257 Schaumburg	5,3	8,6	14,0	-5,3	5,2	2,2	318,3
<b>2 Hannover</b>	<b>4,6</b>	<b>9,6</b>	<b>11,8</b>	<b>-2,2</b>	<b>3,7</b>	<b>2,4</b>	<b>347,2</b>
351 Celle	5,3	9,2	12,6	-3,4	6,7	3,0	367,7
352 Cuxhaven	6,8	8,2	13,2	-5,0	6,7	3,7	376,8
353 Harburg	5,2	9,1	10,0	-0,8	2,2	1,8	297,1
354 Lüchow-Dannenberg	4,7	7,1	15,6	-8,6	-	-	469,9
355 Lüneburg	7,0	9,5	10,2	-0,7	4,1	2,3	390,5
356 Osterholz	5,5	8,6	11,3	-2,8	2,1	2,1	334,4
357 Rotenburg (Wümme)	4,8	8,7	11,5	-2,8	3,5	2,1	329,1
358 Heidekreis	5,2	8,5	12,0	-3,5	4,2	2,5	388,4
359 Stade	6,5	9,9	10,6	-0,8	4,5	1,5	361,9
360 Uelzen	4,6	7,5	15,1	-7,7	4,3	1,4	402,0
361 Verden	4,5	9,6	11,2	-1,5	4,6	1,5	294,7
<b>3 Lüneburg</b>	<b>5,6</b>	<b>8,9</b>	<b>11,7</b>	<b>-2,8</b>	<b>4,2</b>	<b>2,2</b>	<b>353,5</b>
401 Delmenhorst, Stadt	5,0	11,1	11,3	-0,2	5,9	1,2	358,7
402 Emden, Stadt	4,7	10,2	12,5	-2,3	7,7	5,8	401,5
403 Oldenburg (Oldb), Stadt	5,6	9,8	9,7	+0,1	0,6	-	385,8
404 Osnabrück, Stadt	4,5	10,2	10,2	-	5,4	3,6	321,2
405 Wilhelmshaven, Stadt	4,9	9,0	14,4	-5,3	2,9	-	495,6
451 Ammerland	5,8	9,4	11,5	-2,0	-	-	332,8
452 Aurich	9,6	8,8	12,8	-4,0	4,8	2,4	402,4
453 Cloppenburg	4,7	11,4	9,6	+1,9	4,8	3,2	269,7
454 Emsland	4,9	10,3	10,0	+0,3	7,3	6,1	240,2
455 Friesland	8,3	8,7	12,8	-4,1	2,3	1,2	410,3
456 Grafschaft Bentheim	5,1	9,1	10,2	-1,1	2,4	0,8	272,6
457 Leer	5,9	9,7	11,6	-1,9	4,9	3,7	366,6
458 Oldenburg	5,0	9,4	11,0	-1,6	5,8	4,1	331,4
459 Osnabrück	5,0	9,5	10,7	-1,2	3,0	1,2	275,4
460 Vechta	4,8	11,5	8,7	+2,8	4,4	2,5	260,7
461 Wesermarsch	4,5	8,9	12,7	-3,8	1,3	1,3	399,7
462 Wittmund	10,0	7,7	13,5	-5,8	6,9	2,3	386,7
<b>4 Weser-Ems</b>	<b>5,6</b>	<b>9,8</b>	<b>11,0</b>	<b>-1,2</b>	<b>4,2</b>	<b>2,6</b>	<b>322,2</b>
<b>Niedersachsen</b>	<b>5,2</b>	<b>9,5</b>	<b>11,6</b>	<b>-2,2</b>	<b>3,9</b>	<b>2,3</b>	<b>339,7</b>
Ausgewählte kreisangehörige Städte							
153017 Goslar, Stadt	8,6	8,1	14,5	-6,4	-	-	489,1
157006 Peine, Stadt	3,9	10,6	13,4	-2,8	5,7	3,8	334,6
158037 Wolfenbüttel, Stadt	8,4	8,9	13,2	-4,3	-	-	355,5
159016 Göttingen, Stadt	4,1	10,5	9,8	+0,7	1,6	0,8	368,0
241005 Garbsen, Stadt	4,4	10,5	11,3	-0,8	3,1	3,1	288,4
241010 Langenhagen, Stadt	3,5	10,8	11,1	-0,3	3,5	3,5	317,2
252006 Hameln, Stadt	4,0	10,4	13,8	-3,3	-	-	379,7
254021 Hildesheim, Stadt	4,5	9,0	12,3	-3,3	5,5	2,2	420,9
351006 Celle, Stadt	5,8	9,3	13,3	-4,0	4,6	3,1	392,3
352011 Cuxhaven, Stadt	9,1	8,3	15,3	-7,0	5,0	2,5	464,0
355022 Lüneburg, Hansestadt	11,3	10,6	9,8	+0,8	3,8	2,5	407,4
359038 Stade, Hansestadt	5,7	10,8	12,1	-1,3	4,0	2,0	429,7
454032 Lingen (Ems), Stadt	5,4	9,5	10,4	-1,0	9,8	9,8	286,8
456015 Nordhorn, Stadt	4,4	8,8	11,4	-2,5	2,1	-	322,7
459024 Melle, Stadt	4,6	9,0	11,5	-2,5	-	-	276,4

1) Die durchschnittliche Bevölkerung wird auf Basis der Bevölkerungszahlen des Zensus 2011 berechnet.

## 6. Eheschließende 2016 nach Geschlecht, Alter und dem bisherigen Familienstand

Altersjahre bzw. Altersgruppen von ... bis unter ... Jahren	Männlich					Weiblich				
	ins- gesamt	davon			darunter Ausländer	ins- gesamt	davon			darunter Ausländer
		ledig	verwitwet	geschieden			ledig	verwitwet	geschieden	
unter 18 Jahre	-	-	-	-	-	11	11	-	-	3
18 Jahre	19	19	-	-	7	152	152	-	-	38
19 Jahre	62	62	-	-	20	246	246	-	-	47
<b>unter 20 Jahre</b>	<b>81</b>	<b>81</b>	-	-	<b>27</b>	<b>409</b>	<b>409</b>	-	-	<b>88</b>
20 Jahre	125	125	-	-	30	398	398	-	-	77
21 Jahre	237	237	-	-	52	520	519	-	1	86
22 Jahre	342	342	-	-	61	791	789	1	1	109
23 Jahre	536	531	-	5	94	1 104	1 096	-	8	126
24 Jahre	807	804	-	3	109	1 458	1 435	-	23	135
<b>20 - 24 Jahre</b>	<b>2 047</b>	<b>2 039</b>	-	<b>8</b>	<b>346</b>	<b>4 271</b>	<b>4 237</b>	<b>1</b>	<b>33</b>	<b>533</b>
25 Jahre	1 127	1 121	-	6	116	2 053	2 011	-	42	149
26 Jahre	1 444	1 425	-	19	141	2 242	2 178	1	63	134
27 Jahre	1 846	1 809	-	37	154	2 499	2 431	-	68	163
28 Jahre	2 212	2 172	-	40	125	2 614	2 512	1	101	118
29 Jahre	2 772	2 711	-	61	128	2 727	2 606	-	121	115
<b>25 - 29 Jahre</b>	<b>9 401</b>	<b>9 238</b>	-	<b>163</b>	<b>664</b>	<b>12 135</b>	<b>11 738</b>	<b>2</b>	<b>395</b>	<b>679</b>
30 Jahre	2 120	2 050	-	70	121	2 235	2 076	1	158	107
31 Jahre	2 161	2 080	-	81	112	1 974	1 784	4	186	127
32 Jahre	1 989	1 875	-	114	115	1 704	1 494	2	208	113
33 Jahre	1 809	1 666	-	143	73	1 553	1 333	3	217	98
34 Jahre	1 637	1 481	3	153	79	1 338	1 135	3	200	84
<b>30 - 34 Jahre</b>	<b>9 716</b>	<b>9 152</b>	<b>3</b>	<b>561</b>	<b>500</b>	<b>8 804</b>	<b>7 822</b>	<b>13</b>	<b>969</b>	<b>529</b>
35 Jahre	1 551	1 346	3	202	82	1 176	938	1	237	70
36 Jahre	1 303	1 111	5	187	65	1 017	763	1	253	81
37 Jahre	1 097	897	1	199	63	832	569	7	256	72
38 Jahre	977	777	1	199	54	811	543	7	261	73
39 Jahre	934	730	-	204	33	702	432	4	266	59
<b>35 - 39 Jahre</b>	<b>5 862</b>	<b>4 861</b>	<b>10</b>	<b>991</b>	<b>297</b>	<b>4 538</b>	<b>3 245</b>	<b>20</b>	<b>1 273</b>	<b>355</b>
40 Jahre	760	553	3	204	42	624	364	3	257	60
41 Jahre	663	445	3	215	30	545	272	8	265	51
42 Jahre	601	364	3	234	30	461	215	10	236	35
43 Jahre	602	347	6	249	30	455	202	6	247	37
44 Jahre	688	347	3	338	40	508	195	12	301	30
<b>40 - 44 Jahre</b>	<b>3 314</b>	<b>2 056</b>	<b>18</b>	<b>1 240</b>	<b>172</b>	<b>2 593</b>	<b>1 248</b>	<b>39</b>	<b>1 306</b>	<b>213</b>
45 Jahre	660	353	10	297	21	561	166	12	383	38
46 Jahre	612	271	4	337	30	571	189	9	373	29
47 Jahre	681	270	10	401	25	586	192	15	379	29
48 Jahre	637	277	8	352	14	559	172	12	375	28
49 Jahre	685	251	7	427	22	637	172	19	446	27
<b>45 - 49 Jahre</b>	<b>3 275</b>	<b>1 422</b>	<b>39</b>	<b>1 814</b>	<b>112</b>	<b>2 914</b>	<b>891</b>	<b>67</b>	<b>1 956</b>	<b>151</b>
50 Jahre	699	245	12	442	14	688	188	15	485	24
51 Jahre	655	218	16	421	17	576	128	12	436	23
52 Jahre	647	197	23	427	19	558	103	20	435	14
53 Jahre	591	174	16	401	14	505	104	20	381	16
54 Jahre	544	140	19	385	12	453	101	22	330	14
<b>50 - 54 Jahre</b>	<b>3 136</b>	<b>974</b>	<b>86</b>	<b>2 076</b>	<b>76</b>	<b>2 780</b>	<b>624</b>	<b>89</b>	<b>2 067</b>	<b>91</b>
55 Jahre	495	114	19	362	14	443	87	34	322	23
56 Jahre	442	98	24	320	11	341	71	13	257	15
57 Jahre	392	91	13	288	4	338	58	17	263	10
58 Jahre	361	80	24	257	2	278	42	17	219	13
59 Jahre	378	82	23	273	13	239	42	15	182	10
<b>55 - 59 Jahre</b>	<b>2 068</b>	<b>465</b>	<b>103</b>	<b>1 500</b>	<b>44</b>	<b>1 639</b>	<b>300</b>	<b>96</b>	<b>1 243</b>	<b>71</b>
60 Jahre	330	68	31	231	14	222	31	18	173	7
61 Jahre	279	58	22	199	11	136	26	13	97	8
62 Jahre	227	54	23	150	8	136	19	11	106	3
63 Jahre	226	32	29	165	4	112	20	4	88	2
64 Jahre	194	37	24	133	6	105	17	10	78	5
<b>60 - 64 Jahre</b>	<b>1 256</b>	<b>249</b>	<b>129</b>	<b>878</b>	<b>43</b>	<b>711</b>	<b>113</b>	<b>56</b>	<b>542</b>	<b>25</b>
<b>65 und älter</b>	<b>1 128</b>	<b>144</b>	<b>341</b>	<b>643</b>	<b>34</b>	<b>490</b>	<b>40</b>	<b>96</b>	<b>354</b>	<b>12</b>
<b>Insgesamt</b>	<b>41 284</b>	<b>30 681</b>	<b>729</b>	<b>9 874</b>	<b>2 315</b>	<b>41 284</b>	<b>30 667</b>	<b>479</b>	<b>10 138</b>	<b>2 747</b>

## 7. Mehrlingsgeburten und Mehrlingskinder 2016

Mehrlingsgeburten Geschlecht	Geburten			Lebendgeborene		
	insgesamt	Eltern miteinander verheiratet	Eltern nicht miteinander verheiratet	insgesamt	Eltern miteinander verheiratet	Eltern nicht miteinander verheiratet
Einzelgeburt männlich	37 075	24 372	12 703	36 968	24 297	12 671
Einzelgeburt weiblich	35 467	23 201	12 266	35 366	23 139	12 227
<b>Zwillingsgeburt</b>	<b>1 414</b>	<b>1 092</b>	<b>322</b>	<b>2 801</b>	<b>2 166</b>	<b>635</b>
Zwei Jungen	476	355	121	942	704	238
Zwei Mädchen	416	328	88	820	646	174
Ein Junge und ein Mädchen	522	409	113	1 039	816	223
<b>Drillingsgeburt</b>	<b>28</b>	<b>22</b>	<b>6</b>	<b>80</b>	<b>64</b>	<b>16</b>
Drei Jungen	6	4	2	14	10	4
Drei Mädchen	4	3	1	12	9	3
Ein Junge und zwei Mädchen	9	8	1	27	24	3
Zwei Jungen und ein Mädchen	9	7	2	27	21	6
Übrige Mehrlingsgeburten	.	.	.	-	-	-

## 8. Lebendgeborene 2016 nach dem Alter der Mutter sowie Lebendgeborene miteinander verheirateter Eltern nach der Lebendgeburtenfolge

Alter der Mutter von ... bis unter ... Jahren	Lebend- geborene insgesamt	Davon							Eltern nicht miteinander verheiratet
		Eltern miteinander verheiratet	davon als						
			1. Kind	2. Kind	3. Kind	4. Kind	5. Kind	6. und weiteres Kind	
unter 15	17	-	-	-	-	-	-	-	17
15 - 16	53	1	1	-	-	-	-	-	52
16 - 17	139	6	5	1	-	-	-	-	133
17 - 18	276	17	15	2	-	-	-	-	259
18 - 19	548	104	83	18	3	-	-	-	444
19 - 20	928	236	175	53	8	-	-	-	692
unter 20 Jahre	1 961	364	279	74	11	-	-	-	1 597
20 - 21	1 206	363	253	93	16	1	-	-	843
21 - 22	1 516	555	374	136	36	9	-	-	961
22 - 23	1 736	736	442	216	62	13	3	-	1 000
23 - 24	2 191	1 047	589	346	85	23	2	2	1 144
24 - 25	2 576	1 316	733	413	126	39	4	1	1 260
20 - 25 Jahre	9 225	4 017	2 391	1 204	325	85	9	3	5 208
25 - 26	3 122	1 805	1 018	584	149	33	14	7	1 317
26 - 27	3 731	2 248	1 278	710	192	52	12	4	1 483
27 - 28	4 391	2 839	1 515	946	261	74	29	14	1 552
28 - 29	5 061	3 412	1 770	1 202	289	100	30	21	1 649
29 - 30	5 420	3 763	1 890	1 344	366	104	35	24	1 657
25 - 30 Jahre	21 725	14 067	7 471	4 786	1 257	363	120	70	7 658
30 - 31	5 514	3 929	1 867	1 495	392	107	42	26	1 585
31 - 32	5 577	4 157	1 827	1 643	476	132	40	39	1 420
32 - 33	5 327	3 941	1 492	1 705	520	146	34	44	1 386
33 - 34	5 020	3 735	1 280	1 656	567	137	57	38	1 285
34 - 35	4 569	3 381	1 108	1 508	552	129	51	33	1 188
30 - 35 Jahre	26 007	19 143	7 574	8 007	2 507	651	224	180	6 864
35 - 36	4 127	3 088	969	1 305	556	165	50	43	1 039
36 - 37	3 312	2 458	701	1 010	502	151	38	56	854
37 - 38	2 571	1 952	556	800	390	117	42	47	619
38 - 39	2 006	1 475	413	614	279	100	28	41	531
39 - 40	1 539	1 128	285	449	237	86	39	32	411
35 - 40 Jahre	13 555	10 101	2 924	4 178	1 964	619	197	219	3 454
40 - 41	1 106	820	255	315	140	57	26	27	286
41 - 42	679	496	143	167	92	46	21	27	183
42 - 43	433	309	87	103	53	35	13	18	124
43 - 44	233	150	34	49	26	19	5	17	83
44 - 45	138	101	33	29	19	7	4	9	37
40 - 45 Jahre	2 589	1 876	552	663	330	164	69	98	713
45 - 46	60	43	17	8	2	7	1	8	17
46 - 47	29	21	12	6	2	-	1	-	8
47 - 48	11	7	1	2	2	-	1	1	4
48 - 49	14	11	6	2	1	-	-	2	3
49 Jahre und älter	39	16	8	5	3	-	-	-	23
45 Jahre und älter	153	98	44	23	10	7	3	11	55
Insgesamt	75 215	49 666	21 235	18 935	6 404	1 889	622	581	25 549

## 9. Gestorbene<sup>1)</sup> 2016 nach Alter und Familienstand

Alter von ... bis unter ... ... Jahren	Geburts- jahr	Gestorbene ins- gesamt	Männlich					Weiblich					
			ins- gesamt	davon				ins- gesamt	davon				
				ledig	verheiratet	ver- witwet <sup>2)</sup>	ge- schieden <sup>3)</sup>		ledig	verheiratet	ver- witwet <sup>2)</sup>	ge- schieden <sup>3)</sup>	
	0 - 1	2016	293	152	152	-	-	-	141	141	-	-	-
	1 - 2	2015	20	9	9	-	-	-	11	11	-	-	-
	2 - 3	2014	8	4	4	-	-	-	4	4	-	-	-
	3 - 4	2013	11	4	4	-	-	-	7	7	-	-	-
	4 - 5	2012	13	5	5	-	-	-	8	8	-	-	-
Summe	0 - 5		345	174	174	-	-	-	171	171	-	-	-
	5 - 6	2011	11	7	7	-	-	-	4	4	-	-	-
	6 - 7	2010	7	4	4	-	-	-	3	3	-	-	-
	7 - 8	2009	6	2	2	-	-	-	4	4	-	-	-
	8 - 9	2008	3	2	2	-	-	-	1	1	-	-	-
	9 - 10	2007	3	1	1	-	-	-	2	2	-	-	-
Summe	5 - 10		30	16	16	-	-	-	14	14	-	-	-
	10 - 11	2006	7	2	2	-	-	-	5	5	-	-	-
	11 - 12	2005	3	1	1	-	-	-	2	2	-	-	-
	12 - 13	2004	1	-	-	-	-	-	1	1	-	-	-
	13 - 14	2003	6	5	5	-	-	-	1	1	-	-	-
	14 - 15	2002	8	5	5	-	-	-	3	3	-	-	-
Summe	10 - 15		25	13	13	-	-	-	12	12	-	-	-
	15 - 16	2001	21	14	14	-	-	-	7	7	-	-	-
	16 - 17	2000	17	11	11	-	-	-	6	6	-	-	-
	17 - 18	1999	20	11	11	-	-	-	9	9	-	-	-
	18 - 19	1998	40	27	27	-	-	-	13	13	-	-	-
	19 - 20	1997	27	16	16	-	-	-	11	10	1	-	-
Summe	15 - 20		125	79	79	-	-	-	46	45	1	-	-
	20 - 21	1996	34	26	26	-	-	-	8	8	-	-	-
	21 - 22	1995	30	23	22	1	-	-	7	7	-	-	-
	22 - 23	1994	32	23	23	-	-	-	9	9	-	-	-
	23 - 24	1993	26	16	16	-	-	-	10	10	-	-	-
	24 - 25	1992	34	26	26	-	-	-	8	8	-	-	-
Summe	20 - 25		156	114	113	1	-	-	42	42	-	-	-
	25 - 26	1991	24	19	19	-	-	-	5	5	-	-	-
	26 - 27	1990	39	30	27	3	-	-	9	6	2	-	-
	27 - 28	1989	36	26	23	3	-	-	10	8	2	-	-
	28 - 29	1988	43	27	24	1	-	1	16	10	6	-	-
	29 - 30	1987	32	22	19	3	-	-	10	8	2	-	-
Summe	25 - 30		174	124	112	10	-	1	50	37	12	-	-
	30 - 31	1986	55	36	26	9	-	1	19	10	7	-	2
	31 - 32	1985	41	30	21	9	-	-	11	6	4	-	1
	32 - 33	1984	42	26	19	7	-	-	16	13	2	-	1
	33 - 34	1983	42	27	20	6	-	1	15	11	3	-	-
	34 - 35	1982	55	40	28	10	-	2	15	5	7	-	3
Summe	30 - 35		235	159	114	41	-	4	76	45	23	-	7
	35 - 36	1981	65	40	23	12	-	5	25	6	14	1	3
	36 - 37	1980	65	43	25	11	-	7	22	10	10	-	2
	37 - 38	1979	69	49	32	13	-	4	20	6	9	1	4
	38 - 39	1978	63	39	21	15	-	3	24	12	9	-	3
	39 - 40	1977	71	44	25	14	-	4	27	9	13	-	4
Summe	35 - 40		333	215	126	65	-	23	118	43	55	2	16
	40 - 41	1976	112	76	46	22	-	8	36	17	17	-	2
	41 - 42	1975	109	64	40	16	-	8	45	17	20	2	5
	42 - 43	1974	113	70	31	27	-	12	43	6	29	-	8
	43 - 44	1973	128	87	43	28	1	15	41	10	24	-	7
	44 - 45	1972	171	113	56	44	1	11	58	15	28	4	11
Summe	40 - 45		633	410	216	137	2	54	223	65	118	6	33
	45 - 46	1971	185	115	50	53	-	12	70	15	42	1	11
	46 - 47	1970	224	149	70	44	1	34	75	24	33	1	17
	47 - 48	1969	290	176	70	61	2	40	114	25	67	3	19
	48 - 49	1968	329	204	86	79	3	36	125	32	57	4	31
	49 - 50	1967	381	232	92	85	-	54	149	33	77	7	31
Summe	45 - 50		1 409	876	368	322	6	176	533	129	276	16	109

1) Ohne Totgeborene, nachträglich beurkundete Kriegssterbefälle und gerichtliche Todeserklärungen.

2) Einschl. der Fälle, in denen die bisherige Ehepartnerin bzw. der bisherige Ehepartner für tot erklärt worden ist.

3) Einschl. der Fälle, in denen die frühere Ehe aufgehoben worden ist.

## Noch 9. Gestorbene<sup>1)</sup> 2016 nach Alter und Familienstand

Alter von ... bis unter ... Jahren	Geburts- jahr	Gestorbene ins- gesamt	Männlich					Weiblich				
			ins- gesamt	davon				ins- gesamt	davon			
				ledig	verheiratet	ver- witwet <sup>2)</sup>	ge- schieden <sup>3)</sup>		ledig	verheiratet	ver- witwet <sup>2)</sup>	ge- schieden <sup>3)</sup>
50 - 51	1966	421	288	116	107	3	61	133	22	78	7	26
51 - 52	1965	461	309	111	131	2	63	152	35	88	8	21
52 - 53	1964	468	300	98	133	4	64	168	32	84	10	41
53 - 54	1963	541	345	119	162	9	54	196	41	89	15	48
54 - 55	1962	585	387	111	192	5	78	198	35	113	16	34
<b>Summe</b>	<b>50 - 55</b>	<b>2 476</b>	<b>1 629</b>	<b>555</b>	<b>725</b>	<b>23</b>	<b>320</b>	<b>847</b>	<b>165</b>	<b>452</b>	<b>56</b>	<b>170</b>
55 - 56	1961	611	405	134	171	6	94	206	31	108	15	51
56 - 57	1960	675	435	121	191	10	113	240	38	133	18	49
57 - 58	1959	725	480	153	219	12	95	245	39	124	21	60
58 - 59	1958	734	463	122	237	8	96	271	27	165	25	52
59 - 60	1957	794	511	131	251	17	111	283	48	149	35	50
<b>Summe</b>	<b>55 - 60</b>	<b>3 539</b>	<b>2 294</b>	<b>661</b>	<b>1 069</b>	<b>53</b>	<b>509</b>	<b>1 245</b>	<b>183</b>	<b>679</b>	<b>114</b>	<b>262</b>
60 - 61	1956	861	547	134	275	20	116	314	31	160	50	70
61 - 62	1955	865	530	114	273	21	120	335	40	191	50	54
62 - 63	1954	938	606	116	352	29	107	332	27	179	54	71
63 - 64	1953	1 006	626	126	359	27	113	380	38	207	72	63
64 - 65	1952	1 052	695	131	390	30	142	357	36	196	61	63
<b>Summe</b>	<b>60 - 65</b>	<b>4 722</b>	<b>3 004</b>	<b>621</b>	<b>1 649</b>	<b>127</b>	<b>598</b>	<b>1 718</b>	<b>172</b>	<b>933</b>	<b>287</b>	<b>321</b>
65 - 66	1951	1 116	712	118	424	38	130	404	37	230	60	77
66 - 67	1950	1 292	816	121	508	57	129	476	39	253	100	83
67 - 68	1949	1 287	824	111	531	60	120	463	24	242	110	86
68 - 69	1948	1 206	746	81	488	64	111	460	24	238	128	68
69 - 70	1947	1 339	851	106	527	88	129	488	30	253	116	89
<b>Summe</b>	<b>65 - 70</b>	<b>6 240</b>	<b>3 949</b>	<b>537</b>	<b>2 478</b>	<b>307</b>	<b>619</b>	<b>2 291</b>	<b>154</b>	<b>1 216</b>	<b>514</b>	<b>403</b>
70 - 71	1946	1 083	656	75	422	61	96	427	23	207	132	64
71 - 72	1945	1 357	837	95	531	99	110	520	26	237	177	79
72 - 73	1944	1 709	1 043	101	682	120	134	666	35	333	208	88
73 - 74	1943	1 709	1 054	110	697	127	119	655	25	302	228	99
74 - 75	1942	2 052	1 284	138	821	174	146	768	33	356	285	93
<b>Summe</b>	<b>70 - 75</b>	<b>7 910</b>	<b>4 874</b>	<b>519</b>	<b>3 153</b>	<b>581</b>	<b>605</b>	<b>3 036</b>	<b>142</b>	<b>1 435</b>	<b>1 030</b>	<b>423</b>
75 - 76	1941	2 423	1 484	130	1 000	202	146	939	31	413	377	116
76 - 77	1940	2 698	1 622	133	1 097	252	139	1 076	55	429	488	102
77 - 78	1939	2 845	1 669	116	1 092	312	145	1 176	58	455	526	137
78 - 79	1938	3 016	1 780	143	1 183	325	127	1 236	55	469	614	97
79 - 80	1937	3 024	1 673	108	1 116	333	115	1 351	67	460	696	128
<b>Summe</b>	<b>75 - 80</b>	<b>14 006</b>	<b>8 228</b>	<b>630</b>	<b>5 488</b>	<b>1 424</b>	<b>672</b>	<b>5 778</b>	<b>266</b>	<b>2 226</b>	<b>2 701</b>	<b>580</b>
80 - 81	1936	3 267	1 753	99	1 154	379	120	1 514	65	478	861	109
81 - 82	1935	3 304	1 774	100	1 155	422	97	1 530	73	425	919	112
82 - 83	1934	2 981	1 488	82	970	382	54	1 493	79	361	963	89
83 - 84	1933	2 823	1 353	65	831	397	60	1 470	66	325	997	79
84 - 85	1932	3 026	1 416	47	906	402	59	1 610	81	297	1 170	60
<b>Summe</b>	<b>80 - 85</b>	<b>15 401</b>	<b>7 784</b>	<b>393</b>	<b>5 016</b>	<b>1 982</b>	<b>390</b>	<b>7 617</b>	<b>364</b>	<b>1 886</b>	<b>4 910</b>	<b>449</b>
85 - 86	1931	3 326	1 500	57	895	502	46	1 826	109	319	1 306	92
86 - 87	1930	3 627	1 516	39	872	558	46	2 111	111	297	1 590	111
87 - 88	1929	3 651	1 500	38	831	594	36	2 151	116	294	1 637	101
88 - 89	1928	3 405	1 338	32	731	538	37	2 067	131	218	1 626	92
89 - 90	1927	3 311	1 151	27	566	523	35	2 160	125	207	1 750	76
<b>Summe</b>	<b>85 - 90</b>	<b>17 320</b>	<b>7 005</b>	<b>193</b>	<b>3 895</b>	<b>2 715</b>	<b>200</b>	<b>10 315</b>	<b>592</b>	<b>1 335</b>	<b>7 909</b>	<b>472</b>
90 - 91	1926	3 163	1 038	14	499	496	29	2 125	141	160	1 754	69
91 - 92	1925	2 892	834	7	373	434	19	2 058	129	125	1 711	90
92 - 93	1924	2 465	666	14	293	348	11	1 799	99	101	1 531	66
93 - 94	1923	2 109	540	11	201	315	13	1 569	113	55	1 339	62
94 - 95	1922	2 002	483	5	181	290	7	1 519	94	41	1 320	62
<b>Summe</b>	<b>90 - 95</b>	<b>12 631</b>	<b>3 561</b>	<b>51</b>	<b>1 547</b>	<b>1 883</b>	<b>79</b>	<b>9 070</b>	<b>576</b>	<b>482</b>	<b>7 655</b>	<b>349</b>
95 - 96	1921	1 588	378	5	124	239	10	1 210	82	21	1 071	36
96 - 97	1920	1 232	247	2	74	167	4	985	49	26	873	35
97 - 98	1919	565	115	3	29	81	2	450	22	11	398	19
98 - 99	1918	334	75	2	17	54	2	259	19	3	221	16
99 - 100	1917	259	42	1	13	25	3	217	12	2	196	7
<b>Summe</b>	<b>95 - 100</b>	<b>3 978</b>	<b>857</b>	<b>13</b>	<b>257</b>	<b>566</b>	<b>21</b>	<b>3 121</b>	<b>184</b>	<b>63</b>	<b>2 759</b>	<b>113</b>
100 - 101	1916	186	25	-	5	20	-	161	6	4	143	6
101 und älter		494	69	-	9	59	1	425	22	3	385	15
<b>Insgesamt</b>		<b>92 368</b>	<b>45 459</b>	<b>5 504</b>	<b>25 867</b>	<b>9 748</b>	<b>4 272</b>	<b>46 909</b>	<b>3 429</b>	<b>11 199</b>	<b>28 487</b>	<b>3 728</b>

1) Ohne Totgeborene, nachträglich beurkundete Kriegssterbefälle und gerichtliche Todeserklärungen.

2) Einschl. der Fälle, in denen die bisherige Ehepartnerin bzw. der bisherige Ehepartner für tot erklärt worden ist.

3) Einschl. der Fälle, in denen die frühere Ehe aufgehoben worden ist.